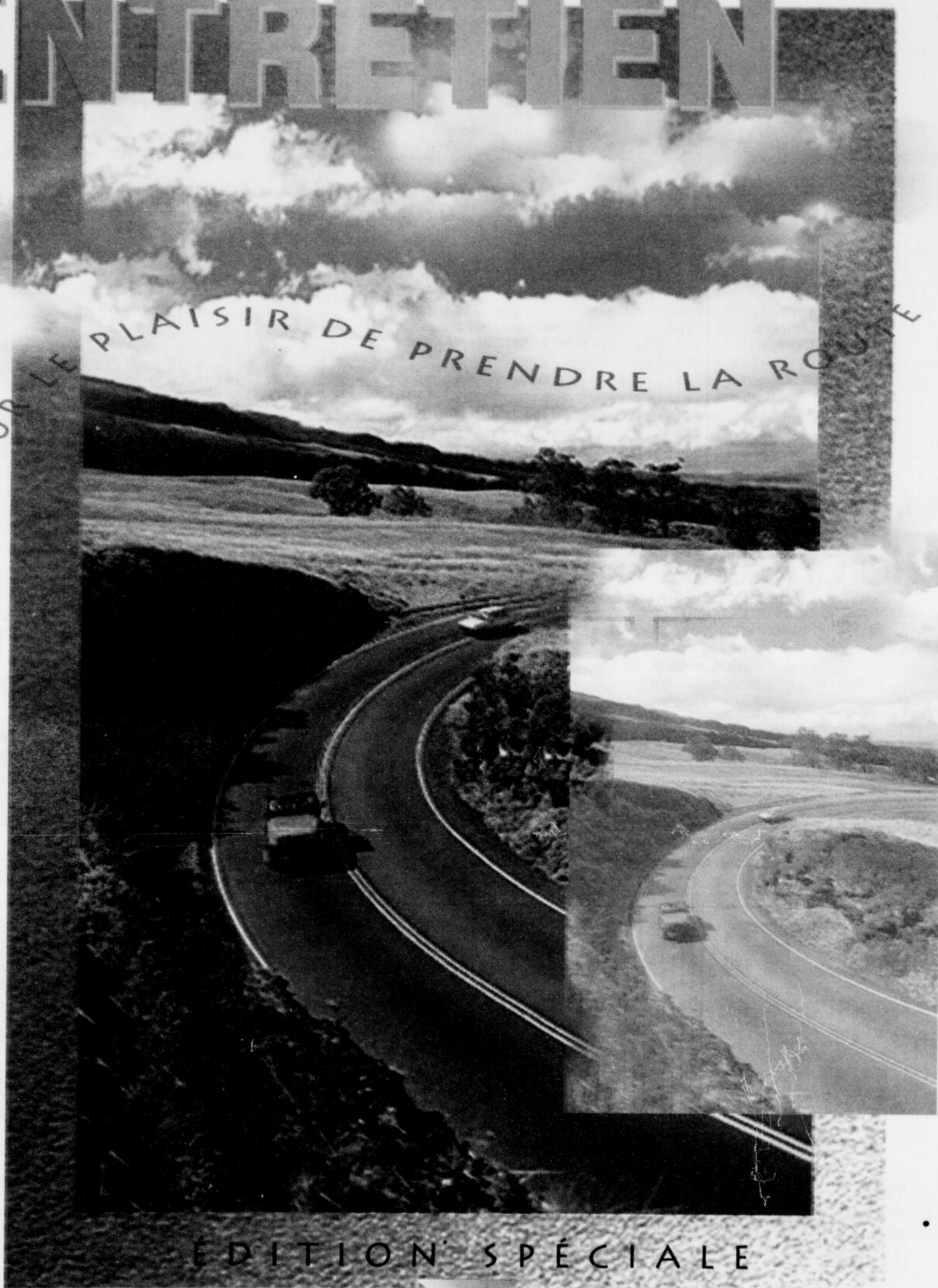


# AUTO ENTRETIEN

... POUR LE PLAISIR DE PRENDRE LA ROUTE



EDITION SPECIALE

progrès/dimanche

Faire briller les détails

# Le premier lavage du printemps requiert une attention particulière

Tout le monde peut laver une auto, mais il n'est pas facile de faire briller chaque petit détail. Vous n'avez qu'à considérer les dimensions impressionnantes de votre voiture, qui combine des éléments de métal, de verre, de plastique et de caoutchouc aux formes complexes, pour réaliser que ce n'est pas une mince tâche.

Employez un savon doux. La toute première étape consiste à laver la voiture, à enlever la poussière, les insectes, la graisse et la résine d'arbre accumulés après de longs kilomètres ou un remisage prolongé. Employez le savon le plus doux possible pour enlever la graisse sans trop froter.

Commencez par le toit. Mouillez votre voiture avec le boyau d'arrosage en évitant qu'il entre en contact avec votre peinture. Ensuite, à l'aide d'un seau rempli d'eau savonneuse et d'un linge doux ou d'un gant conçu



**ECLAT - Appliquez la cire selon les instructions et choisissez celle qui vous inspire le plus confiance: teflon, carnauba, etc. Les avis diffèrent tellement sur le sujet qu'il est impossible d'en conseiller une en particulier.**

spécialement à cet effet, procédez méthodiquement, en commençant toujours par le toit. La saleté du toit ne descendra pas sur le bas de la caisse et vous

n'aurez pas à recommencer le lavage.

Soyez méthodique. Lavez votre voiture de haut en bas, un côté à la fois, en rinçant chaque section lavée pour éviter de laisser sécher le savon. Passez rapidement sur le pare-brise et les autres vitres - surtout pour enlever les insectes écrasés et la résine d'arbre - et insistez sur les parties peintes et chromées.

Pour faire briller vos vitres. Attaquez-vous ensuite aux vitres avec un produit comme Windex ou Bon Ami, mais assurez-vous de ne pas en asperger votre peinture. Plutôt que d'arroser généreusement votre pare-brise, imbitez un essuie-tout de nettoyage. N'oubliez pas les rétroviseurs.

Comment redonner du lustre à vos pneus. Il existe sur le marché plusieurs nettoyants conçus spécialement pour les roues de toutes sortes: en magnésium, en alliage, chromées, peintes, en broche, etc. Suivez les instruc-

tions du fabricant en ce qui a trait à leur usage spécifique. Il existe d'autres produits conçus pour les pneus. Si vos pneus sont ornés de flancs blancs et que vous avez "collé" trop de trottoirs, des tampons de laine d'acier (S.O.S.) ou un papier sablé doux les feront revenir à leur blanc original si une petite brosse raide n'y arrive pas.

Des produits comme Armor All donneront du lustre à vos pneus et à toute autre surface de caoutchouc ou de plastique mou. Pour ceux d'entre vous qui n'aiment pas les "brillants" résultant de ce produit, il existe maintenant un Armor All peu lustré. Ils protégeront tous deux vos pneus des effets néfastes du soleil et égaliseront la couleur de leur fini.

Entretenez les chromes pour épargner. Il existe des pâtes et des liquides conçus pour les chromes. À l'aide d'une vieille brosse à dents ou d'un coton-tige, enlevez les résidus poudreux qu'ils ont tendance à laisser après le frottement ou dans les crevasses inaccessibles à un chiffon.

On peut nettoyer des chromes rouillés avec un produit destiné à enlever la rouille. Si vous n'êtes pas satisfait du résultat, vous devrez faire replaquer les pièces attaquées par la corrosion dans un atelier de polissage et de placage. C'est coûteux et ça prend beaucoup de temps: donc, entretenez vos chromes et épargnez!

Attention aux pâtes abrasives. Si votre peinture a perdu de son éclat au cours des années ou si vous êtes en train de laver une voiture usagée que vous venez tout juste d'acheter, une pâte de frottement est peut-être ce qu'il vous faut. Ces pâtes contiennent des abrasifs fins qui étendent et

égalisent le fini transparent (s'il y en a un) recouvrant votre peinture.

Elles sont néanmoins extrêmement difficiles à appliquer correctement et, à toutes fins pratiques, impossibles à froter et à polir à la main.

Appliquez la cire selon les instructions et choisissez celle qui vous inspire le plus confiance: téflon, carnauba, etc. Les avis diffèrent tellement sur le sujet qu'il est impossible d'en conseiller une en particulier.

### La règle d'or

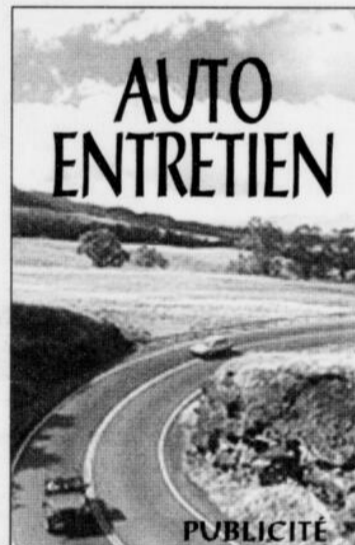
Utilisez l'aspirateur pour nettoyer chaque petit recoin entre les sièges et sous les tapis. Lavez les vitres et le tableau de bord en respectant les matériaux: n'employez pas de Windex sur les cuirs et les tissus. Les boutiques spécialisées dans l'entretien de l'auto vous conseilleront sur les shampooings à employer pour les tapis, cuirs, similicuir, vinyles, tissus et autres. La règle d'or est de prendre votre temps, de vous attarder à chaque pièce, à chaque détail, et d'être méthodique.

## Attention aux effets de chaleur

(SOP) Avec l'arrivée des chaudes journées du printemps et de l'été, il est important de se souvenir qu'une voiture stationnée au grand soleil voit la température à l'intérieur de son habitacle monter de façon très sérieuse. C'est pourquoi il est prudent de ne pas y laisser des objets qui peuvent souffrir de la chaleur. Pire encore, le coffre à gants se transforme en véritable four. Plusieurs vacanciers ont vu leurs souvenirs de vacances réduits à néant pour avoir eu l'imprudence de remettre leurs films dans le coffre à gants.

Et combien de barres de chocolat se sont liquéfiées? Si la température à l'intérieur de l'habitacle peut atteindre les 50 et 60 degrés Celsius, l'élémentaire logique nous dicte de ne pas laisser un animal dans la voiture par temps chaud.

Si vous prévoyez stationner votre voiture pendant de longues heures, il est donc bon de tenter de trouver un endroit ombragé. De plus, cette solution réduit les dommages causés aux sièges par les rayons ultraviolets du soleil.

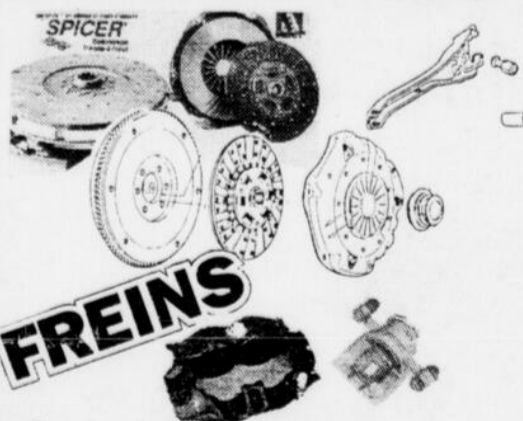


PUBLICITÉ

# EMBRAYAGES

Autos et camions • Équipements lourds • Tracteurs de ferme

# DYNAPAK



## FREINS

### Étriers de freins VOITURES

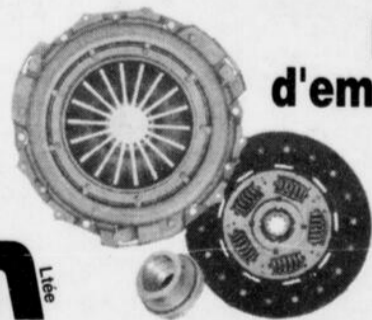
- Importées
- Domestiques
- Industrielles (toutes marques)

O U V E R T  
TOUS LES SOIRS

1-800-463-9859

## em-frein

Michel: 543-9292  
696-2802



### Ensembles d'embrayages neufs

## fenco

### Disques de freins

Usinage  
Disques  
Tambours  
Toutes marques

2308, boul. Saint-Paul CHICOUTIMI

# SUPER LIQUIDATION

## D'USAGÉES

### CARAVAN DODGE 1992



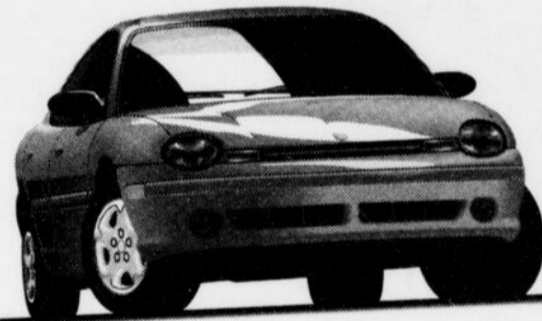
Automatique  
Détail sugg.: 12 695 \$

**10,800 \$**

**RABAIS 3000 \$**  
JUSQU'À

TOUTES CES  
VOITURES SONT  
CERTIFIÉES AI

### PICK-UP FORD F250 4X4 1989

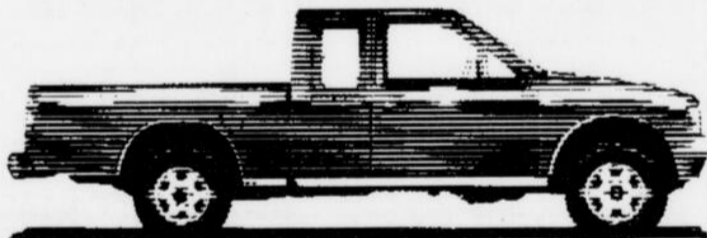


**NÉON 1995**  
6,500 kilomètres  
garantie prolongée  
GM incluse

**9,900 \$**

### PICK-UP ISUZU 1989

Automatique  
Cabine allongée



### FIREFLY 1991

5,800 kilomètres  
garantie prolongée  
GM incluse



### FORD WINDSTAR 1995

TOURISME  
LX



Équipement  
complet,  
air climatisé,  
20 210  
kilomètres

### FIREFLY 1994

4,720 kilomètres  
garantie  
prolongée  
incluse



# Duchesne

CHEVROLET • GEO • OLDSMOBILE



Michel  
Duchesne  
Dir. général



Eric  
Jean  
Dir. commercial



Lawrence  
Fortin  
Représentant



Daniel  
Duchesne  
Représentant



Serge  
Maisonneuve  
Représentant



Martin  
Bergeron  
Représentant

Appelez-nous au:

**669-9000**

Sans frais: 1-800-893-9990

520, DEQUEN, ALMA

Photos peuvent différées \* Transport en sus \* Préparation incluse

317514

Entretien régulier

# Votre moteur dure longtemps quand tout baigne dans l'huile

Pourquoi devrais-je faire la vidange d'huile de ma voiture? Il est facile d'oublier que le moteur d'une automobile génère des températures de plus de 200° C dans des conditions normales de fonctionnement. Dans le cas d'un turbomoteur, on parle plutôt de 300°C! L'huile prévient le contact métal à métal et retire la saleté et les sous-produits de la combustion. Beaucoup ne sont pas conscients, non plus, que l'huile est un important élément du système de refroidissement, dispersant environ 20 pour cent de la chaleur du moteur.

Les voitures d'aujourd'hui sont dotées de moteurs plus petits et plus économiques, construits selon des tolérances plus serrées. Les huiles à moteur que vous y mettez doivent également être de qualité. D'ailleurs, les fabricants font de la recherche, innovent et améliorent constamment leurs produits.

Mais rien n'est éternel! Avec le temps, l'huile perd de sa viscosité (sa capacité d'écoulement) et contient tellement de saleté et d'eau en suspension qu'il faut la remplacer. Les fabricants de moteur recommandent généralement une vidange d'huile tous les 5000 ou 6000 kilomètres. Si vous ne prenez qu'une seule mesure d'entretien préventif, faites ces vidanges d'huile. Il s'agit du moyen le plus efficace d'assurer longue vie à votre moteur. A environ 20\$, la vidange d'huile est aussi l'un des moyens les moins coûteux.

Donc, vous avez décidé de faire vidanger votre huile (ou vous souhaitez le faire vous-mêmes), toutes les huiles sont-elles identiques? Pouvez-vous y mettre n'importe quelle huile? En clair, la réponse est non: toutes les huiles ne sont pas identiques.

Entendons-nous, toutes les huiles sont conformes à des normes strictes. La principale différence entre elles, ce sont les additifs (ou adjuvants) qu'y ajoute chaque fabricant. Ces additifs rehaussent le pouvoir nettoyant de l'huile dans le moteur, déposent une couche protectrice sur les parois métalliques afin de réduire la friction interne et augmentent la résistance de l'huile à la dégradation thermique et à la réduction de la viscosité.

Vous pouvez aussi acheter séparément d'autres additifs ou traitements pour l'huile. Ces additifs peuvent rehausser l'enlèvement de dépôts dans le moteur, la protection des composantes du moteur et la diminution de la consommation d'essence. Ils sont



**HUILES - Peu de gens sont conscients que l'huile est un important élément du système de refroidissement, dispersant environ 20 pour cent de la chaleur du moteur. Il faut la changer régulièrement.**

offerts en vente dans les magasins de pièces d'automobile, ainsi qu'aux endroits qui effectuent les vidanges d'huile.

Le conseil Car Care répond ci-après à quelques questions courantes au sujet de l'huile à moteur:

**Q- Mon manuel du propriétaire indique qu'il me faut une huile à moteur cotée SF par l'API (American Petroleum Institute). Je ne trouve que des huiles cotées SG. Est-ce que ça va?**

R- Oui. Les cotes de service de l'API sont codifiées en ordre alphabétique, de sorte que la norme SG est supérieure à la norme SF. Les manuels du propriétaire indiquent généralement d'utiliser les huiles SF ou supérieures. Par contre, il vaut mieux de ne pas utiliser une huile SF dans un moteur nécessitant une huile SG - vous pourriez annuler votre garantie et raccourcir la vie utile du moteur.

**Q- Qu'est-ce qu'une huile multigrade?**

R- Le grade d'une huile à moteur correspond à sa viscosité (coefficient d'écoulement). A basse température, l'huile devient plus épaisse et s'écoule moins bien -

comme de la mélasse en janvier. Plus le coefficient est bas, mieux l'huile s'écoule à basse température. Les huiles multigrades contiennent des adjuvants qui sont appelés des additifs d'indice de viscosité, afin d'offrir une fourchette de viscosité (p. ex. 5W30). Plus le nombre devant le W est bas, plus l'huile s'écoule bien à basse température. Le nombre suivant le "W" indique l'indice de viscosité de l'huile aux températures normales de fonctionnement du moteur. Le "W" est l'abréviation de l'anglais winter.

**Q- Dois-je utiliser une huile différente l'été?**

R- Votre manuel du propriétaire vous indique le grade d'huile qu'il faut pour votre véhicule. La plupart des voitures récentes fonctionnent avec une huile 5W30 toute l'année. Les voitures plus vieilles nécessitent peut-être une viscosité supérieure pour maintenir une couche protectrice sur les parois des cylindres. Il vous faudra alors, probablement, une huile 10W30 l'été et une huile 5W30 l'hiver, afin de mieux démarrer et rouler à basse température.

**Q- Dois-je changer le filtre à huile à chaque vidange l'huile?**

R- La plupart des manuels du propriétaire indiquent qu'il faut changer le filtre à toutes les deux vidanges d'huile. Toutefois, comme le filtre recueille les impuretés et les saletés du moteur, votre huile propre passera dans un filtre souillé à toutes les deux vidanges d'huile. Comme les Canadiens font des vidanges d'huile 2,8 fois par an, la différence entre changer le filtre à toutes les vidanges ou à toutes les deux vidanges revient à un peu plus de 5\$ par an. Changer le filtre à chaque vidange constitue donc une assurance peu coûteuse, compte tenu de l'importance de la propreté de l'huile pour votre moteur.

**Q- Est-ce que je peux mélanger des huiles de marques différentes?**

R- Oui, s'il le faut. Puisque toutes les huiles sont fabriquées en fonction des normes API et SAE, vous pouvez effectivement mélanger des huiles de marques différentes. Par contre, puisque chaque fabricant ajoute des additifs différents destinés à améliorer le rendement de l'huile dans votre moteur, vous devez éviter de prendre l'habitude de les mélanger - vous obtiendrez un meilleur résultat en utilisant la même huile. en cas d'urgence, il vaut mieux d'ajouter un litre de 5W30 dans un moteur

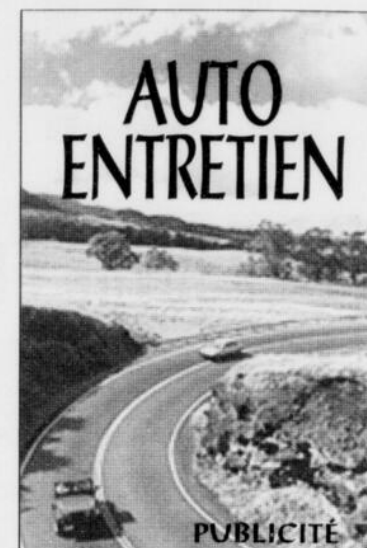
fonctionnant avec du 10W30 que de rouler avec une quantité insuffisante d'huile, mais il est déconseillé de mélanger les grades.

**Q- A quelle fréquence devrais-je vérifier le niveau d'huile?**

R- Apprenez à connaître votre voiture. Comme certains moteurs brûlent plus d'huile que d'autres, il vous faudra alors ajouter un litre ou deux entre les vidanges.

D'autres brûlent moins d'huile. Vérifiez-la régulièrement, chaque fois que vous faites le plein, mais au moins une fois par semaine.

Si vous avez roulé quelque temps, laissez à l'huile quelques minutes pour revenir dans le carter. Puis, retirez la jauge de niveau d'huile, essuyez-la, remplacez-la jusqu'au fond et retirez-la de nouveau. Lisez le niveau d'huile - il



devrait se trouver entre les repères "full" et "add" ou "max" et "min", selon la voiture.

**NOUVELLE ADMINISTRATION**  
MANUEL SAVARD et MICHEL GRANDISSON, propriétaires

**Les Carrossiers Grandisson & Savard**

**TOP Match**  
PEINTRE-CARROSSIER

1375, boul. Tadoussac, Chicoutimi-Nord  
(Québec) G7G 4Y1  
Tél.: (418) 543-4501  
Voisin de Mobilier Chez Nous

**100\$ de rabais**  
sur une peinture complète

**5\$ de rabais**  
sur un remorquage

**CARROSSERIE ET PEINTURE**  
Garantie à vie sur la peinture d'origine

• Spécialiste en voiture accidenté •  
• Garantie de la franchise •

**REMORQUAGE**  
24 HEURES  
**LOURD ET LÉGER**  
Tél.: **545-8267**  
**10 à 15 %** moins cher que la compétition

**6 VOITURES DE COURTOISIE**

SPÉCIALITÉS: • Automobiles et camions  
• Portes de maison en métal • Appareils ménagers

4 - PROGRES-DIMANCHE / CAHIER SPECIAL, le 14 Avril 1996

**DALLAIRE SUZUKI**  
AUTOMOBILE

560, Melançon, Saint-Bruno  
Lac-Saint-Jean  
Bur.: (418) 343-3758  
Fax: (418) 343-2506



**1995 Siderick**  
Neuf, 4 x 4, 2 portes, convertible, automatique, radio AM-FM cassette, garde-boue, tapis, chauffe-moteur. Transport et préparation inclus.

**15 095\$**



**1995 Swift**  
2 portes, automatique, radio AM-FM cassette, garde-boue, chauffe-moteur, tapis. Transport et préparation inclus.

**11 195\$**



**1995 Esteem**  
4 portes, radio AM-FM cassette, manuel, tapis, chauffe-moteur, garde-boue. Transport et préparation inclus.

**12 495\$**

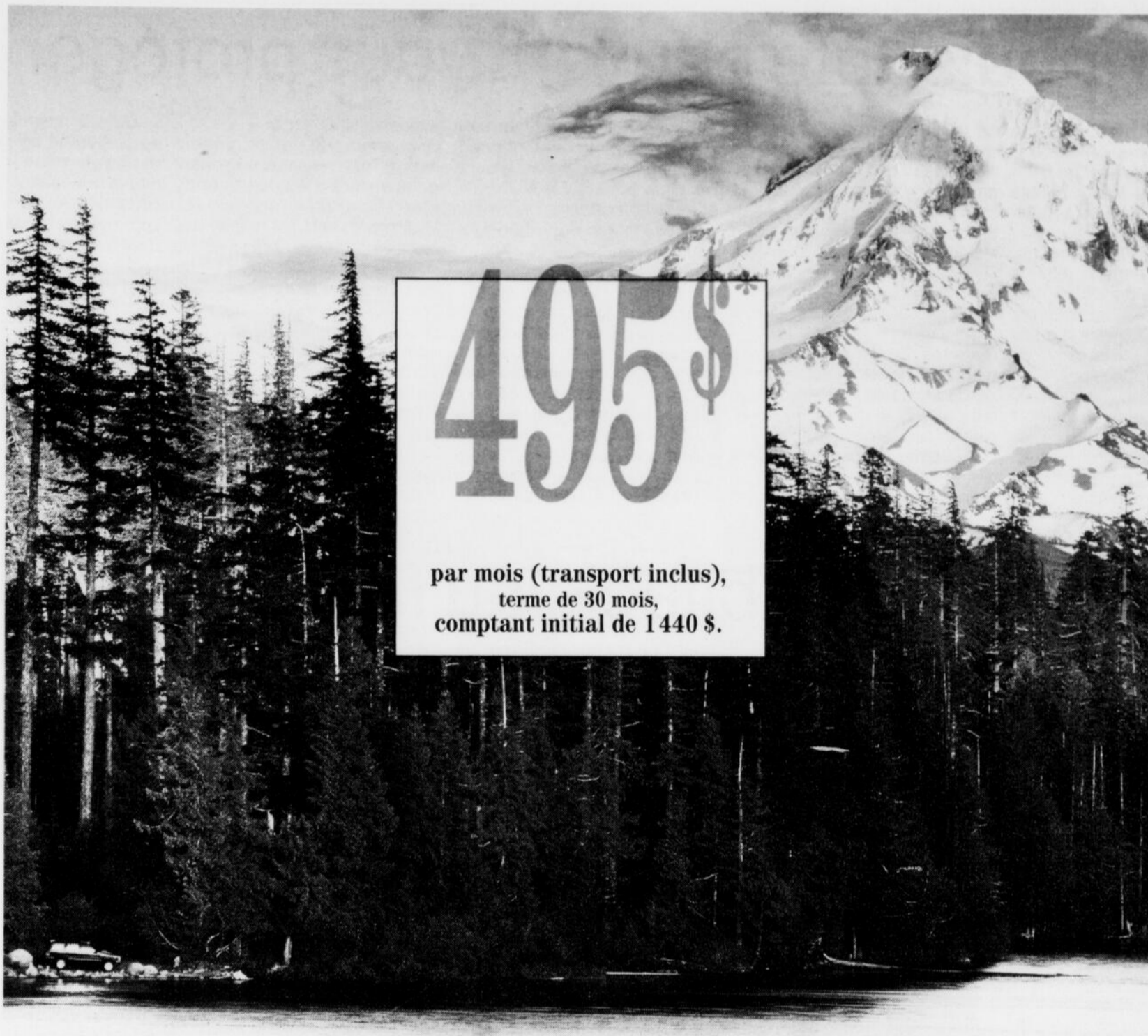


**1996 Sidekick**  
4 portes, 4 x 4, manuel, 5 vitesses, radio Am-FM cassette, chauffe-moteur, garde-boue, tapis. Tapis et préparation inclus.

**18 495\$**

Le nouveau look  
**SUZUKI**

317496



# 495\$

par mois (transport inclus),  
terme de 30 mois,  
comptant initial de 1440 \$.

## Jeep. Le prix de la liberté a baissé.

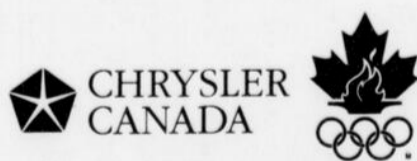
### Ensemble 26E + GEG

- Moteur 6 cylindres de 4 litres
- Boîte automatique à 4 rapports
- Freins à disque et antiblocage aux 4 roues
- Selec-Trac ou Quadra-Trac, au choix du client
- Roues sport en fonte d'aluminium

- Climatiseur et glaces teintées foncées
- Régulateur de vitesse et volant inclinable gainé de cuir
- Radio-cassette AM/FM stéréo
- Lève-glaces et verrouillage électriques avec télécommande



Jeep Grand Cherokee Laredo 1996, 4 X 4



Commanditaire officiel de l'équipe olympique canadienne

©A.O.C.

Association publicitaire des concessionnaires Jeep et Eagle Inc.



VOTRE CONCESSIONNAIRE

**Jeep | Eagle**

QUELQU'UN DE FIABLE.

\* Tarif mensuel établi d'après la description du véhicule ci-haut. Terme de 30 mois, avec comptant initial ou échange équivalent. Immatriculation, assurances et taxes en sus. Sous réserve de l'approbation de Chrysler Crédit Canada Ltée. Un dépôt de sécurité équivalent à un versement mensuel arrondi au multiple de 25 \$ le plus près sera exigé. Location pour usage personnel. Rachat non requis. Le locataire est responsable de l'excédent de kilométrage après 50 000 km, au taux de 9 ¢ le km. Offre d'une durée limitée. Détails chez les concessionnaires participants. Le concessionnaire peut louer à prix moindre et peut avoir à commander.

17941E

"Méfiez-vous de l'effet whip lash"

# Les appuis-tête peuvent vous protéger

Le "whip lash" est une blessure au cou provoquée très fréquemment par les accidents de la route. Pourtant, il est possible de l'éviter en utilisant les appuis-tête de façon appropriée.

"J'étais arrêtée à un feu rouge. Une voiture a heurté la mienne par derrière. Ça a donné un puissant choc, mais je me sentais très bien. J'ai refusé d'aller à l'hôpital quand les policiers me l'ont conseillé", se rappelle une automobiliste. Quelques heures plus tard, un mal de cou lancinant la gagne. Le lendemain matin, sa tête a peine à tenir toute seule. Ses épaules sont enflées et douloureuses. Elle se rend à l'urgen-

ce où un médecin constate qu'elle a sans doute subi un "whip lash", comme on dit si bien en anglais. On passe à un examen radiographique: tout semble normal. Il y a bien une petite lésion au niveau de la cinquième vertèbre, mais elle devrait guérir rapidement.

Le médecin lui prescrit des antidouleurs et des anti-inflammatoires. Notre automobiliste doit aussi porter un collier cervical durant quelques semaines, le temps de bien reposer les muscles et les ligaments de son cou.

Autrefois, les paysans tuaient les lapins en leur assénant un coup sur la nuque: vite fait, bien

fait... Le "whip lash", version moderne et humaine, survient fréquemment au cours d'accidents de la route. Deux voitures entrent en collision, et l'un des occupants subit une hyperextension du cou, par la force de l'impact. Sa tête mal appuyée est violemment rejetée en arrière, puis revient aussi brusquement vers l'avant. Ce mouvement peut entraîner l'étirement de ligaments, des contusions musculaires ou une entorse cervicale. Au pire, la fracture d'une vertèbre, qu'il faut alors traiter avec le plus grand soin puisqu'il y a risques de paralysie. Cette blessure ne représente heureusement que

moins de 5% des cas.

Le scénario est souvent le même. Rien ne paraît en sortant de la voiture. Puis, les symptômes apparaissent quelques heures plus tard. Dans 26% des cas, le mal ressort après deux ou trois jours. Il semble que les femmes soient plus vulnérables au "whip lash". En effet, environ 60% des victimes de ce trouble sont des femmes. Probablement parce qu'elles sont plus fragiles et moins musclées. Mais si les femmes courent plus de chances d'avoir un "whip lash", ce sont surtout les hommes qui subissent des blessures graves, sans doute dues à la vitesse.

Dans la majorité des cas, les séquelles de ce genre d'accident sont mineures. Médicaments pour calmer la douleur et réduire l'enflure, quelques semaines de repos et voilà l'accidenté de retour au travail. En règle générale, les symptômes se dissipent totalement au bout de deux ans.

Attention également aux côtés et à l'avant de votre voiture: l'impact causant un "whip lash" peut aussi venir de là. Le grand responsable reste cependant l'impact par derrière, qui provoque à lui seul près de la moitié des blessures au cou survenant en voiture.

## Confort de la climatisation

# Garder votre habitacle au frais

Ah, l'été! De chaudes journées, des balades à la campagne, des pique-niques sur la plage. Sans oublier la construction routière. Vous voilà pris en pleine circulation, à 32° C. heureusement, grâce à votre climatiseur, l'intérieur de la voiture est maintenu à 24 confortables degrés. Beaucoup de gens ne sauraient se passer de climatisation dans leur voiture.

La climatisation fonctionne selon le principe que l'évaporation d'un fluide retire de la chaleur de l'air. La vapeur réfrigérante est d'abord comprimée pour la liquéfier, puis elle est transformée en vapeur. Ainsi, l'air qui entre dans la voiture est refroidi et déshumidifié.

Depuis des années, le fréon ou R-12 est utilisé efficacement comme réfrigérant. Toutefois, le R-12 est un chlorofluorocarbure (CFC) qui contribue en partie à l'épuisement de la couche d'ozone. Ces dernières années, les producteurs d'automobiles ont adopté le R-134a, un hydrofluorocarbure (HFC) qui est beaucoup moins nocif pour l'environnement.

Si votre voiture a déjà quelques années, vous pouvez peut-être convertir votre climatiseur au R-134a. Informez-vous au sujet des trousseaux de conversion auprès de votre fournisseur de services d'entretien. Vous devez être conscient que la production du R-12 a maintenant cessé. Jusqu'à l'épuisement des stocks, l'utilisation du R-12 est surveillée de près et beaucoup d'attention est consacrée à empêcher les fuites et les déversements afin de protéger la couche d'ozone.

Vous devriez faire inspecter votre système de climatisation au moins une fois l'an afin de repérer toute fuite, de vérifier le bon état des joints d'étanchéité et des courroies et d'en assurer l'efficacité de fonctionnement.

Tout en refroidissant l'air, le système de climatisation en retire l'humidité. Il est généralement relié au dégivreur afin de dégager plus rapidement l'humidité

ou le givre sur le pare-brise.

Il est toujours inquiétant de constater qu'une flaquer s'est formée sous votre voiture. L'été, il n'y a pas lieu de s'inquiéter: votre climatiseur retire l'humidité de l'air et draine l'eau sur le sol. Si vous avez conduit votre voiture et fait fonctionner le climatiseur, puis que vous avez garé la voiture, vous verrez probablement de l'eau s'écouler du système de climatisation lorsque vous vous éloignerez de la voiture et vous

constaterez une flaquer en revenant.

Mais si la flaquer ne semble pas formée d'eau, la panique est de mise...

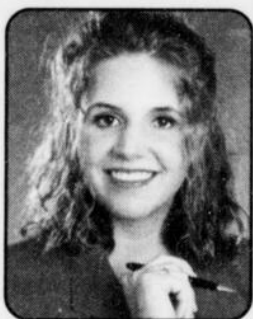
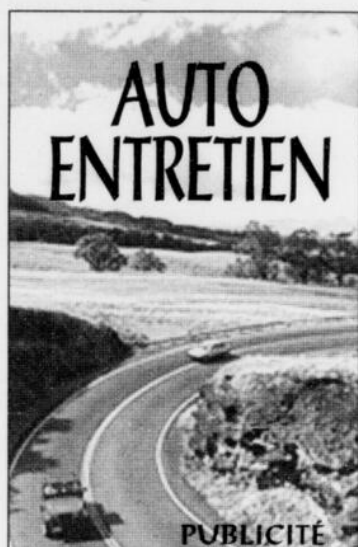
Certaines personnes s'inquiètent de la hausse de la consommation d'essence qu'occasionne la climatisation.

Il est vrai que lorsque vous climatisez à pleine puissance pendant la conduite en ville, vous devez en faire les frais: peut-être jusqu'à 15 ou 20 pour cent de

plus.

Pourtant, lorsque vous réévaluez la question en tenant compte des coûts annuels, dites-vous que la pénalité est beaucoup moins élevée.

La hausse de la consommation annuelle d'essence s'établit à moins de 5 pour cent, probablement aux environs de 2 pour cent. La plupart des gens estiment que c'est un faible prix à payer pour pouvoir rester au frais l'été.



Sophie Tremblay  
Directrice générale

## EN AVRIL c'est la vente à Sophie

ALTIMA GXE 1996  
LOCATION 36 MOIS

299\$  
par mois



MAXIMA GXE 1996  
LOCATION 36 MOIS

399\$  
par mois



C'est le printemps profitez-en



Richard Garant  
Dir. des ventes



Luc Tremblay  
Directeur commercial



Robert Blackburn  
Représentant



Claude Gagné  
Représentant



Magella Brisson  
Représentant

\*Taxes, transport et préparation en sus. Un versement et un dépôt de sécurité sont exigés à la livraison, plus un comptant de 2995 pour l'Altima, 3500 pour la Maxima, ou échange équivalent, 57 600 km maximum pour Pathfinder et Altima, 19 200 km annuel pour 200 SX. Sous réserve de l'approbation du crédit par Nissan Finance inc.

## ENTRETIEN PRINTANIER

21,95\$\*  
Vidange d'huile

Vidange d'huile  THERMOS® à 2,99 \$

Venez faire effectuer un vidange d'huile et le changement du filtre à l'huile pour 21,95 \$\* ainsi qu'une inspection GRATUITE en 21 points et repartez avec le THERMOS® du poste d'entretien de Nissan pour seulement 2,99 \$\*\*

\*Taxes en sus. Supplément de 4,95 \$ pour la NS200 et les Nissan 1995 et 1996. Supplément de 8,95 \$ pour les NS220, de 1996 à 1997 et les Nissan SE de 1993 à 1994. \*\*Valeur au détail de 17,95 \$. Taxes en sus. Disponible jusqu'à épuisement des stocks.

10% de rabais\*  
pièces et main-d'oeuvre

Entretien des freins avant et arrière  
 Entretien du système d'échappement

Comprend la main-d'oeuvre pour la pose et les pièces d'origine Nissan, le cas échéant. Informez-vous auprès de votre concessionnaire Nissan sur les prix concurrentiels offerts pour votre véhicule.

\*\*Taxes en sus.

15% de rabais\*  
pièces et main-d'oeuvre

Analyse de mise au point

Votre concessionnaire fera ce qui suit:

- Une analyse électronique
- Une inspection des systèmes de démarrage et d'allumage
- Une inspection des bougies d'allumage et du filtre à l'air (les remplacera, le cas échéant)
- Le réglage de la distribution et du ralenti (le cas échéant)
- Le réglage de la tension de la courroie du ventilateur

\*Taxes en sus. Supplément pour pièces usées et à deux autres à la carte de la Nissan. Frais en sus pour pièces et main-d'oeuvre supplémentaires, le cas échéant.



9652

Seulement 51,95\$\*

Préparez votre circuit de refroidissement pour l'été

Pour préparer votre circuit de refroidissement pour l'été et éviter la surchauffe cet été, votre concessionnaire:

- Vérifiera toutes les courroies et les durites
- Videra et récupérera le liquide de refroidissement
- Remettra jusqu'à 4 litres de liquide de refroidissement dans le circuit
- Vérifiera la concentration du liquide de refroidissement
- Effectuera un dernier contrôle de l'étanchéité

\*Taxes en sus. Préférer le refroidissement en eau. \*\*2 à 3 litres de liquide de refroidissement de plus pour le véhicule de plus de 4 litres de liquide de refroidissement. 9656

Seulement  
chez  
NISSAN

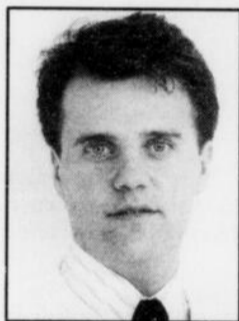


Vital Gaudreault Directeur du service  
Denis Dupérée Directeur des pièces  
Richard Bergeron Conseiller entretien

Excellence  
NISSAN

2315, boul. Saint-Paul, Chicoutimi  
Tél.: 543-6477

# FORMULE CONTRE LES MAUX DE PORTEFEUILLE



**Langis Simard**  
Directeur du service



**Gilles Guy**  
Directeur de la carrosserie



**André Lapointe**  
Directeur des pièces

**INSPECTION  
DE PRINTEMPS**

**995\$**  
+ taxes

*Selon guide de service, entretien prescrit*

**CHANGEMENT  
HUILE ET FILTRE**

**1750\$**  
+ taxes

*5 litres maximum, excédent pour diesel*

**SERVICE DE  
CARROSSERIE**

**ESTIMÉ GRATUITE**  
**0000\$**  
+ taxes

*Prix compétitifs*

**OFFRE SPECIALE**

**Pose de pneu  
et balancement**

**695\$**

**chaque pneu + taxes**

*Offres valides  
jusqu'au 6 mai 1996*

**Rond Point**

**LINCOLN | MERCURY**

**SERVICE  
DE QUALITÉ**  
Étape essentielle  
du processus de qualité<sup>MD</sup>

**SERVICE  
DE QUALITÉ**  
Étape essentielle  
du processus de qualité<sup>MD</sup>

**549-5021**

Nettoyage printanier

# Optez pour un lavage à la main en profondeur

(SOP) S'il y a un aspect de l'entretien automobile sur lequel les automobilistes ne se font pas prier au printemps, c'est bien celui du grand nettoyage.

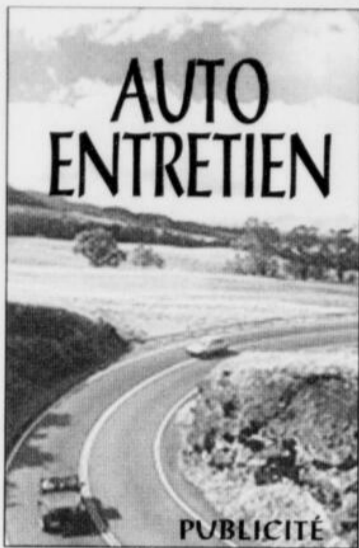
Vous brûlez sans doute d'impatience d'éliminer le calcium qui se trouve dans l'habitacle.

Un passage avec l'aspirateur sur les sièges et la moquette sans oublier les cendriers est une première étape toute indiquée pour y voir plus clair.

Les taches de calcium pourront ensuite être éliminées en les frottant à l'aide d'une brosse et d'un peu d'eau additionnée de vinaigre.

Avec un chiffon humide vous pourrez retirer l'accumulation de poussière qui se trouve sur le tableau de bord et les garnitures intérieures.

Le nettoyage de l'habitacle se termine avec les glaces. Si vous êtes un fumeur, vous avez sans doute une pellicule jaunâtre sur



le pare-brise.

Pour la faire disparaître, utilisez du vinaigre blanc dilué dans une quantité égale d'eau. Le résultat est impressionnant.

Quant au nettoyage de la carrosserie, disons tout de go qu'il vaut mieux procéder au lavage à la main et non avoir recours à un

lave-auto traditionnel.

Ainsi, vous serez en mesure d'arroser d'un puissant jet d'eau le dessous de la voiture, les puits de roue et les pare-chocs dans leurs moindres recoins.

Si vous butez sur des taches de goudron, utilisez de l'huile de cuisson sur un linge et frottez jusqu'à ce que la tache se soulève d'elle-même.

Le moment est maintenant venu de procéder au lavage habituel à l'aide d'un savon et d'un gant de coton ou encore d'opter pour le lave-auto.

Pour donner encore plus d'éclat à votre travail, un bon cirage est tout indiqué.

Pour terminer votre travail en beauté, lubrifiez les charnières des portières, du coffre et du capot pour mettre fin aux grincements agaçants.

Oui, vous savez, ceux que vous avez dû supporter tout au long de l'hiver.



**LAVAGE** - Pour le grand ménage du printemps, il vaut mieux procéder au lavage à la main et non avoir recours à un lave-auto traditionnel pour mieux voir les effets de l'hiver sur votre voiture.

## Pensez à nettoyer le coffre

(SOP) Au fil des semaines et des mois, le coffre à bagages de beaucoup de voitures devient un lieu d'entreposage. Tant et si bien qu'il est encombré d'objets de toutes sortes après quelques mois. En plus de limiter l'espace de chargement, cette pratique alourdit inutilement la voiture et augmente la consommation de

carburant. Il serait donc sage de jeter un coup d'oeil dans le coffre de votre automobile et d'y enlever les objets qui ne sont pas nécessaires. On peut parier que plusieurs automobilistes roulent toujours avec un contenant d'abrasif et des plaques de traction, deux accessoires d'utilisation hivernale. Par la même occa-

sion, vérifiez s'il n'y a pas eu infiltration d'eau. Si tel est le cas, enlevez le tapis pour le faire sécher et obturer le passage qui a permis à l'eau de pénétrer. Il s'agit généralement des bourrelets d'étanchéité du coffre. Un coffre bien rangé permet de faciliter le chargement des bagages en toutes circonstances.

Conseils aux vacanciers

## Eviter les pannes

(SOP) Tomber en panne est rarement une expérience agréable. En vacances, c'est la catastrophe! Le garagiste est à mille lieues, les remorqueuses sont en vacances et les pièces d'autos sont introuvables! Voilà pourquoi il vous serait bénéfique avant votre départ, de revoir quelques conseils de base. Ceci vous évitera des pépins et contribuera au succès de vos vacances tant attendues!

- Prévoyez un moment pour une mise au point pré-départ. Demandez à votre mécanicien de vérifier: le système de refroidissement, les freins, les courroies (alternateur, ventilateur, air

climatisé), les pneus (incluant le pneu de rechange), les phares, l'alignement, les essuie-glaces, les liquides (batterie, freins, huile et transmission).

- En cas d'urgence, pensez à apporter les éléments suivants: trousse de premiers soins, extincteur, lampe de poche, bougie, allumettes, fusées éclairantes, fusibles de rechange, courroies pour le moteur, clefs à molette, fils électriques, huile, couvertures, etc.

- Assurez-vous d'avoir avec vous: permis de conduire, doubles de clés d'auto, certificat d'immatriculation, carte d'assurance-maladie, certificat d'assu-

rances auto, coordonnées d'une personne à appeler en cas d'urgence.

- Evitez de surcharger votre véhicule. Un véhicule surchargé présente un pouvoir d'accélération réduit et requiert une plus grande distance de freinage.

- Evitez d'obstruer vos rétroviseurs, central et latéraux. Gardez-les libres de tout obstacle tels que gadget, autocollants, etc.

- Abstenez-vous de ranger des objets sur votre tableau de bord ou sur la tablette de la lunette arrière. Un arrêt brusque peut faire d'un objet banal un redoutable projectile!

## Faire sécher les tapis intérieurs

(SOP) C'est le moment de passer au grand ménage de l'habitacle. La plupart des gens se contentent d'enlever la poussière accumulée sur le tableau de bord, de laver l'intérieur des vitres et de passer l'aspirateur sur le tapis.

Il est certain qu'il faut absolument effectuer ces opérations. Mais il faut en faire plus pour s'assurer que tout est propre.

En premier lieu, il faut soulever les tapis de protection et vérifier si les tapis de base sont humides. Si tel est le cas, il faut les enlever, et les faire sécher. Faute de quoi, l'humidité va demeurer emprisonnée et causer de la corrosion.

Règle générale, après un hiver, il y a toujours des traces d'humidité qui se sont infiltrées sur les tapis et le fait d'ouvrir les portières et de laisser l'air circuler

dans la voiture aura pour effet d'assécher suffisamment. Mais si le tapis est carrément imbibé d'eau, on doit l'enlever et laisser sécher pendant plusieurs heures.

Une telle quantité d'eau laisse généralement deviner des infiltrations d'eau fréquentes et il est important d'en découvrir la source.

Pour ce faire, il faut examiner attentivement les bourrelets étanches des portières qui sont la plupart du temps responsables des infiltrations. Des portières qui ferment mal sont souvent en cause.

Par la même occasion, prenez le temps de vérifier si les trous d'écoulement situés en bas des portières ne sont pas obstrués. S'ils sont obstrués, l'eau ne peut s'écouler et l'humidité persiste dans les portières créant une autre source de corrosion.



### FREINS ORIGINAUX AC DELCO

Freins avant et arrière. Garantis aussi longtemps que vous êtes propriétaire du véhicule.



**Saturn du Saguenay**  
opérée par: **Auto L.P. Tremblay**

1330, boul. du Royaume, Chicoutimi / 549-3320  
317734 Votre concessionnaire «Saturn» au Saguenay - Lac-Saint-Jean

**124 95\$**  
taxes en sus

(véhicule 4x4 non inclus)  
Réusinage des disques ou tambours inclus



### NETTOYEUR DE CHAMBRE DE COMBUSTION

«CLEEN» **24 95\$**  
taxes en sus

### SILENCIEUX WALKER

Garantis aussi longtemps que vous êtes propriétaire du véhicule.

**82 95\$**  
taxes en sus



### CHANGEMENT D'HUILE ET FILTRE

4,5 LITRES  
Pièces d'origine GM **20 95\$**  
+ taxes

Malaise en voiture

# Contrôler le «mal des transports»

Vous trouvez la situation insupportable mais vous vous y êtes presque habitué. Tous les déplacements avec votre enfant se font aujourd'hui avec un arsenal d'articles indispensables: chiffons, débarbouillettes jetables, linge de rechange, désodorisant, etc. Et vous rêvez du jour où, ayant grandi, il cessera de blêmir en voiture...

Il ne faut pas s'alarmer outre mesure de ce phénomène bien normal qu'est le "mal des transports". Toute personne avec des oreilles normalement constituées peut être sujette à ce malaise, mais les enfants y sont tout particulièrement sensibles.

Encore mal connu, on sait qu'il survient lorsque les mécanismes

habituels de l'équilibre du corps humain se trouvent exposés à une série de stimuli et que tout à coup, on se retrouve dans un environnement en mouvement. Surviennent alors les désagréables nausées, surtout si on est incapable de voir venir le mouvement ou de le contrôler.

Des solutions au problème? C'est chez votre pharmacien que vous trouverez probablement la solution la plus efficace: il existe en effet des médicaments disponibles sans ordonnance, pour les enfants comme pour adultes. Administrez-les à votre enfant avant votre départ (assez longtemps avant votre départ pour faire effet).

Parents et amis vous propose-

ront peut-être aussi leurs petits trucs. À vous de les essayer ou non: voyager à jeun, éviter les repas lourds, suppléments naturels (on a déjà dit que le gingembre pouvait faire du bien), "biscuits soda", etc. Nous ne disposons d'aucune information concrète quant à leur efficacité.

Certains parents seront aussi tentés de faire asseoir leur enfant à l'avant, ce qui n'est pas en soi, une mauvaise idée. On y voit en effet beaucoup plus venir le mouvement. Mais tout ceci ne doit pas se faire au détriment de la sécurité.

Toute personne qui prend place à l'avant doit être adéquatement protégée. Dans le cas d'un enfant, il doit prendre place

dans un dispositif de retenue approprié.

Bien sûr, si votre enfant est en âge de porter normalement la ceinture à l'arrière, il peut théoriquement prendre place à l'avant mais il doit aussi pouvoir s'attacher selon les règles de l'art.

Voyons maintenant ce qu'il faut savoir au sujet des enfants plus jeunes.

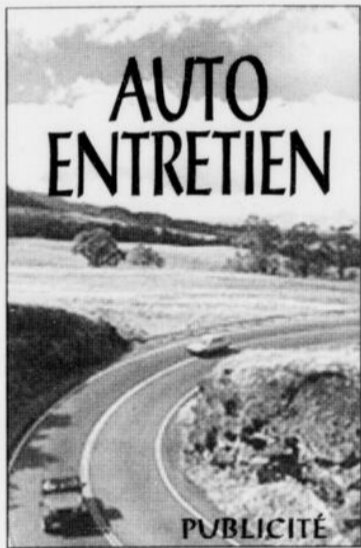
Si votre enfant utilise encore un porte-bébé, il faudra, comme vous le faites à l'arrière, l'installer de telle sorte qu'il soit tourné vers l'arrière.

Si la place avant est protégée par un coussin gonflable, oubliez cette solution. En se déployant, le coussin viendrait comprimer l'enfant contre le dossier du

siège sur lequel le porte-bébé se trouve.

Si vous ne voulez pas opter pour les médicaments vendus en pharmacie ou encore, si les différents trucs que vous essayez ne suffisent pas et qu'il vous faut affronter la dure réalité des nausées, arrêtez-vous et prenez le temps de faire prendre l'air à votre petit malade. L'idéal serait qu'il ait l'occasion de dormir un peu.

S'il vient tout juste d'être malade, ne lui faites pas prendre un repas lourd, surtout si vous devez prendre la route sous peu. Après des vomissements, il est aussi recommandé de réhydrater l'organisme et donc, de boire de l'eau par exemple.



Ecole de conduite

## Apprendre à rouler sans être roulé

(SOP) Votre décision est prise, vous voulez obtenir votre premier permis de conduire. Vous contactez plusieurs écoles de conduite pour vous renseigner sur leurs prix. En tenant compte des services offerts et du prix, vous optez pour celle qui est la plus près de chez vous. Vous vous rendez alors sur les lieux et, comme tout consommateur qui ignore ses droits, vous payez le

montant total des frais en plus d'acheter le livre d'exercices qu'on vous a chaudement recommandé.

Leçon numéro 1: ne payez jamais la totalité des frais et pas avant le début de votre premier cours. D'après la Loi sur la protection du consommateur, l'école de conduite ne peut percevoir un acompte avant le début des cours. De plus, l'école n'a

pas le droit de se faire payer en un seul versement. La loi oblige à au moins deux versements sensiblement égaux, l'un au début des cours et l'autre vers le milieu. Ceci, dans l'intérêt du consommateur, dans l'éventualité d'une fermeture soudaine.

Leçon numéro 2: faites le tri parmi les chaudes recommandations qui portent sur l'achat d'un livre, puis sur un autre rem-

pli de belles illustrations, sur un service et encore un autre. Préparez-vous d'avance à ce genre de discours, vous serez plus en mesure de refuser les produits et services qui ne vous intéressent pas.

Avant de choisir l'école qui vous convient et de signer un contrat, vérifiez les renseignements suivants: l'école possède-t-elle un permis valide de la société de l'assurance automobile du Québec? Le personnel qui enseigne est-il titulaire d'un permis d'enseignement de la Société? Si vous connaissez des personnes qui ont déjà suivi leur cours de conduite dans l'une des écoles que vous envisagez, demandez-leur conseil sans faute!

Avant de signer votre contrat, lisez-le, surtout les petits détails qui paraissent anodins. Par exemple, on pourra vous réclamer une somme pour réouverture de dossier si vous n'avez pas terminé vos cours dans un délai de 3 mois. Vous devriez alors vous renseigner sur la durée des cours théoriques, le délai nécessaire avant d'avoir votre première série de cours pratiques, puis votre deuxième série, etc. Faites le compte, il est fort possible que votre école ait déjà fait et en soit arrivée à plus de trois mois. Surveillez ces petites "surprises" qui remplissent les poches de certaines écoles de conduite.

En cas d'accident sur la route

## Ranger le véhicule sur l'accotement

(SOP) Vous est-il déjà arrivé d'être témoin d'un accident ayant causé des blessures? Si oui, avez-vous su quoi faire? Si vous n'avez jamais vécu cette expérience, connaissez-vous les précautions à prendre dans une telle situation?

La Ligue de sécurité du Québec vous propose les conseils suivants afin d'intervenir le plus adéquatement possible auprès des victimes d'un accident de la route.

- Ranger son véhicule sur l'accotement, à une trentaine de mètres de l'endroit de l'accident.

- Protéger le lieu de l'accident en le signalant aux autres usagers de la route au moyen de feux de détresse ou de fusées éclairantes.

- Afin d'éviter d'aggraver la nature des blessures, on ne doit

jamais déplacer une personne blessée.

Les exceptions à cette règle sont: feu ou danger d'incendie, présence d'explosifs ou de matières dangereuses, impossibilité de protéger le lieu de l'accident, impossibilité de fournir des soins de sauvetage aux autres victimes.

- Si vous devez déplacer une personne blessée, essayez de la tirer par ses vêtements, soit autour du cou ou des épaules. Si possible, tirez la personne blessée jusqu'à une couverture dont vous vous servirez ensuite pour la traîner.

Quel que soit son âge, tout conducteur devrait suivre des cours de premiers soins. En situation d'urgence, les seconds comptent. La vie des autres aussi.



ÉGIDE GAGNÉ  
directeur  
de service



SYLVAIN GAGNON  
directeur  
des pièces



ÉRIC GAUDREAU  
chef  
technicien

Pneus posés balancés  
Spécial Spécial  
Du pneu 7.50\$ taxes

N.B. Lavage extérieur GRATUIT  
après chaque réparation  
du véhicule

10% D'ESCOMPTE  
SUR PIÈCES

Pièce origine garantie 1 ans  
lors de la pose à notre atelier mécanique



Saturn du Saguenay

opérée par: Auto L.P. Tremblay

1330, boul. du Royaume, Chicoutimi / 549-3320  
Votre concessionnaire Saturn au Saguenay - Lac-Saint-Jean

Choix qui demande réflexion

# Evaluer le pour et le contre de la location

(SOP) De plus en plus de consommateurs optent pour la location à long terme. Cette tendance s'observe chez tous les constructeurs. Les concessionnaires, eux, s'en frottent les mains, car il est bien plus payant pour eux de louer une auto que de la vendre.

En outre, la location fidélise la clientèle. Une étude montre que 81% des automobilistes qui louent pour trois ans refont affaire avec le même concessionnaire une fois le contrat échu. Dans le cas des acheteurs, après cinq ans, c'est à peine 18%.

Finalement, à la fin du bail, le concessionnaire peut revendre l'auto louée comme voiture d'occasion: elle lui profite donc deux fois.

### Louer peut être intéressant

•Vous changez systématiquement de voiture tous les trois ans.

Louer une auto neuve tous les trois ans peut revenir moins cher qu'en acheter une tous les trois

ans. Mais cela est vrai seulement si vous profitez d'un rabais et d'un financement à taux réduit du constructeur. Toutefois, les acheteurs d'auto gardent leur véhicule plutôt cinq ans (et plus) que trois. Ainsi, au bout de 15 ans, une personne qui loue une auto tous les trois ans pourrait déboursier 20 000 \$ de plus que si elle en avait acheté une aux cinq ans.

Si vous louez une voiture neuve tous les trois ans, choisissez des contrats avec "garantie de l'écart" et une forte valeur résiduelle. En outre, ne versez qu'un minimum d'acompte afin de payer les mensualités les plus basses possible.

•Vous recherchez une voiture de luxe qui se déprécie à la vitesse de l'éclair.

Vous évitez ainsi les inconvénients liés à la perte de valeur. Par exemple, il est moins risqué de louer une Jaguar XJ6 pour trois ans avec valeur résiduelle

garantie par le constructeur que d'en financer l'achat sur trois ans.

•Vous n'avez pas les moyens d'acheter une voiture.

Prudence ici! Certes, les mensualités réduites et, chez certains concessionnaires, l'absence d'acompte peuvent vous aider à joindre les deux bouts pendant quelque temps.

### Évitez la location

•Vous pensez changer d'idée en cours de route.

Mettre fin prématurément au contrat peut vous coûter cher. Dans le cas d'une auto de 20 000 \$ louée pendant quatre ans et dont on brise le bail dans les deux premières années, le commerçant peut exiger des frais d'environ 3 000 \$.

•Vous roulez beaucoup.

Les contrats de location prévoient habituellement une limite de kilométrage de 24 000 km/an. Si vous en faites plus, vous

devrez payer une surcharge qui peut varier de 5 à 13 sous/km, selon la valeur de l'auto et la politique de l'entreprise de location.

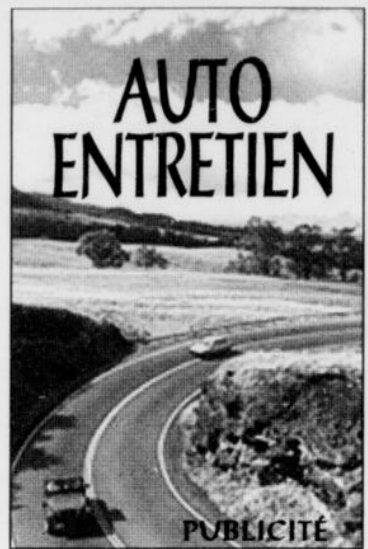
•Vous ne prenez pas soin de l'auto.

On finit par oublier l'éraflure sur l'aile, la bosse sur le pare-chocs ou la tache de café sur la banquette. Le concessionnaire, lui, s'en rappelle très bien et n'hésitera pas à vous facturer le coût des réparations.

Si l'auto est quelque peu défraîchie, faites-la évaluer dans un atelier indépendant avant de la remettre.

•Vous détestez l'endettement perpétuel.

Lorsque vous louez, vous payez des frais de financement pendant tout le temps que vous avez l'auto. Par contre, dans le cas d'un achat, ces frais peuvent s'éteindre bien avant. Par exemple, si vous payez l'auto en quatre ans et la gardez plus longtemps, vous "entrez dans votre



argent".

•Vous comptez utiliser l'auto comme acompte.

À l'échéance du bail, l'auto louée ne vous appartient pas. En revanche, l'auto achetée est à vous; sa valeur de revente peut servir de mise de fonds sur une nouvelle auto.

## Manque d'air

Nous avons tous besoin d'air pour vivre, travailler et nous amuser. Il en va de même pour nos voitures. Il leur faut en effet jusqu'à 9 000 litres d'air par litre d'essence consommée! Chaque molécule de cet air passe par votre filtre à air. S'il est saturé de poussière et de saleté, il causera une impression d'asthme dans le véhicule: il manque d'air.

Il est facile de vérifier et de remplacer les filtres à air. Ils sont logés dans un boîtier, généralement situé à l'avant du moteur, que vous pouvez ouvrir en dévissant quelques vis ou des vis papillons. Retirez le filtre à air et examinez-le à contre-jour ou en faisant briller une lumière vive au travers. Si peu de lumière passe à travers le filtre, vous pouvez parier que votre moteur respire mal, que vous perdez de la puissance et que vous consommez trop de carburant.

Un mélange "trop riche" (c.-à-d. trop de carburant et trop peu d'air) peut, avec le temps, occasionner des problèmes de moteur très coûteux. Le remplacement d'un moteur coûte des milliers de dollars, celui d'un filtre à l'huile, à peine 5 ou 10 dollars. Ainsi, le choix est simple.

Votre moteur est doté d'autres filtres: un filtre à essence destiné à capter les impuretés qui se trouvent dans l'essence ou toute autre sédimentation; un filtre du système de recyclage des gaz de carter, qui empêche l'arrivée d'impuretés dans le carter; enfin, un filtre à l'huile assurant la propreté de l'huile. L'entretien régulier de tous ces filtres est essentiel.

Grâce à un entretien régulier, votre voiture roulera mieux, plus doucement, plus longtemps. Le coût des filtres sera composé par vos économies d'essence.

10 - PROGRES-DIMANCHE / CAHIER SPECIAL, le 14 Avril 1996

## ON SE REFAIT UNE BEAUTÉ!

**Venez rencontrer notre personnel du service après vente dans leur nouvel aménagement intérieur**

**Laval Dufour**  
Directeur de service

**Guylaine Gagné**  
Avisseuse de service

**Françoise Gilbert**  
Avisseuse technique

**Guylaine Dallaire**  
Avisseuse au débosselage

**Germain Brassard**  
Directeur du débosselage

**Profitez de nos prix plus que compétitifs pour l'entretien de votre véhicule**  
(Toutes nos pièces et notre main-d'oeuvre sont garantis pendant 12 mois)

# Goodwrench

## Service Plus

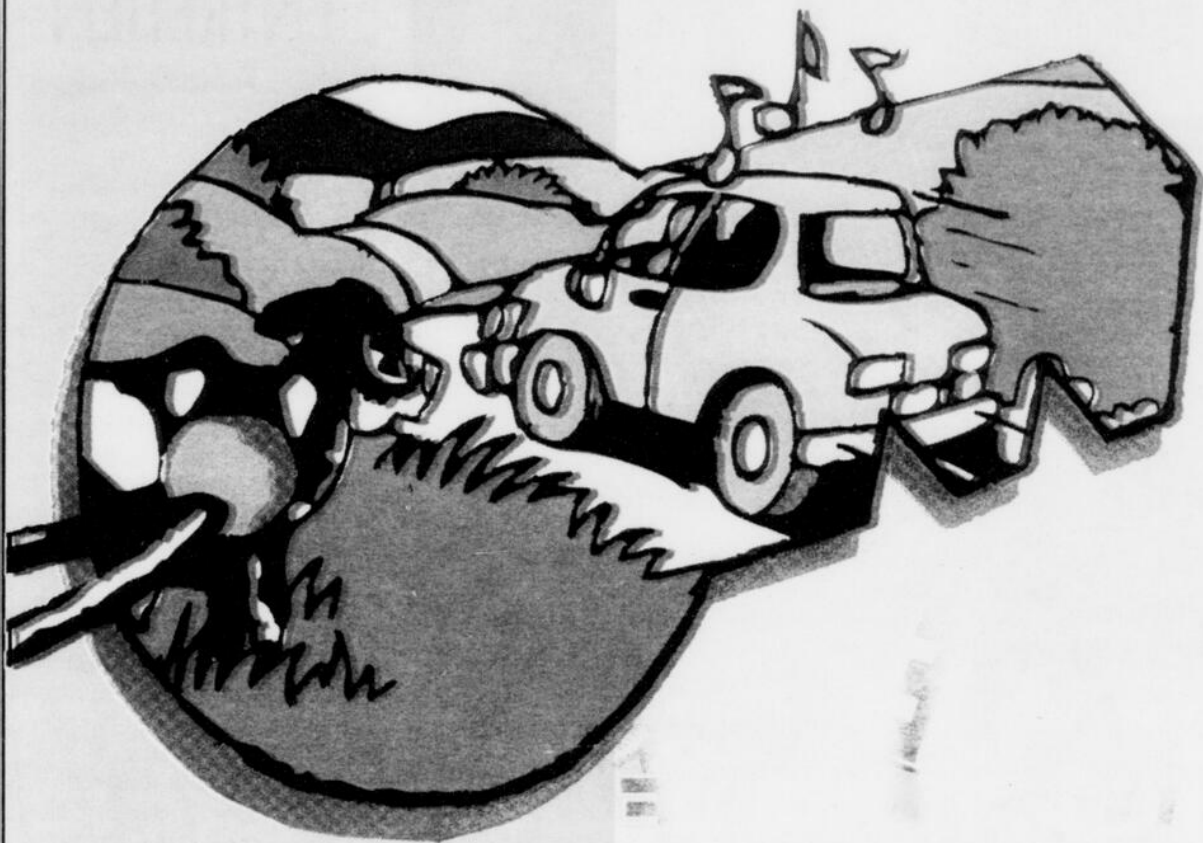
**Le client.. toujours premier!**

**3227, boul. Saint-François, Jonquière**  
**548-9167 • Sans frais: 1-800-667-5731**

317731

# Formule Auto Desjardins

Prenez la clé  
des champs...



Promotion spéciale  
jusqu'au 17 mai 1996

avec **TOUS** les  
concessionnaires  
de la région

...en passant par  
**Desjardins**



**4 000\$** en \*  
prix

Gros nouveau:  
Location auto  
Prêt-Auto

Prêt Accès-Auto



\* Détails à votre caisse ou chez votre concessionnaire



**Desjardins** pour s'aider soi-même

Comité paritaire de l'automobile de la région

# La qualification professionnelle et la formation continue...une priorité

L'évolution technologique accélérée, les difficultés d'accès aux nouveaux apprentissages, les bouleversements des métiers traditionnels, des habitudes de travail et de management, les exigences de performance de plus en plus élevées, provoquées par la mondialisation des marchés et le resserrement économique, tout cela affecte toutes les industries, tous les pays, tous les gouvernements.

## Longueur d'avance

Or, l'industrie des services automobiles, de par sa tradition de paritarisme, à une longueur d'avance sur les autres, une façon d'aborder et de travailler sur les défis de l'avenir qui lui permet de trouver et d'appliquer une solution efficace à ce problème.

Les trois éléments de cette solution sont connus et de plus en plus reconnus à travers le monde industrialisé.

Nous nous permettons de les revoir avec vous et de vous démontrer comment ils sont mis en application dans notre industrie. Premièrement, l'importance de développer une main-d'oeuvre possédant une solide compétence. Cette compétence est assurée par l'administration rigoureuse par le CPA Saguenay-Lac-Saint-Jean, d'examen de qualification professionnelle répondant aux besoins requis par l'industrie.

Ces examens, conçus et mis à jour constamment par le CPCPA, sont, comme on le sait, administrés provincielement selon les mêmes normes rigoureuses.

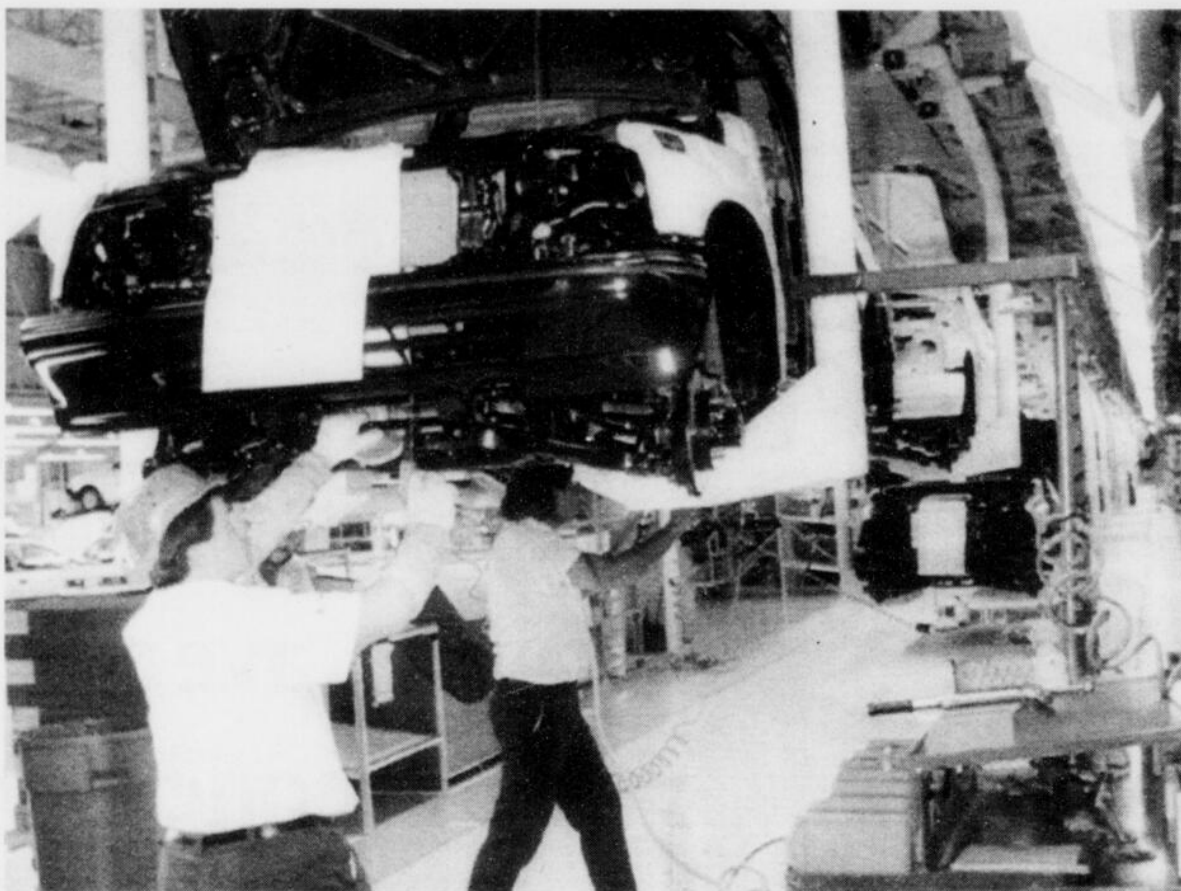
## Main-d'oeuvre compétente

Deuxièmement, l'importance de donner à cette main-d'oeuvre compétente les moyens de tenir à jour systématiquement ses connaissances.

Cette compétence s'acquière grâce à une collaboration rigoureuse entre le monde de l'éducation et l'industrie comme en fait foi l'implication du CPA Saguenay-Lac-Saint-Jean dans la démarche de formation continue entreprise par l'ensemble des comités paritaires de l'industrie et de leur Conseil provincial (CPCPA). Troisièmement, la nécessité de fournir à cette main-d'oeuvre les meilleures conditions possibles d'exercices de leur métier. Il s'agit de s'assurer d'une organisation maximale du travail intégrant tout autant l'encadrement nécessaire à un bon apprentissage que l'utilisation efficace des talents acquis de chacun...

## Qualification

Nous avons déjà accompli beaucoup, particulièrement au chapitre de la qualification et



**FORMATION - L'importance de développer une main-d'oeuvre possédant une solide compétence fait partie des priorités du CPA.**

plus récemment, à celui de la Formation continue.

Mais, pour vraiment assurer l'avenir, il est impératif que nous allions de l'avant dans la réalisation de notre plan global de Qualification professionnelle et de Formation continue, tel que nous

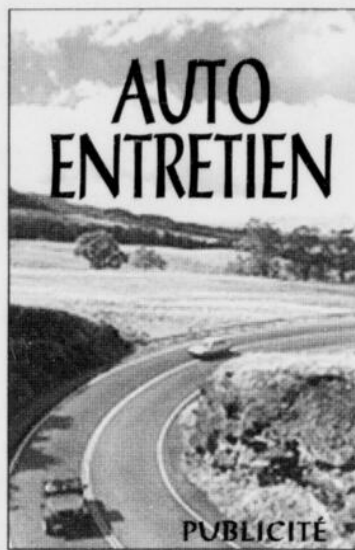
l'avons élaboré dans le Rapport final du Comité consultatif déposé en mars 1992 et sur lequel le futur Comité sectoriel provincial de notre industrie devra se pencher.

Joignez-vous aux milliers de mécaniciens; qui se sont donné

les moyens d'assurer leur développement afin d'affronter les nouveaux défis de la technologie.

## Programme de formation

Le CPA Saguenay-Lac-Saint-



Jean a toujours cru en l'importance de bâtir et de maintenir un programme soutenu de formation continue et de qualification professionnelle.

Le Comité Paritaire du Saguenay-Lac-Saint-Jean s'est toujours fait un devoir de vous tenir le plus adéquatement informés par l'insertion de communiqués dans l'envoi mensuel de votre rapport de prélèvement et par l'envoi de divers dépliants tant aux salariés qu'aux employeurs de l'industrie.

Pour le CPA, il est important de revoir avec vous les éléments révélateurs de la bonne santé d'une industrie par rapport à la formation et la qualification de ses membres.

SOYEZ À L'HEURE DES TECHNOLOGIES NOUVELLES AVEC LE



SAGUENAY - LAC-SAINT-JEAN (02)

Comité Paritaire de l'Automobile

FAUBOURG SAGAMIE  
2655, boul. du Royaume, Jonquière G7S 4S9



Dans le cadre du programme de Formation continue du CPCPA, nous proposons à nos mécaniciens et carrossiers/peintres assujettis, les cours suivants:

**Électromécanique I / Injection électronique I**  
**Injection électronique II / Freins ABS I / Air climatisé I**  
**Techniques de réparation des carrosseries automobiles I**

Pour obtenir de plus amples renseignements sur la formation continue, n'hésitez pas à vous adresser à votre comité paritaire en téléphonant au (418) 548-7166 ou 1-800-463-9807 et demandez Mme Danielle Simard, responsable de la formation

Ces cours sont organisés en collaboration avec la S.Q.D.M. du Saguenay - Lac-Saint-Jean et la commission scolaire de votre région.

Accélération, virage, arrêt

# Pensez à l'adhérence de vos pneus sur la route

Vous êtes-vous déjà posé des questions sur la nature du contact de votre voiture avec la route?

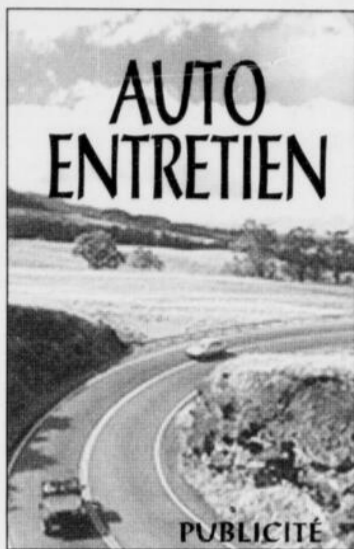
Vous restez dans la bonne voie sur à peine quatre composés de caoutchouc de la grandeur de votre main. Sans ce contact, votre voiture serait rapidement recyclée sous forme de boîtes de conserve.

Il vaut donc la peine de gonfler adéquatement vos pneus, d'en faire la rotation une fois l'an et de les remplacer lorsque la bande de roulement est usée.

Mais il y a plus! Vos pneus peuvent servir de système de détection rapide d'autres problèmes, tels qu'un mauvais parallélisme ou une suspension déficiente.

Supposons que vous observez que la bande de roulement semble s'user davantage à l'intérieur qu'à l'extérieur. Il vous faudra probablement corriger le réglage des trains.

En faisant corriger le problème, vous améliorerez la tenue de route du véhicule ainsi que des



consommation d'essence, tout en obtenant des déplacements plus confortables.

Votre voiture commence-t-elle à vibrer lorsque vous atteignez une certaine vitesse? Il vous faut peut-être alors faire équilibrer vos roues.

Comme toutes les roues et les pneus comportent de faibles différences de distribution de leur

masse, en tournant à une vitesse élevée, il en résulte une vibration marquée.

Pour remédier à la situation, il suffit tout simplement de bien positionner ces petits plombs sur le pourtour de la roue.

L'usure irrégulière de la bande de roulement est causée par un mauvais pincement ou une mauvaise ouverture des roues.

Le pneu frotte alors la chaussée, au lieu de rouler facilement. Il faut alors un réglage des trains.

L'usure sur un côté seulement indique que l'angle de carrossage est mal ajusté. Il faut alors un réglage des trains.

L'usure en creux se produit lorsque le pneu rebondit, au lieu de rouler librement.

L'usure excessive apparaît irrégulièrement sur le pneu, généralement à cause d'amortisseurs usés ou de pièces de suspension desserrées.

Il faut alors ajuster la suspension.

Une série de creux usés peut indiquer que le pneu fait du Shimmy - il faut alors équilibrer la roue.



## ÉCONOMIE ET CONFORT

AU MEILLEUR PRIX SUR LE MARCHÉ

CARACTÉRISTIQUES ET AVANTAGES

À partir de

**49<sup>95</sup>\$**  
P155 80R13  
FR360

- Pneus quatre saisons économiques
- Deux ceintures en acier et carcasse en polyester
- Sculpture de semelle par ordinateur
- Conduite sécuritaire et silencieuse

ÉPARGNEZ  
**30\$\***

OFFRE PRINTANIÈRE

Présentez ce coupon et réalisez une économie additionnelle de 30 \$ sur notre bas prix quotidien annoncé, à l'achat d'un jeu de quatre (4) pneus Firestone FR 360 de type passager.

\* valide jusqu'au 18 mai inclusivement, un coupon par personne et ne peut être jumelé à aucune autre offre promotionnelle.

EN PLUS DE L'ACHAT DE PNEUS PASSAGERS, VOTRE EXPERT EN PNEUS CTR VOUS OFFRE DURANT TOUTE L'ANNÉE, ET CE SANS FRAIS SUPPLÉMENTAIRE:

- La permutation des pneus à tous les 10,000 km
- La réparation des crevaisons.
- La garantie à vie CTR contre les dommages routiers

\* La garantie à vie CTR est valide dans les magasins CTR participants seulement.  
\* Les prix peuvent changer sans préavis



BRIDGESTONE

Firestone

CTR / Dolbeau  
245, 8 ième Avenue  
276-2852

CTR / Chicoutimi  
1444, boul. Saint-Paul  
543-0241

CTR / Saint-Félicien  
915, boul. Sacré-Coeur  
679-1851

CTR / Normandin  
754, rue Saint-Cyrille  
274-3375

CTR / Jonquière  
3611, Saint-Pierre  
542-6535

CTR / Alma  
750, avenue du  
Pont Nord  
668-8311

CTR / Ville La Baie  
2460, rue Bagot  
544-2818

CTR / Roberval  
445, boul. Marcotte  
275-2221

## PLACE D'ARMES ESSO inc.

138, Dubé (Angle Bégin et Dubé) Chicoutimi

### SERVICE DE VÉRIFICATIONS TECHNIQUES



Diagnostic électronique

TECHNIQUES



*Une vérification technique... Pourquoi pas?*



M. Serge Therrien  
Technicien

Invite ses clients et amis à venir rencontrer chez Place d'Armes Esso inc.

#### Examen:

- avant l'achat
- avant la vente
- avant l'expiration de la garantie



Pour rendez-vous **549-3514**

317377

# Les utilitaires restent populaires

(SOP) Au plus profond de la récession, les ventes de fourgonnettes et de véhicules utilitaires ont continué de progresser, empêchant les compagnies d'enregistrer des pertes encore plus marquées.

Les fourgonnettes ont connu le plus de succès mais les utilitaires sport ont eux aussi connu une progression constante. Au cours des cinq dernières années, les

Ford Explorer et Grand Cherokee sont venues modifier la hiérarchie des modèles et des valeurs.

Cette année, la Ford Explorer est sérieusement modifiée tandis que les Chevrolet Blazer et GMC Jimmy sont tout nouveaux.

Ajoutez à cela d'intéressantes modifications sur les modèles Yukon et Tahoe de GM et vous avez une sérieuse brochette d'utilitaires.

Malgré leur grande popularité, les utilitaires sport possèdent des caractéristiques qui leur sont propres et il faut en tenir compte avant de prendre la décision d'en acquérir un.

Au fil des années, les utilitaires ont sans cesse progressé au chapitre du confort.

Il fut une époque où ces véhicules nous proposaient un habitacle spartiate, une suspension

d'une fermeté extrême en plus d'être équipés de façon très modeste.

Puis, au fil des années et des modèles, les cabines se sont embourgeoisées, les suspensions assouplies tandis que leur comportement routier s'est grandement amélioré.

Il suffit de comparer une Grand Cherokee actuelle à une Cherokee des années 60 pour constater l'ampleur des progrès réalisés à tous les chapitres.

## Caractéristiques

Malgré tout, ces véhicules ont toujours conservé leur caractéristique première, celle de pouvoir rouler hors sentier dans des conditions difficiles. Ce qui suppose un châssis des plus costauds, un rouage d'entraînement capable d'en prendre et une suspension également très robuste.

La plupart des modèles possèdent également une suspension arrière à essieu rigide pour plus de robustesse et une plus grande simplicité mécanique.

La plus sophistiquée des utilitaires sur le plan de l'apparence, la Jeep Grand Cherokee, propose néanmoins des essieux rigides à l'avant et à l'arrière. Les ingénieurs chargés de son développement ont justifié ce choix en soulignant que cette configuration mécanique était très robuste, simple à réparer tout en étant

très performante malgré tout. Les faits leur ont donné raison puisque la Grand Cherokee n'a cessé de remporter des matches comparatifs.

## Hors piste

Un autre élément qu'il faut prendre en considération est le fait que ces modèles possèdent généralement une garde au sol élevée, ce qui rend leur seuil d'accès passablement haut par rapport à une automobile ou une familiale.

De plus, le rouage d'entraînement costaud est en partie responsable d'une consommation plus élevée que dans le cas d'une camionnette dotée du même moteur.

Il est donc faux de croire que les utilitaires tout terrain sont des grosses familiales capables de rouler en hors piste.

Il s'agit plus souvent de véhicules dont la structure est empruntée à celle d'un camion avec toute la robustesse de ce dernier et non pas d'une familiale plus robuste.

La conduite doit être ajustée en conséquence.

Par contre, ces utilitaires permettent de rouler dans un confort relativement bon sur les autoroutes en plus d'être en mesure d'affronter avec aplomb les routes en mauvais état et même les sentiers forestiers les plus intimidants.

## Votre auto a des fuites?

(SOP) Différents trucs existent sur la règle à suivre dans un tel cas. Par exemple, si vous avez l'habitude de stationner votre voiture dans un garage, vous pouvez, en examinant régulièrement le sol, déceler une fuite quelconque. Alors, vous pouvez placer un petit récipient sous la source du liquide afin d'en prélever une partie pour identification. Et si la fuite est de très faible importance, placez tout simple-

ment une feuille de papier à l'endroit approprié et ceci vous permettra aussi d'établir votre diagnostic. Attention au feu; ne faites ceci qu'une fois que le véhicule et notamment son système d'échappement seront refroidis.

### Comment établir le verdict?

- Une tache brune ou noire, sous le moteur: fuite d'huile à moteur.

- Une tache d'huile brune, à

l'arrière de la voiture (traction arrière): fuite du liquide de différentiel (le lubrifiant présente une odeur forte).

- Une tache rouge, sous la boîte de vitesses (automatique): fuite du liquide de la boîte de vitesses.

- Une tache bleue, verte ou rougeâtre, sous le radiateur (peut être brun pâle, s'il y a présence de rouille): fuite du liquide de refroidissement (vérifier le niveau du radiateur lorsque le moteur est refroidi).

- Une tache rouge, sous la boîte de la servodirection: fuite du liquide de servodirection.

- Une tache brune pâle, sous le réservoir de liquide de frein ou à l'une ou l'autre des roues: fuite de liquide de frein. Ne conduisez pas la voiture et consultez votre mécanicien.

- De l'eau, sous le drainage du climatiseur: aucun problème.

## Equipements standards

## Les jantes en alliage

(SOP) Les jantes en alliage font de plus en plus partie de l'équipement standard des véhicules vendus au pays. Ce n'est plus aussi exclusif, mais sachez tout de même que les accessoires proposent toujours un éventail impressionnant de jantes à condition, bien entendu, que vous y mettiez le prix. Mais dans un cas comme dans l'autre, vous serez bien avisé d'en prendre un soin jaloux. Ainsi, non seulement vous vous ferez plaisir à les regarder, mais vous conserverez leur état original plus longtemps.

Avant toute chose, il est bon de rappeler que les jantes en alliage améliorent non seulement l'aspect visuel de votre automobile, mais en allègent également le poids non suspendu. Cela a une incidence directe et positive sur le travail des suspensions. En revanche, la prudence demeure de rigueur au moment de la pose. À ce sujet, il est fortement recommandé, voire indispensable, de confier ce travail à un atelier spécialisé en la matière. Il en va de même pour l'équilibrage. Dans le cas contraire, la fragilité de ces jantes pourrait vous étonner.

Pour conserver l'éclat des jantes, il aura été sage de les entreposer au cours de la saison froi-

de afin de ne pas les endommager au contact d'abrasifs utilisés en hiver.

Soulignons enfin qu'il est possible de faire polir les jantes dont l'apparence s'est défraîchie. Selon le modèle et l'état, le coût varie entre 80 \$ et 300 \$ la roue.



UNE COLLABORATION: **QUOTIDIEN**

**CLUB 44**

pour le plaisir d'une mode...

MERCERIE *Le Saguenéen*

**KAXON**

Pour elle et lui

**progrès-dimanche**

**Jeans Plus**

Pour elle et lui

**DERNIÈRE SEMAINE**

# Du lundi au vendredi

# 300\$ POUR UNE CHANSON

**25 CERTIFICATS-CADEAUX DE 300\$**

Pour participer écoutez «MA RADIO AU BOULOT» entre 9 h et 17 h, DÈS LE 11 MARS. Notez l'heure à laquelle vous avez entendu l'une des 3 chansons ci-dessous. Les tirages seront effectués du lundi au vendredi à 7 h 40 à compter du 18 mars jusqu'au 19 avril 1996. Seuls les coupons originaux paraissant dans Le Quotidien et Progrès-Dimanche seront acceptés. Règlements disponibles à la station CFIX ROCK DÉTENTE, 267, Racine Est, Chicoutimi, G7H 5K3

LUNDI 15 avril

**CHANSONS DU JOUR**

**HEURE DE DIFFUSION**

1 • COMPLETELY / Michael Bolton \_\_\_\_\_

2 • JE VOUDRAIS VOIR LA MER / Michel Rivard \_\_\_\_\_

3 • HOLDING BACK THE YEAR / Simply Red \_\_\_\_\_

Faire parvenir à:  
**CFIX CONCOURS 300\$ POUR UNE CHANSON**  
 267, Racine Est Chicoutimi G7H 5K3

UN SEUL COUPON PAR ENVELOPPE



- VENTE
- POSE

- RÉPARATION
- BALANCEMENT

**Atelier du pneu**  
**Mario LeBel inc.**

**PNEUS NEUFS ET USAGÉS • AUTOS ET CAMIONS LÉGERS**

**NOUS AVONS LE PNEU QUE VOUS DÉSIREZ....**  
**NOUS AVONS LE PRIX QUE VOUS DÉSIREZ...**

**2281, boul. du Royaume, Chicoutimi**

**Tél.: (418) 545-7638 PNEU**

Route des vacances

# Un voyage planifié est plus apprécié

(SOP) Les vacances sont déjà arrivées et vous avez projeté un voyage en automobile. Saviez-vous que le voyage le mieux planifié est de tous le plus apprécié? Si pour vous, le mot vacances signifie repos et réjouissance, voici une petite liste de trucs à ne pas oublier. La vérification mécanique de votre voiture est sans aucun doute la première chose à laquelle vous attachez de l'importance et vous avez bien raison. N'oubliez surtout pas d'inclure dans le coffre de votre voiture une trousse de sécurité munie des objets suivants:

- deux fusées de Bengale
- une lampe portative avec clignotant ou une lampe de poche équipée de nouvelles batteries
- des câbles volants avec pinces isolées pour redonner vie à votre batterie
- une trousse de premiers soins avec manuel
- un petit extincteur
- un cric, une clef pour écrous de roues, une paire de pinces, un marteau et un tournevis

- un gallon d'un mélange de fluide de refroidissement pour le radiateur

- une pinte d'huile à moteur

- un rouleau de ruban (vinyle ou caoutchouc) servant à réparer les boyaux

- une courroie de ventilateur

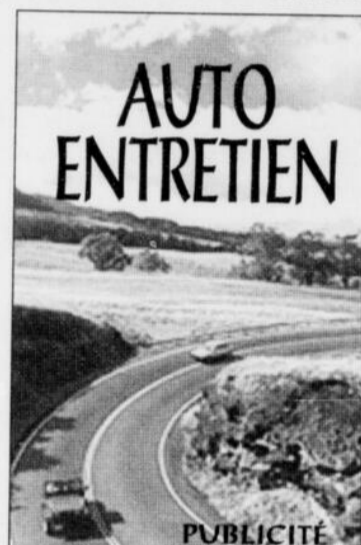
- un essuie-glace de réserve

- un câble métallique résistant, muni de crochets pour le dépannage

N'oubliez pas qu'une voiture surchargée offrira une mauvaise accélération et exigera un temps de freinage beaucoup plus long. Avez-vous pensé à vérifier la pression de vos pneus? Sur la banquette arrière, n'empilez pas de bagages pouvant nuire à votre vision dans le rétroviseur et rappelez-vous qu'aucun objet ne doit encombrer la tablette de la fenêtre arrière puisque lors d'un accident ou d'un freinage rapide, celui-ci devient un projectile des plus dangereux.

Fin prêt à partir... Pas tout à fait... Bouclez correctement votre ceinture de sécurité et exi-

gez la même protection pour vos passagers; verrouillez bien les portières du véhicule et démarrez. Effectuez des arrêts au moins toutes les deux heures pour vous reposer et prenez des repas légers. N'attendez pas que la fatigue s'empare de vous et diminue votre vigilance au volant; après tout, rien ne vous presse, vous êtes en vacances!



## PERFORMANCE ET SÉCURITÉ

AU MEILLEUR PRIX SUR LE MARCHÉ

CARACTÉRISTIQUES ET AVANTAGES

A partir de  
**92<sup>95</sup>\$**  
P175 70R13  
POTENZA RE900

- Pneus de performance
- Gomme de semelle à double composé
- Sculpture de semelle par ordinateur
- Cote de vitesse (T)
- Excellente évacuation de l'eau
- Durabilité à vitesse élevée

ÉPARGNEZ  
**30\$\***

OFFRE PRINTANIÈRE

Présentez ce coupon et réalisez une économie additionnelle de 30 \$ sur notre bas prix quotidien annoncé, à l'achat d'un jeu de quatre (4) pneus Potenza de type passager.

\*valable jusqu'au 18 mai inclusivement, un coupon par personne et ne peut être jumelé à aucune autre offre promotionnelle.

EN PLUS DE L'ACHAT DE PNEUS PASSAGERS, VOTRE EXPERT EN PNEUS CTR VOUS OFFRE DURANT TOUTE L'ANNÉE, ET CE SANS FRAIS SUPPLÉMENTAIRE:

- La permutation des pneus à tous les 10.000 km
- La réparation des crevaisons.
- La garantie à vie CTR contre les dommages routiers

\* La garantie à vie CTR est valide dans les magasins CTR participants seulement.  
\* Les prix peuvent changer sans préavis



BRIDGESTONE

Firestone

CTR / Dolbeau  
245, 8<sup>e</sup> Avenue  
276-2852

CTR / Chicoutimi  
1444, boul. Saint-Paul  
543-0241

CTR / Saint-Félicien  
915, boul. Sacré-Coeur  
679-1851

CTR / Normandin  
754, rue Saint-Cyrille  
274-3375

CTR / Jonquière  
3611, Saint-Pierre  
542-6535

CTR / Alma  
750, avenue du  
Pont Nord  
668-8311

CTR / Ville La Baie  
2460, rue Bagot  
544-2818

CTR / Roberval  
445, boul. Marcotte  
275-2221

## CONVOCAATION SPÉCIALE

### Assemblée générale annuelle

## LA FÉDÉRATION DU SECTEUR AUTOMOBILE RÉGION 02 INC.

*Invite tous les propriétaires  
de garage, station-service, etc.  
du Saguenay – Lac-Saint-Jean*

## À UN BRUNCH

Le dimanche 21 avril 1996 à 10 h

Hôtel/Motel Le Montagnais, Chicoutimi

Humoriste invité

10 \$ du billet

Pour réservation: Robert Gasse: 545-4952  
André Boudreault: 544-5822  
Adrien Fortin: 662-4187  
Conrad Mercier: 548-6548



FÉDÉRATION DU SECTEUR AUTOMOBILE "RÉGION 02" INC.

317478

317776

LAISSEZ-VOUS GUIDER PAR VOTRE BONNE...



**TOUT LE MONDE Y GAGNE!**

**SERVICE CINQ ÉTOILES**

**CHRYSLER**



**Profitez de nos spéciaux printaniers\***

**INSPECTION «LATRANQUILLITÉ D'ESPRIT»**

**Freins avant + freins arrières + bougies**

Comprend les vérifications suivantes: batterie et circuit de charge • système de refroidissement • niveaux des fluides • balais d'essuie-glace • phares et ampoules • flexibles, brides et courroies • pneus, amortisseurs / jambes de suspension • système d'échappement • thermostat et système de chauffage • graissage des charnières, du crochet de sécurité et du câble de commande d'ouverture du capot • soufflets des joints homocinétiques (s'il y a lieu)

**24<sup>99</sup>** + taxes

**OPÉRATION AIR PUR**

**Vidange d'huile et remplacement du filtre**

Comprend:

- jusqu'à 5 litres d'huile à moteur Mopar Premium
- le filtre à l'huile Mopar
- inspection en 15 points.

**19<sup>99</sup>** Redevances écologiques en sus

**DES PRIX FRACASSANTS POUR FREINER EN SÉCURITÉ**

**Entretien des freins à disques avant**

Comprend la pose de plaquettes semi-métalliques • la vérification des disques avant • la vérification des étriers avant, du maître-cylindre, des pièces de fixation et des tuyaux de freins • le graissage et le réglage des roulements (s'il y a lieu) • le plein du maître-cylindre.

Voyez votre conseiller technique pour les détails.

**89<sup>99</sup>** + taxes

À partir de:

**UNE AUBAINE QUI VOUS MÈNERA LOIN!**

**Mise au point du circuit d'alimentation**

Le moteur ne tourne pas bien? Consommation d'essence trop élevée? Les injecteurs sont souvent à l'origine de ces problèmes. Pour que votre moteur ronronne à nouveau, une mise au point du circuit d'alimentation s'impose. On redonne ainsi aux injecteurs, aux soupapes et aux chambres de combustion leur état de neuf en éliminant les dépôts qui nuisent à leur performance.

**69<sup>99</sup>** + taxes

À partir de: Prix semblables pour autres cylindres

**PASSEZ À L'ACTION C'EST L'HEURE DE LA MISE AU POINT!**

**Entretien du moteur**

Comprend le diagnostic du moteur • la pose de bougies Mopar • le réglage du point d'allumage et du ralenti, s'il y a lieu • le réglage et le serrage de la tension de toutes les courroies • la vérification des câbles d'allumage, de la soupape RGC, des flexibles, du filtre à air et de la batterie • applicable à la plupart des véhicules. Toutes autres pièces et main-d'oeuvres en sus.

**59<sup>99</sup>\*** 4 cylindres  
**69<sup>99</sup>\*** 6 cylindres  
**79<sup>99</sup>\*** 8 cylindres

À partir de: \* taxes

**AMORTISSEZ LES CHOCS! ROULEZ EN DOUCEUR**

**Amortisseurs et jambes de suspension Mopar**

Ils sont garantis par Chrysler Canada Itée aussi longtemps que l'acheteur reste propriétaire du véhicule sur lequel ils ont été posés. Les amortisseurs et les jambes de suspension Mopar Gas Plus et l'installation.

**129<sup>95</sup>** SG81833  
Pose et taxes  
**259<sup>99</sup>** SG20864  
Pose, alignement et taxes

**UNE OFFRE PRINTANIÈRE PLEINE DE FRAICHEUR**

**Mise au point du système de refroidissement**

Comprend le rinçage et la vidange du système de refroidissement • antigel liquide de refroidissement 4 saisons Mopar • la vérification du bouchon de radiateur, des courroies et des durites. Thermostat non inclus.

Voyez votre conseiller technique pour les détails.

**69<sup>99</sup>** + taxes Voitures américaines  
**84<sup>99</sup>** + taxes Voitures Japonaises

À partir de:

**CETTE OFFRE VOUS AIDERA À BIEN DÉMARRER**

**Batteries Mopar Premium Plus**

**79<sup>99</sup>** + taxes

Comprend: • la pose d'une batterie BA 136 550 A au démarrage à froid, entièrement chargée et vérifiée avec garantie 60 mois • la vérification des tuyaux et des courroies d'entraînement. BA 136 (installation comprise)

**ABORDEZ LE PRINTEMPS À PAS FEUTRÉS**

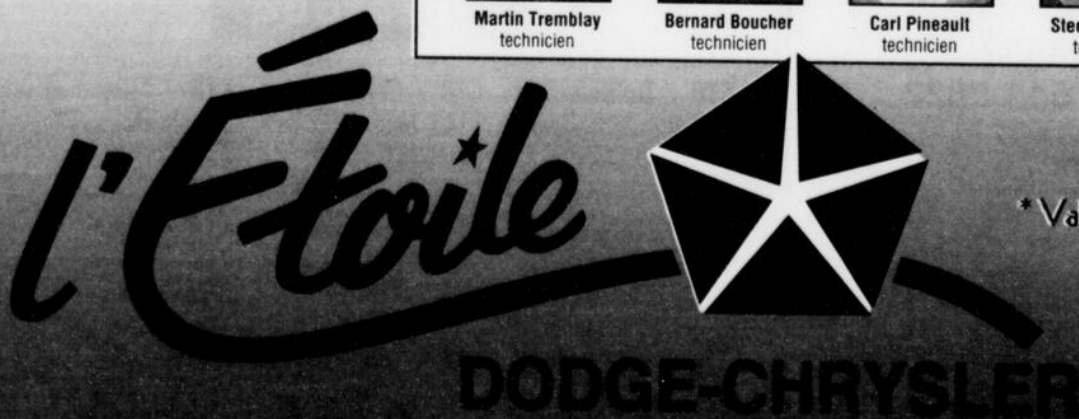
**Silencieux Mopar**

**89<sup>99</sup>** + taxes

Des silencieux spécialement conçus pour assurer une pose parfaite et minimiser les bruits • ils sont garantis par Chrysler Canada Itée aussi longtemps que l'acheteur reste propriétaire du véhicule sur lequel ils ont été posés. E002232)

**L'équipe d'experts à votre service**

Marcel Proulx directeur du service	Michel Belley prép. à la réclamation	Gaston Roy aviseur technique	Denis Fortin aviseur technique	Alain Bouchard prép. à la clientèle	Carol St-Hilaire technicien	Justin Girard technicien	
Martin Tremblay technicien	Bernard Boucher technicien	Carl Pineault technicien	Steeve Fradette technicien	J. Claude Villeneuve technicien	André Gauthier technicien	Martin Sheehy technicien	Steeve Robege technicien



**Mopar**  
PIÈCES D'ORIGINE  
Votre PREMIER choix

\* Valide du 15 avril au 15 septembre 1996

3311, boul. du Royaume  
JONQUIÈRE  
**542-9518**

**HEURES D'OUVERTURE**  
Lundi au vendredi  
8 h à 12 h  
13 h à 17 h