



# ACTUEL

Espace société : Bingo pour les jeunes ! Page 5

La Presse

CAHIER E | LA PRESSE | MONTRÉAL | MARDI 8 AVRIL 2003



La «punkette» des années 80 se pare de luxe (Dolce&Gabbana)

## LE PRINTEMPS S'ÉCLATE



La «plus-que-mini» s'impose (Roberto Cavalli)

Cet été, le rétro côtoie le gogo, le «heavy métal» flirte avec l'oriental et le militaire s'allie au romantisme.

La mode estivale nous offre des contrastes et une explosion de couleurs marquée par la finesse, l'élégance et le confort. Comment adapter le tout à votre quotidien ?

Tour d'horizon des incontournables de l'été.



L'élégance et la féminité retrouvées des années 50 (Donna Karan)



Un air d'Orient souffle sur la tendance de l'été (Blumarine)

LOUISE LABRECQUE  
collaboration spéciale

**P**remier constat: Adieu le noir, vive la couleur! Oubliez les rigueurs de l'hiver et donnez un choc à votre garde-robe. Le mot d'ordre de l'été? La couleur! Arc-en-ciel, coucher de soleil, mer des Antilles, forêt tropicale... Les couleurs s'éclatent au grand jour pour créer une mode joyeuse et audacieuse. Des couleurs sorbets, douces et lumineuses rafraîchissent et féminisent aussi l'ensemble. La couleur vedette? Le rose, sans contredit. Mais le blanc éblouissant aussi domine cette avalanche de couleur. Un blanc pur que l'on porte le jour en camaïeu ou associé à une couleur vive, et le soir, des pieds à la tête, pour un effet plus élégant.

Un conseil: osez les mélanges, rose bonbon et vert limette, bleu turquoise et jaune soleil... Mais restez prudente dans l'association de vos couleurs. Mieux vaut en mettre moins que trop! Pour coordonner vos tenues pastel ou vos pantalons blancs, optez pour des accessoires or, bronze ou métallisés, très tendance cette saison et qui s'harmonisent avec presque toutes les couleurs. Prenez garde au soulier blanc trop massif qui attire l'attention et fait un gros pied. Choisissez plutôt une sandale délicate et travaillée, plus polyvalente.

### Mini, mini, mini

Cet été, la jambe se porte longue! Plus courtes que jamais, les jupes et robes ultrasexy défilent sur tous les podiums. À grands coups de ciseau, les designers créent une mode aguicheuse avec satin et talon haut, une mode gladiateur avec chiffon drapé et sandale lacée, ou une mode «surf» avec néoprène et espadrille. Mais aura-t-on droit à pareil spectacle dans la rue? Est-ce que celles qui ont connu la première version de Mary Quant en 1963 oseront l'approcher? Car cette nouvelle version de la «plus-que-mini» ne s'adresse pas à m'importe qui!

Conseil: si cette mode vous sourit, faites en sorte que votre juquette se démarque. Choisissez-la de couleur vive, imprimée ou d'aspect vieilli; de coupe droite, à godets ou à plis français. Ce n'est pas la longueur, mais le chandail et le soulier que vous porterez qui donneront le ton à votre mini: décontractée avec camisole colorée et sandale de plage; sexy avec haut ajusté et bottes à talon; BCBG avec polo classique et *running*. Portez-la aussi avec un collant sans pied ou superposée sur un pantalon droit, très tendance. L'important est de se sentir à l'aise avec cette longueur ou de choisir une version allongée, plus facile à porter. Et surtout... prenez garde à la culotte!

Voir PRINTEMPS en E8  
Suite du dossier en E3

### la Baie SOLDE DE STORES ET DE DRAPERIES

**35 % DE RABAIS**  
**Hunter Douglas**  
Silhouette de la gamme Bon Soir plus EN PRIME  
Obtenez une remise de 100 \$ par tranche de 1 000 \$ l'achat sur toute parure de fenêtre sur mesure Hunter Douglas.  
Remise valide sur tous les produits Hunter Douglas y compris les marques Duette, Silhouette et Luminette.  
Cette offre ne s'applique qu'aux nouvelles commandes.

**35 % DE RABAIS**  
Sur les tissus pour  
• Draperies  
• Cantonnières  
• Voilages  
sur mesure  
Économisez 35 % sur le prix courant d'une vaste collection de tissus.

**50 % DE RABAIS\***  
Stores vénitiens et verticaux  
**Hunter Douglas**  
plus EN PRIME  
Obtenez une remise de 100 \$ par tranche de 1 000 \$ l'achat sur toute parure de fenêtre sur mesure Hunter Douglas.  
Remise valide sur tous les produits Hunter Douglas y compris les marques Duette, Silhouette et Luminette.  
Cette offre ne s'applique qu'aux nouvelles commandes.



APPELÉZ DÈS AUJOURD'HUI  
POUR OBTENIR VOTRE  
CONSULTATION  
À DOMICILE GRATUITE  
**514-856-1177**

SERVICES À DOMICILE SOLUTIONS  
\* DÉCORATION INTÉRIEURE  
\* RENOVATIONS  
\* NETTOYAGE RÉSIDUELLE  
\* SÉCURITÉ RÉSIDUELLE  
\* MANÈGEMENTS



1-800-818-7779

Votre magasin Hunter Douglas Votre magasin Hunter Douglas Votre magasin Hunter Douglas

Prix réduit valide jusqu'au 30 avril 2003

MODE

# Rudsak dévoile sa vraie nature

SOPHIE ST-LAURENT  
collaboration spéciale

MAESTRO DU CUIR québécois, le designer Evik Asatoorian a présenté la semaine dernière sa vision de l'automne-hiver 2003 avec sa griffe Rudsak. Fraîchement sortie des ateliers, sa collection baptisée *L'Enfant sauvage* explore cette saison de nouvelles avenues. En plus d'un travail recherché sur le cuir, Rudsak expérimente sur le thème de la fourrure.

Transformée pour l'occasion en espace défilé, la salle de montre de l'entreprise située boulevard Saint-Laurent fourmillait de médias, d'acheteurs et d'accros de la marque bientôt vieille d'une décennie. D'entrée de jeu, la fumée jaillissant de la scène et les premières sonorités musicales évoquant des airs celtes laissaient présager une collection aux al-

lures folk-chic. Les mannequins féminins, arborant une coiffure tressée garnie d'une queue de raton-laveur, ne faisaient que confirmer le thème sauvage et primitif de la collection.

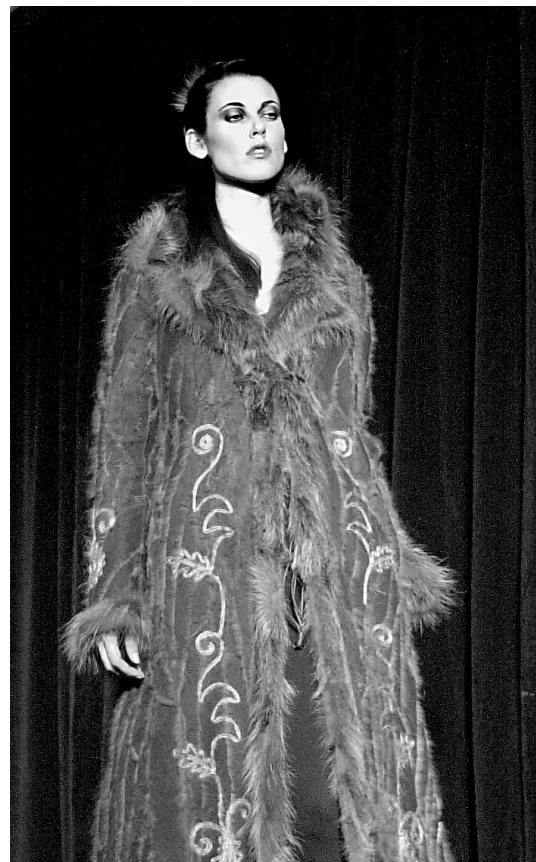
Sans délaisser totalement le minimalisme qui a fait sa marque de commerce, le designer fait cette année preuve d'audace en se laissant inspirer par un mixage d'influences. « Les peaux que nous achetons proviennent des quatre coins du monde. Asie, Europe, Inde, ces contrées, avec leur culture unique, ont certainement inspiré ma création cette saison », déclare Evik Asatoorian. En fait, ce que Asatoorian a voulu créer pour l'événement, c'est une envie d'ailleurs, un ailleurs mystique et secret où les excentricités sont permises. Et pour Rudsak, excentricité rime cette fois avec ornementation et richesse des matières. Ce qui est vraiment nouveau, donc, c'est l'incursion dans les détails étudiés

comme les appliques, la broderie, les laçages en croix, les ceintures frangées, les découpes chevrons et les perforations géométriques au laser. Bref, un amalgame de jeux d'embellissements qui colle à la nature lyrique du thème.

Dès les premières sorties, on est subjugué par l'avalanche de peaux renversées, de fourrures et de cuirs de toutes sortes. Lapin, renard, mouton de Mongolie et agneau de Toscane se succèdent dans un défilé rythmé. On se réjouit que le créateur, qui travaillait déjà la fourrure en accessoires depuis quelques années, ose enfin transformer la matière ve-lue en vêtement.

Pour renforcer le caractère tribal de la collection, les ourlets des peaux sont laissés inégaux comme pour imiter les peaux tannées dans leur aspect brut. Empruntant parfois aux archétypes amérindiens ou encore aux légendes des pays nordiques, les vêtements ont un je-ne-sais-quoi d'artisanal, de résolument « fait main ». La plupart du temps qu'autrement, les coupes archisimples sont sublimes par la matière. Que ce soit dans un manteau tout fourrure en lapin ou encore en peau lainée ou renversée poids-plume, les silhouettes pour elle se font presque toujours nonchalantes, déstructurées, négligemment nouées ou ceinturées à la taille. Pour lui, les cabans, parkas, canadiennes et *duffle-coats* à capuche sont les styles du moment.

En accord avec le thème originel, la palette automnale de Rudsak se joue en camaïeu et s'inspire toujours de la nature. Fanées ou raffinées, les tonalités jouent les couleurs de terre comme le sable, chameau, cognac, tabac, chocolat et bordeaux. Bien sûr, les touches Asatoorian classiques trouvent encore leur place dans la collection. Coupes minimalistes et cuir poli pour des pantalons, vestes et jupes ajustés; vestes de flanelle et cuir mélangé, blouson zippé de style militaire ou aviateur et le jacket de motard sont des intemporels qui figurent toujours dans la collection. « Nous avons conservé les cuirs mi-



Mode automnale selon Rudsak : une collection où se côtoient minimalisme et ornementation, rigidité et fluidité, neuf et faussement usé.

nimalistes dans la collection, car c'est un peu notre signature et les gens en redemandent », explique le créateur.

Quel constat fait-on de cette surprenante collection automnale? Que Evik Asatoorian, tel un virtuose de la matière naturelle, joue les contrastes avec dextérité : le minimalisme et l'ornementation, le neuf et le faussement usé, la rigidité et la fluidité.

## Vous êtes invité(e)s à visiter notre exposition Chapeaux rétrospective

Au profit du fonds Sarah Cook de l'Institut des Cèdres contre le cancer pour les enfants de l'hôpital de Montréal pour enfants.

À partir de vendredi, le 11 avril 2003  
jusqu'au dimanche, le 13 avril 2003  
pendant les heures d'ouverture du magasin.  
Entrée : 5\$



Salle Tudor  
au 5e étage

OGILVY

1307, RUE STE-CATHERINE OUEST ANGLE DE LA MONTAGNE  
WWW.OGILVYCANADA.COM

**Reproduction de meubles d'époque** (sur mesure) **Ouvert 7 jours**

Armoire audio-vidéo  
Mobilier de salle à manger et de chambre.  
Lampes et accessoires

*L'Atelier des Compagnons* | *Basilières*

1269, rue Van Horne, Outremont (514) 277-5772 | 436, rue Victoria, St-Lambert (450) 465-8647

## GRANDE BRADERIE DE MODE QUÉBÉCOISE

printemps - été !!!  
Les 10, 11, 12 et 13 avril 2003

Mode féminine, masculine, enfantine, sport, maillots, lingerie, cuir, manteaux, fourrure, bijoux...

- BATIFOLERIE • BODYBAG • COLLECTION JOSÉE DUFOUR
- DANIELLE NAULT • DIFFUSION GRIFF • VINO GASPARI
- TUBUC MODE DE VIE • ENVERS • GALLANT GAUMOND • ARIS
- JEAN AIROLDI • VINO CATALANO • MARIE SAINT-PIERRE
- MICHEL DESJARDINS • MUSE • NADYA TOTO • ÉNÉUFAR • ÉVIK
- LD RIVER • PÉPIN DESIGN • AURELINE • RUDSAK • SAATCHI • HAN
- SHEILA DASSIN • SILIKON • SYLVIE GERMAIN • FÉRONIQUE D'ARAGON...

EN PRIMEUR !!! Créations Marie-Pierre Lafortune • Dekker • Got Skilz  
Mackage • Mestiza • Report Collection • Dessine-moi un mouton

Liquidation d'échantillons et surplus d'inventaire

**50% à 80%**

Information (514) 866-2006 Heures d'ouverture :  
Jeudi et vendredi de 10 h à 21 h  
Samedi et dimanche de 10 h à 17 h



**COLLECTION PRINTEMPS/ÉTÉ 2003**

**épargnez 50 \$**  
lors de votre prochain achat de \$350 ou plus à votre boutique Rodier.

**RODIER**

Ogilvy Montréal 514.284.0234  
Centre Rockland Montréal 514.735.7023  
Galerie des Monts Saint-Sauveur 450.227.4449

Conditions: Cette offre s'applique sur la marchandise à prix régulier en magasin et ne peut être combinée à aucune autre promotion. Valable jusqu'au 20 avril 2003.

Demandez votre certificat cadeau en magasin!

**Mijô** La boutique de classe à Laval  
• Tailles 6 à 20 ans •

Salon spécial pour tenue de soirée

Vaste choix de coordonnés, jupes, blouses, costumes, chandails, pantalons, vestons, manteaux, chaussures, et accessoires.

Ouvert les lun., mar., merc. et sam. de 10 h à 17 h  
Jeu. jusqu'à 20 h et le vend. jusqu'à 18 h

645, boul. Samson Ouest, Sainte-Dorothée, Laval  
Tél. : (450) 689-1516

**BOUTIQUE Marthe Camiré**

La boutique de classe de la Rive-Sud

- Basler • Hucke
- Dibari • Verse • Apriori
- Rabe • Gina B.
- Wille & Ppep (exclusifs)

Tailles 6 à 18

CONSEILLÈRES EN MODE EXPÉRIMENTÉES

450, boul. de Mortagne Boucherville  
(450) 655-0847

PROMOTION  
Jusqu'au 30 avril, recevez 50 \$ de certificat-cadeau pour chaque 500 \$ d'achat. (applicable sur vos prochains achats)

Du vendredi 4 au lundi 21 avril

# La ferme de Pâques

Spécialement pour vos petits poussins!

Durant la période de Pâques, le Centre Rockland vous attend cette année avec des animaux et des oiseaux dont certains sont tout ce qu'il y a de plus exotique. En plus des traditionnels poussins, canards et lapins, notre ferme a rassemblé des oies, des faisans, des lamas...

P A R I S M I L A N N E W Y O R K R O C K L A N D

Ateliers éducatifs

Du jeudi au samedi, à 10h30 et 14h, des ateliers éducatifs permettront à vos enfants de mieux connaître les animaux. Ils pourront même apprendre à les tenir et les câliner!

- Jeudi 10 et 17 avril: Atelier poussins • Vendredi 11 et 18 avril: Atelier lapins
- Samedi 12 et 19 avril: Atelier agneaux et chevreaux

Pas besoin de réserver mais... arrivez tôt!

Plus de 185 magasins et services, dont La Baie, Holt Renfrew, Linen Chest, la SAQ et Chapters. Stationnement intérieur gratuit.

CENTRE ROCKLAND  
Un monde en soi

MODE

STYLE

LOUISE LABRECQUE  
collaboration spéciale

LA TROUVAILLE DE LA SEMAINE

► **INDISPENSABLE CE** printemps, l'imperméable de style trench. Pour avoir le look sans dépenser une fortune, voici deux bons achats : version urbaine, le trench court en gabardine de coton couleur sable de MEXX (148,95 \$) ou en version plus élégante, l'imper 3/4 blanc cassé, manche raglan en microfibres de polyester et spandex (119,95\$). Tous les deux, en vente aux Ailes de la mode ou dans les boutiques San Francisco.



LE CARGO RÉINVENTÉ

► **Laissez votre** jeans de côté et optez pour le pantalon cargo version 2003 ! La compagnie Buffalo vous propose différentes versions du pantalon cargo en gabardine de coton extensible et assoupli alliant style et confort. Cargo trois-quarts avec coffre et poches abaissées (76 \$), cargo «knickers» fermé sous le genou par un ruban (84 \$), cargo long jambe semi-ajustée (entre 80\$ et 112\$) et plusieurs autres. Les couleurs? du kaki bien entendu, du noisettes, du sable, du grège, mais aussi du blanc et du noir. Disponible dans les boutiques Buffalo. info : 514-383-3551

DIANA GALLESÌ À MONTRÉAL

► **ÊTES-VOUS** une inconditionnelle de l'élégance, des coupes impeccables et des tissus de qualité ? Tournez-vous vers la nouvelle collection printemps-été 2003 de la créatrice italienne Diana Gallesì. Gallesì réinvente le tailleur par des coupes contemporaines, urbaines et féminines qui soulignent adroitement la silhouette sans la coincer. Recherchez les chemisiers d'organza garnis de pois, les tricots lisérés de cristaux scintillants, les jupes asymétriques à volants faites de pure soie, ou les robes cocktail et de soirée au dos décolleté et garni de broderies. Disponible chez Ogilvy, 2<sup>e</sup> étage, (514) 842-7711.



LE ROMANTISME URBAIN DE MARTINE BRISSON

► **C'EST AU** coeur de Rosemont que la jeune créatrice Martine Brisson a installé ses pénates pour vous offrir des vêtements à la fois romantiques et actuels. «Je crée pour la femme active qui aime se distinguer de ce qui se fait partout. Ma mode est accessible et portable», explique la designer de mode, qui comprend la difficulté qu'ont certaines femmes à s'habiller. Son style ? Un savant mariage de lignes rétro et modernes, avec des coupes princesse qui avantagent les courbes, des encolures drapées qui mettent la poitrine en valeur, des jeux d'asymétrie qui brisent la monotonie. Cet été, Martine Brisson signe une collection de robes d'inspiration lingerie faites de chiffon taillées sur le biais (180 \$). Et que dire de ses petites robes *fifties* ? De lin et de coton joliment imprimé, ses robes se parent de détails de soie et de lin frangé à l'encolure tandis que la jupe se gonfle sous une crinoline de tulle pour un effet plus bal (390 \$ ou 285 \$ sans crinoline). De plus, Martine vous reçoit dans son atelier et vous propose des créations sur mesure si nécessaire. Boutique-Atelier l'Arme à l'oeil : 2582, Beaubien Est, Montréal (514) 374-2758



LA MODE DU 3<sup>e</sup> MILLÉNAIRE

► **FASHION NOW** n'est ni un livre d'histoire, ni un dictionnaire, mais bien une anthologie complète de la mode contemporaine. Composée par les rédacteurs du magazine *i-D* réputé pour son contenu inspiré et son esprit visionnaire, ce magnifique recueil réunit 150 des plus influents designers de la planète. Grands noms et nouveaux talents de la mode se dévoilent dans des entrevues exclusives, des biographies, des photos de leurs plus récentes créations et de leurs derniers défilés. Ce livre de référence est un excellent guide sur la tendance, sur ceux qui la créent, leurs visions et leurs inspirations. Un incontournable pour comprendre où en est la mode en ce début de siècle. (Fashion Now, éditions Taschen, 639 pages, 59,95 \$, texte anglais, français, allemand. www.taschen.com)

COURRIER

Bas et chaussettes



LOUISE LABRECQUE  
collaboration spéciale

Louise Labrecque est styliste-costumière depuis près de 20 ans. Envoyez-lui vos questions à [actuel@lapresse.ca](mailto:actuel@lapresse.ca) ou Louise Labrecque, Mode Actuel La Presse, 7, rue Saint-Jacques, H2Y 1K9.

► **AGATHE :** Bonjour Louise, j'aime bien votre chronique et je vous écris pour vous demander de quelles couleurs doivent être les bas ou chaussettes portés avec des pantalons ou des jupes, car je suis souvent embêtée. Merci.

► **LOUISE :** Plus que le pantalon, c'est le soulier qui détermine le choix de votre bas. À moins de vouloir mettre l'accent sur une chaussette rigolote et colorée, il est préférable de choisir un bas dans les mêmes teintes que le

soulier, mais jamais plus foncée. Ainsi, un jeans et un soulier de cuir naturel demandent une chaussette dans un coloris de brun. Ce conseil s'applique aussi pour les hommes. De grâce, messieurs, laissez l'éternelle chaussette blanche pour le sport et coordonnez votre pantalon gris ou marine à une chaussette noire et à une chaussette noire!

L'allure de votre soulier influence aussi la texture et l'épaisseur du bas. S'il est de cuir brillant, un bas fin, lustré et texturé sera plus approprié ; s'il est décoré ou stylisé, un bas neutre, sans façon, suffit. Pour un soulier sport, tout est permis ; votre chaussette donnera le ton à votre ensemble (chaussette colorée, à motifs, blanche, chausson caché, socquette à la cheville, bas au genou...).

Coordonner un bas ou un collant à une jupe est plus complexe. Bien choisi, il peut enjoliver votre jambe, mal choisi, il l'enlaidira. Et comme la mode est à la jupe, autant bien le choisir! Pensez toujours à allonger votre jambe et non à la couper. Assortissez donc votre bas à la couleur de votre jupe. Vous trouverez beaucoup de collants de

dentelle ou de résille ce printemps. Ces collants de fantaisie sont très beaux, mais difficiles à porter. Pour affinez la jambe, choisissez les petits motifs ou des motifs en longueurs que vous coordonnez à une jupe unie, fuseau ou légèrement évasée. Si vous hésitez, optez pour un collant naturel satiné et non brillant (le teint soleil de Dim 13,95\$ est idéal). Pour une allure fifties (très en vogue cet été), portez une socquette imprimée ou de couleur avec une ballerine, un soulier plat ou une espadrille. La compagnie Bleu Forêt vous en propose un vaste choix faits de coton mercerisé (fil d'Écosse), ou de coton peigné : rayures, chinées, motifs vague, carreaux vichy, bord froufrou... (boutiques spécialisées et grands magasins, prix variant entre 10 \$ et 14\$) Astuce de costumière : achetez toujours vos chaussettes avec un léger motif ; c'est plus rapide pour retrouver les paires après le lavage!!!

► Plusieurs m'ont écrit pour me demander d'où provenait la jolie robe asymétrique écarlate et bleu sur la photo du courrier de la semaine passée. Cette robe est signée Tristan & Iséult et se vend 150 \$

BEAUTÉ

EMMANUELLE PLANTE  
collaboration spéciale

Malgré les derniers soubresauts de l'hiver, on sent que le printemps est là, avec l'envie de s'habiller léger et d'avoir l'air pétante de santé. Pour égayer votre visage, deux tendances s'imposent cette saison : les couleurs naturelles voire hâlées et les blancs et teintes fraîches. Grand spécialiste des tons terracotta, Guerlain propose sa collection chaude Indian Sun pour l'été et Divinora Printemps dans laquelle le rose cotoie habilement les tons de sable. Bobby Brown, Nina Ricci et Lancôme abondent dans ce sens.



SUPER NATUREL

CE PRINTEMPS, Clarins s'affiche nature. C'est le retour de la poudre Duo Soleil, revue et corrigée, et l'arrivée de la palette visage de la collection Nature City, qui fait un teint ensoleillé, légèrement hâlé. Bien plus que du maquillage, cette palette est une véritable création. Les nuances, dans lesquelles se fondent des reliefs de roses et de tulipes, vont du rose tendre au brun clair. À appliquer au pinceau pour que tout se mélange ou avec le doigt pour accentuer les pommettes. Sa texture soyeuse ne fait qu'unifier la peau et la pigmenter d'un brin de soleil. À surveiller en mai, la collection Vents de soleil qui s'inscrit dans cette continuité pour un teint santé. La palette : 49\$ aux comptoirs Clarins.



AIR DE VACANCES

POUR LE printemps, MAC s'expose chaud et rétro. La collection Pop mise sur les roses tendres et les bleus audacieux ou sur les prunes et les oranges francs. La femme MAC joue parfois l'extravagance ou l'exotisme. Pour attirer le soleil ? Les couleurs tangerine, pêche et de terre cuite et les gloss aux reflets de miel. Prolifique, la société lancera en mai deux collections. Aquadisiac et ses tons de turquoise et rosés, hommage à la mer, et, pour résister à toutes vos activités aquatiques estivales, Splashproof, qui regroupe des mascaras et crayons longue tenue aux couleurs intenses, métalliques et pailletées. De 9,50\$ à 19\$ aux comptoirs MAC.



LUMIÈRE BLANCHE

LA COLLECTION Lightwashed de Clinique propose des couleurs tendres, délavées. Des roses, des lilas et surtout des blancs brillants, opaques, nacrés ou transparents. Clinique mise cette saison sur le regard. Les textures sont crémeuses, s'appliquent avec les doigts. Les fards s'utilisent tant sur les paupières que sur les pommettes. À noter : les ombres à paupières en tubes qui donnent une touche de lumière à l'oeil et les bâtons-duo pratiques pour les retouches à toute heure de la journée. De 17,50\$ à 21\$ aux comptoirs Clinique.

NOUVEAU-NÉ

BIOETHERM à lancé récemment sa première collection de maquillage, la Skin Loving Colors. Cette gamme offre les bienfaits des ingrédients issus de sources thermales, extraits de Plancton (comme dans tous les produits Biotherm) apaisants et oligominéraux vitalisants. Créées par l'artiste Ellis Faas, les couleurs sont douces, naturelles. Trois finis de rouges à lèvres ont été mis au point : le brillant Smile Shine, le velouté Smile Satin et le rouge haute tenue Smile Deep. Tous ont été formulés autour d'une technologie nouvelle qui assure la maximisation de la couleur et une légèreté de la texture. En prime, ils sont hydratants et contiennent une protection solaire FPS 12. Les contenants sont de métal, pour un petit look high-tech. 18\$ chacun, aux comptoirs Biotherm.



E4

100 Immobilier

100 Suite de la page D15

200 Marché aux puces

240 Offres d'emploi

300 Offres d'emploi

500 Offres d'emploi

186 BUREAU À LOUER

203 AUDIOVISUEL

205 INSTRUMENTS DE MUSIQUE

214 LIVRES

217 INFORMATIQUE

319 VENTE, COMMERCE

322 HÔTELLERIE, RESTAURATION, ALIMENTATION

511 CAMIONS, JEEPS, FOURCORNNETTES

511 CAMIONS, JEEPS, FOURCORNNETTES

VIEUX-MONTRÉAL

ABSOLUMENT BESOIN

VENTE DE PIANOS

ANTHIQUITES, OEUVRES D'ART

ACHAT vente P2-P3-P4

TRANSPORT / CAMIONNAGE

COIFFURE ESTHÉTIQUE

ENTRETIEN, SÉCURITÉ, CONCIERGERIE

ESCORTES, ETC.

MAGASINS À LOUER

LIQUIDATION DE PIANOS

ANTIQUITES

ACHAT ANTIQUITES

TRANSPORT / CAMIONNAGE

COIFFURE ESTHÉTIQUE

ENTRETIEN, SÉCURITÉ, CONCIERGERIE

ESCORTES, ETC.

ESCORTES, ETC.

AVIS

LIQUIDATION DE PIANOS

ANTIQUITES

ACHAT ANTIQUITES

TRANSPORT / CAMIONNAGE

COIFFURE ESTHÉTIQUE

ENTRETIEN, SÉCURITÉ, CONCIERGERIE

ESCORTES, ETC.

ESCORTES, ETC.

VOTRE HOROSCOPE

BÉLIER DU 21 MARS AU 20 AVRIL

Ce qui demande de la stratégie et le sens de la communication se fera facilement.

TAUREAU DU 21 AVRIL AU 20 MAI

Ce que vous déciderez fonctionnera de la façon dont vous le souhaitez.

GÉMEAUX DU 21 MAI AU 21 JUIN

Vous saurez créer une bonne ambiance autour de vous.

CANCER DU 22 JUIN AU 22 JUILLET

Choisissez de faire avancer un projet dans l'ombre.

LION DU 23 JUILLET AU 23 AOÛT

Certaines idées concernant vos activités futures pourraient prendre forme.

VIERGE DU 24 AOÛT AU 22 SEPTEMBRE

Vous réfléchirez davantage que vous agirez aujourd'hui.

BALANCE DU 23 SEPTEMBRE AU 23 OCTOBRE

Dans vos rapports avec les autres, vous serez patient malgré certaines difficultés.

SCORPION DU 24 OCTOBRE AU 22 NOVEMBRE

Au travail, diversifiez vos activités de manière à ne pas vous enliser dans la routine.

SAGITTAIRE DU 23 NOVEMBRE AU 21 DÉCEMBRE

Vous saurez ajouter le romantisme et le piquant qu'il faut pour rendre votre journée et celle des gens que vous aimez des plus agréables.

CAPRICORNE DU 22 DÉCEMBRE AU 20 JANVIER

Côté travail, éliminez les procédés qui compliquent les choses.

VERSEAU DU 21 JANVIER AU 19 FÉVRIER

Il émanera de vous un dynamisme qui fera plaisir à voir.

POISSONS DU 20 FÉVRIER AU 20 MARS

Ce qui concerne la vie de famille vous touchera.

RÉPONSES À VOS QUESTIONS

Q

Je suis né à Jonquières le 17 avril 1943 à 11h. Que me réservent les astres concernant l'argent, la santé, et l'amour?

R

Vous avez le Soleil dans le signe du Bélier et l'ascendant dans celui du Cancer.

CAMELOTS, AVEC VOITURE demandés, à temps partiel, pour la livraison de à domicile

306 SANTÉ, SERVICES COMMUNAUTAIRES

ASSISTANT(E) DENTAIRE avec expérience.

308 GARDERIES

ÉDUCATEUR/TRICE avec expérience.

310 BUREAUX

PHARMACIEN(NE)S 865 Ste Catherine E.

319 BUREAUX

PHARMACIEN(NE)S 865 Ste Catherine E.

319 BUREAUX

PHARMACIEN(NE)S 865 Ste Catherine E.

306 SANTÉ, SERVICES COMMUNAUTAIRES

ASSISTANT(E) DENTAIRE avec expérience.

308 GARDERIES

ÉDUCATEUR/TRICE avec expérience.

310 BUREAUX

PHARMACIEN(NE)S 865 Ste Catherine E.

319 BUREAUX

PHARMACIEN(NE)S 865 Ste Catherine E.

319 BUREAUX

PHARMACIEN(NE)S 865 Ste Catherine E.

306 SANTÉ, SERVICES COMMUNAUTAIRES

ASSISTANT(E) DENTAIRE avec expérience.

308 GARDERIES

ÉDUCATEUR/TRICE avec expérience.

310 BUREAUX

PHARMACIEN(NE)S 865 Ste Catherine E.

319 BUREAUX

PHARMACIEN(NE)S 865 Ste Catherine E.

319 BUREAUX

PHARMACIEN(NE)S 865 Ste Catherine E.

306 SANTÉ, SERVICES COMMUNAUTAIRES

ASSISTANT(E) DENTAIRE avec expérience.

308 GARDERIES

ÉDUCATEUR/TRICE avec expérience.

310 BUREAUX

PHARMACIEN(NE)S 865 Ste Catherine E.

319 BUREAUX

PHARMACIEN(NE)S 865 Ste Catherine E.

319 BUREAUX

PHARMACIEN(NE)S 865 Ste Catherine E.

306 SANTÉ, SERVICES COMMUNAUTAIRES

ASSISTANT(E) DENTAIRE avec expérience.

308 GARDERIES

ÉDUCATEUR/TRICE avec expérience.

310 BUREAUX

PHARMACIEN(NE)S 865 Ste Catherine E.

319 BUREAUX

PHARMACIEN(NE)S 865 Ste Catherine E.

319 BUREAUX

PHARMACIEN(NE)S 865 Ste Catherine E.

306 SANTÉ, SERVICES COMMUNAUTAIRES

ASSISTANT(E) DENTAIRE avec expérience.

308 GARDERIES

ÉDUCATEUR/TRICE avec expérience.

310 BUREAUX

PHARMACIEN(NE)S 865 Ste Catherine E.

319 BUREAUX

PHARMACIEN(NE)S 865 Ste Catherine E.

319 BUREAUX

PHARMACIEN(NE)S 865 Ste Catherine E.

306 SANTÉ, SERVICES COMMUNAUTAIRES

ASSISTANT(E) DENTAIRE avec expérience.

308 GARDERIES

ÉDUCATEUR/TRICE avec expérience.

310 BUREAUX

PHARMACIEN(NE)S 865 Ste Catherine E.

319 BUREAUX

PHARMACIEN(NE)S 865 Ste Catherine E.

319 BUREAUX

PHARMACIEN(NE)S 865 Ste Catherine E.

306 SANTÉ, SERVICES COMMUNAUTAIRES

ASSISTANT(E) DENTAIRE avec expérience.

308 GARDERIES

ÉDUCATEUR/TRICE avec expérience.

310 BUREAUX

PHARMACIEN(NE)S 865 Ste Catherine E.

319 BUREAUX

PHARMACIEN(NE)S 865 Ste Catherine E.

319 BUREAUX

PHARMACIEN(NE)S 865 Ste Catherine E.

306 SANTÉ, SERVICES COMMUNAUTAIRES

ASSISTANT(E) DENTAIRE avec expérience.

308 GARDERIES

ÉDUCATEUR/TRICE avec expérience.

310 BUREAUX

PHARMACIEN(NE)S 865 Ste Catherine E.

319 BUREAUX

PHARMACIEN(NE)S 865 Ste Catherine E.

319 BUREAUX

PHARMACIEN(NE)S 865 Ste Catherine E.

306 SANTÉ, SERVICES COMMUNAUTAIRES

ASSISTANT(E) DENTAIRE avec expérience.

308 GARDERIES

ÉDUCATEUR/TRICE avec expérience.

310 BUREAUX

PHARMACIEN(NE)S 865 Ste Catherine E.

319 BUREAUX

PHARMACIEN(NE)S 865 Ste Catherine E.

319 BUREAUX

PHARMACIEN(NE)S 865 Ste Catherine E.

306 SANTÉ, SERVICES COMMUNAUTAIRES

ASSISTANT(E) DENTAIRE avec expérience.

308 GARDERIES

ÉDUCATEUR/TRICE avec expérience.

310 BUREAUX

PHARMACIEN(NE)S 865 Ste Catherine E.

319 BUREAUX

PHARMACIEN(NE)S 865 Ste Catherine E.

319 BUREAUX

PHARMACIEN(NE)S 865 Ste Catherine E.

306 SANTÉ, SERVICES COMMUNAUTAIRES

ASSISTANT(E) DENTAIRE avec expérience.

308 GARDERIES

ÉDUCATEUR/TRICE avec expérience.

310 BUREAUX

PHARMACIEN(NE)S 865 Ste Catherine E.

319 BUREAUX

PHARMACIEN(NE)S 865 Ste Catherine E.

319 BUREAUX

PHARMACIEN(NE)S 865 Ste Catherine E.

306 SANTÉ, SERVICES COMMUNAUTAIRES

ASSISTANT(E) DENTAIRE avec expérience.

308 GARDERIES

ÉDUCATEUR/TRICE avec expérience.

310 BUREAUX

PHARMACIEN(NE)S 865 Ste Catherine E.

319 BUREAUX

PHARMACIEN(NE)S 865 Ste Catherine E.

319 BUREAUX

PHARMACIEN(NE)S 865 Ste Catherine E.

306 SANTÉ, SERVICES COMMUNAUTAIRES

ASSISTANT(E) DENTAIRE avec expérience.

308 GARDERIES

ÉDUCATEUR/TRICE avec expérience.

310 BUREAUX

PHARMACIEN(NE)S 865 Ste Catherine E.

319 BUREAUX

PHARMACIEN(NE)S 865 Ste Catherine E.

319 BUREAUX

PHARMACIEN(NE)S 865 Ste Catherine E.

306 SANTÉ, SERVICES COMMUNAUTAIRES

ASSISTANT(E) DENTAIRE avec expérience.

308 GARDERIES

ÉDUCATEUR/TRICE avec expérience.

310 BUREAUX

PHARMACIEN(NE)S 865 Ste Catherine E.

319 BUREAUX

PHARMACIEN(NE)S 865 Ste Catherine E.

319 BUREAUX

PHARMACIEN(NE)S 865 Ste Catherine E.

306 SANTÉ, SERVICES COMMUNAUTAIRES

ASSISTANT(E) DENTAIRE avec expérience.

308 GARDERIES

ÉDUCATEUR/TRICE avec expérience.

310 BUREAUX

PHARMACIEN(NE)S 865 Ste Catherine E.

319 BUREAUX

PHARMACIEN(NE)S 865 Ste Catherine E.

319 BUREAUX

PHARMACIEN(NE)S 865 Ste Catherine E.

306 SANTÉ, SERVICES COMMUNAUTAIRES

ASSISTANT(E) DENTAIRE avec expérience.

308 GARDERIES

ÉDUCATEUR/TRICE avec expérience.

310 BUREAUX

PHARMACIEN(NE)S 865 Ste Catherine E.

319 BUREAUX

PHARMACIEN(NE)S 865 Ste Catherine E.

319 BUREAUX

PHARMACIEN(NE)S 865 Ste Catherine E.

306 SANTÉ, SERVICES COMMUNAUTAIRES

ASSISTANT(E) DENTAIRE avec expérience.

308 GARDERIES

ÉDUCATEUR/TRICE avec expérience.

310 BUREAUX

PHARMACIEN(NE)S 865 Ste Catherine E.

319 BUREAUX

PHARMACIEN(NE)S 865 Ste Catherine E.

319 BUREAUX

PHARMACIEN(NE)S 865 Ste Catherine E.

306 SANTÉ, SERVICES COMMUNAUTAIRES

ASSISTANT(E) DENTAIRE avec expérience.

308 GARDERIES

ÉDUCATEUR/TRICE avec expérience.

310 BUREAUX

PHARMACIEN(NE)S 865 Ste Catherine E.

319 BUREAUX

PHARMACIEN(NE)S 865 Ste Catherine E.

319 BUREAUX

PHARMACIEN(NE)S 865 Ste Catherine E.

306 SANTÉ, SERVICES COMMUNAUTAIRES

ASSISTANT(E) DENTAIRE avec expérience.

308 GARDERIES

ÉDUCATEUR/TRICE avec expérience.

# ESPACE SOCIÉTÉ

## PAR AILLEURS

Trois choses qui vont bientôt changer votre vie. Ou peut-être pas.

NICOLAS LANGELIER  
collaboration spéciale

### Les masques griffés

AVEC l'épidémie de pneumonie atypique qui continue de se répandre dans le monde entier telle une Shania Twain bactériologique, la question, apparemment, se pose : comment concilier mode et santé publique ? Les habitants de Hong Kong, toujours à l'affût des dernières tendances, semblent avoir trouvé la solution avec les masques hygiéniques griffés qu'ils ont commencé à porter depuis quelques jours.

Arborant le logo de Nike ou Versace (ou, pour les enfants, les figures bien connues que sont Mickey Mouse et Hello Kitty), ces masques se sont répandus comme une traînée de, euh, pneumonie dans les rues de la région administrative spéciale chinoise.

Armani a-t-il vraiment commencé à produire des masques hygiéniques ? Évidemment, quand on connaît la propension des Hong-Kongais à se procurer matériel de contrebande, on peut émettre des doutes sur l'authenticité de ces accessoires mode. Mais le respect des principes de santé publique peut bien valoir quelques entorses aux règles élémentaires de la propriété intellectuelle, non ?



### Le dance rock

LA MONTÉE actuelle de ce qu'on a appelé le « nouveau rock'n'roll » (qui est en fait comme l'ancien, mais avec un meilleur look) est fort intéressante. Dieu merci pour les Datsun, D4 et autres Ikara Colt. Sauf que — habitués par 15 ans de culture *dance* à accompagner la musique de mouvements corporels rythmés — on a parfois envie d'une musique qui nous permettrait de faire d'autres trémoussements qu'un simple hochement de tête.

On souhaite donc la bienvenue à ce nouveau genre qu'on a qualifié de *dance rock*, ou de disco punk. Avec comme fers de lance des groupes comme The Rapture et Electric Six (qu'on a connu avec le succès *Danger! High Voltage!*) ce mouvement a été officiellement baptisé par les médias lors du festival musical SXSW, qui vient d'avoir lieu à Austin, au Texas.

Attendez, dites-vous : combiner le rock à la musique de danse, on n'a pas déjà vu ça en 1982, 1990, 1996, etc. ? La réponse est : oui, bien sûr. Mais ce n'est pas une raison pour boudier son plaisir...

### Les fers à friser pour les hommes

ROULEMENT de tambour pour la nouvelle tendance la plus farfelue de la semaine : l'utilisation sur le cheveu masculin de cet instrument de torture capillaire traditionnellement réservé aux femmes, le fer à friser.

Lors des récents défilés de Burberry, Helmut Lang, Jill Sander et Prada, plusieurs des mannequins masculins avaient subi ce traitement. Et, dans son dernier numéro, le magazine britannique *Arena Homme Plus* déclare avec un enthousiasme presque contagieux « À vos fers, prêts... Défrisez ! » avant de vanter les vertus des cheveux ultra-droits.

On ne nous explique cependant pas en quoi cette pratique pourrait améliorer le sort de la gent masculine, ni, d'ailleurs, qui au juste a envie d'adopter cette habitude pas très naturelle, ni particulièrement virile.



Le tampon encreur — gros feutre de couleur utilisé pour marquer les numéros qui sont débités à toute vitesse —, est l'outil suprême du joueur de bingo !

## Tasse-toi matante!

En Angleterre, les jeunes misent gros sur le bingo

d'après le New York Times

LONDRES — Il serait un peu exagéré d'affirmer que le bingo, enfant chéri des maisons de cure, des croisières pour retraités et des oeuvres de charité, est devenu à la mode. Cependant, il subit à l'heure actuelle une importante transformation en Angleterre, où les salles de bingo poussent comme des champignons. Considéré comme l'apanage du troisième âge, ce jeu semble sur le point d'être in.

Presque tous les soirs de la semaine, et même en plein après-midi, les joueurs partagent leurs tables avec des joueurs beaucoup plus jeunes qu'eux. Dans les salles de bingo où se presse la clientèle dans la fleur de l'âge, on mise gros. Le grand prix du samedi soir peut atteindre 2 millions de livres sterling, soit plus de 4,5 millions CAN, et les joueurs y dépensent environ 35 millions de livres, c'est-à-dire plus de 80 millions CAN chaque semaine, selon les représentants de l'industrie anglaise du bingo. C'est l'appât du gain qui attire les jeunes joueurs, des ouvriers pour la plupart. Ils se disent enivités par le rythme effréné du jeu et préfèrent le bingo à la sempiternelle soirée au pub.

Pour se rendre compte de la transformation qui s'opère dans le bingo, il suffit de jeter un oeil à la récente campagne publicitaire télévisuelle. Un des messages de cette campagne, pour le moins originale, met en vedette le célèbre travesti Lily Savage. Une autre annonce, diffusée dernièrement, montre un jeune homme légèrement vêtu, attaché aux quatre coins d'un lit avec des menottes en « minou » rose. Sa copine se jette hors de la chambre en lançant : « Je pars jouer au bingo, mon amour ! » La caméra fait un retour sur l'homme laissé en rade, l'air hébété, puis apparaît à l'écran le décapant slogan : « Tout le reste peut attendre. »

À la salle de bingo Mecca de Camden — quartier du nord de la capitale appelé le Greenwich Village londonien — le dimanche soir est, comme dans les autres salles du pays, la grande soirée du bingo. Les personnes âgées sont venues en grand nombre, avec leurs tampons encreurs — gros feutres de couleur utilisés pour

marquer les numéros qui sont débités à toute vitesse — et leurs souvenirs du bon vieux bingo. Parmi la foule des jeunes joueurs massée dans la salle, se trouvent Virgil Nichols et Sue Hosie, âgés respectivement de 40 et de 36 ans. Leur allure étudiée semble être le résultat d'un croisement entre le gothique et le postpunk. Ils jouent religieusement toutes les semaines depuis environ trois mois, confient-ils au cours d'une soirée qui a commencé à 19 h 30. « C'est surtout pour le plaisir », lance Sue Hosie. « Je pense que les préjugés sur le bingo sont morts. »

La salle est exploitée par Mecca Bingo, une des deux entreprises qui gèrent près de la moitié des 688 salles en Angleterre, et accueille trois millions de personnes qui jouent au moins deux fois par semaine, selon l'organisme commercial National Bingo Association. Par ailleurs, selon des statistiques récentes, presque la moitié de la clientèle des salles de bingo exploitée par Gala Bingo, deuxième exploitant en importance, est âgée de 35 ans à 40 ans.

« Je ne dis pas que les jeunes fréquenteront les bingos trois fois par semaine quand ils auront atteint la vingtaine et la trentaine », rassure Steve Baldwin, directeur des communications de la National Bingo Association. « Mais le bingo est une activité de loisir de plus en plus répandue. »

#### Croissance « limitée »

Vieux de plusieurs siècles, le bingo est devenu populaire aux États-Unis à l'époque de la grande crise des années trente. De nos jours, il représente un segment — modeste mais constant —, du marché américain des jeux de hasard. Il n'en reste pas moins qu'il est surtout organisé en vue d'amasser de l'argent pour des oeuvres charitables. Malgré tout, le bingo demeure un loisir très prisé par les aînés.

« Je dirais que la croissance du bingo est limitée », affirme Tara Snowden, présidente de l'entreprise Bingo Bugle Newspaper Groups, située dans l'État de Washington, qui publie un journal mensuel destiné aux joueurs nord-américains.

En Angleterre, les sommes d'argent offertes à l'occasion du « jeu national », grand jeu de bingo fondé en 1986 et dont la diffusion dans 500 salles est assistée par ordinateur, ont augmenté de manière substantielle l'an dernier. Cette hausse coïncide avec l'entrée en vigueur d'une loi permettant à l'industrie des jeux de hasard d'accroître les sommes à gagner.

Dans la salle de Camden, des joueurs en herbe expliquent que le bingo prend de plus en plus d'importance pour eux. Heather Colvin, une Écossaise de 37 ans, raconte qu'étant enfant, elle allait parfois au bingo avec ses grands-parents. Il y a deux ans, elle s'est remise à jouer au à ce jeu et fréquente maintenant les salles de bingo deux ou trois fois par semaine. « Je viens avec des amis », dit-elle. « Il arrive qu'on fasse pas mal de bruit et les personnes âgées se fâchent. »

Le meneur de jeu scande les numéros dans son microphone : « Un et quatre, 14. Le numéro deux, seul. Tous les six, 66. » Soudain, un gémissement collectif se fait entendre, au moment où quelqu'un signale qu'il a gagné. En fait, c'est très mal vu de hurler : « Bingo ! » et personne ici ne le fait. Il faut plutôt se contenter d'un « ici », d'un « oui » ou d'un « c'est bon ».

La gagnante est une jeune femme originaire de Belfast, quelque peu éméchée, à en croire la rumeur, surtout après avoir gagné deux fois puis entonné l'hymne irlandais. Quand les yeux irlandais se mettent à sourire ! Un petit groupe de joueurs âgés lui ont alors fait signe de se taire, puis ont levé les yeux au ciel et secoué la tête de découragement.

« Je viens avec des amis... Il arrive qu'on fasse pas mal de bruit et les personnes âgées se fâchent. »

## TOUT CE QU'IL FAUT SAVOIR SUR...

### Les sondages

LE SONDAGE EST un instrument d'observation de l'opinion publique. Il en existe deux principaux types : ceux, privés, qui servent aux spécialistes du marketing (entreprises, agences de publicité, partis politiques) et ceux, publics, qui permettent aux médias d'annoncer aux gens ce qui risque peut-être d'arriver s'ils continuent à penser plus ou moins de la même manière, à moins bien sûr que ne survienne un événement imprévisible mais fort probable.

C'est un dénommé Gallup qui eut l'idée

de joindre la science (l'échantillonnage) et la recherche sociale (le questionnaire). Lors des élections américaines de 1936, il prédit la victoire de Roosevelt aux dépens de Landon, et la politique ne fut plus jamais la même par la suite.

En temps de campagne électorale, le sondage est particulièrement utile aux partis politiques (qui s'en servent pour élaborer et corriger leur stratégie) et aux analystes politiques (qui s'en servent pour avoir quelque chose à dire). Notons cependant que, à la dif-

férence de ces derniers, les représentants des partis politiques ne commentent jamais publiquement les sondages, sauf évidemment quand ceux-ci les placent gagnants.

La plupart des sondages se font par téléphone. Les sondeurs ont la capacité inouïe de prédire l'heure à laquelle vous soupez. Ils ont sûrement déjà fait un sondage là-dessus.

Depuis quelques années, les représentants des maisons de sondage sont devenus des célébrités médiatiques mineures. On les appelle à commenter des sujets aussi divers que les derniers résultats politiques, les ten-

dances sociales et la popularité de nos personnalités sportives. On reconnaît un sondeur à son apparence un peu terne et à l'habitude qu'il a de parler comme s'il connaissait les moindres replis de l'âme de ses sondés.

À bien y penser, le sondeur a d'ailleurs beaucoup de points communs avec Dieu : juge tout-puissant et omniscient, il a habituellement raison, 19 fois sur 20.

—Nicolas Langelier  
collaboration spéciale

# Véhicules automobiles

550 AUTOMOBILES 550 AUTOMOBILES 550 AUTOMOBILES 550 AUTOMOBILES 550 AUTOMOBILES

## MERCEDES-BENZ CANADA

La division voitures d'occasion de West Island a le plaisir de vous offrir  
**3,9%\* 5,9%\*\***  
TAUX À L'ACHAT TAUX À LA LOCATION  
Sur toutes les Mercedes-Benz 1999 à 2001 en stock

**Premier solde annuel de voitures d'occasion de Série C**  
9 - 10 - 11 avril, un seul endroit

- Choix de plus de 35 voitures d'occasion certifiées
- Années-modèles de 1999 à 2002
- Location ou financement disponible
- Prix réduits spéciaux indiqués sur chaque véhicule
- Reprises acceptées

**Mercedes-Benz West Island**  
4525, boul. St-Jean Nord  
Dollard-des-Ormeaux QC H9H 2A7  
Tel.: (514) 620-5900  
Plus de précision sur notre site Web  
**WWW.Westisland.Mercedes-Benz.ca**

3131529

Véhicule montré à titre indicatif seulement. Exemple à l'achat : 35 000 \$ à 3,9 % par année pour 36 mois, coût total de l'emprunt 2 114,88 \$, obligation totale 37 114,88 \$ A.A.C. Taux à la location 5 % sur toutes les Mercedes-Benz 1999-2001 en stock de Mercedes-Benz Crédit A.A.C. Exemple : coût en capital 35 000 \$, 0 \$ d'acompte, équipement à 36 versements de 616 \$ par mois, valeur de rachat garantie 17 500 \$, coût de crédit 4 676,04 \$. 1er versement, dépôt de sécurité, frais de gestion, immatriculation et taxes payables à la livraison.

**AUDI A6 2.8 4995\$/mois**  
AUDI A6 2.7 5995\$/mois  
AUDI A6 4.2 6995\$/mois  
AUDI A6 4.2 7995\$/mois  
**OS COMPTANT**

**Audi Laizon 450-688-1120**

**AUDI A6** fam. 1999 cuir toit mags. exc cond. 450-440-3344  
**BOUCHERIE MITSUBISHI**  
AUDI A6 fam. 4x4 1997 vert foncé, cuir beige, 107 000 km, toit, 21 500 \$, 418-655-3340.

**AUDI A8 L 4.2**, 2001, blanc perle, version allongée, 15000 km, C.T. Auto. 450-433-8180

**Audi Laizon 450-688-1120**

**AUDI A LIQUIDER**  
Ct. Quatro, auto. 450-27-9955  
Audi 2.9 quattro 101 995 \$  
C.T. Auto. 450-433-8180

**Audi Allroad 2001**, 6 vit., noir rare, gar. 160 000 km, 46995\$.  
**Audi Laizon 450-688-1120**

**AUDI POPULAR MONTREAL**  
GARANTIE 2 ANS OU JUSQU'À 160 000 KM

**274-5471**  
Financement à partir de 2.9% Véhicules d'occasion

01, TT cabrio, gris, 28 000 km, (225 cheaux)  
01, A6, 2.8, aut., 42 000 km  
09, A4, 1.7 1500 km, 5 vit, bleu  
01, TT Cabrio argent et vitesses 21 856km  
00, A4, 2.8 l, aut., cuir, argent, 48 000 km  
00, A6, argent, 2,7T, aut., 17 500 \$, 1.9T, 5 vitesses, bleu, 61 000 km  
01, TT cabrio, noir, 5 vitesses, 17 700 km, (225 cheaux)  
01, A4 quattro automatique noir 61 100 km

**Audi**

**AUDI PRES DE 60 EN INVENTAIRE**

**Audi**

**A4, A6, A8, TT**  
Allroad, S4, S6, S8  
Audi certifié financement et location à partir de 2,9%. Garantie Audi 2 ans jusqu'à 160 000 km

**Audi Laizon 450-688-1120**

**Audi** 514 200-79-3557

**AUDI TT 2002**, 10 800 km, cuir équipée, système de son Bose, lumière Xenon, roues 17 po, 252 cheaux, man. 6 vitesses, Volvo Brossard 450-659-6688

**AUDI TT** quattro 2000, fin. à partir de 2,9%, gar. Audi, 34995\$.

**Audi Laizon 450-688-1120**

**BEEBLE**, 99, argent, 60 000 km, man., a/c, alléon, 8 pneus, 12 995 \$, 514-366-5703

**BEEBLE GLS** TD 2000, man, 85 000 km, grise, toit équipée, cuir noir, alléon, habillage en graphite, CD, vitres teintées, 8 roues, condition impeccable, 11 526-2927

**BMW + GRAND INVENTAIRE**  
07 740H luxe, état neuf, 34 900 \$  
00 528i, 5 vit. Etat neuf, gar.  
99 328i la nouvelle 22 900 \$  
97 540i performante bas km  
97 528i, 5 vit. Nouveau modèle 93 325i aut., état neuf, bas km  
97 735i, noir/noir, neuf, 9900 \$  
90 555i cuir, état neuf 7900 \$  
86 735i cuir, impéc. Bjour  
91 95i turbo, impéc. Jégo, gar.  
Sélecte finance 450-433-2002

**BMW 318** cabriolet, 95, noir, man., 105 000 km, Impéc. 17 500 \$, Soir 450-434-4995

**BMW 318i** 1996, A-1, aut., très propre, gris argent, 16 000 \$, Sylvie 450-437-9126

**BMW 318i** IS '91 blanc 2 ptes, man., toit, a/c, 173 000 km, impécable 7500 \$ 450-539-3697

**BMW 318is** 95, 5 vit., exc. condition, Entretien chez BMW, 514-239-1242.

**BMW 320i** '93, man., 4 ptes, noir, 143000 km, impécable, 12300 \$, 514-769-0198.

**BMW 323i** Cabriolet 2000 aut, vert/cuir tan, 80 000 km, doit vendre 42 000 \$ 514-924-9778

**BMW 323i** 99, aut. bleue, int. cuir/tan, 105 000 km, 8 pneus, impéc., 25 500 \$, 450-756-8739

**BMW 323i** 99 argent, gr. sport, cuir, 120 000 km, 2005, 26 500 \$, 514-994-9690

**BMW 325i** 99, A1, int.cuir, 183 000 km, A1, int.cuir, 10 800 \$, 450-291-3276.

**BMW 328i**, 2000, toit équipé, cuir, 218 000 km, Antiochou, Remarquable, 819-585-3481

**BMW 740i**, 2001, 21 000 km, cuir équipé, comme neuve, bleu intérieur, 450-445-4555

**PARK AVENUE BMW**  
BMW 328i 2000, Kardan, super équipée, Harman Karler, extra 6500 km, garantie certifiée, 65 000 km, 41 000 \$, 514-247-2792, 450-659-4567

**BMW 328i**, 1999, aut. bas km, certifié BMW, 2 en inventaire, Prix réduit, 450-445-4555

**PARK AVENUE BMW**  
BMW 328i Cabriolet noir int, cuir, 103 000 km, faut voir, 34500 \$, 514-951-9919.

**BMW 328is** 98, 74 000 km, noir, arg. cuir, toit équipé, 50 500 km, 85 000 \$, 514-298-2338

**BMW 525i**, 01, argent, aut., a/c, toit équipé, chaudières 35 500 \$, 72 000 km, 450-434-2342

**BMW 528i**, 98, aut. bas km, certifié BMW, 2 en inventaire, Prix réduit, 450-445-4555

**BMW 328i** Cabriolet noir int, cuir, 103 000 km, faut voir, 34500 \$, 514-951-9919.

**BMW 328is** 98, 74 000 km, noir, arg. cuir, toit équipé, 50 500 km, 85 000 \$, 514-298-2338

**BMW 525i**, 01, argent, aut., a/c, toit équipé, chaudières 35 500 \$, 72 000 km, 450-434-2342

**BMW 528i**, 98, aut. bas km, certifié BMW, 2 en inventaire, Prix réduit, 450-445-4555

**BMW 328i** Cabriolet noir int, cuir, 103 000 km, faut voir, 34500 \$, 514-951-9919.

**BMW 328is** 98, 74 000 km, noir, arg. cuir, toit équipé, 50 500 km, 85 000 \$, 514-298-2338

**BMW 525i**, 01, argent, aut., a/c, toit équipé, chaudières 35 500 \$, 72 000 km, 450-434-2342

**BMW 528i**, 98, aut. bas km, certifié BMW, 2 en inventaire, Prix réduit, 450-445-4555

**BMW 328i** Cabriolet noir int, cuir, 103 000 km, faut voir, 34500 \$, 514-951-9919.

**BMW 328is** 98, 74 000 km, noir, arg. cuir, toit équipé, 50 500 km, 85 000 \$, 514-298-2338

**BMW 525i**, 01, argent, aut., a/c, toit équipé, chaudières 35 500 \$, 72 000 km, 450-434-2342

**BMW 528i**, 98, aut. bas km, certifié BMW, 2 en inventaire, Prix réduit, 450-445-4555

**BMW 328i** Cabriolet noir int, cuir, 103 000 km, faut voir, 34500 \$, 514-951-9919.

**BMW 328is** 98, 74 000 km, noir, arg. cuir, toit équipé, 50 500 km, 85 000 \$, 514-298-2338

**BMW 525i**, 01, argent, aut., a/c, toit équipé, chaudières 35 500 \$, 72 000 km, 450-434-2342

**BMW 528i**, 98, aut. bas km, certifié BMW, 2 en inventaire, Prix réduit, 450-445-4555

**BMW 328i** Cabriolet noir int, cuir, 103 000 km, faut voir, 34500 \$, 514-951-9919.

**BMW 328is** 98, 74 000 km, noir, arg. cuir, toit équipé, 50 500 km, 85 000 \$, 514-298-2338

**BMW 525i**, 01, argent, aut., a/c, toit équipé, chaudières 35 500 \$, 72 000 km, 450-434-2342

**BMW 528i**, 98, aut. bas km, certifié BMW, 2 en inventaire, Prix réduit, 450-445-4555

**BMW 328i** Cabriolet noir int, cuir, 103 000 km, faut voir, 34500 \$, 514-951-9919.

**BMW 328is** 98, 74 000 km, noir, arg. cuir, toit équipé, 50 500 km, 85 000 \$, 514-298-2338

**BMW 525i**, 01, argent, aut., a/c, toit équipé, chaudières 35 500 \$, 72 000 km, 450-434-2342

**BMW 528i**, 98, aut. bas km, certifié BMW, 2 en inventaire, Prix réduit, 450-445-4555

**BMW 328i** Cabriolet noir int, cuir, 103 000 km, faut voir, 34500 \$, 514-951-9919.

**BMW 328is** 98, 74 000 km, noir, arg. cuir, toit équipé, 50 500 km, 85 000 \$, 514-298-2338

**BMW 525i**, 01, argent, aut., a/c, toit équipé, chaudières 35 500 \$, 72 000 km, 450-434-2342

**BMW 528i**, 98, aut. bas km, certifié BMW, 2 en inventaire, Prix réduit, 450-445-4555

**BMW 328i** Cabriolet noir int, cuir, 103 000 km, faut voir, 34500 \$, 514-951-9919.

**BMW 328is** 98, 74 000 km, noir, arg. cuir, toit équipé, 50 500 km, 85 000 \$, 514-298-2338

**BMW 525i**, 01, argent, aut., a/c, toit équipé, chaudières 35 500 \$, 72 000 km, 450-434-2342

**BMW 528i**, 98, aut. bas km, certifié BMW, 2 en inventaire, Prix réduit, 450-445-4555

**BMW 328i** Cabriolet noir int, cuir, 103 000 km, faut voir, 34500 \$, 514-951-9919.

**BMW 328is** 98, 74 000 km, noir, arg. cuir, toit équipé, 50 500 km, 85 000 \$, 514-298-2338

**BMW 525i**, 01, argent, aut., a/c, toit équipé, chaudières 35 500 \$, 72 000 km, 450-434-2342

**BMW 528i**, 98, aut. bas km, certifié BMW, 2 en inventaire, Prix réduit, 450-445-4555

**BMW 328i** Cabriolet noir int, cuir, 103 000 km, faut voir, 34500 \$, 514-951-9919.

**BMW 328is** 98, 74 000 km, noir, arg. cuir, toit équipé, 50 500 km, 85 000 \$, 514-298-2338

**BMW 525i**, 01, argent, aut., a/c, toit équipé, chaudières 35 500 \$, 72 000 km, 450-434-2342

**BMW 528i**, 98, aut. bas km, certifié BMW, 2 en inventaire, Prix réduit, 450-445-4555

**BMW 328i** Cabriolet noir int, cuir, 103 000 km, faut voir, 34500 \$, 514-951-9919.

**BMW 328is** 98, 74 000 km, noir, arg. cuir, toit équipé, 50 500 km, 85 000 \$, 514-298-2338

**BMW 525i**, 01, argent, aut., a/c, toit équipé, chaudières 35 500 \$, 72 000 km, 450-434-2342

**BMW 528i**, 98, aut. bas km, certifié BMW, 2 en inventaire, Prix réduit, 450-445-4555

**BMW 328i** Cabriolet noir int, cuir, 103 000 km, faut voir, 34500 \$, 514-951-9919.

**BMW 328is** 98, 74 000 km, noir, arg. cuir, toit équipé, 50 500 km, 85 000 \$, 514-298-2338

**BMW 525i**, 01, argent, aut., a/c, toit équipé, chaudières 35 500 \$, 72 000 km, 450-434-2342

**BMW 528i**, 98, aut. bas km, certifié BMW, 2 en inventaire, Prix réduit, 450-445-4555

**500 AUTOMOBILES**

**TOYOTA Corolla CE + 2002**, aut. a/c, 16 000 km, 15 200 \$, SD, Autos 514-952-9908

**TOYOTA Corolla LE 99**, aut. A1 71 000 km, équipée, a/c, garantie Toyota 11 000 \$, 514-952-9908

**TOYOTA Corolla LE 1999**, 72 000 km, aut., tout équipée, a/c, cd, 12 000 \$, 450-671-0733

**TOYOTA Corolla DX 95**, man. 4 ptes, 100 000 km, original, A-1 6995 \$, 514-952-9908

**TOYOTA Corolla CE 99**, 5 vit., a/c, 74 000 km, 8 pneus, exc. état, 10 705 \$ 514-984-3494

**TOYOTA Corolla CE 2003**, 2 au choix, aut., arg. équipée, 19 000 km, 18 995 \$, 450-671-0733

**TOYOTA Corolla S 2001**, aut., 64 000 km, arg. mags, CD.

**Toyota Duval 450-655-2350**

**TOYOTA Corolla VE-CE-LE 98-99-00-01-02** (choix de 2000), super prix, super gar. Gilles Houle Toyota 514-640-5010 12 230 Sherbrooke Est. Mtl

**TOYOTA Corolla 2001**, argent, 5 vit., a/c, 53 000 km, A-1, gar. 12 600 \$, 514-952-4624.

**TOYOTA Echo 00-01**, 2-4 ptes, aut. a/c, noir/gris, gar nov 06

**BROSSARD TOYOTA 450-45-0577**

**TOYOTA Echo 2000**, 4 ptes, 67 000 km, spécial 9750 \$

**Toyota Duval 450-655-2350**

**TOYOTA Echo 2000-2001**, choix de 12, super prix, Gilles Houle Toyota 514-640-5010 12 230 Sherbrooke Est. Mtl

**TOYOTA Matrix XR 4X4 2003**, 52000 km, aut. a/c, 629, mags.

**Toyota Duval 450-655-2350**

**TOYOTA Solara SLE 2001**, aut, 38 000 km, cuir, toit mags, CD

**BROSSARD TOYOTA 450-45-0577**

**TOYOTA Tercel 97**, 2 ptes, man., 5 vit., 85000 km, 8 pneus, A-1, 7800 \$, 514-919-2603

**TOYOTA Tercel '98**, 43 000 km, 2 ptes, 8 pneus, Bal. gar. 1 an, 9300 \$, 450-671-2933

**TOYOTA Tercel 99**, aut., a/c, 45750 m, cash, 450-449-3344

**BOUCHERIE MITSUBISHI**

**TOYOTA Tercel '97**, vert foncé, aut. a/c, 8 pneus, CD Kenwood démar., antidém., A-1, 74 000 km, 8450 \$, 514-276-9379.

**TOYOTA Tercel 98, 99**, man. 5 vit., 85000 km, 8 pneus, A-1, 74000 \$, 514-919-2603

**BROSSARD TOYOTA 450-45-0577**

**TOYOTA Tercel 99**, aut., 71 000 km, gar. Toyota, 9450 \$

**Toyota Duval 450-655-2350**

**TOYOTA Tercel 99**, (trabais 10005 à 20005), choix de 12, aut., 2-4 ptes, spécial, Gilles Houle Toyota 514-640-5010 12 230 Sherbrooke Est. Mt

**TOYOTA Tercel 98, verte**, 2 ptes, aut. a/c, exc. état, 110 000 km, 514-426-0250

**VIPER RTS 98**, 10 000 km, 4 ptes, aut. a/c, 70 000 \$ de modifications, Gilles 514-893-7474

**VOLKS Cabrio 1995**, verte, toit équipé, 5 vit., 175 000 km, 99 800 \$, 766-8622 (soir)

**VOLKS cabrio 2000**, verte, 5 vit., 21 000 km, 14 900 \$, 514-276-2000

**VOLKS Golf 1.8i**, 2000, man., 60 000 km, noir, a/c, équipée, ABS, 14 900 \$, 514-961-8472

**VOLKS Golf 2002**, GLS, 4 ptes, man., 25 000 km, équipée A-Z, 18 800 \$, 450-655-6793 ctr

**VOLKS Golf 95**, 4 ptes, aut., 100 000 km, rouge, 19 900 \$, 514-961-8472

**VOLKS Jetta GLS 1.8i**, 2000, man., 60 000 km, noir, a/c, équipée, ABS, 14 900 \$, 514-961-8472

**VOLKS Jetta GT** 1997, 2 ptes, 24 200 km, 14 900 \$, 514-276-2000

**VOLKS Jetta GT 1995**, 2 ptes, 5 vit, 61 000 km, bal. loc. 410\$/mois ou 13 900 \$ 514-977-7172

**VOLKS Jetta VR6 2000**, cuir, toit mags, 450-449-3405

**BOUCHERIE MITSUBISHI**

**VOLKS Jetta 2002** GLS 5 vit., 21, cuir, toit ouvrant, 32000 km, bal. loc, départ à l'étranger, Prix tag, 514-252-1911

**VOLKS Jetta GLD TD '97**, alarme, a/c, démar., Thule, 8 pneus, 7900 \$, 450-226-1382

**VOLKS Jetta GLS 2000**, 2.0i, man., 192 000 km, 2005, 29 500 km, 14 900 \$, 514-961-8472

**VOLKS Jetta GT** rouge 98, man., 76 000 km, a/c, mags, toit ouvrant, démar., 450-443-4495

**VOLKS Jetta K2** 98, man. tout équipé, 6 CD, 117 000 km, 9800 \$, 514-572-1911

**VOLKS Jetta TDI** GLS 2001, 91 000 km, 5 vit., CD, 18 400 \$, 514-282-2946, 819-843-3254

**VOLKS Jetta VR6 2000**, noire, 100 000 km, 2005, 29 500 km, 14 900 \$, 514-961-8472

**VOLKS Jetta Wolfsburg 2001**, 2000, 29 000 km, gar. avril 2008, 21 000 \$, 514-767-3395

**VOLKS New Golf**, 59, man., a/c, 120 000 km, antivol, 14 900 \$, 514-961-8472

**BOUCHERIE MITSUBISHI**

**VOLKS Passat 2001** GLS SW, 22 000 km, Bleue, int. noir, 29 500 \$, cuir 514-384-7296

**VOLKS Passat 92**, 4 cyl, aut, groupe élect. 450-445-0577

**BROSSARD TOYOTA 450-45-0577**

**VOLKS Passat fam.**, 2003, GLI, Longueur: 44, Largeur: 12' 6", vitres élect. 514-386-6393

**VOLKS Passat fam.** 99, cuir, CD, toit, fin de bail 80 000 km, 18 500 \$, (450) 248-0052

**VOLKS Passat GLS 90**, aut., 5 vit., 76 000 km, exc. état, 21 500 \$, 514-321-8174

**VOLKS POPULAR MONTREAL**

**274-5471**  
Certifié Fiat Volkswagen  
Véhicules d'occasion inspectés et garantis d'occasion avec 2 ans ou 40 000 km Assistance routière 24h

00, Beattie GLS, automatique, vert, 31 000 km  
00, Golf, GLI, TDI, 5 vit, argent  
00, Golf, GLI, 5 vit, toit, mags, blanc, 46 000 km  
99, New Jetta GLS, 5 vitesses, 16 500 \$, 450-671-0733

**Rabais sur tous véhicules "DU JAMAIS VU"**  
MODELS 2001 DÉMOS

**Etes-vous fait pour Volkswagen?**

**274-5471**  
**POPULAR MONTREAL**

**VOLKSWAGEN Beetle GLS** 2003, aut., exc. bleu, int. cuir, mags, 3000 km, toit ouvrant, Mag, 20 005 \$ 514-662-6300

**VOLVO 850**, 1994, verte, aut., 192 000 km, antivol, entre-tenu, 9400 \$, 450-427-3673

**500 AUTOMOBILES**

**VOLKSWAGEN DUVAL 450-679-0890**

**PASSAT**  
02 GLS 1.8i 5 vit, toit, 30 000 \$

**JETTA**  
01 GLS TDI aut., 21 995 \$  
00 GLS TDI aut., 17 995 \$  
00 GLS TDI 5 vit, 18 495 \$  
00 GLS 2.0L, 5 vit, arg, 17 950 \$  
99 GL 2.0L 5 vit arg, 15 995 \$  
99 GLS 2.0L, 5 vit, arg, 16 500 \$  
99 GL 2.0L 5 vit, arg, 16 400 \$

**NEW BEETLE**  
98 GLS 2.0L 5 vit, arg, 11 995 \$  
98 GLS 2.0L 5 vit, arg, 11 995 \$

**EUROVAN**  
01 GLS 13 000 km 36 995 \$  
01 GLS 7000 km 28 995 \$  
02 GLS 13 000 km 36 995 \$  
588 Place Trans-Canada  
Longueuil  
www.duvalauto.com

**VOLVO D'OCCASION CERTIFIÉE**

**VOLVO D'OCCASION CERTIFIÉE**

**500 AUTOMOBILES**

**TOYOTA Echo 2000-2001**, choix de 12, super prix, Gilles Houle Toyota 514-640-5010 12 230 Sherbrooke Est. Mt

**TOYOTA Matrix XR 4X4 2003**, 52000 km, aut. a/c, 629, mags.

**Toyota Duval 450-655-2350**

**TOYOTA Solara SLE 2001**, aut, 38 000 km, cuir, toit mags, CD

**BROSSARD TOYOTA 450-45-0577**

**TOYOTA Tercel 97**, 2 ptes, man., 5 vit., 85000 km, 8 pneus, A-1, 7800 \$, 514-919-2603

**TOYOTA Tercel '98**, 43 000 km, 2 ptes, 8 pneus, Bal. gar. 1 an, 9300 \$, 450-671-2933

**TOYOTA Tercel 99**, aut., a/c, 45750 m, cash, 450-449-3344

**BOUCHERIE MITSUBISHI**

**TOYOTA Tercel '97**, vert foncé, aut. a/c, 8 pneus, CD Kenwood démar., antidém., A-1, 74 000 km, 8450 \$, 514-276-9379.

**TOYOTA Tercel 98, 99**, man. 5 vit., 85000 km, 8 pneus, A-1, 74000 \$, 514-919-2603

**BROSSARD TOYOTA 450-45-0577**

**TOYOTA Tercel 99**, aut., 71 000 km, gar. Toyota, 9450 \$

**Toyota Duval 450-655-2350**

**TOYOTA Tercel 99**, (trabais 10005 à 20005), choix de 12, aut., 2-4 ptes, spécial, Gilles Houle Toyota 514-640-5010 12 230 Sherbrooke Est. Mt

**TOYOTA Tercel 98, verte**, 2 ptes, aut. a/c, exc. état, 110 000 km, 514-426-0250

**VIPER RTS 98**, 10 000 km, 4 ptes, aut. a/c, 70 000 \$ de modifications, Gilles 514-893-7474

**VOLKS Cabrio 1995**, verte, toit équipé, 5 vit., 175 000 km, 99 800 \$, 766-8622 (soir)

**VOLKS cabrio 2000**, verte, 5 vit., 21 000 km, 14 900 \$, 514-276-2000

**VOLKS Golf 1.8i**, 2000, man., 60 000 km, noir, a/c, équipée, ABS, 14 900 \$, 514-961-8472

**VOLKS Golf 2002**, GLS, 4 ptes, man., 25 000 km, équipée A-Z, 18 800 \$, 450-655-6793 ctr

**VOLKS Golf 95**, 4 ptes, aut., 100 000 km, rouge, 19 900 \$, 514-961-8472

**VOLKS Jetta GLS 1.8i**, 2000, man



# Décès, prières, remerciements

900 Petites annonces  
cyberpresse.ca/necrologie

## INDEX DES DÉCÈS

- BÉLAND, Jean-Claude  
Montréal
- BÉLANGER (Couturier), Hélène  
Montréal
- BÉLANGER (Martin), Jeanne  
Laval
- CARDINAL CARTER,  
Gerald Emmett  
Toronto
- DANDURAND, Paul Alfred  
Montréal
- DAVID, Béatrice  
Montréal
- DUFOUR BOUCHAT, Flore  
Montréal
- FAFARD, Guy
- FUGÈRE, Dr Paul C.M.  
Québec
- GUERTIN, Pierre
- LABRECQUE GAULIN, Hélène  
Ste-Foy
- LASKARIS, Pierre
- LEGAULT (Ouellette), Cécile  
Ville St-Pierre
- MASSICOTTE, André  
Boucherville
- MORIN (Brabant), Marie-Jeanne  
Lachine
- NAKHLA (Samman), Eugénie  
Montréal
- PATENAUE LALONDE, Claire  
Montréal
- PILON GUERTIN  
Ginette Geneviève
- PITTS (Emond), Juliette  
LaSalle
- SHANO BORDELEAU, Cécile  
Montréal
- ZAMBON (O'Sullivan), Theresa

N'oubliez pas de commander votre signet  
cyberpresse.ca/necrologie

## DÉCÈS



**BÉLAND, Jean-Claude**

Le 4 avril 2003, à l'âge de 61 ans, est décédé Jean-Claude Béland, de Montréal, et autrefois de Sherbrooke. Il laisse dans le deuil sa mère, Anne-Marie Boucher (feu Clément Béland) de Sherbrooke. Il laisse également son amie, Francine Fournier, Montréal, sa soeur Violette (Claude Daigneault), Granby, ses frères, André, prêtre, Québec, Mario (Luca Camiré), Québec, Jean-Guy, Sherbrooke, et Denis (Claire Moissan), Québec, son oncle, Wilfrid Boucher et une tante Gisèle V. Boucher. Il laisse aussi des neveux, des nièces ainsi qu'un ami très dévoué, Irénée Hachey. Selon ses volontés, sa dépouille mortelle a été confiée au

**Mausolée St-Martin, édifice arrière du Complexe funéraire Alfred Dallaire inc.**  
2159, boul. St-Martin Est, Laval  
La famille recevra les condoléances à compter de 11h, le mercredi 9 avril 2003 et la liturgie eucharistique sera célébrée à 14h.

### BÉLANGER (Martin), Jeanne 1916 - 2003

À Laval, le 6 avril 2003, à l'âge de 87 ans, est décédée Mme Jeanne Martin, épouse de feu Gaston Bélangier. Elle laisse dans le deuil ses frères, ses sœurs Mariette (Roger Rousseau), Jacqueline, Jean-Paul (Madeleine Cadieux), Denyse, Claudette (Robert Arpin), Yvon (Denise Lapointe), son beau-frère Allan Guertin (feu Yolande Martin), plusieurs neveux et nièces, parents et amis. Exposée au

**Complexe funéraire Alfred Dallaire inc.**  
2159 boul. St-Martin est, Duvernay Laval  
Tél. : 514-270-3112

le mercredi 9 avril 2003 de 14 à 17 h et de 19 à 22 h, jeudi à compter de 9 h. Une liturgie de la parole aura lieu le jeudi 10 avril 2003 à 11 h en la chapelle du complexe et de là au cimetière Notre-Dame-des-Neiges.

### BÉLANGER (née Couturier), Hélène

Hélène Bélangier, veuve de Michel F. Bélangier, est décédée à Montréal le 5 avril 2003. Elle laisse dans le deuil ses enfants: Anouk (André Labelle), Geneviève (Gelu Ionescu), Marthe, Nathalie (Ken Victor), Alain (Anne Paut), Sophie (Philippe Peyla); ses petits-enfants: Alexandre, Catherine et Frédérique Labelle, Traian Ionescu, Zoé Bélangier, Sacha, Yannick et Mikaelle Victor, Laure, Margaux et Juliette Bélangier, Hugo, Guillaume et Chloé Peyla; ses frères et sœurs: Cécile, Gabrielle (André, Laurin), Maurice (Estelle Arcand), Alice, Edouard (Danielle Leclerc), sa belle-soeur Pierrette Dubuc ainsi que ses neveux et nièces, parents et amis. La famille recevra les condoléances de 14 h à 17 h et de 19 h à 21 h le lundi 7 avril au

**Complexe funéraire Urgel Bourgie**  
5650, Côte-des-Neiges, Montréal  
www.urgelbourg.com

Les obsèques religieuses auront lieu le mardi 8 avril à 10 h en l'église Saint-Germain d'Outremont, angle chemin de la Côte Sainte-Catherine et Vincent d'Indy. Elles seront suivies de l'inhumation au cimetière Mont-Marie à Lévis. Au lieu de fleurs, des dons à la Société canadienne du cancer ou à la Fondation du CHUM seraient appréciés.

### CARDINAL CARTER, Gerald Emmett, D.D.

**Archevêque Emeritus de Toronto**  
Paisiblement à son domicile, sa famille à ses côtés, le 6 avril 2003, est décédé le Cardinal Gerald Emmett Carter, plus jeune fils de feu Thomas J. Carter et Mary Kelly Kerr. Prédécedé par ses frères Evêque Alexander Carter, Cyril et Thomas Carter, ses sœurs Irene (Sœur Mary Lenore S.P.), Sœur Mary Carter R.S.C.J. et Margaret Duggan. Il sera regretté par ses neveux Thomas J. Carter et son épouse Jean, Gerald Duggan et son épouse June, ses neveux Lenore Duggan et Michele et son épouse Ernest Martin. Il laisse également dans le deuil ses petites-nièces et petits-neveux Teresa Carter Davies et son épouse Warren et leur fille Allison, Alexandra Carter, Thomas Carter jr, Michael Duggan (Heidi), John Duggan (Sue) et Lisa Duggan. Le Cardinal Carter reposera en la cathédrale St. Michael's, 200 Church Street, le mardi 8 avril de 15 h à 21 h et le mercredi 9 avril de 9 h à 21 h. Les funérailles seront célébrées le jeudi 10 avril 2003 en la cathédrale St. Michael's à 10 h 30, suivies de la mise en tombe au Bishops Mausoleum du cimetière Holy Cross. Au lieu de fleurs, des dons à la cathédrale St. Michael's, au Cardinal Carter's Breakfast Club en la basilique St. Paul's, à l'hôpital St. Michael's ou à la Covenant House seraient grandement appréciés par la famille. La direction des funérailles a été confiée à la

**Newediuk Funeral Home**  
Kipling Chapel  
2104 Kipling Avenue, Toronto  
416-745-7555



**FAFARD, Guy**  
1933 - 2003

Au C.H. Le Gardeur, le 6 avril 2003, à l'âge de 69 ans, est décédé M. Guy Fafard, fondateur de Arcon Canada.

Il laisse dans le deuil son épouse Mme Marguerite Thibodeau, ses enfants: Michel (Odette Isabel), Joanne (Gilles Garceau) et Stéphane, ses sept petits-enfants, ses frères et sœurs, beaux-frères et belles-sœurs ainsi que d'autres parents et amis.

Il sera exposé le mardi 8 avril de 14 heures à 17 heures et de 19 heures à 22 heures ainsi que mercredi à compter de midi, au:

**Complexe funéraire Repentigny**  
Charles E. Rajotte inc.  
765, Notre-Dame, Repentigny

Les funérailles auront lieu le mercredi 9 avril à 14 heures en l'église de la Purification (445, Notre-Dame, Repentigny), suivies de l'inhumation au cimetière de St-Cuthbert. Des dons à la Société canadienne du cancer seraient appréciés.

### DANDURAND, Paul Alfred

À l'hôpital Général juif de Montréal, le 5 avril 2003, est décédé Paul Alfred Dandurand dans sa 80ième année, un grand homme profondément aimé par sa famille. Époux adoré de feu Mary Sawchuk. Il laisse dans le deuil ses chers enfants, Diane, Christine, Louise (Bill VanBlarcom), Frederick et Claire (Ron MacNab), son frère Jean (Kathleen) et sa soeur Ninon. Il était le fier grand-père de Ryan, Lee, Russel, Sarah et Eric. Sincères remerciements à l'hôpital Général juif pour les soins palliatifs et de compassion offerts. Exposé au salon funéraire

**Kane & Fetterly**  
5301, boul. Décarie (angle Isabella)

le jeudi 10 avril de 14 à 17 h et de 19 à 21 h. Pas de service. Des dons en sa mémoire peuvent être envoyés à l'hôpital Général juif, 7e nord est, 3755, chemin de la Côte Ste-Catherine, Montréal Québec H3T 1E2.

### DAVID, Béatrice 1907 - 2003

À Montréal, le 4 avril 2003, à l'âge de 95 ans, est décédée Mme Béatrice David, épouse de feu Luis Espinosa. Elle laisse dans le deuil son frère Roland David et son épouse Simone Chainey ainsi que de nombreux neveux, nièces, parents et amis. La famille accueillera parents et amis au

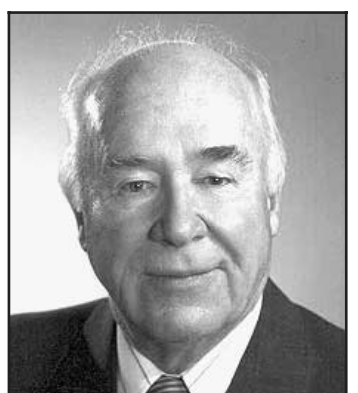
**Complexe funéraire Magnus Poirier inc.**  
7388, boul. Viau, St-Léonard  
Les funérailles auront lieu le mercredi 9 avril à 11 h en l'église St-Gilbert et de là au cimetière Notre-Dame-des-Neiges. Heures des visites: mercredi 9 avril de 9 h à 10 h 45.

### DUFOUR BOUCHAT, Flore 1918 - 2003

À Montréal, dans la nuit du 6 avril, à l'âge de 85 ans, est décédée Mme Flore Bouchat, épouse de M. Charles Dufour. Elle laisse dans le deuil de nombreux parents et amis. La famille recevra les condoléances au

**Complexe funéraire Urgel Bourgie**  
1415, rue Fleury Est, Montréal  
www.urgelbourg.com

Les funérailles auront lieu le mercredi 9 avril, à 11 h, en l'église St-Antoine-Marie-Claret et de là au cimetière Notre-Dames-Neiges. Parents et amis sont priés d'assister sans autre invitation. Heures de visite: mardi de 14 à 17 h et de 19 à 22 h et mercredi à partir de 9 h.



**FUGÈRE, Dr Paul C.M.**  
1918 - 2003

À Québec, le 5 avril 2003, à l'âge de 84 ans, est décédé le Dr Paul Fugère C.M., MD, FRCS(C), époux de Marie-Paule Desrochers. Il est né à St-Pacôme de Kamouraska. Fellow du Collège royal des médecins et chirurgiens du Canada, sa carrière médicale fut très remplie: pendant 20 ans, oto-rhino-laryngologiste à l'Hôtel-Dieu de Québec, il fut par la suite, chef du service d'ORL au Centre hospitalier de l'Université Laval, professeur titulaire et directeur du département d'ORL à la faculté de médecine de l'Université Laval et finalement professeur émérite à la faculté de médecine. Il fut médecin fondateur du Centre de l'Ouïe et de la Parole de l'Hôtel-Dieu de Québec. Il fut président de nombreuses sociétés médicales, entre autres la Société canadienne d'oto-rhino-laryngologie, de la Société de chirurgie de Montréal (Section Med CHI) et de l'Association des oto-rhino-laryngologistes de la province de Québec. Il est Chevalier de l'Ordre de Jérusalem. En 1989, il fut nommé membre de l'Ordre du Canada.

La famille recevra les condoléances au **Funerarium Lépine Cloutier**  
300, chemin Ste-Foy, Québec

le mardi 8 avril de 19 à 22 h. Le service religieux sera célébré le mercredi 9 avril 2003, à 11 heures, en l'église St-Dominique, 175, Grande-Allée Ouest, Québec.

Il laisse dans le deuil, outre son épouse, ses enfants, Louise (Dr Jean Cloutier), Jean, Paul jr (Isabelle Croft) (Karine Savoie), ses petits-enfants: Antoine et Charlotte Cloutier Fugère, Julien et Laurent Croft Fugère, ses belles-sœurs: Murielle (feu Raymond Fugère) et Corinne Lesage (feu l'Honorable Jean Lesage); ainsi que plusieurs neveux, nièces, cousins, cousines et amis(es). Toute marque de sympathie peut se traduire par un don à la Maison Michel Sarrazin, 2101, chemin St-Louis, Sillery, Québec Qc G1T 1P5 ou à la Fondation du CHUQ (Hôtel-Dieu de Québec et C.H.U.L.), 509, rue de l'Espinau, Québec Qc G1L 3L5.

**Pour renseignements: 418-529-3371**  
Télécopieur: 418-529-9506  
Courriel: lc@lepinecloutier.com  
Site Web: www.lepinecloutier.com  
Membre de la Corporation des Thanatologues du Québec



**GUERTIN, Pierre**  
1939 - 2003

C'est avec une immense tristesse que nous vous faisons part du décès de monsieur Pierre Guertin, survenu le 6 avril, à l'âge de 64 ans.

Il laisse dans le deuil son père, Noël Guertin, son épouse, Denise Rondeau, ses fils Luke (Odette Côté), Pascal (Debbie Dal Broi), Robert (Louise Lavicoire), ses neuf petits-enfants, ses frères et sœurs, ses beaux-frères et belles-sœurs, ses neveux et nièces, autres parents et amis. Fondateur des entreprises de tissus Pierre Guertin Ltée.

Il sera exposé au **Salon funéraire Maurice Demers inc.**  
231 boul. Laurier, Beloeil

le mercredi 9 avril 2003, de 14 à 17 h et de 19 à 22 h. Les funérailles auront lieu à 11 h en l'église de St-Jean-Baptiste, le jeudi 10 avril. Jeudi, ouverture du salon dès 9 h.

Au lieu de fleurs, les témoignages de sympathie peuvent être faits au nom de la Maison Victor-Gadbois.



**LABRECQUE-GAULIN, Hélène**

Le 6 avril 2003, est décédée madame Hélène Labrecque, épouse de Roméo Gaulin. Elle demeurait à Ste-Foy. La famille recevra les condoléances à la

**Coopérative funéraire du Plateau**  
693, Nérée-Tremblay, Ste-Foy  
le mercredi 9 avril de 14 à 17 h et de 19 à 22 h et le jeudi 10 avril de 12 h 45 à 13 h 45. Le service religieux sera célébré le jeudi 10 avril à 14 h, en l'église Saint-Thomas d'Aquin, 2125 Louis-Jolliet à Ste-Foy. Elle laisse dans le deuil outre son époux, ses enfants, Charlotte, Benoît (Odile Dallaser) et Rémi, ses petits-enfants, Samuel, William, Sidonie, feu Pascal et Florence, ses frères et sœurs, ses beaux-frères et belles-sœurs des familles Labrecque et Gaulin. Elle laisse aussi dans le deuil deux personnes chères à son cœur: Chantal Aubry et Renée Roy ainsi que plusieurs neveux et nièces.

Que toutes marques de sympathie se traduisent par un don à LEUCAN, 2950 A, boul. Laurier, Ste-Foy, Québec G1V 2M4. La direction des funérailles a été confiée **Coopérative funéraire du Plateau**  
693, Nérée-Tremblay, Ste-Foy G1N 4R8  
Renseignements: 418-688-2411  
Télécopieur: 418-688-2414  
residencefuneraire@cfplateau.com

### LASKARIS, Pierre

À l'hôpital Général Lakeshore, le 5 avril 2003, est décédé paisiblement Pierre Laskaris. Il laisse dans le deuil son épouse Phaidra, ses fils Anastasios, Dimitrios et Kalikratis, et sa soeur Maria. Des dons à la Fondation de l'Hôpital Général du Lakeshore seraient appréciés.



Tout communiqué  
d'avis de décès  
publié dans  
La Presse sera  
plastifié et remis  
gratuitement à la  
famille éprouvée.

514.285.6816

La Presse

### LEGAULT (Ouellette), Cécile 1920 - 2003

À Ville St-Pierre, le 05 avril 2003, à l'âge de 82 ans, est décédée Mme Cécile Ouellette, épouse de feu Henri Legault. Elle laisse dans le deuil ses sœurs Jeanne-D'Arc (Léopold Savaria) et Pierrette (Roméo Boies), son frère Rosaire (Lucille Vadnais) ainsi que plusieurs nièces et neveux, parents et amis. La famille recevra les condoléances au

**Complexe funéraire Urgel Bourgie**  
1750 Notre-Dame, Lachine  
www.urgelbourg.com

Les funérailles auront lieu le mercredi 9 avril 2003 à 10 h 30 en l'église des Saints-Angeles, Lachine et de là au cimetière Lachine. Parents et amis sont priés d'assister sans autre invitation. Heures de visite: mardi de 14 à 17 h et de 19 à 22 h, mercredi de 9 à 10 h 15.



**MASSICOTTE, André**  
1938 - 2003

Subitement, à Boucherville, le 7 avril 2003, à l'âge de 64 ans, est décédé M. André Massicotte, Vice-Président Exécutif, Sogides Inc., époux de Micheline Ethier. Outre son épouse, il laisse dans le deuil ses filles Carole et Diane (Yves Levasseur), ses petits-enfants Alexandra et William-Olivier, son frère René (Bernadette), sa belle-mère Adrienne Ethier, sa belle-soeur Josée Ethier (François Lebreux), ses neveux et nièces, plusieurs parents et amis. La famille accueillera parents et amis au

**Complexe funéraire Pierre Tétrault inc.**  
549, Samuel-de-Champlain  
(à l'est de Montarville  
sortie 19 de la route 132)  
Boucherville

Les funérailles auront lieu le vendredi 11 avril à 10 h 30 en l'église Ste-Famille, 560, boul. Marie-Victorin, Boucherville. Heures de visites: mercredi de 17 h à 22 h, jeudi de 14 h à 17 h et de 19 h à 22 h, vendredi de 9 h à 10 h.

### MORIN (Brabant), Marie-Jeanne 1923 - 2003

À Lachine, le 6 avril 2003, à l'âge de 80 ans, est décédée Mme Marie-Jeanne Brabant Morin, épouse de feu Normand Morin. Elle laisse dans le deuil son fils Roger (Hélène Mirza), ses petits-enfants Jennifer et Matthew, ses belles-sœurs et beaux-frères ainsi que plusieurs nièces et neveux, parents et amis. La famille recevra les condoléances au

**Complexe funéraire Urgel Bourgie**  
1750, Notre-Dame, Lachine  
www.urgelbourg.com

Les funérailles auront lieu le jeudi 10 avril 2003 à 11 h en l'église Très St-Sacrement, Lachine. Parents et amis sont priés d'assister sans autre invitation. Heures des visites: mercredi de 14 h à 17 h et de 19 à 22 h, jeudi de 9 h à 10 h 45.

### NAKHLA (Samman), Eugénie

À Montréal, le 6 avril 2003, à l'âge de 90 ans, est décédée Mme Eugénie Samman, épouse de feu Chaker Nakhla. Elle laisse dans le deuil ses filles Mona (Kamal Francis) et Magda (Roger Manoli), ses petits-enfants Sandra (Carl), Joanne (Sai), Véronique et Joëlle. Elle laisse aussi plusieurs neveux et nièces à Montréal, au Caire et à Paris. La famille recevra les condoléances au

**Complexe funéraire Urgel Bourgie**  
3955, Côte-de-Liesse, Ville St-Laurent  
www.urgelbourg.com

Les funérailles auront lieu le mercredi 9 avril 2003 à 11 h en l'église St-Hippolyte, 1055 rue Tassé (coin Dutrisac), et de là au cimetière St-Laurent. Parents et amis sont priés d'assister sans autre invitation. Heures des visites: mardi de 14 h à 17 h et de 19 à 22 h et mercredi dès 10 h.



**PATENAUE LALONDE, Claire**

À Montréal le 6 avril, paisiblement, entourée des siens, est décédée Claire Patenaude Lalonde. Elle laisse dans le deuil son époux Jean Lalonde, ses enfants Nicole (Michel Duval), Claude (Linda Poirier), Andrée (Jacques Labrecque) et Lucie (Serge Paquette), ses petits-enfants Catherine, Marc-André, Pierre-Luc, Martin, Isabelle, Laurence et Jérôme, ses frères Gilles, Pierre, Guy, Bernard et Georges, ses beaux frères et belles sœurs, neveux et nièces, parents ainsi que de nombreux amis. Un service commémoratif aura lieu à une date ultérieure laquelle sera communiquée à tous en temps et lieu.

### PILON GUERTIN, Ginette Geneviève 1958 - 2003

Accidentellement, le 5 avril 2003, à l'âge de 45 ans, est décédée Ginette Geneviève Guertin, épouse de Brian Pilon. Outre son époux, elle laisse dans le deuil ses enfants, Isabelle et Francis, son père Gérard (Francine), ses frères Michel (Anne-Marie) et Emmanuel, ses sœurs Diane (Christine) et Nathalie, et Marlo ainsi que plusieurs autres parents et amis(es). La famille accueillera parents et amis(es) au

**Complexe funéraire Magnus Poirier inc.**  
222, boul. des Laurentides, Laval

Une réunion de prières aura lieu en la chapelle le jeudi 10 avril, à 20 heures et de là au crématatorium Magnus Poirier inc. Heures de visite: mercredi de 14 à 22 h (continuelles) et jeudi de 14 à 20 h (continuelles).

### PITTS (Emond), Juliette 1911 - 2003

À l'hôpital Général de LaSalle, le 7 avril 2003, à l'âge de 92 ans, est décédée Mme Juliette Emond, épouse de feu Gordon R. Pitts, mère de Mae (Fred), Elaine (Louis), Margaret (Brian) et Gordon (Shirley). Elle laisse également dans le deuil ses petits-enfants, Shawn (Shirley), Dean, Kevin, Karyn (Ben), Tammy (Ken), Brian, Tina, Maeghan et Chelsea. Elle sera exposée au salon funéraire

**Alfred Dallaire inc**  
Complexe Angrignon  
7200, boul. Newman  
514-270-3114

le mercredi 9 avril de 14 à 17 h et de 19 à 22 h et le jeudi 10 avril à compter de 9 h. Le service aura lieu en l'église St. Gabriel's, 2157, rue Centre, le jeudi 10 avril, à 11 h et de là au cimetière Notre-Dame-des-Neiges. Nous tenons à remercier les employés de l'hôpital LaSalle. On se souviendra toujours.

### SHANO BORDELEAU, Cécile

À Montréal, le 2 avril 2003, est décédée Cécile Bordeleau, elle laisse dans le deuil son époux Antoine Shano, ses enfants, Geneviève, Alexandra et Christiane, sa mère Aurore Roberge, ses frères et sœurs, beaux-frères, belles-sœurs, neveux et nièces, ainsi que de nombreux amis. Les funérailles auront lieu le mercredi 9 avril à 11 h, en la chapelle St-Laurent, 807 av. Ste-Croix, Ville St-Laurent. La famille recevra les marques de sympathie à l'église à compter de 10 h. L'inhumation aura lieu au cimetière St-Laurent. Au lieu de fleurs, des dons à la Société canadienne du cancer ou des messes seraient appréciés.

**Direction salon funéraire Komitas**  
514-331-0400.

### ZAMBON (née O'Sullivan), Theresa

Le 6 avril 2003, est décédée paisiblement Mme Theresa Zambon en présence de sa famille. Elle laisse dans le deuil son époux Alfred et ses enfants Fred (Kim Dilworth), Carla (Claus Ludwig), Karyn (Norman Donahue), Anthony, David (Sophie Lussier) et Marc (Vanna Fonsato), ses sœurs Bridget et Leila, feu Mary Magdalene, feu Hannah Marie (Pat), feu Veronica, ses frères feu Denis et feu Daniel, ainsi que plusieurs neveux, nièces et amis. Elle était la fière grand-mère de Bryan, Greg, Derek, Nicole, Emily, Julia et Nicolas. La famille accueillera parents et amis (es) le jeudi 10 avril de 19 h à 21 h et le vendredi 11 avril de 14 h à 16 h et 19 h à 21 h à la maison funéraire:

**Collins Clarke MacGillivray White**  
307, Riverside Drive (coin Argyle)  
St-Lambert

Les funérailles auront lieu le samedi 12 avril à 10 h à l'église St-François d'Assisi, 844 rue Notre-Dame, à St-Lambert. Au lieu de fleurs, des dons à l'Association pulmonaire du Québec seraient appréciés.

## 3e ANNIVERSAIRE



**HÉLÈNE LECOMTE**  
8 avril 2000

C'est à ton souvenir que se ressourcent tous ceux et celles qui t'ont connue. Notre ami Pierre Brun nous le rappellait avec beaucoup de justesse: "Le souvenir, c'est la présence dans l'absence."

Richard et tous tes proches

## REMERCIEMENTS

REMERCIEMENTS au Sacré-Coeur pour faveur obtenue, Pascal

## Coup à blanc

### MARTINE LACROIX

### LE BRIDGE

collaboration spéciale

martine.lacroix@lapresse.ca

Donneur : Est			
Vulnérabilité : E/O			
NORD			
▲ V 6 5			
♥ 7 5			
♦ A 3 2			
♣ A D V 7 2			
OUEST		EST	
▲ R D 3 2	♥ 10 8 6	▲ 9 8 7	♥ D V 9 4
♦ V 10 9 8	♣ 9 5	♦ R 10 8 4	
SUD			
▲ A 10 4			
♥ A R 3 2			
♦ R D 7 6			
♣ 6 3			
Les enchères:			
OUEST	NORD	EST	SUD
—	—	—	—
—	3 SA	—	1 SA
—	—	—	—
—	—	—	—
Entame : Le Valet de carreau.			

Comment comptez-vous faire 9 levées ? Vous avez 8 levées en hautes cartes en comptant un honneur secondaire à trèfle. Vous chances d'en faire une neuvième sont excellentes. Est fournit à carreau, et vous gagnez dans votre main. À la levée numéro deux, vous jouez trèfle vers la Dame du mort, Est fournit un petit, en tempo. Vous revenez dans votre main à cœur et répétez l'impasse à trèfle, qui, cette fois, se rend au Roi d'Est. Est trouve l'excellent retour à pique et, manquant d'entrées au mort pour affranchir les trèfles, vous devez concéder la chute.

Il existe pourtant un moyen sûr de vous prémunir contre un partage 4-2 des trèfles. Duquez complètement le premier trèfle. Est prend la main au 8 et, s'il revient pique, vous laissez passer un tour; s'il retourne une couleur rouge, vous prenez dans votre main. Vous jouez maintenant un second trèfle pour la Dame du mort. Si la Dame tient, vous encaissez l'As et rejouez trè

## Chez les oiseaux, les femelles préfèrent les beaux becs

Associated Press

WASHINGTON — Dans sa recherche d'un partenaire, une femelle oiseau ne fait pas grand cas des jolies plumes de ses prétendants. Elle choisira plutôt celui dont le bec est le plus coloré, un signe qui témoigne de sa vigueur et de sa bonne santé, selon une nouvelle étude publiée vendredi dernier par la revue *Science*.

Des chercheurs français et britanniques se sont en effet penchés sur le bec des oiseaux mâles. Ils en ont conclu que l'augmentation de caroténoïde dans leur alimentation, un antioxydant important dans la résistance aux maladies — les caroténoïdes stimulent les anticorps —, donnait une couleur rouge vif aux becs des merles et des diamants mandarins, des oiseaux de la même famille que les pinsons. Et quand ils ont donné le choix aux femelles, presque toutes ont choisi de s'accoupler avec le mâle dont le bec était le plus coloré.

« Cela suggère qu'un oiseau est capable d'évaluer l'état de santé d'un mâle rien qu'en observant la couleur de son bec », explique Wesley Hochachka, de l'Université américaine de Cornell.

## AVIS LÉGAUX - APPELS D'OFFRES SOUMISSIONS - ENCANS

la Baie

Rectificatif

Veuillez prendre note de la correction suivante à apporter au cahier publicitaire (3-2A) publié par la Baie en avril 2003:

- en page 7, les bijoux en or sous l'entête «Achat spécial» sont offerts en or à 10 ct seulement.

Notre clientèle voudra bien excuser ces erreurs et ces contretemps.

## Appel d'offres

Société immobilière du Québec

### Recherche d'un local à Montréal

DOSSIER N° 903590-03

**Description et localisation :** La Société immobilière du Québec désire louer, selon un bail de un (1) an (avec une option de renouvellement de un (1) an, un espace d'entreposage d'une superficie utilisable minimale de 1 800 m.c., dont la hauteur libre minimale est de 3,66 mètres (12 pieds). Cet espace d'entreposage doit être chauffé et ventilé et être muni d'au moins deux (2) portes de garage avec quai de déchargement. Le local doit être situé sur l'île de Montréal. Le local ainsi que les aménagements demandés devront être livrés au plus tard le 27 avril 2003.

**Information et procédure :** On peut consulter gratuitement la documentation pertinente ou en obtenir un exemplaire au coût de 50 \$ aux bureaux de la Société, à l'adresse suivante : Bureau des soumissions, 190, boul. Crémazie Est, 3e étage, Montréal (Québec) H2P 1E2, (514) 873-5485, poste 5809. Pour renseignements additionnels, veuillez communiquer avec Maurice Campeau (poste 5675) ou Jacinthe Aubin (poste 5660) au (514) 873-5485.

**Date/heure de clôture et validité des soumissions :** Les soumissions devront être reçues dans l'enveloppe-réponse fournie à cet effet, avant 15 h, le 17 avril 2003 et être accompagnées d'une garantie de soumission au montant de 2 000 \$. Elles seront ouvertes au 190, boul. Crémazie Est, 3e étage, Montréal (Québec) H2P 1E2. Les soumissions seront valides pour trente (30) jours à compter de la date de clôture. La Société n'est pas tenue d'accepter la plus basse, ni aucune des soumissions reçues.

Pierre Babineau, ingénieur  
Vice-président à la gestion des espaces  
et des immeubles

Québec

L'ensemble des appels d'offres de la Société peuvent être consultés sur notre site Internet

www.siq.gouv.qc.ca

### La candeur des années 50

L'élégante et féminine candeur années 50 fait un grand retour : petites robes coquettes, cardigans ajustés, jupes amples et plissées, tailleurs cintrés sur jupe fourreau, pantalons taille haute et longueur capri... L'imprimé à pois domine, les motifs fleuris et les couleurs sobres sont de mise. C'est un clin d'oeil à Marilyn Monroe, Audrey Hepburn et Jackie Kennedy (surtout pour le rose), mais aussi au style *preppy*, jeune et propre. Le tout en version moderne avec coton patiné, brodé, effiloché, ou en version de luxe avec satin, soie et tricot. Une mode belle et classique qui avantage la plupart des silhouettes.

Conseils : Pour avoir la touche 50, allez-y d'un morceau imprimé à pois (chemise, jupe ou foulard), d'une jolie chemisette blanche, d'un cardigan couleur pastel porté sur les épaules, d'un pantalon cigarette ou, d'une jupe ample de couleur, l'incontournable de l'été. Pour une robe, recherchez un décolleté large et arrondi qui amincit la taille et équilibre les hanches. Et pourquoi ne pas choisir un soulier à talon mince et à bout ouvert pour profiler votre silhouette ?

### La militaire réinventée

La bohémienne de l'été dernier côtoie maintenant l'allure militaire. Influence ou prétexte, cette tendance se teinte de kaki, d'écrû, de sable, de marron et d'imprimés camouflage. Des lignes parfois rétro, parfois modernes, semi-ajustées ou hyper-moulantes, dotées de détails et d'incrustations : veste saharienne à poche appliquée, pantalon de style cargo garni de surpiqures, robe ceinturée à épaulettes, chemise d'uniforme cintrée... même la minijupe devient militaire ! Des coupes revues et modernisées par Valentino pour une version ultrachic avec satin, taffetas, mousseline. Ou par Marithé & François Girbaud pour un résultat très urbain avec gabardine de coton assouplie, déchirée, rapiécée, décolorée. Ici, le jeans est remis le temps d'une saison au profit du pantalon cargo de toutes longueurs, garni de poches de toutes grandeurs, l'incontournable de l'été.

Conseils : Cette tendance est un peu dure à porter par les temps qui courent ! Adoucissez le kaki par des teintes pastel telles que le rose ou le bleu poudre, par des motifs floraux ou des tissus vaporeux. Laissez le *total look* militaire de côté, mais osez mélanger les styles pour créer votre propre allure : cargo avec chemise à motif chinois, veste militaire avec jupe asymétrique de chiffon... Vous pouvez aussi opter pour la version colonialiste : veste saharienne et jupe ajustée de couleur sable, blouse blanche de voile de coton et... lunette aviateur !

### La «punkette» de luxe

Le « glam-punk » des années 80 avec Madonna en tête de liste, nous revient en version de luxe avec fermetures éclair, boucles, anneaux, chaînes, cadenas. Ils

## PRINTEMPS

Suite de la page E1



L'esprit lingerie descend dans la rue.

découpent le côté d'un pantalon, ornent un T-shirt, décorent un blouson. Les chaînes de métal sont partout : elles s'accrochent à la taille d'un pantalon, font office de ceinture ou se portent en long collier. Comme l'exige l'univers *hard*, le cuir et le noir s'imposent, mais avec quelques exceptions comme cette robe hyper-moulante rose fuchsia garnie d'oeillets de métal de Versace.

Conseils : À moins de faire partie d'un groupe de skinheads, cette tendance est plus élégante, portée avec modération. Pour avoir du style, osez les mélanges : coordonnez un pantalon de gabardine noire garni de boucles de métal à un haut classique et à une sandale lacée. Ou, ne portez qu'un sac à main ou une ceinture d'inspiration punk. Petit truc : quelques fermetures éclair de métal au-devant des cuisses de votre pantalon noir de l'été dernier, sur l'ourlet d'une jupe droite ou à l'emmanchure d'un vieux T-shirt transforment une *look* rapidement et à peu de frais. Et n'oubliez pas les chaînes de métal trouvées à la quincaillerie du coin !

### Chinoiseries

Un vent d'Orient souffle sur la mode du printemps. Fleurs de jasmin, papillons, feuilles de bambou, monogrammes, sont imprimés ou brodés sur la soie et le brocat. Le kimono se démocratise le jour et fait office de veste au resto, au boulot ou à la plage, et se transforme le soir en robe élégante avec pantalon et escarpin de satin. Les petits hauts à col Mao et

boutonnage de côté ont la côte et se portent aussi bien avec un jeans qu'avec une jupe évasée.

Conseils : Recherchez des touches orientales. Pensez aux accessoires (sac, soulier, ceinture obi, barrette...) plus faciles à coordonner et moins coûteux qu'une pièce de vêtement. Vous ferez des trouvailles dans le Quartier chinois entre les boulevards Saint-Laurent et René-Lévesque et les rues Clark et de la Gauchetière.

### Voile et transparence

Nuisette, déshabillé, camisole à fines bretelles, corset allongé deviennent chic et descendent dans la rue. C'est une mode boudoir aux odeurs de poudre et aux tissus vaporeux qui caressent et enveloppent le corps en beauté. La mousseline transparente vole de partout et laisse deviner une épaule, une courbe. Influence des années 20, la petite robe droite de soie ou de chiffon se pare de couleur, de broderie et de motifs. Elle se porte le jour, candide, avec une ballerine et un gros balluchon, ou le soir, dramatique, avec une sandale à talon fin.

Une influence romaine marque aussi la saison avec drapé, taille empire et tissus vaporeux. Elle se distingue en robe du soir ou en corsage de jour que l'on coordonne à un pantalon cargo.

Conseils : Laissez-vous séduire par la finesse d'un voile et laissez de côté le petit t-

shirt de spandex. Optez pour une blouse délicate que vous portez en contraste sur un pantalon de gabardine de coton. Jouez la transparence d'un haut semi-ajusté et laissez entrevoir un soutien-gorge de couleur ou une camisole de satin.

### Le confort nippon

Cette tendance de fond, qui perdure depuis plusieurs années, revient en force cet été. Lignes droites, épurées, raffinées qui enveloppent, mais aussi libèrent le corps, pour une allure naturelle et décontractée. Le coton et le lin s'anoblissent sous ses coupes : pantalon large, jupe longue à ballon, tunique droite, veste kimono... Pour une mode intemporelle qui passe les saisons. C'est le bien-être retrouvé.

Conseils : Ces coupes sont idéales pour les chaudes journées d'été. Allez-y d'une tenue de lin en camaïeu de beige ou de blanc, avec pantalon palazzo et camisole ample. Quelques longs colliers complètent ce style.

Peu importe le style que vous choisirez, vous ne serez à la mode qu'avec des vêtements qui vous avantagent. Avant de courir dans les boutiques, n'oubliez pas de faire l'inventaire de votre garde-robe de l'été dernier, puis d'y greffer quelques incontournables de la saison afin d'actualiser votre *look*. Osez les mélanges, jouez les accessoires... cet été, la mode est belle, profitez-en !

## AVIS LÉGAUX - APPELS D'OFFRES - SOUMISSIONS - ENCANS

## Appel de soumissions

Corporation d'hébergement du Québec

CENTRE HOSPITALIER UNIVERSITAIRE DE QUÉBEC (CHU)  
CENTRE MÈRE-ENFANT, URGENCE ET STATIONNEMENT  
PROJET NO : 03261-12

La Corporation d'hébergement du Québec demande des soumissions pour les travaux suivants :

- Lot : 31.06 – Station métrobus

au Centre hospitalier de l'Université Laval

Les personnes intéressées doivent consulter les avis d'appel d'offres diffusés par l'intermédiaire des babillards électroniques sur le site CIEC ou de MERX :

Courriel : [www.constructo.ca](http://www.constructo.ca) ou [www.merx.com](http://www.merx.com)

Date de réception et ouverture des soumissions : 06 mai 2003 à 15 h 00

La Corporation ne s'engage à accepter ni la plus basse ni aucune des offres reçues.

Les appels d'offres de la CHQ peuvent être consultés sur notre site internet : [www.chq.gouv.qc.ca](http://www.chq.gouv.qc.ca)

Québec



Chambre  
des notaires  
du Québec

### AVIS DE RADIATION

Prenez avis que madame Lucie Hynes, autrefois notaire à Montréal, a été radiée de façon temporaire du Tableau de la Chambre des notaires du Québec, pour une période de 9 mois aux termes d'une décision rendue par le Comité de discipline le 20 février 2003 et devenue exécutoire le 27 mars 2003.

Le Comité de discipline a déclaré l'intimée coupable des infractions suivantes :

**Chef n° 1 :** À compter du ou vers le 23 mars 1990 à partir d'un dossier de succession, l'intimée a à 7 reprises, détourné ou utilisé à des fins autres que celles indiquées par ses clients, des sommes variant de 120 \$ à 1 285 \$ qui lui avaient été confiées dans l'exercice de ses fonctions.

**Chef n° 2 :** Entre le ou vers le 4 mars 1996 et le ou vers le 12 octobre 1999, à partir d'un dossier de clients, l'intimée a détourné ou utilisé à des fins autres que celles indiquées par ses clients, la somme de 5 315,55 \$ qui lui avait été confiée dans l'exercice de sa profession.

**Chef n° 3 :** L'intimée a entravé le travail d'un syndic adjoint, en refusant de répondre à ses demandes contenues à sa lettre du 19 février 2002.

En agissant ainsi, l'intimée a contrevenu aux dispositions des articles 4.02.01 b) du Code de déontologie des notaires et 114 du Code des professions.

Toutes les infractions reprochées ont eu lieu à Montréal.

Le Comité de discipline a imposé à l'intimée une radiation temporaire de 9 mois pour le chef numéro 1, de 6 mois pour le chef numéro 2 et de 1 mois pour le chef numéro 3, à purger concurremment.

Le Comité de discipline a ordonné la publication d'un avis de ladite décision dans un journal circulant dans le lieu où l'intimée a eu son dernier domicile professionnel et l'a condamnée au paiement des débours, incluant ceux relatifs à la publication.

Montréal, le 27 mars 2003.

Sylvie Bédard, notaire  
Secrétaire adjoint du Comité de discipline

### APPEL D'OFFRES



L'OFFICE MUNICIPAL D'HABITATION KATIVIK, CI-APRÈS APPELÉ L'«OMHK» demande des soumissions auprès des entrepreneurs généraux pour la restauration de 8 édifices M4 (projets nos 0007703, 0007803 et 0019003) et de 2 édifices M6 (projets nos 0007802 et 0009202) ainsi que pour le remplacement de réservoirs à eau et de rétention (projet no. 0004204) dans 40 autres édifices à Inukjuak.

Selon un contrat à forfait pour fournir les matériaux et la main-d'œuvre, tous autres outils, équipements et véhicules nécessaires à la réalisation de ces travaux. La durée maximale des travaux sera de vingt-six (26) semaines, avec la réception des travaux fixée au 1<sup>er</sup> décembre 2003.

**CONDITIONS :** Seuls sont admis à soumissionner les entrepreneurs généraux ayant un établissement au Québec ou, lorsqu'un accord intergouvernemental est applicable, au Québec ou dans une province ou territoire visé par cet accord et détenant la licence requise en vertu de la Loi sur le bâtiment (L.R.Q., c. B-1.1).

L'entrepreneur général doit détenir une certification ISO 9002.

**INFORMATION :** Les entrepreneurs généraux et les sous-traitants obtiendront tous les renseignements en s'adressant à M. Maurice Labbé, arch., chargé de projets au (418) 646-7843, ainsi que le DOSSIER DE SOUMISSION COMPLET À COMPTER DU 8 AVRIL 2003 au bureau de la : Direction du développement de l'industrie et du Nunavik (DDIN), Service du marché intérieur et du Nunavik (SMIN) de la Société d'habitation du Québec au 1054, rue Louis-Alexandre-Taschereau, Aile Saint-Amable, 3<sup>ème</sup> étage, Québec, G1R 5E7, en s'adressant à Mme Céline Noël au (418) 643-9104, contre un dépôt non remboursable de cent (100,00 \$) dollars (toutes taxes incluses) sous forme de chèque visé ou mandat poste émis à l'ordre de la Société d'habitation du Québec.

**HEURES D'OUVERTURE DE BUREAU :** de 9 h 00 à 12 h 00 et de 13 h 30 à 16 h 00 du lundi au vendredi.

**GARANTIE DE SOUMISSION :** Sous forme de cautionnement au montant de 10% de sa soumission ou de chèque visé, de mandat, de traite bancaire, de lettre de garantie irrévocable conforme aux conditions prévues dans les «INSTRUCTIONS AUX SOUMISSIONNAIRES» (022-712.14) ou d'obligations payables au porteur émises ou garanties par le gouvernement du Québec, du Canada ou, lorsqu'un accord intergouvernemental s'applique, par le gouvernement du territoire visé, et dont l'échéance ne dépasse pas 5 ans, au montant de 5% de sa soumission. Toutes les garanties devront être valides pendant 45 jours à partir de la date fixée pour la clôture des soumissions.

**CLÔTURE DES SOUMISSIONS :** À quinze (15) heures (heure locale en vigueur), jeudi, le 8 mai 2003, à la Société d'habitation du Québec, au bureau du Service du marché intérieur et du Nunavik, de la Direction du développement de l'industrie et du Nunavik, sis au 1054, rue Louis-Alexandre-Taschereau, Aile Saint-Amable, 3<sup>ème</sup> étage, Québec, où se tiendra l'assemblée publique d'ouverture des soumissions à l'heure et à la date de clôture ci-dessus précisées.

L'OFFICE MUNICIPAL D'HABITATION KATIVIK ne s'engage à accepter ni la plus basse, ni aucune des soumissions reçues.

### CONSULTATION DES DOCUMENTS :

- C Les associations de la construction de Montréal, Québec et du Saguenay Lac St-Jean
- C Les associations provinciales des constructeurs d'habitation du Québec (APCHQ) de Montréal et du Saguenay Lac St-Jean.
- C Société d'habitation du Québec à Québec.

**NOTE : LES FORMULAIRES FOURNIS PAR L'OMHK DOIVENT ÊTRE OBLIGATOIREMENT UTILISÉS.**

**AVIS AUX SOUS-TRAITANTS :** Les sous-traitants qui déposent leurs soumissions au Bureau des soumissions déposées du Québec doivent le faire au plus tard lundi, le 5 mai 2003 à quatorze (14) heures, et leurs soumissions doivent être valables soixante (60) jours après leur dépôt.

Le directeur général  
WATSON A. FOURNIER, ING.

CANADA PROVINCE DE QUÉBEC DISTRICT DE MONTRÉAL NO:500-22-0813050-032 Présent greffier adjoint : Jean-Yves Malo	COUR DU QUÉBEC
-vs- ADIDAS - SALOMON CANADA LTD, Demanderesse	
NEIL WENSEL, Défenderesse	
<b>ASSIGNATION</b>	
ORDRE est donné à NEIL WENSEL de comparaître le 20 mai 2003 à 9h00 au palais de justice, situé au 1, rue Notre-Dame Est, salle 2.06 à Montréal, suite à la publication du présent avis dans le journal LA PRESSE.	
Une copie de la présente MOTION ON PERSONAL GUARANTEE (ART. 110 C.P.C.), NOTICE TO DEFENDANT, EXHIBITS AND NOUVEL AVIS DE PRESENTATION a été laissée au greffe de cette Cour à l'intention de NEIL WENSEL.	
Lieu: Montréal Date: Le 3 avril 2003 JEAN-YVES MALO GREFFIER ADJOINT 3132489A	

### VILLE DE MONTRÉAL

Arrondissement

Côte Saint-Luc - Hampstead - Montréal-Ouest  
Des soumissions scellées dans des enveloppes spéciales et dont le contenu sera clairement indiqué et adressées à Ville de Montréal, Arrondissement Côte Saint-Luc - Hampstead - Montréal-Ouest, 5801 boulevard Cavendish, Côte Saint-Luc, Québec, H4W 3C3 seront reçues selon les renseignements ci-dessous :

Appel d'offres pour:  
APPROVISIONNEMENT D'UNE  
(1) RÉTROCAVEUSE

**Disponibilité des documents :**  
Date: Mardi le 8 avril 2003  
Endroit: Bureau de l'approvisionnement matériel 5801 boul. Cavendish Cote Saint-Luc, Québec

**Ouverture des soumissions:**  
Date: Mercredi le 23 avril 2003  
Heure: 14h  
Endroit: Endroit: Salon des Conseillers 5801 boul. Cavendish Côte Saint-Luc, Québec

Les soumissions seront reçues au plus tard mercredi le 23 avril 2003, à 14h00 et seront ouvertes publiquement à cette même date et heure.

Seules les personnes, sociétés, corporations et compagnies qui auront obtenu le document d'appel d'offres directement du bureau d'arrondissement situé à l'adresse ci-haut mentionnée, sont admises à soumissionner.

La Ville de Montréal ne s'engage pas à accepter la plus basse soumission et se réserve le droit de rejeter toutes les soumissions reçues, sans responsabilité aucune de sa part pour les frais ou pertes encourus par les soumissionnaires.

Donné à Montréal (Québec), ce 8 avril 2003.

M<sup>r</sup> Jonathan Shechter,  
Secrétaire d'arrondissement.