

MONTOIT

JARDINER UN ÉRABLE EN COUR PAGE 13



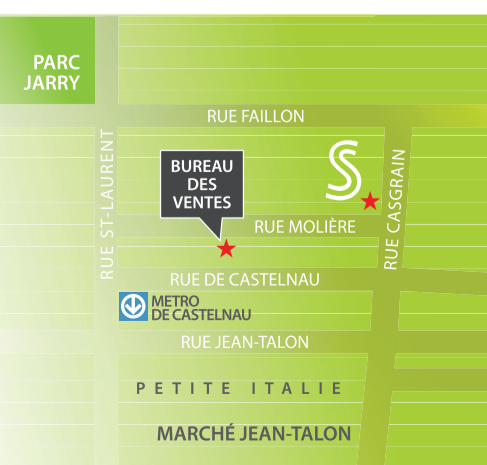
LA VIE SECRÈTE DE LA POUSSIÈRE

TOUT SUR LA PLANÈTE FINIT PAR SE DÉSINTÉGRER EN PARTICULES MICROSCOPIQUES QUI CRÉENT DE LA POUSSIÈRE. PAS MOYEN D'Y ÉCHAPPER. **VOYEZ NOTRE DOSSIER EN PAGES 2 ET 3**

stella
éconergétique

17 unités dans un environnement sain
à partir de 189 000 \$ taxes incluses!

Visitez dès aujourd'hui: (514) 273-8227



MON TOIT ENTRETIEN

COMME DIEU, LA POUSSIÈRE



Micrographie électronique colorisée d'un acarien entouré de poussières domestiques.

PHOTO CP

MARIE-ANDRÉE AMIOT

La vulgarisatrice scientifique Hannah Holmes a passé quatre ans à écrire un ouvrage fascinant sur la poussière. Elle a travaillé avec une confrérie de spécialistes dont la principale passion est de décortiquer cette matière. La poussière, comme Dieu, est partout, affirme-t-elle. D'où l'intérêt.

Vous en doutez? Prenez le chapelet au fond des bois que vous protégez amoureuxment à l'automne (ou au printemps) contre poussière, intrus et bêtes féroces. Vous étendez des draps sur les meubles, barricadez soigneusement les portes et quittez l'âme en paix. Arrive le printemps (ou l'automne) et pas la moindre trace d'intrus ou de grizzli. Mais vos meubles, planchers et comptoirs gisent sous une épaisse couverture de poussière.

« Déjà, il y a 4 millions d'années, la planète en était couverte, note Hannah Holmes, l'auteure de *The Secret Life of Dust*. Ça ne s'est pas amélioré avec l'homme. À mesure que nos ancêtres découvriraient le feu, les métaux, le tissage, ils créaient des microns. Puis, durant l'ère industrielle, la poussière a explosé. Avec les conséquences que nous connaissons. » La moitié des particules poussiéreuses de la planète est causée par l'homme. L'autre partie provient des matières terrestres.

Poussière migratoire

La poussière ne vient pas que de l'usine du quartier. Elle vient parfois de très loin. Pendant quelques jours à la fin juillet, il y a quelques années, un immense nuage jaunâtre a recouvert le sud des États-Unis. Son origine: le Sahara. Les vents avaient transporté la nuée de sable extra fin de l'Afrique à l'Améri-



Dans la maison, la poussière est surtout composée de fragments de peau.

PHOTO IVANO DEMERS, LA PRESSE

Pour en finir avec la poussière

ISABELLE AUDET

Impossible de se débarrasser une fois pour toutes de la poussière. Dessiner des bonshommes à la surface des meubles avec ses doigts, c'est amusant, mais il y a tout de même plusieurs moyens d'en réduire l'accumulation. Allez, c'est le printemps: dehors la poussière!

Voici 10 conseils pour tenter de balayer le problème.

› Après l'air, les chaussures sont l'un des principaux moyens de transport de la poussière. Pour

En brûlant la poussière, les plinthes électriques la décuplent. Mieux vaut alors passer l'aspirateur régulièrement dans le bas de la plinthe.

éviter de la faire entrer dans la maison, mieux vaut bien essuyer ses souliers sur un tapis à l'extérieur, puis les laisser dans le vestibule.

› Les vêtements d'extérieur transportent aussi beaucoup de poussière. Les suspendre dans un placard fermé limite ainsi la propagation de la saleté à l'intérieur.

› Dans la maison, la poussière est surtout composée de fragments de peau. Sans le savoir, nous en produisons une grande quantité dans notre lit, en dormant. Il est donc préférable de changer les draps délicatement, sans trop les secouer.

› Plus il est doux, plus le papier hygiénique est fibreux... et générateur de poussière. Si on déteste

épousseter, un papier plus rigide est peut-être indiqué.

› Les produits de nettoyage parfumés laissent pour la plupart un film collant sur les surfaces. La poussière y adhère aisément, et du coup, la pièce semble moins propre. Des produits maison ou non parfumés sont susceptibles de donner un meilleur résultat.

› L'eau chaude contient une légère quantité de calcaire. Lavage après lavage, le sédiment s'accumule sur les parquets et retient la poussière. Laver à l'eau froide, soutient Gaétan Migneault, propriétaire d'Adèle service d'entretien ménager, donne d'aussi bons résultats.

› Les personnes particulièrement sensibles à la poussière doivent se méfier des livres dans les bibliothèques. Il s'y accumule beaucoup de saleté en peu de temps. Les conserver dans des rayons dotés de vitres peut donc s'avérer profitable.

› En brûlant la poussière, les plinthes électriques la décuplent. Mieux vaut alors passer l'aspirateur régulièrement dans le bas de la plinthe.

› Les mobiles, les bibelots et les fleurs de soie accumulent beaucoup de poussière et ils sont difficiles à nettoyer. Avons-nous besoin d'autant de fioritures?

› À l'occasion, il peut être bénéfique de faire nettoyer les conduits d'un système de chauffage à air pulsé, particulièrement après avoir entrepris des travaux de rénovation.

Sources: Gaétan Migneault de chez Adèle, Service d'entretien ménager, Société canadienne d'hypothèques et de logement et Société canadienne de l'asthme.

SAINT-BRUNO
MAISONS DE VILLE DE PRESTIGE
DANS UN NOUVEAU DÉVELOPPEMENT
SURFACE DE 1675 PI. CAR.

Maison Modèle
3151, rue de la Fougère, St-Bruno
Lundi au mercredi - 13h à 20h
Samedi et dimanche - 13h à 17h
Autres disponibilités sur rendez-vous

WWW.HABITATIONS-SEIGNEURIE.COM
514.995.9920

BORD DE L'EAU

CHAMBLY

- Ascenseur semi-privé
- Garage intérieur

HABITATION LANDRY PEPIN

www.landrypepin.com
514-943-4422

MAISONS TERRASSE St-bruno

Maisons de ville
214 000 \$
Actuellement en construction
Livraison été 2007

À DEUX PAS DU CENTRE-VILLE... 514 499-1092

PROFITEZ DES OFFRES DE LA PRÉ-VENTE

MAGNIFIQUEMENT BIEN SITUÉ À SAINT-BRUNO-de-MONTARVILLE

- FINITION INTÉRIÈRE HAUT DE GAMME SANS COMPROMIS!
- GARAGE DOUBLE
- VASTE COUR ARRIÈRE
- ARCHITECTURE TENDANCE
- AMÉNAGEMENT PAYSAGÉ ET TERRASSE INCLUS

BUREAU DES VENTES
Lun-Mar-Mer: 15h à 19h
Jeu-Ven: fermé
Sam-dim: 13h à 17h

1980 rue des Tilleuls, St-Bruno

EST PARTOUT



que. La masse recouvrait notre continent entier. « Le phénomène n'est pas si inusité, constate Gaston Chevalier, professeur à l'UQAM en sciences biologiques et spécialisé dans l'étude de la poussière. La poussière prend 12 à 36 heures pour faire le tour de la Terre. Et cela arrive chaque année. »

L'aérosologie est la science de la poussière. « Ce n'est pas un néologisme, le terme existe depuis une certaine d'années », affirme M. Chevalier. La poussière reste en suspension, tout comme les autres gaz. Quand elle retombe sur terre, elle recouvre tout sur quoi elle tombe.

Même si la poussière est indispensable (elle protège contre les rayons du soleil et contribue à la condensation et l'humidification des milieux), il faut quand même s'en protéger, rappellent les médecins. Un habitat poussiéreux risque d'affecter la santé. « Toute

poussière finit par se retrouver dans nos poumons », note M^{me} Holmes. Pas besoin non plus de travailler dans une mine ou près d'une usine en Chine. « Depuis que vos lecteurs ont commencé la lecture de ce texte, ils auront inhalé 150 000 parcelles microscopiques terriennes, prévient-

« Toute poussière finit par se retrouver dans nos poumons. »

elle. S'ils vivent dans un quartier industriel sans protection, ils auront ingurgité plus d'un million de ces particules. »

Gaston Chevalier a fondé, en 1985, le Laboratoire de recherche en toxicologie de l'environnement (TOXEN). Depuis 1995, il est directeur du CIRTOX, le Centre

interuniversitaire de recherche en toxicologie. Il s'intéresse particulièrement à la toxicologie pulmonaire des contaminants de l'air, surtout celle causée par les métaux lourds et les pesticides en aérosol. Gros contrat. Bonne nouvelle toutefois, car la qualité de l'air s'est nettement améliorée depuis 25 ans. « Il y a diminution un peu partout, les contrôles sévères ont fait diminuer les dangers dans les usines et les chantiers de construction. »

Et, prévient le scientifique, il ne faut pas éliminer toute trace de poussière, surtout dans les maisons. « Il faut corriger à la source, comme passer l'aspirateur sur les tapis et les tentures et s'éloigner des autoroutes, mais il ne faut pas abuser. Les gens, particulièrement les enfants de 0 à 5 ans, doivent bâtir des défenses naturelles contre la poussière. Sinon, ils manqueront d'anticorps. »

SAVIEZ-VOUS QUE CHAQUE ANNÉE...

- ... circulent dans le ciel entre 1 et 3 milliards de tonnes de poussières de déserts?
- Un milliard de tonnes de poussière peut remplir 14 wagons d'un train qui ferait le tour de la terre six fois à la hauteur de l'équateur.
- ... émergent de l'océan trois milliards et demi de résidus de sel?
- ... s'envolent dans le vent, à partir des arbres et autres végétaux, un milliard de tonnes de produits chimiques organiques?
- ... émanent des volcans, du plancton et des marécages de 20 à 30 millions de tonnes de composés de soufre?
- ... se dissipent des arbres brûlés 6 millions de tonnes de suie noire?

C'est sans compter la poussière d'organismes vivants tels les champignons, les

- virus, les bactéries, le pollen, les fibres de feuilles en décomposition, les yeux de mouches et les pattes d'araignées.
- Et n'oublions pas les parcelles de peau d'éléphants et les fibres d'ours polaires Atchoum!
- › La poussière qui envahit nos maisons vient de l'atmosphère, mais est combinée à celle générée par les habitants des lieux. La poussière domestique est composée en grande partie de cellules mortes et de fibres de tissus. Rien de trop grave, puisqu'un bon époussetage en élimine la majeure partie.
- › Les mites et acariens, qu'on retrouve dans les tapis et les lits, se nourrissent des composantes organiques de la poussière de maison. Leurs excréments se transforment en poussière et peuvent provoquer des réactions allergiques.

Fini les tâches ménagères!

SIMON DIOTTE
COLLABORATION SPÉCIALE

Les ménages québécois consacrent 30 % de leur temps de loisir aux tâches ménagères. Pour Christian et Andrée-Anne, un couple de trentenaires montréalais, c'est trop. Quand ils ne travaillent pas, ils veulent profiter de la vie, et non recurer la cuisinière et passer la vadrouille. En apprenant qu'ils pouvaient engager une femme de ménage subventionnée, ils n'ont pas hésité un instant.

Depuis plus d'un an, Christian et Andrée-Anne reçoivent toutes les deux semaines la visite d'une préposée à l'entretien ménager - terme politiquement correct désignant une femme de ménage - dont une partie du salaire, soit quatre dollars l'heure, est payée par la Régie de l'assurance maladie du Québec.

Résultat : leur préposée ne leur coûte que 13,75 \$ l'heure. « C'est le même coût qu'engager une femme de ménage au noir, mais à la différence que la nôtre travaille pour une entreprise reconnue qui bénéficie d'une assurance responsabilité. Pour quelqu'un comme moi qui travaille à son compte et qui déclare tous ses revenus, je trouve cela plus équitable et juste », affirme Christian, soulagé de ne plus faire de ménage, ou presque. En plus, il peut déduire un petit pourcentage de ses frais de ménage comme frais de bureau.

Comme de plus en plus de gens, Christian et Andrée-Anne profitent du Programme d'exonération financière pour les services d'aide domestique (PEFSAD), un service créé par le gouvernement du Québec à la suite du Sommet de l'économie et de l'emploi, tenu en octobre 1996. Le PEFSAD vise trois objectifs : favoriser le maintien à domicile des personnes âgées ou des gens touchés par une limitation (un handicap, par exemple), contrer le travail au noir et créer des emplois de qualité. « À l'époque, il existait une pénurie de préposées à l'entretien ménager. Beaucoup de personnes âgées, incapables de faire leur ménage, ne pouvaient plus rester chez elles, alors qu'avec un peu d'aide, cela aurait été possible », explique Hélène Paradis, directrice générale de Répît-Ressource de l'Est de Montréal, une entreprise de 96 employés desservant les territoires de l'est de Montréal.

Depuis ce temps, tous les Québécois âgés de 18 ans et plus ont droit à une aide fixe de quatre



PHOTO IVANOH DEMERS. LA PRESSE

Depuis 1996, Québec subventionne l'embauche de préposés à l'entretien ménager. Seule condition pour pouvoir bénéficier de ce programme : fournir les produits nettoyants et l'équipement nécessaire pour faire le ménage.

dollars pour chaque heure de services rendus en aide domestique, quel que soit leur revenu. Une aide variable de 0,20 à six dollars l'heure peut s'ajouter à l'aide fixe, en fonction du revenu familial ou de la situation familiale. Au total, l'aide financière peut atteindre 10 \$ l'heure. Les services d'aide domestique sont fournis par des entreprises d'économie sociale (coop ou OSBL), qui couvrent un territoire desservi par un ou plusieurs CLSC.

En embauchant une préposée travaillant pour une telle entreprise, les gens favorisent la création de vrais emplois. « Nos employées, majoritairement des femmes, reçoivent un salaire variant de 9 à 12,50 \$ de l'heure et elles profitent de vacances payées et de la protection de la

CSST, ce à quoi elles n'auraient pas droit en travaillant au noir », explique M^{me} Paradis.

Les clients profitent aussi d'avantages en engageant une aide domestique travaillant légalement. « Comme entreprise ayant pignon

Les clients profitent d'avantages en engageant une aide domestique travaillant légalement.

sur rue, si les clients connaissent des problèmes, ils peuvent simplement nous contacter. Nous possédons aussi, en cas de problèmes majeurs, une assurance responsabilité », affirme Jacques Monette,

directeur général de Novaide, une entreprise comptant 90 employés qui dessert les quartiers du centre de l'île de Montréal.

La majorité de la clientèle des entreprises d'économie sociale est constituée de personnes âgées incapables d'effectuer leurs tâches ménagères. « Pour eux, la visite d'une préposée est un lien vital avec le reste du monde. Souvent, il s'agit de leur seule visite dans la semaine », raconte M^{me} Paradis. Par contre, de plus en plus de gens actifs profitent du programme. « Tous les clients sont les bienvenus et il n'y a pas de liste d'attente », affirme M. Monette.

La seule condition pour bénéficier du programme d'exonération financière : fournir les produits

nettoyants et l'équipement nécessaire pour faire le ménage. « On pousse de plus en plus pour l'utilisation de produits verts. Nettoyer à longueur de semaine avec de l'eau de javel, ce n'est pas très sain pour la santé », affirme M^{me} Paradis.

Aujourd'hui, Christian et Andrée-Anne pourraient difficilement se passer d'une aide domestique. « C'est tellement satisfaisant de rentrer du travail et de voir que la maison est propre comme un sou neuf », raconte-t-il.

Pour en savoir plus : Vous trouverez toutes les informations sur l'aide financière et la liste des entreprises fournissant le service d'aide domestique sur le site de la Régie de l'assurance maladie du Québec : www.ramq.gouv.qc.ca

NOUVEAU CONCEPT POUR JEUNES RETRAITÉS ACTIFS À LAVAL

3 MODES DE VIE
APPARTEMENTS • PENTHOUSE • MAISONS DE VILLE
ET TOUTE UNE GAMME DE SERVICES À LA CARTE

PISCINE ET SPA

MAJORDOME

SPECIALISTES DE LA SANTÉ
(CLINIQUE)

3 1/2 à partir de 1 285\$ par mois tout inclus*

**électricité, chauffage, air climatisé, ligne téléphonique, câble (de base), Internet haute vitesse et entretien de l'immeuble*

CARREFOUR LAVAL
VOTRE CENTRE À LA MODE

CENTROPOLIS

Au cœur de l'action

LE SÉLECTION
COMPLEXE LOCATIF
WWW.LESELECTION.COM

3300, boul. Le Carrefour, Laval

Un concept exclusif développé par :

RÉSEAU SÉLECTION

www.reseau-selection.com

OCCUPATION JUILLET 2007

450.687.3300

PORTES OUVERTES

SIMON DIOTTE, COLLABORATION SPÉCIALE

La touche finale au parc Angus



La façade des condos Angus-sur-le-parc fait face au parc Jean-Duceppe.

Projet : Angus-sur-le-parc.

Promoteur : Saint-Luc Habitation.

Nombre d'appartements : 128 unités.

Superficie :
de 1050 à 1495 pieds carrés.

Prix : de 263 900\$ à 329 900\$, taxes
et stationnement intérieur inclus.

Quartier : Parc Angus, Rosemont.

Description : ce projet immobilier marque la fin de la construction résidentielle dans le quartier du parc Angus. Tous les terrains occupés par les anciens ateliers du Canadien Pacifique et réservés à la construction résidentielle sont maintenant comblés. Le parc Angus, c'est une ville dans la ville, comparable à la banlieue, mais à quelques minutes du Plateau-Mont-Royal et du centre-ville. Situé face au parc Jean-Duceppe, Angus-sur-le-parc propose des condos de deux chambres à coucher dans une structure de quatre étages en bois et brique. Un ascenseur semi-privé permet d'accéder aux étages supérieurs.

À cinq minutes : parc, piste cyclable, supermarché, SAQ, etc.

Clientèle cible : les premiers acheteurs (qui reçoivent l'aide de leurs parents) et les couples dont les enfants ont quitté la maison.

On aime : la bonne superficie des appartements.

On aime moins : l'architecture un peu uniforme du parc Angus.

Adresse et site Internet :
Angus-sur-le-parc
4415, rue André-Laurendeau app. 1
tél. : 514-529-1234
www.angussurleparc.com



PHOTOS ARMAND TROTTIER, LA PRESSE ©

Tous les appartements possèdent un balcon ou une terrasse à l'avant donnant sur le parc Jean-Duceppe.



Les armoires sont en mélamine et le plan de travail en stratifié.



Certaines unités au rez-de-chaussée possèdent une pièce supplémentaire au sous-sol. Dans le condo-témoin, elle a été transformée en bureau.



Baignoire totale immersion et douche en céramique avec panneaux vitrés séduisent les acheteurs.

Un coin de campagne au Lac Brome



Terrains et maisons sur le golf, vue sur le lac et les montagnes, piscine et accès au lac, maison modèle.

3472651
450-243-6446
habitationinverness.com

Condos comme Foch
à Brossard

LE VILLAGE PARISIEN inc.

de 135 150\$ à 199 500\$
taxes incluses

15 CONDOS
MODÈLES À VISITER

ROUTE 132 pont Champlain
boul. Taschereau
Le Village Parisien
AUTOROUTE 30
sortie 107 boul. Rome
sortie 109 boul. Rome

À proximité du QUARTIER DIX30 milieu de vie urbain

HEURES D'OUVERTURE
Lundi au Mercredi 13h à 20h
Samedi, Dimanche 13h à 17h

3472895

450-676-1991 www.villageparisien.ca R.B.Q. : 8313-5665-32

L'EUROPE, c'est tout près...

Des styles français, toscan et anglais

le Parcours PHASE 2

Aux PORTES de l'Europe

Résidences à partir de **525 000 \$** hors golf

Manoirs en copropriété **Le Deauville**

- Modèle 4 1/2 et 5 1/2
- Garage double privé
- Vérandas et ascenseur optionnels

4 1/2 à partir de **269 800 \$** en pré-vente

Bureaux des ventes **HABITATION CLASSIQUE inc.**

RÉSIDENCES 2037, Sylvia-Daoust Longueuil 450 647-5086

MANOIRS 2068 A, Sylvia-Daoust Longueuil 450 448-6812

www.habitationclassique.com

3461133A 3472666

PARISLOFTS DU PLATEAU

ACHATS
FIN DE PROJET

UNITÉS RÉSERVÉES
MAINTENANT EN VENTE.

HYPOTHEQUE 2 3/4%*
2 Ans

* Basé sur un taux de 5.45% avec la Banque Nationale. Offre d'une durée limitée.

VISITES LIBRES LOFT # 515
4225 rue Saint-Dominique
SAM DIM 14h - 17h. **514.849.8998**

www.parislofts.com

SAINT-BRUNO SUR LE LAC

CONDOMINIUMS LUXUEUX AU PIED DU MONT ST-BRUNO

EN PLEINE NATURE ET AUX ABORDS D'UN LAC PRIVÉ

PHASE 1: 85% VENDU
PHASE 2: MAINTENANT DISPONIBLE

Qualité de construction supérieure.
Système de chauffage et climatisation géothermique.
Structure 100% béton.
Unités de 1 130 à 6 000 pieds carrés.
À partir de 329 000 \$

450 461-3535
303, Clairevue Est #1104
Saint-Bruno

Visites
Lun. au mer.: de 13h à 19h
Sam. et dim.: 13h à 17h

STBRUNOSURLELAC.COM

3463970A

Pour amateurs de design actuel

LUCIE LAVIGNE

Les amateurs de design et d'art actuel ne pourront résister aux expositions présentée chez Commissaires et chez Monopoli, à Montréal. Sans compter qu'il ne reste que quelques jours pour jeter un œil (amusé) sur *Brosse*, au Centre de design de l'UQAM.

La boutique-galerie Commissaires est dirigée par deux mordus de design avant-gardiste, Pierre Laramée et Josée Lepage. Leur nouveau thème pour avril s'intitule *Very Brooklyn*. Ce district de la ville de New York pique la curiosité des initiés depuis des années. Maintenant, il est reconnu comme le vivier du design branché new-yorkais. Pour nous le prouver, Commissaires présente ce qui s'y fait de mieux actuellement.

« La majorité des pièces sont montrées pour la première fois au Canada », assure Pierre Laramée.

Exemples d'objets originaux ? La pièce décoiffante est sans contredit le lit à baldaquin signé Hivemindesign. Il est imposant, noir et moderne, lorsqu'on le regarde de face. Une fois couché, on découvre du bois ouvragé, à l'ancienne. Nicholas Furrow a,

de son côté, amalgamé du verre ancien rouge vif pour en faire des lampes de table dans lesquelles il a vissé une ampoule DEL (diode électroluminescente). Rob Teeters a, quant à lui, passé des heures à entortiller des fils de laine cachemire autour d'une chaise Thonet. Il a fait la même chose avec une urne. Quelques-unes des créations de David Weeks, l'un des doyens de la scène du design de Brooklyn, sont exposées. On découvre ses luminaires en métal dessinés dans l'esprit du modernisme des années 50 et ses bougeoirs rigolo-kitsch en forme de foyer, de feu de camp ou de tonneau.

Les prix des objets exposés oscillent entre 10 \$ (pour des bijoux) et 12 000 \$ pour le lit à baldaquin.

Architecture-sculpture

Il y a trois ans, la fillette de Normand Hamel a demandé : « Dis, papa, est-ce que les maisons aussi poussent après la pluie, comme les fleurs ? » La réponse de son sculpteur de père fut une pièce spectaculaire de la série *Plan récit*. « Au moment où ma fille m'a posé cette question,

j'avais en tête l'idée d'une habitation sans fin. Sans le vouloir, elle a orienté ma réflexion vers une architecture organique qui pousserait comme une plante », explique-t-il.

À quoi ressemblent ces habitations ? Imaginez des tableaux percés d'une multitude de portes ouvertes. Ces sculptures sont en bois enduit de plâtre coloré. Un voyage en Albanie, en 2003, a inspiré l'allure des habitations.

Dès le 12 avril, une dizaine de pièces de Normand Hamel seront dévoilées chez Monopoli, une galerie vouée à l'architecture et à l'urbanisme. Sans compter que deux tableaux de *Plan récit* sont à vendre à la boutique Intervention, à Montréal (1800 \$ et 3200 \$)

L'autre artiste en vedette chez Monopoli est Benoît Saito, réputé pour ses dessins au graphite.

Enfin, l'exposition *Brosse* qui regroupe près de 2000 brosses et balais acquis par deux collectionneurs français se poursuit jusqu'au 8 avril au Centre de design de l'UQAM.

Commissaires: (514) 274-4888
 Monopoli: (514) 868-6691
 Centre de design de l'UQAM :
www.centrededesign.uqam.ca



PHOTO FOURNIE PAR DAVID WEEKS
 Ces bougeoirs rigolos-kitsch en forme de foyer, de feu de camp ou de tonneau sont exposés chez Commissaires. Ils ont été conçus par David Weeks.

UN JARDIN DE VILLE EXCEPTIONNEL ET UNIQUE AU CENTRE-VILLE DE MONTRÉAL

Unités à partir de 152 000\$ (taxes et rabais inclus)

Lundi au vendredi: 11 h à 19 h 30
 Samedi et dimanche: 11 h à 17 h

T (514) 932-9111 F (514) 932-7518

PHASE NORD

Nous avons déménagé dans notre nouveau condo modèle au 1280, rue St-Jacques Ouest #110

www.truenorthproperties.com

JARDINS WINDSOR
 TRUE NORTH PROPERTIES LTD.
 MAGIL CORPORATION

Raffinement, luxe et confort urbain inégalés

Phase I : 90 % vendue. Phase II : maintenant disponible

Prestigieux condominiums
 Vue sur le tout Montréal, cour privée, vastes terrasses, piscine suspendue.
 Un modèle en matière d'architecture ! De 295 000 \$ à plus de 2 millions \$

333, rue Sherbrooke Est
 Montréal (Qc) H2X 4E3
514.849.5958
www.333Sherbrooke.com

SHERBROOKE

95% VENDU

LE CARON
 CONDOMINIUMS LUXEUX

Saint-Laurent

- Face au parc
- Près de train & centre d'achat
- Piscine intérieure
- Spa
- Salle d'exercices

(514) 747-1153

Quand l'école de Jasmina participe au Carême de partage,

3 000 enfants travailleurs du Pérou s'organisent et revendent de meilleures conditions de vie.

Développement et Paix

1-888-234-8533
www.devp.org

LE VISTAL, C'EST LA DÉTENTE À LA FINE POINTE DE L'ÎLE-DES-SŒURS

» SPA PRIVÉ VISTALITÉ DE 10 000 pi² » ÉCO-COMMUNAUTÉ^{MC} PROMENT » MAINTENANT EN CONSTRUCTION

VISITES L/M/M/J/V : 11 H - 19 H S/D : 11 H - 17 H | BUREAU DES VENTES 300, AV. DES SOMMETS, BUREAU 118, L'ÎLE-DES-SŒURS | (514) 762-3450 | WWW.LEVISTAL.COM

PROMENT

UN SITE EXCEPTIONNEL AU CENTRE-VILLE

Une adresse de prestige sur la rue Sherbrooke entre les rues Saint-Laurent et St-Denis

Un projet sur parc privé entouré de bâtiments historiques

50% vendu

CONDOMINIUMS à partir de 177 500 \$ +tx

Terrasse au toit 3 ascenseurs Salle d'exercice Stationnement intérieur Plafond 9 pi

UNITÉ MODÈLE À VISITER

170, rue Sherbrooke est

Lundi : 12 h à 19 h
 Mardi au vendredi 12 h à 18 h
 Samedi et dimanche 12 h à 17 h

514.849.7666
www.lemontmartre.ca

Bientôt en construction

MON TOIT

Extérieur stylé recherché

MARIE-FRANCE LÉGER

On a beau dire, le « Ne vous fiez pas aux apparences », quand vient le temps de visiter une maison, ne tient pas la route. C'est d'abord l'enveloppe extérieure de la maison qui séduit. Un acheteur à la recherche d'une maison passera tout droit si le parterre ou la devanture de la maison ne sont pas soignés.

Diane Fafard en sait quelque chose. Agente immobilière du groupe Sutton à l'Île-des-Soeurs, elle fait la morale à ses clients vendeurs : la première chose qu'on voit, c'est d'abord la coquille extérieure. Ensuite, seulement, la fenestration, la porte d'entrée et la porte du garage. Viennent après la qualité du paysagement, le pavé, les lampadaires, les haies et les clôtures. « D'où la nécessité de prendre de très belles photos pendant les quatre saisons pour les passer sur MLS », d'indiquer cette femme énergique.

Mais avant de s'arrêter aux détails des couleurs et à la finition de la boîte aux lettres, demandons-nous si le style architectural de la maison est respecté. Selon la designer montréalaise Lyne Côté, membre de l'APDIQ, l'harmonie de la façade doit primer en toutes circonstances. « Ce qui intéresse plus que la couleur, c'est la cohérence des matériaux. Il faut respecter la valeur architecturale de sa maison », souligne M^{me} Côté.

Elle conseille aux propriétaires de prendre en photo l'extérieur de la maison; une bonne façon de prendre du recul et de mieux cerner les défauts. « Regardez les autres maisons dans votre rue. En essayant d'être original, on peut faire une grosse erreur de goût. »

Dans la même veine, l'agente Diane Fafard considère qu'une façade doit être impeccable, voire à y effectuer de gros travaux s'il le faut. Récemment encore, elle a demandé à un propriétaire de refaire le revêtement de la façade de sa maison. La devanture est en briques beige et céramique turquoise alors que les trois autres côtés sont en briques rouge/brun. « On n'avait pas le choix, il fallait le lui dire. Il était sous le choc »,



PHOTO ROBERT MAILLOUX. ARCHIVES LA PRESSE ©

La designer Lyne Côté nous invite au respect du style architectural d'une propriété avant de rénover.

raconte l'agente, qui souligne que c'est à cette seule condition qu'il pourra obtenir le prix qu'il désire.

M^{me} Fafard et son associée Sonia McGregor, spécialisées en Home Staging, ont plus d'un tour dans leur sac. Elles n'hésitent pas à retoucher certaines photos graphiquement pour soigner une devanture. Attention, l'acheteur en est toujours avisé sur l'inscription. Ainsi, tout récemment, Mme Fafard a vendu une maison cossue dont une des photos sur MLS avait été « corrigée » par l'ajout d'un aménagement paysager composé d'annuelles rouges et d'un nouvel arbuste. Selon elle, en matière de vente de maison, ce

n'est plus suffisant de dire « Imaginez cette maison avec ci ou avec ça. » « Moi, je leur donne une image », commente-t-elle.

Voici, selon M^{me} Fafard, quelques-uns des points à passer en revue afin de rendre son extérieur le plus accueillant possible :

> La devanture de la porte extérieure, celle qui accueille les acheteurs, doit être lavée, voire repeinte si nécessaire;

> Peindre si possible, ou changer la quincaillerie de la porte d'entrée;

> Peindre avec une peinture pour métal tout ce qui est rouillé aux

alentours de la propriété, incluant table, chaises ou BBQ qui semble vieux;

> Remplacer les ampoules extérieures brûlées;

> Enlever les vieux tapis ou carpettes sur le balcon avant;

> Ranger les instruments pour le nettoyage de la piscine et le coin jardinage;

> Enlever les affiches ou étiquettes autocollantes sur la façade : Gare au chien, Pas de circulaires...

> Si vous avez un chien ou si le chien du voisin vient faire ses

besoins chez vous, mieux vaut enlever sur la neige ces déchets et renouer la neige pour recouvrir les endroits jaunés par l'urine;

> Enlever les fleurs en soie ou plastique qui n'ont pas l'air naturel dans les jardinières, balconnières...

> Assurez-vous que les enfants ne crayonnent (craie) pas l'entrée de votre garage ou l'avant de votre propriété pendant le processus de vente;

> Rester sobre dans la décoration sur la façade de la propriété (statues et/ou décorations superflues de toutes sortes).

Si la vue vous intéresse...

Condos de luxe au bord du fleuve
Un seul Penthouse disponible
 5626 pi. car.
 Occupation immédiate - Cité du Havre

Stationnement intérieur et stationnement visiteurs - Sécurité 24 h - Cave à vin
 - Immenses balcons - Piscine intérieure - Bain vapeur - Jacuzzi - Sauna
 - Centre sportif exclusif - Salle de réunion - Gaz naturel

Disponibles : 996 à 5626 pi. car.

5 minutes du centre-ville - Navette privée - Très luxueux
 - Vues panoramiques stupéfiantes de la ville et du fleuve
 - Piste cyclable - Parcs aménagés
 - Matériaux haut de gamme

Visites : Sam., Dim. - 12 h à 17 h
 Lun., ven. - 12 h à 18 h ou sur rendez-vous
 Livraison en 90 jours après sélection des finitions intérieures

2380, Pierre-Dupuy, Montréal
 Chemin du Casino, voisin Tropiques Nord
514-931-2292 • 514-220-7199
 condoprofilo.com

PRÉFONTAINE
 Avril 2007
 33 unités de 1 021 pi. car.
 à 1 428 pi. car.
 nouveau 4 1/2 sur 2 étages
 3 1/2, 4 1/2 et 5 1/2
 avec climatiseur
 mezzanine pour 5 1/2

À partir de **154 000\$**
 taxes incluses

VISITE LIBRE sam. et dim. de 13 h à 17 h
 545, Préfontaine # 2 (coin Ste-Catherine). Semaine sur rendez-vous

LES CONSTRUCTIONS D.L.A. INC. RBQ 8333-0571-04
 (514) 522-5522 Cell.: (514) 823-4148
 www.lesconstructionsdla.com
 Équipe de vente Procasa

Habitations écoénergétiques de qualité supérieure

www.modulex-international.com **MODULEX**

- Manufacturier de maisons et de chalets usinés de qualité supérieure, adaptés à vos goûts, vos besoins et votre budget depuis 1965.
- Économie d'énergie supérieure à 25%.
- Choisissez votre degré d'implication, de l'autoconstruction à la gestion totale de votre projet.
- La technologie la plus avancée au monde : le système ModuX THERMO-PLUS POLAIRE (R-145) possède une triple barrière éliminant les ponts thermiques, soit R-47,5 pour les solives de rive, R-49,5 pour les murs et R-48,5 pour le toit. Excellentes isolation et insonorisation.
- Garantie de 10 ans sur les éléments structuraux manufacturés dans nos usines.
- Votre terrain est votre mise de fonds.
- Financement disponible.
- Livraison partout au Québec.

NOUVEAU CATALOGUE 2007
 plus de 200 modèles
 Nous construisons aussi à partir de vos plans.
 Commandez immédiatement votre catalogue de plans en couleurs, de 164 pages, à seulement 15 \$, à modulex@modulex-international.com

MODULEX Montréal
 7800, rue Viau H1S 2P3
 514 725-9361 • 1 888 488-6638

MODULEX EST MEMBRE DES ASSOCIATIONS ET PROGRAMMES SUIVANTS

Dernière chance de choisir votre branche.

#106 820 pi. ca
 1 cac
 vue sur le fleuve
 219 000 \$

#208 1395 pi. ca
 2 cac
 + vivoir
 vue sur le fleuve
 399 000 \$

#301 1175 pi. ca
 vue sur le corridor vert et le golf
 335 000 \$

FINANCEMENT 4,75%
 Certaines conditions s'appliquent.

VERRE VERT
 Visitez nos condos témoins.

Heures de visite
 Lundi au vendredi: 11h à 19h
 Samedi et dimanche: 11h à 17h
 www.verresurvert.com

Bureau des ventes
 201, Chemin de la Pointe, bur. 116
 L'Île-des-Soeurs
 (514) 761-1333

Condominium

Un site extraordinaire Directement au Bord de l'eau

le rive gouin PHASE II

- Vue panoramique imprenable
- Climatiseur centrale
- Salle d'exercice • Spa
- Piscine intérieure • Sauna
- Piste cyc. et sentier piétonnier aux abords de la Riv.-des-Prairies

à partir de **197 000 \$**
 stationnement intérieur et taxes inclus

3581, boulevard Gouin Est, Montréal, bur. 112

Occupation immédiate 514.955.5354 www.rg2.info

TRANSACTIONS RÉCENTES

RHÉAL BERCIER



Prix demandé : 172 900 \$
Prix de vente : 168 000 \$ (55 jours)

Mercier

Cet appartement en copropriété est situé au 8265, rue Sainte-Claire, près de la rue Saint-Émile, en face de l'école Louise-Trichet. Construit en 1996, il se trouve au troisième étage. Il comprend cinq pièces, dont deux chambres. Le chauffage est alimenté à l'électricité (plinthés). Un foyer au bois, dans le salon, sert de chauffage d'appoint. Il y a un appareil de climatisation mural. Le logement est doté de deux balcons. Une case, dans le stationnement asphalté à l'arrière, est attribuée au logement. La Ville de Montréal évalue la propriété à 145 500 \$. Les impôts fonciers s'élevaient à 1626 \$ (taxes scolaires : 355 \$). Les charges mensuelles de copropriété sont de 45 \$.



Prix demandé: 285 000\$
Prix de vente: 267 500\$ (125 jours)

Pointe-aux-Trembles

Ce duplex en brique est situé au 710-712, 14e Avenue, près de la rue Victoria. Construit en 1950, il a été récemment rénové. Au rez-de-chaussée, le logement comprend sept pièces, dont deux chambres. Il est loué 450\$ par mois. À l'étage, le logement comporte quatre pièces, dont deux chambres. Le chauffage est alimenté à l'électricité (système central à eau chaude). Le sous-sol est entièrement aménagé. Le garage détaché peut abriter une voiture. Deux véhicules peuvent être garés dans l'entrée asphaltée. Le terrain a une superficie de 4624 pieds carrés. La propriété est évaluée à 244 300\$. Les impôts fonciers sont de 2383\$ (taxes scolaires: 521\$).



Prix demandé: 489 000\$
Prix de vente: 480 000\$ (6 jours)

Notre-Dame-de-Grâce

Ce cottage est situé au 4256, avenue Wilson, près de l'avenue Monkland. Construit en 1927, il a été maintes fois rénové en respectant son architecture et son charme ancien. Il compte neuf pièces, dont cinq chambres et deux salles de bains. Une grande verrière à l'arrière donne sur le jardin. Le sous-sol est entièrement aménagé. Le chauffage est alimenté à l'électricité (système central à eau chaude). Un foyer au bois sert de chauffage d'appoint. Une voiture peut être stationnée dans l'entrée non asphaltée. La superficie du terrain est de 2600 pieds carrés. La Ville de Montréal évalue la propriété à 402 100\$. Les impôts fonciers s'élevaient à 4267\$ (taxes scolaires: 1043\$).



Prix demandé: 194 900\$
Prix de vente: 190 000\$ (4 jours)

Laval-de-Rapides

Ce cottage jumelé est situé au 394, 12ème Rue, à proximité d'une des futures stations de métro. Rénové au fil des ans, il compte sept pièces, dont trois chambres, une salle de bains et une salle d'eau. Le chauffage est alimenté à l'électricité (plinthés). Le sous-sol n'est pas entièrement aménagé. Deux véhicules peuvent être garés dans l'entrée asphaltée. La superficie du terrain est de 353 mètres carrés (3800 pieds carrés). La Ville de Laval évalue la propriété à 119 700\$. Les impôts fonciers sont de 1984\$. Le coût des taxes scolaires n'est pas disponible. Daniel Desabrais, de Proprio Direct, est à l'origine de la vente.

CASTELBERT.COM

CONDOS À VENDRE

TÉL.: 514-270-5517 / 514-220-7199
7255 St-Hubert, coin de Castelnau

514 868.1555 **134 500 \$**

ARCHITECTURE DE CARACTÈRE GRANDE FENESTRATION TOIT TERRASSE SPA PISCINE GRILL

360, RUE DE L'INSPECTEUR
UNE RUE À L'EST DE PEEL/NOTRE-DAME
L.M.M.J. 16H>21H S.D. 13H>17H

Prével.ca

139 000 \$

750 RUE ROSE-DE-LIMA
514. 935. 7555
L A U J > 16 H À 21 H S E T D > 12 H À 17 H

801 Signature

vue urbaine | vue unique

Déjà 85 % vendu
Unités disponibles avec vue magnifique sur le Plateau!

Promotions de mars
Détails au bureau des ventes.

À partir de **129 900 \$** studio
185 000 \$ condo 1 ch.

Aussi, dernières disponibilités :
condos 2 ch. et penthouses.

OCCUPATION PRINTEMPS 2007
Ventes sur place
M-M-J-V : 13h-18h
S-D : 12h-17h

801 Sherbrooke E
Coin St-Hubert
514.524.4256
www.801signature.com

+ DE **14** PROJETS DE CONDOS EN COURS

St-Michel, Rosemont, Hochelaga, Ville-Marie, Ville Émard, Côte St-Luc, Ahuntsic

DIVERSITÉ = ACCESSIBILITÉ

LES COURS BOSSUET (en construction)

Faites cohabiter projets, rêves et réalité sous un même toit ...
À PARTIR DE 95 900\$ TX INC.

Samcon
REDEVELOPPEMENT URBAIN

VISITEZ-NOUS
samcon.ca

LIVRAISON IMMÉDIATE

PLACE MASSENA
1550 HENRI-BOURASSA OUEST, MONTRÉAL

- STATIONNEMENT INTÉRIEUR DISPONIBLE
- FOYER ET CHAUFFAGE AU GAZ NATUREL
- AIR CLIMATISÉ

ACCÈS CONDO
Subvention spéciale de 7 000\$
Subvention de la ville de Montréal jusqu'à 7 500\$ (si éligible)
À PARTIR DE 141 500\$ taxes non incluses

514 956-9330

CONDOS NEUFS
4 1/2 ET 5 1/2
FIN DE PROJET

OUVERT DU LUNDI AU JEUDI DE 13h00 À 18h00
SAMEDI ET DIMANCHE DE 13h00 À 17h00

Villas-sur-Rive

SAINTE-DOROTHÉE, LAVAL

domus Gagnant 2005
Projet résidentiel de l'année

LA MAISON DE RÊVE
BMO Banque de Montréal

- piste cyclable et piétonnière
- nature à profusion
- trois secteurs harmonisés
- belvédère et marina
- intégration architecturale
- projet sans fil
- accès rapide à l'autoroute 13
- mégacentre et gare de train
- parc pour enfants

À 3 km de Montréal, rivière, marina, parc et jardins

155 000 \$
322 300 \$

Phase II : 50% vendu !

condominiums ■ unifamiliales ■ maisons en rangée ■ duplex

Aussi maisons en rangée à 288 000 \$, maisons « concept » à 312 000 \$ et duplex à 380 000 \$ ou 1 250 \$/mois*

VillasSurRive.com

100, chemin du Bord-de-l'Eau, Sainte-Dorothée, Laval
(450) 689-0995 L.M.M. : 13h à 20h • S.D. : 12h à 17h

LSR, Cadim, GazMétro

Prix de départ incluant les taxes
Prix sujets à changement sans préavis. À titre indicatif. *En location

MON TOIT

Confort pour une nouvelle vie à deux

DANIELLE BONNEAU
UN ARCHITECTE CHEZ VOUS

Luc Juneau et Danièle Delorme viennent d'emménager dans un bungalow, à Pointe-aux-Trembles. Dans la jeune cinquantaine, ils forment un nouveau couple. Ils ont d'abord songé à acheter un condo neuf pour s'installer sans tracas et jouir de la vie. Mais comme ils aiment avoir leur coin de verdure, ils ont plutôt opté pour une maison construite en 1965, qu'ils se proposent de rénover.

Puisque leurs enfants respectifs veulent de leurs propres ailes, ils ne conserveront qu'une des trois chambres au rez-de-chaussée. Les deux autres pièces changeront de vocation, car les propriétaires désirent agrandir la cuisine et la salle de bains, toutes deux d'origine.

À l'étroit autour de la table, ils veulent ouvrir la cuisine sur une des chambres et y aménager une salle à manger. Ils y installeront aussi une porte-fenêtre pour avoir un accès direct à la future terrasse. Présentement, ils doivent emprunter la porte sur le côté de la maison pour aller à l'arrière.

À proximité de la cuisine, ils veulent aussi aménager un espace bureau, avec un ordinateur.

Quant à la salle de bains, ils veulent l'agrandir considérablement en englobant la pièce adjacente. Ils y mettront une baignoire thérapeutique spacieuse et une douche séparée. Pour limiter les coûts de plomberie, ils préfèrent que les toilettes demeurent au même endroit.

L'architecte Guy Demers leur soumet deux propositions. Dans les deux cas, la salle de bains d'origine est réduite pour devenir une salle d'eau. La toilette, tel que souhaité, ne bouge pas. Une vaste salle de bains (sans toilette) est aménagée dans la pièce adjacente. Cela plaît beaucoup aux propriétaires. Luc, qui a toujours imaginé la baignoire sous la fenêtre, est surpris de la voir contre le mur de la salle d'eau. « Vous profiterez davantage de la lumière filtrant à travers la fenêtre », explique Guy Demers.

Dans les deux options, la cuisine est ouverte sur la salle à manger, aménagée dans la pièce qui lui fait face, de l'autre côté du corridor. Mais la salle de bains pourrait être intervertie avec la salle à manger, fait remarquer Guy Demers. De leur chambre, les propriétaires pourraient alors accéder à la salle de bains. Mais Luc et Danièle n'y tiennent pas. Une question de coût, mais aussi de quiétude. La nuit, ils n'entendent pas le bruit de la chasse d'eau ou de la baignoire thérapeutique.

Dans les deux cas, enfin, à l'extrémité de la cuisine, l'architecte dégage l'espace au-dessus de l'escalier menant au sous-sol. Plus tard, le couple pourra modifier l'escalier, dont la pente est plutôt raide.

« Vous n'avez plus d'enfant, c'est votre confort qui prime, résume Guy Demers. Vous faites ces rénovations pour vous, et non pour la revente dans deux ans. Il y a plusieurs possibilités. »

OBJECTIF

- > Rendre la cuisine fonctionnelle
- > Pouvoir recevoir en tout confort une dizaine de personnes
- > Moderniser et agrandir la salle de bains
- > Aménager un coin bureau avec un ordinateur près de la cuisine
- > Accroître l'espace de rangement

BUDGET
 Environ 50 000 \$

Dans la première proposition, la cuisine en U compte un immense plan de travail qui devient très large (48 po) en son extrémité. L'idéal pour faire des tartes et de la pâtisserie. La cuisine comporte deux fois plus d'armoires qu'actuellement, grâce aux armoires suspendues au-dessus du plan de travail. Un espace de bureau est aménagé sous la deuxième fenêtre de la cuisine. « Cela ressemble beaucoup à une photo que j'ai vue dans un magazine, que j'aime particulièrement », signale Danièle.

Les portes de la salle d'eau et de la salle de bains sont cachées par le mur de la cuisine. Une armoire à balai fait dos à la grande douche.

Dans la seconde proposition, un îlot avec une plaque de cuisson est aménagé au centre de la cuisine. Pour faciliter la circulation, le corridor est déplacé et se trouve dorénavant en ligne droite avec la porte donnant accès au côté de la maison. La cuisine est moins profonde et plus large. Le coin bureau, surplombé d'armoires, fait face à l'escalier. La penderie, près de l'entrée est déplacée. Elle fait dos à la salle à manger, qui prend de l'expansion et gagne une armoire. Un garde-manger, adossé à cette dernière, complète la cuisine.

En déplaçant la circulation, la salle de bains et la salle d'eau sont davantage isolées. Un petit corridor en donne l'accès. Le même phénomène se produit avec la chambre, face à la nouvelle penderie. Elle devient plus intime.

Danièle et Luc hésitent. Ils préfèrent finalement la première proposition. « Le bureau est dans une aire distincte de la cuisine, tout en en faisant partie », souligne Danièle. Luc, de son côté, aime l'immense plan de travail bordé de tabourets. « Nous pourrions y prendre le déjeuner, dit-il. Nous ne devons pas toujours aller dans la salle à manger! »

Le coût? Dans les deux cas, le couple devrait s'attendre à dépenser environ 50 000 \$ pour réaliser le projet. Il faut en effet rénover entièrement la cuisine et la salle de bains, et ajouter une porte-fenêtre.

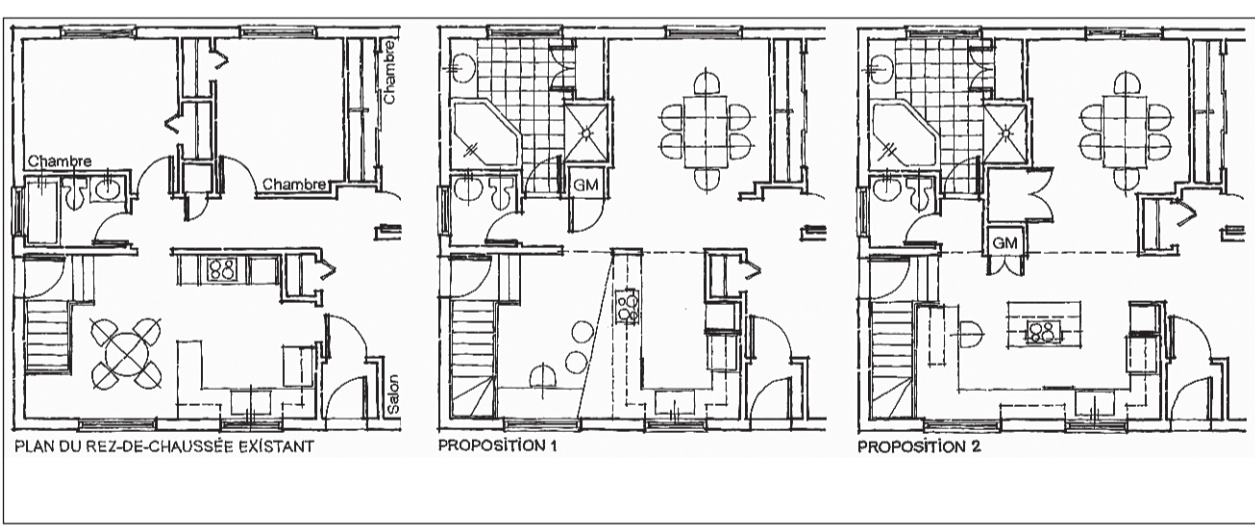
Chaque semaine, l'architecte Guy Demers se rend chez des lecteurs de *La Presse* et les aide à résoudre leurs problèmes d'aménagement. Nous publions ses propositions en espérant qu'elles sauront vous inspirer à votre tour. Vous pouvez contacter Guy Demers par courriel à gdemers@lapresse.ca, en lui laissant votre numéro de téléphone. Il ne vous rappellera que si vous êtes sélectionné.



Luc Juneau et Danièle Delorme suivront les conseils de l'architecte Guy Demers pour métamorphoser le bungalow qu'ils viennent d'acheter. Ils veulent notamment rendre la cuisine plus fonctionnelle. À l'étroit autour de la table, ils en profiteront pour ouvrir la cuisine sur une des chambres, qui deviendra la salle à manger.



Luc Juneau et Danièle Delorme ne conserveront qu'une des trois chambres au rez-de-chaussée. Ces deux pièces changeront donc de vocation. La première deviendra une salle de bains et la seconde, une salle à manger.



LE CARRÉ St-Laurent

Maisons de ville en copropriété à partir de 375 000 \$

PHASE 1 EN CONSTRUCTION 40% VENDU

Plafonds de 9pi
 Climatisation
 Garage double intérieur
 Joli parc intégré

À proximité : métro, autobus, train, centre d'achats, hôpitaux

Maison modèle
 946, Jules-Poitras (angle Côte-Vertu)
 514-745-6014
www.carrestlaurent.com

Heures d'ouverture :
 lun-mar-mer : 13 h à 19 h • jeu-ven : 13 h à 17 h • sam-dim : 12 h 30 à 17 h

CONDO FACE AU FLEUVE?

LE BELLERIVE CONDOMINIUMS

À Montréal, site exceptionnel sur la promenade Bellerive. Vue directe sur le fleuve!

3 condos de 1375 pi²

Aménagé selon vos goûts - Vente sur plan

514 448-4918
www.condoslebellerrive.com

LES TERRASSES DESJARDINS

À quelques pas du marché Maisonneuve, des marchés de la rue Ontario et d'un milieu de vie urbain en plein développement

• 64 Condominiums • Unités 3 1/2, 3 1/2 avec mezz, unité 4 1/2, unité 4 1/2 avec mezz. • Terrasses privées pour les penthouses • Insonorisation avec béton • Stationnement extérieur disponible • Localisé près du métro Pie-IX • Espace bureau pour toutes les unités

De 139 900 \$ à 252 900 \$

LES COURS VALOIS

Situé dans un milieu de vie urbain, ce projet participe au développement du secteur avec son « lien vert ».

AV. VALOIS, ANGLE ONTARIO
 • 46 condominiums • Arrondissement Hochelaga-Maisonneuve • Unités 3 1/2, 4 1/2, 5 1/2 et lofts • Projet sur parc • Stationnements intérieur et extérieur disponibles

HABITATIONS LAURENDEAU

514-252-5271 / 514-354-7687 / habitationslaurendeau.com

www.racheljulien.com CONDOS MODÈLES à VISITER LIVRAISON RAPIDE

CONDOS le QIO

NOUVEAU PROJET de 16 unités Maintenant en VENTE

À 2 pas du métro PARC et du futur campus de l'Université de Montréal

7060 rue Hutchison suite 112

L M M 14 h à 20 h
 S D 13 h à 17 h

514.271.8065

À partir de **137 160 \$**

Condos & Lofts abordables dans un quartier en émergence

Seulement 7 unités disponibles

www.lescondosdelagare.com

les lofts rosemont **60% VENDU**

À PARTIR DE **819 \$** PAR MOIS

136 900 \$* jusqu'à 293 900 \$*

3175, boulevard rosemont

BUREAU > Les Lofts Rosemont et Les Lofts Saint-Raphaël
DES VENTES 2055, rue Desjardins **514 253 6666**

*taxes en sus www.citycorpgroup.com

2 dernières unités **LES LOFTS Saint-Raphaël**

ENTRE QUATRE MURS

ISABELLE AUDET

1 SEIZE

Le nombre de baignoires qu'un robinet fuyant goutte à goutte peut remplir dans un mois seulement. Le coût en eau chaude de ce gaspillage? Près de 4,60\$ par mois, et 55\$ pour une année. Le prix d'une rondelle d'étanchéité pour régler le problème? Environ 25 cents. **Source: Équiterre**



2 TERRASSE FATIGUÉE?

La neige a enfin fondu. Cependant, dans les arrière-cours, les défauts des terrasses réapparaissent. Courage, il reste encore deux mois avant le temps chaud pour effectuer les réparations qui s'imposent. Home Depot offre d'ailleurs, sur son site Internet, une série de fiches pour accompagner les propriétaires dans la réfection ou la construction d'une terrasse. On y trouve de précieuses informations accompagnées d'images. **Infos: www.homedepot.ca**



3 JUSTE LA BONNE TAILLE

L'achat d'un tapis pour la salle à manger va au-delà de son apparence. Trop petit, il peut donner une impression d'exiguïté à une pièce. Pour s'assurer qu'il mettra la table en valeur, il doit être plus grand de deux pieds tout le tour de la zone de meubles. La salle à manger est trop petite? À tout le moins, les pattes avant des chaises doivent s'appuyer sur le tissu. **Source: Je décore — Secrets de designers, éditions Pratico Pratiques**

4 PEINTRE SUR LES VITRES AUSSI

En peignant le cadre des fenêtres de bois, il peut être avantageux de déborder légèrement sur le verre. Un sacrilège? Non: de la prévention. En peignant le verre imperceptiblement, sur un ou deux millimètres, nous pouvons limiter les infiltrations d'eau dans le bois. La longévité du cadre n'en sera que plus grande. **Source: Le manuel complet du bricolage, Éditions du Reader's Digest.**

CONDOS N.-D.-G. : PHASE 2 EN VENTE !

Phase I - 90% VENDU
Phase II - 50% VENDU

Bureau des ventes: avenue Oxford, coin boul. de Maisonneuve Ouest
Heures d'ouverture: lundi au jeudi 13h à 19h, samedi et dimanche 12h à 17h

T. 514 369.3999
www.lescoursxford.com

LES COURS OXFORD

3472707

- À partir de 157 277 \$ taxes incl.
 - 1-2-3 chambres, certains condos sur 2 niveaux avec terrasses 25' X 12'
 - Cuisine et salle de bains design
 - Ascenseur
 - Stationnement intérieur
 - Cour intérieure paysagée
 - À 5 minutes du métro, des écoles, des magasins et du nouveau CHUM
- CONDO MODÈLE À VISITER

GILLETTE LOFTS
1085 saint-alexandre

Nos penthouse et maisons de ville...
Une adresse exclusive pour le style de vie urbain d'aujourd'hui

514-875-9708
www.gillettelofts.com

3471328

ÎLE BELLEVUE CONDOMINIUMS

INCROYABLE Rabais exceptionnel sur notre inventaire

Exemple: unité de 1 107 pi. ca, 2 chambres, climatisation, foyer, comptoirs en granit, stationnement, ascenseur et beaucoup plus, à 249 990 \$ taxes incluses.

500, rue de l'île Bellevue, app. 101
Lundi-jeudi 13h à 19h - Vendredi-samedi-dimanche 12h à 17h
Autoroute 20 Ouest, tournez à droite immédiatement après le pont Galipeau jusqu'à l'île Bellevue. Suivre les panneaux. **(514) 425-1925**

www.belcourtcondos.com

DES AULNIERS EN HOMA

LIVRAISON AUTOMNE 2007 | 1 À 3 C.À.C
CONDOS NEUFS
DE 155 000 À 220 000 \$ (TAXES INCL.) | DE 770 À 1100 p.c.

BUREAU DES VENTES COIN RUES DESAULNIERS ET BOSSUET (Hochelaga-Maisonneuve)
MERCREDI ET JEUDI 15 H À 20 H
SAMEDI ET DIMANCHE 12 H À 17 H ET SUR RENDEZ-VOUS

514.344.2664
LEDESAULNIERS.COM

Un autre réalisation de Développement Proximité inc. **proximité**

3470909A

St-Luc HABITATION
Centre-Ville inc.

St-Luc HABITATION Centre-Ville inc.

solano

Nouveau projet

Finition haut de gamme - Livraison printemps 2007

Votre résidence, votre style. Une bouffée d'air frais souffle sur le Vieux-Montréal. Lofts, condos, penthouses et maisons de ville (de 566 à 3 200 pi²) entourant un magnifique jardin aménagé et vous offrant des vues spectaculaires sur le fleuve, la ville, les îles et la nouvelle marina.

Pavillon des ventes 847, rue de la Commune Vieux-Montréal
514.840.9222
www.lesolano.com

vous y êtes www.lessommets.com

Là où vous avez toujours rêvé d'être

Derniers appartements à vendre dans ce somptueux édifice:

115: Coquet 1 c. à c., 825 pi car. 229 000 \$

316: 2 c. à c., condo témoin, planchers de bois, comptoirs de granit, 1 470 pi car. 460 000 \$

PH2-15: Magnifique penthouse sur deux niveaux. Terrasse sur le toit. 2 230 pi car. 1 150 000 \$

À QUI LA CHANCE?
Contactez Louise ou Lyne au (514) 762-3450

Centre sportif et récréatif dernier cri, piscines intérieure et extérieure, salle de pratique pour le golf et plus encore...

300, des Sommets, bur. 118, L'Île-des-Soeurs

LES SOMMETS Phase IV

ANGUS SUR LE PARC

Condos situés face au parc Jean-Duceppe

CONDOS 4 1/2, DE 261 900\$ À 309 900\$ (stat.) (TAXES INCLUSES)

Plafonds de 9 pieds • Ascenseur semi-privé
Balcons avant et arrière
Près du métro et piste cyclable
Devant un parc aménagé de 250 000 p.c.
Garderies, écoles, marché, et autres services à proximité • À 5 minutes du Centre-Ville
4 1/2, de 1055 à 1495 pi. ca.

BUREAU DES VENTES: 4415 ANDRÉ LAURENDEAU APP. 1, MONTRÉAL (PRÈS DU LOBIANOS)
www.angussurleparc.com

(514) 529-1234

www.lebourg.ca

le BOURG
DU VIEUX-MONTRÉAL

espace à vivre

Bien pensé. Bien conçu.

À PARTIR DE **171 900\$** taxes incluses

Visitez nos condos modèles

Bureau des ventes: 851, rue Saint-Christophe (angle Saint-Antoine) Tél.: (514) 398-9988

- Condos neufs 3 1/2 à 5 1/2
- Espaces de 719 à 1 260 pi. ca.
- Nouveau design à l'européenne
- Stationnement intérieur
- Plafonds hauts de 9 pieds
- À proximité du futur CHUM

LES COURS DU PARC LAURIER

CONDOS NEUFS 3 1/2 à 5 1/2 à partir de 173 900 \$ (taxes incluses)

Jardin intérieur de 16 800 p. c. Air climatisé inclus Immeuble avec ou sans ascenseur espace de vie jusqu'à 1 728 p.c. face au Parc Laurier subvention de 6 500 \$ sur certaines unités.

Bureau des ventes: 1295, rue Saint-Grégoire, # 33
Tél.: (514) 526.2220

Condos neufs au coeur du plateau près du parc Laurier

ST-GREGOIRE
PARC LAURIER
BUREAU DES VENTES
GARDNER
PAPINEAU

GazMétro Laurier
www.lejardinenville.com

LE JARDIN D'HERACLES

À partir de 176 900 \$ (taxes incluses)
3 1/2 à 5 1/2
Nouveaux lofts
Condo sur 2 niveaux style «cottage»
Voisin du parc Laurier
Subvention de 6 500 \$ sur certaines unités.

Bureau des ventes: 5410, rue De Mentana
Tél.: (514) 278.1191

MON TOIT

Un aspirateur anti-allergène

CLAUDE-V. MARSOLAIS

Les propriétaires d'animaux et les personnes souffrant d'asthme ou d'allergies ont maintenant un appareil à leur disposition pour se débarrasser des poussières, particules, poils d'animaux et même les parasites.

Il s'agit de l'aspirateur Dyson, du nom de son concepteur anglais, qui n'utilise ni sacs ni filtres mais s'appuie sur la force centrifuge pour recueillir dans un collecteur transparent la poussière et les débris qui se

sont accumulés sur les planchers ou les tapis.

Selon le porte-parole de la compagnie au Canada, Andrew Robinson, l'air rejeté pendant l'aspiration contient 150 fois moins de bactéries et de moisissures que l'air ambiant grâce à la technologie Root Cyclone, dont la particularité est de produire des tourbillons d'air qui séparent la saleté et les poussières.

Dans un premier temps, le cyclone extérieur élimine les débris et les grosses particules de poussière en les expulsant dans le collecteur. Puis une gaine bloque

les peluches et les poils recueillis dans le collecteur; enfin, dans les cyclones intérieurs, des forces centrifuges de 100 000 G éliminent les particules de poussière les plus fines, ne laissant passer qu'un air purifié.

Rincer tous les six mois

Le collecteur de débris et de poussières est en fait un bac en plastique détachable muni d'une trappe que l'on vide directement dans la poubelle. Le fabricant recommande de rincer le filtre anti-bactérien à l'eau froide tous les six mois.

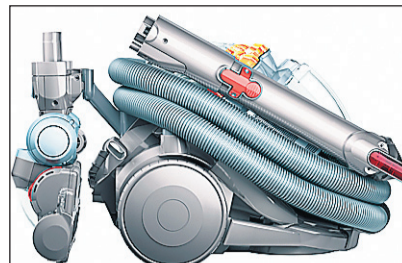


PHOTO FOURNIE PAR DYSON
L'aspirateur traîneau DC21 Stowaway doté d'un système d'enroulement, idéal pour ceux disposant de peu d'espace de rangement.

Deux modèles sont disponibles sur le marché québécois. L'aspirateur traîneau DC21 Stowaway, doté d'un système d'enroulement permettant d'escamoter le tube-rallonge et le tuyau souple sur le corps de l'aspirateur, est idéal pour les appartements qui disposent de peu d'espace de rangement.

L'autre modèle, le DC18 Slim, est vertical et compact. Il est muni d'un bras télescopique de 17 pieds à déclenchement rapide et assure un contact permanent avec le sol.

Le modèle DC21 Stowaway à traîneau se vend 599,99 \$ et le modèle DC18 Slim, 569,99 \$. Il est disponible dans les magasins d'électro-ménagers ou d'accessoires de maisons.

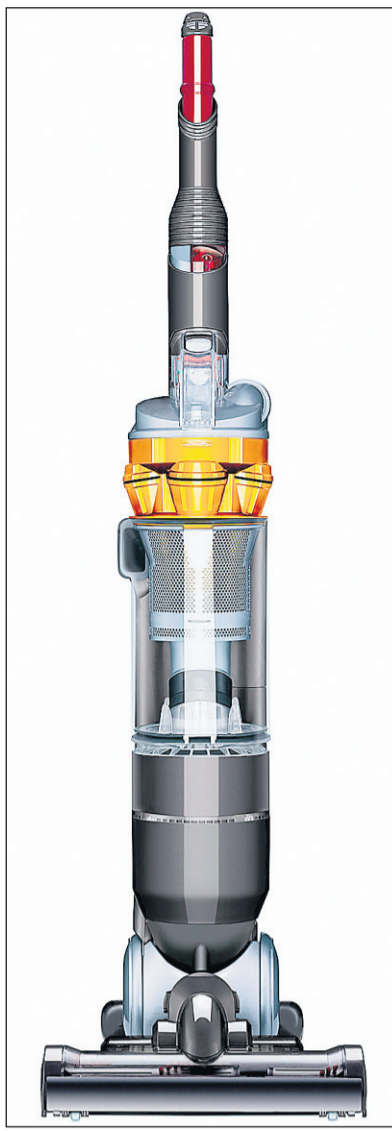


PHOTO FOURNIE PAR DYSON
L'aspirateur vertical DC18 Slim muni d'un bras télescopique.

Anjou-sur-le-Lac
Incomparable
Condos de prestige
Stationnement intérieur
Planchers de bois franc
Air climatisé central
Foyer au gaz
À partir de **293 500 \$**
TAXES INCLUSES
5 derniers condos
Montclair
514.351.9580
10 300, boul. Les Galeries d'Anjou, bureau 101
www.groupemontclair.com

www.racheljulien.com
n.o.v.o.
Quartier HOMA à Montréal
Dernière chance : une seule unité disponible immédiatement. Stationnement intérieur disponible.
Construction en béton
149 900 \$ + tx (2 chambres)
Unité modèle à visiter
Visite libre samedi et dimanche
13 h à 17 h
www.novo-condos.com 514-524-3806

OÙ EST L'EMPLOI ?
CARRIÈRES
Le samedi dans LA PRESSE

DERNIÈRE CHANCE
À deux pas du Marché Atwater
Condos-Lofts
Directement sur le canal
Construction en béton
Plafond de 10 pieds de hauteur
Grande fenestration
Piscine intérieure
Sauna & Gym
Visites L/M/M/J 11h-20h S/D 10h-17h Bureau des ventes 4300 St-Ambroise, Montréal (514) 937-2100 www.lequai.ca

NOUVEAU PROJET À MONTRÉAL-NORD
MAISONS DE VILLE 3 CHAMBRES
Visites libres : 4921, Amos
Vendredi au dimanche de 13 h à 17 h
Lundi au Mercredi sur rendez-vous
Informations : 514-829-2664

LOFTS DE LA BISCUITERIE
Heures d'ouverture :
lundi au jeudi 15 h à 20 h
samedi et dimanche 12 h à 17 h
ou sur rendez-vous
Les grands lofts très abordables

À partir de 125 000 \$ + taxes
Superficie de 730 à 1700 pi²
Au cœur de HOMA
Près du marché Maisonneuve et du métro Viau
Fenestration abondante
Plafond jusqu'à 13 pieds
Structure de béton apparente
Plancher en bois naturel
Stationnements et ascenseur
Terrasse, grill et spa sur le toit
Unités avec mezzanine et terrasse
Bureau des ventes
2097, rue Viau (entre Ontario et De Rouen)
Tél. : 514 789-0544
www.loftsbiscuiterie.com
MAINTENANT EN PRÉVENTE!

LOFTS ST-CHARLES
Nouveau projet
Faites comme chez vous !
• 1 ou 2 chambres à coucher
• Planchers en bois stratifié avec choix de couleur
• Plafonds de plus de 9 pi et plus
• Électroménagers inclus
• Armoires de cuisine « style européenne »
• Stationnement disponible
• Près des tous les services
À partir de 127 990 \$ taxes incluses
Bureau des ventes :
Angle Saint-Charles et chemin Chambly, Longueuil
Téléphone : 450-679-3773
Lundi au jeudi de 13 h à 19 h, Sam. et dim., de 12 h à 17 h
WWW.BELCOURTCONDOS.COM LA GARANTIE QUALITÉ HABITATION

LE CHÂTEAU DUPUIS
Nouveau projet
Condos luxueux à prix abordables
• 1, 2 ou 3 chambres et penthouse
• Planchers de bois d'ingénierie préfinis
• Planchers en céramique dans la cuisine et la salle de bain
• Comptoirs en granit
• Quelques unités avec 1 1/2 ou 2 salles de bains
• Climatisation • Près de tous les services
À partir de 163 990 \$ taxes et stationnement int. inclus
Bureau des ventes :
Coin Côte-des-Neiges et Dupuis
Téléphone : (514) 739-1570
Lundi au jeudi, de 12 h à 18 h
Vendredi, samedi et dimanche, de 12 h à 17 h
50 ans de construction de qualité

LES CONDOS DU POINCARRÉ (Ahuntsic)
1011, de Salaberry (près Gouin)
Visite libre le dimanche de 13 h à 16 h
55% vendu
Grand 4 1/2 à partir de 199 900 \$ tx incl.
6 1/2, 2 niveaux, terr.-toit, 234 000 \$ tx incl.
Inclus: Terrasse privée, foyer, climatisation et chauffage central. Ascenseur, stationnement, service de designer
Robert St-Germain
514-983-5727
Livraison juillet 2007 www.devler.ca
R.B.Q. no 8336-7946 LA GARANTIE DES MAÎTRES BATISSEURS GazMétro la vie en bleu

LE 1200 OUEST DE MAISONNEUVE
Venez visiter le projet qui offre la meilleure valeur au centre ville !
Au cœur du centre-ville • Vues spectaculaires
Finition haut de gamme • Occupation Immédiate
514.849.4965 le1200ouest.com info@le1200ouest.com
Bureau des ventes: Tour Stanley 1200 de Maisonneuve (entre Drummond & Stanley)
lun au jeu 11 à 18h | ven 12 à 17h | sam-dim 12 à 17h
EL-AD Group Canada inc. www.eladcanada.com

LES BONS OUTILS RAYMOND BERNATCHEZ

Un niveau de petite taille

Mis au point par la compagnie Stanley, le niveau torpille de 24,7 cm (9,75po) de sa gamme FatMax Xtreme, a suscité notre curiosité. Deux choses nous frappent: le soin apporté à sa conception et sa maniabilité.

Son prix de détail étant de l'ordre de 26,99\$, Stanley mise sur des attraits particuliers pour attirer les bricoleurs.

Sa petitesse est un atout lorsqu'on doit travailler à bout de bras sur un escabeau. Il est peu encombrant et on l'insère aisément dans la pochette d'une ceinture à outils. Fait d'aluminium moulé sous pression, il est léger et résistant. Deux aimants font adhérer solidement la semelle aux surfaces métalliques. Une rainure concave est observable au centre sur toute la longueur. Elle facilite l'arrimage avec un tuyau de faible diamètre.

Les concepteurs ont fait des efforts manifestes. Les bulles d'air se stabilisent rapidement dans trois fioles. La

fiole du centre établissant l'horizontalité est sous loupe, alors que celle de droite tourne au sein d'un cadran rotatif gradué sur 180 degrés. En appuyant le niveau contre une pente et en faisant pivoter ce cadran jusqu'à ce que sa bulle s'immobilise au milieu, on constate qu'il indique l'angle de la pente à l'intersection d'un point en relief sur le bâti. Ne reste plus qu'à le copier sur la pièce à débiter. Sa lecture est aisée à cinq degrés près. À deux degrés près, elle nécessite plus de concentration, les lignes étant trop fines. Aurait-on pu faire mieux? Oui, en le peignant d'une couleur vive plutôt qu'en gris souris. Layant égaré, j'ai dû recourir à une lampe de poche pour le retrouver.

OÙ ACHETER?

Dans les grands magasins de rénovation, les quincailleries et chez les distributeurs d'outils.



LONGUEUR **24,7 CM** (9,75 po)

FIOLE GRADUÉE À DROITE POUR COPIER LES ANGLES

SEMELLE AIMANTÉE AVEC RAINURE DE TUYAUTERIE AU CENTRE

BOÎTIER EN ALUMINIUM MOULÉ

PRIX : DE L'ORDRE DE **26,99 \$**

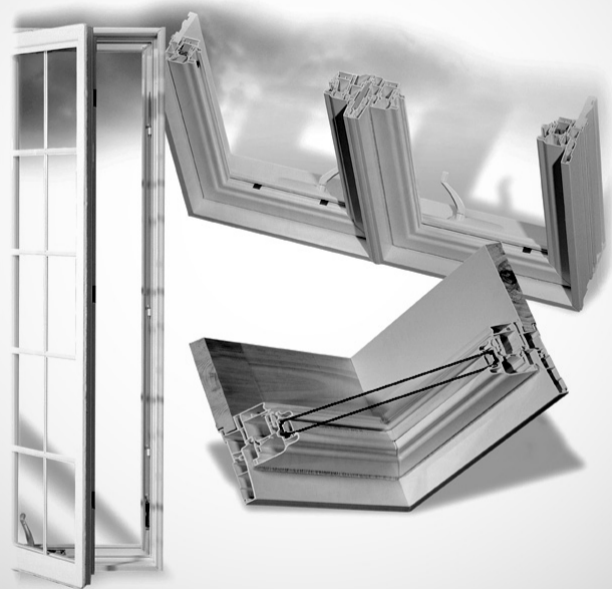
PHOTO FOURNIE PAR STANLEY

REPORTAGE PUBLICITAIRE

PORTE, FENÊTRE, GARAGE, TOITURE

Vimat offre Helios, le summum de la fenêtre en PCV

Aucun détail n'a été négligé par Les Fenêtres Vimat pour faire de sa gamme Helios le summum du confort et de l'efficacité énergétique. Cette fenêtre à battant en PCV affiche la norme maximale quant aux entrées par effraction, à la surcharge due au vent, et à l'étanchéité à l'air et à l'eau.



Ces coupes montrent la qualité de construction des fenêtres Vimat. À gauche, la fenêtre à battant comporte un verrouillage multipoint actionné par un seul levier.

Plusieurs caractéristiques font de cette fenêtre un produit de qualité supérieure, dont: un cadre de 4,5 pouces en PCV rigide multichambre pour une installation impeccable, des volets dans la partie isolée de la cloison pour un confort accru et dotés d'un mécanisme d'ouverture qui en facilite le nettoyage depuis l'intérieur de la maison, une moustiquaire intérieure avec rabat exclusif pour une meilleure protection contre les moustiques, et une sécurité accrue grâce à un verrouillage multipoint actionné par un seul levier. Ce dernier mécanisme est garanti à vie, tant il a été bien conçu.

Fenêtres Vimat est l'un des plus importants distributeurs et fabricants de portes et fenêtres au Canada. Cette entreprise compte cinq salles d'exposition à Montréal, Longueuil, Lavaltrie, Mirabel et Terrebonne et offre un vaste choix de produits de qualité, à des prix compétitifs, jumelés aux meilleures garanties de l'industrie, et un service après-vente irréprochable.

Au fil des ans, Fenêtres Vimat a développé une vaste sélection de modèles de fenêtres en bois, en PCV et en aluminium. Elle propose aussi, entre autres, la collection Amalgame, des fenêtres hybrides qui représentent le parfait mariage entre le confort du PCV et la durabilité de l'aluminium. Elle offre aussi des portes en acier qui, en termes de conception, de rendement énergétique, de sécurité et de choix, surpassent aussi les normes de l'industrie, ainsi que des portes de garage en acier galvanisé ou en aluminium, offrant un maximum de solidité.

Cette entreprise d'envergure offre en plus une triple garantie unique pour toutes ses portes et fenêtres, qui s'applique aux composantes, à l'assemblage et à l'installation. Celle-ci se fait par des professionnels certifiés. L'expérience montre que la très grande majorité des problèmes des portes et des fenêtres est reliée à leur installation. Voilà pourquoi, Fenêtres Vimat propose toujours ses services pour l'installation de ses produits. L'installation par les professionnels de Vimat est assortie d'une garantie de 10 ans.

LE PRINTEMPS
COMMENCE À SE
FAIRE SENTIR



Installation garantie **10 ans**

0% d'intérêt et aucun paiement* pendant 12 mois

OU

nous payons la
TPS**

5 SUCCURSALES

Terrebonne
1035, chemin du Coteau
(450) 471-1141
Saint-Canut
13500, boul. Sir Wilfrid-Laurier (route 158)
(450) 431-0940

Montréal
195, rue Graveline (coin 8400, Côte-de-Liesse)
(514) 342-6191

Longueuil
3631, boul. Taschereau
(450) 445-2780
Lavaltrie
200, chemin des Industries
(450) 586-3362

1 866 585-8055
www.vimat.qc.ca

DEMANDEZ NOS PRODUITS CERTIFIÉS



*La Super Promotion Rénovation s'applique sur tous les produits installés par les Fenêtres Vimat d'une valeur minimum de 3 000 \$ taxes en sus. Les mensualités sont basées sur 120 mois à un taux de 8,8 % d'intérêt, valide en date du 22 février 2007. Ce taux peut être modifié sans préavis. Autres financements disponibles de 12 à 180 mois, remboursable en tout temps sans pénalité. Voir détails en magasin.

MON TOIT

Trouvailles printanières

MARIE-FRANCE LÉGER
HORIZONS DESIGN

La collection maison et accessoires Missoni 2007 est arrivée à Montréal. La boutique Le Baldaquin Montréal est en effet dépositaire de Missoni Home. On y trouve la literie, les serviettes et peignoirs de bain, les nappes, la vaisselle, les couvertures, jetés et chaises de la grande maison italienne.

Le Baldaquin Montréal propose également une gamme de linge de lit de luxe tissé en Italie et commercialisé sous les noms de Anichini, Sferra, Bonjour et d'autres. La boutique offre aussi des produits canadiens, tels la literie Nygard et les couettes Saint-Genève, isolantes, gonflantes, légères et confortables, usinées en Allemagne selon la grande tradition du nord de l'Europe. www.lebaldaquinmontreal.com

Tapis barcelonais dernier cri

L'Espagnole Nani Marquina a révolutionné le design du tapis résidentiel. À la fin des années 80, elle a fondé sa compagnie et fait appel à une brochette de jeunes designers pour la seconder. Ensemble, ils ont donné vie à de nouvelles couleurs tout en produisant des créations novatrices. Les tapis signés Nani Marquina sont une ode à la nature – en particulier les fameux modèles Roses ou Seagrass, où l'on s'enfonce comme dans un champ de fleurs ou dans un champ d'algues marines. Ces produits de qualité sont fabriqués à la main, par des artisans indiens, dans une laine vierge. Une partie des recettes est versée à l'association Care & Fair, qui lutte contre le travail des enfants et participe à leur éducation. Certains modèles de tapis sont actuellement en solde chez Bonaldo, 2 rue Le Royer, dans le Vieux-Montréal. www.nanimarquina.com



PHOTO MISSONI
La nouvelle collection Missoni, maintenant disponible à Montréal.



PHOTO ALPHAPLANTES
Cette fontaine murale est proposée par Alphaplantes.

Fontaine, je cacherai ce robinet

Déjà début avril et on pense à différentes options pour le jardin. Outre les jardinières et accessoires qui enjoliveront terrasses et parterres, voici que l'offre de modèles de fontaines se diversifie enfin. Chez Alphaplantes, à Montréal, de nombreuses fontaines, fabriquées en Europe et aux États-Unis, sont disponibles en catalogue. Outre les fontaines sur pied, l'inventaire comprend plusieurs modèles de fontaines murales conçues pour rendre plus attrayant l'environnement du robinet extérieur. De quoi donner un air rafraîchissant à nos belles journées d'été. Même les grandes surfaces font un effort, Home Depot offrant notamment de très jolies fontaines d'allure contemporaine à un prix très abordable. www.alphaplantes.com et www.homedepot.com

Prix de design Red Dot 2007

Depuis 50 ans, le Best Red Dot Design Award récompense les leaders dans le domaine du design, tels que Lamborghini, Apple, Bang & Olufsen, BMW, Maserati, Knoll, Sony et Nokia. Avec plus de 2500 candidatures issues de 43 pays, dans 13 catégories différentes, les prix du design Red Dot représentent l'un des concours de design les plus importants au monde. Dans la catégorie salon et chambre à coucher, la chaise longue Ying Yang de Dedon est au nombre des lauréats, de même qu'un foyer au bois Jotul, une chaise de chez Walter Knoll et un canapé de la compagnie française Roset. Résultats disponibles sur en.red-dot.org

Bons coups et bonnes adresses design peuvent être acheminés à mleger@lapresse.ca



L'Espagnole Nani Marquina a révolutionné l'univers du tapis dans les années 80. Certaines de ses créations récentes sont vendues à Montréal. PHOTO.N.MARQUINA



Des habitations à votre image !



> CONDOMINIUMS

DOMUS 2005
ARCHITECTURE MONTRÉAL MÉTROPOLITAINE
CONSTRUCTEUR DE L'ANNÉE

FAUBOURG DES BRAVES
CONDOMINIUMS
Réalisé par construction-Cholette-Lefèvre



Faubourg des Braves > Lachenaie
à partir de 135 000 \$
Luxueux condos avec ascenseur et garage. Secteur en pleine croissance.
514-246-4902

CHÂTEAU LEMOYNE
CONDOMINIUMS
Réalisé par construction-Cholette-Bond



Château Lemoyne > Vieux-Longueuil
à partir de 162 500 \$
Luxueux condos modernes avec ascenseurs et stationnement intérieur.
514-347-0458

Le Martingal



Le Martingal > Laval
à partir de 179 000 \$
Luxueux condo : ascenseurs et stationnement intérieur.
514-233-5828

LES COURS COSMOPOLIS
Réalisé par construction-Cholette-Théberge



Les Cours Cosmopolis > Laval
à partir de 229 500 \$
Luxueux condos : ascenseurs, « lounge », piscine et stationnement intérieur.
514-247-7266

Havre du Ruisseau



Havre du Ruisseau > Sainte-Thérèse
à partir de 167 900 \$
Luxueux condos avec ascenseur et garage.
514-217-5346



GROUPE CHOLETTE

La meilleure expérience en habitation



Visitez nos projets à Shopping TVA canal 10 à Montréal et Illico #26 Vidéotron

INFO : 514 388-4560

WWW.GROUPECHOLETTE.COM



L'érable argenté que Charles Tremblay voulait faire abattre. La requête a été rejetée par la Cour supérieure. La maison du plaignant est à gauche.

Un érable argenté sauvé par le tribunal



PIERRE GINGRAS

JARDINER

Ça m'arrive d'abord le décor : deux propriétés contiguës de Montréal-Nord. À l'arrière d'un des terrains, à deux mètres de la clôture limitrophe, pousse un érable argenté resplendissant de santé.

D'une hauteur de 16 m, il est d'une envergure de 10 m à la cime et son tronc mesure un peu plus de 60 cm de diamètre. L'arbre est situé à 5,4 m de la maison de Charles Tremblay (nom fictif), qui a manifestement l'érable en aversion depuis des années. Même s'il cultive lui-même quelques arbres fruitiers sur son terrain, il considère qu'un arbre de cette taille n'a pas sa place en ville. Aussi a-t-il réclamé son élimination à quelques reprises dans le passé.

Si bien qu'en août 2004, il enjoint à son voisin, nouvellement installé, de couper l'érable. Sinon, il menace de le poursuivre devant les tribunaux. M. Tremblay se plaint que les branches surplombant sa maison laissent tomber feuilles et samares, que certaines racines émergent à la surface du sol alors que d'autres sont susceptibles un jour de menacer la structure des fondations de sa maison. Malgré ces récriminations, le nouvel arrivant refuse.

Quelques mois plus tard, des poursuites sont entreprises. Devant le tribunal, le demandeur réclame l'autorisation de couper l'érable en plus du paiement de dommages évalués à 6280 \$, notamment pour perte de jouissance de la partie arrière de son terrain.

L'été dernier, quelques semaines avant le procès et sans qu'on ne sache trop pourquoi, M. Tremblay profite de l'absence du voisin pour raser unilatéralement la haie

mitoyenne qui sépare les deux propriétés, une haie qui existe au moins depuis une quarantaine d'années. Voilà qui s'ajoute au contentieux.

La cause est entendue en octobre dernier par le juge René Hurtubise de la Cour supérieure, celui qui avait présidé la célèbre cause de la MIUF.

Un mois plus tard, le juge rejette la demande de M. Tremblay qui n'a pu démontrer que l'érable lui causait un tort inacceptable. « Certains inconvénients existent, mais il s'agit d'inconvénients normaux qui entrent dans le cadre de ceux que les voisins doivent accepter », écrit le juge dans sa décision.

Basé notamment sur l'expertise d'un émondeur et de deux ingénieurs forestiers spécialisés en foresterie urbaine, ce jugement apporte davantage d'éclairage sur la notion de nuisance des arbres en milieu urbain et les limites imposées par la loi en cette matière.

Le juge insiste sur un des articles du Code civil du Québec : celui qui veut faire couper les branches ou les racines avançant sur son terrain doit démontrer sans faute au propriétaire que celles-ci nuisent sérieusement à son usage, que le trouble est réel (et non pas virtuel) et d'une certaine gravité, indique le magistrat. À ce sujet, il estime que la présence de l'arbre n'empêche pas M. Tremblay de cultiver ses arbres fruitiers, ses vignes, son potager et ses fleurs.

Mythes dégonflés

Le juge Hurtubise considère aussi qu'il n'y a même pas lieu de s'attarder à la question des samares et des feuilles qui tombent. « Il s'agit là de phénomènes naturels, même si elles tombent sur le terrain du voisin, dans ses gouttières, et sur le toit de son solarium et lui causent un surcroît de travail », écrit-il. Quant aux dommages potentiels aux fondations, le juge souscrit aux conclusions des ingé-



Les arbres situés à la limite de deux propriétés sont souvent l'objet de chicanes de voisins. PHOTO DAVID BOILY, LA PRESSE©

niers forestiers Luc Nadeau (pour la défense) et Denis Marciel (pour le demandeur) qui vont toutes deux dans le même sens. Ces conclusions dégonflent d'ailleurs plusieurs mythes encore bien ancrés chez de nombreux propriétaires.

Essentiellement, disent les deux experts, les racines d'un arbre, si grosses soient-elles, ne peuvent perforer ou fissurer une fondation

soulèvement de dalles de trottoirs piétonniers ne sont pas causés par la présence de racines, mais plutôt par l'action du gel et du dégel, ou encore, par exemple, par une assise inadéquate.

Le juge Hurtubise puise aussi abondamment dans le rapport de l'ingénieur forestier Marciel pour parler des bienfaits environnementaux des arbres en milieu

Il n'est pas rare qu'un arbre devienne objet de chicanes entre deux propriétaires. Bon an mal, plusieurs lecteurs écrivent pour se plaindre d'un arbre jugé trop encombrant, notamment à cause de l'ombre. Le sujet est délicat et peut rendre l'atmosphère du voisinage irrespirable. Le compromis vaut habituellement mieux qu'un recours devant le

CELUI QUI VEUT FAIRE COUPER LES BRANCHES OU LES RACINES AVANÇANT SUR SON TERRAIN DOIT DÉMONTRER SANS FAUTE AU PROPRIÉTAIRE QUE CELLES-CI NUISENT SÉRIEUSEMENT À SON USAGE, QUE LE TROUBLE EST RÉEL (ET NON PAS VIRTUEL) D'UNE CERTAINE GRAVITÉ.

en béton, ni même la faire bouger. Une racine ne peut s'installer que dans une fissure déjà existante, de façon opportuniste, mais ne peut l'agrandir par elle-même. Dans son rapport, l'ingénieur forestier Luc Nadeau souligne, par exemple, que la presque totalité des racines d'un arbre se trouvent dans le premier mètre de sol, qu'elles ne possèdent pas de « senseurs » leur permettant de détecter la présence d'eau, que face à un obstacle (béton, asphalte, pierre concassée), elles réagissent en se dirigeant dans une autre direction plus propice à la survie de l'arbre. Les racines sont d'ailleurs limitées et superficielles lorsque le milieu est saturé en eau ou mal oxygéné, insiste-t-il.

Le professionnel ajoute par ailleurs, que la plupart des cas de

urbain. Citant des extraits d'études publiées en 1978 et 1992, le jugement indique notamment que l'air des rues sans arbre contient de 10 000 à 12 000 particules de poussières diverses par litre d'air, alors que les rues voisines avec des arbres n'en contiennent qu'environ 3000. Un arbre mature en milieu urbain intercepte jusqu'à 20 kilos de particules par année.

Si le voisin a accepté d'éliminer à ses frais les racines superficielles qui agaçaient M. Tremblay (une suggestion entérinée évidemment par le tribunal), la cause a toutefois donné lieu à un revirement inattendu pour le poursuivant. Le juge Hurtubise l'a condamné à verser 2905 \$ au voisin en dommages punitifs pour l'élimination de la haie.

tribunal. L'aventure judiciaire de M. Tremblay lui a coûté autour de 12 000 \$. Et pour se défendre, le voisin a dû déboursier 4000 \$, même après avoir déduit les dommages punitifs accordés par la cour.

Un autre cas

Il y a quelques semaines, la Cour supérieure a donné raison à un couple de Montréal qui voulait abattre trois immenses épinettes du Colorado sur son terrain. La Ville refusait de lui donner un permis. Le couple alléguait des problèmes de nuisance et proposait de refaire l'aménagement paysager. Mais Montréal a décidé d'interjeter appel, une première, semble-t-il. Je vous en reparle.

LE TOUR DU JARDIN

Un pic providentiel!

Q J'adorais cette épinette qui n'avait rien fait pour mériter un tel sort. Elle me semblait en bonne santé jusqu'au moment où cet oiseau constructeur de condos s'est attaqué à sa charpente. Je n'ai jamais vu la bête à l'œuvre mais j'ose à peine imaginer la taille du monstre qui a accompli pareil désastre. Depuis, je dors nerveusement en craignant que ma maison, entièrement faite en bois, devienne sa prochaine cible. Les arbres avoisinants mon terrain sont évidemment très inquiets aussi. Quel type d'arme de destruction massive devrais-je utiliser pour anéantir cette menace à plumes et au bec d'acier?

—Claude Paquette, Saint-Joachim-de-Shefford.

R Il faut toujours se méfier des apparences. À votre insu, le monstre en question vous a peut-être évité un accident important. D'abord des précisions sur la bête. Il s'agit du grand pic, le plus gros de tous nos « pics-bois » avec ses 45 cm de longueur. Il est noir, à l'exception de deux traits blancs de chaque côté du cou et de la tête qui elle, est cou-

ronnée d'une grande huppe rouge vif. Une beauté qui vit en forêt mature et est évidemment protégée par la loi.

Exception faite du pic maculé, très présent en banlieue, qui se nourrit en grande partie de sève, les pics creusent des trous dans les arbres pour nicher ou encore pour déloger et manger les insectes qui s'y trouvent. Évidemment, le grand pic fait de grands trous qui servent d'ailleurs de nids à plusieurs autres espèces d'oiseaux, notamment certaines petites chouettes et plusieurs canards arboricoles. Mais quand le grand pic jette son dévolu sur un arbre, comme c'est le cas de votre épinette, c'est qu'il y a une bonne raison. L'oiseau a détecté que des insectes minaient le centre de l'arbre, insectes qu'il a parfois même entendus à travers le bois). Et voilà, le festin est commencé!

En examinant votre photo de près, on constate que le centre de votre épinette est carié et probablement envahi par les insectes. Même si votre arbre semblait en bonne santé et qu'il aurait pu vivre des années en dépit de ce problème, il était devenu fragile. Probablement qu'un jour, un bon coup de vent l'aurait brisé avec les conséquences qu'on peut imaginer pour votre maison. Béni soit votre grand pic! Rappelons que le bois au centre d'un arbre joue avant tout un rôle de structure et de soutien; la croissance du végétal s'effectue à la périphérie, grâce au cambium situé sous l'écorce.



PHOTO FOURNIE PAR CLAUDE PAQUETTE.

L'épinette de Claude Paquette à la suite de plusieurs visites d'un grand pic.

PHOTO PIERRE MCCANN, LA PRESSE©

Le grand pic est le plus gros de nos pic-bois.



En vert
et bleu

La construction de la phase III commence. Cependant Bois-Franc continuera d'offrir la même gamme de modèles d'habitation adaptés à la vie urbaine... à partir de 225 900 \$.

PHASE III

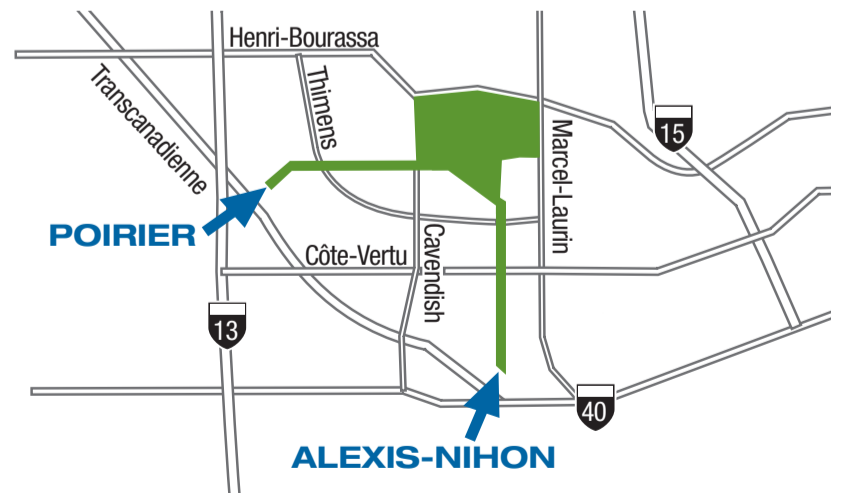


**TAXES
INCLUSES**



Bois-Franc

condominiums
maisons jumelées
maisons en rangée
unifamiliales



La Presse 31 mars 2007

CENTRE INFO BOIS-FRANC
2505, rue des Nations, bureau 100
à Saint-Laurent

514.333.3066



Bois-Franc
à Saint-Laurent

www.boisfranc.com

SERVICES IMMOBILIERS
Promoteur du plan directeur

BOMBARDIER

Les prix, produits et services sont modifiables sans préavis