

# nouvelles internationales

## Amalrik a fait de la question des droits de l'homme une affaire intérieure dans plusieurs pays

par Claudine Canetti

PARIS (AFP) — L'équipée parisienne d'Andreï Amalrik, qui a fait couler presque autant d'encre en trois jours que ses longs démêlés avec la police et la justice de son pays, a d'ores et déjà eu trois conséquences quelque peu inattendues, constatent les observateurs à Paris.

1 — Elle a fait de la question des droits de l'homme non seulement une "affaire internationale", mais aussi une "affaire intérieure" pour chacun des pays qui se sont engagés, à Helsinki, à veiller au respect "universel et efficace" de ces droits.

Les vifs remous qu'a provoqués en France, le refus opposé par le président Valéry Giscard d'Estaing, à la demande d'audience de l'historien soviétique en sont la preuve. "L'affaire Amalrik" est devenue une affaire intérieure française, avec pour corollaire un consensus inattendu entre le président de la république et le secrétaire général du Parti communiste, M. Georges Marchais, sur la nécessité de ne pas laisser la lutte des dissidents soviétiques compromettre la détente.

Si, comme il en a manifesté l'intention, Andreï Amalrik continue sa tournée des "grands" de ce monde, il est probable que de semblables remous se produiront dans les autres pays qu'il aura choisis. Ainsi ceux qui, en RFA, ont critiqué l'attitude du chef de l'Etat français apprécieront peut-être diversément celle du chancelier Helmut Schmidt si comme il l'a laissé entendre, il refuse lui aussi de recevoir l'historien exilé.

2 — L'affaire Amalrik a également fait apparaître au grand jour un net clivage au sein du monde occidental quant au choix des méthodes à employer pour obtenir le respect des droits de l'homme dans les pays où ils peuvent paraître bafoués.

Le président Carter a nettement opté pour les démarches spectaculaires — telles sa lettre à M. Sakharov ou sa décision de saisir la Commission des droits de l'homme des Nations unies de l'affaire des dissidents soviétiques.

La France, suivie semble-t-il en cela par la RFA (malgré la position particulière dans laquelle celle-ci se trouve avec la RDA), ne démentira pas de ses principes de "non-ingérence dans les affaires intérieures des autres pays", et de surcroît elle ne croit pas à l'efficacité des "gestes ostentatoires".

La Grande-Bretagne paraît vouloir suivre l'exemple des Etats-Unis.

Quant aux "petits pays" farouchement attachés (ils l'ont prouvé lors de la préparation de la Conférence d'Helsinki) à la fameuse "troisième corbeille", ils refusent eux aussi de considérer les droits de l'homme comme une "affaire intérieure": c'est le cas par exemple des Pays-Bas ou de l'Autriche, ainsi que des pays scandinaves.

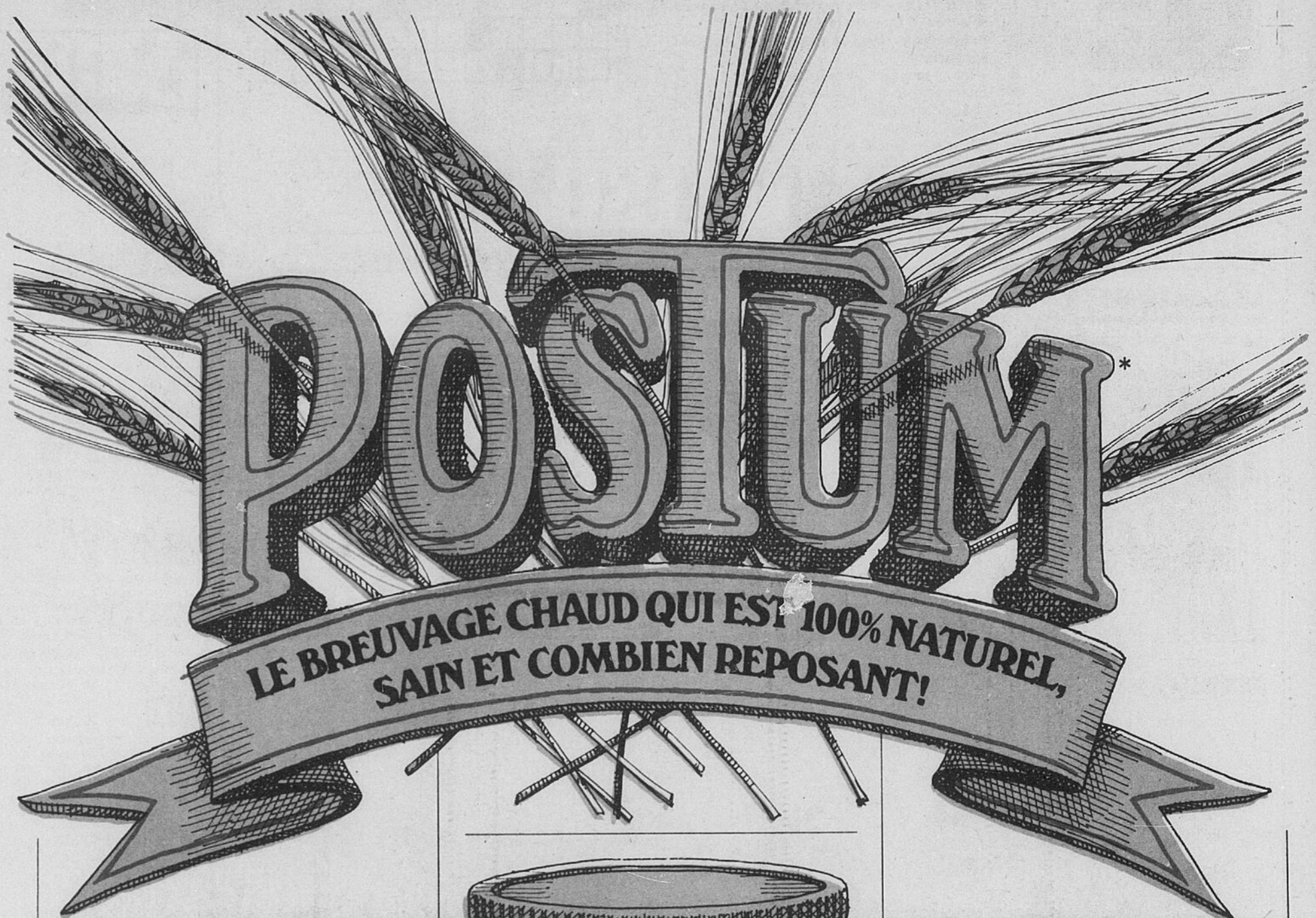
3 — Enfin l'aventure parisienne d'Andreï Amalrik risque de nuire quelque peu, indirectement, à la cause même qu'il défend avec tant d'obstination. Le défi qu'il a voulu jeter à la face de l'Occident par certains de ses propos pourrait en effet se retourner contre lui.

C'est sans nul doute avec délectation que les dirigeants des pays socialistes ont lu notamment la comparaison faite par Amalrik entre la police française et le

KGB. Car deux interprétations de cette affirmation — toutes deux réjouissantes pour Moscou — sont possibles: ou bien les organes répressifs français sont aussi

barbares que ceux de l'URSS, tels qu'ils ont été présentés à l'opinion publique par les dissidents soviétiques, ou bien c'est le KGB qui n'est pas aussi épouvan-

table que les mêmes dissidents ont voulu le faire croire. D'une façon comme de l'autre, ce n'est pas l'image de l'URSS qui en sort amoindrie...

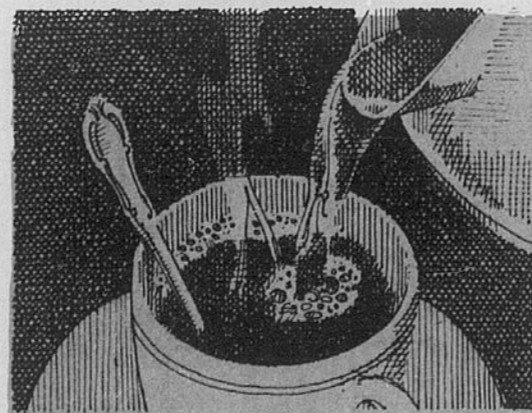


**100% NATUREL**

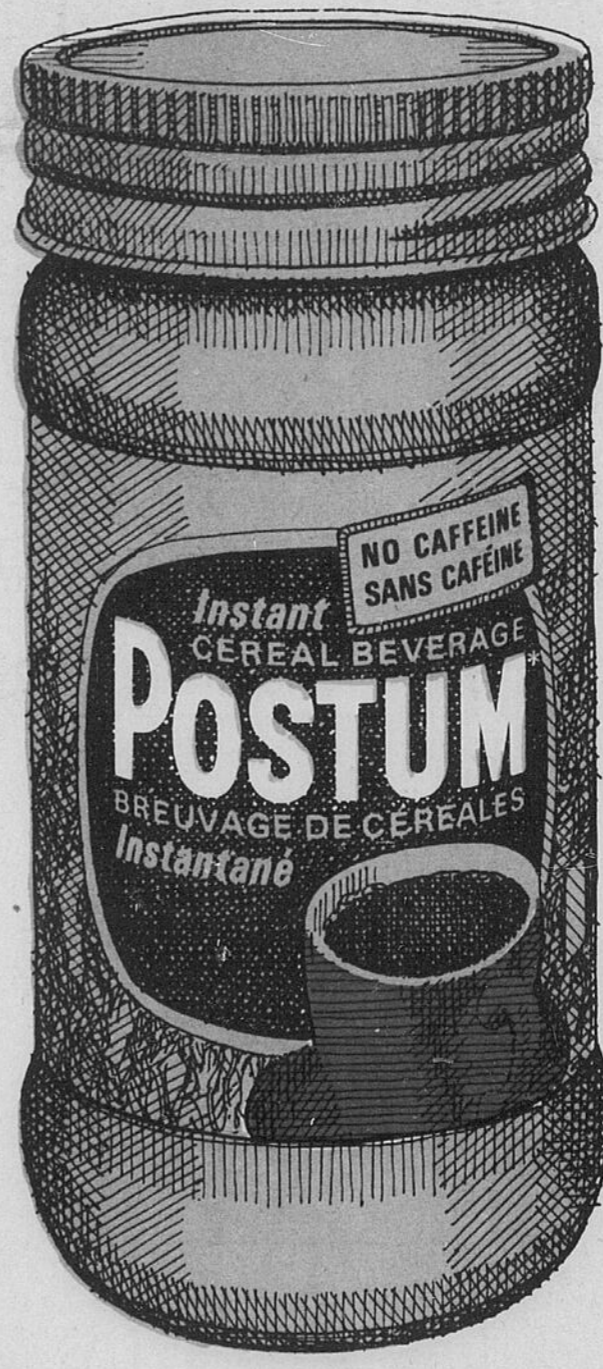


Postum. Un breuvage de céréales qui ne contient aucun ingrédient artificiel.

**DOUX**



Postum ne contient aucun ingrédient qui perturbe l'organisme.



**ALLEZ-Y!  
ESSAYEZ POSTUM,  
C'EST SAIN ET 100% NATUREL.**

**SAIN**



Postum est fait d'ingrédients qui sont de santé: du son, du blé et de la mélasse.

**REPOSANT**



Prenez un moment de répit et servez-vous un bon Postum chaud. C'est un breuvage reposant.

## L'ONU et la lutte contre le dioxyde de soufre

NATIONS UNIES (Genève) (AFP) — La lutte contre la pollution par le dioxyde de soufre (anhydride sulfureux) est devenue l'un des objectifs prioritaires du programme pour l'environnement de la Commission économique pour l'Europe des Nations unies.

Les conseillers des gouvernements des pays de la CEE-ONU qui se sont réunis du 21 au 25 février à Genève ont en effet décidé d'étendre à l'ensemble des Etats membres le programme international de coopération pour la surveillance continue du transport sur longue distance des polluants atmosphériques.

L'objet de cette surveillance, qui est appelée à s'appliquer ensuite à d'autres polluants, est le dioxyde de soufre, substance toxique issue de la combustion du mazout et du fuel notamment par les centrales thermiques, a expliqué à la presse, M. Erik Likke (Norvège), président de la réunion. Ce gaz pollue tout d'abord l'atmosphère dans laquelle il est émis puis, transporté par le vent à des centaines de kilomètres parfois, il pollue l'eau, les rivières et le sol par l'intermédiaire de la pluie.

En 1973, certains experts ont calculé que la quantité globale de dioxyde de soufre en circulation avait atteint une centaine de millions de tonnes métriques en Europe et en Amérique du Nord. En Norvège où le problème est très important, cette substance ayant notamment des effets sur la composition des sols dans les régions forestières, la quantité de dioxyde déversé s'élève à quatre tonnes par an dont 90 pour cent provient de l'étranger.

Ce programme, qui a été lancé en janvier dernier, comporte l'installation de stations de surveillance à partir de juillet 1977 qui fourniront des données destinées à être centralisées par les Nations unies.

Pour l'instant, une quinzaine de pays ont accepté d'établir une ou plusieurs stations de ce type sur leur territoire (soit une quarantaine environ). Les Nations unies se chargeront de financer la coordination technique, les pays participants étant responsables des frais de travaux effectués sur le plan national.

Pour réduire l'émission de dioxyde, il faudrait, selon M. Likke, ramener de 3 pour cent environ actuellement à 1 pour cent la teneur en soufre du mazout. Une telle diminution du taux de soufre permettrait d'abaisser dans les mêmes proportions les quantités d'anhydride émises dans l'atmosphère.

**ÉCONOMISEZ 20¢**  
SUR LE PROCHAIN ACHAT D'UN BOCAL DE POSTUM, LE BREUVAGE 100% NATUREL.

M. H. MARCHAND, General Foods, Limited, remboursera ce coupon pour sa valeur nominale, plus 3¢ pour manutention, à la condition que vous le remettiez à votre client selon les termes de l'offre de coupon. Toute autre utilisation constitue une fraude. L'émission de bonnaire sur demande une preuve satisfaisante à General Foods, Limited, que vous avez observé toutes conditions, pourra annuler le coupon. Tous les coupons soumis pour le remboursement deviennent la propriété de General Foods, Limited. Pour le remboursement, pastez les coupons à General Foods, Limited, C.P. 3000, Saint-John, N.B. E1A 4L3.

Vous trouvez Postum à l'épicerie, dans la section des boissons chaudes.

COUPON DE MAGASIN

20¢

20¢

20¢

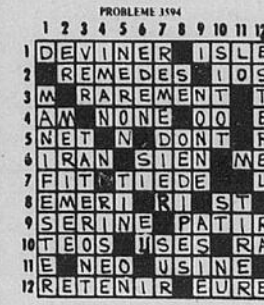
20¢

NR

GF  
GENERAL FOODS

Marque déposée de General Foods, Limited.

# MOTS CROISES



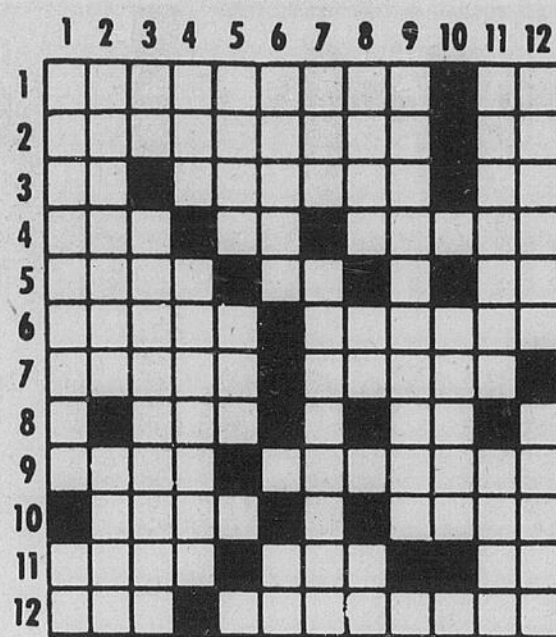
## HORIZONTALEMENT

- 1 — Science qui traite du vin. — Adv. de lieu.
- 2 — Exhaussement. — Altesse royale.
- 3 — Nég. — Evaporé. — Inf.
- 4 — Germandrée. — Marque la situation. — Sec.
- 5 — Souève. — Poss. — Conj.
- 6 — Principe odorant de la racine de l'iris. — Qui a beaucoup de grains.
- 7 — Action de sauver. — Avironner.
- 8 — Fl. de Suède. — Unit les parties du discours.
- 9 — Greffé. — Souveraines, parfaites.
- 10 — L'Irlande. — Enveloppe calcaire.
- 11 — Cri des bacchantes. — Petit outil pour ouvrir ou fermer. — Pron. pers.
- 12 — Monnaie japonaise. — Lever préalablement une certaine portion sur un total.

## VERTICALEMENT

- 1 — Forme de l'alcoolisme par l'abus à peu près exclusif du vin. — Du verbe être.
- 2 — Exhaussera. — Masse de neige qui est à l'origine des glaciers.
- 3 — Venu au monde. — Transformation.
- 4 — En forme d'oeuf. — Enonce successivement les parties d'un tout.
- 5 — Délayé. — Saison.
- 6 — Enlèvement. — Conseil de la reine.
- 7 — Eau-de-vie. — Plaisant.
- 8 — De l'alphabet grec. — Coups de baguette. — Article espagnol.

## PROBLEME 3595



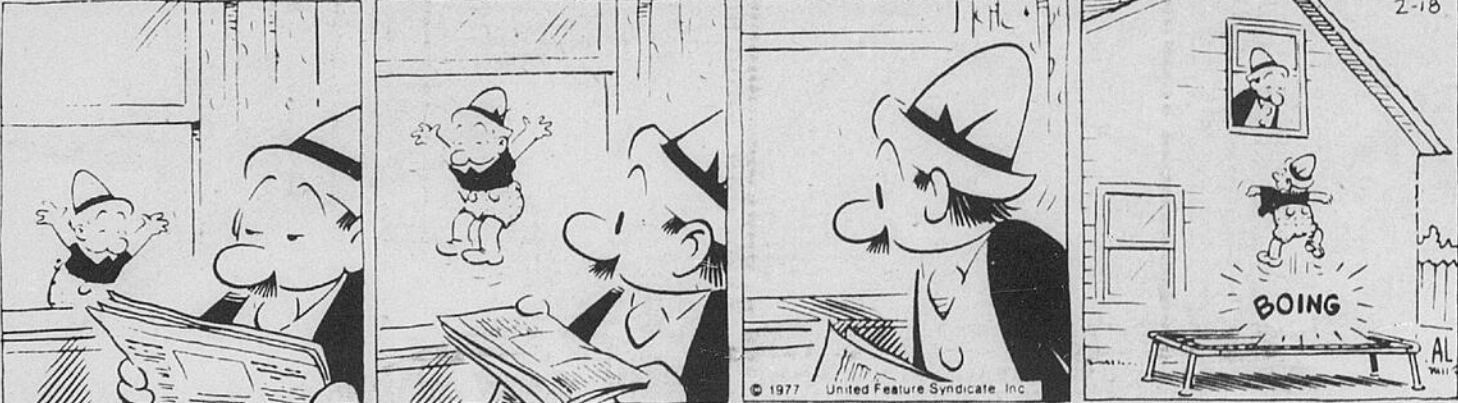
- 9 — Agacement.
- 10 — Propre.
- 11 — Etat de ce qui est filiforme. — Crochet de fer.
- 12 — Jugement de certains tribunaux administratifs. — Intenter, poursuivre une action en justice.

Réponse : NATURALISME

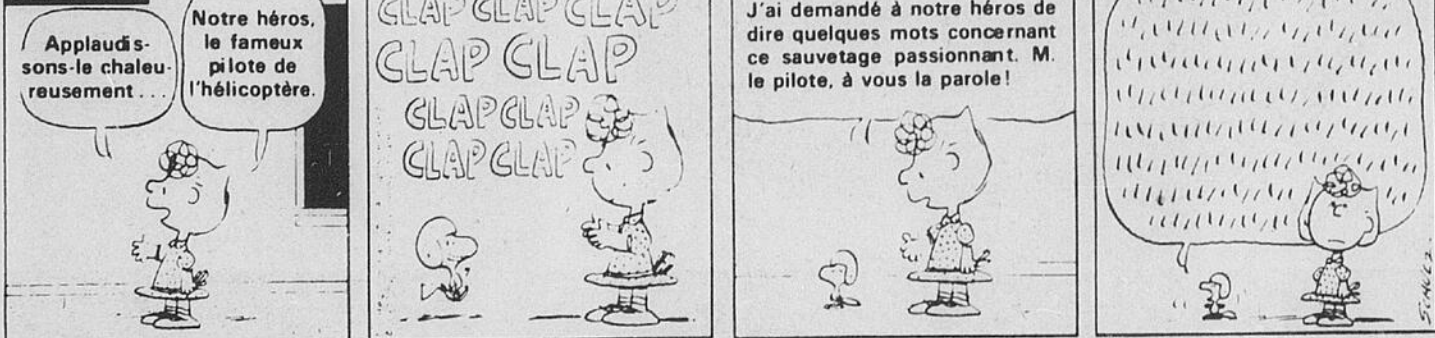
## LE FANTOME



## FERDINAND



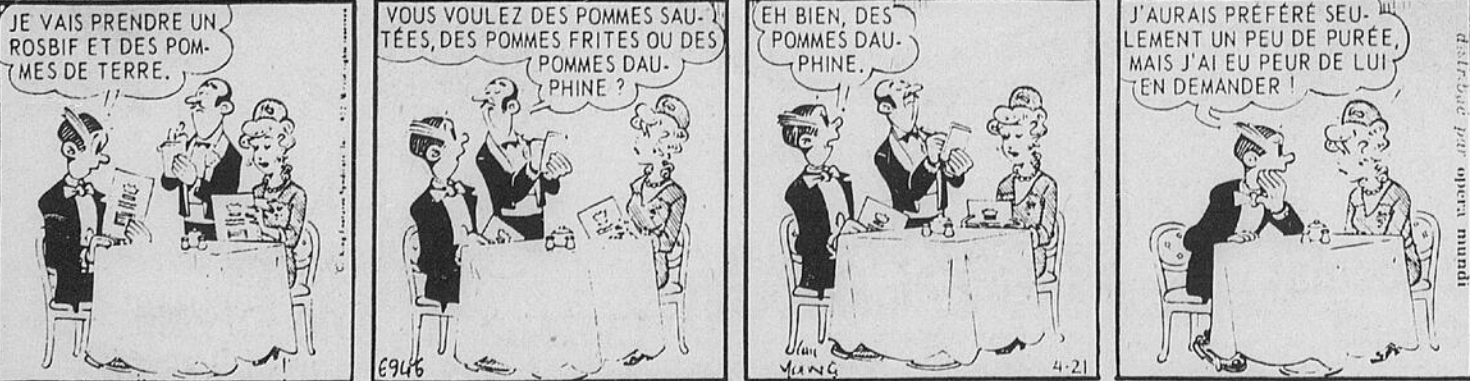
## PEANUTS



## PHILOMENE



## BLONDINETTE



## LES AQUANAUTES



# POUR JEUNES ET MOINS JEUNES

## HOROSCOPE

Jeudi 3 mars 1977

<b>POISSONS</b> du 20 fév. au 20 mars	<b>CANCER</b> du 22 juin au 22 juillet	<b>SCORPION</b> du 24 oct. au 22 nov.
Vous pouvez vous attendre à recevoir des nouvelles favorables pour l'avancement d'une opération déjà commencée.	Les problèmes financiers vous absorbent considérablement. Evitez de vous disputer avec vos associés. Détournez-vous des tentations séduisantes. L'exercice régulier est avantageux.	Prenez des initiatives un peu plus audacieuses, mais ne brûlez jamais vos ponts. Concentrez votre attention sur une amitié sûre. Surveillez votre pression.
<b>BELIER</b> du 21 mars au 20 avril	<b>LION</b> du 23 juillet au 23 août	<b>SAGITTAIRE</b> du 23 nov. au 21 déc.
Un projet semble impossible à réaliser et quelqu'un viendra vous aider à compléter. Fiez-vous à votre intuition pour régler votre conduite personnelle. Soyez discret.	Ne forcez pas les événements, vous verrez que les affaires commerciales se placent. Ne vous fiez pas trop aux étrangers. Vous devenez sentimental, mais ne mêlez jamais les affaires de coeur au travail.	Bonne semaine dans le domaine des affaires. On vous apprécie, côté sentimental, pour votre franchise, et votre amabilité. Surveillez votre digestion.
<b>TAUREAU</b> du 21 avril au 20 mai	<b>VIERGE</b> du 24 août au 22 sept.	<b>CAPRICORNE</b> du 22 déc. au 20 janv.
Si on vous offre une nouvelle proposition d'affaires, examinez les conseils des gens compétents. Vous aurez la satisfaction grâce à une entente amicale. Eliminez les corvées fatigantes qui vous irritent.	Défiiez-vous surtout des compétences douteuses. Ne vous querrellez pas avec de vieux amis.	Soyez patients avec les erreurs, mais ne tolérez pas l'incompétence ni la mauvaise volonté. Une inquiétude passagère au sujet d'une personne aimée se dissipe. N'abusez pas de l'alcool, surtout en public.
<b>GEMEAUX</b> du 21 mai au 21 juin	<b>BALANCE</b> du 23 sept. au 23 oct.	<b>VERSEAU</b> du 21 janv. au 19 fév.
Ne vous préoccupez pas des bavardages de gens qui ont intérêt à vous déranger. Liez-vous d'amitié avec des personnes qui peuvent vous aider. Prenez du repos, calmez-vous.	Ne cherchez pas les arguments avec vos adversaires et prenez les décisions par vous-même. L'influence féminine peut être utile. Des légumes et des fruits vous aident.	Vos initiatives promettent d'être rentables mais conservez une réserve. Attention aux personnes jalouses, surtout en matière de fidélité. Evitez les désordres de digestion.

## LE MOT CACHE QUOTIDIEN

### "LE DROIT"

11 lettres cachées

1	R	E	T	I	C	I	L	B	U	P	E	E	E	N	N
2	D	E	I	F	I	E	R	A	A	N	R	N	O	E	E
3	T	I	T	B	E	R	E	T	I	T	R	I	I	F	
4	U	G	O	T	O	M	C	C	U	O	T	C	T	I	R
5	N	O	L	R	A	H	S	O	C	A	A	R	D	M	E
6	E	L	E	H	I	I	P	I	R	M	A	E	A	N	I
7	I	O	C	N	P	A	R	O	R	P	M	I	N	E	N
8	R	N	O	S	I	T	L	A	R	A	N	O	C	I	F
9	Y	I	M	P	L	O	H	E	S	T	R	A	C	E	
10	S	M	M	L	C	P	F	I	E	S	S	I	S	I	R
11	S	R	I	U	O	E	C	N	A	S	I	U	L	T	M
12	A	E	S	T	R	B	A	N	A	N	E	M	A	I	E
13	N	T	R	E	M	N	O	U	V	E	A	U	M	L	M
14	G	E	N	S	T	N	O	I	S	S	I	M	M	O	C
15	E	R	U	E	N	E	T	I	C	I	L	B	U	P	C

- |                |             |              |
|----------------|-------------|--------------|
| Assyrien       | Gens        | paire        |
| Banane         | liciter     | politicien   |
| béret          | luisance    | poutre       |
| brise          |             | public       |
|                | Maintenant  | publicité    |
| Chameau        | militarisme | Samedi       |
| chinois        |             | sang         |
| claustrophobie | Nocif       | Trace        |
| coloration     | nouveau     | teneur       |
| commis         |             | terminologie |
| commissariat   | Ocelot      | tison        |
| comission      |             | tonne        |
| Défier         | Partie      | tricorné     |
|                | pharmacie   |              |
| Ferme          | pscine      |              |
| irein          | préféré     |              |
|                | pluie       |              |

Vous trouverez la solution de ce problème ailleurs dans cette page

# Passeport Loblaw's à McDonald's

cette semaine

## Quart de livre

avec fromage

## seulement

# 1¢

avec chaque achat de tout produit paraissant ci-bas

Les prochaines semaines seront des semaines McDonald's chez Loblaw's. Cette semaine, achetez l'un des produits paraissant ci-bas et pour seulement 1¢, Loblaw's vous donnera un passeport valable pour un "quart de livre" avec fromage, gratuit, remboursable à tout restaurant McDonald's participant en Ontario! Achetez deux produits paraissant ci-bas, et obtenez deux passeports pour 2¢

L'offre de "quart de livre" avec fromage finit chez Loblaw's le mardi, 8 mars 1977, mais vos passeports sont valables chez McDonald's jusqu'au samedi, 30 avril 1977.



 <p><b>Wagon Wheels Weston</b> réguliers, caramel au beurre, chocolat double ou chocolat à la menthe pqt 12 oz <b>.95</b></p>	 <p><b>Cristaux à saveur Loblaw's</b> de limonade, raisin ou orange pqt 12 oz <b>.99</b></p>	 <p><b>Patates</b> catégorie no 1 de l'Ontario ou du N.-B. sac 10 lb <b>.99</b></p>	 <p><b>Frankfurters tout boeuf Shopsy</b> pqt 1 lb <b>.98</b></p>	 <p><b>Crème glacée Loblaw's</b> toutes les saveurs cont. 2 litres <b>1.49</b></p>	 <p><b>Shampooing Earthborn</b> abricots, fraises ou pour bébés bout. plastique 225 ml. <b>1.49</b></p>	 <p><b>Coca-Cola</b> en bout. consignées emb. de 2 deux bouteilles 1.5 litre (plus dépôt de 60¢) <b>1.30</b></p>
 <p><b>Chocolat instantané Jersey de Neilson</b> bte 2 lb <b>1.99</b></p>	 <p>Tout paquet: <b>ampoules Home Care</b></p>	 <p><b>Miel crémeux</b> blanc, no 1. Bee Maid contenant 2 lb <b>1.85</b></p>	 <p><b>Chocolat chaud Neilson</b> bte 500 grammes <b>1.59</b></p>	 <p><b>Margarine Imperial</b> en carrés 1/4 lb pqt 3 lb <b>1.82</b></p>	 <p><b>Café instantané Nescafé</b> pot 10 oz <b>4.39</b></p>	 <p><b>Billet de loterie Loto Canada</b> <b>10.00</b></p>

et plusieurs autres articles sélectionnés en magasin

Magasinez tôt car les quantités sont limitées et aucun bon de reprise ne sera remis pour ces articles.

Consultez les prochaines annonces Loblaw's pour les passeports à McDonald's

**Loblaw's**  
passeport à McDonald's  
une autre preuve qu'il y a bien plus que des prix avantageux.

# Loblaws offre



était **.59**  
100% pur  
congelé  
de Floride

**Jus d'oranges**  
Orchard Park

non sucré  
concentré  
bte 12  
oz liq.

**.38**



était **1.25**  
Congelés  
marque Rupert

**Filets de morue**

pqt  
1 lb

**.79**



était **.68**  
Duncan Hines  
toutes les sortes

**Mélanges à gâteaux**

pqt  
18.5  
oz

**.59**

## Loblaws Passeport au cinéma



Valeur de **\$25.**  
plus de

pour seulement 10¢ et \$50  
en reçus de caisse Loblaws

Le passeport comprend:

- 21 coupons valant chacun \$1.00 de rabais à l'achat de tout billet pour adulte pour 21 nouveaux films (inscrits dans le passeport) plus.
- 20 coupons valant chacun 25¢ de rabais à l'achat de tout billet pour enfant (12 ans et moins), pour tout film à l'affiche en Ontario (sous réserve du classement et des règlements)

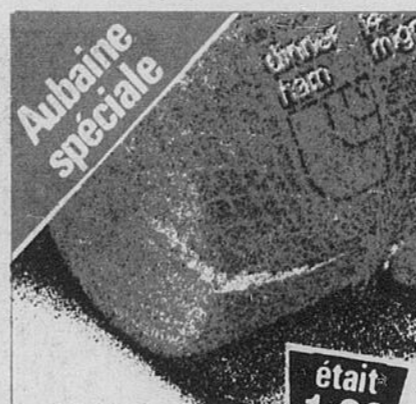
Vous épargnez sur les films suivants:

- ☆ Airport "77"
- ☆ Silver Streak
- ☆ The Enforcer
- ☆ The Seven-Per-Cent Solution
- ☆ The Amazing Dobermans
- ☆ Buggy Malone
- ☆ The Last Tycoon
- ☆ The Eagle Has Landed
- ☆ Mickey & Nicky
- ☆ The Late Show
- ☆ The Farmer
- ☆ Ragtime Summer
- ☆ Bound For Glory
- ☆ Audrey Rose
- ☆ Wizards
- ☆ The Slipper & The Rose
- ☆ Fun With Dick & Jane
- ☆ All This & World War II
- ☆ The Sentinel
- ☆ The Little Girl Who Lives Down The Lane
- ☆ Raggedy Ann & Andy

Détails aux magasins

### D'autres aubaines d'épicerie

- Lait glacé** cont. 2 litres **1.49**  
Neilson's, fraises, vanille ou chocolat
- Détergents** boîte 5 lb **1.99**  
en poudre Fab avec citron et Borax
- Confitures Mrs. Lukes** pot 24 oz liq. **.99**  
avec pectine, fraises ou framboises
- Pepsi-Cola** bouteilles 26 oz liq. **.39**  
régulier, bouteille consignée, plus dépôt de 20¢
- Arachides** pqt cello 16 oz **.93**  
mondées McNair
- Biscuits** pqt cello 10 oz **.63**  
Loblaws guimauve et chocolat
- Jus de tomates** bte 48 oz liq. **.63**  
de fantaisie Bright
- Jus de pommes** bte 48 oz liq. **.68**  
vitaminé, non sucré, de choix Bright
- Mais en grains** bte 12 oz liq. **.41**  
entiers, emballé hermétiquement, de fant. York
- Superfrites** sac poly 2 lb **.79**  
congelées, droites ou ondules, de fantaisie McCain
- Farine tout usage** sac 5 lb **.88**  
Monarch
- Essuie-tout** pqt 2 rout. **1.09**  
2 épaisseurs, toutes les couleurs, Kleenex
- Blé filanté** boîte 600 gr. **.79**  
Nabisco
- Gaufres** 5 pqt 5 oz **1.00**  
congelées Loblaws
- Margarine** pqt 1 lb **.39**  
100% d'huile végétale, Loblaws, en parchemin
- Pruneaux dénoyautés** pqt cello 12 oz **.75**  
Del Monte
- Navet en cubes** sac poly 2 lb **.44**  
congelé Loblaws
- Fraises** sac poly 20 oz **.93**  
entières, congelées, de choix Snyder
- Pizza de luxe** pqt 22 oz **2.29**  
congelée, Deep'n Delicious de McCain



**Jambons-diner**  
fumés, cuits,  
désossés, Loblaws  
était **1.96**  
**1.69**  
lb.



**Rôti de premières côtes**  
de boeuf, 5 premières côtes  
était **1.49**  
**1.28**  
lb.



**Petites côtes de flanc de porc**,  
fraîches et charnues  
était **1.24**  
**1.08**  
lb.

**Aubaine quotidienne de viande**  
**Boeuf haché mi-maigre frais**  
teneur maximale en gras: 23%  
**.94**  
lb.

**Aubaine spéciale**  
**Rôti de longe de porc frais**  
bout des côtes moyenne 3 1/2 lb  
**1.18**  
lb.

**Aubaine spéciale**  
**Jeunes canards congelés, éviscérés**  
Catégorie Canada A  
**.98**  
lb.

**Aubaine spéciale**  
**Foie de porc décongelé tranché**  
**.38**  
lb.

**Aubaine spéciale**  
**Bacon de flanc tranché Loblaws**  
**1.38**  
pqt 1 lb

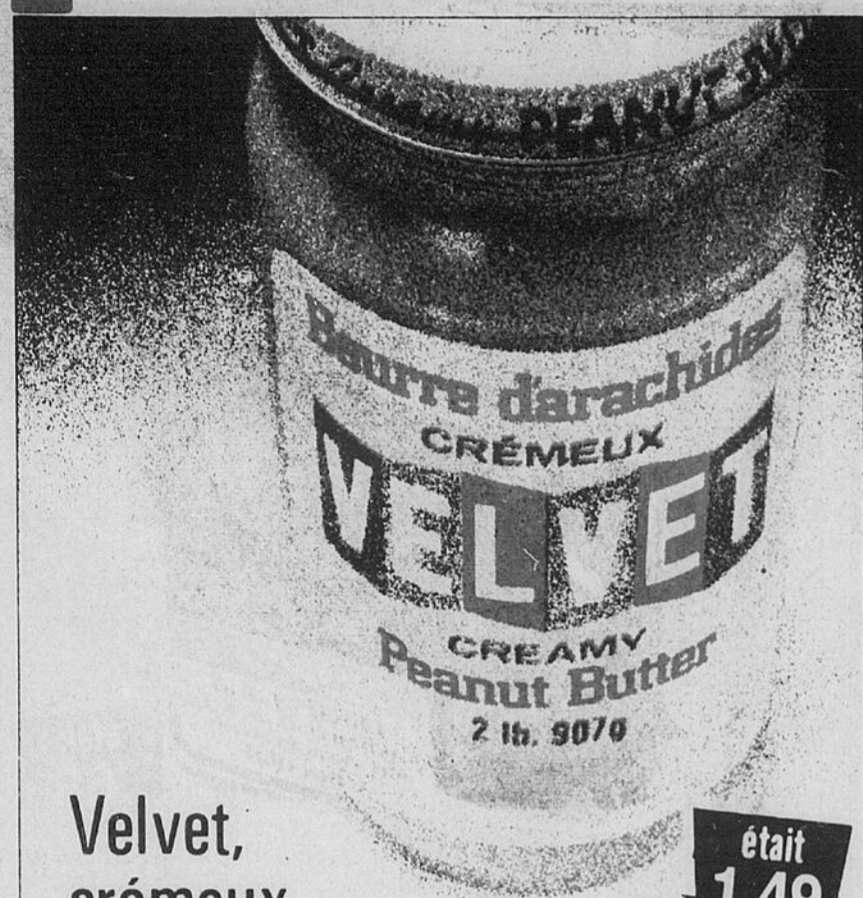
**Aubaine quotidienne de viande**  
**Boeuf à bouillir désossé**  
**1.08**  
lb.

**Aubaine spéciale**  
**Steakettes tout boeuf**  
congelées Ponderosa Steak House  
**2.08**  
pqt 2 lb

**Aubaine quotidienne de viande**  
**Jambons fumés**  
cuits, semi-désossés, Loblaws  
en moitiés lb. **1.62**  
en quarts lb. **1.72**

**Aubaine spéciale**  
**Bologne tranché**  
Loblaws  
**.89**  
pqt 16 oz

# plus de spéciaux

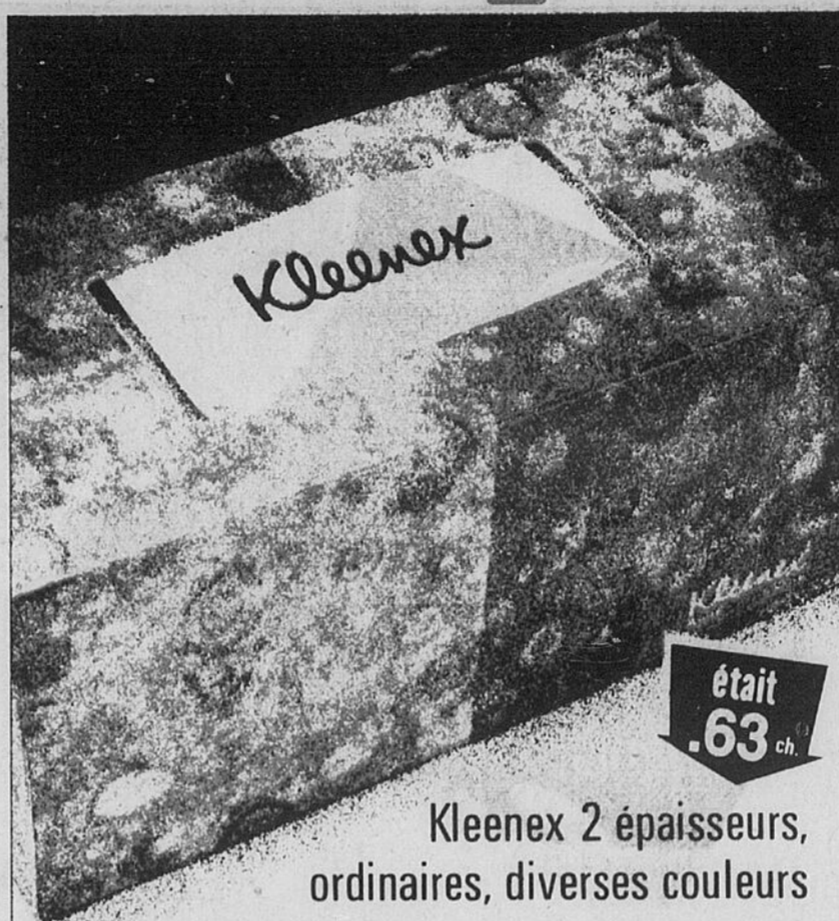


Velvet,  
crèmeux,  
beurre d'arachides

était  
**1.49**

Pot  
2 lb

**.99**



Kleenex 2 épaisseurs,  
ordinaires, diverses couleurs

était  
**.63** ch.

papiers-mouchoirs

**2** \$ **1.12**  
boîtes  
de 200



Cultivé  
aux E.-U.,  
frais et tendre

était  
**.99** ch.

brocoli A servir chaud  
avec sauce  
au citron

**2** \$ **1.21**  
gros  
paquets



**Jeunes dindes**  
3 viscéres congelées  
Catégorie Canada B, moins de 14 lb

était  
**.88**

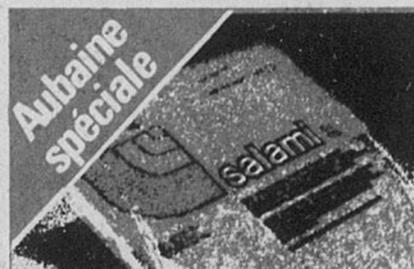
lb. **.69**



**Saucisse de boeuf**  
pur Shopsy

était  
**1.18**

pqt  
1 lb **.89**



**Salami tranché**  
Loblaws  
pqt 6 oz

épar.  
**.72**

Un gratuit  
à l'achat  
d'un autre

Fruits et légumes frais

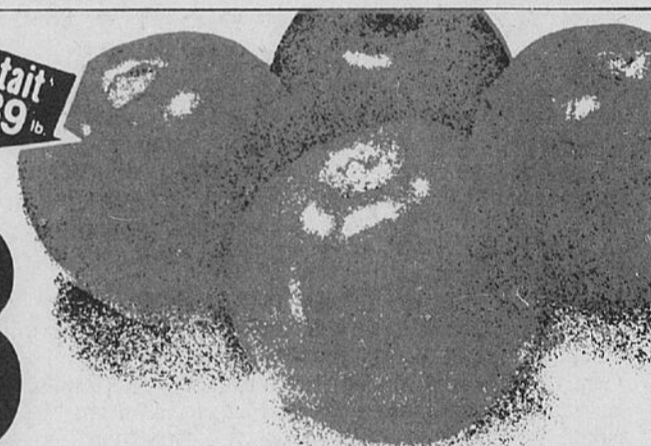
**Tomates**

du Mexique  
catégorie no 1  
grosses

la lb

**.58**

était  
**.89** lb.



**Avocats**  
de Californie! Le fruit à saveur  
délicate pour les salades!

4 pour **1.00**

**Laitue**

Boston ou à feuilles rouges fraîche et ferme!  
Cultivée aux E.-U.! Idéale pour les salades!

3 pour **1.00**

**Pommes**

McIntosh cultivées en Ontario sous  
atmosphère contrôlée! Catégorie de fantaisie!

3 lb **.89**

**Jonquilles**

dorées à cœur jaune en  
spécial au rayon des fleurs!

pet 6 pouces  
chacun **2.59**

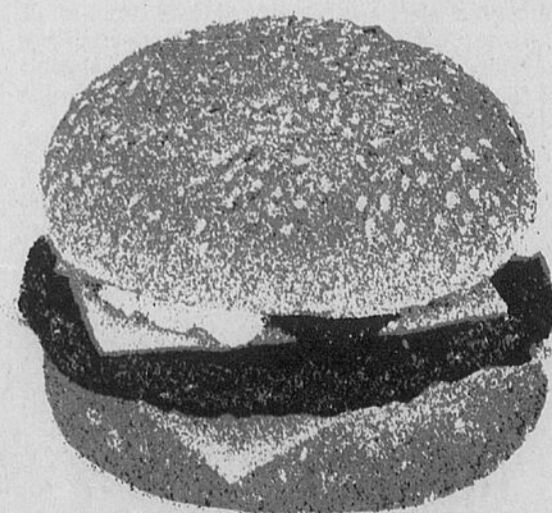
Cette semaine...

**Passeport à McDonald's**

Quart de livre  
avec fromage

**1¢** à l'achat de tout  
produit indiqué  
dans le passeport

N'oubliez pas que vous pouvez échanger vos passeports chez McDonald's jusqu'au 30 avril 1977.



Aubaine spéciale  
**Rôtis de palette**  
désossés, de l'épaule de boeuf

lb. **.98**

Aubaine quotidienne de viande  
**Biftecks battus**

lb. **1.58**

Aubaine quotidienne de viande  
**Bacon d'échine**  
mariné sucré

coupes du bout lb. **1.58**  
coupes du centre lb. **1.68**

Aubaine spéciale  
**Rôtis de longe**  
de porc frais

bout du  
filet  
moyenne  
3 1/2 lb **1.22**  
lb.

Aubaine spéciale  
**Saucisse de porc**  
sans peau Loblaws

pqt  
1 lb **1.12**

Aubaine spéciale  
**Côtelettes de longe**  
d'agneau congelées de Nouvelle-Zélande

lb. **1.55**

Aubaine spéciale  
**Jambon cuit**  
tranché Loblaws

pqt  
6 oz **1.05**

Aubaine spéciale  
**Morceaux de viande cuite**  
Loblaws, pain de macaroni et fromage,  
pain de viande ou simili-poulet

lb. **1.08**

Aubaine spéciale  
**Viandes à tartiner**  
Schneider, foie et bacon, braunschweiger  
ou garniture à sandwich

**3** \$ **1.**  
pqt  
8 oz

PRIX EN VIGUEUR JUSQU'AU  
MARDI, 8 MARS, SAUF LES  
PRIX DES FRUITS, LEGUMES  
ET PATISSERIES, EN VIGUEUR  
JUSQU'AU SAM., 5 MARS. NOUS  
NOUS RESERVONS LE DROIT  
DE LIMITER LES QUANTITES.  
OTTAWA SEULEMENT

**Loblaws**  
Tournez la page,  
Loblaws vous offre plus...



**Réaction devant la neige**

La neige qui a tombé récemment sur le campus de l'université Simon Fraser, de Burnaby, en banlieue de Vancouver en Colombie-Britannique, n'a pas plu à la

caissière Lynn Corden qui s'est exprimée par écrit dans le pare-brise de sa voiture.

(Téléphoto PC)

*En Afrique australe*

**Le clergé catholique est devenu l'une des principales forces de contestation**

JOHANNESBOURG, Afrique du Sud (AP) — Le clergé catholique d'Afrique australe est devenu l'une des principales forces blanches de la contestation.

En Rhodésie, au Sud-Ouest africain (Namibie) et en Afrique du Sud, bastion de la suprématie blanche, des prêtres, des religieux et des religieuses défient l'ordre social instauré et régi par les Blancs.

Il est courant que l'Eglise dénonce des atrocités commises par des militaires en Rhodésie, des tortures et des brutalités policières en Afrique du Sud, des abus, discriminations et préjugés à caractère racial.

Mais la révolte des clercs contre le statu quo va plus loin.

L'Eglise préconise, désormais, le renversement de la suprématie blanche elle-même et réclame l'instauration d'une société multiraciale où tous jouiraient d'une égalité de droits.

En Rhodésie, un évêque, Mgr Donald Lamont, condamné, en appel, à quatre ans de prison, dont trois avec sursis, pour n'avoir pas signalé aux autorités le passage de guérilleros nationalistes noirs dans des missions catholiques, a déclaré, en s'adressant à M. Ian Smith, le chef du gouvernement de Salisbury: "Votre politique, au lieu de défendre le christianisme et la civilisation occidentale, comme vous le prétendez, tourne en dérision la loi de Dieu et rend le communisme séduisant aux yeux des gens".

Hurley

En Afrique du Sud, Mgr Denis Hurley, archevêque de Durban, évoquant sa propre expérience, a déclaré à un journaliste: "Ce n'est pas une chose facile que, pour un Sud-Africain blanc qui était à genoux, de se mettre debout et dire: cette Afrique du Sud blanche que j'ai aimée, qui a été bonne pour moi, c'est-à-dire le contexte dans lequel je vis, je me déplace, j'existe, est un oppresseur et un tyran".

Mais c'est pourtant ainsi qu'agit l'Eglise catholique en Afrique du Sud, où elle compte environ deux millions de fidèles, dont 80 pour cent de Noirs.

Au début février, la conférence épiscopale d'Afrique australe a condamné, dans une déclaration en 21 points, le "système politique et social d'oppression" en Afrique du Sud et réclame, dans l'Eglise même, une révolution afin qu'elle s'aligne "sur tous ceux qui travaillent pour la défense de la dignité humaine et les légitimes aspirations des opprimés".

En janvier déjà, au mépris de sévères lois raciales, l'Eglise avait commencé à intégrer des écoles dans des régions à peuplement blanc. Les autorités ont menacé de fermer les écoles et l'Eglise a accepté de suspendre l'inscription d'élèves noirs tandis qu'elle négocie avec le gouvernement.

L'Eglise a également annoncé son intention de nommer des curés noirs à la tête de paroisses blanches, de favoriser la promotion de Noirs en son sein, d'intégrer complètement toutes ses institutions (églises, hôpitaux, écoles, etc) et de travailler en vue d'une "libération humaine totale" dans la vie de tous les jours.

**Clergé blanc**

En fait, le clergé catholique, blanc à 80 pour cent, a toujours été contre l'apartheid. Mais jusqu'à présent, l'Eglise n'avait pas publié de prise de position aussi catégorique.



L'Afrique australe (Graphique PC)

On peut l'expliquer par une pression des prêtres noirs, qui jugeaient que l'Eglise ne faisait rien contre le racisme.

Selon Mgr Hurley, les Noirs ont demandé aux responsables de l'Eglise: "Pourquoi ne dites-vous pas aux jeunes Blancs de notre Eglise que c'est un péché que de prendre les armes pour défendre l'oppression?"

Les Noirs disent aussi: "Comment un chrétien blanc peut-il servir dans la force de défense sud-africaine, dont le principal objectif est de nous maintenir en sujétion?"

Il s'ensuit que l'Eglise a publié une déclaration défendant l'objection de conscience à un moment où le gouvernement de Pretoria s'apprête à une escalade de la guerre contre les guérilleros noirs, à la frontière entre le Sud-Ouest africain et l'Angola.

L'Institut chrétien anti-apartheid, une organisation petite mais active, qui s'efforce de promouvoir une société multiraciale, a déclaré que les récentes initiatives de l'Eglise catholique revêtaient une importance "capitale".

"Elle commence à voir les choses du point de vue des Noirs, a déclaré un dirigeant de l'Institut. Enfin, l'authentique voix noire se fait entendre".

**Actions**

"Nous croyons, et je crois personnellement, que ces actions ont fait énormément de bien à l'Eglise aux yeux de Dieu", a écrit, dans un récent éditorial, M. Percy Qoboza, rédacteur-en-chef du "World", le plus important des journaux noirs d'Afrique du Sud.

"Les catholiques peuvent désormais marcher la tête haute. Ce ne sera pas facile".

Cependant plusieurs catholiques blancs ont adressé des lettres à des journaux pour se déclarer horrifiés de ce qu'une Eglise, qui a eu sept missionnaires tués récemment en Rhodésie par des guérilleros noirs, prenne partie pour les activistes noirs.

"Comme tous les autres hommes, les Noirs y compris, les Sud-Africains blancs font la sourde oreille, jusqu'à ce qu'un moment de vérité, une expérience ou une conversion les rendent réceptifs aux nouvelles déplorables", a déclaré Mgr Hurley.

"Rares sont ceux qui franchissent ce passage difficile. La conversion religieuse est déjà suffisamment difficile. La conversion sociale est souvent l'enfer".

**Loblaws et Tambllyn**  
ensemble, vous offrent des épargnes spéciales cette semaine



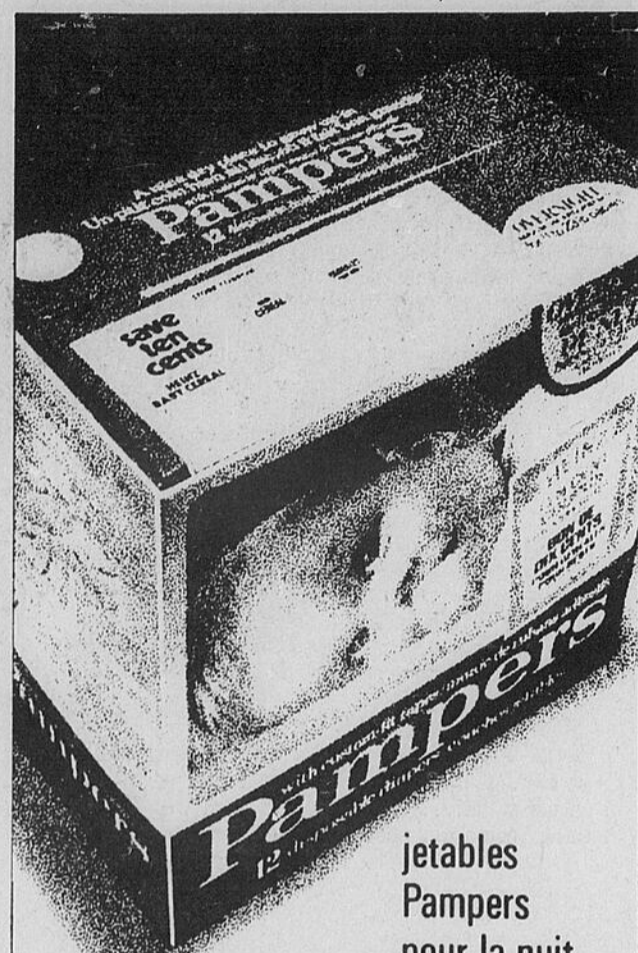
Clairol Herbal Essence

**Shampooing**

(normaux ou gras)

bouteille plastique 225 ml.

**.99**



jetables Pampers pour la nuit

**Couches**

boîte de 12

**1.19**



Anti-sudorifiques aérosol divers Arrid bte 9 oz liq.

**1.49**



Efferdent Comprimés pour dentiers (emb. boni -18 gratuits) boîte de 66

**1.14**



Dentifrice MacLean anti-carie, menthe douce ou menthe fraîche

**2 \$** tubes 50 ml. pour



Final Net Clairol Fixatif parfumé ou non parfumé

**1.57**



Lames Schick II en cartouches, à deux tranchants

**.87**



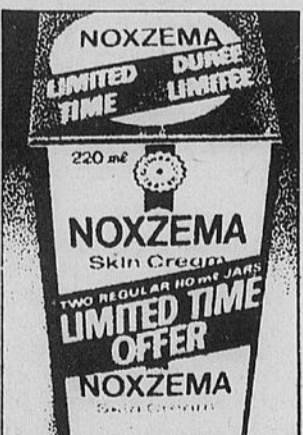
Mini-serviettes désodorisantes Playtex

**1.39**



Briquet Bic jetable au butane

**.99**



Crème de soins Noxzema (emb. boni) pqt de deux pots 110 ml.

**1.99**

**La BBC se verrait bientôt forcée de hausser le prix des permis**

Par Norman Cribbens

LONDRES (PC) — Les téléspectateurs britanniques ont payé au gouvernement plus de 234 millions de livres (\$410 millions environ) en 1976, et on prévoit que le coût des permis va augmenter d'au moins 40 pour cent, cette année.

A ce rythme, les téléspectateurs paieront 27 livres sterling par année pour la télé-couleur et 12 livres pour la télévision en noir et blanc. La British Broadcasting Corporation, dirigée par l'Etat, dépend presque entièrement des revenus provenant des permis pour défrayer les frais considérables qui lui échoient, puisqu'elle ne vend pas de publicité commerciale. L'Independent Television, sa rivale, est soutenue par les commanditaires, tout comme les réseaux commerciaux nord-américains.

L'inflation a frappé si durement la BBC qu'elle prévoit un déficit de 20 millions de livres à la fin de l'année financière, au mois de mars.

Les autorités de la BBC disent qu'elles ont été forcées de réduire les coûts à un tel point que d'autres réductions

entraîneraient une diminution de la qualité des émissions. Déjà, la BBC arrête ses programmes plus tôt, le soir, que les concurrents indépendants.

"Toute coupure supplémentaire dans les frais signifierait une quantité réduite d'émissions, un plus grand nombre d'émissions répétées, et la réduction des canaux, à la télévision et à la radio", a dit un dirigeant de la BBC.

La société d'Etat diffuse actuellement deux émissions de télévision, BBC et BBC2, ainsi que quatre émissions nationales de radio, en plus d'émissions régionales, comme Radio Manchester, Radio Blackburn et Radio Wales.

"Pour contrer l'inflation, il nous faut hausser de façon substantielle le prix des permis, si nous voulons respecter nos normes actuelles", a ajouté le porte-parole de la BBC. Il a fait remarquer que les téléspectateurs britanniques, malgré tout, sont ceux qui reçoivent le service de télévision le moins cher en Europe. A titre de comparaison, le Danemark demande 68 livres pour les télécouleurs, et 41 livres pour les téléspectateurs noirs et blancs.

Pour faciliter vos emplettes, ces produits d'hygiène et de beauté à prix spéciaux sont offerts cette semaine à tous les magasins Loblaws et Tambllyn

PRIX EN VIGUEUR JUSQU'AU 8 MARS. NOUS NOUS RESERVONS LE DROIT DE LIMITER LES QUANTITES.

Loblaws Tambllyn



D'ici la fin du siècle

## La longévité de la vie sera plus grande

par Pierre Albert

PARIS (AFP) — D'ici à la fin du siècle, la longévité moyenne de l'homme devrait osciller entre cent et cent dix ans, assure M. Mankouski, professeur à l'Institut de gérontologie de l'URSS. Non seulement la durée de la vie en général devrait être plus grande, mais également celle de la vie active.

Les chercheurs de l'Institut de gérontologie de l'Académie de médecine de l'URSS ont déjà réalisé toute une série d'expériences au cours desquelles ils ont réussi à prolonger de 25 à 30% la vie naturelle des animaux. Si l'on tient compte de la pratique du développement de la biologie, on peut dire que, dans un délai de cinq à dix ans, les conclusions faites sur les animaux pourraient être appliquées à l'homme.

Cent ans serait une longévité normale. Cela signifie que, pour l'instant, nous avons un "déficit" de trente ans. Pourquoi? C'est que la durée de vie programmée dans le système génétique de l'homme est loin d'être rigide. Ce programme biologique diminue très facilement et augmente beaucoup plus difficilement. Ceci s'explique par le fait que nos organes ne vieillissent pas d'une façon égale: le cœur et les vaisseaux sanguins le font à un rythme donné, le foie à un autre, le système nerveux à un autre encore, etc.

Dans la section chimique de l'Institut de gérontologie, les malades sont divisés en deux groupes: d'une part ceux qui sont vraiment malades, qui souffrent de troubles susceptibles de limiter leur durée de vie et, d'autre part, ceux qui sont physiologiquement en bonne santé, c'est-à-dire chez qui la vieillesse est un aboutissement normal.

Malheureusement, ce dernier groupe est très réduit. Il comprend de 20 à 25 personnes sur 600. C'est une des raisons qui font dire qu'en général, les gens ne meurent pas de vieillesse.

Les gérontologues de l'Institut ont examiné 40.000 Soviétiques du quatrième âge. L'explication de leur longévité est simple. On n'a trouvé parmi eux, aucun inactif ou plutôt aucun oisif. C'est ainsi qu'une personne de 128 ans était un charpentier kolkhozien; une autre de 131 ans, un berger; une autre encore de 124 ans, un vigneron, etc. On trouve des gens très âgés au Caucase, région qui pourrait passer pour avoir un climat idéal, mais aussi dans le grand nord, au climat extrêmement dur. Bien entendu, ces personnes se trouvent le plus souvent à la campagne, au grand air, avec un rythme de vie bien réglé et une nourriture simple et saine. En même temps, la clinique de l'Institut abrite des gens qui pourraient être leurs petits-enfants et même leurs arrière-petits-enfants avec des signes de vieillesse, notamment de l'hypertension et de l'artériosclérose.

Si l'on met quelqu'un au lit pendant trois semaines, sans bouger, on s'aperçoit qu'au bout de cette période, pour une personne de 50 à 60 ans, les symptômes sont les mêmes que si elle venait d'avoir un infarctus. L'immobilité cause en effet des troubles graves dans l'organisme. C'est pourquoi les appels des médecins à faire de la culture physique ne sont pas le reflet d'une mode, mais un des aspects de la solution du problème du prolongement de la vie. Les gens commencent à être frappés par la maladie alors qu'ils ne pensent même pas à la vieillesse. A notre époque, l'artériosclérose est tout à fait possible à 35 ans. "C'est dire qu'une des lois de la longévité est la prophylaxie entre 25 et 50 ans, à l'âge où l'individu est plein de force, où beaucoup ne dépend pas tellement du médecin, que de lui-même", conclut le professeur Mankouski.

Les problèmes de l'enfance

## Les maladies du printemps

par Marie-Pierre Leray

PARIS (AFP) — Les maladies de la petite enfance apparaissent généralement dès l'entrée à l'école maternelle ou, plus tôt, à la crèche. C'est, bien sûr, le phénomène de la contagion qui joue. Il ne faut pas penser qu'un enfant soigneusement gardé à la maison y échappera. Un contact rapide est suffisant pour transmettre la maladie pendant l'incubation c'est-à-dire au moment où le petit malade n'est pas encore visiblement atteint mais "couve" ses microbes. D'ailleurs, il vaut beaucoup mieux contracter les maladies de très bonne heure. Elles sont généralement bénignes chez l'enfant alors qu'elles peuvent être très graves chez l'adolescent ou l'adulte.

Certains parents n'hésitent pas à faire contracter la rubéole à leurs petites filles et les oreillons à leurs jeunes garçons. Ce peut être, parfois, une bonne solution qui évite de graves perturbations plus tard: anomalies du fœtus chez les jeunes femmes enceintes contractant la rubéole, stérilité chez les garçons ayant contracté les oreillons après la puberté.

Ces deux affections mises à part, on peut se passer des autres maladies infectieuses ou, du moins savoir les déceler à temps afin d'éviter les complications. C'est le cas de la rougeole, bénigne en elle-même mais qui peut entraîner des complications pulmonaires graves.

Il faut savoir que:

La rougeole est une maladie contagieuse. L'incubation est de 14 jours, l'éviction scolaire de 14 jours également et que les enfants qui la contractent sont immunisés. On ne "fait" pas deux fois la rougeole.

Quand elle se déclare dans une famille, tous les jeunes enfants la contractent généralement de 14 jours en 14 jours. Mieux vaut s'organiser en conséquence.

Les signes annonciateurs:

La fièvre. L'enfant atteint rapidement 39 degré et même 40 degré. La fièvre tombe le second jour et remonte le troisième. L'enfant a les yeux larmoyants, son nez coule, il tousse, a mal à la tête, parfois aux oreilles. Il est temps d'appeler un médecin.

La première apparition des boutons se fait à l'intérieur de la joue dans la muqueuse buccale, puis sur le visage avant de gagner le corps puis les membres. Ce n'est pas une éruption qui produit des démangeaisons. L'enfant est constellé de petites taches rouges qui disparaissent peu à peu en quatre ou cinq jours. La toux a cessé au bout de 48 heures. L'enfant est guéri au bout d'une semaine.

En fait il demeure vulnérable pendant encore au moins une semaine. L'éruption l'a fatigué et le moindre refroidissement peut entraîner des complications bronchiques ou pulmonaires.

Le traitement

Il est des plus simple. Il convient de garder le lit deux jours, la chambre le reste de la semaine. D'éviter ensuite les courants d'air, l'agitation, les milieux malsains (métro, foule, cinéma, etc.). Dans les premiers jours l'enfant ne supporte pas la lumière. Faire le noir dans la chambre. Ensuite le laisser reprendre ses jeux au calme en le faisant boire abondamment.

# VENTE DE CUIR 25% DE RABAIS



## NOUVEAUTÉS DU PRINTEMPS

Ces magnifiques vestons en cuir viennent juste d'arriver. Nous allons vous les offrir pendant les 10 prochains jours pour \$34.50 de moins que le prix auquel ils seront vendus à partir du 14 mars.

Tous de confection canadienne. Faits par deux des meilleurs fabricants. Finis à la perfection, ils sont tous en cuir de très haute qualité.

A gauche, veston cuir de "style baseball". Très sportif, avec col et bas de taille tricotés. Glissière devant. Couleur cannelle seulement.

En haut à droite, élégant veston sport dont le cuir est parfaitement mis en valeur grâce aux piqûres contrastantes. Epaules à manches raglan. De couleur havane évidemment.

En haut à gauche, veston de "style chevron" avec quatre poches à glissière. Havane.

Tous les trois seront vendus à un prix régulier d'au moins \$134.50. Mais pendant les 10 prochains jours vous allez pouvoir en acheter un pour \$99.99 seulement.

## 10 JOURS SEULEMENT

# \$99<sup>99</sup>

## TIP TOP

C'EST SI PRATIQUE D'UTILISER VOTRE COMPTE TIP TOP

Les magasins "Tip-Top" sont situés à Carlingwood, Centre commercial Billings Bridge  
Les Galeries de Hull, 202, rue Sparks, Bayshore- Mercerie pour hommes Fairweather à St-Laurent



DYFLEX



**PASCAL**

# Sélection d'articles à des prix budgétaires

**Cintres de style boutique**  
A et B chromés et gaines de caoutchouc antidérapant.

A. Pratique pour pantalons **97¢ 3 POUR \$2.75**  
B. Cintres pour costume d'homme **97¢ 3 POUR \$2.75**  
C. Cintres dorés pour dames **79¢ 3 POUR \$2.25**

**Bibliothèques en pin nouveau**  
Bibliothèque en bois naturel soigneusement poncé, prêtes à être décorées. Elles pourront être peintes, vernies ou tapissées à votre gré. Portes coulissantes en contre-plaqué dans le bas.

PROFONDEUR 9 1/4"  
HAUTEUR 36"  
LARGEUR 24" **\$18<sup>88</sup>**  
LARGEUR 32" **\$24<sup>88</sup>**  
LARGEUR 48" **\$35<sup>88</sup>**

**Importation Service de table - 20 pièces**  
Service pour 4. Choix de bleu pâle ou de rose pâle.

PRIX PASCAL **\$7<sup>97</sup> LE SERVICE**

**Hachoir électrique**  
De Rival  
Un bloc hachoir avec 2 grilles pour viandes crues ou cuites. 2 couteaux en supplément. Poussoir en bois.

OFFRE SPÉCIALE **\$51<sup>99</sup>**  
No. 2100M

**Mousse de rembourrage**  
Mousse en plastique polyuréthane qui se coupe ou se joint facilement, rebondissant, non allergène.

**AUBAINES SPÉCIALES**

1/2" x 18" x 72"	<b>\$119</b>	3" x 30" x 72"	<b>\$1189</b>
1" x 24" x 72"	<b>\$319</b>	4" x 24" x 72"	<b>\$1259</b>
2" x 18" x 72"	<b>\$479</b>	4" x 30" x 72"	<b>\$1579</b>
2" x 24" x 72"	<b>\$629</b>		
2" x 30" x 72"	<b>\$799</b>		
3" x 24" x 72"	<b>\$949</b>		

**Coussins ronds**  
2" x 12" **59¢**  
2" x 18" **\$130**

**Coussins cylindrique**  
8" x 54" **\$799**

**Mousse déchiquetée**  
Sac de 2 lbs **\$219**  
Pot de ciment de 4 oz. **\$100**

**Chaise chromée**  
A dossier et siège capitonnés. Se plie d'une façon compacte, fermée mesure 2 pouces d'épaisseur seulement.

PRIX PASCAL **\$10<sup>95</sup> CHACUNE**

**Machine à trancher électrique**  
De Rival  
Grande lame de 6 1/2", coupe jambon, rôti, fromage, légumes, etc. Accessoires idéal pour préparer vos salades en été. Bâti vert et blanc.

MODÈLE NO. 1038 **\$50<sup>95</sup>**

**Pince-note sur base**  
NO. 7723A  
Fabriquée en plastique robuste. 12" x 9". Pour papier à lettre de dimensions standard. **OFFRE SPÉCIALE 97¢**

**Bloc-note et stylo bille**  
Dimension 7" x 4 1/2" montage permettant l'utilisation contre un mur. **OFFRE SPÉCIALE \$125**

**Support de bloc note**  
Dimension 4" x 6 1/2". Plastique noir et acier inoxydable. **OFFRE SPÉCIALE 59¢**

**Distributeur de trombones**  
Pour trombones et autres usages. Ouverture aimantée. **OFFRE SPÉCIALE 59¢ 2 POUR \$1.00**

**Support chromé**  
Pour rouleau de serviettes en papier.

Extrémités à ressort. **\$133**

**"Crock-Pot"**  
De Rival  
Cuisson à basse température: 110 et 200 watts. Socle et poignées isolés. Thermostat réglable à 3 positions. Pot amovible.

No. 3150  
3 1/2 PINTES

PRIX PASCAL **\$34<sup>95</sup>**

**Épargnez sur Peinture et Accessoires**

**A. Plastique liquide Valspar**  
Polyuréthane. Émail en couleurs.  
PRIX DE VENTE Demiard **\$190** PRIX DE VENTE Pinte **\$495**

**B. Valspar**  
Plastique liquide au polyuréthane. Exempt de plomb. Transparent. Satin illustré.  
PRIX DE VENTE Pinte **\$396** PRIX DE VENTE Gallon **\$1196**

**Plastiques protecteurs**  
Protège meubles et planchers durant les travaux de peinture et préserve les meubles de jardins contre les intempéries.  
No. P115 9' x 12' 1-M **99¢**  
No. P211 10' x 20' 1-M **\$199**  
No. P221 10' x 20' 2-M **\$299**

**Plateau et rouleaux**  
Ensemble de 5 pièces rouleaux à poils longs de 9 1/2". **PRIX DE VENTE \$388**

**Pincesaux**  
Exclusifs à Pascal. Pure soie de première qualité.  
1" **99¢**  
2" **179**  
3" **\$299**  
4" **\$499**

**HERCULES PAINT**  
INTERIOR LATEX WHITE  
"Hercules"  
**Peinture Latex d'intérieur**  
Blanc seulement. Peinture épaisse au fini mat pour murs et plafonds. Peut être teintée.  
PRIX PASCAL \$4<sup>88</sup> GALLON  
2 Gallons pour **\$788**

**Balai ultra-léger**  
De Hoover  
Couleur rouge clair; pare-chocs en caoutchouc; un an de garantie.

MODÈLE NO. F 1003

OFFRE SPÉCIALE **\$888**

**Réchauds électriques**  
De Cornwall  
Éléments amovibles facilitant le nettoyage. Commandes de la température totalement réglables permettant une gamme variée de cuisson. Couleur jaune moisson.

No. 5147 MODÈLE 1 PLAQUE **\$19<sup>95</sup>**  
No. 5148 MODÈLE 2 PLAQUES **\$31<sup>95</sup>**

**Chemin protecteur de 27" en vinyle transparent**  
Le protecteur idéal pour vos tapis...s'étend à plat sur toute surface de tapis et se nettoie très facilement. Transparent, vert ou jaune, au choix.

PRIX PASCAL **88¢ PIED LINÉAIRE**  
PRIX DE VENTE **66¢ PIED LINÉAIRE**

**IL Y A UNE SUCCURSALE PASCAL PRÈS DE CHEZ VOUS**

**MEADOWLANDS MALL, 1585, CHEMIN MERIVALE, TEL: 224-6470**  
HEURES D'AFFAIRES: -9h a.m. à 10h p.m., TOUS LES JOURS

**CHARGEX OU MASTER CHARGE**

# NOTRE FORCE

## C'EST NOTRE POUVOIR D'ACHAT



<b>JUS DE TOMATES</b> CANADA DE FANTAISIE BRIGHT'S Bte 19 oz <b>25¢</b>	<b>ESSUIE-TOUT</b> BLANC OU ASSORTI WHITE SWAN Pqt 2 roul. <b>99¢</b>	<b>NOURRITURE PAMPER</b> POUR CHATS Bte 21¢ SAVEURS ASSORTIES 6 oz	<b>SOUPE LIPTON</b> POULET ET NOUILLES Bte 39¢ 2 env.	<b>CHOCOLAT NEILSON</b> Roulé caramel Cello 1 59¢ Rosettes, Macarons, Gaufrettes 12 oz	<b>NETTOYEUR LIQUIDE</b> A TOILETTE DRANO Cont 79¢ 32 oz	<b>DETERGENT LIQUIDE</b> MIR Cont 89¢ 2 - 24 oz	<b>AMPOULES</b> G.E. BEST BUY Pqt 79¢ 2s 40 - 60 - 100 watts	<b>ASPERGES BLANCHES</b> RIVIERA Bte 88¢ 12 oz	<b>LITIÈRE SAULAR</b> Sac 1 09 4 kg	<b>BEURRE D'ARACHIDES</b> CREMEUX Bocal 1 74 KRAFT 32 oz				
<b>MARINADES SUCRÉES</b> HABITANT Bocal 69¢ 15 oz	<b>BETTERAVES MARINÉES</b> HABITANT Bocal 39¢ 15 oz	<b>CONFITURE VACHON</b> AUX FRAISES OU FRAMBOISES AVEC PECTINE Bocal 1 19 24 oz	<b>BEURRE DE CARAMEL</b> VACHON Coni. plastique 1 05 28 oz	<b>CAFÉ INSTANTANÉ</b> CHASE N SANBORN Bocal 2 49 6 oz	<b>NOURRITURE BALLARD</b> POUR CHIENS Bte 37¢ 25 oz Boeuf/Poulet et foie Rognons/Boeuf et fromage	<b>SOUPE AYLNER</b> AUX TOMATES OU LEGUMES Bte 19¢ 10 oz	<b>CIRE LIQUIDE</b> CLAIR JOHNSON Cont 1 95 27 oz	<b>CHIPITS</b> GRAINS DE CHOCOLAT MI-SUCRÉ OU BUTTERSOTCH Cello 59¢ 6 oz	<b>CROQUE NATURE</b> QUAKER Bte 95¢ 16 oz Pommes & canelle Raisin & datte	<b>LAINE D'ACIER</b> S.O.S. Bte 42¢ 10s	<b>POUDRE POUR GELÉE</b> SAVEURS ASSORTIES JELL-O Bte 41¢ 6 oz	<b>ROULÉ SUISSE AUX FRAMBOISES</b> WESTON Format 59¢ 10 oz (REGION DE QUEBEC) <b>ROULÉ CONFITURE</b> VAILLANCOURT Format 64¢ 12s	<b>APPRÊT À SALADE</b> KRAFT MIRACLE WHIP Cont. 72¢ 16 oz	<b>PAPIER DE TOILETTE</b> WHITE SWAN Blanc ou assorti Pqt 2 roul. 45¢ Blanc Pqt 4 roul. 90¢
<b>EAU DE JAVEL</b> JAVEX Cont 97¢ 128 oz	<b>PURÉE DE TOMATES</b> HUNTS Bte 65¢ 13 oz	<b>SAUCE aux TOMATES</b> HUNTS Bte 33¢ 14 oz	<b>BREUVAGE</b> CHOCOLAT OU NATURE OVALTINE Cont 95¢ 12 oz	<b>PAPIER ALUMINIUM</b> ALCAN Roul. 99¢ 18" x 25' 12" x 50'	<b>SAUCE AUX TOMATES</b> POUR SPAGHETTI CATELLI Bte 47¢ 14 oz	<b>BISCUITS DARE</b> Fudge Chip, Crème de citron Au sucre, Sac 425 g. 89¢ Capuchons au beurre d'arachides Avoine suprême Sac 397 g.	<b>TARTES MEILLEUR</b> Pommes, raisins, citron et autres, 15 oz Au sucre 14 oz 59¢	<b>EAU MINÉRALE</b> MONTCLAIR Bout. 35¢ 30 oz	<b>BREUVAGE</b> ORANGE OU RAISIN BESSEY Cont 79¢ 64 oz	<b>LIPTON</b> CUP A SOUP POULET ET NOUILLES Bte 55¢ 4 env.	<b>RINCE BOUCHE</b> LAVORIS Cont 1 29 12 oz	<b>PÂTE DENTIFRICE</b> LISTERINE Tubes 1 69 4 - 75 ml 300 ml	<b>COMPRIMÉS</b> ANACIN Bout. 99¢ 60s	

Prix en vigueur chez vos voisins Métro jusqu'au 5 mars 1977.

NOUS NOUS RÉSERVONS LE DROIT DE LIMITER LES QUANTITÉS

### Notre boeuf mérite votre confiance



**CÔTELETTES DE VEAU**  
 BOUT DES CÔTES **1 39**  
 lb

**FESSE DE VEAU DE LAIT**  
 FRAIS DU PRINTEMPS **93¢**  
 lb

POUR CONGÉLATEUR **DEVANT DE VEAU**  
 Complet 13 à 16 lb **79¢**  
 lb

**RÔTI FESSE DE VEAU**  
 FRAIS DU PRINTEMPS UN BOUT OU L'AUTRE JARRET BLANC ENLEVÉ **99¢**  
 lb

**RÔTI DE VEAU DANS L'ÉPAULE** 89¢  
 lb  
**JAMBON DÉOSSÉ**  
 PRÊT-À-MANGER MÉRITE STYLE QUÉBÉCOIS  
 ENTIER 1 78 lb  
 DEMI 1 88 lb

**SAUCISSE**  
 PORC BOEUF BOEUF MÉRITE **79¢**  
 lb

**BACON** Pqt 1 43  
 MAPLE LEAF 1 lb

**SAUCISSES FUMÉES** Pqt 79¢  
 MAPLE LEAF 1 lb

**JAMBON CUIT** Pqt 99¢  
 TRANCHÉ 6 oz  
 MAPLE LEAF

**BOEUF FUMÉ** Env. 4/1 29  
 TRANCHÉ 2 oz  
 MARTIN

**SAUCISSON PEPPERONI** 99¢  
 MARTIN lb

**CRETONS** 1 09  
 MARTIN lb

**PIZZA AUX TOMATES**  
 DU CHEF MARTIN Format 65¢  
 12 oz

### Faites le tour de mon jardin



**POMMES**  
 ATMOSPHÈRE CONTRÔLÉE PRODUIT DU QUÉBEC, CANADA DE FANTAISIE Cello 88¢  
 4 lb

**CHOUX-FLEURS**  
 IMPORTÉS DES É.U. CATÉGORIE CANADA NO 1 Grosseur 16 **79¢**

**CHOUX VERTS**  
 IMPORTÉS DE FLORIDE CATÉGORIE CANADA NO 1 **29¢**  
 lb

**PRUNES "PRESIDENT"**  
 IMPORTÉES DU CHILI CATÉGORIE CANADA NO 1 **97¢**  
 lb

**TOMATES "VINE RIPE"**  
 IMPORTÉES DU MEXIQUE CATÉGORIE CANADA NO 1 GROSSEUR 6-7 **2 lb 99¢**

**CÉLERI TENDRE**  
 IMPORTÉ DE CALIFORNIE CATÉGORIE CANADA NO 1 Grosseur 24 **59¢**

# Bricolage: des meubles de rangement spécialisés

par Charlotte Rix

PARIS (AFP) — Il y a des femmes qui naissent ordonnées. Elles ne savent pas quelle chance elles ont... Elles trouvent toujours tout,

immédiatement, car elles ont un système de rangement si perfectionné qu'elles ne sont jamais contraintes de chercher longtemps dans leurs armoires

et commodes.

Mais elles ne représentent qu'une minorité; aussi faut-il se préoccuper des autres, les désordonnées.

Les hommes aussi. Contrairement à ce qu'ils prétendent, ils parviennent rarement à éviter de vivre dans un désordre continu. Il suffit de jeter un coup d'oeil dans leurs armoires, pour s'apercevoir qu'il y règne un chaos indescriptible.

Comment devenir ordonné. C'est à la portée de tous. Il faut s'astreindre à une certaine discipline et, avant tout, avoir des éléments pour faciliter le rangement.

Les bricoleurs peuvent construire des meubles destinés aux

différents classements conçus pour garantir un rangement rationnel et, mieux encore, fonctionnel. Inutile de s'encombrer de casiers et blocs qu'il faut vider entièrement pour "dénicher" ce qui s'est glissé au fond. Un coup d'oeil doit suffire pour savoir où se trouve chaque objet.

On a prévu un mobilier de rangement logique, fonctionnel, et dont chaque élément a été conçu en fonction de ce qu'il doit contenir.

L'armoire du sportif. Le pêcheur (ou le chasseur), au lieu de ranger ses affaires un peu partout, doit trouver des casiers superposés dans un petit meuble confectionné avec des pan-

neaux de bois brut.

Il sera indispensable de concevoir la hauteur et la profondeur de ces casiers en fonction des articles de pêche ou de chasse qu'on veut y ranger.

Les boîtes seront placées dans le bas du meuble (on recouvrira les parois de ce casier de plastique adhésif et lavable pour le nettoyer facilement) et, sur les planches aménagées au-dessus, (leur nombre sera déterminé selon ses besoins) on disposera des divers objets, tels que les hameçons, les moulinets, etc...

Enfin un emplacement sera aménagé pour le fusil, les cannes à pêche, les filets et éventuellement les nasses. On aura

intérêt à prévoir deux tourillons, formant un râtelier, pour que le rangement soit encore plus rationnel.

N'importe quel bricoleur peut exécuter ce meuble. Toutefois, on le trouve dans le commerce chez les revendeurs spécialisés.

Pour madame. Il est possible de fabriquer une commode "multi-tiroirs" ou de l'acheter toute montée.

Vendu avec une certaine quantité de tiroirs de base, ce meuble peut être complété à volonté.

Le nécessaire de couture, les gadgets culinaires, les denrées alimentaires, seront ainsi bien rangés et faciles à retrouver.

Si un mari bricoleur veut

construire lui-même ce meuble, il pourra acheter les planches déjà coupées par le vendeur dans les dimensions indiquées. L'assemblage s'effectuera à l'aide d'une colle à bois qu'on laissera bien sécher.

On recouvrira le meuble d'un enduit spécial avant de le peindre (deux couches seront nécessaires).

Pour donner une belle finition, on peut habiller les tiroirs d'une créponne adhésive ou d'un papier également adhésif et lavable.

Ce genre de bloc peut aussi se transformer en élément de rangement pour les enfants.

Pour le bricoleur, le "range-outils". On vend déjà à cet effet

des boîtes et des établis, des casiers en tout genre, mais ce nouveau modèle présenté récemment, est certainement le plus pratique, le mieux conçu.

Fabriquée en polystyrène choc métallisé, il est d'une solidité exceptionnelle et indéformable.

A sa base, des tiroirs transparents en polystyrène cristal, permettent de ranger clous et vis en les classant par catégorie et grosseur. Les tiroirs peuvent encore contenir les manches de certains outils. Juste au-dessus, on a fixé un dispositif très astucieux, composé d'une sorte de bande trouée qu'on peut avancer et reculer, à volonté, permettant de classer différents outils.

## Le bruit, un agresseur de l'organisme

par Lucien Barnier

PARIS (AFP) — Le premier effet du bruit qui ait été mis en évidence est l'affaiblissement de la sensibilité auditive. Cette atténuation est soit momentanée, soit définitive. Il n'y a pas forcément une corrélation automatique entre le niveau de bruit et les dommages causés chez tel ou tel sujet. Mais, on constate une sensibilité particulière au bruit, sensibilité qui est aussi variable que la sensibilité à la douleur.

Outre la perte, de l'ouïe, que cause l'exposition à un bruit intense, généralement au-dessus de 85 décibels, on observe d'autres dommages. Certains d'entre eux sont particulièrement graves et handicapants. Tel est le cas, par exemple, des atteintes au système cardiovasculaire, à la suite des incessantes décharges d'adrénaline que cause le stress du bruit intense et constant.

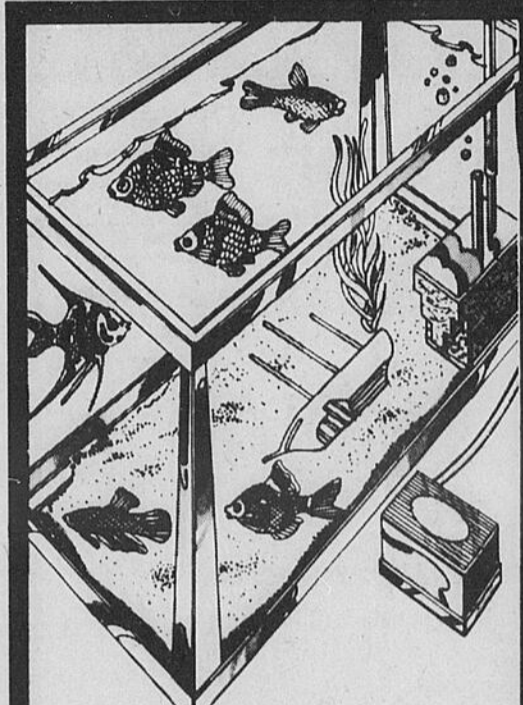
L'atténuation de l'acuité auditive est un phénomène très répandu dans le monde industrialisé, où les niveaux de bruit, durant la journée de travail, sont couramment de 85-90 décibels. Les personnes travaillant dans ce bruit souffrent de surdité assez prononcée qui leur impose de sérieuses difficultés, dans les conversations ordinaires. Une perte moyenne de 25 décibels, dans les bandes de fréquences de 100 à 3,000 Hertz empêche pratiquement de suivre normalement une conversation. C'est le début de la détérioration de l'ouïe.

On a longtemps cru que le repos pouvait constituer une réparation de l'ouïe malmenée par le bruit. A tel point qu'on recommandait un repos de 60 heures, durant les fins de semaine, loin de toutes sources de bruit intense. Effectivement chez les êtres jeunes, ce repos constitue une sorte de restauration de l'ouïe. Malheureusement, la recette est moins heureuse chez les sujets d'âge mûr.

Pour ceux que le bruit intense a malmenés, il serait judicieux de les faire travailler ensuite dans une ambiance sonore, dont l'intensité serait ramenée aux environs de 70-75 décibels. En Suède, on a réduit le niveau de bruit des papeteries à 82 décibels. Les frais permettant d'atteindre cette réduction du taux de bruit ne représentant qu'un pour cent du coût total des installations.

Outre l'ouïe, se sont essentiellement le système nerveux et sympathiques qui souffrent des conséquences du bruit. Il en résulte une augmentation de la pression sanguine, et une modification du rythme cardiaque. On note également un accroissement de la sécrétion des glandes surrénales, ainsi que des

hormones contrôlées par l'hypophyse. Il semble que dans quelques cas, le bruit favorise l'apparition de cancers se trouvant plus ou moins sous la dépendance des glandes corticales, par exemple.

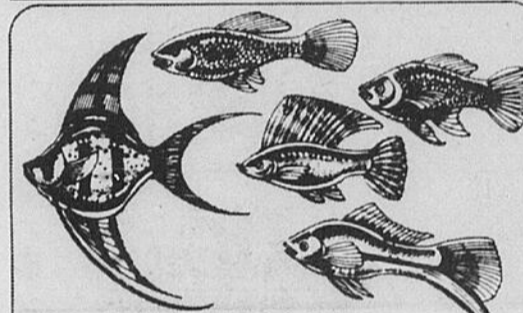


**LE GROS LOT! AQUARIUM DE VERRE AVEC POMPE À AIR ET FILTRE**

Vous aurez droit à une pompe à air, filtre, charbons, tube à air, nourriture pour poissons ainsi qu'un livre-conseils. Taille 4 1/2 gal.

**1377**

Prix Kmart



**POISSONS TROPICAUX HARTZ MOUNTAIN**

Spécimens variés: guppy, porte-épées, etc. Pour compléter votre aquarium.

**267c**

Prix Kmart



**LAINE PEIGNÉE POUR TRICOT "STARDUST"**

ÉCHEVEAU 3 1/2 ONCES Fil à tricoter 50% Antron-50% Orlon® Sayelle. Écheveau 3 1/2 onces.

**117**

Prix Kmart



**"SOUTH MAID" COTON MERCERISÉ POUR CROCHET**

Fil idéal pour nappes, napperons, dessous d'assiette et d'autres pièces d'art au crochet.

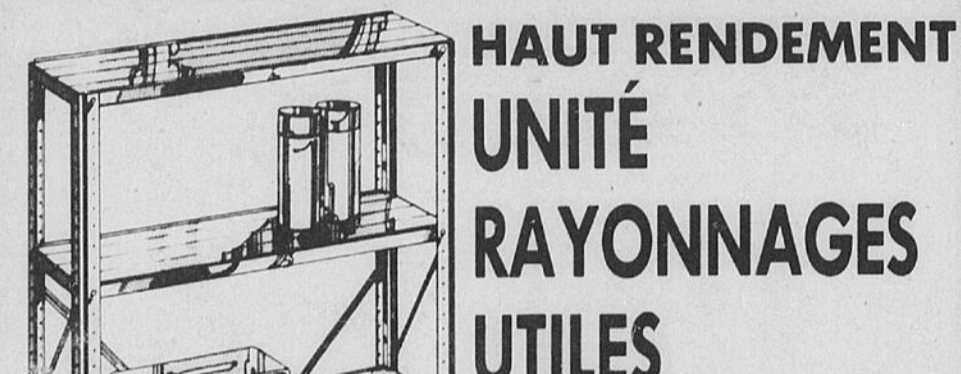
**88c**

Prix Kmart

**Kmart**  
Donne toujours satisfaction!

En vente du 2 au 5 mars • Tant qu'il y en aura • Nous nous réservons le droit de limiter les quantités

## VENTE PRÉ-PRINTANIÈRE



**HAUT RENDEMENT UNITÉ RAYONNAGES UTILES**

Emplacement fiable, idéal pour ustensiles de travail. Se compose de 5 étagères spacieuses pour ranger outils, matériel, boîtes, etc. Montage facile, dimensions 36" x 70" x 16".

Prix Kmart

**1777**

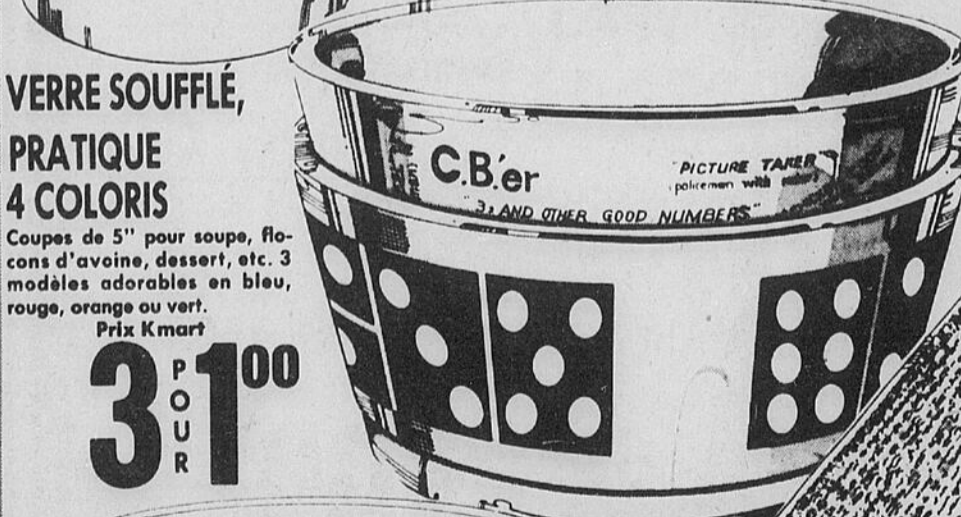


**3 TIMBALES À CAFÉ COLORÉES**

Choisissez: dominos, fleurs ou Amateurs de C. B. Choix de couleurs audacieuses.

**3100**

Prix Kmart

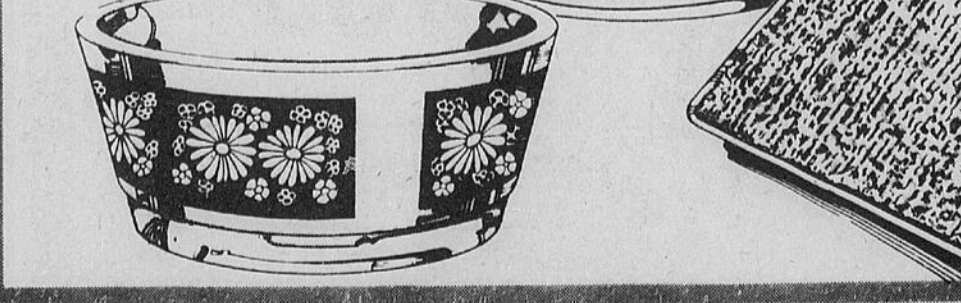


**VERRE SOUFFLÉ, PRATIQUE 4 COLORIS**

Coups de 5" pour soupe, flacons d'avoine, dessert, etc. 3 modèles adorables en bleu, rouge, orange ou vert.

**3100**

Prix Kmart



**CARPETTES TOUT USAGE SOLIDES**

Carpettes de qualité en moquette épaisse, durables. Jolis coloris. Approx. 27" x 54".

**677**

Prix Kmart

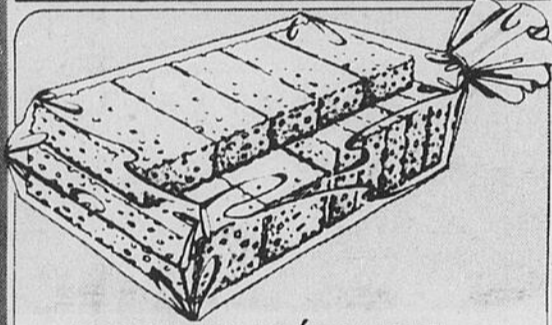


**ECONOMISEZ \$4.84 SUR NOTRE SOCLE DE FER FORGÉ EN SPIRALE DESTINÉ AUX PLANTES**

Une place où vos plantes préférées seront mises en valeur. Notre socle de fer forgé en spirale possède 5 niveaux et mesure approximativement 50" de haut.

Prix cour. Kmart \$29.77

**2493**



**PAQUET DE 12 ÉPONGES SPONGIEUSES**

Le nettoyage devient un jeu d'enfant grâce à ces 12 éponges utiles et colorées.

Prix Kmart (paquet de 12)

**77c**



**Imaginez-les chez vous!**

Choix intéressant de sujets. Chaque encadrement mesure 1", finition blanche avec tons or. Approx. 16" x 20".

Prix Kmart

**247**

## Dividendes

Par LA PRESSE CANADIENNE

Dividendes trimestriels, à moins d'avis contraire.

Asbestos Corp. Ltd., 25 cents; payables le 31 mars, inscription le 11 mars.

Barnwell Industries Ltd., cinq cents; payables le 21 mars, inscription le 7 mars.

Crown Zellerbach Canada Ltd., classe A 30 cents; payables le 11 mars, inscription le 28 février.

Ford Motor Company of Canada Ltd., \$1.25; payables le 14 mars, inscription le 25 février.

Frasers Companies Ltd., classe A 43 cents; classe B 43 cents; payables le 25 mars, inscription le 4 mars.

Genstar Ltd., 35 cents; payables le 25 mars, inscription le 4 mars.

Kerr-McGee Corp., 31.25 cents; payables le 1er avril, inscription le 4 mars.

Newfoundland Telephone Co. Ltd., 15 cents; payables le 31 mars, inscription le 15 mars.

Privilegiées à 7 1/4 pour cent 36.35 cents; privilègiées à 9.75 48.75 cents; payables le 15 mars, inscription le 1er mars.

Power Corp. of Canada Ltd., classe A 15 cents; classe B 12.75 cents; payables le 31 mars, inscription le 8 mars. Privilègiées de 1ère classe à 4 3/4 pour cent séries 1965 59.375 cents; payables le 15 avril, inscription le 23 mars. Privilègiées à cinq pour cent 15 cents; payables le 13 mai, inscription le 21 avril.

Silknet Ltd., classe A cinq cents; classe B 4.25 cents; privilègiées à cinq pour cent 50 cents; payables le 15 mars, inscription le 1er mars.

Torstar Corporation, classe B huit cents; classe C 6.80 cents; payables le 15 avril, inscription le 31 mars.

United Keno Hill Mines Ltd., 10 cents, plus un dividende extra de cinq cents; payables le 30 mars, inscription le 4 mars.

**La publicité vous permet de comparer**

LE BUREAU CONSULTATIF DE LA PUBLICITE AU CANADA

**Kmart** Satisfaction assurée ou argent remboursé avec le sourire. C'est plus qu'un slogan. C'est une promesse solennelle.

Plaza **Kmart** 1651, chemin Metcalfe, Ottawa

Plaza **Kmart** 1055, boul. St-Laurent, Ottawa

Plaza **Kmart** 59, route 15, Bell's Corners, Ottawa

Plaza **Kmart** 2950, route 31, Blossom Park, Ottawa

CHARGEX

Regles concernant les soldes chez Kmart

DU LUNDI AU VENDREDI 10H A 22H — SAMEDI 9H A 22H

# Un conflit ouvert entre l'Eglise catholique de Rhodésie et le régime de M. Ian Smith

Par John Edlin  
SALISBURY (AP) — Un conflit ouvert a surgi entre l'Eglise de Rhodésie et le régime de M. Ian Smith à propos de l'attitude des missionnaires vivant dans des régions contrôlées par les maquisards nationalistes noirs.

Le dilemme auquel sont confrontés ces ecclésiastiques—donner des informations sur les maquisards ou bien faire comme s'ils n'existaient pas—a été récemment illustré par l'affaire Lamont, l'évêque catholique d'Umtali condamné à un an de prison pour "non-dénonciation" de "terroristes".

Néanmoins, pour éviter de faire de Mgr Donald Lamont "un martyr", le gouvernement Smith a décidé d'expulser le prélat. En revanche, quatre autres ecclésiastiques ont été

condamnés, pour des charges identiques, à des peines de quatre à cinq années de réclusion. "Nous n'avons pas beaucoup d'espoir que ces peines soient réduites" en appel, a déclaré une haute personnalité de l'Eglise.

"Le gouvernement a clairement exprimé son intention de frapper les missionnaires qui restent muets sur les activités des maquisards". Un magistrat d'Umtali, venant de condamner deux prêtres catholiques noirs à un an de prison pour le délit de "non-dénonciation", a lui-même fort bien résumé la position délicate des ecclésiastiques: "S'ils avaient appliqué la loi, a-t-il dit, ils auraient été à la merci des terroristes. Et dans le cas contraire, les tribunaux les auraient sanc-

tionnés". Il est vrai que l'évêque d'Umtali, qui est l'un des principaux adversaires déclarés du gouvernement minoritaire blanc, symbolisait, avant même son procès, la lutte engagée entre l'Eglise et le régime Smith.

Le prélat, qui a, dans le passé, comparé les théories raciales de Salisbury à celles du national-socialisme allemand, avait affirmé en 1969 que les véritables "terroristes"—terminologie employée officiellement en Rhodésie pour désigner les maquisards nationalistes—étaient ceux qui ont rédigé la constitution fondée sur la discrimination raciale.

Plus grave, l'évêque a accusé le gouvernement d'être responsable des maquis en refusant à la majorité noire les libertés les plus fondamentales.

"Loin de défendre, comme vous le prétendez, le christianisme et la civilisation occidentale, votre politique caricature la loi du Christ et pousse le peuple vers le communisme", écrivait, en août dernier, Mgr Lamont à M. Smith dans une lettre ouverte.

L'opposition ouverte du prélat au régime menace de diviser la communauté blanche catholique. "Je suis Rhodésien d'abord, puis catholique", affirme un jeune agent d'assurance blanc, contraint d'effectuer trois fois par an des périodes militaires.

"J'ai passé plus d'un mois à essayer de tuer des terroristes. A mon retour des maquis, j'entends dire, le dimanche, en chaire que ce que je viens de faire n'était pas bien. Je préfère prier seul chez moi".

Plus de boissons fraîches Les sentiments anti-catholiques sont tels dans la population blanche que la nouvelle de l'assassinat de sept missionnaires, début février, par des maquisards, a été chaleureusement applaudie par de jeunes soldats blancs d'un cantonnement reculé.

Ces derniers affirment en effet que les ecclésiastiques nourrissent volontiers les guérilleros noirs et leur offrent leurs surplus de médicaments alors qu'ils refusent de rendre un quelconque service aux forces gouvernementales.

Un soldat raconte même que dans une mission du sud-est visitée quelques nuits plus tôt par des maquisards, les ecclésiastiques auraient refusé de servir des boissons fraîches aux troupes régulières.

En privé, les missionnaires affirment apporter leur aide aux guérilleros, principalement par peur de représailles.

L'un des paradoxes de ce conflit est que ni l'Eglise, ni le régime de M. Smith ne veulent que le pays tombe entre les mains des marxistes des mouvements nationalistes ZANU et ZAPU, qui comptent pourtant nombre de dirigeants chrétiens.

L'Eglise craint, en effet, que son influence soit sérieusement entamée dans un Etat marxiste.

En outre, le rôle des Noirs au sein de l'Eglise catholique est de plus en plus contesté parmi les fidèles blancs. Ainsi, lors de la messe de requiem célébrée à Salisbury, début février, à la mémoire des sept catholiques assassinés, l'évocation par un prêtre noir de "la majorité de la population à qui est refusée l'égalité des lois", a provoqué des incidents.

Un groupuscule de Blancs a même quitté ostensiblement le service célébré en plein air en criant: "Mais pourquoi n'arrête-t-on pas ce bâtard de nègre?"

## Les E.-U. ont repris goût au champagne

NEW YORK (AFP) — Les américains ont repris goût au champagne l'année dernière. En 1976, un peu plus de 4 millions de bouteilles de champagne français ont été expédiées vers les Etats-Unis, soit 40 pour cent de plus qu'en 1975, indique le "Bureau d'information du champagne," à New York.

La reprise économique et le fait que les Américains boivent de plus en plus de champagne en apéritif ou pendant les repas sont à l'origine de ce net redressement, a précisé, vendredi, un porte-parole du bureau.

En dehors de la France, les Etats-Unis viennent au quatrième rang des pays étrangers consommateurs de champagne, après la Grande-Bretagne, la Belgique et l'Italie.

Plus de 150 millions de bouteilles de champagne ont été produites en France l'année dernière contre 119 millions en 1975. Les trois quarts de cette production sont allés à la consommation intérieure.

La publicité vous renseigne

**ECONOMISEZ \$2.31**

**PANTALONS DE TRAVAIL RÉSISTANTS POUR HOMMES**

Long usage. 50% coton, 50% Fortrel®, mélange Koratron. Fermeture-éclair, 2 poches avant, 2 poches arrière. Bleu marine, vert olive ou vert sapin. \*Marque déposée

pr. cour. K-Mart \$10.84  
pr. spécial K-Mart **8.53**

MADE IN CANADA  
FABRIQUE AU CANADA

**STANFIELD'S CHAUSSETTES DE TRAVAIL**

Faites d'un mélange 50% laine, 50% acrylique. Grises avec bande rouge. Pointure 11.

Prix K-Mart **99c**

**BOTTINES DE TRAVAIL RÉSISTANTES, EN CUIR**

Cuir de qualité. Bottines de travail pointure régulière, 6". Jaune Hommes 6 1/2-11

Prix K-Mart **14.82**

**BOTTINES DE TRAVAIL EN CUIR 8", POUR HOMMES**

Bottines de travail montantes. Pointure régulière. En cuir, 8". Jaunes. Hommes: 6 1/2-11

Prix K-Mart **16.82**

**Kmart**  
Gives Satisfaction Always!

En vente du 2 au 5 mars tant qu'il en restera. Nous nous réservons le droit de limiter les quantités.

**VENTE PRÉ-PRINTANIÈRE**

qui prouve que chaque oiseau peut faire son nid

**ECONOMISEZ \$1.84 SUR LES COMBINAISONS DE COTON**

Voici un achat utile que ce "covers all", salopette aimée de tous les travailleurs. 2 plastrons, poches de côté et à l'arrière, attache-marteau, fermeture-éclair sur le devant. 100% coton. Vert. Tailles hommes: 34-46

Pr. cour. K-Mart 9.83  
Pr. spécial K-Mart **6.99**

**DEUX COSTUMES DE TRAVAIL UTILES POUR LUI... SOLIDE COTON VERT SAPIN CHEMISES ou PANTALONS**

**AU CHOIX 2.99** (chacun)

**PANTALON DE TRAVAIL:** Pantalons de coton résistants, avec deux fermetures-éclair, 2 poches à l'avant et 2 à l'arrière, ceinture avec boucles. Tailles: 32-42

**CHEMISE DE TRAVAIL:** Chemise confortable avec boutons sur le devant et poignets. 2 poches sur la poitrine. Manches longues. Tailles: 13 1/2 à 17 1/2

**ECONOMISEZ \$2.31 SUR CHEMISES DE TRAVAIL DE BONNE QUALITÉ**

Boutons sur la devant et 2 poches plaquées. 50% coton Fortrel®, Bleu-marine, vert olive ou vert forêt. P. Iris G. \*Marque déposée. Pr. cour. K-Mart 9.84  
Pr. spécial K-Mart **7.53**

MADE IN CANADA  
FABRIQUE AU CANADA

**GANTS DE TRAVAIL AVEC PAUME EN CUIR**

Gants de travail de qualité, avec toute la résistance d'une paume en cuir et la souplesse d'un dessus de coton. Poignet.

Prix K-Mart **2.77**

**ROBUSTE BOÎTE À OUTILS EN ACIER**

AVEC COMPARTIMENT À RANGEMENTS

Boîte à outils spacieuse avec compartiment-rangement pratique, pouvant s'enlever. Fabriquée en acier résistant. Bleu ou rouge. 16" x 6" x 6 1/2" approx.

Prix K-Mart **5.77**

**Kmart**  
Satisfaction assurée ou argent remboursé avec le sourire. C'est plus qu'un slogan. C'est une promesse solennelle.

**Plaza Kmart**  
1651, chemin Merivale, Ottawa

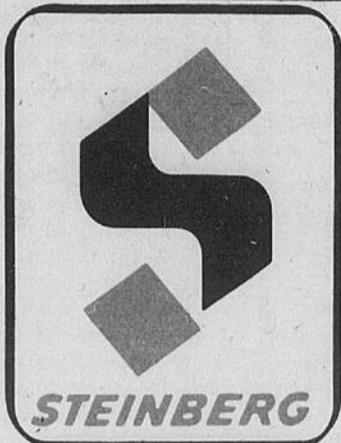
**Plaza Kmart**  
1055, boul. St Laurent, Ottawa

**Plaza Kmart**  
139, route 15, Bell & Corners, Ottawa

**Plaza Kmart**  
2950, route 31, Blossom Park, Ottawa

**CHARGEX**  
Règles concernant les aides chez Kmart

# Steinberg!



**SOC DE PORC FRAIS**  
LA LB

**93¢**

**ÉPAULE DE PORC FRAIS**  
GENRE PICNIC  
LA LB

**83¢**

**TARTE AUX POMMES**

STEINBERG DE 8"  
AVEC OU SANS CANNELLE

**59¢**

**POMME GOLDEN**  
DELICIEUX DE C.B.  
FANTAISIE DU CANADA

**35¢**

**ASSOUPLISSANT POUR TISSUS**

STEINBERG  
BOUT. DE 128 OZ

**129**

**SOUPE AUX TOMATES**

STEINBERG  
BTE DE 10 OZ

**17¢**

**BISCUITS SODA**

PQT. DE 1LB  
SALÉS, NON-SALÉS  
OU SALÉS FINS

**49¢**

**MARGARINE CARNAVAL**

50-50  
PQT. DE 1LB

**29¢**

**JUS DE TOMATES**

ORCHARD KING  
BTE DE 48 OZ

**55¢**

**PAPIERS - MOUCHOIRS**

ELEGANT  
COULEURS VARIÉES  
BTE. DE 200

**49¢**

**VIANDE**

**JARRET DE PORC**  
PRODUIT DÉCONGÈLE  
LA LB **48¢**

**FOIE DE PORC EN TRANCHES**  
PRODUIT DÉCONGÈLE  
LA LB **39¢**

**SAUCISSES À DÉJEUNER**  
STEINBERG  
PRODUIT DÉCONGÈLE  
LA LB **79¢**

**BOUDIN FRAIS**  
LA LB **65¢**

**PÂTE AU POULET**  
FRAIS STEINBERG  
AVEC LÉGUMES  
POT DE 12 OZ  
(ACHAT BONI) **99¢**

**CRETONS STEINBERG**  
POT DE 10 OZ  
(ACHAT BONI) **63¢**

**PEPSI-COLA**  
BOUT. DE 1.5 LITRE  
PLUS DÉPOT **54¢**

**POUDINGS VARIÉS**  
LAURA SECORD  
POT DE 4 BTES DE 5 OZ **89¢**

**SOUPE AUX LÉGUMES**  
AYLMER BTE DE 10 OZ **21¢**

**OLIVES MÉLANGÉES**  
GATTUSO POT DE 15 OZ **90¢**

**SAUCE AUX TOMATES**  
CATELLI BTE DE 14 OZ **49¢**

**MAQUEREAU**  
BEAVER BTE DE 14 OZ **69¢**

**OLIVES FARCIES**  
MANZANILLA DE CORONATION POT DE 15 OZ **\$1.27**

**MAÏS SOUFFLÉ**  
PETER PAN 13.5 OZ **63¢**

**CARAMEL À TARTINER**  
GRENACHE 14 OZ **65¢**

**BURGER AU BOEUF**  
TOP CHOICE POT DE 2 KILOS **\$2.68**

**NOURRITURE POUR CHATS**  
PURINA. SAVEURS VARIÉES POT DE 1 KILO **\$1.11**

**SOUPE AUX TOMATES**  
AYLMER BTE DE 10 OZ **20¢**

**AVOINE ROULÉE**  
QUAKER BTE DE 48 OZ **\$1.00**

**TOMATES ENTIÈRES**  
AYLMER CANADA DE CHOIX BTE DE 28 OZ **59¢**

**MÉLANGES À GÂTEAU**  
GOUTER ÉCLAIR, DUNCAN HINES  
SAVEURS VARIÉES POT DE 383 G **85¢**

**TARTE AUX POMMES**  
SURGÉLÉES MRS SMITH POT DE 26 OZ **\$1.06**

**DÉTACHANT**  
SPRAY & WASH 16 OZ **\$1.49**

**DÉTERSIF EN POUDRE**  
SUNLIGHT POUR LAVE-VAISSELLE BTE DE 35 OZ **\$1.17**

**SAVONNETTE DOVE**  
COULEURS VARIÉES BARRE DE 3.5 OZ **37¢**

**SAVONNETTES CARESS**  
PQ. DE 2 BARRES DE 5 OZ **\$1.04**

**DÉTERSIF EN POUDRE PUNCH**  
BTE DE 42 OZ **\$1.27**

**EAU MINÉRALE SARATOGA**  
BOUT. DE 795 ML **33¢**

**BOULANGERIE**

TOUS NOS PRODUITS DE BOULANGERIE SONT FAITS DE PUR GRAS VÉGÉTAL

**GÂTEAU À L'ANCIENNE**  
STEINBERG 16 OZ **69¢**

**BEIGNES AU MIEL**  
STEINBERG POT DE 12 **79¢**

**BRIOCES AUX FRUITS**  
SUCRÉES POT DE 8 **55¢**

**GÂTEAU AUX DATTES**  
STEINBERG 15 OZ **59¢**

**BRIOCES DU CARÈME**  
STEINBERG POT DE 8 **79¢**

**ROULÉ AU CITRON**  
STEINBERG 10 OZ **69¢**

**PETITS PAINS FRANÇAIS**  
STEINBERG PRÊTS POUR VOTRE FOUR POT DE 12 **79¢**

**FRUITS ET LÉGUMES**

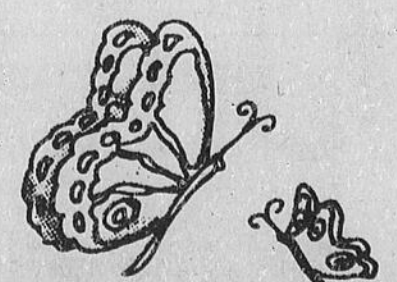
**ÉPINARDS**  
DES LÉVELLÉS SAISONNIERS  
SAC PÉTY DE 10 OZ **49¢**

**ÉCHALOTES**  
DE CALIBRE CANADA NO. 1 LA BOTTE **15¢**

**BANANES**  
DE VARIÉTÉ PREMIUM  
GROSSES OÙ PETITES LA LB **24¢**

**ORANGES DE FLORIDE**  
GROSSEUR 80'S  
VARIÉTÉ VALENCIA LA DOUZ. **1.19**

Les prix indiqués dans ces pages sont valables, à Ottawa, Hull et Pointe-Gatineau, jusqu'à la fermeture des magasins mardi prochain 18 hrs. Nous nous réservons le droit de limiter les quantités. Pas de vente aux marchands. Si un article en réclame cette semaine venait à manquer en rayon, demandez un bon de garantie de prix au comptoir d'information.



# La crème des bas prix.



<b>SAVONNETTES</b> JERGEN POT DE 3 PLUS 1 GRATUIT	<b>68¢</b>
<b>MINI SERVIETTES</b> STAY FREE POT DE 30	<b>\$1.79</b>
<b>SERVIETTES HYGIÉNIQUES</b> NEW FREEDOM POT DE 30	<b>\$2.17</b>
<b>TAMPONS HYGIÉNIQUES</b> PLAYTEX POT DE 30	<b>\$2.19</b>
<b>COUCHES POUR BÉBÉS</b> BABYSCOTT RÉGULIÈRES OU SUPER ABSORBANTES	<b>\$2.49</b>
<b>CULOTTE POUR BÉBÉS</b> BABYSCOTT GRAND L'UN A B C OU D PIÈCE	<b>69¢</b>
<b>POUDRE POUR BÉBÉS</b> JOHNSON 397g	<b>\$1.49</b>
<b>SHAMPOING POUR BÉBÉS</b> JOHNSON BOUT. DE 350 ml	<b>\$1.87</b>



<b>COTONS OUATÉS</b> STEINBERG POT DE 300	<b>95¢</b>
<b>COTONS-TIGES</b> O TIPS GRAND FORMAT POT DE 90	<b>59¢</b>
<b>TROUSSE DE PREMIERS SOINS</b> PLAYTEX L'ENSEMBLE	<b>\$7.39</b>
<b>PÂTE DENTIFRICE</b> ULTRA BRÛTE 50% DE PLUS TUBE DE 150ml	<b>99¢</b>
<b>PÂTE DENTIFRICE</b> CLOSE UP ROUGE EMBALLAGE FAMILIAL TUBE DE 100ml	<b>99¢</b>
<b>PÂTE DENTIFRICE</b> PEPSODENT TUBE DE 50ml	<b>75¢</b>
<b>PÂTE DENTIFRICE</b> AIM TUBE DE 150ml	<b>\$1.43</b>
<b>PÂTE DENTIFRICE</b> MC LEAN AU FLUORURE TUBE DE 100ml	<b>59¢</b>
<b>PÂTE DENTIFRICE</b> LISTERINE POT DE 4 TUBES DE 75ml	<b>\$1.49</b>
<b>COMPRIMÉS POLIDENT</b> POT DE 32	<b>89¢</b>
<b>BROSSE À DENTS</b> PEPSODENT MOYENNE OU RIGIDE PIÈCE	<b>79¢</b>
<b>SOIE DENTAIRE</b> JOHNSON 50 VERGES	<b>\$1.46</b>
<b>RINCE-BOUCHE</b> L'AVORIS 12 OZ GRATUIT 32 OZ POUR	<b>\$1.54</b>
<b>RINCE-BOUCHE</b> CF PAC'N BOUT. DE 14 OZ	<b>\$1.09</b>
<b>DÉSODORISANT EN BÂTON</b> OLD SPICE 2 1/2 OZ	<b>\$1.37</b>
<b>MOUSSE À RASER</b> GILLETTE BTE DE 11 OZ	<b>99¢</b>
<b>LOTION APRÈS RASAGE</b> AQUA VELVA 4 OZ	<b>\$1.14</b>



<b>LOTION AVANT RASAGE</b> WILLIAM 3 OZ	<b>\$1.14</b>
<b>LOTION POUR LE CORPS</b> BRUT 33 4 OZ	<b>\$1.69</b>
<b>CARTOUCHES DE RECHANGE</b> TRAC II POT DE 9	<b>\$1.39</b>
<b>LAMES À RASOIR</b> GILLETTE EN ACIER INOXIDABLE POT DE 10	<b>\$1.45</b>

<b>LAMES JUMELÉES</b> SCHICK II CARTOUCHES DE RECHANGE POT DE 5	<b>89¢</b>
<b>SHAMPOING POUR BÉBÉS</b> STEINBERG BOUT. DE 24 OZ	<b>99¢</b>
<b>SHAMPOING VO-5</b> BOUT. DE 158 OZ	<b>\$1.89</b>
<b>SHAMPOING</b> CLAIROL POUR CHEVEUX NORMALS OU GRAS BOUT. DE 11.75 OZ	<b>\$1.89</b>

<b>SHAMPOING HALO</b> POUR CHEVEUX GRAS EMBALLAGE BONI DE 450ml	<b>\$1.19</b>
<b>SHAMPOING HALO</b> EMBALLAGE BONI DE 450ml	<b>\$1.19</b>
<b>SHAMPOING</b> LADY PATRICIA AROMES VARIÉS BOUT. DE 12 OZ	<b>97¢</b>
<b>CRÈME DE RINCAGE</b> BRECK BOUT. DE 225ml	<b>\$1.19</b>

<b>CONDITIONNANT POUR CHEVEUX</b> ALBERTO BALSAM 8 OZ	<b>\$1.38</b>
<b>FIXATIF À CHEVEUX</b> LADY PATRICIA 10 OZ	<b>\$1.19</b>
<b>FIXATIF À CHEVEUX</b> ALORIN 13 OZ	<b>\$1.79</b>
<b>DÉSODORISANT À BILLE</b> SOFT & DRY 9 1/2 OZ	<b>\$1.25</b>
<b>DÉSODORISANT BAN</b> ULTRA SEC 9 OZ	<b>\$1.49</b>
<b>DÉSODORISANT À BILLE</b> ARRO 15 1/2 OZ	<b>\$1.27</b>
<b>DÉSODORISANT À VAPORISER</b> ARRO 9 OZ	<b>\$1.53</b>
<b>DÉSODORISANT EN BÂTON</b> MEN'N 2 1/2 OZ	<b>\$1.59</b>
<b>DÉSODORISANT</b> NOXZEMA 10 1/2 OZ	<b>\$1.39</b>
<b>DÉSODORISANT</b> SHEW'ER TO SHOW'ER 11 OZ	<b>\$1.14</b>
<b>COMPRIMÉS ASPIRIN</b> POUR ENFANTS BOUT. DE 100	<b>\$39¢</b>
<b>COMPRIMÉS ANACIN</b> BOUT. DE 60	<b>\$1.04</b>
<b>BROMO SELTZER</b> 99¢	<b>99¢</b>
<b>LOTION 6162</b> JERGENS 10 1/2 OZ	<b>\$1.41</b>
<b>CRÈME POUR LA PEAU</b> NEVA 9 1/2 OZ	<b>\$1.18</b>
<b>CRÈME POUR LA PEAU</b> NOXZEMA 4 OZ	<b>\$1.29</b>
<b>CRÈME VASELINE</b> POUR SOINS INTENSIFS 200g	<b>\$1.20</b>
<b>GELÉE DE PÉTROLE</b> VASELINE 8 1/2 OZ	<b>97¢</b>
<b>GRAS À LÈVRES</b> L'YPSIL PIÈCE	<b>49¢</b>
<b>VAPORUB</b> VICKS 100ml	<b>\$1.44</b>



<b>MOUSSE POUR LE BAIN</b> TWINKLE 47.6 OZ	<b>\$1.89</b>
<b>HUILE DE BAIN</b> CALGON 1 LITRE	<b>\$1.43</b>
<b>GANTS PLAYTEX</b> GRANDS ET PETITS LA PAIRE	<b>89¢</b>
<b>CRÈME DÉPILATOIRE</b> NEET 100ml	<b>\$1.02</b>
<b>CLAIROL BALSAM</b>	<b>\$1.99</b>
<b>MOUSSE POUR LE BAIN</b> MR BURBLY BTE DE 28 OZ	<b>\$1.89</b>

## Oui, Steinberg est de votre côté.

Plus d'un million de belles Québécoises économisent chaque semaine chez Steinberg.

# sciences et technologie

## Le bruit de fond a son importance dans la vie de tous les jours

LONDRES (LPS) — Cela semble un paradoxe que le bruit, contre lequel s'insurgent ceux qui veulent sauvegarder l'environnement, puisse en fait être si désirable que certains soient prêts à l'acheter. Il existe en effet des firmes britanniques qui le vendent avec succès.

Le bruit dont il est ici question n'est pas à un niveau qui oblige ceux qui le supportent à crier pour se faire entendre ou qui cause une gêne ou même une douleur. Il est loin d'atteindre les 80 décibels d'une puissante motocyclette. Il serait plutôt de l'ordre de 50 décibels, son intensité dépendant de l'utilisation requise en fonction du bruit de fond.

Ce bruit est nécessaire en raison du comportement des ondes sonores et des bizarreries de l'ouïe humaine. Les ondes sont réfléchies par toute surface dure, murs, plafonds, planchers et cloisons, et cela nous permet d'entendre un son produit à une distance de plus d'un mètre de nous. Ceux qui en doutent devraient essayer d'entrer dans une chambre anéchoïde, chambre expérimentale sourde conçue de sorte que toutes les surfaces absorbent complètement le bruit. Ils se rendraient vite compte de l'importance du bruit de fond dans la vie de tous les jours.

Les ondes sonores perdent de leur énergie chaque fois qu'elles sont réfléchies lorsqu'elles traversent des matériaux, même l'air. Le degré d'affaiblissement comme on l'appelle dépend de

la qualité des surfaces réfléchissantes et des substances que les ondes traversent. Un mur de briques par exemple a un indice d'affaiblissement beaucoup plus élevé qu'une cloison de verre. Des matériaux acoustiques spéciaux ont été produits pour augmenter l'absorption par les surfaces et les murs de séparation.

### Rapport signal-bruit

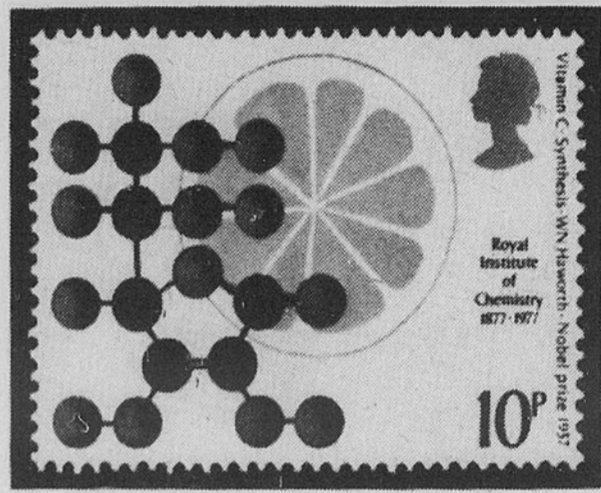
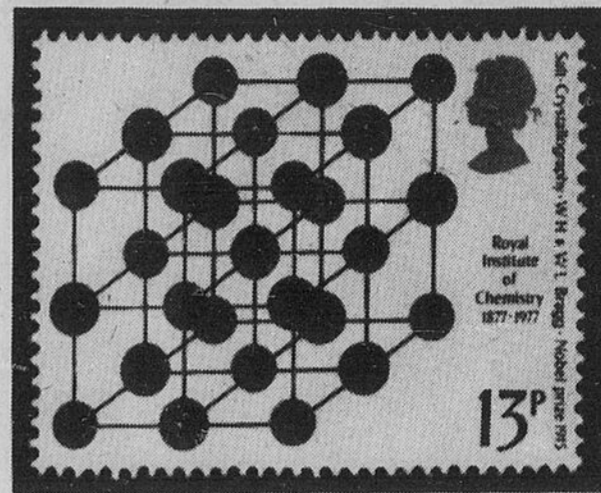
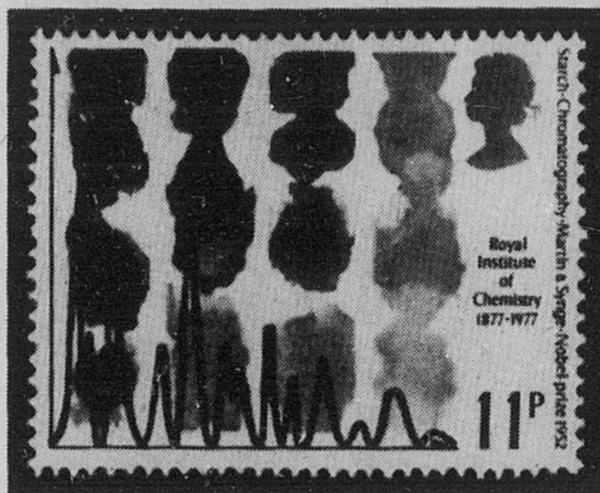
Dans la vie normale, le degré d'intelligibilité de la parole dépend du rapport entre les sons vocaux et le bruit de fond. Les ingénieurs acousticiens désignent cela par le terme "indice de netteté", bien qu'en général les experts de l'électronique parlent de rapport signal bruit. Cela explique pourquoi les sons peuvent ne pas se propager dans une pièce mais le faire dans la pièce adjacente. Quelqu'un qui se trouve dans la pièce A entend les gens parler dans la pièce B. Il peut penser que dans la pièce B on entend ce qu'il dit. Mais il n'en est pas forcément ainsi, car si le bruit de fond de la pièce B est assez élevé, le son provenant de la pièce A est inintelligible.

On pourrait envisager de construire des murs de séparation qui atténueraient le son. Mais il faudrait deux murs de briques de 23 cm pour atténuer 70 décibels. Pour éviter une trop grosse dépense il faut donc une atténuation modeste, par réflexion et par transmission, et un bruit de fond plus élevé.

Cela s'applique en particulier

aux bureaux à aménagement paysager. Même avec des garnitures de plafond et de mur et des planchers recouverts de tapis, le son intelligible parcourt encore une grande distance, empêchant l'intimité des conversations et gênant les communications téléphoniques. Le remède le moins coûteux est donc d'élever le niveau du bruit de fond. Il faut qu'il soit anodin, c'est-à-dire sans sons marquant tels que le ronflement gênant d'un climatiseur ou le tapotis de vieilles machines à écrire.

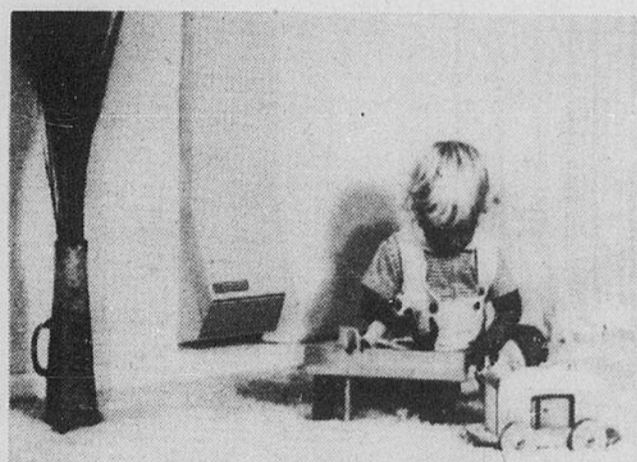
Il est facile de produire un tel bruit à l'aide de générateurs électroniques et de haut-parleurs et c'est ce genre de bruit que vendent actuellement quelques firmes britanniques sous forme de système contrôlable. Dans un bureau ayant un degré d'affaiblissement approprié, on ne pourra pas entendre les conversations à une distance de 6 mètres si elles sont masquées par un bruit de fond de 50 décibels. Le même principe pourrait être appliqué dans des salles privées pour assurer l'intimité.



### En l'honneur des prix Nobel

Le bureau de poste de Grande-Bretagne vient d'émettre quatre nouveaux timbres ce mois-ci, pour commémorer d'importantes découvertes scientifiques britanniques. Les timbres ont été conçus par Jerzy Karo, le directeur des arts graphiques de l'école polytechnique de Leicester. Le timbre de 8 1/2 pences représente le travail du professeur Derek Barton qui a trouvé pourquoi les molécules adoptent certaines formations ou type de groupement. Le 10 pence a trait à la vitamine C et au travail de Sir Norman Haworth tandis que le 13 p représente le travail dans le domaine de cristallographie accompli par Sir William Bragg et son fils, Sir Lawrence Bragg. Les professeurs AJP Martin et RLM Synge ont mis au point un moyen pour séparer et identifier les parties d'un liquide ou d'un gaz afin de les mesurer et leur travail est illustré par le timbre de 11 pences.

(Photo LPS)



Le recycleur d'air. (Photo AFP)

## Le brassage de l'air économise le chauffage

PARIS (AFP) — Depuis l'augmentation constante du prix du pétrole, on n'a cessé d'effectuer des recherches pour réduire la quantité de combustible indispensable pour un chauffage optimal des locaux d'habitation.

Les ingénieurs et même les bricoleurs cherchent à mettre au point les procédés les plus divers, susceptibles de permettre des économies de combustible.

On organise des concours d'idées à tous les échelons dans l'espoir de découvrir des procédés nouveaux ou tout au moins le perfectionnement des techniques existant déjà.

La récupération. En Allemagne, mais également dans les pays scandinaves, on a depuis quelques années mis au point un système de récupération des déchets industriels, grâce auquel on parvient à chauffer des quartiers entiers de certaines villes.

En France, en s'inspirant de ces techniques, on entreprend actuellement des recherches pour la récupération des déchets des centrales électriques.

D'après les premières conclusions on obtiendra d'ici à 1980 une économie considérable pouvant atteindre des sommes égales à celles actuellement dépensées pour le chauffage de tous les locaux d'habitation.

Une invention révolutionnaire. Toujours dans le domaine de la récupération, une technologie entièrement nouvelle, a pu être présentée pour la première fois lors du "National Houseware Show" de Chicago aux Etats-Unis, exposition consacrée, comme le Salon international des Arts ménagers de Paris, au confort domestique et aux innovations les plus récentes dans ce domaine.

De quoi s'agit-il? Après de longues recherches, entreprises conjointement par un spécialiste français du chauffage et un constructeur américain, le "recycleur d'air", un dispositif de conception inédite, a pu être commercialisé. Il le sera d'abord aux Etats-Unis, puis, dès cet été, en France et en Europe.

Un principe simple. Dans tout local chauffé s'établit une "stratification de l'air". C'est-à-dire, qu'au niveau du sol stagne une couche d'air froid, tandis que, sous le plafond, une couche surchauffée se forme.

Or cette chaleur est statique donc inutile. Jusqu'à maintenant on avait bien essayé de

brasser l'air de la pièce par des dispositifs appropriés, mais il fallait dépenser du courant électrique pour la ventilation, ce qui entraînait une dépense supplémentaire.

Avoir chaud à la hauteur voulue. Augmenter le réglage du thermostat pour y parvenir, n'aboutissait qu'à une intensification de la différence de température.

En partant du principe de la récupération de la chaleur stagnante sous le plafond, on a fait un premier pas vers un système réellement économique.

Maintenant, on est parvenu à une utilisation optimale du volume total de l'air qui a été chauffé par le système de chauffage central traditionnel. On aspire l'excédent d'air chaud amassé sous le plafond et on le réinjecte dans la zone froide située au niveau du sol.

Il s'établit ainsi un circuit constant. Dans la pièce où est effectué ce brassage constant, on ne sent ni courant d'air, ni différence de température. Le système est de plus totalement silencieux et la consommation de courant reste très faible.

Le recycleur doit être mis en état de marche en même temps que la chaudière; il fonctionne pendant toute la durée du chauffage.

Un exemple concret. Prenons une pièce de 91,30 m<sup>3</sup> et admettons que la température extérieure se situe entre plus 6 et plus 8 degrés C (température moyenne pendant les mois d'hiver à Paris). Avant la mise en marche du recycleur on a relevé une température inférieure (au sol de 18 C et supérieur (au plafond de 24,5 degrés C).

Dès le brassage par le recycleur, la température inférieure atteint 21 degrés C et la supérieure 22,5 degrés C. On a donc pu abaisser la surchauffe de 2 degrés et augmenter la température au sol de 3 degrés C, sans dépense supplémentaire de combustible.

L'installation du recycleur. Livré avec cordon et fiche, l'appareil se branche immédiatement sur une prise de 220 V. Il est posé au plafond et, d'aspect discret, il ne dépare aucun intérieur. Son prix est très modique, à peine celui d'un petit radiateur d'appoint.

Les visiteurs du Salon International des Arts Ménagers 1977 auront la primeur de cette invention et, en voyant fonctionner cet appareil, ils pourront se rendre compte de son étonnante efficacité.

## MIRACLE MART

nous achetons avec autant de soin que vous

**Jupe et jupe-culotte en polyester texturé -pour un printemps dans la note!**

**10<sup>88</sup>** chacune

L'annonce d'un retour! Le pli creux à l'avant et à l'arrière. Une jupe ceinturée avec 2 poches, offerte en ton marine, rouge ou beige. 8-16

Une jupe-culotte pimpante pour une allure de saison! Avec braguette à l'avant et élastique aux côtés. 2 poches. Marine, rouge, ou beige. 8-16.

**Quatre jolis séparables en tricot polyester et coton**

Blouson ou veste **17<sup>88</sup>** ch.

Blouson avec capuchon. Pratique et alluré. Joli capuchon féminin et poche ventrale. Avec demi-boutonniers. Rouge ou jade. 8-18

Veste à boutonnage simple. Élastique au dos et lien à l'avant. 2 poches. Rouge ou jade. 8-18

Jupe avec pli avant. Un coup d'oeil neuf pour le printemps - le pli avant! Fermeture par glissière au dos. Rouge ou jade. 8-18

Pantalons enfilaables. Une excellente aubaine! Agencez-les avec le corsage de votre choix. Rouge ou jade. 8-18

**9<sup>88</sup>** chacune      **10<sup>88</sup>** chacun

Vêtements pour dames

Participez au concours "Brut 33" de Fabergé!  
Gagnez un voyage d'une semaine pour 2 à Miami Beach!  
Formules de participation au comptoir des cosmétiques.

C'est beaucoup plus facile de faire ses emplettes avec une carte

**CHARGEX** ou **Master Charge**

Bayshore  
Bayshore coin Richmond  
Ottawa, Ont.

Mail Meadowlands  
1595, rue Merivale  
Ottawa, Ont.

Les Galeries de Hull  
bd St-Joseph coin bd Montclair  
Hull, Québec

Mise de côté pratique  
Stationnement facile  
Satisfaction garantie ou prompt remboursement avec le sourire!

Du lundi au vendredi 10h à 22h  
Samedi 9h30 à 17h30

Du lundi au jeudi 9h30 à 22h  
Vendredi et samedi 9h à 22h

Du lundi au mercredi 9h30 à 18h  
Jeudi et vendredi 9h30 à 21h Samedi 9h à 17h

# sciences et technologie

## Le contrôle génétique total a été réalisé par un groupe de chercheurs en biologie cellulaire

par Beatrix Denis

MEXICO (AFP) — Le contrôle génétique total a été réalisé par le groupe de chercheurs en biologie cellulaire de l'université autonome de Mexico (Unam) dirigé par le professeur

Jorge Gonzalez Ramirez. En cultivant, in vitro, des ovocytes énucléés de lapin et de rat l'équipe a réalisé la pousse de remplacer le noyau initial par des cellules complé-

tes somatiques qui ont toutes les caractéristiques héréditaires du donneur et aucune des originales. Les gènes de la femelle ou du mâle disparaissent, selon ce que l'on veut reproduire.

Une fois que l'embryon ainsi formé s'est développé, on le remplace dans la matrice de la femelle où il continue à croître jusqu'à sa naissance. L'importance de cette "pre-

mière" scientifique est cruciale pour les pays en voie de développement car, comme l'explique le professeur Gonzalez, on pourra désormais prélever, par exemple, les tissus d'un taurin-reproducteur, champion de son espèce, et chaque cellule greffée développera à son tour un autre champion absolument identique au modèle et ainsi de suite, ad libitum, et cela à un coût dérisoire.

Si l'on sait que chaque animal vaut actuellement cent mille dollars, il est facile de se rendre compte de l'économie que représente cette insémination artificielle "parfaite". Jusque-là, on avait fait des expériences aux Etats-Unis, en Angleterre, en France, en Allemagne et dans d'autres nations mais jamais n'avait-on reproduit exactement les caractéristiques du modèle. La fantaisie régnait. C'est cette certitude de créer, en quelque sorte, des "super-races" qui rend cette expérience mexicaine importante.

Le procédé est applicable à l'homme, a expliqué le docteur Gonzalez, mais étant donné que l'éthique ne progresse pas de pair avec la science "je me refuse absolument à franchir ce

pas qui donnerait des Hitler et autres dictateurs en série".

Les perspectives de reproduction d'êtres identiques sont époustouflantes si l'on songe qu'en prélevant des cellules de personnes comme Einstein ou tout autre génie, on pourrait en faire naître à des milliers d'exemplaires. Evidemment, souligne le savant mexicain, ces nouveaux êtres n'auraient pas de mémoire mais leurs "créateurs" pourraient, connaissant leur potentiel, diriger leurs études afin qu'ils aboutissent aux mêmes résultats.

Ce qui, il y a peu de temps, aurait paru un roman de science-fiction est dès aujourd'hui possible.

On est allé encore plus loin sur ce terrain et il est dorénavant possible de fusionner des cellules hommes-animal ou homme-végétal qui se reproduisent après avoir éliminé les chromosomes défectueux.

Ces possibilités de fusion sont très importantes car l'on peut aussi bien les réaliser entre cellules hépatiques, par exemple.

Selon les résultats de laboratoire, on pourrait "programmer" les organes remplaçant les cellules malades ou mortes par

des greffes saines, si toutefois la sclérose ne s'est pas encore installée.

Cette découverte ouvrirait une voie nouvelle aux traitements d'organes, non ou difficilement opérables, tels la rate, le foie, les reins, etc.

Son application en ce qui concerne les maladies mortelles comme l'hémophilie ou le diabète serait miraculeuse.

En effet, dans le cas du diabète on pourra fournir à l'organisme l'insuline qui lui fait défaut et dans le cas de l'hémophilie le coagulant dont l'absence provoque les hémorragies irrémédiables. Il suffirait lorsqu'on aurait détecté cette insuffisance chez la mère de "vacciner" le foetus.

Ces greffes sont absolument tolérées par l'organisme. Il n'y a aucun risque de rejet, a révélé le professeur.

En gérontologie aussi l'emploi de cellules neuves permettra aux vieillards de vivre pleinement jusqu'à leur mort, du moins corporellement, car malheureusement, l'on n'a pas encore découvert le procédé par lequel on pourrait régénérer ou remplacer les cellules grises du cerveau.

En ce qui concerne la fusion cellulaire, comme pour toutes les expériences médicales, un

laps de temps de six mois est nécessaire pour savoir si l'on doit passer du stade expérimental à celui de la thérapie directe sur l'individu mais c'est par prudence car les chercheurs de l'Unam rappellent que lorsque les expériences sont probantes sur le rat ou le lapin, ce qui est le cas ici, elles le sont automatiquement sur l'être humain.

Depuis les découvertes génétiques de l'Autrichien Mendel, cette science a fait un bond en avant vertigineux mais dans tous les pays où sont expérimentés les croisements de race et pratiqués les greffes cellulaires, les savants restent très méfiants quant à leur possible utilisation à des fins politiques.

Le souvenir des expériences nazies n'est pas loin et comme le répète avec anxiété le professeur Gonzalez, l'on ne peut pas créer des "super-races" tant que la morale humaine sera aussi incertaine.

Pour l'instant, le savant mexicain va présenter le fruit de ses recherches — faites avec un budget dérisoire — au congrès du film scientifique de Yougoslavie, à Brno, et il démontrera que, même dans un pays sans grandes ressources financières, le dévouement d'un groupe de chercheurs le met au niveau des plus riches.



Fusion de deux cellules hépatiques.

(Photo A.F.P.)

## MIRACLE MART

nous achetons avec autant de soin que vous



### Manteaux printaniers tout-aller pour dames

Deux élégants modèles pour taille junior

A. Manteau en chino 100% polyester à boutonnage simple. Joli modèle safari avec lien à la taille et pattes d'épaule attrayantes. Beige ou noir. 7-15

B. Manteau confectionné en "Glisten", mélange de polyester et coton. Empiècement à l'avant et au dos et pattes d'épaules. Boutonnage simple. Noir, bleu, bambou. 7-15

Manteaux de confection raffinée pour dames

C. Modèle en "Slipsteam", mélange de coton et polyester. Empiècement et 2 poches appliquées. Boutonnage simple et ceinture. Argile, bleu continental. 8-18

D. Le trench-coat classique d'allure mode. Cuirette en passepoil sur tissu en "Portmornick", un mélange 50% polyester et 50% coton. Beige. 8-18

Votre choix

**39<sup>88</sup>**  
chacun

Manteaux pour dames

## Vers l'élimination de la race blanche?

NDLR — Dans "Les cent prochains siècles", que publient les Editions Fayard, Raymond Ruyer montre l'application qui a été faite à l'histoire de la "Nouvelle Gnose américaine" et décrit les prévisions à longue portée qui en découlent. Cette "futurologie" aboutit à des résultats en contradiction avec les anticipations scientifiques habituelles.

Voici un extrait du chapitre "Les crises géantes du XXI et du XXIIèmes siècles".

Nous sommes bien placés dans le dernier quart du XXe siècle, pour savoir qu'une civilisation, même si on la suppose indemne de troubles démographiques ou de troubles des attitudes devant la vie, peut être menacée par des accidents matériels ou des pénuries matérielles: épuisement des sols, sécheresse et expansion du désert, épuisement des mines ou des sources d'énergie.

En théorie, ce genre d'accidents matériels, indépendant, dans ses causes, de la population, pourrait ne produire aucun effet qualitatif sur cette population. La population concernée pourrait diminuer en quantité tout en restant "conforme" qualitativement.

Mais non, même théoriquement, c'est impossible. Car aucun Etat n'est en mesure de "rationner" la natalité en période de crise, d'une manière parfaitement égalitaire et de manière à assurer une diminution "conforme". Tout changement quantitatif, en plus ou en moins, implique un changement qualitatif.

Admettons même la possibilité d'une diminution "conforme" pour une population civilisée. La crise matérielle diminuerait en tout cas le poids de cette population dans l'ensemble de l'espèce humaine. Cette crise produirait des changements dans la distribution des races ou des ethnies, en favorisant les populations qui n'auraient pas encore eu le temps de miser sur les formes de matériaux ou d'énergie défaillantes.

C'est précisément ce qui a toute chance de se produire, avec la crise prochaine et inévitable du pétrole et des énergies fossiles. La civilisation occidentale est très largement une civilisation du pétrole. Cette civilisation occidentale du pétrole est en train de s'étendre rapidement au reste du monde. Le monde des pays riches. Il commence à s'industrialiser et à devenir consommateur de pétrole, lui aussi, en freinant sa natalité — qui reste toutefois très supérieure à celle des pays développés. Mais le pétrole est en train de s'épuiser, encore plus rapidement. Et surtout, il s'épuise d'autant plus rapidement que les pays non encore industrialisés essaieront de rattraper les pays développés, en devenant consommateurs d'énergie.

Dans cette course, les concurrents en retard ne peuvent rattraper leur retard, car l'enjeu même de la course s'évanouit à mesure qu'ils avancent. Seulement, leur échec économique pourra être une victoire démographique. N'ayant pas le temps de s'industrialiser profondément, ils n'auront pas le temps non plus d'atteindre le stade où la civilisation devient suicidaire. Ils ont même des chances de n'avoir que la première phase de la civilisation, celle qui favorise momentanément la natalité, sans les phases suivantes de prospérité installée, de chute démographique et de dysgénésie.

On peut donc prévoir, avec un grand degré de certitude, que la crise actuelle et prochaine de l'énergie n'aura pas seulement un effet sur la civilisation industrielle, mais sur la distribution des populations et des races humaines. L'espèce humaine changera de couleur. Les Blancs, qui n'ont jamais été en majorité, deviendront une petite, puis une très petite minorité. Pour employer une formule d'allure optimiste, "l'espèce humaine va faire peau neuve".

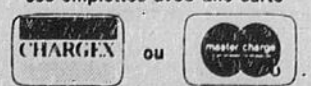
On raisonne encore souvent de cette manière: toute l'humanité passe aujourd'hui rapidement au stade de la civilisation technique industrielle. Les inconvénients humains de ce stade (destruction des ethnies, des moeurs traditionnelles, dysgénésie, etc) vont donc être transmis au tiers monde, aussi bien que les avantages. Dans un siècle ou deux, l'humanité sera donc réaligée, dans la civilisation universelle. La population de la terre aura augmenté ou peut-être, elle aura diminué — si Pincus l'emporte sur Malthus. Mais la proportion des populations et des races sera finalement — après une phase d'inflation jaune, ou brune ou noire — proche de la proportion actuelle.

Puis l'humanité tout entière, après la phase de consommation de masse industrielle, pourra, grâce aux efforts, cette fois, des intellectuels ou des artistes, et non plus des savants, des technocrates et des industriels, accéder dans sa totalité à la civilisation — ou culture — postindustrielle. Alors l'industrie, bien organisée et de haut rendement, ne mobilisera qu'une petite fraction de la population ou qu'une petite fraction du temps de travail de tous, et permettra à tous de se consacrer aux activités tertiaires, politiques ou artistiques. Dans cette civilisation postindustrielle, les proportions des races seront de nouveau "conformes" (à nos habitudes). Toutes les races maîtriseront de conserve leur population. Les non-Occidentaux auront seulement — c'est bien leur tour — une supériorité qualitative sur les Occidentaux. Ils seront leurs professeurs de bonheur social, comme les Occidentaux ont été leurs professeurs — non bénéfiques — de rendement techniques.

Mais ce raisonnement est faux — ce raisonnement, ou plutôt cette impression irraisonnée.

Participez au concours "Brut 33" de Fabergé!  
Gagnez un voyage d'une semaine pour 2 à Miami Beach!  
Formules de participation au comptoir des cosmétiques.

C'est beaucoup plus facile de faire ses emplettes avec une carte



Bayshore  
Quensway coin Richmond  
Ottawa, Ont.

Du lundi au vendredi 10h à 22h  
Samedi 9h30 à 17h30

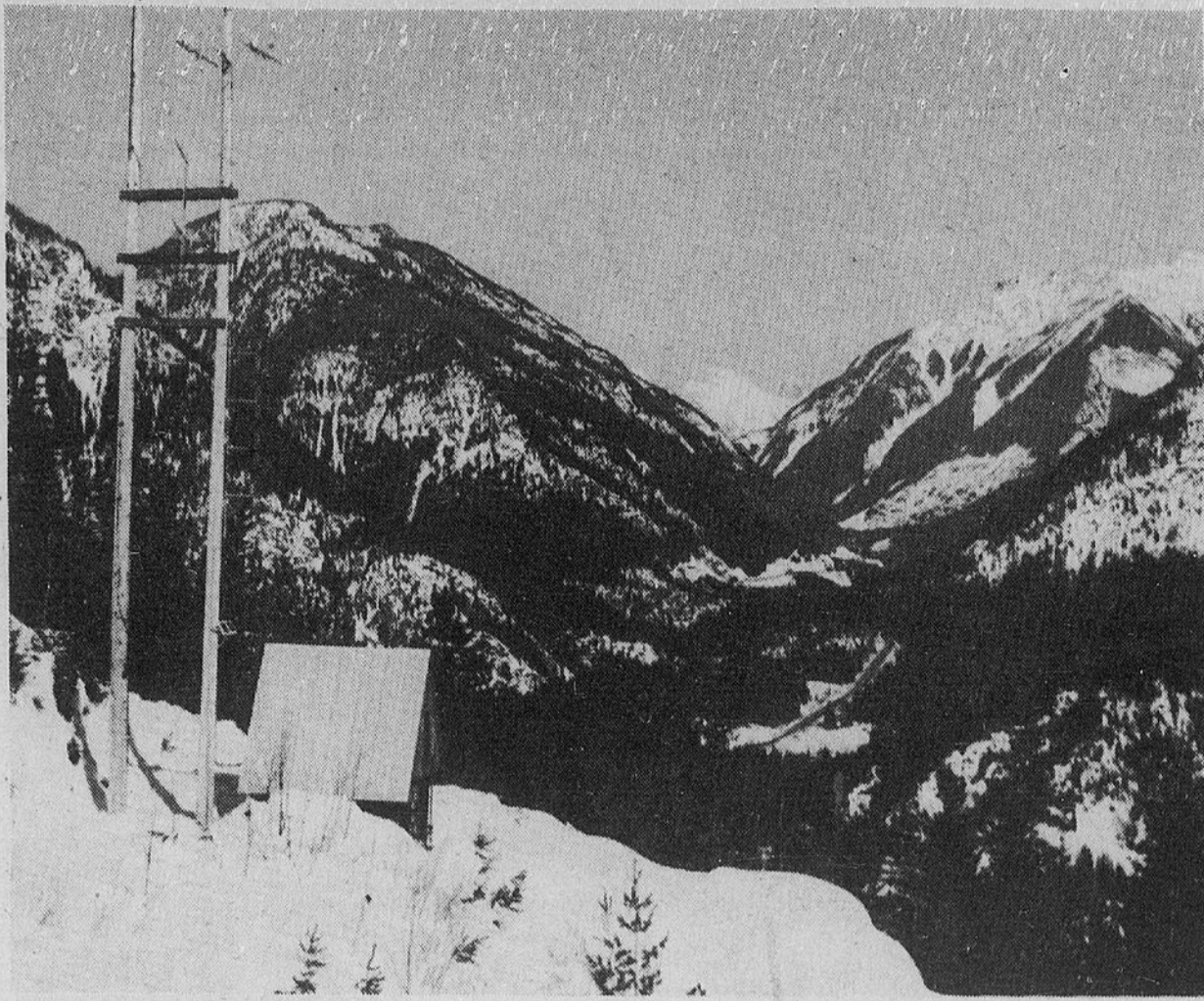
Mail Meadowlands  
1595, rue Marivale  
Ottawa, Ont.

Du lundi au jeudi 9h30 à 22h  
Vendredi et samedi 9h à 22h

Les Galeries de Hull  
bd St-Joseph coin bd Montclair  
Hull, Québec

Du lundi au mercredi 9h30 à 18h  
Jeudi et vendredi 9h30 à 21h Samedi 9h à 17h

Mise de côté pratique  
Stationnement facile  
Satisfaction garantie ou prompt remboursement avec le sourire!



**A 3,500 pieds d'altitude**

CP Rail a installé à titre expérimental, une génératrice électrique à énergie solaire — une petite plaque réfléchissante de deux pieds carrés composée d'une série de piles circulaires en silicone — à environ un tiers de la base d'une antenne de radiocommunications de montagne (à la même hauteur que le toit de la hutte). La plaque est reliée par des câbles électriques à une batterie à haute puissance qui a pour fonction d'emmagasiner l'énergie solaire accumulée par les piles. La génératrice solaire, qui alimente un répéteur radio situé dans un bâtiment adjacent, est le premier dispositif solaire du réseau de communications de CP Rail. La génératrice a récemment été installée à Silver Creek, Colombie-Britannique, à 3 500 pieds au-dessus du niveau de la mer.

Il s'agit d'un teste en vue d'établir si des unités motrices ayant recours à l'énergie solaire peuvent, de façon sûre, remplacer les sources habituelles d'énergie, dont les génératrices diesel, dans les endroits éloignés, explique M. T.E. Munford, directeur des communications à CP Rail.

# L'énergie solaire vient à l'aide des communications ferroviaires

MONTREAL — CP Rail a installé dans les montagnes de la Colombie-Britannique une génératrice mue par l'énergie solaire destinée aux communications ferroviaires. Cette génératrice, selon le communiqué, convertit les rayons solaires pour actionner un répéteur radio automatique et est le premier dispositif semblable du réseau de communication de CP Rail.

Située à Silver Creek, à 3,500 pieds au-dessus du niveau de la mer, la génératrice électrique solaire charge une batterie qui, à son tour, fournit de l'énergie à un répéteur radio. Ce dernier retransmet la conversation du personnel d'entretien de la vie ferrée.

La plaque est reliée par des câbles électriques à une batterie spéciale à haute puissance ayant pour fonction d'emmagasiner l'énergie électrique qui a été accumulée par les piles lors de leur exposition au soleil et qui sera utilisée dans l'obscurité ou dans les intempéries. La plaque est montée sur une antenne de 25 pieds pour ne pas être ensevelie par la neige. La génératrice solaire est installée à côté du bâtiment où se trouvent le répéteur radio et la batterie.

Habituellement, la gamme d'appareils radio portatifs qu'utilisent les équipes d'entretien en terrain très accidenté est assez limitée. Mais grâce à un répéteur situé à un endroit élevé, les indications fournies par ces appareils sont reproduites et largement diffusées. L'installation de Silver Creek étend le rayonnement des radiocommunications de Revelstoke à Glacier, C.-B., soit une distance de 40 milles, et permet aux régulateurs et surveillants de train d'atteindre facilement les équipes d'entretien.

La génératrice de Silver Creek est située sur le Mount Cotterell, près d'Albert Canyon, C.-B. Le répéteur domine l'Illecillewaet Valley que traverse la voie principale de CP Rail.

L'installation radio de Silver Creek était auparavant alimentée par deux génératrices diesel électriques situées au pied de la montagne. Le combustible et l'entretien de ces génératrices étaient coûteux. La génératrice ayant recours à l'énergie solaire éliminera complètement ce désavantage.

Si l'installation solaire s'avère fructueuse, il sera possible d'établir des radiocommunications dans des endroits éloignés sans avoir recours à l'énergie hydroélectrique et sans mettre en place des génératrices d'utilisation difficile.

Bien que la génératrice à énergie solaire en soit encore au stade expérimental, nous espérons que l'essai démontrera que les rayons du soleil peuvent fournir une énergie efficace, économique et propre dans un grand nombre de communications ferroviaires, conclut M. Munford.

# CP Air: la seule liaison sans escale Canada-Amérique du Sud



**Toronto-Lima: liaison sans escale depuis Toronto. Le mercredi, à 21h 10.**

Vos affaires n'attendent pas. Pour vous y rendre, vous avez besoin d'un service rapide. C'est en plein ce que nous vous offrons.

Vous prenez un de nos vols Orange quotidiens d'Ottawa à Toronto et, le mercredi, notre correspondance de 21h 10 sans escale vous mène à Lima.

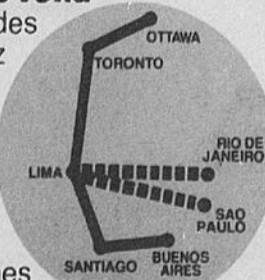
**En route,** nous vous donnons un service inégalé. Venez en faire vous-même l'expérience. Personnel attentionné et succulente cuisine,

tout a été conçu pour votre agrément. Détendez-vous ...

...et vous voilà

dans la "Cité des Rois". Profitez de nos liaisons de Lima à Santiago et Buenos Aires, ainsi que des vols d'autres lignes aériennes vers Rio de Janeiro et Sao Paulo. Pendant que vous y êtes, aussi bien faire un peu de tourisme.

Près de Lima, visitez le Musée archéologique et anthropologique du Pérou. Découvrez la très belle ville de Buenos Aires, ainsi que Rio de Janeiro et ses merveilleuses plages.

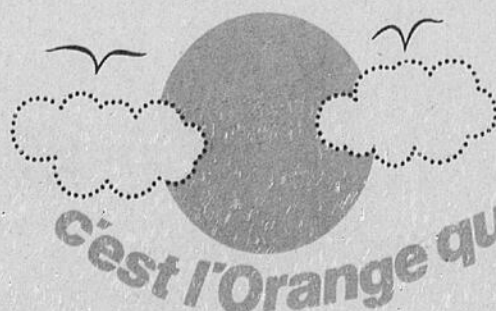


**Aventure sud-américaine IT6AR10132**

Depuis Ottawa, le prix de \$943\* comprend le tarif aérien aller-retour établi pour un groupe minimum de 10 personnes formé à votre intention, les correspondances entre l'hôtel et l'aéroport, les taxes hôtelières, les visites et excursions prévues, l'hébergement (12 nuits, 2 personnes par chambre).

Appelez votre agent de voyages ou CP Air. Et explorez le Sud américain.

\* Ce prix peut être modifié et ne comprend pas la taxe canadienne de transport jusqu'à concurrence de \$8 par personne



**CP Air**

## MIRACLE MART

nous achetons avec autant de soin que vous



**Chandails en tricot acrylique pour un printemps en beauté!**

Un vaste choix de modèles printemps-été! Des motifs et des couleurs pour tous les goûts! Confectionnés en fin tricot d'acrylique. Choix de rouge, marine, bleu, brun, jade, jaune et blanc.

**3.88** chacune



**Chemises en polyester et coton**

Le modèle classique de base ou western à la vogue. Confection élégante en polyester et coton. Motif plaid et damier. Assortiment de couleurs au choix.

**5.88** chacune

En vente dans tous les magasins Miracle Mart