

L'info du Nord

VALLÉE DE LA ROUGE



Mercredi 30 août 2023 • Vol. 43, No. 24 • InfoduNordValleedelaRouge.ca

FRÉQUENTATION POST-PANDÉMIQUE

Le Kiamika reste très populaire

PAGE 2



SCIE À CHAÎNE
À ESSENCE
MS 170 30,1 CM³ • 1,3 KW
3,9 KG/8,6 LB

STIHL

249⁹⁹\$

PDSM 299,99\$ avec
guide-chaîne de 16 po

Recevez une housse
WoodPro GRATUITE
à l'achat d'une scie MS 170

Pour un temps limité **VENTES & SERVICES STE-MARIE**

À VOTRE SERVICE DEPUIS 1988
1363, rue L'Annonciation N., Rivière-Rouge 819 275-2591

SP01570027

Rapport annuel 2022 : le Parc régional Kiamika respire la santé

RONALD MCGREGOR
rmcgregor@inmedias.ca

La Société de développement du réservoir Kiamika (SDRK) déposait récemment son rapport annuel 2022. Le Parc régional Kiamika est en santé, mentionne la directrice générale Marie-Claude Provost.

« En termes de visiteurs au parc régional, ça s'est bien passé, quoique l'on en ait accueilli moins qu'en 2021. Nous étions quand même conscients que les gens ont recommencé à voyager hors du pays. Nos compétiteurs étaient des tout-inclus, genre sur les plages de Cuba! » dit-elle en riant.

Le nombre de visiteurs en 2022 est de 33 500 contre 36 550 en 2021.

EN CHIFFRES

En chiffres, la SDRK dévoile que la contribution des partenaires municipaux (Rivière-Rouge, Lac-Saguay et Chute-Saint-Philippe) représente 7 % du budget de fonctionnement en 2022, contre les subventions à 17 %. La plus grande part des revenus se trouve dans les revenus d'opération de la SDRK avec 76 % du budget.

Quant à la masse salariale, elle représente 65 % des charges du budget contre 35 % pour les frais d'exploitation. « Pas moins de 22 employés étaient à l'embauche de

la Société de développement du réservoir Kiamika pour la saison 2022, indique le document. La majorité des employés proviennent de Rivière-Rouge (15), de Chute-St-Philippe et de Lac-Saguay (4), tandis que les employés provenant de l'extérieur de la région étaient hébergés sur place (3) », remarque le conseil d'administration dans le document.

DÉVELOPPEMENT DE LA BAIE BLUEBERRY

L'un des projets importants pour la SDRK s'avère être celui de la Baie Blueberry.

« Nous passons maintenant de la table à dessin vers la réalisation du projet. Les chemins d'accès et le déboisement ont été complétés à près de 85 % en collaboration avec le CFP (Centre de formation professionnelle de Mont-Laurier) », indique le conseil.

La coupe d'arbres sur le terrain du projet fut entreprise de façon sélective, soit en ne coupant que l'essentiel, apprend-on du rapport, car le bois recueilli sera utilisé dans un autre projet.

C'est à cet endroit que sera implanté le pavillon d'accueil, dont les travaux se sont amorcés en 2023 malgré un léger retard. Dans cette première phase, on remarque l'implantation aussi du bloc sanitaire, de 17 terrains de camping et de quatre camps rustiques.



« Au niveau des infrastructures, il y aura l'installation du système d'épuration des eaux usées et d'un puits artésien pour l'eau potable. Nous envisageons également la création d'un petit musée qui témoignera de l'histoire du Parc régional Kiamika. À terme, outre les installations déjà mentionnées, viendront s'ajouter 5 prêts à camper, 11 sites de camping rustique, suivis des sentiers de ski et de raquette », poursuit le conseil d'administration dans le rapport.

UN ACCUEIL PLUS CHER

Marie-Claude Provost assure que la SDRK réalisera plusieurs de ces projets, malgré l'incendie du 14-15 juin dernier qui a ravagé complètement le petit accueil temporaire. « Cet événement a drainé beaucoup d'énergie et de ressources. »

Rouvrir un nouvel accueil temporaire en moins de 24 heures est remarquable, mais reconstruire le principal, comme dans le projet, représente une plus importante somme d'argent que prévu en 2021 indique la directrice générale.

PROJETS ET PLUS

La SDRK souligne des avancements et des projets pour les prochaines années, dont l'un qui demandera le support des municipalités et plus encore.

« Nous travaillons actuellement au volet hivernal pour le parc, hébergement et activités, mais pour l'hiver 2024-2025 », explique Mme Provost.

L'exploration de falaises pour l'escalade se poursuit, le forfait Kilby a connu un succès en 2022 et se poursuit en 2023. L'aménagement de nouveaux sites de camping et la plateforme panoramique du Kilby ont été réalisés. L'aménagement des sentiers pédestres se poursuit toujours, tout comme le projet de centre éducatif mis sur la glace pendant la pandémie, un projet de 728 000 \$.

Le rapport annuel de la SDRK sera disponible sur le site Web de l'organisme vers la fin de septembre. 📄

LE CISSS DES LAURENTIDES complice de votre santé

Le CISSS des Laurentides tient à souligner le travail exceptionnel et la bienveillance de toutes les équipes d'Antoine-Labelle pendant la saison estivale, permettant le maintien essentiel de soins de santé et de services sociaux de qualité à la population. L'engagement de chacun d'entre vous fait une différence.

Merci!

Centre intégré
de santé
et de services sociaux
des Laurentides

Québec



Du 8 septembre au 14 novembre

La bibliothèque municipale de Nomingue expose les peintures de Jean-Raymond Turmel

SALLE DE RÉDACTION

redaction@inmedias.ca

La bibliothèque de Nomingue annonce l'exposition des œuvres de l'artiste-peintre Jean-Raymond Turmel du 8 septembre au 14 novembre. Le vernissage aura lieu le 8 septembre de 17 h à 19 h.

Originaire de Vallée-Jonction, dans la région de la Beauce, M. Turmel a fait en 1987 un certificat en peinture, dessin et sculpture à l'Université du Québec, à Montréal. Toutefois, sa formation artistique est d'abord autodidacte. Ses maîtres sont Alex Colville et René Magritte. Au fil des ans, il a souvent participé à des expositions de groupe indépendantes ou institutionnelles (Société des alcools du Québec). Il a aussi participé à des concours de dessin et de peinture, comme le concours de dessin de l'Université de Sherbrooke et le concours de la Biennale des Arts du Centre Saydie Bronfman, à Montréal.

Ses œuvres ont aussi été exposées en galerie, notamment à la Galerie Le 1040 située sur la rue Marie-Anne, à Montréal.

DÉMARCHE ARTISTIQUE

Sa démarche artistique se focalise sur l'étude des ombres et de la lumière en lien avec des phénomènes atmosphériques, à différents moments de la journée ou de la nuit. Les thèmes de ses tableaux sont principalement des paysages inspirés de la nature et de l'environnement. L'effet pictural qui en résulte crée une ambiance hyperréaliste souvent féérique.

Il réalise ses œuvres à partir de souvenirs de voyages ou de scènes entrevues au gré de ses promenades. Parfois, un petit croquis sur le vif lui sert d'aide-mémoire, car il n'utilise aucune photo pour son travail. La composition d'un tableau s'attache à rechercher des arrangements géométriques intentionnels pour réaliser un équilibre des formes, des plans et des points de vue originaux.

La bibliothèque municipale de Nomingue se trouve au 2112, chemin Tour-du-lac à Nomingue. 📍



Une œuvre de l'artiste peintre Jean-Raymond Turmel en exposition à la bibliothèque municipale de Nomingue dès le 8 septembre.

(Photo gracieuseté - Bibliothèque municipale de Nomingue)

CLINIQUE DENTAIRE MONT-TREMBLANT

Pour tout type de traitement
En toute sécurité, selon les directives de la santé publique

MAINTENANT OUVERT LE VENDREDI

Services offerts:

- Implantologie
- Blanchiment des dents
- Carie
- Couronne dentaire
- Extraction dent sagesse
- Traitement canal
- Prothèses dentaires avec ou sans implants
- Protecteurs buccaux
- Et bien plus encore!

Pierre Coulombe, d.d. Denturologiste

Dr. Maxime Proulx, d.m.d. Dentiste propriétaire

Sylvain Grondin, d.d. Denturologiste

Ouverture des nouveaux dossiers sans frais

- URGENCE ACCEPTÉE
- Financement disponible
- Prise de RV par téléphone ou sur le site internet seulement

Au plaisir de vous recevoir!

319 425-3716 ▪ 701, rue Labelle, Mont-Tremblant ▪ www.cdmtremblant.com

UNITÉS DISPONIBLES
1½ ET 2½

Certification
des résidences pour personnes âgées

1450, rue Deguire, Mont-Tremblant | 319 425-8653
dg@villadesgenerations.ca | www.villadesgenerations.ca

Quand tu réalises que l'été tire à sa fin!

3- mercredi 30 août 2023 • L'Info du Nord



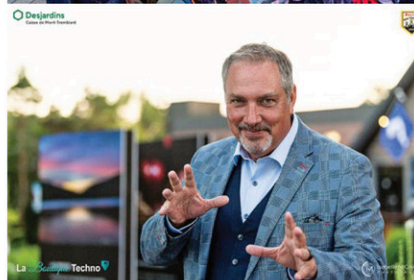
QUAND LA COMMUNAUTÉ SE MOBILISE

Nous souhaitons rendre hommage aux partenaires-clés du Festival JMT 2023 !
Merci à la **Ville de Mont-Tremblant** et au **VIFEST**, hôte de l'événement ainsi qu'à **Tourisme Mont-Tremblant**.
Une reconnaissance spéciale au **Ministère du Tourisme** pour le support apporté.

Merci aux partenaires principaux **Desjardins**, **Caisse de Mont-Tremblant** et **La Boutique Techno**.



Nos partenaires médias : **cine 103.9 101.3 LES LAURENTIDES DANS TA RADIO** et **in médias**



MERCI À NOS PARTENAIRES ET BÉNÉVOLES ! ❤️

Reconnaissance envers ceux qui ont contribué au succès de la 2^e édition du Festival JMT!



Merci au partenaire du volet international **Promutuel Assurance Boréale** ainsi que les restaurateurs qui ont eu l'amabilité de recevoir gracieusement à leur table Pierre Aucaigne, cet invité spécial : **Le Grill, le Restaurant C'est la Vie et le Grand Lodge**.

Merci à **IGA Robert Tellier** pour sa collaboration très appréciée.

Nous souhaitons remercier chaleureusement **Nathalie Nolet** ainsi que les étudiants de **J'Entreprends Mont-Tremblant** qui ont vécu une expérience enrichissante en collaborant à l'événement.

Merci aux hôteliers qui ont hébergé les artistes et les membres de l'équipe technique : **Ax Hôtel, Château Beauvallon, Fairmont Tremblant, Hilton Tremblant, Le Grand Lodge et Marriott Tremblant**.

Les spectacles ont été présentés en collaboration avec les partenaires suivants : **Rona Forget Mont-Tremblant, Le Groupe Barbe & Robidou, Laboratoire JM Ross** et **L'animalerie l'ami idéal**, en plus du partenaire de la Grande Scène : **Le Groupe Crête**, toute notre appréciation.

PROMUTUEL ASSURANCE BORÉALE



Notre cause chouchou **La Maison de la famille du nord**



Souignons le partenaire du Joyeux Talkshow : **Vézina Séguin & associés** ainsi que la collaboration très appréciée de **Chantale Jeannotte**.

Salutations et merci à la **microbrasserie Saint-Arnauld, Guillaume Turpin Sommelier, Ufrost, Table Forêt, Le Groupe Crête, Productions Klone, Vigiprotec, Nathalie Nolet courtier hypothécaire, Multi-prêts Hypothèque et Nourri Source, Mimi Griotte, Le Promeneur et Marie-Hélène Gaudreault**.

Un clin d'œil aux partenaires **Mange-Rie-Aime**



À très bientôt,
Jean-Marie Corbeil et France Forget, joyeux producteurs du Festival JMT

Les résidents du CHSLD de Rivière-Rouge invités à participer au Café citoyen



(Photo gracieuseté - CISSSLAU)

Le Centre intégré de santé et de services sociaux des Laurentides (CISSSLAU) souligne que l'équipe du CHSLD L'Équip'Âge de Rivière-Rouge invite les résidents qui le souhaitent à prendre part au Café citoyen. Ces derniers participent aux échanges et discussions qui concernent l'actualité de la MRC d'Antoine-Labelle et des municipalités de la Vallée de la Rouge. Accompagnée de son équipe, Nancy Bourque, gestionnaire responsable du CHSLD L'Équip'Âge, a eu l'idée d'offrir aux résidents du CHSLD la possibilité de

participer aux rencontres du Café citoyen afin que ces derniers retrouvent une place active au sein de leur communauté. Le Café citoyen est un lieu de rencontre privilégié où des citoyens, des représentants d'organismes communautaires, des élus municipaux et bien d'autres se réunissent pour échanger sur les services offerts. C'est un espace propice à l'établissement de relations positives et harmonieuses qui favorisent la bienveillance, l'écoute, la coopération et la collaboration.

L'Info du Nord
VALLÉE DE LA ROUGE



979, rue de St-Jovite, Mont-Tremblant, QC J8E 3J8
819 425-8658

info@infodunord.ca • www.linformationdunordvalleedelarouge.ca

Annonces classées : 1-866-637-5236

TIRAGE : PLUS DE 40 POINTS DE DÉPÔTS DANS LES COMMERCES DE LA RÉGION DE LA ROUGE



Propriété de In Médias inc.

Imprimé par Transcontinental inc.

Funded by the Government of Canada
Financé par le gouvernement du Canada

Canada

Directeur administratif
Sylvain Lacasse
slacasse@inmedias.ca

Directrice des ventes
Élise Léonard
eleonard@inmedias.ca

Directrice de l'information
Marilou Séguin
msequin@inmedias.ca

Stratèges médias
Nathalie Chalifoux
Mylène Riopel
Sabrina Desjardins
Joëlle Béliste
Stéphanie Lomas

Directrice générale
Chantal Roussel
croussel@inmedias.ca

Directeur de l'infographie
Marc Cadieux
mcadieux@inmedias.ca

Rédacteur en chef
Simon Dominé
sdomine@inmedias.ca

Directrice web
Sabrina Giguère
sgiguere@inmedias.ca

Directrice finances/
ressources humaines
Katy Dufresne
kdufresne@inmedias.ca

Infographistes
Julie Leclerc
Émilie Constantineau
Martine Cotton
Jessica Lacroix
Samantha Doiron
Tanya Laframboise

Journalistes
Ronald McGregor
rmcgregor@inmedias.ca
Véronique Piché
vpiche@inmedias.ca
Martin Dumont
mdumont@inmedias.ca
Lauren Peers
lpeers@inmedias.ca

Gestion de communauté
Jacob Chartrand
jchartrand@inmedias.ca

Abonnez-vous à nos nouvelles plateformes ICI



Introduction par effraction dans un commerce de Mont-Tremblant, un homme de 28 ans arrêté

SALLE DE RÉDACTION
redaction-in@inmedias.ca


À la suite d'une introduction dans un commerce de la rue St-Jovite, à Mont-Tremblant, un homme de Rivière-Rouge doit faire face à des accusations d'introduction par effraction, vol et possession de bien criminellement obtenu.

Les faits se sont déroulés le 18 août dernier lorsque les policiers de la Sûreté du Québec (SQ) du poste Nord de la MRC des Laurentides ont été avisés d'une introduction dans un commerce de la rue St-Jovite, à Mont-Tremblant.

La SQ indique que le suspect s'est introduit dans le commerce avant de prendre la fuite avec certains items et un coffre-fort

qui contenait un montant d'argent. Grâce aux caméras de surveillance du commerce et l'aide du public, puisque le propriétaire avait diffusé les images sur les médias sociaux, les policiers ont été en mesure d'identifier le suspect.

Ils ont ainsi procédé à l'arrestation de Randy Moris-Dugas, 28 ans de Rivière-Rouge, le 21 août dernier, dans un logement de la

rue Léonard, à Mont-Tremblant. Après avoir comparu le 22 août au Palais de justice de Saint-Jérôme, il doit faire face à des accusations d'introduction par effraction, vol et possession de bien criminellement obtenu. 



(Photo SQ)



JOYEUX ANNIVERSAIRE

30 août – Ghyslaine Boileau, L'Annonciation
31 août – Charles Latreille, Rivière-Rouge

Gagnant : Charles Latreille, Rivière-Rouge

IGA Le Marché Raymond
1395, L'Annonciation Sud
Rivière-Rouge • 819 275-3521
Vous offre un gâteau d'anniversaire

L'info du Nord
VALLÉE DE LA ROUGE

À VENDRE PAR LE PROPRIÉTAIRE ...et son courtier!

Proprio Direct AGENCE IMMOBILIERE

NE PAVEZ RIEN AVANT D'AVOIR VENDU!

DAVID Villeneuve
COURTIER IMMOBILIER AGRÉÉ
www.davidvilleneuve.ca

31, rue du Pont, Labelle • 819 686-5114

<p>LA MACAZA NOUVEAU 360 000\$</p> <p>VISITE LIBRE par le propriétaire les 2 et 3 septembre de 11h à 14h. Vous recherchez une belle d'autrefois avec des grandes pièces, des plafonds de 10 pieds, du lambris de bois avec un cachet typique. Le tout sur un sublime terrain de plus de 2 acres. Centris#10157623</p>	<p>BORD DE L'EAU LAC DÉSERT NOUVEAU 209 000\$</p> <p>Splendide terrain de plus de 2 acres, prêt-à-construire sur le magnifique Lac Désert à La Minerve. Test de sol et certificat d'implantation sont disponibles. Quai et chaloupe inclus dans la vente.</p>	<p>MONT-BLANC NOUVEAU 209 000\$</p> <p>Propriété en plein cœur du village de Mont-Blanc. Rénovation récente et conception à aire ouverte. 2 CAC et une salle de bain complète. Belle terrasse. Desservie par les services municipaux (égout et aqueduc). Centris#16458185</p>
---	---	---

Quoi faire à Tremblant

Restos, boutiques et activités pour toute la famille

1 au 4 septembre
La Fête de la musique avec Angèle Dubeau

15 septembre
Défi 808 Bonneville

Les weekends à partir du 16 septembre
Mélodies d'automne

Détails sur tremblant.ca/quoifaire



On vous recherche...
Trouvez-nous!



OFFRE D'EMPLOI COORDONNATEUR MÉCANIQUE ET APPROVISIONNEMENT

Garage municipal flambant neuf en cours de construction

La Conception est une Municipalité fière de pouvoir compter sur une équipe des plus compétentes et dynamiques, serez-vous la valeur ajoutée à notre équipe?

Sous l'autorité du contremaître, le titulaire du poste s'assure du bon fonctionnement et de l'entretien mécanique des véhicules mobiles et des équipements de la Municipalité. Il coordonne les réparations en fonction des besoins et priorités, selon les directives de son supérieur.

Le sommaire de la fonction, les responsabilités et les exigences du poste sont disponibles sur le site Web de la Municipalité :

<https://municipalite.laconception.qc.ca/emploi/>.

AVANTAGES SOCIAUX

- Termine à 11 h 30 les vendredis (horaire de travail régulier du lundi au vendredi 39.5 heures/semaine) – Horaire variable possible durant la saison hivernale
- Congés mobiles et journées de maladie monnayables à la fin de l'année si non utilisés (12 jours par année)
- Semaines de vacances
- Fonds de retraite très compétitif (partie payable par l'employeur plus grande que celle de l'employé)
- Assurance collective

ÉCHELLE SALARIALE :

Entre 31.98\$ et 33.61\$/heure selon expérience et compétence.

ENTRÉE EN FONCTION : Septembre 2023

Les personnes intéressées doivent nous faire part de leur candidature au plus tard le 10 septembre 2023 par courriel, à l'attention du directeur des services techniques, M. Roch Gervais :

greffe@municipalite.laconception.qc.ca.

Nous vous remercions de votre intérêt. Seuls les candidats retenus seront contactés. Le masculin est utilisé dans le seul but d'alléger le texte.

>P018043-1



GARAGE DANIEL DAVID **PNEU SELECT** (819) 429-5155

Nous sommes présentement à la recherche :

- d'un(e) Mécanicien(ne) :
- Carte A ou B minimum
 - Expérience 8 à 10 ans

Technicien(ne) à la pose de pneus

Temps plein / 40h semaine

BONNE AMBIANCE DE TRAVAIL, ÉQUIPE COMPÉTENTE ET POSSIBILITÉS D'AVANCEMENT!

Venez nous rencontrer au : 501, rue Vaillancourt, Mont-Tremblant ou téléphonez-nous au : 819 429-5155

>P016453-2

OFFRE D'EMPLOI



KANATA TREMBLANT

Kanata Tremblant est à la recherche de :

Service à la clientèle et support à l'administration

Emploi basé au ClubHouse de KanataTremblant
(www.KanataTremblant.com et www.ChaletsKanata.com)

- Coordonner les réservations des unités de location (gestion du calendrier, planifier le ménage, vérifier les unités avant l'arrivée et après le départ des clients, s'assurer de recevoir les clients à leur arrivée, prendre les paiements)
- Assurer le service à la clientèle (accueil, gestion des appels de service, planification et réservation d'activités, etc)
- Répondre aux courriels et appels téléphoniques
- Préparation de documents pour l'arrivée des clients
- Location d'équipement de plein air (vélos, kayaks, etc)
- Autres tâches selon les besoins
- Horaire constant et fixe du vendredi au dimanche. Remplacement pour vacances au besoin

AVANTAGES :

- Tâches variées
- Horaire fixe
- Tenue décontractée
- Horaires flexibles
- Stationnement sur place

Télétravail : Non

Type d'emploi :

Temps Plein, Temps Partiel, Permanent

Heures à temps partiel : 24 par semaine

Salaire : 17,00\$ à 19,00\$ par heure

Horaire : Toutes les fins de semaine

EXPÉRIENCE SOUHAITÉE MAIS NON REQUISE :

- Service à la clientèle: 1 an
- Utilisateur Office/Excel: 1 an
- Utilisateur AirBnB ou location de chalet: 1 an

Les personnes intéressées doivent faire parvenir leur candidature à : emploi@KanataTremblant.com ou par télécopieur au : 819 379-3507

www.KanataTremblant.com

>P015896-1

Avez-vous ce qu'il faut pour travailler dans l'hôtellerie ou la restauration?

Travailler dans le secteur de l'hôtellerie et de la restauration peut être extrêmement gratifiant pour ceux et celles qui ont les compétences et l'attitude adéquates. Dans ce domaine compétitif, les employeurs recherchent des personnes qui détiennent plusieurs qualités précises. Voyez maintenant si vous les possédez!

LA COMMUNICATION

Un facteur clé qui distingue les travailleurs de l'hôtellerie et de la restauration qui réussissent de ceux qui échouent est leur capacité à gérer des clients ou des situations difficiles avec sang-froid. Ainsi, avoir de l'entregent et de bonnes compétences en

communication est primordial.

LE LEADERSHIP

Les candidats doivent faire preuve de leadership, notamment en étant capables de déléguer des tâches de manière efficace et de prendre des décisions judicieuses dans des délais très rapides. Vous devez suivre le rythme établi par la demande, qui peut changer à tout moment.


LE SOUCI DU DÉTAIL

Il est essentiel d'avoir le sens du détail pour garantir le respect des normes les plus strictes en matière de propreté et de présentation dans toute entreprise d'hôtellerie et de restauration. Par exemple, il est primordial de nettoyer immédiatement

tout ce qui a été renversé et de maintenir un niveau d'hygiène élevé sur les lieux de travail. Enfin, les employés doivent être prêts à faire face à des imprévus et à des défis en tous genres au quotidien. Si vous aimez l'action et êtes capable de garder votre calme sous la pression, le domaine de l'hôtellerie et de la restauration pourrait certainement vous convenir!

Préposé ou préposée à la réception, serveur ou serveuse, superviseur ou superviseuse d'équipe, concierge, etc. : les possibilités d'emploi sont légion dans l'industrie de l'hôtellerie et de la restauration!





**ALUMINIUM
J. CLEMENT Inc.**
Toitures - Revêtements extérieurs
Portes & fenêtres - Rampes & balcons
RÉO 1645-0777-46

NOUS RECRUTONS

**VOUS ÊTES PRÉSENTEMENT
À LA RECHERCHE D'UN EMPLOI?**
Le domaine de la construction est ce qui vous passionne? Nous vous invitons à lire ce qui suit.

Nous sommes à la recherche de

CHANTIER CONSTRUCTION

Charpentiers-Menusiers :	1 ^{re} année à compagnon (revêtements extérieurs)
Charpentiers-Menusiers :	1 ^{re} année à compagnon (installation de portes & fenêtres & rampes et balcons)
Couvreurs bardeaux :	Apprenti – Compagnon
Couvreur-Ferblantier :	Compagnon-Chef d'équipe

On paie 100% CCQ
Esprit d'entreprise familiale, 50 ans existence
Travail à l'année
Chantier dans le secteur des Laurentides. Possibilité d'avancement pour devenir chef d'équipe ou travail de gestion.

ADMINISTRATION CONSTRUCTION

Estimateur sur la route pour toiture bardeau asphalte et toiture métallique

- Rencontrer les clients à leur domicile en proposant nos services
- Quantifier les besoins du client
- Effectuer, rédiger les soumissions
- Négocier
- Assurer les suivis
- Commander et préparation des dossiers installations
- Gestion de projet en cours

Exigences :

- DEC en administration ou un DEP de charpentier-menuisier (un atout)
- Gestion du temps et priorités
- Capacité d'analyse et de jugement
- Travail équipe

Estimateur sur la route pour installation de rampes & balcons

- Rencontrer les clients à leur domicile en proposant nos services
- Quantifier les besoins du client
- Effectuer, rédiger les soumissions
- Négocier
- Assurer les suivis

Exigences :


- DEC en administration ou un DEP de charpentier-menuisier (un atout)
- Gestion du temps et priorités
- Capacité d'analyse et de jugement
- Travail équipe
- Commander et préparer des dossiers installations
- Gestion de projet en cours

Plieur en atelier

Commis de cours/livraison :
Temps plein, 40 heures semaine du lundi au vendredi, horaire de 08h00-17h30

Commis au comptoir des matériaux :
Temps plein 40 heures semaine du lundi au vendredi, horaire de 08h00-17h30

Envoyez votre CV à journet@alujc.com



MUNICIPALITÉ
LA CONCEPTION
LA NATURE... PAISIBLE.

OFFRE D'EMPLOI

JOURNALIER-CHAUFFEUR-PATROUILLEUR

Poste régulier à temps complet
Garage municipal flambant neuf en cours de construction

La Conception est une Municipalité fière de pouvoir compter sur une équipe des plus compétentes et dynamiques, serez-vous la valeur ajoutée à notre équipe?

Sous l'autorité du contremaître des travaux publics, le titulaire du poste aura à opérer la machinerie, conduire les camions, effectuer des travaux d'entretien et de construction des routes, ponceaux, fossés, effectuer le déneigement des rues, routes, stationnements, trottoirs, ainsi que toute tâche manuelle ou autres en rapport avec les travaux publics de la Municipalité.

En période d'hiver, durant son quart de travail, il effectuera la patrouille des chemins, s'il juge que les opérations de déneigement doivent commencer, ce dernier appelle les employés assignés au déneigement.

Le sommaire de la fonction, les responsabilités et les exigences du poste sont disponibles sur le site Web de la Municipalité : <https://municipalite.laconception.qc.ca/emploi/>.

AVANTAGES SOCIAUX

- Congés mobiles et journées de maladie monnayables à la fin de l'année si non utilisés (12 jours par année)
- Semaines de vacances
- Fonds de retraite très compétitif (partie payable par l'employeur plus grande que celle de l'employé)
- Assurance collective

HORAIRE VARIABLE :

- 39.5 heures/ semaine, du lundi au vendredi : termine à 11h30 les vendredis du 1^{er} avril au 31 octobre
- 30 heures/semaine, vendredi au lundi du 1^{er} novembre au 31 mars avec prime pour patrouille. Les heures régulières de travail pour cette période sont de 7 h à 11 h 30 et de 12 h à 16 h 15 le vendredi, de 5 h à 13 h 30 le samedi et dimanche et de 3 h à 7 h 15 le lundi. Durant la saison hivernale, les horaires peuvent être variables selon les conditions météorologiques.

ÉCHELLE SALARIALE :

Entre 27.52\$ et 29.15\$/heure avec prime pour la patrouille du 1er novembre au 31 mars

ENTRÉE EN FONCTION :

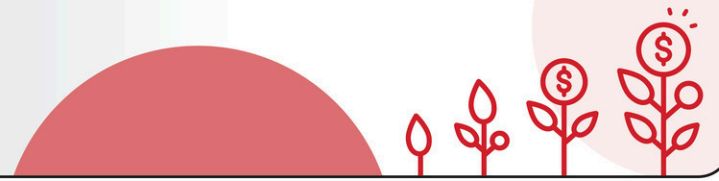
 Septembre 2023


Les personnes intéressées doivent nous faire part de leur candidature au plus tard le 4 septembre 2023 par courriel, à l'attention du directeur des services techniques, M. Roch Gervais : greffe@municipalite.laconception.qc.ca.

Nous vous remercions de votre intérêt. Seuls les candidats retenus seront contactés. Le masculin est utilisé dans le seul but d'alléger le texte.

7-mercredi 30 août 2023 • L'Info du Nord VALLÉE DE LA ROUGE

-P018009-1



Québec 

Affichez le poste de rêve; dénichiez l'employé rêvé !

LES **job**  **ans**

Abonnez-vous à nos nouvelles plateformes **ICI**

L'info du Nord 
VALLÉE DE LA ROUGE



FAITES PARTIE DE L'ÉQUIPE DE TREMBLANT, HILTON GRAND VACATIONS CLUB

Nous sommes à la recherche de candidats(es) :

- Associés(es) aux services aux membres
- Entretien Technique (maintenance)
- Équipier(ère) entretien ménager
- Équipier(ère) maintenance (chasseur)
- Entretien des aires communes de nuit

S-P015831-4

Tremblant

HILTON GRAND VACATIONS CLUB elizabeth.petrauskis@hgv.com

Veillez faire parvenir votre curriculum vitae :

Seuls les candidats sélectionnés seront contactés

OFFRE EMPLOI
COMMIS

2 postes de disponibles
Postes à temps plein

Faites parvenir votre cv par courriel à michelstjean@bellnet.ca

Par la poste ou vous présenter au 765, rue de St Jovite, Mont-Tremblant, QC J8E 3J8



 **Fermes du Nord**
Coopérative

BMR EXPRESS

 Sollio Agriculture

S-P01771-1

OFFRES D'EMPLOI



KANATA TREMBLANT

Kanata Tremblant est à la recherche de:

Entretien ménager
Contractant en entretien ménager

Nettoyer les chalets loués à court terme après le départ des clients
Chalets de deux chambres jusqu'à cinq chambres
Prix fixe par chalet (selon le modèle)
Tarifs très compétitifs
Lavage effectué par une buanderie externe
Clientèle respectueuse des chalets

S-P015897-1

Les personnes intéressées doivent faire parvenir leur candidature à : emploi@KanataTremblant.com ou par télécopieur au : 819 379-3507
www.KanataTremblant.com





« On m'aide
à avoir une vie
après sa mort. »

PRÉSENT À CHAQUE INSTANT



LORRAINE DION JOLIN
1947-2023

Au CISSS des Laurentides, hôpital de Mont-Laurier, est décédée le 13^{ième} jour de juillet 2023 à l'âge de 75 ans, madame Lorraine Dion, épouse de Clément Jolin. Elle était la fille de feu Jean-Paul Dion et de feu Aldéna Tremblay.

Outre son époux, elle laisse dans le deuil son fils Pascal (Isabelle) et ses petits-enfants Zachary et Jérémy. Madame Dion laisse également ses frères et sa sœur : Jean-Marc (feu Suzanne), Bernard et Jocelyne (Conrad), sa belle-famille : Lise, Solange (René), Jean (Yvonne) et Mireille, ses neveux et nièces ainsi que d'autres parents et amis. Elle fut précédée de sa sœur Lise (feu Jean-Claude) et de son beau-frère Gilles (Claudette).

Un recueillement en présence des cendres a eu lieu en privé, de même que la mise en habitacle au columbarium de la Coopérative funéraire Brunet.

La Coopérative funéraire Brunet, située au 632 rue de la Madone à Mont-Laurier à qui la direction a été confiée, offre à la famille éprouvée ses plus sincères condoléances.

PRÉSENT
À CHAQUE
INSTANT



COOPÉRATIVE
FUNÉRAIRE
BRUNET

632, rue de la Madone, **Mont-Laurier** • 819 623-6232
680, rue de la Madone, **Mont-Laurier** • 819 623-3751
19, rue Principale Nord, **Maniwaki** • 819 449-6082
473, L'Annonciation Sud, **Rivière-Rouge** • 819 275-8555
456 12e Avenue, **Ferme-Neuve** • 819 587-3169

coopfbrunet.com

ANNONCES CLASSÉES

SEULEMENT PAR TÉLÉPHONE OU PAR COURRIEL

1 866 637-5236

annoncesclassées@hebdom.com



Géré par Réseau Sélect

245 - Chambres à louer

MACAZA, lac Chaud, chambre ensoleillée, accès cuisine, salon, salle de lavage et plage. Cable/ internet. 514-833-1563

307 - Appareils électroménagers

FRIGO, poêle, laveuse, sècheuse, excellente condition. Peut être vendu séparément. 450-512-1195

365 - Poêle | Fournaise bois de foyer

Bois de chauffage sec, hêtre, merisier, érable, 100\$ la corde + frais de livraison, 819-278-5232

424 - Astrologie

Ana Médium, spécialiste des questions amoureuses depuis 25 ans. Le secret des rencontres positives, la méthode pour récupérer son ex et des centaines de couples sauvés durablement, réponses précises et datées. Tél.: 450-309-0125

483 - Compagne | Compagnon

AGRICULTEUR recherche compagne pour relation sérieuse. Lac St-Paul. 819-587-4485

585 - Serv.financier

Financement Hypothécaire Privé et Automobiles à vendre. Aucun Cas Refusé. 1-866-566-7081

705 - Formations diverses

COURS de violon enfants et adultes, tous les niveaux, Nominé. 514-577-4628

CONGÉ FÊTE DU TRAVAIL

FERMÉ

LUNDI 4 SEPTEMBRE

TOMBÉE : JEUDI 31 AOÛT - PARUTION DU 6 SEPTEMBRE



palliacco
soutien, accompagnement et répit.

DONNEZ
pour nous
permettre
d'assurer un
soutien aux
personnes
en deuil.

1 855 717-9646
PALLIACCO.ORG



2015544-1

Sécurité à vélo

Un rappel du code de bonne conduite aux usagers du P'tit Train du Nord

MARTIN DUMONT

mdumont@inmedias.ca

C'est indéniable, les pistes cyclables sont toujours plus populaires chaque année. À ce trafic supplémentaire, s'ajoutent de nouveaux moyens de se déplacer qui peuvent affecter l'expérience et la sécurité des utilisateurs.

Pour cette raison, la corporation du Parc linéaire le P'tit Train du Nord demande aux utilisateurs d'« Oser ralentir » pour assurer une meilleure cohabitation possible entre les usagers.

UNE PISTE CYCLABLE FAMILIALE

La saine cohabitation entre usagers et la sécurité sur le parcours commencent par le respect de la limite de vitesse qui est de 22 km/h. Afin de consolider cette mesure préventiviste, on demande aussi aux utilisateurs de réduire leur vitesse à 10 km/h dans les zones animées telles que les gares, les parcs, des commerces où lors de la tenue d'activités aux abords du sentier.

Rappelons que la totalité du parcours offert par le P'tit Train du Nord n'est pas un endroit indiqué pour la pratique de l'entraînement cycliste. La vitesse, les dépassements fréquents et la circulation en peloton peuvent compromettre la sécurité des usagers qui empruntent une piste cyclable aussi populaire auprès des familles.

Les cyclistes qui désirent s'entraîner sont invités à pratiquer leur sport sur des circuits

adaptés comme le circuit de l'IRONMAN Mont-Tremblant avec 90 km de zone d'entraînement ou les circuits de vélo de route de Tourisme Laurentides qui vous proposent des sorties partout sur le territoire des Laurentides.

DE NOUVELLES FAÇONS DE SE DÉPLACER

Avec l'arrivée du nouveau décret du gouvernement autorisant les appareils de transport personnel motorisés sur les voies cyclables et les chemins publics, l'administration du Parc linéaire Le P'tit train du Nord est en discussion avec l'Association des Réseaux Cyclables du Québec, les différents corps policiers, les MRC et les municipalités du territoire afin d'évaluer l'impact de la venue de ces nouveaux usages et des mesures nécessaires à déployer.

D'ici à ce que les règles d'utilisation soient clairement établies, les adeptes de trottinettes électriques et d'appareils gyroskopiques sont invités à consulter la documentation sur la réglementation auprès de la SAAQ pour connaître la réglementation en vigueur.

« Osez ralentir sur Le P'tit Train du Nord, c'est aussi être conscient de la chance que nous avons de pouvoir profiter de ce joyau des Laurentides comme site de prédilection pour nos activités de plein air, nos loisirs ou pour nos vacances. Partagez-nous vos sourires et vos bonjours afin de contribuer à une expérience positive sur notre fantastique P'tit Train du Nord! », rappelle l'équipe du P'tit Train du Nord.



De plus en plus d'usagers empruntent le sentier du P'tit Train du Nord pendant la saison estivale.

(Photo L'Info du Nord-Martin Dumont)

QUELQUES RÈGLES À SE RAPPELER :

Pour les cyclistes :

- Circuler à droite et dépasser à gauche;
- Annoncer son dépassement soit à l'aide d'une clochette ou verbalement de façon courtoise et bienveillante. Lors d'un dépassement, ralentir et maintenir une distance sécuritaire;
- Aux traverses de rues, les cyclistes n'ont pas la priorité. Il est donc nécessaire de faire un arrêt avant de traverser. Certaines traverses de rues offrent la priorité aux piétons (ou aux cyclistes à pied à côté du vélo);
- En groupe, il faut circuler en file, aucun peloton n'est toléré;
- Les vélos à assistance électrique sont permis s'ils sont munis de pédales fonctionnelles. Le port du casque est obligatoire avec ce type de vélo.

Pour les autres usagers :

- Pour la marche et la course à pied, il est recommandé de circuler le plus à droite, dans le même sens que les cyclistes et de ne pas porter d'écouteurs;
- La trottinette, le patin à roues alignées et la planche à roulettes sont permis sans louvoiement et à droite de la piste;
- Le ski à roulette est permis avant 10 h et après 18 h;
- Les véhicules pour personne à mobilité réduite doivent également respecter les limites de vitesse établies;
- Les animaux domestiques (sauf chiens d'assistance), les véhicules motorisés immatriculés et le camping sont non autorisés sur et aux abords du sentier du P'tit Train du Nord.

Écocentres des municipalités de Rouge la Vallée

Service gratuit offert aux citoyens seulement*
Interdiction aux commerces, entrepreneurs, institutions et industries

ROUGE
la VALLÉE

HORAIRE 2023
MATÉRIAUX SECS TRIÉS SEULEMENT



Écocentre local
1, chemin Roger-Hébert
La Macaza
819 275-2077

Les vendredis et samedis
de 8 h à 12 h et 12 h 30 à 16 h
Du 6 mai au 7 octobre



Écocentre mobile
Hôtel de ville
2110, chemin Tour-du-Lac
Nominique
819 278-3384

Les samedis de 9 h à 16 h
2 septembre, 7 octobre



Écocentre local
Garage municipal
59, rue Principale Est
L'Ascension
819 275-3027

Les vendredis de 8 h à 12 h :
29 septembre, 20 octobre

Les samedis de 8 h 30 à 12 h 30 :
9 septembre, 14 octobre



Écocentre local
Ville de Rivière-Rouge
819-275-2929
poste 221

DU 1^{ER} MAI AU 31 OCTOBRE
Secteur L'Annonciation au 1500, chemin du Rapide
Tous les vendredis et samedis, de 9 h à 15 h
Secteur Sainte-Véronique au 871, boul. Fernand-Lafontaine
Tous les dimanches, de 9 h à 15 h

DU 1^{ER} NOVEMBRE AU 30 AVRIL
Secteur L'Annonciation au 1500, chemin du Rapide
Tous les samedis, de 9 h à 15 h
Secteur Sainte-Véronique au 871, boul. Fernand-Lafontaine
Un dimanche sur deux, de 9 h à 15 h

MATIÈRES ACCEPTÉES

- Appareils électroménagers
- Appareils électriques et électroniques (ordinateurs, télévisions, etc.)
- Bois et branches
- Conteneurs de verre, plastique et métal
- Matelas et sommiers
- Matériaux de construction triés seulement
- Métal
- Meubles
- Papier et carton
- Polystyrène
- Résidus domestiques dangereux (dépôt de RDD)

MATIÈRES REFUSÉES

- Batteries d'automobile
- BPC et cyanures
- Carcasses d'animaux
- Déchets domestiques
- Déchets radioactifs ou biomédicaux
- Matériaux en grande quantité
- Munitions et produits explosifs
- Résidus dangereux d'usage commercial
- Résidus de jardin (gazon, feuilles mortes, brindilles)
- Terre

- * Une preuve de résidence sera exigée - Seuls les citoyens (locataires ou propriétaires) seront acceptés dans leur municipalité.
- Quantité et/ou visite: Renseignez-vous auprès de votre municipalité pour connaître le nombre de visites autorisées (remorque 10' x 5' x 2' maximum).
- Pour une plus grande quantité, veuillez vous présenter au Complexe environnemental, au 688, chemin du Parc-Industriel à Rivière-Rouge, du lundi au vendredi de 8 h à 17 h, et en saison estivale, du 2^e samedi de mai au 3^e samedi de septembre, de 8 h à midi.
- Avant de vous présenter à un écocentre, il est obligatoire de faire le prétri de vos matières dans votre remorque ou dans votre véhicule.
- Ce prétri, à la source, améliore le temps de disposition à l'écocentre, et de plus, augmente la qualité des matières dans les conteneurs.



Quoi faire ce week-end
Dans les Hautes-Laurentides

L'infot

Page
Promo+
- 15



À l'agenda

Vente de garage de la gare, le 2 septembre 2023 de 9 h à 16 h à Nominuingue. Réservations: 819 278-1428.

Madame Lyne Levac, infirmière au Centre intégré de santé et de services sociaux des Laurentides, viendra chez **Signée Femmes** une fois par mois pour offrir aux femmes de notre MRC des services de dépistage et de vaccination. Ce service débutera le mercredi 20 septembre à 13 h. Nous vous invitons à venir la rencontrer au 624, L'Annonciation Nord pour obtenir toutes les informations concernant ce nouveau service chez Signée femmes.

La Société du Patrimoine de Nominuingue vous invite à un événement, Clin d'œil sur le Baron Joseph d'Halewyn, un colon indispensable. Ouvert du 30 juin au 29 octobre. Juillet et août : vendredi, samedi et dimanche. Septembre et octobre : samedi et dimanche. De 10 h à 16 h. 2169 Chemin Tour-du-Lac, Nominuingue. Infos: jaclarthego@gmail.com.

Le club de bridge JANON de Rivière Rouge joue le mardi après-midi à 12 h 45 à l'étage de l'aréna de Rivière Rouge, salle de la Gaieté. Pour informations Marie-Marthe 819 430-6303, France 819 274-2685 ou Armand 819 278-3218. De plus, le club de bridge offrira des cours d'initiation au bridge (le jeu de carte le plus joué au monde) qui débuteront le 19 septembre de 9 h à 11 h 45 pour 10 semaines. Inscriptions: France Curtis (819) 274-2685 ou Marie-Marthe (819) 430-6303.



ÂGE D'OR

Le Club FADOQ de Lac-Saguay recommence ses activités d'automne 2023 et invite ses membres à venir le rejoindre : bingo le 6 octobre, tricot le 19 septembre, vie active le 4 octobre, jeux le 4 octobre. Plusieurs autres activités sont à venir.



(Photo Adobe Stock)

Marché d'été de Rivière-Rouge

Le samedi 2 septembre de 9 h à 13 h, le Marché d'été de Rivière-Rouge est au Parc de la Gare à Rivière-Rouge. Chaque samedi est une surprise pour les visiteurs qui peuvent découvrir de nouveaux producteurs ou artisans de la région.



(Photo Adobe Stock)

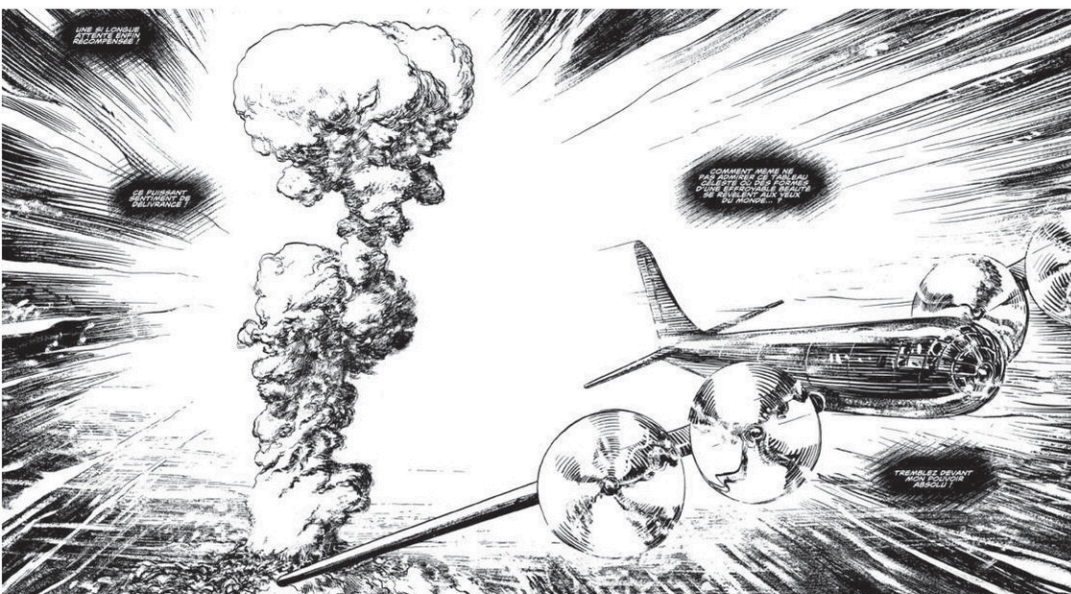
Grande vente de garage à Chute-Saint-Philippe

Le samedi 2 septembre, il y aura une grande vente de garage à Chute Saint-Philippe, de 10 h à 16 h dans le stationnement de l'église, au 603 chemin du Progrès. En cas de pluie, l'événement aura lieu à l'Intérieur de l'église

Fabrication d'encres naturelles à La Macaza

Le samedi 2 septembre de 14 h à 16 h, la Maison de la culture de La Macaza propose un atelier gratuit en marge de l'exposition de l'artiste Caroline Gagnon. Pour s'inscrire : 819 278-5364 ou maisonculturemacaza@gmail.com. La Maison de la culture est située au 67, rue des Pionniers.

Quoi faire



(Photo Denis Rodier)

La Bombe au Centre d'exposition de Mont-Laurier

Jusqu'au 6 septembre, l'illustrateur Denis Rodier, originaire de Nominique et résident de Rivière-Rouge, présente au Centre d'exposition de Mont-Laurier l'exposition *Destructeurs de monde*, où l'on peut admirer des bandes dessinées et des planches issues de son roman graphique *La Bombe*. Les visiteurs retrouvent une quinzaine de planches et de croquis préparatoires du roman graphique, ainsi que des vidéos et des peintures de l'artiste, sur le thème de l'arme atomique. L'exposition porte sur le drame d'Hiroshima, lorsqu'à la fin de la Deuxième Guerre mondiale, l'armée américaine déploie la première bombe nucléaire de l'histoire de l'humanité. *Little Boy*, nom de code de cette bombe, fut largué sur la ville japonaise d'Hiroshima le 6 août 1945. Une deuxième bombe sera larguée sur Nagasaki le 9 août 1945, ce qui entraînera la capitulation du Japon. Le roman graphique est sorti le 4 mars 2020. Le scénario a été écrit par les européens Alcante (Didier Swysen) et Laurent-Frédérique Bollée, avec Denis Rodier à l'illustration. Depuis sa sortie, 131 000 copies ont été vendues au sein de la francophonie, c'est sans compter les 17 traductions.



(Photo Adobe Stock)

Épluchette de blé d'Inde des Papillons de Nominique

Le 31 août de 10 h à 15 h, il y aura l'épluchette de blé d'Inde annuelle organisée par les Papillons de Nominique. Blé d'Inde, hot-dogs et breuvages seront vendus sur place. Rendez-vous au 2252 du Sacré-Coeur à Nominique.

Vous avez un événement à partager avec la communauté? Écrivez-nous à l'adresse de votre localité :

Hautes-Laurentides
redaction@inmedias.ca

Laurentides
redaction-in@inmedias.ca

Outaouais
redaction-outaouais@inmedias.ca



L'Association québécoise des retraités du secteur public et parapublic des Laurentides (AQRP) a pour mission de défendre les droits et intérêts de ses membres. Notre site internet: www.aqrp.qc.ca/onglet/nos_regions/Laurentides. Elle est également ouverte à accueillir toute personne qui souscrit à sa mission et à ses objectifs. Informations Jimmy Bydal, 450 430-0434 /aqrpjbydal@gmail.com.

Aurais-tu un problème de dépendance affective? Si tu as des problèmes de mal-être intérieur, de faible estime de toi ou de relations insatisfaisantes, **Dépendants affectifs anonymes (DAA)** peuvent sans doute t'aider. Un groupe organise des rencontres tous les mercredis (sauf les 1ers du mois) à 19 h 30, au 5 rue Larocque, Ste-Agathe-des-Monts. Informations 1 877 621-4744.

Vous cherchez un emploi? Avez-vous un handicap ou une limitation physique, un problème de santé mentale ou un dossier judiciaire? **Intégration-Travail Laurentides** peut vous aider. Nous offrons un service d'aide en emploi personnalisé. Informations 819 440-4340.

Le Club des ornithologues de l'Outaouais (COO) est fier de compter la région de Mont-Laurier comme faisant partie de son territoire, lequel regorge de richesses ornithologiques, tant pour la diversité aviaire, les sites d'observation et les amateurs passionnés et connaisseurs qu'on y trouve. Le

COO est un groupe à but non lucratif dont les objectifs principaux sont l'émulation de ce loisir populaire en pleine expansion, tenant à la fois de l'activité scientifique et de plein air et l'implication en éducation communautaire et quelquefois dans les dossiers touristiques ou environnementaux locaux. Informations Claude Martineau 819 777-7060.

L'Association de la Personne Handicapée de la MRC d'Antoine-Labelle (APHAL) est un organisme de charité qui vient en aide à la personne handicapée à faible revenu au moyen de prêt ou d'achat d'équipements spécialisés, paiement de la première prothèse auditive, orthèses ou de tout autre besoin relié à son handicap afin de lui permettre d'acquérir ou de maintenir une plus grande autonomie pour une meilleure qualité de vie. Informations 819 440-2297.

Dans le but de poursuivre sa mission et ses objectifs, **le Centre d'Écoute de Laval** est à la recherche de bénévoles écoutant(e)s. Saisissez l'occasion de vous impliquer socialement et de mettre à profit vos sentiments humanistes. Pour devenir écoutant(e)s, les bénévoles doivent obligatoirement suivre une formation en écoute active de 30 heures. Inscription ou information: 450 664-1212 cecoutelaval@videotron.ca.

Ta consommation d'alcool te cause des problèmes? Nous pouvons t'aider. **Alcooliques**

anonymes. Informations 819 623-6677 extérieur 1 888 523-5422.

Besoin de parler? Besoin d'être écouté? **Centre d'écoute de Laval** 1 888 664-1558 du lundi au vendredi de 9 h à 21 h et le samedi de 9 h à 17 h. Quelles que soient vos préoccupations, des bénévoles formés à l'écoute active sont là pour vous tendre l'oreille sans jugement, avec chaleur et compréhension. www.centredecoute.com, www.centredecoute.com.

Le RDAS est un organisme à but non lucratif qui défend les droits des personnes assistées sociales. Nous pouvons vous aider à faire respecter vos droits et faisons des rapports d'impôt toute l'année. Ouvert du lundi au vendredi de 8 h 30 à 16 h 30, au 532 Salaberry (Mont-Laurier), 819 623-2948.

Le Centre d'Aide Personnes Traumatisées Crâniennes et Handicapées Physiques Laurentides est un organisme sans but lucratif. Nous facilitons l'intégration sociale de ces personnes. D'autres services sont également offerts (voir site web). Nous desservons toute la région des Laurentides. Pour devenir membre ou avoir de l'information appelez au 450 431-3437 ou au 1 888 431-3437 ou rendez-vous au www.captchpl.org.

La Maison Clothilde est un organisme d'aide pour les familles et les proches des personnes atteintes de maladie mentale. La Maison offre des entrevues individuelles, de l'accompagnement familial, des activités de répit, des conférences, des formations et plus encore. «Brisons le mur du silence». 819 623-3843.





Promot+

Offres, rabais, promos, aubaines



AU MARCHÉ DU LIT

175, boulevard Norbert-Morin
Sainte-Agathe • 819 326-3333
aumarchedulit.com

RABAIS DE
40% >



rabaischocs

3 mois sans paiements

Financement à partir de 0%



Performance
MONT-LAURIER & MONT-TREMBLANT

performancelaurentides.ca • 819 623-6331

>L12527-1



CENTRE FLEURS ET JARDINS NOMININGUE

205, St-Ignace, Nominique
819-278-1499

RABAIS DE
40% >



rabaischocs

ÉCONOMISER, c'est facile!



Procurez-vous des bons d'achats
avec des rabais allant **jusqu'à 40%** sur

rabaischocs.com