



L'ÉVÉNEMENT  
**LIQUIDATION TOTALE**

0% à l'achat jusqu'à 96 mois + 2 250\$ en rabais

Obtenez 2 250\$ en rabais Sur les modèles RAM 1500 2020

SE TERMINE LE 30 SEPTEMBRE

160, boul. Taché Ouest, Montmagny  
418 248-8899  
1 800 343-8899

**LAPOINTE**  
AUTO-MONTMAGNY

[www.lapointeauto.com](http://www.lapointeauto.com)

## Recyclage MBM

# LA RÉCUPÉRATION DU PVC, UNE IDENTITÉ PROMETTEUSE



L'entreprise de Saint-Malachie récupère les rejets de portes et fenêtres. Marc Morissette et Bernard Veilleux estiment ainsi contribuer à laisser une empreinte environnementale positive.

**PAGE 3**

## Les assises du Mont-Orignal mises à l'épreuve



**PAGE 4**

## Section spéciale: Agriculture et Forêts



**PAGES 15 À 21**

535, rte Bégin, Saint-Anselme  
418 885-4754

ÉQUIPEMENTS **LACASSE** ET FILS INC.



**JUSQU'À 20%** de rabais sur tondeuses et tracteurs sélectionnés en magasin



**Husqvarna**

**LIQUIDATION FIN DE SAISON**

[www.elacasse.com](http://www.elacasse.com) | Autres promotions en magasin

\*Quantité limitée et pour un temps limité

>246892

(Photo La Voix du Sud - Eric Gaurde)

(Photo gracusesté)

<b>ST-MALACHIE</b>  <b>VENDU</b> 775, Henderson.	<b>ST-HENRI</b>  <b>VENDU</b> 100, des Érables.	<b>ST-DAMIEN</b>  <b>199 000\$</b> 180 COMMERCIALE, superbe, 19 pièces, 7 chambres, terrain 19864 pi <sup>2</sup> . Idéal grande famille ou votre projet d'affaires.
<b>ST-NÉRÉE</b>  <b>VENDU</b> 1042, 3 <sup>e</sup> Rang Est.	<b>ST-DAMIEN</b>  <b>VENDU</b> 62, Père-Brousseau.	<b>ST-DAMIEN</b> <b>REVENUS 96 000\$</b> 10, ST-FRANÇOIS, duplex offrant 1 de 8½ pièces, 1 de 4½ pièces, 100% loué. Excellent revenu. Pour investisseur!

**RE/MAX**  
**Fortin, Delage inc.**  
 Agence immobilière  
 3075-101, ch. Quatre-Bourgeois, Québec

**COURTIERS IMMOBILIERS**  
**Rés. : 418 883-3070**  
**Cell. : 418 883-5528**  
**Bur. : 418 653-5353**

**Ginette Aubin**

**François Côté**

**ÉQUIPE GINETTE AUBIN ET FRANÇOIS CÔTÉ**

<b>ST-HENRI</b>  <b>VENDU</b> 124, De Vinci.	<b>BUCKLAND</b>  <b>VENDU</b> 4561, Rue Principale.	<b>ST-DAMIEN</b> <b>NOUVEAU</b> 13, ST-DENIS, belle propriété, 11 pièces, 3 chambres, s.-sol aménagé, extérieur pierre, abri d'auto. Clé en main!
<b>STE-CLAIRE</b>  <b>VENDU</b> 93, Morin.	<b>ST-LUC</b>  <b>VENDU</b> 281, 9 <sup>e</sup> Rang	<b>ST-DAMIEN</b> <b>82 000\$</b> 24 ST-BERNARD, confortable, 6 pièces, 3 chambres, rénovations récente, hangar-garage 32X32, terrain 13571 pi <sup>2</sup> .

**ON EST LÀ POUR VOUS!**  
**418 883-3070**  
**VOUS DÉSIREZ VENDRE VOTRE PROPRIÉTÉ?**  
**URGENT**  
**CLIENTS SÉRIEUX EN ATTENTE**  
**APPELÉZ-NOUS RAPIDEMENT**

<b>ST-ANSELME</b>  <b>285 000\$</b> 12 LOUIS-FRÉCHETTE, superbe, 11 pièces, 5 chambres, foyer, garage double, piscine creusée, terrain 13 632 pi <sup>2</sup> .
<b>ST-CHARLES</b>  <b>225 000\$</b> BELLE D'AUTREFOIS! Superbe terrain de 25650 pi <sup>2</sup> , 9 pièces, 4 chambres, 2 salles de bain, garage + garage isolé 20 x 24.

<b>STE-CLAIRE</b>  <b>VENDU</b> 115, Chabot.	<b>STE-SABINE</b>  <b>VENDU</b> 126, Des Érables.	<b>ST-DAMIEN</b> <b>139 500\$</b> 215 COMMERCIAL, impeccable, 12 pièces, 3 chambres, 2 salles de bain, garage excavé, terrain clôturé. À découvrir.
<b>STE-CLAIRE</b>  <b>VENDU</b> 120, Paul-Normand	<b>ST-ANSELME</b> <b>REVENU 120 000\$</b> 920, CH. STE-ANNE, immeuble 3 logements, 3 de 3 ½ pièces, terrain 12 629 pi <sup>2</sup> , borné rivière.	<b>ST-FABIEN</b> <b>129 900\$</b> 194 ROUTE 283, Rénovée à grand frais, 10 pièces, 3 chambres, verrière, garage isolé 22 x 30, hangar, terrain 14 165 pi <sup>2</sup> .

<b>ST-MAGLOIRE</b>  <b>DOMAINE 189 900\$</b> DOMAINE DES CERFS! Terrain de 7 arpents boisé avec lac, maison 8 pièces, troupeau inclus. URGENT - SUCCESSION.	<b>STE-ROSE</b>  <b>LAC</b> LAC ALGONQUIN! Superbe 11 pièces, 3 chambres, foyer, garage, terrain 136 702 pi <sup>2</sup> , accès au lac.
<b>ST-MALACHIE</b>  <b>69 900\$</b> 195, CH. DE LA MONTAGNE, situé en bordure rivière, condo de 4-1/2, pièces, 2 chambres. À proximité: pêche, sentiers. Libre imm.	<b>ARMAGH</b>  <b>NOUVEAU 87 500\$</b> 220, PRINCIPALE, confortable propriété offrant un intérieur champêtre de 8 pièces, 2 chambres, garage, terrain 9 809 pi <sup>2</sup> .

<b>STE-CLAIRE</b>  <b>NOUVEAU 169 000\$</b> 75, BOUL. BÉGIN, tout brique, 12 pièces, 4 chambres, 2 salles de bains, sous-sol aménagé. Superbe terrain de 13 796 pi <sup>2</sup> .
<b>STE-CLAIRE</b>  <b>219 000\$</b> ANCIEN PRESBYTÈRE offrant 23 pièces dont 10 chambres, espace bureau avec entrée ind., terrain 19,106 pi <sup>2</sup> . Idéal pour projet!

<b>STE-CLAIRE</b>  <b>VENDU</b> 91, Rue Morin.	<b>STE-CLAIRE</b> <b>159 500\$</b> 447 RIVIÈRE ETCH., 7 pièces impeccables, 3 chambres, local pour projet (garderie-coiffure-bureau).	<b>ST-LUC</b> <b>NOUVEAU PRIX</b> <b>FERMETTE 199 900\$</b> FERMETTE DE RÊVE DE 34 ARPENTS, résidence 10 pièces, grange, garage isolé, serre, forêt enchantée, lac.
<b>STE-CLAIRE</b>  <b>VENDU</b> 92, Labonté.	<b>STE-CLAIRE</b> <b>159 000\$</b> 160, BOUL. BÉGIN: confortable propriété, 9 pièces, 3 chambres, s.-sol semi-aménagé, terrain 9 330 pi <sup>2</sup> , cabanon.	<b>ST-LEON</b> <b>NOUVEAU FERMETTE</b> <b>125 ARPENTS BOISÉS</b> , ancestrale 11 pièces, granges (2), forêt enchantée, bois pour coupe. Petit paradis!

<b>ST-MALACHIE</b>  <b>149 900\$</b> 143, LABRECQUE, 11 pièces rénovées, 3 chambres, 2 salles de bains, s.-sol aménagé, garage, près rivière.	<b>BUCKLAND</b>  <b>139 000\$</b> CHALEUREUSE PROPRIÉTÉ, 8 pièces, 3 ch., garage isolé-chauffé 28x20, terrain 7 323 pi <sup>2</sup> , à 10 min. du Massif du Sud.
<b>ST-MALACHIE</b>  <b>NOUVEAU 139 000\$</b> 60 ARPENTS BOISÉS, lac privé, sentiers, chalet 4 saisons, à 10 mi. du Massif du Sud, secteur chasse, pêche.	<b>BUCKLAND</b>  <b>NOUVEAU 249 000\$</b> LAC CRÈVE FAIM, domaine exclusif de 39 816 pi <sup>2</sup> , chalet 4 saisons, 8 pièces, garage. Situé à 15 mi. centre de ski.

<b>ST-HENRI</b>  <b>RESTAURANT</b> RESTAURANT offrant 100 places plus terrasse, terrain 19 434 pi <sup>2</sup> , grande visibilité, excellente rentabilité!
<b>ST-RAPHAËL</b>  <b>SOMPTUEUSE! 195 000\$</b> 10 pièces, 3 chambres, 2 s. de bain, s.-sol aménagé, garage excavé + garage 24x24, terrain 14 843 pi <sup>2</sup> . Toute beauté!

<b>ST-ANSELME</b>  <b>VENDU</b> 331-333, Principale.	<b>STE-CLAIRE</b>  <b>149 000\$</b> 101 BÉGIN, belle propriété offrant 8 pièces, 4 chambres, rénovation récente, garage, terrain 6 173 pi <sup>2</sup> .	<b>ST-MAGLOIRE</b>  <b>75 000\$</b> BELLE PROPRIÉTÉ, 9 pièces, 4 chambres, 2 salles de bain, s.-sol semi-aménagé, solarium, terrain paysager, asphalté.
<b>ST-RAPHAËL</b>  <b>RÉDUIT 159 000\$</b> 92 PRINCIPALE, tout brique, 12 pièces, 3 chambres, s. sol aménagé, garage, terrain 8 943 pi <sup>2</sup> .	<b>BUCKLAND</b>  <b>DOMAINE 259 000\$</b> DOMAINE CHAMPÊTRE DE 16.43 ARPENTS, face au Massif du Sud, offrant une propriété 8 pièces, lac, borné rivière.	<b>ST-MAGLOIRE</b>  <b>NOUVEAU 195 000\$</b> 925, HALLÉ, tout brique, 11 pièces, 3 chambres, s. sol semi-aménagé, terrain 5300 pi <sup>2</sup> , cabanon, libre immédiatement!

<b>ST-RAPHAËL</b>  <b>RÉDUIT 159 000\$</b> 92 PRINCIPALE, tout brique, 12 pièces, 3 chambres, s. sol aménagé, garage, terrain 8 943 pi <sup>2</sup> .	<b>BUCKLAND</b>  <b>DOMAINE 259 000\$</b> DOMAINE CHAMPÊTRE DE 16.43 ARPENTS, face au Massif du Sud, offrant une propriété 8 pièces, lac, borné rivière.	<b>ST-MAGLOIRE</b>  <b>NOUVEAU 195 000\$</b> 925, HALLÉ, tout brique, 11 pièces, 3 chambres, s. sol semi-aménagé, terrain 5300 pi <sup>2</sup> , cabanon, libre immédiatement!
<b>ST-RAPHAËL</b>  <b>RÉDUIT 159 000\$</b> 92 PRINCIPALE, tout brique, 12 pièces, 3 chambres, s. sol aménagé, garage, terrain 8 943 pi <sup>2</sup> .	<b>BUCKLAND</b>  <b>DOMAINE 259 000\$</b> DOMAINE CHAMPÊTRE DE 16.43 ARPENTS, face au Massif du Sud, offrant une propriété 8 pièces, lac, borné rivière.	<b>ST-MAGLOIRE</b>  <b>NOUVEAU 195 000\$</b> 925, HALLÉ, tout brique, 11 pièces, 3 chambres, s. sol semi-aménagé, terrain 5300 pi <sup>2</sup> , cabanon, libre immédiatement!

<b>LÉVIS</b>  <b>NOUVEAU 195 000\$</b> 925, HALLÉ, tout brique, 11 pièces, 3 chambres, s. sol semi-aménagé, terrain 5300 pi <sup>2</sup> , cabanon, libre immédiatement!	<b>MONTMAGNY</b>  <b>NOUVEAU 245 000\$</b> 1000, TRANS-COMTÉ, superbe 9 pièces, 3 chambres, 2 s. de bains, s.-sol aménagé. Terrain 65,820 pi <sup>2</sup> boisé. Clé en main!
-----------------------------------------------------------------------------------------------------------------------------------------------------------------------------------	----------------------------------------------------------------------------------------------------------------------------------------------------------------------------------------



**CCB**  
Spécialiste en chauffage  
et climatisation




# RENSEIGNEZ-VOUS SUR NOS THERMOPOMPES

Possibilité de  
**1650\$**  
de subvention

Saint-Georges  
418 227-5414

Sainte-Marie  
418 387-7764

Thetford Mines  
418 335-8037

chauffageclimatisationbce.com 




## #noussommeslocal

# Saint-Malachie: Recyclage MBM augmente sa productivité

**ÉRIC GOURDE**  
redaction@lavoixdusud.com

**AFFAIRES.** L'entreprise Recyclage MBM a procédé à des investissements de près de 500 000 \$, essentiellement en équipements, depuis un peu plus deux ans, dans le but de faciliter les opérations et d'augmenter la production.

L'entreprise se spécialise dans le recyclage de PVC et occupe les bâtiments qui logeaient Plastiques Abénakis à Saint-Malachie il y a quelques années maintenant. «Les entreprises de portes et fenêtres reçoivent leur marchandise en 16 pieds et coupent ce qu'elles ont besoin pour le cadrage de leurs fenêtres et s'il reste des morceaux d'une longueur d'un pied ou de quelques pouces, elles ne peuvent rien faire avec, alors nous l'achetons et faisons des granules avec ça. Nous les revendons ensuite à des entreprises qui, elles, fabriqueront d'autres produits», explique son président, Bertrand Veilleux.

L'entreprise existe depuis 2010, mais ne vole de ses propres ailes que depuis un peu plus de cinq ans, ajoute-t-il. «À l'époque, nous ne faisons que du courtage avec les entreprises de portes et fenêtres. Nous avons un choix à faire lors de la fermeture de Recyc RPM. Nous avons alors commencé la granulation ici en 2014.»

### UN GAIN ENVIRONNEMENTAL ÉVIDENT

Recyclage MBM a choisi de se spécialiser uniquement dans le PVC pour des raisons de logistique, explique le responsable de l'usine, Marc Morissette. «Le PVC est granulable à sec et c'est mécanique seulement. Si on commence à jouer avec le polyéthylène et autres, ça devient plus compliqué, car il faut le nettoyer et c'est une autre façon de faire.» Il indique qu'en plus de portes et fenêtres, le PVC peut ensuite servir à la fabrication

de boyaux pour les balayuses, de rouleaux de peinture et autres.

Avec sept employés, l'entreprise souhaite améliorer sa productivité et a investi en conséquence sur une deuxième ligne de production en 2018 avec deux granulateurs, indique M. Veilleux. Parmi ces investissements, certains équipements permettent aussi de trier les types de PVC, puisque certains sont flexibles et d'autres rigides. «Les extrudeurs peuvent travailler avec un certain pourcentage de PVC flexible ou coloré. Cet équipement permet de séparer les deux types et de s'assurer que le pourcentage est adéquat pour les fabricants. Pour eux, s'il y a une granule noire sur 1 000, ce n'est pas un problème. Même à 1 pour cent ça convient, mais pas à 7 ou 8 pour cent.»

Il ajoute que cette récupération du PVC permet d'économiser 100 000 barils de pétrole par année. «Le PVC est composé à 43% de pétrole, alors tout ce que l'on recycle a une valeur environnementale, mais on ne correspond pas aux différents programmes disponibles à première vue, même si nous recyclons 25 000 kilos de granules blanches par semaine. Les instances aiment bien nos projets et notre identité, sauf que nous n'avons pas eu droit à de l'aide dans nos améliorations.»

### CONTRAINTES D'ESPACE ET DE MAIN D'OEUVRE

Malgré ces difficultés d'obtenir du soutien, M. Veilleux a tout de même des projets de développement dans ses cartons. «On doit composer avec des contraintes d'espace. Nous avons d'autres projets, pour environ 1 M\$. Il est certain que nous pouvons le faire nous-mêmes, sauf qu'au lieu de se matérialiser dans les deux prochaines années, ça pourrait prendre cinq ans et même plus.»

Recyclage MBM vit aussi les contrecoups de la difficulté à recruter de la main-d'œuvre, explique

Les rejets des usines de portes et fenêtres sont récupérés par l'entreprise. (Photo La Voix du Sud - Éric Gourde)



M. Veilleux. «Nous pourrions avoir deux ou trois employés de plus à l'heure actuelle, sauf que la pénurie de main-d'œuvre nous affecte aussi. Le printemps et l'été est la période la plus intense, puisque c'est à ce moment que nos clients fabriquent le plus. L'hiver, notre entrepôt est moins chargé, puisque les opérations sont davantage au ralenti.»

M. Veilleux est catégorique. Son entreprise pourrait produire davantage, malgré l'arrivée de la pandémie du Covid-19. «Nos fournisseurs de portes et fenêtres produisent beaucoup de rebuts. Depuis que c'est reparti, les chiffres se comparent à l'an dernier qui avait été une bonne année en terme de production. Nous sommes allés chercher plusieurs nouveaux fournisseurs cette année, alors on devrait s'approcher du million de kilos annuellement», dit-il en terminant.



Le PVC est un autre matériau recyclable. (Photo La Voix du Sud - Éric Gourde)

>239145

## #noussommeslocal

### Des services de qualité... près de chez vous!

Natura Énergie

DISPONIBLE: Séances énergétiques à distance.

**Lit de cristal sur place.**

Prenez rendez-vous.

Lily Croteau • 418 625-7121  
238, 2<sup>e</sup> avenue, Lac-Etchemin

NOUVEAUX PROPRIÉTAIRES

 **Auberge des aînés**  
Comme à la maison

SAINTE-JUSTINE

Unités simples ou doubles disponibles maintenant

Réservez 418 455-1882  
www.aubergedesaines.com

 **VOTRE NOTAIRE**

**M<sup>e</sup> SABRINA LAMONTAGNE**  
418 625-5657

*«Votre notaire, pour les moments forts de votre vie!»*

Cessionnaire du greffe de M<sup>e</sup> Francine Baillargeon, notaire: 418 625-5647

**Service à domicile, disponible le soir sur demande**

www.notairelamontagne.com  
s.lamontagne@notarius.net

AVIS

Maintenant, UNE seule adresse!

Denturologiste

Stéphane Langlais, d.d.

101, rue Principale, Saint-Raphaël

Sans frais: 1 866 525-3828

B

B. Dupont AUTO INC.

CHEVROLET BUICK GMC Chrysler

Contactez notre conseiller



**Patrick Gourde**  
conseiller

Transiger chez B. Dupont c'est obtenir satisfaction!

1404, route 277, Lac-Etchemin  
418 625-6701 • 1 866 692-1881

# La saison 2020-2021 en préparation au Mont-Original

**SERGE LAMONTAGNE**  
redaction@lavoixdusud.com

**SKI ALPIN.** Après une saison 2019-2020 marquée par une inondation, un incendie, des écarts de température et l'arrivée de la COVID, ce qui a entraîné un important manque à gagner sur le plan financier, la direction de la station touristique Mont-Original se prépare pour une saison 2020-2021 qui, espère-t-on, sera des plus positives malgré les mesures qui seront imposées par la Santé publique.

Président du Mont-Original, Richard Grenier confirme que les événements de la dernière année ont fragilisé la coopérative qui saura à coup sûr se remettre sur les rails au cours de la prochaine saison, si tout va bien.

« La fin de saison abrupte que nous avons connue nous a fait mal, car nous avons perdu la période du ski de printemps qui est une période importante pour nous. Il en va de même pour nos voisins et toute l'industrie du ski. Tout le monde a perdu là-dedans », convient-il d'emblée.

Il ajoute que le gouvernement du Québec avait remis certaines sommes aux centres de ski pour compenser ces pertes, ce qui est correct selon lui, mais qu'il était maintenant temps de penser à la prochaine année et que le dossier se trouvait dans les mains de l'Association des centres de ski qui est en discussions avec le ministère du Tourisme.

Pour en revenir aux événements de l'année 2019-2020, Richard Grenier précise que les assurances n'ont pas couvert toutes les pertes, notamment en ce qui a trait aux chaises du remonte-pente qui se trouvaient dans le garage pour l'entretien annuel.

« L'inondation nous a fait mal une première fois, puis le feu est survenu. Les assurances nous disaient que les chaises n'auraient pas dû être là, mais on n'avait pas le choix de les amener au garage pour l'entretien annuel. C'est ce qui nous a fait le plus mal », convient-il.

« Par contre, il faut regarder cela des deux côtés. On s'est retrouvé avec des pertes qu'on n'avait pas avant, mais ce n'est pas catastrophique.

Au moins, on se retrouve avec un garage neuf qui a une certaine valeur, ce qui est positif. Cela nous permettra assurément de sauver des frais au cours des prochaines années, du fait que c'est neuf. Cela va finir par s'équilibrer. »

## S'AJUSTER À LA PANDÉMIE

En vue de la saison qui approche, Richard Grenier confirme que des aménagements sont déjà en cours, dans le chalet de ski et aux alentours de la station, pour assurer un retour sur les planches sécuritaire.

« On devra mettre en place une panoplie de mesures de sécurité, mais si on se fie aux données venant de l'Association des centres de ski, les scénarios sont de plus en plus positifs pour les centres de ski de plus petite taille qui sont situés en région, comme le nôtre. On espère toutefois qu'il n'y aura pas de deuxième vague », précise-t-il en ajoutant que l'an prochain, la station pourrait n'ouvrir que du vendredi au dimanche en raison de la COVID. Rappelons qu'en temps normal, lors de la saison hivernale, il n'y a pas de ski les lundis et mardis et que la station est en opération du mercredi au dimanche.

Le dirigeant est d'avis que les petits centres de ski comme le Mont-Original pourraient être avantagés du fait qu'on n'y retrouve qu'un remonte-pente, ce qui est moins dur à gérer. « Il y aura assurément un peu plus de gestion à faire du côté du bar et du restaurant, pour assurer le respect de la distanciation physique », ajoute le président de la coopérative. « C'est de l'inconnu pour le moment, mais il y a actuellement beaucoup d'engouement envers la prochaine saison de ski. Le téléphone sonne régulièrement et on a recommencé à vendre des billets de saison. C'est très positif. »

M. Grenier indique qu'avant la COVID et malgré les soubresauts de mère Nature, la station s'approchait de l'année 2018-2019 qui a été une année record en matière de fréquentation.

## PAS DE DIRECTION GÉNÉRALE

Souignons que comme l'an dernier, aucun directeur général ne sera en poste et que la

gestion quotidienne des opérations sera assurée par un comité de direction, à l'interne. « Nous avons du personnel compétent en poste. C'est un travail d'équipe et ça a bien fonctionné. L'entreprise était rentable et elle le sera davantage une fois notre restructuration complétée. On a eu l'inondation, le feu puis la COVID et on espère qu'après cela, tout ira mieux pour nous. On va repartir en neuf, on a une clientèle qui est assoiffée de ski et qui ne demande qu'à être là l'hiver prochain. »

En plus des activités de ski normales, la station pourra une fois de plus compter sur ses installations de planche à neige, dont la piste permanente de boardercross qui amène une clientèle de partout au Québec. Des compétitions d'importance sont encore prévues au cours de l'hiver prochain.

« On profite de la présence d'Eliot Grondin qui est notre ambassadeur. C'est bon pour l'image de la maison. On a des spécialistes qui assurent

l'entretien des pistes consacrées à ce sport et il y a toute une équipe derrière ça. C'est quelque chose que les autres stations de ski n'ont pas et on tient à le conserver. C'est un beau complément », assure le président qui ajoute que des développements sont également à prévoir pour les sentiers de ski de fond et de raquette.

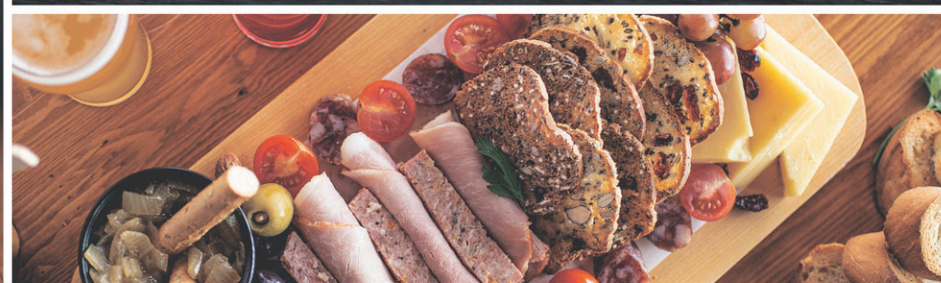
En ce qui a trait à l'aménagement d'une piste d'entraînement pour l'équipe junior de ski, toutefois, le projet est remis pour le moment. « Le dynamitage qui a été effectué jusqu'ici dans la montagne a coûté beaucoup plus cher que prévu et n'a pas donné les résultats escomptés. C'est certain qu'on va laisser tomber le projet à court terme, mais il n'est pas dit qu'on ne le ramènera pas d'ici quelques années », affirme M. Grenier qui dit se réjouir du niveau d'avancement des travaux de construction du nouveau village alpin, situé en face des chalets d'Apal-mont et qui amèneront de l'eau au moulin pour la station de ski.

Président de la coopérative du Mont-Original, Richard Grenier a dit espérer que la prochaine saison sera positive pour la station de ski de Lac-Etchemin.

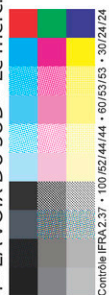
(Photo La Voix du Sud - Serge Lamontagne)



**CÔTE · DU · SUD**  
— MICROBRASSERIE —  
50, Boul. Taché Ouest • Montmagny • 418 241-2287  
microbrasseriecotedusud.com



4 - LA VOIX DU SUD - Le mercredi 16 septembre 2020



**La Voix du Sud**  
VOTRE MÉDIA D'ICI  
**POUR NOUS JOINDRE**  
1516-A, Route 277, Lac-Etchemin G0R 1S0  
418-625-7471 Sans frais : 1 866 325-8649  
Annonces classées : 1-866-637-5236  
418 625-7471 poste 0  
Sans frais: 1-866-325-8649 poste 0  
Site web : www.lavoixdusud.com

RÉSEAU SÉLECT

Éditrice régionale : Caroline Gilbert  
Adjoint au chef de contenu : André Boutin  
Directeur de production : Salvador Dallaire  
Conseillères ventes multiplateformes :  
Synthia Sylvain, Jessy Fournier  
Journalistes : Éric Gourde, Serge Lamontagne

DISTRIBUTION CERTIFIÉE CCAB : 22 576 EXEMPLAIRES

Dépôt légal : Bibliothèque Nationale du Québec. Toute reproduction des annonces ou informations, en tout ou partie de façon officielle ou déguisée est interdite sans la permission écrite de l'éditeur. Le Journal La Voix du Sud ne se tient pas responsable des erreurs typographiques pouvant survenir dans les textes publicitaires mais il s'engage à reproduire uniquement la partie du texte ou se trouve l'erreur. La responsabilité du journal ne dépassera en aucun cas le montant de l'annonce. Les articles publiés dans Le Journal La Voix du Sud sont sous la seule responsabilité des auteurs et la direction ne partage pas nécessairement les opinions émises.

Support aux ventes : Cindy Wickens  
Coordonnatrice à la maquette : Chantal Lessard  
Impression : Imprimeries Transcontinental inc., division Transcontinental de la Capitale  
Distribution : TC Media, Publi-Sac  
Publié par : Icimédias inc.  
Président : Renel Bouchard  
Directeur-général : Marc-Noël Ouellette • www.icimedias.ca

Veillez recycler ce journal

>239147

# Locaux améliorés pour le Groupement forestier Bellechasse-Lévis

**SERGE LAMONTAGNE**  
redaction@lavoixdusud.com

**FORÊT.** Au cours de la période estivale, le Groupement forestier Bellechasse-Lévis a investi près de 250 000 \$ dans le réaménagement et l'agrandissement de son siège social de Saint-Magloire.

« Nous avons été victimes de deux dégâts d'eau au sous-sol, dont un l'automne dernier. Nous avons perdu beaucoup de documents importants et c'est ce qui nous a incités à aller de l'avant avec ce projet d'importance », indique le président Pierre Mercier qui ajoute que la réfection du bâtiment permettait de répondre à plusieurs besoins de l'organisation.

« On doit augmenter nos effectifs dans les prochaines années et les nouveaux locaux permettront de répondre à cela. On l'a fait aussi pour offrir un meilleur environnement de travail à nos employés et c'est important, car un milieu de travail agréable facilite l'attraction et la rétention du personnel », ajoute M. Mercier.

En plus de l'agrandissement, les travaux ont permis d'installer un système de captation des eaux en vue d'une éventuelle inondation et les plinthes électriques ont été remplacées par des thermopompes. Du nouveau mobilier sera livré incessamment et les dirigeants de l'organisme ont profité de ces travaux pour revoir le positionnement des travailleurs à l'interne, chaque employé ayant un espace de bureau correspondant à leurs tâches et besoins réels.

« Nous avons grandement amélioré nos façons de faire, puis avons informatisé nos opérations administratives et techniques. Nous avons investi beaucoup d'argent dans l'achat de nouveaux logiciels, mais ça valait la peine car nous serons moins embourbés de paperasse et on aura besoin de moins de classeurs, ce qui nous permettra de sauver de l'espace et d'être plus efficaces », précise M. Mercier qui reconnaît que ces investissements sont importants, mais permettront au Groupement forestier de profiter d'une paix d'esprit pour les 30 prochaines années.

## MAIN-D'ŒUVRE ET DÉVELOPPEMENT

Maintenant que le dossier du siège social est complété, l'organisme se tourne vers l'avenir et devra relever plusieurs défis en ce sens. Comme bien d'autres entreprises et organisations, le

GFBL est aux prises avec le vieillissement de sa main-d'œuvre, plusieurs employés comptant plus de 30 années de services.

« Ces employés aiment encore leur travail, mais plusieurs d'entre eux souhaitent réduire la cadence et passer de cinq à trois jours par semaine, ce qui nous obligera à embaucher du personnel supplémentaire. Sans oublier ceux qui prendront leur retraite », indique M. Mercier qui ajoute que si du côté des techniciens forestiers, ça se passe assez bien, des problèmes se dessinent en ce qui a trait à l'embauche des futurs employés sylvicoles.

« On a beau faire des démarches, on a de la difficulté à en recruter de nouveaux », affirme le président qui indique que le GFBL devra se tourner vers la main-d'œuvre étrangère. Des démarches en ce sens ont été amorcées, une rencontre avec une entreprise spécialisée dans le recrutement de travailleurs étrangers étant prévue incessamment.

M. Mercier ajoute que les nouvelles modalités gouvernementales, qui obligent les propriétaires de boisés à posséder un plan d'aménagement s'ils souhaitent profiter de crédits de taxes et autres avantages fiscaux, entraîneront à coup sûr une augmentation du membership dans les prochaines années.

« On voulait augmenter le membership depuis quelques années, c'était dans nos objectifs à long terme. Et comme ce sont des organisations comme la nôtre qui sont habilitées à faire des plans d'aménagement, il faudra embaucher davantage de techniciens et d'employés sylvicoles pour appuyer ceux qui sont en place et remplacer ceux qui vont prendre leur retraite au cours des deux ou trois prochaines années. »

Le même problème se posera du côté administratif, pense-t-il, car en ajoutant des techniciens qui auront pour tâche de produire davantage de plans d'intervention, le personnel administratif actuel qui est déjà débordé ne pourra suffire à la tâche. « On souhaite qu'avec le télétravail, on pourra embaucher quelqu'un qui pourrait travailler à distance. »

Soulignons que le Groupement emploie actuellement 17 personnes et dessert 756 propriétaires forestiers qui sont membres de l'organisation.

## PENSER À L'AVENIR

Pierre Mercier souligne que le groupement



Le directeur général et le président du Groupement forestier Lévis-Bellechasse, Marc-Antoine Therrien et Pierre Mercier, dans le siège social de Saint-Magloire qui a entièrement été rénové. (Photo La Voix du Sud - Serge Lamontagne)

forestier avait confiance en l'avenir et souhaitait accentuer sa présence dans le milieu ainsi que de nouvelles avenues de développement, complémentaires à la mission de son organisation. « On achète des lots quand l'occasion et il faut maintenant voir comment on peut utiliser les restes de bois qui demeurent sur les lots de nos membres. Il faut récupérer cette ressource et trouver de nouvelles avenues de

transformation », signale-t-il en précisant que le GFBL souhaitait favoriser des projets de biomasse, de fabrication de granules de bois ou autres.

« On veut que notre personnel travaille à l'année avec une rémunération intéressante en tout temps. Ceux qui travaillent en forêt ont des périodes plus creuses et on aimerait trouver de quoi pour qu'ils puissent travailler à l'année. »



**CENTRE DE FORMATION  
EN TRANSPORT  
DE CHARLESBOURG**

## Formation en TRANSPORT PAR CAMION À SAINT-DAMIEN

**Offerte les soirs et les samedis  
Dès le 13 octobre 2020**

- > Formation d'une durée totale de 33 semaines, financée par le ministère de l'Éducation et de l'Enseignement supérieur (MEES).
- > Menant à un diplôme d'études professionnelles (DEP).
- > Soutien financier possible du MEES (prêts et bourses).

Une collaboration des Centres de services scolaires de la Côte-du-Sud et de la Beauce-Etchemin.

**LIEU DE LA FORMATION :**  
74, route St-Gérard, Saint-Damien

**POUR VOUS INSCRIRE  
À LA FORMATION**  
**418 883-4610**  
POSTE 1800  
OU PAR COURRIEL :  
cmbe@cscotesud.qc.ca

**Formation gratuite**

**cftc.qc.ca**

**Parcourir  
le monde  
autrement**

Centre de services  
scolaire des  
Premières-Seigneuries  
Québec

Plus de **46** ans à votre service!

**Le versant fruitier**

**NOUVEAU**  
autocueillette  
de pommes

**Réservez vos poches  
de pommes de terre**

[www.versantfruitier.com](http://www.versantfruitier.com)  
100, route Ste-Caroline, Sainte-Claire

**418.883.3150**

>271894

**Parcourir le monde autrement**

Centre de services scolaire des Premières-Seigneuries  
Québec

Faut pas juste trier,  
faut trier juste.

Et pour trier juste,  
consulte l'application



Votre  
gouvernement

RECYC-QUÉBEC  
Québec

Le placement publicitaire de la présente campagne s'inscrit dans le cadre de la Loi sur la qualité de l'environnement (chapitre Q-2) et de la réglementation relative. Les journaux assujettis sont tenus de contribuer en espaces publicitaires à leur juste part.

# Saint-Raphaël : le projet de clinique médicale prend forme

ÉRIC GOURDE

redaction@lavoixdusud.com

**SANTÉ.** L'idée de la construction d'une clinique médicale et du retour de médecins à Saint-Raphaël commence à prendre forme. L'actuel édifice communautaire du boulevard St-Pierre serait démolé pour faire place à un nouveau bâtiment.

Ayant déposé un projet en mai 2020, la firme Medway de Saint-Jean-Christophe, gestionnaire d'une demi-douzaine de cliniques médicales dans la région de Québec, dont trois à Lévis, et promoteur immobilier spécialisé dans le domaine de la santé, s'est engagée à construire une clinique médicale à Saint-Raphaël.

Un médecin avec expérience en GMF se serait montré intéressé à pratiquer à temps partiel à Saint-Raphaël advenant la construction d'une nouvelle clinique médicale et le pharmacien Christian Beaulieu aurait même déjà signé un bail de dix ans auprès de Medway afin de relocaliser l'actuelle pharmacie dans la nouvelle clinique médicale.

Si le dossier cheminait tout de même à un bon rythme, des études ont toutefois révélé la présence de débris de carcasse de voiture et des analyses ont mené à la

découverte d'une contamination en métaux dans le sol à cet endroit. Les coûts de décontamination de ce terrain sont toutefois évalués à 625 000 \$.

La municipalité espère maintenant obtenir une aide financière pour couvrir les frais professionnels et les travaux de réhabilitation, aide qui couvrirait environ 50 % des coûts de décontamination. Ces démarches font que les retards pourraient repousser la construction du nouveau bâtiment au printemps prochain. Les citoyens seront possiblement appelés à se prononcer sur le projet.



L'actuel édifice communautaire du boulevard St-Pierre serait démolé pour faire place à un nouveau bâtiment. (Photo La Voix du Sud - Éric Gourde)

## POLITIQUE MUNICIPALE

### Nouvelle mairesse à Saint-Camille

Rachel Goupil est officiellement devenue mairesse de Saint-Camille à l'issue de la période de mise en candidature qui s'est terminée le vendredi 4 septembre.

Seule candidate en lice, M<sup>me</sup> Goupil assurait l'intérim depuis la démission d'Adé-lard Couture en février dernier. L'élection de M<sup>me</sup> Goupil, qui était conseillère au siège no 6 depuis 2017, signifie que ce poste est vacant pour le moment.

Les priorités de M<sup>me</sup> Goupil, pour la prochaine année, comprendront la mise en place d'un nouveau plan stratégique triennal, la révision de la politique familiale et la relance du projet de cœur villageois. D'importants travaux de voirie, qui devaient avoir lieu cette année, ont été reportés au printemps ainsi qu'à l'été 2021. (S.L.)

Rachel Goupil. (Photo gracieuseté)



La formation continue, **un plus** en emploi!



Améliorez vos perspectives d'emploi

Des formations à temps partiel, de courte durée et à coût réduit, dans plusieurs domaines.

Les mesures de santé publique en vigueur seront respectées.

- |   |                                 |   |                            |   |                          |   |                                             |   |                        |
|---|---------------------------------|---|----------------------------|---|--------------------------|---|---------------------------------------------|---|------------------------|
| + | Administration et informatique  | + | Communication et marketing | + | Efficacité au travail    | + | Fabrication métallique                      | + | Gestion d'entreprise   |
| + | Gestion des ressources humaines | + | Langues                    | + | Mécanique et électricité | + | Production manufacturière et automatisation | + | Service à la clientèle |

Inscrivez-vous dès maintenant : [www.formonsladifference.com](http://www.formonsladifference.com)

**DES CENTAINES d'offres exclusives!**

**à petits prix!**



**Certificats cadeaux de vos marchands locaux**

La **Voix** du Sud  
VOTRE MÉDIA D'ICI .com

**TIMBER MART**

Lac-Étchemin et Saint-Léon de Standon

**50\$** pour **40\$**

**CÔTE DU SUD**  
- MICROBRASSERIE -

Montmagny

**15\$** pour **10\$**

**OK PNEUS**

Saint-Anselme

**50\$** pour **30\$**

Boutique **Marie Mode**  
Vêtements enfants 0-16

Sainte-Marie

**40\$** pour **25\$**

CHAUSSURES **POP**  
CHAUSSURES **Armelle**

Sainte-Justine

**50\$** pour **35\$**

Méubles Accessoires Électroménagers  
**Accent**

Ameublement P.A. Morin  
Saint-Anselme

**50\$** pour **30\$**

Visitez le **rabaischocs.com** pour prendre connaissance de ces offres limitées.

## Une centenaire à l'Oasis de Saint-Damien

M<sup>me</sup> Juliette Brulotte, résidente de l'Oasis Saint-Damien, a célébré son 100<sup>e</sup> anniversaire de naissance le 29 août dernier. Native de l'Abitibi, M<sup>me</sup> Brulotte avait épousé Ferdinand Boulet, qui est malheureusement décédé. Le couple a eu trois enfants, soit deux filles et un garçon, qui leur ont donné cinq petits-enfants et dix arrière-petits-enfants. (S.L.) (Photo gracieuseté)



## MOT CACHÉ

THÈME : ÎLES ET ARCHIPELS / 6 LETTRES

E	T	S	D	N	A	L	N	E	O	R	G	E	N	S	M	S	I	M	E
P	A	N	E	U	Q	R	O	J	A	M	N	M	I	E	A	I	A	A	O
U	R	A	S	L	O	M	B	O	K	G	I	A	R	L	R	N	R	D	R
O	R	X	R	A	A	A	S	A	I	N	L	D	O	L	T	G	T	E	E
L	E	O	O	V	H	U	S	A	M	C	A	U	T	E	I	A	A	R	F
E	S	S	C	U	U	I	D	A	C	A	B	R	N	H	N	P	M	E	Y
D	T	L	A	T	R	R	I	L	L	O	L	A	A	C	I	O	U	E	T
A	N	U	E	M	A	U	C	S	A	O	R	T	S	Y	Q	U	S	R	S
U	O	T	O	S	A	C	B	H	A	E	M	E	E	E	U	R	I	E	M
G	M	M	I	F	B	H	R	O	Y	M	R	O	S	S	E	N	N	U	A
R	T	O	A	M	R	O	A	E	E	P	A	T	N	J	I	I	L	Q	R
S	A	A	U	S	O	O	S	B	T	N	R	R	N	T	U	F	U	I	G
E	P	C	H	E	V	R	C	O	A	E	R	E	E	O	L	F	C	A	A
D	H	A	S	I	D	A	B	D	S	E	R	O	L	F	M	A	O	M	R
A	U	R	N	A	T	A	N	N	C	E	D	A	B	R	A	B	N	A	I
L	K	U	O	E	G	I	N	U	A	U	M	R	H	O	D	E	S	J	T
C	E	C	H	O	M	A	B	E	A	W	B	E	C	I	R	U	A	M	A
Y	T	I	J	D	I	F	D	I	R	T	I	A	C	O	M	O	R	E	S
C	M	Y	K	O	N	O	S	A	Z	G	U	A	S	E	G	R	E	I	V
E	U	Q	I	N	I	M	O	D	M	A	A	N	T	I	P	A	R	O	S

SOLUTION DE CE MOT CACHÉ : SICILE

PENSEZ À LA SEMAINE NATIONALE

### DES DROITS DES USAGERS!

Vous soulevez un problème? Nous pouvons vous renseigner! Contactez-nous!

Téléphone : 418 625-3101, poste 42492  
comiteusagers\_et@ssss.gouv.qc.ca



- A** AÇORES ANTIPAROS
- B** BAFFIN BAHAMAS BALI BARBADE BORNÉO BURU
- C** CHYPRE COMORES CORFOU CORSE CRÊTE CUBA CURAÇAO CYCLOADES
- D** DOMINIQUE
- F** FÉROÉ FIDJI FLORÈS
- G** GRENADE GROENLAND GUADELOUPE
- H** HONSHU
- I** IBIZA
- J** JAMAÏQUE JERSEY
- L** LESBOS LOMBOK LUÇON
- M** MADAGASCAR MADÈRE MADURA MAJORQUE MALOINES MALTE MARGARITA MARTINIQUE MAUI MAURICE MINDANAO MONTREAL MONTSERRAT MYKONOS
- N** NAXOS NIAS
- O** OAHU
- P** PHUKET
- R** RHODES
- S** SALOMON SAMAR SAMOA SANTORIN SARDAIGNE SEYHELLES SINGAPOUR SUMATRA
- T** TAHITI TAIWAN TIMOR TOBAGO TRINITÉ TUVALU
- V** VANUATU VIERGES

# La construction d'une nouvelle école primaire confirmée à Saint-Charles

**ÉDUCATION.** La construction d'une nouvelle école primaire ira de l'avant à Saint-Charles, le ministère de l'Éducation ayant confirmé le versement d'une contribution de 18,8 millions \$ à cet effet.

Le projet prévoit la construction d'un nouveau bâtiment comprenant deux classes de niveau préscolaire et 12 classes de niveau primaire avec l'ensemble des espaces polyvalents, sportifs et d'apprentissage normalement présents dans une école autonome.

Le lieu précis de cette nouvelle construction n'a pas encore été officialisé. En décembre dernier, la municipalité de Saint-Charles avait adopté une résolution officialisant l'achat du terrain qui accueillera cette nouvelle école qui, souligne-t-on au CSS de la Côte-Sud, se verra un ajout à l'école actuelle, mais sur un autre terrain puisque le site de l'école primaire actuelle était trop petit pour permettre un agrandissement de cette dernière.

Les détails concernant le démarrage du processus d'appel d'offres et l'échéancier envisagé seront dévoilés ultérieurement. Le directeur général du CSS de la Côte-du-Sud, Jean-Marc Jean, a dit espérer que le nouveau bâtiment sera prêt d'ici trois ans, quatre au plus tard.

La distribution de la clientèle scolaire dans les deux écoles restera à déterminer, M. Jean ajoutant qu'il ne savait pas encore si ça sera par âge ou selon le lieu de résidence des enfants.

Le dirigeant scolaire rappelle que la population scolaire, au niveau primaire, a augmenté de 40 % depuis 2013 à Saint-Charles et que la venue de ce nouvel édifice permettra de répondre adéquatement aux besoins grandissants du milieu.

D'ici la réalisation et la fin de ces travaux, une partie des locaux de l'école secondaire est mise à la disposition des élèves du 3e cycle du primaire, des aménagements en ce sens ayant été apportés. (S.L.)



Une nouvelle école primaire sera construite à Saint-Charles, en ajout à l'école L'Étincelle, qui manque d'espace pour accueillir tous les élèves de la municipalité.

(Photo La Voix du Sud - Archives)

# SANI ETCHEMIN INC.

## HORAIRE DES VIDANGES DE FOSSES SEPTIQUES MRC DES ETCHEMINS 2020

**Pour un vidange pendant la période prévue pour votre Municipalité**

sur l'horaire, le prix est de 108,72\$ plus taxes, soit 125\$.

Un supplément vous sera chargé si la fosse contient plus de 1000 gallons.

SAINT-CAMILLE	14 septembre	au	18 septembre 2020
SAINTE-SABINE	21 septembre	au	25 septembre 2020
SAINTE-JUSTINE	28 septembre	au	2 octobre 2020
LAC-ETCHEMIN	5 octobre	au	16 octobre 2020

### Pour les fosses de rétention seulement (fosses de type fermé)

Semaines supplémentaires à l'automne pour éviter les vidanges en hiver

26 octobre au 6 novembre 2020

Pour un vidange en urgence, le prix est calculé au taux horaire.

Vous n'avez qu'à communiquer avec nous pour prendre un rendez-vous au

**418 383-3193 ou 1 800 528-4989**

**sanietchemin@sogetel.net**

>258231

## CHRONIQUE ANTIROUILLE MÉTROPOLITAIN

# LA ROUILLE ET SES CONSÉQUENCES



Par Bruno St-Onge,  
Président, Co-fondateur  
Antirouille Métropolitain

### Deux types de rouille guettent nos véhicules

Nos véhicules sont confrontés à deux types de rouille : la rouille de surface et la rouille d'intérieur. Malgré qu'elle soit plus visible, la rouille de surface est la moins dommageable des deux. Plus facile à contrôler parce que plus facile à détecter, les coûts de réparation sont aussi moindres. Il y a plusieurs méthodes pour empêcher/stopper la progression de rouille de surface et généralement vous n'êtes pas obligés de faire affaire avec des professionnels. Cela signifie moins de coûts et aussi moins de perte de temps.

### La rouille provenant de l'intérieur est sournoise et coûteuse

Le problème avec la rouille provenant de l'intérieur n'est pas ce que vous voyez, mais plutôt ce que vous n'avez pas encore vu. Lorsqu'il y a perforation, le processus est actif depuis longtemps déjà (2-3 ans). Cela signifie qu'il y a beaucoup de dommages non visibles et que le pire est à venir. Non seulement les coûts de réparations peuvent devenir exorbitants, mais les dommages peuvent aussi diminuer l'intégrité physique du véhicule et peut-être même causer des problèmes mécaniques.

### La négligence coûte toujours plus cher que la prévention

Tous les spécialistes s'entendent pour dire que de laisser traîner un problème coûte toujours plus cher que de le prévenir. Prévoyez un traitement antirouille annuel pour votre véhicule et évitez ainsi tous les tracas potentiels reliés à la négligence. Faites affaire avec une entreprise reconnue dans le domaine, et surtout, recommandée.

*Un investissement intelligent et payant!*

*Bruno St-Onge*

# ANTIROUILLE MÉTROPOLITAIN?



MESURES PRÉVENTIVES COVID-19  
antirouille.com/coronavirus.html

ANTIROUILLE.COM

Québec  
418-687-5660

Lévis  
418-833-3411

## La liquidation autorisée du fabricant

Obtenez jusqu'à 4 000 \$ en ajustements de prix<sup>o</sup> sur les modèles sélectionnés.

Location\* ou financement<sup>o</sup> à partir de 0 % sur d'autres modèles sélectionnés.



### VENUE 2020

Louez l'Essential auto IVT pour :

**45 \$** | pour **48** | **20 524 \$**  
 par semaine | mois (208 semaines) avec acompte de 1 795 \$\* | Prix au comptant\*

#### Caractéristiques clés de série :

- Écran tactile de 8 pouces avec caméra de recul
- Android Auto<sup>MCV</sup> et Apple CarPlay<sup>MCVV</sup>
- Plancher de coffre à 2 niveaux avec nouveau couvre-bagages intégré



### TUCSON 2020

Obtenez jusqu'à

**4 000 \$**

en ajustements de prix<sup>o</sup>  
 Montant disponible sur le Tucson Ultimate 2020 à traction intégrale.

#### Caractéristiques clés :

- Traction intégrale HTRAC<sup>MC</sup> livrable
- Android Auto<sup>MCV</sup> et Apple CarPlay<sup>MCVV</sup> de série
- Système de caméras sur 360 degrés livrable

### ELANTRA 2020

Financement à :

**0 %** | pour **84** | **23 123 \$**

mois\* (364 semaines)  
 sur tous les modèles

Exemple de prix de vente  
 sur la Preferred auto IVT

#### Les caractéristiques de la version Preferred auto IVT comprennent :

- Écran tactile de 7 pouces avec caméra de recul
- Android Auto<sup>MCV</sup> et Apple CarPlay<sup>MCVV</sup>
- Alerte de collision dans l'angle mort avec alerte de collision transversale arrière

**5 ANS** | **100 000 km**  
 Garantie globale limitée<sup>11</sup>

hyundaicanada.com



<sup>o</sup>Offre de location sur approbation du crédit des Services financiers Hyundai pour le véhicule neuf suivant : Venue Essential auto IVT à un taux annuel de 2,49 %. Obligation totale de location de 11 244 \$. 208 versements hebdomadaires de 45 \$ pendant 48 mois sur contrat de location à montant fixe. Acompte initial de 1 795 \$ et paiement de la première mensualité requis. L'offre ne peut pas être transférée ni cédée. Aucun échange de véhicule requis. Bail sur 16 000 km par an; 12 ¢ par kilomètre excédentaire. L'offre de location inclut les frais de livraison et de destination de 1 810 \$ ainsi que les frais de 115 \$ (taxe de 15 \$ sur les pneus et taxe de 100 \$ sur le climatiseur). Frais d'enregistrement, d'assurance, d'immatriculation, RDPRM et toutes les taxes applicables en sus. Offre de location sur approbation du crédit des Services financiers Hyundai pour une Elantra Essential manuelle 2020 neuve en stock à un taux annuel de 0 %. Obligation totale de 10 004 \$. 156 versements hebdomadaires de 64 \$ pendant 36 mois sur contrat de location à montant fixe. Acompte initial de 0 \$ et paiement de la première mensualité requis. L'offre ne peut être transférée ni cédée. Aucun échange de véhicule requis. Limite de 16 000 km par année; 12 ¢ par kilomètre excédentaire. Les offres de location comprennent les frais de livraison et de destination de 1 710 \$ et des frais de 115 \$ (taxe de 15 \$ sur les pneus et taxe de 100 \$ sur le climatiseur) et les frais du concessionnaire de 499 \$. Frais d'enregistrement, d'assurance, d'immatriculation, RDPRM et toutes les taxes applicables en sus. <sup>o</sup>Offre de financement sur approbation du crédit des Services financiers Hyundai pour une Elantra Preferred 2020 automatique IVT à un taux annuel de financement de 0 %. Coût d'emprunt de 0 \$, pour une obligation totale de 23 123 \$. 364 versements hebdomadaires de 64 \$ pendant 84 mois. Acompte initial requis de 0 \$. Les frais de 115 \$ (taxe de 15 \$ sur les pneus et taxe de 100 \$ sur le climatiseur) sur les modèles dotés d'un climatiseur, les frais de livraison et de destination de 1 710 \$ et les frais d'administration du concessionnaire de 499 \$ sont inclus. Frais d'enregistrement, d'assurance, d'immatriculation, RDPRM (maximum 76 \$) et toutes les taxes applicables en sus des offres de financement à l'achat et payables au moment de la livraison. <sup>o</sup>Prix au comptant de 20 524 \$ offert sur ce modèle neuf en stock : Venue Essential auto IVT 2020. Les frais de 115 \$ (taxe de 15 \$ sur les pneus et taxe de 100 \$ sur le climatiseur) sur les modèles dotés d'un climatiseur et les frais de livraison et de destination de 1 810 \$ sont inclus. Frais d'enregistrement, d'assurance, d'immatriculation, RDPRM (maximum 76 \$) et toutes les taxes applicables en sus. <sup>11</sup>Le calcul des ajustements de prix se fait à partir du prix de base de chaque véhicule. Ajustements de prix allant jusqu'à 4 000 \$ disponibles à l'achat au comptant seulement des modèles Tucson 2020 en stock. Montant disponible sur le Tucson Ultimate 2020 à traction intégrale. Chaque ajustement de prix est appliqué avant les taxes. Cette offre ne peut être combinée ou utilisée en conjonction avec toute autre offre disponible. Cette offre ne peut être transférée ni cédée. Aucun échange de véhicule requis. <sup>MCV</sup>Offres valides pour une durée limitée et sous réserve de changement ou d'annulation sans préavis. Couleur du véhicule sous réserve de sa disponibilité. Les frais de livraison et de destination comprennent les frais de transport et de préparation et un réservoir plein de carburant. Le concessionnaire peut vendre à prix moindre. Les stocks sont limités, le concessionnaire pourrait devoir commander le véhicule. Cette offre ne peut être combinée ou utilisée en conjonction avec toute autre offre disponible. L'offre ne peut être transférée ni cédée. Aucun échange de véhicule requis. Visitez [www.hyundaicanada.com](http://www.hyundaicanada.com) ou un concessionnaire pour tous les détails. <sup>12</sup>La garantie globale limitée de Hyundai couvre la plupart des pièces du véhicule contre les défauts de fabrication, sous réserve du respect des conditions normales d'utilisation et d'entretien. <sup>13</sup>Android Auto<sup>MCV</sup> pourrait ne pas fonctionner avec certains appareils et ne pas être disponible dans certains pays et certaines régions. Visitez [www.android.com](http://www.android.com) pour plus de détails et connaître les limites. Android et Android Auto sont des marques de commerce de Google Inc. <sup>14</sup>Apple CarPlay<sup>MCVV</sup> pourrait ne pas fonctionner avec certains appareils et ne pas être disponible dans certains pays et certaines régions. Visitez [www.apple.com](http://www.apple.com) pour de plus amples renseignements et connaître les limites applicables. Apple et Apple CarPlay sont des marques de commerce de Apple Inc. <sup>MCVMD</sup> Les noms, logos, noms de produits, noms des caractéristiques, images et slogans Hyundai sont des marques de commerce appartenant à (ou utilisées sous licence par) Hyundai Auto Canada Corp. Toutes les autres marques sont la propriété de leurs détenteurs respectifs.

## Desjardins : réouverture de cinq points de services cette semaine

Les cinq points de services de la Caisse des Etchemins qui sont fermés depuis le début de la pandémie rouvriront leurs portes de façon graduelle au cours de la présente semaine.

Les cinq établissements concernés sont ceux de Saint-Camille, Sainte-Sabine, Saint-Luc, Saint-Cyprien et Sainte-Rose.

Le directeur général Pierre Jr St-Marseille a souligné qu'en fonction des nouvelles normes de sécurité en vigueur, des ajustements étaient nécessaires pour assurer cette réouverture. Desjardins était, jusque-là, la seule institution financière à opérer des points de services avec un seul employé, ce qui n'est plus permis. Comme il faut avoir au moins deux employés à chaque endroit, la Caisse devait réfléchir à la façon de régler tout cela, d'autant plus qu'elle ne pouvait pas engager de personnel supplémentaire en raison de l'actuelle pénurie de main-d'œuvre. Cette décision a entraîné des modifications aux heures ou journées d'ouverture des édifices concernés et les nouveaux horaires ont été divulgués par courrier, aux membres, jeudi dernier. Ajoutons que des aménagements physiques devront aussi être apportés dans ces immeubles, comme cela a été le cas dans les centres de service de Sainte-Justine Lac-Etchemin. (S.L.)

# Saint-Léon : la municipalité déménagera dans la Caisse populaire

SERGE LAMONTAGNE  
redaction@lavoixdusud.com

**MUNICIPAL.** Fermé depuis novembre 2019 et transformé en centre automatisé, le bâtiment abritant le point de service de la Caisse Desjardins de Bellechasse, à Saint-Léon-de-Standon, aura un nouvel occupant d'ici la fin de l'année.

L'édifice est la propriété de la Municipalité de Saint-Léon depuis la fin du mois de juillet et le conseil municipal de l'endroit a opté d'y déménager ses bureaux qui sont situés sur la rue St-Pierre depuis une quarantaine d'années.

Le maire Bernard Morin a mentionné que la municipalité avait acquis le bâtiment, évalué à 233 500 \$, pour la somme de 125 000 \$. Cette somme comprend également l'ameublement qui s'y trouvait. Soulignons que le prix d'acquisition de la Caisse comprend tout l'ameublement et les équipements s'y trouvant, ce qui rendait la transaction plus attrayante pour la municipalité confirme le maire Morin qui ajoute que l'institution financière avait signé un bail de 5 ans, à raison de 5 000 \$ par année, pour la location de l'espace réservé au guichet automatique. La municipalité mettra d'ailleurs à la disposition de la caisse un bureau permettant aux conseillers de l'institution financière de recevoir des clients ou membres, au besoin.

Les démarches auprès de Telus ont été entamées au cours de l'été afin que cette dernière



L'ancien centre de services de la Caisse Desjardins de Bellechasse, situé à Saint-Léon, appartient dorénavant à la Municipalité de Saint-Léon qui devrait y déménager ses bureaux d'ici la fin de l'année. (Photo La Voix du Sud)

puisse effectuer les branchements téléphoniques et internet dès que possible. Quelques réaménagements mineurs seront effectués avant le déménagement, notamment au sous-sol où sera aménagée la nouvelle salle du conseil.

À la municipalité, on souligne que les locaux de la caisse, beaucoup plus vastes que ceux de l'actuel bureau municipal, permettront de répondre plus adéquatement aux besoins du personnel municipal et des citoyens.

Les bureaux actuels de la municipalité seront réaménagés et mis à la disposition

des organismes, cela tout à fait gratuitement. Quant à la salle communautaire adjacente, elle continuera d'être offerte en location aux citoyens, organisme et groupes intéressés.

Le directeur général Michel Lacasse a pour sa part indiqué que le conseil espérait, une fois le déménagement complété, mettre à la disposition de professionnels et autres certains bureaux situés dans l'ancien centre de services de la Caisse, ce qui lui permettrait d'aller chercher des revenus supplémentaires.

Les longues journées d'été ont une échéance,  
mais pas nos connexions Internet.

Forfaits Internet  
sans limite de données

seulement  
**49<sup>99</sup> \$**  
/mois<sup>1</sup>

Contrat d'un an obligatoire.  
Frais d'installation de base de 49 \$<sup>2</sup>

Appelez sans tarder au **1-866-593-1138!**



xplornet.com/fr

<sup>1</sup>La promotion est offerte sur le forfait LTE 5 sans limite de données avec un débit atteignant 5 Mbps jusqu'au 30 septembre 2020 pour les nouveaux clients seulement. Les taxes s'appliquent à tous les forfaits. Le coût de location du matériel (sauf le routeur sans fil Xplornet qui est facultatif) est calculé dans les frais de service mensuels. Le véritable débit Internet peut varier en fonction de votre configuration informatique, du trafic, du serveur et d'autres facteurs. Rendez-vous sur le [www.xplornet.com/fr/notes-legales](http://www.xplornet.com/fr/notes-legales) pour consulter nos politiques de gestion du trafic. <sup>2</sup>L'accès Internet peut fluctuer selon les régions. Des frais de vérification de votre site pourraient s'appliquer. Des frais supplémentaires pourraient s'appliquer si une installation de base n'est pas suffisante. Veuillez consulter le détaillant pour d'autres renseignements à ce sujet. Xplornet<sup>MD</sup> est une marque déposée de Xplornet Communications inc. © 2020 Xplornet Communications inc.

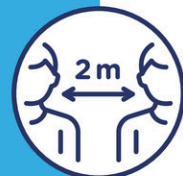
# C'est la rentrée!

## On reste vigilants pour éviter la propagation de la COVID-19

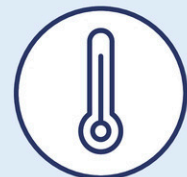
Chaque automne au Québec, les vacances laissent place à une nouvelle routine. Cette année, on reste vigilants pour assurer la sécurité de nos enfants. Ainsi, en leur permettant de continuer à fréquenter leur milieu éducatif, on leur offre les meilleures chances de réussir!

### On respecte les consignes sanitaires

- On garde une distance de deux mètres entre les adultes et les enfants.
- On porte un couvre-visage dans les transports en commun et les espaces intérieurs fermés.
- On se lave les mains régulièrement.
- On suit les consignes spécifiques au service de garde éducatif à l'enfance et à l'école, incluant le service de garde scolaire.



### On surveille les symptômes



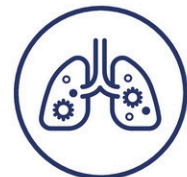
#### Fièvre

- Enfant de **0-5 ans**:
- température **rectale** de 38,5 °C (101,3 °F) et plus
- Enfant de **6 ans et plus**:
- température **buccale** de 38,1 °C (100,6 °F) et plus



#### Symptômes généraux

- Perte soudaine d'odorat sans congestion nasale, avec ou sans perte de goût
- Grande fatigue
- Perte d'appétit importante
- Douleurs musculaires généralisées (non liées à un effort physique)



#### Symptômes respiratoires

- Toux (nouvelle ou aggravée)
- Essoufflement, difficulté à respirer
- Mal de gorge
- Nez qui coule ou nez bouché



#### Symptômes gastro-intestinaux

- Nausées
- Vomissements
- Diarrhée
- Maux de ventre



Si votre enfant présente un ou plusieurs symptômes depuis plus de 24 heures ou si vous pensez qu'un membre de votre famille a été exposé à la COVID-19, **utilisez l'outil d'autoévaluation des symptômes de la COVID-19** à:

**Québec.ca/decisioncovid19**

pour obtenir une recommandation sur la marche à suivre.



### En cas de doute, on reste à la maison

Si des symptômes apparaissent chez votre enfant, il est recommandé qu'il reste à la maison et que ses contacts avec les autres personnes soient limités. Si les symptômes sont toujours présents 24 heures après leur apparition, utilisez l'outil d'autoévaluation ou composez le **1 877 644-4545** pour connaître la marche à suivre.

Votre enfant ne doit pas fréquenter son milieu éducatif:

- si vous avez reçu une consigne d'isolement de la direction de santé publique;
- s'il y a un risque que votre enfant soit atteint ou si vous croyez qu'il a été en contact avec un cas de COVID-19;
- si vous êtes en période d'isolement de 14 jours après un séjour hors du Canada.

**Si votre enfant est en isolement à la maison, il peut bénéficier d'un soutien pédagogique à distance. Parlez-en aux personnes-ressources de son école.**



### On agit avec précaution à l'école et au service de garde

Si votre enfant présente des symptômes, on vous demandera de venir le chercher dans les plus brefs délais. Vous devrez composer le **1 877 644-4545** et suivre les directives qui vous seront données.

Si un enfant dans un groupe reçoit un diagnostic positif à un test de COVID-19, les parents et le personnel seront informés. Les personnes considérées comme étant à risque modéré ou élevé par les autorités de santé publique seront contactées, retirées du milieu et testées.

Si la fermeture d'un groupe ou d'un établissement est jugée nécessaire par les responsables régionaux de santé publique, les parents et le personnel seront informés rapidement.



### On reprend nos activités

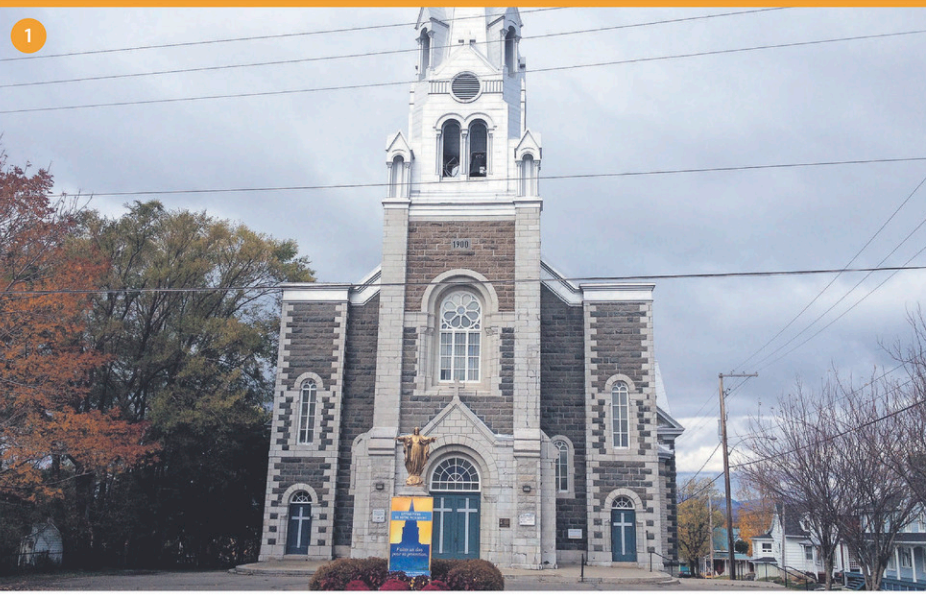
Lorsque la reprise de vos activités est autorisée, toujours le faire selon les consignes de santé publique reçues. Respectez toujours les consignes que vous donne un professionnel de la santé. Ne mettez jamais fin prématurément à une période d'isolement recommandée.

**Québec.ca/coronavirus**

**1 877 644-4545**

**Québec**

**Votre**  
gouvernement



# Plus de 680 000 \$ dédiés à l'église de Saint-Vallier

**ÉRIC GOURDE**  
redaction@lavoixdusud.com

**MUNICIPAL.** La Municipalité de Saint-Vallier recevra une somme de 680 334 \$ pour la transformation de l'église de Saint-Philippe et Saint-Jacques en centre multifonctionnel.

Le projet vise l'aménagement d'une salle communautaire à l'intérieur de l'enceinte de l'église. L'ajout de salles de bain, d'une cuisine et d'une sortie d'urgence font partie des choses à réaliser. Il s'agit sommairement de la phase #2 de la transformation de l'église, la première étant l'aménagement du bureau municipal qui a été réalisé en février 2019.

La députée de Bellechasse, Stéphanie Lachance, est impliquée dans le dossier depuis plusieurs mois et a confirmé l'aide financière. «Les citoyens de Saint-Vallier sont très attachés à leur église et la contribution de notre gouvernement permettra

de cultiver ce lien dans l'enceinte d'un centre multifonctionnel. Je suis convaincue que ce projet saura répondre largement aux besoins de la population.»

Cette portion des travaux est évaluée à 1,3 M\$, auxquels s'ajoutent quelque 300 000 \$ pour l'installation d'un ascenseur. Cette partie du projet avait déjà fait l'objet d'une annonce d'aide financière via le gouvernement fédéral en mars dernier.

Une phase #3 est également dans les plans pour la municipalité de Saint-Vallier et visera le déménagement de la bibliothèque municipale dans la sacristie.

La somme est attribuée en vertu du Programme visant la requalification des lieux de culte excédentaires patrimoniaux lancé par le gouvernement du Québec en 2019-2020, qui permet de donner une seconde vie à d'anciens lieux de culte et de redonner leur accès aux citoyens.

Le projet de transformation de l'église de Saint-Philippe et Saint-Jacques s'inscrit parmi les 26 projets sélectionnés à l'occasion de ce premier appel de projets, et fait partie des quatre projets de requalification soutenus pour la réalisation de travaux.

## AVIS DE CONVOCATION ASSEMBLÉE GÉNÉRALE ANNUELLE

**1<sup>er</sup> OCTOBRE DE 14h À 15h**  
CENTRE CIVIQUE DE SAINT-JEAN-CHRYSOSTOME  
955, RUE NOLIN

- Présentation des rapports de l'année 2019
- Élection des membres du conseil d'administration

Pour poser sa candidature, compléter et remettre le bulletin de mise en candidature avant 16h, le 25 Septembre 2020 à la Coopérative Rive-Sud.

La secrétaire, Lucie Paré

### INFORMATION ET INSCRIPTION

Confirmez votre présence avant le 25 septembre à :  
Réception, Kathleen Marquis  
418 838-4019 #20221 | info@servicesriivesud.com



>271905

### AVIS

#### AVIS DE CONVOCATION ASSEMBLÉE GÉNÉRALE ANNUELLE

La Maison du Tournant  
Mardi, 29 septembre 2020 à 19h30  
À La Maison du Tournant  
289, 2<sup>e</sup> avenue  
Lac Etchemin  
Bienvenue à tous!

>271968

### 1 Une deuxième phase de travaux est annoncée pour la transformation de l'église à Saint-Vallier.

(Photo La Voix du Sud - Archives)

## Vous êtes invités à L'ASSEMBLÉE GÉNÉRALE ANNUELLE

du Comité des usagers  
d'Alphonse-Desjardins du Centre  
intégré de santé et de services  
sociaux de Chaudière-Appalaches

**DATE:** LE MERCREDI 7 OCTOBRE 2020  
**HEURE:** 17 H 45  
**LIEU:** CENTRE COMMUNAUTAIRE  
ET LOISIRS ST-LAZARE  
128, RUE DE LA FABRIQUE,  
SAINT-LAZARE-DE-BELLECHASSE

Une boîte à lunch sera servie. Veuillez réserver  
votre place auprès de M<sup>me</sup> Nathalie Carrier avant  
le 30 septembre au 418 380-8994, poste 81439

Au plaisir de vous rencontrer!  
Monsieur Roger Lachance, président du CUAD



Centre intégré  
de santé et de services  
sociaux de Chaudière-  
Appalaches



SOUTIEN AU RESPECT DES DROITS



### AgriRÉCUP — 2020, collecte des pesticides et des médicaments (animaux et chevaux) périmés

## Producteurs agricoles, vous avez des pesticides ou des médicaments pour vos animaux dont vous ne voulez plus ?

Débarassez-vous, de façon sécuritaire, des pesticides et des médicaments périmés ou ceux dont vous ne voulez plus — c'est **gratuit** ! Apportez-les aux sites suivants, aux dates indiquées, **entre 9 et 16 heures**. Recherchez des dates précises entre le 21 septembre et le 8 octobre.

#### Vérifiez les dates et les lieux ici :

<b>AMQUI</b> 21 sept. au 8 oct. Agrizone La Coop Purdel 418-629-0223	<b>LA SARRE</b> 21 sept. au 8 oct. La Coop Novago 819-333-2307	<b>SAINT-GÉDÉON</b> 21 sept. au 8 oct. Nutrinor 418-345-2514	<b>ST-CLET</b> 2 octobre Synagri - St-Clet 450-456-1112	<b>ST-LOUIS-DE-GONZAGUE</b> 25 septembre Gérard Maheu Inc. 450-377-1420	<b>STANBRIDGE STATION</b> 21 septembre Agrocentre - Farnham Inc. 450-296-8205
<b>ANGE-GARDIEN</b> 21 sept. au 8 oct. Synagri - Ange-Gardiens 450-293-5895	<b>LAVERLOCHÈRE</b> 21 sept. au 8 oct. La Coop Novago 819-629-2505	<b>SAINT-JACQUES</b> 1 <sup>er</sup> octobre La Coop Novago 450-839-3641	<b>ST-ÉPHREM DE BEAUCHE</b> 28 septembre La Coop Alliance 418-484-2890	<b>ST-PHILIPPE-DENÉRI</b> 30 septembre La Coop Avantis 418-498-2366	<b>ST-ÉLISABETH</b> 5 octobre Synagri - Ste-Élisabeth 450-752-1081
<b>CAPLAN</b> 21 sept. au 8 oct. Agrizone La Coop Purdel 418-388-2860	<b>LE BIC</b> 7 octobre La Coop Purdel - Bic 418-736-4398	<b>ST-ANSELME</b> 29 septembre Synagri - St-Anselme 418-885-9892	<b>ST-HYACINTHE</b> 28 septembre Agrocentre St-Hyacinthe 450-796-3360	<b>ST-PIE</b> 22 septembre Agrocentre TECHNOVA Inc. 450-772-2475	<b>THURSO</b> 21 sept. au 8 oct. La Coop Novago 819-985-4839
<b>COATICOOK</b> 7 octobre Vivaco Groupe Coopératif 819-849-9123	<b>MIRABEL</b> 30 septembre Les Meuneries Mondou 450-258-2817	<b>ST-ARSÈNE</b> 23 septembre Synagri - St-Arsène 418-862-2982	<b>ST-HYACINTHE</b> 6 octobre Synagri - St-Hyacinthe 450-799-3225	<b>ST-RÉMI</b> 21 septembre Agrocentre Fertibec Inc. 450-454-5155	<b>VILLE-MARIE</b> 21 sept. au 8 oct. La Coop Novago 819-629-2505
<b>GRACEFIELD</b> 21 sept. au 8 oct. La Coop Gracefield 819-463-2862 poste 229	<b>NICOLET</b> 23 septembre Agrocentre Vinisol Inc. 450-772-2475	<b>ST-BARTHÉLEMY</b> 25 septembre La Coop Novago 450-885-3811	<b>ST-JACQUES-LE-MINEUR</b> 8 octobre William Houde - St-Jacques 450-245-3974		
	<b>SAINT-ALBERT</b> 24 septembre Engrais Ducharme Inc. 819-353-3666	<b>ST-CASIMIR</b> 1 <sup>er</sup> octobre La Coop Novago 418-339-2011			

- Prochaine collecte d'AgriRÉCUP au Québec à l'automne 2023.
- Les mesures de distanciation sociale reliées à la Covid-19 seront en place.
- Pour de l'information au sujet des programmes, veuillez consulter :  
agrireducup.ca/materials/pesticides-et-medicaments-pour-betail-non-desires-ou-perimes/

agrireducup.ca  
info@agrireducup.ca @agrireducup



Partenaires



CAHIER SPÉCIAL

LE BOIS, ENRACINÉ  
DANS NOTRE QUOTIDIEN

#faitdebois  
#agriculture



## Le Marché fermier des Etchemins atteint son objectif

Le contact direct producteur-consommateur est un élément important de la démarche.

(Photo La Voix du Sud – Serge Lamontagne)



**SERGE LAMONTAGNE**

redaction@lavoixdusud.com

**AGRICULTURE.** Avec plus de 300 visiteurs le 22 août à Saint-Prospier et autant deux semaines plus tard à Lac-Etchemin, le nouveau Marché fermier des Etchemins a connu un succès de participation autant chez les producteurs de la région qu'auprès du public.

Le samedi 5 septembre, une vingtaine de producteurs offraient leurs produits au public lors de l'événement qui se tenait sur le stationnement du Centre jardin Horto-Verdi de Lac-Etchemin.

Présidente du comité organisateur du marché fermier, Andréanne St-Pierre a souligné que les personnes présentes pouvaient trouver de tout sur place, du pain à la viande en passant par les fruits et légumes, les fromages et produits fins.

« Le but du marché est de permettre aux gens qui s'y rendent de trouver, sur place, tous les aliments leur

permettant de préparer un repas complet », mentionne-t-elle en ajoutant que sa venue a également permis de démontrer que la MRC des Etchemins n'est pas un « désert alimentaire », comme plusieurs le prétendent.

Soulignons que lors de l'événement du 22 août à Saint-Prospier, une dizaine de producteurs étaient présents au marché qui se déroulait sur les terrains du Village Beauceron (ancien Village des Défricheurs). Deux autres événements du genre devaient avoir lieu à Sainte-Sabine et Saint-Zacharie, mais ont été annulés en raison de la pandémie.

Rappelons que le comité du marché fermier des Etchemins est sous la responsabilité du Syndicat de l'UPA des Etchemins, qui avait aussi le mandat de créer celui-ci. Pour l'an prochain et les années à venir, les membres du comité fermier des Etchemins invitent les producteurs ou municipalités intéressées à accueillir l'activité à se manifester.



Husqvarna

# PROMOTION D'HIVER

## Jusqu'au 30 décembre

### RABAIS INSTANTANÉ

### Obtenez 50\$ de rabais à l'achat\*

### GARANTIE PROLONGÉE

### Extension de 2 ans – Pour un total de 5 ans de garantie!

\*Certains conditions s'appliquent.  
Détails en magasin.

## Équipement Beaumont

BEAUMONT 341, route du Fleuve • 418 835-6211

LAC-ETCHEMIN 1407, route 277 • 418 625-5533

VENTE • RÉPARATION • LOCATION





# Groupement Forestier de Bellechasse-Lévis



## NOTRE HISTORIQUE

Le Groupement forestier de Bellechasse-Lévis (GFBL) est un organisme de gestion en commun reconnu par le Ministère des Forêts, Faune et Parcs (MFFP) constitué de quelques 756 propriétaires de boisés établis depuis 1975.

## NOTRE MISSION

Les propriétaires, membres et actionnaires ont à cœur l'aménagement durable de leur forêt, soit économiquement viable, socialement acceptable et sain pour l'environnement.

## NOS SERVICES

Le GFBL offre une variété de services à ses membres :

- Conseils techniques (fiscaux et forestiers);
- Plan d'aménagement forestier, statut de producteur forestier;
- Prescription sylvicole, rapport d'exécution et rapport de l'ingénieur forestier;
- Demande de certification d'autorisation de récolte (MRC);
- Demande de permis pour l'installation de ponceaux en milieu forestier;
- Opérations (voirie forestière, récolte, reboisement, débroussaillage, etc..);
- Évaluation de la valeur marchande des propriétés;
- Plan d'érablière conforme aux exigences des PPAQ;
- Diagnostic de l'état de santé des érablières;

Le GFBL a une excellente connaissance des lois et règlements en vigueur selon les municipalités. Il est aussi en étroite collaboration avec tous les acteurs du domaine forestier afin d'offrir un service de qualité et professionnel. Ceci permet aux propriétaires d'avoir une quiétude d'esprit lors de la réalisation des travaux d'aménagement sur leur boisé.

## SAVIEZ-VOUS ?

Le **propriétaire** a toujours le choix d'exécuter lui-même les travaux ou de les confier au GFBL. Contrairement aux entrepreneurs forestiers indépendants, le **GFBL** assure au propriétaire tous les services suivants :

- Rencontre avec un conseiller forestier expérimenté;
- L'aménagement de la propriété est réalisé en fonction des objectifs du propriétaire;
- Avoir des documents clairs et écrits (prescriptions, entente de participation, entente de droits de coupe, document synthèse de chantier);
- S'assurer du respect des lois et règlements;
- Avoir un projet clé en main (prescription, permis, récolte, mesurage, transport);
- Être dégagé des responsabilités suivantes (CNESST, assurances personnelles, normes de l'Agence de mise en valeur, règlements régionaux, etc...);
- Réaliser les bons travaux aux bons endroits;
- Réaliser l'ensemble des travaux sur la propriété « le beau et le difficile »;
- Protéger l'environnement (cours d'eau, érablière, pentes, paysage, etc..);
- S'assurer d'une bonne qualité d'exécution (récupération du volume marchand, machinerie adaptée, sentiers espacés, optimisation du tronçonnage);
- S'assurer de remettre en production le site en protégeant la régénération préétablie ou en reboisant avec des essences adaptées;
- Avoir de meilleurs prix pour le bois, les ponceaux et les autres services en négociant en groupe.



À Saint-Anselme le 29 septembre

# Une collecte de pesticides périmés et de médicaments pour animaux de ferme et chevaux

**STÉPHANE LÉVESQUE**  
redaction@lavoixdusud.com

**AGRICULTURE.** Les agriculteurs pourront disposer des pesticides agricoles et des médicaments périmés ou non utiles via le programme de collecte d'AgriRÉCUP du 21 septembre au 8 octobre.

«Les agriculteurs peuvent apporter les produits dans 31 sites de collecte situés dans toutes les régions agricoles du Québec. Grâce à ce programme, nous les aidons à disposer de ces produits de façon sécuritaire et ce sans frais», souligne Barry Friesen, directeur général d'AgriRÉCUP qui organise en partenariat avec l'Institut canadien pour la santé animale (CSA) et l'Union des producteurs agricoles (UPA) la collecte.

**LES PRODUITS ACCEPTÉS INCLUENT :**

- Les pesticides agricoles périmés ou non désirés (identifiés au moyen d'un numéro d'homologation des pesticides sur l'étiquette)
- Les pesticides commerciaux utilisés sur les terrains de golf, de même que les produits antiparasitaires industriels et commerciaux (identifiés au moyen d'un numéro de produit antiparasitaire sur l'étiquette)
- Les médicaments de santé animale utilisés principalement par les producteurs agricoles pour élever les animaux et les chevaux dans un contexte agricole (produit porteur d'un numéro de série DIN, d'un numéro de série ou d'un numéro de produit de contrôle antiparasitaire).

**LE PROGRAMME N'ACCEPTE PAS :**

- Les fertilisants, les solutions de pesticides diluées, de grandes quantités de produits non ouverts et les semences traitées;
- Les aiguilles et objets tranchants, les aliments médicamenteux pour animaux, les contenants d'aérosol, les désinfectants, les déchets et médicaments de cliniques vétérinaires, les étiquettes d'identification et les aérosols;
- Tous autres déchets domestiques dangereux.

Depuis 2011, AgriRÉCUP a éliminé 3,4 millions de kilogrammes de pesticides non utiles et 47 800 kg de médicaments périmés utilisés à la ferme.





**Produit de remplissage liquide conçu pour les pneus agricoles, industriels et forestiers.**

**AVEC AGRI-LIM 50 «FINI LA ROUILLE!»**

- Résiste au gel jusqu'à -50°C
- Non gras
- Non polluant
- Non corrosif
- Non collant
- Biodégradable

271922

Pour connaître la liste des marchands autorisés de votre région, visitez notre site web au [www.agri-lim.com](http://www.agri-lim.com) ou par téléphone au 418 935-7149



**LÀ**

**POUR VOIR GRANDIR CE QUE VOUS AVEZ SEMÉ**

1 800 463-1911

**PROMUTUEL**  
ASSURANCE  
AGRICOLE

promutuelassurance.ca

276408



**PUISSANCE DE PRO ET GROSSES ÉCONOMIES**

Économisez  
150 \$

Armez-vous de la puissance légendaire des scies professionnelles Husqvarna et économisez 150 \$ sur les modèles des séries 300 et 500\*.



Scies à chaîne d'arboriculture professionnelles



Scies à chaîne de foresterie professionnelles

\* Sauf les modèles à batterie. Demandez-nous tous les détails et les modèles admissibles. Du 15 sept. au 15 déc. 2020.

TROUVEZ VOTRE HUSQVARNA CHEZ



M. Benoît Corriveau, propriétaire  
1827, RANG ST-ROCK, BUCKLAND  
418 789-2094

Husqvarna

© 2017 Husqvarna AB. Tous droits réservés.

LA VOIX DU SUD - Le mercredi 16 septembre 2020 - 17

La récolte de bois est en hausse dans la région pour une quatrième année de suite.  
(Photo La Voix du Sud - Archives)

# La cueillette de bois toujours en hausse

**ÉRIC GOURDE**  
redaction@lavoixdusud.com

**FORÊT.** Les producteurs de bois privés de la région ont encore une fois vu leurs livraisons augmenter au cours de la dernière année, passant à plus de 743 000 mètres cubes au cours de l'année 2019.

« C'est une augmentation intéressante. Nous sommes passés de 700 000 mètres cubes à 743 000 mètres cubes. Ça fait trois ou quatre ans que l'on progresse », indique le directeur général de l'Agence de mise en valeur des forêts privées des Appalaches, Jean-Pierre Faucher, qui dessert près de 12 800 propriétaires forestiers œuvrant sur le territoire de la Ville de Lévis ainsi que dans les MRC de L'Islet, Montmagny, Bellechasse et des Etchemins.

Il ajoute que le mot d'ordre sur le terrain est orienté davantage vers la récolte. « Il y a plus de machinerie sur le terrain et plus d'équipes mécanisées aussi. Il est aussi vrai qu'il y a un mot d'ordre gouvernemental qui nous dit de couper davantage de bois. »

Le territoire de l'Agence des Appalaches se situe parmi les plus productifs étant la troisième région au Québec, après le Bas-St-Laurent et l'Estrie. « C'est notre place. Au niveau des programmes, nous sommes troisièmes également au niveau de la part des enveloppes que l'on reçoit du gouvernement. On voyait l'Agence de

la Chaudière s'approcher de nous dans le passé et nous sommes en train de les distancer. »

Cette tendance à la hausse risque de se poursuivre encore un certain temps, selon M. Faucher pour qui la forêt privée n'a pas généré suffisamment de bois au cours des dernières années et que du rattrapage est à faire. « Il faut générer du volume. Il faut faire rouler l'industrie pour retirer un gain sur les investissements qui ont été faits et c'est partout comme ça au Québec. On a fait de l'aménagement et peu de coupe pendant longtemps, alors il faut axer nos efforts là-dessus. Il y a environ 50 % de la superficie qui est couverte par un plan d'aménagement, alors il y a encore beaucoup de potentiel à aller chercher. »

Jean-Pierre Faucher précise que la présence de quelques usines de transformation dans la région est un avantage pour le territoire, de même que celle de plusieurs propriétaires privés.

« On livre à 75 % aux usines au Québec. Nous sommes chanceux, car il y a plusieurs scieries frontalières qui achètent du bois de la forêt privée. D'autres régions sont davantage occupées par la forêt publique, alors c'est souvent elle qui passe en premier et les volumes de bois des petits propriétaires passent en deuxième. »

Il fait partie de ceux ayant observé une certaine baisse de la production sur certaines essences, notamment l'érable et le merisier. Le bois provenant des résineux (bois mou)

représente environ 70 % du volume de bois coupé au Québec dans une année. « Il se coupe moins de bois franc cet été, car certains marchés sont au ralenti, notamment depuis l'explosion au moulin de pâtes et papier d'Androscooggin à Jay dans le Maine il y a quelques mois qui est un débouché important pour notre coin. Il ne nous reste qu'un seul acheteur au Québec pour le bois franc, soit à Windsor en Estrie, alors nous sommes tributaires de ce qui se passe ailleurs. Le marché du résineux semble avoir un regain et on espère que ça perdure. »

usines veulent continuer de scier, elles n'auront d'autres choix que d'augmenter le prix versé aux producteurs. Certains producteurs se retiennent le temps que le prix se replace. »

## LA TORDEUSE PRÈS DE CHEZ NOUS

L'arrivée de la tordeuse des bourgeons de l'épinette pourrait éventuellement devenir un sujet de discussion dans la région, observe Jean-Pierre Faucher qui avoue avoir certaines craintes. « On a vu des foyers d'infestation dans le secteur à l'est de la route 285, près de la MRC de L'Islet. Avant, le plus près de chez-nous qu'elle avait été répertoriée était dans le secteur de La Pocatière. Elle a probablement été poussée par le vent et le temps humide en juin et surtout en juillet. On va suivre ça de près l'an prochain avec nos amis du ministère. »

Des stratégies devront possiblement être prises pour éviter de lourdes pertes. « On devra peut-être inciter des producteurs à couper davantage de bois avant de tout perdre. Nous avons déjà commencé à mettre la table sur le sujet. Certains ingénieurs forestiers et certains

## PRIX ÉLEVÉS EN QUINCAILLERIE

Les consommateurs doivent déboursier des sommes importantes cet été pour leur achat de matériaux, plus du double du prix dans certains cas. Or, cette augmentation ne se traduit pas nécessairement par une rémunération aux producteurs. « Ce que l'on entend, c'est que la demande est forte pour la construction. Les gens ont renoué beaucoup cet été et cela a généré une forte demande. Il y a assurément un décalage entre l'usine et le terrain, sauf que si les

## VOLUMES DE BOIS DE LA FORÊT PRIVÉE LIVRÉS AUX USINES SUR LE TERRITOIRE DE L'AGENCE (M3 SOLIDES)

ANNÉE	RÉSINEUX	FEUILLUS	TOTAL
2018	597 252	108 709	705 961
2019	612 462	131 155	743 617

Note : Exclut les ventes des grands propriétaires à leur usine et la récolte de bois de chauffage.  
Sources : Syndicats et offices de producteurs forestiers régionaux.  
Compilation : Fédération des producteurs forestiers du Québec (FPFQ), 7 mai 2020.

producteurs ont commencé à prendre les devants. On va commencer sérieusement à s'y attarder. »

## NOUVEAU RÈGLEMENT FORESTIER DE LA MRC

L'adoption d'un nouveau règlement forestier dans la MRC des Etchemins semble avoir redonné le sourire à plusieurs selon M. Faucher qui reçoit de bons commentaires des producteurs. « Il y a de bons commentaires au niveau de l'application. Le fait d'avoir changé d'inspecteur

n'y est pas étranger, c'est ce que les producteurs disent d'emblée. Le règlement est aussi plus simple, puisqu'on l'a écrit davantage avec les choses que les producteurs peuvent faire et non celles qu'ils ne peuvent faire. »

Les discussions seraient bien entamées dans Bellechasse pour l'adoption d'un nouveau règlement sur le sujet, règlement qui pourrait d'ailleurs s'inspirer de celui adopté dans Les Etchemins. « Nous avons été invités. On travaille avec les élus et il y a des forestiers autour de la table », indique M. Faucher en terminant.

**Garage: 418 267-4570**  
**Bureau: 418 267-4575**  
**Fax: 418 267-4576**

**945, Rue Principale**  
**Ste-Rose de Watford**

9080-6936 Qc Inc.

**BOIS ROND - COPEAUX - FLAT BED**

**VOUS SOUHAITEZ AVOIR DE L'AIDE POUR AMÉNAGER VOTRE BOISÉ ET FAIRE DE LA RÉCOLTE DE BOIS?**

**CONTACTEZ-NOUS afin de connaître nos conseillers forestiers accrédités!**

1554, route 277, bureau 3, Lac-Etchemin **418 625-2100**  
info@amvap.ca www.amvap.ca

**DÉBROUSSAILLEUSE DE RENOMMÉE MONDIALE**

- Modèle sur 3 pts, tête de 63 pouces à chaînes (2)
- Travaille à l'horizontale, à la verticale et en pente à 40 degrés
- Déclencheur hydraulique automatique
- Se déporte à l'extérieur du tracteur de :  
11 1/2 pieds pour le modèle 440  
15 pieds pour le modèle 560
- Aussi efficace dans le foin que dans les branches

**ELHO**

**NE SOYEZ PAS PRIS AU DÉPOURVU, RÉSERVEZ LA VÔTRE DÈS MAINTENANT!**

**DORCHESTER EQUIPEMENTS INC.**  
605, rue Robert, Sainte-Marguerite • 418 935-3336 • info@dorchesterequipement.com

**DES SERVICES-CONSEILS AGRICOLES SPÉCIALISÉS POUR TOUS, PARTOUT AU QUÉBEC!**

Vous souhaitez augmenter la rentabilité de votre ferme?  
Vous songez à transférer votre entreprise?  
Vous êtes confrontés à des difficultés techniques ou financières?

**CONTACTEZ-NOUS! NOUS POUVONS VOUS AIDER.**

**Des services-conseils en :**  
Agroenvironnement • Gestion financière • Production biologique • Régie d'élevage • Suivi des cultures • Transfert et démarrage d'entreprise • Transformation et agrotourisme • Etc.

De l'aide financière facilement accessible | **50% à 85% des dépenses admissibles**

**PARTENARIAT CANADIEN POUR L'AGRICULTURE**  
Canada Québec

**1 866 680-1858**  
www.agriconseils.qc.ca

**UNITÉ MOBILE DE «SANDBLAST»**

**NET JET RESTAUREZ vos silos, vos équipements de déneigement et d'excavation!**

**ESTIMATION GRATUITE**  
Marco Turgeon : 418 670-5557 Courriel : netjet.mt@gmail.com

**EMBARQUEZ-VOUS? PRENEZ LES COMMANDES D'UN GATOR™ XUV 835M**

**RABAIS DE 650 \$ SUR LES VÉHICULES DE L'ANNÉE-MODÈLE 2020 ET PLUS ANCIENS**

- Trois places
- Servodirection
- Cabine avec système de chauffage et de climatisation en option

**EMBARQUEZ-VOUS? PRENEZ LES COMMANDES D'UN GATOR™ XUV 590M**

**RABAIS DE 400 \$ SUR LES VÉHICULES DE L'ANNÉE-MODÈLE 2020 ET PLUS ANCIENS\***

- Suspension indépendante aux quatre roues
- Poste de conduite confortable et insonorisé

**Frs Goulet et fils inc**

**108 Principale**  
**St-Gervais, Qc GOR 3C0**  
**(418) 887-3327**

L'offre est valide du 5 août 2020 au 30 octobre 2020. \* Obtenez 650 \$, 400 \$ de rabais sur le prix d'achat convenu d'un véhicule utilitaire pleine grandeur, véhicule intermédiaire de l'année-modèle 2020 ou plus ancien John Deere neuf. Les accessoires et les instruments sont vendus séparément. Certaines conditions s'appliquent. Consultez un concessionnaire participant pour obtenir plus de détails. L'offre est faite sous réserve de disponibilité et peut être annulée ou modifiée. Les taxes et les frais de montage, de livraison, de transport et de préparation ne sont pas compris. Avant de faire fonctionner ou de conduire un véhicule, prenez toujours connaissance des renseignements sur la sécurité et le fonctionnement du véhicule, ainsi que du livret d'entretien. John Deere, le symbole du chevreuil bondissant et l'arrangement des couleurs vert et jaune sont des marques de commerce de Deere & Company.



# Matériaux Blanchet

Viens te joindre à notre équipe!

**ÉLECTRICIEN**  
**ÉLECTRONICIEN**  
**MÉCANICIEN INDUSTRIEL**  
**JOURNALIER**  
**INGÉNIEUR FORESTIER**

Nous avons à cœur nos employés, c'est pourquoi nous offrons de nombreux avantages dont :

- DES SALAIRES CONCURRENTIELS
- UN BONI DE PRODUCTION
- DES HORAIRES STABLES
- UN RÉGIME DE RETRAITE
- UN PROGRAMME DE RÉFÉRENCIEMENT

Malgré la crise sanitaire, notre industrie a pu continuer ses activités de manières actives durant les derniers mois. Nous voulons continuer sur cette lancée en vous invitant à revenir rejoindre notre belle organisation de Saint-Pamphile. De nombreux postes sont disponibles et viendront combler votre besoin de stabilité et votre envie de relever de nouveaux défis.

Toujours soucieux d'offrir la meilleure qualité de produits possibles, Matériaux Blanchet a investi 30 millions l'an dernier dans la construction d'une nouvelle usine de rabotage. Cette usine, à la fine pointe de la technologie, offre à notre belle organisation flexibilité, efficacité et accessibilité. Matériaux Blanchet s'est assuré de très belles années à venir avec ce nouveau planeur

**T'ES PAS N'IMPORTE  
QUEL NUMÉRO.  
TON SUPÉRIEUR  
T'ENVOIE DES TEXTOS.**



Matériaux  
Blanchet



*Courriel : [rh.pamphile@materiauxblanchet.ca](mailto:rh.pamphile@materiauxblanchet.ca)  
Linkedin : Matériaux Blanchet INC  
Instagram : [materiaux.blanchet](https://www.instagram.com/materiaux.blanchet)*

 *Matériaux Blanchet*

**TRANSPORT FORESTIER**  
**MBI**



Viens te joindre à notre équipe!  
**CHAUFFEUR DE POIDS LOURD**  
**MÉCANICIENS DE CAMIONS**

- SALAIRE COMPÉTITIF
- ALLOCATION REPAS ET COUCHETTE
- BONI DE RÉCOMPENSE MENSUEL

*Courriel : [rh.quebec@materiauxblanchet.ca](mailto:rh.quebec@materiauxblanchet.ca)*

 *Transport Forestier MBI*



# GL SPORT INC.

YAMAHA POLARIS St-Gervais

PARFAIT POUR VOS TRAVAUX  
SUR LA TERRE, MÊME EN HIVER!

LE ROI DE LA CATÉGORIE!



## PERSONNALISEZ VOTRE RANGER avec des accessoires

- Système d'infodivertissement Ride Command 7
- Pneus de 29" et roues de 14"
- Phares à LED
- Pare-brise basculant Pro Shield Full Glass
- Portes avant en poly pour vitres électriques
- Haut-parleurs intégrés au tableau de bord

ET PLUS  
ENCORE!

### RANGER XP 1000 Northstar 2021

À partir de  
**28 999\$**

- Système de chauffage et de climatisation
- Système de cabine Premium RANGER Pro Shield
- Treuil Polaris Pro de 4500 lb
- Toit sport avec revêtement haut de gamme et plafonnier
- Pare-brise en verre Lock & Ride avec système d'essuie-glace
- Panneau arrière en verre Lock & Ride
- Portes de fenêtre à manivelle manuelle Premium



**RABAIS DISPONIBLE**

**POUR LES TRAVAILLEURS AGRICOLES, ACÉRIQUES ET FORESTIERS!**



MARTIN SIMARD,  
propriétaire



94, RUE PRINCIPALE, SAINT-GERVAIS 418 887-3691 WWW.GLSPORT.CA 

# Tournoi de balle rapide sénior à Saint-Gervais

Un tournoi de balle rapide de niveau sénior et réunissant six équipes aura lieu du 18 au 20 septembre à Saint-Gervais.

Organisé par Mathieu Roy, ce tournoi réunira deux équipes réunissant les meilleurs joueurs de 21 ans et moins qui tentent de se tailler un poste au sein d'Équipe Québec en vue des prochains Jeux du Canada. Saint-Gervais et Saint-Raphaël de la Ligue de balle rapide Bellechasse, ainsi que deux équipes venant de la Gaspésie et de Charlevoix, compléteront le tableau.

Ces six formations seront divisées en deux divisions, chaque équipe jouant une fois contre celles du groupe adverse lors d'un tournoi à la ronde qui se déroulera vendredi soir et samedi, toute la journée. Les demi-finales et la finale seront disputées le lendemain. Advenant des retards en cas de pluie, des rencontres pourraient être disputées à Saint-Raphaël ou à Saint-Henri.

Afin de respecter les règles de la santé publique, seulement 250 personnes seront admises sur le terrain pour chacune des rencontres. (S.L.)

**La Voix du Sud**  
VOTRE MÉDIA D'ICI

Votre journal en ligne dès le mardi à minuit

[www.lavoixdusud.com](http://www.lavoixdusud.com)

**Vos Classées**  
POUR TOUT ACHETER ET TOUT VENDRE, près de chez vous

## PETITES ANNONCES CLASSÉES

1-866-637-5236 / 418-625-7471  
SANS FRAIS: 1-866-325-8649 POSTE 0

**205** Logements / appartements à louer

4-1/2, non chauffé, non éclairé, 475\$/mois, rue de L'Église, Ste-Claire. Libre, 418-883-9120

**À Saint-Lazare-de-Bellechasse, LA VILLA SOUS LE CLOCHER, Résidence pour personnes autonomes ou semi-autonomes à 1X3-1/2 (subventionnable) et 1X 4-1/2 disponibles. Services inclus tel que repas du dîner et souper, ascenseur, téléphonie, système télésurveillance. Si vous êtes intéressés, contactez Mme Anita Mercier 418-807-3627**

**HONFLEUR** logement 3-1/2, libre immédiatement. Inf. 418-982-0507, 418-885-9243

**210** Logements / appartements chauffés à louer

**COOP** St-Malachie. 3-1/2 libre, possibilité subventionnée, chauffé, éclairé. Idéal pour aînés. 581-371-8887

Lac Etchemin, 1-1/2, chauffé, éclairé 418-929-5323. 418-929-5323

STE-CLAIRE, 4-1/2 sur 2 étages, chauffé, éclairé, grand patio, 418-883-5510, 418-807-0755

**424** Astrologie/occultisme

Ana Médium pure, 40 ans d'expérience, ne pose aucune question, réponses précises et datées, confidentielles. Tél.: 514-613-0179 (Avec ou sans Visa/ Mastercard)

**484** Services divers

**RAMANCHEUR** rebouteur, 40 années d'expérience, sciatiques, entorses, dos, cou, etc... St-Gervais, 418-887-1002

SAAQ - SAAQ - SAAQ Victime d'un accident automobile? Vous avez des blessures? Contactez-nous. Consultation gratuite. M. Dion Avocats, tél: 1-855-282-2022 www.sossaaq.com

**555** Argent à prêter

**FINANCEMENT** HYPOTHÉCAIRE PRIVÉ ET AUTOMOBILES À VENDRE. Service rapide peu importe votre région. Aucun cas refusé, léger dépôt. Conditions de financement flexible. Financement Brisson 1-866-566-7081 www.automobilebrisson.com

**585** Services financiers divers

**SOLUTIONS** à l'endettement. Restez à la maison! Tout se fait en ligne. Laissez nous vos aider. Trop de dettes? Reprenez le contrôle. Plusieurs bureaux en Beauce pour vous servir. MNP Ltée, Syndics autorisés en insolvabilité. 418-425-1127

# À JAMAIS DANS NOS COEURS

## INMEMORIAM.CA

### MESSE ANNIVERSAIRE

**MARCEAU**  
**Jeanne-Mance**  
(Saint-Malachie)



« Le prix d'une vie ne se mesure pas à sa durée mais à sa valeur »

Il y a un an, tu nous quittais. Le temps passe mais n'effacera jamais ce que tu as été pour nous. Tu demeureras toujours un modèle de bonté, de générosité, de patience et de courage. De te savoir maintenant sereine et sans souffrance nous réconforte. Puisse-tu toujours veiller sur nous et nous guider.

En souvenir de toi, une messe anniversaire sera célébrée samedi le 19 septembre à 16h00 en l'église de Saint-Malachie.

Merci à tous les parents et amis(es) qui s'uniront à nous lors de cette célébration.

Ses enfants

### REMERCIEMENTS

**LAVERDIÈRE**  
**Florian**  
(Saint-Magloire)



Son épouse, ses enfants et ses petits-enfants vous prient d'agréer l'expression de leurs sincères remerciements et conserveront toujours un souvenir ému de la sympathie que vous leur avez témoignée au moment du décès de monsieur Florian Laverdière.

S'il vous plaît, veuillez considérer ces remerciements comme vous étant adressés personnellement.

### MESSE ANNIVERSAIRE

**TURCOTTE**  
**Michel**



Plus le temps passe, plus ton absence se fait sentir. Aussi durfut ton départ, aussi beau reste ton souvenir. La vie a une fin, le chagrin n'en a pas.

Voilà 1 an que tu nous as quittés, que tous ceux qui t'ont connu et aimé aient une pensée pour toi en ce jour.


Ta conjointe Sylvie, tes filles Caroline et Julie

Le 20 septembre à 9 heures 45 en l'église Lac-Etchemin sera célébrée une messe anniversaire en souvenir de Michel Turcotte.

Merci à tous ceux et celles qui se joindront à la famille pour cette célébration.

### AVIS DE DÉCÈS

**BROUSSEAU**  
**Roger**  
(1938-2020)



Au CHSLD Vigi Notre-Dame de Lourdes de Saint-Michel de Bellechasse, le dimanche 6 septembre 2020, est décédé à l'âge de 82 ans et 3 mois,

monsieur Roger Brousseau, époux de madame Gisèle Leclerc. Il était le fils adoptif de feu Omer Brousseau et de Hélène Tawell-Brousseau. Il demeurait à Saint-Léon-de-Standon.

Le service religieux sera célébré le vendredi 18 septembre 2020 à 14h en l'église de Saint-Léon-de-Standon et de là au cimetière paroissial sous la direction de la maison funéraire Roland Couture & Fils, 231, 2e Avenue à Lac-Etchemin. À noter que le port du couvre-visage est obligatoire.

Il laisse dans le deuil, outre son épouse Gisèle Leclerc, sa mère adoptive Hélène Tawell-Brousseau, ses enfants : Daniel (Josée Noël), Martin et Claude ainsi que ses petits-enfants : Jason, Francis et Frédérique Brousseau.

Il laisse également dans le deuil ses frères, sœurs, beaux-frères et belles-sœurs ainsi que plusieurs neveux, nièces, parents et amis (es).

Un remerciement spécial au personnel du CHSLD Vigi Notre-Dame de Lourdes de Saint-Michel de Bellechasse pour leurs bons soins.

Tout témoignage de sympathie peut se traduire par un don à la Fabrique Sainte-Kateri-Tekakwhita (pour la paroisse de Saint-Léon-de-Standon), 195, 2e Avenue, Lac-Etchemin (Québec) G0R 1S0.

### AVIS

**AVIS DE CLÔTURE D'INVENTAIRE**  
PRENEZ AVIS que Raymond Boutin, en son vivant domicilié à la résidence « Pavillon Léa Rose », au 121, rue Principale, chambre 2, à Saint-Lazare (Québec), G0R 3J0, est décédé à Québec le 28 novembre 2017. Un inventaire de ses biens a été dressé conformément à la loi par Réjeanne Boutin Roy, liquidatrice et peut être consulté par les intéressés au 311-235, rue Cuvillier Ouest à Longueuil (Québec) J4L 0A7.  
Donné le 10 septembre 2020 à Longueuil.  
Réjeanne Boutin Roy

22 - LA VOIX DU SUD - Le mercredi 16 septembre 2020

**EMPLOIS**

**Abris et Auvents**  
DES APPALACHES

Spécialiste en fabrication Commercial et résidentiel

**INSTALLATEUR / SOUDEUR / JOURNALIER**  
**CHEF D'ÉQUIPE**

Temps plein et temps partiel  
Formation en entreprise | Très bon salaire

Faire parvenir votre CV  
14, Olivier Morel  
La Durantaye (Québec) G0R 1W0  
a.a.appalaches@videotron.ca  
Tél. : 418 804-0584 | Info : Lise Mailhot



**Les Immeubles Auclair Agence Immobilière**

**NANCY AUCLAIR**  
COURTIER IMMOBILIER AGRÉÉ DA

Faire affaire avec la compétence, voilà toute la différence!

Pour vendre ou acheter  
**nancyauclair.com**  
**418 230-9848**  
418 625-5030

## SPORTS

# Saint-Gervais : la balle molle mineure en effervescence

Une courte cérémonie a permis de souligner l'implication des partenaires.

(Photo gracieuseté)



ÉRIC GOURDE

redaction@lavoixdusud.com

**SPORTS.** La balle molle est en santé dans la région et particulièrement à Saint-Gervais où la participation est encore une fois à la hausse.

Jeudi dernier, à l'occasion de l'inauguration du tournoi des séries de la Ligue Interparcs, une courte cérémonie a permis de souligner l'implication des commanditaires des équipes locales, mais surtout de l'arrivée de deux nouveaux partenaires.

Après les Œufs Lapierre l'an dernier, la Boucherie Turlot a accepté de supporter les activités de l'organisation cet été. Cette augmentation de l'intérêt des jeunes envers le sport a fait que l'organisation a eu besoin d'un support additionnel, explique l'un des responsables de la ligue, Frank Dupont.

« La balle mineure est en santé. Nous sommes passés de trois équipes Atome il y a trois ans, à quatre l'an dernier et cinq cette année. Nous sommes chanceux, car dans les deux cas, ce sont des papas qui ont choisi de s'investir. »

L'arrivée de ces nouveaux partenaires permettra également de varier les couleurs des équipes de la localité. « Nous avons maintenant cinq entreprises locales qui investissent des sous pour s'impliquer dans le développement du sport dans la localité. Nous avions déjà Goulet et fils et le bar laitier Le Frisson qui

étaient là, tout comme les Fondations Bourassa pour le Sénior. En voir d'autres rejoindre le groupe est rassurant », ajoute M. Dupont.

Saint-Gervais recevait d'ailleurs le tournoi de fin de saison de la Ligue Interparcs, dont le déroulement a toutefois été affecté par la pluie qui a sévi une bonne partie de la fin de semaine. L'organisation avait prévu jouer tous les matchs dans la semaine du lundi 24 au dimanche 30 août, sauf que l'état du terrain avait été passablement affecté, surtout le samedi et le dimanche matin. Quelques finales ont débuté le week-end dernier.

## Médaille de bronze pour Louis-Albert Corriveau-Jolin

Le paracycliste Louis-Albert Corriveau-Jolin a remporté une médaille de bronze lors des Championnats québécois espoirs de vélo sur route présentés les 29 et 30 août à Contrecoeur, en Montérégie. Le résident de Sainte-Claire a pris la troisième place du contre-la-montre individuel en vélo C4, présenté le samedi 29 août, terminant l'épreuve en 26 minutes, 56 secondes et 79 centièmes. L'épreuve a été remportée par Michael Shelter, la médaille de bronze allant à Marie-Ève Croteau. (S.L.)



Louis-Albert Corriveau-Jolin. (Photo gracieuseté)

## Saint-Cyprien : le nouveau parc de planche à roulettes inauguré

SERGE LAMONTAGNE

redaction@lavoixdusud.com

**SPORTS.** À la demande des enfants demeurant sur son territoire, la municipalité de Saint-Cyprien s'est dotée d'un nouveau parc de planche à roulettes au cours des dernières semaines.

Trois modules faits entièrement de métal ont été installés le 10 août dernier et ceux-ci ont été inaugurés lors d'une brève cérémonie tenue le dimanche 30 août dernier.

Directrice générale à la municipalité, Sonia Baillargeon a souligné que le conseil municipal avait reçu, en avril dernier, une lettre signée de la main des enfants et demandant le rétablissement du « skate-park », les anciens modules de bois ayant dû être détruits en raison de leur vétusté et leur niveau de dangerosité.

Le conseil, lors de sa séance de mai, a accepté la demande et déposé un projet auprès du programme de soutien aux projets structurants



Le maire de Saint-Cyprien, Réjean Bédard et le préfet Richard Couët, accompagnés de quelques usagers du nouveau parc de planches à roulettes, ont procédé à l'inauguration officielle de celui-ci. (Photo La Voix du Sud - Serge Lamontagne)

(PSPS) de la MRC des Etchemins, incluant le remplacement des bandes de la patinoire.

Le projet de « skate-park », évalué à 10 000 \$, a reçu une contribution de 8 000 \$ de la part de la MRC, la municipalité payant la différence. Le contrat de fabrication des modules a été accordé à l'Atelier du métal de Saint-Magloire.

En parallèle, une somme de 20 400 \$ a permis l'achat de nouvelles bandes faites de plastique haute densité qui remplaceront, dès l'hiver prochain, les anciennes qui étaient faites de bois. Là encore, la MRC des Etchemins couvre 80 % de la facture grâce au PSPS, la part de la municipalité étant d'un peu plus de 4 000 \$ (20 %).

À l'écoute de vos besoins

# Blouin

O P T O M É T R I E

Services visuels complets  
Service de taillage sur place

• Examen de la vue • Lunettes • Verres de contact • Photographie du fond de l'œil

1554, Route 277, Lac-Etchemin  
(Promenades Etchemin)

418 625-5253

blouin-optometrie.com





# Besoin d'une consultation médicale?

## N'attendez pas.



Si vous avez besoin de prendre un rendez-vous avec un professionnel de la santé et que vous ne présentez aucun symptôme d'allure grippale, de la gastroentérite ou de la COVID-19, communiquez avec :

- votre médecin;
- votre clinique médicale;
- votre groupe de médecine de famille;
- ou avec Info-Santé 811, si vous n'avez pas de médecin

pour obtenir une consultation par téléphone, ou encore en personne.

Le port du masque est obligatoire lors d'une consultation.



Toussez dans votre coude



Lavez vos mains



Gardez vos distances



Portez un masque

### On continue de bien se protéger.

[Québec.ca/coronavirus](https://quebec.ca/coronavirus)

1 877 644-4545