

La maquette du village Western

# DODGE CITY A INSPIRE LES AUTEURS

## le lac-st-jean

Vol. XXXII No.: 54

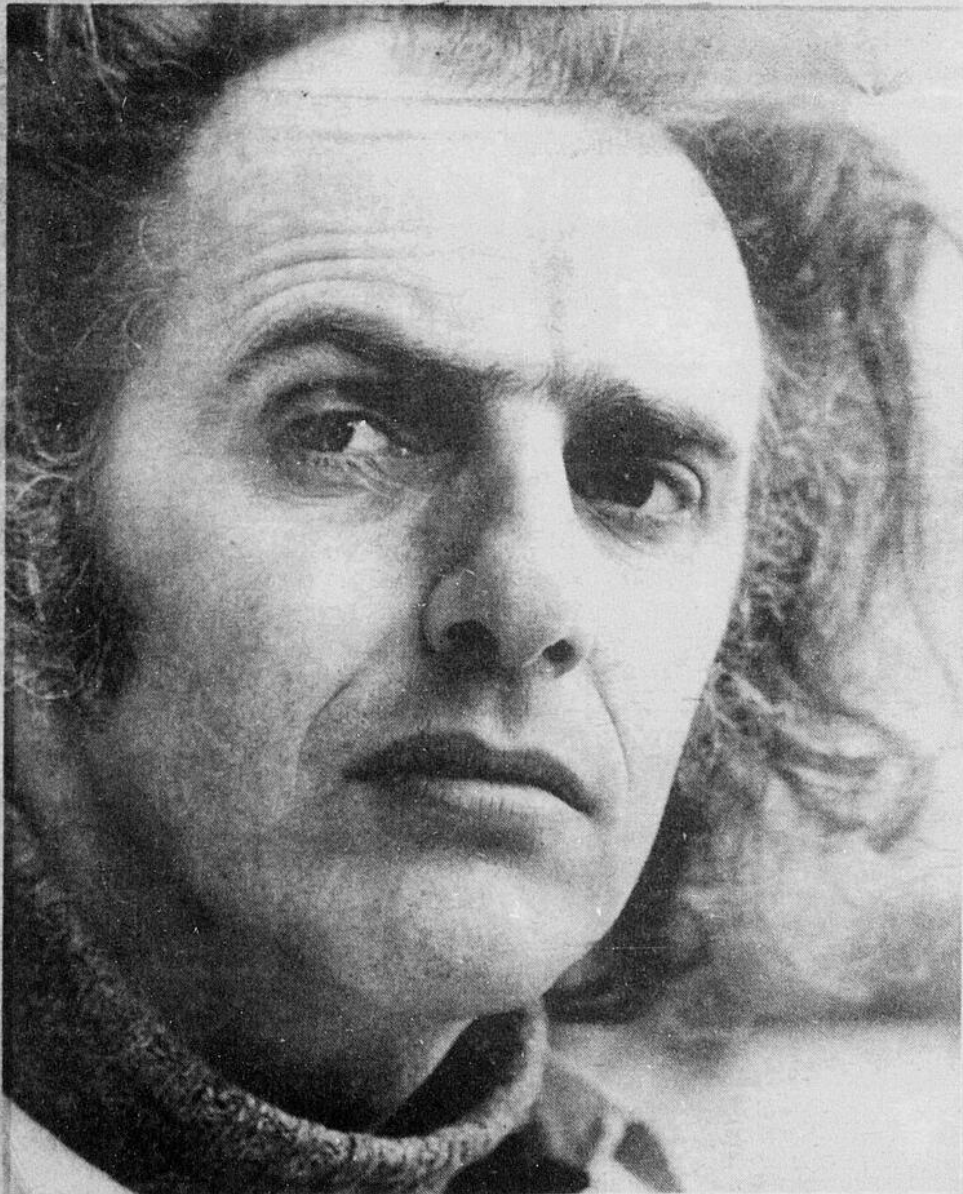
Hebdomadaire Régional

Le mercredi 5 septembre 1973

20 ¢

### La circulation touristique d'été

Plus d'un million de touristes  
ont visité notre région en 1971



Les 13 et 14 octobre

## GILLES VIGNEAULT

*INAUGURE  
LA SAISON  
ARTISTIQUE*

ALMA- L'Auditorium d'Alma inaugurera son calendrier des spectacles pour la saison '73-74 en présentant le récital d'un des meilleurs chansonniers québécois, GILLES VIGNEAULT. Deux représentations seront offertes alors à la population du secteur Lac-St-Jean, samedi et dimanche, les 13 et 14 octobre. Les billets seront en vente d'ici une quinzaine de jours au guichet de l'auditorium, C.P. 324, Alma, tél.: 662-4161. Veuillez prendre note des prix des billets fixés à \$3,00 et \$4,00. De plus, une réduction de 20% sera accordée aux étudiants sur présentation de leurs cartes.

**LES AIGLONS SONT EN MARCHÉ DEPUIS MARDI**

# LES PROPOS DE GASTON

POUR MARIA CHAPDELEINE

## La région doit supporter Péribonka

Depuis plusieurs mois, l'équipe qui s'occupe des "aménagement Maria-Chapdelaine" déplore beaucoup d'énergie, consacre de nombreuses heures ainsi que des sommes substantielles d'argent pour que débouche enfin leur projet touristique qui consiste à créer un complexe imposant autour du thème Maria-Chapdelaine qu'a popularisé dans le monde entier le talentueux auteur Louis Hémon en 1912. Ce roman, comme on le sait, est l'un des plus lus dans le monde entier; il est traduit en 45 langues.

Le projet actuel vise à améliorer le musée ainsi que l'audio-visuel et à recréer sur la ferme de Samuel Bédard une ferme historique qui serait en quelque sorte un musée vivant. On pourrait retrouver sur ce site toutes les activités du temps et même participer aux travaux. Les gens qui seraient là, habillés comme à l'époque seraient authentiques et initiés par des cours de formation afin d'être bien représentatifs.

En somme, c'est tout un contexte, dans les cadres du roman merveilleux,

que l'on veut recréer à Péribonka pour le bénéfice des touristes qui se font de plus en plus nombreux à chaque année.

Pour édifier leur projet, le groupe de Péribonka, ayant à sa tête le maire Paul-Arthur Goulet, a besoin du support et de l'aide de tous ceux de la région qui ont à coeur le développement régional en général dont le tourisme constitue un apport des plus importants.

Péribonka n'est qu'un petit village de 800 âmes; les efforts déployés à date par les gens du milieu sont presque du domaine de l'héroïsme. Toute la région doit leur accorder le support.

Présentement on espère que les démarches entreprises auprès des autorités gouvernementales concernées par le projet connaîtront un dénouement positif et très prochain.

Maria-Chapdelaine mérite bien l'attention que l'on veut lui apporter, d'autant plus que l'idée de ce concept de musée vivant semble originale.

## La jeunesse sait faire

Les travaux effectués par les groupes de Perspectives-Jeunesse dans le Haut du Lac nous semblent très intéressants en cette année 1973.

Actuellement nous avons pris connaissance de la construction de la grange-étable de Péribonka qui vient s'ajouter au musée déjà existant. La réalisation de cette maquette du futur "Village Western" de Dolbeau constitue très sûrement une oeuvre d'une très haute valeur. Le projet de Pointe-Racine est également une réalisation très utile qui saura guider les administrateurs de cette corporation dans les développements futurs. Il y a aussi cette étude touristique réalisée par le groupe Tour-Lac

qui dénote un travail fort sérieux.

Ces projets, nous les avons suivis de plus près et ils seront sûrement utiles pour le développement communautaire de notre coin de pays.

En 1973, malgré les cahots et les secousses et malgré parfois le pessimisme de certains adultes qui nourrissent une foule de préjugés à l'égard de la jeunesse, nous pouvons encore avoir foi en ces jeunes qui se préparent à prendre la relève. Une leçon qu'ils sont en mesure de donner à leurs aînés, c'est cette capacité du travail en équipe.

Bravo pour ces réalisations et d'autres semblables!

## Réunion historique

# Louis-Hémon ferme ses sous-centres

DOLBEAU- Ce n'est pas sans heurt que les commissaires de la C.S.R. Louis-Hémon ont pris la décision de fermer les sous-centres qui existaient sur le territoire. Cette guerre durait depuis 8 mois. Les groupes de La Doré et St-François de Sales se sont montrés particulièrement tenaces. Plusieurs personnes, de ces endroits plus précisément, s'étaient rendues à Mistassini pour cette réunion qui passera sans doute à l'histoire. Les autres sous-centres étaient localisés à St-Prime, Albanel et Ste-Jeanne d'Arc.

La lettre de M. Jean-Charles Bernatchez, directeur-général-adjoint de la division de l'enseignement élémentaire et secondaire, ne laissait pas beaucoup d'alternative aux commissaires. Rappelons que la lettre indiquait que le Ministère refusait la demande de subventions pour les coûts additionnels occasionnés par le maintien de ces sous-centres qui logeaient environ 800 étudiants et étudiantes de secondaire I et II. Cette réponse ne donnait pas d'autre choix aux administrateurs que d'y aller soit d'une taxe spéciale ou encore de fermer les sous-centres, ce qui finalement était fait devant une salle où les mécontents chahutaient parfois très bruyamment.

Le vote donna 24 pour la proposition de fermer et 17 contre la même proposition. Par la suite un commissaire proposa de recéder la proposition pour épargner La Doré et St-François; ceci fut également battu.

Pour La Doré ce système durait depuis toujours et le bloc de résistance était particulièrement organisé dans ce secteur.

### UNE PROPOSITION SPECIALE

L'un des commissaires s'est montré particulièrement tenace en associant la question à de la présumé incompétence du personnel de la Ré-

gionale Louis-Hémon. Il a même fait une proposition à l'effet de congédier tout le personnel de la C.S.R. sans exception aucune.

La proposition n'a pas eu de secondeur et elle est donc tombée.

Le président de la C.S.R. M. Rosario Rainville a ensuite servi une bonne semonce à ce commissaire disant que sa proposition était "complètement sans allure".

Les écoles de la C.S.R. ouvraient hier le 5 septembre et tous les étudiants des sous-centres devaient intégrer les centres, soit: St-Félicien, Roberval, Normandin, Mistassini et Dolbeau.

Ghislain Fortin, courtier en immeuble offre

# A VENDRE

6 maisons neuves sises dans le quartier Spisi Inc, rue Delage, près des Galeries Lac-St-Jean, avec terrain de 60' x 95' façade en brique, abri d'auto, libre pour le 1er Octobre.

Un plein-pied grandeur 26' x 48' avec abri d'auto, terrain de 80' x 100' libre pour le 15 septembre, situé près des écoles, rue Myrtille.

Une maison de 2 chambres, grandeur 24' x 36' abri d'auto, terrain de 60' x 100' libre immédiatement.

Une propriété de 2 logements, sur la rue Scott, avec terrain de 100' x 100' très propre.

Une bâtisse 3 logements rue Bourgeois, avec terrain de 75' x 100' finition extérieure en pierre et brique.

Une maison style suisse boulevard Potvin, Alma, avec terrain de 75' x 140' 2 étages.

Une bâtisse 6 logements sise

à St-Nazaire, bon revenu, bas comptant requis.

Une maison style suisse située à St-Gédéon, comprenant foyer, tapis mur à mur, grand terrain, libre immédiatement.

Une bâtisse 5 logements sise rue Scott, Alma.

Une bâtisse 4 logements sise rue Moreau, Alma.

Une bâtisse 3 logements sise rue Moreau Alma

Une bâtisse 4 logements sise rue Dollard Alma

Une bâtisse 3 logements sise rue Sacré-Coeur Alma.

Une maison de 3 chambres, avec terrain de 100' x 100' garage, située rue Price, libre pour le 1er octobre.

TEL.: 662-9586

**Jean-Paul Deschesnes**

ENTREPRENEUR

BRULEUR A L'HUILE, REPARATION, PLOMBERIE

SERVICE JOUR ET NUIT

1520 HERMEL ALMA P.Q.



LA PLAZA

**gma**

INC.

LA PLAZA

ALMA

662-6559

## Le CAA ne croit pas à la rentabilité de la Grande Nuit

ALMA- Même si la Grande Nuit d'Alma a attiré un flot de visiteurs et que tout s'est déroulé dans l'ordre, le Cercle des Affaires d'Alma ne croit pas cette manifestation nécessaire à la réussite de Festivalma. Tel est l'un des points essentiels qui ressortent de l'analyse faite par le CAA de la semaine de festivités présentée cet été à Alma.

Selon les membres de l'organisme, la Grande Nuit n'a rien apporté au commerce en général, "sauf à quelques hôtels et restaurants qui n'ont même pas pu suffire". Selon eux, la réussite de Festivalma était déjà faite avant la Grande Nuit et cette dernière n'a rien apporté au succès de l'organisation.

Parmi les considérations qu'il considère comme "constructives", le Cercle souligne le manque d'animation de la ruelle des artistes, la nécessité d'un contrôle quasi absolu sur la vente d'articles spéciaux et l'importance de synchroniser

les activités de Festivalma avec celles de Dolbeau et de Roberval. Le CAA croit en outre que la vente des boissons alcooliques ne devrait pas être permise ailleurs qu'aux endroits habituels, que le café des artistes pourrait devenir permanent et que le départ des nageurs de la Traversée pourrait se faire à Alma.

### Départ d'Alma pour la traversée

Reconnaissant le grand succès de la Foire commerciale, qui s'est déroulée, pendant la période de Festivalma, le CAA a souhaité la répétition de l'expérience qui s'est avérée "très rentable pour nos marchands." Néanmoins, il a cru bon, encore une fois, d'apporter quelques suggestions.

Ainsi, croit-il que la Foire devrait durer une semaine complète, ce qui, selon le Cercle, permettrait aux marchands de justifier la dépense d'un kiosque à l'extérieur, au cas où il pleuvrait un jour ou deux. L'organisme estime d'autre part que la rue Sacré-Coeur devrait être fermée pendant toute cette semaine et mieux décorée et qu'il faudrait ajouter des attractions pour les premiers jours de la semaine, comme ventes à l'encan à l'extérieur marché aux puces etc..

Bien qu'il ait jugé bon de souligner quelques lacunes de Festivalma, le Cercle des Affaires d'Alma a félicité les organisateurs pour leur excellent travail en présentant ses vœux de succès pour l'an prochain.

## Au conseil de ville d'Alma

### INITIATIVES LOCALES

M. Roger Ouellet, vice-président du C.E.A. et conseiller municipal, a été nommé mardi soir par le conseil de ville d'Alma comme représentant de la cité au sein du comité de sélection des projets d'Initiatives Locales.

### FRONT COMMUN

Le conseil de la cité d'Alma a adopté une résolution pour appuyer la ville de Longueuil dans sa demande d'un front commun de l'Union des Conseils de Comtés avec l'union des Municipalités du Québec. Les auteurs du projet croient qu'une telle initiative serait de nature à protéger les intérêts des municipalités du Québec.

### UNE SEULE ASSEMBLEE PENDANT L'ETE

A compter de maintenant, le conseil ne se réunira en assemblée publique qu'une seule fois par mois pendant la période estivale, soit

pendant les mois de juin, juillet, août et septembre. Tout problème urgent peut toutefois ramener le conseil en réunion spéciale même pendant la période estivale.

### COORDONNATEUR DES SERVICES MUNICIPAUX

M. Gaétan Tremblay a été nommé coordonnateur des services municipaux avec la responsabilité de superviser le travail des chefs d'équipes.

### DELEGUES AU CONGRES DE L'UNION DES MUNICIPALITES

MM. Maurice Paradis, J.C. Lindsay, J.L. Duchesne et Roger Ouellet ont été désignés par le conseil pour représenter la cité d'Alma au congrès de l'Union des Municipalités du Québec qui se tiendra les 18-19-20 et 21 septembre prochains. Les délégués peuvent toutefois se faire remplacer s'ils se voient dans l'impossibilité de se rendre au congrès.

### Décès d'un jeune agent

DOLBEAU- Richard Tremblay, 21 ans agent de la Sûreté du Québec a été trouvé sans vie vendredi matin dans son appartement de Dolbeau.

Le jeune agent venait tout juste d'être promu de l'école de Nicolet; il était arrivé au poste de Dolbeau depuis le lundi seulement. Il était originaire de Québec.

Les conclusions de l'enquête ne sont pas encore connues.

### Simard, Blanchet & Poisson

TEL.: 662-6581

MARCEL SIMARD, LL.L.  
ANDRE BLANCHET, LL.L.  
RAYMOND POISSON, LL.L.  
THERESE LAFOREST, LL.L.

415 RUE COLLARD  
OUEST, ALMA P.Q.

## Une baloune voyageuse

MISTASSINI- Une baloune portant l'inscription "13ème Festival du Bleu du Lac-St-Jean", etc...a été retrouvée près de Pictou en Nouvelle-Ecosse.

Selon les informations contenues dans une lettre signée par R.B. Murray directeur touristique de Pictou, il aurait lui-même recueilli la baloune flottant sur la mer près de Northumberland Strait, à six milles de Pictou le 9 août 1973. Il a expédié la pièce (baloune) dans la même enveloppe.

Le directeur touristique se dit intéressé à l'événement de Mistassini.

Les organisateurs du festival auraient laissé s'envoler, cette journée-là, un certain nombre de balounes gonflées à l'hélium.

## MACHINES A ECRIRE

brother

4 modèles différents

ESCOMPTE APPRECIABLE sur tous les modèles



### Antonio Girard Limitée

IMPRIMEUR - LIBRAIRE - LITHOGRAPHE



GARANTIE UN AN

555 Ouest, Collard, Alma, Qué., G8B 1N1 — Tél. 662-6448

# EDITORIAL

## Il faut régionaliser l'industrie touristique Jeannoise

Depuis longtemps, le Lac-St-Jean à la vocation touristique. Pourtant, il faut bien admettre qu'il nous a fallu pas mal d'années avant de commencer à organiser réellement cette industrie. Tous y voyaient un avenir prometteur, mais personne ne voulait s'y mouiller.

Depuis quelques années toutefois, la région semble enfin vouloir délaïsser le stade de l'enfance en ce domaine pour tenter de se lancer à fond de train dans la grande aventure.

Au Lac-St-Jean, nous vivons présentement un éveil économique. Cet éveil, il se fait cependant beaucoup plus à coup de fouet qu'au son à peine irritant d'une clochette de réveil-matin. Ce n'est un secret pour personne que nos écoles forment des quantités industrielles de compétences pour alimenter les marchés du travail de Québec, Montréal ou de l'extérieur de la province. Personne n'ignore non plus que de plus en plus ce sont les grands centres qui drainent la plus grande partie de l'industrie québécoise.

Pendant ce temps, dans notre petite région du bout du monde, le danger croît. Si nous perdons tout, nous déclinons très rapidement. Pour contrer les grandes forces économiques de l'extérieur, il nous faut réagir, exploiter au maximum notre potentiel économique, et vite.

Déjà, au moins à Alma, on fait un louable effort d'industrialisation. Parallèlement, toutes les principales municipalités du Lac-St-Jean

ont commencé à développer de belle façon l'un des plus grands pouvoirs économiques de la région: le tourisme.

Grâce à Festivalma, au Festival Western, au Festival des bleuets, à la Traversée internationale du lac St-Jean, qui ne cesse de prendre de l'envergure, au zoo de St-Félicien ainsi qu'à d'autres excellentes initiatives l'industrie du tourisme est maintenant lancée au Lac-St-Jean. Tout n'a pas été fait, loin de là. Mais on ne peut que se rendre à l'évidence, c'est un solide départ.

Il est toutefois malheureux de constater que l'on perd de grandes quantités d'énergie à individualiser les efforts. Les touristes viennent visiter le Lac-St-Jean, et très rarement l'une ou l'autre de ses municipalités ou attractions touristiques en particulier. Pendant ce temps, chaque ville tente de tirer son petit coin de couverture.

La région a, selon nous, passé le stade des premières armes, et l'heure est venue de faire un autre pas en avant. Il y aurait grand avantage à vraiment régionaliser le tourisme jeannois en instituant un comité de coordination du tourisme auquel chacune des municipalités concernées accorderait des pouvoirs réels.

En plus de permettre une meilleure canalisation de la masse monétaire destinée à l'industrie touristique jeannoise, un tel comité donnerait la possibilité d'augmenter considérablement notre publicité à l'extérieur. Chacune des

municipalités, promoteur d'une initiative touristique, devrait, pour ce faire, confier au comité les fonds qu'elle destine habituellement à la publicité des attraits touristiques qu'elle désire promouvoir. Le comité posséderait alors un budget substantiel lui permettant de faire une seule publicité, vraiment régionale, plus soutenue et mieux équilibrée. Toutes les municipalités de la région ne pourraient qu'en tirer le plus grand profit.

Une association avec le Saguenay serait peut-être un peu moins rentable en raison de la tendance actuelle des touristes à ne visiter que l'un ou l'autre des deux secteurs (rapport sur la circulation touristique d'été au S.L.S.J. en 1971-MTCP). Il faudrait alors renverser la tendance, ce qui représenterait un risque de pertes d'énergie inutiles.

Toutefois, le fait que le Saguenay prenne la même initiative ne pourrait qu'être rentable pour les deux secteurs. Comme il existe tout de même une bonne part de visiteurs du Saguenay qui se rendent au Lac-St-Jean et inversement, l'augmentation du tourisme que nous espérons par le moyen de ce comité ne pourrait faire autrement que d'être bénéfique aux deux voisins.

Une fois pour toutes, il faut fouler aux pieds nos vieilles querelles de clocher et s'unir pour le plus grand profit de toute la communauté jeannoise.

Claude FORTIN

Nous n'allons pas jouer à l'anticlérical malveillant pour le plaisir de susciter des réactions. La place de l'Eglise dans le monde d'aujourd'hui, et surtout les déclarations de l'Eglise dans l'actualité nous surprennent toujours un peu, ce pourquoi nous voulons en glisser un mot.

Nous n'avons pas d'Observatoire Romano dans la région, dans le pays,

et seuls les Italiens peuvent suivre avec rigueur les prises de position des penseurs de l'Eglise catholique. Nous l'apprenons quand même, mais pas toujours comme il le faudrait, c'est à dire avec du retard et parfois peut-être de l'interprétation.

Or il nous arrive des déclarations qui font choc, comme celle des Evêques canadiens à l'occasion de la Fête du tra-

## LES POSITIONS DE L'EGLISE

vail, déclaration qui dénonce la place des défavorisés dans le monde d'aujourd'hui, et les défauts du système de profit à l'argent.

L'Eglise s'émeut d'une foule de choses, se scandalise de certaines situations, et de temps en temps, publie une déclaration pour expliquer son point de vue. Il n'y a pas, à proprement parler, de comportement de l'Eglise, ni non plus de politique arrêtée, mais uniquement une sortie occasionnelle, dans les occasions qui semblent s'y prêter.

La place qu'occupent les penseurs de l'Eglise dans le monde d'aujourd'hui est mal définie, et leur influence est réduite à peu de choses, pour peu de gens. Cela représen-

te trop, trop de positions fortes, trop de sentences, trop de jugements, mais à la fois trop peu, trop peu d'action, trop peu d'interventions concrètes énergiques, trop peu de régularité.

Le siège social est loin des Amériques, et il nous arrive bien peu des cadres supérieurs de l'organisation.

Par contre, les Evêques canadiens semblent engagés dans une ligne de pensée intéressante, contestataire du système, et par conséquent influente.

Il y a dans les déclarations des évêques canadiens une volonté de rejoindre l'actualité, et il leur manque de la suivre plus assidûment.

Comme institution, regroupant autant de per-

sonnes, l'Eglise catholique a plus à faire dans la vie sociale du pays, et son rôle ne devrait pas être que moral. S'intéresser aux consommateurs, c'est bien faire partie des ACEF, c'est mieux. On a reproché au clergé de trop faire de choses dans le passé, maintenant doit-on se demander si il en fait suffisamment?

Et si les évêques doivent se mouiller, se compromettre, les curés ont encore plus à faire, mais leurs interventions sont rares.

Si le christianisme doit se retrouver dans l'actualité, il faut qu'on l'y

retrouve. Si les penseurs de l'Eglise doivent suivre les événements du monde moderne, et les influencer, il faudrait que les travailleurs (curés, prêtres, etc) de l'Eglise interviennent, fassent partie des événements.

C'est pour quand le curé-conseiller municipal, l'évêque-député, ou le cardinal-ministre?

Il y a assez d'éditorialistes qui ne font que parler, ou qu'écrire, du haut d'une tour d'ivoire, sans avoir comme ce serait souhaitable une vision réaliste du monde qui les entoure.

Serge CLOUTIER

## AVIS PUBLIC

UNIFORMISATION DES ROLES D'ÉVALUATION

PROVINCE DE QUÉBEC  
MUNICIPALITÉ SCOLAIRE D'ALMA

Avis public est donné, par le soussigné Directeur-Général, à tous les contribuables de cette municipalité, qu'ils sont convoqués à une session spéciale des commissaires d'écoles qui sera tenue lundi le 24 septembre 1973 à 19.00 heures à la salle de délibérations de la Commission Scolaire d'Alma située à 350 Côte du Collège, et qu'à cette session les commissaires examineront s'il y a lieu, et homologueront, pour fins scolaires, les rôles d'évaluation des municipalités locales, savoir: La Cité d'Alma, la Paroisse d'Alma et une partie de Delisle.

Donné à Alma, ce 6e jour de septembre 1973,

LA COMMISSION SCOLAIRE D'ALMA  
PAUL-ÉMILÉ HOULE  
Directeur-Général

## le lac st jean

650 Boul. des cascades  
Alma Tél: 662-2589  
Courrier de deuxième classe

Enregistrement No 0322

ABONNEMENT:  
Claude Bouchard

1 an par la poste \$10.00  
extérieur: \$12.00

MONTAGE:  
Mme Denise Gagnon  
Mme Charlotte Fortin

DIRECTEUR:  
René Maltais  
REDACTION:  
Serge Cloutier  
Gaston Perron  
Claude Fortin  
DIRECTEUR COMMERCIAL  
Maurice Guérin  
DISTRIBUTION:  
Normand Gaudreault

ANNONCES CLASSES:  
Lyne Guay

LA RENTREE A LA C.S.R. LAC-ST-JEAN

## Une machine mieux huilée que jamais

ALMA- Mardi matin, toute la machine de la C.S.R. Lac-St-Jean a commencé à fonctionner. Selon son directeur général, M. Elie Fortin, jamais elle n'avait été si bien huilée au cours de l'été et prête à donner son plein rendement aussi rapidement.

Cette année, il n'y a pas de problème d'équipement et de locaux. On semble être parvenu à résoudre adéquatement les problèmes de personnel et, à l'aube d'une nouvelle année académique, tout paraît vouloir fonctionner rondement. Le problème de manque d'espace qui s'est présenté au niveau de l'éducation physique avait été prévu et on a fabriqué des horaires en conséquence.

### Pour les philatéliques

Vous êtes priés de noter que la première assemblée générale mensuelle de la société philatélique d'Alma se tiendra au centre Jean Dequen, lundi le 10 septembre à 7 h 30.

Tous les membres et autres intéressés sont cordialement invités.

On se souviendra que l'an dernier, le campus B qui n'était pas prêt, le A qui ne l'était pas du tout à fait et les erreurs survenues dans la fabrication des horaires avec la compagnie d'informatique Simec avaient amené de brûlante casse-fêtes à la C.S.R.. Selon M. Fortin, l'expérience aidant, les erreurs de Simec ne se sont pas répétées cette année et la rentrée, pour une fois, s'effectuera normalement.

Selon le nombre d'élèves, les niveaux scolaires, les contraintes géographiques ou parfois même en raison de leur contexte physique, les écoles prendront entre deux et dix jours à terminer l'opération de la rentrée. Des horaires précis sont d'ailleurs prévus à cette fin et, encore une fois, tout devrait se dérouler dans l'ordre.

Depuis trois ans, le ministère de l'Éducation publie un calendrier scolaire cadre auquel la régionale Lac-St-Jean se conforme scrupuleusement. Ce calendrier prévoit 200 jours de travail pour les professeurs et un minimum de 180 jours de classe pour les étudiants.

Les 20 jours pendant lesquels les professeurs n'ont pas à donner de cours sont réservés à des congés fixes et mobiles et à des journées pédagogiques. Dix de ces journées sont fixes et les dix autres sont mobiles et laissées à la discrétion des écoles qui peuvent les prendre aux moments qu'elles jugent opportuns.

En bref, il semble que cette année on évitera de démarrer clopin-clopant et que les moteurs ne laisseront pas voir de déféctuosité majeure au décollage.

C.F.

## AMATEURS DE QUILLES

Le Centre de Quilles situé 540 Sacré-Coeur, annonce la réouverture de la salle, le 4 septembre, et pour ceux qui sont intéressés à faire partie des équipes, téléphonez à 662-4219 ou 662-2336, car les ligues vont commencer le 17 septembre.

## CENTRE DE QUILLES

540 Sacré-Coeur

Alma

## La cite d'Alma a refusé d'assumer le coût des brigadiers scolaires

## La C.S. tient son bout

ALMA- Un nouveau débat, dont la population pourrait bien faire les frais, semble s'être engagé entre la cité d'Alma et les C.S. locale et régionale au sujet des brigadiers adultes.

Après que le conseil de ville d'Alma eut annoncé, mardi soir, qu'il laissait aux commissions scolaires la responsabilité des brigadiers adultes, la C.S. d'Alma a fait savoir qu'elle ne s'en occuperait pas et que, si la cité refusait d'en assumer la responsabilité, la clientèle étudiante devrait tout simplement s'en passer.

Mardi, le conseil de ville d'Alma avait décidé de défrayer le coût de quatre policiers aux heures d'entrées et de sorties des classes mais s'était refusé à assumer la responsabilité d'un service de brigadiers adultes.

Les conseillers estimaient alors qu'il revenait aux commissions scolaires de convaincre le gouvernement d'augmenter leurs budgets. Bien que les dirigeants scolaires croient que la sécurité des enfants en dehors des terrains d'écoles soit du ressort de la police mu-

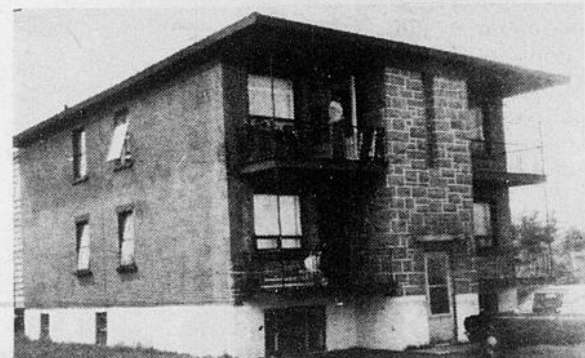
nicipale, c'est d'abord une question budgétaire qui a incité les requérants à faire cette demande à la cité.

La Sûreté municipale d'Alma placera donc des policiers aux endroits les plus achalandés par la clientèle scolaire. Les points desservis seront: Du Pont-Scott, Du Pont-St-Sacrement, boulevard Auger-des

Métiers, Du Pont-boulevard Auger.

Il semble, après les derniers événements, que les enfants devront redoubler de prudence aux intersections Auger-Des étudiants, Dequen-pont Isle-Maligne, Potvin, Auger et Eymard-St-Thérèse. Par le passé, des brigadiers adultes étaient de faction à ces intersections.

### MAISON DE LA SEMAINE



### A vendre

Luxeux logements multiples, situé près du Campus "B" et du futur complexe sportif d'Alma. Prix très intéressant. Cause de départ.

### POUR DETAILS

Robert (Bob) Tremblay C.L. 662-6446  
Pour rendez-vous: Nicole Coulombe sec.

## ROBERT TREMBLAY



Courtier en Immeubles,  
345 Bl. St-Judes,  
Alma  
Tél.: 662-6446-47



# VOTRE

# 73

session  
d'automne

AU SERVICE  
DE L'ÉDUCATION DES ADULTES

CSR LAC ST-JEAN  
350, Boul. Champlain Sud  
ALMA - 668-7931

# INSCRIPTION

## AU PAVILLON WILBROD DUFOUR

les 10, 11 et 12 sept., de 7 à 9 h P.M.

Pour les cours offerts, voir notre dépliant

Pour renseignements, signalez:  
668-7931 le jour - 668-7961 le soir

# Chronique de l'emploi



Centre de  
Main-d'œuvre  
du Canada

**ON DEMANDE:**

**MECANICIEN:**

Le candidat devra avoir expérience sur la réparation et l'entretien des transmissions automatiques. Emploi permanent sur la Côte Nord.

**COMMIS-BOUCHER:**

Un employeur requiert les services d'un commis-boucher avec expérience. Emploi permanent. Le salaire offert \$100,00 et plus par semaine selon la compétence.

**MAGASINIER D'OUTILLAGE:**

Exigences: 11e année, deux ans d'expérience et bilingue. Salaire offert, \$180,00 par semaine, logement fourni.

**GARDIEN DE CHANTIER:**

Emploi dans le Nord de la Province pour une durée d'environ 2 ans. Possibilité de permanence par la suite.  
Exigences: Permis de chauffeur, 9e année, âgé entre 25 et 45 ans, mesurer 5'10". Le salaire offert est de \$700,00 par mois, logé et nourri. Uniformes fournis.

**POUR LA REGION DE LA COTE NORD:**

Opérateur de machinerie lourde; technicien en ajustage mécanique; électricien d'entretien; mécanicien d'entretien; machiniste; mécanicien en réfrigération; peintre-débosselleur.

**POUR ALMA ET LES ENVIRONS:**

1 mécanicien 2-4 temps; un affûteur de scie; un lamineur de fibre de verre; commis aux pièces (machineries industrielles); vendeur d'appareils ménagers; comptable RIA ou CGA; technicien en radiologie; couturière d'expérience dans les tentures; assistant gérant commerce de détail; opérateur de pelle mécanique; réparateur de suspension de camion; débosselleur d'expérience; mécanicien de mise au point; aide familiale; barmaid; serveuse de table; cuisinière; pressier (letter press).

Vous pouvez obtenir de plus amples renseignements concernant ces offres d'emplois en communiquant au Centre de Main d'Oeuvre du Canada.

CENTRE DE MAIN D'OEUVRE DU CANADA  
170 ST-JOSEPH, SUD, ALMA, P.Q.  
TELEPHONE: 668-7981.



L'épouse du président sortant du Club Lion reçoit un baiser de Benoît Caron lors du dernier souper de ce club. Sur la photo on aperçoit de gauche à droite M. Roger Tremblay, directeur; M. Jean Morency,

président sortant; Mme Morency; M. Guy Aubin, nouveau président des Lions.

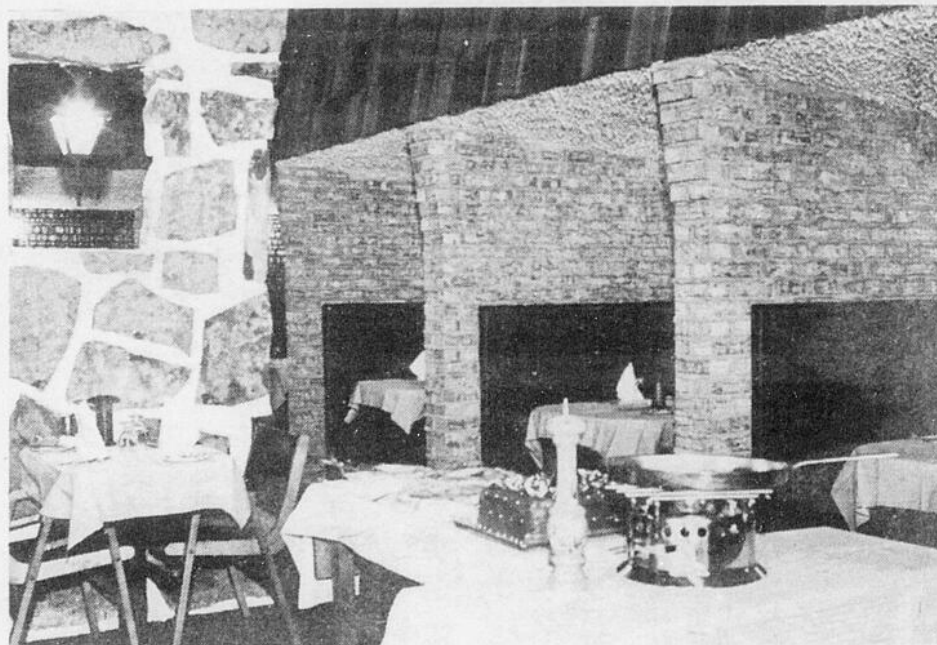
(Photo: Jean le Photographe).



**LA SALLE A MANGER  
DU MOTEL DEQUEN STEAK HOUSE**

## "LE PROVENCAL"

**vous invite à déguster ses spécialités:**



### HUITRES SANS ECAILLE

- FRUITS DE MER
- HOMARD
- POISSONS
- SOLES DU DOUVRE
- CRUSTACES
- SCAMPIS

**ainsi que**

ses viandes grillées, poelées et flambées  
excellente cuisine . service de classe  
ambiance très intime dans un cadre exceptionnel  
desserts flambés préparés à votre table  
BIERE . VINS . APERITIFS . DIGESTIF - à votre goût

**VOTRE HOTE**

LE CHEF ET PROPRIETAIRE: J-LS GALIMARD

# Zellers

**Galleries Lac St-Jean**

**LES PINS-UPS ARRIVENT:**

*Un  
magnifique*

PORTRAIT  
de

**8 x 10**

EN

**COULEURS  
VIVANTS**

pour seulement

**88¢\***

\*Plus Coût Du Film 50¢

\* Bébés - enfants - adultes - groupes -

1 photo de chaque personne photographiée seule pour seulement 88¢. Coût Du Film 50¢. Groupes \$1,00 par personne. Coût Du Film 50¢.

\* Faites votre choix de photos achevées, en noir et blanc ou en couleurs vivantes.

\* Satisfaction garantie.

\* Livraison rapide - service courtois.  
AMENEZ UNE AMIE

Heures du photographe: 10 A.M. à 1 P.M. -

2 P.M. à 6 P.M. -

Vendredi jusqu'à 7:30 P.M. - Samedi jusqu'à 5:30 P.M.



Nous  
vous  
invitons à ...

**MODELES**

PROFITER DE



sur nos  
modèles 73

**73**

- *FORD*
- *MÉTÉOR*
- *TORINO*
- *MARQUIS*
- *MONTÉGO*

FORD  
MERCURY  
**BOULEVARD AUTO** LTÉE  
ALMA



**BIENTOT!**

*TOUTE  
LA GAMME  
DES MERVEILLEUX  
MODELES*

**74**

# FELICITATIONS AUX MARCHANDS

*qui ont collaboré à la Foire commerciale*



La Boutique Versailles



Magasin Woolworth's



Nouveautés Bernard et Boutique Cynthia



Lamy Fleuriste



A.L. Green Ltée



Raoul Blackburn Ltée



Chez Jacques Ltée



Bijouterie Godin Ltée

**Nous nous excusons de ne pouvoir reproduire ici tous les kiosques de la Foire commerciale**

**LE CERCLE DES AFFAIRES D'ALMA**



**Zeller's**

DU 6 AU 8 SEPTEMBRE

Galerias Lac-St-Jean

boule de neige \$400<sup>00</sup>



# COUVERTURES AU RABAIS

MARQUES EXCLUSIVES DE ZELLER OFFERTES EN VENTE! UNE ÉCONOMIE D'EXTRA! COUVERTURE **BiGiBUY!**

Ces couvertures sont faites d'un amalgame polyester (60%) et viscose (40%) qui se lave bien et sèche dans la machine et portent une bordure de 4" en satin. Leur fini Perma-*nap* prévient la charpie. Coloris somptueux: or, lilas et autres. Pour lits doubles ou jumeaux.

## COUVERTURES THERMIQUES COUNTY FAIR

Cette texture thermique et poreuse de polyester (60%) et viscose (40%) se lave et sèche dans la machine; elle est à la fois chaude et légère. Bordure de 5" en nylon, face traitée Perma-*nap* contre la charpie et le feutrage. Or, lilas et autres couleurs unies; dim.: 72" x 90", pour lits doubles ou jumeaux.



ORD. \$4.96  
**3<sup>96</sup>**  
APPROX. 72" x 84"

ORD. \$6.96  
**5<sup>96</sup>**  
APPROX. 72" x 90"



## VESTE EN NYLON MATELASSÉ AVEC CAPUCHON

Pour bébés ORD. \$3.96

**3<sup>33</sup>**

Douillettement chaudes, ces vestes en nylon matelassé doublé de flanellette, et lavables, en plus! Capuchon doublé de peluche, glissière à l'avant, manchettes en tricot pour un supplément de confort. Rose, bleu, jaune, rouge; Grs. 12 à 24 mois.



## VESTES EN NYLON CIRÉ

pour petits habillant 3 à 6x.

OFFRE SPÉCIALE

**4<sup>44</sup>**

Les jeunes sportsmen seront fin prêts aux plaisirs d'automne dans ces vestes de ski en nylon ciré miroitant... chaudement doublées de taffetas matelassé et pourvues d'un capuchon serré sous un cordonnet noué. Jolies raies sur la manche et tons vifs d'hiver. Grs. 3 à 6x, garçons et filles.

Un peu de tartan pour l'enfant...

## CHEMISE PARÉE DE TARTAN

ORD. \$1.79

**1<sup>44</sup>**

Un T-shirt à manches longues et fermé sur l'épaule sous boutons-pression, joliment paré de tartan assorti au pantalon. Rose, bleu de roi et autres. Grs. 12 à 24 mois.

## PANTALONS EN TARTAN DE NYLON

En parfait accord avec le T-shirt, un pantalon en tartan de nylon lavable, avec revers et bretelles. Rose, bleu de roi et autres. Grs. 12 à 24 mois.

ORD. \$3.56

**2<sup>97</sup>**

## T-SHIRTS EN NYLON EXTENSIBLE

pour garçonnets et fillettes

**77<sup>c</sup>**

Pour vos jeunes habillant 4-6x, des T-shirts en nylon extensible et lavable, à col roulé et manches longues. Faites des réserves, à ce prix!

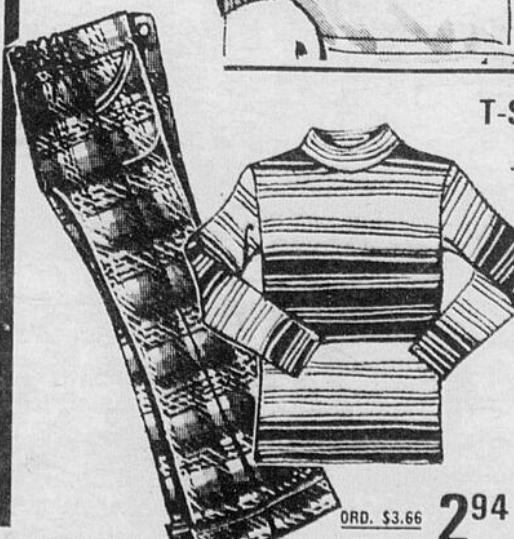
## PANTALONS EN COTON

POUR GARÇONS

Pour garçonnets habillant 2-6x, des pantalons en coton parfaitement lavable, portant des carrelages nets. Revers à la mode, poches à l'avant. Rouge baie, marron, bleu.

ORD. \$3.66

**2<sup>94</sup>**





## Il était temps

Le panneau réclame de la Cité d'Alma qui était devenu d'une malpropreté déconcertante est maintenant aux ateliers de Claude Néon qui lui donnera une image plus resplendissante et à la hauteur du titre de la cité d'Alma. Quand à celui du côté nord il sera rénové lui aussi.  
(Photo: Jean le Photographe).

PROVINCE DE QUEBEC  
COMMISSION SCOLAIRE REGIONALE  
DU LAC-SAINT-JEAN

### AVIS PUBLIC

AVIS PUBLIC est par les présentes donné qu'une session des commissaires d'écoles de la Commission Scolaire Régionale du Lac-Saint-Jean est convoquée et aura lieu mercredi soir, le 19 septembre 1973, à 19.30 heures au 350, boul. Champlain sud, Alma, dans le but d'examiner le rôle d'évaluation de chacune des municipalités faisant partie du territoire de la Régionale, de prendre connaissance d'un rapport d'expertise sur le sujet, de procéder à l'égalisation de ces rôles, s'il y a lieu, et de les homologuer, conformément à l'article 373 du code scolaire.

Donné à Alma, ce 4ème jour du mois de septembre 1973.

Le Directeur général,  
Elie Fortin.

# Woolworth

se mérite un trophée



Le gérant et les employés de Woolworth d'Alma exhibent fièrement le trophée qu'ils se sont mérités à l'issue d'un concours entre 16 magasins de cette chaîne. M. Bertrand Poirier, gérant du magasin remercie ses employés et sa nombreuse clientèle qui ont permis que ce trophée se retrouve à Alma. Le groupe a terminé la soirée par un délicieux repas au restaurant Le Provençal (-)

## Assemblée générale annuelle



Avis est, par les présentes, donné que l'assemblée générale annuelle des membres de la Chaîne Coopérative du Saguenay sera tenue à Alma le 10 septembre 1973.

La réunion débutera à 9:00 hres par une messe célébrée en l'église St-Judes d'Alma. Les délibérations suivront et se dérouleront au sous-bassement de la même église.

La journée se terminera par un souper servi au Manoir du Rocher, Alma. Un conférencier de marque est invité pour la circonstance.

Pendant l'après-midi un programme est prévu pour les dames. Elles se réuniront à l'Auditorium de l'Hôtel-Dieu d'Alma. Une invitation est adressée à tous les membres ainsi qu'à leurs épouses.

Comme cette assemblée sera une des plus importantes depuis la fondation de la Chaîne Coopérative du Saguenay, les membres ont intérêt à y assister nombreux.

CHAÎNE COOPÉRATIVE DU SAGUENAY,  
Jean-Joseph Savard,  
Secrétaire.

St-Bruno, 31 août 1973.



## LA SANTE PAR LE LAIT

- une valeur nutritive certaine
- une source d'énergie assurée



**LAITERIE CO-OP LAC-ST-JEAN 662-6543**

## LE BREUVAGE A L'ORANGE

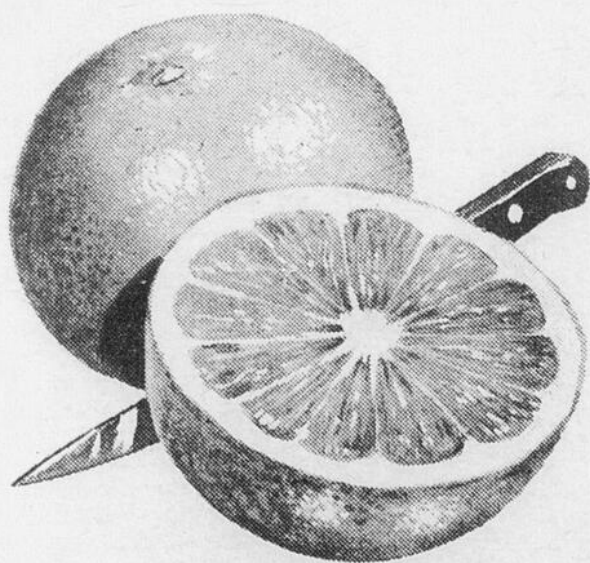
### "SUNKIST"



## A L'ECOLE OU A LA MAISON

### VOS ENFANTS

retrouveront toujours  
cette même délicieuse  
saveur de l'orange  
fraiche de Californie



# LAITERIE CO-OP LAC-ST-JEAN

1545 boul., St-Jude, Alma

# UN PEU DE DU HAUT DU LAC TOUT

## Une bourrasque de vent qui coûte \$10.000

Péribonka recevait cette semaine la visite de représentants des Ministères concernés par le projet Maria-Chapdelaine. Ces ministères sont Agriculture, Tourisme, Voirie, culturelle...Le délégué au Plan de la région était également présent ainsi que M. Lucien Métras, coordonnateur des projets ARDA.

### EVA BOUCHARD ETAIT-ELLE???

Eva Bouchard était-elle véritablement celle qui a inspiré l'auteur Louis Hémon dans son roman, Maria Chapdelaine? D'autres ont prétendu être cette Maria. Selon M. Simard, qui est directeur des aménagements, il semble que lorsque l'on dépouille le courrier d'Eva Bouchard, on devient vite convaincu que c'est réellement elle et de toute façon il est peu probable que l'auteur ait laissé des preuves du genre avant de mourir. Il est mort dans un accident de chemin de fer en Ontario en 1912. Louis Hémon est demeuré environ 5 mois chez Samuel Bédard comme aide-défricheur et c'est pendant cette période qu'il écrivit son roman. Eva Bouchard était la belle-soeur de Samuel Bédard.

### LE TOURISME FLORISSAIT EN 1912.

On note que pendant ces années (1912), le tourisme constituait une industrie importante pour le Lac-St-Jean. A Roberval, un hôtel de 257 chambres recevait beaucoup de pêcheurs et chasseurs américains. D'après des photos, cet établissement était très luxueux. Un bateau d'une capacité d'au-delà de 100 personnes pouvait également faire le transport d'Alma à Roberval dans un confort comparable à l'hôtel. A Alma il y avait également un autre hôtel appartenant au même propriétaire et qui avait aussi une taille très imposante: dans les 200 chambres.

Tout ça pour dire que nous n'avons pas découvert notre vocation touristique; nous pouvons tout juste affirmer que nous venons de la redécouvrir, 60 ans après.

### UNE FONDERIE...

Pour poursuivre avec un peu d'histoire à l'époque de 1900, au début du siècle, il y avait à Roberval une grosse fonderie; un magnifique poêle, avec un réchaud est conservé dans cette maison historique de Samuel Bédard à Péribonka. Cette pièce nous donne une idée de la grande qualité du travail que l'on effectuait à cette fonderie.

### FRANCOIS PARADIS

Le François Paradis dont il est question dans le roman de Maria Chapdelaine et qui occupait, toujours selon ce même roman, les rêves de Maria était de Mistassini et c'est probablement ce qui explique que le musée François Paradis soit là.

### DES REBONDISSEMENTS

M. Elzéar Savard de Mistassini a eu beaucoup de rebondissements à la suite du fameux congrès du bleuet qui s'est tenu à Mistassini le 9 août dernier. Il a même eu une lettre du Ministre Handras. C'est de bon augure pour l'avenir de cette industrie que des mesures comme celles proposées lors de ce congrès sauront sûrement stimuler.

### \$10,000.00 DE DOMMAGES

M. Daniel Bolduc, le producteur de patates le plus important de Péribonka, doit assumer des dommages d'environ \$10,000.00 à la suite d'une bourrasque de vent qui avait lieu mercredi soir de la semaine dernière. Le toit d'un caveau à patates en construction fut complètement arraché et anéanti. Notons que cette bourrasque a également été à l'origine de quelques autres avaries ailleurs dans la région.

### LE VILLAGE WESTERN

La maquette du Village Western projeté est maintenant dévoilée par le groupe des sept étudiants et étudiantes qui l'ont réalisée; c'est un travail d'une grande qualité que les gens ont pu admirer à l'hôtel de ville en fin de semaine dernière. Nous vous présentons d'ailleurs un reportage élaboré dans ce numéro.

### ANXIEUSEMENT, SAM ATTEND

Sam St-Pierre attend son appareil Cessna 206 pour se rendre quérir des fruits de mer au Nouveau-Brunswick.

### BERNARD HENRI


Bernard Henri est de plus en plus occupé avec son école de pilotage "Les Ailes du Lac". On sait que les activités aériennes prennent passablement d'ampleur à la piste d'aviation de Dolbeau, située près de St-Méthode.

### L'ECOLE DE MISTASSINI

Il semble bien que l'école secondaire de Mistassini, autour de laquelle il y eut beaucoup de controverse deviendra une réalité d'ici quelques mois...L'architecte Louis Fortin qui a fait les plans de Jean-Dolbeau réalise également ceux de la future école secondaire de Mistassini.

### NOYADE D'UN ETUDIANT DE 20 ANS, NORMAND LEFEBVRE

Normand Lefebvre 20 ans de La Doré a connu une mort violente jeudi dernier. Celui-ci était en canot pendant une activité du Campus de St-Félicien avec deux compagnons. Une fausse manoeuvre avait fait monter l'eau à l'intérieur de l'embarcation; les trois étudiants demeuraient dans le canot quand soudainement à l'approche des chutes, on décida de laisser le canot pour une roche à proximité. Le jeune homme plongea le premier pour ne jamais revenir à la surface, à la grande stupéfaction de ses deux compagnons qui attendirent le secours de d'autres embarcations. C'est le frère de la victime Claude Lefebvre, professeur à l'institution qui arrivait sur les lieux quelques minutes plus tard qui apprit la triste nouvelle. Le corps fut repêché trois heures après, aussitôt après la venue du plongeur Julien Guillemette qui le retrouva à environ 30 pieds de l'endroit où il avait plongé. On croit qu'il fut victime d'une syncope causée par le contraste de l'eau à fort courant à cet endroit. Nos sympathies à la famille éprouvée! Il était le fils de M. et Mme Donat Lefebvre de La Doré.



### PRET HYPOTHECAIRE NIAGARA

Faites comme de plus en plus de gens: allez chez Niagara pour obtenir un prêt hypothécaire. Nos taux sont très compétitifs, aucune commission, bonus, ou frais à payer.

Consultez l'annuaire téléphonique pour le bureau le plus près de chez vous.

LA COMMISSION MUNICIPALE DU QUEBEC

## AVIS PUBLIC

AUX PROPRIETAIRES ET LOCATAIRES DES MUNICIPALITES DU VILLAGE DE CHAMBORD ET DE LA PAROISSE DE SAINT-LOUIS-DE-CHAMBORD.

Concernant la fusion du village de Chambord et de la paroisse de Saint-Louis-de-Chambord, prenez avis que la Commission municipale du Québec tiendra une enquête publique dans la salle publique commune aux deux municipalités, jeudi le 20 septembre 1973, à 10 heures a.m., pour les propriétaires et locataires de la paroisse de Saint-Louis-de-Chambord et vendredi le 21 septembre 1973, à 10 heures a.m., pour les propriétaires et locataires du village de Chambord, laquelle enquête se poursuivra pendant tout le temps requis.

Le secrétaire,  
ROGER DESAULNIERS

Rés.: 800 d'Anjou, Sud  
ALMA, P.Q.  
Tél.: 668-8775

### Louis Tremblay c.g.a.

Comptable Général Licencié

425 Sacré-Coeur "Edifice Collard" Tél.: 668-8600  
ALMA, P.Q.



Téls: bur. - 662-7981  
rés. - 668-8961

### Gérard Boudreault J.D.C.

DENTUROLOGISTE

667 Bourgeois Naudville  
Cté Lac-St-Jean



Lucien Coudé,  
gérant

## RAOUL BLACKBURN LTEE

### LES VRAIS SPECIALISTES DE LA MACHINE PORTATIVE

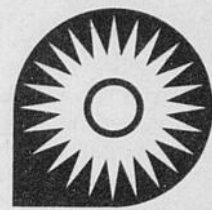
535 SACRE-COEUR 668-7956 ALMA



# COMBATTEZ L'AUGMENTATION DU COUT DES VIVRES AVEC LES... PRODUITS PROVIGO

en vente dans tous les...

## provigain



Les  
"PRIX  
CHAMPION"  
...ça cé du vrai !



VERIFIEZ - COMPAREZ	PRODUIT PROVIGO	PRODUIT MARQUE Nationale
EAU MINERALE	"PROVIGO" - BOUTEILLE 30 OZ	.24 .38
BISCUITS SODA	"PROVIGO" - BOITE 2 LIVRES	.73 .87
MARGARINE DURE	"PROVIGO" - CONT. 1 LIVRE	.28 .40
JUS d'ORANGE PUR	"PROVIGO" - BOUT. 64 ONCES	.77 \$1.01
JUS de Pamplemousses	"PROVIGO" - BOITE 48 ONCES	.53 .61
ASPERGES COUPEES	"PROVIGO" - BOITE 12 ONCES	.39 .41
FEVES JAUNES Coupées	"PROVIGO" - BOITE 19 ONCES	.26 .28
MACEDOINE de Légumes	"PROVIGO" - BOITE 19 ONCES	.25 .28
ANANAS TRANCHES	"PROVIGO" - BOITE 28 ONCES	.45 .51
PECHES TRANCHES	"PROVIGO" - BOITE 28 ONCES	.45 .50
FEVES AU LARD	"PROVIGO" - BOITE 28 ONCES	.32 .43
SAUMON ROSE	"PROVIGO" - BOITE 8 ONCES	.56 .67
COLORANT A CAFE	"PROVIGO" - JARRE 11 OZ.	.68 .83
CAFE INSTANTANE	"PROVIGO" - JARRE 10 ONCES	\$1.39 \$2.07
THE ORANGE PEKOE	"PROVIGO" - BOITE 60 SACS	.64 .87
CHOCOLAT INSTANT	BREUVAGE "PROVIGO" - 2 LB	.77 \$1.17
CONFITURE de FRAISES	PECTIN "PROVIGO" - 24 ONCES	.59 .75
POLI A PLANCHER	ACRYLIQUE "PROVIGO" - 27 OZ.	.99 \$1.42

ECONOMISEZ	PRODUIT PROVIGO	PRODUIT MARQUE Nationale
POUDRE A RECURER	"PROVIGO" - 21.6 OZ.	.27 .36
BEURRE de PEANUT	"PROVIGO" - JARRE 16 ONCES	.63 .65
SAUCE A SALADE	MAYONNAISE PROVIGO - 32 OZ	.68 .81
HUILE VEGETALE	"PROVIGO" - JARRE 32 ONCES	.97 \$1.09
KETCHUP PROVIGO	TOMATES - BOUT. 25 ONCES	.49 .55
SAUCE Hot-Chicken	"PROVIGO" - BOITE 14 ONCES	.20 .25
PATES Alimentaires	ASSORTIES "PROVIGO" - 1 LB	.19 .24
FARINE TOUT-USAGE	"PROVIGO" - SAC 7 LIVRES	.69 .89
MELANGE à GATEAU	ASST. "PROVIGO" - 19 ONCES	.33 .54
PAPIER ALUMINIUM	"PROVIGO" - ROUL. 12" x 25'	.33 .39
PAPIER de TOILETTE	"PROVIGO" - PQT. 4 ROULEAUX	.62 .72
SACS à POUBELLES	"PROVIGO" - 10 SACS 26" x 36"	.49 .69
ESSUIE-TOUT	"PROVIGO" - PQT. 2 ROULEAUX	.64 .69
DETERGENT BLEU	POUDRE "PROVIGO" 4 LB 6 OZ	.99 \$2.07
LOTION VAISSELLE	CITRON "PROVIGO" - 32 ONCES	.57 \$1.02
NETTOIE-VITRES	"PROVIGO" - AEROSOL 20 OZ	.49 .85
EAU DE JAVEL	"PROVIGO" - CRUCHE 128 OZ	.49 .79
DESODORISANT	ASST. "PROVIGO" - 14 ONCES	.68 .89
AMPOULES ELECT.	"PROVIGO" - PQT. 2 AMPOULES	.38 .51
FIXATIF à CHEVEUX	ASS. "PROVIGO" - 10 OZ.	.63 .73

vous économisez

\$ **7.14**

soit plus que

TOTAL..... \$21.05 \$28.19

25%

Page publicitaire pour la semaine du 3 au 8 sept. 1973.

maïs genre

haricots jaunes

provigo

suprien one

detersif

SHAMPOING DORE

SAVON OILETTE TOI E-

tomates

La maquette du village Western

# Dodge City a inspiré les auteurs

Trois mille heures de travail de la part d'étudiants et étudiantes dans les cadres de Perspectives-Jeunesse; voilà le temps qu'aura demandé la confection de cette maquette du futur Village Western de Dolbeau ainsi que les études et travaux qui s'y rattachent.

On estime que la fabrication de la maquette elle-même représente 2,000 heures de travail; le reste du temps fut consacré aux enquêtes socio-économique et touristique, à la recherche écologique et à la rédaction du plan directeur.

Ce travail d'un groupe de jeunes de Dolbeau est tout simplement extraordinaire; les quelques cents invités qui étaient présents au dévoilement de cette oeuvre en témoignèrent; après un instant de silence, ils manifestèrent leur appréciation par une salve d'applaudissement.

La réalisation du projet demandera, selon les estimés fournis, autour de 1 million 2 cent mille dollars.

Au cours de l'exposé de présentation, faite par l'étudiant-responsable Denis Trottier, il fut mentionné que pour être rentable, ce village projeté devrait opérer durant toute la saison estivale, tout en conservant, bien sûr, les dix jours intensifs que sont les "Dix Jours Western" qui existent depuis deux ans et qui se sont avérés un réel succès.

L'étendue de terrain couverte par cette maquette de 8x8x12' représente une superficie de 2,160,000 pi. carrés. La précision fut rigoureusement observée; l'échelle est de 1 pouce au 10 pieds.

**LE VILLAGE LUI-MEME: \$380,000.....**

Les plans et devis de chacune des bâtisses font partie du travail; c'est la compagnie américaine de film "Universal Picture" qui a expédié ces plans au groupe de Dolbeau, suite à une série de lettres expédiées à divers endroits pour obtenir des renseignements. Ils ont eu aussi plusieurs réponses concernant les informations de quelques autres endroits. Ajoutons que c'est le Village de Dodge City, tel que

**LE CAMPING**

Quant au camping actuel, la partie existante devrait servir aux roulottes; une bonne partie étant prévue pour l'érection du village. On suggère donc de réparer le camping public du village et de l'isoler par une clôture de 10' de hauteur, genre "palissade de fort". On le situerait du côté nord du terrain en doublant sa capacité.

On suggère également une piscine de 29 mètres; elle apparaît d'ailleurs sur la maquette ainsi qu'une salle de récréation.

**UN BATEAU-VAPEUR**

Une autre suggestion original est ce bateau-vapeur qui devrait circuler sur la rivière qui borde le terrain; on sait que ces bâtiments font partie de l'épopée western et comme le village western est situé en bordure de la rivière Mistassini, qui présente un relief et un décor particulièrement original de par la disposition de ses îles qui sont de véritables jardins, on n'aurait pu mieux penser. Si ces bateaux existaient dans l'Ouest, ils ont aussi existé comme moyen de transport à la période de colonisation de la région du Lac-St-Jean, on voyageait sur le lac et sur la rivière Mistassini par ce moyen.

Ce bateau, selon les initiateurs du projet et aussi selon le président de la corporation des "Dix Jours Western", pourrait offrir régulièrement des balades populaires aux touristes intéressés; il pourrait circuler à environ 10 milles à l'heure.

**UN PROGRAMME DE 10 ANS**

Le stationnement prévu sur la maquette aurait une capacité de 4,000 véhicules; son aménagement est estimé à \$350,000.00 pendant que pour la piscine on a prévu \$100,000.00.

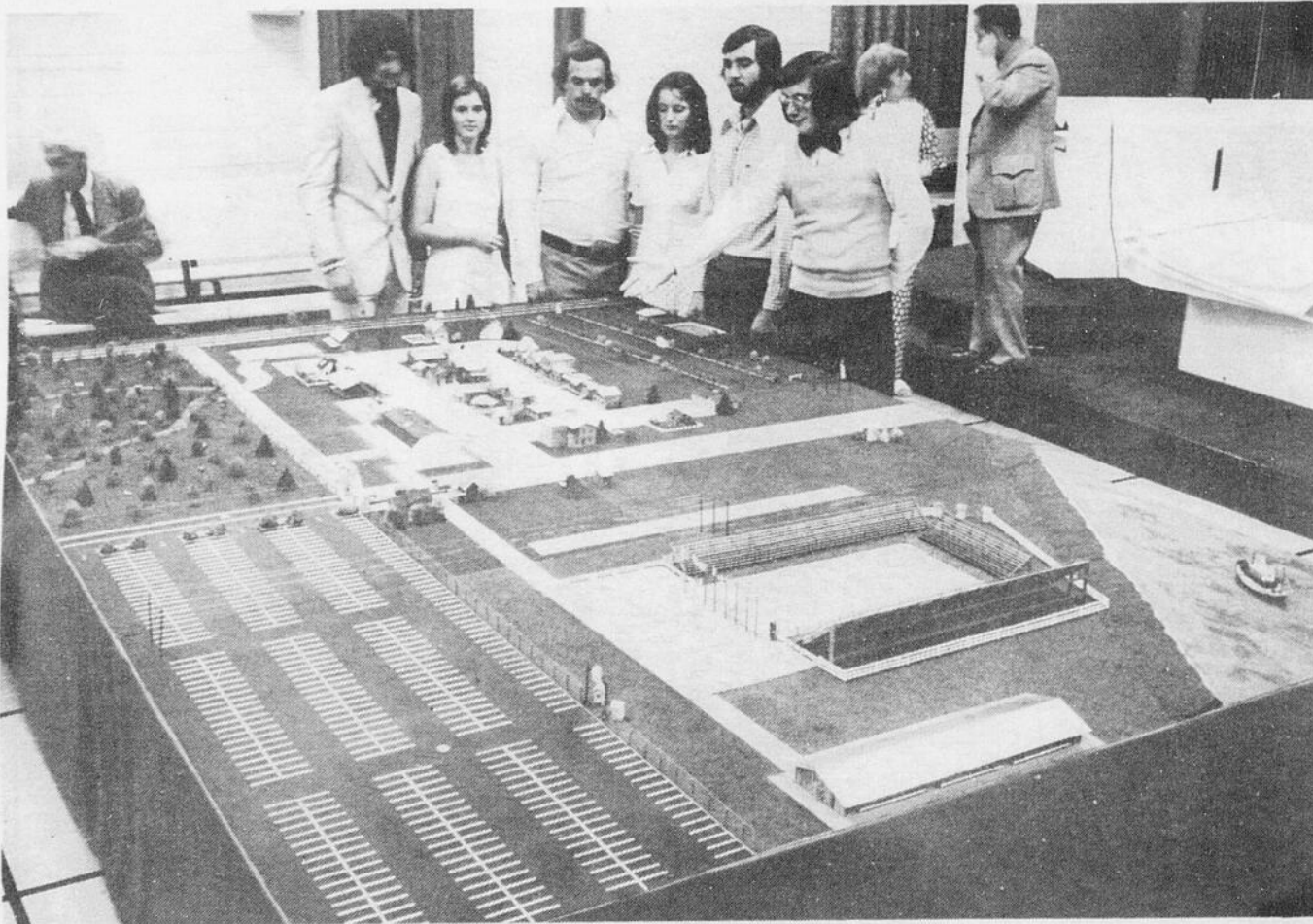
Le groupement qui a réalisé ce travail a également dressé un échéancier qui prévoit les priorités; ce programme d'aménagement s'étend sur 10 ans et l'on indique précisément ce qui devra se faire à chaque année. En somme, le travail réalisé par ce groupe est marqué d'un souci de la précision et du détail.

En remettant la maquette à la corporation des "Dix Jours Western" Denis Trottier a indiqué qu'il ne restait que plus deux choses à faire à la Ville et à la Corporation pour compléter: donner un nom original au village et le construire.

**UN APPORT TOURISTIQUE DISTINCT**

L'échevin Philibert Simard, qui remplaçait le maire de Dolbeau à cette cérémonie de présentation qui avait lieu jeudi soir dernier à l'hôtel de ville, a souligné son appréciation pour cette réalisation.

Pour sa part, le président des "Dix Jours Western" Claude St-Arnault a dit qu'avec la réalisation de ce projet, Dolbeau contribuerait d'une façon originale à la chaîne touristique régionale avec quelque chose de distinct et nouveau dans notre contexte régional et même provincial.



Le Village Western de Dolbeau...à droite sur la rivière, le bateau-vapeur. Les étudiants qui l'ont réalisé: Jean Lamothe, Claude Boudreault, Denis Trottier, Danielle Leclerc, Georges Deschênes, Denis Tremblay et Louise Paradis. Cette dernière n'apparaît pas sur la photo.



Courtiers d'Assurances générales  
**Gingras & fils enr.**  
TOUS GENRES D'ASSURANCES

810 Levis, Ile Ste-Anne, Alma TEL.: 662-6131

**TREMBLAY, NADON, & ASS.**  
Ingénieurs-Conseils

Bur. tél.: 662-7117  
Rés.: 662-6170

Génie civil, mécanique,  
électrique, industriel

**ROBERT TREMBLAY**  
325, Boul. Auger O.,  
Alma

300, rue Savard O.,  
Alma, Lac-St-Jean, P.Q.

reproduit par la compagnie de film ci-haut mentionné et qui a servi au tournage de "Mag Delonge" qui a inspiré les étudiants.

Une fois terminé, le Village lui-même aura nécessité 28 constructions: saloon, hôtel, écurie, prison, banque, imprimerie, confiserie, barbier, photo, école, église, magasin général, forge, potence, bloc administratif, musée, bureau de poste, funérarium, tribunal, restaurant..

On estime les coûts de la construction de ces bâtisses à \$381,844.00. Notons que la grange est déjà érigée.

Quant aux estrades actuelles, on suggère un agrandissement qui portera le nombre de places entre 10,000 et 12,000; on sait que l'on peut actuellement loger environ 4,000 personnes assises à l'occasion de spectacles tels le rodéo et que depuis l'an dernier, on doit refuser un grand nombre de spectateurs, faute d'espace.

**RESTAURANT CHEZ GERARD**

**LE SPECIALISTE DU PETIT DEJEUNER**  
Invite cordialement tous les routiers



MENU  
DU  
JOUR  
**\$1.49**  
Visitez  
notre  
**BAR  
SALON**  
"RUSTIK"

Ne manquez pas notre 4 à 6 hrs.  
Tél.: 662-5672      Voisin de Boily Sanitaire

## La circulation touristique d'été

# Plus d'un million de touristes ont visité notre région en 1971

En faisant l'analyse des points extrêmes d'entrées et de sorties (Lac Bouchette et Grande-Baie), le ministère a établi que 52.5% des visiteurs se sont rendus du côté saguenayen par rapport à 47.5% pour le Lac-St-Jean.

Par ailleurs, le rapport précise qu'au plus 20% des non-régionaux effectuent le tour du Lac-St-Jean. Ce calcul est basé sur le nombre de visiteurs qui se sont rendus à Péribonka. Pour ce faire, on prend pour acquis que le visiteur qui se rend à Péribonka n'a pas intérêt à revenir sur ses pas.

Toujours en se maintenant dans le domaine de l'hypothèse, si on prend pour acquis que tous ceux qui ont visité Péribonka ont fait le tour du lac, on obtient un total de 38,381 visiteurs.

Dans le secteur Lac-St-Jean, c'est à Chambord qu'il est passé le plus de touristes avec 97,449. D'autres localités telles qu'Alma, Roberval et Desbiens ont également eu leur part du gâteau

avec plus de 80,000 visiteurs.

Il est à noter que le nombre de visites varie relativement peu pour les localités situées à moins de 30 milles des points d'entrée de la région. Les visites diminuent au fur et à mesure qu'on s'éloigne de ces routes d'entrée.

Lorsqu'on sait qu'au Lac-St-Jean ces points d'entrée sont situés à Lac-Bouchette et à Notre-Dame d'Hébertville, on comprend facilement la raison pour laquelle les municipalités du sud du lac ont été plus fréquentées que celles du nord par les touristes. Qu'il suffise de donner comme exemple Roberval qui, au cours de l'été 1971, a reçu près de 82,000 visiteurs tandis que Dolbeau, qui n'est pourtant situé qu'à une soixantaine de milles, n'en a reçu que 45,000.

**ALMA** - Plus de 1,100,000 personnes ont visité la région au cours de la saison touristique 1971. Sur ce nombre, 81,000 se sont rendus à Alma. Voilà, en substance, ce qui ressort de la seconde tranche du dernier rapport sur la circulation touristique d'été au Lac-St-Jean-Saguenay publié la semaine dernière par le ministère du Tourisme, de la Chasse et de la Pêche de la province de Québec.

Il est intéressant de constater qu'environ 33.5% des visiteurs qui ont effectué le tour du lac St-Jean sont venus par Laterrière tandis que seulement 24% d'entre eux ont emprunté l'entrée Mésey. Par contre le fait que les retours par la même voie d'entrée représentent 72% du trafic

enregistré au poste Mésey démontre une tendance chez les voyageurs à utiliser cette route pour effectuer tout simplement une boucle au Lac-St-Jean.

D'autre part, plus de la moitié (63.7%) des visiteurs venus par Laterrière

sont également repartis par cette route. On peut donc faire l'hypothèse que la plupart de ceux-ci n'ont visité que la conurbation du Saguenay.

Parmi les trajets le plus fréquemment effectués par les visiteurs, c'est celui entrées et sorties

à Laterrière qui retient davantage l'attention avec ses 57,000 voyageurs. Une bonne partie de ceux-ci parcourent uniquement les villes du Saguenay. La rive sud du Lac-St-Jean est plus populaire que la rive nord.

Par ailleurs, le trajet entrées et sorties Mésey est très important puisqu'il totalise plus de 30,000 visiteurs. Là encore, c'est la partie du lac qui attire la plus grande majorité des touristes

**UNE VRAIE**

# AUBAINE



**NIAGARA DE**

**Inqlis**



**gf gagnon**  
FRERES

Alma

Un prix budgétaire, mais toutes les commodités qui font du lavage un jeu.

**ANGERS FILS INC.**

COURTIERS D'ASSURANCES AGREES

Téls. 662 5312 - 7887

580, Sacre Cœur Alma

Une bonne raison

pour vous assurer de nous



Notre équipe de courtiers

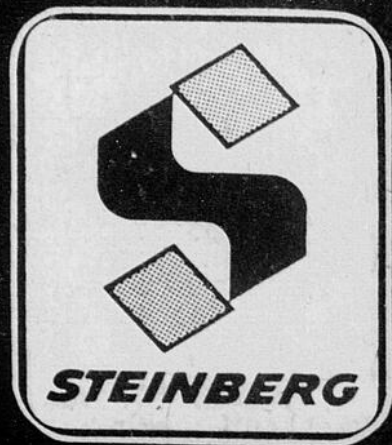
Gaston Angers  
Lucien Girard  
Mlle Camille Maltais  
Jean Angers

662-9769

662-3584

662-4217

668-7206



# Laissez parler les prix!



**ON PEUT COMPTER DESSUS!**

## GUIDE ALIMENTAIRE CANADIEN

Ces aliments sont bons à manger.  
 Consommez-en tous les jours pour votre santé.  
 Prenez trois repas par jour.

**LAIT:** Enfants (jusqu'à 11 ans environ)... 2½ tasses (20 on. liquides)  
 Adolescents... 4 tasses (32 on. liquides)  
 Adultes... 1½ tasse (12 on. liquides)  
 Femmes enceintes ou nourrices... 4 tasses (32 on. liquides)

**FRUITS:** Deux portions de fruits ou de jus de fruits, y compris une source satisfaisante de vitamine C (acide ascorbique); par exemple, oranges, tomates, jus de pommes vitaminé.

**LÉGUMES:** Une portion de pommes de terre. Deux portions d'autres légumes, de préférence jaunes ou verts et souvent crus.

**PAIN & CÉRÉALES:** Pain (avec du beurre ou de la margarine fortifiée). Une portion d'une céréale à grain entier.

**VIANDE & POISSON:** Une portion de viande, de poisson ou de volaille. Du foie de temps à autre. Les oeufs, le fromage, les fèves ou les pois secs peuvent remplacer la viande. En plus, des oeufs et du fromage, au moins trois fois par semaine chacun.

**VITAMINE D:** 400 unités internationales, durant la croissance, la grossesse et l'allaitement.

Approuvé par le Conseil Canadien de l'alimentation,  
 Division de la Nutrition -  
 Ministère de la Santé nationale et du Bien-être social  
 Canada

### ACHATS BONIS doubles économies

Produit	Prix	Quantité
TARTE À LA CRÈME FARM HOUSE	39c	PQT 12 OZ
JUS DE TOMATES HEINZ CANADA DE FANTAISIE	62c	PQT 6 BTES 5 1/4 OZ
SHORTENING VÉGÉTAL CRISCO	43c	PQT 1 LB
DÉTERSIF LIQUIDE MIR	59c	2 BOUT. 24 OZ
EAU DE JAVEL CONCENTRÉE JAVEX	89c	BOUT. 128 OZ
ESSUIE-TOUT Royal	59c	COULEURS VARIÉES PQT 2 ROUL.

### produits populaires

Produit	Prix	Quantité
MARGARINE MONARCH EN QUARTS	1.15	PQT 3 LB
JUS DE TOMATES HEINZ CANADA DE FANTAISIE	20c	BTE 19 OZ
RIZ FRIT INSTANTANÉ DAINTY	36c	PQT 12 OZ
MÉLANGE À POUDING MONARCH	32c	PQT 9 OZ
ALIMENTS POUR CHATS PUSS 'N BOOTS	20c	BTE 15 OZ
GRAIN À LITIÈRE SAULAR	59c	SAC 5 LB

### bas tous les jours

Produit	Prix	Quantité
SACS DE THÉ LE THÉ SANS NOM	82c	PQT DE 60
CAFÉ SÉCHÉ À FROID MAXIM	1.23	BOCAL 4 OZ
MUFFETS QUAKER	49c	BTE 16 OZ
BLÉ SOUFFLÉ PETER PAN	45c	PQT 13 1/2 OZ
SOUPE AUX TOMATES CONDENSÉE STEINBERG	13c	BTE 10 OZ
KETCHUP AUX TOMATES STEINBERG	49c	BOUT. 25 OZ

### bas tous les jours

Produit	Prix	Quantité
JUS DE CITRON REALEMON	30c	Bout. 8 oz.
JUS DE POMMES ORCHARD KING CANADA DE CHOIX	39c	BTE 48 OZ
COCKTAIL DE FRUITS DE FANTAISIE ORCHARD KING	53c	BTE 28 OZ
HUILE VÉGÉTALE MONARCH	92c	BOUT. 32 OZ
MARGARINE l'Amiral	22c	Bout. 1 lb.
EAU MINÉRALE MONTCLAIR	29c	BOUT. 30 OZ

### bas tous les jours

Produit	Prix	Quantité
FROMAGE À TARTINER BLACK DIAMOND	36c	PQT 4 OZ
BRISURES CHIPITS SAVEURS VARIÉES	42c	PQT 6 OZ
PAIN DORÉ CONGÉLÉ AUNT JEMIMA	52c	PQT 9 OZ
ALIMENTS POUR CHATS MISS new asst.	21c	BTE 6 OZ
NETTOYEUR LESTOIL A SAVEUR DE PIN	98c	BOUT. 28 OZ
ENDUST	89c	BTE 6.5 OZ

**ESSUIE-TOUT** BOUT. 128 OZ  
Royal COULEURS VARIÉES 59c  
PQT 2 ROUL.

**FIXATIF À CHEVEUX** BTE 10 OZ  
HALO 64c

**PÂTE DENTIFRICE** TUBE 100 ML  
CREST 91c

**EAUX GAZEUSES** BTE 10 OZ  
ICE CASTLE 10c

**GRAIN À LITIÈRE** BTE 15 OZ  
SAULAR (SAC 10 LB 94) 59c  
SAC 5 LB

**DÉTERSIF** BTE ÉCON.  
BREEZE BLEU 1.67

**DÉSODORISANT** BTE 14 OZ  
EN AÉROSOL LYSOL 1.75

**PATATES CHIPS** PQT 9 OZ  
Humpty Dumpty 63c

**KETCHUP AUX TOMATES** BTE 10 OZ  
STEINBERG 49c  
BOUT. 25 OZ

**MÉLANGE À SOUPE** PQT 4 1/2 OZ  
POULET ET NOUILLES LIPTON 26c

**ARACHIDES** POT 8 OZ  
RÔTIES À SEC PLANTERS (POT 12 OZ 95) 79c

**BOISSON SIP SAC** 6 ENV. 8 OZ  
ORANGE OU RAISIN 61c

**EAU MINÉRALE** Bout. 1 lb.  
MONTCLAIR 29c  
BOUT. 30 OZ

**PÂTÉ AU POULET** PQT 10 OZ  
OU DINDE, CONGELÉ STOUFFER 73c

**FRAISES CONGELÉES** PQT 20 OZ  
FROZO 89c

**GAUFRES AUX BLEUETS** PQT 10 OZ  
CONGELÉES AUNT JEMIMA 49c

**ENDUST** BTE 6.5 OZ  
89c

**DÉSODORISANT** BTE 6 OZ  
ULTRA-SEC RIGHT GUARD DE GILLETTE 91c

**LAMES À RASER** PQT DE 10  
GILLETTE EN ACIER INOXYDABLE 97c

**SEL DE FRUITS** PQT DE 10  
ENO EN SACHETS 60c

**ACHAT BONI DOUBLE ÉCONOMIE**

**MÉLANGE À GÂTEAU**  
DE LUXE, DUNCAN HINES  
SAVEURS VARIÉES

PQT 19 OZ **45c**

**ACHAT BONI DOUBLE ÉCONOMIE**

**GELÉES EN POUDRE**  
JELL-O  
SAVEURS VARIÉES

PQT 6 OZ **22c**

**BAS TOUS LES JOURS**

**FARINE**  
TOUT USAGE  
STEINBERG

SAC 10 LB **89c**

**BAS TOUS LES JOURS**

**JUS DE TOMATES**  
ORCHARD KING  
CANADA DE FANTAISIE

BTE 48 OZ **39c**

**BAS TOUS LES JOURS**

**JUS D'ORANGE**  
CONGELÉ, CONCENTRÉ  
DE FLORIDE, ORCHARD KING

BTE 12 1/2 OZ **42c**

**ON PEUT COMPTER SUR NOS VIANDES**



**BOEUF DE L'OUEST ECONOMIQUE**

**BIFTECK de RONDE** TRANCHE ENTIERE 1.45 LA LB

**RÔTI de CROUPE** COUPE SILVERSIDE 1.45 LA LB

---

**BOEUF DE L'OUEST ECONOMIQUE**

**RÔTI DE PALETTE** COUPE ORDINAIRE .83 LA LB

**RÔTI DE CÔTES CROISÉES** 1.03 LA LB

---

**BOEUF HACHÉ FRAIS** 95c LA LB

**HAUT CÔTÉ HACHÉ FRAIS** 1.05 LA LB

---

**BOEUF DE L'OUEST ECONOMIQUE**

**BIFTECK DE SURLONGE** 1.55 LA LB

**POINT DE SURLONGE** en bifteck ou rôti 1.69 LA LB

**BIFTECK DE PALETTE** COUPE ORDINAIRE, JEUNE BOEUF VIEILLI NATURELLEMENT LA LB .93c

**GROS, PETITS FILETS** En bifteck, bout. enlevé, boeuf de l'ouest économique LB 1.79

**ÉPAULE DE PORC** FUMÉ, "GENRE PICNIC" L 89c

**CÔTELETTES D'AGNEAU** DANS L'ÉPAULE EN PANIER DE NOUVELLE-ZÉLANDE LA LB 83c

**FOIE DE BOEUF** TRANCHÉ, DÉVEINÉ, SANS PEAU, CONGELÉ LA LB 89c

**PATTES DE PORC** CONGELÉES ET CHARNUES LA LB 59c

**SAUCISSES FUMÉES** SANS PEAU STEINBERG PQT 1 LB 95c

**BACON TRANCHÉ** SANS COUENNE STEINBERG PQT 1 LB 1.28

**PIZZA PEPPERONI** Fraîche Steinberg pqt 1 lb 8 oz. 1.09

**CRETONS** STEINBERG PQT 12 OZ 95c

**BOULETTE DE BOEUF** Cuite sur braise Holiday Farm Paquet 2 lbs. 1.99

**FILET DE PERCHE** BOOTH PQT 1 LB 89c

**BÂTONNETS D'AIGLEFIN** BLUE WATER PQT 10 OZ 86c

**FILET DE PERCHE** PQT 5 LB 3.75

**pâtisseries**

**BEIGNES AU MIEL** GLACÉS, STEINBERG PQT DE 12 59c

**TARTE AU SUCRE** À LA CRÈME STEINBERG 14 OZ - 8" CH. 59c

**ROULÉ AUX BLEUETS** OU AU CHOCOLAT STEINBERG 10 OZ 39c

**BRIOCHE SUCRÉES** ÉRABLE ET NOIX STEINBERG PQT DE 12 44c

**GÂTEAU BLANC** "NOUVELLE-ORLÉANS" 14 OZ. COCONUT GRILLÉ - GLACE À LA VANILLE 44c

**BEIGNES AU SUCRE** STEINBERG PQT DE 12 36c

**BRIOCHE DANOISE** AU CARAMEL, STEINBERG 14 OZ 56c

**GÂTEAU MARBRÉ** STEINBERG 15 OZ 55c

**GÂTEAU ÉTAGÉ** AU CHOCOLAT FUDGE STEINBERG 16 OZ 69c

**articles divers**

**ENSEMBLE DE CUISINE** 3 MORCEAUX CH. \$ 1.77

**LAMPE DE POCHE** AVEC PILES RAY-O-VAC L'ENS. \$ 4.95

**USTENSILES** DE CUISINE, POIGNÉE NOIRE CH. 59c

**fruits et légumes**

**POMMES DE TERRE** Nouvelles, Canada No. 1 Culture Canadienne Sac 10 lb. **65c**

**BANANES CABANITA** Petites, Sac en Poly **14c**

**POIRES BARTLETT** De Californie Canada No. 1 La lb. **38c**

**RAISINS** Sans Pépins de Californie, Canada No. 1 Variété Thompson La Lb. **48c**

**CAROTTES** Du Québec, Canada No. 1 Sac Poly 5 lb. **49c**

**CELERI PASCAL** Du Québec, Canada No. 1 Grosseur 24 Le pied. **29c**

# CJPM-TV

## MARDI 4 SEPTEMBRE:

8h.45 36-24-36 (C)  
9h.00 CINE-MATIN  
"Un homme se penche sur son passé"  
10h.30 PERSONNALITE (C)  
11h.00 LES BOUTS D'CHOU (C)  
11h.30 DESSINS ANIMES (C)  
11h.45 AUJOURD'HUI  
12h.00 A VOTRE SERVICE  
12h.30 LES NOUVELLES DU MIDI  
12h.45 ROND POINT  
1h.30 CINEMA (C)  
"Les ténébreux"  
3h.00 POUR VOUS MESSDAMES (C)  
4h.00 L'ENFANT DU CIRQUE  
4h.30 PATOFVILLE (C)  
5h.00 LES TANNANTS (C)  
6h.00 STUDIO SIX  
6h.30 MADAME EST SERVIE (C)  
7h.30 HAWAII 5-0 (C)  
8h.30 SYMPHORIEN (C)  
9h.00 LES PROTECTEURS (C)  
9h.30 QUE RESTE-T-IL (C)  
10h.30 LES NOUVELLES TVA (C)  
11h.00 NORMANDISE (C)  
11h.30 EN FIN DE SOIREE  
"Chevalier du château maudit"

## MERcredi 5 SEPTEMBRE:

8h.45 36-24-36 (C)  
9h.00 CINE-MATIN  
"Les gens de la nuit"  
10h.30 PERSONNALITE (C)  
11h.00 LES BOUTS D'CHOU (C)  
11h.30 DESSINS ANIMES (C)  
11h.45 AUJOURD'HUI  
12h.00 A VOTRE SERVICE  
12h.30 LES NOUVELLES DU MIDI  
12h.45 ROND POINT  
1h.30 CINEMA (C)  
"Traqués par la Gestapo"  
3h.00 POUR VOUS MESSDAMES (C)  
4h.00 ROBIN FUSIL (C)  
4h.30 PATOFVILLE (C)  
5h.00 LES TANNANTS (C)  
6h.00 STUDIO SIX  
6h.30 MADAME EST SERVIE (C)  
7h.30 LE RANCH A WILLIE (C)  
8h.00 LES GRANDES PRODUCTIONS  
"L'amant de Lady Lovely"  
10h.00 AUTO PATROUILLE (C)  
10h.30 LES NOUVELLES TVA (C)  
11h.00 NORMANDISE (C)  
11h.30 EN FIN DE SOIREE  
"Des jupons à l'horizon"

## JEUDI 6 SEPTEMBRE:

8h.45 36-24-36 (C)  
9h.00 CINE-MATIN  
"L'adieu"  
10h.30 LES BOUTS D'CHOU (C)  
11h.00 DESSINS ANIMES (C)  
11h.45 AUJOURD'HUI  
12h.00 A VOTRE SERVICE  
12h.30 LES NOUVELLES DU MIDI  
12h.45 ROND POINT  
1h.30 CINEMA (C)  
"Coup du Black Rock"  
3h.00 POUR VOUS MESSDAMES (C)  
4h.00 LES BANANA SPLIT (C)  
4h.30 PATOFVILLE (C)  
5h.00 LES TANNANTS (C)  
6h.00 STUDIO SIX  
6h.30 MADAME EST SERVIE (C)

7h.30 A VENIR  
9h.00 AU SECOUR MON AMOUR  
9h.30 TOUTE LA VILLE EN PARLE (C)  
10h.15 LOTO PERFECTA (C)  
10h.30 LES NOUVELLES TVA (C)  
11h.00 NORMANDISE (C)  
11h.30 EN FIN DE SOIREE  
"Adorables Canailles"

## VENdREDI 7 SEPTEMBRE:

8h.45 36-24-36 (C)  
9h.00 CINE-MATIN  
"Le gauchiste"  
10h.30 PERSONNALITE (C)  
11h.00 LES BOUTS D'CHOU (C)  
11h.30 DESSINS ANIMES (C)  
11h.45 AUJOURD'HUI  
12h.00 A VOTRE SERVICE  
12h.30 LES NOUVELLES DU MIDI  
12h.45 ROND POINT  
1h.30 CINEMA (C)  
"Règlement de compte à San Angelo"  
3h.00 POUR VOUS MESSDAMES (C)  
4h.00 DESSINS ANIMES (C)  
4h.30 PATOFVILLE (C)  
5h.00 LES TANNANTS (C)  
6h.00 STUDIO SIX  
6h.30 MADAME EST SERVIE (C)  
7h.30 EN PREMIERE (C)  
"A venir"  
9h.15 ART ET SPECTACLE  
10h.00 ON EST COMME ON EST  
9h.30 D'OUVERTURE 73 (C)  
10h.30 LES NOUVELLES TVA (C)  
11h.00 NORMANDISE (C)  
11h.30 POUR ADULTE  
SEULEMENT  
"Sapho"

## SAMEDI 8 SEPTEMBRE:

12h.00 A VOTRE SERVICE  
12h.30 LES NOUVELLES DU MIDI  
12h.45 ROND POINT  
1h.30 CINEMA (C)  
"Traqués par la Gestapo"  
3h.00 POUR VOUS MESSDAMES (C)  
4h.00 ROBIN FUSIL (C)  
4h.30 PATOFVILLE (C)  
5h.00 LES TANNANTS (C)  
6h.00 STUDIO SIX  
6h.30 MADAME EST SERVIE (C)  
7h.30 LE RANCH A WILLIE (C)  
8h.00 LES GRANDES PRODUCTIONS  
"L'amant de Lady Lovely"  
10h.00 AUTO PATROUILLE (C)  
10h.30 LES NOUVELLES TVA (C)  
11h.00 NORMANDISE (C)  
11h.30 EN FIN DE SOIREE  
"Des jupons à l'horizon"

## DIMANCHE 9 SEPTEMBRE:

12h.00 DOCUMENT (C)  
1h.00 BON DIMANCHE (C)  
3h.00 LE HOC DES IDEES (C)  
4h.00 HINNY (C)  
4h.30 PATROUILLE DU COSMOS  
5h.30 LE CIRQUE A SON MEILLEUR (C)  
6h.00 MUSIC HALL DES JEUNES  
6h.30 JEUNESSE (C)  
7h.30 CINE CHOIX (C)  
"A venir"  
8h.30 SOUS MON TOIT (C)  
10h.00 QUEBEC SAIT CHANTER (C)  
10h.30 LES NOUVELLES TVA (C)  
11h.00 PARTI QUEBEC (C)  
11h.15 EN FIN DE SOIREE (C)  
"L'aventure vient de Manille"

## LUDI 10 SEPTEMBRE:

8h.45 36-24-36 (C)  
9h.00 CINE-MATIN (C)  
"L'alibi"

# PHARMACIE ISLE MALIGNE

Jules Savard L. Ph. prop.

662-2121

662-2121

10h.30 PERSONALITE (C)  
11h.00 LES BOUTS D'CHOU (C)  
11h.30 DESSINS ANIMES (C)  
11h.45 AUJOURD'HUI  
12h.00 A VOTRE SERVICE  
12h.30 LES NOUVELLES DU MIDI  
12h.45 ROND POINT  
1h.30 CINEMA (C)  
"Du sang dans le soleil"  
1h.30 C.N.F.M.A.  
3h.30 POUR VOUS MESSDAMES (C)  
4h.00 FLIPPER (C)  
4h.30 PATOFVILLE (C)  
5h.00 LES TANNANTS (C)

6h.00 STUDIO SIX  
6h.30 MADAME EST SERVIE (C)  
7h.30 LES BERGER (C)  
8h.00 MEDECIN D'AUJOURD'HUI  
9h.00 A LA CANADIENNE (C)  
9h.30 SAM CADE (C)  
10h.30 NOUVELLES T.V.A. (C)  
11h.00 NORMANDISE (C)  
11h.30 EN FIN DE SOIREE (C)  
"Fort Bravo"

# CKRS-TV

## MARDI 4 SEPTEMBRE:

7h.45 MIRE ET MUSIQUE  
8h.00 BONNE JOURNEE  
9h.00 DESSINS ANIMES  
9h.15 EN MOUVEMENT (C)  
9h.30 HISTOIRE DE (C)  
10h.00 MINUTE MOUMOUTE (C)  
10h.15 LES CONTES DE LA RIVE  
10h.30 CONTES FANTASTIQUES  
11h.00 LE GOURMET FARFELU (C)  
11h.30 A COMMUNIQUER  
12h.00 MIDI-EXPRESS  
12h.30 BOUBOU (C)  
13h.30 TELEJOURNAL (C)  
13h.35 FEMME D'AUJOURD'HUI (C)  
14h.30 CINEMA CHEZ-VOUS  
"Les amours de Capri"  
16h.00 BOBINO (C)  
16h.30 NIC ET PIC (C)  
17h.00 DANIEL BOONE (C)  
18h.00 LA LEGENDE DE BAS DE CUIR (C)  
18h.30 TELEJOURNAL NATIONAL (C)  
18h.40 INFORMATION PREMIERE  
18h.53 SPORTS (C)  
19h.00 AVEC ADRE GUY (C)  
19h.30 LA PETITE SEMAINE (C)  
20h.00 LES BELLES HISTOIRES  
21h.00 RUE DES PIGNONS (C)  
21h.30 LE 60 (C)  
22h.30 TELEJOURNAL NATIONAL ET PROVINCIAL (C)  
22h.50 NOUVELLES DU SPORT ET METEO (C)  
23h.00 APPELZ-MOI LISE (C)  
00h.00 CINE-ART  
"Un homme et une femme"

## MERcredi 5 SEPTEMBRE:

7h.45 MIRE ET MUSIQUE  
8h.00 BONNE JOURNEE  
9h.00 DESSINS ANIMES  
9h.15 EN MOUVEMENT (C)  
9h.30 HISTOIRE DE (C)  
10h.00 CLAK (C)  
10h.15 CONTES D'ENFANTS  
10h.30 MON PAYS ET LE SIEN (C)  
11h.00 LE GOURMET FARFELU (C)  
11h.30 ULTRAMAN (C)  
12h.00 MIDI-EXPRESS  
12h.30 BOUBOU (C)  
13h.30 TELEJOURNAL (C)  
13h.35 FEMME D'AUJOURD'HUI (C)  
14h.30 CINEMA CHEZ-VOUS (C)

"Sugar Colt"  
16h.00 BOBINO (C)  
16h.30 PICOTINE (C)  
17h.00 CENT FILLES A MARIER (C)  
18h.00 A COMMUNIQUER  
18h.10 TELEJOURNAL NATIONAL (C)  
18h.40 INFORMATION PREMIERE  
18h.53 SPORTS (C)  
19h.00 LUTTE GRAND PRIX  
20h.00 BASEBALL (C)  
"Chicago à Montréal"  
22h.30 TELEJOURNAL NATIONAL ET PROVINCIAL (C)  
22h.50 NOUVELLES DU SPORT ET METEO (C)  
23h.00 APPELZ-MOI LISE (C)  
00h.00 CINEMA AU CLAIR DE LUNE (C)  
"Picnic"

## JEUDI 6 SEPTEMBRE:

7h.45 MIRE ET MUSIQUE  
8h.00 BONNE JOURNEE  
9h.00 DESSINS ANIMES  
9h.15 EN MOUVEMENT (C)  
9h.30 LES CADETS DE LA FORET (C)  
10h.00 MINUTE MOUMOUTE (C)  
10h.30 VERS L'AN 2000 (C)  
11h.00 LE GOURMET FARFELU (C)  
11h.30 A COMMUNIQUER  
12h.00 MIDI-EXPRESS  
12h.30 BOUBOU (C)  
13h.30 TELEJOURNAL (C)  
13h.35 FEMME D'AUJOURD'HUI (C)  
14h.30 CINEMA CHEZ-VOUS  
"Le feu aux poudres"  
16h.00 BOBINO (C)  
16h.30 GRUGEOT ET DELICAT (C)  
17h.00 SAITO MORTALE (C)  
18h.00 LES CHEVAUX DU SOLEIL  
18h.30 TELEJOURNAL NATIONAL (C)  
18h.40 INFORMATION PREMIERE  
18h.53 SPORTS (C)  
19h.00 LES PIERRAFEU (C)  
19h.30 LES GRANDS FILMS (C)  
"Le distrait"  
21h.30 CHAPEAU MELON ET BOTTES DE CUIR  
22h.30 TELEJOURNAL NATIONAL ET PROVINCIAL (C)  
22h.50 NOUVELLES DU SPORT ET METEO (C)  
23h.00 APPELZ-MOI LISE (C)  
00h.00 CINEMA AU CLAIR DE LUNE  
"Les mystères de Londres"

## VENdREDI 7 SEPTEMBRE:

7h.45 MIRE ET MUSIQUE  
8h.00 BONNE JOURNEE  
9h.00 DESSINS ANIMES  
9h.15 EN MOUVEMENT (C)  
9h.30 M. PIPO (C)  
10h.00 AU JARDIN DE PIERROT (C)  
10h.15 HYPOLITE ET SES AMIS (C)  
10h.30 LES ANIMAUX CHEZ-EUX  
11h.00 LE GOURMET FARFELU (C)  
11h.30 MAMAN BAGNOLE (C)  
12h.00 MIDI-EXPRESS  
12h.30 BOUBOU (C)  
13h.30 TELEJOURNAL (C)  
13h.35 FEMME D'AUJOURD'HUI (C)  
14h.30 CINEMA CHEZ-VOUS (C)  
"Trois filles à Madrid"  
16h.00 BOBINO (C)  
16h.30 SOL ET GOBLET (C)  
17h.00 BOWEY (C)  
18h.00 SKIPPY (C)  
18h.30 TELEJOURNAL NATIONAL (C)  
18h.40 INFORMATION PREMIERE  
18h.53 SPORTS (C)  
19h.00 A COMMUNIQUER  
20h.00 LA PORTEUSE DE PAIN (C)  
20h.30 MONT-TOYE (C)  
21h.30 DESTINATION CANADA (C)  
21h.30 MARCUS WELBY (C)  
22h.30 TELEJOURNAL NATIONAL ET PROVINCIAL (C)  
22h.50 NOUVELLES DU SPORTS ET METEO (C)  
23h.00 APPELZ-MOI LISE (C)  
00h.00 127489 ENQUETE  
"Association criminelle"

## SAMEDI 8 SEPTEMBRE:

9h.15 MIRE ET MUSIQUE  
9h.30 YOGI ET POPOTAME (C)  
10h.00 MON AMI BEN (C)  
10h.30 LASSIE (C)  
11h.00 TELECHROME (C)  
12h.00 LE BARON (C)  
13h.00 SPORTEQUE (C)  
"Chasse et pêche"  
14h.00 BASEBALL DE LA NBC (C)  
15h.30 LES ECHOS DU SPORT (C)  
17h.00 CINEMA COULEUR (C)  
"Père l'Invincible"  
19h.00 WALT DISNEY (C)  
20h.00 CINEMA (C)  
"Masterey Pop"  
21h.30 TELEJOURNAL NATIONAL ET PROVINCIAL (C)  
21h.50 SPORTS ET METEO (C)  
22h.00 FOOTBALL CANADIEN (C)  
"Montréal à Edmonton"  
00h.30 SUPER PRODUCTION (C)  
"Et vint le jour de la vengeance"

## DIMANCHE 9 SEPTEMBRE:

9h.15 MIRE ET MUSIQUE  
9h.30 LE ROI LEO (C)  
10h.00 LE JOUR DU SEIGNEUR (C)  
11h.00 D'HIER A DEMAIN (C)  
"L'acupuncture chinoise"  
12h.00 MAGAZINE DE LA SEMAINE VERTE (C)  
13h.00 30 DIMANCHE (C)  
13h.30 FANTAISIE LYRIQUE (C)  
14h.00 UNIVERS DES SPORTS (C)  
"Athlétisme"  
15h.30 LA VIE EN MOUVEMENT (C)  
16h.30 A COMMUNIQUER  
17h.00 5 D  
18h.00 VEDETTES EN DIRECT (C)  
19h.00 QUELLE FAMILLE (C)  
19h.30 BEAUX DIMANCHES (C)  
Variétés: 1ère partie  
"Molière" 2ème partie  
22h.00 LA FLECHE DU TEMPS (C)  
22h.30 TELEJOURNAL NATIONAL ET PROVINCIAL (C)  
22h.45 SPORT DIMANCHE (C)  
23h.00 POLITIQUE ATOUT (C)  
23h.30 LES REGLES DU JEU (C)

## LUDI 10 SEPTEMBRE:

9h.00 MIRE ET MUSIQUE  
9h.15 EN MOUVEMENT (C)  
9h.30 HISTOIRE DE (C)  
10h.00 LES CHIBOUKIS (C)  
10h.15 OUM, LE DAUPHIN BLANC (C)  
10h.30 LES CROISADES (C)  
11h.00 LE GOURMET FARFELU  
11h.30 DESSINS ANIMES (C)  
12h.00 MIDI-EXPRESS  
12h.30 BOUBOU (C)  
13h.30 TELEJOURNAL (C)  
13h.35 FEMME D'AUJOURD'HUI (C)  
14h.30 CINEMA CHEZ-VOUS  
"Sacrifice d'amour"  
16h.00 BOBINO (C)  
16h.30 MAIGRICHON ET GRAS DOUBLE (C)  
17h.00 DAKTARI (C)  
18h.00 CHER ONCLE BILL (C)  
18h.30 TELEJOURNAL NATIONAL (C)  
18h.40 INFORMATION PREMIERE  
18h.53 SPORTS (C)  
19h.00 A COMMUNIQUER  
20h.00 LA PORTEUSE DE PAIN (C)  
20h.30 MONT-TOYE (C)  
21h.30 DESTINATION CANADA (C)  
21h.30 MARCUS WELBY (C)  
22h.30 TELEJOURNAL NATIONAL ET PROVINCIAL (C)  
22h.50 NOUVELLES DU SPORTS ET METEO (C)  
23h.00 APPELZ-MOI LISE (C)  
00h.00 127489 ENQUETE  
"Association criminelle"

Le rendez-vous des fins-gourmets

Café  
Chez Germain, Ltée

Mets Canadiens - Mets Chinois  
Pizza

RESTAURANT  
LE CLOS  
(salle à manger)  
LA GOURDE



GOUTEZ A NOS STEAK SUR CHARBON DE BOIS



Recherché

Parce qu'il vend ses meubles trop bon marché.

COMPTOIR DU MEUBLE

475 O. Collard ALMA  
668-8353

ENTREPRISES FUNERAIRES LIMITEE Alma

662-6576

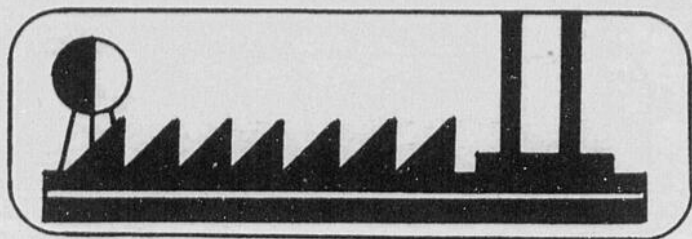
Paul Bérubé  
gérant

A votre service  
24 heures par jour

Respect

Dignité

Courtoisie



# HEBDO

# AFFAIRES

## Entente entre les caisses Pop et l'ACF

Le président de la Fédération de Québec des Caisses populaires Desjardins, monsieur Alfred Rouleau, et le président de la Fédération des ACEF du Québec, monsieur Gérard Marotte, viennent d'annoncer la conclusion d'un protocole d'entente et de collaboration entre les deux organismes qu'ils président.

Fruit de plusieurs rencontres au cours des derniers mois, cette entente prévoit notamment que la Fédération de Québec des Caisses populaires Desjardins adhère, à titre de membre auxiliaire, à la Fédération des ACEF du Québec. De plus, en raison de cette adhésion, la Fédération de Québec des Caisses populaires convient de verser aux ACEF une contribution annuelle qui, pour l'année financière 1973-74, atteindra \$155,000. Ce montant sera réparti, selon les besoins, entre les différentes ACEF régionales.

Cette entente vaut pour une année mais pourra être renouvelée ou prolongée sur accord des deux parties.

Appelé à commenter cette entente, le président du Mouvement des Caisses populaires Desjardins, monsieur Alfred Rouleau, a déclaré qu'elle s'expliquait par la nature même des opérations des Caisses populaires Desjardins, à savoir dispenser des services d'épargne et de crédit, d'éducation et d'information, pour le bénéfice de ses membres.

«De plus, de poursuivre monsieur Rouleau, nos deux Mouvements se reconnaissant une responsabilité par rapport au développement du milieu dans lequel ils oeuvrent, nous avons convenu qu'il y aurait avantage, pour nos membres et le public en général, à développer des programmes de travail en collabora-

tion et, dans certains cas, à s'engager dans des actions concrètes».

De son côté, le président de la Fédération des ACEF, monsieur Gérard Marotte, a affirmé qu'avec la venue de la Fédération de Québec des Caisses populaires Desjardins au sein des ACEF, le mouvement qu'il préside réunissait maintenant, autour d'une même table, presque tous les organismes syndicaux, coopératifs et sociaux existant au Québec. De ce fait, de conclure monsieur Marotte, les ACEF peuvent prétendre représenter dans une large mesure les intérêts des consommateurs québécois face aux pouvoirs publics pour l'amélioration des législations existantes et ainsi donner plus de poids au travail entrepris depuis quelques années pour humaniser la société de consommation dans laquelle nous vivons.

### LE CMC A TROUVÉ DE L'EMPLOI A 500 ETUDIANTS

A l'issue de la saison estivale, le bureau d'Alma du Centre de Main-d'Oeuvre du Canada annonce que 500 étudiants, de Desbiens à Ste-Monique, ont trouvé un emploi par son entremise au cours de l'été. Ce nombre représente environ 32,6% des quelques 1500 demandes qu'a reçu ce bureau cette année de la part d'étudiants du secteur concerné.

Le CMC a trouvé de l'emploi à 185 garçons et 35 filles du secteur secondaire et à 197 garçons et 83 filles du secteur post-secondaire. 211 d'entre eux ont travaillé dans le domaine de l'agriculture tandis que 124 ont eu un emploi dans les secteurs commerciaux et personnels.

La presque totalité des emplois

dans le secteur agricole étaient à l'extérieur de la région, se situant principalement dans le domaine de la récolte des fraises et des légumes de l'Ontario.

Cette année, le Centre de Main-d'Oeuvre du Canada avait retenu les services de MM. Jacques Fortin, Claude Lapointe, Martin Fleury et Mlle Francine Nepton pour s'occuper du bureau de placement étudiants.

### LA GREVE A L'ALCAN FORCE UNE DIMINUTION DES LIVRAISONS

Les usines canadiennes et d'outre-mer de l'Alcan devront restreindre leurs livraisons d'ici la fin de l'année en cours en raison des arrêts de production et des ralentissements survenus au cours des dernières semaines suite à la grève des 800 employés des usines québécoises. L'Alcan estime que les contretemps dus aux grèves coûteront plus de \$5 millions.

### OTTAWA PRET A IMPORTER DE LA MAIN-D'OEUVRE AGRICOLE

Le ministre fédéral de la Main-d'Oeuvre et de l'Immigration, M. Robert Andras, a déclaré la semaine dernière que le gouvernement était prêt à faire venir de la main-d'oeuvre de l'étranger dans le but de combler les emplois que les canadiens refusaient dans le secteur agricole. Il a néanmoins déclaré préférer que tout soit mis en oeuvre en vue de convaincre les canadiens d'accepter ces emplois. M. Andras n'a d'autre part pas caché sa satisfaction devant le grand succès obtenu cette année dans le domaine des emplois agricoles aux étudiants. Il s'est toutefois dit convaincu qu'il était possible d'utiliser beaucoup plus cette main-d'oeuvre.

### REVENU DE LA BCN.

Un rapport de la banque Canadienne nationale démontre une balance de revenus de \$24,200,857.00 pour les neuf mois précédant le 31 juillet 1973. L'an dernier, au cours de la même période, ces revenus se chiffraient à \$16,277,416.00

## Une bonne banque, c'est d'abord des bons gars.



## Connaissez-vous Léo Courchesne?

Il est le directeur de votre succursale de la Banque Royale. Vous pouvez vous fier à lui, c'est un ami. Qu'il s'agisse d'un compte boni d'épargne, d'un compte de chèques, d'un prêt plan-à-terme ou d'un simple conseil, il peut vous aider. Par son intermédiaire vous bénéficiez de 36 services bancaires et de plus de 100 années d'expérience.

Venez donc le rencontrer, parler de vos besoins, discuter de vos projets. Vous verrez, entre bons gars, c'est facile de s'entendre.

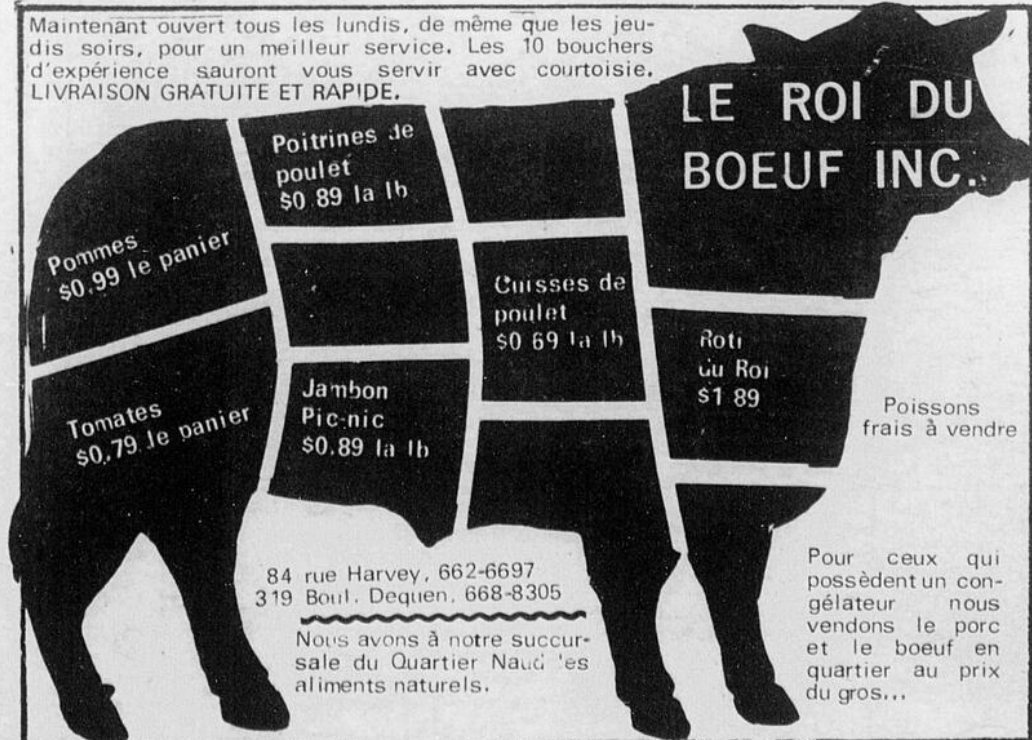
Leo Courchesne vous attend à votre succursale de la Banque Royale: 92, rue Sacré-Coeur, Alma, Qué.

BANQUE ROYALE



Maintenant ouvert tous les lundis, de même que les jeudis soirs, pour un meilleur service. Les 10 bouchers d'expérience sauront vous servir avec courtoisie. LIVRAISON GRATUITE ET RAPIDE.

### LE ROI DU BOEUF INC.



84 rue Harvey, 662-6697  
319 Boul. Dequien, 668-8305

Nous avons à notre succursale du Quartier Naud les aliments naturels.

Pour ceux qui possèdent un congélateur nous vendons le porc et le boeuf en quartier au prix du gros...



## Pour un... QUEBEC EN SANTE

Par: Roland Lauzon N.D.

Président régional de l'association naturiste du Québec

### L'ALIMENTATION...

#### Cause de santé ou de maladie

Pour être en parfaite santé, nous devons considérer deux principaux aspects qui se résument: d'abord la présence dans l'organisme de ce qui est primordial c'est-à-dire les vitamines, les minéraux, les oligo-éléments, les enzymes, etc. puis en second lieu, l'absence de ce qui ne doit pas y être, c'est-à-dire les toxines et les poisons.

De cet énoncé découle une vérité c'est-à-dire qu'il y a deux sortes de maladies: premièrement, il y a les maladies de carence et en second lieu, les maladies d'intoxication. Nous sommes ce que nous mangeons, buvons, respirons ainsi donc, l'alimentation est la cause directe d'une santé resplendissante ou d'une maladie bénigne ou aigue.

Cependant une alimentation saine, naturelle doit être envisagée sous deux aspects: le qualitatif et le quantitatif. L'aspect qualitatif porte sur la nature des composants des aliments, non seulement la nature globale, à savoir une pomme ou une tranche de pain, mais la composition chimique de chaque aliment. L'aspect quantitatif à trait à la quantité de chaque ingrédient, à savoir s'il y en a assez, trop ou pas suffisamment.

Le grand physiologiste français du siècle dernier, Claude Bernard, enseignait que le rôle de tout l'organisme, dans son ensemble comme dans ses parties, par l'alimentation comme par l'élimination des déchets, est de maintenir l'intégrité du milieu intérieur. Ce même principe fondamental, un autre célèbre physiologiste, l'américain Jacques Loeb, l'a repris en ces termes: "Ton déséquilibre équivaut à une toxicité".

Un siècle après Claude Bernard et nombre d'années après Jacques Loeb, même à l'âge des greffes du coeur, la médecine n'a encore écrit de plus vrai, de plus profond, de plus salubre.

Cette constatation de Bernard et Loeb, pour banele qu'elle paraisse, n'en constitue pas moins la condamnation de la façon moderne de s'alimenter ainsi que la manière allopathique de traiter la maladie. L'industrialisation des aliments de même que la chimiothérapie gravent le corps de matières qui ne devraient pas y entrer, et la chirurgie, preuve infaillible de la faillite de la médecine, coupe des parties dont le corps a toujours besoin.

### Importants travaux de voirie

ALMA- Le député du comté de Lac-Saint-Jean à Québec, M. Roger Pilote, annonce que le ministre des Transports, Me Bernard Pinard, demande un appel d'offres pour des travaux de terrassement et de gravelage sur la route No 169.

M. Pilote fait savoir que ces travaux seront effectués dans diverses municipalités de son comté et qu'ils couvriront une distance de 4.40 milles.

L'ouverture des soumissions aura lieu le 27 septembre 1973.

Votre chiropraticien vous parle:

### L'abus des médicaments

"La prescription dit deux comprimés par jour, j'en prends quatre pour guérir deux fois plus vite". Ou encore: "en sortant de l'hôpital je devais prendre quatre tranquillisants par jour; ça fait un an et j'en prends encore". Ou dans la même ligne de pensée: "Le petit de quatre ans me dérange beaucoup avec ses cris, ses courses, ses bousculades et ses questions incessantes. Aussi je lui fais prendre des "tranquillisants".

Ces phrases vous les avez entendues combien de fois? Et quand le chiropraticien s'élève contre ces abus, on le pense fanatique. Saviez-vous ce que le chiropraticien recherche? Il veut que tous les nerfs de votre corps puissent agir constamment. Ce sont les nerfs qui font agir tous les muscles: le coeur - qui est un muscle; les muscles intercostaux et le diaphragme - autre muscle - qui contrôlent la respiration, les trois couches de muscles superposés de l'estomac et de l'intestin qui régissent une grande partie de la digestion. Si vous prenez assez de déprimants, de tranquillisants et que sais-je pour "endormir" vos nerfs, comment pensez-vous que les organes de la circulation, de la respiration et de la digestion vont fonctionner?

Si le chiropraticien a tant de succès auprès de ceux qui le consultent c'est qu'il contribue à faire fonctionner convenablement le système nerveux.

Si vous avez pris la mauvaise habitude de l'automédication, si vous êtes si pleins de pilules que vous avez sans cesse envie de pleurer; que vous êtes constamment fatigué; que tout vous échappe des mains; que vous ne pouvez plus endurer votre entourage pas plus que votre entourage ne peut vous endurer, faites bien attention car ce sont ces symptômes de "dépression" qui peuvent aller jusqu'à vous conduire à une condition mentale. Cela se voit tous les jours!

Si vous n'avez pas guéri de votre dernière maladie; si vos calmants mettent votre équilibre en danger, ne serait-il pas sage de consulter un chiropraticien? Il en a aidé bien d'autres!

### CLINIQUE NATURISTE BRUNET INC.

Roland Lauzon, N.D. Naturopathe consultant

SUR RENDEZ-VOUS SEULEMENT

612 Sacré-Coeur ALMA 668-8089

### LES PETROLES



REAL GAUDREAU  
gérant régional

GASTON BRISSON  
gérant local

GAZOLINE

HUILE A CHAUFFAGE

CHAUFFE-EAU  
A L'HUILE

UN SEUL  
NUMERO  
662-6571

### G.H. Brunel, D.C.

Docteur en chiropratique.

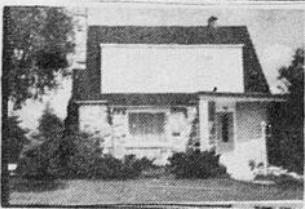
440 Boul. St-Jude Alma Tél.: 668-7994

### LOUIS-GEORGE PERRON INC.

540 Sacré-Coeur  
suite 8, Alma  
Tél.: 668-8316

Courtier en immeubles Conseiller en habitation  
VENTES - ECHANGES - PRETS HYPOTHECAIRES  
1er et 2ième hypothèque, taux concurrentiels, discrétion assurée

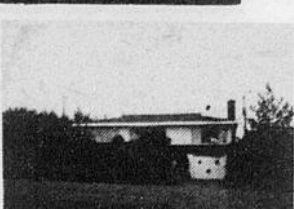
Tél. rés. Jules Bettez 662-5800 André Plourde, tél. 349-2418  
Tél. rés. Rock Maltais 668-8503



Très belle propriété, beaux arbres, grand terrain, situé sur le Boul. Auger. Convient bien pour professionnel, homme d'affaires.



Résidence 1 3/4 étages, très beau terrain, patio etc. Coin très tranquille. 131 Des Cèdres, Alma.



Résidence deux étages, située au 50 rue Francoeur Alma. Prix spécial.

### A VENDRE — A VENDRE — COMMERCES

Magasin de fruits et légumes. Très bien situé, avec permis de la Régie.  
Studio de décoration et d'importation situé sur une artère principale.  
Station de Gaz avec service de Restaurant.  
Restaurant situé à Roberval incluant maison de chambres avec très bon revenu.  
Salon de coiffure toute équipé. Très bonne rentabilité.  
Restaurant sur un artère principal.  
Blocs commerciaux.  
1 sur Sacré-Coeur, 1 sur Collard.  
Épicerie Boucherie situé à Alma, près des Ecoles  
Restaurant à vendre toute équipé situé sur la rue St-Joseph, Alma avec Bar Salon. Très bon chiffre d'affaire.

Bloc Appartements de 15 logements à construire. Très bon placement pour homme d'affaire.  
Bloc Appartements de 6 logements près des Campus. Construction récente.

Pour un meilleur achat  
consultez un  
**COURTIER**



**Jules Bettez  
André Plourde  
Rock Maltais**

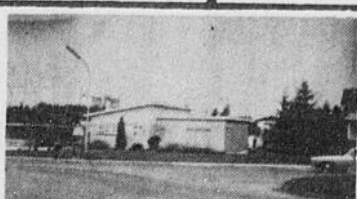
Nous pouvons vous construire un de ces modèles  
et bien d'autres rapidement



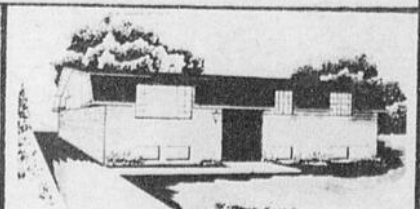
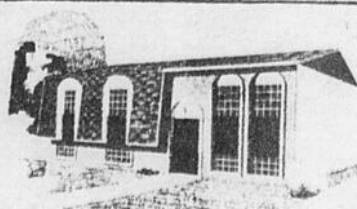
Située, 1105 Boul. Auger, belle propriété avec grand terrain, conviendrait pour professionnel.



Bloc 13 logements. Bonne condition de vente. Très bonnes rentabilités. Situé rue Nolin près de l'hôpital.



Maison, 2 étages, située 140 rue du Rocher. Une autre maison 1½, située 121 rue du Rocher.



## La CSR Lac St-Jean ne prise pas la faible augmentation des normes gouvernementales

**ALMA-** La C.S.R. Lac-St-Jean trouve insuffisante l'augmentation des normes budgétaires accordées aux commissions scolaires régionales par le ministère de l'Éducation pour l'année académique 1973-74. C'est, en substance, ce qui ressort de l'entretien accordé en début de semaine à notre journal par le président de la C.S.R. Lac-St-Jean, M. Maurice Guérin.

Selon M. Guérin, alors que l'augmentation moyenne des dépenses se situe entre 6% et 12%, le gouvernement n'a consenti à élever les normes budgétaires que de 4.4%. En 1972-73, à une subvention de base de \$81,000.00, le ministère de l'Éducation ajoutait \$273.50 par élève. Cette année, la subvention de base est de \$85,000.00. A ce montant, on ajoute \$285.00 par élève.

Pendant ce temps, grâce à une nouvelle subvention de \$60,000.00 inscrite au chapitre des services généraux, la commission scolaire d'Alma a vu ses normes budgétaires augmentées de 20%.

La C.S.R. Lac-St-Jean ne veut pas s'en prendre à la hausse très sensible des normes budgétaires dont pourra bénéficier la C.S. d'Alma. Selon M. Guérin, la C.S. d'Alma peut très bien avoir grand besoin de ces argent.

Toutefois, à la C.S.R., on ne semble pas comprendre pour quelle raison le gouvernement, qui a si bien compris les besoins croissants des commissions scolaires locales, se préoccupe si peu de l'apparition du même phénomène à l'intérieur des régionales. Au Québec, la plupart des C.S.R. semblent d'ailleurs aux prises avec le même problème.

La Fédération des commissions scolaires doit rencontrer les représentants gouvernementaux dans le courant de la semaine à ce sujet. On tentera alors d'obtenir de plus amples explications et, si possible, une augmentation plus subs-

tantielle des normes budgétaires.

On sait que cette année, suite à l'émission des nouvelles normes du ministère de l'Éducation,

la C.S.R. Lac-St-Jean s'est rendue compte qu'elle avait inscrit plus de \$200,000.00 en trop à son budget 1973-74. C'est la raison pour laquelle elle cherche à économiser quelques \$30,000.00

en ramenant le temps de travail des employés de bureau de 35 heures à 32½ semaine et qu'elle tentera de faire des coupures dans d'autres secteurs de son administration.



**"C'est mon 83ième anniversaire de naissance et j'offre un cadeau à tout le monde, plus particulièrement aux tout petits"**

Cette tirelire du Colonel Sanders est offerte gratuitement à l'achat d'un seau ou d'un baril de Poulet Frit à la Kentucky. Offre valide seulement le samedi 8 et dimanche 9 septembre.

La tirelire du Colonel Sanders est une réplique de la sculpture originale faite par la fille du Colonel, Marguerite.

Elle est fabriquée de plastique solide et d'une hauteur d'un peu plus de 10 pouces. Les enfants peuvent la manipuler sans danger. Elle sera offerte à tous les magasins de Poulet Frit à la Kentucky à travers le Canada.

Prix régulier \$1.50



La recette du colonel Sanders de

**Poulet Frit à la Kentucky**  
UNE COMPAGNIE CANADIENNE

Colonel Sanders et ses aides le font "bon à s'en lécher les doigts".



LA PLAZA

**Scott's Villa du Poulet.**

# LES PETITES ANNONCES

**A LOUER:** Un logement de 2 pièces 1/2. Meublé, éclairé, chauffé. Libre immédiatement. Situé 322 Sacré-Coeur Est. Téléphonez à 668-7779.

**ECONOMIES DU NORD** 1710, route St-Bruno, tél.: 662-7797, tél.: 662-7991. Petit réfrigérateur neuf. Prix spécial: \$99.00.

**FIANCES ET NOUVEAUX MARIÉS:** pour articles ménagers de toutes sortes visitez la vaste salle de démonstration de M. Errol Fortin qui en plus de ses spécialités possède un vaste choix de vadrouilles, plats à vaisselles, etc... Vous pouvez le rejoindre en tout temps à 860 rue Gauthier, Alma, ou en composant 662-9902.

Associés demandés avec petit capital, placement assuré, profit garanti, pour l'exploitation d'une source d'eau minérale, naturelle souterraine à Québec approuvée par le gouvernement. Ecrire à C.P. 1826 Terminus Postal Québec.

**BRIC A BRAC** magasin de meubles neufs et usagés 38, Boul. Dequen, Alma, tél.: 668-7639. Achetez et vendons meubles neufs et usagés. En spécial: un set de salon colonial, leasy Boy berçant et divan régulier. C'est le magasin des vraies économies. Nous faisons la réparation des appareils électriques et électro-ménagers.

**Demers, Boily, Tremblay,**  
NOTAIRES  
raymond lapointe b.a., ll.l. (1949-1963)  
j.-claud demers, b.a., ll.l.  
g.étan boily, b.a., ll.l.  
gratien tremblay b.a., ll.l.  
**540 Sacré-Coeur, ALMA**  
téléphone (418) 668-8343

**Arthur Pelletier "SINGER" Stationnement Gagnon Frères**  
Tél.: 662-2874  
la Golden Touch & Sew, celle qu'on appelle à juste titre la reine des machines à coudre.  
réparations garanties sur toutes marques  
Qualité - Bas prix Facilités de paiement  
venez nous voir

FLUORES SANTS  
Téléphone: 662-9915  
**TTF Électrique Ltée**  
Place Stationnement Jat  
VENTE ET ACHAT de laveuses - sècheuses - poêles - réfrigérateurs - usagés - articles électriques de tous genres  
Pierre-Paul Fortin

**VENDEURS OU VENDEUSES DEMANDES-** hommes ou femmes demandées, à temps plein ou partiel pour représenter les produits Service d'achats à domicile, spécialités culinaires, beauté, santé, brosses, articles de nylon garanties de 5 ans, eau de javel, savon etc. Ces vendeurs devront couvrir les territoires établis de Roberval, Normandin, St-Félicien, Dolbeau et environs, Alma, St-Bruno, Hébertville et St-Coeur-de-Marie. Adressez-vous à la succursale d'Alma: Errol Fortin 860 rue Gauthier ouest, tél.: 662-9902

Etes-vous un **HOMME AMBITIEUX** aimant le public, âgé de 25 à 40 ans, Salaire de base Commissions intéressantes. S'adresser C.P. 518, Alma.

**ECONOMIES DU NORD,** 1710 route St-Bruno, Tél.: 662-7797. Tél.: 662-7991. Achat et vente de meubles usagés. Spécial de la semaine, balance de manufacturier, mobilier de chambre à coucher, style canadien. Liquidation: 6 réfrigérateurs pour chalet \$25.00 et 2 poêles pour chalet \$35.00.

**ON DEMANDE-** Homme ou femme à temps plein ou partiel pour la région du Lac-St-Jean. Devront posséder voiture. Pour informations composez 662-3239, demandez Laurier Simard ou Claude Turcotte.

**A LOUER:** Des chambres avec cuisinette et salle de télévision. Situées 135 Bourrassa Ouest, Alma. Téléphonez à: 662-2457.

**A VENDRE:** Une ferme située à 12 milles d'Alma 175 acres de superficie. Très belle propriété. Pour information composez 662-7879.

**ECONOMIES DU NORD,** 1710 route St-Bruno Tél.: 662-7797, tél.: 662-7991. Vous offre les services en technicien en réfrigération. Travail garanti.

**A LOUER:** On offre à louer un logement de 4 pièces, situé à 324 Nolin. Pour informations composez: 668-7479.

**EXCLUSIF EN VILLE:** Nous avons en magasin un choix de tabac canadien, quésnel, obourg curé, promeroy doux, en feuille de première qualité. Epicerie Philippe Côté & Fils 1000, Boul. St-Jude Alma.

**A LOUER:** Un logement de 3 pièces, chauffé, éclairé, tapis mur à mur eau chaude fournie. Libre le premier septembre. Téléphonez à: 668-7336.

**ON OFFRE** Un set de salon, comprenant un divan 4 places et un fauteuil, ainsi qu'une paire de draperie de même tissu. Le set est recouvert à neuf. Prix à discuter. Téléphonez à 662-5179 le soir de 16 hres à 20 hres P.M.

**A VENDRE:** Une Datsun -1600-71, 4 portes, à vitesse, chaussé Michelin. S'adresser entre 9 hres et 5 hres à 662-6491.

**A LOUER:** Une grande chambre pour une ou deux personnes. S'adresser au 310 St-Sacrement, Quartier Naud. Téléphonez à 662-3146

**A LOUER:** Un logement de 2 pièces 1/2. Meublé, chauffé, éclairé. Libre le 1er octobre. Pour informations signalez 662-7834 ou 547-0424.

**COMMIS DEMANDES:** Hommes ou femmes avec expérience de base, pour dépôt d'appareils de photographie dans un magasin départemental. Ecrire à Case Postale 520, Alma.

**VENDEUR DEMANDE**  
Vendeur d'expérience à commission pour département du meubles, magasin à rayons. Envoyez curriculum vitae à Case Postale 670 - Alma.

**A VENDRE:** Une auto, pontiac tempest 1966. En très bonne condition. 7 pneus de rechanges (\$600.00). Téléphonez, le jour à 668-7825, le soir à 662-6117.

**ON OFFRE A LOUER:** Un logement de 2 grandes pièces. Meublé et chauffé, situé dans un haut de maison sur la rue Normandin, près des écoles. Pour plus de détails appelez au numéro, le jour à 662-9728, le soir à 662-2840.

**A VENDRE:** Une fournaise de plancher, ayant atteint 1 an d'usage. Etat neuf, avec tous les accessoires. Téléphonez à: 662-5825.

**A VENDRE:** "AUBAINE EXTRAORDINAIRE", Bateau pigeon de 18 pieds open deck, 150 forces, mercury avec câble, boîte de contrôle. Possède 2 hélices, une en brasse power trim compteur de vitesse R.P.M., toit en toile, avec traillleur de 2,000 livres. Vitesse de 50 milles à l'heure. Prix à discuter. Téléphonez à Claude Bouchard 662-3643.

**A VENDRE OU A ECHANGER:** (contre une auto-neige 73 ou une Datsun familiale) un bateau 17 pieds avec moteur mercury, 65 forces. Equipement complet. Remorque double. Téléphonez à 662-7416

**ON OFFRE A LOUER:** Des logements modernes et semi-modernes de 4 ou de 5 pièces. Situé au 332 de la rue Colard, et 924, 928 de la rue Tachereau. Pour informations téléphonez à 662-9571.

Des cours de piano reprendront au début de septembre selon le programme de l'académie du Québec. Pour plus de renseignements téléphonez à 662-5081.

**A LOUER:** Un logement de 5 appartements à 995 rue Laurent. Téléphonez à 662-2594.

**ON OFFRE A VENDRE:** Un commerce licencié à Notre-Dame d'Hébertville. Bonne clientèle, bien situé. Affaire intéressante. S'adresser au numéro 344-1321.

**A VENDRE:** Une auto, pontiac GTO 1972. Bon millage. Très propre. Téléphonez à 347-3617.



La saveur légère et l'arrière goût de noix du fromage Edam importé de Hollande s'incorporent très bien au goût des tomates. Vous pouvez servir ce mets seul ou comme légume d'accompagnement.

## Tomates farcies au Edam

**VOUS** pourrez servir ce mets pour un dîner léger ou pour le souper. Ce sont des tomates farcies au fromage et au riz qui sont tellement attrayantes que l'on croira que vous avez mis des heures à les préparer. Mais le tout est très simple et rapide si vous avez une reste de riz à utiliser. Le fromage Edam importé de Hollande possède une saveur légère et un arrière goût de noix qui s'incorporent magnifiquement à celui des tomates.

- 4 grosses tomates
- 1/2 cube de bouillon de boeuf
- 1/2 tasse d'eau bouillante
- 1 tasse de fromage hollandais, importé Edam, en cubes de 1/2"
- 1 tasse de riz cuit
- Pré-chauffez le four à 350°.
- Lavez les tomates et enlevez la calotte. Extrayez la pulpe et tamisez-la. Faites dissoudre le bouillon dans l'eau bouillante et ajoutez la pulpe de tomate, puis faites bouillir 5 minutes. Retirez du feu, ajoutez le riz cuit et le fromage hollandais Edam. Remplissez les tomates du mélange et faites cuire de 15 à 20 minutes au four dans un récipient peu profond. Servira 4 personnes.

**OFFRE D'EMPLOI**  
**JEUNE HOMME DEMANDE**  
Agé de 25 à 35 ans, scolarité 12e année et plus, aimant le public.  
Si vous possédez ces qualités et êtes désireux d'évoluer au sein d'une Institution du Mouvement des **CAISSES POPULAIRES Desjardins**  
Ecrivez à:  
M. R.J. Lemire,  
Casier Postal 1086,  
Chicoutimi, P.Q.  
P.S.: Toute demande sera tenue strictement confidentielle.

**LES COOPÉRANTS**  
compagnie mutuelle d'assurance vie

**Nos services**  
Assurance individuelle vie  
plan de capitalisation  
rentes de retraite enregistrées  
analyse de succession  
Assurance collective vie  
accidents maladie  
régimes de retraite  
Assurance générale  
Par l'entremise de la compagnie coopérative incendie et accidents  
automobile, incendie, vol, responsabilité et protection de ferme

**Séverin Guérin**  
Représentant  
1715, route du Lac Alma, Qué.  
Tél. 662-9163

M. Séverin Guérin est heureux d'annoncer à ses clients ainsi qu'à la population en général que la compagnie d'assurance U.C.C. est maintenant identifiée sous la nouvelle raison sociale "Les Coopérants, Compagnie mutuelle d'assurance vie".

## OPINION DU LECTEUR

## Les bingos, une forme d'exploitation

ALMA- Les bingos prennent de plus en plus d'importance au Québec à mesure que la classe défavorisée de la population ne trouve plus de moyens d'augmenter les revenus, d'étirer les piastres. Le seul espoir de s'en sortir reste le jeu organisé légalement.

Qui organise les bingos? Sous un prétexte charitable, entretien de fabrique, organisations sportives, bonnes oeuvres, on sollicite une clientèle désespérée qui comp-

te bien remporter chaque fois le gros lot.

Nous sommes entrés en communication avec des promoteurs, nous apprenons que pour réussir à faire de l'argent, un bingo doit rejoindre 500 personnes en moyenne \$5. à \$7. chacune. On nous dit que dans une paroisse, la moyenne s'é-

tablit de \$9. à \$10. On y a même vu une personne dépenser \$26. le même soir.

Ce sont surtout des femmes qui se rendent supposément se récréer. Des femmes de simples ouvriers, des femmes recevant des prestations du bien-être social, en somme des femmes qui

ont besoin de gagner. Chaque lendemain de bingo amène encore plus de frustrations et moins de pain sur la table.

Un jeu anodin qui avait commencé pour distraire et détendre tout en procurant un fonds d'urgence est devenu un lieu où le "stress" côtoie la misère.

Les promoteurs sont de plus en plus ambitieux et par des tactiques habiles, manipulent des consommateurs qui sont prêts à tout risquer. L'intérêt des promoteurs est stimulé par un pourcentage alléchant des profits. Le gouvernement qui en prend 15% y voit aussi son intérêt. Les seuls perdants sont

comme toujours les pauvres à qui on fait miroiter une fois de plus une porte de sortie qui en fin de compte que sur un mur L'A.C.E.F. n'est pas contre les bingos en tant que jeu, mais comme forme d'exploitation.

Madeleine Plamondon, Responsable à la consultation.

### Développement économique du secteur de Dolbeau

DOLBEAU- Les Promotions Industrielles de Dolbeau Inc. ont le plaisir d'informer la population, tant du secteur que de l'extérieur, que les 11 et 12 septembre 1973 se tiendra à Dolbeau un colloque de développement économique.

L'expérience ainsi formulée cherchera à sensibiliser la population impliquée aux programmes multiples d'aides et services offerts à la progression de presque tous les phénomènes à développement économique. Ainsi, tout en voulant faire comprendre le rôle du Commissariat Industriel comme intermédiaire de promotion, ce colloque se verra de rassembler tous les agents économiques dans un objectif commun de développement et de planification.

Cette opération fonctionnera par l'intervention d'une vingtaine de représentants provenant de toutes les sources économiques (industrielles, agricoles, forestières, services publics et para-publics) qui auront à nous éveiller aux potentiels ressources existants et à nous émettre de l'information sur leurs aides et services pour ainsi inciter une communication parallèle entre la Commission Industrielle et la population.

## ET SI LA RÉGIE DES RENTES VOUS DEVAIT DE L'ARGENT?

### LA RÉGIE DES RENTES vous informe sur LES RÉGIMES DE RENTES

Les Galeries Lac St-Jean  
Alma  
du 6 septembre au 15 septembre

Pourquoi vous payez, à quoi vous avez droit et en quelles circonstances?

Et si la Régie des rentes vous devait de l'argent?

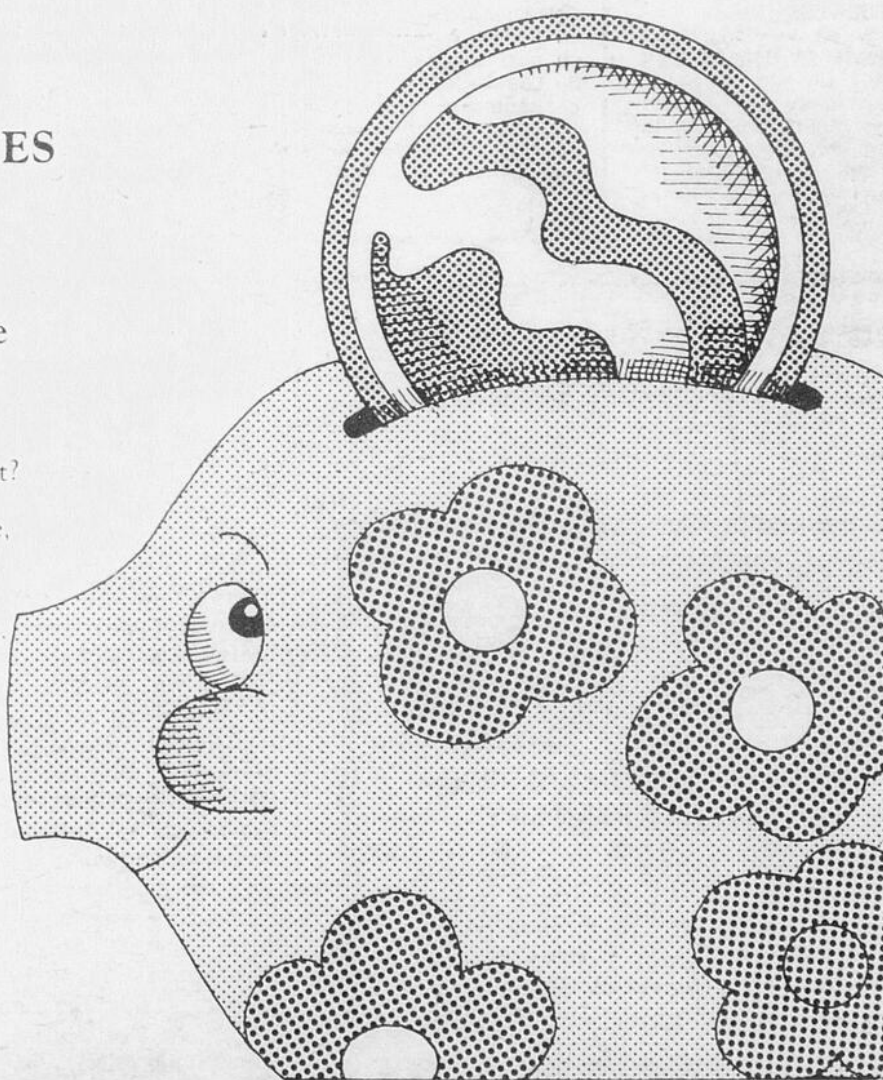
La Régie verse des rentes de retraite, de veuve, d'invalidité, d'orphelin et d'enfant d'invalidité, ainsi qu'une prestation de décès.


Les allocations familiales du Québec sont versées deux fois par année pour les enfants de moins de 16 ans et les allocations scolaires sont payées mensuellement pour les étudiants de 16 et 17 ans.

Recevez-vous votre argent?

Informatour est présentement en ville pour répondre à vos questions.

Ne manquez pas d'aller y faire votre tour.



**INFORMA**  **COMMUNICATION QUÉBEC**  
**TOUR**

Tour à tour, 5 ministères vous informent

## CHRONIQUE DU LIVRE

En date du 31 août 73, réalisée en collaboration avec la Librairie Gameau des Galeries Lac-Saint-Jean.

### \*\*\*LES POISSONS DE NOS EAUX,

Claude Mélançon (Quatrième édition revue et augmentée)  
Editions du Jour,  
La quatrième édition de ce livre du regretté Claude Mélançon vient couronner l'oeuvre d'un grand naturaliste du Québec et à la fois novelliste, romancier et ethnologue. Abondamment illustré, le texte coule le plus souvent en une écriture vivante, voire poétique et même humoristique, émaillée de comparaisons qui piquent l'intérêt du lecteur. L'auteur livre aussi quelques notes sur la valeur sportive ou commerciale des espèces et décrit certaines techniques de pêche indienne et touristique.

### \*\*\*L'ASTROLOGIE ET LA VIE QUOTIDIENNE

par André-Pierre Boucher  
Editions du Jour  
André-Pierre Boucher, collaborateur à la revue Chateleine, fut le premier à publier un livre d'astrologie, "L'Astrologie et Vous" dont le succès, après cinq ans, ne se dément pas. Ce qu'il nous propose dans "L'Astrologie et la Vie Quotidienne" est un résumé des meilleurs textes qui ont paru dans Chateleine depuis sept ans.

### \*\*\*CHERE TOUFFE, C'EST PLEIN DE FAUTES DANS TA LETTRE D'AMOUR,

Jean-Marie Poupart  
Editions du Jour  
Jean-Marie Poupart a publié trois romans: Angoisse Play, Que le Diable emporte le titre, Ma tite vache a mal aux pattes et un essai sur le roman policier: Les Récréants.

### \*\*\*PANNE SECHE A SERADO "BOB MORANE",

Henri Vemes  
Collection Marabout, la 118e aventure de Bob Morane et de son fidèle compagnon Bill Ballantine, héros de Henri Vemes. Que la République de Serado possède un président fou, c'est presque naturel. Que des révolutionnaires veuillent renverser ce président, cela demeure dans la norme des choses. Mais où tout se gâte, c'est quand Bob Morane et Bill Ballantine sont mêlés à l'affaire. Surtout que le président fou possède une fille adorable et que, tout compte fait, il n'est pas tout à fait aussi fou qu'on voudrait le faire croire.

### \*\*\*LES PLANTES CURATIVES,

Dr Aldeï Lanthier  
La première partie de ce volume traite des poids et mesures et de leurs conversions aux différents systèmes. D'excellents tableaux peuvent couramment servir de références. L'auteur fait l'analyse des différentes propriétés de la plante et de ses différentes formes d'application contre telles ou telles maladies. Le Dr Lanthier est l'auteur de plusieurs ouvrages en botanique médicinale et diététique.

### \*\*\*GYMNASTIQUE DE BEAUTE POUR LA FEMME,

Dr Earl L. Wallis et Dr Gene A. Logan  
vient de paraître aux éditions du Jour.  
...Ces exercices, conçus par des spécialistes américains très qualifiés, apporteront vigueur, vitalité, endurance, souplesse, etc...  
Des photos explicatives illustrent chaque exercice.

La protection que vous achetez chez nous est un placement qui vous protège et qui rapporte.



### VOUS ETES TOUJOURS PAYE PROMPTEMENT

Lorsque votre voiture ou votre maison est endommagée, si vous êtes assuré chez nous, vous êtes payé promptement. Nous sommes toujours à votre disposition pour vous donner un meilleur service.

## HARVEY & BARIBEAU

ASSURANCES GENERALES  
ALMA

545 Sacré-Coeur Tél.: 662-3439

Toujours à votre service:

Paul-Emile Harvey, Gérard Baribeau  
et Rémi Harvey

# loisirs

## Au fil des événements

### SOCIÉTÉ QUÉBEC U.R.S.S.

Le président de la Société Québec U.R.S.S. Dr Adélar Paquin, sera de passage au Lac-Saint-Jean-Saguenay au cours de la première quinzaine de septembre. Les buts de la rencontre sont à la fois d'informer le plus grand nombre de québécois sur l'U.R.S.S. tout en créant partout au Québec des liens plus étroits avec les gens de ce pays. Dr Paquin s'arrêtera d'ailleurs à Alma au cours de cette tournée. Nous vous ferons connaître au cours des prochains jours, la date, l'heure et l'endroit de la conférence du Dr Paquin.

### LES GRANDS EXPLORATEURS

Les Productions Explo-Mundo Inc. présenteront encore cette année à Alma la série de conférences des Grands Explorateurs. La saison débutera avec Francis Mazière qui présentera "Fantastique Ile de Pâques". Il se perdra au milieu de l'océan Pacifique et qui dresse au

pied de ses falaises cinq géants de pierre: la plus grande énigme des temps révolus. Vient ensuite Patrice Fava qui relatera son séjour de trois années en Chine. Dès le début de 1974, c'est nul autre que le Père Ambroise Lafortune dont la verve et le talent de conteur sont connus de tous les québécois qui rappellera ses multiples aventures aux Antilles. En mars '74, Jacques Stevens et "Ces Créatures Étranges du fond des Mers". Le dernier film présenté dans le cadre de cette série en avril '74, "Afghanistan, royaume d'Asie Centrale" fera le bilan des activités de Jacques Cornet en Asie Centrale.

### L'ENSEMBLE LOS CALCHAKIS

Le lecteur de cette chronique voudra bien prendre note que c'est aux alentours du 15 septembre prochain que sera porté à l'écran un peu partout en province le film

"Etat de Siège" avec Yves Montant. Ce film ne manquera pas d'attirer les faveurs populaires d'autant plus que la musique est signée de Théodorakis et interprétée par l'ensemble LOS CALCHAKIS, qui a rendu dans le monde entier la musique indienne célèbre. L'ensemble qui regroupe cinq (5) musiciens, utilise au-delà de vingt-trois instruments différents dont plusieurs sont des flûtes et guitares indiennes de fabrication diverse. L'accueil du public partout dans le monde entier a été chaleureux à l'endroit de Los Calchakis et la vente de leurs disques dépasse le million. Ce succès rarement atteint par un ensemble se trouvant aux antipodes de la variété, a été récompensé par la "Flûte Indienne d'Or", remise aux Calchakis par le Directeur des Affaires Culturelles de l'Argentine, l'Ambassadeur Hernan Lavalle Cobo. LOS CALCHAKIS présentera un récital à l'Auditorium d'Alma, le 21 octobre prochain, dimanche.

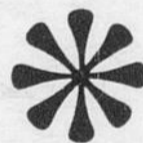
## Vigneault inaugure la saison 73-74

ALMA- L'Auditorium d'Alma inaugurera son calendrier des spectacles pour la saison '73-74 en présentant le récital d'un des meilleurs chansonniers québécois, GILLES VIGNEAULT. Deux représentations seront offertes alors à la population du secteur Lac-Saint-Jean, samedi et dimanche, les 13 et 14 octobre. Les billets seront en vente d'ici une quinzaine de jours au guichet de l'auditorium, C.P. 324 Alma, tél.: 662-4161. Veuillez prendre note des prix des billets fixés à \$3,00 et \$4,00. De plus, une réduction de 20% sera accordée aux étudiants sur présentation de leurs cartes.

## COURS DE JAZZ

par Cinthia Hendrexon

Chorégraphie et professeur à l'école nationale de Théâtre et au CEGEP Lionel Groulx



## BALLET MODERNE

Méthode anglaise  
par

Pierrette Genest



## DEBUT DES COURS

le 15 septembre

INSCRIPTIONS:

Samedi le 8 septembre entre 2h. et 5h.  
au 245 Bourrassa ouest, Alma.

PRIX DES:

Première session septembre à décembre \$40.00  
janvier à avril \$40.00

# Le Programme des initiatives locales

# Il y a toujours quelque chose à améliorer

Quel que soit l'endroit où vous vivez, il y a sûrement des choses à améliorer dans votre communauté. Si vous êtes sans travail, vous avez le temps de bien regarder autour de vous. Notez les services qui manquent à vos concitoyens. Trouvez le moyen original d'y remédier. Vous améliorerez votre propre situation par le fait même.

Le Programme des initiatives locales vise à créer de l'emploi tout en améliorant la vie au sein de votre communauté. Si vous avez une formule nouvelle capable de combler un besoin réel dans votre localité, nous pouvons vous aider à la réaliser en vous procurant les fonds nécessaires et en vous prodiguant les conseils appropriés. Ce programme s'adresse aussi aux organismes locaux et aux groupes de citoyens qui se forment expressément pour mener à bien un projet.

Tous les projets devront être soumis avant le 15 octobre 1973. Certains seront mis à exécution dès le 1er décembre 1973 et tous devront être complétés le 31 mai 1974. Préparez votre projet en détail. Assurez-vous qu'il répond aux exigences du Ministère de la Main-d'oeuvre. La priorité sera accordée aux projets les plus imaginatifs et pouvant le mieux créer des emplois tout en apportant des améliorations au niveau local ou régional.

Des formules d'inscription sont à votre disposition dans tous les Centres de Main-d'oeuvre du Canada. L'imagination, l'esprit de civisme et l'initiative sont les principaux facteurs pour l'acceptation d'un projet. Pensez-y sérieusement avant de présenter le vôtre. Rappelez-vous que le Programme des initiatives locales améliorera votre sort, celui de votre localité et celui du pays tout entier.



**Main-d'œuvre  
et Immigration**  
Robert Andras, ministre

**Manpower  
and Immigration**  
Robert Andras, Minister

# AU GRAND VENT

AVEC JEAN PAGÉ



## Petits trucs de pêcheurs

**EAU CALME:** Si l'eau est calme, approchez vos endroits de pêche sans bruit. Laissez l'embarcation en place pour quelques minutes avant d'effectuer vos premiers lancers. Et j'ajoute, si vous approchez une rivière ou un ruisseau, ayez la précaution de surveiller votre ombre, cette dernière effraie les poissons.

**HAMECONS SANS BARBE:** Si vous pêchez des eaux où plusieurs poissons seront remis à l'eau, servez-vous d'un hameçon simple, sans barbe. Vous devenez alors un véritable sportif et vous épargnez plusieurs spécimens pour un futur voyage.

**LEURRES DE SURFACE:** Si vous vous servez de leurres ou devons de surface, après votre lancer, laissez reposer l'appât artificiel pour quelques minutes avant de récupérer. Donnez une secousse, laissez reposer une autre fois. Complétez la récupération en procédant de cette façon. Vous verrez que les achigans ne peuvent résister à cette technique de pêche.

**VITESSES DE RECUPERATION:** Récupérez votre ligne avec des vitesses différentes. En général, le doré aime le mouvement lent, tout comme l'achigan. Le brochet se laissera charmer par les mouvements erratiques et les secousses brusques. Le maskinongé aime la vitesse.

**ACHIGAN LE SOIR:** Pêchez le soir pour capturer de beaux achigans. Placez-vous sur la berge et lancez

vers l'eau profonde. Servez-vous d'un leurre de surface. Et j'ajoute: cette présentation imite très bien les grenouilles ou les petits mammifères qui essaient de regagner les bords, une véritable tentation.

**TRUITE LA NUIT:** Employez une grosse mouche noyée (Parma Belle et Montréal sont favorites) pour la pêche nocturne. Ne faites aucun bruit et récupérez très lentement.

**RONDE DE GOBAGE:** Si vous lancez vers un cercle produit par le saut d'un poisson, ne lancez pas dans ce rond de gobage. Déposez votre mouche ou cuillère à quelques pieds de cet endroit si intéressant; vous obtiendrez de meilleurs résultats.

**BAS DE LIGNE FLOTTANT:** Si votre bas de ligne refuse de sombrer, voici un truc, faites-le bouillir durant quelques minutes. Vous serez surpris des résultats.

**LIQUEURS DOUCES ET BIERES FROIDES:** Très fréquemment, vous avez un problème si vous désirez conserver vos breuvages froids. La meilleure façon si vous n'avez pas de glace, trempez un sac de jute dans l'eau, si vous préférez, une vieille "poche de patates". Placez-y vos bouteilles ou canettes et suspendez à l'ombre. Croyez-le ou non, l'évaporation tiendra vos breuvages tout aussi froid que votre réfrigérateur. Si vous pêchez d'une embarcation, laissez tout simplement le sac submergé dans l'eau.

Cette chronique est une gracieuseté de



# Sporama

481 Sacré-Coeur O

Alma 668-8328



## L'ami d'un curé et leur pêche

L'abbé Jean-Paul Laliberté, curé de la paroisse St-Joseph et Jacques Lamy, un mordu de la pêche avaient le sourire facile vendredi à leur arrivée du nord. Ils rapportaient avec eux 13 magnifiques truites rouge pesant entre quatre et cinq livres. Cette pêche a été réalisée en l'espace d'une heure et demi dès la première journée du voyage, dans une rivière qui se jette dans le lac Mistassini.

(Photo: Jean le Photographe).

## Appel d'offres

MINISTÈRE DES TRANSPORTS

Projet 293-2109-3 --- Terrassements et gravelage sur la route 169, dans diverses municipalités du comté du Lac-Saint-Jean. Longueur de 4.40 milles.

Sont admis à soumissionner ceux qui ont leur principale place d'affaires dans la province de Québec et qui auront requis les plans et devis à leur nom.

Un versement de \$50,00 non remboursable, à l'ordre du ministre des Finances, est requis pour l'obtention des plans et devis du projet.

DEPOT de soumission exigé: cautionnement de soumission: \$122,000,00 ou chèque certifié: \$61,000,00.

La vente des documents ainsi que la réception des soumissions sont faites à l'adresse suivante: Salle des Soumissions, Ministère des Transports, Edifice "H", 1er étage, 875 est, Grande-Allée, Québec 4.

Clôture des soumissions jusqu'à:  
15:00 HEURES  
LE JEUDI, 27 SEPTEMBRE, 1973.

Le ministère ne s'engage à accepter aucune des soumissions, même la plus basse.

Le Sous-Ministre  
Claude Rouleau, ing.,



## SABIN BOIS

nous parle des athlétiques

### Les Athlétiques en finale

Il y avait déjà deux semaines qu'on attendait de pouvoir prononcer cette phrase mais c'est maintenant chose faite par suite de la nette élimination du Richelieu de Chicoutimi par 3 victoires contre aucun revers. Mercredi dernier à Chicoutimi, les Athlétiques se sont offerts un véritable pique-nique alors qu'ils ont ridiculisé les champions de l'est du Québec par le pointage de 17 à 6. On aurait pu dire que le club Chicoutimien s'est ridiculisé lui-même mais comme ce n'est pas la première frasque de cette équipe... Certains d'entre vous ont dû être informés des incidents disgracieux et dégradants qui se sont produits lors de ce match.

La mauvaise température et les nombreuses concessions faites au club senior de Chicoutimi avaient retardé la présentation du 3e match de la série jusqu'à jeudi soir dernier. Sous prétexte d'aller représenter notre région au championnat provincial de baseball junior à Gatineau, les représentants de Chicoutimi ont offert une performance cigne de leur réputation de bouffon sur le terrain en multipliant les gestes anti-sportifs allant même jusqu'à ridiculiser leur uniforme qui l'est pourtant déjà assez. Nous ne contestons nullement le bien-fondé du prétexte émis par Chicoutimi, mais nous condamnons le fait d'avoir présenté un spectacle si dégradant qu'aucune raison au monde n'aurait pu motiver. L'instructeur de Chicoutimi a désigné Michel Blackburn pour débiter le match au monticule pour Chicoutimi. Mais Michel Blackburn n'avait jamais lancé de sa vie... Sont venus à sa rescousse par la suite Alain Vachon, Jean Lapointe, Jacques Dallaire, trois autres gars qui n'ont pas lancé une balle sur le monticule cette saison. Les résultats de cette tactique: après une manche, Alma mène 3-0; après 2 manches, 7-0; après 3 manches, 12-0; après quatre manches, 17-2. A ce moment, l'arbitre en charge de la partie dépose les armes, c'est-à-dire masque et protecteur et va prendre place dans les estrades, dégoûté du manque de respect pour le jeu de baseball manifesté par l'instructeur de Chicoutimi. Ce dernier vient maintenant voir l'instructeur d'Alma pour lui signifier qu'il en avait assez et d'en finir après 5 manches. Il est déjà 11.30 heures et dans le camp

des Athlétiques, tout le monde est dégoûté d'être venu participer bien involontairement à cette exhibition mal placée. On accepte donc que le match soit écourté et finalement Chicoutimi envoie un lanceur dans la mêlée.

Alma ne marque aucun point au début de la cinquième et Chicoutimi se présente au bâton pour terminer le match. Mais après que les 3 premiers frappeurs aient défilé au marbre, on doit aller chercher les joueurs un par un dans le vestiaire et ceux-ci se présentent soient en souliers, soit sans bas, etc. On est en train de crêmer le gâteau. Et tout cela, sous les yeux du commissaire. Et tout cela, avant d'aller nous représenter au niveau provincial...

En plus d'avoir manqué de respect envers l'éthique du baseball et du sport en général, les auteurs de cette comédie ont manqué d'honnêteté envers le public qui s'était déplacé pour venir les encourager. Nombreux étaient les spectateurs qui ont quitté le stade avec une image souillée du baseball junior régional et aussi nombreux sont ceux qui ont promis de ne pas remettre les pieds à une rencontre junior.

Et si encore il n'y avait que la cité de Chicoutimi impliquée dans cette disgrâce. Tous les autres membres de la ligue et par le fait même toute la région Lac-St-Jean-Saguenay voit son baseball junior trainé dans la boue par une organisation empoisonnée en mal de publicité.

Les sanctions imposées dans un tel cas devraient être le plus sévères possibles pour éviter qu'une telle situation ne se présente à nouveau et pour laver l'injure infligée au prestige d'une ligue en pleine santé.

#### SUR LES LOSANGES...

C'est lundi soir à Jonquière qu'avait lieu le début de la grande finale de la ligue junior régionale, opposant les Athlétiques Juniors d'Alma au Richelieu Junior de Jonquière. Autant la demi-finale "A", a manqué de sérieux, autant cette finale devrait en être teintée. Ce sera la dernière occasion pour le public d'Alma de voir du baseball cette saison, et soyez assurés que le spectacle sera de très grande qualité. La série devait se continuer mardi à Alma et jeudi à Jonquière.

## La ligue junior de hockey prépare la saison 1973-74

JONQUIERE- La ligue de hockey Junior Saguenay-Lac-St-Jean tiendra sa première assemblée générale de la nouvelle saison ce soir à 8.00 heures à l'Hôtel Champlain, de Chicoutimi.- La réunion contiendra des sujets ayant rapport à la préparation de la 21ème saison d'activités du circuit régional.

Il sera question notamment du territoire d'Arvida, une ville qui n'est plus représentée dans le circuit depuis deux ans et les dirigeants devront statuer au sujet des joueurs de ce secteur.- Les dirigeants de la Ligue établiront les grandes lignes du calendrier de la saison 73-74 qui comprendrait 40 matches pour chacune des formations avec l'ouverture de la saison dans les premières semaines

d'octobre.

Rappelons que la Ligue Régionale de Hockey est formée de six équipes, soit: Castors de Dolbeau, dont l'instructeur est Yvon Massicotte; la nouvelle formation des Ouaganiches de Roberval, dirigée par Maurice Brassard; les Aiglons d'Alma, dirigés conjointement par Réal Tremblay et Carol Bellemarre; les Marquis de Jonquière-Kénogami avec Donat Deschênes, le Natio-

nal de Port-Alfred, de Georges Angrignon et les Saguenéens Juniors B de Chicoutimi dont l'instructeur n'a pas encore été choisi.-

Le président de la Ligue Junior Saguenay-Lac-St-Jean est Monsieur Benoit Tremblay, de Dolbeau et les autres gouverneurs sont: Messieurs Benoit Levesque, Laval Tremblay, Fernando Dicaire, Benoit Langlois et Alvin Caron.-



## CALENDRIER O'KEEFE

D'ÉVÉNEMENTS SPÉCIAUX



Voici une liste d'événements auxquels vous voudrez sans doute participer. Si vous voulez annoncer dans cette colonne une activité locale dans laquelle vous êtes engagé, parlez-en à:

Léonce Harvey,  
votre agent O'Keefe  
C.P. 97, Alma  
662-3277/7794



Si vous le désirez, votre agent peut vous aider à obtenir une unité mobile O'Keefe. La Fondation Sportive O'Keefe vise à encourager le plus grand nombre de personnes à participer aux sports amateurs et à hausser le niveau de performance des sportifs. Pour plus d'informations au sujet de la Fondation Sportive O'Keefe et de l'unité mobile O'Keefe, appelez votre agent local.

### TOURNOI DE BALLE LENTE

Tournoi de balle-lente au terrain de jeux de St-Bruno, le 7-8-9 septembre 73. Remise des trophées et bourses dimanche soir le 9 septembre sur le terrain, immédiatement après la finale.

### RALLYE AUTOMOBILE

Rallye automobile dimanche le 9 septembre 73 organisé par l'auto club Lac-St-Jean. Départ Galeries Lac-St-Jean à 1 hre p.m. Distance 60 milles. Navigation facile. Remise des trophées au Liban, dimanche soir à 9 heures.

### TOURNOI DE CROQUET

Le Tournoi de croquet à Hébertville-Station annoncé la semaine dernière a été remis le 7-8-9 septembre.

offrez-vous une autre O'Keefe

DR. MARCELLE HARVEY, O.D.

Optométriste

Sur rendez-vous

GALERIES LAC-ST-JEAN  
ALMA  
Tél.: 668-8651



BEL  
MOD

# PARLONS SPORTS

## Le golf de St-Prime prend forme

### DEBUT DE L'ENTRAINEMENT DES CASTORS

L'entraînement des Castors de Dolbeau débutait en gymnase samedi dernier. Près de 25 candidats se sont présentés lors des deux premières séances de fin de semaine. On en attend davantage pour mardi soir. La glace devrait être prête pour le 10 septembre prochain à l'aréna de Dolbeau. Le nouvel instructeur Yvon Massicotte semble assez optimiste à l'approche de la saison prochaine; il semble que l'on pourrait s'attendre à voir une nouvelle acquisition de nature à aider la cause de l'équipe. A part ce nom dont il est question, il y aura évidemment plusieurs recrues qui pourraient s'affirmer.

Le gros point d'interrogation serait dans les buts; il ne semble pas que l'on soit en mesure de dénicher dans le secteur un candidat qui pourrait faire oublier Paul Ménard.

### DANS LA LIGUE INTERMEDIAIRE DE BASEBALL

La ligue intermédiaire de baseball de Dolbeau qui avait interrompu ses opérations, suite à certaines difficultés de régie interne reprendra vie. En effet, le détail se poursuivra jusqu'à la fin.

Il semble que cette ligue ait connu passablement de difficultés et de conflits pendant toute la saison. Espérons que l'on terminera sur le bon pied. Notons que quatre équipes composent les cadres.

### AU CLUB DE GOLF

Dimanche dernier, au club de golf de Dolbeau, prenait place le tournoi Calcuta mixte. On nous mentionnait que la participation fut excellente. En fin de semaine qui vient ce sera le grand tournoi des marchands, un 36 trous qui durera deux jours soit samedi et dimanche. On attend une imposante participation. A la suite de celui-ci, il ne restera que deux tournois avant de clore les activités de cette saison 73' en ce qui regarde le golf à Dolbeau.

### LE GOLF DE ST-PRIME PREND FORME

En parlant de golf, mentionnons que celui de St-Prime prend forme rapidement; actuellement les 5 premiers trous sont complétés. Il reste 4 trous à aménager; la rivière à une largeur de 30 pieds. Nul doute que cet obstacle donnera des maux de tête aux nombreux golfeurs novices qui fréquenteront ce terrain au début. Le site est magnifique; en effet, il sera même possible d'y aménager une marina un jour ou l'autre.

Les promoteurs acceptent présentement des souscriptions spéciales de \$500.00 donnant droit à un abonnement de 5 ans. Ces souscriptions sont perçues dans le secteur de St-Prime, Roberval et St-Félicien. Actuellement les montants perçus doivent se chiffrer autour de \$30,000.00. Notons que certaines compagnies font des dons supérieurs à \$500.00.

Ceux qui doutaient du projet doivent maintenant se rendre à l'évidence. Ce geste de situer le terrain entre les villes de Roberval et St-Félicien est l'une des premières initiatives conjointes du secteur sud du comté de Roberval et nous devons en féliciter les initiateurs qui ont démontré beaucoup d'ardeur et de conviction.

### UNE QUESTION EN SUSPEND, DO-MI-SKI

La question de Do-Mi-Ski n'est pas encore réglée. Mercredi dernier, les administrateurs tenaient une réunion.

On sait qu'il manque actuellement \$25,000. à l'organisation pour régler la dette d'immobilisation effectuée lors de l'aménagement de ce centre. Les municipalités de Dolbeau, Mistassini-ville et Mistassini-paroisse avaient déjà consenti à assumer ensemble une première dette de \$30,000.00, ceci en payant au prorata des populations respectives de ces municipalités. Ce prorata donne pour Dolbeau 60%, pour Mistassini-ville 30% et Mistassini-paroisse 10% donc respectivement \$18,000., \$9,000. et \$3,000.00.

Pour la balance de la dette le même principe a été mis de l'avant et après plusieurs rencontres, la Ville de Dolbeau ne veut plus avancer; on veut tout le gâteau ou pas du tout. Le "partnership" ne leur sourit plus pendant que de l'autre côté on veut continuer dans le même sens. Il semble également que du côté des Pères Trappistes qui ont gracieusement donné le terrain, on ne serait pas d'accord à ce que l'une des municipalités s'empare de tout le bazar.

On sait qu'au début, cette formule de collaboration intermunicipal avait été un exemple apprécié.

Présentement on prépare une visite au Haut-Commissariat des Sports & Loisirs pour demander de l'aide, soit une subvention de \$30,000.00 pour régler la dette et faire les petits travaux nécessaires pour terminer les aménagements; cette dernière opération nécessite \$5,000.00.

Quant à l'opération, l'expérience d'une première année démontre que le centre peut se faire vivre convenablement.

**Fortin & Lemay**  
NOTAIRES  
LOUIS-J. FORTIN, B.A., LL.L.  
Cessionnaires des greffes de:  
FRANCIS LEMAY, B.A., LL.L.  
Me J.-P. Gagnon n.p. (1872-1925)  
Me J.-A. Gingras, n.p. (1906-1952)  
Me Ros. Angers, n.p. (1923-1959) **625 Sacré-Coeur ouest,**  
Me J.-A. Fortin, n.p. (1917-1963) **ALMA, C.P. 130-**  
Me J.-A. Plourde n.p. (1921-1968) **662-6419**

**ANDRE DESCHESNES**  
o.d.  
OPTOMETRISTE  
maintenant déménagé dans  
**LA PLAZA D'ALMA** tél.: 662-7171

**T**  
Prêts hypothécaires - 1ère et 2ème hypothèques.  
Approbation dans les 48 heures.  
Jusqu'à 20 ans pour rembourser.  
Taux très concurrentiel.  
Prêts urbains et ruraux.  
PAR HOME PLAN REALTY LTD.  
Membre  
du  
**GROUPE TRADERS LIMITEE**  
ALMA: 662-6593 DOLBEAU: 276-1040  
ROBERVAL: 275-3387

## Comptables

**Dollard Bherer**  
COMPTABLE AGREE  
Bureau: 511 du Cran Sud, ALMA Tél.: 662-2607

**Hamel, Leclerc & Associes**  
COMPTABLES AGREES  
535 Ouest, RUE COLLARD  
ALMA  
JULES HAMEL, C.A. NORMAND LECLERC, C.A.  
TEL. 668-8325

**Aurele Boily & Associes**  
L.S.C., C.G.A., C.A.  
PLACE DES POSTES  
675 rue Scott, Alma tél.: 668-8309

**Paul Martel**  
COMPTABLE AGREE  
Bureau et Résidence: 192 Scott est  
Alma - Tél.: 668-8351 ou 662-5482

# UN DEPART POUR LES AIGLONS

C'est sous un climat des beaux jours de juillet que l'instructeur des Aiglons d'Alma Réal Tremblay a accueilli les candidats qui lutteront pour un poste au sein de l'équipe locale. Quelques joueurs se sont vite aperçus que le sérieux était de mise à ce premier contact avec l'entraînement pré-saisonnier; les sueurs coulaient et les visages reflétaient cette fatigue évidente après une course effrénée ou du travail intensif au gymnase. Tous les candidats présents ont déjà commencé à travailler d'arrachepied pour conserver leur poste au sein de l'équipe pour prendre la relève.

En effet, les midgets et juvéniles venant des quatre coins de la région ne voudront pas s'en laisser imposer par les vétérans, quelques-uns affichant une condition physique surprenante. La sélection du personnel des Aiglons d'Alma est donc commencée et c'est à Réal Tremblay et Carol Bellemare qu'appartient cette tâche ardue de former l'équipe d'Alma. Il n'y a aucun doute que le talent est là, mais la responsabilité des deux mentors est lourde parce qu'il faut dénicher ce talent et ensuite le faire produire. Nul doute qu'ils sauront encore doter Alma d'une équipe représentative.

Au moment d'écrire ces lignes, mon dernier cousin de la chronique de fastball était rendu au journal.

La décision d'en rédiger une autre, celle là pour le hockey a donc été prise rapidement. J'espère que les lecteurs assidus "d'Un coussin à l'autre" ne lâcheront pas...

\* \* \* \* \*

87 joueurs ont été invités au camp d'entraînement des Aiglons, mais seulement 40 se sont présentés mardi soir à un des gymnases du Pavillon Wilbrod Dufour. Réal Tremblay n'a pas caché sa vive déception: "S'il y en a qui attendent la glace pour démontrer leur talent, ils se mettent un doigt dans l'oeil; je suis prêt à former l'équipe avec les présents de mardi soir..."

\* \* \* \* \*

Ces paroles sont donc un avertissement sévère adressé aux candidats. Cette année, la "crème" des juvéniles et midgets a été contactée via les instructeurs du hockey mineur du Lac-St-Jean. Pas un candidat n'a été oublié, mais il y a une lacune évidente dans la réponse des individus.

\* \* \* \* \*

De gros prospects ne se sont donc pas présentés, mais espérons que l'unique raison était cette température tropicale pas du tout propice pour notre sport national.

\* \* \* \* \*

Jamais dans l'histoire des Aiglons, on a lancé tant d'invitations à des jeunes hockeyeurs: 6 viennent de St-Gédéon, 5 de St-Bruno, 5 de l'Ascension et St-Coeur-de-Marie, 9 de St-Croix, une quarantaine d'Alma et les autres d'Hébertville et Desbiens.

\* \* \* \* \*

St-Croix a donc une forte délégation et c'est tout à l'honneur de Lévis Duchêne l'instructeur de l'équipe midget de St-Croix. On se souvient des succès que cette équipe a remportés l'an passé aux tournois régionaux de hockey.

\* \* \* \* \*

Quatre anciens Aiglons sont toujours à l'entraînement de l'équipe junior majeure de Chicoutimi: Mario Chabot, Michel Tremblay, Claude Bertrand et

Jean Labelle. Ces quatre gars pourraient bien faire le club Chicoutimien pour la saison qui vient. Chabot et Bertrand ont cependant été malchanceux au début de la semaine s'infligeant des blessures légères. Mario devra pour sa part être une semaine au rancart dû à un genoux mal en point.

\* \* \* \* \*

Concernant la perte éventuelle de ces quatre anciens Aiglons, l'instructeur des porte-couleurs d'Alma s'en dit très fier et leur souhaite de faire l'équipe majeure. Il n'a cependant pas caché qu'il serait très heureux d'en revoir quelques-uns dans le chandail des Aiglons.

\* \* \* \* \*

Le club d'Alma innove cette année avec l'acquisition d'un deuxième instructeur pour assister Réal Tremblay. Tout le monde sait déjà que Carol Bellemare, un éducateur physique du Collège du Lac-St-Jean est maintenant l'adjoint. Carol était toutefois absent à la première séance d'entraînement...

\* \* \* \* \*

J'ai su que Carol faisait les cent pas dans les couloirs de l'Hôtel-Dieu d'Alma attendant que son épouse ait son premier. Aux dernières nouvelles, le nouveau-né est un garçon de six livres et demie. Nos sincères félicitations!

\* \* \* \* \*

Le gérant des Aiglons, Ghislain Doucet est à l'entraînement avec les Aiglons et malgré un peu d'embonpoint, il démontre une condition physique à envier...

\* \* \* \* \*

Le publiciste des Aiglons, Claude Paradis m'a annoncé officiellement qu'un patinothon aurait lieu à l'aréna le 15 septembre. Vingt patineurs sélectionnés feront 100 tours de patinoire pour remettre à flot les Aiglons des séquelles de l'an passé où on a dû fermer les livres avec un déficit budgétaire de \$3500. L'objectif de ce patinothon est de \$5000, et toute la population du Lac-St-Jean est invitée à commander un ou l'autre des patineurs qui ont déjà commencé à faire remplir des contrats.

\* \* \* \* \*

La plupart des membres de la direction des Aiglons patineront. Parmi les invités, on remarque les noms de Vincent Fleury, Ghislain Cloutier (le petit) et Réal Pedneault.

## LE JUDO

Les deux dojo d'Alma sont maintenant ouverts et déjà nombreux sont les judokas qui se rendent au conditionnement de pré-saison. Cette année avec les améliorations apportées tant du côté matériel à l'institut de judo que du côté personnel; il nous apparait clairement qu'encore cette année le judo à Alma sera une activité dynamique et représentative.

La programmation du dojo collégial et de l'institut permettront à quelques 400 élèves de pratiquer leur sport favori. Constant ces chiffres, notre cité sera un exemple pour le reste de la province pour la qualité du judo diffusé.

Normand Couture qui cette année sera entouré de trois jeunes assistants, ceinture marron, pourra en plus de donner tous les cours techniques et privés que les années passées; accorder plus d'attention et de nouvelles structures pour les compétiteurs. Sans trop nous dévoiler ses plans, le directeur technique des dojo collégial et municipal nous a affirmé qu'à Alma nous serons encore à la fine pointe.

Pour bien vous montrer le sérieux! poursuit-il, nous avons reçu une invitation du secrétaire de l'association Judo Kodokan provincial pour une compétition (ouverte) qui se déroulera samedi le 8 septembre dans les cadres de l'émission (vers 76) où les finales y seront télédiffusées.

Donc, nous pouvons constater que le judo est bien démarré et que la machine est en ordre pour permettre à tous les judokas de poursuivre leur sport et d'aider les initiés dans les meilleures conditions possibles.

À l'institut de Judo d'Alma, on accepte encore des inscriptions, 662-4122.

## REPRESENTANTS

avec ou sans expérience

Occasion unique de faire carrière au sein d'une entreprise régionale en pleine expansion.

### NATURE DU TRAVAIL:

Essentiellement, le rôle du représentant est de conseiller les personnes rencontrées sur leurs besoins en épargne. Formation et entraînement à nos frais.

### QUALITES REQUISES:

Sérieux, travailleurs, désireux de réussir dans la vie. Agé de 30 ans ou plus.

### AVANTAGES:

Salaire et commissions. Bénéfices marginaux très intéressants.

ou Ghislain Maltais à  
St-Coeur-de-Marie (347-3196)

ou écrire à:

### LA CAISSE D'ETABLISSEMENT



SAGUENAY-LAC-ST-JEAN

371 Est, rue Racine,  
Chicoutimi (549-7501)

UN PROGRAMME

# POUR L'AVENIR DU QUEBEC

UN PROGRAMME POUR L'AVENIR DU QUEBEC

**Les Éditions du  
Mercredi Inc.**  
3555, rue Berri, suite 1102  
Montréal  
1180 ouest, rue Saint-Cyrille  
Québec, 6



Je désire recevoir le programme de l'Union Nationale intitulé: "Un programme pour l'avenir du Québec". Vous trouverez ci-inclus la somme de deux dollars (\$2.00).

Nom \_\_\_\_\_

Adresse \_\_\_\_\_



avec  
Normand  
Simard

# LA LIGUE BONNE ENTENTE

Desbiens, St-Jérôme, Ste-Croix, Hébertville-Station, St-Bruno, Alma

## D'un coussin à l'autre

### ASSEMBLEE IMPORTANTE

C'est jeudi dernier à l'Hôtel de Ville d'Hébertville-Station que les instructeurs de la ligue de Fastball Bonne Entente et un joueur mandaté par les équipes respectives ont fait connaître les noms des joueurs sélectionnés sur les équipes d'étoiles.

### DES ABSENTS REMARQUES

Toutes les personnes présentes à ce scrutin ont été indignées par l'absence des représentants du Laurentien d'Alma. Pour ma part, je n'ai aucune félicitation à adresser aux dirigeants de cette équipe qui ont rendu les directeurs de la ligue très songeurs dans la salle des conférences de l'Hôtel de Ville d'Hébertville-Station, à cette dernière réunion de l'année.

### ATTITUDE BIZARRE

Paraîtrait-il que Bernard Morissette était bien installé dans sa demeure et que Rénauld Vallières ne voulait rien savoir de cette réunion... Quand à Lawrence Fortin, il aurait préféré une absence pure et simple ayant toutefois été bien informé de l'importance de cette rencontre. De toute façon, je me demande si la cuisante défaite du Laurentien aux mains du CDF de Desbiens n'aurait pas quelque chose à voir avec cette attitude bizarre pour ces personnes qui se sont servies de la ligue Bonne Entente pour pratiquer leur sport préféré cet été...

### NORMAND SIMARD INSTRUCTEUR DE L'ANNEE

L'absence des dirigeants du Laurentien a peut-être coûté le titre d'instructeur de l'année à Bernard Morissette; en effet, Morissette, Lemay et Simard avaient une possibilité d'égalité si les deux votants du Laurentien avaient été présents. Il a fallu que Robert Gagné président de la ligue, Jacques Côté le secrétaire et Albert Larouche l'arbitre en chef se prévalent de leur droit de vote pour nommer un tenant au titre: ces trois personnes ont accordé chacun leur suffrage à Normand Simard qui devenait automatiquement l'instructeur de l'année dans la ligue Bonne Entente. Ce mode de règlement de la situation avait préalablement été accepté à l'unanimité par les membres de l'assemblée.

### LA DEDUCTION FAIT PARLER

Il est quand même assez drôle d'étudier un peu ce vote sur l'instructeur de l'année. Je savais pour ma part que les deux votants de St-Croix m'accorderaient le premier choix pour un total de 10 points; les 17 autres points ont été répartis comme suit: cinq deuxième places et deux troisième places pour un grand total de 27 points. Ce qui veut dire qu'aucun de mes adversaires des séries éliminatoires ne m'a accordé le vote de l'instructeur de l'année; ces quatre votants étaient Réal Simard, Gerry Bellemare, Lucien Lemay et Réal Bouchard. Pourtant, au moins une de ces personnes aurait déclaré après la votation que je méritais le titre d'instructeur de l'année; ça frise l'inconséquence. Et comment se fait-il que trois votants neutres, le triumvirat de la ligue Bonne Entente, ait contredit carrément les votes du Desbiens et de la Pharmacie Ile Maligne sur l'instructeur de l'année?

### AMELIORATION DES CALCAIRES

L'équipe des Calcaires est la seule de la ligue Bonne Entente qui a offert un meilleur rendement que l'an passé au classement général et dans les séries

éliminatoires. L'équipe des Calcaires est cette même équipe qui a perdu quatre parties l'an passé sur quatre contre la Pharmacie Ile Maligne et qui les a vaincu cinq fois cette année et perdant seulement trois matchs avec les mêmes joueurs...

### ILE MALIGNE BIEN REPRESENTEE

Six joueurs de la Pharmacie Ile Maligne ont été sélectionnés sur la première équipe d'étoiles; ce qui récompense les succès de cette équipe cette saison. Les trois autres choix sont des joueurs des Calcaires, du CDF de Desbiens et du Laurentien.

### BONNE REPARTITION DE LA DEUXIEME EQUIPE

La deuxième équipe d'étoiles offre une meilleure répartition, soient trois joueurs des Calcaires, deux de Desbiens et un pour chacune des équipes suivantes: St-Bruno, St-Croix, Ile Maligne et Laurentien.

### LE DEUXIEME INSTRUCTEUR

Pour ce qui est de l'instructeur de la deuxième équipe d'étoiles, le triumvirat a encore tranché la question étant donné une possibilité d'égalité entre Morissette et Lemay. Lucien Lemay a été nommé sur cette deuxième équipe.

### REAL SIMARD CHOIX UNANIME

Le seul choix unanime pour la sélection de ces étoiles a été Réal Simard avec le maximum des points, soit 45. Normand Moffat le suit avec 41 points. Sur la deuxième équipe, on a dû recompter les votes pour s'assurer que Carol Bellemare était le choix au champ droit. Ce dernier a devancé Yvon Tremblay du St-Croix par un point, soit 19 à 18.

### LES HONNEURS INDIVIDUELS

Concernant les honneurs individuels, le titre du joueur le plus utile a été remporté par Marcel Simard du CDF de Desbiens. En plus de frapper pour une moyenne de .407 avec cinq circuits, ce dernier a remporté cinq victoires comme lanceur. C'est un choix judicieux. Robert Beaupré, également du CDF a été nommé la recrue de l'année; cependant, il a eu une chaude lutte de Mario Gagnon de la Pharmacie Ile Maligne. Le joueur le plus gentilhomme a été Claude Messier. Pour le joueur des séries, trois noms étaient à retenir, soient ceux de Benoit Fortin des Calcaires, Gerry Desmeules et André Bouchard du CDF. André Bouchard s'est mérité cet honneur.

### BEAUCOUP DE TROPHÉES

Tous les joueurs sélectionnés sur la première équipe d'étoiles et ceux qui ont remporté des titres individuels recevront un trophée lors de la soirée cinquième anniversaire de la ligue Bonne Entente, vendredi le 7 septembre à la salle Palestre de Notre-Dame d'Hébertville. Les joueurs de la deuxième équipe recevront pour leur part une décoration-mérite.

### IMPORTANCE DE LA PARTICIPATION

Quelques dirigeants de la ligue Bonne Entente m'ont parlé d'ajouter des trophées pour la participation, et cela dès l'an prochain. Je pense ici à Lévis Duchêne et Alain Fortin du St-Croix pour leur travail cette année au sein de la ligue en dotant leur municipalité d'une équipe très représentative. Lévis m'a assuré que St-Croix serait encore plus puissant l'an prochain avec la venue de quelques recrues prometteuses.

### LA MAGIE DES STATISTIQUES

En 168 parties cette saison dans la ligue, il s'est

frappé 1087 coups sûrs en 4498 présences pour une moyenne globale de .241. Parmi ces 1087 coups sûrs, 124 ont été des triples, 169 des doubles et 130 des circuits. L'an passé, avec 929 coups sûrs en 4150 apparitions, la moyenne globale était de .226. Est-ce un avantage marqué du côté offensif ou une faiblesse des lanceurs?

### LES CIRCUITS

La Pharmacie Ile Maligne a frappé un total de 29 circuits, suivie de près par les Calcaires avec 27 et Desbiens 20.

### AVENIR SOMBRE POUR LES CALCAIRES

Réal Thibeault, gérant des Calcaires a bel et bien confirmé qu'il venait de terminer sa carrière comme joueur de fastball et qu'il n'occuperait plus l'an prochain la fonction qu'on lui avait confiée cet été. Réal joue de la fastball depuis une douzaine d'années. Je me demande bien qui pourra le remplacer d'autant plus qu'il n'est pas du tout certain que je cumule encore autant de fonctions dans la ligue Bonne Entente l'an prochain. L'éparpillement des joueurs d'Hébertville-Station est donc une chose possible pour la saison 1974; cet éparpillement a d'ailleurs déjà fait des ravages cet été avec la poussée des tournois...

### LES VOTANTS BIEN DOCUMENTES

Je ne sais pas si la sélection des étoiles fera l'objet d'autant de critiques que celle formée pour rencontrer les Royaux, mais je sais que la documentation était plus à la portée des votants. Chacun avait en main toutes les statistiques finales pour la saison 1973 avec la moyenne au bâton, les coups de circuits et les points comptés pour tous les joueurs ayant évolués dans la ligue cette année.

### ST-JEROME L'AN PROCHAIN?

Je n'ai pu savoir quelle est la position de cette équipe pour son éventuelle participation aux activités de la ligue l'an prochain, mais le cas St-Jérôme sera sur l'agenda de la prochaine réunion prévue pour février 1974. Robert Gagné m'a bien déclaré sa confiance en St-Jérôme disant qu'une meilleure structure au sein du bureau de direction de cette équipe réglerait bien des problèmes.

### L'AVENIR DE LA LIGUE BONNE ENTENTE

Que sera la ligue Bonne Entente l'an prochain? Robert Gagné répond: "Je suis très optimiste et je pense que les découragements fin de saison que connaissent certaines équipes seront rentrés dans l'ordre en 1974." A la question si d'autres équipes viendraient joindre les cadres du circuit, Gagné répond que les demandes devront être faites tôt en 1974 afin qu'elles puissent être sérieusement étudiées.

### LE DERNIER COUSSIN

Etant donné que cette chronique est la dernière que je rédige, il me fait plaisir de souhaiter de bonnes vacances de fastball à tous les membres de la Ligue Bonne Entente. Il m'a été agréable de vivre cette expérience de chroniqueur sportif cet été et je l'ai voulue pour le bien de la fastball au Lac-St-Jean. Malgré ma situation de joueur-instructeur pour une équipe de la ligue, j'espère avoir au moins effleuré mon but. Un AU REVOIR avant la soirée de vendredi le 7 septembre et à l'an prochain peut-être...

**MAINTENANT  
DEMENAGE**

porte voisine



**NORD SPORT INC**

25 Sacre-Coeur sud

Ligue Bonne Entente

**EQUIPES  
D'ETOILES**

PREMIERE EQUIPE

NOM	POSITION	EQUIPE
Renald Vallières	receveur	Laurentien
Réal Simard	premier but	Phar. Ile Mal.
Richard Tremblay	deuxième but	Phar. Ile Mal.
Normand Moffat	troisième but	Phar. Ile Mal.
Serge Bellemare	arrêt court	Phar. Ile Mal.
Normand Gagnon	champ gauche	Phar. Ile Mal.
Louis-Georges Chabot	champ centre	Calcaires
Marcel Simard	champ droit	CDF Desbiens
Alain Bergeron	lanceur	Phar. Ile Mal.
Normand Simard	instructeur	Calcaires

DEUXIEME EQUIPE

Laval Villeneuve	receveur	Calcaires
Laurin Boivin	premier but	CDF Desbiens
Claude Messier	deuxième but	St-Bruno
Réal Maltais	troisième but	Calcaires
Daniel Maltais	arrêt court	Calcaires
Robert Beaupré	champ gauche	CDF Desbiens
Jean Villeneuve	champ centre	St-Croix
Carl Bellemare	champ droit	Phar. Ile Mal.
Gaston Tremblay	lanceur	Laurentien
Lucien Lemay	instructeur	CDF Desbiens

**TOUR DE PISTE...TOUR DE PISTE...**

-La Piste Saguenay, de Jonquière, a présenté son dernier programme en soirée le dimanche 2 septembre.- Les programmes du dimanche reviendront en après-midi le 9 septembre avec la présentation de la course de Loto-Perfecta pour les pouliches de deux ans pour une bourse de 20 mille dollars.-

xxx  
-Roger Violette est devenu le 29 août le premier conducteur de la Piste Saguenay à accomplir deux trucs du chapeau cette saison.- Il a réalisé son 2ième avec les victoires de Cax Scott, Chuck Time et Russel Reel.- Vincent McCarvill et Eugène Lambert ont réussi l'exploit à une occasion.- Il faut ajouter que les trucs du chapeau sont moins nombreux que l'an dernier.-

-Le conducteur-proprétaire recrue, Roger Tremblay, s'est amélioré nettement sur le tracé et il sait maintenant profiter des opportunités qui s'offrent à sa monture.- Roger a conservé une moyenne de 405 durant le mois d'août et sa moyenne

générale durant la saison approche le 300.- Le meilleur chez les recrues actuellement est Steve Gagnon avec une moyenne de 477.-

xxx  
-Yvon Bélanger a mérité les honneurs du Costume-Dow durant le mois

d'août en conservant une moyenne de 433 avec 30 départs.- Durant cette période, il a été un conducteur actif qui a démontré son désir de triompher et qui n'a jamais manqué l'occasion de profiter des ouvertures.- Il avait le fil d'arrivée dans l'oeil-

**OUVERTURE  
de la chasse**



**PERDRIX** 15 sept.

15 sept. **LIEVRE**

**CANARD** 22 sept.

29 sept. **ORIGINAL**

**ARMURIERS AUTORISES**

Remington - Cilol - Browning  
Savage - Winchester

INSTALLATION DE TELESCOPES . AJUSTEMENT DE MIRES

**Sporama**

481 Sacré-Coeur O.

Alma 668-8328

**Les Nordiques de  
l'AMH à Dolbeau**

DOLBEAU- Samedi le 15 septembre prochain, les Nordiques de Québec se rendront à Dolbeau pour y disputer un match d'exhibition aux Castors junior. Les nombreux amateurs de hockey du Lac-St-Jean pourront venir voir les Jean-Claude Tremblay, Alain Caron, Gaudette, Payette, Aubry et autres.

premières fois, ses fonctions d'instructeur.

La direction de l'équipe du Haut du Lac espère obtenir une foule record à cette occasion. Ce sera la première fois que l'arène locale recevra une équipe d'une ligue professionnelle majeure.

Yvon Massicotte en sera à sa première apparition derrière le banc des Castors.

L'instructeur Jacques Plante remplira alors pour l'une des toutes

LES PETROLES



REAL GAUDREULT  
gérant régional

GASTON BRISSON  
gérant local

GAZOLINE

HUILE A CHAUFFAGE

CHAUFFE-EAU  
A L'HUILE

**UN SEUL**

**NUMERO**

**662-6571**

LES ROIS DE LA MAISON MOBILE

**F. NIQUET INC.**

ET

**MAISON MOBILE ALMA ENR**

**860 AVE. DUPONT NORD**



Oswald Fleury 662-5004 -6169

FINANCEMENT FACILE

Plan bancaire jusqu'à 12 ans pour payer

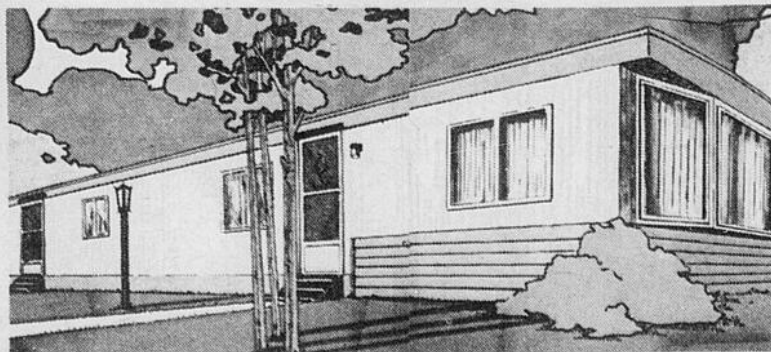
**VISITEZ - COMPAREZ**

L'enjeu c'est votre foyer

ROULOTTES DE VOYAGE

▪ GLENDALE ▪ APALACHE ▪ SHAMROCK  
▪ PRESTIGE ▪ PLAYCAT ▪ PROWLER

▪ SAFEWAY ▪ PYRAMID  
▪ WINDSOR ▪ MODULENE  
et autres...



Avant de renouveler votre bail, venez voir nos magnifiques maisons mobiles. Devenez propriétaires maintenant.

# Zellers

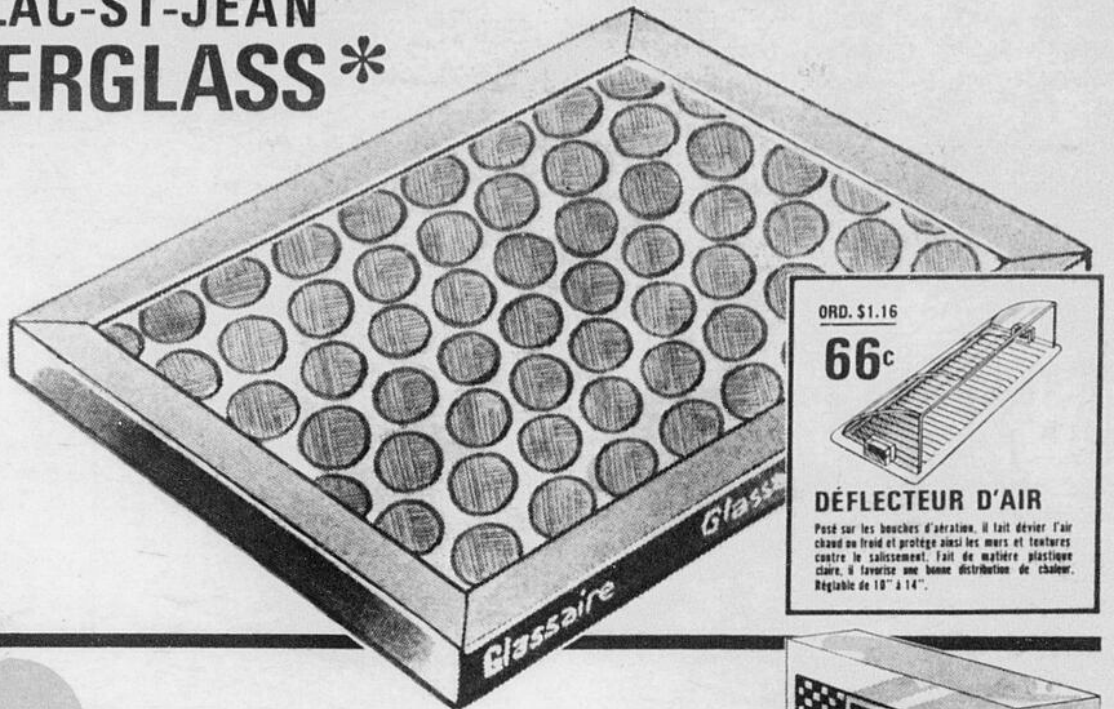
DU 6 AU 8 SEPTEMBRE

GALERIES LAC-ST-JEAN  
**FILTRES EN FIBERGLASS\***

OFFRE  
 SPECIALE

**66c**

Pour vos appareils de chauffage, des filtres en fibre de verre de toutes grandeurs populaires. Ces modèles sont efficaces contre suie et poussière et favorisent le bon fonctionnement de vos appareils. C'est une offre opportune, faite à bon compte.



ORD. \$1.16

**66c**

**DÉFLECTEUR D'AIR**

Posé sur les bouches d'aération, il fait dévier l'air chaud ou froid et protège ainsi les murs et tentures contre le salissement. Fait de matière plastique claire. Il favorise une bonne distribution de chaleur. Réglable de 10" à 14".

## AUTO CENTRE



**FILTRES À HUILE**

LA CARTOUCHE      MODELE VISSE

ORD. \$1.45 **97c**      ORD. \$1.95 **144**

Modèles efficaces contre les impuretés, et favorables au bon fonctionnement du moteur.

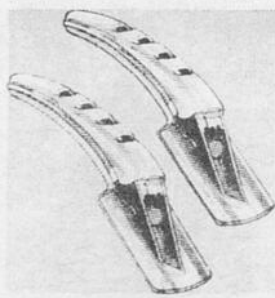


**HUILE Zelco**

notre marque exclusive

OFFRE SPECIALE **53c** L/PINTE

Une huile de toutes saisons, S.A.E. 10W30, multi-catégories. Conforme aux spécifications de l'A.P.I. S.E.



Pour l'automobiliste bricoleur  
**BECS VERSEURS**  
 pour boîte d'huile

ORD. 58c ET 98c **43c** ET **77c**

CLE      ORD. \$1.06 **77c**

Pour enlever et installer le filtre à huile.



**FILTRES À AIR  
 DE TOUTE CONFIANCE**

PORTANT  
 NOTRE MARQUE **Zelco**

EN VENTE

Économisez maintenant sur l'achat de nos filtres exclusifs, au Centre de l'Auto. Pour la plupart des voitures domestiques, ils sont efficaces à maintenir une bonne aération du moteur dont ils prolongent ainsi la durée.

**188** ET **244**

**BOULE DE NEIGE**  
**\$400<sup>00</sup>**

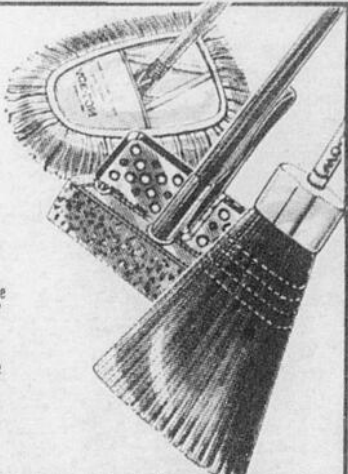
### ARTICLES DE MAISON

**VADROUILLES  
 COTON OU ÉPONGE  
 ET BALAIS**

ORD. JUSQU'À \$3.28

**244**  
 CH.

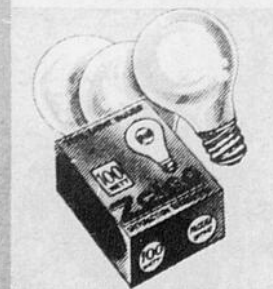
VADROUILLE ZELLER. Tête amovible en fibre Ace-Lon, manche en bois de 48" de longueur.  
 VADROUILLE D'ÉPONGE ZELLER. Grosse éponge de cellulose, cadre robuste. Couleurs diverses.  
 BALAI-SERPILLIÈRE. Un modèle en fibre de polypropylène durable, se lavant aisément, en plusieurs coloris mode.



**JARDINIÈRES  
 EN ARGILE**

**2 POUR 144**

Jolies jardinières en argile pour vos plants de maison. Dim.: 4 1/2" diam. x 4". Une offre spéciale!



**NOS AMPOULES**

Zelco

CLAIRE      DÉPOLIE

ORD. \$1.26      ORD. \$1.47

LE PAQ. **88c** LE PAQ. **97c**

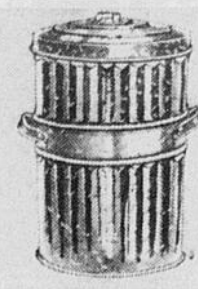
En paquets de 6, de 60 ou de 100 watts. Notre marque exclusive.



**ET BOÎTES À VIDANGES DE 6 GALL. (USA)**

Poubelle de 23 pintes avec couvercle pivotant, ou boîte à vidanges de 6 gall. (USA), toutes deux très robustes. Or ou avocat.

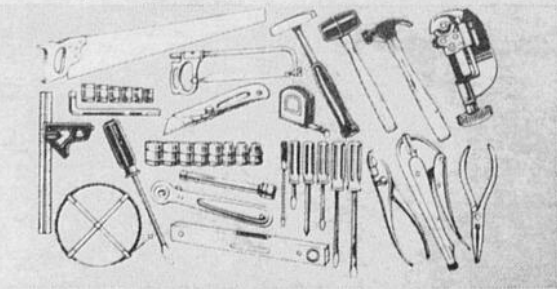
AU CHOIX  
**166**  
 CH.



**BOÎTES À  
 VIDANGES Zelco**

ORD. \$4.76 **333**

Boîtes à vidanges en acier galvanisé, de construction ultra solide. Contenance: 13 3/4 gallons.



**GRANDE SÉLECTION D'OUTILS  
 POUR LE BRICOLEUR... EN VENTE**

ORD. 97c **77c**      ORD. \$1.46 **97c**

Un vaste assortiment de nos outils de qualité régulièrement de 97c à \$1.46, maintenant à prix de vente! Venez fureter dans nos rayons d'outils... vous y trouverez sûrement ce qu'il faut pour garnir votre coffre d'outils à prix d'épargne!

Arbaines pour le début de l'automne