

PER  
A-929  
EX. 2

BULLETIN D'INFORMATION VOL. 4, NO 2 DÉCEMBRE 1987, JANVIER, FÉVRIER 88

# L'AFFICHE

LA MAISON QUÉBÉCOISE DU THÉÂTRE POUR L'ENFANCE ET LA JEUNESSE 255, RUE ONTARIO EST, MONTRÉAL

MAISON  
théâtre

## FESTIVAL THÉÂTRE ET ADOLESCENCE FÉVRIER 88

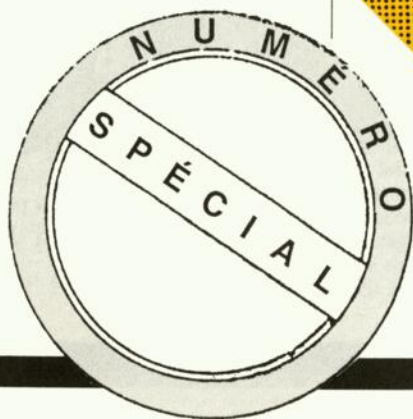
Entre le théâtre pour l'enfance et le théâtre pour adultes, ce n'est plus l'âge ingrat. Les productions théâtrales pour adolescents tiennent une forme extraordinaire. À tel point, que la Maison-Théâtre leur consacre le mois de février 88, avec son festival intitulé "Si on parlait... d'amour."

La compagnie de mime Omnibus commence la bal avec les savoureuses tentatives de séduction d'un amoureux timide dans **Zizi et la lettre**, et la beauté pure et fascinante du mime dans **L'Eau**, présenté en première partie.

Tiens tes rêves, prendra ensuite l'affiche. Avec humour, justesse et brio, ce spectacle des Productions Ma Chère Pauline frappe au coeur les illusions et les craintes des adolescents face à la première relation sexuelle.

Finalement, **Train de nuit ou le premier amour de Roy Rogers**, produit par l'Arrière-Scène, proposera une expérience envoûtante, où l'humour, la caricature et l'absurbe se mêlent à l'éternel romantisme amoureux.

Trois oeuvres, trois formes théâtrales bien distinctes qui sont autant de manières de parler d'amour.



SI ON  
PARLAIT...  
D'AMOUR



OMNIBUS

# ZIZI ET LA LETTRE

## L'EAU

En première partie:

*“Je ne ferais pas de théâtre si je n'étais assuré que ça change un tout petit peu notre vie, comme des galets qui s'arrondissent.”*



Jean Asselin  
co-directeur artistique  
de la compagnie Omnibus

Claude Levrac

**J**ean Asselin ressemble à un coup de foudre. Au propre comme au figuré.

Sa passion remonte à sa première rencontre avec le théâtre. Il est à faire son cours classique au Collège de Montréal quand Paul Buissonneau, «un vrai homme de théâtre» dit-il, vient au Collège pour diriger **Le Bourgeois Gentilhomme**. L'année suivante, Jean Asselin abandonne ses études pour rejoindre «La Roulotte» du service des parcs de la Ville de Montréal qu'il suit pendant 5 ans. En 1970, il fonde Omnibus et crée la première version de **Zizi et la lettre**. En 1972, avec Denise Boulanger, sa compagne de vie et de travail, il s'envole vers Paris, où ils étudient pendant 5 ans avec le grand maître du mime, Étienne Decroux. Et depuis plus de 25 ans, ses passions (le mime, Omnibus... et sa compagne) brûlent toujours!

«Le mime, c'est comme le théâtre: un art d'expression, infini, illimité. C'est plus qu'un visage peint en blanc, cachant un personnage mièvre qui tente de s'expliquer avec des gestes et des mouvements limités. Ça c'est la pantomime. Le mime, lui, ne s'explique pas, il s'exprime. Il a d'ailleurs beaucoup marqué le théâtre: aujourd'hui, un acteur ne

se permet plus d'être en scène sans tenir compte de son corps, du comportement dramatique de son corps. Je suis convaincu que ce qui est émouvant dans une représentation théâtrale, ce n'est pas le sujet, le contenu, le «message»; ça intéresse, sans plus. Mais c'est la forme qui émeut, la manière de raconter.»

### La commedia dell'arte

Reportez-vous des siècles en arrière, en Italie. Imaginez une famille, souvent très élargie, qui décide de faire une représentation théâtrale, comme ça, dans la rue, entre les cordes à linge et les marchands, pour divertir la galerie, quoi! Peu de texte, une histoire simple, un jeu très expressif, des personnages qui gesticulent et qui sont à peu près toujours les mêmes: Arlequin, le pauvre napolitain qui convoite Isabelle, la fille de l'avare Pantalon, et les capitaines, militaires fanfarons. Et la famille se promène, donnant des représentations un peu partout, dénonçant dans le rire les travers sociaux. C'est la naissance de la commedia dell'arte.

**Zizi et la lettre** rend l'essentiel de ce qu'était l'esprit de la commedia dell'arte. Le texte est peu abondant, l'histoire, supersimple et chargée de quiproquos, d'imbroglis. Mais s'y ajoutent l'art du mouvement, la

manière de raconter, les onomatopées, le mélange des langues assaisonnées à l'italienne. Et tout ça roule à pleine vitesse, déclenchant le rire et l'admiration.

**Zizi et la lettre** tourne depuis 10 ans partout dans le monde, du Mexique à l'Allemagne, de l'Italie aux États-Unis, de l'Angleterre à l'Espagne, avec toujours le même succès. On y retrouve d'ailleurs des sentiments profonds comme la tendresse, l'amertume, le désespoir amoureux. «**Zizi et la lettre**, dit Jean Asselin, c'est riche et c'est plus qu'une pièce ponctuelle, ça vit. Le décor, étonnant d'ingéniosité, fait l'envie de tous les scénographes. Au début, il n'y a strictement rien d'autre qu'un tas de tissu. Puis, en 90 secondes, le décor est en place, on ne sait comment, comme jailli d'une boîte à surprise. Il devient un lieu de vie très évocateur, où les personnages sont sertis comme des pierres précieuses.»

**L'Eau**, présenté en première partie, est «une oeuvre très forte, impressionnante, qui impose le respect envers cet art souvent méconnu. Alors, quand **Zizi et la lettre** commence, le public regarde avec respect et gravité, non pas seulement en se tapant sur les cuisses. Et les adolescents pigent vite. Ils ont toujours été notre meilleur public, ils ont une fraîcheur évidente et ne sont pas déconcertés. C'est le public que je préfère.»

Jean Asselin, c'est vraiment un passionné. «Pour faire de la création, il faut des raisons exaltantes. Et je ne ferais pas de théâtre si je n'étais assuré que ça change un tout petit peu notre vie, comme des galets qui s'arrondissent.»

Huguette Prosper

LES PRODUCTIONS MA CHÈRE PAULINE

# TIENS TES RÊVES

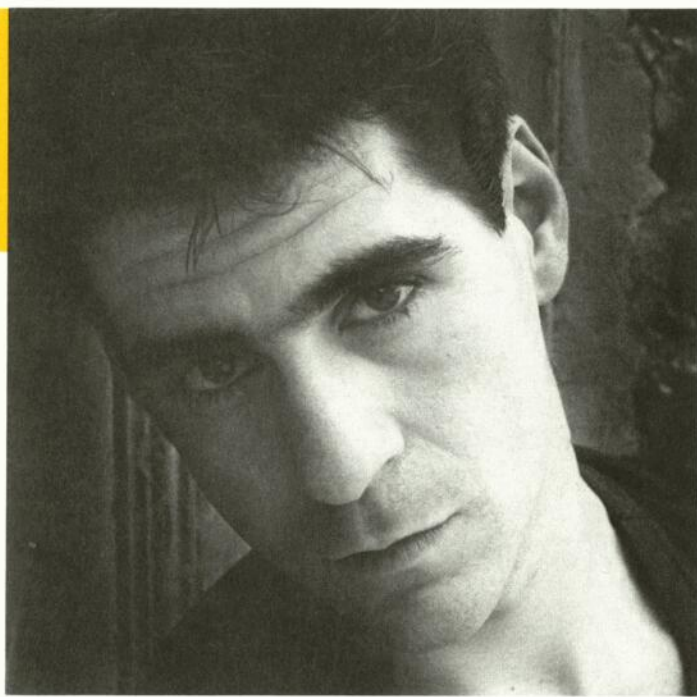
U

nanime-  
ment acclamé par le public et les critiques lors de son passage à la Maison-Théâtre en mars 87, **Tiens tes rêves** prendra à nouveau l'affiche en février prochain.

Les adolescents fréquentent les spectacles rock, le cinéma et ils raffolent de Ding et Dong. Mais ils croient encore que le théâtre n'a rien à voir avec ce qu'ils vivent, qu'ils risquent même d'y périr d'ennui. "C'est peut-être pour ça que les compagnies de théâtre pour adolescents font du théâtre-miroir qui n'est souvent qu'un constat noir et difficile. Pour les séduire, elles ajoutent de la musique rock. Pour ne pas les lasser, elles misent sur le rire même dans les situations les plus dramatiques, dit Jean Lessard. Selon moi, on ne propose pas assez, il faut les amener ailleurs, plus loin dans l'imaginaire. Et à la limite, leur faire savoir que Shakespeare aussi pensait à eux, que sa Juliette avait 12 ans."

Les Roméo et Juliette d'aujourd'hui ont des histoires d'amour qu'ils ne sont pas toujours préparés à vivre. Ils ne savent pas toujours s'en parler. Ils ont des rêves qu'ils n'arrivent pas toujours à distinguer de la réalité. Comme les personnages de **Tiens tes rêves**, Geneviève et ses romans à l'eau de rose, Martin et ses mensonges.

**Tiens tes rêves** rappelle que si la sexualité est maintenant plus accessible, elle n'est pas pour autant plus facile à vivre qu'avant. Le spectacle pénètre au cœur des préoccupations sexuelles des adolescents mais surtout, il les touche au cœur, tout simplement, par la finesse et la justesse de ses propos. Si vous croyez que **Tiens tes rêves** risque d'inciter les adolescents à avoir des



François Le Pailleur

Jean Lessard, dirige les Productions Ma Chère Pauline avec Sylvain Héту et Sylvie Provost.

relations sexuelles ou encore qu'il prône la continence, détrompez-vous. Il leur parle, tout comme à nous, du plaisir de vivre en accord avec soi. Et cela, avec tendresse, juste ce qu'il faut d'humour pour désamorcer les situations dramatiques sans les esquiver, avec tout ce qu'offre un excellent spectacle de théâtre.

"Le vrai leit-motiv de nos spectacles, c'est le manque de communication et tous les problèmes qui en découlent. Quand les adolescents font l'amour pour la première fois, c'est souvent en cachette, les poings serrés, les yeux fermés, en se disant mutuellement que c'est super mais en pensant le contraire. Dans le spectacle, on ne voit pas Geneviève et Martin faire l'amour. On a choisi de mettre à nu leurs consciences respectives et ce sont elles qui parlent pendant qu'on les imagine au lit. Et elles sont à cinq millions d'années lumière de ce qu'ils font," ajoute Jean Lessard.

Jean Lessard, Sylvie Provost et Sylvain Héту ont fondé les Productions Ma Chère Pauline il y a trois ans. Avant d'écrire **Tiens tes rêves**, ils ont rencontré des médecins, des infirmières, des sexologues, des parents et des adolescents. De ces rencontres ont émergé les multiples facettes de la sexualité adolescente, de la gêne à la performance, des maladresses aux fantasmes. Créé en février 86 au Club Soda, **Tiens tes rêves**, est leur deuxième spectacle. Le premier, **C'est à ton tour**, parlait des MTS. On leur doit également le vidéo "**Il vous reste une demi-heure**" commandé par la ministre de la Santé du Québec.

Spécialistes en éducation sexuelle auprès des adolescents? Non, comédiens et auteurs de théâtre avant tout. Quand le public adolescent applaudit **Tiens tes rêves** à tout rompre, c'est qu'il a été touché. Quand les critiques lui décernent un grand prix, c'est qu'au-delà du texte et du thème, il y a le théâtre.

H.P.



François Le Pailleur

**Tiens tes rêves** vient de recevoir le prix décerné par l'Association québécoise des critiques de théâtre pour la meilleure production de théâtre jeunes publics du Québec.

L'ARRIÈRE-SCÈNE

# TRAIN DE NUIT

## OU LE PREMIER AMOUR DE ROY ROGERS

*“On quitte TRAIN DE NUIT... presque à regret, comme on souhaiterait parfois prolonger des vacances avant de reprendre le collier du quotidien...”*

*Madeleine Pion, Le Courrier*

### ENTREVUE AVEC GISÈLE BARRET

**I**l y a 20 ans, Gisèle Barret rencontrait Serge Marois, alors qu'il était étudiant au Collège Édouard-Montpetit. «IL possédait déjà cette avidité à l'égard de la vie, ce pouvoir d'entrer dans les choses de plein pied. Depuis ce jour, peu importe le temps qui sépare nos rencontres, c'est toujours comme si nous nous étions quittés la veille.» Malgré ces intervalles, elle a toujours suivi le travail de Serge Marois, maintenant directeur artistique du Théâtre L'Arrière-Scène.

Gisèle Barret s'anime en parlant de **Train de Nuit ou le premier amour de Roy Rogers**, la dernière production de L'Arrière-Scène, écrite et mise en scène par Serge Marois. «Le spectacle offre un vécu global extrêmement riche, où chacun peut prendre ce qu'il veut, où même le sens n'est pas fermé. J'aime cette ouverture. C'est une oeuvre moderne en raison de ses structures picturales, sonores et lit-

Suite p. 5



Gisèle Barret

**Véritable pionnière de la pédagogie du théâtre**

**D**octeur ès Lettres de l'Université de Paris en pédagogie du théâtre et Docteur d'État en théâtre (pédagogie de l'expression dramatique), Gisèle Barret vient tout juste de fêter ses 20 ans d'enseignement à l'Université de Montréal où elle est responsable de l'expression dramatique à la Faculté des Sciences de l'Éducation.

En 1967, le ministère de l'Éducation du Québec lui confiait la rédaction du premier programme d'enseignement de l'expression dramatique dans les écoles primaires et secondaires. Elle a par la suite élaboré le programme de perfectionnement des maîtres conduisant au certificat d'enseignement de l'expression dramatique. Elle a écrit, à l'intention des enseignants, de très nombreux ouvrages sur le sujet. Elle a également fondé l'Association des Professeurs d'Expression dramatique du Québec.

«J'ai toujours perçu l'expression dramatique dans un sens large de développement personnel. Dans l'esprit du programme d'origine, une discipline ne constituait pas une fin en soi. Les objectifs de l'école étaient de mettre au service des élèves des outils de savoir-être, de développement, et non pas de former des spécialistes. Je favorise encore aujourd'hui une formation globale plutôt que spécifique, pédagogique plutôt qu'artistique. La pédagogie se situe entre l'art et la science. Elle n'est ni l'un ni l'autre, et à la fois l'un et l'autre; c'est une pratique, donc quelque chose de vivant.»



André Cornélius

# Claude Laroche

En tournée dans  
les écoles secondaires



**C**laude Laroche vient de marquer son 500<sup>e</sup> but dans la Ligne nationale d'Improvisation. Et ce n'est certes pas la première émotion forte qu'il éprouve dans cette Ligue: 10 saisons, des finales, une partie des Étoiles, des tournées européennes et en plus, une Coupe du Monde!

Formé à l'École Nationale de théâtre, il a joué avec le Grand Cirque Ordinaire, chez Jean Duceppe, à la Nouvelle Compagnie Théâtrale. Côté téléromans, on l'a vu dans "Manon" et dans "À plein temps". Au grand écran, dans "Le crime d'Ovide Plouffe" et "Les années de rêve".

En 1983, avec Sylvie Legault, il fonde La Compagnie des Improvisateurs Associés. Pendant deux ans, ils iront tous deux de polyvalentes en cégeps, pour initier les jeunes à l'art difficile de l'improvisation.

Ce n'est pas sans raison que la Maison-Théâtre lui a confié le rôle de porte-parole de **Si on parlait... d'amour**, son Festival Théâtre et Adolescence.

Claude Laroche rencontrera les étudiants et étudiantes dans les écoles, pour leur parler du métier de comédien et pour les convier à venir se mesurer aux trois spectacles que la Maison-Théâtre met à l'affiche pour eux en février prochain.

À l'affiche au  
**PRINTEMPS 88**

15 AU 31 MARS  
Le Théâtre de Quartier

## LE P'TIT NÉO

public: à partir de 6 ans  
scolaire: 1<sup>er</sup> et 2<sup>e</sup> cycles du  
primaire

19 AU 24 AVRIL  
Green Thum Theatre  
for Young People (Vancouver)

## NIGHT LIGHT *en anglais*

public: à partir de 6 ans  
scolaire: 1<sup>er</sup> et 2<sup>e</sup> cycles du  
primaire

3 AU 22 MAI  
Bis Atelier-Théâtre

## LES LECTURES DE FLORENCE

public: 4 à 10 ans  
scolaire: pré-maternelle, mater-  
nelle, 1<sup>er</sup> cycle du primaire

26 MAI AU 12 JUIN

Une sélection de spectacles d'outre-  
mer présentée en collaboration avec  
le Festival international de mime et  
théâtre gestuel de Montréal et le  
Festival international de théâtre jeu-  
nes publics du Québec.

## TRAIN DE NUIT... (suite)

téraires, mais elle est chaude, charnelle, émouvante. On y vit des bouffées affectives, des chocs émotifs. Je pense à la scène de la baignade qui est un grand moment d'émotion, empreint de sensualité, tout comme l'image finale d'ailleurs, moment intense s'il en est un.»

Elle rappelle la difficulté des rapports des adolescents avec les parents, les adultes, l'école, l'amitié, l'amour, la sexualité, celle qu'ils éprouvent à se situer, à se faire reconnaître. «Tous les problèmes sont là à la fois. **Train de Nuit** est en fait une quête d'identité. Il se passe sur scène un voyage qui permet au spectateur de faire son propre voyage. Comme Thomas, le personnage de **Train de Nuit**, l'adolescent est plongé dans une situation de laquelle il ne pourra ressortir tel qu'il était avant. C'est comme un bain initiatique qui laisse sur la peau une odeur, sur la langue un goût, quelque chose au cœur et dans la tête. Les spectateurs décrochent le sens du spectacle en fonction de leurs besoins. **Train de Nuit** est à la fois anecdotique, réaliste, poétique, symbolique, mythique. Il peut ressembler à un roman policier, à un ballet moderne, à un hap-

pening. Il laisse place à l'imaginaire. Au sein du courant théâtral qui travaille l'approche globale, L'Arrière-Scène est à l'avant-garde, puisqu'il a dépassé le stade des tâtonnements, qu'il sait ce qu'il fait et que ses hypothèses s'avèrent exactes.»

Avec un sourire entendu, parce qu'elle est à la Maison-Théâtre, madame Barret ajoute que c'est un peu dommage que l'on conduise les groupes scolaires au théâtre comme on les conduirait au cirque. «Pour les préparer, on leur explique trop ce qu'ils vont voir, sans leur laisser la surprise, on déflore le sens du spectacle plutôt que de les situer face au théâtre de façon générale. Vous savez, il faut toucher l'attitude plus que le cognitif, l'affectif plus que la compréhension, permettre aux jeunes d'être réceptifs, tout simplement, pour qu'ils sentent la place très intime qu'ils peuvent occuper dans un spectacle. Ce qui nous manque dans la vie, ce sont des choses capables de nous émouvoir, de nous captiver et de nous prendre. Et **Train de Nuit** ou le **premier amour de Roy Rogers** réussit ce miracle, il nous étonne.»

H.P.

Le bulletin d'information À L'AFFICHE est commandité par



**brault & bouthillier Itée**

700 avenue Beaumont, Montréal, Qué. H3N 1V5  
Tél.: (514) 273-9186

LE FESTIVAL THÉÂTRE ET ADOLESCENCE  
EST PRÉSENTÉ EN COLLABORATION AVEC



**SunLife  
du Canada**

## LA MAISON QUÉBÉCOISE DU THÉÂTRE POUR L'ENFANCE ET LA JEUNESSE

### Les compagnies membres

#### Atelier-Théâtre Les Mains

4277 rue De Lanaudière  
Montréal (Québec)  
H2J 3N8

Tél: (514) 527-2588

#### Théâtre l'Arrière-Scène

600 rue Richelieu  
C.P. 329

Beloil (Québec)

J3G 5S9

Tél: (514) 467-4504

#### Théâtre de l'Atrium

2209 rue Mont-Royal est  
Montréal (Québec)

H2H 1K5

Tél: (514) 525-2072

#### Théâtre de l'Avant-Pays

307 rue Ste-Catherine o.  
Suite 600

Montréal (Québec)

H2X 2A3

Tél: (514) 844-6084

#### L'Aubergine de la Macédoine

C.P. 126

Limoilou (Québec)

G1L 4V1

Tél: (418) 529-0677

#### Théâtre Bouches

#### Décousures

C.P. 90, Dépôt N

Montréal (Québec)

H2X 3M2

Tél: (514) 521-0510

#### Théâtre Le Carrousel

7644 rue Edouard

Bureau 218

LaSalle (Québec)

H8P 1T3

Tél: (514) 364-9810

#### Théâtre de Carton

40 rue Lemoyne ouest

C.P. 7, Succursale A

Longueuil (Québec)

J4H 3W2

Tél: (514) 674-3061

Tél: (514) 674-3061

Tél: (514) 674-3061

Tél: (514) 674-3061

Tél: (514) 674-3061

Tél: (514) 674-3061

Tél: (514) 674-3061

Tél: (514) 674-3061

Tél: (514) 674-3061

Tél: (514) 674-3061

Tél: (514) 674-3061

Tél: (514) 674-3061

Tél: (514) 674-3061

Tél: (514) 674-3061

Tél: (514) 674-3061

Tél: (514) 674-3061

Tél: (514) 674-3061

Tél: (514) 674-3061

Tél: (514) 674-3061

Tél: (514) 674-3061

Tél: (514) 674-3061

Tél: (514) 674-3061

Tél: (514) 674-3061

Tél: (514) 674-3061

Tél: (514) 674-3061

Tél: (514) 674-3061

Tél: (514) 674-3061

Tél: (514) 674-3061

Tél: (514) 674-3061

Tél: (514) 674-3061

Tél: (514) 674-3061

Tél: (514) 674-3061

Tél: (514) 674-3061

Tél: (514) 674-3061

Tél: (514) 674-3061

Tél: (514) 674-3061

Tél: (514) 674-3061

Tél: (514) 674-3061

Tél: (514) 674-3061

Tél: (514) 674-3061

Tél: (514) 674-3061

Tél: (514) 674-3061

Tél: (514) 674-3061

Tél: (514) 674-3061

Tél: (514) 674-3061

Tél: (514) 674-3061

#### Dynamogénique

#### Théâtre

911 rue Jean-Talon est

Suite 206

Montréal (Québec)

H2R 1V5

Tél: (514) 274-7644

#### Théâtre des Confettis

C.P. 1243

(Palais Montcalm, #235)

Haute-Ville, Québec

(Québec)

G1R 5K8

Tél: (418) 692-2550

#### Les Productions

#### Geordie

4001 rue Berri

Montréal (Québec)

H2L 4H2

Tél: (514) 845-9810

#### Théâtre du Gros

#### Mécano

C.P. 715

Haute-Ville, Québec

(Québec)

G1R 4S2

Tél: (418) 694-0181

#### Théâtre de la Grosse

#### Valise

3981 boul. St-Laurent

Suite 800

Montréal (Québec)

H2W 1Y5

Tél: (514) 288-4700

#### L'Illusion, théâtre de

#### Marionnettes

C.P. 580, Dépôt N

Montréal (Québec)

H2X 3M6

Tél: (514) 843-4173

#### Les Productions Ma

#### Chère Pauline

C.P. 391, Succursale C

Montréal (Québec)

H2L 4K3

Tél: (514) 284-1047

Tél: (514) 284-1047

Tél: (514) 284-1047

Tél: (514) 284-1047

Tél: (514) 284-1047

Tél: (514) 284-1047

Tél: (514) 284-1047

Tél: (514) 284-1047

Tél: (514) 284-1047

Tél: (514) 284-1047

Tél: (514) 284-1047

Tél: (514) 284-1047

Tél: (514) 284-1047

Tél: (514) 284-1047

Tél: (514) 284-1047

Tél: (514) 284-1047

Tél: (514) 284-1047

Tél: (514) 284-1047

Tél: (514) 284-1047

Tél: (514) 284-1047

Tél: (514) 284-1047

Tél: (514) 284-1047

Tél: (514) 284-1047

Tél: (514) 284-1047

Tél: (514) 284-1047

Tél: (514) 284-1047

Tél: (514) 284-1047

Tél: (514) 284-1047

Tél: (514) 284-1047

Tél: (514) 284-1047

Tél: (514) 284-1047

Tél: (514) 284-1047

Tél: (514) 284-1047

Tél: (514) 284-1047

Tél: (514) 284-1047

Tél: (514) 284-1047

Tél: (514) 284-1047

Tél: (514) 284-1047

Tél: (514) 284-1047

Tél: (514) 284-1047

Tél: (514) 284-1047

Tél: (514) 284-1047

Tél: (514) 284-1047

Tél: (514) 284-1047

Tél: (514) 284-1047

Tél: (514) 284-1047

#### Les Marionnettes du

#### Grand Théâtre de

#### Québec

269 rue St-Cyrille est

Québec (Québec)

G1R 2B3

Tél: (418) 643-8111

#### Théâtre de la Marmaille

7295 rue Chabot

Montréal (Québec)

H2E 3K7

Tél: (514) 593-4417

#### Théâtre de l'Oeil

4848 rue Henri-Julien

Montréal (Québec)

H2T 2E1

Tél: (514) 524-8838

#### Théâtre Petit à Petit

C.P. 246, Succursale

Delorimier

Montréal (Québec)

H2H 2N6

Tél: (514) 526-1164

#### Théâtre de Quartier

3702 rue Ste-Famille

Montréal (Québec)

H2X 2L4

Tél: (514) 845-3338

#### Théâtre du Sang Neuf

C.P. 115

Sherbrooke (Québec)

J1H 5L5

Tél: (819) 567-7575

#### Théâtre 1000 Tours

175 rue Ringuet

Drummondville

(Québec)

J3C 2P7

Tél: (819) 477-3788

#### Youtheatre

307 rue Ste-Catherine o.

Suite 500

Montréal (Québec)

H2X 2A3

Tél: (514) 844-8781

Tél: (514) 844-8781

Tél: (514) 844-8781

Tél: (514) 844-8781

Tél: (514) 844-8781

Tél: (514) 844-8781

Tél: (514) 844-8781

Tél: (514) 844-8781

Tél: (514) 844-8781

Tél: (514) 844-8781

Tél: (514) 844-8781

Tél: (514) 844-8781

Tél: (514) 844-8781

Tél: (514) 844-8781

Tél: (514) 844-8781

Tél: (514) 844-8781

Tél: (514) 844-8781

Tél: (514) 844-8781

Tél: (514) 844-8781

Tél: (514) 844-8781

Tél: (514) 844-8781

Tél: (514) 844-8781

Tél: (514) 844-8781

Tél: (514) 844-8781

Tél: (514) 844-8781

Tél: (514) 844-8781

Tél: (514) 844-8781

Tél: (514) 844-8781

Tél: (514) 844-8781

Tél: (514) 844-8781

T