

Le père se retire, le fils prend la place

À la ferme Morine de Coaticook, l'expression de père en fils prend tout son sens

Jean-François GAGNON

Coaticook

Dans la famille Morin-Cameron, de Coaticook, on est agriculteur de père en fils. Antonio a acheté son exploitation, la Ferme Morine, de son père, en 1971, et il s'apprête à la revendre à son fils, Réjean, d'ici peu.

Si Antonio commence à avoir un peu hâte de se retirer, «pour prendre un peu de bon temps», Réjean, lui, se dit «animé par une réelle passion pour son métier de producteur laitier».

«J'aime tout de ce métier. C'est l'ensemble des choses qu'il m'oblige à accomplir quotidiennement qui le rend si intéressant à mes yeux», explique le jeune homme de 23 ans, détenteur d'un diplôme d'études professionnelles en production laitière.

Son père avait vraisemblablement une flamme comme la sienne, plus jeune. À 56 ans, il se sent prêt à quitter la ferme d'ici un ou deux ans. «Une fois le transfert, déjà en cours, de mon exploitation, à mon fils, complété», confie-t-il.

Mais les femmes ne sont pas en reste, dans

cette histoire. La conjointe d'Antonio, Noëlla Cameron, aide aussi aux travaux de la ferme, tout comme sa fille Linda, 21 ans.

Cette dernière probablement moins que sa mère, cependant, puisqu'elle occupe un autre emploi, à temps complet celui-là. Elle est en effet agente au support technique pour le Programme d'analyse des troupeaux laitiers du Québec. Dans le cadre de ce travail, elle se rend visiter de nombreuses entreprises agricoles de la région coaticookoise.

Une production en hausse

Depuis 1971, la Ferme Morine a presque doublé sa production de lait moyenne par vache. Elle est passée de quelque 5500 à 9700 kilos. «L'évolution de la technologie et des méthodes de production sont principalement à la base de cette augmentation», soutient Antonio.

L'amélioration de la génétique du troupeau de la ferme de Coaticook est de même à la source de cette augmentation. C'est là une chose qu'ont assez nouvellement à coeur les exploitants de l'entreprise agricole.

D'ailleurs, les récentes performances de l'en-



Photo La Tribune, Jean-François Gagnon

La famille Morin-Cameron, de Coaticook: de gauche à droite, Antonio, son fils, Réjean, sa fille, Linda, et sa conjointe, Noëlla.

treprise lui ont entre autres valu d'être honorée, avec la Ferme Étoc, de Hatley, et la Ferme Paguy, de Stanstead, dans le cadre du Concours éleveur élite 1999.

«Cet honneur souligne qu'on a fait quelque chose de bien de notre vie», affirme simplement Antonio, relativement au prix décroché au concours d'éleveurs de la compagnie Purina.

Quant à elle, Noëlla Cameron prétend que le travail de son fils, auprès de son père, n'a «certains pas nuit aux belles performances de son entreprise agricole, au cours des dernières années».

Que la productivité de la ferme qu'il exploite, avec son père, soit en croissance ne déplaît certes pas à Réjean Morin. C'est un de ses buts que de

continuer à travailler en ce sens.

«Je préfère augmenter la productivité de notre exploitation plutôt que d'en grossir le troupeau, surtout à l'heure où les quotas de production de lait se vendent à des prix exorbitants», mentionne le jeune homme.

Selon Réjean, les agriculteurs de la relève, comme lui, ont justement peut-être trop tendance à oeuvrer à l'élargissement de leur troupeau de vaches.

La Ferme Morine a elle quelque 35 vaches en lactation et un troupeau global de 70 bêtes Holstein pur-sang.

On peut ajouter que l'exploitation englobe une érablière de 800 entailles permettant à ses propriétaires d'arrondir leurs fins de mois.

Prix d'excellence en Environnement de l'Estrie

Un honneur qui rejaillit sur la Ferme Charpierre de Saint-Sébastien

Ronald MARTEL

Saint-Sébastien

Mine de rien, une ferme de Saint-Sébastien s'est démarquée dernièrement lors de la 6e édition des Prix d'excellence en Environnement de l'Estrie, dans la catégorie agricole, remis lors de la Soirée Reconnaissance 1999, organisée par la Fondation Estrienne en environnement, à l'Hôtel Delta, le 5 octobre dernier.

Il s'agit de la Ferme Charpierre inc., spécialisée dans la production laitière biologique, propriété de Céline Richard et Florent Lapière.

«C'est une reconnaissance qui couronne l'en-

gagement de toute une vie consacrée au développement de notre entreprise, dans le respect de l'environnement et de nos convictions», d'indiquer M. Lapière, au nom du couple.

Il se trouve actuellement, au Québec, moins d'une dizaine d'entreprises certifiées biologiques, en production laitière, sur l'ensemble des 10 000 entreprises laitières que compte la province.

La Ferme Charpierre fait donc figure de pionnière, depuis 12 ans, à Saint-Sébastien. Elle récolte maintenant les fruits du travail acharné de ses dynamiques propriétaires, malgré la marginalité de la production biologique, à l'époque de leurs débuts, production qui ne fait que commencer à être reconnue.

Machines d'antan



FICHE TECHNIQUE

Compagnie: Ford
Pick-Up 1 tonne
Année de fabrication: 1928
Moteur: 4 cylindres 119 p.c.
Puissance: 28 hp



LE CLUB DE L'EXCELLENCE D'AGROPUR SOULIGNE LE MOIS DE LA QUALITÉ

Depuis le début d'octobre, Agropur est entré dans le «Mois de la qualité» en honorant ses sociétaires qui ont enregistré les meilleurs résultats de qualité du lait au cours de la dernière année. Quinze lauréats régionaux, qui se sont distingués parmi les quelque 5000 producteurs composant le sociétariat de la Coopérative, ont ainsi été intronisés au Club de l'Excellence. La Ferme Arbis de Racine, représentée par Germain Bisailon et Ginette Bernier, se voyait remettre cette distinction pour une troisième fois.



Les sociétaires d'Agropur ont à coeur d'accorder leurs efforts à ceux des 2800 employés de l'entreprise pour entretenir la réputation de chef de file de l'industrie laitière canadienne dont elle jouit sur les marchés domestique et de l'exportation. Tant à la ferme laitière qu'en usine, la qualité, sous toutes ses formes, devient le levier d'une démarche dite d'amélioration continue. La ferme Guyline de Lambton, représentée par Guy Boulanger et Lyne Tardif, recevait pour sa part cet honneur pour la deuxième fois.



La ferme Québécoise de Coaticook, représentée par Gilbert Lynch et Guylaine Boivin, ont reçu les grands honneurs pour une première fois.

Même chose pour la ferme Louis Yves de Bon Conseil, représentée par Yves Turcotte et Carole Hamel, qui ont également reçu cette distinction pour la première fois.



MAINTENANT OUVERT AUX PROMENADES KING

PROMOTION D'OUVERTURE

NOUS PAYONS LES DEUX TAXES*
SUR TOUTE LA MARCHANDISE EN MAGASIN
Bienvenue à un autre client satisfait!

Boutique Mode

Jules Verreault
Vêtements pour hommes

Vos conseillers,
Jules Verreault
et Pierre Fréchette

* En vigueur jusqu'au 22 octobre 1999.

2341, rue King Ouest, Sherbrooke, (819) 566-6040



La Frontalière s'associe à la Chambre de Coaticook pour sa campagne de financement 1999-2000

Les élèves vendront des produits locaux

Jean-François GAGNON

Coaticook

La Polyvalente La Frontalière de Coaticook s'associe au milieu des affaires de sa région pour sa campagne de financement 1999-2000, qui se déroulera jusqu'au 25 octobre prochain.

Les jeunes de l'établissement secondaire vendront donc des produits d'entreprises de chez eux aux gens de leur entourage. La Chambre de commerce de Coaticook et ses membres sont partenaires des jeunes, dans cette aventure.

Les produits offerts par les jeunes sont variés. Ils vont des petits chocolats au tapis pour souris d'ordinateur, en passant par les lampions en terre cuite et le gel de douche.

Ils se retrouvent tous à l'intérieur d'un catalogue, dont la page couverture est à l'image d'une campagne de promotion de la qualité de vie à Coaticook que lancera prochainement la Chambre de commerce de Coaticook. Le thème en sera: «Nos forces... notre milieu».

En tout, les élèves de la Polyvalente vendront des produits de 10 entreprises de leur région. Parmi elles, la Ferme Martinette, le magasin à rayons J-R Lefebvre, ainsi que la Pâtisserie Limoges.

L'objectif de la campagne 1999-2000 est de 15 000 \$ de profits nets. Celle de l'an dernier, à l'école secondaire coaticookoise, en avait rapportés quelques milliers de dollars de plus.

Les élèves avaient, à ce moment, vendu des produits d'une entreprise installée à l'extérieur de leur région. On tente donc une chance, aujourd'hui, en choisissant des produits distribués par des détaillants de la MRC de Coaticook.

De l'emballage

Quoi qu'il en soit, l'adjoint au directeur de La Frontalière, François Guillemette, se dit «très confiant que cette activité de financement devienne une réussite.»

«On sent déjà un certain emballement, pour notre initiative, alors que nous ne sommes qu'au début de notre activité», note le nouvel arrivant à la polyvalente coaticookoise.

Victor Blais, président de la Table de concertation agro-alimentaire de la MRC de Coaticook, témoigne de cet emballement du milieu. «Nous croyons que ce projet se voudra



Photo La Tribune, Jean-François Gagnon
Quelques représentants des organisations partenaires, dans le cadre de la campagne de financement de la Polyvalente La Frontalière, de Coaticook. On retrouve, de gauche à droite, Guy Breault, d'Informatique G. B., Gaétan Labelle, président de la Chambre de commerce de Coaticook, François Guillemette, adjoint au directeur de La Frontalière, ainsi que Marie-Josée Riendeau, du conseil étudiant de cette école. En mortaise, Victor Blais, président de la Table de concertation agro-alimentaire de la MRC de Coaticook.

un très bon outil de promotion pour nos entrepreneurs», mentionne-t-il.

«La mise en marché commune, pour de petites entreprises, est importante, de même que la concertation entre commerçants de moindre taille», soutient M. Blais.

On voit plus loin

Mais la Chambre de commerce de Coaticook a des visées à plus long terme. Elle a dé-

cidé de créer un regroupement d'entreprises, de sa région, qui vendra les produits de ses adhérents.

On a d'ailleurs récemment embauché une jeune femme, pour une durée de 15 mois, afin de monter tout le projet.

Les ventes, qui seront enregistrées en collaboration avec les jeunes de La Frontalière, permettront notamment à l'organisme de réajuster le tir, avec son projet de regroupement d'entreprises.

«Et, quoi qu'il adienne de la réponse des gens, nous irons de l'avant avec notre initiative», de prétendre le président de la chambre de commerce coaticookoise.

Il se pourrait que, dans le cadre de la mise en place de ce regroupement, on mette en place un point de vente commun, pour les entrepreneurs-membres. Il resterait toutefois encore à arrêter le lieu de celui-ci, advenant sa création.

Elle fait déjà tourner toutes les têtes.

ÉCHO
2 ou 4 portes
199\$
par mois
LOCATION 48 MOIS¹
Transport et préparation inclus



MENSUALITÉS	COMPTANT*
199\$	1250\$
211\$	750\$
229\$	0\$

ACHAT À PARTIR DE
13 835\$²



Programme de location au détail de Toyota Canada Inc. sur approbation de crédit par Crédit Toyota. Immatriculation, assurances et taxes en sus. ¹Offre valable sur les modèles Echo 2000 AT123M-AA neufs en inventaire. Comptant initial de 1 250\$. Premier versement de 228,90\$ et dépôt de garantie de 250\$ exigibles au moment de la livraison. *Taxes en sus ou échange équivalent. **Franchise de 96 000km.** frais de 7¢/Km excédentaire. ²Prix basé sur le modèle 2 portes. Taxes, transport et préparation en sus. Offres d'une durée limitée. Véhicule aux fins de présentation seulement. Détails chez votre concessionnaire Toyota participant.



Votre concessionnaire

TOYOTA

www.toyota.ca

VIVEZ L'EXPÉRIENCE DE LA QUALITÉ



COWANSVILLE
Cowansville Toyota
263-8888

GRANBY
Estrie Toyota
378-8404

RICHMOND
Toyota Richmond
826-5923

VICTORIAVILLE
Toyota Victoriaville
758-8235

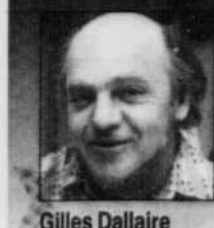
DRUMMONDVILLE
Toyota Drummondville
477-1777

MAGOG
Toyota Magog
843-9883

SHERBROOKE
Relais Toyota
563-6622

FONDATION
Marie-Soleil
Tougas

1 900 565-SOLEIL



Gilles Dallaire

Magog et sa région



Jean-Guy Rancourt

La paroisse Saint-Patrice tend la main pour rénover l'église: il manque 60 000 \$

Pierre SÉVIGNY

Magog

Avant constaté d'importants problèmes au toit de l'église qui, au fil des années, s'aggravent de plus en plus, et d'une dégradation inquiétante des fenêtres et portes en plus de bien d'autres défauts, le conseil de fabrique de la paroisse Saint-Patrice, à Magog, a décidé de procéder à des travaux majeurs de restauration qui commanderont des déboursés de quelque 610 000 \$.

Et, qui dit rénovation d'un édifice public, dit habituellement campagne de financement...

Président d'honneur du comité de financement, André Lesage a précisé qu'un montant de 260 000 \$ sera octroyé par le Fonds du patrimoine religieux du Québec et que la fabrique avait réservé une somme de 100 000 \$ pour rencontrer une partie des coûts du projet, ce qui laisse un solde de

250 000 \$ à combler.

Or, via une campagne «souterraine» amorcée au cours des derniers mois, le comité a déjà recueilli un peu plus de 190 000 \$.

Hier, M. Lesage a donc lancé une invitation aux résidents de la paroisse St-Patrice à faire preuve de générosité. L'objectif auprès de la population est de 60 000 \$.

Un problème d'eau

Pour l'architecte Pierre Cabana, c'est avant tout un problème d'eau qui est à l'origine des travaux à réaliser.

Les travaux principaux consisteront à réparer la toiture d'ardoise et les joints entre le clocher et le toit, colmater les fuites d'eau, rejoindre les murs de pierre, réparer des contreforts, nettoyer la façade, remplacer des portes et fenêtres, démastiquer, décaper et peindre les portes, fenêtres et rosace sans oublier l'installation d'un ascenseur pour faciliter l'accessibilité de l'église aux personnes à mobilité réduite.

Prévus du 15 octobre au 31 décem-

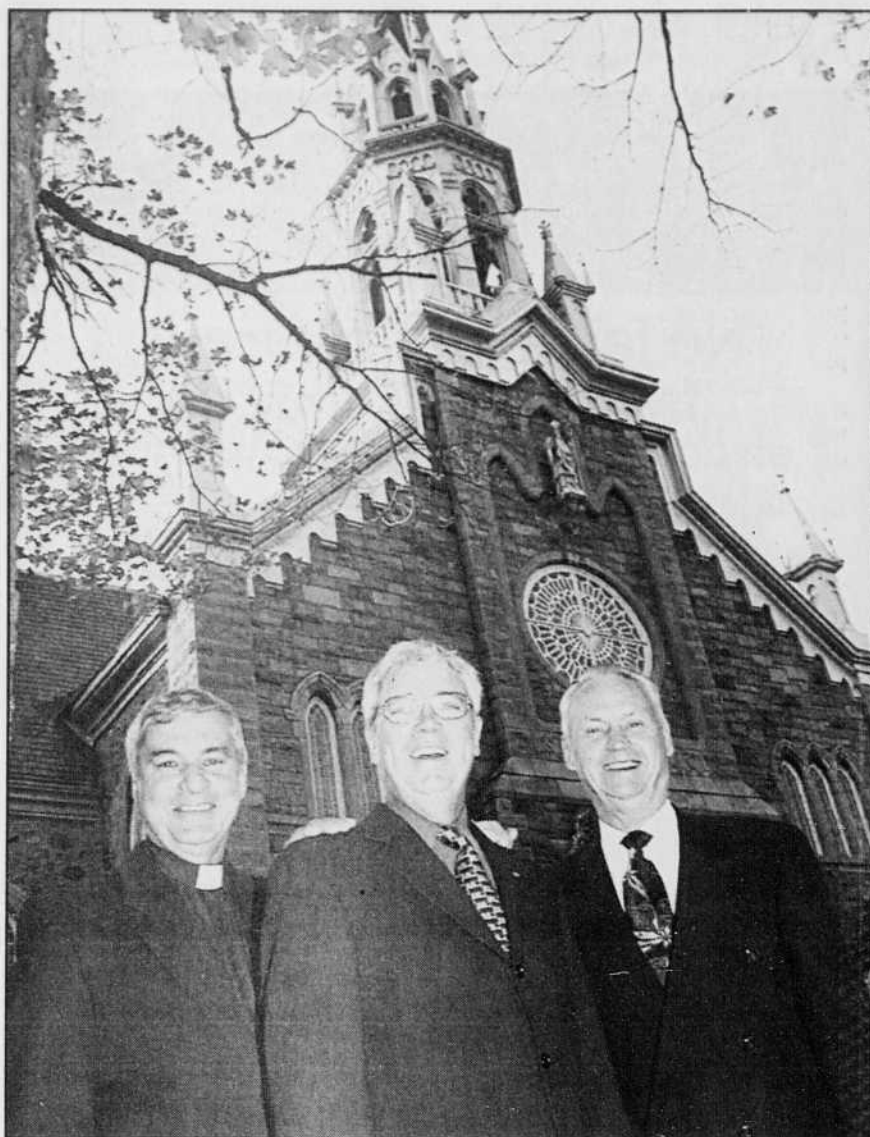
bre prochain, les travaux ne seront finalement effectués qu'au printemps de l'an 2000. L'architecte Cabana explique ce retard principalement par la non disponibilité des contracteurs ou artisans nécessaires à la réalisation des travaux.

Un joyau patrimonial

Le curé de la paroisse St-Patrice, Mgr André Tardif, a souligné l'importance de faire des efforts pour protéger ce joyau patrimonial et ce, dans la lignée de ceux qui ont su en faire tout autant au cours du dernier siècle.

À cet effet, un bref historique rappelle la réfection du sous-sol en 1933, le grand ménage de l'église et l'achat du carillon en 1936, la construction d'une nouvelle sacristie en 1953 et la dernière restauration intérieure de l'église et de son orgue en 1983.

Construite en 1894, cette première église catholique à Magog est considérée par Mgr Tardif comme l'une des plus belles du diocèse, sinon du Québec.



Imacom-Daguerre, Martin Blache

Encadré du curé de la paroisse, Mgr André Tardif, et du président du conseil de fabrique de la paroisse Saint-Patrice, de Magog, Claude Laffage, le président d'honneur de la campagne de financement, André Lesage, se dit confiant de recueillir l'argent nécessaire à la réfection extérieure de l'église.



Photo Imacom-Daguerre, Christian Landry

Dans l'ordre habituel, le maire de Magog Marc Poulin, le président du comité du Sommet hivernal Jacques Juby et le président de la Chambre de commerce et d'industrie Magog-Orford Jean-Yves Thériault ont trinqué à la santé hivernale de la région Magog-Orford.

Des spécialistes de l'hiver se penchent sur le cas Magog-Orford

Steve BERGERON

Sherbrooke

Notre pays n'étant pas un pays, mais un hiver, quelque 100 à 150 intervenants des milieux politiques, touristiques et économiques de la région Magog-Orford sont attendus au premier Sommet hivernal, les 22 et 23 octobre, au chalet du Mont Orford.

Afin de dynamiser la saison hivernale dans la région, les organisateurs ont eu l'idée d'inviter des «spécialistes» de l'hiver pour en discuter. À commencer par Luc Fournier, directeur du Carnaval de Québec, et Bernard Paquet, président-fondateur du Sommet de la nordicité.

Ces messieurs seront accompagnés de Paul Simier, journaliste et chroniqueur touristique du *Journal de Montréal*, et de Guy Thiffault, responsable des études de marché et des dossiers sectoriels à Tourisme Québec. L'animation de cette table ronde, prévue pour l'après-midi du 23 octobre, a été confiée

à Alain Larouche, directeur général (Tourisme Cantons-de-l'Est).

Auparavant, en matinée, la journée aura été ouverte par les propos du journaliste de *La Tribune* Gilles Dallaire, qui interviendra en tant que témoin de l'évolution, de la satisfaction et des attentes des gens d'ici face au tourisme.

Lors de la matinée, les participants auront aussi débattu en ateliers de différentes questions: par quelles activités développer le tourisme hivernal à Magog-Orford? Pour quelles clientèles? Quelles retombées doit-on attendre?

Le 22 octobre en soirée, le président du conseil d'administration du Groupe SECOR et de l'Office des congrès du tourisme du grand Montréal, Alain Cousineau, prononcera la conférence d'ouverture. Rappelons que la présidence d'honneur du Sommet hivernal est assumée par le skieur acrobatique Nicolas Fontaine.

Les frais d'inscription au Sommet sont de 15 \$ et couvrent les frais de repas.

NEIGE, GADOUE, PLUIE VERGLAÇANTE ET GLACE.

La seule chose garantie cet hiver est nos pneus.



LA GARANTIE MICHELIN® DE 30 JOURS*

Grâce à la garantie de satisfaction de 30 jours de Michelin vous sentirez plus en sécurité sur la route cet hiver, avant même de quitter le magasin.

* L'Arctic Alpin® ne ressemble pas à un pneu d'hiver conventionnel, ce qui est justement son point fort. Son dessin de semelle unique se déploie pour lui permettre de mordre puissamment dans la glace.

* Les rainures en forme de flèche expulsent la neige à partir du centre du pneu assurant un maximum de contact avec la route et donc, une meilleure maîtrise du volant.

* Quel que soit le temps qu'il fait, les pneus Arctic Alpin de Michelin vous mèneront partout en hiver.

RÉPOND AUX CONDITIONS
 D'ENNEIGEMENT RIGOUREUSES
 DÉFINIES PAR L'A.C.I.C.*
 * ASSOCIATION CANADIENNE
 DE L'INDUSTRIE DU CAOUTCHOUC.

MICHELIN
 Parce que les pneus, c'est important.

*Certaines conditions, restrictions et limitations s'appliquent à la garantie spécifiée. Consultez votre revendeur Michelin autorisé pour tous les détails.

Pour plus de renseignements communiquez avec: 1 888 871-4444
www.michelin.ca

MICHELIN ARCTIC ALPIN

07607

Economie

La partie sera plus difficile avec GM Canada

Toronto (PC)

Les négociateurs du syndicat des Travailliers canadiens de l'automobile (TCA) et ceux de General Motors du Canada (GM) étaient tout sourires, hier, avant le début des discussions pour le renouvellement de la convention collective des travailleurs du

giant de l'automobile.

Toutefois, cette troisième ronde de négociations dans le secteur de la construction automobile s'annonce beaucoup plus difficile avec GM qu'avec Ford et DaimlerChrysler. Les TCA ont réussi à s'entendre avec ces deux constructeurs.

«C'est toujours plus difficile avec GM», a lancé aux journalistes le prési-

dent des TCA, Buzz Hargrove, après avoir fait la liste de tous les points qu'il veut aborder lors des discussions avec GM, le plus important constructeur automobile au monde.

GM Canada emploie 22 000 personnes dans ses usines de Boisbriand, au Québec, et de Oshawa, Windsor, St. Catharines, Woodstock et London, en Ontario.

Le responsable des négociations chez GM, Al Green, soutient que la compagnie tient aussi à aborder certains sujets précis. GM veut entre autres maintenir sa compétitivité, selon M. Green, qui a donné plus de détails sur les intentions de la compagnie à la sortie d'une première rencontre de 45 minutes avec le syndicat.

Quant au syndicat, il désire que GM assemble de nouveaux modèles à son usine de Boisbriand, qui cessera de construire les modèles Chevrolet Camaro et Pontiac Firebird en 2002.

Après cette date, l'avenir de l'usine est incertain.

À ce sujet, Al Green affirme que GM est à la recherche d'un nouveau véhicule pour ses installations du Québec, mais «que rien dans la gamme de produits ne correspond à la configuration de l'usine à l'heure actuelle».

Selon Buzz Hargrove, le concept de fabrication appelé assemblage modulaire est un sujet beaucoup plus important dans les négociations avec GM qu'avec Ford et DaimlerChrysler. Dans ce concept, les fournisseurs de pièces assemblent certaines parties du véhicule pour ensuite expédier cette partie déjà montée à l'usine d'assemblage du constructeur.

Les TCA croient que si les fournisseurs exécutent un travail traditionnellement fait par les employés du constructeur automobile, les employés de ces fournisseurs doivent être représentés par le syndicat.

Selon Al Green, les coûts d'opération chez GM sont toujours très élevés. «Nous devons réduire nos coûts partout où nous pouvons le faire», a-t-il ajouté.

Malgré cela, le responsable des négociations a précisé que GM pourrait bien accepter les clauses monétaires obtenues par les syndiqués auprès de Ford et de DaimlerChrysler. Ces clauses comprennent une augmentation de salaire de trois pour cent par année pendant trois ans, une indexation au coût de la vie, une prime de 1000 \$ à la signature de l'entente, d'autres primes et plus de congés.

Les ententes conclues avec Ford et DaimlerChrysler comprennent également un régime de retraite plus avantageux, ce qui coûterait beaucoup plus cher chez GM, car la compagnie a pas moins de 18 000 retraités, tandis que les deux autres constructeurs ne comptent qu'environ 7000 retraités chacun.



Ne faites pas d'erreur, faites plutôt fureur, en achetant une maison Alouette!



Meilleur prix garanti!
Et votre maison respecte la garantie Qualité Habitation

Les Maisons Alouette, des gens de confiance, qui offrent des solutions d'habitation clé en main!
Venez visiter nos maisons modèles et rencontrez nos représentants.
Licence RBQ : 2843-8877-09

**316, rue Principale Ouest
Ste-Anne-de-la-Rochelle
(450) 539-3100**

Nortel créera 1000 emplois à Saint-Laurent

Montréal (PC)

Nortel Networks doit lancer d'ici la fin de l'année la mise en chantier de la phase II de ses installations du Technoparc de Saint-Laurent, un investissement de quelque 110 millions \$ pour les bureaux de plus de 1000 nouveaux employés.

La première phase de 37 000 mètres carrés, dont la construction a débuté en septembre 1997, a été inaugurée à la fin du mois dernier seulement par Chahram Bolouri, vice-président exécutif à l'exploitation mondiale de Nortel Networks, le directeur de l'exploitation de l'usine de Saint-Laurent, Claude Dubois, et le Dr Bernard Paquet, maire de Saint-Laurent. On n'y trouve déjà plus de locaux disponibles,

car la filiale du groupe BCE connaît une forte croissance dans l'équipement pour les technologies de l'information.

La direction est en train de prendre une décision sur la construction de la seconde phase, boulevard Alfred Nobel, déclare la porte-parole, Jasmin Uthoff. «Ce n'est pas officiel encore. Il faut d'abord que le conseil d'administration se prononce. Il prendra sa décision d'ici la fin de l'année.»

Mme Uthoff confirme ainsi des informations provenant de plusieurs sources. Le premier bâtiment du technoparc devait accueillir 1600 employés, selon la planification initiale. On a toutefois modifié les plans et devis pour consacrer une plus grande superficie aux laboratoires et aux locaux de tests des nouveaux produits, ne laissant plus de bureaux disponibles que pour 1200 employés.

Déjà 1000 employés travaillent dans ce premier édifice et 200 autres de l'immeuble de l'Île-des-Sœurs (qui fermera) les rejoindront d'ici la fin de l'année. «On n'a déjà plus beaucoup d'espace pour de nouveaux employés. Il faut trouver une solution. On est en train de discuter de toutes les possibilités pour soutenir la croissance incroyable», dit Jasmin Uthoff.

Nortel Networks a embauché plus de 700 personnes pour ses installations de Saint-Laurent cette année. La deuxième phase doit coûter le même prix que la première, pour une superficie identique et le même nombre d'employés. «C'est très bon pour la région et l'économie du Québec», ajoute Mme Uthoff.

Planification FINANCIÈRE



Cap vers le Sud en toute quiétude

Si vous passez beaucoup de temps à l'étranger, vous savez à quel point il peut être difficile de gérer vos finances à partir d'un autre pays. Vous avez donc intérêt à mettre de l'ordre dans vos finances avant de partir. Voici une liste d'aspects financiers à considérer avant et durant votre prochain long voyage ou «migration hivernale».

Paiement de factures. Réglez toutes vos factures impayées avant de partir. Prenez les dispositions nécessaires pour faire suivre vos factures ou les faire payer par un de vos proches. Si vous attendez des chèques, adressez-vous à votre institution financière pour les faire déposer dans votre compte pendant votre absence.

Transactions bancaires. Grâce à Internet, il est maintenant plus facile de faire vos transactions bancaires à partir de l'étranger. Vous pouvez effectuer vos transactions et suivre l'évolution de vos finances en direct. Si vous n'avez pas accès à un ordinateur durant votre séjour, envisagez les transactions bancaires par téléphone. Si vous voyagez aux États-Unis, songez à ouvrir un compte en dollars américains à votre institution financière canadienne. Vous devriez ainsi être en mesure de faire des chèques aux États-Unis.

Carte de guichet. Dans plusieurs pays du monde, vous pouvez retirer des fonds en devises du pays de votre compte bancaire canadien grâce aux guichets automatiques bancaires (GAB) reliés à des réseaux internationaux.

Protection des placements. Demandez à votre conseiller financier de vous indiquer le meilleur moyen de suivre votre portefeuille. Votre courtier offre sans doute des services par Internet ou par téléphone. Donnez des instructions de vente et d'achat à votre courtier. Si certains placements doivent arriver à échéance pendant votre absence, donnez des instructions quant à leur renouvellement.

Impôts. Si vous versez des acomptes provisionnels trimestriels, assurez-vous de ne pas les oublier. Si vous êtes absent à la date limite de production de votre déclaration de revenu, faites le nécessaire pour que le fisc la reçoive à temps. D'autres questions fiscales méritent aussi votre attention. Si vous passez au moins 183 jours par année aux États-Unis, vous pourriez être considéré comme résident américain aux fins de l'impôt. Vous pourriez y échapper en remplissant un formulaire 8840 du gouvernement américain qui prévoit d'autres critères pour établir vos liens avec le Canada aux fins de l'impôt et vous dégage de votre responsabilité fiscale vis-à-vis les États-Unis. Si vous séjournez dans un autre pays, vérifiez l'existence de lois similaires.

Délégation de pouvoir. La procuration en vertu de laquelle vous autorisez une personne à prendre des décisions financières pour vous doit être à jour. Vous pouvez confier à un proche ou à un représentant de confiance la responsabilité de gérer vos finances pendant votre séjour à l'étranger.

Assurance maladie. Assurez-vous de posséder une assurance maladie qui vous offre une protection à l'étranger. Les coûts d'un séjour non assuré dans un hôpital étranger peuvent grimper de façon affolante.

Documents juridiques. Informez un de vos proches de l'endroit où sont rangés vos documents financiers et juridiques importants - y compris votre procuration et votre testament.

D'autres volets de vos finances exigent peut-être votre attention avant et pendant votre séjour à l'étranger. Vous auriez intérêt à discuter avec votre conseiller financier de la meilleure façon d'assurer la gestion de votre argent pendant votre absence.

06646

Pour une carrière enrichissante Parlez-en à Yvon

Yvon Fortier
directeur régional Groupe Investors
140-3425, rue King Ouest
Sherbrooke, Québec J1L 1P8
Tél. : (819) 566-0666

Groupe Investors
Pour prendre demain en mains Les Services Investors Limitée

FABRICVILLE

Abonnez-vous... et obtenez le reste du 1999 **GRATUIT!** Détails en magasin.

carte - escompte 2000 \$ FABRICVILLE

LE MAGASIN DU MILLÉNAIRE

solde et concours

6000\$ en prix à gagner!

Détails en magasin

Tout le rayon du MOLLETON

ÉPARGNEZ **JUSQU'À 50%** ET PLUS

MOLLETON UNI
Arctique 150cm 100% polyester
à partir d'aussi peu que
Prix cour. 14,99m

MOLLETON IMPRIMÉ
Arctique 150cm 100% polyester
à partir d'aussi peu que
Prix cour. jusqu'à 21,99m

REDUIT EN MAGASIN!

TOUT LE Rayon du VELOURS

CÔTELÉ RÉDUIT

VELOURS CÔTELÉ assorti
à partir d'aussi peu que **5,99** m

ÉPARGNEZ **JUSQU'À 50%** ET PLUS

TISSUS À CHEMISIERS ET POPELINES

Standard
Large
Brossés, à fils teints

2,99 - **4,99** m

Prix cour. jusqu'à 7,99m
115 150cm
Poly/Coton et Coton

ASSORTIMENTS DE Dentelles
Brise-bise et Larges
coton imprimé

50% de rabais

Prix cour. à partir de 4,99m

TISSUS d'ameublement
Voilages imprimés et froissés etc.

IMPRIMÉS DE POLYESTER
FROISSE OU DE FAILLE

achetez 1 mètre au prix cour.

TISSUS À COSTUMES D'HIVER LARGES

obtenez **2 mètres**

GRATUITS de valeur égale ou moindres

TOUTS LES FILS

"COATS" SAUF FIL À SURJETER

GUTERMANN

FILS À SURJETER PREMIUM STITCH

50% DE RABAIS

PANNE DE VELOURS LARGE

5,99 40%
m

Prix cour. 9,99m
150cm
100% polyester

FLANELLETTE IMPRIMÉE

30% de rabais

2,79 m

Prix cour. 3,99m
115 cm
100% coton

CHALLIS de RAYONNE
IMPRIME LARGE Maybeline

40% de rabais

5,99 m

Prix cour. 9,99m
150 cm
100% rayonne

FOLIE DE Halloween

Doublure Mode
aux coloris assortis pour
COSTUMES

3m \$ 5

POUR

PANNEAUX ET IMPRIMÉS DE NOËL

40% de rabais

Prix cour. 4,99m
90 cm
100% coton

2,99 m

Tout neuf! m&m's

25% de rabais

COLLECTION DE TISSUS

Molleton imprimé Coton imprimé
Coton imprimé pour Noël
Tissu Teux d'arctique pour nappes
Tissu imprimé froissé pour nappes
Coton imprimé pour l'halloween

Tous les Paniers de couture

40% Idée-cadeau de rabais

Le symbole 'Elite, c'est payant' indique les prix membres Elite. Escomptes non-membres aussi disponibles en magasin.

FABRICVILLE

Le plus grand centre de vêtements et textiles avec 170 magasins à travers le Canada.
Nous vous proposons le plus grand choix de vêtements.

PROMENADES DES GRANDES FOURCHES 100, boul. des Grandes Fourches Sud 821-2150

Table of stock market data for various companies, including columns for company names, stock symbols, and prices. The table is organized into sections for different market indices and sectors.

Montreal Toronto Dow Jones Dollar Or NEW YORK DEVICES

Market news and analysis for Montreal, Toronto, and New York. Includes sections for 'Montreal', 'Toronto', and 'NEW YORK'. The text discusses market trends, company performance, and economic indicators.

Additional market data and news snippets, including mentions of 'Devises' (exchange rates) and 'Toronto (PC)'. The text provides further details on market movements and analyst perspectives.

BOURSE

Table of stock market data with columns for ticker symbols, prices, and changes. Includes sections for various market indices and individual stocks.

NOUS VOUS AIDONS À ATTEINDRE VOS BUTS

POURQUOI TANT DE GENS CHOISISSENT-ILS LES FONDS DE PLACEMENT? PARCE QUE CE SONT DES PLACEMENTS QUI PROCURENT LA FOIS :

- DIVERSIFICATION - LIQUIDITE
GESTION PROFESSIONNELLE

COURTIER EN SERVICES FINANCIERS

GRUPE ACTION FINANCIERE

Commandite en partie par Gestion de placements TRIMARK INC

Bur. : (819) 829-2225 Tel. : (819) 829-2747

AU 288, RUE MARQUETTE, BUREAU 300, SHERBROOKE

01666

Table of stock market data with columns for ticker symbols, prices, and changes. Includes sections for various market indices and individual stocks.

Lancement du mois de la qualité et de la programmation 1999-2000

Pour lancer sa programmation 1999-2000 et souligner le mois de la qualité, le Mouvement québécois de la qualité (MQQ) de la région de l'Estrie vous convie à une conférence suivie d'une table ronde sous le thème

«Mobiliser et maintenir l'intérêt des employés.»

Le conférencier invité, M. François Pellerin de la firme Consul-Source, nous entretiendra des facteurs mobilisants, des obstacles à la mobilisation, ainsi que de pistes de solutions. Puis, trois entrepreneurs de la région partageront leur expérience en participant à une table ronde animée par Mme Jocelyne Primeau, conseillère en gestion de Concerto Consultation et formation sur mesure inc.

Entrepreneurs invités : M. Germain Beaudoin, propriétaire de Estrie Auto Centre (concessionnaire Volvo, Subaru et Suzuki) M. Philippe Bisson, directeur qualité et ressources humaines de H. Fontaine M. Alain Charette, superviseur de production et Mme Chantal Boissé, préposée au matériel de la Corporation Baxter

ils viendront accompagnés de quelques employés vus dire comment la mobilisation se traduit chez eux.

DATE : LE MARDI 19 OCTOBRE 1999 HEURE : 19 H À 21 H 30 LIEU : HÔTEL LE GOUVERNEUR (SALLE MAGOG) 3131, rue King Ouest, Sherbrooke

COÛT : 10 \$ MEMBRE 15 \$ Étudiant (avec carte) 20 \$ NON-MEMBRE

POUR RÉSERVATION ET INFORMATIONS : Sylvie Robitaille au (819) 566-1270, par télécopieur au 566-4837 ou par courriel syral@abacom.com

NOM : CIE : NOMBRE DE PARTICIPANTS :

Placements Québec dévoile ses taux

Le vice-premier ministre et ministre d'État a annoncé les taux qui s'appliquent sur les produits d'épargne en vente à Placements Québec au cours de sa campagne d'automne. Cette campagne, sera de 4,65 pour cent.

Un boni d'intérêt de un pour cent sera offert sur le taux de la première année des produits

d'épargne achetés avant le 1er décembre, dans le cadre d'un régime ou d'un fonds de retraite.

Les Obligations Sécuri + du Québec seront dorénavant disponibles en tout temps et émisés le premier jour de chaque mois. Ces obligations ont une échéance de 10 ans et sont échangeables tous les six mois. Le taux applicable, pour les 18 premiers mois, sera de 4,65 pour cent.

Par ailleurs, les Obligations à taux progressif du Québec offriront des taux garantis pour 10 ans qui varient de 4,75 et 8 pour cent.

BOURSE DE MONTREAL

Times	Ventes	Haute	Bas	Ferm.	Chang.	Times	Ventes	Haute	Bas	Ferm.	Chang.	Times	Ventes	Haute	Bas	Ferm.	Chang.	Times	Ventes	Haute	Bas	Ferm.	Chang.
AGL Can	1000	0.40	0.39	0.40	-0.01	Biochim	2200	2.10	2.10	2.10		Dumont	1700	15.70	14.80	15.70	+0.70	News	400	8.00	8.00	8.00	-0.10
AGS	1120	2.30	2.30	2.30	+0.00	Bolton	1300	4.00	4.00	4.00	+0.00	Dow A	1000	22.70	22.20	22.80	+0.10	Norcan	500	1.00	1.00	1.00	-0.00
AGRI	500	0.18	0.18	0.18	-0.00	Bomb B	11414	24.50	24.50	24.50	-0.00	Dow B	100	2.80	2.80	2.80	+0.10	Noranda	4515	18.70	18.20	18.80	+0.10
ALCAN	100	19.50	19.50	19.50	-0.00	Bomb A	32949	25.20	24.40	24.50	-0.00	DuPont A	1000	49.70	49.70	49.70	+1.00	Northern	79025	86.80	85.80	85.30	-0.10
ALC	500	2.90	2.90	2.90	-0.00	Borealis	4150	3.30	3.20	3.20	-0.00	DuPont B	5000	0.20	0.20	0.20	-0.01	Novo chm	4258	0.20	0.10	0.10	-0.00
ALC	4000	0.10	0.10	0.10	-0.00	Borealis A	1000	0.10	0.10	0.10	-0.00	DuPont C	500	12.40	12.40	12.40	-0.40	Novor	30290	0.10	0.10	0.10	-0.00
ALC	1000	0.10	0.10	0.10	-0.00	Borealis B	21000	0.070	0.060	0.070	+0.010	DuPont D	800	2.60	2.60	2.60	-0.00	Novus	7200	0.20	0.10	0.10	-0.00
ALC	1000	0.10	0.10	0.10	-0.00	Borealis C	1000	0.10	0.10	0.10	-0.00	DuPont E	1000	0.10	0.10	0.10	-0.00	Novus	5600	5.40	5.10	5.40	-0.20
ALC	1000	0.10	0.10	0.10	-0.00	Borealis D	1000	0.10	0.10	0.10	-0.00	DuPont F	1000	0.10	0.10	0.10	-0.00	Novus	1000	0.20	0.20	0.20	-0.00
ALC	1000	0.10	0.10	0.10	-0.00	Borealis E	1000	0.10	0.10	0.10	-0.00	DuPont G	1000	0.10	0.10	0.10	-0.00	Novus	1000	0.20	0.20	0.20	-0.00
ALC	1000	0.10	0.10	0.10	-0.00	Borealis F	1000	0.10	0.10	0.10	-0.00	DuPont H	1000	0.10	0.10	0.10	-0.00	Novus	1000	0.20	0.20	0.20	-0.00
ALC	1000	0.10	0.10	0.10	-0.00	Borealis G	1000	0.10	0.10	0.10	-0.00	DuPont I	1000	0.10	0.10	0.10	-0.00	Novus	1000	0.20	0.20	0.20	-0.00
ALC	1000	0.10	0.10	0.10	-0.00	Borealis H	1000	0.10	0.10	0.10	-0.00	DuPont J	1000	0.10	0.10	0.10	-0.00	Novus	1000	0.20	0.20	0.20	-0.00
ALC	1000	0.10	0.10	0.10	-0.00	Borealis I	1000	0.10	0.10	0.10	-0.00	DuPont K	1000	0.10	0.10	0.10	-0.00	Novus	1000	0.20	0.20	0.20	-0.00
ALC	1000	0.10	0.10	0.10	-0.00	Borealis J	1000	0.10	0.10	0.10	-0.00	DuPont L	1000	0.10	0.10	0.10	-0.00	Novus	1000	0.20	0.20	0.20	-0.00
ALC	1000	0.10	0.10	0.10	-0.00	Borealis K	1000	0.10	0.10	0.10	-0.00	DuPont M	1000	0.10	0.10	0.10	-0.00	Novus	1000	0.20	0.20	0.20	-0.00
ALC	1000	0.10	0.10	0.10	-0.00	Borealis L	1000	0.10	0.10	0.10	-0.00	DuPont N	1000	0.10	0.10	0.10	-0.00	Novus	1000	0.20	0.20	0.20	-0.00
ALC	1000	0.10	0.10	0.10	-0.00	Borealis M	1000	0.10	0.10	0.10	-0.00	DuPont O	1000	0.10	0.10	0.10	-0.00	Novus	1000	0.20	0.20	0.20	-0.00
ALC	1000	0.10	0.10	0.10	-0.00	Borealis N	1000	0.10	0.10	0.10	-0.00	DuPont P	1000	0.10	0.10	0.10	-0.00	Novus	1000	0.20	0.20	0.20	-0.00
ALC	1000	0.10	0.10	0.10	-0.00	Borealis O	1000	0.10	0.10	0.10	-0.00	DuPont Q	1000	0.10	0.10	0.10	-0.00	Novus	1000	0.20	0.20	0.20	-0.00
ALC	1000	0.10	0.10	0.10	-0.00	Borealis P	1000	0.10	0.10	0.10	-0.00	DuPont R	1000	0.10	0.10	0.10	-0.00	Novus	1000	0.20	0.20	0.20	-0.00
ALC	1000	0.10	0.10	0.10	-0.00	Borealis Q	1000	0.10	0.10	0.10	-0.00	DuPont S	1000	0.10	0.10	0.10	-0.00	Novus	1000	0.20	0.20	0.20	-0.00
ALC	1000	0.10	0.10	0.10	-0.00	Borealis R	1000	0.10	0.10	0.10	-0.00	DuPont T	1000	0.10	0.10	0.10	-0.00	Novus	1000	0.20	0.20	0.20	-0.00
ALC	1000	0.10	0.10	0.10	-0.00	Borealis S	1000	0.10	0.10	0.10	-0.00	DuPont U	1000	0.10	0.10	0.10	-0.00	Novus	1000	0.20	0.20	0.20	-0.00
ALC	1000	0.10	0.10	0.10	-0.00	Borealis T	1000	0.10	0.10	0.10	-0.00	DuPont V	1000	0.10	0.10	0.10	-0.00	Novus	1000	0.20	0.20	0.20	-0.00
ALC	1000	0.10	0.10	0.10	-0.00	Borealis U	1000	0.10	0.10	0.10	-0.00	DuPont W	1000	0.10	0.10	0.10	-0.00	Novus	1000	0.20	0.20	0.20	-0.00
ALC	1000	0.10	0.10	0.10	-0.00	Borealis V	1000	0.10	0.10	0.10	-0.00	DuPont X	1000	0.10	0.10	0.10	-0.00	Novus	1000	0.20	0.20	0.20	-0.00
ALC	1000	0.10	0.10	0.10	-0.00	Borealis W	1000	0.10	0.10	0.10	-0.00	DuPont Y	1000	0.10	0.10	0.10	-0.00	Novus	1000	0.20	0.20	0.20	-0.00
ALC	1000	0.10	0.10	0.10	-0.00	Borealis X	1000	0.10	0.10	0.10	-0.00	DuPont Z	1000	0.10	0.10	0.10	-0.00	Novus	1000	0.20	0.20	0.20	-0.00
ALC	1000	0.10	0.10	0.10	-0.00	Borealis Y	1000	0.10	0.10	0.10	-0.00	DuPont AA	1000	0.10	0.10	0.10	-0.00	Novus	1000	0.20	0.20	0.20	-0.00
ALC	1000	0.10	0.10	0.10	-0.00	Borealis Z	1000	0.10	0.10	0.10	-0.00	DuPont AB	1000	0.10	0.10	0.10	-0.00	Novus	1000	0.20	0.20	0.20	-0.00
ALC	1000	0.10	0.10	0.10	-0.00	Borealis AA	1000	0.10	0.10	0.10	-0.00	DuPont AC	1000	0.10	0.10	0.10	-0.00	Novus	1000	0.20	0.20	0.20	-0.00
ALC	1000	0.10	0.10	0.10	-0.00	Borealis AB	1000	0.10	0.10	0.10	-0.00	DuPont AD	1000	0.10	0.10	0.10	-0.00	Novus	1000	0.20	0.20	0.20	-0.00
ALC	1000	0.10	0.10	0.10	-0.00	Borealis AC	1000	0.10	0.10	0.10	-0.00	DuPont AE	1000	0.10	0.10	0.10	-0.00	Novus	1000	0.20	0.20	0.20	-0.00
ALC	1000	0.10	0.10	0.10	-0.00	Borealis AD	1000	0.10	0.10	0.10	-0.00	DuPont AF	1000	0.10	0.10	0.10	-0.00	Novus	1000	0.20	0.20	0.20	-0.00
ALC	1000	0.10	0.10	0.10	-0.00	Borealis AE	1000	0.10	0.10	0.10	-0.00	DuPont AG	1000	0.10	0.10	0.10	-0.00	Novus	1000	0.20	0.20	0.20	-0.00
ALC	1000	0.10	0.10	0.10	-0.00	Borealis AF	1000	0.10	0.10	0.10	-0.00	DuPont AH	1000	0.10	0.10	0.10	-0.00	Novus	1000	0.20	0.20	0.20	-0.00
ALC	1000	0.10	0.10	0.10	-0.00	Borealis AG	1000	0.10	0.10	0.10	-0.00	DuPont AI	1000	0.10	0.10	0.10	-0.00	Novus	1000	0.20	0.20	0.20	-0.00
ALC	1000	0.10	0.10	0.10	-0.00	Borealis AH	1000	0.10	0.10	0.10	-0.00	DuPont AJ	1000	0.10	0.10	0.10	-0.00	Novus	1000	0.20	0.20	0.20	-0.00
ALC	1000	0.10	0.10	0.10	-0.00	Borealis AI	1000	0.10	0.10	0.10	-0.00	DuPont AK	1000	0.10	0.10	0.10	-0.00	Novus	1000	0.20	0.20	0.20	-0.00
ALC	1000	0.10	0.10	0.10	-0.00	Borealis AJ	1000	0.10	0.10	0.10	-0.00	DuPont AL	1000	0.10	0.10	0.10	-0.00	Novus	1000	0.20	0.20	0.20	-0.00
ALC	1000	0.10	0.10	0.10	-0.00	Borealis AK	1000	0.10	0.10	0.10	-0.00	DuPont AM	1000	0.10	0.10	0.10	-0.00	Novus	1000	0.20	0.20	0.20	-0.00
ALC	1000	0.10	0.10	0.10	-0.00	Borealis AL	1000	0.10	0.10	0.10	-0.00	DuPont AN	1000	0.10	0.10	0.10	-0.00	Novus	1000	0.20	0.20	0.20	-0.00
ALC	1000	0.10	0.10	0.10	-0.00	Borealis AM	1000	0.10	0.10	0.10	-0.00	DuPont AO	1000	0.10	0.10	0.10	-0.00	Novus	1000	0.20	0.20	0.20	-0.00
ALC	1000	0.10	0.10	0.10	-0.00	Borealis AN	1000	0.10	0.10	0.10	-0.00	DuPont AP	1000	0.10	0.10	0.10	-0.00	Novus	1000	0.20	0.20	0.20	-0.00
ALC	1000	0.10	0.10	0.10	-0.00	Borealis AO	1000	0.10	0.10	0.10	-0.00	DuPont AQ	1000	0.10	0.10	0.10	-0.00	Novus	1000	0.20	0.20	0.20	-0.00
ALC	1000	0.10	0.10	0.10	-0.00	Borealis AP	1000	0.10	0.10	0.10	-0.00	DuPont AR	1000	0.10	0.10	0.10	-0.00	Novus	1000	0.20	0.20	0.20	-0.00
ALC	1000	0.10	0.10	0.10	-0.00	Borealis AQ	1000	0.10	0.10	0.10	-0.00	DuPont AS	1000	0.10	0.10	0.10	-0.00	Novus	1000	0.20	0.20	0.20	-0.00
ALC	1000	0.10	0.10	0.10	-0.00	Borealis AR	1000	0.10	0.10	0.10	-0.00	DuPont AT	1000	0.10	0.10	0.10	-0.00	Novus	1000	0.20	0.20	0.20	-0.00
ALC	1000	0.10	0.10	0.10	-0.00	Borealis AS	1000	0.10	0.10	0.10	-0.00	DuPont AU	1000	0.10	0.10	0.10	-0.00	Novus	100				

MON Oeil SUR L'ÉCONOMIE

Gilles Fisette



Prudence avec les nouvelles hypothèques inversées

gulièrement dans les quotidiens du Québec dont *La Tribune*. Elle titrait: «Ce que tous les aînés devraient savoir au sujet des hypothèques inversées».

C'est nouveau. La publicité qui l'entoure est alléchante. Les partenaires sont sérieux: la Banque Royale, la Banque TD et Canadian Home Income Program (CHIP), la société qui s'est inspirée de programmes semblables offerts aux États-Unis et en Grande-Bretagne pour créer, voilà quelques années déjà, le premier programme canadien de prêt hypothécaire de conversion.

À la suite d'une entente avec les deux banques mentionnées au début, CHIP a entrepris, il y a quelques semaines, une offensive publicitaire importante afin de vanter ce produit qui est mieux connu sous le nom d'hypothèque inversée.

Une info-publicité a été publiée ré-

Ce produit s'adresse aux personnes de plus de 62 ans qui possèdent une propriété qui n'est grevée d'aucune hypothèque. CHIP offre à ces personnes la possibilité de toucher sur le champ ou sous la forme d'un versement mensuel l'équivalent de 10 à 45 pour cent de la valeur de leur propriété. L'originalité du produit tient au fait que le client n'a pas à vendre la maison, ni à rembourser quoi que ce soit de son vivant. Le montant initial et les intérêts s'accroissent et seront remboursés par la succession, après le décès, à même le fruit de la vente de la maison.

Le pourcentage offert au client est proportionnel à son âge. À 62 ans, il ne peut recevoir que 10 pour cent de la valeur de sa propriété. Ainsi, un retraité

de 62 ans qui possède une maison de 100 000 \$, pourrait toucher sur le champ 10 000 \$. S'il était plus vieux, il aurait eu droit à un pourcentage plus élevé. Tout cela s'explique bien sûr par l'espérance de vie. Si on prêtait davantage à une personne de 62 ans et qu'elle vivait encore de nombreuses années, les chances de «défoncer» la valeur de la maison seraient trop grandes.

L'avantage du programme, explique CHIP, c'est de toucher sur le champ un montant d'argent qui n'a pas à être remboursé et qui peut être dépensé au gré du client. La retraite est l'occasion de réaliser ses derniers rêves, lui rappelle-t-on. Le client peut aussi choisir de verser un montant d'argent à ses enfants, immédiatement. Ou de s'acheter une auto, un bateau, un tonne de billets de lotto. Que sais-je?

La question qui se pose maintenant est de déterminer s'il s'agit d'une bonne affaire?

Quand on prend le point de vue de CHIP et des deux banques, la réponse est évidente: une excellente affaire. L'avance d'argent est garantie par la propriété. Quand on emprunte le point de vue des emprunteurs, c'est moins sûr.

Quand on prend conseil à la Fédération des caisses populaires Desjardins, on explique que l'hypothèque inversée n'est pas un mauvais produit en soi. Les conditions qui s'y rattachent doivent cependant être regardées de très près. La fédération dit croire que les conditions sont peu avantageuses et que seules les personnes ayant des revenus de retraite insuffisants ainsi qu'une propriété d'une bonne valeur sont susceptibles d'y trouver un avantage.

Il faut être conscient qu'un pourcentage de la valeur de la maison, additionné des intérêts qui s'accroissent au fil des années, peut finir par représenter un montant substantiel que les héritiers devront rembourser.

Si on prend le cas de quelqu'un de 64 ans qui touche 30 pour cent de sa propriété (30 000 \$ dans le cas d'une maison de 100 000 \$, par exemple), on peut penser que toute la valeur de la maison y passera si la personne vit jusqu'à un âge avancé.

Je n'ai malheureusement pu savoir ce qu'il arrive dans le cas d'une personne qui atteindrait des âges canoniques. C'est le risque qu'assume CHIP en disant ne pas exiger de remboursement du vivant de l'emprunteur. Imaginez ce qu'en profiterait une personne de 65 ans qui emprunte 45 pour cent de la valeur de sa maison et qui vit jusqu'à l'âge de 125 ans.

On fait valoir que la personne peut investir une partie ou la totalité de l'argent reçu. Elle pourra ainsi déduire l'intérêt imputé au programme du revenu réalisé sur l'investissement. Or, cela n'est pas particulier au programme d'hypothèques inversées. Le même avantage fiscal est consenti pour tous les prêts pour investissement.

Bonjour les petites annonces, Lyne pour vous aider...



Je vous aide à rejoindre plus de 115 000 acheteurs chaque jour

564-0999

1 800 567-6955

LES PETITES ANNONCES DE

LaTribune

Hôtels Canadien Pacifique fusionne avec la chaîne américaine Fairmont

Toronto (PC)

La fusion des hôtels du Canadien Pacifique, dont le Château Frontenac, et de la chaîne d'hôtels américaine Fairmont a été complétée hier, permettant la création de la plus importante société de gestion d'hôtels de luxe en Amérique du Nord.

Hôtels Canadien Pacifique possèdera les deux tiers de la nouvelle société, Fairmont Hotels & Resorts, alors que les firmes américaines Maritz Wolff et Kingdom Hotels détiendront chacune une participation de 16,5 pour cent. La société administrera 34 hôtels de luxe, dont 28 sont situés au Canada et aux États-Unis.

Au nombre des propriétés canadiennes se trouvent le Château Whistler Resort, le Jasper Park Lodge, l'Hôtel Vancouver, le Château Laurier et le Château Frontenac. Fairmont contribuera des contrats de gestion pour sept propriétés, dont le Plaza de New York et le Fairmont de San Francisco.

«Il est inhabituel pour une société de gestion de commencer avec 34 hôtels de luxe et de villégiature dans son portefeuille, et avec autant d'établissements prestigieux», a déclaré William Fatt, président de Fairmont Hotels & Resorts.

«La nouvelle société de gestion se retrouve ainsi en position de leadership dans l'industrie hôtelière, et nous permet d'offrir un choix incomparable à nos invités, aux agents de voyages et aux organisateurs de rencontres.»

Fairmont Hotels sera le nom utilisé par le groupe au niveau international, et le nom Hôtels Canadien Pacifique continuera d'être utilisé au Canada.

Il y a environ 18 mois, Hôtels Canadien Pacifique a fait l'acquisition de Delta Hotels & Resorts, société de gestions d'hôtels de première classe, doublant ainsi le nombre de ses hôtels au Canada. Quelques mois plus tard, CP étendait son réseau aux États-Unis, au Mexique, aux Bermudes et dans les Antilles en faisant l'acquisition des sept hôtels de villégiature Princess.

Avec la transaction complétée hier, Hôtels Canadien Pacifique détient maintenant une participation majoritaire dans Fairmont. La société est propriétaire à 100 pour cent de Delta, elle possède partiellement ou totalement 18 établissements hôteliers et détient une participation de 34 pour cent dans Legacy Hotels, société d'investissement immobilier possédant 14 hôtels canadiens situés dans un centre-ville.

Les hôtels Fairmont, qui comptent 4500 employés, sont situés à Boston, Chicago, Dallas, la Nouvelle-Orléans, New York, San Francisco et San Jose. Kingdom Hotels (USA) Ltd. est la société d'investissement du prince saoudien Alwaleed bin Talal bin Abdulaziz Alsaoud.

Hôtels Canadien Pacifique, dont le siège social est à Toronto, est le plus important propriétaire exploitant d'hôtels au Canada, offrant environ 25 000 chambres dans 65 hôtels et comptant 21 500 employés au Canada, aux États-Unis, au Mexique, aux Bermudes, à la Barbade et en Asie.

Baisse du taux de chômage à Sherbrooke

Sherbrooke (GF)

En septembre, si le taux de chômage a reculé de façon significative tant au Québec qu'au Canada, il a fait de même dans la région métropolitaine de Sherbrooke pendant qu'il demeurait stable en Estrie.

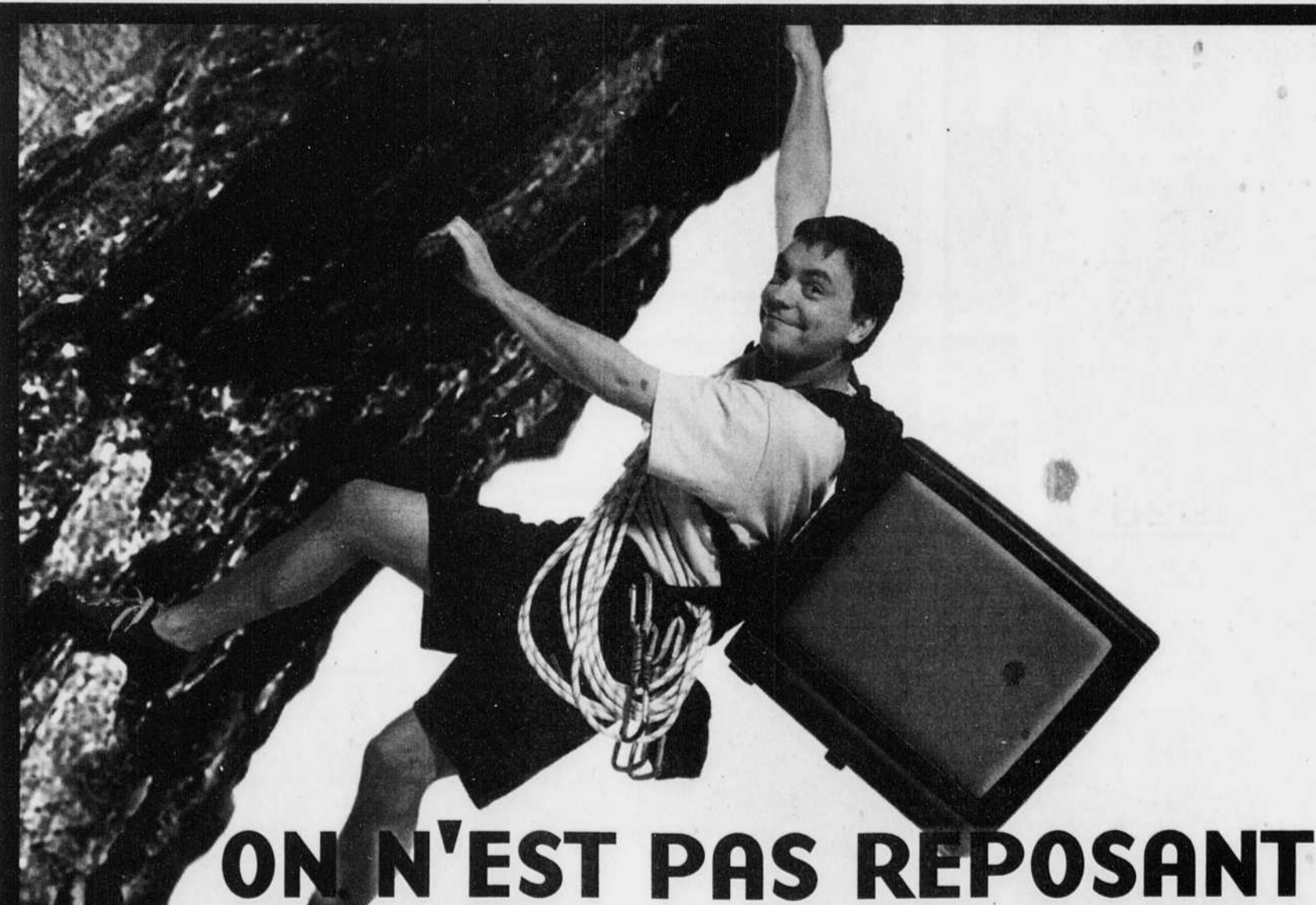
Selon les chiffres compilés par Statistique Canada, on apprenait en effet que le taux de chômage a atteint 9,1 pour cent, en septembre, dans la région métropolitaine de Sherbrooke, sur la base des moyennes mobiles de trois mois non saisonnalisées. Il s'agit là d'une baisse de plus de quatre dixièmes de point par rapport au 9,4 pour cent du mois précédent.

Dans la région métropolitaine de Sherbrooke, on comptait 7400 chômeurs en septembre, soit cent chômeurs de plus que le mois précédent. Durant cette période, le nombre des travailleurs atteignait les 74 200 alors qu'ils étaient 74 000, un mois plus tôt.

Cette performance permet un taux d'activité de 64,8 pour cent et un rapport emploi/population de 58,9. Dans la région de l'Estrie, le taux de chômage est demeuré inchangé à 8,1 pour cent, en septembre, a par ailleurs annoncé Statistique Canada.

Sur ce territoire, on comptait 12 100 chômeurs, soit cent chômeurs de plus qu'en août. Le nombre des travailleurs était également en hausse. En septembre, on recensait 137 400 travailleurs, comparativement à 136 900, le mois précédent.

Enfin, en Estrie, le taux d'activité était légèrement inférieur à celui de la région métropolitaine de Sherbrooke.



ON N'EST PAS REPOSANT

La télévision, ça nous inspire. Même que, chez Star Choice, on est tous un peu maniaque!

Et c'est bien normal parce que notre spécialité c'est la télévision. Seulement la télévision. Alors chaque jour, nous cherchons de nouvelles façons d'améliorer notre produit. En ajoutant de nouveaux canaux, en étant à l'affût des innovations technologiques, en créant des offres promotionnelles avantageuses. En fait, si on n'arrête jamais, c'est parce que nous voulons que votre système soit le meilleur aujourd'hui et qu'il le reste demain.

Aujourd'hui, Star Choice vous présente son nouveau récepteur Navigo

Le Navigo 401 de Star Choice : image numérique encore plus claire, son numérique Dolby Digital[®] AC-3 5.1 à six canaux, Navigation intelligente[™] comprenant programmation de 7 jours à l'écran et recherche d'émissions par thème, prêt à recevoir la TVHD (télé haute définition), deux sorties audio/vidéo, mises à jour des logiciels par satellite. Grand choix de forfaits à partir de 8,99 \$ par mois.

STAR CHOICE

NOTRE TÉLÉ, C'EST D'ABORD LA VÔTRE.

1 888 554-STAR www.starchoice.com

Satellite Plus
Sherbrooke
(819) 569-0202

Brunelle Électronique
Coaticook
(819) 849-3608

Brunelle Électronique
Magog
(819) 868-2985

Roy Radio
Magog
(819) 843-2828

Dumoulin

La chef de soi

CYBERTRONIC
MARCHAND AFFILIÉ

STEREO
ELECTRONIQUE

BRAULT & MARTINEAU

Échauffourée à l'aréna Connie Dion d'Asbestos

La Sûreté municipale poursuit son enquête

Sonia BOLDUC

Asbestos

La Sûreté municipale d'Asbestos complètera au cours des prochains jours son enquête concernant les assauts survenus vendredi soir dernier à l'aréna Connie Dion, lors de la joute de hockey entre les Aztèques et le Blizzard de Joliette.

Les policiers d'Asbestos sont présentement à reconstituer le fil des événements qui ont conduit à une bagarre entre joueurs et spectateurs. Au terme de cette enquête policière, le dossier sera examiné par le procureur qui évaluera la possibilité de poursuites judiciaires contre certains des individus impliqués dans l'échauffourée.

Plus d'une vingtaine de personnes, dont plusieurs joueurs du Blizzard, se sont retrouvés au cours de violents combats, et ce, pour des raisons qui demeurent encore à éclaircir. Des échan-

ges ont eu lieu à coups de poing, de pied et de bâton de hockey et au moins deux personnes ont subi des blessures mineures lors de l'altercation.

«Plusieurs personnes auraient pu être blessés gravement lors de cette violente bagarre, autant chez les gens impliqués que parmi ceux qui se sont retrouvés à proximité des combats contre leur gré, de rappeler le directeur de la police d'Asbestos, Nelson Raymond. A partir des différents témoignages et de la bande vidéo, nous allons tenter de bien cerner la situation et d'en identifier les causes réelles.»

D'ici là, M. Nelson entend rencontrer la haute direction des Aztèques et les responsables de la sécurité lors des joutes à domicile. Le directeur de police prévoit faire quelques recommandations afin d'éviter qu'une telle situation ne se répète. Ces recommandations touchent plus particulièrement une présence accrue des agents autour du banc adverse.

«De prime abord, il n'y avait pas

grand-chose que les agents et les policiers ont pu faire vendredi puisque tout a commencé très subitement. Il y avait sur place suffisamment d'agents et ils sont bien formés, peut-être devra-t-on les déployer différemment cependant.»

Plus d'une dizaine de bénévoles assureraient la sécurité sur les lieux lors de la rencontre de vendredi dernier, ce qui répond largement aux exigences de la ligue. La LHSPQ a en effet réglementé il y a deux ans afin que la sécurité soit à

chaque joute assurée par un minimum de huit gardiens clairement identifiés.

De son côté, le comité de discipline de la ligue fera connaître sa décision sur les sanctions et amendes imposées d'ici la fin de la semaine.

Concours de dessins à l'intention des élèves du Val-Saint-François

Guy MARCHAND

Richmond

Dans le but de fournir un outil de sensibilisation aux citoyens pour la cueillette sélective, la MRC du Val-Saint-François désire produire un calendrier, qui sera distribué dans les 11 000 foyers de son territoire pour l'année 2000.

À cet effet, elle organise un concours de dessin qui s'adresse aux élèves des écoles secondaires de la MRC du Val-Saint-François, à savoir les écoles Odyssee de Valcourt, Le Tournesol de Windsor ainsi que Sacré-Coeur et Régionale secondaire anglophone de Richmond.

Les thèmes proposés pour le concours sont «Nature» et «Patrimoine», qui devront également refléter des élé-

ments du territoire de la MRC. Ce calendrier devrait d'ailleurs comporter sept illustrations, soit six à l'intérieur et une sur la page couverture.

La date limite d'envoi des dessins est le 30 octobre et la sortie du calendrier est prévue pour le 4 décembre.

SECOURS-AMITIÉ ESTRIE

Besoin
d'être écouté ?
Quelqu'un
est là pour toi !

Anonyme et
confidentiel

564-2323
1-800-667-3841

Une leur
d'espoir 7 jours
 24 heures

UNIROYAL
ROULEZ BIEN, ROULEZ LOIN!

PROTÉGEZ VOTRE
FAMILLE CET HIVER

TIGER PAW
ICE SNOW

NOUVEAU

UNE SÉCURITÉ ASSURÉE À PRIX ABORDABLE
ADHÉRENCE EXCEPTIONNELLE SUR GLACE ET NEIGE OU NOUS PAYONS LE REMORQUAGE*
PEUT ÊTRE CLOUTÉ POUR LES CONDITIONS DE CONDUITE RIGOUREUSE

REPOSEZ-VOUS EN SÉCURITÉ
RÉPOND AUX CONDITIONS D'ENNEIGEMENT RIGOUREUSES DÉFINIES PAR LA C.I.C.C.*
ASSOCIATION CANADIENNE DE L'INDUSTRIE DU CAOUTCHOUC

SERVICE DE PNEUS COMEAU INC.
133, rue Angus Sud
EAST ANGUS
832-3928

Jusqu'au 15 octobre

VENTE

15% à 50%

sur

**Papiers peints
Lampes
Carpettes
Fauteuils
Draperies
Bibelots
Chaises
Tables...**

mais ne s'applique pas sur la céramique ni les planchers de bois franc.

Il ne faut pas manquer!

D·E·C·O·R·N·W

J'aime ton style!

5087, boul. Bourque, Rock Forest
823-4100

Heures d'ouverture
lundi : fermé • mardi et mercredi : 9h00 à 17h30
jeudi et vendredi : 9h00 à 21h00 • samedi : 9h00 à 17h00
dimanche : 12h00 à 16h00



Voici une offre pas reposante!

Un système Navigo 401
199\$
(au lieu de 399\$)

Deux systèmes Navigo 401
398\$
(au lieu de 748\$)



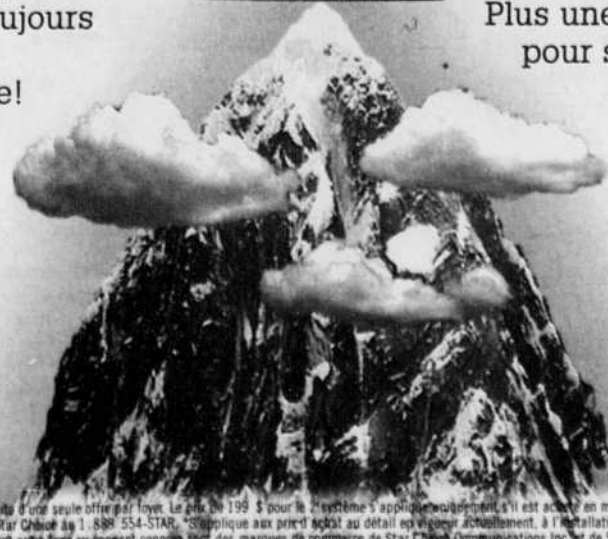
Obtenez 100\$ de rabais en argent et 100\$ de programmation à l'achat d'un premier système Navigo 401 de base.

Obtenez 150\$ de rabais en argent sur un deuxième système. Plus une deuxième antenne pour seulement 25\$.

La télévision numérique de Star Choice est toujours disponible partout et sans liste d'attente! Achetez un système Star Choice avant le 31 décembre 1999 et faites une vraie bonne affaire!

Toute la programmation que vous voulez ou on vous rembourse au bout de 30 jours.*

ESSAI DE
30
jours
SANS
OBLIGATION



STAR CHOICE
NOTRE TÉLÉ, C'EST D'ABORD LA VÔTRE.
1 888 554-STAR www.starchoicetv.com

Cette offre s'adresse aux nouveaux clients seulement et prend fin à minuit le 31 décembre 1999. Limite d'offre seule offre par foyer. Le prix de 199\$ pour le système à programmation standard n'est accordé qu'en même temps que le premier. Le crédit de programmation sera porté au compte du client au moment de l'activation de son système. Certaines restrictions peuvent s'appliquer, vérifiez avec votre détaillant ou appelez Star Choice au 1-888-554-STAR. *Comparé aux prix d'achat au détail en vigueur actuellement. À l'installation d'un système standard et au premier mois de programmation (jusqu'à concurrence de 59,99 \$). Star Choice® 07309

Sobey's MD

C'est le service qui fait la différence!

BANANES
«Del Monte»
Produit importé



25¢
lb
0,55 kg



FILETS DE SOLE SURGELÉS
Emballage familial

3²⁸
lb
7,23 kg



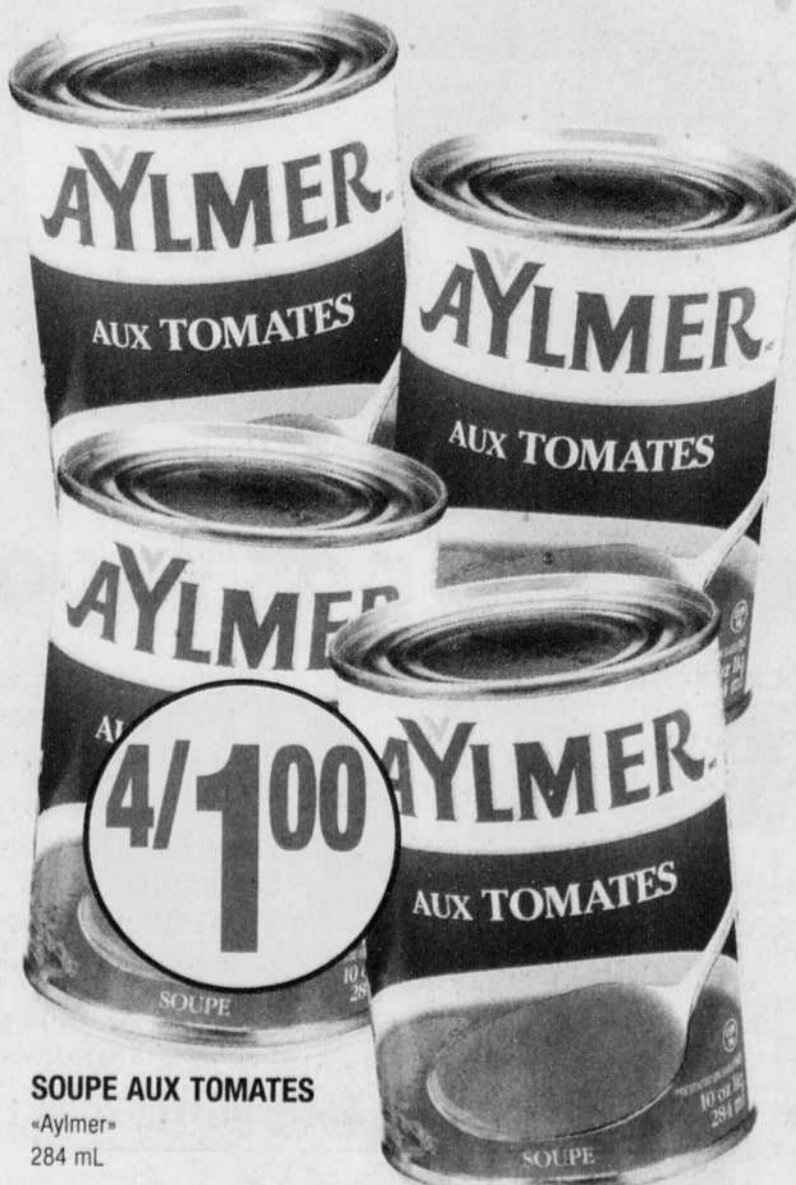
BOISSONS GAZEUSES
«Pepsi, Seven-Up, Canada Dry, Mountain Dew, Mug Racinette, Crush, Dr. Pepper, Coke, Sprite ou Schweppes»
Au choix
24 x 355 mL

5⁴⁹
caisse case
+consigne
+deposit



LAVE-VITRE
«Recochem»
4 L

99¢
chaque



SOUPE AUX TOMATES
«Aylmer»
284 mL

4/100

2⁹⁹
ch.

DÎNER
«Kraft - Déli-Minute»
366 g



HEURES D'OUVERTURE
Lundi au vendredi :
8 h à 21 h
Samedi et dimanche :
8 h à 17 h

3950, King Street Ouest, Sherbrooke - Tél.: 563-5172
1775, rue King Est, Fleurimont - Tél.: 573-0042

Spéciaux en vigueur du mercredi 13 au dimanche 17 octobre 1999

