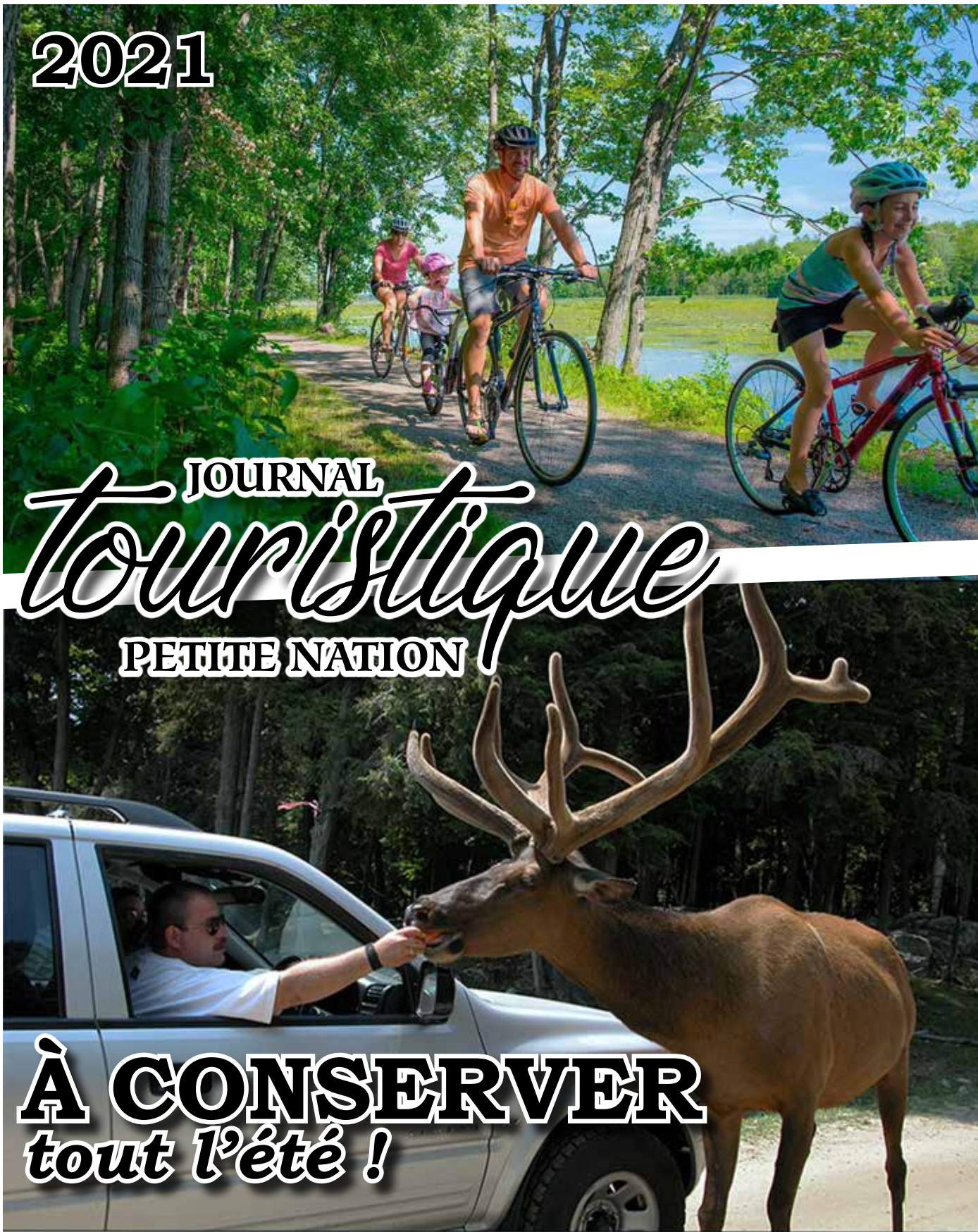


2021

JOURNAL  
*touristique*  
PETITE NATION

**À CONSERVER**  
*tout l'été !*



Depuis 1945

**Marché Faubert**

- Produits maison • Produits du terroir
- Épicerie et boucherie • Bar laitier
- Agence SAQ

33, rue Principale, Montpellier  
819 428-3554

T000017-1

**MOTEL**

∞ Napoléon ∞



**14 chambres régulières avec lit queen**

**3 suites avec lit king et bain tourbillon**

**À partir de 82,50 \$/nuitée**

**RÉSERVATION : 819 986-1222**

1345, DES LAURENTIDES, GATINEAU  
(SECTEUR MASSON-ANGERS)

T000050-1



Lieu historique national du  
Manoir-Papineau

Manoir Papineau  
National Historic Site

**Grande réouverture - Grand reopening**

[pc.gc.ca/manoirpapineau](http://pc.gc.ca/manoirpapineau)



La location de dômes en nature, où on peut loger, est offerte par Arbre en soi à Saint-André-Avellin.



**CHARLOTTE**  
Leblanc-Haentjens  
Journaliste  
charlotte@journalles2vallees.ca

## Un lieu de ressourcement de soi, EN PETITE NATION

Divers acteurs de la région invitent au voyage intérieur, celui du bien-être, à l'instar de Jade Chabot, Arbre en soi et des centres Birla et Vipassana.

Le territoire invite des gens de tous les horizons à s'inspirer de la nature et à créer des événements, des lieux et des activités diverses centrés autour de la régénérescence de soi. Les

occasions se multiplient. C'est dans cet esprit que Jade Chabot, de l'Institut Chakana, s'est établie à Saint-André-Avellin.

Chamane reconnue à l'international, elle initie les gens aux pratiques anciennes. Elle offre une panoplie d'enseignements de façon virtuelle, à partir de sa plateforme web, mais compte également créer des occasions de se rassembler en présentiel afin de former et guider.

Nouvellement directrice des pratiques et traditions amérindiennes du Peuple Weskarinis de la Petite-Nation, elle désire organiser des rituels et des fêtes pour les Autochtones et Allochtones, lorsque les conditions seront favorables.

Elle s'associe aussi avec Arbre en soi, un projet de Marie-Josée Dupuis, qui prend place sur une terre qu'elle habite depuis une vingtaine d'années à Saint-André-Avellin. À l'horaire, initiation à des pratiques comme la forêt thérapie, le yoga introspectif ou encore la méditation chamanique.

Quant à Mme Chabot, il sera possible de la rencontrer par l'entremise de ces groupements, à travers son institut ou encore en personne, afin de bénéficier de ses services. « Je tente d'allier les pratiques du nord et du sud, dit-elle. Je me sers beaucoup de la roue de la médecine, je crée des rituels et des cérémonies dans le but de mieux s'outiller face à la colère ou la dépression. »

Depuis 2005, la chamane autochtone est appelée par une quête très profonde. « C'est en Australie où j'ai eu le déclic. J'ai fait la rencontre d'un guérisseur indigène qui ressemblait en tout point à mon grand-père. Je me suis alors rendu compte que je ne connaissais rien de ma culture. »

Elle s'est alors lancée dans des recherches la menant tantôt au Québec, aux États-Unis et plus tard au pays des Andes, le Pérou. « Je me suis vraiment reconnue dans la façon de faire des gens du sud. Ils sont si généreux de leur personne, si simples et heureux de partager leurs connaissances. »

Une invitation est lancée le 3 octobre prochain, au site d'Arbre en soi. Des rencontres à domicile et en présentiel sont également

envisageables, sur rendez-vous.

### L'ARBRE EN SOI PORTE FRUIT

Professeure de yoga depuis une vingtaine d'années, ainsi qu'ergothérapeute et psychothérapeute en santé mentale, Marie-Josée Dupuis développe présentement de multiples projets sur sa terre à Saint-André-Avellin.

Il est possible de s'inscrire aux divers cours qu'elle offre, de la forêt thérapie à la pleine conscience, en passant par le yoga introspectif et la méditation chamanique. Mme Dupuis organise aussi des journées d'enseignement de façon plus ponctuelle, ainsi que des rituels féminins en phase avec la lune.

Le site Arbre en soi détient également une notoriété auprès des amateurs de kayak. Cela fait d'ailleurs partie de l'éventail de propositions que Mme Dupuis et son conjoint offrent aux gens qui s'intéressent à leur magnifique lieu entouré d'eau, en plus de la location de dômes, où il est possible de loger.

« Je suis passionnée par les connexions profondes, l'évolution de l'âme par le cœur, l'intuition et la spiritualité. Mon approche unique est le parfait équilibre entre mon parcours d'ergothérapeute, psychothérapeute, professeure de yoga et de pleine conscience, guide en Shinrin Yoku et de ma pratique du chamanisme. »

Quelques dates sont au programme pour l'activité Chakra Forêt Thérapie. Une première cohorte est conviée du 11 au 16 juillet, une deuxième les fins de semaine du 16 juillet et du 27 août, puis une troisième du 16 au 18 septembre et du 8 au 10 octobre.

### AUTRES CENTRES D'INDULGENCE POUR LE SOI

Le Centre Birla, localisé à Chénéville, offre une gamme de services en chirométrie et astrologie védiques. De plus, un programme de counseling et de massages thérapeutiques est proposé. Quant au Centre de Vie à Ripon, il permet surtout un séjour de ressourcement, de s'accorder un moment de répit. Cela peut se faire seul, en couple ou entre amis.

Enfin, le Centre de méditation Vipassana du Québec, à Montebello, est l'un des 181 centres à travers le monde entièrement consacré à l'enseignement et à la pratique de ce style de méditation.



**JEAN-MATTHIEU**  
Laporte  
Journaliste  
jm@journalles2vallees.ca

## Réinventer la visite du MANOIR-PAPINEAU

notamment installé une aire d'accueil et agencé les sentiers traversant un ruisseau afin d'offrir une expérience authentique.

Pour se rapprocher des pensées et des idées de l'ancien patriote, les développeurs de Parcs Canada, l'agence gouvernementale préservant ce site historique, ont choisi de remettre ses écrits, liés à la nature, dans leur contexte initial. Ainsi, vous pourrez observer ses citations volantes suspendues en nature.

Le retour dans le temps proposé ne serait pas complet sans la visite de l'orangerie, espace ajouté au sous-sol par le fils de Louis-Joseph, Amédée. De même, le hangar à grain permettra d'en savoir plus sur la seigneurie de la Petite-Nation.

Enfin, un kiosque installé à l'extérieur vous donnera la possibilité d'en connaître davantage concernant les architectures restaurées. Vous pourrez également vous asseoir près de l'eau pour contempler la rivière des Outaouais.

Les gestionnaires de l'endroit ont décidé de réinventer la visite pour, notamment, s'assurer de respecter les mesures sanitaires. « Cette année sera notre première expérience Covid, indique

la gestionnaire expérience du visiteur, Karine La Flèche. Tout sera fait pour respecter les règles sanitaires. Les gens devront, bien entendu, porter le masque, respecter les mesures de distanciation sociale et se laver les mains. »

« De plus, nous avons fait le nécessaire afin de rendre le site le plus accessible pour tous. À titre d'exemple, nous avons ajouté une navette qui permettra de faciliter les déplacements lors de l'arrivée des visiteurs. »

Soucieux d'offrir une expérience immersive et enrichissante, les administrateurs du Manoir-Papineau proposent de réinventer la visite du célèbre château de l'homme politique d'antan.

En effet, les gens pourront dorénavant se promener à même la demeure, par bulle familiale, ainsi que déambuler et croiser des guides postés à différents endroits centraux de l'édifice pour en apprendre davantage sur les aires de l'endroit.

De plus, les visiteurs pourront même rencontrer certains personnages historiques comme des domestiques, au travail, ou encore des jardiniers, occupés à entretenir le jardin de la célèbre famille Papineau.

De surcroît, les concepteurs de l'endroit ont procédé à l'aménagement de l'allée seigneuriale, soit la route accueillant les visiteurs. Ils y ont



Les visiteurs du Manoir-Papineau pourront vivre une expérience historique immersive lors de leur visite.

**CENTRE D'OUTAOUAIS FUN**

LA DESTINATION DE NOËL  
OUVERTE À L'ANNÉE

**La créativité est contagieuse.  
Transmettez-la.**

ALBERT EINSTEIN

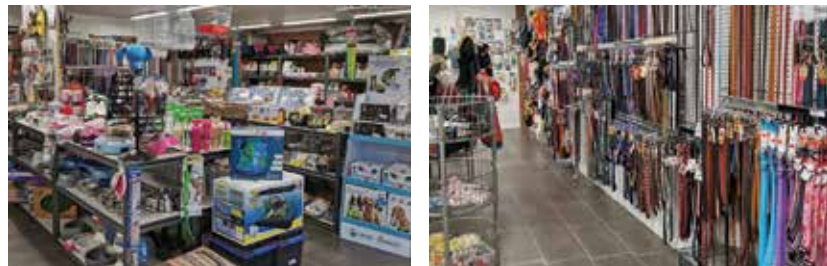
**Noël  
Boutique  
Artisans régionaux  
Atelier de fabrication  
Activités de démonstration**

**VENEZ DÉCOUVRIR LA BOUTIQUE DE NOËL  
VINTAGE \* RUSTIQUE \* NOSTALGIQUE**

18, rue du Rivage à Ripon (Québec) J0V 1V0  
(819) 208-2069  
info@boutique-noel.ca  
www.boutique-noel.ca



## Labelle Tonte Boutique pour animaux



**Nourriture pour animaux (sèche et crue)  
Équipements et fournitures  
Jouets et accessoires  
Toilettage sur rendez-vous**

**388, route 148 à Plaisance • 819 427-8032**

JOURNAL  
*touristique*  
PETITE NATION  
journalles2vallees.ca

**Propriétaires**  
Isabelle Millette  
Yan Proulx  
**Rédactrice en chef**  
Isabelle Yde

**Journalistes**  
Charlotte Leblanc-Haentjens  
Jean-Matthieu Laporte  
**Conseillère publicitaire**  
Michelle Villeneuve

**Graphistes**  
Tanisha Perrette  
Nicolas Auger

**Tirage**  
75 000 exemplaires imprimés  
**Publié par**  
Le Lien Entrepreneur  
**Présidente** : Isabelle Millette  
**Impression**  
Québecor  
**Distribution**  
Postes Canada

**LE LIEN** QUÉBECOR  
ENTREPRENEUR  
**POSTES** CANADA  
CANADA POST  
534, avenue de Buckingham  
Gatineau, QC J8L 2H1  
819 617-3205

## DÉCOUVREZ NOS ACTIVITÉS ET NOS HÉBERGEMENTS EN PLEINE NATURE

**Parc OMEGA**  
30 ANS  
AU CŒUR DE LA VIE SAUVAGE  
parcomega.ca

Ouvert tous les jours  
Réservation et achat  
en ligne obligatoire

399 Route 323 Nord,  
Montebello, Québec J0V 1L0





L'entreprise Géo-Explora possède une accréditation écotouriste.

**CHARLOTTE Leblanc-Haentjens**  
charlotte@journalles2vallees.ca

Alors que les activités de plein air sont en plein essor en Outaouais, il est important de savoir que bon nombre d'entre elles adoptent des politiques environnementales.

C'est la mission de l'organisme Aventure Écotourisme Québec (AEQ) qui souhaite

encourager les entreprises œuvrant en nature à se doter d'une accréditation « écotourisme ». Toutefois, la majorité de leurs membres adhère aux valeurs de l'entité, sans nécessairement détenir tous les éléments du saut vert.

Or, pour adhérer à l'AEQ, il est obligatoire d'être au moins certifié au niveau de la qualité et de la sécurité. Plusieurs des prérequis de cette norme renvoient au respect de l'environnement. Une « connaissance minutieuse de l'environnement naturel » ou encore une participation « à un tourisme respectueux de la nature » sont

des critères selon lesquels les entreprises sont jugées.

Un de leurs adhérents, Kenauk nature, exemplifie cela. Réserve faunique protégée de 260 kilomètres carrés, c'est une des plus anciennes réserves privées en Amérique du Nord. La soixantaine de lacs trouant son territoire se situe à Montebello, un peu au nord de la rivière des Outaouais.

Toutefois, une initiative, munie du qualificatif « écotourisme », et qui sillonne la région, c'est Géo-Explora. Cette entreprise propose une balade exploratoire à bord d'un scooter électrique à trois roues.

« Notre aventure est une balade privée et autoguidée vous permettant d'explorer les endroits pittoresques méconnus du magnifique village de Montebello », est-il présenté sur le site de Québec Aventure Plein air.

« Une tablette électrique avec GPS vous guidera vers des lieux méconnus afin que vos équipiers et vous puissiez résoudre les jeux-questionnaires et en apprendre davantage sur les secrets entourant la flore, la faune et l'histoire de ce coin de pays. »

#### TOURISME VERT CERTIFIÉ

« Nous avons d'abord passé le test, concernant la qualité et la sécurité de l'AEQ, pour ensuite remplir le formulaire et répondre aux critères de l'accréditation verte. Il faut dire que dans notre cas, c'était assez simple, puisque nos véhicules sont tous électriques et que nous sommes donc considérées comme

une entreprise zéro carbone », explique le co-fondateur de Géo-Explora, Rémi Tremblay.

N'empêche, la compagnie prend des mesures additionnelles afin de respecter son environnement. « Par exemple, nous ne nettoyons pas nos véhicules avec de l'eau, mais bien à l'aide d'une lingette, afin de ne pas gaspiller ou polluer. De plus, les gens désirant recycler leurs batteries, piles rechargeables et téléphones cellulaires peuvent les apporter chez Géo-Explora. »

#### PAGES VERTES, UNE BIBLE ÉCOLOGIQUE

L'AEQ est constitué de 55 entreprises et 150 membres. Alors qu'un réel intérêt se fait sentir pour les aventures extérieures de façon globale, il s'associe avec le répertoire d'entreprises Pages Vertes. Ce partenariat vient simplifier le processus d'accréditation écotouriste, espérant qu'ainsi tous ses adeptes seront inclus sous cette bannière.

Par ailleurs, dans le registre Pages Vertes, nous trouvons plusieurs autres joueurs économiques d'ici. FloraMedicina, une école d'herboristerie située à Saint-André-Avellin, ou encore Rien d'écologique, une boutique de vêtements pour les dames à Papineauville, en font partie. Quelques fermes y figurent également, comme la Corne d'abondance de Ripon et La Machine, à Montpellier.

Afin de repérer une entreprise écoresponsable, il suffit de se rendre sur le répertoire des Pages Vertes et indiquer la région ou le projet recherchés à [lespagesvertes.ca](http://lespagesvertes.ca). Pour une destination de plein air aux tendances écologiques : [aventurequebec.ca](http://aventurequebec.ca).



Le Bistro Montebello est reconnu pour sa pizza cuite au four à bois.

**JEAN-MATTHIEU Laporte**  
jm@journalles2vallees.ca

L'été apporte son lot de nouveautés, une raison de plus pour découvrir ou redécouvrir les restaurants du territoire. Le Café du Bistrot est non seulement reconnu pour sa légendaire pizza cuite au four, mais pour ses pâtes, fruits de mer, volaille et gibier. Son choix de pizzas, à lui seul, vaut le détour vers Saint-André-Avellin.

Vous pourriez aussi être tenté par l'entrée de poutine de homard à la ciboulette, la bavette de bœuf servi avec sa sauce marchand ou l'un de ses nombreux choix de desserts.

Également reconnu pour sa pizza cuite au four à bois, le restaurant Le Bistro Montebello offre un menu de style pub. Du simple hamburger en passant par la chic poutine,

vous redécouvrirez les saveurs des plats traditionnels tout en mangeant local. C'est aussi l'endroit idéal pour socialiser entre amis et savourer un de leurs cocktails saisonniers.

Les gens peuvent également déguster un bon repas sur la terrasse de l'Érablière St-Germain. Située à L'Ange-Gardien, à quelques secondes de la sortie Doherty sur l'autoroute 50, cette nouvelle table offre des tartares, salades, saumon mariné à l'érable, sans oublier la fameuse poutine du bûcheron avec saucisse, oreille de crisse, jambon et sa sauce fumée barbecue.

« Nous devenons un restaurant à l'année avec une période cabane à sucre au printemps, explique la propriétaire de l'endroit, Véronique Lortie-Bourgeois. Nous sommes extrêmement bien situés à quelques pas du centre-ville de Buckingham, de l'autoroute 50 et de la route des vélos. Nous désirons offrir une ambiance plaisante en tout temps notamment

en soirée avec un feu de camp. Grâce à notre emplacement en pleine nature, nous sommes un lieu bucolique pour déguster une bonne bouffe tout en passant des moments agréables. »

Du côté de Papineauville, le restaurant Le Louis-Joseph propose des grillades et des fruits de mer. L'endroit vous convie à prendre place dans un décor rustique et chaleureux.

Si vous êtes de passage à Montebello, vous aurez sans doute envie de goûter les saveurs du Fairmont Le Château Montebello.

Le restaurant Aux Chantignoles offre un menu complet mettant en vedette les produits locaux. Vous aurez la possibilité d'y vivre une expérience gastronomique diversifiée. Le restaurant n'est cependant ouvert qu'aux résidents enregistrés de l'hôtel.

De plus, pour la période estivale, le barbecue extérieur et la terrasse de style texan sont également des options populaires. Vous

pourrez y déguster une panoplie de viandes grillées et fumées, salades fraîches, fromages et desserts. L'endroit sera accessible au grand public du dimanche au jeudi, dès le 23 juin. Il faut toutefois voir les disponibilités et procéder à une réservation.

À Saint-André-Avellin, la Toquade Bistro Bar a un menu alléchant. L'entreprise familiale propose une grande sélection de plats de pâtes, du saumon fumé et un vaste choix de burgers de luxe.

Le Café des Artistes de la Lièvre offre aux épicuriens de vivre une expérience artistique et culinaire. Les restaurateurs proposent une cuisine réconfortante dans un lieu de découvertes artistiques.

Si vous souhaitez plutôt manger asiatique, le Boudha Jaune propose des mets remplis de saveurs aux accents thaïlandais. Le restaurant, situé au centre-ville de Buckingham, offre des repas en fin de journée.

## DES PAYSAGES À couper le souffle!

**GOLFEZ**  
À partir de  
**50\$**

**FORFAIT GOLF**  
À partir de  
**160\$\***

Incluant : Golf, voiturette, nuitée, souper et petit déjeuner. Pourboire inclus.  
\*Par personne, occupation double.

**AUBERGE • GOLF  
HERITAGE**

70, ROUTE 323,  
NOTRE-DAME-DE-LA-PAIX

**Réservations : 819 522-6622**

**MARCHÉ  
Serge  
Perrier**

### Produits alimentaires de haute qualité à prix compétitifs

- VIN LOCAUX
- BIÈRES DE MICROBRASSERIE
- PRODUITS MAISON : TARTES, TOURTIÈRES, PÂTÉ DE SAUMON ET PLUS !
- BOUCHERIE VIANDE FRAÎCHE
- POISSONS ET FRUITS DE MER
- FRUITS ET LÉGUMES
- PRODUIT BIO ET SANS GLUTEN
- PRODUITS DE CUISINE TELS QUE FRITEUSE, GRILLE-PAIN, ETC.
- ARTICLES DE CAMPING
- JEUX ET JOUETS
- PRODUITS GONFLABLES POUR LA PISCINE OU LE LAC

**819 428-3126**

1332, route 321 Nord, Saint-André-Avellin

[marchesergeperrier.ca](http://marchesergeperrier.ca)

*Ouvert 7 jours*

**Dimanche au mercredi : 8h à 18h**

**Jeudi au samedi : 8h à 19h**

**VIDEOTRON**

**HELIX**

Ça comprend tout.

**Votre fournisseur  
Vidéotron est situé  
à Buckingham!**

Un seul rendez-vous et vous  
serez branché

**CONTACTEZ-NOUS POUR VOTRE  
ABONNEMENT RÉSIDENTIEL, INTERNET  
OU POUR LA MOBILITÉ**

746, Avenue de Buckingham à Gatineau • 819 986-6111



## DES TRÉSORS DE VÉLO DE MONTAGNE au cœur de la Petite-Nation

Montebello Vélo de Montagne propose un réseau de 20 kilomètres près du Fairmont Le Château Montebello.



**ISABELLE**  
Yde  
Rédactrice en chef  
isabelle@journalles2vallees.ca

Trois destinations offriront des émotions aux adeptes de vélo de montagne à Ripon et Montebello, dans la région de la Petite-Nation. D'autant, que chaque site procure des défis et une expérience spécifique à découvrir.

### UN PARCOURS SUR DES TERRES SEIGNEURIALES

Montebello, connu pour ses édifices patrimoniaux, dispose d'atouts naturels aussi éloquents, avec ses dénivelés au cœur des bois et sa vue sur la rivière des Outaouais.

Un nouveau centre de vélo de montagne et de bicyclette dodue (fatbike) vient de s'y installer. En effet, Montebello Vélo de Montagne propose un réseau de 20 kilomètres de sentiers à explorer sur les terres seigneuriales de Louis-Joseph Papineau.

L'expérience commence en passant le porche d'entrée du plus grand bâtiment de bois rond au monde, le Fairmont Le Château Montebello. Le pavillon d'accueil, le centre de location et le stationnement principal s'y situent.

Pourvus de leur destrier de métal, les curieux et les experts de vélo de montagne pourront

profiter, entre autres, d'une vue incroyable sur la rivière des Outaouais et d'un passage sous une grotte. Ils traverseront également une forêt avec d'immenses pins centenaires, d'un tunnel d'art urbain et d'un monolithe millénaire.

L'activité s'adresse autant aux estivants d'un jour qu'aux résidents du Fairmont Le Château Montebello.

« Nous sommes persuadés que notre clientèle actuelle appréciera grandement cette activité. Les adeptes du sport qui séjourneront parmi nous, pourront vivre une expérience inégalée avec le départ des sentiers à quelques mètres de leur chambre d'hôtel », indique la directrice générale de l'établissement hôtelier, Geneviève Dumas.

### UNE EXPÉRIENCE DANS LE PARC DES MONTAGNES NOIRES

Au nord de la Petite-Nation, le Parc des Montagnes Noires se niche non loin du village pittoresque de Ripon. Les amoureux de la nature peuvent profiter de pistes pédestres, mais aussi de cinq kilomètres de tracés de catégorie « intermédiaire » pour pratiquer le vélo de montagne.

Le sentier de la Varlope (# 8) de 1,7 kilomètre permet de rejoindre le sommet du mont Grand-Pic, à partir du P2. Le Grand-Pic, de type « flostyle », sur 1,3 kilomètre est accessible rendu au stationnement P3.

De nouveaux trajets sont également en développement, dont celui « de l'Ancêtre » qui reliera les stationnements P1 à P2.

Ce site est le terrain de jeu cycliste du propriétaire de Traction-Nation, Louis-Philippe Saumure. Il a accepté de nous livrer quelques conseils pour appréhender les différentes pistes de ce lieu.

« Du stationnement P1 jusqu'en haut, on pédale avec un dénivelé d'environ 350 mètres. On a alors le choix de faire une pause au belvédère ou à la tour d'observation et de profiter du point de vue panoramique. Ensuite, on peut prendre l'un des sentiers pour redescendre. On traverse des lacets et des chemins plus techniques. »

Les itinéraires sont balisés et consacrés au vélo, en plus d'identifier le degré de difficulté. Le passionné cycliste précise que « la varlope » constitue le parcours technique par excellence en descente ou

en montée, avec ses nombreux obstacles.

« On se fixe le défi de faire l'ascension du numéro 8 à vélo sans mettre le pied à terre, souligne-t-il. Le sentier 13 est plus adapté pour les gens moins expérimentés. Sur le trajet de la 17, on traverse une passerelle en bois. »

Des six parcours possibles, le circuit 12, seul, accessible autant à vélo qu'aux randonneurs, fait le grand tour. La prudence y est donc de mise. Pour les inconditionnels des circuits d'obstacles à deux roues, BMX ou montagne, le parc d'habiletés à vélo des Montagnes Noires semble tout indiqué pour perfectionner sa technique.

Situé à l'arrière du chalet d'accueil Stéphane-Richer, son parcours comporte quatre structures en bois interreliées par un sentier. Les cyclistes pourront y améliorer leur équilibre avec le module de type « serpent ». Leur habilité à absorber les coups sera aussi mise à l'épreuve lors d'une descente (drop) avec le mode de style « escalier ». Ils pourront également pratiquer leur stabilité sur les rouleaux (roller) et développer leur saut avec le composant « table top ».

Le relief en pente du parcours permet d'enchaîner les modules avec une fluidité autant en descente qu'en ascension. Les jeunes, à partir de huit ans, aimeront relever le défi de ce parcours d'habiletés. Le port du casque s'avère obligatoire pour cette activité.

**UN PARCOURS D'OBSTACLES À MONTPELLIER**  
Un nouveau terrain de jeu pour les adeptes de vélo de montagne verra le jour prochainement à proximité du Camping de Montpellier. L'entrepreneur de Airvélo Montpellier, Yvan Massie, travaille actuellement à créer des parcours avec des difficultés techniques pour les virtuoses du deux roues.

« La première phase, c'est quatre kilomètres de montées et de descentes, explique-t-il. Il y en a une facile, une pour expert et une descente intermédiaire. Pour les débutants, ça va plutôt être sur le côté sud qu'on va aménager les autres pistes. »

Le projet s'échelonnera sur plusieurs années. Il vise à offrir de vrais sentiers dédiés au vélo de montagne pour satisfaire tous les niveaux. Pour utiliser le site, les sportifs devront être inscrits à la Fédération québécoise des sports cyclistes.

**Veda Balance**  
Aliments Naturels

**ALIMENTS NATURELS ET SUPPLÉMENTS**  
Plusieurs aliments en vrac incluant l'huile d'olive, tamari et vinaigre

**OUVERT DU MARDI AU SAMEDI**

Savons en vrac  
Produits de soins personnels sans toxicité

Aliments Naturels Veda Balance  
2, rang Ste-Julie Est à Saint-André-Avellin • 819 983-1727

## KENAUK NATURE, la magie de l'expérience au fond des bois

**ISABELLE** Yde  
isabelle@journalles2vallees.ca

Qui pourrait penser qu'on peut autant relaxer dans un sauna, gravir une tour d'escalade ou exprimer son art urbain au cœur d'une forêt chez Kenauk Nature ? Car là réside ce défi d'expériences au fond des bois où même la pratique du tir au pigeon d'argile est possible.

### UN SAUNA FLOTTANT

Qui pourrait penser vivre cette expérience en pleine conscience au cœur de la nature ? La particularité de ce sauna réside, autant dans sa localisation, que son installation.

En effet, contrairement au fonctionnement d'un sauna régulier, celui-ci se trouve sur une barge flottante.

« Il est livré à votre chalet entièrement équipé et avec des instructions détaillées, précise le site internet de Kenauk Nature. Il est facile à utiliser et est pourvu d'une planche à pagaie, d'une échelle, d'une salle d'attente et d'un espace extérieur. Avec une capacité de six personnes, ce sauna est la surprise idéale pour les couples, les grands groupes et les familles. »

Cependant, seuls les chalets Papineau,

Mills, Commandant, Hidden, Fairlight et celui des Cèdres, situés au bord du lac Papineau, peuvent en bénéficier. Il est possible de louer le sauna flottant, mais la réservation s'avère requise au moins 48 heures à l'avance.

### UNE TOUR D'ESCALADE

Une tour de six étages aux 900 prises pour la gravir conduit les adeptes de cette activité aux portes du ciel pour admirer une vue imprenable sur le secteur du lac Poisson Blanc. Le réconfort du point panoramique après l'effort.

Les moins sportifs ne seront pas en reste puisque les escaliers fournissent une alternative pour se rendre au belvédère, situé au sommet.

Les 2 250 pieds carrés de surface d'escalade se divisent en neuf voies de niveau 5,6 à 5,11. Trois assureurs automatiques permettent de se surpasser dans un cadre sécuritaire. Il y a même un surplomb de 15 pieds. Cette activité est adaptée pour tous, à partir de 5 ans.

### LE GRAFFITI URBAIN DANS LES BOIS

Les artistes de tous les âges trouveront une nouvelle expérience créative au cœur des bois en exprimant leur art urbain sur les parois d'un autobus scolaire, installé là, pour l'occasion.

La nature peut être inspirante. Puisque la peinture à base d'eau est fournie sur place, le projet artistique demeure un acte spontané.



Kenauk Nature propose une expérience créative unique en plein cœur de la forêt.

Certains estivants en profiteront pour se préparer avant de se rendre sur les lieux, avec quelques croquis en vue de réaliser leur œuvre lors de leur visite.

Un égoportrait pourrait clore cette activité artistique urbaine en pleine forêt.

### LE TIR AU PIGEON D'ARGILE

Puisque Kenauk Nature est aussi une pourvoirie de luxe, les tireurs sportifs comme les adeptes de la chasse verront dans cette activité, une occasion d'aiguiser leurs sens autrement.

En effet, un parcours de deux heures se fait en neuf stations de niveaux de difficulté

variables. Ces différents défis simulent la chasse aux oiseaux et au petit gibier. Les cibles se trouveront ainsi en vol, au sol, mais peuvent aussi être hautes ou basses.

Les 13 ans et plus peuvent vivre également l'expérience de tir ultime en combinant le tir au pigeon d'argile, le tir à la carabine et le lancer de la hache.

Les installations permettent la pratique du tir de précision sur trois distances ainsi que quatre voies de lancer de hache. Un parcours de tir au pigeon d'argile complète l'aventure de 90 minutes.

# Evolugen

## Vous prévoyez pêcher ?

**ATTENTION !** Les conditions de l'eau peuvent changer rapidement à proximité des barrages.



**Restez à l'écart des barrages et respectez les avertissements.**

infolalievre@evolugen.com | 1.877.986.4364 | [evolugen.com/fr/secure](https://evolugen.com/fr/secure)

# Wööl

Fournitures de tricot et arts textiles  
Laines commerciales et teintées à la main

Knitting and textile arts supplies | Commercial and hand dyed yarns

**EMPORIUM DE LAINE** AMELIE@EMPORIUMDELAINE.COM  
538 RUE NOTRE-DAME  
MONTEBELLO, QC J0V 1L0  
(819) 981-0023  
wool\_emporiumdelaine  
woolemporiumdelaine



## DES ACTIVITÉS NAUTIQUES EN MILIEU URBAIN dans la vallée de la Lièvre

**ISABELLE Yde**  
isabelle.yde@journalles2vallees.ca

La rivière du Lièvre serpente à travers les secteurs de Buckingham, Masson-Angers et L'Ange-Gardien. Son lit s'avère un lieu propice à la pratique d'activités aquatiques. La Corporation plein air de la Lièvre est responsable de deux sites



Il est possible de pratiquer le SUP Yoga au Centre nautique de la Lièvre.

entre terre et eau, avec son centre nautique et des installations à L'Ange-Gardien.

### LE CENTRE NAUTIQUE DE LA LIÈVRE

Comme son nom l'indique, l'eau y joue son rôle principal et se décline selon l'humeur de ses utilisateurs. Ainsi, les navigateurs aguerris ou en herbe pourront y louer une embarcation au choix, canot, kayak et planche à pagaie.

La Lièvre leur donnera une occasion de vivre un moment en pleine nature, aux abords de la ville. Les rameurs progresseront alors à leur rythme sur les 18 kilomètres de flots calmes.

D'ailleurs, les citadins

pourront profiter d'une heure gratuite de location par jour sur présentation de la carte Accès Gatineau +. L'entrée au parc du Landing ainsi qu'à la mise à l'eau l'est également, sur l'avenue Buckingham, à Gatineau.

En plus du SUP Yoga, où la pratique terrestre est revisitée pour s'adapter à l'équilibre d'une saison estivale.

Bien que le plan de déconfinement soit amorcé, il est à noter qu'à l'instar des autres commerces, les mesures sanitaires s'appliquent sur chacun des sites de la Corporation plein air de la Lièvre.

### CHAMBOISÉ À L'ANGE-GARDIEN

Le site de Champboisé, accessible de la route 309, apporte aux randonneurs un retour à la nature. Cinq kilomètres de sentiers de niveaux débutant et intermédiaire offriront aux adeptes du plein air une occasion de se ressourcer, d'observer et de vivre un moment en toute sérénité.

Champboisé accueillera cette année

une nouvelle activité, le disc golf. Ce sport combine le frisbee et le golf. Le but consiste à atteindre la cible avec le moins de lancers tout en repartant de l'endroit où est tombé le disque. Cette pratique de précision devrait être disponible au cours de la saison estivale.

«Le respect de la distanciation, le port du masque et le nettoyage des mains y sont obligatoires en entrant dans le pavillon d'accueil, souligne la directrice, Marilou Létourneau. Les équipements de location sont également soigneusement désinfectés par notre équipe entre chaque utilisateur.»

L'adresse web [pleinairlièvre.ca](http://pleinairlièvre.ca) vous aidera à organiser votre projet d'activités sur chacun de ces deux sites, mais aussi pour procéder à une réservation.

## LE PARC OMÉGA, un havre faunique depuis 30 ans



Les visiteurs sont au cœur de l'environnement de plusieurs animaux au Parc Oméga.

**ISABELLE Yde**  
isabelle.yde@journalles2vallees.ca

Un nombre de visiteurs connaissent le Parc Oméga pour son parcours animalier en voiture et ses hébergements

thématiques en nature. Mais, l'infrastructure animalière possède également une expertise de la faune, fruit de 30 années d'expérience, sur un territoire de près de 900 hectares.

« La préservation de la faune est importante pour nous, explique le directeur de l'exploitation, Charles De Reinach. Ça fait

trois ans que Développement ornithologique Argenteuil (DOA) accède à notre site. Ils ont aménagé des nichoirs pour le suivi des populations. 70 % d'entre eux ont été utilisés. Cela confirme qu'on est sur le parcours de la migration des oiseaux. »

Les visiteurs peuvent ainsi observer de nombreuses espèces sauvages du Canada. Le mois dernier, une plateforme de nidification a été installée, avec DOA, pour recevoir les balbuzards pêcheurs. Charles De Reinach souligne que l'un d'eux s'y est arrêté. La proximité du grand lac près de la maison du Parc fournit d'ailleurs une réserve de poissons pour le rapace.

Toujours dans un contexte de préservation, le Parc Oméga accueille des animaux orphelins. L'action de refuge se fait en accord avec le ministère des Forêts, de la Faune et des Parcs.

« En janvier, nous avons recueilli trois bébés orignaux, indique le gestionnaire. Ils ont d'abord été élevés au biberon à Saint-Félicien, maintenant, ils sont chez nous. Sans allaitement, ils seraient morts. Par le passé, on a déjà eu des ours et des coyotes. »

Parc Oméga, fort de 30 années, dispose d'une expérience et d'une expertise de la faune qu'il héberge. Il échange d'ailleurs ses connaissances avec 28 organismes à travers le Canada.

« Depuis cinq ans, nous sommes membres de l'Association des zoos et aquariums accrédités du Canada. Pour obtenir cette certification,

il faut répondre à des standards rigoureux du bien-être animal et de programmes de conservation. Nous partageons notre archiverie et nos données. »

La conservation de la faune se fait conjointement avec l'éducation et la sensibilisation. Dans cette perspective, des panneaux ont été installés. Ils fournissent notamment de l'information sur certaines espèces.

Par exemple, saviez-vous que le colibri est un oiseau migrateur ? La lecture de renseignements, combinée avec un événement naturel comme de constater l'envol ou d'entendre son chant, peuvent aider les visiteurs à comprendre davantage la faune.

« Cette année, nous allons planter beaucoup de végétaux à fleurs qui ne seront pas fauchés par la suite. Le but du projet consiste à accueillir de nombreux insectes comme le monarque. Les petits rongeurs y trouveront leur place aussi. »

Pour mieux informer les visiteurs et résidents, l'équipe de guides-interprètes a été renforcée à l'observatoire des ours et des loups. Ainsi, ils pourront questionner les animateurs selon ce qu'ils constatent et en fonction de leur intérêt sur la faune.

Le Parc Oméga dispose de différents hébergements avec un accès privilégié à une passerelle permettant de voir des ours et des loups en action.



**RÉFRIGÉRATION RM**  
votre air, c'est notre affaire  
climatisation - chauffage - purification

**SPÉCIALISTE DANS L'INSTALLATION DE  
THERMOPOMPES ET CLIMATISEURS**

Nous desservons la Petite Nation depuis 1991

Appelez-nous pour un estimé !



Possibilité de connexion WIFI

La plupart de nos thermopompes sont éligible à l'aide financière d'Hydro Québec. Cet aide est de 50 \$ pour chaque millier de BTU de chauffage à -8°C.

3, rue Principale, suite 80, Saint-André-Avellin | 819 983-6555 | [refrigerationrm.com](http://refrigerationrm.com) | 

Érablière  
**ST GERMAIN**



**L'ÉRABLIÈRE ST-GERMAIN,  
BIEN PLUS QU'UNE CABANE À SUCRE !**

Service de restauration complet

Feu de camp avec chansonnier les vendredis et samedis soirs

Menu déjeuner, diner et souper

Cuisine campagnarde d'inspiration bistro

En salle, terrasse ou pour emporter

Ouvert 7 jours par semaine

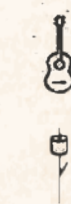
Lundi au mercredi : 6h à 14h


Jeudi et vendredi : 6h à 22h

Samedi et dimanche : 7h à 22h



La série **FEU  
DE CAMP**



 /erablierstgermain

562, Chemin Doherty, L'Ange-Gardien • 819 281-4822 • [erablierstgermain.ca](http://erablierstgermain.ca)



PARC NATIONAL DE  
**PLAISANCE**

**Votre prochaine aventure**

Camping | Prêt-à-camper | Sentiers de randonnée  
Location d'équipement | Activités de découverte

Crédit photo : D. Bouffard, Sépaq



[sepaq.com/plaisance](http://sepaq.com/plaisance)  
1 800 665-6527

**On vous envoie promener en beauté !**



Petite Nation est remplie de lieux bucoliques. Il suffit de sillonner les différentes routes principales du territoire pour s'en rendre compte. Voici quelques suggestions de sorties émises par les intervenants des différents attraits bucoliques.



**PIERRE BERNIER**  
DIRECTEUR GÉNÉRAL DES CHUTES DE PLAISANCE

Je suis un gars de nature, alors j'aime faire une bonne partie de pêche à la truite à la Pourvoirie Club des Douze à Duhamel. La bonne table m'attire aussi et je me laisse souvent tenter par un souper à l'Auberge Couleurs de France, à Duhamel également, ou au classique Café du Bistrot à Saint-André-Avellin. Pour la nourriture de l'âme, le studio d'art céramique Solart de Michelle Lemire à Ripon ainsi que le Centre d'action culturelle à Montebello sont des incontournables.

**YVON CHARBONNEAU, DIANE CHARBONNEAU,  
MARTIN LADOUCEUR ET KARINE PÉRIARD**  
PROPRIÉTAIRES DU CAMPING SAINT-ANDRÉ-AVELLIN

Nous recommandons l'incontournable Parc Oméga et toutes les entreprises qui ont à cœur de bien recevoir les visiteurs comme le font si bien les propriétaires du Brasse-Camarade à Saint-André-Avellin et de la Fromagerie Montebello.



**HÉLÈNE LÉGER**  
COPROPRIÉTAIRE DU CENTRE DE VIE DE RIPON

- La ferme La Défriche
- Les Fruits de la terre de Ripon
- Le Parc des Montagnes Noires de Ripon

**L'inter MARCHÉ DÉPOSITAIRE SAQ**

- ÉPICERIE
- COMPTOIR DE VIANDE
- POULET FRIT À EMPORTER

94, CHEMIN DE MONTPELLIER, RIPON | 819 983-6331

**GENEVIÈVE DUMAS**

PRÉSIDENTE DE TOURISME OUTAOUAIS ET DIRECTRICE GÉNÉRALE DU FAIRMONT LE CHÂTEAU MONTEBELLO



Quand c'est le temps de décrocher, mon endroit idéal est Kenauk Nature. D'autre part, il n'y a rien de plus agréable que de faire la tournée des producteurs locaux pour cuisiner frais tout en encourageant le local. J'ai aussi eu le grand plaisir de découvrir le Centre de Vie de Ripon lors d'un événement il y a quelques mois. En arrivant, le stress disparaît.



**MARTIN CHALIFOUX, MÉLANIE CHARETTE,  
SYLVIE ROSSIGNOL ET ANDRÉ CHALIFOUX**  
PROPRIÉTAIRES DU VIGNOLE GRAPPES ET DÉLICES  
AVEC LEUR FILS ET BELLE-FILLE

Choix très difficile, car nous aimons toujours tous les attraits du territoire.

- ChocoMotive
- Réserve écologique Forêt-la-blanche
- Parc national de Plaisance

**LE BRASSE-CAMARADE**  
Dépanneur spécialisé

**Votre dépanneur par excellence !**

+ de 400 variétés de bières en magasin

**Thé aux bulles**

Rafraîchissant !  
(Plusieurs saveurs)

Savourez nos paninis maison

Vins et cidres  
Produits locaux  
Saucisses et charcuteries  
Café et viennoiseries

71, rue Principale, Saint-André-Avellin • 819 983-1922



La propriétaire de La Shed qui tourne, Suzanne Ryan, en pleine action.

**ISABELLE Yde**  
isabelle.y@journalles2vallees.ca

À l'heure de l'achat local, les adeptes du magasinage trouveront de nombreux trésors aux quatre coins des vallées de la Petite-Nation et de la Lièvre.

Certes, l'artisanat entre largement dans cette catégorie notamment avec le travail de l'argile. Mais en prévision du Noël des campeurs, sachez qu'une boutique est dédiée à cet événement, toute l'année.

## ET SI ON MAGASINAIT par thèmes...

### LA SHED QUI TOURNE AU CŒUR DE MONTEBELLO

Il est fascinant de voir se transformer une motte d'argile en un objet tout en courbes, où le volume harmonieux évolue entre ses doigts. Plusieurs se remémorent toujours la fameuse scène de Mon fantôme d'amour, et se disent que c'est facile.

La Shed qui tourne, à Montebello, fait partie de ces lieux propices à l'imagination. Dès le seuil de la boutique, des productions originales accueillent le visiteur. La céramiste, Suzanne Ryan, publie souvent le fruit de son travail sur sa page Facebook. La créativité de l'artiste transparait dans ses réalisations inspirées par la vie maritime.

«Je suis en train de préparer une plateforme en arrière de la maison pour organiser des soirées raku, le vendredi, précise la propriétaire. J'ai très hâte de proposer ça aux gens. Comme c'est à l'extérieur, je souhaite pouvoir le faire cet été.»

Raku réfère à une technique de cuisson japonaise adaptée à la réalité nord-américaine. Grâce à ce procédé, les visiteurs pourront donc orner leur artéfact avant qu'il passe dans le four à gaz à très haute température. La poterie cuit rapidement à 1800 degrés, puis elle est placée dans un baril de réduction.

«Les gens ne tourneront pas l'argile, souligne l'artisane. Mais ils vont choisir une pièce, puis l'émailler et la décorer eux-mêmes. Ils vont ensuite pouvoir partir avec leur création.»

Indépendamment de cette nouvelle activité, Suzanne Ryan travaille souvent dans son atelier, jouxtant la partie boutique de la Shed qui tourne. Il est donc possible de la voir en action sur son tour de poterie.

Située sur la rue principale de Montebello, vous pourrez profiter de cette occasion pour dénicher un ou plusieurs petits trésors dans les autres boutiques nombreuses et variées de cette artère.

### L'ESPRIT DE NOËL MÊME EN JUILLET À RIPON

Saviez-vous qu'il existe un lieu dédié à l'esprit de Noël, dans la Petite-Nation? La Boutique de Noël, située à Ripon, propose certes des objets sur ce thème, mais offre aussi différentes directions pour vivre une expérience originale. L'enseignante promeut également les produits d'artisans locaux.

«Nous sommes en train de développer les attraits touristiques de la boutique, explique la propriétaire, Roxanne Constantineau. On a les volets rustique, vintage et nostalgique.»

L'aspect rustique s'attarde aux processus de fabrication. Les activités organisées amèneront les gens à découvrir des métiers d'art, mais aussi à faire une immersion dans le temps.

À travers plusieurs démonstrations, il sera notamment possible d'apprendre comment les décorations de Noël étaient fabriquées dans les années 20 ou 40. L'expérience permettra également

d'en savoir plus sur les matériaux privilégiés et la technique d'assemblage de différentes fournitures, lors de ces deux périodes.

«Chaque métier d'art a évolué selon les époques, que ce soit sur le plan des techniques, des matériaux ou encore des outils, explique Mme Constantineau. Parmi ces métiers, notons la céramique, la peinture, le dessin, le vitrail, le verre fusion comme soufflé, le tissage et la couture.»

La propriétaire souligne d'ailleurs que ces ateliers sont créés et animés par des artisans régionaux ayant développé un savoir-faire dans leur domaine.

«Pour nous, la boutique permet aussi de promouvoir tout le patrimoine culturel sur les fêtes de Noël et à travers ça, il y a les métiers d'art.»

Le volet nostalgique va développer un projet de panneaux d'interprétation avec en trame de fond les Fêtes au Québec et au Canada. Sa réalisation devrait être terminée en prévision du marché de Noël 2021.

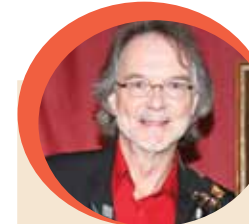
Noël en juillet aura lieu également cet été, à Ripon. En effet, l'événement se veut annuel au même titre que le marché de Noël.

«On va proposer deux ateliers et une conférence, s'enthousiasme la propriétaire du commerce spécialisé. Le Comité du patrimoine de Ripon va la donner pour notre première édition. Tout va dans le bon sens avec les consignes de déconfinement pour tenir notre événement en juillet.»

## On vous envoie promener culturellement!



Les artistes, gestionnaires de lieux culturels et propriétaires de boutiques ont bien hâte de vous rencontrer cet été. En attendant, ils vous partagent quelques-uns de leurs coups de cœur pour que vous soyez en mesure de bien préparer vos promenades en Petite Nation.



### JEAN-YVES GUINDON AQUARELLISTE

- Le Centre d'action culturelle de la MRC de Papineau
- Le Parc national de Plaisance
- Le Brasse-Camarade

Ce sont des lieux où je vais souvent qui m'inspirent soit par leur beauté ou leur dynamisme.

### ÉMILIE LAVERDIÈRE

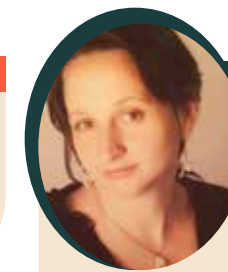
#### DIRECTRICE GÉNÉRALE DU CENTRE D'ACTION CULTURELLE DE LA MRC DE PAPINEAU

- Voir les œuvres réalisées dans le cadre des Symposiums d'art in situ : Namur, Duhamel, Plaisance, Val-des-Bois et bientôt Thurso.
- Faire de la randonnée dans les beaux sentiers de notre région notamment à Duhamel et dans le parcours Louis-Joseph-Papineau qui relie Saint-André-Avellin à Saint-Sixte.
- Arrêter au kiosque d'une ferme et acheter des fruits et légumes frais. Un gros plus s'il y a de l'autocueillette de petits fruits.



### ROXANNE CONSTANTINEAU PROPRIÉTAIRE DE LA BOUTIQUE DE NOËL

- Parc des Montagnes Noires de Ripon pour ses activités de plein air toute l'année.
- Marché public situé à Ripon pour ses produits du terroir et ses artisans.
- Parc Oméga à Montebello pour son site enchanteur, toute l'année jusqu'au clair de lune.



### MICHELLE LEMIRE PROPRIÉTAIRE DE LA GALERIE SOLART

- J'adore aller aux Chutes de Plaisance pour me ressourcer.
- Je fréquente le Parc des Montagnes Noires pour m'y divertir en famille.
- Le Centre d'action culturelle de la MRC Papineau.

## SOLUTION SEPTIQUE



- Nettoyage de champs septiques
- Déglçage / déblocage
- Mesure de boues
- Réparation de système septique
- Inspection par caméra
- Installation de :

- > Pré-filtre
- > Cheminée
- > Alarme
- > Couvercle
- > Systèmes septiques

**SERVICE D'INSPECTION PRÉ-ACHAT**

### Injection d'air

Donnez une 2<sup>e</sup> vie à votre champ septique!

[solutionseptique.ca](http://solutionseptique.ca)  
[solutionseptique@epursol.ca](mailto:solutionseptique@epursol.ca)  
819 428-2477 • 1-877-588-2477

## Profitez du plein air sur l'un de nos superbes sites!

**Centre nautique de la Lièvre**  
255, avenue de Buckingham, Gatineau



- Location d'embarcations nautiques (kayak, planche à pagaie, etc.)
- Cours de SUP yoga
- 1<sup>ère</sup> heure de location gratuite tous les jours avec la carte Accès Gatineau+
- Gratuit pour les enfants de 12 ans et -

**Champboisé de L'Ange-Gardien**  
1521, route 309, L'Ange-Gardien



L'accès au site est gratuit!

- Sentiers pédestres débutant à intermédiaire
- Cours de yoga extérieur gratuit
- Parcours de disc golf (à venir)

Visitez notre site web pour tous les détails : [pleinairlievre.ca](http://pleinairlievre.ca)



Jacques & Ginette Trépanier & Fils  
Produits frais de la ferme

**Pour faire votre marché, l'endroit idéal où arrêter!**

- Mets cuisinés prêts à emporter
- Plats congelés maison
- Pain et viennoiseries
- Produits locaux
- Fruits et légumes (en saison)

**LES VIANDES GRAND DUC MR INC. Disponible en magasin**

- Bison
- Cerf rouge
- Sanglier

Saucisson, tomahawk, bacon, pepperettes, boulettes de hamburger, jerky

440, route 323 à Papineauville • 819 983-1639



**ISABELLE Yde**  
isabelley@journalles2vallees.ca

Les vallées de la Petite-Nation et de la Lièvre regorgent de points de vue panoramiques, de restaurants et d'endroits pour s'arrêter afin d'apprécier l'instant présent.

Le site web quebecamoto.com met d'ailleurs ces richesses en exergue sur son site. « À une heure et demie de Montréal se situe un petit bijou d'étendues vertes, la Petite-Nation, peut-on y lire. Le territoire le plus à l'est de notre région dévoile ses charmes aux promeneurs qui recherchent l'authenticité. Au fil des kilomètres, découvrez des fermes ancestrales, des artisans passionnés et des villages sympathiques, dont celui de Notre-Dame-de-la-Salette, qui offre des services touristiques. Plus au sud-ouest, à quelques minutes de Gatineau-Ottawa, se trouvent les Collines-de-l'Outaouais. Cette région propose des routes sinueuses en bordure de nombreux lacs. »

Les suggestions suivantes s'inspirent de la carte présentée sur leur site. Nous en avons retenu 281

kilomètres à parcourir d'un trait ou en boucles. Pourquoi pas un petit détour avec ça ? La somme des itinéraires offre une aventure à deux ou trois roues pouvant atteindre près de 350 kilomètres.

Au départ de la sortie 166 de l'Autoroute 50, dans le secteur Buckingham, à Gatineau, le trajet commence le ventre et le réservoir pleins.

#### LA BOUCLE DE LA VALLÉE DE LA LIÈVRE

Cet itinéraire quitte Buckingham et longe la rivière du Lièvre jusqu'à Notre-Dame-de-la-Salette. Pour poursuivre le parcours, deux options s'offrent à vous, soit de prolonger votre route pour atteindre la 307, afin de rejoindre Denholm, ou bien de couper par la rase campagne directement vers Poltimore, plus au sud.

Le secteur, fort de ses multiples lacs, fournit aux adeptes de la photographie comme ceux du grand air, une occasion de profiter des étendues hydriques. Le lac McGregor s'avère un exemple de cette beauté. La 309 et la 148 se rencontrent finalement et mènent les motocyclistes vers Masson-Angers.

Ce circuit de 115 kilomètres peut se terminer ou

bien annoncer une seconde boucle selon l'appétit de conduire des motocyclistes.

#### UN HUIT DANS LA PETITE-NATION

Après 42 kilomètres pour rallier Montebello, de Masson-Angers, la Petite-Nation offre, elle aussi, de quoi plaire aux yeux, au cœur et aux papilles.

En chemin, la 148 permet de multiples arrêts champêtres et patrimoniaux pour contempler la rivière des Outaouais, en traversant Thurso, les cantons de Lochaber et Lochaber-Partie-Ouest, Plaisance et Papineauville.

À l'intersection de la 323 vient le temps de prendre la direction du nord de la Petite-Nation, terre verdoyante et vallonnée. Plusieurs escales conduisent alors à Duhamel, en bifurquant par Namur et Lac-Simon.

Cette boucle autour du lac Simon fournit aussi une belle occasion de profiter de son centre récréotouristique. De retour à Chénéville, la route 321 Sud mène les motocyclistes le long de la rivière Petite Nation, en passant par Ripon. Le circuit se conclut à Thurso en gardant le cap sur la 317.

La vallée de la Petite-Nation traverse également Saint-André-Avellin. Suivre la 321 du nord au sud, constitue un itinéraire alternatif au périple initial de 170 kilomètres, à deux ou trois roues.

#### UN ITINÉRAIRE PAR LA 315

Les gourmands de kilomètres apprécieront de modifier leur parcours rendu à Chénéville et de suivre la 315 vers le sud. Après Montpellier, les motocyclistes apercevront les Montagnes Noires. Ils passeront à proximité de la réserve écologique de la Forêt-la-Blanche et termineront leur route à Buckingham.

#### OÙ S'APPROVISIONNER EN CARBURANT ?

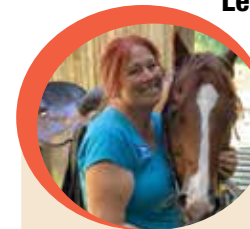
Sur le chemin, les arrêts de ravitaillement en essence se font à Chénéville, Montebello, Namur, Notre-Dame-de-la-Paix, Papineauville, Plaisance, Ripon, Saint-André-Avellin et Thurso.

De nombreuses stations-service se trouvent dans l'est de Gatineau, à Buckingham et Masson-Angers.

Trois commerces vendent du carburant au fil des routes 307 et 366 sur l'itinéraire de la vallée de la Lièvre entre Poltimore et Val-des-Monts.

## On vous envoie observer la nature !

En Petite Nation, vous aurez la chance d'observer la nature dans toute sa splendeur. La faune et la flore sont facilement accessibles et les amateurs de pêche et de chasse seront ravis. Les principaux intervenants de cette promenade vous partagent leurs coups de cœur.



**LISA LÉONARD**  
PROPRIÉTAIRE DE LA FERME CABRIOLE

Puisque nous sommes une ferme équestre, il est évident que le Festival western de Saint-André-Avellin, qui nous invite à faire une démonstration d'équitation, est notre coup de cœur touristique.

D'autre part, la Petite Nation est la plus belle rivière à descendre en canot ou en kayak. J'aime aussi la petite promenade de vélo dans le Parc national de Plaisance.

**JEAN-PHILIPPE LAROCQUE**  
PROPRIÉTAIRE DE LA POURVOIRIE DE LA RIVIÈRE DU LIÈVRE

- Les sentiers de randonnée du Parc régional de la forêt de Bowman près de chez nous, pour sa facilité d'accès et ses super beaux points de vue au sommet.
- J'aime bien la Boulangerie Val-des-Bois. L'odeur qui te vient au nez quand tu y entres te fais repartir les mains pleines de bons produits.
- Le Bistro Montebello pour la pizza et les raviolis aux champignons et surtout son ambiance conviviale et chaleureuse.



**ÉLIZABETH MEDEIROS, RAPHAEL RABY ET LEURS ENFANTS**  
PROPRIÉTAIRES DU DOMAINE MANGALICA



- Les Brasseurs de Montebello
- Le Brasse-Camarade
- Chiens de traîneau Gatineau Sled Dogs



**HÉLÈNE GOULET**  
BÉNÉVOLE À LA RÉSERVE ÉCOLOGIQUE DE LA FORÊT-LA-BLANCHE

- Le Parc des Montagnes Noires à Ripon pour les randonnées et la vue panoramique.
- Le vin de framboises Eolia produit au Domaine du Mont-Vézéau à Ripon.
- Kenauk Nature pour dormir dans une yourte et pratiquer le ski de fond.

**CHARLES DE REINACH**  
DIRECTEUR DE L'EXPLOITATION AU PARC OMÉGA



Originaire de France, je travaille et vis en Petite Nation depuis 16 ans déjà. Voici mes coups de cœur touristiques.

- Le Bistro Montebello
- Kenauk Nature
- Auberge Couleurs de France

**Fier de promouvoir l'industrie touristique de notre belle région de la Petite-Nation !**

**Stéphane Lauzon**  
Député fédéral  
Argenteuil-La Petite-Nation  
Stephane.lauzon@parl.gc.ca  
Buckingham : 819 281-2626

**DAVE BULLOCK**   **AHMED IDRISSE KAITOUNI**   **HUSSEIN MROUEH**

**TROIS ENDROITS POUR MIEUX VOUS SERVIR !**

CHÉNÉVILLE	RIPON	NOTRE-DAME-DU-LAUS
36, rue Principale 819 428-4441	94-A, ch. Montpellier 819 983-4347	104, rue Principale 819 767-2442

Nous embauchons, informez-vous auprès de la pharmacie près de chez vous.

**HEURES D'OUVERTURE**  
Lundi au vendredi : 9h à 17h  
Samedi : 9h à 16h  
Dimanche : Midi à 16h

## Un vent de culture en Petite Nation!



### Programmation estivale 2021

Expositions   Juan Manuel Vasquez   10 juillet-22 août  
Marie-France Leblanc   28 août-3 octobre

Symposium d'art *in situ* à Thurso   14-22 août

Assistez à la création de 8 sculptures d'art public!  
Dévoilement des œuvres le 22 août

Boutique La Fouinerie   Ouverte à l'année  
Créations de plus de 60 artistes et artisan.e.s québécois.e.s

548 rue Notre-Dame, Montebello | 819-309-0559  
Heures d'ouverture   Mercredi au vendredi 10h-16h30  
Samedi 10h-17h  
Dimanche 13h-17h



culturepapineau.org

Municipalité de  
**Papineauville**  
*On y prend goût!*

Une destination...  
**Qui vous enchante**

Papineauville, située entre Gatineau-Ottawa et Montréal, une municipalité magnifique à découvrir.

Regorgeante d'attrait touristiques, d'événements, de sentiers pédestres, Papineauville est définitivement un endroit que l'on prend goût à découvrir.

Été comme hiver, ses chaleureux citoyens sauront vous faire sentir chez-vous.

Besoin de vous divertir...

## Découvrez de nombreux attraits

Si vous cherchez à vous divertir, la municipalité de Papineauville saura vous plaire avec ses nombreux attraits :



- Parcs
- Marina
- Marché public
- Événements culturels
- Circuit patrimonial
- Quai public
- Sentiers pédestres
- Fermes
- Vignoble
- Érablières
- Piste cyclable (la route verte)
- Restauration
- Boutiques
- Et bien plus...

papineauville.ca

**Nous sommes à...**

- 45 min de Gatineau
- 50 min d'Ottawa
- 1h30 de Montréal

**Question et information**  
819 427-5511  
188, rue Jeanne-d'Arc, bureau 100  
Papineauville (Québec) J0V 1R0  
papineauville.ca/fr/tourisme

## On vous envoie bouger !



La promenade sportive met de l'avant tous les loisirs actifs avec ou sans moteur. En Petite Nation, vous aurez l'embarras du choix quant aux activités à pratiquer. Voyez ce que les intervenants sportifs vous suggèrent comme endroits à visiter.



**RÉMI TREMBLAY**  
GÉO-EXPLORA SCOOTREK

Au printemps, j'aime me laisser émerveiller par la puissance des Chutes de Plaisance. Celles-ci me donnent l'occasion de remettre mes deux pieds sur terre en me signalant de façon très concrète l'insignifiance humaine devant la force de la nature.

En automne, j'aime me promener sur le sentier des Premières Nations au Parc Oméga. En plus de m'enraciner davantage dans la nordicité du Québec, le sentier me permet de me remémorer les multiples peuples qui habitaient ce territoire bien avant la colonisation européenne et que ceux-ci y habitent toujours aujourd'hui.

Grand admirateur de l'architecture, j'aime me trouver dans le lobby du Fairmont Le Château Montebello.

**JEAN-FRANÇOIS HOULE, MARIELLE BOIS, MARIE-ÈVE BOISVENU ET ISABELLE CROTEAU**  
ÉQUIPE DE DIRECTION DU PARC NATIONAL DE PLAISANCE

- Les pistes de ski de fond à Kenauk
- Descendre la rivière Petite Nation en kayak
- Le trio infernal de Montebello, soit ChocoMotive, la Fromagerie Montebello et les Brasseurs de Montebello

**SIMON TRUDEAU**  
DIRECTEUR GÉNÉRAL DE KENAUK NATURE



- Parc Oméga avec ma petite famille
- Ferme HLF, parce que c'est bon...
- Camp Air Eau Bois, aux abords du magnifique réservoir Poisson blanc. À titre de directeur fondateur du Parc régional du Poisson Blanc, ce grand réservoir et ses 80 îles seront toujours dans mes coups de cœur.

**MARIELLE BOIS, DIRECTRICE GÉNÉRALE INTÉRIEURE DU CENTRE TOURISTIQUE DU LAC-SIMON**  
**NANCY CORBEIL, ADJOINTE ADMINISTRATIVE**  
**VANESSA MANSEAU, RESPONSABLE DES OPÉRATIONS**



Marielle : le sentier la Migration du Parc national de Plaisance  
Nancy : le Parc Oméga  
Vanessa : les Chutes de Plaisance

**DAVID MASSÉ**

CHARGÉ DE PROJET PARC DES MONTAGNES NOIRES DE RIPON



- La route des Zingues et le sentier de l'Iroquois à Duhamel
- Les Fruits de la terre à Ripon
- Le sentier Baldy et sa tour à feu et sa magnifique vue panoramique du lac Papineau à Kenauk Nature



ON VOUS ENVOIE PROMENER...  
AUX CHUTES DE PLAISANCE

UN GRAND BOL D'AIR...  
ET D'HISTOIRE

[www.chutesplaisance.ca](http://www.chutesplaisance.ca)

Petite Nation  
Revenez sur terre



Photos : Denis Carf (Habitants), Club Photos Percepsud, Micheline Lambert, Lyandra, Grande.



T000001-1

# Même vacciné, on doit se protéger.



Votre  gouvernement

## L'ART POPULAIRE DU QUÉBEC veut enchanter Plaisance

**CHARLOTTE Leblanc-Haentjens**  
charlotte@journalles2vallees.ca

Dans un magnifique bâtiment patrimonial, situé juste à côté de l'église de Plaisance, La Maison des créateurs d'art populaire du Québec s'appête à montrer les vestiges d'un art traditionnel toujours vivant.

Pouvant accueillir 14 expositions différentes à la fois, c'est dans ce lieu que l'ancien propriétaire du Parc Oméga, Olivier Favre, espère redonner vie à des œuvres.

Il invite Adrien Levasseur à se joindre à lui, grand collectionneur de reliques d'art populaire, vulgarisateur et défenseur de cette démarche. Tant et tellement qu'il y consacre présentement un cinquième livre.

Depuis un an et demi, le projet aussi nommé Maison d'Art Populaire a été quelque peu ralenti. Toutefois, M. Levasseur projette que l'ouverture tant espérée est pour bientôt. « Je détiens une liste longue de deux pages, une programmation s'étalant sur trois ans, tellement j'ai des idées que j'aimerais réaliser dans cette maison. »

Déjà, deux concours ont été lancés afin d'inciter

le public à participer, lui qui jouera un grand rôle dans l'histoire de ce projet. Un troisième jeu, dans le même genre, sera initié lorsque l'endroit s'activera.

« Nous voulons travailler avec toutes les municipalités. Convier la population à faire des courtépintes collectives, des compétitions de crèches de Noël. Avec l'art populaire, il y a tant de choses possibles. C'est si vaste. »

M. Levasseur compte aussi fournir des œuvres dont il dispose, ayant à son actif 1 200 pièces au total. « Je m'imagine tenir une exposition permanente, mais tourmente, c'est-à-dire que les œuvres changeront constamment. »

Quant à M. Favre, il s'est promené de Montebello à Rimouski afin de dénicher des perles, ici et là, pour animer ce lieu dont il est le visionnaire. La collection de Léon Ipperciel, un cultivateur de Notre-Dame-de-Bonsecours, dont a hérité la Société historique Louis-Joseph-Papineau, lui a aussi été prêtée.

« L'art populaire se définit par son unicité, puisqu'il ne se crée pas à partir de modèles. Ses travaux ne proviennent d'aucune scierie. Il s'agit de créations spontanées, artisanales, qui ne relèvent pas toujours de la réalité. Souvent, les auteurs sont autodidactes, hommes ou femmes », vulgarise M. Levasseur.

« Les artistes existent souvent dans l'anonymat, poursuit l'expert. De manière générale, ils ne



La Maison des créateurs d'art populaire du Québec, située à Plaisance, permettra de découvrir des œuvres comme celle de Danielle Samson.

souhaitent pas se commercialiser, car cela dénaturerait leur pratique. Au mieux, ils se vendent eux-mêmes. C'est d'ailleurs pourquoi nous retrouvons d'importants courants dans les régions gaspésiennes, à Charlevoix ou encore sur la Côte-Nord, puisqu'il s'agit de destinations touristiques.»

Plusieurs artistes sont présentés sur le site internet de La Maison d'Art Populaire, dont les personnages surprenants de Jacinthe Réhaume et Danielle Samson. Dans un registre local, l'œuvre de Georges Racicot y est annoncée au sein des trois collections permanentes qui seront mises en vue.

« L'art populaire, ce n'est pas seulement de la sculpture. Il peut s'agir de tissage et de broderie notamment. Déjà, il s'agissait d'un art pratique, au service de la vie quotidienne. Maintenant, on le valorise davantage pour son côté décoratif », conclut M. Levasseur.

Les expositions qui seront mises en vedette dès l'inauguration du lieu, prévue pour le 15 juillet prochain, mettront sous les projecteurs Georges Racicot, Léon Ipperciel, Benoit Desjardins, Alain Vachon, Katée Monette, Nicole Ménard en plus de la collection de sculptures d'Adrien Levasseur.



Municipalité de  
**Saint-André-Avellin**

La municipalité de Saint-André-Avellin est reconnue dans la région pour ses magnifiques paysages et nombreux attraits touristiques. Que ce soit pour une virée gastronomique, des vacances en famille ou un périple entre amis, la municipalité de Saint-André-Avellin est votre destination par excellence!

Venez profiter des beaux attraits naturels qui entourent la municipalité. Nos lacs, nos rivières, nos montagnes, nos forêts et nos fermes feront de magnifiques photos! Nous offrons aussi une grande variété de restaurants, de commerces locaux et de lieux d'hébergement qui vous permettront de rester plusieurs jours dans notre coin de pays.

Merveilleusement bien située entre Montréal et Gatineau-Ottawa, la municipalité est facilement accessible par les routes 317, 321 et 323! S'y rendre est un jeu d'enfant!

Bienvenue à Saint-André-Avellin!  
ville.st-andre-avellin.qc.ca

# On vous envoie promener.



Natacha Carrières : Chutes de Plaisance



La Shed qui tourne



Hôtels Fairmont - Fairmont Le Château Montebello



Kenauk Nature



Steve Deschênes - SÉPAQ - Parc national de Plaisance



  
**Petite Nation**  
Revenez sur terre  
[petitenationoutaouais.com](http://petitenationoutaouais.com)

## On vous envoie manger !



En Petite Nation, on mange bien. On savoure les aliments locaux avec grand plaisir et on déguste les repas offerts par les nombreux restaurateurs à grandes bouchées. Découvrez où les producteurs, fermiers et restaurateurs vous envoient promener.



### VÉRONIQUE FILION

COPROPRIÉTAIRE DE BRASSE-CAMARADE

- Grappes et Délices pour y faire une cueillette de raisins de table, c'est intéressant et nouveau comme expérience.
- Pour ceux qui aiment faire de belles balades en voiture, je suggère le paysage de la route 309 jusqu'au Dépanneur Bowman. L'été, on y retrouve des artisans à l'extérieur qui vendent des produits de la région.
- Je suggère d'aller visiter l'atelier galerie d'art Solart à Ripon pour y rencontrer l'artiste Michelle Lemire.



TOUT POUR UN ÉTÉ GOURMAND !

### Pour vos BBQ :

Plus de 60 variétés de saucisses ♦ rillettes ♦ baguettes fromages ♦ saucissons ♦ sauces BBQ ♦ confits ♦ gelées coquilles St-Jacques ♦ feuilletés

NOS PRODUITS MAISON FONT FUREUR !

### Pour vous désaltérer :

Plus de 500 bières artisanales ♦ Pop Shoppe ♦ Bubble tea

ET BIEN PLUS ENCORE !

**FINE & FÛTÉS, C'EST UN PARCOURS GOURMAND À UNE MÊME ADRESSE: PLUS DE 200 FOURNISSEURS QUÉBÉCOIS DONT 60 DE L'OUTAOUAIS!**



Livraison disponible

Boutique en ligne au [FINEETFUTES.CA](http://FINEETFUTES.CA)

746, avenue de Buckingham à Gatineau | 819 617-6178

### KIM MALONEY, BRIAN MALONEY ET LISE VILLENEUVE

PROPRIÉTAIRES DE LA FERME BRYLEE

- ChocoMotive
- Le Parc des Montagnes Noires de Ripon
- Verger Croque-Pomme

### CARL POIRIER ET GRIZZLY

PROPRIÉTAIRE DE LA FERME HLF

L'incontournable Centre touristique du Lac-Simon. Ce site est un joyau de la région, un peu comme la montagne Tremblante peut l'être pour la région de Saint-Jovite, avec sa plage et la qualité exceptionnelle de l'eau.

Le Parc Oméga, un véritable musée qui permet la découverte de l'Outaouais, en proposant aux visiteurs des expériences marquantes tant au niveau de la faune, de la culture et de l'histoire du Québec, en intégrant la culture et l'apport des Premières Nations. C'est un incontournable de la région.

Kenauk Nature: le nom même de cette pourvoirie exceptionnelle est d'origine algonquienne, et l'histoire du site nous ramène à l'époque de la colonisation, en 1674.



### JOANIE FINLAY

VICE-PRÉSIDENTE AGRICOLE FERME SAINT-HOUBLON

- Parc national de Plaisance : toujours agréable de faire une randonnée ou une simple balade avec une poussette dans ce paysage.
- Le Brasse-Camarade : pour leur grand choix de bières de microbrasserie et l'excellent service à la clientèle.
- Parc Oméga : la proximité avec les animaux est une expérience unique et cela en fait une activité familiale incontournable.



### SOPHIE BISSON DAMBREMONT ET PATRICK LEBLANC

PROPRIÉTAIRES LE BISTRO MONTEBELLO ET LE CAFÉ DU BISTROT

1. Le Parc des Montagnes Noires de Ripon pour les randonnées à pied ou en vélo de montagne et la superbe vue du haut du belvédère et de la nouvelle tour. À l'hiver, le ski de fond, la raquette et la glissade.
2. Le Parcours LJP pour le ski de fond et les randonnées.
3. La terrasse du Fairmont Le Château Montebello avec ses sentiers et son magnifique bord de l'eau, une sangria à la main.

### ALAIN LARIVIÈRE

COPROPRIÉTAIRE DES BRASSEURS DE MONTEBELLO

- Camping Saint-André-Avellin
- Golf Héritage
- Journal Les 2 vallées



### LUC GIELEN ET MABEL CALLES TORRES

PROPRIÉTAIRES DU SEUL ÉCONOMUSÉE EN OUTAOUAIS – CHOCOMOTIVE

Dès mon arrivée au Québec en 1984, je suis tombé en amour avec la région en Petite Nation.

Les Chutes de Plaisance n'ont rien à envier à celles de Niagara, et cela à n'importe quelle saison, je ne m'en laisserai jamais. C'est le premier endroit que je recommande de visiter aux touristes qui se présentent à la chocolaterie.

Le Parc national de Plaisance reste méconnu de bien des Québécois et pourtant, au beau milieu de la rivière des Outaouais, il a beaucoup à offrir. Ses différents sentiers de promenade et ses quais sur pilotis offrent de superbes endroits d'observation. En canoë ou en kayak, il est possible de remonter la rivière Petite Nation jusqu'aux chutes, qui d'en bas sont majestueuses, ou encore à vélo pour les adeptes de deux roues.

Mon troisième coup de cœur... je n'arrive plus à me passer de l'Adoray de la Fromagerie Montebello ainsi que de la bière Les chiens sales des Brasseurs de Montebello. N'oubliez pas d'amener ces produits dans votre panier de pique-nique cet été.



Continuons d'appliquer les mesures sanitaires pour se protéger et protéger les autres.

[Quebec.ca/coronavirus](http://Quebec.ca/coronavirus)

Québec 

**CHARLOTTE Leblanc-Haentjens**  
charlotte@journalles2vallees.ca

## Forêts anciennes ET TOUJOURS VIVANTES



Plusieurs endroits sauvages sont accessibles sur le territoire de la Petite-Nation, dans toute leur naturalité, à l'instar de la Réserve écologique de la Forêt-la-Blanche, notamment.

Cette réserve écologique est située sur le territoire des municipalités de Mulgrave-et-Derry, Mayo et Saint-Sixte, soit au nord-est du secteur Buckingham, dans la MRC Papineau. Le site couvre une superficie de 2 052 hectares, ce qui s'avère énorme selon le coordonnateur à l'accueil de la Réserve écologique de la Forêt-la-Blanche, Thomas Labelle.

« Nous sommes réellement chanceux d'avoir accès à ce type d'aire protégée, puisque

seulement 5 sur les 72 réserves de ce genre au Québec sont ouvertes au public. Il s'agit aussi de l'une des plus grosses de la province en termes de superficie, informe-t-il. Il y a sur ce territoire, des arbres vieux de 400 ans, soit des pruches ou encore des bouleaux. »

Le coordonnateur nomme également les plantes rares qui y sont protégées, comme le ginseng à cinq folioles, ou encore certaines espèces d'oiseaux, dont la paruline azurée.

« Cet endroit permet la sauvegarde de l'un des derniers exemples représentatifs de la forêt primitive du sud-ouest québécois », peut-on lire sur le site internet administré par le groupe responsable de la gestion du lieu, les Amis de

la Forêt-la-Blanche.

Six sentiers sont mis à la disposition de la population, hiver comme été. Des activités pour les enfants y sont également orchestrées, une bibliothèque fait partie du décor et des panneaux informatifs parsèment les parcours.

Il est conseillé de prendre connaissance des règlements qui sont annoncés à l'entrée de cette vieille érablière ainsi que de payer la cotisation demandée pour pénétrer dans les feuillus. Il faut également savoir que la baignade y est interdite.

### D'AUTRES TERRES À FOULER AVEC RESPECT

Le projet du Parc régional de la forêt de Bowman a vu récemment le jour. Ce territoire dénombre six lacs et plusieurs milieux humides. Des activités de plein air telles que la marche, le vélo et l'observation de la faune y sont proposées. Au cœur de la municipalité, le site est accessible à partir de la route 307, par les chemins Faubert et Lac du Brochet.

D'autre part, un club de mycologie existe à Lac-Simon, organisant des événements concernant les champignons de ce territoire. Pour en savoir plus sur ce groupe, il est accessible par sa page Facebook, via les réseaux sociaux.



La réserve de la Forêt-la-Blanche couvre une superficie de 2 052 hectares.

## ENTAMEZ LE PRINTEMPS AVEC UNE POLYVALENCE SUPRÊME.



FINANCEMENT 0%  
72 MOIS (S.A.C.)

Une solution clé en main qui s'agence parfaitement à votre style de vie. Avec toute la force et la polyvalence d'un tracteur utilitaire compact, mais la manœuvrabilité d'un tracteur de pelouse, le BX n'a pas son égal au chapitre de la fiabilité.

Carrière  
& Poirier Equipment Ltd.  
kubota.ca

carrierepoirier.com  
5024 Country Rd 17,  
Alfred, ON K0B 1A0  
1 855 522-6311



## Bienvenue en terre ALGONQUINE

**CHARLOTTE Leblanc-Haentjens**  
charlotte@journalles2vallees.ca

Auteur du bouquin *Un endroit appelé le premier côté du monde*, entre autres, Jean-Guy Paquin tente de retracer l'existence des premiers peuples du territoire de la Petite-Nation.

La peuplade originelle de la région appartiendrait à la nation algonquine, connue sous le nom de Weskarinis, se traduisant par le Clan du chevreuil. Résident de la municipalité de Lac-Simon, Jean-Guy Paquin s'est intéressé à l'histoire locale. Il s'est alors rendu compte de l'absence flagrante d'informations concernant les Amérindiens.

Deux traces importantes subsistent en Outaouais, attestant de l'ancienneté millénaire. Le rocher Manitou est l'une d'elles, au lac Simon, où on y trouve un pictogramme.

« Je souhaite que mes livres contribuent à faire connaître ce patrimoine. J'ai aussi élaboré quelques circuits, en partenariat avec les municipalités de Chénéville, Duhamel et Lac-Simon. De plus, sur mon site internet, il est possible de trouver de l'information. Je tente d'y retracer l'origine des familles autochtones de la Petite-Nation », indique M. Paquin.

La municipalité de Lac-Simon a installé un quai sur les versants est et ouest des terres publiques de l'île du Canard blanc, à l'intention des visiteurs. Celui-ci donne accès au sentier menant au lac des Étoiles où une halte est aménagée. Le sentier est intégré à un circuit marqué par des panneaux d'interprétation historique.

Un de ces panneaux aborde le rocher Manitou, situé à proximité. « Les pictogrammes mettent en scène des êtres mythiques ou spirituels en relation à des croyances sur l'origine du

monde », pouvons-nous lire.

### LA QUÊTE

Pour effectuer cet imposant travail de recherche, l'historien a rencontré les aînés du territoire. « Cette aventure a débuté alors que ma femme tenait une librairie, à Chénéville. Plusieurs personnes lui demandaient des livres au sujet de la région et de ses récits fondateurs. Puisqu'il y en avait peu, elle s'exclamait « mon mari va s'en occuper ! » C'est comme ça que j'ai entamé mes fouilles », confie-t-il.

Un des défis auquel l'auteur a été confronté est celui de l'anéantissement, notamment par la honte. « En faisant mes recherches, je me suis rendu compte que les gens cachaient souvent leur identité indigène. Cela crée d'importantes complications lorsque nous tentons de recoller les morceaux ensemble. Comme si je faisais un casse-tête avec des pièces manquantes. »

Ainsi, c'est un effort de décodage que doit mener ce passionné du passé. Par ailleurs, il souhaite que la MRC Papineau participe davantage à restaurer cette mémoire. Par exemple, les élus pourraient conférer des noms de rues ou de parcs s'inspirant des mots algonquins qui désignent le paysage depuis si longtemps. « Quels noms connaît-on ?, s'insurge l'auteur. Peu ! À part l'île de l'Indien, il ne reste pas grand-chose. »

### LE CLAN DU CHEVREUIL

M. Paquin fait valoir l'importance de s'intéresser

aux Premières Nations pas seulement lorsqu'il s'agit de scandales, mais aussi concernant leurs cultures et traditions. « Le legs des Autochtones est si riche. On peut penser au sirop d'érable, au canoë ou au maïs. Ou encore, leur façon de parler, d'écouter et de chercher consensus. Leur mode de gouvernance traditionnel et la profondeur de leur symbolisme. »

Par ailleurs, le Peuple Weskarinis de la Petite-Nation est toujours vivant et enthousiaste de partager ses coutumes, comme lors du grand pow-wow ayant eu lieu au lac Croche, à Montpellier, en 2019. Le peuple espère pouvoir récidiver dès que les mesures sanitaires le permettront.

Constitué d'une centaine de membres, il se rassemble de temps à autre à Chénéville et dans les environs.

Enfin, pour découvrir le legs algonquin dans la Petite-Nation, M. Paquin suggère de se servir de son dernier livre, *Un endroit appelé le premier côté du monde*, pour s'orienter. « Des gens m'ont dit qu'ils utilisaient mon bouquin ainsi. Ils choisissent une destination et partent à l'aventure le temps d'une journée. »

Il est possible de se le procurer à différents endroits, dont au Manoir-Papineau, à Montebello, à la librairie Rose-Marie, à Buckingham, ou encore à Chénéville, dans certains commerces. Ses écrits précédents sont *Le pays de Canard Blanc* et *Au pays des Weskarinis*.



Jacques Doyon et Madeleine « Saiga » Vézina, pow-wow du Peuple Weskarinis de la Petite-Nation, au lac Croche à Montpellier, en 2019.

## STATION M. LALONDE

Centre du travail

Section pêche

Section camping et plage



Beaucoup plus qu'une simple station d'essence!  
115, rue Principale à Chénéville • 819 428-3113



Électronique • Matelas • Électroménagers



Dépositaire  
autorisé



Centre  
d'électroménagers

Shaw) Direct

Télé Satellite

169, rue Principale, Saint-André-Avellin

819 983-2133

tvgauthier.com

## Besoin de faire votre lavage?



- Laveuses et sècheuses à chargement frontale Maytag (résidentielles et commerciales)
- Distributrice de produits pour lessive
- Distributrice de monnaie

**BUANDERIE DU MANOIR**  
931, chemin Tour-du-Lac  
Lac-Simon

## VENTE ET INSTALLATION

PLOMBERIE • CHAUFFAGE • GÉOTHERMIE • SYSTÈMES SEPTIQUES  
SYSTÈMES D'EAU • INSPECTION PAR CAMÉRA



BIONEST  
Incorporé à l'environnement™

ENVIRONSEPTIC

Ecoflo



Détaillant autorisé géothermie  
GEOSMART  
ENERGY



Possibilité d'une subvention  
gouvernementale en crédit d'impôt  
pour la mise aux normes de votre  
installation septique.

**Wilfrid David & Fils**  
Le Spécialiste

Entrepreneur accrédité  
RBQ: 1842-2873-8

77, rue Principale à Chénéville | 819 428-3161

# UN PROCHAIN SYMPOSIUM D'ART IN SITU SUR LA PISTE CYCLABLE DE THURSO

**CHARLOTTE Leblanc-Haentjens**  
charlotte@journalles2vallees.ca

Depuis 2013, le Centre d'action culturelle (CAC) de la MRC Papineau tient l'événement bisannuel Symposium d'art in situ, qui marie l'art sculptural aux municipalités locales.

Cet été, cet événement culturel prendra place à Thurso, aux abords de la Route verte, destinée aux vélos. Comme à l'habitude, une dizaine d'artistes seront appelés à créer des monuments, faits pour rester. Le public sera également invité à mettre la main à la pâte, à l'occasion d'une œuvre collective.

Né d'une initiative jadis menée par le Centre de géologie de Grenville, qui alliait art et science, le CAC s'est depuis réapproprié le projet. « Alors que nous étions un jeune organisme, le directeur de ce centre nous a approchés pour nous demander de reprendre le projet. Une enveloppe budgétaire a été mise à notre disposition, alors nous étions bien contents », se remémore la directrice du CAC, Émilie Laverdière.

Depuis, le projet se promène d'une municipalité à l'autre pour tenir un événement

artistique d'envergure où un groupe de sculpteurs construisent, sur une période de dix jours, chacun une œuvre. Celles-ci seront conçues de sorte qu'elles ne s'affaissent pas, pouvant ainsi être léguées à la municipalité qui accueille le rassemblement.

« La thématique que nous choisissons, à chaque édition, cherche à résonner avec les valeurs de l'endroit choisi », explique la directrice.

« Chaque année, les œuvres prennent de plus grandes allures, s'exclame-t-elle. De plus, une œuvre collective est érigée afin d'engager le public, alors invité à faire partie du processus de création. Cela contribue à démontrer ce en quoi consiste le métier d'artiste. »

Huit monuments ont survécu au temps, notamment à Val-des-Bois, où a eu lieu le dernier rassemblement. On peut notamment y apercevoir Molinari l'ours et le lièvre, de Michel Saulnier, ou encore Haute tension, de l'artiste Mélodie Coutou. À Duhamel et à Plaisance également, des œuvres sont encore debout.

Mais l'intérêt est aussi le happening,

l'interaction avec les artistes, explique Mme Laverdière. « Cette année, nous serons aux abords d'une piste cyclable, en milieu urbain. C'est un coin très passant, alors ce sera intéressant. »

Le prochain Symposium d'art in situ aura lieu du 14 au 22 août sur la piste de cyclable de Thurso. Le dévoilement du travail des créateurs est prévu le dimanche 22 août.



Haute tension, de l'artiste Mélodie Coutou, Symposium l'Énergie de La Lièvre, Val-des-Bois, 2019.

# LIQUIDATION

**COUNTRY HOME**  
best prices

Up to **80%**  
rebate

**TAXES INCLUDED**

**PARASOL**  
9' POLYESTER  
**SPÉCIAL**  
**59<sup>95</sup>\$**



**CHÉNÉVILLE**



40, rue Albert-Ferland  
En face du Metro

**NOUVELLE LOCATION**  
**NOUVELLE MARCHANDISE**  
**NOUVEAUX BAS PRIX**

**LUNETTES DE SOLEIL**  
**1/2 PRIX**

**DOMAINE DE LA CAMPAGNE**  
meilleurs prix

Jusqu'à **80%**  
de rabais

**TAXES INCLUSES**

**EXTRA SPÉCIAL**  
**TABLE**  
**+ 2 CHAISES**  
**FER FORGÉ**  
**69<sup>95</sup>\$**  
(RÉG. : 450 \$)



**MEUBLES EN PIN SOLIDES - FABRIQUÉS SUR MESURE SI DÉSIRÉ**

**ARMOIRE 2 PORTES**

H: 72"  
P/D: 15"  
L/W: 38"

**599<sup>95</sup>\$**



**BIBLIOTHÈQUE**

H: 72"  
P/D: 13"  
L/W: 35"

**399<sup>95</sup>\$**



**ARMOIRE À CONSERVES**

H: 48"  
P/D: 12"  
L/W: 33"

**449<sup>95</sup>\$**



**LINGERIE**

H: 60"  
P/D: 12"  
L/W: 21"

**329<sup>99</sup>\$**



**COFFRE DOUBLE**

H: 18"  
P/D: 35"  
L/W: 35"

**499<sup>99</sup>\$**



**LIT QUEEN**

**699<sup>95</sup>\$**



**TABLE BOIS DE GRANGE**

38" X 72"  
(+ 2 EXT 16")

**999<sup>95</sup>\$**



**BANC**  
**299<sup>95</sup>\$**

- ANTIQUITÉS
- CADRES
- OUTILS
- POTS FLEURS

**1001 ARTICLES**

**1\$**

- BIJOUX
- VAISSELLE
- TAPIS
- VÊTEMENTS

**HEURES D'OUVERTURE : JEUDI AU SAMEDI DE 10 H À 17 H**

Ouvert les dimanches de juin • Pour info : 819 790-3230



**16 Marchés publics en Outaouais !**

POUR PLUS D'INFORMATIONS  
[CROQUEZOUTAOUAIS.COM](http://CROQUEZOUTAOUAIS.COM)

**Marché du Vieux-Hull**  
Jeudis : 9h30 à 14h30  
3 juin au 14 octobre  
361, boulevard de Lucerne, Gatineau, Qc

**Marché du Plateau**  
Samedis : 10h à 15h  
5 juin au 2 octobre  
Parc Central  
204, rue de Bruxelles  
Gatineau, Qc

**Marché Les Saveurs de la Vallée**  
Dimanches : 13h à 18h  
18 juin au 3 septembre  
66, rue Saint Joseph  
Gracefield, Qc

**Marché Lac Sainte-Marie**  
Samedis : 9h à 12h  
26 juin au 4 septembre  
Pavillon des Artisans  
106, chemin de Lac Sainte-Marie  
Lac Sainte-Marie, Qc

**Marché de Papineauville**  
Dimanches : 11h à 15h  
16 Mai au 31 octobre  
Parc Henri-Bourassa  
277, rue Papineau  
Papineauville, Qc

**Coopérative Place du marché**  
Samedis : 9h à 13h  
22 mai au 2 octobre  
4, rue du Marché  
Ripon, Qc

**Marché de L'Ange-Gardien**  
Vendredis : 11h à 16h  
14 mai au 25 septembre  
Pépinère L'Ange-Gardien  
735, rue Pierre-Laporte,  
L'Ange-Gardien, Qc

**R and R Farms**  
Samedis : 8h30 à 12h30  
15 mai au 13 septembre  
776-7, route Line  
Clarendon, Qc

**Marché Wakefield**  
Samedis : 9h à 13h  
15 Mai au 16 octobre  
Ski Vorlage,  
65 Burnside  
Wakefield, Qc

**Marché Old Chelsea**  
Samedis : 16h à 19h  
4 juin au 8 octobre  
Centre Meredith  
23, chemin Cecil  
Chelsea, Qc

**Marché Notre-Dame**  
Vendredis : 11h à 16h  
4 Juin au 1<sup>er</sup> octobre  
200, boulevard  
Maloney Est  
Gatineau, Qc

**Marché du Chapeau**  
Jeudis : 14h à 19h  
10 juin au 2 septembre  
Parc des expositions  
de Chapeau  
58, Pembroke Road  
Chapeau, Qc

**Les 3 Marchés de Val-des-Monts**  
Vendredis : 15h à 18h  
Samedis : 8h à 16h  
15 mai au 16 octobre  
1102 Principale (Rte 307)  
Val-des-Monts, Qc

**Marché Vieux-Aylmer**  
Dimanches : 10h à 15h  
6 juin au 3 octobre  
Centre Culturel Du Vieux-Aylmer - Cabaret La Basoche  
120, rue Principale  
Gatineau, Qc

**Marché D'été LPG**  
Dimanches : 9h à 14h  
11 juillet au 3 octobre  
Les Promenades  
Gatineau, 1100,  
boulevard Maloney O  
Gatineau, Qc

**Marché Fermier de Grand Remous**  
Vendredis : 12h à 17h  
2 juillet au 3 septembre  
1421 route  
Transcanadienne  
Grand-Remous, Qc

## Nous venons de doubler nos données Satellite.

**Nouveau prix réduit!**

Ajoutez la téléphonie résidentielle pour SEULEMENT

**9.99**  
/mois

pour les 3 premiers mois  
21.99 \$/mois à compter  
du quatrième mois

Satellite 10  
jusqu'à

**10 Mbps<sup>2</sup>**

Avec maintenant  
200 Go de données  
à plein débit

**SEULEMENT!**

**109.99**  
/mois<sup>3</sup>

Des frais d'installation de 49 \$ s'appliquent.  
Un terme de deux ans est requis.

**Doublez vos données. Nouveau prix réduit.**  
**Disponibilité limitée - profitez-en!**

**PROMO**

**Abonnez-vous et obtenez  
une carte Amazon de 50 \$**  
Faites vite ! Quantité limitée.

\* Certaines conditions s'appliquent. Code promo carte Amazon : MOREL50



groupemorelcommunications.ca



Branché à ce qui vous tient à cœur

Offre en vigueur jusqu'au 30 juin 2021, réservée aux nouveaux clients. Offert sur certains faisceaux seulement. Un routeur est requis s'il y a plusieurs usagers. Les caractéristiques du service d'urgence 911 de Xplornet diffèrent de celles du service d'urgence 911 traditionnel. Pour consulter la politique de gestion du trafic, et les modalités et limitations de responsabilité relatives au service 911, visitez [xplornet.com/fr/notes-legales](http://xplornet.com/fr/notes-legales). Le tarif pour les appels interurbains vers les provinces canadiennes autres que votre province de résidence ou la zone continentale des États-Unis est de 3 cents par minute; les territoires canadiens, l'Alaska, Hawaï, les îles Vierges américaines et Porto Rico sont exclus de ce tarif. Certains numéros de téléphone existants ne peuvent pas être transférés. Veuillez consulter le [xplornet.force.com/customers/HomePhoneLookup?l=FR](http://xplornet.force.com/customers/HomePhoneLookup?l=FR) pour savoir si votre numéro est transférable. Consulter le détaillant pour d'autres renseignements à ce sujet. Il se peut que des débits réduits ne puissent pas permettre certaines activités exigeant une grande largeur de bande, ni accommoder de multiples usagers. Le débit en ligne peut varier selon le trafic Internet, les serveurs, la configuration des ordinateurs et des routeurs, entre autres facteurs. Les politiques sur la gestion du trafic Internet s'appliquent, voir [xplornet.com/legal](http://xplornet.com/legal). Les taxes s'appliquent à tous les forfaits. Les frais de service mensuels comprennent le coût de la location des équipements, à l'exception du routeur Wi-Fi Xplornet en option. © 2021 Xplornet Communications Inc.



Plusieurs panneaux permettent de découvrir le patrimoine des vallées de la Petite-Nation et de la Lièvre.

## SUR LES TRACES DU PATRIMOINE, une autre façon de voyager dans le temps

**ISABELLE Yde**  
[isabelley@journalles2vallees.ca](mailto:isabelley@journalles2vallees.ca)

Les amoureux du patrimoine bâti sont choyés dans les vallées de la Lièvre et de la Petite-Nation. Une dizaine de localités offrent aux curieux d'histoire de la région une occasion de dresser leur circuit de découverte.

Trois routes se distinguent et peuvent être complémentaires. Montebello, Plaisance et Papineauville forment un premier ensemble patrimonial. L'axe de la 321 permet un voyage plus long au gré des municipalités traversées de Saint-André-Avellin à Duhamel. Un tracé urbain constitue le troisième volet et concerne les secteurs Buckingham et Masson-Angers, à l'est de Gatineau.

### DE MONTEBELLO À PLAISANCE

Les différents parcours patrimoniaux proposés à Montebello, Papineauville et Plaisance concernent la seigneurie de la Petite-Nation et l'évolution de ces villages depuis leur création aux abords de la route 148.

Si North Nation Mills se trouve au cœur du passé de Plaisance, les chutes en composent un joyau écologique. Les bâtiments plus que centenaires constituent l'essence d'un retour aux sources, à Papineauville. Montebello raconte, quant à elle, son histoire entre le temps des Papineau et des Bourassa comme celui du Seignior Club, au fil des panneaux agencés, en grande partie, sur la rue principale.

### DE SAINT-ANDRÉ-AVELLIN À DUHAMEL

Papineauville se trouve à une extrémité de la route 321 et constitue le point de départ d'un itinéraire de cinq circuits patrimoniaux. Situés sur le territoire de différentes municipalités en roulant vers le nord, ils témoignent aussi de la riche factuelle de la vallée de la Petite-Nation. Saint-André-Avellin évoque le passé et les traditions des pionniers du XIXe siècle. Son musée des pionniers consacré à leur histoire s'avère une destination incontournable avant de découvrir le bâti villageois.

Le Comité du patrimoine de Ripon met en valeur cinq lieux emblématiques de cette localité. L'ancien couvent des Sœurs des Saints-Noms de Jésus et de Marie loge aujourd'hui l'Institut des sciences de la forêt tempérée, de l'Université du Québec en Outaouais. Ce changement de vocation évoque ce pan de

leur histoire.

Bâtie en 1915, l'église Saint-Félix-de-Valois, à Chénéville, passe, quant à elle, pour être le plus beau bâtiment du nord de la Petite-Nation. Les différentes stations permettront d'en savoir plus sur ce village, et en particulier sur son fondateur Hercule Chéné.

L'île Canard blanc, située au milieu du lac Simon, fait partie, pour sa part, du territoire ancestral des Algonquins Weskarinis. Cette île, de trois kilomètres de longueur, a d'ailleurs été habitée au XIXe et au début du XXe siècle par une famille algonquine du nom de Canard Blanc. D'autres panneaux ont été installés à la marina de la municipalité.

Non loin de là, Duhamel a un passé intimement lié à la Coopérative d'électricité de Papineau-Est. L'histoire du village se lit aussi au gré des pancartes le long des sentiers récréotouristiques de l'endroit.

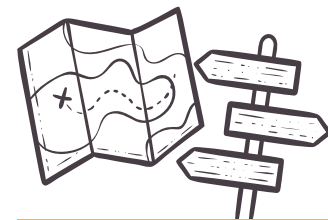
### BUCKINGHAM ET MASSON-ANGERS

Une grande richesse patrimoniale marque le secteur de Buckingham. En effet, la rivière du Lièvre, située en son cœur, était autrefois sillonnée par les coureurs des bois lors de la traite des fourrures. Son potentiel hydraulique était également exploité. La rivière a ainsi forgé le destin de la communauté de Buckingham, au fil du temps. Un parcours en 20 stations raconte son passé.

Masson-Angers, plus au sud, suit, elle aussi, le lit de la Lièvre. Cette section du méandre crée un large bassin tranquille, idéal pour la flottaison et l'assemblage du bois des cages. Elle devient une plaque tournante de l'industrie du bois. La construction d'une usine à papier et d'une centrale hydroélectrique donnera un second souffle à la localité, rendue aujourd'hui, un secteur de la Ville de Gatineau. Quatorze panneaux ponctueront cette randonnée citadine, au fil des rues.

La richesse patrimoniale des vallées de la Lièvre et de la Petite-Nation fournit une expérience incontournable sur le passé à travers ces différents circuits. Ces parcours sont d'ailleurs détaillés sur le portail de la Ville de Gatineau, pour le volet urbain.

Plusieurs propositions se déclinent sur le site internet [reseau.patrimoine.ca](http://reseau.patrimoine.ca). Deux options y sont notamment répertoriées soit par ville, soit par thématique. Un voyage dans le temps s'offre à vous!



**ISABELLE Yde**  
[isabelley@journalles2vallees.ca](mailto:isabelley@journalles2vallees.ca)

Parfois au détour d'une rue, au carrefour d'une route ou le long d'un sentier, l'art public aiguise la curiosité. Une œuvre trône à cet endroit précis pour évoquer un pan d'histoire ou faire un clin d'œil aux particularités du territoire.

Voilà une belle idée de rallye découverte à improviser et vivre ainsi l'expérience de visiter la région autrement. Vous prêterez vous au jeu de trouver cette liste non exhaustive d'attraits disséminés sur le territoire ?

### LA HACHE DE NAMUR

La hache de 14 pieds de long constitue un clin d'œil à l'histoire des Namurois. C'est d'ailleurs ce qu'explique André Gérard, dans son livre intitulé *Artiste et Patrimoine, parcours ancestral esquissé*.

« L'industrie forestière a toujours tenu une place importante dans l'économie de Namur. Depuis des années, bûcherons, camionneurs, opérateurs de machinerie et employés de bureau ont pu travailler dans leur propre

village. L'ajout d'une nouvelle scierie, il y a quelques années, a permis de conserver ces emplois. »

À défaut de la soulever, il est possible de faire les gros bras à côté.

### LE CADRAN SOLAIRE

La municipalité de Papineauville est située sur le méridien lui-même à 75 degrés à l'ouest de Greenwich.

Réalisé en 2010, le cadran solaire s'avère une modélisation simplifiée de la sphère armillaire, un appareil utilisé en astronomie. Ce globe céleste indique le mouvement manifeste des étoiles autour de la Terre et du Soleil dans l'écliptique.

Le cadran de Papineauville ne contient que quatre des cercles métalliques de ce type de volume. Il s'agit du méridien du lieu à une longitude de 75 degrés Ouest, ainsi que des pôles Nord et Sud. Il intègre également celui de la ligne d'horizon et de l'écliptique, le chemin apparent du Soleil. Cette sphère s'avère aussi un cadran équatorial avec un style polaire.

### L'ENVOL DE BERNACHES

En traversant la municipalité de Plaisance, deux pierres massives en angle indiquent

une direction. Elles marquent le chemin vers l'entrée du Parc national de Plaisance. En vous approchant de plus près, vous constaterez le souci du détail de cette envolée. Cette inclinaison de pans de roche polie rappelle leur déplacement migratoire.

La bernache du Canada se reconnaît à sa tête et son long cou noirs ainsi qu'aux taches blanches de ses joues.

Les voir fendre le ciel en cacardant au printemps ou à l'automne dans de grandes formations en « V » irrégulières est toujours fascinant. La sculpture monumentale en constitue le clin d'œil qui pourrait faire l'objet d'un égoportrait, assurément.

### LE BRONZE DE THURSO

Pourquoi une statue du « Démon blond » trône-t-elle devant l'hôtel de ville de Thurso, me direz-vous ? Parce que c'est un gars d'ici, répondent fièrement les Thursoliens.

Lors de l'inauguration de l'œuvre de bronze à l'effigie de Guy Lafleur, en 2013, le maire de l'époque, Maurice Boivin, s'était exprimé sur le sujet.

« Si les gens connaissent Thurso aujourd'hui, c'est en grande partie grâce à Guy Lafleur, qui

a agi comme un ambassadeur pour la Ville. »

L'artiste Jean-Raymond Goyer s'est inspiré de la personnalité du « Turbo de Thurso » pour concevoir ce bronze monumental de 2,5 mètres.

Peut-être rêverez-vous de lui lancer la rondelle devant le filet le temps d'une photo face à l'hôtel de ville, où la scène est recrée ?

### LE LIÈVRE WABOS DE L'ANGE-GARDIEN

Le site de Champboisé arbore maintenant un magnifique totem, Wabos sipi, ciselé par l'artiste Denis Charette.

Le nom d'origine Wabos sipi, signifie en algonquin « rivière du Lièvre ». Comme la tradition totémique se veut racontée d'événements, de légendes ou de mythes, voici la description de cette sculpture. « Le lièvre, Wabos, assis au bas de la chute, devient « L'Ange-Gardien » de son territoire, parcourant le flot du courant de la rivière et nourrissant les habitants grâce à son agriculture, sa pêche sportive, ses ressources minières et sa forêt. »

L'œuvre monumentale intègre un projet artistique orchestré par Traces Arts Visuels. D'autres œuvres s'y ajouteront notamment en 2021.



**Parc des Montagnes Noires de Ripon**



**Halte routière Marie Frappier-Grosleau**  
• 54, chemin du Lac-Grosleau

Dans un décor remarquable, cette halte est bordée par la rivière Petite Nation et de magnifiques vallons. Venez y pique-niquer ou simplement y prendre une pause !

Services : Tables à pique-nique  
Toilette sèche  
Rampe de mise à l'eau



**Ce magnifique territoire forestier de 800 acres, ouvert à l'année, de l'aube au crépuscule, vous offre :**

- Une tour d'observation à 12 mètres d'élévation permettant une vue à 360 degrés
- Le belvédère du mont Grand-Pic (426 mètres) proposant une vue panoramique
- Un grand total de 27 kilomètres de sentiers récréatifs pour pratiquer le vélo de montagne et la randonnée pédestre
- Un parc d'habiletés à vélo situé tout juste à l'arrière du chalet d'accueil Stéphane Richer #44
- 5 stationnements et 3 refuges

**POUR INFORMATION 819 983-2000, POSTE 2701**  
(Heures d'ouverture du bureau municipal)



**TOUS LES SAMEDIS DE 9H À 13H**



**VENEZ FAIRE LE PLEIN DE FRAÎCHEUR  
ET DE PRODUITS LOCAUX**

**Ouvert du mois de mai à octobre**  
**4, rue du Marché à Ripon**



MUNICIPALITÉ DE  
**LAC-SIMON**

**L'ENDROIT IDÉAL POUR TOUTES LES ACTIVITÉS À L'ANNÉE,  
C'EST À LAC-SIMON QUE ÇA SE PASSE !**



SPORTS NAUTIQUES



CANOT, KAYAK ET VOILE



PLONGÉE SOUS-MARINE



PLAGE MUNICIPALE

BASKETBALL, TENNIS, PÉTANQUE, PICKLEBALL  
ET LE MAGNIFIQUE MINI-GOLF

PARC À CHIENS

SENTIERS PÉDESTRES  
ET CYCLABLESBIENTÔT CET ÉTÉ : PARC POUR  
ENFANTS DE 1 À 12 ANS

**ET ENCORE PLUS !**

849, CHEMIN TOUR-DU-LAC À LAC-SIMON | 819 428-3906 | LAC-SIMON.NET

## TROIS DESTINATIONS SÉPAQ POUR RETROUVER VOTRE NATURE



**ISABELLE Yde**  
isabelle.yde@journalles2vallees.ca

La région s'avère un lieu propice pour les escapades en plein air, proche de la nature, forte de trois destinations de la SÉPAQ sur un même territoire. Le Parc national de Plaisance, le Centre touristique du Lac-Simon et la Réserve faunique Papineau-Labelle se partagent ces immensités verdoyantes.

La directrice du Parc national de Plaisance, Isabelle Croteau, explique le distinguo entre les trois types de propositions de la SÉPAQ.

« L'établissement touristique préserve le milieu et met en valeur ses richesses naturelles propres. La réserve faunique offre des activités similaires à une pourvoirie. Un parc national vise à conserver l'aire protégée qu'il gère, mais permet aux usagers de vivre en harmonie avec la faune et la flore l'entourant. »

### PARC NATIONAL DE PLAISANCE

Le site de Plaisance se trouve aux abords de la rivière des Outaouais. Au bord d'un marais, s'activent jour et nuit les oiseaux, poissons, mammifères, reptiles et amphibiens. Du centre de découverte et de services, vous pourrez emprunter deux sentiers pédestres qui vous permettront d'apercevoir d'autres habitats.

Le Parc national de Plaisance dispose d'ailleurs d'installations propices à l'exploration de la faune. Par exemple, une tour d'observation en forme de nid fournit un point panoramique au cœur des marais. L'endroit héberge par ailleurs une multitude de familles de castors, dont vous distinguerez les huttes.

La Zizanie-des-Marais, avec son trottoir flottant, offrira aux petits et grands de vivre

en un moment en pleine conscience, en tentant entre autres, de voir les espèces spécifiques des lieux. Les nouveaux chemins sur pilotis permettent de traverser le marais aux rubaniers, offrant une boucle de 6,5 kilomètres à partir du centre de découverte qui traverse plusieurs écosystèmes différents.

Une plage donne également l'occasion de pique-niquer et de se rafraîchir au même endroit. Des jeux d'eau en accès libre à proximité de la piscine extérieure sont aussi accessibles sur le site.

Cette aire protégée permet autant de parcourir les sentiers en randonnée pédestre qu'à bicyclette. La découverte aquatique s'avère possible en louant l'une des embarcations proposées. Les explorateurs peuvent naviguer au gré des flots dans les marais voisins ou en remontant la rivière vers les Chutes de Plaisance, plus au nord.

### LE CENTRE TOURISTIQUE DU LAC-SIMON

Entre eau et forêt, la station de villégiature du Centre touristique du Lac-Simon se distingue par sa plage de deux kilomètres, ses flots clairs, son sable fin et chaud, parfait pour faire le plein de souvenirs.

Sur 2800 hectares du lac Simon, de nombreux sports nautiques sont proposés. Les adeptes de plein air aquatique pourront explorer les rives à bord d'un esquif ou d'une planche debout à pagaie. L'occasion constitue un moment privilégié pour observer les oiseaux ou lancer votre ligne à l'eau.

« Nouveauté pour l'été 2021 ! Quelques embarcations nautiques seront disponibles au lac de la Ferme, peut-être lire sur le site internet du lieu. Venez profiter de la tranquillité de la

nature dans un canot ou un kayak. Le service de location est offert à partir de l'accueil. »

Le boisé à proximité fournit par ailleurs 17 kilomètres de sentiers multifonctionnels pour marcher et pédaler. Les tout-petits pourront lâcher leur fou sur le trampoline, des jeux de grimpes et des glissades. Des activités animées ponctuent aussi le séjour des estivants.

### LA RÉSERVE FAUNIQUE PAPINEAU-LABELLE

Avec un pied en Outaouais et l'autre dans les Laurentides, la Réserve faunique de Papineau-Labelle se définit, par sa position géographique la plus au sud du Québec. Sa végétation riche et diversifiée fait d'elle un endroit propice à l'observation d'animaux sauvages.

Elle offre des sites attrayants pour la chasse et la pêche sportives. Différents scénarios de séjours sont d'ailleurs proposés pour chacune de ces pratiques.

De plus, ses nombreux plans d'eau s'avèrent, quant à eux, principalement habités par l'omble de fontaine (truite mouchetée) et le touladi (truite grise).

Plus de 60 kilomètres de sentiers, de niveaux facile et intermédiaire, procureront

aux randonneurs une occasion d'emprunter divers chemins. Le temps d'un parcours dans la nature, ils exploreront la faune, la flore et des points de vue sur les lacs et les collines des lieux.

La Réserve faunique Papineau-Labelle s'avère également l'endroit de prédilection d'importantes populations de cerfs de Virginie, d'orignaux et de castors. Une opportunité de photographier ces espèces en action pourrait germer dans la tête des adeptes de prises de vue.

Une tour d'observation a en outre été installée au lac Lanthier pour simplifier la découverte des canards et des cervidés.

En Outaouais, l'accès à la Réserve faunique Papineau-Labelle se fait à Val-des-Bois en suivant la route 309. L'accueil Gagnon se trouve, quant à lui, à Duhamel aux abords du lac du même nom.

Peu importe le type de destination, des frais d'accès devront être acquittés lors de votre passage, avec ou sans hébergement. Il est possible d'acheter un abonnement pour un seul endroit ou pour l'ensemble des sites SÉPAQ de la province.

## MESSAGE DU GRAAL



« Celui qui porte en lui le ferme vouloir pour le bien et s'efforce de conférer la pureté à ses pensées, celui-là a déjà trouvé la voie qui mène vers le Très-Haut ! Tout le reste lui échoit alors en partage. » – ABD-RU-SHIN

Tome I, relié 232 pages  
5 \$, livraison incluse

1 866 428-7001  
commandes@graal.ca

 PUBLICATIONS  
DU GRAAL

messagedugraal.org



Situé aux abords de la rivière des Outaouais et bordée par la rivière Petite Nation, la Municipalité de Plaisance est un endroit unique pour voir la nature à son meilleur. Que ce soit en visitant nos majestueuses chutes de Plaisance avec leurs 63 mètres de dénivellation qui sauront certainement vous impressionner ou encore le Parc national de Plaisance et sa Zizanie-des-Marais, un trottoir flottant où il est possible d'observer jour et nuit oiseaux, poissons, mammifères, reptiles et amphibiens, vous êtes assurés de vivre une expérience hors du commun. Pour prolonger votre séjour, vous pouvez réserver un espace de camping ou encore un prêt-à-camper offerts directement au Parc national de Plaisance.

Plaisance est un lieu paisible où les gens sont accueillants, chaleureux et engagés. Cette localité offre une proximité des centres urbains tout en profitant des avantages de la campagne. C'est un endroit où il fait bon vivre.

# CENTRE TOURISTIQUE DU LAC-SIMON

## VENEZ VOUS AMUSER

- Plage de 2 km de sable fin et chaud
- Location d'embarcation
- 17 km de sentiers pédestres
- Aire de jeux pour enfants avec trampoline géant

## ACCÈS GRATUIT À LA PLAGE ET AUX JEUX

POUR LES ENFANTS DE 17 ANS  
ET MOINS ACCOMPAGNÉS D'UN  
PARENT DANS UN CONTEXTE FAMILIAL

**C'EST BEAUCOUP PLUS QU'UNE PLAGE**  
33 CHALETS (17 CHALETS 4 SAISONS) | 40 TENTES (PRÊT-À-CAMPER)  
335 EMPLACEMENTS DE CAMPING

sepaq.com/lacsimon  
819 428-7931

CENTRE TOURISTIQUE **DU LAC-SIMON**



## Des PRODUITS LOCAUX pour de bons repas!

**NATHALIE LAMARCHE**  
Copropriétaire Fine & Fûtés  
Collaboration spéciale

Chez Fine & Fûtés, les produits locaux sont à l'honneur. En effet, bien que notre commerce, situé dans le secteur Buckingham, offre des produits fins européens, l'accent est mis sur les 200 fournisseurs québécois, dont 50 de l'Outaouais.

Nous visiter équivalait à faire tout un parcours gourmet sous un même toit ! Pour moi, il est essentiel de mettre de l'avant les produits des artisans du coin. Ces produits permettent d'organiser des 5 à 7 estivaux et des moments savoureux.

Pensons à la planche de charcuteries : saucissons, noix, fromages variés, dont ceux de la Fromagerie Montebello, gelée ou confit, légumes variés et craquelins accompagnés d'un vin québécois, d'un cidre local ou d'une bière artisanale. Cette planche toute simple à préparer peut impressionner vos invités.

Pour un repas sous le soleil, rien de plus facile et agréable que du barbecue ! Grâce à notre comptoir William J Walter, les possibilités sont impressionnantes. Vous pouvez utiliser la chair des saucisses de gibiers pour faire de succulents burgers. Ma version préférée est avec la saucisse de sanglier, bleuets et cidre de glace.

Chevreuil, bison, canard, lapin sont autant d'options pour les amateurs de viande sauvage. Pensez aussi faire des brochettes avec les saucisses. Plus de 60 variétés vous sont proposées.

C'est une excellente façon d'offrir une dégustation. Choisissez 6 à 7 saucisses différentes. Faites-les bouillir 10 minutes puis coupez-les en 6 rondelles. Enfilez un morceau de chacun sur une broche en alternance avec des poivrons, des oignons et des champignons.

Aucune marinade ne sera requise car les saucisses sont juteuses à souhait ! Le BBQ servira à griller les légumes et donner la texture voulue aux saucisses. N'oubliez pas



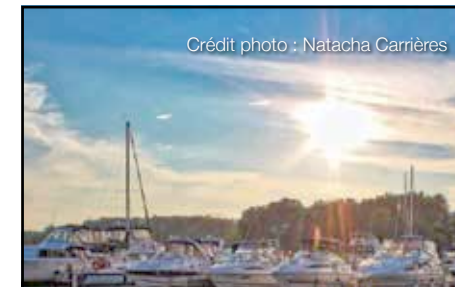
Des planches à charcuterie avec des produits de la Fromagerie Montebello peuvent être une bonne idée pour accueillir vos invités.

les moutardes ! On vous en propose une douzaine de variétés, dont notre moutarde maison au rhum épicé.

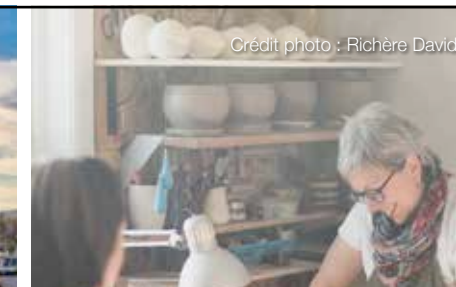
L'été est la saison des rencontres. Venez

à la rencontre des fromagers, brasseurs et autres producteurs locaux. Il nous fera plaisir de vous les présenter au 746, avenue de Buckingham.

Crédit photo : Natacha Carrières



Crédit photo : Richère David



## MONTEBELLO

UNE DESTINATION VACANCES UNIQUE

Situé aux abords de la rivière des Outaouais, Montebello se veut l'endroit idéal pour une escapade de rêve. Que ce soit pour y profiter de sa gastronomie locale, pour visiter ses jolies boutiques, pour dormir dans un de ses gîtes chaleureux ou tout simplement pour profiter de la multitude d'activités disponibles, tous y trouveront leurs comptes.



Crédit photo : Bruno Pettoza



Crédit photo : Mathieu Poite

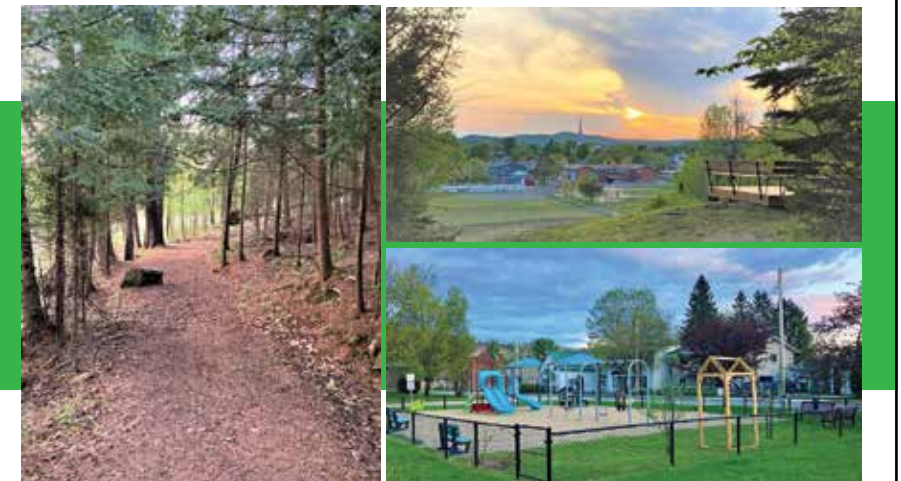


## Chénéville, le centre de services du nord de la Petite-Nation !

La destination où arrêter pour faire le plein avant d'arriver au chalet ou au camping !

Vous y trouverez des commerces pour répondre à tous vos besoins : épicerie, quincaillerie, pharmacie, institution financière, station-service, restaurants et plus encore !

Venez découvrir nos produits locaux : boulangerie, boucherie et café. Visitez et profitez des boutiques et galeries d'art. La localité dispose de grands espaces naturels et de montagnes qu'elle met à la disposition des citoyens et des visiteurs pour pratiquer des sports de plein air, dont la randonnée et l'observation du paysage.



L'Exposition d'autos de Chénéville est reportée en 2022 !



Consultez notre site internet [ville-cheneville.com](http://ville-cheneville.com) ou suivez-nous sur notre page Facebook [f/municipalitedecheneville](https://www.facebook.com/municipalitedecheneville)



## La vaccination nous rapproche de ce moment.

Suivez la séquence de vaccination prévue dans votre région et prenez votre rendez-vous en ligne à

[Québec.ca/vaccinCOVID](https://quebec.ca/vaccinCOVID)

## Quand dormir devient **UNE EXPÉRIENCE**

**ISABELLE Yde**

[isabelley@journalles2vallees.ca](mailto:isabelley@journalles2vallees.ca)

«Après l'effort, le réconfort», diront certains. De rouler des kilomètres à vélo, pagayer sur la rivière ou gravir des sentiers escarpés, sonne l'adage en écho.

Une chose est sûre, la Lièvre et la Petite-Nation regorgent d'endroits confortables dignes d'y vivre une expérience unique d'hébergement. Ces suggestions devraient vous inspirer.

### UN CHALET EN BOIS ROND DES ANNÉES 30

Et si ce soir, on profitait des joies d'un centre de villégiature au cœur de la Petite-Nation avec vue sur la rivière des Outaouais ?

Le site se trouve aux abords de la route 148, à mi-chemin entre Ottawa et Montréal. Il constitue une destination d'étape parfaite lors d'un circuit touristique ou d'une longue excursion à moto.

Qualifié de plus grand chalet en bois rond au monde, l'hôtel Fairmont Le Château Montebello offre une occasion de découvrir son histoire des années 30 à aujourd'hui.

La mezzanine du deuxième étage fournit une opportunité de remonter le temps en passant en revue les photos de différents événements marquants. Reconnaissez-vous les différents dignitaires posant fièrement sur certaines d'entre elles ?

Cette construction, en étoile avec ses quatre ailes, date de la période florissante du Seignior Club. Bien qu'il ait subi, en partie, une cure de rajeunissement, ce lieu entraînera, notamment dans le temps, ceux qui prendront l'un des ascenseurs d'époque, encore en activité.

Le toit voûté de la piscine devrait aussi attirer votre œil avisé de témoin de l'histoire d'une époque.

### LE CAMPING EN YOURTE

Vivre les joies du camping sans les inconvénients semble accessible dans plusieurs endroits du territoire. D'ailleurs, les aventuriers de longues promenades à vélo ou à moto pourraient y trouver leur compte après une journée riche en découvertes sur les routes et sentiers.

Les peuples nomades mongols construisaient à l'origine des yourtes dans les steppes. Ce type d'hébergement, de plus en plus populaire, s'arrime très bien avec le climat québécois. Quatre saisons, elles sont équipées et peuvent accueillir jusqu'à six individus selon l'endroit. Disposant d'un dôme de plus de 1,4 mètre de diamètre vitré au sommet, vous pourrez profiter de ce prêt-à-camper en pleine nature.

Et pourquoi ne pas organiser votre itinéraire en fonction de leurs localisations respectives ?

Dans la vallée de la Lièvre, Borefuge, situé sur le chemin de la Mine à L'Ange-Gardien, propose tout au long de l'année trois yourtes, pouvant loger jusqu'à six personnes. Le site accepte les chiens. Pitou y trouvera donc aussi son compte sous certaines conditions. L'une de ses nouveautés s'avère le camping suspendu. Une occasion de dormir comme sur un nuage!

La plupart des destinations de la SÉPAQ offrent également le service prêt-à-camper. C'est entre autres le cas au Parc national de Plaisance. L'endroit suggère d'ailleurs, le camping avec ou sans services.

Le glamping se décline aussi au Parc Oméga réputé pour proposer une expérience en pleine nature, notamment dans des tentes-prospecteurs, des wi-tentes et des tipis.

Plusieurs sites de camping traditionnels comme celui de Saint-André-Avellin fournissent

également cette formule prêt-à-camper.

### DORMIR AVEC LES LOUPS

Le Parc Oméga propose de loger dans une cabane, un chalet ou un lodge en bois rond pour dormir avec les loups.

Cette immersion offre une occasion de vivre au rythme des canidés. Le rêve d'observer la meute avec ses louveteaux devient alors réalité.

Chacun de ces hébergements permet ainsi de les découvrir sous plusieurs angles grâce à ses majestueuses fenêtres panoramiques donnant sur l'habitat.

Avec une superficie variant de 576 à 1 362 pieds carrés, le lieu peut accueillir jusqu'à six personnes. Chacun possède tout le confort nécessaire, cuisine tout équipée, lit, salle de bain, équipement et linge de maison.

### LA VIE DE CHALET AVEC UN LAC PRIVÉ

Les amateurs de pêche autant que les adeptes du farniente estival apprécieront de

vivre une expérience de chalet sans voisin. Kenauk Nature, une pourvoirie de luxe, offre à ses invités différentes options d'hébergement. Ils jouiront ainsi d'un havre de paix en accédant à un lac bien à eux le temps de leur séjour.

«En famille, en couple ou entre amis, taquinez l'une des six espèces de poissons présentes à Kenauk Nature, dans un lac ou une rivière. Le soir, relaxez dans le confort d'un chalet spacieux pour mieux recommencer le lendemain. Les vraies vacances, quoi», peut-on lire sur le site internet.

Il faut dire que Kenauk Nature est reconnu comme l'un des lieux de pêche les plus appréciés au Québec. Ses lacs et rivières abritent une variété de poissons pour la pêche sportive dont la truite arc-en-ciel, la truite mouchetée, l'achigan à grande bouche, l'achigan à petite bouche, le touladi et le brochet.

**Zouk**  
RESTO-PUB



*Hâte de vous revoir!*

**Venez déguster nos fameux burgers de bison ou végétarien**

- Pâtes-pizza
- Bières microbrasseries
- Produits du terroir
- Grande terrasse

530, Notre-Dame, Montebello | 819 423-2080 | 



L'Atelier de Vél Petite-Nation

## Centre de réparation et d'entretien



**Super Moto  
Électrique**

**Pièces et accessoires  
Service mobile  
Service courtois et rapide**

Quadriporteurs, vélos électriques, vélos conventionnels.

117, rue Principale, Saint-André-Avellin • 819 516-0748 • [supermoto.ca](https://supermoto.ca)

# Des bières

## pour passer de bons moments SUR UNE TERRASSE

VÉRONIQUE FILION ET FRÉDÉRIC JOLY  
Propriétaires Le Brasse-Camarade  
Collaboration spéciale

Les bières de microbrasseries ont de plus en plus la cote, les variétés et les possibilités de découvertes sont presque à l'infini, ce qui rend l'expérience des plus enrichissante et passionnante. Pour cet été, les bières sures et fruitées se démarquent ainsi que celles sans alcool. Bien entendu, il y aura toujours les IPA (Indian Pale Ale) pour les amateurs d'amertume et de houblon. Il y en a pour tous les goûts et bourses.

La bière sans alcool est un type qui se démarque énormément présentement. Il y en a maintenant de tous les styles. Avec l'arrivée de la bière sans

alcool de la microbrasserie Le BockAle, il y a environ deux ans, les gens sont devenus plus curieux aux bières de ce genre. À la suite de leur présence à l'émission des Dragons, la demande pour leurs produits a grimpé. On retrouve des blondes, des rousses, des blanches, des IPA (Indian Pale Ale plus houblonnée), des bières aux fruits et des surettes. En fait, il y en a de toutes les couleurs et de toutes les régions.

Ce sont aussi des bières de qualité. Si nous vous proposons une dégustation à l'aveugle de certaines des bières que nous avons, nous sommes d'avis que vous ne pourriez pas faire la différence ou presque entre une bière sans alcool et une avec alcool.

Pour l'été, nous avons au moins 24 différentes sortes de bières sans alcool que vous pourrez

découvrir. Au Brasse-Camarade, il n'y a pas de bières commerciales, ce sont toutes des bières de microbrasseries provenant en majorité du Québec, mais aussi de l'Ontario et de différents pays comme l'Allemagne.

Nos préférées, celles que vous devez absolument découvrir, sont la *Météorite*, une bière blanche à la clémentine et au litchi de la microbrasserie Le BockAle, la *Sagesse* de l'entreprise Le Trèfle Noir, une IPA bien goûteuse et tropicale avec une amertume de pamplemousse. Pour notre troisième choix, il y a la toute nouvelle blonde de Boréale *Hors Sentiers* qui est rafraîchissante et pétillante comme une bonne lager au soleil.

### UN GOÛT DE FRUITS

Les bières aux fruits sont aussi populaires pour l'été. Les microbrasseries ont usé d'imagination en proposant des bières brassées notamment avec du sumac, des canneberges, des fraises, des framboises, des bleuets et des kumquats. Il n'y a pas de limites à ce que les brasseurs peuvent essayer. Souvent, la base de la bière est de style blanche et ensuite le reste s'ajoute et vient créer des feux d'artifice de saveurs.

Il y a aussi un engouement important pour les bières surettes qui sont souvent aussi fruitées. Ce sont des bières qui se boivent froides et à la limite, on peut même y mettre des glaçons ou en faire des cocktails. Vous devriez essayer une bière sure avec de la barbotine, c'est un vrai délice. Passez nous voir et nous vous partagerons nos recettes et mélanges préférés.

Si vous avez envie d'explorer la gamme des bières fruitées ou surettes, nous vous suggérons

d'essayer la *Cowsure* de la microbrasserie À la Fût. C'est une bière aux framboises de couleur rose. Nous pouvons y goûter la surette de la framboise, ce n'est pas sucré. Ensuite, vous pourriez goûter la *Mégafruits Raptor* de la microbrasserie La Barberie. Son acidité mordante, équilibrée par un ajout colossal de fruits et une pointe de lactose, en fait un monstre de douceur.

### IPA

Pour terminer, si vous voulez que votre expérience bière soit complète cet été, vous devez vous aventurer à déguster une bonne IPA bien fraîche. Les IPA sont des bières amères et goûteuses, il y en a plusieurs styles et à différents taux d'amertume. Certaines sont plus tropicales et d'autres vous grattent la gorge et vous forcent à boire une autre gorgée pour bien vous désaltérer.

Demandez-nous nos suggestions, nous connaissons les IPA depuis longtemps et nous saurons vous guider selon vos goûts et envies. Souvent, les moments et les gens avec qui vous dégustez ce genre de bières font la différence et rendent l'expérience encore plus extraordinaire.

Osez faire des accords bières et barbecue, vous pourriez être agréablement surpris. N'hésitez pas à nous demander de vous aider à choisir. Nous en avons essayé beaucoup de bières et de mets. En fait, nous nous faisons un devoir de bien connaître les bières sur nos tablettes. Le plus important dans tout ça est de rester ouvert à la nouveauté, car le monde de la bière change continuellement et nous amène dans des univers que nous n'aurions jamais pensé découvrir.

La *Sagesse* de la microbrasserie Le Trèfle Noir est une IPA bien goûteuse et tropicale.



La *Cowsure* de la microbrasserie À la Fût est une bière aux framboises.



La *Météorite* est une bière blanche à la clémentine et au litchi de la microbrasserie Le BockAle.



La nouvelle blonde de Boréale *Hors Sentiers* est rafraîchissante et pétillante.



La *Mégafruits Raptor* de la microbrasserie La Barberie est un monstre de douceur.



## DES LIEUX POUR VIVRE de belles vacances avec son chien

JEAN-MATTHIEU Laporte  
jm@journalles2vallees.ca

Vous comptez partir pour les vacances et vous souhaitez emmener vos animaux de compagnie avec vous ? Plusieurs commerces et organismes de la région proposent de les accueillir et de les chouchouter.

### SE BALADER

Les chiens sont admis dans tous les parcs nationaux du Québec, leur accès est cependant limité à certains endroits.

Au Parc national de Plaisance, par exemple, les chiens ne sont pas autorisés dans les sentiers. Ils sont cependant les bienvenus dans certains endroits près de ceux-ci comme les aires de pique-nique, aux accès nautiques et endroits permettant le camping. Ils sont aussi admis dans les embarcations nautiques.

Les chiens sont également autorisés au Centre touristique du Lac-Simon selon certaines conditions. Notamment d'être tenu en laisse, d'être toujours accompagné par quelqu'un et de passer la nuit dans un équipement de camping en compagnie de cette même personne.

Le sentier de l'Albatros, à Val-des-Bois, accueille les animaux qui sont tenus en laisse, tout comme le

sentier du Lièvre au même endroit. Dans la Petite-Nation, le Parc des Montagnes Noires de Ripon et le sentier des Iroquois, à Duhamel, sont des endroits accueillant aussi les animaux à quatre pattes.

Dans les secteurs de Buckingham et Masson-Angers, les chiens sont autorisés en laisse dans plusieurs endroits, dont le parc Maclaren. Vous pouvez consulter la section « animaux » de l'onglet « renseignement et service » sur le site gatineau.ca pour obtenir la liste.

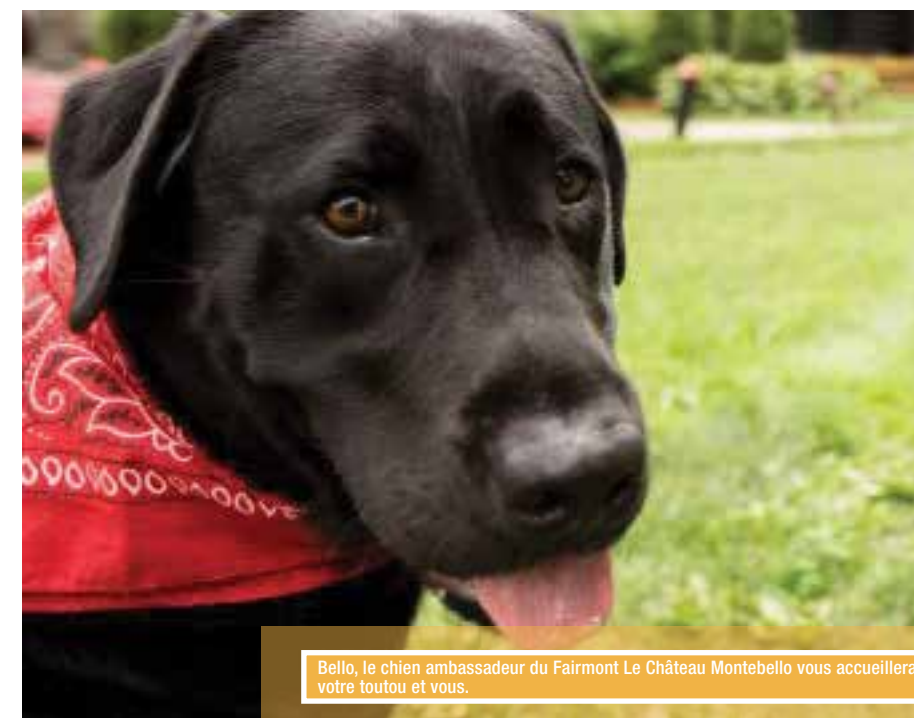
Vous pouvez aussi obtenir la liste des endroits qui acceptent les animaux à la Société des établissements de plein air du Québec en vous rendant sur le site sepaq.com/animaux.

### DORMIR

Si vous cherchez un endroit pour loger avec votre toutou, les hôtels de la chaîne Fairmont accueillent les chiens. Le Château Montebello possède même un labrador noir agissant comme ambassadeur canin, prénommé Bello.

Vos animaux pourront notamment vous accompagner dans les sentiers de cet hôtel, toujours en laisse, et pourront dormir à vos côtés dans les chambres moyennant un supplément. Il faut toutefois les garder en cage, lorsque vous vous absentez de votre chambre. Le Château Montebello offre d'ailleurs des cages à cet effet.

Le Camping Lac-des-Plages offre également



Bello, le chien ambassadeur du Fairmont Le Château Montebello vous accueillera, votre toutou et vous.

l'accès aux petites bêtes canines moyennant de légers suppléments.

Certains endroits comme le Camping Au Petit Lac-Simon et le Camping Saint-André-Avellin accueillent également vos petites bêtes, sans frais supplémentaires.

### LES AUTRES SERVICES

Si vous souhaitez profiter de moments de solitude, l'Auberge Canine de la Petite-Nation vous

offre un service de pension et de garderie pour chiens, à Saint-Sixte, tout comme l'Auberge Mickey Woof Woof, à Notre-Dame-de-la-Salette.

Il est aussi possible d'aller faire socialiser votre chien au terrain de la caserne Cadieux-Lafamme, à Buckingham et au parc canin de Lac-Simon.

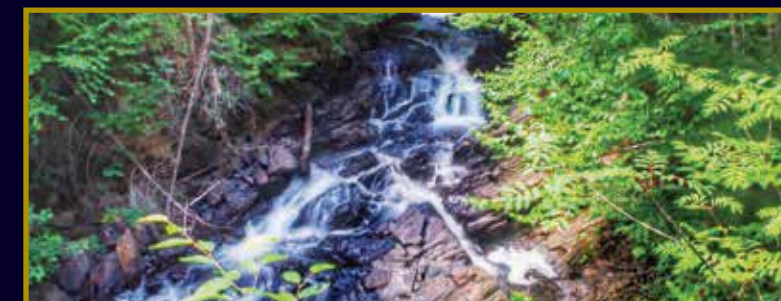
Finalement, la boutique Labelle Tonte, à Plaisance, est l'endroit idéal pour vous procurer de la nourriture ou encore des jouets pour amuser votre toutou.

## Venez nous rendre visite au Carrefour duhamellois

C'est avec fierté que la municipalité de Duhamel entretient quelques-uns des plus beaux sentiers dont deux font partie intégrante du sentier national : le Sentier Iroquois et La Route des Zingues.

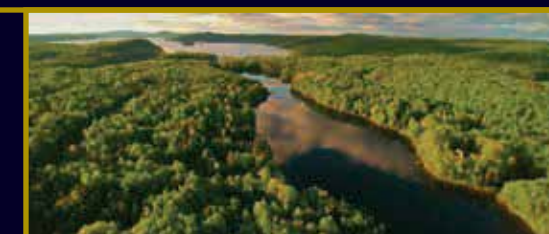


Pour vous dégourdir les jambes au cœur du village, nous vous proposons le sentier d'interprétation au fil de l'eau. Venez découvrir les trésors cachés de notre coin de pays !



N'hésitez pas à venir nous rendre visite au Carrefour duhamellois. Voir notre site internet pour l'horaire des activités et événements à venir. Location de vélos disponible.

Les mesures sanitaires en vigueur devront être respectées.





# POUR UN ÉTÉ 100% PLEIN AIR

WWW.OUTAOUAISPLEINAIR.CA

LA DESTINATION POUR PLANIFIER VOTRE PROCHAINE ESCAPADE AU GRAND AIR !








municipalite.duhamel.qc.ca 



**JULIEN Grosnier**  
Enseignant  
École hôtelière de l'Outaouais

## Des nectars à déguster cet été !

Bonjour, chers lecteurs, j'espère que vous allez bien. Pour cet été, vous allez pouvoir profiter des terrasses dans les différents restaurants de la région qui ont enfin eu le feu vert pour ouvrir leurs salles à manger. N'hésitez pas à les encourager, vous les aiderez tout en ayant de beaux moments en famille ou entre amis.

Pour ma première suggestion, je vous suggère la bière *Petit nuage de pluie* des Brasseurs du Temps et de leur maître brasseur, Dominique Gosselin. Il a concocté une bière légèrement acidulée avec des notes d'agrumes. Elle pourrait facilement devenir un de vos coups de cœur pour vos 5 à 7 sur votre terrasse ou pour accompagner un repas léger d'été.

Cette bière ressemble un peu à une limonade avec son goût. Elle s'accordera parfaitement avec un burger, une pizza ou à l'apéritif tout simplement. Avec un taux d'alcool à 4 %, elle saura vous désaltérer après une chaude journée. Vous trouverez ce produit dans tous vos bons détaillants de bières de microbrasserie, comme le Brasse-Camarade et Fine & Fûtés.

Pour ma deuxième suggestion, je vais rester dans le domaine brassicole, encore une fois avec une bière légère des Brasseurs de Montebello, *la 75°*. Cette bière blanche ambrée est parfaite pour vous désaltérer avec son goût léger. Elle est savoureuse avec des nuances d'agrumes apportées par les houblons utilisés par le maître brasseur Alain Larivière.

Cette bière, au taux d'alcool de 5 %, s'accordera parfaitement avec les sushis que vous pourrez déguster sur la terrasse des Brasseurs de Montebello, mais aussi en terminant une chaude journée.

Pour mon troisième choix, je vous transporte dans l'univers des prêts-à-boire. Le Domaine Lafrance est reconnu pour ses cidres, spiritueux, mais aussi maintenant pour ses prêts-à-boire. Le *Rouge Gorge Spritz Blanc* est fait à base de leur vermouth fabriqué à base de cidre, d'eau-de-vie de pomme et de 100 herbes et épices.

Vous découvrirez dans ce prêt-à-boire des notes florales et de fruits. Ce Spritz sera vous désaltérer, mais sans vous tomber sur le cœur. Il présente moins d'amertume et surtout moins de sucre que les autres prêts-à-boire conventionnels. Il est disponible à la SAQ.

Pour ma première suggestion de vin, je ne peux que vous conseiller un rosé. Ce nectar est élaboré par une grande maison Gérard Bertrand, réputée pour ses



Le Chardonnay de la maison Louis Latour a une belle intensité et un fruité en bouche. Code SAQ : 55533



Le Cote des Roses est d'une grande finesse et de fraîcheur. Code SAQ : 13845791

nombreux vins rouges, blancs et rosés. Le *Cote des Roses* est d'une grande finesse et fraîcheur, avec des notes d'agrumes et une belle acidité. Cette bouteille, en plus d'être artistique à l'extérieur, l'est également à l'intérieur. Le mariage de trois cépages typiques du sud de la France apporte une belle fraîcheur, mais aussi un bel équilibre pour accompagner vos salades, tartares ou poissons grillés. Ce vin se vend au prix de 18,50 \$.

Mon deuxième est un vin blanc, un Chardonnay typique de la Bourgogne, région d'où il est originaire et où il s'exprime le mieux. Le *Chardonnay de la maison Louis Latour* en est un exemple parfait. Avec une belle intensité et un fruité en bouche, ses notes de fruits blancs et son acidité en fera un élément parfait lors de l'apéritif sur votre terrasse. Il peut aussi accompagner vos fromages, charcuteries, fruits de mer ou poissons, le tout pour 19,75 \$.

Pour ma dernière suggestion, je vous transporte

dans ma région natale, les Côtes-du-Rhône. Cette région du sud de la France, connue mondialement pour ses Châteauneuf-du-Pape, recèle aussi d'autres belles appellations, moins réputées, mais aussi intéressantes et à moindres coûts.

Souvent, les grandes maisons de Châteauneuf élaborent des vins dans les villages voisins. C'est le cas de la grande maison le Château Mont-Redon. Le vin *Château Mont-Redon Lirac 2018* que je vous propose en est l'exemple parfait. Lirac est un village proche géographiquement, mais aussi par son sol de Châteauneuf.

Vous aurez donc un vin très similaire, mais à un coût moindre. Ce vin a une jolie charpente tannique et des notes de fruits rouges et légèrement d'épices. Il s'accordera parfaitement avec vos viandes au BBQ et des fromages affinés. Il saura vous surprendre par sa fraîcheur et sa belle robustesse. Le prix est de 25,15 \$.



**CAMPING AU BORD DE LA PETITE RIVIÈRE SCHRYER**

**CAMPING MONTPELLIER**

Sites de camping 3 services ou sans service

Activités sur le site : Vélo de montagne, pêche, sentier pédestre, baignade, canot, kayak

À proximité du terrain de Golf Montpellier (5 minutes) et du Parc des montagnes noires (10 minutes)



Pour réservation : 819 983-6424 ou [campingmontpellier@gmail.com](mailto:campingmontpellier@gmail.com)  
17, montée Lafontaine, Montpellier 





**COULEURS de FRANCE**  
auberge & multi-activités

-  RESTAURANT PANORAMIQUE
-  HÉBERGEMENT
-  EMBARCATIONS NAUTIQUES

**RÉSERVATION : 819 743-5878 OU**  
**COULEURSDEFRANCE@OUTLOOK.COM**  
21, CHEMIN DES JONQUILLES, DUHAMEL



### CET ÉTÉ, PLANIFIEZ DES SORTIES DE RÊVE À MONTEBELLO !

Notre terrain de golf vous déroule son tapis vert, prenez soin de vous à notre luxueux spa, et nos chefs s'affairent à notre barbecue extérieur. Une expérience savoureuse et mémorable vous attend à seulement quelques minutes de chez vous.

#### BBQ ESTIVAL - DÈS LE 23 JUIN

**62 \$**  
PAR PERSONNE

ENFANTS DE 5 ANS ET MOINS - GRATUIT  
ENFANTS DE 6 À 12 ANS - MOITIÉ PRIX

Aussi disponible à la clientèle sans hébergement, du dimanche au jeudi. Taxes et service en sus.

#### GOLF - ÉCONOMISEZ JUSQU'À

**15 %**

SUR UN DROIT DE JEU INCLUANT VOITURETTE OFFRE D'UNE DURÉE LIMITÉE

Aussi disponible à la clientèle sans hébergement en tout temps.

POUR PLUS DE DÉTAILS VISITEZ : [FAIRMONT.FR/MONTEBELLO](http://FAIRMONT.FR/MONTEBELLO)

#### LE SPA

À PARTIR DE  
**135 \$**

MASSAGE DE 60 MINUTES

Aussi disponible à la clientèle sans hébergement en tout temps. Taxes et service en sus.

*Fairmont*  
LE CHÂTEAU MONTEBELLO

*Printemps/été  
2022*

# À LOUER

*Pour tous âges*

## *Locaux commerciaux*

*1 000 à 4 350 pi<sup>2</sup>*

## *20 logements*

*5 x 51/2*

*15 x 41/2*

*à partir de*

*1 075\$/mois*

*Tour  
MRC*

*St-André-Avellin*

- Vue imprenable sur les collines
- Entrée sécurisée - Ascenseur - Climatisation
- Grande terrasse au 1<sup>er</sup> étage
- Rangement intérieur au rez-de-chaussée
- Restaurants à distance de marche

### *Opportunité d'affaires stratégique*

- Commerce de détail (sauf nourriture)
- Restauration
- Pharmacie
- Bureaux pour professionnels
- Bureaux gouvernementaux



# Gestion Manja

819.598.8937

[gestionmanja.com](http://gestionmanja.com)

[arossignol@gestionmanja.com](mailto:arossignol@gestionmanja.com)