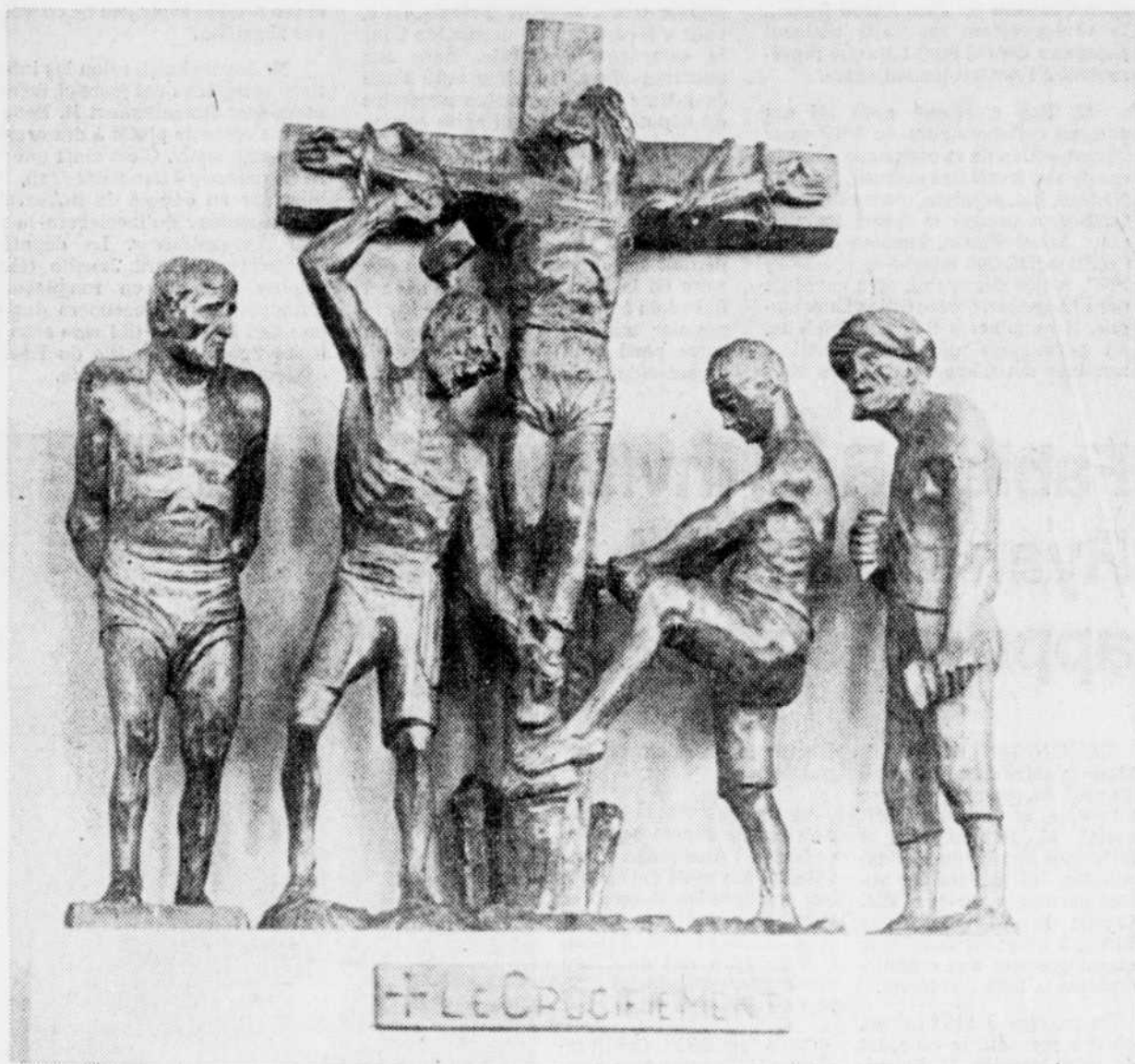


# l'est du québec

Sept-Îles · Hauterive · Forestville · Rimouski · Matapédia · Baie-

## Le sculpteur Médard Bourgault trouvait dans la passion du Christ un sujet d'inspiration



Le crucifiement, 11e station de la Passion du Christ. Ce chemin de croix fait par le sculpteur de Saint-Jean-Port-Joli, Médard Bourgault, se trouve désormais dans la chapelle des Jésuites de la rue d'Auteuil.

par Monique DUVAL

Pendant de très nombreuses années, soit de 1921 à 1978, des milliers d'hommes et de jeunes gens ont fréquenté l'ancienne Villa Manrèse du chemin Sainte-Foy, à Québec, à titre de retraitants. Sous la direction de pères Jésuites, ils allaient ainsi à différentes périodes de l'année, mais particulièrement à l'époque du carême et de la semaine sainte, se recueillir, réfléchir, prier, méditer, délaissant leurs préoccupations familiales, sociales et professionnelles.

L'oeuvre existe toujours, mais la vieille maison a été vendue et remplacée par une autre située à Sainte-Foy, rue Pinel. Qu'allait-on faire des trésors artistiques que contenait Manrèse? Rien de plus simple.

Les pères les répartirent dans quelques-unes de leurs maisons: le maître-autel et le lutrin, oeuvres de l'artiste montréalais Alphonse Leclair (1842-1932), ont été placés dans l'église Notre-Dame-des-Pins, dans la Beauce; les boiseries, les colonnades, également faites par Leclair, furent données à la communauté jésuitique de Nominique de même que les verrières dont on ne connaît cependant pas l'auteur. La nouvelle Villa Manrèse, qui se définit comme étant un "centre de spiritualité ignantienne", s'est appropriée trois Christ et une Vierge de Médard Bourgault. Quant au monument de l'extérieur représentant Ignace de Loyola, fondateur de la Compagnie de Jésus, il a été cédé au Musée du Québec.

Le sculpteur Louis Jobin (1845-1928) l'avait exécuté en 1891 et le dévoilement en avait été fait l'année suivante, le 28 mai 1892,

coïncidant avec la tenue de la première retraite fermée.

### D'abord dans le bocage

Les retraitants de l'ancienne Villa Manrèse et les visiteurs n'étaient pas sans remarquer le joli bocage à côté de la maison. En plus de la beauté des arbres et de la vue sur les Laurentides, cette petite oasis de repos possédait un atout bien particulier: un chemin de croix entièrement sculpté par Médard Bourgault, grand ami de la maison. Comme le dit sa biographe, Angéline Saint-Pierre, dans un ouvrage qui lui est consacré (Editions Garneau; 1972), "Médard Bourgault nourrissait un intérêt particulier pour l'art religieux et plus spécialement pour le Christ en croix. Ses études, ses lectures, son travail acharné l'ont amené à maîtriser de façon saisissante les aspects les plus difficiles de la passion du Christ".

Ce magnifique chemin de croix, une des oeuvres maîtresses de l'artiste de Saint-Jean-Port-Joli, avait été enduit d'une couche d'un produit destiné à le préserver des intempéries. Il y a quelques années, Manrèse décidait de l'intégrer à sa chapelle, vendant l'autre chemin de croix, signé Leclair, à un particulier. Les 14 stations furent débarassées de cet enduit, nettoyées et placées sur les murs. Aujourd'hui, c'est la chapelle de la congrégation de la rue d'Auteuil qui en est dépositaire, au grand contentement des pères de la résidence avoisinante.

### Une prière

Cet apport précieux arrive on

ne peut mieux puisque le temple vient d'être complètement restauré. Bourgault a eu l'art de mettre dans ses personnages de la passion une remarquable pureté de lignes et d'expression. C'était un mystique et son inspiration, souligne Mme Saint-Pierre, "est souvent l'oeuvre de longues retraites spirituelles".

Respectant l'orthographe de ses "pensées écrites", nous citons ce que nous pouvons appeler une de ses prières devant son Christ en croix: "Faites que je vous vois tel que vous étiez sur la croix montré moi vos souffrances votre douceur votre expression de paix et de douceur faite mois entendre votre belle parole du pardon faite vous voir au mon Jésus dans mon pauvre esprit."

C'est aujourd'hui vendredi saint. C'est le jour évocateur de l'ultime sacrifice de Celui qui est venu sur terre pour sauver le monde. "Le Christ est en agonie jusqu'à la fin du monde", a dit Pascal et ce monde, aujourd'hui, délaisse ses préoccupations matérielles pour se centrer sur ce grand mystère de la Rédemption.

Parcourant le chemin de croix de Bourgault ou d'un autre, le chrétien vit la passion et la mort du Christ. Dans la chapelle des Jésuites, l'émotion est grande car c'est le centre qui rappelle d'autres passions et d'autres morts pour la foi et l'humanité, les huit pères Jésuites béatifiés par Rome en 1925 et canonisés en 1930. Les gisants des pères Brébeuf et Jogues, des reliques des pères Garnier et Lalemant, en ce jour de souvenir et de réflexion, n'apparaissent-ils pas au croyant issu de ce pays aux origines si dures, comme le plus sérieux et le plus émouvant gage de notre foi en Dieu et en notre terre?

## A Rimouski

# Des audiences sur la politique du cinéma, en mai

### North Star les espadrilles de la famille



Gauche: En suède avec empiècements de nylon. Semelle évasée supportant l'arche du pied et le talon.

Orig. 18.00 et 19.00 **Spécial 14<sup>99</sup>**

Centre: Suède avec rayures en cuir sur semelle traction à rondelles, en caoutchouc.

Orig. 18.00 et 19.00 **Spécial 14<sup>99</sup>**

Droite: Suède avec rayures en cuir sur semelles zigzag en caoutchouc.

Orig. 16.00 et 17.00 **Spécial 12<sup>99</sup>**

Salons de la chaussures pour hommes, dames, enfants au Centre-Ville, Place Laurier, Galeries Chagnon



PLUS PRES DE VOUS

RIMOUSKI — Les consultations auprès d'organismes et de personnes seront menées au début de mai dans la région de l'Est du Québec sur le document de travail intitulé "Vers une politique du cinéma au Québec".

Les premières audiences à se tenir dans l'Est seront présidées par le ministre des Communications, M. Louis O'Neill dans les locaux de la Société nationale de l'Est du Québec, le 4 mai.

La tenue de cette consultation publique à Rimouski fait suite aux premières rondes de rencontres qui ont été effectuées à Montréal, en

février et mars, ainsi qu'ailleurs au Québec.

La consultation est également présentée par le ministre comme étant une conséquence directe du sommet de décembre sur les industries culturelles. Dans la région de l'Est du Québec, quelques groupes et organismes ont déjà manifesté l'intention de soumettre des mémoires.

Les personnes, groupes et organismes de la région intéressés par la question du cinéma sont invités à ces

rencontres. Afin de faciliter la démarche dans l'organisation, toutes les personnes qui désirent présenter un mémoire sont toutefois priées de s'adresser dans les plus brefs délais à Communications-Québec, région de l'Est, 164, St-Germain est, Rimouski.

### La politique

Le document de travail intitulé "Vers une politique du cinéma au Québec" propose au chapitre des recommandations une réforme globale

des lois sur le cinéma et la création d'une Société d'aide au cinéma, pour remplacer l'actuel Institut québécois du cinéma. De plus, on y recommande que le Bureau de surveillance du cinéma soit réorganisé et désigné sous le nom de Commission du cinéma.

De plus, il est traité du visa des films et de la présentation de courts métrages québécois à l'intérieur de chaque programme de cinéma dans un lieu public. Dans

cette perspective, la Régie des services publics serait appelée à devenir l'organisme quasi judiciaire compétent pour entendre en appel les décisions de la future Commission du cinéma.

Parmi les recommandations, certaines touchent à la fiscalité, à la distribution de films, à l'exploitation d'un lieu public de projection, à la classification des films par paliers d'âges, et à la création d'une billetterie nationale, poursuit le document.

### FAITES-LE CE SOIR...

Vous avez jusqu'à 19h30 pour composer 647-3333 et vous abonner au journal

LE SOLEIL

QUEBEC — Le ministre de l'Environnement du Québec, M. Marcel Léger, et son collègue du gouvernement canadien, M. Len Marchand, ont signé, hier, une entente de 4 ans par laquelle les deux gouvernements se sont entendus sur la réalisation d'un inventaire écologique dans la région de la Basse Côte-Nord du Québec.

En vertu de cette convention, les gouvernements doivent défrayer chacun une part égale du coût des travaux évalués à \$2,44 millions. La méthode d'inventaire écologique mise au point par le groupe des études écologiques d'Environnement Canada, région de Québec, sera utilisée dans le cadre de l'entente.

Les études et les inventaires biophysiques qui seront exécutés sont de même nature que ceux réalisés à la baie James, au cours des dernières années.

L'administration de l'entente a été confiée à un comité composé de deux personnes choisies par le ministre de l'Environnement du gouvernement canadien et deux autres personnes, dont le président, nommées par le ministre de l'Environnement du Québec.

revêt une importance particulière en regard des projets futurs d'aménagement du potentiel hydro-électrique de la Basse Côte-Nord qu'envisage l'Hydro-Québec.

Les reconnaissances biophysiques acquises au cours de l'inventaire faciliteront l'évaluation des conséquences de ces aménagements sur l'écologie et l'environnement de cette région.

D'une durée de quatre ans, la convention doit se terminer en 1982.

Cet inventaire écologique

## OCCASION UNIQUE D'ACHETER DES VIANDES FRAICHES ET DES ALIMENTS CONGELÉS AUX PRIX DE GROS

**DERRIERE DE BOEUF "BOUVILLON" A1-2** 1 85  
(140 à 200 lb) lb

**DERRIERE DE BOEUF DE L'OUEST D 1-2** 1 65  
(140 à 200 lb) lb

**LONGUE LONGUE BOUVILLON A 1-2** 2 29  
(40 à 70 lb) lb

**LONGUE LONGUE BOEUF DE L'OUEST D 1-2** 1 69  
(40 à 70 lb) lb

**BOEUF HACHE MAJORE** 2 19  
(5% à 10% de gras seulement) sac de 2 lb (30 lb et plus)

**POITRINES DE POULET** 1 29  
(avec des compotes) Boite de 10 lb

**15 à 20% D'ECONOMIES SUR LE PRIX REGULIER DES MAGASINS A CHAINES**  
NE PAS CONFONDRE AVEC PROVISIONS ECONOMIQUES  
NOUS NE VENDONS PAS DE PLANS D'APPROVISIONNEMENT NI DE CONGELATEURS  
Produits de votre choix. Emballages standard dans les normes de coupe de gros.  
SERVICES DE DESOSSAGE, D'EMBALLAGE ET DE CONGELATION RAPIDE DES VIANDES.

Période du 14 au 21 avril 1979 inclus

**PROVISIONS QUEBEC INC.**  
460, rue Godin, Parc Industriel Ville Vanier  
Pour éviter attente: prendre rendez-vous 689-6701  
Ouvert tous les jours de 8.00 à 5.30, jeudi jusqu'à 9.00, vend. jusqu'à 6.00 et samedi jusqu'à 12.00 a.m.

### CORRECTION

Une erreur s'est glissée dans notre annonce "Occasion du Week-end de Pâques" parue dans Le Soleil du 12 avril.

Vous auriez dû lire:

Jambon cuit: Prix spécial \$2.97 lb



Comeau · Matane · Gaspé · Murdochville · Rivière-du-Loup · Cabano · Carleton · Îles-de-la-Madeleine · Chandler · B

La plus grande ville d'Amérique, pleine de montagnes

# Gaspé capte mal radio et télé

par J.-Claude PAQUET

**GASPE** — On a déjà dit de Gaspé en boutade que c'est la seule ville au monde où les orignaux peuvent se promener en liberté dans le centre de la ville.

Mais ça reste rigoureusement vrai. En superficie, c'est la plus grande ville en Amérique. Sa rue principale (la route 132) a 86 milles de longueur. Et cette ville pleine de montagnes, qui englobe le parc Forillon, compte 18,000 citoyens. C'est là le résultat du regroupement de 12 municipalités, en 1971, qui a causé l'ire des Gaspésiens eux-mêmes, mais qui n'en demeure pas moins maintenant une entité administrative.

Une entité administrative extrêmement mal desservie en ce qui concerne les communications, et particulièrement les communications électroniques comme la radio et la télévision.

Un seul canal français de télévision, CHAU-TV, de Carleton au Nouveau-Brunswick, dont la réception à Gaspé est qualifiée de passable à nulle, selon les lieux et les jours, et un canal anglais, en provenance de Moncton, avec une même qualité de réception.

Quant à la radio, il y avait jusqu'à récemment deux postes qui pouvaient être captés, avec une réception qualifiée d'à peine passable à nulle, encore selon les lieux et les jours (à cause bien entendu des montagnes dans la ville). Il s'agit d'une part d'un relais de Radio-Canada de Matane et d'autre part de CHNC de New Carlisle, dont la réception est, dit-on, très difficile.

## Radio-Gaspésie

Mais depuis décembre dernier, les citoyens de Gaspé se sont dotés d'une radio communautaire, appelée Radio-Gaspésie, et qui émet 18 heures par jour, sur bande MF, en stéréophonie.

Dans les grands centres urbains, la bande MF est généralement réservée à la transmission de musique, mais à Gaspé, c'est la radio du peuple, avec les informations, les affaires publiques, la musique et aussi la publicité.

Pour les résidents de Gaspé, c'était le seul moyen de se doter d'un service de radio qui leur soit propre, et qui est à toutes fins utiles leur seule source d'information radiophonique.

Radio-Gaspésie compte dix employés à plein temps à son service en plus d'une quinzaine de bénévoles. L'inauguration a été faite le 18 décembre dernier. Mais ce ne fut pas un accouchement facile.

C'est à l'automne de 1972 que des citoyens de Gaspé créaient Diffusion Gaspésie, un comité qui avait pour but d'étudier les moyens de remédier à la lamentable pauvreté de l'information sur le territoire de Gaspé. On se préoccupa d'abord de la presse écrite, d'où est né le Pharillon, et en 1974, l'objectif prioritaire était l'implantation à Gaspé d'une station de radio.

Etudes, consultations, campagne de financement, demande de permis, etc., des étapes qui ont mis cinq ans à se réaliser. Et qui ne furent pas faciles. Mais des citoyens déterminés ont mené le projet à bon port.

Fait à souligner, le cégep de la Gaspésie a largement contribué à la

mise sur pied de cette radio communautaire en fournissant l'espace requis pour un loyer nominal, comme il a été fait antérieurement d'ailleurs pour le musée de Gaspé. C'est en quelque sorte la participation du cégep à la vie sociale et culturelle de la Gaspésie.

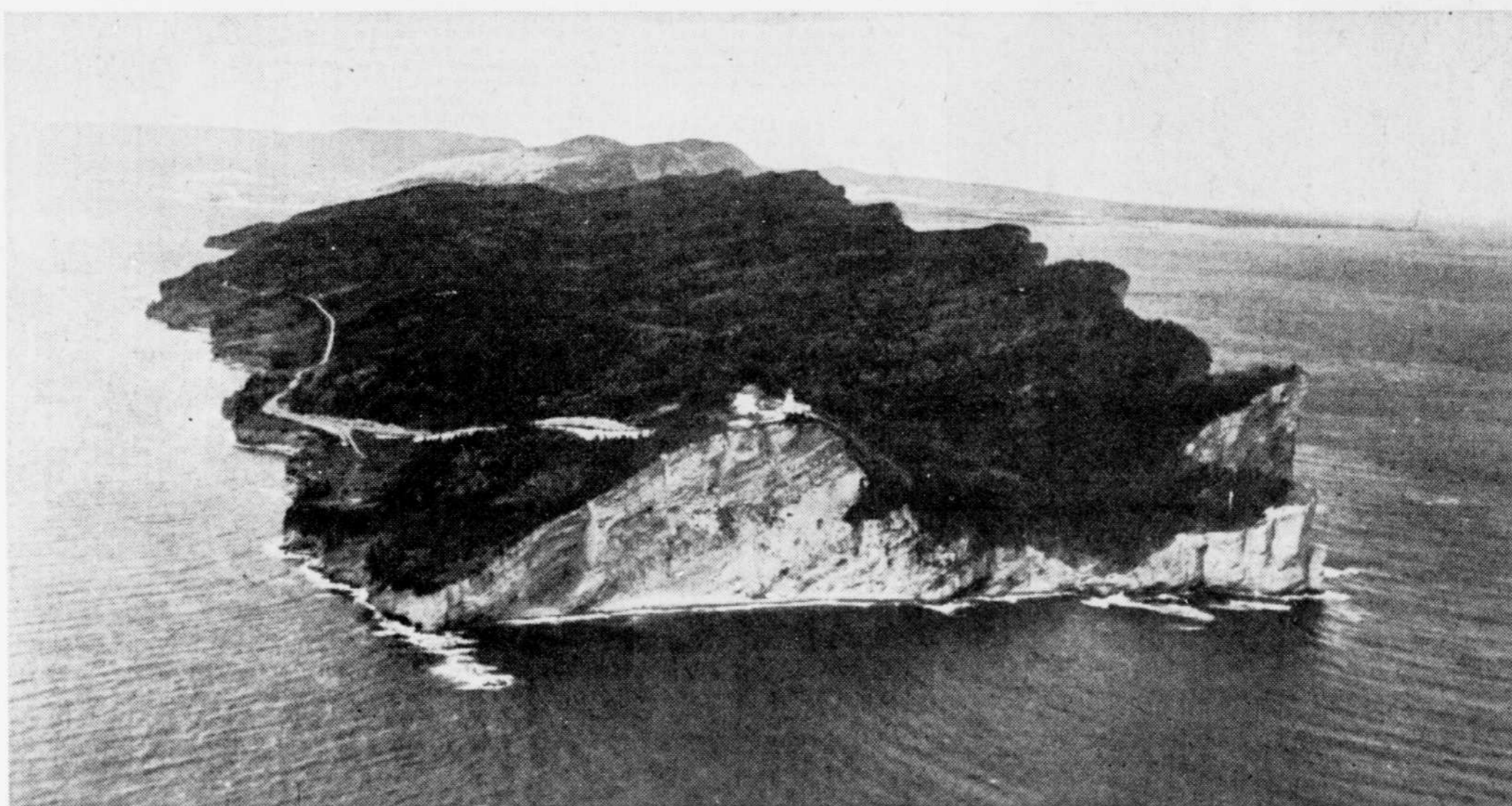
## L'avenir

Radio-Gaspésie a un budget d'exploitation de l'ordre de \$140,000 par année et, selon les études préliminaires, devrait s'auto-financer d'ici trois ans. Il est certes trop tôt pour formuler des prédictions quant à son avenir, mais selon les promoteurs, les débuts sont très encourageants et de toute manière, on sait maintenant que la très grande majorité des Gaspésiens sont branchés sur Radio-Gaspésie.

Dans le domaine de la radio, il s'agit d'une amélioration considérable comparée à la situation antérieure. C'est maintenant le secteur de la télévision qui a un pressant besoin d'amélioration.



Gaspé a bien grandi, depuis que Cartier a planté sa croix.



La pointe extrême du parc Forillon, "un quartier" de la ville de Gaspé.

Désirez-vous recevoir  
**LE SOLEIL**  
tous les jours à votre porte, à heure fixe?  
CE SOIR, VOUS AVEZ JUSQU'À 19:30 POUR VOUS ABONNER, COMPOSEZ  
**647-3333**  
NOUS NOUS OCCUPERONS DU RESTE!

**OUVERT**  
jeudi, vendredi soir  
et samedi matin

CAGES À LAPIN — COUVEUSES — MANGEOIRES — ABREUVOIRS, etc.

**EQUIPEMENT PROGRÈS INC.**  
723, boul. Pierre-Bertrand  
Ville Vanier — Québec — 687-2151

A l'occasion de Pâques une paire de lunettes solaire à prix populaire est un cadeau très bien apprécié

**Robert Laforce**

Tout près de chez-vous...

Voici le nouveau spécialiste de l'infiniment parfait.

**Jacques Cimon**  
LE PARFUMEUR

La voie royale vers les grands noms de la parfumerie et de la cosmétologie. Nos lignes pour hommes sont exceptionnellement complètes. Venez vous choyer dans l'univers idyllique et bleu du plus-que-parfum.

Galerie des Boutiques,  
Place des Quatre-Bourgeois, Sainte-Foy.

**Dix.**

notre connaissance de la fourrure  
notre chambre froide.  
nos soins experts  
examen gratuit  
nettoyage spécialisé  
assurance feu, vol et imprévus durant l'entreposage  
livraison et reprise gratuites pour usage temporaire des fourrures entreposées  
bas tarifs d'été pour retouches, réparations jusqu'à fin août  
retouches inspirées de modèles exclusifs  
apportez vos fourrures chez H.R. ou demandez notre livreur cautionné: 692-3680

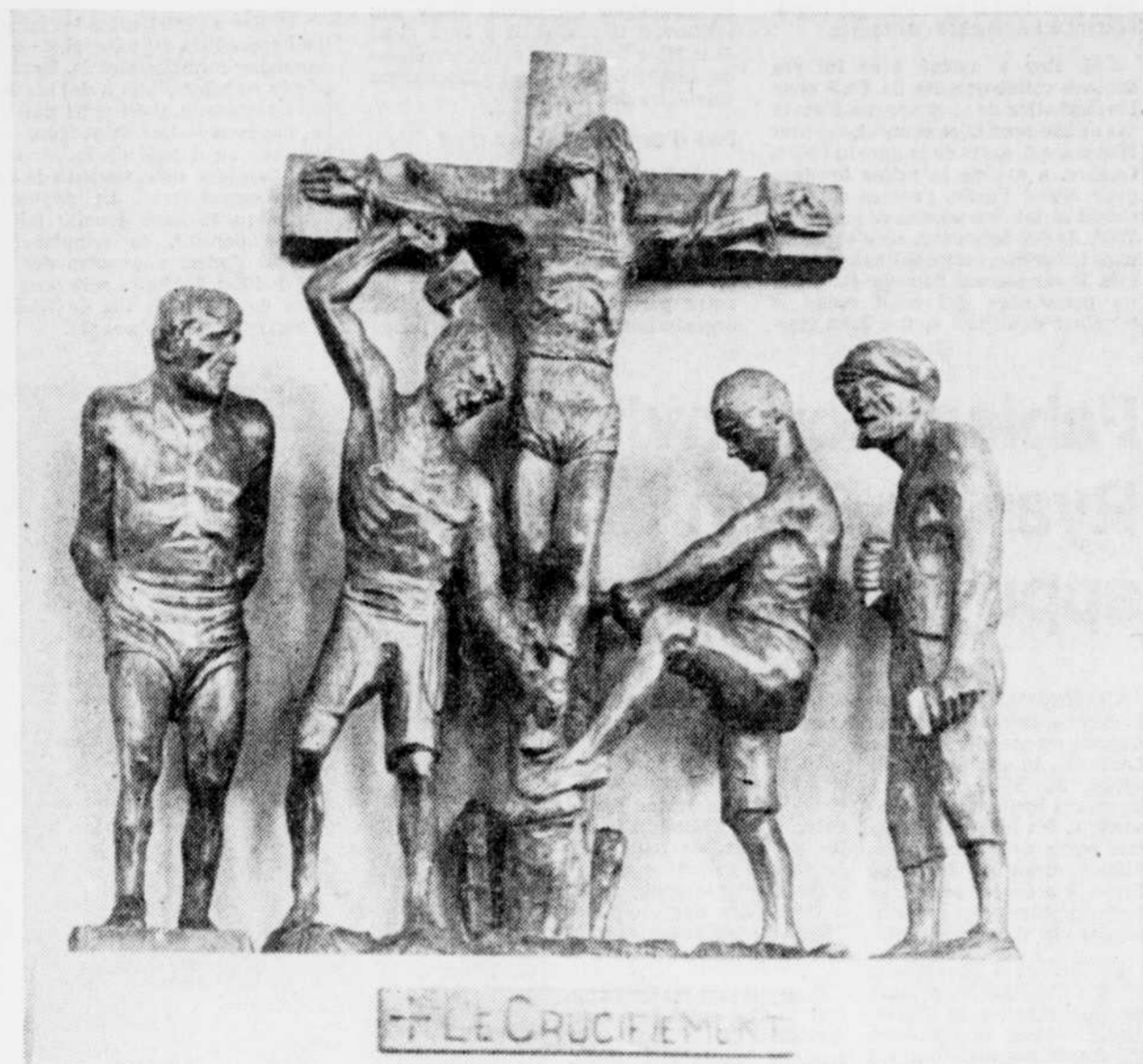
**L'ENTREPOSAGE-FOURRURE**  
**HOLT RENFREW est No.1. Pour dix bonnes raisons.**

**HOLT RENFREW**  
PLACE DE L'HOTEL DE VILLE • PLACE STÉ FOY

# le québec régional

Thetford-Mines · Plessisville · Mégantic · Baie-Saint-

## Le sculpteur Médard Bourgault trouvait dans la passion du Christ un sujet d'inspiration



Le Soleil, Roland Marcoux

Le crucifiement, 11e station de la Passion du Christ. Ce chemin de croix fait par le sculpteur de Saint-Jean-Port-Joli, Médard Bourgault, se trouve désormais dans la chapelle des Jésuites de la rue d'Auteuil.

par Monique DUVAL

Pendant de très nombreuses années, soit de 1921 à 1978, des milliers d'hommes et de jeunes gens ont fréquenté l'ancienne Villa Manrèse du chemin Sainte-Foy, à Québec, à titre de retraitants. Sous la direction de pères Jésuites, ils allaient ainsi à différentes périodes de l'année, mais particulièrement à l'époque du carême et de la semaine sainte, se recueillir, réfléchir, prier, méditer, délaissant leurs préoccupations familiales, sociales et professionnelles.

L'oeuvre existe toujours, mais la vieille maison a été vendue et remplacée par une autre située à Sainte-Foy, rue Pinel. Qu'allait-on faire des trésors artistiques que contenait Manrèse? Rien de plus simple.

Les pères les répartirent dans quelques-unes de leurs maisons: le maître-autel et le lutrin, oeuvres de l'artiste montréalais Alphonse Leclaire (1842-1932), ont été placés dans l'église Notre-Dame-des-Pins, dans la Beauce; les boiseries, les colonnades, également faites par Leclaire, furent données à la communauté jésuitique de Nominique de même que les verrières dont on ne connaît cependant pas l'auteur. La nouvelle Villa Manrèse, qui se définit comme étant un "centre de spiritualité ignacienne", s'est appropriée trois Christ et une Vierge de Médard Bourgault. Quant au monument de l'extérieur représentant Ignace de Loyola, fondateur de la Compagnie de Jésus, il a été cédé au Musée du Québec.

Le sculpteur Louis Jobin (1845-1928) l'avait exécuté en 1891 et le dévoilement en avait été fait l'année suivante, le 28 mai 1892,

coincidant avec la tenue de la première retraite fermée.

D'abord dans le bocage

Les retraitants de l'ancienne Villa Manrèse et les visiteurs n'étaient pas sans remarquer le joli bocage à côté de la maison. En plus de la beauté des arbres et de la vue sur les Laurentides, cette petite oasis de repos possédait un atout bien particulier: un chemin de croix entièrement sculpté par Médard Bourgault, grand ami de la maison. Comme le dit sa biographe, Angéline Saint-Pierre, dans un ouvrage qui lui est consacré (Éditions Garneau; 1972), "Médard Bourgault nourrissait un intérêt particulier pour l'art religieux et plus spécialement pour le Christ en croix. Ses études, ses lectures, son travail acharné l'ont amené à maîtriser de façon saisissante les aspects les plus difficiles de la passion du Christ".

Ce magnifique chemin de croix, une des oeuvres maîtresses de l'artiste de Saint-Jean-Port-Joli, avait été enduit d'une couche d'un produit destiné à le préserver des intempéries. Il y a quelques années, Manrèse décidait de l'intégrer à sa chapelle, vendant l'autre chemin de croix, signé Leclaire, à un particulier. Les 14 stations furent débarassées de cet enduit, nettoyées et placées sur les murs. Aujourd'hui, c'est la chapelle de la congrégation de la rue d'Auteuil qui en est dépositaire, au grand contentement des pères de la résidence avoisinante.

Une prière

Cet apport précieux arrive on

ne peut mieux puisque le temple vient d'être complètement restauré. Bourgault a eu l'art de mettre dans ses personnages de la passion une remarquable pureté de lignes et d'expression. C'était un mystique et son inspiration, souligne Mme Saint-Pierre, "est souvent l'oeuvre de longues retraites spirituelles".

Respectant l'orthographe de ses "pensées écrites", nous citons ce que nous pouvons appeler une de ses prières devant son Christ en croix: "Faites que je vous vois tel que vous étiez sur la croix montrée moi vos souffrances votre douceur votre expression de paix et de douceur faite moi entendre votre belle parole du pardon faite vous voir au mon Jésus dans mon pauvre esprit."

C'est aujourd'hui vendredi saint. C'est le jour évocateur de l'ultime sacrifice de Celui qui est venu sur terre pour sauver le monde. "Le Christ est en agonie jusqu'à la fin du monde", a dit Pascal et ce monde, aujourd'hui, délaisse ses préoccupations matérielles pour se centrer sur ce grand mystère de la Rédemption.

Parcourant le chemin de croix de Bourgault ou d'un autre, le chrétien vit la passion et la mort du Christ. Dans la chapelle des Jésuites, l'émotion est grande car c'est le centre qui rappelle d'autres passions et d'autres morts pour la foi et l'humanité, les huit pères Jésuites béatifiés par Rome en 1925 et canonisés en 1930. Les gisants des pères Brébeuf et Jogues, des reliques des pères Garnier et Lalemant, en ce jour de souvenir et de réflexion, n'apparaissent-ils pas au croyant issu de ce pays aux origines si dures, comme le plus sérieux et le plus émouvant gage de notre foi en Dieu et en notre terre?

## Manufacture de cercueils détruite par un feu

par Lucien LATULIPPE

SAINT-EDOUARD — La manufacture de cercueils Bernier et Fils, de Saint-Edouard de Lotbinière, a été détruite par un incendie, hier. Les pertes matérielles

sont estimées à \$250.000.

Le feu a été aperçu vers 3h45 de la nuit par trois employés de la fonderie de Sainte-Croix qui revenaient de travailler et qui se sont empressés de prévenir l'un

des propriétaires de l'usine, M. Roger Bernier, demeurant tout près.

Les pompiers de Saint-Edouard ont été alertés. Ils ont été secondés par ceux de Sainte-Croix et de Lotbinière.

Au plus fort du sinistre, la maison occupée par M. Serge Bernier et située à environ 100 pieds de l'usine a été dangereusement menacée. On a cru qu'elle y passerait. Les pompiers sont parvenus à la protéger, mais elle a subi des dommages.

Bâtiment en bois

Cette usine de cercueils existait depuis nombre d'années. Elle était logée dans un vaste bâtiment de deux étages tout en bois dont le système de chauffage était constitué de plusieurs barils en métal alimentés avec des rebuts de bois.

L'incendie aurait éclaté dans la partie nord-ouest et il

s'est propagé rapidement à toute la construction qui a été rasée. Seuls la chaufferie où le bois séchait et l'entrepôt de bois ont été épargnés.

Le caporal Gigault et l'agent Lessard, de la brigade de crime contre la propriété, section incendies criminels, de la SQ à Québec, ont ouvert une enquête dès hier matin pour tenter d'établir la cause du feu. L'électricité ne sem-

ble pas en cause.

Incendie suspect

D'autre part, l'agent Blackburn, de la même escouade, a été dépêché dans la Beauce, en fin d'après-midi. Une maison située au 640, 14e rue, à Saint-Georges-Ouest, venait d'être endommagée par un début d'incendie qui semblait suspect. Elle appartient à M. G.-Edouard Pomerleau, mais elle était habitée par un locataire.

## Grève d'un jour

par Denis GAUTHIER

(collaboration spéciale)

LA MALBAIE — Après une courte grève d'une journée, les employés des magasins Allard Ltée, à La Malbaie, ont obtenu la signature d'une nouvelle convention de travail d'une durée de deux ans, prévoyant de substantielles augmentations au niveau des salaires et des bénéfices marginaux.

Ces travailleurs du Syndicat démocratique interprofessionnel de Charlevoix, affilié à la CSD, avaient le droit

de grève depuis le 28 mars dernier. Ils en ont, toutefois, usé que le vendredi 6 avril.

La nouvelle convention collective, rétroactive au 1er janvier dernier, prévoit des augmentations de salaire de \$0.50 l'heure pour les deux prochaines années. Ainsi, à la fin du contrat de travail le taux horaire serait de \$4.85.

Les travailleurs pourront aussi bénéficier de deux congés mobiles supplémentaires, de six jours de maladie additionnels, d'une amélioration de la procédure de griefs et d'arbitrage et d'un changement dans leur régime de vacances.



North Star  
les espadrilles  
de la  
famille

Gauche: En suède avec empiècements de nylon. Semelle évasée supportant l'arche du pied et le talon.

Orig. 18.00 et 19.00

Spécial

14<sup>99</sup>

Centre: Suède avec rayures en cuir sur semelle traction à rondelles, en caoutchouc.

Orig. 18.00 et 19.00

Spécial

14<sup>99</sup>

Droite: Suède avec rayures en cuir sur semelles zigzag en caoutchouc.

Orig. 16.00 et 17.00

Spécial

12<sup>99</sup>

Salons de la chaussures pour hommes, dames, enfants au Centre-Ville, Place Laurier, Galeries Chagnon

Daquet  
PLUS PRES DE VOUS

Une publicité  
bien pensée,  
c'est  
de l'argent  
bien placé!

### OCCASION UNIQUE D'ACHETER DES VIANDES FRAICHES ET DES ALIMENTS CONGELÉS AUX PRIX DE GROS

<b>DERRIERE DE BOEUF "BOUVILLON" A1-2</b> (140 à 200 lb) lb	<b>1 85</b>	<b>LONGUE LONGUE BOEUF DE L'OUEST D 1-2</b> (40 à 70 lb) lb	<b>1 69</b>
<b>DERRIERE DE BOEUF DE L'OUEST D 1-2</b> (140 à 200 lb) lb	<b>1 65</b>	<b>BOEUF HACHE MAIGRE</b> (6% à 10% de gras seulement) sac de 2 lb (30 lb et plus)	<b>2 19</b>
<b>LONGUE LONGUE BOUVILLON A 1-2</b> (40 à 70 lb) lb	<b>2 29</b>	<b>POITRINES DE POULET</b> (avec des congelés) Boîte de 10 lb	<b>1 29</b>

Période du 14 au 21 avril 1979 inclus

**15 à 20% D'ECONOMIES SUR LE PRIX REGULIER DES MAGASINS A CHAINES**  
NE PAS CONFONdre AVEC PROVISIONS ECONOMIQUES  
NOUS NE VENDONS PAS DE PLANS  
D'APPROVISIONNEMENT NI DE CONGELATEURS  
Produits de votre choix. Emballages standard dans les normes de coupe de gros.  
SERVICES DE DESOSSAGE, D'EMBALLAGE ET DE CONGELATION RAPIDE DES VIANDES.

**PROVISIONS QUEBEC INC.**  
460, rue Godin, Parc Industriel Ville Vanier  
Pour éviter attente: prendre rendez-vous 686-6701  
Ouvert tous les jours de 8.00 à 5.30, jeudi jusqu'à 9.00, vend. jusqu'à 6.00 et samedi jusqu'à 12.00 a.m.

### CORRECTION

Une erreur s'est glissée dans notre annonce "Occasion du Week-end de Pâques" parue dans Le Soleil du 12 avril.

Vous auriez dû lire:

Jambon cuit: Prix spécial \$2.97 lb



Paul · La Malbaie · Saint-Georges de Beauce · Saint-Joseph de Beauce · Sainte-Croix · Donnacona · Saint-Raymond

# Enquête sur l'intégration scolaire, dans Portneuf

par Gérard ROCHETTE  
(collaboration spéciale)

**DONNACONA** — Un comité de 11 membres procédera à la cueillette des données et de toute l'information pertinente aux différentes hypothèses de regroupement ou d'intégration scolaire, dans la région de Portneuf.

La décision de former un tel comité a été prise à la dernière assemblée de la régionale Tardivel, sur recommandation des directeurs généraux des quatre commissions scolaires du territoire, à la suite du mandat qui leur fut confié à cette fin.

Sur ce comité, on retrouvera ces mêmes directeurs généraux, les quatre présidents des commissions scolaires, ainsi qu'un commissaire de chacun des trois secteurs. Déjà, on sait que les présidents Alfred Gauthier, de la Commission Mgr-Vachon, de la Tardivel, Gilles A. Moisan, de la Commission Mgr-Vachon, Léopold Mercure, de la centrale de Portneuf, et René Montanbeau, de la Grandbois, siègeront sur le comité.

Il en sera ainsi de MM. André Légaré, directeur général de la régionale Tardivel, Oniel Perron, de la Commission Grandbois du secteur ouest, Mme Pauline Brousseau, de la Commission Mgr-Vachon, et saur Fleurette Auger, de la commission locale Portneuf. Il ne reste donc qu'à procéder au sein de chacune des

commissions locales du territoire à la nomination d'un représentant pour compléter les cadres du comité.

Le mandat du comité a été clairement défini. Celui-ci aura pour tâche de recueillir les données et les informations pertinentes aux quatre hypothèses d'intégration possibles qui sont: intégration ou regroupement des niveaux élémentaire et secondaire au sein d'une seule commission scolaire pour l'ensemble du territoire; regroupement de l'élémentaire et du secondaire à l'intérieur de commission scolaire respective pour chacun des niveaux; regroupement de l'élémentaire et du secondaire à l'intérieur de chaque secteur, ce qui signifierait trois commissions scolaires pour l'ensemble du territoire et, finalement, conserver le statu quo actuel d'une régionale pour le secondaire et trois commissions scolaires locales de secteur pour l'élémentaire.

Il a été établi également que le comité ne fera aucune recommandation dans le rapport qu'il déposera devant les commissaires régionaux. Celui-ci donnera tout simplement les résultats de la cueillette des données et de l'information qu'il aura recueillie. Il appartiendra aux commissaires de la région de choisir l'hypothèse qui s'avérera la plus rentable et la plus propice pour l'ensemble de la population et des étudiants tant dans les domaines pédagogique que financier.

Pour le comité, il y aura une phase d'information et de consultation. C'est à ce dernier niveau que tous les agents d'éducation du territoire pourront se faire entendre. De plus, les membres du comité pourront s'adjoindre les personnes-ressources qu'ils jugeront à propos.

C'est donc en exprimant leur intérêt d'objectivité dans ce travail important que les commissaires ont arrêté leur décision. Et pour maintenir celui-ci, un échéancier a été défini, lequel prévoit la déposition du rapport de travail le 31 janvier 1980 et la prise de décision finale en décembre 1980, après consultation à l'intérieur des commissions scolaires du territoire, pour aboutir à l'application de la décision en juillet 1981.

## Eau polluée à Ste-Marie

**SAINTE-MARIE** — Depuis hier, les quelque 1.800 abonnés au réseau d'aqueduc de Ville Sainte-Marie de Beauce se doivent de faire bouillir l'eau au moins 20 minutes, avant de la consommer.

On se doit de prendre une telle précaution, a déclaré, hier, au S.O.E.I.L. M. Michel Lambert, géant municipal, "vu qu'il y a une forte dose de nitrate dans l'eau de consommation distribuée par notre réseau d'aqueduc".

C'est ce qui se dégage d'une analyse faite par des spécialistes de la direction de contrôle de l'eau potable, du ministère de l'Environnement, qui tentent actuellement de déterminer la cause de cette contamination et d'y apporter les correctifs nécessaires.

Toutefois, il apparaît que cette situation, la seconde du genre depuis la fin de février 1978, est attribuable à un système de purin défectueux qui se déverse dans la rivière Bélair, l'un des affluents qui alimente le réseau d'aqueduc de Ville Sainte-Marie.

On rappelle qu'à la fin de février 1978, une telle situation s'était présentée pour les abonnés du réseau d'aqueduc municipal, mais cette fois-là, c'était du purin de porcherie qui avait été déversé dans la rivière Bélair.

Actuellement, fit remarquer Michel Lambert, des recherches sont effectuées par des enquêteurs aux Services de protection de l'environnement, en collaboration avec la Sûreté du Québec et la sûreté municipale de Ville Sainte-Marie et dès que les résultats de l'enquête seront connus, nous en aviserons la population.

De plus, a-t-il dit, dès que la situation sera devenue normale, les abonnés du réseau d'aqueduc seront avisés par le Service de protection de l'environnement, mais d'ici là, on se doit de faire bouillir l'eau au moins 20 minutes avant de la consommer.



Appel à tous

Le conseil d'administration du musée Laurier, à Arthabaska, en accord avec le ministère des Affaires culturelles, a décidé de changer l'orientation du musée. Un projet Canada au travail a été mis sur pied, permettant à des techniciens de faire des recherches pour tenter de replacer la Maison Laurier dans son décor original et avec le plus d'exactitude et d'authenticité possible. Par exemple, un réaménagement des jardins sera peut-être nécessaire pour lui redonner son aspect d'antan en y replaçant la fontaine, les bancs de parc et les clôtures. Il y a aussi la cuisine, comment arriver à la restaurer? Il serait très utile de retrouver des photos, des articles de journaux qui nous documenteraient sur la Maison Laurier en entier ou partiellement, et ses environs. Si quelqu'un possédait ces photos ou toute autre documentation susceptible d'aider le travail de recherches, on leur demande de communiquer avec le musée pour les faire consulter. Le musée s'engage à rendre aux propriétaires de ces documents tout le matériel emprunté.

## Donnacona aurait des équipements complets en loisirs dans 4 ans

par Gérard ROCHETTE  
(collaboration spéciale)

**DONNACONA** — La réalisation du projet d'implantation d'équipements de loisirs et de sports à Donnacona pourrait s'étendre sur une période de 4 ans. C'est la déclaration faite par le maire Louis-Marie Gaudreault, devant les membres du club Richelieu.

Selon l'échéancier proposé par le comité conjoint municipal scolaire, la réalisation s'effectuerait en trois phases sur une période de quatre ans, s'étendant de 1979 à 1982.

Dans son allocution, le maire Gaudreault a mentionné que dans la phase numéro un, on assisterait à l'aménagement des terrains extérieurs pour le tennis, le baseball, la balle-molle, un terrain de multi-sport et un parc où seraient intégrés les jeux pour adultes, des sentiers de promenade et des divertissements pour enfants.

Cette première phase est proposée pour l'été 1979. Le coût est évalué à \$151.000 et l'aide financière possible provenant du Haut-Commissariat aux loisirs et aux sports est de quelque \$54.900.

Comme deuxième étape, le comité

propose la construction d'une piscine intérieure semi-olympique (25 mètres, 6 corridors). Également, on envisage l'achat d'équipement pour les surfaces de jeu. Cette phase est évidemment la plus importante dans l'ensemble du plan envisagé. Son coût est évalué à \$1.110.000 avec des possibilités de subventions de \$330.000.

La décision pour la réalisation de cette importante étape pourrait être prise en 1980 et effective en 1981, selon les avancées du maire.

Enfin, dans la troisième et dernière phase on retrouve la construction de deux chalets de service pour le ski de fond, l'aménagement d'une piste de conditionnement physique et d'une piste cyclable. Pour cette dernière étape les coûts sont évalués à \$75.000 avec subvention possible de \$6.000.

Dans sa causerie, M. Gaudreault a fait ressortir le sérieux du travail accompli par le comité conjoint et l'étude effectuée par la firme Ganton Saint-Pierre & Associés. Il a mentionné que le plan proposé découlait des besoins réels existants, tout en tenant compte des projections pour l'avenir. On sait de l'ensemble du plan déposé auprès du comité conjoint nécessitera, selon des évaluations préliminaires, des déboursés de \$1.393.000.

## Usine de produits isolants avec polyuréthane à Thetford

par Fortunat MARCOUX  
du bureau du Soleil

**THETFORD MINES** — Une petite industrie appelée à un avenir prometteur se lance à Thetford Mines dans la fabrication de produits isolants à base de polyuréthane.

Regroupant une dizaine d'actionnaires de la région, la compagnie Isox Ltée se spécialisera dans la construction de quais flottants, de plongeurs et de caches de chasse aux canards, dans la fabrication de panneaux isolés avec recouvrement extérieur et intérieur utilisés pour la construction de bâtisses industrielles, commerciales et agricoles, et dans l'isolation de chambres froides et de boîtes de camions.

Longuement éprouvés en laboratoires, les produits isolants pour murs ou toitures de Isox offrent, selon le président de l'entreprise, Me Richard Roy, une grande résistance thermique,

une longue durabilité, et sont caractérisés par une absence quasi totale de retrait. Pouvant être manipulés facilement, leur achat et leur installation s'avèrent économiques à tous les points de vue.

De façon générale, ces produits sont mis sur le marché sous la forme de "panneaux-sandwich" de 2 pieds sur 4, d'une épaisseur pouvant varier entre un et quatre pouces. Les joints sont rainurés.

Les quais flottants sont légers et peuvent être facilement entreposés. Par exemple, une section de 4 pieds sur 8 ne pèse que 60 livres et peut supporter un poids de 750 livres. Le prix est de 70 pour 100 moins élevé que le coût du quai traditionnel.

Isox Ltée occupe les anciens locaux de la compagnie faillie Cantroc Inc., situés sur la rue Beaudoin. L'usine fournit du travail à une dizaine d'employés.

L'entreprise dont l'implantation a nécessité jusqu'à présent des investissements de \$40.000, a obtenu une subvention de \$12.000 du ministère fédéral de l'Expansion économique régionale, et un crédit de \$10.000 du ministère québécois de l'Industrie et du Commerce représentant une prise en charge partielle des intérêts sur un emprunt.

Le conseil d'administration se compose de MM. Richard Roy, président, Denis Vachon et Michel Hémond, vice-présidents, Reynald Grondin, secrétaire, Gilles Houde, trésorier, et Paul Beaulieu, autrefois principal actionnaire de la firme Canurco, directeur-gérant.

Jusqu'à récemment, la compagnie était connue sous la raison sociale "Les Uréthanes BG Inc.". La nouvelle appellation est plus commerciale, a-t-on expliqué.

Désirez-vous recevoir  
**LE SOLEIL**  
tous les jours à votre porte, à heure fixe?  
CE SOIR, VOUS AVEZ JUSQU'À 19:30 POUR VOUS ABONNER, COMPOSEZ  
**647-3333**  
NOUS NOUS OCCUPERONS DU RESTE!

**OUVERT**  
jeudi, vendredi soir  
et samedi matin

CAGES À LAPIN — COUVEUSES — MANGEOIRES — ABREUVOIRS, etc.

**EQUIPEMENT PROGRÈS INC.**  
723, boul. Pierre-Bertrand  
Ville Vanier — Québec — 687-2151

**Dix.**

notre connaissance de la fourrure  
notre chambre froide  
nos soins experts  
examen gratuit  
nettoyage spécialisé  
assurance feu, vol et imprévus durant l'entreposage  
livraison et reprise gratuites pour usage temporaire des fourrures entreposées  
bas tarifs d'été pour retouches, réparations jusqu'à fin août  
retouches inspirées de modèles exclusifs  
apportez vos fourrures chez H.R. ou demandez notre livreur cautionné: 692-3680

**L'ENTREPOSAGE-FOURRURE HOLT RENFREW est No.1. Pour dix bonnes raisons.**

**HOLT RENFREW**  
PLACE DE L'HOTEL DE VILLE • PLACE STE FOY

A l'occasion de Pâques une paire de lunettes solaires à prix populaire est un cadeau très bien apprécié

**Robert Laforce**

Tout près de chez-vous...

Voici le nouveau spécialiste de l'infiniment parfait.

**Jacques Cimon**  
LE PARFUMEUR

La voie royale vers les grands noms de la parfumerie et de la cosmétologie.  
Nos lignes pour hommes sont exceptionnellement complètes.  
Venez vous choquer dans l'univers idyllique et bleu du plus-que-parfum.

Galerie des Boutiques,  
Place des Quatre-Bourgeois, Sainte-Foy.

# Le sculpteur Médard Bourgault trouvait dans la passion du Christ un sujet d'inspiration



Le Soleil, Roland Marcoux

Le crucifixion, 11e station de la Passion du Christ. Ce chemin de croix fait par le sculpteur de Saint-Jean-Port-Joli, Médard Bourgault, se trouve désormais dans la chapelle des Jésuites de la rue d'Auteuil.

par Monique DUVAL

Pendant de très nombreuses années, soit de 1921 à 1978, des milliers d'hommes et de jeunes gens ont fréquenté l'ancienne Villa Manrèse du chemin Sainte-Foy, à Québec, à titre de retraitants. Sous la direction de pères Jésuites, ils allaient ainsi à différentes périodes de l'année, mais particulièrement à l'époque du carême et de la semaine sainte, se recueillir, réfléchir, prier, méditer, délaissant leurs préoccupations familiales, sociales et professionnelles.

L'oeuvre existe toujours, mais la vieille maison a été vendue et remplacée par une autre située à Sainte-Foy, rue Pinel. Qu'allait-on faire des trésors artistiques que contenait Manrèse? Rien de plus simple.

Les pères les répartirent dans quelques-unes de leurs maisons: le maître-autel et le lutrin, oeuvres de l'artiste montréalais Alphonse Leclaire (1842-1932), ont été placés dans l'église Notre-Dame-des-Pins, dans la Beauce; les boiseries, les colonnades, également faites par Leclaire, furent données à la communauté jésuitique de Nominique de même que les verrières dont on ne connaît cependant pas l'auteur. La nouvelle Villa Manrèse, qui se définit comme étant un "centre de spiritualité ignatienne", s'est appropriée trois Christ et une Vierge de Médard Bourgault. Quant au monument de l'extérieur représentant Ignace de Loyola, fondateur de la Compagnie de Jésus, il a été cédé au Musée du Québec.

Le sculpteur Louis Jobin (1845-1928) l'avait exécuté en 1891 et le dévoilement en avait été fait l'année suivante, le 28 mai 1892.

coïncidant avec la tenue de la première retraite fermée.

## D'abord dans le bocage

Les retraitants de l'ancienne Villa Manrèse et les visiteurs n'étaient pas sans remarquer le joli bocage à côté de la maison. En plus de la beauté des arbres et de la vue sur les Laurentides, cette petite oasis de repos possédait un atout bien particulier: un chemin de croix entièrement sculpté par Médard Bourgault, grand ami de l'artiste. Comme le dit sa biographe, Angéline Saint-Pierre, dans un ouvrage qui lui est consacré (Editions Garneau; 1972), "Médard Bourgault nourrissait un intérêt particulier pour l'art religieux et plus spécialement pour le Christ en croix. Ses études, ses lectures, son travail acharné l'ont amené à maîtriser de façon saisissante les aspects les plus difficiles de la passion du Christ".

Ce magnifique chemin de croix, une des oeuvres maîtresses de l'artiste de Saint-Jean-Port-Joli, avait été enduit d'une couche d'un produit destiné à le préserver des intempéries. Il y a quelques années, Manrèse décidait de l'intégrer à sa chapelle, vendant l'autre chemin de croix, signé Leclaire, à un particulier. Les 14 stations furent débarrassées de cet enduit, nettoyées et placées sur les murs. Aujourd'hui, c'est la chapelle de la congrégation de la rue d'Auteuil qui en est dépositaire, au grand contentement des pères de la résidence avoisinante.

## Une prière

Cet apport précieux arrive on

ne peut mieux puisque le temple vient d'être complètement restauré. Bourgault a eu l'art de mettre dans ses personnages de la passion une remarquable pureté de lignes et d'expression. C'était un mystique et son inspiration, souligne Mme Saint-Pierre, "est souvent l'oeuvre de longues retraites spirituelles".

Respectant l'orthographe de ses "pensées écrites", nous citons ce que nous pouvons appeler une de ses prières devant son Christ en croix: "Faites que je vous vois tel que vous étiez sur la croix montrée moi vos souffrances votre douceur votre expression de paix et de douceur faite mois entendre votre belle parole du pardon faite vous voir au mon Jésus dans mon pauvre esprit."

C'est aujourd'hui vendredi saint. C'est le jour évocateur de l'ultime sacrifice de Celui qui est venu sur terre pour sauver le monde. "Le Christ est en agonie jusqu'à la fin du monde", a dit Pascal et ce monde, aujourd'hui, délaisse ses préoccupations matérielles pour se centrer sur ce grand mystère de la Rédemption.

Parcourant le chemin de croix de Bourgault ou d'un autre, le chrétien vit la passion et la mort du Christ. Dans la chapelle des Jésuites, l'émotion est grande car c'est le centre qui rappelle d'autres passions et d'autres morts pour la foi et l'humanité, les huit pères Jésuites béatifiés par Rome en 1925 et canonisés en 1930. Les gigantesques pères Brébeuf et Jogues, des reliques des pères Garnier et Lalemant, en ce jour de souvenir et de réflexion, n'apparaissent-ils pas au croyant issu de ce pays aux origines si dures, comme le plus sérieux et le plus émouvant gage de notre foi en Dieu et en notre terre?

# Le service spirituel est contesté au cégep de Sainte-Foy

par Jean MARTEL

Le service du spirituel du cégep de Sainte-Foy est sur la corde raide. Depuis quelques années, il est l'objet de la contestation d'un groupe d'étudiants et suscite même des points d'interrogation de la part d'observateurs de l'extérieur.

Cette situation est devenue plus tendue depuis que le service se fait tirer l'oreille par le centre SICHEM que dirige à Sainte-Foy le père Lionel Jacob des pères de Saint-Vincent-de-Paul.

La contestation provient d'un groupe d'étudiants — dont un certain nombre du Renouveau charismatique — qui n'acceptent ni les politiques ni l'orientation du service et qui vont même jusqu'à boycotter l'animateur, M. Javier Munoz. Fait à signaler, le service est non confessionnel et s'occupe de tout ce qu'on pourrait englober de près ou de loin dans le mot "spirituel".

Les demandes des étudiants sont de deux ordres: pouvoir avoir la messe au cégep aussi souvent qu'ils le voudraient et avoir un local permanent de rencontre —

du genre d'un Café chrétien — où ils pourraient se retrouver et se grouper.

Bref, ces étudiants — qui pour l'instant ne sont qu'une poignée — veulent ouvrir les portes à un certain changement au service du spirituel, changement qui tiendrait compte de la clientèle du cégep.

Ces deux demandes ont été refusées par M. Munoz et le service aux étudiants. À la place, on leur a offert la possibilité d'avoir deux messes pendant l'année et celle de tenir les réunions aussi souvent qu'ils le voudraient, mais dans des locaux qui pourraient être différents d'une fois à l'autre.

Pour l'heure, ces étudiants catholiques, ne trouvant pas au cégep ce qui leur convient, ont pour ainsi dire démenagé leurs pénates à SICHEM, qui est un centre de réflexion et d'animation chrétiennes situé à faible distance du collège. C'est là qu'ils tiennent leurs réunions et qu'ils participent à des célébrations eucharistiques.

Animateur de SICHEM, le père Lionel Jacob est catégorique: le service du spirituel

du collège commet une injustice grave envers les étudiants en leur refusant les célébrations eucharistiques qu'ils demandent et ce service bloque l'aide spirituelle que réclament ces garçons et filles.

Il ajoute que M. Javier Munoz a peur de perdre son emploi, si jamais vient à s'implanter au cégep un service de pastorale catholique.

## Prophète et gourou

Quant à M. Javier Munoz, il blâme les étudiants qui font des demandes et qui ne daignent même pas participer aux activités spécifiquement catholiques qu'il a organisées: camp de pastorale inter-cégeps et conférences données par des théologiens catholiques reconnus.

Mais c'est surtout au père Lionel Jacob qu'il adresse des reproches. Il accuse SICHEM de lancer une croisade pour christianiser le cégep de Sainte-Foy. "Nous ne voulons pas que le collège devienne une base pour les sectes religieuses et que les étudiants deviennent la proie de prophètes. Nous ne voulons pas que le collège devienne la succursale de SICHEM."

Craignant le père Jacob qu'il appelle le "gourou" des étudiants, il dit que cette poignée d'étudiants sont "très centrés sur SICHEM". À preuve, le boycottage qu'ils ont pratiqué envers ce qu'il a organisé. En outre, il rappelle que le cégep est non confessionnel et ne veut pas favoriser une religion plus qu'une autre.

## Un dossier complexe

LE SOLEIL a voulu en savoir plus long sur toute cette affaire et il a mené son enquête hors des milieux concernés. Si d'une part on trouve déplorable le zèle du père Jacob (un prêtre zélé, mais dépourvu de discernement; à preuve, la mission qu'il s'est donnée de christianiser le cégep), nous a dit un prêtre de l'extérieur, d'autre part on reproche au service du spirituel du cégep la façon dont il fonctionne.

Remarquons que le cégep de Sainte-Foy est le seul au Québec à avoir un tel service: 35 cégeps et campus (sur 46)

ont un service de pastorale catholique, et d'autres qui n'en ont pas se proposent d'en mettre un sur pied.

Témoins depuis nombre d'années du milieu étudiant québécois, M. Jean-Noël Rancourt, professeur de sciences religieuses au cégep de Sainte-Foy même, fait remarquer que les étudiants sont beaucoup plus religieux qu'on ne le croit. Les étudiants, dit-il, ont ici et qu'ils constatent l'absence d'une pastorale catholique.

Au sujet de la dispute qui persiste entre M. Munoz et des étudiants, M. Rancourt déclare que ces garçons et filles ont mis M. Munoz en question et qu'ils l'ont boycotté.

Il déplore la "dégringolade" qui s'est opérée à partir du temps où il y avait une pastorale au cégep jusqu'à maintenant, ainsi que le "proscritisme à l'envers" que pratique le cégep, surtout le service aux étudiants dont relève le service du spirituel.

Allez droit au but, lisez les pages sportives!

## CORRECTION

Une erreur s'est glissée dans notre annonce "Occasion du Week-end de Pâques" parue dans Le Soleil du 12 avril.

Vous auriez dû lire:

Jambon cuit: Prix spécial \$2.97 lb



**North Star**  
les espadrilles de la famille

Gauche: En suède avec empiècements de nylon. Semelle évasée supportant l'arche du pied et le talon.

Orig. 18.00 et 19.00

Spécial

14<sup>99</sup>

Centre: Suède avec rayures en cuir sur semelle traction à rondelles, en caoutchouc.

Orig. 18.00 et 19.00

Spécial

14<sup>99</sup>

Droite: Suède avec rayures en cuir sur semelles zigzag en caoutchouc.

Orig. 16.00 et 17.00

Spécial

12<sup>99</sup>

Saisons de la chaussures pour hommes, dames, enfants au Centre-Ville, Place Laurier, Galeries Chagnon



PLUS PRES DE VOUS

## OCCASION UNIQUE D'ACHETER DES VIANDES FRAICHES ET DES ALIMENTS CONGELÉS AUX PRIX DE GROS

**DERRIERE DE BOEUF "BOUVILLON" A1-2**  
(140 à 200 lb) lb

1.85

**LONGUE LONGUE**  
BOEUF DE L'OUEST D 1-2  
(40 à 70 lb) lb

1.69

**DERRIERE DE BOEUF DE L'OUEST D 1-2**  
(140 à 200 lb) lb

1.65

**BOEUF HACHE MAIGRE**  
(6% à 10% de gras seulement) sac de 2 lb lb

2.19

**LONGUE LONGUE BOUVILLON A 1-2**  
(40 à 70 lb) lb

2.29

**POITRINES DE POULET**  
(avec des légumes) Boîte de 10 lb lb

1.29

Période du 14 au 21 avril 1979 inclus

**15 à 20%**

**D'ECONOMIES SUR LE PRIX REGULIER DES MAGASINS A CHAINES**

NE PAS CONFONDRE AVEC PROVISIONS ECONOMIQUES. NOUS NE VENDONS PAS DE PLANS

**D'APPROVISIONNEMENT NI DE CONGELATEURS**  
Produits de votre choix. Emballages standard dans les normes de coupe de gros. SERVICES DE DESOSSAGE, D'EMBALLAGE ET DE CONGELATION RAPIDE DES VIANDES.



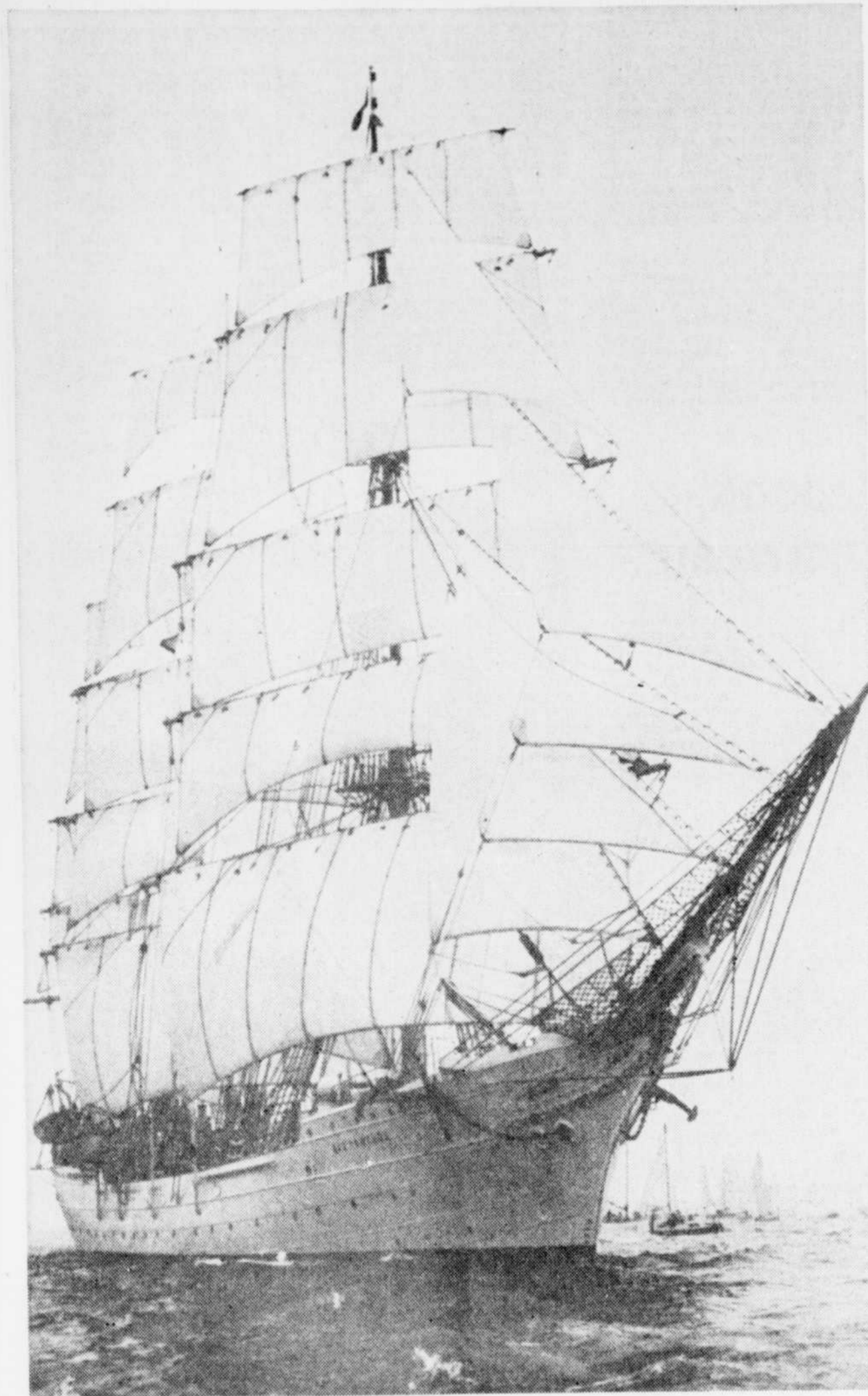
**PROVISIONS QUEBEC INC.**  
460, rue Godin, Parc Industriel Ville Vanier

Pour éviter attente: prendre rendez-vous 688-6701

Ouvert tous les jours de 8.00 à 5.30, jeudi jusqu'à 9.00, vend. jusqu'à 6.00 et samedi jusqu'à 12.00 a.m.

stome · Saint-Nicolas · Montmagny · Bernières · La Pocatière · Saint-Etienne · Saint-David · Saint-Rédempteur ·

# Lévis aurait son port de plaisance



Le joyau de la marine polonaise, le voilier-école DAR PORMOZA.

par Michel DAVID

LEVIS — La Rive-Sud de Québec pourrait être dotée d'un port de plaisance dans un avenir rapproché, si la corporation de la marina Capitaine Bernier et les autorités municipales de Lévis en arrivent à une entente sur les modalités d'administration du futur port.

C'est ce qui se dégage d'une soirée d'information, tenue hier à l'hôtel de ville de Lévis, à l'invitation de la Commission industrielle de Pointe-Lévy, en présence des députés provinciaux et fédéraux du comté de Lévis, MM. Garon et Guay, du président de la Chambre de commerce de Québec, ainsi que des représentants municipaux de Lévis, Saint-David et Pintendre.

Le but de la séance était de faire part aux divers organismes du projet Québec 1984-1984 patronné par la Chambre de commerce de Québec, projet qui entend souligner de façon retentissante le 450<sup>e</sup> anniversaire de la découverte de la Nouvelle-France.

### Un projet grandiose

C'est un projet grandiose qu'on expose les organisateurs de Québec-1984, MM. Gaston Truchon et André Langlois, de Québec. Pendant tout un été, Québec et sa région ne deviendrait rien moins que la capitale mondiale de la voile, en même temps que le théâtre de vastes manifestations culturelles.

Les éléments les plus frappants de ce projet à multiples facettes seraient le rendez-vous que se donneraient à Québec les grands voiliers-écoles internationaux et la course transatlantique pour voiliers de performance qui

relierait Saint-Malo (France) à Québec, via Terre-Neuve et Gaspé.

Des études sont présentement menées tant par la Chambre de commerce de Québec que par les gouvernements du Canada et du Québec pour évaluer toutes les implications de cette audacieuse initiative.

Les premières estimations évaluent au bas mot en termes de millions de dollars les retombées économiques possibles de cette entreprise qui pourrait attirer à Québec des centaines de milliers de personnes.

### Port de plaisance à Lévis

Les avantages que pourraient en retirer la Rive-Sud n'ont pas laissé indifférents les participants de la réunion d'hier soir qui ont tous assuré le comité organisateur de leur entière collaboration.

De façon plus concrète, le projet Québec-1984 fournit l'occasion de réaliser un rêve qui tient depuis longtemps à cœur aux autorités municipales de Lévis: la construction d'un port de plaisance sur la rive sud.

L'idée n'est pas nouvelle. Depuis près de huit ans, la corporation de la marina Capitaine Bernier travaille à sa réalisation. Un terrain a été cédée par la ville près du quai de la Golden Eagle, trois plans ont été tracés et de nombreux travaux sont déjà réalisés. Une jetée de 700 pieds est même achevée.

Curieusement, ce n'est pas le financement qui fait défaut. Le président de la corporation, le Dr Gerald Corriveau, assure qu'une centaine de membres sont prêts à investir les sommes requises. Une subvention gouvernementale de \$100,000 suffirait

pour commencer des travaux de l'ordre de \$650,000.

Or, le gouvernement fédéral assure la corporation que les crédits sont disponibles. Le gouvernement provincial serait, lui aussi, prêt à investir. Il faut toutefois que les demandes de subvention proviennent de la municipalité.

Or la municipalité de Lévis et la corporation de la marina ne s'entendent pas sur les modalités qui devraient régir l'administration du futur port. La corporation préférerait que celui-ci demeure privé, alors que la ville voudrait le voir passer sous sa juridiction.

Les positions ne sont toutefois pas inflexibles. La corporation pourrait se contenter d'un simple droit de gérance qui conserverait la propriété nominale du port à la municipalité. La possibilité d'un bail emphytéotique est également envisageable.

Des compromis sont donc possibles. D'autant que les deux parties voient bien les avantages que la rive sud pourrait retirer du port de plaisance, au moment où le projet Québec-1984 promet de faire affluer dans la région des milliers de bateaux qui constituent autant de clients potentiels pour les commerces des environs.

Le maire-suppléant de Lévis, M. Jean-Marc Pellerin s'est personnellement engagé à faire débloquent le dossier. Des rencontres entre la municipalité et la corporation sont d'ailleurs prévues pour bientôt. Tous les espoirs sont donc permis. Le président de la corporation a même évoqué la possibilité de voir les travaux commencer dès l'été prochain.

## Québec serait en 1984 le rendez-vous des grands voiliers-écoles du monde

par Michel DAVID

LEVIS — S'il n'en tient qu'aux Européens, il ne fait aucun doute que le projet Québec-1984 qui, sous le patronage de la Chambre de commerce de Québec, entend célébrer le 450<sup>e</sup> anniversaire de la découverte de la Nouvelle-France, sera un vif succès.

Les deux grands moments de la fête seraient certes le rendez-vous que se donneraient, à Québec, les grands voiliers-écoles, et la course transatlantique Saint-Malo-Québec qui opposerait les plus rapides coursiers.

Les organisateurs du projet, MM. Langlois et Truchon, arrivent tout juste d'une tournée européenne qui ne laisserait aucun doute sur les bonnes dispositions qu'on nourrit outre-mer envers le projet québécois.

### Les Anglais

A Londres, 4 des 5 membres du comité directeur de la Sail Training Association (STA), organisme à but

non lucratif qui régit les activités des grands voiliers-écoles, se sont montrés très ouverts à la possibilité d'un rendez-vous des grands voiliers à Québec, en 1984.

Le directeur du comité des courses de la STA, M. John Hamilton, s'est dit très désireux de revenir en Amérique après l'heureuse expérience de New York, en 1976, lors de la célébration du bicentenaire de l'indépendance américaine.

C'est en novembre prochain que la STA doit choisir l'itinéraire de la course de 1984. Déjà, le représentant américain de la STA a approuvé la candidature de Québec qui est jusqu'à présent la seule ville en lice.

### Les Français

En France, la Chambre de commerce de Saint-Malo, en Bretagne, a décidé de prendre en charge l'organisation de l'étape française de la fête de 1984. Un comité malouin est déjà formé. Outre la Chambre de com-

merce, il regroupe la ville de Saint-Malo et le club nautique de l'endroit qui a, cette année, organisé le départ de la célèbre course du Rhum gagnée par le canadien Michael Birch.

A Paris, le très sélect Yachting Club de France a déjà endossé le projet de 1984 et projette même un jumelage avec le club nautique de Québec.

Au chapitre des voiliers de performance, le comité organisateur envisage très sérieusement la possibilité de s'adjoindre les services du français Michel Etevenon, promoteur des grandes transatlantiques françaises. La venue de M. Etevenon à Québec pourrait bientôt confirmer cette possibilité.

C'est alors la crème de la navigation à voile qui serait de la partie. La présence des Olivier de Kersauzon, Eric Tabarly, Michael Birch ne manquera pas de faire de la course de la Nouvelle-France une des plus belles à avoir été courues.

Désirez-vous recevoir  
**LE SOLEIL**  
tous les jours à votre porte, à heure fixe?  
CE SOIR, VOUS AVEZ JUSQU'À 19:30 POUR VOUS ABONNER, COMPOSEZ  
**647-3333**  
NOUS NOUS OCCUPERONS DU RESTE!

**OUVERT**  
jeudi, vendredi soir  
et samedi matin

CAGES À LAPIN — COUVEUSES — MANGEOIRES — ABREUVOIRS, etc.

**EQUIPEMENT PROGRÈS INC.**  
723, boul. Pierre-Bertrand  
Ville Vanier — Québec — 687-2151



**Robert Laforce**  
Tout près de chez-vous...

**Dix.**

- notre connaissance de la fourrure
- notre chambre froide.
- nos soins experts
- examen gratuit
- nettoyage spécialisé
- assurance feu, vol et imprévus durant l'entreposage
- livraison et reprise gratuites pour usage

**L'ENTREPOSAGE-FOURRURE**  
**HOLT RENFREW est No. 1. Pour dix bonnes raisons.**

temporaire des fourrures entreposées bas tarifs d'été pour retouches, réparations jusqu'à fin août

- retouches inspirées de modèles exclusifs
- apportez vos fourrures chez H.R. ou demandez notre livreur cautionné: 692-3680

**HOLT RENFREW**  
PLACE DE L'HOTEL DE VILLE • PLACE STE FOY

Voici le nouveau spécialiste de l'infiniment parfait.

**Jacques Cimon**  
LE PARFUMEUR

La voie royale vers les grands noms de la parfumerie et de la cosmétologie.  
Nos lignes pour hommes sont exceptionnellement complètes.  
Venez vous choyer dans l'univers idyllique et bleu du plus-que-parfum.

Galerie des Boutiques,  
Place des Quatre-Bourgeois, Sainte-Foy.