

Les Pittoresques Cantons de l'Est

Cahier historique No. 4

Feuillet No. 20

Publié par LA TRIBUNE

1949-50

LES CANTONS DE L'EST



"JARDIN DE LA PROVINCE"



CAFE "CHEZ MAURICE" L'endroit recherché des gourmets
 MAURICE PEPIN, prop. — ARRÊTEZ A L'ENSEIGNE NEON POUR
 ● REPAS REGULIER ● RAFRAICHISSEMENTS ● SERVICE PROMPT ET COURTOIS

"CAFÉ CHEZ MAURICE"

Danville (vis-à-vis le monument des braves) Route Danville-Asbestos, Qué.

Tél.:

83



LES CANTONS DE L'EST, "JARDIN DE LA PROVINCE"

Surnommés le "Jardin de la Province de Québec", les Cantons de l'Est se déploient dans la région sud-est de Québec formée par les vallées de magnifiques cours d'eau: le Richelieu, le Yamaska, le St-François et leurs nombreux tributaires. Le touriste qui laisse Montréal pénétrer dans des horizons nouveaux et, avec le délassement et le repos que lui procure la grande nature mise à contribution et fécondée par le génie de l'homme, il éprouve la vive satisfaction de parcourir une contrée plantureuse et pittoresque où la fertilité du sol et le coloris du panorama s'harmonisent pour le captiver et le charmer. Tout le long des splendides routes qui se déroulent en un large ruban accidenté de Montréal à Sherbrooke, il aperçoit tour à tour de riches fermes aux maisons et dépendances reflétant l'aisance et le bien-être, des vallées et des monts aux gracieux contours, le tapis bariolé des champs, les méandres d'un cours d'eau où s'abreuvent les troupeaux, la nappe sereine d'un lac, un pan de la forêt et, dans l'échancrure d'une montagne, une échappée vers la rase campagne.

Jardin privilégié du Québec, cette région dotée de la nature renferme les plus belles exploitations agricoles du Canada, où les produits abondants du sol le disputent au rendement des troupeaux laitiers, à la richesse des vergers et à la fécondité des érablières. A cette oeuvre intense de la nature viennent s'ajouter les fruits de la production forestière et minière, du harnachement des forces hydrauliques et de la fabrication des centres industriels.

Métropole de la région

Belle région agricole et industrielle à la fois, où une citadelle repose au centre comme sur un trône plein de majesté, Sherbrooke, la métropole des Cantons de l'Est, remarquable-

ment située au confluent des rivières St-François et Magog dont l'aménagement des chutes a donné naissance à nombre d'industries florissantes, et reliée aux endroits les plus importants de Québec et de la Nouvelle-Angleterre par six grandes routes provinciales et

trois chemins de fer, Sherbrooke, à cause même de ses nombreuses facilités de communication, occupe, au point de vue géographique et industriel, une position exceptionnellement marquée par un développement intense depuis une couple de décades.

Toute cette contrée pittoresque abonde en magnifiques endroits de villégiature que fréquentent des milliers de touristes venant de toutes parties du Canada et des Etats-Unis. De superbes hôtels fournissent toute l'accommodation voulue aux voyageurs en leur offrant la proverbiale hospitalité qui a fait la renommée des bons hôtels et auberges de campagne des Cantons de l'Est. Aux passionnés du volant comme aux amateurs de grand air et des belles randonnées, le réseau routier des Cantons de l'Est apporte les plus vives satisfactions; il n'est guère de sites enchanteurs, de routes pittoresques, d'endroits attrayants et variés que ne possède cette petite province dans la grande et aucun autre coin du sol québécois ne semble retenir l'intérêt à l'égal de ce vieux territoire historique.

Le boulevard d'entrée

Pour donner au touriste l'impression qu'il entre véritable-

ment dans le jardin de la province, la route nationale No 1 traverse une immense plaine au sud de Montréal où la culture maraîchère s'accomplit sur une grande échelle, c'est une suite ininterrompue de jardins de toutes dimensions dont les riches et abondants produits vont nourrir les millions de bouches de la grande cité; puis on pénètre rapidement dans les villages caractéristiques de Chambly, Richelieu, Marieville, St-Césaire, établis au centre d'une des plus intéressantes régions agricoles de la province.

En passant, le voyageur admire sur le chemin de Chambly de vieilles maisons historiques qui datent du régime français, puis à St-Hubert, la merveille de l'art moderne, le superbe aéroport canadien, témoin des randonnées du "R-100" et des autres monarques de l'air. Il ne saurait manquer à Chambly une visite même rapide au vieux fort, relique d'une époque glorieuse, construit par Jacques de Chambly en 1665, pour défendre la colonie naissante contre les incursions iroquoises.

La route pénètre ensuite dans la région des vergers où se cultivent les délicieuses pommes "Fameuses", à Rougemont et à St-Paul d'Abbotsford, à l'ombre du mont Yamaska. Des excursions peuvent s'organiser dans

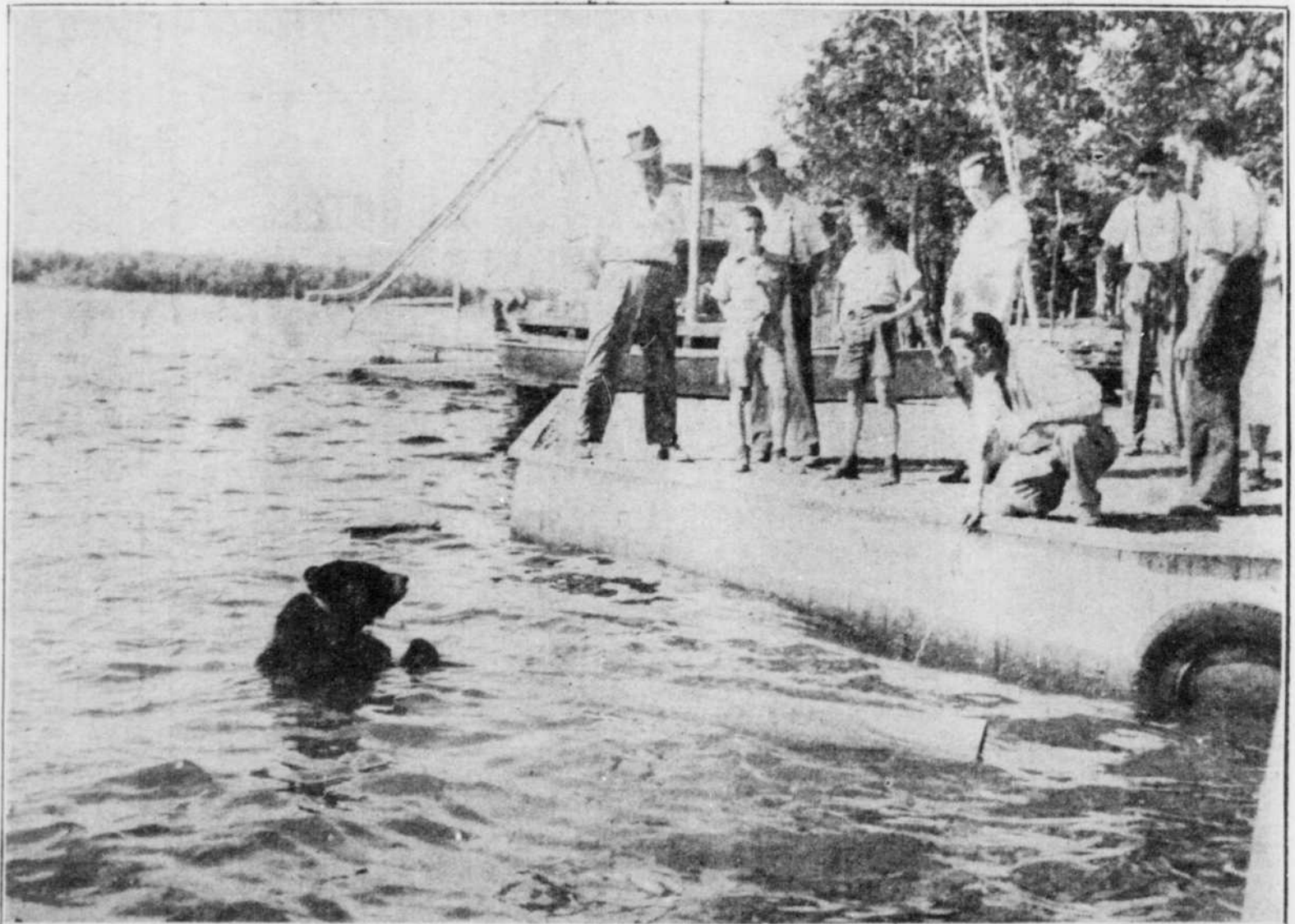
les bois avoisinants renommés pour la chasse ou bien le long de la rivière Yamaska qui cache ses trésors aux pêcheurs.

La ville de Granby

Puis la ville de Granby s'annonce à l'horizon. Un changement de décor se produit: la grande plaine dont l'harmonie depuis Montréal était brisée par des monts isolés prend fin et la route s'engage définitivement dans les Cantons de l'Est, dont Granby sert de vestibule, à travers une série accidentée de monts et de vallées, bien caractéristique de cette section du Québec.

Granby s'élève à mi-chemin entre Montréal et Sherbrooke, sur les bords de la Yamaska qui arrose une des vallées les plus fertiles du Québec. Centre prospère et actif, on y compte diverses industries de caoutchouc, de soie, de textile, de balais, de meubles, d'articles en cellulose, plastique, et une foule d'autres qui procurent un emploi rémunérateur à une population paisible, franchement hospitalière et en grande majorité canadienne-française. Granby demeure un endroit agréable à visiter, avec ses rues propres, ses parcs bien aménagés. Ensuite le voyageur assume un nouvel intérêt dans

(A suivre en page 10)



Le superbe endroit de villégiature que développe M. J. T. Charland, au lac Brompton, attire de plus en plus des visiteurs de tous les coins de la province et de divers centres des Etats-Unis. En outre des améliorations consi-

dérables qui sont en cours présentement dans l'organisation de l'hôtellerie et des chalets, la ménagerie de M. Charland s'augmente continuellement d'animaux qui sont un grand point d'attraction. Ici, l'ours "aimé de tout le

monde" qui va à l'hôtellerie du lac Brompton. Il donne, à la demande de son maître, M. Charland, des leçons de natation gratuites aux visiteurs.

Bienvenue aux touristes !

Hôtel La Salle

Idealement situé sur la route No 5,
à mi-chemin entre
SHERBROOKE ET QUEBEC

"Une hôtellerie de distinction"

- Cuisine excellente
- Accommodations de touristes
- 56, rue St-Jean-Baptiste

Roger BERGERON, propriétaire

- Jolies chambres modernes
- Entièrement licencié
- Tél. 2626

Victoriaville, Qué.

CENTRE D'ARTISANAT



AUBERGE DU FAUBOURG

SAINT-JEAN-PORT-JOLI, P. Q.

Un mille à l'ouest du village

40 CHAMBRES avec baignoires ou douches
20 chalets avec douche et eau chaude

Les fameuses sculptures sur bois des "BOURGAULT", les bateaux miniatures de la famille "LECLERC", les nombreux ateliers de tissage, etc., font de SAINT-JEAN-PORT-JOLI le plus grand centre d'artisanat de la Province de Québec. — Spécimens de toutes ces œuvres à l'AUBERGE du FAUBOURG, hôtel des plus modernes situé sur les bords du majestueux fleuve St-Laurent. Endroit idéal pour la fin de semaine, séjour prolongé et repos.

Piscine à eau salée — Danse en plein air au bord du fleuve — Cinéma
Natation — Bicyclettes — Tennis — Badminton et divers autres jeux.

Chauffage central automatique

OUVERT A L'ANNEE

DISTANCE EN MILLES DE:

QUEBEC 58
SHERBROOKE 200
EDMUNDSTON, N.-B. 142

MONTREAL 220
OTTAWA 360
CAMPBELLTON, N.-B. 225

LEONARD BOURGAULT



Kingsey Falls, Qué.
(sur la route No 5)



Arrêtez au

Restaurant NORMANDIE

Maurice Savage, propriétaire
Repas complets à toutes heures.

Spécialité: STEAKS

Rafraichissements

Kingsey Falls, Qué.

Un endroit de rendez-vous international



Le premier hôtel en entrant au Canada par Derby Line, Vermont, sur la route No 5.

Bienvenue aux touristes et voyageurs



HÔTEL CHATEAU WINDSOR

"UNE HÔTELLERIE REPUTÉE DE LA RÉGION"

- CHAMBRES AVEC BAIN
- EXCELLENTE CUISINE

VISITEZ NOTRE

COCKTAIL LOUNGE

WINDSOR

TEL.: 12

QUE.

Venez passer une vacance dont vous garderez longtemps le souvenir !

Vous aimerez séjourner à

L'HOTEL BROMPTON LAKE

Situé sur le lac Brompton (longueur 9 milles)

Un endroit reposant recherché des touristes américains

CUISINE EXCELLENTE

Chambres confortables simples ou doubles avec bain

CHALET A LOUER

A la semaine ou au mois. Accommodation pour 2 ou 4 personnes



RECREATION:

- Vaste grill et salle de danse moderne
 - Canotage — ● Natation
 - Tennis — ● Camping
- EXCELLENT POUR LA PÊCHE

COMMENT VOUS Y RENDRE:

AUTOMOBILE: De Sherbrooke, suivre la route 5 vers Bromptonville. A deux milles de Sherbrooke, une enseigne indique la route à suivre. Filez sur cette route. Plusieurs indications vous conduiront à l'hôtel.

AUTOBUS: Trois autobus font le voyage tous les jours de Sherbrooke au Lac Brompton, dans les deux directions. Pour horaires complets, écrire à la direction de l'hôtel.

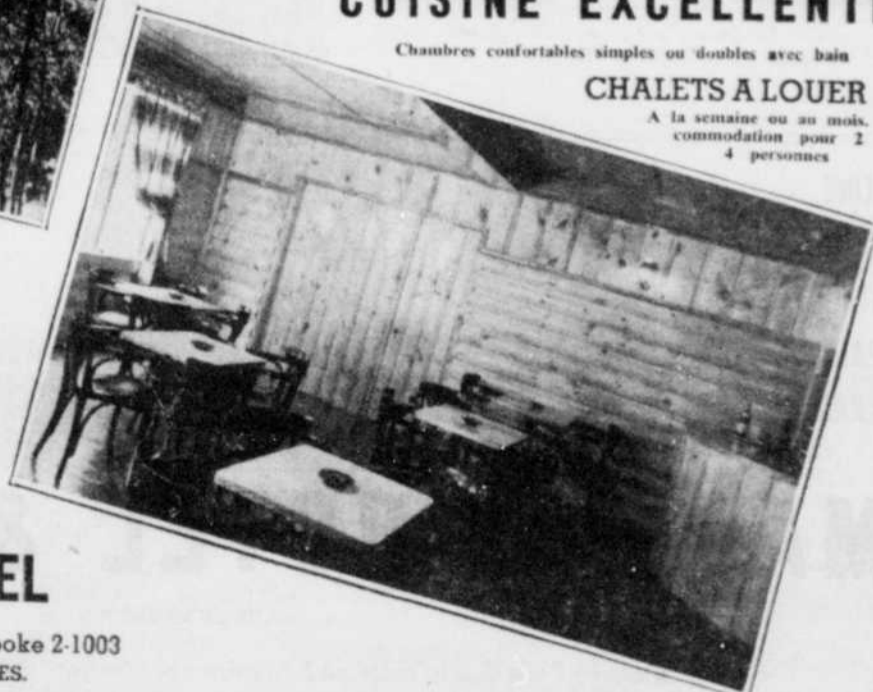
TAXI: En quelques minutes un taxi de Sherbrooke ou du Lac Brompton sera à votre disposition.

UNIQUE DANS LA REGION! ...
VOYEZ LES ANIMAUX SAUVAGES EN CAPTIVITE!

BROMPTON LAKE HOTEL

J.-T. Charland, propriétaire

Lac Brompton Téléphone Sherbrooke 2-1003
TERRAINS A VENDRE AUTOUR DU LAC — TRES BEAUX SITES.



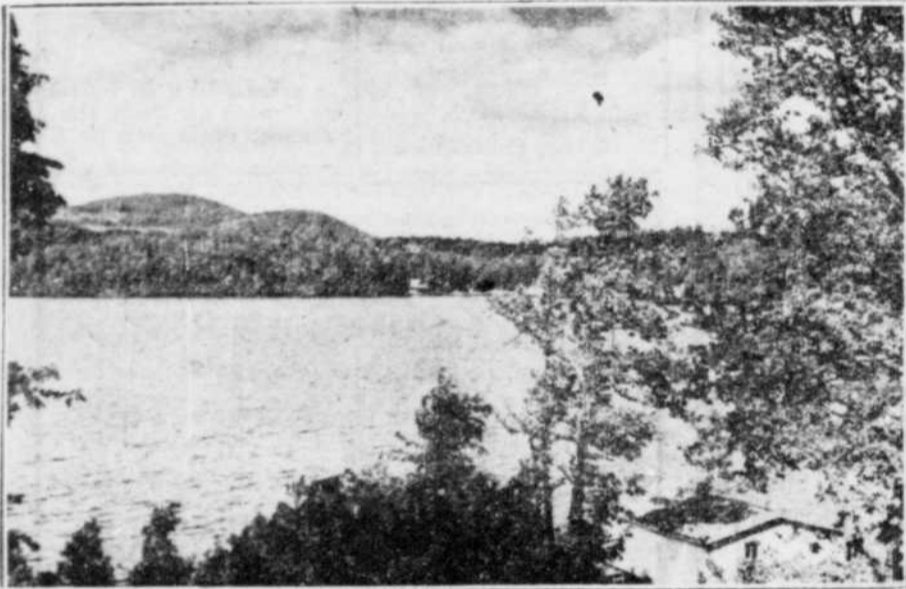


Bienvenue aux Touristes!
HÔTEL MAPLE

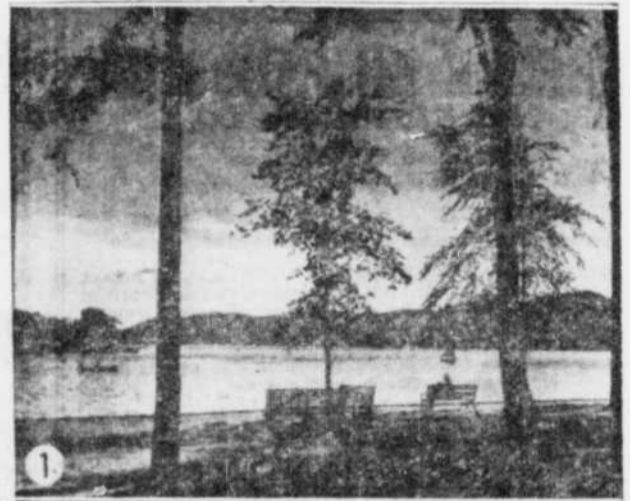
- CUISINE — SALLE A DINER
- CHAMBRES CONFORTABLES
- GRILL ET TAVERNE
- BIERE ET VIN

Goupille et Rodrigue, propriétaires Sherbrooke
 Sur la route No 5, Newport, Vt —

STANSTEAD — TELEPHONE 814 — QUE.



Le lac William, à St-Ferdinand.



Un joli parc à North Hatley.



La pittoresque rivière Tomijobia, qui déroule son paisible ruban dans la région de North Hatley.



Sur une des merveilleuses fermes de North Hatley.

- PISCINE
- SERVICE DE RESTAURANT
- REPAS COMPLETS
- RAFRAICHISSEMENTS

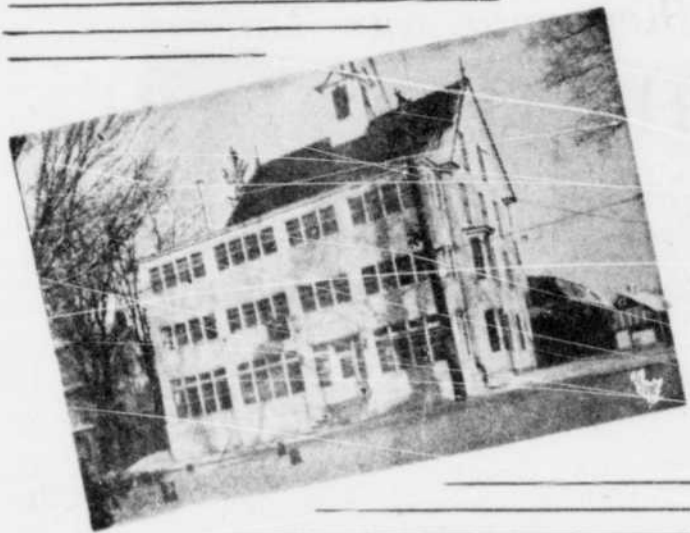


- *Cabines*
avec eau courante
- *Lits d'acier*
modernes avec matelas à ressorts

MAURICE HOTEL & CABINES

MAURICE MEUNIER, prop.

Kingsey-Falls (Sur la route no 5, Sherbrooke-Québec, à 40 milles de Sherbrooke)



SITUE SUR LA ROUTE No 5, SHERBROOKE-QUEBEC

UNE HÔTELERIE DE DISTINCTION

- ENTIEREMENT LICENCIÉE
- 42 CHAMBRES CONFORTABLES
- "LE RENDEZ-VOUS DES VOYAGEURS"
- ACCOMMODATION DE TOURISME

DANVILLE HOTEL

W.-S. HAMILTON, prop.

DANVILLE

TELEPHONE 1 ET 34

QUE.



A voile sur le lac Mégantic.



L'endroit idéal pour vos vacances...

LE PLUS CHIC HOTEL DU PETIT LAC MAGOG !

Hôtel Beau Site

OSCAR HENAIRE, PROP.

CHAMBRES
CONFORTABLES
CUISINE EXCELLENTE

COCKTAIL
LOUNGE

ACCOMODATION
DE TOURISTES

- Piscine et plage privées
- Court de tennis privé
- A 5 minutes du pavillon de danse

SITE IDEAL ET UNIQUE

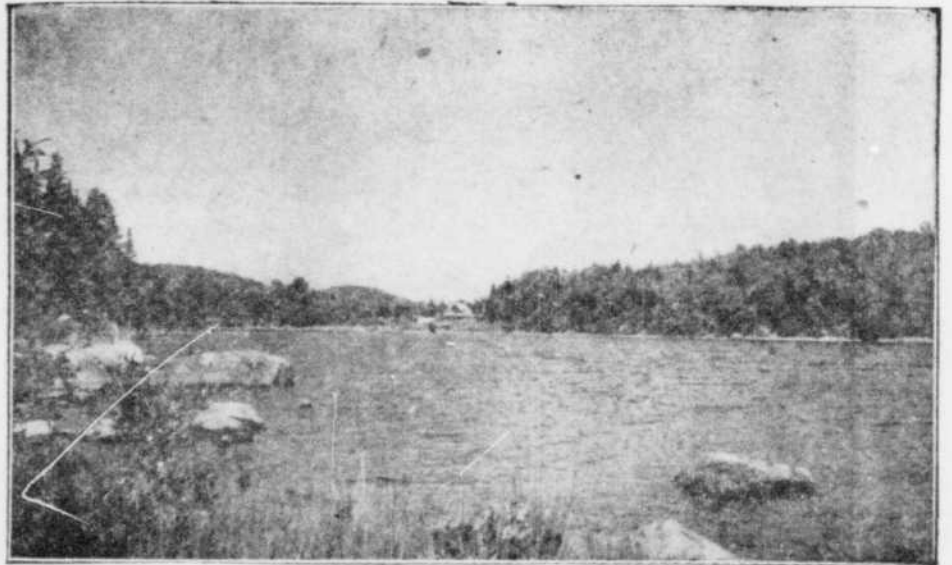
PETIT LAC MAGOG — Sur la route No 1, Sherbrooke-Montréal
POUR RESERVATIONS, SIGNALEZ 2-1933



Vue aérienne de North Hatley et d'une partie du fameux lac Massawippi, qui attirent tant de touristes depuis nombre d'années.



Coup d'oeil sur le lac Orford avec, au fond, une partie du mont Orford



Vue du lac Stukely.



Les sports nautiques les plus divers sont à l'honneur à North Hatley, sur le merveilleux lac Massawippi.

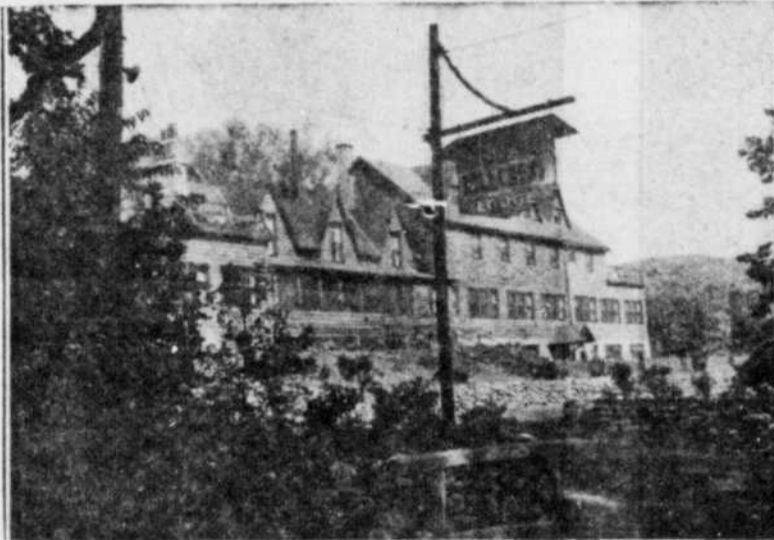


UN SITE ENCHANTEUR SUR LE LAC MASSAWIPPI

RIPPLECOVE INN

NATATION — CANOTAGE — PECHE — GOLF — TENNIS — DANSE

Ayer's Cliff, (sur la route No 50) à 20 milles de Newport, Vt.



UN ENDROIT PITTORESQUE...

À NORTH HATLEY

L'AUBERGE

HILLCREST LODGE

- CHAMBRES
- REPAS
- CONVENTIONS
- RECEPTIONS
- BANQUETS
- SNACK BAR

Vue de l'Auberge Hillcrest, un endroit pittoresque et reposant situé à North-Hatley

Endroit idéal pour le ski l'hiver.

Auberge ouverte au public toute l'année.

NORTH-HATLEY — TEL. 3-0180 — QUE.



Un aperçu général du magnifique Hôtel Lake House situé sur les bords du lac Massawippi à North-Hatley.

HÔTEL LAKE HOUSE

M. A.-W. GIBSON, prop.

NORTH HATLEY, QUE.

TELEPHONE : 139

BAINS PRIVÉS — TENNIS
NATATION — PLAGE — PECHE
CHALOUPES "Shuffle Board"

EAU CHAUDE ET FROIDE
DANS CHAQUE CHAMBRE

ECELLENTE CUISINE PREPAREE
PAR UN CHEF RENOMME
COCKTAIL LOUNGE — GRILL
OUVERT A L'ANNEE



Ci-haut, l'Hôtel Pleasant View auquel s'ajoutent The White House, The Grove et le Grove Annex.

L'Hôtel Pleasant View offre une vue générale sur le magnifique lac Massawippi. Il offre aux touristes tout le confort moderne; c'est un endroit idéal, ouvert à l'année, pour passer vos vacances.

HÔTEL Pleasant View

Le plus vaste hôtel touristique de la province de Québec, après le Manoir Richelieu, situé à Murray Bay.

Appareil "SPRINKLER" automatique pour plus de sécurité

CHAMBRE ET PENSION — REPAS SUCCULENTS

TELEPHONE 23-B-2 — NORTH HATLEY, QUE.

UN ENDROIT SPLENDIDE

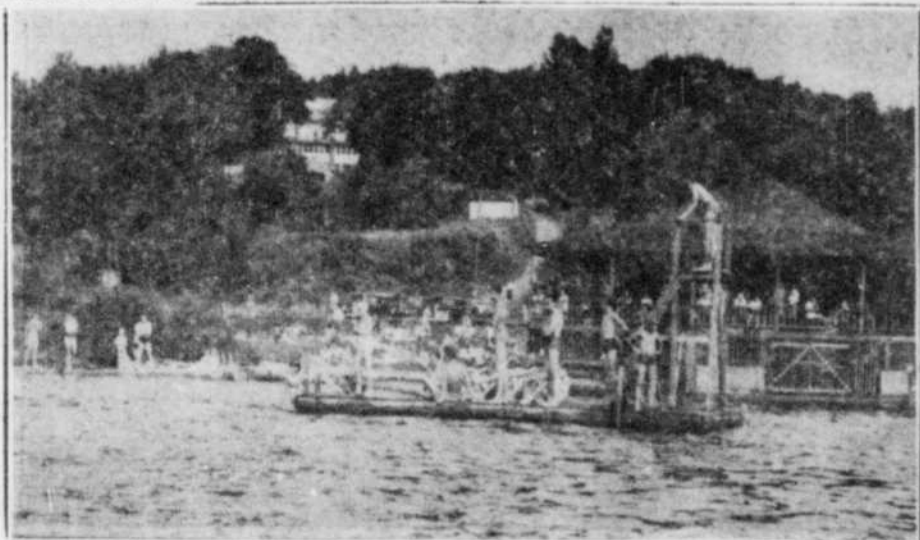
sur les bords du Lac Massawippi

- PLAGE IDEALE — NATATION — CANOTAGE
- EQUITATION — GOLF — TENNIS
- PAVILLON DE DANSE "CLUB HOUSE"

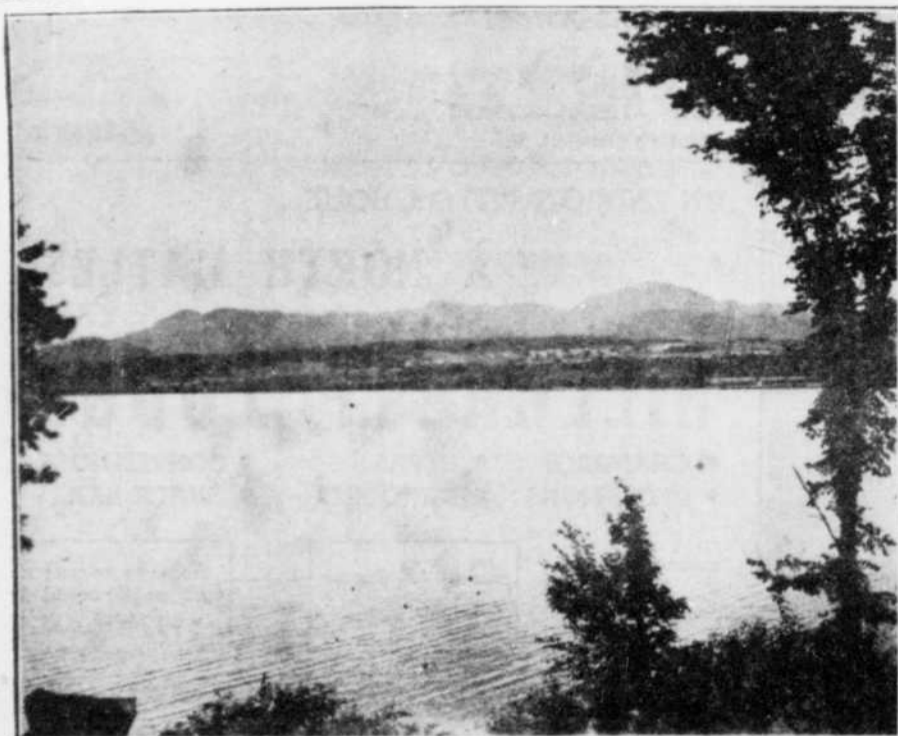
Amusements divers

DURANT L'HIVER, C'EST UNE PLACE

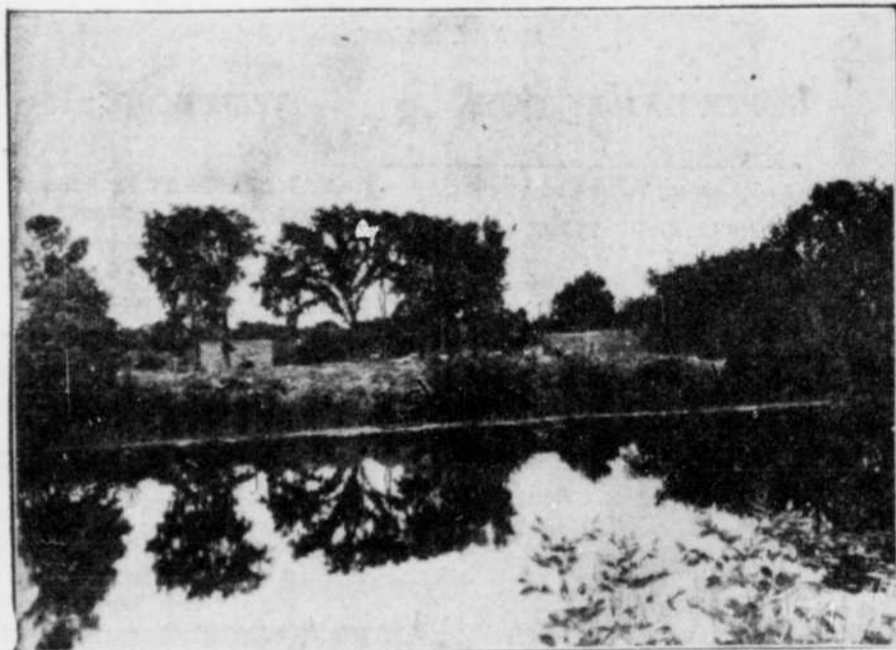
IDEALE POUR LE SKI !



La photo ci-haut nous donne un aperçu de la splendide plage qu'offre l'Hôtel Pleasant View à North-Hatley. On aperçoit aussi sur les bords de l'eau le Pavillon de danse "Club House" entièrement rénové à neuf.



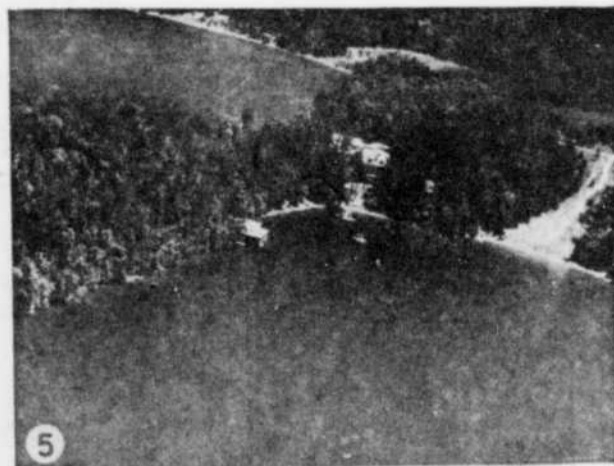
Paysage sur le Lac Mégantic.



La rivière St-François journalière d'agréables coups d'oeil imprévus, remplis de calme et de fraîcheur.



Vue aérienne du merveilleux lac Massawippi, de North Hatley.



Un coin du Massawippi, à Ayer's Cliff.



Le superbe lac Brompton offre aux innombrables touristes qui y accourent nombre de coins enchanteurs comme celui-ci.

Lors de votre prochaine visite à Richmond, arrêtez au restaurant le plus spacieux, situé au coin des routes Sherbrooke-Québec- Drummondville- St-Hyacinthe-Waterloo-Granby.



- RAFRAICHISSEMENT
- A PROXIMITÉ D'UN

VASTE TERRAIN DE STATIONNEMENT

RESTAURANT LOU

EXCELLENTE CUISINE CANADIENNE

Richmond (terminus d'autobus) Téléphone 802 - Qué.



Autre aspect du lac Brome.



BIENVENUE AUX TOURISTES

- REPAS COMPLETS
- "LIGHT LUNCHES" ● RAFRAICHISSEMENTS

SOUVENIRS

LENNOX RESTAURANT

A. RUEL, PROP.

EPICERIE LICENCIÉE

BIÈRE FROIDE

Rue Principale — Lennoxville



Sur la route No 5 et 28, vers Northern Mills, Derby Lines, Vt.

Bienvenue
aux touristes

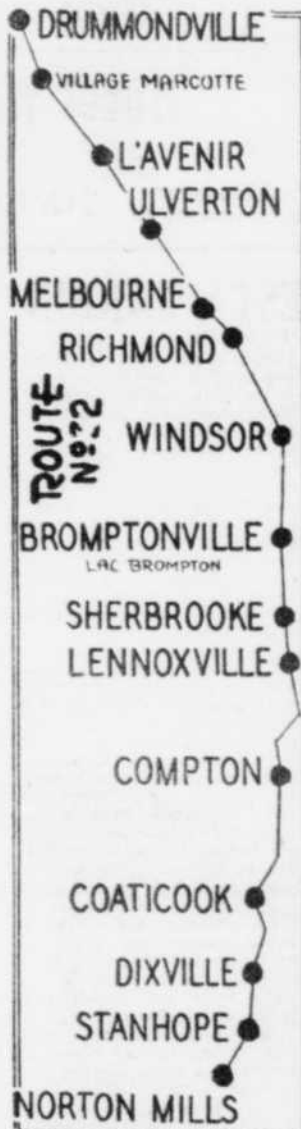
THE DEL MONTY HOTEL
ROCK ISLAND QUEBEC

Le premier hôtel en
entrant au Canada
par la route No 5 à
Derby Line, Vt.



MOORE'S INN
SUR LE LAC BROME

Taux à la semaine: Chalets à la semaine ou pour périodes plus longues
— ENTIEREMENT LICENCIEE —
Appelez Knowlton 610-8-3; faites vos réservations à bonne heure.



HEATHER LODGE

"Un endroit reposant en face du Lac Brome"
Plage privée — Chaloupes — Taux à la semaine ou au mois.
Faites vos réservations à bonne heure en appelant
KNOWLTON 602-14

TOURISTES !
Bienvenue au
RENY'S
RESTAURANT



- REPAS COMPLETS
- SANDWICHES
- REPAS LEGERS
- RAFRAICHISSEMENTS



Mansonville, Qué.

Tél. 35



Bienvenue aux touristes !

HOTEL FOSTER

A. BOLDUC, prop.

REPAS — GRILL — TAVERNE

- Chambres confortables

FOSTER, Qué.

Téléphone 542-W-3



"CLUB NAUTIQUE"

Danse
au
son d'un
orchestre
réputé
TOUS LES SOIRS

Une hôtellerie entièrement licenciée sur les bords
du lac Brome, où il fait bon de rencontrer ses amis.

MANOIR
BROME LAKE

PECHE — NATATION — CHALOUPES
TENNIS — GOLF

R. Marcotte, Prop.
FOSTER, QUE.

NOUVEAU
GRILL
LE MARINE
LOUNGE
SERVICE
DE
RESTAURANT



POUR RESERVATIONS:
TEL.: KNOWLTON: 610-6



Façade de l'Hôtel Lake View House à Knowlton sur les bords du lac Brome.

"Le plus grand hôtel sur les
bords du lac Brome,"

Lake View
House

E. Mullis and Sons Reg'd, propriétaires

- 63 chambres confortables
- Cocktail Lounge
- Salle à diner spacieuse

Nous faisons une spécialité de servir des diners au canard
du lac Brome

- NATATION
- EQUITATION
- TENNIS

KNOWLTON:
Tél: 17

Situé à 30 milles de la frontière américaine
à 70 milles de Montréal et à 48 milles de
Sherbrooke



L'Hôtel New Abercorn

Spécialité : **T-Bone** steaks
Sizzling



Un endroit de rendez-vous international

Abercorn, Qué.
Danse tous les soirs



Grill dansant — Taverne
Bières — Liqueurs — Vins

Hôtel New Abercorn House

Jacques Bachand, propriétaire

Abercorn
Sur la route No 13

Tél: 21-5

situé à un mille
de Richfort.

VERMONT

LES CANTONS DE L'EST "JARDIN DE LA PROVINCE"

(Suite de la page 2)
une suite presque continuelle de montées, de tournants et de descentes entre les bois, les champs, une multitude de petits cours d'eau, de rivières et de lacs.

Waterloo apparaît soudain, coquettement étagé sur les bords du lac Waterloo, belle nappe d'eau qui décele des surprises aux touristes qui recherchent de beaux endroits de vacances. La culture mixte, l'élevage d'animaux de races réputées, l'industrie laitière ont contribué à la prospérité de cette petite ville, la patrie du "roi du bois", R. J. Booth, fondée par les Loyalistes en 1896.

Lac Brome

A quelques milles plus loin, au sud, la route conduit vers Knowlton et le superbe lac Brome, bordé de verdoyantes collines et ceinturé par une belle route automobile qui parcourt une campagne agrémentée de jolies maisons, de chalets aux pelouses bien soignées et de beaux jardins anglais. Knowlton est un centre de villégiature très recherché où les citadins viennent trouver le calme et le repos et aussi se livrer aux sports du golf, du tennis, du canotage, au milieu d'une nature exceptionnellement dotée. Ce petit village, chef-lieu du comté de Brome, très propre et sympathique, renferme une bibliothèque publique, une salle de concert, et surtout un musée d'histoire où sont classées des photos intéressantes relatives aux premiers temps de la colonisation des Cantons de l'Est.

Lac Orford et Magog

Poursuivant son voyage vers Sherbrooke, le touriste traverse, entre South Stukely, Eastman et Magog, un pays parsemé de lacs et de montagnes que domine le mont Orford, qui lance son pic majestueux à 2.800 pieds dans les airs, montagne dont l'altitude n'est dépassée que par le Gosford, à Mégantic, et le Round Top, à Sutton.

L'une des surprises de cette randonnée, c'est l'arrivée au lac Orford qui se baigne au pied

Wellington — il se rend compte du mont Orford, dont il reflète la haute stature. Le chemin serpente dans les sinuosités de la rive, pour longer ensuite le pan de la montagne, puis s'élançant entre quelques pentes escarpées vers Magog, agréablement située sur les rives du lac Memphremagog, le plus grand des lacs des Cantons de l'Est.

Le lac Memphremagog couvre une longueur de 32 milles que se partagent deux pays, puisque l'autre extrémité touche à Newport, ville du Vermont. Il porte un nom abénaquis qui signifie "grande étendue d'eau". Le long de ses rives s'élèvent plusieurs endroits réputés de villégiature, dont Georgeville, qui renferme les villas somptueuses de riches citoyens de Montréal et de Sherbrooke. Plusieurs montagnes décorent ses rives, entre autres le Pain de Sucre, la Tête du Hibou, le mont de l'Ours, dont les noms caractéristiques décrivent bien leurs formes particulières.

Magog, située à la tête du lac Memphremagog, est un rendez-vous favori des touristes, des amateurs de canotage, de pêche, de vie au grand air. L'excursion autour du lac en bateau qui dure une journée entière est l'une des attractions de l'endroit, de même que l'ascension du mont Orford, situé non loin.

La ville renferme de belles rues bordées de jolies maisons, et quelques industries dont une grande fabrique de coton. La campagne excelle en nombreuses fermes que la grande culture et l'industrie laitière ont menées au succès. Beaucoup de bois, beaucoup de pâturages permanents, où les troupeaux laitiers, les moutons et les porcs élevés avec le plus grand soin produisent une source profitable de revenus.

Petit Lac Magog

Plus loin, après une série de vallons aux gracieux contours, le Petit Lac Magog surgit devant le touriste émerveillé de ce joli coin des Cantons de l'Est — l'un des endroits de

villégiature les plus réputés de provenant de 4.500.000 acres de la province. Nombre de familles de Montréal et de Sherbrooke y passent la belle saison; la pêche, le canotage, le bain, le tennis, forment avec les grandes régates annuelles, les principales attractions de ce populaire lieu d'été. Encore quelques milles sur une route pavée comme un boulevard, légèrement accidentée, et le voyageur atteint la cité de Sherbrooke, première étape de sa randonnée des Cantons de l'Est.

Sherbrooke et environs

C'est un spectacle féérique que l'arrivée à Sherbrooke, capitale des Cantons de l'Est, par un beau soir, au soleil couchant. Les derniers rayons du jour doré encore les cimes des monts qui s'étagent le long de la route, et projettent les plus étincelantes couleurs de rouge et de pourpre sur les plaines fertiles, les vallées profondes, les collines accidentées qui annoncent l'entrée dans la cité-reine du "Jardin de la Province". L'automobiliste, ravi, ralentit inconsciemment son allure et parfois ne sait résister au plaisir d'un court arrêt sur la superbe route qui conduit aux portes de Sherbrooke.

Soudain, du haut d'une dernière colline, la ville s'étend à sa vue dans le miroitement des eaux de la rivière Magog, reflétant l'aisance et la prospérité d'un centre industriel fécondé par une riche contrée agricole des mieux dotées.

Sherbrooke, avec ses 50.000 âmes, sa profusion d'industries diversifiées, ses maisons d'éducation réputées, ses grandes facilités de communication, son site remarquable et son industrielle population aux quatre-vingtièmes canadiennes-françaises, a mérité, par son importance qui la place la quatrième des villes du Québec, son titre envié de "Reine des Cantons de l'Est".

Le touriste qui y pénètre n'est pas au bout de ses étonnements. A mesure qu'il descend en lacets les rues principales qui ont des noms symboliques

— King, Marquette, Frontenac, te mieux que le citadin lui-même du panorama pittoresque d'une ville qu'une rivière, le St-François, fractionne en deux tronçons sans la séparer dans sa vie économique, industrielle et sociale; il éprouve la sensation, avant de pénétrer au coeur de la cité, de parcourir un vaste jardin dont les parterres se multiplient en une floraison magnifique depuis le bas jusqu'au haut des deux collines qui encerclent la cité.

Bourgade d'Abénaquis

Nous sommes loin de la modeste bourgade que les Abénaquis y avaient établie avant l'arrivée des blancs, sur les bords du St-François, pour faire la traite des pelleteries et, en même temps, le point de ralliement de leurs marches guerrières, et qui, vers la fin du dix-huitième siècle, reçut une colonie de Loyalistes venus de la Nouvelle-Angleterre. L'endroit reçut le nom de Sherbrooke, du nom du Gouverneur du Canada de l'époque.

En 1852, le petit village progressif obtint sa première incorporation civile et l'avocat George Bowen en devint le premier maire. La place connut un développement rapide. Vingt ans plus tard, la population atteignait 5.500 âmes et, au début du présent siècle, 11.200 âmes. Rapidement, le progrès de Sherbrooke lui conféra les proportions d'une grande cité moderne.

C'est que Sherbrooke occupe un centre exceptionnel situé dans une des régions les plus belles du Québec, région qui forme une province par elle-même, d'une étendue de 6.500 milles carrés, soit trois fois la superficie de l'île du Prince-Édouard, quatre fois celle du Rhode-Island, égale à celle du Pays de Galles; un centre agricole où vit une population de 350.000 habitants jouissant d'une richesse incomparable de beautés pittoresques et de terres fertiles. Sherbrooke est le pivot animateur de toute cette contrée dont les produits agricoles

fermes dépassant ceux des deux provinces du Nouveau-Brunswick et de la Nouvelle-Ecosse réunies et atteignent une valeur de quelque \$100.000.000 annuellement.

Richesses hydrauliques

Toute cette richesse converge vers Sherbrooke qui en a bénéficié d'un progrès merveilleux. Un de ses premiers accomplissements a été la municipalisation des forces hydroélectriques. Si l'on fait exception du Niagara, Sherbrooke est probablement une des villes les mieux placées du continent pour produire et distribuer l'énergie électrique à des conditions exceptionnelles. Sept pouvoirs d'eau lui assurent une capacité de quelque 30.000 chevaux-vapeur. Elle s'en sert pour éclairer abondamment et gratuitement ses rues, fournir aux nombreux établissements industriels et commerciaux l'énergie nécessaire et alimenter les maisons de ses citoyens, et enfin retirer suffisamment de revenus pour diminuer les taxes foncières et boucler le budget des divers services municipaux.

Sherbrooke a de nombreux parcs publics et quelque 6.500 édifices, dont 300 magasins, 75 usines et manufactures, des églises, des écoles, des collèges classiques et commerciaux, des hôpitaux, des hospices, enfin plusieurs hôtels de premier ordre. Ses rues sont propres, bien entretenues, la plupart disparaissant sous le feuillage de beaux arbres séculaires.

La ville est renommée pour sa sage administration et la bonne entente qui règne entre l'élément canadien-français et l'élément anglais, qui tous deux ont collaboré à son développement et qui continuent encore à coopérer à ses succès.

North Hatley

Sherbrooke est un centre de tourisme important; il possède un Bureau de Tourisme des mieux organisés pour renseigner les voyageurs vers les nombreux (A suivre en page 23)

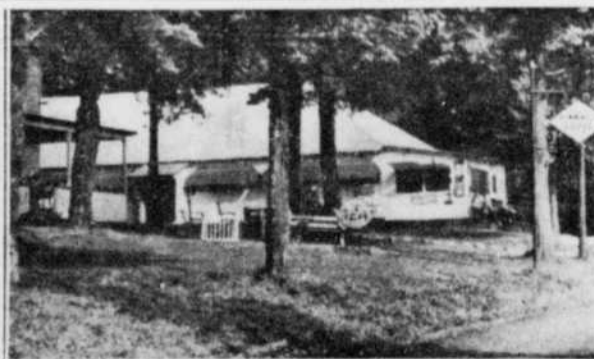


Un endroit de rêve pour vos vacances! Danse! Golf! Tennis! Equitation! Natation! Canotage! Ci-haut une vue partielle de l'Hôtel Pinnacle Lodge.

Un site enchanteur de la région!

Le Lac Selby

Visitez le seul hôtel sur le lac...



Une vue sur le pavillon de danse. L'Hôtel Pinnacle Lodge est à 68 milles de Sherbrooke. Cuisine renommée. Chambres très propres. Grande véranda!

Hôtel Pinnacle Lodge

Arthur Bouchard, propriétaire

Danse tous les samedis soirs avec orchestre américain

Lac Selby (A 1 1/2 mille de Dunham)

8 milles de Cowansville

Tél.: (Dunham) 40 Qué.

LA FACADE DE L'HOTEL
VENISE A
LA



BAIE MISSISQUOI
SUR LE LAC CHAMPLAIN

UN SITE IDEAL POUR D'AGREABLES VACANCES

Salle à manger — Restaurant
Chambres et cabines confortables
REPAS A TOUTES HEURES

DANSE TOUS LES SOIRS AU SON DE
L'ORCHESTRE JOHN GILBERT

● PLAGE PRIVEE ● STATIONNEMENT GRATUIT

Hôtel Venise

MM. HAMEL & LARUE, Props.

"C'est une hôtellerie entièrement licenciée"

Baie Missisquoi (route 52 via Knowlton, Route 39 et Route 1 à
Waterloo) Venise en Québec, Qué.



Magnifique vue de la Baie Missisquoi, sur le lac Champlain, en face de l'hôtel Venise.



Le mont Pinnacle surmontant le joli lac Lister, à Baldwin's Mill. Montagne et nappe d'eau sont deux splendides attractions pour le touriste, en outre d'abriter un centre piscicole en train de devenir fameux. Le site est à quelques milles de Coaticook.



La jolie rivière Nicolet, photographiée sur l'un de ses nombreux aspects pittoresques, près de Princeville.



C'est l'heure du repos sur les rives du lac Mégantic



Tel. 623-21

Foster, Qué.

BIENVENUE!

A Foster, à 15 milles de la frontière américaine, à l'endroit où était situé Carter's Camps, sur les bords du lac Brome, s'élève aujourd'hui l'ALOUETTE LODGE. Il est enchâssé dans un coin de pays des plus beaux et des plus enchanteurs. Voici pourquoi vous passerez des vacances idéales à l'ALOUETTE LODGE. Rien ne manquera à votre confort et à votre agrément.

- 25 chambres avec eau courante, chaude et froide, bain ou douche
- 18 chalets attrayants pourvus de toutes les commodités
- Cuisine délicieuse préparée par un chef réputé
- Personnel courtois, empressé et compétent
- Atmosphère sympathique et réconfortante
- Spacieux "lobby" agrémenté d'un foyer véritable en pierres naturelles
- Décoration: vieux style canadien
- "Cocktail Lounge" et "Snack Bar"
- Pelouses bien entretenues
- Plage de sable fin, une des plus belles du lac Brome
- Tous les sports d'été à l'honneur: tennis éclairé
- Pêche à l'achigan excellente
- Ni moustique ni pollen qui donne la fièvre des foins
- Clientèle choisie seulement

ALOUETTE LODGE

Sur les bords du Lac Brome

Excursionnistes, touristes... Visitez à Sherbrooke, L'ENDROIT LE PLUS GAI EN VILLE



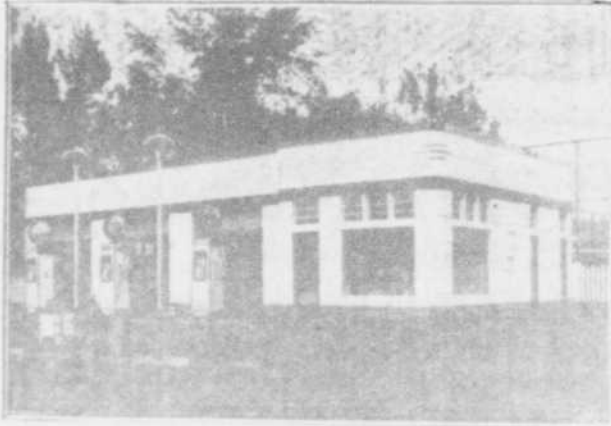
LUXOR GRILL

● REPAS REGULIERS ET A LA CARTE

● RAFFRAICHISSEMENTS, ETC.

85 nord, rue Wellington
(parcours de la route No 5)

Près de l'Hôtel-de-Ville
SHERBROOKE



Arrêtez à la station de service la plus importante entre Montréal et Sherbrooke.

MAURICE LALUMIÈRE

VENDEUR
Huile et gazoline
Rue Principale Waterloo **Esso**



Un endroit recherché
des gourmets et des
touristes américains!

Spécialité:

POULETS BAR-B-Q

REPAS REGULIERS ET A LA CARTE
PATATES FRIES

Rue Principale Windsor
(Route no 5, Sherbrooke-Québec).

CHEZ PITOU

Fashion Craft Shops LIMITED

L'endroit pour faire l'achat des plus beaux

VÊTEMENTS

pour

HOMMES

Lorsque vous visiterez la Reine des Cantons de l'Est, nous vous invitons à venir voir nos étalages.



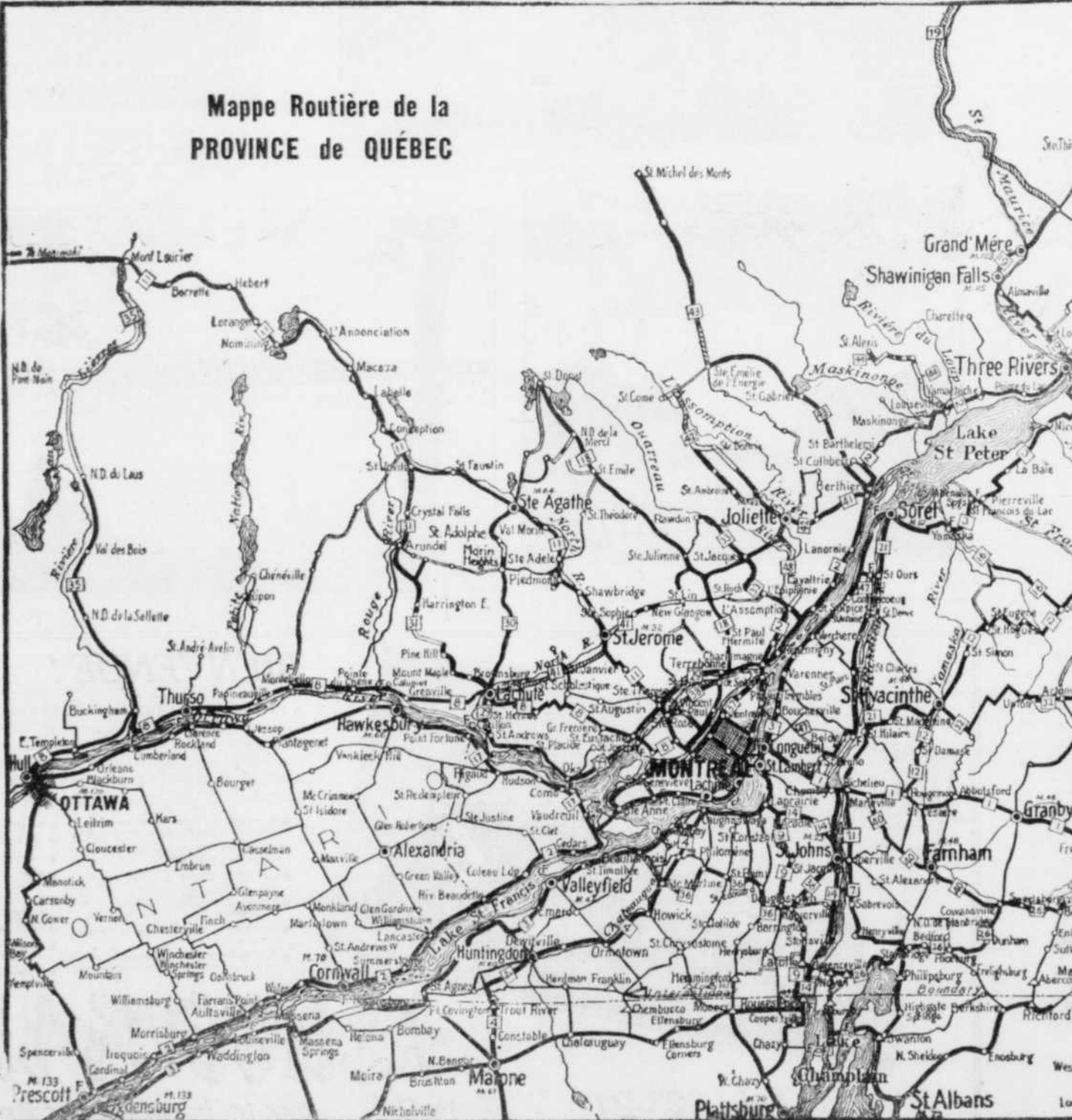
- Habits et paletots, tissus anglais
- Gilets de sport
- Bas de laine anglaise
- Mouchoirs de toile
- Chemises en plaid (tartan)
- Cravates

Pour des vacances plus heureuses, visitez

Fashion Craft Shops Limited

Philippe Dion
Coin King et Wellington
Sherbrooke

Mappe Routière de la PROVINCE de QUÉBEC



Pour d'agréables VACANCES, roulez dans une voiture PLYMOUTH ou CHRYSLER

MARTIN MOTOR SALES LTD.

75 sud, rue Belvédère

VENTE ET SERVICE
Téléphone 3-3659

SHERBROOKE

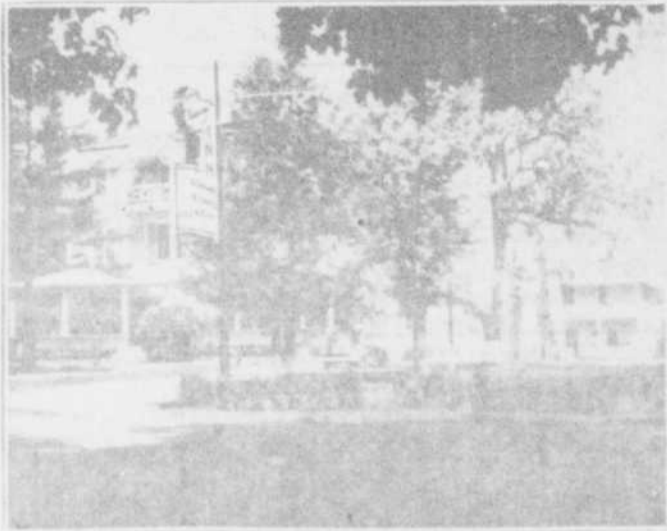


Photo extérieure du Knowlton Inn sur le lac Brome à Knowlton

Tous les dimanches à
Succulent dîner
**au canard
du Lac Brome**

- Chambres avec eau courante
- Chambres avec bain
- TAVERNE
- Cocktail lounge
- Table choisie

Un endroit de tout repos!
KNOWLTON INN

Sur le Lac Brome

Knowlton

Tél.: 147

Qué.



Un gîte digne d'un roi...



LE RESTAURANT & CABINES ROYAL

Spacieuse
salle à manger
Comptoir-Fontaine

Situés à peu de distance des limites de Sherbrooke,
sur la route No 1

Eau courante, douche et toilette
dans chaque cabine.

Lits avec matelas à ressorts

PISCINE "ROYAL"



Téléphone:
2-1882

Sherbrooke (route No 1, via Thetford-Québec) — Qué.



- REPAS REGULIERS ET A LA CARTE
- SANDWICHES
- RAFRAICHISSEMENTS

INFORMATIONS TOURISTIQUES

L'endroit où l'on
mange bien, à
Mansonville

- Journaux
- Bijouterie
- Magazines
- Souvenirs



MANSONVILLE RESTAURANT & GIFT SHOP

PORCELAINE ANGLAISE

Mansonville Terminus d'autobus Tél.: 9 Qué.



Une hôtellerie renommée
et recherchée des voyageurs...

TÉLÉPHONES:
18 - 79

25 CHAMBRES MODERNES

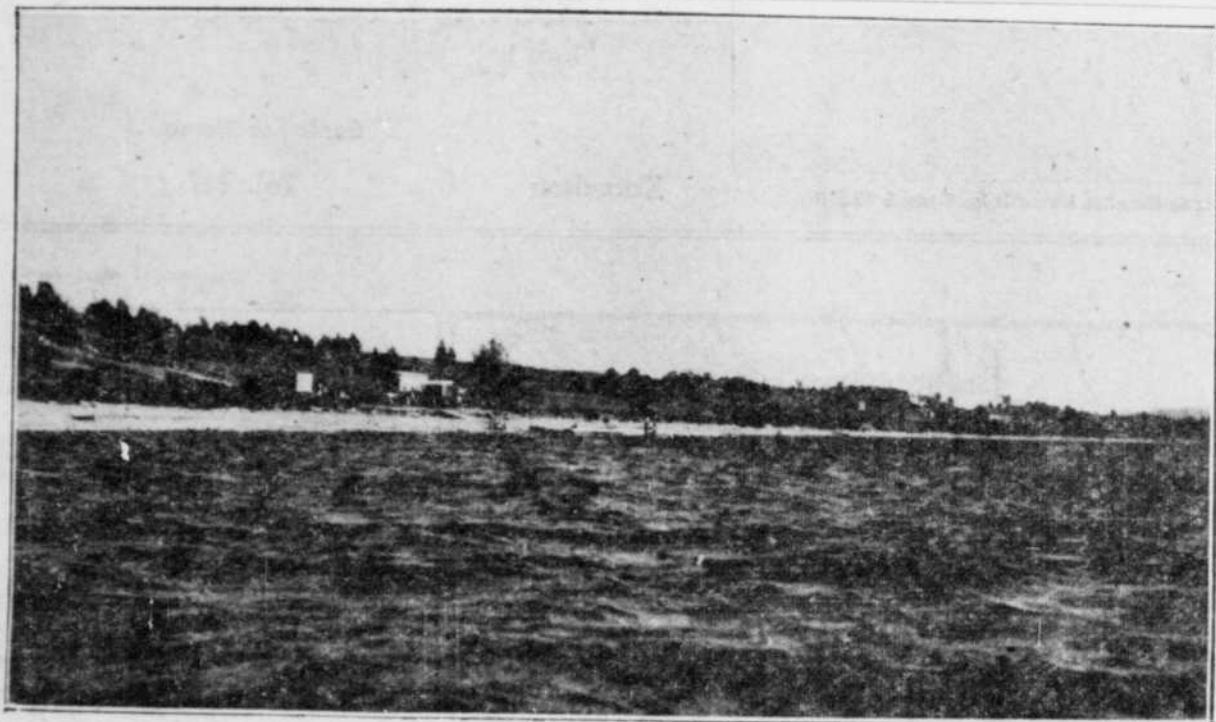
dont bon nombre avec bain

Cuisine
canadienne

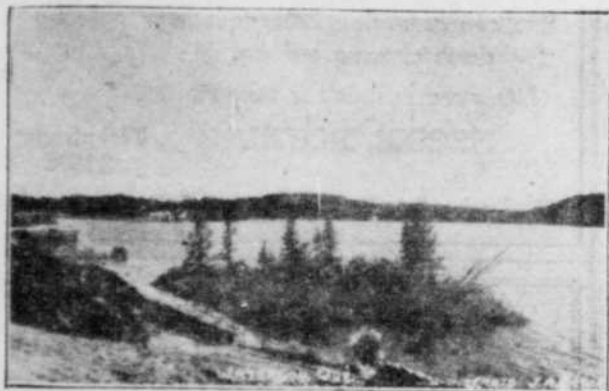
Service de remisage
des autos des voyageurs

Hôtel Disraéli Ltée

ROBERT GERVAIS, propriétaire
Disraéli, sur la route No 1 (Sherbrooke-Québec) de en face de la gare



Vue de la Plage Roberge, à Disraéli.



La célèbre Ile Flottante qui est l'un des points d'attraction du lac de Waterloo.



Le club de golf de Cowansville — l'une des jolies villes progressives des Cantons de l'Est, située sur la route #1.



AUTOMOBILISTES!

Sur la route No 1
SHERBROOKE — THETFORD — QUEBEC

ARRETEZ AU

POSTE
de
SERVICE



et au

GARAGE LIONEL PRINCE

DISRAELI — TELEPHONE 45

TRAVAIL GENERAL — SOUDURE — DEBOSSAGE — REMORQUAGE

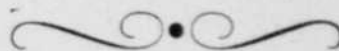
(Ouvert 7 jours par semaine jusqu'à minuit)



Un coin pittoresque des Cantons de l'Est — le lac William, à St-Ferdinand d'Halifax.



Le lac Aylmer, près de Garthby.

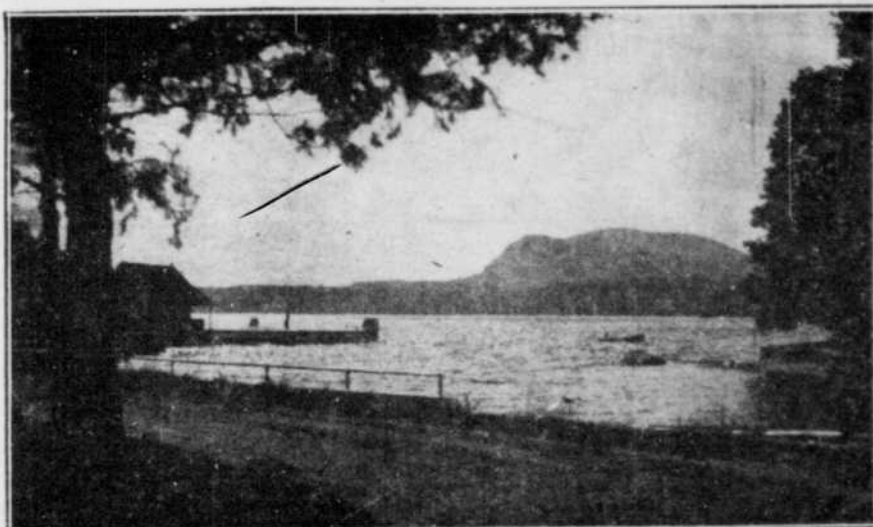


**PLESSISVILLE
TIRE SERVICE**
GREGOIRE TARDIF, prop.

● DEBOSSAGE ● PEINTURE ● REMORQUAGE

Service jour et nuit
7 jours par semaine

Sur la route No 5, Sherbrooke, Québec Tél. 275-2 — Plessisville



Le lac Memphrémagog, en face de Georgeville.



Une hôtellerie renommée

★
"Le rendez-vous des voyageurs"

Située à mi-chemin entre Sherbrooke et Québec

HOTEL du Bois FRANCS
MM. Camiré et Drouin, propriétaires

Jolies chambres — Excellente cuisine de chez nous

PLESSISVILLE TELEPHONE 21 QUE.



Un joli lac privé, serti comme un diamant dans la montagne de Sutton.

Une hôtellerie renommée sur la route No 5 Sherbrooke - Québec

★
★

Le confort de chez-soi
Ambiance canadienne-française
"Where the American will be at home"

**Manoir
STE-JULIE**
E. (Peter) VIENS, propriétaire

Chambres avec eau courante — Excellente cuisine — Accomodations touristiques
Situé près de la gare du C.N.R.

STE-JULIE STATION, QUE. TELEPHONE 25-2



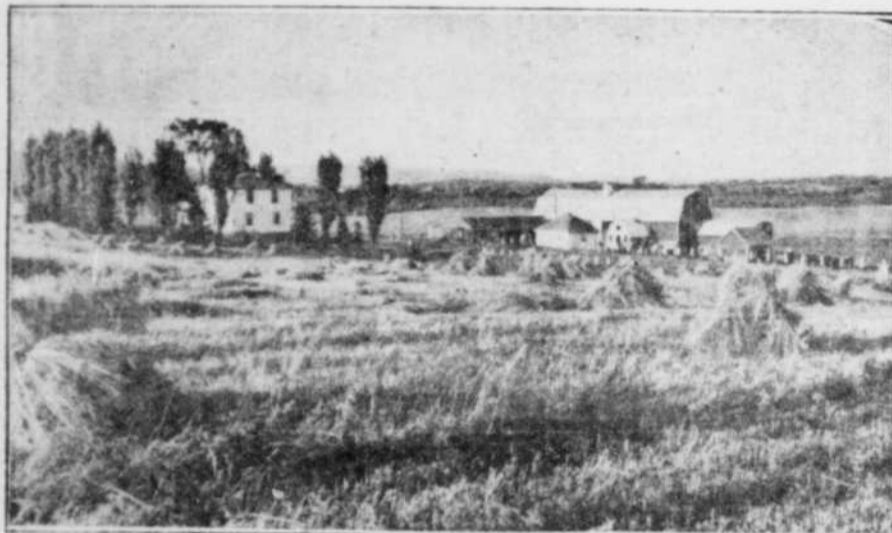
Le chalet du fameux club de golf de Dufferin Heights.



La merveilleuse Passe de Bolton, située sur la route 39 — Knowlton-Mansonville-Highwater.



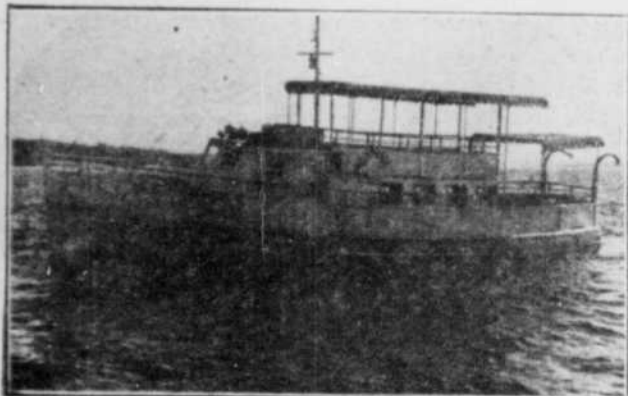
Le club de golf de Waterville, le plus ancien des clubs de golf des Cantons de l'Est.



L'une des belles fermes des Cantons de l'Est, appartenant à M. R. M. Demers, près de Lennoxville.



Sur les bords du Lac d'Argent, à Eastman, d'où s'échappe la rivière Missisquoi qui roule ses méandres dans la merveilleuse vallée Missisquoi pour aller se jeter dans le lac Champlain.



Le Mona Lisa, l'un des bateaux qui font la randonnée sur le lac Memphremagog.

Sur la route No 1 — Sherbrooke-Québec

Hôtel Commercial

Taverne - Grill

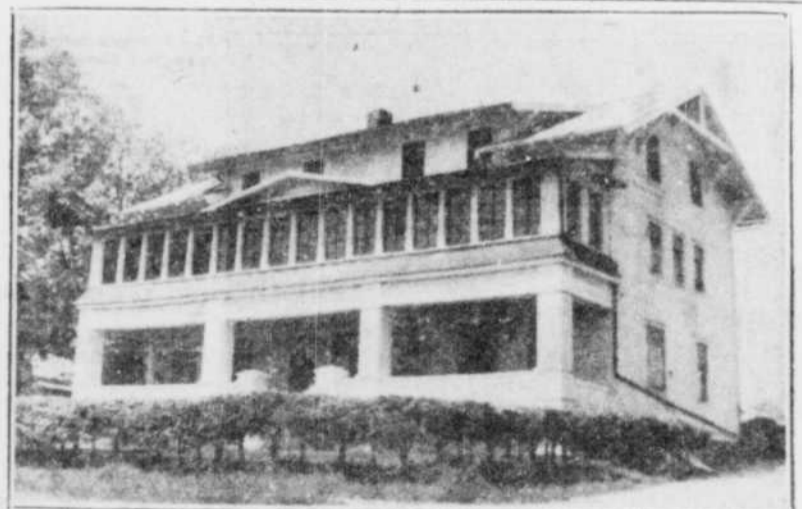
135, rue Notre-Dame Tél.: 3-6161
Thetford-Mines, Qué.



Automobilistes! Sur la route No 1
ARRETEZ A LA Sherbrooke-Thetford-Mines-
Québec

STATION DE SERVICE J.-F. LEMAY

VENDEUR DES PRODUITS CHAMPLAIN
PNEUS — BATTERIES — ACCESSOIRES D'AUTOS
LAVAGE — GRAISSAGE
RUE ANGUS — TEL.: 152 — EAST-ANGUS



ARLINGTON HOTEL

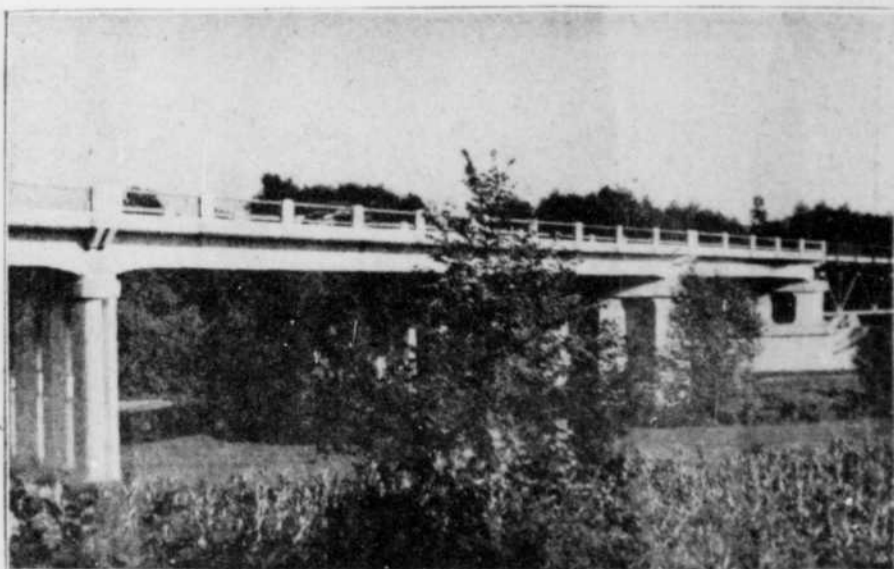
E. O. WESTON, Propriétaire. — TEL.: 43

Excellente cuisine — Salle à diner — Chambres confortables avec eau courante
Accommodations de touristes



Photo du garage A. Roy dont M. Achille Roy, maire de Garthby, est le propriétaire

GARAGE A. ROY
 REPARATIONS GENERALES
 SOUDURE — DEBOSSAGE — PEINTURE
STATION DE SERVICE SHELL
 (Sur la route No 1, Sherbrooke - Thetford, Québec).
 GARTHBY, QUE. TELEPHONE 14-21



Pont sur la rivière Massawippi, près de Lennoxville.



HÔTEL BEAU LAC

FERNAND GENDRON, prop.
 25 chambres — Accommodations de touristes
REPAS SUCCULENTS **BIERES ET VINS**
 Garthby (sur le lac Aylmer). — Route No 1 (Sherbrooke - Québec)
 Tél. 9-2

Service de renseignements

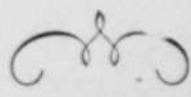


Photo d'un coin de la rivière Salmon, qui va se jeter dans le St-François, près de Richmond.



Quelques parcelles d'expérience, à la Station Expérimentale de Lennoxville, dont le compétent régisseur est actuellement, M. J.-A. St-Marie.

BIENVENUE AUX TOURISTES ET VOYAGEURS



Hôtel COMMERCIAL

EDGAR MENARD, prop.

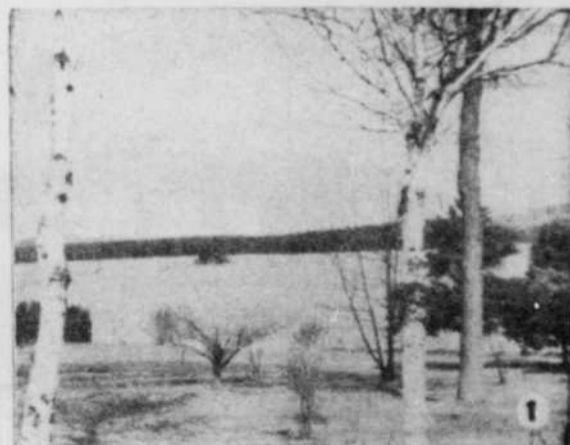
• SALLE A DINER — GRILL — TAVERNE — CHAMBRES

EAST-ANGUS

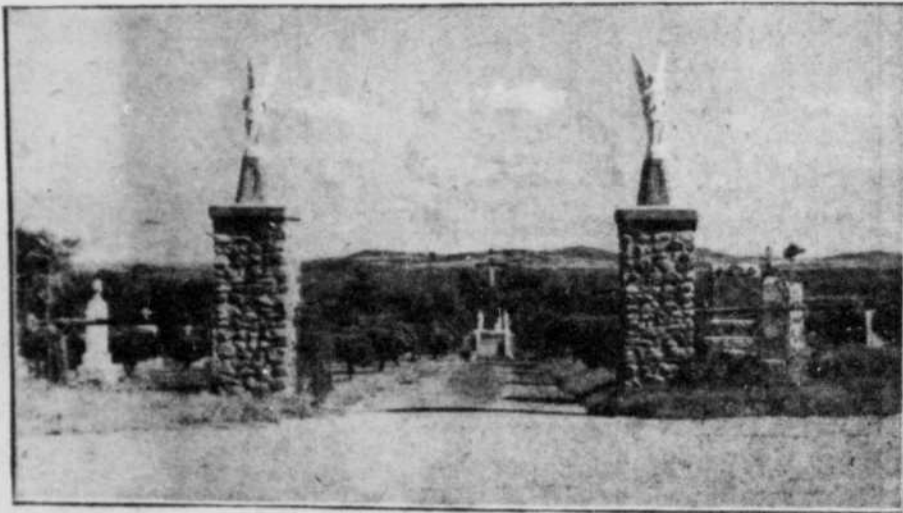
TELEPHONE 14

QUE.

Sur la route No 1 Sherbrooke-Québec



Un des nombreux petits lacs perdus — le Lindsay — recelant de précieux trésors de pêche dans les environs de Scotstown.



La Porte du Souvenir, érigée en la mémoire de ceux



Le transport des pommes, dans la splendide région de Frelighsburg.



Photo du Lac d'Argent, à Eastman, prise d'un angle qui nous laisse voir le majestueux Orford.



L'horizon, autour du lac Brompton, se frange, à différents endroits, d'une pittoresque découpe de collines boisées et giboyeuses.

Bienvenue aux Touristes Voyageurs !

HOTEL ST-GERARD

Donat Grégoire, prop.

Chambres avec eau chaude et froide

Lits confortables

EXCELLENTE CUISINE

"Le confort de chez Vous"

Tél.: 18

ST-GERARD

Bienvenue aux Touristes



ARRÊTEZ AU RESTAURANT

DONT LE SITE EST

LE MEILLEUR A DISRAËL

EN FACE DU LAC AYLMER

CAFÉ BELLEVUE

(Belisle & Frères, props)



REPAS COMPLETS
A LA CARTE

Rafraichissements
Souvenirs

Disraëll.

(sur la route No 1)

Tél.: 59-a-4.

Qué.



TOURISTES

ET

VOYAGEURS

ARRÊTEZ A

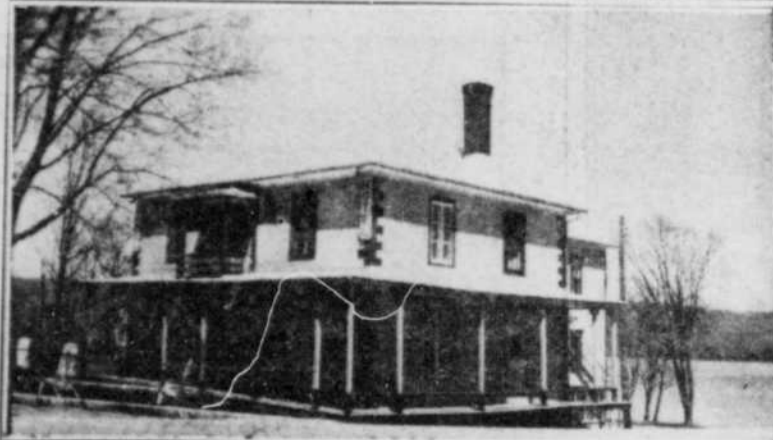
L'HOTEL

MANOIR du LAC

DONAT PARE, PROP.

Sur la route No 1 (Sherbrooke-Québec)

- CHAMBRES CONFORTABLES AVEC EAU COURANTE
 - EXCELLENTE CUISINE
 - BIÈRE ET VIN
 - TAVERNE
 - ACCOMODATIONS de touristes
- BLACK LAKE TEL. 2938 QUE.



Accommodations
de touristes.
Excellente cuisine

Hôtel Lakeside

J. O. Langlois, propriétaire

St-Ferdinand d'Halifax — Route 48, Black Lake-Plesisville.

J. E. Laframboise, gérant

St-Ferdinand.

Chambres avec
eau chaude et froide
TEL.: 36



Faites une randonnée dans un des
yachts de l'hôtel Lakeside,
St-Ferdinand.



Automobilistes . . . A Sherbrooke, arrêtez au plus nouveau et au plus moderne
POSTE DE SERVICE CHAMPLAIN
 MARCEL GAREAU, propriétaire
 Lubrification — Lavage — Accessoires — Pneus — Batteries. — Etc.
 65 ouest, rue King (Route No 1, Sherbrooke-Montréal) Téléphone 2-7180 Sherbrooke



COSY INN RESTAURANT

Mme A. R. MacLennan, prop.

Repas réguliers — Repas légers —
 Rafraîchissements

"Vous aimerez nos pâtisseries"

Scotstown Tél.: 78 Qué.



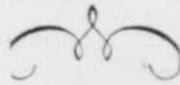
MORRISON'S GARAGE

Station de service

- Réparations générales
- Service de remorque

Esso

Scotstown Tél.: 7 Qué.



CABINES THE GREENACRE'S

Sur la route No 5 (Rock-Island-Sherbrooke)
 Lits confortables — Eau courante.
 Service de restaurant — Poste de service
 Lennoxville — Téléphone 3-4255 — Qué.

Bienvenue
 aux
 touristes!



Stewart's Log Cabins

J. ALFRED ROY, prop.

Cabines entièrement équipées — Poêles et ustensiles—
 Eau courante et électricité — Lits très confortables —
 Endroit pour la pêche — Chaloupes gratuites.

Pour réservations, Appelez 268-J. Lac Mégantic

UNE HOTELLERIE DONT LA CUISINE A UNE GRANDE RENOMMEE



"Le
 'HOME'
 des
 voyageurs
 et
 touristes"

HÔTEL SCOTSTOWN

DUMOULIN & FRERES, propriétaires

Chambres avec eau chaude et froide — Pour réservations, signalez 45.

SCOTSTOWN, Qué. (Sur la route la plus directe Sherbrooke-Lac-Mégantic)



Hôtel FRONTENAC

Arthur-D. GIRARD, propriétaire

- Chambres avec bain et chambres communicantes avec bain
- Excellente cuisine
- Entièrement licencié
- Un endroit recherché des voyageurs et touristes
- Vue magnifique sur le lac Mégantic

Coin des rues Frontenac et Stearn

Téléphone 567 — Lac Mégantic

LES Cantons de l'Est

(Suite de la page 23)

Ville de Mégantic

A quelques milles au sud de Stornoway, on retrouve une autre contrée remarquable par ses forêts giboyeuses, ses hautes montagnes et ses lacs poissonneux; elle a pour centre la ville de Mégantic, où l'industrie du bois est très développée. Mégantic est fréquentée par de nombreux touristes qui jouissent, sur les bords du lac Mégantic, belle nappe d'eau qui baigne la ville, de grandes facilités pour se livrer à la pêche, au canotage, au bain et à la chasse; quelques randonnées peuvent aussi s'organiser dans les environs, au Trois Lacs, à Woburn, au Lac L'Araignée, où il se trouve un joli chalet de club de chasse et de pêche.

Cet exposé résume les plaisantes étapes offertes au voyageur qui parcourt les Cantons de l'Est en quête d'horizons reposants, de scènes typiques, de tableaux enchanteurs. Si le pittoresque, la variété, la gaieté de certains lieux de villégiature attirent tant de citoyens des villes et de l'étranger, de leur côté, les "sportsmen", les nemrods, les partisans de la vie au grand air réclament ce beau coin comme fameux entre tous pour la chasse et la pêche.



Sur la route Sherbrooke-Lennoxville, par l'est, rue Bowen-Sud. C'est un parcours discret, mais plein d'attrait.



Moore's Point, sur le lac Brome.



Excellente perspective sur le lac d'Argent, à Eastman.



Au lac Massawippi, près d'Ayer's Cliff



Course à voiles, aux régates de North Hatley. Cette coquette municipalité est un véritable paradis de villégiature, enfoui dans la verdure et se baignant dans l'une des plus mirifiques nappes d'eau de la province.



La digue de la rivière au Saumon, à Scotstown.

À MAGOG

NE MANQUEZ PAS DE VOUS RENDRE A

L'Auberge La Lanterne

Située sur les bords du Lac Memphremagog
3 milles de Magog — Sur le chemin de Georgesville

Téléphone 2732

NOTRE TABLE — Elle est tout simplement délicieuse
STEAK — POULET A LA BROCHE — STEAK BRAISÉ

Venez jouir d'une atmosphère calme et sereine au milieu d'un paysage de rêve !

*** MAINTENANT OUVERT ***

Le "Cedar Bar", dont la facture vous étonnera, EST MAINTENANT OUVERT — Endroit reposant entre tous. Vous y passerez des heures agréables.

**BAIGNADE — SPORTS AQUATIQUES
"DANCING"**

ARTHUR COTÉ, prop.

LORSQUE VOUS ÊTES DE PASSAGE À MAGOG RETIREZ-VOUS AUX CABINES et à L'HOTEL MEMPHREMAGOG

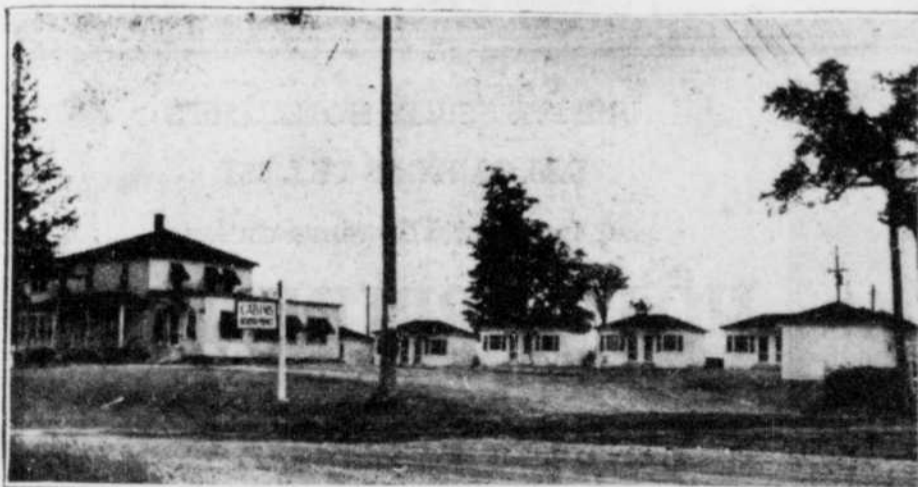
1 mille à l'ouest de Magog

Chemin de Montréal

MAGOG

- Cabines chauffées à l'électricité
- Eau chaude et froide

- Douches dans chacune
- Bonne table



L'Hôtel Memphremagog entouré des cabines nouvellement construites.

- NOUS POUVONS LOGER PLUS DE 80 PERSONNES
- PRIX SPECIAUX POUR ASSOCIATIONS
- EXCELLENT ENDROIT POUR VACANCES
- A PEU DE DISTANCE DU MEMPHREMAGOG
- ENDROIT TRANQUILLE

SIGNALEZ 4191

HOTEL MEMPHREMAGOG

CHEMIN DE MONTREAL — A L'OUEST DE MAGOG

GEORGES LAPOINTE, propriétaire

MAGOG



Dans l'illustration ci-dessus, on voit, en premier plan la résidence et le bureau de l'administration.



Quelques-unes des coquettes cabines Taby's au Petit Lac Magog.

Les cabines Taby's au Petit Lac Magog sont idéalement situées dans un endroit ombragé.

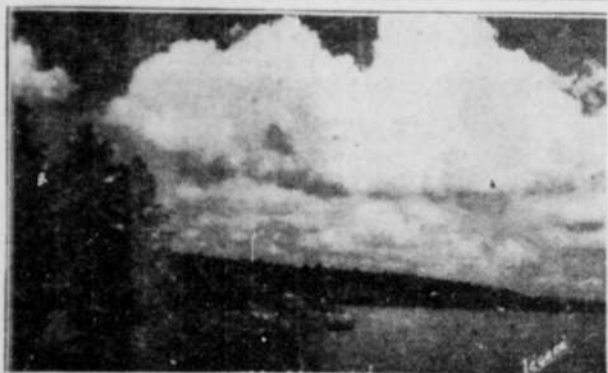
TABY'S CABINS

● Lits confortables ● Eau courante ● Service de restaurant ● Hôtel à proximité

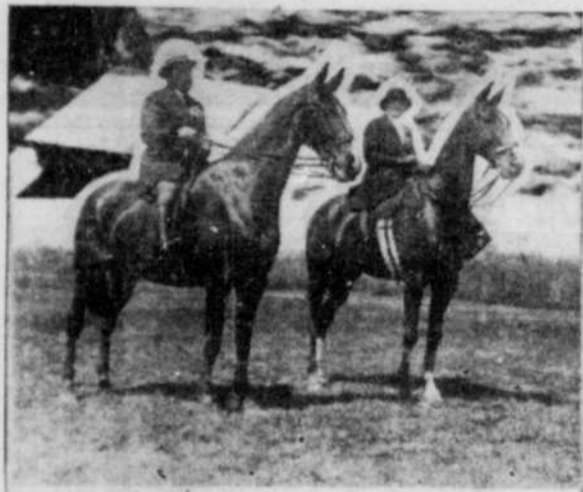
PETIT LAC MAGOG

(Situé à peu de distance de la plage)

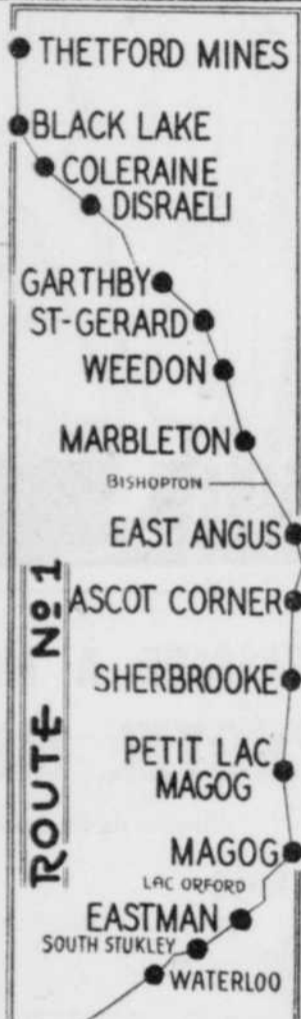
Tél.: 2-5034 — QUE.



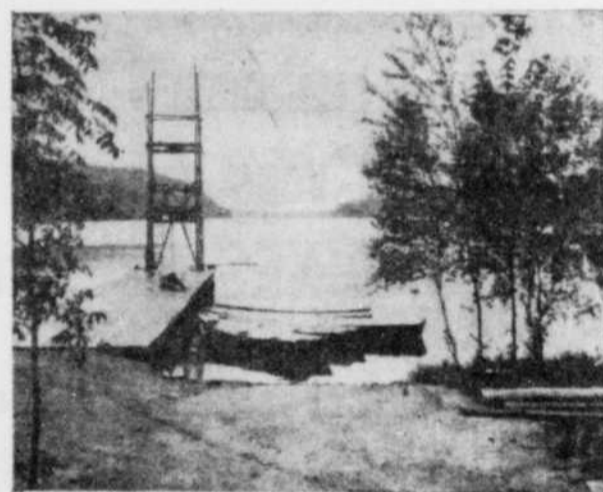
Un coin du splendide lac Brompton, renommé comme un merveilleux centre de pêche et de chasse, en outre de présenter un mirifique panorama sauvage.



L'équitation, comme le golf, le tennis, le bain, le cantotage, est l'un des sports favoris pratiqués à Sherbrooke et dans toute la splendide région dont cette ville est la Reine incontestée.



Magnifique croix de pierre érigée avec goût dans le riche ruisseau qui se déverse, à quelques pieds plus loin, dans le lac Fraser.



L'enchanteur lac Bowker, encaissé au pied des montagnes, est un autre joyau des richissimes Cantons de l'Est tant favorisés par la nature.



UNE DES SEULES HOTELLERIES
DES CANTONS DE L'EST
entièrement à l'épreuve du feu

HÔTEL BRUNSWICK

J.-H. MARCOUX, propriétaire

"Visitez notre LOUNGE récemment rénové".

- JOLIES CHAMBRES MODERNES
- SALLE A MANGER
- TAVERNE ET GRILL

RICHMOND — TELEPHONE 45 — QUE.

LES CANTONS DE L'EST "JARDIN DE LA PROVINCE"

(Suite de la page 10)
et magnifiques endroits de villégiature situés aux environs immédiats de la ville et dans les autres parties des Cantons de l'Est.

A proximité de la ville, se trouve le lac Massawippi aux splendides eaux verdâtres, magnifique nappe d'eau qu'encadrent de hautes montagnes qui ont désigné cette partie des Cantons de l'Est comme la Suisse canadienne. Dans une éclaircie apparaît le village de North Hatley qui se baigne dans la surface du lac et qui s'étend dans une vallée merveilleuse rappelant les plus beaux paysages de la Suisse et des Montagnes Rocheuses. C'est le rendez-vous des citoyens fortunés, qui viennent des États-Unis y passer de longues vacances dans des chalets qui sont des châteaux pour la plupart et coulent des heures

très douces dans l'exercice de leur sport favori: le golf, le tennis, le canotage, la natation. Un peu plus loin, se trouve un autre village coquet: Ayer's Cliff, situé aussi sur les bords enchanteurs du Massawippi.

Centre touristique

Comme on le voit déjà, Sherbrooke est réellement un centre touristique. Poursuivons notre trajet, la route suit un profil merveilleux le long du St-François. Elle traverse Lennoxville, célèbre par son Université Bishop, la deuxième université anglaise du Québec, ainsi que par sa Ferme Expérimentale fédérale, puis Compton, qui renferme les meilleurs éleveurs de troupeaux laitiers de la province, et ensuite Coaticook, dont le nom abénaquis signifie "rivière des pins", à cause du grand nombre de pins majestueux qui bordent la rivière Coaticook, dont les cascades ont donné naissance aux usines hydro-électriques qui alimentent les industries de cette petite ville.

Sherbrooke - Québec

Au sortir de Sherbrooke, le voyageur poursuivant sa route vers l'est, est frappé du pittoresque varié de la contrée où défilent devant ses yeux des fermes prospères, de magnifiques champs de culture et, ça et là, venant interrompre l'harmonie des vallées, des étendues de forêts vierges et des montagnes aux formes majestueuses au pied desquelles se jouent les méandres d'un joli cours d'eau ou se profile la nappe silencieuse d'un lac aux contours gracieusement définis. Le coloris charmant de ces superbes panoramas s'efface soudainement pour lui laisser entrevoir — signe des temps et du progrès — des centres industriels où de longues cheminées semblent souffrir sous l'effort du travail accompli à l'intérieur des fabriques et des usines.

Et, trait caractéristique, cette région mi-rurale, mi-urbaine, présente un magnifique spécimen de milieu bilingue. On y rencontre, vivant dans une harmonie parfaite des descendants de Français, d'Écossais et d'Irlandais, dont les groupements donnent au visiteur étonné l'étrange sensation de retrouver dans un rayon seulement de quelques milles, un coin de France, un hameau d'Écosse ou une lande d'Irlande.

Trois routes vers Québec

Trois routes se présentent au choix du touriste pour atteindre Québec: la route de la capitale, la plus courte, par Richmond, Victoriaville, Plessisville; la route de l'amiante, par East-Angus, Thetford-les-Mines, Lac Noir; et la route des montagnes, par Cookshire, St-Romain, Lambton, Beauceville. Chacune de ces trois grandes routes ont leurs caractéristiques qui diversifient l'attrait du voyage et gravent à l'esprit l'aspect impressionnant de cette région des Cantons de l'Est.

La route de la capitale traverse une contrée intéressante par le progrès agricole intense qui marque la majeure partie des campagnes et par l'activité industrielle qui anime les petites villes échelonnées sur son parcours. Le sol, bien qu'accidenté en plusieurs endroits, est très fertile, bien égoûté et propre à tous les genres de culture, à l'élevage et à l'industrie laitière. Des deux côtés de la route, les fermes prospères alignent leurs jardins coquettement ornés de fleurs et d'arbres fruitiers, leurs champs bien cultivés et leurs gras pâturages où paissent de nombreux troupeaux qui constituent une source importante de revenus.

Dans les villes, de nombreuses petites industries font vivre dans une aisance moyenne une population ouvrière stable et paisible; et, parmi ces dernières, l'industrie du bois est la plus développée, car elle trouve à proximité ou sur place la

matière première et la main-d'œuvre peu coûteuse qui lui permettent de rivaliser avantageusement avec les industries établies dans de plus grands centres. Les rivières qui arrosent ce territoire et dont les principales sont le St-François la Nicolet et la Bécancour, présentent sur leurs parcours des chutes et des rapides susceptibles de développements hydroélectriques considérables. Plusieurs ont déjà été aménagées et fournissent l'énergie motrice aux diverses industries locales.

Un pays de chasse

Au point de vue touristique, cette région est surtout renommée comme pays de chasse. Le chevreuil, la perdrix, le lièvre, l'ours abondent dans les forêts qui couvrent une partie de ce domaine. On trouve dans les lacs et les rivières plusieurs variétés de poissons, dont la truite, le brochet, le doré et le poisson blanc. Des hôtels et des chalets commodément situés sont à la disposition des excursionnistes qui projettent une vacance dans ces parages.

A quelques milles de Sherbrooke, le touriste s'intéressera aux petites villes de Bromptonville et de Windsor, centre de l'industrie du bois dans la région; puis Richmond, où s'opèrent les raccordements de chemin de fer; Danville, qui est citée comme modèle de municipalité agricole prospère, et où la chasse et la pêche sont en honneur; Warwick et Kingsley, endroits très pittoresques où de nombreuses chutes et cascades ajoutent à l'harmonie du paysage. Arthabaska apparaît ensuite comme dans un bosquet sur les bords de la rivière Nicolet, centre industriel où se fabriquent des meubles, des chemises, des portes et fenêtres. Plusieurs édifices méritent une visite, entre autres le musée Laurier, qui fut la résidence d'été de l'ancien premier ministre du Canada.

Victoriaville a grandi à proximité pour devenir le centre industriel et commercial le plus important des Bois-Francs. Plessisville, dont la fondation remonte à 1835, offre un attrait particulier par sa fonderie, ses ateliers de mécanique et autres fabriques, puis à Laurierville, toute souriante, la route se détache des limites des Cantons de l'Est.

La route de l'amiante

Non moins intéressante et variée est la route de l'amiante, la deuxième route vers Québec. Laisant Sherbrooke par la nouvelle avenue pavée du quartier-Est, le touriste ne tarde pas à pénétrer dans la région la plus riche en ressources naturelles des Cantons de l'Est. Il atteint rapidement East-Angus, où l'industrie de la pulpe s'alimente des terrains boisés des environs, puis Marbleton, qui exploite une carrière de marbre; Weedon, théâtre d'une exploitation forestière intense et petite ville manufacturière d'avenir; Disraeli et son célèbre lac Aylmer.

Encore quelques milles, et

bientôt surgiront Coleraine, Black Lake, Thetford-les-Mines, Robertson, autant de municipalités qui doivent leur existence à l'exploitation des mines qui ont bouleversé l'aspect physique et économique de cette section du Québec. L'amiante, qui fait vivre la population ouvrière de ces petites villes, se retrouve par veines et par couches dans le roc solide en substance filamenteuse; elle s'apparente à la pierre. C'est ainsi qu'à Thetford-Mines, sur le flanc d'un cap dénudé, on voit de longues veines blanches sillonnant la pierre en tous sens et plongeant dans le sol parfois à de grandes profondeurs. Ajoutons que 85% de l'amiante utilisée dans le monde jusqu'en ces derniers temps, provenait de la région minière dont Thetford-Mines est le centre le plus important, ainsi que d'Asbestos, où la John's Manville dirige une exploitation des plus considérables.

La route des montagnes

Une autre route des plus captivantes pour atteindre Québec s'appelle la route des montagnes, le boulevard Sherbrooke-Beauceville. Une campagne ravissante, dont les prés verdoyants et les collines boisées créent de superbes panoramas, se présente au voyageur qui se dirige vers l'est à travers les comtés de Sherbrooke, Compton et Frontenac. Le chemin longe, au

sortir de Sherbrooke et de Lennoxville, les champs magnifiques de la Ferme Expérimentale, mais escalade nombre de montagnes avant de parvenir à Cookshire, perché sur une colline qui se mire dans la rivière Eaton au cours accidenté. Puis, c'est une longue suite de descentes et de montées de Bury jusqu'à Stornoway, dans un territoire boisé, paradis des chasseurs.

Ce pays montagneux, qui rappelle les hautes collines de l'Écosse, fut colonisé par des Écossais au début du siècle dernier; Lingwick, Stornoway, Birchton, sont des noms caractéristiques qui évoquent le souvenir de ces premiers hardis découvreurs.

Saint-Romain, canton de Winslow, doit son nom à Joshua Winslow, payeur des troupes anglaises au Canada en 1790; cette municipalité s'élève sur une montagne qui offre au touriste des sites variés des plus pittoresques; puis, à quelques milles plus loin, Lambton, nommé en souvenir de George Lambton, comte de Durham, gouverneur général du Canada. La route côtoie à quelques centaines de pieds le superbe lac St-François, qui s'étend sur une longueur de quinze milles et qui est remarquable par le barrage de 600 pieds que le gouvernement provincial y a fait construire il y a quelques années.

(A suivre en page 20)

NE MANQUEZ PAS !

Ne manquez pas de faire le voyage de

MAGOG

A

NEWPORT

(Vermont)

SUR LE LAC

MEMPHREMAGOG

à bord du vapeur

"ANTHEMIS"

ou du

"DIANA-LIZA"

Ce sera pour vous une journée mémorable

Trajet tous les jours

Pour réservations,

SIGNALEZ MAGOG

4821

OU

3629

★ PRIX SPECIAUX AUX ASSOCIATIONS

Vous aimerez votre séjour

CHÂTEAU DU LAC

(sur les bords du lac Memphremagog)

• Pianiste tous les soirs !

• Chambres confortables

EXCELLENTE TABLE

VOUS POUVEZ PRATIQUER, A PEU DE FRAIS, VOTRE SPORT FAVORI...

TENNIS — GOLF — EQUITATION
CANOTAGE — BICYCLETTE
TOUS LES SPORTS AQUATIQUES

CHÂTEAU DU LAC

Robert VAILLANCOURT, prop.

Rue Merry-Sud — Passé le pont — MAGOG



L'HOTEL AL'S CABINS

ALPHONSE MEUNIER, prop.

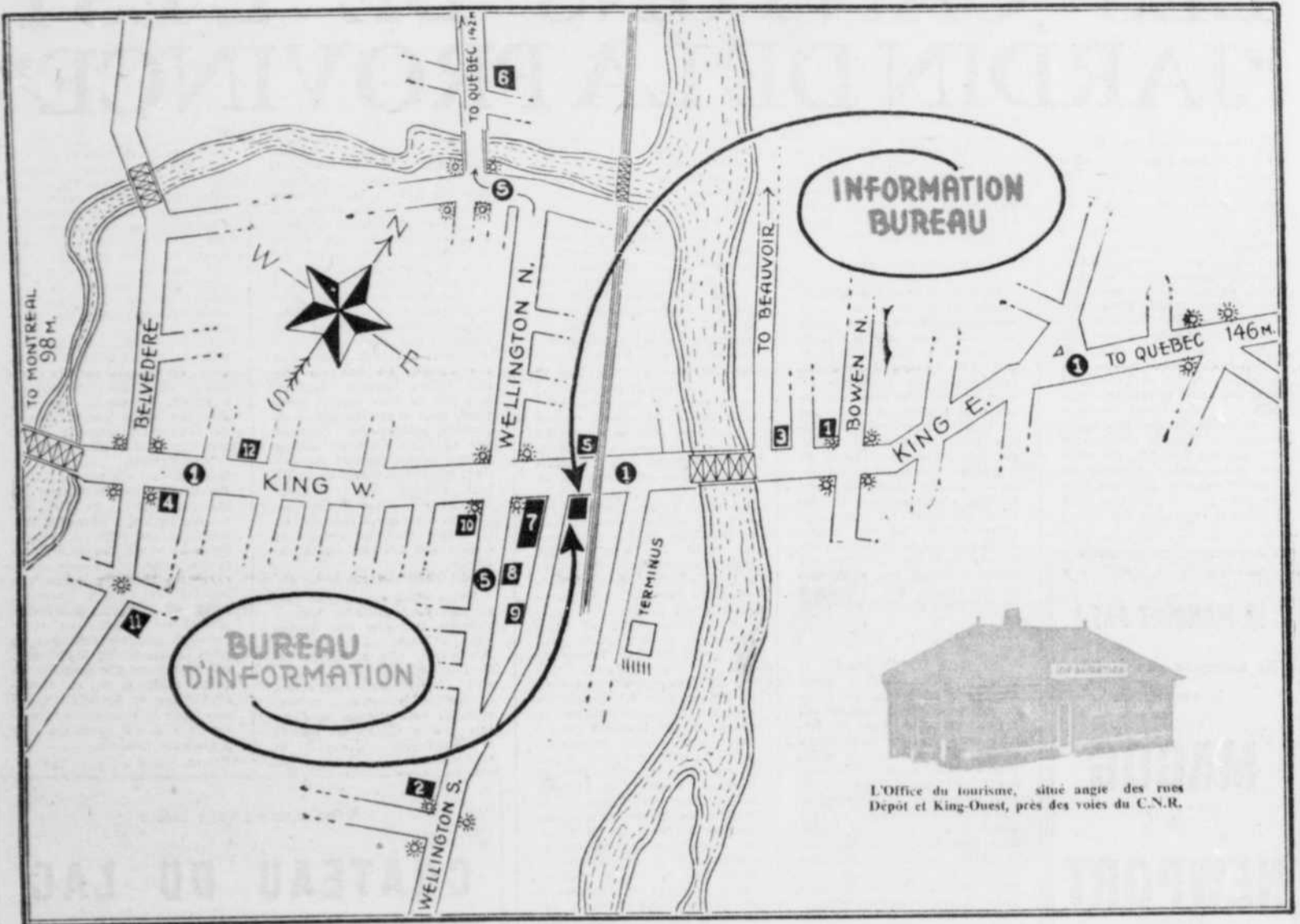
DIXVILLE, QUE.

Sur la route No 22 Coaticook-Stanhope-Norton Mills, Vt.

Un endroit de tout repos
l'Hôtel Al's Cabins

Situé à trois milles des frontières américaines, tout près de Norton Mills, Vt.

Chambres, salle à manger, cabines, douche, et eau chaude.



L'Office du tourisme, situé angle des rues
Dépôt et King-Ouest, près des voies du C.N.R.

BIENVENUE À SHERBROOKE

Reine des Cantons de l'Est

- Au carrefour des routes:
- No 1 — MONTREAL — SHERBROOKE — QUEBEC
 - No 5 — ROCK-ISLAND — SHERBROOKE — QUEBEC
 - No 22 — NORTON MILLS, Vt — COATICOOK — SHERBROOKE — SOREL



VUE AERIENNE D'UNE PARTIE DE LA CITE DE SHERBROOKE

POPULATION: 51,000 ÂMES