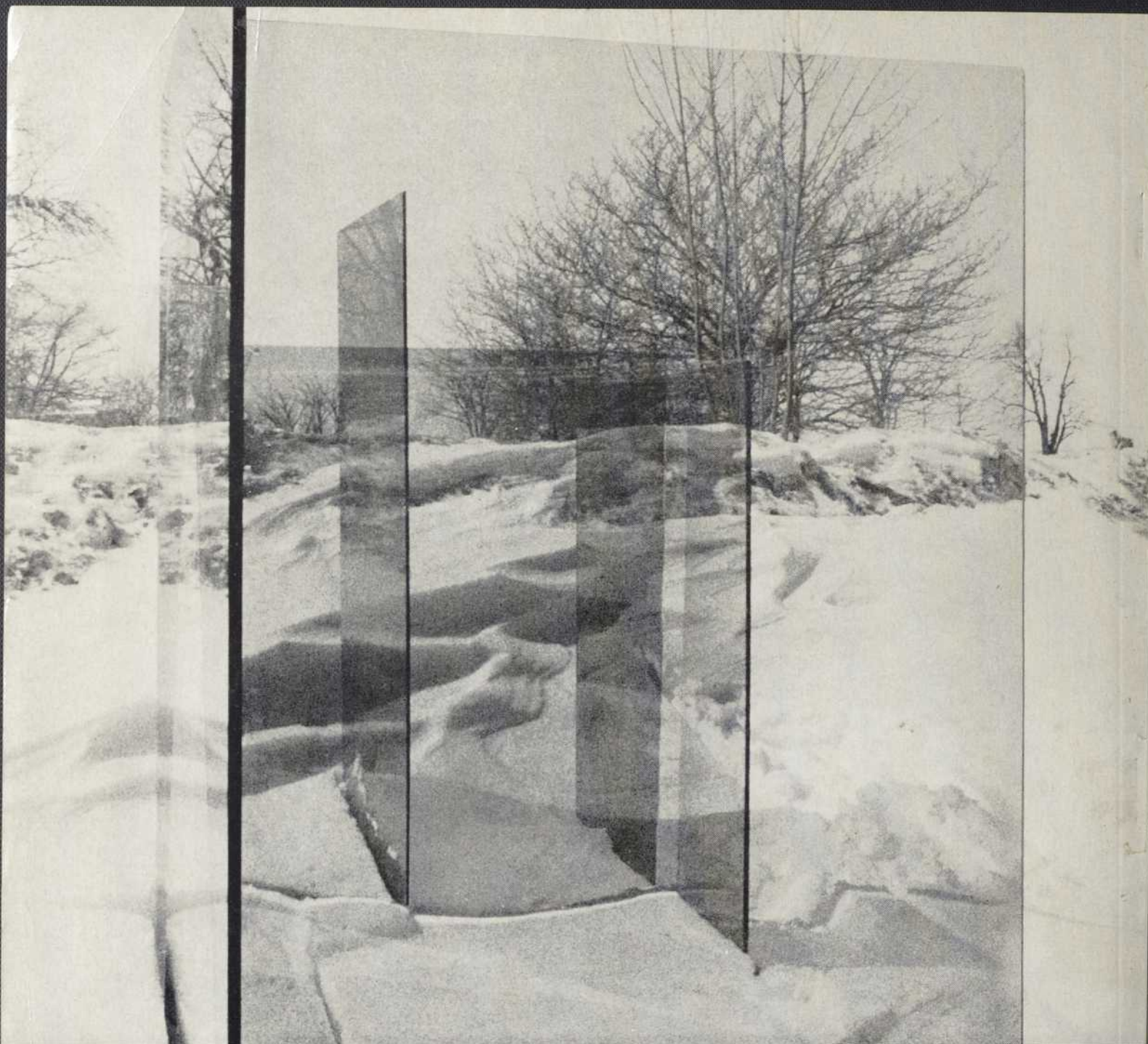


PER
A - 334
U. 2. 2. 2. 2. 2. 2.

albe



architecture - bâtiment - construction — la cie d'édition southam ltée — décembre 68



LE CONTRÔLE DU SOLEIL
PAR LE VERRE

Qualité Contrôlée

Les Verres anti-éblouissants et absorbants de Glaverbel

Les verres gris et bronze de GLAVERBEL offrent des qualités optiques qui se rapprochent de celles de la glace polie ou de la glace "flottée" mais aux prix avantageux du verre étiré.

Des oxydes métalliques incorporés au cours de la fabrication assurent la coloration intégrale et homogène du verre. Ils lui confèrent ses caractéristiques anti-éblouissantes et ses propriétés d'absorption de la chaleur.

Ainsi, tout en ajoutant au prestige et à l'apparence extérieure d'un bâtiment, les verres gris et bronze de Glaverbel absorbent de 30 à 40% de l'énergie solaire. Ils réduisent les effets éblouissants d'une lumière trop vive, reposent l'oeil et créent une ambiance de confort. Ils assurent en même temps une transmission optimum de la

clarté du jour et réduisent les exigences normalement imposées au système de climatisation.

Les verres *Bronzebel* et *Greybel* de GLAVERBEL sont disponibles dans les épaisseurs de 26oz 3/16", 7/32" et 1/4". Le verre *Greybel* est également disponible dans les épaisseurs de 32oz, 11/32".

Toutes ces épaisseurs sont garanties par un contrôle très précis.

Les unités scellées en double-vitrage hermétique sont également fabriquées au départ de verres gris et bronze, la feuille de couleur étant utilisée pour la face extérieure de l'unité.

Les verres anti-éblouissants et absorbants de Glaverbel ont toutes les caractéristiques et qualités particulières qui font depuis toujours la réputation de son verre étiré clair.

GLAVERBEL CANADA LTÉE 1550 Boul. de Maisonneuve O., Suite 1100, Montréal 25, P.Q.
CHARLEBOIS LIMITÉE, VERBEC INC., Boulevard Hébert, Ste-Catherine d'Alexandrie, Laprairie, P.Q.

Un autre immeuble "tout à l'électricité"

Foyer Ste-Anne Marie DANVILLE, P.Q.

Genre d'immeuble: Foyer pour personnes âgées

Surface: 12 672 pi²

Charges raccordées: Total: 176 kW
(incluant 72 kW
de chauffage)

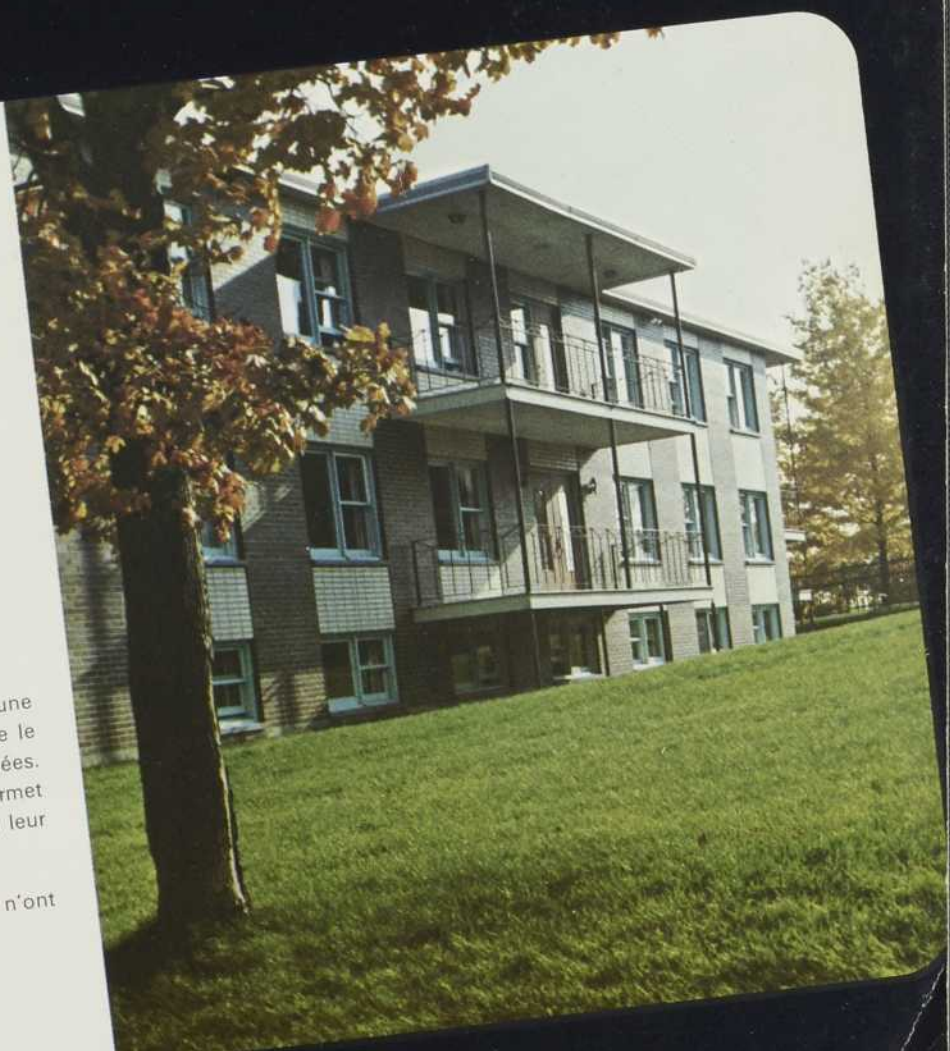
Commandes: Stabilisateur de charges
(16 pos.)
Thermostats

Coût de l'énergie: Demande maximale: 58kW
Consommation annuelle:
188 700 kWh
Coût total: \$2 407
Coût/pi²: \$0.19
Coût/kWh: 1.3¢

...le "tout à l'électricité" représente une solution des plus efficaces pour résoudre le problème de confort des personnes âgées. Dans chaque chambre, un thermostat permet aux locataires de régler la température à leur gré sans incommoder les voisins.

En outre, les frais d'entretien du système n'ont été que de \$16.95 en trois ans...

Hydro-Québec



L'AVENIR EST AU "TOUT À L'ÉLECTRICITÉ"... MISEZ DONC SUR L'AVENIR.



C'EST LA VIANDE QUI FAIT LE SANDWICH.



Prenez du pain frais sorti du four. Et même de la bonne laitue fraîchement coupée. Avez-vous un très bon sandwich? Pas sûr! Il faut encore que votre viande soit de première qualité. De qualité contrôlée.

Il en est de même pour les toitures. Le meilleur isolant, le meilleur coupe-vapeur ne vous garantissent pas une chape multi-couches de premier ordre. Encore faut-il que la membrane d'imperméabilisation (vous avez reconnu là la tranche de viande de votre sandwich!) soit de meilleure qualité possible.

C'est pourquoi Domtar a mis au point une membrane d'imperméabilisation à toute

épreuve. Entièrement nouvelle. Contrôlée à la manufacture même.

C'est cette membrane qui fait la qualité de la fameuse toiture multi-couches 2-40 de Domtar. Dans tout ça, la tranche de viande, c'est le feutre saturé: les feuilles de couche enduite No 40 de Domtar.

L'avantage incontestable, et incontesté, de ces feuilles est qu'elles sont enduites d'asphalte "stabilisé". Uniformément. De chaque côté. Et ce, à la manufacture même.

Aucune défectuosité ne peut se glisser. Donc bien peu de chances de faire des erreurs à la pose. De plus, la chape 2-40 de Domtar à 2 épaisseurs vous donne *exactement la même*

quantité de goudron que l'ancienne toiture à 4 épaisseurs. Sans frais supplémentaires.

Aussi, quand vous mettez en sandwich ces deux épaisseurs No 40 sur le meilleur isolant et le meilleur coupe-

vapeur, vous obtenez le meilleur système de toiture actuellement sur le marché. Et peu importe la façon dont vous coupez les tranches!

Pour plus de renseignements, veuillez remplir le coupon ci-dessous.

Domtar, votre nouvelle toiture multi-couches 2-40* m'intéresse. Veuillez me faire parvenir de plus amples renseignements. A.B.C.-12

Nom.....

Adresse.....

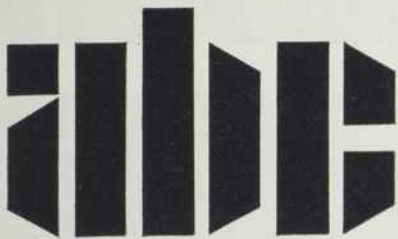
Ville..... Prov.....

*N.B. Disponible à l'ouest des Grands Lacs après janvier 69 seulement.

Poster à: Domtar Construction Materials Limited,
1, Place Ville-Marie, Bureau 2210, Montréal 2, Québec.

DOMTAR Construction Materials Ltd.

GYPROC, DONNACONA, DOMTAR, NO-CO-RODE SONT DES MARQUES DÉPOSÉES.



Rédacteur:
Michel Lincourt, B.A., M.Arch. U.D.

Assistante à la rédaction:
Andrée Tessier-Lavigne

Editeur:
Sidney Cohen

Production:
Albert Gosselin

Tirage:
Hélène Baril

Directeur commercial (région est):
G. S. Dufour

Vice-président (région-est):
Claude Beauchamp

Vice-président:
Aubrey Joel

Publicité

Québec—
G. S. Dufour et
Raymond Desrosiers,
1061, rue Saint-Alexandre
Montréal, Qué.
Tél: 868-2641

Ontario—
Charles Shewell et
Warwick Hammond
1450, Don Mills Road,
Don Mills, Ontario
Tél: 444-6641

Vancouver—
Curtis Media Representatives Ltd.
2615 Rosebery Ave,
West Vancouver, B.C.
Tél: 922-1955

U.S. West Coast—
Bud Dallyn
68, Yawl Road
Beacon Bay, Newport Beach, Calif.

Europe—
Norman F. Keenan & Associates,
Walmar House,
296, Regent Street,
London, W.1., England

Volume 23 - Numéro 270 - Déc. 1968

Le Ministère des Postes, à Ottawa, a autorisé l'affranchissement en numéraire et l'envoi comme objet de deuxième classe de la présente publication.



PER
A-334
/S

sommaire

Métamorphose, éditorial	9-10
L'avant-première, Centre National des Arts Affleck, Desbarats, Dimakopoulos, Lebensold, Sise, architectes	11
Pavillon du Québec, Osaka, Expo '70 Jacques De Blois, architecte	18
Meuble et design	22-30
Une tour, la Banque Canadienne Nationale David, Barott, Boulva et J. J. Perrault architectes	23
Les appartements Rockill Webb, Zerafa, Menkes, architectes	31

Note: La page frontispice du mois dernier de "ABC" était une création de Pierre Lincourt, graphiste, à partir d'une gravure de Picasso.

Architecture-Bâtiment-Construction est publié par la compagnie d'Éditions Southam, Ltée, 1061 rue St-Alexandre, Montréal 1, Qué. Président du Conseil: St. Clair Balfour; Président et Directeur général: James A. Daly; Vice-présidents: E. V. Manser, M. J. Kostuch, A. Joel, G. W. Funston et Claude Beauchamp; Vice-président et Secrétaire-trésorier: J. E. Uberig. Abonnement: Canada: \$8.00 par année, \$14.00 pour deux ans; États-Unis \$12.00 par année; autres pays: \$30.00 par année. — Membre de la Canadian Circulations Audit Board Inc., Membre de la Canadian Business Press. Classé dans l'index des périodiques canadiens. Tous droits réservés pour tous pays.

Voici le tout nouveau



Tellement silencieux qu'il faut

La recherche et l'expérience Trane à l'oeuvre dans le nouveau dessin de l'éventail... Etablit de nouveaux standards dans l'opération silencieuse de l'éjecto-convecteur!

Seul le confort de la climatisation vous révèle qu'elle fonctionne.

Parce, qu'à basse vitesse, vous ne pouvez l'entendre.

Et à hautes vitesses, vous n'entendez qu'un murmure.

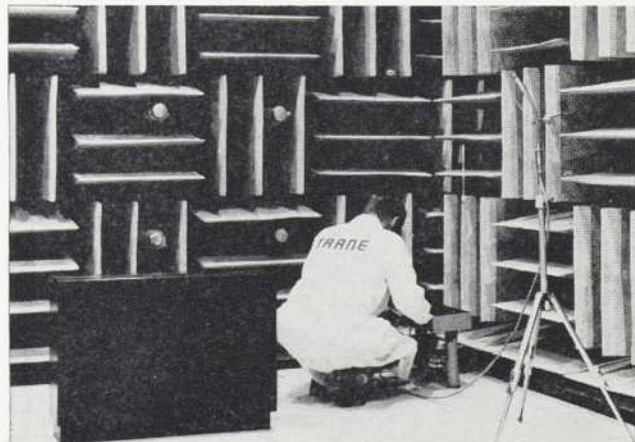
A n'importe quelle vitesse, la nouvelle zone silencieuse UniTrane procure une climatisation exceptionnellement silencieuse, dans toutes les installations de bureaux, conciergeries, motels, hôtels et chambres d'hôpital.

Pourquoi? Parce qu'un nouveau modèle... résultat de la recherche Trane... a été développé pour l'éjecto-convecteur UniTrane.

Par exemple, la forme exclusive de la gaine de l'éventail en augmente l'efficacité et élimine le bruit.

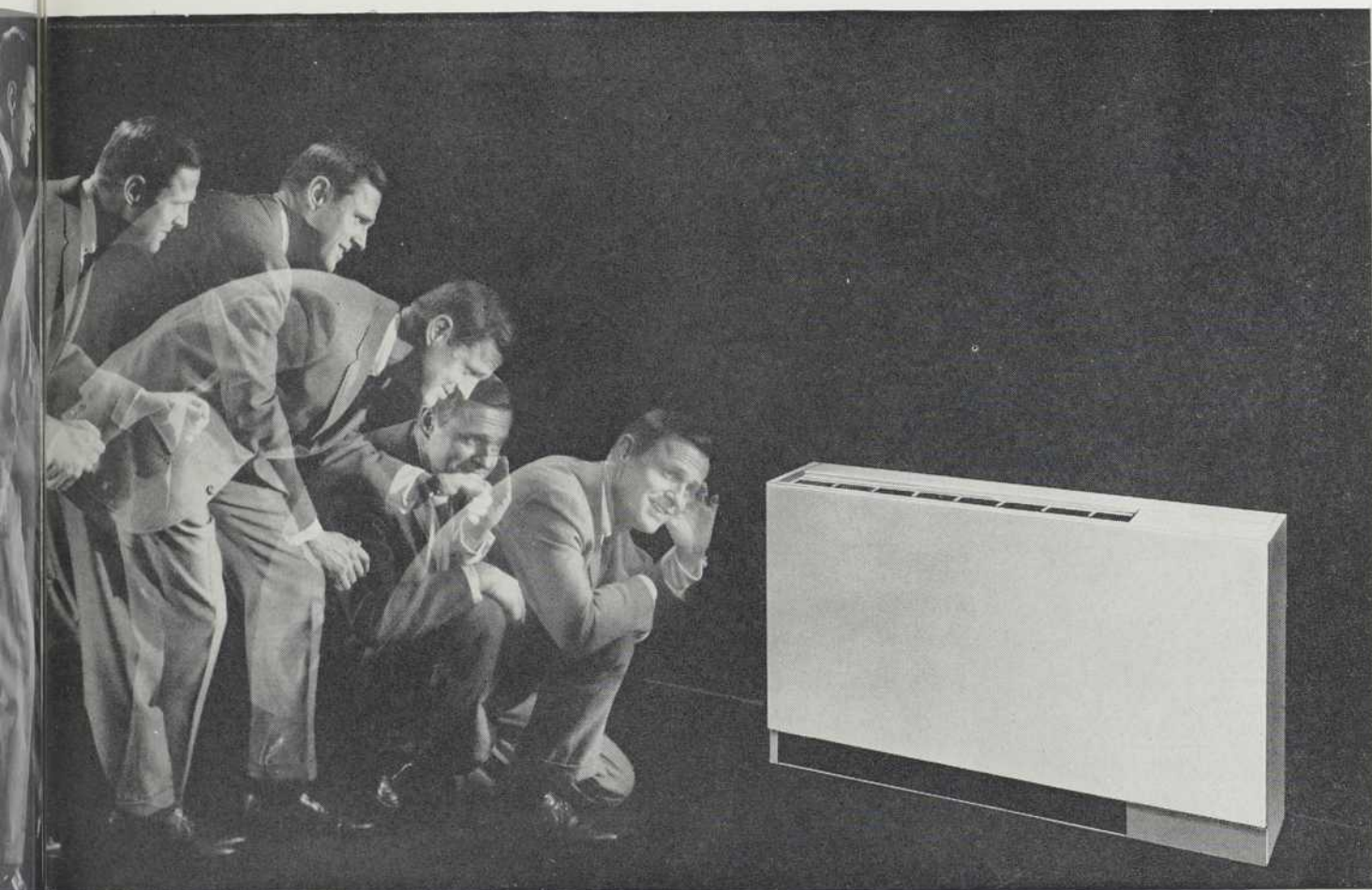
Le flot de l'air dans l'éventail est exceptionnellement doux. Deux sources majeures de bruit sont éliminées...

la turbulence à l'entrée de l'air dans l'éventail et la poussée entre la sortie et le convecteur. Une plus grande ouverture de sortie offre une distribution d'air uniforme et inaccoutumée à basse vitesse à travers le convecteur, assurant ainsi à l'élément une haute efficacité qui contribue à abaisser le niveau du bruit. L'air se déplace doucement, réduisant grandement la source de bruit créée par la turbulence de l'air.



Des tests comparatifs démontrent que UniTrane est le plus silencieux.

éjecto-convecteur UniTrane



se pencher pour l'entendre

Une nouvelle conception aérodynamique de la roue de l'éventail contribue à éliminer le bruit, également. En fait, elle élimine presque entièrement les sons à haute fréquence . . . les plus irritants pour l'oreille!

Tous les classements de sons furent obtenus dans le Laboratoire Acoustique Trane. Les épreuves furent conduites selon les standards 433-66 de l'industrie, un procédé de vérification développé par le Air Conditioning and Refrigeration Institute.

C'est l'histoire inédite du nouveau UniTrane à Zone Silencieuse. Grâce à plus de 200 arrangements différents, la souplesse de sélection devient très intéressante.

Dans de nombreuses applications, des blocs plus petits, meilleurs marchés, peuvent satisfaire toutes les exigences . . . parce que le nouveau Uni-Trane offre plus de capacité par pi.-cu.-min. Dans d'autres applications, vous pouvez réduire de moitié le coût de la tuyauterie, de l'isolation et de la pompe . . . c'est possible, grâce à la souplesse de sélection!

5 modèles de base. Blocs verticaux — cabinets ou encastrés; installation de plancher ou murale. Aussi encastrés en horizontale.

4 serpentins chauffage-climatisation de base. Capacité régulière; grande capacité; serpentins auxiliaires à eau pour les systèmes à 4 tuyaux et des serpentins pour élévation rapide de l'eau chaude à haute température qui permettent au système d'économiser sur le coût jusqu'à 5% sur le total du contrat de la mécanique.

Dans le nouveau UniTrane, il y a également l'aspect élégant. Les ingénieurs ont conçu les formes d'une nouvelle apparence dépouillée qui complète la beauté de tout décor. Et c'est pourquoi nous disons . . .

Vous n'avez encore jamais vu, jamais entendu un bloc éjecto-convecteur comme celui-ci. Voyez-le . . . tentez de l'entendre. Cet élément de beauté constitue la solution silencieuse à vos besoins en climatisation. Contactez votre bureau des ventes TRANE le plus rapproché. Trane Company of Canada, Limited, Toronto 14, Ontario.

TRANE

POUR TOUT GENRE DE CLIMATISATION

Ingénieurs manufacturiers d'équipement de climatisation, de chauffage, de ventilation et de transmission de chaleur.

Bureaux de ventes et de service d'un océan à l'autre: St. John's, Halifax, Saint John, Ville de Québec, Montréal, Ottawa, Sudbury, Kirkland Lake, Toronto, Hamilton, Kitchener, London, Windsor, Winnipeg, Regina, Saskatoon, Calgary, Edmonton, Vancouver.



Conçu spécialement pour les écoles...ne nécessite aucun entretien

Ceci est un mécanisme pour portes de sortie de la série 77 de Von Duprin. C'est un modèle très robuste . . . il vous évite les frais d'entretien toujours dispendieux. Il est fait de bronze embouti. Disponible avec dispositif de serrure à palastre, à mortaise ou avec barre verticale. Voyez notre représentant Von Duprin

ou écrivez-nous pour obtenir notre bulletin de catalogue détaillé 631. Spécifiez le mécanisme de porte en bronze embouti de la série 77 de Von Duprin . . . et oubliez-le. C'est ce que fait le service d'entretien.

Von Duprin
LTD.



VON DUPRIN LTD. — 903 RUE SIMARD — CHAMBLY, QUÉBEC

ARCHITECTURE-BÂTIMENT-CONSTRUCTION

Métamorphose

Pour une vie meilleure!

Le nom ARCHITECTURE/CONCEPT remplacera à partir du numéro Janvier-Février celui d'Architecture-Bâtiment-Construction. Quand, en mars dernier, nous avons pris la direction éditoriale de "ABC", nous nous étions alors promis certaines transformations. Permettez-moi de discuter avec vous les principales d'entre elles:

1— Changer le nom de la revue. C'est maintenant chose faite. ARCHITECTURE/CONCEPT constituera un nom beaucoup plus général que l'ancien titre. Il correspond aussi d'une façon plus précise à la tendance actuelle de notre profession.

2— Orienter la politique éditoriale de la revue vers la publication d'idées nouvelles, d'articles de fond et de critiques. Vous avez déjà dû constater par vous-même ce changement. Cette tendance ne nous empêche pas cependant de publier tous les bâtiments dignes de l'être, qu'ils se situent au Québec ou ailleurs dans le monde.

3— Modifier la liste de tirage de la revue afin d'y ajouter les noms des professions connexes à l'architecture, telles la planification, le design urbain, l'architecture paysagiste, le design industriel, l'aménagement intérieur, etc. Nous allons aussi, comme il se doit, publier des oeuvres de ces professionnels.

4— Transformer complètement l'allure graphique de la revue. Nous travaillons continuellement à cette tâche: vous avez sans doute remarqué les expériences que nous avons tentées. Avec le commencement d'ARCHITECTURE/CONCEPT, nous adopterons, vous le verrez, un visage graphique qui sera entièrement neuf.

5— Etablir la communication entre les architectes du Canada-français. Nous sommes intéressés à publier non seulement vos projets, mais aussi vos idées, vos commentaires, les résultats de vos recherches, vos critiques et vos propositions.

Afin justement d'amorcer cette participation à travers ARCHITECTURE/CONCEPT, je vous annonce dès maintenant le programme éditorial pour l'année 1969. Voici les thèmes de chacun des numéros:

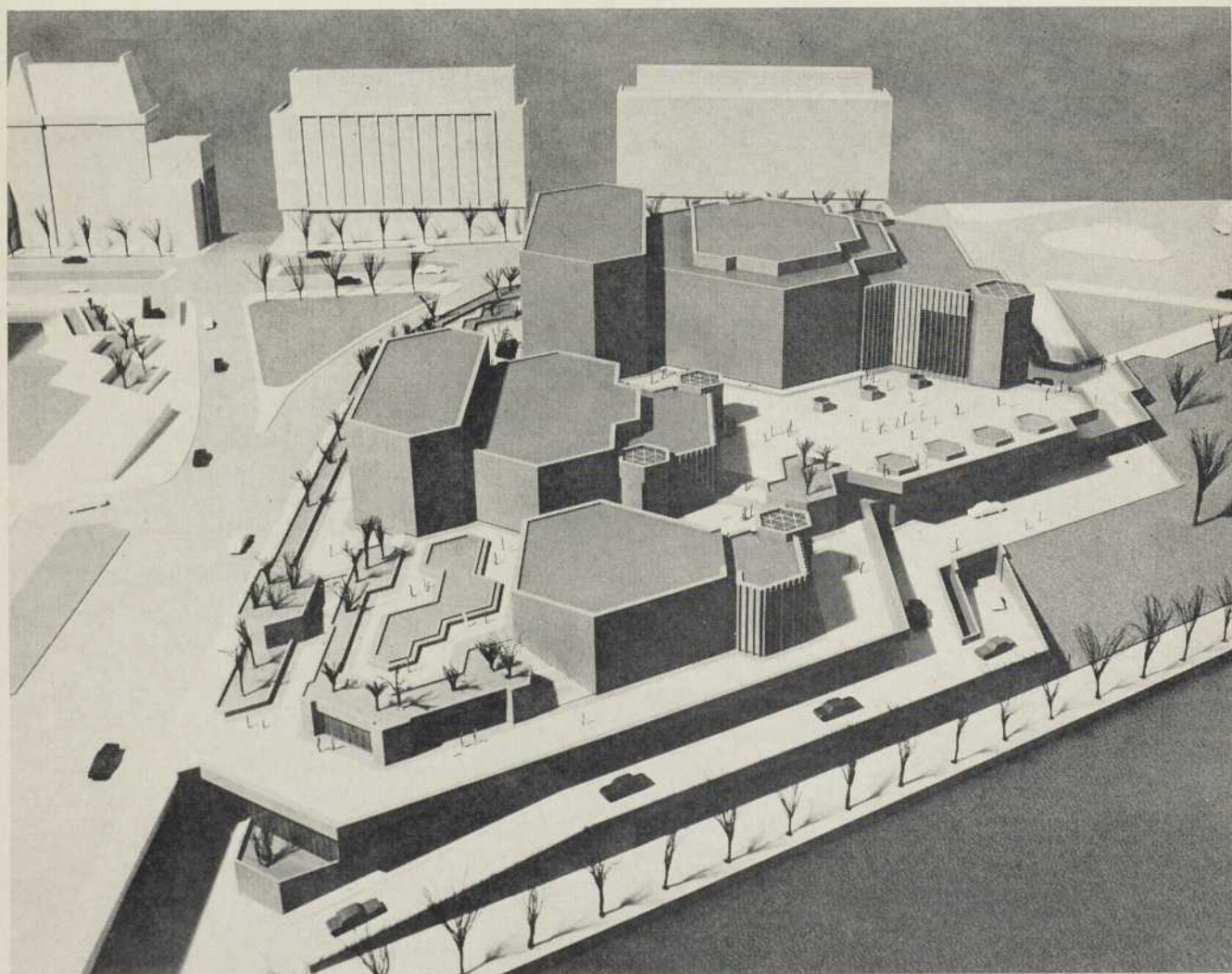
- Janvier-Février: L'architecture scolaire: les écoles primaires, les polyvalentes et les CEGEP.
- Mars: L'architecture-paysagiste.
- Avril: Les arts graphiques, le design industriel, les arts plastiques, les galeries d'art et les musées.
- Mai: La préfabrication et l'industrialisation
- Juin: L'architecture commerciale: les boutiques, les restaurants, les magasins et les discothèques.
- Juillet-Août: L'éducation architecturale: nouvelles tendances et réalisations.
- Septembre: Les systèmes urbains et les modèles simulateurs.
- Octobre: Les grands travaux de génie: la contribution des ingénieurs.
- Novembre: L'habitation.
- Décembre: L'architecture: manifestation de la culture.

En somme, Architecture-Bâtiment-Construction ne meurt pas. Au contraire, il se métamorphose en ARCHITECTURE/CONCEPT dans le sens d'une vitalité accrue afin d'oeuvrer sous cette bannière nouvelle dans une profession elle-même en mutation profonde.

Michel Lincourt

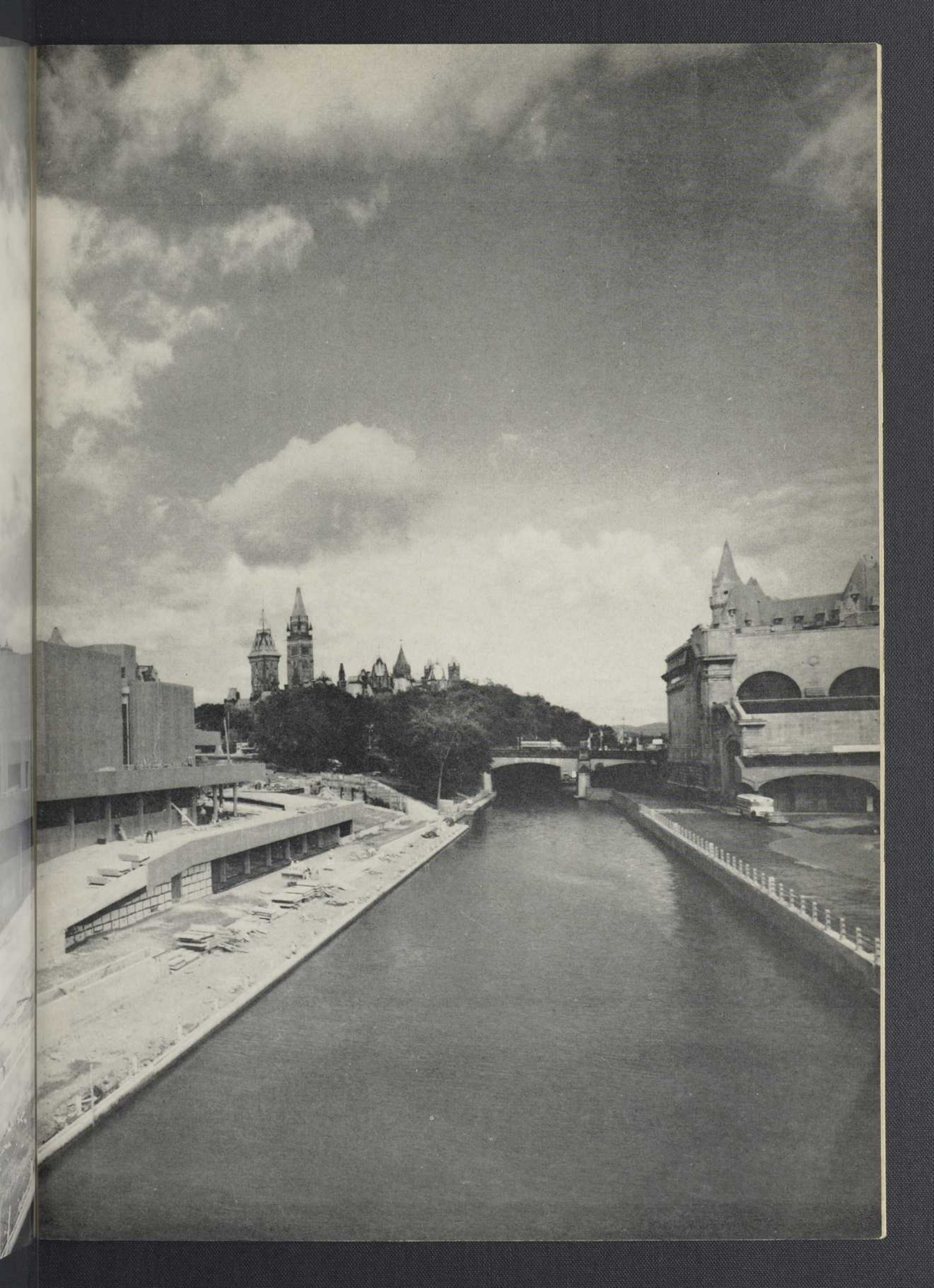
L'AVANT-PREMIÈRE

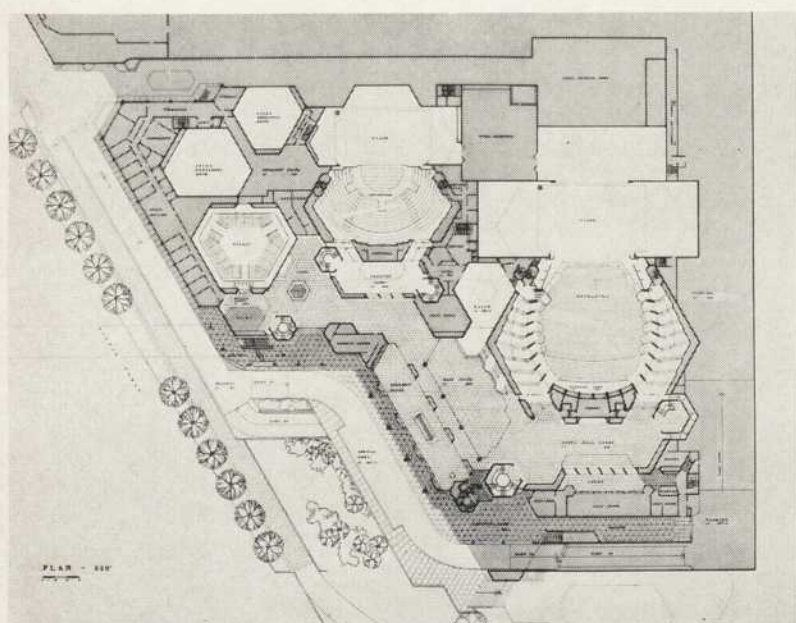
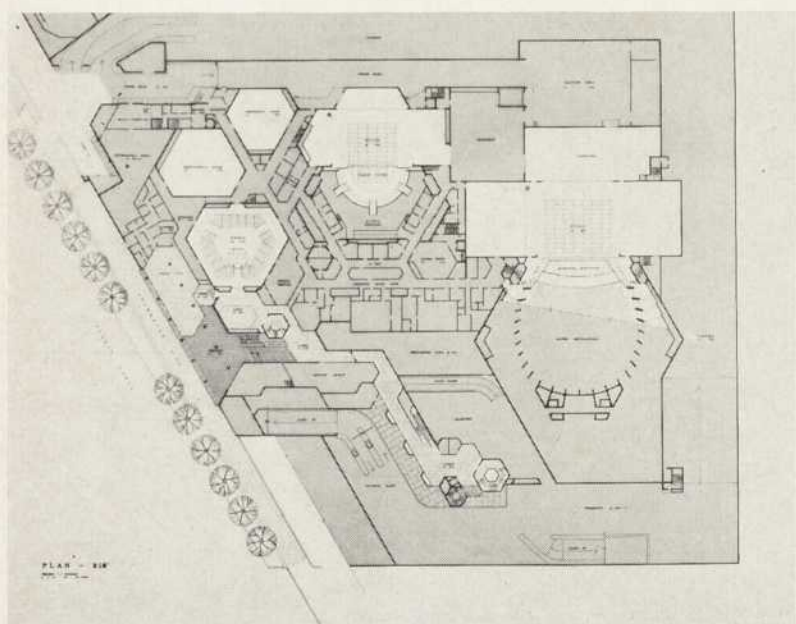
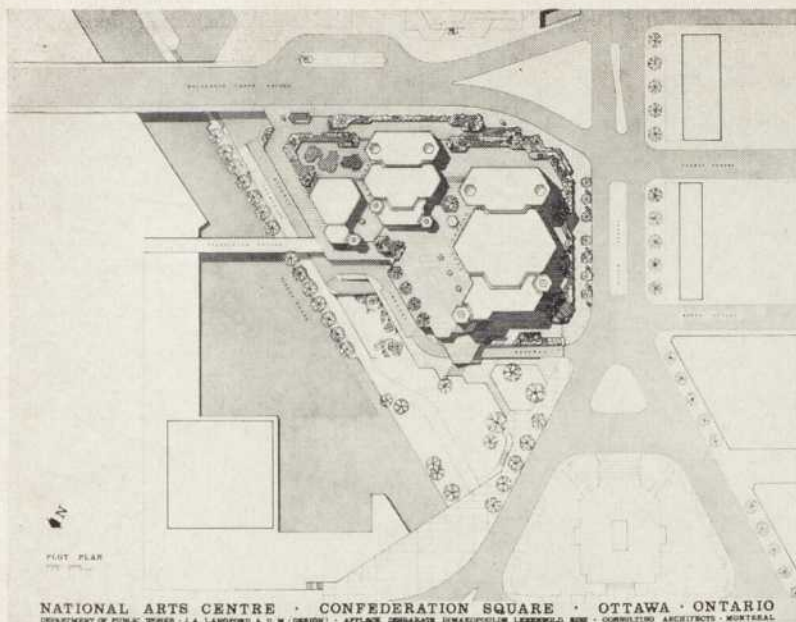
LE CENTRE NATIONAL DES ARTS, OTTAWA



LE RIDEAU SE LÈVE SUR LE CENTRE NATIONAL DES ARTS, OTTAWA, CONÇU PAR LA FIRME D'ARCHITECTES AFFLECK, DESBARATS, DIMAKOPOULOS, LEBENSOLD, SISE. DE CETTE MAQUETTE DE CARTON, NOUS PASSONS À LA RÉALITÉ . . .







La construction du Centre National des Arts est financée par le gouvernement fédéral. Le Centre comprend un théâtre de 900 places, une salle de concert de 2,300 places et un théâtre expérimental de 300 places. La grande salle de concert peut être aussi bien utilisée pour des représentations d'opéra et de ballet que pour des galas et des cérémonies officielles.

Dans la recherche d'une solution architecturale, on a tenu compte énormément du site naturel: le canal Rideau et sa rive sud non encore développée, ainsi que des immeubles environnants: le Parlement, le Château Laurier. Il est aussi question que l'on démolisse la gare Union dont on développera le site avec des immeubles commerciaux et communautaires et des routes d'accès par le côté ouest du canal.

Le projet consiste en un ensemble de terrasses ouvertes au public en tout temps et que surplombent les masses des trois théâtres. La trame triangulaire se répète continuellement à travers les bâtiments pour donner naissance à de nouvelles formes, en particulier celle du petit théâtre expérimental.

On y trouve également des services complémentaires: un garage souterrain pour environ 900 voitures, un restaurant et une cafétéria pouvant fonctionner indépendamment du Centre et des espaces de bureaux pour des organisations connexes au domaine artistique.

Il est à noter que les accès de tous les côtés sont simples et pratiques.

Les trois théâtres ont été conçus de façon à ce qu'ils puissent être utilisés ensemble ou séparément selon les besoins.

DÉPT. DES TRAVAUX PUBLICS:

Ministre (Design): J. A. Langford

ARCHITECTES CONSULTANTS:

Affleck, Desbarats, Dimakopoulos,
Lebensold, Sise

Architecte en chef: D.F. Lebensold

Architecte du projet: A.B. Nichol

Gérant du projet: I.D. Elliot

INGÉNIEURS EN STRUCTURE:

Adjeleian & Ass.

INGÉNIEURS EN MÉCANIQUE

ET ÉLECTRICITÉ:

Granek, Chisvin, Crossey

CONSULTANTS POUR L'ÉCLAIRAGE:

William Lam & Ass.

Jean Rosenthal

CONSULTANTS POUR L'ACOUSTIQUE:

Bolt, Meranek & Newman Inc.

N. J. Pappas & Ass.

CONSULTANT POUR L'ARCHITECTURE
THÉÂTRALE.

Ben Schlanger

ARCHITECTE PAYSAGISTE:

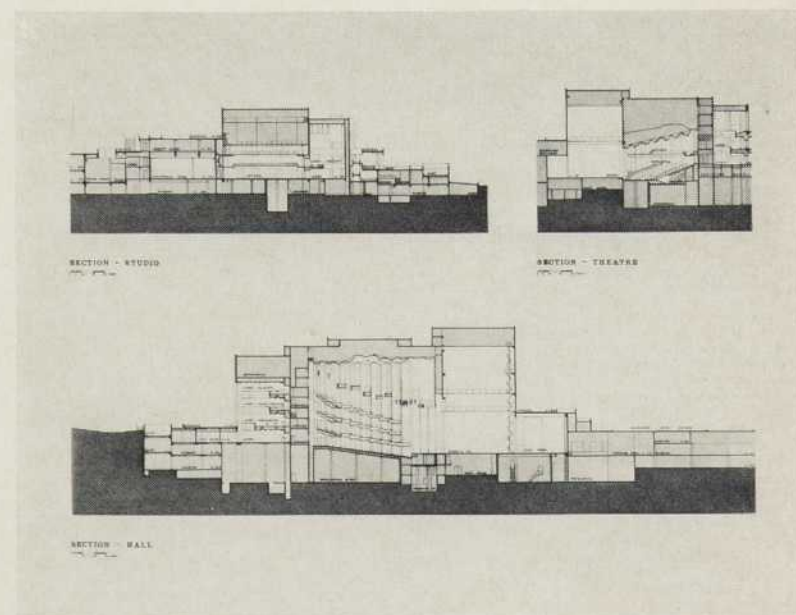
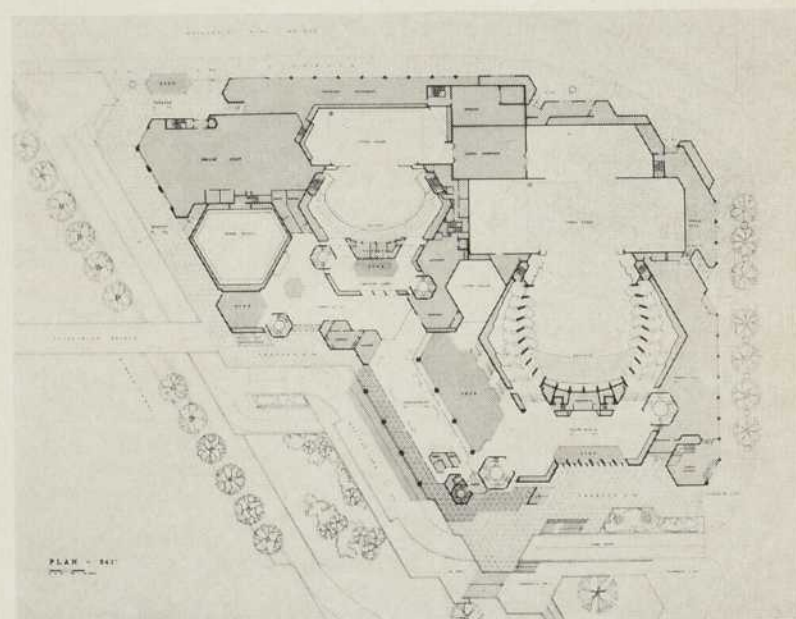
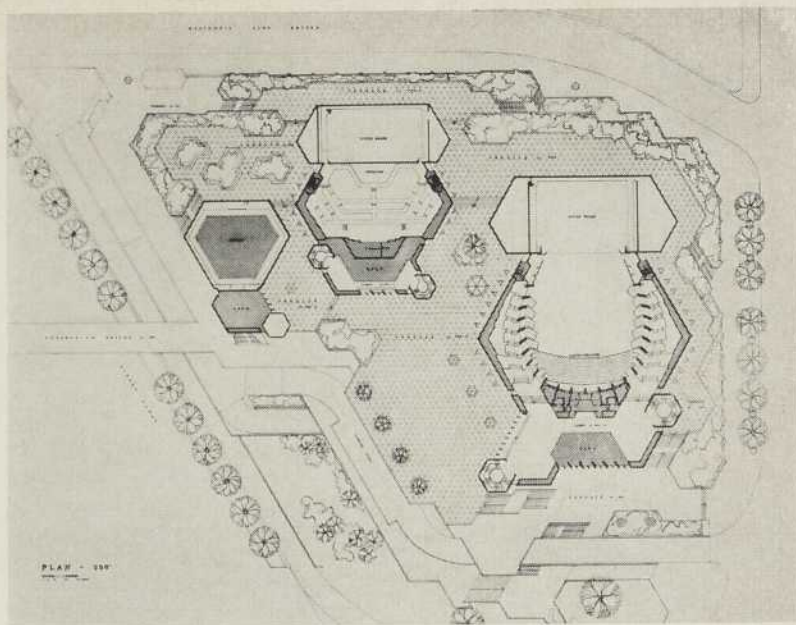
Sasaki, Strong & Ass. Ltd.

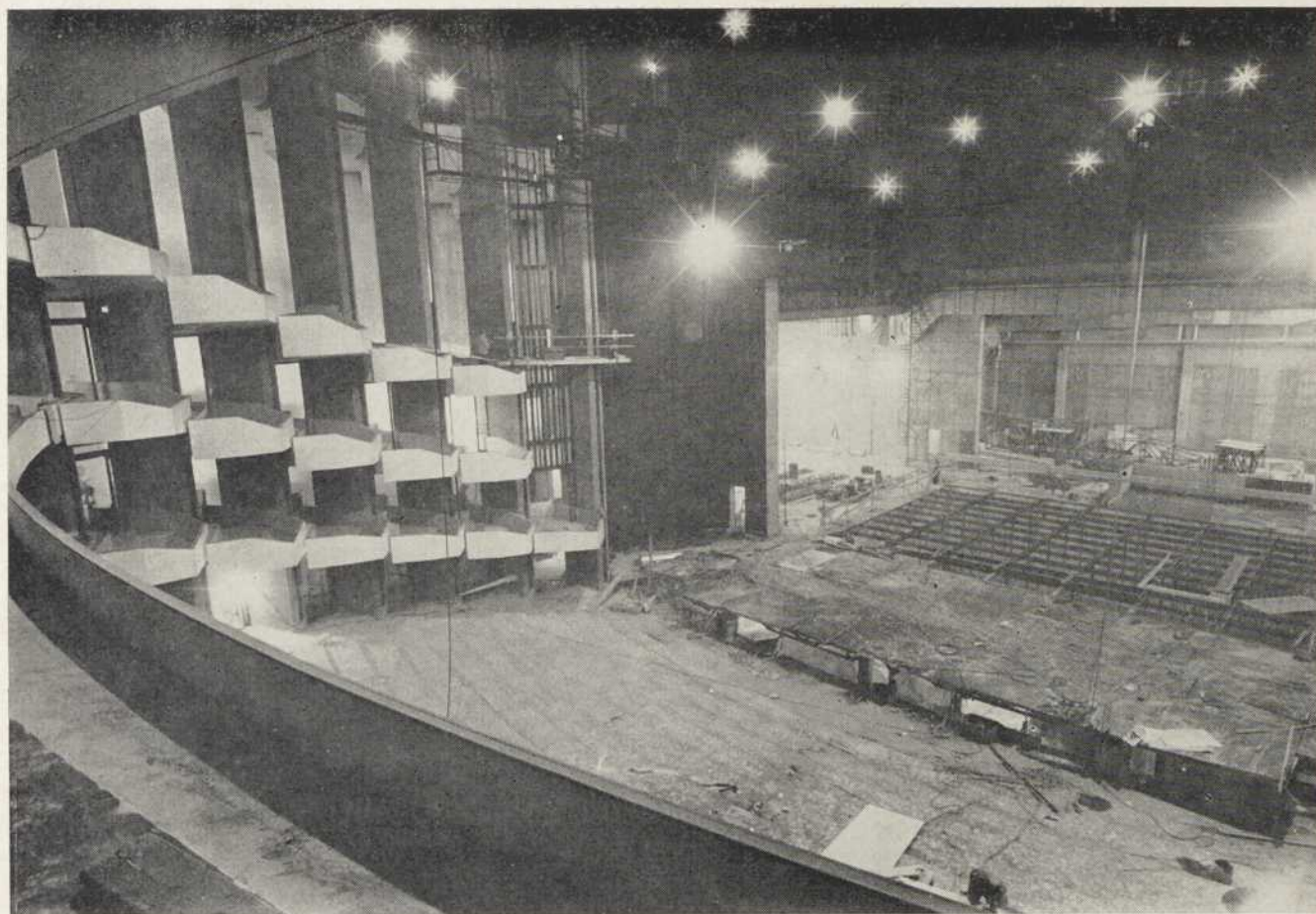
ENTREPRENEURS GÉNÉRAUX:

Phase 1: C. A. Pitts Ltd.

Phase 2: Foundation Co. of Canada Ltd.

Phase 3: V. K. Mason Construction Co.
Ltd.



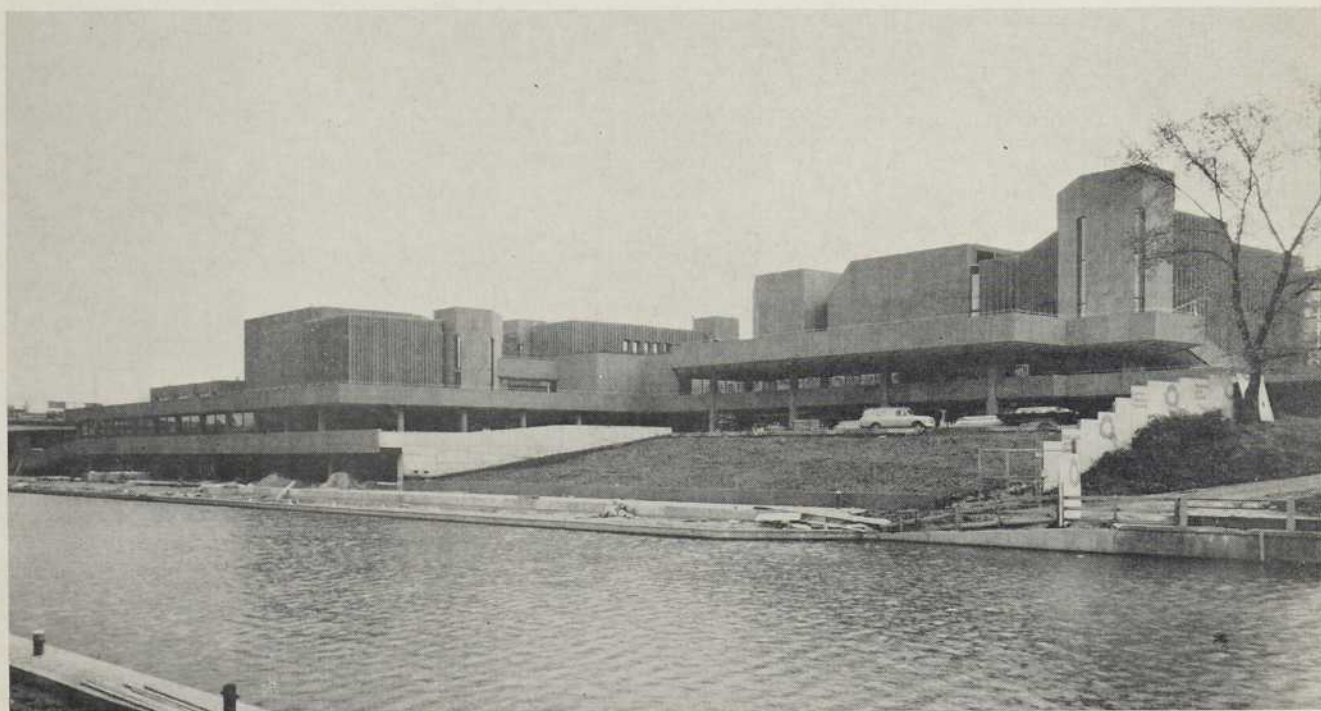


VUES DE LA SALLE DE CONCERT ET DU THÉÂTRE ENCORE EN CONSTRUCTION

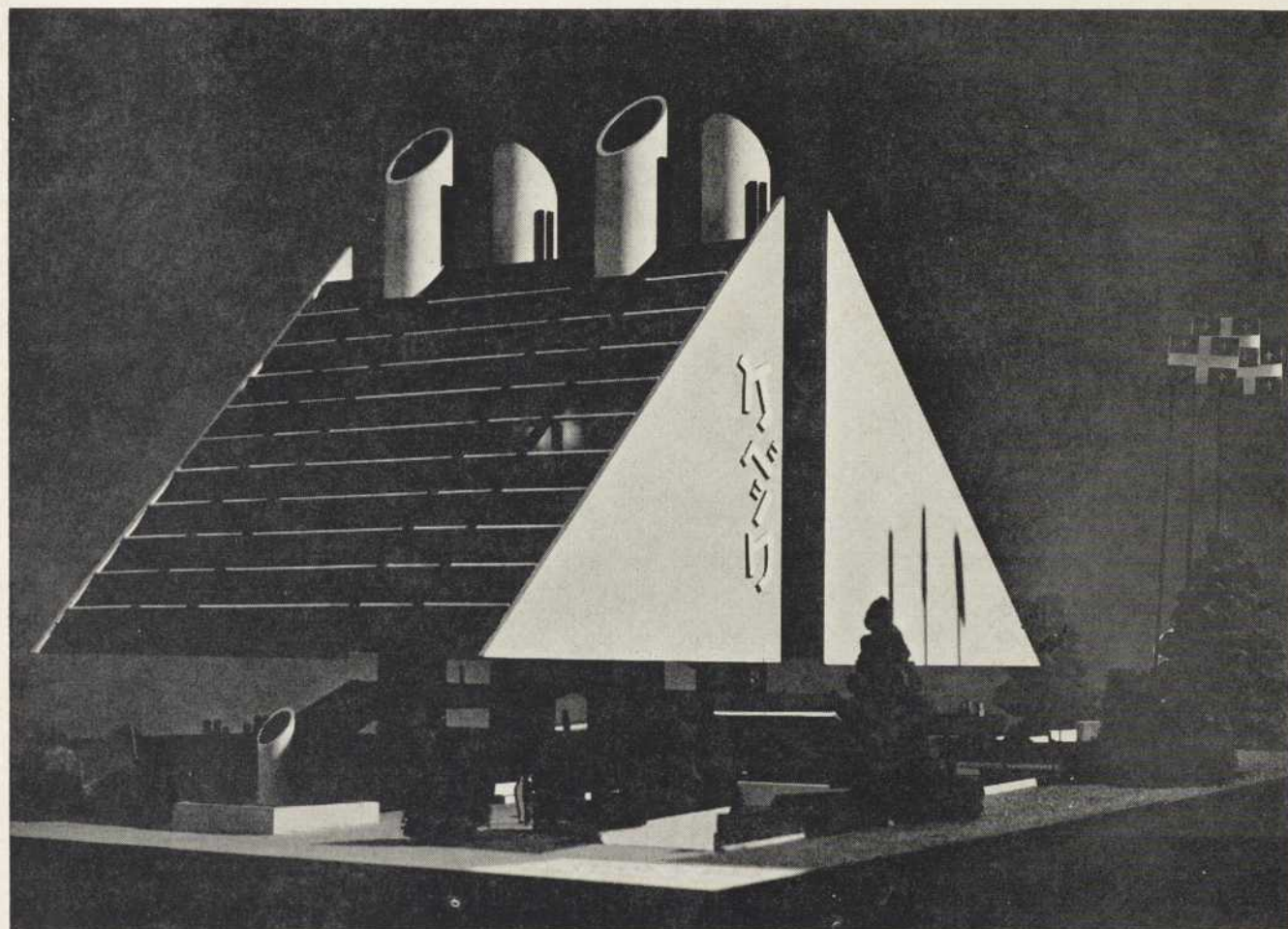




NOUS NE VOUS AVONS PRÉSENTÉ ICI QU'UN AVANT-GOÛT DU CENTRE NATIONAL DES ARTS. DANS QUELQUES MOIS, LA CONSTRUCTION SE TERMINERA ET LE CENTRE SERA PRÊT À FONCTIONNER. NOUS ATTENDONS DONC CETTE DATE, C'EST-À-DIRE DE VOIR LE CNA EN PLEINE ACTIVITÉ POUR EN FAIRE UNE CRITIQUE.

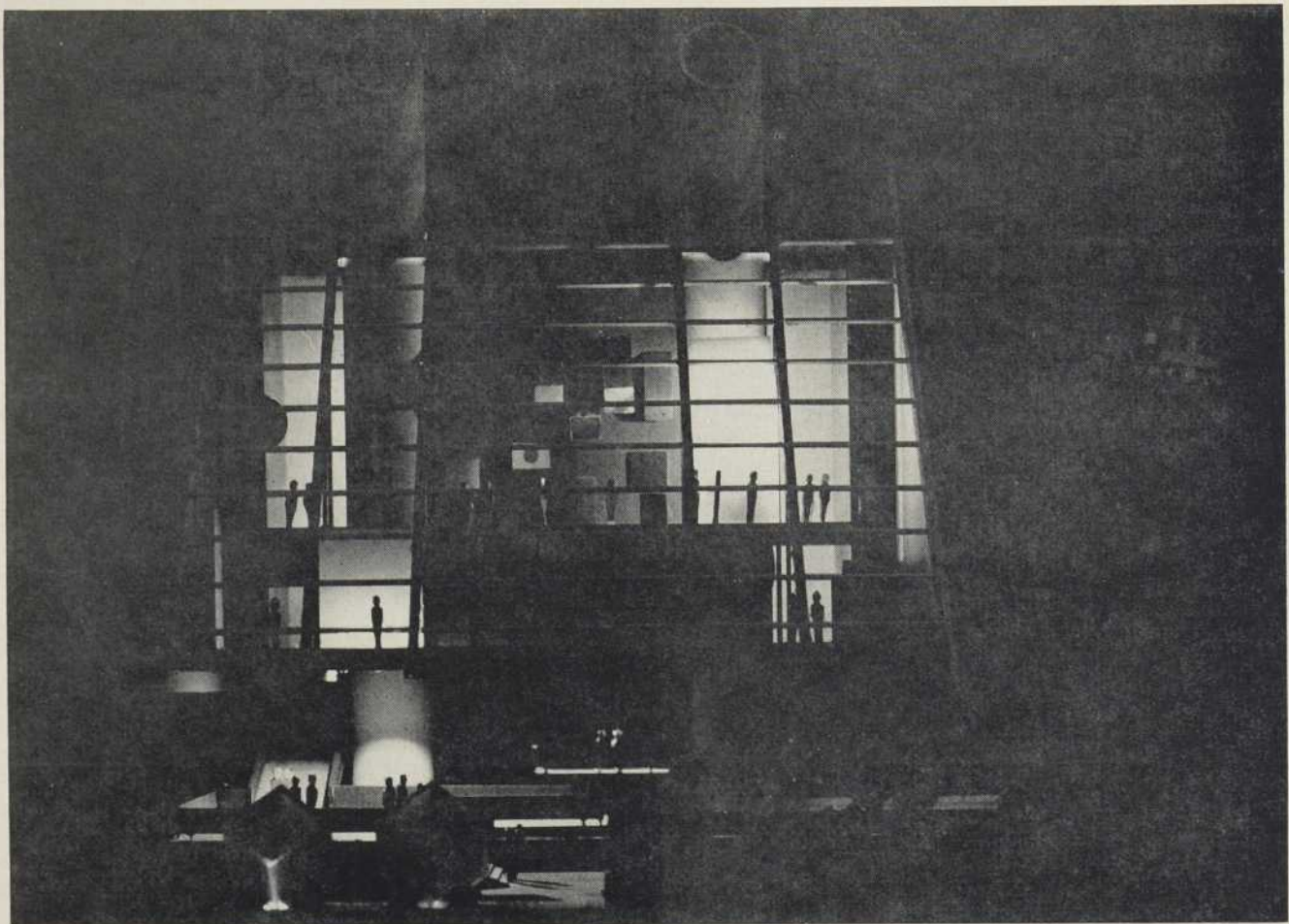
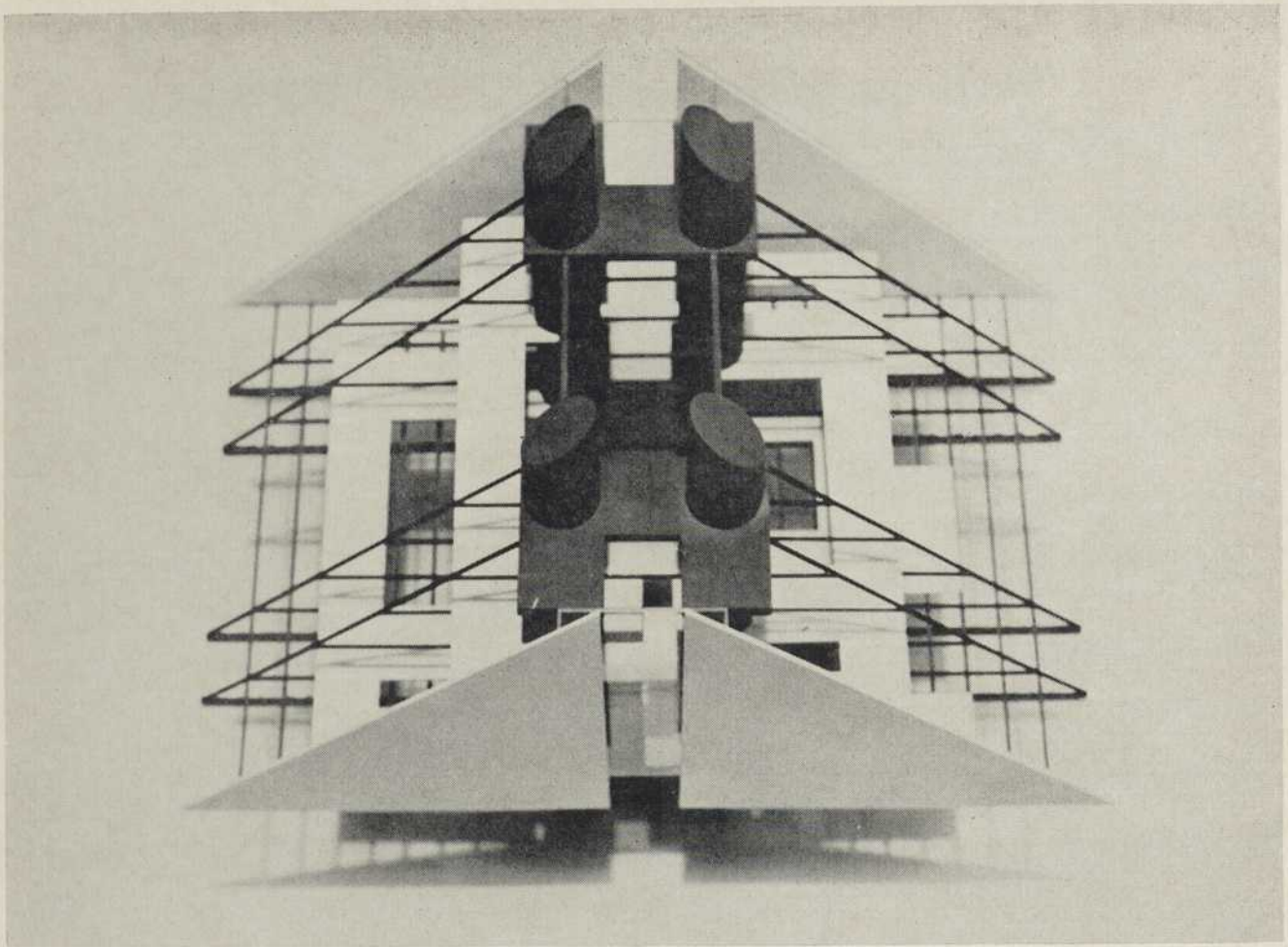


PAVILLON DU QUÉBEC



OSAKA, EXPO "70

ARCHITECTE:	JACQUES DE BLOIS
COMITÉ CONSULTATIF:	JACQUES BISSONNETTE, GEORGES LAGACÉ, GILLES LAVIGUEUR, JACQUES RACICOT,
DESIGNER:	JULIEN HÉBERT
ING.-CONSEILS/CHARPENTE:	ROYER, ROYER & THIVIERGE
CO-ARCHITECTE JAPONAIS:	SANZA ARCHITECTS & ENGINEERS MASAMI TOKUNAGA, PRÉSIDENT
ORDONNANCEMENT:	MAISON SORÈS



LE QUÉBÉCOIS

OÙ VIT-IL?

COMMENT VIT-IL?

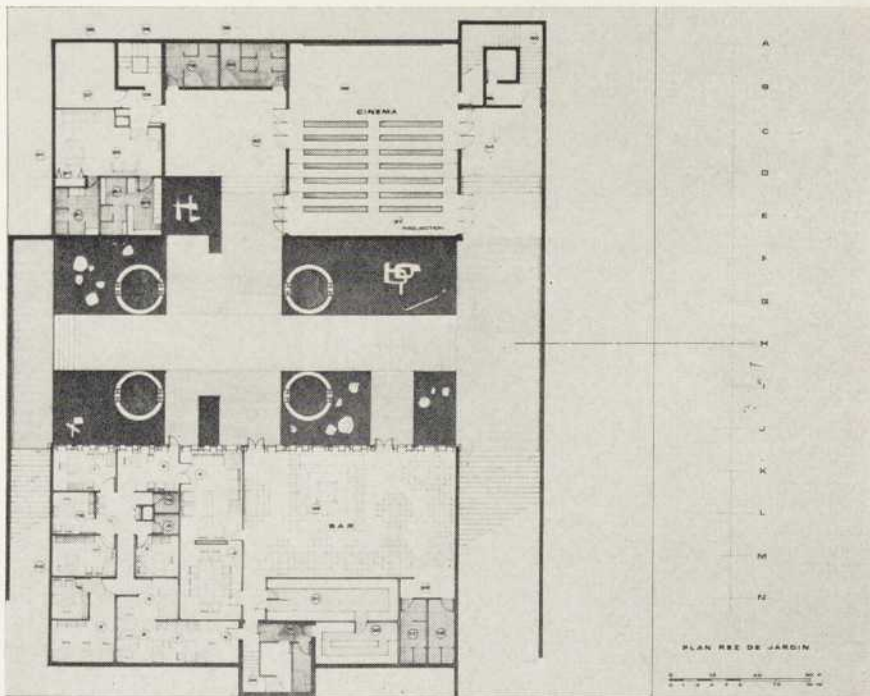
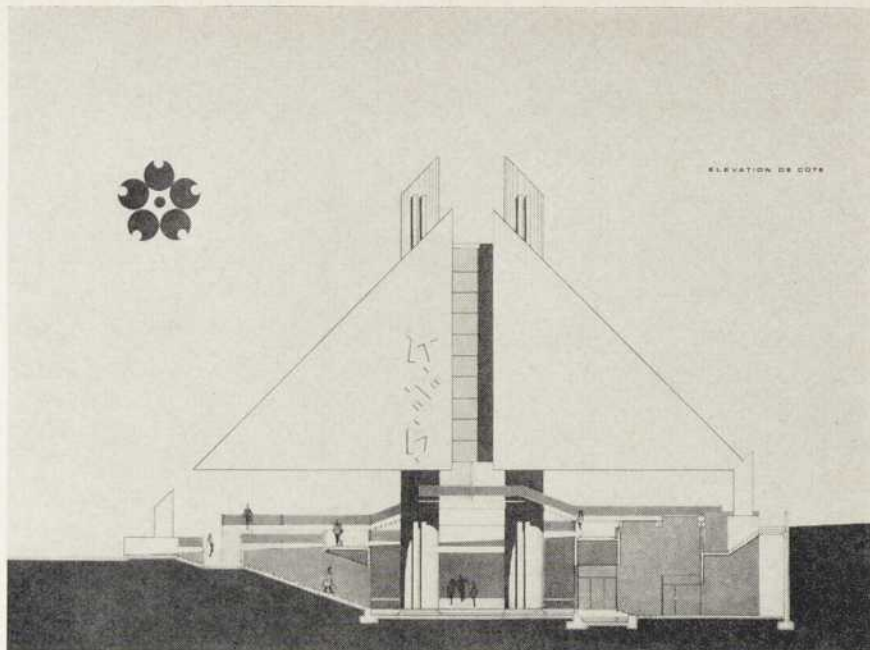
DE QUOI VIT-IL?

Voilà le message que le Pavillon du Québec se propose de transmettre au peuple japonais et à tous les visiteurs de l'Exposition Internationale à Osaka, en 1970.

Dès que le Gouvernement du Québec décida de participer à l'Exposition, il forma à même divers ministères un comité de conception groupant des représentants de plusieurs disciplines. Le travail de ce comité consistait à élaborer le thème du pavillon et à déterminer la nature du message que doivent communiquer tout aussi bien l'architecture que les éléments d'exposition. La conception architecturale fut donc orientée à partir des études préliminaires du comité et du rapport préparé en ce sens par la SEMA (Société d'Études et de Mathématiques Appliquées). Au surplus, dès le début de ses travaux, le comité retint les services de M. Julien Hébert, designer, de Montréal, afin d'assurer la parfaite intégration architecture exhibits au niveau même de leur conception.

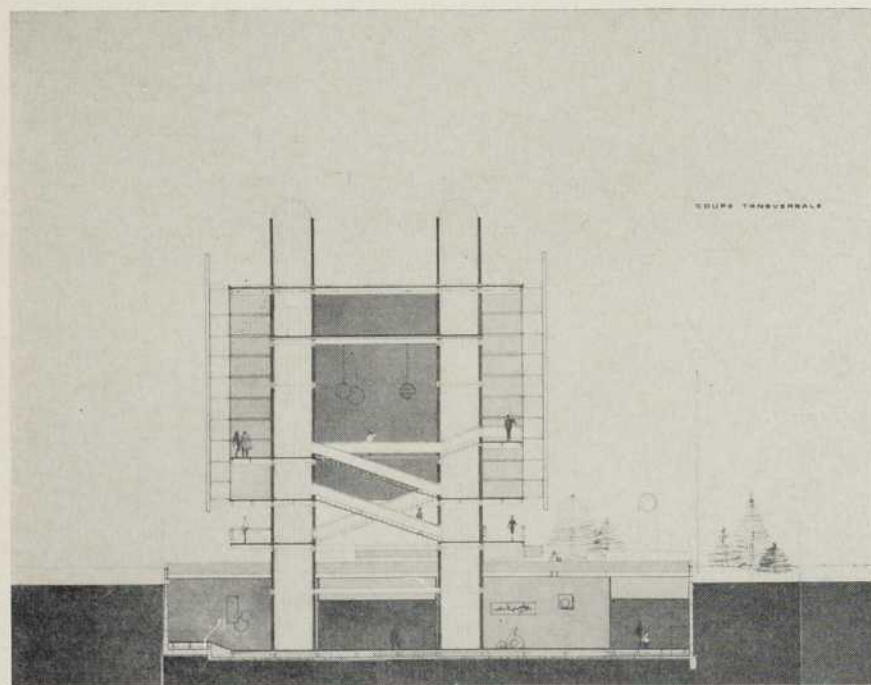
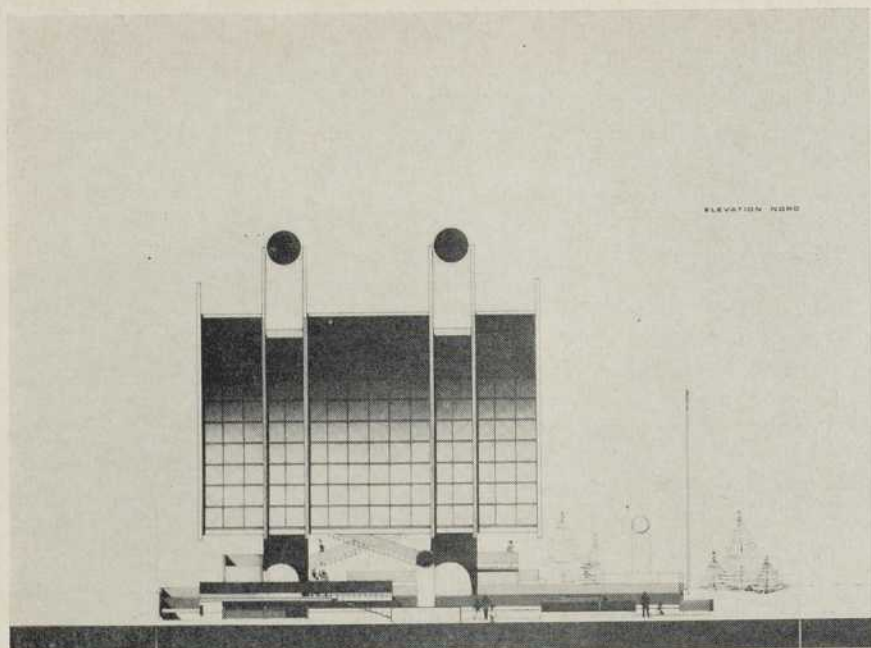
Le Ministère des Travaux Publics, chargé en décembre '66 de la réalisation matérielle du projet, se rendit compte que les délais ne permettaient pas l'organisation d'un concours d'architecture de par la Province et dut alors confier le travail à un architecte de son choix. Mais pour assurer la fidélité à la ligne de pensée du Québec, on forma un comité consultatif d'architectes dont les critiques constructives devaient faciliter la mise en chantier d'un pavillon qui fût vraiment oeuvre collective, reflet de la vie au Québec.

Nous avons voulu exprimer cette vie



Attiré de loin par cette forme élancée, le visiteur découvre alors un jardin plafonné où, s'il doit attendre pour accéder aux trois plates-formes intérieures du prisme, d'agréables perspectives lui sont offertes: en plongée vers le jardin inférieur, sur lequel s'ouvrent un salon-bar, les locaux administratifs et une salle polyvalente servant principalement au cinéma, mais disponible comme salle de conférence, boîte à chanson, salle d'expositions diverses; à l'horizontale, vu la pente du terrain, vers le panorama de l'Expo qui attire irrésistiblement le déclin de sa caméra; et verticalement, vers d'innombrables

par un volume simple, une forme géométrique pure, facile à comprendre, à mémoriser, et qui devient un emblème, un point de repère. Image d'une architecture traditionnelle au Québec, véhiculée dans un contexte contemporain, ce volume prismatique ou prisme quadrangulaire dégagé du sol par quatre piliers permet de respecter la topographie du lieu, se soumettant ainsi aux recommandations et suggestions de l'architecte en charge de l'Expo, monsieur Tange. Il symbolise en même temps nos toits en pente, nos cheminées en saillies, nos forêts montagneuses, notre Fleuve sillonné d'innombrables navires.



drapeaux multicolores animant le plafond qui l'abrite à la fois de la pluie saisonnière et du soleil torride de l'été japonais. Accueilli dès son arrivée par une hôtesse, il pourra, ainsi protégé des intempéries, se renseigner sur le Québec à la lecture de la documentation abondante gracieusement mise à sa disposition. Enfin, à ce même "rez-de-jardin", il aura une vision première de nos ressources naturelles et artistiques, à l'aide entre autres de murales animées. Outre leur fonction structurale, les quatre piliers ont des fonctions multiples: deux d'entre eux enrobent des escaliers circulaires à l'usage des hô-

tesses, du personnel de surveillance et d'entretien. Les deux autres isolent les systèmes d'eau chaude, les réservoirs de pression hydraulique et des systèmes d'évacuation, les appareils de ventilation et les prises d'air du système de climatisation, les contrôles électroniques pour les appareils audio-visuels ainsi que certains services sanitaires pour le personnel. On utilise ainsi une structure rendue nécessaire par une foule de conditions dont le climat et la géologie ne sont pas les moindres. En effet, le Japon est soumis en juin à la saison des pluies, et tout au cours de l'été à la menace constante des typhons et

des tremblements de terre. Des études poussées furent entreprises par le bureau Royer, Royer & Thivierge de Québec, en coopération avec un ingénieur japonais, M. Tarao Shioji, de façon à assurer une stabilité parfaite au pavillon dont les piliers reposent sur un radier.

Ainsi se trouvent annihilés les risques d'effondrement dont les conséquences seraient, on le conçoit, désastreuses. De même a-t-on prévu un pavillon entièrement fermé et climatisé pour écarter les inconvénients de l'humidité chaude et insupportable de la saison des pluies.

Ces conditions particulières au Japon, de même que les technologies différentes et les matériaux étrangers imposaient de requérir les services d'un bureau d'architectes japonais, conformément d'ailleurs aux règlements de l'Association de l'Expo. Ce bureau d'Osaka, ayant rédigé en japonais les plans et devis, se charge de la surveillance des travaux et de l'intégration des exhibits.

Le pavillon du Québec, dont les dimensions modestes recevront cependant 70 exhibits, reflète dans sa facture même le thème principal de l'Exposition Internationale: "Progrès humain dans l'harmonie". Malgré les difficultés de communication dues à la langue, la distance, la mentalité et le tempo de vie, le Québec dressera fièrement sous un ciel japonais une image allégorique de son sol et de son peuple. Un peuple jeune, lancé à la pointe du progrès, tel le prisme qui le symbolise.

C'est un message simple dont le visiteur gardera un souvenir impérissable.
J. DeBlois

FAUTEUIL KARUSELLI



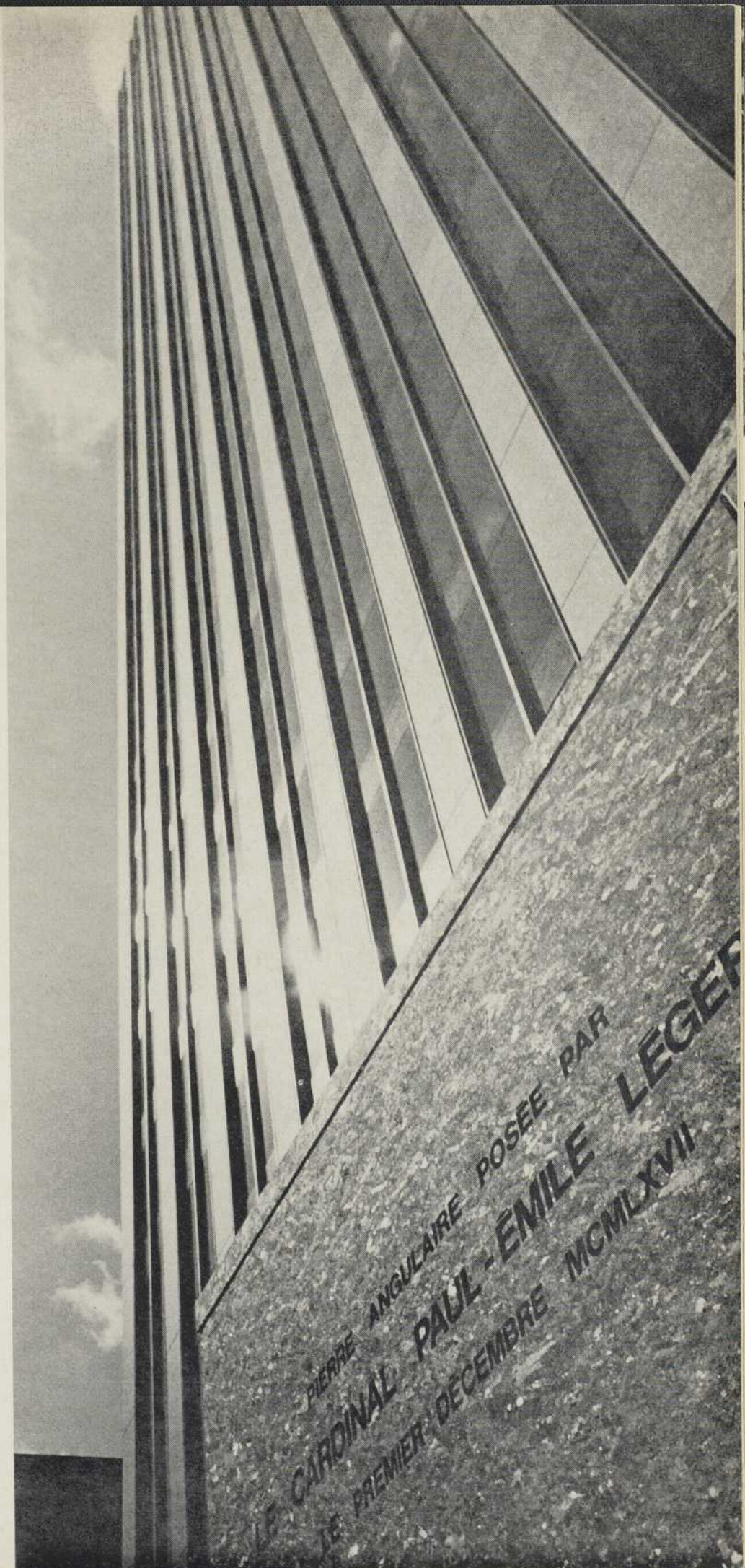
Le siège et le pied sont faits de fibre de verre. Le siège pivote sur roulement à billes et s'attache au pied par l'intermédiaire d'une arche d'acier, ce qui donne au fauteuil une grande résilience et un confort accru. Les couleurs du siège et du pied peuvent être blanc ou noir. Le rembourrage, fait de caoutchouc-mousse, s'enveloppe de cuir de boeuf de couleur noir, brun ou rouge. Les dimensions du fauteuil sont de 76 cm de largeur, 95 cm de profondeur, 88 cm de hauteur; le diamètre maximum du cercle de rotation est de 114 cm.

Design: Y. Kukkapuro, Finlande - Importateur: Francisco Ltd. Montréal

une tour

LA
BANQUE
CANADIENNE
NATIONALE

MONTRÉAL, DÉCEMBRE 1968





On peut s'interroger sur la relation d'échelle entre le carré de la Place d'Armes et la hauteur de la tour.

Les archi
dont les
façon sim
seuls élém
noir, d'un
traité pa
verre, in
entre
brupées
lure, de
verre po
Cette o
au point
point de
de charp
mieux es
la tour o
lignes de
pièdix six
fortement
les relien
ques. L'e
dans le s
fice assu
et à aux
aux char
et du ve
fondeur
concert
dans la p
et avec
la partie
deux gru
de coffi
lignes e
dômes e
plancher
détails
accéléra
adéquati
des jour
assurées
un empl
tout en
tion de
Conçu p
zone 3,
surface b
carrés né
plus d
et de 3
ture.
Cette o
l'emploi
à joints o
rain azur
véritablem
de péric
pièces d
et à la st
et d'atta
intérieure
acier gal
pièce in
reuve de
meure ou
librer le
tant fon
qu'à l'am
et ainsi
néritation

MONTREAL

Les architectes ont conçu un édifice dont les façades sont composées, de façon simple et harmonieuse, de deux seuls éléments: des pierres de granit noir, d'un fini poli mais non glacé, traité par jet d'eau et d'abrasif de verre, formant des pilastres étroits entre les unités de fenestration fabriquées en aluminium profilé et mouluré, de couleur noire, et vitrées de verre poli de couleur gris foncé.

Cette conception détermina, tant au point de vue économique qu'au point de vue pratique, les systèmes de charpente et de construction les mieux appropriés à la réalisation de la tour de l'édifice. En effet les colonnes de périphérie espacées à neuf pieds six pouces de centre à centre forment, avec les poutres linteaux qui les relient à chaque étage, des portiques. L'ensemble de ces portiques dans le sens de la longueur de l'édifice assurent, à toute fin pratique, et à eux seuls, la résistance requise aux charges horizontales du séisme et du vent. Dans le sens de la profondeur de l'édifice ils travaillent de concert avec quatre cadres étagés dans la partie supérieure du bâtiment, et avec quatre murs de rigidité dans la partie inférieure. L'utilisation de deux grues grimpanes Potain, l'usage de coffrage métallique pour les colonnes et poutres de périphérie, de dômes en plastique, la répétition des planchers et la standardisation des détails d'armature, l'addition d'un accélérateur de prise, et un contrôle adéquat de la température au cours des jours qui suivaient une coulée, assurèrent une progression rapide et un emploi maximum des coffrages tout en rendant possible la construction de deux planchers par semaine. Conçu pour résister à un séisme de zone 3, la tour de l'édifice d'une surface brute d'environ 500,000 pieds carrés nécessita la mise en place de plus de 18,000 verges cubes de béton et de 3,200 tonnes d'acier d'armature.

Cette conception permit, de plus, l'emploi efficace du principe d'écran, à joints ouverts aux intempéries. (open rain screen principle). En effet le revêtement extérieur de chaque colonne de périphérie est formé de deux pierres de granit liées l'une à l'autre et à la structure à l'aide de gougeons et d'attaches métalliques, la pierre inférieure repose sur un support en acier galvanisé, et le joint entre la pierre inférieure et la pierre supérieure de deux étages consécutifs demeure ouvert pour que puisse s'équilibrer la pression atmosphérique existant tant à l'extérieur de l'édifice qu'à l'arrière de parement de pierre, et ainsi réduire à un minimum la pénétration d'eau ou de neige lors de

ARCHITECTES-ASSOCIÉS:

**DAVID, BAROTT, BOULVA
& JEAN J. PERRAULT**

INGÉNIEURS CONSEILS:

STRUCTURE

BEAULIEU, TRUDEAU & ASSOCIÉS

LALONDE, VALOIS, LAMARRE

VALOIS & ASSOCIÉS

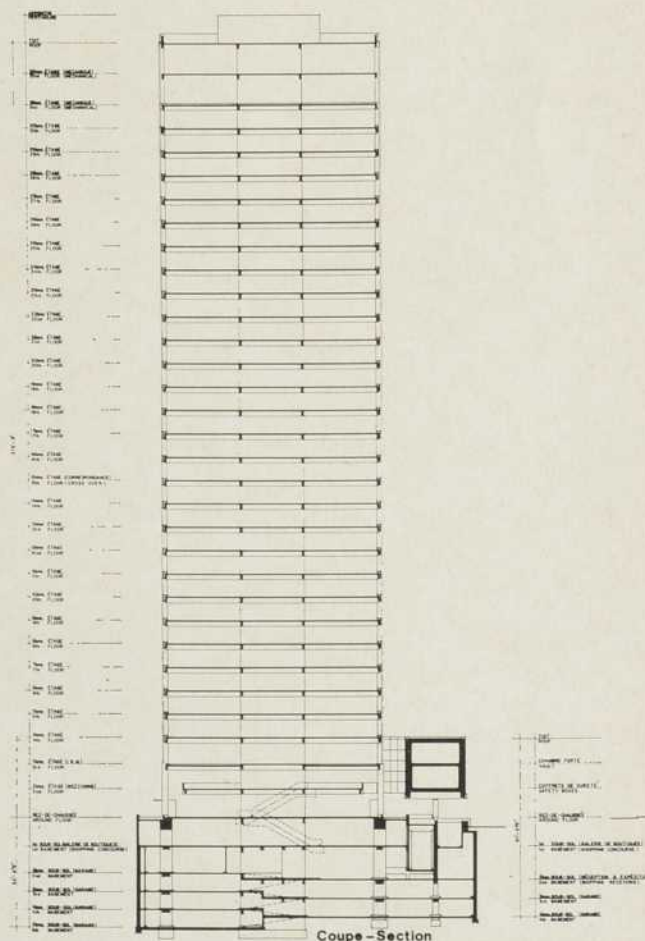
NICOLET R.R. & ASSOCIÉS

PLOMBERIE & ÉLECTRICITÉ

PAGEAU & MOREL

AIR CLIMATISÉ, CHAUFFAGE ET VENTILATION

I. A. SEMENIC



A noter la position de la voûte.

tempête. Les unités de fenestration sont fixées aux colonnes et aux poutres linteaux et scellées à chaque élément structural pour empêcher la pression positive existant à l'intérieur de l'édifice de permettre l'échappement d'air humidifié vers l'extérieur de l'édifice et conséquemment une condensation qui pourrait être fort dommageable en temps froid.

Le noyau central des services de l'édifice qui n'occupe qu'environ 11% de la superficie brute construite dans la partie inférieure de l'édifice n'en occupe que 7% dans la partie supérieure. Ce noyau comprend un groupe de six ascenseurs à haute vitesse, desservant la partie supérieure de l'édifice; un autre groupe de quatre ascenseurs du même type desservant la partie inférieure de l'édifice. De plus le noyau central comprend les issues de secours qui sont jumelées pour minimiser l'espace requis, et les puits de ventilation, de plomberie et de climatisation.

Sur les étages occupés par la Banque plusieurs autres services de caractères particuliers sont aussi installés dans le secteur du noyau central, e.g. — ascenseurs de service, convoyeurs, etc.

Toute l'installation mécanique de l'édifice, y compris les chaudières, les tours de refroidissement, les appareils de climatisation et de ventilation, etc., sont localisés aux derniers étages de l'édifice, et un soin particulier a été apporté à les isoler de la structure principale pour éviter toute vibration ou réverbération vers les étages inférieurs.

Le type de construction des plafonds permet une grande flexibilité d'installation d'appareils d'éclairage encastrés, de diffuseurs d'air climatisé, de retour d'air, de haut-parleur, etc. pour faciliter l'aménagement et/ou le réaménagement de locaux, et l'augmentation du degré de luminosité des espaces ou de leur climatisation.

La Banque Canadienne Nationale occupe les neuf premiers étages de l'édifice. Son principal bureau d'affaires est situé au rez-de-chaussée où sont installés les services des comptes courants, des comptes d'épargne, du change étranger et certains bureaux administratifs. Le service des coffrets de sûreté et certains services de comptabilité sont installés en Mezzanine, tandis que les services relatifs à l'administration du portefeuille de la Banque, à la mécanographie sont installés au troisième étage. Fait saillant, et sans doute unique au monde, la voûte de la Banque est installée en dehors du corps principal de l'édifice quoique reliée à celui-ci au niveau de la Mezzanine et du troi-

sième étage au moyen de portes de sécurité à toute épreuve. La voûte forme un bloc imposant de quelque 80 pieds par 40 pieds totalement dégagé du sol et reposant sur deux immenses colonnes. Le revêtement des murs de la voûte est aussi de granit noir, d'un fini poli mais non glacé traité par jet d'eau et abrasif de verre; la texture du revêtement de la voûte permet un jeu de lumières et d'ombres extrêmement intéressant car chaque pierre est de dimensions différentes des pierres adjacentes soit par sa largeur, soit par sa profondeur.

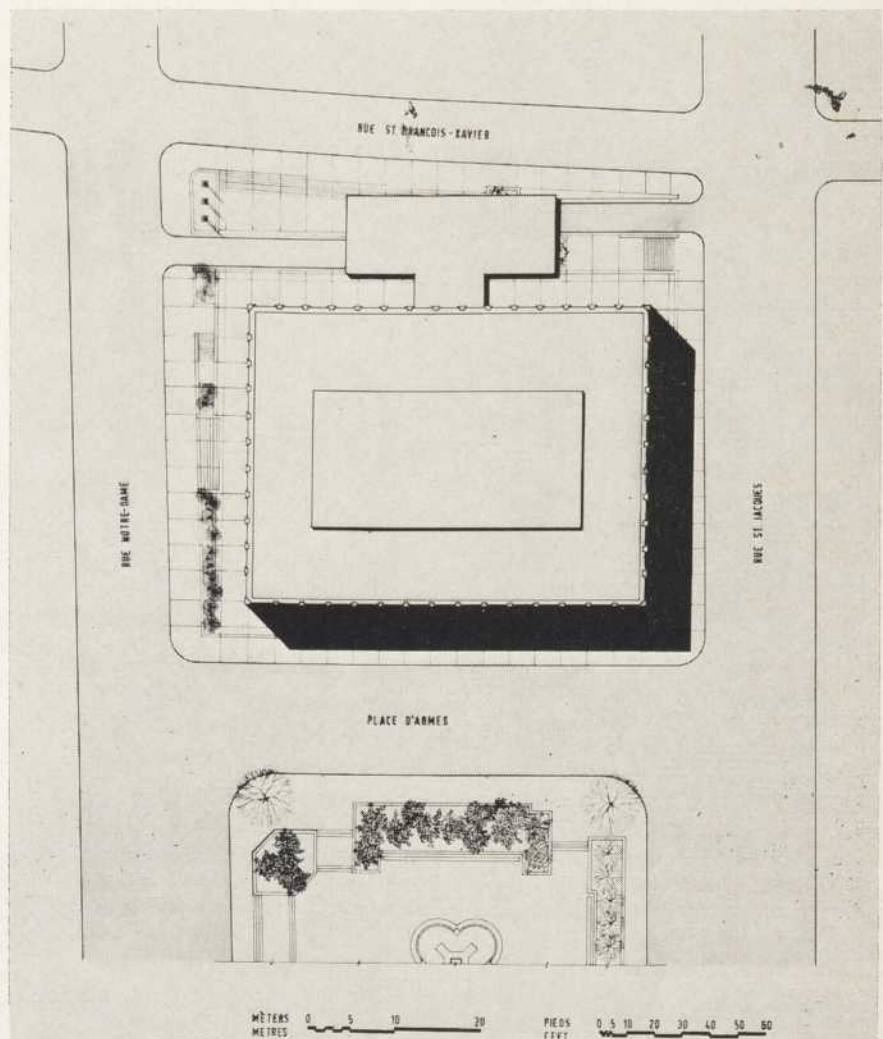
Les étages situés sous la Plaza de l'édifice comprennent au premier sous-sol une galerie commerciale abritant toute une variété de magasins et une immense cafétéria et restaurant, auxquels on peut accéder soit de la rue St-Jacques, soit de la rue Notre-Dame, ou soit encore par l'escalier mécanique qui relie le rez-de-chaussée de l'édifice à cet étage.

Sous cette galerie commerciale, au second sous-sol, sont situés les quais de livraison de l'édifice dont un est spécialement aménagé pour recevoir, en toute sécurité, les camions blindés de la banque, et permettre le transfert direct de toute valeur ou correspondance aux étages où il sont destinés; les espaces réservés au personnel d'entretien de l'édifice; les bureaux et salle d'attente du garage, etc.

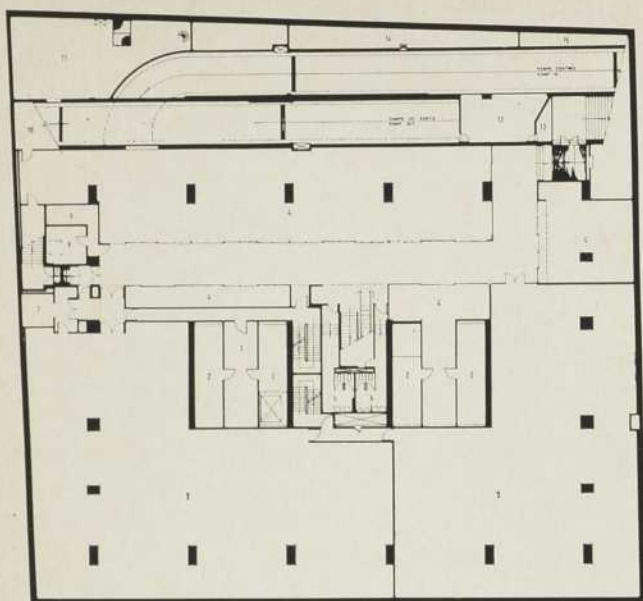
Enfin aux troisième, quatrième et cinquième sous-sols sont situés les espaces de stationnement pour voitures des Officiers de la banque et des locataires.

Tout autour de la tour de l'édifice une plaza en granit noir traité au jet d'eau et de billes d'acier permet un accès facile aux piétons et usagers de l'édifice. Cette plaza est agrémentée de vasques et de plates-bandes et ajoute un cachet particulier à l'ensemble du projet.

J. David

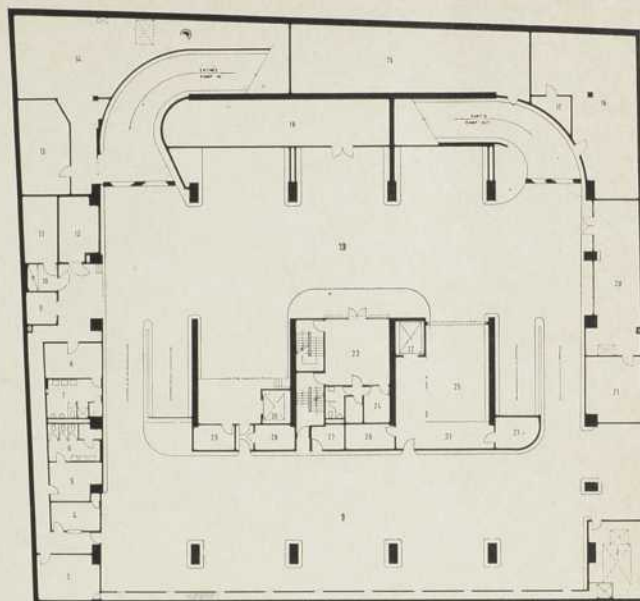


Plan d'ensemble

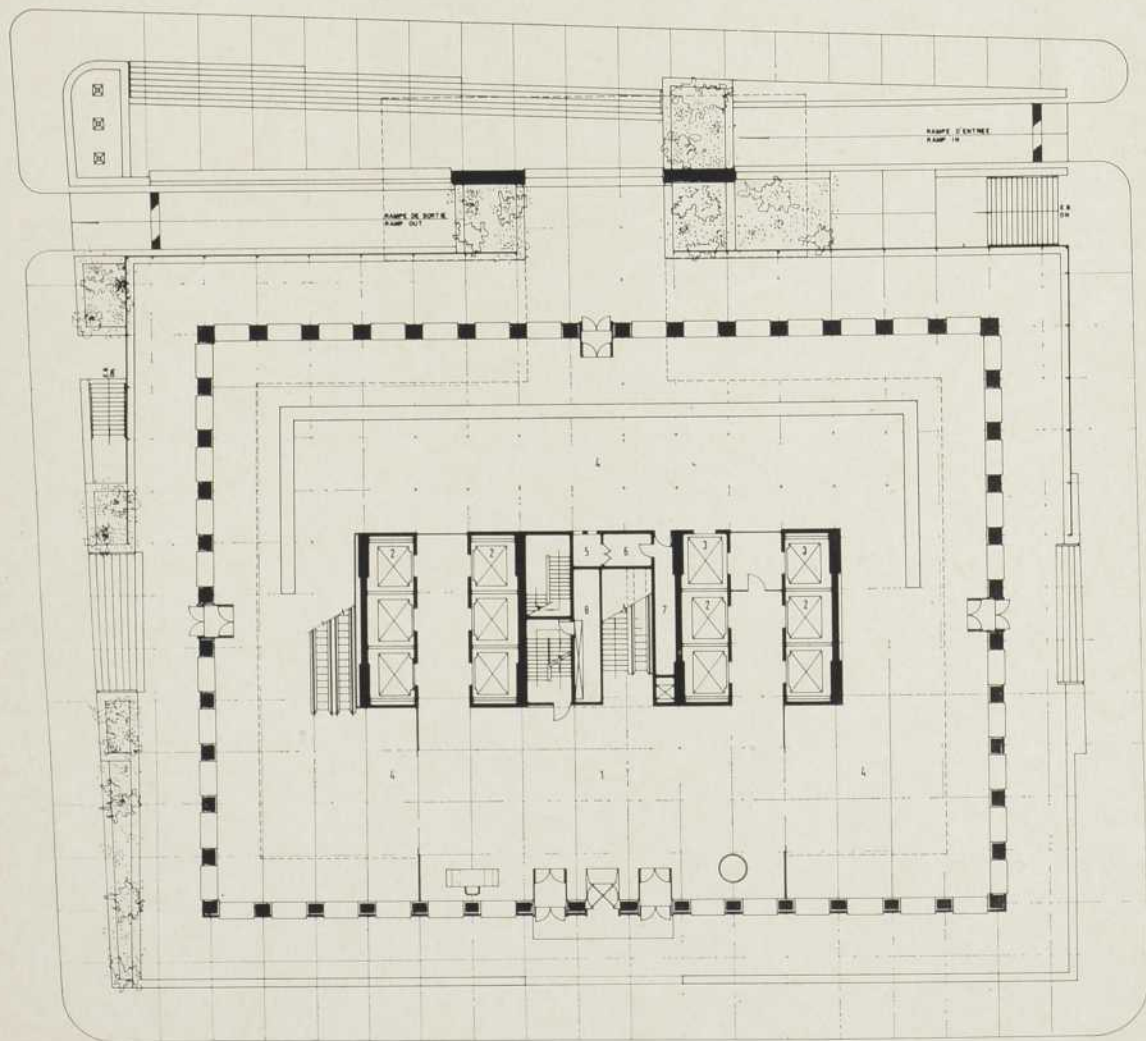


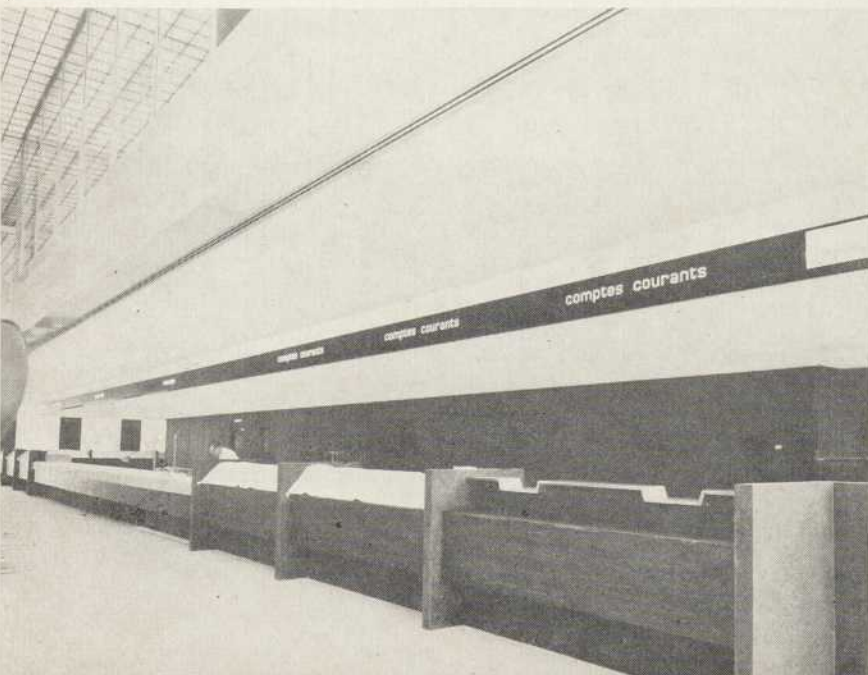
1er sous-sol: 1-espace à louer 2-puits d'ascenseur 3-entrepôt 4-boutiques 5-6-toilettes 7-monte-charge 8-mécanique 9-service téléphone 10-entrepôt 11-équipement électrique 12-sortie d'air 13-entrée d'air 14-réservoir huile à chauffage 15-mécanique

Plan du rez-de-chaussée: 1-hall d'entrée 2-3-ascenseurs 4-banque 5-monte-charge 6-entrepôt 7-service électr. & téléphone 8-mécanique



2ème sous-sol: 1-garage 2-ventilateur 3-entrepôt 4-bureau 5-vestiaire 6-7-foilettes 8-vestiaire 9-monte-charge 10-lavage 11-entrepôt 12-poubelles 13-service téléphone 14-électricité 15-réservoir à chauffage 16-mécanique 17-entrée d'air 18-pompes & équip. mécanique 19-expédition, réception et garage 20-salle d'attente 21-entrepôt 22-ascenseur 23-bureau garage 24-bureau 25-stationnement 26-garage 27-postes 28-atelier 29-bureau 30-ascenseur de service 31-quai.





Aménagement intérieur

La direction de la Banque Canadienne Nationale n'a vraiment pas lésiné sur la décoration et l'ameublement de leur siège social. Malheureusement John Preston Office Designer a dépensé le maximum d'argent et fait preuve d'un minimum d'imagination. Tout est dans le plus pur conservatisme créant une ambiance froide, aseptique. Même les jolies fleurs naturelles sur les bureaux des secrétaires ne réussissent pas à réchauffer l'atmosphère!

Au rez-de-chaussée, la disposition des comptoirs favorise un service efficace, rapide; chaque département est bien divisé et structuré. Le bureau du gérant manque cependant d'intimité.

Les abords de la voûte sont très bien aménagés. Les clients qui possèdent des coffrets de sûreté ont des petits bureaux particuliers à leur disposition et les allées et venues se font librement, aisément dans un climat de sécurité maximale.

Au sixième étage, sont logés les bureaux de la direction. Les six bureaux des directeurs ont des meubles identiques, ne variant que par la couleur. L'ameublement est stéréotypé et impersonnel. Un point intéressant cependant: les cloisons isolant chaque bureau sont composées de cases de rangement (où sont cachés les classeurs) en bois d'une riche teinte, très bien agencées.

Le bureau du président qui occupe un coin de l'immeuble est doté d'un superbe divan cossu, et d'un long bahut où sont dissimulés tous les accessoires de bureau.

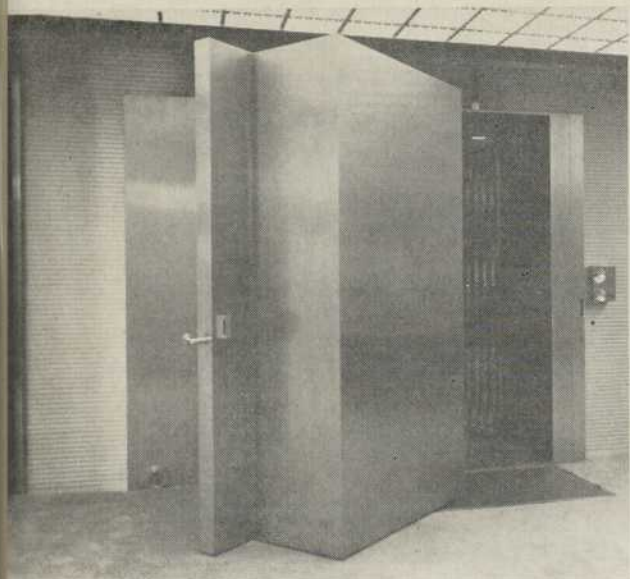
Dans la salle de conférence trône une magnifique table ceinturée par des fauteuils inadéquats, étoffés, à haut dossier (genre lazy boy). On pardonnera aux personnes qui s'endormiront durant les réunions du conseil . . . Je dois souligner ici la très belle tapisserie qui orne un des murs de cette salle.

La salle à manger réservée au cadre supérieur est un mélange hétéroclite de styles. Une trouvaille originale: à l'entrée de cette pièce, des sièges creusés dans le plancher entourés d'une rocaille.

L'aménagement des autres bureaux est dans la même veine: bureaux pratiques, système de classeurs efficace et esthétique, ameublement uniformisé. Il aurait pourtant été simple de réchauffer l'environnement par des tentures aux teintes vives, des murs de couleurs, des tableaux, un agencement de meubles moins conventionnel.

Le bilan: une architecture supérieure, une décoration mineure.

A.T.L.

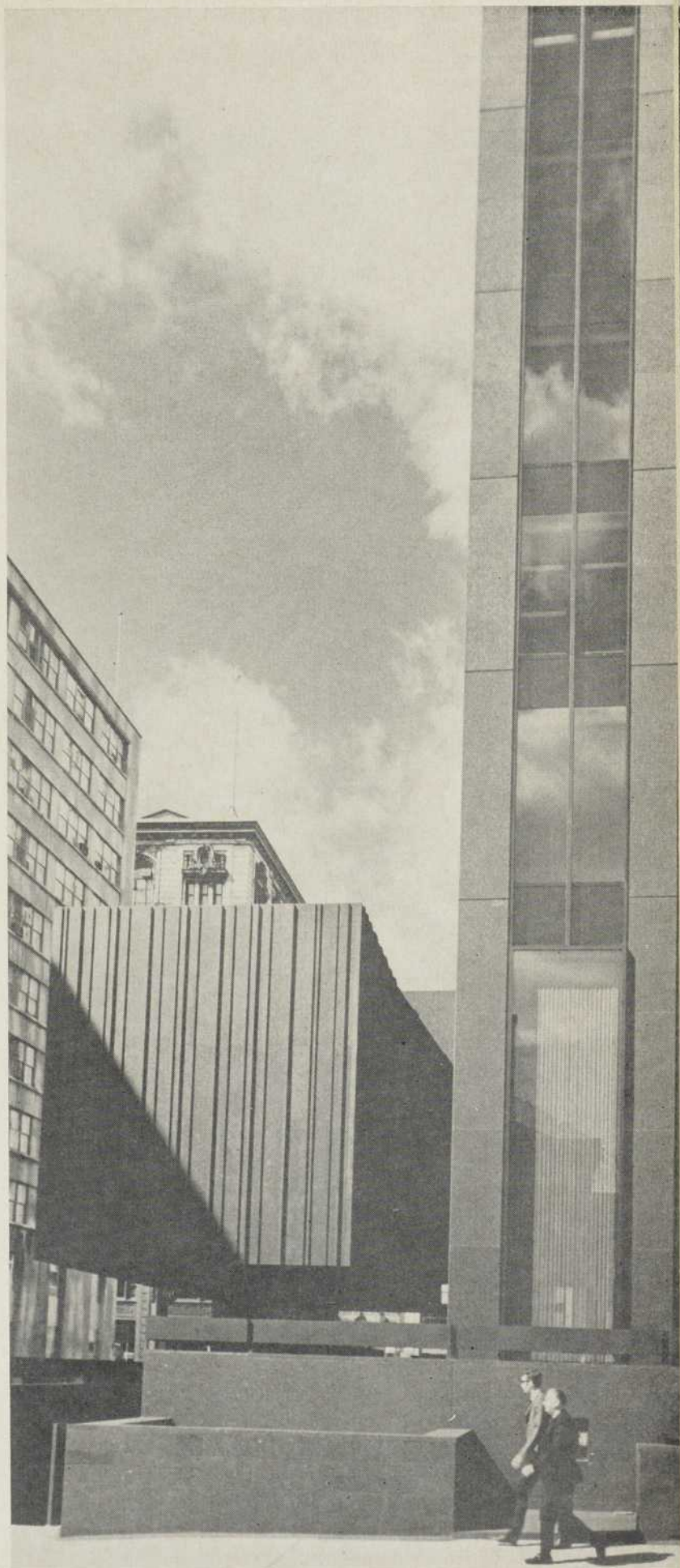


Sur la page de gauche:

- 1 - Vue du hall d'entrée
- 2 - Bureau de l'informatique
- 3 - Service des comptes courants et d'épargne

Sur cette page:

Les portes de la voûte pèsent 27 tonnes et la voûte elle-même, 3.000 tonnes.



DESIGN-CANADA

Conçu par W. H. WIGGINS, ce barbecue est un appareil démontable, en acier et aluminium anodisé. Il peut être adapté au rôtissage, à la cuisson sur gril et autres genres de cuisson; susceptible d'être utilisé dans un foyer ou sur une table. Le pare-vent enveloppant assure une meilleure répartition de la chaleur rayonnante. Cet appareil est idéal pour les appartements ou chalets car il ne produit pas de fumée et est peu encombrant.





LES APPARTEMENTS ROCKHILL SUR LE FLANC DU MONT-ROYAL

architectes: WEBB, ZERFA, MENKÈS

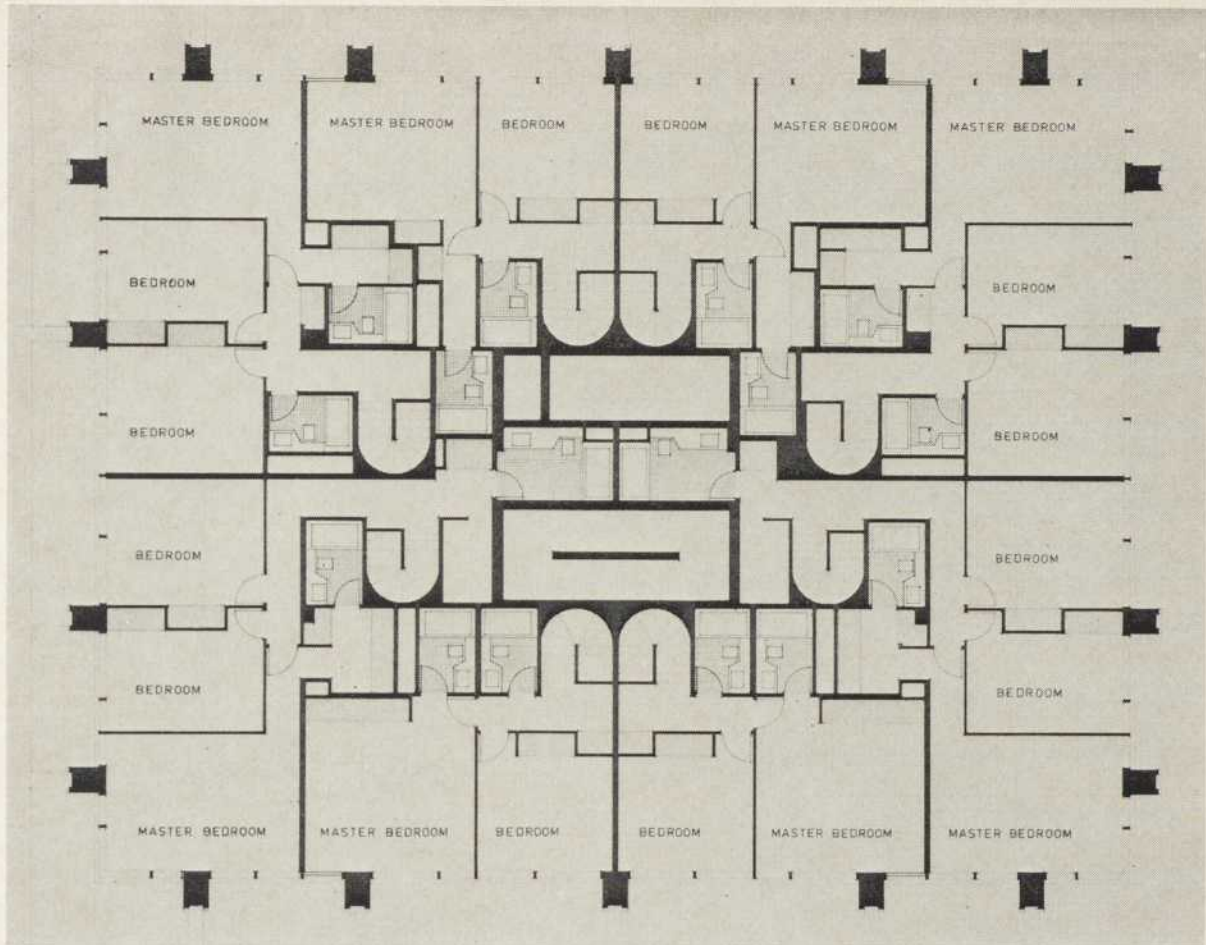
ingénieurs en structure: M. S. YOLLES & ASSOCIATES

ingénieurs en mécanique: BRAIS FRIGON & HANLEY

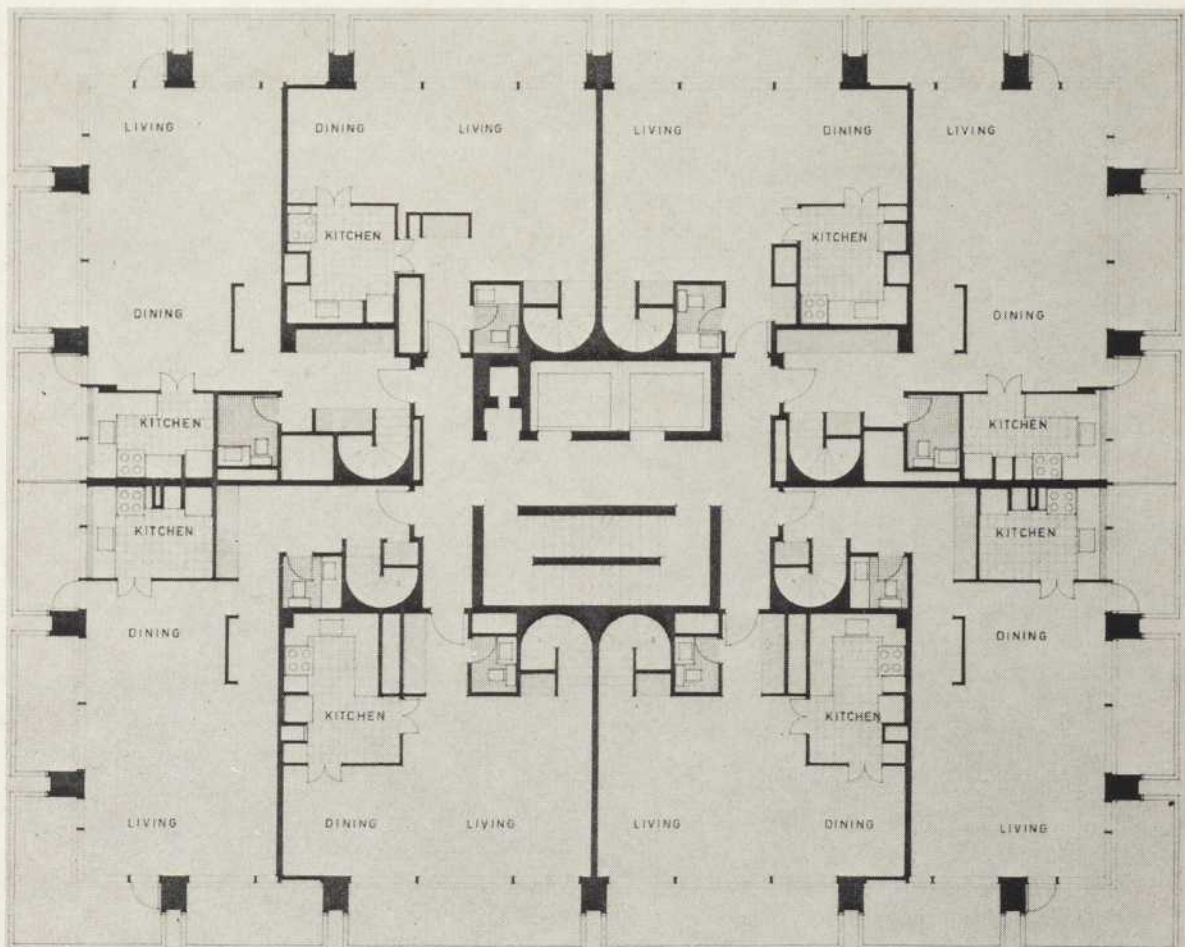
ingénieurs en électricité: BRAIS FRIGON & HANLEY

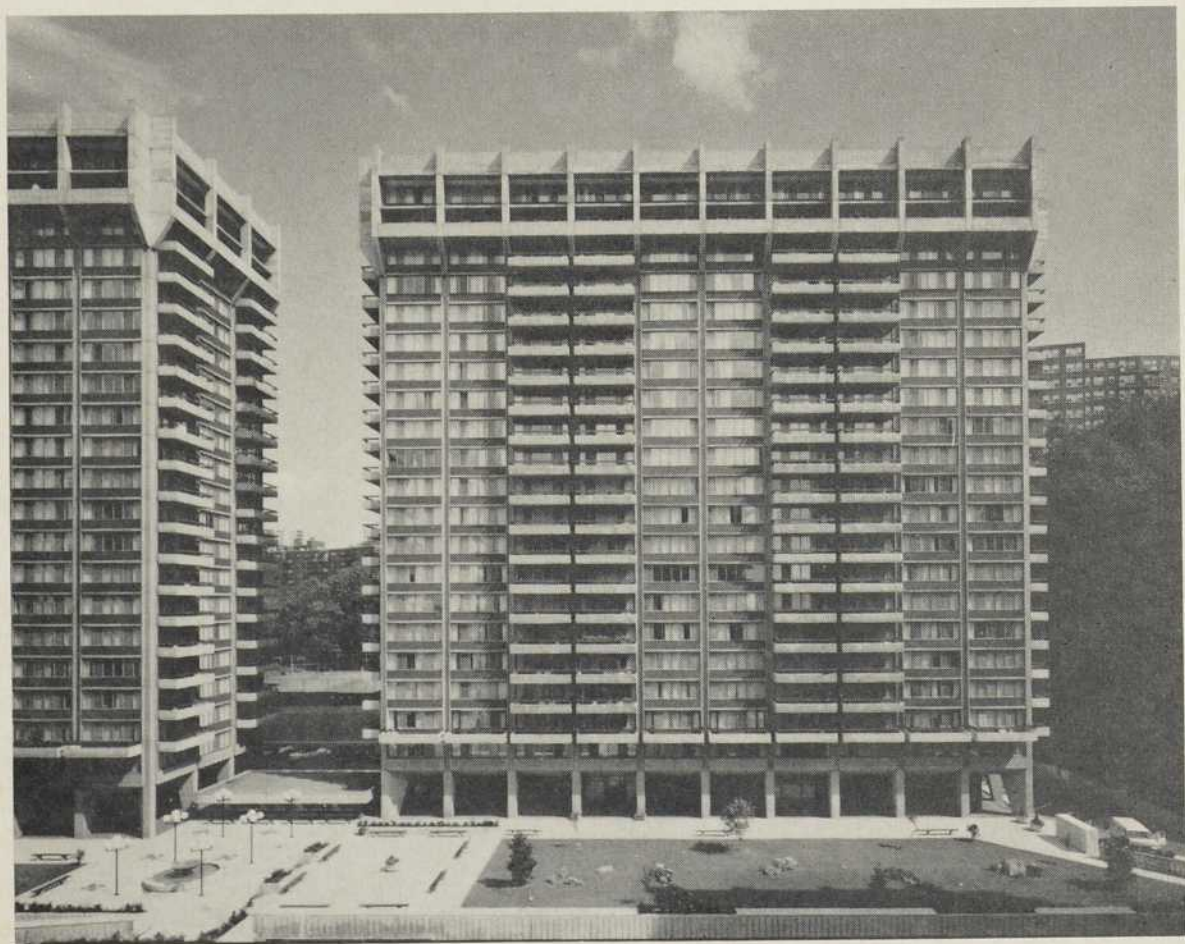
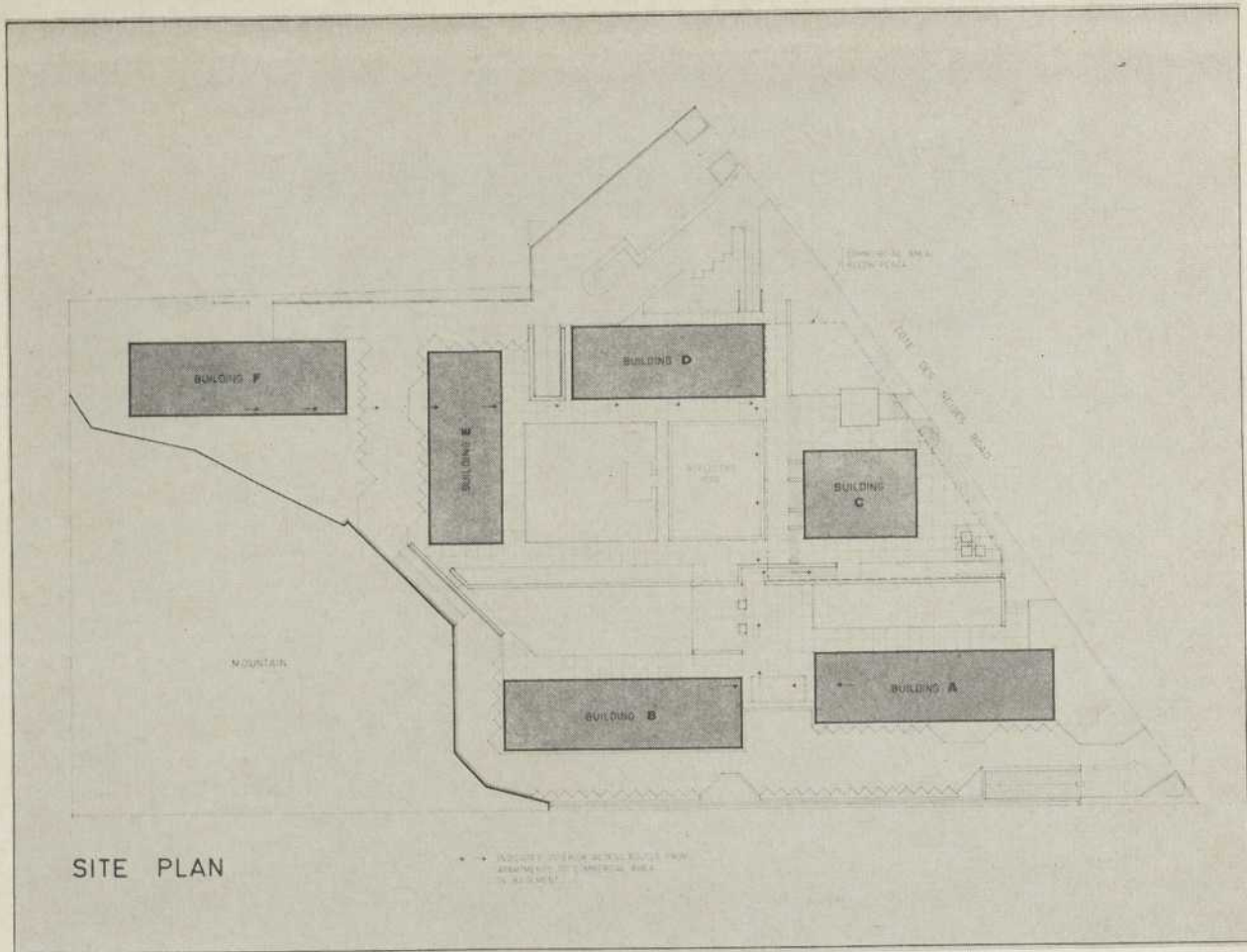
entrepreneur général: E. G. M. CAPE & COMPANY LTD.

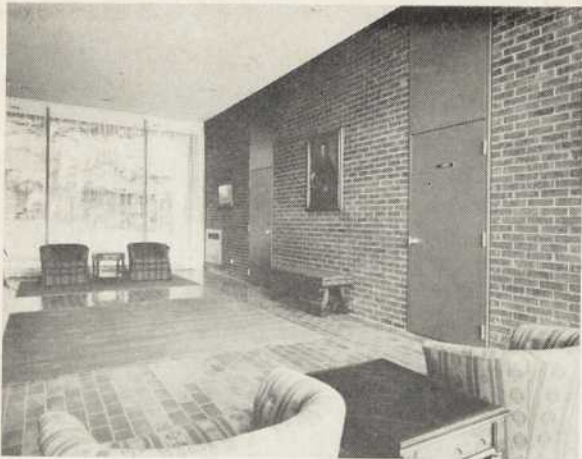
propriétaire: MANUCAPE HOLDINGS LIMITED



Plan des maisonnettes à deux étages sur le toit de chaque immeuble.







Les six immeubles érigés au pied du Mont-Royal offrent un choix varié d'appartements et de nombreux services communautaires: bains sauna, piscine intérieure, vastes salons pour réunions et cinéma, jeux d'intérieur et centre commercial en sous-sol. Pour: les très grands placards et les beaux parquets de chêne dans les appartements; le courrier déposé à la porte; les halls d'entrée soignés et une superficie de garage réservée aux invités. Contre: l'étang de l'esplanade centrale dangereux pour les enfants. Pourquoi pas une vraie piscine ou un jardin? Les fixtures électriques communes dans les appartements et les plafonds recouverts d'une peinture granulée spéciale qui donnent l'impression qu'ils sont beaucoup plus bas qu'ils ne le sont en réalité. A.T.L.



Pa

...UR MOY
 Un nouve
 meuble e
 téléphone
 téléphoni
 L'ENTER
 téléphone
 lignes de
 fils spéci
 Il compo
 locataire
 vestibule
 ENTERPI
 visiteurs,
 muniquer
 meuble. L
 vant être
 Ce sont l
 portance
 Pour de p
 communi
 PHONE.
 MONTRE



Pas de frais d'achat ni d'entretien **ENTERPHONE**

... un moyen tout nouveau d'assurer la sécurité des locataires d'appartements.

Un nouveau système d'intercommunication entre le vestibule d'un immeuble et les appartements qui s'y trouvent. Le locataire se sert de son téléphone ordinaire pour répondre aux visiteurs, sans affecter sa ligne téléphonique normale.

L'ENTERPHONE se pose sans déboursés. Il se loue à la compagnie de téléphone qui se charge de l'installer et de le vérifier. Comme il utilise les lignes de téléphone ordinaires de l'appartement, l'appareil n'exige pas de fils spéciaux.

Il comporte simplement un petit appareil auxiliaire branché sur la ligne du locataire et raccordé à la serrure de la porte d'entrée et au tableau du vestibule.

ENTERPHONE permet à vos locataires d'identifier avec certitude leurs visiteurs, grâce à la fidélité de transmission du téléphone, et de communiquer directement de leur appartement avec le vestibule de l'immeuble. La conversation reste privée, un seul appartement à la fois pouvant être en communication.

Ce sont là des avantages dont vous pourrez facilement faire valoir l'importance à vos locataires.

Pour de plus amples renseignements sur ce système économique d'intercommunication, consultez votre compagnie de téléphone sur l'ENTERPHONE.



AUTOMATIC ELECTRIC

MEMBRE DES COMPAGNIES DE
GENERAL TELEPHONE & ELECTRONICS



6816-F

Pour en une seule seconde prendre le pouls de votre hôpital,



Faites appel à Johnson, les spécialistes en contrôle

Qu'il s'agisse d'hôpital ou de maison de convalescence, Johnson peut vous fournir et vous installer tout système de contrôle automatique dont vous pourriez avoir besoin. Des systèmes de contrôle de climatisation, de chauffage, de détection de feu et fumée, de sécurité aussi bien que des systèmes de contrôle d'éclairage d'urgence, d'horloge, de programmation ou de signalisation. Pour un contrôle encore plus complet, nos nouveaux centres électroniques de contrôle permettent à un seul homme d'assurer la surveillance et la coordination de tous les services et de tout l'appareillage de l'édifice. Ces systèmes à tout faire permettent de surveiller,



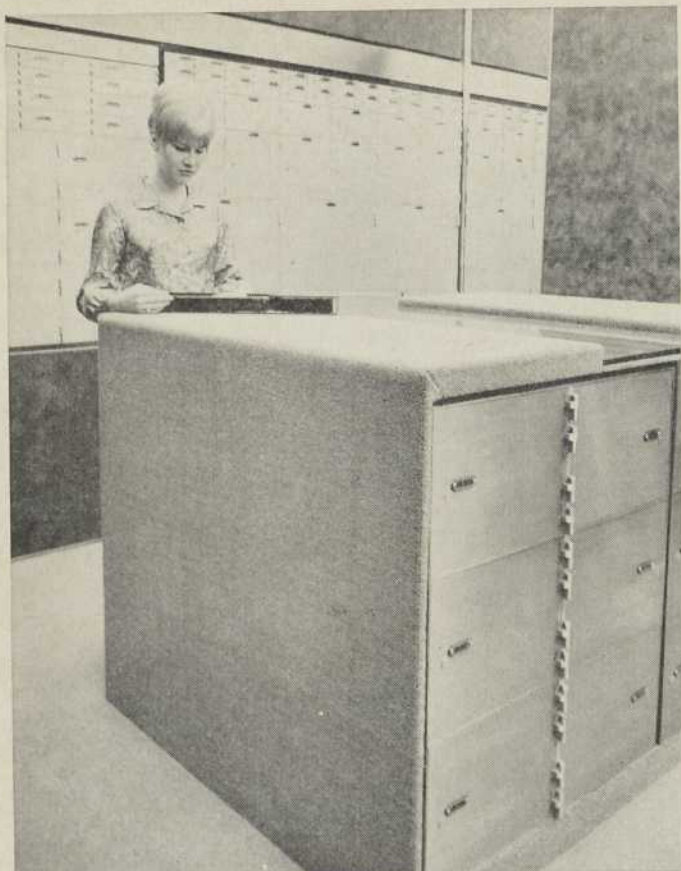
d'analyser, de mettre en évidence et de contrôler plus de 5000 points différents. Ils peuvent examiner jusqu'à 300 points par seconde et mettre en évidence de façon instantanée la présence d'une anomalie.

Le but ici est d'intégrer sous responsabilité unique tous les services d'un édifice. Ce n'est qu'un exemple des diverses compétences de Johnson, les spécialistes en contrôle.

Johnson
CONTROLS LTEE.

233 AVE DUNBAR, MONTREAL 16 P. Q.





"Un tapis en Nylon Du Pont fait sur commande par Toronto Carpet".

Chez Canada Trust, on sait se placer les pieds... sur du tapis en Nylon Du Pont.

Le couvre-planter insonorisant en Nylon Du Pont se présente en une grande variété de styles, de textures et de couleurs. Dans le nouvel édifice Canada Trust, à centre-ville, Toronto, les architectes Crang et Boake ont intégré le Nylon Du Pont à la conception globale de l'édifice.

Ils ont su utiliser au maximum les possibilités de décoration propres à ce recouvrement. Dans la salle de conférence, par exemple, le tapis se prolonge jusqu'au haut du socle de la table de conférence créant ainsi un effet décoratif extrême-

ment intéressant. Un effet similaire a été réalisé dans la chambre forte en recouvrant de tapis, le dessus et les côtés du cabinet contenant les coffrets de sûreté.

Le couvre-planter insonorisant en Nylon Du Pont n'est pas seulement beau à voir. Loin de là. Il peut supporter un usage excessif durant plusieurs années. Bien choisi quant à la couleur et à la texture, le Nylon Du Pont sert à fabriquer les couvre-planter les plus pratiques qui soient tout en assurant le calme et la sécurité.

**Vous avez tout à gagner en utilisant
les fibres à tapis en Nylon Du Pont.**

VB9887

Canada Trust, Toronto—Architectes: Crang & Boake—Entrepreneurs: Camston.

DU PONT
CANADA

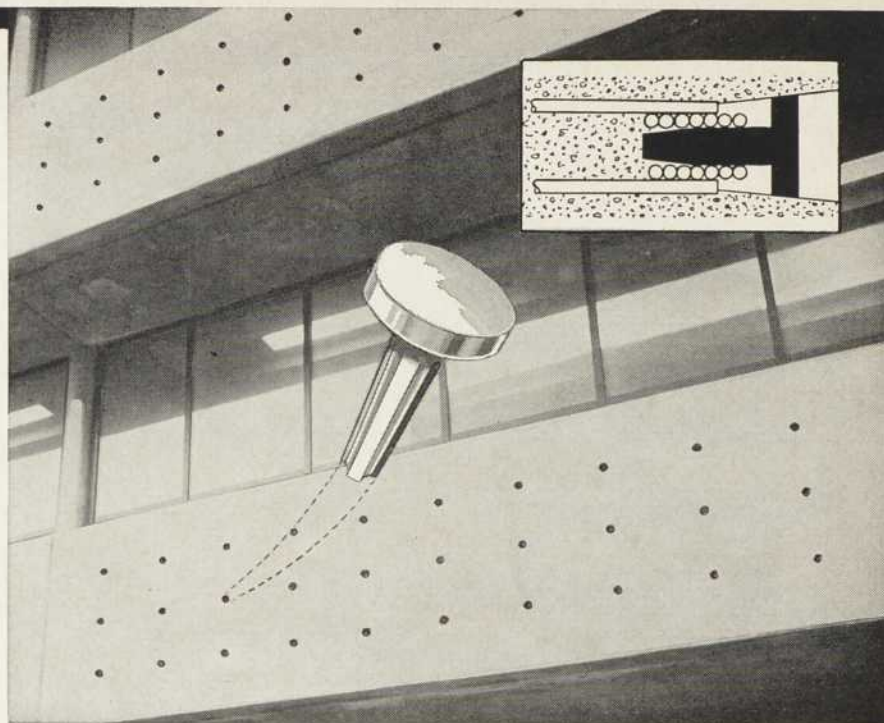
Un nom qui mérite votre confiance

LE NOUVEAU TAMPON EN PLASTIQUE RICHMOND

Bouche les orifices laissés par les tirants et donne une apparence soignée aux surfaces de béton exposées.

- Installation simple et rapide
- Elimine le coulis
- Très économique
- Résiste aux intempéries
- Disponible en noir et en gris.

Un nouveau produit conçu par "Richmond" pour le béton Architectural.



DISTRIBUÉ DANS LA PROVINCE DE QUÉBEC PAR:

GUY GUÉNETTE LIMITÉE

2145 THIMENS, MONTRÉAL 382, P.Q.
TÉLÉPHONE: 748-6344



ETUDE
DES SOLS
CONTRÔLE
DES
MATÉRIAUX

10^e année à votre service

TESTS DE FONDATION INC.

435 BOULEVARD DECARIE, MONTREAL 9

TEL.: 744-2866

F. René Laberge, Ing.
Président

Guy Laberge, Ing., M.S.C.E.
Ingénieur en chef

CHARPENTES D'ACIER

FABRICATION & MONTAGE

AUSSI

- POUTRELLES LORCO
- PANNES DE COFFRAGE V-RIB
- SERVICE DE LOCATION DE GRUES MOBILES



PANNES D'ACIER **1 1/2"**

- GALVANISEES
- Acier ASTM A446, A
- Normes CSSBI

LIVRAISON RAPIDE

LORD & CIE. LTEE.

4700 rue d'Iberville
Montréal 34, Qué., Tel. 527-3111

Ce chef dessinateur a mis 13.8 secondes pour trouver l'équipement d'églises



quel est votre temps record?

Pour améliorer votre performance, commencez par regarder les tranches. Vous trouverez rapidement ce que vous cherchez. Et en vous y rendant, vous parcourrez des yeux tous les autres produits dont vous aurez besoin plus tard — aujourd'hui, demain ou la semaine prochaine. Avec Sweet's, vous êtes certain que les renseignements sont disponibles au moment où vous en avez besoin, à date et précis.

Une solution qui ne se fait pas attendre. Un nombre sans cesse croissant de fabricants constate que Sweet's n'est pas dispendieux. En fait, c'est la façon la plus efficace et la plus économique de vous informer sur un produit qui vous intéresse. Les fabricants qui ont déjà pris place dans le classeur Sweet's savent que le système est doublement efficace... et que vous n'êtes pas les seuls à épargner du temps et de l'argent.



Sweet's Catalogue Services

McGraw-Hill Company of Canada Limited
330 Progress Ave., Scarborough, Ont.
TELEPHONE:
A Toronto, 293-1931, Code régional 416
A Montréal, 842-9573, Code régional 514

BIBLIOTHÈQUES MÉTALLIQUES



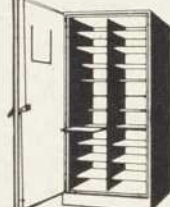
ÉTAGÈRE SIMPLE POUR
BIBLIOTHÈQUE no B-12



ÉTAGÈRE POUR
ENTREPÔT no B-100



ÉTAGÈRE DOUBLE POUR
BIBLIOTHÈQUE no B-12



ARMOIRE POUR HERBIER
no B-2



ARMOIRE D'ENTREPOSAGE
no B-5



MEUBLE À REVUE
no B-63



FICHER POUR CARTES
3' x 5' No. B-30



WAGONNETTE no B-50-B

Notre spécialité:
installation d'étagères
avec plancher de
mezzanine, complètement
fabriquées par nous.

*Vous êtes cordialement
invités à visiter notre
nouvelle salle de montre,
à Montréal.*



MONTEL INC.

Siège social et usine:
C.P. 130, Montmagny, Qué.
Tél.: 248-0235
Telex: 011-3419

Succursale et salle de montre:
235 est, boul. Dorchester,
suite 310, Montréal
Tél.: 861-7445
Telex: 01-20852

SOLS
BÉTON
ASPHALTE
ÉTUDES
SURVEILLANCE
LABORATOIRES



laboratoire international L T É E
3880 EST, RUE JARRY
MONTRÉAL 38
Tel. 376-4920

INDEX DES ANNONCEURS

Automatic Electric (Canada) Ltée	35
Cie de St-Gobain	couv. IV
Domtar Construction Material	4
Du Pont of Canada Ltd.	37
Glaverbel Canada Ltd.	couv. II
Hydro-Québec	3
Johnson Controls Ltd.	36
Laboratoire International Ltée	40
Lord & Cie Limitée	38
Montel Inc.	40
Powers Regulators Co. Ltd.	couv. III
Richmond Screw Anchor Co. Ltd.	38
Sweet's Catalogue Service	39
Test de Fondation Inc.	38
Trane Co. of Canada Ltd.	6-7
Von Duprin Limited	8



prévoir c'est pouvoir

Les systèmes Powers vous permettent de contrôler la température avec précision et des milliers d'autres fonctions d'un hôpital (pouponnières, salles d'opération, banques de sang, etc.). Les systèmes Powers peuvent veiller au maintien de l'ambiance adéquate de chaque partie de votre hôpital.

■ Comme spécialistes en contrôles centralisés, nous pensons à l'avenir lors de la mise au point d'un système qui convient à votre budget et à vos besoins. Notre système 300 type modulaire permet une expansion facile et économique jusqu'à 8000 points de contrôle selon les besoins de l'hôpital. Toute addition peut se faire sans modification de la console ni interruption du système. ■ Les spécialistes Powers sont aussi très importants pour les administrateurs d'un hôpital. Hautement compétents, réalistes, toujours prêts à innover, ils s'assurent qu'un summum d'excellence soit incorporé à chaque phase du développement des systèmes: conception et installation, essai et formation de votre personnel, planification et maintien de l'efficacité. ■ Quel que soient vos besoins: thermostats, systèmes de régulation de température ou systèmes de commande automatique totale, Powers peut vous les fournir.

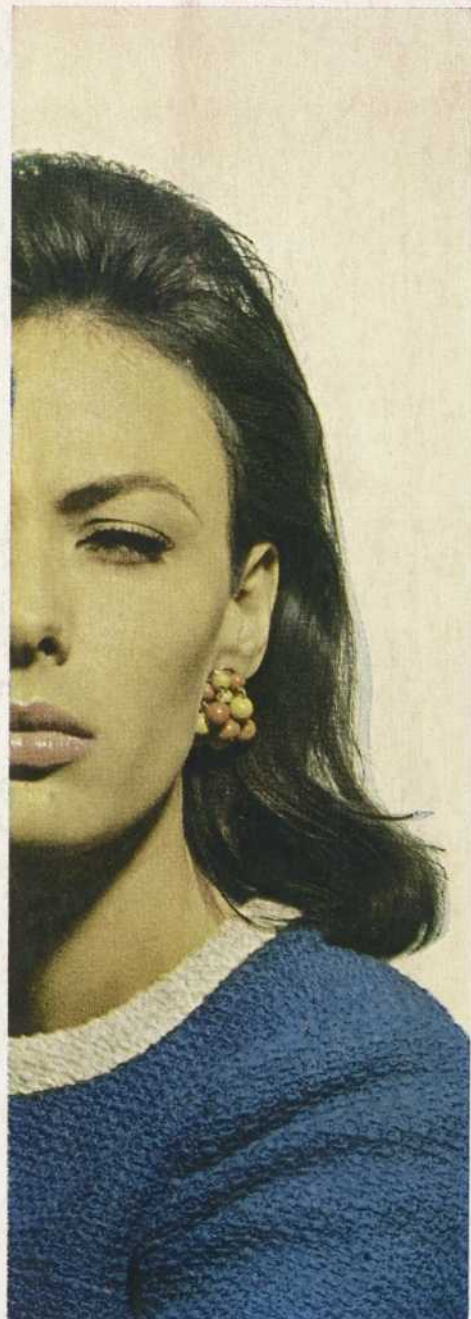


Le système automatique 330 Powers commande, indique, régit, imprime et enregistre. Il utilise la technique d'analyse convergente. Il permet des rythmes d'analyse d'une efficacité supérieure par comparaison aux normes actuelles de l'industrie. En l'espace de 5 secondes, le système 330 peut localiser et rapporter n'importe lequel des 8000 avertisseurs qu'il peut incorporer.



POWERS

The Powers Regulator Company of
Canada, Ltd., Downsview, Ontario



contre
l'éblouissement,
contre
la chaleur solaire
qui brûle

glace
PARSOL[®]
gris,
bronze,
vert Katakolor[®]



SAINT-GOBAIN

30 usines en Europe - 300 ans d'expérience

BELL RINFRET & C^o LTD.
368, RUE NOTRE-DAME OUEST - MONTRÉAL 1 - TÉL. 844.25.23
WESTERN CANADA TRADING C^o LTD. - ROOM 1121, MARINE BLDG.
355, BURRARD STREET - VANCOUVER 1 B.C. - TÉL : 684.68.36

PARSOL[®] ,marque déposée, produit conseillé, par :
EXPROVER S.A. - 1, RUE PAUL LAUTERS - BRUXELLES 5 (BELGIQUE)