

Le Courrier

D'AFFAIRES

ACTIVITÉS ESTIVALES

- *Tourisme*
- *Endroits à visiter*
- *Théâtre d'été*



Dans la région de Saint-Hyacinthe

Au programme cet été: de multiples attraits et événements touristiques

(IS)- Saint-Hyacinthe offre plusieurs attraits et événements touristiques aux visiteurs qui ont à coeur de découvrir les multiples facettes de sa grande région.

Le guide touristique 1995-1996 identifie une panoplie d'activités et de sites touristiques susceptibles d'intéresser les vacanciers. Voici donc ce que la région a à vous offrir.

Les événements annuels

Au cours de l'été, la population est invitée à une multitude d'activités en plein air. Du 20 au 30 juillet, les visiteurs de l'Exposition régionale agricole de Saint-Hyacinthe pourront voir les expertises (animaux, cultures, arts domestiques, horticulture, etc.) et assister aux compétitions de tirs de tracteurs. La population sera invitée à visiter les 450

stands commerciaux, participer au bingo, jouer au casino, profiter des manèges et de la mini-ferme. L'événement se déroulera au 800, rue Turcot, à Saint-Hyacinthe.

Du 4 au 6 août, les visiteurs déambuleront sur le site du Festival du maïs de Saint-Damase. En 1995, ce festival en sera à sa 6^e édition. La population assistera à des concours de labours et des démonstrations de travaux aux champs avec de la machinerie antique, participera à des concours d'épluchette de maïs et à des jeux d'adresse, dégustera du maïs en épi et soufflé (à volonté), ainsi que de la

galette de sarrasin, admirera les machineries agricoles antiques en exposition. Le festival se tiendra sur le terrain des loisirs de Saint-Damase.

Du 11 au 13 août, le Festival rétro de Saint-Hyacinthe présentera, sur des scènes intérieures et extérieures, les meilleurs orchestres rétro, des danseurs de rock'n'roll, une exposition d'autos des années rock'n'roll et des concours rétro (orchestres, danseurs de twist, de limbo et de houla-hoop, de karaoké, yo-yo, etc.) L'animation sera continue et il est fortement suggéré de s'habiller rétro. L'événement aura lieu cette année le vendredi au Stade L.P.-Gaucher et les samedi et dimanche au centre-ville de Saint-Hya-



Le Festival du maïs de Saint-Damase en sera à sa 6^e édition cette année.

cinthe.

Entre le 20 juin et le 17 août, des spectacles en plein air seront présentés au Parc Casimir-Dessaulles, les mardis en soirée (Beaux Mardis de Casi-

mir), les mercredis midis (Midis Détente) et les jeudis midis (Midis de l'Impro).

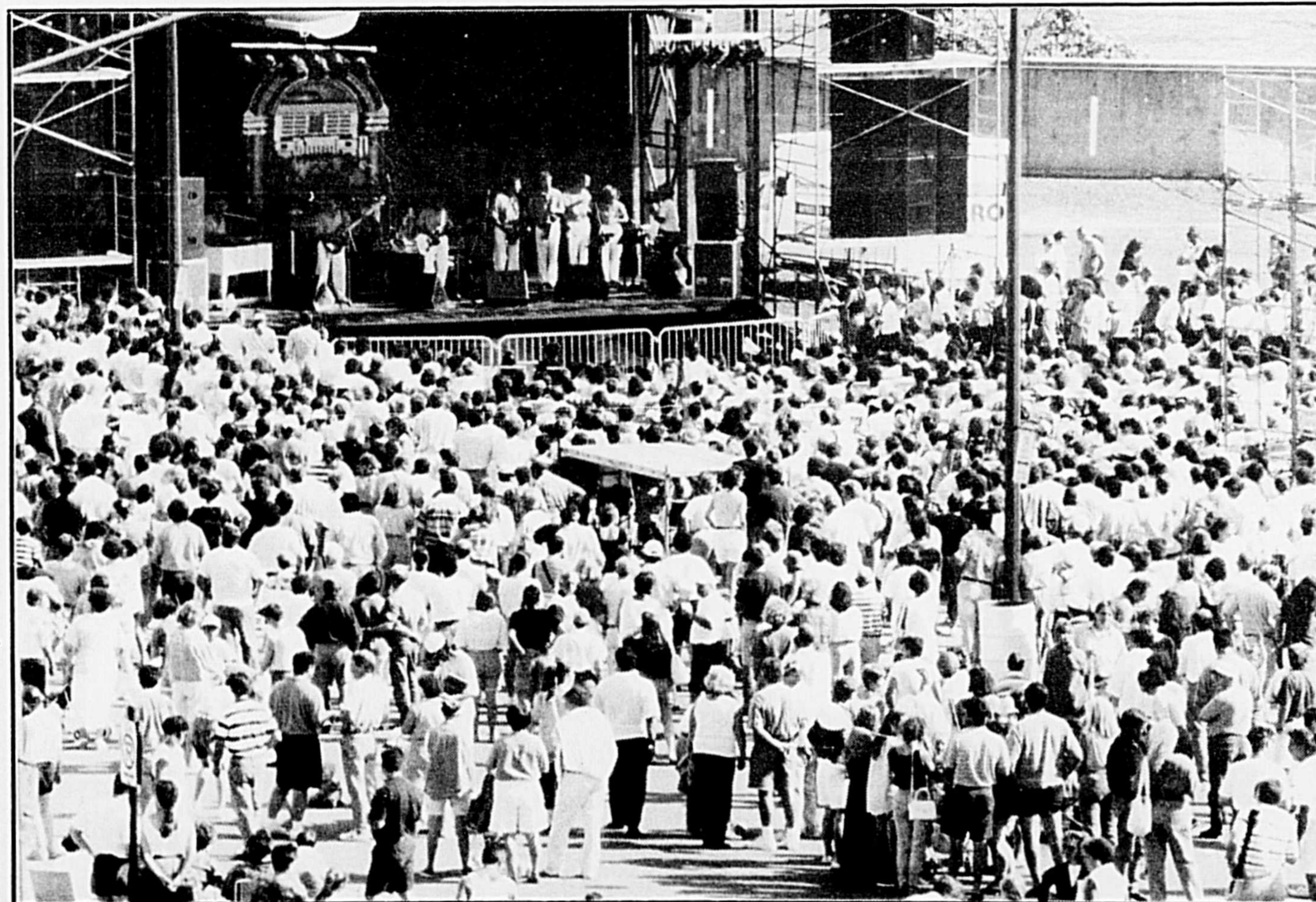
Les attraits touristiques

Pour les visiteurs qui désireront en savoir davantage sur l'histoire de Saint-Hyacinthe ou qui visiteront la municipalité en dehors des dates prévues pour la tenue des grands événements annuels, la région offre bon nombre de sites touristiques à voir, beau temps et mauvais temps.

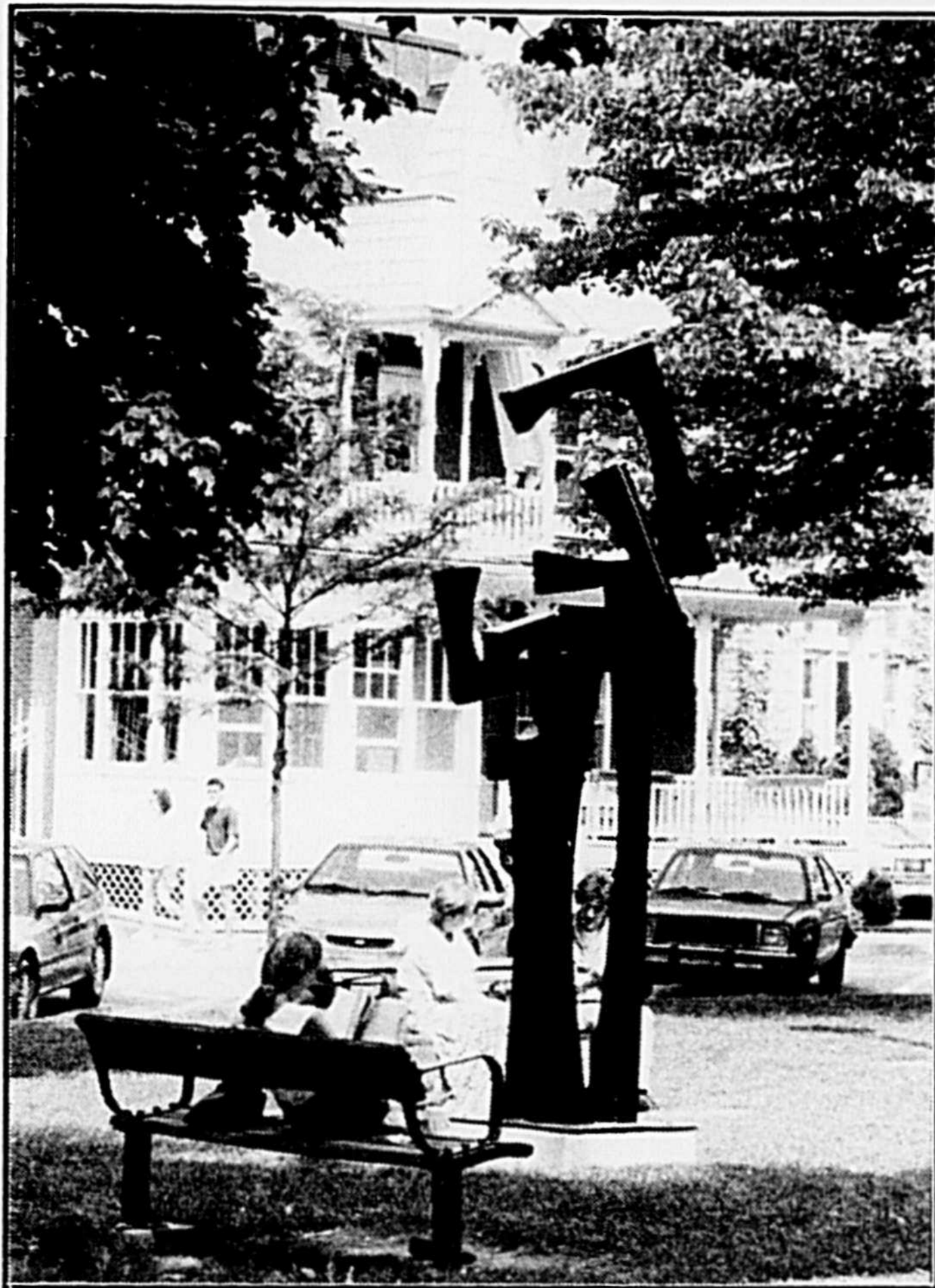
Au nombre de ses attraits, on retrouve l'Espace maskoutain, un parc thématique situé au 2090, rue Cherrier, à l'entrée nord de la ville de Saint-Hyacinthe. Ce parc intègre un bâtiment abritant le Bureau de tourisme et des congrès de Saint-Hyacinthe, le Bureau d'information touristique ainsi qu'une aire d'exposition. À l'extérieur s'élance un grand arc relié par des câbles à douze stèles coiffées de sculptures thématiques.

La cathédrale de Saint-Hyacinthe saura certainement intéresser les amateurs d'architecture, puisqu'elle s'inspire des plans de la basilique Notre-Dame de Paris.

Les visiteurs pourront également se rendre au deuxième étage du Mar-



Au programme cet été: de multiples attraits et événements...



Plusieurs activités auront lieu au Parc Casimir-Desaulles cet été, entre le 20 juin et le 17 août. (Photo Patrick Deslandes)

ché-Centre, pour aller y visiter le centre Expression, qui a pour mandat de diffuser et de promouvoir l'art contemporain et actuel.

Les touristes avertis ne manqueront pas de contacter l'Atelier de sculpture Pierre Sansoucy avant de se rendre sur le site pour y découvrir les sculptures sur bois.

Tous ceux qui franchiront pour la première fois la Porte des Anciens Maires feront la découverte du symbole de Saint-Hyacin-

the. Ce monument a été construit en 1927 en l'honneur des onze premiers maires de la municipalité.

Par la suite, les touristes seront peut-être intéressés à se rendre à l'exposition des Madones. Depuis le printemps 1994, et ce, jusqu'en avril 1996, une très belle exposition de plus de 300 madones est présentée dans la chapelle du Séminaire de Saint-Hyacinthe. Provenant d'une centaine de pays, les oeuvres de cette exposition sont

fabriquées à partir d'une vingtaine de matériaux différents.

Activités et attraits agrotouristiques

Le guide touristique 1995-1996 énumère quelques activités et attraits agrotouristiques pouvant intéresser les visiteurs de toutes les générations.

Ainsi, il sera possible de se rendre à la Brasserie artisanale Le Bilboquet afin d'y découvrir les étapes de fabrication des bières artisanales.

La Faculté de médecine vétérinaire organisera des visites, sur demande, et ce, gratuitement.

Les fanatiques des domaines agro-alimentaire et horticole apprécieront sans aucun doute leur visite à la ferme La Rabouillère, à Saint-Valérien, aux Ruchers Richard Paradis, à Sainte-Rosalie, aux Serres Rosaire Pion et fils, à Saint-Thomas-d'Aquin, aux Serres Beauregard, à Saint-Liboire, aux Vergers Mado, à Saint-Damase.

À compter du 16 juillet, le jardin Daniel A. Séguin, situé au

3230, rue Sicotte, deviendra une des attractions majeures de la ville de Saint-Hyacinthe. Jusqu'au 4 septembre, les gens visiteront une panoplie de jardins, ainsi que des collections et des plates-bandes d'annuelles.

Autres attraits...

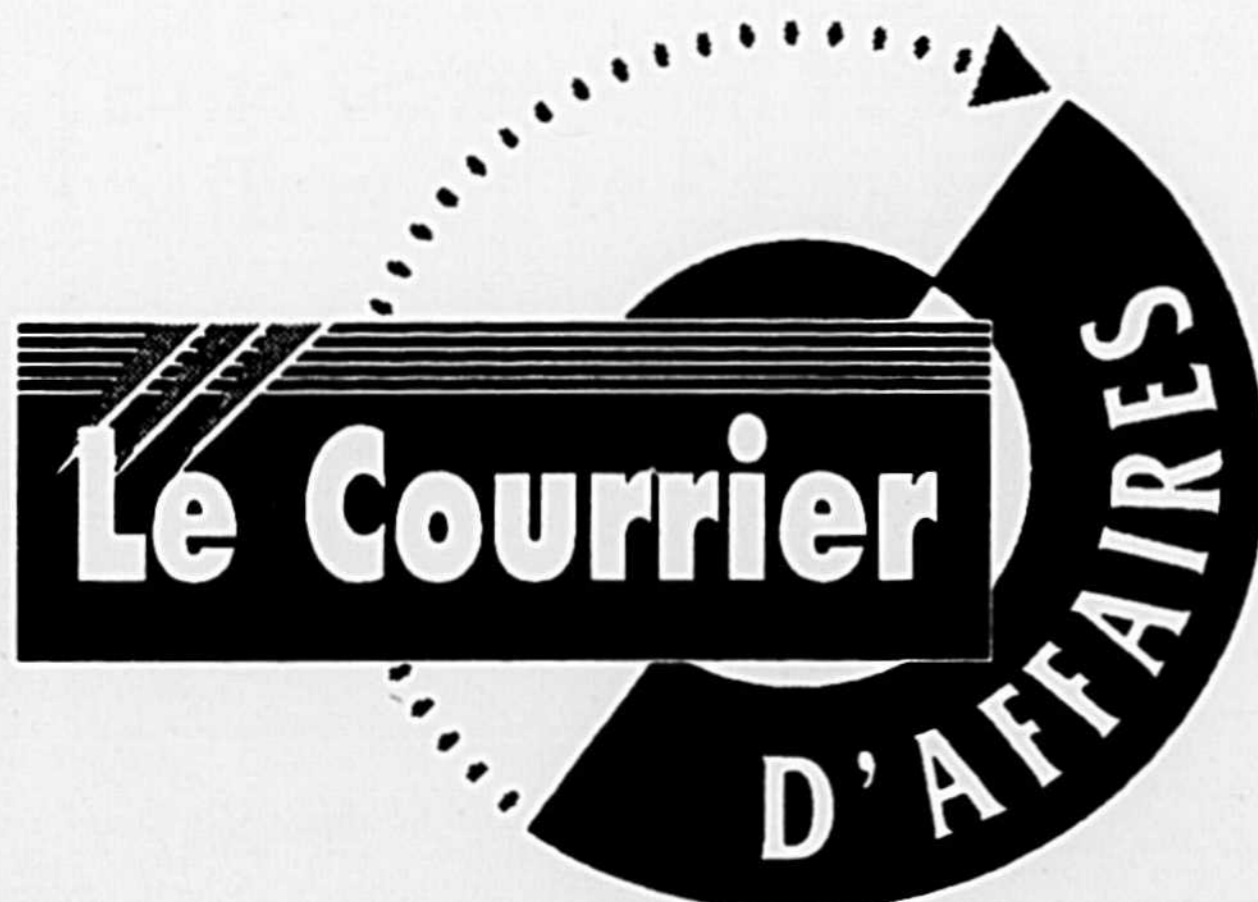
Si la température le per-

met, les visiteurs se rendront au centre de location situé à côté de la Porte des Anciens Maires, afin d'y louer des embarcations pour ensuite se divertir sur la rivière Yamaska.

Une marche sur la Promenade Gérard-Côté, une visite à la base



Chaque année, l'Exposition régionale agricole de Saint-Hyacinthe accueille des milliers de visiteurs.



Le Courrier d'affaires
6 publications par année

Volume 6 Numéro 4
Juin 1995

Publié par
DBC Communications Inc.
Président directeur général:
• Denis Lacasse
Vice-président:
• Benoît Chartier

655, avenue Sainte-Anne,
Saint-Hyacinthe (Québec) J2S 5G4

Téléphone: 773-6028
Télécopieur: 773-3115

Imprimé par: IMPRIMERIE TRANSMAG,
Ville d'Anjou.

Copyright
Tous les droits réservés sur les textes,
les photos les annonces.
Dépôt légal: Bibliothèque nationale
du Québec (c) 239771
Envoi de publication - Enregistrement no.8669

Éditeur:
• Denis Lacasse

Rédacteur en chef:
• Jean Vigneault
Collaboration spéciale:
• Pierre Bornais

Journalistes:
• Jean-Marie Fontaine
• Roger Lafrance
• Michel Lamarche
• Isabelle Simard
• Vianney Théberge

Secrétaire:
• Josée Bachand

Directeur de la publicité:
• Rosaire Mailloux

Publicitaires:
• Michel A. Chagnon
• Francine Champagne
• Gérard Leblanc
• Paul Paradis
• Norbert Saint-Martin

Adjointe aux ventes:
• Danielle Lemieux

Secrétaire:
• Linda Douville

Directeur des
services de soutien:
• Jacques Aubin

Assistant à la production:
• Alain St-Sauveur

Directeur technique:
• Normand Gonneville

Contrôleur:
• Louis Norris

Directeur du tirage:
• Claude Gaudreau

Au programme cet été: de multiples attraits et événements...

de plein air du Parc les Salines ou à l'École d'équitation Mille Cent Un, à La Présentation, peuvent aussi s'inscrire au programme des vacanciers.

Et l'inventeur québécois Jean Saint-Germain invite les touristes à visiter ses différentes créations, entre autres la pyramide, dans la municipalité de Saint-

Simon.

Les amateurs de golf pourront s'en donner à cœur joie en utilisant les installations du Club de golf La Madeleine, à Saint-

te-Madeleine, du Club de golf Saint-Hyacinthe, du Par-T-golf et du Club de golf La Providence.

Finalement, pour ceux et celles qui auront envie

de magasiner, le centre-ville, les Galeries Saint-Hyacinthe et le marché aux puces Les Petits cousins à Sainte-Rosalie seront tout indiqués.



Rien de mieux qu'une randonnée sur les rives de la rivière Yamaska, sur le site de la Promenade Gérard-Côté, pour oxygéner ses poumons. (Photo Patrick Deslandes)



Les adeptes du plein air s'en donneront à cœur joie au Parc les Salines. (Photo Patrick Deslandes)

SAINT-DENIS-SUR-RICHELIEU *en fête tout l'été*

Fêtons la Saint-Jean 23 - 24 juin 1995 Saint-Charles • Saint-Denis

PROGRAMME DE LA FÊTE NATIONALE 1995

23 JUIN

Terrain devant l'église
19h30
Fête des enfants
Chants sous la tente
23h00
Feu de joie
Feu d'artifice
(si pluie, remis au 24 juin)
Soirée de danse
(si pluie, salle des loisirs)

24 JUIN

11h00
Messe de la St-Jean
Église Saint-Charles
12h00
Salut au drapeau

Hommage aux ancêtres
Parvis de l'église
(si pluie, à l'intérieur de l'église)
12h30
Spectacle historique
Parvis de l'église
(si pluie, à l'intérieur de l'église)
13h00
Goûter (pique-nique)
Salle municipale
13h30
Découverte du Patrimoine
1.5 km dans le village
(si pluie, dans l'église)
15h30
Cocktail des Seigneurs
Restaurant du Quai

9, 10, 11, 12, et 13 août



**Le Vieux
Marché de
Saint-Denis
Inc.**

Venez fêter avec nous
Les 12 et 13 août

Une ambiance agréable
d'une fête populaire
d'autrefois avec une
exposition de peintures
et d'artisanat de plus de
50 artisans et artisanes.

0430907

CLAUDE JOYAL INC.

En progression constante depuis 1962.

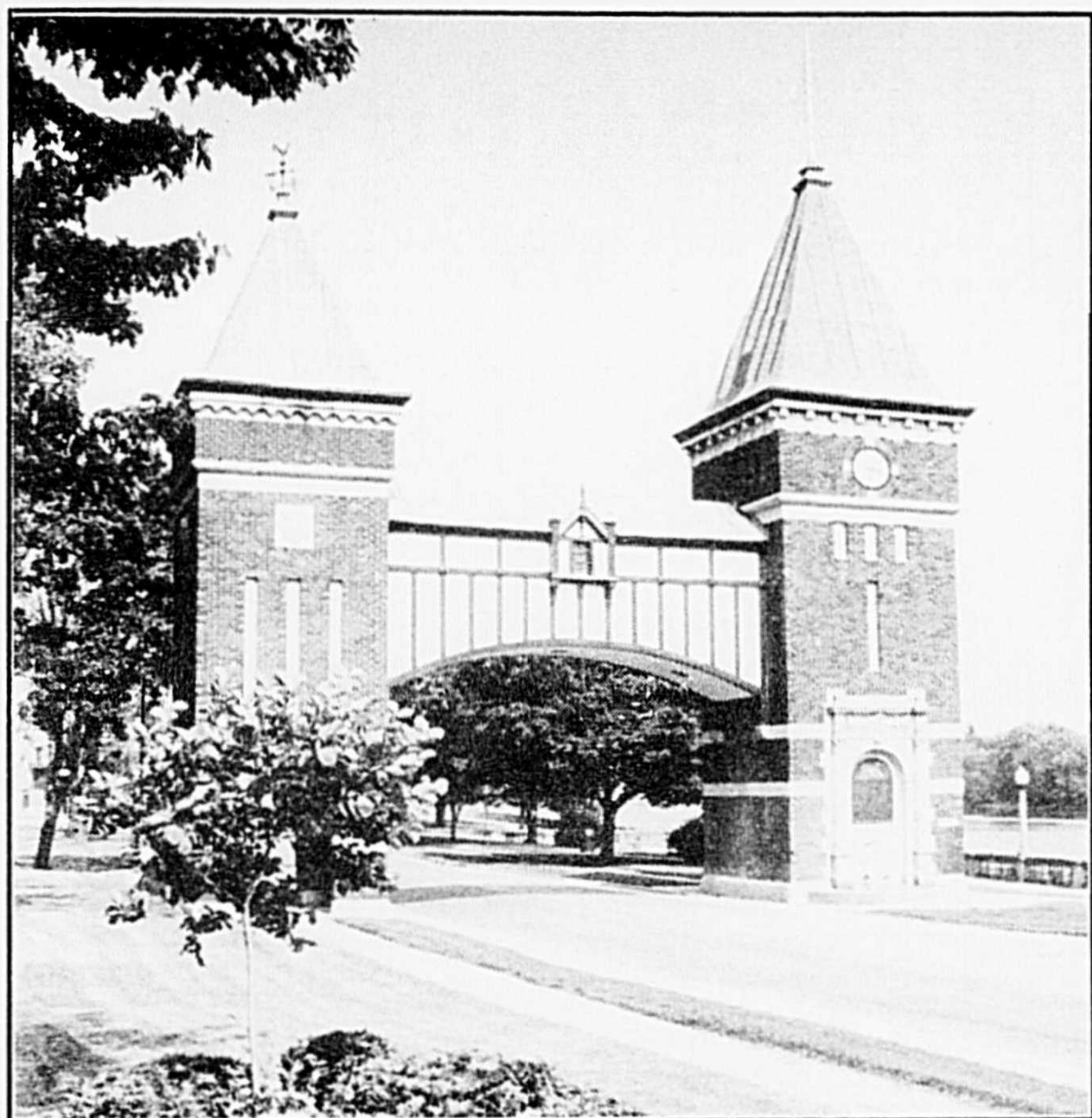
Saint-Guillaume
1, rue Principale
Tél.: (819) 396-2161
Fax: (819) 396-2602

Saint-Denis
560, chemin des Patriotes
Tél.: (514) 787-2105
Fax: (514) 787-2748

Stanbridge Station
1654, rang St-Henri
Tél.: (514) 296-8201
Fax: (514) 296-8220

CASE III

Au programme cet été: de multiples attraits et événements ...



Tous ceux qui franchiront pour la première fois la Porte des Anciens Maires feront la découverte du symbole de Saint-Hyacinthe. (Photo Patrick Deslandes)

La certitude de faire le bon choix

VERRIER PAQUIN HÉBERT

Une équipe dynamique et bien établie, ayant un constant souci d'excellence qui vous assure avec célérité des conseils judicieux, peu importe la taille de votre entreprise.

1225, Des Cascades
Bureau 101
Saint-Hyacinthe

Tél.: (514) 774-9251

Fax: (514) 774-0361



**VERRIER
PAQUIN
HÉBERT**

Société en nom collectif
Comptables agréés

vérification - états financiers - fiscalité - gestion -
stratégie et orientation - démarrage d'entreprise

0430287

NOUVEAU PRODUIT

CHEZ

EBM SOLIS inc.

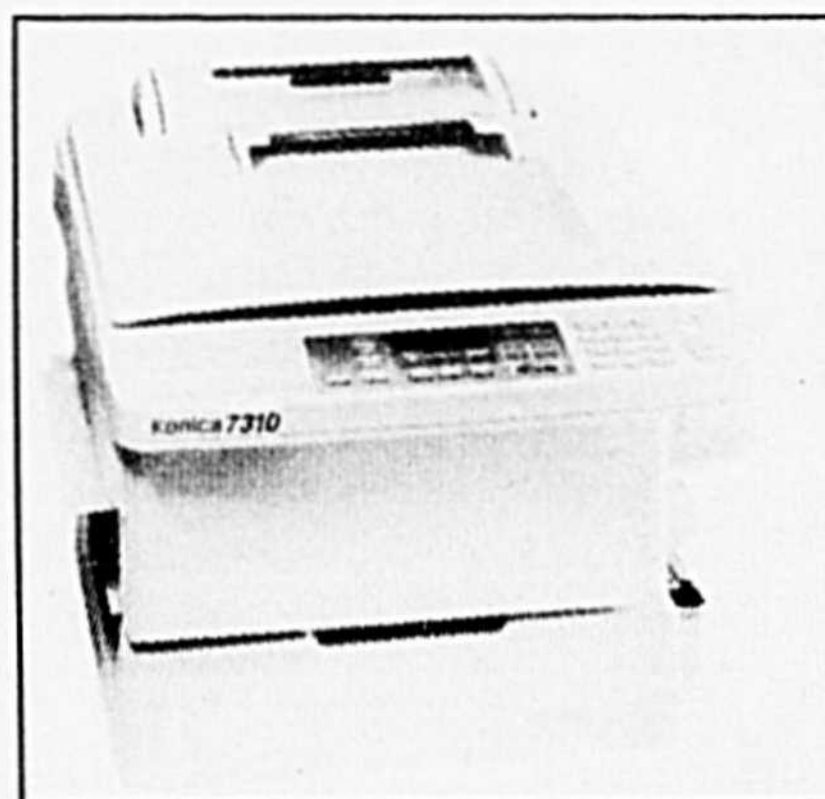
LIBRAIRIE - PAPETERIE - ÉQUIPEMENT DE BUREAU

1312 des Cascades, Centre-ville

L'innovation bureautique pour le 21^e siècle

**Une fois encore, EBM Solis
vous rapproche du 21^e siècle.**

EBM Solis est fière de lancer son premier
«système bureautique intégré», le 7310/KONICA.



Le 7310 fait des pas de géant pour conquérir le marché du bureau à domicile, la profession médicale et tous les marchés où la commodité, la vitesse, le coût et le haut rendement sont d'excellentes raisons pour faire passer le bureau actuel de l'ère

de l'équipement traditionnel à l'innovation futuriste de la bureautique.

Par exemple, et jusqu'à récemment, le personnel d'un médecin tout à fait typique utilisait une vieille imprimante laser IBM, un télécopieur Sanyo et un photocopieur XEROX vieux de 25 ans. Nous pouvons tous imaginer le gâchis d'espace occupé par ces gros équipements, toutes les transmissions par télécopieur sur papier thermique et cette technologie d'impression obsolète.

Ces temps sont révolus avec le 7310/KONICA. Le 7310 est une unité d'éditique n'occupant qu'une surface de 26 x 21 po. - environ la taille d'une attaché-case ouverte - et qui comprend toutes les fonctions de photocopie, de télécopie et d'impression dans une seule machine.

Le 7310 est la solution compacte pour les espaces limités et les besoins grandissants en équipement auxquels un bon nombre de vos clients font face, à la fois dans les petites et les grosses entreprises.

**Voulez-vous en savoir plus?
Pour une démonstration, contactez
Jean-Luc Gaumond
778-1212**

0430286

Quelques heures de rire au théâtre d'été

(IS)- Les théâtres d'été attirent de nombreux visiteurs durant la saison estivale. Dans la région de la Montérégie, une vingtaine de municipalités offrent ce plaisir aux touristes qui ont envie de s'offrir quelques heures de détente dans le rire et la bonne humeur.

Plus près de chez nous, dans la grande région de Saint-Hyacinthe, voici la programmation de quelques théâtres d'été.

Théâtre de la Dame de Coeur

Situé au 611, rang de la Carrière à Upton, le Théâtre de la Dame de Coeur présentera, à compter du 29 juin, jusqu'au 26 août, la pièce de théâtre intitulée «La Citée bleue». Les spectateurs vivront une grande aventure dans le monde des marionnettes géantes. Ils feront la connaissance de Zibeline et Étienne, deux adolescents qui, après avoir intercepté clandestinement une lettre adressée à leur mère, partiront à la rencontre de leur père, qu'ils n'ont pas vu depuis dix ans. La pièce de théâtre sera présentée du mardi au samedi à 21 h. Au mois d'août, à 20 h 30. Des forfaits-re-

pas sont disponibles. Tél. (514) 549-5828.

Théâtre La Grange des Soeurs

Du 28 juin au 26 août, le Théâtre La Grange des Soeurs présentera «Faut pas marier Ange-Albert!» Cette création de Philomène Lefebvre mettra en vedette des artistes de la troupe des 4 D, soit Rita Morin, Diane Delorme, Normand Dubuc et Benoit Dubuc. Il est grand temps de marier Ange-Albert qui a 29 ans et qui n'a pas grand succès auprès de la gente féminine. Il faut dire que ce lourdeau un peu simplet n'a rien pour plaire. Mais Inonda, la voisine d'en face, vieille fille de son état, pourra peut-être se laisser séduire, car elle est un peu sottie. Le théâtre est situé au 1979, rue Saint-Césaire à Marieville. La pièce sera présentée du

mercredi au vendredi, à 20 h 30 et le samedi à 21 h. Des forfaits sont disponibles. (514) 460-1115 ou 1-800-816-6881.

Théâtre des Hirondelles

Situé au 4920, chemin des Grands Côteaux à Saint-Mathieu-de-Beloil, le Théâtre des Hirondelles vous invite à assister à une pièce de Michel-Marc Bouchard, «Le Désir», avec Guylaine Tremblay, Ghyslain Tremblay, Suzanne Champagne, Roger Larue, Patrick Labbé et Pascale Desrochers, mise en scène de Sophie Clément. La belle Mariette a su dès les premières secondes où son regard a croisé celui de Jasmin qu'elle avait enfin trouvé l'homme de sa vie. Au grand étonnement de ses amis, elle a épousé rapidement son bel élu. Mais voilà que son regard croise celui d'un bel inconnu. Tout l'édifice de l'amour qu'elle porte à son fiancé est ébranlé. Qu'advient-il? La pièce a débuté le 9 juin. Elle est présentée du mercredi au vendre-

di, à 20 h 30. Le samedi, 19 h et 22 h. Des forfaits sont disponibles. (514) 446-2266.

Théâtre l'Escale

La pièce «Passage nuageux», de Jacques Diamant, avec Nathalie Gascon, Louis-Georges Girard, Isabelle Brossard et Martin Dion, dans une mise en scène d'André Robitaille, est présentée depuis le 16 juin, jusqu'au 2 septembre, au bateau-théâtre l'Escale, situé à la sortie 112 de l'autoroute 20, à Saint-Marc-sur-Richelieu. Un froid règne entre deux soeurs depuis des années. Et voilà que par un heureux hasard, elles se retrouvent en vacances au même endroit, au même moment, voisines de camping. Ces retrouvailles imprévues laissent présager de longs passages nuageux.

Du mardi au vendredi, à 21 h. Le samedi, 19 h et 22 h. Prix de groupe, forfaits-repas, hébergement et croisières disponibles. (514) 584-2226 ou 1-800-667-1087.

Vous avez des projets de décoration?

Au Fil d'un Décor, une boutique de confiance, à votre service depuis 20 ans.

Au Fil d'un Décor a tout pour vous satisfaire.

Au Fil d'un Décor vous offre aussi les services de confection les services de décoration à domicile

Venez rencontrer nos décoratrices
Claudette Boulay et
Thérèse Heine Blanchette

*Cadres et bibelots
Dentelle
Accessoire de salle de bain
Plein-jour décoratif
Couvre-lits et douillette
Un robuste choix de papiers peints
Arrangements floraux
Nappes et centres de table
Stores verticaux et horizontaux
Plissol
Pôle décorative
Peinture SICO*



AU FIL D'UN DÉCOR

ENR.

16835 St-Louis, St-Hyacinthe, J2T 3G4

Tél.: 773-4182

0430292

JUSQU'AU 29 JUIN 1995 SPÉCIAL GOLF ET VOITURETTE 17,60\$ (par personnes + taxes en sus)

*Promotion applicable pour deux personnes.

*Spécial applicable après 14 h 30 du lundi au jeudi inclusivement.

*Cette promotion ne peut être jumelée à aucune autre.



OBTENEZ GRATUITEMENT
votre carte privilège
et profitez d'escomptes
supplémentaires
allant jusqu'à **20%**

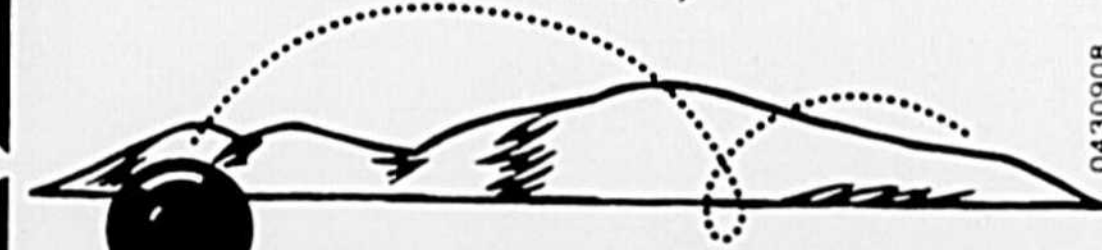
SPÉCIAL MEMBRES

À partir de:

295,00\$

(taxes inclus)

* Du lundi au vendredi après 14 h 00)



golf le rocher de Roxton Pond

821, RANG 4, ROXTON POND Tél.: (514) 777-5888
Fax: (514) 777-8895

0430908

SHARP

(Le photocopieur) ▶

7 bonnes raisons de faire l'acquisition d'un photocopieur SHARP avant de partir en vacances?

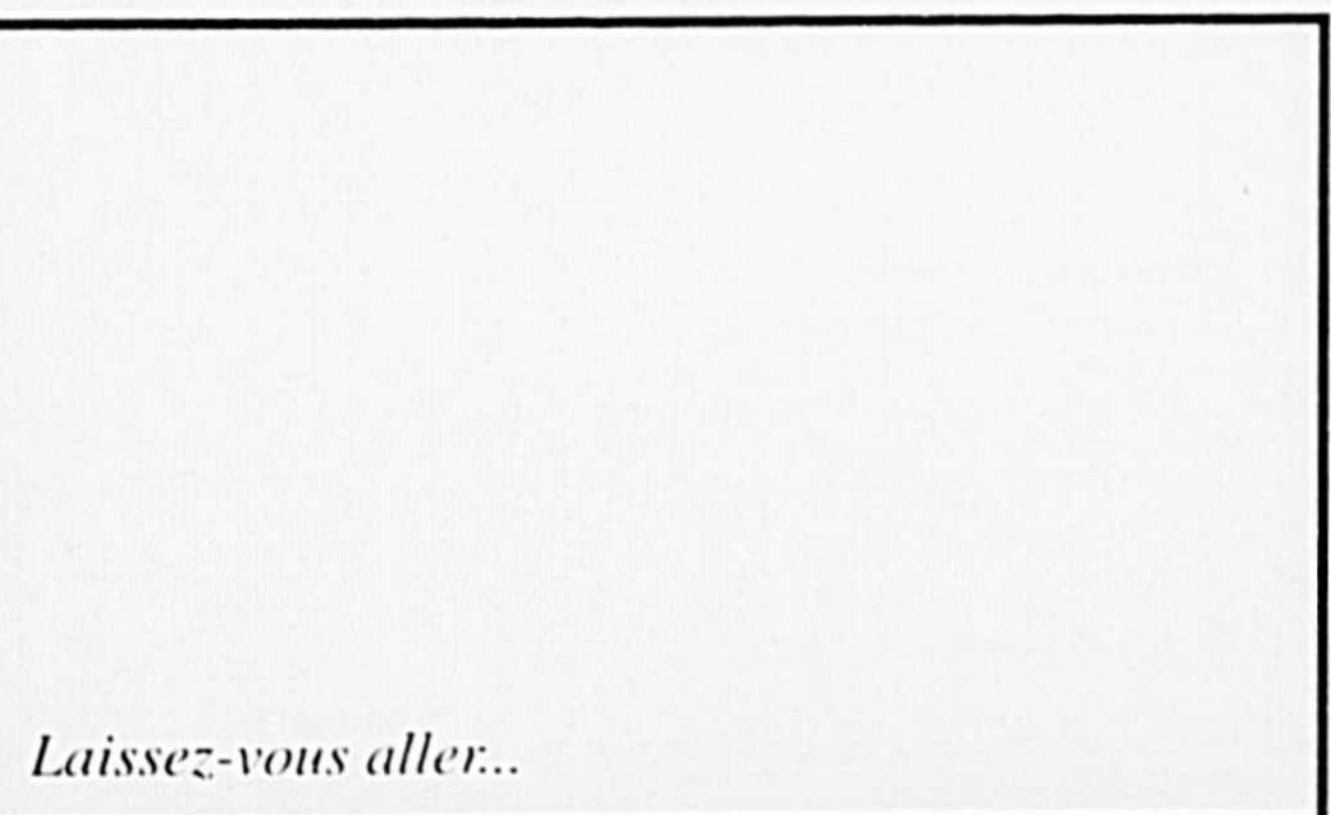
- 1.- Ceux qui ne sont pas en vacances ont besoin des meilleurs outils possibles.
(La moitié du personnel en vacances... c'est mieux de bien aller!)
- 2.- Vous ne voulez pas recevoir un appel vous disant que le vieux copieur vient de lâcher.
(«Aie Boss, on peut plus rien faire, le vieux copieur est enfin sauté!»)
- 3.- Vous partirez l'esprit tranquille et aurez la satisfaction d'avoir pris la meilleure décision possible.
(C.C.I. c'est une bonne équipe et SHARP c'est des produits de qualité, c'est pas des farces!)
- 4.- En revenant de vacances, vous serez prêt à penser à autre chose, comme la conquête de nouveaux marchés. *(Ou vous pourrez simplement planifier les prochaines vacances!)*
- 5.- Chez C.C.I., les représentants sont prêts à tout faire pour vous satisfaire.
(Eux aussi ils veulent aller en vacances!)
- 6.- Le programme "Garantie Totale de 3 ans" de C.C.I. Bureautique sur la gamme de copieurs neufs de SHARP. *(Trois ans de vacances tranquilles...)*
- 7.- 7 Bonnes raisons... C'est assez! *(Ok)*

(L'Équipe) ▼

(Les Vacances) ▼



3395 Picard, Saint-Hyacinthe 1-514-773-2020
126, Boul. Fiset, Sorel 1-514-743-9564
Rive-Sud 1-800-340-0203



SHARP

0431003

L'autocueillette: les amateurs sont servis dans la région Richelieu-Yamaska

(IS)- Le temps des fraises, des framboises, du maïs, des pommes... Les amateurs de l'autocueillette sont servis dans la région Richelieu-Yamaska. Du mois de juin au mois de novembre, 37 producteurs de la région leur ouvrent très grandes leurs portes.

La Fédération de l'UPA de Saint-Hyacinthe a publié un dépliant fort intéressant sur les différents sites où il est possible d'aller cueillir une multitude de fruits et légumes. Ce dépliant est intitulé «Une nature prête à cueillir - Guide de l'autocueillette de la région Richelieu-Yamaska».

Le circuit couvre le territoire de Saint-Charles, Saint-Barnabé, Saint-Liboire, Acton Vale, Sainte-Madeleine, Mont-Saint-Hilaire, Rougemont, Saint-Paul d'Abbotsford, Saint-Damase, Mont-Saint-Grégoire, l'Ange-Gardien, Ibergville, Farnham, Saint-Alexandre, Cowansville, Henryville, Dunham et Saint-Armand-Station.

On retrouve dans le dépliant des conseils pratiques pour la conservation et la congélation des fruits et légumes et des conseils pratiques pour l'autocueillette.

Le temps des...

- Mi-juin à mi-juillet, le temps des fraises;
- Mi-juin à mi-août, le temps des framboises et des pommes d'été;
- Mi-août à fin septembre, le temps des pommes d'automne;
- Mi-juillet à fin août, le temps des bleuets;
- Mi-juillet à mi-octobre, le temps des tomates;
- Mi-juin à mi-octobre, le temps des concombres;

- Mi-juillet à mi-août, le temps des gourganés;
- Août à fin octobre, le temps des piments et des aubergines;
- Mi-juillet à mi-août, le temps du maïs sucré;
- Mi-août à mi-septembre, le temps des cantaloups;
- Mi-juillet à mi-octobre, le temps des courges;
- Juillet à fin octobre, le temps des oignons;
- Mi-juin à mi-octobre, le temps des zucchini;
- Juillet à mi-octobre, le temps des fèves;
- Mi-juillet à début août, le temps des groseilles;
- Mi-août à fin septembre, le temps des poires;
- Septembre à fin octobre, le temps des prunes;
- Août à mi-septembre, le temps des melons;
- Septembre à fin novembre, le temps des poireaux;
- Juillet à fin octobre, le temps des betteraves;
- Août à mi-novembre, le temps des choux de Bruxelles;
- Mi-juin à fin octobre, le temps des choux-fleurs;
- Mi-août à début septembre, le temps des cerises de terre.

Vous trouverez, dans ce même dépliant, la liste des producteurs de la région Richelieu-Yamaska, leurs adresse respective ainsi qu'une carte géographique.



De la mi-juin à la mi-août, place au temps des framboises. (Photothèque le COURRIER.)



À la
Villa
Saint-Joseph

On vous aime!



Informations: Lucie Duclos **773-5466**

Résidence de 40 chambres

Au 1170 Beauregard (coin Concorde Sud)

R ASSURANCES
ROBERT
MORIN ET ASS. INC.

Membre du groupe: Services Financiers Unis.

VOUS VOULEZ PRENDRE VOS ASSURANCES EN MAIN?
Donnez nous un coup de fil, nous vous donnerons un coup de main.

Nous vous garantissons un service professionnel et personnalisé.
NOUS SOMMES TOUJOURS LÀ QUAND VOUS AVEZ BESOIN DE NOUS.
CONSULTEZ DES SPÉCIALISTES.

UPTON:	130, rue Principale, Upton	Tél.: (514) 549-4225
ACTON-VALE:	1407, rue Acton, Acton Vale	Tél.: (514) 546-3252
DRUMMONDVILLE:	555, 102e Avenue, Drummondville	Tél.: (819) 472-4657

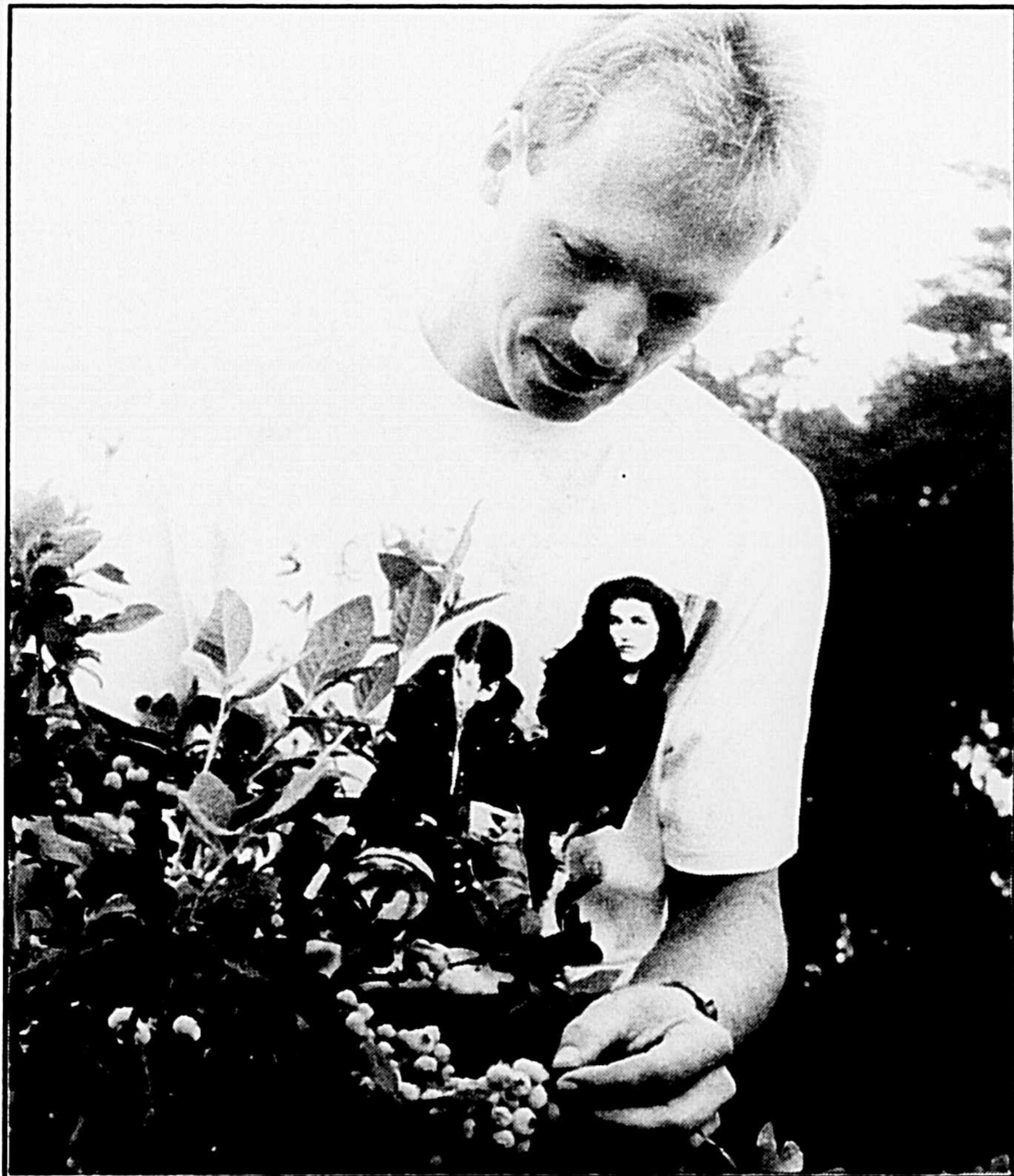


Votre courtier
d'assurance comprend

IL NOUS FERA PLAISIR DE VOUS SERVIR.



Avis aux amateurs de l'autocueillette des fraises. Dans à peine quelques jours, les champs de fraises seront fin prêts pour la cueillette. (Photothèque le Courrier)



Pour avoir le maximum de goût, lorsque le bleuets tourne au bleu, il faut attendre environ une semaine pour les cueillir (parce que le taux de sucre augmente rapidement). La méthode de conservation est celle des fraises et des framboises. (Photothèque le COURRIER).

SERVICE DE PHOTOCOPIE

Si vous cherchez un service de photocopie

Allez...

là où on vous conseille

là où on reproduit la meilleure qualité

là où on présente la plus grande variété de produits

là où on vous offre un service de traitement de texte

là où on vous propose le service de conception graphique et publicitaire

là où on exécute vos travaux dans un délai très court

là où on vous donne dix ans d'expérience en photocopie



**10
ANS**



C.C.I. BUREAUTIQUE INC.

*Tous ces "là"
c'est chez C.C.I.
que vous les trouverez!*

**3395 rue Picard,
St-Hyacinthe, Qué.
773-2020**

Saint-Hyacinthe et son passé: 250 ans d'histoire à découvrir

(IS)- Fier de son passé, le centre-ville de Saint-Hyacinthe invite ses visiteurs à découvrir, pas à pas, ses 250 ans d'histoire. À travers 21 sites, le circuit touristique explique comment la ville a su préserver ses liens avec le passé.

Les touristes pourront voir le Marché-Centre, la cathédrale, le palais de justice, le parc Casimir-Dessaulles, l'Hôtel-Dieu, la gare et plusieurs autres bâtiments historiques. Il est possible de se procurer le dépliant détaillé du circuit au Bureau de tourisme et des congrès de Saint-Hyacinthe.

Saint-Hyacinthe et son histoire

L'histoire de Saint-Hyacinthe débute en 1748, lorsque Louis XIV, roi de France, cède la seigneurie de Maska à Pierre-François Rigaud de Vaudreuil qui, cinq ans plus tard, se voit contraint de la vendre à Jacques-Hyacinthe Simon Delorme.

En 1757, la seigneurie, rebaptisée Saint-Hyacinthe par Delorme, voit arriver ses premiers colons. Ils s'établissent sur les rives de la rivière Yamaska et commencent à défricher la terre pour la cultiver.

Peu de temps après, en explorant sa seigneurie, Delorme découvre une chute dotée d'une énergie hydraulique intéressante qu'il nomme Cascades. Dès lors, le développement de Saint-Hyacinthe se fera autour de cette chute. On

y construit des moulins, une église et un marché; même le manoir seigneurial sera relocalisé près de cet endroit.

Une vocation agricole à découvrir

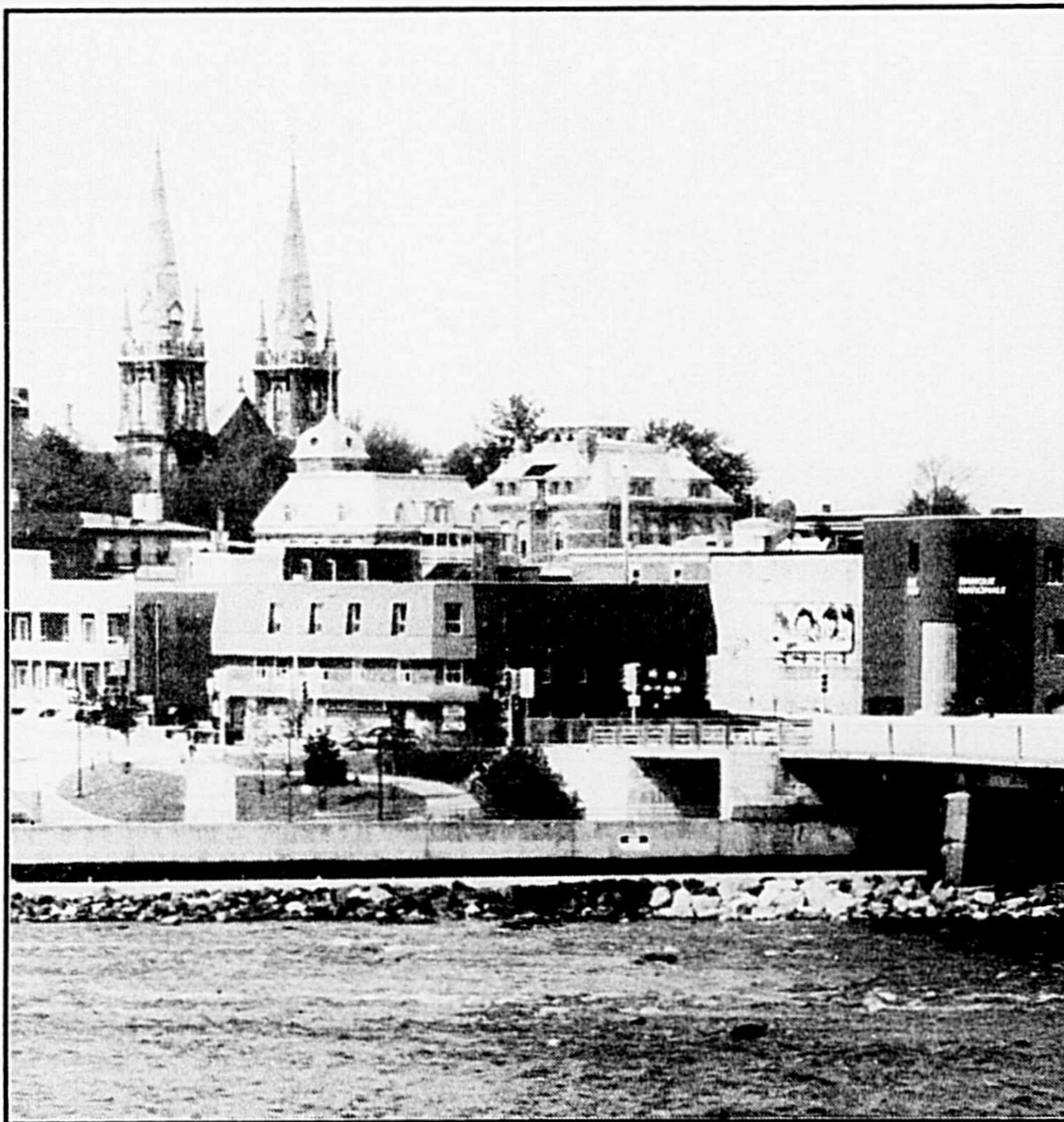
Depuis sa fondation, Saint-Hyacinthe a su préserver sa vocation agricole grâce à la richesse des sols irrigués par la rivière Yamaska. Depuis 1981, la ville de Saint-Hyacinthe est reconnue comme capitale agro-alimentaire du Québec.

Plus récemment, soit en 1993, elle est devenue la première ville canadienne membre du club international des technopoles grâce à son parc scientifique axé sur l'agro-alimentaire.

Bon nombre d'institutions et d'industries ont fait connaître Saint-Hyacinthe à travers le monde, notamment les Orgues Casavant (1879), la Faculté de médecine vétérinaire de l'Université de Montréal (à Saint-Hyacinthe depuis 1947) et le Centre d'insémination artificielle du Québec (1948). Ces organisations, et bien d'autres, on su démontrer l'initiative et le savoir-faire des Maskoutains.

Aujourd'hui, la ville compte 41 063 citoyens, s'inscrivant ainsi au nombre des trente plus importantes villes du Québec. La municipalité dénombre neuf paroisses sur une superficie totale de 36,31 kilomètres carrés.

(Source: Guide touristique Saint-Hyacinthe et la région 1995-1996)



La ville de Saint-Hyacinthe invite les visiteurs à découvrir ses 250 ans d'histoire. (Photothèque le COURRIER)

**FUTUR MUSÉE
LA FERME**

"GRAND-PAPA SE SOUVIENT"

**SYLVIE ET MICHEL LÉPINE
VOUS OUVERT LEUR PORTE
LE 30 JUIN, 1er ET 2 JUILLET 1995**

AU 201 2ième RANG STE-HÉLÈNE DE BAGOT
SORTIE 150, AUTOROUTE 20, VOUS Y VERREZ
LE FRUIT DE DIX ANS D'EFFORTS POUR LA
SAUVEGARDE DU PATRIMOINE, ON VOUS
ATTEND EN GRAND NOMBRE, ENTRÉE LIBRE.

HEURES D'OUVERTURE: VENDREDI À PARTIR DE MIDI.
SAMEDI & DIMANCHE À PARTIR DE 10 HEURES.

POUR INFO. (514) 791-2047

0430910



RESTAURANT
**DAU VIEUX
DULUTH**
GRILLADES
ET FRUITS DE MER

3260 CUSSON, SAINT-HYACINTHE
778-3017

*Un repas
savoureux
vous attend
Bon appétit!*

**SPÉCIAL DU MIDI
5,95\$**

APPORTEZ VOTRE VIN

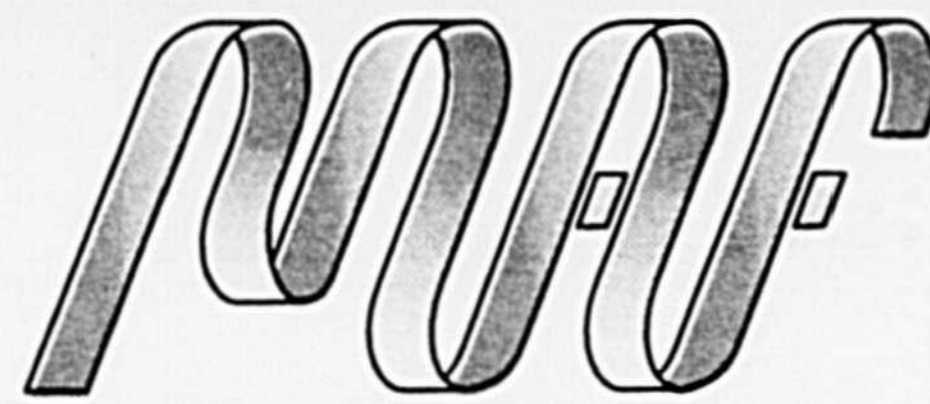
PRÈS DES GALERIES ST-HYACINTHE
ET DE L'AUBERGE DES SEIGNEURS



2939, rue Picard, St-Hyacinthe

Tél.: **778-5533**

Voisin du Burger King



Micro Applications Forest inc.

Fin de la promotion



Cette offre se termine le 30 juin

LES SYSTÈMES COMPTABLES
FORTUNE
1000

Séances d'information 21 juin '95 9 h 00

27 juin '95 9 h 00

Hewitt Rand

PROMOTION
(EN MAGASIN)

Mai
Édition
1995

CHOISI PAR



2939, rue Picard, St-Hyacinthe

Tél.: **778-5533**

Voisin du Burger King



La «province» s'arrêtera fréquemment à Saint-Hyacinthe

(ML)- De plus en plus, la Ville de Saint-Hyacinthe représente un centre névralgique de l'activité sportive au Québec, par l'envergure et la qualité des tournois qu'elle présente. Les six premiers mois de 1995 l'ont déjà démontré et ceux qui suivent permettront de maintenir ce statut.

Au cours de l'hiver, la cité maskoutaine a présenté en ses murs le Tournoi de hockey pee-wee, un événement incontournable lorsque se pointe le début de janvier. Par ailleurs, les premières semaines du printemps ont été le site du Championnat provincial scolaire juvéniles AA de ballon-panier, au Collège Saint-Maurice, et de la Coupe Chrysler atome AA, emblème des Championnats provinciaux de hockey sur glace, au Stade L.-P.-Gaucher.

L'Auberge des Seigneurs a également été le théâtre, en avril, de la Sélection nationale en vue des Championnats canadiens de tennis de table.

Finalement, le fait saillant du mois de mai fut la tenue des

Gants Dorés au Pavillon des Loisirs La Providence.

Il s'agit, sans contredit, de la compétition de boxe olympique la plus prestigieuse au Québec, compte tenu de la quantité et de la qualité des pugilistes en présence.

Juin et juillet «chauds»

Cette «ouverture» sur la Belle Province s'est poursuivie pas plus tard que ce week-end (17 et 18 juin), alors que 71 équipes d'à peu près toutes les régions du Québec ont participé à la 4e édition du Tournoi provincial de soccer de Saint-Hyacinthe, présenté sur huit terrains différents.

Pendant le week-end de la Saint-Jean-Baptiste, plus précisé-

ment du 21 au 25 juin, c'est le baseball qui retiendra l'attention avec la présentation du 10e Tournoi provincial moustique des Loisirs Douville.

Cette année, les organisateurs recevront 42 équipes, un record de participation. De plus, et c'est là un gage de la popularité et de la renommée de cet événement, on a dû en refuser plusieurs!

Une semaine plus tard, en pleine Fête du Canada, ce sera au tour des jeunes filles d'envahir la région maskoutaine. Entre le 29 juin et le 2 juillet, elles batailleront dans quatre catégories différentes afin de récolter les grands honneurs du Festival de softball des Loisirs La Providence.

La fin de semaine précédant les vacances de la construction, les amateurs de golf à son meilleur seront choyés, alors que le Club La Providence présentera la toute première édition de la Classique Club Med, les 19, 20 et 21 juillet.

Du 9 au 13 août, pour une deuxième année consécutive, les terrains des Loisirs Douville accueilleront les meilleures équipes de baseball moustique du Québec, dans le cadre du Championnat provincial de cette catégorie.

Le même week-end, soit les 11 et 12 août, un événement moins compétitif mais néanmoins d'envergure provinciale fera halte à Saint-Hyacinthe, soit le Grand Tour cycliste, une randonnée qui devrait regrouper plusieurs centaines de participants.

Dans toute cette nomenclature, on n'a même pas parlé des activités qui reviennent sur une base hebdomadaire et qui impliquent des équipes de soccer, de baseball moustique, pee-wee, midget et junior ainsi que les trois formations provinciales de softball féminin!

Comme quoi à Saint-Hyacinthe, sur le plan sportif, on sait recevoir l'élite sportive provinciale...

L'été au centre-ville



Pour y flâner doucement, ou pour visiter l'une ou l'autre des boutiques, le centre-ville de Saint-Hyacinthe est le choix de toute la famille.

Renseignez-vous sur notre calendrier d'activités estivales.

Information: 774-8602





«Notre territoire est surtout agricole mais on y trouve aussi des entreprises diversifiées», de dire le maire Simon Lacombe, lui-même producteur agricole. (Photo PPM)

Sainte-Marie-Madeleine

L'agriculture reste importante alors que les autres secteurs sont en expansion

(PB)- «La Paroisse de Sainte-Marie-Madeleine constitue un exemple particulier de développement agricole et industriel en périphérie d'une ville plus importante et notre avenir est très prometteur», déclare le maire Simon Lacombe, en poste depuis 1981.

Avec une superficie de 50 kilomètres carrés (près de 10 fois celle du Village) et une population de 2 180 personnes, la Paroisse est encore largement agricole.

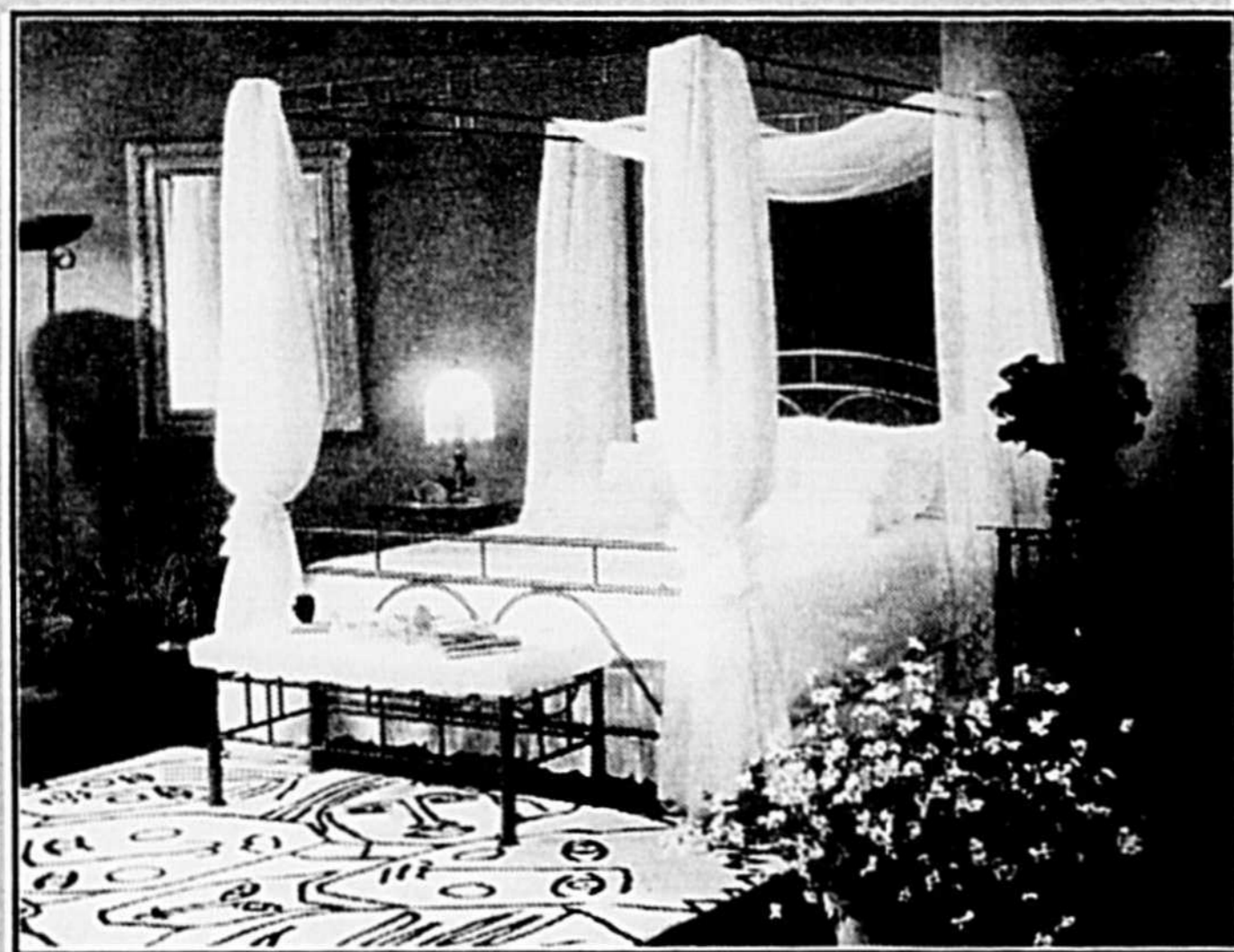
En plus de la production laitière, on y trouve la culture maraîchère (les légumes de conserverie et surtout les fameuses fraises qui attirent de nombreux auto-cueilleurs).

C'est aussi sur le terri-

toire qu'est situé le golf de La Madeleine, du côté de
Suite à la page 16



Le CIAQ possède d'importantes installations pour l'élevage et la vérification des aptitudes des taureaux en bordure de la route 116. (Photo PPM)

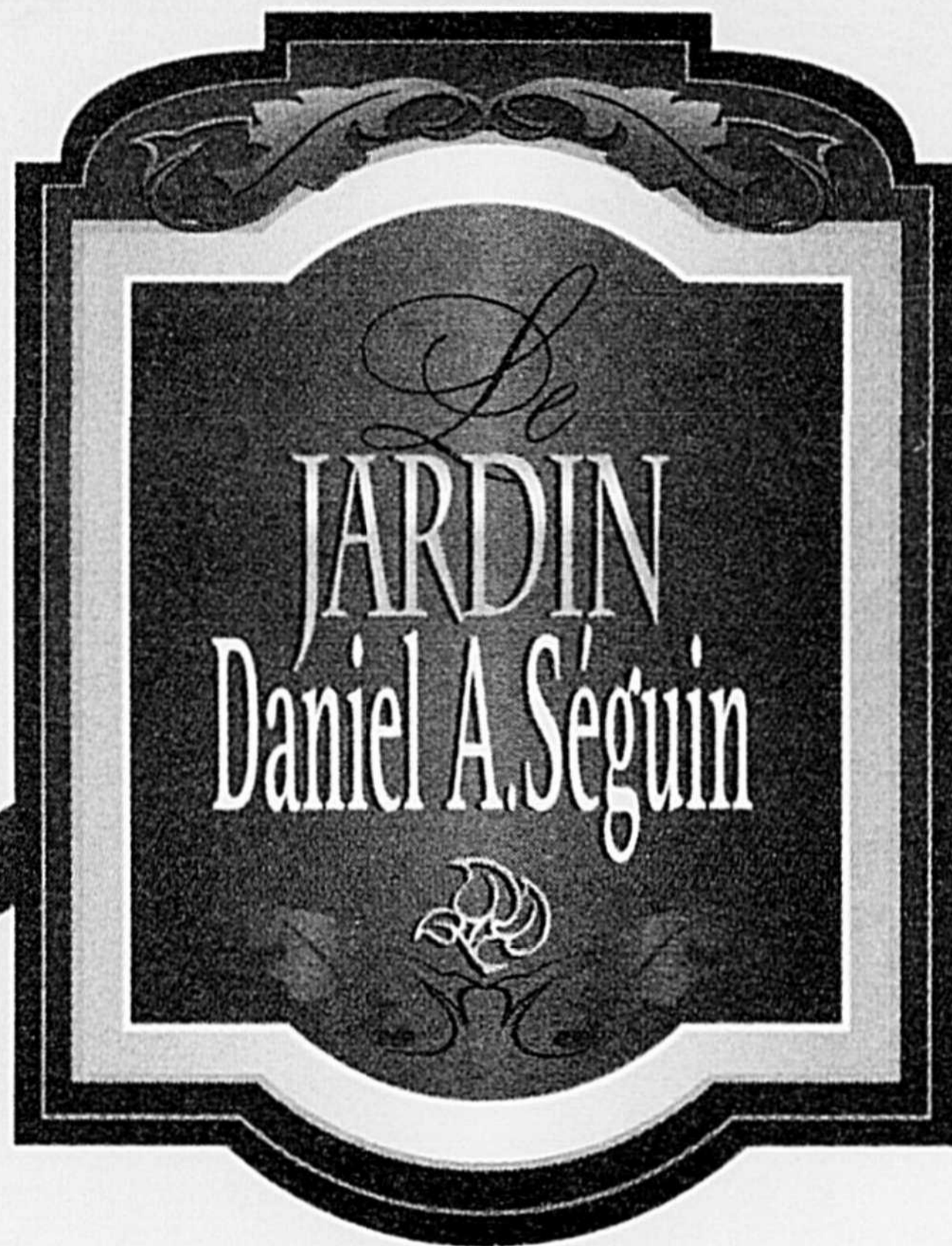


Peinture, pochoir, encadrement.
Papier peint, bibelot.
Rideau, store, dentelle.
Couette, Douillette, Fleurs.

*Vous déménagez
ou désirez changer de décor*

*Nous avons ce qu'il vous faut
en conseil et en accessoires
afin de donner une nouvelle
ambiance à votre demeure.*

ambiance d'aujourd'hui
2400 Dessaulles, Saint-Hyacinthe
778-7772
SERVICE DE DÉCORATION À DOMICILE



Saint-Hyacinthe

Bienvenue

dans un site des plus enchanteurs et des plus pittoresques du réseau des parcs et des jardins ornementaux du Québec.



La Fondation en horticulture ornementale l'ITA de Saint-Hyacinthe est heureuse et fière d'annoncer l'ouverture officielle du Jardin Daniel A. Séguin à compter du 16 juillet 1995 jusqu'au 4 septembre 1995.

Le Jardin Daniel A. Séguin d'une superficie de 4,5 hectares est constitué de plusieurs jardins thématiques dont un jardin français, un jardin japonais, un jardin de plantes indigènes, un jardin Zen, un jardin potager, un jardin de graminées et un jardin de floraisons estivales. De plus, on y retrouve des collections, des plates-bandes d'annuelles et d'autres choses bien identifiées.

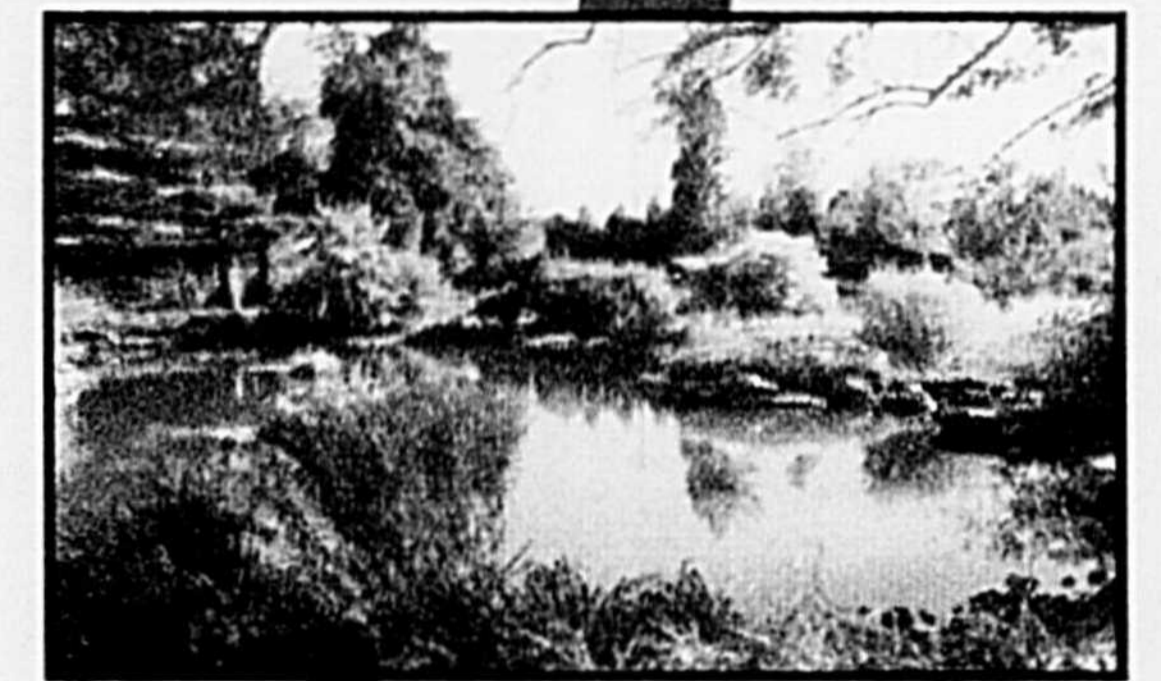
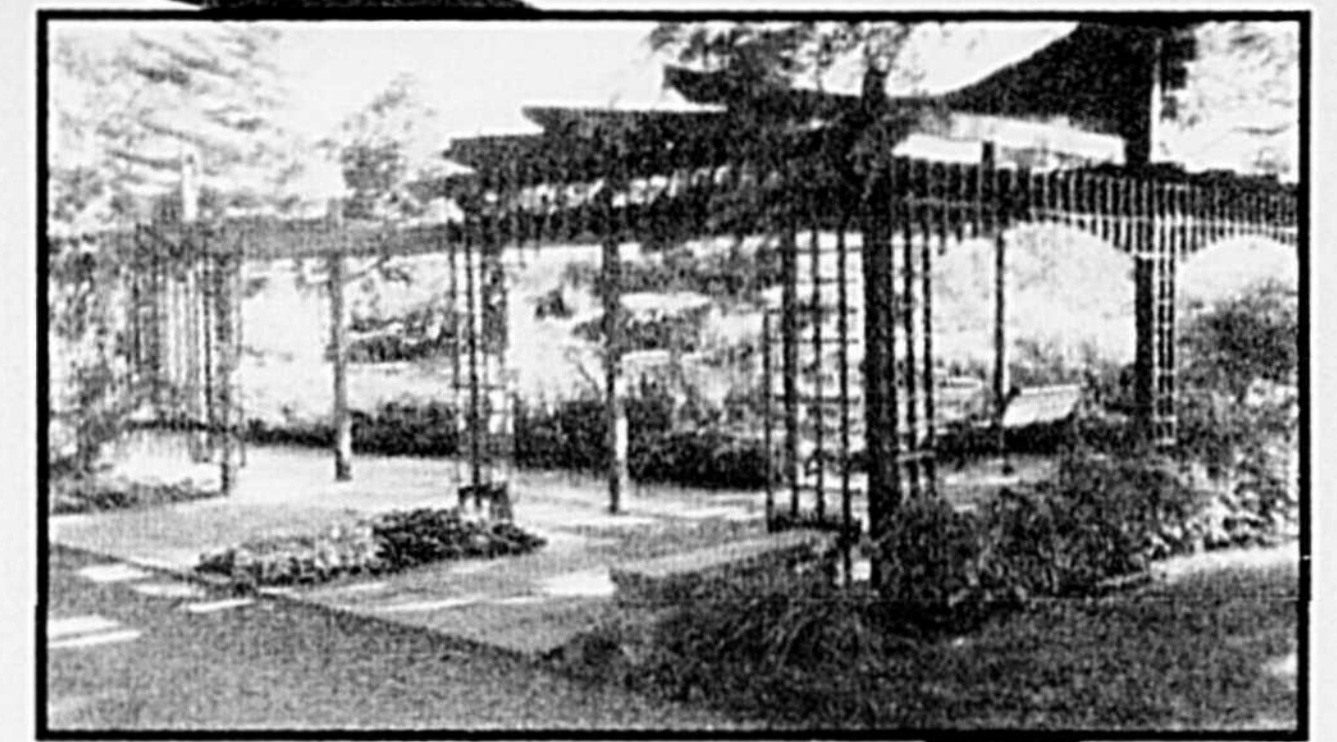
Tarifs d'admission:

Adultes: 3 \$	Enfants de 6 ans et moins: Gratuit
Âge d'or: 2,50 \$	Groupe de 20 personnes et plus:
Étudiants, étudiantes: 2 \$ (carte obligatoire)	Adultes: 2 \$
Enfants de 7 à 14 ans: 2 \$	Enfants: 1 \$

Carte Accès-Loisirs de la Ville de Saint-Hyacinthe

Adultes: 2 \$ Enfants de 7 à 14 ans: 1 \$

Inf.: Mme Sylvie Levasseur: 514-778-6504.



Heures d'ouverture:

Du lundi au vendredi, 10 heures à 17 heures.
Le samedi et le dimanche, 10 heures à 20 heures.

Photos: Jérôme Royer.

un ami sur qui on peut compter!

COLUMBIA vous offre
un spécial aux couleurs d'été...

offre sur mesure...



VENEZ VOIR
LA NOUVELLE
RECRUE...

0%
INTÉRÊT
12 VERSEMENTS

GARANTIE
LIMITÉE
DE 3 ANS

DES INTÉRÊTS COUPÉS À RAS
D'AUTRES FINANCEMENTS
DISPONIBLES

COLUMBIA
Des gens de service!

Le Centre D'équipements: • jardin • pelouse • hors-bors • embarcation

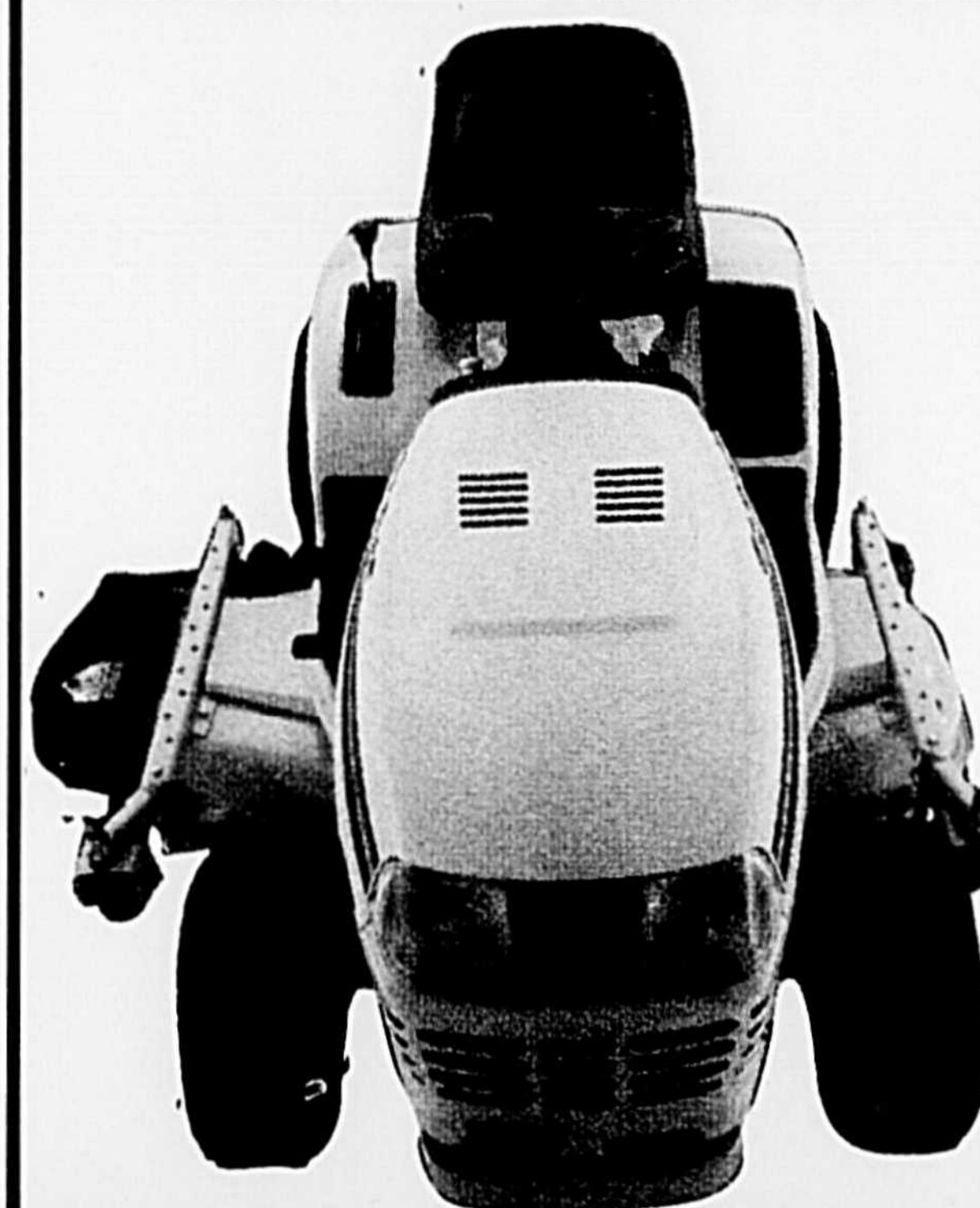
VENTE • PIÈCES • SERVICE

2770 boul. Laurier, Ste-Rosalie Tél.: 514 773-5631 sortie 138 aut. 20

0430913



MODÈLE AGS 2130 HDS 2135 AGS 2140 HDS 2145 AGS 2160 HDS 2165 HDS 2185



Cub Cadet réinvente
le tracteur de pelouse!

**Voici l'innovatrice série 2000
avec arbre de transmission**

Les tout nouveaux tracteurs de pelouse Cub Cadet série 2000 avec arbre de transmission sont les meilleurs construits et les plus performants sur le marché aujourd'hui. Il n'y a pas de meilleure valeur pour votre argent. La série 2000 de Cub Cadet établit les nouveaux standards selon lesquels les tracteurs de pelouse et de jardins seront jugés.

Cub Cadet
une fois pour toutes

Le Centre D'équipements: • jardin • pelouse • hors-bors • embarcation

VENTE • PIÈCES • SERVICE

2770 boul. Laurier, Ste-Rosalie Tél.: 514 773-5631 sortie 138 aut. 20

Sainte-Marie-Madeleine

L'agriculture reste importante...

Suite de la page 13

Saint-Charles), alors que du côté de Saint-Hyacinthe (en fait, il s'agit partiellement du territoire de Saint-Thomas, sur quelques centaines de mètres), celui-ci s'étend jusqu'aux limites de la ville (on y trouve d'ailleurs un secteur résidentiel en développement ainsi que deux lieux de culte).

Parmi les autres institutions, il y a des étables d'évaluation du CIAQ (Centre d'insémination artificielle du Québec) où sont regroupés des centaines de taureaux, le Centre Mira où on élève et forme des dizaines de chiens-guides pour aveugles et personnes handicapées ainsi qu'une serre, Le Cactus fleuri, où on cultive exclusivement des cactus.

Résidences et industries

Dans le Domaine Huron, on compte 350 familles; ce qui en fait un centre résidentiel important.

«Avec toutes ces résidences, nous connaissons aussi certains problèmes des municipalités plus urbanisées», de souligner le maire Lacombe.

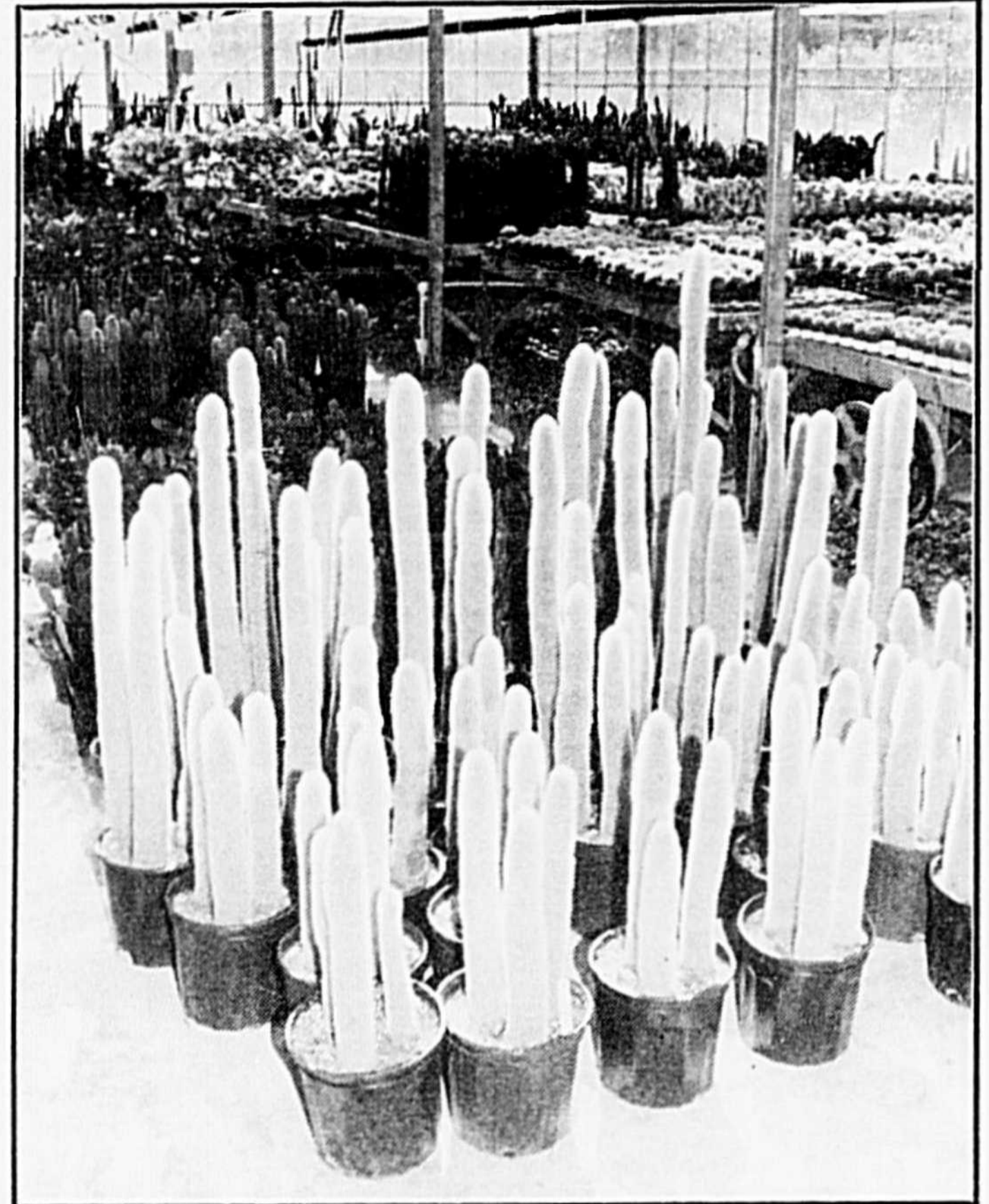
Un relevé des industries implantées sur le territoire fait état à la fin de 1994 d'une ébénisterie (Ébénisterie Douville), d'une firme de construction d'élevateurs pour personnes handicapées (Les éleveurs Atlas), d'une imprimerie (Imprimerie Mondor) et d'une entreprise de production de fines herbes fraîches broyées (Les mini-fermes Balatti).

Mais il y a des projets dans l'air!

«Nous prévoyons installer un parc industriel d'une superficie de 30 arpents, sur la fraisière actuellement opérée par M. Brodeur, non loin de l'Autoroute 20. Nous voulons y accueillir des industries dans l'agro-alimentaire», de dire M. Lacombe.

Et les dépenses reliées au développement de ce parc seront assumées par le promoteur, de confirmer le maire Lacombe pour qui la rigueur dans la gestion municipale est une obligation stricte.

Ce ne sont pas les seuls projets qui pourraient voir le jour au cours des prochains mois. Mais il est trop tôt encore pour en



Le Cactus fleuri, une serre unique au Québec où on produit exclusivement des cactus. (Photo PPM)

CALENDRIER

des ACTIVITÉS et des SPECTACLES

JEUDI, 20 JUILLET

13h30: LES PERS-CLAIRS (Corps de tambours et clairons).
MUR PYRAMIDAL (Les enfants pourront escalader le mur à leur guise).
20h00: Concours d'élégance et derby de démolition.
21h00 à 00h30: Les Westenaires (Orchestre).
23h00 à 00h30: Groupe Lux (Orchestre).

VENDREDI, 21 JUILLET

Journée des enfants (0 à 15 ans).
Admission gratuite de 8h00 à 16h00 et manèges à prix réduits de midi à 16h00
14h30: Célèbre troupe de chevaux blancs - ROMAN HOLIDAY DU TEXAS.
19h30: Attelages de chevaux et de poneys - Classe vedette: Chevaux routiers.
20h15: Célèbre troupe de chevaux blancs - ROMAN HOLIDAY DU TEXAS.
21h00 à 00h30: Les Westenaires (Orchestre).
23h00 à 00h30: Groupe Lux (Orchestre).

SAMEDI, 22 JUILLET

14h30: Célèbre troupe de chevaux blancs - ROMAN HOLIDAY DU TEXAS.
19h30: Attelages de chevaux et de poneys - Classe vedette: Deux paires de chevaux légers attelés à des carrosses.
20h15: Célèbre troupe de chevaux blancs - ROMAN HOLIDAY DU TEXAS.
21h00 à 00h30: Les Westenaires (Orchestre).
23h00 à 00h30: Groupe Lux (Orchestre).

DIMANCHE, 23 JUILLET

11h00: Messe.
12h00: "Aventures gustatives en Montérégie" - Buffet proposant des produits agricoles de la Région - Rés.: 774-9154.
14h30: Attelages de chevaux et de poneys - En vedette: Deux paires de poneys.
14h30: Célèbre troupe de chevaux blancs - ROMAN HOLIDAY DU TEXAS.
19h45: Célèbre troupe de chevaux blancs - ROMAN HOLIDAY DU TEXAS.
21h00 à 00h30: Les Westenaires (Orchestre).
21h00 à 00h00: Orchestre "Ball Room" avec la Philharmonique.

LUNDI, 24 JUILLET

Journée des enfants (0 à 15 ans).
Admission gratuite de 8h00 à 16h00 et manèges à prix réduits de midi à 16h00
14h30: LA COMPAGNIE MÉDÉVALE (Parade et Combats).
19h00: CONCOURS DE TRACTEURS MODIFIÉS.
20h00: BINGO (5.000\$).
21h00 à 00h30: Les Westenaires (Orchestre).
23h00 à 00h30: Discothèque.

MARDI, 25 JUILLET

Journée des enfants (0 à 15 ans).
Admission gratuite de 8h00 à 16h00 et manèges à prix réduits de midi à 16h00
14h30: LA COMPAGNIE MÉDÉVALE (Parade et Combats).
19h00: CONCOURS DE TRACTEURS MODIFIÉS.
19h30: Attelages de chevaux et de poneys - Classe vedette: Attelage en flèche de chevaux légers.
21h00 à 00h30: Les Westenaires (Orchestre).
23h00 à 00h30: Discothèque.

MERCREDI, 26 JUILLET

Journée des enfants (0 à 15 ans).
Admission gratuite de 8h00 à 16h00 et manèges à prix réduits de midi à 16h00
13h00 à 19h00: Journée du Porc.
14h30: LA COMPAGNIE MÉDÉVALE (Parade et Combats).
19h00: GRANDE FINALE DU CONCOURS DE TRACTEURS MODIFIÉS.
19h30: Attelages de chevaux et de poneys - Classe vedette: Attelage de huit chevaux lourds.
21h00 à 00h30: Les Westenaires (Orchestre).
23h00 à 00h30: Discothèque.

JEUDI, 27 JUILLET

Journée des enfants (0 à 15 ans).
Admission gratuite de 8h00 à 16h00 et manèges à prix réduits de midi à 16h00
14h30: LES PERS-CLAIRS (Corps de tambours et clairons).
DÉMONSTRATION DE PONEYS ET PARADE DE CHEVAUX ARABE.
19h00: CONCOURS D'ÉLÉGANCE ET DERBY DE DÉMOLITION.
19h30: Attelages de chevaux et de poneys - Classe vedette: Un ou deux chevaux Canadien attelés à une voiture antique.
21h00 à 00h30: Les Westenaires (Orchestre).
23h00 à 00h30: Groupe Poisson d'Avril.

VENDREDI, 28 JUILLET

Journée des enfants (0 à 15 ans).
Journée des aînés avec carte âge d'or
Admission 4^{es}
Admission gratuite de 8h00 à 16h00 et manèges à prix réduits de midi à 16h00
14h00: LES PERS-CLAIRS (Corps de tambours et clairons).
DÉMONSTRATION DE PONEYS ET PARADE DE CHEVAUX ARABE.
19h30: COMPÉTITION DE "MUD BUGGIES" (Classes Funny Cars).
21h00 à 00h30: Les Westenaires (Orchestre).
23h00 à 00h30: Groupe Poisson d'Avril.

SAMEDI, 29 JUILLET

14h00 et 19h00: COMPÉTITION DE "MUD BUGGIES" (classe Super-stock).
19h30: Attelages de chevaux et de poneys - Classe vedette: Parade de chevaux Arabe.
21h00 à 00h30: Les Westenaires (Orchestre).
23h00 à 00h30: Groupe Poisson d'Avril.

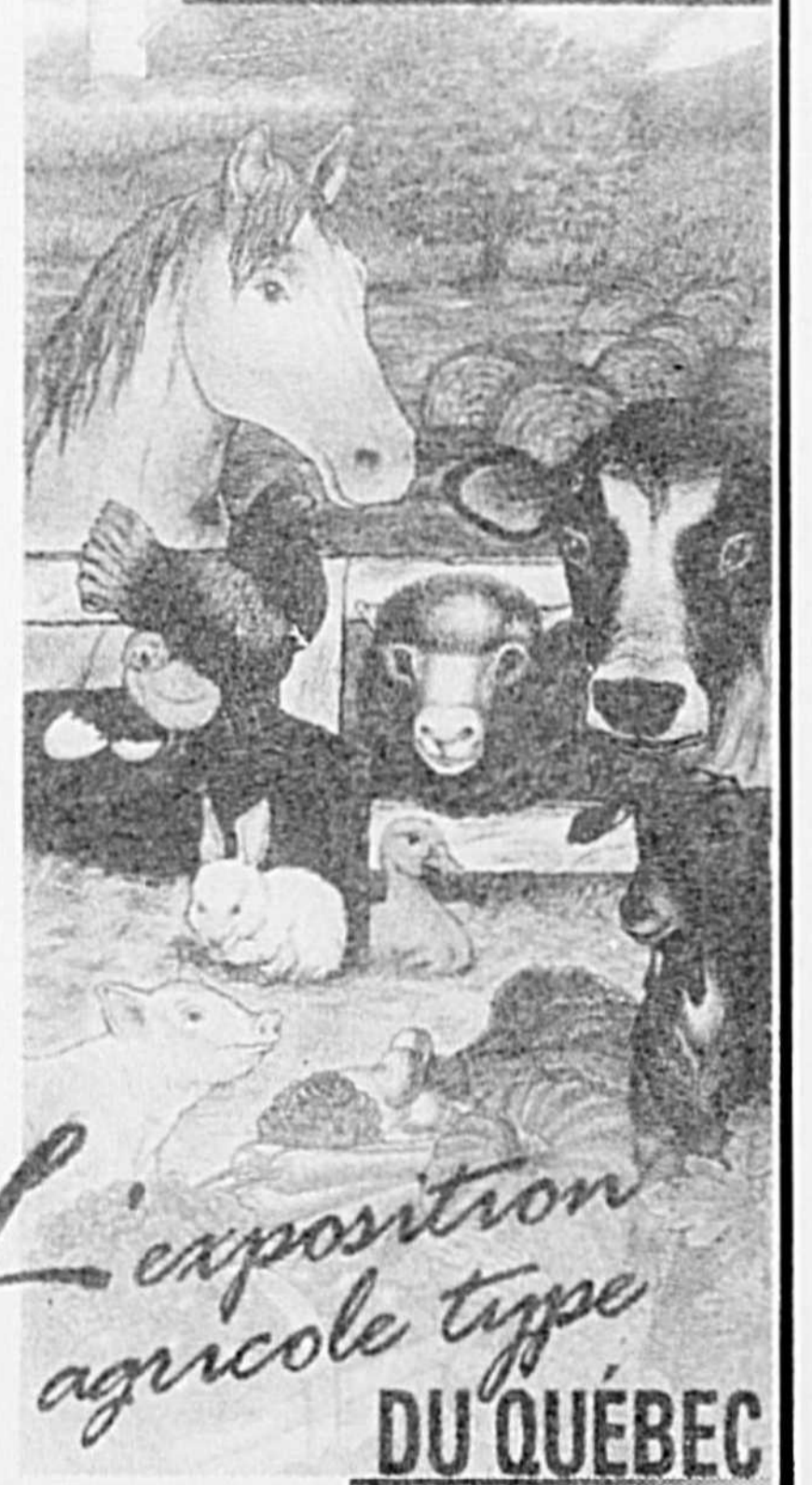
DIMANCHE, 30 JUILLET

11h00: Messe.
12h00: COMPÉTITION DE "MUD BUGGIES" (Classe Funny cars et Super-stock).
14h00: Attelages de chevaux et de poneys - Classe vedette: Grande finale: trois paires de chevaux lourds (1er et 2ième de chaque race).

EXPOSITION AGRICOLE

SAINT-HYACINTHE

DU 20 AU 30 JUILLET 1995



Sainte-Marie-Madeleine

L'agriculture reste importante...

parler semble-t-il.

La Paroisse de Sainte-Marie-Madeleine est en plein développement. On veut y favoriser l'épanouissement des capacités agrico-

les qu'on y trouve aussi bien que celui des autres secteurs d'activités (résidentiel, commercial et industriel) mais de façon contrôlée et ordonnée.



Le Centre MIRA est maintenant connu aux quatre coins de la province et même en Europe. (Photo PPM)

Jouez au GOLF LA NUIT comme LE JOUR

Nous vous offrons:

- 1 parcours normale 72.
- 1 parcours normale 32.
- 2 parcours normale 27.
- 1 système d'éclairage tout neuf sur une de nos normales 27.
- 1 terrain de pratique.

- Notre salle à manger et notre restauration minute.

- La plus belle boutique de golf.
- La location d'équipement de golf.



La diversité de nos parcours permet à tous les calibres de golfeurs de s'amuser, la nuit comme le jour. En effet un de nos parcours normale 27 est doté d'un système d'éclairage. Après ou avant votre partie, il nous fera plaisir de vous accueillir dans notre salle à manger.

Tél.: 773-1234



1005, Bordeleau, Saint-Hyacinthe

**20 - 21
22 - 23 JUIN**
**VENTE
TROTTOIR
sous les arbres**
**RABAIS
jusqu'à
50%**
Autres spéciaux en magasin.



ENCADREMENT:

Gravure, laminage, affiche, pièce à l'aiguille

- Volume
- Reliure
- Papier parchemin
- Plaquettes murales

Articles religieux de tous genre
Grand choix d'articles cadeaux

MATÉRIEL pour
ARTISTE-
PEINTRE



CHOCOLAT DES PÈRES TRAPPISTE

OUVERT:

Lundi, mardi,
mercredi, samedi:
9h00 à 17h00
Jeudi - vendredi:
9h00 à 21h00

1905 AVE. PRATTE
SAINT-HYACINTHE
TÉL.: 774-6000

"Fermé le 24 juin"



0430905



**LIBRAIRIE
ST-ANTOINE ENR.**
(AGRÉÉE)

Notre personnel est en congé
du 15 au 31 juillet

Ville de Mont-Saint-Hilaire

La ville à la campagne!

(PB)- Voilà l'exemple parfait de la ville à la campagne et à la montagne: 45% de la superficie est consacré à la production agricole et le reste du territoire est occupé par des résidences et les services qui en découlent (commerces et services divers).

Pour le maire Honorius Charbonneau, qui dirige les affaires de la ville depuis 27 ans maintenant, la situation est claire: il n'y a pas vraiment de place pour un grand développement industriel mais la banque de terrains domiciliaires suffira pour les 25 prochaines années...à la condition bien sûr de gérer le tout en bon père de famille!

«Au rythme de 100 nouvelles constructions part année, nos services peuvent répondre aux besoins sans que l'administration municipale n'ait à faire face à des problèmes importants. Et cela est important pour nous de pouvoir conserver des services de qualité», commente le maire Charbonneau.

Du côté industriel, avec la fermeture, il y a plusieurs années, de la Raffinerie de sucre et, il y a

moins d'un an, de l'usine FBI, la vocation industrielle de Mont-Saint-Hilaire a connu un important ralentissement, cet aspect économique étant assumé surtout par des PME.

Mais qu'à cela ne tienne! Après des années de recherches pour trouver de nouveaux locaux à la Raffinerie, on a décidé de tout démolir et d'utiliser l'espace dégagé pour y construire, au fil des ans, pas moins de 900 maisons.

«Et tout à côté, il y aura le nouveau club de golf, avec des terrains pour 175 autres demeures de prestige, sans oublier les 200 terrains disponibles dans un secteur connexe, les 600 dans le secteur Talbot et les 600 dans la montagne. À ce chapitre, nous sommes bien nantis...et pour bien des années!



Le projet de 55 millions\$ qui permettra de traiter les eaux usées de toute la région est commun à quatre municipalités. Sur la photo, au moment de la signature de l'entente, le maire Honorius Charbonneau, de Mont-Saint-Hilaire, appose sa signature en compagnie du maire Gilles Plante (à sa droite), de McMasterville; du maire Julien Bussière, Beloeil, et du maire Andrée Caron, de Otterburn Park. Apparaissent aussi sur la photo, M. Robert Malouin, gérant de projet, et Jean-Pierre Charbonneau, député de Borduas à l'Assemblée nationale. (Photothèque Le Courrier)

POUR VOTRE BUREAU

Du mobilier neuf au prix de l'usagé.

Que ce soit pour
l'achat d'une
chaise ou pour
planifier,
réaliser
un projet
d'aménagement
d'envergure,



**OUVERT LE JEUDI
de 9 h à 21 h ou
sur rendez-vous**

**ACHAT ET VENTE
de neuf et usagé à
des prix imbattables.
Reprises de faillites.**

SURPLUS DU FABRICANT.

Mobiliers

H. Moquin

263, St-Isidore, St-Pie de Bagot
772-2977

0430808

«Notre position de chef de file reflète le dynamisme de nos clients dans la région.»



Francine Dupont, CA
Conseillère d'affaires
auprès des PME
774-4000

«Notre clientèle est principalement constituée de petites et moyennes entreprises. La diversité de nos activités vous permet de bénéficier de notre vaste expertise dans plusieurs secteurs économiques.

Si vous désirez vous tailler une place de choix dans un marché toujours plus compétitif, ne tardez plus: appelez-nous.»

Des solutions pratiques

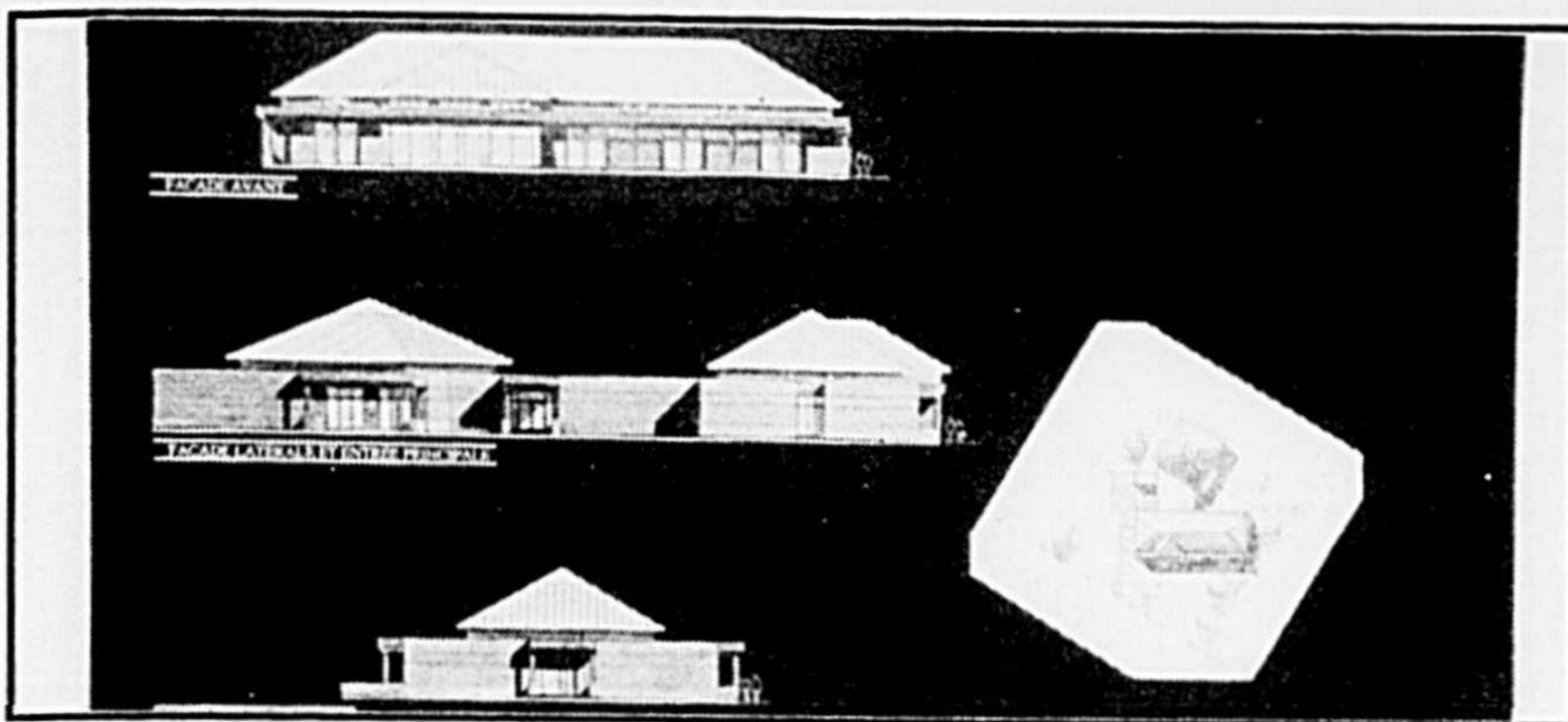
**Samson Bélair
Deloitte &
Touche**

Comptables agréés et conseillers en management

2 200, avenue Léon-Pratte, Saint-Hyacinthe



0430291



Un autre projet en voie de réalisation qui manifeste la qualité de vie offerte aux contribuables de Mont-Saint-Hilaire: la maison de la culture qui est en construction à l'heure présente. (Photothèque Le Courrier)

Parlant du nouveau golf, le maire Charbonneau est fier de souligner qu'il en a coûté à peine 50 000\$ aux contribuables pour voir ce terrain prendre forme. Et ce sera tout un terrain, selon lui puisque, naturellement, il se situerait parmi les plus accidentés au Québec!

Des années occupées

Les quatre dernières années auront été fort occupées pour l'administration municipale de Saint-Hilaire.

Certes la période la plus active de toute la carrière de maire de M. Charbonneau.

«Mais, tout est sous contrôle car notre objectif est d'offrir à nos contribuables, dont la richesse se situe dans la moyenne provinciale, des services de qualité et à la

mesure de leur capacité de payer», explique M. Charbonneau.

À l'été de 1994, on a entrepris la construction de la Maison de la culture. Les travaux vont bon train même si la date d'ouverture n'est pas encore fixée.

Mais le gros projet en élaboration, c'est celui de l'usine de traitement des eaux usées, un projet de 55 millions\$ dans lequel on retrouve aussi Beloeil, McMasterville et Otterburn Park.

La population de Mont-Saint-Hilaire est de 12 995 personnes et parmi les 4 907 unités de logement recensées, 3 565 sont consacrées à la résidence unifamiliale. Ce qui donne l'image de marque de cette ville bien établie au pied du prestigieux Mont Saint-Hilaire.

LA PASSAT DIESEL



GARANTIE PROLONGÉE 10 ANS

160 000 km GROUPE MOTOPROPULSEUR
gratuite

PASSAT GLS 427⁰⁰*\$

par mois
48 mois

* La mensualité ne s'applique qu'au modèle neuf. Passat GLS 1995 avec groupe d'options de base d'écrit ici pour une location de 48 mois. D'autres termes sont aussi offerts. Un versement initial de 2 000,00\$ ou échanges équivalent un premier versement et un dépôt de sécurité de 450,00\$ sont requis au moment de la transaction.

Le transport et la préparation sont inclus. Limite de 80 000 km. Frais de 0,10\$ le kilomètre additionnel sous réserve de l'approbation du crédit. L'offre est valide exclusivement pour des achats au détail à partir du 3 juin et pour une durée limitée. Frais d'immatriculation, assurances et taxes en sus.

La photo peut différer.



Volkswagen St-Hyacinthe

16070, rue Saint-Louis, route 137 Sud
Saint-Hyacinthe Mtl: 464-5125

773-9643



LONGTEST



PLACE LEVELCO

Distributeur spécialisé

Éclairage et produits électriques

*“Pour vous,
c'est une ampoule...
Pour nous,
c'est notre métier!”*



... ÉLECTRICITÉ

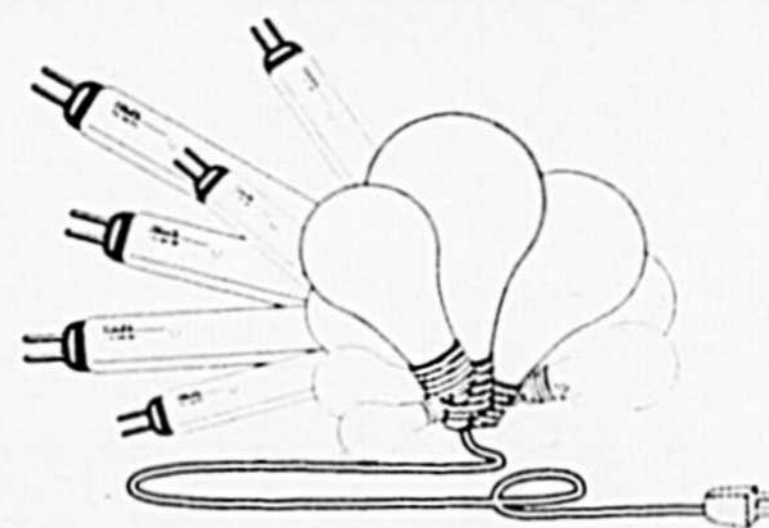


... CHAUFFAGE



... FILS À CÂBLES

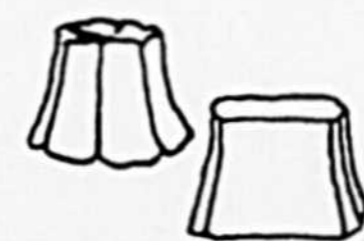
Spécialité



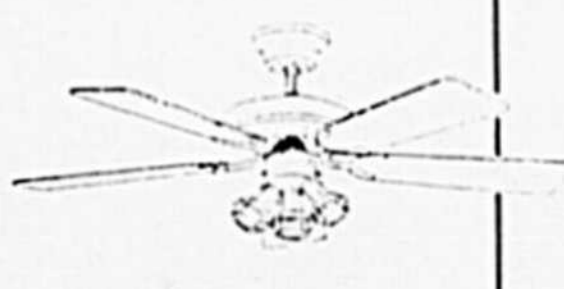
... Ampoules électriques
&
lampes fluorescentes



... Luminaires



... ABATS-JOUR



... Ventilateurs



Pour plus d'informations
concernant **LONGTEST**
composez sans frais
1-800-363-1343



Service de débit automatique

1405, rue Saint-Antoine
(centre-ville) Saint-Hyacinthe, J2S 3L1

HEURES D'AFFAIRES :
LUN. AU MER: 9 h - 17 h 30
JEU - VEN: 9 h - 21 h 00
SAMEDI: 9 h - 17 h 00

(Vaste
stationnement
municipal sur le côté)

LOCAL: (514) **774-3661**
EXT: 1-800-363-1343

0430909

La ville de Beloeil, un centre majeur d'activités dans la Vallée du Richelieu

(PB)- Avec une population jeune et dynamique, une vie commerciale intense et un secteur industriel en pleine expansion, Beloeil a toutes les raisons de se déclarer la « capitale de la Vallée du Richelieu ».

Fondée au début du siècle (1903), la municipalité a poursuivi son petit bonhomme de chemin et dans les années 1960, on y comptait environ 6 000 habitants dans un secteur encore très largement agricole.

Mais les choses ont bien changé au cours des dernières décennies.

En l'espace de trente ans, la population a doublé, passant de 9 580 en 1965 à plus de 19 609 en 1994.

Et un autre signe qu'il s'agit d'une population jeune, les personnes de 65 ans et plus comptent à peine pour 4,5% de la population; ce qui est bien en dessous de la moyenne provinciale.

Au chapitre de l'activité économique, les plus récentes données

disponibles répartissent comme suit la main-d'oeuvre par secteur: 5,8% en agriculture, 21% dans les emplois manufacturiers, 8,3% dans le bâtiment, 4,4% dans le transport et les communications, 19% dans le commerce, 4,6% dans les finances, 29,5% dans les services et 3,2% dans l'administration publique.

L'activité commerciale est intense puisqu'on dénombre 352 places d'affaires allant de l'alimentation aux vêtements et services divers. Il va sans dire qu'un centre de commerce comme le Mail Montenach par exemple

constitue un pôle de développement des activités de commerce à Beloeil.

Au niveau manufacturier, on dénombre 69 entreprises qui offrent de l'emploi à 1 622 personnes.

Les secteurs les plus occupés sont, dans l'ordre, l'industrie de la fabrication des produits métalliques (11), l'imprimerie, édition et industries connexes (10), bois (8), meuble (7), produits plastiques (6) et minéraux non métalliques (6), produits électriques et électroniques (4), matériel de transport (4), machinerie (3) etc.

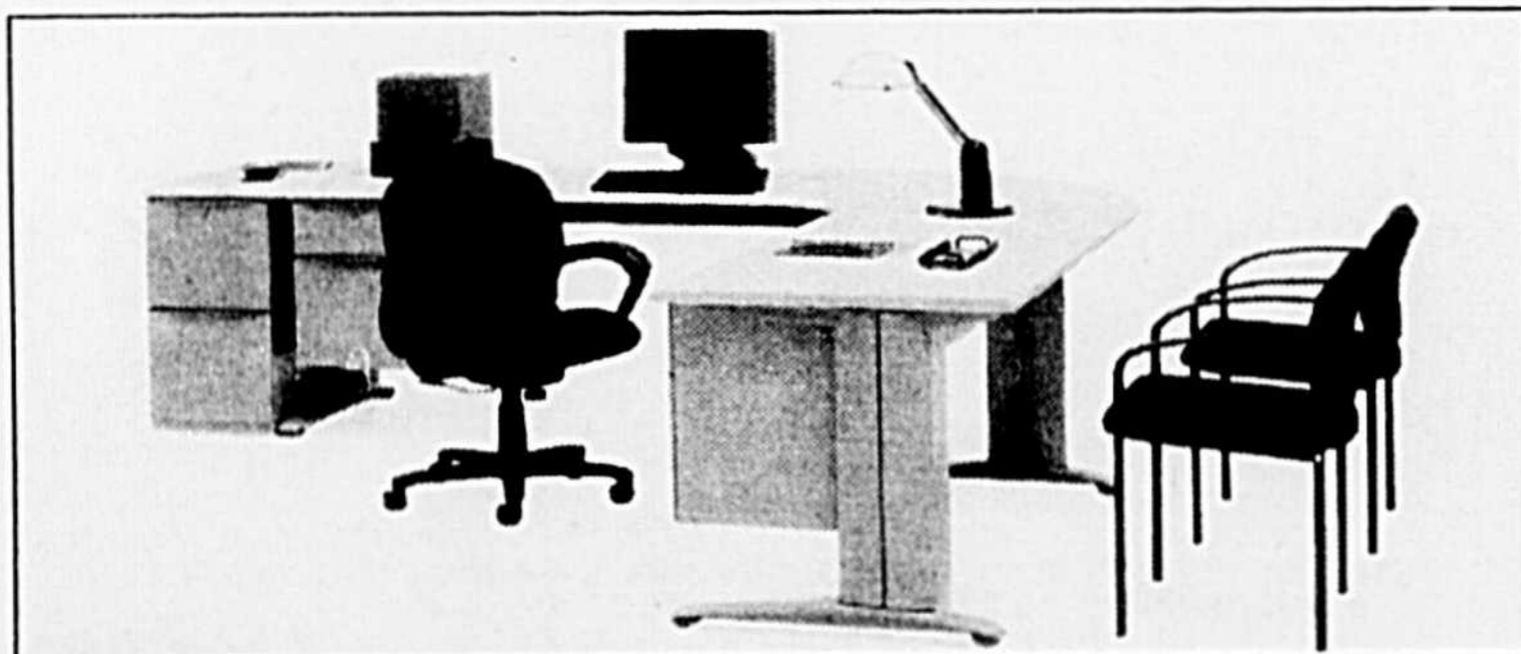


Le maire Julien Bussièrès dirige l'administration municipale de Beloeil depuis 1983. (Photo PPM)



C'est surtout en bordure de l'autoroute Jean-Lesage que se retrouvent les entreprises manufacturières. (Photo PPM)

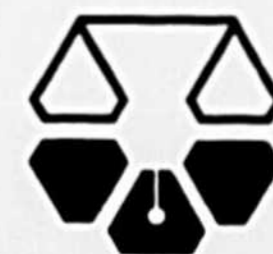
Attendez-vous à ce qu'il y a de mieux de votre distributeur Steelcase



Lemieux
mobilier de bureau inc.

2260 rue Martel
St-Hyacinthe, Qué. J2T 1Y2
514 / 773-2251 Fax 514 / 773-7363

Pour toute affaire, consultez votre notaire le meilleur en droit!



Me Pascale Gagné
notaire et conseiller juridique

888, rue Bourdages Nord
Saint-Hyacinthe
(Québec)
J2S 5N9
(514) 773-5535
Télécopieur: (514) 773-6522

Bureau à la
Clinique Médicale de St-Pie
75, St-François
Saint-Pie de Bagot (Québec)
J0H 1W0
(514) 772-2401

Sainte-Madeleine

Un noyau villageois bien occupé

(PB)- À Sainte-Madeleine, il n'y a pas de grosses industries, on y retrouve surtout des PME. Et le territoire municipal d'une superficie de 5,30 kilomètres carrés est construit en grande partie, puisqu'on y trouve une population de 1 994 personnes.

Les espaces à développer sont de plus en plus limités et c'est probablement sur le territoire de la Paroisse qu'un développement de parc industriel pourra être réalisé (voir autre article sur Sainte-Marie-Madeleine).

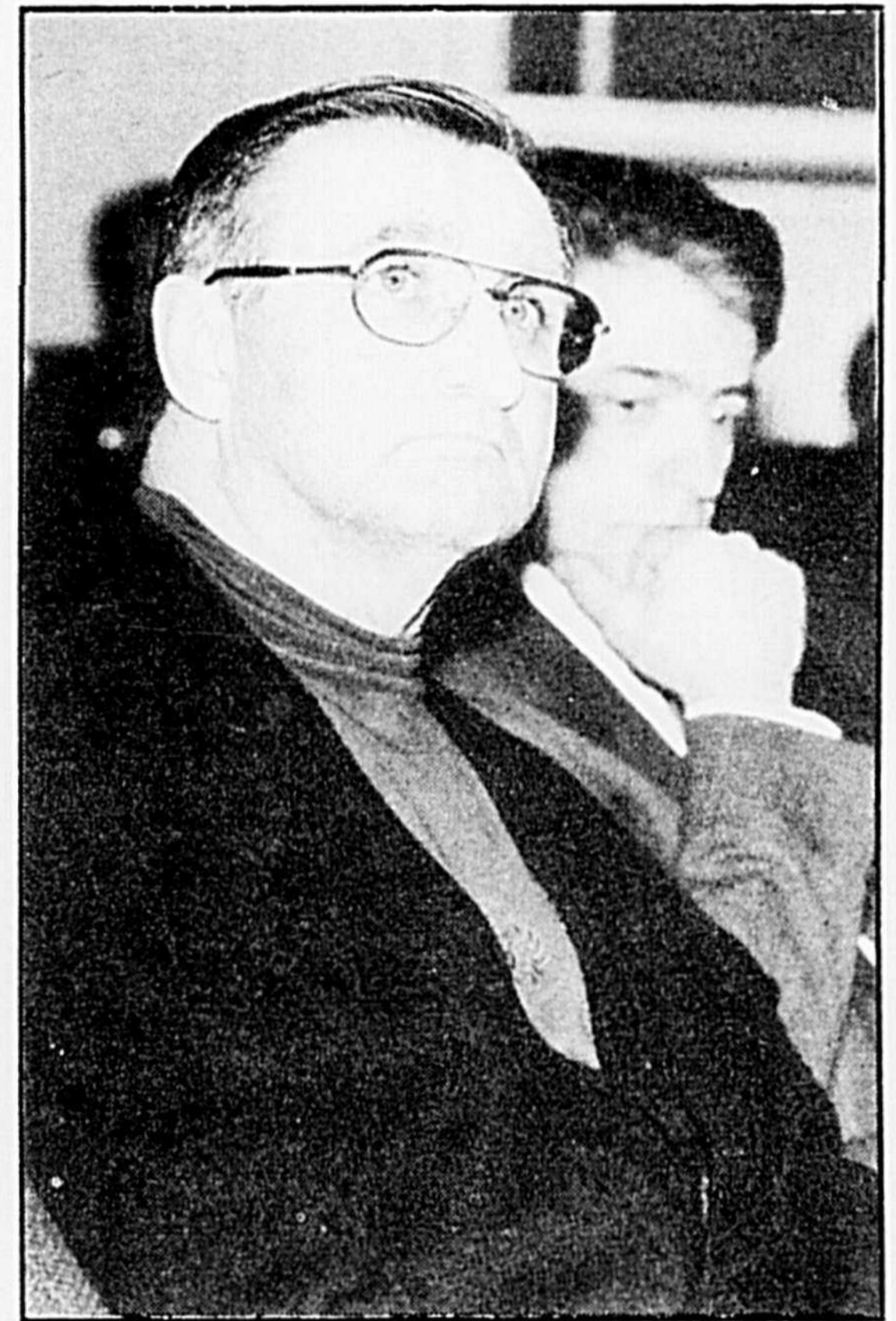
Le noyau villageois est doté de tous les services courants: épicerie, dépanneur, pharmacie etc.

À noter que le terrain de camping est situé sur le territoire du village de Sainte-Madeleine.

Au chapitre des entreprises industrielles, outre le poste de séchage des grains, le dernier recensement effectué par la Corporation de développement économique et industriel de la région fait état d'une douzaine d'entreprises sur le territoire du village, plusieurs oeuvrant dans le domaine des armoires et des meubles.

Il s'agit des entreprises suivantes: A.I.L. Plastique Inc. (fabricant de moules et moulage plastique), Armoires Plus

Enr. (armoires de cuisine), Artisan Ébéniste Luc Sicotte (armoires de cuisine et meubles sur mesure), L'Atelier Arespo Inc. (Meubles commerciaux), Bétons Préfabriqués Sym-Tech (béton décoratif et mobilier urbain), Les Boiseries M.G., Ébén-Art Enr. (meubles sur commande), Ébénisterie Jalbert Inc. (ameublement de bureau et armoires de cuisine), La demi-calorie (fabrication de gâteaux, pâtisserie), Meuble International S.Y.M. Inc. (meubles de cuisine et laquage), Meubles Style Tech Enr. (meubles sur mesures), Les modes Gabriel Inc. (vêtements sport pour hommes et garçons).



Le maire Denis Flibotte dirige les destinées du Village de Sainte-Madeleine. (Photo PPM)



Le début et la fin d'une époque.

Quand la Mercedes de Classe E a été lancée, en 1985, elle fut acclamée par les journalistes indépendants comme: «tout considéré, la meilleure voiture au monde». Pendant les dix années qui ont suivi, elle a été pour d'envieux constructeurs l'étalon d'après lequel ils jugeaient leurs voitures.

La Classe E a donné jour à des innovations que personne n'aurait imaginées. Parmi lesquelles: suspension inédite à cinq bras conférant une tenue de route incomparable et sièges avant résistant à un impact arrière de 48 km/h.

Plus récemment, la berline E320 1995 a été classée «meilleure valeur» parmi toutes les voitures importées, d'après le coût total d'achat et d'utilisation sur cinq ans* - l'apogée d'une époque qui a vu des progrès technologiques sans précédents dans le domaine automobile.

La Classe E 1995 entre dans sa phase finale de production. Il n'y aura que quelques exemplaires supplémentaires de ce chef-d'oeuvre de l'ingénierie allemande à être construits. Et seules quelques personnes perspicaces en auront une.

Nous vous invitons à être du nombre. Pour un essai routier privé de la Classe E, passez chez Automobile Chicoinc (514) 771-2305.



La Classe E 1995
À partir de 55 995 \$†

†Prix pour la E300 Diesel. Un concessionnaire peut offrir un prix moindre. *Nommée «meilleure valeur» pour les voitures importées de plus de 13 000 \$ par IntelliChoice, Inc. Calculé d'après le prix d'achat, la valeur de revente, les coûts d'assurance, le financement, le carburant, l'entretien, les réparations et les taxes sur cinq ans.
©Mercedes-Benz Canada Inc., 1995. Membre du groupe Daimler-Benz.



Automobiles

CHICOINC

VENTE ET LOCATION

855, Johnson,
Saint-Hyacinthe
771-2305
Mtl. 875-3999

0430810



Internet JRV Inc.

Internet vous branche sur le monde!

**Grande campagne de promotion
jusqu'au 30 juin '95
région de Saint-Hyacinthe
et Granby**

TARIF LES PLUS BAS JAMAIS VU EN RÉGION.

**JRV remercie
ses nombreux
clients et abonnés**

**Profitez de notre promotion
abonnez-vous avant le 30 juin '95**



Internet JRV Inc.

Internet vous branche sur le monde!

Téls: 778-2842
777-2983
Fax: 372-2984

5R20370

Les lunettes de soleil bon marché: s'agit-il vraiment d'une aubaine?

À la veille du retour de l'été, les lunettes de soleil sont certes l'un des articles les plus recherchés. Néanmoins, avant d'acheter les lunettes qui vous donneront le look d'enfer que vous avez toujours voulu avoir, rappelez-vous que votre allure ne devrait pas être votre seul critère de sélection. Si le design de vos lunettes est un facteur important, la protection de vos yeux et le confort devraient être vos priorités.

Les yeux travaillent dur tous les jours. Ils reçoivent et interprètent des millions de signaux et s'efforcent, à chaque seconde, de préserver la netteté des images. On avance même que l'énergie consommée chaque jour par les yeux est équivalente à celle qu'utilisent les jambes pour franchir 50 km!

Compte tenu de cette dépense phénoménale d'énergie, les yeux doivent être protégés de façon à réduire la fatigue et à prévenir les blessures à la cornée, au cristallin ou à la rétine. C'est pour cette raison qu'il est important de choisir des lunettes de soleil dont les qualités optiques assurent un niveau supérieur de protection de

l'oeil.

Plusieurs types de lunettes de soleil bon marché n'ont pas ces qualités optiques et peuvent provoquer, plutôt que les prévenir, inconfort et fatigue de l'oeil.

Lors de votre prochain achat, assurez-vous que vos lunettes de soleil répondent aux critères qui suivent.

La réduction de la luminosité

Si l'on porte des lunettes de soleil, c'est



Rien de mieux que des lunettes de soleil avec un look d'enfer... pour passer un été torride! L'exposition aux rayons UV et les variations de la luminosité rendent toutefois plus important que jamais le port de lunettes de soleil munies de lentilles de qualité optique pour réduire la fatigue des yeux.

notamment pour contrôler la quantité de lumière qui atteint les yeux, de façon à ce qu'ils puissent fonctionner normalement et sans inconfort. Or, nos yeux sont parfois frappés par une luminosité de 10 à 12 fois supérieure à celle qui est nécessaire. Un tel degré de luminosité peut être douloureux. De bonnes lunettes de soleil devraient permettre d'éviter les éblouissements, de telle sorte que l'on n'ait pas à plisser les paupières et que l'on puisse éviter la fatigue et les maux de tête, tout en améliorant notre vision.

Le port de lunettes de soleil durant la journée permet aussi

Merci!

Aux 350 employeurs de la région et à leurs employés qui reçoivent nos élèves en stage de travail.

Votre implication sociale fait de vous de précieux partenaires dans la tâche d'éducation qui nous concerne tous.

Les enseignants responsables de stages
de l'école René-Saint-Pierre

Commission scolaire Saint-Hyacinthe - Val-Monts



773-8401
poste 337

à nos yeux de s'adapter plus rapidement à la noirceur, de telle sorte que l'on peut voir mieux et plus vite le soir. Ceci peut s'avérer utile lorsque l'on doit conduire le soir, après une journée au soleil.

La protection contre les UV

On connaît les effets néfastes, si la peau n'est pas protégée, de l'exposition au soleil. Qu'en est-il pour les yeux? On a établi un lien entre une exposition prolongée aux rayons ultraviolets et différentes blessures à la cornée, au cristallin et à la rétine. Ainsi, on tient les rayons UV responsables de dommages à la cornée, comparables à ceux d'un coup de soleil sur les yeux, ainsi que du développement de cataractes. À la faveur de l'amincissement de la couche d'ozone, il est plus important que jamais de bien se protéger contre les effets de ces rayons.

Afin d'assurer une protection totale, les lunettes de soleil doivent contrer les rayons UVA et UVB et empêcher tout rayon d'une longueur d'onde de 200 à 380 nanomètre (nm) d'atteindre les yeux.

La qualité optique des lentilles

Afin d'offrir une acuité visuelle optimale, les lentilles devraient être faites de verre de qualité optique. Celles-ci devraient être exemptes de toute impureté ou de zones brouillées, de façon à assurer une vision claire et sans distorsion. Le verre devrait être préféré au plastique, en raison de sa résistance supérieure aux égratignures. De même, parce qu'elles

sont plus dures, les lentilles de verre n'ont besoin que d'un minimum de précautions pour être maintenues en bon état au fil des ans.

La couleur et le contraste

Si certaines couleurs de lentilles peuvent aider les yeux, d'autres peuvent leur nuire. À raison d'un usage quotidien, des lunettes teintées de gris ou de vert apaisent les yeux et permettent une perception naturelle des couleurs, en les transmettant sans interférence.

Dans des situations où l'on souhaite un plus grand contraste, par exemple au volant, en pratiquant différents sports ou lors de journées brumeuses, des lentilles brunes ou ambres devraient être privilégiées. Ces couleurs accentuent les contrastes, réduisent l'effet de la brume et permettent une perception plus précise des détails.

La qualité de la monture

La qualité de la monture devrait être équivalente à celle des lentilles.

Offrant des montures douces et polies avec soin, des lunettes de soleil de qualité doivent se comparer à des lunettes obtenues avec prescription et offrir tout le confort nécessaire lors d'un port prolongé.

Les lentilles devraient être parfaitement ajustées à la monture et les patins, de même que les branches latérales, devraient être ajustables afin de convenir le mieux possible à votre visage.

Le prix

Bien que le prix des lunettes de soleil puisse varier de 10\$ à 500\$, et parfois davantage dans le cas des modèles griffés, la protection contre les rayons du soleil, le confort, l'ajustement et la qualité d'ensemble devraient être vos principaux critères de sélection. Si tentantes qu'elles puissent être,

les lunettes de soleil bon marché satisfont rarement à tous ces critères. Si vous recherchez des lunettes de soleil qui offrent protection, qualité, confort et style, faites confiance à des marques reconnues dont la réputation en matière de lentilles, de montures, de produits d'optique et de protection contre les UV n'est plus à faire.

Si les bancs d'école pouvaient parler!

À l'heure où une réforme scolaire s'amorce, où les étudiants descendent dans les rues pour manifester contre des frais de scolarité à venir, un bilan s'impose!

Dans «Le corps enseignant du Québec de 1845 à 1992», publié aux Éditions Logiques, M'hamed Melhouki et François Melançon font remonter le temps aux passionnés de l'enseignement et aux amateurs d'histoire, et leur font découvrir les forces et les faiblesses de l'éducation québécoise de 1845 à nos jours.

Les auteurs y analysent la formation, le recrutement, les associations professionnelles, tout en fournissant un panorama fort détaillé de la vie québécoise au cours des différentes époques.

«Le corps enseignant du Québec» est une source de référence unique pour ceux que l'enseignement intéresse, pour ceux que le

débat actuel de la réforme scolaire passionne!





**SALON DE QUILLES
LE MASKOUTAIN**

16 ALLÉES DE GROSSES QUILLES INFORMATISÉES

**OUVERT TOUS LES JOURS
DÈS MIDI**

JOUEZ TOUT L'ÉTÉ! 3050 Choquette
771-2829

<p>1 partie de quilles GRATUITE à l'achat de 2 parties au prix régulier</p>  <p>LE MASKOUTAIN</p> <p>Offre valide pour un maximum de 4 personnes. Sur présentation de ce coupon. 1 coupon par jour, par groupe. Ne peut être jumelé à d'autres offres. Expiration: 31 août '95.</p>	<p>1 partie de quilles GRATUITE à l'achat de 2 parties au prix régulier</p>  <p>LE MASKOUTAIN</p> <p>Offre valide pour un maximum de 4 personnes. Sur présentation de ce coupon. 1 coupon par jour, par groupe. Ne peut être jumelé à d'autres offres. Expiration: 31 août '95.</p>	<p>1 partie de quilles GRATUITE à l'achat de 2 parties au prix régulier</p>  <p>LE MASKOUTAIN</p> <p>Offre valide pour un maximum de 4 personnes. Sur présentation de ce coupon. 1 coupon par jour, par groupe. Ne peut être jumelé à d'autres offres. Expiration: 31 août '95.</p>	<p>1 partie de quilles GRATUITE à l'achat de 2 parties au prix régulier</p>  <p>LE MASKOUTAIN</p> <p>Offre valide pour un maximum de 4 personnes. Sur présentation de ce coupon. 1 coupon par jour, par groupe. Ne peut être jumelé à d'autres offres. Expiration: 31 août '95.</p>
---	---	---	---

SEXITATION

La boutique érotique la plus accueillante au Québec

Vente de films
VHS XXX
20\$
Taxes incluses



LOCATION DE FILMS VHS XXX
3 films pour 10\$ pour 1 semaine
2000 titres (18 ans et +)
50 nouveautés par mois

LINGERIE ÉROTIQUE Grande taille

Le service irréprochable et courtois leur rend justice

VASTE CHOIX DE

- Robes
- Jokes
- Lingerie érotique
- Cuir-vinyle
- Vibromasseur
- Huile à massage
- Revues XXX
- Accessoires érotiques

Nouveau local très spacieux

195 boul. Laurier (route 116)
Mc Masterville
446-3151

La gêne tue le plaisir

Heures d'ouverture:
Lundi au mercredi 12:00 à 18:00
Jeudi-vendredi 12:00 à 21:00
Samedi 12:00 à 17:00

Me P.-Ernest L'Heureux, notaire

Venez me voir dans l'avant-midi me dit Me P.-Ernest L'Heureux quand je lui demande le temps d'une entrevue, car voyez-vous, je me réserve un moment de la journée pour faire une visite à mon épouse hospitalisée.

L'exercice d'une profession qui a mis l'homme au coeur même d'épineux problèmes, l'a amené à acquiescer un parfait contrôle sur ses émotions. Pourtant, quand il me parle de son épouse, sa compagne de vie depuis 67 ans, il lui est bien difficile de contenir tout à fait une vive émotion.

Raoul Bergeron, membre de la Société d'histoire régionale de Saint-Hyacinthe

L'accueil est chaleureux. Dans le portique, au mur, une peinture représentant la maison natale à Saint-Jude, occupée autrefois par Me L. Alphonse L'Heureux, père, lui aussi notaire.

Voyant mon intérêt pour cette peinture, Me L'Heureux me dit avoir habité et vécu dans cette maison

pendant 87 ans. Suit un moment de silence, un regard profond s'y attarde, assez pour lui permettre de se rappeler la dimension des faits vécus, les rapports des êtres qui l'ont habitée et qu'il a aimés. «Oh! Choses inanimées, auriez-vous donc une âme?», se demande un jour le poète. Les

vieilles maisons ont une âme très certainement, je viens d'en avoir la preuve. Me L'Heureux sent le besoin de s'excuser pour ce bref moment de rêverie. Pourtant!

Il m'invite alors à passer dans la salle à manger. Dans la grande pièce un mobilier de style, massif,

solide, fait pour l'utilité, le confort et pour durer. Sur une table se trouvent des objets d'un goût recherché. Des cadeaux me dit-il, offerts par mes enfants à l'occasion de mon anniversaire de naissance le 10 décembre (avant veille de ma visite). Aussi, un magnifique papier-parchemin reçu de son frère Robert, prêtre, maintenant retraité chez les Maristes à Iberville. Il lui souhaite d'atteindre ses cent ans et par là même, franchir le millénaire. Dans tout cela, la piété filiale et l'amour fraternel y sont bien exprimés.

Me L'Heureux qui est né avec le siècle me dit avoir été baptisé par le curé Elphège Filiatrault, un grand patriote insiste-t-il, qui fut le concepteur et le promoteur du fleurdéliné, le drapeau du Québec.

De son enfance scolaire,

il retient que sa formation fut strictement féminine, dispensée par les Soeurs de Saint-Joseph. Aussi lorsqu'il entre au Séminaire de Saint-Hyacinthe en 1912 (il est le plus jeune de sa classe), ce fut le choc. La pre-



Me L'Heureux avance en âge en une sorte de croissante sérénité. N'est-ce pas là une heureuse définition de la vieillesse?

mière journée il essuie furtivement quelques larmes. Surpris d'un tel comportement, le professeur lui en demande la raison. «Vous parlez trop fort et j'ai peur», lui avouera-t-il. Les choses se placèrent rapidement, et il conserve le meilleur souvenir de ces années.

Étant élève interne, ses temps libres étaient consacrés à la pratique du piano et de l'orgue, instruments qui répondaient on ne peut mieux à son tempérament et à ses goûts.

Très tôt, il fut appelé à toucher l'orgue mécanique de son église paroissiale; le préposé à la fonction de «pompeur» était un brave homme mais extrêmement distrait. Il lui arrivait parfois de sommeiller ou tout bonnement s'endormir. On peut alors s'imaginer l'embarras du jeune organiste. Heureusement, dit Me

Kubota
Aubin & St-Pierre Inc.

VOTRE NOUVEAU DISTRIBUTEUR

THOMAS
POUR LE QUÉBEC

... et nous sommes donc prêts à entreprendre vos travaux les plus durs. Avec les mini-chargeurs Thomas vous verrez les nouvelles normes en mini-chargeurs: plus de force dans l'acier, des caractéristiques bien pensées, plus d'accessoires pour accomplir plus de travail pour le prix. Le tout est soutenu par la garantie exclusive Thomas de 5 ans sur le châssis principal.

Mtl: (514) 875-1600
Tél.: (514) 796-2966
Fax: (514) 796-3011



Aubin & St-Pierre Inc., 350, rue Raygo,
La Présentation, Qc, J0H 1B0
Sortie 123 Autoroute 20, Saint-Hyacinthe



THOMAS

L'Heureux, l'avènement de l'électrification rurale eut comme conséquence bénéfique entre autres, l'acquisition par la Fabrique de l'orgue actuel, reléguant ainsi aux oubliettes la fonction du «pompeur» d'antan.

De ses années à l'Université Laval (Montréal) 1921-1924, rien de vraiment marquant, sauf qu'entre les heures de cours du matin et de fin d'après-midi, Me L'Heureux de même que ses confrères se rendaient chaque jour y compris le samedi (jusqu'à 13 h) dans les bureaux respectifs de notaires et d'avocats pour y travailler et s'initier graduellement à la pratique de la profession; la rémunération hebdomadaire dépendait des circonstances et de la générosité de l'employeur, «un revenu d'appoint qui m'aidait à boucler les fins de semaine».

À l'époque, le site de l'Université à proximité de l'intersection des rues Saint-Denis et Sainte-Catherine, était connu sous le nom de «Quartier latin»; les étudiants habitaient dans les rues adjacentes et fréquentaient les nombreux restaurants des lieux. En autant que les étudiants en droit

étaient concernés, une coutume s'était établie soit le port du béret et de la canne lors des sorties: un signe de distinction aimaient-ils à penser sinon distinctif à tout le moins.

Deux de ses professeurs, les honorables Narcisse Péroudeau et Sir Rodolphe Lemieux, occupèrent des postes importants en politique et dans le domaine diplomatique. Le premier fut Lieutenant-Gouverneur de la province, et le second ministre plénipotentiaire au Japon, et qui aimait paraître en faire état devant ses auditeurs, histoire de les impressionner.

En 1924, lorsqu'il gradua, Me L'Heureux se classe premier de la province avec une note quasi parfaite, obtenant quatre-vingt-dix-huit pour cent des points.

Marié à Léona LeBlanc le 21 juin 1928, il avait bien sûr, lui-même rédigé le contrat de mariage, priant son frère aîné Me J. Alphonse, notaire, pratiquant à Sorel, de bien vouloir recevoir le document dans son greffe, ce qui fut fait la veille au cours de la soirée, la parenté étant déjà arrivée vu l'heure matinale

prévue pour la cérémonie religieuse le lendemain. À l'époque, l'usage voulait que ce document fut lu et contresigné par les parents et amis présents le cas échéant. En faisant la lecture, son frère Me J. Alphonse s'attarda à ce qui se lisait: «Ce vingtième jour de juin 1928... il fit une pause, sourit, et me dit: Ernest... donc pour te marier dès demain le 21 juin... tu as choisi la journée la plus longue et la nuit la plus courte de l'année.» Vraiment, je ne m'étais jamais arrêté à la chose. Il y eût un rire à peine contenu dans l'assistance et ma future épouse fut gênée par l'allusion.

Me L'Heureux me dit être probablement le seul confrère survivant de ses promotions, tant celle du Séminaire de Saint-Hyacinthe que celle de l'Université Laval (Montréal).

En 115 ans, il y a eu quatre générations en ligne directe dans la famille L'Heureux à avoir exercé la profession de notaire. D'abord Me Louis Alphonse (1881-1938), Me P.-Ernest (1924-1990), Me Luc (1956) pratiquant à Saint-Hyacinthe, et les deux filles de ce

dernier Me Christine et Me Chantal pratiquant respectivement à Montréal et Saint-Hyacinthe.



Le notaire L'Heureux est un des rares de sa profession à avoir été nommé notaire honoraire.

M. et Mme L'Heureux eurent sept enfants et la famille compte aujourd'hui vingt et un petits-enfants et dix-neuf arrière-petits-enfants.

Le 26 janvier 1959, Me L'Heureux fut reçu «Chevalier de l'Ordre de Saint-Grégoire le Grand» à Rome par Sa Sainteté Jean XXIII, sur recommandation de Son Excellence Monseigneur Arthur Douville, évêque diocésain. La décoration du

Mérite diocésain Jean-Charles Prince lui fut également décernée et remise par Monseigneur Louis de Gonzague Langevin, évêque actuel du diocèse de Saint-Hyacinthe, le 13 mars 1991.

La qualité de sa pratique et ses longues années de service lui valurent aussi d'être reconnu «Notaire honoraire» par la Chambre des Notaires le 17 mai 1991.

À 93 ans, l'on vit de souvenirs dit-il et pour ceux qui ont eu la chance de vivre le 20e siècle, les événements survenus et les découvertes dans tous les domaines étonnent. Il est faux de prétendre comme autrefois aux seules sept merveilles du monde.

Toujours selon Me L'Heureux, l'ombre au tableau est la violence qui se manifeste sous toutes ses formes à laquelle la société doit maintenant faire face avec une certaine impuissance. Le temps s'accélère, les choses se démodent et se remplacent avec une incroyable rapidité et le surprenant c'est que je ne sois pas surpris. On ne peut échapper à son époque dit-il philosophe.

Le Fameux

CIRQUE
DES SERRIERS

est de retour aux

Galeries
ST-HYACINTHE

Lundi
le 21 août 95
prochain

BILLETS
DISPONIBLES:

IGA Benoit
Tabatout
Nettoyeur des
Galeries
Disques Lemaire
(Mail Montenach)

VENTE TROTTOIR
du 4 au 9 juillet 95 inclusivement
Jusqu'à **70%** de rabais
Aux Galeries
ST-HYACINTHE

0430809

Galeries
ST-HYACINTHE

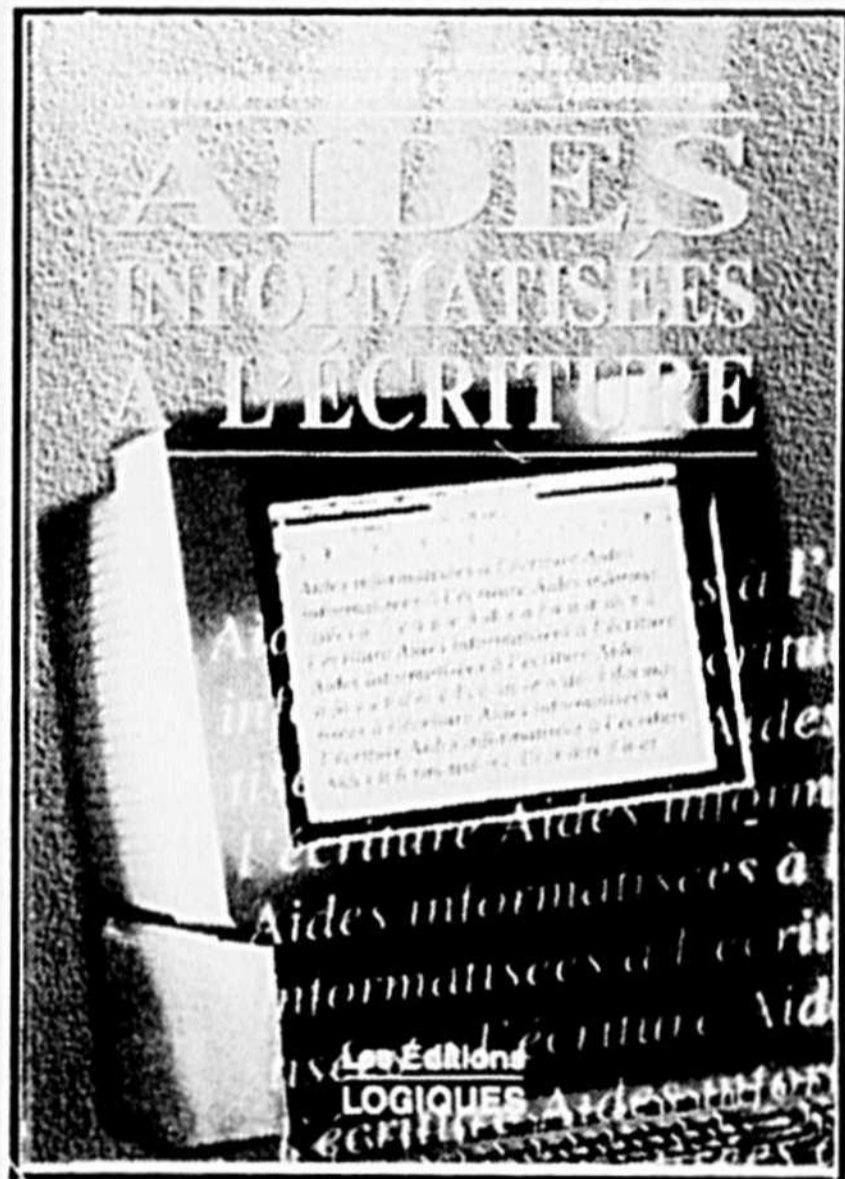
ZELLERS • IGA • JEAN COU TU • HART • ANDRÉ LALONDE SPORTS
ET PLUS DE 70 MAGASINS ET BOUTIQUES

Commanditaire officiel
CFEI
106,5 fm
RADIO PASSION

Le Courrier
HEBDO DE SAINT-HYACINTHE • Hebdo de l'année

Ordinateur, traitement de texte et écriture

Les outils d'écriture ont changé radicalement la façon d'écrire des gens. De la lettre d'affaires au roman, l'utilisation de l'ordinateur est passée de l'exception, il y a douze ans, à l'outil obligatoire aujourd'hui. Il va de soi



que l'enseignement de l'écriture en soit complètement transformé.

Dans l'ouvrage «Aides informatisées de l'écriture», Christopher Hopper et Christian Vandendorpe explorent le monde des logiciels destinés à aider ceux qui utilisent un ordinateur pour écrire. Ils analysent le traitement de texte et la façon dont cet outil a transformé les rapports de l'élève à l'écriture; ils se penchent aussi sur les divers logiciels qui gravitent autour du traitement de texte; ils approfondissent le concept de l'hypertexte et décrivent les différentes aides informatisées apparues récemment dans le réseau scolaire.

Assistons-nous à une révolution dans le monde de l'enseignement, dans les rapports qu'ont les gens à l'écriture, dans les modes de pensée mêmes? Cet ouvrage fait le point.

HISTOIRE ABRÉGÉE DE ST-CHARLES

Le 1er mars 1695, deux militaires de la famille Hertel se faisaient octroyer le territoire restant entre Rouville et Saint-Denis, du côté ouest. Le territoire de l'actuelle paroisse de Saint-Antoine avait été concédé avec la seigneurie de Contrecoeur en 1672.

Ce jour-là, Jacques Hertel, sieur de Cournoyer, recevait une seigneurie qui porta longtemps son nom (aujourd'hui Saint-Marc); et Zacharie-François Hertel, sieur de la Fresnière, recevait un territoire d'un peu moins de deux lieues de front sur la rivière, par deux lieues de profondeur, suivant les mêmes rhumbs de vent que les voisines: cette seigneurie, qu'il appela Saint-François-le-Neuf, allait devenir Saint-Charles.

C'est en 1695 que la concession de la Seigneurie à Hertel de La Fresnière eut lieu. Voilà les débuts de St-Charles-sur-Richelieu.

Au XVIII et XIXe siècle, les militaires vécurent à St-Charles et y séjournèrent assez longtemps pour que leurs noms apparaissent dans les registres paroissiaux. Durant la guerre de sept ans, plusieurs régiments y campèrent et d'autres furent logés chez l'habitant.

La bataille des Patriotes de Saint-Charles est assurément le fait dominant de l'histoire de cette ancienne paroisse. Ce serait toutefois une erreur de la considérer comme un incident purement local, car sa portée est nationale. Il est l'aboutissant de cet état de violence qui débuta avec la conquête des nôtres par les Anglais et alla croissant jusqu'au paroxysme de "1837-1937" Célébration du Centenaire".

La bêche et la houe utilisées pour l'agriculture jusqu'à la moitié du 17ième siècle, cédèrent la place à la charrue à rouelles tirée par des boeufs. C'est en 1704 que les chevaux remplacèrent les bovins pour le

labour. En 1709, l'agriculture put suffire aux besoins de la colonie, il se fit même un peu d'exportation de céréales ou de farine aux Antilles.

Vers 1754, s'installent plusieurs commerces et industries entre autres une scierie qui occupait 7 ou 8 ouvriers à temps plein. Cinq fromageries, une forge, une tannerie, une sellerie, une ferblanterie, une fonderie, une hôtellerie. Aujourd'hui St-Charles compte quatre restaurants de haut-de-gamme: "Restaurant du Quai" établi vers 1957, avec vue panoramique sur le Richelieu, "Spaghetti Maison" établi en 1979, d'une capacité de 90 clients, "Le Rafiot" charme rustique d'autrefois et "Le Ricochet" situé sur les bords du Richelieu. St-Charles compte également plusieurs autres genres de commerce.

Le 28 février 1833 à juin 1836, un journal, l'Écho du Pays, est publié à St-Charles; il est fondé par le seigneur Debartzch. Soulignons ici qu'en janvier dernier 1995, le conseil municipal du village demanda au Comité du 300ième de choisir un nouveau nom au Parc Vie-Vent. C'est avec fierté que le conseil a reçu la suggestion de "Belvedere Debartzch" en mémoire du seigneur Debartzch. Les démarches font bon train auprès de la Commission de Toponymie afin d'officialiser ce nom pendant une des activités de la saison estivale.

En 1812, M. le curé Robitaille, fonda une école pour les filles. Grâce aux réclamations répétées des représentants du peuple, le Gouvernement passa une loi autorisant les fabriques à fonder et à régir des écoles élémentaires à leurs charges et sous leur responsabilité. En 1824, M. le curé Robitaille en profita donc, pour ouvrir une école de garçons.

Depuis 1924, Saint-Charles avait été divisé en deux municipalités distinctes. En 1959, la Commission Scolaire de la Paroisse demanda son



Municipalité Saint-Charles-sur-Richelieu

annexion à celle du Village. La demande acceptée, on conclut à la nécessité d'agrandir l'école. Le projet est mis sur pied en 1960.

En 1740, c'est la fondation de la paroisse et la bénédiction de la première église comptant 70 banes: elle était située à l'entrée du cimetière actuel. La construction de l'église actuelle date entre 1816 et 1820. Un incendie la consuma en 1922, ne laissant debout que les quatre murs. Elle fut reconstruite en 1923.

- 1- L'électricité est introduite au village en 1925.
- 2- En 1940, la fondation de la Caisse Desjardins s'établit.
- 3- Un foyer pour épileptiques fut fondé en 1945.
- 4- En 1973, le Club de l'Âge d'Or vit le jour.

Par son antiquité et l'influence qu'elle a exercée à certains moments de son existence, la paroisse de St-Charles mérite autant que tout autre, son histoire en propre. St-Charles devient village historique en 1977; ce qui sera divulgué et accessible à tous, par l'album souvenir de St-Charles-sur-Richelieu (1695-1995).

Dans un souci de respecter un des principes coopératifs qu'est la répartition des surplus. La Caisse Populaire de St-Charles sur le Richelieu est heureuse de vous annoncer qu'elle a remis à ses membres encore cette année, une ristourne sur les prêts ainsi qu'un supplément d'intérêts sur les épargnes.

En voici un exemple:

Prêt hypothécaire de 75 000,00\$

Taux d'intérêt: 9%

Amortissement: 20 ans

Vous avez payé après un an 6569,79\$ d'intérêts. La Caisse vous a versé en mai dernier 4,6% de cette somme, ce qui représente 302,21\$.



La caisse populaire de St-Charles sur le Richelieu

Siège Social
14, Union,
St-Charles sur Richelieu
J0H 2G0
Tél.: (514) 584-2275
Fax: (514) 584-3568

SOYONS FIERS DE NOTRE HISTOIRE



Municipalité Saint-Charles-sur-Richelieu

Joyeux 300^{ème} anniversaire à tous nos citoyens et citoyennes

Au plaisir de vous rencontrer dans le cadre des activités

Votre conseil municipal



TÉL.: (514) 584-2252

RESTO LES TROIS OURS
DÉPANNEURS - BAR LAITIER
BUFFET TRAITEUR - TERRASSE

65 Chemin Des Patriotes,
St-Charles sur Richelieu

Discrétion Esthétique
SALON LA DÉTENTE



Viagiste

18 ANS D'EXPÉRIENCE

275 DUVERNAY
BELOEIL

464-3144

Articles souvenirs du

300^e
Anniversaire

EN VENTE

442 Chemin
des Patriotes

584-3262 • 584-2753

CLAUDE LECOIRS
DÉBOSSÉLAGE INC.

Débosselage & Peinture
Achat et vente d'autos
Véhicules de courtoisie
Vente de pneus neufs & usagés

Claude Lecours
propriétaire

27 Union
St-Charles sur Richelieu
Québec, J0H 2G0

Tél.: (514) 584-3770



Municipalité
Saint-Charles-
sur-Richelieu

CALENDRIER D'ACTIVITÉS

VENDREDI, 23 JUIN

Fête de la St-Jean à 19h30
Super feux d'artifice, feu de joie,
discothèque mobile
Rafraichissements, kiosque de souvenirs
Responsables:

Gérald Laflamme 584-3326
Monique Bazinet 467-2580
Marcel Bernard 584-3454
Roch Charron 584-2572

SAMEDI, 12 AOÛT

Exposition des artistes de St-Charles •
Inscription avant le 4 août 1995
Activités prévues selon la température pour
le mois d'août
Suivi en septembre d'exposition et vente de
toiles • Projet pour les jeunes
Responsables:

Cécile Côté 584-3838
Francine Hébert 584-2043

VENDREDI - SAMEDI - DIMANCHE,
18 - 19 - 20 AOÛT

Tournoi de balle - Épluchette de blé d'inde
• Débutant samedi à 10 h
*Inscription aux Loisirs de St-Charles
Responsables:

Lucie Ménard 584-3579
Caisse Populaire,
Alain Leblanc 584-2275
Gérald Laflamme 584-3326

DIMANCHE, 20 AOÛT

Remise des prix du Concours Maisons
Fleuries vers 17h30
À l'honneur pour la distribution des prix:
M. Pierre Parker, directeur-général Caisse
Populaire
Responsable:

Janic Desjardins 584-2044

SAMEDI, 9 SEPTEMBRE

Rallye d'autos • Souper et prix
*Inscriptions obligatoires
Responsable:

Club Optimiste,
René Bousquet 584-2948

SAMEDI, 16 SEPTEMBRE

Journée des retrouvailles à 18h à la salle
municipale - 16, rue Espérance
Musique avec: Mme Denise Monahan
Souper et danse • Apportez votre boisson
*Billets à se procurer
Responsable:

Club de l'amitié,
Léonard Meunier 584-2267

SAMEDI, 7 OCTOBRE

Banquet de fermeture • Les renseigne-
ments seront communiqués dans le courant
des festivités.
Responsables:

Alain Leblanc: 584-2275
Gérald Laflamme 584-3326

Tél.: 584-2614

Fleuriste
St-Charles Inc.

DÉCORATEUR
Commercial et résidentiel
"Fleurs pour toutes occasions"

10, Saint-Jean-Baptiste
Saint-Charles-sur-Richelieu
(Québec) J0H 2G0

Resto Plus
Dépanneur Plus

Prop.: Luc et Brigitte
478 Chemin des
Patriotes, St-Charles J0H 2G0
584-3669



CAMPING BELLEVUE

CAMPING - MAISON MOBILE - MARINA

Jean-Claude Petit

(514) 584-2611

65, chemin des Patriotes
St-Charles sur le Richelieu
(Québec) J0H 2G0



LE
Spaghetti Maison
RESTAURANT

Restaurant licencié - Terrasse
Réservations - Réceptions

584-3124

466, Chemin des Patriotes
St-Charles-sur-Richelieu, Québec J0H 2G0
VOS HÔTES: SYLVAIN ET GERALD LAFLAMME



Restaurant
du Quai

SPÉCIALITÉS
Fruits de mer et poissons
Grillades

Nous sommes fiers de participer
à toutes les activités du 300e et
souhaitons la bienvenue à tous
nos clients et amis. De nos
hôtes: Christian, Danielle,
Ronald Rochefort.

Réservations: 584-3270

463, Ch. des Patriotes
St-Charles-sur-Richelieu, Qc
J0H 2G0

Un site
exceptionnel
à découvrir

BOUTIQUE



Boutique-Cadeaux

• **OUVERT 7 JOURS** •

118, Chemin des Patriotes,
Saint-Charles-sur-Richelieu

514-584-3388

SAINT-HYACINTHE

Visitez les points
d'intérêt du
milieu maskoutain



*L'Espace maskoutain, un lieu d'accueil
privilegié à l'entrée nord de la ville*



Les autorités municipales
invitent les Maskoutains
à planifier dès maintenant
leurs projets personnels,
dans le cadre du
250^e anniversaire,
en **1998**.

Cordiale salutation à tous nos visiteurs et joyeuse saison estivale à tous



**Ville de
Saint-Hyacinthe**

700, av. de l'Hôtel-de-Ville,
Saint-Hyacinthe (Québec) J2S 5B2
Tél.: (514) 778-8300