

Seulement dans la catégorie des deux roues motrices, la Mazda MPV offre une carte de 29 choix, de cinq, sept et huit passagers, se différenciant par la gamme des équipements... ce qui n'est pas de nature à simplifier le tableau des prix.

Fiche technique

MAZDA MPV	
MODÈLE ESSAYÉ	LX
MODÈLES OFFERTS	base, LX (essai)
CATÉGORIE	Mini-fourgonnette
PRIX	19 095 \$ à 27 495 \$
MOTEUR/ALIMENTATION	V6, 31, 155 CV injection électronique multipoint
ROUES MOTRICES	propulsion
BOÎTE DE VITESSE	auto. 4 vit. à surmultiplié
SUSPENSION	av.: ind. jambe force ar.: essieu rigide
DIRECTION	crémallière
FREINS	av.: disque ventilé arr.: tambour (abs)
POIDS	1680 kg
CONSOMMATION	10,5 à 15,3 l / 100 km 13,5 l / 100 km (essai)
PNEUS	P205-70R15
GARANTIE	36 mois / 80 000 km
LE MEILLEUR...	
Comportement routier Fin de qualité	
... ET LE PIRE	
Intérieur compact	



Les Américains dominant dans le marché des fourgonnettes Mazda la plus populaire des japonaises

La Mazda MPV devance ses compatriotes japonaises sur le marché des fourgonnettes au Canada, un marché encore nettement dominé par les Américains qui prennent leur distance depuis le début de 1992.

par MARCEL COLLARD
LE SOLEIL

Au Canada, en 1991, Mazda a vendu 10 610 MPV, selon les chiffres publiés dans Automotive News, ce qui la place en quatrième position pour ce type de véhicule loin derrière la Dodge Caravan (27 770) la Plymouth Voyager (25 390) et la Ford Aerostar (21 960). Viennent ensuite les Chevrolet Astro (8898) et GMC Safari (8558) et la Toyota Previa (7757).

Aux États-Unis, selon les mêmes sources, au cours des quatre premiers mois de 1992, 10 284 MPV ont trouvé preneurs, comparativement à 15 072 en 1991, soit une diminution de 32 %. Même chose pour la Previa dont les ventes ont atteint 14 928, 11,2 % de moins qu'en 1991, (16 809). Rappelons que Nissan a retiré l'Axess du marché américain.

Pendant la même période, les ventes de la Voyager s'élevaient à 62 934 comparativement à 53 300 en 1991, un surplus de 15,3 %. Les ventes de l'Aerostar passèrent de 44 387 à 52 850, soit 8463 de plus, l'Astro de 33 998 à 36 539, la Safari de 9652 à 12 289.

Une concurrente sérieuse prépare sa sortie. Il faudra voir avec l'arrivée d'une nouvelle fourgonnette que Ford commercialise sous le nom de Villager et Nissan, sous celui de Quest, montée sur le même châssis que la Nissan Maxima, et qui pourrait corser davantage la concurrence. Nous avons eu l'occasion d'établir des comparaisons entre elle et ses rivales, notamment la Mazda, sur la route et sur une piste d'essai en Floride, il y a quelques semaines. Il s'agit d'une concurrente de taille.

Structure et prix
Dans le groupe MPV, dans les deux et quatre roues motrices, on retrouve cette année une calandre

redessinée, des jantes en alliage, l'ajout d'un accoudoir sur les panneaux de garniture de portes, un repose-pied et surtout, un moteur 31, légèrement rehaussé, de 150 à 155 CV à 5000 tours, un couple 169 CV à 4000 tours.

Selon les goûts de chacun, seulement dans la catégorie des deux roues motrices, la MPV offre une carte de 29 choix, de cinq, sept et huit passagers, se différenciant par la gamme des équipements... ce qui n'est pas de nature à simplifier un tableau des prix.

On retrouve un modèle de base, cinq passagers à partir de 19 095 \$ (incluant 600 \$ de frais de transport et la préparation), propulsé par un moteur 4 cylindres, de 2,6 l, simple arbre à cames en tête, 12 soupapes et injection électronique multipoint, avec boîte automatique de quatre vitesses, et des jantes de 14 pouces.

Par ailleurs, la gamme MPV comprend une version sept places, de base, avec le moteur 4 cylindres, qui se vend à partir de 19 895 \$. Il faut ajouter 1100 \$ de plus avec l'option du moteur V6,

de 31, 18 soupapes, 155 CV à 5000 tours, accouplé à une boîte automatique 4 vitesses à surmultipliée et commande électronique.

Le modèle LX, propulsé par le moteur V6 se situe entre 23 495 \$ et 27 095 \$ si on ajoute l'ensemble de remorquage, le toit ouvrant, le climatiseur jumelé à commandes avant et arrière.

Enfin, dans la série des huit places, moteur V6, la liste de prix va de 21 395 \$ pour un modèle de base jusqu'à 27 495 \$ dans les LX.

Opinions
Dans le sondage annuel de l'Association canadienne des automobilistes (CAA), les résultats de la consultation sur diverses composantes des véhicules sont catalogués *bien supérieur à la moyenne, supérieur à la moyenne, dans la moyenne, bien inférieur à la moyenne et dans la moyenne*.

Dans le cas de la MPV, les freins, la suspension et l'échappement représentaient les plus grosses faiblesses de la MPV en 1989 et en 1990, qu'on jugeait d'une qualité bien inférieure à la moyenne. En 1991, on classait les

freins dans la moyenne. La suspension, ainsi que l'échappement étaient mieux appréciés par les propriétaires qui les reconnaissent d'une qualité bien supérieure à la moyenne.

L'an dernier, le moteur, les systèmes de carburation, d'allumage, le rouage d'entraînement, la transmission, la direction, les instruments et accessoires et la cote générale se situaient à un niveau supérieur à la moyenne.

Par contre l'évaluation du système de refroidissement, l'équipement électrique et la carrosserie dégringolaient d'une évaluation bien supérieure à la moyenne pour tomber dans la moyenne.

Pour sa part, le Consumer Report accorde une note moyenne à la MPV. Cependant, la fréquence des réparations augmente et tombe sous la moyenne.

Enfin, la valeur de revente est satisfaisante, au-dessus de la moyenne. Précisons que Mazda accorde une garantie de trois ans ou 80 000 km.

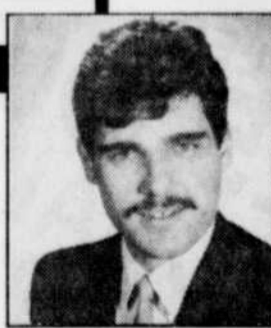
Essai en page B-1



P.-E. GRENIER
chef de file

Montcalm

DES ÉCONOMIES INCROYABLES!



PIERRE BERNIER
chef de file

AEROSTAR "LX" 92 (en inventaire)

3 779\$* d'économies

Telles que :

- Rabais de la compagnie Ford sur le groupe d'équipement 590A
- Remise de la compagnie Ford
- Prime de Montcalm

2 084\$
1 250\$ ou taux de crédit de 6,9% (maximum 48 mois)
445\$ ou au choix **garantie** PEP** Ford 5 ans / 100 000 km gratuite
3 779\$

Pour un temps limité

TOPAZ "GS" 92 (en inventaire)

3 195\$* d'économies

Telles que :

- Rabais de la compagnie Ford sur le groupe d'équipement 336A
- Remise de la compagnie Ford
- Rabais spécial de Montcalm
- Prime de Montcalm

1 320\$
1 000\$ ou taux de crédit 7,9% (maximum 48 mois)
500\$
375\$ ou au choix **garantie** PEP** Ford 5 ans / 100 000 km gratuite
3 195\$

GARANTIE 36 SANS FRANCHISE 60
pare-dieci à pare-dieci

SERVICE DE NUIT
Ouvert du lundi au jeudi jusqu'à 3 h a.m.

Montcalm Automobiles Inc.
VOTRE GARAGE DE CONFIANCE
VENTE - LOCATION

A VOTRE SERVICE depuis 46 ans AVEC MERCURY

* Les économies sont basées sur les prix de détail suggérés par la compagnie Ford.
** PEP Ford groupe motopropulseur avec 100 \$ de franchise.

529-2131 901, 1re AVENUE, QUÉBEC

Plus berline que fourgonnette

Mazda MPV garde une allure très sobre

Par son aménagement, la Mazda MPV tient beaucoup plus d'une grosse berline solidement construite que d'une minifourgonnette et affiche un air modeste.

par MARCEL COLLARD
LE SOLEIL

Dans la plus pure tradition japo-

naise, la MPV reprend des valeurs éprouvées : simplicité, sobriété, fini soigné. Extérieurement, elle est d'une grande modestie, autant dans les modèles de base, LX ou

LTD, qui sortent du même moule. Aucun détail ne les distingue l'un de l'autre.

Malgré un même style effacé, une même silhouette aux angles arrondis, au devant profilé, les MPV arborent un air personnel,

assez harmonieux, mais rien de très flamboyant.

La version huit passagers LX, dont nous avons fait l'essai, valait 26 695 \$ (transport et préparation inclus). Ce modèle est propulsé par un moteur V6, 3 litres, 155 CV, accouplé à une transmission automatique quatre rapports, à surmultipliée et commande électronique.

La caisse dégage une impression de solidité, de rigidité, mais aussi un peu de lourdeur. L'habitacle se montre assez accueillant sauf que s'il est rempli à pleine capacité, les huit passagers se sentiront probablement un peu à l'étroit et il faudra oublier l'espace cargo s'ils tiennent à apporter des bagages. Tous les modèles MPV ont la même longueur, 446,5 cm, et ils ont la prétention d'offrir des modèles pour sept et huit passagers à l'intérieur d'un véhicule moins long qu'une Toyota Previa, 475 cm, et qu'une Pontiac Trans Sport qui prend 494 cm pour ses modèles cinq et sept passagers. Elle a également la même longueur qu'une Plymouth Voyager, qui offre une cabine allongée, de 483,9 cm.

Contrairement à la plupart de ses rivales, la porte latérale tient à des pentures au lieu de glisser. On s'en accommode très facilement d'autant plus que cela n'entrave pas l'accès à la banquette arrière. On peut très aisément monter puisqu'il suffit d'actionner un petit levier qui fera basculer le dossier vers l'avant et avancer le siège de quelques centimètres.

La conception du tableau de bord respecte la même sobriété. Les commandes sont réparties de façon fonctionnelle, assez grosses pour être faciles à manipuler, y compris celles de la radio, du climatiseur et tout le reste. Le coffre à gants traditionnel est quasi inexistant. Il consiste seulement en un simple panneau qui s'en-



On peut facilement avoir accès au siège arrière



Le tableau de bord est de bon goût, mais on peut voir que le coffre à gants ne s'entrouve pas beaucoup.

Rendez-Vous
MAZDA
1615, BOUL. HENRI-BOURASSA
(Angle de la Canardière)
529-8551

GARANTIE PROLONGÉE
5 ANS / 100 000 KM
GRATUITE

18 unités
MAZDA 323
de base, automatique

À LIQUIDER



illustration à titre d'information

8895\$*

* Transport, préparation et taxes en sus. Rabais Mazda inclus.

MAZDA
JE ME SENS BIEN.

• Servofrein et servodirection
• Vitres teintées
• Essuie-glace intermittents
• Essuie-glace arrière

Votre véhicule d'occasion nous intéresse! Nous offrons les meilleurs prix pour bien garnir notre salle d'exposition.

EAGLE TALON
1992



14 995\$*

Moteur 2 litres, 16 valves, 135 HP, boîte manuelle, 5 vitesses, radiocassette AM/FM, 6 haut-parleurs, servofrein, servodirection, rétroviseurs à commande électrique, dégivreur arrière, volant inclinable, roues polymoulées 16 pouces, instrumentation complète, etc. Fabriqué par Mitsubishi.

GOSSELIN
APRÈS-VENTE
GRATUIT : AUTO DE COURTOISIE
*RABAIS INCLUS, TAXES EN SUS

LES 25 JOURS CHAUDS DU 25e ANNIVERSAIRE

CHEZ RINFRET AUTOS

TOUTES OFFRES RAISONNABLES ACCEPTÉES

sur nos Jetta
sur nos Golf

150 VOITURES EN STOCK

Toutes offres raisonnables acceptées
Venez nous faire votre offre
Urgent besoin de voitures usagées

PROMOTION SPÉCIALE
Taux d'intérêt bas et fixe pour 48 ou 60 mois

En juin, l'endroit pour une voiture neuve
C'EST ICI

Rinfret Auto Inc.
5355, boul. de la Rive-Sud
Lévis 833-2133



MERCURY LINCOLN *Suzanne Roy* MERCURY LINCOLN

C'EST LE BON CHOIX
NOUS VOUS OFFRONS L'AEROSTAR XL 1992



LOCATION OU ACHAT
283⁹⁵ par mois*
Aucun comptant

14 995\$*

GARANTIE 36 SAISONS
SANS FRANCHISE
*Pare-chocs à pare-chocs 60

* Remise Ford incluse, taxes et transport en sus
Location 48 mois, 100 000 km
Illustrations à titre indicatif

RABAIS DE 750 \$ AUX DIPLOMÉS
(si admissibles)

MERCURY LINCOLN ET CAMIONS FORD
Suzanne Roy
61, Kennedy, Lévis 835-1915

Le Courrier de l'auto/Collaboration CAA-Québec / Le Soleil

Il faut rappeler que les articles 265, 266 et 267 du Code de la sécurité routière interdisent la pose de tout article ou objet pouvant nuire à la visibilité du conducteur.

Q. Au début du mois de juin, les lecteurs du SOLEIL pouvaient lire une nouvelle ainsi titrée : « Une contravention pour une affiche A vendre sur l'auto ». Il est sans doute important de revenir ici sur ce point un peu méconnu de la loi. Nous avons déjà abordé ce sujet mais cela remonte à plusieurs mois et comme il s'agit là d'une pratique très courante...

constituait une illégalité. Résultat ? Il a récolté une contravention de 10 \$. En fait, il faut rappeler ici que les articles 265, 266 et 267 du Code de la sécurité routière interdisent la pose de tout article ou objet pouvant nuire à la visibilité du conducteur. Alors, avant de suspendre oursons, colliers hawaïens, squelettes, dés en éponge ou encore, avant de coller ici ou là Garfield et Roger Rabbit, assurez-vous que cette nouvelle décoration ne nuira pas à votre visibilité, donc à votre sécurité. Ceci s'applique même aux pellicules de plastique ou pare-soleil collées sur les glaces ou sur la lunette arrière. Tout contrevenant s'expose à une

amende pouvant varier entre 60 \$ et 200 \$.

De plus, certaines municipalités peuvent sévir contre le propriétaire d'une voiture garée sur la voie publique et portant une annonce A vendre. C'est ce qui semble être arrivé au conducteur en question. C'est notamment le cas de la ville de Québec. Informez-vous si vous songez malgré tout à opter pour cette pratique.

Q. On nous demande à l'occasion s'il est possible de faire ajouter une ceinture supplémentaire lorsque, par exemple, on a trois enfants et que l'on ne dispose que de deux ceintures à l'arrière.

R. Selon les informations que

nous avons pu recueillir auprès de Transports Canada, deux seules possibilités s'offrent finalement à l'automobiliste qui songerait éventuellement à faire effectuer une telle modification : ou bien il change de voiture pour s'en procurer une qui offre les ceintures nécessaires ou bien il s'abstient de faire effectuer une telle modification !

Bien sûr, si vous consultez différents techniciens, on vous dira que oui, techniquement, on peut se débrouiller pour en installer une. Mais sachez que ces installations sont à proscrire : non seulement ne correspondent-elles

pas aux normes mais elles compromettent de plus la sécurité des autres passagers ! En essayant par exemple de fixer une nouvelle ceinture aux points d'attache des ceintures existantes, on vient ainsi amoindrir leur résistance, puisqu'on leur demande de retenir non plus un passager en cas d'impact, mais plutôt quelque chose comme un passager et demi ! Et dans un tel cas, les parents qui voulaient trois ceintures pour que leurs trois enfants soient en sécurité se retrouvent effectivement avec les trois ceintures, mais avec trois ceintures mettant leurs trois enfants en danger.



Conclusion : la loi est claire, on ne peut faire de modifications qui vont à l'encontre des normes de sécurité !

Cet été, prenez le large!

(Il suffit d'être abonné...)
1 CROISIÈRE PAR SEMAINE POUR 2 PERSONNES

* Abonnement 6 ou 7 jours uniquement.
6-17-3333

LE SOLEIL
LE BILLET POUR TOUT LE MONDE

SPORTIVE JUSQUE DANS SON PRIX...

FORD PROBE GL 1992



N° 2-4004
Transmission
5 vitesses
Climatiseur
Radiocassette
AM/FM
Essuie-glace arrière
Prix cour. : 18 900 \$

2-4003 et 2-4007
Transmission
automatique
Climatiseur
Radiocassette
AM/FM
Essuie-glace arrière
Prix cour. : 19 781 \$

13 995 \$* 14 795 \$*



* Rabais Ford inclus.
Transport et préparation en sus.

1350, boul. Charest O. (coin St-Sacrement) 687-3566 • CHAREST FORD, avec toi je réalise mes rêves!



Un magot vous attend dans votre prochaine voiture!

Venez ouvrir votre **"COFFRE AU TRÉSOR!"**



NÉGOCIEZ VOTRE PRIX

sur tous nos modèles en inventaire, incluant les nouveaux PICK-UP et AXCESS 1993

et dans le coffre au trésor de votre véhicule, trouvez une enveloppe contenant un **RABAIS ADDITIONNEL JUSQU'À 500 \$**

120 VÉHICULES EN INVENTAIRE À DES PRIX IMBATTABLES



SENTRA XE
Stock # 4562
5 vitesses
P.D.S.F.: 13 388 \$

SPÉCIAL 11 895 \$

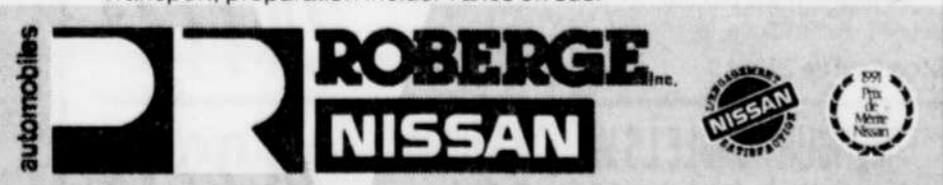


STANZA SE DÉMO
9000 km
Équipement complet, freins ABS, toit ouvrant électrique, air climatisé, roues en alliage, différentiel à glissement limité
P.D.S.F.: 22 109 \$

SPÉCIAL 17 495 \$

* Transport, préparation inclus. Taxes en sus.

À 5 minutes de la chute Montmorency



6964, boul. Sainte-Anne, L'Ange-Gardien 822-1475

Ayez la sagesse de vos passions.

L'Alfa Romeo s'impose grâce à ces caractéristiques standard.

PERFORMANCE :	
Moteur	V-6, 3.0 L
CV @ tours/min	163/5600
Couple (N.m) @ tours/min	259/4400
Transmission	5 rapports
SÉCURITÉ :	
Freins à disque ABS aux 4 roues	STD
Coussin d'air SRS, côté conducteur	STD
Suspension indépendante aux 4 roues	STD
Carrosserie monocoque à zones tampons antécraquements	STD
Protection latérale contre les chocs	STD
Colonne de direction rabattable	STD
Verrouillage sécuritaire des portières	STD
SATISFACTION DES PROPRIÉTAIRES :	
Programme de protection de 3 ans/57 935 km	STD
Entretien périodique gratuit	STD
Service de dépannage sur route 24 h sur 24	STD
Protection contre les perforations et la corrosion pendant 6 ans/96 558 km	STD
ÉQUIPEMENTS DE LUXE :	
Toit ouvrant électrique	STD
Dispositifs à commandes électriques	STD
Climatiseur à régulation automatique	STD
Régulateur de vitesse	STD
Roues en alliage moulé	STD

1 Tous les détails dans le texte intégral de garantie limitée. Certaines restrictions s'appliquent.
© 1992 Distributeurs d'Alfa Romeo de l'Amérique du Nord



L'Alfa Romeo 164L, modèle 1992, vous propose bien plus qu'une conduite hors du commun. Il suffit de voir ses freins antiblocage Bosch, son coussin d'air côté conducteur, ses lignes originales Pininfarina et tous les dispositifs de sécurité et de performance dont cette voiture est dotée.

Vous obtenez en plus la tranquillité d'esprit grâce à son incroyable garantie de trois ans qui comprend même tout l'entretien périodique.

Donnez libre cours à vos rêves les plus fous tout en gardant les deux pieds bien sur terre. Rendez-vous dès aujourd'hui faire l'essai d'une berline sport de luxe Alfa Romeo 164L.

38 805 \$ Prix de détail suggéré par le fabricant

Automobile Canadienne (418) 523-6999



PUBLI-REPORTAGE

LÉVIS SUBARU : LE SOUCI DE LA QUALITÉ SUR TOUTE LA LIGNE.



Il y a quatre ans, monsieur Roger Lebreux, déjà impliqué dans le domaine de l'automobile, décida de s'attaquer au marché de la vente de véhicules neufs. C'est ainsi que le 1er juin 1988, la compagnie LÉVIS SUBARU fut fondée afin de représenter Subaru sur la Rive-Sud de Québec.

Depuis 1958, Subaru construit des véhicules alliant la haute technologie japonaise à la pureté et la simplicité du design nippon. Subaru figure également parmi les pionniers qui ont mis au point la traction avant et la traction toutes roues motrices. Pas étonnant que Subaru connaisse le taux d'augmentation des ventes le plus fort.

POURQUOI DEVENIR DÉPOSITAIRE DE PRODUITS SUBARU ?

"C'est simple" de dire monsieur Lebreux. "Pendant de nombreuses années, j'ai vendu des automobiles d'occasion de toutes marques. Mon expérience dans ce domaine m'a permis de constater que même d'occasion, la Subaru se classe d'une façon nettement supérieure. Après avoir éclipse plusieurs offres pour devenir dépositaire de produits concurrents, j'ai choisi Subaru particulièrement pour la durabilité de ses véhicules."

De l'avis de monsieur Lebreux, les automobiles de marque Subaru figurent parmi les modèles les mieux construits grâce à la longévité de l'acier utilisé, au moteur à cylindres horizontaux et opposés, à l'emplacement du moteur qui représente un facteur de sécurité pour

les occupants du véhicule lors de collisions, sans oublier la position centrale du moteur et de la transmission qui fait de la Subaru, un véhicule balancé.

"Des clients dont l'odomètre de leur véhicule Subaru affiche un kilométrage de 300 000 kilomètres, j'en ai vu plusieurs", ajoute monsieur Lebreux.

LA PHILOSOPHIE DE LÉVIS SUBARU : UN SERVICE DE QUALITÉ SUPÉRIEURE À DES PRIX TOUJOURS ABORDABLES

Chez LÉVIS SUBARU, un personnel compétent et honnête conseille les clients d'une façon professionnelle, que ce soit pour la vente ou le service après-vente. Monsieur Claude Mercier, directeur du service après-vente, possède plus de 25 années d'expérience dans le secteur de l'automobile. La formation du personnel est constante et dispensée par Subaru. Les employés sont donc à la fine pointe d'une technologie automobile de plus en plus complexe.

La satisfaction à la clientèle est une priorité chez Lévis Subaru. L'équipe technique est assistée par du personnel qui accueille le client, diagnostique le problème et évalue la qualité de la réparation une fois celle-ci complétée, avant de remettre le véhicule au client. De plus, grâce à une meilleure gestion des inventaires de pièces, les délais pour la réparation des véhicules sont réduits.

Le chiffre d'affaires de Lévis Subaru fait plus que doubler d'année en année

depuis ses débuts. C'est la preuve que les produits Subaru savent satisfaire les besoins des clients en matière de maniabilité et de confort.

UN PROJET D'EXPANSION

Le décompte est commencé. LÉVIS SUBARU dévoilera d'ici les prochaines semaines les plans de son projet de relocalisation à Lévis. Ces nouveaux locaux seront aménagés pour le printemps 1993 permettant ainsi au concessionnaire de multiplier sa superficie de plancher et de terrain. Ce projet d'agrandissement favorisera l'accroissement du chiffre d'affaires dont les prévisions dépassent les six millions de dollars pour 1993.

LÉVIS SUBARU poursuivra son expansion en continuant d'offrir à sa clientèle un produit de qualité et un service personnalisé. En janvier 1993, Subaru présentera son nouveau modèle Loyale 1993 complètement redessiné. Toute l'équipe de LÉVIS SUBARU est bien déterminée à demeurer la maison de confiance pour tous les automobilistes friands de voitures combinant intelligence, puissance et fiabilité.

SUBARU = TRANQUILLITÉ D'ESPRIT

Les automobiles Subaru prennent la route n'importe quand parce qu'elles...
...démarrant au quart de tour
...roulent économiquement
...font preuve d'une grande maniabilité
...réagissent à la moindre sollicitation
...freinent en toute sécurité



ROGER LEBREUX
président

LÉVIS SUBARU

72, BOUL. KENNEDY, LÉVIS 833-1960

Service de carrosserie hautement spécialisé

SPÉCIAL «EAGLE 92»

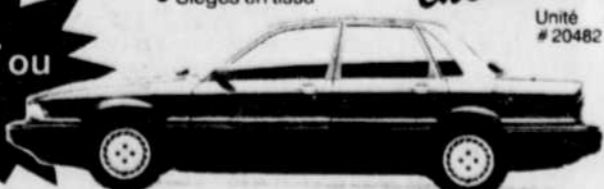
On pense client!

2000 GTX

- Berline 4 portes
- Moteur 2 litres (102 HP)
- Transmission manuelle 5 vitesses
- Sièges en tissu

et plus encore!

Seulement **11 941 \$*** ou **259 \$25*** par mois, période de 60 mois



VISTA

- Moteur 1.5 litre (92 HP)
- Boîte de vitesses manuelle à 5 rapports
- Deux rétroviseurs
- Ancrages pour sièges d'enfants

et plus encore!

Seulement **6 995 \$*** ou **150 \$35*** par mois, période de 60 mois



Jeep

• VJ • CHEROKEE
• GRAND CHEROKEE

AUTOS LAURIER INC.

Tel. (418) 681-4631
205, boul. Charest Ouest, Ste-Foy, Québec (G1N 2E9)

RABAIS ADDITIONNEL DE 750 \$ AUX DIPLÔMÉ(E)S 1992 D'ÉTUDES COLLÉGIALES ET UNIVERSITAIRES.

* Rabais Chrysler inclus, transport, préparation et taxes en sus. Sujet à l'approbation du crédit, aucun comptant.

LES ARTS ET SPECTACLES

Tuck et Patti: aux spectateurs de choisir

Pas de doute ! Tuck Andress et Patti Cathcart, les enfants chéris du Festival de Jazz et de Blues de Québec, aiment l'improvisation. À preuve, ils invitent les spectateurs qui vont venir les voir mercredi soir au Grand Chapiteau à écrire sur un bout de papier le titre de la pièce de leur répertoire qu'ils veulent entendre et... à lancer ledit bout de papier sur la scène !

par MICHEL BILODEAU
collaboration spéciale

« Tu vas l'écrire ? Tu sais tu peux l'écrire », lance en entrevue Patti Cathcart, question de s'assurer qu'elle a bien été prise au sérieux.

Loin de l'effrayer, l'idée des « demandes spéciales » l'amuse visiblement, tout comme d'ailleurs son éternel complice Tuck Andress.

C'est que le couple, connu sous le nom de Tuck & Patti, a toujours

aimé travailler sans filet.

« Nous ne décidons jamais à l'avance de ce que l'on va jouer sur scène. C'est notre façon de conserver notre spontanéité, notre fraîcheur », raconte Patti Cathcart.

Mais alors comment le tandem peut-il se retrouver ? Qui donne le signal ?

« C'est Patti. Règle générale, elle me donne son choix pour ouvrir le spectacle quelques minutes avant de monter sur scène. Par-

fois quelques secondes avant. Après, je la suis. Elle commence à chanter et je suis. Nous n'avons même pas à nous regarder », précise Tuck Andress.

Les admirateurs du tandem pourront puiser leur demande spéciale à même leur trois disques : *Tears Of Joy*, *Love Warriors* et *Dream*.

Parlant de *Dream*, leur plus récent disque, Tuck et Patti constatent avec le recul qu'ils ont cette fois beaucoup plus exploré le blues et le rhythm & blues.

Ils citent notamment leur interprétation de *The Voodoo Music* de J.B. Lenoir et Willie Dixon ainsi que *I Wish* de Stevie Wonder.

Nouveaux disques

À la mention de *I Wish*, Patti ne

peut s'empêcher d'annoncer que son complice travaille présentement sur un disque qui se veut un hommage au talent de Stevie Wonder.

« Il n'y aura que des pièces de Stevie Wonder », explique Tuck.

Le tandem prévoit aussi présenter, peut-être cette année, un disque et une vidéocassette en spectacle.

Dans cette perspective, le couple, qui va passer une bonne partie de la saison estivale à silloner l'Europe, va enregistrer plusieurs de ses spectacles et certains seront filmés.

« Nous n'avons aucun document sur nos spectacles. Même si nous enregistrons "live" en studio, il manque un ingrédient essentiel : le public », constate Patti Cathcart.



LES NUITS DE JAZZ ET DE BLUES DE QUÉBEC

Tuck Andress et Patti Cathcart ne craignent pas d'improviser.

Un beau coup d'envoi pour le Festival du Domaine Forget

Samedi soir avait lieu l'inauguration du Festival du Domaine Forget à Saint-Irénée, avec le premier de trois concerts consacrés à la jeunesse, de Beethoven. Ce projet original a pour instigateur Louis Lortie, qui lui a donné un beau coup d'envoi.

une critique de BERTRAND GUAY
collaboration spéciale

Cette idée est d'autant plus intéressante qu'elle fait appel à des interprètes (car ils étaient plusieurs) à peine plus âgés que ne l'était Beethoven à l'époque où il a composé les oeuvres choisies. Outre Louis Lortie, on a pu entendre le corniste Guy Carmichael, dans la *Sonate pour cor* op. 17, de même que Philippe Magnan, Marie Picard et Michel Bettez, jouant respectivement les parties de hautbois, de clarinette et de basson dans le *Quintette pour piano et vents* op. 16, auquel participaient également Lortie et Carmichael.

La première partie était constituée de deux sonates pour piano, à savoir les première et sixième

du catalogue de Beethoven. Plus ou moins à l'aise dans la première, peut-être en raison de la sonorité froide du piano et de l'humidité des lieux, Louis Lortie en a tout de même fait ressortir l'esprit affirmé et déjà teinté de révolte. L'*Adagio*, quelque peu mélancolique, s'est démarqué par sa fluidité, obtenue par un usage intelligent de la pédale.

Nettement plus solide dans la *Sonate en fa* op. 10 no 2, Louis Lortie a bien mis en valeur son aspect juvénile, ici caractérisé par un humour plaisant. Le premier mouvement, rempli de clins d'oeil, s'est avéré aussi fantaisiste que le dernier, lui-même assez ludique. Une superbe exécution.

La seconde partie nous offrait des oeuvres rarement données en concert. Guy Carmichael a donné

une très belle exécution de la *Sonate pour cor*, que Louis Lortie a magnifiquement accompagnée. Le corniste québécois possède une sonorité pleine de chaleur, qu'il contrôle parfaitement dans la nuance *piano* et à laquelle il donne une couleur bien cuivrée dans les *forte*. De plus, son phrasé coule de source et respire avec aisance. Malheureusement, cor et piano n'étaient pas toujours au même diapason, surtout en fin d'exécution. Les difficiles conditions « climatiques » de la salle ont pu en être la cause.

Pour terminer la soirée, nous avons eu droit au charmant *Quintette pour piano et vents*, op. 16. Quel beau moment. L'esprit d'ensemble des cinq instrumentistes était manifeste tout au long de la pièce. Leur jeu donnait vraiment l'impression qu'ils avaient une seule et même vision de l'oeuvre, ce qui est loin d'être évident quand cinq musiciens sont en cause.

Cette mini-série consacrée à la jeunesse de Beethoven frappe donc dans le mille, tant par l'idée elle-même que par le sérieux de sa mise en place, et il y a tout lieu d'espérer que les deux concerts à venir (les 4 et 18 juillet) ne décevront pas.

Où aller à Québec

Faire parvenir vos communications à: Lise GIGUERE, journal LE SOLEIL, C.P. 1547, 390, St-Vallier Est, Québec, G1K 7J6. Tél.: 647-3489.

Cinéma

CANARDIÈRE (Galerias Canardière, 661-8575). Mon cousin Vinny (-) (G) 18h45. Les nerfs à vif (3) (18 ans+) 21h10. Prix d'entrée: Lun. Mer. Jeu. 1,49\$. Ven. Sam. Dim.: 2,49\$. Les mardis: 0,99.

CINÉ-PARC BEAUFORT (667-5362). Lun. au jeu. 19h30. Ven. Sam. Dim. 19h. Ecran 1: L'arme fatale #3 (5) et Mémoires d'un homme invisible (5) (13 ans+). Ecran 2: Lucky Luke (5) et Le cobaye (5) 13 ans+. Ecran 3: Le retour de Batman (-) et Analyse fatale (4) (13 ans+). Prix d'entrée: 7\$. 2\$ pour les 13 ans et moins. Prix d'entrée du mardi et mercredi: 3,50\$.

CINÉ-PARC DE LA COLLINE (831-0778). Ven. Sam. Dim. 19h. Sem. 19h30. Ecran 1: Le retour de Batman (-) et Analyse fatale (4) (13 ans+). Ecran 2: Jeux de guerre (4) (4) et Le passé revient (3) (13 ans+). Prix d'entrée: 7\$. 2\$ pour les 13 ans et moins. Diffuse sur FM. Prix d'entrée du mardi et mercredi: 3,50\$.

CINEPLEX CHAREST (coin du Pont et boul. Charest, 529-9745). Salle 1: Le retour de Batman (-) (13 ans+) Dolby. 13h. 16h. 19h. 21h45. Salle 2: House sitter (-) (G) 13h. 16h15. 19h. 21h20. Salle 3: Alien #3 (3) (13 ans+) 13h30. 16h30. 19h25. 21h55. Salle 4: L'arme fatale #3 (5) (13 ans+) 13h50. 16h45. 19h25. 21h50. Salle 5: La cité de la joie (4) (13 ans+) 12h30. 15h40. 19h05. 21h40. Salle 6: Leolo (4) (13 ans+) 12h30. 15h30. 19h10. 21h30. Salle 7: Basic Instinct (4) (18 ans+) v.f. Dolby. 13h20. 16h15. 19h15. 21h45. Salle 8: Lucky Luke (5) (G) 13h30. 16h30. 19h20. 21h25. Prix d'entrée: 8\$. 6\$ pour les 14-20 ans. 4,25\$ pour les 65 ans et plus et les moins de 14 ans. 4,75\$ avant 18 h en semaine. Prix d'entrée le mardi: 4\$. * N.B. Possibilité de se procurer des billets à l'avance pour des représentations dans la même journée. *

CLAP (2360, Chemin Sainte-Foy, 650-CLAP) *The Player (3) (v.f.) 12h30. 14h45. 17h. 19h15. 21h30. JFK (3) 13h. *Retour à Howards End (-) 13h30. 16h15. 19h. 21h45. Capi-

laine Crochet (4) 16h30. 21h40. Tous les matins du monde (3) 19h20. Prix d'entrée: 5\$. 4,25\$ moins de 14 ans et plus de 50 ans; 8\$ pour les *Super-Primeurs les ven. sam. dim.; \$5. du lun. au jeu. Prix d'entrée le mardi: 4\$.

GALERIES DE LA CAPITALE (5401, des Galeries, 628-2455). Salle 1: L'homme d'encino (6) (G) 12h35. 14h35. 16h45. 19h. 21h20. Salle 2: Batman Return (-) (13 ans+) 13h. 16h. 19h. 22h. Rock'n Nonne (5) (G) 12h35. 14h25. 16h45. 19h. 21h20. Salle 3 et 4: Jeux de guerre (4) (13 ans+) v.f. de Patriot Games: 12h15. 14h30. 16h50. 19h10. 21h40. Salle 5: Indochine (4) (G) 12h10. 15h05. 18h10. 21h10. Salle 6: Rock'n Nonne (5) (G) 12h40. 14h45. 16h55. 19h20. 21h30. Prix d'entrée: 8\$. 4,25\$ enfants et âge d'or. Prix d'entrée: 4,25\$ les mardis.

LIDO (Lévis 837-0234). Salle 1: Batman: le retour (-) (13 ans+) 13h. 18h45. 21h15. Salle 2: La grande classe (5) (G) 13h. 19h. 21h05. Salle 3: Cité de la joie (4) (13 ans+) 13h. 18h45. Salle 3: Basic Instinct (4) (18 ans) 21h10. Salle 4: Rock'n Nonne (5) (G) 13h. 19h. Salle 4: L'arme fatale (5) (13 ans+) 21h10. Salle 5: Jeux de guerre (4) (13 ans+) 13h. 18h45. 21h15. Prix d'entrée: 7\$. 5\$ pour les 13-17 ans; 3\$ pour les moins de 12 ans (sauf pour les films cotés 13 ans+) et plus de 65 ans. Lundi au jeudi: Prix d'entrée: 5,50\$. 5\$ pour adolescents jusqu'à 17 ans; 3\$ pour les 12 ans et moins (sauf pour les films cotés 13 ans+) et plus de 65 ans.

MIDI-MINUIT (252, rue Saint-Joseph est, 522-2828). Vidéos XXX. Insatiable Josephine: 11h35. 14h10. 18h10. La comtesse est une pute 13h. 15h35. 19h30. Renegade 8h45. 16h45. 20h40. 23h35. Rage 10h10. 22h10. 18 ans. Prix d'entrée: 7\$.

PARIS (Place d'Youville, 694-0891). Une leue dans la nuit (4) (13 ans+), 18h45. Deltacatessen v.f. (3) (13 ans+) 19h. Freejack v.f. (5) (13 ans+) 19h15. Buggy v.f. (4) (13 ans+) 21h. Le festin nu (4) (18 ans+) 21h15. Cerro Torré v.f. (G) 21h30. Prix d'entrée: Lun. mer. jeu. 1,49\$. Ven. Sam. Dim. 2,49\$. Les mardis: 0,99.

PLACE QUÉBEC (525-4524). Salle 1: Jeux de guerre (4) (13 ans+) Sam. Dim. 13h30. 16h. 18h30. 21h. Sem. 18h30. 21h. Salle 2: Batman Return (-) (13 ans+) Sem. 18h20. 21h10. Sam. dim. 12h45. 15h30. 18h20. 21h10. Prix d'entrée: 8\$. 4,25\$ enfants et âge d'or. Prix d'entrée les mardis: 4,25\$.

SAINTE-FOY (Place Sainte-Foy, 656-0592). Salle 1: Batman Return (-) (13 ans+) 14h. 17h. 20h. Salle 2: Indochine (4) (G) 14h15. 17h15. 20h15. Salle 3: Patriot Games (4) (13 ans+) 14h10. 16h30. 18h45. 21h15. Prix d'entrée: 8\$. 4,25\$ enfants et âge d'or. Prix d'entrée les mardis: 4,25\$.

Théâtre

LES PALMES DE M. SCHUTZ de Jean-Noël Fenwick Avec Gilles Pelletier, Micheline Bernard, Alain Zouvi, Jean-Louis Roux, Patrice Coquerneau, Danièle Lorain et Gaby Bray. Mar. au ven. 20h30 et sam. 21h. Salle Octave Crema-

zie du Grand Théâtre. Prix d'entrée: 26\$. Se termine le 27 juin.

FLAGRANT DÉLIRE de Jack Sharkey et Léo W. Sears. Traduit par Josée Labossière. Avec Marie-Chantal Labelle, Michel Houde, Jacques Bari, Marie-Josée Bastien, Sébastien Hurtubise, Line Nadeau et Guy-Daniel Tremblay. Mise en scène de Jacques Lessard. Mar. au sam. 20h30. Théâtre d'été du Manoir du Lac Delage, 40, av. du Lac. Billets: 20\$. 16\$ pour étud. Reservation: 848-1818.

LES GRANDES CHALEURS de Michel Marc Bouchard. Avec Rejean Vallée, Carol Cassinat, Simone Chartrand, Jacques-Henri Gagnon et Maryvèle Kirouac. Mise en scène de Jacques Lessard. Mar. au sam. 20 h 30. Théâtre de l'Île, 342, du Galendard, St-Pierre, Ile d'Orléans. Billets: 21\$. 23\$ le samedi. Reservations: 872-1424.

Spectacle

SPECTACLE SON ET LASER. A la lumière de l'histoire devant l'Hôtel du Parlement. 21h30. Durée 35 minutes. Gratuit. Représentation à 23h les 10, 11, 12, 17, 18 et 19 juillet. Se termine le 10 septembre.

CHARIVARI, danse québécoise avec la Compagnie de danse ethnique Migrations. 21h. Théâtre du Petit Champlain, 68, rue Petit-Champlain. Adm.: 15\$. enfants moins de 14 ans 3\$ (si accompagné d'un adulte). Inf.: 653-8290.

LE CIRQUE DU SOLEIL. Saltimbanco. Prés de l'anneau de glace Gaetan Boucher, Sainte-Foy. Billets en vente sur Billetech. Jusqu'au 28 juin.

Bar/restaurant - Sylvain Dumas. Le Petit Paris, 48, côte de la Fabrique. Entrée libre. - Pierre Thibault, chansonnier. 22h. Bar Chez son pere, 24, St-Stanislas. - Woogie, blues. 21h30 Tous les mardis et mercredis. Bar Chez Biron, 17, rue St-Stanislas. Vieux-Québec.

Les nuits black

John Abercrombie Trio (New York), jazz. 20h30, Grand Chapiteau (en face du Parlement). Adm.: 20\$. Quintet Michel Boivin (Québec), 18h, Chapiteau Musique Richard.

Soirée dansante

Soirée de danse sud-américaine avec le groupe La Nueva Salsa. Restaurant-bar Le Carcy, 84, rue d'Albousie. 21h. Entrée libre. Inf.: 692-4612.

Réunion

Autonhommie. Lundi 19h30 Groupe d'entraide pour hommes en situation de rupture. Café-recontre hommes. Au 1950, de la Normandie. Reservation: 648-6480 entre 13h et 17h.

LE SOLEIL

et le

THÉÂTRE LA POMME NEUVILLE

Autoroute 40, sortie 281 (direction Pont-Rouge)

invitent 160 personnes le vendredi 3 juillet à 20 h à la représentation de la comédie

"Faut pas payer!"

Présentée par Les productions de théâtre Calypso. Pièce de Dario Fo, adaptée par Normand Canac-Marquis. Mise en scène: Agnès Zacharie. Avec Fabrice Tremblay, Marylise Tremblay, Marco Poulin, Johanne Emond, André Lachance.

Comment participer:

Remplissez le bulletin de participation ci-dessous, en répondant correctement à la question d'habileté et retournez ou déposez à l'adresse indiquée. 80 gagnants mériteront une paire de billets. Tirage le vendredi 26 juin à 9 h, au quotidien Le Soleil. Règlements disponibles au quotidien Le Soleil. Aucun fac-similé et aucune reproduction mécanique ne seront acceptés. Valeur totale des prix: 3 200 \$.

Retournez votre bulletin de participation à:

Le Soleil
Concours «Faut pas payer!»
C.P. 15 800
Québec (Québec)
G1K 8A8

Déposez à:

Le Soleil
390, rue Saint-Vallier Est
Québec

NOM _____

ADRESSE _____

VILLE _____ CODE POSTAL _____

TÉL. BUR. _____ RÉG. _____

QUESTION: 50X2 + 4 + 6 - 7 = RÉPONSE: _____

Date limite de participation: le 25 juin, 17 h. Un coupon par enveloppe.

RÉSULTATS

lotto-québec

GAGNANTS	LOTS
6/6	2 1 386 658,60 \$
5/6+	7 118 856,40 \$
5/6	290 2 295,10 \$
4/6	17 154 74,30 \$
3/6	323 770 10,00 \$

Ventes totales: 19 520 743,00 \$
Prochain gros lot (approx.): 2 200 000,00 \$
Prochain tirage: 92-06-24

GAGNANTS	LOTS
6/6	0 1 000 000,00 \$
5/6+	1 30 418,90 \$
5/6	37 548,10 \$
4/6	1 668 56,70 \$
3/6	27 089 5,00 \$

Ventes totales: 1 090 486,00 \$
Gros lot à chaque tirage: 1 000 000,00 \$

Extra NUMÉROS LOTS

225103	100 000 \$
25103	1 000 \$
5103	250 \$
103	50 \$
03	10 \$
1	2 \$

Tirage du 92-06-20

T V A, le réseau des tirages de Loto-Québec

Les modalités d'encaissement des billets gagnants paraissent au verso des billets. En cas de disparité entre cette liste et la liste officielle, cette dernière a priorité.

RENAUD

Sièges réservés 25,50 \$
Sièges VIP disponibles. Billets en vente à la billetterie du Vieux-Port et dans le réseau

Billetech **MIK 99**

RÉSERVATIONS: 694-2294

20 juillet 20h30 AGORA DU VIEUX-PORT

BILLET EN VENTE LUNDI

Ultramarc

SALTIMBANCO

CIRQUE DU SOLEIL

DERNIÈRE CHANCE! PROLONGATION JUSQU'AU 28 JUIN

DEMAIN ET MERCREDI 20H00

PRÉSENTÉMENT À L'AFFICHE

Billetech (418) 643-8131 (418) 691-7211 (514) 522-9272

MERCI 3-1-1 BANQUE NATIONALE METRO EATON GIP 1060

Air Canada SAINT-FOY LE SOLEIL TÉLÉ 4

LE LIVRE

«Douze coups de théâtre»: le courage de la simplicité de Michel Tremblay

Il y en a pour qui les nuits dans un petit lit de fer à barreaux sont à jamais rayées des souvenirs. Qui oserait dire, à froid, que chez lui on se lavait une fois la semaine dans une eau à peine dégoûrée par un canard d'eau chaude? Qui, sinon Michel Tremblay qui a su garder le courage des gens simples, malgré le succès. Et la force de rire.

une critique d'ANNE-MARIE VOISARD
LE SOLEIL

Bien sûr, il faut aussi le talent pour transporter les foules comme il le fait, depuis *Les Belles-Soeurs* en passant par les *Chroniques du*

Plateau Mont-Royal. Du théâtre au roman, jusqu'au récit qui prend le ton de la confidence, l'intérêt ne se dément pas. L'an dernier, paraissait *Vues animées*, où l'auteur, pour la première fois, se livre, sans le masque de la fiction. Le prétexte était sa découverte du

cinéma. Avec *Douze coups de théâtre*, qui vient tout juste de sortir, on peut se fier au titre, suffisamment éloquent, pour savoir de quoi il retourne.

Premier « spectacle »

C'est donc un nouveau récit en 12 tableaux, qui s'ouvre sur *Babar le petit éléphant*, le premier « spectacle » de Michel Tremblay, quand il avait six ans. Et ça se termine par *Le train*, la fameuse dramatique qui lui a valu le premier prix au Concours des jeunes auteurs de Radio-Canada, en 1964.

Quelle aventure! Franchement, on se sent dans la peau d'Armand, le père de Tremblay, quand, par mégarde, il laisse tomber sa cuiller à café, toute mouillée, dans le sucrier d'argent. La scène se passe dans un salon du Reine-Elisabeth. La différence de classe, du moins à l'époque, était quasi impossible à camoufler.

Et Michel Tremblay, linotypiste de métier, se sentait tout aussi égaré, parmi cette faune du cours classique. D'autant plus que la veille encore, un mot lui trottait dans la tête: « raté ». Est-ce possible, lui, un « raté »?

De telles idées, par chance, ne venaient pas souvent le distraire de son rêve: devenir un écrivain. Dès le second tableau, *La Tour Eiffel qui tue*, ainsi nommé à cause d'une pièce jouée au parc Lafontaine, on le voit qui s'enthousiasme. Il doit à Paul Buissonneau, le metteur en scène, de lui avoir appris, dit-il, « la magie de la transposition », à une époque où il ne connaissait guère plus, du théâtre, que la cuisine des *Plouffe*, « presque notre cuisine à nous ».

Oser le dire

Michel Tremblay avait alors 14 ans et il a exploré, par la même occasion, « les fourrés du parc Lafontaine », ailleurs nommés « les bosquets du péché ». Il avoue un sentiment de culpabilité, particulièrement vis-à-vis sa mère. De même à 16 ans, lors d'une soirée à Westmount, dans l'appartement d'un acteur connu. « C'était ma mère que je trompais, écrit-il, et je me sentais sale. » De cette aventure est née, à travers *Tristan und*

«Sur l'autre rive», de Henri Lopes Regard sur la lutte de l'artiste contre son asservissement

Personne ne sait ce que voient les draps entre lesquels dort un couple, dit un proverbe congolais. On peut parfois se surprendre à y déchiffrer, par-delà le musc des corps, les reliefs d'une Afrique aux rythmes envoûtants.

une critique de GUY CLOUTIER
collaboration spéciale

À travers la fuite d'une jeune femme, qui abandonne derrière elle ce qui lui était le plus précieux pour vivre pleinement les exigences de sa peinture, *Sur l'autre rive*, le cinquième roman de Henri Lopes, explore précisément les liens étroits qui relient la vie dans son intimité la plus secrète et son inscription dans la société.

La veille d'une exposition qui présage de sa consécration, Marie-Eve croise un couple dont elle craint d'être reconnue. Cette rencontre sonne le départ d'un long voyage intérieur qui la ramène à sa vie d'avant. Avant la traversée du grand fleuve.

Avant qu'elle se baptise de son nouveau prénom, un amalgame de son prénom d'alors et celui de sa soeur jumelle, morte en si bas âge. Du temps qu'on l'appelait Madeleine. Quand l'ailleurs n'était qu'un désir furieux de refouler les frontières.

« Un jour, il faudra décider d'abandonner la rive. Qu'importe le cap, le ciel sera nu! Nul besoin de boussole ou d'astrolabe pour cette traversée-là, tu sauras sur quelle étoile faire le point, à quel courant confier ton sort, les vents feront alliance et te porteront à la vie à la mort. Ne sens-tu pas passer déjà dans l'air le lourd parfum que l'alizé porte comme un message jusqu'à toi? Une autre terre existe, Madeleine. »

Avant, quand elle menait, avec Anicet, une vie d'insatisfaction. Non pas une existence larvée de conflits violents mais une vie sans vie, tous feux éteints, entre un mari impuissant, ambitieux, et peureux comme un politicien d'arrière-cour, son travail d'institutrice et son désir de peindre.

Pendant l'absence dudit mari, le hasard a voulu qu'on fasse appel à ses services à titre d'interprète du chef de la délégation du Nigeria à une conférence internationale.

Tout est alors en place pour qu'elle réponde à son destin.

Comme si le décès de sa soeur jumelle l'avait pendant tout ce temps, à son insu, sévère d'une partie d'elle-même. Et qu'autour d'elle allait dès lors se polariser toute une série de conflits. Entre deux hommes d'abord, le mari et l'amant, qui symbolisent deux visions de l'Afrique: l'une frieusement rattachée à la coutume du clan, et la seconde, tolérante et généreuse, préoccupée de créer un pont entre la fidélité et l'authenticité.

Cette dualité qui représente la loi fondamentale de tout roman, on en retrouve trace dans cette opposition que le roman drama-

tise entre le savoir des petites gens; un savoir empreint de pensée magique, ainsi qu'en témoignent les paroles des chansons populaires ou encore les proverbes qui fondent la sagesse populaire et la palabre complaisante et insignifiante des hommes de bas pouvoir qui parasitent autour des conférences internationales.

« Les souris qui te mangent la plante des pieds pendant ton sommeil sont celles qui vivent sous ton lit. / Si tu voyages sur le fleuve ensemble avec ta femme et ta soeur, et que la pirogue se renverse, sauve d'abord ta soeur. »

Entre les langues européennes et les langues nationales, le lingala, le kikongo ou le vili, pour ne nommer que quelques-unes des 42 langues qui essaient au Congo, il n'est guère facile d'entretenir le terreau où croissent les racines plurielles de notre identité.

Sur l'autre rive apparaît ainsi comme un roman de la déchirure irréconciliable que doit assumer tout artiste. Pour accéder à la plénitude de son art, celui-ci doit au préalable rompre avec tous les drapeaux qui prétendent asservir son nom. Le roman de Lopes nous rappelle que l'art authentique ne peut servir d'autres maîtres que lui-même. Tout le reste est affaire de commerce.

SUR L'AUTRE RIVE, Henri Lopes, Seuil, 1992, 240 p.



Henri LOPES

LES BEST-SELLERS

La compilation de cette liste est réalisée grâce à la participation des librairies Garneau, Vaugois, La Liberté, Bouquinerie de Cartier, Générale française, Pantoute, de Québec, Blais (Rimouski) et Sélect (St-Georges de Beauce). Le chiffre entre parenthèses indique le nombre de semaines de parution de l'oeuvre parmi les best sellers.

- FICTION**
1. *L'enfant chargé de songe*. Anne Hébert. *Seuil* (3)
 2. *Nouvelle France*. Chrystine Brouillet. *Denoël/Lacombe* (6)
 3. *Les compagnons d'éternité*. Jeanne Bourin. *Lacombe* (11)
 4. *Au nom du père et de la fille*. Françoise Dorin. *Flammarion* (10)
 5. *Hawai*. James Michener. *Presses de la Cité* (1)
 6. *China Lake*. Anthony Hyde. *Seuil* (1)
 7. *Lise et les trois Jacques*. Jean O'Neill. *Libre Expression* (1)
 8. *Coup de coeur*. Danièle Steel. *Presses de la Cité* (2)
 9. *Les ailes du destin*. Francine Ouellette. *Libre Expression* (1)
 10. *Le Voisin*. Nelson De Mille. *Robert Laffont* (1)

OUVRAGES GÉNÉRAUX

1. *Lumière des oiseaux*. Pierre Morency. *Boréal* (7)
2. *À visage découvert*. Lucien Bouchard. *Boréal* (1)
3. *Jean-Paul Lemieux*. *Musée du Québec/Publications du Québec* (1)
4. *Bois de marée*. Gilles Vigneault. *Nouvelles Editions de l'Arc* (5)
5. *Le Québec*. Collectif. *Michelin* (2)

Si vous êtes membre du Club, entrez le code suivant:
54576055
Sinon, composez sans frais, le
1-800-563-8688

Plus de
3 500 points
offerts cette semaine dans **LE SOLEIL**

CLUB Miltis points

LE SOLEIL **ASTRAL** **ASTRAL photo** **FAMOUS PLAYERS**

invitent 350 personnes à la première de la comédie de l'été, mettant en vedette l'irrésistible Mitsou.

LE JEUDI 2 JUILLET À 19 H 30 AU CINÉMA GALERIES DE LA CAPITALE

Elle roule en bicyclette et lui en Rolls, mais gare à qui tenterait de l'acheter!

LES FILMS ASTRAL PRÉSENTENT
PATRICK FIERRY
ET
MITSOU

Prince Lazure
UN FILM DE DANIELE JUISSEA

Le tirage aura lieu le 26 juin 1992 au cinéma Galeries de La Capitale. Cette annonce paraîtra dans Le Soleil les 20, 22 et 23 juin. La valeur des prix est de 2700\$. 175 couples seront avisés par téléphone par Famous Players. Le texte des règlements relatifs à ce concours est disponible chez Astral Films. Postez ou déposez vos coupons au Cinéma Galeries de La Capitale, Famous Players, 5401, boul. des Galeries, Québec (Qc) G2K 1N4.

Nom _____ Age _____
Adresse _____ Code postal _____
Tél. (domicile) _____ Tél. (bureau) _____



Isolde, sa passion pour l'opéra vu comme « le théâtre total ».

La mère de Michel Tremblay, on avait l'impression de déjà bien la connaître depuis *La grosse femme d'à-côté est enceinte*. Et ce n'est pas faux. Quant au bébé, c'est lui qui aura 50 ans dans quelques jours, soit le 25 juin. Un enfant désiré, reçu comme un cadeau du ciel par des parents déjà âgés de 40 et 41 ans.

Père et mère

Pour ce qui est du père, grand absent des oeuvres de fiction, on a la surprise de le découvrir comme un homme attachant, sensible, que Michel Tremblay « adorait ».

Le match de hockey au Forum (« Demain mon boy, j'emmène au hockey! »), restera mémorable. Ce père, jusqu'à aujourd'hui méconnu, souffrait d'un problème de surdité qui, avec les années, s'aggravait. S'en suit un passage émouvant qui nous reporte au mardi 10 décembre 1957, quand pour la première fois *Un simple soldat* de Marcel Dubé fut présenté à la télévision. Une fois le

spectacle terminé, le fils a repris l'histoire depuis le départ, pour le bénéfice du père qui n'avait rien compris.

Et la mère, toujours la mère, qui déborde d'amour pour les siens et que la maladie, à son tour, envahit. Les pages ici, même après bientôt 30 ans, sont empreintes de tristesse. Il y a cette phrase adressée au fils, qui concerne le père: « Vas-tu prendre soin de lui quand j'vas être partie? ». Le coeur manque pour donner la recette de sauce à spaghetti.

Plus rien à voir, en tout cas, avec les belles colères de « la reine du Plateau Mont-Royal ». Cette femme sur son balcon, il n'y a pas à dire, avait le sens du théâtre. Et la grand-mère avant elle, du côté paternel, qui lisait six livres par semaine. Michel Tremblay avait de qui tenir.

On peut bien dormir dans un petit lit de fer à barreaux. Il y en a pour qui ça prend des allures de château. Et tant mieux pour nous lecteurs qui n'avons plus qu'à attendre la suite.

DOUZE COUPS DE THÉÂTRE, Michel Tremblay, Leméac, 200 pages, 17,00 \$

FAMOUS PLAYERS
CES HORAIRES COUVRENT LA PÉRIODE DU 21 AU 25 JUIN 1992

LES GALERIES DE LA CAPITALE
5401 boul. des Galeries 628-2455

L'HOMME D'ENCINO (G) *
12:35-2:35-4:45-7:00-9:20

BATMAN RETURNS (13+) *
1:00-4:00-7:00-10:00

JEUX DE GUERRE (13+) *
12:15-2:30-4:50-7:10-9:40

JEUX DE GUERRE (13+) *
12:15-2:30-4:50-7:10-9:40

INDOCHINE (G) *
12:10-3:05-6:10-9:10

ROCK'N NONNE (G) *
12:40-2:45-4:55-7:20-9:30

CINÉMA STE-FOY
2500 boul. Laurier 656-0992

BATMAN RETURNS (13+) *
2:00-5:00-8:00

INDOCHINE (G)
2:15-5:15-8:15

PATRIOT GAMES (13+) *
2:10-4:30-6:45-9:15

PLACE QUÉBEC
5 Place Québec 628-4624

JEUX DE GUERRE (13+) *
Tous les soirs 6:30-9:00 dim 1:30-4:00-6:30-9:00

BATMAN RETURNS (13+) *
Tous les soirs 6:20-9:10 dim 12:45-3:30-6:20-9:10

BATMAN RETURNS 13 ANS+
version o. anglaise

INDOCHINE
Catherine Deneuve
Vincent Perez

WHOOPI G
ROCK'N NONNE
V.F. DE SISTER ACI

GUIDE CINÉMA CINÉPLEX ODÉON

AVIS SPÉCIAL AUX 14-20 ANS: **TARIF JEUNESSE 6.00 \$**
*En tout temps, à l'exception des matinées à moitié prix, des malades sur semaine à 4,75 \$
NON-APPLICABLE AUX CINÉ-PARCS

INFO-HORAIRE: CINÉMA ST-GEORGES 228-7540, CINÉMA ALOUETTE 337-2465

DU 19 AU 25 JUIN 1992

PLACE CHAREST
Du Pont et Boul. Charest 529-9745

LE RETOUR DE BATMAN (13+) Dolby
13:00 - 16:00 - 19:00 - 21:45

HOUSE SITTER (v. anglaise) (G)
13:00 - 16:15 - 19:00 - 21:20

ALIEN 3 (13+)
13:30 - 16:30 - 19:25 - 21:55

L'ARME FATALE 3 (13+)
13:50 - 16:45 - 19:25 - 21:50

LA CITÉ DE LA JOIE (13+) Dolby
12:30 - 15:40 - 19:05 - 21:40

LÉOLO (13+)
12:30 - 15:30 - 19:10 - 21:30

BASIC INSTINCT (Version française) (18+)
13:20 - 16:15 - 19:15 - 21:45 Dolby

LUCKY LUKE (Version française) (G)
12:30 - 16:30 - 19:20 - 21:25

CINÉMA LIDO
Promenades L'Épis-Lauzon 637-9234

LE RETOUR DE BATMAN (13+) *
13:00 - 16:45 - 21:15

LA GRANDE CLASSE (G)
13:00 - 19:00 - 21:05

LA CITÉ DE LA JOIE (13+)
13:00 - 18:45

BASIC INSTINCT (v. française) (18+)
Tous les jours: 21:10

ROCK'N NONNE (G)
13:00 - 19:00

L'ARME FATALE 3 (13+)
21:10

JEUX DE GUERRE (13+)
13:00 - 18:45 - 21:15

LE CLAP
2500 ch. Ste-Foy, Ste-Foy 689-6149

THE PLAYER (v. française) (G)
12:30 - 14:45 - 17:00 - 19:15 - 21:30

CINÉ-PARC BEAUPORT
ROUTE 40 (SORTIE 220) 867-8362

L'ARME FATALE 3 (13+)
26 FILM MÉMOIRES D'UN HOMME INVISIBLE

LUCKY LUKE (13+)
26 FILM: LE COBAYE

LE RETOUR DE BATMAN (13+)
26 FILM-ANALYSE FATALE

CINÉ-PARC DE LA COLLINE
ROUTE 20 (SORTIE 211) 831-0778

LE RETOUR DE BATMAN (13+)
26 FILM-ANALYSE FATALE

JEUX DE GUERRE (13+)
26 FILM: LE PASSÉ REVIENT

CINÉMA DE PARIS
Place D'Youville: 694-0891

CINÉMA CANADIÈRE
Les Galeries La Canadière 661-8575

99¢ **1.49¢** **2.49¢**

MITSOU est Coyote EN PANNE D'AMOUR? DANS 4 JOURS COYOTE VIENDRA À VOTRE SECOURS!

Et filtrer toute l'eau du fleuve, ça prend combien de temps...

QUÉBEC — Près de 10 000 visiteurs auraient envahi la toute nouvelle usine d'épuration d'eau de Québec, ce week-end à Limoilou, selon le bilan que fait de deux journées « portes ouvertes » un porte-parole de la Communauté urbaine de Québec (CUQ), M. Benoît Jobidon.

LE SOLEIL

C'est surtout hier, jour de pluie, que la masse des visiteurs a été la plus abondante; plus de 7000 selon M. Jobidon.

Le public était curieux de voir de quoi avait l'air cette usine qui a coûté si cher mais qui devait mira-

Comité de vigilance menacé de disparition

QUÉBEC — Le Comité de vigilance pour l'épuration des eaux usées, mis sur pied au lendemain des audiences publiques de 1986 afin de s'assurer du respect des engagements de la Communauté urbaine de Québec tout au long du processus de la construction et de la mise en marche de ses usines de traitement, est menacé de disparaître.

par THIÉRO DIALLO
LE SOLEIL

En effet, la CUQ a non seulement décidé de ne reconduire son mandat que jusqu'au 31 octobre prochain, mais elle a également réduit son champ d'activité à deux aspects du dossier d'épuration, soit la surveillance de la qualité des eaux retournées au fleuve après traitement par rapport aux projections et de la performance attendue de l'incinérateur pour ce qui est de la coïncination des boues.

Appel à l'Environnement?

De plus, affirment les membres du comité, tous bénévoles, l'organisme supramunicipal se refuse, depuis février dernier, à répondre aux questions à incidences monétaires.

« On ne sait pas encore comment réagir, mais c'est certain qu'il va falloir le faire et continuer à poser des questions sur les investissements et les coûts d'opération des usines », soutient la présidente du comité, Mme Diane Ouellet.

Un autre membre de ce groupe de cinq personnes, toutes élues par la population pour s'acquitter de ce travail de chien de garde auprès de la CUQ, n'a pas écarté la possibilité d'une intervention auprès du ministre de l'Environnement pour rétablir le comité dans ses droits, et cela conformément aux vœux des citoyens qui se sont fait entendre aux audiences publiques de 1986.

Mme Ouellet souhaite notamment que le mandat du groupe de surveillance soit prorogé d'au moins un an pour lui permettre de suivre la période de rodage des usines d'épuration et la mise sur pied des fameux bassins de rétention des eaux pluviales sur le territoire de la CUQ.

En tant que représentants du public, ils tiennent à s'assurer que « le produit fini est conforme aux promesses » et que tout fonctionne parfaitement.

Malheureuse expérience

La malheureuse expérience de l'incinérateur est encore fraîche dans les mémoires. Construites au coût de 15 millions \$, ces installations ont connu une multitude de problèmes qui ont nécessité des investissements additionnels de 30 millions \$, rappellent les membres du Comité de vigilance.

« Il ne faut pas que cela se reproduise, notamment en ce qui concerne la construction prochaine des 17 ouvrages de contrôle de débordement (ou bassins de rétention), dont le budget prévu est de 130 millions \$ ».

Le président de la CUQ, Michel Rivard, a reconnu vendredi que le mandat du comité prenait fin effectivement le 31 octobre, maintenant que les usines fonctionnent et qu'il n'y a plus de budget pour le maintenir en vie. Il est possible cependant qu'une autre sorte de comité de surveillance rattaché directement à la CUQ lui succède, a indiqué M. Rivard.

culusement permettre au président de la CUQ, M. Michel Rivard, de se baigner dans les eaux du Saint-Laurent pas plus tard qu'en ce mois de juin 1992. Promesse que M. Rivard a dû mettre de côté, en raison de la force d'exemple que pourrait avoir un geste somme toute illégal, compte tenu de certains règlements municipaux encore en vigueur.

La question la plus invraisemblable qu'aurait posée beaucoup de visiteurs, durant ces deux jours de visite, toujours selon M. Jobidon: Combien de temps l'usine va-t-elle mettre à filtrer toute l'eau du fleuve?

Faut-il ici rappeler qu'il s'agit bien d'épurer les eaux domestiques avant de les retourner au Saint-Laurent? Et qu'il serait pour le moins ambitieux de vouloir faire passer toute l'eau du fleuve dans une usine quelconque, fut-elle aussi gigantesque que celle de Québec.



Louis-Guy
LEMIEUX

Les créateurs (18)

Tant qu'il y aura des cordonniers...

À 11 ans et neuf mois, son père lui a dit: « Tu es l'aîné de la famille... Il faut que tu nous aides ta mère et moi ». Et l'enfant qui n'avait pas encore terminé son école primaire est placé comme apprenti chez un cordonnier de la rue Sainte-Claire.

Nous étions en 1942 et c'est ainsi que ça se passait dans les familles nombreuses des quartiers ouvriers de Québec.

Jean-Paul Giroux a fêté, le 15 juin, ses 50 ans de métier. Ce jour-là, quelque 300 clients et amis sont venus en personne lui serrer la pince dans sa cordonnerie du 39, rue Saint-Joseph Est (cordonnerie Idéale), à Saint-Roch. Il faut dire que sa clientèle fidèle comprend, notamment, huit communautés religieuses (700 bonnes soeurs, compte-t-il) et qu'on vient non seulement du quartier mais aussi de toute la haute-ville et d'aussi loin que Baie-Saint-Paul pour faire réparer ses chaussures par M. Giroux.

La cordonnerie Idéale est devenue une institution dans le quartier Saint-Roch. Cela tient à la personnalité de Jean-Paul Giroux et à la compétence de l'homme de métier. Il est bon et pas cher, disent ses clients. Le local, les outils, l'atmosphère, rien n'a changé depuis que M. Giroux a acheté la boutique, en 1951, du cordonnier Victor Coulombe.

Quand j'ai rencontré M. Giroux, jeudi, toutes les chaises du petit atelier étaient occupées. Pas par des clients, par des amis. Les gens du quartier y ont leurs habitudes. Ils viennent passer une heure ou deux chaque jour chez Jean-Paul. Comme autrefois dans les campagnes, on allait tuer le temps chez le forgeron ou le marchand général. L'un travaille et les autres le regardent faire, fascinés par l'économie du

geste, la précision de la main, la technique éprouvée, l'amour du métier en somme, de l'artisan qui refait, c'est-à-dire recrée, les drôles de machins en cuir qui protègent les pieds de ses contemporains.

Une belle vie

Jean-Paul Giroux est né rue Christophe-Colomb, dans la paroisse Notre-Dame-de-Grâce. Quatre frères, six soeurs tassés dans un quatre pièces. Son père, Napoléon Giroux, aujourd'hui décédé, (« mon meilleur ami », dit Jean-Paul), exerçait deux métiers pour nourrir tout son monde: peintre en bâtiment et tailleur de fourrure chez Gaudias Leclerc, rue Scott.

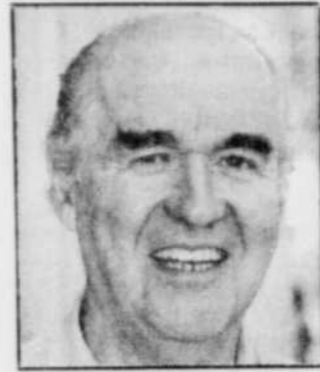
C'est son oncle Marcel Giroux qui lui a montré le métier à la cordonnerie Sainte-Claire.

À 18 ans, il se met à son compte dans un local au coin de la 6e Rue et de la 4e Avenue, dans Limoilou. Et deux ans plus tard, le 13 février 1951, il achète la cordonnerie du 39, Saint-Joseph où il compte « servir sa clientèle » encore plusieurs années.

« Quand je l'ai achetée, raconte-t-il, la cordonnerie faisait aussi du « shoe shine ». J'ai gardé trois des six chaises. Ça m'a permis de cirer les souliers de gens aussi différents que Jean Béliveau, Gilles Vigneault, M. Chenor (la mercerie), le cardinal Maurice Roy, cinq curés de Saint-Roch et Saint-Georges Côté qui venait en compagnie du travesti Guilda ».

Quand il est arrivé rue Saint-Joseph, le quartier comptait huit cordonneries. Il n'en reste que trois. Jean-Paul Giroux suggère de ne pas croire ceux qui disent que les cordonneries de quartiers sont condamnées à disparaître. « Je fais plus d'argent aujourd'hui que j'en faisais il y a 20 ou 30 ans toute proportion gardée. Je pourrais prendre ma retraite confortablement si j'en avais envie. Je n'ai jamais connu le chômage et j'ai plus d'ouvrage que je ne peux en faire », dit-il.

Il ne croit pas aux écoles de cordonnerie. Pour lui, le métier ne peut s'apprendre qu'en commençant comme apprenti dans une cordonnerie. « Et après, si on aime le métier, le public, et si on ne compte pas ses heures, on peut se faire une belle vie. Une vie indépendante et utile », dit-il.



Jean-Paul Giroux,
cordonnier

Le prix de la Colt 200 E est si éblouissant qu'on vous protège les yeux!



Caractéristiques standard éblouissantes:

- Moteur 1,5 litre à 12 soupapes IÉC
- Transmission manuelle à 5 vitesses
- Direction à crémaillère
- Freins assistés
- Sièges avant en tissu avec dossiers inclinables
- Sièges arrière divisés et rabattables
- Suspension indépendante aux 4 roues
- Transport, préparation et remise du fabricant inclus

8 777 \$*
TRANSPORT ET PRÉPARATION INCLUS

198 \$** par mois (location)
AUCUN VERSEMENT INITIAL

Remise en argent de **750 \$** additionnelle offerte aux étudiants diplômés de 1992

à l'achat de la Colt 200 E 1992 en plus de tout autre rabais offert.

Cette offre se termine le 31 décembre 1992.



La preuve...

* Transport, préparation et remise du fabricant inclus. Immatriculation, assurances et taxes en sus. Offre d'une période de temps limitée. Détails chez le concessionnaire.

** Tarif mensuel établi d'après le prix de détail suggéré par le fabricant d'un modèle 1992 pour un terme de 48 mois, sans versement initial, calculé au taux d'intérêt en vigueur au moment de publier. Le versement mensuel ne comprend pas l'immatriculation, les assurances et les taxes. Un dépôt de sécurité peut être exigé. Contrat de location à terme fixe. Rachat non requis. Au moment de la remise du véhicule au terme de la location, des frais de 6¢ le kilomètre seront exigés pour le kilométrage excédant 100 000 km. Détails chez le concessionnaire.



Achetez dès aujourd'hui une Colt 200 E 1992 et recevez gratuitement un ensemble-cadeau Vuarner d'une valeur approximative de 180 \$, comprenant lunettes, chandail et sac de sport. Faites très vite! Les quantités sont limitées.

Association publicitaire des concessionnaires Chrysler Inc.



L'AVANTAGE CHRYSLER



CHEZ LE CONCESSIONNAIRE CHRYSLER DODGE PLYMOUTH DE VOTRE RÉGION