





# Portrait de la consommation d'alcool au Québec de 2000 à 2015

## ANNEXES

Développement des individus et des communautés

Avril 2016

## **AUTEURS**

Nicole April, médecin spécialiste en santé publique et médecine préventive  
Direction du développement des individus et des communautés

Claude Bégin, conseiller scientifique  
Direction du développement des individus et des communautés  
Direction de santé publique, Centre intégré de santé et de services sociaux de Lanaudière

Denis Hamel, coordonnateur scientifique, statisticien  
Mélanie Tessier, technicienne de recherche  
Bureau d'information et d'études en santé des populations

Réal Morin, médecin spécialiste en santé publique et médecine préventive  
Direction du développement des individus et des communautés

## **MISE EN PAGE**

Carmen Michaud  
Direction du développement des individus et des communautés

## **REMERCIEMENTS**

Les auteurs tiennent à remercier madame Monique Bordeleau et madame Nathalie Plante, de l'Institut de la statistique du Québec, qui ont réalisé une étude de la comparabilité des indicateurs utilisés dans ce rapport.

Ils remercient également les personnes suivantes qui ont accepté de réviser et de commenter ce rapport :

Valérie Houle, M.Ps., agente de planification, de programmation et de recherche  
Direction de santé publique du Centre intégré universitaire de santé et de services sociaux de la Capitale-Nationale

Johanne Laguë, médecin spécialiste en santé publique et médecine préventive  
Direction du développement des individus et des communautés

Jérôme Martinez, chef d'unité scientifique  
Bureau d'information et d'études en santé des populations.

*Ce document est disponible intégralement en format électronique (PDF) sur le site Web de l'Institut national de santé publique du Québec au : <http://www.inspq.qc.ca>.*

*Les reproductions à des fins d'étude privée ou de recherche sont autorisées en vertu de l'article 29 de la Loi sur le droit d'auteur. Toute autre utilisation doit faire l'objet d'une autorisation du gouvernement du Québec qui détient les droits exclusifs de propriété intellectuelle sur ce document. Cette autorisation peut être obtenue en formulant une demande au guichet central du Service de la gestion des droits d'auteur des Publications du Québec à l'aide d'un formulaire en ligne accessible à l'adresse suivante :*

*<http://www.droitauteur.gouv.qc.ca/autorisation.php>, ou en écrivant un courriel à : [droit.auteur@cspq.gouv.qc.ca](mailto:droit.auteur@cspq.gouv.qc.ca).*

*Les données contenues dans le document peuvent être citées, à condition d'en mentionner la source.*

Dépôt légal -2<sup>e</sup> trimestre 2016  
Bibliothèque et Archives nationales du Québec  
ISBN : 978-2-550-75810-5 (PDF)

©Gouvernement du Québec (2016)

## Table des matières

<b>Annexe 1</b>	<b>Directives de consommation à faible risque .....</b>	<b>1</b>
<b>Annexe 2</b>	<b>Aspects méthodologiques .....</b>	<b>5</b>
<b>Annexe 3</b>	<b>Figures et tableaux complémentaires .....</b>	<b>9</b>
<b>Annexe 4</b>	<b>Comparaison des provinces canadiennes en matière de politiques publiques sur l'alcool.....</b>	<b>23</b>



## Liste des tableaux

Tableau 1	Proportion de buveurs actuels, 12 ans et plus, Québec, 2000-2001 et 2013-2014.....	12
Tableau 2	Proportion de buveurs, 12 ans et plus, ayant une consommation excessive d'alcool, Québec, 2000-2001 et 2011-2012 .....	13
Tableau 3	Proportion de buveurs, 12 ans et plus, ayant dépassé au moins une des limites de consommation d'alcool à faible risque, Québec, 2000-2001, 2011-2012 et 2013-2014 .....	14
Tableau 4	Proportion de buveurs, 12 ans et plus, ayant dépassé la limite hebdomadaire de consommation à faible risque (plus de 10 verres chez les femmes et plus de 15 verres chez les hommes), Québec, 2000-2001, 2011-2012 et 2013-2014.....	15
Tableau 5	Proportion de buveurs, 12 ans et plus, ayant dépassé la limite quotidienne de consommation à faible risque (plus de 3 verres en une journée chez les hommes et plus de 2 chez les femmes), Québec, 2000-2001, 2011-2012 et 2013-2014.....	16
Tableau 6	Proportion de buveurs, 12 ans et plus, ayant dépassé la limite de plus de 5 jours par semaine, Québec, 2000-2001, 2011-2012 et 2013-2014 .....	17
Tableau 7	Comparaisons Québec et reste du Canada, proportion de buveurs et proportion de buveurs ayant une consommation excessive d'alcool, 12 ans et plus, 2013-2014 .....	18
Tableau 8	Conducteurs décédés ayant subi un test d'alcoolémie et dont le résultat est supérieur à 80 mg d'alcool par 100 ml de sang, Québec, 2002 à 2014 .....	19

## Liste des figures

Figure 1	Consommation per capita, 15 ans et plus, en litres d'alcool absolu, toutes les boissons alcoolisées, Québec et Canada, 1986-1987 à 2003-2004.....	11
Figure 2	Proportion de buveurs, 12 ans et plus, ayant dépassé la limite hebdomadaire de consommation à faible risque, selon le sexe, Québec, 2000-2001 à 2013-2014 .....	16
Figure 3	Proportion de buveurs, 12 ans et plus, ayant dépassé la limite quotidienne de consommation à faible risque, selon le sexe, Québec, 2000-2001 à 2013-2014 .....	17
Figure 4	Proportion de buveurs, 12 ans et plus, ayant dépassé la limite de plus de 5 jours par semaine, selon le sexe, Québec, 2000-2001 à 2013-2014 .....	18
Figure 5	Revenu personnel disponible, Québec, 1981 à 2010.....	20
Figure 6	Nombre de permis d'alcool, selon le type, Québec, 2003-2004 à 2014-2015 .....	21



## **Annexe 1**

### **Directives de consommation à faible risque**



En 2011, le Centre canadien de lutte contre les toxicomanies (CCLT, 2013; Butt et collab., 2011) a publié de nouvelles directives de consommation d'alcool à faible risque pour limiter les risques à court terme (effets aigus) et à long terme (effets chroniques) pouvant affecter la santé de la population.

**Résumé des directives de consommation à faible risque, Centre canadien de lutte contre les toxicomanies (CCLT, 2013)**

**Limite zéro** : Grossesse, utilisation de véhicule ou machinerie, médicaments, maladie physique ou mentale, dépendance à l'alcool, responsabilité de la sécurité d'autres personnes, prise de décisions importantes.

**Ne pas commencer à boire ou ne pas augmenter sa consommation pour des bienfaits de santé.**

**Adapter les limites à sa condition** : par ex. : âge, poids, problèmes de santé.

**Pour les personnes qui boivent de l'alcool :**

- Limiter les risques à long terme (effets chroniques);
  - Femmes : au plus 10 verres par semaine – au plus 2 verres par jour, la plupart des jours de la semaine;
  - Hommes : au plus 15 verres par semaine – au plus 3 verres par jour, la plupart des jours de la semaine;
- Prévoir des jours sans alcool.
- Limiter les risques à court terme (effets aigus) – dans les occasions spéciales, pour des raisons de santé et de sécurité, ne pas dépasser.
  - Femmes : 3 verres par occasion;
  - Hommes : 4 verres par occasion.

Source : CCLT, 2013; Butt et collab., 2011.



## **Annexe 2**

### **Aspects méthodologiques**



### **Comparabilité des variables de consommation d'alcool**

Afin de suivre l'évolution des indicateurs de consommation d'alcool entre les cycles de l'ESCC, il est nécessaire de s'assurer qu'ils sont réellement comparables d'une enquête à l'autre. Or, pour les cycles de 2000-2001, 2003 et 2005, les échantillons n'ont pas été répartis de la même façon entre les bases de sondage aréolaire et téléphonique. De plus, ce ne sont pas tous les échantillons aréolaires qui ont été utilisés avec un mode de collecte en face à face. Ces changements dans la répartition des échantillons selon le mode de collecte (face à face et téléphonique) pouvaient entraîner des difficultés de comparaison. Entre 2007 et 2014, la répartition des échantillons selon les bases de sondage et les modes de collecte des enquêtes n'ont presque pas changé et il n'y a donc pas de problème de comparabilité.

C'est pourquoi l'Institut de la statistique du Québec (ISQ) a vérifié la comparabilité des nouveaux indicateurs de consommation d'alcool du présent rapport. La démarche statistique utilisée permet d'identifier les indicateurs qui seraient affectés et non affectés par la base de sondage entre les différents cycles de l'ESCC de 2000-2001 à 2005. Selon ces analyses, tous les indicateurs présentés dans ce rapport ne sont pas affectés par la base de sondage.

### **Comparaisons Québec et Canada**

Les comparaisons de la consommation d'alcool entre le Québec et les autres provinces et territoires du Canada sont possibles pour la proportion de buveurs et la consommation excessive, puisque ces variables sont systématiquement colligées dans l'ensemble des provinces et territoires, et ce, pour l'ensemble des cycles de l'ESCC.

Toutefois, les données sur la consommation dans la semaine précédant l'enquête font partie des modules optionnels de questions de l'ESCC et ne sont pas systématiquement colligées par toutes les provinces et territoires. Ce ne sont pas toujours les mêmes provinces et territoires qui obtiennent ces informations d'une enquête à l'autre et qui forment ce qui est nommé ici « le Canada sans le Québec ». Les variations peuvent être importantes et les données peuvent être non représentatives de l'ensemble du « Canada sans le Québec ». Or, comme ce sont ces données qui permettent l'élaboration des indicateurs de dépassement des limites de consommation à faible risque, nous n'avons pas pu procéder à l'analyse comparative de ces indicateurs avec le reste du Canada.

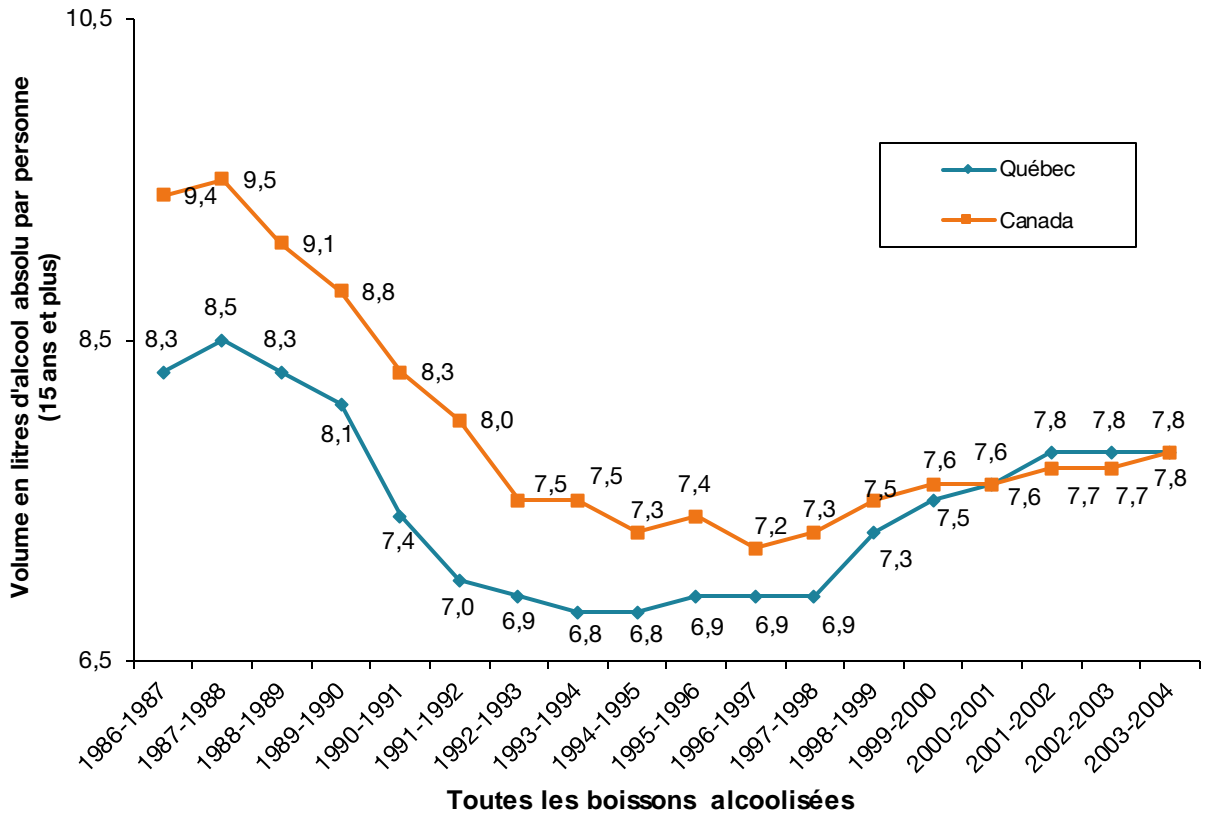


## **Annexe 3**

### **Figures et tableaux complémentaires**



**Figure 1** Consommation per capita, 15 ans et plus, en litres d'alcool absolu, toutes les boissons alcoolisées, Québec et Canada, 1986-1987 à 2003-2004



Source : Statistique Canada (2014). Tableau 183-0019. Volume en litres d'alcool absolu des ventes de boissons alcoolisées et par habitant 15 ans et plus, exercices financiers se terminant le 31 mars, annuel (litres).  
 [En ligne : [http://www5.statcan.gc.ca/cansim/a05?lang=fra&id=1830019&MBR\[«GEO»\]=1..12,14..15&MBR\[«SALES»\]=2&MBR\[«BEVERAGE»\]=3](http://www5.statcan.gc.ca/cansim/a05?lang=fra&id=1830019&MBR[«GEO»]=1..12,14..15&MBR[«SALES»]=2&MBR[«BEVERAGE»]=3)] (Consulté le 15 mai 2014).

**Tableau 1 Proportion de buveurs actuels, 12 ans et plus, Québec, 2000-2001 et 2013-2014**

Caractéristique		2000-2001		2013-2014		Comparaison 2000-2001 2013-2014
		%	IC <sup>1</sup>	%	IC <sup>1</sup>	Test de proportion
<b>Tous</b>		81,3	(80,6-82,0)	81,9	(81,1-82,7)	
<b>Sexe</b>	Hommes	84,5	(83,6-85,4)	84,1	(83,0-85,1)	
	Femmes	78,2	(77,1-79,3)	79,7	(78,6-80,8)	
<b>Âge</b>	12-17 ans	56,3	(53,6-59,1)	45,4	(42,0-48,8)	*
	18-24 ans	89,4	(87,6-91,3)	88,5	(86,1-90,9)	
	25-44 ans	88,4	(87,3-89,5)	87,1	(85,5-88,6)	
	45-64 ans	82,6	(81,3-83,9)	85,7	(84,4-87,1)	*
	65 + ans	69,2	(67,1-71,3)	76,6	(74,7-77,9)	*
<b>Scolarité du ménage</b>	< Diplôme secondaire	68,1	(66,7-69,5)	63,7	(61,7-65,6)	*
	Diplôme secondaire	84,0	(82,4-85,6)	83,0	(81,2-84,9)	
	Études postsecondaires	90,0	(89,2-90,8)	88,2	(87,3-89,1)	*
<b>Revenu du ménage</b>	Quintile 1 (moins élevé)			67,4	(64,8-70,0)	
	Quintile 2			77,3	(75,5-79,2)	
	Quintile 3			84,6	(82,9-86,3)	
	Quintile 4			87,0	(85,4-88,5)	
	Quintile 5 (plus élevé)			92,4	(91,2-93,5)	
	Non déclaré					
<b>Milieu</b>	Urbain	81,3	(80,5-82,2)	81,5	(80,5-82,4)	
	Rural	81,1	(79,6-82,7)	83,4	(82,0-84,8)	

<sup>1</sup> Intervalle de confiance au niveau de 95 %.

\* Différence statistiquement significative au seuil de 5 %.

Source : Statistique Canada, ESCC, 2000-2001 et 2013-2014.

**Tableau 2 Proportion de buveurs, 12 ans et plus, ayant une consommation excessive d'alcool, Québec, 2000-2001 et 2011-2012**

		2001-2002		2011-2012		Comparaison 2000-2001 2011-2012
Caractéristique		%	IC <sup>1</sup>	%	IC <sup>1</sup>	Test de proportion
<b>Tous</b>		18,2	(17,4-19,0)	22,9	(21,9-23,9)	*
<b>Sexe</b>	Hommes	26,2	(24,9-27,5)	31,1	(29,6-32,6)	*
	Femmes	9,8	(9,0-10,7)	14,5	(13,3-15,7)	*
<b>Âge</b>	12-17 ans	16,7	(13,8-19,6)	16,1	(12,5-20,3)	
	18-24 ans	33,9	(31,2-36,6)	46,4	(42,4-50,4)	*
	25-44 ans	19,6	(18,4-20,8)	29,7	(27,7-31,7)	*
	45-64 ans	15,6	(14,3-16,9)	17,2	(15,7-18,7)	
	65 + ans	4,7	(3,6- 6,1)	7,4	(6,4- 8,4)	*
<b>Scolarité du ménage</b>	< Diplôme secondaire	16,3	(14,9-17,7)	20,0	(17,8-22,3)	*
	Diplôme secondaire	21,2	(19,4-22,9)	25,8	(23,7-28,0)	*
	Études postsecondaires	17,8	(16,6-18,9)	22,6	(21,3-23,8)	*
<b>Revenu du ménage</b>	Quintile 1 (moins élevé)			21,6	(18,9-24,3)	
	Quintile 2			19,2	(17,2-21,2)	
	Quintile 3			23,6	(21,2-26,0)	
	Quintile 4			23,8	(21,7-25,9)	
	Quintile 5 (plus élevé)			25,4	(23,3-27,4)	
	Non déclaré					
<b>Milieu</b>	Urbain	18,1	(17,2-19,1)	23,2	(22,0-24,3)	*
	Rural	18,3	(16,8-19,9)	22,0	(20,2-23,8)	*

<sup>1</sup> Intervalle de confiance au niveau de 95 %.

\* Différence statistiquement significative au seuil de 5 %.

Note : Dans les cycles de 2000-2001 à 2011-2012 de l'ESCC, on questionnait tant les hommes que les femmes sur le nombre de fois où ils ou elles avaient bu 5 verres ou plus lors d'une même occasion. La définition de consommation excessive a changé chez les femmes en 2013-2014 et est maintenant de 4 verres et plus par occasion. Les comparaisons entre le cycle de 2013-2014 et les cycles précédents ne sont donc pas possibles chez les femmes et pour le total des deux sexes. C'est pourquoi les tendances présentées ici arrêtent à 2011-2012.

Source : Statistique Canada, ESCC, 2000-2001 et 2011-2012.

**Tableau 3 Proportion de buveurs, 12 ans et plus, ayant dépassé au moins une des limites de consommation d'alcool à faible risque, Québec, 2000-2001, 2011-2012 et 2013-2014**

Caractéristique	2001-2002		2011-2012		2013-2014		Comparaisons	
	%	IC <sup>1</sup>	%	IC <sup>1</sup>	%	IC <sup>1</sup>	2000-01 2013-14	2011-12 2013-14
<b>Tous</b>	25,0	(24,2-25,9)	29,2	(28,1-30,4)	28,4	(27,3-29,4)	*	
<b>Sexe</b>								
Hommes	29,7	(28,4-31,0)	32,6	(30,9-34,2)	31,9	(30,3-33,5)	*	
Femmes	20,2	(19,1-21,3)	25,9	(24,4-27,3)	24,8	(23,3-26,3)	*	
<b>Âge</b>								
12-17 ans	13,6	(11,1-16,1)	14,4	(11,2-18,1)	14,3	(10,9-18,3)		
18-24 ans	31,7	(28,7-34,7)	39,0	(34,9-43,1)	33,7	(30,2-37,3)		
25-44 ans	24,9	(23,5-26,3)	32,3	(30,3-34,3)	30,6	(28,7-32,5)	*	
45-64 ans	26,1	(24,4-27,7)	27,3	(25,3-29,2)	28,3	(26,3-30,4)		
65 + ans	21,6	(19,4-23,9)	24,8	(22,6-26,9)	23,8	(21,9-25,8)		
<b>Scolarité du ménage</b>								
< Diplôme secondaire	20,2	(18,6-21,7)	22,1	(19,9-24,3)	21,5	(19,5-23,6)		
Diplôme secondaire	28,0	(26,0-29,9)	29,3	(26,7-31,8)	27,0	(25,0-29,1)		
Études postsecondaires	26,5	(25,3-27,8)	31,3	(29,9-32,8)	30,7	(29,2-32,3)	*	
<b>Revenu du ménage</b>								
Quintile 1 (moins élevé)			23,4	(20,7-26,1)	22,2	(19,6-24,8)		
Quintile 2			25,5	(23,3-27,7)	25,2	(22,8-27,7)		
Quintile 3			29,0	(26,4-31,6)	26,9	(24,5-29,3)		
Quintile 4			30,7	(28,3-33,1)	30,2	(28,0-32,4)		
Quintile 5 (plus élevé)			35,3	(32,8-37,8)	34,9	(32,4-37,4)		
Non déclaré								
<b>Taille des municipalités</b>								
Urbain	25,5	(24,5-26,5)	29,6	(28,3-30,9)	28,6	(27,3-29,8)	*	
Rural	22,9	(21,3-24,6)	27,9	(25,8-30,0)	27,7	(25,9-29,5)	*	

<sup>1</sup> Intervalle de confiance au niveau de 95 %.

\* Différence statistiquement significative au seuil de 5 %.

Source : Statistique Canada, ESCC, 2000-2001, 2011-2012 et 2013-2014.

**Tableau 4 Proportion de buveurs, 12 ans et plus, ayant dépassé la limite hebdomadaire de consommation à faible risque (plus de 10 verres chez les femmes et plus de 15 verres chez les hommes), Québec, 2000-2001, 2011-2012 et 2013-2014**

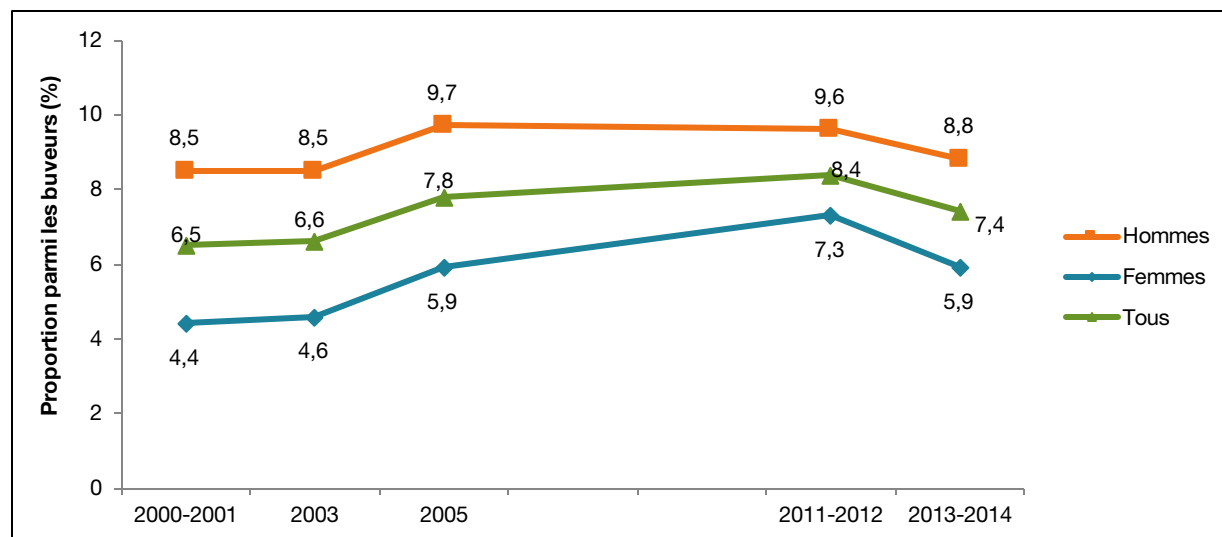
Caractéristique		2001-2002		2011-2012		2013=2014		Comparaisons	
		%	IC <sup>1</sup>	%	IC <sup>1</sup>	%	IC <sup>1</sup>	2001-02 2013-14	2011-12 2013-14
<b>Tous</b>		6,5	(6,0-7,0)	8,4	(7,7-9,1)	7,4	(6,7-8,0)	*	*
<b>Sexe</b>	Hommes	8,5	(7,6-9,4)	9,6	(8,6-10,6)	8,8	(7,8-9,7)		
	Femmes	4,4	(3,9-5,1)	7,3	(6,3-8,2)	5,9	(5,1-6,7)	*	*
<b>Âge</b>	12-17 ans	2,2	(1,4-3,3)	1,2	(0,6-2,0)	-			
	18-24 ans	9,4	(7,6-11,6)	12,6	(9,8-15,8)	9,5	(7,5-11,5)		
	25-44 ans	6,0	(5,2-6,8)	9,2	(7,8-10,6)	7,4	(6,2-8,6)		
	45-64 ans	7,5	(6,4-8,7)	8,3	(7,1-9,6)	8,0	(6,8-9,2)		
	65 + ans	4,7	(3,6-6,1)	6,3	(5,3-7,3)	5,9	(4,8-6,9)		
<b>Scolarité du ménage</b>	< Diplôme secondaire	5,3	(4,4-6,2)	6,3	(5,1-7,5)	5,6	(4,5-6,7)		
	Diplôme secondaire	8,0	(6,8-9,2)	8,6	(7,1-10,2)	6,6	(5,5-7,8)		
	Études postsecondaires	6,5	(5,7-7,2)	9,0	(8,1-9,9)	8,0	(7,2-8,9)	*	
<b>Revenu du ménage</b>	Quintile 1 (moins élevé)			8,2	(6,2-10,6)	6,4	(5,0-8,2)		
	Quintile 2			7,0	(5,7-8,3)	6,5	(5,2-8,0)		
	Quintile 3			8,5	(7,0-10,2)	6,4	(5,2-7,5)		
	Quintile 4			8,0	(6,7-9,2)	7,5	(6,3-8,7)		
	Quintile 5 (plus élevé)			10,2	(8,7-11,7)	9,5	(8,0-11,0)		
	Non déclaré								
<b>Milieu</b>	Urbain	6,8	(6,1-7,4)	8,5	(7,7-9,4)	7,4	(6,7-8,2)		
	Rural	5,4	(4,5-6,3)	8,0	(6,7-9,3)	7,1	(6,2-8,0)	*	

<sup>1</sup> Intervalle de confiance au niveau de 95 %.

\* Différence statistiquement significative au seuil de 5 %.

Source : Statistique Canada, ESCC, 2000-2001, 2011-2012 et 2013-2014.

**Figure 2 Proportion de buveurs, 12 ans et plus, ayant dépassé la limite hebdomadaire de consommation à faible risque, selon le sexe, Québec, 2000-2001 à 2013-2014**



Source : Statistique Canada, ESCC, 2000-2001, 2003, 2005, 2011-2012 et 2013-2014.

**Tableau 5 Proportion de buveurs, 12 ans et plus, ayant dépassé la limite quotidienne de consommation à faible risque (plus de 3 verres en une journée chez les hommes et plus de 2 chez les femmes), Québec, 2000-2001, 2011-2012 et 2013-2014**

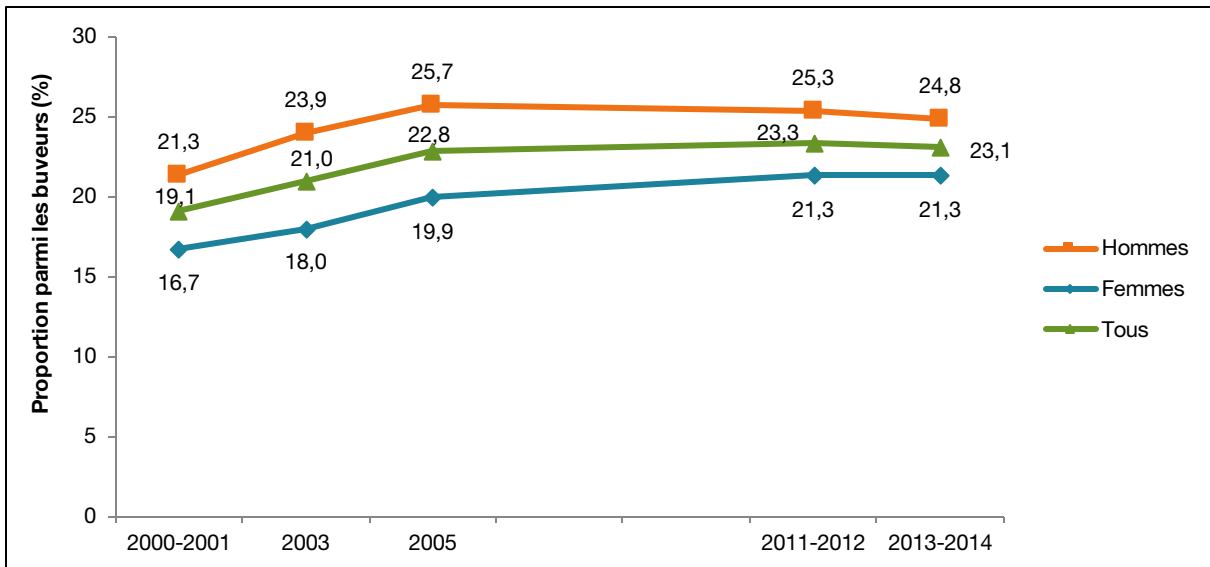
Caractéristique	2000-2001		2011-2012		2013-2014		Comparaisons	
	%	IC <sup>1</sup>	%	IC <sup>1</sup>	%	IC <sup>1</sup>	2000-01 2013-14	2011-12 2013-14
<b>Tous</b>	19,1	(18,3-19,9)	23,3	(22,3-24,4)	23,1	(22,1-24,1)	*	
<b>Sexe</b> Hommes	21,3	(20,2-22,5)	25,3	(23,8-26,9)	24,8	(23,3-26,3)	*	
Femmes	16,7	(15,7-17,8)	21,3	(20,0-22,7)	21,3	(19,9-22,7)	*	

<sup>1</sup> Intervalle de confiance au niveau de 95 %.

\* Différence statistiquement significative au seuil de 5 %.

Source : Statistique Canada, ESCC, 2000-2001, 2011-2012 et 2013-2014.

**Figure 3** Proportion de buveurs, 12 ans et plus, ayant dépassé la limite quotidienne de consommation à faible risque, selon le sexe, Québec, 2000-2001 à 2013-2014



Source : Statistique Canada, ESCC, 2000-2001, 2003, 2005, 2011-2012 et 2013-2014.

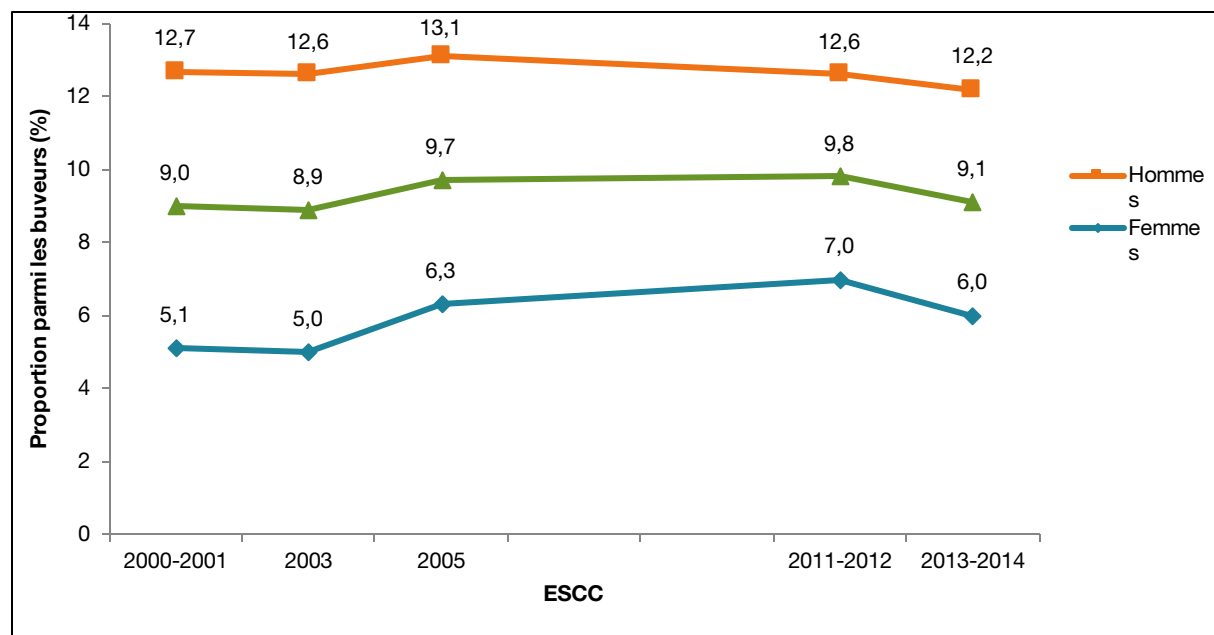
**Tableau 6** Proportion de buveurs, 12 ans et plus, ayant dépassé la limite de plus de 5 jours par semaine, Québec, 2000-2001, 2011-2012 et 2013-2014

Caractéristique	2000-2001		2011-2012		2013-2014		Comparaisons	
	%	IC <sup>1</sup>	%	IC <sup>1</sup>	%	IC <sup>1</sup>	2000-01 2013-14	2011-12 2013-14
<b>Tous</b>	9,0	(8,4-9,6)	9,8	(9,1-10,4)	9,1	(8,5-9,8)		
<b>Sexe</b> Hommes	12,7	(11,7-13,7)	12,6	(11,5-13,6)	12,2	(11,1-13,3)		
Femmes	5,1	(4,5-5,7)	7,0	(6,1-7,8)	6,0	(5,3-6,8)		

<sup>1</sup> Intervalle de confiance au niveau de 95 %.

Source : Statistique Canada, ESCC, 2000-2001, 2011-2012 et 2013-2014.

**Figure 4 Proportion de buveurs, 12 ans et plus, ayant dépassé la limite de plus de 5 jours par semaine, selon le sexe, Québec, 2000-2001 à 2013-2014**



Source : Statistique Canada, ESCC, 2000-2001, 2003, 2005, 2011-2012 et 2013-2014.

**Tableau 7 Comparaisons Québec et reste du Canada, proportion de buveurs et proportion de buveurs ayant une consommation excessive d'alcool, 12 ans et plus, 2013-2014**

Indicateurs	Québec		Canada (sans Québec)		Comparaisons
	%	IC <sup>1</sup>	%	IC <sup>1</sup>	
<b>Proportion de buveurs</b>	Total	81,7 (81,1-82,7)	73,9 (73,4-74,4)	*	
	Hommes	84,1 (83,0-85,1)	77,9 (77,2-78,5)	*	
	Femmes	79,9 (78,6-80,8)	70,0 (69,1-70,8)	*	
<b>Proportion de buveurs ayant une consommation excessive d'alcool</b>	Total	25,0 (23,9-26,2)	24,1 (23,5-24,7)		
	Hommes	30,7 (29,1-32,4)	29,5 (28,7-30,4)		
	Femmes	19,2 (17,8-20,6)	18,2 (17,5-18,9)		

<sup>1</sup> Intervalle de confiance au niveau de 95 %.

\* Différence statistiquement significative au seuil de 5 % entre les proportions du Québec et du reste du Canada

Source : Statistique Canada, ESCC, 2013-2014.

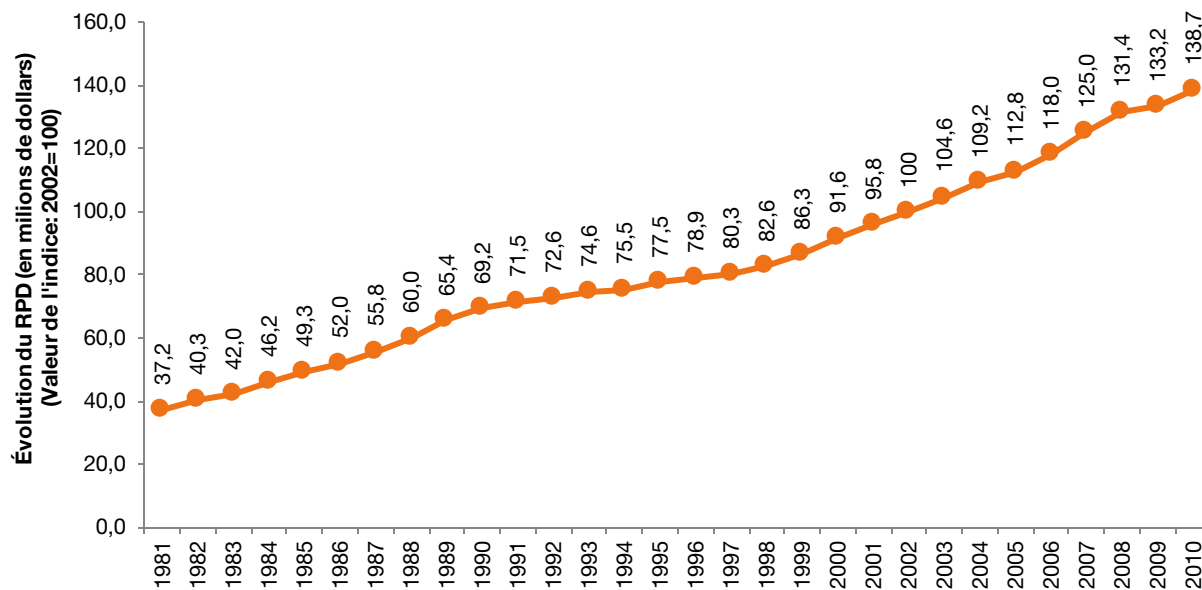
**Tableau 8 Conducteurs décédés ayant subi un test d'alcoolémie et dont le résultat est supérieur à 80 mg d'alcool par 100 ml de sang, Québec, 2002 à 2014**

Années	Pourcentage des conducteurs testés	Taux d'alcoolémie supérieur à 80 mg d'alcool par 100 ml de sang	
		Nombre	%
2002	72,9 %	104	30,5 %
2003	73,3 %	115	37,7 %
2004	69,7 %	91	31,7 %
2005	71,1 %	108	29,3 %
2006	68,9 %	96	28,9 %
2007	63,4 %	76	29,5 %
2008	78,0 %	109	37,5 %
2009	69,5 %	89	37,9 %
2010	66,2 %	75	36,8 %
2011	69,1 %	78	35,6 %
2012	68,1 %	74	36,1 %
2013	74,1 %	66	30,7 %
2014	70,7 %	42	27,6 %

Note : Ces résultats sont obtenus par un jumelage des données du Bureau du coroner et les fichiers d'accidents compilés par la Société de l'assurance automobile du Québec.

Source : SAAQ (2016). Bilan routier 2015, p23. [En ligne : <https://saaq.gouv.qc.ca/fileadmin/documents/publications/bilan-routier-2015.pdf>] (Consulté le 1<sup>e</sup> juin 2016).

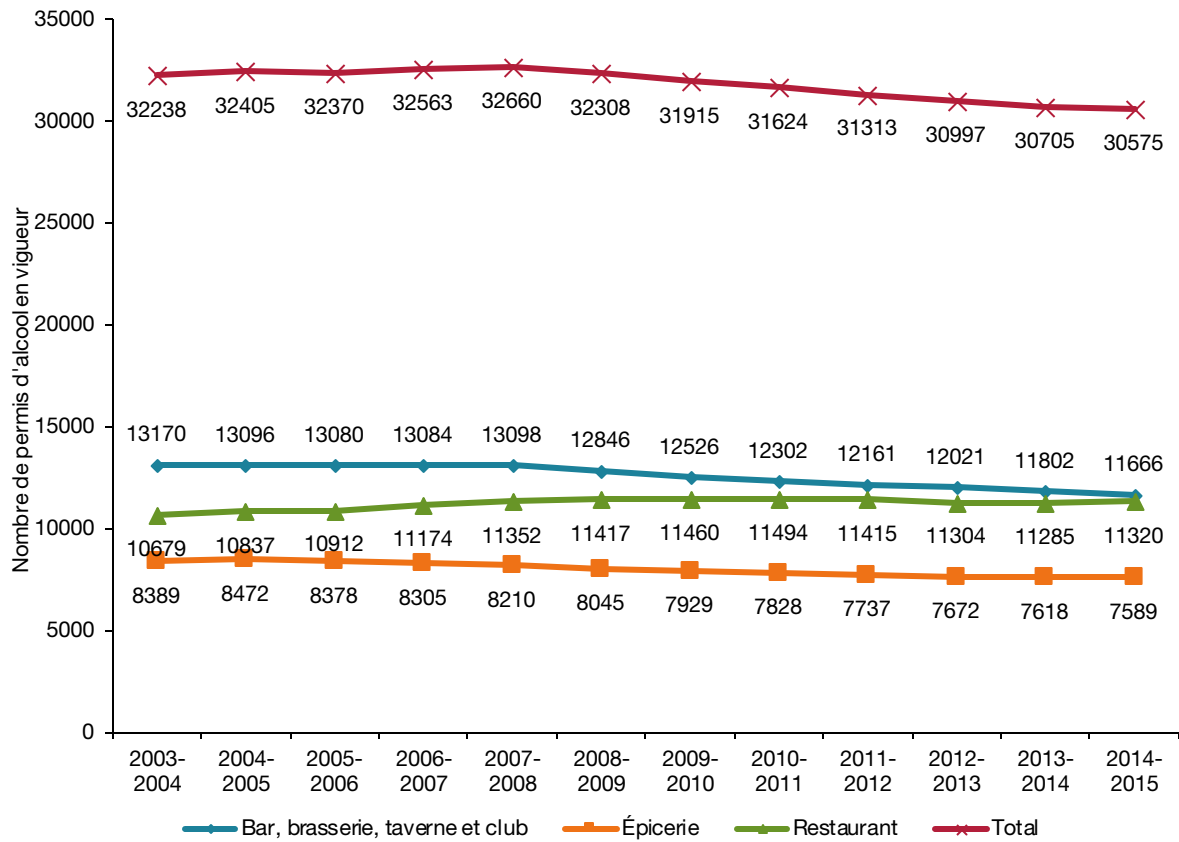
**Figure 5 Revenu personnel disponible, Québec, 1981 à 2010**



Note : Il s'agit de la valeur du revenu personnel disponible (RPD) pour l'ensemble du Québec exprimée en millions de dollars constants de 2002. Une valeur de référence (indice) a été calculée sur la base de l'année 2002 qui est égale à 100.

Source : Statistique Canada (2012) Tableau 384-0012 Provenance et emploi du revenu personnel, comptes économiques provinciaux, annuel (dollars), CANSIM [En ligne : <http://www5.statcan.gc.ca/cansim/a33?RT=TABLE&themeID=2178&spMode=tables&lang=fra>] (Site consulté : 14 juin 2012).

**Figure 6 Nombre de permis d'alcool, selon le type, Québec, 2003-2004 à 2014-2015**



Sources : Régie des alcools, des courses et des jeux (RACJ). 2014. Rapport annuel de gestion et Statistiques, 2006-2007 à 2013-2014. [En ligne : <http://www.racj.gouv.qc.ca/index.php?id=97.html>] (Site consulté : 8 octobre 2014).

Régie des alcools, des courses et des jeux (RACJ). 2015. Rapport annuel de gestion, 2015. [En ligne : [https://www.racj.gouv.qc.ca/fileadmin/documents/Accueil/Formulaires\\_et\\_publications/Publications/La\\_Regie\\_des\\_alcools/rapport\\_annuel\\_2014-2015.pdf](https://www.racj.gouv.qc.ca/fileadmin/documents/Accueil/Formulaires_et_publications/Publications/La_Regie_des_alcools/rapport_annuel_2014-2015.pdf)] (Site consulté : 6 juin 2016)



## **Annexe 4**

### **Comparaison des provinces canadiennes en matière de politiques publiques sur l'alcool**



### **Description de l'étude**

Un projet de recherche canadien piloté par le Centre de toxicomanie et de santé mentale et financé par les Instituts de recherche en santé du Canada visait à documenter les politiques en matière d'alcool dans les provinces canadiennes et de les comparer entre elles. Il a permis de mettre en évidence les forces des politiques et de présenter des recommandations sur comment les renforcer. Les résultats et recommandations ont été transmis aux différentes parties prenantes afin d'encourager des changements en matière de politiques liées à l'alcool.

Les dix dimensions de politiques qui ont été comparées ont été tirées de la littérature scientifique internationale. Une grille de notation a été élaborée pour estimer le niveau de mise en œuvre de ces politiques. Les dix dimensions ont obtenu une valeur en fonction de leur efficacité et de leur portée (capacité à rejoindre une grande partie de la population). Par exemple, le prix est noté sur 20 points, puisque c'est la dimension ayant la plus grande efficacité et une grande portée. Chacune des dimensions est aussi composée de plusieurs indicateurs (voir tableau page suivante).

Pour calculer la note globale de chacune des provinces sur l'ensemble des dimensions de politiques (dernière colonne de droite du tableau), les notes brutes pondérées ont été additionnées. Elles sont exprimées en pourcentage d'une note idéale.

Source : Giesbrecht et collab. (2013). Stratégies pour réduire les méfaits et les coûts liés à l'alcool au Canada : Une comparaison des politiques provinciales. Centre de toxicomanie et de santé mentale.

### Comparaison des politiques provinciales au Canada en matière d'alcool – Résultats

Province (Classement)	1. Fixation des prix (sur 20)	2. Système de contrôle (sur 15)	3. Accessibilité physique (sur 15)	4. Alcool au volant (sur 12)	5. Marketing et publicité (sur 10)	6. Âge minimal légal (sur 8)	7. Dépistage, intervention brève et orientation (sur 8)	8. Formation des serveurs et contrôle et refus de vente (sur 6)	9. Stratégie provinciale (sur 5)	10. Étiquettes et affiches de mise en garde (sur 4)	Note totale pondérée (% d'une note parfaite)
C.-B. (2)	9,46	2,25	7,50	6,20	6,50	6,40	8,00	4,65	3,50	0,50	<b>53,4 %</b>
Alb. (5)	11,06	4,88	7,50	2,94	5,00	5,60	3,20	3,45	4,00	1,20	<b>47,4 %</b>
<b>Sask. (4)</b>	<b>15,26</b>	<b>5,63</b>	<b>5,25</b>	<b>4,32</b>	<b>5,00</b>	<b>6,40</b>	<b>4,80</b>	<b>2,40</b>	<b>2,50</b>	<b>0,70</b>	<b>50,7 %</b>
Man. (7)	11,90	7,50	6,00	5,47	6,00	5,60	0,00	3,60	0,00	1,00	<b>45,7 %</b>
Ont. (1)	9,50	6,00	8,25	5,86	6,50	6,40	7,20	3,90	2,50	1,50	<b>55,9 %</b>
<b>Qc (10)</b>	<b>6,00</b>	<b>4,50</b>	<b>4,50</b>	<b>2,44</b>	<b>4,50</b>	<b>4,80</b>	<b>3,20</b>	<b>3,30</b>	<b>3,50</b>	<b>0,50</b>	<b>36,2 %</b>
N.-B. (6)	13,54	9,38	5,25	3,05	5,00	5,60	0,00	3,00	2,50	0,30	<b>46,2 %</b>
N.-É. (3)	14,56	7,88	6,75	3,57	4,00	6,40	1,60	3,75	4,00	0,40	<b>51,4 %</b>
Î.-P.-É. (9)	10,26	8,63	4,50	4,13	3,50	6,40	0,00	4,35	0,00	0,50	<b>41,0 %</b>
T.-N.-L. (8)	13,00	4,50	0,75	2,89	6,00	6,40	4,80	4,20	2,50	0,50	<b>44,2 %</b>
Note moyenne nationale	11,45 (57 %)	6,11 (41 %)	5,63 (38 %)	4,27 (34 %)	5,20 (52 %)	6,00 (75 %)	3,28 (41 %)	3,66 (61 %)	2,50 (50 %)	0,71 (18 %)	<b>47,2 %</b>
Étendue des notes en %	30-76 %	15-63 %	5-55 %	20-52 %	35-65 %	60-80 %	0-100 %	40-78 %	0-80 %	8-38 %	<b>36-56 %</b>

Giesbrecht et collab. 2013, tableau 3 p. 57.



services maladies infectieuses santé services  
et innovation microbiologie toxicologie prévention des maladies chroniques  
santé au travail innovation santé au travail impact des politiques publiques  
impact des politiques publiques développement des personnes et des communautés  
promotion de saines habitudes de vie recherche services  
santé au travail promotion, prévention et protection de la santé impact des politiques  
sur les déterminants de la santé recherche et innovation services de laboratoire et diagnostic  
recherche surveillance de l'état de santé de la population

[www.inspq.qc.ca](http://www.inspq.qc.ca)