

141 INTÉRIEURS EXTERIEURS PAGES 141-150

CAHIER
LE CANADA FRANCAIS



**VOTRE
INTÉRIEUR
ET EXTÉRIEUR**

Commencez par le début

Choisissez sagement votre terrain

La vie à l'extérieure est fort agréable certes mais avant de parler de l'aménagement et du terrassement d'une propriété, il peut s'avérer plus sage et prudent de choisir tout d'abord un terrain qui se prêtera facilement au genre d'aménagement qu'on veut y faire pour créer l'environnement et le décor dans lequel on veut vivre.

Si vous êtes déjà propriétaire d'un terrain, il peut même être bon de vous demander s'il répond aux exigences que vous vous êtes fixés avant de l'utiliser pour y construire votre résidence d'été ou votre résidence permanente. Car après coup il sera peut-être difficile de revendre sans perte la propriété en question et ce ne sera pas agréable pour vous d'y vivre.

Donc, dans ces conditions, il vaut mieux songer à trouver un autre terrain.

Dans cette optique, les quelques conseils qui suivent pourront peut-être vous être utiles dans le choix d'un terrain destiné à la construction de votre demeure et de votre milieu de vie.

Emplacement

Il vaut mieux trouver un terrain dans une rue qui se trouve dans un emplacement agréable, a de bonnes proportions et dégage l'atmosphère d'un parc. Les arbres adultes dans les alentours de votre propriété ont une grande valeur.

Choisissez de préférence une rue pavée et où les améliorations locales sont parachevées.

Il peut même être sage de vérifier le cadastre de la localité dans le bureau de l'ingénieur municipal. Ce plan vous donnera certainement une idée du développement futur du secteur dont fait partie votre terrain. Vous découvrirez peut-être par exemple qu'un sentier public de quatre pieds de largeur a été projeté entre votre terrain et celui de votre voisin ou que l'arrière de votre jardin touché à un futur terrain de jeu, ce qui pourrait lui être fatal!

Renseignez-vous sur ces différents points avant de construire votre maison ou avant de commencer l'aménagement de votre terrain,

et non après.

Choisissez de préférence un terrain dont le niveau est élevé. Il sera ainsi plus facile à drainer. D'ailleurs les propriétés situées sur des terrains bas sont habituellement les premières à perdre de la valeur.

Orientation

Considérez également les règlements visant la façade du terrain, dans la rue en question, et assurez-vous que la maison que vous voulez y construire et les maisons voisines ne s'obstruent pas la vue mutuellement.

Cette contingence et l'orientation proprement dite de votre maison vous impose déjà des choix quant à l'aménagement du terrain adjacent à la construction projetée.

C'est aussi pourquoi il peut être sage de choisir un terrain large dont la façade donne sur la rue au nord parce que le vivot peut alors être exposé au sud (de préférence au sud-est) et ainsi profiter de la vue sur le jardin plutôt que sur la rue.

Autres

Plusieurs autres facteurs peuvent entrer en considération dans le choix d'un terrain.

Evitez par exemple les terrains marécageux.

Chercher un terrain où il y a des arbres sains et essayer le plus possible de les protéger au cours de la construction.

Même si cela représente des dépenses supplémentaires lors de la construction, le choix d'un site où il y a des affleurements rocheux

peut avoir des avantages pour l'aménagement du terrain et son embellissement.

Vérifiez également l'emplacement des poteaux de transmission téléphonique et d'énergie près de votre propriété et assurez-vous qu'ils ne sont pas situés dans des endroits gênants.

Certaines municipalités ou compagnies de service peuvent voir d'un bon oeil le déménagement de poteaux mal placés, d'autres pas.

Proportions et prix

Considérez également les proportions de votre ter-

rain. Un terrain qui a peu près deux fois aussi long que large et pas plus de trois fois aussi long que large présenté des proportions idéales pour la construction d'une maison et un aménagement récréatif idéal.

Tenez également compte de son prix. Vous pouvez normalement affecter de 15 à 25% de votre placement total à l'achat d'un terrain amélioré, c'est-à-dire un terrain où tous les services sont installés, où les améliorations à la rue sont faites et sur lequel on peut immédiatement commencer la construction et l'aménagement.

L'extérieur de votre maison

Un lieu de détente et de plaisir

Les propriétaires d'habitation mettent de plus en plus de temps et d'argent pour agrémenter les bords de leur résidence. Si un terrain bien aménagé à l'avantage de rehausser l'apparence de leur propriété, il constitue surtout un lieu de détente et de plaisir dont ils profitent à son maximum.

Une maison est généralement entourée d'un terrain de quelques milliers de pieds carrés. En dépit de notre climat, il est possible d'en faire, avec un peu d'imagination, un endroit agréable pour vivre à l'extérieur et pour se récréer. Le seul fait de penser aux clôtures, aux écrans, aux surfaces fermes et aux piscines comme à des prolongements des planchers et des murs de la maison elle-même, permet d'envisager tout un univers nouveau de confort, de commodités et de moyens de récréation, dont la famille du proprié-

taire-occupant peut profiter à l'extérieur. De plus, des revêtements en pierre à dalle ou en béton et des rangées d'arbres ou une clôture ne coûtent qu'une fraction des murs et planchers construits à l'intérieur et pourtant, ils peuvent doubler ou même tripler l'aire habitable de toute propriété moyenne.

Financement

Saviez-vous qu'il est possible d'obtenir un prêt pour l'amélioration de maison aux termes de la Loi nationale sur l'habitation? Que ce soit pour planter des arbres, construire une terrasse, aménager une piscine ou installer des murs-écrans, votre banque peut vous avancer les fonds nécessaires en vertu des mêmes dispositions de la Loi que lorsqu'il s'agit de faire des travaux d'amélioration, de remaniement ou de répa-

ration à l'intérieur.

Votre goût

Il est admis maintenant que l'aménagement du terrain autour d'une habitation accroît la valeur d'une propriété. Mais pour avoir un extérieur agréable, il n'est pas nécessaire souvent d'investir des sommes d'argent considérables.

Au contraire, la plupart des gens considèrent l'aménagement de leur terrain plutôt comme un loisir. C'est l'occasion rêvée aussi de faire appel à votre imagination et de tout concevoir en fonction de vos propres goûts et intérêts.

Si l'aménagement intérieur de votre maison exige d'être parfaitement fonctionnel, celui de l'extérieur par contre se prête facilement aux fantaisies de votre personnalité et à vos goûts propres.



Les cahiers spéciaux A-1

La compagnie "Les Hebdos A-1" publie régulièrement, à l'intention de ses membres, une série de cahiers spéciaux - dont celui-ci - portant sur divers sujets d'actualité et susceptibles d'intéresser grandement tous les lecteurs de nos hebdos régionaux du Québec.

Toute reproduction, même partielle ou déguisée est formellement interdite sans l'autorisation expresse de la compagnie des Hebdos A-1.

Pour toute information concernant les cahiers spéciaux, on peut communiquer avec le coordonnateur, M. Robert Paradis, s/s "Le Canada Français", 84, rue Richelieu, à Saint-Jean (tél.: 347-7509; Montréal: 861-4624) ou avec le représentant des Hebdos A-1, Jean Laurin et associés, 1400 Metcalfe, suite 150, Montréal, tél.: 845-6243.

Septembre, le mois des pelouses

D'une façon générale, on semble ignorer que la plupart des plants d'herbe commune (sauf les agrostides) ont une saison de croissance au printemps et à l'automne et qu'ils demeurent dans un état semi-dormant au cours de la saison chaude de l'été, lorsque les mauvaises herbes et le trèfle sont en pleine croissance.

Bien que par tradition le printemps soit considéré le mois des semis, il n'en demeure pas moins que l'automne est le temps idéal pour planter une nouvelle pelouse ou en rénover une médiocre.

En septembre les prévisions atmosphériques sont idéales pour les deux prochains mois. Les mauvaises herbes disparaîtront et ne risqueront pas d'entraver la pousse du gazon qui, d'autre part, s'accommodera mieux d'une température plus fraîche et ne risquera pas d'être débilité par la chaleur.

En septembre, les conditions de semis sont également idéales: le sol est suffisamment sec pour être retourné. Pour assurer la meilleure réception possible de votre pelouse aux semis, vous avez le choix entre deux méthodes:

- 1-Bêchez le sol à fond.
- 2-Le régénérer par un traitement superficiel.

Si votre pelouse est "incurable" - irrégulière, clairsemée de gazon que vous désirez sauver, le bêchage est indispensable. Vous devrez généralement ratisser la "future" pelouse deux ou trois fois, à l'aide d'un râteau à dents rigides. Nivelez la surface pour rassembler les mottes d'ancien gazon.

Rénovation de la pelouse

La rénovation superficielle n'assure pas à la pelouse un sol aussi bon que le ferait

le bêchage. Mais si la pelouse est raisonnablement uniforme et n'a par conséquent pas besoin d'être régularisée, la rénovation est rapide et relativement simple à l'aide d'une des nouvelles machines scarifiantes, comme la déchaumeuse, le râteau mécanique, les tondeuses verticales, etc. Le déchaumage est indispensable. Le chaume des pelouses est constitué par l'accumulation des feuilles mortes, herbes coupées, racines et autres débris organiques qui ne se sont pas décomposés. Ce chaume dégage de l'humidité et risque d'abriter le fungus et autres germes ainsi que des insectes.

Peu de propriétaires utilisent une déchaumeuse assez souvent pour en justifier l'achat, mais dans de nombreuses régions on peut louer ce genre d'équipement dans les centres horticoles. Avant de déchaumer, tondez le gazon le plus ras possible; si votre

tondeuse n'est pas munie d'un réceptacle, balayez l'herbe coupée. Réglez les lames de la déchaumeuse de façon qu'elles pénètrent légèrement dans le sol. Déchaumez par sarrés, en passant la déchaumeuse dans les deux sens, perpendiculairement, au moins une fois dans chaque sens. La déchaumeuse extirpe le chaume et répand simultanément un peu de terre sur le résidu. Les fins sillons qu'elle trace servent de repère pour les semis.

Achetez la meilleure semence de gazon

Assurez-vous d'acheter la meilleure semence de gazon. La nouvelle récolte doit

être disponible maintenant. Ne lésinez pas sur son prix, car votre pelouse est censée durer un grand nombre d'années.

Il existe de l'équipement moderne, spécialement mis au point pour permettre de retourner la pelouse et semer le gazon en même temps. Ce genre d'équipement peut se louer à divers endroits, mais la plupart des propriétaires se servent d'un simple semoir qui a en outre de nombreux autres usages dans le jardin.

N'oubliez pas la précaution la plus importante: la fertilisation. Il vous faudra de 10 à 20 livres d'engrais complet. Pour la fertilisa-

tion automnale, je préfère un engrais du genre Vigoro Rose d'une formule équilibrée de 8-12-6. Le phosphore (indiqué par le deuxième chiffre) est ce dont la pelouse a le plus besoin pour sa protection hivernale. Il assure des racines robustes et saines.

Ne laissez pas la surface nouvellement ensemencée se dessécher; gardez-la humide jusqu'à la germination. Plus tôt vous sèmerez en automne, plus les pousses auront de chances de grandir. Les nuits sont fraîches et il pleut généralement davantage à cette saison, mais les jours où il ne pleut pas, n'oubliez pas d'arroser légèrement les zones ensemencées.



Roland Blais Enrg.

203, rue Saint-Jacques,
Saint-Jean tél.: 346-6022



VOTRE
DEPOSITAIRE
SICO

AUSSI

Vaste choix de tapisserie

Grâce à une belle pelouse

Un effet de richesse et de repos

Selon M. W.H. Perron, que tous connaissent pour ses innombrables contributions au jardinage et à l'horticulture au Québec, "La pelouse est un élément essentiel dans tout ensemble ornemental. Elle est considérée à juste titre comme le canevas ou tapis de verdure autour de et sur lequel on dessine un plan d'embellissement. Une belle pelouse autour de l'habitation produit un effet de richesse et de repos".

Tonte

Aucune herbe à l'exception des agrostides ne devrait être tondue à moins d'un pouce et demi de hauteur. L'enlèvement de plus d'un pouce d'herbe par tonte peut causer des dommages considérables au gazon. La fréquence de la tonte, qu'on devrait régler d'après la rapidité de croissance plutôt que suivant

le jour de la semaine, est un facteur important dans l'établissement d'un gazon dense et exempt de mauvaises herbes.

Une tonte trop courte peut endommager la couronne des racines, ce qui empêche l'herbe de se fabriquer les substances nécessaires à sa nutrition et de poursuivre sa croissance. Une tonte trop

élevée, par contre, nuit à la nouvelle végétation alors que l'herbe existante devient clairsemée, grossière, et longiculaire. Cet état encourage la pousse des mauvaises herbes, favorise l'évaporation rapide de l'humidité et dépare ainsi les aires gazonnées.

Une tonte efficace à la bonne hauteur ne peut être réali-

sée qu'avec une tondeuse bien ajustée et bien aiguisée, qui permet de faire une coupe nette. Les lames d'herbe déchirées ou meurtries s'assèchent et brunissent de sorte que toute la pelousette est alors brûlée. Les rogures d'herbe sont profitables aux pelouses et devraient y être laissées, si elles ne sont pas trop abondantes.

Herbicides

Si l'on veut se débarrasser rapidement d'une forte infestation de mauvaises herbes, on peut recourir à l'usage d'herbicides, qu'il faut appliquer suivant le mode d'emploi fourni par le fabricant. On pourra éviter les infestations futures seulement si on assure une bonne croissance de l'herbe.

Se lancer dans la confection d'une pelouse, il est très important de se renseigner adéquatement auprès de gens de la profession. Le traitement du sol, le nivelage, le drainage... le choix de la semence... revêtent un caractère si important qu'il vaut pratiquement mieux confier le tout à un expert.

En ce qui a trait à l'entretien de la pelouse cependant, quelques conseils peuvent être d'une grande utilité.

Eau

Quand le gazon manque d'eau, il commence par manquer d'élasticité, sa couleur change au vert mat puis au jaune.

Dans la plupart des régions du Canada, il est possible d'avoir un beau gazon sans arrosage (à l'exception des nouveaux gazons). Il ne faudrait pas s'alarmer au sujet du brunissement de l'herbe au cours de la saison chaude, car elle deviendra plus verte et plus vigoureuse que l'herbe qu'on a continuellement arrosée durant l'été, dès l'arrivée de la saison de croissance plus fraîche de l'automne.

Pour obtenir un gazon qui restera vert tout l'été, il faut l'arroser et suppléer les éléments de fertilité qui se perdent par le lessivage. Un arrosage fréquent et peu profond n'aura pour effet que de favoriser l'enracinement superficiel de l'herbe; il est préférable d'arroser à des intervalles réguliers et en quantité suffisante pour que l'eau pénètre au moins de quatre à six pouces dans le sol. Les intervalles entre les arrosages devront varier de trois à 14 jours, suivant le genre de sol: de trois à quatre jours pour le sable, de huit à dix jours pour les terres grasses sablonneuses, et de 12 à 14 jours pour la glaise.

Un tel arrosage doublé d'une bonne application d'engrais donneront, après une couple de saisons une pelouse luxuriante et profondément enracinée qui pourra résister à l'usure ordinaire, à la sécheresse, aux froids de l'hiver ou à l'envahissement des mauvaises herbes et du trèfle.

Une piscine, une glissoire ou un terrain de croquet

Un petit terrain de jeux chez soi

Si vous êtes à votre retraite et que tous vos enfants sont mariés, il n'est pas d'un grand intérêt d'avoir un terrain de jeux autour de votre maison. Encore que si vous êtes familier avec le jeu de pétanque, ce sera un bon divertissement d'avoir les boules et un coin de terrain adéquat pour y jouer avec vos voisins. Le jeu de fers recueille aussi beaucoup d'adeptes.

Pour les enfants, d'une génération à une autre, rien ne vaut une balançoire. Les magasins offrent également tout une panoplie de jeux d'enfants pour l'extérieur tels les trapèzes, les glissoires, les chevaux, etc.

Avant d'aménager un terrain de jeux toutefois, dites-vous bien qu'il ne manquera pas d'attirer de nombreux voisins; votre tranquillité pourrait en prendre un coup de temps à autre. Les plus jeunes adorent les carrés de sable; ne l'oubliez pas non plus.

Le sport

Certains sports légers demandent un minimum d'espace et sont souvent d'excellents moyens de détente. Certains s'installent un panier pour lancer le ballon, d'autres un filet de badminton. Si vous disposez de plus d'espace, vous pouvez aménager un terrain de croquet, par exemple. C'est toute-

fois une entreprise plus coûteuse.

Piscine

Le sport cependant qui règne en maître dans les cours des maisons en ville, c'est la natation.

C'est souvent une simple barboteuse pour les enfants. Des modèles de piscines de surface plus gros prennent de plus en plus de vogue parce qu'ils permettent aux adultes de ce baigner. Il vous en coûtera alors quelques centaines de dollars.

Si vos moyens financiers vous le permettent, vous pouvez installer une piscine permanente, creusée dans le

sol. Elle exigera toutefois beaucoup d'espace et plus d'entretien à l'année longue. Il faut quand même admet-

tre que c'est un rêve pour la plupart des gens d'en posséder une.



Decor-Lite

Revêtements inouïs

A l'éponge Les traits hardis de l'éponge impriment à ce motif un caractère distinctif. Libre à vous d'en accentuer les creux et saillies.



SAC DE 25 LBS
POUR COUVRIR 60 A 80
pieds carrés
REG. 8.95

SPECIAL
\$7.49

A la truelle L'effet de succion créé au retrait de la truelle façonne ces glaçons de stuc imposants.



B-TEX



Prêt à l'emploi sans ajouter d'eau, ce revêtement à l'aspect d'un stuc de consistance épaisse et granulée. Appliquer à l'aide d'un rouleau, d'un pinceau ou d'une éponge. Donne un fini rugueux. Très maniable, adhère aux surfaces les plus variées, bois, métaux, maçonneries.

SPECIAL GAL.: \$9.89

5 GAL. \$43.69

STUC-FLEX



Prêt à l'emploi sans ajouter d'eau, le Stuc-Flex est un revêtement très souple et résistant. De consistance très épaisse, le Stuc-Flex doit être appliqué à l'aide d'une truelle ou d'une spatule. Donne un fini très attrayant d'aspect antique.

SPECIAL GAL.: \$7.89

5 GAL. \$34.89

A VOTRE DISPOSITION
BRIQUE
DECORATIVE
PIERRE
DECORATIVE
POLE BOIS DE
CHATEL
TOUTES GRANDEURS

Paul Goyette Enr.

PEINTURES - TAPISSERIE
VITRES - PINCEAUX - ACCESSOIRES
DEPOSITAIRE FLECTO - VARATHANE

780 Boul. Iberville, Iberville, tél.: 346-4611



Paul Goyette
Propriétaire

Comme un abri d'auto

Un garage et une cour doivent être fonctionnels

Dès la construction de votre maison, vous devrez décider si vous voulez un abri d'auto, un garage ou simplement une cour ouverte. L'abri d'auto permanent sera rattaché à votre maison.

Quant au garage, vous n'êtes pas obligé de le construire immédiatement mais vous devez au moins prévoir son emplacement. Souvenez-vous qu'il est difficile de manoeuvrer dans des entrées de cour en courbe; les entrées en pente, elles, présentent des difficultés en hiver.

Vous aurez avantage à placer le garage aussi près de la rue que le permettent les règlements municipaux. Vous économiserez sur le coût du pavage de l'entrée de cour et vous faciliteriez l'enlèvement de la neige en hiver.

Si vous optez quand même pour un garage placé à l'arrière de votre terrain, assurez-vous que ce dernier est suffisamment large

pour vous permettre de sacrifier la longue bande de terre nécessaire pour l'atteindre. Consultez les règlements de construction de la ville à cet égard.

L'abri d'auto

Chez les citadins en particulier, l'abri d'auto acquiert de plus en plus de popularité parce qu'il se marie parfaitement bien à l'architecture de la maison.

Il protège l'automobile certes moins que le garage traditionnel mais il s'avère quand même suffisant dans la plupart des cas à cause de l'excellente fabrication des autos.

La cour

Votre cour peut être en gravier ou pavée. Toutefois l'entrée de cour pavée constitue un autre endroit utile pour les jeux et les ébats des enfants.

Non seulement la surface dure et lisse est plus hy-

giénique que le recouvrement de gravier ordinaire, mais il est plus facile de l'entretenir été comme hiver.

Parce que l'abri d'automobile est souvent le prolongement de l'entrée de cour, le pavage devrait normalement se prolonger aussi sous cet abri. Tout en constituant une aire de stationnement facile à nettoyer, l'abri-pavé aidera à garder propres les entrées et les passages de la maison.

Certaines personnes enfin aiment fermer la cour par une clôture. Si votre terrain est complètement clôturé, il est utile de bloquer également l'accès de la cour, particulièrement pour protéger les jeunes enfants.

Les propriétaires de domaines plus vastes se servent aussi d'une clôture dans l'entrée de cour pour interdire leur propriété aux visiteurs indésirables et pour lui donner un aspect encore plus imposant.



Lampadaire

Un discret lampadaire qui s'harmonise bien avec les autres éléments de décoration, joint parfaitement l'utile à l'agréable.



VENTE DE PEINTURE

- SEMI-LUSTRE — BLANC
- LATEX D'INTÉRIEUR — BLANC
- BLANC MAT
- BLANC D'EXTÉRIEUR
- PORCHES ET PLANCHERS — GRIS
- COUCHE DE FOND INT. ET EXT.



MERCIER & MERCIER ENR.

248 SAINT-JACQUES SAINT-JEAN P.Q.

TÉL 347-3800 347-3553

Acheter des meubles

Une affaire de tête et de budget

C'est amusant de décorer. Il y a des femmes pour qui c'est une manie. Certains hommes aussi. Mais ces derniers ont souvent moins d'imagination pratique et ne voient pas l'intérêt, par exemple, d'une meilleure utilisation de l'espace.

C'est après avoir bien habitée une maison, un appartement, qu'on peut réaliser quelles sont les lacunes de rangement, les déficiences au point de vue lumière, les embarras d'une pièce mal utilisée. S'il est vrai que le printemps est la saison par excellence pour effectuer des changements, la rentrée d'automne est aussi idéale quand on songe à la venue de l'hiver où l'on vit vraiment dans son intérieur.

On dit aussi qu'au printemps les magasins d'ameublement et de décoration offrent de véritables aubaines. Mais il est maintenant courant de voir des annonces tout au long de l'année présenter des ventes d'entrepôt ou de lignes discontinuées. Personne n'y croit vraiment mais c'est le temps de profiter de réelles économies si l'on a besoin de meubles.

Il est important de réfléchir longtemps

d'avance à ce qu'on veut acheter. Si on se laisse séduire par une vente de meubles dont on n'a vraiment pas besoin, cela devient de la folie. La maison se retrouve encombrée de meubles hétéroclites qui ne vont pas nécessairement avec le décor général ou, ce qui est plus grave, avec les goûts des gens qui vivent là.

Il est aussi imprudent de tout changer à la fois. L'imagination s'égaré, surtout si on manque d'expérience et on risque de commettre quelques erreurs coûteuses.

Pièce par pièce, morceau par morceau. C'est souvent la meilleure façon de procéder. Ou un coin d'une pièce qui mérite notre attention.

Changer les meubles de place c'est souvent suffisant pour donner un air nouveau à une pièce. Les femmes savent cela!

Au lieu d'acheter un nouvel ameublement de salon, le simple fait de revêtir les meubles d'un tissu nouveau - permanent ou au moyen de housses - peut tout changer l'allure de la pièce. Et c'est évidemment

moins coûteux.

La question du budget est certes primordiale dans la planification. Un jeune couple qui aménage dans un petit appartement avec peu de moyens devra faire preuve d'imagination beaucoup plus qu'un couple "arrivé" ou qui n'a pas peur du crédit. Un étudiant ou une étudiante qui vit dans une toute petite pièce devra penser à l'aspect temporaire de son aménagement et courir les aubaines chez les brocanteurs, les marchands d'antiquités ou... les cours de démolition. Dans ces derniers endroits, en particulier, on obtient à peu près tout pour rien; on peut très souvent faire des découvertes intéressantes qui ne demandent qu'un peu d'habileté manuelle pour les rendre confortables.

La réussite du "home" dépend de peu de choses souvent. Si l'on a envie d'y vivre et si l'on s'y sent heureux. Une bonne mesure d'imagination, une mesure de bon goût, une autre d'originalité, et une très grosse dose de joie de vivre sont des ingrédients importants pour équilibrer les budgets en ce temps d'inflation.



Provincial campagnard

Un design de Gui Choquette pour Jean Bergeron Limitée. La collection Château, une nouvelle interprétation du "Canadian"

appelée "provincial" où l'on retrouve le symbole de l'artisan québécois.

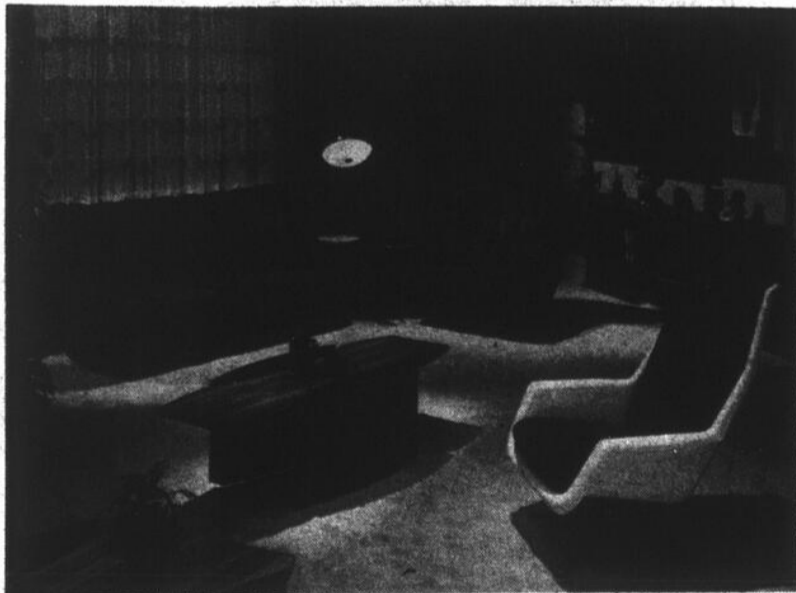
La Maison du Service après-vente

Champion du Meuble



SUGGESTION POUR UNE SALLE A MANGER MODERNE

VENEZ VISITER
NOTRE NOUVEAU
département
de meuble
Scandinave
EN TECK



ENSEMBLE DE SALON

Disponible dans le sofa 3 sièges, 82" x 35 1/2" haut.
Fauteuil: 34" x 35 1/2" haut.
Coquille renforcie, dossiers élevés, sièges et dossiers capitonnés.
Illustré avec notre série de tables Ultra, chaise pivotante Hille et notre système Cado. Choix de tissus.



ENSEMBLE DE CHAMBRE A COUCHER DISPONIBLE EN TECK SEULEMENT

CHAMPION DU MEUBLE

SAINT-LUC INC.

191 BOUL. SAINT-LUC

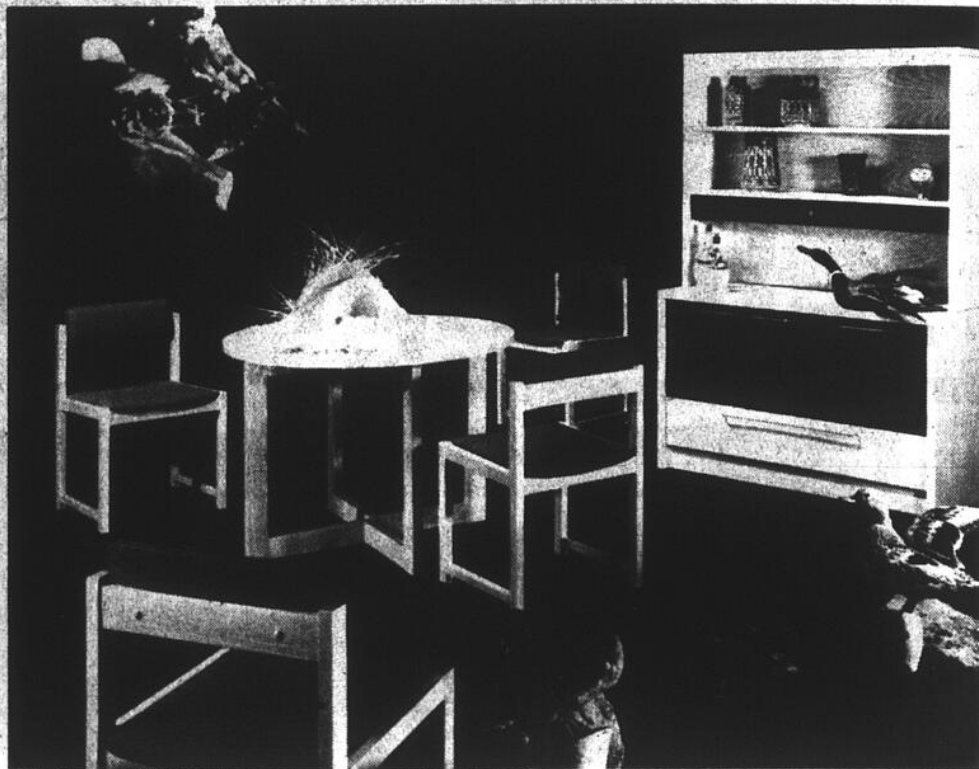
TEL. 348-3733



La cuisine "campagnarde"

Un vent de Canadiana souffle dans tous les coins de la maison. Nos artisans n'ont pas fini de créer des designs qui nous ramènent aux sources. Ici une cuisine de style colonial avec toute la chaleur et le ca-

ractère de la vie rurale. Les modules s'achètent séparément et sont interchangeables pour bâtir la cuisine de son choix. Les bois sont offerts en noyer, maronnier ou fini miel doré.



Trophée du meuble 1976

Gagnant d'un prix d'excellence au concours "Trophée du meuble" 1976 ce design de Gui Choquette pour Daveluyville Furniture rencontre les besoins du jeune couple moderne à la recherche de lignes pures

avec lesquelles il fait bon vivre. Des lignes modernes avec un fini légèrement cendrée, il est simple, classique et fonctionnel.



Solide et riche

Style campagnard en frêne solide dans un riche fini couleur moisson qui donne

la nostalgie du passé à cet ensemble fonctionnel moderne. Un design de Gui

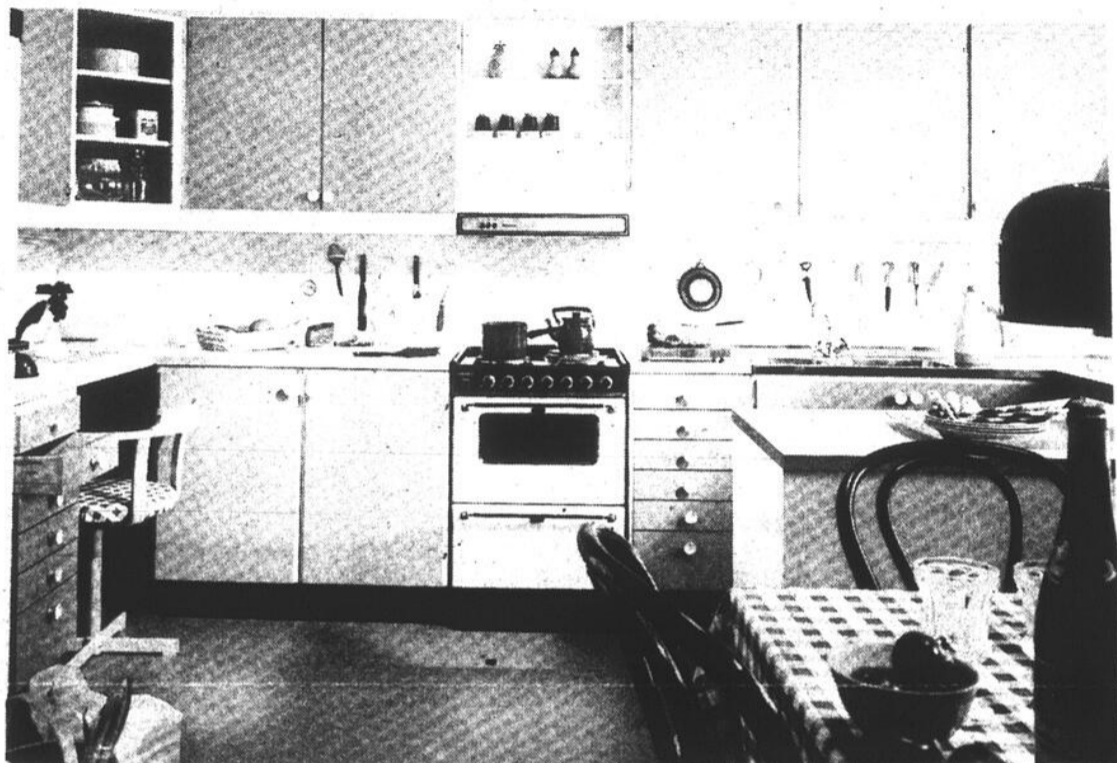
Choquette pour Jean Bergeron Limitée. Chaises rembourrées aux courbes gra-

cieuses recouvertes d'un splendide tissu simili-catalogne.

STAR

STAR

Rajeunissez votre cuisine
par les armoires préfinies et préfabriquées
STAR
Vaste choix de style



- 1- Vous pouvez les installer vous-même**
- 2- Conception révolutionnaire, facile d'installation même si votre mur n'est pas de niveau**
- 3- Livraison immédiate**

4- Nous les avons en inventaire
 5- Estimation gratuite



- Si facile à monter que vous pouvez les transporter vous-mêmes sur votre auto
- Nous possédons les armoires de marque J.C. Martel et Triangle Pacific

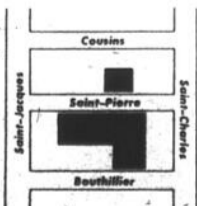
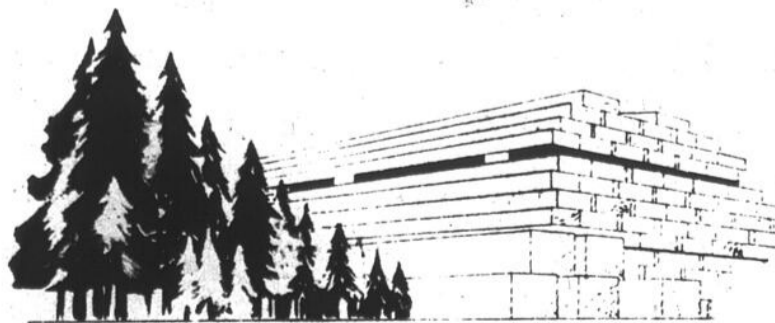


Les matériaux de construction

TRAHAN INC.

BRIQUE - PEINTURE - CIMENT
FERRONNERIE DE CONSTRUCTION

215, Saint-Pierre Tél.: 347-2355 Saint-Jean, Qué.





L'intimité dans un grand appartement

Une idée géniale pour faire deux pièces dans une... Un store vénitien qu'on peut encadrer et fixer en permanence ou accrocher au plafond et le rouler pour faire plus d'espace. On en trouve à lottes verticales qui se glissent par s'ouvrir et se fermer au besoin.

- Fauteuil Camo en coquille d'uréthane moulée;
- Fauteuils individuels offrant plusieurs possibilités d'agencement et offerts en plusieurs couleurs;
- "Design Quebec



léon guay, prop.

ameublement modèle

Léon Guay
Tél.: 348-2843

640, Dorchester,
Saint-Jean, Qué.

Moyennant de légers frais, un décorateur est à votre disposition sur rendez-vous

346 320 CENTRE DE L'ASPIRATEUR (SAINT-JEAN) INC. 346 9321
SYSTEME CENTRAL VENTE ET SERVICE

CUISINIÈRES



JENN-AIR



ACCESSOIRES DE FOYER

PORTES DE VERRE
PARE-ETINCELLES
PORTE BOIS
JEUX D'OUTILS
GRILLE À BOIS, ETC.



JENN-AIR

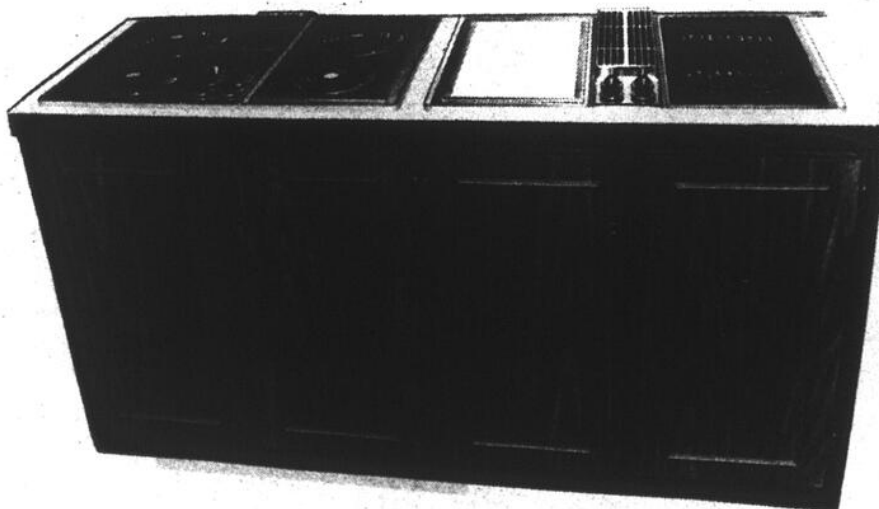
LA CUISINIÈRE ÉLECTRIQUE
LA PLUS PERFECTIONNÉE
D'AMÉRIQUE

qui se distingue
du fait que la
CUISINIÈRE

SE TRANSFORME EN UN

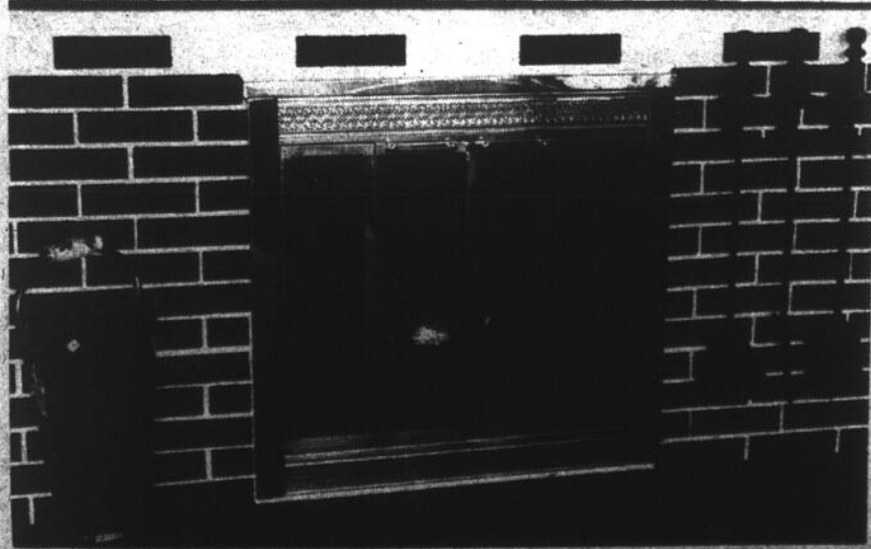
BARBECUE

ET PARCE QU'ELLE POSSEDE
D'EXCLUSIFS ELEMENTS
EN "CARTOUCHES * AMOVIBLES"
DE VERRE-CERAMIQUE OU
CONVENTIONNELS,
POUR CUISSON EN SURFACE

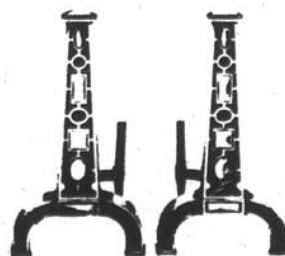


LE CENTRE DE L'ASPIRATEUR

Possède tous les accessoires de cheminée qu'il vous faut



Support
pour bûches



Chenets



Supports

CENTRE DE L'ASPIRATEUR SAINT-JEAN INC.

96 rue Foch, Saint-Jean, tel. 346-9320



Les arbres: une valeur inestimable

Nul n'est plus conscient du temps requis pour qu'un arbre atteigne sa maturité que le propriétaire-occupant qui, ayant planté de jeunes arbres, surveille de très près le moindre signe de nouvelle croissance et compte les branches d'une saison à l'autre.

De nos jours, cependant, de nouvelles techniques permettent au pépiniériste de transporter avec succès et de transplanter des arbres qui comptent 10, 15 et même 20 années d'existence. Ces arbres varient en dimensions suivant les espèces, mais habituellement la hauteur sera d'environ 10 à 15 pieds et le diamètre du tronc, mesuré à un pied au-dessus du niveau du sol sera de 2 à 4 pouces. Le coût total de ces spécimens une fois installés varie habituellement entre \$50 et \$250, mais ceux qui ont fait cette dépense en reconnaissent la valeur. Ce n'est qu'une fois le travail accompli qu'il est vraiment possible d'apprécier combien un arbre de bonne taille peut améliorer l'apparence d'une propriété moyenne.

Les plus petits arbres de ce groupe peuvent être plantés par un amateur. Cependant, les plus gros requièrent nécessairement l'outillage et les techniques particulières de ma-

nutention dont seuls disposent les pépiniéristes. De plus, l'arboriculteur peut offrir des plants de première qualité dont la croissance

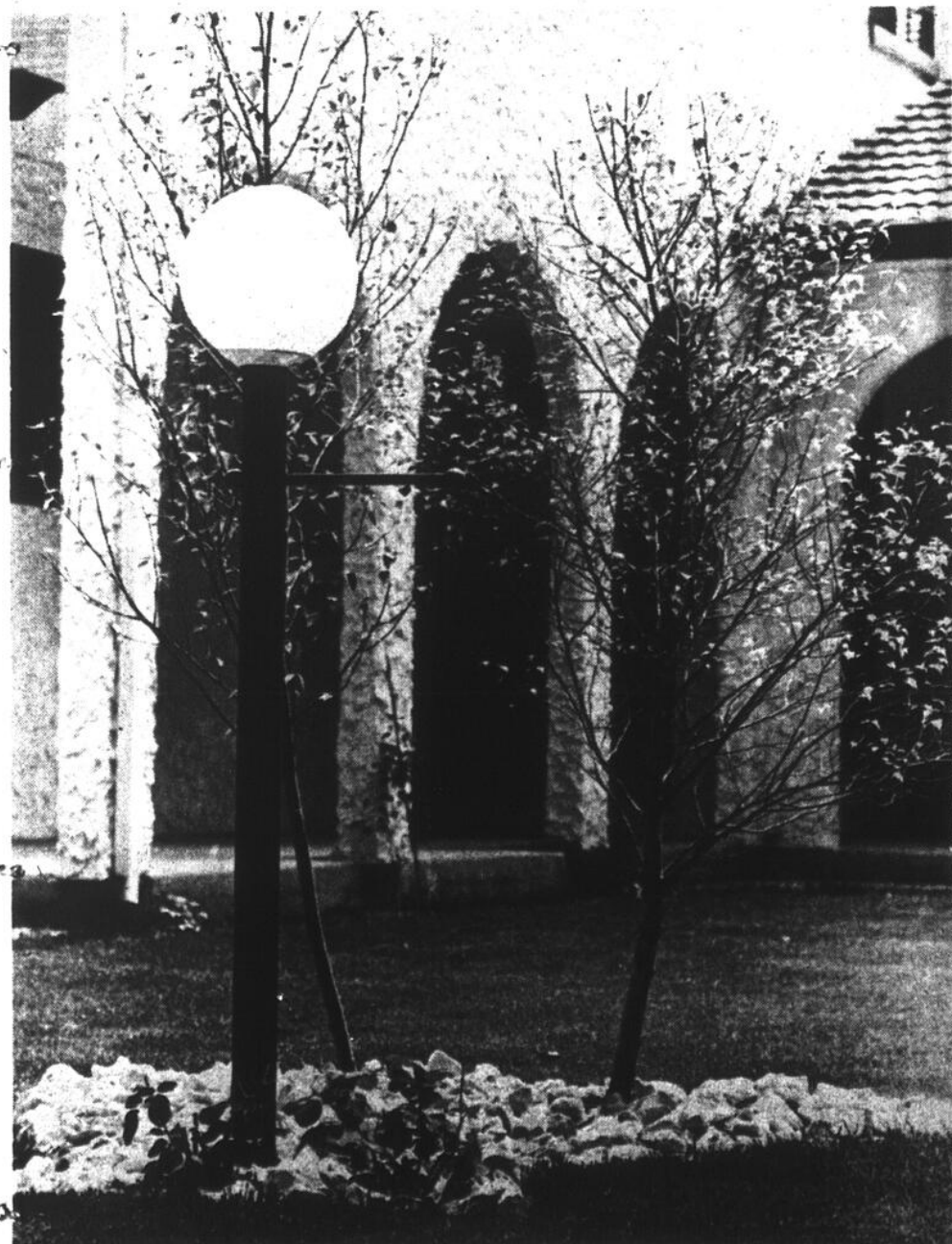
est pleinement garantie.

Normalement, ces arbres sont transplantés avec une motte de terre recouverte

de grosse toile, au cours de la période dormante de novembre à avril. Une fois qu'il a implanté de grands arbres sur sa propriété, le

propriétaire - occupant moyen peut recourir à un stock normal de plants de pépinière pour avoir des arbrisseaux et des plantes

vivaces qui, en peu d'années, s'harmoniseront agréablement avec les autres caractéristiques du jardin.




2215-1

Jauniaux Luminaire
(Division Jauniaux Ltée)
Fixtures
Dépositaire Miami Carey, Nutone
1331, rue Bernier, Saint-Luc,
Tél.: 348-4424

TD18-2

D27-1

chez **GERVAIS** *Frere Ltée*

150, rue Richelieu

Saint-Jean

Téléphone 346-6865



Rockwell



Scies pour la construction

Amp. du moteur - 11.5
Vitesse (tr/mn) - 11.5
Poids - 12 1/2 lbs

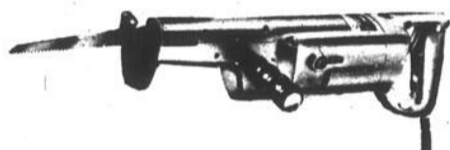
BLACK & DECKER



Perceuse

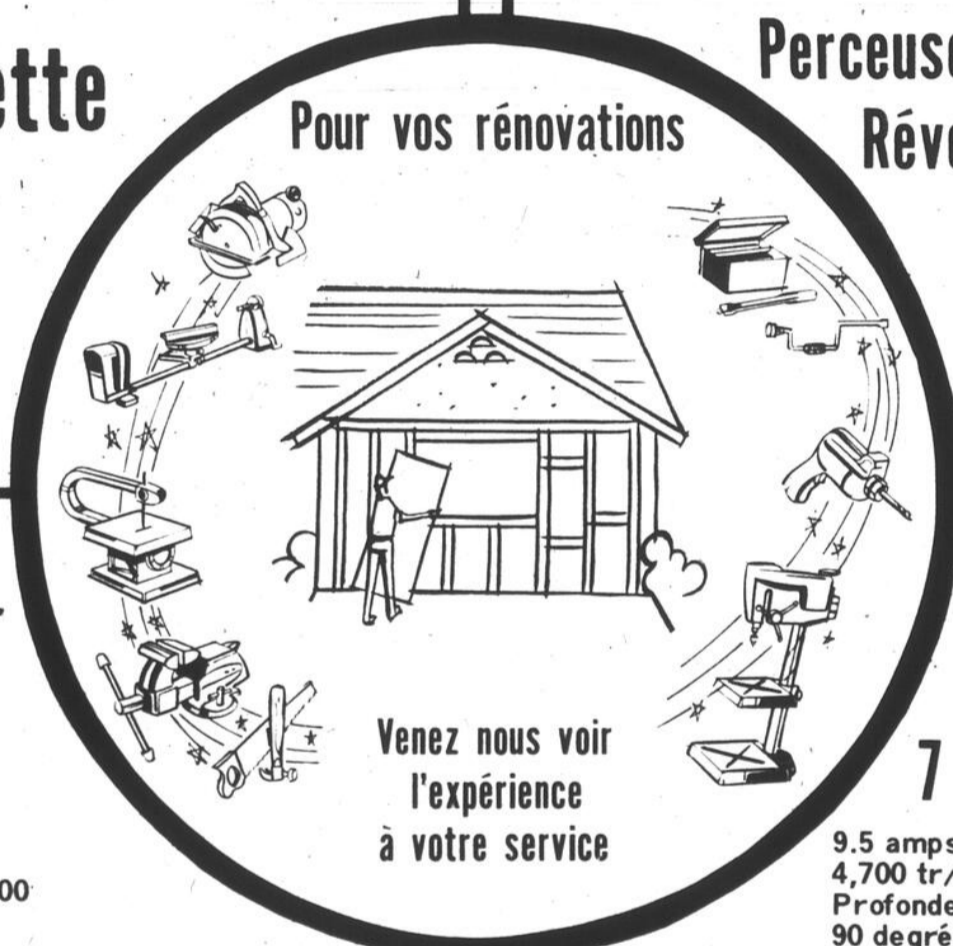
Capacité - acier - 3/8"
Bois dur - 3/4"
Amp. - 2.1

Scies baïonnette



Amp. du moteur - 3.0
Vitesse (tr/mn) -, 3,500
Poids - 5 lbs

Pour vos rénovations



Venez nous voir
l'expérience
à votre service

Perceuse 1/2 Réversible



Capacité - acier - 1/2"
Bois - 1"
500 tr/mn

Scie Tiger



Amp. du moteur - 8
Vitesse (tr/mn) - 1900 plus 2,800
Poids - 9 lbs

Scie Deluxe 7 1/4"



9.5 amps
4,700 tr/mn
Profondeur de coupe
90 degrés 2 3/8" - 45 degrés 1 7/8"

Sableuses finisseuses



Grandeur du tampon - 4 1/2 x 9 3/8"
Amp. du moteur - 3
Vitesse (orb/mn) - 10,000
Commande - directe



Scie sauteuse Deluxe

Capacité - 1" bois dur
Capacité - 2" bois mou
3,000 courses/mn
2.5 amp.

Toupies

Amp. du moteur - 8
Vitesse (tr/mn) - 24,000
Type - deux poignées
Poids - 8 3/4 lbs



Scie sauteuse

à 2 vitesses
CA 120 V
2.0 Amps
Capacité 1"



Vos arbres d'ornement ont besoin de soins tout à fait particuliers

Tous les arbres et les arbustes d'ornement rehaussent la valeur et la jouissance de votre propriété mais il ne faudrait pas croire que seuls les arbustes et arbrisseaux requièrent des soins particuliers.

Les arbres, grands et petits, indigènes ou exotiques, qui ornent votre propriété nécessitent des attentions particulières comme le binage, l'épandage d'engrais, l'émondage, tant lors de leur plantation que lorsqu'ils sont adultes.

Plantation

On plante habituellement les arbres lorsqu'ils sont dormants, c'est-à-dire tard l'automne et de bonne heure le printemps. Il faut s'assurer que le trou est suffisamment large et profond pour recevoir toutes les racines de l'arbre sans les presser. Il est bon aussi de tasser fermement le mélange de terre de surface autour de l'arbre nouvellement planté, puis de l'arroser complètement et fréquemment jusqu'à ce qu'il soit bien établi.

Engrais

La plupart des arbres requièrent une certaine quantité d'engrais pour croître à une allure normale. Bien qu'il soit difficile de calculer la quantité exacte d'engrais dont ils ont besoin, il est bien établi qu'une pousse annuelle de six pouces ou moins indique que les arbres manquent d'éléments fertilisants. Même de faibles quantités d'engrais aideront beaucoup à augmenter leur croissance.

Le binage peu profond (de 3 à 4 pouces) est une partie essentielle des soins à donner aux arbres durant leurs trois ou quatre premières années de croissance. Afin de faciliter la pénétration de l'eau, de l'air et des engrais jusqu'au système racinaire, il faut garder la terre meuble et friable autour de l'arbre dans un rayon égal aux dimensions du trou creusé pour y planter l'arbre. On doit effectuer ce binage à l'éclosion des bourgeons et à environ toutes les six semaines par la suite, pour le reste de la saison.

Il est à noter qu'il n'est pas avantageux d'appliquer de l'engrais après le 15 août vu qu'une application aussi tardive produirait une croissance charnue qui serait susceptible d'être détruite par le gel.

Si la croissance des arbres a été satisfaisante pendant les quatre ou cinq premières années qui suivent leur plantation, on peut laisser le gazon s'étendre jusqu'au tronc et leur appliquer de l'engrais au moyen de trous percés à travers le gazon.

Ces trous doivent avoir une profondeur de 15 à 18 pouces et être espacés d'environ 18 pouces en deux cercles concentriques: le rayon du cercle intérieur doit mesurer 18 pouces de moins que celui du cercle extérieur. Les dimensions du cercle extérieur doivent être égales au périmètre du branchage de l'arbre.

On verse trois ou quatre onces d'engrais dans chaque trou et on remplit ensuite les trous avec de la terre que l'on tasse bien.

On détermine le nombre de trous qu'il faut creuser suivant l'étendue du branchage de l'arbre; en versant ainsi la proportion d'engrais prescrite pour chaque trou, on peut être assuré que l'arbre reçoit la quantité précise d'engrais dont il a besoin. Une autre règle générale consiste à faire une application d'une livre et demie à deux livres d'engrais par pouce de diamètre du tronc

de l'arbre, mesuré à 3 pieds au-dessus du sol.

Dans le cas des arbres plus âgés, on peut augmenter la quantité d'engrais à verser dans les trous, mais la composition de l'engrais demeure la même que pour les arbres nouvellement plantés.

Il existe diverses autres méthodes courantes pour l'application d'engrais, mais elles exigent un outillage particulier.

Emondage

L'arbre idéal doit avoir une cime garnie de branches fortes et espacées qui sont de nature à modérer la force des grands vents et à laisser filtrer la lumière directe du soleil. Bon nombre de nos essences d'ombre poussent à proximité de bâtiments ou d'autres arbres et ont rarement la chance d'atteindre leur forme naturelle. Ils poussent mieux dans de vastes entourages qui leur permettent de se développer suivant les caractéristiques de croissance qui leur sont propres. Dans ces conditions, ils ne requièrent que le minimum d'émondage et de dressage.

Cependant, les branches mortes, que l'on peut trouver chaque année même sur les spécimens les plus sains, devraient être élaguées, parce qu'elles constituent un danger et sans aucun doute un milieu favorable à la reproduction des insectes ou à l'engendrement des maladies qui peuvent causer des dommages graves à la struc-

ture d'un arbre, même tôt dans la vie des essences les plus résistantes.

Les branches dont la fourche est étroite sont d'ordinaire faibles et peuvent facilement être brisées par les tempêtes, ce qui peut parfois détériorer un arbre par ailleurs parfait. On peut facile-

ment les enlever sur les jeunes arbres, et laisser à leur place des branches dont la fourche a un angle plus ouvert. Pour les arbres plus âgés, on peut se servir d'attaches boulonnées en métal pour retenir les branches qui autrement pourraient se briser en causant des dommages considérables au tronc.

Conifères et jeunes arbres

L'hiver peut être fatal

Malgré tous les soins que vous apportez à vos conifères, arbustes d'ornement et jeunes arbres durant la période estivale, il n'en demeure pas moins extrêmement important de les protéger des méfaits de la neige et des vents de l'hiver.

Les conifères

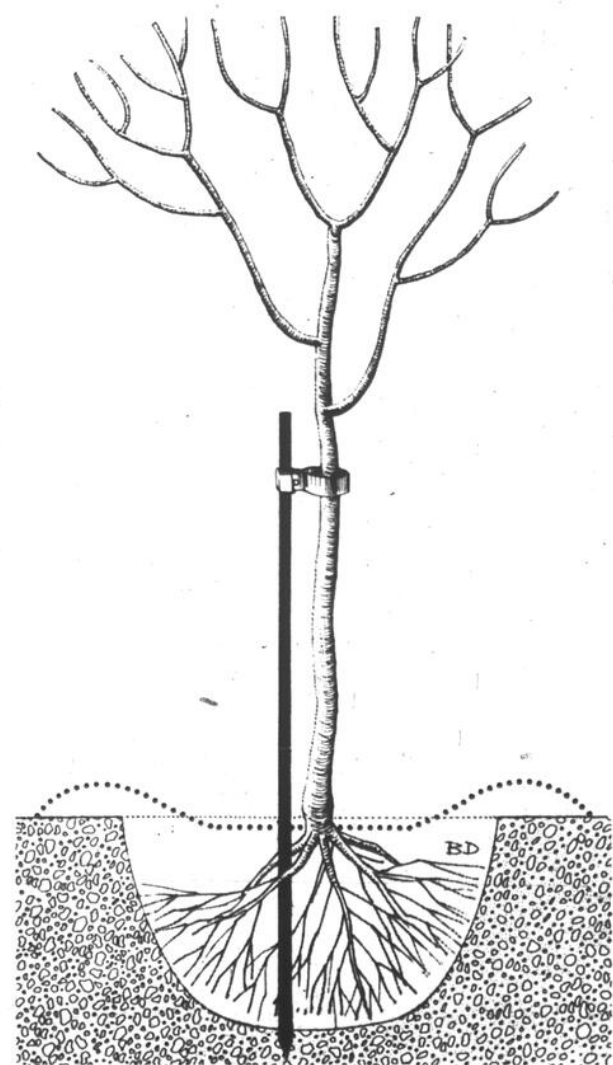
Tous les conifères dont la hauteur n'excède pas quatre (4) pieds de hauteur sont protégés des vents dominants (N-O) par des écrans légers, par exemple une clôture à neige déroulée recouverte de jute à mailles très claires (7 1/2 onces) fixée sur tuteurs.

Pour les conifères de cinq (5) pieds ou plus de hauteur, des écrans brise-vent de

haute résistance sont nécessaires. Bien ancrer au sol à l'aide de piquets de bois et fortement haubaner pour résister aux fortes bourrasques de l'hiver, ex.: des cadres de bois de quatre (4) pieds de large et pouvant atteindre seize (16) pieds de haut sont montés avec des chevrons de deux (2) par deux (2) pouces cloisonnés à tous les deux (2) pieds et recouverts de jute agrapée.

Les arbustes

Afin d'éviter leur écrasement sous le poids de la neige, les arbustes à rameaux longs et frêles sont ficelés à l'aide de cordes. Les haies sont aussi protégées par une structure légère en bois.



Plantation

Lors de la plantation d'un arbre ou d'un arbuste, il faut, entre autres choses, ne pas oublier de tailler les branches charpentières d'environ un tiers, raccourcir celles qui l'emportent et supprimer les gourmands pour ainsi rétablir l'équilibre entre la partie aérienne et souterraine de l'arbre ou arbuste.

super spécial de peinture Mt ROYAL

\$6.99*
le gallon

FIN D'INTERIEUR AU LATEX BLANC

\$8.99*
le gallon

FIN D'INTERIEUR SEMI-LUSTRE BLANC

*Peut être teinté moyennant léger supplément

Nous vous offrons aussi la gamme complète des produits de haute qualité Mt Royal.

- Plus de mille belles couleurs permanentes
- Haute résistance au lavage
- Grande facilité d'application



Fin semi-lustré à l'alkyde pour toutes les pièces de la maison, spécialement la cuisine, les salles de bain, ainsi que pour les boîtes.

Paul Goyette Enr.

PEINTURES - TAPISSERIE
VITRES - PINCEAUX - ACCESSOIRES
DEPOSITAIRE FLECTO - VARATHANE

780 Boul. Iberville, Iberville, tél.: 346-4611



Grand spécial sur peinture extérieure

20% RÉDUCTION SUR TOUTE LA PEINTURE EN MAGASIN

Ryan émail lustré

1ère qualité, 1 couche

Rég.: \$15.92
SPECIAL

12⁹⁸



40% de rabais sur tous les genres de Pinceaux

Tuiles (pré-encollée, amiante-vinyle)

Rég.: 35¢ p.c. SPECIAL

29¢

p.c.

Ryan Interlux

21 Place du Marché, Saint-Jean,

tél.: 347-0315



Une salle de bain qui est attrayante

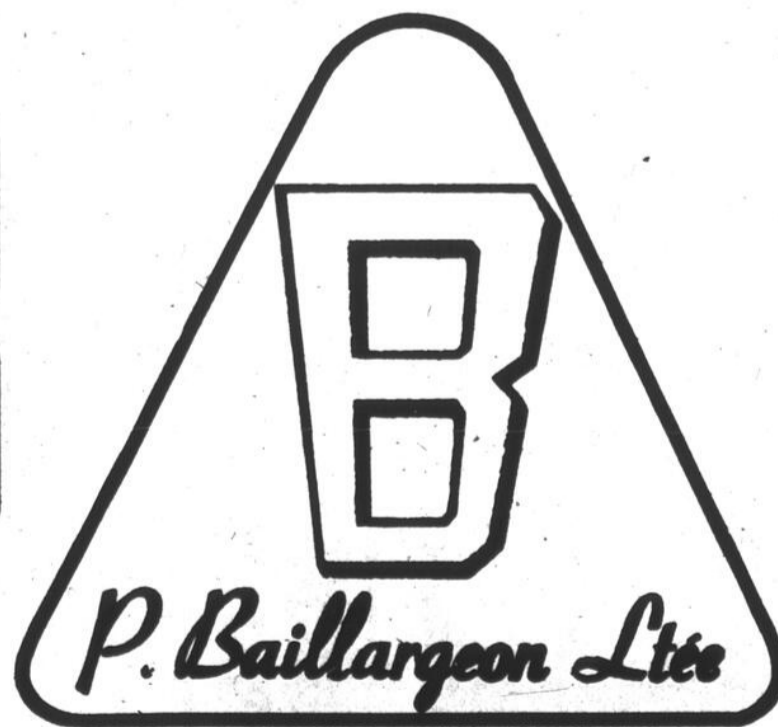
La recherche démontre qu'un bon bain de mousse permet à la femme de vraiment se détendre et d'oublier ses mille et un

problèmes. Cependant elle voudra s'adonner à ce repos dans une salle de bains propre et étincellante.

POUR VOS BESOINS

ASPHALTE

BETON



EXCAVATION

PIERRE

347 3283

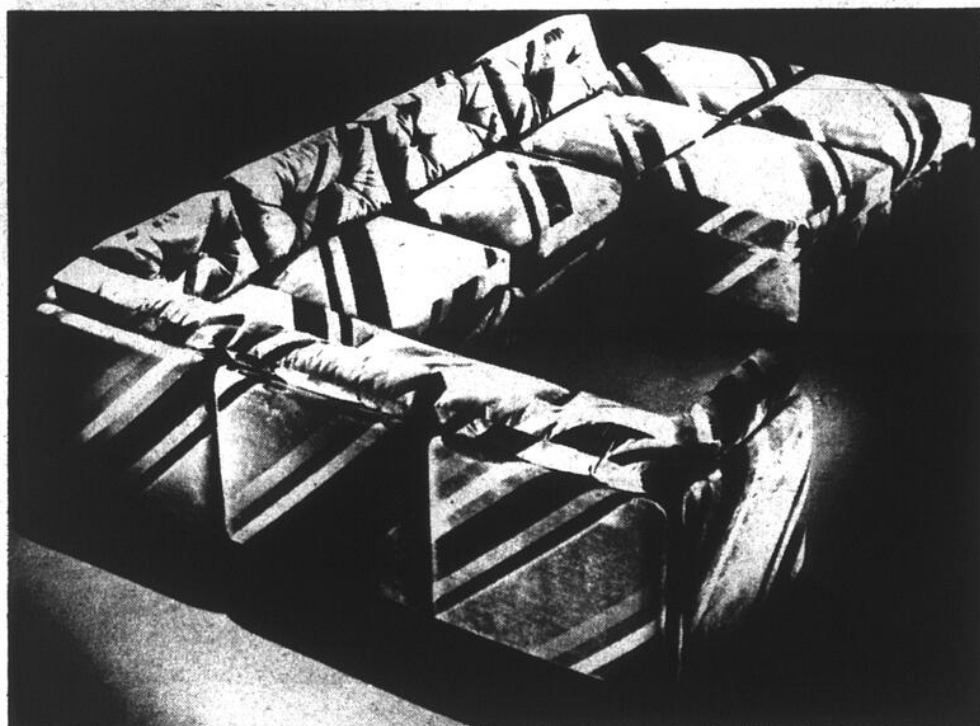
671 2848



Jeune et moderne

Jeune et léger cet ensemble moderne est un design de Vianney Gauthier pour Burnat Furniture Corp. L'ensemble offre un choix d'arrangements de sièges. Il est recouvert

d'une cuirette facile d'entretien et comprend un ottoman ou appui-pieds pouvant également servir de sièges.



Prix d'excellence

On retrouve dans cet ensemble de modules: sophistication, fonctionnalisme et confort. Un design de Luigi Tiengo pour Impact 2000. Ce design modulaire, qui a

valu un prix d'excellence au concours "Trophée du meuble" '76, comprend des sièges sans bras, des sièges de coins, des poufs, et rend ce mobilier très flexible.



Classique moderne

Lignes classiques accompagnées de ve-lours antique et de bois en érable pour cet ensemble comprenant un fauteuil et un sofa triple. Un design de Warren & Freidman

pour les Industries Vilas Limitées. La qua-lité traditionnelle de Vilas et une base d'érable solide y sont réunies.

Les Draperies
ST-JEAN INC.

136, Place du Quai, Saint-Jean 346-3782

**Conseillers
en décoration**

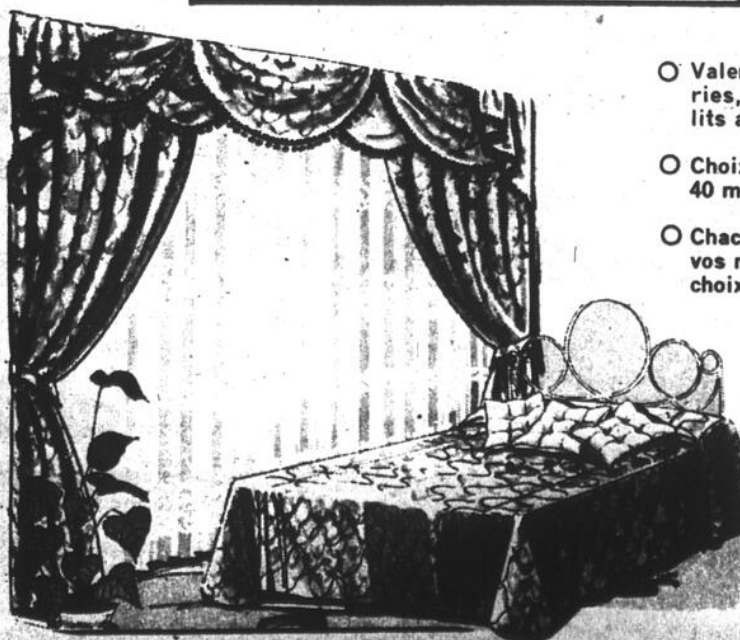
Commercial et résidentiel



Service à domicile gratuit à toute la région environnante. Sur demande nous irons chez-vous; le jour ou le soir, prendre les mesures de vos draperies, rideaux, etc.

- Nos experts vous conseillerons dans la décoration de votre maison.
- Nous acceptons les appels à frais virés.
- Spécialistes en valences décoratives.
- Confection de luxe.
- Installation par des experts.
- Livraison rapide.

Nombreuses toiles en magasin



- Valences, draperies, et couvre-lits appareillants.
- Choix de plus de 40 modèles.
- Chacun fait selon vos mesures avec choix de franges.

SERVICE ET QUALITE POUR LE SOURIRE DE VOTRE FOYER



Peu importe l'âge

Peu importe l'âge ou la localisation d'une maison, un petit rien peut donner l'impression de beaucoup comme par exemple cette plante grimpante qui, en plus de

donner de la couleur et de la vie à cette maison, procure un peu d'intimité à ses occupants.

POURQUOI PAYER PLUS CHER?

Economisez jusqu'à \$50

PAR MOIS SUR VOS TAXES
EN DEMEURANT

au domaine Deland

Maison Latendresse

APPROUVEES C.S.A.

- Grandeurs de terrains 80' x 150'
- Prêt jusqu'à 95%
- Subvention de \$5000 du gouvernement fédéral à tout acheteur
- Plusieurs terrains disponibles en ville avec tous les services, eau et égout.



Voilà un modèle à la portée de tous les budgets.
Un cinq pièces avec entrée plain-pied et vaste vivoir.
Une cuisine bien agencée avec porte patio et Lazy Susan
et 3 chambres à coucher complètent l'ensemble.
Accommodation pour laveuse et sècheuse dans salle de bain au rez-de-chaussée.

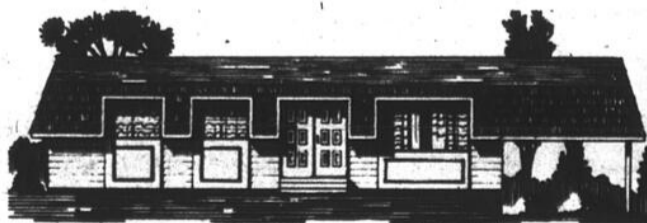
André Corriveau REPRESENTANT

346-9590

Heures d'affaires: LUN. AU VEND.: DE 9 A 9
SAM. ET DIM.: 1 H A 6 H

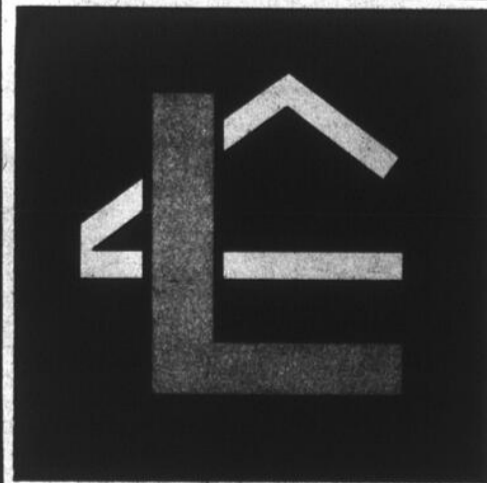


Ce 3 chambres à coucher avec entrée split allie confort et élégance. L'aire cuisine/vivoir est conçue pour une famille active. Porte patio dans la cuisine et accommodation pour laveuse et sècheuse dans salle de bain au rez-de-chaussée.



Modèle avec entrée plain-pied et entrée de service sur le côté.

Vaste living-room, 3 chambres à coucher, cuisine spacieuse et salle de bain avec accommodation pour laveuse et sècheuse au rez-de-chaussée.



VOUS POUVEZ ÊTRE CHEZ VOUS POUR AUSSI PEU QUE \$180.00 PAR MOIS

UNE SEULE ET BONNE
ADRESSE

ROGER DELAND INC.

425, RUE SAINT-JACQUES, SAINT-JEAN,

COIN BOUL. SÉMINAIRE

ROGER DELAND, PROP.

347-2428

Aujourd'hui les papiers peints sont lavables

Il est toujours bon de s'informer si le papier peint qu'on a choisi est lavable car le chauffage central, la fumée des cigarettes et les doigts des enfants les ont jaunés, souillés tachés. Aujourd'hui la plupart des papiers peints sont lavables. Si vous avez placé un très beau papier velouté ou mat qui imite les cuirs ou les boiseries, il sera lavable car il est à base de produits synthétiques. Un simple coup d'éponge viendra à bout de vos soucis.

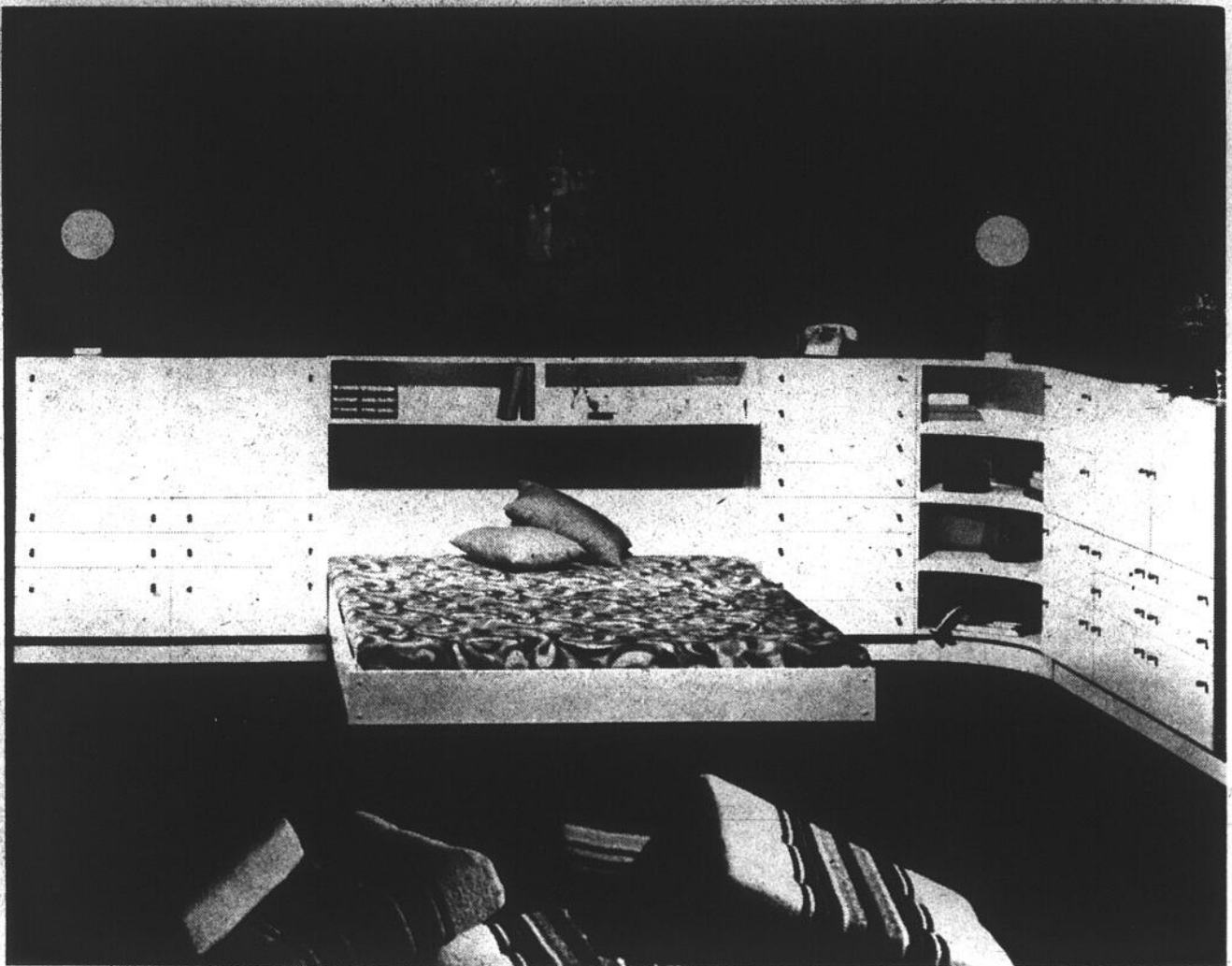
Les papiers classiques demanderont plus de soins. Cela c'est le décor de luxe. Vous n'avez qu'un recours, c'est la mie de pain fraîche. Il vous faut en compter 8 onces pour 3/8 de pouce. Travailler de haut en bas par petites portions. Il faut éviter de rompre la continuité car vous aurez de grandes traînées grisâtres sur vos murs.

Si votre papier est assez épais, donc de bonne qualité, lavez-le carrément à

l'eau salée.

Préparez un grand seau dans lequel vous aurez vidé du sel gris que vous couvrez juste à hauteur d'eau afin qu'elle fasse fondre sans plus. Ce procédé est très rapide. Il ravive les couleurs mais il ne peut être employé que sur papier résistant. Vous travaillerez de haut en bas en plongeant un morceau de tissu moelleux et blanc dans le liquide, tamponner, sans jamais frotter ni détremper. Lorsque la surface est passée à l'eau saturée, rincez avec de l'eau pure et toujours de la même façon, autrement le papier se décollerait.

Il est important, même si le papier peint est de très bonne qualité et s'il est récent, c'est-à-dire, presque "automatiquement lavable" comme on les annonce dans toutes les compagnies qui les fabriquent, de travailler au nettoyage avec célérité. On n'a pas affaire à un plancher... et la colle, ça décolle parfois!



Perspective

Un design de Jean-Paul Caron pour Jean Caron Limitée. Chambre à coucher en éléments modulaires superposables offrant

des possibilités d'agencements illimitées. Les éléments sont finis mélamine blanc sur bois aggloméré.

Ah! ces vilaines taches

Pour enlever une tache de graisse: si elle est fraîche, recouvrez-la de sel, elle disparaîtra sans auréole.

Si vous avez des traces de doigts sur vos portes claires, frottez avec une rondelle de pomme de terre, elles partiront et vos portes seront à nouveau propres.

Bibelots en argent toujours propres. Rangés dans une vitrine vous les nettoierez seulement une fois par an si vous déposez à côté une boule de camphre.

Si malencontreusement vous avez renversé du vin rouge sur la nappe ou même sur vos vêtements, frottez la tache avec du chiffon humecté de vin blanc. Passez ensuite de l'eau pure pour éviter que ne se forment des auréoles.

L M L **ELECTRIQUE LTEE.**

- INDUSTRIEL
- COMMERCIAL
- RESIDENTIEL

Corporation des maîtres électriciens du Québec

ENTREPRENEURS CONTRACTORS & MAINTENANCE
DISTRIBUTEURS DE CCL CONTROLS

486 SAINT-JACQUES (P.O. Box 96) 347-1996
347-1994

Grande vente de peinture

\$6.99* le gallon

MAGNIFIQUE
FINI D'INTÉRIEUR
AU LATEX

09-002 Ce prix est valable pour Magnifique 09-002 seulement.

V'là de jolis blancs

CHINA WHITE*
ÉMAIL
PORCELAINE
SUPER BLANC
14.99

CROWN DIAMOND MONOCOUCHE
PEINTURE-ÉMULSION
D'INTÉRIEUR (LATEX) BLANC
9.99

*Il est souhaitable d'appliquer une sous-couche avant d'utiliser un émail... la sous-couche pour émail Crown Diamond (01-490) est toute désignée.

CROWN DIAMOND
pour longtemps

FERRONNERIE IDÉAL L.TÉE
153, RUE CHAMPLAIN, SAINT-JEAN TEL. 346-6811



le Permanent

FIDUCIE CANADA PERMANENT TRUST

525 BOUL. DU SEMINAIRE SAINT-JEAN 348-1181

**CHEZ LE PERMANENT
LA PROPRIÉTÉ
C'EST UNE SPÉCIALITÉ**

**Voici pourquoi tant de gens
nous font confiance!**

- 1-SERVICE D'IMMEUBLES RESIDENTIEL INVESTISSEMENT COMMERCIAL ET INDUSTRIEL
- 2-125 BUREAUX AU CANADA
- 3-SERVICE DE RELOCALISATION
- 4-KIOSQUES D'EXPOSITIONS
- 5-SYSTEME DE PHOTO DE LA CHAMBRE D'IMMEUBLE DE MONTREAL.
- 6-SERVICE D'HYPOTHEQUE JUSQU'A 95%.



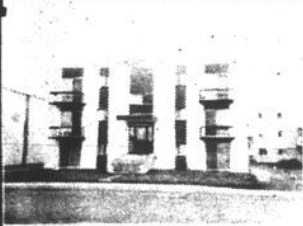
IBERVILLE: A proximité de la ville, bungalow 5 pièces, chauffage central, terrain 125 x 150, plusieurs arbres, taxes: 89.76/année (Exclusif), René Viens, tél.: 348-1181



SAINTE-JEAN: Saint-Gérard, superbe 5 pièces, planchers bois franc, sous-sol fini, bain Sauna, terrain privé. (Exclusif), Nicole Montigny, tél.: 348-1181



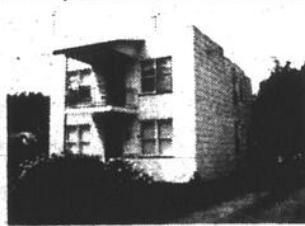
ORFORD: grande maison, 3 chambres, avec salon et cuisine mesurant 39 x 16, toute meublée, incluant laveuse et sècheuse, réfrigérateur, endroit idéal, pour chasse et pêche Lucelle Wallett,



SAINTE-JEAN: quartier nord, 12 logis, construction 1973, Novelec, 3 1/2 pièces, tapis mur à mur, laveuse et sècheuse communautaire, (Exclusif), Nicole Montigny, tél.: 348-1181.



IBERVILLE: Domaine Fredette, pas de taxes municipales, bungalow 4 pièces non loin de la plage, prix: \$9,000.00 (Exclusif) Jean-Louis Dallaire, tél.: 348-1181.



IBERVILLE: Belle propriété de deux logements de 4 pièces, avec un très grand terrain, pourrait se convertir en cottage, \$19,500.00 (Exclusif), Jean-Louis Dallaire, tél.: 348-1181.



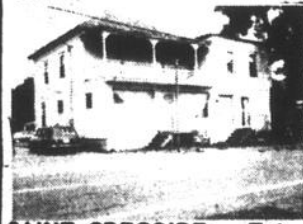
L'ACADIE: payez moins de taxes: endroit tranquille, bungalow 5 pièces sur grand terrain, prix: \$26,000.00 (Exclusif) Jean-Louis Dallaire, tél.: 348-1181.



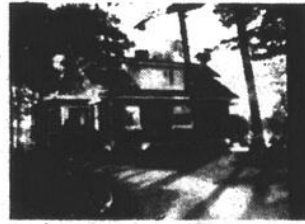
SAINTE-VALENTIN: Idéal pour famille nombreuse, bungalow brique, plusieurs pièces, près de Lacolle, grand espace tranquille en campagne, prix abordable (photo MLS) Micheline Léger, tél.: 348-1181.



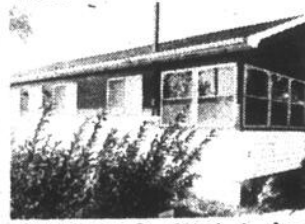
IBERVILLE: Duplex, 4 grandes pièces chacun, on demande petit comptant, propriétaire prend balance de vente, prix: \$12,500. (Photo MLS) Germain Fleury, tél.: 348-1181.



SAINTE-GREGOIRE: Triplex déclin bois et bardeaux, 2 loyers de \$235/mois, autre logis disponible, grandes pièces, système de chauffage, vaste terrain, 3 garages, commerce possible Roland Arsenault,



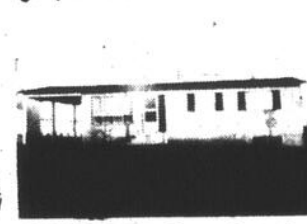
ILE SAINTE-THERESE: Cottage brique, 9 pièces, 2 bains "Sauna", 2 arpents boisés sur le Richelieu. (Exclusif), Jean-Louis Dallaire, tél.: 348-1181.



SAINTE-LUC: Situé à l'Île Sainte-Thérèse, ce modique bungalow très propre, tout meublé est prêt à vous recevoir. (Exclusif), Lucette Wallett, tél.: 348-1181.



IBERVILLE: logez-vous à peu de frais, devenez propriétaire d'un duplex en brique 4 et 5 pièces, prix: \$19,500.00 (Exclusif) Micheline Léger, tél.: 348-1181.



SAINTE-LUC: bungalow aluminium, 5 pièces, véritable aubaine, à voir absolument, endroit tranquille. (Photo MLS) Michel Bahl, tél.: 348-1181, 658-4936.



SAINTE-LUC: propriété commerciale, bons revenus, restaurants, poste à essence, magnifique bungalow, grand stationnement pavé, terrain 79,732 p.c., (Exclusif) Michel Bahl tél.: 348-1181, 658-4936.



IBERVILLE: pour \$8,000. vous avez 4 pièces plus un coin pour bricoler, pas de taxes municipales (Exclusif), Jean-Louis Dallaire, tél.: 348-1181.



SAINTE-JEAN: près du Cégep et de la base militaire, 4 grands logements de 4 et 5 pièces, excellente construction. (Exclusif), Jean-Louis Dallaire, tél.: 348-1181.



DEVENEZ PROPRIETAIRE de ce joli bungalow à peu de frais. Il est près de tout, dans la ville d'Iberville. (Exclusif), Lucette Wallett, tél.: 348-1181.

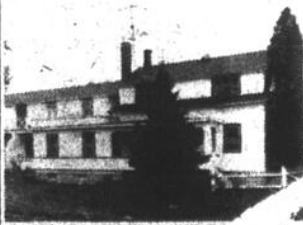


SAINTE-LUC: il est beau ce bungalow! Et pas cher! 5 vastes pièces, abri d'auto terrain 120' de profondeur, hypothèque à 9 1/2%. (Exclusif), Roland Arsenault, tél.: 348-1181.

**Assurez-vous les conseils
et les services des spécialistes
qui font de l'immeuble leur profession**

Nos agents sont au courant de toutes les transactions immobilières qui s'effectuent dans votre région et de la tendance du marché immobilier.

Ils connaissent la valeur de votre propriété et quel prix serait le plus avantageux pour vous, ou si vous désirez acheter une propriété, quel prix vous pouvez offrir.



FARNHAM: très grande maison, 11 pièces, avec foyer, grand terrain bien aménagé, peut aussi servir de maison de pension ou de convalescence. (Exclusif), Lucette Wallett, tél.: 348-1181.



SAINTE-JEAN: près de la base militaire, cottage de 6 pièces, système chauffage à l'eau chaude, piscine. (photo MLS) Jean-Louis Dallaire, tél.: 348-1181.



IBERVILLE: maison avec sous-sol fini, salle familiale, chauffage électrique, grand terrain, taxes minimales, à 2 milles de la ville. (photo MLS) Germain Fleury, tél.: 348-1181.



SAINTE-LUC: bungalow 5 pièces, terrain 90 x 110, piscine hors-terre 24 pieds, prix: \$21,400.00 (Exclusif) Micheline Léger, tél.: 348-1181.



IBERVILLE: beau bungalow 5 pièces plus 4 pièces au sous-sol, 2 salles de bain, terrain 70 x 100. (Exclusif) René Viens, tél.: 348-1181.



IBERVILLE: à 1 mille de la ville, duplex 5 pièces, 3 chambres chacun, garage double, terrain 110 x 210 (photo MLS) René Viens, tél.: 348-1181.



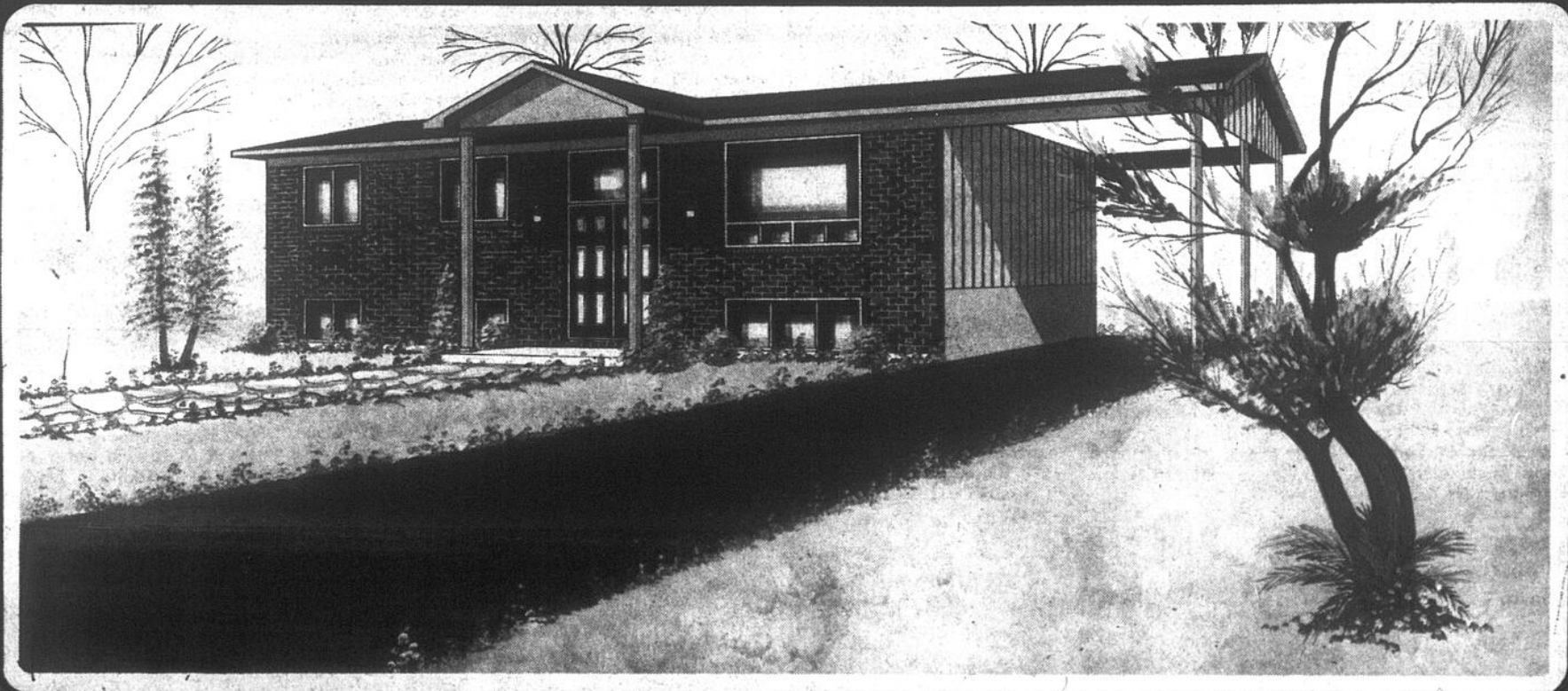
le Permanent

FIDUCIE CANADA PERMANENT TRUST

525 boul. du Séminaire,
Saint-Jean 348-1181

delvista
CONSTRUCTION INC

MODELE DE GRAND LUXE EN EXCLUSIVITE A SAINT-JEAN DE CHAMBLY



SALLE DE BAIN DOUBLE - CUISINETTE - SALLE A MANGER
COMPTOIR LUNCH - SALON - 3 CHAMBRES A COUCHER -
ENTREE SPLIT - PORTE PATIO - (1,144 P.C. DE PLANCHER)



EN MONTRE CHEZ

ANDRE BARRIERE
GERANT DES VENTES
347 -9335
NORMAND DEPELTEAU
REPRESENTANT
348 - 5314 -

**ON EST SURPRIS
DE LA QUALITÉ CHEZ
SURPRENANT**

HEURES DE BUREAU
Sur semaine
de 9 A.M. à 9 P.M.
Samedi et dimanche
de 1 P.M. à 5 P.M.