

TOURISME



Religion

L'abbé Pascal Ducharme sur le chemin de Saint-Jacques de Compostelle

page F5

DE VÉRITABLES TRÉSORS À L'ÉGLISE SAINT-ALPHONSE F6



Courtoisie Stéphane Lemire

Blotti au coeur des Appalaches, à l'ombre des montagnes du New Hampshire et du Vermont, Saint-Venant-de-Paquette dort enveloppé dans la ouate lors des nuits fraîches qui sentent l'automne. Des matins dorés à saisir.

Saint-Venant-de-Paquette

En état d'apesanteur



Luc Larochelle

luc.larochelle@latribune.qc.ca
SAINT-VENANT-DE-PAQUETTE

Dans l'épais brouillard des matins frais qui sentent l'automne à Saint-Venant-de-Paquette, l'étranger se réveille habité de la curieuse sensation de ne pas savoir s'il a dormi dessous ou au-dessus des nuages. Le doute persiste lorsque la brume est lentement aspirée par l'air qui se réchauffe: sont-ce les premières images du paradis?

«Je n'ai nul autre endroit où aller, je suis rendue», s'est exclamée un jour Margareth Hazelton, en mettant les pieds à Saint-Venant. Coup de foudre complet, *la totale!* Mme Hazelton a marié le secrétaire municipal et embrasse au quotidien la vie de son village d'adoption dans ses fonctions de directrice générale des Amis du patrimoine, le club social rassembleur de cette bourgade des Cantons-de-l'Est.

Saint-Venant-de-Paquette est la municipalité la moins peuplée de la région - exception faite de l'Abbaye de Saint-Benoît-du-Lac, qui a le statut de municipalité. L'avenir y est aussi précaire qu'ailleurs dans la ruralité québécoise puisqu'il n'y a plus ni épicerie ni bureau de poste. Mais c'est en empruntant la voie de l'affirmation plutôt que celle de la revendication que les 111 habitants luttent pour la survie de leur village.

Ils se sont retroussés les manches pour mettre valeur leur église-musée, un monument classé patrimonial pour la richesse de ses boiseries. Puis, d'autres corvées ont donné naissance au Sentier poétique et la Maison de l'arbre. Les habitants du village n'attendent pas les certitudes, ils les provoquent.

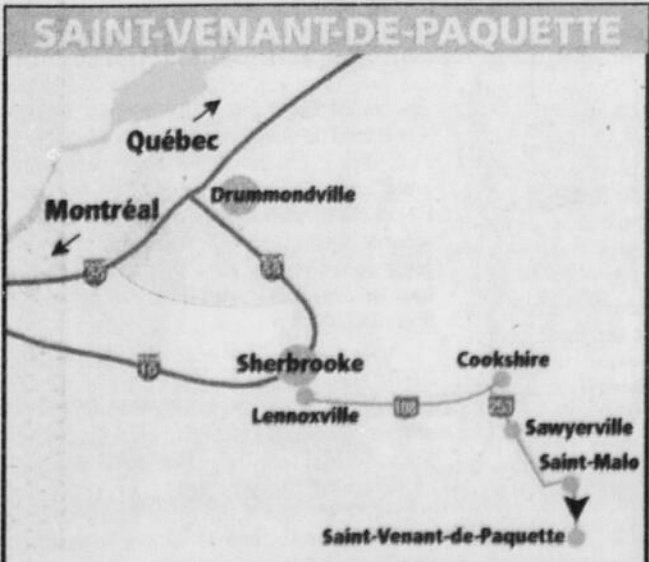
«Si la mise en oeuvre du Sentier poétique avait reposé sur une étude de marché, Saint-Venant espérerait encore qu'il se passe quelque chose en ses terres. Ce fut une réaction impulsive, un cri du coeur pour exprimer un profond attachement à la terre, un geste de survie. Nous nous sommes laissés porter par l'enthousiasme et la fierté», raconte le chanteur Richard Séguin, illustre citoyen de Saint-Venant et concepteur du projet.

En chiffres absolus, l'achalandage touristique de 5000 à



Imacom, Maxime Picard

Depuis la réalisation du Sentier poétique, le village compte autant de statuets de pierre que d'habitants, étranges personnages qui sont symbole de pérennité dans cette minuscule communauté.



6000 visiteurs par année peut paraître modeste. En proportion de la population du village, c'est l'équivalent de 400 millions de touristes qui débarqueraient au Québec!

Mythiques personnages

Les statistiques officielles ne disent vraiment pas tout. Sans que cette donnée figure aux registres du dernier recensement, la population du village a doublé. Saint-Venant-de-Paquette compte maintenant autant de statuets de pierre que d'habitants. Ces personnages mythiques, enfants du Sentier poétique, ont l'air si vrais qu'on en vient à les saluer.

«Ces témoins silencieux symbolisent le passé et l'avenir, la résistance à l'usure du temps et la pérennité du village. Nous, nous ne sommes que de passage, mais eux seront encore là avec les générations futures», décrit l'auteur-compositeur, qui prête régulièrement sa guitare et sa voix au village qu'il chérit, lors des concerts-bénéfice assurant le financement des projets des Amis du patrimoine. Plusieurs autres grandes voix du Québec

Voir En état d'apesanteur en page F3

clubvoyages
Orford

www.voyagesorford.com

RÉUNION D'INFORMATION LE 24 AOÛT À 19H	TUNISIE - Séjour à Hammamet en demi pension. Départ le 4 mars 2005. 3 ou 4 semaines.
756, 12 ^e Ave N. Sherbrooke, S.V.P. confirmez votre présence au 564-4433	
DÉPARTS DE GROUPE HIVER 2005 RÉSERVEZ -TÔT!	
LAS VEGAS	Du 16 au 20 novembre 2004 999\$ /pers. occ. double Réservation avant le 31 août.
• Vol aller-retour, 4 nuits d'hôtel • Transport de Sherbrooke à l'aéroport	
SHERBROOKE - 2759, King O. - 563-7131 Permis du Québec - 756, 12 ^e Ave N. - 564-4433	MAGOG - 843-4747 LAC-MÉGANTIC - 583-2801

Paradis de la villégiature depuis un siècle

Des centaines de chalets dans le secteur du lac Blue Sea

Charles Thériault
BLUE SEA

Blue Sea. C'est un drôle de nom pour une municipalité francophone dans une région tout aussi francophone, la Haute-Gatineau.

Mais au delà du nom surprenant, la municipalité de Blue Sea est un paradis de la villégiature depuis plus d'un siècle. On retrouve, autour du lac Blue Sea et de la trentaine de lacs environnants, des centaines de chalets.

Antoine Grégoire a adopté le lac Blue Sea depuis plus de 40 ans et, aujourd'hui, il est l'un des grands défenseurs de l'environnement de cette municipalité. M. Grégoire qui fut président de la Société de transport de l'Outaouais (STO) durant de nombreuses années, vit maintenant à Blue Sea en compagnie de son épouse.

«Nous avons ce chalet depuis 43 ans. Lorsque les enfants étaient jeunes, ils passaient des étés entiers ici à se baigner et à faire du ski nautique. C'est au lac Blue Sea que ma fille Hélène a développé cette passion qui l'a menée jusqu'au titre

de championne canadienne de ski nautique», se rappelle M. Grégoire.

Une fois à la retraite, le couple a passé quelques années à Hull mais s'est finalement installé au lac Blue Sea où, grâce à l'Internet, M. Grégoire peut vaquer à ses affaires et même accepter des mandats comme l'étude sur les fusions municipales, réalisée en 2000. «Ici, on est assez loin pour avoir la paix mais assez près pour aller en ville facilement lorsque c'est nécessaire», ajoute-t-il.

À Blue Sea, M. Grégoire s'intéresse à la qualité de l'eau du lac et fait pression sur la municipalité pour qu'elle protège ce beau plan d'eau, long d'une douzaine de kilomètres.

Voie ferrée transformée

Le village de Blue Sea doit son existence à la colonisation des terres, à l'exploitation forestière mais beaucoup aussi à la présence de l'ancienne voie ferrée du Canadien Pacifique qui reliait Hull à Maniwaki. La voie ferrée passant sur les rives du lac Blue Sea, c'est tout naturellement à partir de là que s'est développée



Des générations d'amateurs de plein air se sont succédées au lac Blue Sea depuis plus de cent ans et des milliers de personnes y passent tous leurs étés.

la villégiature tout autour.

Des personnages célèbres comme le sénateur Napoléon Belcourt et l'ancien Gouverneur Général du Canada, Christian Devonshire, y ont séjourné durant de nombreuses années, au début du vingtième siècle.

Abandonnée par le CP, la voie ferrée a été transformée en une piste cyclable qui relie Low à Maniwaki. Le sentier passe en plein dans le village de Blue Sea et longe le lac jusqu'à la municipalité voisine de Messines.

Outre la piste cyclable, le village de

Blue Sea réserve une autre surprise aux visiteurs. Il s'agit du Mont Morrissette, au sommet duquel on a une très belle vue du lac et des environs. Un sentier de randonnée pédestre mène à une terrasse aménagée au sommet de la montagne.

«Je m'en souviens très bien. C'était terrible et les gens du village étaient sous le choc. Nous n'avons pas été blessés mais le chalet a été endommagé et nous en avons construit un nouveau par la suite», a témoigné M. Grégoire.

Mais vingt ans plus tard, Blue Sea a pansé ses plaies et ses résidents profitent pleinement de la douceur de l'été, loin du brouhaha des grandes villes. (Le Droit)

La tornade de 1984

La vie paisible de résidents de Blue Sea a été grandement perturbée le 15 juillet 1984 lorsqu'une tornade s'est abattue sur le village, rasant des dizaines de maisons et de chalets. Une personne avait alors perdu la vie.

Repères

- Village : Blue Sea
- Région : Outaouais (MRC Vallée de la Gatineau)
- Population : 582 (1529 en été)
- Paysage : Valloneux
- Plans d'eau : Lac Blue Sea, Lac Long etc. (32 lacs)
- Industries : Tourisme, Villégiature

À ne pas manquer

Sentier linéaire : piste cyclable de Low à Maniwaki en passant par Blue Sea
Information : MRC Vallée de la Gatineau, 7 rue de la Polyvalente, Gracefield (Québec) J0X 1W0, tél : (819) 463-3241, site internet : www.mrcvg.qc.ca

Mont Morrissette : sentier et belvédère au sommet de la montagne
Information : Municipalité de Blue Sea, 7 rue Principale, C.P. 99, Blue Sea (Québec), J0X 1C0, tél : (819) 463-2261, courriel : blue-sea@reseau.com

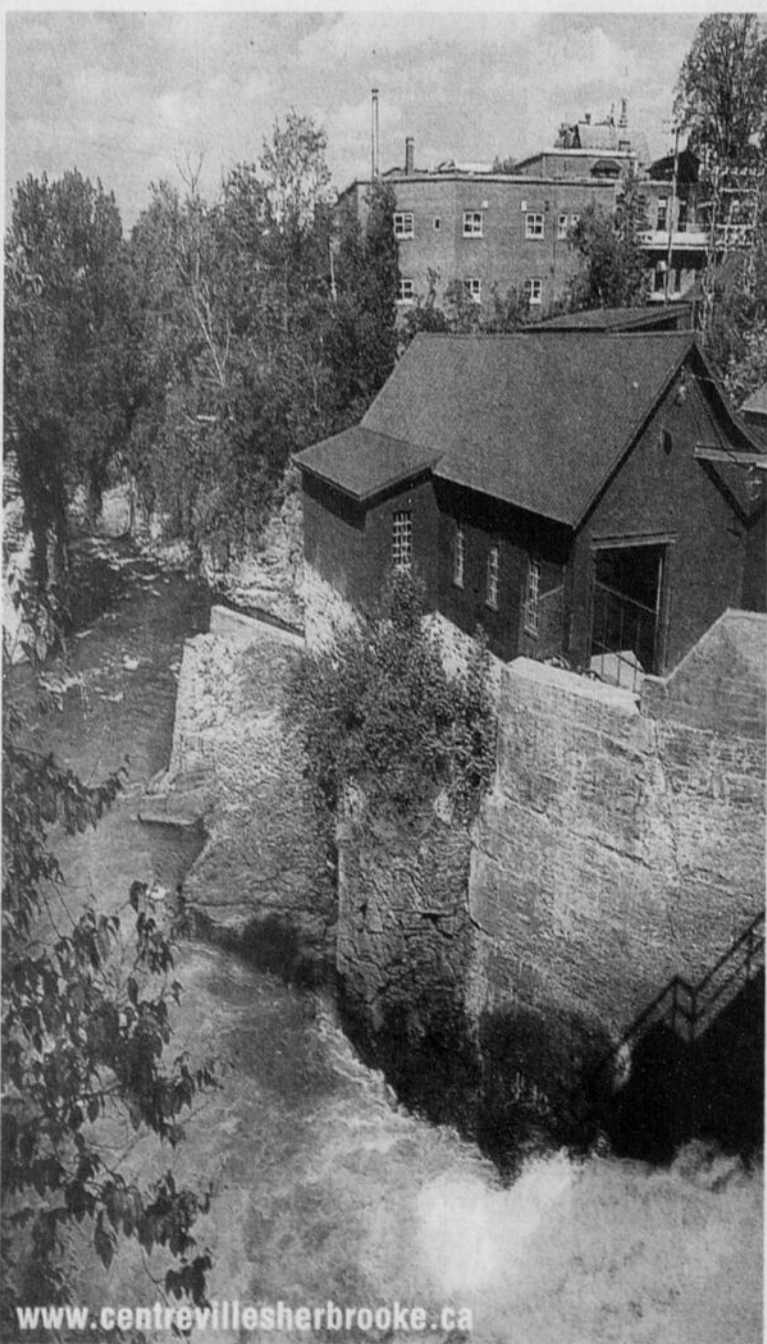
Découvrez le circuit urbain sur les berges de la rivière Magog ou du lac des Nations. Venez célébrer les...

rivières en fête!

La Gorge de la Magog vous ouvre grand les yeux sur la nature présente au cœur du centre-ville. Grâce aux passerelles spécialement aménagées, profitez d'un circuit de 1 km offert par la Société d'histoire, qui vous explique le développement de l'hydroélectricité à Sherbrooke tout en vous permettant de surplomber le barrage!

Poursuivez votre promenade et rendez vous aux abords du lac des Nations. Vous pourrez ainsi y parcourir à pied, à vélo ou en patin à roues alignées les 3 km de sentier qui s'offrent à vous. Un lieu à découvrir! www.citedesrivieres.com

redécouvrez votre **centre-ville**
Sherbrooke



www.centrevillesherbrooke.ca

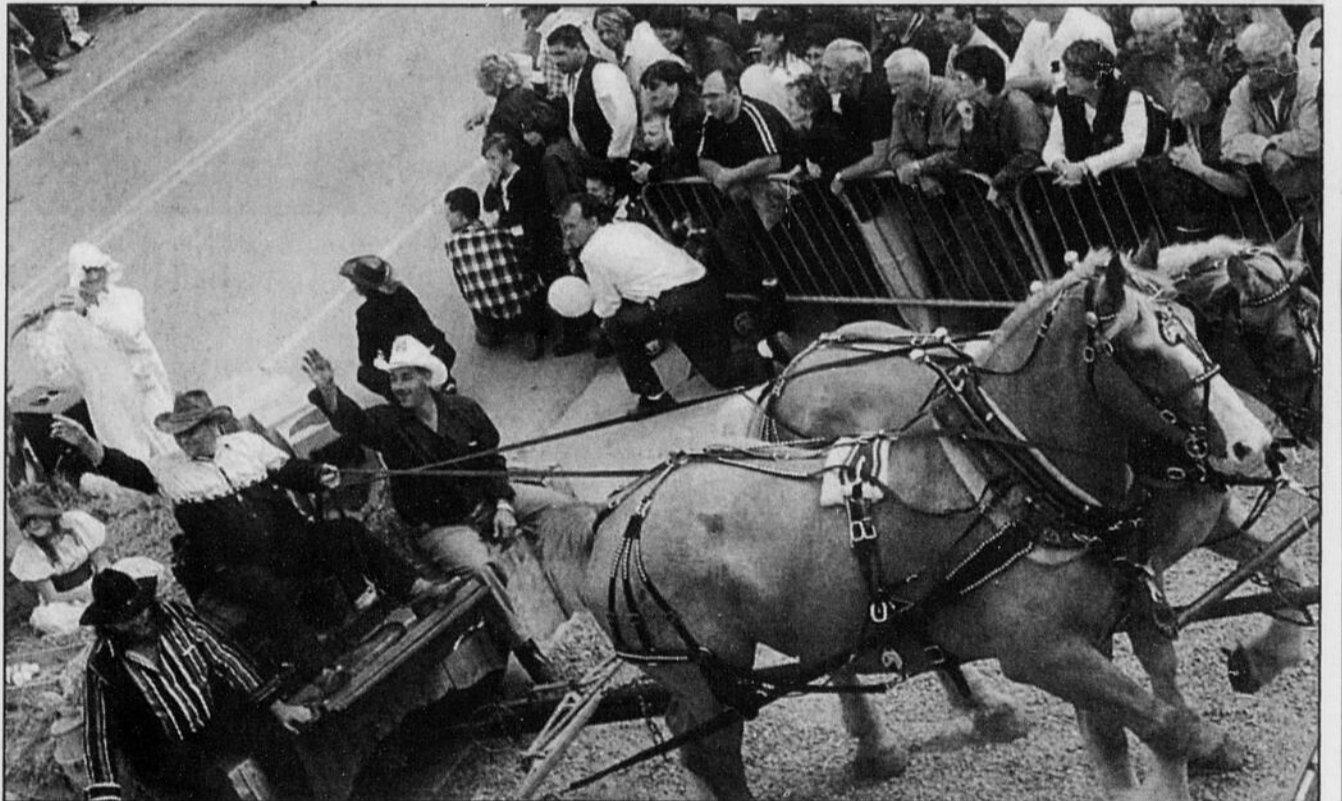
NadeauSollavance

LIMOCAR

CITÉ DES RIVIÈRES

Photo: Orlin

124176



Le Nouvelliste

La parade du Festival Western de Saint-Tite attire toujours des milliers de personnes annuellement.

Une fête épique pour cowboys modernes

Grandes ambitions au Festival Western de Saint-Tite

Catherine Bilodeau
SAINT-TITE

Une ville qui se «westernise» et voit sa population multipliée par 100, ça vous dit quelque chose? Non, il ne s'agit pas d'un scénario de film à la sauce de Sergio Leone avec un «baby boom» en prime, mais bien du Festival Western de Saint-Tite. L'événement, le plus imposant du genre dans tout l'Est du pays, promet d'envoûter petits et grands avec son ambiance unique, celle d'une fête inoubliable aux allures de Far-West.

C'est sous le thème «*Marqué pour la vie*» que le festival se déploiera cette année, une thématique qui, dix jours durant, soit du 10 au 19 septembre prochains, trouvera tout son sens dans l'énergie et la fièvre qu'il insufflera à ses visiteurs. Ces derniers seront ainsi témoins de la métamorphose beauté de Saint-Tite qui, pour l'occasion, revêtira ses plus beaux atours country, pour une 37e année consécutive.

Des retombées incroyables

Le Festival Western de Saint-Tite, ce sont plus de 400 000 personnes qui foulent les rues de l'ancienne «ville du cuir», avec 23% de visiteurs locaux, 75% de touristes régionaux (ceux qui parcourent plus de 80 kilomètres pour assister à l'événement) et 2% de voyageurs provenant de l'extérieur du Québec, notamment des États-Unis, de l'Ouest canadien et même de l'Europe.

C'est aussi un nombre faramineux de quelque 8000 caravanes, dont certains

propriétaires élisent domicile pour la durée du festival, et parfois davantage.

Ce sont enfin des retombées économiques importantes de l'ordre de 20 à 25M\$ pour la Mauricie et de 5M\$ pour la seule municipalité de Saint-Tite. «Il s'agit d'un impact que l'on peut qualifier d'extraordinaire», soutient M. Luc Arvisais, directeur général de l'événement.

Celui-ci mentionne d'ailleurs que le festival, avec un budget d'exploitation qui frise les 3M\$, est membre en règle de la région du Regroupement des Événements Majeurs Internationaux (REMI), le seul dans la région de la Mauricie. «Si l'on élargit le territoire jusqu'au Centre-du-Québec, le Mondial des Cultures de Drummondville représente le seul autre événement à faire partie du regroupement», précise M. Arvisais.

Un rodéo réputé

Si la renommée du festival dépasse les frontières provinciales et même nationales, c'est d'abord pour l'atmosphère dans laquelle se trouve plongée la ville au cours de ses dix jours de festivités. «une ambiance de fête incomparable», évoque M. Arvisais.

Il appert malgré tout que le point culminant de l'événement demeure sans conteste le rodéo, avec ses neuf compétitions professionnelles qui ont valu au Festival Western de Saint-Tite des prix prestigieux, dont celui de Meilleur rodéo extérieur en Amérique du Nord, pour une 5e année consécutive. Ce prix est décerné par l'International Professional Rodeo Association (IPRA), à Oklahoma City.

Le festival a également été Lauréat de bronze lors du dernier gala des Grands Prix du tourisme québécois, dans la catégorie des grands événements.

Au-delà de toutes ces reconnaissances, c'est l'expertise des gens de Saint-Tite qui fait la qualité des rodéos présentés lors du festival. D'ailleurs, une école de rodéo a été créée afin de favoriser la relève au niveau de la compétition, une occasion pour les apprentis cow-boys de se familiariser avec les rudiments de cet art extrême ainsi que de compétitionner dans un cadre exceptionnel, aux côtés d'adversaires venus de l'Amérique du Nord, de l'Europe et même, l'année dernière, de l'Australie.

Une grande fête

Le Festival Western de Saint-Tite est une grande fête qui s'adresse à tous: «Tout le monde peut y trouver son compte. Pour les gens de la région, il est une institution, un rendez-vous incontournable de fin d'été. Pour les résidents, c'est une occasion d'accueillir avec bonheur les visiteurs», évoque M. Arvisais. Ce dernier parle également du festival comme étant un événement rassembleur pour les familles, certains profitant de leur passage à Saint-Tite pour visiter leurs proches.

Avec des rodéos enlevants, un grand défilé sans pareil, des concours amateurs et professionnels de chanson et de danse country de haut calibre et des spectacles sensationnels, notamment celui de Marie-Chantal Toupin avec, en première partie, le groupe Kaïn, nul doute que tous seront *Marqués pour la vie* par le festival. (Le Nouvelliste)

À Lac-Mégantic

Un Archéo dimanche à la Galerie d'art estivale



Ronald Martel

ronald.martel@latribune.qc.ca
LAC-MÉGANTIC

La Galerie d'art estivale de Lac-Mégantic fera de demain une journée spéciale avec la présentation d'un Archéo dimanche, au Centre Mgr-Bonin, au 5561, rue Frontenac (centre-ville), à Lac-Mégantic.

De 13 h à 16 h, demain, toute la population résidente et visiteuse pourra profiter d'une démonstration de taille de pierre préhistorique, animée par l'archéologue Yves Chrétien, en marge de l'exposition «Le Méganticois: 12 000 ans d'histoire amérindienne».

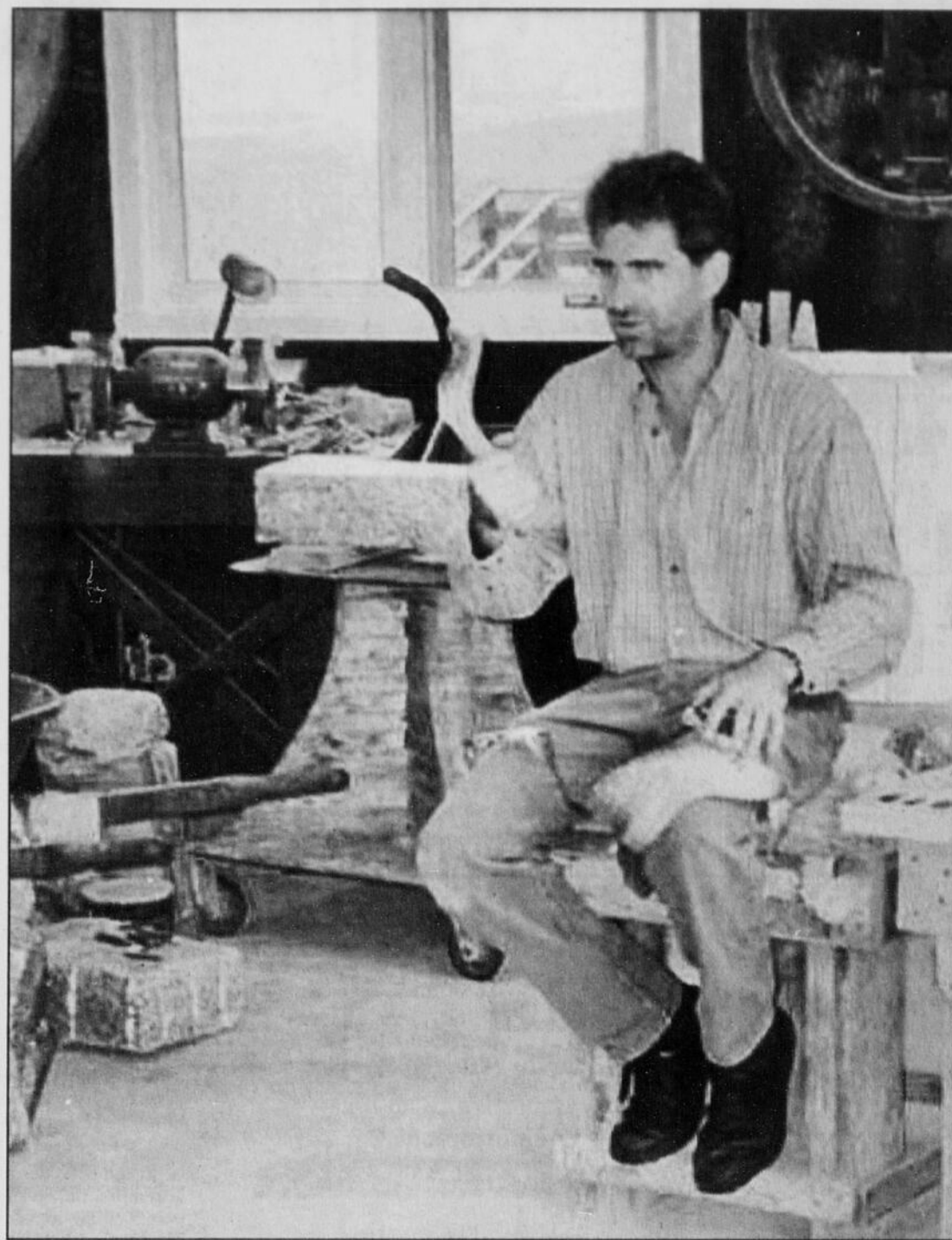
Le public pourra même tailler la pierre dans la plus pure tradition amérindienne, comme au temps de la préhistoire!

Cette activité, comme l'exposition, fait suite aux découvertes entourant le plus vieux site d'habitation du Québec, près de la rivière aux Araignées, dans la région de Mégantic, par les étudiants de l'École de fouilles archéologiques de l'Université de Montréal, durant les trois derniers étés.

La démonstration comprendra également, outre la taille de pierre, l'allumage de feux avec pierres et pièces de bois, de même que la fabrication de corde à partir de plantes indigènes.

L'activité est présentée en collaboration avec le réseau Archéo-Québec, qui regroupe 42 sites, organismes, musées et autres lieux de diffusion de l'archéologie au Québec. Du 1er au 29 août, 65 Archéo dimanches seront ainsi présentés aux quatre coins du Québec.

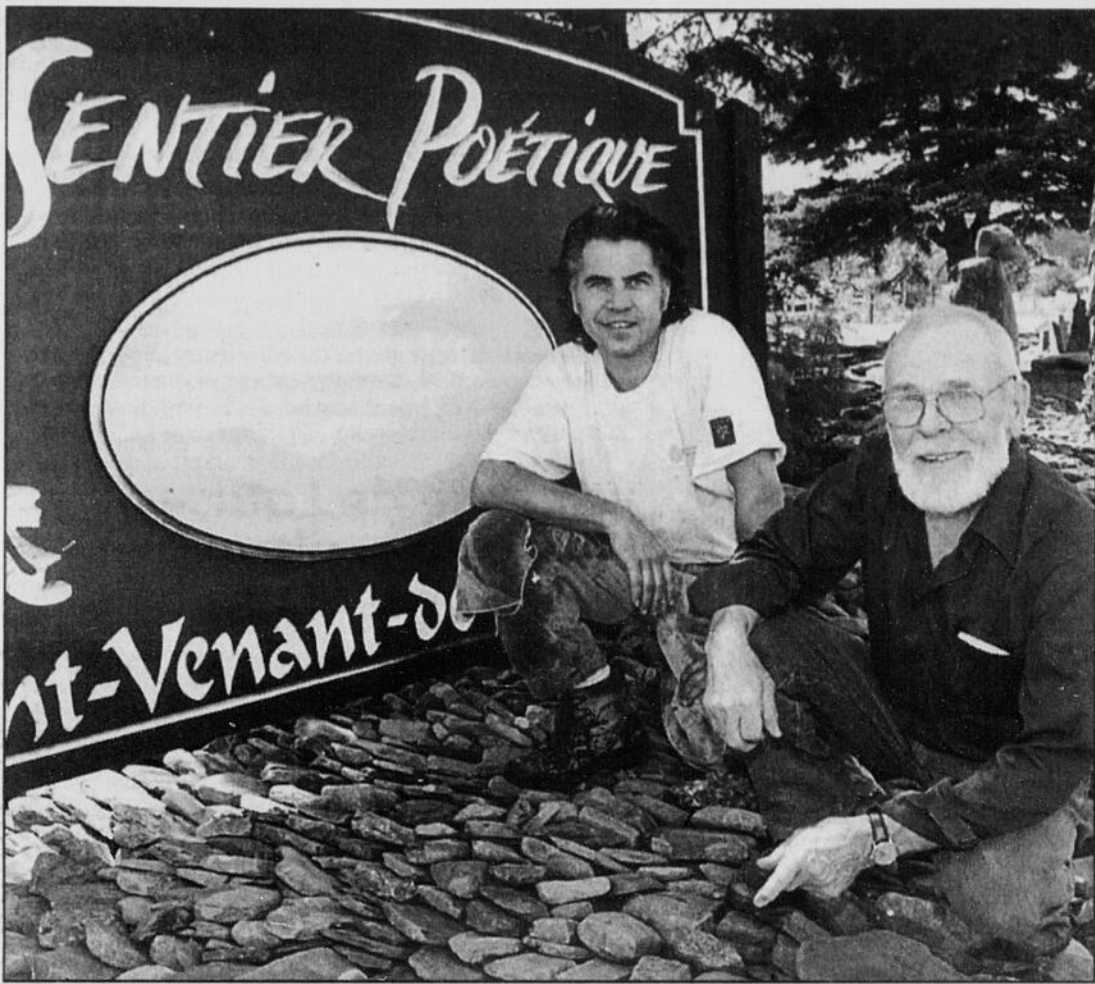
Pour plus de détails, on peut consulter un dépliant sur les 42 lieux participants, ou chez Tourisme Québec en signalant 1-877-BONJOUR, ou encore en consultant sur Internet le site www.archeo-dimanche.com.



Collaboration spéciale, Maison du Granit, Lac-Drolet
L'archéologue Yves Chrétien promet une animation fort intéressante lors de l'Archéo dimanche du 15 août prochain, à la Galerie d'art estivale de Lac-Mégantic.

En état d'apesanteur

Suite de la page F1



La Tribune, archives

Le Sentier poétique est né du rêve du chanteur Richard Séguin, que ces concitoyens de Saint-Venant considèrent comme le parrain du village. Lui et plusieurs autres artistes, dont le sculpteur Roger Nadeau, ont offert des concerts à l'intérieur de l'église-musée au profit des Amis du patrimoine.

ont également été portées par l'acoustique exceptionnelle de l'église.

Saint-Venant-de-Paquette est un filtre naturel pour l'esprit où les pensées flottent sans contraintes de temps et d'espace; où l'âme transportée par les poèmes étalés au grand vent s'élève au milieu des fleurs et de la végétation sauvage; où le corps expérimente l'état d'apesanteur!

«Plus on nous répète que notre village est beau, plus il nous est précieux», lance fièrement Marc-André Inkell, qui a longtemps été le guide bénévole des visites du dimanche après-midi à l'église-musée.

Le maire agriculteur, Roland Lavigne, n'a pas le profil du poète, mais il a foi dans la culture. Un autre fermier, Henri Pariseau, descendant des premières familles du village, est président des Amis du patrimoine. Et tous concèdent

que, lors des jours de corvée, les tracteurs et les connaissances de la terre de MM. Lavigne et Pariseau s'avèrent aussi précieux que les idées lancées par les intellectuels.

La communauté de Saint-Venant-de-Paquette est toute petite mais elle forme un tout.

*«Voici la voie claire
dans vos pas alignés
voici le chant des fougères
sous les arbres couchés
voici votre éclaircie»*

Dans ces mots de l'écrivain Roland Giguère, au Sentier poétique, il y a les traits et les espoirs de Saint-Venant-de-Paquette.

Nos villages, des bijoux à découvrir cet été

Youk, pêcheuse d'anguille, toqué de tartes aux pommes, crieur au loup. Ils habitent les plus beaux coins du Québec et ils en sont les meilleurs ambassadeurs. Les quotidiens du groupe Gesca (La Presse, Le Soleil,

Le Nouvelliste, La Tribune, Le Quotidien, Le Droit et La Voix de l'Est) les ont rencontrés et vous les présenteront cet été, chaque samedi. Un circuit touristique hors du commun.

VACANCES SOLEIL 24

Le meilleur prix sous le soleil c'est nous!

Santa Clara	Cayo Largo	Panama	Vol Seul
Melia Santa Maria 1329\$ Tout Inclus. 9 Jan	Sol Pelicano 1119\$ Tout Inclus. 6 Jan	Royal Decameron 1419\$ Tout Inclus. 10 Jan	Paris 629\$ 12-18 octobre
Holguin 919\$ Tout Inclus. 3,10 sep	Cayo Coco 1029\$ Tout Inclus. 3,10 sep	Varadero 1099\$ Tout Inclus. 5,12 sep	Londres 669\$ 1-9 septembre
Cancun 1219\$ Tout Inclus. 5,12 sep	Punta Cana 1129\$ Tout Inclus. 4,11 sep	Holguin 1029\$ Tout Inclus. 3,10 sep	Marseille 869\$ 27 sep-12 oct
Varadero 959\$ Tout Inclus. 28 août	Punta Cana 989\$ Tout Inclus. 5,12 sep	St. Maarten 1469\$ Tout Inclus. 23 août	Bruxelles 579\$ 21-26 septembre
	Barcelo Villas Bavaro 989\$ Tout Inclus. 5,12 sep	Maho Beach 1069\$ Tout Inclus. 20,27 août	Athènes 1159\$ 23-28 août
		Royal Decameron 1069\$ Tout Inclus. 20,27 août	Rome 1139\$ 30 sep-15 oct
			Lyon 629\$ 5-13 octobre

1819 564-9376
3025, rue King Ouest, local 54, Sherbrooke • 1-800-613-3159
www.sunholidays.ca

AGENCE DE VOYAGES
Le Club Stan-Buy
NOTRE SPÉCIALITÉ :
Aller visiter les hôtels à destination, et ce, pour mieux vous conseiller. Photos disponibles pour consultations.

Pour vos réservations à l'avance ou de dernière minute
566-5595
219, rue Wellington Sud Sherbrooke
Extérieur 1 888 236-5595
Détenant d'un permis du Québec 129056

ANTILLES • AMÉR. SUD ET CENTRALE • EUROPE ET ASIE • AUSTRALIE

VOYAGES
La Promenade
...Le spécialiste des beaux voyages en groupe

NICOLE DEMERS
PRÉSIDENTE DE TOURS CAN-USA

VOYAGES DE GROUPES
Nicole DEMERS ET HÉLÈNE MADORE ont conjointement jumelé leur expérience respective afin de développer une gamme de produits de groupes très variés. Elles sont heureuses d'inviter leur clientèle au lancement de leurs produits hiver 2004-2005

Ex. : Louisiane française, Hawaï, Panama, Las Vegas, Ouest Canadien Vancouver, Calgary et les Rocheuses, Îles de la Madeleine, Alaska-Yukon et bien d'autres.

LA RÉUNION SE TIENDRA À L'ÉRABLIÈRE DOYON, LE 24 AOÛT 2004 À 19 H 30.

Très important de confirmer votre présence avant le 20 août, en téléphonant au :
(819) 565-2931

25 ANS Depuis 1979

PERMIS DU QUÉBEC



La Tribune, Gilles Besmargian
Le trio Afrodyce, qui se produira au Festival jeunesse de Victo, le mois prochain, est entouré, dans l'ordre habituel, du directeur de l'événement Martin Morissette, de la responsable des communications Émilie Bouchard Labonté, de la présidente Valérie Antcil, de la coordonnatrice Marie-Pier Vincent et de l'assistant aux communications Frédéric Bouchard Labonté.

La jeunesse en fête à Victo



Gilles Besmargian

gilles.besmargian@la Tribune.qc.ca
VICTORIAVILLE

Seule la MRC de Bécancour au Centre-du-Québec ne sera pas représentée par des artistes en herbe de son territoire, du 19 au 22 août, à l'occasion de la dixième édition du Festival jeunesse de Victo au cours duquel plus de 220 jeunes s'exécuteront dont environ 60 pour cent en seront à une première présence à l'événement.

Le président d'honneur Sébastien

«Bob» Girard, très impliqué dans les stage bands de la polyvalente Le Boisé, lancera les festivités lors de la soirée cabaret d'ouverture à 19 h, sur le mont Arthabaska. Plus tard, la chanteuse de blues locale Roxanne Genest sera en spectacle à titre d'artiste invitée. Aussi, plusieurs groupes avec du chant pop et contemporain, de l'humour, de la danse avec le feu, du folk québécois, du tafrock, du rock progressif, du hip hop, de l'improvisation musicale et quatre courts métrages aux intermissions.

Le vendredi 20 août dès 19 h, place à 11 groupes de musiciens punk, métal hardcore et rock incluant No Speed Limit de Drummondville qui compte une prestation au New York Music and Film Festival à Hollywood, 24 Seven dont certains membres du groupe ont participé à toutes les éditions du Festival jeunesse de Victo et Freebuzz qui en sera à une dernière prestation avant de se dissoudre. Un spectacle acrobatique de BMX aura aussi lieu de 18 h 30 à 19 h 30.

Comme artiste invité le samedi pour la soirée punk rock, eXterio (du rock alternatif francophone) à 22 h 20. Ils partageront la scène du Pavillon Arthabaska avec neuf autres groupes dont des habitués du festival, Doorluck, Suburbs et The Gob Stoppers. Également à l'extérieur, du body painting de 18 h à 23 h par des étudiants de l'UQTR.

La journée de dimanche, entre 12 h et 17 h, est destinée à la famille. Sur le site, du chant pop, de l'humour, de la danse baladi et hip hop, des percussions africaines, une épluchette de blé d'inde, le jeu gonflable Château de Poudlard et maquillage ainsi qu'un tournoi amical d'improvisation sous le chapiteau.

Tous les soirs, du jeudi au samedi, il y aura aussi des feux de joie et des jams de tam tam. Ouvert de 20 h à 23 h jeudi, de 19 h à 23 h vendredi et samedi et de 12 h à 16 h le dimanche, le chapiteau des arts visuels où une quinzaine d'artistes offriront leurs créations aux visiteurs.

Fidèle à ses habitudes, le comité organisateur mettra à la disposition des jeunes un service de navette d'autobus entre plusieurs endroits à Victoriaville et le mont Arthabaska à 18 h, 19 h, 20 h 15 et 21 h 15 du jeudi au samedi. Les retours en ville sont prévus à 0 h 15, 1 h 15 et 2 h 15. Pour ce qui est de la journée de dimanche, les départs se feront à 12 h et 13 h et les retours à 16 h 15 et 17 h 15.

Pour connaître en détails les activités, horaires, groupes en spectacle, etc., on se rend au <http://www.festivaljeunesse.ivic.qc.ca>.

Entre nous

MRC de L'Amiante

Nomination pour le député Boulianne

THETFORD MINES (NF) - Le député bloquiste de Mégantic-L'Érable, Marc Boulianne, a été affecté au dossier du ministère de l'Industrie par Gilles Duceppe avec le député de Montmagny-Rivière-du-Loup, Paul Crête.

De plus, le député Boulianne siègera au comité de la Science et de la Technologie. «Je suis très heureux de ces nominations et de la confiance du chef du Bloc québécois», a déclaré Marc Boulianne.

«Le dossier de l'industrie est un dossier très important qui concerne des secteurs névralgiques de notre économie, que ce soit au niveau de la métallurgie, du chrysotile ou du bois d'oeuvre», a fait remarquer le député de Mégantic-L'Érable.

Il s'est entretenu avec le député Paul Crête et ils ont convenu de demander une rencontre d'information avec les fonctionnaires du ministère de l'Industrie pour bien comprendre les différents dossiers qui y sont regroupés.

«Mon implication au dossier du ministère de l'Industrie me sera très utile pour défendre plusieurs dossiers du comité de Mégantic-L'Érable», a conclu le député Boulianne.

MRC d'Arthabaska

Une randonnée au clair de lune

VICTORIAVILLE (GB) - Une cinquantaine de personnes de la région, et même quelques cyclistes de Québec, ont accompagné 12 patrouilleurs du Parc linéaire des Bois-Francs pour la première édition de la «Randonnuit», une randonnée de 40 km au clair de lune.

Le peloton s'est élanqué du stationnement de la Coopérative agricole de Victoriaville sous un merveilleux levé de lune, vers 20 h, pour la randonnée qui s'est déroulée sans incident. Les derniers cyclistes ont terminé la «Randonnuit» vers 22 h 30.

Le succès de cette dernière, qui existait de façon non officielle depuis 1999, démontre qu'il existe un intérêt de la population pour ce type d'activité et elle sera de retour en 2005 pour prendre la direction de Lyster cette fois.

La cause de Louise Boissonneault reportée

VICTORIAVILLE (GB) - Louise Boissonneault, de Victoriaville, accusée de facultés affaiblies ayant causé la mort, de facultés affaiblies ayant causé des lésions corporelles et d'homicide involontaire coupable, lors d'une collision le 20 mai dernier, sur la route 116 à Warwick, reviendra devant le Tribunal le 27 novembre prochain pour son enquête préliminaire.

Cette semaine, au palais de justice de Victoriaville, le juge Pierre Labbé de la Cour du Québec a acquiescé à la recommandation du procureur de Mme Boissonneault, Me Denis Lavigne. Il a convenu qu'un stage fermé au Domaine Orford de Saint-Élie-d'Orford serait bénéfique à la dame de 33 ans.

Une ordonnance de non-publication nous empêche de dévoiler certains éléments de la preuve de la poursuite représentée par Me Jean-François Royer, mais on peut rappeler que l'accusée, une récidiviste en matière de facultés affaiblies, avait été emprisonnée lors de sa première comparution en Cour, le 21 mai 2004.

Dans la collision impliquant trois véhicules dont celui conduit par Louise Boissonneault, une dame de Saint-Georges-de-Windsor, Aline Brassard-Grégoire, 54 ans, avait perdu la vie. Le conjoint de cette dernière avait pour sa part subi des blessures graves, alors que l'accusée n'avait été blessée que légèrement.

MRC de Drummond

Un appui important pour le Comptoir alimentaire

DRUMMONDVILLE (JPB) - Pour sa 14e campagne de financement, le Comptoir alimentaire a reçu l'appui de Jacques Labonté, propriétaire du restaurant McDonald de Drummondville qui a fait un don 5000 \$. Cette somme permet à McDonald d'accéder à l'un des programmes de partenariat du Comptoir alimentaire à titre de «Partenaire majeur». L'organisme est heureux de l'appui de ce troisième «Partenaire majeur», qui s'ajoute à l'Association des caisses populaires du secteur Drummond et à Centraide du Centre-du-Québec.

L'implication des partenaires du Comptoir permet à plus de 1500 enfants et de 2000 adultes de mieux se nourrir. En 2003-2004, ce sont 12 871 dépannages alimentaires sous forme de sacs d'épicerie qui ont été distribués aux familles vivant une situation financière précaire.

Collectes de sang

DRUMMONDVILLE (JPB) - Plusieurs collectes de sang se tiendront dans la région de Drummondville dans les prochaines semaines. Les pompiers de Richmond se préparent à accueillir 125 donneurs de sang le lundi 23 août à la salle communautaire, 820, rue Gouin à Richmond de 13 h à 20 h.

Le 15 septembre prochain, le Club Optimiste de Drummondville tiendra une collecte de sang au manège militaire situé au 250, rue Saint-Louis de 10 h à 20 h. Plus de 400 donneurs sont attendus.

Des spectacles populaires

DRUMMONDVILLE (JPB) - Plusieurs spectacles offrent des supplémentaires dans les prochains jours. C'est le cas des Légendes fantastiques qui annoncent la présentation de deux spectacles supplémentaires, les dimanches 15 et 22 août 2004. Pour ces supplémentaires, sur présentation de la carte Accès-Loisirs, du permis de conduire ou d'une carte d'identité avec photo, les résidents de Drummondville obtiendront un rabais de 20 % à l'achat d'un billet au Centre culturel (entre 9 h et 21 h) ou à la billetterie sur le site (entre 18 h et 21 h).

Les billets sont au prix de 38,50 \$ par adulte et 19,25 \$ pour les enfants de 12 ans et moins sur le réseau Ovation au 1 800 265-5412, au (819) 477-5412 ou sur Internet au www.ovation.qc.ca. Le spectacle se déroule sur les terrains du Village québécois d'Antan, sortie 177 ou 181 de l'auto-route 20.

C'est aussi le cas de l'excellent spectacle qui présente Alain Choquette au Cabaret Box Office. Le sympathique magicien sera en supplémentaire les 17 et 18 août.

Centre d'éducation des adultes du Haut-Saint-François

PROGRAMME DU MEQ EN CONDUITE DE CAMIONS (DEP - 5143) DÈS LE 13 SEPTEMBRE 2004

Le domaine du transport vous intéresse ?

POUR INFORMATION

Mme Claude Roy (819) 832-3637 poste 221

- Programme d'une durée totale de 615 h.
- S'adresse à une clientèle débutante.
- Formation menant à un diplôme d'études professionnelles.
- Taux de placement de plus de 90 %.
- Soutien financier possible du MEQ (Prêts et bourses) ou d'Emploi-Québec.

Commission scolaire des Hauts-Cantons

Emploi Québec

UNE CARRIÈRE QUI VOUS MÈNERA LOIN

Centre 24-Juin
Formation professionnelle

Des couleurs d'avenir

AUTOMNE 2004
INSCRIPTION IMMÉDIATE

«« Diplômes d'études professionnelles »»

Programme	Horaire	Durée
✓ Comptabilité	Jour	1,5 an
✓ Cuisine d'établissement	PM et soir	1,5 an
✓ Dessin de patron	Jour	2 ans
✓ Dessin industriel	Jour	2 ans
✓ Électromécanique de systèmes automatisés	PM et soir	2 ans
✗ Entretien général d'immeubles	Jour	36 semaines
✓ Pâtisserie	Jour	57 semaines
✗ Production textile (opérations)	PM et soir	35 semaines
✓ Réception en hôtellerie	Jour	31 semaines
✓ Secrétariat	Jour	1,5 an
✗ Service de la restauration	PM et soir	36 semaines
✓ Soudage-montage	PM et soir	2 ans
✓ Techniques d'usinage	Jour et soir	2 ans
✓ Vente-conseil	Jour	37 semaines

«« Les attestations de spécialisation professionnelle »»

Programme	Horaire	Durée
Cuisine actualisée (3 soirs/semaine)	PM et soir	35 semaines
Lancement d'une entreprise	PM et soir	23 semaines
Matriçage	Jour	36 semaines
Secrétariat médical (2 soirs/semaine)	Soir	1,5 an
Sommellerie (3 jours/semaine)	Jour	36 semaines
Usinage sur machines-outils à commandes numériques	Jour	20 semaines

Des couleurs d'avenir
(819) 822-5420 poste 229 ou 230
www.csr.qc.ca/24juin/accueil.html

Conditions d'admission

- ✗ Langue maternelle, langue seconde et mathématiques de 3^e secondaire
- ✓ Langue maternelle, langue seconde et mathématiques de 4^e secondaire

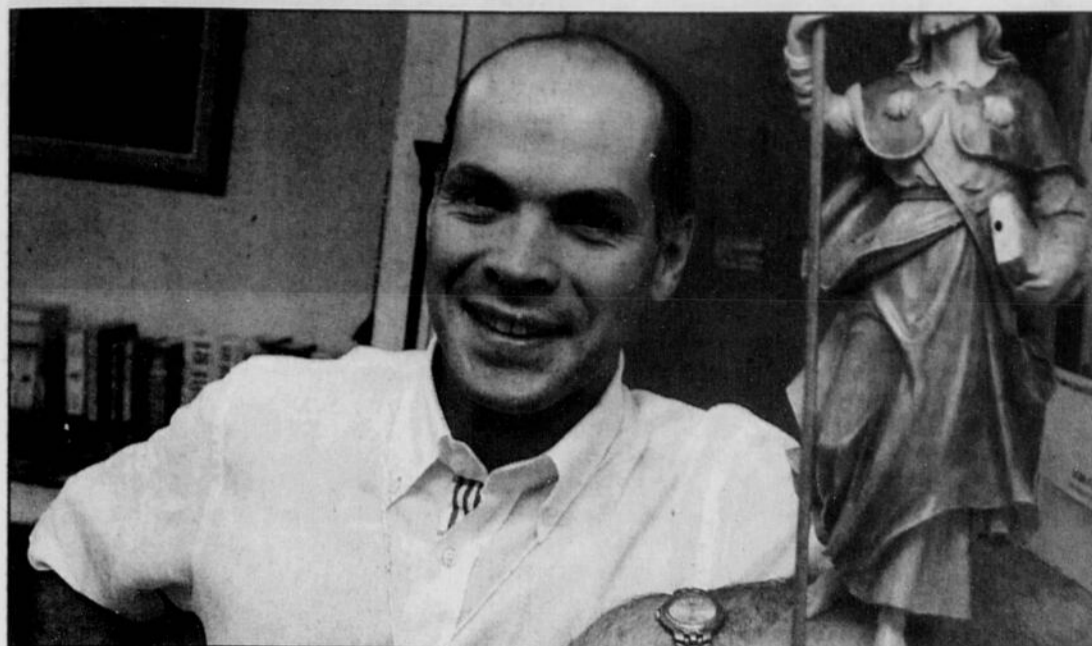
Commission scolaire de la Région-de-Sherbrooke

AU CENTRE DE FORMATION PROFESSIONNELLE 24-JUIN, ON T'OFFRE DES COULEURS D'AVENIR ET N'OUBLIE PAS, NOS ÉLÈVES DIPLÔMÉS TRAVAILLENT

Vie religieuse

Le chemin de la Providence

L'abbé Pascal Ducharme revient d'un pèlerinage à Saint-Jacques de Compostelle



Imacom, Vincent Cotnoir
L'abbé Pascal Ducharme a vécu le pèlerinage à Saint-Jacques de Compostelle et il a flirté avec la Providence.

Pierre Saint-Jacques
pierre.saint-jacques@latribune.qc.ca
SHERBROOKE

«Lorsque l'on vit dans l'abandon, la Providence est là. Elle veille. L'expérience du pèlerinage à Saint-Jacques de Compostelle est d'abord et avant tout un exercice de dépouillement. Nous devenons vulnérable, à la merci de tout et cela nous amène à vivre l'expérience de la Providence, à constater concrètement à quel point le Seigneur prend soin de nous. À travers 1000 petites choses, nous vivons les délicatesses de Dieu.»

Curé de la paroisse-cathédrale Saint-Michel de Sherbrooke, l'abbé Pascal Ducharme a vécu le pèlerinage à Saint-Jacques de Compostelle, du 25 mai au 21 juin. Il a accompli 800 kilomètres en 26 jours à raison de 20 à 45 kilomètres par jour.

Si l'idée de participer à ce pèlerinage l'avait effleuré lors de ses cours universitaires en théologie, notamment lorsque les dévotions du Moyen-Âge avaient été abordées, l'appel est plutôt venu d'une connaissance qui désirait vivre l'expérience, mais pas seul.

Finalement les circonstances de la vie ont fait que Pascal Ducharme a mis, seul, le cap vers Saint-Jacques de Compostelle.

Cette aventure ne ressemble en rien à s'acheter un billet de loterie et à attendre le meilleur jusqu'au moment du tirage. Compostelle, ça se prépare... et pas à peu près!

«Il faut du matériel, de la documentation, une bonne préparation physique. Dans les jours précédant le départ, je marchais jusqu'à 26 kilomètres par jour, sac au dos. Ce sac pesait dans les 25 livres même en incluant le poids des vêtements sur le dos et des bottes aux pieds. Tout est pesé au gramme. Il a fallu de nombreux sacrifices et quatre bonnes journées pour préparer le sac à dos. L'exercice vise à s'astreindre au minimum surtout si l'on veut éviter les problèmes d'ampoules, de jambes, de dos.»

Le volet de dépouillement demeure une des grandes leçons de cette aventure. Le pèlerin ajoutera que des gens ont dû déboursier de l'argent pour renvoyer dans leur pays les articles qu'ils avaient apportés en trop. C'était assez étonnant de voir la grosseur des boîtes à retourner.

Les délicatesses de Dieu

Pascal Ducharme reviendra souvent sur cette expérience de la Providence. Il rappelle, entre autres, qu'il marchait dans une partie désertique du chemin de Compostelle, par une température de 30 degrés Celsius. Il y avait cette chaleur pesante et un moment de grande fatigue.

«Tout à coup, au loin, mon regard capta un paysage d'une splendeur inimaginable, ponctué de nombreux points rouges, c'est-à-dire de fleurs magnifiques qui retenaient les yeux. Je disais que c'était de valeur de ne pas avoir d'appareil-photo ni de photo de moi en plein pèlerinage.»

À peine cette réflexion passée qu'il aperçoit quelques mètres plus loin une fille qui prenait des photos. Il lui dit «Bonjour!» et elle a répondu dans le plus pur accent québécois «Bonjour!».

Le pèlerin n'était pas au bout de ses surprises. Lors de leur échange, il a appris qu'elle venait non seulement du Québec mais de Sherbrooke et qu'elle vivait rue Alexandre. «Mais je suis votre curé!» s'est-il exclamé.

Elle lui a promis de lui envoyer des exemplaires de toutes les photos qu'elle avait et aurait prises.

Une autre petite délicatesse de la Providence s'est manifestée un jour où Pascal Ducharme a constaté que la corne de ses talons était fendue et que cela pouvait menacer la poursuite du pèlerinage. Il n'avait pas de râpe à corne. Dans un tout petit refuge où il n'y avait de la place que pour deux, l'autre pèlerin n'avait pas de râpe non plus. Il se trouvait dans la douche et quand il en est sorti, il tenait dans une main une râpe à corne qu'il avait trouvée... sur le plancher de la douche.

«Une autre délicatesse de la Providence. Certains diront que ce sont là des coïncidences... Mais pour celui ou celle qui se fie sur la Providence divine, qui

a pris toutes les mesures qui étaient en son pouvoir pour son bien-être et qui se retrouve dans des situations plus difficiles, ces événements sont perçus comme des signes de la main du Seigneur qui le guide et le protège. Ces petits événements, à force de se multiplier (boudin, chapelet, soleil, pluie, dortoir étroit dans les refuges, ronfleurs...), finissent par apaiser le cœur et j'en suis venu à me dire: pourquoi devrais-je m'inquiéter de ce qui m'attend à mon retour? Cette main qui prend soin de moi en Espagne sur le chemin de Compostelle prendra aussi bien soin de moi au Canada, dans ma belle ville de Sherbrooke. J'ai été cet ami importun de l'Évangile pendant 30 jours et j'ai expérimenté la Providence, simplement et discrètement.»

Un lève-tôt

Lève-tôt, Pascal Ducharme prenait la route vers les 5 h 30 et marchait seul jusque vers midi. Au rythme de cinq à six kilomètres-heure, chapelet dans une main, il tenait à vivre seul cette partie de la journée. Il avait trop de choses à dire à Dieu et en profitait pour se vider le cœur. Marcher six à huit heures par jour devenait un beau moment de solitude et de paix.

«Sur la route, nous rencontrons de tout. Des gens de partout dans le monde. Les motivations du pèlerinage variaient selon les individus. Certains venaient pour le côté spirituel; d'autres pour l'exploit physique et c'en est un. Certains s'attardaient au côté culturel, architectural; les uns venaient vivre un résumé de leur cheminement de vie; d'autres marchaient tout simplement vers Dieu.»

Malgré les buts, les objectifs divers, une véritable convivialité enveloppait les pèlerins qui se trouvaient en quelque sorte à vivre en interdépendance, dans le respect des uns des autres.

Dans le fond, a constaté le pèlerin sherbrookoïse, il était au long de ses 26 jours en train de vivre un concentré de vie. Rencontrer tous ces gens, toutes ces cultures, entendre toutes ces langues, c'est faire en quelques jours ce qui prend des années et des années à accomplir.

«C'est un peu comme si on apprenait à mieux réagir aux situations de la vie, à changer son regard et apprendre à regarder la vie autrement, à voir les autres autrement. Certains, pour différentes raisons, préfèrent accomplir le pèlerinage sur plusieurs années, mais vivre le pèlerinage tout d'un bout, c'est une expérience pleine, c'est l'épreuve de la durée.»

«Si le matin est réservé à la marche, l'après-midi, c'est le bain culturel, la connaissance des bâtisseurs de l'Église, des pèlerins des siècles précédents, l'architecture, la liturgie, bref c'est se familiariser sur un chemin passé autour duquel la société a évolué, s'est modernisée. Le choc du passé et du présent.»

Enfin le soir était consacré à la fête entre amis. On se développe toujours des affinités avec diverses personnes et le soir, on en profitait pour se réunir, échanger, fraterniser, partager. «Puis on se couchait avec tout ça dans la tête pour mieux repartir le lendemain.»

Le chemin de Saint-Jacques de Compostelle, c'est la route de la spiritualité, de la culture, de la fraternité!



Académie de Massage Scientifique

Pour une formation axée sur le bien-être

Parce que vous aimez les contacts humains. Travaillez dans un milieu sain, calme et agréable! Devenez travailleur autonome!

Pourquoi choisir l'Académie de Massage Scientifique?

- Programme massothérapie volet Suédois SPA
- Volet holistique (aspect globalité)
- Formation continue
- Formation complète, conforme à la Fédération Québécoise des Massothérapeutes
- Tarif le plus bas pour les programmes, produits haut de gamme, livres et cahiers fournis
- Horaires d'une grande souplesse (jour et week-end)
- Théorie intégrée à la pratique
- Service de placement
- Service de support technique téléphonique, à vie, sans frais
- Aide pédagogique individuelle

Cours débutant en septembre, janvier et mai

Massothérapie Orthothérapie Naturopathie

- Brossard
- Drummondville
- Laval
- Québec
- Sherbrooke
- Terrebonne

1 800 475-1964

www.academiedemassage.com coursams@academiedemassage.com

Qu'est-ce que je fais cet automne ?

Je suis un cours !

La différence, c'est la pédagogie.

Titre du cours	Jour	Heure	Date	Prix	Titre du cours	Jour	Heure	Date	Prix	Titre du cours	Jour	Heure	Date	Prix
Administration					Excel I - Crédité	45h	Mer	19:00	8 sep 1575	Tourisme				
Comptabilité de bureau I - Crédité	60h	Mar	19:00	7 sep 1945	Excel - Crédité	45h	Jeu	13:00	9 sep 1445	Europe : géographie et tourisme - Crédité	45h	Mar	18:30	7 sep 1275
Rédaction d'affaires - Crédité	45h	Mar	18:30	7 sep 1075	Fortune 1000 Acomba - Crédité	45h	Mar	19:00	7 sep 1555	Anglais, voir Langues				
Arts					Graver ses CD	6h	Mar	18:30	14 sep 545	Cours réservés aux 50 ans et plus				
Aquarelle I	30h	Lun	9:00	13 sep 1765	Graver ses CD	6h	Mar	9:00	2 nov 545	Informatique				
Dessin I	30h	Lun	13:00	13 sep 1765	Imprimer à moindre coût	3h	Mar	18:30	23 nov 255	Excel module A	15h	Jeu	9:00	9 sep 965
Dessin du corps humain	30h	Lun	19:00	13 sep 1765	Installation de Windows XP	3h	Mar	18:30	23 nov 255	Excel module A	15h	Mar	13:00	19 oct 965
Peinture II	30h	Jeu	9:00	16 sep 1765	Internet : E-mail and Surfing I (Eng.)	7h	Wed	9:00	20 oct 555	Excel module B	15h	Jeu	9:00	21 oct 965
Peinture IV recherche	30h	Mar	9:00	14 sep 1765	Introduction à l'informatique	24h	Mer	19:00	29 sep 1815	Internet : courriel et navigation I	7h	Lun	13:00	13 sep 555
Peinture IV recherche	30h	Mar	9:00	14 sep 1765	Introduction à l'informatique - Crédité	45h	Mar	13:00	7 sep 1455	Internet : courriel et navigation I	7h	Yen	9:00	22 oct 555
Peinture VI	30h	Ven	9:00	17 sep 1765	Introduction à l'informatique - Crédité	45h	Tue	19:00	7 sep 1205	Internet : courriel et navigation II	7h	Lun	13:00	4 oct 555
Peinture VIII	30h	Mer	19:00	15 sep 1765	Introduction à l'informatique - Crédité (Eng.)	15h	Mar	9:00	7 sep 965	Internet : courriel et navigation II	7h	Ven	9:00	12 nov 555
Arts - Ateliers de faux-fins					Montage de photos numériques sur CD	15h	Mar	9:00	7 sep 965	Internet interm.: recherche et téléc.	7h	Lun	13:00	1 nov 555
Faux-bois	7,5h	Mer	13:00	17 nov 585	Montage de photos numériques sur CD	15h	Sam	9:00	23 oct 965	Introduction à l'informatique	15h	Mar	13:00	7 sep 965
Faux-vitrail	7,5h	Lun	19:00	29 nov 585	Montage de photos numériques sur CD	6h	Mar	9:00	19 oct 545	Introduction à l'informatique	15h	Ven	9:00	22 oct 965
Imitations du cuir	7,5h	Mar	19:00	30 nov 585	Musique via internet	6h	Mar	18:30	30 nov 545	Introduction à l'informatique	15h	Lun	13:00	1 nov 965
Marbre	7,5h	Mer	13:00	6 oct 585	Musique via internet	9h	Sam	9:00	23 oct 775	Introduction to Computers (Eng.)	15h	Wed	9:00	8 sep 965
Patines et badigeons	7,5h	Mer	13:00	27 oct 585	Personalisation de Windows XP	9h	Mar	18:30	5 oct 255	PowerPoint pour divertissement	9h	Ven	9:00	1 oct 775
Stucs et plâtres	7,5h	Mer	13:00	15 sep 585	PowerPoint : présentation professionnelle	9h	Mar	18:30	12 oct 775	Word A (Eng.)	15h	Wed	9:00	10 nov 965
Vieillir, antiquer et texturer	7,5h	Lun	13:00	29 nov 585	Retouche de photos numériques	9h	Lun	9:00	13 sep 775	Word module A	15h	Mar	13:00	1 nov 965
Décoration : conseil					Retouche de photos numériques	9h	Sam	9:00	27 nov 775	Word module A	15h	Mer	9:00	20 oct 965
Aménagement intérieur I - Crédité	45h	Mar	9:00	7 sep 1125	Traitement des images I - Crédité	45h	Mar	19:00	8 sep 1525	Word module B	15h	Jeu	13:00	9 sep 965
Aménagement intérieur II - Crédité	45h	Mer	19:00	8 sep 1555	Transfert et montage vidéo sur ordinateur	15h	Sam	9:00	11 sep 965	Word module B	15h	Mer	13:00	20 oct 965
Couleur et décoration - Crédité	45h	Mer	9:00	8 sep 1515	Transfert et montage vidéo sur ordinateur	15h	Lun	9:00	1 nov 965	Word module C	15h	Jeu	13:00	21 oct 965
Dessin I : plan et espace - Crédité	45h	Lun	8:45	13 sep 1145	Utilisation du scanner	6h	Lun	9:00	18 oct 555	Langues				
Dessin I : plan et espace - Crédité	45h	Lun	18:45	13 sep 1145	Utilisation du scanner	45h	Jeu	13:00	9 sep 1535	Espagnol élémentaire pour voyager I	15h	Ven	9:00	24 sep 1335
Style et meubles - Crédité	45h	Jeu	9:00	9 sep 1395	Word I - Crédité	45h	Lun	18:45	13 sep 1535	Espagnol élémentaire pour voyager II	15h	Ven	9:00	5 nov 1085
Décoration résidentielle					Word II - Crédité	45h	Lun	18:45	13 sep 1485	Inscriptions pour tous les cours, sauf les cours d'anglais si un test de classement est requis : Du 9 au 27 août de 9 h à 11 h 30 et de 13 h à 16 h Les 19, 23, 25, 26, 30 août et le 1er sept. jusqu'à 18 h				
Communication et interrelations - Crédité	45h	Lun	8:45	13 sep 1585	Langues					Inscriptions, incluant test de classement en anglais Les 19 et 25 août, de 15 h à 18 h				
Dessin technique - Crédité	45h	Mer	9:00	8 sep 1085	Anglais avancé I - Crédité	45h	Mar	19:00	7 sep 2425	Programme à temps plein, inscriptions immédiates				
Projet-client I - Crédité	45h	Mar/Jeu	9:00	7 sep 1705	Anglais élémentaire II - Crédité	45h	Lun	18:45	13 sep 2405	• Informatique d'affaires				
Introduction à l'informatique, voir Informatique					Anglais élémentaire III - Crédité	45h	Lun	18:45	13 sep 2405	• Informatique de bureau bilingue				
Horticulture					Anglais élémentaire IV - Crédité	45h	Lun	18:45	13 sep 2405					
Aménagement paysager I	10h	Lun	18:30	29 nov 735	Anglais intermédiaire I - Crédité	45h	Mer	19:00	8 sep 2405					
Bulbes d'automne et floraison printanière	9h	Mar	18:30	5 oct 665	Anglais intermédiaire II - Crédité	45h	Mer	19:00	8 sep 2405					
Fermeture d'automne et compostage	9h	Mar	18:30	9 nov 665	Anglais intermédiaire III - Crédité	45h	Mer	19:00	7 sep 2405					
Informatique					Anglais intermédiaire III - Crédité	45h	Mar	19:00	7 sep 2405					
Access I - Crédité	60h	Lun	18:30	26 août 1995	Anglais de conversation interm. II	20h	Mar	19:00	14 sep 1255					
Attention : débute un jeudi					Espagnol I	25h	Mer	9:00	29 sep 1555					
Clavier (apprentissage du) - Crédité	45h	Mar	19:00	7 sep 1245	Supervision					Leadership et supervision - Crédité	45h	Lun	18:45	13 sep 1135
Création d'un site Web I - Crédité	45h	Mer	19:00	8 sep 1425	Principes de santé et sécurité - Crédité	45h	Mer	19:00	8 sep 1115	Introduction à l'informatique, voir informatique				
Dépannage de micro-ordinateur	9h	Mar	18:30	19 oct 775										
EBay.com: Vente et achat sur Internet	9h	Ven	9:00	10 sep 775										
EBay.com: Vente et achat sur Internet	9h	Mar	18:30	2 nov 775										

Lisez la description des cours dans notre guide (Publi-Sac du 18 et 19 août)

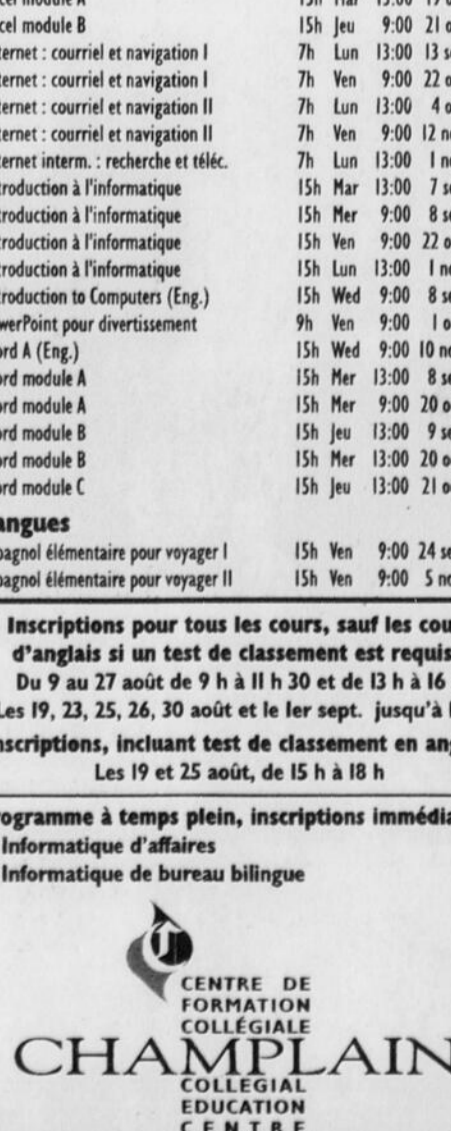
Nouveaux étudiants : apportez une copie de votre certificat de naissance et de votre DES

www.centre-champlain.qc.ca

554, rue de l'Ontario, Sherbrooke

563-9574

Télécopie : 563-9353



CENTRE DE FORMATION COLLÉGIALE CHAMPLAIN COLLEGIAT EDUCATION CENTRE



La Tribune, Jean-Charles Poulin

De véritables trésors de la vie religieuse quotidienne sont exposés dans l'église St-Alphonse de Thetford Mines.



La Tribune, Jean-Charles Poulin

Un ciboire de 1907, des lampes et des des flambeaux servant lors de processions ainsi que des missels en latin et porte-missels font partie de l'exposition.

De véritables trésors à l'église St-Alphonse

On y trouve l'histoire religieuse de Thetford Mines



Nelson Fecteau

nelson.fecteau@latribune.qc.ca
THETFORD MINES

Constituant déjà par son architecture, sa décoration et son mobilier un des plus beaux joyaux du patrimoine religieux québécois, l'église St-Alphonse de Thetford Mines offre par surcroît une exposition mettant en évidence de nombreuses facettes de la vie religieuse du dernier siècle.

L'exposition installée au jubé compte huit îlots thématiques allant des objets du culte jusqu'aux vêtements sacerdotaux en passant par le baptême, les funérailles, la garde paroissiale, la prière, la vie quoti-

dienne et les maquettes.

De véritables trésors de la vie religieuse quotidienne y sont exposés. À lui seul, le chemin de croix datant de 1904 et permettant de se livrer à cette dévotion religieuse à la maison vaut la visite. Un autel portatif que le prêtre apportait dans les maisons ou les camps de bûcherons suscitera aussi l'intérêt sans compter la crécelle qui remplaçait les cloches «parties pour Rome» le jeudi et le vendredi de la semaine sainte.

Si, parmi les objets du culte, on dénombre trois encensoirs, l'ostensoir en or datant de 1900 vaut le coup d'oeil. Un ciboire de 1907, des lampes et des flambeaux servant lors de processions et des missels en latin et porte-missels y sont exposés. Une partie de cet îlot a aussi été réservé à l'abbé Raymond Gagné, un fils de la paroisse décédé récemment.

De superbes vêtements liturgiques fabriqués de façon artisanale puis à la machine rappelleront bien des souvenirs aux visiteurs notamment la richesse et

la solennité des cérémonies religieuses d'une époque pas si lointaine.

Les maquettes sont aussi de nature à attirer l'attention. La réplique miniature rigoureusement exacte de l'église St-Alphonse, avec ses 17 portes extérieures et ses 129 fenêtres, constitue l'héritage légué à sa communauté par le regretté Jean-Luc Lessard, un bénévole engagé dans la conservation du patrimoine religieux de la région. La réplique miniature de la croix lumineuse qui surplombe la ville de Thetford Mines et une maquette d'un chevalement de même que d'installations minières dont une statue du Sacré-Coeur bien particulière provenant d'une salle à manger d'une mine témoignent de la vie quotidienne des gens de la région. On raconte que la statue en question aurait perdu ses deux mains sous la force des dynamitages quotidiens de la mine.

Des photos rappellent des événements religieux importants de l'histoire de Thetford Mines dont le Congrès eucharistique de 1955 et son immense reposoir. Les fidèles de pas moins de 39 paroisses s'y étaient rassemblés à l'occasion de mariages et d'ordinations entre autres.

Le premier décès...

On y apprend aussi que le premier décès consigné dans les registres de la paroisse St-Alphonse a été celui de François Paquette, 36 ans, un mécanicien décédé accidentellement.

Enfin, la visite guidée assurée par une équipe d'une dizaine de bénévoles se fait dans le décor majestueux et fascinant de l'église St-Alphonse. Construite en 1907 selon le style néo-roman-baroque, elle mesure 170 pieds de longueur, 80 pieds de largeur en façade, 128 pieds au transept et 188 pieds de hauteur. Sa capacité est de 1128 places au rez-de-chaussée et de 948 places dans les trois jubés pour un total de 2076 places. En 1907, le coût total de sa construction atteignit 107 000 \$ dont 63 000 \$ pour la bâtisse, 39 000 \$ pour la finition intérieure et 5 000 \$ pour les bancs.

Elle fut rénovée au coût de 379 000 \$ en 1991 et il aura fallu consacrer 350 gallons de peinture en 19 couleurs à la décoration.

MEGA LIQUIDATION

Profitez-en pour rénover!

Canada Moulures liquidation

Bois franc: Érable, Merisier, Chêne, Cerisier

- O-Gee • Cimaie • Cadrage
- Marche • Réduit • Nez de palier • Q-rond
- Gorge • Arrêt de porte • Coin extérieur

De **2^à 4** fois **MOINS CHER** que les grandes surfaces

6611, boulevard Bourque, Rock Forest
(819) 864-1221

Portes Surplus liquidation

Économisez jusqu'à 5 000 \$ pour une seule maison!

Portes de lauan pour votre sous-sol no 1, toutes les largeurs, à 10 \$ chacune.
À l'achat de 5 portes ou plus en bois à l'étage

Portes en chêne 90 \$.
6000 portes en inventaire

• Chêne	• Cerisier
• Érable	• Pin jointé
• Pin	• Blanche
• Peuplier	• Etc.

352, rue Racine, Saint-Élie-d'Orford
à l'arrière d'Animat
(819) 563-3347

Celui qui a tout... vous y êtes presque.



La berline G35 d'Infiniti
A partir de **339\$** /mois*
incluant les frais de transport et de préparation et aucun dépôt de sécurité.

La berline G35. Puissance. Style. Performance. Tous omniprésents dans un seul véhicule. Avec : • moteur V6 à DACT de 3,5 litres 260 chevaux • boîte de vitesses automatique 5 rapports avec mode manuel • aérodynamique à soulèvement zéro qui maximise l'adhérence à la chaussée • jantes en

alliage d'aluminium de 17 pouces • contrôle dynamique du véhicule • contrôle de la traction • phares au xénon • dessus de siège en cuir et sièges avant chauffants • sonorisation Bose^{MD} de 200 watts, changeur de six CD au tableau de bord et 7 haut-parleurs • système de navigation sur DVD Infiniti de pointe (en option).
La berline G35 d'Infiniti. Faites un essai routier aujourd'hui même. Infiniti.ca

Sherbrooke Infiniti
Le Groupe Beaucage Parce que vous faites partie de la famille!
4280, Boul. Bourque, Sherbrooke, PQ
Téléphone: 823-8008



*OFFRE DE LOCATION D'UNE DURÉE LIMITÉE pour La berline G35 2004 (G4TG74 AA00) uniquement auprès des Services financiers Infiniti. Mensualités de 339 \$ pour une location de 36 mois, sujette à l'approbation du crédit. Comptant de 9 200 \$ ou échange équivalent et première mensualité requis à la livraison. Aucun dépôt de sécurité. Total des frais de location : 21 404 \$ comprenant les frais de transport et de préparation 1 250 \$. Taux de location : 3,90 %. 72 000 km alloués, kilométrage additionnel à 0,15 \$ du km (0,10 \$ du km si une entente est conclue au début de la location). Des offres ne requérant aucune mise de fonds initiale sont aussi disponibles. Taxes, immatriculation, assurance, frais d'enregistrement LSM ou RDPRM, obligations sur pneu neuf, frais de transport et de préparation en sus. PDSF de La berline G35 2004 (G4TG74 AA00) pour 39 600 \$. Frais de transport et de préparation 1 250 \$. Taxes, immatriculation et assurance en sus. Les concessionnaires peuvent fixer leurs propres prix. Voyez votre concessionnaire Infiniti pour plus d'information. † Disponible pour certains ensembles en option. Voyez votre concessionnaire Infiniti pour plus d'information.