



# DÉCO & style



## L'art délicat de la finition

Des subtilités qui fortifient personnalité et ambiance

### Petites et coquettes

Notre modèle Myrna nous propose des combinaisons gagnantes pour les femmes de petite taille. Combien mesure-t-elle? Cinq pieds.

page 9



### Le cuir dans le virtuel

Cuir fins ou cuirs bruts, le grand designer italien Natuzzi a dans ses catalogues 40 000 différentes que vous pouvez désormais voir et visualiser sur ordinateur dans les magasins de meubles Sears.

page 2



### Photo et stylisme

La photo de publicité, plus que tout autre, réclame une mise en scène, un décor, de l'imagination. Œil pour Œil sait créer des ambiances spéciales pour les produits commerciaux et industriels.

page 3



PHOTOS: LE SOLEIL, CLÉMENT THIBEAULT

LISE FOURNIER

LFournier@lesoleil.com

« C'est la finition qui fait la décoration. »

Le pensez-vous vraiment? Josée Hivon en est convaincue parce qu'elle a l'expérience de ce genre de situation. Combien de fois a-t-elle vu des gens payer cher pour changer les armoires de leur cuisine, ajouter des céramiques, des luminaires, des planchers de bois et s'arrêter juste avant de voir leurs efforts récompensés.



**P**ourtant quelques bonnes idées peu coûteuses auraient suffi à donner un produit fini, figolé, raffiné, estime la designer de la boutique Arts décoratifs Josée Hivon.

Selon elle, ces petits détails peuvent être de toute nature. Un meuble qu'on déplace, un éclairage pétillant ici plutôt que là, quelques faux-finis pour apporter des sourires dans la pièce, un repositionnement des cadres, des fleurs en soie dans le hall d'entrée et pourquoi pas le remodelage d'un meuble jugé déprimant.

Josée Hivon, c'est une boîte à idées et la finition, c'est un peu sa spécialité. Dans sa boutique, presque tout suscite la curiosité entre autres les faux-finis qui sont franchement captivants. Autant ceux qu'on voit sur les murs que ceux qu'elle

réalise sur les meubles, les étagères, les tables. Elle a le chic pour changer la mélamine en faux bois. À preuve cette photo d'une étagère de mélamine blanche qui, après être passée sous son pinceau, a pris une apparence de vrai bois.

Josée aime jouer les apprenties sorcières. « La décoration, c'est une histoire, me dit-elle. Il faut camper les personnages qui habitent la maison avant de dresser le décor. Je fais toujours attention de ne pas m'imposer dans un projet. J'aime que les gens s'impliquent, qu'ils donnent leurs idées. Il faut éviter de vouloir tout sortir de la maison, mais plutôt s'en servir comme levier. J'essaie de travailler avec les difficultés d'un intérieur, d'en tirer le meilleur parti. Les faux-finis ont cette propriété de changement », dit-elle.



Souvent c'est dans les détails que se dégage une atmosphère. Une boiserie, des coussins, des stores en bois, une gravure à l'ancienne, des dentelles, un bibelot peuvent faire toute la différence entre avant et après.

Et ses talents de peintre apportent un supplément. Par exemple, elle a peint un personnage sur une banale table de stratifié. Résultat: un modernisme nouveau, voire excentrique, un peu comme cette porte de chambre à coucher au fini usé qui pourrait illustrer un conte de fées.

Voir FINITION en J 2 ►

L'art d'habiller vos fenêtres... avec le bois naturel!

Bois tissé  
Persiennes  
Stores de bois  
Peinture & décoration

## Dastex

Fabricant  
Détailant  
Résidentiel & commercial

1240 boul. Charest O.,  
suite 116-A Québec  
(angle St-Sacrement)  
418.683.7440  
Ext. : 1.888.343.7712



Le socle et les colonnes entrent dans le coffre à décorer de Josée Hivon.

FINITION

Suite de la J 1

Mais Josée Hivon a aussi ses dadas : les rosaces et les cadres de fenêtres. Pour métamorphoser les plafonds, elle joue avec les rosaces rondes, rectangulaires, en médaillons. Des modèles d'un blanc immaculé qu'elle transforme. Retouchées, les rosaces ont les délicatesses colorées de la Provence, de l'Italie, de la Grèce, de l'Angleterre. L'avantage de ces appliques, selon la designer, c'est qu'ils s'agencent à presque tous les décors. Ils agrandissent les pièces. La boutique en expose plein ses murs.

La décoratrice use aussi de subterfuges pour embellir les fenêtres en travaillant sur les cadres. Certains sont de facture médiévale, d'autres victoriens ou bien modernes. Voyez, dit-elle, comme un encadrement de fenêtre peut changer la dynamique d'une pièce. Après, il suffit d'ajouter une valence, un tulle, un drapé. Les socles et les colonnes entrent aussi dans son coffre à décorer.

« Dans la mesure du possible, poursuit la jeune femme, j'évite de trop me coller à la mode, aux tendances fortes du moment. J'essaie de concevoir des décors qui dureront 5, 10 ans, voire davantage. Si vous êtes allés en fonction de votre personnalité, vous aimerez longtemps votre intérieur, assure-t-elle. Certains viennent me dire en passant : « Hé Josée tu m'as proposé une atmosphère de salle à manger, il y a 10 ans et j'adore toujours ce qu'il y a dedans. » Dans ce cas, je dis bravo !

Il est clair qu'aujourd'hui le monde de la décoration s'est élargi. « Il y a tellement de nouveaux produits qui sortent sur le marché que les consommateurs ne sont plus capables de suivre. C'est pourquoi il faut partager l'information, suggère la décoratrice, échanger ses expériences de bricolage, de teinture, de peinture et même ses petits trucs. Bref, organiser des rencontres pour se dire que tel produit, c'est fantastique, que tel autre ne fonctionne pas très bien et ainsi de suite. »

Arts décoratifs Josée Hivon, 1415, boul. Charest Ouest, 687-5665.



La décoratrice a ses petits dadas.

QU'EST-CE QUI SE PASSE DERRIÈRE LES TUYAUX ?

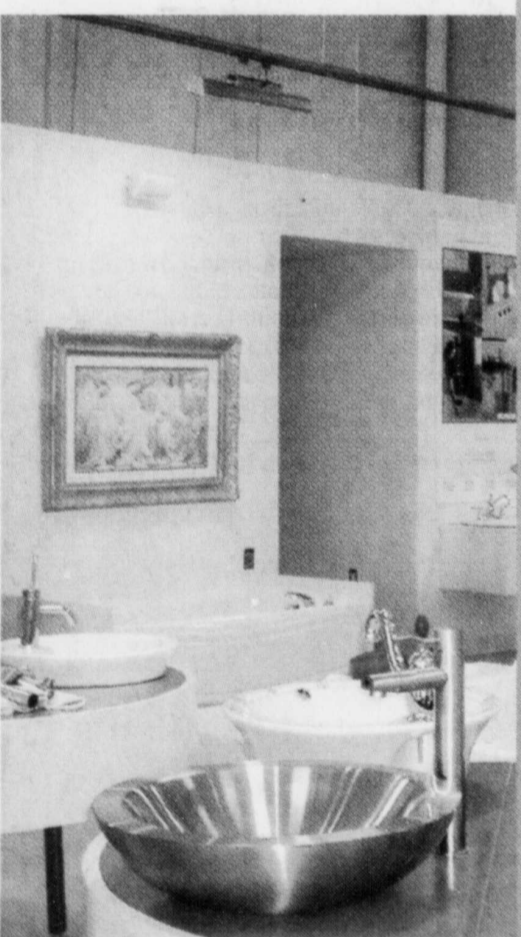
La salle de bain et la cuisine sont les pièces les plus fréquentées et les plus remarquées d'une résidence, construire ou rénover ces pièces est un véritable investissement. Sécurité, santé, efficacité, confort sont les quatre principes qui devraient dicter nos choix lorsque vient le temps d'effectuer des rénovations sur sa résidence ou au moment de faire construire sa maison.

Un distributeur de produits résidentiels ayant trait à l'eau et à l'air réussit à joindre tous ceux et celles qui désirent bénéficier des prix des grandes surfaces et de la qualité des produits des boutiques spécialisées. Emco Limitée propose ce concept novateur dans ses succursales Thalassa domicile.

Thalassa domicile est une division de Emco Limitée, le plus important distributeur en produits de plomberie au Canada. Avec un chiffre d'affaires de 1,2 milliards de dollars et ses 132 points de vente, cette entreprise canadienne fondée en 1906 est présente dans les domaines de la construction industrielle, résidentielle, institutionnelle, commerciale et municipale.

TOUT POUR L'EAU... ET POUR L'AIR

Baignoires, douches, toilettes, lavabos, éviers, robinetterie, chauffe-eau, purificateurs d'eau, Thalassa domicile peut vous fournir absolument tout ce qui touche l'eau de votre résidence. Ceci inclut les planchers chauffants, intérieur et extérieur et les nouveaux gicleurs résidentiels.



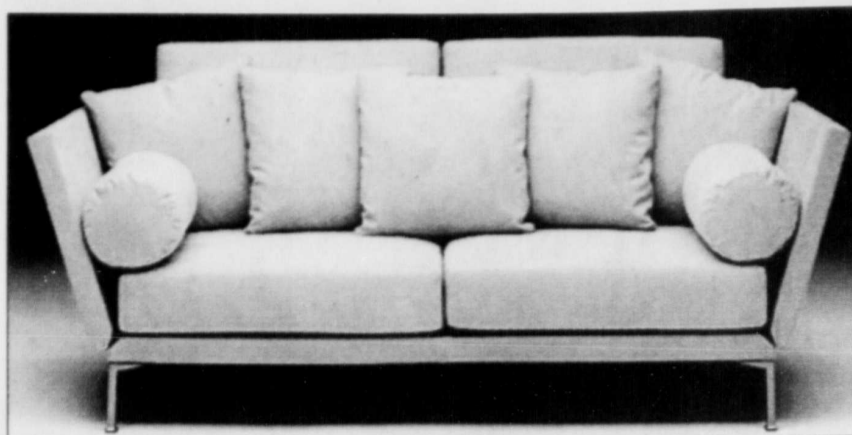
Thalassa domicile propose une gamme complète de produits pour l'air : thermopompes, climatiseurs, échangeurs d'air, systèmes de purification de l'air, hottes de cuisine, et bien d'autres produits.

En entrant chez Thalassa domicile, on découvre un concept nouveau. Une salle de montre qui met en vedette les produits résidentiels relatifs à l'air et à l'eau. Des conseillers spécialistes qui sont en mesure de répondre à vos questions et de vous renseigner sur toutes les possibilités qui s'offrent à vous, selon vos besoins et votre budget.

À Québec  
**THALASSA**  
domicile™  
Division Emco Ltée

Thalassa Domicile  
670, rue Bouvier, local 135  
Québec QC G2J 1A7  
Tél. : 418 682-3606  
Télec. : 418 682-8865

Québec • St-Hyacinthe • Laval • Sorel • St-Hubert



Les procédés de tannage, et l'architecture des meubles caractérisent la maison Nattuzzi

Peaux de tout repos

Quelque 40 000 combinaisons peuvent être réalisées par ordinateur dans la gamme des cuirs Nattuzzi

LISE FOURNIER  
LFournier@lesoleil.com

Le cuir, qu'il soit à gros grain ou fin comme le kid, possède cette qualité unique d'être d'un naturel durable. Bien entretenus les cuirs de qualité peuvent se léguer d'une génération à l'autre tout en se bonifiant avec le temps.

Dans la spécialité des cuirs, les Italiens notamment ont marqué le XX<sup>e</sup> siècle par leur audace et la qualité de leurs produits. Des noms comme Nattuzzi ont acquis une renommée internationale grâce à des innovations tant dans les procédés de tannage que dans le dessin et l'architecture des meubles.

Pour la première fois en 50 ans d'existence, la chaîne des magasins Sears sera associée au grand designer italien. Treize modèles exclusifs et trois carcasses de fauteuil d'appoint allant du style traditionnel au style moderne seront offerts dans tous les magasins de meubles et d'électroménagers Sears du Canada.

Des cuirs robustes tannés sans agents chimiques, des carcasses qui épousent tous les styles

En réalité, la collection complète de Nattuzzi comprend plus de 40 000 combinaisons de fabrication sur mesure. Pour permettre aux consommateurs de s'y retrouver, les deux géants du commerce ont mis au point un programme d'ordinateur dans lequel ils peuvent créer des agencements et constater l'effet obtenu, sur écran, pour ensuite le visualiser l'ensemble dans leur propre décor avec l'assistance d'un conseiller en décoration au besoin.

Dans un communiqué de presse, le designer Pasquale Nattuzzi affirme que la formule de simulation sur ordinateur permet aux clients de voir sur-le-champ le décor et les meubles qu'il ont choisis pour aménager un condo, un chalet ou une nouvelle résidence. Autrement dit, les meubles correspondent ainsi exactement au style de vie.

Les Nattuzzi se distinguent par la souplesse et la robustesse des cuirs qui sont tannés grâce à un procédé traditionnel qui n'emploie aucun agent chimique. Ils sont aussi traités d'un film invisible qui les protège des taches et de l'usure des années. Ils résistent aux enfants et aux animaux.

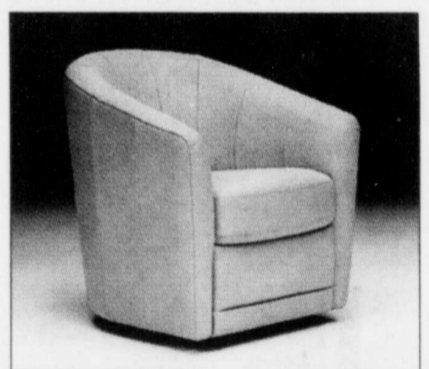
Fondée en 1959, Nattuzzi S.p.A conçoit et fabrique des meubles en cuir pour la maison dans une gamme de plusieurs lignes et de plusieurs textures. Il est aussi un des chefs de file mondiaux dans cette spécialité sur les cinq continents.



Les teintes des causeuses et des sofas sortent de l'ordinaire



Des fauteuils enveloppants au grand confort



Le cuir s'adapte à plusieurs styles.

**MAYTAG**  
Jusqu'à  
Rabais postal  
du fabricant **400 \$**  
à l'achat d'appareils Maytag sélectionnés  
du 1er mai au 1er juin 2003  
3 articles admissibles = 100\$ de rabais  
4 articles admissibles = 200\$ de rabais  
5 articles admissibles = 400\$ de rabais

Pour plus de détails, voir un associé des ventes.

Dépositaire des produits Amana et Jenn-Air

Depuis 1948 à votre service!

1419 rue St-Paul, L'Ancienne-Lorette (418) 872-2911

DOMINIQUE PAQUET  
Meubles, électroménagers, électronique



Comme sur un plateau de cinéma, les artisans montent un décor.



L'art du faux... prélude à la photographie.

PHOTOS LE SOLEIL, STEVE DESCHÊNES

PHOTOGRAPHIE PUBLICITAIRE

## Créateurs d'illusions

La magie d'une photo tient dans un détail du décor, le dosage de l'éclairage

LISE FOURNIER

L.Fournier@lesoleil.com

■ Qu'on les aime, qu'on les craigne, qu'on les déteste, les photographes ont pour mission de saisir des images, d'être les témoins d'un instant, d'une émotion ! C'est leur boulot. Et quand ils flairent le bon coup, ces chasseurs d'images sont prêts à toutes les acrobaties, à patienter des heures pour obtenir LA photo qu'on remarquera et qui, peut-être, les consacra.

Àu début des années 70, Claude Bureau alors étudiant en architecture et photographe par amour, décide de fixer son objectif sur la publicité. Mais il passera deux années à l'université avant de réaliser que son avenir est vraiment dans la pub. Un secteur jeune, inexploré mais, il le sait, pas mal incertain. Son choix s'e révèle d'autant plus audacieux qu'à l'époque des entreprises de ce type, il en existe peu. La sienne sera parmi les premières.

Depuis 30 années ont passé, l'équipe d'Œil pour Œil a grossi, la technologie s'est raffinée, l'ère du numérique est née, mais la mission de saisir une image, de lui donner une couleur, un langage dépend toujours de celui qui fait « clic, clic » et de sa façon d'appréhender la réalité.

### AMBIANCE ET ILLUSIONS

« La photo commerciale et industrielle, plus que toute autre, réclame une mise en scène, un décor, de l'imagination. On doit créer une ambiance, une



L'équipe de Œil pour Œil, de gauche à droite, Martin Houde, Nathalie Jolicœur, Louis Perron, Claude Roussel, deuxième rangée, Jessie Baillargeon, Rémi Germain et Claude Bureau.

atmosphère pour mettre en valeur des produits que les clients nous confient, déclare Claude Bureau. Il faut donc de l'audace, des idées et des outils pour le faire.»

À ce chapitre, Œil pour Œil est bien équipé. L'entreprise possède l'un des plus grands studios de photos dans des

lieux de la rue Léon-Harmel, à Québec. Un repaire dans lequel photographes, stylistes, monteurs peuvent inventer de toutes pièces un salon, une salle à manger, une salle de bain dans lesquels les collections de tables, de chaises, de fauteuils, de baignoires et de lavabos s'épanouiront sous des

éclairages ajustés à la perfection.

« Car notre défi n'est-il pas de photographier du 3 D en 2 D tout en donnant l'illusion d'une profondeur d'image, dira Louis Perron, un des jeunes associés d'Œil pour Œil. Et parfois toute la magie d'une photo tient dans un détail du décor, dans le dosage imaginaire de

l'éclairage », ajoute-t-il. Claude Roussel est bien placé pour le savoir. Il est styliste dans l'entreprise. Il planche sur les mises en scène. Il puise des idées un peu partout. « Les shows de compagnie, notamment dans l'industrie du meuble, sont de bonnes sources d'inspiration », dit-il. Ce n'est pas tant l'ameublement qu'il cherche à mettre en évidence. Son objectif est de dégager une atmosphère. La photo doit toucher le client. Les ameublements et les objets vont suggérer qu'il fait bon vivre dans cet environnement. Aussi des artifices tels que de fausses fenêtres et faux escaliers l'aident à créer des ambiances. D'autres fois, il se contente d'un chandelier, d'une corbeille en osier, d'un bibelot flyé pour obtenir le résultat escompté.

« Une fois la mise en scène établie, les photographes se mettent au boulot. Ils devront composer avec les masses, les formes et la lumière », explique Pierre Bureau. En gros, notre travail de création consiste à actualiser un produit, une idée, le reste étant une affaire de technique.»

Son gagne-pain, Œil pour Œil le trouve auprès de l'industrie du meuble, auprès des PME et des agences. « Par exemple, les belles publicités que vous apercevez dans les magazines proviennent souvent de chez nous, affirme M. Louis Perron. Nous fournissons l'original et ensuite les graphistes, les agences de publicité et les compagnies les utilisent en fonction de leurs besoins.»

Certaines photos de pub résistent au temps alors que d'autres seront propulsées en tête d'affiche à leur sortie pour retomber ensuite dans l'oubli. Mais peu importe sa durée de vie, les photographes de pub vous diront que l'important c'est d'avoir saisi l'émotion du produit.

Œil pour Œil, 2500, Léon-Harmel, Québec — 682-4114



Ce décor dans lequel la dame fait trempette a-t-il été dressé le temps d'une photo ? Peu importe. L'illusion est parfaite.

Spécialiste du confort de l'air et de l'eau



DELTA  
Beauté et ingéniosité.

Garantie à vie !

À Québec  
THALASSA  
domicile  
Division Emco Ltée

Thalassa Domicile  
670, rue Bouvier, local 135  
Québec QC G2J 1A7  
Tél. : 418 682-3506  
Télé. : 418 682-8865

Prenez un rendez-vous !

Salle de montre • Plomberie • Chauffage • Climatisation

St-Hyacinthe • Laval • Sorel • St-Hubert

Le plus gros distributeur en plomberie et robinetterie au Canada

# Électros tout nouveaux tout beaux



Le réfrigérateur Bottom Mount de LG Electronics propose un congélateur inférieur avec tiroir inclinable facile d'accès.

LISE FOURNIER

L.Fournier@lesoleil.com

■ Les nouveaux électroménagers ne parlent pas, mais c'est tout juste. Beaucoup de frigos, lave-vaisselle, lessiveuses, sècheuses et micro-ondes ont maintenant des ordinateurs intégrés. Certains de ces appareils sont même branchés à Internet.

La compagnie LG Electronics Canada vient de lancer sur le marché la série des numériques qui met l'accent sur l'élégance, le côté compact et le chic des modèles. Parmi les tendances clés, l'entreprise a misé sur le design, l'efficacité énergétique, le fonctionnement silencieux des appareils et sur les fonctions numériques « intelligentes ».

Au nombre des innovations, le réfrigérateur Bottom Mount, par exemple, propose un congélateur inférieur avec un tiroir inclinable très facile d'accès.

D'autres modèles offrent pour leur part un système de refroidissement modulaire incluant un coin pizza dans le congélateur. Des commandes numériques indépendantes permettent aussi de garder un Chardonnay bien frais ou de conserver la crème glacée molle juste comme il faut...

Du côté des laveuses sècheuses, il y a les performantes à chargement par le devant qui, en plus d'être silencieuses, consomment moins d'énergie tout en nettoyant en douceur. Pour les endroits très petits et peu aérés, le modèle « combo » peut se glisser dans les recoins et ainsi récupérer des espaces autrement perdus.

Dans la famille des climatiseurs, le Art Cool purifie l'air grâce à la technologie au plasma éliminant du même coup les allergènes, les poussières et les odeurs. Pour les appartements, le climatiseur mini qui sépare le système de ventilation du compresseur est plus facile à installer tout en étant moins visible.

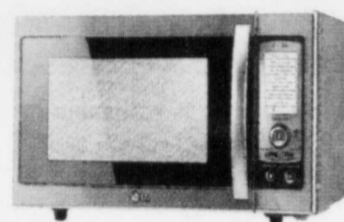
Même le micro-ondes a subi sa petite révolution. Les tout nouveaux combinent grille-pain et micro-ondes. Ce qui permet de dégager le comptoir. De plus, la forme intérieure a été arrondie pour permettre de glisser les casseroles.

Dans la région de Québec, Corbeil, entre autres, est dépositaire de la marque LG Electronics.



Dans ce frigo, l'écran de l'ordinateur voisine le distributeur d'eau fraîche.

Ce nouveau micro-ondes jumelé à un grille-pain permet un gain d'espace sur le comptoir



Les laveuses sècheuses à chargement par le devant sont moins énergivores. Elles nettoient et séchent en douceur.

**BOITEAU FAIRMONT**

À chaque lampe son décor...

Très décorative, la collection Fairmont est remarquable par ses fioritures d'inspiration florale.

Structure au fini malaga et verre or Venice

**QUOIZEL**

**boiteau luminaire**

Le spécialiste de l'éclairage

NOUS RÉNOVONS! RABAIS DE 20% sur toutes les suspensions à prix régulier en magasin jusqu'au 31 mai 2003

1295, boul. Charest Ouest (angle St-Sacrement) Québec (Québec) G1N 2C9 (418) 687-2271 1 (800) 681-2271 Télécopieur (418) 687-2616

*Halles et restos*

AU PETIT COIN BRETON  
BEYROUTH CITÉ  
BOULANGERIE  
LA MÈRE MICHÈLE  
CAFÉ SUL POSTO  
CAFÉ SUPRÊME  
CROISSANT PLUS  
DÉLI UNIVERSEL  
FLASH CAFÉ  
LA FAIM DU MONDE  
LE BEAUGARTE

LE NATURISTE J.M.B.  
LE NIPPON  
LIQUOR STORE  
MARCHÉ LARBOFRUIT  
MCDONALD'S  
MONT-CERVIN CUPIDON  
PARFUM D'ORIENT  
PIZZA TAOUK  
POMME-FRITE  
SMOKED MEAT  
SUBWAY

boutiques et services  
150

**PLACE DE LA CITÉ**  
CENTRE COMMERCIAL  
2600, boul. Laurier, Sainte-Foy / 418-657-7015  
www.placedelacite.com

## NOUVEAUX TAPIS Touches de couleurs sur fond neutre

(Éditions Nouvelles)—Plus que jamais, notre décor reflète notre personnalité. Les consommateurs ont enfin cessé de décorer leur maison en fonction de sa valeur de revente. Nous cherchons la simplicité et le décontracté et voulons créer un intérieur plus douillet et pratique. Notre individualité s'exprime par notre choix de couleurs et de textures. Nos aspirations se traduisent en couleurs neutres aux effets calmants accentués de tons intenses de rouge, de bleu et de pourpre aux effets de style plus spectaculaires. Pour le look décontracté, les textures du tapis se font plus lourdes pour contraster avec celles plus lisses des autres surfaces.

La couleur du tapis peut former une toile de fond neutre ou un point de mire éclatant. Le beige neutre peut être nuancé de jaune ou de rouge et s'harmoniser avec de nombreux tissus. Une couleur plus vive rappelant l'eau ou la nature, par exemple un bleu ou un vert, peut servir à unifier différents styles de décoration et exprimer avec charme votre personnalité.

« Le tapis texturé ou à motifs subtils a plus d'attrait et un style plus distinctif. Le recours à des couches superposées de couleurs et de textures marque un changement majeur dans le développement de produits uniques en leur genre pour l'avenir », explique Tenley Robinson, directrice de programme chez Beaulieu Canada, le plus important fabricant de tapis au pays.

Les fabricants créent des tapis berbères et d'aspect sisal agrémentés de touches de couleur sur un fond neutre, afin d'ajouter plus de dimension au tapis et de mieux masquer les taches solides et liquides. L'effet moucheté de couleurs variées donne au tapis l'apparence du tweed. Aux fonds de tons havane, beige et crème s'ajoutent les « nouveaux neutres » comme les vert pâle, les jaunes pâles et les tons de bleu pour créer cet effet chiné. Toujours un choix populaire en revêtement de sol, les tapis berbères créent un intérêt visuel décoratif sous les pieds.

Certains optent pour des tapis à dessins plus « audacieux » : carrés géométriques de couleur unie « multivoix », losanges et formes de vagues, agréables à l'œil.

SALON INTERNATIONAL DU DESIGN D'INTÉRIEUR DE MONTRÉAL

# Place aux inventifs !

Pour la 15<sup>e</sup> année, les créateurs sont au rendez-vous

DANIELLE BONNEAU  
La Presse

■ Ils ont plein d'idées et sont motivés. Ils feront parler d'eux à coup sûr au SIDIM, la semaine prochaine. Les membres de Messier Designers, Mouton noir collection et France Goneau font partie de la nouvelle tournée de créateurs qui profiteront du 15<sup>e</sup> Salon international du design d'intérieur de Montréal pour se faire connaître.

« Ils vont surprendre, prédit avec enthousiasme Marie-Chantal Villeneuve, responsable de la recherche des produits présentés à la Tribune des designers. Ils se démarqueront par l'originalité de leurs créations. »

Messier Designers veut rendre ses lettres de noblesse à la fibre de verre. « Le plastique ne nous permettrait pas d'obtenir un fini lustré aussi durable, explique le designer industriel Patrick Messier, qui s'est associé à Laurent Descamps, un autre designer industriel, et à Sophie Fournier, designer graphique, pour créer des meubles à l'aspect original et à la forte personnalité. »

Le défi est de taille. « Il faut faire des pirouettes techniques pour parvenir à la rigidité désirée », avoue M. Messier. La jeune entreprise présentera au SIDIM le tabouret Ara, au look arachnéen, de même que la table et la chaise Gamba.

C'est la laine bouillie qui fait peau neuve sous les doigts habiles de Dominique et Nathalie Hamel, les deux fondatrices de Mouton noir collection. À bas les couleurs ternes. Couvre-lits, couvertures, coussins, poufs et housses pour bouillottes se déclinent en tons de rouge, bleu, vert ou jaune.

Quant à France Goneau, elle réinvente les carreaux de céramique. Ceux-ci peuvent avoir des formes traditionnelles, carrées ou rectangulaires, mais ils peuvent aussi sortir de l'ordinaire pour former une murale. Tout est possible. Les carreaux se distinguent par leurs motifs, leurs reliefs et leurs couleurs très variées.

Le SIDIM, qui en est à sa 15<sup>e</sup> année, réserve toujours des surprises, fait remarquer Ginette Gaudouy, présidente de l'événement. « C'est le salon de la création. »

Un espace sera d'ailleurs réservé aux artisans pour mettre en valeur leur savoir-faire. Dans cet autre lieu de découvertes, intitulé Série limitée, seront exposés des pièces uniques, des meubles et des accessoires produits en petite série. À surveiller: le retour d'Elyse de Lafontaine et de ses re-

marquables œuvres textiles, qui peuvent faire office de tableaux. Alain Bélanger ramènera de son côté ses Meubles du Loft, fort séduisants avec leurs formes arrondies.

Les verriers québécois ont la cote. À voir: les sculptures utilitaires de Dominique Plastre, qui figure parmi les nouveaux venus.

Les amateurs de beaux objets, à la recherche d'idées pour décorer leur maison, seront encore une fois servis. Ceux qui s'apprêtent à rénover leur salle de bains pourront entre autres admirer les tout nouveaux robinets de Grohe, de même que la douche sur mesure et les spas Kohler. Delta Faucet Canada, qui participera pour la première fois au SIDIM, présentera aussi sa nouvelle gamme de robinets dans un stand aménagé sur le thème du chaud et du froid.

À découvrir également: les comptoirs, les îlots et les baignoires de béton de la compagnie Bétons architecturaux Breton; les revêtements de planchers et revêtements muraux en liège de Lusimat; les moquettes modulaires d'Interface et les innovations technologiques de Bang & Olufsen.

Le SIDIM se tient à la Place Bonaventure et est ouvert au public les 23 et 24 mai. Le prix d'entrée est de 10 \$ par personne. La journée du 22 mai est réservée aux professionnels. Infos: (514) 281-3636.



Ara, un tabouret au look arachnéen de Messier Designers

## ATLAS

### LE CHOIX NATUREL

Toilettes	Bains	Douches	Planchers chauffants
Granit	Marbre	Ardoise	Céramique

**BLANCO**  
**KOHLER**  
hansgrohe

**FRANKE**

**MAAX**

**GEBERIT**

**KWC**

**FRANKE**

**VANICO**

**NEPTUNE**

**manhattan**

Directement de la seule usine de pierre à Québec

**CUISINE**  
Dessus de comptoir

**SALLE DE BAINS**  
Dessus de vanité

**FOYER**  
Revêtement

**Ardoise**  
25 modèles à partir de **4 75\$** /pi ca

**Granit**  
230 modèles à partir de **9 95\$** /pi ca

**Marbre**  
250 modèles à partir de **6 95\$** /pi ca

**Limestone**  
22 modèles à partir de **5 95\$** /pi ca

**Céramique**  
à plancher à partir de **99¢** /pi ca

**1305, de la Pointe-aux-Lièvres**  
**Québec**  
Tél. : 648-1755 Téléc. : 648-0997

www.marble-atlas.com  
www.atlas.quebecplus.ca

UN SAVOIR-FAIRE  
DEPUIS 1970  
FAMILIAL

## Les 42 Jours Hamel

### L'ÉVÉNEMENT HORTICOLE À NE PAS MANQUER!

Promotion de la semaine du 23 au 29 mai

**Paniers d'annuelles 10" Impatientes, pétunias, géraniums de semis Spécial: 9 97\$**

**Jour 9**  
Samedi 24 mai

Tous les Caraganas sur tige  
Spécial: **25%**

**Sarcloir, truelles**  
1522903-1522904-1522906  
Courant: 7,99\$  
Spécial: **2 47\$**

**Jour 10**  
Dimanche 25 mai

**Lance DRAMM**  
Courant: 34,99\$  
Spécial: **24 49\$** {Épargnez 30%}

Atelier d'horticulture • 9h30  
La confection d'une boîte à fleurs

**LÉVIS**  
4800, boul. de la Rive-Sud

**SAINTE-FOY**  
Halles de Sainte-Foy

**CHARLESBOURG**  
1169, 80<sup>e</sup> Rue Est

**BEAUPORT**  
1350, boul. des Chutes

**L'ANCIENNE-LORETTE**  
6029, boul. Hamel

www.jardinhamel.com

Du 16 mai au 26 juin

## L'art de créer votre décor...

Presque un demi-siècle avec vous!

### 49<sup>e</sup> anniversaire

Décoration intérieure jusqu'à

# 60%

de rabais  
Déjà en magasin

**Tissus en magasin**

Draperies	Papiers peints
Dentelles	Tringles
Rideaux	Foam
Voilages	Peinture
Rembourrage	Pratt & Lambert

Nos designers décorent aussi avec vos plans et devis

## DIAL TEXTILE

1177, rte de l'Église, Sainte-Foy 658-4422  
568, boul. Hamel Est, Québec 529-1726

## CLUB TEXTILE

85, Rte Président-Kennedy  
Lévis 838-2211

Service de décorateur • Confection • Installation

# SON STYLE DE VIE

**HITACHI ÉCRAN À PROJECTION 46 PO**

- Prêt pour la haute définition
- Format de l'image 16:9
- Protecteur d'écran inclus
- Convergence «Magic Focus»
- Résolution horizontale 1280 lignes

2999\$

**HITACHI GAMESCOPE DVD**

- Enregistrement sur DVD-R et DVD-Ram
- Jusqu'à 120 minutes d'enregistrement sur DVD-Ram
- Jusqu'à 1998 images en format JPEG sur DVD-Ram
- Écran ACL 25 po
- Zoom 240 X
- Stabilisateur

1399\$

BASE GRATUITE

840, rue Bouvier  
627-0840

## La clef de sol

Conditionnel à l'approbation du service du crédit

Les images naturalistes sont serties dans des contours de bois de chêne.



PHOTOS: LE SOLEIL, RAYNALD LAVOIE

Le dessin des formes se fait d'abord sur papier, comme pour assembler un vitrail.

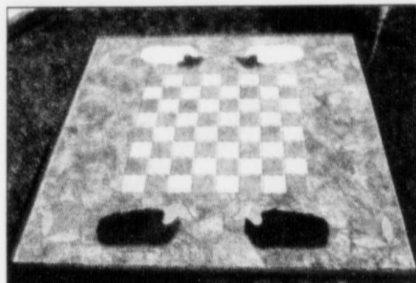


# La belle aventure du mosaïste

MICHEL BOIS  
Collaboration spéciale.

■ Des tables à café, des comptoirs, des armoires de cuisine, le pourtour d'un miroir, le dessus d'un meuble défraîchi ou le plancher du vestibule pouvant s'harmoniser avec tous les styles... Le grand intérêt des réalisations du mosaïste Pierre Bougie provient de la candeur des images naturalistes, de l'harmonie des couleurs, de la qualité d'assemblage du bois et des céramiques que la découpe des formes rend chaleureux.

Pierre Bougie est un homme heureux. Après s'être éloigné de l'art durant quelques années au cours desquelles il a installé des tuiles de céramique pour un entrepreneur privé, voilà qu'il revient à ce qui le passionne. D'abord sculpteur, mais aussi peintre et mosaïste, l'artiste nous offre aujourd'hui des images en mosaïque sur du mobilier, des murales, des jeux d'échecs et toute une variété d'éléments utilitaires et décoratifs conçus sur mesure selon les goûts de ses clients.



La mosaïque orne joliment un jeu d'échecs

### L'artiste aime le contraste des couleurs, l'effleurement des formes en relief

Résidant de l'île d'Orléans, l'artiste connaît bien la rigueur des longs hivers au bord du fleuve. L'idée de représenter des canards, le retour des grandes oies, des fleurs et des fruits, lui est venue comme on ouvre une fenêtre tout bonnement au chaud du temps de la belle saison. Ainsi, sans douter de ce qu'il ressentait, les dessins et les projets se sont succédés. Le recours aux céramiques italiennes a suivi. Et dès lors le mosaïste a su qu'il était au début d'une aventure en art. Bougie aime la simpli-

cité des images de la nature, le contraste des couleurs chaudes en surface jusqu'au froid des bleu profond, tout autant que l'effleurement des doigts tout autour des formes en relief serties dans les rebords du bois de chêne.

Il donne à la céramique toute une variété de formes inusitées pour ce matériau qu'il marie avec le bois ou le métal d'un artisan forgeron de l'île. Sa production n'est pas le résultat d'un travail spontané, explique-t-il. « Tout le dessin des formes se fait d'abord sur papier comme on le fait pour assembler un vitrail. » Mais la recherche des couleurs et des céramiques de même épaisseur demeure, avec l'élaboration des ciments aux teintes subtiles, la plus grande difficulté de ce travail asymétrique qui, jusqu'à la toute fin, s'élabore au rythme d'une constante remise en question.

À n'en pas douter, le travail du mosaïste tombera sous peu dans l'œil des designers d'intérieur à la recherche du piquant qui fera la différence. Mais pour l'heure, Pierre Bougie accueille avec le plus grand des plaisirs les dessins de monsieur et madame Tout-le-Monde.

Le fait d'exposer en exclusivité dans une seule galerie, lui permet de prendre tout son temps pour produire des pièces uniques qui, disons-le, sont à un prix des plus raisonnables. À vous qui appréciez ce qui est bien fait, et qui reconnaissez dans la facture d'une œuvre le résultat d'une lente maturation, ce mobilier rehaussé de mosaïque vous réserve au quotidien le contact avec des créations traduisant une sorte de poésie par l'objet.

Les œuvres de Pierre Bougie sont présentées en exclusivité à la galerie Ma petite folle, 1822, chemin Royal, St-Jean, île d'Orléans. Tél.: (418) 829-3076

• 10 000\$ • 10 000\$ • 10 000\$ • 10 000\$ • 10 000\$ • 10 000\$ • 10 000\$ •

Mme Louise Duchesneau a

# 10 000\$

## et l'embaras du choix!

Parmi les milliers de coupons reçus, le sort a désigné Mme Louise Duchesneau de Québec comme grande gagnante de la promotion "10 000\$ et l'embaras du choix"!

Elle se promet tout un magasinage dans les prochains jours chez les marchands suivants :

- 2 000\$ chez Meubles Barnabé
- 2 000\$ chez Signature Maurice Tanguay
- 2 000\$ à Place de la Cité
- 2 000\$ chez Boiteau Luminaire
- 2 000\$ chez Atlas Bains et céramiques



À gauche sur la photo, Mme Duchesneau reçoit son prix de Mme Catherine Ekker de la promotion du journal Le Soleil.

**Félicitations Mme Duchesneau**

et merci aux autres partenaires de la promotion : Dominique Paquet, meubles, électroménagers, électroniques • Trévi • Installations aquatiques Québec inc. • Centre Jardin Hamel • Florailles Jouvence • Style libre • La Clef de sol • Thalassa domicile • Lacroix décor

# LE SOLEIL

**Solar um PARIS** *Eau plaisir*

**Le solarium par excellence**

LA GARANTIE 10 ANS

zér-zero COMPTANT zér-zero zér-zero FRAIS zér-zero INTÉRÊT

Service d'installation disponible

**Trevi** QUÉBEC 909, Pierre-Bertrand 418 687-1988 LÉVIS 50, Rte Président Kennedy, 418 838-3173

2004

# VILLA

Ma Villa en été!

meubles • objets • espaces

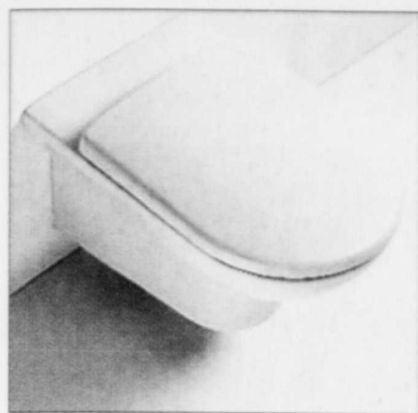


mobilier de jardin en teck  
lampions coussins lanternes

**Importations**

Inde - Philippines - Maroc  
600, St-Joseph Est, Québec  
Tél.: 418.524.2666  
Téléco: 418.647.4111 • info@mavilla.com





La toilette murale du fabricant italien Catalano (photo de gauche) ne touche pas le sol et se fait discrète. Les urinoirs dotés de couvercles, comme celui de Duravit (photo de droite), gagnent en popularité.

# Des pissotières écolos

SIMON DIOTTE  
La Presse

■ Même en allant aux toilettes, on peut faire sa part pour aider l'environnement. Comment? En adoptant des toilettes à double-chasse, qui s'attaquent à notre surconsommation d'eau.

Même si elles ont été inventées dans les années 1980, les toilettes à double chasse, appelées aussi toilettes australiennes parce qu'elles sont obligatoires là-bas, viennent tout juste d'arriver en Amérique. Le principe est simple: une chasse à faible débit d'eau (3L) pour les liquides, une chasse plus abondante (6L) pour les solides.

Selon une étude faite l'an dernier par la Société canadienne d'hypothèques et de logement (SCHL), ces toilettes permettent d'économiser 25 % plus d'eau que les toilettes conventionnelles de six litres, déjà considérées comme des toilettes à très faible débit d'eau. Avant 1980, la plupart des toilettes nécessitaient 20 litres pour assurer une seule chasse d'eau! Encore aujourd'hui, les toilettes représentent à elles seules 30 % de toute l'eau utilisée dans une maison.

Tout comme pour les toilettes de six litres, les toilettes australiennes contiennent tout de même un réservoir de 13 litres. «Un grand réservoir permet d'éliminer le suintement puisque à chaque évacuation, l'eau froide se mélange à l'eau restante du réservoir, plus chaude», explique Francesco Carbonaro, conseiller aux ventes chez Ciot.

## PIPI PLUS COÛTEUX

Pour uriner de façon écologique, il faut déboursier entre 500 et 750 \$, soit environ 400 \$ de plus que pour des toilettes conventionnelles. Selon la SCHL, les appareils les plus coûteux ne sont pas nécessairement les plus performants.

Dans les toilettes conventionnelles, la mode est aux modèles de six litres, qui déclassent progressivement ceux de 13 litres. En Ontario, le Code du bâtiment les impose dans toutes les maisons neuves, question d'économiser l'eau. Au début, cette mesure a créé beaucoup de mécontentement. «Les premiers modèles de six litres bloquaient souvent, mais les manufacturiers ont réglé le problème en agrandissant la largeur du siphon», explique M. Carbonaro.

Par contre, un autre problème persiste. Contrairement aux modèles de 13 ou 20 litres, une chasse à très faible débit laisse parfois quelques traces de matière fécale dans la cuvette. Selon une étude de la SCHL, ce répugnant problème est cou-

rant aussi avec les toilettes australiennes. La solution: la compagnie japonaise Toto a conçu un nouvel émaillage sur lequel, dit-on, rien ne colle. Quant à la compagnie Kohler, elle a muni ses toilettes double chasse d'une pompe électrique, histoire d'assurer une puissante chasse d'eau. Mais si vous manquez d'électricité, les toilettes sont en panne!

Côté design, la tendance est aux toilettes de taille ergonomique, moulées dans une seule pièce et recouvertes d'une jupe cachant le siphon. Ceux qui ont en horreur la simple vue des toilettes choisissent le modèle mural. «Le réservoir est encastré et la cuvette ne touche pas le plancher, ce qui facilite le nettoyage. Par contre, il faut élargir le mur de quelques pouces pour accueillir le réservoir», explique Dominic Plante, conseiller aux ventes chez Batimat.

Côté gadgets, l'apparition des sièges chauffants et des sièges bidets, offrant un doux jet d'eau tiède ou un désodorisant d'air automatique, n'a pas révolutionné le marché. «Il faut croire que dans ce domaine, les consommateurs ne sont pas friands de gadgets», dit M. Plante.

L'exception à la règle est sans aucun doute le siège de toilettes Softclose de Toto, qui se referme tout doucement. Cette invention connaît un grand succès. Longtemps confinés aux bars et aux restaurants, les urinoirs lorgnent maintenant du côté des habitations. Les nouveaux modèles suscitent, sans jeu de mots, l'envie des hommes! Adieu urinoirs avec tuyauterie qui suinte de partout, place aux formes rondes et élégantes.

## LA VOGUE DE L'URINOIR

«Les urinoirs, c'est très trendy!» dit Michel Béliveau, de chez Ciot. «Nous avons présenté un urinoir en novembre au Salon habitat d'automne et ce fut un succès. Tout le monde — surtout les gars, naturellement — en voulait un», dit-il.

Le nouveau design permet de dissimuler entièrement la tuyauterie. Certains modèles sont dotés d'un couvercle tandis que d'autres n'ont même pas besoin d'être alimentés en eau. C'est une huile bleutée qui combat les mauvaises odeurs.

«Longtemps rejetés par les femmes, les urinoirs obtiennent maintenant leur aval. La raison: les hommes ne ratent plus leur cible, ce qui élimine les petits dégâts!» explique, pince-sans-rire, Alain Lapierre, de la boutique Montréal-les-bains. Les urinoirs connaissent du succès dans les nouvelles constructions, où on les retrouve dans les sous-sols transformés en salle de billard, lieux de rencontre de la gent masculine.

Comme les cuisines, les salles de bains prennent de l'expansion, ce qui laisse de l'espace pour un petit extra, comme une pissotière. Ozzy Osborne en possède une, comme on peut le voir dans la télé-réalité *The Osbournes*, pourquoi pas vous?

La Memoria se fait à la fois si belle par son fini extérieur lisse et si généreuse d'espace que l'on replonge avec plaisir dans les classiques d'autrefois.

*Memoria*

Passez du rêve à la réalité

Salle de bains Distinctive

MAAX COLLECTION

L'Opéra paraît si légère. Pourtant, deux personnes y prennent place côte à côte pour profiter de l'efficacité maximale des jets latéraux, dorsaux, de pied et des jets d'air de fond qui massent toute la surface du corps.

*Opéra*

Heures d'ouverture  
lundi au mercredi 8h à 17h  
jeudi et vendredi 8h à 21h  
samedi 9h à 17h

LACROIX  
DÉCOR

1140, des Basses-Terres, Québec  
Téléphone (418) 627-4771  
Télécopieur (418) 627-2740  
www.deschenes.ca

DESCHÈNES

La plus importante maison de spas à Québec

Club Spas

Les spas les plus vendus au Québec!

- Résistance aux climats les plus extrêmes
- Moins énergivore
- Ergonomique

Choisissez votre spa selon votre style de vie

Venez nous rencontrer pour connaître les 11 points importants à vérifier avant l'achat d'un spa

Summit Klondiker Avalanche

Type salon Intime Polyvalent

Plusieurs autres modèles disponibles

LES NORMES

- Isolation brevetée Heatlock (économie d'électricité jusqu'à 40%)
- Chauffage Eon Firecell breveté
- Couvercle entre 4 et 5 po d'épaisseur
- Entretien 8 portes d'accès facile
- Purification Peak Ozone sans résidu
- Sécuritaire tuyau reflex Torslon
- Microban, système antibactérien
- Système filtration par cycle

GARANTIE ARCTIC SPAS

NOUVEAU

PLANCHER POLYMERISÉ

- Aucun préparatif ni fondations à faire
- Aucune moisissure
- Aucun insecte

Le meilleur produit sur le marché

Sauna Résidentiel et commercial

Piscine 18 pieds tout équipée 2003 Lumières Nitelighter®

A partir de 3999\$ /mois\*\*

\*Gratuite à l'achat d'une piscine tout équipée \*\*Sujet à l'approbation du crédit

INSTALLATIONS AQUATIQUES QUÉBEC INC.

Le plus grand centre d'eau à l'est du Canada

BioGuard ANALYSE D'EAU INFORMATISÉE ET GRATUITE

Consultez-nous pour connaître le détaillant Arctic Spas le plus près de chez-vous.

667-5468

www.clubspas.com

# Un secret pour chasser le chat



Larry Hodgson

Collaboration spéciale

## HORTICULTURE

■ Depuis déjà quelques années, je surveille le progrès d'une plante qu'on dit révolutionnaire: un coléus qui aurait la capacité d'éloigner les chats (et aussi les chiens, les marmottes, les chevreuils, etc.) de nos plates-bandes et potagers. Vendue d'abord en Allemagne, en Europe, puis aux États-Unis en 2002, on la trouve enfin au Québec.

Il s'agit du *Coleus canina*, une plante subtropicale apparentée aux coléus colorés (*Solenostemon scutellarioides*) que nous connaissons bien, mais sans... coloration. Ses feuilles sont arrondies, légèrement dentées et charnues et dégagent une forte odeur lorsqu'on les froisse. Les humains ne la remarquent que lorsqu'ils y touchent, mais les animaux la sentent de loin et préfèrent s'en éloigner. À part son odeur répulsive, le coléus canin n'a d'autre attrait que son seul feuillage dense: ses minces épis de fleurs sont ordinaires. Mieux vaut les supprimer, car fleurir tend à le faire dépérir.

Plantez ce coléus au plein soleil dans un sol bien drainé, voire pauvre, dans un sol bien réchauffé (il ne tolère nullement le gel!). Un plant par mètre carré suffit, paraît-il. À l'automne, rentrez-le ou faites des boutures pour le préserver, car il n'est pas rustique. Il peut passer l'hiver sur le rebord d'une fenêtre orientée au sud ou sous une lampe fluorescente. Il se bouture si facilement que vous n'avez vraiment besoin que d'un seul plant: si vous en voulez plusieurs, bouturez-le!

Le coléus chasse-chats est-il vraiment efficace? Voilà le hic! Les chats sont très indépendants. Ils font leurs besoins ici et là, détruisant tout sur leur passage. Que quelqu'un fasse les louanges de cette plante (et il y en a plein dans Internet) ne veut rien dire tant

qu'elle n'a pas été essayée scientifiquement. C'est pourquoi j'apprécierais avoir des nouvelles de vos expériences. La plante s'est-elle montrée efficace ou non? Si j'ai assez de réponses, je vous en reparlerai.

Qu'au printemps dernier, j'ai acheté six bulbes de glaieuls dans un magasin à grande surface. Je les ai plantés dans la plate-bande, puis je les ai arrosés en même temps que les autres plantes. Un seul a fleuri. Pourquoi, d'après-vous?

Micheline L.  
Charlesbourg

Pour bien fleurir, le glaieul a besoin d'un sol bien drainé et du plein soleil. Votre sol était peut-être trop détrempé ou trop à l'ombre. Je soupçonne toutefois un autre problème: la qualité inférieure du bulbe.

En effet, on vend souvent des bulbes (dans le cas des glaieuls, il s'agit plutôt de cornus) dans des sacs en filet ou aérés, exposés à l'air libre et placés sous une chaleur intense. Or, sous de telles conditions, les bulbes se dessèchent rapidement et perdent de leur vitalité. Je préfère acheter mes bulbes de printemps tôt, dès qu'ils arrivent sur le marché, et les entreposer au frais et à l'ombre, en attendant le moment de les planter. À défaut de pouvoir le faire, assurez-vous d'en vérifier la qualité dans l'emballage: ils devraient être fermes et

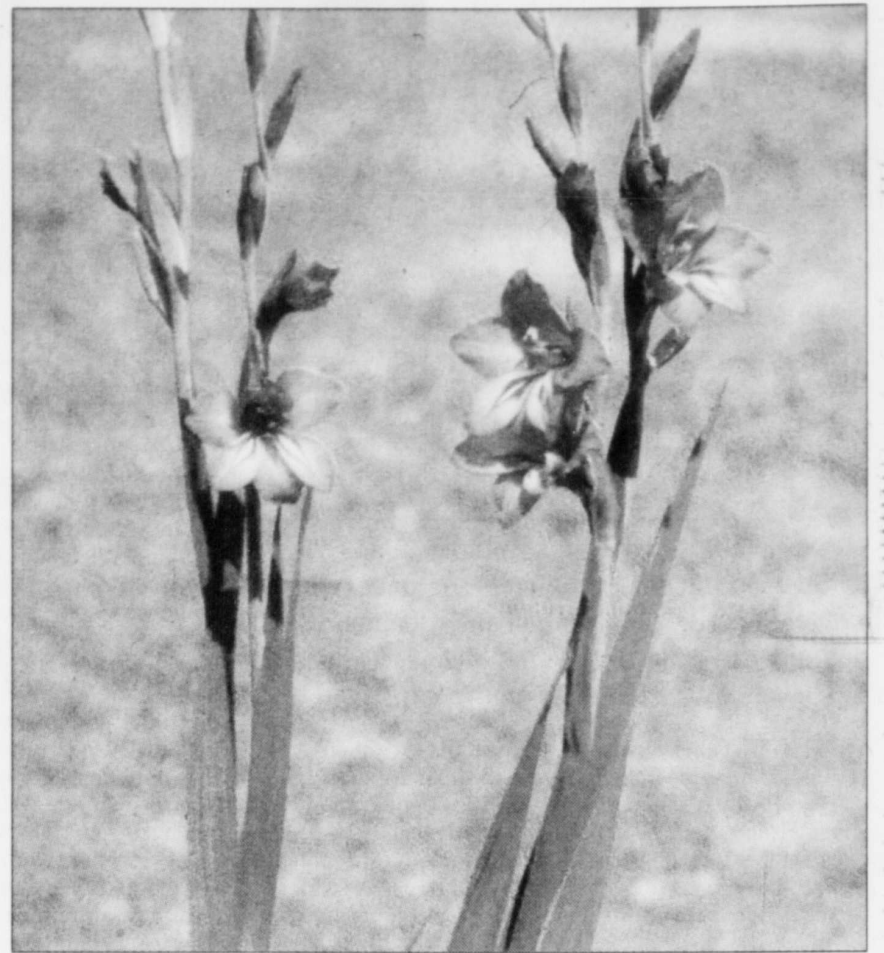
dodues avec des pointes de croissance bien évidentes, mais pas trop avancées. Il est toujours préférable d'acheter des bulbes en vrac, ce qui permet de les choisir un à un et ainsi de ne prendre que les plus beaux.

Qu'ai eu un problème avec mes pommes de terre l'an dernier. Plusieurs étaient malformées, parfois avec des ouvertures allant jusqu'au centre. Cela n'arrivait que dans une partie de mon potager et avec certaines variétés. De quoi s'agit-il et comment y remédier?

M. Paquin  
St-Gilbert

Dans le reste de votre lettre, vous expliquez avoir fortement amélioré le sol de votre potager. Je crois que vous êtes peut-être allée trop loin. Les pommes de terre aiment un sol riche, certes, mais un excès de compost et de fumier peut provoquer cette maladie, appelée cœur creux. En général, il faut éviter de planter des pommes de terre la première année sur un sol fortement amendé, et même la deuxième année. Plantez plutôt des végétaux qui aiment un sol très riche, comme les tomates, les piments, les concombres, etc.

Certaines variétés de pomme de terre sont moins sujettes au cœur creux et sans doute les pommes de terre qui avaient bien produites étaient de ce groupe.



Si le bulbe de glaieul est de bonne qualité au départ, la floraison le reflétera.

### CALENDRIER HORTICOLE

**Vous cherchez des activités horticoles pour meubler vos temps libres? En voici quelques-unes.**

Les puces horticoles, le dimanche 25 mai 2003, dès 9 h, au terrain des loisirs (garage municipal) de Saint-Apollinaire.

#### Flore printanière

À la Société des Amis du Jardin Van den Hende, Gisèle Lamoureux botaniste réputée, propose une conférence à la découverte de la flore indigène printanière. Un prélude à la sortie du 31 mai au Cap-Tourmente. La conférence aura lieu le lundi 26 mai à 19 h 30 au pavillon Environnement, au 2480, boul. Hochelaga, local 1240 à Sainte-Foy. Coût: 3 \$ pour les membres, 5 \$ pour les non-membres. Possibilité d'acheter l'ouvrage *Flore printanière* de l'auteur, sur place. Information: 656-3410.

#### Excursion au Cap-Tourmente

Par l'entremise de la Société des Amis du Jardin Van den Hende, un groupe de botanistes, biologistes, ornithologues réputés de la région vous convie à une randonnée pédestre au Cap-Tourmente le samedi 31 mai. Départ à 8 h du Jardin Roger Van den Hende et retour vers 18 h. Apportez guides d'identification, caméras, lunch... Coût: 20 \$ (autocar). En cas de pluie abondante, remis au lendemain. Informations et réservation obligatoire: 656-3410.

#### Puces horticoles

La société d'horticulture de Saint-Apollinaire vous invite à venir découvrir des trésors horticoles à des prix compétitifs. Vous y trouverez des vivaces, des arbustes, des arbres, des plantes d'intérieur, des macérations et des surpri-

ses... Les puces horticoles, si vous avez une activité horticole à proposer, veuillez nous faire parvenir votre communiqué au moins deux semaines à l'avance à Calendrier horticole, Le Soleil, C.P. 1547, succ. Terminus, Québec (Québec), G1K 7J6 ou à [deco@lesoleil.com](mailto:deco@lesoleil.com).

À votre  
Centre jardin sympathique  
jusqu'au 27 mai

**Géraniums**  
3,5 pouces

**99¢**  
Chacun  
Quantité limitée

**FLORALIES JOUVENCE**  
Centre jardin sympathique

STE-FOY : 2020, Jules-Verne (boul. Charest sortie Jean-Gauvin)  
LÉVIS : 4760, boulevard de la Rive-Sud

Un peu,  
beaucoup...  
à la folie!

Participez au concours  
Maisons fleuries 2003  
en présentant votre  
aménagement paysager.

Renseignements  
et inscription :  
[www.ville.quebec.qc.ca](http://www.ville.quebec.qc.ca)  
ou 641-6411 poste 1237

Date limite : 24 juin

VILLE DE QUÉBEC

Une collaboration de :

LE SOLEIL TQS CHRC80 CPM 102,9 FM

Stadacona HABITATION

Musee du Quebec CAPITOLE

Les jardins populaires de Québec Florales Jouvence

VOGUE

# Petites et coquettes

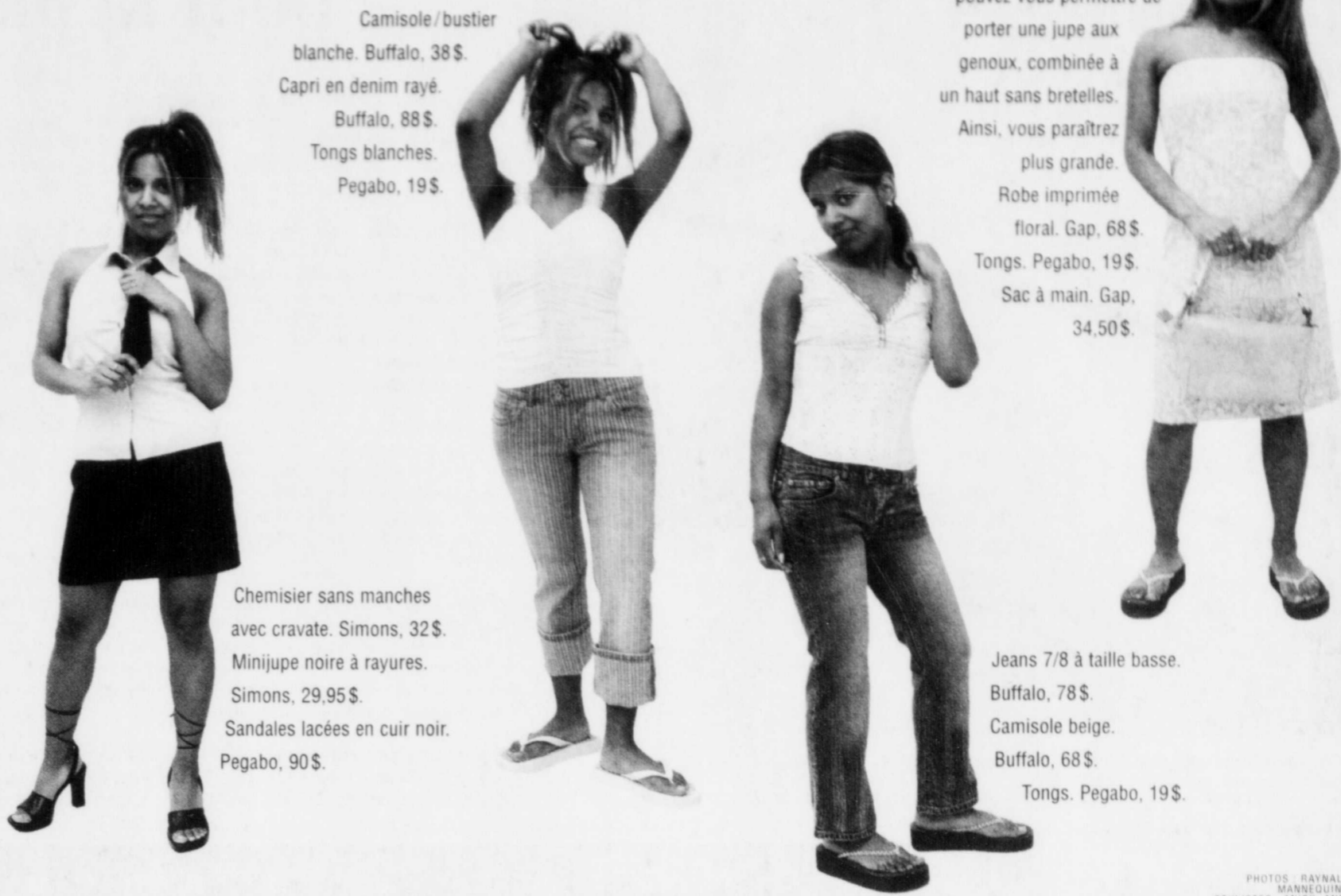
**M**yrna, du haut de ses cinq pieds, nous propose cette semaine des combinaisons gagnantes pour les femmes de petite taille. L'été s'annonce très chaud avec le retour des minijupes et des minirobes. Détails à retenir pour les femmes de petite taille:

- Le capri devient un pantalon de longueur 7/8.
- Le pantalon de longueur 7/8 devient de longueur normale (Gap propose, entre autres, la longueur « ankle »).
- La minijupe, allonge les jambes, ça tombe bien elle est un des articles les plus « in » de la saison.
- Les hauts sans bretelles (strapless) et les pantalons et robe à taille haute donnent une illusion de longueur.
- Optez pour des décolletés en « V ». Plus ils sont plongeants, plus ils allongent la ligne de votre cou.



Myriam Laroche

MLaroche@lesoleil.com  
Collaboration spéciale



Camisole/bustier  
blanche. Buffalo, 38 \$.  
Capri en denim rayé.  
Buffalo, 88 \$.  
Tongs blanches.  
Pegabo, 19 \$.

Chemisier sans manches  
avec cravate. Simons, 32 \$.  
Minijupe noire à rayures.  
Simons, 29,95 \$.  
Sandales lacées en cuir noir.  
Pegabo, 90 \$.

Vous êtes petite? Vous pouvez vous permettre de porter une jupe aux genoux, combinée à un haut sans bretelles. Ainsi, vous paraîtrez plus grande.  
Robe imprimée floral. Gap, 68 \$.  
Tongs. Pegabo, 19 \$.  
Sac à main. Gap, 34,50 \$.

Jeans 7/8 à taille basse.  
Buffalo, 78 \$.  
Camisole beige.  
Buffalo, 68 \$.  
Tongs. Pegabo, 19 \$.

PHOTOS: RAYMOND LAVOIE  
MANNEQUIN: MYRNA  
STYLISTES: ANICK ANDRÉANNE,  
CATHERINE, ODILE, KATY

## Deux façons de porter la mini-jupe

La mini-jupe est de retour. En denim, en coton ou en corduroy, elle révèle nos jambes cachées depuis un bon moment déjà. Vous hésitez pour question de look à adopter? Portez-la façon sport/plage. Avec des talons plats et un t-shirt, elle vous donnera un look décontracté. Vous préférez camoufler vos jambes? Combinez-la avec un pantalon ou un capri fabriqués dans une matière légère et qui ont une bande de taille plutôt mince. Une tendance dominante sur les podiums des créateurs. M.L.



Mini-jupe en denim. Buffalo, 84 \$.  
Camisole blanche. Simons, 25 \$.  
Pantalon blanc avec fronces à l'avant. Buffalo, 100 \$.  
Mules en cuir blanc. Pegabo, 115 \$.  
Bonnet en tricot. Simons, 12 \$.  
Collier coquillage rond. Somons, 25 \$.



T-shirt manches courtes rouge.  
Roxy chez Simons, 32 \$.  
Babouches rose et rouge.  
Diesel chez Pegabo, 70 \$.  
Sac utilitaire beige. Buffalo, 20 \$.  
Collier fleur de coquillage.  
Simons, 10 \$.  
Lunettes. Pegabo, 20 \$.



Collection  
« back to school »  
2003 Aldo Kids.

## Aldo fait des petits

Aldo Kids verra enfin le jour avec l'ouverture de 10 boutiques en août 2003. Ce nouveau concept sera aménagé à l'intérieur de 10 Aldo Outlets, lesquels se situent dans les mégacentres commerciaux les plus achalandés au Canada. Ici, c'est dans l'arrondissement Duplessis qu'il sera situé. Il semble qu'un projet de développement sera aussi fait près de Lebourgneuf. Les préadolescents — « tweens », comme les appellent les spécialistes du marketing, sont actuellement le segment le plus prometteur du marché de la mode. Il y a autant de « tweens » que de

« teens » au Canada. Ces jeunes se préoccupent de la mode et manifestent très tôt un fort engouement pour les produits dédiés aux adultes. Agés de 8 à 13 ans (et on parle de plus en plus des 6 à 11 ans) les « tweens » sont au nombre de 2,5 millions au Canada et leurs dépenses sont évaluées à plus de 1,7 milliard de dollars annuellement. (1) Avec le nouveau concept Aldo Kids, les garçons et les fillettes, de 6 à 12 ans, pourront trouver chaussures et accessoires mode et adopter les dernières tendances, comme les grands! M.L.

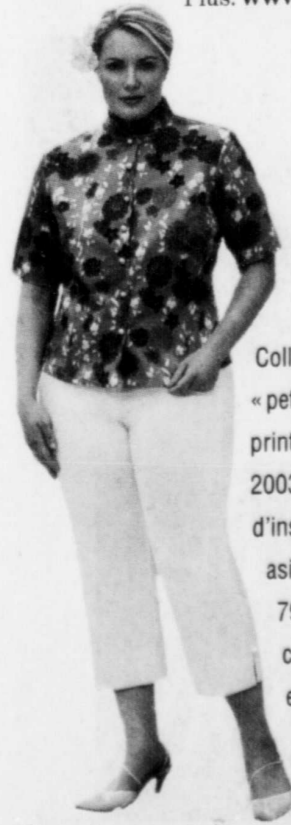
(1) YTV 2002 Tween Report

### AGENDA

**Juin**  
Vendredi 6. La boutique R-Evolution présente Midnight Madness III de 22 h à 3 h. Les collections printemps/été 2003 seront présentées, entre autres, par les DJs les plus connus à Québec. 465, rue Du Pont.

## Du nouveau chez Laura Plus

Il fut un temps où les mots « plus » et « petite » dans une même phrase étaient rares et où on n'aurait jamais entendu prononcer « petite plus » dans un même souffle. Cette époque est bel et bien révolue puisque Laura Plus, une division du détaillant national de vêtements pour femmes Laura Canada inc., vous propose un nouveau concept. « Tous nos magasins Laura Plus offrent maintenant un assortiment complet de vêtements en tailles « petites plus », spécialement et proportionnés pour la femme mesurant 5'4" et moins et habillant les tailles plus 14 à 24 », mentionne Anne Pary, gérante de la marchandise pour Laura Plus. [www.laura.ca](http://www.laura.ca)

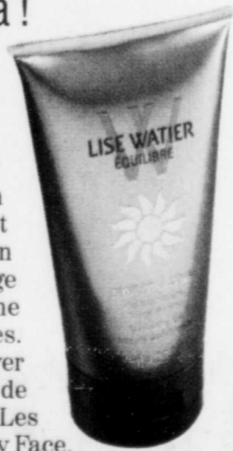


Collection taille « petite plus » printemps-été 2003. Blouse d'inspiration asiatique, 79,99 \$, capri blanc en jacquard, 69,99 \$.

## BEAUTÉ

### Mon bikini, ma brosse à dent et... Bora Bora!

La destination est pas mal mais le gel auto bronzant Bora Bora est, lui, sensationnel. Bien avant l'arrivée de l'été, Lise Watier lance son Teint Bora Bora, un soin légèrement teinté qui permet donc une application facile et un bronzage homogène. Sur le visage ou sur le corps, ce gel vous donne un air de vacances en 30 minutes. La collection estivale Flower Power nous donne encore plus le goût de l'été avec sa poudre solaire Les Satellites et son petit tube Sunny Face. Fini les longues expositions, Lise Watier propose plein de solutions! (18 \$ et 25 \$)



### L'âge de bronze

Sur les plages et au bord de la piscine, l'été 2003 est signé Estée Lauder. Plusieurs nouveautés font leur apparition en comptoir. Parmi les plus intéressantes, notons les Lingettes auto bronzantes. Celles qui ont eu une mauvaise expérience avec les auto bronzants adopteront volontiers cette façon ultra-facile d'obtenir une peau dorée. Une bonne note est également donnée à la collection Amber Bronze, notamment pour son Fluide Teinté Bonne Mine et ses baumes à lèvres teintés. Avoir « l'air bronzée » est si simple avec Estée Lauder! (Entre 21 \$ et 38 \$)



Joanne Boivin

Collaboration spéciale

### Spécialiste en ensoleillement

Quand on prononce le nom Esthéderm, on sait qu'on a affaire à un maître incontesté du soleil. Les technologies Bio Solaires d'Esthéderm sont basées sur l'adaptation de votre peau au soleil. En tout, 23 produits existent qui répondent à toutes les conditions d'ensoleillement qu'on connaît au Québec, du soleil le plus fort (rare) au soleil le plus faible (souvent). La nouveauté cet été est le Gel Splendeur d'Or pour le visage et le corps. Le jour, ses nuances se font discrètes et, le soir, vous êtes somptueusement mise en lumière. Essentiel en vacances! (50 ml, 45 \$)



### Destination soleil

Et cette route nous mène chez Sisley, qui fait le plein de nouveautés solaires. Ces nouveaux produits, quatre en tout, sont fidèles à la philosophie Sisley, soit de soigner et d'embellir notre peau. On ajoute donc à la gamme le filtre solaire phyto aromatique FPS 20, la crème réparatrice pour le corps, l'écran total incolore et l'illuminateur de teint phyto gel. Déjà que la collection solaire de Sisley est au top dans le monde entier, ces ajouts ne feront que le confirmer. (À partir de 35 \$)



## Ayez l'air plus jeune en 15 minutes... pour toute la vie

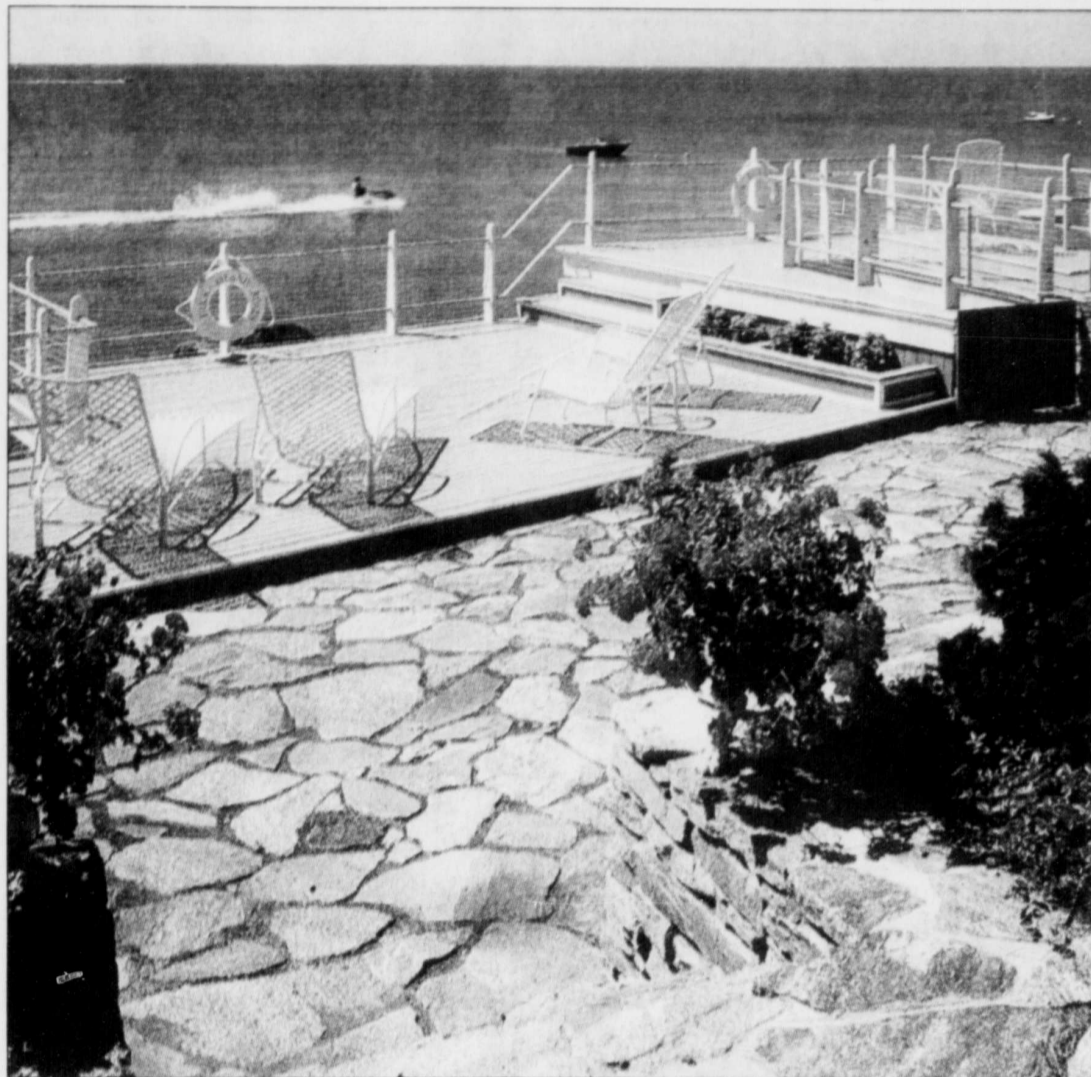
Artecoll est une intervention sûre et permanente, pour corriger les rides, augmenter les lèvres, combler les sillons nasolabiaux, la dépression des commissures, les cicatrices d'acné et autres imperfections cutanées. Artecoll s'est avéré efficace chez plus de 150 000 patients, ce traitement n'est pas à répéter comme c'est le cas avec d'autres types d'interventions.

Pour de plus amples renseignements au sujet d'Artecoll contactez le  
1 877 278-3265  
(à Montréal le (514) 334-3830).

L'art de paraître et de vous sentir mieux.



ARTECOLL  
[www.canderm.com](http://www.canderm.com)



Il existe plusieurs types de revêtements pour recouvrir la terrasse adjacente à une piscine. C'est affaire de goût, de prix, de couleur. L'important est de bien s'informer.

## Des abords accueillants pour la piscine

**Q** J'ai une table de 42 X 80 pouces qui est impossible à réparer selon certains spécialistes. Où peut-on trouver les produits pour faire un fini appelé *glue chip* ?

M. Y. Poulin  
Lévis

**R** L'effet *glue chip* peut être miraculeux sur une surface de verre endommagée ou écaillée. Ce fini dissimule bien des imperfections, je l'ai expérimenté personnellement. Cependant, ce procédé ne doit être fait que par des professionnels et il est impossible de trouver ce produit en quincaillerie.

C'est un travail spécialisé. La surface endommagée doit d'abord être dépolie et ensuite le produit appliqué pour faire du *glue chip*. C'est un produit sous forme de cristaux qui est dilué avec de l'eau. En le chauffant, le mélange devient de la colle. Ce produit est ensuite appliqué sur le verre qu'il faut laisser reposer un certain temps dans une pièce à température élevée pour que la colle cristallise de nouveau.

**Q** Je veux recouvrir une nouvelle terrasse qui est à côté d'une piscine nouvellement creusée. Mon patio est actuellement en béton. Je veux conserver la forme et la même dimension et le recouvrir d'un matériau facile d'entretien et sécuritaire lorsque la surface est humide ?

**R** Il existe plusieurs produits sur le marché qui sont offerts à différents coûts. Vous pourriez opter pour le recouvrement du patio existant avec

de la fibre de verre. Ce produit est sans aucun entretien et vous laisse la possibilité de choisir la couleur que vous désirez. Vous pourriez aussi recouvrir les marches donnant vers la piscine. Une autre avenue intéressante est de recouvrir le patio d'une membrane (mélange de polychlorure de



Catherine Tremblay

Collaboration spéciale

vinyle et de polyester) conçue spécialement pour ce genre d'utilisation. Ce produit est imperméable et antidérapant (ce qui est important pour un contour de piscine). Vous pourriez aussi utiliser des carreaux de céramique. Ce produit est encore méconnu ou inexploité pour l'usage extérieur en raison des écarts de température sous notre climat. La tuile céramique bien choisie et surtout bien installée est un bon choix

pour un revêtement de patio. Il existe aussi toute une gamme de tuiles tout en béton. On en trouve à différents prix: tuiles de pavé inter-bloc, agrégat, granit brûlé, etc. Le poids du produit utilisé devrait aussi influencer votre choix de revêtement. Une structure tout béton peut facilement supporter une tuile de granit. Le choix sera évidemment différent pour un patio tout en bois...

Je vous souhaite du bon temps... à lézarder prêt de la piscine !

N'hésitez pas à me faire parvenir vos questions et commentaires à : c.tremblay.design@sympatico.ca

## Les mots anciens du jardin

PIERRE-ANTOINE SOUCHARD  
Associated Press

PARIS — Il y a les mots pour dire, les mots pour faire et ceux pour décrire. Les mots du jardin sont nombreux et anciens. Petit tour, en plusieurs étapes, dans les allées des mots du jardin, du jardinier et du jardinage.

❑ Acide: le botaniste parle d'un sol acide lorsque le coefficient d'acidité, ou pH, les initiales signifiant potentiel d'hydrogène, se situe entre 4 et 7 sur une échelle graduée de 1 à 14.

❑ Adventice: le jardinier savant parle d'une plante adventice pour désigner la mauvaise herbe.

❑ Aleurode: on ne dit pas riches comme aleurode. Le jardinier est plutôt désespéré de voir ces mouches blanches déferler sur ses plantes et les gâter.

❑ Amendement: n'a rien à voir avec le premier du même nom de la Constitution américaine. Celui-ci a pour objet de transformer la qualité d'une terre. On ajoute du calcaire à une terre trop argileuse, de la potasse et de l'azote à un sol trop calcaire.

❑ Annuelles: les plantes éponymes ne reviennent pas tous les ans comme les anniversaires de mariage mais leur durée de vie est d'une année. Naissance, bourgeon, floraison...

❑ Aoûtat: acarien, toujours aoûtien, caché dans les pelouses et herbes. Bien mal élevé, il provoque irritations et démancheaisons.

❑ Arracher: contrepartie inévitable du véritable but du jardinier qui est de planter.

❑ Arrosage: si un binage vaut deux arrosages, les plantes et arbres ont toutefois besoin d'eau pour croître.

❑ Arrosoir: sans sa pomme, à ranger au rayon des accessoires inutiles.

❑ Bac: ne se passe plus dans les jardins depuis que les tuyaux d'arrosage ont fait leur apparition. Servait autrefois à recueillir l'eau de pluie.

❑ Banc: utile au repos du jardinier et préférable qu'il ait un pan à l'ombre.

❑ Barrière: clôture faite de planches en claire-voie.

❑ Bêche: outil essentiel à l'activité du bien jardiner. Large lame d'acier sur laquelle est fixé un manche en bois. Sert à retourner la terre.

❑ Biner: le binage se pratique avec une binette qui brise la croûte de la terre afin de l'aérer pour qu'elle prenne l'humidité.

❑ Bio: à la mode et pas toujours naturel malgré l'étiquette.

❑ Bisannuelles: à la différence de la plante annuelle, elle vit deux ans, comme l'indique son préfixe bi.

❑ Bonsai: mais c'est bien sûr, un arbre nain. Technique originaire de Chine mais dont l'art a été popularisé au Japon. Demandent beaucoup d'attention et de soin. Vont de pair avec un jardin zen.

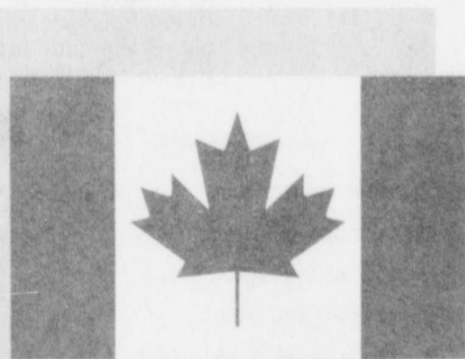
❑ Bouillie bordelaise: mélange à base de sulfate de fer pour combattre l'oïdium, ou blanc, moisissure blanche qui recouvre les feuilles et la vigne. Chaque région a sa bouillie.

❑ Bouture: branche d'un arbuste que l'on met en terre pour lui faire prendre racine. On peut faciliter la bouture avec une hormone de bouturage.

À suivre.

Le «MONDIAL» de l'ameublement

# 36 versements sans intérêt



## Canada

L'approche simple et franche propre à l'ébénisterie traditionnelle canadienne combinée au style de la Nouvelle-Angleterre confèrent une chaleur et un

charme sans équivoque à notre collection. Bien que fidèle au style, la polyvalence contemporaine de ces meubles réside dans le fait que la penderie peut aussi bien contenir des vêtements que loger des appareils audiovisuels.

Ajoutez à cela une touche distinctive telle que les torsades ornant les panneaux du lit et vous trouverez un mobilier de chambre alliant les commodités modernes aux accents traditionnels.

La collection Shermag



Le «MONDIAL» de

l'ameublement

- ◆ Meuble en érable et placage d'ébénisterie
- ◆ Torsades et moulures couronnées
- ◆ Portes à ouverture à 180° pour meubles audio-vidéo
- ◆ Tiroirs à grande capacité

Québec Place Ste-Foy, 2<sup>e</sup> étage (418) 650-6244 • 1 866 824-7848  
1990, boul. Talbot Saguenay (418) 698-4411 • 1 800 363-4711

SIGNATURE  
MAURICE  
TANGUAY