

# LE PEUPLE COURRIER

DE LA CÔTE  
DU SUD



CAHIER E

Mercredi 24 septembre 1980

**Léandre  
Boutin Inc.**

**Léandre Boutin C.L.U.**

Assureur-vie agréé

L'Assurance Vie Desjardins  
Cap St-Ignace 246-5510 (Bur & Rés)  
St-Jean Port-Joli 598-3041 (Bureau)



## Kino-Santé, une réalisation du programme Kino-Québec

Québec (MLCP) - Kino-Santé est le nouveau-né du programme Kino-Québec, qui a été mis de l'avant il y a trois ans par le Gouvernement du Québec dans le but de maintenir ou d'améliorer la condition physique des Québécois et Québécoises.

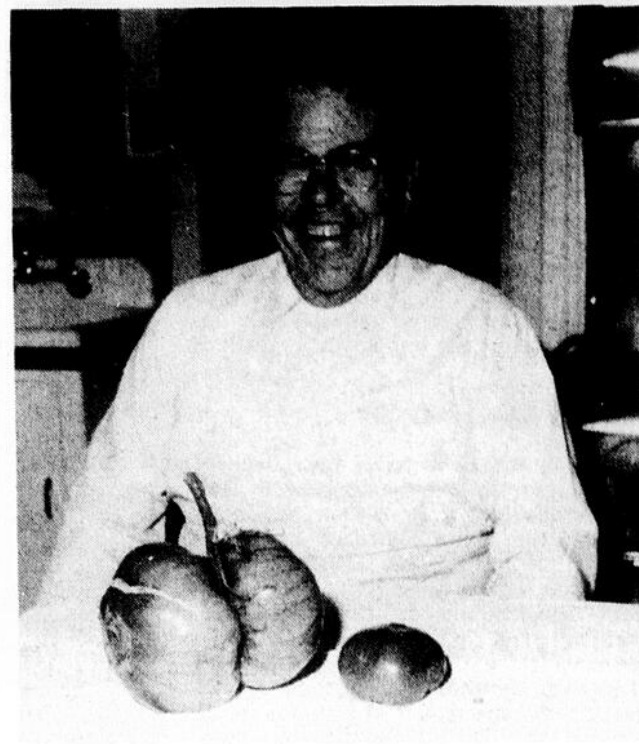
La diffusion de ce tout nouveau programme de participation est la responsabilité première des 53 coordonnateurs de Modules-Kino, répartis par tout le territoire québécois. Par des actions concrètes dans leur milieu, lors de manifestations sportives entre autres, ceux-ci verront dans les jours et semaines qui viennent à faire connaître et accepter le programme auprès de la population et des divers groupes intéressés, afin qu'ils y adhèrent nombreux. D'ici l'automne, les six millions de Québécois y auront été sensibilisés.

### Les Modules-Kino

Les Modules-Kino, rappelons-le, sont des mécanismes locaux ayant comme préoccupation de provoquer la concertation de tous les intervenants locaux dans le secteur de l'activité physi-

que, de faire la promotion de la bonne condition physique et de soutenir ces mêmes intervenants dans leur démarche visant l'amélioration de la condition physique. On compte un coordonnateur par Module-Kino. Celui-ci est un professionnel de l'activité physique oeuvrant à plein temps.

Le Ministère du Loisir, de la Chasse et de la Pêche met de l'avant divers programmes qui ont comme objectif d'accroître la participation de la population à la pratique de l'activité physique. Kino-Santé fait maintenant partie de ce soutien gouvernemental.



**LA NATURE EN FOLIE.**— Dame Nature s'est permis quelques extravagances dans notre région suite à un été plutôt humide, gonflant les uns et étirant les autres comme en font foi ces deux photos. Sur celle de gauche, on aperçoit un tournesol de 13 pieds 2 pouces dominant de sa grandeur le jardin de M. Philippe Lamarre de Ville de L'Islet. L'heureux jardinier apparaît d'ailleurs en compagnie de sa petite fille Mélanie à côté de la majestueuse plante. Quant à M. Xavier Caron, de Montmagny, il a récolté une tomate (ou peut-être deux tomates siamoises sur une même tige) de quatre livres dans son jardin. Face à cette vague de gigantisme qui déferle sur la Côte-du-Sud, surveillez-vous en passant sous les pommiers...

(M.C. Peuple-Courrier)

AVANT D'ACHETER

# COMPAREZ

NOS PRIX

**Matelas et  
sommier-caisse 39"**

Tête non comprise  
Rég.: \$150.00

**Spécial d'automne  
\$109.00**

**Matelas seul 54"**  
**Spécial d'automne**

**\$89.00**



*Elegant*

Premiers  
arrivés,  
premiers  
servis

# J

JACQUES DUMAS

St-François

Cté Montmagny



POUR VOTRE PROTECTION... nous sommes membre de LA  
CORPORATION DES MARCHANDS DE MEUBLE DU QUÉBEC

**259-7741**

EXTRAIT  
DE PLANTES DE  
ROLMEX INC.  
Qualité supérieure

**LOUIS  
GAULIN**

REPRESENTANT

11, Ave Ste-Brigitte  
Montmagny 248-3930

ESTAMPES CAOUTCHOUC

- Plaques gravées
- Dateurs
- Numérateurs
- Sceaux corporatifs



PLACEZ VOTRE  
COMMANDE

LIBRAIRIE MAURICE INC.



par Madeleine Bouffard, agronome

## Récolte et entreposage des légumes

Il se trouve des amateurs de jardinage qui cultivent des légumes pour se faire des provisions d'hiver; d'autres, pour la consommation en été, mais ils ont parfois tant de succès qu'ils ne parviennent pas à consommer tout ce que leur potager a rendu. Outre la congélation et la mise en conserve, l'entreposage est un moyen de garder les légumes tout l'automne et l'hiver. Les légumes destinés à l'entreposage doivent être traités avec soin pendant et après la récolte si on veut conserver leur belle apparence, leur texture ferme et leurs qualités nutritives.

### À quel moment récolter?

La maturité et les gelées déterminent le moment de la récolte principale des légumes. À maturité, le feuillage des carottes prend une légère coloration brune, les queues d'oignons s'affaissent et les fanes de pommes de terre se dessèchent; récoltés à ce stade, les légumes se conservent plus longtemps. Dès qu'il y a danger de gel, il faut cueillir toutes les tomates, même les vertes; les carottes, les betteraves, les navets, les choux tardifs et les pommes de terre ne sont pas affectés par une gelée légère mais il faut les enlever avant la première gelée meurtrière.

### Après la récolte

**Betterave, navet, rutabaga, carotte:** Voici quelques conseils: récolter quand le sol est suffisamment ressuyé pour que le moins de terre possible colle aux légumes; couper ou casser le feuillage près de la couronne, enlever le surplus de terre et laisser sécher. Disposer les légumes dans des caisses à claire-voie ou dans de la mousse humide, du bran de scie, du sable ou toute autre matière qui conserve l'humidité. Les entreposer ensuite dans un endroit aéré, à une température de 0°C et à une humidité relative de 90% à 95%.

**Chou:** Couper les racines et enlever les feuilles du dessus; garder une épaisseur de feuilles saines pour protéger le chou. Disposer les choux en couches minces sur

une plate-forme à claire-voie dans les mêmes conditions de température et d'humidité que le rutabaga. Les pommes fermes se conservent plus longtemps.

**Pommes de terre:** Récolter quand le sol est suffisamment ressuyé. Éviter de blesser les tubercules avec les outils de récolte; en les manipulant, ne pas les laisser tomber d'une hauteur de plus de 20 cm, car toute blessure ou meurtrissure cause des pertes d'eau et ouvre une porte d'entrée aux maladies. Pour faire durcir la pelure et cicatrifier les meurtrissures, laisser sécher les pommes de terre à l'air libre et à l'abri de la lumière. Entreposer les pommes de terre à l'obscurité, à une température de 4°C et à une humidité relative de 85% à 90%.

**Tomates:** Cueillir après l'évaporation de la rosée. Utiliser les petites pour faire du ketchup: elles ne mûriront probablement pas. Étendre les plus grosses en couches minces sur une surface sèche dans une pièce où la température se maintient à environ 13°C et l'humidité relative, entre 85% et 90%; dans ces conditions, les tomates devraient se conserver de 2 à 6 semaines.

**Oignons:** Après l'arrachage, laisser sécher les oignons sur place ou dans un endroit ensoleillé et aéré. Pour l'entreposage, lier en bottes ou mettre dans des sacs en filet après avoir coupé les queues; suspendre dans un local à une température de 0°C et à une humidité relative de 65% à 70%. Pour que l'oignon se conserve de 5 à 9 mois, le collet doit être étroit et asséché.

Pour une conservation prolongée, n'entreposer que des légumes sains; rejeter les légumes malades ou blessés pendant la récolte. Visiter fréquemment la chambre d'entreposage et trier les légumes si nécessaire pour prévenir la propagation des maladies.

Gouvernement du Québec  
Ministère de l'Agriculture, des  
Pêcheries et de l'Alimentation  
Service de l'Information

## LETTRE POSTÉE AU PREMIER MINISTRE DE LA PROVINCE DE QUÉBEC PAR LES TRAVAILLEURS SYNDIQUÉS DE REXFOR

Québec, le 10 septembre 1980.

Honorable René Lévesque  
Premier ministre  
Gouvernement du Québec  
Hôtel du Gouvernement  
Québec

Monsieur le premier Ministre

Au cours du mois de mai dernier, lors d'une brève rencontre à Montmagny, vous nous avez promis de vous occuper du problème de sauvegarde de nos emplois dans la forêt domaniale des Appalaches, problème occasionné par la décision de votre collègue du ministère de l'Énergie et des Ressources, monsieur Yves Bérubé, établissant un nouveau partage des travaux de coupe dans cette forêt.

Depuis ce temps, nous avons participé avec des représentants de Rexfor et du ministère de l'Énergie et des Ressources, à un comité de travail mandaté pour développer de nouveaux projets dans la forêt domaniale des Appalaches, devant nous permettre de sauvegarder nos emplois. Nous avons pu croire, à un moment donné, que peut-être une solution serait trouvée aux problèmes qui nous confrontent; mais aujourd'hui, compte tenu de la décision qui a été arrêtée, le problème, quant à nous, demeure entier.

Le ministère de l'Énergie et des Ressources a annoncé, au cours des dernières semaines, que des projets spéciaux avaient été adoptés pour la forêt domaniale des Appalaches, lesquels, selon les déclarations du ministre, vont permettre aux travailleurs de Rexfor de conserver leurs emplois. Qu'en est-il exactement?

Tout d'abord, trois (3) projets ont été retenus: l'abattage de feuillus pour les saisons d'opération 1980-81 et 1981-82, la mise en place d'une pépinière de repiquage et l'établissement de serres de production de plants. Selon l'évaluation du ministère, ces projets créeront trente (30) emplois. Il nous est difficile de contester ou d'appuyer cette évaluation. Toutefois, ce qui est clair, c'est que ces nouveaux travaux seront largement insuffisants pour combler la perte d'emplois que nous aurons à subir au cours des prochaines années si la décision du ministre quant au partage de coupe est maintenue.

L'abattage de feuillus, s'il devait être réalisé (à partir de discussions que nous avons eues avec Rexfor, il est loin d'être certain qu'il le sera, et surtout, pas cette année, le programme d'opération n'ayant pas été établi en conséquence) créerait dix-neuf (19) emplois; mais il s'agit d'emplois valides que pour deux (2) ans. Les deux (2) autres projets créeront onze (11) emplois dont la permanence, encore là, n'est pas garantie puisque la décision de la poursuite ou l'abandon des projets sera prise à la fin de l'entente de cinq (5) ans intervenue entre le ministère et Rexfor. Les représentants du ministère de l'Énergie et des Ressources au comité de travail nous ayant confirmé que ces trois projets sont les seuls prévus, nous ne pouvons que constater que le ministre de l'Énergie et des Ressources, lorsqu'il déclare qu'ils permettront aux travailleurs de Rexfor de conserver leurs emplois, fausse totalement la réalité. Car le transfert de coupe de Rexfor à la coopérative prévu dans la décision du ministre étant de 35%, c'est également au moins 35% de nos emplois qui seraient transférés au cours des quatre (4) prochaines années, soit minimalement soixante (60) emplois. Nous arrivons à ce chiffre de soixante (60) emplois en nous basant sur notre moyenne d'emplois au cours des dernières années, laquelle a été établie par le comité de travail, à cent soixante-treize (173).

Il est donc clair, monsieur le premier Ministre, que malgré les projets spéciaux annoncés, la situation pour les travailleurs de Rexfor demeure inacceptable. Nous avons eu, au cours de la dernière année, de la difficulté à travailler à peine cinq (5) à six (6) mois par année. Aujourd'hui, ce sont nos emplois que nous avons durement gagnés, qui nous sont enlevés non pas parce qu'ils sont éliminés, mais parce qu'ils sont transférés à d'autres. Quand on connaît le taux de chômage qui prévaut dans notre région, inutile d'insister sur les conséquences pour nous et nos familles, car, croyez-nous, il n'y a pas de pire insécurité que celle du gagne-pain. Dans le quotidien du travailleur, elle passe même avant celle du pays.

Monsieur le premier Ministre, confiants que vous comprenez pleinement la situation que nous vivons, nous demandons aujourd'hui votre intervention dans notre dossier. Nous osons croire, quant à nous, qu'une solution à l'amiable qui respecte chacune des parties, demeure possible. L'insécurité que nous vivons présentement ne peut plus durer; une solution concrète et durable doit être trouvée et ce, dans les plus brefs délais.

Veuillez agréer, monsieur le premier Ministre, l'expression de nos sentiments les meilleurs.

Les syndicats des travailleurs de Rexfor  
Côte du sud (CSN)

Jean-Claude Lévesque, président (forestiers-garage)

Gaston Bélanger, président (mesureurs, ass.-mes., commis)

## RÉPARATION ÉLECTRIQUE MONTMAGNY INC.

VENTE - RÉPARATION - MOTEURS - ÉQUIPEMENT ÉLECTRIQUE  
170 - 4e RUE MONTMAGNY, P.Q., G5V 3L5

Rebobinage de moteurs (de 1-20 HP à 200 HP)

Distributeur: des moteurs Leroy Somer  
(115-230-600 volts)

Moteurs de ferme



Roulement à billes et à rouleaux



Pillow Block

Accouplement Sure-Flex



Poulies et courroies en V

Outillage électrique

HOLZ-HER®

Tél.: 248-2072

# Le 6ième Régiment d'Artillerie de Campagne en période de recrutement

(M.C.) Voulant sortir de l'ombre et se faire connaître davantage auprès de la population, le 6ième Régiment d'Artillerie de Campagne tenait une conférence de presse à Lévis, lundi le 15 septembre afin d'annoncer le lancement de sa campagne de recrutement et ses activités à venir.

Le 6ième RAC fait partie du district 3 qui regroupe les unités de la région de Québec. Quant au 6ième RAC lui-même, il est constitué de trois sous-unités, les 57ième, 58ième et 59ième batteries situées respectivement à Lévis, Québec et Montmagny.

La 59ième batterie, cantonnée à Montmagny, compte 58 militaires de la 1ère Réserve des Armées Canadiennes. Cette catégorie de militaires est généralement connue sous le nom de Milice, qui désigne uniquement l'élément terrestre de la 1ère Réserve des Forces Armées du Canada.

Le 6ième RAC a donc décidé cette année d'in-

struire la population sur son rôle et d'informer plus particulièrement les jeunes de la possibilité d'emploi à temps partiel qu'il leur offre. Par la même occasion, on lançait officiellement en ce lundi 15 septembre une campagne de recrutement dont l'objectif est d'accueillir 90 nouveaux membres, soit une trentaine par sous-unité. Pour ce faire, une équipe mobile de recrutement effectuera une tournée dans les écoles de la région afin de mieux informer les jeunes.

### Activités futures

Comme activités à venir pour cet automne, il y aura tout d'abord la cérémonie de passation de commandement entre le lieutenant-colonel Clément Gaudreau, de Montmagny, qui cède sa place au lieutenant-colonel J.B. Degrasse. Cette cérémonie se déroulera sur le stationnement des Galeries Chagnon à Lévis, le dimanche 28 septembre, et sera présidée par le Brigadier-Général Genin,

commandant du secteur de l'Est.

La fin de semaine du 4 et 5 octobre est réservée pour un tir réel d'artillerie à la base militaire de Valcartier. Les 18 et 19 du même mois seront consacrés aux qualifications du 6ième RAC sur armes légères tandis qu'un exercice de poste de commande occupera la dernière fin de semaine du mois, les 25 et 26 octobre.

Le 9 novembre, le 6ième RAC sera responsable des saluts d'honneur lors des cérémonies de l'armistice se déroulant à Lévis et à Montmagny. Il sera également responsable du salut d'honneur à Québec le 11 novembre. Ajoutons à cela une journée de perfectionnement professionnel pour les hommes les samedis 1er novembre et 6 décembre et une autre pour les sous-officiers seniors et les officiers le 15 décembre pour clore l'entraînement de l'unité avant les Fêtes.

En 81, le cycle continuera avec des séances de perfectionnement, des cours de secourismes, de maniement des armes à feu, ainsi que le cours de recrue. Un exercice de préparation à la guerre hivernale se tiendra au mois de février.

Une trentaine de candidats

du 6ième RAC pourront aussi suivre différents cours: chauffeur, technicien avance d'artillerie, commis

d'administration, sous-officier subalterne et plusieurs autres. Ces cours se donneront aux centres d'in-

structions milice de Valcartier et de Longue Pointe.

Si la vie vous intéresse...

## Le S.O.F. lance un S.O.S.

Comment voyez-vous l'avenir de la famille et du couple.

Le nombre de divorces au pays croît d'une façon effrayante: il a presque quadruplé entre 1961 et 1971. En l'espace de quatre ans, le taux de divorces a sextuplé au Canada (1961-1975).

La stabilité traditionnelle du mariage est de plus en plus remise en question. Face à ce malaise profond, qui guette les couples et la famille d'aujourd'hui, que faire? Une équipe d'animation désire attirer ton attention sur un service, le S.O.F. (Service d'Orientation des Foyers).

Le S.O.F., ce mouvement à la disposition des couples, t'offre de vivre une expérience centrée sur ton vécu, dans le calme, la détente et la simplicité. Le S.O.F. c'est une chance qui se présente à toi de t'arrêter et de réfléchir sur ta vie à deux, sur ton amour. Ce sont des

moments privilégiés dans ta vie de couple, des heures pour redécouvrir ton amour. C'est un pas en avant vers une meilleure communication dans ton couple et ta famille.

Le besoin de ressourcement se faisant sentir de plus en plus dans la société d'aujourd'hui, le S.O.F. t'offre de vivre, en groupe sympathique avec des gens de ton milieu, une série de dix (10) rencontres au cours desquelles tu auras l'occasion de réfléchir sur ton couple, ta famille, ta foi et sur la société.

De nombreuses personnes de ton milieu ont vécu ces rencontres. Pourquoi pas toi? Si tu désires plus de renseignements, tu peux entrer en communication avec les animateurs locaux: Francine et Jean-Luc Chrétien, tél.: 248-2150; Lucille et Rénald Lévesque, tél.: 248-0992; l'abbé Florent Massé, Tél.: 248-2121. Bienvenue à tous! Une chance ça se prend!

La semaine nationale S.O.F. se tient du 19 au 25 septembre.

L'équipe d'animation par: Lucille Lévesque

CONSTRUCTION



**LANDRY & FILS ENR**

L'Islet-sur-Mer 247-5847

## "On n'a pas grand-chose à dire"

Vient de paraître, "ON N'A PAS GRAND-CHOSE À DIRE", un texte de théâtre de Jean-Marc Cormier, présenté en tournée en 1977 dans une trentaine de municipalités de l'Est du Québec.

En résumé, la pièce traite des émotions intenses vécues par la dernière famille à quitter un village exproprié. Il s'agit d'une histoire fictive exempte de statistiques qui tente, d'une part, de faire partager le dépaysement de ces gens que l'on arrache à leur coin de pays et, d'autre part, de démontrer la nécessité pour

les gens du milieu de prendre en main leur destinée collective.


Agent d'information pour la Société de Conservation de la Gaspésie, Jean-Marc Cormier a publié, à Montréal en 1972, un recueil de poèmes et nouvelles aujourd'hui épuisé et, par la suite, maints articles et quelques textes de poésie et de fiction dans plusieurs revues et journaux.

"On n'a pas grand-chose à dire", une publication de CASTELRIAND, disponible très prochainement dans les librairies.


**ON PEUT RÉSOUDRE VOS PROBLÈMES DE MOTEUR**

DÉPOSITAIRE:

Génératrices WINPOWER



Moteurs diésel



**ACME MOTORI**

**Spécialités de Moteurs de Berthier**

ANDRÉ LÉVESQUE, PROP.

Berthier-sur-Mer, Cté Montmagny

VENTE SERVICE RÉPARATION  
**259-7767**



## Campagne de la Pomme

Judi, vendredi et samedi:  
les 25-26-27 septembre 80



**HANDICAPES**

Votre CLUB ROTARY a grand besoin de vous tous pour que, par sa CAMPAGNE DE LA POMME, l'aide aux inadaptés physiques ou mentaux de toutes classes, le support apporté aux jeunes pour certaines activités se perpétue et s'accroisse.

Le CLUB ROTARY DE MONTMAGNY possède des équipements orthopédiques qu'il offre gratuitement aux personnes dans le besoin qui en font la demande.

Ces équipements sont fournis sous forme de:

DE PRETS: Lits d'hôpital, chaises roulantes, béquilles, cannes, etc...

**JEUNES**

Le CLUB ROTARY DE MONTMAGNY encourage les jeunes en favorisant leur participation au (x):

a) concours PATRIOTISME VECU par lequel des jeunes se familiarisent avec les rouages législatifs et administratifs de nos Gouvernements, par une intégration d'une semaine à la vie parlementaire canadienne.

b) ECHANGES ETUDIANTS INTERPROVINCIAUX, Brigade scolaire, Bourses d'études.

**SOUSCRIPTIONS SPORTIVES**

**PRIX DU SAC \$3.00**



## CLUB ROTARY

DISTRICT 779

MONTMAGNY, P.Q.

**POUR LIVRAISON A DOMICILE SI NOUS N'AVONS PU VOUS SOLLICITER...APPELEZ A 248-0845 - 248-2700**

# Carte touristique régionale

Face au développement de plus en plus concret du tourisme régional, il est devenu primordial pour l'Association Touristique Régionale de publier une information touristique complète, pertinente et disponible sous forme de dépliants, de brochures et de bottins.

Ainsi, suite à une étude de marché réalisée par l'Association Touristique Régionale et, en collaboration avec tout le réseau d'accueil tels les kiosques d'information touristique, il en ressort que la réalisation d'une carte

touristique régionale devient une priorité essentielle au niveau de la région.

C'est pourquoi, l'Association Touristique Régionale, prévoit publier cette carte en collaboration avec les différents ministères soit: le Ministère de l'Énergie et des Ressources, de l'Industrie, du Commerce et du Tourisme et enfin, avec le support de nos municipalités membres.

Ce document comprendra, dans un premier volet, le réseau routier, la localisation des municipalités des zones touristiques de: Lot-

binière, Lévis, Beauce, Belchasse-Dorchester, Montmagny, L'Islet (Côte-du-Sud) et toute l'infrastructure touristique et, dans un deuxième volet, tous les circuits et attraits touristiques des municipalités membres de l'Association Touristique Régionale.

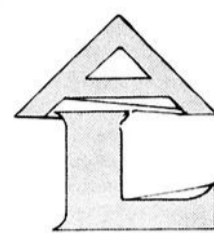
Cette nouvelle réalisation a pour but de mieux faire connaître le potentiel touristique régional au niveau national et international.

Comme la carte sera éditée à tous les trois ans, la collaboration et l'appui du milieu

et des membres de l'Association Touristique sera indispensable. La carte sera un excellent moyen de promotion pour les commerces et associations membres qui désirent promouvoir le tourisme.

Cette carte deviendra pour le touriste un outil indispensable et lui servira de guide. L'Association Touristique Régionale travaille donc présentement à la conception et à la réalisation de cette carte qui sera disponible partout dans la région dès la prochaine saison touristique soit en

mai 1981 et qui ne sera rééditée qu'en 1984 en raison des coûts élevés de production.



VENDEUR AUTORISÉ  
de Lévis à La Pocatière

CHARPENTERIE - MENUISERIE  
ARTISAN

**ALCIDE LANDRY ENR.**

Permis No 27047

Cap St-Ignace

246-5483

# VENTE

**DU 25 SEPTEMBRE  
AU 11 OCTOBRE**

**A NOTRE DEPARTEMENT DE TISSU**



- Tricolette .59 la livre
  - Interlock 1.29 la verge
  - Fibre à tapis 1.49 la livre
  - Dentelle .15 le mètre
  - Tissu à rideaux 1.49 la verge
  - Fuseaux de fil
- Couleurs assorties 3 pour 1.00

**40%  
à 60%  
DE REDUCTION  
SUR TOUS LES  
TISSUS EN MAGASIN**

**LES ENTREPRISES  
309 BOUL. TACHÉ EST**

INC.

Vente et location d'outillage  
Distributeur des produits HONDA  
et les produits à ciment HILTI

**LIQUIDATION TAPIS, PRÉLARTS**

309 Boul. Taché Est, Montmagny G5V 1C7 Tél.: 248-4763

# Les commissaires se penchent sur la démocratie scolaire

(D.G.) L'apathie manifeste de la population à propos du monde scolaire en particulier dans le domaine de la gestion, qui se révèle avec acuité à l'occasion des élections des commissaires, inquiète actuellement la Fédération des Commissions scolaires catholiques du Québec.

Sensible à ce désintéressement, la Fédération scrute les voies de solutions possibles afin de revitaliser la démocratie scolaire. Dans ce but, elle propose une réflexion collective à partir d'un document de travail soumis à l'étude des commissions scolaires. Les indications ainsi acheminées par ses composantes doivent ouvrir certaines pistes susceptibles de constituer la position de la fédération dans un dialogue à venir avec le gouvernement.

### Point de vue de la C.S.M.

Le Conseil des commissaires de la Commission scolaire de Montmagny agréait à la demande de la fédération en se prononçant à son tour sur les interrogations soulevées dans cet outil de travail. Les commissaires épluchaient ce document lors de la première réunion régulière de l'année scolaire, le mercredi soir 17 septembre dernier.

C'est non sans étonnement que les commissaires abordaient ce sujet ayant l'impression, disent-ils, de revenir une sempiternelle fois sur de semblables recommandations sauf qu'elles ne se situaient pas dans le même cadre.

Au chapitre de la nature des décisions relevant des c.s., les commissaires s'avouaient en accord avec un partage de responsabilités mieux définies entre le ministère de l'Éducation et les c.s. en privilégiant l'accroissement de leurs propres charges.

Ouvrant une parenthèse, le directeur général de la C.S.M., M. Alphonse Guillemette, énonçait cette mise en garde tenue du message gouvernemental maintes fois répété à savoir que l'État laisse une autonomie de gestion aux c.s. à travers l'enveloppe des dépenses admissibles mais qu'elles peuvent faire leur deuil de l'autonomie politique. Qu'à cela ne tienne, la C.S.M. fonctionne bien à l'intérieur des argents alloués, reconnaît-il. "Elle respecte et opère à l'image de son milieu en mettant l'accent sur sa principale préoccupation, l'orientation pédagogique", ajoute-t-il.

Les façons de prendre les décisions

Le second groupe de

questions portaient sur les façons de prendre les décisions. Dans ce chapitre, le document s'intéresse aux moyens de revaloriser le rôle du commissaire au niveau de son quartier.

Dans cette veine, les commissaires considèrent logique la première recommandation voulant que le candidat à une élection scolaire ait comme lieu de résidence principale le quartier où il se présente. Ils s'élèvent cependant contre l'apparition d'office du commissaire au sein du

comité d'école parce que ce serait s'imposer, une attitude qu'ils réprouvent. En revanche, ils sont carrément contre l'obligation pour le commissaire de tenir des assemblées générales de quartier au sujet d'orientations précises de la c.s.

Par ailleurs, ils ne s'opposent pas à l'institutionnalisation de la période de questions lors des réunions régulières. Par contre, ils expriment leur désaccord à la révision de la procédure et des étapes de la

prise de décision, soucieux, disent-ils, de ne pas tomber dans le piège de la consultation à outrance au détriment de la décision. M. Guillemette estime, pour sa part, que l'envergure et l'objet de décision priment dans la commande d'une consultation élaborée.

Au nombre des autres questions, traitant des mécanismes électoraux, leur opposition s'inscrit notamment sur le report des élections scolaires à l'automne, la tenue simultanée des scrutins

scolaire et municipaux, l'ouverture de tous les postes en même temps et enfin le choix du président de la c.s. laissé à l'ensemble des électeurs.

En somme, les commissaires, conscients de l'indifférence de la population envers le système scolaire, tout en approuvant certaines parties du document n'étaient pas prêts à endosser subito facto toutes les recommandations incluses même au nom de la démocratie scolaire.

**POELE A BOIS LAB-30**  
s'adapte avec facilité aux systèmes de chauffage à air chaud, à l'huile et électrique



**Spécialiste en chauffage à air chaud électrique**



VENTE  
INSTALLATION  
RÉPARATION

**Labrecque & Fils Enr.**  
ENTREPRENEUR PLOMBERIE-CHAUFFAGE

Représentant A. Audet : 248-1948

358 Boul. Taché est  
**MONTMAGNY**

248-1261  
248-2430  
248-1745

UN SYSTÈME DE CHAUFFAGE SÛR ET À POINT

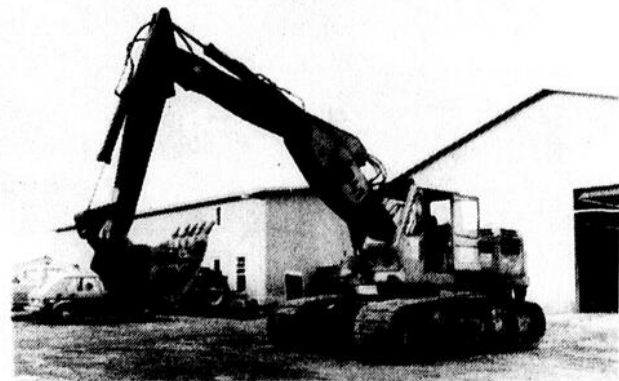


# AGRICULTEURS...

Nous sommes à votre service



- Épandage de pierre à chaux
- Travaux pour la ferme
- Excavation
- Remplissage
- Gravier



Nous desservons les comtés de MONTMAGNY L'ISLET BELLECHASSE



## A.A. COULOMBE INC.

415, Chemin du Côteau, Montmagny

248-1358

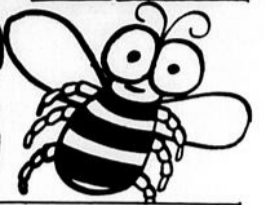
248-2545





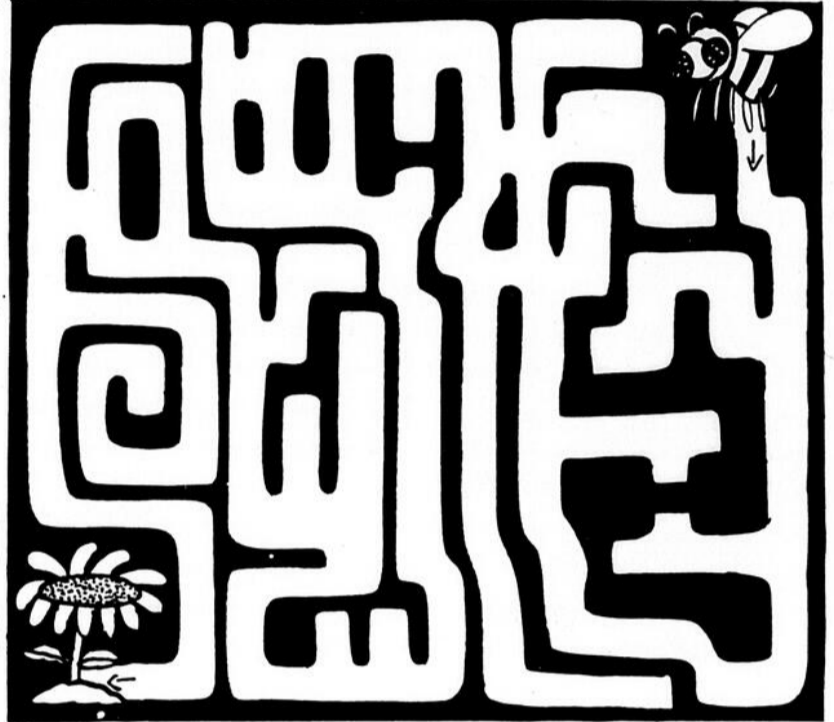
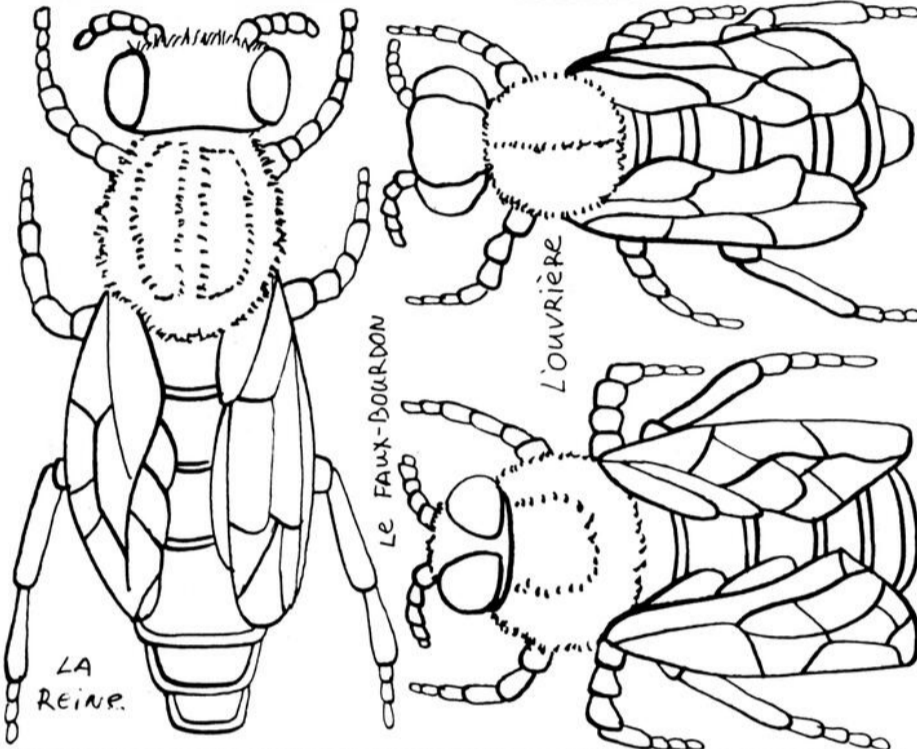
# FUNAMBULE

## DES ABEILLES

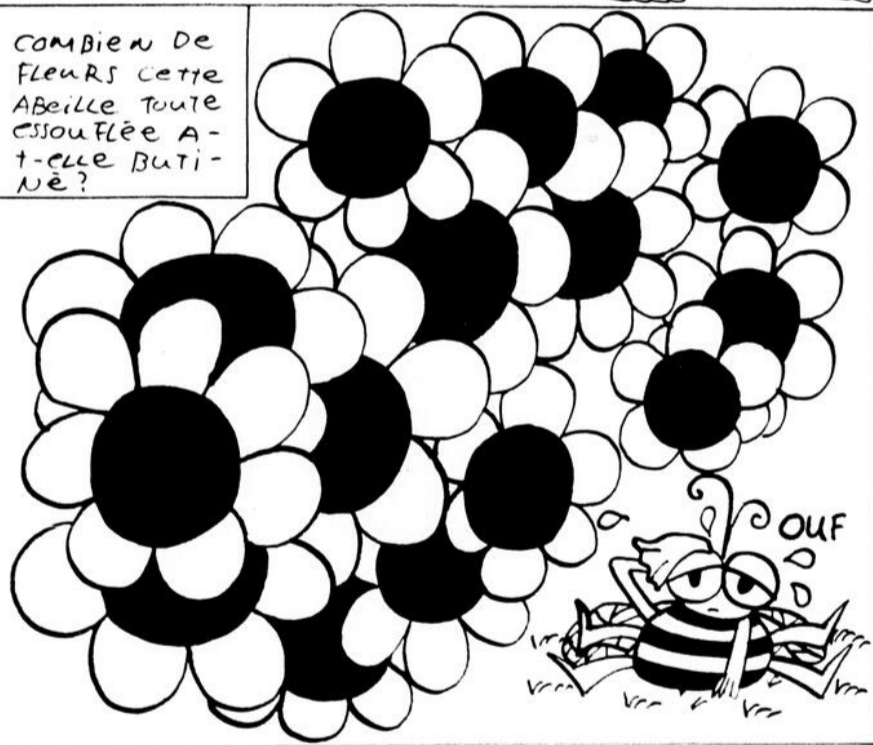


**A COLORIER** LA REINE EST LA SEULE QUI POUV DES OUVRIERES LE BOURDON FÉCONDE LA REINE, L'OUVRIÈRE EST STÉRILE

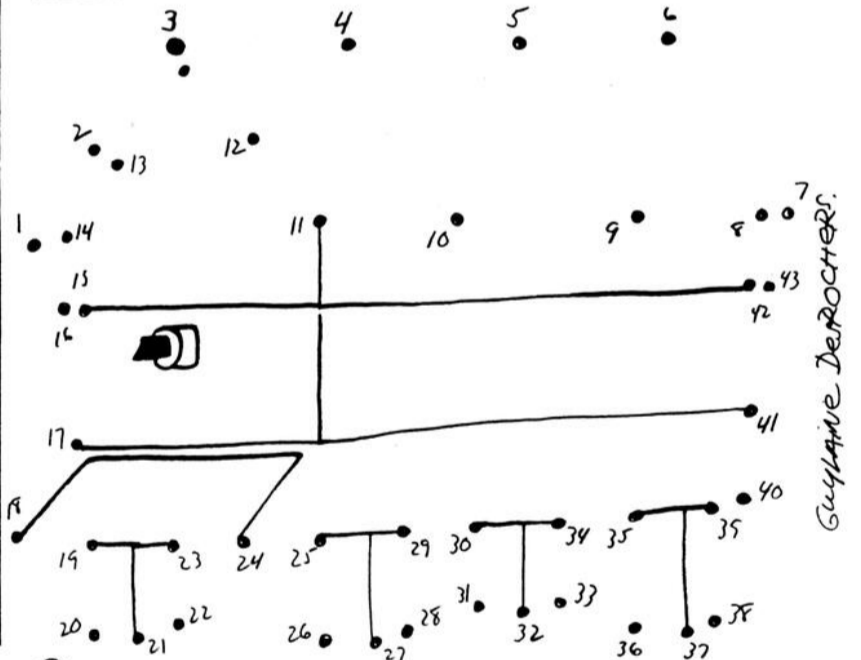
POUR PARVENIR JUSQU'À CETTE FLEUR PLEINE DE NECTAR CETTE ABEILLE DOIT TRAVERSER CE LA BYRRIATE AÏDONS-LA.



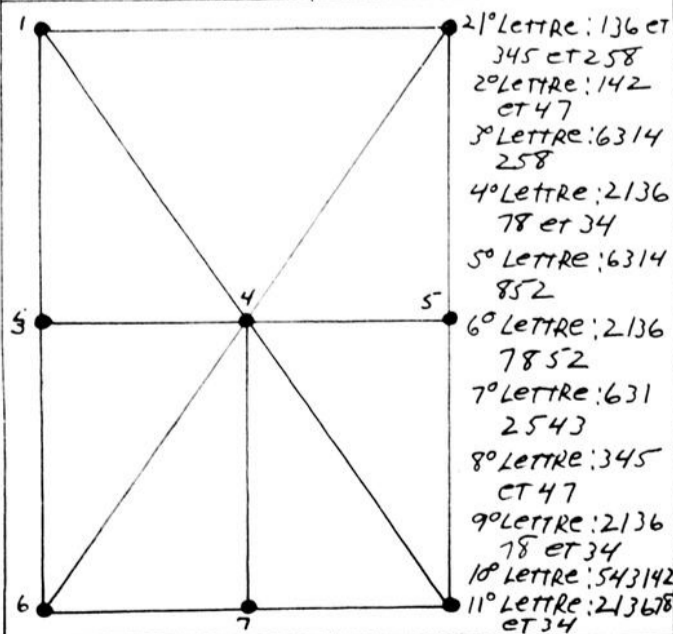
COMBIEN DE FLEURS CETTE ABEILLE TOUTE ESSOUFLÉE A-T-ELLE BUTINÉ ?



RELIE ENTRE EUX LES POINTS ET TU OBTIENDRAS UNE RUCHE CONSTRUITE PAR L'HOMME ET LA TECHNIQUE DE L'ÉLEVAGE DES ABEILLES EST L'APICULTURE



POUR SAVOIR DE QUELLE FAMILLE APARTIENT L'ABEILLE SUIS SUR LE DIAGRAMME LES ITINÉRAIRES SUIVANTS.



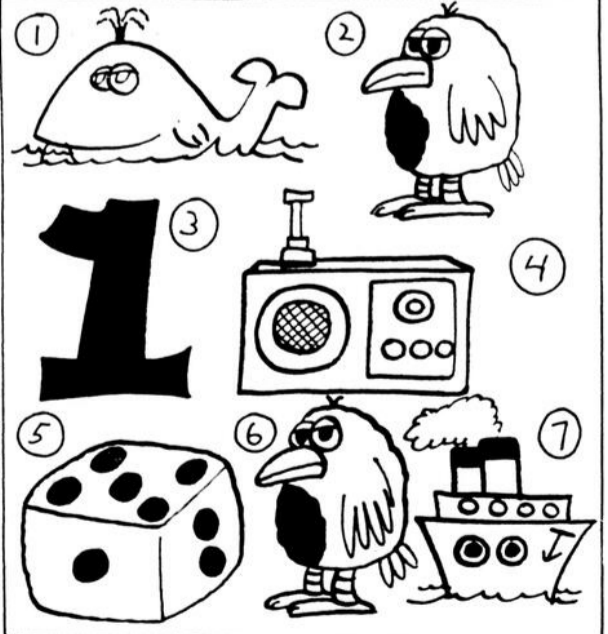
### SAVAIS-TU

QU'EN HIVER POUR SE PROTÉGER DU FROID LES ABEILLES SE RÉUNISSENT AU CENTRE DE LA RUCHE EN FORMANT UNE MASSE UNIFORME, AU SEIN DE LAQUELLE LA TEMPÉRATURE PEUT S'ÉLEVER À 33°C.

QUE LES ABEILLES COMMUNIQUENT ENTRE ELLES, PAR EXEMPLE LORSQU'UNE OUVRIÈRE A TROUVÉ UNE SOURCE DE NECTAR, ELLE SE LIÈRE DEVANT LA RUCHE À UNE SÉRIE DE FIGURES APPELÉES "DANSE DES ABEILLES" ET QUI INDIQUE AVEC PRÉCISION LA DIRECTION, LA DISTANCE ET LE PARFUM DU BUTIN.

QUE LA REINE DES ABEILLES QUI N'A DE FONCTION QUE LA REPRODUCTION, PEUT PONDRE À ELLE SEULE 3000 OUFES PAR JOUR.

PRENDS LA PREMIÈRE LETTRE DE CHAQUE DESSIN REPRÉSENTÉ ET FORME AINSI LE MOT CACHÉ.



Guylaine Desrochers

# le petit débrouillard

Expériences scientifiques pour jeunes de 7 à 77 ans

Ressentez-vous moins de pression?

par le professeur Scientifix

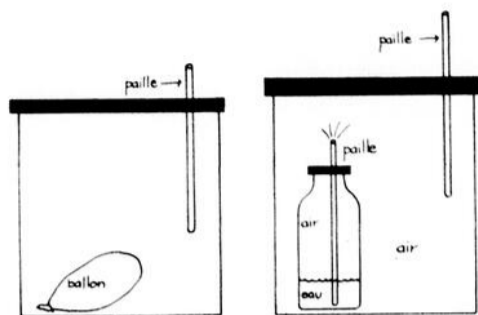
L'air qui nous entoure exerce sur nous une pression que nous nommons la pression atmosphérique. Notre organisme adapté à vivre sous cette pression ne pourrait survivre sans son influence constante. La pression atmosphérique dépend de la quantité d'air au-dessus de nous. Ainsi est-elle plus faible au sommet des montagnes. Les avions qui volent en haute altitude et les vaisseaux spatiaux voyageant en l'absence d'air doivent continuellement maintenir une pression équivalente à celle que nous connaissons sur terre à l'intérieur même de leur structure.

En diminuant la quantité d'air à l'intérieur d'un vase hermétiquement clos, il est possible de reconstituer une diminution de pression semblable à celle que connaissent les voyageurs de l'espace.

Un ballon (balloune) gonflé déposé à l'intérieur de ce vase augmentera de volume au fur et à mesure que l'air se raréfiera.

Le montage expérimental est très simple: il suffit de trouver un vase dont la dimension permet de contenir le ballon une fois gonflé. Ce vase doit pouvoir être fermé hermétiquement. On perce un trou à travers ce couvercle afin d'y insérer une paille scellée avec de la cire fondue afin d'assurer l'étanchéité du joint.

Le ballon, peu gonflé, est déposé dans le vase que l'on referme. Lorsque vous aspirez l'air par la paille, vous diminuez la pression et le ballon se gon-



fle aussitôt: l'air contenu dans le ballon essaie d'occuper le plus d'espace possible.

Les avions ne peuvent évidemment pas se gonfler comme notre ballon. Ils doivent donc être construits pour résister à la faible pression en haute altitude tout en maintenant une pression normale à l'intérieur.

En appliquant ce principe, il est possible de construire une fontaine miniature (voir le dessin). Le montage de la petite bouteille se fait comme pour le gros bocal. N'oubliez pas de sceller la paille au couvercle avec de la cire fondue. L'eau sort par la paille no 2 lorsque l'on aspire l'air par la paille no 1. L'air emprisonné dans la petite bouteille est à la pression atmosphérique et s'ajuste à la nouvelle pression résultant du mini vide créé dans le vase suite à l'aspiration de l'air.

Notez que si l'on réduit l'ouverture pour la sortie de l'eau, celle-ci jaillira.

(Préparé par Robert Richards, Service Hebdo-science)

# Le Festival de la brochette

se poursuit jusqu'au  
**28 septembre**

Partez à la découverte  
d'un met savoureux digne  
des grandes tables  
Une invitation aux  
fins gourmets

Délicieuse

brochette (4 morceaux)  
et salade  
de choux

**\$3.95**

par personne

\$5.50 prix régulier



**Mr. Pizza**

Réjean Caron prop.  
105 Chemin  
des Poirier  
(Place Le Germain)  
Montmagny

Pour vos  
réservations:  
**248-5519**

LICENCE

**NOS DÉNEIGEUSES 1980  
SONT EN  
SUPER SPÉCIAL**

62 au choix

**TORO**

**Ariens**

**CANADIANA**



VENTE — SERVICE  
ÉCHANGES ACCEPTÉS

Votre **PRO** en déneigeuses



**LANGLOIS & FRÈRE ENR.**

143 St-Jean Baptiste Ouest, Montmagny

**248-3276**

GRANDE NOUVELLE! Garantie plus étendue "PROTECTION POUR PROPULSION!"  
DEMANDEZ AU CONCESSIONNAIRE GM DE VOUS RENSEIGNER

# LES PONTIAC-BUICK-GMC. UNE UTILISATION EFFICACE DU CARBURANT ET PLUS ENCORE.

## 1 DES NOUVELLES LIGNES PLUS EFFICACES.

En 1978, la phase I de la révision des Pontiac Grand Prix et Buick Regal prévoyait la réduction des dimensions extérieures pour faciliter le stationnement et les manoeuvres, avec une augmentation de la logeabilité en hauteur et pour les jambes, ainsi que du volume du coffre, par comparaison avec nos modèles précédents. Le poids de ces voitures était également réduit de 450 livres environ, ce qui permettait l'emploi de moteurs plus légers.

Pour 1981, la phase 2 comprend une révision complète de la carrosserie, qui est mieux profilée afin d'économiser le carburant, tout en conservant son aspect classique.\* La Grand Prix et la Regal ont un capot au profilage aérodynamique, nettement incliné vers l'avant, ainsi qu'un couvercle de coffre redessiné.



## 3 LES PICKUPS GMC. REDESSINÉS POUR UNE PLUS GRANDE EFFICACITÉ.

De nombreux éléments contribuent à l'utilisation plus efficace du carburant dans nos pickups 1981 par comparaison avec l'an dernier: nouveau profilage aérodynamique et réduction du poids total; carénage sous le pare-chocs avant et freins avant à disque résistant peu à l'avancement pour les véhicules d'un PBV inférieur à 8600 lb; V8 à rapport de compression élevé avec réglage électronique de l'allumage, en option; 6-cylindres standard; V8 en option; V8 diesel livrable (1/2 tonne); nouveaux moyeux à blocage automatique pour les modèles 4 x 4 de 1/2 et 3/4 de tonne, pouvant être enclenchés et désenclenchés de l'intérieur de la cabine.



## 4 LA PONTIAC LeMANS. APPARENCE CLASSIQUE ET EFFICACITÉ NOUVELLE.

Les sedans 4 portes intermédiaires LeMans et Grand LeMans (représenté) se distinguent par un nouveau pavillon et un nouvel avant de ligne classique. Les LeMans 2 portes et 4 portes comportent une nouvelle calandre, des feux de stationnement et de direction ainsi que des phares rectangulaires jumelés. Le V6 de 3.8 litres et la boîte automatique sont standard dans la LeMans.\*



## 2 DES VOITURES PERSONNELLES DE LUXE D'UN GRAND CHIC.

La Regal 1981, plus sport, est offerte en modèles Regal de base, Regal Limited (représenté) et coupé Sport. Les éléments marquants pour 1981 comprennent de nouveaux enjoliveurs de roues standard, des garnitures de cuir et des pneus autoscellants pratiquement à l'épreuve des fuites, en option. La gamme des moteurs inclut le V6 standard de 3.8 litres à turbocompresseur pour le coupé Sport) et les V8 de 4.3 et 4.4 litres en option.

La Grand Prix est encore plus élégante. En plus du modèle de base et de la Grand Prix LJ, la nouvelle Brougham (représentée) est dotée d'un intérieur somptueux, d'un pavillon Landau, de glaces de custode classiques, d'enjoliveurs de roues Custom et de lève-glaces électriques. La Grand Prix est très performante avec son V6 standard ou son V8 de 4.3 ou 4.4 litres, ou V8 diesel de 5.7 litres en option.\*

## 5 LA PONTIAC ACADIAN. EFFICACITÉ REMARQUABLE ET POPULARITÉ ASSURÉE.

Les Pontiac les mieux équipées en modèles économiques 2 portes ou 4 portes à arrière ouvrant donnent une grande satisfaction à beaucoup de conducteurs depuis 1976. L'équipement standard de l'Acadian comprend une radio AM, des pneus à flanc blanc ceinturés de fibre de verre, des moulures latérales, un volant sport et bien d'autres éléments. L'Acadian a un moteur 4 cylindres de 1.6 litre à arbre à cames en tête et une boîte manuelle à 4 vitesses en équipement standard.\* Les nouveautés de 1981 comprennent les phares à halogènes et un lave-glace/essuie-glace arrière en option.



\*Le concessionnaire vous communiquera les cotes de consommation de Transports Canada

## 6 LA TRACTION AVANT.

La traction avant, standard pour la Pontiac Phoenix ainsi que pour les Buick Skylark et Riviera, offre une grande habitabilité avec le montage transversal du moteur. Le poids du moteur portant sur les roues motrices, on dispose d'une capacité de traction impressionnante sur route mouillée ou enneigée.

## 7 LES MOTEURS V6.

Les voitures plus légères permettent l'emploi de moteurs plus légers et le V6 est maintenant livrable dans la plupart des Pontiac et Buick 1981. Le V6 à turbocompresseur est le moteur standard du coupé Regal Sport et de la Riviera Type T. Les V6 ont des cylindres s'échelonnant de 2.8 litres à 4.1 litres.

## 8 LES MOTEURS DIESELS.

Le V8 diesel de 5.7 litres est maintenant livrable dans plus de modèles que jamais dans toutes les grandes Pontiac et Buick, en plus des Buick Electra et Riviera. L'économie de carburant des diesels est supérieure de 15 à 20% environ à celle des moteurs à essence.

## 9 LES MOTEURS 4 CYLINDRES.

Nos petits 4-cylindres pleins de brio, aux cylindres s'échelonnant de 1.6 litre à 2.5 litres, sont montés dans les Acadian, ainsi que dans les Pontiac Phoenix et Buick Skylark à traction avant.

## 10 LE RÉGLAGE ÉLECTRONIQUE DU MOTEUR.

Ce nouveau système (livrable dans la plupart des modèles) comprend un microprocesseur de dosage du mélange air-essence dans le carburateur, afin de réduire les émissions polluantes de l'échappement. Ce système à autodiagnostic est doté d'éléments électroniques des plus modernes et de transistors fiables et est protégé par une garantie de 5 ans / 80 000 kilomètres.

Certains des équipements représentés ou mentionnés ici sont livrables en option, moyennant supplément

ACHETEZ OU LOUEZ À LONG TERME UN MODÈLE ESSENTIEL PONTIAC-BUICK-GMC.



Jeu

PC



# Invitation à tous

**eudi le 25 septembre de 19 hres à 23 hres  
à Place Le Gerموir**

**PRESENTATION  
DES MODELES 81**

**PONTIAC BUICK GMC**

*Cadillac*

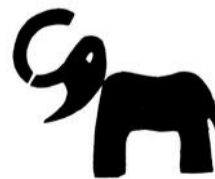
**ESSENSATIONNEL!**

La CONSOMMATION DE CARBURANT, voilà sur quoi l'accent sera mis en 1981!

**Notre personnel de VENTE-PIECES-SERVICE  
sera sur place pour vous conseiller**

Membre de

**EDARD  
AUTOMOBILES LTEE**



CORPORATION  
DES CONCESSIONNAIRES  
D'AUTOMOBILES  
DU QUEBEC

# BOROSCOPE



<p><b>LE CAPRI CORNE</b> du 22 dec au 20 jan</p> <p>Semaine en courses diverses. Mais ayez l'oeil à votre budget. Tenez-vous loin du téléphone.</p>	<p><b>LE VER SEAU</b> (du 21 janvier au 19 février)</p> <p>Dans l'ordre sentimental, la semaine commence pauvrement, à la suite d'imprudences en fin de semaine.</p>
<p><b>LES POISSONS</b> du 10 février au 20 mars</p> <p>Avec la patience et la bonne humeur vous viendrez aujourd'hui à bout d'une série de complications d'affaires.</p>	<p><b>LE BELIER</b> (du 21 mars au 20 avril)</p> <p>Affaires: vendez, n'achetez pas, ni n'empruntez. La santé se ressentira des repas trop copieux.</p>
<p><b>LE TAUREAU</b> (du 21 avril au 30 mai)</p> <p>Amours: risques d'accrochage. Une petite déception est à prévoir. Aucun jeux d'argent.</p>	<p><b>LES GEMEAUX</b> (du 21 mai au 21 juin)</p> <p>Affaires: vos bénéfices seront moindres que vous ne l'espérez, mais vous les toucherez cependant avec ivresse.</p>
<p><b>CANCER</b> (du 22 juin au 22 juillet)</p> <p>Affaires: il y aura de nombreuses prises de bec dans les commerces et les administrations. Santé bonne.</p>	<p><b>LE LION</b> (du 23 juillet au 23 août)</p> <p>La journée ne sera pas trop favorable aux chevaliers d'industrie et aux escrocs. Chiffre 5.</p>
<p><b>LA VIERGE</b> (du 24 août au 22 septembre)</p> <p>Affaires: n'essayez pas d'attraper un plus malin que vous. Amours: Une scène vous attend si vous n'êtes pas circonspect.</p>	<p><b>LA BALANCE</b> (du 23 septembre au 22 oct.)</p> <p>Vous manquerez d'entrain, et pourtant rien de fâcheux ne doit vous arriver. Ne tenez pas la chance.</p>
<p><b>LE SCORPION</b> (du 23 oct au 22 nov)</p> <p>Affaires: l'ordinateur travaille bien plus contre vous qu'en faveur. Troubles de la vue.</p>	<p><b>LE SAGITTAIRE</b> (du 23 nov au 21 dec)</p> <p>Les hommes de loi séviront durement. Amours: vous serez suspecté de tromperie. Santé: sans problèmes.</p>

## Projets pour des artistes de la région de Québec

Québec, le 15 septembre 1980. Le ministère des Affaires culturelles fait appel aux artistes professionnels de la région de Québec pour l'intégration d'oeuvres d'art à trois projets de construction.

Pour la première fois, la Société d'habitation du Québec s'associe au Ministère pour intégrer une oeuvre d'art à la réalisation d'une habitation pour personnes retraitées au Lac Saint-Charles. Un montant de 7 900\$ est prévu pour cette fin.

Les ministères des Affaires sociales et des Affaires culturelles ont deux nouveaux projets fort intéressants pour les artistes en arts visuels. Un budget de 15 800\$ est prévu pour une ou des oeuvres d'art au Centre d'accueil Orléans à Beauport; quant au Centre d'accueil de Baie Saint-Paul, 18 400\$ sont prévus.

Ces deux derniers projets s'inscrivent dans le cadre de la politique de l'intégration des arts à l'architecture et à l'environnement, connue

sous l'appellation du "un pour cent"; le gouvernement du Québec, au moment de la construction d'un édifice public dont le coût excède 250 000\$, accorde une subvention égale à 1% du coût estimatif de la construction à un ou plusieurs artistes québécois pour la création d'oeuvres d'art.

Tous les dossiers déjà parvenus lors des inscriptions précédentes feront l'objet d'une étude pour les présents concours et les artistes professionnels déjà inscrits peuvent profiter de

cette occasion pour mettre à jour leur candidature. Quant aux autres qui désirent s'inscrire au fichier, ils doivent envoyer leur curriculum vitae et au moins trois diapositives récentes de chacune de leur spécialité. La date d'inscription est le 3 octobre, à 16h 30 et les dossiers devront être envoyés au:

Ministère des Affaires culturelles  
Bureau régional de Québec  
47, rue Sainte-Ursule  
Québec, G1R 4E4

(Solution du mot croisé de la page 10-D)

1	2	3	4	5	6	7	8	9	10	11	12	
1	A	L	L	E	G	R	E	T	T	O	L	
2	P	O	U	L	I	O	T		E	B	A	E
3	A	T	T	E	N	T	E		R	E	I	S
4	T	I		C	D				R	E	S	T
5	R	O	S	T	R	A	L		B	E	E	
6	I	N	C	R	E	D	U	L	E	S		R
7	D		I	O		O		A	N	T	E	
8	E	C	U	M	E	U	R		T	R	O	C
9		I	R	E		B	U	C	H	E	R	A
10	P	R	E	T	R	E	S	S	E		T	L
11	I	A	R	I	R	E		N	O	U	E	
12	C	E	A	E	S		S	T	E	R	E	R

**DENTUROLOGISTE**

*André Normand*

25 Boul. Taché ouest, Montmagny  
(Entre les restaurants Bel-Air et Alouette)

248-0849

**DENTISTE**

**JEAN-LUC LAVALLÉE** B.A.-L.D.S.-D.D.S.

88, St-Jean Baptiste Est, Montmagny

248-3753

SUR RENDEZ-VOUS SEULEMENT

C.P. 514, PARC INDUSTRIEL  
MONTMAGNY, QUE. G5V 3S9  
TEL.: 1-418-248-7904

**jean-yves fortin soudure inc.**

STRUCTURE D'ACIER  
COUPAGE ET PLIAGE DE PRECISION  
MARCHAND DE FER ET BOULONS  
SABLAGE AU JET DE SABLE MOBILE  
UNITE MOBILE DE SOUDURE  
FER D'ARMATURE

**WOODSMAN**

POËLE/FOYER

POURQUOI CHAUFFER L'EXTÉRIEUR ?

Avec le combiné hermétique poêle / foyer Woodsmann, vous pouvez récupérer jusqu'à 80% de la chaleur émise par le feu de bois.

Se paye pratiquement par lui-même la première année par l'économie de chauffage réalisée.

PEUT CHAUFFER UNE MAISON ENTIÈRE  
4 GROSSEURS DISPONIBLES

**LABRECQUE & FILS ENR.**

Plomberie - Chauffage  
358 Boul. Taché Est  
Montmagny Tél.: 248-1261

**LES ENTREPRISES ELECTRIQUES BUCKLAND INC.**

Buckland Co. Bellechasse  
Tél.: 789-2936

**GAGNON MEUBLES**

ESDRAS GAGNON, PROP.

SPECIALITE: accessoires électriques  
Westinghouse & Hot Point

Ste-Perpétue Co. L'Islet  
Tél.: 359-2424



Sédon à arrière ouvrant Citation

# CHEVROLET. UN TOUR D'AVANCE.

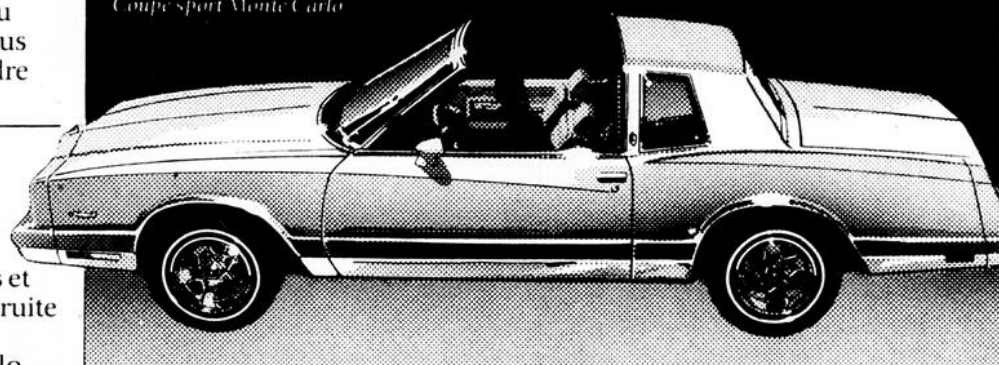
**CITATION.** La première traction avant compacte de fabrication nord-américaine, construite par Chevrolet. Voiture cinq places à remarquable capacité de charge, la Citation de Chevrolet est la nouvelle voiture la plus vendue jamais lancée par Chevrolet. Prenez un tour d'avance. Prenez une Citation de Chevrolet.

**MALIBU.** Si vous recherchez les avantages fondamentaux d'une Chevrolet dans une voiture

affinée pour la famille, le nouveau sedan Malibu, avec son nouveau toit de ligne classique, saura vous séduire. Le voir, c'est déjà prendre un tour d'avance. Malibu.

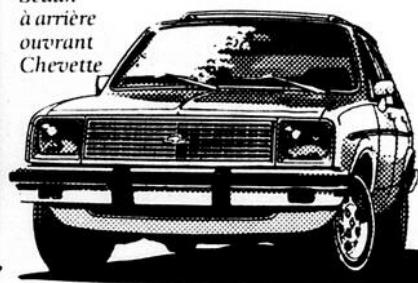
**MONTE CARLO.** Nouvelle, ramassée, affinée, nette, aérodynamique. Une voiture personnelle qui fait invariablement tourner les têtes et qui pourtant est pensée et construite pour les réalités d'aujourd'hui. Un tour d'avance, en Monte Carlo.

Coupe sport Monte Carlo

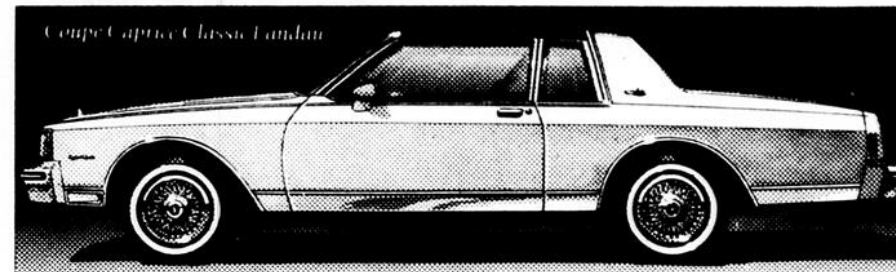


Sédon sport Malibu Classic

Sédon à arrière ouvrant Chevette



**CHEVETTE DE CHEVROLET.** La Chevette est extrêmement avantageuse avec tous ses équipements standard. Habillez-la un peu et la Chevette se fait vraiment chouette...deux teintes, chromes, porte-bagages de toit et beaucoup de brio. Nature ou garnie, nous croyons que c'est l'une des aubaines de l'heure.



Coupe Caprice Classic Landon

**CAPRICE CLASSIC.** La Caprice Classic 1981 est fine, luxueuse, et pourtant bien adaptée aux exigences pratiques et économiques d'aujourd'hui. Vous pourriez dépenser plus, mais pourquoi?

**SYSTÈME RÉGULATEUR À COMMANDE PAR ORDINATEUR.** Une option 1981 précise et scientifique. Il s'agit d'un système évaluant constamment les performances du moteur à raison de plusieurs milliers de calculs par seconde dans le but d'aider à parfaire plusieurs fonctions importantes du moteur, à favoriser l'économie de carburant et à réduire la pollution atmosphérique. Le système est en outre auto-contrôleur. Demandez tous

les détails concernant ce nouveau système remarquable à votre concessionnaire Chevrolet.

**LA PROTECTION POUR LA PROPULSION.** À compter de l'année de fabrication 1981, la protection de l'ensemble moteur de toutes les voitures et de tous les camions légers, d'une durée de 12 mois ou de 20.000 kilomètres, sera prolongée de 12 mois ou de 20.000 kilomètres. La garantie actuelle des véhicules neufs est toujours en vigueur; la protection pour propulsion est un boni. Demandez au concessionnaire de vous renseigner.

\*Franchise de \$100 par visite nécessitant réparation chez le concessionnaire.



LOUEZ OU ACHETEZ UNE NOUVELLE CHEVROLET DÈS MAINTENANT CHEZ VOTRE CONCESSIONNAIRE.

Certains des équipements représentés sont livrables moyennant supplément.



**L'Assurance:  
cette Inconnue!**

**Pourquoi les primes d'assurance-vie permanente sont-elles plus élevées que celles de l'assurance temporaire?**

L'assurance-vie est l'un des achats les plus importants qu'effectuent les Canadiens. Le montant moyen d'assurance-vie détenu par foyer en 1977, au Québec, dépasse 44,900. et on compte, au Canada, environ douze millions de détenteurs de polices.

Et pourtant, de tous les principaux produits qu'on achète durant sa vie, l'assurance-vie est peut-être celui qu'on comprend le moins. Il arrive que les polices d'assurance-vie dorment dans le fond d'un tiroir, pendant des années, sans qu'on pense même à les examiner. Le détenteur de police est rassuré par un vague sentiment de confort "qu'on s'occupe de tout", mais, très souvent, on en sait très peu sur les polices, leur souplesse et leurs valeurs, ou sur la nature de l'entreprise émettrice.

Les articles suivants qui seront publiés auront pour objet de mieux faire comprendre aux consommateurs, l'assurance-vie et l'industrie de l'assurance-vie. Ces articles ne se prétendent pas être la réponse finale à l'éducation du consommateur. Ils ne visent qu'à répondre à un besoin particulier.

Sans remplacer de quelque façon les services personnels précis qu'offrent les représentants d'assurance-vie, ces articles pourront également aider les détenteurs de polices à mieux comprendre leur assurance-vie. Ils pourront aussi servir de brève documentation aux étudiants, rédacteurs et autres membres du public. A tous les lecteurs de ces articles, nous exprimons l'espoir qu'ils seront utiles et leur apporteront les renseignements qu'ils cherchent.

A suivre  
Germain Simoneau, a. v. a.  
15, du Bassin nord,  
Montmagny (Québec)

## Vérification des inscriptions à l'école

Québec, le 15 septembre 1980 - Le ministère de l'Éducation invite tous les parents ayant des enfants à la maternelle, au primaire ou au secondaire, à collaborer avec la direction de la commission scolaire et celle de l'école, à la vérification des inscriptions entre le 1er et le 8 octobre.

Pour chaque enfant fréquentant l'école, les parents devront remplir et signer

une attestation de fréquentation scolaire provenant de la commission scolaire ou de l'école.

Le Service général des communications du ministère de l'Éducation publiera des annonces dans les journaux pour rappeler aux parents l'importance de leur collaboration. De plus, un million et demi de cartes d'invitation ont été expédiées aux commissions sco-

lares et aux écoles pour accompagner les formulaires d'attestation de fréquentation scolaire qui seront adressés aux parents par ces institutions.

L'établissement du journal officiel des inscriptions au 30 septembre n'est pas une opération nouvelle pour les commissions scolaires, mais c'est la première année que les parents sont appelés à y

participer.

Certains parents déménageaient parfois sans en avvertir la commission scolaire ou l'école et leurs enfants pouvaient être inscrits de bonne foi par la commission scolaire, celle-ci croyant que ces enfants reviendraient incessamment à l'école. Par cette opération de vérification, le ministère de l'Éducation veut éviter les coûts relatifs aux clientèles fictives.

## L'offre et la demande au C.E.C.B.

Beaucoup de personnes désirent améliorer la qualité de vie de leur environnement; beaucoup voudraient aider activement des personnes qui ont besoin. Pourtant on n'ose pas offrir ses services parce qu'on ne sait pas qui, quand et comment aider.

Le C.E.C.B. vous offre l'opportunité d'offrir votre disponibilité, votre expérience de vie, votre temps libre. Il vous donne l'occasion de partager votre être et votre savoir avec d'autres. Vous pouvez

devenir bénévole dans le milieu de votre choix, selon vos goûts et votre compétence.

Si vous avez besoin d'un

service: transport, visite d'amitié, repas chaud, rattrapage scolaire, etc.

Si vous avez besoin de renseignements sur le

bénévolat, téléphonez-vous au Centre d'entraide communautaire Bénévole (248-6212).

Nous sommes là pour vous.

SI VOUS VOULEZ BOIRE ET LE POUVEZ C'EST VOTRE AFFAIRE  
SI VOUS VOULEZ ARRÊTER ET NE LE POUVEZ C'EST NOTRE AFFAIRE

**Alcooliques Anonymes**  
248-0332

Ne la manquez pas!

**VENTE ANNIVERSAIRE**

Ça n'arrive qu'une fois par année!

mode ROMA

MODE Féminine Masculine

Situé dans le centre-ville  
71 Ave de la Gare, Montmagny  
248-1788

Surveillez notre publicité de la semaine prochaine

Nous aurons des spéciaux formidables



**BONI \$500.00**

**À l'achat d'une nouvelle Cat avant le 30 septembre 1980**

GRATUIT... Choisissez ce que vous voulez parmi les pièces, accessoires et vêtements Arctic Cat jusqu'à concurrence de \$500.00 à l'achat de votre nouvelle Cat\*

Contentez-vous, réservez la vôtre dès maintenant chez votre marchand participant et faites une bonne affaire; vous le méritez bien.

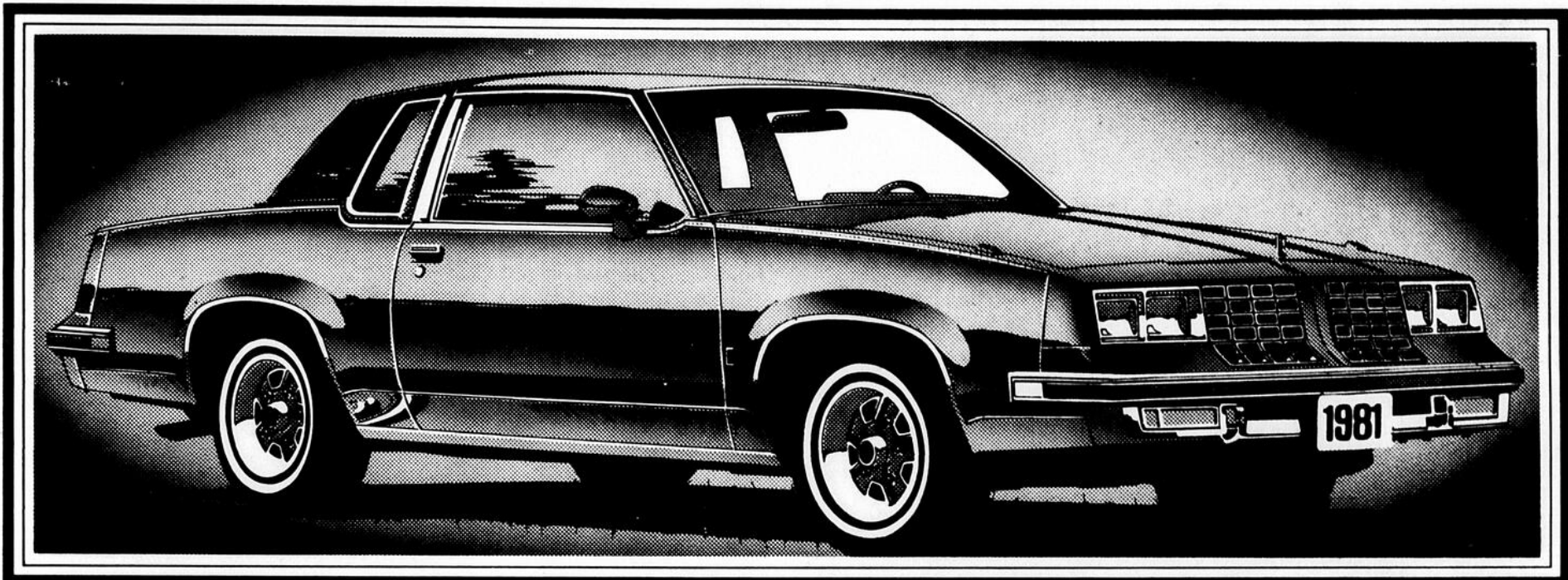
\* Modèles 1980 & 1981 sauf Lynx & Kitty Cat

**Arctic Cat**  
ne vous contentez pas de moins

**Garage Jean-Paul Simard**  
St-François, Cté Montmagny, Québec (418) 259-7756

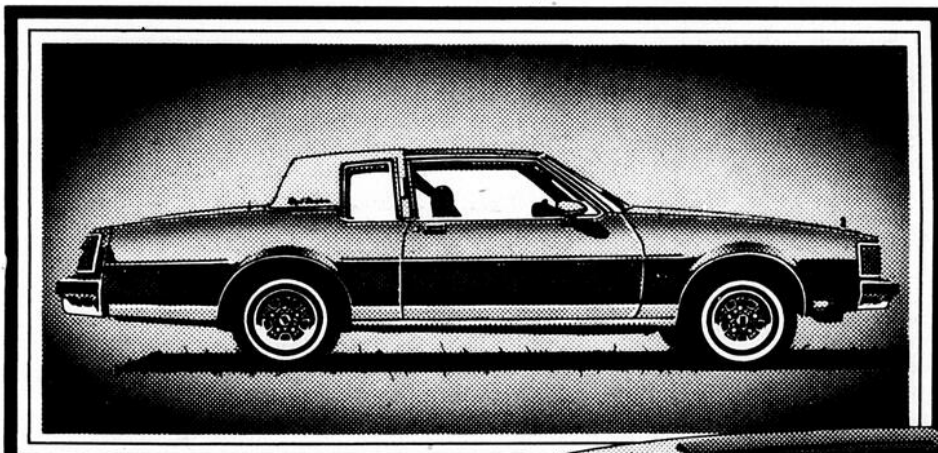
**André Lord Sports**  
Route 285 St-Cyrille, Cté L'Islet Québec (418) 247-5237

# LES OLDSMOBILE 1981. ON VOUS EN A CONSTRUIT UNE.

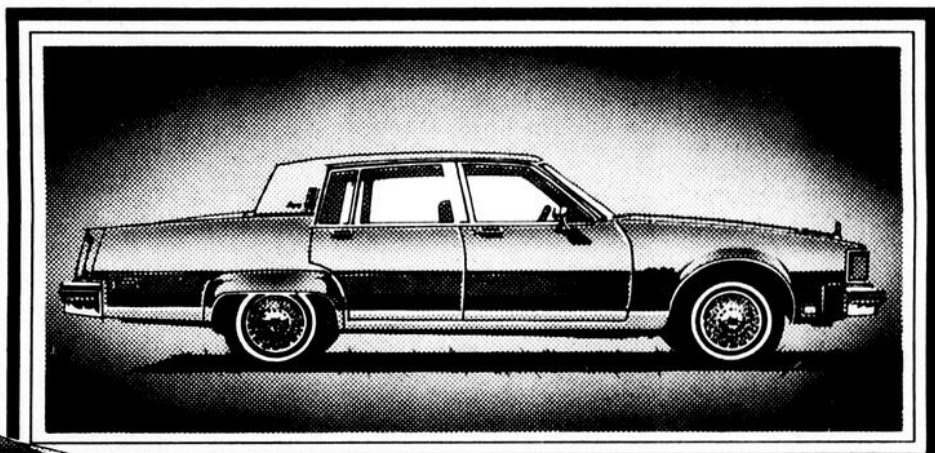


Coupé Cutlass Supreme Brougham

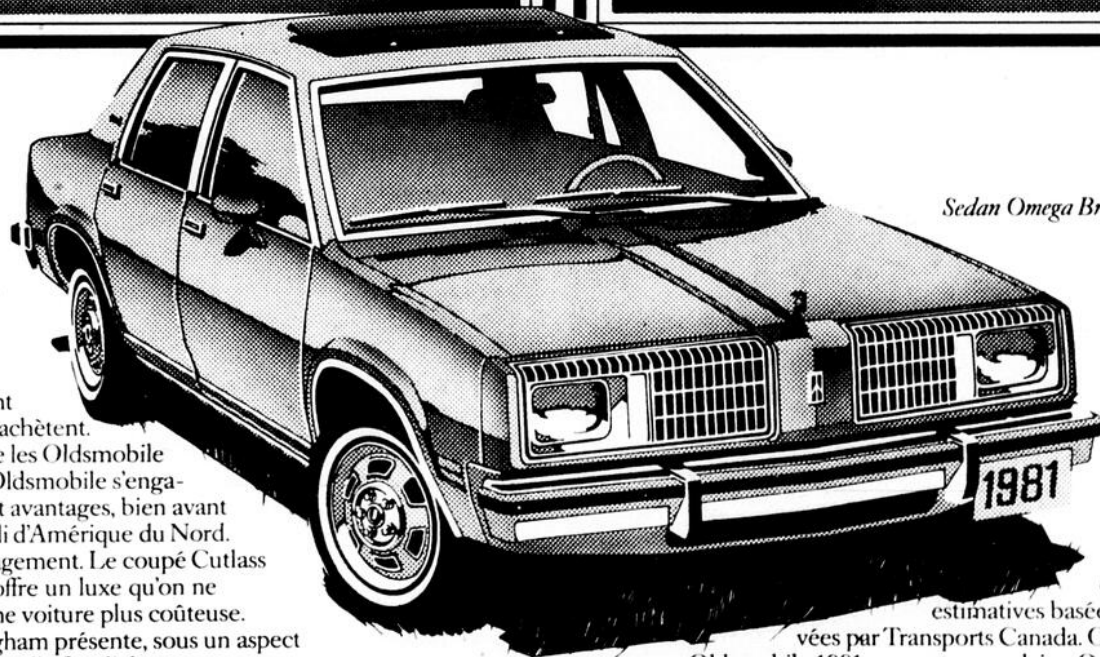
Certains des équipements représentés sont livrables moyennant supplément.



Coupé Delta 88 Royale Brougham



Sedan 98 Regency



Sedan Omega Brougham

## VOICI LES NOUVELLES OLDSMOBILE 1981.

Aujourd'hui, et plus que jamais, les Canadiens recherchent la qualité dans les voitures qu'ils achètent. Voilà pourquoi nous croyons que les Oldsmobile 1981 répondront à leur attente. Oldsmobile s'engageait dès 1897 à fournir qualité et avantages, bien avant tout autre constructeur déjà établi d'Amérique du Nord.

Nous avons tenu notre engagement. Le coupé Cutlass Supreme Brougham 1981 vous offre un luxe qu'on ne s'attendrait à trouver que dans une voiture plus coûteuse. Le coupé Delta 88 Royale Brougham présente, sous un aspect pratique, le luxe d'une voiture de taille familiale.

Le prestigieux sedan 98 Regency réunit le luxe et le sens des réalités d'aujourd'hui. Et "l'Oldsmobile des petites voitures," le sedan Omega Brougham à traction avant ajoute une touche d'élégance européenne à cette magnifique série d'automobiles de construction nord-américaine.

En 1981, on vous offre également un système régulateur à

commande par ordinateur. Cette nouvelle option, offerte sur plusieurs moteurs à essence, évalue constamment les performances du moteur tout en favorisant l'économie de carburant et en réduisant la pollution atmosphérique. Pour votre information, le concessionnaire Oldsmobile peut vous fournir les cotes de consommation/économie estimatives basées sur des méthodes d'essai approuvées par Transports Canada. Oui, nous sommes persuadés que les Oldsmobile 1981 sauront vous plaire. On vous en a construit une. Laquelle choisirez-vous? Cela dépend de vos besoins et de vos préférences. Découvrez-la. Conduisez-la avec fierté. Notre engagement à vous offrir qualité et avantages vous accompagne partout où vous irez.

*Louez ou achetez une nouvelle Oldsmobile dès maintenant chez votre concessionnaire.*

**La protection pour propulsion**  
Protection supplémentaire de 12 mois pour les moteurs diesel et à essence, la boîte de vitesses et les éléments de la traction avant et de la propulsion arrière.

**Oldsmobile**

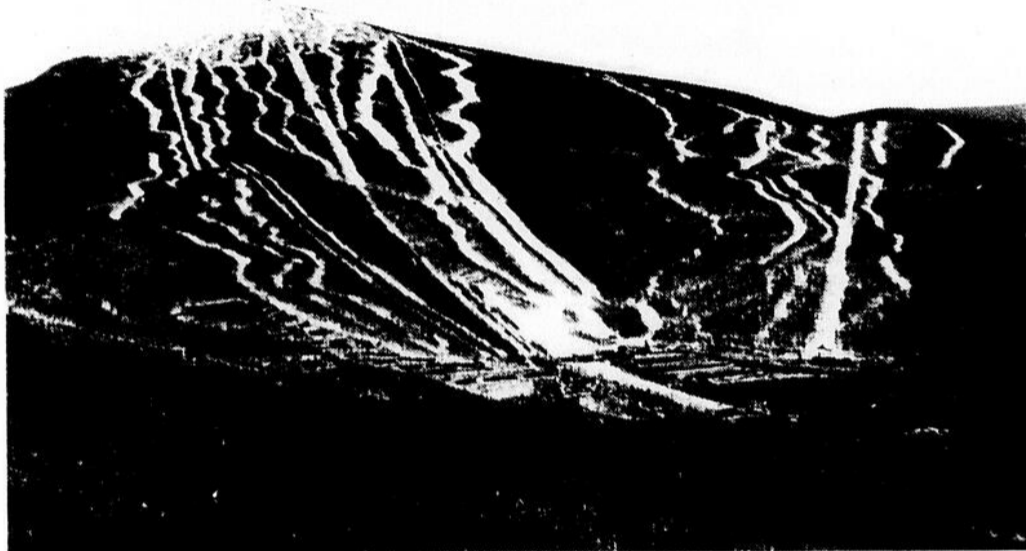
À compter de l'année de fabrication 1981, la garantie limitée GM qui protège toutes les voitures et tous les camions légers, d'une durée normale de 12 mois ou de 20,000 kilomètres, sera prolongée de 12 mois ou de 20,000 kilomètres.\* Demandez au concessionnaire de vous renseigner.

\*Franchise de \$100 par visite nécessitant réparation chez le concessionnaire.



# A VOYAGE

## Dans le Maine, Sugar Loaf pour une ballade en couleurs



Un centre de ski fort populaire en hiver, le Mont Sugar Loaf, est un endroit idéal pour les randonnées d'automne. (Photo Chip Carey, Sugar Loaf U.S.A.)

Texte et photos: L.M. Blais

Un dernier besoin de grand air et d'évasion avant de fermer définitivement portes et fenêtres, et s'emmitoufler pour l'hiver, explique sans doute ce goût de la campagne à la recherche de paysages d'automne. C'est le temps des ballades.

Un coin pittoresque de la Nouvelle Angleterre

La région de Sugar Loaf dans le Maine est un endroit charmant à découvrir spécialement durant cette

période de l'année. La succession des montagnes "Longfellow Mountain Range" y déploie, un long film aux couleurs fantastiques.

Si vous y venez de Montréal

Le mont Sugar Loaf est à 3 1/2 heures de Québec ou de Montréal. De Montréal, l'autoroute des Cantons de l'est nous conduit à Sherbrooke et Lennoxville. De là prendre la 108 et 212 est. Vous traverserez Cookshire qui, soit dit en passant, est un joli village où vous pourrez casser la croûte. Puis, la

route telle un ruban qui se déroule en ligne droite est-ouest, vous amène à La Patrie où les montagnes se rapprochent de l'horizon, peu avant d'arriver à Woburn, aux frontières Américaines. Du côté des États-Unis nous sommes maintenant sur la 27 au coeur des montagnes. La route devient très tortueuse. Elle ne permet pas de faire de vitesse, mais elle permet de goûter au merveilleux paysage qui change à chaque tournant, à travers les conifères. Nous longeons la rivière dite "Chain of Ponds". Tantôt elle est

rocaillieuse et fougueuse, puis elle devient paresseuse pour former des étangs et des lacs. Tout près du Arnold Pond, se trouve un site historique indien. Si vous désirez y faire une pause un terrain de camping et des pistes à travers les bois, sont à quelques minutes de la route. Eustis, Stratton et Bigelow sont les trois petites agglomérations que nous traversons pour arriver à Sugar Loaf.

Plus qu'une station de ski

Comme elle est belle cette montagne, et impressionnante avec ses 4,200 pieds de haut, ses nombreuses pistes tracées sur un fond de vert sombre et ses dix remontepentes. Sa vocation première de station de ski en fait le régal des amateurs de ce sport. Car dit-on la saison de ski est longue à cause de sa situation privilégiée et de l'abondance de la neige.

1000 citoyens nous reçoivent à Kingfield

Le petit Village de Kingfield est un peu cette grande maison familiale où il fait bon de se retrouver autour d'une bière ou d'un bon repas. À prime abord, il n'a rien d'extraordinaire, à part la rivière Carrabasset qui coule lentement le long de sa rue principale, et ses bosquets d'érables aux teintes vives où le blanc des grandes maisons familiales semble ressortir davantage. C'est surtout au contact de ses gens aimables et obligeants que l'on découvre ce qui rend Kingfield si sympathique. Des mille habitants qu'il avait à ses débuts vers les années 1816, le nombre des citoyens de Kingfield est resté à peu près le même. Ce qui explique l'esprit de famille où tout le monde se connaît.

tion d'intérieur et même une banque. Après avoir flâné à travers tout ce bazar, nous décidons d'entreprendre l'ascension de la montagne en gondole qui mène jusqu'à son sommet, le clou du spectacle. Après toutes ces émotions, nous reprenons notre souffle en faisant le tour des résidences, chalets et condominiums dont les styles variés se mêlent agréablement au paysage. Il y a aussi l'auberge Sugar Loaf Inn avec ses deux tennis, sa piscine et son remonte-pentes (chaises doubles) qui conduit directement aux pistes.

1000 citoyens nous reçoivent à Kingfield

Cette chaleureuse ambiance, nous la retrouvons aussi au restaurant Longfellow qui nous a été suggéré sur place. Les propriétaires John et Chriss Goldfrank, malgré leur jeune âge ne manquent pas d'expérience dans le métier. Il faut goûter aux coquilles Saint-Jacques farcies à la viande de crabe, un délice pour fins gourmets.

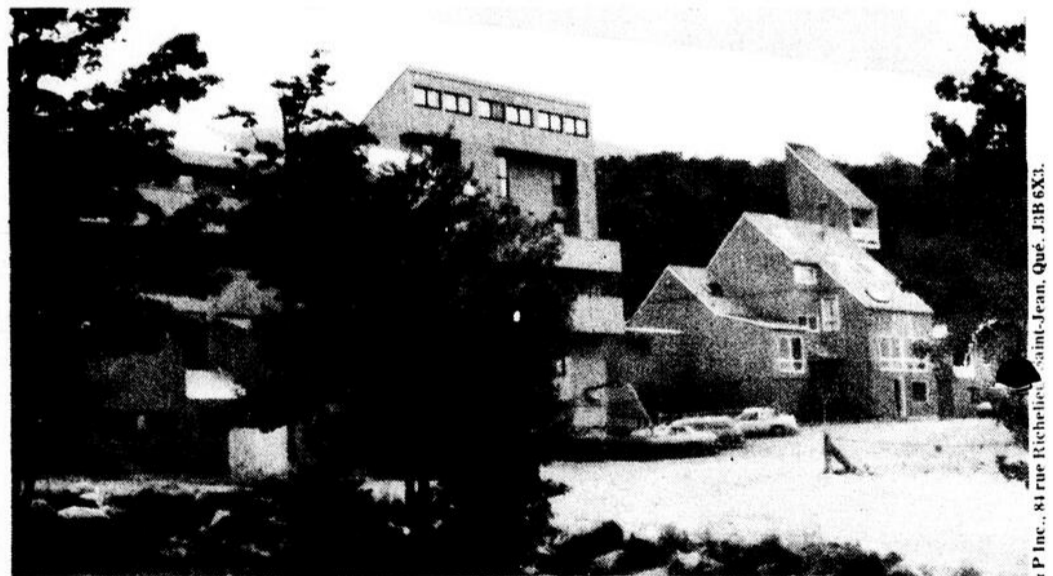
ce, nous la retrouvons aussi au restaurant Longfellow qui nous a été suggéré sur place. Les propriétaires John et Chriss Goldfrank, malgré leur jeune âge ne manquent pas d'expérience dans le métier. Il faut goûter aux coquilles Saint-Jacques farcies à la viande de crabe, un délice pour fins gourmets.

Le Winter's Inn, une auberge bien spéciale

Il ne faut pas arrêter là, la visite de Kingfield. Le Winter's Inn est cette belle maison de style Georgien néo-classique située sur une petite colline, à deux minutes de l'entrée du village. C'est un choix fort judicieux pour y passer la nuit. Son propriétaire M. Michael Thom, un Canadien, a su créer par son goût sûr une auberge de bonne classe. La disposition des meubles de style victorien, de précieuses antiquités, les tableaux, des toiles de maîtres, le grand escalier en orme verni, les superbes cheminées forment un décor remarquable. Sa salle à dîner "Le Papillon" présente un menu raffiné et les meilleurs crus de France. Les 15 chambres ont conservé leur note authentique avec leur confort moderne. La terrasse arrière fait apprécier toute la splendeur du paysage au soleil couchant, alors que les montagnes allongent leur dos docile et presque flamboyant à l'horizon, à travers la crête des monts Sugarloaf, Saddleback, Bigelow et Abram.



Une auberge sympathique, le Winter's Inn, située au centre du village de Kingfield.



Un village complet au pied des pistes de ski à Sugar Loaf.

Notre prochaine page de voyage: Outaouais

N.D.L.R.  
Nous tenons à rappeler à nos lecteurs que la page hebdomadaire A-1 VOYAGE demeure une page de groupe, réalisée pour un grand nombre d'hebdomadaires du Québec, touchant explicitement l'aspect touristique des pays concernés.  
En aucun temps, les textes d'informations-voyages ne touchent les conditions politiques ou politico-sociales du pays visité. Un grand nombre de reportages proviennent de rédacteurs ayant déjà effectué le voyage à partir de dossiers confectionnés de diverses documentations officielles et de brochures et dépliant gouvernementaux.



**4 JOURS SEULEMENT**

**MERCREDI, JEUDI, VENDREDI, SAMEDI**

**24-25-26-27 SEPTEMBRE**

**20% de réduction sur les tissus d'automne en magasin**

# VENTE SURBOUM SINGER

Par ici pour des rabais sensationnels!



**La machine à mémoire Touch-Tronic\* 2001**

Imaginez: cette extraordinaire machine à coudre vous offre le tableau à mémoire Touch-Tronic, le dispositif à boutonnière en une étape, la sélection électronique de 27 points; toutes des exclusivités Singer.

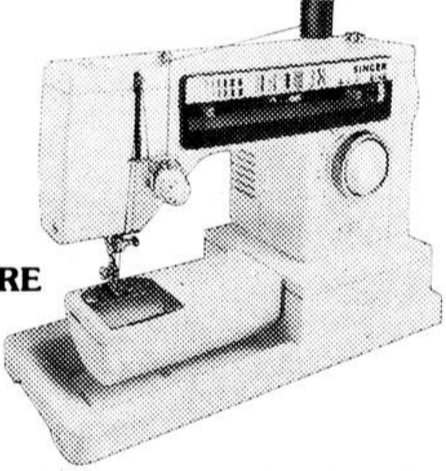
**ÉCONOMISEZ \$150**



**La pratique machine à point EXTENSIBLE**

Imaginez: une machine à coudre à prix modique qui vous offre 7 points et le dispositif à boutonnière incorporés. Modèle 5107

**\$199.95**



**La machine à BRAS LIBRE et point extensible**

Imaginez: une machine à coudre de luxe, fabriquée au Canada, qui vous offre le dispositif à boutonnière et 14 points incorporés ainsi que la commande électronique de vitesse à seulement \$399.95

**ÉCONOMISEZ \$65**

Modèle 6146



**Un puissant aspirateur-trâneau**

Imaginez: un aspirateur de grande puissance pour un nettoyage rapide, facile et en profondeur. Modèle C-141

**\$129**



**L'aspirateur vertical Powermaster\***

Imaginez: un aspirateur puissant et un prix exceptionnel... on ne peut trouver mieux!

Modèle U-60

**\$98**

Profitez de ces spéciaux

# SINGER




\*Marque déposée de la Compagnie Singer du Canada Ltée

# SINGER



74 St-Thomas, Montmagny 248-3734