

**Émondage**  
**Fillion**  
Accrédité  
Hydro-Québec  
**418. 883-6661**

>355719

Photo Artgraph - Stéphanie Cloutier

Chambre de commerce Bellechasse-Etchemins

## DES ENTREPRISES INNOVANTES



22 entreprises de la région ont été honorées lors du Gala reconnaissance de la Chambre de commerce Bellechasse-Etchemins qui a attiré un peu plus de 300 personnes le 23 mars dernier à Saint-Lazare. Découvrez-les dans notre montage-photos en pages 10 et 11.

PAGES 3, 10-11

En Bellechasse-Etchemins  
**Importants travaux routiers annoncés**

PAGE 4



Photo Archives

Lac-Etchemin  
**Il offre sa voiture**

PAGE 9



Photo La Voix du Sud - Serge Lamontagne

535, rte Bégin, Saint-Anselme  
418 885-4754

ÉQUIPEMENTS  
**LACASSE**  
ET FILS INC.

Modèle Z246



**TRACTEUR À RAYON DE BRAQUAGE ZÉRO**

**3 999<sup>99</sup>\$**

- Largeur de coupe: 46 po
- Moteur 20 hp 2 cylindres pressurisé

**QUANTITÉ LIMITÉE.**  
Dépêchez-vous pendant qu'il est encore temps !



[www.elacasse.com](http://www.elacasse.com) | Autres promotions en magasin

Le maire de Québec contre le développement de la MRC de Bellechasse

# Bellechasse demande à Bruno Marchand de s'excuser

ERIC GOURDE

redaction@lavoixdusud.com

**TRANSPORT.** Des propos du maire de Québec, Bruno Marchand, lors du conseil de ville du lundi 21 mars dernier, font réagir dans Bellechasse, celui-ci estimant que le développement dans Bellechasse pourrait nuire à l'environnement.

Globalement, le maire Marchand disait ne pas avoir de problème à ce que Lévis se développe, mais pas qu'on aille développer dans Bellechasse et qu'on augmente la distance que doivent parcourir les gens en voiture, qu'elle soit électrique ou non dans 10-15 ans, selon ses propos diffusés par la station CHOI Radio X.

Le président de Développement économique Bellechasse, Jean-Marie Laliberté, avoue avoir été surpris de ses propos, allant même à exiger des excuses. « Il est insensé de croire que tout le monde devrait vivre dans les villes comme Québec et Lévis pour sauver la planète. C'est irresponsable de parler comme il l'a fait. Je ne pensais jamais que le maire de la Ville de Québec pouvait avoir des arguments du genre. Il ne réalise pas que sa ville a besoin des régions, comme l'inverse est aussi vrai. Notre région est très évolutive au niveau alimentaire, industriel et aussi de la technologie. »

Préfet de la MRC de Bellechasse, Yvon Dumont ne s'est pas non plus gêné pour réagir au propos du maire Marchand. « Ce qui me dépasse, c'est que M. Marchand ne se gênait pas pour venir dans Bellechasse avec son véhicule lorsqu'il était chez Centraide pour solliciter nos entreprises. Il pollueait autant que les autres à ce moment-là. »

Jean-Marie Laliberté déplore que bien des élus pensent à leur coin de pays et dénigrent tout le reste. « Même au niveau

gouvernemental, nous sommes négligés au niveau des subventions et de notre évolution. La base est chez nous à bien des égards. Nous sommes fiers de notre ville, Québec, et on aimerait que la ville soit fière de nous aussi. »

Présidente de la Chambre de commerce Bellechasse-Etchemins, Nathalie Roy est sensiblement du même avis. « Bellechasse ne pourra jamais être autosuffisant, alors que Québec lève le nez sur nous, attention ! Le maire ne réalise pas l'ampleur des déplacements entre les deux rives. Québec a besoin de la main-d'œuvre des régions. Sinon les entreprises vont tomber en rupture de service avec les impacts qu'on sait. Québec a besoin des municipalités périphériques pour son économie. »

Le directeur général de Développement économique Bellechasse, Alain Vallières, invite le maire Marchand à une visite dans la région pour lui faire voir son territoire. « Commencer à comparer le réchauffement de l'Antarctique aux déplacements dans Bellechasse est un peu court comme réflexion. À la lumière de ses propos, je me suis demandé si M. Marchand a déjà pensé à ses commerces, ses entreprises, ses restaurants qui reçoivent beaucoup de clients de Bellechasse, et à celles et ceux qui y travaillent. »

Selon lui, la volonté du maire de Québec de défendre le projet de tramway lui joue des tours. « Est-ce parce qu'il a le goût de se mettre sur la mappe ? Sa sortie a peut-être une approche pour limiter l'étalement urbain. Ce n'est pas de cette façon qu'il va garder les gens chez lui, alors que la vie en campagne est plus agréable et plus abordable. Il propose des choses qui sont refusées par le gouvernement. De toute façon, ça va rapporter quoi le tramway aux citoyens ? Ils ont un bon circuit d'autobus. Ce qui leur reste à faire,



Des propos du maire de Québec, Bruno Marchand, font réagir dans la région. Photo gracieuseté - Québec Hebdo

c'est un lien Québec-Lévis avec le service du transport en commun, ce serait idéal, selon moi. »

Malgré une communication à son cabinet jeudi dernier, le maire Marchand n'avait toujours pas répondu à notre demande d'entrevue en début de semaine.

## Vivez le temps des Sucres dans Bellechasse!

🍁 Visitez nos boulangeries où l'érable est à l'honneur !

FOURNÉE DE L'ÉRABLIÈRE (SAINT-DAMIEN)

LE VIEUX BUCKLAND (BUCKLAND)

BOULANGERIE L'AMI D'ANTAN (SAINT-HENRI)

🍁 Retrouvez des produits d'érables :

LES JARDINS DE LOUIS-ALEXIS (SAINT-MICHEL)

LES FILLES DU ROY - FERME ANCESTRALE (SAINT-VALLIER)

ÉRABLIÈRE MARCEL VIEN (SAINTE-CLAIRE / SAINT-DAMIEN)

🍁 Dégustez des alcools aromatisés à l'érable

MICROBRASSERIE DE BELLECHASSE (BUCKLAND) | LA LÉVIS

LE RICANEUX (SAINT-CHARLES) | LE PORTAGEUR



WWW.TOURISME-BELLECHASSE.COM

Bellechasse

...QUE DE BELLES CHOSES!



Crédit photo MV Studio



Crédit photo MV Studio



>3.09461





POUR UN SOURIRE SANS SURPRISE  
À VOTRE IMAGE

NOLET JALBERT  
Denturologiste inc



Marjorie Jalbert-Nolet d.d. Richard Nolet d.d.

2, rue Napoléon, St-Henri | Sur rendez-vous : 418 882-0427 | www.noletjalbertdenturologiste.com

Suivez-nous sur notre page

Soirée reconnaissance de la Chambre de commerce Bellechasse-Etchemins

## Le Belvédère du Lac, innovateurs de l'année

**SERGE LAMONTAGNE**

redaction@lavoixdusud.com

**INNOVATION.** Le Belvédère du Lac de Lac-Etchemin a reçu le prix coup de cœur et, par conséquent, le titre « d'innovateur de l'année » au terme du gala reconnaissance de la Chambre de commerce Bellechasse-Etchemins présenté le mercredi 23 mars au Centre communautaire de Saint-Lazare.

Un peu plus de 300 personnes ont pris part à cet événement, le premier du genre présenté par la Chambre depuis 2019 et, surtout, le déclenchement de la pandémie.

Sous le thème « Hommage aux innovateurs », ce gala visait à saluer le travail et les initiatives des entrepreneurs qui, depuis deux ans, avaient réussi à naviguer dans un contexte de pénurie de main-d'œuvre. En tout, ce sont 22 entreprises, 17 de Bellechasse et cinq des Etchemins, qui ont été honorées. Chaque lauréat a reçu une plaque-souvenir et une vidéo présentant l'entreprise était diffusée.

Au terme de la soirée, les participants étaient invités à voter leur coup de cœur et c'est ainsi que le Belvédère du Lac a été honoré.

« Je ne m'attendais pas à cela, c'est une belle surprise. Je suis contente que nous ayons remporté ce prix, non seulement pour nous, mais pour Les Etchemins, car je souhaite que notre MRC prenne sa place et ait une visibilité », d'indiquer la copropriétaire et PDG du Belvédère, Marie-Hélène Lepage.

« L'innovation, on pense que ça prend un I majuscule, mais c'est dans les petits gestes au quotidien qu'on a fait la différence avec nos résidents, qu'on a réussi à maintenir une bonne santé mentale chez eux ainsi qu'au sein des membres de l'équipe. Mon équipe et mes résidents seront heureux de ce prix. Je vois cela comme une récompense pour notre clientèle », a-t-elle ajouté.

### HEUREUX DE VOIR DU MONDE

Comme on le mentionnait précédemment, ce sont un peu plus de 300 personnes qui ont pris part à ce gala reconnaissance. Cette foule est la plus importante pour un gala dans l'histoire de l'organisme, indiquait son directeur général Jean DeBlois après la soirée. Le gala reconnaissance de 2018, qui rendait hommage aux ressources humaines, avait attiré 260 personnes.

« Le fait de sortir de la pandémie a eu un effet positif sur la participation, c'est certain. Ça met la table pour le prochain, en 2023, mais aussi pour notre tournoi de golf », précise M. DeBlois qui s'est réjoui du déroulement de cette soirée qui se déroulait sous la présidence d'honneur de Steve Bussièrès, propriétaire de l'entreprise Produits métalliques Bussièrès de Saint-Henri.

Plusieurs des entrepreneurs qui ont pris la parole lors de la réception de leur prix ont souligné à quel point il était plaisant de pouvoir sortir et voir du monde. Cela a d'ailleurs donné droit à de belles discussions lors de la partie réseautage qui précédait le souper.



Marie-Hélène Lepage (au centre) et le Belvédère du Lac ont remporté, mercredi soir, le prix coup de cœur de la Soirée reconnaissance aux innovateurs de la Chambre de commerce Bellechasse-Etchemins. Mme Lepage est entourée de Nathalie Roy, présidente de la Chambre, ainsi que de Steve Bussièrès, président d'honneur de ce gala.

Photo La Voix du Sud - Serge Lamonagne

« C'est un succès sur toute la ligne. Je suis très content que nous ayons des entreprises des Etchemins qui aient été honorées », d'ajouter M. DeBlois qui est d'avis que le succès de cette soirée aura un effet positif sur le prochain événement d'importance de la Chambre, soit la

20<sup>e</sup> édition du tournoi de golf, qui aura lieu le 25 mai prochain au Club de golf de Saint-Michel. Cet événement se déroulera sous la présidence d'honneur d'IPL et de Marie-Anne Côté, directrice générale d'Éris Canada.

**BÊTES à BORD**  
(anciennement Boutique Tamylee)

Alimentation et accessoires pour animaux  
199 boulevard Bégin, Sainte-Claire  
Tél. (418) 983-0006

**VOTRE NOTAIRE**

M<sup>e</sup> SABRINA LAMONTAGNE  
418 625-5657

« Votre notaire, pour les moments forts de votre vie! »

Vos Notaires

Cessionnaire du greffe de M<sup>e</sup> Francine Baillargeon, notaire : 418 625-5647

Service à domicile, disponible le soir sur demande

www.notairelamontagne.com  
s.lamontagne@notarius.net

**Denturologiste**  
Stéphane Langlais, d.d.

Pour un sourire qui reflète la santé, voyez un professionnel!

CONSULTATION GRATUITE

101, rue Principale Saint-Raphaël (Bâtisse du Familiprix)

Sans frais: 1 866 525-3828

**PRO INSTALLATION**  
VITRERIE - PORTE - FENÊTRE  
RÉSIDENTIEL - COMMERCIAL - RENOVATION

Vente et installation  
ESTIMATION GRATUITE

Thermos embués? Nous avons aussi la solution!

Frédéric Lessard 418 209-6647  
f.lessard@proinstallationlessard.ca



Les Immeubles Auclair Agence Immobilière

**NANCY AUCLAIR**  
COURTIER IMMOBILIER AGRÉÉ DA

Faire affaire avec la compétence, voilà toute la différence!

Pour vendre ou acheter  
nancyauclair.com  
418 230-9848  
418 625-5030

# Québec annonce pour 435 M\$ de travaux sur deux ans



La saison des travaux routiers approche.

Photo Archives

**ERIC GOURDE**

redaction@lavoixdusud.com

**ROUTES.** Le ministère des Transports du Québec annonce des investissements de 434 774 000 \$ pour les deux prochaines années. Les sommes allouées se traduiront notamment par la mise en œuvre de projets importants, tels que l'élargissement de l'autoroute Jean-Lesage à Lévis, des travaux d'entretien et de réparation du pont Pierre-Laporte et la réhabilitation du chemin de fer Québec Central.

Ces derniers font partie des 141 projets prévus pour la région de la Chaudière-Appalaches. Des travaux préparatoires à l'implantation du tunnel Québec-Lévis sont aussi à l'agenda. Ceux-ci auront lieu en 2022-2023, avec l'ajout d'une troisième voie sur l'autoroute 20, entre le pont Pierre-Laporte et l'échangeur 325 (route du Président-Kennedy), à Lévis. Cette étape sera précédée de l'installation de tours d'éclairage, à l'est de la rivière Etchemin.

Invitée à commenter l'avancement en ce qui a trait au dossier du tunnel Québec-Lévis, la

députée de Bellechasse, Stéphanie Lachance, a rappelé que les travaux préparatoires annoncés plus tôt dans la journée (lundi dernier) s'inscrivaient dans la préparation du projet de troisième lien qui, selon elle, ne change pas. « Ce qui demeure, c'est nous aurons un accès à proximité de M<sup>re</sup> Bourget. Par contre, les travaux que nous annonçons aujourd'hui se font en amont et doivent être réalisés. La nouvelle mouture du projet de 3<sup>e</sup> lien est en préparation et pour moi, c'est toujours le meilleur projet au meilleur endroit », mentionnait-elle en rappelant que pour Bellechasse, des éléments stratégiques importants doivent être considérés.

« D'abord, ça prend un lien autoroutier permettant de se rendre vers l'est à partir de Dufferin-Montmorency. Il faut que les véhicules lourds puissent facilement circuler et ça nous donne un avantage indéniable de ce côté-là. Le transport en commun sera un plus dans ce projet pour nos concitoyens. »

## PAS DE NOUVEAU SUR LA 281 À ARMAGH

Si la planification annoncée par le MTQ prévoit la réalisation de 19 projets en

Bellechasse-Etchemins, dont la réfection de nombreux ponceaux, M<sup>me</sup> Lachance confirme que le réaménagement de la route 281, à la hauteur du rang 8 à Armagh, ne fait pas partie de la planification du MTQ pour le moment, bien que celui-ci demeure prioritaire pour toutes les parties impliquées.

« Nous sommes en contact constant avec la municipalité sur le dossier et d'autres, car diverses avenues sont regardées et toujours à l'étude de la part du ministère. Certaines actions ont été menées et ce n'est pas terminé, mais ça demeure un dossier prioritaire. »

En résumé, les sommes investies dans la région de la Chaudière-Appalaches se répartissent comme suit :

- 167 074 000 \$ pour des chaussées ;
- 114 828 000 \$ pour des structures ;
- 59 278 000 \$ pour un réseau efficace et sécuritaire, notamment pour donner suite à des recommandations du Bureau du coroner ;
- 81 552 000 \$ pour des projets ferroviaires ;
- 2 596 000 \$ pour des projets aéroportuaires ;
- 9 446 000 \$ afin d'assurer le maintien en bon état de structures et de ponceaux situés sur des emprises ferroviaires abandonnées.

### TRAVAUX PRÉVUS DANS BELLECHASSE-ETCHEMINS

Localement, quelques municipalités de la région verront quelques chantiers se mettre en branle ou se poursuivre au cours des deux prochaines années. Notons entre autres :

Localité	Travaux anticipés	Montant	Étape
Armagh	Reconstruction du pont sur le 7 <sup>e</sup> Rang	\$	Préparation
Armagh	Réparation du pont sur la route 281, sur la rivière Armagh	\$\$	Travaux
Beaumont	Réfection de l'A-20, direction est, 6 kilomètres	\$\$	Travaux
Beaumont	Réfection du pont bretelle d'accès A-20 ouest	\$	Préparation
Beaumont	Réfection du pont de l'A-20 au-dessus du passage de ferme	\$	Préparation
Beaumont	Réfection du pont route de Beaumont, au-dessus de l'A-20	\$\$	Préparation
La Durantaye	Asphaltage rte 281, limite Saint-Raphaël sur 5,1 km dir. nord	\$\$	Travaux
Lac-Etchemin	Réfection rte 277, intersection route 204, sur 3,2 km dir. nord	\$\$	Travaux
Saint-Benjamin	Mise aux normes traverses de VHR et reconstruction route 275	\$\$	Travaux
Saint-Benjamin	Reconstruction du pont rang de la Famine, sur rivière Flamand	\$	Préparation
Saint-Camille	Reconstruction ponceau sous rte 281, sur Petite Rivière	\$	Préparation
Saint-Camille	Réfection rte 204, limite de Ste-Justine sur 7,1 km dir. est	\$	Travaux
Saint-Damien	Reconstruction pont rang Trois-Pistoles, ruisseau Taschereau	\$	Travaux
Sainte-Claire	Reconstruction du ponceau rte St-Amable, ruisseau des Aulnes	\$	Préparation
Saint-Henri	Réaménagement carrefour rtes 173 et 218 (rue Commerciale)	\$\$	Préparation
Saint-Henri	Réfection pont chemin de la Tourbière, ruisseau des Dames	\$	Préparation
Saint-Louis	Reconstruction pont rang de l'Église, rivière Veilleux	\$	
Saint-Luc	Reconstruction pont 9 <sup>e</sup> Rang, sur rivière des Fleurs	\$	Préparation
Saint-Malachie	Réfection rte 277, de rte 216, sur 4,4 kilomètres dir. nord	\$\$	Préparation
Saint-Nazaire	Reconstruction pont 4 <sup>e</sup> Rang Sud, sur ruisseau à l'Eau Chaude	\$\$	Travaux
Saint-Nérée	Reconstruction pont sur la route Principale	\$\$	Préparation
Saint-Raphaël	Réfection de ponceaux sur la route 281	\$	Travaux
Saint-Raphaël	Remplacement tablier pont sur Petite-3 <sup>e</sup> , sur ruisseau du 4	\$	Travaux

Légende :	\$ :	\$\$ :	\$\$\$ :	\$\$\$\$ :	\$\$\$\$\$ :	\$\$\$\$\$\$ :
	Moins de 1 M\$	1 M\$ à 5 M\$	5 M\$ à 10 M\$	10 M\$ à 25 M\$	25 M\$ à 50 M\$	Plus de 50 M\$

**TRAJECTOIRE EMPLOI**  
ORIENTATION · INTÉGRATION ENTREPRENEURIAL  
**LES ATELIERS**

## RETRAITÉS AU BOULOT

La retraite vous laisse le temps de travailler?

Rencontrez nos professionnels pour concrétiser votre retour au travail.

### SERVICES GRATUITS

Avec la participation financière de :



Séance d'information - Format hybride  
**Mardi, 5 avril 2022 • 14 h**  
49, rue Fortier - Lévis

Inscription par téléphone ou en ligne  
418.833.7122 • [trajectoireemploi.com](http://trajectoireemploi.com)

>355699

**La Voix du Sud**  
VOTRE MÉDIA D'ICI

1516-A, Route 277,  
Lac-Etchemin (Québec) G0R 1S0  
Téléphone : 418 625-7471  
Sans frais : 1 866 325-8649 poste 0  
Annonces classées : 1 866 637-5236  
418 625-7471 poste 0  
1 866 325-8649 poste 0

[www.lavoixdusud.com](http://www.lavoixdusud.com)  
[www.icimedias.ca](http://www.icimedias.ca)



RÉSEAU SÉLECT

**icimédias**  
DES MÉDIAS D'ICI POUR LES GENS D'ICI

Éditrice régionale : Caroline Gilbert  
Support aux ventes : Cindy Wickens  
Rédaction : Éric Gourde, Serge Lamontagne  
Coordonnatrice à la maquette : Chantal Lessard  
Conseillers ventes multiplateformes :  
Synthia Sylvain, Jessy Fournier

Publié par : Icimédias inc.  
Président : Renel Bouchard  
Directeur général : Marc-Noël Ouellette  
Directeur de production : Salvador Dallaire  
Infographie : Icimédias inc.



### TIRAGE : 22 583 EXEMPLAIRES IMPRIMÉS

La Voix du Sud est publié par Icimédias et imprimé par Imprimeries Transcontinental 2005 s.e.n.c., division Transcontinental Transmag, 10807, Mirabeau, Anjou, QC H1J 1T7 Canada. Courrier de 2<sup>e</sup> classe. Permis no 1193. Dépôt légal: Bibliothèque Nationale du Québec. Toute reproduction des annonces ou informations, en tout ou partie de façon officielle ou déguisée est interdite sans la permission écrite de l'éditeur. Le Journal La Voix du Sud ne se tient pas responsable des erreurs typographiques pouvant survenir dans les textes pu blicitaires mais il s'engage à reproduire uniquement la partie du texte ou se trouve l'erreur. La responsabilité du journal ne dépassera en aucun cas le montant de l'annonce. Les articles publiés dans Le Journal La Voix du Sud sont sous la seule responsabilité des auteurs et la direction ne partage pas nécessairement les opinions émises. ISSN 1181-2974

Abonnement : Canada : 1 an La Voix du Sud : 201,21\$ (Taxes incluses)  
>337148

Saint-Léon

# La menuiserie communautaire en opération

SERGE LAMONTAGNE

redaction@lavoixdusud.com

**BÉNÉVOLAT.** C'est le mercredi 23 mars que les activités de la nouvelle menuiserie communautaire de Saint-Léon, située dans une ancienne usine de fabrication de portes et fenêtres de la rue St-Pierre, ont officiellement débuté.

Ce projet unique, dans la région, a pu voir le jour grâce à la contribution de nombreux partenaires qui se sont réunis, le lundi 21 mars dernier, lors d'une cérémonie d'inauguration.

Principal instigateur de ce nouveau service, Jean-Guy Labbé a rappelé que ce projet émanant d'Australie, et implanté au Canada depuis quelques années à peine, vise à permettre aux citoyens de tous âges de s'initier au monde de l'ébénisterie, de réaliser des projets personnels et de socialiser, ce qui aide à briser l'isolement.

Cet atelier est accessible à toutes les personnes de 18 ans et plus et est ouvert non seulement aux citoyens de Saint-Léon, mais à ceux des paroisses environnantes, qu'elles soient des Etchemins ou de Bellechasse. Une journée portes ouvertes tenue le samedi 19 mars a

d'ailleurs permis d'attirer des citoyens de plusieurs localités des deux MRC, mais également des paroisses limitrophes de la Beauce, de mentionner la présidente de la Corporation de développement durable de Saint-Léon, Sylvie Morin, lors des présentations officielles.

Actuellement, 14 personnes sont inscrites aux activités de l'atelier. Ceux et celles qui souhaitent en profiter doivent obtenir leur carte de membre, au coût de 25 \$ par année et apporter le bois nécessaire à la réalisation de leur projet. Sur place, une équipe de bénévoles sera présente afin de les guider et leur apprendre, au besoin, les rudiments de la menuiserie ainsi que le fonctionnement sécuritaire des équipements s'y trouvant.

Chaque séance sera marquée par des pauses lors desquelles les participants pourront apprendre à se connaître et discuter. « Si jamais on s'aperçoit que des gens ne vont pas bien ou ont une mauvaise passe, ce sera facile pour nous de les identifier et de les référer aux ressources appropriées », de rappeler M. Labbé qui est l'un des six bénévoles impliqués dans les opérations de ce nouveau service.

## NOMBREUX PARTENAIRES

Jean-Guy Labbé et le maire Bernard Morin ont tenu à souligner la participation des nombreux partenaires impliqués dans la réalisation de ce projet. Ceux-ci ont tenu à saluer la contribution de Grégoire Nadeau, ancien propriétaire des lieux, qui a vendu le bâtiment au coût de 25 000 \$ seulement à la municipalité. Une



Jean-Guy Labbé a remis à Grégoire Nadeau, ancien propriétaire des lieux, la première carte de membre de la nouvelle menuiserie communautaire.

Photo La Voix du Sud - Serge Lamontagne

plaque honorant M. Nadeau et son père sera apposée sur le bâtiment, au cours de l'été.

L'aménagement intérieur ainsi que l'achat des équipements et outils a été rendu possible grâce à des contributions du gouvernement du Québec (48 000 \$), du programme Nouveaux Horizons pour les aînés (25 000 \$), de la Caisse Desjardins de Bellechasse (15 000 \$) et du Club de l'âge d'or de Saint-Léon (2 500 \$). La Corporation de développement durable de Saint-Léon, qui a porté le projet au nom du milieu, a fourni la différence.



Les partenaires associés à la réalisation du projet de menuiserie communautaire de Saint-Léon ont pris part à la traditionnelle coupe de ruban marquant l'inauguration officielle des lieux. Photo La Voix du Sud - Serge Lamontagne

**Naturo Énergie**  
DISPONIBLES: Séances énergétiques à distance.  
**Lit de cristal sur place.**  
Nouveau  
**ESPACE CRISTAUX**  
Lily Croteau • 418 625-7121  
238, 2<sup>e</sup> Avenue, Lac-Etchemin

**DESJARDINS** Lévis  
88, route Kennedy, Lévis QC  
418 835-1171  
**(5) SILVERADO RST LTD 2022**  
0,9% jusqu'à 72 mois  
À l'achat  
CONTACTEZ-MOI!!!  
Claude Lacasse  
Conseiller  
35 années d'expérience

**OPPORTUNITÉ D'AFFAIRES**  
**ENTREPRISE À VENDRE**  
GARAGE ENTRETIEN - RÉPARATION  
CAMION & ÉQUIPEMENT LOURD  
Mandataire SAAQ  
Inspection véhicule lourd et léger  
Grand terrain  
SAINT-CAMILLE-DE-LELLIS  
Pour info Patrick Lachance  
418-595-2441 poste 2

**ENFIN!**  
**LE BINGO DE SAINT-NÉRÉE EST DE RETOUR**  
PARTENAIRE MÉDIA  
La Voix du Sud  
VOTRE MÉDIA D'ICI  
18 ANS ET PLUS  
Quand: 8 AVRIL 2022 - 19H00  
COMPLEXE MUNICIPAL DE SAINT-NÉRÉE  
Les portes seront ouvertes dès 18h15  
Prix: livret de 9 cartes: 20\$ et livret de 18 cartes: 30\$  
15 JEUX AVEC PRIX DE 50\$ ET 100\$  
JACKPOT DE 1000\$  
Respect des mesures sanitaires en vigueur à la date du 8 avril

**BIJOUTERIE CLERMONT LABRECQUE**  
DIAMANTAIRE DEPUIS 1979  
Faire le ménage de vos tiroirs peut-être payant!  
**Nous achetons l'Or**  
Bijoux de succession - Transformation  
Évaluation de l'or, monnaie et diamant  
Nous payons le meilleur prix en Beauce et à Québec  
442, boul. Vachon Nord, Sainte-Marie  
418 387-7500 • bijouterieclermontlabrecque.com

## Alimentation en eau potable

# Kerry et Sainte-Claire s'entendent

ERIC GOURDE

redaction@lavoixdusud.com

**INFRASTRUCTURES.** L'entreprise Kerry de Sainte-Claire vient de confirmer une entente avec la municipalité de Sainte-Claire afin d'augmenter la capacité de traitement de l'eau potable de la localité et par le fait même son approvisionnement.

L'entente, d'une durée de dix ans, prévoit l'agrandissement de l'usine actuelle dans le but d'atteindre une capacité de traitement de 4 000 m<sup>3</sup> d'eau par jour, alors qu'elle est de 2 600 m<sup>3</sup> à l'heure actuelle. Les travaux nécessaires seront réalisés au cours des prochains mois et sont évalués à 2 650 000 \$. La part de l'entreprise Kerry est de 1 675 000 \$, tandis que la municipalité comblera la différence de 975 000 \$.

L'installation d'un nouveau puits permettra également à la municipalité d'assurer une sécurité d'approvisionnement à sa population, tout en permettant à l'entreprise Kerry d'optimiser ses possibilités de développement. La finalité des travaux est prévue pour la fin de 2022, sinon au début de 2023.

Si l'annonce de l'entente a tardé pendant plusieurs mois, la mairesse de Sainte-Claire, Guylaine Aubin, indique que la municipalité a déjà effectué certains travaux préparatoires à cette réalisation. « Nous avons été à la fois prudents et avant-gardistes en procédant au forage et l'aménagement du nouveau puits.

Ça va nous permettre de voir sur plusieurs années notre capacité en eau. »

André Amyot rappelle que l'importance de l'entente était primordiale pour l'entreprise. « Chez Kerry, notre matière première c'est l'eau potable. C'est le principal ingrédient de nos produits. On ne voulait pas avoir davantage d'eau pour en dépenser plus, au contraire. On travaille constamment à optimiser l'utilisation que l'on en fait. L'entente d'aujourd'hui et nos développements futurs sont primordiaux pour assurer l'avenir de l'entreprise ici à Sainte-Claire. »

Il rappelle que l'entreprise a dû être créative à certains moments pour combler ses propres besoins en eau, particulièrement l'été dernier alors que l'absence de pluie et quelques périodes de chaleur avaient forcé la municipalité à réduire ses possibilités. « Nous avons dû transporter près de 200 camions d'eau en provenance de Saint-Anselme ou Sainte-Marie pour nos opérations l'an dernier et malgré cela, il y a près de 2 millions d'unités que nous n'avons pu vendre faute d'alimentation en eau. Ça va aussi nous permettre d'éviter d'avoir des camions sur la route par le fait même. »

Entre-temps, les deux entités ont déjà des plans pour éviter de connaître des ratés d'alimentation en eau, principalement en vue de l'été qui approche. « Il y a un plan de contingence chez Kerry et les partenariats que l'on a établi avec Saint-Anselme et Sainte-Marie



Tanya Beaudin, du bureau de la députée Stéphanie Lachance, André Amyot de chez Kerry et la mairesse Guylaine Aubin ont officialisé l'entente. Photo La Voix du Sud - Éric Gourde

sont suffisamment solides pour simplifier les choses », indique le directeur de l'usine de Sainte-Claire, Jimmy Chabot qui ajoute que l'entreprise a aussi optimisé ses procédés à l'interne pour finalement atteindre près de 20 % d'économie sur le nettoyage des salles.

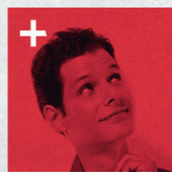
La municipalité a pour sa part effectué ses devoirs pour repérer les possibles fuites dans

le réseau et les colmater, tout comme des vérifications d'usage à son usine de traitement, ajoute la mairesse Guylaine Aubin.

André Amyot a également confirmé que l'entente va maintenant permettre à certains de ses partenaires d'étudier les possibilités de s'établir à Sainte-Claire. Des plans à cet effet avaient déjà été évoqués dans le passé.

formons **LA** différence

La formation continue, **un plus** en emploi!



Améliorez vos perspectives d'emploi

Des formations à temps partiel, de courte durée et à coût réduit, dans plusieurs domaines.

Les mesures de santé publique en vigueur seront respectées.

+  
Administration, comptabilité et gestion

+  
Efficacité au travail

+  
Gestion des ressources humaines

+  
Informatique

+  
Langues

+  
Marketing et service à la clientèle

+  
Mécanique et électricité

+  
Production manufacturière et automatisation

+  
Autres formations

Inscrivez-vous dès maintenant : [www.formonsladifference.com](http://www.formonsladifference.com)!

# Respect des compétences municipales Camil Turmel appuie l'UMQ

**SERGE LAMONTAGNE**  
redaction@lavoixdusud.com

**MUNICIPAL.** Maire de Lac-Etchemin et préfet de la MRC des Etchemins, Camil Turmel donne raison à l'Union des municipalités du Québec (UMQ) et aux maires des grandes villes du Québec qui, jeudi dernier, ont donné leur appui au maire de Québec, Bruno Marchand, dans le bras de fer qui l'oppose au gouvernement Legault dans le dossier du tramway.

Sans se prononcer sur le dossier du tramway, lui qui s'est toutefois dit en faveur du projet de tunnel Québec-Lévis, M. Turmel dit supporter l'UMQ, dont Lac-Etchemin est membre, ainsi que son président Daniel Côté, qui est maire de Gaspé, lorsque ce dernier a appelé le gouvernement de la CAQ à respecter les compétences des municipalités en aménagement du territoire en ce qui a trait au dossier de tramway, notamment.

« C'est un peu comme dans le dossier de la gestion des eaux du lac Etchemin que nous revendiquons. On nous reconnaît comme des gouvernements de proximité et à cet égard, qui d'autre que nous est le plus à même d'évaluer ses besoins et les conséquences en fonction des infrastructures que nous implantons et des gestes que nous posons? », de mentionner M. Turmel.

En ce qui a trait à loi 103, il ajoute que tous les membres de la TREMCA sont opposés à celle-ci et qu'à sa connaissance, il n'y a aucun



**Le maire de Lac-Etchemin, Camil Turmel.**

Photo La Voix du Sud - Serge Lamontagne

maire au Québec qui est en faveur de celle-ci. Il en va de même, toujours selon lui, pour les deux associations municipales, que ce soit la FQM et l'UMQ.

Des discussions à ce sujet devraient avoir lieu au cours des prochains jours entre la TREMCA et des représentants du gouvernement Legault.



Cynthia Lapointe devient directrice de l'usine Kerry à Sainte-Claire. Elle accompagne André Amyot et Jimmy Chabot qui lui, quitte ses fonctions. Photo La Voix du Sud - Éric Gourde

## Changement de garde chez Kerry

**ERIC GOURDE**  
redaction@lavoixdusud.com

**ENTREPRISE.** Directeur de l'usine Kerry de Sainte-Claire depuis septembre 2019, Jimmy Chabot cède les commandes de l'entreprise à Cynthia Lapointe, dont la nomination a été confirmée au cours des derniers jours.

M<sup>me</sup> Lapointe a passé les derniers mois à Sturtevant au Wisconsin, dans une usine de Kerry spécialisée surtout dans les assaisonnements. Elle accueille son retour à Sainte-Claire avec satisfaction et entend naturellement ajouter sa couleur lors de son mandat, mais conserver certains éléments déjà existants. « L'implication dans le milieu a toujours été primordiale dans le passé et Jimmy a fait un travail incroyable à ce chapitre pendant la pandémie. La continuité sera de mise. »

Jimmy Chabot quitte l'entreprise après 16 ans à occuper diverses fonctions. Il a toutefois eu à composer avec les contrecoups de la pandémie, même si l'entreprise faisait partie des services dits essentiels au tout début. « Nous sommes en région, on ne se le cache pas. Le capital humain est la ressource la plus importante et la dernière convention collective montre ça. Je considère Kerry comme un employeur de choix. »

M<sup>me</sup> Lapointe arrive à un moment où une nouvelle convention collective vient d'être ratifiée. Elle a d'ailleurs pris part aux discussions sur le sujet. Ces quatre années de paix syndicale l'aideront à assurer la continuité. Résident de Sainte-Claire, Jimmy Chabot estime que l'entreprise est entre bonnes mains pour assurer sa pérennité, particulièrement avec la récente entente sur l'alimentation en eau potable avec la municipalité.

# EN AVRIL AUX Arts de la scène de Montmagny

Partenaire saison **COOP MONTMAGNY** LES MARCHÉS Tradition

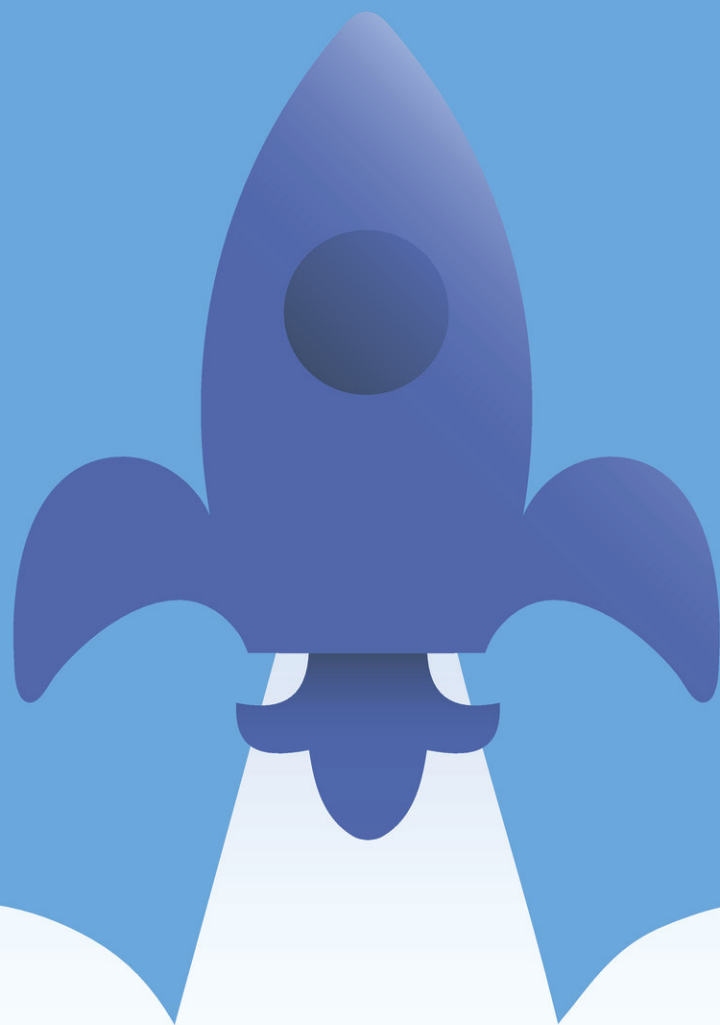
29, rue St-Jean-Baptiste Est, Montmagny  
418 241-5799 • [adls.ca](http://adls.ca)

**POINTS DE VENTE**  
• Jean Coutu Montmagny  
• Centre socioculturel Gérard-Ouellet  
• Dépanneur Voisin St-Pamphile

**MASQUE OBLIGATOIRE**  
Spectacles • Cinéma • Événements

<p><b>31 MARS</b></p> <p><b>MATT ANDERSEN</b> 20 h • Salle Promutuel Assurance PROMUTUEL</p>	<p><b>1</b></p> <p><b>MAUDE AUDET</b> 20 h • Cabaret Cogeco système D</p>	<p><b>2</b></p> <p><b>GUILLAUME PINEAULT</b> 20 h • Salle Promutuel Assurance Thibault</p>	<p><b>3</b></p> <p><b>2 AMIGAS</b> 15 h • Salle Promutuel Assurance Série Danse PROGRAMME DE DÉVELOPPEMENT SCÉNARIQUE</p>	<p><b>7</b></p> <p><b>ANNE-ÉLISABETH BOSSÉ</b> 20 h • Salle Edwin-Bélanger MERCIER</p>	<p><b>9</b></p> <p><b>FRANÇOIS BELLEFUEILLE</b> 20 h • Salle Edwin-Bélanger OK PNEUS</p>	<p><b>10</b></p> <p><b>SALEBARBES</b> 20 h • Salle Edwin-Bélanger COMPLET PLASTIQUES GAGNON</p>	<p><b>13</b></p> <p><b>MARC MESSIER</b> 20 h • Salle Edwin-Bélanger LIBERTÉ</p>
<p><b>14</b></p> <p><b>SIMON DELISLE</b> 20 h • Cabaret Cogeco LES SOIRÉES RIRE EN SALLE</p>	<p><b>15</b></p> <p><b>FOUKI</b> 20 h • Salle Edwin-Bélanger</p>	<p><b>16</b></p> <p><b>MARTIN PETIT</b> 20 h • Salle Edwin-Bélanger MERCIER</p>	<p><b>22</b></p> <p><b>ÉMILE PROULX-CLOUTIER</b> 20 h • Salle Edwin-Bélanger LA MAISON ROUSSEAU</p>	<p><b>24</b></p> <p><b>PASSE-PARTOUT</b> 14 h • Salle Edwin-Bélanger COMPLET Série Jeunesse</p>	<p><b>28</b></p> <p><b>CATHY GAUTHIER</b> 20 h • Salle Edwin-Bélanger LE RESTAURANT JIMMY CARON</p>	<p><b>29</b></p> <p><b>ROXANE BRUNEAU</b> 20 h • Salle Edwin-Bélanger COMPLET</p>	<p><b>30</b></p> <p><b>MARTHA WAINWRIGHT</b> 20 h • Salle Edwin-Bélanger double d pas</p>

# Accélérateur local par IGA



## L'Accélérateur local est un nouveau programme d'accompagnement d'entreprises signé IGA.

Sa mission est de propulser plus de Québec sur les tablettes.  
De la mise en marché au marketing en passant par la logistique ou la finance,  
chaque Accélééré profite d'un soutien personnalisé selon ses besoins.

**Propulsez votre entreprise.**

**Inscrivez-vous au [accelerateur.iga.net](https://accelerateur.iga.net)**

## Initiative d'Olivier Deblois

# Une voiture pour un finissant de l'école des Appalaches

SERGE LAMONTAGNE

redaction@lavoixdusud.com

**GÉNÉROSITÉ.** Originaire de Lac-Etchemin et œuvrant dans le domaine de la finance depuis de nombreuses années, lui qui est actuellement conseiller en gestion de patrimoine pour le compte de la Financière Banque Nationale, Olivier Deblois offre à un finissant de l'école des Appalaches la chance de profiter d'un « prêt » à long terme d'un véhicule lui appartenant. Il songe même à le donner au lauréat (ou à la lauréate) d'ici 3 ou 4 ans, si certaines conditions sont respectées.

M. Deblois a lancé, dans les murs de l'école secondaire ainsi que sur les réseaux sociaux, ce concours qui vise une clientèle spécifique. Le véhicule en question est une Jetta GLI 2017, à transmission manuelle, évaluée à près de 16000\$. Celle-ci vient avec les pneus d'été, le changement d'huile et un réservoir d'essence plein. Le lauréat (ou la lauréate) n'aura qu'à assumer les frais d'entretien et d'assurance, son essence et les pneus d'hiver pour l'an prochain.

«Ma voiture est entièrement payée depuis un certain temps déjà. Je m'en suis acheté une autre et après avoir voulu la vendre, je l'ai louée à un ami qui l'a gardée pendant deux ans et demi avant de me la redonner, car il n'en avait plus besoin. Comme tout va bien dans ma vie personnelle, dans mes investissements ainsi que dans mes affaires à la Banque Nationale, et que je n'avais pas besoin de l'argent si je la vendais, j'ai eu l'idée d'en faire profiter quelqu'un d'autre», souligne celui qui, en dehors de son travail à la Banque Nationale, est président et trésorier de la Fondation de Lauberivière à Québec.

«En reprenant mon véhicule, je me suis rappelé que lorsqu'on veut aller au Cégep ou à l'université, notamment à Québec, ça prend un appartement et un véhicule et il qu'il faut travailler, en plus d'étudier, pour cela. Il y a des jeunes qui viennent de milieux plus aisés et dont leurs parents peuvent acheter un véhicule pour eux, mais d'autres pas», précise-t-il en mentionnant qu'il avait discuté avec son ami Maxime Lessard, qui est directeur adjoint de l'école des Appalaches, de son idée d'aider un finissant de

l'établissement scolaire en lui fournissant un véhicule pour qu'il puisse poursuivre ses études l'an prochain et les années subséquentes.

Ce dernier s'est dit ravi de l'initiative de son ami d'enfance et a accepté de passer le message parmi les étudiants de 5<sup>e</sup> secondaire.

«On a préparé une affiche à cet effet. On a déjà reçu quelques applications et on espère en avoir d'autres dans les prochaines semaines», indique Olivier qui invite les intéressés à se manifester d'ici la fin du mois d'avril. Le choix du lauréat (ou de la lauréate) devrait être annoncé d'ici le début du mois de juin.

### PROCÉDURE À SUIVRE

Comme on le mentionnait précédemment, les élèves de l'école des Appalaches intéressés à profiter de cette occasion qui leur est offerte par M. Deblois devront, d'ici la fin du mois d'avril, présenter une lettre de motivation dans laquelle ils ou elles indiqueront en quoi ce véhicule sera utile et quels sont leurs projets pour l'avenir. Les intéressés devront acheminer cette lettre par courriel à l'adresse olivier.deblois@bnc.ca.

Un tri parmi les candidatures acheminées sera fait et les personnes choisies devront fournir leur bulletin scolaire, leur lettre d'admission au Cégep ou tout autre renseignement pouvant être utile dans l'évaluation de leur demande. «Du lot, je choisirai trois candidats que je vais rencontrer en entrevue, avec leurs parents, avant de faire mon choix final», poursuit Olivier qui rappelle, comme on le mentionnait précédemment, que si le jeune choisi performe bien, qu'il a de bonnes notes, que la collaboration est bonne et qu'il suit bien son cheminement, il pourrait lui donner le véhicule de façon définitive d'ici trois ou quatre ans.

«Si ça va moins bien dans ses études pour des raisons spécifiques ou qu'il devait changer de branche d'études parce que c'est plus approprié pour elle ou lui, ce sera correct aussi, il ne sera pas pénalisé pour cela tant que sa démarche demeure sérieuse», poursuit Olivier qui qualifie son action de « prêt coaché » en ce sens qu'au-delà du véhicule, il souhaite offrir un soutien à l'élève, si celui en manifeste le besoin.

«Je pourrai le supporter ou le mentorer



Olivier Deblois et Maxime Lessard avec l'auto de marque Jetta qui sera attribuée prochainement parmi les finissants de l'école des Appalaches de Sainte-Justine qui auront acheminé une lettre de motivation d'ici la fin du mois d'avril. Photo La Voix du Sud - Serge Lamontagne

dans ses choix d'études ou ses réflexions. C'est bon, à cet âge-là, d'avoir le soutien extérieur de quelqu'un qui est passé par là avant. Ce qu'il est important de dire, c'est que ça se fera toujours en collaboration avec les parents», précise le donateur qui ajoute que peu importe son cheminement, le jeune doit demeurer sérieux dans sa démarche.

«Ce que je souhaite, c'est qu'il sache que s'il prend une mauvaise tangente, il va perdre mon véhicule que je vais offrir à quelqu'un d'autre, rappelle-t-il également.

### BON TIMING POUR LES JEUNES

Maxime Lessard dit apprécier et supporter, à titre personnel, l'initiative de son ami d'enfance. «Quand tu es finissant, tes préoccupations sont simples. C'est le bal, ce que tu feras après le secondaire et obtenir ton permis de conduire. Vers la fin de l'année scolaire, le stationnement des élèves est de plus en plus plein, car les jeunes savent depuis longtemps que pour avoir une certaine liberté en région comme ici, ça prend une voiture. De fait, c'est l'une de leurs priorités,

surtout que nous n'avons pas de transport en commun en région comme ici.»

Les deux amis espèrent que cette initiative créera un mouvement et que d'autres suivront cet exemple. À cela, Olivier Deblois ajoute qu'il donnera assurément la priorité à ceux ou celles qui ont besoin d'un véhicule, mais dont les parents n'ont pas nécessairement les ressources financières suffisantes pour leur en acheter un.

### AIDER SON PROCHAIN

Olivier Deblois mentionne que par ses fonctions à la Fondation Lauberivière, il se fait un devoir d'aider les gens dans le besoin. Cette propension à aider est naturelle dans sa famille, rappelle-t-il. «Chaque année, mon grand-père fabriquait 150 pâtés des Fêtes pour les gens qui n'en avaient pas, même s'il n'était pas riche. Il me disait toujours, «Olivier, tu manges trois repas par jour, on est dans un pays libre où il n'y a pas de guerre, tu as un toit sur la tête, alors tu es riche, compte-toi chanceux, ce n'est pas le cas de tout le monde.» Ça m'est toujours resté dans l'esprit», mentionne-t-il enfin.



## Célébration irlandaise

Saviez-vous que la MRC de Bellechasse compte deux maires ayant des racines irlandaises ? Larry Quigley, maire de Saint-Malachie, et David Christopher, maire de Beaumont, n'ont pas manqué l'occasion de le mentionner lors de la séance du conseil des maires du mercredi 16 mars dernier à Saint-Lazare. La Saint-Patrick, fête des Irlandais, avait lieu le lendemain, soit le 17 mars. E.G. Photo La Voix du Sud - Éric Gourde

Conférence 15,00 \$  
Journée complète  
Membre 25,00 \$  
Non-membre 40,00 \$  
Repas (boîte à lunch inclus)  
Invite un ami et c'est gratuit !

Kiosques sur place  
M. Patrice de la Brosse  
Maître de cérémonie

23 AVRIL 2022  
CENTRE CAZTEL DE STE-MARIE (905, ROUTE ST-MARTIN)  
DÈS 8 H 30  
SALON DE LA FIBROMYALGIE  
ET DOULEUR CHRONIQUE  
INVITÉE D'HONNEUR - GUYLAINE TANGUAY  
INFO@AFRCA.CA  
1 877 387-7379

Nathalie Bisson

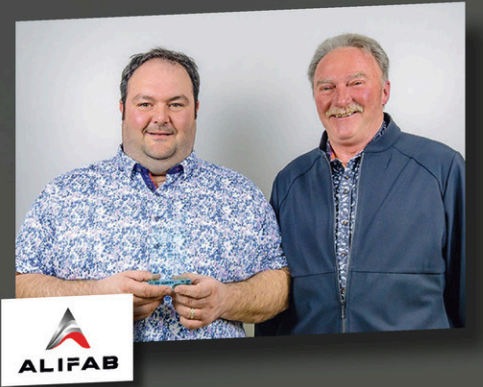
Franchement Santé  
Jean-Yves Dionne

Guyline Tanguay

FORAGE CBF  
DESSERCOM  
Jean Coutu Ste-Marie  
PROMUTUEL ASSURANCE  
familiprix Kathleen Harvey  
Desjardins  
Caisse de La Nouvelle-Beauce  
ÉTIQUETTES MODERNES  
OVASCÈNE  
SAINT-MARIE



Sous la présidence  
d'honneur de



Merci à nos partenaires

Partenaires annuels prestige



Partenaires annuels associés



Partenaires de l'événement





**PMB**  
Plastiques Business inc.



**ALFRED CULTURE**  
L'agriculture en pleine



**Éco-Parc**  
DES ÉTCHÉMIN



**Les Surprises**  
O'Farrell



**DÈRE**  
AC



**Framagerie**  
Etchemin



**IPL**



**IEL**  
TECHNOLOGIE  
AGRICOLE



**RY**



**BOUCHÈRIE**  
La boucherie charcuterie



**La Voix du Sud**  
Média d'ici



**Marcel Morissette**  
- Depuis 1988 -



**PLASTIQUES**  
DORE



**GROUPE**  
SATIR PRODUCTIONS  
créer • explorer • diffuser



**SBC**  
CEDAR  
Bardoux et pailis



**VERSAPROFILES**





SADC Société d'aide au développement de la collectivité BELLECHASSE-ÉTCHÉMIN

Canada Développement économique Canada pour les régions du Québec appuie financièrement la SADC

Partenaires annuels alliés

**Raymond Chabot Grant Thornton**



**Stéphanie Lachance**  
Députée de Bellechasse  
[Stephanie.Lachance.Bell@assnat.qc.ca](mailto:Stephanie.Lachance.Bell@assnat.qc.ca)

**ASSEMBLÉE NATIONALE DU QUÉBEC**

Partenaires médias

**INTER GUIDE**

**La Voix du Sud**  
VOTRE MÉDIA D'ICI .com

**PASSION FM** 100,5  
103,9  
105,5







LA CORPORATION D'ACIER ALLIANCE

PROMUTUEL ASSURANCE RIVE-SUD

RENÉE FLEURISTE - SPÉCIALISÉ EN MARIAGE ET ÉVÉNEMENT -

ATMS BÂTIMENTS PRÉFABRIQUÉS

Municipalité Saint-Lazare-de-Bellechasse

# Arrêtée pour conduite avec les facultés affaiblies

**ERIC GOURDE**

redaction@lavoixdusud.com

**FAITS DIVERS.** Les policiers du Centre des services de Sainte-Marie ont procédé à cinq arrestations pour conduite avec les capacités affaiblies par l'alcool ou la drogue, quatre étant survenues sur le territoire de Bellechasse et une sur le territoire de la Nouvelle-Beauce.

Les policiers ont notamment été appelés pour une sortie de route sur le 1<sup>er</sup> rang à Saint-Gervais, le 18 mars vers 18 h. Sur place, la conductrice de 29 ans de Saint-Gervais a échoué le test de l'appareil de détection approuvé. La dame a ensuite

échoué les tests à l'éthylomètre. Son permis de conduire a été suspendu pour une durée de 90 jours et son véhicule a été remis. Elle devra faire face à une accusation de conduite avec les capacités affaiblies par l'alcool.

## ENQUÊTES CRIMINELLES

Les policiers de la MRC de la Nouvelle-Beauce ont procédé à l'arrestation d'un homme de Sherbrooke, le 22 mars dernier.

Le suspect de 53 ans serait impliqué dans plusieurs dossiers de vols dans véhicules, de possession de biens criminellement obtenus, de fraude par carte, de bris de probation, de possession

de cocaïne et de méfait sur véhicule survenu sur le territoire des MRC de Bellechasse et de la Nouvelle-Beauce.

L'individu avait également sept mandats d'arrestation d'émis contre lui au moment de son arrestation. Son dossier a été soumis au directeur des poursuites criminelles et pénales.

## OPÉRATION INTERRÉGIONALE EN SÉCURITÉ ROUTIÈRE

Les policiers de la Sûreté du Québec, assistés de Contrôle Routier Québec, ont effectué le 25 mars dernier une opération d'envergure en matière de sécurité routière sur l'autoroute

Jean-Lesage de la frontière du Québec/Ontario jusqu'à Rivière-du-Loup.

Lors de celle-ci, un total de 414 constats d'infraction a été remis, dont 299 constats pour des excès de vitesse. De plus, deux arrestations ont été réalisées, une en matière de stupéfiants et l'autre pour supposition de personne et non-respect des conditions de probation.

Pour les régions de Québec et de Chaudière-Appalaches, cette même opération a permis l'émission de 70 constats pour excès de vitesse, d'un constat pour utilisation d'un cellulaire au volant et de 15 constats pour diverses infractions au code de la sécurité routière.



C'est avec un immense plaisir que la Coopérative de services Rive-Sud a tenu en mars son activité «**RECONNAISSANCE**» pour les seuils d'heures atteints en 2019 ou 2020 pour 13 employé(e)s de Bellechasse.

Le Conseil d'administration et la direction souhaitent souligner le dévouement, la loyauté et l'excellence des services offerts à nos membres par les employé(e)s mis à l'honneur, et ce, par la remise de certificats honorifiques de l'Assemblée nationale du Québec ainsi que la distribution de cadeaux. Ces gens de cœur sont nos piliers, notre richesse et nous voulions souligner toute notre gratitude et notre reconnaissance.

## MERCI DE FAIRE UNE DIFFÉRENCE DANS LA VIE DE NOS USAGERS!

Nous tenons également à remercier M<sup>me</sup> Tanya Beaudin, attachée politique de la députée, M<sup>me</sup> Stéphanie Lachance, qui nous a honoré de sa présence afin de remettre en main propre les certificats à nos jubilaires.

# RECONNAISSANCE



Carole Fournier

Claudette Beaudoin

Guylaine Carrier

Jacynthe St-Hilaire

Jocelyne Forgues

Liette Chabot

Lorraine Labrecque

Lucie Breton

Mance Vallières

Marjolaine Lavoie

Myriam Bilodeau

Nancy Labrecque

Sylvie Savoie

# Le Marché du bois, maintenant à Saint-Damien

**PUBLIREPORTAGE.** Spécialisé dans le domaine des planchers de bois, le Marché du bois revient dans Bellechasse, après quelques années à Lévis. L'entreprise a maintenant ses assises dans le bâtiment qui abritait l'usine de Techno-Moules.

Créé en 2013 à Buckland, le Marché du bois a été relocalisé pendant quelques années à Lévis pour se rapprocher de certains marchés

potentiels explique son propriétaire, Christian Bélanger. « Nous étions déjà producteurs, mais souhaitons avoir un commerce centralisé. Nous avons commencé à intégrer un produit de niche, soit les planchers huilés. Maintenant, on fait tout. La production du bois de plancher, le lambris de pin, l'huile et la finition. »

Le Marché du bois dispose d'un emplacement de 20 000 pieds carrés et occupe l'espace

au complet. « Tout l'usinage du bois est maintenant fait ici. En plus d'une salle de montre que nous sommes en train d'aménager, nous sommes dépositaires des meilleures marques d'huiles, et autres articles de finition, dont les vernis et l'époxy. »

Selon lui, les comportements de la clientèle aujourd'hui font que les gens intéressés à un produit n'hésitent pas à se déplacer, au besoin. « C'était bien d'être centralisé, d'être dans le trafic, mais avec internet, les gens qui veulent acheter du manufacturier vont se déplacer. Nous avons déjà des clients de l'extérieur et ils viennent nous voir. Les gens nous suivent. »

Autre élément de sa relocalisation, le bois fait partie de l'ADN de la région, explique M. Boulanger qui était à l'origine de la création de l'entreprise Bois Buckland à l'époque. Le recrutement de quelques personnes est aussi dans les plans à court terme. « Revenir dans la région était un incontournable, particulièrement parce que cela nous donne aussi accès à

une main-d'œuvre qui connaît la ressource, le bois, comme les gens d'ici. L'ambiance est familiale et les conditions seront bonnes pour les gens qui vont se joindre à nous. Nous sommes prêts pour les gens qui cherchent. »

M. Bélanger indique que son produit se distingue de par les façons de faire de l'entreprise et les produits qu'elle utilise. Le pin rouge, le merisier, l'érable, le chêne et le frêne sont parmi les essences de bois utilisées par l'entreprise. « Notre expertise est bonne et nous allons plus loin que la compétition. Nos procédés sont très efficaces. Les gens recherchent un bois de qualité, mais aussi un prix. Le fait que nous soyons manufacturiers permet aux gens d'éviter les intermédiaires. »

Il ajoute que les produits du Marché du bois ne seront d'ailleurs disponibles qu'au détail, soit à son emplacement de Saint-Damien au 18, rue de l'Entreprise, via le téléphone au 418 903-7417, ou encore via son site web à <https://www.marchedubois.com/>.



Christian Bélanger a choisi de ramener le Marché du bois dans la région. Photo La Voix du Sud



## Une fluidité optimale.

La transmission variable à l'infini IVT™ est maintenant offerte en option pour certains modèles de tracteurs 6M.

Avec elle, vous aurez une vitesse toujours adaptée à la tâche sans sautes. La transmission IVT va de la vitesse d'avance lente à la vitesse de transport, en passant par toutes les vitesses intermédiaires, avec une fluidité inégalée.

## Le tracteur 6M.

Repensé par vous. Pour vous.

Découvrez les tracteurs 6M sur [fr.JohnDeere.ca/6M](http://fr.JohnDeere.ca/6M).



Frs Goulet et fils inc

108 Principale  
St-Gervais, Qc GOR 3C0  
(418) 887-3327



## TRAJECTOIRE EMPLOI

ORIENTATION • INTÉGRATION  
ENTREPRENEURIAT

**DE RETOUR AU BUREAU ET PRÊTE  
À VOUS ACCUEILLIR!**



Notre équipe vous **accompagne**  
dans la **réalisation de votre potentiel**  
et vos défis d'emploi.

**SERVICES GRATUITS | RV EN LIGNE**

Avec la participation financière de:



**LÉVIS • LOTBINIÈRE • BELLECHASSE**

[trajectoireemploi.com](http://trajectoireemploi.com)   

418.833.7122

>355700

Le vaccin  
n'est pas  
efficace  
contre ça,

mais très  
efficace contre  
la COVID-19.

[Quebec.ca/vaccinCOVID](https://Quebec.ca/vaccinCOVID)

La vaccination, encore et toujours  
la meilleure protection.

Votre  
gouvernement

Québec



Les élèves de l'école du Phare étaient heureux de procéder à l'inauguration de la première phase des travaux d'agrandissement et de réaménagement de leur école, au retour de leur semaine de relâche scolaire. Photo gracieuseté

## École du Phare La première phase est complétée

**SERGE LAMONTAGNE**  
redaction@lavoixdusud.com

**SAINT-MICHEL.** La première phase des travaux d'agrandissement et de réaménagement de l'école du Phare de Saint-Michel est complétée et les élèves de l'établissement scolaire ont pu découvrir le résultat de ceux-ci à leur retour de la relâche scolaire.

L'agrandissement de 1159 mètres carrés comprend un gymnase double partiellement fenestré de 432 mètres carrés pouvant être divisé en deux plateaux grâce à un rideau, deux dépôts en éducation physique, une salle mécanique indépendante ainsi qu'une nouvelle salle de classe. L'espace prévoit aussi des vestiaires avec toilettes et douches ainsi qu'une toilette et une douche adaptée, un bureau pour le personnel enseignant en éducation physique et une conciergerie.

Dans un communiqué acheminé récemment, on ajoutait que le carrefour de l'apprentissage (grande salle commune, incluant la bibliothèque), une zone de lecture ainsi que du rangement font également partie des ajouts dont profiteront l'ensemble des élèves. Une entrée à l'est et une autre à l'ouest sont également été prévues afin de faciliter la circulation.

Le coût de ce projet d'agrandissement/réaménagement s'élève à près de 6 200 000 \$, respectant ainsi le budget préalablement établi, indique-t-on aussi dans le communiqué en ajoutant que même s'il reste plusieurs travaux de réaménagement à effectuer l'été prochain, les élèves et les membres du personnel peuvent utiliser les locaux qui sont prêts et pourront découvrir l'ensemble des réalisations à la rentrée 2022-2023.

Le chantier se poursuivra donc au cours de l'été puisqu'une partie du réaménagement sera réalisé à ce moment. À l'étage, la modification d'une classe et l'ajout de locaux pour le personnel professionnel et de soutien seront effectués. Le déplacement du vestiaire vers l'ancien gymnase est également prévu et au sous-sol, l'espace dédié au service de garde sera réaménagé, en plus d'y intégrer un coin cuisinette, un bureau et du rangement.

Enfin, un ascenseur est aussi prévu dans les travaux afin de rendre l'école complètement accessible à tous les types de clientèle.

Rappelons que lors de l'annonce des travaux en 2019, 134 élèves fréquentaient l'école du Phare et que l'on en retrouve 145 trois ans plus tard. L'agrandissement permet aussi d'accueillir une classe de maternelle 4 ans.

### SAINTE-ROSE



## Plusieurs changements à l'administration municipale

D'importants changements ont été effectués au cours des derniers jours au sein de l'administration municipale à Sainte-Rose-de-Watford. Dans un premier temps, le maire Jean Bernier a confirmé que le poste de directrice générale et de secrétaire-trésorière était depuis le 8 mars dernier, occupé par Marie-Line Dubé. Cette dernière est secondée par Johanie Cliche, adjointe-administrative, qui est en fonction depuis le même jour. L'équipe municipale est complétée par Caroline Bernier qui est également adjointe administrative, responsable de la comptabilité. M. Bernier a également annoncé que le conseil municipal avait officiellement aboli le poste de directrice générale adjointe. Celui-ci était occupé par Johanne Nadeau qui a quitté ses fonctions le 4 mars dernier. Dans l'ordre habituel, nous reconnaissons Mmes Bernier, Dubé et Cliche. **S.L.** Photo gracieuseté

# PORTES OUVERTES

## LES 8 ET 9 AVRIL



LES  **LAPIERRE** INC.

### Invitation à la population

Vous êtes cordialement invités à venir visiter le tout nouveau poulailler de la famille Lapierre de St-Gervais. Un bâtiment de 5 rangées de large et de 7 étages de haut pouvant accueillir 45 360 poules pondeuses en logements enrichis. Il est aussi équipé d'une emballeuse à œufs avec un système qui pèse et sépare les plus gros œufs des plus petits, ainsi que d'un palettiseur automatique. Le poulailler est également muni de 2 échangeurs d'air, récupérateur de chaleur.

Ce sera également l'occasion de visiter le nouvel emplacement pour la vente d'œufs en libre-service ouvert de 7h le matin à 21h le soir.

C'est le temps idéal de voir nos installations avant que les poules entrent dans les prochaines semaines.

NOUVEAU KIOSQUE  
LIBRE-SERVICE

LOGEMENT DE  
5 RANGÉES DE LARGE  
ET 7 ÉTAGES DE HAUT

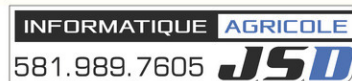
EMBALLEUSE À OEUFS  
AVEC SYSTÈME DE PESÉ

PALETTISEUR  
AUTOMATIQUE

OCCASION EN OR  
DE RENCONTRER  
LES PRODUCTEURS

VENDREDI LE 8 AVRIL 2022, DE 12h30 À 16h30  
SAMEDI LE 9 AVRIL 2022, DE 9h30 À 15h  
521, ROUTE 279, ST-GERVAIS

Merci à nos partenaires





Saint-Magloire

## MUNICIPALITÉ DE SAINT-MAGLOIRE RACCORDEMENT DU PUIS SM16-2 AU RÉSERVOIR D'EAU BRUTE APPEL D'OFFRES

### Description du projet:

La Municipalité de Saint-Magloire désire recevoir des soumissions pour le raccordement du puits SM16-2 à son réservoir d'alimentation en eau d'eau brute.

### Dépôt des soumissions:

Des soumissions sous enveloppes scellées portant l'inscription « **Soumission - Raccordement du puits SM16-2 au réservoir d'eau brute** » doivent être reçues au bureau de la Municipalité au 13, rue de la Caisse, Saint-Magloire (Québec) GOR 3M0 au plus tard le **jeudi 14 avril 2022 à 11 h**, date et heure de l'ouverture publique (2).

### AVIS AUX SOUMISSIONNAIRES

Les soumissionnaires peuvent se procurer les documents d'appel d'offres et obtenir les renseignements pertinents en s'adressant à :

(1) SEAO

(2) Le dépôt des soumissions se fait au 13, rue de la Caisse, Saint-Magloire et l'ouverture des soumissions est prévue le **jeudi 14 avril 2022 à 11 h**.

La Municipalité n'encourt aucune responsabilité du fait que les avis écrits ou documents quelconques véhiculés par système électronique soient incomplets ou comportent quelque erreur ou omission que ce soit. En conséquence, tout soumissionnaire doit s'assurer, avant de soumissionner, d'obtenir tous les documents reliés à cet appel d'offres. La Municipalité ne s'engage à accepter ni la plus basse ni aucune des soumissions reçues.

Les soumissionnaires peuvent obtenir les renseignements pertinents en contactant M<sup>me</sup> Dany Robert, directrice générale, à [stmagloire@sogetel.net](mailto:stmagloire@sogetel.net). Des garanties financières et d'autres exigences peuvent être indiquées dans les documents d'appel d'offres.

DONNÉ À Saint-Magloire, le 15 MARS 2022.

Dany Robert, directrice générale

>355802

La Voix du Sud  
VOTRE MÉDIA D'ICI

## PETITES ANNONCES CLASSÉES

Heures d'affaires du service téléphonique:  
lundi au vendredi 8 h 30 à 12 h et de 13 h à 16 h 30

IMMOBILIER | MARCHANDISE | SERVICES | EMPLOI ET FORMATION | ÉVÉNEMENTS SPÉCIAUX | VÉHICULES  
100 à 299 | 300 à 399 | 400 à 599 | 600 à 799 | 800 à 899 | 900 à 999

418 625-7471 ou sur place  
1516-A, Route 277, Lac-Etchemin

Heure de tombée: vendredi 10 h

Mode de paiement:

205

Logements /  
appartements à louer

**ST-LAZARE-DE-BELLECHASSE:**  
loft, 3-1/2, 4-1/2  
chauffés, éclairés,  
ascenseur, Inter-  
net inclus. Libre  
1er juillet. Entre  
655\$ et 780\$  
moins rabais  
membre de 100\$.  
Possibilité de sub-  
vention selon vo-  
tre revenu. Coop  
d'Habitation 50  
ans et plus.  
418-807-0767

SAINT-ELZEAR, recherche  
colocataire pour une maison  
418 389-2088

210

Logements / appartements  
chauffés à louer

**COOP Ste-Malachie.**  
3-1/2 avril, chauffé,  
éclairé. 55 ans +. Possi-  
bilité de subvention.  
581-371-8887

Lac Etchemin, 1-1/2, chauffé/  
éclairé, semi-meublé. Li-  
bre. 418-929-5323.

424

Astrologie/occultisme

Ana Médium, spécialiste des  
questions amoureuses de-  
puis 25 ans. Le secret des  
rencontres positives, la mé-  
thode pour récupérer son ex  
et des centaines de couples  
sauvés durablement, répon-  
ses précises et datées. Tél.:  
450-309-0125

585

Services financiers divers

FINANCEMENT Brisson. Prêt  
hypothécaire privé. Finance-  
ment automobile. Aucun cas  
refusé. Léger dépôt.  
1-866-566-7081

SOLUTIONS À L'ENDETTE-  
MENT. Restez à la maison!  
Tout se fait en ligne. Laissez  
nous vous aider. Trop de det-  
tes? Reprenez le contrôle.  
Plusieurs bureaux en Beauce  
pour vous servir. MNP Ltée,  
Syndics autorisés en insolvabi-  
lité. 418-425-1127.

845

Prières/remerciements



**PRIÈRE INFALLIBLE  
À LA VIERGE MARIE**

Fleur toute belle du Mont-Car-  
mel, vigne fructueuse, splen-  
deur du ciel, mère bénie du  
fils de Dieu, assistez- moi  
dans mes besoins. Ô étoile  
de mer, aidez-moi et mon-  
trez-moi ici-même que vous  
êtes mère. Ô Sainte-  
Marie, mère de Dieu, reine du  
ciel et de la terre, je vous sup-  
plie du fond du cœur de m'ap-  
puyer dans cette demande.  
(Formuler ici sa demande).  
Personne ne peut résister  
à votre puissance. Ô Marie,  
conçue sans péché, priez  
pour nous qui avons recours  
à vous (3 fois). Sainte-Marie,  
je remets cette cause entre  
vos mains (3 fois). Faire cette  
prière 3 jours de suite et vous  
devez ensuite la publier et la  
faveur sera obtenue. T.B.

**Donnez  
en souvenir  
d'un  
être cher**

Faites un don  
In Memoriam  
[petitsfreres.ca](http://petitsfreres.ca)  
1 866 627-8653

LES PETITS  
FRÈRES La grande famille  
des personnes  
âgées seules

**CROIX-ROUGE  
CANADIENNE  
QUÉBEC**

Faites un  
**don** ou  
devenez  
**bénévole**

**WWW.CROIXROUGE.CA**

## EMPLOI



**Imagine**  
ton emploi en santé  
et services sociaux,  
entre fleuve,  
rivières, forêts  
et montagnes...

**Le Centre intégré de santé et de services sociaux de Chaudière-Appalaches**  
compte plus de **13 000 employés** et **800 médecins**,  
sans oublier les **milliers de bénévoles**, de **chercheurs** et d'**étudiants**.  
Les possibilités de carrière sont multiples au sein de l'organisation et  
des défis professionnels extrêmement passionnants vous y attendent!

**Titre d'emploi :** Technicien en génie biomédical-Hôpital de Montmagny 1 besoin / Hôpital de Lévis 2 besoins

**Statut de l'emploi :** Permanent - temps complet (poste temps plein) Nombre de poste : 3

**Quart de travail :** Jour

**Échelle salariale :** Selon expérience : 24,36 \$ à 33,95 \$/heure

### Principales fonctions

Le technicien en génie biomédical est un professionnel de la santé qui, à l'intérieur du service d'entretien des équipements médicaux, effectue des tâches telles que l'installation, le dépannage, la vérification, l'étalonnage, l'entretien correctif et préventif, la construction et la modification des équipements médicaux ainsi qu'aux réseaux et systèmes informatiques qui leurs sont rattachés et qui sont sous la responsabilité du Service. Le technicien procède aussi à l'assemblage et l'adaptation des équipements médicaux. Son travail vise au maintien des normes en vigueur, des standards élevés de qualité, des caractéristiques techniques de ces équipements, en vue d'en assurer un fonctionnement fiable et sécuritaire pour les patients et les utilisateurs. Il participe également, en association avec le service de planification et d'acquisition des équipements médicaux, à l'acquisition, à l'évaluation de la désuétude, à la formation des utilisateurs et à la gestion administrative de l'inventaire et des risques liés à ces équipements. Il peut également, s'il y a lieu, exécuter des tâches similaires sur des équipements électroniques de type industriel. Il est appelé à couvrir tous les services de l'établissement.

### Exigences :

Doit détenir un diplôme d'études collégiales (DEC) dans une technique de l'électronique telles que technologies de l'électronique, technologies de systèmes ordonnés ou technologies de l'électronique industrielle d'une école reconnue par le ministère compétent. Dans l'éventualité où le candidat possède ou complète le certificat en génie biomédical, l'employeur s'engage à considérer cette formation comme si elle était requise. Anglais fonctionnel requis.

Pour information, contacter Marie-Claude Perreault 418-380-8996 ext : 83040 ou [marie-claude.perreault.cissca@ssss.gouv.qc.ca](mailto:marie-claude.perreault.cissca@ssss.gouv.qc.ca)

Postulez  
au **www.monemploi  
ensante.ca**

**Centre Intégré  
de santé et de services  
sociaux de Chaudière-  
Appalaches**

**Québec**

Crédit photo: Tourisme Chaudière-Appalaches ([www.chaudiereappalaches.com](http://www.chaudiereappalaches.com))

COM 2022 007

>356206



**Faites partie  
de l'avenir avec nous!**

Secteur agriculture >

### Préposé(e) à la sanitation et entretien

**Statut :** Statut : Temps permanent, temps plein  
40 heures  
Lieu : St-Anselme  
nuit (dimanche de 23 h 30 à 07 h 30) | soir (lundi au jeudi de 15 h 30 à 23 h 30)

Salaire : Entre 21.81 \$ à 25.66 \$ par heure selon l'expérience

Prime : Prime de soir 1.00\$/hrs et prime de nuit 1.50\$/hrs

**Joignez-vous à Avantis Coopérative**, une grande famille de travail de 1 400 employés passionnés et plus de 120 places d'affaires opérées sous les bannières BMR, New Holland, Sollio Agriculture, Shell et Sonic, Avantis Coopérative est une valeur sûre pour profiter d'excellentes conditions d'emploi et de possibilités d'épanouissement au sein d'une même entreprise..

### Travailler chez Avantis c'est...

- L'opportunité de travailler dans une équipe collaborative où le plaisir est au rendez-vous;
- L'accès à une gamme complète d'assurances collectives et un régime de retraite avec contribution de l'employeur;
- Des rabais aux employés dans les différentes bannières d'Avantis (BMR, Sonic, New Holland |Pièces)

### Un défi à ta mesure

Sous la supervision du contremaître, votre mandat consiste à :

- Procéder à la sanitation et à l'entretien des lieux et des équipements de la meunerie;
- Soutenir le responsable à la maintenance au besoin;
- Participer le dimanche et à d'autres occasions, à la fabrication et au traitement de la nourriture destinée à l'élevage industriel en opérant différents équipements.
- Effectuer des tests de contrôle de la qualité

### Le collègue par excellence

Vous possédez une formation et/ou une expérience pertinente d'au moins 1 an. Vous avez une bonne capacité physique, êtes habile à travailler en équipe, êtes débrouillard et avez un bon sens de l'observation. Des connaissances en électricité, soudure, hydraulique et pneumatique constitue un atout.

### Passez à l'action

**Le poste est pour toi ? Alors, fonce! Postule dès maintenant!**

- Mentionne le numéro de l'offre : **AG-2022-02**.
- Faits-nous parvenir ton curriculum vitæ à l'adresse : [carrieres@avantis.coop](mailto:carrieres@avantis.coop)



## Bourses d'honneur du MEI : de jeunes entrepreneurs bellechassois honorés

Trois jeunes entrepreneurs œuvrant sur le territoire de la MRC de Bellechasse figurent parmi les lauréats de la Bourse d'honneur du ministère de l'Économie et de l'Innovation du Québec (MEI). Les lauréats sont Sandra Mercier de l'entreprise Macaroni et Cie, ainsi qu'Antoine Blondin de La Contrebande, deux entreprises situées à Saint-Anselme. Une mention spéciale a aussi été donnée à Kim St-Pierre de l'entreprise Bulles & Tralala de Saint-Charles qui a reçu le prix Coup de cœur attribué parmi les spécialistes.

Rappelons que cette bourse a pour but d'encourager les entrepreneurs de 18 à 35 ans de toutes les régions et de tous les horizons afin de favoriser la croissance économique du Québec. En tout, 67 entrepreneurs de 18 à 35 ans, venant de toutes les régions du Québec, ont reçu une bourse d'honneur de 25 000 \$ chacun. Un accompagnement professionnel d'un an, sans frais, est également offert par le Réseau Mentorat, entrepreneurship. La photo nous présente Antoine Blondin de La Contrebande et Sandra Mercier de Macaroni & Cie. **S.L.** Photo gracieuseté

## EN BREF

## Exposition de l'AREQ

L'AREQ (Association des enseignants retraités de la région) Louis-Frédérique invite la population à une exposition, organisée dans le cadre du Salon des loisirs créatifs 2022, qui se déroulera au sous-sol de l'église Saint-Joseph (291 rue Saint-Joseph, secteur Lauzon à Lévis), le samedi 9 avril de 12 h à 17 h ainsi que le dimanche 10 avril de 10 h à 16 h. Entrée gratuite. Prix de participation. Pour info : Madeleine Lantagne au 418 833-3943.



## OFFRES D'EMPLOI

Chez les Équipements Adrien Phaneuf - LA DURANTAYE

REJOINS L'ÉQUIPE PHANEUF EN TANT QUE :

- > GÉRANT.E AUX PIÈCES
- > COMMIS AUX PIÈCES

POSTULE À  
rh@adrienphaneuf.com

EN SAVOIR PLUS  
www.adrienphaneuf.com, section carrières



8 succursales dans l'est du Québec  
1-855-PHANEUF

&gt;356409

## À JAMAIS DANS NOS COEURS

INMEMORIAM.CA



## MESSE ANNIVERSAIRE



**DION  
Yvan**  
(Lac-Etchemin)

Il y a un peu plus d'un an, tu nous quittais pour un repos éternel.

C'est encore avec beaucoup d'émotion que nous pensons à toi et en ta mémoire, une messe sera célébrée dimanche le 3 avril 2022 à 9h30 en l'église de Lac-Etchemin.

Merci à tous ceux et celles qui s'uniront à la famille pour cette célébration.

*Ton épouse Suzanne,  
tes enfants Yannick,  
Geneviève (Gilles Lafontaine)  
ainsi que tes petits-enfants*

## AVIS DE DÉCÈS



**MÉTIVIER  
GOURDE  
Marie-Ange**  
(1923-2022)

Au Centre intégré de santé et de services sociaux de Chaudière-Appalaches, secteur Beauce de Saint-Georges, le vendredi 11 mars 2022, est

décédée à l'âge de 98 ans et 2 mois, madame Marie-Ange Métivier, épouse de feu monsieur Fernand Gourde. Elle était la fille de feu Arthur Métivier et de feu Amanda Drouin. Elle demeurait à Lac-Etchemin.

La famille recevra les condoléances à la résidence funéraire Roland Couture & Fils, 231, 2<sup>e</sup> Avenue à Lac-Etchemin le vendredi 1<sup>er</sup> avril de 19 h à 21 h 30 et le samedi 2 avril de 9 h à 10 h 45. Le service religieux sera célébré le samedi 2 avril 2022 à 11 h en l'église de Sainte-Germaine-de-Lac-Etchemin. L'inhumation aura lieu au cimetière paroissial à une date ultérieure.

Elle était la mère de : feu Gaétane, feu Gabriel, Gilles (Gervaise Dupont), Michel (Gervaise Lessard), Micheline (Marcel Carrier), feu Marc, feu Robert et Fernande (Jean-Pierre Gourde). Elle laisse dans le deuil ses 13 petits-enfants, ses 24 arrière-petits-enfants et ses 3 arrière-arrière-petits-enfants.

Elle était la sœur de : feu Gervaise (feu Bernard Fortin), feu Robert, feu Jeannette (feu Paulin Bernard), feu Bernadette (feu Gérard Perreault), feu Dolorèse (feu Alfredo Bernard), Rollande (feu Justin Audet), feu Dominique (feu Antonia Lacroix), Marguerite (feu Raymond Gagné), Marie-Blanche (feu Gérard Nadeau), Clermont (feu Laurette Mathieu, Éliette Bouchard), Antoinette (Valmont Mathieu) et Armandine (feu Gérard Lapointe).

De la famille Gourde, elle est allée rejoindre ses beaux-parents : Joseph Gourde (Léonie Bizier) et ses beaux-frères et belles-soeurs : Alfred (Lucienne Drouin), Aimé (Anna Bouffard), Albert (Alfreda Nadeau), Rosa (René Métivier), Imelda (Adalbert Pouliot), Yvonne (Alphonse Fauchon), Claire (Gérard Pouliot) et Noëlla (Jean Vignet).

Elle laisse également dans le deuil plusieurs neveux, nièces, parents et amis (es).

Un remerciement spécial au personnel de la Villa des Etchemins de Lac-Etchemin et de l'Hôpital de Saint-Georges pour leurs bons soins.

Tout témoignage de sympathie peut se traduire par un don à la Fondation du Sanatorium Bégin, 331, Place du Sanatorium, Lac-Etchemin (Québec) G0R 1S0.

&gt;356368

## REMERCIEMENTS



**CLOUTIER  
ROY  
Denise**  
(Sainte-Justine)

Lors du décès de madame Denise Cloutier, survenu le 18 mars 2022, vous avez eu la délicatesse de nous témoigner par un geste personnel la part que vous preniez à notre peine.

Nous en avons été sincèrement touchés et tenons à vous dire notre profonde gratitude.

Chers parents et ami(e)s, veuillez considérer ces remerciements comme vous étant adressés personnellement.

**Son époux Michel ainsi  
que ses fils Stéphane et Sébastien**

## REMERCIEMENTS



**GOSELIN  
Jean-Guy**  
(Saint-Georges,  
autrefois de  
Lac-Etchemin)

La famille remercie très sincèrement tous les parents, ami(e)s et relations qui ont témoigné des marques de sympathie lors du décès de monsieur Jean-Guy Gosselin, survenu le 5 mars 2022.

Nous avons été profondément touchés. À tous un cordial merci. Que chacun et chacune d'entre vous considère ce témoignage de reconnaissance comme lui étant adressé personnellement.

**La famille**

&gt;355076

&gt;181958&lt;

## Pier-André Côté signe sa première victoire en Europe

ERIC GOURDE

redaction@lavoixdusud.com

**CYCLISME.** Le cycliste de Saint-Henri, Pier-André Côté, a signé la première victoire de sa carrière sur le continent européen en enlevant l'épreuve du Grand Prix Criquelion disputé le dimanche 20 mars à Lessines, en Belgique.

Côté a pu lever les bras pour une première fois sur le vieux continent grâce au travail de ses coéquipiers, Nickolas Zukowsky et Colin Joyce qui faisaient partie d'un groupe de six à l'avant à la mi-course. Un peu plus tard, un autre groupe a fait la jonction et au fil des tours, le groupe s'est réduit.

«C'est la première victoire de l'équipe cette année et c'est incroyable qu'elle soit aussi ressentie par tous les coéquipiers. Nous avons été vraiment dominants aujourd'hui et nous n'avons pas manqué une attaque. Et à la fin, nous avons pu capitaliser là-dessus et j'ai pu gagner le sprint avec quelques longueurs de vélo», a soutenu Côté, très heureux en entrevue avec l'agence Sportcom.

«Nous étions trois de l'équipe dans un groupe de six, alors c'était une situation parfaite. Colin a été le bœuf de l'échappée et ensuite, c'était à Zuck et moi de finir», a poursuivi Côté, bien fier du résultat.

Côté, membre de l'équipe Human Powered Health (anciennement Rally Cycling), s'était classé 13<sup>e</sup> de la Classique Bredene Koksijde, toujours en Belgique, le vendredi 18 mars. Le Québécois a fini une place derrière son coéquipier Colin Joyce dans une épreuve qui a été périlleuse, comme il l'a expliqué aux termes des 201 kilomètres de la course.

### UNE DÉLIVRANCE

Invité à commenter sa 13<sup>e</sup> place du 18 mars, mais surtout sa première victoire en sol européen, le dimanche 20 mars, Pier-André Côté avoue s'être senti libéré d'un certain poids, lui qui n'avait pas remporté de course depuis le Grand Prix du Saguenay en 2019.

«C'est stimulant de faire de bons résultats qui te permettent de faire des top-10, des top-15 ou même des top-5, mais l'objectif ultime, c'est d'être celui qui lève les bras à la fin de la journée», mentionne celui qui est en Europe depuis le 9 janvier dernier et a pris part à quelques courses avant d'être frappé par la COVID en février.

«J'ai repris le rythme depuis ce temps avec plusieurs belles courses d'un jour en Belgique, surtout dans le dernier mois. Ma condition physique s'améliore et mes jambes sont de plus en plus fortes, mais j'ai souvent joué de malchance avec des chutes, des crevaisons et des bris de vélo. Heureusement, lors des deux dernières courses, je n'ai pas eu trop de pépins, ce qui m'a permis de faire de bons résultats comme la 13<sup>e</sup> place et la victoire», précise-t-il en ajoutant que lors de sa victoire en Belgique, il a dû terminer sa course avec son vélo de rechange après que quelqu'un ait brisé son vélo en frappant le dérailleur arrière.

Membre de l'équipe Rally Cycling depuis quatre ans, qui maintenant est connue sous le vocable Human Powered Health, le cycliste de 24 ans devait part à deux courses d'un jour en France (27 mars et 1<sup>er</sup> avril) avant de possiblement participer au Tour de Turquie à la mi-avril, ce qui restait toutefois à préciser lors de l'entretien avec le journal.

Il entend revenir au Québec au début du mois de juin afin de se préparer pour les Championnats canadiens de cyclisme sur route qui se dérouleront du 21 au 26 juin à Edmonton en Alberta. Il est en attente de pouvoir, peut-être, s'inscrire au Tour de Beauce qui devrait normalement se tenir du 15 au 19 juin.

Il retournera en Europe par la suite et envisage de revenir au pays en septembre en vue des Grands Prix de Québec et Montréal.

Avec la collaboration de Serge Lamontagne

Pier-André Côté

Photo gracieuseté



### HOCKEY

## Une bourse pour Justin Deblois

Membre des Condors du Cégep Beauce-Appalaches, formation qui évolue dans la Ligue de hockey Junior AAA du Québec, Justin Deblois de Lac-Etchemin a reçu, au cours des derniers jours, une bourse d'étude de 500 \$ du circuit junior afin de souligner ses résultats académiques en Science pure à l'établissement collégial situé à Saint-Georges. S.L. Photo gracieuseté



## Les séries se poursuivent dans la Ligue Appalaches – La Voix du Sud

Les séries d'après-saison battent leur plein dans la Ligue Appalaches – La Voix du Sud.

En division 1, les deux séries demi-finales 3 de 5 se sont terminées en fin de semaine et au terme de celles-ci, Saint-Anselme sera confronté à Saint-Charles en finale.

Saint-Anselme a éliminé Buckland en trois matches rapides, signant des gains de 10-1 le vendredi 18 mars, de 4-2 le 25 mars et de 2-1 le dimanche 27 mars. Pour sa part, Saint-Charles a signé des gains consécutifs de 6-1 (20 mars), de 6-3 (25 mars) et de 6-5 le dimanche 27 mars.

La finale 3 de 5 entre les deux équipes s'amorcera le vendredi 1<sup>er</sup> avril à l'aréna J.E. Métivier de Saint-Damien.

Soulignons enfin que dans la division 2, la finale mettant aux prises les Excavations Hervé Ferland (Saint-Lazare 2) à Saint-Gervais est en cours et que ces derniers sont en avance 2-0 grâce à des gains de 3-0 le 20 mars et de 4-2 le dimanche 27 mars. Cette série se poursuivra aussi au cours du prochain week-end. S.L.

**LIGUE DE HOCKEY APPALACHES**  
La Voix du Sud

### SÉRIES ÉLIMINATOIRES

**DIVISION 1**

- 1/2: Excavations Hervé Ferland vs. Saint-Anselme
- 1/2: Les Fondations J. Leclerc Inc. & Fils vs. Saint-Charles
- FINALE: Saint-Anselme vs. Saint-Charles
- Vendredi 1<sup>er</sup> avril 20h
- Dimanche 3 avril 12h
- Vendredi 8 avril 19h30
- \*Samedi 9 avril 20h45\*
- \*Dimanche 10 avril 12h\*

**DIVISION 2**

- 1/2: Excavations Hervé Ferland vs. Saint-Lazare 2
- 1/2: Saint-Gervais vs. Saint-Lazare 1
- FINALE: Saint-Gervais vs. Saint-Lazare 2
- ST-GERVAIS MÈNE LA SÉRIE 2-0
- Vendredi 1<sup>er</sup> avril 21h45
- \*Vendredi 8 avril 21h15\*
- \*Samedi 9 avril 19h00\*

>354773



# RE/MAX Avantages

AGENCE IMMOBILIÈRE

Franchisé indépendant et autonome de RE/MAX Québec Inc.

**4 PLACES D'AFFAIRES  
POUR VOUS SERVIR!**  
CHARNY • LÉVIS • ST-GEORGES • STE-MARIE

**SAVIEZ-VOUS QUE...**  
RE/MAX Avantages vend plus dans Bellechasse que toutes les autres bannières immobilières réunies?  
\*Centris 2021

Des courtiers immobiliers professionnels, compétents et dynamiques. Vous voulez vendre et profiter des meilleures conditions possibles? Appelez un de nos courtiers et profitez de :  
Notre réputation d'excellence • Notre professionnalisme  
Notre compétence • Notre service de qualité  
Nos outils technologiques à la fine pointe!



**PASCAL MORIN**  
Courtier immobilier résidentiel  
418.832.1001



**SUZANNE BRETON inc.**  
S.a. d'un courtier immobilier  
418.835.3535



**MARTIN NORMAND inc.**  
S.a. d'un courtier immobilier  
418.832.1001



**RICHARD BERNIER, COURTIER IMMOBILIER INC.**  
S.a. d'un courtier immobilier  
418.835.3535



**ROBERT MARTINEAU**  
Courtier immobilier  
418.835.3535



**ÉLYSA DOYON**  
Courtier immobilier résidentiel  
418.832.1001



**SYLVIE LAROCHELLE inc.**  
S.a. d'un courtier immobilier  
418.832.1001



**SIMON LANGLAIS inc.**  
S.a. d'un courtier immobilier  
418.832.1001



**DOMINIQUE JACQUES**  
Courtier immobilier agréé  
418.835.3535



**NICOLAS MERCIER inc.**  
S.a. d'un courtier immobilier  
418.835.3535



**NORMAND GOBEIL**  
Courtier immobilier  
418.835-3535

## ON S'OCCUPE DE TOUT!

Vous avez un projet mais vous ne savez pas par où commencer?

Vendre avant d'acheter ou acheter avant de vendre?

Contactez un de nos courtiers pour une rencontre qui vous permettra de faire le tour de la question.



*Près de 90 courtiers à votre disposition, répartis partout, sur tout le territoire de Chaudière Appalaches. Professionnalisme, proactivité et compétence!*



**RE/MAX**  
**Fortin, Delage inc.**  
 Agence immobilière  
 3075-101, ch. Quatre-Bourgeois, Québec  
**COURTIERS IMMOBILIERS**

**Rés. : 418 883-3070**  
**Cell. : 418 883-5528**  
**Bur. : 418 653-5353**



**François Côté**

# VOUS DÉSIREZ VENDRE VOTRE PROPRIÉTÉ?

*Ça pourrait être payant pour vous de nous rencontrer!*

Nous avons une proposition gagnante à vous faire afin de vendre en toute

**SÉCURITÉ-TRANQUILLITÉ**

**AVEC PLUS D'ARGENT DANS VOS POCHE.**

(Nous avons des clients sérieux en attente)

## ÉQUIPE GINETTE AUBIN ET FRANÇOIS CÔTÉ

<p><b>ST-ANSELME</b></p>  <p><b>VENDU</b></p> <p>99, Ernest-Arsenault</p>	<p><b>STE-CLAIRE</b></p>  <p><b>VENDU</b></p> <p>71, boul Gagnon.</p>	<p><b>ST-HENRI</b></p>  <p><b>VENDU</b></p> <p>249, route Campagna.</p>	<p><b>ST-ANSELME</b></p>  <p><b>NOUVEAU</b></p> <p>ST-ANSELME, spacieuse, 8 pièces dont 3 chambres, de plus un 3½ pièces pouvant convenir comme bigénération-revenu ou travailleur autonome.</p>	<p><b>ST-DAMIEN</b></p>  <p><b>NOUVEAU</b> 89 500\$</p> <p>PRÈS DES SERVICES! Immeuble offrant 2 logements de 3½ pces chacun, rénovations récentes (extérieur: fenêtres, toiture), 100% loué. Occasion!</p>	<p><b>ST-MALACHIE</b></p>  <p><b>NOUVEAU</b> 197 500\$</p> <p>BORD DE LA RIVIÈRE, site exceptionnel! Propriété de style champêtre, 7 pièces, 3 chambres, toit cathédrale, terrain 18950 pi², haies, arbres adultes.</p>
<p><b>ST-ANSELME</b></p>  <p><b>VENDU</b></p> <p>12, St-Jean.</p>	<p><b>STE-CLAIRE</b></p>  <p><b>VENDU</b></p> <p>109, de l'Église.</p>	<p><b>ST-JOSEPH</b></p>  <p><b>VENDU</b></p> <p>861, Ste-Thérèse</p>	<p><b>ST-HENRI</b></p>  <p><b>NOUVEAU</b> 365 000\$</p> <p>38, ROBERGE, quelle belle propriété! Construite en 2010, elle compte 7 pièces lumineuses, 2 chambres, sous-sol partiellement aménagé, terrain 8123 pi².</p>	<p><b>ST-DAMIEN</b></p>  <p><b>REVENU</b></p> <p>IMMEUBLE 5 LOGEMENTS dont 3 de 5½ pièces, 1 de 4½ pces, 1 de 3½ pièces, grange, terrain 17912 pi². INFORMEZ-VOUS!</p>	<p><b>ST-MALACHIE</b></p>  <p><b>NOUVEAU</b> 239 000\$</p> <p>BORD RIVIÈRE ETCHEMIN, chaleureuse, 12 pièces, 3 chambres, sous-sol semi-aménagé, garage, remise, terrain 33609 pi². À découvrir!</p>
<p><b>ST-ANSELME</b></p>  <p><b>VENDU</b></p> <p>41, Cadrin.</p>	<p><b>STE-CLAIRE</b></p>  <p><b>VENDU</b></p> <p>223, St-Amable.</p>	<p><b>ST-CHARLES</b></p>  <p><b>VENDU</b></p> <p>14, St-Édouard.</p>	<p><b>STE-CLAIRE</b></p>  <p><b>NOUVEAU</b></p> <p>POUR VOTRE PROJET D'AFFAIRES! Immeuble occupé comme resto-bar-motel (non en opération). Terrain 25345 pi², multiples possibilités (bureaux, garderie, centre de santé).</p>	<p><b>ST-DAMIEN</b></p>  <p><b>REVENU</b></p> <p>DE TYPE JUMELÉ! Immeuble offrant 2 grands 4½ pièces, terrain 10362 pi². Idéal pour investisseur ou pour propriétaire occupant.</p>	<p><b>ST-MALACHIE</b></p>  <p><b>215 000\$</b></p> <p>IMMEUBLE 4 LOGEMENTS offrant 2 de 5½ pièces, 2 de 4½ pièces, loués à 100%, terrain 14278 pi², situé à proximité école, loisirs, services.</p>
<p><b>ST-ANSELME</b></p>  <p><b>VENDU</b></p> <p>180, 3<sup>e</sup> Rang « Fermette »</p>	<p><b>STE-CLAIRE</b></p>  <p><b>VENDU</b></p> <p>136, du Moulin.</p>	<p><b>LAC CRÈVE FAIM</b></p>  <p><b>VENDU</b></p> <p>5865, ch. des Pins.</p>	<p><b>ARMAGH</b></p>  <p>189 000\$</p> <p>BÂTIMENT 3375 pi² + sous-sol, implanté sur terrain 27167 pi², bureaux, voûte, 3 salles d'eau. Idéal pour votre projet d'affaires.</p>	<p><b>ST-CHARLES</b></p>  <p><b>ÉRABLIÈRE</b></p> <p>ÉRABLIÈRE +/- 5000 entailles avec contingent, équipements de grande qualité, cabane à sucre avec résidence, terrain de 81 arpents.</p>	<p><b>ST-LAZARE</b></p>  <p>85 000\$</p> <p>167, PRINCIPALE, ancestrale offrant 5 pièces dont 2 chambres, garage 18 x 22, terrain privé de 9241 pi². Libre juillet 2022.</p>
<p><b>ST-MALACHIE</b></p>  <p><b>FERMETTE</b> 165 000\$</p> <p>EN BORDURE RIVIÈRE, terrain 6,88 arpents offrant une ancestrale de 9 pièces, 4 chambres, grange, boisé. Idéal pour petits animaux.</p>	<p><b>ST-PAMPHILE</b></p>  <p><b>VENDU</b></p> <p>9, rue Leblanc.</p>	<p><b>STE-CLAIRE</b></p>  <p><b>VENDU</b></p> <p>161, Carboneau.</p>	<p><b>HONFLEUR</b></p>  <p><b>VENDU</b></p> <p>104, 4<sup>e</sup> Rang « Fermette ».</p>	<p><b>ARMAGH</b></p>  <p>139 000\$</p> <p>BORD RIVIÈRE DU SUD! Superbe terrain 98512 pi², chalet 24x26, 5 pièces, à proximité: ski, sentiers VTT et motoneige. Paix assurée!</p>	<p><b>STE-CLAIRE</b></p>  <p>115 000\$</p> <p>BORD RIVIÈRE! Terrain 53288 pi², chalet 5 pièces dont 3 chambres, situé à proximité piste cyclable, sentiers VTT, motoneige.</p>
<p><b>ST-LAZARE</b></p>  <p>115 000\$</p> <p>395, RTE 279, maison de campagne, 6 pièces, 2 chambres, toiture et fenêtres récentes. Terrain 19847 pi², borné par ruisseau.</p>	<p><b>ST-NAZAIRE</b></p>  <p><b>NOUVEAU</b> 179 000\$</p> <p>131, 4<sup>e</sup> RANG SUD, belle d'autrefois, 11 pièces dont 4 chambres, 2 salles d'eau, garage intégré plus garage détaché 28x46, terrain 42846 pi². Secteur paisible.</p>	<p><b>ST-DAMIEN</b></p>  <p><b>VENDU</b></p> <p>37, Commerciale</p>	<p><b>STE-CLAIRE</b></p>  <p><b>VENDU</b></p> <p>147, St-Jean Nord.</p>	<p><b>BUCKLAND</b></p>  <p><b>VENDU</b></p> <p>815, Vieux-Chemin « Fermette ».</p>	<p><b>CHARLESBOURG</b></p>  <p><b>NOUVEAU</b></p> <p>BELLE PROPRIÉTÉ, 13 pièces, 4 chambres, 3 salles de bains, sous-sol aménagé pouvant servir comme revenu. Libre rapidement.</p>
<p><b>STE-CLAIRE</b></p>  <p><b>NOUVEAU</b> 244 900\$</p> <p>BORD RIVIÈRE! Terrain 65498 pi², chalet de type 3 saisons, près sentiers VTT, motoneige, piste cyclable.</p>	<p><b>ST-LÉON</b></p>  <p>244 900\$</p> <p>SOMPTUEUSE! Pierre et brique, 15 pièces, 3 chambres, 2 salles de bains, s.-sol aménagé, garage double excavé. Terrain 17320 pi².</p>	<p><b>ST-NÉRÉE</b></p>  <p>130 000\$</p> <p>AU CŒUR VILLAGE! Ancestrale 12 pièces, 7 chambres, local pour travailleur autonome, garage, hangar.</p>	<p><b>ST-DAMIEN</b></p>  <p><b>VENDU</b></p> <p>10, François.</p>	<p><b>TRING-JONCTION</b></p>  <p><b>VENDU</b></p> <p>266, Principale.</p>	<p><b>ST-LAZARE</b></p>  <p><b>VENDU</b></p> <p>207, du Plateau.</p>
<p><b>ST-ANSELME</b></p>  <p><b>REVENU</b> 120 000\$</p> <p>920, CH. STE-ANNE, immeuble 3 logements, 3 de 3½, terrain 12629 pi², borné rivière.</p>	<p><b>STE-CLAIRE</b></p>  <p><b>TERRAIN</b> +/-171341 pi², route Bégin, permettant la construction de: unifamiliale isolée - jumelé - bifamiliale. Services divers. IDÉAL POUR PROMOTEUR!</p>	<p><b>ST-MAGLOIRE</b></p>  <p>169 000\$</p> <p>162, PRINCIPALE! Spacieuse, 10 pièces fonctionnelles, 2 salles de bains, terrain 14100 pi², garage, grange. Vue imprenable sur le Mont Bonet.</p>	<p><b>ST-RAPHAËL</b></p>  <p><b>NOUVEAU</b> 125 000\$</p> <p>RG STE-MARIE-ANNE, maison de fonctionnelles, 2 salles de bains, solage neuf, installation septique conforme, terrain boisé de 16386 pi².</p>		