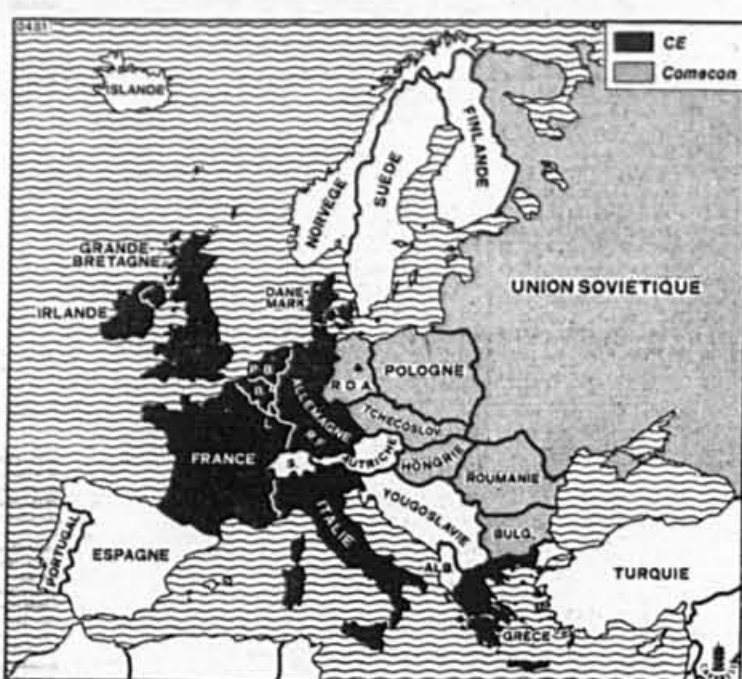


Le monde économique



Les pays membres de la Communauté européenne, en foncé, et ceux du Comecon, en pâle.

Ouverture à l'Est



FRANÇOIS BERGER

Le vent de la perestroïka gorbatchevienne, ce grand projet de restructuration de l'économie soviétique, souffle en rafales inégales en Europe de l'Est, où les six pays de la « zone d'influence » du Kremlin entreprennent, chacun très différemment, l'ouverture de leurs économies décrépités en direction de l'Occident capitaliste et riche.

Au cœur des deux grandes guerres du XX^e et de la guerre froide subséquente entre l'Est et l'Ouest, l'Europe orientale reste aujourd'hui la région du globe la plus « sensible »: les 115 millions d'Européens de l'Est continuent de vivre dans des conditions difficiles et parfois carrément catastrophiques, au moment où l'intégration des économies en Europe de l'Ouest, en Amérique et en Asie est en voie de créer un nouvel ordre économique dont semblent exclus, jusqu'à maintenant, les Polonais, Hongrois, Bulgares, Tchécoslovaques, Allemands de l'Est et Roumains.

Même si les projets conjoints (joint ventures) entre des entreprises occidentales et les pays est-européens se font de plus en plus nombreux, la faiblesse des échanges entre l'Est et l'Ouest fait encore de l'Europe de l'Est un laissé-pour-compte: moins de deux p. cent des importations de la Communauté européenne et moins d'un dixième d'un p. cent de celles des États-Unis proviennent de cette région.

La drécrepitude des usines est-européennes et la très basse productivité accompagnée de gaspillage dans cette partie du monde (où on consomme 60 p. cent plus d'énergie qu'en Occident pour produire des biens de piètre qualité) placent l'Europe de l'Est à la dernière ligne de la liste des pays industrialisés. Déjà, les « miracles » économiques que sont les sociétés sud-coréennes et les taiwanaises déclassent les Européens de l'Est sur les marchés internationaux.

Deux pays du « bloc » soviétique commencent à s'en sortir un peu mieux que les autres. La Pologne et la Hongrie, d'ailleurs tributaires des deux plus grosses dettes extérieures de la région, ont augmenté leurs échanges commerciaux avec les pays capitalistes au point où ils représentent maintenant 40 p. cent de leurs échanges totaux. À part l'Allemagne de l'Est, dont les liens avec sa soeur de l'Ouest en font un cas particulier, les autres pays d'Europe de l'Est — Tchécoslovaquie, Bulgarie et Roumanie — ont très peu développé leurs échanges avec l'Occident (entre 15 et 18 p. cent des échanges). La perestroïka y est plutôt mal vue par des dirigeants attachés à l'orthodoxie communiste.

Le tiers des activités économiques hongroises comme polonaises sont déjà le fait de l'entreprise privée, ce qui est loin d'être le cas des autres pays est-européens. La libéralisation de l'économie en Hongrie, par exemple, a bien sûr des effets pervers comme l'apparition de l'inflation et du chômage, mais les pénuries de

biens de consommation et de capitaux y sont moins criantes qu'ailleurs.

Aide à la pièce

L'Europe de l'Est a besoin des capitaux occidentaux pour se reconstruire, mais l'Ouest ne veut pas répéter l'expérience des années 1970 quand des injections massives de capitaux ont freiné les réformes plutôt que les promouvoir. L'Occident ne veut plus garnir les coffres des banques centrales est-européennes, mais plutôt accorder une aide « à la pièce », assortie de sévères conditions de gestion et de rentabilité des projets de développement. C'est ce que font les États-Unis avec leur récent plan d'aide à la Pologne, destiné à y développer l'entreprise privée.

La Communauté européenne y va également « à la pièce ». Un accord de coopération a été signé avec la Hongrie, qui désavoue la compétence du Comecon, cet embryon de marché commun du bloc soviétique.

L'Allemagne de l'Ouest a entrepris, de son côté, la multiplication de ses liens économiques avec les pays de l'Est: prêts de plusieurs milliards de marks à l'URSS, transferts annuels de plus de \$1 milliard vers l'Allemagne de l'Est, plusieurs centaines de projets conjoints en Hongrie. La RFA est le pays capitaliste le plus impliqué à l'Est: 200 000 emplois y dépendent directement d'entreprises en pays communistes.

Le Japon a lui aussi commencé à prêter des sommes d'argent importantes aux Européens de l'Est.

La reconnaissance de la nécessité de sortir l'Europe de l'Est de son isolement vis-à-vis de l'Occident, au moment où Moscou fait la promotion de la restructuration, va culminer au début de l'année prochaine dans une conférence économique majeure à Bonn. Cette conférence Est-Ouest sur l'économie va réunir les 35 pays signataires de l'Acte d'Helsinki de 1975, qui visait à réduire les barrières artificielles créées à Yalta à l'issue de la Deuxième guerre mondiale et à assurer le développement des relations économiques ainsi que des droits de l'homme dans toute l'Europe.

La conférence se penchera notamment sur la coopération industrielle, la question de l'énergie et des matières premières, les relations financières et la protection de l'environnement. Elle se tiendra quelques mois avant la conférence de Moscou sur les droits humains, prévue en 1991.

La question des droits humains en Europe de l'Est est d'ailleurs centrale. Dans l'esprit des leaders occidentaux, toute véritable libéralisation de l'économie doit être accompagnée d'une plus grande liberté politique. La Hongrie a ouvert la voie au pluralisme des partis politiques et la Pologne a redonné une tribune à l'opposition syndicale. Les capitales occidentales disent attendre des ouvertures similaires dans les autres pays est-européens avant de leur offrir une aide.

L'ouverture à l'Est est encore loin d'avoir l'ampleur de la coopération qui a permis le relèvement de l'Europe de l'Ouest il y a quarante ans, mais les germes d'un nouveau « plan Marshall » pour l'Europe de l'Est paraissent bien vivants.

1 000 mégawatts d'électricité à New York: \$ 17 milliards? Non! Plutôt \$ 2,5 milliards

Nos enfants verront bien si le Québec a conclu une bonne affaire la semaine dernière à New York

MIVILLE TREMBLAY

Mercredi dernier, à New York, le premier ministre Bourassa signait dans la joie un contrat record de \$17 milliards pour l'exportation de 1 000 mégawatts pendant 20 ans.

Difficile d'évaluer cette affaire pour le commun des mortels. Mais aux yeux d'Hydro-Québec, cette électricité, qui suffirait à alimenter la Rive-Sud immédiate, ne vaut pas \$17 milliards, mais plutôt \$2,5 milliards!

C'est que les millions que recevra Hydro-Québec à la fin du contrat, en 2016, valent beaucoup moins cher que les millions qu'elle recevra en début de contrat. Pour évaluer correctement un contrat, la société d'État ne se base pas sur les chiffres lancés par M. Bourassa, mais ramène en dollars d'aujourd'hui les dollars des années à venir.

L'économiste Bourassa le sait très bien, mais le politicien préfère, semble-t-il, impressionner avec l'illusion des dollars courants, que de parler de la valeur présente des contrats.

Les calculs d'Hydro sont très compliqués, mais le principe à retenir est très simple. N'importe qui préfère recevoir \$1 aujourd'hui que \$1 dans 20 ans.

En supposant un taux d'inflation de 4 p. cent par an, le pouvoir d'achat du dollar que vous recevrez dans 20 ans ne sera plus que de \$0,46 en dollars d'aujourd'hui. En revanche, si vous obtenez \$1 aujourd'hui, et que vous le placez à 10 p. cent, vous obtiendrez \$6,73 dans 20 ans. Enlève l'effet de l'inflation, et vous conservez \$3,21.

En fait, pour trouver la valeur que l'on accorde aujourd'hui à \$1 reçu dans 20 ans, il faut le dégonfler par un taux d'intérêt qui égale le rendement que l'on considère acceptable pour un placement à long terme.

Pour ce faire, Hydro-Québec utilise habituellement un taux d'actualisation de 11,5 p. cent, qui mesure le coût de son capital. Ce taux comprend une estimation de son coût moyen d'emprunt, qui est de 10,7 p. cent, plus une petite marge pour le risque, plus une marge de profit qui lui assure un rendement de 13 p. cent sur l'avoir de l'actionnaire.

(L'avoir de l'actionnaire est la valeur comptable de la société d'État, moins sa dette.)

Un rendement de 22 p. cent

Pour les ventes à l'exportation, la société est plus gourmande et vise un rendement minimal de 22 p. cent sur l'avoir de l'actionnaire. Le facteur d'actualisation est donc plus élevé à 13,5 p. cent.

La différence de deux pour cent entre le facteur utilisé pour évaluer les projets d'exportation et les projets destinés aux besoins québécois constitue également un coussin de sécurité, qui permet d'absorber certains risques, comme celui posé par des variations du taux de change entre le dollar américain et le dollar canadien.

En faisant ce calcul, le contrat de \$17 milliards que l'on vient de signer avec la New York Power Authority (NYPA) est dégonflé à \$2,5 milliards.

En répétant cet exercice pour les deux autres contrats de puissance et d'énergie garanties — ceux du Vermont Joint Owners et du Central Maine Power — le total des revenus courants passe de \$30 milliards à \$4,5 milliards, en dollars actualisés de 1989.

La différence est une bagatelle de \$25,5 milliards!

Le bénéfice: un secret d'État

Il faut également souligner que les \$4,5 milliards sont un chiffre d'affaires — pas un bénéfice — étalé sur 30 ans, de 1990 à 2020. La moyenne n'est que de \$150 millions par année.

Le bénéfice prévu, Hydro-Québec se refuse obstinément à le révéler, c'est un secret d'État!

Hydro-Québec ne veut pas révéler à ses clients américains, avec qui elle négocie continuellement de nouveaux contrats, les forces et les faiblesses de sa position de vendeur.

Économiquement, il est rentable de vendre de l'électricité aux Américains parce que les coûts de production d'Hydro-Québec sont considérablement inférieurs à ceux des Américains. La différence entre ces coûts est partagée entre le vendeur et l'acheteur.

Les deux parties doivent profiter de cet écart pour qu'il y ait une entente, mais la part du gâteau qu'obtiendra chacun est tout l'enjeu des négociations commerciales.



Robert Bourassa et le gouverneur de l'Etat de New York, Mario Cuomo

La société admet seulement viser un rendement très généreux de 22 p. cent, et aimerait bien faire croire à ses clients qu'il n'y a plus de gâteau, ou de « surprofit » à partager, une fois qu'elle a obtenu son rendement, et qu'elle a accordé le rabais qu'elle propose à ses clients.

On peut en douter, tout au moins pour la première partie des contrats. Au début, l'électricité sera produite par des barrages qui coûteront beaucoup moins cher à construire que le projet NBR, qui fournira l'électricité en fin de contrat. Et l'électricité produite par NBR sera toujours exportée à profit, assure Hydro-Québec.

Il importe de noter que l'électricité vendue aux Américains sera toujours fournie par les bar-

rages les plus coûteux du réseau d'Hydro-Québec. L'avantage de l'électricité meilleur marché est réservé à la clientèle québécoise.

Prix indexé à l'inflation

Le prix négocié dans les contrats à long terme se situe donc quelque part entre les coûts de production du vendeur et de l'acheteur, mais il n'a pas de lien explicite avec les coûts de production de l'une ou l'autre des deux parties. C'est un prix « x », en dollars américains, qui sera ensuite indexé au taux de l'inflation américaine, tout au long de la durée du contrat.

Il n'y a pas de formule de prix parfaite, et celle-ci comporte certains risques, qu'Hydro-Québec

considère mineurs, étant donné les marges de sécurité que comportent ses calculs.

Ainsi, si le coût de construction de ses barrages devait être plus élevé de 20 p. cent, le surprofit baisserait de 20 p. cent. Si le taux de change moyen s'avérait de \$0,82, au lieu des \$0,77 prévu, le surprofit baisserait également de 20 p. cent.

Somme toute, malgré toutes les précautions prises par Hydro-Québec, il est quasi impossible de prévoir la rentabilité exacte des exportations d'électricité. Mais selon la société d'État, la seule question est de savoir si on fera une très bonne affaire, ou une affaire extraordinaire. Nos enfants verront bien.

Petit lexique pratique

On comprend tous que le Québec vend de l'électricité aux Américains, mais lorsque Hydro-Québec évoque ses contrats d'énergie excédentaire, d'énergie garantie, ou de puissance et d'énergie garanties, on s'y perd facilement.

Ce n'est pourtant pas sorcier. Une première distinction s'impose:

La **puissance**, c'est la capacité d'exiger (ou de livrer) en tout temps une certaine quantité d'électricité. La puissance se mesure en megawatts (MW). Mega signifiant million, 1 megawatt égale 1 million de watts.

L'**énergie**, c'est la quantité de watts (de jus) qui passe sur le fil pendant une heure. Cette électricité se mesure en kilowatt-heures (kWh). Kilo voulant dire 1 000, il s'agit de 1 000 watts par heure. Elle se mesure aussi en térawatt-heures (TWh), soit 1 milliard de kilowatt-heures.

Somme toute, la puissance est une capacité et l'énergie est l'utilisation au cours d'une période de temps d'une partie ou de la totalité de cette capacité.

En gros, Hydro-Québec a trois types de contrats d'exportation:

■ L'**énergie excédentaire**, c'est de l'électricité que produisent les centrales mais que les foyers, les usines et les lampadaires du Québec n'utilisent pas. Les Améri-

Revenus tirés des contrats d'exportation à long terme				
Contrats signés:	Puissance MW	Énergie TWh	Revenus \$ courants (milliards)	Revenus \$ actualisés à 13,5 % (milliards)
Vermont Joint Owners	450	62	7,6	1,3
Central Maine Power	300	40	5,3	0,7
New York Power Authority	1000	131	17,0	2,5
TOTAL	1750	233	29,9	4,5

SOURCE: Hydro-Québec, avril 1989

cains s'y intéressent en autant qu'elle est moins chère que le carburant qui alimente ses centrales thermiques. Les ventes se font au jour le jour, selon les disponibilités du réseau québécois et des besoins des réseaux américains. Elle est interruptible en tout temps, et Hydro-Québec ne se gêne pas pour le faire pendant ses pannes et ses périodes de pointe. À ce jour, Hydro-Québec a surtout exporté ce type d'électricité, mais ces ventes achèvent, car les surplus ont quasiment disparu.

■ L'**énergie garantie** implique la livraison et l'achat d'une quantité minimale d'électricité (de kilowatt-heures) au cours de l'année. Toutefois, le moment des livraisons variera selon les disponibilités du Québec et les besoins des Américains. Comme ces livraisons sont interruptibles,

les Américains doivent avoir la capacité d'activer des centrales thermiques (charbon, pétrole ou gaz) pour remplacer l'électricité québécoise. Hydro-Québec n'a qu'un seul gros contrat de ce type avec le New England Power Pool (NEPOOL), lequel expire en l'an 2000.

■ La **puissance et l'énergie garanties** sont d'une toute autre nature. Ces contrats de vente à long terme donnent le droit aux Américains d'exiger en tout temps la livraison d'une certaine quantité d'électricité, de jouir d'une certaine capacité permanente, fixée à l'avance. Un peu comme s'ils étaient directement branchés sur la centrale. Ces contrats permettent aux Américains de se passer d'une centrale additionnelle sur leur territoire.

Les Américains craignent la technologie japonaise, selon Gallup

Agence France-Presse TOKYO

La technologie de pointe japonaise constitue un sérieux défi pour la position américaine dans ce domaine, selon une enquête effectuée auprès de responsables américains.

80 pour cent des personnes interrogées sont de cet avis et 64 pour cent d'entre eux estiment que la concurrence entre les deux pays ira en s'accroissant, notamment en ce qui concerne les semi-conducteurs et les ordinateurs.

Selon cette enquête effectuée par la société Gallup auprès de professionnels américains pour le compte du ministère japonais des Affaires étrangères, 86 pour cent des personnes interrogées estiment également que le Japon n'a rien fait pour faciliter l'accès de son marché aux importations.

Interrogé sur les moyens de réduire le déséquilibre de la balance commerciale avec le Japon, seules 5 pour cent des personnes interrogées citent une restriction des importations japonaises. 50 pour cent estiment que les États-Unis devraient répondre par une

industrie plus compétitive et d'avantage tournée vers l'exportation, alors que 43 pour cent affirment que la solution réside dans une augmentation de la demande intérieure japonaise et un meilleur accès des produits américains à ce marché.

Gallup avait envoyé des questionnaires à 3 183 professionnels en activité, notamment des hommes politiques, des avocats, des journalistes et des responsables d'entreprises sélectionnés à partir de *Who's Who in America*. 336 d'entre eux ont répondu au questionnaire.

IMMOBILIER

160 PROPRIETES A REVENUS

VALOIS/ONTARIO, 40x25, entree...
BORDEAUX/ONTARIO 50x150, 3 1/2...
COMMERCE, ventes 500,000, rev. 24,000...

170 COMMERCES

ATTENTION!
GARAGE de 25x50 m, 2000 m2...
SALON esthétique, bureau saint...
MARIE-ANNE-BREBIEUF, deponeur...

180 ESPACES COMMERCIAUX INDUSTRIELS A LOUER

ESPACE de 4,500 à 7,500 pi. car...
R.D.P. boul. Gouin Est, 1000 à 2000...
R.D.P. 8195 M-Dupuis, 8500 cv...

180 ESPACES COMMERCIAUX INDUSTRIELS A LOUER

PRESS Maple-Canada, metras, 990...
R.D.P. boul. Gouin Est, 1000 à 2000...
R.D.P. 8195 M-Dupuis, 8500 cv...

186 BUREAUX A LOUER

METRO BEAUBIEN
4500, 10000 m2 bureaux c.c. ch...
R.D.P. boul. Gouin Est, 1000 à 2000...
R.D.P. 8195 M-Dupuis, 8500 cv...

208 AUDIO-VISUEL TELEVISEURS PHOTO, RADIOS MAGNETOSCOPES, STEREO

MARCHE AUX PUICES PHOTOGRAPHIQUE
Dim, 30 avril 89, 10h à 11h...
MARCHÉ AUX PUICES PHOTOGRAPHIQUE
Dim, 30 avril 89, 10h à 11h...

217 LE COIN DE L'ORDINATEUR

... A INFOMONTREAL ...
XT TURBO 640K \$690...
Disque Panasonic, multi-fonctions...

222 ANIMAUX

MINI SHAGGY (Bangle), yeux, vac...
Shirley, 30 ans d'âge, 30 ans d'expérience...
SERVISE de placement pour animaux...

261 PEINTURE

PEINTURE rénovation générale, estimation gratuite, 722-4845.
REBOURAGE général, cartes de crédit acceptées, 30 ans d'expérience...

270 TRANSPORT, DEMENAGEMENT

30% de REDUCTION, livraison 25 min. Demenagez assurez 107-2277.
MASSO/THERAPEUTE diététicienne, massages, orientalis shiatsu, Centre Bonheur Santé, lun. à dim. 322-4023.

161 PROPRIETES A REVENUS DEMANDEES

ATTENTION nous recherchons bailleuses de 5 à 10 logements, B. Morin, Napoléon, cr. 223-3300.

162 PROPRIETES COMMERCIALES INDUSTRIELLES

A VENDRE ou à louer, bâtisse entree rénovation, air, etc. pour magasin petite industrie, entree bureau, 1418 Jolicoeur, 466-2200.

182 COMMERCES A LOUER

ANJOU dans centre d'achat, Joseph Renaud et Wilfrid-Pelletier, entree bureau, 1418 Jolicoeur, 466-2200.

186 BUREAUX A LOUER

AUBAINE
4505, St-Hubert (ancien théâtre) 1782, FLEURY (16,000 places) possibilité de subdivision.

202 MOBILIERS, ARTICLES DE MENAGE

MEUBLES A VENDRE, 6000, 10000, 15000, 20000, 25000, 30000, 35000, 40000, 45000, 50000, 55000, 60000, 65000, 70000, 75000, 80000, 85000, 90000, 95000, 100000.

211 MACHINES A COUDRE

CONSEW modèle SK-B et modète 225, Union Soeur 2 ou 4 pédales, Blind Stick, Lewis, 667-3688.

212 MACHINERIE, OUTILS

COMPRESSEUR JOU, 900CFM 78, 125 heures d'usage, 1-819-539-4440.

218 ANIMAUX

ATTENTION références d'éleveurs particuliers (plus de 100 références) sur chiens, chats, chiens de Coordination 388-7933.

222 ANIMAUX

ENTRETIEN 411-8743
CONSTRUCTION, rénovation, décoloration, entretien général, 355-1914.

251 ENTRETIEN DE LA MAISON

ENTREE CHAUFFAGE, rénovation, entretien tout genre, Service 24h, 383-4468.

168 FERMES, TERRES

A PRIX SPECIAL car nous avons un surplus d'inventaire serres de verre ou de plastique, 1000, 2000, 3000, 4000, 5000, 6000, 7000, 8000, 9000, 10000, 11000, 12000, 13000, 14000, 15000, 16000, 17000, 18000, 19000, 20000.

171 COMMERCES DEMANDES

GARDERIE demandée (permis), B. Morin, Napoléon, cr. 223-3300.

182 COMMERCES A LOUER

ANJOU dans centre d'achat, Joseph Renaud et Wilfrid-Pelletier, entree bureau, 1418 Jolicoeur, 466-2200.

186 BUREAUX A LOUER

AUBAINE
4505, St-Hubert (ancien théâtre) 1782, FLEURY (16,000 places) possibilité de subdivision.

204 APPARELS ELECTROMENAGERS

ACHETONS appareils électroménagers, 351-3717.

213 EFFETS DE BUREAUX, MAGASINS, RESTAURANTS

A. A. RICHARD BERTRAND INC.
équipement de restaurant usagé et neuf, avec garantie. Vente et location.

218 ANIMAUX

ATTENTION références d'éleveurs particuliers (plus de 100 références) sur chiens, chats, chiens de Coordination 388-7933.

222 ANIMAUX

ENTRETIEN 411-8743
CONSTRUCTION, rénovation, décoloration, entretien général, 355-1914.

251 ENTRETIEN DE LA MAISON

ENTREE CHAUFFAGE, rénovation, entretien tout genre, Service 24h, 383-4468.

170 COMMERCES

ACHETER avec 100,000 \$ COMPACT, Entreprise facile à administrer, profit annuel 100,000 \$.

180 COMMERCIAUX INDUSTRIELS A LOUER

A BOISBRIAND, local industriel à louer, 2500 m2, 1000 m2, 500 m2, 250 m2, 125 m2, 62 m2, 31 m2, 15 m2, 7 m2, 3 m2, 1 m2, 0.5 m2, 0.2 m2, 0.1 m2, 0.05 m2, 0.02 m2, 0.01 m2.

186 BUREAUX A LOUER

A COTE HOPITAL NOUVEAU-DAME Rue Sherbrooke, entree bureau, 1418 Jolicoeur, 466-2200.

186 BUREAUX A LOUER

DESIRE partager bureaux professionnels, tous équipés, décorés, avec 1 ou plusieurs professionnels, courtiers, hommes d'affaires etc.

205 ENCANS

EN lots détaillés ou en bloc, avis de vente par offre d'achat seule ou à la ferme, commerciale et définitive.

214 EQUIPEMENTS COMMERCIAUX

A LIQUIDER accessoires de bouillotte, vêtements, comptoir ou vent, unités murales, éclairage, mobilier, 2288 Belanger Est, Sam. Dim, Lun., 477-7115.

217 LE COIN DE L'ORDINATEUR

... MICROBIT 2000 ...
IBM AT, 286 compatible, imprimante, 17" écran, 3000 m2, 17" écran, 3000 m2, 17" écran, 3000 m2.

222 ANIMAUX

ATTENTION références d'éleveurs particuliers (plus de 100 références) sur chiens, chats, chiens de Coordination 388-7933.

251 ENTRETIEN DE LA MAISON

ENTREE CHAUFFAGE, rénovation, entretien tout genre, Service 24h, 383-4468.

259 PORTES ET FENETRES

PORTES 2 et fenêtres aluminium de couleur, qualité supérieure, Directement manufacturier, Garantie écrite, Estimation gratuite, 274-1711.

170 COMMERCES

180 COMMERCIAUX INDUSTRIELS A LOUER

186 BUREAUX A LOUER

186 BUREAUX A LOUER

205 ENCANS

214 EQUIPEMENTS COMMERCIAUX

217 LE COIN DE L'ORDINATEUR

222 ANIMAUX

251 ENTRETIEN DE LA MAISON

259 PORTES ET FENETRES

AVIS AUX ANNONCEURS
Nos annonceurs sont priés de noter que toutes leurs annonces doivent être publiées en conformité avec la Loi sur la protection du consommateur, article 242, qui stipule: «Aucun commerçant ne peut, dans un message publicitaire, omettre son identité et sa qualité de commerçant.»

OFFRES D'EMPLOIS

325 TECHNIQUE METIERS
AEROSPATIALE HOCHELAGA INC.
Requiert de personnel spécialisé pour rectification cylindrique (grinder), tourner CNC-centrale France, tour VDF 480, Mori Seiki SL3 et T.S. "machining center" et O.K. Okuma, Mazak 2 Spinels et outillage.

334 SERVICES DOMESTIQUES
GARDIENNE demandée, de préférence européenne, bonne cuisinière, temps complet, 2 enfants, références exigées. 481-3224.
GARDIENNE demandée. Temps partiel. Références exigées. 274-5352.

340 EMPLOIS DIVERS
CONDUCTEURS: vous connaissez le grand Montréal, possédez petite auto au camion, êtes ambiteux et sérieux. Service de courrier 2000. McGill College, suite 1000. Minimum garanti jusqu'à 5300.00 annuellement.

340 EMPLOIS DIVERS
PORTEURS FUNERAIRES
Temps partiel ou PM
Préposé à l'entretien des pompes funéraires et à l'entretien des véhicules.

325 TECHNIQUE METIERS
AEROSPATIALE HOCHELAGA INC.
Requiert de personnel spécialisé pour rectification cylindrique (grinder), tourner CNC-centrale France, tour VDF 480, Mori Seiki SL3 et T.S. "machining center" et O.K. Okuma, Mazak 2 Spinels et outillage.

334 SERVICES DOMESTIQUES
GARDIENNE demandée, de préférence européenne, bonne cuisinière, temps complet, 2 enfants, références exigées. 481-3224.
GARDIENNE demandée. Temps partiel. Références exigées. 274-5352.

340 EMPLOIS DIVERS
CONDUCTEURS: vous connaissez le grand Montréal, possédez petite auto au camion, êtes ambiteux et sérieux. Service de courrier 2000. McGill College, suite 1000. Minimum garanti jusqu'à 5300.00 annuellement.

340 EMPLOIS DIVERS
PORTEURS FUNERAIRES
Temps partiel ou PM
Préposé à l'entretien des pompes funéraires et à l'entretien des véhicules.

340 EMPLOIS DIVERS
CONTREMAITRE DEMANDE
Fabricant d'enseignes lumineuses et d'événements commerciaux. Ecrivez-nous pour notre marché canadien et américain.

340 EMPLOIS DIVERS
CHAUFFEURS
Recherchons propriétaires de camion (avec tracteur) expérimentés, pour notre marché canadien et américain pour la

340 EMPLOIS DIVERS
REPARTITEUR
Expérience dans transport en vrac d'alcool, bilique, envoies cartonnages vides ou les présenter à.

340 EMPLOIS DIVERS
BULK CARRIERS
485, Marlon, Montréal-Est H1B 4V6, attention Michel DeCoutour

340 EMPLOIS DIVERS
ESTIMATEUR en systèmes intérieurs, expérience. 425-2422, 625-7232

340 EMPLOIS DIVERS
MECANICIEN possédant expérience en électricité, pneumatique, hydraulique et comme mécaniste. Composés 637-9080, de 8h à 17h.

340 EMPLOIS DIVERS
AGENTS EXTERIEURS demandés pour une agence local du centre-ville en pleine expansion nous offrons un environnement ultra-moderne incluant le meilleur programme marketing excellent. Doit avoir une clientèle préalable. SVP appeler le 874-9070.

340 EMPLOIS DIVERS
TRAVAUX EXTERIEURS, électricité ou autre pour l'ajout de fibres et autres travaux ext. pour secteur de Brossard. Aucune expérience requise. 468-7011.

340 EMPLOIS DIVERS
TECHNICIEN EN ELECTRONIQUE
Compagnie en pleine croissance dans les systèmes de T.V., circuit fermé et systèmes à vidéo (caméras, technicien) (permis) (certificat) pour travail en atelier et sur le route. Très bonne rémunération pour personne qualifiée ainsi que bénéfices maximaux.

340 EMPLOIS DIVERS
RECHERCHONS PROPRIETAIRES DE CAMIONS (avec tracteurs) expérimentés, pour notre marché canadien et américain pour la

340 EMPLOIS DIVERS
REPARTITEUR
Expérience dans transport en vrac d'alcool, bilique, envoies cartonnages vides ou les présenter à.

340 EMPLOIS DIVERS
BULK CARRIERS
485, Marlon, Montréal-Est H1B 4V6, attention Michel DeCoutour

340 EMPLOIS DIVERS
TECHNICIEN(NES) URGENT
Recherché(e)s avec expérience en électro-dynamique, instrumentation et contrôle pour faire les essais de fonctionnement des contrôleurs, et supervision de la production. Aussi recherchés fleuriers de panneaux.

340 EMPLOIS DIVERS
AGENCES DE RENCONTRES
AGENCE L'AMOUR A DEUX
Vivez une relation saine. Rencontrez uniquement des gens sérieux, compatibles, professionnels, consciencieux, plusieurs années d'expérience. Appelée-nous pour services personnalisés. 481-5210.

340 EMPLOIS DIVERS
REPARTITEUR
Expérience dans transport en vrac d'alcool, bilique, envoies cartonnages vides ou les présenter à.

340 EMPLOIS DIVERS
BULK CARRIERS
485, Marlon, Montréal-Est H1B 4V6, attention Michel DeCoutour

327 COIFFURE ESTHETIQUE
COSMETIENNES temps plein, dynamiques, bonne disponibilité, références. M. Dannel 671-7227.

340 EMPLOIS DIVERS
AGENCES DE RENCONTRES
AGENCE L'AMOUR A DEUX
Vivez une relation saine. Rencontrez uniquement des gens sérieux, compatibles, professionnels, consciencieux, plusieurs années d'expérience. Appelée-nous pour services personnalisés. 481-5210.

340 EMPLOIS DIVERS
REPARTITEUR
Expérience dans transport en vrac d'alcool, bilique, envoies cartonnages vides ou les présenter à.

340 EMPLOIS DIVERS
BULK CARRIERS
485, Marlon, Montréal-Est H1B 4V6, attention Michel DeCoutour

328 INDUSTRIE DU VETEMENT
BESION coupeur avec expérience pour manufacturier de haute qualité de vêtements. 842-9195.

340 EMPLOIS DIVERS
AGENCES DE RENCONTRES
AGENCE L'AMOUR A DEUX
Vivez une relation saine. Rencontrez uniquement des gens sérieux, compatibles, professionnels, consciencieux, plusieurs années d'expérience. Appelée-nous pour services personnalisés. 481-5210.

340 EMPLOIS DIVERS
REPARTITEUR
Expérience dans transport en vrac d'alcool, bilique, envoies cartonnages vides ou les présenter à.

340 EMPLOIS DIVERS
BULK CARRIERS
485, Marlon, Montréal-Est H1B 4V6, attention Michel DeCoutour

329 INDUSTRIEL MANUFACTURIER
OPERATEUR(TRICE)
d'expérience sur machine à coudre pour rembourrage. 733-1314.

340 EMPLOIS DIVERS
AGENCES DE RENCONTRES
AGENCE L'AMOUR A DEUX
Vivez une relation saine. Rencontrez uniquement des gens sérieux, compatibles, professionnels, consciencieux, plusieurs années d'expérience. Appelée-nous pour services personnalisés. 481-5210.

340 EMPLOIS DIVERS
REPARTITEUR
Expérience dans transport en vrac d'alcool, bilique, envoies cartonnages vides ou les présenter à.

340 EMPLOIS DIVERS
BULK CARRIERS
485, Marlon, Montréal-Est H1B 4V6, attention Michel DeCoutour

331 ENTRETEN SECURITE
CONCIERGE coule demandée, expérience, 30 logements, expérience. 729-9737

340 EMPLOIS DIVERS
AGENCES DE RENCONTRES
AGENCE L'AMOUR A DEUX
Vivez une relation saine. Rencontrez uniquement des gens sérieux, compatibles, professionnels, consciencieux, plusieurs années d'expérience. Appelée-nous pour services personnalisés. 481-5210.

340 EMPLOIS DIVERS
REPARTITEUR
Expérience dans transport en vrac d'alcool, bilique, envoies cartonnages vides ou les présenter à.

340 EMPLOIS DIVERS
BULK CARRIERS
485, Marlon, Montréal-Est H1B 4V6, attention Michel DeCoutour

331 ENTRETEN SECURITE
CONCIERGE coule demandée, expérience, 30 logements, expérience. 729-9737

340 EMPLOIS DIVERS
AGENCES DE RENCONTRES
AGENCE L'AMOUR A DEUX
Vivez une relation saine. Rencontrez uniquement des gens sérieux, compatibles, professionnels, consciencieux, plusieurs années d'expérience. Appelée-nous pour services personnalisés. 481-5210.

340 EMPLOIS DIVERS
REPARTITEUR
Expérience dans transport en vrac d'alcool, bilique, envoies cartonnages vides ou les présenter à.

340 EMPLOIS DIVERS
BULK CARRIERS
485, Marlon, Montréal-Est H1B 4V6, attention Michel DeCoutour

334 SERVICES DOMESTIQUES
CHERCHONS dame sérieuse aimant les enfants pour aider mère à la maison avec entretiens ménage et cuisine. Brossard 672-6625

340 EMPLOIS DIVERS
AGENCES DE RENCONTRES
AGENCE L'AMOUR A DEUX
Vivez une relation saine. Rencontrez uniquement des gens sérieux, compatibles, professionnels, consciencieux, plusieurs années d'expérience. Appelée-nous pour services personnalisés. 481-5210.

340 EMPLOIS DIVERS
REPARTITEUR
Expérience dans transport en vrac d'alcool, bilique, envoies cartonnages vides ou les présenter à.

340 EMPLOIS DIVERS
BULK CARRIERS
485, Marlon, Montréal-Est H1B 4V6, attention Michel DeCoutour

TRANSPORT ET VEHICULES AUTOMOBILES
AUTOBAINES

550 AUTOS A VENDRE
Grande vente liquidation outils modernes 1988 et 1989, ouvertures et clim., Autos P. Longère, 12335 Sherbrooke, 404-5000.

550 AUTOS A VENDRE
CADILLAC S.O.V. 84, gris métallisé, 32,000 mil., état impeccable. Sera vendu avec sem. 289-2847

550 AUTOS A VENDRE
CORVETTE '83, 3,000 km, rouge, suspension 2-32, sièges ortho, roues, excellente valeur. 465-3033

550 AUTOS A VENDRE
FORD Taurus LX 1987 bleue marine, haut de gamme, toute équipée, excellente valeur. 465-3033

550 AUTOS A VENDRE
HONDA Prelude SE, 84, air, doté de toutes les options, valeur exceptionnelle. 738-8490

550 AUTOS A VENDRE
MAZDA GLC sport, 1984, 5 vit., 20,000 km, comme neuf, garantie unique. 43005 457-6316

550 AUTOS A VENDRE
CADILLAC Seville Elegante, 1985, gris 2 tons, 29,000 mil., vendons avec garantie. 465-3033

550 AUTOS A VENDRE
CORVETTE '84, 2 tons, excellent état, 30,500 mil. Inf. 833-7688

550 AUTOS A VENDRE
CORVETTE convertible 88, blanche, 14,000 km, 42,000\$. 789-6516

550 AUTOS A VENDRE
FORD Taurus LX 1987 bleue marine, haut de gamme, toute équipée, excellente valeur. 465-3033

550 AUTOS A VENDRE
HONDA Prelude SE, 84, air, doté de toutes les options, valeur exceptionnelle. 738-8490

550 AUTOS A VENDRE
MAZDA GLC sport, 1984, 5 vit., 20,000 km, comme neuf, garantie unique. 43005 457-6316

550 AUTOS A VENDRE
CADILLAC Seville Elegante, 1985, gris 2 tons, 29,000 mil., vendons avec garantie. 465-3033

550 AUTOS A VENDRE
CORVETTE '84, 2 tons, excellent état, 30,500 mil. Inf. 833-7688

550 AUTOS A VENDRE
CORVETTE convertible 88, blanche, 14,000 km, 42,000\$. 789-6516

550 AUTOS A VENDRE
FORD Taurus LX 1987 bleue marine, haut de gamme, toute équipée, excellente valeur. 465-3033

550 AUTOS A VENDRE
HONDA Prelude SE, 84, air, doté de toutes les options, valeur exceptionnelle. 738-8490

550 AUTOS A VENDRE
MAZDA GLC sport, 1984, 5 vit., 20,000 km, comme neuf, garantie unique. 43005 457-6316

550 AUTOS A VENDRE
CADILLAC Seville Elegante, 1985, gris 2 tons, 29,000 mil., vendons avec garantie. 465-3033

550 AUTOS A VENDRE
CORVETTE '84, 2 tons, excellent état, 30,500 mil. Inf. 833-7688

550 AUTOS A VENDRE
CORVETTE convertible 88, blanche, 14,000 km, 42,000\$. 789-6516

550 AUTOS A VENDRE
FORD Taurus LX 1987 bleue marine, haut de gamme, toute équipée, excellente valeur. 465-3033

550 AUTOS A VENDRE
HONDA Prelude SE, 84, air, doté de toutes les options, valeur exceptionnelle. 738-8490

550 AUTOS A VENDRE
MAZDA GLC sport, 1984, 5 vit., 20,000 km, comme neuf, garantie unique. 43005 457-6316

550 AUTOS A VENDRE
CADILLAC Seville Elegante, 1985, gris 2 tons, 29,000 mil., vendons avec garantie. 465-3033

550 AUTOS A VENDRE
CORVETTE '84, 2 tons, excellent état, 30,500 mil. Inf. 833-7688

550 AUTOS A VENDRE
CORVETTE convertible 88, blanche, 14,000 km, 42,000\$. 789-6516

550 AUTOS A VENDRE
FORD Taurus LX 1987 bleue marine, haut de gamme, toute équipée, excellente valeur. 465-3033

550 AUTOS A VENDRE
HONDA Prelude SE, 84, air, doté de toutes les options, valeur exceptionnelle. 738-8490

550 AUTOS A VENDRE
MAZDA GLC sport, 1984, 5 vit., 20,000 km, comme neuf, garantie unique. 43005 457-6316

550 AUTOS A VENDRE
CADILLAC Seville Elegante, 1985, gris 2 tons, 29,000 mil., vendons avec garantie. 465-3033

550 AUTOS A VENDRE
CORVETTE '84, 2 tons, excellent état, 30,500 mil. Inf. 833-7688

550 AUTOS A VENDRE
CORVETTE convertible 88, blanche, 14,000 km, 42,000\$. 789-6516

550 AUTOS A VENDRE
FORD Taurus LX 1987 bleue marine, haut de gamme, toute équipée, excellente valeur. 465-3033

550 AUTOS A VENDRE
HONDA Prelude SE, 84, air, doté de toutes les options, valeur exceptionnelle. 738-8490

550 AUTOS A VENDRE
MAZDA GLC sport, 1984, 5 vit., 20,000 km, comme neuf, garantie unique. 43005 457-6316

550 AUTOS A VENDRE
CADILLAC Seville Elegante, 1985, gris 2 tons, 29,000 mil., vendons avec garantie. 465-3033

550 AUTOS A VENDRE
CORVETTE '84, 2 tons, excellent état, 30,500 mil. Inf. 833-7688

550 AUTOS A VENDRE
CORVETTE convertible 88, blanche, 14,000 km, 42,000\$. 789-6516

550 AUTOS A VENDRE
FORD Taurus LX 1987 bleue marine, haut de gamme, toute équipée, excellente valeur. 465-3033

550 AUTOS A VENDRE
HONDA Prelude SE, 84, air, doté de toutes les options, valeur exceptionnelle. 738-8490

550 AUTOS A VENDRE
MAZDA GLC sport, 1984, 5 vit., 20,000 km, comme neuf, garantie unique. 43005 457-6316

550 AUTOS A VENDRE
CADILLAC Seville Elegante, 1985, gris 2 tons, 29,000 mil., vendons avec garantie. 465-3033

550 AUTOS A VENDRE
CORVETTE '84, 2 tons, excellent état, 30,500 mil. Inf. 833-7688

550 AUTOS A VENDRE
CORVETTE convertible 88, blanche, 14,000 km, 42,000\$. 789-6516

550 AUTOS A VENDRE
FORD Taurus LX 1987 bleue marine, haut de gamme, toute équipée, excellente valeur. 465-3033

550 AUTOS A VENDRE
HONDA Prelude SE, 84, air, doté de toutes les options, valeur exceptionnelle. 738-8490

550 AUTOS A VENDRE
MAZDA GLC sport, 1984, 5 vit., 20,000 km, comme neuf, garantie unique. 43005 457-6316

550 AUTOS A VENDRE
CADILLAC Seville Elegante, 1985, gris 2 tons, 29,000 mil., vendons avec garantie. 465-3033

550 AUTOS A VENDRE
CORVETTE '84, 2 tons, excellent état, 30,500 mil. Inf. 833-7688

550 AUTOS A VENDRE
CORVETTE convertible 88, blanche, 14,000 km, 42,000\$. 789-6516

550 AUTOS A VENDRE
FORD Taurus LX 1987 bleue marine, haut de gamme, toute équipée, excellente valeur. 465-3033

550 AUTOS A VENDRE
HONDA Prelude SE, 84, air, doté de toutes les options, valeur exceptionnelle. 738-8490

550 AUTOS A VENDRE
MAZDA GLC sport, 1984, 5 vit., 20,000 km, comme neuf, garantie unique. 43005 457-6316

550 AUTOS A VENDRE
CADILLAC Seville Elegante, 1985, gris 2 tons, 29,000 mil., vendons avec garantie. 465-3033

550 AUTOS A VENDRE
CORVETTE '84, 2 tons, excellent état, 30,500 mil. Inf. 833-7688

550 AUTOS A VENDRE
CORVETTE convertible 88, blanche, 14,000 km, 42,000\$. 789-6516

550 AUTOS A VENDRE
FORD Taurus LX 1987 bleue marine, haut de gamme, toute équipée, excellente valeur. 465-3033

550 AUTOS A VENDRE
HONDA Prelude SE, 84, air, doté de toutes les options, valeur exceptionnelle. 738-8490

550 AUTOS A VENDRE
MAZDA GLC sport, 1984, 5 vit., 20,000 km, comme neuf, garantie unique. 43005 457-6316

AVIS AUX ANNONCEURS
Nos annonces sont prises de noter que toutes lettres avec l'article 10 de la Charte des droits et libertés de la personne qui stipule:
«Toute personne a droit à la reconnaissance et à l'exercice, en pleine égalité, des droits et des libertés de la personne, sans distinction, exclusion ou préférence fondée sur la race, la couleur, le sexe, l'âge, l'état civil, la religion, l'handicap, les convictions politiques, la langue, l'origine ethnique ou nationale ou la condition sociale.»

LE MOT MYSTERE
S O R B E E T E L I B O R T S
I E P A R R E L L E R I A E
A S R A O U T E R U C R N L I
M U A C F M G G U A A U E V
S J H M A N A N E M N G L O A
E E G Y A M A G O A K E N E I
T C T O R V N C N O I S I A I
E U O T I T E I N D U V I E C
L P E R A O R H E E K N O A
F U R C D E R T A K U E R D S
A L D R D E R T A K U E R D S
R E U D A E I E R F L N A U
C B V U M S S L P L I A U S I
P E L E R O E E E P L U P O E
T U A E N R E C A G R U M E C
AGRUME COULURE INDUVIE PRUNIE
AIRELLE CUPULE JUVIE PULPE
AKENE DATTE KAKI RAFLE
AMANDE DRUPE LITCHI RAISIN
ANANAS ECVET MACRE SAMARE
AROMAT ECORCE MARC SEC
BERGAMOTE FLEUR MURE SORBE
BLEM GAMAY NEFLE STROBLE
BRUGNON GAULE ORANGE SUR
CAPSULE GELEE PAVIE TALE
CERDRAT GELÉE PELER TROCHET
CERNEAU GRAINE POIS VERAISON
COEUR GROTTE POURRI VERT
Solution du dernier problème: FACTURE

TRANSPORT ET VÉHICULES AUTOMOBILES

AUTOBAINES

550 AUTOS A VENDRE

MERCURY Lynx 82, 90,000 km, superbe, 4 vit., 1,900\$, 324-6298. MERCURY Sable LS 88, 47,000 km, super équipée, garage, 68,000\$, 409-1400 km, bon prix, 478-1206.

550 AUTOS A VENDRE

RENAULT Alliance DL 87, 28,000 km, vif, excellente état, 3900\$, 274-1819. TOYOTA Tercel 82, 76,000 km, 331-1199.

550 AUTOS A VENDRE

TOYOTA Tercel DX 88, 4 vit., 2 portes, bilou, Auto JM res, 461-0200. TOYOTA Tercel 82, 27,000 km, A-1, 2500\$, 1-610-377-3660.

URGENT AVANT 2 MAI

Camaro Iroc 2 87, Impeccable, volées A 2, 214,900\$, 433-9033. VOLKSWAGEN Cabriolet blanche 87, 48,000 km, 517,000\$, 467-7326.

URGENT AVANT 2 MAI

Camaro Iroc 2 87, Impeccable, volées A 2, 214,900\$, 433-9033. VOLKSWAGEN Cabriolet blanche 87, 48,000 km, 517,000\$, 467-7326.

URGENT AVANT 2 MAI

Camaro Iroc 2 87, Impeccable, volées A 2, 214,900\$, 433-9033. VOLKSWAGEN Cabriolet blanche 87, 48,000 km, 517,000\$, 467-7326.

555 AUTOS ANTIQUES

ACHAT AUTO + camion, 100 à 1000\$, remorqueuse 7 jours-24h, 257-0728. ACHAT DE VIEILLES VOITURES. Aussi autos ou camions anciens. Très bons prix. Démolisseurs Auto Les, Leogrand, 364-1884.

575 ACHAT, VENTE, LOCATION, VENTE

ACHAT AUTO + camion, 100 à 1000\$, remorqueuse 7 jours-24h, 257-0728. ACHAT DE VIEILLES VOITURES. Aussi autos ou camions anciens. Très bons prix. Démolisseurs Auto Les, Leogrand, 364-1884.

580 ENTRETIEN ET REPARATIONS

ACHAT AUTO + camion, 100 à 1000\$, remorqueuse 7 jours-24h, 257-0728. ACHAT DE VIEILLES VOITURES. Aussi autos ou camions anciens. Très bons prix. Démolisseurs Auto Les, Leogrand, 364-1884.

606 ARTICLES DE SPORT

CANADA BILLARD & BOWLING. Inscription gratuite de votre nom sur des articles de sport, articles de sport, articles de sport.

611 BICYCLETES

BOITECHA 10 vit., semi professionnelle, bon état, 270-1492 soit.

655 MOTOCYCLETES

AERO 50 88, roue, bonne condition, 2000\$, 255-8406. BMW K75S, scooter 87, acheté en 88, 8,000\$, A1, 7,200\$, 275-5257.

658 BATEAUX-MOTEUR, YACHTS, VOILIERS

FRANULIA 22, 21' 2 moteurs 2000, recherche propriétaire, 42-3285. GLASTON 38.2 ft, 2170 HP, air-chauffage, génératrice, 482-8761.

658 BATEAUX-MOTEUR, YACHTS, VOILIERS

FRANULIA 22, 21' 2 moteurs 2000, recherche propriétaire, 42-3285. GLASTON 38.2 ft, 2170 HP, air-chauffage, génératrice, 482-8761.

658 BATEAUX-MOTEUR, YACHTS, VOILIERS

FRANULIA 22, 21' 2 moteurs 2000, recherche propriétaire, 42-3285. GLASTON 38.2 ft, 2170 HP, air-chauffage, génératrice, 482-8761.

659 PLANCHES A VOILES

MISTRAL compétition, super light, 3 voiles, 4,3 et 4,7, harnais, accessoires, 500\$, 525-4837. MISTRAL Diamond Head, 87, 115 L, Maui Race 85, 230 L, 1-742-6012.

667 ROULOTTES, TENTES-ROULOTTES ET MOTORISES

A LOUER motorisé 88, 27 pieds, couche, 4, 478-4037. A LOUER motorisé Glendole 24' à l'extérieur, à pièces, 491-1800.

667 ROULOTTES, TENTES-ROULOTTES ET MOTORISES

A LOUER motorisé 88, 27 pieds, couche, 4, 478-4037. A LOUER motorisé Glendole 24' à l'extérieur, à pièces, 491-1800.

670 AVIONS

CESSNA 150, 1969, T1 810, SMOH 990, 12,000\$, 1-753-9268.

PLEIN AIR ET VÉHICULES RÉCRÉATIFS

606 ARTICLES DE SPORT

CANADA BILLARD & BOWLING. Inscription gratuite de votre nom sur des articles de sport, articles de sport, articles de sport.

611 BICYCLETES

BOITECHA 10 vit., semi professionnelle, bon état, 270-1492 soit.

655 MOTOCYCLETES

AERO 50 88, roue, bonne condition, 2000\$, 255-8406. BMW K75S, scooter 87, acheté en 88, 8,000\$, A1, 7,200\$, 275-5257.

658 BATEAUX-MOTEUR, YACHTS, VOILIERS

FRANULIA 22, 21' 2 moteurs 2000, recherche propriétaire, 42-3285. GLASTON 38.2 ft, 2170 HP, air-chauffage, génératrice, 482-8761.

658 BATEAUX-MOTEUR, YACHTS, VOILIERS

FRANULIA 22, 21' 2 moteurs 2000, recherche propriétaire, 42-3285. GLASTON 38.2 ft, 2170 HP, air-chauffage, génératrice, 482-8761.

659 PLANCHES A VOILES

MISTRAL compétition, super light, 3 voiles, 4,3 et 4,7, harnais, accessoires, 500\$, 525-4837. MISTRAL Diamond Head, 87, 115 L, Maui Race 85, 230 L, 1-742-6012.

667 ROULOTTES, TENTES-ROULOTTES ET MOTORISES

A LOUER motorisé 88, 27 pieds, couche, 4, 478-4037. A LOUER motorisé Glendole 24' à l'extérieur, à pièces, 491-1800.

667 ROULOTTES, TENTES-ROULOTTES ET MOTORISES

CAMPWAGON 1988, luxueux, 90-9500, 489-0412. CITATION 77, 23 pi, excellente condition, après 18h30: 343-1360.

611 BICYCLETES

BOITECHA 10 vit., semi professionnelle, bon état, 270-1492 soit.

655 MOTOCYCLETES

AERO 50 88, roue, bonne condition, 2000\$, 255-8406. BMW K75S, scooter 87, acheté en 88, 8,000\$, A1, 7,200\$, 275-5257.

658 BATEAUX-MOTEUR, YACHTS, VOILIERS

FRANULIA 22, 21' 2 moteurs 2000, recherche propriétaire, 42-3285. GLASTON 38.2 ft, 2170 HP, air-chauffage, génératrice, 482-8761.

658 BATEAUX-MOTEUR, YACHTS, VOILIERS

FRANULIA 22, 21' 2 moteurs 2000, recherche propriétaire, 42-3285. GLASTON 38.2 ft, 2170 HP, air-chauffage, génératrice, 482-8761.

659 PLANCHES A VOILES

MISTRAL compétition, super light, 3 voiles, 4,3 et 4,7, harnais, accessoires, 500\$, 525-4837. MISTRAL Diamond Head, 87, 115 L, Maui Race 85, 230 L, 1-742-6012.

667 ROULOTTES, TENTES-ROULOTTES ET MOTORISES

A LOUER motorisé 88, 27 pieds, couche, 4, 478-4037. A LOUER motorisé Glendole 24' à l'extérieur, à pièces, 491-1800.

667 ROULOTTES, TENTES-ROULOTTES ET MOTORISES

A LOUER motorisé 88, 27 pieds, couche, 4, 478-4037. A LOUER motorisé Glendole 24' à l'extérieur, à pièces, 491-1800.

611 BICYCLETES

BOITECHA 10 vit., semi professionnelle, bon état, 270-1492 soit.

655 MOTOCYCLETES

AERO 50 88, roue, bonne condition, 2000\$, 255-8406. BMW K75S, scooter 87, acheté en 88, 8,000\$, A1, 7,200\$, 275-5257.

658 BATEAUX-MOTEUR, YACHTS, VOILIERS

FRANULIA 22, 21' 2 moteurs 2000, recherche propriétaire, 42-3285. GLASTON 38.2 ft, 2170 HP, air-chauffage, génératrice, 482-8761.

658 BATEAUX-MOTEUR, YACHTS, VOILIERS

FRANULIA 22, 21' 2 moteurs 2000, recherche propriétaire, 42-3285. GLASTON 38.2 ft, 2170 HP, air-chauffage, génératrice, 482-8761.

659 PLANCHES A VOILES

MISTRAL compétition, super light, 3 voiles, 4,3 et 4,7, harnais, accessoires, 500\$, 525-4837. MISTRAL Diamond Head, 87, 115 L, Maui Race 85, 230 L, 1-742-6012.

667 ROULOTTES, TENTES-ROULOTTES ET MOTORISES

A LOUER motorisé 88, 27 pieds, couche, 4, 478-4037. A LOUER motorisé Glendole 24' à l'extérieur, à pièces, 491-1800.

667 ROULOTTES, TENTES-ROULOTTES ET MOTORISES

A LOUER motorisé 88, 27 pieds, couche, 4, 478-4037. A LOUER motorisé Glendole 24' à l'extérieur, à pièces, 491-1800.

611 BICYCLETES

BOITECHA 10 vit., semi professionnelle, bon état, 270-1492 soit.

655 MOTOCYCLETES

AERO 50 88, roue, bonne condition, 2000\$, 255-8406. BMW K75S, scooter 87, acheté en 88, 8,000\$, A1, 7,200\$, 275-5257.

658 BATEAUX-MOTEUR, YACHTS, VOILIERS

FRANULIA 22, 21' 2 moteurs 2000, recherche propriétaire, 42-3285. GLASTON 38.2 ft, 2170 HP, air-chauffage, génératrice, 482-8761.

658 BATEAUX-MOTEUR, YACHTS, VOILIERS

FRANULIA 22, 21' 2 moteurs 2000, recherche propriétaire, 42-3285. GLASTON 38.2 ft, 2170 HP, air-chauffage, génératrice, 482-8761.

659 PLANCHES A VOILES

MISTRAL compétition, super light, 3 voiles, 4,3 et 4,7, harnais, accessoires, 500\$, 525-4837. MISTRAL Diamond Head, 87, 115 L, Maui Race 85, 230 L, 1-742-6012.

667 ROULOTTES, TENTES-ROULOTTES ET MOTORISES

A LOUER motorisé 88, 27 pieds, couche, 4, 478-4037. A LOUER motorisé Glendole 24' à l'extérieur, à pièces, 491-1800.

667 ROULOTTES, TENTES-ROULOTTES ET MOTORISES

A LOUER motorisé 88, 27 pieds, couche, 4, 478-4037. A LOUER motorisé Glendole 24' à l'extérieur, à pièces, 491-1800.

611 BICYCLETES

BOITECHA 10 vit., semi professionnelle, bon état, 270-1492 soit.

655 MOTOCYCLETES

AERO 50 88, roue, bonne condition, 2000\$, 255-8406. BMW K75S, scooter 87, acheté en 88, 8,000\$, A1, 7,200\$, 275-5257.

658 BATEAUX-MOTEUR, YACHTS, VOILIERS

FRANULIA 22, 21' 2 moteurs 2000, recherche propriétaire, 42-3285. GLASTON 38.2 ft, 2170 HP, air-chauffage, génératrice, 482-8761.

658 BATEAUX-MOTEUR, YACHTS, VOILIERS

FRANULIA 22, 21' 2 moteurs 2000, recherche propriétaire, 42-3285. GLASTON 38.2 ft, 2170 HP, air-chauffage, génératrice, 482-8761.

659 PLANCHES A VOILES

MISTRAL compétition, super light, 3 voiles, 4,3 et 4,7, harnais, accessoires, 500\$, 525-4837. MISTRAL Diamond Head, 87, 115 L, Maui Race 85, 230 L, 1-742-6012.

667 ROULOTTES, TENTES-ROULOTTES ET MOTORISES

A LOUER motorisé 88, 27 pieds, couche, 4, 478-4037. A LOUER motorisé Glendole 24' à l'extérieur, à pièces, 491-1800.

667 ROULOTTES, TENTES-ROULOTTES ET MOTORISES

A LOUER motorisé 88, 27 pieds, couche, 4, 478-4037. A LOUER motorisé Glendole 24' à l'extérieur, à pièces, 491-1800.

611 BICYCLETES

BOITECHA 10 vit., semi professionnelle, bon état, 270-1492 soit.

655 MOTOCYCLETES

AERO 50 88, roue, bonne condition, 2000\$, 255-8406. BMW K75S, scooter 87, acheté en 88, 8,000\$, A1, 7,200\$, 275-5257.

658 BATEAUX-MOTEUR, YACHTS, VOILIERS

FRANULIA 22, 21' 2 moteurs 2000, recherche propriétaire, 42-3285. GLASTON 38.2 ft, 2170 HP, air-chauffage, génératrice, 482-8761.

658 BATEAUX-MOTEUR, YACHTS, VOILIERS

FRANULIA 22, 21' 2 moteurs 2000, recherche propriétaire, 42-3285. GLASTON 38.2 ft, 2170 HP, air-chauffage, génératrice, 482-8761.

659 PLANCHES A VOILES

MISTRAL compétition, super light, 3 voiles, 4,3 et 4,7, harnais, accessoires, 500\$, 525-4837. MISTRAL Diamond Head, 87, 115 L, Maui Race 85, 230 L, 1-742-6012.

667 ROULOTTES, TENTES-ROULOTTES ET MOTORISES

A LOUER motorisé 88, 27 pieds, couche, 4, 478-4037. A LOUER motorisé Glendole 24' à l'extérieur, à pièces, 491-1800.

667 ROULOTTES, TENTES-ROULOTTES ET MOTORISES

A LOUER motorisé 88, 27 pieds, couche, 4, 478-4037. A LOUER motorisé Glendole 24' à l'extérieur, à pièces, 491-1800.

611 BICYCLETES

BOITECHA 10 vit., semi professionnelle, bon état, 270-1492 soit.

655 MOTOCYCLETES

AERO 50 88, roue, bonne condition, 2000\$, 255-8406. BMW K75S, scooter 87, acheté en 88, 8,000\$, A1, 7,200\$, 275-5257.

658 BATEAUX-MOTEUR, YACHTS, VOILIERS

FRANULIA 22, 21' 2 moteurs 2000, recherche propriétaire, 42-3285. GLASTON 38.2 ft, 2170 HP, air-chauffage, génératrice, 482-8761.

658 BATEAUX-MOTEUR, YACHTS, VOILIERS

FRANULIA 22, 21' 2 moteurs 2000, recherche propriétaire, 42-3285. GLASTON 38.2 ft, 2170 HP, air-chauffage, génératrice, 482-8761.

659 PLANCHES A VOILES

MISTRAL compétition, super light, 3 voiles, 4,3 et 4,7, harnais, accessoires, 500\$, 525-4837. MISTRAL Diamond Head, 87, 115 L, Maui Race 85, 230 L, 1-742-6012.

667 ROULOTTES, TENTES-ROULOTTES ET MOTORISES

A LOUER motorisé 88, 27 pieds, couche, 4, 478-4037. A LOUER motorisé Glendole 24' à l'extérieur, à pièces, 491-1800.

667 ROULOTTES, TENTES-ROULOTTES ET MOTORISES

A LOUER motorisé 88, 27 pieds, couche, 4, 478-4037. A LOUER motorisé Glendole 24' à l'extérieur, à pièces, 491-1800.

611 BICYCLETES

BOITECHA 10 vit., semi professionnelle, bon état, 270-1492 soit.

655 MOTOCYCLETES

AERO 50 88, roue, bonne condition, 2000\$, 255-8406. BMW K75S, scooter 87, acheté en 88, 8,000\$, A1, 7,200\$, 275-5257.

658 BATEAUX-MOTEUR, YACHTS, VOILIERS

FRANULIA 22, 21' 2 moteurs 2000, recherche propriétaire, 42-3285. GLASTON 38.2 ft, 2170 HP, air-chauffage, génératrice, 482-8761.

658 BATEAUX-MOTEUR, YACHTS, VOILIERS

FRANULIA 22, 21' 2 moteurs 2000, recherche propriétaire, 42-3285. GLASTON 38.2 ft, 2170 HP, air-chauffage, génératrice, 482-8761.

659 PLANCHES A VOILES

MISTRAL compétition, super light, 3 voiles, 4,3 et 4,7, harnais, accessoires, 500\$, 525-4837. MISTRAL Diamond Head, 87, 115 L, Maui Race 85, 230 L, 1-742-6012.

667 ROULOTTES, TENTES-ROULOTTES ET MOTORISES

A LOUER motorisé 88, 27 pieds, couche, 4, 478-4037. A LOUER motorisé Glendole 24' à l'extérieur, à pièces, 491-1800.

667 ROULOTTES, TENTES-ROULOTTES ET MOTORISES

A LOUER motorisé 88, 27 pieds, couche, 4, 478-4037. A LOUER motorisé Glendole 24' à l'extérieur, à pièces, 491-1800.

611 BICYCLETES

BOITECHA 10 vit., semi professionnelle, bon état, 270-1492 soit.

655 MOTOCYCLETES

AERO 50 88, roue, bonne condition, 2000\$, 255-8406. BMW K75S, scooter 87, acheté en 88, 8,000\$, A1, 7,200\$, 275-5257.

658 BATEAUX-MOTEUR, YACHTS, VOILIERS

FRANULIA 22, 21' 2 moteurs 2000, recherche propriétaire, 42-3285. GLASTON 38.2 ft, 2170 HP, air-chauffage, génératrice, 482-8761.

658 BATEAUX-MOTEUR, YACHTS, VOILIERS

FRANULIA 22, 21' 2 moteurs 2000, recherche propriétaire, 42-3285. GLASTON 38.2 ft, 2170 HP, air-chauffage, génératrice, 482-8761.

659 PLANCHES A VOILES

MISTRAL compétition, super light, 3 voiles, 4,3 et 4,7, harnais, accessoires, 500\$, 525-4837. MISTRAL Diamond Head, 87, 115 L, Maui Race 85, 230 L, 1-742-6012.

667 ROULOTTES, TENTES-ROULOTTES ET MOTORISES

A LOUER motorisé 88, 27 pieds, couche, 4, 478-4037. A LOUER motorisé Glendole 24' à l'extérieur, à pièces, 491-1800.

667 ROULOTTES, TENTES-ROULOTTES ET MOTORISES

A LOUER motorisé 88, 27 pieds, couche, 4, 478-4037. A LOUER motorisé Glendole 24' à l'extérieur, à pièces, 491-1800.

611 BICYCLETES

BOITECHA 10 vit., semi professionnelle, bon état, 270-1492 soit.

AVIS LÉGAUX-APPEL D'OFFRES-SOUMISSIONS - ENCANS

CORRECTION

Dans la circulaire PJC Jean Coutu, valide du 30 avril au 6 mai 1989, à la page 2 de l'encart cosmétique, l'item suivant aurait dû se lire comme suit:

Lancôme, fluide hydratant, non gras, 70 mL à 25.09\$

Toutes nos excuses à notre clientèle



AVIS DE DISSOLUTION SOGEMO INC.

Avis est, par les présentes, donné que la compagnie SOGEMO INC. demandera à l'inspecteur général des institutions financières la permission d'obtenir sa dissolution. Montreal, le 24 avril 1989.

Le secrétaire, Marc Beaudoin

DÉCÈS, PRIÈRES, REMERCIEMENTS

INDEX DES DÉCÈS

- ARSENAULT-VALMONT (Marcel) Montréal
- BOULANGER (Germaine née Bernier) Sillery
- BRAIS (Émile) Montréal
- BRUCK (Zénon) Montréal
- CATELLI (Françoise Magnan) Montréal
- CHATILLON (Wilfrid) Montréal
- COULOMBE (Maurice) Montréal
- COUTU (Marie-Reine) Montréal
- DUPONT-HÉBERT (André) Montréal
- FAUBERT (Rose-Anna) Châteauguay
- FRIGON (Dr Jean-Louis) St-Jérôme
- GAUTHIER (France) St-Jérôme
- JODOIN (Réal G.) St-Laurent
- LEBEAU (Paul) St-Alphonse
- MARANDA (Bernard C.) Québec
- ROY-BÉLANGER (Alphonsine) Montréal
- VENNE (Yolande) Montréal
- WHITING (Howard Edgar) Montréal

ARSENAULT-VALMONT (Marcel)
A Montréal, le 28 avril 1989, à l'âge de 67 ans, est décédé M. Marcel Valmont-Arsenault, époux bien-aimé de Rita Arsenault, père dévoué de Marcy, Éral et Léo. Il laisse également plusieurs petits-enfants, parents et amis. Les funérailles auront lieu le lundi 1^{er} mai. Le convoi funéraire partira des salons du Parc Commémoratif de Montréal, 3755, rue Côte de Liesse, angle Ste-Croix St-Laurent, pour se rendre à l'église Holy Name Of Jesus, 899, Chomedey, Laval, où le service sera célébré à 11 h et de la au cimetière du Parc Commémoratif de Montréal. Parents et amis sont priés d'y assister sans autre invitation. Heures des visites: le dimanche 30 avril 1989 de 14 h à 17 h et de 19 h à 22 h.

CHATILLON (Wilfrid)
A Montréal, le 28 avril 1989 à l'âge de 71 ans est décédé M. Wilfrid Chatillon, époux de Fernande Sauvageau. Outre son épouse, il laisse ses enfants: Denise, Jeannine, Réjean et Hélène, quatre petits-enfants, sa soeur Alice, ainsi que les autres membres de la famille. Les funérailles auront lieu le lundi 1^{er} mai. Le convoi funéraire partira des salons d'Urgel Bourgie Ltée, 7018, rue De Marsolle, Montréal, pour se rendre à l'église St-Donat où le service sera célébré à 14 h. Le service religieux, parents et amis seront reçus au Buffet Brunet, 6850 rue Sherbrooke est, MtL.

BOULANGER (Germaine, née Bernier)
A l'hôpital Jeffery Hale, le 24 avril 1989, à l'âge de 80 ans, est décédée Germaine Bernier, épouse de M. Roland Boulanger. Elle demeurait à Québec. Selon ses volontés, elle a été confiée au crématorium.

COULOMBE (Maurice)
A Montréal, le 28 avril 1989 à l'âge de 49 ans est décédé M. Maurice Couombe, époux de feu Monique Drasse. Il laisse dans le deuil sa fille Sylvie, sa mère Mme Alice Poitras Couombe, ses frères: Fernand (Denise Miller), Léandre (Louise Ioly), Paul-A. Claude (Jeannine Brodeur), Robert (Jeannine Pépin), ses sœurs: Denise (Alcide Barbeau), Louise (Pierre Ioly), Madeleine Duhamel et Monique (Paul Stedmont), ainsi que plusieurs neveux et nièces. Les funérailles auront lieu mardi le 2 mai. Le convoi funéraire partira des salons d'Urgel Bourgie Ltée, 4848, rue Papineau, Montréal, pour se rendre à l'église St-Stanislas où le service sera célébré à 11 h et de la au cimetière de Notre-Dame-des-Neiges lieu de la sépulture. Parents et amis sont priés d'y assister sans autre invitation. S.V.P. pas de fleurs, des dons à la Société des enfants handicapés du Québec seraient appréciés. Heures des visites: lundi de 14 h à 22 h.

Lépine Cloutier
715 est, rue St-Vollier, Québec
Un service sera chanté en présence des cendres le samedi 27 mai à 14 h 30 en l'église St-Fabien de Rimouski, où la famille recevra les condoléances une demi-heure avant la cérémonie. Les cendres seront inhumées au cimetière de Rimouski. Que vos offrandes de fleurs se traduisent par un don à la maison Michel Sarrazin, C.P. 392, 2101, chemin St-Louis Sillery, Qc G1T 2R5.

COUTU (Marie-Reine)
A Montréal, le 29 avril 1989 à l'âge de 75 ans est décédée Marie-Reine Gauthier, épouse de feu Rémi Coutu, demeurant rue Triest. Elle laisse dans le deuil son fils Pierre, époux de Dominique Rose, ses sœurs: Rose, Beatrice, Marie-Laure, Anne-Marie, ses frères: Omer, Philippe et Jean-Louis, ainsi que plusieurs autres parents. Les funérailles auront lieu mardi le 2 mai. Le convoi funéraire partira des salons Giguère & Tomasso Inc., 8989, rue Hochelaga, Montréal, à 9 h 30 pour se rendre à l'église Ste-Louise-de-Marillac où le service sera célébré à 10 h et de la au cimetière de St-Roch-sur-le-Richelieu lieu de la sépulture. Parents et amis sont priés d'y assister sans autre invitation. Heures des visites: 2h à 5h et de 7h à 10h.

BRUCK (Zénon)
Fils de M. et Mme Zéno Bruck (Hélène Tudesco), décédé à 44 ans, le 17 avril des suites d'une longue maladie. Il laisse dans le deuil ses sœurs Margot Bruck Langendorf de Abercorn et Hélène Bruck Pfeilb de Annandale, New Jersey. Le service aura lieu à l'église St-Bruno, rue Montarville, lundi le 1^{er} mai à 10 h. Au lieu de fleurs, un don au Centre de recherche de l'hôpital Hippolyte Lafontaine, 7401, Hochelaga, Gamelin, Montréal H1N 1Z0 serait apprécié.

DUPONT-HÉBERT (André)
A Montréal, le 29 avril 1989 à l'âge de 69 ans est décédé M. André Dupont-Hébert, époux de Dame Gabrielle Cantin. Outre son épouse, il laisse ses filles: Lise (Marcel Forest), Ghislaine, son frère Guy, ainsi que ses nombreuses belles-sœurs, neveux et nièces. Les funérailles auront lieu mardi le 2 mai. Le convoi funéraire partira des salons Alfred Daloire Inc., 1120, rue Jean-Talon est, Montréal pour se rendre à l'église St-Grégoire-le-Grand où le service sera célébré à 11 h et de la au cimetière de Notre-Dame-des-Neiges lieu de la sépulture. Parents et amis sont priés d'y assister sans autre invitation. Heures des visites: dimanche et lundi de 14 h à 17 h et de 19 h à 22 h.

CATELLI (Françoise, Magnan)
A Montréal, le 28 avril 1989, à l'âge de 84 ans, est décédée Mme veuve Angèle CateLLi, née Françoise Magnan. Elle laisse ses belles-sœurs et de nombreux neveux et nièces. Les funérailles auront lieu le mardi 2 courant. Le convoi funéraire partira des salons d'Urgel Bourgie Ltée, 3503, rue Papineau, Montréal, pour se rendre à l'église St-Louis-de-Gonzague, où le service sera célébré à 10 h et de la à l'église St-Alexis-de-Montcalm, où un libéra sera chanté. Inhumation au cimetière du même endroit. Heures des visites: dimanche et lundi de 14 h à 17 h et de 19 h à 22 h.

LEBEAU (Paul)
A St-Alphonse le 28 avril 1989 à l'âge de 74 ans est décédé Paul Lebeau, époux de Blanche Payette. Outre son épouse, il laisse dans le deuil ses enfants: Robert, Suzanne, Françoise, Christine, Louis, Marie-Odile et leur conjoint(e), ses petits-enfants: Emmanuel, Anne-Catherine, Thierry, François-Xavier, Carmelle, Emilie, Antione, Baptiste, Justine et Maxime-Emilien. Les funérailles auront lieu mardi le 2 courant. Le convoi funéraire partira des salons Urgel Bourgie Ltée, 73, rue Lorne, St-Lambert, pour se rendre à l'église St-Anastase de Greenfield Park (80 boul. Churchill) où le service sera célébré à 10 h et de la à l'église St-Alphonse de Joliette où un libéra sera chanté à 13 h, suivi de l'inhumation au cimetière du même endroit. Des dons aux Petits Frères des Pauvres, 4626 rue Garnier seraient appréciés. Heures des visites: dimanche et lundi de 14 h à 17 h et de 19 h à 22 h.

DELVALLET (Geneviève)
Subitement le 29 mars 1989, à l'âge de 89 ans, est décédée Mme Geneviève Delvallet, née Bellevue. Elle laisse dans le deuil son époux Isidore Delvallet, ses enfants: Micheline (Kolbinsky) et Henri, quatre petits-enfants: Michèle, Jeanie, France et Yves. A sa demande, elle n'a pas été exposée. Une messe commémorative sera célébrée le mercredi 3 mai à 11 h a.m. à l'église de la Purification, 445, rue Notre-Dame, Repentigny. Parents et amis sont priés d'y assister sans autre invitation.

MARANDA (Bernard C.)
A l'Hôpital Laval de Québec le 28 avril 1989 à l'âge de 57 ans et 11 mois est décédé M. Bernard C. Maranda, représentant technique à l'emploi Flygt Canada, fils de feu Arthur Maranda, anciennement de la Police de Montréal et de Marcelle Demers. Il laisse dans le deuil, outre sa mère, un frère Michel, ses fils: Guy (Dolores Bouchard), et Stéphane, ses petits-enfants: Cédric et Maryse, oncles, tantes, neveux, nièces, et une foule d'amis à travers la province. Les funérailles auront lieu lundi le 1^{er} mai. Le convoi funéraire partira des salons d'Alfred Daloire Inc., 222 rue Notre-Dame-des-Champs, Repentigny, pour se rendre à l'église Notre-Dame-des-Charms où le service sera célébré à 14 h. Le tout se termine à l'église. Prière de ne pas envoyer de fleurs, des dons pour la Recherche des Maladies du Coeur seraient appréciés. Exposé à partir de lundi à midi.

FAUBERT (Rose-Anna)
A Châteauguay le 29 avril 1989 à l'âge de 86 ans, est décédée Mme Rose-Anna Tisseur, épouse de feu en premières noces de Joseph-Arthur Faubert, et en secondes noces de feu Nérée Huot. Elle laisse ses enfants: Real (Gisèle Parent), Gilles (Yolande Duteuple), Rita (Jean-Charles Marchand), Cécile (Yvan Madore), Jean-Louis (Marie Hébert), Jeannine (Jean-Claude Laplante), Lionel (Claire Marcell), Marguerite (feu Gérard Castonguay), Hélène, Mariette (Raymond Cyril), Gisèle (Jean St-Denis), Monique (Denis Mailloux), plusieurs petits et arrière-petits-enfants, son frère et sa soeur, beau-frère et belle-sœur. Les funérailles auront lieu mardi le 2 mai. Le convoi funéraire partira des salons J. R. Reid et fils Inc., 35, rue Normand, Châteauguay, pour se rendre à l'église St-Joachim où le service sera célébré à 11 h et de la au cimetière de St-Joachim.

ROY-BÉLANGER (Alphonsine)
A Montréal, le 27 avril 1989, à l'âge de 96 ans, est décédée Mme veuve Martin Roy, née Alphonsine Belanger. Les funérailles auront lieu lundi le 1^{er} mai. Le convoi funéraire partira des salons d'Urgel Bourgie Ltée, 11117, rue St-Vital, Montréal-Nord, pour se rendre à l'église St-Vital où le service sera célébré à 10 h et de la au cimetière de Notre-Dame-des-Neiges, lieu de la sépulture. Parents et amis sont priés d'y assister sans autre invitation. Heures de visites samedi 19 h à 22 h, dimanche 14 h à 17 h et 19 h à 22 h.

FRIGON (Dr Jean-Louis)
A LaSalle, le 28 avril 1989, à l'âge de 67 ans, est décédé le Dr Jean-Louis Frigon, médecin pratiquant au Centre de LaSalle et attaché au Centre Hospitalier de LaSalle. Il était l'époux d'Andrée Blain. Outre son épouse, il laisse ses enfants: Lucie (Me Mario Tasse), Danielle (Jean-Pierre Gariepy), Benoit (Hélène Cardinal), Anne-Marie (Daniel Strassbourg), ses petits-enfants: Julie, Veronique, Gabriel, Marc-André, ses sœurs: Alice, Simone (feu Maurice Fast), Thérèse, ses frères: Rosario (feu Simone Poulin), Maurice (Marielle Longval), Charles, décédé (Yolande), ainsi que plusieurs neveux et nièces. Les funérailles auront lieu lundi, le 1^{er} mai. Le convoi funéraire partira des salons Laurant Thériault Inc., 8794, rue Centrale, 65e av. LaSalle, pour se rendre à l'église St-Éléphore, 8811, Centrale, où le service sera célébré à 11 h et de la au cimetière de Notre-Dame-des-Neiges. Exposé mardi de 14 h à 22 h.

VENNE (Yolande)
A Montréal, le 28 avril 1989, à l'âge de 68 ans, est décédée Mme Louis Venne, née Yolande Ainey. Outre son époux, elle laisse dans le deuil ses enfants: Louis Jr, Jacques, Yves, Jean-Pierre, André, Anne-Marie, Denis et Daniel, ainsi que leur conjoint(e). Elle laisse également ses huit petits-enfants, ses frères et sœurs, beaux-frères et belles-sœurs. Les funérailles auront lieu lundi le 1^{er} mai. Le convoi funéraire partira des salons d'Urgel Bourgie Ltée, 4848, rue Papineau, Montréal, pour se rendre à l'église St-Stanislas, où le service sera célébré à 14 h, et de la au cimetière de Notre-Dame-des-Neiges, lieu de la sépulture. Parents et amis sont priés d'y assister sans autre invitation. Des dons à la Fondation de l'hôpital Sacré-Coeur seraient appréciés. Heures des visites: samedi et dimanche de 14 h à 22 h.

JODOIN (Réal G.)
A St-Laurent le 28 avril 1989 à l'âge de 68 ans est décédé M. Réal G. Jodoin, retraité de la S.T.C.U.M., époux de Fabiola Saumur. Outre son épouse, il laisse dans le deuil ses enfants: Yves (Lise Paiement), Jean-Marie (Monique Bordeleau), Lucie (Jean-Paul Valiquettes), Diane (Jacques Bertrand), ses petits-enfants: Melanie, Simon, Eric, Stéphanie, Philippe, Alexandre, Lydie et Veronique. Il laisse également son frère ses sœurs, beaux-frères et belles-sœurs, neveux et nièces. Les funérailles auront lieu mardi le 2 courant. Le convoi funéraire partira des salons d'Urgel Bourgie Ltée, 816, rue Ste-Croix, Ville St-Louis, pour se rendre à l'église St-Sixte où le service sera célébré à 14 h et de la au cimetière de St-Laurent lieu de la sépulture. Parents et amis sont priés d'y assister sans autre invitation. Heures des visites: dimanche de 19 h à 22 h, lundi de 14 h à 17 h et de 19 h à 22 h.

WHITING (Howard Edgar)
A l'hôpital Général de Montréal, le 28 avril 1989. Une journée avant son 64^e anniversaire est décédé Howard Edgar Whiting, époux bien-aimé de Pauline (Goyette), frère de Douglas (Elizabeth). Il sera regretté par ses sœurs et beaux-frères, neveux et nièces. Exposé à la résidence funéraire Collins, Clarke, Macgillivray White, 222, route 20, angle Cartier, Pointe-Claire, Québec, samedi de 14 h à 16 h et 19 h à 21 h. Les funérailles auront lieu en la chapelle du salon dimanche à 15 h. Au lieu de fleurs, des dons au département d'oncologie de l'hôpital Général de Montréal, 1650, avenue Cedar, Montréal, H3G 1A4 ou à la Fondation de recherche sur le cancer seraient appréciés.

DUPONT-HÉBERT (André)
A Montréal, le 29 avril 1989 à l'âge de 69 ans est décédé M. André Dupont-Hébert, époux de Dame Gabrielle Cantin. Outre son épouse, il laisse ses filles: Lise (Marcel Forest), Ghislaine, son frère Guy, ainsi que ses nombreuses belles-sœurs, neveux et nièces. Les funérailles auront lieu mardi le 2 mai. Le convoi funéraire partira des salons Alfred Daloire Inc., 1120, rue Jean-Talon est, Montréal pour se rendre à l'église St-Grégoire-le-Grand où le service sera célébré à 11 h et de la au cimetière de Notre-Dame-des-Neiges lieu de la sépulture. Parents et amis sont priés d'y assister sans autre invitation. Heures des visites: dimanche et lundi de 14 h à 17 h et de 19 h à 22 h.

LEBEAU (Paul)
A St-Alphonse le 28 avril 1989 à l'âge de 74 ans est décédé Paul Lebeau, époux de Blanche Payette. Outre son épouse, il laisse dans le deuil ses enfants: Robert, Suzanne, Françoise, Christine, Louis, Marie-Odile et leur conjoint(e), ses petits-enfants: Emmanuel, Anne-Catherine, Thierry, François-Xavier, Carmelle, Emilie, Antione, Baptiste, Justine et Maxime-Emilien. Les funérailles auront lieu mardi le 2 courant. Le convoi funéraire partira des salons Urgel Bourgie Ltée, 73, rue Lorne, St-Lambert, pour se rendre à l'église St-Anastase de Greenfield Park (80 boul. Churchill) où le service sera célébré à 10 h et de la à l'église St-Alphonse de Joliette où un libéra sera chanté à 13 h, suivi de l'inhumation au cimetière du même endroit. Des dons aux Petits Frères des Pauvres, 4626 rue Garnier seraient appréciés. Heures des visites: dimanche et lundi de 14 h à 17 h et de 19 h à 22 h.

MARANDA (Bernard C.)
A l'Hôpital Laval de Québec le 28 avril 1989 à l'âge de 57 ans et 11 mois est décédé M. Bernard C. Maranda, représentant technique à l'emploi Flygt Canada, fils de feu Arthur Maranda, anciennement de la Police de Montréal et de Marcelle Demers. Il laisse dans le deuil, outre sa mère, un frère Michel, ses fils: Guy (Dolores Bouchard), et Stéphane, ses petits-enfants: Cédric et Maryse, oncles, tantes, neveux, nièces, et une foule d'amis à travers la province. Les funérailles auront lieu lundi le 1^{er} mai. Le convoi funéraire partira des salons d'Alfred Daloire Inc., 222 rue Notre-Dame-des-Champs, Repentigny, pour se rendre à l'église Notre-Dame-des-Charms où le service sera célébré à 14 h. Le tout se termine à l'église. Prière de ne pas envoyer de fleurs, des dons pour la Recherche des Maladies du Coeur seraient appréciés. Exposé à partir de lundi à midi.

WHITING (Howard Edgar)
A l'hôpital Général de Montréal, le 28 avril 1989. Une journée avant son 64^e anniversaire est décédé Howard Edgar Whiting, époux bien-aimé de Pauline (Goyette), frère de Douglas (Elizabeth). Il sera regretté par ses sœurs et beaux-frères, neveux et nièces. Exposé à la résidence funéraire Collins, Clarke, Macgillivray White, 222, route 20, angle Cartier, Pointe-Claire, Québec, samedi de 14 h à 16 h et 19 h à 21 h. Les funérailles auront lieu en la chapelle du salon dimanche à 15 h. Au lieu de fleurs, des dons au département d'oncologie de l'hôpital Général de Montréal, 1650, avenue Cedar, Montréal, H3G 1A4 ou à la Fondation de recherche sur le cancer seraient appréciés.

La célèbre Ligne Rouge tombe entre les mains des Suisses

d'après Associated Press

UPPER SADDLE RIVER, New Jersey

La célèbre Ligne Rouge, ce lien téléphonique établi entre Washington et Moscou il y a 25 ans, dans le but de réduire les risques d'un conflit nucléaire accidentel, est tombée en des mains étrangères.

Cette ligne téléphonique était en effet administrée par la compagnie Western Union qui a été vendue la semaine dernière à Tele-Columbus USA, de New York, pour la somme de \$56 millions. Or, la firme acheteuse est propriété suisse.

Western Union, dont le siège social est établi au New Jersey, n'a conservé que ses divisions télex et câblogrammes, cédant toutes ses lignes téléphoniques, notamment la Ligne Rouge acquise de ITT World Communications il y a 16 mois. La transaction a été approuvée par la Commission américaine des communications.

La Ligne Rouge est toutefois protégée, a affirmé le commandant James Cudla,

de la US Navy. Cette communication est simultanément assurée par des satellites et des lignes terrestres.

Contrairement à la légende, cette ligne ne consiste pas en deux téléphones rouges reposant sur les bureaux de MM. George Bush et Mikhail Gorbatchev.

Les messages de Washington sont transmis d'un petit bureau spécial du Pentagone abritant plusieurs terminaux d'ordinateur. Ces messages apparaissent instantanément sur les écrans soviétiques au rythme de 1 800 mots/minute et en plusieurs exemplaires.

Les messages oraux ont été écartés, prêtant trop le flanc à une mauvaise interprétation ou à l'incompréhension.

Ce lien avait été établi en 1963 après que le président John F. Kennedy eut souligné la difficulté de communiquer rapidement avec les chefs du Kremlin.

A Washington et Moscou, les opérateurs de la ligne transmettent alternativement un message à chaque heure du jour et de la nuit pour tester leur matériel. Pour ce faire, ils se servent de textes littéraires et encyclopédiques.

Des pansements de nicotine pour arrêter de fumer

d'après UPI

ROCHESTER, Minnesota

Des chercheurs de la clinique Mayo ont découvert que des pansements à base de nicotine posés sur le bras d'un groupe de fumeurs, durant une période de six semaines, ont permis de doubler le nombre de ceux qui abandonnent la cigarette lors de tels essais.

Ce pansement, de la taille d'une pièce d'un dollar en argent, diffusant une minuscule quantité de nicotine dans le flux sanguin, à travers la peau, a permis à 24 fumeurs sur 31 d'abandonner le tabagisme. Ce taux de réussite de 77 p. cent se compare très favorablement au taux de 39 p. cent obtenu dans un groupe de volontaires ayant reçu un placebo.

Le Dr Richard Hurt, directeur de recherche, a précisé qu'aucun des deux groupes soumis à ces tests n'en connaissait la teneur.

« Il s'agit d'une percée dans la recherche en vue de découvrir une thérapie de remplacement contre les effets de la nicotine », de dire le médecin, qui a soumis qu'il faudra toutefois des études plus exhaustives, dans ce domaine, avant de tirer des conclusions définitives.

Par ailleurs, l'étude se poursuit en ce que les volontaires ayant bénéficié des pansements à la nicotine ne portent plus ceux-ci. Ce n'est que dans un an, à peu près, que l'on saura si un certain nombre d'entre-eux ont repris leurs mauvaises habitudes.

Des épingles dans la nourriture Heinz pour bébé en Illinois

Reuter

SPRINGFIELD, Illinois

Les petits pots de nourriture pour bébé Heinz ont été retirés des étagères de trois supermarchés de l'Illinois après la découverte d'épingles dans deux d'entre eux, a indiqué, hier, la police de Springfield.

Les épingles ont été découvertes par une gardienne d'enfants dans deux pots de compote de pomme et de purée de haricots verts remis, vendredi, à la police.

« L'enfant n'a rien mangé du contenu des pots. Nous avons radiographié 17 autres petits pots que la famille avait en réserve. Ils étaient corrects », a déclaré un porte-parole de la police.

Des conseils de prudence ont été diffusés à la radio et à la télé locales. Les chaînes de supermarchés Shop and Save, où les petits pots avaient été achetés, a retiré les produits Heinz de ses trois magasins de la région de Springfield.

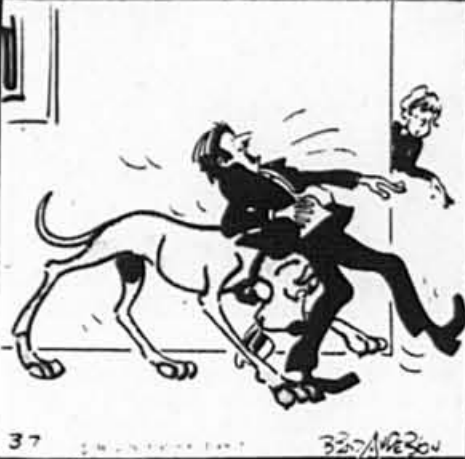
D'après la filiale américaine de Heinz, il s'agit d'un incident isolé inspiré par les nombreux cas similaires concernant cette marque de commerce en Grande-Bretagne.

« La société, a déclaré son porte-parole, estime que l'incident pourrait être un cas de « copie conforme » déclenché par la publicité faite récemment sur une tentative d'extorsion de fonds commise en Angleterre et concernant les aliments pour bébés Heinz et les produits d'autres sociétés.

« Il est certain, a-t-il ajouté, que la contamination n'a pas eu lieu pendant la phase de fabrication. En fait, les deux produits concernés, la compote de pomme et la purée de haricots verts, ont été produits à plusieurs mois d'écart dans des unités de conditionnement différentes.

Soulignant la rigueur des normes de sécurité appliquées par Heinz aux États-Unis, où la société utilise en particulier des détecteurs de métaux dans toutes ses unités de production, le porte-parole a déclaré qu'un retrait généralisé n'a aucune raison d'être.

MARMADUKE



«ARRÊTE DE ME POUSSER, MARMADUKE! CE MATIN, JE PRENDS UN AUTOBUS UN PEU PLUS TARDIF!»

PLOUK



«IL N'A RIEN ÉCHAPPÉ... JE FAISAIS LE MENAGE DANS MON SAC...»

Le bridge

Atteindre le bon contrat

ANDRÉ TRUDELLE

■ L'Américain Jimmy Cayne a réussi son contrat de 4 Co lors des derniers championnats nord-américains, à Reno, dans un tournoi par équipes de quatre. Il n'est pas facile d'arriver au bon contrat par des enchères Standard.

Donneur: Sud			
Vulnérabilité: tous			
Nord			
♦ 8 6 5 2			
♥ V 9 4 3			
♦ 6 4			
♠ R 7 4			
Ouest Est			
♦ R 9 4		♦ D V 10 7 3	
♥ R 7 6 2		♥ D 10	
♦ 8		♦ D 10 7 3 2	
♠ 9 6 5 3 2		♠ D 8	
Sud			
♦ A			
♥ A D 8 5			
♦ A R V 9 5			
♠ A V 10			
Les enchères:			
Sud	Ouest	Nord	Est
2 Tr	3 Tr	2 K	3 Tr
2 SA	3 Tr	3 Tr	3 Tr
3 K	3 Tr	4 K	3 Tr
4 Co	3 Tr	3 Tr	3 Tr
Entame: 8 de K			

L'enchère de 2 K montre une main pauvre, sans As. L'enchère de 3 Tr demande une couleur majeure de cinq cartes. La réponse de 3 K promet au moins une majeure à quatre cartes. L'enchère de 4 K demande au partenaire de nommer cette majeure.

L'entame à K ne nuit pas au déclarant qui gagne du Roi aux dépens de la Dame d'Est. As de Co puis petit Co vers le mort. Ouest laisse filer. Petit K vers le 9. Ouest coupe et encaisse le Roi de Co. Retour Pi. Le déclarant tente l'impatte à Tr du bon côté et ne perd que deux Co. À l'autre table, Sud ayant survévalu sa main, il a stoppé à 5 Co après avoir voulu se rendre au chelem et il a chuté d'une levée sur une entame de la Dame de Pi dans un contrat joué par Nord.

995 REMERCIEMENTS, PRIÈRES

REMERCIEMENT AU SACRÉ-COEUR pour l'aide obtenue, D.B.

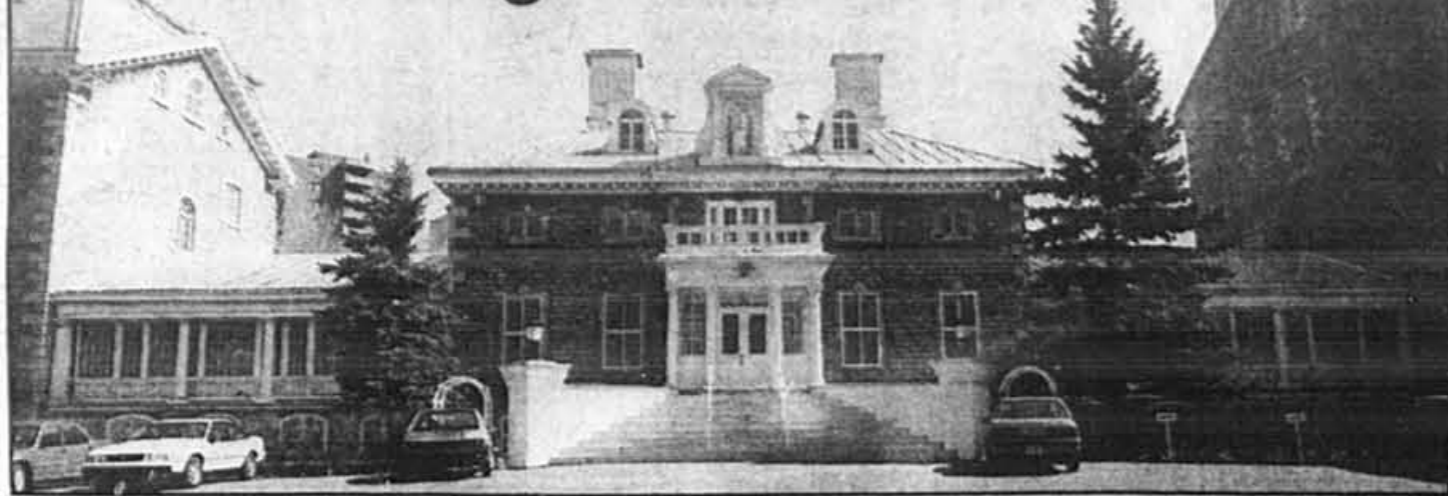
CAMPAGNE DE FINANCEMENT

1 9 8 9

Tu y crois. Aide-la!

DONNEZ GÉNÉREUSEMENT À LA CROIX-ROUGE!

Le collège Villa-Maria



La maison Monk et ses deux ailes latérales de 1844 forment la partie classée monument historique de l'ensemble conventuel du collège Villa-Maria.

PHOTO ROBERT NADON, La Presse



GUY PINARD

Dans une vaste enclave de 2,2 millions de pieds carrés de terrain valonné comprise entre le chemin de la Côte-Saint-Luc, le boulevard Décarie et la rue Notre-Dame-de-Grâce, se trouve un des ensembles conventuels les plus intéressants de la grande région de Montréal, sinon du Canada. Au milieu de centaines d'acres de verdure s'élèvent pas moins de 23 bâtiments et annexes de toutes natures. Parmi ceux-ci, la maison James Monk ou villa Monklands, construite au début du XIX^e siècle pour loger James Monk, alors procureur général de Montréal.

Lorsqu'il fut nommé gouverneur général intérimaire du Canada à la mort de Lord Richmond, Monk dut déménager au château Ramezay où vivaient les gouverneurs généraux de l'époque. Mais le hasard voulut que plus tard sa villa servit de résidence aux gouverneurs généraux, avant d'être transformée en hôtel de campagne par Sébastien Compain, puis ensuite en collège par les sœurs de la Congrégation de Notre-Dame, vocation qu'elle a conservée jusqu'à ce jour. Cette maison et son environnement méritaient la plus haute considération, tant et si bien que le ministère des Affaires culturelles classa la résidence parmi les monuments historiques le 30 janvier 1976.

Le terrain

Le terrain (sa superficie actuelle exacte est de 2207 155 pieds carrés) faisait partie, comme la très grande majorité de l'île de Montréal, du territoire cédé en 1640 par le roi Louis XIV à la Compagnie des Cent-Associés. En 1663 (et non en 1657 comme je l'ai écrit dimanche dernier), la Compagnie transféra la propriété de l'île aux Messieurs de Saint-Sulpice.

Un avocat loyaliste de Montréal nommé William Dummer Powell acquit la propriété en 1789. Lourdeur endettée, Powell vit sa propriété vendue aux enchères par le sheriff Edward W. Gray, notaire. James Monk s'en porta acquéreur le 16 mai 1795.

Monk n'avait pas d'enfants, et légua sa propriété à sa nièce, Elizabeth Ann, épouse du major George William Aubry. Lorsqu'Elizabeth fit son testament en novembre 1838, elle légua la propriété à Henry George Windsor, fils de son demi-frère. Mais comme ce dernier était mineur, elle nomma son mari tuteur.

Le major Aubry administra la propriété. Le 27 février 1844, il loua la villa Monklands au ministère des Travaux publics, qui voulait y loger le gouverneur général. Le bail de cinq ans au loyer annuel de 120 £ autorisait l'agrandissement de la villa. Ce qu'on fit en 1844 en ajoutant deux ailes et une annexe à l'arrière.

Trois gouverneurs généraux s'y succédèrent: Sir Charles Metcalfe, Lord Cathcart et Lord Elgin. Un deuxième bail de cinq ans fut signé le 1er août 1848 au loyer annuel de 450 £, mais entre-temps la maison avait changé de mains. En effet, en 1846, Henry George Windsor-Aubry, étudiant à Oxford, avait vendu la propriété au prix de 3000 £ à Samuel Cornwallis Monk, un neveu d'Elizabeth Ann Monk.

Comme la maison était vide, l'hôtelier Sébastien Compain offrit de la louer pour la transformer en auberge de campagne. Le gouvernement accepta de sous-louer la propriété et Compain y entra à la fin de 1849.

La Congrégation de Notre-Dame s'intéressa à la propriété dès le début de

1854, mais le bail de Compain faisait obstacle. Compain accepta le 28 avril 1854 de résilier son bail.

La vente fut concrétisée le 12 mai 1854 quand Samuel Cornwallis Monk et sa femme Rosalie Caroline Debartzch cédèrent la propriété à la Congrégation de Notre-Dame. La communauté paya 9000 £. En retour de cette somme, les sœurs acquièrent un terrain de 170 arpents.

La résidence d'origine

La maison James Monk d'origine fait partie du collège d'enseignement secondaire Villa-Maria, et demeure un des rares exemples au Canada d'une résidence du début du XIX^e siècle, entourée de vastes terrains paysagers et construite hors de la zone urbaine.

Cette maison est en pierre équerrie, la pierre de taille étant réservée aux encadrements des fenêtres, aux chaînes d'angle harpées des quatre angles, et aux chaînes de pierres harpées qui encadrent la travée centrale légèrement en saillie. Elle fut construite en 1803 par les maîtres maçons Gilbert Duchatel et J.B. Séné, le maître charpentier Pierre Poitras et le maître menuisier Germain Durette. On ignore malheureusement le nom de l'architecte.

La maison mesurait à l'origine 60 pieds de largeur sur 48 de profondeur et 44 de hauteur (55 jusqu'au sommet des hautes souches de cheminée). La résidence comprend un sous-sol exhausé, un rez-de-chaussée surélevé, un étage et des combles habitables sous un toit en pavillon à quatre versants recouvert de toile à baguettes.

Un dessin de George Heriot, daté du 16 mai 1813, permet d'affirmer que la maison n'a guère changé malgré les ajouts, sauf pour l'entrée principale. La maison d'origine comprenait en effet un imposant portique formé de huit colonnes qui supportaient un fronton triangulaire. Deux escaliers latéraux d'une seule volée en quart-de-cercle conduisaient au balcon.

Même s'il a perdu ce portique monumental, ce bâtiment reste un bon exemple d'architecture palladienne, souligné notamment par la symétrie scrupuleuse de la façade qui comporte cinq travées. Celle du centre comprend l'entrée principale, le balcon à l'étage et la niche de la Vierge. Les dix marches de l'escalier conduisant à l'entrée principale sont encadrées par deux murs de pierre recouverts de panneaux de bois et complétés par deux piliers carrés. Plus large à la base, l'escalier rétrécit graduellement. Le portique est formé par quatre colonnes cannelées à chapiteau corinthien, et il est fermé par des parois amovibles durant l'hiver. Un balcon sur lequel s'ouvre une porte-fenêtre surmonte le perron, et sa balustrade actuelle est beaucoup moins riche que celle d'antan, remarquable pour ses balustres.

Les fenêtres, toutes à deux vantaux, sont carrées au sous-sol, hautes au rez-de-chaussée et petites à l'étage. Les linteaux des fenêtres sont ornés d'une fausse clé de voûte qui n'est pas sans rappeler un claveau.

La corniche à modillons sert de larmier et déborde d'un pied l'abords du mur. Trois éléments architectoniques ornent le toit. Au centre se trouve la niche cintrée de la Regina Congregatio-nis, encadrée de colonnes cannelées à chapiteau corinthien supportant un fronton triangulaire orné de denticules puis de pilastres et de volutes. De chaque côté se trouve une lucarne à arc en plein cintre, avec clé de voûte proéminente et volutes latérales. Il est possible que ces trois éléments aient été ajoutés par les religieuses puisque le dessin d'Heriot ne montre aucune lucarne. Deux hautes cheminées percent le toit dans l'axe de l'arête faîtière, mais derrière celle-ci. Le parement de toile ornemental des cheminées présente un motif de losange entouré d'un cadre à huit côtés.

Les ajouts à la maison classée

Des transformations furent apportées à la maison en 1844 lorsque le gouvernement la loua pour loger le gouverneur général. Les travaux furent confiés à George Browne, architecte du ministère des Travaux publics. Ce dernier respecta le schéma symétrique en proposant des ailes latérales et une annexe arrière, et il conserva la pierre équerrie comme parement. Les deux ailes basses latérales ont préservé le style d'origine puisque les villas palladiennes étaient souvent dotées de tels ajouts.

Ces ajouts n'ont en rien déprécié le gabarit de la maison Monk. En effet, même si les quatre grandes ailes situées de part et d'autre comportent un étage de plus que la maison Monk, les ailes basses qui les séparent de la maison servent de tampon et font en sorte que la maison ne paraisse pas écrasée par ces édifices plus gros.

On devrait même dire que les deux ailes latérales ont contribué à atténuer certains éléments disproportionnés de la maison d'origine. Ces ailes de 44 pieds sur 41 sur 30 de hauteur sont dotées à l'avant d'une véranda pleine largeur formée de colonnes toscanes reliées entre elles par une rampe en fer forgé et fermée par des parois à carreaux de verre. Derrière le noyau central, Browne ajouta une annexe de 32 pieds de largeur sur 30 de profondeur et 37 de hauteur, afin de mieux loger les employés. Une cloche se trouve sur l'arête faîtière, incidemment perpendiculaire à celle de la maison d'origine.

Les ailes conventuelles

À leur arrivée sur le futur campus du collège Villa-Maria, les religieuses durent d'abord se contenter de la maison historique agrandie en 1844.

L'ensemble conventuel s'est agrandi en cinq étapes, au point d'atteindre aujourd'hui une longueur de 560 pieds en comptant les corps de bâtiment de liaison qui relient les ailes aux deux extrémités. Le premier ajout fut décidé très tôt puisque l'aile de la grande scène, située dans le prolongement de l'aile latérale de gauche (si on fait face à la maison Monk), fut construite en 1855 et 1856. Dessinée par Victor Bourgeois, cette aile de 108 pieds sur 60 reprenait à l'origine un sous-sol, un rez-de-chaussée surélevé, deux étages et des combles, mais il comporte un étage de plus depuis 1876, alors qu'on remplaça le toit à pignon par un toit mansardé à versants multiples. Il s'agit d'un bâtiment d'architecture vernaculaire néo-classique, mais doté d'un toit de style Second Empire depuis l'addition d'un étage.

L'aile de la chapelle, ou aile Notre-Dame-des-Anges, fut construite à l'est

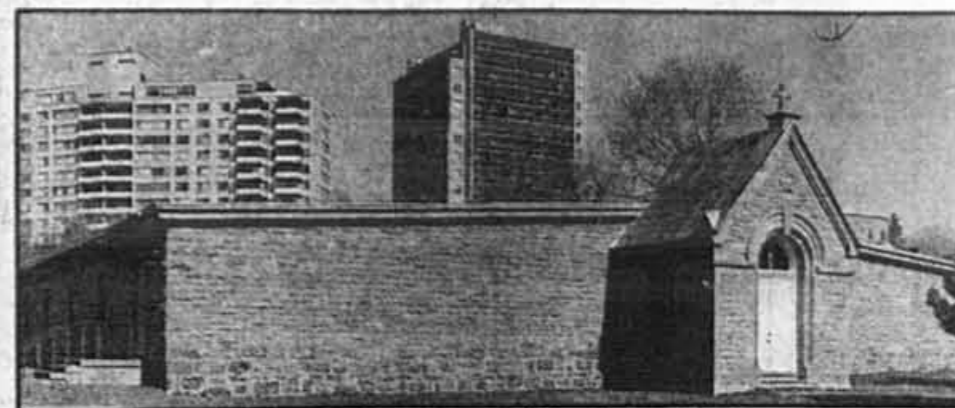


PHOTO ROBERT NADON, La Presse

Un des nombreux foyers de la maison

153 RENDEZ-VOUS 92

1992, 350^e ANNIVERSAIRE DE LA FONDATION DE MONTRÉAL



Le caveau contient les seules ruines visibles de la cinquième maison-mère, détruite par les flammes en 1893.

PHOTO ROBERT NADON, La Presse



Vue aérienne du collège Villa-Maria

PHOTO CUM

entre 1869 et 1870 sous la direction de l'architecte Henri-Maurice Perrault. Cette aile de 125 pieds sur 65 est nettement de style Second Empire, malgré l'absence du toit à brisis qui caractérise normalement ce style. Elle s'harmonisait parfaitement aux bâtiments déjà construits.

L'aile Sainte-Cécile (ou aile de la musique) mesure 210 pieds sur 35 et fut construite en 1875. C'était un édifice en pierre grise à bossage coiffé d'une mansarde percée de lucarnes à fronton, parallèle au collège et rattaché à la maison Monk par un corps de bâtiment de liaison. À l'origine, cette aile comportait deux étages au-dessus du rez-de-chaussée. Elle a été lourdement endommagée par un incendie le 9 février 1936, et elle fut amputée d'un étage, dotée d'un toit plat puis recouverte de crépi lors de la reconstruction. Cette aile est désormais sans intérêt.

L'aile Saint-Michel fut construite en 1910, à l'extrémité est du collège et perpendiculaire à l'aile de la chapelle. C'est un bâtiment de style néo-classique de 65 pieds sur 105.

L'ensemble conventuel fut complété en 1930 par la construction à l'extrémité ouest de l'aile Sainte-Marguerite de 65 sur 115 pour faire pendant à l'aile Saint-Michel. Cette aile dessinée par les architectes A.D. Gascon et Louis Parant s'intègre parfaitement bien à l'ensemble, tandis que son vocabulaire architectural s'harmonise avec celui de l'aile Saint-Michel.

Les autres bâtiments

L'immense propriété comprend de nombreux autres bâtiments qu'il faudra se contenter d'énumérer succinctement en procédant par ordre chronologique: caveau (1878-1880); infirmerie Notre-Dame-de-la-Garde (1894); garage (1894); lavoir (c.1894); maison de la ferme (c.1900); grange (c.1900); maisonnette en bois (c.1900); conserverie (c.1900); kiosque (1904); maison des employés (1921); collège Marguerite-Bourgeois (1925-1926), présentement utilisé comme maison-mère — la septième —; chaufferie (1930); deuxième caveau (1944); résidence des aumôniers (1949); résidence Notre-Dame-de-la-Victoire (1967-68); et centre communautaire de la Congrégation de Notre-Dame (1983-85).

Malgré les ajouts apportés à la maison d'origine, malgré l'addition de nombreux bâtiments, malgré aussi les grandes différences dans le style des bâtiments et des ailes, le campus n'en conserve pas moins une belle harmonie architecturale, en grande partie à cause de l'utilisation de matériaux comme la pierre grise de Montréal et la brique chamois. Seule la maison des employés vient briser cette belle harmonie, et on songe sérieusement à la démolir.

Les aménagements paysagers

Le collège Villa-Maria se trouve dans

la partie ouest de la vaste propriété. Sa façade principale est orientée vers le sud-ouest et dévie de cinq degrés environ par rapport à la perpendiculaire à la magnifique allée bordée d'arbres de 2 130 pieds de longueur qui conduit du boulevard Décarie à la maison James Monk depuis 1870. La pièce d'eau rectangulaire située à la gauche de l'entrée principale fut aménagée en 1912, en remplacement d'un étang situé au nord du chemin de la Côte-Saint-Luc et connu sous le nom de lac Marguarita jusqu'à son remplissage. Les courts de tennis, les terrains de sports et le verger qui est maintenant en friche ont été aménagés vers 1940.

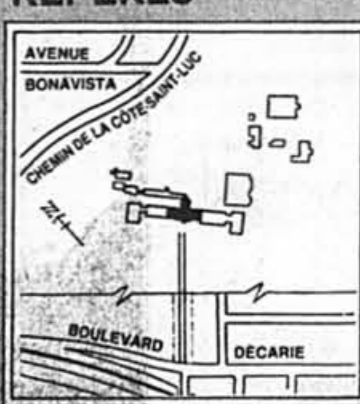
L'intérieur

L'intérieur de la maison Monk ne manque pas d'intérêt, mais malheureusement, les sœurs n'ont pas de structure d'accueil pour faire visiter les lieux.

Si on pouvait le faire, on apprécierait sans doute la richesse, la finesse du détail, l'originalité et la diversité de l'ornementation des encadrements de porte, des plinthes et des corniches, la variété des foyers qu'on retrouve dans toutes les pièces importantes, les plafonds en pavillon aux lignes courbes, la mosaïque de l'entrée, l'escalier qui conduit à l'étage, le puits de lumière et une foule d'autres petits détails qui enjolivent cette maison. Mieux vaut ne pas vous décevoir, n'est-ce pas?

SOURCES: Congrégation de Notre-Dame: Villa-Maria, Album-souvenir du centenaire de Villa-Maria, Architecture: Villa Maria, par Anne Boucher et Ginette Proulx, et documents divers — Ministère des Affaires culturelles: Le Collège Villa-Maria, par la Société d'étude sur l'environnement bâti ARCA inc., Inventaire des biens culturels, Ecole secondaire classique Villa-Maria, rapport préliminaire, par et autres documents — Parc Canada, Inventaire des bâtiments historiques du Canada: Monklands, par André Giroux; Monklands, par Mathilde Brossseau; et documents divers — Communauté urbaine de Montréal, Service de la planification du territoire: Répertoire d'architecture traditionnelle - Les résidences, Répertoire d'architecture traditionnelle - Les couvents, et documents divers.

REPÈRES



Nom: maison James Monk (Villa Maria). Adresse: 4245, boulevard Décarie. Métro: station Villa-Maria.

Laval et Laurentides

Pour un peu plus de décorum aux assemblées du conseil de Laval



JEAN-PAUL CHARBONNEAU

Pour que les assemblées ordinaires du conseil municipal de Laval perdent un peu de leur allure théâtrale, Mme Pierrette Patenaude, qui occupe depuis peu le poste de président du conseil, a décidé d'appliquer à la lettre le règlement 5480 sur le déroulement de ces séances. Ce règlement, qui comporte 82 articles, a été adopté à l'unanimité en 1982.

Presqu'à chaque séance, les assemblées du conseil menacent de tourner au vinaigre. Quand ce ne sont pas des élus des deux partis — Parti du rattachement officiel des Lavallois (au pouvoir) et Parti lavallois (opposition) — qui se lancent des accusations parfois indignes des dirigeants de la deuxième ville du Québec, des citoyens prennent la relève durant la période de questions. Les couteaux volent bas, trop souvent.

À la séance d'avril, quelques personnes prenant place dans l'assistance ont fait un tel bloc que le directeur de la police, M. Jean Marc-Aurèle, a jugé

bon d'appeler quelques voitures de patrouille par mesure préventive. M. Marc-Aurèle, comme les autres directeurs de services de la municipalité, assiste à presque toutes les assemblées.

Le règlement 5480 contient certains articles, dont le 16, qui régit particulièrement la période de questions accordée aux contribuables.

Des habitués «des premiers lundis du mois de Laval» se demandent toutefois pourquoi les conseillers qui ont précédé Mme Patenaude au poste de président, n'ont pas jugé bon eux aussi d'appliquer ce règlement à la lettre. Soulignons qu'il ne reste que six assemblées ordinaires avant les prochaines élections municipales. La prochaine aura lieu demain soir.

Mme Patenaude a informé les responsables des deux partis de la ligne de conduite qu'elle entendait suivre jusqu'à la fin de son mandat.

ILS VEULENT UN COMITÉ PROVISOIRE

Les responsables de la Table de concertation de la santé et des services sociaux de Laval demandent au ministre Thérèse Lavoie-Roux la création d'un comité provisoire afin de lancer immédiatement leur nouvelle régie régionale.

Cette régie régionale remplace les CRSSS (conseil régional des services sociaux et de la santé). Auparavant rattachée à Montréal (06A), Laval est maintenant connue sous la région administrative 06E. Il s'agit de la seule nouvelle régie accordée au Québec.

Mais avant que la nouvelle réforme présentée par Mme Lavoie-Roux n'entre en vigueur, il faudra attendre encore plus d'un an et c'est pour se préparer sans retard que la Table de concertation réclame la mise sur pied d'un comité provisoire.

«Avec un comité provisoire, il sera facile de mettre en marche tout le processus et lorsque notre région deviendra fonctionnelle, tout sera déjà en place», a précisé M. Yvon Jean, de la Table de concertation.

Il peut arriver qu'un grand nombre de personnes ne saisissent pas dans le moment ce que signifie pour Laval le fait de devenir une région autonome, mais elles le constateront plus tard, par exemple quand elles-mêmes ou quelqu'un de leurs proches devront être hospitalisés: les services offerts seront alors très différents et de bien meilleure qualité puisque les intervenants du milieu gèreront eux-mêmes leur budget sans avoir à demander des autorisations de dépenses à Montréal comme c'est le cas depuis la création des CRSSS.

Mme Lavoie-Roux sera saisie de la requête de la Table de concertation jeudi alors qu'elle participera à un colloque sur l'avenir de la concertation à Laval et sur le choix d'une région. Elle sera accompagnée d'autres membres du gouvernement Bourassa, dont Mme Lise Bacon, vice-premier ministre, ministre des Affaires culturelles et de l'environnement et député de Chomedey.

DU TENNIS POUR LA SANTÉ

La Fondation de la Cité de la Santé, créée en vue d'amasser des fonds susceptibles d'améliorer les services offerts, présentera le 7 mai sa «journée santé tout tennis», au Club 13.

Tous les fervents de ce sport sont donc invités à y participer en grand nombre. Rappelons que la présidence d'honneur de cette journée spéciale a été confiée à Michael Bossy, ancien joueur-étoile de la Ligue nationale de hockey.

Pour renseignements, contacter le directeur général de la Fondation, M. Jean-Paul Champagne, au 662-5347.