

LE PEUPLE

ORGANE DU DISTRICT DE MONTMAGNY DEPUIS 1900

Autorisé comme envoi postal de la deuxième classe, Ministère des Postes, Ottawa.

Prix: 5 cents

Série B, Vol. 4, No 45

Montmagny, le 12 mars 1954

Editeur: "Le Peuple" Ltée

Nos deux députés donneront leurs avis

sur les possibilités du développement industriel de notre ville

Nos deux représentants parlementaires, l'Honorable Jean Lesage, député du comté de Montmagny-L'Islet aux Communes et ministre du Grand Nord Canadien et des Ressources Nationales et l'Honorable Antoine Rivard, député du comté de Montmagny à l'Assemblée Législative et Solliciteur Général de la Province ont officiellement fait connaître aux dirigeants ouvriers qu'ils assisteraient à la réunion qu'organisent, le 20 mars, les syndicats et la J.O.C.

Cette assemblée se tiendra à huit heures trente dans le sous-sol de l'église St. Thomas et tous les citoyens de Montmagny et de la paroisse y sont invités. Cette grande réunion populaire a été convoquée pour discuter avec les autorités parlementaires et municipales de l'importante question de l'expansion industrielle de Montmagny et des possibilités.

(Suite à la page 12)

Au festival de l'Amicale



Bob Young, patineur sur échasses, qui exécutera plusieurs numéros à l'arène de Montmagny dimanche prochain le 14 mars à l'occasion du festival de l'Amicale du Sacré-Coeur.

M. Roland Lelièvre au Richelieu

M. Roland Lelièvre de, Radio-Canada, sera le conférencier invité du Club Richelieu de Montmagny, lors de son dîner causerie de lundi, le 15 mars, au Manoir St-Louis, à 6 heures.

M. Lelièvre, qui remplit depuis trois ans avec dynamisme et humanité le rôle d'animateur des populaires émissions "Fête au vil-

lage" fera part à son auditoire de ses observations au cours de ses visites, dans plus de 75 villages de chez nous.

Le conférencier sera présenté par M. Roger Boulanger, directeur du poste C.K.B.M., de Montmagny, et remercié par Me Alexandre Chouinard, c.r., tous deux membres du Club.

Les J.M.C. de Montmagny présenteront au cinéma Lafontaine le 16 mars, KARL ENGEL, pianiste

Les membres de l'association des Jeunesses Musicales de Montmagny auront, mardi prochain le 16 mars, le plaisir d'entendre un grand artiste européen, M. Karl Engel, pianiste. M. Karl Engel fit ses études musicales au Conservatoire de Bâle, en Suisse, sous la direction de M. Paul Baumgartner. Après avoir obtenu en 1945 un premier prix de virtuosité à ce Conservatoire, il poursuivit ses études à l'École Normale de Paris sous la direction de M. Alfred Cortot, l'un des plus célèbres pianistes de notre époque et de Mlle Reine Gianoli.

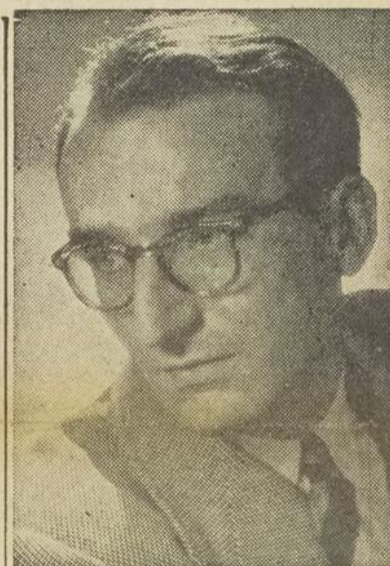
Il termine ce stage très brillamment et obtint la Licence de Concert en 1948. En 1951, Karl Engel fut vainqueur du concours Busoni, à Bolzano, Italie. En 1952, il se classait deuxième au fameux concours international de la Reine Elizabeth de Belgique.

Karl Engel accomplit, cette année, sous les auspices des Jeunesses Musicales du Canada, sa première tournée canadienne. Mais il a déjà parcouru toute l'Europe et tour à tour, la Suisse, l'Allemagne, la France, la Belgique, le Portugal, l'Italie et la Hollande

ont applaudi à son talent.

Les principaux orchestres symphoniques des capitales européennes ont eu recours à ses services, tels les Concerts Lamoureux, de Paris, la Société Philharmonique de Bruxelles et bien d'autres.

En collaboration avec le prestigieux virtuose du violoncelle qu'est M. Paul Tortelier que nous avons eu le plaisir d'applaudir à Montmagny le mois dernier, Karl Engel enregistra les sonates de Beethoven pour violoncelle et piano et diverses autres oeuvres qu'il interpréta seul.



C'est un véritable ambassadeur de la musique que les Jeunesses Musicales du Canada reçoivent en la personne de ce grand artiste. Ne manquons pas ce concert, l'un des derniers de la saison.

En marge de l'Impôt Provincial, l'honorable Antoine Rivard fait une importante déclaration devant la Chambre de Commerce de Montréal

Le cté. de Montmagny souscrit \$2,402.85

La campagne du timbre de Noël destinée à fournir des fonds à la lutte contre la tuberculose vient de prendre fin. Une fois de plus, notre région a fait preuve d'une générosité édifiante pour cette oeuvre magnifique. La souscription qui s'est déroulée cette année a rapporté la coquette somme de \$2,402.85. Il semble que ce soit l'un des montants les plus élevés que l'on ait jamais réunis dans notre région pour aider à combattre le fléau de la tuberculose.

Le Dr. Albert Dumas, secrétaire de la Ligue, nous communique les résultats suivants:

(Suite à la page 12)

L'Honorable Antoine Rivard, Solliciteur Général de la Province, député du comté de Montmagny a déclaré, mardi dernier, à Montréal, devant les membres de la Chambre de Commerce dont il était l'invité et le conférencier d'honneur, que le gouvernement fédéral devait déduire de l'impôt sur le revenu le montant exigible par la Province pour l'impôt institué par la Législature québécoise.

M. Rivard a ajouté qu'il espérait qu'Ottawa n'infligerait pas aux contribuables de Québec une punition qu'ils ne méritent pas en refusant de renoncer à cette part de l'impôt qui revient à la Province.

Défendant le principe d'un prélèvement provincial, notre représentant parlementaire a dit que le gouvernement de Québec ne faisait qu'affirmer et exercer un droit antérieur à celui du fédéral en décrétant une nouvelle loi d'impôt. Selon ce droit, l'impôt provincial doit être payé d'abord et le gouvernement du pays doit ainsi déduire du montant qu'il ré-

clame la somme versée à la province. Le Solliciteur Général a expliqué les raisons qui ont amené le gouvernement de la Province à établir ce nouvel impôt et qui sont d'ordre éducationnel surtout.

M. Rivard a déclaré que si Ottawa refusait d'admettre cette réduction, il infligerait aux canadiens-français un traitement injuste que rien ne motive. On sait que la Chambre de Commerce de Montréal a pris une position catégorique à ce sujet en demandant à Ottawa de déduire de l'impôt sur le revenu le plein montant de la somme requise pour Québec.

LE PEUPLE

ORGANE DU DISTRICT DE MONTMAGNY DEPUIS 1900

Publié à Montmagny
le vendredi de chaque semaine par
"LE PEUPLE", Limitée
A la Rédaction :



P. Gros d'Aillon
P. P. Blais
Téléphone : 533
C.P. 128



EDITORIAL

La misère est toujours là, elle!

UNE souscription vient de finir, elle a été un grand succès. Une autre est en cours et nous savons que l'on en commencera une autre peu après. Et oui, il le faut bien. Toutes sont justifiées et combien!

Notre monde moderne, dans toute sa puissance, a dans son expansion gigantesque, souffre de tares douloureuses qui croissent au fur et à mesure que ses membres se multiplient. Fort heureusement, l'esprit de solidarité universelle se développe de pair et montre ainsi ses limites à la misère.

Tuberculose, cancer, infirmités et combien d'autres perturbations affectent une tranche de plus en plus importante de notre humanité. Frappés de ces maux, les hommes dressent un front commun pour leur faire échec. L'état en prend sa part, mais il reste à l'individu de tendre ses efforts pour aider à combattre la misère.

Il y a quelques années seulement le seul mot de tuberculose jetait l'effroi. Ce mal était presque incurable. Qui en souffrait le public a été décisive.

Quant aux infirmes, leur problème doit être considéré sous deux angles, très importants tous les deux. Le premier relève des considérations humanitaires élémentaires. Celui qui est bien portant, qui jouit de toutes ses facultés peut-il sans le moindre souci, laisser son frère dans le malheur, dans l'abandon. La solidarité humaine, la charité chrétienne nous invitent à le secourir. Redonner à un être humain la joie de vivre, le replacer au nombre des membres actifs de la société, n'est-ce pas là une tâche admirable. Enfin, autre aspect non moins intéressant, la société moderne toute orientée sur les normes de production, sur les valeurs statistiques ne doit-elle pas prendre tous les moyens de récupérer ceux de ses membres qui peuvent travailler au bien-être général. L'infirmes peut généralement revenir dans le monde productif. Dès lors, il cesse d'être un poids mort, il soulage le groupe humain d'une lourde charge et en plus, il a conscience de sa réhabilitation.

Individuellement, l'effort de chacun pour soulager la misère d'autrui ne peut suffire à atteindre un résultat positif. Mais la réunion de ces bonnes volontés, de ces générosités permet de concentrer des moyens énormes sur les cas les plus intéressants et d'en obtenir le retour à la vie normale.

C'est pourquoi des organisations diverses prennent l'initiative de grouper les secours afin de pouvoir atteindre de meilleurs résultats.

COUPON D'ABONNEMENT

Veuillez m'envoyer "Le Peuple" pour un an. Je vous inclus la somme de \$..... pour mon abonnement.

Nom.....

Ville ou Village.....

Comté de.....

Abonnement :	6 mois	1 an
Canada	\$1.25	\$2.00
Etats-Unis	\$1.50	\$2.50

La conservation des forets et la vie rurale

N.D.L.R.—Nous avons le plaisir de commencer cette semaine la publication d'un article qu'a bien voulu nous adresser à cette fin M. Jacques Rousseau, directeur du Jardin Botanique de Montréal.

M. Jacques Rousseau, qui est issu de l'une des familles les plus distinguées de notre ville, est actuellement l'une des sommités de la science des végétaux. Il a publié de nombreux volumes sur ce sujet et ses théories font autorité en la matière.

M. Rousseau est également connu pour ses expéditions au Labrador et dans l'Ungava dont les rapports ont été consignés dans les plus importants journaux de la Métropole. Nous sommes donc heureux et flattés d'offrir l'hospitalité de notre journal à M. Jacques Rousseau.

C'est une petite propriété au bord d'un beau lac, dans un bois de seconde venue. La région a brûlé dix ans plus tôt. Disparus, les sapins droits et les grands pins, dont il reste encore des troncs calcinés de deux pieds de diamètre. Après l'incendie de la forêt, l'herbe-à-feu et les framboisiers se sont emparés du sol, suivis bientôt par les trembles, les petits bouleaux et les merisiers. Les arbres ont maintenant quinze à vingt pieds de hauteur. Pour l'oeil le moins sensible, c'est déjà un spectacle: les pinçées de merises rouges qui se détachent l'été sur le vert sombre des feuilles, les feuillages qui bientôt vont se dorner ou rougir, les trembles qui tremblotent à la moindre brise.

Ce que je vois miroiter, toutefois, c'est le bois de sapins et de pins qui va se reconstituer en une

trentaine d'années. Un tiers de siècle au moins pour réparer les dégâts d'un moment de négligence, les dégâts d'une seule allumette. Pour que la forêt retrouve sa splendeur première, il faudra peut-être cent ans. Puisque je ne

par JACQUES ROUSSEAU
directeur du Jardin Botanique de Montréal.

ne la verrai pas, il me plaît de l'imaginer dans toute sa gloire.

Quand le sol s'est revêtu de trembles, de bouleaux et de merisiers, les sapins, les épinettes, les cèdres et les pins viennent s'emparer du territoire. Les conifères attendent que les feuilles aient préparé le sol. Il leur plaît d'avoir une bonne couche d'humus et de l'ombre pendant leurs premiers étés. S'il existe dans le voisina-

ge de bons semenciers, on ne tarde pas à voir poindre les jeunes conifères à travers les quatre-temps, les framboisiers et les sal-separeilles. Chez moi, la flamme n'a respecté que des sapins et il faudrait tout de même d'autres essences. Pour ne pas attendre que les écureuils échappent des semences au hasard de leurs randonnées ou que le vent n'en charrie de loin sur la neige durcie de l'hiver, j'ai décidé de devancer la nature. Les jeunes plantules se transplantent bien sous la couverture protectrice des feuillus; mais comme elles ont parfois des exigences que l'on comprend mal, le semis à la volée, sur la neige, à la fin de l'hiver vient combler les déficiences. Les graines glisseront parmi les feuilles mortes et celles qui auront rencontré l'endroit propice, où l'on n'aurait pas

(Suite à la page 6)

Encore l'immigration

Chacun est et reste libre de penser ce qu'il veut de l'immigration; nous ne voulons nullement imposer nos vues sur le sujet mais nous aimerions alimenter pour ainsi dire votre réflexion.

Il arrive, parfois, en période de chômage saisonnier, qu'on attribue à l'immigration le nombre des sans-travail. N'est-ce pas simplifier de façon plutôt défaitiste? Il y a et il y aura toujours du chômage au Canada à certaines époques de l'année. Nos saisons sont si changeantes! Mais s'il était vrai que

nous étions incapables de triompher de la concurrence des immigrants, il faudrait bien admettre que quelque chose ne va pas quelque part dans notre préparation à la vie. Car la plupart des chefs d'entreprise préfèrent, c'est naturel, employer des Canadiens de naissance. Avec eux ils peuvent s'entendre plus facilement.

En regardant la carte géographique, en se renseignant sur les réalités de notre économie et sur nos richesses naturelles, on en vient à se dire que notre pays — y compris notre province — est insuffisamment peuplé. Même si le gouvernement, à notre suite, prétendait le contraire, il lui serait difficile de fermer les portes du pays à l'immigration. Nous subirions toutes sortes de pressions et, d'abord, nous n'écouterions pas certaines exhortations du pape.

Les immigrants ne font pas qu'occuper des emplois dans l'industrie, le commerce, l'agriculture. Ils en créent, par la force même des choses. Ils en créent directement et indirectement parce qu'il leur faut se loger, se vêtir, se nourrir, se meubler, se déplacer. Par le fait même ils stimulent toutes les industries, notamment celles du bâtiment, des textiles, de l'ameublement, de l'alimentation, des transports. Et parce qu'ils sont rarement riches à leur arrivée, ils doivent produire pour gagner leur vie et s'installer. Et pour s'installer ils consomment plus de produits naturels et plus d'objets manufacturés que beaucoup de Canadiens de naissance; et c'est ainsi qu'ils contribuent à maintenir l'emploi de ceux qui les ont précédés au pays.

Ils sont en même temps autant de contribuables éventuels qui, en le partageant, diminueront le fardeau des impôts.

Encore une fois, rien ne vous oblige à penser comme nous sur ce sujet de l'immigration. Nous vous demandons seulement d'y penser, d'y réfléchir, d'en discuter avec vos amis.

Avez-vous une question à poser concernant

L'assurance-chômage ou le placement

Nous publions sous la présente rubrique des questions concernant l'assurance-chômage et le placement ainsi que les réponses données par la Commission d'assurance-chômage.

Si un point en particulier touchant l'assurance-chômage vous semble obscur, n'hésitez pas à adresser votre question au bureau de la Commission d'assurance-chômage, à Montmagny. Nous vous en communiquerons la réponse sous la présente rubrique.

Voici quelques questions et réponses susceptibles de vous intéresser:—

Q.—Je travaille dans une banque. Il est certain que je ne chômerai pas. Est-ce que je pourrai recevoir des prestations quand j'atteindrai l'âge de retraite après avoir versé des contributions durant plusieurs années?

R.—Oui, si vous êtes en chômage, disposé et capable de travailler, mais incapable d'obtenir un emploi, et si vous réunissez les autres conditions d'attribution des prestations.

Q.—Pourquoi me faut-il verser des contributions au même taux qu'un homme ayant des charges de famille puisque son taux de prestations est plus élevé que le mien?

R.—Les réclamants qui ont des charges de famille touchent des prestations légèrement plus élevées que celles des célibataires bien que le taux des contributions soit le même. Voici pourquoi: au cours de sa vie, règle générale, l'assuré touche des prestations moins élevées pendant les premières années où il n'a pas de charges de famille et plus élevées plus tard, quand il en a; ensuite, dans tout régime d'assurances sociales il convient de tenir compte de l'étendue de la perte subie par l'assuré. Il est indubitable que des deux, un homme marié ayant perdu son emploi et un célibataire tombé en chômage le premier a subi une plus grande perte.

Buvez un

PEPSI-COLA

LE PEUPLE

Edité à
Montmagny
depuis
1900

Chronique étudiante

— Gaston DUMAS —

Notre langue

Esopo, parlant de la langue humaine, disait que c'est la meilleure et la pire des choses.

C'est la meilleure des choses, car elle est si riche qu'elle peut tout dire, si souple qu'elle peut faire entendre tout ce qu'elle ne dit pas, si ferme et en même temps si douce qu'elle est une caresse pour l'esprit autant qu'une joie pour l'oreille. Elle sait rire; elle sait pleurer; elle sait interpréter la grande voie de la douleur humaine. Elle est reine parmi ses auteurs soeurs, Sa Majesté la langue française."

A l'éloge de la race qui la parle, la langue française est reconnue aujourd'hui pour la langue des arts, de l'érudition et des belles-lettres. Les littérateurs et les savants de langue étrangère à la nôtre qui se sont illustrés depuis dix siècles, savaient le français. Depuis les siècles nombreux que la France exerce son influence dans les conseils internationaux, on peut dire que c'est en français que l'humanité rédige son histoire. C'est cette langue que parlaient Cornelle, Racine, Molière, Fénelon, Bossuet, tous ces écrivains illustres dont le soleil de

gloire illumine encore notre firmament littéraire. On l'enseigne dans tous les pays. A Londres et à New-York, la classe choisie l'apprécie hautement. Il y a dans ces deux villes des théâtres où se jouent exclusivement les dernières productions littéraires du génie français, et ces théâtres sont fréquentés par l'aristocratie anglaise et américaine. Les millionnaires considèrent comme un raffinement d'éducation le fait que leurs enfants sont initiés aux magiques beautés de la langue de Fénelon. C'est une canadienne française, Mlle Drolet, de Québec, qui fut la gouvernante des enfants de Théodore Roosevelt, ex-président des Etats-Unis. C'est elle qui a enseigné aux fils et à la fille de "Teddy" à parler notre langue. Tous les chefs-d'oeuvre français sont traduits en anglais et font les délices des fils de John Bull comme ceux d'Uncle Sam.

Certes, nous n'avons pas à rougir de notre langue! "Elle est si limpide, disait un consul de France au Canada, M. Klezkowski, qu'elle est un filtre pour la pensée. La langue française parlée en Amérique retrouvera sa grâce primitive et ses anciens charmes.

Savez-vous planter des choux?



ENTREPRISE MAJEURE — On voit ici le sergent-major G. Dagenais, de Valcartier, en train de se gratter la tête devant l'immense tâche de ramasser 215 para-

chutes employés par les militaires du 1er bataillon du Royal 22eme Rgiment durant l'exercice Loup-Garou. Il lui faut emballer tous ses parachutes et les expédier à

divers endroits au Canada. Ne croirait-on pas voir jardinier devant un potager où poussent des choux-fleur?

(Photo de la Défense nationale)

Il n'est pas de petites économies

Menagez votre argent

en profitant des spéciaux de la

SOCIÉTÉ COOPÉRATIVE ST-THOMAS

Cette semaine:

Crisco	3 lbs.	.99
Crisco	1 lb.	.39
Fluffo	1 lb.	.26

Une visite est sollicitée

Société Coopérative St-Thomas

Montmagny-Station - Tél.:487

OUVERTE A TOUT LE MONDE

Jeune fille . . .
Jeune homme ...

Lis bien ceci... Attention... Le Maître est là, et Il t'appelle... Comme Marie, la soeur de Lazare, Jésus t'attend. Il veut te voir.. te dire quelque chose, à toi seule (seul pour le bien de ton âme, ton avenir, ton futur foyer. Tu cherches la vérité, tu désires le bonheur, tu veux la paix, tu souhaites un ami (ou une amie) sincère, des fréquentations honnêtes, tu souffres d'incompréhension, tu as besoin de sympathies, tu aspiras haut, ton âme s'ouvre à la vie, un conseiller sage et déclaré te manque... Laisse-là tes occupations journalières, sacrifie quelques veillées, "tes bons soirs", un théâtre, une sortie! A l'exemple de Zachée, descends vite, entre en toi-même, du quatorze au vingt-un mars, Jésus t'offre la lumière de son Evangile, le réconfort de son pardon, la source de l'Amour, le secret du bonheur, la sympathie de son Coeur, la puissance de la prière, le dévouement de ses missionnaires, de ses prêtres... Refuserais-tu l'invitation?

"Je n'ai pas le temps!" "Cela me coûte!" "Plus tard!" "Je suis encore jeune!" "Il faut que jeunesse se passe!" "Que dira le confesseur?" "Impossible de faire mieux!" -- Vains prétextes, pour imiter la conduite inconsidérée des invités au banquet dont parle

(Suite de la page 3)

Ecoutez:

Pages d'histoire

a

CKBM

chaque dimanche

a 1 h. p.m.



Peut-être parlera-t-on de vous ou de quelqu'un de votre connaissance.

Une émission commanditée par

Le PEUPLE

A LOUER

"AU VERT REPOSANT"

Salle pour réceptions familiales à louer le dimanche et jours de fêtes d'obligations ainsi que le lundi de chaque semaine. Offerte gratuitement pour fin d'oeuvres paroissiales et charité si approuvées.

Spécialité: Repas de noces et banquets.

Hotel St-Thomas

A. & A. Poirier, propriétaires
123, St. Jean-Baptiste — Montmagny — Tél: 141

Nous avons interviewé pour vous:

LUIS MARIANO "L'ETOILE DE LA CHANSON"

"Le public de Montmagny, mais c'est un public "en or". On m'avait dit qu'il était plutôt froid, réservé. Mais je l'ai trouvé, au contraire, très chaleureux et très enthousiaste", nous déclarait, samedi dernier, après la représentation qu'il a donnée au cinéma Lafontaine, le grand chanteur français, Luis Mariano. Il est surtout vrai que le public de Montmagny sait reconnaître les valeurs et que, s'il a fait à Luis Mariano, un aussi sympathique accueil, c'est que celui-ci, avec sa gentillesse, sa gaieté communicative, et son talent a su en faire la conquête.

A bâtons rompus, nous avons bavardé à l'intention des lecteurs

du Peuple. C'est la troisième fois que Luis Mariano vient au Canada. Et chaque fois en hiver. Il se promet d'y revenir encore, mais cette fois à l'automne, car on lui a beaucoup vanté les beautés de cette saison qui rougit et enflamme les forêts canadiennes. Et Mariano qui est un admirateur de la nature, n'a-t-il pas commencé ses études aux Beaux-Arts, avant de jouer l'opérette, est séduit d'avance par ce nouvel aspect de notre pays. Et puis, il constate aussi qu'il ne fait pas très chaud en ce moment le long du St. Laurent. "Vous savez, nous dit-il, en toute simplicité, pour moi c'est un grand problème. Ces jours-ci, il

fait très froid et je ne sais plus quoi faire. Si je reste enfermé j'ai trop chaud et je m'ennuie. Si je sors, je risque de prendre froid". On comprend qu'un rhume aurait les plus fâcheuses conséquences pour notre interlocuteur. Dame, ne lui interdit-on pas, par contrat, de faire du ski et tous sports violents... C'est la rançon de la gloire.

La gloire, cependant, ne lui tourne pas la tête et Luis Mariano converse avec nous sans que nous puissions saisir en lui cette pointe d'affection qui dénature souvent ces entretiens avec un grand artiste. Il plaisante, rit de bon coeur. Il nous parle de sa mère à qui il téléphone souvent au cours de cette tournée, de sa soeur, Maria Luisa pour qui il a créé une chanson qui reste sa préférée, de ses amis en France, au Mexique.

A propos de cinéma, Luis Mariano nous apprend, sans aucune vantardise que deux films dont l'un d'eux a eu un grand succès ici, "Paris chante toujours" et "La route du bonheur" ont été tournés pour aider des oeuvres charitables et qu'aucun des artistes qui y figuraient n'a reçu de cachet. Les profits du premier allaient à l'oeuvre des vieux comédiens de la maison de retraite d'Orangis, près de Paris et l'autre à une organisation de lutte contre la poly.

Luis Mariano a bien des projets cinématographiques. Il doit tourner ce printemps deux films. Du premier, il ne peut encore nous dire le titre, pour la bonne raison qu'il n'est pas encore choisi. Il pourrait être intitulé "Le bérêt rouge". Luis y incarnera un montagnard basque et l'action se déroulera dans les Pyrénées. Dans l'autre, Mariano interprètera la vie de Surcouf le célèbre corsaire français du 18ème siècle et ce film aura pour titre "Surcouf".

Mariano qui est actuellement la vedette française à avoir tourné le plus grand nombre de films en couleurs doit aussi avoir le principal rôle dans un film italien, une production espagnole et une bande mexicaine. Et il nous avoue bien simplement que les offres que lui fait Hollywood ne le tentent pas.

Ses engagements actuels suffisent à le tenir occupé pour plus de deux ans. Et il doit refuser des contrats. Il a eu des offres

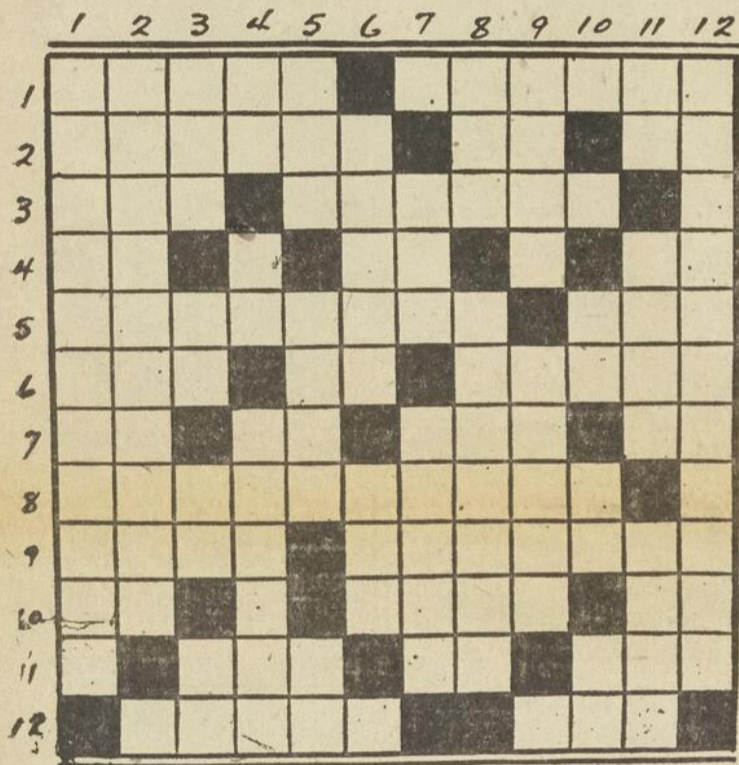
(Suite à la page 5)



Nicole GERMAIN et Jan-Paul NOLET, que l'on reconnaît dans la photo ci-dessus, sont les animateurs réguliers de la populaire émission Sur nos ondes entendue au réseau Français de Radio-Canada, tous les soirs, à 5h.45, du lundi au vendredi. Ce programme, qui renseigne les auditeurs sur l'horaire et les émissions du ré-

seau Français, essaie en même temps de faire connaître le monde de la radio. Du lundi au jeudi, on y présente une interview sur la musique, le théâtre, les émissions de variétés ou les causeries — interviews menées respectivement par Andrée Desautels, Jean-Louis Roux, André Roche et Fernand Seguin.

MOTS-CROISES HEBDOMADAIRES



QUATRIEME PROBLEME

Horizontalement

- 1 — Forte corde ou lanière dont se servent les "cow-boys" de l'Ouest canadien — Amas de brouillard plus ou moins épais suspendu dans l'atmosphère.
- 2 — Grandes étendues d'eau salée — Temps du verbe rire — Pronom personnel.
- 3 — Marque de commerce pour bicyclettes ou patins — Qui manque d'assurance.
- 4 — Métal précieux — Conjonction — Qui unit les parties du discours.
- 5 — Mêler ensemble — Confident.
- 6 — Petit poème lyrique — Deux voyelles, abr. de Id Est — Métal blanc plus dur et moins pesant que le plomb.
- 7 — Symbole chimique du titane — Deux voyelles — Sainte — Pronom personnel.
- 8 — Route à suivre dans un voyage.
- 9 — Dans la direction de — Qui n'a ni commencement ni fin.
- 10 — Terminaison d'infinitif — Né le premier — Négation.
- 11 — Mesure agraire — Abr. de Notre-Seigneur — Article simple.
- 12 — Pronom possessif — Chemin bordé de maisons.

Verticalement

- 1 — Voitures généralement mues à la vapeur roulant sur des rails.
- 2 — Mettre en crédit.

- 3 — Fils de Noé — Article simple — Terminaison d'infinitif — Temps du verbe avoir.
- 4 — Adjectif possessif — Note de la gamme — Introduit, ajoute.
- 5 — Possèdent — Temps du verbe nier — Dans.
- 6 — Animal qui a certaines ressemblances avec l'homme — Roue de gorge.
- 7 — Partie intérieure du pain — Etoffe de soie fine.
- 8 — Canton Suisse — Ne laisse pas aller.
- 9 — Assiste — Planète sur laquelle nous vivons.
- 10 — Mot germanique qui signifie eau — Pronom personnel — Parcours des yeux.
- 11 — En les — Produit au dehors — Prince troyen.
- 12 — Soldats placés pour faire le guet.

Solution du problème précédent

R	I	M	O	R	T	E	L	S	E	
A	N	E	R	V	E	S	S	E	N	
T	R	I	E	S	M	E	N	T		
R	E	S	T	E	R	C	S	T	E	
A	N	E	S	B	O	A	I	R		
I	D	A	S	S	E	R	V	I	R	
D	A	M	E	O	N	I	R	A	I	
E	N	T	N	T	I	D	A	L		
S	T	R	I	C	T	E	M	E	N	T
S	R	E	I	N	A	L				
L	M	E	S	S	E	S	O	N	U	
A	M	E	R	E	E	S	I	T	E	

DÉLECTEZ-VOUS... EN ÉCOUTANT

Du lundi au vendredi
10.00 a.m.: Plateau Tournant
Midi: Choisi pour vous
5.45 p.m.; Sucès de Toujours
6.05 p.m.: Musique à la carte

CHRC 800 au cadran
CH28

Tous les jours...

dimanche excepté

de 9 h. à 9 h.55 a.m. ÉCOUTEZ

sur les ondes de CKBM

"UN PEU DE TOUT"

Musique — Chansons — Blagues sans malice — Horoscope du jour.

1490 A VOTRE CADRAN

"Goûtez à la joie de vivre" avec LA BIÈRE MODERNE

Quand vous vous détendez, détendez-vous avec Brading la bière pour les "moments heureux" ... brassée parfaitement, conservée parfaite par le procédé de brassage moderne de Brading.

BRADING
FABRICATION SYNDICALE

LA BIÈRE À LA saveur parfaite

Funérailles de Mme A. Boulet

D'imposantes funérailles ont été faites à Dame Joséphine Coulombe, épouse de feu M. Aimé Boulet, décédée le 26 février dernier à l'âge de 58 ans. Sa disparition si prématurée plonge dans le deuil une famille bien connue de notre ville.

Lui survivent, ses fils: René, Robert, et Gaston Boulet. Ses filles: Mme Philippe Lavoie, Berthe. Mme Léger Coulombe, Rita.

Mme Jean-Louis St-Hilaire, Thérèse. Yvette et Marcelle Boulet. Ses frères: Amédée et Ozias Coulombe, Montréal. Donat, de Ste-Aurèle, Dorch., et Zéphirin Coulombe de Montmagny. Ses soeurs: Mmes Hubert Coulombe, Georges Mercier, les RR. MM. St-Henri du Sacré-Coeur Eva, et Ste-Etienne, Annie, des SS. Ste-Jeanne d'Arc, de Bergerville. Ses beaux-frères: Hubert Coulombe, Georges Mercier,

Joseph Joncas, Léopold, Oscar et Israël Boulet. Ses belles-soeurs: Mmes Amédée, Ozias et Zéphirin Coulombe, Mme Raymond Desjardins, Mme Alfred Leblanc, Matane. Mlles Rose et Valéda Boulet. Ses gendres: Philippe Lavoie Léger Coulombe, Jean-Louis St-Hilaire. Petits-enfants: Denise, Louise, et André Lavoie. Nicole, Benoit et Joanne Coulombe. Neveux et nièces: Daniel, Jean-Marie et Réal Joncas. Georges-Henri, Rolland, Paul, et Robert Coulombe. Mme Amédée Bernier, Ma-

rie-May, Mme Fernand Bélanger, Rachelle. Mme Henri Kirouac Etienne, et Gemma Joncas. Jn-Baptiste, Maurice et Marie-Paule Paquet. Mme Clermont Lessard, Cécile, l'Islet. Mme Jos. Ouellet, Jacqueline. Mme Benoit Roberge St-Bernard Dorch. Mme Manes Lord, Québec. Mme Arsène Roberge, Québec. André, René, Amédée, Jean-Paul et Rose-Alma Coulombe, Montréal. Maurice, Jacques, Raymond et Rolland Coulombe, Montréal. Mme Ernest Laurent. Mme J Turmel, Montréal.

Monique Leblanc, Matane. Mme Eugène Jeffrey, et Mme Cyrille Robitaille, de Québec et de nombreux autres.

De nombreux citoyens en vue, représentants de différentes firmes industrielles et commerciales parents et amis de la famille ont fait escorte à la dépouille mortelle de la regrettée disparue, des salons Ruelland jusqu'à l'église St-Thomas où les funérailles eurent lieu lundi le 1er mars à 9.30 heures en présence d'une nombreuse assistance. M. l'abbé Alb. Painchaud, V.F., curé, fit la levée du corps et chanta le service, assisté de MM. les abbés Gérard Labbé et Adrien Forgues, comme diacre et sous-diacre.

Portait la croix, M. Georges Mercier, beau-frère de la défunte. Les porteurs du corps: MM. Edmond Rousseau, Philippe Lavoie, Léger Coulombe, Jean-Louis St-Hilaire. La confrérie des dames de la Sainte-Famille tait représentée par Mmes Jean-Baptiste Paquet, Edmond Rousseau, Joseph Beaudoin, Alphonse Audet.

Le deuil était conduit par les fils de la défunte, ses frères, beaux-frères, ainsi que ses nombreux neveux et cousins. Furent remarqués dans les rangs de l'imposant défilé, l'hon. Joseph Boulanger, C.L., Me Alexandre Chouard, C.R., J.A. Létourneau, Québec. Gérard Gaudreau, Napoléon lin Normand Maurice Rousseau, Clément Rousseau, Jos. O. Gaudreau, Lucien Boulet, Donat Morin, Eugène Bernier, Ernest Bernatchez, Jos. Lachaine, Paul-E. Minville, Léopold Bouchard, Emile Langlois, Jos. Thibault, Proculus Gaumont, Donat Boulet, Aimé Dion, Siméon Thibault, Jos. Coulombe, Rolland Coulombe, Jos. Lacasse, Léger Laurendeau, Laval Paquet Adélarde et Zotique Mercier, Cap St-Ignace, Jean-Marie Dion, J.A. Blanchet, Jos. Jacques, David Rousseau, Amédée Boulanger, Adélarde Gaudreau, Albert Blais, Roger Vaillancourt, Lucien Langlois, Georges-E. Cloutier, Rosario Lacombe, Georges Blouin, Armand Paquet, Rodolphe Blouin, Proculus Labonté, Jos. Nicole, M. Nicole, Sam. Blanchet, Claude Létourneau, Wellie Paquet, Damécil Gaumont, Armand Lebel, JB. Paquet, Amédée Coulombe, ville. Charles Lavoie, Wilfrid Coulombe Rolland Montminy, Jean-Yves Mercier, Roger Corneau, Antoine Boulanger, repr. Patry Sportswear. Julien Côté, Toussaint Boulet, Jos Tondreau, Cap St-Ignace. Iphraim Minville, Jos. Minville, Geo. Smith Damase Beaudoin, Emile Fontaine, Henri Rousseau, Henri Lacombe, Emile Giasson, Pierre Gamache, Pierre-Paul Frchette, etc.

La direction des funérailles avait été confiée à la maison Marcel Ruelland de notre ville.

A la famille en deuil, nos plus vives condoléances.

"Nous n'avons jamais eu de voiture si confortable!"

"Elle tient la route merveilleusement dans les tournants!"



Stabilité et sécurité sans précédent

GRÂCE À LA NOUVELLE ET SENSATIONNELLE SUSPENSION AVANT À ROTULES



Pour qui recherche la perfection... la Monarch s'impose!

UN PERFECTIONNEMENT REMARQUABLE— LA SUSPENSION AVANT À ROTULES

La nouvelle suspension avant à rotules, résultat de longues années de recherches, influe en même temps sur la suspension et sur la direction. De durables et robustes rotules coordonnent avec précision les mouvements verticaux et latéraux pour procurer la tenue de route la plus douce et la plus uniforme que vous puissiez imaginer.

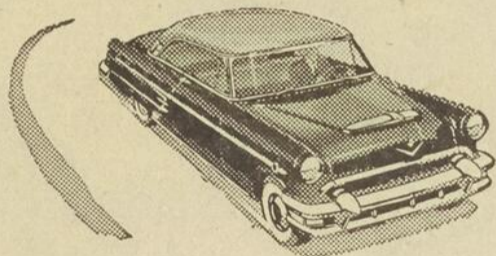


NOUVEAU MOTEUR V8 de 161 CV, à soupapes en tête

Le nouveau moteur V-8 Monarch de 161 CV, fabriqué par le plus grand constructeur de moteurs V-8 au Canada, assure une docilité plus grande et des reprises plus rapides (surcroît de sécurité!).



La Monarch de 1954 est dotée d'un nouveau et sensationnel régulateur de roulement, avec suspension avant à rotules, qui procure une sécurité parfaite et une stabilité absolue dans les tournants, et qui assure une tenue de route impeccable et un confort inégalé. La nouvelle et magnifique Monarch "adhère" à la route et prend les courbes les plus prononcées avec une sûreté sans précédent! Tout effort au volant est supprimé grâce à cette merveilleuse suspension à rotules, grâce aussi au nouveau et puissant moteur V-8 Monarch de 161 CV et aux dispositifs automatiques les plus modernes. D'un confort insoupçonné jusqu'ici, la Monarch est aussi plus belle que jamais auparavant! Oui, vraiment, la Monarch s'impose pour qui recherche la perfection!



"La stabilité de la Monarch est vraiment remarquable!"

"Et elle assure une sécurité accrue!"



Préférez-vous dans un

1954 **Monarch** V8
POURVUE D'UN MOTEUR DE 161 CV, À SOUPAPES EN TÊTE

Certains des dispositifs et des accessoires illustrés ou mentionnés sont standard dans quelques modèles et facultatifs moyennant supplément dans d'autres.



VOYEZ UN VENDEUR MONARCH... ET ESSAYEZ UNE MONARCH AU JOUR ET À L'HEURE QUI VOUS CONVIENTRONT

LEGENDRE AUTOMOBILE INC.

Vendeur autorisé des produits FORD pour les comtés de Montmagny-L'Islet.

ROUTE TRANS-CANADA

TEL: 543

MONTMAGNY

LES MEILLEURES AUTOS D'OCCASION PORTENT L'ÉMBLÈME — VOYEZ UN VENDEUR MONARCH

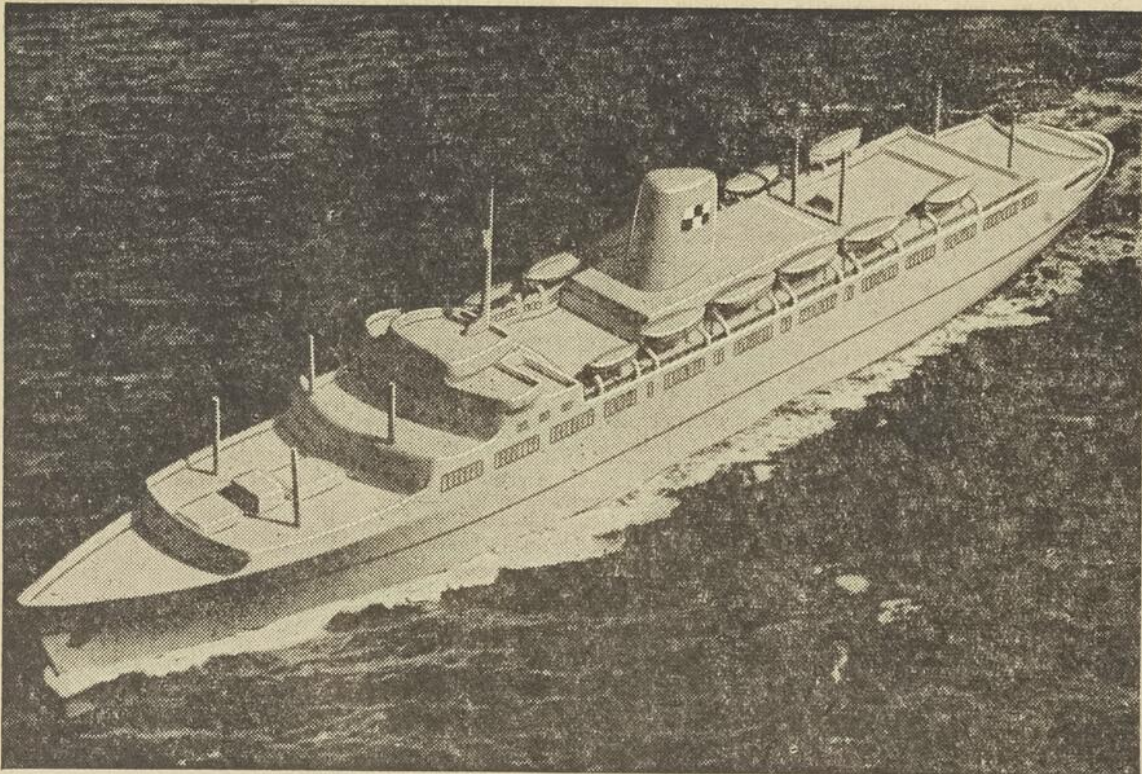
Luis Mariano...

(Suite de la page 4)

de tournée en Argentine, au Brésil et voilà que le Japon l'invite à son tour. Il ne sait quand il pourra trouver le temps de répondre à toutes ces demandes.

Nous nous estimons donc bien heureux d'avoir eu le privilège de sa visite et d'avoir pu rencontrer sans plus de formalités ce grand artiste. Bon voyage, Luis Mariano et à une autre fois!

P.G.A.



Voici la maquette des deux paquebots de 23,00 tonnes actuellement en construction aux chantiers maritimes Fairfield Ltd., en Ecosse et Vickers-Armstrong., en Angleterre, pour le compte du Pacifique Canadien. Ces deux transatlantiques aux lignes hardiment profilées seront mis en service en 1956 et 1957 respectivement. Le premier portera le nom d'«Empress of Britain», en remplacement de l'«Empress of Australia». Le nom du second n'a pas encore été choisi. Spécialement conçus pour le service Angleterre-Canada, ces paquebots transporteront 900 passagers en classe touriste, 150 en première classe et ils comporteront un espace de 380,650 pieds cubes pour le transport des marchandises. Ils mesureront 635 pieds de longueur, 85 pieds de largeur et leur vitesse de croisière sera de 21 noeuds.

La conservation...

(Suite de la page 2)

pensé à les loger, deviendront avec les années de grands arbres. En rêvant aux grands arbres que posséderont mes enfants, je m'en allais dans la forêt pour en tirer du bois mort, quand mon aide lança un mégot de cigarette allumée sur le sol couvert de brindilles et de feuillage secs. Il avait vu pourtant, dix ans plus tôt, l'incendie ravager le pays et raser sa demeure. Un feu d'enfer avait détruit, en quelques heures, le labeur des années! Mais, il n'avait pas encore compris.

Cela explique pourquoi le feu fait des millions de dollars de dommages, chaque année, dans la forêt québécoise. En quoi la forêt peut-elle être utile à la vie rurale? L'agriculture n'est-elle pas une lutte continuelle contre la forêt. Il faut d'abord couper les arbres qui pourvoient aux premiers revenus du colon; puis essoucher avec l'aide des animaux ou de la mécanique. Le sol ameublé demande

(Suite à la page 7)

LESPOELES MOFFAT

vendus par

LES APPAREILS DE CHAUFFAGE ENR.

FOURNITURES DE PLOMBERIE

APPAREILS DOMESTIQUES ELECTRIQUES

MACHINES A BOIS ET OUTILS

DISTRIBUTEURS DES PEINTURES S.CO - MURPHY

TEL: 141-W, C.P. 249
107 rue ST. JEAN-BAPTISTE

Jeune fille...

(Suite à la page 6)
l'Evangile: "J'ai acheté une maison de campagne, il faut que j'aile la voir; j'ai acheté cinq paires de boeufs, il me faut les essayer; je viens de me marier, "Prends garde! Crains Dieu qui passe avec sa grâce et ne revient pas..."
N'oublie point: "Une seule chose est nécessaire: le SALUT DE TON

AME". Viens à la retraite! Amène ton ami.
Regarde Marie! Invoque-La! Imitte l'Immaculée! Que Notre-Dame du Cap veille sur toi!
(Condensé de "En Garde")

Abonnez vous au journal "Le Peuple"
Le plus gros tirage du comté "Le Peuple"

BOIS BRUT ET PREPARE

Contre-plaqué en feuilles de toutes grandeurs; portes en B.C.Fir et en merisier, bois à plancher, planches de B.C.Fir, marches et contre-marches d'escaliers, moulures en bois et en métal, planche murale, arborite, masonite et tuiles de toutes nuances, amiante, Roll Brik, bardeau d'asphalte, etc., etc.

LEMIEUX ET PROULX

Distributeurs autorisés, de St-Vallier à Ste-Anne, jusqu'à la frontière américaine, de tous les produits de la Cie de contre-plaqué Ste-Marie.
Rue du Palais de Justice
MONTMAGNY, — — — Tél.: 340-W

BUREAU TOUS LES JOURS

Dr Emmanuel Gobeil

OPTOMETRISTE

Est à son bureau,

dans l'édifice Allard, 63 rue St. Jean-Baptiste, tél: 43
tous les jours aux heures suivantes: 10.00 a.m. à midi et de 1.30 p.m. à 5.00 p.m.

Bureau le soir, les lundi, mercredi et vendredi, de 7.00 à 8.00 p.m. Il n'est pas nécessaire de prendre rendez-vous.

Les Aventures de **FERDINAND**

FERDINAND

Retour au point de départ

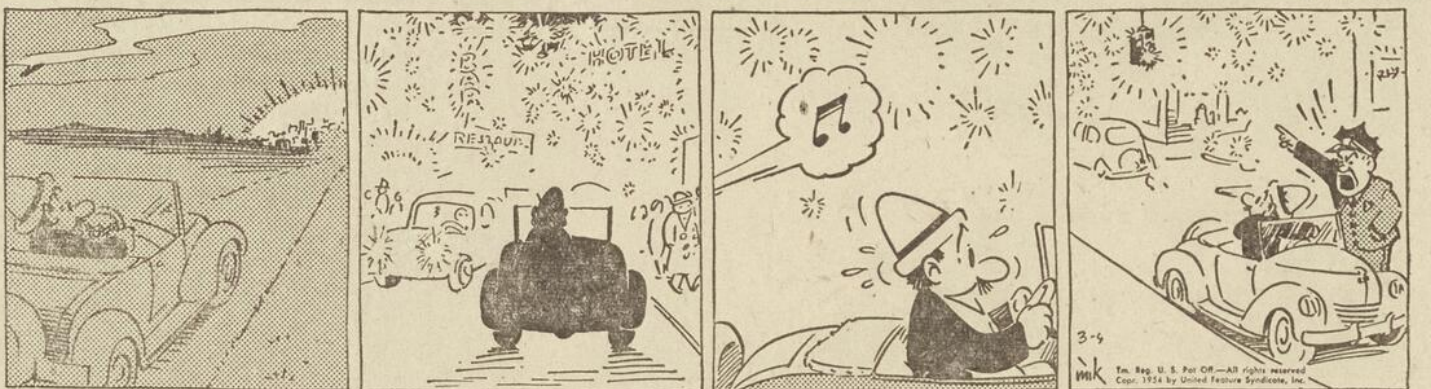
Par Mik



FERDINAND

Les lumières ne sont pas toutes pareilles

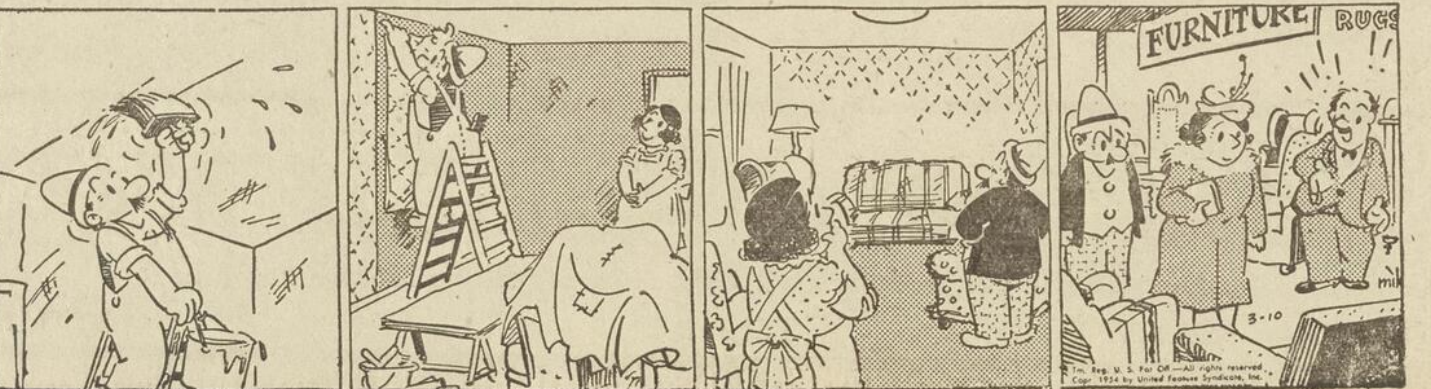
Par Mik



FERDINAND

Le mari économise, mais sa femme...

Par Mik



Cartes d'Affaires

Téléphone : 2-3818

Hon. ANTOINE RIVARD, c. r.

DEPUTE DE MONTMAGNY

51, rue DESJARDINS, — QUEBEC.

RENE SAMSON

Entrepreneur-Electricien

Vente d'accessoires électriques

Rue St. Jean-Baptiste—Tél.: 209

— MONTMAGNY —

ROBERT DORVAL

Arpenteur-Géomètre

16, rue St-Pierre

Montmagny, Quà.

— Tél.: 633-W —

Pour toutes vos assurances
consultez

Philippe Roy Inc.

Courtiers d'assurances agréés
MONTMAGNY

Bureau: 102, St. Jean-Baptiste — Rés. 5, St-Joseph, Tél: 240
Tél: 92 Rés. 5, Morin, Tél: 855

RAOUL LEVESQUE

Agent d'assurance-vie

"LA SAUVEGARDE"

Compagnie Canadienne française

Rue du Manoir — Tél.: 226

MONTMAGNY, P. Q.

Installations et réparations
électriques

Travail de tous genres en électricité

ROGER PROULX

ENT.-ELECTRICIEN

Rue Ste-Marie,

Tél.: 265-W MONTMAGNY

ASSURANCES

"La Laurentienne"

Assurance sur la vie

Jean-Marie PROULX

MONTMAGNY, TEL.: 73

Feu, Automobiles,
Responsabilités, Accident.

HEBERT & PROULX

**Jean-Paul
CLOUTIER**

B.A.

Licencié en
Sciences Commerciales

**Maurice
CLOUTIER**

B.A., L.L.L.

Notaire

**Gaston
CLOUTIER**

Courtier
d'Assurances

Saint-Paul de Montmagny

Cté de Montmagny, — — P. Qué.

Tél: 462 Casier Postale 397

Dr. Germain FORTIN

Médecin-Chirurgien

Spécialité: Maternité et
Gynécologie

9 Ste-Julie — Montmagny
(Voisin Hôtel de Ville)

Dr ANTOINE FISET

Médecine générale

Obstétrique

CONSULTATIONS: tous les
jours de 9 h. a.m. à 9 h. p.m.

URGENCE: en tout temps

8, rue St-Jean-Baptiste
Tél: 755 — MONTMAGNY

Dr Edgar DENAULT

MEDECIN-CHIRURGIEN

Rue St-Ignace, - Tél.: 384

MONTMAGNY.

Bureau à Montmagny le SAMEDI
à l'Hôtel-Dieu

Dr Paul BIGUÉ

Spécialité: Maladies des YEUX,
OREILLES, NEZ et GORGE.

449, 3ième Avenue, QUEBEC.

La conservation...

(Suite de la page 6)

ensuite des soins constants. Qu'on l'abandonne quelques années? Immédiatement les bouleaux et les trembles s'en emparent, suivis par la forêt définitive.

Il est vrai que des terres du Québec n'auraient jamais dû s'ouvrir à la colonisation. Exploitées méthodiquement pour la coupe du bois, elles auraient entretenu dans l'aisance des générations de forestiers, tandis que leur culture est toujours un pis-aller. Ailleurs, dans la Province, la terre est d'une grande fertilité quand on lui donne les soins requis. Autrefois, il était impossible de prévoir la fertilité des sols, mais au jour-d'hui les techniques modernes permettent de déceler dans la forêt les sols propices à l'agriculture. (à suivre)

CINEMA LAFONTAINE

SAMEDI

DIMANCHE

LUNDI

13, 14 et 15 mars

Le Champion

Kirk Douglas et M. Maxwell

CINEMA TACHE

MONTMAGNY.

Dimanche, Lundi

14 et 15 mars

Annie Reine du cirque

Betty Hutton et H. Keel

Mardi et mercredi

16 et 17 mars

Le Démon des Armes

Peggy Cummings et J. Dahl

Jeudi, ven. et sam.

18, 19 et 20 mars

La Reine Christine

G. Garbo et J. Gilbert

Dr. Marcel Laverdière

BA, D.D.S.

chirurgien-dentiste

MONTMAGNY

20, rue de la Gare—Tél: 293

Cartes d'Affaires

Boulangier, Fortier & Rondeau, C. A.

COMPTABLES AGREES — SYNDICS LICENCIES

Maurice BOULANGER, B.A., C.A., Syndic Licencié.

Guy FORTIER, B.A., L.S.C., C.A. — Réal RONDEAU, B.A., C.A.
P.-R. Thivierge, C.A. Marcel Michaud, C.A. Charles Fournier C.A.

71, rue St-Pierre, Québec. — Tél.: 2-4079

Caron, Corriveau Renaud,

COMPTABLES AGREES

Lionel CORRIVEAU, M.S.C., R.I.A., C.A.

Edifice Caisse Populaire

86, rue de la Gare, — Montmagny — Tél: 73

Résidence: 16, rue Ste-Marie — Tél: 702

MONTMAGNY — RIVIERE DU LOUP

**Odilon
DeLADURANTAYE**

B.A., L.S.C., C.A.

COMPTABLE AGREE

Edifice Banque Provinciale,
Tél: 511-W. - MONTMAGNY.

Dr Cajetan Gauthier

F.R.C.S. (C)

Bureau à l'Hôtel-Dieu.

Consultations chirurgicales
tous les après-midi de 2h. à
4h. sauf le samedi et les lundi,
mercredi et vendredi soirs.

Téléphone : 72

PARE & DAVELUY

AVOCATS

Rue St-Jean-Baptiste,
MONTMAGNY.
(Edifice ALLARD)

Téléphone : 194

Jos. MARINEAU

B.A., L.L.L.

AVOCAT

31, rue du Dépôt, MONTMAGNY

Alex. Chouinard, C. R.

— AVOCAT —

38, rue St-Louis — Tél: 48

MONTMAGNY.

Laurent Normand

Directeur de funérailles

Service jour et nuit

2, rue du Pont, Montmagny

Tél: 310 w 3 ou 570

Gonzague BELANGER

B. A. LL. L.

NOTAIRE

Tél: bur.: 592 — Tél: rés.: 767

2, Rue St. Jean-Baptiste,
MONTMAGNY.

Tél: Rés. et Bureau 592

Jules BLANCHET

B.A., L.L.L.

AVOCAT

2, rue St. Jean-Baptiste,
MONTMAGNY

Téléphone : 73

GEORGES HEBERT

NOTAIRE

64, rue DU DEPOT,

— MONTMAGNY

GILLES AUDET

ARPENTEUR-GEOMETRE

Ingénieur Forestier

88, Ave Turnbuil, Québec — — — Tél: 3-2431

Bureau à Montmagny: le lundi de 9h.30 a.m. à 6h.p.m.

Edifice Banque Provinciale, rue St. Jean-Baptiste, Tél: 732

Annonces classifiées

ACHETEUR DE CHALET

Famille désirerait acheter un chalet ou une maison d'été près du fleuve, de préférence entre Montmagny et St-Vallier. Prière de s'adresser au bureau de notre journal. 26-j.n.o.

REPARATION DE POELES ET FOURNAISES

Service de réparation de poêles et fournaïses; outillage complet, longue expérience en fonderie. Pour de bons résultats confiez vos réparations à Wilfrid Coulombe, Route rurale No. 3, Montmagny. Tél: 816W 26-3fsp.

AVIS

Madame J.-P.-O. Létourneau, coiffeuse, 6 6ème rue, Montmagny, avise sa clientèle qu'elle demeure toujours à sa disposition comme par le passé pour mise en plis ou permanentes. Signalez 57-s-1. 12-3fsp.

Agents demandés

Agents demandés pour vendre ligne complète de produits alimentaires, pharmaceutiques et de beauté, ainsi que 125 nouveautés. Bons territoires disponibles. Ecrire à Produits Populex Limitée, 4522, rue Delaroche, Montréal.

LA CHARITÉ NE CHÔME JAMAIS

Tant que les souffrances de toutes sortes affligeront l'humanité, la Croix-Rouge se dévouera sans cesse et sans compter. Aidez-la à poursuivre sans trêve sa mission de charité bénévole. Ses besoins sont grands. Donnez généreusement.



Prêtez votre appui
À LA
CROIX-ROUGE

OBJECTIF
POUR LE QUÉBEC: \$1,081,890
DATES DE LA CAMPAGNE:
1^{er} AU 15 MARS
Quartier général de la campagne:
Club LE BUCHERON
Avenue des Bouleaux Tél: 285
MONTMAGNY

A LOUER OU A VENDRE

Maison à louer ou à vendre, 133 rue St-Jean-Baptiste, Montmagny. S'adresser à M. Geo.-René Fournier, C.R. avocat, 400 Blvd Charrest, Québec. Tél: 2-1531 5-jno.

A vendre

Carosse pour bébé, couleur grise. Peu usagé. Pour informations s'adresser à 111, de la Gare, Montmagny. Tél: 631. 12-JNO

Encouragez nos "ANNONCEURS"

UNITE SANITAIRE

Lundi 15 mars — Montmagny: Examen scolaire.

Mardi 16 mars — Montmagny: Examen scolaire.

ap St-Ignace: 2-3 hrs. Clinique de bébés.

Montmagny: Clinique dentaire, sur rendez-vous.

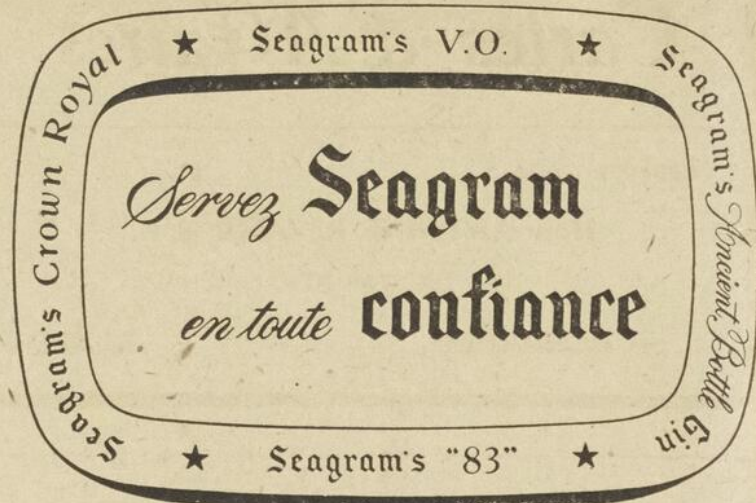
Mercredi 17 mars — Montmagny: Examen scolaire.

Berthier: 2-3 hrs. Clinique de bébés.

Jeudi 18 mars — Montmagny: 2-4 hrs. Clinique de bébés.

Vendredi 19 mars — Montmagny: Examen scolaire.

Montmagny: Clinique dentaire.
Dr. A. Dumas, m.h.



—: LISEZ REGULIEREMENT LE PEUPLE —:

Essayez LA PLUS nouvelle ...vous n'en voudrez pas d'autre!



Tant de nouveautés... et qui ont fait leurs preuves!

Vous constaterez que la Dodge Royal V-8 vous présente les meilleures et les plus nouvelles des caractéristiques des automobiles 1954... avantages combinés du moteur de 150 cv Red Ram à chambres de combustion en forme de dôme, fameux pour sa puissance et son économie, et de PowerFlite, la plus douce et la plus puissante des transmissions entièrement automatiques. Aucune autre voiture ne vous offre cette magnifique combinaison à si bas prix.

Vous serez nettement surpris par la maîtrise que vous avez de la Dodge Royal, par la façon dont elle tient la route dans les courbes et file sur les mauvaises routes comme si elles étaient unies.

Sa beauté et son luxe, vous plairont aussi. Les nouveaux chromes accentuent la silhouette basse et allongée... les intérieurs en deux tons ont des sièges larges et reposants, à hauteur de chaise... les planchers sont couverts de tapis épais et luxueux, genre haute-laine. Douze nouvelles couleurs de carrosserie, en émail cuit lustré, peuvent se combiner en 48 ensembles différents.

Un essai sur route vous convaincra que la Dodge Royal vous offre beaucoup plus des belles qualités auxquelles vous tenez, à un prix sans parallèle, plus la robustesse traditionnelle de Dodge.

La transmission entièrement automatique **POWERFLITE** fait partie de l'équipement standard sur les Dodge Royal V-8. Elle vous permet d'avancer d'un seul élan depuis le départ jusqu'à la vitesse de route sans lâcher l'accélérateur du pied. Sa transmission à couple hydraulique intégrant vous assure un surcroît d'accélération pour démarrer vite et en douceur.

LA SERVO-DIRECTION supprime tout effort des manoeuvres de direction et de stationnement. Elle fonctionne en tous temps dès que le moteur démarre. Facultative moyennant un supplément modique sur toutes les voitures Dodge 1954.

LA NOUVELLE ET ROBUSTE

DODGE ROYAL V8

Il y a une voiture de la famille DODGE qui convient à votre famille

MONTMAGNY AUTOMOBILE ENR.

LAVAL PAQUET, Propriétaire

RUE ST-IGNACE

MONTMAGNY

TEL: 1

LE PEUPLE

Vendredi, le 12 mars 1954

LE PEUPLE

Page 9

En marge de l'émission . . .

“ Pages d'histoire ”

Depuis trois semaines, “Le Peuple” fait revivre sur les ondes de CKBM la petite histoire de Montmagny. Chaque dimanche de une heure à une heure et quart de vieux souvenirs puisés à cette source intarissable qu'est la collection des “Peuple” d'antan reprennent vie et animent les clichés défraîchis de l'histoire de notre ville au début du siècle.

Et l'on voit revenir les figures



jadis célèbres d'Armand Lavergne, du maire Maurice Rousseau, de M. Cyrias Roy tandis que tintinnabule encore la clochette qui sonnait lorsque s'ouvrait la porte du magasin Bittner ou de celui que tenait M. J.N.R. Lespérance.

On évoque les discussions au conseil, les palabres électoraux et l'on cite également les aubaines offertes par les commerçants du temps. De temps à autre, une an-

nonce-éclair rappelle qu'en 1929 on n'était pas moins fier qu'aujourd'hui des automobiles nouvelles et l'on entend ronfler le moteur combien silencieux de la Essex Chtlenger ou de la Aukland Six Cylindres.

Et cela n'est pas sans donner lieu à de cocasses quiproquos. L'autre jour, par exemple, une bonne dame, qui sans doute n'avait pas entendu le début de l'émission a téléphoné au poste pour savoir quel était ce marchand qui offrait des chaussures d'enfant à 35¢ la paire! Un autre auditeur, ayant entendu qu'une maison était à vendre a demandé si on pourrait lui dire de quelle construction il s'agissait. On lui répondit, bien sûr, que cette maison était à vendre en 1904 et qu'il y avait de grandes chances qu'elle ait trouvé acquéreur depuis, si toutefois, elle existait encore.

D'autres auditeurs en tirent des conclusions. L'un d'eux nous disait, cette semaine “J'ai appris dimanche combien il en coûtait à ma mère pour me confectionner un petit vêtement lorsque j'étais enfant puisque vous dites que la flannelette se vendait 4¢ la verge!” D'autres nous ont demandé si ce n'était pas là une émission fantaisiste. Non certes! Nous possédons fort heureusement conservés tous les exemplaires du “Peuple” depuis sa fondation au mois de septembre 1900. Et c'est de là que nous tirons, tout simplement les faits que rapporte aux auditeurs l'émission “Page d'Histoire”.

Il est bon parfois de faire revivre le passé. N'est-il pas le garant de l'avenir?

La Commission Tremblay à Montmagny, le 24

La Commission Royale d'enquête sur les problèmes constitutionnels siégera à Montmagny, mercredi le 24 mars, sous la présidence de M. le Juge Thomas Tremblay. L'audition des mémoires de la Ville de Montmagny, de la Commission scolaire de Montmagny, du Collège Sacré-Coeur, du Jeune Commerce, aura lieu dans l'après-midi du 24, au Palais de Justice de Montmagny, lors d'une séance publique de la Commission, qui commencera à deux heures et demie.

Nous avons une raison toute spéciale à Montmagny d'envisager avec plaisir la venue chez nous de la Commission Royale d'enquête sur les problèmes constitutionnels du Québec. Celui qui préside avec tant de dignité, de dévouement et de compétence aux travaux de la Commission est l'un des nôtres. Les citoyens de Montmagny sont justement fiers de voir M. le Juge Thomas Tremblay occuper une fonction de cette importance, à laquelle, d'ailleurs, ses grandes qualités personnelles et son expérience de juriste l'avaient éminemment préparé.

La Commission a commencé ses séances publiques au mois de septembre 1953. Dans toute la province de Québec l'on se réjouit de l'intérêt qu'elle a suscité dans le public. “La meilleure garantie de notre autonomie provinciale est encore dans une opinion publique éclairée et toujours en éveil” at-

on souligné dans les mémoires présentés par de nombreux groupements, et c'est juste. En régime démocratique, dans des secteurs aussi importants que la répartition des juridictions et des taxes, on n'élabore pas des solutions valables sans s'assurer d'abord l'appui et la participation des cito-

yens appelés à en porter le fardeau. Nous avons raison de croire que les citoyens de Montmagny sauront s'intéresser, comme cela se doit, aux délibérations chez nous de la Commission Tremblay qui fait enquête sur les problèmes constitutionnels de l'heure.

Jean Lesage à une conférence sur la faune à Chicago

L'hon. Jean Lesage, ministre du Nord et des Ressources nationales député du comté de Montmagny-



L'Islet, est parti d'Ottawa en fin de semaine pour présider, à Chicago la séance inaugurale d'une grande conférence internationale sur la faune de l'Amérique du Nord, sous les auspices du “Wildlife Management Institute”. M. Lesage a porté la parole à la séance d'ouverture des journées d'étude sur les ressources naturelles de l'Amérique du Nord, spécialement de la faune. Le thème du congrès se lit comme suit: “Les ressources naturelles, à qui la responsabilité”.

A titre de ministre du Grand Nord canadien, M. Lesage entend profiter largement de ces journées d'étude pour recueillir des renseignements qui pourraient être infiniment utiles au gouvernement canadien dans l'administration de nos ressources naturel-

(Suite à la page 12)

Visite aux Iles-de-la-Madeleine avec M. Hormidas Langlais

Les Iles-de-la-Madeleine ont fait l'objet d'une très intéressante causerie prononcée par le député de ce coin de la province, M. Hormidas Langlais devant les membres du club Richelieu-Montmagny lundi soir dernier au manoir St-Louis.

Présenté par M. Pierre-Paul Blais, le conférencier a exposé pour le bénéfice de ses auditeurs les aspects principaux de ces îles: leur histoire, leur géographie, leur économie, les coutumes et les moeurs de leurs habitants, de même que leur langue pittoresque.

Formé de 7 îles principales et de quelques îlots rocheux, l'archipel des îles de la Madeleine fut visité par Cartier et Champlain, rappelle le conférencier, mais ce ne fut qu'en 1793 qu'on y entreprit de sérieux essais de colonisation. Aujourd'hui, la population s'élève à 10,000 âmes.

Au point de vue économique, explique M. Langlais, le système du troc était très répandu jus-

qu'à il y a une quinzaine d'années, encouragé et entretenu qu'il était par les marchands de poisson qui se servaient de ce moyen pour maintenir la population de pêcheurs dans un état de dépendance économique totale. Aujourd'hui les conditions se sont grandement améliorées, le standard de vie s'est considérablement élevé. Le poisson, qui était expédié comme matière brute, est maintenant traité sur place grâce aux entrepôts frigorifiques et aux coopératives de pêcheurs. Les écoles se sont multipliées, un hôpital a été construit, un laboratoire de biologie étudie les habitudes du homard, la principale richesse de pêche des îles: en 1953, on en a vendu pour \$887,000.00.

Les causes de ce progrès explique le conférencier, résident dans l'effort collectif appuyé par l'effort individuel et aidé par le gouvernement. Grâce à ces trois facteurs, les coopératives progressent les caisses populaires ont un actif de \$417,000: et groupent 3,000

sociétaires, le couvent de Havre-Aubert est devenu Ecole normale et le développement de l'économie des îles n'est qu'à son début.

Le conférencier fut remercié par M. Jean-Marie Proulx, représentant de la Lauentienne.

Décisions du Conseil

Lors de la séance du conseil tenue lundi soir dernier, nos échevins ont réengagé M. Ernest Paré comme percepteur des taxes d'eau de locataires et de chien et pour dresser la liste annuelle des locataires. M. Paré recevra un salaire annuel de \$1,500.00 plus une allocation de 10% sur la part qui revient à la ville de la taxe d'amusement.

M. René Côté a été nommé greffier de la ville au traitement annuel de \$3,500.00. M. Raymond Boulet a été nommé trésorier de la municipalité avec une rétribution annuelle de \$2,600.00.

Eugène Bernatchez O.D.

Optométriste

Spécialiste pour la vue

Edifice Banque Provinciale

Rue St. Jean-Baptiste

Montmagny

Tél: 391w

Un magnifique cadeau

sera tiré désormais

CHAQUE PREMIER LUNDI DU MOIS
au cinéma Lafontaine parmi
les clients de la

Boulangerie Georges Blouin

Devenez client de la boulangerie Georges Blouin
votre famille se réjouira de manger du bon pain
et vous pourrez gagner un superbe cadeau

RAPPORT ANNUEL DE LA METROPOLITAN AUX DÉTENTEURS DE POLICES, POUR 1953

Plus d'un milliard de dollars

Payés aux Détenteurs de Polices et aux Bénéficiaires — la Plus Forte Somme dans les Annales de l'Assurance

En 1953, la Metropolitan a versé des sommes plus considérables à un plus grand nombre de gens qu'aucune compagnie d'Assurance-Vie ne l'a jamais fait en une seule année. Les sommes versées aux détenteurs de polices et aux bénéficiaires se sont chiffrées à \$1,029,000,000.

Si l'on se souvient que les sommes versées par la Metropolitan ne constituent qu'une portion de ce que l'industrie de l'Assurance-Vie paie dans l'ensemble, on conçoit aisément la grande influence stabilisatrice que les peuples du Canada et des Etats-Unis se sont ménagée au moyen de l'Assurance-Vie et d'autres couvertures connexes.

Dans l'ensemble, 1953 a été une année remarquable en ce qui concerne les opérations de votre Compagnie. Sous presque tous les rapports, l'année fut la meilleure dans les 86 années d'existence de la Metropolitan. Si l'on tient compte du haut niveau de l'activité économique, au Canada et aux Etats-Unis, et de l'habileté de notre personnel des Services Extérieurs, cela n'est pas surprenant. Nous pouvons être fiers d'avoir atteint à de nouveaux sommets dans le domaine des services rendus aux peuples de nos deux pays.

La situation économique

Si l'on jette un coup d'oeil rétrospectif sur 1953, on constate que l'année a été une période de transition. Pour tout le monde, la cessation des hostilités en Corée fut l'événement le plus important de l'année. Néanmoins, nous nous rendons pleinement compte que notre objectif — la paix universelle — est loin d'avoir été atteint, et qu'il nous incombe de rester forts militairement. Sur le front domestique, plusieurs éléments ont grandement contribué à

réduire les forces inflationnaires qui, depuis tant d'années, poussaient le coût de la vie à un niveau de plus en plus élevé.

Nous, dans l'industrie de l'Assurance-Vie, nous connaissons tout particulièrement bien les effets de l'inflation sur ceux qui économisent et sur ceux qui n'ont que des revenus fixes. Tout effort déployé pour enrayer le danger de l'inflation mérite tout notre appui.

Au cours de l'année qui s'amène, la concurrence se fera sentir davantage, mais ce n'est pas là une occasion d'inquiétudes. Grâce à la concurrence, les mêmes produits se vendent à meilleur marché, ou des produits ou des services supérieurs se vendent aux mêmes prix. Le Canada et les Etats-Unis sont parvenus graduellement à leurs positions actuelles remarquables grâce à la concurrence possible dans un marché libre.

Nous traversons actuellement une période de rajustement dont le début remonte à quelques mois, mais, foncièrement, le Canada et les Etats-Unis se trouvent dans une position solide. Nous occupons incontestablement le premier rang parmi tous les pays du monde, sous le rapport de la capacité de production. Mais, ce qui est plus, le peuple canadien et le peuple américain n'ont pas perdu leur sens de l'économie, leur esprit d'initiative et leur foi en Dieu. Nos deux pays atteindront un bien plus haut degré de prospérité en temps de paix qu'ils ne le pourraient jamais en temps de guerre.

Faits saillants de 1953 à la Metropolitan

Au cours de 1953, l'augmentation réalisée par la Metropolitan dans l'en-cours d'Assurance-Vie fut sensiblement plus élevée que celle que la Metropolitan ou toute autre compagnie d'Assurance-Vie a

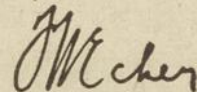
jamais enregistrée pour une seule année. A la fin de 1953, l'en-cours de l'Assurance-Vie de la Metropolitan se chiffrait à plus de \$56 milliards en tout. Le nombre des personnes couvertes par les divers genres de polices de la Metropolitan a atteint un nouveau sommet, soit plus de 37 millions.

L'actif qui aide à garantir l'exécution des engagements de la Compagnie s'est accru de \$719,000,000. Cet actif se chiffrait à \$12,312,000,000, à la fin de 1953.

Les dividendes remis aux détenteurs de polices, au cours de l'année, atteignirent le chiffre sans précédent de \$214,829,000. Le taux d'intérêt réalisé sur les placements de la Metropolitan, après déduction des frais de placement, s'est élevé à 3.31% (3.21% en 1952), et à 3.09%, après déduction des impôts sur le revenu payables au gouvernement fédéral des Etats-Unis. La fréquence de la mortalité s'est maintenue à un taux peu élevé. On a constaté dans les frais une augmentation modérée attribuable surtout au volume plus considérable d'affaires.

En faisant allusion au succès remporté en 1953, nous tenons à faire l'éloge des 48,000 hommes et femmes qui composent le personnel de la Metropolitan, et qui ont rendu ces succès possibles.

Le Président,



Si vous désirez obtenir un compte rendu plus détaillé des opérations de la Metropolitan en 1953, servez-vous du coupon ci-dessous pour demander un exemplaire du Rapport Annuel aux Détenteurs de Polices.

ÉTAT DES ENGAGEMENTS ET DE L'ACTIF DE LA METROPOLITAN LE 31 DÉCEMBRE 1953

ACTIF ASSURANT L'EXÉCUTION DES ENGAGEMENTS	
Obligations	\$8,437,418,065.78
Industries et commerce	\$4,172,794,376.37
Gouvernements des Etats-Unis et du Canada	1,890,206,554.53
Provinces et municipalités	65,021,712.72
Services publics	1,642,459,573.13
Chemins de fer	666,935,849.03
Actions (toutes privilégiées ou garanties, sauf \$16,476,038.61)	172,718,060.11
Prêts hypothécaires sur immeubles	2,336,397,134.83
Propriétés urbaines \$2,157,837,445.45	
Propriétés rurales	178,559,689.38
Immeubles (compte tenu d'une somme globale de \$2,100,000 portée en diminution par ajustement)	443,446,660.78
Constructions à usage d'habitation et autres immeubles acquis à titre de placement	\$396,012,210.14
Immeubles à l'usage de la Compagnie	47,979,349.96
Propriétés reprises pour défaut de paiement d'hypothèque (toutes ces propriétés sont sous contrat de vente).	1,555,100.68
Prêts aux assurés (garantis par les polices)	488,853,000.73
Espèces en caisse et en banque	156,401,445.73
Autres actifs (surtout des primes et des intérêts échus et impayés)	276,698,999.17
TOTAL DE L'ACTIF	\$12,311,933,367.13

ENGAGEMENTS ENVERS LES DÉTENTEURS DE POLICES, LES BÉNÉFICIAIRES ET AUTRES	
Réserves statutaires des polices (Ce montant, exigé par la loi et augmenté des primes futures et de l'intérêt, est nécessaire pour assurer le règlement futur de toutes les sommes assurées par les polices.)	\$10,438,536,909.00
Produit des polices et dividendes laissés par les bénéficiaires et les détenteurs de polices, par devers la Compagnie, pour capitalisation et pour leur être remis plus tard, conformément aux directives données	689,329,021.00
Réserve pour dividendes attribués aux assurés (payable en 1954)	203,618,054.00
Assurances échues ou sinistrées, mais non encore réglées (cas en cours de règlement et montant estimatif des cas qui n'ont pas encore été signalés)	60,640,032.54
Autres obligations découlant des polices	93,674,723.78
Impôts courus (payables en 1954)	51,633,831.58
Réserve en cas de fluctuation dans les valeurs (prescrite par la "National Association of Insurance Commissioners")	25,845,145.00
Réserve de prévoyance concernant les prêts hypothécaires	5,050,000.00
Tous autres engagements	28,213,270.94
TOTAL DES ENGAGEMENTS	\$11,596,540,987.84
Fonds de surplus spécial \$110,683,000.00	
Fonds libres (Surplus) 604,709,379.29	
TOTAL DES FONDS DE SURPLUS	715,392,379.29
TOTAL DES ENGAGEMENTS ET DES FONDS DE SURPLUS	\$12,311,933,367.13

Note — Parmi l'actif se trouvent \$586,852,295.40 que la Compagnie a déposés auprès de divers fonctionnaires publics en exécution des prescriptions de la loi ou des règlements de contrôle.

COPYRIGHT CANADA, 1954 — METROPOLITAN LIFE INSURANCE COMPANY

Metropolitan Life Insurance Company

(COMPAGNIE À FORME MUTUELLE)

SIÈGE SOCIAL: NEW-YORK

DIRECTION GÉNÉRALE AU CANADA: OTTAWA



LES OPÉRATIONS DE LA METROPOLITAN AU CANADA

Les détenteurs de polices de la Metropolitan et leurs bénéficiaires au Canada, seront particulièrement intéressés d'apprendre les faits saillants suivants, sur les opérations canadiennes de la Compagnie, en 1953, soit sa 81ème année d'opérations au pays.

Paiements aux Assurés et aux Bénéficiaires

En 1953, les sommes que la Metropolitan a versées à ses assurés canadiens et à leurs bénéficiaires se sont élevées à \$50,491,762* sous forme de sinistres mortuaires, de dotations parvenues à échéance, de bénéfices en cas d'accident, de maladie et d'incapacité, de dividendes et d'autres versements. De ces sommes, 69 pour 100 ont été payés à des assurés vivants.

*Règlements en cours.

Les versements faits par la Metropolitan à des Canadiens, depuis son arrivée au Canada, en 1872, plus ses placements actuels au Canada, dépassent de plus de \$433,000,000 le total des primes recouvrées des Canadiens.

Assurance-Vie en Cours

L'Assurance-Vie en cours au Canada et émise par la Metropolitan sur la tête de 2,700,000 détenteurs de polices se chiffrait à \$3,039,102,831 en tout, à la fin de l'année. De ce montant, 56 pour 100 se composaient d'affaires Ordinaires, 26 pour 100, d'Industrielle et 18 pour 100, de Groupe. Au cours de 1953, les Canadiens ont souscrit pour \$284,561,640 d'Assurance-Vie nouvelle auprès de la Metropolitan.

Total des Placements au Canada

Le total des placements de la Metropolitan, au Canada, atteignait \$700,378,846 à la fin de 1953. Ces placements jouent un rôle important dans l'économie du Canada. En effet, des sommes considérables sont placées en obligations fédérales, provinciales et municipales, en obligations d'aciéries et de fabriques de papier, dans l'industrie pétrolière, dans les chemins de fer, dans les compagnies d'éclairage électrique et de forces hydrauliques et dans d'autres.

Oeuvres d'Hygiène et de Bien-être

Depuis 1909, la Metropolitan poursuit, au Canada, une campagne éducative sur l'hygiène. Au cours de 1953, elle a pris part à de nombreuses oeuvres, distribué plus de 2,340,000 brochures sur divers sujets d'hygiène et de sécurité et fait paraître des annonces sur l'hygiène, dans plusieurs publications nationales.

METROPOLITAN LIFE INSURANCE CO.
Direction Générale au Canada: Ottawa 4, Canada.

Prrière de m'envoyer un exemplaire de votre Rapport Annuel aux Détenteurs de Polices, pour 1953.

NOM.....

RUE.....

LOCALITÉ..... PROVINCE.....

Pour les dames seulement



**MADAME
EST
SERVIE**

Rita Martin

'Top o' the Mornin' to you... voici notre souhait en ce beau jour de la Saint-Patrice. Beaucoup de chance pour l'année qui vient!

Et à cette salutation, nous joignons un menu tout approprié à ce jour. Nous l'avons préparé spécialement pour vous, chère amie. Il aidera, nous l'espérons à briser la monotonie du long et triste mois de mars, du fatidique carême. Il vous donnera l'occasion d'offrir à votre famille un petit dîner tout simple, agréablement du vert traditionnel. une touffe de persil, une crème glacée à la menthe en forme de trèfle, de ces petits riens sans importance et qui pourtant avec tant d'autres, composent le bonheur familial.

Puisse-t-il vous plaire, Madame!

Prêtez
votre appui

À LA

**CROIX-
ROUGE**



Tant que les souffrances de toutes sortes affligeront l'humanité, la Croix-Rouge se dévouera sans cesse et sans compter. Aidez-la à poursuivre sans trêve sa mission de charité bénévole. Ses besoins sont grands car la souffrance ne connaît jamais. Aidez généreusement la Croix-Rouge Canadienne.

OBJECTIF

POUR LE QUÉBEC: \$1,081,890

**DATES DE LA CAMPAGNE:
1^{er} AU 15 MARS**

Quartier général de la campagne:

Club LE BUCHERON

Avenue des Bouleaux Tél: 285
MONTMAGNY

Crème de pois verts
Côtelettes de porc grillées
Pomme de terre au four
Trèfles de fantaisie
Gelée de groseille
Salade de cresson
Gâteau à la noix de coco Sorbet
Thé noir ou café

Trèfles de fantaisie

1½ tasse d'eau chaude
1 c. à thé de sel
1 tasse de sucre
4 tasses de Farine Robin Hood, enrichie de vitamines, tamisée
1 oeuf
1 gâteau de levure comprimée ou 1 enveloppe de levure granulée
2 c. à table de graisse amollie

Tamiser la farine dans un grand bol et creuser un puits au centre. Chauffer l'eau au point d'ébullition. Mesurer ¼ tasse, laisser tiédir. Dissoudre 2 c. à thé de sucre dans le ¼ de tasse d'eau tiède. Verser la levure et laisser reposer 15 à 20 minutes. Brasser. (Si la levure comprimée est employée, dissoudre dans ¼ tasse d'eau tiède en brassant). Au reste du liquide, ajouter le sel, le sucre et la graisse amollie. Verser l'oeuf battu et la levure dissoute dans le liquide tiédi. Incorporer le liquide à la farine jusqu'à mélange parfait. Travailler la pâte environ 5 minutes avec la main pour former une boule molle. Façonner en boule et placer dans un bol graissé. Badigeonner la pâte de graisse fondue. Couvrir d'un linge humide et d'une serviette sèche. Laisser lever au double du volume (environ 2 heures), à la température de la pièce, 75-85°F.

Graisser la planche à pétrir ou le dessus d'une table émaillée. Déposer la pâte levée sur la planche. Graisser des moules à muffins. Couper de petits morceaux de pâte avec les ciseaux. Les façonner en boulettes (1 pouce de diamètre environ). Les tremper

Quelques menus conseils . . .

Etuis de fantaisie

Maintenant que la mode des lunettes a fait mentir le mot de Dorothy Parker: "Nobody makes passes at women with glasses", pourquoi ne pas oser davantage en les portant dans un étui élégant comme une minaudière?

Recouvrez un étui d'étoffe de broderies au petit-point ou d'un dessin de fils métalliques; ayez une variété d'étuis en satin piqué de la couleur de vos robes, tricotez-en en fils d'or ou d'argent. Prenez des retailles d'écharpes et

doublez-les, pour protéger vos vers. Les suggestions sont nombreuses, et ce qui importe, c'est de ne pas faire voisine un étui usé à côté des petits riens coquets de votre sac à main.

Nettoyage des carafes

Pour nettoyer parfaitement des carafes à vins, essayez le procédé suivant, car il est excellent: versez un peu d'eau tiède vinaigrée dans chaque carafe, puis jetez-y

de petites écailles d'oeufs. Agitez bien la carafe, rincez abondamment à l'eau tiède. La carafe sera étincelante de propreté. Il suffit de garder en réserve, de temps à autre, quelques coquilles d'oeufs après s'être servi de ces derniers.

Votre cirage s'est durci

Gardez-vous bien de le jeter, car il n'est pas inutilisable. Pour le diluer, ajoutez quelques gouttes de lait. Vous pourrez à nouveau vous en servir.

Regalez-vous de poisson . . . a la sauce tomate



LES Français ont trouvé l'express on juste en ce qui concerne le poisson: "C'est la sauce qui fait le poisson". Une sauce pour poisson qui plaira—de soupe aux tomates relevée avec du jus de citron et de la moutarde.

Quoi de plus facile que de faire ce simple mélange! Et vous direz "quoi de meilleur" une fois que vous y aurez goûté. Versez la sauce sur un plat de poisson grillé. Asseyez-vous confortablement et préparez-vous pour un festin.

Du poisson rehaussé de sauce est ce qu'il faut pendant le Carême. C'est le moment de vous appeler toutes les ressources que nous offrent l'océan et les lacs. Préparez simplement, le poisson peut être aussi savoureux que les plats les plus compliqués. Vous trouverez ordinairement, au marché, une ou deux sortes de poisson à un prix d'aubaine. Et il y en a de merveilleuses variétés pour stimuler votre imagination—et l'appétit des vôtres. Projetez un plat de poisson pour ce soir. La sauce Tomate Royale Rouge y ajoutera une touche de luxe.

Poisson Grillé à la Sauce Royale Rouge

1½ livre de filets de carrelet ou autre poisson blanc
Sel et poivre
1 boîte (1¼ tasse) de soupe aux tomates condensée
2 cuillerées à soupe de jus de citron
2 cuillerées à thé de moutarde préparée

Saupoudrez les filets de sel, de poivre et d'un peu de marjolaine écrasée si vous le désirez; badigeonnez légèrement de beurre fondu. Faites griller environ 15 minutes ou jusqu'à ce que ce soit cuit et bien doré: les filets épais devront peut-être être retournés et grillés des deux côtés. Servez-les dans un plat chaud avec une sauce préparée de cette façon: Mélangez ensemble la soupe le jus de citron et la moutarde; faites chauffer. Versez un peu de la sauce sur le poisson; servez le reste avec.

BOLS DE SOUPE

VARIÉZ LE SPAGHETTI AVEC DU CRABE POUR LE CARÊME

Quand vous désirez un repas de fruits de mer vite préparé, prenez d'abord une boîte de spaghetti (à la sauce tomate avec fromage). Ajoutez-y environ ½ tasse de crabe cuit déchaqueté et 2 cuillerées à soupe de piment rouge coupé en dés. Mettez le mélange dans un plat-casserole de 1 pinte légèrement graissé, saupoudrez le dessus de chapelure beurrée. Faites cuire au four à 400°F pendant environ 15 minutes ou jusqu'à ce que ce soit bien chaud. Garanti aiguiser tous les appétits.

LA SOUPE AUX ASPERGES ET FROMAGE CONVIENT EN MARS

Une jolie soupe vert-doré qui convient vraiment bien en mars—une combinaison de soupe aux asperges et de fromage. Mélangez 1 boîte de soupe crème d'asperges condensée avec 1½ tasse de lait. Versez-y, en remuant, 1 tasse de fromage canadien déchaqueté et une pincée de poivre. Faites chauffer jusqu'à ce que le fromage soit complètement fondu. Parfaite au lunch de la St Patrice avec un trèfle de cresson sur le dessus de chaque bol de soupe. Des sandwiches aux oeufs en salade sur pain grillé iront bien avec cette soupe.

METTEZ DES OLIVES DANS LE MACARONI

Parsemez une casserole de macaroni de morceaux triangulaires d'olives, en employant 1 boîte de macaroni à la sauce au fromage (format de 15 onces). Un quart tasse d'olives hachées, noires ou farcies va bien avec le macaroni. Faites chauffer le plat environ 15 minutes à four chaud. Des haricots verts dans une sauce chaude au vinaigre des muffin croquants à la farine de maïs et de la salade de laitue compléteront agréablement le menu.

La cuisine est le sanctuaire de la Maman

La cuisine est l'endroit le plus dangereux de la maison pour les enfants, nous dit la Ligue de Sécurité de la province de Québec, qui s'adresse aujourd'hui, aux mères de famille. Habituez donc vos enfants à ne pas jouer dans la cuisine. Ne les laissez pas vous entourer lorsque vous êtes près du poêle ou lorsque vous êtes à vous servir de couteaux pour trancher la viande et les légumes. Ne laissez pas de poisons, comme l'eau de Javelle, des insecticides, de l'ammoniaque, à leur portée; tournez les queues des casseroles qui sont sur le poêle afin que les enfants ne fassent pas basculer des récipients remplis de liquides bouillants; surtout, ne laissez pas les allumettes à leur portée. Et si vous-mêmes quittez la cuisine pour aller répondre à la porte ou au téléphone, n'oubliez pas d'enlever les prises de courant des appareils électriques portatifs. N'oubliez jamais qu'un enfant ne pense jamais plus long que son nez, pour employer une expression courante.

dans le beurre fondu. En placer 3 dans chaque section du moule à muffins. Couvrir d'un linge humide et laisser lever au double du volume (environ 2 heures), à la température de la pièce, 75-85°F. Cuire 20 minutes à four modéré, 375°F. Renverser sur un grill et badigeonner le dessus de beurre fondu. Servir chaud ou froid.

Tirage chaque jour de

\$1.00 a \$5.00

sur ventes au comptant

Les Appareils Domestiques Enr.

Tél: 141 — rue St-Jean-Baptiste — Montmagny

Notes Locales

NAISSANCES

ST. MATHIEU

Le 7 mars a été baptisé Joseph Candide Simon, fils de M. et Mme Lorenzo Cloutier, née Lorenza Ouellet. Parrain et marraine: M. et Mme Candide Cloutier.

ST. THOMAS

Le 4 mars a été baptisée Marie Thérèse Suzanne, fille de M. et Mme Gaston Lamonde, née Yvette Cloutier. Parrain et marraine: M. et Mme Léon Cloutier.

Le 7 mars a été baptisé Joseph Christian Serge, fils de M. et Mme Charles Lévesque, née Anita Lévesque. Parrain et marraine: M. et Mme Roméo Després.

Le 7 mars a été baptisée Marie Diane Francine, fille de M. et Mme Gérard Caron, née Marguerite Miville. Parrain et marraine: M. et Mme Adrien Miville.

Le 7 mars a été baptisée Marie Blanche Marcelle Doris, fille de M. et Mme Louis-Georges Gamache, née Simone Gendreau. Parrain: M. Marcellin Gamache. Marraine: Mlle Marie-Blanche Gamache.

Le 8 mars a été baptisée Marie Berthe Mariette, fille de M. et Mme Rosaire Caron.

Le 9 mars a été baptisée Marie

Nos deux Députés...

(Suite de la page 1)

lités d'amener dans notre ville des entreprises nouvelles. Les maires des deux municipalités intéressées seront présents et prendront la parole. Les principales organisations locales seront représentées.

Un orateur, délégué des mouvements, ouvriers, expliquera à la population et aux personnalités invitées quelle est la situation actuelle et ce que désirent les mouvements syndicaux et la J.O.C.

MM. Rivard et Lesage donneront leurs avis sur ces problèmes et sur les moyens à prendre pour que le développement industriel de notre localité entre dans une phase effective.

Des requêtes portant des milliers de signatures leur seront remises à cette occasion. On nous prie d'informer le public que les dames sont cordialement invitées à venir assister à cette réunion du plus haut intérêt.

Jean Lesage à...

(Suite de la page 9)

les dans les régions qui avoisinent l'Arctique.

Trois pays de l'Amérique du Nord assistent principalement à cette grande conférence: les Etats-Unis, le Canada et le Mexique. D'autres pays ont aussi envoyé des observateurs. Cette conférence réunit une foule de spécialistes en la matière et représente pour les pays une occasion unique de recueillir des renseignements précieux.

Le comté de...

(Suite de la page 1)

Conseil S-Thomas	\$100.00	1202.17
Conseil Ville	\$300.00	
Cap St-Ignace	25.00	164.05
St-François	10.00	119.25
St-Pierre	25.00	96.80
Berthier	10.00	30.55
St-Paul	50.00	46.58

St-Apolline	2.00	25.35	Conseils municipaux	587.00
St-Fabien	10.00	22.75	Grand Total	\$2402.85
Lac Frontière	10.00	9.00	Dernières souscriptions:	
St-Euphémie	25.00	20.80	La Laiterie de Montmagny	\$10.00
St-Lucie	5.00	17.30	Mme G. Cloutier S.-Pierre	\$2.00
N.-D. du Rosaire	10.00	38.50	M. E Lavoie St-François	\$2.00
St-Just	5.00	13.75	Merci à nos généreux souscripteurs et à tous ceux qui nous ont aidé dans la campagne du Timbre de Noël 1953.	
Ile-aux-Grues	Nil	9.00		
	587.00	1815.85		
Souscriptions individuelles	1815.85			

SGT ALEXANDRE TREMBLAY



Agé de 25 ans, le sergent parachutiste Alexandre Tremblay compte déjà d'excellents états de service. Il a combattu un an en Corée, où il fut blessé. En plus d'être parachutiste, il peut enseigner le maniement de toutes les armes classiques d'un peloton d'infanterie et du lance-flamme. Alexandre Tremblay est franchement engagé dans une carrière de chef, au service du Canada.

UNE CARRIÈRE DE CHEF AU SERVICE DU CANADA



Tant que la tension internationale ne se sera pas relâchée, le Canada devra demeurer sur le qui-vive. Et pour être prêt à toute éventualité, notre pays doit renforcer son armée moderne.

L'Armée canadienne offre des carrières vraiment intéressantes aux jeunes gens sérieux. Elle leur donnera une formation de chef, c'est-à-dire qu'elle leur inculquera le sens du devoir, l'esprit d'équipe, et les rendra aptes à prendre des décisions.

Un jeune homme qui est déjà engagé dans cette voie, c'est le sergent Alexandre Tremblay, instructeur de parachutistes au Royal 22e Régiment. On voit sa photo ci-haut. Les parachutistes constituent une légion hardie et fière au sein de l'Armée canadienne. Et le sergent Tremblay est heureux d'appartenir à cette légion.

Son revenu se compare avantageusement, âge pour âge, à celui de tout autre citoyen qui, avec le même degré d'instruction et les mêmes aptitudes techniques, exerce un métier dans le civil. Mais ce militaire reçoit en outre — et gratuitement — la nourriture, le logement, le vêtement, les soins médicaux et dentaires. Et il bénéficie d'un mois de congé payé par année.

Pour une carrière de chef bien rémunérée au service de votre pays, enrôlez-vous dans l'Armée moderne du Canada.



ENRÔLEZ-VOUS DÈS AUJOURD'HUI DANS VOTRE ARMÉE

Dépôt des effectifs No 4, 772 ouest, rue Sherbrooke, MONTRÉAL, P.Q.
Dépôt des effectifs No 3, Casernes Connaught, 3, Côte de la Citadelle, QUÉBEC, P.Q.
Dépôt des effectifs No 13, Wallis House, Angle Charlotte et Rideau, OTTAWA, Ont.

Le festival de l'Amicale du Sacre-Coeur: Grand événement artistique et sportif de la saison

Frontenac mène 1-0 en finale

Sport dans l'armée



SOEST, Allemagne — Une équipe de coureurs du 2e bataillon du Royal 22e Régiment a mérité un trophée en or pour sa victoire sur les autres équipes lors d'une course en campagne cette semaine. Le trophée, emblème du championnat de la course en campagne dans la 1re brigade d'infanterie canadienne, et les médailles individuelles ont été présentés aux militaires du régiment canadien français par le brigadier W.A.B. Anderson.

L'équipe du R22R se composait des soldats Robert Joannette, de Gatineau Mills, Jean-Luc Labrecque, de St-Camille, Gérald Caron, de Maniwaki, Reynald Côté, Trois Pistoles, Emilien Lefebvre, Trois-Rivières, Gratien Bouchard, Kenogami, Victor Beaudoin, Miscu Centre, N.-B., Albert Doucet, St-Alphonse, Fernand Sanschagrin, Montréal et Gérald Arseneault, Bathurst, N.-B.

Un but compté par Michel Lagacé à 3:18 a permis au Frontenac B de remporter une victoire de 4-3 contre le Shawinigan lundi soir au Colisée dans la première partie de la finale 4 de 7.

Les amateurs ont assisté à une véritable partie de championnat. Si Lagacé s'est avéré le héros de la rencontre avec le but victorieux, il ne faudrait souligner le magnifique travail de Dufour dans les filets du Shawinigan.

Première période

1—Frontenac: Lemay Lagacé 13:12
Puns: Cantin, Martin, Dubeau, Rochefort, Gignac.

Deuxième période

2—Shawinigan: Pruneau Rochefort, Decarufel 6:49
3—Shawinigan: Ayotte St-Onge 13:34
4—Frontenac: Désy Lemay 17:46
Puns: Duchesne, Black, Picard.

Troisième période

5—Shawinigan: Pruneau Decarufel, Rochefort 0:41
6—Frontenac: Lemay Désy, Villemure 16:05
Puns: Richer, Désy min. et m.c. Black min. et m.c.

Période supplémentaire

7—Frontenac: Lagacé Rioux 3:18
Puns: Lagacé, St-Onge, Villemure, Rochefort, Ayotte, Fortin, Rioux.

Lévis vs Montmagny dans une série 3 de 5

Sans doute que les amateurs de hockey se rendront en grand nombre à la fameuse série 3 de 5 pour le championnat junior "B" de la Rive-Sud qui se disputera mercredi soir à 8.30 heures ainsi que Samedi le 20 et Dimanche le 21. Le gagnant de cette série se verra attribuer un magnifique trophée, don des Maires Bégin de Lévis et Roy de Montmagny.

La partie de mercredi mettra aux prises deux fameuses équipes: Larochelle pourra compter sur les Beaulieu, Samson, qui est complètement guéri, Laperrière etc.

De son côté le Canadien compte un Létourneau toujours en grande forme ainsi que Normand Allaire, Trudeau, Butch Bouchard et plusieurs autres.

Ne manquez pas l'occasion d'assister au plus grand festival jamais présenté à Montmagny. Vous pourrez admirer deux as de la fantaisie sur glace, Germanos et Albertos, qui ont remporté de brillants succès avec ICE SERENADE 1950, et 1951.

Vous serez émerveillés des prouesses de Bobby Young, patineur sur échasses; vous rirez aux larmes avec Cric et Crac, les rois de la comédie. Au programme également, vous aurez l'occasion de voir et d'entendre un groupe de 50 musiciens, portant fièrement les couleurs du Patronage Laval de Québec; la brillante équipe de Gymnastes du Patro Laval, qui a soulevé l'enthousiasme et l'admiration de 8,000 spectateurs lors

du grand gala des étudiants de l'Université Laval, ajoutera encore au spectacle.

Voici maintenant le programme au complet:

- 1—Ouverture par la Fanfare de la ville de Montmagny.
- 2—Hockey: Les Demoiselles vs Les Tom Pouces.
- 3—Fantaisie sur glace: Germanos et Albertos.
- 4—Acrobatie par la Clique Alouette du Patro Laval.
- 5—Hockey: Les Demoiselles vs Les Tom Pouces.

INTERMISSION

- 6—Acrobatie: Gymnastes du Patro Laval.
- 7—Fantaisie sur glace: Germanos et Albertos.
- 8—Prouesses sur échasse par Bobby Young.
- 9—Ballon-balai: Professionnels vs Industriels
- 10—Comédiens Cric et Crac.

Vous pouvez voir par ce programme que l'Amicale n'a rien négligé pour faire de son festival une attraction de haute qualité.

En foule donc, à l'aréna dimanche prochain, le 14 mars, à 2.30 heures p.m. précises. Admission: Adultes, \$0.75. Etudiants, \$0.35. Enfants, \$0.15.

Quelques jours seulement

Oui, il ne vous reste que quelques jours pour exercer votre droit de gagner de belles sommes d'argent! Le concours de l'Achat Chez Nous prend fin aujourd'hui, mais nous accepterons vos envois jusqu'au 15 mars. Hâtez-vous de répondre. Il y a \$200.00 à distribuer. Déjà un bon nombre de lettres nous sont parvenues.

La Chance peut vous sourire!



QUILLES cette semaine par Rodolphe Marois

PEPSI-COLA			MANOIR ST-LOUIS		
Henri Marois	117	133	102	Ray Robin	183 177 129
Thérèse Bolduc	66	79	72	Eugène Leclerc	124 150 107
Mon. Bolduc	107	75	119	Guy Paquet	129 92 95
Ghis. Belanger	81	101	96	Claude Blouin	160 132 150
Roger Corneau	124	101	126	Rod. Marois	110 143 82
TOTAL	495	489	515	TOTAL	706 694 563
COTE et FRERES			COCA-COLA		
Lucien Gaudreau	88	163	121	Jules Roy	147 104 186
G. Bouffard	99	88	88	Maurice Langlois	128 133 133
C. Blanchet	95	110	63	Gérard Langlois	168 126 157
M. Claire Blais	89	96	100	Georges Blouin	131 144 119
Claude Blais	102	150	193	Roland Langlois	100 142 185
TOTAL	473	607	565	TOTAL	670 649 753
BEDARD AUTO			LE BUCHERON		
Guy Biron	125	112	118	Roger Corneau	124 98 130
Paul Paquet	138	107	108	Paul Talbot	167 196 145
Mme Jules Roy	81	101	138	André Blais	166 101 96
Mme R. Marois	90	88	85	Eugène Bernier	163 132 172
P.-P. Fréchette	109	156	172	TOTAL	620 527 593
TOTAL	543	564	621		
A. BELANGER			CHEVALIERS COLOMB		
André Côté	138	124	95	Claude Blais	187 141 135
Colette Blais	196	124	13	Andrée Côté	131 87 117
G. Casault	72	116	97	Léonard Marceau	167 123 128
Angèle Caron	107	84	116	Geo. Mercier	110 111 155
Paul Talbot	188	146	150	TOTAL	595 462 535
TOTAL	701	594	593		

Timbres de Pâques

Aidez les enfants infirmes

QUI A DIT...?
"LE XX^e SIÈCLE APPARTIENT AU CANADA"

Ces paroles sont attribuées à SIR WILFRID LAURIER, premier ministre du Canada de 1896 à 1911.

CETTE RÉCLAME FAIT PARTIE D'UNE SÉRIE PUBLIÉE PAR

Molson's

LA BIÈRE QUE VOTRE ARRIÈRE-GRAND-PÈRE BUVAIT

Frontenac élimine Montmagny

et passe en finale

Dimanche après-midi à l'arena de Montmagny le Frontenac, habilement dirigé par Jean-Paul Poulin, a défait le Canadien de Conrad Parent 4-2 dans la troisième rencontre de la série semi-finale 3 de 5 devant la plus grosse assistance jamais enregistrée ici soit 1900 spectateurs. Cette victoire a permis aux protégés de Poulin de passer en finale contre le Shawinigan dès lundi soir.

PREMIERE PERIODE

Dès les premières secondes le jeu est rapide et rude. Les deux Frontenac surveille les ouvertures équipes bataillent ferme et le Gaétan Désy à 1:28 se présente seul devant Létourneau qui bloque du bout de son patin un lancer très difficile. Robert Normand vient d'être blessé au visage en recevant un coup de bâton de Dubeau et l'arbitre ne sévit point. Létourneau vient près de laisser passer un lancer qui roula à côté du poteau gauche du filet. Dubeau qui patine rapidement prend la rondelle à la ligne rouge déjoue les défenses pour se présenter devant Létourneau qui arrête ce dur lancer avec sa jambière.

A 4:09 Vallière s'échappe pour voir son boulet arrêté par Gagnery. Paul Bouchard est puni pour avoir donné une jambette à 6:35 et le Canadien jouera deux minutes à court d'un homme. Le Tricolore s'en tire avec aucun point durant cette absence. Le jeu est très rude et la mise en échec est serrée. Les arbitres sont un peu trop tolérants. 10:26 Martin est puni pour coup de coude. Durant son absence Montmagny force le jeu. Jos. Bouchard vient près de compter en lançant sur le poteau Les arbitres punissent Allaire pour coup de bâton. Les deux équipes jouent à 4 contre 4. Quelques minutes plus tard Normand et Lagacé sont punis pour bâtons hauts. Frontenac a l'avantage d'un homme et durant ce temps la forteresse de Létourneau est en danger. Jacques est sensationnel sur un lancer de Villemure. Trudeau vient d'être puni. Durant son absence les joueurs de Parent jouèrent un très beau jeu défensif pour en sortir sans point. La ligne de Racine-Vallière-Robi-

te. Dubeau est dangereux près des filets alors qu'il vient de lancer dans le coin supérieur du filet, un boulet que Létourneau a de la difficulté à arrêter. Jean-Guy Huneault vient de retenir Vallière alors qu'il ne lui restait que ce dernier à déjouer. Huneault est puni. Le Canadien force le jeu mais est très malchanceux près des filets du Frontenac. Aucun point n'est compté durant cette punition.

Jacques Létourneau sauve un point certain en coupant une pas-



se à un joueur du Frontenac qui était posté près de son filet. Il y a une mêlée générale devant Létourneau et c'est ainsi que le Frontenac prend l'avance alors que Martin lance à travers un paquet de jambes pour porter le compte 1-0 pour Frontenac. Prémont est puni pour coup de bâton à Butch Bouchard. Une bataille éclate entre ces deux joueurs mais ce ne fut rien de grave. Létourneau fait un bel arrêt alors Villemure est seul en face de lui. Normand est puni à 12:10 pour jambette. Jacques Létourneau est chanceux sur un lancer qu'il bloque mais la rondelle roule à côté du filet. Fernand Vallière accomplit du magnifique travail et est applaudi par la foule. Une solide mise en échec au centre de la glace par Tardif a ébranlé Huneault. A la dernière minute Boulanger est retenu alors qu'il est en position de compter.

TROISIEME PERIODE

Frontenac débute avec une avance 1-0; qu'il ne gardera pas longtemps. Une montée sensationnelle de Normand qui du coin de la bande lance dans le haut du filet pour un point. Gagnery ne fit aucun mouvement étant mystifié par ce but. C'est un délire de joie dans l'assistance; on arrête la joute quelques minutes pour enlever les projectiles sur la glace. Le pointage est 1-1 et Létourneau vient d'écarter un dur lancer de Dubeau et Vallière compte un autre point dans le

genre du précédent et donne une avance de 2-1 au Tricolore.

Lemay égalise les chances 2-2 après avoir déjoué les deux défenses. Létourneau retient Lemay et ce dernier vient près de lui asséner un coup de bâton sur la tête. Le compte reste 2-2.

PERIODE SUPPLEMENTAIRE

Après moins de 29 secondes Lemay enregistre le troisième point du Frontenac et son deuxième de la partie. Vers la fin de cette période Désy en ajoute un autre pour mettre fin à la partie et donner la victoire au Frontenac sur les Canadiens de Montmagny au compte de 4-2.

MONTMAGNY — Buts: Létourneau. **Défenses:** Normand, Bouchard, Tardif, J. Bouchard. **Avants:** Robitaille, Vallière, Racine, Trudeau, Langlois, Bélanger, Boulanger, Ferland, Allaire.

FRONTENAC — Buts: Gagnery. **Défenses:** Martin, Picard, Hu-



EN PASSANT LA RONDELLE

par Jean DUSSAULT

Amateurs de hockey une autre saison vient de se terminer. Domage! Notre club vient d'être éliminé par la puissante machine de Québec, le Frontenac. Ce n'est pas un déshonneur de se faire battre par une équipe qui compte au moins 5 joueurs ayant déjà évolué chez les Juniors "A".

La plus grosse assistance jamais enregistrée à Montmagny 1900 spectateurs. C'est la première fois qu'un si grand nombre de personnes se déplacent pour une partie à Montmagny et les amateurs ont été servis à souhait; malgré la défaite nous avons eu du jeu enlevant.

Le Frontenac possède l'équipe à battre; ce dernier n'a subi aucune défaite depuis janvier. Il a d'abord disposé des As 3-0 dans la série quart de finale et ensuite ce fut au tour du Canadien à se faire éliminer en trois parties par des pointages de 6-3, 2-1, 4-2. Frontenac a une puissante équipe n'ayant aucune faiblesse et est favori contre Shawinigan.

Je tiens à féliciter Létourneau de sa brillante tenue durant la série qui vient de se terminer et je lui souhaite autant de succès l'an prochain. Létourneau est un produit de Montmagny et nous a fait honneur.

Il ne faudrait pas oublier Robert Normand, qui, je me rappelle, à sa première saison, et aussi à la deuxième, a perdu son temps sur le banc; si on lui avait fait confiance Robert aurait

aussi bien fait que cette année. Bob a joué une saison sensationnelle et son départ sera une lourde perte pour le club local.

Il est grandement question qu'il y ait une série 3 de 5 contre le Lévis Junior avec un trophée don de Son Honneur le Maire Adé- lard Bégin, de Lévis et Louis-O. Roy, de Montmagny, pour le championnat de la Rive-Sud; nous ne savons encore quand débutera cette série.

Dans la partie de dimanche les arbitres ont très bien fait les choses.

Conrad Parent nous a quitté mercredi pour Duluth et nous espérons qu'il reviendra avec un succès cette fois-ci!

Fernand Vallière a été très brillant pour Montmagny durant la série Frontenac-Canadien.

Si le feu venait à prendre à l'arena durant une rencontre comme celle de dimanche où il y avait 1900 personnes avec seulement la porte de la façade ouverte pour sortir, tout le monde cuirait comme des petits pains. J'ose croire que la direction de l'O.T.J. verra à ouvrir les autres portes en cas de panique.

N'oubliez pas sportifs que le fameux festival de l'Amicale Sacré-Coeur organisé par les frères est toujours un grand succès. Le programme peut satisfaire tous les goûts: les demoiselles contre les Tom Pouce. Les Germanos et Albertos seront très certainement appréciés des spectateurs.

Les gymnastes du PATRO LAVAL au festival de l'amicale

Dimanche prochain, lors du festival de l'Amicale Sacré-Coeur, les sportifs de Montmagny auront l'unique occasion de voir évoluer dans l'enceinte de notre arène locale, la brillante équipe de GYMNASTES du PATRO Laval de Québec.

Ces acrobates émérites nous arrivent ici avec une réputation des plus enviabiles. Partout, où ils passent le public est émerveillé par leurs tours d'adresse et d'audace, car, leur numéro est des plus spectaculaires. Leur renommée s'étend aux quatre coins de la Province.

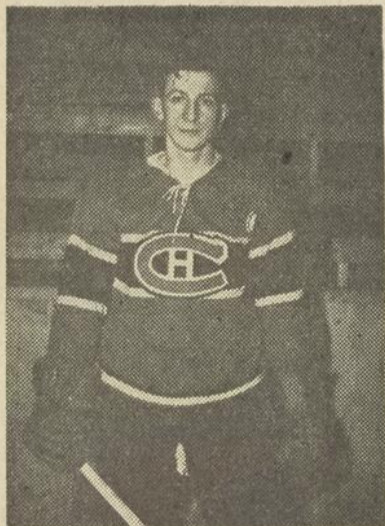
Tout dernièrement, lors d'un grand Gala des étudiants de l'Université Laval, ces athlètes ont soulevé l'enthousiasme et l'admiration des quelques 8000 spectateurs. Le Festival du 14 mars prochain est un spectacle qu'il ne faut pas manquer.

ALOUETTE DU PATRO LAVAL
Dimanche, le 14 mars, vous au-

rez l'occasion de voir et d'entendre un groupe de 50 musiciens, portant fièrement les couleurs du Patro Laval de Québec. La clique Alouette vous fera goûter tous les charmes de la belle musique. Ce corps de tambours et clairons s'est mérité une réputation que certes il ne laissera pas ternir, vous assurant ainsi à l'avance d'un déploiement extraordinaire.

Un MAL de DOS peut être un Avertissement

Le mal de dos est souvent dû à la paresse des reins. Quand les reins ne fonctionnent pas, l'excès d'acidité et les déchets restent dans l'organisme. Un mal de dos, un repos brisé ou cette sensation de fatigue et de tête lourde peuvent s'ensuivre. C'est le moment de prendre des Pilules Dodd's pour les Reins. Les Dodd's stimulent les reins. Vous vous sentez mieux, dormez mieux — travaillez mieux. Achetez des Pilules Dodd's pour les Reins maintenant. 517



taille est dangereuse dans la zone du Frontenac.

DEUXIEME PERIODE

Au début de la deuxième le compte est toujours 0-0 et Montmagny a à son tour l'avantage d'un homme. Normand lance de la ligne bleue mais Gagnery écar-

:- Suivez les activités :-

- - Sportives locales - -

Encouragez nos

"ANNONCEURS"

:-: DANS NOS PAROISSES :-:

SAINT-FRANCOIS

A St-François le 10 février 1954 est décédée Mme Arthur Morin à l'âge de 85 ans et 9 mois. Le service fut chanté à St-François le 13 février par B. le curé Paquet.

Mme Morin laisse pour pleurer sa perte, ses enfants: Mlles Yvonne et Marie Laure Morin, Simone, Mme Chs Bilodeau, Rita, Mme Roger Samson, Marguerite, Mme Jos Auclair, Jean-Paul. Lucien et Joseph Morin, son père, M. Joseph Boulet, ses frères, MM. Philippe Boulet de St-François, Paul Boulet de Montéal, ses soeurs: Mmes Antonio Rousseau, Alfred St-Pierre, d'Amos, ses beaux-frères: MM. Joseph Lamonde, Alfred St-Pierre Philippe Oscar et Alfred Morin, ses neveux: MM. Jules et Bertrand St-Pierre, Fernand, Raymond, Maurice, Gaston Lucien et Eugène Lamonde, Raymond, Marcel et Ernest Morin, Henri Boulet, ses belles-soeurs: Mlle Lucie Morin, Mmes Alfred et Philippe Morin, Philippe Boulet, ses nièces, Mmes Ernest et Marcel Morin, Charles Valiquette, Jules et Thérèse St. Pierre, Lise, Lucienne et Germaine Lamonde, ses oncles: MM. Emile Morin de Montréal, Thomas Bernier de Cap St-Ignace, ses cousins et cousines: MM. et Mmes Jules Laliberté Ernest Fiset, Louis Blais, Roch Boulet, Eugène Montminy, Gérard Bernier, Emile Audet et Paul Laflamme, un cousin M. Eugène Labbé, cousine, Madame Paul Trahan, Mme Henri Tondreau, M. et Mme Philippe Simonneau, M. Philémon Morin de Montréal, Paul Arthur Boulet, Alexandre Bernier, de St. François. M. Gérard Morin portait la croix

tandis que MM. Jules Laliberté, Ernest Fiset, Louis Blais, Roch Boulet, Eugène Montminy et Gérard Bernier portaient le corps. MM. et Mmes Alphonse Garant et Arthur Lamonde portaient la bannière de Sainte-Anne. Une quête fut faite, par Mmes Antonio Rousseau et Alfred St-Pierre.

La direction des funérailles fut confiée à la Maison Laurent Normand de St-Pierre de Montmagny.

Bureau Delagrave

Décès

Le 20 février dernier, à l'hôpital de Montmagny est décédé M. Jos Breton. Agé de 60 ans et 10 mois le regretté disparu laisse pour pleurer sa perte deux frères: MM. Emile et Omer Breton, ses soeurs: Mmes Louis Delagrave, Marie-Louise de Sorel, Ferdinand Catellier, Blanche, de Lauzon, Joseph Cantin. Alice, de St-Romuald, Mlle Yvonne Breton de St-Pierre. Ses belles-soeurs: Mmes Emile et Omer Breton. Ses beaux frères: MM. Amédée Roy, Joseph Guay, Louis Delagrave, Ferdinand Catellier, Joseph Cantin, un grand nombre de neveux et nièces, plusieurs cousins et cousines.

Les funérailles ont eu lieu mercredi le 24 à 10 hres en l'église de St-Pierre en présence, d'une foule considérable de parents et amis, venus rendre un dernier hommage à ce regretté disparu.

La croix était portée par M. Eugène Roy.

Les porteurs étaient MM. Maurice Proulx, Maurice et Arthur Fiset, Antoine Talbot.

La quête au service fut faite par MM. Arthur Fiset et Maurice Delagrave.

A la famille deuil nous offrons nos plus vives sympathies.

Naissance

M. et Mme Omer Samson, née Jeanne d'Arc Gagné, font part à leurs parents et amis de la naissance d'une fille baptisée sous les prénoms de Marie Jacqueline Pierrette. Parrain et marraine: M. et Mme Roger Bouffard, oncle et tante de l'enfant. Porteuse Mme Georges Anctil, tante.

BERTHIER

Soirée récréative

Le 21 février dernier s'est déroulée à la salle Notre-Dame de Berthier une soirée récréative organisée au profit de la patinoire locale par les dirigeants de cette organisation. Le programme comportait, interprétée à l'orgue par Mlles Graziella Mercier, la Sonate à la Lune, le chant "Le vieux sapin", par Mlle Mireille Morency, une comédie, "Pauvre oncle Anacle", jouée par M. Louis Lavoie, Mlle Jeanne Lavoie et M. Lucien Morency, un extrait de Maria Chapdelaine, lu par Mlle Réjeanne Morency, la récitation du "Roi boiteux" par M. Benoit Blais "La berceuse de Jocelyn, par Mlle Thais Lavoie, la chanson "Veillées rustiques", interprétée par un groupe de la paroisse St. Mathieu de Montmagny, accompagné à l'accordéon par M. Roland Nicole. Le même groupe a donné une petite pièce de théâtre.

On a procédé au cours de la soirée au couronnement de la Reine des Sports, Mlle Monique Blais.

L'orchestre de St. Mathieu a interprété également plusieurs pièces de choix. M. Louis Lavoie agissait comme maître de cérémonie.

(suite à la page 16)

Courrier de ST-PIERRE

Déplacements

M. Moise Cloutier s'est rendu à Québec la semaine dernière assistée aux funérailles de son oncle M. Thomas Samson.

Mlles Agathe et Claire Beaumont ont passé la fin de semaine à Lévis les invités de M. et Mme Charles-Eugène Blouin.

M. et Mme Philippe Taillon et leurs enfants Jean-Pierre et Monique de Verdun Montréal ont passé la fin de semaine chez leur parents M. et Mme Charles Bernier.

M. et Mme Maurice Blais, de St-Michel ont passé la fin de semaine chez leurs parents, M. et Mme Hormisdas Blais et leur frère M. Arthur Blais.

Mlle Simone Langlois après un séjour prolongé à Québec est rentrée dans sa famille.

Mlle Alexina Blais de Montréal est actuellement en congé pour quelques semaines chez sa mère Mme Johnny Blais.

Mlle Mariette Gamache est actuellement à Québec l'invitée de ses soeurs Mlles Gamache.

M. André et Mlle Claire Beaumont sont partis en promenade à Montréal l'invités de parents et amis.

Mlle Costance Proulx de Montmagny a passé la fin de semaine invitée de son amie Mlle Pauline Mercier.

Mlle Agathe Lecomte de Québec après avoir passé plus de deux mois outre-mer où elle a visité l'Italie, la France, la Suisse, la Belgique et l'Angleterre accompagnée de ses parents M. et Mme Amédée Lecomte. Mlle Lecomte a été l'invitée des Familles Lecomte et Cloutier à St-Pierre.

Mme Lauréat Légaré de Loretteville a visité récemment ses oncles et tantes MM. et Mmes Joseph, Charles et Léopold Bernier.

Départ

Le R.F. Ovide Cloutier, des Assomptionnistes de Bergerville est venu visiter son père et sa mère M. et Mme Gabriel Cloutier et autres parents avant son départ pour Worcester Mass. où ses Supérieurs lui désignent un poste à la communauté de cet endroit où il demeurera désormais.

Nos malades

Mme Henri Caron après avoir subi une sérieuse opération à l'Hôtel-Dieu de Lévis est rentrée dans sa famille en bonne voie de guérison.

Mme René Talbot est de retour parmi les siens en convalescence après avoir suivi un traitement médical à l'Hôtel-Dieu de Lévis.

Soirée des Dames Fermières

Récemment, en la salle paroissiale de St-Pierre du Sud a eu lieu une soirée récréative organisée par les Dames Fermières sous le distingué Patronage de M. l'abbé Ls. de G Paquet curé. La soirée débuta par de joyeuses parties de cartes où les prix nombreux et variés furent vivement contestés. L'entrain et la gaieté régna toute la soirée il y eut chant et comédie, la partie musicale au piano était exécutée par Mlles Charlotte et Françoise Bailargeon.

Outre les prix gagnés par l'assistance il y eut un couvre-lit, don anonyme, râflé et gagné par Mme Simon Bernier, le prix d'assistance \$5.00 par M. le maire Jean Cloutier et gagné par Mme François Lapointe.

Un goûter fut servi qui a fait les délices de l'assistance dont la salle était remplie. Les recettes prévues ont dépassé les espoirs et pour laquelle les Dames Fermières remercient bien cordialement toutes les personnes qui ont contribué à la réussite de cette soirée.

Club de Hockey

Depuis quelque temps, un groupe de jeunes gens de la paroisse ont pris l'initiative de former un club de hockey pour distraire et encourager la jeunesse aux réunions sportives. Nous félicitons sincèrement les promoteurs de ce mouvement et leur souhaitons de persévérer dans cet excellent travail.

SAINT-MARCEL

3 février à M. et Mme Jean Thibault, née Dolosa Leblanc, un fils, Par. M. Jean Thibault, de Ste-Perpétue. Marr. Mme Bernard Leblanc, grand-parents de l'enfant.

12 février à M. et Mme Raymond-Marie Caron, née Thérèse St-Pierre, une fille, Marie-Anne Pauline. Parrain et marraine: M. et Mme William Pelletier, de St-Cyrille, oncle et tante de l'enfant.

Adieu au monde

Mlle Jacqueline Caron inst., fille de M. et Mme Joseph Caron, est

entrée chez les Rvds Soeurs Servantes du Saint-Coeur de Marie à Beauport.

En voyage

Mme Pierre Caouette est allée rendre visite à Mme Georges Dancuse présentement hospitalisée à Ste-Germaine.

Mme Antonio Pelletier est allée à Québec pour quelques jours.

M. Patrice Mercier est parti pour quelques semaines, suivre des cours à St. Hyacinthe.

Une annonce dans "Le Peuple" rapporte 300%

SERVICE GRATUIT

du posage de prélatrs, tapis ou tuiles achetés de

Bertrand Blanchard

19, rue St-Jacques — Montmagny

Vous ne payez que le prix courant. Pour échantillons

ou estimé, venez ou téléphonez à 277-W.

PLUS QU'UNE FORTUNE . . .

Une rente de la Sun Life est plus précieuse qu'une fortune. Une fortune peut être dilapidée ou perdue par suite de placements malavisés, mais les chèques de rente seront toujours les mêmes et vous les recevrez tant que vous vivrez.

Préparez-vous une retraite assurée.

Ls.-Philippe Fortin

3ème Avenue — Tél: 594

SUN LIFE ASSURANCE COMPANY OF CANADA



de
KUYPER
BLENDED
GIN
La vraie saveur de Hollande
FONDÉE EN 1695
DISTILLÉ AU CANADA



Futures mariées!

FAIRE-PART

Demandez nos échantillons GRATUITS

• Sans aucune obligation de votre part.

15 modèles au choix

• Inclure dix cents en timbres pour frais de poste.

Le Spécialiste du Bureau Inc.

939, 2e Avenue - Québec - Qué. Tél. : 3-6573

Faits divers

Après un an il se décide

Depuis un peu plus d'un an la police municipale conservait au poste une bicyclette trouvée abandonnée. Cette semaine, son propriétaire s'est présenté au local de la police pour la réclamer. On ne lui a pas chargé de loyer...

Commencement d'incendie.

Un commencement d'incendie s'est déclaré le 7 mars dernier à la résidence de M. Léger Coulombe, sur la 6ème rue. Le feu a pris une boîte de bois située près d'un poêle. Les flammes ont ravagé un mur et les dommages s'élèvent à près de \$200.00. Nos pompiers ont dû travailler durant plus d'une heure pour venir à bout d'écartier le danger.

Ivrogne reconduit au poste

Passablement abreuvé, un individu de Montmagny déambulait dans nos rues, le 9 mars dernier, au risque de se faire écraser par une auto. La police l'a pris en charge et reconduit au poste pour éviter un accident.

Il l'a échappé belle

Un jeune garçon l'a échappé belle, vendredi dernier, il n'avait rien trouvé de mieux que de s'amuser à glisser sur la pente glacée du monticule qui entoure le monument aux Morts et sa glissade se terminait dans la rue. M. Louis-Albert Couillard qui arrivait en automobile vit l'enfant dévaler la pente et... passer sous les roues de sa voiture avant même qu'il ait pu freiner. Notre concitoyen réussit à arrêter son auto en quelques pieds et en descendit en proie à la plus vive inquiétude. Par miracle, le bambin sortit indemne de sous la voiture.

M. Couillard prévint la police qui admonesta sévèrement l'imprudent garçonnet qui peut s'estimer bien chanceux de s'être tiré à si bon compte de l'aventure.

Berthier...

(suite de la page 15)

nie. Les remerciements d'usage furent exprimés par M. Téléphore Laverdière. M. le curé exprima ses remerciements à l'auditoire, aux artistes et félicita les organisateurs, M. et Mme Oscar Morency, d'avoir su préparer une si belle soirée paroissiale.

Va et vient

Mme Arthur Coulombe, Mlle Marcelle Coulombe, Mme Marcel Roy ont visité M. Jos. Lynch.

M. et Mme Roland Guillemette, Cyrille Noël, ses filles, Lorraine et Solange étaient récemment chez M. Eugène Guillemette.

M. Louis Blais, de Québec, a récemment rendu visite à M. Jos. Blais.

Mme Armand Bouffard, Mme Delphis Guillemette, M. Edouard Hoffman, Mme Jos. Lynch, M. Paul Blais, M. Alcide Guillemette étaient récemment de passage à Montmagny.

Nous souhaitons un prompt rétablissement à Mlle Thérèse Olivier et à Mlle Julie Bilodeau, actuellement hospitalisées à l'Hôtel-Dieu de Montmagny, ainsi qu'à Mme Fabien Paré, malade, à la maison.

Magasin **R. GAGNON** Boucher
Epicier-licencié

Une chaîne de 300 Epiciers-Unis pour mieux vous servir

144 Rue St-Jean-Baptiste Montmagny Tel.: 33 & 591

BIERE & PORTER

SPECIAUX

A des prix défiant toute compétition

● LIVRAISON GRATUITE ●

PUFFED RICE QUAKER	avec plaques de licences d'automobile 1954 miniature Gratis	2	Btes pour	.39
BEURRE	d'arachides YORK			.43
SOUPE	LIPTON Poulet et nouilles Tomates et légumes	2	2 env. pour	.23
MELANGES	A GATEAUX BRODIE XXX pqt Blanc, chocolat ou combiné			.30
CAFE	BLUE MOUNTAIN bte vacuum 1 lb.			1.15
JUS	DE TOMATES IDEAL — DE CHOIX (bte 48 oz: .18)	3	Btes pour	.23

Prix en vigueur du 12 mars au 17 mars inclusivement

BOEUF DE MEILLEURE QUALITE	Première qualité	MEILLEURE QUALITE	Première qualité
Roti de HAUT COTE	Filet de morue frais de Gaspé	BOEUF HACHE Frais	STEAK de boeuf ronde
lb. .31	1 lb. .29	lb. .29	lb. .59

TOMATES	Fraîches - Importées pqt cello min. 12 oz	.14
LAITUE	ICEBERG Fraîche importée FERME ET CROQUANTE	2 pieds .21

Toujours satisfaction chez GAGNON

Commandes téléphoniques remplies exactement

Service prompt courtois et exact vous est garanti