

LA CÉRAMIQUE EXPERIMENTALE de GOYER BONNEAU

MARIE-FRANCE LÉGER

Depuis 20 ans, les céramistes Denise Goyer et Alain Bonneau se sont lancés dans l'expérimentation. Dans le couple, Denise est l'architecte de l'objet, et Alain, l'ingénieur. «L'architecte présente sa façon de voir les choses. Et l'ingénieur discute technique», soulignent-ils en choeur.

Voilà des artisans-designers qui n'ont pas eu froid aux yeux. Dans les années 1975, Alain Bonneau avait pratiquement terminé de construire leur maison-atelier à Carignan, sur la Rivière-Sud.

Denise, de son côté, avait suivi un cours à l'Institut des arts appliqués avant de fonder sa petite entreprise. Alain, qui avait une formation de graphiste, a finalement décidé de la suivre dans le dédale de ses interrogations sur la céramique.

L'idée maîtresse du chaque nouvelle création est travaillée d'abord sur du papier à dessin. «Ça part toujours de l'observation sociale», explique Denise. «Il y a toujours de l'humour», précise Alain.

Deux exemples. Les fameux demi-bols, un clin d'oeil sur le thème du divorce: «Chacun part avec sa moitié» ou encore le présentoir à gâteau garnie d'une boule de bois rouge, un concept inspiré de «la cerise sur le sundae».

Echanges costauds d'idées

À chaque croquis, la discussion va bon train. On échange des idées autour de la table et personne n'est prêt à lâcher le morceau facilement. C'est qu'ils sont tenaces les Goyer Bonneau. Qui, comme eux, aurait osé au tout début des années 80 créer une théière triangulaire, d'allure japonisante, dans la foulée de l'époque granola?

«On choisit nos objets d'abord selon notre goût. Pas selon le besoin. On donne un autre point de vue. Tout ne se passe pas au Club Price...!», ironise Alain Bonneau. Cette petite phrase résume bien la philosophie de la maison. Et c'est une attitude qui a porté fruits.

Le couple Goyer Bonneau n'a pas suivi la mode et, depuis 20 ans, il a tranquillement réussi à s'imposer comme une valeur sûre en matière de céramique au Québec, voire à l'échelle canadienne.

L'atelier au sous-sol

L'atelier expérimental, situé au sous-sol de la maison, est un lieu de conception et de mise en marché. Les commandes, peu nombreuses, proviennent pour la plupart d'institutions à la recherche d'un cadeau subtil pour un invité de marque. Goyer Bonneau travaille plutôt avec une liste d'objets.

«Pour la mise en marché, on fonctionne avec des photocopies couleur. On les envoie à des galeries. On a fait aussi beaucoup d'expositions au Québec. Tout ça demande pas mal d'investissements», de souffler Denise.

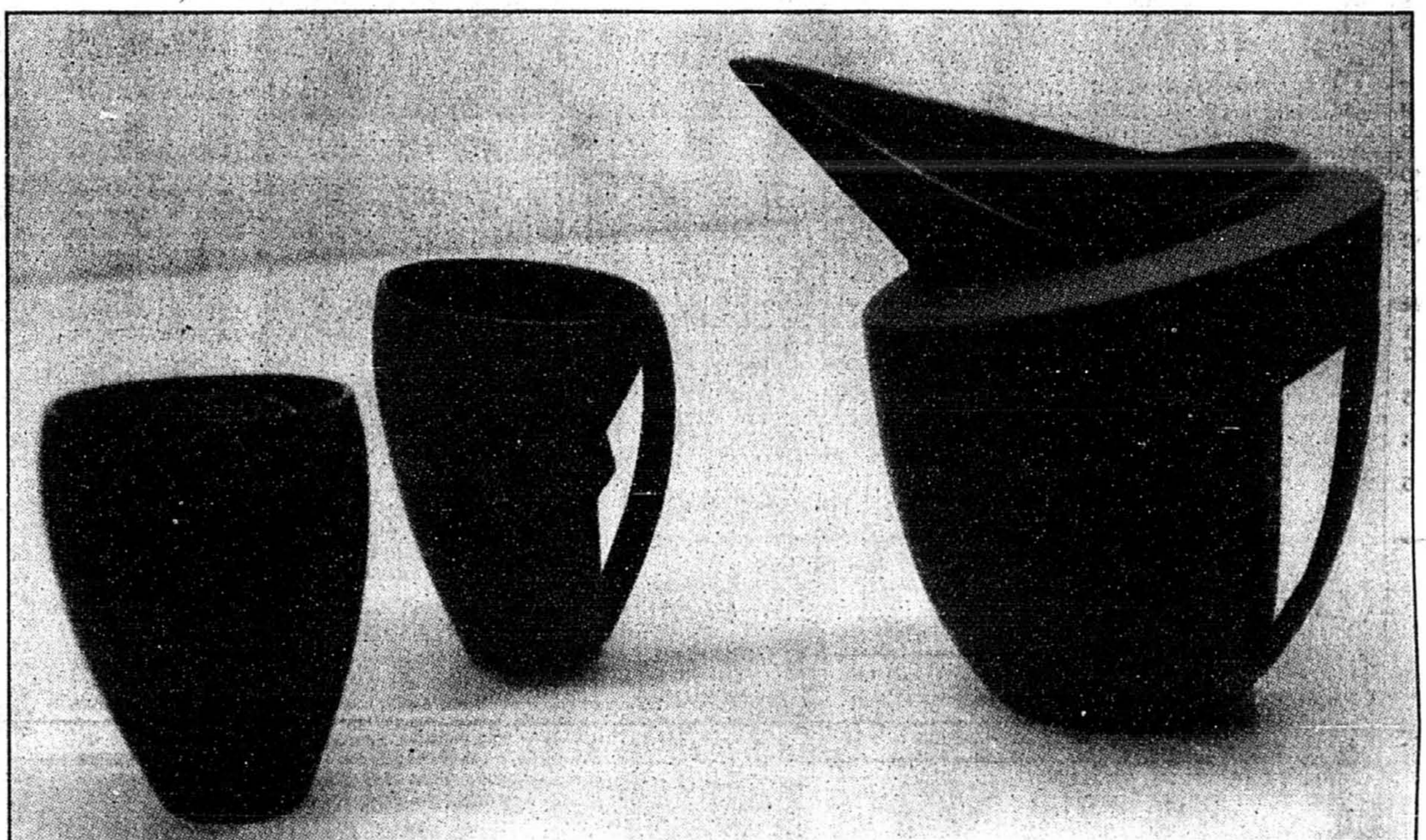
Nos artisans-designers vivent de ce réseau de galeries disséminées à travers le Canada. «On fabrique tout ici. Ce n'est pas énorme comme espace mais chaque pouce carré est organisé en fonction de la production. Et ici, vu la taille de l'entreprise, ça nous permet de faire ce qu'on veut», dit Alain Bonneau.

Les Goyer Bonneau confectionnent une porcelaine à base de kaolin et de silice. Les couleurs privilégiées sont le noir et le vert. La terre argileuse est colorée dans la masse, expliquent les designers, et pas seulement en surface.

«Pour nous, c'est la forme qui compte. Ça reste sobre. Nous n'ajoutons pas de glaçures de couleur», signale Alain Bonneau.

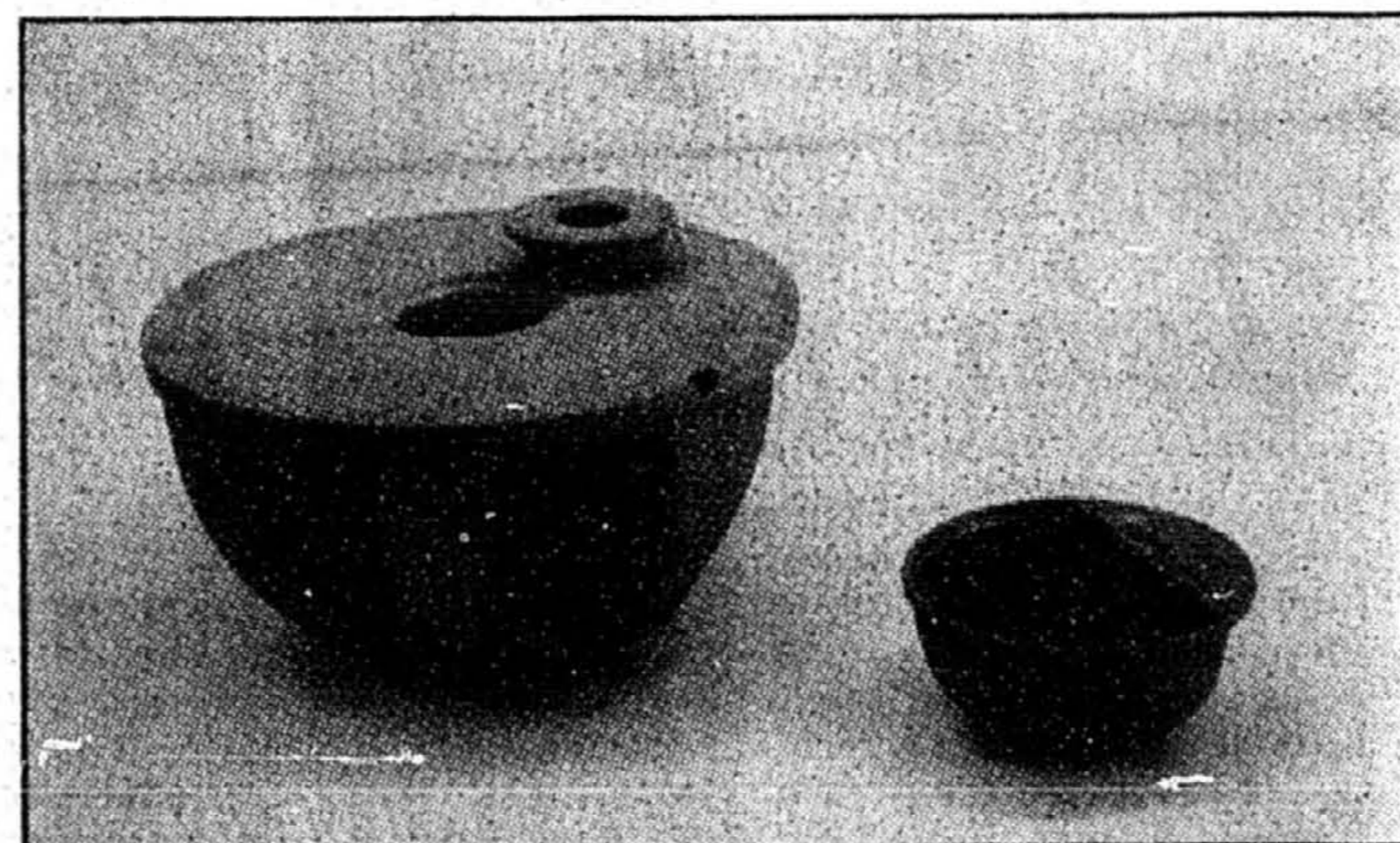
«Nous croyons que l'objet est d'abord décoratif en lui-même», enchaîne Denise Goyer. Ainsi, le vase à fleurs «Décontenance» accomplit sa «fonction» de vase à l'intérieur d'un esthétisme neuf: la tige de la fleur est apparente, c'est le goulot qui la tient en place. «On a enlevé le contenant. La tige devient le profil du vase. Donc le vase se transforme toujours», explique la designer.

SUITE À LA PAGE 2.

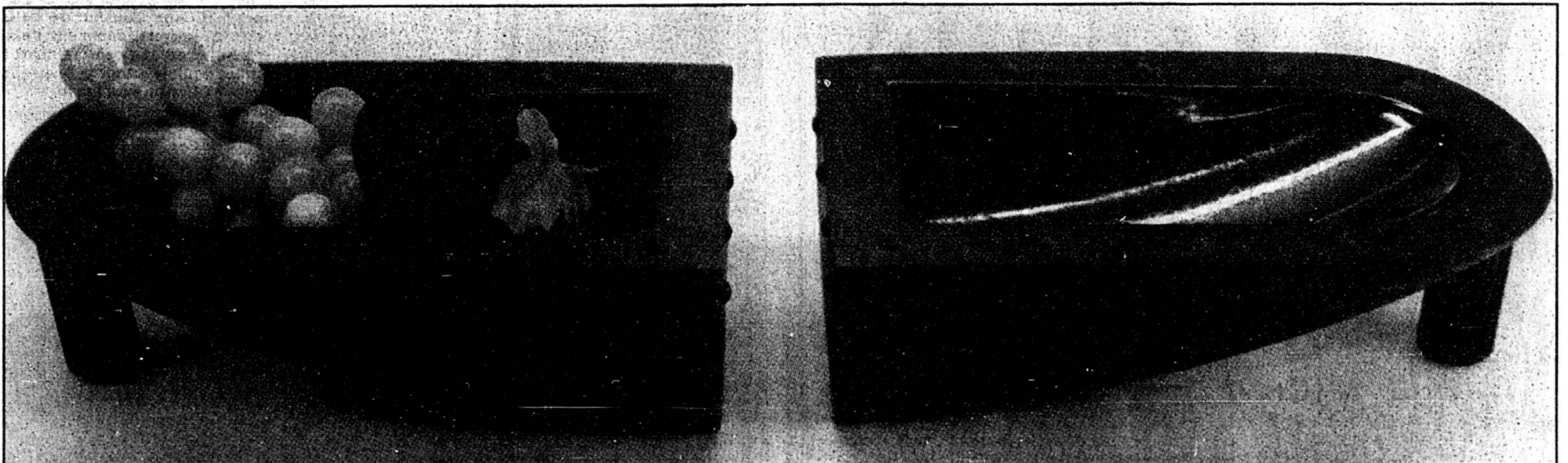


Le pichet avec deux tasses. Les anses rentrent à l'intérieur du contenant.

PHOTOS JEAN GOUPIL, La Presse



La théière et le bol du service à thé. Remarquez le soin apporté au design. Le sucrier et le crémier n'apparaissent pas sur la photo.



Les demi-bols. Amusant clin-d'oeil sur le thème de divorce.

SALON DE LA CUISINE

et salles de bains

+ de 50 modèles en exposition

PROFITEZ DE LA SUBVENTION «VIRAGE» (jusqu'à 4 000 \$)

LE SALON EST OUVERT 7 JOURS
3221, autoroute Laval (440 ouest)
Près du Club Price
Grand stationnement gratuit

HEURES D'OUVERTURE:
SAMEDI : 10 h à 17 h
DIMANCHE : 11 h à 17 h
LUN., MAR., MERC.: 9 h à 18 h
JEU. ET VEND.: 9 h à 21 h



OUVERT SAMEDI DIMANCHE

VENEZ ADMIRER LE PLUS GRAND CHOIX DE:
 CUISINE EN BOIS
 CUISINE EN LAQUE
 CUISINE EN STRATIFIÉ
 CUISINE EN THERMO-PLASTIQUE
 AUSSI CUISINES PRESTIGIEUSES EN BOIS DE ROSE, BLANCHI, ACAJOU ET DE COULEURS BLEU VERT, etc.
 SALLES DE BAINS et SOUS-SOL

EN PRIMEUR
MODELE 95

Présenté par Le Groupe «ACTION RÉNOVATION»

Pour une ESTIMATION GRATUITE appelez au

687-2280



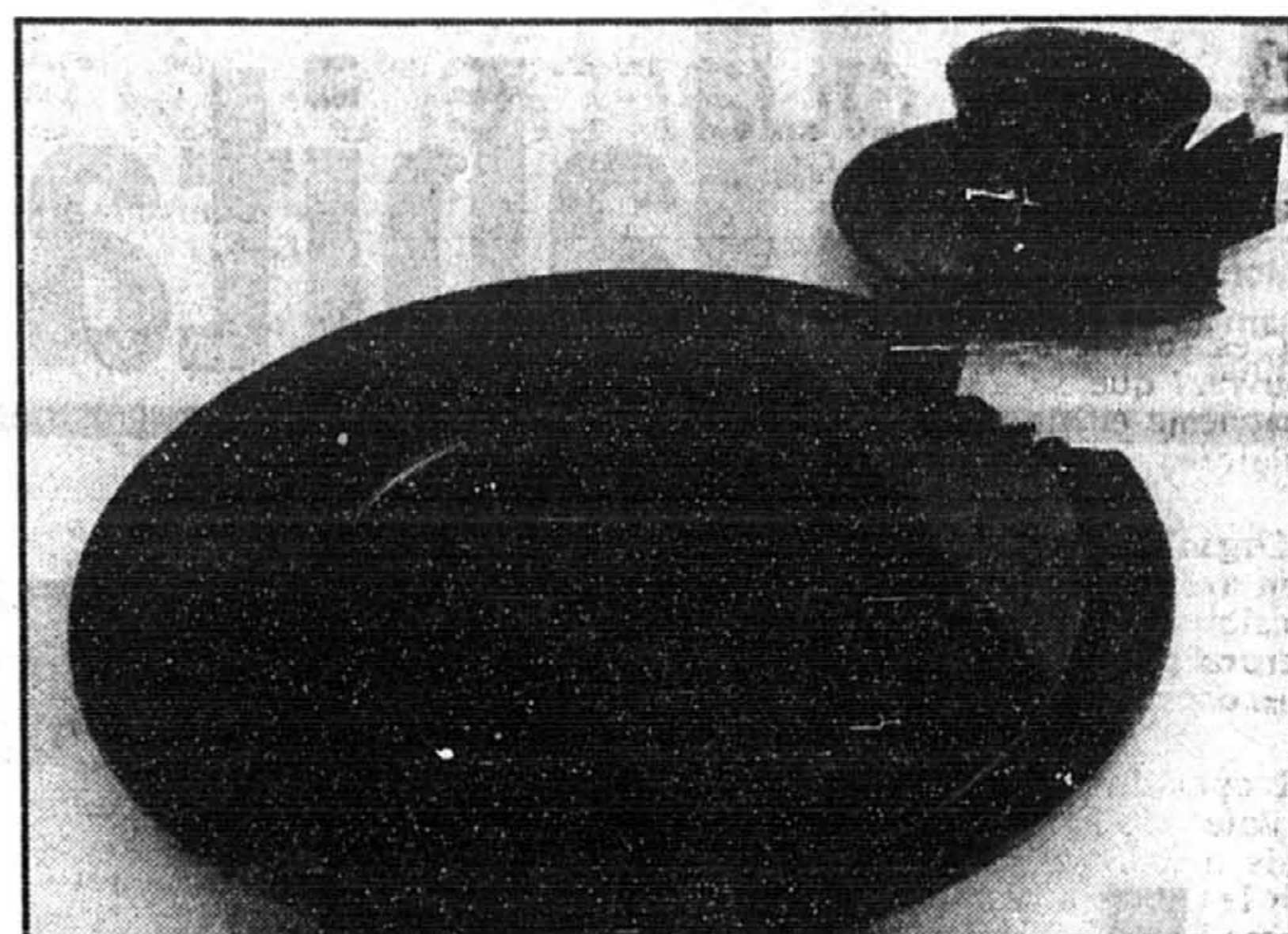
Goyer et Bonneau

SUITE DE LA PAGE K1

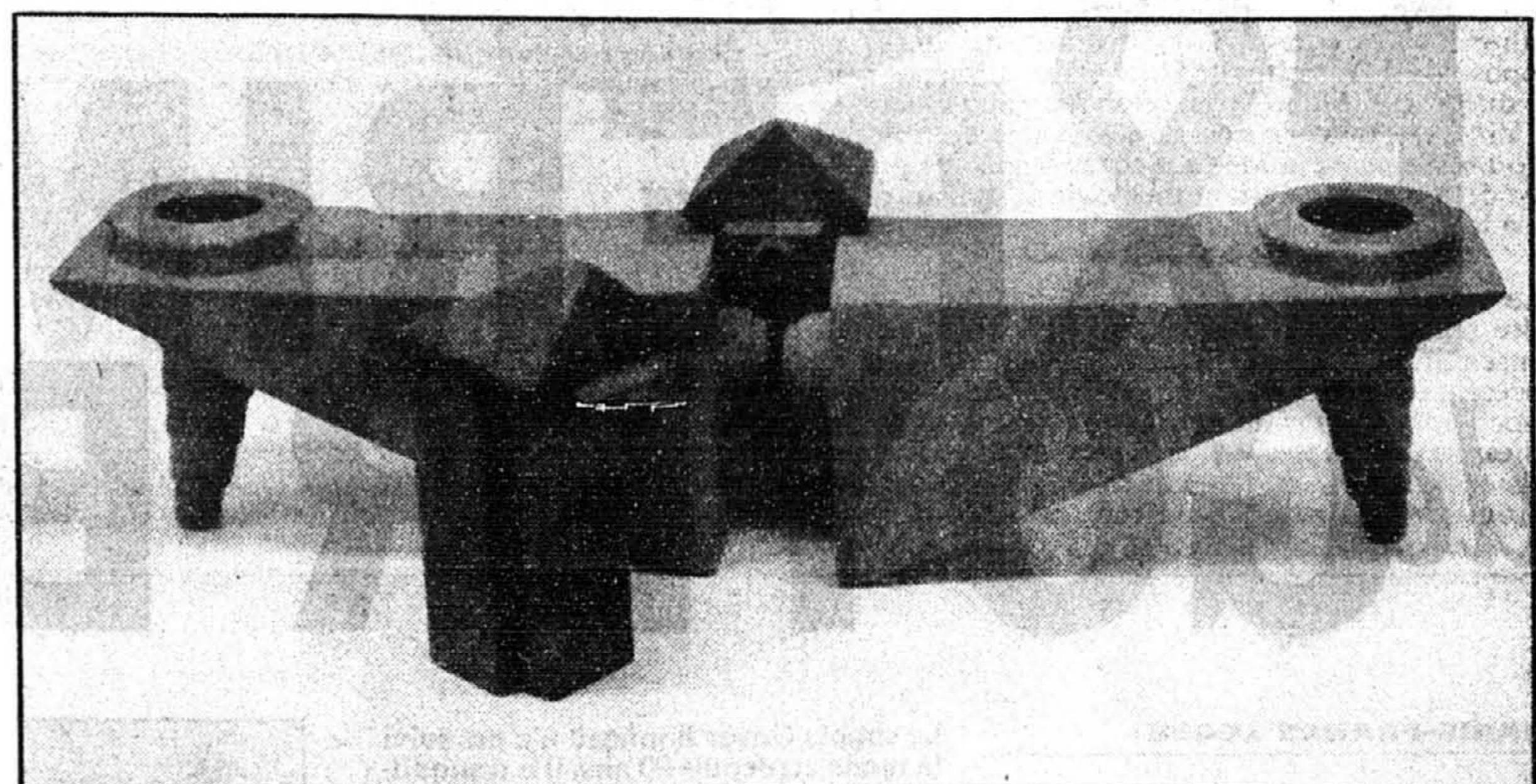
À Montréal, les créations, très abordables, de Goyer Bonneau, sont disponibles à la boutique Côté Sud, rue Laurier, et à la boutique du Musée d'art contemporain. On peut également téléphoner directement à l'atelier au 658-5166.

Denise Goyer et Alain Bonneau se souviennent de l'émol causé par leur thère au début des années 80.

PHOTOS JEAN GOUPIL, La Presse



L'assiette mangée et sa tasse. Le morceau «croqué» dans l'assiette devient l'anse de la tasse.



Les chandeliers s'agencent avec la salière et la poivrière pour former un sympathique centre de table.

Des programmes de subventions ouverts à tous les propriétaires

L'Association des propriétaires immobiliers du Québec (APIQ) a préparé à l'intention des propriétaires immobiliers un petit document de deux pages où on trouve un résumé des principaux programmes qui leur sont offerts.

Résumés de la sorte, ces programmes paraissent plus faciles à digérer.

Le premier, c'est le Programme de rénovation d'immeubles locatifs (PRIL+). Destiné aux particuliers, aux entreprises, aux organismes à but non lucratif et aux coopératives d'habitation, ce programme peut distribuer jusqu'à 14 250 \$ par logement, 8450 \$ par chambre et 7500 \$ par

copropriété divisée. Pour être admissible, il faut être propriétaire d'un immeuble locatif, d'un immeuble multifamilial, d'une maison de chambres, d'une maison mobile avec fondations ou d'une maison unifamiliale, à la condition que le loyer s'inscrive à l'intérieur de certaines limites.

Vient ensuite le Programme d'adaptation de domicile à l'intention des personnes handicapées. Ce programme a été préparé pour les personnes handicapées qui sont limitées dans l'accomplissement de ses activités quotidiennes. Le demandeur doit fournir un rapport d'ergothérapie prouvant que ses incapacités né-

cessitent des modifications à son logement. Une condition: le demandeur ne doit pas être admissible à l'aide financière de la SAAQ ou de la CSST. Les travaux subventionnés peuvent comprendre des modifications comme l'ajout d'une rampe d'accès extérieur, le réaménagement d'une salle de bains, l'élargissement des cadres de portes, etc. L'aide varie de 4000 \$ pour le locataire d'une chambre, jusqu'à 16000 \$ pour le propriétaire d'une maison.

Le projet Virage Rénovation s'adresse à ceux qui veulent faire rénover une maison ou des logements. Les bénéficiaires possibles sont les propriétaires d'une mai-

son unifamiliale, d'un logement occupé à titre de résidence privée, d'une maison mobile sur fondations ou d'un appartement en copropriété, divisé ou indivisé, d'un immeuble locatif de cinq logements ou moins, ou d'un appartement dans une coopérative d'habitation. Les critères d'admissibilité sont les suivants: valeur foncière n'excédant pas 100000 \$

(pour la maison) et 50000 \$ (par appartement locatif), et aucune aide antérieure pour le même projet. Pour obtenir de l'aide, il faut que le coût des travaux (incluant la toiture, le parement extérieur, les portes et fenêtres, la rénovation d'une salle de bains,

la finition du sous-sol, etc.) dépasse 5000 \$ et soient terminés en moins de six mois. L'aide financière consiste en un prêt sans intérêt de 4000 \$ pour trois ans (la SHQ remboursera 500 \$ sur le capital à la fin de cette période), et en une subvention de 1000 \$ par logement admissible, versée à la fin des travaux.

Le dernier programme s'appelle Répar Action. Ce programme s'adresse aux propriétaires d'une maison ou d'un logement détenu en copropriété divisée à titre de résidence principale, ou d'une copropriété indivise dans lequel le demandeur occupe un logement, tout en respectant certaines limi-

tes quant aux revenus, et à la condition expresse que l'édifice en question n'ait fait l'objet d'aucune subvention. Les réparations prévues (structure, chauffage, charpente, électricité, plomberie et sécurité) doivent atteindre au moins 2000 \$, et l'aide se présente sous forme d'une subvention équivalente à un maximum de 75 p. cent du coût des travaux (limite maximale de 7500 \$ par projet).

Mais il faudra faire vite dans ce dernier cas puisque ce programme prend fin le 31 décembre 1994.

On peut joindre l'APIQ au (514) 466-5533.

LIQUIDATION MODÈLES 1993

PHASE I
87%
VENDUS

\$ PROMOTION \$ - ACCENT - ANJOU

- COTTAGES DÉTACHÉS
- SEMI-DÉTACHÉS
- MAISONS DE VILLE

À PARTIR DE 109,900 \$

355-2294

MAISONS TÉMOINS SUR CHARLES-GOULET

AUSI AUTRE PROJET À VILLERAY:
• CONDOS 1 & 2 NIVEAUX • 376-2466

• AUT. 40 est (sortie boul. Roi-René) • Voie de service jusqu'à Rondeau • Rue Gabriel Roy (à gauche) • Rue Lionel (à droite)

Les Condominiums Logiques

VISITE LIBRE

4784 CARTIER, 6995 DE LA ROCHE
DIM. DE 14h à 16h30

A MONTRÉAL, NEUFS! PLUSIEURS SITES

PLATEAU, ROSEMONT
MÉTRO PIE-IX
QUARTIER LATIN
MÉTRO JEAN-TALON
1, 2 OU 3 CHAMBRES,
MEZZANINES, TOIT-TERRASSE

de 55,000\$ à 130,000\$
522-3344

LES CONDOMINIUMS CHAUSSEGROS-DE-LÉRY

- Site idéal près du métro Champ-de-Mars et du Vieux-Port
- Eventail de services optionnels sur place: club sportif avec piscine intérieure, salle de réception, service de bureau, suite d'hôtes, stationnement, commerces d'appoint.

Phase I: encore quelques magnifiques unités disponibles / livraison été 1994 (1 ch., 2 ch. et penthouses)
A partir de 96 000\$ (incluant TPS et TVQ)

Phase II: en prévente
Du studio au 3 chambres à coucher et penthouses avec vue sur le fleuve
78 500\$ et plus

Bureau de vente: **395-6078**
300, rue Notre-Dame Est, Vieux-Montréal

Horaires d'été: du samedi au mercredi: 13 h à 17 h (ou sur rendez-vous)

McGill CONDOMINIUM

VIVRE

... à la hauteur de vos attentes

Le « 1 McGill » une fois complété deviendra avec ses onze étages, l'immeuble résidentiel le plus élevé et le plus convoité du Vieux Montréal. Doté d'une fenestration généreuse, le bâtiment procurera à ses occupants une vue exceptionnelle sur le fleuve, le quartier historique et le centre-ville.

« Il est important dans les intentions d'achat de grandes unités de condos de s'assurer du dégage- ment des vues par rapport au secteur. »

ROBERT DUBOIS

AU BORD DU FLEUVE, AU COEUR DE LA VILLE

Des unités de 2 et 3 chambres et des penthouses sont encore disponibles, à partir de 141 900 \$, taxes et stationnement intérieur inclus.
Admissible au crédit de taxes de 10 000 \$.

CENTRE D'EXPOSITION ET DE VENTE, 711, rue de la Commune Ouest, Montréal (Québec) H3C 1X6
lundi au vendredi : 11 h à 19 h, samedi et dimanche : 12 h à 17 h

Tél.: (514) 392-9191

Le Rivebours VAUDREUIL

VOTRE MAISON SUR LE LAC

139 000\$
Taxes incluses

Réalisez votre rêve!

Une maison sur le magnifique «Lac des Deux Montagnes», à quelques minutes de Montréal dans un projet unique... avec piscine et quais.

OUVERT AUX VISITEURS
Lun. Mar. merc. — de 13 à 19 heures
Sam. dim. — de 12 à 18 heures

INFORMATIONS
455-3800

Polab Construction inc.

Choisir la qualité, la sécurité et la tranquillité au coeur de Laval, dans un quartier résidentiel

PRÉ-VENTE ÉCONOMISEZ 5 000 \$ ET PLUS RACHAT BAIL OCCUPATION DEC. 94

85 000\$ Taxes incluses

1200, rue Dale prendre la rue Monod par boul. Chomedey entre St-Martin et Cartier

Inclus: garage, patio, paysagement, etc...
Foyer inclus en pré-vente

TERRASSE DALE
CHOMEDEY

682-6106

Horaires des visites
Lun. mar. mer. de 13 h à 20 h jeu. sam. dim. de 13 h à 17 h

CONDOMINIUMS MAISONS DE VILLE

À vos quartiers, prêts... découvrez!

GUY PINARD

C'est sous le thème de *A vos quartiers, prêts... découvrez!* que se déroule à partir d'aujourd'hui la quatrième édition de l'Opération « Patrimoine populaire ».

Organisée par la Ville de Montréal en collaboration avec Héritage Montréal, cette opération vise à sensibiliser les Montréalais à leur patrimoine architectural populaire en participant à des activités conçues pour toute la famille.

L'opération comprend plusieurs volets. D'abord le volet « Journées portes ouvertes » que proposent trois musées moins bien connus des Montréalais, soit le Centre d'histoire de Montréal, le Musée de la ferme Saint-Gabriel et le Musée des soeurs hospitalières de l'Hôtel-Dieu de Montréal.

En deuxième lieu, l'opération propose des circuits-retrouvailles réalisés en autobus et animés par un membre du collectif « L'Autre Montréal ». Sous le thème « Des villages aux cités industrielles », on propose ainsi les visites de Hochelaga et Maisonneuve; du Plateau Mont-Royal; du vieux Sud-Ouest; et de Villieray et Rosemont. A ces visites en autobus s'ajoute une visite guidée à pied du Vieux-Montréal, avec départ du Musée d'archéologie et d'histoire, situé à la pointe à Callière.

Le volet « La ville aux cent clochers » implique la visite d'une trentaine d'églises, de synagogues et d'ensembles conventuels. Sous l'égide du Comité diocésain de construction et de l'Interfaith Heritage Association, les visiteurs pourront contempler les richesses de nos temples religieux et, à l'occasion, assister à un concert. Il serait trop long d'énumérer ici toutes les églises qui ouvriront leurs portes, mais

on pourra avoir de plus amples informations au 872-6211.

Présenté sous le thème « Le patrimoine des mots », un autre volet est consacré à des conférences qui seront offertes dans divers quartiers de Montréal.

Le dernier volet concerne les édifices qui, aux yeux des représentants du Service de l'habitation et du développement urbain, en collaboration avec ceux de Héritage Montréal, s'avèrent les plus intéressantes réalisations dans les secteurs résidentiels, plex, édifices à logements multiples, commerces, édifices industriels ou à bureaux, rues résidentielles, et tronçons de rues commerciales, et ce pour chacun des neuf arrondissements montréalais.

Ce « jury » a choisi des gagnants dans chacun des sept secteurs, et un « grand gagnant » pour chacun des neuf arrondissements. Les voici :

Arrondissement Villieray/Saint-Michel/Parc Extension: Le jury a souligné les efforts de la Corporation des maîtres mécaniciens en tuyauterie du Québec, propriétaire de ce bâtiment de pierre aux lignes arrondies et de style architectural moderne, et doté d'une entrée monumentale. C'est au 8175, boulevard Saint-Laurent.

Arrondissement sud-ouest: Cet ancien bureau de poste construit en 1894 en pierre rustiquée est coiffée d'une toiture à quatre eaux recouverte de cuivre. Chaque travée se termine par un arc monu-

mental, et une horloge ornemente le fronton en escalier du centre. L'édifice est occupé par la Caisse populaire de Saint-Henri. Se rendre au 538, place Saint-Henri.

Arrondissement Rosemont/Petite Patrie: En portant à l'attention du public le duplex situé au 6374 et 6376, rue Saint-Vallier, les « experts » ont voulu mettre en valeur la qualité de la restauration de cet immeuble par une fausse mansarde en ardoise et percée de lucarnes à fronton aigu et ornementé de boiseries sculptées.

Arrondissement Ville-Marie: Il n'est pas étonnant que dans cet arrondissement qui englobe le centre-ville, le jury se soit arrêté à une « tour à bureaux », en l'occurrence le Drummond Medical Building, construit au 1408-1420, rue Drummond, selon des plans des architectes Nobbs & Hyde, et inauguré en 1929. Parmi ses atouts, on peut souligner le rez-de-chaussée en pierre vitrifiée, la marquise, les écussons qui animent les linteaux aux éta-

ges supérieurs, les balconnets en fer forge, et de manière générale, l'élégance de chacune des faces du bâtiment.

Arrondissement Mercier/Hochelaga-Maisonneuve: Le jury a souligné dans ce quartier le recyclage en appartements de l'ancienne école Boucher-de-la-Bruyère bâtie en 1913 selon les plans de Zotique Trudel, et située au 7765, rue de Lavaltrie. Le recyclage est particulièrement bien réussi dans le cas de l'entrée principale et du fenestrage.

Arrondissement Ahuntsic/Cartierville: On a voulu souligner la qualité de la rénovation d'un duplex situé au 10841 et 10843, rue Laverdure. À noter plus particulièrement les vitraux des impostes et les pilastres du balcon.

Arrondissement Rivière-des-Prairies/Pointe-aux-Trembles: Située au 12359, rue Notre-Dame Est, cette édifice rappelle les pavillons avec son toit à quatre eaux doté d'une cheminée en son centre, et son portail insérée dans un avant-corps. L'ordonnance de la façade est parfaitement symétrique.

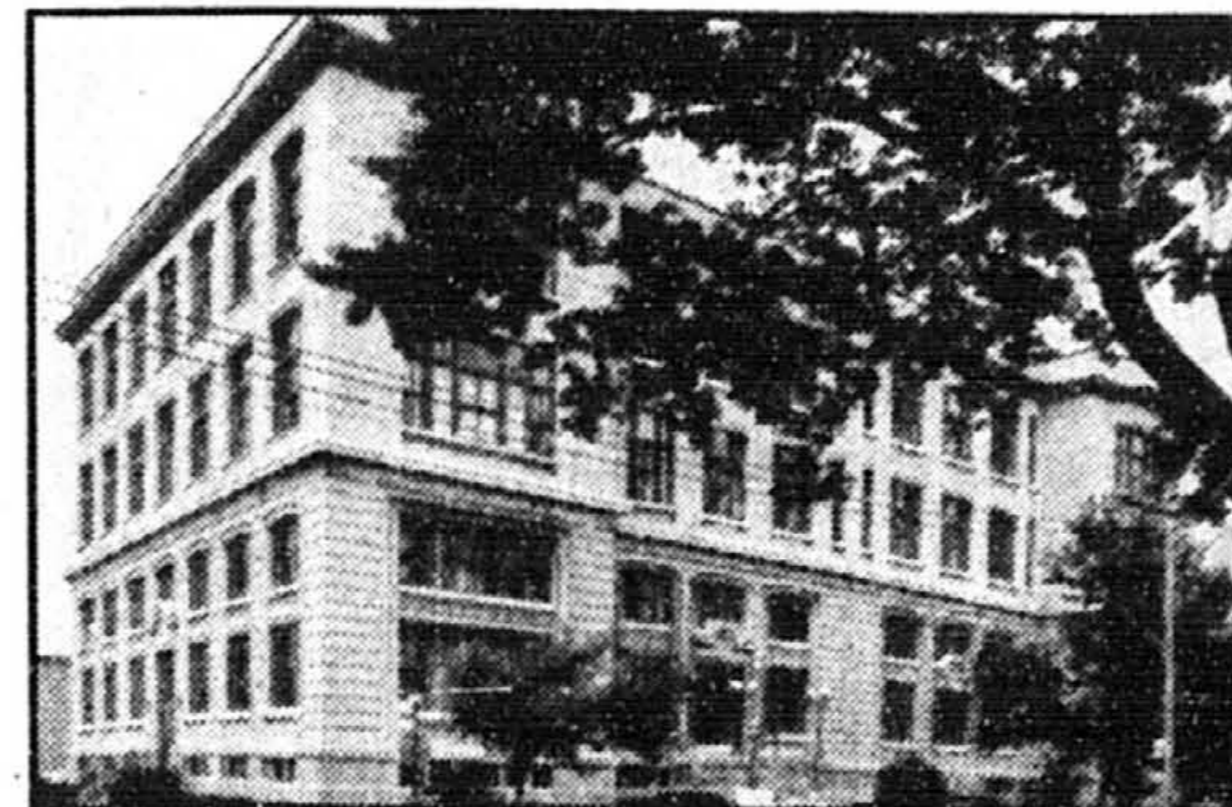
Arrondissement Côte-des-Neiges/Notre-Dame-de-Grâce: Vaste galerie aux piliers ornements, revêtement de clin de bois, fenestrage antique, tels sont les attributs de cette résidence unifamiliale d'inspiration rurale et située 3186, rue Lacombe.

Arrondissement Plateau Mont-Royal/Centre-sud: Ce triplex situé au 810-814, boulevard Saint-Joseph Est, est admirablement bien restauré et intéressant à plusieurs égards: linteaux en pierre artificielle; vitraux dans les impostes, grandes galeries aux étages; et corniche à fronton.

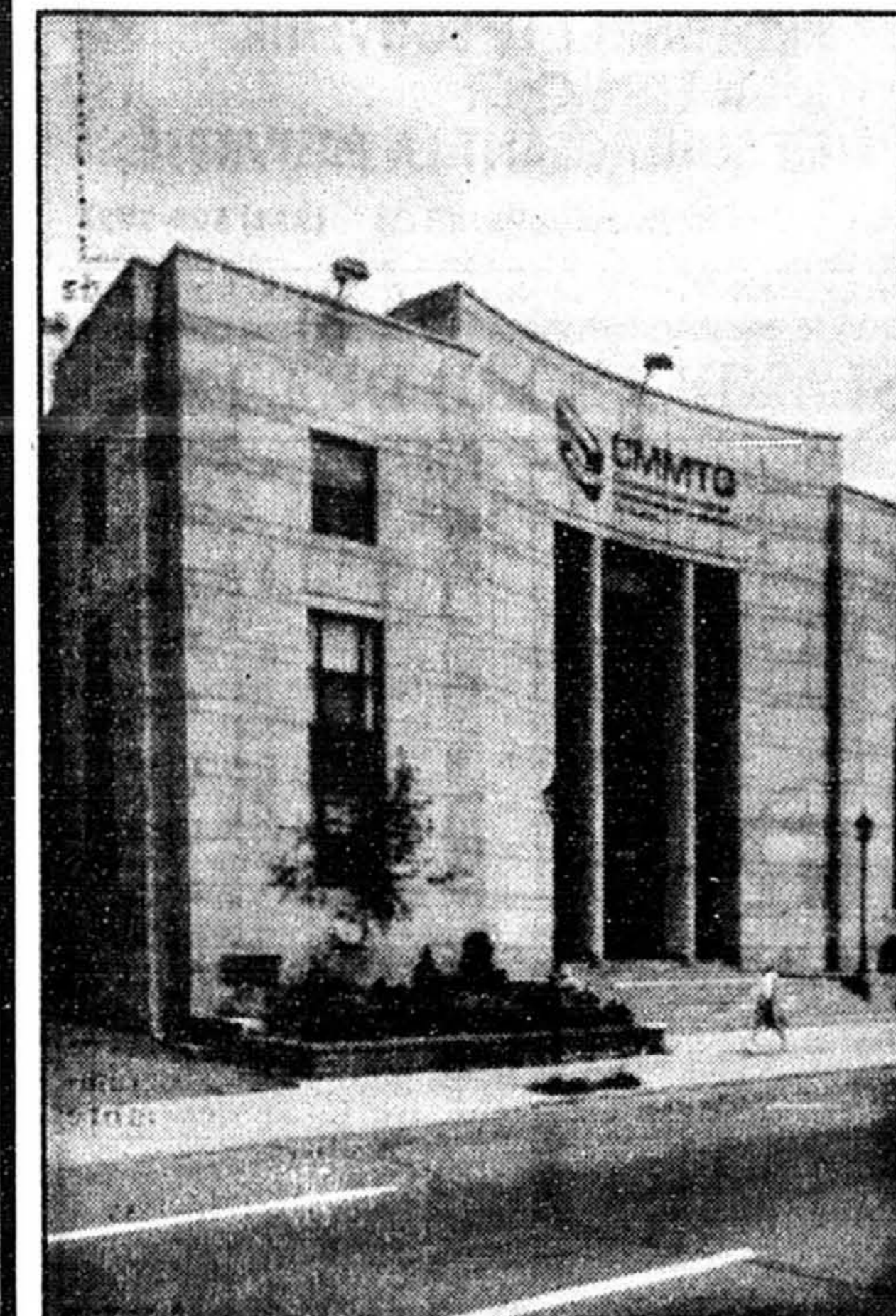
Chacun de ces édifices typifie l'excellence des restaurateurs et la volonté de leur propriétaire de protéger notre patrimoine architectural dans toute la mesure du possible.



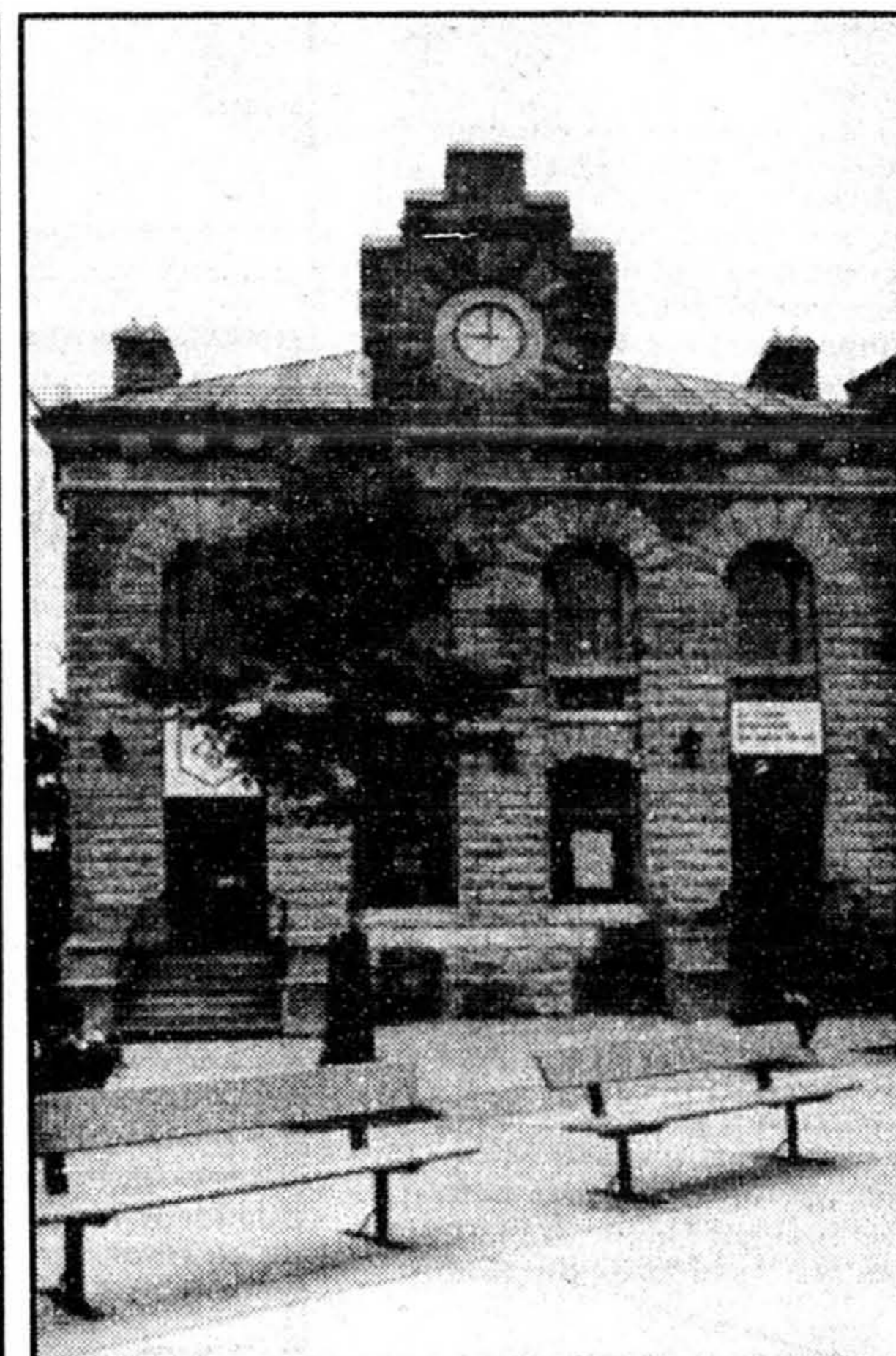
LE PATRIMOINE



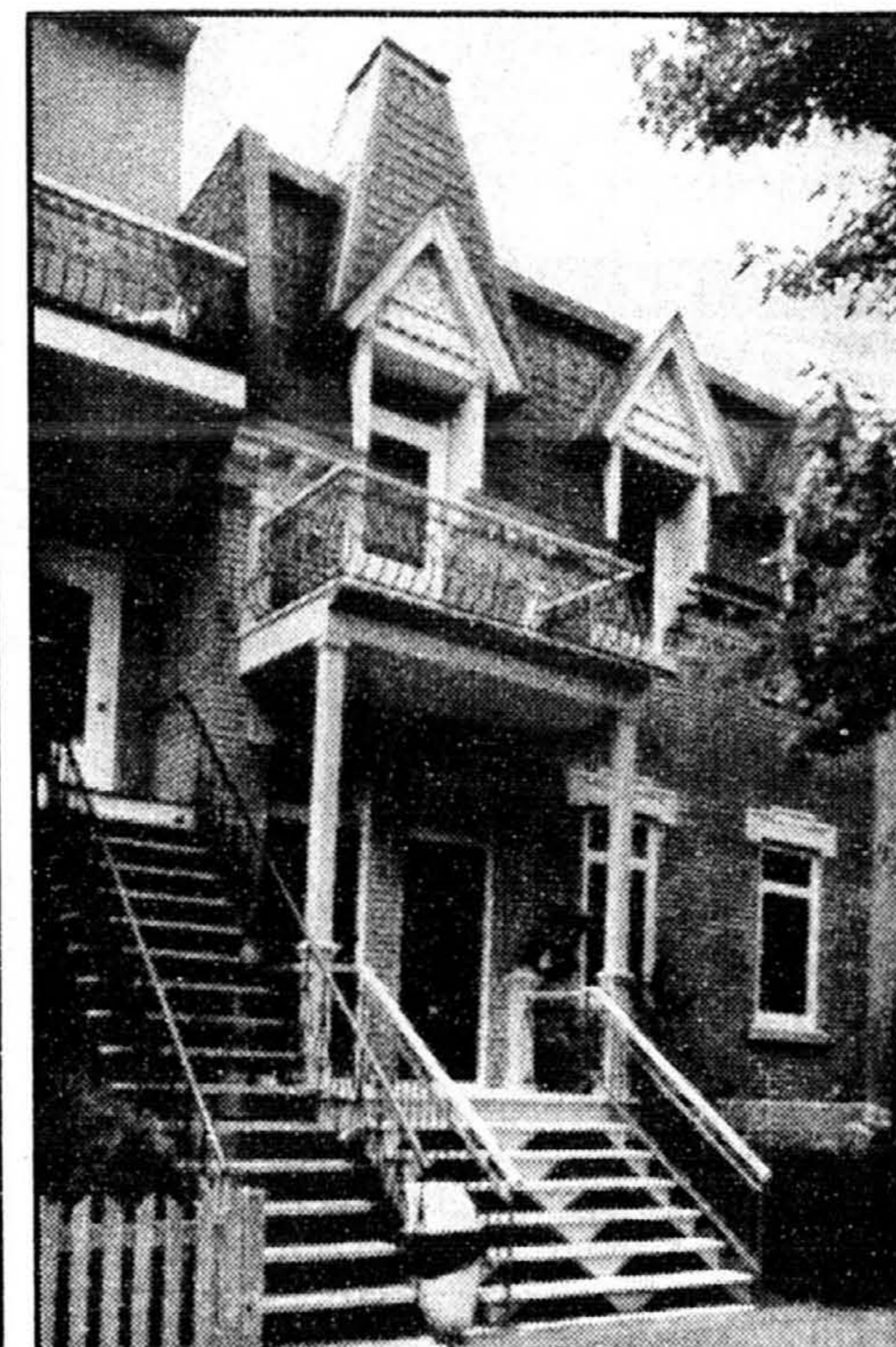
L'ancienne école Boucher-de-la-Bruyère, recyclée en appartements. PHOTOS VILLE DE MONTRÉAL



L'édifice des maîtres mécaniciens en tuyauterie du Québec.



L'ancien bureau de poste de Saint-Henri abrite la Caisse populaire de Saint-Henri.



Le duplex de la rue Saint-Vallier.



L'édifice Drummond Medical, rue Drummond. PHOTO VILLE DE MONTRÉAL

La nature à deux pas

- Unifamiliales à partir de 128 000 \$
- Maisons de ville superposées à partir de 116 000 \$
- Maisonnettes à partir de 71 000 \$ Incluant piscine, foyer et taxes

Habitez le parc du Village Saint-Louis

du centre-ville

Prérel

• 637-2375 •

Par l'autoroute 2-20 ou 13, sortie 32e avenue, rue Provost
Lun, mar, merc, de 13 h à 19 h
jeu, sam, dim, de 12 h à 17 h

Subvention 7 500 \$ de la ville

Prix d'excellence en architecture de paysage

TERRASSES RENAISSANCE

À partir de 84 900\$

Bureau de vente à Sainte-Rose
ITINÉRAIRE: De la sortie 13 de l'aut. 15 direction nord, suivre le boul. Curé-Labelle nord jusqu'au boul. de la Renaissance, tourner à gauche et suivre ce boul. jusqu'à la rue Antoine-Plamondon.

LRC CONSTRUCTIONS

HEURES D'OUVERTURE
DU LUN. AU MER., DE 13 H À 21 H
JEU., SAM. ET DIM., DE 13 H À 17 H

TERRASSES RENAISSANCE
241, rue Antoine-Plamondon
angle boul. de la Renaissance
Sainte-Rose, Laval (Québec)
Tél.: (514) 628-5544

PROJETS «CLÉS EN MAIN»

- 2 ou 3 chambres
- Terrain
- Infrastructures
- Aménagement paysager
- Asphalte
- Appareils d'éclairage
- Gouttières
- Garanties de l'A.C.Q.

MAISONS MULTIFAMILIALES SEMI-DÉTACHÉES UNIFAMILIALES

• SUBVENTION (accès à la propriété ou rachat-bail)

BOISÉ DU PARC ST-EUSTACHE

À partir de 74 900\$

Bureau de vente à Saint-Eustache
ITINÉRAIRE: De l'aut. 640 direction ouest, emprunter le boul. Arthur-Sauvé direction nord, tourner à gauche sur le boul. Léveillé.

Projet Boisé du Parc
83, boul. Léveillé
Saint-Eustache
Tél.: (514) 623-6292

CONDOMINIUM HAUT DE GAMME

Les Versants De la Montagne

AU PIED DU MONT SAINT-HILAIRE

Une vue imprenable sur le mont Saint-Hilaire et la vallée du Richelieu

À partir de 120 697\$ taxes incluses
CONDO TÉMOIN À VISITER

- Planchers de bois franc
- Chauffage central (thermopompe en option)
- Foyer
- Décoration professionnelle
- Ascenseur
- Garage souterrain
- Fenestration optimale.

FRANÇOIS GUILMAIN CONSTRUCTION INC.

Site exceptionnel par son paysagement naturel

NOUVEAU PROJET PHASE 4

Francois Guilmain vous attend au:

BUREAU DE VENTE

787, chemin Ozias-Leduc, Otterburn-Park • 464-3762

Un grand moment Classique!



Découvrez le charme, la qualité et l'originalité des projets résidentiels d'Habitation Classique et vivez dès aujourd'hui un autre grand moment Classique!

Boucherville : LES VICTORIENNES



A COMPTER DE 99 800\$!
Taxes en sus

NOUVEAU MODÈLE

- Architecture victorienne originale
- Résidences disponibles en version semi-détachée ou détachée avec garage
- Grandes fenêtres en baie
- Plafonds de 9 pieds de hauteur
- Entretien du terrain assumé par la copropriété

1280 Montarville
Boucherville (Québec)
(514) 641-9559

Indications:
Autoroute 132, sortie Montarville, à droite sur Montarville

Longueuil : VAL PARAISSO



A COMPTER DE 99 800\$!
Taxes en sus

NOUVEAU MODÈLE

- Concept de village exotique d'inspiration californienne
- Résidences disponibles en version semi-détachée ou détachée avec ou sans garage
- Plafonds de 9 pieds de hauteur
- Terrain sans entretien

Longueuil : LES PAVILLONS



A COMPTER DE 107 800\$!
Taxes en sus

NOUVEAU MODÈLE

- Résidences semi-détachées sur deux étages
- Disponibles avec 2 ou 3 ch. à coucher
- Plafonds de 9 pieds de hauteur
- Salle à manger avec terrasse extérieure
- Entretien du terrain assumé par la copropriété

1755 Adoncour
Longueuil (Québec)
(514) 448-7851

Indications:
Autoroute 132, sortie Roland-Therrien, à gauche sur Fernand-Lafontaine, à droite sur Adoncour

2100 Fernand-Lafontaine
Longueuil (Québec)
(514) 468-6266

Indications:
Autoroute 132, sortie Roland-Therrien, à gauche sur Fernand-Lafontaine

GAGNANT CONSTRUCTEUR DE L'ANNÉE 1988, 1993

HABITATION CLASSIQUE INC.

Rénovations

Surprise! Le nouvel « Isolant » qui ne pique pas



YVES PERRIER
collaboration spéciale

La semaine dernière, j'ai cru me retrouver dans un épisode de l'émission « Surprise, sur prise! ». De quoi me faire rigoler pour les 20 prochaines années.

Acte 1

Une représentante de Owens-Corning (autrefois Fiberglas Canada) m'appelle et m'annonce l'arrivée sur le marché d'un nouvel isolant de fibre de verre qui ne pique pas les mains et supprime les démangeaisons. J'attends avec impatience un échantillon du produit, qui m'apparaît comme une bénédiction car j'ai la peau sensible à la fibre de verre.

Acte 2

Je reçois l'échantillon avec une inscription pleine de promesses disant: Caressez-moi et découvrez la douceur. Je résiste un instant à la tentation et j'entreprends la lecture de la lettre d'introduction qui explique qu'Owens-Corning vise avec ce produit le marché des bricoleurs en lançant un isolant en fibre de verre supprimant tous les risques de démangeaisons.

Acte 3

L'ensemble de la documentation envoyée représentant une quinzaine de pages peu invitant, je saute plutôt sur l'échantillon racoleur qui me fait de beaux yeux par le biais de sa mascotte sympathique « la Panthère rose ». L'échantillon est recouvert d'un emballage rose que je jette rapidement à la poubelle pour découvrir « la douceur ». Avec prudence, je me frotte tout d'abord légèrement avec l'isolant et je ressens un léger picotement. Vouant tout de même aller jusqu'au bout de l'expérience pour la partager avec mes lecteurs, je décide de me frotter plus énergiquement la partie la plus sensible de mes bras.

Acte 4

Les démangeaisons redoutées commençant à m'envahir, le doute s'installe soudainement et je retourne à la lecture du document, après tout, il y a peut-être des restrictions pour certaines personnes à la peau sensible. Paragraphe 2... l'isolant est fourni sous une enveloppe de polyéthylène rose qui facilite la manipulation et l'installation du produit.

Acte 5

Surprise: le petit bout de polyéthylène que j'ai pris pour un emballage devait théoriquement m'empêcher de toucher à l'isolant qui pique les mains. Ce n'est donc pas l'isolant qu'il fallait casser mais son emballage.

Conclusion

Le matelas de fibre de verre-



Le nouvel isolant de Owens-Corning évite les démangeaisons dues à sa manipulation.

Panique au poly-b
À en croire la dizaine d'appels téléphoniques que j'ai reçus, une réponse à un lecteur au sujet de la pertinence d'utiliser le tuyau de poly-butylène ou le tuyau de cuivre semble avoir inquiété certains propriétaires de maisons neuves. En effet, le poly-b est de plus en plus populaire et de nombreux entrepreneurs le préfèrent au tuyau de cuivre. Tel que je le mentionnais ses avantages sont évidents: moins de friction donc une meilleure pression, moins de bruit, facile et rapide à installer, moins coûteux... il a tout pour plaire.

couvert d'une gaine de polyéthylène évitera bien des démangeaisons et diminuera les risques d'inhalation de particules de verre en suspension dans l'air.

Mais attention, contrairement à ce qu'on peut croire, ce polyéthylène est perforé, il n'est pas un pare-vapeur, il faut absolument recouvrir le tout d'un pare-vapeur intérieur comme les autres isolants en matelas.

Mais la question était « connaît-on hors de tout doute sa durabilité ». Et à ceci j'ai répondu que ce produit n'est disponible que depuis 20 ans, et qu'en conséquence il est difficile d'établir précisément sa durée de vie. Jusqu'à maintenant, il est difficile de savoir si sa durée sera inférieure ou supérieure à celle du cuivre de qualité « M », qui est établie entre 50 et 75 ans ou à du cuivre de qualité « L » (plus épais), établie à 100 ans et plus.



LA SOCIÉTÉ DE SAINT-VINCENT DE PAUL

PROLONGEZ LE SOUVENIR D'UN ÊTRE CHER EN SOULAGEANT LA PAUVRETÉ.

Faites parvenir un don à: 1930, rue Champlain, Montréal (Québec) H2L 2S8 (514) 526-5937

WEST ISLAND!... BORD DE L'EAU



Le Grand Palais de La Jolie Pointe

DEVENEZ PROPRIÉTAIRE AU BORD DE L'EAU POUR SEULEMENT 650 \$* PAR MOIS
PORTION CAPITAL, INTÉRÊT, TPS, TVQ, TAXES FONCIÈRES ET FRAIS DE CONDO INCLUS
UN CHOIX DE 15 MODÈLES
1, 2 ET 3 CHAMBRES, 750 A 2 800 PI²
OCCUPATION EN JUILLET 1995

LA CONSTRUCTION EST COMMENCÉE. Hâtez-vous de venir nous voir!

HEURES DE BUREAU:
Lun. au jeu., de 11 h à 20 h
Vend., de 11 h à 16 h
Sam. et dim., de 12 h à 17 h



160, CH. DE LA RIVE-BOISÉE (Boul. Gouin et boul. St-Jean, Pierrefonds) 620-9985



* Voir vos représentants pour plus de détails. Un petit aperçu de la piscine intérieure et de la salle d'exercice faisant face à la rivière.

VOUS CHERCHEZ UNE MAISON

Examinez les avantages:



Superbes maisons de ville. Architecture d'inspiration française, 2 à 6 unités par édifice, modèles de 2 ou 3 chambres à coucher, de l'espace à profusion, garage, possibilité d'aménager un grenier romantique, etc.

maintenant, examinez l'essentiel:

SUR ÎLE DE MONTRÉAL

Jardins des MANOIRS

95 700 \$ et +
5 208 \$ et + comptant
785 \$ par mois tout compris



* Comprend capital et intérêt. Infrastructures, TPS et TVQ incluses. Comptant de 5%, taux de 6,45% pour 1 an.

HEURES DE VISITE: lun. au jeu.: 13h à 20h30; sam. et dim.: 12h à 17h; ven.: fermé.

(514) 685-0727

LE RETOUR AUX VRAIES VALEURS.



HABITEZ LONGUEUIL À COMPTER DE 114 900\$!



Renouez avec les plus belles architectures traditionnelles, celles de votre enfance, celles qui durent et ne se démodent pas. Choisissez un environnement harmonieux et verdoyant, idéal pour l'épanouissement de votre famille. Tout ceci, à un prix des plus abordables. Les Jardins de Médicis à LONGUEUIL, c'est une valeur sûre pour votre famille.

À LONGUEUIL, COTTAGES: 900\$ ET +, SEMI-DÉTACHÉS: 114 900\$ ET + (TAXES EN SUS)



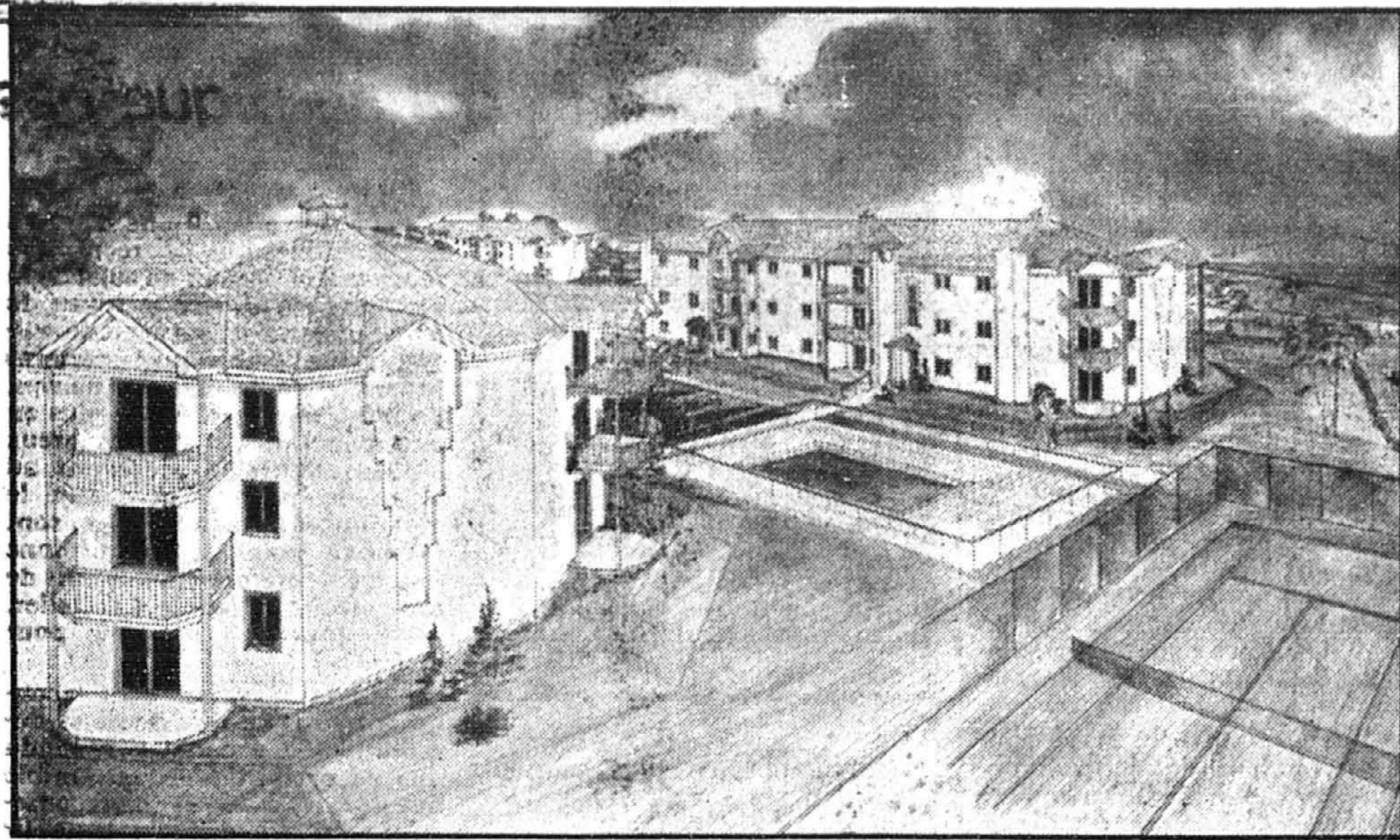
Le Groupe Maxym 448-7888

Les Habitations Maly Inc. 448-3242

Les Habitations Optimal Inc. 448-9696

Les Constructions Fierro 448-4339

LES JARDINS DE MÉDICIS
Angle des rues Béliveau et Belcourt à Longueuil (Empruntez la rue Béliveau située face à l'hôpital Pierre-Boucher)



Conception artistique du projet «Les Cours Masson»

Le Groupe Alder lance deux nouveaux projets

Le Groupe Alder, qui a déjà vendu 209 appartements en copropriété à Repentigny, notamment avec les «Condos du Boulevard», annonce la construction prochaine de deux autres projets, l'un à Repentigny, l'autre dans le quartier montréalais de Pointe-aux-Trembles.

Situé boulevard Industriel, à proximité de l'autoroute 40, et dessiné par le Groupe Moreau et Beaudoin, architectes, le projet «Les Cours Masson» impliquera un investissement de sept millions de dollars. Il s'agit de 104 logements dont la première phase débutera en octobre et sera complétée à temps pour la livraison des appartements en juillet 1995.

Parmi les services communs offerts, on peut mentionner la proximité d'une piste cyclable, un garage intérieur et un stationnement extérieur et des terrains des tennis, de même qu'une salle communautaire. L'accès à l'édifice en béton sera facilité par une rampe pour handicapés. Tous les appartements seront desservis par un ascenseur, et chaque appartement sera doté d'un balcon de 8 pieds sur 12, d'une baignoire à remous et d'un espace de rangement.

Le projet «Le Patriote» sera la première incursion du groupe dans l'île de Montréal. Conçu par les mêmes architectes que le précédent, ce projet a la particularité d'englober une vieille résidence au toit mansardé percé de lucarnes, située au 13101 est, rue Notre-Dame. Cette maison sera partie intégrante de 22 appartements en copropriété.

Le projet offrira sensiblement les mêmes avantages et caractéristiques que le précédent avec, en sus, une terrasse avec spa et un système d'alarme. Soulignons que dans ce cas-ci, la structure est faite d'acier et de béton.

Le Groupe Alder comprend trois entrepreneurs en construction: Werner Alder, Pierre Archambault et Yvon Brassard. Ces trois entrepreneurs visent à offrir des appartements de qualité, et à des prix abordables pour une bonne partie de la population. Les services périphériques font aussi partie de leurs programmes.

On peut joindre le projet «Les Cours Masson» au 654-8396. On peut joindre le projet «Le Patriote» au 498-8565.

Pour une fois, vous aimerez le bruit que feront vos voisins!

Maintenant offerte

Phase III



ST-BRUNO SUR LE PARC

Résidences unifamiliales en bordure du parc provincial de Saint-Bruno.



Terrains de 8 000 à 10 000 pi²

Saint-Bruno-sur-le-parc
91, rue Laure-Gaudreault

CONSTRUCTION MAYTON

Accès par le rang des 25, à 1 km du mont Saint-Bruno. Tél.: 441-9799

CONDOMINIUMS LES FONTAINES DU JARDIN DE PIERRE DE VILLARD

FIN DE PROJET
Nouvelles heures d'ouverture: le samedi et le dimanche, de 13 h à 17 h, ou sur rendez-vous.

- Un grand jardin orné de promenades et de bassins d'eau.
- Un quartier résidentiel paisible, près de la rue Sherbrooke et de la station de métro Cadillac.
- Accès à pied à tous les services.
- Aménagement offrant confort, raffinement et luminosité.
- Stationnement intérieur disponible.

Renseignements et ventes:

4800, rue Bossuet
Montréal
Tél.: 252-8000



Les Grands Châteaux DU BOIS-DE-BOULOGNE

OCCUPATION IMMÉDIATE



DEVENEZ PROPRIÉTAIRE POUR LE PRIX D'UN LOCATAIRE*

3 1/2 4 1/2

DE 715 pi car. à 1 400 pi car.
DE 60 900* à 108 900*

CHOIX DE 12 MODÈLES

Service de designer fourni pour adapter le tout à votre goût gratuitement!

Une visite vaut 1 000 mots.

Heures de bureau: Lun. au ven.: 11 h à 20 h. Sam., dim. 13 h à 17 h.

* Voir nos représentants pour plus de détails.

Prenez le téléphone, composez 333-8568

Vous ne le regretterez pas!...

1111, Arthur Lismer, MtL, Qc



RODIMAX

PROCEDES INNOVATEURS

Plus sûrs à bâtir que jamais

Les Pavillons SUR LE PARC



Île des Soeurs

Les maisons champêtres de l'Île des Soeurs

Prix à partir de 185 900\$ T.T.I.

Unité témoin à visiter

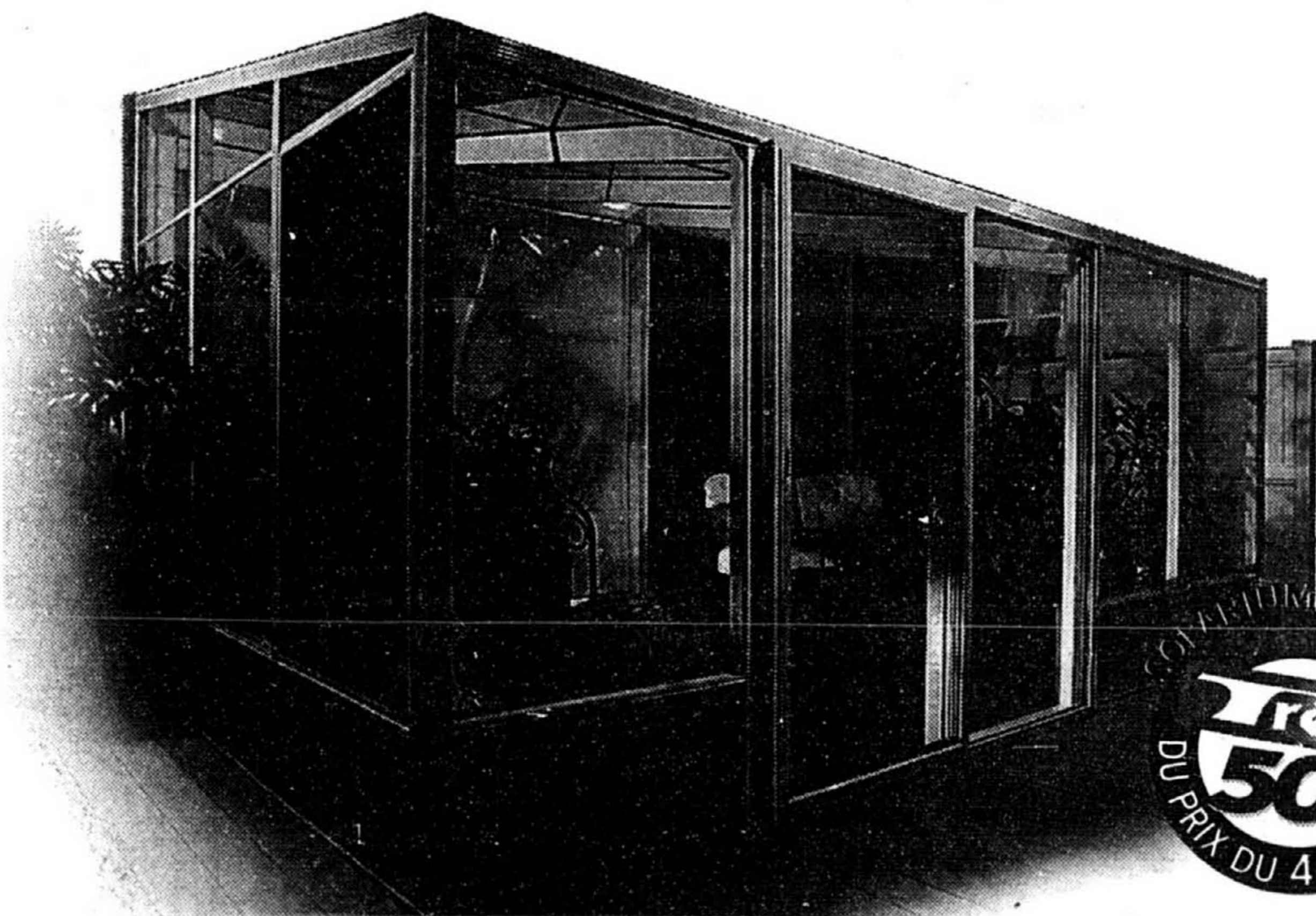
Téléphone 761-3327



GROUPE IMMOBILIER St-Jacques

NOUVEAU!

LES SOLARIUMS TRISOLAIR TRÉVI



Désormais, offrez-vous neuf mois de vacances par année sans vous ruiner!

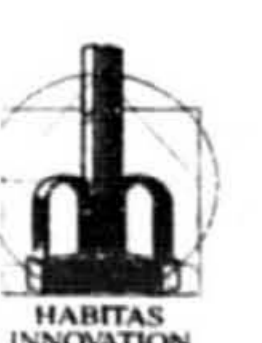
Imaginez! Avec le solarium TRISOLAIR trois saisons du fabricant-installateur TRÉVI, vous profitez des bienfaits du soleil 9 mois sur 12, pour la moitié du prix d'un solarium quatre saisons!

- Chaque TRISOLAIR comprend une structure en aluminium quatre saisons. Il vous est donc possible, facilement et à moindre frais, de faire évoluer votre solarium du trois au quatre saisons.
- Le TRISOLAIR s'installe directement sur un patio en bois ou en béton.

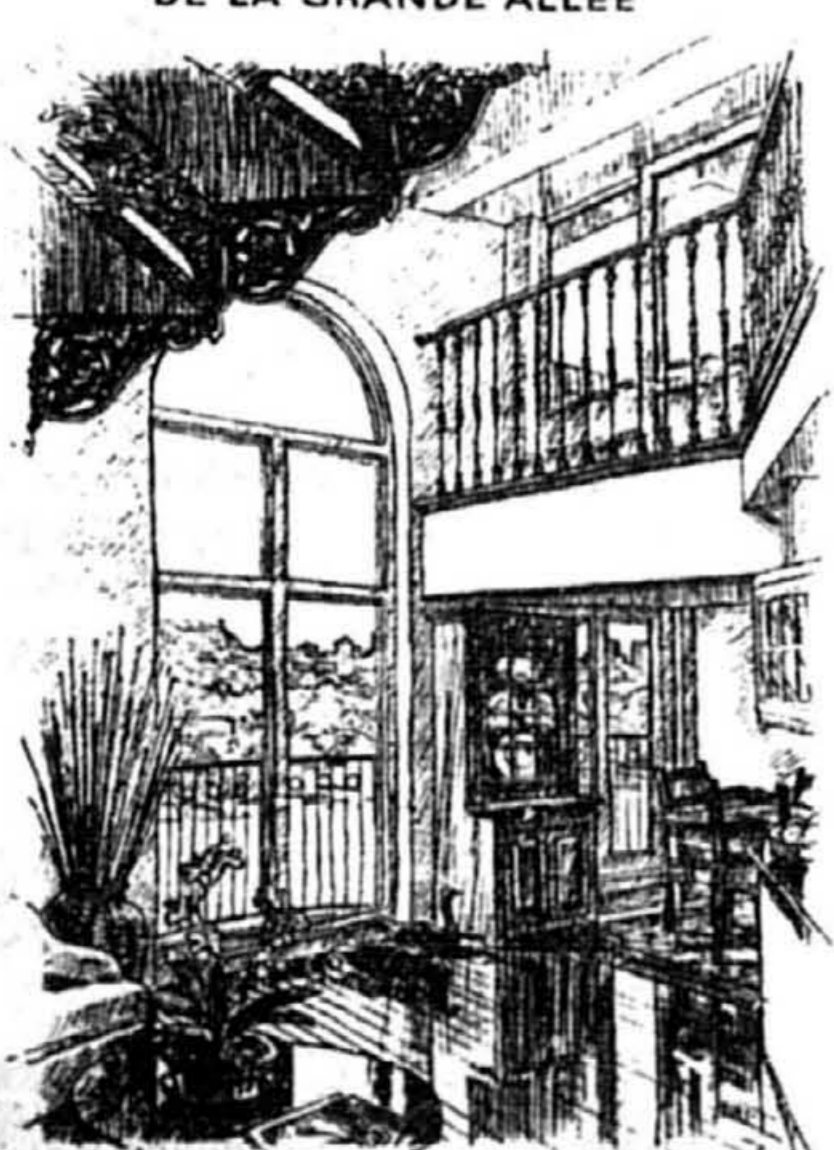
- Aucun dépôt ni versement avant le renouvellement de votre hypothèque avec le Prêt-Rénovation du fabricant TRÉVI.
- L'installation ne prend que 48 heures*.
- Le TRISOLAIR a obtenu la mention d'honneur dans la catégorie «Nouveaux produits» au dernier Salon national de l'habitation.

* Valable uniquement pour le solarium TRISOLAIR trois saisons.

À partir de **3 999\$**



Les LOFTS DE LA GRANDE ALLÉE



Île des Soeurs

Architecture unique, vue sur le centre-ville fenêtré-bistro, balcon français, bord de lac, piste cyclable, parcs.

À partir de 75,000\$ T.T.I.

Unités témoins à visiter Téléphone 362-0448



GROUPE IMMOBILIER St-Jacques

115, boul. St-Jean-Baptiste, CHÂTEAUGUAY - 698-2210
6633 A, boul. Taschereau, BROUSSARD - 676-8787

515, boul. Curé-Labelle, FABREVILLE - 622-9801
1780, boul. des Laurentides (angle St-Martin Est), LAVAL - 629-6863
3827, boul. St-Jean, DOLLARD-DES-ORMEAUX - 620-8740

11800, rue Sherbrooke Est, POINTE-AUX-TREMBLES - 640-4500
1235, rue Ampère, BOUCHERVILLE - 449-2411

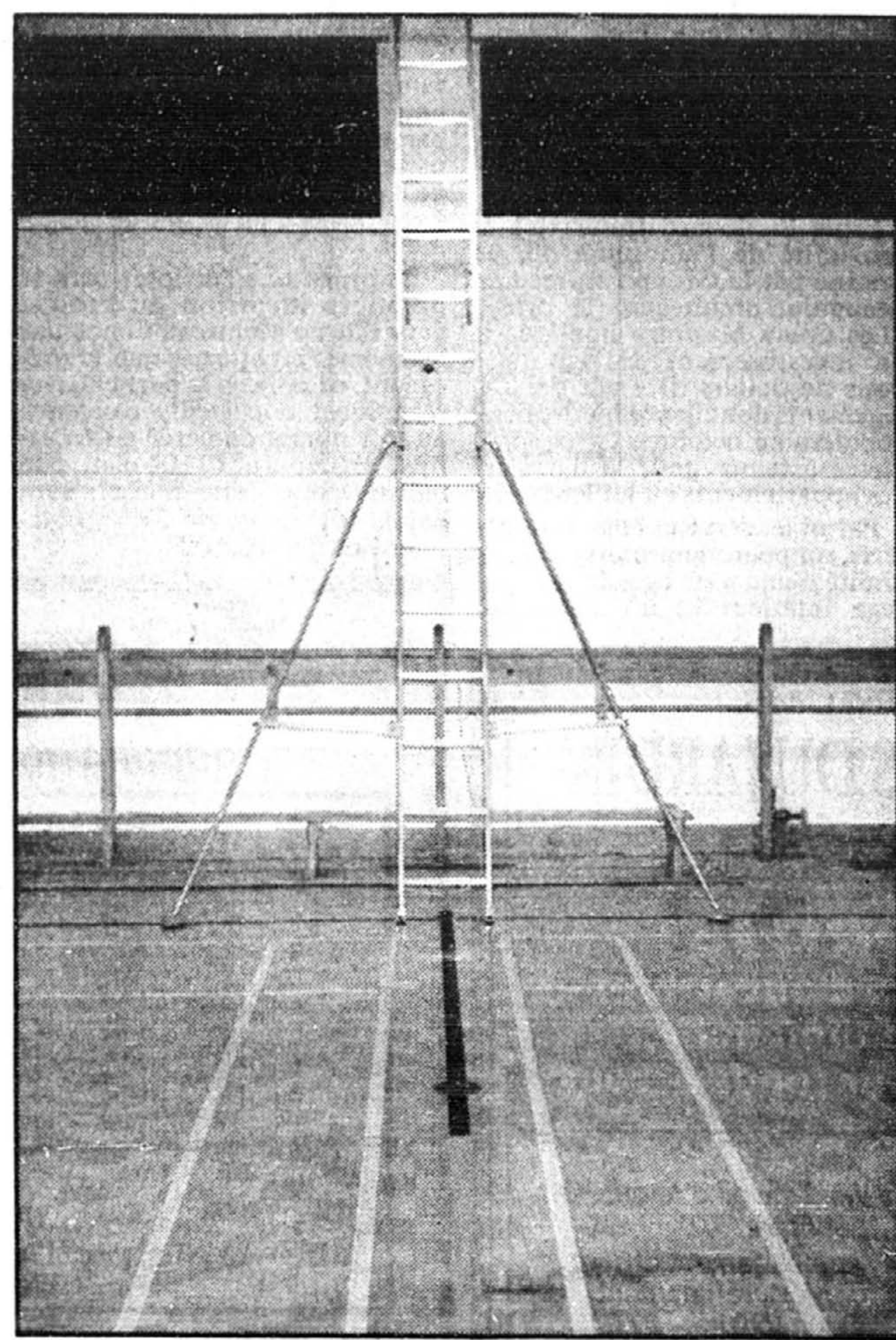
Un stabilisateur d'échelle pour prévenir les risques de chutes

ANDRÉ DUCHESNE
collaboration spéciale

■ Que faire si la crainte de tomber de l'échelle vous assaille alors que vous vous apprêtez à repeindre la toiture? Remettre votre travail à plus tard en invoquant une obscure raison ou faire appel à de l'aide extérieure?

Rien de cela, grâce à François Charbonneau et Jacques Mallette, qui ont trouvé la solution en mettant au point des stabilisateurs latéraux, genre de petites pattes télescopiques (en forme de tubes) placées de part et d'autres de l'échelle portable.

«Je suis déjà tombé, heureusement sans trop me faire mal, en bas d'une échelle et je connais des gens qui ont eu la même malchance. Les échelles qu'on utilise n'ont aucun point d'appui sur les côtés. C'est pour cela que nous avons inventé ces stabilisateurs. Avec eux, il n'y a plus de risques de chutes sur les côtés», explique M. François Charbonneau, ingénieur mécanique.



Comme les stabilisateurs de bicyclette d'enfant

Le principe rappelle celui des petites roues stabilisatrices attachées à la roue arrière d'une bicyclette d'enfant. Lorsqu'on regarde de face une échelle munie de ces stabilisateurs, on voit que l'ensemble forme un support en «A» très solide.

Fabriqués en galvalum, un alliage galvanisé qui ne rouille pas, ces stabilisateurs mesurent jusqu'à sept pieds à leur pleine longueur. Ils sont reliés à l'échelle grâce à des attaches latérales et des supports horizontaux en aluminium.

Leur système télescopique leur rend facilement ajustables à n'importe quelle surface, à l'intérieur comme à l'extérieur. Par exemple, un utilisateur peut travailler sans souci sur un terrain dont la dénivellation varie de huit à dix pouces.

La conception est faite de telle sorte que les stabilisateurs se trouvent toujours sur le même plan que les pattes de l'échelle. Autrement dit, quelle que soit l'angle de l'échelle par rapport à la surface où elle est appuyée (ordinairement entre 15 et 20 degrés), les stabilisateurs demeurent parallèles à celle-ci.

MM. Charbonneau et Mallette ont mis près de trois ans, et ont construit une dizaine de prototy-

pes, avant de mettre au point cette invention qui fait l'objet d'une demande de brevet et a été inscrite au concours «Grand Prix québécois de l'invention» parrainé par l'Ordre des ingénieurs du Québec.

Une exclusivité canadienne

Aucun autre concept du genre n'existe actuellement sur le marché. Une autre invention canadienne, la tige d'ancrage, permet de stabiliser une échelle au sol. Par contre, ces tiges, qui entrent dans le sol, doivent être enlevées à chaque déplacement de l'échelle et ne peuvent pas être utilisées sur des surfaces dures. Les stabilisateurs latéraux ne rencontrent aucune de ces contraintes.

L'installation des stabilisateurs est simple. Essentiellement, il suf-

fit de percer des trous dans les côtés de l'échelle et d'y fixer les attaches latérales qui les tiennent.

Une fois l'installation terminée, les stabilisateurs font partie intégrante de l'échelle. Au moment du remisage, on les replie tout simplement le long des côtés de l'échelle; ils sont maintenus en place avec des crochets à tension. Le tout se range aussi facilement qu'une échelle ordinaire.

Parce qu'une bonne partie est faite d'aluminium, cet appareillage est léger. Ainsi, pour une échelle de 24 pieds qui pèse normalement 40 livres, les stabilisateurs pèsent au total 9,5 livres pour les deux côtés.

L'ensemble du système est à ce point simple que des échelles déjà munies de stabilisateurs pour-

raient être vendues sur le marché, estiment les concepteurs. Autrement, le système serait vendu séparément, avec garantie et pièces de rechange.

Une solution aux nombreux accidents

Selon les relevés de Statistique Canada pour la période 1990-1992, on compte chaque année une moyenne de 850 accidents imputables aux chutes d'échelles ou d'escabeaux dans le seul domaine de la construction au Québec.

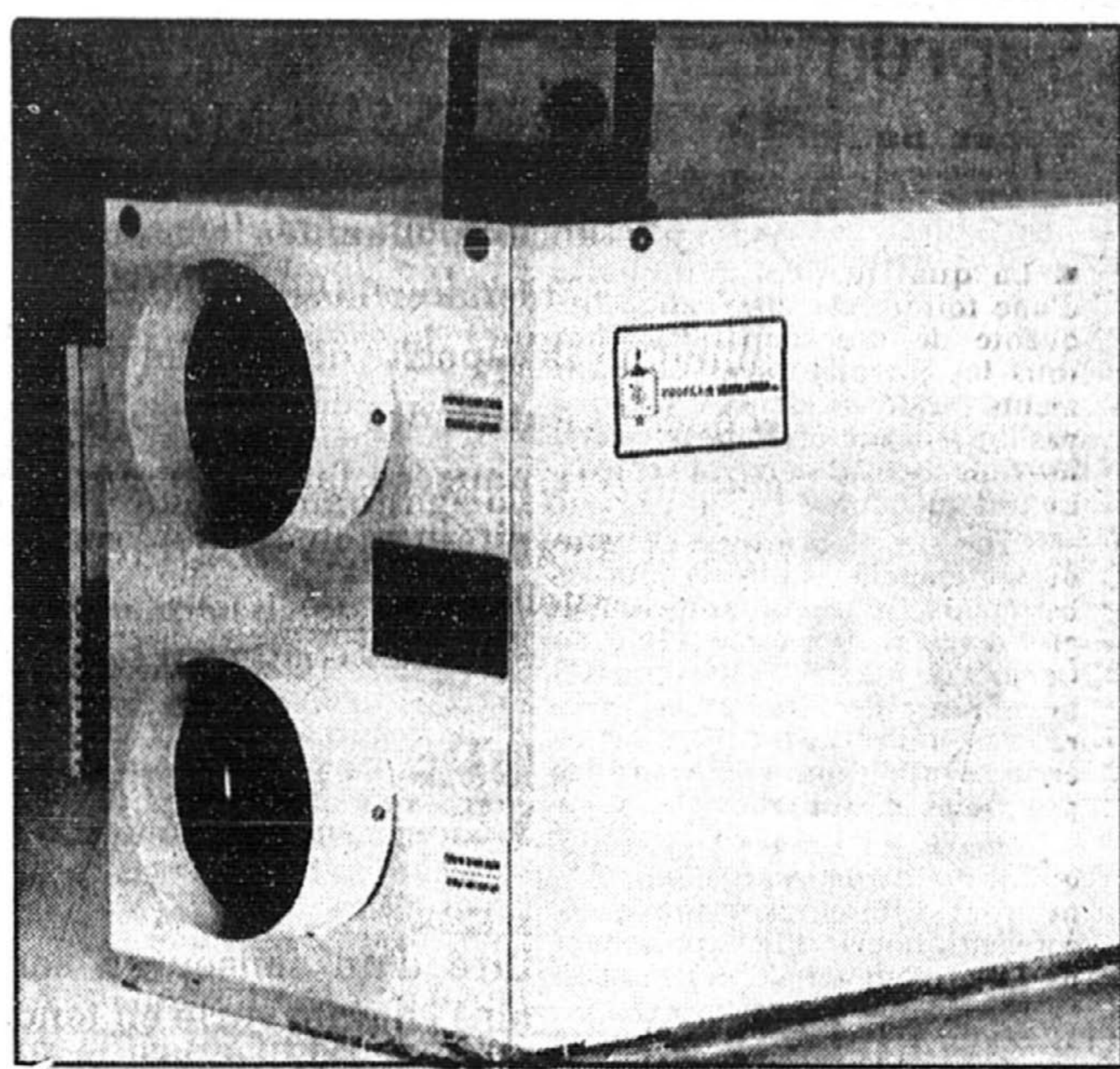
Aucune statistique n'est connue quant aux accidents impliquant des simples utilisateurs occasionnels au Canada ou au Québec. Par contre, on sait qu'en 1984, la Suède a répertorié des accidents d'échelles nécessitant des frais totaux d'hospitalisation de 10 millions de dollars.

Ces statistiques font dire à MM. Charbonneau et Mallette qu'il y a un «urgent besoin» pour de tels stabilisateurs. Ils ont même fait des démarches auprès de la Commission de la santé et de la sécurité au travail (CSST) pour que soit inclus dans le Code de sécurité pour les travaux de construction l'obligation d'utiliser sur les chantiers des échelles avec stabilisateurs, au même titre que les lunettes ou le casque de sécurité. La CSST n'a pas encore donné suite à cette demande.

Selon une étude réalisée en février 1992 par l'organisme Invention Québec pour le compte des deux concepteurs, le marché potentiel de vente de ce produit est large et constant. Les calculs préliminaires indiquent que le prix de vente de chaque unité oscillerait entre 34,95\$ et 44,95\$. «Il n'y a pas de prix à la sécurité» dit M. Charbonneau lorsqu'on lui fait remarquer que ce coût équivaut à presque la moitié du prix d'une échelle ordinaire.

Le «potentiel commercial» de l'invention est d'envergure mondiale et le chiffre d'affaires pourrait atteindre 4 millions de dollars au départ, indiquent les deux inventeurs. Par contre, ces derniers hésitent à se lancer dans l'aventure de la mise en marché qui nécessite un investissement important de capitaux. «Nous devons développer tout l'aspect du marketing du produit, reconnaît M. Charbonneau. Aussi, nous sommes toujours à la recherche d'un fabricant.

On peut joindre François Charbonneau en faisant le 471-5785.



Après les échangeurs d'air, voici les «sélecteurs d'air»

■ La société Profilair Ventilation inc., de Drummondville, a mis au point un sélecteur d'air qui permet de résoudre les problèmes de la qualité de l'air tout en tenant compte des économies d'énergie qui préoccupent tant le consommateur d'aujourd'hui.

Ce produit est le premier de cette entreprise fondée en août 1991. Et même si le sélecteur d'air n'est sur le marché que depuis quelques mois, il a déjà été honoré trois fois. En octobre dernier l'entreprise recevait le trophée Contech 1993 de l'exposition Contech à titre de produit intégré le plus innovateur. En mars 1994, on lui remettait le prix Domus 1993 réservé au concept de nouvelle technologie. Enfin, en avril 1994, l'exposition Mécanexpo remettait à son concepteur, Donald Roy, le prix du maître innovateur pour son sélecteur d'air de série 1600, réservé au secteur commercial et résidentiel.

Les «sélecteurs d'air» sont conçus pour la détection et l'élimination de l'air vicié intérieur. Les polluants intérieurs sont d'autant plus nuisibles pour la santé qu'ils sont nombreux. Qu'il suffise de mentionner la fumée de tabac, les odeurs de peinture, d'adhésifs, de désodorisants, les produits de nettoyage, les moquettes qui emprisonnent la poussière, l'ozone produite par les purificateurs d'air électroniques, la fumée provenant des foyers à combustion contrôlée, les bactéries qui se développent dans l'eau stagnante des humidificateurs et des climatiseurs, et les odeurs de cuisine.

Les conséquences peuvent être embarrassantes: asthme, toux, irritation des yeux ou des voies respiratoires, fatigue chronique, maux de tête et allergies de toutes sortes.

Le fonctionnement

Ces appareils fonctionnent de la manière suivante. Le capteur à semi-conducteur mesure la concentration des différents polluants dans l'air et, grâce à un pré-ajustement en usine, ce dernier donne un signal aux composants électroniques qui commandent l'entrée d'air frais et l'évacuation de l'air vicié.

C'est un appareil de ventilation qui récupère le chaleur qui a l'avantage de ne fonctionner qu'au besoin seulement, ce qui assure une nette économie d'énergie. Le «sélecteur d'air» est très différent d'un échangeur d'air, qui contrôle l'humidité seulement.

Profilair a prévu deux modèles. Le modèle universel s'adapte aux appareils de chauffage ou de climatisation déjà en place. L'autre est entièrement autonome et on peut l'utiliser avec un système de chauffage par plinthes électriques.

Le fabricant fait une mise en garde. Ces appareils ne doivent pas servir à la récupération de la chaleur de la sècheuse, de la hotte de cuisine ou de la cheminée. Il faut aussi les éloigner des endroits où subsiste un risque d'explosion.

On peut joindre Profilair au (819) 477-0558.

MEILLEUR EMPLACEMENT OUEST DE L'ÎLE



de 229 900\$

le VIGNOBLE D.D.O.



de 199 900\$

PLACE CHATEAUNEUF KIRKLAND



de 137 500\$

DOMAINE POINTE-CLAIRE

MaBaie

D.D.O.
697-2939

- près du Marché de l'ouest et Centre Civic
- secteur de prestige
- très grands lots

40 ouest, sortie des Sources nord, tournez à gauche sur Salaberry, jusqu'à Frontenac Drive.

KIRKLAND
697-2939

- aréna, parc, arrêt d'autobus, écoles, à proximité
- taxes basses
- secteur prestigieux

Route 2-20, sortie St-Charles nord, à droite sur Hy-mus, à droite sur Caravelle

POINTE-CLAIRE
630-0131

- à 15 minutes du centre-ville
- près de tous les services
- 3 nouvelles maisons témoins.

Route 2-20, boul. des Sources nord, 3e feux de circulation, tournez à gauche sur St-Louis jusqu'au 299.

ALTIMA 2 PROJETS POUR MIEUX VOUS SERVIR

ANJOU



3 1/2 62 900 \$



4 1/2 75 400 \$

6830, BOUL. DES ROSERAIES, ANJOU

TÉL.: 352-5883

• SALLE COMMUNAUTAIRE • ASCENSEUR

TERRERONNE



PHASE I VENDUE À 85%



PHASE II MAINTENANT EN VENTE

2 1/2 40 900\$

3 1/2 52 500\$

4 1/2 74 100\$

5 1/2 97 500\$

- ASCENSEUR
- SALLE DE RÉCEPTION
- SAUNA
- PISCINE EXTÉRIEURE

58 A, RUE J.-S. ARCHAMBAULT, ÎLE ST-JEAN

TERREBONNE / TÉL.: 961-0011

A 10 MINUTES DU PONT CHAMPLAIN

TERRAINS A VENDRE DIRECTEMENT SUR LE GOLF ET EN POURTOUR.

TERRAINS

A PARTIR DE **4,50 \$ le PI²**

+PLUS INFRASTRUCTURES

PRIX SPÉCIAL POUR ENTREPRENEUR

444-7373

VICES CACHÉS

Inspection pré-achat et expertise-conseil pour: infiltration d'eau, fissures, condensation, isolation, et problèmes de rénovation.

Clinique d'architecture
524-1204

120 UNITÉS

3 1/2 - 4 1/2

Square **DE LANOUE**

Tout béton, piscines, air climatisé, alarme, balcon, garage intérieur inclus.

5% S.C.H.L.

LIQUIDATION!!

Condominiums d'une qualité éloquent à des prix invraisemblables

Bureau des ventes • 755, de Lanoue, #201

Lun. au vend. 9 à 20 h - sam. - dim. 10 à 17 h

74 000\$ à 125 000\$
 TOUT COMPRIS
ÎLE DES SŒURS

766-7111

Soprema et sa membrane d'étanchéité pour toits

ANDRÉ DUCHESNE
collaboration spéciale

La qualité de l'étanchéité d'une toiture est une source fréquente de préoccupations chez tous les propriétaires de bâtiments ou de résidences. Qui n'a pas un jour été effleuré par cette horrible idée de se retrouver avec un toit qui coule?

Parmi les fabricants de produits d'étanchéité offerts pour les bâtiments, Soprema, une compagnie d'origine française établie au Canada depuis 1978, propose des membranes de bitume élastomère, c'est-à-dire faites d'un caoutchouc synthétique possédant des propriétés élastiques.

Conçues en France il y a une quinzaine d'années, ces membranes sont différentes des produits conventionnels. Elles possèdent un degré d'étanchéité à l'eau et à l'air de qualité supérieure et sont aussi efficaces sur les toits que sur les murs, les fondations ou les ouvrages de génie civil.

Fabriquées principalement pour les bâtiments de type commercial, industriel et institutionnel, ces membranes sont toutefois efficaces pour la protection de toitures plates ou très légèrement inclinées des maisons. Rappelons que les toits en pente sont généralement protégés par des bardeaux d'asphalte.

Les produits conventionnels d'étanchéité sont fabriqués avec quatre ou cinq couches de revêtement superposées, alors que la membrane de bitume élastomère

de Soprema ne comprend que deux couches. La couche de fond peut être collée selon différentes méthodes (en fonction de la constitution du toit) tandis que la couche extérieure est généralement collée à l'aide d'un chalumeau.

Le produit de base de cette membrane est un bitume appelé SBS. Il est constitué de particules de caoutchouc synthétique. S'ajoute à cela une armature fabriquée à partir d'un polyester non tissé, ce qui donne au produit sa grande élasticité et sa capacité à résister aux conditions climatiques canadiennes, notamment aux importants écarts de température. De plus, la membrane est résistante aux mouvements de la toiture, toujours présents.

Autre caractéristique, le produit n'a pas besoin d'être recouvert de gravier comme on le voit encore de nos jours sur les toitures dites à « multicouches » de certains bâtiments. Le gravier est remplacé par un très fin granulé qui recouvre la partie de la membrane exposée aux éléments. Les dommages, lorsqu'il y en a, sont ainsi plus facilement identifiables.

L'installation du produit nécessite moins d'étapes d'installation et, puisque le bitume élastomère colle très bien à d'autres matériaux, son usage assure une meilleure étanchéité à certains points plus vulnérables de la toiture: joints de dilatation, sorties de ventilation et jonctions murs-toits.

La compagnie fabrique et vend

les membranes. L'installation est faite par des couvreurs accrédités par Soprema. De concert avec ces derniers, l'entreprise offre à sa clientèle un Programme Alliance Qualité dont la principale caractéristique est une garantie complète de dix ans.

Cette garantie est non régressive, c'est-à-dire qu'un produit défectueux est remplacé à sa valeur à neuf. Aussi, elle est transférable aux propriétaires subséquents d'un bâtiment. « Si la garantie est de dix ans, la durée potentielle de notre produit est de 30 ans, et ce, même dans nos conditions climatiques », mentionne M. Gilbert Lemay, directeur des communications et du marketing au siège social canadien, à Québec.

La compagnie propose entre 35 et 40 produits d'étanchéité, selon les types de recouvrement. Les membranes de toitures sont disponibles en sept couleurs.

Fondée en 1908, Soprema compte 12 bureaux régionaux au Canada. Son usine de Drummondville emploie une centaine de personnes et possède un département de recherche et développement.

En janvier 1993, cette usine a obtenu la certification ISO 9002 de l'organisme indépendant Quality Management Institute (qui fait partie de l'Association canadienne de normalisation, mieux connu sous son sigle anglais CSA), ce qui veut dire qu'elle respecte les règles de gestion et de contrôle de la qualité de son produit, à partir de la fabrication jusqu'à la livraison. C'est la seule

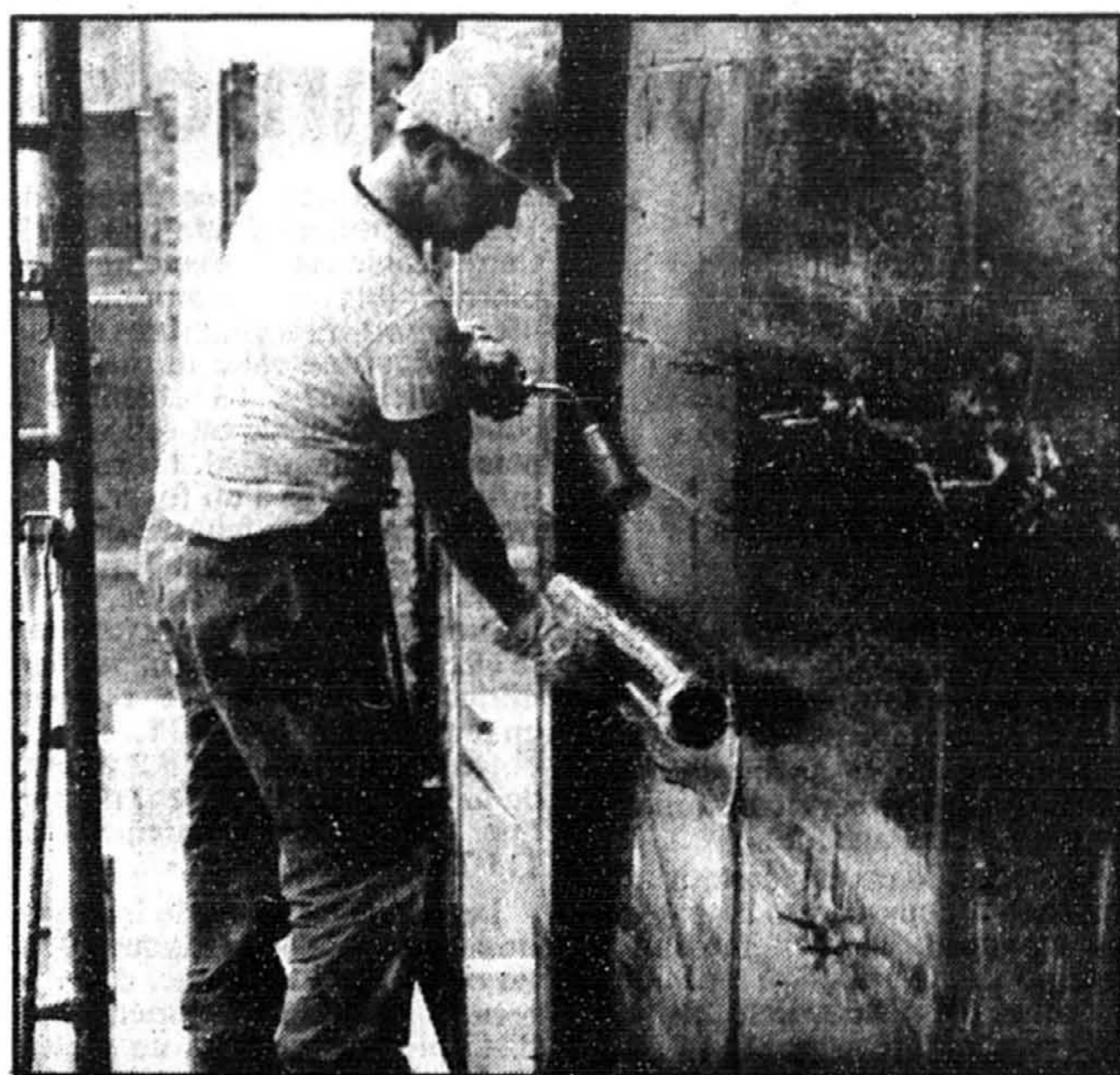
usine du genre à posséder cette certification en Amérique du Nord.

Reconnues d'abord comme produit de recouvrement de toitures, les membranes fabriquées par Soprema sont aussi utilisées couramment dans les ouvrages de génie civil. Par exemple, une membrane Soprema a été installée lors de la réparation du tablier du pont Pierre-Laporte de Québec en 1989.

L'entreprise contrôle plus de 65 p. cent du marché des membranes élastomères au Canada. Depuis son arrivée au pays, plus de 38 millions de mètres carrés de membrane d'étanchéité ont été installés dans toutes les régions.

On peut joindre Soprema au (418) 681-8127

Cette photo montre comment on s'y prend pour coller la membrane élastomère sur des fondations en béton.



Architecte honoré par le Conseil canadien du bois

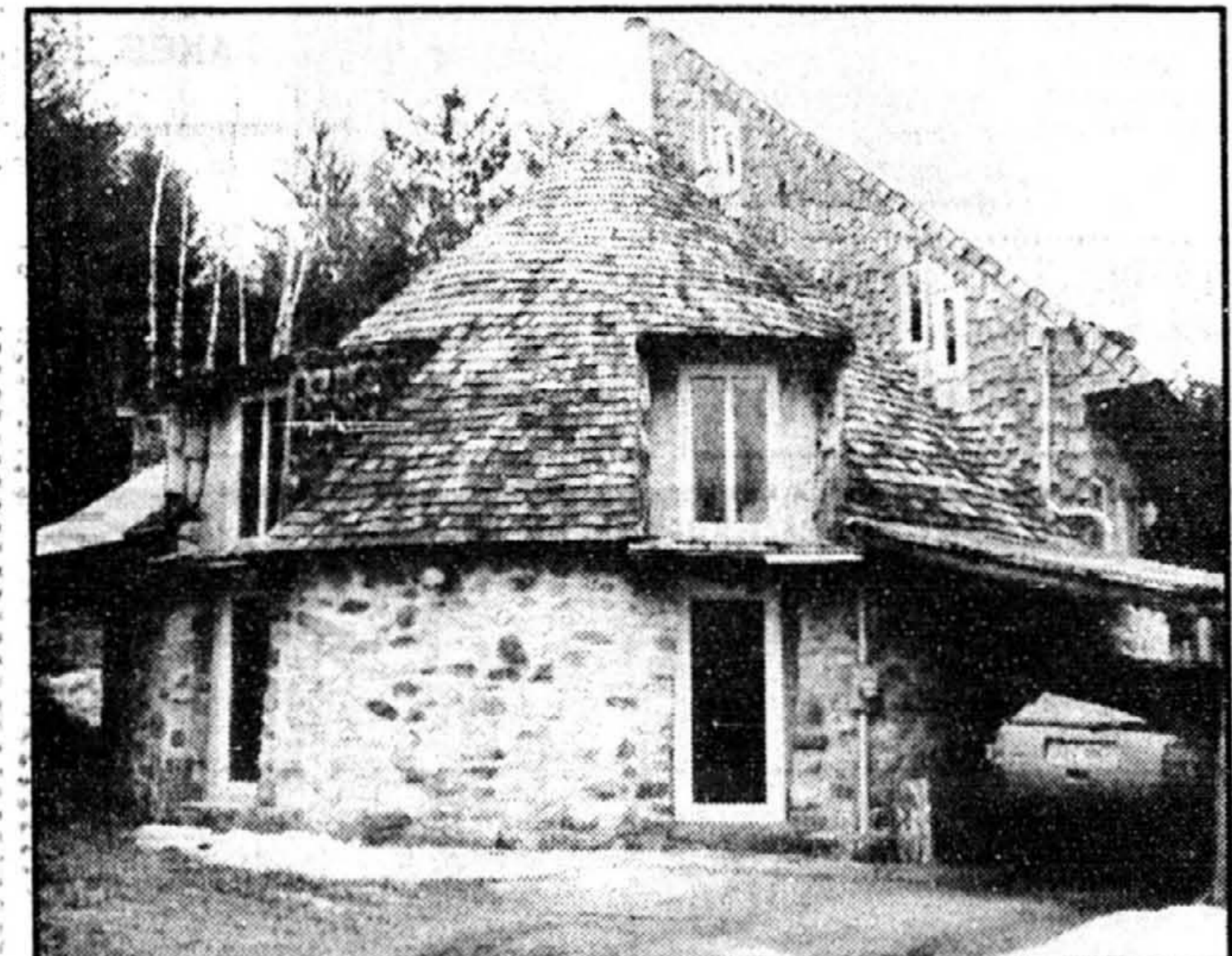
L'architecte québécois Simon Labrecque du Conseil canadien du bois le « Prix du mérite » du Programme de prix des bâtiments en bois 1994 pour la conception de sa maison personnelle, à Saint-Alphonse-de-Rodriguez.

Le Programme de prix des bâtiments en bois encourage l'excellence dans la conception de bâtiments qui recourent majoritairement à ce produit naturel renouvelable. Formé de trois architectes, Eva Vecsei, de Montréal, Ben Gianni, directeur de l'École d'architecture à l'Université Carleton, et Peter Cardew, de Vancouver, le jury a reçu 130 présentations dans les trois catégories reconnues: résidentiel, commercial et rénovations. Il a accordé 13 prix, donc huit à des

architectes de la Colombie-Britannique, où on fait un usage beaucoup plus élaboré du bois que dans les autres provinces canadiennes pour les revêtements extérieurs. M. Labrecque est le seul lauréat du Québec.

La maison de forme circulaire de Simon Labrecque mesure 12 m (39,3 pi) de diamètre et présente une superficie habitable de 250 m² (2690 pi²). Elle comprend 12 pièces réparties sur sept niveaux. Pour la construction, M. Labrecque a privilégié les matériaux trouvés sur place: la pierre des champs et du bois d'oeuvre rond. Le jury a reconnu autant l'originalité de la maison que l'usage fait par l'architecte de matériaux nobles comme la pierre et le bois.

Le prix de mérite remis à M. Labrecque est un des trois prix de cette catégorie, le prix d'honneur (le plus important) allant à l'architecte Brigitte Shim, de Toronto, pour une maison bâtie sur les rives du lac Horse, près de Haliburton, en Ontario.



La « maison ronde » de Simon Labrecque, à Saint-Alphonse-de-Rodriguez.

COURS DE RÉNOVATION Pour propriétaires

Comment résoudre vos problèmes et réaliser vos projets
Produits et méthodes sûrs
9 soirées
Inscription immédiate
École de Rénovation du Québec 524-1204

VIVRE AUX CONDOS LES PIGNONS « UN CHOIX JUDICIEUX »

PHASE 4

CONDO MEZZANINE À PARTIR DE 54 600\$

471 \$ / PAR MOIS
Venez voir nos 3 1/2 et 4 1/2
Capital, intérêts, taxe et frais de condo inclus.

Subvention 3 000 à 5 000 \$
Frais de notaire payés par le contracteur (avant le 30 septembre)
Politique de rachat de bail

Centre communautaire
Spa intérieur
Salle d'exercices

Les Entreprises CANTALIN inc.
Venez rencontrer nos conseillers 350, Calbra-Lavallée, Repentigny
582-8109
581-9389

HEURES D'OUVERTURE
Lundi au mercredi: 13 h à 20 h
Jeudi au dimanche: 12 h à 17 h
Vendredi: fermé

Autoroute 40
Valmont
Calbra-Lavallée
Contrecoeur
boulevard

CONDOS RUE HADLEY

SOCIÉTÉ IMMOBILIÈRE VILLE ÉMARD

LUXUEUX
41/2 et 51/2

Compris:
• aspirateur central
• baignoire à tourbillon
• foyer
• plancher en béton
• système d'alarme
• Métro à proximité

A partir de 75 000\$
1 300 pi²

OCCUPATION EN NOVEMBRE 1994 / Tél.: 769-7405 cell.: 898-2014

LES COURS DU CLOÎTRE

« Mai, je deviens propriétaire pour moins cher qu'un loyer »

614\$ / mois
Cap. et int.

VISITE LIBRE SAMEDI/DIMANCHE de 13 h à 17 h

4 1/2 avec FOYER à partir de 72 500 \$
DERNIER ÉTAGE AVEC MEZZANINE

Phase I: 116 condos vendus depuis novembre 1993. 12 condos disponibles d'août à déc. 1994

Phase II: 8 condos vendus depuis septembre 1994. 48 condos disponibles pour juillet 1995

Représentants des ventes: JEANNE et DENIS GIROUARD

Bureau de vente 5335, rue Drolet Montréal
Tél.: 278-3788

Heures de bureau Lun. au mer., de 14 h à 20 h
Sam. et dim. de 13 h à 17 h
Jeu. et ven., FERMÉ

LES HABITATIONS ROBITAILLE & FRÈRES

L'HERITAGE II DE L'ILE PATON

Un havre de calme et de verdure

PHASE II

A partir de 96 000 \$
Taxes et garage inclus

Une nature généreuse toute l'année durant sur le bord de la rivière.

Un vaste complexe sportif.

Des aménagements intérieurs nouveaux, de conception remarquable, offrant tous une vue spectaculaire.

Des maquettes illustrant chaque modèle de résidence.

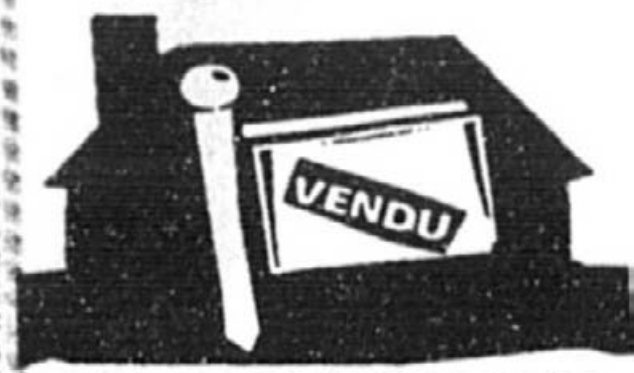
Des prix de pré-construction, pour une période limitée.

Heures d'accueil:
Du lundi au jeudi 11 h - 19 h
Le samedi et le dimanche 12 h - 17 h

Une réalisation de
MAGIL CONSTRUCTION

4450, Promenade Paton, Bureau 116, Ile Paton, Laval (Québec) H7W 5J7
Tel: (514) 686-0969

Le marché immobilier rebondit fortement à Saint-Bruno



LE MARCHÉ IMMOBILIER

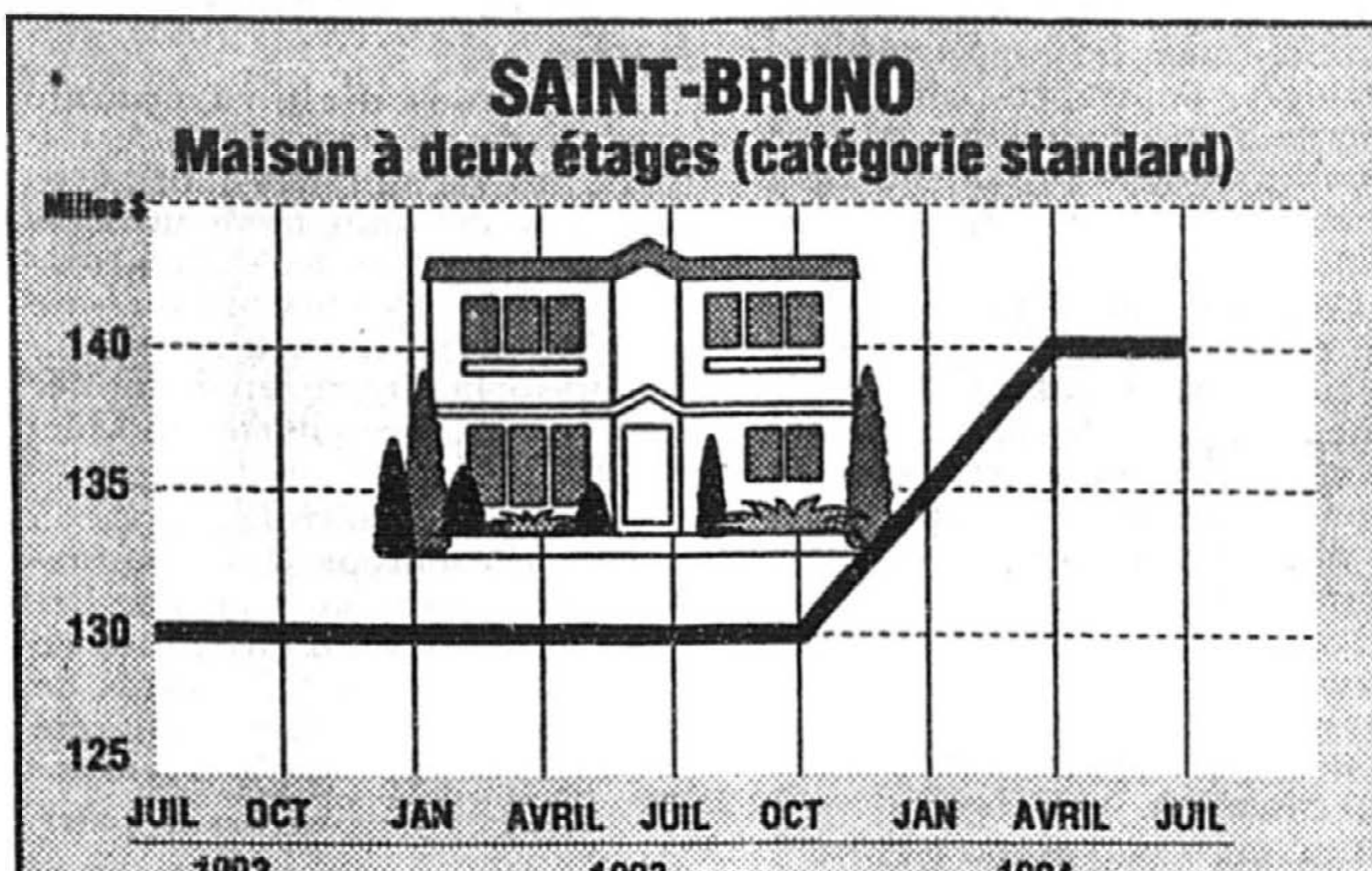
Si la plupart des signes économiques indiquent une reprise solide de l'économie, il en va de même pour le marché immobilier, si on en juge par les résultats provenant de la succursale de Saint-Bruno des services immobiliers Royal LePage Itée.

En effet, dans le secteur des maisons à deux étages de catégorie standard, le prix médian a grimpé de 130 000\$ à 140 000\$ au cours des 12 derniers, en passant par le plateau de 135 000\$.

Allons-y avec quatre exemples. Le premier concerne une maison de 24 pieds sur 30 située dans un terrain de 7366 pi² et construite

en 1965. Les fenêtres datent de 1986 et le toit a été refait en 1993. Cette résidence à revêtement de pierre et de vinyle comprend sept pièces dont trois chambres à coucher, plus une salle de bains et une salle d'eau. La chambre à coucher principale est reliée à un placard de plain-pied. La salle familiale est dotée d'un foyer, et on trouve une porte-fenêtre dans la salle à manger. Tous les planchers sont en bois franc, et la maison est équipée d'une fournaise électrique et d'une pompe thermique. Le propriétaire vendeur en demandait 144 900\$, et il a obtenu 133 000\$, soit 8,2 p. cent de moins, mais 19 p. cent de plus que l'évaluation municipale de 111 750\$.

Le deuxième exemple implique une maison de 40 pieds sur 29 sur 26 de la rue Frontenac, dans un terrain superbement aménagé de 8243 pi² et situé dans un secteur recherché. Cette maison à revêtement de brique et d'aluminium comprend huit pièces dont trois chambres à coucher, plus une sal-



Sources: Services Immobiliers Royal LePage Itée, courtier

Infographie La Presse

le de bains et une salle d'eau. On peut signaler le hall d'entrée en céramique, la salle familiale avec foyer située au rez-de-chaussée, la grande cuisine, la salle à manger

séparée, et la présence d'un poêle à bois au sous-sol. Le prix de vente comprenait une piscine hors-terre avec patio et un cabanon. Ce prix de vente avait été

fixé à 149 900\$, et l'acquéreur a payé 143 000\$, soit 4,6 p. cent de moins que le prix demandé, mais 11,6 p. cent de plus que l'évaluation municipale de 128 090\$.

158 000\$, soit à peine 4,2 p. cent de moins que le prix demandé.

Le dernier exemple concerne une maison à revêtement de brique et érigée en 1987 en bordure de la rue Duquesne, dans un terrain de 7750 pi². Cette maison en brique d'architecture unique avec salon à plafond cathédrale et dénivellation d'une marche pour aller à la cuisine et à la salle à manger est impeccable et très ensoleillée. La résidence comprend dix pièces dont quatre chambres à coucher, plus deux salles de bains. Parmi ses attributs, on peut souligner son grand balcon, son placard en cèdre, sa cuisine très fonctionnelle et tout équipée, sa dinette éclairée par deux puits de lumière, sa salle de bains complète au rez-de-chaussée, et sa salle de bains avec baignoire sur podium à l'étage. Offerte à 158 000\$, cette maison a été vendue au prix de 150 000\$, soit 5,1 p. cent de moins que le prix demandé, mais 6,7 p. cent de plus que l'évaluation municipale de 140 090\$.

Venez maintenant acheter, durant le solde d'automne, les maisons et condominiums

ANJOU-SUR-LE-LAC

à des prix défiant la compétition!



0% comptant (livraison juillet '95)

Les Maisons de l'Eau Vive
10100 Galeries d'Anjou
356-0470



à partir de 101 000\$ (toutes taxes incluses)

SOCIÉTÉ LAC DU HAUT-ANJOU

Les Maisons et condominiums de la Boulance
7170 de la Boulance
352-0943



Les Manoirs du Lac d'Anjou
7055 Bombardier
351-1072



à partir de 435\$ par mois (condominium modèle à visiter)



Le Groupe GÉNIX

LAVAL FABREVILLE

Les Parcs Labelle

À PARTIR DE **78 000\$***

AVEC GARAGE

* TAXES EN SUS.

PROMOTION DE **2 000\$** DU CONSTRUCTEUR VALIDE AUX 2 PROJETS JUSQU'AU 1er NOVEMBRE.

451, rue Imelda Fabreville, Laval
Tél.: 628-7061

DEUX MONTAGNES

Le Hameau Victorien

À PARTIR DE **69 900\$***

* TAXES EN SUS.

SUBVENTION MUNICIPALE **3 000\$** SUR TAXES.

853, rue Barbe Deux-Montagnes
Cote 11, Bd. Arthur-Sauvé
Tél.: 491-7079

Réalisation de CONSTRUCTION NELESCO INC.

Bien entendu, nos maisons ont l'eau courante.

LE COURS DU FLEUVE À L'ÎLE DES SŒURS: UN QUARTIER EN VOGUE SUR LE BORD DE L'EAU.

- DEUX TYPES DE MAISONS DE VILLE EXCLUSIVES À PARTIR DE 179 000\$
- UNE ARCHITECTURE ET UN DESIGN NOUVELLE VAGUE.
- DIRECTEMENT AU BORD DE L'EAU. BIEN TÔT EN VENTE AU COURS DU FLEUVE, QUELQUES PROPRIÉTÉS UNIQUES ET DE GRAND LUXE SUR LES RIVES DU ST-LAURENT.

VENEZ NOUS VOIR AU 20, RUE BERLIOZ, ÎLE DES SŒURS. 769-4524



GAZAILLOPOLY

Bye! Bye! LE BAIL

Réservez dès maintenant pour le printemps '95!

Le meilleur rapport qualité/prix! TOUTES TAXES ET SERVICES MUNICIPAUX INCLUS

PROFITEZ DU PROGRAMME D'AIDE AUX LOCATAIRES.

BLAINVILLE

LES VILLAS DE LA CÔTE
BLAINVILLE
Maisons unifamiliales
De 103 226\$ à 130 000\$
Le calme du haut plateau
Situé dans le plus prestigieux secteur sur le haut plateau de Ste-Thérèse, jouit d'une situation privilégiée à deux pas de l'autoroute.
979-4402
Autoroute 640 sortie 117 nord, jusqu'à Côte St-Louis est, jusqu'au projet.



ÎLE-PERROT

DOMAINE DE LA MARINA
Maisons unifamiliales détachées
De 101 600\$ à 130 000\$
Havre de paix Site enchanteur avec vue sur le lac. Un port d'attache pour se la couler douce à proximité de la voie rapide vers le centre-ville. Taxes très basses.
453-0479
Autoroute 2-20 sortie Don Guichotte, suivez l'enseigne jusqu'au projet.

DOLLARD-DES-ORMEAUX

VILLAGE SUNNYBROOKE
"Domaine de la Gare"
Maisons de ville de 1500 pi car.
À partir de 114 900\$
Verdure et naturel
À quelques pas des trains de banlieue



profitez d'un lien direct, rapide et économique vers le centre-ville dans le calme. Voisin de l'immense Parc de Liesse.
684-3090
Autoroute 13 sortie Gouin ouest, jusqu'à Sunnybrooke, à gauche jusqu'au projet.

LAVAL

SQUARE VICTORIA
GOLF DE LAVAL-SUR-LE-LAC
Maisons victorienne
unifamiliales de 1560 pi car.
De 108 550\$ à 149 500\$



Ça vaut le détour!
Tous les services sont à deux pas. Résidences dos au golf de Laval-sur-le-lac. Parc privé et court de tennis. Trains de banlieue à 28 minutes du centre-ville.
DIANE BISSON 962-4931
Autoroute 13 sortie St-Martin ouest, jusqu'au bout. Champagne à droite, puis tournes à gauche sur rdgt St-Antoine jusqu'au projet.

Info-Gazaille: 990-0056
Bureau chef: 695-2823

Projet participatif à la promotion GAZAILLOPOLY de la Presse et de CEMF

Gazaille BROSSEURIE ST-LAURENT
Tél: (514) 866-8224 Fax: (514) 866-2823

GAZAILLOPOLY

L'énergie au chalet

La société Res Automatica, de Saint-Laurent, vient de mettre au point un dispositif de haute technologie qui permettra aux propriétaires de résidences secondaires d'économiser l'énergie.

En présentant les deux modèles du dispositif connu sous le nom de «Ener-Tel», le président Arnaldo Attalah a souligné que ces économies seront réalisées «sans exiger un investissement élevé dans des dispositifs sophistiqués de contrôle à distance».

«Ener-Tel» permet à l'utilisateur d'améliorer le confort de sa résidence secondaire en télécommandant, par séquences de codes numériques, la mise en marche et l'arrêt de divers appareils électroménagers, ou de systèmes comme le chauffage et la climatisation.

Le premier modèle, le ET-2, est déclenché par deux appels téléphoniques consécutifs gratuits pour l'utilisateur. Cet appareil permet par exemple de mettre en marche un système de chauffage central, un chauffe-eau ou des plinthes électriques. Cet appareil est offert au prix de 184,99 \$.

Le modèle ET-4 peut être raccordé à un thermostat qui fixera la température à la température désirée, permettant ainsi à l'utilisateur d'abaisser la température quand la résidence secondaire n'est pas utilisée. Cet appareil est offert au prix de 239,99 \$.

Le Groupe GÉNIX



Les Parcs St-Hubert

Prix à partir de **74 500\$***

*TAXES EN SUS.



3000, rue des Émeraudes
coin rue des Opales
Tél.: 466-7046



Les Parcs D'Anjou

Prix à partir de **119 900\$***

*TAXES EN SUS.



8600, boul. Les Galeries d'Anjou
Anjou
Tél.: 355-7508

HAÏTEZ-VOUS / MAISONS PERSONNALISÉES

LE JARDIN Un condominium de qualité, à l'européenne, élégant et fonctionnel

Vous pouvez maintenant vous offrir l'appartement dont vous rêviez en plein cœur du centre-ville. Cet immeuble allie les expériences canadiennes et européennes d'un groupe de bâtisseurs chevronnés reconnus sur les deux continents.

Lors de votre visite vous pourrez en apprécier l'architecture, la conception et l'excellent rapport qualité-prix.



LE JARDIN DU FORT
2055, rue du Fort, app. 1
Montréal (Québec)
932-8000
Bureau des ventes
Du lundi au jeudi de 11h à 19h
Le samedi et le dimanche de 13h à 17h

Éligible au **Crédit-propre subvention jusqu'à un maximum de 10 000 \$**

Prix de prévente
1 chambre à coucher à partir de 59 000 \$*
2 chambres à coucher à partir de 116 000 \$*
*taxes en sus

Une réalisation de **SECID Canada Inc.**

Guerre à l'humidité

QUEBEC (PC) — Plusieurs propriétaires de maison, la plupart du temps de constructions neuves, sont confrontés à des problèmes causés par un surcroît d'humidité dans leur résidence.

Des dommages dont le coût peut souvent être très élevé, surtout si l'on se voit dans l'obligation de changer les fenêtres parce que le cadre a trop souffert d'une humidité excessive.

«C'est incroyable de voir à quel point les gens peuvent négliger leurs problèmes d'humidité. Plutôt que d'investir 1000\$ dans un échangeur d'air, ils attendent, attendent, quitte à risquer de changer des fenêtres pourries en moins de cinq ans», se plaint Léo Crépeault, directeur de la compagnie Isolation Beaufort.

«Quand je vais faire des estimations, je vois des cadres de fenêtre noircis, des coins moisis. En plus, les sous-sols sentent mauvais, les maisons sont remplies de mauvaises odeurs et l'air est irrespirable», commente-t-il.

«Les gens mettent leur argent dans les armoires et les salles de bains, mais ils oublient de protéger l'argent investi dans leurs fenêtres et dans la structure. Trop d'humidité fait pourrir les cadres des fenêtres et les dégâts sont visibles avant la fin du premier hiver», dit-il.

«Les gens emménagent dans leurs maisons neuves pendant l'été et ne réalisent pas qu'elle a besoin de respirer. À l'automne, les fenêtres s'embuent. L'entrepreneur leur dit que c'est normal et qu'il faut ouvrir la porte pour faire circuler l'air. Mais c'est loin d'être suffisant. Et ouvrir la porte, quand il fait -30, ce n'est pas évident.»

En fait, les constructeurs ont l'obligation d'installer des échangeurs d'air, soutient M. Crépeault, puisque le nouveau Code du bâtiment indique que tout nouveau logement doit être équipé d'un système de ventilation mécanique capable d'évacuer 30 p. cent de son air en une heure.

«Les gens achètent leur maison, préfèrent ne pas installer d'échangeur d'air et paniquent quand les fenêtres s'embuent, ajoute M. Crépeault. Ils nous font faire des estimations, mais hésitent avant de se lancer. C'est toujours le problème financier qui revient. C'est certain que 1000\$ ça peut paraître énorme, mais si ça coûte 7000\$ dans cinq ans pour changer les fenêtres, ce n'est pas mieux.»

L'échangeur d'air
Pour venir à bout d'un problème d'humidité, l'installation d'un échangeur d'air peut s'avérer un investissement acceptable. Pour environ 1000\$, il est possible de faire installer un échangeur d'air. Les bons bricoleurs peuvent toujours s'en acheter un pour environ 650\$ dans les quincailleries et l'installer eux-mêmes.

Mais le meilleur investissement, selon M. Crépeault, demeure le ventilateur à récupération de chaleur, le VRC. «Il est possible d'installer un VRC à partir de 1595\$ dans une résidence, et ce prix comprend une sortie et une entrée d'air. Pour chaque bouche supplémentaire, il faut ajouter environ 100\$», estime-t-il. Cet appareil est également disponible en quincaillerie, et les bons bricoleurs peuvent alors économiser sur les coûts d'installation.

S'il estime qu'environ 75 p. cent des ventes vont aux échangeurs d'air tandis que 25 p. cent vont aux VRC, M. Crépeault croit que cette tendance va se renverser très rapidement. «Les VRC offrent un rendement supérieur tout en économisant l'énergie», souligne-t-il.

JOUEZ AU GAZAILLOPOLY AVEC LA PRESSE ET CKMF 94,3

EN HAÏTEZ-VOUS!	VISITE	GALAXIE MÉTAL 	LE FAUBOURG QUÉBEC (PHASE I) MONTRÉAL Condos luxueux 532, rue Notre-Dame Est, Montréal 845-4149 Gazaille	LES COFFRAGES SADAR 	BLAINVILLE LES VILLAS DE LA CÔTE BLAINVILLE Maisons unifamiliales 1, rue des Bolets, Blainville 979-4402 Gazaille	1994-3 votre année chanceuse!
POUR UNE	PLOMBERIE BERNARD 	<h3>À GAGNER :</h3> <p>LE GRAND PRIX, UNE RÉSIDENCE NEUVE D'UNE VALEUR DE 100 000 \$ DU GROUPE GAZAILLE.</p> <p>L'UN DES HUIT BONS D'ACHAT DE 10 000 \$ POUR L'ACQUISITION D'UNE NOUVELLE RÉSIDENCE.</p> <p>L'UN DES 40 CHANDAILS OFFICIELS CKMF.</p>				LES MURS SECS DANIEL LES PLÂTRIERS LARRIVÉE 
ÎLE-PERROT DOMAINE DE LA MARINA Maisons unifamiliales détachées 127 Riveline, Île-Perrot 453-0479 Gazaille	KEBEL ÉLECTRIQUE 	<p>RÈGLES DU JEU</p> <p>Preliminaires Remplissez le bulletin de participation ci-contre, publiez tous les samedis dans le cahier HABITAT de La Presse, synchronisez CKMF 94,3 avec votre planche de jeu sous la main (conservez-la précieusement) et préparez vous à gagner.</p> <p>Début de la partie À compter du 6 septembre, à trois périodes précises de la journée, soit 8 h 40, 11 h 40 et 13 h 40, sur les ondes de CKMF, des indications vous seront données afin de faire évoluer votre jeton sur la planche de jeu. Dans l'émission LES GRANDES GUEULES à 17 h 40, un participant choisi au hasard sera appelé. Si ce dernier répond correctement le nom de la bonne case après les trois indices, il gagne automatiquement un chandail CKMF et se rend admissible au prix hebdomadaire, soit un bon d'achat de 10 000 \$ pour l'acquisition d'une nouvelle résidence. Le 28 octobre, une semaine après la fin du concours, un chandail parmi les gagnants hebdomadaires remportera le grand prix, une résidence neuve d'une valeur de 100 000 \$. En tout, plus de 480 000 \$ offerts en prix.</p> <p><small>Le concours s'adresse uniquement aux résidents du Québec âgés de 18 ans ou plus. Détails et règlement du concours disponibles sur le site.</small></p>				LE FAUBOURG QUÉBEC (PHASE II) MONTRÉAL Condos luxueux 532, rue Notre-Dame Est, Montréal 845-4149 Gazaille
DOLLARD-DES-ORMEAUX VILLAGE SUNNYBROOKE Maisons de ville en condo 9427, av. Ceres, Pierrefonds 684-3090 Gazaille	TAPITEC 	<p>BULLETIN DE PARTICIPATION CONCOURS «GAZAILLOPOLY»</p> <p>Inscrivez lisiblement vos nom, âge, adresse et numéro de téléphone, puis postez à : Concours «GAZAILLOPOLY», CKMF 94,3, C.P. 3094, Succursale C, Montréal (Québec) H2L 4K6, ou déposez-le dans l'une des boîtes de tirage des différents bureaux de vente du Groupe Gazaille.</p> <p>INFO-GAZAILLE : 990-0056</p> <p>Nom : _____</p> <p>Adresse : _____</p> <p>App. : _____</p> <p>Ville : _____ Code postal : _____</p> <p>Téléphone : _____</p> <p>Date de naissance : _____</p> <p><small>Fac-similé non reproduit mécaniquement accepté.</small></p>				CHANCE 
ALLEZ EN PRISON 	<p>CKMF 94,3</p> <p>La Presse RADIO ÉNERGIE Gazaille</p> <p>Pour information sur les 5 projets du Groupe Gazaille, INFO-GAZAILLE : 990-0056</p>				LAVAL SQUARE VICTORIA Maisons victorienne unifamiliales 8465, rue Pierre-Émanuel, Laval 962-4931 DIANE BISSON Gazaille	
VENTILATION G.R. 	<p>DEPART</p>				VENTILATION G.R.	

Le jardinage

Des narcisses en fleur pour Noël? Pourquoi pas?



PIERRE GINGRAS

Les nuits sont plus froides, les jours sont plus courts, les feuilles ont déjà revêtu leurs couleurs d'adieu. L'automne est là. Et avec lui, revient le temps de la plantation des bulbes.

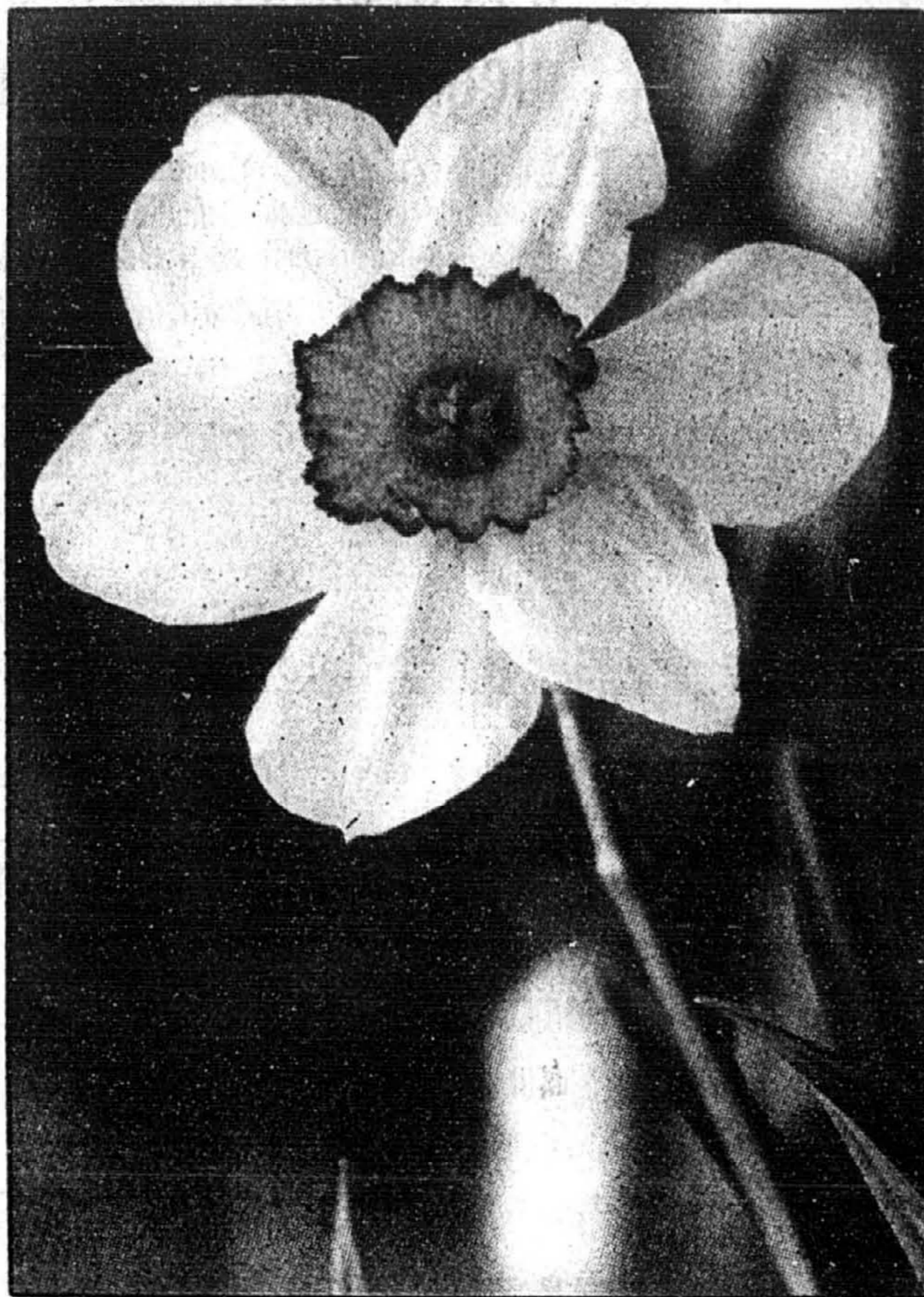
S'il reste encore un bon moment pour préparer le printemps de vos plates-bandes, il faudra se mettre au travail dès que possible si on veut avoir des tulipes ou des narcisses en pleine floraison dans le ... temps des Fêtes. Pourquoi pas?

Le succès du forçage n'est pas toujours garanti, la date de floraison pourra parfois se faire attendre, mais le défi reste très intéressant. Et puis, si vous réunissez quelques conditions essentielles, vous pourrez même profiter du printemps durant une bonne partie de l'hiver.

J'en fais encore l'expérience à chaque année et les résultats m'étonnent toujours. Je dois cependant confesser que je n'ai pas encore réussi à avoir de narcisses pour Noël car j'ai toujours commencé à forcer mes bulbes trop tard. L'an dernier, par exemple, mes premiers ont fleuri le 29 décembre. Mais j'ai eu continuellement des fleurs jusqu'au moment où les premières tulipes fleurissaient dans le parterre.

Si vous décidez de tenter l'expérience au cours des prochains jours, il est fort possible que vous puissiez obtenir des tulipes ou des narcisses pour le 25 décembre.

La première condition pour obtenir du succès en «forçant» des bulbes, est de les plonger artificiellement en état de dormance dont la durée minimale varie selon l'espèce, rappelle Alain Joly, contremaître des serres au Jardin botanique de Montréal. On parle donc d'une période de quatre à six semaines pour les crocus, de six à huit semaines pour les jacinthes, de huit à dix semaines pour les narcisses, et de 12 à 14 semaines pour les tulipes. (Pour ma part, j'ai toujours traité les narcisses comme les tulipes).



Ces narcisses ajouteront de la couleur pendant la période des Fêtes.



Quelles variétés choisir?

On conseille celles qui sont les plus hâtives. Avec le temps, vous pourrez tenter votre chance avec des variétés plus tardives. Les tulipes de petites tailles sont préférables car elles sont plus rigides lorsque la température ambiante est moins adéquate. Depuis deux ou trois ans, toutefois, j'ai abandonné le forçage des tulipes car l'entreprise n'est pas assez gratifiante. En effet, elles sont extrêmement sensibles à la chaleur de nos maisons. Même si on est plutôt conservateur avec le thermostat, elles s'étiolent très rapidement. Ce qui n'est pas le cas avec les narcisses. Parmi ces derniers, je vous recommande les magnifiques Carbineer (jaune), Flower Record (blanc), Prof Einstein (blanc) et Barret Browning (blanc) qui sont tous dotés d'un centre orangé.

LE TOUR DU JARDIN

Si le jardin a été négligé au cours de ces deux dernières semaines de vacances à l'extérieur, il n'en reste pas moins que de nombreuses espèces à floraison longue ou tardive mettent encore beaucoup de couleurs dans les plates-bandes. Les bosquets de rudbeckies «hirta» jaune vif attirent l'oeil plus que jamais, mais les potentilles, les hibiscus, les anémones japonaises, les anthémis, les hélianthes et certains hostas tardifs nous donnent encore de nombreuses fleurs. Les espèces à floraison automnale comme les asters et les sédums «spectabile» ont commencé, elles aussi, à enjoliver les lieux depuis quelques temps. D'ailleurs, au début de la semaine, certains asters nains n'étaient pas encore en fleurs.

Certaines plantes nous offrent aussi une deuxième floraison, moins abondante, certes, mais toujours appréciée. C'est le cas notamment de certains delphiniums.

Un dernier mot: plusieurs graminées ont souvent leur plus bel allure à ce temps-ci de l'année. Les miscanthus sont de ceux-là. Il s'agit d'une grande plante (parfois plus de deux mètres de hauteur) qui ressemble à s'y méprendre aux phragmites ou roseaux que l'on retrouve en abondance le long de nos routes et dont on se sert souvent dans les bouquets de fleurs séchées. Je vous en reparlerai.

On plante ses bulbes dans un pot, à un ou deux centimètres les uns des autres. Le milieu de culture sera composé à parts égales de terreau de rempotage, de sable ou de perlite ainsi que de mousse de tourbe mais j'ai souvent utilisé avec succès de la terre de jardin ordinaire. On choisit de préférence de gros bulbes dont le côté plat sera disposé près de la paroi du pot. «Les gros bulbes sont souvent de meilleure qualité et donnent des fleurs plus grandes», mentionne M. Joly. Il ne faut pas trop presser les bulbes dans la terre car le système racinaire prendra beaucoup d'expansion au cours des prochaines semaines.

Maintenant, il faut placer vos

pots dans un endroit où la température sera autour de deux ou trois degrés durant toute la période de dormance nécessaire. On parle d'un réfrigérateur, d'un local extérieur non chauffé (une remise de jardin pourra convenir jusqu'au premier gel). On peut aussi enterrer nos pots à l'extérieur en prenant soin de bien localiser l'endroit. Souvenez-vous toutefois que vos bulbes ne doivent pas souffrir du gel.

À la fin de la période de dormance, une tige centrale aura fait son apparition sur le bulbe. On dispose alors le pot à une température d'environ 16°C, dans un endroit bien éclairé, si possible sous un éclairage artifi-

ciel (12 heures de lumière par jour). Si tout s'est bien déroulé, vos narcisses devraient fleurir dans les deux ou trois semaines qui suivront. Dans le cas des crocus, les processus de floraison nécessitent souvent à peine quelques jours.

La méthode que j'utilise diffère un peu. J'entrepasse d'abord les bulbes dans un vieux réfrigérateur durant quelques semaines. En novembre, je procède à la plantation dans mon sous-sol non chauffé où la température ambiante se maintient au alentours de cinq ou six degrés. Quand les premières tiges font leur apparition, je monte la température à environ 10 ou 11°C à l'aide d'une petite chaufferette.

Tous les pots sont alors placés sous éclairage artificiel. Je monte les pots au rez-de-chaussée, toujours sous éclairage artificiel, quelques jours avant que les fleurs éclorissent. Si l'endroit est frais, la floraison des narcisses durera environ une douzaine de jours, parfois plus. Si on a prévu une rotation dans la plantation des bulbes, on pourra ainsi prolonger le plaisir durant des semaines.

Sur une petite échelle

Pour une première expérience, commencez seulement avec quelques pots, une variété différente par pot. Les résultats permettront d'ajuster votre méthode et d'obtenir plus de succès l'année suivante.

L'OUTREMONT

Projet exclusif de seulement 28 appartements

- Appartements de 1 à 4 chambres.
- Seulement 2 appartements par étage.
- Façade type de 30 à 42 pieds.
- 22 appartements fenêtrés sur 3 faces.
- Plafonds de 9 pieds de haut.
- Stationnement intérieur.

RE/MAX Outremont inc. Michel Chevrier
Courtier immobilier Marjolaine Letarte 271-2131

donnez
sang
risque

Pour savoir où et quand donner du sang, appelez Info-Collecte au 527-1501



La Société canadienne de la Croix-Rouge Services transfusionnels

LE PLATEAU, C'EST BEAU, MAIS VILLERAY L'EST AUSSI!

Phase I et II vendues à 75 %
Phase III maintenant en vente

CONDOS À PARTIR DE 49 900 \$
CONDOS SUR DEUX NIVEAUX À PARTIR DE 99 900 \$
LES VILLAS DE LA VILLE ■ 376-2466
COIN RUES TILLEMONT ET GARNIER

À l'angle des rues Tillemont et Garnier, 3 rues au sud du boul. métropolitain, à l'est de l'avenue Christophe-Colomb.

2136898-910

AUSSI AUTRE PROJET À ANJOU:
• Maisons de ville • semi-détachées • détachées 355-2294

PUBLIREPORTAGE

HABITATION

Le Boisé d'Auteuil
Propriétaire pour le prix d'un loyer

On parle beaucoup dans les milieux d'affaires d'approche client, de belles théories qui semblent trop souvent rester au niveau de vœux pieux. Pour Anobid Construction Corporation, un constructeur du Boisé d'Auteuil, à Laval, qui a fait de la satisfaction de la clientèle son motto, l'approche client va au-delà de la personnalisation et du service après-vente.

Anobid Construction Corp. se distingue à sa souplesse et sa flexibilité, deux concepts souvent absents chez les constructeurs à ce niveau de prix. Au Boisé d'Auteuil, un projet de quelque 250 unités d'habitation situé en bordure de la rivière des Mille-Îles, Anobid propose la maison jumelée à partir de 80 000 \$, infrastructures, TPS et TVQ incluses. En fait, pour le prix de votre loyer (et même moins dans bien des cas), vous pouvez posséder votre maison bien à vous au Boisé d'Auteuil et Anobid fera tout en son possible pour vous aider à faire le saut.

Du solide

Lancé en 1992, le Boisé d'Auteuil compte déjà une centaine de maisons; les autobus de la Société de transport de Laval s'arrêtent déjà en plein cœur du projet, vous emmenant en une vingtaine de minutes au métro Henri-Bourassa. Le Boisé est idéalement situé, à proximité des autoroutes 15 et 640, et la ville de Laval compte y aménager un parc sur les berges de la rivière.

Au Boisé d'Auteuil, Anobid propose quatre modèles qui répondent aussi bien aux besoins de

jeunes familles qu'à ceux des célibataires, des couples sans enfant ou des familles monoparentales. C'est dire la souplesse de ces modèles qu'Anobid se fait fort de personnaliser afin



de répondre aux attentes — et au budget — de chacun. Abondamment fenêtrées sur trois côtés, de bonne dimension et construites avec des matériaux de qualité, ces maisons ne comportent pas de murs porteurs à l'intérieur, ce qui permet d'aménager l'unité selon les besoins de chacun.

Le modèle de base, L'Aigle, est offert en quatre versions et présente un rez-de-chaussée ouvert ou divisé en deux ou trois chambres à l'étage. On peut de plus aménager une troisième chambre, ou un bureau, ainsi qu'une chambre de bain complète dans le demi-sous-sol éclairé de

grandes fenêtres. La maison témoin permet de voir toutes les possibilités de ce modèle de base qui suit avec aisance l'évolution de la famille et de ses revenus. Anobid obtient aussi beaucoup de succès avec Le Faucon, un modèle qui offre beaucoup de cachet à petit prix. Le Faucon est à ce point populaire qu'Anobid n'a pas le temps de construire un modèle qu'il est aussitôt vendu. Le plafond cathédrale et la chambre en mezzanine expliquent la popularité de cette unité, dont Anobid s'inspire présentement pour concevoir son premier modèle détaché. (À noter que le Faucon peut aussi être construit avec 18 pi de façade et comporte alors deux chambres à l'étage.)

On peut aussi visiter sur les lieux le dernier-né, L'Aiglon, qui met à profit le demi-sous-sol clair en y aménageant deux ou trois chambres à coucher et une salle de bain complète. Ceci donne une impression d'espace encore plus marquée à l'étage car il n'y a pas de cage d'escalier pour briser le champ de vision. Un quatrième modèle finalement, Le Condor, se situe entre le bungalow et le cottage. Plutôt que de construire un second étage pour la chambre principale, Anobid a mis à profit l'entre-toit, où se trouve une très grande chambre. Le sous-sol peut accueillir une seconde chambre et comprend aussi un garage qui peut être transformé en bureau ou en salle de jeux. La version de 18 pi de façade permet d'aménager deux chambres sous les combles.

Faciliter l'accès à la propriété

Anobid peut vous aider à accéder à la propriété de plus d'une façon. Anobid est le seul constructeur de Laval à offrir la maison jumelée de 16 pi de façade, ce qui représente des économies appréciables sur les coûts du terrain, les coûts de construction et les taxes foncières. L'acheteur n'y perd nullement au change puis

que la maison de 16 pi offre, en étant plus profonde, la même superficie qu'une maison de 18 pi de façade.

Côté financement, Anobid aide ses clients à se qualifier auprès des institutions prêteuses en faisant une pré-analyse des capacités financières du futur propriétaire et en l'aidant à monter son dossier financier. A raison de 35 000 \$ de revenus familiaux bruts par année, vous pouvez devenir propriétaire d'une maison au Boisé d'Auteuil, mais ajoutez à cela la subvention du constructeur et le programme de subvention Opération Clef d'argent de la Ville de Laval et vous avez une offre bien difficile à battre!

En effet, Anobid avance une subvention de 6 000 \$ qui peut aider à la mise de fonds, servir au rachat du bail ou encore réduire les mensualités pendant les deux premières années. C'est ainsi que les mensualités peuvent atteindre 475 \$ pour les deux premières années: une aubaine! Le programme Opération Clef d'argent, quant à lui, réduit de 650 \$ et 350 \$ respectivement les comptes de taxes foncières des deux premières années. Un coup de pouce au bon moment!

Avec Anobid Construction Corp. et ses modèles du Boisé d'Auteuil à Laval vous n'avez plus de raisons d'endurer les voisins d'en haut, les réparations qui tardent et les augmentations de loyer: c'est vous le proprio!

