

Dentiste généraliste
 SERVICES COMPLETS
 Technologie numérique de pointe

« Sa douceur et son calme mettront en confiance petits et grands »

Bienvenue aux nouveaux patients!

D^{re} Marie-Ève Langlois
 CENTRE DENTAIRE
 ST-BASILE

450 461-1558, poste 1 • 54, rue Longueuil, Saint-Basile-le-Grand
 Venez visiter notre site : www.dentistesaintbasile.ca

CÉLÉBRONS LA
Saint-Valentin!

LC DENTUROLOGIE
 LUC CLOUTIER

...bien plus qu'un sourire!

URGENCE • RÉPARATION

PROTHÈSE COMPLÈTE ET PARTIELLE IMPLANTOLOGIE

Nouveau point de services offert au centre multi-services

JAZZ ST-BRUNO
 RÉSIDENCE PRIVÉE POUR RETRAITÉS
 Bienvenue à tous!

18, montée Robert
 Saint-Basile-le-Grand
450 461.2516

Luc Cloutier d.d.
luccloutierdenturologiste.ca

MENSUEL

FÉVRIER 2023 Vol. 29 #2 | 12 pages

LE JOURNAL

DE SAINT-BASILE



Sublimino

Le propriétaire et ses employés vous disent merci pour votre fidélité!

86% des gens préfère la pizza de Miss Italia

Chez nous, le client fait partie de la famille

Permis d'alcool

La Meilleure Pizza sur la Rive-Sud suite à la réalisation d'un sondage populaire !!!

À EMPORTER OU LIVRAISON

SAINT-BASILE LE GRAND 300 A, boul. Sir-Wilfrid-Laurier 450.653.7373

SAINT-LAMBERT 1380, rue Victoria 450.672.8000

SALON FUNÉRAIRE DEMERS

Depuis plus de 100 ans
 Cimetière • Mausolée
 Chapelle • Salles de réception

651, boul. Laurier,
 McMasterville | 450 467-4780
 Cimetière Le Jardin de la Vallée du Richelieu
www.salondemers.com

BELOEIL | MONT-SAINT-HILAIRE
 McMASTERVILLE | SAINTE-JULIE
 SAINT-AMABLE

Pierre Poulin-Piel

LE BÉNÉVOLE LAISSE SA PLACE

(Photo : Frank Jr Rodi)

Page 3

SAINT-BASILE LE-GRAND

183 Boulevard Sir-Wilfrid-Laurier, # 103
 450-723-3404

LIVRAISON ADOPTION D'ANIMAUX (\$) GRAVURE DE MÉDAILLES

Chico
 Boutique d'animaux

La boutique préférée de tous les animaux du quartier!

JOYEUSE SAINT-VALENTIN

LE GROUPE PARENT/BERGERON

**Proprio
Direct**
AGENCE IMMOBILIERE



Yanic Parent
courtier immobilier résidentiel

438 497-3622

Mélanie Bergeron
courtier immobilier résidentiel et commercial

514 222-3622

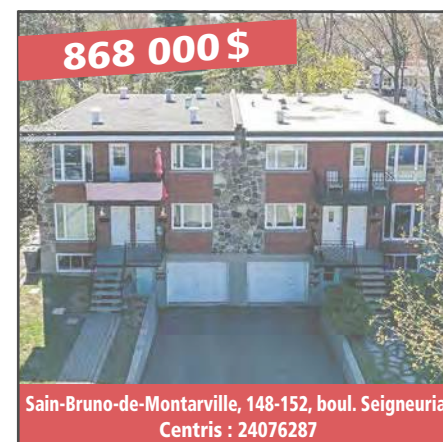
CASA
RÉSIDENCES
MAUDITES

Les lundis à 21 h

98,5^{fm}
MONTRÉAL

En onde au 98,5 FM
Le samedi à 11 h.

Dans le TOP 10 équipe chez Proprio Direct au Québec en 2021 pour une 3^e année.



PARCE QUE L'IMMOBILIER EST UNE QUESTION DE CONFIANCE!

Nos bureaux sont situés
à **Saint-Basile-le-Grand**
(Face au Lac Montpellier)

438 497-3622

Soirée Harpe et poésie

La dernière de Pierre Poulin

Le Grandbasilois Pierre Poulin-Piel animera la 20^e Soirée Harpe et poésie le vendredi 28 avril. Ensuite, il déposera son micro et cèdera sa place à la relève.

Frank Jr Rodi
frodj@versants.com

Pierre Poulin-Piel a décidé de privilégier sa santé. « C'est la seule raison pour laquelle je me retire », dit-il en entrevue.

Le *Journal de Saint-Basile* a appris que le poète Pierre Poulin-Piel quittera l'organisation de la *Soirée Harpe et poésie* après le rendez-vous d'avril prochain. Le bénévole a fondé, puis mis en place l'activité sur le territoire de Saint-Basile-le-Grand au cours des 20 dernières années.

« Pour la première fois de ma vie, je vais m'occuper de ma santé. Alors j'ai décidé d'arrêter. »
- Pierre Poulin-Piel

Le 28 avril prochain, ce sera sa dernière participation à l'animation et à l'organisation de l'événement. Il affirme cependant qu'il continuera de prendre part à la *Soirée Harpe et poésie* en tant que poète participant. « Je vais continuer à lire des poèmes », mentionne Pierre Poulin-Piel.

C'est Benoît Sauriol qui lui succèdera à la mise en place de la mouture 2024 de la *Soirée Harpe et poésie*.

PRÉSIDENT SORTANT DE LA SPUF

Par ailleurs, Pierre Poulin-Piel a également quitté la présidence de la Société des poètes universels francophones (SPUF) après 12 ans de service. La nouvelle présidente, Christine Sauriol, a accepté sa nomination avec enthousiasme le 5 novembre dernier. « Pour moi, c'est une belle occasion, un beau défi. C'est aussi la continuité de ce que Pierre a créé, la suite de ce qu'il a entamé il y a tant d'années », commente-t-elle.

La nomination de Mme Sauriol, la sœur de Benoît Sauriol, a été officialisée par acclamation. Ce sont les membres de la SPUF qui l'ont choisie. « Au départ, je craignais de me joindre à un organisme réunissant des gens hautains, *pétant de la broue*, des élitistes, mais ce n'est tellement pas ça! C'est plutôt amical, familial, intimiste. Je suis tombée en amour avec le groupe dès mon arrivée, en mars 2018. Un accueil chaleureux et une atmosphère de camaraderie », témoigne la femme de Granby.

DÉCISION DIFFICILE

En entrevue, Pierre Poulin-Piel évoque « une décision difficile, une décision de vie » après 30 ans de bénévolat pour la poésie. « Comme une deuxième retraite. »

Il raconte qu'il a fait face à la réalité, l'été dernier, lors d'un séjour en Gaspésie dans le cadre du lancement de son livre de contes illustrés. « Je me suis retrouvé seul avec la mer et les fous de Bassan. Je voyais où j'étais rendu avec mon état de santé. J'ai réalisé que je devais arrêter avant d'atteindre le seuil de mon incompétence. Ma décision a très bien tombé parce qu'à mon retour, j'ai eu des situations de santé à gérer. Elle me rattrape. Pour la première fois de ma vie, je vais m'occuper de ma santé. Alors j'ai décidé d'arrêter », relate l'homme de 75 ans.

Son départ en tant que président de la SPUF fait plus mal, admet M. Piel, parce qu'il a l'impression de quitter une famille, des amis. « Il est très attaché à tous ses enfants. C'est comme s'il quittait son rôle de papa », commente Christine Sauriol.

Depuis 20 ans, Mme Sauriol est animatrice-intervenante dans un centre de femmes. Elle mise sur les valeurs qui la guident pour mener à bien sa tâche de présidente : l'accueil, l'ouverture, l'écoute, la démocratie, la justice et l'équité.

La SPUF a été fondée par Pierre Poulin-Piel, cet amoureux des mots, en 2011. Il était alors assisté des poètes Georges Naggiar, Marcel Debel et Manon Bellavance. L'organisme se voulait une plateforme pour démocratiser la poésie et la rendre accessible à un grand public.

Le bénévole grandbasilois a été tour à tour président d'un groupe de poésie, concepteur-animateur de l'émission de télévision *Pause-Poésie*, fondateur de la SPUF et créateur de la *Soirée Harpe et poésie* en collaboration avec la Ville. « Après 70 ans de poésie, dont les 30 dernières années très



Pierre Poulin-Piel aura animé la Soirée Harpe et poésie pendant 20 ans. (Photo : Frank Jr Rodi)

actives, je sens que le moment est venu de céder la présidence de la SPUF à une autre personne », souligne Pierre Poulin-Piel, qui compte toutefois demeurer au sein du groupe.

SAINT-BASILE, POINT CENTRAL

Bien qu'elle ne demeure pas dans la région, Christine Sauriol assure qu'elle pour-

suivra les rencontres des membres de la SPUF à Saint-Basile-le-Grand, le « point central » de la poésie. Des poètes de Saint-Élie-de-Caxton, du nord de Montréal, de Châteauguay, de Drummondville, de Gatineau... se réunissent à Saint-Basile-le-Grand régulièrement. « Saint-Basile-le-Grand est une plaque tournante de la poésie au Québec. »

Au moment d'écrire ces lignes, 26 personnes sont membres de l'organisme culturel, qui peut en accueillir plus d'une trentaine. En 2023, la SPUF publiera un 9^e recueil en 12 ans d'existence.

Au fil des ans, différentes activités poétiques ont été présentées par la SPUF : des prestations à la Place des Arts, un événement à la Maison de la culture Marie-Uguay de Montréal, des lectures de poésie dans des centres de personnes âgées, des lectures de type micro-libre, la création d'une page Facebook dédiée au partage de la poésie, ainsi que l'accueil de différents conférenciers poétiques.

« Avec la *Soirée Harpe et poésie* et avec la SPUF, je suis fier de ce que j'ai accompli, dans l'amour et le plaisir. Je suis fier de ceux qui prennent la relève. Je sais à qui j'ai confié mes bébés; j'ai confiance en eux », de terminer M. Piel.



Pierre Poulin-Piel est accompagné de la nouvelle présidente de la SPUF, Christine Sauriol. (Photo : Frank Jr Rodi)

Question aux lecteurs

Quel héritage le bénévole Pierre Poulin-Piel laisse-t-il à Saint-Basile-le-Grand?

versants.com



Programmes Partenaires dans la protection du climat et Unis pour le climat

Saint-Basile adhère

Le conseil municipal de Saint-Basile-le-Grand a adopté, en novembre dernier, une résolution afin d'adhérer à deux initiatives environnementales. Seul le conseiller municipal Guy Lacroix s'y est objecté.

Frank Jr Rodi
frodj@versants.com

La Ville de Saint-Basile-le-Grand a signé la déclaration d'engagement Unis pour le climat de l'Union des municipalités du Québec (UMQ). Elle fait désormais partie du programme Partenaires dans la protection du climat de la Fédération canadienne des municipalités (FCM) et de l'ICLEI – Gouvernements locaux pour le développement durable.

En s'engageant publiquement à prendre des mesures pour lutter contre les changements climatiques, la Municipalité souhaite démontrer à ses citoyens la volonté du conseil municipal et de l'administration d'optimiser le développement durable sur le territoire et de réaliser des actions concrètes en ce sens.

DÉCLARATION D'ENGAGEMENT UNIS POUR LE CLIMAT

À l'initiative du Comité sur les changements climatiques de l'UMQ, et à la suite d'une



Le conseil municipal de Saint-Basile-le-Grand s'engage pour l'environnement. (Photo : archives)

consultation, l'Union des municipalités du Québec a développé une plateforme municipale pour le climat qui permet d'appuyer ses membres dans la mise en œuvre de projets à connotation environnementale. La déclaration Unis pour le climat est décrite comme étant la pierre angulaire de cette plateforme.

Dans les derniers mois, l'UMQ a sollicité l'ensemble de ses membres à se joindre à elle en signant cette déclaration d'engagement.

« On se doit d'agir rapidement. » - Kim Méthot

« La déclaration d'engagement Unis pour le climat de l'Union des municipalités du Québec est une preuve que le conseil municipal s'engage politiquement et qu'il souhaite confirmer son implication dans cette lutte environnementale en réalisant des actions concrètes. Cette signature signifie que nous reconnaissons que les changements climatiques bouleversent notre société et nécessitent une implication de tous, autant individuellement, collectivement que politiquement, et sur toutes les échelles, autant locale, provinciale que mondiale. Nous en vivons les effets dans toutes les sphères de nos vies et on se doit d'agir rapidement. Le conseil municipal s'engage ainsi à faire de la lutte et de l'adaptation aux changements climatiques une priorité constante dans ses décisions et à agir dans son travail avec une volonté d'exemplarité », mentionne la conseillère du district 4 et responsable des dossiers de développement durable, Kim Méthot.

PARTENAIRES DANS LA PROTECTION DU CLIMAT

Grâce au cadre en cinq étapes, le programme Partenaires dans la protection du climat offre une orientation claire à la Ville pour atteindre ses objectifs en matière de changements climatiques. Le processus commencera par l'établissement d'un inventaire de référence des émissions de gaz à effet de serre, puis la définition des objectifs de réduction de celles-ci. Un plan d'action pour la protection du climat sera aussi élaboré, puis mis en œuvre. Les progrès seront surveillés et les résultats seront présentés à la population.

« Le programme Partenaires dans la protection du climat consiste en un réseau de plus de 400 administrations municipales canadiennes ayant toutes la volonté de réduire leurs émissions de gaz à effet de serre et de protéger le climat. En nous regroupant, nous pouvons profiter des expériences et du soutien de tous, ce qui nous permettra d'aller plus loin dans notre lutte environnementale. Les actions qui seront prises auront un impact direct sur la qualité de vie de nos résidents, un point non négligeable dans notre décision de nous joindre à ces initiatives. Saint-Basile-le-Grand est fière de cet engagement qui influencera positivement l'avenir de tous les Grandbasilloises et Grandbasillois », de mentionner le maire, Yves Lessard.

COMITÉ CONSULTATIF DE DÉVELOPPEMENT DURABLE

Le comité de développement durable, constitué à majorité de citoyens bénévoles, accompagnera l'administration et le conseil municipal dans leurs prises de décisions relativement au développement durable et à la lutte contre les changements climatiques. Le mandat de ce comité consultatif est, entre autres, d'analyser et de faire les recommandations nécessaires sur tout sujet susceptible d'affecter l'environnement, le développement économique et le bien-être de la population.

C'est à la recommandation du Service de l'urbanisme et de l'environnement, ainsi que du comité de développement durable, que le conseil municipal a pris la décision d'entériner cette résolution environnementale. (FR)

PUBLICITÉ

LE FRANÇAIS AU CŒUR DE NOS DÉCISIONS

La langue française est la langue commune de la nation Québécoise. Elle fait partie de notre histoire, de notre culture. Elle contribue à définir qui nous sommes.

Malheureusement, le français perd du terrain au Québec, tant pour ce qui est de la langue au travail, celle parlée à la maison ou en ce qui concerne la langue de consommation. Pendant 40 ans, les gouvernements qui se sont succédé ont trop peu agi pour protéger la langue française et en assurer la vitalité. Face à ces constats, l'heure est au réveil national. Il faut arrêter le déclin de notre langue et inverser la tendance.

La nouvelle Charte de la langue française, adoptée lors de la dernière législation, était nécessaire. Elle constitue le socle fondamental à partir duquel nous pouvons avancer pour la survie du français au Québec.

Le 26 janvier dernier, le premier ministre m'a fait l'honneur de me nommer président d'un important groupe de travail, le Groupe d'action sur la langue française. J'y travaillerai avec plusieurs de mes collègues afin de déterminer les grandes orientations d'un ambitieux plan d'action gouvernemental qui sera mis en place au cours de l'année.

Chaque Québécois peut et doit aussi contribuer, à sa manière. Nous devons nous approprier notre culture et notre langue, en faisant la promotion, en demandant de nous faire servir en français. En s'assurant, simplement.

Nous devons tout faire pour que nos enfants et nos petits-enfants puissent eux aussi s'épanouir en français, au Québec. Nous poserons les gestes nécessaires. Ensemble.

JEAN-FRANÇOIS ROBERGE

Député de Chambly

Ministre de la Langue française
Ministre responsable des Relations canadiennes et de la Francophonie canadienne
Ministre responsable des Institutions démocratiques
Ministre responsable de l'Accès à l'information et de la Protection des renseignements personnels
Ministre responsable de la Laïcité

2028, avenue Bourgogne
Chambly, Québec J3L 1Z6



Question aux lecteurs

Que pensez-vous du dossier de l'environnement à Saint-Basile-le-Grand?
versants.com



La saison des impôts

La saison des impôts arrive à grands pas. Le Centre de bénévolat de Saint-Basile-le-Grand souhaite offrir un nouveau service aux citoyens : un comptoir d'impôts.

Alexandra Vieille
avieille@versants.com

Le comptoir d'impôts est un service gratuit offert aux citoyens de Saint-Basile qui ont un faible revenu. Ce sont des bénévoles du Centre de bénévolat qui produiront les déclarations de revenus. Ceux-ci sont formés par le programme gouvernemental pour être aptes à effectuer ce travail. Ce comptoir sera ouvert à partir du 1er mars jusqu'au 30 avril 2023. Les heures d'ouverture du comptoir sont de 8 h à 16 h. À noter que ce nouveau service est offert sur rendez-vous seulement. Il est possible d'appeler dès maintenant pour prendre un rendez-vous pour la période d'ouverture du comptoir. Pour communiquer avec le comptoir d'impôts du Centre de bénévolat, il faut appeler à ce numéro : 579 421-6234. Il s'agit d'une ligne téléphonique spécifique à ce service. Lors de votre appel, un bénévole prendra en note quelques informations personnelles pour ouvrir un dossier.

LES CRITÈRES D'ADMISSIBILITÉ

- Personne seule : maximum de 35 000 \$
- Couple : maximum de 52 000 \$

LES CONDITIONS

- Aucun revenu d'entreprise ou location ne sera accepté;
- Aucune faillite ne sera acceptée;
- Aucun cas de décès ne sera accepté;
- Aucune vente de résidence.

Bien que le Centre de bénévolat accueille en général des personnes âgées, il invite les étudiants à venir faire leurs impôts au comptoir. « On veut être là pour nos jeunes, les étudiants qui travaillent pendant leurs études. Ils sont les bienvenus pour faire leurs impôts avec nous », affirme Renée Loignon, directrice du Centre.

*« On veut être là pour nos jeunes. Ils sont les bienvenus pour faire leurs impôts avec nous. »
- Renée Loignon*

NOUVEAU SERVICE

Ce comptoir d'impôts est un nouveau service offert par le Centre de bénévolat. « Précédemment, on était affiliés avec les Chevaliers de Colomb de Beloeil. Les béné-



Le Centre de bénévolat de Saint-Basile ouvre un comptoir d'impôts. (Photo : archives)

voles du Centre allaient prêter main-forte à Beloeil. Mais comme on a l'expertise ici, on s'est dit que l'on pourrait offrir ce service aux citoyens de Saint-Basile à la place. C'est un tout nouveau service que l'on offre cette année au Centre de bénévolat », explique Renée Loignon.

Le Centre d'action bénévole Les p'tits bonheurs (CAB) à Saint-Bruno offre également ce genre de service.

Rappelons que la date butoir pour produire sa déclaration de revenus est le 30 avril.

Question aux lecteurs

Où allez-vous habituellement pour votre déclaration de revenus?

versants.com



REMBOURRAGE

COMMERCIAL
RÉSIDENTIEL

INTER-PROVINCIAL

Plus de 40 000 échantillons de tissus et cuirs
meubles antiques | banquettes
commercial/résidentiel...

SALLE D'EXPOSITION
ESTIMATION GRATUITE



450 441-5372

Le plus grand atelier de rembourrage de la Montérégie!
www.rembourrage.ca • info@rembourrage.ca • 1500, rue Roberval, Saint-Bruno

Directives de consommation d'alcool à faible risque du Canada

Un verre de trop

Selon une récente étude du Centre canadien sur les dépendances et l'usage de substances (CCDUS), les dangers liés à la consommation d'alcool sont présents dès le premier verre. Une directive que les Alcooliques anonymes voient d'un bon œil.

Frédéric Khalkhal

fkhalkhal@versants.com

En novembre 2011, le CCDUS recommandait de ne pas dépasser 10 consommations d'alcool par semaine pour les femmes et 15 verres standards pour les hommes. Changement de cap radical la semaine dernière. Selon le Centre, il est désormais établi qu'après deux verres standards ou moins par semaine, le risque de méfaits liés à l'alcool est faible. Le risque est modéré avec de trois à six verres standards et élevé avec sept verres ou plus.

Alors que certains jugent l'étude excessive, les Alcooliques anonymes estiment qu'enfin, les vraies choses sont dites. Dire que 10 verres pour les femmes et 15 pour les hommes par semaine, c'est *correct*, cela n'a pas d'allure. Zéro verre par semaine, c'est zéro risque et je peux vous dire que l'abstinence, ça marche «.

Cela fait 24 ans que cette personne, qui souhaite garder l'anonymat, explique qu'elle ne se porte que mieux depuis que l'alcool a disparu de ses consommations.

Selon le CCDUS, même en petite quantité, l'alcool n'est pas bon pour la santé. » La recherche nous apprend qu'il n'y a pas de quantités ni de sortes d'alcool bonnes pour la santé. Que ce soit du vin, de la bière, du cidre ou un *shooter* d'alcool fort, ça ne change rien. Boire de l'alcool, même en petite quantité, entraîne des conséquences pour tout le monde, peu importe l'âge, le sexe, le genre, l'origine ethnique, la tolérance à l'alcool ou encore les habitudes de vie. C'est pourquoi si vous consommez de l'alcool, boire moins, c'est mieux! « peut-on lire dans l'étude.

LES RÉUNIONS

Il explique aussi que le regroupement » Alcooliques anonymes reçoit de plus en plus d'appels, année après année, et l'organisme encadre plusieurs rencontres, matin, midi et soir, partout au Québec « . À Saint-Basile-le-Grand, c'est la bibliothèque



Les Québécois, en moyenne, boivent 494 verres d'alcool pur par année, soit 8,4 litres, selon Statistique Canada. (Photo : archives)

« Dire que 10 verres pour les femmes et 15 pour les hommes par semaine, c'est correct, cela n'a pas d'allure. Zéro verre par semaine, c'est zéro risque et je peux vous dire que l'abstinence, ça marche. »
- alcoolique anonyme

Roland-LeBlanc qui accueille les rencontres les mardis à 20 h.

UNE FORTE CONSOMMATION

Selon Statistique Canada, au Québec, la consommation d'alcool *per capita* est passée de 8 litres en équivalent d'alcool pur en 2004-2005 à 8,9 litres en 2011-2012. Elle a ensuite diminué pour atteindre 8,3 litres en 2014-2015 et est demeurée stable

en 2015-2016. Depuis, elle a augmenté pour atteindre 8,4 litres en 2020-2021. À titre d'exemple, le volume de consommation de 8,4 litres d'alcool pur équivaut à une moyenne de 494 verres par personne par année, soit 1,35 verre par jour toute l'année.

Selon l'INSPQ, L'alcool est de loin la substance psychoactive la plus consommée au

Canada et au Québec. Selon les données du cycle 2017-2018 de l'Enquête sur la santé dans les collectivités canadiennes (ESCC), 76 % des Canadiens et 81 % des Québécois de 12 ans et plus questionnés ont rapporté avoir bu de l'alcool au moins une fois au cours des 12 mois précédant l'enquête (buveurs actuels). Cette proportion est demeurée stable au Québec dans les dernières années, puisqu'elle se situait à 81 % en 2000-2001.

Question aux lecteurs

Quelle est votre consommation hebdomadaire d'alcool?

versants.com

LE **JOURNAL**
DE SAINT-BASILE

Un division des
Versants du Mont-Bruno inc.
1488, rue Montarville, Saint-Bruno
QC J3V 3T5
450 441-5300
versants.com

ÉDITEUR

Philippe Clair
pclair@versants.com

ADJOINTE ADMINISTRATIVE

Michèle Caya
mcaya@versants.com

COORDONNATRICE MARKETING ET SOLUTIONS MÉDIAS

Mélodie Clair
mclair@versants.com

DIRECTEUR DE L'INFORMATION

Frédéric Khalkhal
fkhalkhal@versants.com

JOURNALISTES

Frank Jr Rodi
frodj@versants.com
Alexandra Vieille
avieille@versants.com
Julien Dubois
Initiative de journalisme local
redaction@versants.com
Jean-Christophe Noël
redaction@versants.com

RÉVISEUR - CORRECTEUR

Charles DuBois

COORDONNATRICE VENTES ET SOLUTIONS MÉDIAS

Carole Bouvier
ventes@versants.com

VENTES ET SOLUTIONS MÉDIAS

Sylvie Croze
scroze@versants.com
Serge Cordeau
scordeau@versants.com

INFOGRAPHISTES

Denis Kiopini
Christine Burke
Émilie Gagné Riendeau
Carole Bouvier

IMPRIMERIE

Transcontinental

DISTRIBUTION

Publi-Sac

19 261 exemplaires



Initiative de
journalisme local

Financé par le
gouvernement
du Canada



Circuit d'artistes du Richelieu

La Route des Arts

Les inscriptions sont ouvertes pour les artistes qui désirent faire partie de la Route des Arts du Richelieu.

Alexandra Vieille
avieille@versants.com

Les fins de semaine de visites d'ateliers de la Route des Arts du Richelieu auront lieu les 10 et 11 juin, ainsi que les 9 et 10 septembre 2023.

Il existe deux types de participants pour cet événement. Il est possible d'être un participant nomade. Il s'agit d'un artiste ou artisan désirant se créer un atelier éphémère chez un autre membre sous réserve d'approbation par le comité de sélection et d'espaces disponibles. Il est possible également d'être un participant sédentaire, c'est-à-dire un artiste ou artisan ayant un atelier pour recevoir.

Le but est de recréer le caractère intime des visites d'ateliers en étant hébergé chez un autre membre de la Route pendant les weekends de visites d'ateliers. Pour s'en assurer, l'espace dédié à chacun des artistes devra être soigneusement aménagé et isolé (autre pièce, pavillon de jardin, garage, véranda, chapiteau extérieur). Les ateliers éphémères doivent être pensés en mode médiation culturelle et combiner exposition et création, parcours de vie et manie- ment d'outils.

Parmi les participants déjà inscrits, deux artistes sont de Saint-Basile-le-Grand, dont Chantal De Serres. Elle est présidente du conseil d'administration de la Route des Arts depuis maintenant cinq ans. Elle est une artiste peintre de l'abstraction depuis 1986 et ses œuvres sont exposées en Europe et au Canada. « La peinture, pour moi, c'est une belle leçon de vie. J'apprends à me faire confiance et à comprendre qu'il y a un processus », explique l'artiste.

Elle présentera des œuvres récentes et fera une médiation culturelle en racontant l'évolution de sa carrière d'artiste



Les inscriptions sont ouvertes pour les artistes voulant participer à l'événement. (Photo : archives)

et en présentant quelques œuvres marquantes sur les différentes étapes de son cheminement.

HISTOIRE

C'est en 2015 que ce projet a pris forme. Il avait pour but de créer un circuit de visite d'ateliers d'artistes doublé d'une tournée chez les producteurs du terroir dans la Vallée-du-Richelieu. Au cours de la première édition, en 2017, soixante-deux participants y prennent part lors des quatre week-ends portes ouvertes tenus en juin et en septembre. En 2018, la Route des Arts

du Richelieu agrandit son territoire pour inclure la région du Bassin de Chambly. Ainsi, Chambly, Carignan, Richelieu et Saint-Mathias-sur-Richelieu font maintenant partie de la Route, qui compte désormais 17 municipalités riveraines.

Question aux lecteurs

Qui est votre artiste préféré dans la Vallée-du-Richelieu?
versants.com



PUBLICITÉ

BLESSURE OU COURBATURE?



Une chronique de
Isabelle Bilodeau
Technologue en physiothérapie

Vous avez plus qu'une petite douleur ou raideur qui vous suit au quotidien ou dans vos sports? Tendinite, bursite, fatigue musculaire ou déchirure musculaire, comment y voir clair?

Tendinite

La tendinite est une irritation du tendon. Le « ite » réfère à de l'inflammation. Le tendon est l'attache du muscle au niveau de l'os. De plus en plus, on parle de tendinose pour englober toutes les pathologies du tendon et inclure les tendinites aiguës et chroniques. La tendinite provoque de la douleur et de la faiblesse musculaire et parfois une perte de mouvement. Il existe aussi les déchirures du tendon, partielles ou complètes. Il y aura de la douleur, de la faiblesse musculaire ou une incapacité à faire le mouvement.

Bursite

La bourse est un petit coussin qui sert à limiter les chocs dans les articulations. La bursite est donc une irritation de la bourse. La douleur peut limiter le mouvement et la capacité à forcer, mais sera toujours présente quand la bourse sera écrasée vers la fin du mouvement.

Fatigue ou déchirure musculaire

La fatigue musculaire ressemble à de la lourdeur, voire de la raideur qui empêche de forcer à votre plein potentiel, tandis que la déchirure musculaire se présentera sous forme de douleur vive avec une incapacité marquée à produire le mouvement.

Maintenant que vous avez une idée de la nature de votre blessure, il faut PASSER À L'ACTION! Tous ces problèmes se traitent et nous pouvons améliorer vos capacités. Contactez-nous!



Pour bouger sans douleur!



Clinique de Physiothérapie
Nicole B. Desrochers inc.

210, rue Principale, Saint-Basile-le-Grand J3N 1L6
450 653-1880

HEURES D'OUVERTURE :
Lundi, mercredi et vendredi de 8h à 17h30
Mardi et jeudi de 8h à 21h30

www.physiodesrochers.ca

Jean-Pierre Neveu en argent

Jean-Pierre Neveu décroche la médaille d'argent lors du Prix international des professionnels de l'art, concours chapeauté en janvier par Mondial Art Academia. L'artiste s'est illustré avec son œuvre *Reconnaissance de deux mondes* dans la catégorie Surréalisme – Symbolisme.

Frank Jr Rodi
frod@versants.com

« C'est un prix qui vient me confirmer que la qualité de ma peinture est acceptée dans les hautes sphères de l'art. Cette médaille vient me donner l'heure juste. C'est une reconnaissance de ma persévérance », exprime Jean-Pierre Neveu, que le *Journal de Saint-Basile* a joint.

Jean-Pierre Neveu s'est de nouveau illustré au Mondial Art Academia. Il ajoute une médaille d'argent à sa collection.

« *J'ai peint un tableau qui fait la réunion entre AVA et CEPk.* » - Jean-Pierre Neveu

Il partage les honneurs de sa catégorie avec les Abdel-ilah Chahidi (*Ivresse*) et Itzeel Reyes Hernández (*The Dream*), qui se sont vu remettre l'or et le bronze, respectivement.

Les artistes Titi Mordant, Christine Mourgues, Dominique Lecomte et Jean-Jacques Branche, quant à eux, se sont distingués avec des mentions honorifiques pour leurs œuvres en Surréalisme – Symbolisme.

« Félicitations aux gagnants et aux participants. Tout le monde mériterait une médaille tellement les œuvres sont de gros calibres, mais le jury a dû faire des choix », ont commenté les juges du Prix international des professionnels de l'art.

« On parle de l'une des plus grosses associations artistiques en Europe, mentionne Jean-Pierre Neveu. Parmi laquelle une quarantaine de personnes jugent tes travaux, pas pour le nom de l'artiste, mais pour l'image, le format, le titre de l'œuvre envoyée pour le concours. »

Ce n'est pas la première fois que l'artiste originaire de Saint-Basile-le-Grand est récompensé dans le cadre de ce concours du Mondial Art Academia. Une médaille d'argent lui a aussi été remise pour son œuvre *Promesse d'une dimension izoïque* dans la catégorie Surréalisme – Symbolisme. C'était en 2021.

En janvier 2019, il avait été choisi lauréat de la médaille d'or du Prix créativité.

Soulignons qu'au cours de sa carrière, Jean-Pierre Neveu a aussi été nommé Ambassadeur de l'année par le Mondial Art Academia.



Jean-Pierre Neveu peint dans son atelier. (Photo : courtoisie)



Le tableau *Reconnaissance de deux mondes*, de Jean-Pierre Neveu. (Photo : courtoisie)

Mais la médaille d'argent qu'il a obtenue a une autre signification pour le créateur de l'univers d'AVA. « Ça me confirme que ma nouvelle peinture est acceptée. »

LA FIN D'AVA, LE DÉBUT DE CEPK

C'est que Jean-Pierre Neveu passe de AVA à CEPk. C'est d'ailleurs ce qu'illustre le tableau *Reconnaissance de deux mondes*, soit la transition de l'artiste, créateur de AVA au milieu des années 80 – un monde qu'il a exploré et mis en images pendant plus de 35 ans – vers CEPk, un nouvel univers totalement différent, encore plus mystérieux. « CEPk est l'univers matrice de AVA. CEPk explique la genèse dans la conception et la création de mon univers précédent. »

À 75 ans, l'homme connecté à la nature souhaite « aller encore plus loin », aux sources de AVA. « Avec *Reconnaissance de deux mondes*, j'ai peint un tableau qui fait la réunion entre AVA et CEPk. »

Un vernissage des premières œuvres de CEPk est en préparation pour 2024.

Question aux lecteurs

Que pensez-vous de l'œuvre de Jean-Pierre Neveu?
versants.com



CHRONIQUE
À VOS SIGNETS...

NE JUGEZ PAS UN LIVRE À SA COUVERTURE!

SOUS LEUR ALLURE MINIMALISTE, ILS SE PERDENT DANS UN FLOT DE NOUVEAUTÉS AU PROFIT DE COUVERTURES À L'ESTHÉTIQUE SOIGNÉE. SANS FIORITURES, NI IMAGES ÉVOCATRICES, NI COULEUR CHATOYANTE, DIFFICILE DE SE LAISSER SÉDUIRE PAR CES BOUQUINS MONOCHROMES. LA BIBLIOTHÈQUE ROLAND-LEBLANC MET EN LUMIÈRE QUELQUES PETITS BIJOUX LITTÉRAIRES QUI SE MÉRITERAIENT L'ATTENTION RÉSERVÉE AUX PLUS FLAMBOYANTS. NE JAMAIS JUGER UN LIVRE À SA COUVERTURE!



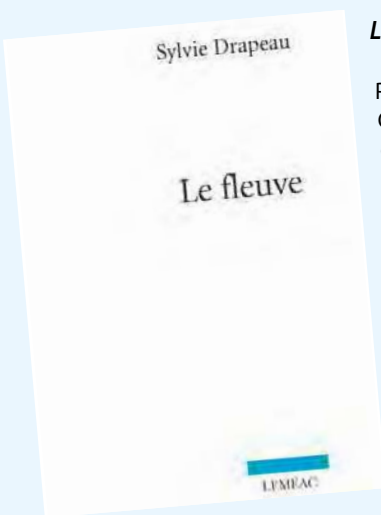
Mille secrets mille dangers / Alain Farah

Alain épouse Virginie. En apparence, ce sera le plus beau jour de sa vie – de leur vie. Tout le monde est là, les parents de la mariée, la grande amie, les parents du narrateur. Mais, à l'approche de la célébration, Alain va plus mal que jamais. Les insomnies sont de retour, l'angoisse et la maladie. Son cousin Édouard, son garçon d'honneur, son frère, perd pied, emporté par la mécanique folle d'un déni aux proportions bibliques. Un nom resurgit au détour d'une phrase, un nom maudit remonté du fond de sa mémoire, là où gisent la honte et la douleur des années sombres, un nom que rejoignent bientôt une voix, un corps, une histoire. Un fantôme se fait chair. Tout ce que l'on a voulu oublier, tout ce que l'on a refusé de voir vient réclamer son dû. Prix Ringuet, 2022.



Le cœur ne cède pas / Grégoire Bouillier

Paris, 1985. Une femme se laisse mourir de faim en tenant le journal de son agonie. Son cadavre n'a été découvert que 10 mois plus tard. À l'époque, Grégoire Bouillier entend ce fait divers à la radio. Plus jamais il ne l'oublie. En 2018, le hasard le met sur la piste de cette femme. Qui était-elle? Pourquoi avoir écrit son agonie? Comment un être humain peut-il s'infliger une telle punition? Se transformant en détective privé, assisté de la fidèle et joyeuse Penny, l'auteur se lance dans une enquête pour reconstituer la vie de cette femme qui a été mannequin. Un grand voyage dans le temps et l'espace. Sont aussi convoqués le cinéma et les sciences occultes, afin d'élucider ce fait divers. Prix André Malraux, 2022.



Le fleuve / Sylvie Drapeau

Pour les enfants de la meute qui ont grandi sur la Côte-Nord, le fleuve est une inépuisable source d'aventures. Jusqu'au jour où il emporte Roch, le grand frère adoré, brisant net l'équilibre du clan. Les petits sont dispersés, les parents broient leur peine. Entre la cueillette de fruits défendus, les excursions en forêt, les visites dans un sud aussi doux que le nord est rude et sauvage se dessine le destin d'une famille marquée par la tragédie et la renaissance. Et celui d'une petite fille sauvée par une maîtresse d'école qui a « deux pierres précieuses à la place des yeux ». Femme de parole, l'auteure offre un texte poétique d'une grande beauté, un chant pieux, une merveilleuse prière qui dit la douleur et la rédemption avec une justesse infinie.



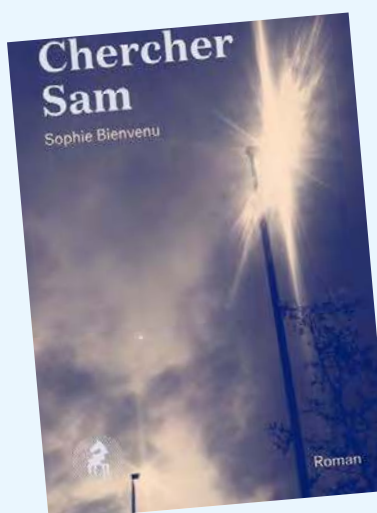
Chanson douce / Leïla Slimani

Lorsque Myriam, mère de deux jeunes enfants, décide malgré les réticences de son mari de reprendre son activité au sein d'un cabinet d'avocats, le couple se met à la recherche d'une nounou. Ils engagent Louise, qui conquiert l'affection des enfants et occupe une place centrale dans le foyer. Peu à peu, le piège de la dépendance mutuelle va se refermer, jusqu'au drame. À travers la description précise du jeune couple et celle du personnage fascinant et mystérieux de la nounou, c'est notre époque qui se révèle, avec sa conception de l'amour et de l'éducation... Le style de Leïla Slimani instaure dès les premières pages un suspense envoûtant.



Miss Islande / Audur Ava Ólafsdóttir

Islande, 1963. Hekla, 21 ans, quitte la ferme de ses parents et prend le car pour Reykjavik. Il est temps d'accomplir son destin. Elle sera écrivaine. Sauf qu'à la capitale, on la verrait plutôt briguer le titre de Miss Islande. Avec son prénom de volcan, Hekla bouillonne d'énergie créatrice, entraînant avec elle Ísey, l'amie d'enfance qui s'évade par les mots, et son cher Jon John, qui rêve de stylisme entre deux campagnes de pêche. *Miss Islande* est un magnifique roman sur la liberté, la création et l'accomplissement. Audur Ava Ólafsdóttir poursuit une œuvre d'une grande finesse, la plus haute distinction décernée à un écrivain des pays nordiques.



Chercher Sam / Sophie Bienvenu

Mathieu est dans la rue. Il y survit grâce à Sam, son chien. Quelque chose le tue, qui n'est pas le froid ou l'indifférence des autres. Quelque chose l'empêche de respirer. Quand Sam disparaît, Mathieu part à sa recherche et, sans le vouloir, ouvre la porte à ses démons. *Chercher Sam* s'intéresse aux survivants. Dans une langue cassée et tendre, Bienvenu déboîte puis remonte le délicat assemblage de poupées gigognes qui constituent la mémoire humaine, jusqu'au cœur, et jusqu'à la plus petite raison d'espérer.



TÉL. : 450 653-6144

Paroisse Saint-Basile-le-Grand

« Proposer l'Évangile au cœur des réalités humaines
comme projet de libération et d'épanouissement »

LES DÉLICIEUX FROMAGES DE L'ABBAYE DE SAINT-BENOIT DU LAC SONT DE RETOUR :

Vous pouvez obtenir un coffret contenant une variété de 6 fromages de 150 gr chaque à temps pour vos repas de Pâques. Pourquoi ne pas en commander pour offrir en cadeau ?

Le prix est de 35\$ par coffret. Vous pouvez en commander en appelant au presbytère au 450 653-6144 poste 221 ou après les célébrations du samedi et dimanche.

Vous avez jusqu'au 17 mars pour placer votre commande et elle sera disponible au presbytère les 30 et 31 mars de 9h à 19h. Cette levée de fonds est pour financer les activités de la paroisse.



Joignez-vous à la chorale!

Vous avez envie de vous joindre au groupe pour chanter ? Les pratiques auront lieu à l'église le mercredi de 19h 15 à 21h. Mais à partir du mois de mai le mercredi à 13h.

Contactez-nous pour plus d'informations :
monsieur Paul Belzile au 514 578-4186



CÉLÉBRATIONS DES CENDRES - 22 FÉVRIER

Le mercredi des Cendres marque l'entrée en carême. L'imposition des cendres au front des pénitents est une évocation symbolique de la mort, un appel à la conversion, un symbole de renaissance, une image de notre pauvreté et le signe de la miséricorde de Dieu.

Deux possibilités de célébrations s'offrent à vous le 22 février prochain à 19h :

- Liturgie familiale des cendres – 19h église Saint-Basile
- Messe des cendres – 19h église Saint-Bruno

À partir du 17 février, des feuillets et des cendres seront disponibles aux deux presbytères et dans les églises pour ceux qui ne pourront pas venir aux célébrations.



LEGS TESTAMENTAIRES

Saviez-vous qu'il vous était possible, si vous le désirez, de laisser au moment de votre décès, un héritage à votre paroisse afin qu'elle puisse continuer sa mission auprès des générations futures ?

En effet, il est possible de faire à votre décès un don à une cause qui vous tient à cœur. La Fabrique de la paroisse Saint-Basile-le-Grand répond à un grand nombre de besoins essentiels de la communauté. Le budget de la

Fabrique provient surtout des dons des paroissiens et des paroissiennes. D'où l'importance de penser à prévoir un legs à la paroisse dans votre testament.

Comment léguer à votre paroisse ?

Votre intention de léguer un don à la Fabrique doit être prévue dans votre testament. Sans testament, vos biens et tous vos avoirs seront distribués selon les règles de dévolutions légales à votre famille. Pour vous assurer que la Fabrique reçoive votre don, vous devez en faire spécifiquement mention dans votre testament.

Après avoir assuré la protection et le bien-être de votre famille dans votre testament ou en cas de pré-décès de vos proches, vous pouvez choisir de léguer une partie plus ou moins grande de votre patrimoine à la Fabrique de la paroisse Saint-Basile-le-Grand. La façon la plus courante et la plus simple est de léguer dans votre testament soit :

- un montant précis, un pourcentage de votre succession ou son résidu;
- le produit entier ou partiel d'une police d'assurance-vie; ou
- tout autre bien monnayable.

De plus, un autre avantage peut découler d'un don par testament. En effet un don testamentaire peut réduire de façon notable le fardeau fiscal de votre succession.

Pour de plus amples informations sur les legs testamentaires ou sur les testaments n'hésitez pas à communiquer avec nous 450 653-6144 poste 226.

Cette publicité est gracieusement offerte
par Le Journal de Saint-Basile.

LE **JOURNAL**
DE SAINT-BASILE

Web: www.up2stb.org • Twitter: @unitestb2
Facebook: Unité pastorale Saint-Basile/Saint-Bruno

Chronique jeunesse

Participation citoyenne jeunesse



Guillaume Roy-Grondin. (Photo : archives)

Et si la participation citoyenne ne concernait pas juste les adultes?

Guillaume Roy-Grondin
Coordonnateur de la Maison des jeunes
La Butte

Vous les avez sûrement déjà vus lors de nombreux événements grandbasilois en train de ramasser des dons tout en vous donnant des cafés et des chocolats chauds dans le froid afin de financer la programmation d'été. Ou bien en train de laver votre voiture lors de notre lave-auto annuel dans le but de vivre un séjour de plein air. Ou, dernièrement peut-être, les avez-vous vus récolter des fonds à l'Halloween pour un audacieux projet de voyage en Islande.

Alors que je commençais à fréquenter l'organisme La Butte, en 2005, la volonté de laisser le pouvoir décisionnel aux jeunes imprégnait déjà l'atmosphère des lieux. La démocratie est un concept fermement ancré au sein de la Maison des jeunes La Butte. On pourrait même dire que c'est dans l'ADN de l'organisation. Ce pouvoir décisionnel a permis de faire vivre des expériences ambitieuses aux jeunes de la municipalité de Saint-Basile-le-Grand. Création d'un jeu de société, séjours de plein air, voyages à l'extérieur du Québec et j'en passe.

Au fil du temps, les formes prises pour octroyer ce pouvoir aux jeunes se sont raffinées. En effet, les rencontres informelles ont évolué et ont donné lieu à un véritable système avec une charte, des rencontres mensuelles et une assemblée générale annuelle, plaçant ainsi les jeunes au cœur des décisions afin qu'ils puissent s'approprier le

milieu de vie et vivre des expériences authentiques par lesquelles ils se définissent en tant qu'individus dans la collectivité.

Les clés inhérentes pour une fonction saine de ce système auprès des jeunes sont la transparence et l'honnêteté. C'est important de manifester sans inquiétude aux jeunes les revenus et les possibilités que leurs maintes implications apportent à l'organisme. Deux autres clés sont la bienveillance et l'écoute. Être au service des jeunes durant leurs prises de décisions. Finalement, la dernière clé serait la confiance. Je vous invite, parents et autres figures d'autorité, à plonger avec vos ados dans leurs projets puisqu'ils vous en seront reconnaissants et, qui sait, peut-être que vous leur ferez découvrir des potentiels dont ils ne soupçonnaient pas l'existence.

Au bout du compte, ce sont vous, les citoyens de la communauté grandbasiloise, qui permettent à nos ados de jouer leur rôle dans la participation citoyenne. Que ce soit conscient ou non, vous perpétuez ce vieil adage africain disant qu'il faut un village entier pour élever un enfant.

Pour conclure, la prochaine fois que vous voyez les jeunes de La Butte durant les activités de bénévolat, demandez-leur s'il y a des projets en cours au sein de l'organisme. Vous serez surpris de voir leurs intérêts.

Si le cœur vous en dit, vous êtes invités à participer à notre prochaine assemblée générale annuelle qui se tiendra le 16 mars 2023, à 19 h, afin de savoir comment votre don a été investi par les jeunes en quête de se définir en tant que membres de la communauté.

Club Montériski

Saint-Basile sur le podium

Les skieurs Alexis Lavoie et Élodie Malois, de Saint-Basile-le-Grand, montent sur le podium à Saint-Jérôme.

Frank Jr Rodi
frodi@versants.com

Deux skieurs de Saint-Basile-le-Grand se sont illustrés en janvier, lors de la Coupe des Fondeurs.

Alexis Lavoie a grimpé sur la plus haute marche du podium dans la catégorie du M12 au terme de l'épreuve de 2 km en style classique. Il a complété l'épreuve en 7 : 08,7.

De son côté, Élodie Malois a terminé au deuxième rang de la course de 5 km dans la catégorie M16. Elle a fait un chrono de 16 : 59,7.

*« C'est quelque chose d'assez remarquable pour un petit club sur une petite montagne! Je suis très fière de toute mon équipe. »
- Sylvie Girard*

Outre les médailles remportées par les skieurs grandbasilois, quatre autres représentants du Club Montériski, basé à Saint-Bruno-de-Montarville, sont montés sur le podium.

Émile Legault et Thomas Langevin ont terminé au premier rang du 5 km dans les catégories M18 et M16 respectivement.



La skieuse Élodie Malois. (Photo : courtoisie)



Alexis Lavoie se retrouve sur la plus haute marche du podium. (Photo : courtoisie)



L'instructrice-chef du Club de ski de fond Montériski, Sylvie Girard. (Photo : archives)

Ce fut le cas aussi de Violet Merrett au 2 km chez les M12. Jérémy Tessier a conclu le parcours du 7,5 km de la classe ouverte au 2^e rang.

L'entraîneuse-chef du Club Montériski, Sylvie Girard, n'a pas hésité à manifester sa fierté. « Cinq skieurs à la sélection canadienne junior qui ont bien fait en Colombie-Britannique, 18 fondeurs, dont plusieurs médaillés, à Saint-Jérôme, c'est quelque chose d'assez remarquable pour un petit club sur une petite montagne! Je suis très fière de toute mon équipe », commente Sylvie Girard.

Au cours de cette fin de semaine, quelque 300 jeunes suivaient des cours de ski de fond sous la direction des moniteurs de Montériski.

Question aux lecteurs

Que pensez-vous des performances des athlètes de Montériski?

versants.com



MESSIER **M** MARTE

COURTIERS IMMOBILIERS

VOS PROJETS IMMOBILIERS SONT NOTRE PRIORITÉ!

SERVICE D'ACCOMPAGNEMENT POUR **LES ACHETEURS** DE MAISON OU CONDO

Daniel et Johnny

sont là pour vous aider à trouver votre havre de paix avec ou sans entretien.

Service
clé en main
et professionnel!



1224001004-080223



3100 Av. Cusson Bur. 101, Saint-Hyacinthe, QC J2S 8N9
Daniel Messier 514 967-2395 | Johnny Marte 514 346-5688



www.facebook.com/messiermarteimmobilier