



Louise Cousineau

## Michel Jasmin : 90 longues minutes

Je ne me rappelle pas avoir regardé ma montre aussi souvent qu'hier soir, durant la première de *Variétés Michel Jasmin*. Pendant 20 minutes, on a ouvert l'émission, avec un pot-pourri de chanteurs et danseurs. Aucun d'un ne fut identifié, tout comme à la radio FM. Et ça chantait quelques mesures, et ça dansait quelques pas. L'orchestre faisait très *Thé dansant* de TVFQ ou *Big Band* du canal 10.

Pendant que les vingt minutes d'intro passaient, je pensais. Peut-être Michel Jasmin lui-même attendait-il que les télérômans du 2 et du 10 soient terminés pour se montrer. Peut-être était-il en train de regarder *Entre chien et loup*. Peut-être avait-il changé d'idée et était-il retourné chez son ancien employeur. Pour un gars qui gagne \$5 000 par semaine, je me disais, ça commence à faire cher la minute.

Mais non. Il a fini par arriver, en disant : enfin.

Et va pour la soirée rétro. Mme Zsa Zsa Gabor, que la caméra n'a pas montrée en gros plan tout de suite, ce qui fait qu'on se demandait si c'était elle ou Jean-Guy Moreau. C'était elle, finalement on l'a vue. Et puis Giselle MacKenzie, qui est la sœur de l'ex-chef d'orchestre de Michel Jasmin, Jacques Lafleche, du temps qu'il était au 10. Mme Mackenzie a chanté un long, très long medley, en anglais bien sûr. M. Jasmin nous a annoncé qu'elle reviendrait plus tard.

Une des raisons qui a poussé M. Jasmin vers Radio-Québec, c'est qu'il voulait faire du direct. À l'époque des shows en canne, on comprend cette nostalgie du direct, quand ça se passe dans le studio en même temps que dans notre salon. Pour moi, le direct signifie une spontanéité, un miracle qui peut arriver quand tout a coup, la somme des parties devient beaucoup plus grande que l'addition des composantes.

Mais hier, à VMJ, le « plaisir » du direct a consisté à voir passer des gens dans les décors, ou de ne pas voir les solites du breakdancing parce que le réalisateur ne commandait pas assez vite ses images. Si c'est le seul avantage du direct, alors donnez-moi des shows cannes. Style Jean-Pierre Ferland il y a deux ans à *Station Soleil*, ou les trois L (Lalonde, Lautech, Louvain) quand ils s'étaient revus la première fois et que la télé avait fait des étincelles.

Julien Clerc a chanté. Eva a chanté. Chacun son tour, bien sagement en ligne. Mme Ludmilla Chiriaef était contente d'être là. Tant mieux pour elle. Moi, je serais bien allé jeter un coup d'œil sur Sophia Loren et son fils à NBC. Maudit métier.

C'était une première, bien sûr. On peut excuser les caméras de n'avoir pu trouver tous les invités d'honneur, y compris le ministre Bertrand. On n'a pas beaucoup l'habitude du direct, quoique Radio-Québec se débrouille nettement mieux pour la Ligue nationale d'improvisation.

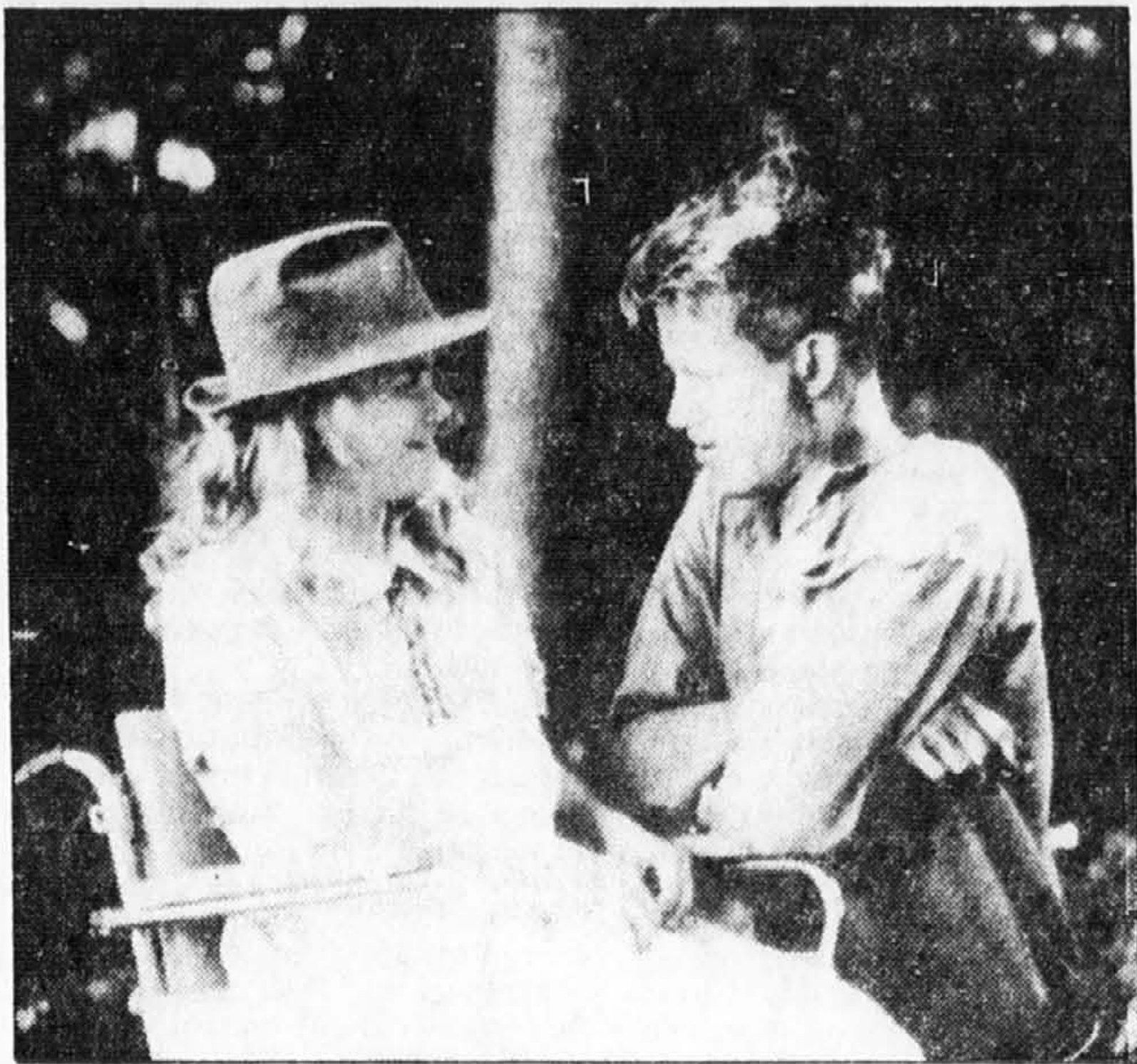
Ca m'a paru bien long, parce que je me suis beaucoup ennuyée. À l'heure des vidéoclips qui passent à toutes les stations, peut-on espérer retenir l'auditoire avec un show rétro où à peu près rien ne se passe ?

Et encore, on a fini quelques minutes avant 22h. C'aurait pu être plus long.

À part deux petites publicités à la fin, je n'ai pas vu de commandes de prestige à *Variétés Michel Jasmin*. Le président de Radio-Québec comptait beaucoup sur ces publicités pour éponger le coût élevé de l'émission. Hier soir, il a sans doute regardé sa montre. Ce matin, il doit regarder le budget de son entreprise.



Une dernière retouche



The Simple-Minded Murderer



Le Roi de la Chine

## FESTIVAL DU NOUVEAU CINÉMA ET DE LA VIDÉO Des geôles de Castro aux asiles mexicains

C'est fou comme le cinéma, par les temps qui courent, se montre attentif aux êtres qui vivent en dehors des normes. Quoi de plus ennuyeux en effet qu'un individu normal et qui, par surcroît, n'aurait pas de problèmes. Je ne compte plus les films sur des marginaux, des fous ou des épaves sociales présentés dans le cadre de ce festival. Sans doute est-ce le tribut qu'il faut payer à un art du spectacle fondé sur le mouvement et l'action. Mais se pourrait-il que ces films traduisent également le fait que nos sociétés ne sont pas aussi parfaites qu'on aimerait nous le faire croire ?



LUC PERREAULT

Les quatre derniers films que j'ai vus, comme par hasard, traitent de la marginalité, de l'intolérance, de la folie, de l'incarcération ou de l'intermède. Ce sont là des thèmes pas très rigolos en soi. Heureusement, quelques-unes de ces oeuvres sont remarquables.

Commençons par un documentaire que je recommande vivement, *Mauvaise conduite*, co-réalisé par Nestor Almendros et Orlando Leal. Almendros, on le sait, poursuit à travers le monde et en particulier en France une carrière de directeur photo. Il a signé, entre autres, les images de certains films de Truffaut.

Ce qu'on sait moins, c'est qu'il est d'origine cubaine. Or, son film traite précisément de Cuba. Pas de cette perle des Antilles dont la publicité nous rebat les oreilles. Ni de ce petit pays progressiste où la révolution un jour a triomphé du dictateur. Voici, au contraire, le premier film qui s'attaque de plein fouet au régime castriste et en dénonce ses excès les moins excusables.

Les co-réalisateurs ont recueilli les témoignages de plusieurs exilés cubains qui vivent aujourd'hui aux États-Unis, en France ou en Espagne. Ce sont pour la plupart des intellectuels (écrivains, artistes ou comédiens) qui ont goûté aux prisons castristes. Certains ont même connu les camps de concentration. Ils dénoncent la répression faite par le régime à l'égard des intellectuels, des contestataires et, plus particulièrement, à l'égard des homosexuels.

La principale qualité de *Mauvaise conduite* est de montrer le lien entre le machisme cubain (que le président Fidel incarne à la perfection) et le type de répression qui s'est instauré dans l'île depuis le début des années 60. S'inspirant de l'exemple des pays socialistes (en particulier la Bulgarie et la Chine), Cuba s'est débarrassé de ses indésirables, de ceux qui dérangeaient l'ordre établi et surtout de ceux dont le physique et le comportement ne concordaient pas avec l'image qu'un individu dit normal doit projeter. Certains témoignages sont très émouvants. Dans l'ensemble, cette dénonciation paraît difficile à contester. En développant un aspect de la réalité cubaine habituellement absent des reportages, *Mauvaise conduite* devrait à tout le moins faire réfléchir les inconditionnels castristes. (Aujourd'hui à 22h à La Cité 1; vendredi à 20h15 à La Cité 3 et dimanche à 16h à La Cité 1.)

Hans Alfredson est connu comme scénariste, auteur comique (avec son copain, le réalisateur, Tage Danielsson) mais il a choisi de traiter sérieusement d'un sujet qui lui tenait à cœur. *The Simple-Minded Murderer* est un très beau film dont l'action se passe au début du siècle dans la campagne suédoise.

À la mort de sa mère, un jeune homme est recueilli par un riche exploitant agricole qui le loge dans son écurie avec les animaux et qui lui confie les tâches les plus ingrates. Le jeune homme est affligé d'une infirmité : il a un bec de lièvre et présente un défaut d'élocution. Pour cette raison, on le considère comme un idiot. Mais c'est loin d'être le cas.

Avec *Mary My Dearest*, on descend d'un cran pour aboutir au mélodrame. C'est le récit tragique de deux amants mexicains. Lui, petit voleur, trouve dans son appartement au retour d'une expédition une ancienne maîtresse qu'un homme a placquée le jour où ils allaient se marier. C'est le coup de foudre. Elle est magicienne. Ils formeront un numéro d'illusionnistes qu'ils iront montrer en province. Au moment où tout va pour le mieux, une panne malencontreuse expédie la jeune femme dans un asile d'aliénés et le récit, jusqu'ici idyllique, se transforme en cauchemar. Autant la première partie se limite à traiter d'une banale histoire d'amour, autant la seconde sombre dans un parti pris mélodramatique insupportable. C'est pourtant inspiré d'un scénario de Gabriel Maria Marquez. (Demain à 22h, La Cité 1 et samedi à 20h10, La Cité 2.)

Dans des images très belles — en particulier celles où les rêves

du héros se matérialisent — l'action progresse jusqu'au drame final. Là encore, un film sans doute pas très révolutionnaire, mais qui innove tout de même grâce à l'utilisation dans le récit d'images mentales : par exemple, des anges qui apparaissent, un ciel au plafond bas (traité en pixillation) qui avance dans le sens contraire du héros... C'est très beau et très touchant. (Aujourd'hui à 18h et à 20h ainsi que jeudi à 20h à La Cité 1.)

L'action du film de Fabrice Cazenueve, *Le Roi de la Chine*, se passe dans un Paris inconnu, celui des clochards, des ivrognes et des quartiers pauvres. L'action se situe en 1959 et gravite autour d'un petit commerçant (surnommé le roi de la Chine) à qui les voyous viennent vendre les rebuts qu'ils ont recueillis. Il accueille dans son immense entrepôt une jeune femme un peu bizarre, Génie, et un clochard, Emile, dont on découvre petit à petit le passé trouble. Sans être intéressante, la réalisation est traitée d'une façon plutôt anecdotique, un peu trop dans le style d'un feuilleton télévisé. Incidemment, ce film a été produit pour TF1. (Vendredi à 20h, La Cité 1.)

Et trois des films les plus marquants de Truffaut seront projetés samedi au Conservatoire : *Les 100 coups* (à 13h00), *la Nuit américaine* (à 15h00) et *Vivement dimanche* (17h00).

Entrée gratuite pour l'occasion. On comprendra pourquoi. Hommage aussi à la Cinéma-thèque québécoise qui, du 18 au 23 décembre, présentera quinze de ses films les plus importants. Côté télévision, Radio-Québec chambardait hier soir sa grille horaire pour donner la *Nuit américaine* après l'émission de Michel Jasmin. Premier Choix (TVEC), de son côté, rappelle qu'elle présente demain et samedi *Vivement dimanche* et propose à ses abonnés, dans les mois qui viennent, un Festival François Truffaut.



## Hommages à Truffaut

« J'ai appris la mort de Truffaut dans ma voiture, en rentrant à Montréal, raconte Serge Losique, directeur du Festival des films du monde et du Conservatoire d'art cinématographique. Je l'avais rencontré chez Henri Langlois, en 1954, avec Godard. Je n'allais jamais à Paris sans le voir. L'an dernier, il m'a donné son dernier film, *Vivement dimanche* pour le Festival. C'est avec lui et Godard qu'a commencé la Nouvelle Vague; depuis ces deux géants, il n'y a jamais eu rien de pareil en France. »

Pour rendre hommage à la mémoire de François Truffaut, le Conservatoire d'art cinématographique va ouvrir samedi prochain, à l'intention des cinéphiles, un « livre de condoléances » qui sera ensuite envoyé à la famille du cinéaste disparu.

Et trois des films les plus marquants de Truffaut seront projetés samedi au Conservatoire : *Les 100 coups* (à 13h00), *la Nuit américaine* (à 15h00) et *Vivement dimanche* (17h00).

Entrée gratuite pour l'occasion. On comprendra pourquoi. Hommage aussi à la Cinéma-thèque québécoise qui, du 18 au 23 décembre, présentera quinze de ses films les plus importants. Côté télévision, Radio-Québec chambardait hier soir sa grille horaire pour donner la *Nuit américaine* après l'émission de Michel Jasmin. Premier Choix (TVEC), de son côté, rappelle qu'elle présente demain et samedi *Vivement dimanche* et propose à ses abonnés, dans les mois qui viennent, un Festival François Truffaut.

## AUJOURD'HUI

LA CITÉ (salle 1)  
18h00: «The Simple-Minded Murderer», Hans Alfredson, Suède 1982. «Vingt films brefs», Henri Herré, France 1984.  
20h00: «The Simple-minded Murderer», Hans Alfredson, Suède 1982.  
22h00: «Mauvaise conduite», Nestor Almendros, Orlando Leal, France 1984.  
LA CITÉ (salle 2)  
18h10: «Paso Doble», Lotnar Lambert, R.F.A. 1984.  
20h10: «La ville des pirates», Raoul Ruiz, France/Portugal 1983.  
22h10: «Hero», Alexandre Rockwell, États-Unis 1983.  
LA CITÉ (salle 3)  
18h15: «Being and Doing», Ken McMullen, Stuart Brisley, Angleterre 1984; «Extra-

ordinary Visitors», John Doyle, Canada 1982.  
20h15: «The Terence Davies Trilogy», Terence Davies, Angleterre 1976-83.  
22h15: «La ville des pirates», Raoul Ruiz, France/Portugal 1983.  
CINÉMATHEQUE  
13h00: «Course de chiens», Bernard Safarik, Suisse 1983.  
15h00: «Hans, Life Before Death», Louis Van Gasteren, Pays-Bas 1983.  
18h00: «La valse du Danube», Xaver Schwarzenberger, Autriche 1984.  
20h00: «Fille à métèques», Uwe Schrader, R.F.A. 1984; «A Good Turn Daily», Gerrit Van Dijk, Pays-Bas 1983.  
22h00: «Savannah Bay, c'est toi», Michelle Porte, France 1983; «Un jour, Pina a demandé», Chantal Akerman, France 1983.



Pierre Arditi

## Entre Truffaut et L'Amour à mort

Le scénariste Jean Gruault (*L'Amour à mort*), invité du Festival, connaissait François Truffaut depuis trente-cinq ans. Sa mort lui a fait une peine immense. Mais, depuis longtemps, il le savait condamné.

### SERGE DUSSAULT

«D'un commun accord avec sa femme, nous cachions sa maladie aux journalistes. Je préférerais qu'on n'en parle pas. Je suis assez content de me trouver au Québec parce que les journalistes téléphonent chez moi et je n'ai pas envie de faire le guignol à la télévision pour parler de la mort d'un ami.»

L'an dernier, avant la maladie de Truffaut, Gruault et lui préparaient un film qui se déroulait entre 1900 et 1914. Truffaut voulait donner une suite à ce film et remonter jusqu'à la période du *Dernier métro*. «J'ai encore une lettre de François où il me dit : Avec ça, on va avoir de quoi gagner du fric jusqu'à la fin de nos jours.»

Pierre Arditi, vedette de *L'Amour à mort*, un film d'Alain Resnais présenté dans le cadre du Festival, accompagne Gruault. Il ajoute : «Je connaissais, moi aussi, la maladie de Truffaut, puisque j'ai travaillé avec Fanny Ardant, qui était sa compagne. Mais je ne l'ai jamais rencontré. Ce que je peux dire, c'est que ça me bouleverse. On a l'impression que c'est un enfant qui est mort. Il avait une espèce d'image d'adolescence, comme ça... C'est encore moins juste, si tant est que la mort soit une chose juste.»

Gruault enchaîne : «Mon dernier film terminé avec François Truffaut, c'était *la Chambre verte*, un film sur la mort et sur le souvenir des morts. Et le film d'Alain Resnais est aussi un film sur la mort.»

Arditi corrige : «Pas sur la mort, sur la séparation...»  
Gruault poursuit : «... la séparation absolue étant, naturellement, la séparation par la mort.»  
Arditi : «Maintenant, on va arrêter de parler de François Truffaut. On est très touché. Mais on va passer à autre chose.»

Autre chose, c'est évidemment le film dont Arditi est la vedette et dont Gruault a écrit le scénario, *L'Amour à mort*.

Travailler avec Resnais, comment est-ce pour un acteur? Arditi répond.

«Pendant six mois, on a écouté du Alban Berg, du Webern, du Schoenberg, du Mahler. Si je ne suis plus acteur demain, je pourrais être chroniqueur de musique... On a travaillé aussi sur l'univers du peintre Edvard Munch, qui semblait à Resnais proche de l'univers de son film. Ainsi, avant le tournage, Resnais libère ses acteurs avec un travail énorme, de façon à ce qu'au moment où on tourne, on ne soit pas coincé par toute la merde technique et qu'il y ait une liberté de création absolue.»

Un troisième film avec Gruault  
Resnais travaille rarement avec le même scénariste. *L'Amour à mort* est pourtant le



Le scénariste Jean Gruault

troisième film qu'il fait avec Gruault. Pourquoi?

«L'explication est très simple. Primo, Resnais aime bien ma maison, parce qu'on est tranquille. Ma femme lui fout la paix. Il a horreur des enfants, donc il faut qu'ils soient suffisamment grands ou qu'on ait suffisamment d'autorité pour leur dire de se taire. Et le café doit être parfait, c'est à dire américain. Ça a l'air idiot, mais c'est comme ça. Et comme le premier film, *Mon oncle d'Amérique*, a très bien marché, notre producteur a voulu faire un second film. Puis un troisième. Il pensait aussi que le sujet de *L'Amour à mort* nous convenait.»

À la fin de la conférence de presse, répondant à une question, Arditi tire à boulets rouges sur la critique française qui, heureusement, se trouve à quelques milliers de kilomètres de la Cinéma-thèque québécoise.

«Elle me fait chier parce qu'elle tombe dans tous les panneaux de la mode et que la mode, par définition, c'est la mort puisque c'est éphémère.»

MUSIQUE

Claude Gingras

# Première canadienne de la 13e Symphonie de Shostakovitch

C'est une première à Montréal et au Canada : la treizième Symphonie, pour basse soliste, chœur de basses à l'unisson et orchestre, du compositeur soviétique Dmitri Shostakovitch. Charles Dutoit, l'Orchestre Symphonique de Montréal, le Chœur d'hommes de l'OSM et la basse bulgare Dimiter Petkov (remplaçant Martti Talvela, malade) présentent l'oeuvre en seconde moitié du deuxième programme « Gala » de la saison, ce soir et demain soir, 20 h, salle Wilfrid-Pelletier de la Place des Arts ; ils la reprendront samedi soir à New York, au Carnegie Hall.

Shostakovitch a utilisé cinq poèmes de son compatriote Evgeny Evtouchenko pour cette symphonie en cinq mouvements — ou « symphonie-cantate » en cinq « épisodes ». Les textes réunis constituent une critique du régime soviétique et trouvent leur correspondance directe dans la musique. Une atmosphère sombre et accablante plane sur l'oeuvre entière et principalement sur trois des mouvements : un Adagio, *Babi Yar* (qui donne son titre à l'oeuvre entière), rappelle le massacre de 34000 Juifs dans ce ravin situé près de Kiev et fait allusion à un antisémitisme toujours présent au Kremlin ; un autre Adagio, *Au Magasin*, rend hommage aux femmes russes exploitées ; un Largo, *Angoisses*, évoque la terreur stalinienne.

Les deux autres mouvements apportent le nécessaire contraste musical. Ce sont deux Allegrettos, écrits dans le style des « chansons à répondre » (c'est le côté « populaire » de Shostakovitch) ; la basse fait un commentaire que le chœur reprend. *Humour* (qui vient en deuxième lieu) est une caricature, à la Till l'Espiegle, de la bureaucratie tyrannique. *Carriérisme* (le cinquième et dernier mouvement) dénonce la corruption et l'opportunisme. Les deux morceaux sont d'un humour féroce et, comme le reste, portent à réfléchir. Les trois derniers mouvements sont joués sans interruption et la durée totale de l'oeuvre est d'environ une heure.

Le programme imprimé de l'OSM comportera une traduction du texte (chanté dans le russe original), ce qui, dès l'entracte, permettra à l'auditeur de se situer.

L'orchestre de Shostakovitch, dans cette treizième Symphonie, est aussi éloquent, en fin de compte, que le texte lui-même. Les influences de Mahler, dans l'orchestre, et de Moussorgsky, dans le traitement de la voix, y sont habilement assimilées au langage très caractérisé de Shostakovitch.

Dimiter Petkov est le soliste sur l'une des deux versions actuellement disponibles (la version Previn, chez EMI-Angel). Né à Sofia, Bulgarie, en 1938, il remporta de nombreux premiers prix de concours et possède un

vaste répertoire, italien autant que russe. Il a chanté le rôle-titre de *Boris Godounov* plus de cent fois et apparut dans le film *Fitzcarraldo*, de Werner Herzog. Il chante également l'un des premiers rôles dans l'enregistrement EMI-Angel de l'opéra de Shostakovitch *Ledi Makbet Mtsenskogo Ouezda* («Lady Macbeth du District de Mtsensk»), avec Galina Vishnevskaja et Rostropovitch à la direction.

**Le chœur**

Pour des raisons d'ordre syndical, les deux formations chorales seront différentes à Montréal et à New York. À Montréal, on entendra 125 choristes, soit 85 amateurs et 40 professionnels. À New York, le chœur sera entièrement composé d'amateurs (les 85 choristes déjà mentionnés), et d'amateurs non rémunérés.

La chose étonne. Il y a mieux. Et il n'a pas été possible d'obtenir de l'OSM une explication à ce sujet. La partie chorale sera partagée, à Montréal et à New York, entre des basses et des ténors : 77 basses et 48 ténors à Montréal, 55 basses et 30 ténors à New York. On assure que « les ténors chanteront la partie des basses, tout simplement ». La partition officielle Sikorski est pourtant explicite à ce sujet : elle stipule « chœur de basses, de 40 à 100 voix ». Or, le nombre de basses engagées était certainement conforme à ce que requiert la partition. Peut-être a-t-on voulu profiter de la présence de choristes ténors dans le reste du programme.

En première partie de concert, on entendra en effet deux très brèves cantates avec chœur d'hommes (ténors et basses) de Stravinsky : *Zvezdoliki* (ou *Le Roi des étoiles*), datée de 1911 et chantée en russe, et *Babel*, avec récitant, écrite en 1944 sur un texte anglais. Le récitant sera Albert Millaire. Avant l'entracte, on entendra la familière première Symphonie, dite « du Printemps », de Schumann.

**Deux pianistes**

C'est une semaine chargée. Hier soir, c'était l'Orchestre National de Lille. Ce soir, en plus de l'OSM, le calendrier comporte les débuts à Montréal du pianiste argentin Miguel Angel Estrella, ancien prisonnier politique, qui donne un récital à la salle Claude-Champagne, 20 h, au profit d'Amnistie Internationale. Il jouera la grande Sonate en si mineur de Liszt, la Sonate op. 10 n° 2 de Beethoven et des pages de Bach, Bartok, Rameau et autres. Il se fera entendre à Québec demain soir.

Jeudi soir, 20 h, salle Wilfrid-Pelletier, c'est le premier de six récitals que l'OSM présente cette saison en qualité d'imprésario. On y entendra le célèbre pianiste Daniel Barenboim (également chef de l'Orchestre de Paris). Son programme : Sonate op. 78 de Schubert et du Liszt : *Sonnets de Pétrarque* et *Dante Sonata*.

**L'Orchestre des Jeunes**

L'Orchestre des Jeunes du Québec ouvre sa « série montréalaise » vendredi soir, 20 h, au Redpath Hall de l'université McGill. Le chef invité est Franz-Paul Decker, qui dirigea l'OJQ à ses débuts et chaque saison depuis. Son programme (sans soliste) comprend la Symphonie no 31 de Mozart, la huitième Symphonie de Dvorak et la *Konzertmusik* pour cordes et cuivres, op. 50, de Hindemith. Le Hindemith fut joué déjà par l'OSM, sous la direction de Decker en 1971 et de Mehta en 1982.

# Lille : déception

ORCHESTRE NATIONAL DE LILLE. Chef d'orchestre : Jean-Claude Casadesus. Soliste : Pierre Amoyal, violoniste. Hier soir, salle Mazonneuve de la Place des Arts.  
Programme :  
Empreintes (1975) Xenakis  
Concerto pour violon et orchestre no 3, en si mineur, op. 61, Saint-Saëns  
Symphonie fantastique, op. 14, Berlioz

d'erreurs, ne possède pas une sonorité moins belle et joue certainement avec plus de conviction.

Le Berlioz fut proprement ennuieux. Mais la fin fait beaucoup de bruit et, hier soir encore, suscita une longue ovation debout. L'accompagnement du troisième Concerto pour violon de Saint-Saëns, c'était l'OSM un dimanche après-midi de « Concert Esso ». Le Xenakis d'entrée, que Dutoit avait dirigé ici en 1979, fait entendre la pleine sonorité de l'orchestre, avec le Bizet et le Offenbach donnés en « bis », mais il essouffle les cuivres (avec leur *sol* omniprésent) pour le reste de la soirée. De toute façon, l'exécution du Xenakis à l'OSM avait été bien meilleure.

**CLAUDE GINGRAS**

Les enregistrements de l'Orchestre National de Lille m'avaient fort impressionné. Sans être une formation virtuose, il y sonne étonnamment bien, la direction de Casadesus est pleine de relief et les interprétations y possèdent une attachante sincérité. La *Fantastique* enregistrée à Lille est l'une des plus raffinées que je connaisse.

Le concert d'hier soir fut décevant. Il est possible que l'orchestre joue ainsi normalement et qu'il se soit surpassé pour les enregistrements. Ou bien c'est la fatigue, qui a déjà gagné le chef et ses musiciens en ce cinquième concert de leur présente tournée (leur première en Amérique). Si la tournée continue ainsi, on imagine le désastre qui les attend à New York. L'Orchestre du Conservatoire de Montréal, dans ses grands soirs, ne fait pas plus

Pierre Amoyal, le soliste du Saint-Saëns, se montre lui aussi supérieur à ce qui l'entoure. L'intonation est un peu douteuse au tout début, mais le violoniste se ressaisit très vite, conserve partout élégance et beauté de son, et conduit son concerto à une brillante conclusion. Saint-Saëns : voilà le répertoire où excelle cette sorte de « Perlman français ». Il donne lui aussi un « bis » : un Bach, la Sarabande de la Partita en ré mineur pour violon seul.

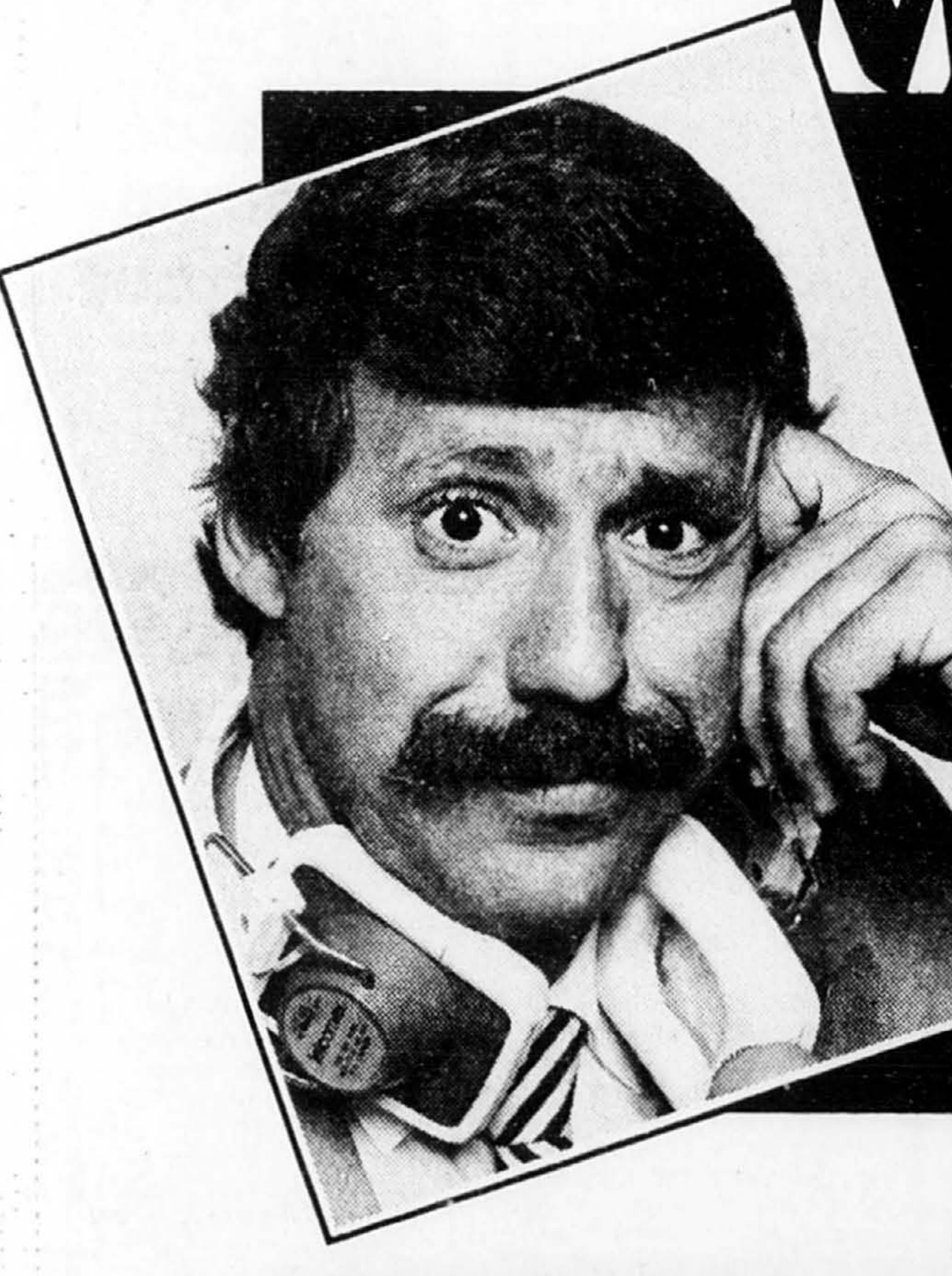
## Le Booker à Anita Brookner

LONDRES (Reuter) — Le Goncourt anglais, le prix Booker McDonnell a été décerné à la romancière Anita Brookner pour son livre «Hôtel du Lac».

Le roman, situé sur les rives d'un lac suisse, a pour héros un auteur de fiction romanesque profondément affecté par des aventures sentimentales malheureuses.

Son prix rapporte \$25 000 à Anita Brookner, professeur d'histoire de l'art à l'Université de Cambridge, connue déjà pour plusieurs ouvrages sur la peinture.

# MONTRÉAL EN VRAC



Écoutez  
**Louis-Paul Allard**  
de 15h15 à 17h45  
du lundi au vendredi

Un retour à la maison sous le signe de l'humour et du divertissement: circulation, sport, météo, information, spectacles, etc.

*ton choix... c'est toujours le meilleur*

CKAC 73

## DUCEPPE

### ENFIN DE RETOUR À MONTRÉAL

CKAC 73

# LES GARS

de M.E.S.  
JEAN BARBEAU CLAUDE MAHER

du 23 au 27 octobre

Théâtre Maisonneuve  
Place des Arts  
Guichets: 514 842 2112  
Redevance de 0,75 \$ sur tout billet de plus de 6 \$

## LES RÉCITAUX Grand Marnier



*En primeur*

# LA GUERRE DU FEU

Ce soir à 20h30

Ciné-mardi présente:

«La guerre du feu» (Quest for Fire), un long métrage de Jean-Jacques Annaud, avec Everett McGill et Rae Dawn Chong.

César du meilleur film de l'année 1982.  
César du meilleur réalisateur 1982.

L'autre télévision Radio Québec



## DANIEL BARENBOIM

JEUDI, LE 25 OCTOBRE 1984, À 20 HEURES

Billets: 25\$, 17\$, 11\$

SCHUBERT Sonate en sol majeur, opus 78  
Sonetto 47 del Petrarca  
Sonetto 104 del Petrarca  
Sonetto 123 del Petrarca  
Dante Sonata — Fantasia quasi sonata

Salle Wilfrid-Pelletier Place des Arts, Guichets: 514 842 2112

## Jean Marc Chaput



LE CHAMPION C'EST TOI!

du 31 octobre au 18 novembre 20 h 30  
9,25\$ - 11,25\$ - 13,25\$ - 16,25\$

Théâtre Maisonneuve Place des Arts, Guichets: 514 842 2112  
Redevance de 0,75 \$ sur tout billet de plus de 6 \$

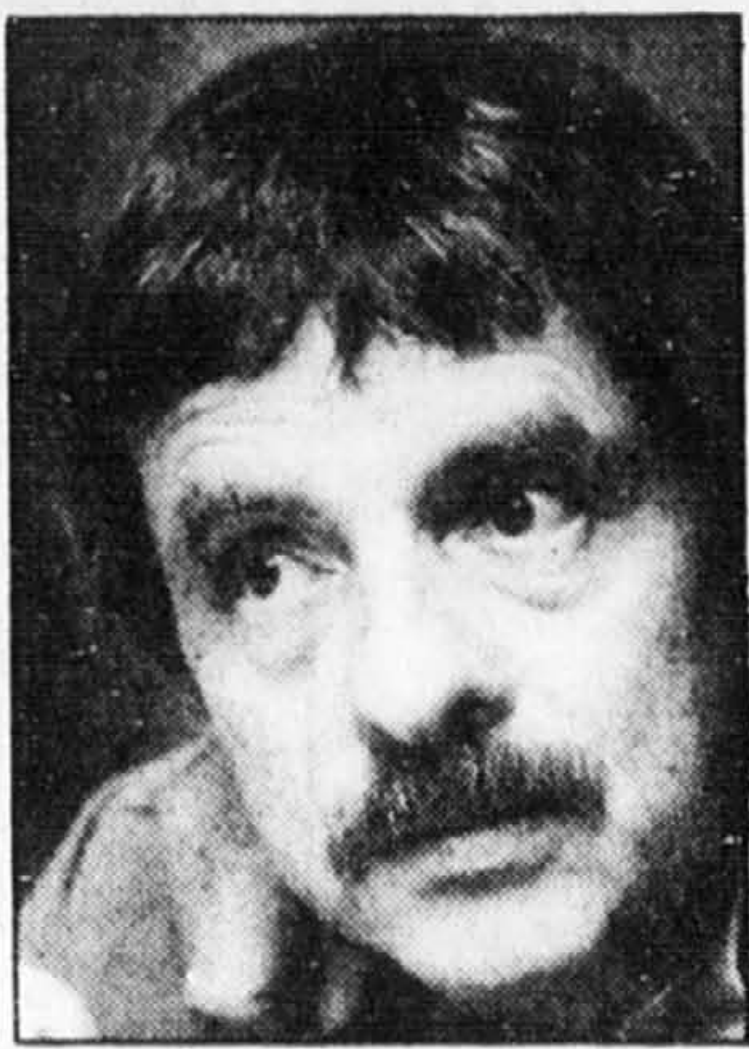
# Claude Fournier à la présidence de l'Institut du cinéma

Le ministre des Affaires culturelles, M. Clément Richard, vient d'annoncer la nomination de Claude Fournier à la présidence du conseil d'administration de l'Institut québécois du cinéma. M. Fournier succède ainsi à M. Fernand Dansereau qui occupait ce poste depuis la création de l'Institut.

Cinéaste dont la renommée est bien établie et membre de l'Association des producteurs de films du Québec, M. Claude Fournier représente de plus en plus les producteurs de films au conseil d'administration de l'Institut québécois du cinéma depuis sa fondation.

D'autre part, et conformément aux dispositions de la Loi sur le cinéma, M. Pascal Gelinis siégera au conseil d'administration de l'Institut à titre de représentant des réalisateurs.

L'Institut québécois du cinéma a pour fonctions de conseiller le ministre des Affaires culturelles sur l'élaboration et la mise en œuvre de la politique du cinéma et d'en surveiller



photothèque LA PRESSE  
**Claude Fournier**

l'application. Les affaires de l'Institut sont administrées par un conseil d'administration formé de douze membres dont huit représentent les principaux groupes du secteur privé du cinéma.

# Un finaliste de plus au festival de Granby

GRANBY (PC) — Le jury qui a présidé les quatre soirées préliminaires du 16e Festival de la chanson de Granby a créé un précédent dans l'histoire du festival en choisissant un finaliste de plus dans la catégorie des interprètes.

La sélection dans cette catégorie s'étant avérée plus difficile le jury a choisi de rompre avec la tradition et de nommer un neuvième finaliste.

Les candidats retenus dans la

catégorie auteur-compositeur-interprète sont Gilles Gagnon, de la Colombie-Britannique; Jacques Gautreau, du Nouveau-Brunswick; Maryse Larocque, de St-Félix de Kingsey; Lucie Tremblay, de Québec.

Les finalistes dans la catégorie des interprètes sont Carole Choinière, de Longueuil; Myrille Labbé, de Saint-Georges de Beauce; Gina Landry, de Saint-Hyacinthe; Nicole Lauzier, d'Old Chelsea, et Louis Mauffette, de Montréal.

# JETHRO TULL AU FORUM Comme un dernier « pot party »

À peine 8 000 personnes, hier au Forum, pour retrouver la formation Jethro Tull, qui fut l'un des monuments musicaux des années 70. Le temps les a malheureusement bien servis et, aujourd'hui, les membres de cette formation s'agitent bien inutilement en tentant de reprendre ce qui n'est plus.

la scène... mais tout ça ne veut plus rien dire aujourd'hui.

Le nouvel album *Under wraps* a dilué le génie premier de Jethro Tull, et les efforts de renouvellement ne menent nulle part. On nous présente en début de spectacle les musiciens enveloppés dans du papier ciré comme de vieilles statues et, par la suite, on voit apparaître une fille nue (est-ce une nuivite?) et un astronaute exhibant fièrement un drapeau américain qui devient celui du Canada. Une flûte qui prend toute la place, le solo d'un guitariste comme dans le temps, un solo de batterie et la drôle d'impression d'assister à un dernier « pot party ».

## JEAN BEAUVOYER

Ce n'est pas nécessairement un mauvais spectacle, et il faut bien admettre que l'enveloppe est bien soignée. Bonne sono, présentation qui se voudrait originale, bonne technique, expérience de

**DES DEMAIN STAR GAYE**  
EVE GUY  
Plus: 2nd. FILM ÉROTIC  
**Jouissances Profondes**  
PAPINEAU 1 omega 2  
Plus: 2e. FILM ÉROTIC

ENSEMBLE  
**PHILIP GLASS**  
avec Philip Glass, Kurt Munkacsy, Michael Riesman, Jon Gibson, Richard Peck, Jack Krippel, Martin Goldray, Dora Ohrenstein.  
**DERNIÈRE CE SOIR 21 H.**  
SAMEDI, DIM. 20 ET 21 OCT. 21 H.  
Production Specidici Inc.  
SPECTRUM  
118 D. Rue Catherine  
Métro Place des Arts  
Inf. 861-5851

Service philatélique  
Société canadienne des postes

**Canada 84**  
adultes: 3 \$ • étudiants et gens de l'âge d'or: 2 \$  
enfants (accompagnés d'un adulte): gratuit  
25, 26, 27 et 28 OCTOBRE, PLACE BONAVENTURE MONTRÉAL



# 10 VOYAGES EN JAMAÏQUE

GRÂCE À  
**la presse** **ckoi 97** **Wardair**

Retournez à:  
**CKOI-FM**  
C.P. 97  
Station D  
Montréal, Québec  
H3K 3B9

Votez pour votre animateur préféré de CKOI-FM:  
Serge Plaisance   
Michel Duguay   
Christian Hamel   
Richard Lelièvre   
Jean-Pierre Major   
Gilles Gariépy

et joignez deux vinyles de produits Pepsi ou fac-similés (non reproduits mécaniquement)

**PEPSI**

Nom \_\_\_\_\_ App. \_\_\_\_\_  
Adresse \_\_\_\_\_ Code postal \_\_\_\_\_  
Ville \_\_\_\_\_ (rés.) \_\_\_\_\_  
Tél.: (bur.) \_\_\_\_\_ (rés.) \_\_\_\_\_

- Les 5 voyages doubles s'effectueront entre le 12 et le 19 janvier 1985.
- Le prix comprend l'avion, l'hébergement, les transferts, les taxes et frais de service (valeur de 869\$).
- Les tirages auront lieu les vendredis entre le 26 octobre et le 23 novembre à 18h sur les ondes de CKOI-FM.
- Le concours se termine le 23 novembre 1984.

Le texte des règlements relatifs à ce concours est disponible à CKOI-FM.  
**30 autres voyages et plusieurs autres prix à gagner en trouvant l'acheteur mystérieux.**  
Écoutez CKOI-FM pour plus de détails.

**Surprise. Émerveillement. Plaisir.**  
*Allez-y! Profitez-en!*

**EXPOSITION PHILATÉLIQUE NATIONALE**  
Canada 84  
adultes: 3 \$ • étudiants et gens de l'âge d'or: 2 \$  
enfants (accompagnés d'un adulte): gratuit  
25, 26, 27 et 28 OCTOBRE, PLACE BONAVENTURE MONTRÉAL

# LES ICE CAPADES

ET LES SNORKS VOUS INVITENT À LA SOIRÉE

**la presse**

LE MARDI 6 NOVEMBRE À 19 h 30 AU FORUM DE MONTRÉAL

Profitez du coupon-rabais de 2,50 \$, publié du 20 octobre au 3 novembre 1984 dans LA PRESSE, pour assister au premier spectacle des ICE CAPADES au Forum de Montréal le mardi 6 novembre 1984, à 19 h 30

COUPON-RABAIS d'une valeur de 2,50\$

# 250 \$

FRANCS DE 2,50 \$ valable jusqu'au 3 novembre 1984 exclusivement à l'achat de tout billet pour le spectacle des ICE CAPADES du 6 novembre seulement

**la presse**

Les billets sont maintenant en vente à 6 \$, 6,50 \$, 8 \$ et 9,50 \$ aux guichets du Forum et à tous les comptoirs Ticketron.

# Cinéma Unis

LE FILM QUI RETIEN LE PLUS L'ATTENTION CETTE ANNÉE — NEWSWEEK

**DIANE KEATON**  
**THE LITTLE DRUMMER GIRL**

IMPERIAL: 12.00, 2.20, 4.40, 7.05, 9.30.  
FAIRVIEW: SEM.: 7.20, 9.35.

IMPERIAL 1430 BILLY 288-7102  
FAIRVIEW 2 TRIN CAN 52 697-8095

LE FILM N°1 AU CANADA

**TEACHERS**

KENT: SEM.: 7.00, 9.00.  
LOEWS: 1.00, 3.10, 5.20, 7.30, 9.40.  
DORVAL: SEM.: 7.20, 9.20.  
GREENFIELD: SEM.: 7.05, 9.00.

LOEWS 1 954 ST-CATHERINE 861-7437  
KENT 1 260 AV. DORVAL 631-8586  
GREENFIELD PARK 3 910 SHERBROOKE 489-9703

CLINT EASTWOOD

**TIGHTROPE**

18 ANS

PALACE 4 12.30, 2.40, 4.50, 7.00, 9.10  
698 ST-CATHERINE 866-6991

GAGNANT DE 8 OSCARS FESTIVAL DES FILMS AUSTRALIENS

**Careful**

POUR TOUS

LE CINEMA 200 AV. DORVAL 631-8586  
SEM.: 7.10, 9.20.

PASSEZ LA SOIRÉE EN COMPAGNIE D'UN GREMLIN.

**GREMLINS**

12.30, 2.40, 4.45, 7.00, 9.05

LOEWS 4 954 ST-CATHERINE 861-7437

18 ANS

**LEE MARVIN**

MICOU MICOU - JEAN CABMET - VICTOR-LANOUX

**CANICULE**

FLEUR DE LYS: 1.55, 3.45, 5.35, 7.25, 9.15.  
LAVAL: SEM.: 6.00, 7.50, 9.45.  
VERSAILLES: SEM.: 7.15, 9.15.

858 ST-CATHERINE 861-0041  
LAVAL 2 688-7776  
VERSAILLES 3 353-7880

14 ANS

LE ÉTAIT UNE FOIS EN AMÉRIQUE

PARISIEN: 2.00, 8.00.  
LAVAL: SEM.: 7.40.

LAVAL 5 688-7776  
Le PARISIEN 4 480 ST-CATHERINE 866-3856

Quand ils débarquent à l'hôtel C'EST LA PANIQUE!

18 ANS

SEM.: 7.05, 9.10.

LAVAL 3 688-7776  
**LE PALACE EN DÉLIRE**

14 ANS

**UN AMOUR DE SWANN**

ORNELLA MUTI ALAIN DELON

Le PARISIEN 3 1.00, 3.05, 5.15, 7.15, 9.25.  
480 ST-CATHERINE 866-3856

MEILLEUR FILM FESTIVAL DE MONTRÉAL '84

**El Norte**

LE NORD

POUR TOUS

ELYSEE 1 35 MILTON 842-6053  
PLACE VILLE-MARIE 686-0889

«IRRECONCILABLE DIFFÉRENCES» EST UN FILM RAVISSANT.

POUR TOUS

LOEWS: 12.30, 2.45, 5.00, 7.15, 9.35.  
KENT: SEM.: 7.10, 9.15.  
DORVAL: SEM.: 7.00, 9.10.

LOEWS 2 954 ST-CATHERINE 861-7437  
DORVAL 2 260 AV. DORVAL 631-8586  
KENT 2 6100 SHERBROOKE 489-9703

14 ANS

**Purple Rain**

1.10, 3.10, 5.10, 7.10, 9.10.

PALACE 6 698 ST-CATHERINE 866-6991

LE NOUVEAU SUPER-HÉROS DU RIRE!

**Pinot SIMPLE-FLIC**

14 ANS

PARISIEN: 1.10, 2.55, 4.40, 6.25, 8.10, 9.55.  
LAVAL: SEM.: 6.00, 7.45, 9.35.  
VERSAILLES: SEM.: 6.10, 7.45.

Le PARISIEN 2 480 ST-CATHERINE 866-3856  
LAVAL & VERSAILLES «JUSTE UN PEU D'AMOUR»  
LAVAL 3 688-7776  
VERSAILLES 2 353-7880

14 ANS

**INDIANA JONES**

LE TEMPLE MAUDIT

70MM DOLBY STEREO

PARISIEN: 12.15, 2.30, 4.40, 7.00, 9.20.  
GREENFIELD: SEM.: 7.15, 9.35.  
LAVAL: SEM.: 7.15, 9.35.  
VERSAILLES: SEM.: 7.00, 9.10.

Le PARISIEN 1 480 ST-CATHERINE 866-3856  
LAVAL 1 CENTRE LAVAL 688-7776  
GREENFIELD PARK 1 910 SHERBROOKE 489-9703  
VERSAILLES 1 353-7880

SEM.: 6.15, 8.00. PLUS FILLES-LIBRES

**La Jeune Lady Chatterley**

18 ANS

GREENFIELD PARK 2 910 SHERBROOKE 489-9703

PRIX DU JURY FESTIVAL DE MONTRÉAL '84

**La Femme Publique**

12.40, 2.55, 5.10, 7.25, 9.40

18 ANS

Le PARISIEN 5 480 ST-CATHERINE 866-3856

MEILLEURE ACTRICE FESTIVAL DE VENISE

SEM.: 7.05, 9.05.

**LES NUITS DE LA PLEINE LUNE**

ERIC ROHMER

ELYSEE 2 35 MILTON 842-6053

14 ANS

**Choose Me**

Genevieve Bujard Keith Lacey Ann Warren  
Bujard Caracine Warren

1.00, 3.00, 5.00, 7.00, 9.00

YORK 1487 ST-CATHERINE 937-8978

«UNE DESOPIANTE COMÉDIE»

12.30, 2.20, 4.10, 6.00, 7.50, 9.40

14 ANS

**NERDS**

LOEWS 5 954 ST-CATHERINE 861-7437



**QUÉBEC****RECENSEMENT 84****Du 22 au 27 octobre,  
c'est la révision. Voyez-y!****PARCE QUE VOTRE NOM  
DOIT ÊTRE INSCRIT...  
ET BIEN INSCRIT.**

Ce carré noir identifie les bureaux de dépôt aussi accessibles aux personnes handicapées.

Pour plus de renseignements, composez **SANS FRAIS:****1-800-463-4378**

(de 9h à 22h, du lundi au dimanche inclusivement).

**En milieu urbain** (localités de plus de 2000 habitants)

Pour toute demande de modifications (inscription, correction ou radiation), les électeurs doivent se rendre au bureau de dépôt le plus près de leur domicile. Ces bureaux sont ouverts du 22 au 27 octobre, de 8h à 22h.

Les demandes de modifications sont référées ensuite à une commission de révision qui a le pouvoir exclusif de les accepter ou de les refuser.

**En milieu rural** (localités de 2000 habitants et moins)

En milieu rural, il n'y a pas de bureau de dépôt. Les électeurs des sections de vote rurales qui desireraient déposer des demandes de modifications (inscription, correction ou radiation) doivent se présenter chez les réviseurs ruraux de leur section de vote. Les réviseurs reçoivent des demandes du 22 au 27 octobre, de 16h à 18h et de 19h à 21h. Pour connaître les nom, adresse et numéro de téléphone des réviseurs ruraux, les électeurs doivent consulter la liste électorale qu'ils ont reçue ou communiquer avec le directeur du scrutin de leur circonscription électorale.

Ces réviseurs ont également le pouvoir exclusif d'accepter ou de refuser ces demandes de modifications à la liste électorale.

**Bureaux de dépôt****ABITIBI-EST****VAL-D'OR**  
Bureau du directeur  
du scrutin  
1085, 3e Avenue ■  
Tel.: (819) 825-9503Foyer de Val-d'Or  
1212, av. Breboeuf ■**LEBEL-SUR-QUÉVILLON**  
Centre administratif  
130, boul. Quévillon**MALARTIC**  
622, rue Royale ■**SENFERRER**  
Centre socio-culturel  
121, 1re Rue Est ■**SULLIVAN**  
Club de curling  
448, rue Hôtel-de-Ville**ABITIBI-OUEST****AMOS**  
Bureau du directeur  
du scrutin  
162, rue Principale Sud ■  
Tel.: (819) 732-5253**AMOS-EST**  
1102, rte 111 Est, app. 4 ■**LA SARRE**  
Salle des Chevaliers de  
Colomb de La Sarre  
Salle n° 1  
272, rue du Bord-de-l'Eau  
Ouest ■**ANJOU****MONTRÉAL (partie)**  
Bureau du directeur  
du scrutin  
9255, rue de Grosbois ■  
Tel.: (514) 355-1556

2556, rue des Ormeaux ■

9025, rue de Marseille

2957, av. Mercier

**ANJOU**  
7293, av. Champchevrier ■

7320, av. des Closieries ■

7171, av. Goncourt ■

8442, av. du Chardonnet ■

8381, av. Chénier ■

**ARGENTEUIL****LACHUTE**  
Bureau du directeur  
du scrutin  
505, ch. Bethany  
local 106 ■  
Tel.: (514) 562-8542**BROWNSBURG**  
369, rue Principale ■**CHATHAM**  
98, rue du Manoir ■**MIRABEL**  
9502, rue  
Saint-Jean-Baptiste ■  
13857, rte 117**SAINTE-COLOMBAN**  
314, montée de l'Eglise ■**BEAUHARNOIS****SALABERRY-DE-  
VALLEYFIELD**  
Bureau du directeur  
du scrutin  
66, rue du Marche ■  
Tel.: (514) 373-4830Secretariat des scouts  
et guides  
120, rue SalaberryEcole Frédéric Girard  
84, boul. QuévillonEcole Jonathan  
115, rue Saint-Charles ■H.L.M. Havre-Soleil  
450, boul. du Havre ■**BEAUHARNOIS**  
Salle de la fabrique  
Saint-Clement  
185, ch. Saint-Louis ■**GRANDE-ÎLE**  
Hôtel de Ville  
244, boul. Mgr-Langlois ■**LÉRY**  
Hôtel de Ville  
1, rue Hôtel-de-Ville ■**MAPLE-GROVE**  
Centre de récupération de  
Châteauguay-Valleyfield  
3, rue Charest ■**SAINTE-TIMOTHÉE, paroisse**  
Ecole Elisabeth-Monette  
10, rue Kent ■**SAINTE-TIMOTHÉE, village**  
Les résidences Gabriel Inc.  
173, boul. Hébert ■**BERTHIER****SAINTE-ANTOINE-DE-  
LAVALTRIE**  
Bureau du directeur  
du scrutin  
630, rue Notre-Dame ■  
Tel.: (514) 586-1214**BERTHIERVILLE**  
Salle paroissiale  
731, rue Montcalm ■**LAVALTRIE**  
Ecole Amis-Soleils  
1351, rue du  
Tricentenaire ■**SAINTE-FÉLIX-DE-VALOIS**  
Polyvalente de l'Érablière  
Secretariat  
5211, rue Principale ■**SAINTE-GABRIEL**  
Centre sportif et culturel  
155, rue Beausoleil ■**SAINTE-GENEVIÈVE-DE-  
BERTHIER**  
Centre récréatif  
870, boul. Giroux ■**SAINTE-JEAN-DE-MATHA**  
Ancien Hôtel de Ville  
180, rue Sainte-Louise ■**BERTRAND****BOUCHERVILLE**  
Bureau du directeur  
du scrutin  
150, boul. de Montarville  
porte 040 ■  
Tel.: (514) 641-1663

275, boul. de Montagne

148, rue de Mezy

**SAINTE-AMABLE**  
1450, rue Principale ■**SAINTE-JULIE**  
863, rue Abbe-Théoret ■**VARENNES**  
2494, boul. René-Gauthier ■**BOURASSA****MONTRÉAL-NORD (partie)**  
Bureau du directeur  
du scrutin  
3875, rue Monselet ■  
Tel.: (514) 325-6072

11511, boul. Plaza

10463, av. Rome

11656, av. Hôtel-de-Ville

10789, av. Saint-Julien

**MONTRÉAL (partie)**  
10330, rue de Martigny

10610, av. Bruchesi

**BOURGET****MONTRÉAL**  
Bureau du directeur  
du scrutin  
8105, rue Hochelaga ■  
Tel.: (514) 355-2470

7792, rue Roux

1480, rue Honoré-Beaugrand

643, rue Pierre-Tétreault

680, rue Duchesneau

4602, rue Duquesne ■

5727, rue Mignault

2775, av. de Carignan

3040, rue Lyall

**CHAMBLY****SAINTE-BRUNO-DE-  
MONTARVILLE**  
Bureau du directeur  
du scrutin  
1485, rue Roberval  
bureau 115 ■  
Tel.: (514) 461-0200

2080, boul. Boucherville

1194, rue Montarville

**CARIGNAN**  
2049, rue Bachand ■**CHAMBLY**  
254, rue Béique ■**SAINTE-BASILE-LE-GRAND**  
249, rue Principale ■**SAINTE-MATHIAS**  
2, rue Hébert ■**CHAPLEAU****GATINEAU (partie)**  
Bureau du directeur  
du scrutin  
922, boul. Maloney Est ■  
Tel.: (819) 643-5444

39, rue Vanier

468, rue Vienneau

282, rue Saint-James

163, rue Harold

27, rue Le Baron

18, rue Confédération

**CHATEAUGUAY****CHATEAUGUAY**  
Bureau du directeur  
du scrutin  
215, boul. d'Anjou ■  
Tel.: (514) 692-1768

319, rue Brault ■

99, rue Primeau

179, rue Gardenias

17, rue Laramee

**DELSON**  
56, rue Boardman ■**MERCIER**  
24, montée Marleau ■**SAINTE-CATHERINE**  
1165, rue Chertier ■**SAINTE-CONSTANT**  
81, rue Pacifique ■**CHOMEDEY****LAVAL (partie)**  
Bureau du directeur  
du scrutin  
4649, boul. Samson ■  
Tel.: (514) 887-8396

1809, rue Gerard

125, rue Desrochers

4448-A, boul. Notre-Dame ■

4002, boul. Levesque

1308, boul. Jarry

**CRÉMAZIE****MONTRÉAL (partie)**  
Bureau du directeur  
du scrutin  
1394, rue Sauvé Est ■  
Tel.: (514) 381-8687

10885, av. Papineau

10676, rue Chambord

1105, av. Emile-Journault

314, av. Lippens

10562, rue Waverly

1615, av. Emile-Journault  
(s. 44) ■

9400, rue Lajeunesse

8900, rue de Reims

**D'ARCY-McGEE****CÔTE-SAINT-LUC**  
Bureau du directeur  
du scrutin  
5800, boul. Cavendish  
porte 202 ■  
Tel.: (514) 487-7270

5800, av. Wentworth

8100, ch. Côte-Saint-Luc

6691, ch. Côte-Saint-Luc, n° 1

**HAMPSTEAD**  
5569, ch. Queen-Mary**MONTRÉAL**  
4620, av. Earncliffe ■

5900, boul. Decarie ■

**DEUX-MONTAGNES****SAINTE-EUSTACHE**  
Bureau du directeur  
du scrutin  
140, rue Saint-Eustache ■  
Tel.: (514) 491-1103

145, rue Saint-Nicholas ■

133, 45e Avenue ■

586, ch. Rivière nord ■

**DEUX-MONTAGNES**  
289, 10e Avenue ■**POINTE-CALUMET**  
231, montée de la Baie ■**SAINTE-JOSEPH-DU-LAC**  
1110, rue Principale ■**SAINTE-MARTHE-SUR-LE-  
LAC**  
3285, chemin Oka ■**DORION****MONTRÉAL (partie)**  
Bureau du directeur  
du scrutin  
7399, rue Saint-Hubert ■  
Tel.: (514) 271-4484

8270, rue Fabre

8323, rue Saint-Gerard

7844, rue Saint-André

7373, rue Saint-Denis

7549, rue de Lanaudière

1360, rue Jean-Talon Est ■

1329, rue Belanger

6767, rue Cartier ■

**DRUMMOND****DRUMMONDVILLE**  
Bureau du directeur  
du scrutin  
400, boul. Saint-Joseph ■  
Tel.: (819) 477-0306Centre hospitalier  
Georges-Frédéric  
75, rue Saint-Georges ■Hôpital Sainte-Croix  
570, rue Heriot ■Salle de l'Âge d'Or  
175, rue Saint-Marcel ■Centre communautaire  
Saint-Pierre  
575, rue Saint-Alfred ■

1145, boul. Mercure

**GRANTHAM-OUEST**  
1685, boul. Cusson**SAINTE-NICÉPHORE**  
Local de l'Âge d'Or  
90, rue Gauthier ■**WENDOVER-ET-SIMPSON**  
610, rue Bruyère**FABRE****LAVAL (partie)**  
Bureau du directeur  
du scrutin  
553-B, boul. Samson  
Sainte-Dorothée ■  
Tel.: (514) 689-65551260, rang du Bord-de-l'eau  
Sainte-Dorothée ■2055, 19e Avenue  
Laval Ouest940, 21e Avenue  
Fabreville636, rue Gertrude  
Fabreville ■405, rue Felicien  
Fabreville ■1025, 61e Rue  
Fabreville**GATINEAU****GATINEAU**  
Bureau du directeur  
du scrutin  
22, rue des Flandres ■  
Tel.: (819) 568-9880

913, rue Principale

**HULL (partie)**  
70, rue du Plateau ■**HULL-PARTIE-OUEST**  
Yves et Helene Godin  
Chemin Pack  
(secteur Glenagle) ■**LA PÊCHE**  
Gilbert Martineau  
R.R. 2 (ch. Schnob) ■**MANIWAKI**  
108, rue Christ-Roi ■**GOUIN****MONTRÉAL (partie)**  
Bureau du directeur  
du scrutin  
6033, av. Papineau ■  
Tel.: (514) 277-6810

6000, av. de Chateaubriand

5921, av. Christophe-Colomb

6339, rue de Lanaudière

6290, rue Moison

6781, av. Louis-Hébert

2678, rue Dandurand

**GROULX****BLAINVILLE**  
Bureau du directeur  
du scrutin  
Les Promenades Blainville  
1083, boul. Cure-Labelle ■  
Tel.: (514) 435-3808**BOISBRIAND**  
Edifice Grande-Allée  
940, rue Grande-Allée ■**BOIS-DES-FILION**  
393, rte 344  
ch. Adolphe-Chapleau ■

# QUÉBEC

# RECENSEMENT 84

## LORRAINE

Mairie Maison Garth  
100, ch. Grande-Côte ■

## ROSEMÈRE

Hôtel de Ville  
100, rue Charbonneau ■

## SAINTE-THÉRÈSE

Cegep Lionel-Groulx  
100, rue Duquet ■

## HULL

**HULL**  
Bureau du directeur  
du scrutin  
305, boul. Saint-Joseph ■  
Tél.: (819) 771-5833

127, boul. Riel ■

80, rue Laval ■

230, boul. Riel

10, rue Cartier

Centre hospitalier de la Pieta  
273, rue Laurier ■

141, rue Maybury

49, rue Moncion

183, rue Louis-Hébert

## HUNTINGDON

**SAINTE-RÉMI**  
Bureau du directeur  
du scrutin  
147, rue Lemieux ■  
Tél.: (514) 454-4611

## HINCHINBROOK

1056, ch. Brook  
(Herdman) ■

## HUNTINGDON

Salle du conseil municipal  
16, rue Prince ■

## SAINTE-ISIDORE

Salle des pompiers  
volontaires  
721, rang Saint-Régis ■

## SAINTE-MALACHIE

D'ORMSTOWN  
1207, 2e Avenue

## SAINTE-MARTINE

289, rue Saint-Joseph ■

## IBERVILLE

**IBERVILLE**  
Bureau du directeur  
du scrutin  
Hôtel de Ville  
875, 1re Rue ■  
Tél.: (514) 346-8350

## FARNHAM

800, rue Saint-Paul Nord ■

## MARIEVILLE

1881, rue Edmond-Guillet ■

## SAINTE-ATHANASE

114, rte 104 ■

## SAINTE-CÉSARE

1323, rue Notre-Dame ■

## SAINTE-JEAN-BAPTISTE

2965, ch. Rouville ■

## SAINTE-MARIE-DE-MONNOIR

104, rue Ashby ■

## SAINTE-PAUL-D'ABBOTSFORD

1040, rue Principale ■

## SAINTE-PIE

314, av. Saint-Dominique ■

## ÎLES-DE-LA-MADELEINE

**HAVRE-AUX-MAISONS**  
Bureau du directeur  
du scrutin  
Route 199 ■  
Tél.: (418) 969-2604

## FATIMA

Yvon Poirier  
Chemin des Caps ■

## ÎLES-DU-HAVRE-AUBERT

Salle municipale de  
Bassin ■

## L'ÉTANG-DU-NORD

Salle du Conseil ■

## JACQUES-CARTIER

**POINTE-CLAIRE**  
Bureau du directeur  
du scrutin  
195, place Frontenac ■  
Tél.: (514) 694-5200

## POINTE-CLAIRE

Eglise St. John the Baptist  
233, av. Sainte-Claire ■

## SALLE-SAINTE-JEANNE-DE-CHANTAL

14, boul. des Sources ■

## DORVAL

Eglise St. Veronica  
1300, av. Carson ■

## LACHINE (partie)

Eglise Saint-Paul  
377, 44e Avenue ■

## ÉGLISE ST. ANDREWS

5065, rue Sherbrooke ■

## JEANNE-MANCE

**SAINTE-LÉONARD (partie)**  
Bureau du directeur  
du scrutin  
4589, rue Jarry Est ■  
Tél.: (514) 728-4551

Bibliothèque municipale  
8420, boul. Lacordaire ■

8930, boul. Lacordaire

9143, boul. Viau

8533, boul. Provencher

5879, rue Jarry Est

## MONTRÉAL (partie)

Centre éducatif  
communautaire René Goupil  
4105, 47e Rue ■

## JOHNSON

**WINDSOR**  
Bureau du directeur  
du scrutin  
273-B, rue Saint-Georges ■  
Tél.: (819) 845-2787

## ACTON-VALE

Centre d'accueil  
1268, rue Ricard ■

## BROMPTONVILLE

Hôtel de Ville  
133, rue Laval ■

## STOKE

Centre civique  
387-A, rue Principale ■

## VALCOURT

1132, rue des Mélézes ■

## WICKHAM

Centre communautaire  
893, rue Moreau ■

## JOLIETTE

**JOLIETTE**  
Bureau du directeur  
du scrutin  
981, rue Notre-Dame ■  
Tél.: (514) 759-7222

369, rue Beaudoin ■

## NOTRE-DAME-DES-PRAIRIES

17, av. des Mélézes ■

## SAINTE-AMBROISE-DE-KILDARE

680, rue Principale ■

## SAINTE-CHARLES-BORROMÉE

4, rue Deschênes  
(Rond-Point) ■

## SAINTE-JACQUES

11, rue Venne ■

## SAINTE-PAUL

337, boul. Brassard ■

## SAINTE-THOMAS

201, Rte 158 ■

## LABELLE

**MONT-LAURIER**  
Bureau du directeur  
du scrutin  
681, rue de la Madone ■  
Tél.: (819) 623-5411

## DES RUISSEAUX

Motel Abitibi, porte 11  
Route 117  
Saint-Jean-sur-le-lac ■

## FERME-NEUVE

167, 13e Rue ■

## LABELLE

Centre communautaire  
25, rue du Couvent ■

## L'ANNONCIATION

C.L.S.C.  
1-A, rue Principale ■

## SAINTE-AGATHE-DES-MONTS

Pavillon touristique  
Place Lagny  
Rue Principale Ouest ■

## SAINTE-JOVITE

C.L.S.C. des Trois- Vallées  
440, rue Limoges ■

## VAL-DAVID

Bureau d'information  
touristique  
2266, rue de l'Église ■

## L'ACADIE

**MONTRÉAL (partie)**  
Bureau du directeur  
du scrutin  
Sous-sol de l'église  
Saint-Gaétan  
11485, rue Drouart ■  
Tél.: (514) 334-4727

10229, av. du  
Bois-de-Boulogne ■

10190, rue de l'Esplanade

11847, av. du  
Bois-de-Boulogne

10597, rue Tanguay

## SAINTE-LAURENT (partie)

285, rue Marcotte

2255, boul. O'Brien

1167, rue Couvrette

1055, ch. de la Côte-Vertu ■

## LAFONTAINE

**MONTRÉAL (partie)**  
Bureau du directeur  
du scrutin  
12985, rue Sherbrooke  
Est ■  
Tél.: (514) 642-1945

1229, 15e Avenue

13950, rue Notre-Dame  
Est ■

597, 81e Avenue

12184, av. Clément-Ader ■

12710, 28e Avenue ■

12035, 55e Avenue

## MONTRÉAL-EST

105, av. Dubé ■

## LAPORTE

**GREENFIELD-PARK**  
Bureau du directeur  
du scrutin  
305, rue Lawrence ■  
Tél.: (514) 671-6138

983, rue Cummings

## LEMOYNE

1833, rue Saint-Pierre ■

## LONGUEUIL (partie)

210, rue Rouville

1117, rue Lasalle ■

## SAINTE-LAMBERT

114, rue de Poitou ■

631, av. Notre-Dame

385, av. Mortlake

1550, av. Filion

## LAPRAIRIE

**BROSSARD**  
Bureau du directeur  
du scrutin  
7350, boul. Taschereau ■  
Tél.: (514) 465-5387

Centre d'accueil Champlain  
5050, place Nogent ■

4000, rue Beriot

6240, rue Agathe ■

1665, rue Paquette

## CANDIAC

Centre socio-culturel Candiac  
125, chemin Handel ■

## LA PRAIRIE

Centre d'accueil La Prairie  
500, boul. Balmoral ■

## SAINTE-PHILIPPE

Chalet municipal  
141, boul. Édouard VII ■

## L'ASSOMPTION

**REPENTIGNY**  
Bureau du directeur  
du scrutin  
577, rue Notre-Dame  
porte 155 ■  
Tél.: (514) 582-1720

984, rue Notre-Dame

262, boul. Iberville

372-D, rue Notre-Dame ■

171, boul. l'Assomption

## CHARLEMAGNE

53, rue Nicoud ■

## L'ASSOMPTION, paroisse

1151, Bas l'Assomption  
Sud ■

## L'ASSOMPTION, ville

160, boul. l'Ange-Gardien ■

## LE GARDEUR

134, rue Ricard ■

## L'ÉPIPHANIE, paroisse

311, Bas l'Achigan ■

## L'ÉPIPHANIE, ville

74, 4e Avenue ■

## SAINTE-GÉRARD-MAJELLA

2231, rte 343 ■

## LAURIER

**MONTRÉAL (partie)**  
Bureau du directeur  
du scrutin  
110, boul. Crémazie Ouest  
bureau 600 ■  
Tél.: (514) 387-3713

8368, av. de Gaspé

7244, av. Henri-Julien

78, rue Saint-Zotique Est ■

8203, av. Querbes

7720, av. Querbes

7496, av. de Gaspé ■

8445, av. Bloomfield ■

7061, av. de l'Épée

## LAVAL-DES-RAPIDES

**LAVAL (partie)**  
Bureau du directeur  
du scrutin  
1072, boul. des  
Laurentides ■  
Tél.: (514) 662-1160

Eglise Bon-Pasteur  
400, rue Laurier

393, rue Alexandre

276, rue Cadotte ■

147, boul. des Prairies

320, rue Raymond-Casgrain

Eglise Saint-Christophe  
3, rue Berri

605, boul. de la Concorde,  
app. 4

## MAISONNEUVE

**MONTRÉAL (partie)**  
Bureau du directeur  
du scrutin  
3870, rue Ontario Est ■  
Tél.: (514) 526-0434

3872, rue Ontario Est

567, av. Bennett

2854, rue Monsabré

2105, rue de Cadillac ■

1498, rue Nicolet ■

2342, rue Joliette

2480, rue Saint-Clement

1849, av. William-David

2004, rue Masson ■

Y.M.C.A.  
5550, av. du Parc

5163, av. de l'Esplanade ■

5091, rue Fabre, app. 1 ■

## MILLE-ÎLES

**LAVAL (partie)**  
Bureau du directeur  
du scrutin  
3542, boul. de la Concorde  
porte B-12  
Tél.: (514) 664-1784

2361, boul. Levesque ■

1600, rue Marie-Victorin

951, av. Belleville

7494, boul. Levesque

8715, av. Gravel

6095, boul. des Mille-Îles ■

## MONT-ROYAL

**MONT-ROYAL**  
Bureau du directeur  
du scrutin  
71, av. Roosevelt ■  
Tél.: (514) 731-6824

1630, ch. Norway ■

Eglise Saint-Joseph-de-Mont-  
Royal  
1620, boul. Laird

## MONTRÉAL (partie)

Eglise Saint-Pascal Baylon  
6560, ch. de la  
Côte-des-Neiges

Centre Hospitalier des  
Convalescents de Montréal  
6363, ch. Hudson ■

École Coronation  
4860, rue Vézina

## NELLIGAN

**KIRKLAND**  
Bureau du directeur  
du scrutin  
3153, boul. Saint-Charles ■  
Tél.: (514) 694-6260

179, rue Wilson

1125, rue Duvernay

1811, rue Saint-Alexandre

# QUÉBEC

# RECENSEMENT 84

## PONTIAC

### AYLMER

Bureau du directeur du scrutin  
92, rue Principale ■  
Tél.: (819) 684-3434

146, rue de Normandie

10, Promenade Eastern

### MANSFIELD-ET-PONTEFRACT

Madame Thérèse Laporte  
Route 148 ■

## PONTIAC

Madame Agathe Alary  
Chemin Alarie ■

## PRÉVOST

### SAINT-JÉRÔME

Bureau du directeur du scrutin  
188, rue Virginie ■  
Tél.: (514) 438-2141

66, rue Desjardins ■

228, rue Durand, app. 1

12, rue Cartier

### BELLEFEUILLE

1036, rue Debien  
Domaine Bertrand ■

### LAFONTAINE

2, 101e Avenue ■

### MONT-ROLLAND (partie)

Madame Lise Mathieu  
8, Townhouse  
Montée Saint-Gabriel ■

## PRÉVOST

2896, boul. Labelle  
Lesage ■

### SAINT-ANTOINE

527, 38e Avenue

### SAINT-SAUVEUR-DES-MONTS

15, av. Saint-Joseph

## RICHELIEU

### TRACY

Bureau du directeur du scrutin  
7000, av. Plaza Tracy ■  
Tél.: (514) 743-1292

### SAINTE-ANNE-DE-SOREL

Salle du Conseil  
1685, ch. du  
Chenal-du-Moine ■

### SAINT-JOSEPH-DE-SOREL

108, rue Pie X

### SAINT-PIERRE-DE-SOREL

La Mairie de  
Saint-Pierre-de-Sorel  
1275, ch. Saint-Ours ■

### SAINTE-VICTOIRE-DE-SOREL

Cabane à sucre Léveillée  
200, montée  
Sainte-Victoire ■

## SOREL

Foyer Richelieu  
40, rue de Ramesay ■

Salle des Chevaliers de  
Colomb

60, rue Jacques-Cartier ■

Maison des Gouverneurs  
90, ch. Saint-Ours

## ROBERT-BALDWIN

### PIERREFONDS (partie)

Bureau du directeur du scrutin  
11020, boul. Gouin Ouest ■  
Tél.: (514) 685-1994

Centre communautaire  
Sainte-Suzanne

9506, boul. Gouin Ouest

Chalet du Parc Brook

12800, rue Brook ■

Chalet Rive-Boisée

355, rue Rive-Boisée ■

### DOLLARD-DES-ORMEAUX (partie)

Chalet du Parc Westminster

535, av. Westminster

Chalet du Parc Lake  
85, ch. Hemingway ■

Chalet du Parc Coolbrooke  
260, ch. Spring Garden

Chalet du Parc Westwood  
45, Thornton Drive

Christ Lutheran Church  
57, boul. Westpark ■

## ROXBORO

Chalet Roxboro  
10, 11e Rue ■

## ROSEMONT

### MONTREAL (partie)

Bureau du directeur du scrutin  
2950, rue Masson  
porte 200 ■  
Tél.: (514) 721-4961

2905, boul. Saint-Joseph Est  
app. 1

5675, rue Lafond ■

6240, 9e Avenue

6825, 19e Avenue

3860, rue Dandurand

5199, rue Sherbrooke Est  
porte 4580 ■

5164, 17e Avenue

6581, 28e Avenue

### ROUYN-NORANDA-TEMISCAMINGUE

#### VILLE-MARIE

Bureau du directeur du scrutin  
38, rue Bolvin ■  
Tél.: (819) 622-0011

#### ÉVAÏN

200, rue Côté Ouest ■

#### NORANDA

811, av. Murdoch ■

#### ROUYN

215, av. Mercier ■

#### TEMISCAMINGUE

C.L.S.C.  
180, av. Anvik ■

## SAINTE-ANNE

### VERDUN (partie)

Bureau du directeur du scrutin  
284, av. de l'Église, porte 5  
Tél.: (514) 765-3978

Centre communautaire de  
l'Île-des-Soeurs

260, parc Elgar ■

711, av. Rielle

3392, rue Gertrude

### MONTREAL (partie)

C.E.D.A.  
2515, rue Delisle ■

Centre communautaire  
des Noirs

2035, rue Coursol

Centre d'accueil Louis-Riel

2120, rue  
Augustin-Cantin ■

2336, rue Rushbrooke

## SAINT-HENRI

### MONTREAL (partie)

Bureau du directeur du scrutin  
2863, rue Allard ■  
Tél.: (514) 765-3970

1023, av. Girouard

2212, rue Cardinal

1646, rue Galt

1545, av. Woodland

255, Square Sir  
Georges-Étienne-Cartier

872, rue Agnès

326, rue Saint-Augustin

3110, rue Springland

## SAINT-HYACINTHE

### SAINT-HYACINTHE

Bureau du directeur du scrutin  
1380, av. Choquette  
Notre-Dame-du-Rosaire ■  
Tél.: (514) 774-6616

Conseil régional des loisirs  
Richelleu-Yamaska  
16675, av. Desrochers  
Saint-Joseph ■

Pavillon des loisirs  
Sacré-Coeur  
Terrain de l'exposition  
Bourg-Joli ■

Service des loisirs  
Ville de Saint-Hyacinthe  
2070, rue Saint-Charles  
La Providence ■

#### Secrétariat des loisirs

Douville Inc.  
385, av. Chapleau  
Douville ■

### SAINT-DOMINIQUE

Bureau de la municipalité  
467, rue Deslandes

### SAINTE-ROSALIE

Pavillon des loisirs  
Sainte-Rosalie Inc.  
1, rue Gérard-Côté ■

### SAINT-THOMAS-D'AQUIN

Bureau de la municipalité  
105, rue Prévert ■

## SAINT-JACQUES

### MONTREAL (partie)

Bureau du directeur du scrutin  
4129, rue Saint-Hubert  
Tél.: (514) 524-6813

1212, rue Panet

1700, rue Amherst ■

2022, rue Sherbrooke Est

3708, av. du Parc-Lafontaine

307, carré St-Louis

500, av. du Mont-Royal Est

4332, rue Marquette

## SAINT-JEAN

### SAINT-JEAN-SUR-RICHELIEU

Bureau du directeur du scrutin  
640, boul. Dorchester ■  
Tél.: (514) 348-3869

Le Centre culturel  
Fernand-Charest

190, rue Laurier ■

Le Centre Notre-Dame

435, rue Laurier

379, rue Saint-Laurent

Résidence du Haut-Richelieu

300, montée Saint-Luc ■

#### L'ACADIE

221, ch. du Clocher

#### NAPIERVILLE

316, rue Saint-Louis ■

#### SAINT-LUC

580, boul. Saint-Luc

## SAINT-LAURENT

### SAINT-LAURENT (partie)

Bureau du directeur du scrutin  
1420, rue de l'Église ■  
Tél.: (514) 744-8225

685, rue Gratton

990, rue Tait

1330, boul. O'Brien

1865, ch. Laval ■

3065, rue Marcel

3270, boul. Toupin

## MONTREAL (partie)

12285, rue Cousineau

11625, rue Guertin ■

## SAINT-LOUIS

### MONTREAL (partie)

Bureau du directeur du scrutin  
550, rue Sherbrooke Ouest  
local 390 ■  
Tél.: (514) 849-0042

60, rue Rachel Ouest

3553, rue Saint-Urbain ■

200, rue Ontario Est ■

2080, boul. Dorchester Ouest

1450, rue Stanley ■

1650, av. Cedar Ouest ■

## SAINTE-MARIE

### MONTREAL (partie)

Bureau du directeur du scrutin  
2395, rue Sainte-Catherine  
Est ■  
Tél.: (514) 524-6817

2286, rue Cuvillier

4433, av. des Érables

2770, rue Darling

2486, rue de Rouen ■

2377, rue Bercy

1640, rue Saint-Germain

## SAUVÉ

### MONTREAL-NORD (partie)

Bureau du directeur du scrutin  
6095, boul. Henri-Bourassa  
Est ■  
Tél.: (514) 324-7490

11956, av. Racette

11192, av. Alfred

5930, rue Arthur-Chevrier

6335, rue Villeneuve, app. 1

11605, av. Claude-Légault

6315, rue Normandie

## TAILLON

### LONGUEUIL (partie)

Bureau du directeur du scrutin  
3100, rue Mousseau ■  
Tél.: (514) 468-6333

96, rue Leo

220, rue d'Auvergne, app. 1

541, rue Fontainebleau Nord

2737, rue Périgny ■

223, rue Radisson

1851, rue Beauharnois

130, rue Benoit Est

1180, rue Maple

## TERREBONNE

### LACHENAIE

Bureau du directeur du scrutin  
1741, boul. Saint-Charles ■  
Tél.: (514) 471-8498

### LA PLAINE

Pavillon communautaire  
1250, rue Rodrigue ■

### MASCOUCHE

1307, boul. Saint-Henri ■

1244, rue Algérie  
(face à l'école des Haut-Bois)

### SAINT-LOUIS-DE-TERREBONNE

C.L.S.C.  
4625, boul. des Seigneurs ■

## TERREBONNE

Carrefour familial  
654, rue Saint-Pierre ■

## VACHON

### SAINT-HUBERT

Bureau du directeur du scrutin  
5950, boul. Cousineau ■  
Tél.: (514) 445-4982

3615, boul. Mountainview ■

4115, rue Cornwall

4510, rue Donat

1666, rue Murray

3053, rue Mackay

## VAUDREUIL-SOULANGES

### VAUDREUIL

Bureau du directeur du scrutin  
2, rue Dutrisac ■  
Tél.: (514) 455-7948

### COTEAU-DU-LAC

191, rte 338 ■

### DORION

430, boul. Harwood ■

### HUDSON

404, Main Road ■

### ÎLE-PERROT

200, boul. Perrot ■

### NOTRE-DAME-DE-L'ÎLE-PERROT

2464, boul. Perrot ■

### PINCOURT

264, boul. Cardinal-Léger ■

### RIGAUD

118, rue Saint-Jean-Baptiste  
Est, local 6 ■

### SAINT-JOSEPH-DE-SOULANGES

741, ch. Saint-Fereol ■

### SAINT-LAZARE

2252, rue  
Sainte-Angelique ■

### SAINTE-MADELEINE-DE-RIGAUD

772, ch. de la Baie ■

### VERCHÈRES

BELOEIL

Bureau du directeur du scrutin  
330, boul. L'Heureux ■  
Tél.: (514) 467-2482

### CONTRECOEUR

Centre d'accueil de  
Contrecoeur

# LA BAIE

## NOUVELLES HEURES D'OUVERTURE durant LA GRÈVE DE LA CTCUM

Notre magasin du centre-ville  
Montréal sera ouvert:

LUNDI, MARDI,  
MERCREDI,  
SAMEDI

de 9 h à 17 h

JEUDI ET  
VENDREDI

de 9 h à 21 h

Nos succursales seront ouvertes aux heures habituelles.

# LA BAIE

## Pleins feux

Mettez votre garde-robe au point avec ces achats pratiques et astucieux!

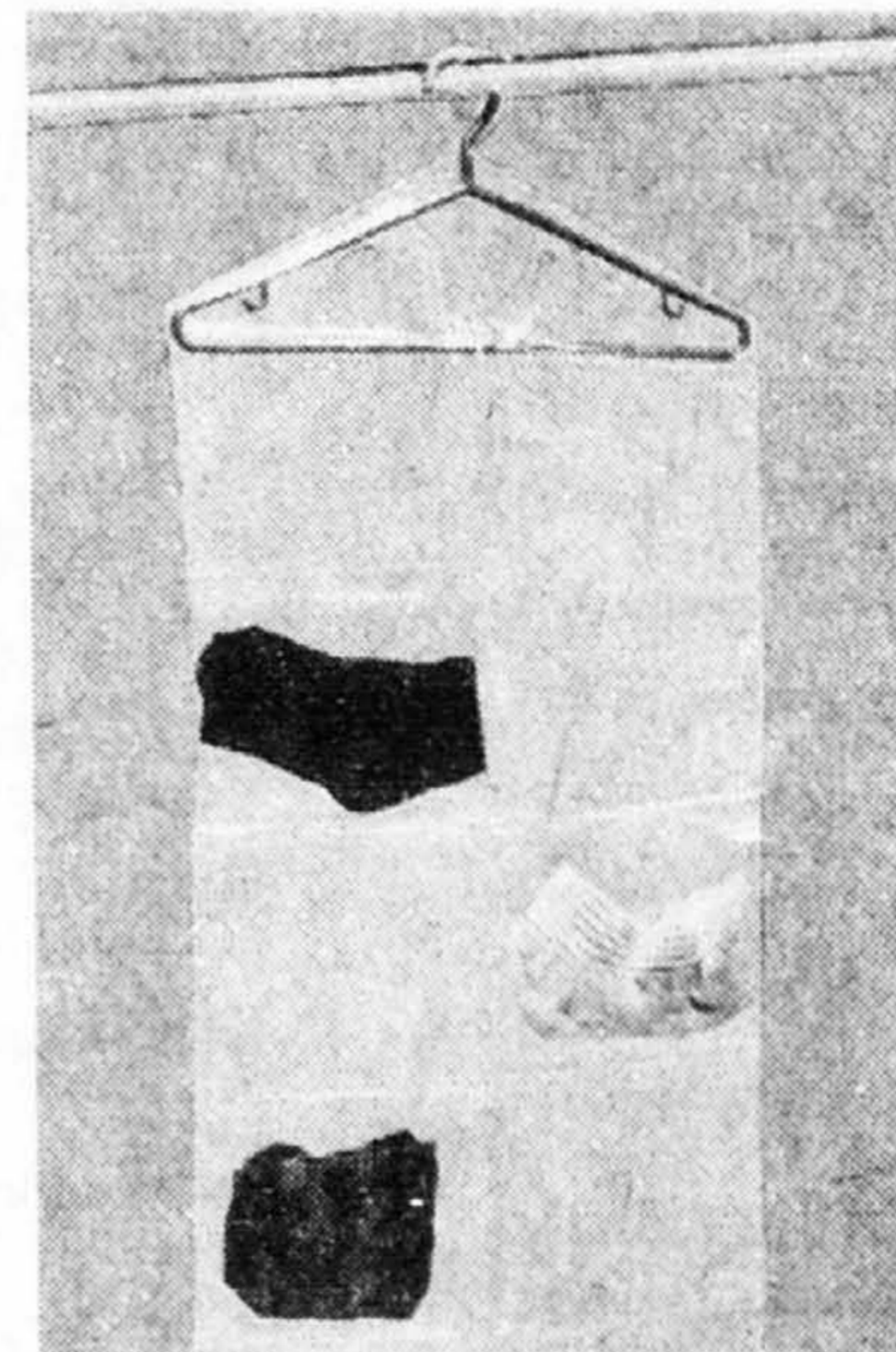
Pour l'hiver, des bas aux genoux plus longs, plus chauds!  
En 75% laine/25% nylon. Choix de noir, gris, blanc hivernal, bourgogne ou marine. Une seule pointure.

**4<sup>99</sup>**  
la pai.



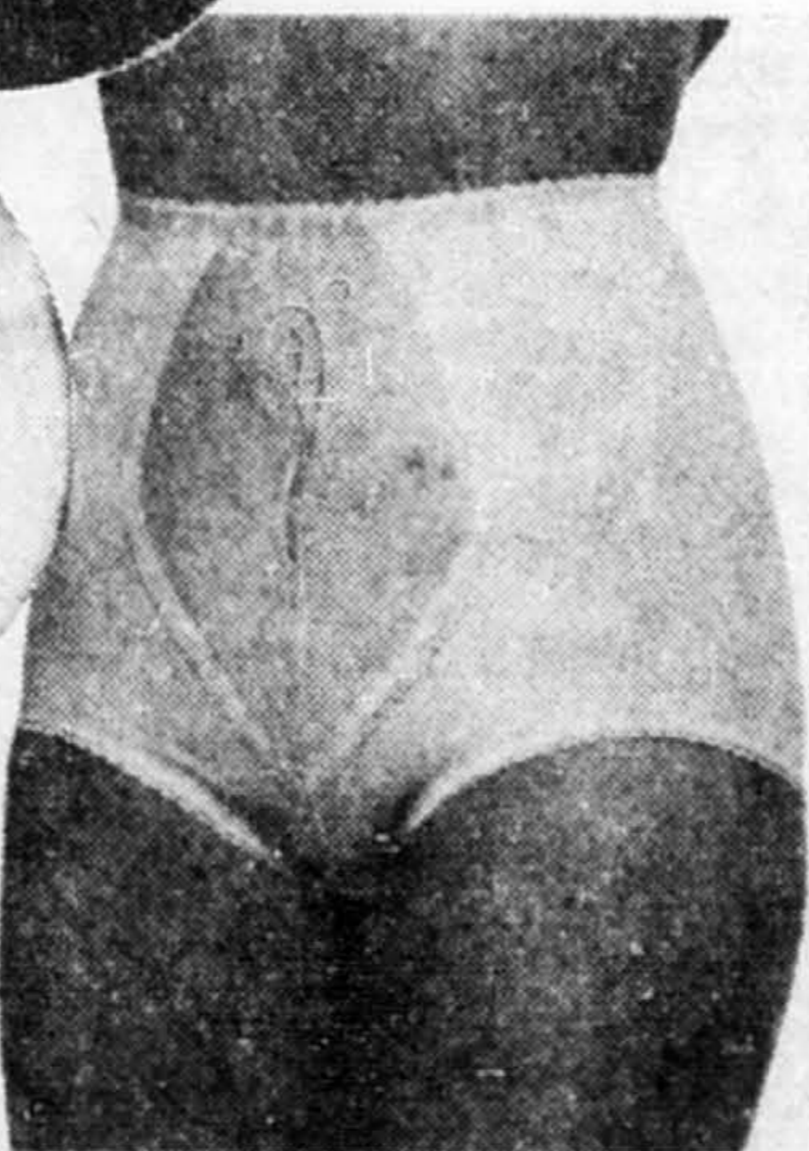
Vaporisateur Sheer Savers m.d., aide à protéger vos collants fins contre les démaillages et les accrocs. 120 g.

**2<sup>99</sup>**  
ch.



Accessoire de rangement pour collants fins, en plastique transparent. Vous pouvez le suspendre dans votre penderie, et choisir rapidement le style, la couleur que vous voulez porter. Peut contenir jusqu'à 36 collants.  
La Baie, ord. 11.99

**8<sup>99</sup>**  
ch.



La gaine-culotte WonderBra possède juste le maintien moyen que vous désirez! Son tissu spécial GalbePlus m.d., composé de nylon et de fibres spandex Lycra m.d., lui laisse une grande liberté de mouvement. Galbe la silhouette en douceur, sans plisser. Blanc ou beige.

Jambe régulière. Modèle 360.  
Tailles P.M.B. 20.99 ch.  
Tailles TG.TTG. 22.99 ch.

Jambe longue. Modèle 370.  
Tailles M.G. 25.99 ch.  
Tailles TG.TTG. 27.99 ch.

la Baie

Commandes téléphoniques pour sous-vêtements (rayon 178), 842-6261. Achats en magasin seulement pour collants fins, rayon 225. En vigueur jusqu'au 27 octobre.

**DEMANDEZ-NOUS N'IMPORTE QUOI... OU PRESQUE, À LA BAIE!**

Jusqu'au 17 nov.  
Les Centres des  
Grands Brûlés du Québec  
ont besoin de vous!

Vous pourriez gagner un des 10 prix d'une valeur de \$20,000, chacun. Chaque billet de \$2, vous donne une chance de gagner \$20,000, échangeable contre de la marchandise à n'importe quel magasin la Baie du Québec. Le montant total de la vente des billets sera versé aux Centres des Grands Brûlés.

Procurez-vous maintenant vos billets de \$2, au Service à la Clientèle de n'importe quel magasin la Baie du Québec. Vous trouverez les conditions et règlements du concours au verso des billets. Le tirage aura lieu le 22 nov. 1984 à 18h au Centre de Formation des pompiers.