

CTL: Québec comblera 50 pour cent du déficit

—page 2

Le ton
monte entre
la ville et
ses policiers

—page 3

Les banques
anglophones
plus
agressives

—page 6

On y vend
de tout,
sauf des
puces...

—pages 8 et 9

Enfin
des écoles
ouvertes !

—page 12

51 jeunes
du pays
de Lénine

—page 13



photo Jean Goupil LA PRESSE

Laval aux Jeux du Québec: une participation d'abord honnête

Malgré une 13^e position au classement final des Jeux du Québec, le chef de la délégation lavalloise se dit satisfait des résultats obtenus. Robert Pichon (notre photo) a mérité trois médailles d'or en raquette.

pages 16 et 17

CTL: l'Etat participera aux déficits

Laval a reçu une réponse favorable du ministère des Transports du Québec quant à la participation gouvernementale aux déficits du transport en commun.

Le MTQ a en effet accepté de prendre à sa charge 50 pour cent du déficit prévu par la Commission des transports de Laval pour l'année 1976, \$5.4 millions, déficit qui sera au budget de la ville en 1978.

Les représentations de Laval à Québec n'ont toutefois pas encore amené le ministère à prendre à sa charge une partie des déficits des années antérieures, qui étaient de \$3.2 millions en 1974, et de \$4 millions en 1975.

Le déficit de 1974, qui était au budget de la ville cette année, représente 20 cents du \$100 d'évaluation.

Les déficits de la CTL vont augmentant chaque année, depuis la création de cette régie en 1972, par l'achat et la fusion de deux compagnies privées, Les Autobus Mille-Isles et La Compagnie Yvan Lévis Limitée.

Le coût d'achat de ces compagnies, fixé à \$7.5 millions, est contesté par la ville devant le tribunal d'expropriation. La décision dans cette affaire est pendante et le MTQ qui doit en assumer le tiers, fait savoir à la ville qu'il n'était pas question qu'il s'engage à assumer une partie plus grande du coût tant que le prix définitif n'aura pas été fixé.

Signalons également que la ville a réussi à passer au MTQ la facture de l'étude De Luc sur le transport en commun, qui a coûté \$193,000.



Pas si drôle...

D'aucuns seront d'accord pour affirmer qu'on a eu un bien drôle d'hiver lequel, à vrai dire, ne fut pas drôle du tout. Et on espère ne plus avoir à en éprouver quelque dernière et sournoise drôlerie d'ici à ce que le printemps se fasse définitivement sentir. Ainsi, quand on reverra ce panneau dans son contexte printanier, il apparaîtra mcins incongru qu'à une époque pas si lointaine où il sollicitait l'attention des skieurs de fond du Centre de la nature...

(photo Pierre McCann, LA PRESSE)

Le bébé est mort des suites d'une maladie

par André CEDILOT

Le doute qui subsistait depuis quelques semaines sur les circonstances ayant entouré la mort d'un bébé de trois mois du quartier Chomedey a finalement été dissipé: il s'agit d'un décès naturel.

L'autopsie pratiquée et les analyses de laboratoire complétées ont permis d'établir

que l'enfant était mort étouffé probablement à la suite d'une crise de convulsions, maladie qui l'éprouvait depuis sa naissance. Quant aux marques bleuâtres qu'il portait sur le corps, elles seraient le résultat de son agitation durant ces crises.

C'est la mère du garçonnet qui avait fait la macabre découverte du bébé gisant sans vie dans son lit et qui avait aussitôt averti les policiers de Laval, le 27 février dernier.

Les marques bleuâtres aperçues sur le corps du poupon et certains détails relevés lors de l'interrogatoire de plusieurs personnes avaient provoqué certains soupçons chez les limiers qui avaient immédiatement demandé la collaboration des experts de la police scientifique.

Par ailleurs, une jeune mère de 33 ans, Diane Boulais, qui demeure à Pont-Viau, subira prochainement son procès pour meurtre relativement à la mort de son bambin de 5 ans, Eric, survenue le 26 janvier 1975.

Intimée à comparaître vendredi dernier devant le juge André Claloux, de la Cour des sessions de la paix, la jeune femme tombait subitement malade en plein palais de justice et devait être conduite à l'hôpital Saint-Luc. Elle reviendra devant la cour lorsque son état de santé le lui permettra.

Neuf jours plus tôt, cette Lavalloise avait été trouvée criminellement responsable de la mort de son enfant à la suite d'une enquête du coroner Jean-Paul Riopel entamée en avril dernier.

Appelé à témoigner durant l'enquête, un pathologiste a précisé que le jeune Boulais était décédé d'une péritonite attribuable à des coups reçus au rein droit.

D'après les témoignages entendus par la suite, il devait être rapporté que l'enfant, élevé dans un climat familial perturbé, aurait été battu à coups de pieds par sa mère. La raison: il aurait ri après que cette dernière eut chuté sur le trottoir à l'entrée de son domicile.

Acquitté

À la suite d'un procès qui

a duré dix jours, Pierre Lacoste, 38 ans, était finalement acquitté par un jury de l'accusation de meurtre portée contre lui à la suite d'une bagarre survenue le 20 septembre dernier au bar-salon "Le Lavallois", au 550, boulevard des Laurentides, dans le quartier Pont-Viau.

La victime, Gilles Michaud, 30 ans, avait été trouvée sans vie dans l'aire de stationnement de l'établissement licencié. Aucun témoin n'a apparemment vu le crime se commettre.

Se fiant sur des preuves circonstancielles, les policiers de Laval appréhendaient Lacoste peu après et l'accusait de meurtre après un verdict de responsabilité criminelle rendue par un coroner du district judiciaire de Montréal.

Or, la semaine dernière, après quatorze heures de délibération, un jury composé de trois femmes et neuf hommes ordonnait la libération du prévenu, ayant jugé les preuves circonstancielles insuffisantes pour le trouver coupable.

laval la presse

LA PRESSE-LAVAL est publiée par La Presse, Limitée.
Les bureaux du service de la rédaction sont
au 3 Place Laval, bureau 440, Laval, Québec (H7M 717).

RÉDACTION: 663-9233
PUBLICITÉ-DÉTAIL: 285-7202
PUBLICITÉ GÉNÉRALE: 285-7306
PUBLICITÉ PETITES ANNONCES: 285-7111

Pour recevoir LA PRESSE, les résidents de Laval doivent communiquer avec le service du tirage de LA PRESSE au 285-6911

LA PRESSE-Laval dessert, en plus du territoire même de Laval, les localités suivantes:

- | | | |
|--------------------------|-----------------------|-----------------------------|
| — Lachenaie | — St-Jacques | — Laurentides |
| — Terrebonne | — St-Esprit | — Ste-Thérèse |
| — Terrebonne Heights | — St-Roch | — Boisbriand |
| — St-Louis-de-Terrebonne | — St-Anne-des-Plaines | — Ste-Thérèse-de-Blainville |
| — Mascouche | — Bois-des-Filion | — St-Eustache |
| — L'Epiphanie | — Lorrain | — Deux-Montagnes |
| — Ste-Marie-Salome | — Rosemère | |

Ebranlé par l'étude Pominville

Le service de la police attend maintenant le rapport de la CPQ

par André CÉDILOT

Même si personne à la police de Laval n'a voulu commenter tout haut les conclusions de l'étude Pominville, l'opinion générale a été recueillie jusqu'ici et à dire que cet ouvrage constitue un important pas en direction de la réorganisation depuis longtemps attendue du service.

Tant pour le directeur Léo Lequin que les membres de son état-major et les policiers syndiqués, il est encore trop tôt pour évaluer avec précision la valeur des constatations effectuées et des recommandations émises. Il faudra d'abord que le voile se lève sur le rapport semblable préparé par la commission de police du Québec.

D'abord prévu pour la mi-décembre, puis pour la fin janvier, ce rapport des autorités policières est attendu dans les prochaines semaines, sinon les prochains jours. Sa publication devrait donc coïncider avec le retour de la Floride du maire Lucien Paiement.

Même si on ne s'attend pas à ce que cette étude de la CPQ diffère fondamentalement de la première, tous sont d'avis qu'elle abordera différemment les problèmes constatés, tout comme les solutions envisagées, donnant ainsi une nouvelle dimension

aux correctifs qu'entendent apporter les autorités municipales de Laval.

Abattu

Cible des plus virulentes critiques du rapport Pominville, le directeur Léo Lequin a paru visiblement abattu et a préféré garder le silence, du moins jusqu'à la publication du rapport de la commission de police.

De même, fort calme dans les circonstances, M. Lequin a laissé échapper quelques remarques acerbes sur les allusions contenues dans le rapport Pominville au sujet du livre blanc sur les loisirs socio-culturels et sportifs. "Qu'est-ce que ça vient faire dans une étude sur la police?" a-t-il lancé à un certain moment.

Malgré son état de santé quelque peu chancelant et les nombreux problèmes qu'il a eus à surmonter depuis sa nomination à la tête du service de police, et plus particulièrement au cours des deux dernières années, il n'est aucunement question que M. Lequin offre sa démission aux dirigeants de la ville, même si de nombreuses rumeurs ont surgi à cet effet depuis mardi dernier.

D'autres spéculations voudraient par ailleurs que les administrateurs lavallois, comme ils l'ont

fait dans le cas de l'ancien directeur adjoint Armand Morin, proposent au directeur Lequin un plan de retraite prématurée tellement avantageux qu'il ne pourrait refuser. Encore là, toutefois, le chef Lequin s'est refusé à tout commentaire.

Dans l'ensemble, les officiers supérieurs du service, également sévèrement critiqués, ont gardé la même attitude que leur patron et vaqué à leurs occupations habituelles.

En fait, seul le syndicat des policiers, par la voix de son président André Nadon, a émis dimanche un communiqué qui résumait la position des policiers face au rapport de la firme Pominville.

"La Fraternité des policiers de Laval n'entend pas commenter le rapport Pominville pour ne pas tomber dans un piège évident et surtout pour éviter de donner à ce rapport un caractère d'autorité compétente au sens juridique et gouvernemental, celui-ci ayant été préparé par une firme qui a la réputation d'être embauchée exclusivement par les conseils municipaux et à des tâches purement politiques."

"En outre, d'ajouter le président syndical, l'auteur de ce rapport, M.

Roger Pominville, est un résident de Laval et un ex-employé de cette municipalité. Le moins que l'on puisse dire c'est que nous trouvons assez étrange que lorsque la commission de police du Québec eut décidé d'entreprendre l'enquête sur le service de la police de Laval, réclamée à maintes reprises par la Fraternité, l'administration Paiement à son tour confiait à M. Roger Pominville le même travail qui fut payé par l'une des parties intéressées et ce au coût de \$100,000 aux contribuables lavallois."

"Que dirait-on, conclut la lettre du syndicat, d'une enquête publique sur l'administration municipale, commanditée et financée par la Fraternité? Le rapport Pominville doit être jugé selon ce contexte. Nous ne pouvons également que reprocher la tactique déloyale de l'administration Paiement en rendant public le rapport Pominville sans avoir au préalable pris connaissance du rapport de la commission de police du Québec. S'agit-il ici d'une manœuvre rusée dans le but de tenter d'influencer les conclusions du rapport de la CPQ et/ou à neutraliser ses effets de vant l'opinion publique?"

Protection collective

Le ton monte entre les policiers et la ville

par Marc DORE

La Fraternité des policiers de Laval a refusé une fois de plus de se rendre aux arguments de la ville et d'adhérer au régime d'assurance collective à l'usage des employés municipaux.

Et le président de la Fraternité, M. André Nadon, dénonce dans une lettre adressée au gérant de la ville, M. Marc Perron, "le chantage odieux" exercé par les autorités municipales aux dépens de la famille d'un policier décédé.

Précédemment, Laval avait fait parvenir une lettre à la Fraternité l'invitant à

poser "un geste humanitaire" en faveur de la famille du policier décédé et à adhérer au régime municipal de protection, condition essentielle à la protection de cette famille.

Selon le président de la Fraternité, ce pourrait bien être des motifs politiques qui poussent la ville à faire une telle demande aux policiers, après les refus répétés de ceux-ci d'adhérer au régime.

Les policiers ont en effet décidé de faire porter leur effort principal, lors des négociations collectives qui viennent de débiter, sur l'amélioration de leur régime de protection collective. Ils

sont même prêts, advenant le refus de la ville de reconsidérer ses positions actuelles, à porter la question jusqu'en arbitrage.

La lettre du gérant, dont copie a été envoyée à la veuve du policier décédé, se lit dans cette optique un moyen de pression pour forcer les policiers à régler de façon improvisée, et à se satisfaire d'une protection qu'ils ont déjà qualifiée "d'inadéquante".

Différend

La ville prétend que le refus de la Fraternité d'adhérer au régime collectif prive la famille du policier

décédé de revenus pouvant atteindre les \$250,000.

Les policiers notent quant à eux, que la protection offerte par la ville n'est valable que dans le cas d'une invalidité permanente à long terme, et qu'elle laisse démunis les membres de la Fraternité qui souffriraient d'invalidité partielle les rendant inaptes au service.

"Il ne reste plus au policier dans cet état qu'à tenter de se trouver un emploi en rapport avec son état physique ou à faire appel au bien-être social", signale la lettre du président Nadon.

par la ville, toujours selon les policiers, est entièrement à la charge des cotisants, ce qui est inacceptable.

Les policiers de Laval se

satisferaient d'un régime semblable à ceux des policiers de la Sûreté du Québec, de la CUM ou de la ville de Québec.

FAITES NETTOYER VOTRE CLIMATISEUR MAINTENANT.

CORBEIL REFRIGERATION
LTEE • LTD

AIR CLIMATISÉ
VENTE et SERVICE

1796 boul. Labelle (Chomedey) Tél.: 681-7527
Ville de Laval 681-4948

Temps libre

Impôts pas cher

Si vous êtes du nombre des personnes qui ont recours à quelqu'un d'autre pour faire leur déclaration d'impôt, ce qui suit vous intéressera. Les étudiants du collège Bois-de-Boulogne, avec le support de spécialistes en comptabilité, vous offrent leurs services tout à fait gratuitement. Ils seront à votre disposition du 22 au 26 mars, entre midi et 22 heures, au 10600 Bois-de-Boulogne, dans le hall d'entrée du pavillon Ignace-Bourget. Pour plus de renseignements: 332-3700, poste 223.

Dans la veine

Le Club optimiste de Sainte-Anne-des-Plaines informe toute la population de la région qu'une clinique de sang aura lieu le lundi 22 mars, de 15 à 17 heures et de 18 à 21 heures, à l'école Mgr-Chaumont, rue Chaumont, à Sainte-Anne-des-Plaines. Cette clinique sera sous la présidence d'honneur de M. le maire Maurice Rivard. Vous êtes attendus nombreux.

Ski tremblant

Vous êtes à court d'idées loisirs pour le prochain week-end? Et vos skis? Les membres du club de ski Li-ver invitent tous les amateurs de ce sport à se joindre à eux et à prendre part à leur prochaine excursion. Le dimanche 21 mars, ils se rendront au Mont Tremblant. Voici le nom des endroits et les heures où se feront les différents départs: 644, Notre-Dame-de-Fatima (7h00 a.m.); Galeries Papineau (7h05 a.m.); Centre d'achats Duvernay (7h11 a.m.); Centre d'achats Place Concorde (7h15 a.m.); à l'angle des Laurentides et de la Concorde (7h28 a.m.); Métro Henri-Bourassa (7h30 a.m.); Carlier et 15e Avenue (7h35 a.m.); Carlier et Légrand (7h40 a.m.); et Carlier et Giroux, à Laval-des-Rapides (7h45 a.m.). A Fabreville: Centre d'achats Gilbert (7h20 a.m.); angle des rues Mont-Rouge et Dagenais (7h23 a.m.); et à la Poly-Jeunesse (7h25 a.m.). Pour informations: M. Jacques Vermette, à 697-6161.

Pour les 2 à 6

Une garderie coopérative est présentement en formation à Laval, dans les secteurs Sainte-Rose et Fabreville. Les responsables se proposent, dans un premier temps, d'accueillir des enfants de 2 à 6 ans. La prochaine rencontre des personnes intéressées à réaliser ce projet aura lieu le mercredi 17 mars, à 20 heures, à l'école Demers, 115 Deslauriers, à Sainte-Rose. Pour plus de renseignements: 622-5110, poste 44.

Papillons...

Les Loisirs Saint-Yves de Duvernay offrent l'occasion aux enfants de 7 ans et plus de suivre des cours de natation. Ces cours seront dispensés à la piscine de l'école Vanier, à raison d'une heure par semaine, les samedis entre 9 et 12 heures, et ils débuteront le 20 mars pour se terminer le 29 mai. Pour renseignements et inscription: Pierrette Charbonneau, à 668-3219.

Volume de volumes

Le Comité de la bibliothèque Saint-Maxime invite tous les citoyens de Saint-Maxime à venir visiter leur bibliothèque au sous-sol de l'église, où plus de 3,000 nouveaux volumes (adultes et enfants) sont maintenant à leur disposition. Pour souligner cet événement, le Comité organise une semaine du livre et une exposition de dessins créés par les jeunes des écoles. Le tout aura lieu au sous-sol de l'église Saint-Maxime, les 23, 24 et 25 mars, de 19 à 21 heures. C'est un rendez-vous.

15-10-5

Les Loisirs Saint-Maurice de Duvernay invitent les enfants de 7 ans et plus à s'inscrire à des cours de natation (3e session). Ces cours seront dispensés le samedi, de midi à 1 heure et de 1 à 2 heures, à la piscine du Collège Laval. Le coût de l'inscription sera de \$15 pour le premier enfant, \$10 pour le deuxième et \$5 pour le troisième. Les familles plus nombreuses n'auront rien à déboursier pour un quatrième et un cinquième enfants. Pour informations: Mariette Gagnon, à 669-7722.

Cette tordeuse...

La Société d'horticulture et d'écologie de Laval tiendra sa réunion mensuelle le mercredi 17 mars à compter de 20 h 00, à l'amphithéâtre de la polyvalente Georges-Vanier, 3995, boulevard Lévesque, à Saint-Vincent-de-Paul. Le conférencier invité sera M. Réal Desautiers, ingénieur forestier, qui parlera de la tordeuse des bourgeons d'épinettes. Il y aura également une exposition d'art floral exécutée par les élèves de Mme Laurence Légaré. Bienvenue aux membres de la Société ainsi qu'aux personnes intéressées à l'horticulture. L'entrée sera libre.



Poumon bien

Le Centre Aérobie invite les adultes de Laval à s'inscrire à sa session du printemps qui aura lieu du 29 mars au 18 juin. Un programme du matin, les lundi et jeudi, de 7 à 8 heures, est offert au Laval Catholic High School (pres de l'Hypermarché), et le soir, à la Poly-Jeunesse Fabreville et au collège Mont-Saint-Louis (à l'entrée du pont Papineau-Leblanc). Les personnes intéressées peuvent obtenir le prospectus des cours en communiquant avec le secrétariat à l'hôpital Notre-Dame, à 876-7291 ou 524-6812.

Tellurifiant!

L'Association générale étudiante de la Polyvalente Georges-Vanier vous invite à venir voir un film de Marc Robson intitulé "Tremblement de terre". Ce film, mettant en vedette Ava Gardner et Geneviève Bujold, vous sera présenté cet après-midi, à 15 heures et ce soir, à 19 heures, ainsi que le jeudi 18 mars, aux mêmes heures, à l'auditorium de la Polyvalente, 3995 boulevard Lévesque, à Saint-Vincent-de-Paul. Le prix d'entrée sera de 99 cents.

Ils vous attendent

La Société canadienne de la sclérose en plaques, section Laval, est à la recherche de dames bénévoles pour visiter ses membres hospitalisés. Les personnes intéressées sont priées de communiquer avec Mme Marie Lemay, au numéro 669-8803.

Sucre monstre

Le Club optimiste de Sainte-Thérèse organise une partie de sucre monstre, qui aura lieu à la cabane à sucre Sylvio Lalonde et Fils de Saint-Eustache, le vendredi 19 mars. Le souper traditionnel sera servi à compter de 20 heures et il sera suivi de danse au son d'un orchestre de cinq musiciens, plus un violoncelle. Le prix d'entrée sera de \$7 et on peut se procurer son billet en s'adressant aux Variétés Blainville de Sainte-Thérèse et aux magasins Music-Mart du Centre d'Achats Saint-Eustache et de la Plaza Sainte-Thérèse-en-Haut. Pour renseignements: 430-6170.

C (19 X 19) 1895 + 75

Le Service des loisirs Saint-Elzear vous invite à venir assister à son Festival "C" (dessins animés) qui aura lieu le vendredi 19 mars, à compter de 19 heures, à l'école des Explorateurs, 1895 rue Bédard, à Vimont. Le prix d'entrée sera de 75 cents. Bienvenue à tous.

Sur les écrans

Cinéma 5
Centre d'achats Laval
668-7776
Salle 1
"Né pour l'enfer", un film de Denis Héroux, avec Carlos Laure, Mathieu Carrière et Andrée Pelletier.
Salle 2
"Emmanuelle l'antivierge", film de Francis Giacobetti mettant en vedette Sylvia Kristel.
Salle 3
"Devil with in her".
Salle 4
"Adieu poulet", film de Pierre Granier-Deferre mettant en vedette Lino Ventura et Patrick Dewaere.
Salle 5
"Le Solitaire de Fort Humboldt", avec Charles Bronson, Ben Johnson et Richard Krenna, et "Terreur sur le Britannique".
Cinéma Chomedey
360 Curé-Labelle
681-1888
"Les insectes de feu", et "Le flambeur".
Cinéma Viau
226 des Laurentides
669-3866
"Un sacré zizi" et "Votre plaisir Mesdames".
Cinéma Terrebonne
669 Saint-Pierre
666-3121
"Histoire d'O", film de Just Jaeckin, avec Corinne Clery et "Les Anges du diable".
Cinéma Saint-Eustache
117 Saint-Eustache
473-3131
"La trahison se paie cash", avec Joe Don Baker et Gena Van Dyke, et "Le Justicier dans la ville".

Z'êtes invités

Le Comité sports et loisirs de Sainte-Rose vous invite à son cinéma du vendredi qui aura lieu le 19 mars, à 19h30, à l'école Villemare, 213 boulevard Sainte-Rose, Sainte-Rose. Le film à l'affiche sera "L'Épée enchantée". Le prix d'entrée sera de 75 cents.

René Lévesque au collège Montmorency

"Les jeunes, aidez le Québec à sortir de cette maison de fous!"



photo J.-Yves Letourneau, LA PRESSE

"Vous n'avez pas d'excuse au non-engagement!" lance le leader indépendantiste René Lévesque aux étudiants de Montmorency.

par Huguette ROBERGE

"Aidez-nous à sortir de cette maison de fous", a lancé René Lévesque aux 150 étudiants entassés, mercredi dernier, dans le petit café "Provisoir" aménagé dans les locaux préfabriqués du collège Montmorency.

Invité à un débat-midi, le président du Parti Québécois a vertement dénoncé l'adoption de "fausses priorités" par les gouvernements d'Ottawa et de Québec, alors que le taux du chômage se maintient au niveau le plus élevé qu'on ait connu depuis 1945, que les écoles ferment leurs portes, que les services essentiels dans les hôpitaux ne sont pas assurés, que le climat social se dégrade de plus en plus et qu'une confusion générale s'installe au Québec.

"C'est le moment que choisissent les premiers ministres Trudeau et Bourassa pour se chicaner sur deux faux problèmes: le rapatriement de la Constitution et l'absorption du déficit des Jeux olympiques, ces "jeux

modestes" qu'on nous avait promis"

"J'ai beaucoup de respect pour un pays de 14 millions d'habitants, la Hollande, qui a refusé l'honneur... et les frais que représentait la tenue de ces Jeux. Les Québécois eux, assumeront un déficit de \$800 millions, juste ce qui aurait permis la construction de 60,000 unités de logements dont ils ont un besoin criant."

Le président du PQ s'en est pris au premier ministre Bourassa qu'il accuse de s'adresser aux Québécois comme à des enfants sous-développés.

"Il se lamente sur le fait que le Québec n'a pas de gaz naturel, de pétrole ou d'uranium. Pour justifier son programme de développement du complexe de la baie de James, projet qui coûtera deux fois la somme prévue, il ne trouve rien de mieux que de critiquer la politique énergétique du Parti Québécois. Or, le PQ, contrairement à ce que laisse entendre Bourassa, n'a jamais

préconisé le remplacement de l'eau par l'énergie nucléaire. C'est malhonnête de faire croire une telle chose. Nous disons seulement qu'il ne faut pas mettre tous ses oeufs dans le même panier mais étudier les techniques modernes, avec les risques qu'elles peuvent comporter, les étudier sérieusement au lieu d'entretenir l'ignorance de la population sur cette importante question."

Répondant aux questions des étudiants, le leader indépendantiste les a rassurés en expliquant les différences qui existent entre le Chili et le Québec, la façon dont le Parti Québécois ayant atteint le pouvoir peut négocier l'indépendance, et ce qui fait, fondamentalement, que le PQ n'est pas un "parti comme les autres".

"Dans ce climat de pourriture qui flotte dans le paysage, le PQ s'est hissé à la portée du pouvoir sans se vendre. S'il n'existe pas de parti angélique, s'il est vrai que des intérêts particuliers peuvent se glisser à l'inté-

rieur du PQ, il demeure que ce parti s'est donné le code d'éthique le plus sévère qui soit et que ses livres sont ouverts. Il demeure que les dirigeants du PQ ne peuvent, le voudraient-ils, changer une virgule du programme élaboré et sanctionné par ses membres. Il reste enfin que le PQ mobilise un nombre sans précédent de gens de tous les coins du Québec à la recherche de ce que doit être la direction de l'avenir."

Et le président du Parti Québécois de conclure cet échange en invitant les étudiants à se joindre aux milliers de travailleurs bénévoles de cette formation politique qui entreprendra dans quelques jours sa campagne annuelle de financement.

"Vous, les jeunes, vous n'avez pas d'excuse au non-engagement. Si vous êtes d'accord avec nous, venez. Sinon, essayez de savoir pourquoi. Et engagez-vous. Soyez quelque chose dans cette société. Devenez des citoyens."

VENEZ NOUS RENCONTRER

SORTIE CÔTE-DE-LIESSÉ
OUEST DE L'AUTOROUTE
"13" MIRABEL



VASTE CHOIX DE PLUS DE
304
CAMIONS EN INVENTAIRE

POUR LIVRAISON IMMÉDIATE



Camions Dodge



CHRYSLER

TRUCK CENTRE



CHRYSLER
CAMIONS

10965, Côte-de-Liessé, Dorval, Qué. **636-4545**



NATATION Laval

Pour enfants: (18 mois à 8 ans)

Ambiance maternelle

(on ne jette aucun enfant à l'eau)

- Cours bien structuré s'inspirant de psychologie; le père ou la mère accompagne à l'eau l'enfant de 6 ans et moins.
- Petit groupe de six enfants maximum, donc enseignement individuel, quasiment cours privé
- Pour les 6 ans et plus: cours sans parents et adaptés à leur potentiel
- 6 cours intensifs d'une demi-heure chacun soit un par **\$2500** semaine:

Les cours débutent dans la même semaine que l'inscription et sont sous la direction de Danielle Tessier-Robillard, fondatrice-directrice d'Aquabébé Inc. et auteur du livre ("Maman me montre à nager") Samedi, dimanche, mercredi: le jour — Mardi: le soir.

Inscription: jeudi 19 mars de 9 h. a. m. à 5 h. p. m.

à l'école de natation AQUABÉBÉ INC.,
105, rue Richard,
Place Renaud, Chomedey, Laval
Tél.: 663-9559

L' épargne à Laval

Les institutions anglophones se montrent très agressives

par François BERGER

Les Lavallois restent encore profondément attachés à leurs institutions financières traditionnelles, les Caisses populaires et les banques francophones.

Mais l'urbanisation rapide de l'île Jésus coïncide avec un renversement progressif de la tendance, en faveur des institutions anglophones qui se développent vite.

Sur les 81 succursales et comptoirs d'institutions financières opérant à Laval actuellement (à l'exclusion des caisses de travailleurs et de la Caisse d'entraide économique), 60 (ou 74 pour cent) appartiennent aux Caisses populaires, à la Banque Canadienne Nationale, à la

Banque Provinciale et à la Banque d'Épargne, toutes des sociétés francophones... et québécoises.

Le reste, soit 21 succursales bancaires, appartiennent aux anglophones: Banque Royale, Banque de Montréal, Banque Toronto-Dominion, Banque de Commerce et Banque de Nouvelle-Écosse.

L'étendue du réseau des institutions francophones se confond avec l'ensemble du territoire de l'île Jésus, tandis que les institutions anglophones sont présentes dans quelques secteurs seulement, surtout à Chomedey (62 pour cent des succursales) où se concentre justement la population anglophone de Laval.

Les Caisses populaires couvrent entièrement les 12 secteurs de l'île s'identifiant aux anciennes municipalités d'avant 1965. Une banque à charte, la BCN, possède un réseau semblable à celui des Caisses pop, avec des succursales dans 10 secteurs. La Banque Provinciale, qui opère le deuxième plus important réseau parmi les banques à charte, à Laval, est présentement dans la moitié des anciennes municipalités.

La charge anglophone

L'ère des caisses de paroisse et des banques de village est révolue. Les institutions financières francophones, traditionnellement axées sur le développement des petites communes, ont perdu du terrain par rapport aux institutions anglophones, à partir du moment où l'île Jésus est devenue la Ville de Laval, en 1965.

Depuis la fusion, les banques anglophones ont multiplié par trois leur représentation à Laval, en passant de cinq succursales avant 1965 à 21 aujourd'hui, soit une augmentation supérieure à 300 pour cent en 10 ans.

Pendant la même période de 1965 à 1975, les institutions francophones (Caisses pop et banques) n'ont progressé que de 43 pour cent, leurs succursales et comptoirs de dépôt passant de 42 à 60.

Ainsi, au cours des dix dernières années, les institutions anglophones ont ouvert 16 succursales, contre seulement huit de la part des institutions francophones.

Dans les vingt prochains mois, en 1976 et 1977, le nombre de succursales des banques anglophones va augmenter de 38 pour cent pour se chiffrer à 29, tandis que les institutions francophones progresseront de 15 pour cent pour passer à 69 établissements, selon les prévisions d'ouvertures révélées à LA PRESSE par les institutions.

En 1977, les institutions anglophones représenteront 30 pour cent du marché de l'épargne à Laval, en nombre de comptoirs de dépôt.

Banques versus banques

Les sept banques à charte commerciale présentes sur l'île Jésus vont ouvrir au moins 12 succursales en 1976 et 1977 (voir article à ce sujet, publié dans LAVAL-LA PRESSE du 11 mars).

Cette "ruée" des banques suit de près la "pluie" d'investissements industriels et commerciaux, y compris ceux du secteur du logement, qui s'est abattue dans la banlieue nord au cours de 1975: plus de \$120 millions.

De nouveaux marchés se créent à Laval et les institutions financières vont accaparer leur part du gâteau.

"Nous allons étendre notre réseau de succursales à partir des pôles d'attraction (futurs et en développement) définis dans le plan d'urbanisme de la ville", a indiqué M. Claude Chagnon, de la Banque Canadienne Nationale.

En particulier, la concentration des activités commerciales autour des grands centres d'achats régionaux, au coeur de l'île, va entraîner une prolifération de succursales bancaires et de comptoirs de dépôt dans ce secteur... d'autant plus que la ville est en train de se doter dans ce même secteur de l'un des plus importants parcs industriels de la région métropolitaine.

Ce sont les institutions anglophones qui vont "découper le gâteau"... gardant pour eux le plus gros morceau (les banques anglophones ont déjà plus de succursales que les banques francophones dans les centres commerciaux).

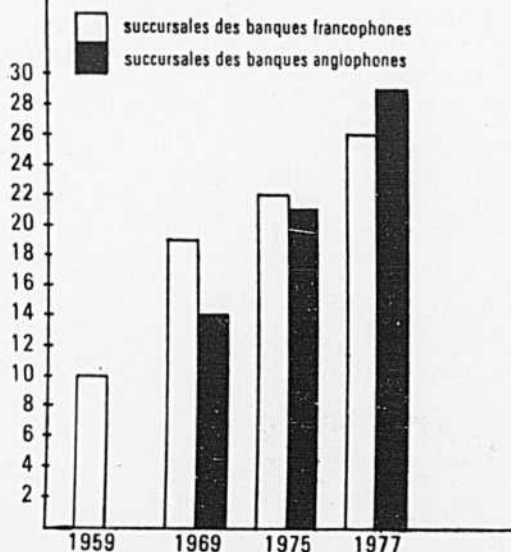
Ainsi, sur les 12 ouvertures prévues, huit (ou 66 pour cent) seront effectuées par les banques anglophones.

Dans la bataille de marché que s'apprent à se livrer les banques à charte, les institutions anglophones vont sortir vainqueurs: contrôlant actuellement 51 pour cent des succursales bancaires à Laval, les banques commerciales francophones en contrôleront 47 pour cent en 1977, contre 53 pour cent pour les banques anglophones, qui sont plus nombreuses il est vrai.

Avec la BCN, la Banque Royale est la plus agressive: elle va ouvrir trois succursales en 1976-77.

Et le phénomène n'est pas limité à Laval: "Les banques anglophones sont très agressives au Québec depuis quelques années", a noté M. André Paradis, directeur du réseau de succursales de la Banque Provinciale.

Nombre de succursales en opération (prévisions pour 1977)



NOMBRE DE SUCCURSALES

	1975	1977 (selon prévisions) d'ouverture
Banque Canadienne Nationale	13	16
Banque Provinciale	9	10
Banque Royale	6	9
Banque de Montréal	6	7
Banque Toronto Dominion	4	4
Banque de Commerce Canadienne Impériale	3	5
Banque de Nouvelle-Écosse	2	4
Total banques à charte	43	55
Caisses populaires et comptoirs de caisses	31	36
Banque d'Épargne de la Cité et du District de Montréal (BECDM)	7	7

Rencontre avec des étudiants du CEGEP Montmorency

Lévesque réagit aux propos de Bourassa au "60"

par Huguette ROBERGE

"C'est l'image d'un petit chef partisan, masochiste et peureux, que Robert Bourassa a présenté la semaine dernière à la population du Québec. Il a raté une occasion en or d'avoir l'air d'un premier ministre"

Voilà comment le premier "dirigeant" et président du Parti Québécois a qualifié la performance du premier ministre du Québec à l'émission du "60" de mardi dernier.

Interrogé à l'issue d'une rencontre avec quelque 150 étudiants du cegep Montmorency à Laval, M. Lévesque s'est refusé à relever toutes les flèches décochées par le premier ministre à l'endroit des "dirigeants" du Parti Québécois au cours de cet interview de 20 minutes qui s'annonçait comme une riposte aux propos injurieux et provocateurs tenus contre lui par son homologue fédéral.

"On peut certainement s'étonner de voir un premier ministre se

laisser baver dessus, chez lui au Québec, par son équivalent fédéral, et reporter tout de go sa hargne sur une formation politique québécoise qui n'a du reste rien à voir dans la chicane".

"C'est nous, collectivement, qui avons l'air de minus" ajoute le président du PQ qui ne semble pas particulièrement satisfait de voir ridiculiser le chef du gouvernement québécois.

"Ce qui me désole vraiment, explique-t-il, c'est de constater que ce conflit "d'images" se déroule à côté des grandes priorités de l'heure, des questions de l'éducation, du chômage, du logement, de l'agriculture... et qu'il se fasse autour de deux faux problèmes, les Olympiques, cette folie furieuse qui sent le "racket" à plein nez et qui fait de nous les quêtés les plus riches du monde, et le rapatriement d'un vieux chiffon colonial qui traîne à Londres depuis

108 ans et qui, de toute façon, n'intéresse à peu près personne."

Après avoir exprimé le désir de se voir invité à la même tribune (le "60") et, cette fois, en présence de plusieurs journalistes, le président du PQ a conclu:

"MM. Bourassa et Trudeau semblent d'accord sur un point: l'identification du Parti Québécois comme leur principal adversaire. Et là-dessus, je dois dire qu'ils ont raison"

Provincien
dagenais
petroleum
 ALIGNEMENT • BALANCEMENT
 450, boul. LABELLE, FABREVILLE 622-9667
 • Tenue de route exceptionnelle • Freinage sûr • Economie d'essence • Grande durabilité.
LE PNEU SÛR QUI DURE
MICHELIN

L'Élégance
 c'est ici, à portée de la main

André Piché
 TAILLEUR INC.
 Dames et messieurs
 5007, boulevard Lévesque
 St-Vincent-de-Paul
 Laval
 661-1122

NOUVEAU
 Vous pouvez maintenant immortaliser tous vos souvenirs, photos, diplômes, fusains, pastels, aquarelles, etc... sur la plus belle des plaques laminées à un prix raisonnable.
 Communiquez avec votre photographe préféré ou avec
PROSPECTA INC.

663-3975
 Licencié officiel des Jeux Olympiques de 1976

VENEZ ESSAYER UNE GM!

mieux vaut "durand" qu'après

La meilleure façon de juger des qualités, du confort et de la tenue de route d'une voiture avant de l'acheter, c'est de l'essayer.

Durand Pontiac Buick vous invite à venir essayer une Pontiac, une Buick ou un camion léger 1976. Nous vous offrirons un livret de coupons-bonis GM si vous effectuez cet essai sur route avant le 6 avril prochain.

Les coupons-bonis GM: une valeur de \$100.

Avec les coupons-bonis GM, vous pouvez obtenir, sans aucune obligation de votre part, des remises ou offres spéciales d'une valeur de \$100, sur de nombreux produits et services.

L'essai sur route, le livret de coupons-bonis GM et le service après vente hors pair, autant de façons de vous démontrer que «Mieux vaut Durand qu'après».

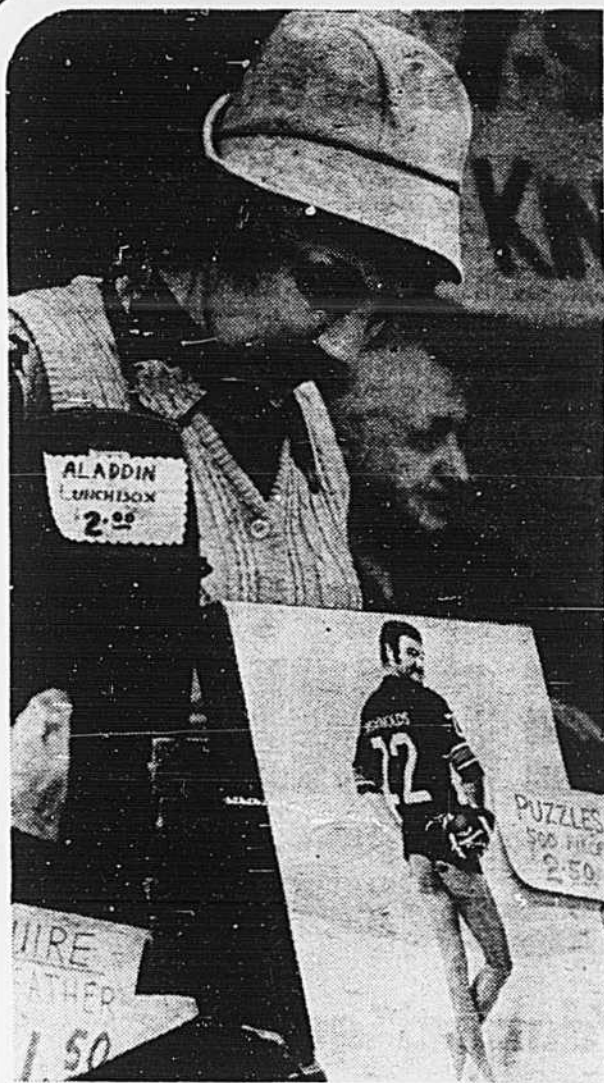
Vous voulez essayer une GM? Profitez-en pour conduire une Ventura!
Pontiac Ventura 76 - Neuves
 • 6 cylindres
 • Plus de 30 en stock
À partir de \$3850

Voitures d'occasion
 Nous avons également à votre disposition plusieurs voitures d'occasion. Chacune d'entre elles a été entièrement révisée avant, pour que vous soyez satisfaits après. Par exemple:
Ford Torino Blite 75 - #5318 B
 • 2 portes, transmission automatique • Servofreins, servodirection • Radio AM-FM • Toit de vinyle • 20.000 milles.
\$4400

Javelin AMX 75 - #5315 A
 • 2 portes • Transmission automatique • Radio • Toit de vinyle.
\$2800

mieux vaut durand qu'après

DURAND PONTIAC BUICK
 LA VALEUR EST À LAVAL
 1550, boulevard Chomedey (près de l'hypemarché)
334-6222



Le marché aux puces Pelles, pioches, gamelles, rivets, boulons et bidons...

"C'est du bon stuff et ça vous va comme un gant, mon ami. Tu vas avoir l'air très chic là-dedans. Et c'est fait du meilleur cuir. Touchez-moi à ça, tu vas voir..."

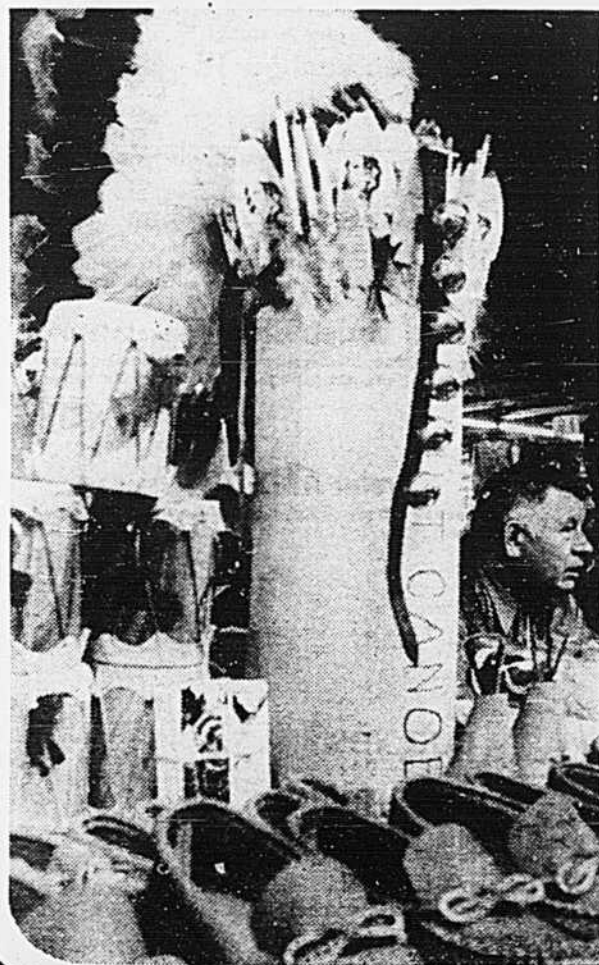
En fait de qualité, la vache dont la peau a servi à faire le veston en question est probablement morte de froid ou de peur: le cuir est assez rigide pour tenir son homme debout en dormant. Et la coupe du "petit bijou" date au moins de l'avant-avant-dernière mode.

Textes:
Marc DORÉ
Photos:
Robert NADON

Mais qu'importe: on n'est pas ici dans les boutiques du centre-ville de Montréal et personne ne s'attend à trouver dans un marché aux puces les dernières manifestations vesti-

mentaires des hurluberlus de la consommation saisonnière. Et c'est peut être aussi bien.

Le vendeur avec son accent chantant pousse sa camelotte et c'est au client à savoir résister. Les techniques de vente sont ici plutôt rudimentaires et paraissent davantage un prétexte tant pour le commerçant que pour le client de passer un dimanche après-midi à flâner et à causer sans la pression habituelle de l'achat à tout prix.





Entre 3,000 et 5,000 personnes chaque dimanche

Ouvert depuis la mi-novembre au sous-sol de la Récréathèque, à Chomedey, le Marché aux Pucés attire chaque dimanche entre 3,000 et 5,000 personnes. Le succès de ce qui n'était à l'origine qu'une expérience a été tel que la surface accordée aux étalages des quelque 100 marchands sera doublée à la fin du printemps, portant leur nombre à près de 150.

Le but de cette initiative était, selon le gerant de la Récréathèque, M. Gilbert Holdrivet, de diversifier les activités de ce centre sportif et de le faire connaître auprès d'une clientèle nouvelle. Au niveau de l'affluence, le résultat semble acquis.

Une centaine de marchands étalent leurs produits chaque semaine, le samedi et le dimanche (on a décidé d'ouvrir les portes le samedi, à cause de la demande), offrant un éventail de marchandises allant de la camelote bon marché à des produits plus sophistiqués.

Il y a là des marchands de vieilleries (parce qu'on ne peut

pas dire que ce soient des antiquités), des vendeurs de bidules-miracles comme on en trouve dans les "5-10-15", des mercantis dont le stock a des airs d'Orient, quelques colporteurs chassés des rues de Mont-



real par des règlements municipaux, des artisans spécialisés dans les bougies "trois-couleurs", le cuir façonné en sacs-à-main, porte-feuilles et étuis aux motifs surchargés.

On trouve aussi des automobiles usagées, des fruits et légumes, des vêtements pour tous les goûts, le peintre de service qui vous tirera le portrait en deux temps, deux mouvements, avec une ressemblance satisfaisante, un authentique chef indien et ses objets évocateurs, des colliers, des bagues, de la vaisselle, des meubles, du dentifrice à vaisselle.

A condition d'être patient et de savoir marchander, il est possible de trouver quelques articles intéressants à bon prix. Mais il faut aussi être prudent, personne n'assurant que le marchand qui vous a vendu cette magnifique assiette qui a au moins cent ans sera encore là la semaine suivante, lorsque vous aurez découvert l'inscription "Made in Hong-Kong" dissimulée à l'endos de votre achat.



LA MAISON AU MILLION DE TAPIS ET CARREAUX



SOFTRED
DE VINYLE COUSSINÉ

12 PIEDS DE LARGE

349

verge carrée

Une couche souple et chaude de mousse entre le vinyle et l'envers le rend idéal pour planchers de béton, de sous-sol. Peut être posé par n'importe qui... aucune colle nécessaire.

TUILES • LINOLEUM • VINYLE • CÉRAMIQUE • MOSAÏQUE • TAPIS
AU PRIX DE GROS
LE PLUS GROS CHOIX DE COUVER-PLANCHERS JAMAIS VU!!!

CARREAUX DE VINYLE FIESTA



Leur fabrication n'était possible jusqu'ici qu'au moyen de procédés coûteux. La marchandise la plus récente dans les plus splendides motifs et couleurs jamais offerts.

Chaque carreau format 12" x 12" épaisseur 055, une couleur

30¢ ch.

Autre beaux carreaux de vinyle pur pour la 1ère fois à seulement 30¢, 49¢, 65¢, 79¢, 89¢.

nouveau
brillant et lustré, sans cirage
pour toutes les pièces de votre maison



POUR CEUX DONT LE TEMPS EST PRÉCIEUX
Armstrong a mis au point le Sundial pour les gens qui, aimant un couvre-plancher brillant et lustré, n'ont pas de temps à perdre à cirer, décirer et cirer de nouveau à tout moment, ce qui exigeait le placement des couvre-planchers pour garantir à leur maître. Des années de recherches ont amené la mise au point de fini Mirabond TM du Sundial: plus durable, il conserve son haut lustre infiniment plus longtemps, et cela sans cirage que le vinyle ordinaire, ce qui en fait un des couvre-planchers les plus faciles d'entretien.

SUNDIAL
VENTE DE SEPTEMBRE

Ord. \$9.95 **\$7.95**

quelques-uns de deuxième qualité à 6,19 verge carrée.

aux prix incroyables

TAPIS, 9 x 12

VARIÉTÉ DE COULEURS ET MOTIFS
POLYPROPYLENE POUR PLAIRE À TOUS LES GOÛTS

QUALITÉ BAS PRIX

TRÈS BELLE VALEUR (9 x 12)
DE **29.95** A **59.95**

VOTRE MEILLEUR ACHAT (9 x 12)
DE **39.95** A **69.95**

AUBAINES INCROYABLES (9 x 12)
DE **49.95** A **79.95** ET PLUS

VOYEZ NOTRE GRAND CHOIX DE TAPIS MUR À MUR DANS NOS 4 MAGASINS - Tél.: 663-9870

VASTE SÉLECTION CÉRAMIQUE IMPORTÉE D'ITALIE

EN GRAND SPÉCIAL

2 pouces x 8 pouces
et 6 pouces x 6 pouces

1,000 CARTONS DE TUILE MOSAÏQUE
chaque feuille: 1 pied carré

79¢ 89¢
99¢ 1.09

FORTUNA

Toute la grâce des céramiques Renaissance dotées d'une géométrie qui sort de l'ordinaire. Le tout rehaussé de couleurs ravissantes.

Dimensions: 12" x 12". Épaisseur: 1/4" seulement. Surface d'aspect fini "Finest".

AMTICO

PRÉPARÉ PAR NOS SPECIALISTES

CARREAUX DE VINYLE PUR
en pur vinyle de qualité; c'est avec raison que le fabricant les a baptisés.

FACILE D'ENTRETIEN
12" x 12" x 0.55
Prix courant 69¢ chacun
Maintenant **49¢**

Quelques-uns de deuxième qualité à 39¢ chacun

PARQUETERIE BOIS FRANC
Matériau de parquet, séché au four à compter de **25¢**

le pi. car. par boîte de 60 pi. car.

Assemblé selon un motif damier: sur envers de gaze. Panneaux de 15" x 15" formes de 16 carreaux de 4 1/2" x 4 1/2". Ce parquet de mosaïque peut être posé avec de la colle sur faux planchers en contre-plaqué, dalles de béton ou vieux matériau de parquet.

200,000 TUILES DE CÉRAMIQUE
couleur: **BLANC SEULEMENT**

48¢ le pi. car.

VINYLE COUSSINÉ
Grandeur de la pièce
Une couleur seulement
4 verges de largeur
A vendre tel quel
A PRIX SPÉCIAL

9' x 12' **\$24**
12' x 12' **\$32**
12' x 15' **\$40**

10,000 CARREAUX STYLE ESPAGNOL
Une couleur 1/4" 12" x 12"

23¢ Chacun

Zip-Stik 29¢ PRÉCOLLÉS

23¢ / 29¢ et plus

NOUS RECHERCHONS D'ABORD VOTRE SATISFACTION
Également 1,200,000 de carreaux en vente jusqu'à \$5.00 le carreau

Des clients satisfaits depuis plus de 36 ans

MONTREAL TAPIS, CARREAUX LIMITÉE

où l'est du canada achète

centre
maison de tapis et carreaux
commercial
plaza concorde

360, chemin de la Normandie - Pont-Viau, Laval **663-9870**
COIN DE LA CONCORDE

15 est, rue BERNARD 273-9983
Stationnement gratuit à la station Esso

392, boul. Lafleur, (1 rue à l'est de Seagram) 365-1652
Centre d'achats Pont Mercier

3424, avenue du Parc, (3 étages de meubles) 842-8871
1 heure de stationnement gratuit juste à côté

Tous nos magasins sont ouverts jusqu'à 18 heures; jeudi et vendredi soirs jusqu'à 21 heures
Samedi jusqu'à 17 heures; stationnement disponible à chaque magasin

Membre Institut Québécois des Revêtement de Sol Inc.

MFC

Polyvalente Sainte-Thérèse 2,300 élèves vont perdre leur année: pourquoi?

par Marc Doré

La confusion la plus totale entoure toujours la fermeture de la polyvalente Sainte-Thérèse, malgré le flot d'informations que la commission scolaire régionale Blainville-Deux-Montagnes s'est employée à faire circuler depuis la semaine dernière.

La commission scolaire, qui avait d'abord mis la fermeture de l'école au compte des agissements perturbateurs des enseignants, s'est ravisée quelque peu depuis et soutient maintenant que le conflit du transport qui touche la polyvalente depuis quatre mois est également responsable de la situation.

Face aux agissements des syndiqués, la commission scolaire prétend qu'elle n'était plus capable d'assurer "la sécurité morale et physique" des élèves.

L'événement qui semble avoir fait déborder le vase, celui qui en tout cas a poussé la direction de l'école à demander aux commissaires de fermer la polyvalente Sainte-Thérèse, est l'action menée le 4 mars par des

étudiants "écoeurés", qui ont mis tout le monde dehors. La direction aurait alors reconnu qu'elle n'était plus capable d'assurer son rôle.

Les enseignants de leur côté, prétendent qu'ils ont en tout temps assuré un enseignement normal, ne faisant pas un usage plus fréquent des moyens de pression que leurs confrères d'autres écoles. Pourtant, font-ils remarquer, la polyvalente Sainte-Thérèse est la seule qui soit fermée.

La direction de l'école a complètement perdu les pédales, principalement parce qu'elle s'est coupée des enseignants, ajoutent-ils. Elle a alors eu tendance à dramatiser les événements et la panique a suivi.

Malgré tout, les enseignants se disent prêts à reprendre leur enseignement, gratuitement s'il le faut, dans la mesure où ils seront capables de se dénichier des locaux. Et cela, parce que l'année scolaire des élèves, qui avaient réussi à naviguer entre les récifs d'une mer particulièrement agitée, est compromise par la fermeture de l'école.

Rien ne va plus

Car rien ne va plus et les espoirs suscités et entretenus par la commission scolaire tout au long du conflit du transport se meurent. En fait, la régionale est bien près de jeter l'éponge: si la situation se maintient, à peine 40 pour cent de l'enseignement global aura été dispensé. Et la commission scolaire n'a plus tellement d'espoirs de cours de rattrapage. Elle a également abandonné l'espoir de louer des autobus et chercherait maintenant à en acheter. Ça risque d'être long.

Ce qui serait toute une entreprise. A date en effet, avant la fermeture de l'école, les élèves de la polyvalente Sainte-Thérèse avaient perdu au moins 23 journées d'école à cause du piquetage des chauffeurs en grève, de journées d'études des enseignants, des actions du comité de parents, de journées d'étude du personnel de soutien, de la température, d'actions étudiantes ou de décisions de la direction.

Il faut ajouter à ce sombre bilan les pertes encore plus impression-

nantes subies par ceux qui n'ont pas pu se rendre à l'école, faute de transport, ou qui s'y sont rendus épisodiquement. Sur les 2,300 élèves de l'école, on estime à 1,000 le nombre de ceux qui se rendaient à l'école de façon constante. Là-dessus, au moins 250 ne se rendaient pas en classe, traînant dans les couloirs.

Les enseignants, qui n'ont tenu qu'une seule journée d'étude depuis le 12 janvier, se demandent maintenant comment ils doivent se considérer: sont-ils victimes d'un lock-out, mis à pieds ou suspendus?

D'autant plus que les autres salariés de l'école, personnel de soutien, professionnels non enseignants, secrétaires, ont été répartis entre les écoles ouvertes de la CSRBDM, et qu'ils continuent à recevoir leur salaire.

La CSRBDM a-t-elle fermé la polyvalente Sainte-Thérèse en représailles contre et uniquement contre les enseignants, pénalisant ainsi les élèves? s'interrogent les membres du Syndicat de l'enseignement de la région des Mille-Isles.

Prévenez le cancer

La section lavalloise de la Société canadienne du cancer poursuit activement son programme d'éducation auprès du public. Les responsables précisent d'ailleurs que ce travail est motivé par un sentiment d'urgence car, notent-ils, environ 65,000 nouveaux cas de cancer seront rapportés cette année.

"Nous nous sommes fixé comme objectif premier, écrivent-ils dans un communiqué, de convaincre tous les citoyens de Laval de l'importance d'un diagnostic précoce en observant certaines règles élémentaires telles que les "sept mesures de prévention". Nous estimons que celles-ci sont plus efficaces que les mesures prônées par le passé et qu'elles contribueront davantage à modifier l'attitude du public vis-à-vis du cancer."

Voici en quoi consistent ces mesures de prévention:

- Subir un examen médical et dentaire.
- Surveiller tout changement anormal de votre état de santé.

— Signaler l'apparition d'une bosse ou d'une plaie qui ne guérit pas.

— Éviter de vous exposer trop longtemps au soleil

— Renoncer à fumer.

— Subir périodiquement une cytologie vaginale (test PAP).

— Pratiquer une fois par mois l'auto-examen des seins.

"De 66 à 80 p. cent des nouveaux cas de cancer pourraient être évités, explique la Société, si seulement les "sept mesures de prévention" ci-haut mentionnées étaient mieux observées."

Les dons versés lors de la souscription annuelle de la Société canadienne du cancer servent à défrayer le coût du programme d'éducation de même que celui du programme de bien-être aux patients ainsi que celui de la recherche scientifique.

Pour renseignements et contributions, adressez-vous à la Société canadienne du cancer, section Laval, C.P. 262, Laval-des-Rapides, Laval, H7N 4Z9. Ou téléphonez à 667-7673.

La "nouvelle de la semaine"

Demain, il y a de l'école!

par Huguette ROBERGE

Attention Il y a du nouveau cette semaine dans nos écoles. Demain, mercredi, les écoles dont les professeurs sont membres du SERMI ne seront PAS fermées...

Toutes les écoles des commissions scolaires Duvernay, Régionale Mille-Isles et Blainville-Deux-Montagnes (à l'exception de la polyvalente Sainte-Thérèse fermée jusqu'à nouvel ordre), seront ouvertes. Venez en foule

Les enseignants seront là, miraculeusement guéris de toute maladie syndicale ce jour-là. Pourquoi?

Les 4,500 syndiqués du Syndicat des enseignants de la Régionale des Mille-Isles (professeurs, professionnels non enseignants et employés de soutien) seront invités à répondre aux deux questions d'un référendum qui sera tenu mercredi à leurs lieux de travail: 1) les offres patronales vous semblent-elles acceptables ou non, et 2)

Etes-vous en faveur ou contre le déclenchement de journées ou de demi-journées de débrayage?

On sait que les 150 délégués de secteurs du SERMI ont décidé à l'unanimité de recommander à leurs membres de se prononcer contre les offres patronales et pour des journées de débrayage.

Ces journées de débrayage constituent un "moindre mal", nous explique le porte-parole du SERMI, M. Guy Bourdages, et témoignent du fait que les enseignants veulent utiliser tous les moyens de pression possibles avant de se résigner au déclenchement d'une grève générale qui paralyserait tout.

MILLE ISLE AUTOS
DEPOSITAIRE PONTIAC BUICK CADILLAC
DE SAINT-EUSTACHE

REQUIERT LES SERVICES D'UN
**représentant
DES VENTES
EXPÉRIMENTÉ.**

Voitures neuves et usagées.
Nous offrons salaire + commission
voiture de l'année bénéfices marginaux

MILLE ISLE AUTO
381, boul. Sauvé,
Saint-Eustache.

Communiquer avec
le gérant des ventes
tél.: 473-4624
627-0322

POUR COMMANDER
UNE PETITE ANNONCE DANS

laval la presse

285-7236

Organisé par un prof
du campus Pont-Viau

Un congé de Pâques en Russie pour 51 élèves du secondaire!

par Huguette ROBERGE

Ce qui n'était au début qu'un beau rêve va bientôt se réaliser pour 51 étudiants de niveau secondaire IV et V dont la plupart fréquentent le campus Pont-Viau. Du 16 au 25 avril, 31 filles et 20 garçons accompagnés de 4 professeurs s'offriront le luxe d'un congé de Pâques allongé de quatre jours... en Russie.

Ce voyage, le premier du genre à être organisé pour un groupe d'étudiants francophones du secondaire, est l'initiative d'un professeur du campus qui en a lancé l'idée, sans trop y croire, en octobre dernier. M. Robert Thérien, chef de groupe en formation humaine et chrétienne, avait reçu par la poste le programme des voyages organisés pour les étudiants par l'agence CETA (Les Associés de voyages éducationnels canadiens)...

Le projet fait bientôt de nombreux enthousiastes. A une première réunion à laquelle on avait convoqué les étudiants intéressés et leurs parents, 28 inscriptions sont enregistrées. Et ce nombre grossit à 51, après que des étudiants du Mont-de-LaSalle et du collège Regina Assumpcion ont manifesté leur désir de se joindre au groupe du campus Pont-Viau.

On économise

Il ne faut pas croire que seuls les jeunes provenant de familles privilégiées ont eu la possibilité de participer à cette magnifique expérience.

Les animateurs du groupe nous assurent, au contraire, que la majorité des étudiants ont travaillé très fort pour défrayer en tout ou en partie le coût du voyage. Ce-

lui-ci, s'élève à \$639 par étudiant, incluant absolument tout (transport, chambre d'hôtel, repas, visites, spectacles et même pourboires). Ils ont livré des commandes, lavé des voitures, pel-

leté des entrées, gardé des enfants, enfin accompli toutes les besognes que peuvent imaginer des jeunes vraiment motivés. Les parents ont aussi fait leur part, bien sûr, en offrant des cadeaux de fête ou de Noël en argent. Une étudiante raconte que son père a doublé toutes les sommes qu'elle a gagnées en faisant du baby-sitting dans son entourage.

Les activités

- Visite de la ville de Moscou, du Kremlin, avec ses cathédrales spectaculaires, ses icônes, ses musées et ses palais, l'Exposition des Réalisations économiques dont le célèbre Pavillon du Cosmos...
- Spectacles: le Cirque de Moscou, les grands Ballets Bolshoi, une partie de hockey...
- Visite de la ville de Leningrad (Prospect Nevsky, la rue principale, le majestueux bâtiment de l'Amirauté, le Quai du Palais, l'Institut Smolny, la Mosquée de Leningrad, la Cathédrale Kazansky ou le Musée des Religions, la Cathédrale Pierre et Paul, le Musée de l'Ermitage, l'ancien Palais d'hiver des Tzars... Visites de deux écoles à Moscou et à Leningrad et rencontres avec les étudiants russes...
- Visite du palais d'été de Pierre Le Grand, à 20 milles de Leningrad, qui donnera aux voyageurs l'occasion d'admirer la campagne russe.
- Et, bien sûr, un peu de temps libre pour se reposer, explorer, et faire un peu de magasinage.



photo René Picard, LA PRESSE

Quel plaisir on a à préparer ce voyage, autant chez les professeurs-animateurs que chez les étudiants!

leté des entrées, gardé des enfants, enfin accompli toutes les besognes que peuvent imaginer des jeunes vraiment motivés. Les parents ont aussi fait leur part, bien sûr, en offrant des cadeaux de fête ou de Noël en argent. Une étudiante raconte que son père a doublé toutes les sommes qu'elle a gagnées en faisant du baby-sitting dans son entourage.

Mais il ne suffisait pas d'avoir les sous. Un tel voyage se prépare. Intellectuellement et psychologiquement.

On se documente

Tous les membres du groupe ont assisté en dehors des heures de classe (et du travail) à plusieurs réunions d'information. Ils ont étudié l'histoire et la géographie de la Russie, sa musique et son folklore, les habitudes de vie de ses habitants, etc. Ils se sont même familiarisés avec le vocabulaire russe le plus pratique.

Quelques semaines à peine avant le grand départ, voici qu'ils se préparent psychologiquement au voyage. Les animateurs, parmi lesquels on trouve un véritable globe-trotter, M. André Robitaille, leur enseignent présentement l'art de voyager en groupe. On trouve chez eux le même enthousiasme et sans doute la même excitation bien légitime qui brillent dans les yeux de jeunes. M. André Robitaille et Johanne Bolduc ont révélé que cette "activité spéciale" a commandé aux quatre animateurs une bonne dizaine d'heures de travail para-scolaire par semaine depuis que le projet est en marche.

Parmi les voyageurs, des équipes de photographes et de reporters se forment. Ils

auront beaucoup à montrer et à dire à leur retour. Laval-La Presse recueillera avec joie leurs impressions après ce voyage qui mar-

quera un précédent dans l'histoire du monde étudiant francophone au Québec, alors que de telles activités sont passées dans les usages

des groupes anglophones (plus de 1,000 jeunes étudiants anglophones du Canada feront le même voyage, cette année).

SOIRÉE CHANTANTE

MARDI SOIR, 23 MARS 8 h p.m.



ROBERT SAVOIE
Baryton



SUZANNE SÉNÉCAL
Mezzo-soprano

en l'église

St-Sylvain

(Concorde et Lesage)
Duvernay
près du Pont
Pie-IX
LAVAL



YOLANDE DULUDE
Soprano



DENIS LAVERGNE
Ténor

••• EXTRAITS •••

d'opéra — d'opérette — comédie musicale, etc...

\$4.00

661-2111

Hommage de:



COOPÉRATIVE FÉDÉRÉE DE QUÉBEC

Les policiers ont bonne mémoire...

Trois jeunes gens que la police de Saint-Thérèse avait mis plus de quatre mois à capturer à la suite d'un vol qualifié suivi d'une tentative de meurtre ont été sévèrement punis par le juge Charles Cliche, de la Cour des sessions de la paix de Saint-Jérôme, qui les a condamnés à des peines allant de huit à douze années de détention.

Dans sa décision, le magistrat tient compte par Michel Lavoie, 18 ans, Guy Millette, 19 ans, et Yves Rochon, 27 ans, se sont reconnus coupables de vingt vols qualifiés commis à Laval, Sainte-Thérèse, Saint-Jérôme et la région des Laurentides.

C'est le 12 octobre dernier que les trois compères avaient commis leur principal crime alors qu'ils poignardaient un jeune pompiste de la station-service Texaco, au 313 boulevard Labelle, à Sainte-

Thérèse. Ils venaient de s'emparer du contenu d'un tiroir-caisse. Sérieusement blessé à l'abdomen, la victime avait été hospitalisée un long moment.

Sans nouvelle du trio depuis cette date, mais forts d'une description de la voiture des suspects que leur avaient fournie les policiers de Blainville, les enquêteurs Fernand Brault et Robert Arnaud, de la Sûreté municipale de Sainte-

Les ordures...

A compter du mercredi 17 mars, les résidents du secteur situé à l'est de la montée Saint-François, doivent prendre note que l'enlèvement des ordures ménagères, qui se faisait auparavant les mardis et vendredis, se fera les mercredis et samedis.

Thérèse, cueillaient les trois individus peu de temps après leur retour dans les rues de la ville.

Un ex-résident de Sainte-Thérèse, Samuel Right, âgé d'une vingtaine d'années, a lui aussi appris que les policiers de Sainte-Thérèse avaient une excellente mémoire, ayant été appréhendé pour une série de délits dont l'un a été commis le 21 août dernier.

Au moment de son arrestation, le jeune homme venait de commettre un vol au Dépanneur Léo, au 127 de la rue Turgeon. Simulant une arme, il avait obligé le commis à lui remettre les recettes de la journée.

Traduit devant le juge Stéphane Cuddihy, de la Cour criminelle de Saint-Jérôme, Right a plaidé coupable à toutes les accusations portées contre lui. Il connaîtra sa sentence le 1er avril prochain.



75e anniversaire

Les citoyens du quartier Vimont fêtent cette année le 75e anniversaire de fondation de la paroisse Saint-Elzéar. Les festivités soulignant ce jubilé de diamant bleu sont déjà en marche et prendront fin le 31 octobre prochain. Elles ne font donc que commencer et, à cette occasion, le maire de Laval, M. Lucien Paiement, a reçu à son bureau les membres du comité des Fêtes. Sur cette photo, le président du comité, M. Jean-Paul Lepage, signe le livre d'or. Entourant le maire de Laval, dans l'ordre habituel, on retrouve le curé de la paroisse de Saint-Elzéar, M. Henri Bédard, M. le vicaire Bernard Couombe, auteur de l'album souvenir et le promoteur des Fêtes, M. Fernand Emond.

Besoin d'une évaluation

- Pour un prêt hypothécaire
- Pour l'achat d'une propriété
- Pour la vente de votre maison
- Pour fin d'assurance

Consultez une maison responsable de Laval qui PROGRESSE avec Laval

les évaluations ville-marie inc
605 rue alexandre
Laval H7G 3M6
Tel: 667-2104



Rue "médicale"

Une nouvelle rue du quartier Vimont-Auteuil honore la mémoire d'un grand physiologiste russe du début du siècle.

Yvan Pavlov, né en 1849, mort en 1936, est l'auteur d'études sur les réflexes conditionnés, l'activité nerveuse supérieure et le travail des hémisphères cérébraux. Il s'était vu décerner le Prix Nobel de médecine, en 1904, pour ses travaux sur les glandes digestives.

Le boulevard Yvan-Pavlov fait partie du système "médecins", qui ceinturera la Cité de la Santé. Il va du boulevard René-Laennec au prolongement de l'autoroute Papineau-Leblanc.

PETITES annonces

COMMANDES 1 205 7023 à 205 7200

POUR CHANGER
DU NUMÉRO 1 205 7206
ou du site internet de 1 205 7200

Le Permanent
Laval

101 Propriété à vendre 101 Propriété à vendre



Le Permanent

Chez le Permanent
les propriétés... c'est une spécialité
Pour Vendre ou Acheter
un immeuble, nous offrons:

- Service d'hypothèque jusqu'à 95%
- Service de kiosque unique au Permanent
- Références de nos 135 bureaux à travers le Canada
- Estimation gratuite de votre propriété
- Annonces de votre propriété à la radio
- Membre de la Chambre d'Immeuble de Montréal
- Situé au cœur de la ville dans le centre d'achat Laval et au centre d'achat Duvernay

661-5220

681-6491

le Permanent
Fiducie Canada Permanent Trust
courtiers.

LAVAL OUEST, bungalows, comptant
minime propriétaire. 627-1430

LAVAL-DES-RAPIDES bungalow neuf, moderne, 5 1/2, système électrique, garage, cheminée, prix \$37.900, 669-8558, 667-4384

LAVAL-DES-RAPIDES, près centre Laval, cottage 5 1/2, pièces, 2 toilettes, lave-vaisselle, humidificateur, tapis mur à mur cuisine et salon, garage, clôture, très propre, particulier, \$30.500, 387-4976

LAVAL-DES-RAPIDES, bungalow pierres naturelles, salle à diner, foyer naturel, 7 pièces, 667-4123

LAVAL-DES-RAPIDES, près Cartier, 2x5 1/2, modernes, semi-détaché, salle jeu 2e toilette, garage, \$42.000, Beauséjour courtier, 388-1171, soir: 388-5328

LAVAL Duvernay bungalow, luxueux piscine, lot 10 765 (389-6115)
IMM BEAU LAC COURTIERS

LAVAL Fabreville, semi-détaché, revêtement aluminium, 5 1/2, salle de jeux. Voir: \$28.000, 622-4133

LAVAL Place Renaud, cottage en r-égée, semi-détaché, 1970, comme neuf, 5 p. éc. libre, prix \$27.500, agent s'abstenir, 600-3996

STE ROSE, 53 du Russeau, 2 1/2, pièces, système central air chaud, cave en ciment, terrain 50x100, \$30.000, 214-6569

131 Terrains

100' x 100' Résidentiel, près de Rivière des Mille-Îles, autoroutes et Bois des Filles Epoules et aqueducs Prêt à construire, 50c du pied 622-0189

MASCOUCHE, bord de l'eau, 100 x 150, côtéau, arbres matures. Près autoroutes 640 et 25, 20c du pied Paysage magnifique, 622-0189

FABREVILLE 3 terrains 80 x 70, 41e avenue, 625-4790, 622-8552, le soir.

369 Places commerciales industrielles (location)

LAVAL

Un site industriel des plus stratégique...
PLAZA INDUSTRIELLE
DUNBAR 440

à l'intersection de l'autoroute 440 et du Boulevard Industriel

Espaces de 2,000

jusqu'à 450,000 pi. ca.

Appelez Norm Smiley

667-5640

COURTIERS ENTièrement PROTÉGÉS

121 Propriétés commerciales industrielles (achat, vente, échange)

Parcs industriels
Locaux à louer

ST-JÉRÔME

BOISBRIAND

(Ste-Thérèse ouest)

LONGUEUIL

Voie d'évitement du C.N. (Siding)

LAVAL

Modules pour plusieurs locataires, de

3,000 à 87,000 pi. car.

110 - 220 - 550V

Occupation immédiate ou prochaine

— Au niveau des camions

— Hauteur libre 16 pieds

— Clétons — isolation

— Chauffage au gaz

— Bureaux selon besoins

— Vaste stationnement gratuit

JACQUES KIMPTON

382-6760

ROCK INDUSTRIELS

Commission assurée aux courtiers.

407 Perdu et trouvé

PERDU depuis fin janvier, St-François, petit collier mélange épagneul, poils longs, couleur brun roux avec dessous blanc, 30 livres. Répond au nom Rocca. Récompense: 665-2056.

311 Instruments de musique

LA DISCOTHEQUE MOBILE (Disco Cho Eng) pour toutes célébrations. Attention prix spécial pour mariages. Réservez dès maintenant. Pour information: 663-8969

521 Articles de ménage

A BON MARCHÉ ameublement 3 pièces, comprenant: salon, 2 tables, 1 lampe, cuisine, chambre, 2 lampes. Prendrait arrangement: 271-8893

551 Suggestions de cadeaux

A PAQUES offrez un cadeau en cuir isolé avec initiales, à partir \$1.50. Boutique Le Kangourou, 625-4790

609 Hommes et femmes demandés

GROS REVENU travail à domicile, pour couples ambitieux 9 à 10 heures par semaine, le soir. Pour rendez-vous: 687-1066

611 Femmes et filles demandées

Miss 500

SPECIALISTES EN RECRUTEMENT

SECRETAIRES DACTYLOES "KEYPUNCH" PERSONNEL DE COMPTABILITÉ OPÉRATRICES DE MACHINES COMPTABLES aucuns frais à la candidate

RIVE SUD
426 Victoria, St-Lambert
288-3500
Mercredis et jeudis
5 pm à 8 pm
SIÈGE CENTRAL
625 Président Kennedy
suite 1607

LUNDI au JEUDI: 8 AM à 7 PM
VENDREDI: 9 AM à 5 PM
288-3500

708 Education — Instruction

FRÈRE ALBERT ST-YVES, c.n. enseign. anglais, dactylo français, steno. Loc. vend. répar. dactylos. Cours St-Yves 3550 Lévesque, Chomedey, 688-5177, 332-0044

837 Garderies

JARDIN D'ENFANTS TANTE ANNIE

Garderie de jour à Fabreville, pour enfants de 1 an à 7 ans, ouvert: 7h a.m. à 6h p.m.
Notions préparatoires à la maternelle. Diction, expression corporelle, jeux éducatifs, bricolage, prix raisonnables.
621-1240 — 667-3642

851 Camionnage — Transport — Déménagement

DEMENAGEMENT: Transport avec assurances et expérience, au contrat, pour Services Sociaux, particuliers et familles des villes voisines, tél.: 663-4894 ou 387-7910

914 Motoneiges

MOTONEIGE Skiroute 440, 1975, 300 milles, 900, 366-2880

940 Autos à vendre

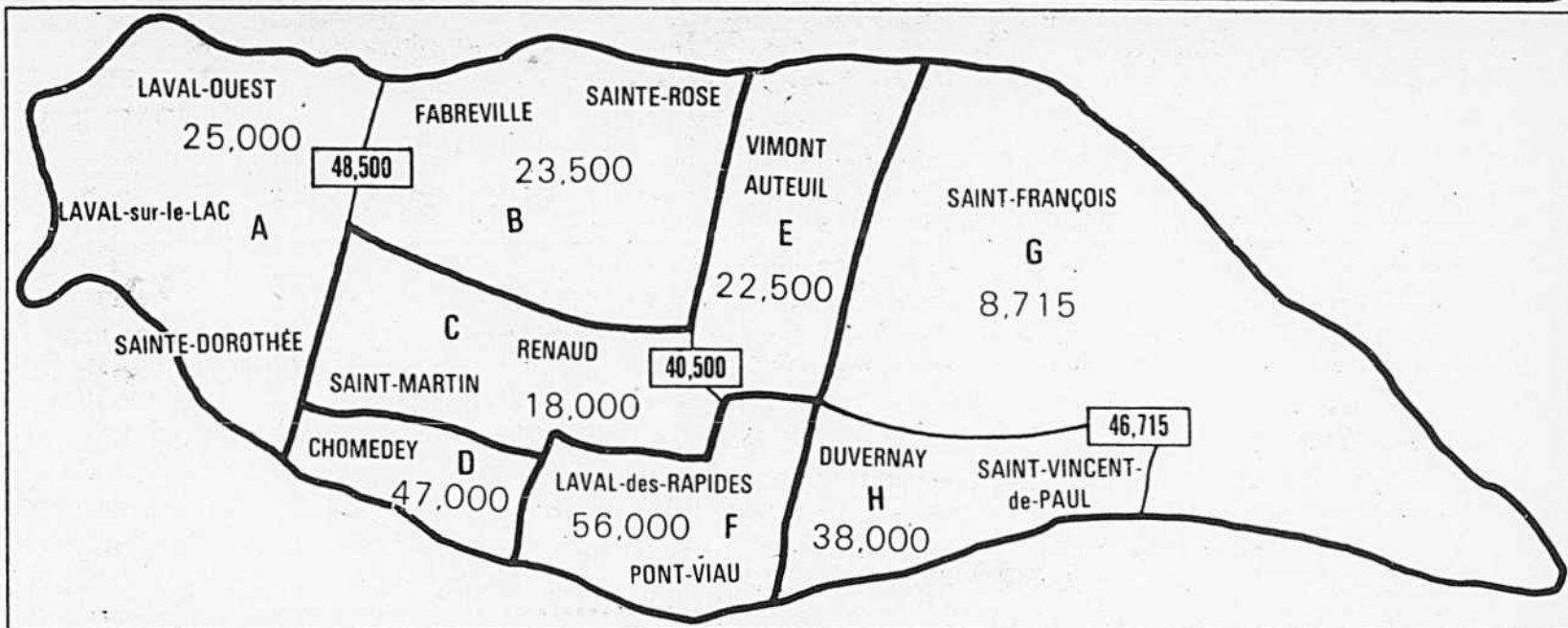
ASSURANCE AUTO, aucun des refusés V2C, V30C, moins de 25 ans, paiements faciles, 323-4903

FAIRE ÉQUIPE AVEC LES PETITES ANNONCES, C'EST UN PLACEMENT SÛR

la presse

285-7236

14 LAVAL, MARDI 16 MARS 1976



D'après le président du Comité des sports de Fabreville, le secteur "A" ayant une population de 25,000 personnes, devrait se fusionner avec le "B" qui a 23,500 habitants. Les secteurs "C" et "E", comprenant 18,000 et 22,500 personnes, devraient se fusionner également. Il en serait de même pour le "H" avec 38,000 et "C" avec 8,715. Les secteurs "D" avec une population de 47,000 et "F" avec 56,000 devraient demeurer intacts. Il est bien spécifié que ces fusions sont seulement pour le "AA" au hockey et au baseball.

Regroupement de certains secteurs suggérés pour former du "AA"

par Jean-Paul CHARBONNEAU

Les sigles alphabétiques servant à classer les jeunes joueurs de hockey et de baseball ne cessent de faire parler les amateurs de ces deux disciplines sportives.

Il ne se passe pas une semaine sans que les responsables du service des sports se fassent poser la même question: Que pensez-vous du "A", du "AA" et "AAA" au hockey et au baseball?

A quelques semaines de l'arrivée des beaux jours, les

responsables du baseball se préparent plus que jamais. Plusieurs réunions ont eu lieu à cet effet.

Lors de l'une de ces rencontres, il a été décidé que chaque secteur comprenant plus de 20,000 habitants devra avoir du "AA" s'il veut avoir du "A".

Cette décision (publiée dans LAVAL-LA PRESSE du mardi 17 février) n'a pas semblé plaire à plusieurs, dont le président du Comité des sports de Fabreville, M. Marcel Gamache.

Dans notre texte on avait écrit que les secteurs ne voulant pas avoir du "AA" n'avaient qu'à aller jouer dans leur cour.

A ce sujet, M. Gamache mentionne: "On ne m'a pas dit d'aller jouer dans ma cour, c'est plutôt moi qui l'ai dit. Pourquoi? Parce que je suis incapable d'avoir du "AA", alors M. Reynald Vézeau m'a mentionné que si je ne faisais pas du "AA", je n'avais pas le droit de faire du "A", alors il ne me restait qu'un choix, aller jouer dans ma cour."

Fabreville, d'expliquer M. Gamache, a déjà eu du "AA". Mais avec la nouvelle division des secteurs c'est impossible d'en faire cette année.

Ce n'est pas seulement au baseball qu'il y a des mécontents au sujet des lettres "AA", mais également au hockey.

Certains veulent faire du "AA" au hockey l'an prochain. Soit quatre équipes dans chaque catégorie. D'autres ont songé à faire huit

"AA", soit une équipe dans chacun des secteurs actuels. Ceux ayant une population de moins de 20,000 ne seraient pas obligés d'en faire.

La plupart des responsables de hockey sont d'avis qu'il doit y avoir une ligue pour faire jouer les jeunes qui sont réellement plus forts que les autres. En somme une ligue formée de véritable joueurs d'élite.

Mais comment s'y prendre pour en arriver à un juste milieu?

Au cours d'un entretien, M. Gamache a montré au représentant de LAVAL-LA PRESSE une carte géographique de la ville qu'il a fait parvenir aux autorités.

Pour former du "AA" au hockey et au baseball, d'après le président du Comité des sports de Fabreville, les secteurs "A" et "B" du livre blanc devraient se regrouper; de même que "C" et "E", ainsi que "G" et "H". Les autres, soit "D" et "F" demeurent seuls à cause de leur forte population.

Les Patriotes n'ont plus qu'à tenir bon

par Jean-Paul CHARBONNEAU

Quand on veut on peut. Ce vieil adage exprime le résultat des deux derniers matches des Patriotes de Saint-Eustache dans leur série contre les Jets de Pointe-aux-Trembles.

Les Jets avaient pris une avance de deux parties dans cette série quart de finale, mais les Patriotes se sont finalement réveillés, jeudi et dimanche, pour niveler les chances.

Lors des deux premières rencontres, les protégés de Pierre Creamer ne sem-

blaient plus vouloir jouer au hockey. Ils avaient perdu le premier match 6 à 3 et le deuxième 10 à 3.

Puis, jeudi soir, devant leurs partisans, se souvenant sans doute qu'ils avaient travaillé sans relâche toute la saison pour terminer en première position, les joueurs de Creamer se sont presque réveillés.

Réveillés, c'est un grand mot. En effet, jeudi, après avoir pris une avance de cinq points en première période, les joueurs des Patriotes ont semblé tomber dans le sommeil à nouveau au

deuxième engagement. En troisième ce fut encore pire et n'eût été de la performance, le compte final n'aurait certainement pas été de 5 à 3.

Dimanche, ils étaient bien éveillés et ils ont dominé durant toute la rencontre qui a pris fin par un pointage de 4 à 3.

Si l'on dit que les joueurs semblaient dormir lors des deux premières rencontres, il n'en était pas de même pour l'instructeur Creamer. Celui-ci avait les yeux bien ouverts pendant les deux pé-

nibles matches. Derrière son banc, il a travaillé plus fort que la majorité de ses joueurs.

Le capitaine Denis Taillefer, formidable durant la saison régulière, mais qui s'emblaît ne plus vouloir jouer au hockey principalement lors des deux premiers matches contre les Jets, a bien joué dimanche. Il fut d'ailleurs impliqué dans une bagarre. Taillefer, même s'il est considéré comme un homme fort, jette rarement les gants. Il a toutefois été forcé de le faire lors du dernier match.

La série se transporte à Saint-Eustache ce soir à compter de 20 heures. Le sixième match aura lieu demain soir à Pointe-aux-Trembles. Si nécessaire, le

septième sera disputé à Saint-Eustache jeudi.

Rappelons qu'au début de la série nous avions prédit une victoire en six matches pour les Patriotes...

BONAVENTURE
Débosselage — Peinture
 Voitures de courtoisie prêtées durant
 réparations (20 disponibles)
 1072, boul. des Laurentides — Normand Beaulieu
 Pont-Viau **384-8550**



photo Jean Goupil, LA PRESSE

L'une des grandes joies de la région Laval a été Robert Pichon qui a remporté trois médailles d'or en raquette.

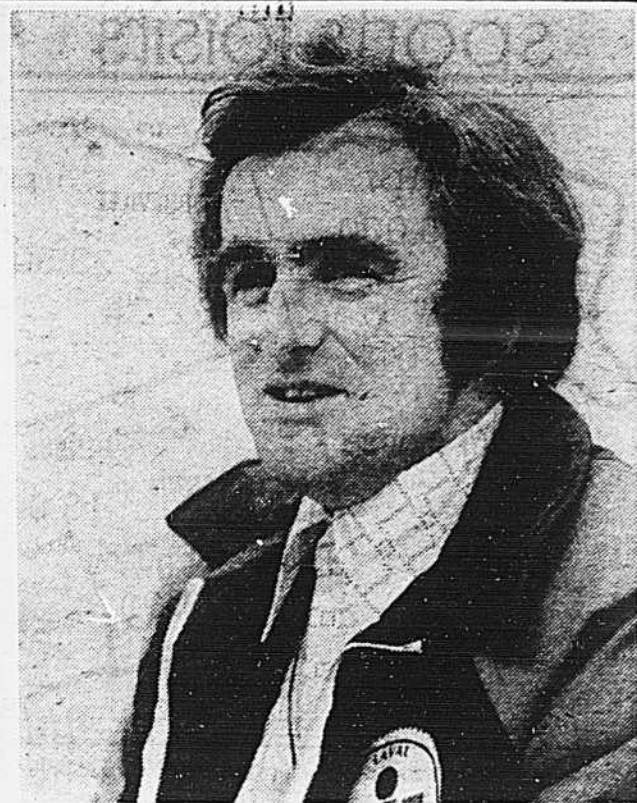


photo Jean Goupil, LA PRESSE

Pierre Charron, responsable de la délégation lavalloise.

D'accord, mais comment se fait-il que l'an dernier aux Jeux d'hiver de Rimouski, Laval avait terminé en sixième position au classement final ?

Manque d'intérêt

Laissons l'explication à Charron, chef de la délégation de Laval.

"L'an dernier, dit-il, nous avions plusieurs athlètes qui étaient à leur dernière saison comme participants aux Jeux. Cette année, la relève n'était pas tout à fait prête. Mais avec l'arrivée de la Mission Laval, qui prône la participation dans le milieu scolaire, nous allons avoir de meilleurs résultats dans l'avenir."

Il y a également un autre facteur qui a eu une cause directe dans la "piètre" performance, si on peut l'appeler ainsi, de la délégation lavalloise.

C'est le manque d'intérêt des clubs de patinage artistique.

Comment se fait-il qu'il y avait seulement 32 participants aux finales régionales alors qu'il y a à Laval 17 écoles de 100 élèves chacune de patinage ?

À Rimouski la région s'était classée troisième en patinage artistique et cette année notre délégation a dû se contenter d'une huitième position. Le patinage artistique était une discipline de 36 points.

D'après M. Charron, le patinage artistique Laval est rendu à un niveau trop élevé et les Jeux du Québec ne sont pas une priorité.

Un autre membre de la délégation qui assistait à l'entrevue a lancé: "il va falloir que le patinage artistique repense ses structures en ce qui regarde les Jeux du Québec."

Il ne faut pas oublier que Laval compte l'un des plus grands clubs de patinage artistique au Canada.

Une autre déception de M. Charron est survenue en lutte, deux espoirs dans cette discipline s'étant blessés grièvement peu avant le début des compétitions.

Finalement, M. Charron a déclaré que tous les responsables des Jeux du Québec à Laval se réuniront prochainement dans le but d'étudier le dernier dossier et jeter un regard sur l'avenir.

Une chose est certaine: Laval ne formera pas d'équipe d'élite dans le but d'obtenir plus de médailles lors des prochains Jeux d'hiver qui auront lieu à LaSalle.

Par contre, Laval avec la participation de tous les organismes sportifs peut certainement obtenir de meilleurs résultats à l'avenir.

L'important, c'est la participation!

par Jean-Paul CHARBONNEAU
envoyé spécial
de Laval LA PRESSE

JONQUIÈRE—Même si plusieurs Lavallois ont sursauté lorsqu'ils ont connu le classement final des Jeux du Québec, le chef de la mission Laval est, pour sa part, assez satisfait de la performance de l'ensemble des athlètes locaux à Jonquières.

Comment se fait-il qu'un responsable puisse se dire satisfait avec 171 points au classement général, avec seulement 18 médailles et après avoir terminé en 13e position sur 18 régions ?

C'est bien simple, les responsables de la délégation lavalloise, Pierre Charron en tête, n'ont pas voulu déroger aux rè-

gles du jeu. Les Jeux du Québec ne sont pas pour l'élite mais bien pour une participation de masse.

Une rapide enquête à Jonquières nous a permis de découvrir que certaines régions envoyaient aux Jeux leurs athlètes qui sont véritablement de l'élite.

Ces trois jeunes athlètes ont permis à la région Laval d'obtenir une deuxième position au tennis sur table. Il s'agit de Michel Rothfleisch (à gauche) médaille d'or, de Micheline Aucoin, médaille de bronze, et de Marc Lalonde, médaille d'or.



photo Jean Goupil, LA PRESSE

En tout, 18 médailles pour Laval



La jeune Mireille Sabourin pose fièrement avec toutes les médailles remportées par le deuxième bloc. Elle en a gagné deux à elle seule.

de notre envoyé spécial

JONQUIERE—Dix-huit médailles — six d'or, six d'argent et six de bronze —, tel est le bilan de la délégation de la région de Laval aux Jeux d'hiver du Québec de Jonquière qui ont pris fin dimanche après-midi.

A lui seul, Robert Pichon, 15 ans, a remporté trois médailles d'or en raquette. Ce fut d'ailleurs les seules gagnées par les Lavallois dans cette discipline.

Robert, qui mesure cinq pieds et 11 pouces, possède vraiment tous les atouts physiques de l'athlète.

Il excelle dans plusieurs disciplines sportives, dont le cyclisme. Il est classé au deuxième rang en cyclisme, classe cadet, au Québec.

Robert, dont les parents demeurent dans le secteur Ste-Dorothee, fréquente le campus St-Maxime. Il dit s'entraîner pratiquement chaque soir, soit quand ses études le permettent. Il pratique également avec le club de raquettes Laurentien.

Une deuxième place au tennis sur table

Les représentants locaux au tennis sur table se sont classés deuxième au classement général de cette discipline.

Marc Lalonde, du secteur St-Martin, a mérité une médaille d'or. Il en a été de même pour Mitchell Rothfleisch, du quartier Ste-Rose. Pour sa part, Micheline Aucoin, du secteur St-Martin, a remporté une médaille de bronze.

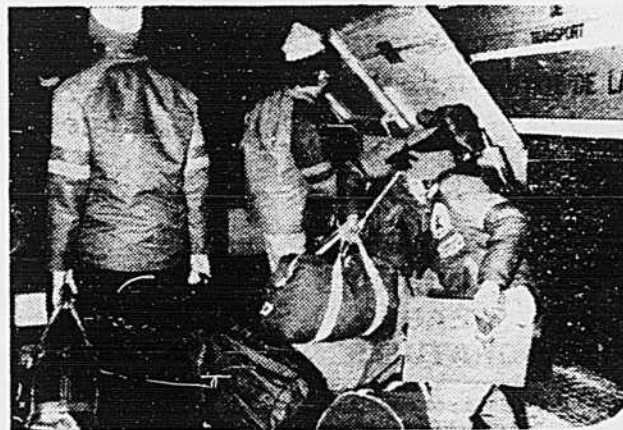
En double, Laval a terminé deuxième pour mériter ainsi une médaille d'argent.

Les autres médailles du troisième bloc ont été remportées par Bernard Martin en haltérophilie. En épaulé-jeté il a gagné une médaille d'argent et en combiné une de bronze.

BLOC-NOTES—Les médailles du deuxième bloc, soit huit, ont été gagnées par Mireille Sabourin: deux d'argent, en slalom géant et en combiné féminin; par Yves Thériault: deux de bronze en karaté; par Michel Châteauvert (bronze) en patinage de vitesse; par Marc Gendron (argent) à l'escrime, et par Richard Gravel (bronze et or) en escrime. Pour sa part, le bloc un a remporté seulement une médaille (argent), soit en lutte par Steven Horbler. Pierre Aubry, mem-

bre du comité exécutif et "ministre" des sports, et Lucien Desrochers, assistant au gérant, ont rendu visite aux athlètes locaux samedi.

Plus de 6,000 personnes ont assisté aux cérémonies de fermeture au Palais des sports de Jonquière. La troupe folklorique Tournesol de LaSalle, où seront tenus les Jeux d'hiver de 1977, a brillamment démontré son savoir-faire. L'accueil réservé aux athlètes, aux membres des missions ainsi qu'aux journalistes a été vraiment parfait. Pour ceux qui ne sont pas encore au courant, la région hôte Saguenay-Lac St-Jean a terminé au premier rang des Jeux. Lors de son arrivée au Palais des sports, la délégation lavalloise a lancé à la foule des centaines de petits drapeaux blancs portant l'emblème de Laval.



C'est l'heure du retour... pour les membres du troisième bloc de la délégation lavalloise.

ALLEZ-Y! ALLEZ-Y!
Je jette notre argent par les fenêtres!

On se jette dans la générosité, car tous les mardis, durant 10 semaines, LAVAL/LA PRESSE offre 730 pièces de 25 cents, ce qui représente une année de péages gratuits à raison de deux par jour.

Bonne année péage!

COMMENT PARTICIPER

1. Remplir le coupon de participation et le faire parvenir à l'adresse indiquée. Les fac-similes sont acceptés.
2. Le concours est d'une durée de 10 semaines, chaque mardi, dans LAVAL/LA PRESSE, du 13 janvier au 30 mars 1976.
3. Les gagnants devront répondre à une question d'habileté.
4. Chaque semaine, 730 pièces de 25 cents seront données.
5. Seuls les résidents des villes où est livrée

LAVAL/LA PRESSE sont en droit de participer à ce concours.

6. Les employés de La Presse ne sont pas éligibles au concours.
7. La Presse se réserve le droit de publier les noms, photos et témoignages des gagnants.

Voici l'heureuse gagnante du 8^e tirage du concours "PÉAGES GRATUITS": Mademoiselle Louise Duval de la rue Maisonneuve à Chomedey. Toutes nos félicitations!

laval la presse

"CONCOURS PÉAGES GRATUITS"

Case postale 4100
 Station Place d'Armes
 Montréal, Qué.
 H2Y 1K9

NOM:

ADRESSE:

VILLE: CODE:

TELEPHONE:

MONTEZ A BORD TOUT DE SUITE!

Pour vous assurer de bien recevoir LAVAL/LA PRESSE à domicile, abonnez-vous à LA PRESSE en signalant

285-6911

laval la presse

Certains amateurs de baseball junior partagent l'avis de l'échevin Gilles Vallancourt qui a déclaré récemment que si le Concorde et les Aigles voulaient plus d'argent de la Ville, ils n'avaient qu'à se fusionner et former un seul club. L'un des dirigeants de ces deux équipes est favorable à une fusion.

Les adeptes de l'haltérophilie qui veulent participer à des écoles estivales de cette discipline sportive peuvent s'informer auprès du C.R.L. de leur région, de leur commission scolaire ou de leur service des loisirs.

Quelque 207 personnes ont assisté dernièrement à l'assemblée générale annuelle de l'Association sportive de Duvernay. Avant d'ouvrir cette réunion, le président sortant de charge, M. Lionel Cousineau, a demandé une minute de silence à la mémoire de Yvon Généreux décédé dernièrement.

Lors de cette assemblée on a procédé à l'élection d'un nouveau bureau de direction. Le nouveau président de cet organisme est M. Laurent Lortie, tandis que MM. Lucien Dupuis et Denis Trudeau, sont respectivement 1er et 2e vice-président. Les autres membres du bureau sont M. Yves Ouellette, trésorier, Mme Pierrette Valois, secrétaire, MM. Gilles Schmidt, Gilles Corriveau, André Nantel, Jacques Houle, Donat Morais, René Pépin et Pierre Lemieux, tous des directeurs. Après l'élection, le nouveau président a remis des plaques souvenirs aux directeurs ainsi qu'à l'ancien président qui se sont retirés.

En parlant toujours de l'ASD, mentionnons qu'en 1975, 530 jeunes ont pratiqué le baseball avec cette association, que 741 en ont fait autant dans le hockey et que 250 jeunes filles ont pratiqué des jeux d'été contre 30 pour les jeux d'hiver.

Un responsable de sport pour le secteur Saint-Martin sera bientôt nommé en remplacement de Jacques Continelli qui a démissionné il y a quelques mois.

La ligue Nationale de hockey sur table présentera son premier tournoi, samedi le 27 mars, au Laval Catholic High School. Les compétitions débutent à 10 heures. Cette ligue compte 18 équipes soit le même nombre que la ligue Nationale de hockey.

Chaque équipe joue 40 matches à domicile et 40 sur la route. Les séries éliminatoires ont débuté samedi dernier.

Les prochaines inscriptions du club de soccer Fabrose auront lieu les 19 et 20 mars; pour le secteur Sainte-Rose, l'inscription aura lieu le 19 mars à l'École Curé-Antoine-Labelle, 215, boulevard Laval de 18h30 à 20h30; pour ceux du secteur Fabreville. Elle aura lieu le lendemain, de 10h à midi, à l'École Marcelle Gauvreau, boulevard Dagenais.

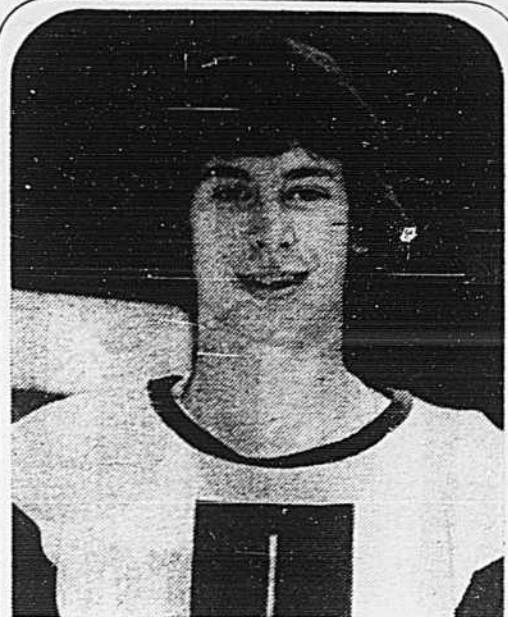
Pour jouer au soccer pour Fabrose, il faut avoir de six à 16 ans (garçons et filles) et payer une cotisation de \$8 le jour de l'inscription.

Le baseball, le soccer et la crosse approchent à grands pas. Toutes les associations sportives qui aimeraient faire publier des communiqués à cet effet n'ont qu'à écrire à Jean-Paul Charbonneau, 3 Place Laval, chambre 440.

Le Comité des sports de Pont-Viau Inc. organise une journée à la cabane à sucre, samedi le 3 avril. On profitera de l'occasion pour remettre des trophées aux récipiendaires des ligues de ballon sur glace (hommes) et ballon-volant (femmes). Le départ par autobus aura lieu à l'école Bon-Pasteur, coin Alexandre et Grenon. Le coût est de \$7 pour adultes et de \$4 pour les enfants de 12 ans et moins. Information M. Lavigne 667-1815 ou M. Turcotte 663-1443.

Nous invitons la population sportive de Laval à assister dimanche prochain, à compter de 20 heures, au dernier match de la saison du National, qui aura lieu au Centre sportif. S'il y a eu des déboires cette saison ce n'est pas principalement à cause des joueurs... Montrons que Laval est vraiment une ville de hockey et que le National se doit de demeurer ici la saison prochaine.

En parlant de cette dernière joute, les amateurs de hockey pourront donner une dernière main d'applaudissement aux Philippe Bellemare, Yvon Voutour, Yves Preston, Richard Jarry, Sylvain Bouchard, Richard Crotty, Denis Charbonneau, Richard Dubreuil et Jean-Luc Jacob, qui terminent leur stage dans le hockey junior.



Patrick DALEY

Le National un par un

Cette semaine nous vous présentons un joueur du National âgé de 16 ans et qui est né à Marville, en France.

Patrick Daley chaussa les patins pour la première fois à l'âge de six ans. Deux ans plus tard, alors que ses parents étaient déménagés à Summer Side, Ile-du-Prince-Edouard, Patrick évolua pour la première fois dans une équipe organisée.

L'année suivante, la famille Daley se retrouvait en Colombie-Britannique.

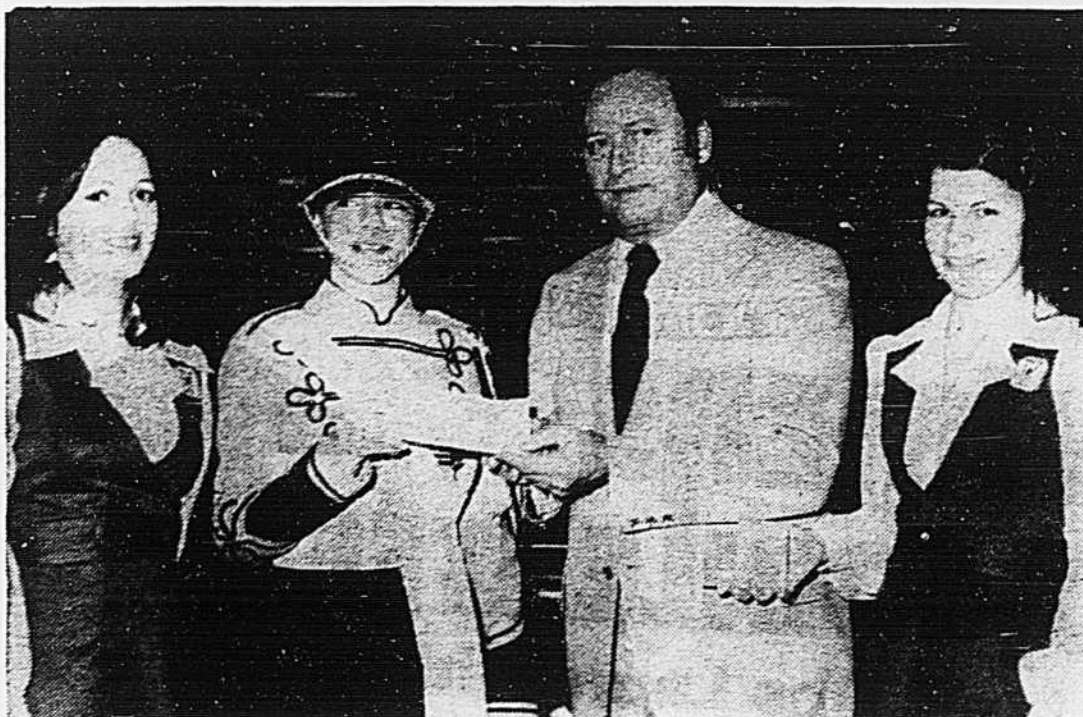
En 1973-74, alors qu'il avait 14 ans, Patrick a joué dans la catégorie bantam, N.-B. La saison suivante, il gradua dans la catégorie midget.

Au début de la présente saison, il fut invité au camp d'entraînement du National.

Joueur au style très défensif, Patrick peut certainement aider la cause du National au cours des prochaines années.

Malheureusement cette saison, comme un autre joueur de 16 ans, Jimmie Mann, il a été peu utilisé par son instructeur.

J.-P. C.



Un chèque de \$500

L'Association sportive Monteuil, qui fête présentement son 10e anniversaire, vient de gagner \$500 à la loterie organisée par les Châtelaines de Laval. La Châtelaine Nathalie Provost (deuxième à gauche) remet à M. Guy Burelle, de l'Association Monteuil, le chèque de \$500. Les deux autres jeunes filles sont des hôtes de cet organisme oeuvrant dans le quartier Vimont-Auteuil.

service
ALACARTE
 Nous vous invitons à annoncer votre
COMMERCE, MÉTIER DU PROFESSION
 dans le supplément LAVAL-La Presse
 Tel. 285-7255

CHIROPATRICIEN
 Une colonne vertébrale en forme
 une meilleure santé...
GILBERT CARON
 Édifice de la Banque d'Épargne
 Près du Centre d'Achats Saint-Martin
 3860, rue Notre-Dame, (angle boul. Labelle)
 Chomedey, Laval.
681-9441

MEUNIER
Meunier Réfrigération Inc.,
 1800, rue Cunard,
 Parc Industriel, Chomedey,
 Laval, Québec, H7S 2B2
 Tel.: 331-9381

Manufacturier de chambres froides et de meubles frigorifiques

80

AUTOS USAGÉES

CHOIX DE MODÈLES
ET MARQUES

GRANDÉ VENTE

DU PRINTEMPS

1975 GRAND MARQUIS

2 portes hardtop, équipée au complet, 26.000 milles original, laisserait pour

\$6,300

1974 PONTIAC GRAND PRIX

Équipée au complet, rouge, intérieur blanc.

\$4,650

1972 MARQUIS BROUGHAM

Air conditionné, vitres électriques, stéréo, voiture très propre

\$2,650

1975 THUNDERBIRD

Voiture originale, 20.000 milles, équipée au complet, vendrait

\$6,800

1974 COUGAR

351 po. cu., servo-freins, servo-direction, sièges baquets, intérieur blanc, 29.000 milles

\$3,950

1972 CHEVELLE S W

6 cylindres, automatique, servo-direction, 42.000 milles, très propre

\$2,150

1975 METEOR

2 portes, 12.000 milles, voiture comme neuve, économisez \$1.000

\$4,300

1974 PLYMOUTH SEBRING PLUS

2 portes, 318 po. cu., servo-direction, servo-freins, voiture originale, bas millage

\$3,550

1975 LINCOLN

4 portes, sedan, équipée au complet, SPECIAL

\$8,400

1973 COMET

6 cylindres, automatique, très propre

\$2,250

1974 CHRYSLER NEWPORT

2 portes, air conditionné, vitres électriques, radio cassettes, toit vinyle, 38.000 milles, AUBAME

\$3,950

1972 CHEVROLET MONTE CARLO

Voiture originale, bas millage

\$2,450

RÉCENTS MODÈLES GARANTIS 100%

NOTRE DEVISE:
BIEN VOUS SERVIR

DESLAURIERS AUTOMOBILE LTÉE

1201, boul. Des Laurentides,

Vimont, Laval **667-7330**

Au nord du boul. Saint-Martin



MERCURY
LINCOLN