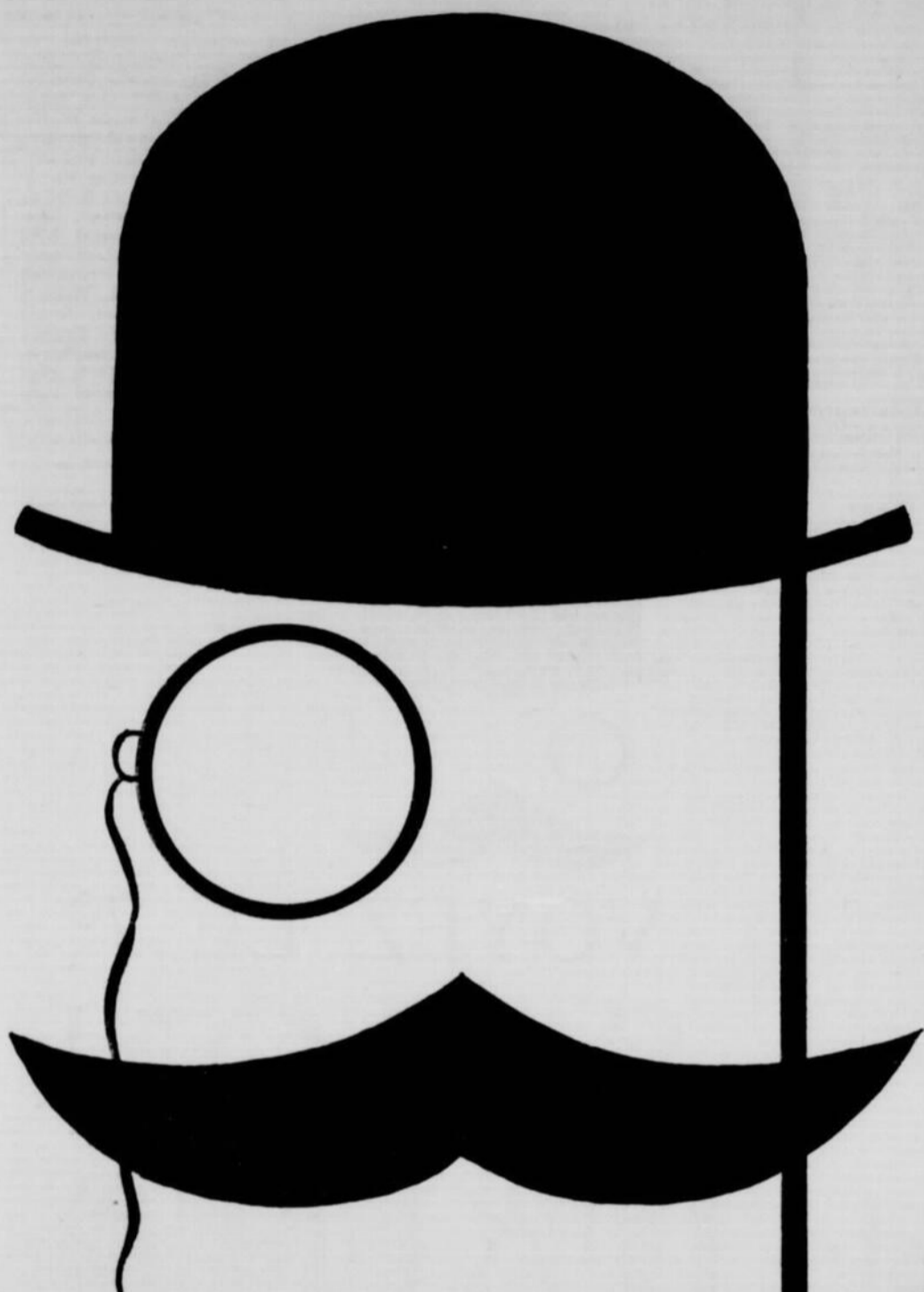


*"Le Petit Journal"
est heureux d'offrir
à ses lecteurs son
septième supplément
annuel consacré à
l'industrie britannique
de l'auto à l'occasion du*



salon de l'auto

Britannique

**au Reine-Elisabeth
du 16 au 19 avril**

Illustration dynamique de l'industrie de la G.-B.

par J.L. Bonus et J.R. Wooler

(de l'Association Britannique et Canadienne du Commerce)

C'est toujours avec un plaisir bien compréhensible que nous voyons, chaque année à cette époque, s'ouvrir le Salon de l'auto britannique à Montréal. Cette occasion représente d'abord pour nous, en quelque sorte, le signe précurseur de ce printemps et de cet été tant attendus après nos longs mois d'hiver. Le Salon nous offre en outre l'avantage exceptionnel de pouvoir contempler agréablement, dans le magnifique décor du Reine-Elisabeth, une gamme extraordinaire de voitures qui représentent les derniers développements mécaniques et techniques d'une industrie britannique qui, en quelques années, s'est hissée au niveau des géants mondiaux.

Les fanatiques des voitures sport comme les citoyens plus posés et préférant le confort trou-



J. L. Bonus

que l'achat d'une auto anglaise (ou écossaise) constitue, en fait, un échange très avantageux tant pour le Canada que pour le Royaume-Uni. Incorporé dans ces voitures, se trouve un pourcentage vraiment étonnant de produits canadiens, dont l'exportation croissante favorise évidemment l'expansion de la vie économique du Canada et, en particulier, du Québec. D'autre part, la vente au Canada de ces autos et des autres produits d'origine britannique permet à la Grande-Bretagne d'acheter des produits canadiens en quantité toujours plus considérable.

Important marché

Il faut savoir que le marché britannique est à l'heure actuelle, et de loin, le plus important marché d'outremer du Canada et que la Grande-Bretagne achète, surtout du Québec et de l'Ontario, un volume toujours plus grand de produits manufacturés au Canada.

En 1963, les exportations canadiennes vers la Grande-Bretagne ont atteint le chiffre record de \$1,006,000,000, alors que les exportations britanniques vers le Canada atteignaient à peine \$517,000,000. En d'autres termes, les Britanniques achètent deux fois plus de nos produits que nous, des leurs. Pour les échanges de marchandises, c'est donc la Grande-Bretagne qui est présen-

tement le meilleur client du Canada et, il faut le souligner, un client dont la politique vise à une complète libéralisation du commerce.

C'est précisément cette amélioration des échanges commerciaux entre le Canada et la Grande-Bretagne que prône l'Association Britannique et Canadienne du Commerce (British Canadian Trade Association). Constituée en 1951 sur une base nationale, ses bureaux sont établis à Montréal, Toronto et Vancouver. En outre, l'Association a des délégués et des représentants dans les autres villes importantes du pays.

Très représentative

L'Association représente au Canada la Fédération des Industries

Britanniques et d'autres importants organismes industriels et commerciaux en Grande-Bretagne. Elle groupe également plusieurs centaines de membres canadiens répartis parmi les firmes bien établies et représentatives des intérêts manufacturiers, importateurs, bancaires, maritimes, et des assurances.

L'activité de l'Association est intense et diverse, et, ces dernières années, elle s'est développée surtout dans le domaine de l'information. La BCTA veut poursuivre en ce domaine un vigoureux programme destiné à améliorer le climat du marché canadien et, surtout, à démontrer combien le commerce entre les deux pays est important pour le bien-être de leurs économies respectives.

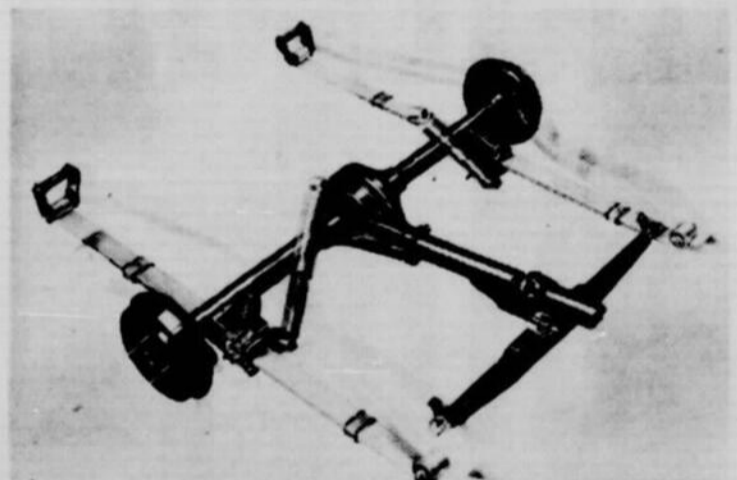
Le directeur national de l'Association, depuis sa fondation en 1951, est M. John L. Bonus, qui, outre son expérience considérable en matière commerciale en Angleterre et en Europe, possède une connaissance approfondie de la langue française. A ce point de vue ainsi qu'à d'autres, l'Association est également bien servie par son directeur pour le Québec et les Provinces maritimes, M. J. R. Wooler, domicilié à Montréal. Ayant étudié au Canada, en France et en Angleterre, M. Wooler — il va sans dire — parle couramment le français et l'anglais.



J. R. Wooler

veront au Salon de quoi satisfaire leurs goûts et ceux de leur famille.

Le public y verra aussi quelques statistiques d'un intérêt particulier pour les Canadiens, statistiques qui indiquent clairement



Une suspension (de l'Epic) très ingénieuse

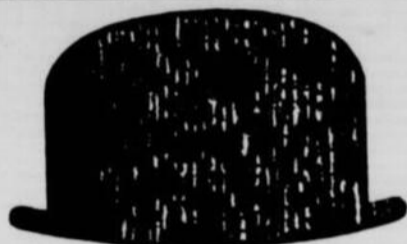
La General Motors de Grande-Bretagne a doté l'Epic d'une suspension arrière fort ingénieuse et tout terrain. Des leviers de suspension dirigés vers l'avant, fixés aux ressorts par des pivots, contribuent à amortir considérablement les chocs sans qu'il se produise de roulis.

La conduite de nuit la plus sûre au monde repose sur

LES PHARES **LUCAS**

JOSEPH LUCAS (CANADA) LTD

3401, rue ST-ANTOINE, Montréal — WE. 7-4205



VOYEZ LE 7^e

SALON

de L'AUTO 
BRITANNIQUE

16 - 19 AVRIL

HÔTEL REINE ELIZABETH

ENTRÉE LIBRE

Judi midi - 10.30 p.m.
Vendredi 9 a.m. - 10.30 p.m.

Samedi 9 a.m. - 10.30 p.m.
Dimanche 1 p.m. - 10.30 p.m.



Economiques, pratiques, chics...et britanniques. Voilà les voitures—valant plus d'un million—que vous verrez au 7ème Salon.

Venez admirer leurs lignes élégantes et racées, ainsi que la qualité traditionnelle du travail et de la finition. Les Britanniques aiment que leurs voitures durent plusieurs années et une solidité à toute épreuve sera votre garantie. L'essence étant assez chère en Europe, ces autos ont un appétit d'oiseau. En plus de la qualité et de l'économie, leur entretien est facile grâce à un vaste réseau de dépositaires.



Voyez la nouvelle Vauxhall Viva et l'Epic—la Sunbeam Imp—la Triumph—la Ford—l'Austin—la Jaguar—la nouvelle Rover 2000—la MGB—la dernière MG Midget—une Aston-Martin DB-5 et une prestigieuse Rolls-Royce Silver Cloud. Venez voir ces voitures qui font l'orgueil de la Grande-Bretagne. Elles vous attendent au Salon de l'Auto britannique.

"Ne manquez pas notre 7e Salon"

par M. George Henderson, président de Cooke-Toledo
et président du 7e Salon de l'auto britannique

C'est à midi le jeudi 16 avril prochain que sera inauguré le 7e Salon de l'auto britannique à Montréal. Il fermera ses portes le dimanche soir 19 avril à 10 h. 30, quand des milliers de visiteurs auront pu admirer les voitures présentées par les fabricants dont les noms suivent: *General Motors du Canada, Ford Motor du Canada, Austin Sales & Service, Rootes Motors (Canada), Triumph Motor Car Distributor, Cooke-Toledo Motors, Jaguar of Eastern Canada, Rolls-Royce of Canada, Aston Martin Lagonda et Rover Company of North America.*

Ces participants ont fait admirer leurs modèles des dernières années dans l'immense salon réservé aux congrès, à l'hôtel Reine-Elisabeth de Montréal. Cette année, 46 modèles représentant une trentaine de marques sont soumis à l'approbation du public québécois. Si les divers concurrents consentent à disposer leurs voitures respectives côte à côte, c'est afin de laisser le public entièrement libre de choisir ce qui lui plaît.

Bien que nombre d'invitations personnelles aient été transmises par le courrier, tous sont conviés à ce salon automobile annuel qui met en vedette des produits fabriqués au Royaume-Uni. Plus de 75.000 visiteurs nous ont salués en 1963. Nous nous attendons que ce chiffre soit dépassé en 1964.

De toutes sortes

Les voitures en montre appartiennent à toutes sortes de catégories. Les unes sont familiales, les autres sont ou sportives ou adaptées au transport léger. Certaines sont à toiture rigide; d'autres sont des décapotables et, dans un troisième groupe, on



M. GEORGE HENDERSON,
président du 7e Salon de l'auto
britannique.

peut obtenir ou une toiture rigide ou une toiture escamotable. On trouve de petites autos très économiques comme de luxueuses limousines.

L'éventail des prix varie presque à l'infini. Ainsi on peut se procurer une *Morris Mini-Minor* à moteur East-West pour aussi peu que \$1,495 ou une *Rolls-Royce Silver Cloud III*, à \$17,700. La

General Motors présente avec fierté ses deux nouvelles créations, l'*Epic* et la *Viva*, tandis que *Ford* fait connaître aux acheteurs montréalais la voiture sport *Cortina*. *Rootes* dévoile pour sa part la nouvelle *Imp*, petite voiture compacte fabriquée en Ecosse avec moteur arrière en aluminium. *Austin Sales & Service* offre la toute nouvelle *Austin-Healey* sport tandis que *Cooke-Toledo* nous fait admirer une nouvelle *MG Midget*, que connaissent bien tous les amateurs de voitures sport. On pourra également admirer le nouveau sedan sport à six cylindres de marque *Standard Triumph* et la nouvelle wagonnette *Rover 88*.

Chez *Jaguar*, on lance cette année sa dernière création, soit la *3.8"S*". Jamais une aussi impressionnante collection de voitures britanniques n'a été jusqu'ici présentée au Canada sous le même toit. Chaque fabricant n'a ménagé ni le temps ni l'argent pour se tailler une place enviable sur le marché canadien, toujours florissant.

Très populaires

En 1961 et au cours des années précédentes, les voitures d'importation furent très populaires au Canada. Tellement que le gouvernement fédéral dut freiner les importations en appliquant des mesures restrictives et en dévaluant le dollar canadien, en même temps qu'il lançait une campagne de propagande pour favoriser l'achat de produits canadiens. Ces moyens, avouons-le, réussirent à abaisser considérablement la vente des autos britanniques.

Toutefois, les fabricants d'autos anglaises ont constaté avec plaisir et satisfaction qu'il existe un énorme marché qui leur est propice dans le domaine de la voiture de qualité. Ils ont donc décidé d'adapter leurs véhicules aux conditions climatiques particulières au Canada et de voir à mettre à la disposition du public les pièces de rechange nécessaires en quantité, à des prix compétitifs.

Le Salon de l'auto britannique, devenu un événement annuel très couru à Montréal, est unique en son genre dans toute l'Amérique du Nord. Le succès qu'il ne cesse de remporter réjouit le cœur de ceux qui collaborent à son élaboration. Bref, le 7e Salon de l'auto britannique à Montréal promet d'être plus considérable et plus intéressant que jamais. Vous devez donc vous y rendre du 16 au 19 avril, sans autre invitation. Au plaisir de vous y rencontrer!

L'AUTO SPORT DE RENOMMÉE MONDIALE

LA SUPERLATIVE

MGB



Nous sommes aussi
représentants autorisés
des fameux produits

BMC

Morris 850
850 Station
Morris Cooper
Morris Cooper "S"
Morris Minor 1000
Morris 1100

Morris Oxford Sedan
Morris Oxford Station
disponible avec
transmission automatique
M.G. Midget et M.G.B.
Wolseley 6-110
Automatique

VENDEURS DES FAMEUX
VEHICULES "JEEP"
ET DES
TOUT NOUVEAUX "WAGONER"

AUSTIN-HEALEY 300 MKIII

Coiteux Automobile Inc.

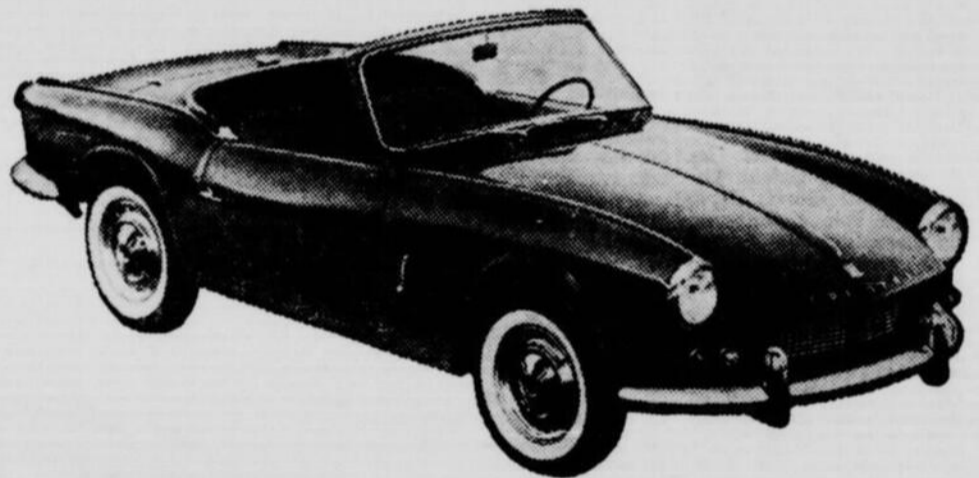
VENTE • REPARATION • PIECES AUTHENTIQUES

5235, avenue PAPINEAU

Ouvert tous les jours jusqu'à 9 heures
Le samedi jusqu'à 5 heures

LA. 6-3365

Lisez "LE PETIT JOURNAL" en vente dès le VENDREDI chez votre dépositaire



Voyez la nouvelle

TRIUMPH SPITFIRE "4"

Plus de 12 pieds de long, dépasse les 90 m.p.h., freins à disque, 4 vitesses avant avec levier au plancher, sièges baquet, glaces escamotables dans les portes — et la performance brillante, la perfection mécanique qui caractérisent les produits TRIUMPH.

Seulement \$2199.00

Voyez votre vendeur pour un essai ou écrivez :

Cambridge Motors Limited
4257 ouest, rue Ste-Catherine
Téléphone : 935-6366

Edmonds Auto Sales Limited
7156, rue Berri
Téléphone : CR. 4-4329

Imported Cars Limited
1834 ouest, rue Ste-Catherine
Téléphone : WE. 7-4219

Omega Motors Limited
5402 ouest, rue Sherbrooke
Téléphone : MU. 9-8297

Triumph-Rover Motor Car Dist. Ltd.
8505, chemin Delmeade
Téléphone : 747-4741

Ninth Avenue Motor Sales
895, rue St-Louis, Lachine, P.Q.
Téléphone : ME. 7-2385

Les meilleurs FREINS avec

GIRLING

... et les meilleurs amortisseurs !

JOSEPH LUCAS (CANADA) LTD.

3401, rue ST-ANTOINE, Montréal — WE. 7-4205



La "MGA" n'est plus en 1964, la "MGB" l'ayant remplacée. Son moteur à six cylindres, de 1,798 centimètres cubes, atteint une puissance de 95 c.v. Les freins avant sont à disques, avec tambours à l'arrière. La suspension avant est indépendante et montée sur ressorts à boudin. Au Canada, la "MGB" vaut un peu moins de \$3,000.

A ceux qui pleurent la "MGA"

Consolez-vous : voici la "MGB"

Plusieurs amateurs de voitures sport à travers le monde entier ont appris avec mélancolie qu'on cessait la fabrication de la solide MGA. Plus de 100,000 de ces rapides autos anglaises sillonnent les routes du monde entier depuis le début des années soixante. British Motor Corporation promet toutefois aux acheteurs en quête de sensations que la nouvelle MGB ne les décevra point.

Pour ceux qui l'ignorent, les lettres M et G signifiaient jusqu'à dernièrement: Morris Garage, firme qui fait maintenant partie du complexe de British Motor. La carrosserie de la MGB, toute d'acier, est basse et très profilée. L'habitacle est vaste et les portières, larges. L'espace libre abonde derrière les banquettes individuelles avant, ce qui devrait plaire en particulier aux conducteurs possédant de longues jambes.

La conduite est du type à pi-

gnon et à crémaillère, ce qui fait de la MGB une auto souple et de maniement facile. Pour revenir aux banquettes, disons qu'elles sont rembourrées moelleusement et l'enveloppe est de cuir naturel anglais d'excellente qualité. On a prévu la pose de sangles de sécurité par l'installation de points d'ancrage.

La vitesse de pointe de la MGB? Elle dépasse largement les 100 milles à l'heure. L'insonorisation de la caisse grâce à l'application de lois de l'aérodynamique permet de converser sur un ton normal même à allure très rapide.

A véritablement parler, la MGB n'est pas de création récente. Rares toutefois sont ceux qui se souviennent qu'une MG du type "B", appelée "Tigress", fut construite en 1930. On la fabriqua seulement à cinq exemplaires, y compris une pour l'expérimentation. Il n'en reste plus que deux en usage aujourd'hui. La "Tigress" Six Mark III avait été conçue spécialement pour les épreuves de piste.



On ne sait trop si M. MALCOLM FRESHNAY, directeur général du groupe Rootes pour le Canada, admire le tableau de bord de la nouvelle "Imp" ou le joli minois de Mlle ANDREE AUDETTE, qui personnifiait "Mlle Imp" lors de la présentation de cette voiture à l'hôtel Skyline.

Démarrage rapide et conduite
sans ennuis toute l'année

ACCESSOIRES
ELECTRIQUES

LUCAS

Générateurs - Régulateurs - Démarreurs - Distributeurs
Moteurs pour lave pare-brise

JOSEPH LUCAS (CANADA) LTD

3401, rue ST-ANTOINE, Montréal - WE. 7-4205

La "Viva" de GM

La voiture qui a triomphé du plus dur de nos hivers

Lorsque la General Motors du Canada décida de lancer la "Viva" sur le marché national, elle soumit cette voiture compacte de fabrication anglaise à de rigoureux essais, l'hiver dernier, dans la région de Kapuskasing, en Ontario. Le mercure indiquait alors 40 degrés sous zéro. Le démarrage et la marche s'effectuèrent sans la moindre difficulté. Au plus fort de l'hiver, une Viva parcourut sans entrave la distance de Montréal à Oshawa, puis fila jusqu'à Kapuskasing en un temps très acceptable.

Cette voiture Vauxhall, offerte par les concessionnaires de la Pontiac, est en montre au 7e Salon de l'auto britannique à Montréal, qui se déroule du 16 au 19 avril au Reine-Elisabeth. Le moteur de la "Viva" est un quatre-cylindres développant 50 c.v. La direction est à la fois douce et sensible. Le rayon de braquage est de seulement 29 pieds. Le centre de gravité n'est qu'à 21 pouces du sol, ce qui assure une tenue de route idéale.

La suspension des roues avant est indépendante et les ressorts à boudin ont été remplacés par un "trois lames" installé transversalement (comme sur la Ford des années vingt), ce qui permet de franchir obstacles et cahots avec un minimum de secousse.

Quant aux ressorts arrière, ils sont fixés à des leviers spéciaux sur le carter du pont arrière, agissant en combinaison avec le



Le moteur de la "Viva" appartient à la catégorie des 1,000 centimètres cubes et il s'est révélé supérieur au point de vue maniabilité, accélération et rendement. Le modèle deux portes et quatre places représenté ci-dessus a été mis à l'épreuve l'hiver dernier, dans le nord de l'Ontario, il a prouvé qu'il était idéal par toutes sortes de temps. On trouve la "Viva" chez les concessionnaires de la Pontiac.

tube de poussée qui constitue l'habitacle de l'arbre de transmission. Il en résulte que la suspension est parfaitement souple et confère une stabilité exceptionnelle à la "Viva".

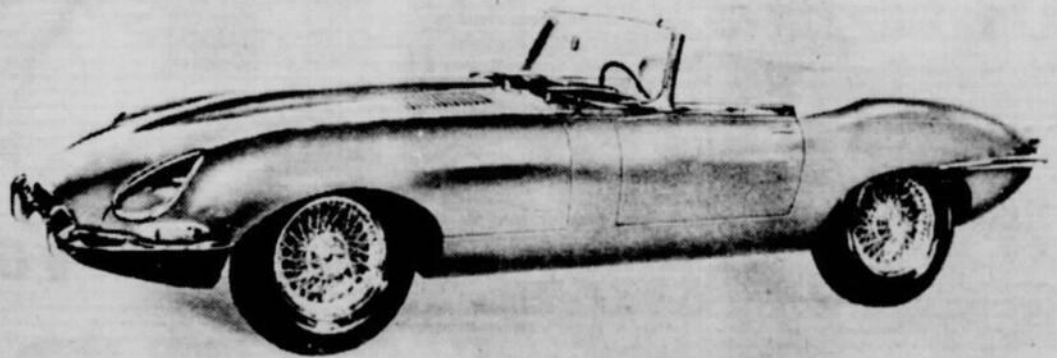
Disposition simple

Le tableau de bord a été étudié scientifiquement et logiquement. Deux simples leviers commandent le chauffage et la ventilation; toutes les commandes sont faciles d'accès et s'actionnent du bout des doigts. De simples interrupteurs à bascule commandent les essuie-glace, les feux de position et les phares. Deux vastes cadrans permettent une lecture facile de l'odomètre, de la température, de la pression d'huile, de

l'allumage et du niveau d'essence.

La "Viva" est agréablement plus vaste que ses concurrentes, en ce qui concerne les dimensions intérieures et extérieures. Le coffre à bagages est fort vaste, presque du double de la moyenne des voitures de cette catégorie.

Le fini en émail acrylique de longue durée conservera longtemps son lustre éclatant, sans exiger de polissage. Le nouveau traitement anti-rouille comprend une immersion complète dans un bain de peinture, un enduit d'étanchéité bitumineux qui recouvre le dessous de la carrosserie et deux couches d'apprêt au minimum.



Le fameux coupé Jaguar XK-E

Voici le fameux coupé Jaguar XK-E dont le moteur développe 265 c.v. et qui peut filer jusqu'à 150 milles à l'heure.

Austin 1100 = \$1825.00

Chez **DELISLE Automobile Ltée**



- 30 employés à votre service
- Livraison immédiate
- Généreuse allocation d'échange
- Aucun comptant
- 36 mois pour payer

Dépositaire autorisé des voitures AUSTIN

HEALEY 3000
MARK 111

SPRITE
MARK II

AUSTIN
850

AUSTIN
CAMBRIDGE

GARANTIE SPECIALE DE 35,000 MILLES ou 3 ANS

GRACIEUSETE DE LA MAISON

DELISLE Automobile Ltée

2815 est, rue SHERBROOKE — Tél. 526-2813

Enfin! Puissance et confort dans une petite voiture...

LA NOUVELLE ^{envoy} **Epic**
de GENERAL MOTORS

C-5
LE PETIT JOURNAL, semaine du 12 avril 1964



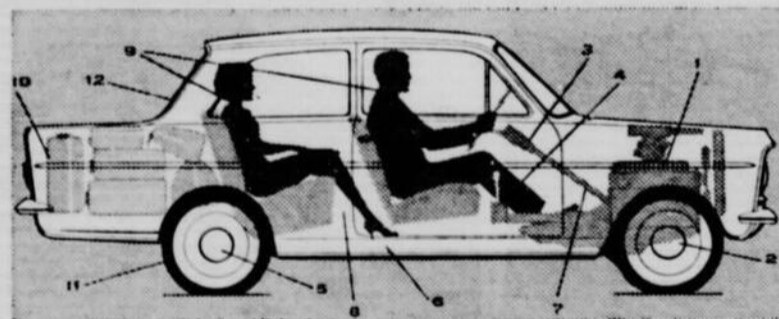
Sedan Epic standard, 2 portes

Ce qu'elle est: Si vous aimez les petites voitures, l'Epic vous enchantera! Si vous n'avez pas l'habitude des petites voitures, l'Epic vous surprendra. Dans les deux cas, une même raison: son allant! Oui, l'Epic possède le genre d'accélération qui convient aussi bien dans les rues encombrées de nos villes que sur les routes à grande circulation. Elle doit cette qualité à son fougueux moteur de 50 CV qui vous fait atteindre 50 milles à l'heure quelques secondes après le démarrage et qui permet de parcourir jusqu'à 42

milles au gallon d'essence. Vous vous rendez compte de cet allant de l'Epic dès que vous prendrez le volant... et vos découvertes n'en resteront pas là. L'Epic a la maniabilité et la tenue de route d'une voiture de course. Sa boîte à quatre vitesses synchronisées est d'une douceur, d'une souplesse qui raviront les dames. L'intérieur spacieux loge confortablement quatre passagers et le coffre arrière est vaste à souhait. Enfin, son prix est bas, très bas, qu'il s'agisse du modèle standard ou de luxe, comme vous le constaterez chez le concessionnaire Chevrolet-Envoy. L'Epic vous enchantera. Essayez-la bientôt!

CE QU'ELLE OFFRE:

1. UN MOTEUR DE 50 CV À PERFORMANCES ÉLEVÉES. Le plus nerveux dans cette catégorie. Accélération brillante en ville, vitesse moyenne élevée sur route. **2. SUSPENSION AVANT À ROUES INDÉPENDANTES** absorbant les cahots et donnant une tenue de route idéale. **3. DIRECTION FACILE, MANOEUVRE RAPIDE.** L'Epic a une direction à pignon et crémaillère. Elle prend les virages avec une aisance incomparable. **4. BOÎTE À 4 VITESSES À LEVIER ULTRA-DOUX.** Toutes les vitesses sont entièrement synchronisées, y compris la première. **5. GRANDE PUISSANCE DE FREINAGE.** Freins puissants à tambour de 8", avec dispositif antifading. **6. CHÂSSIS INTÉGRÉ À LA CARROSSERIE,** de poids réduit, d'une résistance et d'une rigidité élevées; la carrosserie est exempte de ferraillement. **7. CHAUFFERETTE À GRAND RENDEMENT** donnant une chaleur abondante à l'avant et à l'arrière; éprouvée par 40 degrés sous



zéro. **8. DE L'ESPACE POUR LES JAMBES.** L'Epic offre plus d'espace pour les jambes que beaucoup de prétendues "grosses" voitures. Essayez-la! **9. DE LA PLACE POUR 4 GRANDES PERSONNES.** Les deux confortables sièges avant du type baquet basculent complètement pour donner accès à la banquette arrière. **10. COFFRE À BAGAGES SUFFISANT POUR TOUTE LA FAMILLE.** Ouvrez ce coffre, vous serez vraiment surpris (et enchanté) de sa capacité de 10,76 pieds cubes. **11. TENUE DE ROUTE PARFAITE.** L'Epic a les qualités routières d'une coûteuse voiture de sport. **12. BONNE VISIBILITÉ DANS TOUTES LES DIRECTIONS.** Le conducteur voit facilement les quatre ailes de la voiture et peut conduire en toute sécurité.

CE QU'ELLE COÛTE
\$1756

*Prix de détail maximum suggéré du sedan deux portes standard avec chaufferette et dégivreur, livraison comprise à

MONTREAL

Le prix mentionné comprend les frais de manutention et de livraison et les taxes fédérales et d'accise. Taxes provinciales et locales et frais d'immatriculation non compris.

l'envoy **Epic**... LA PETITE MERVEILLE!

PRODUITS FABRIQUÉS POUR GENERAL MOTORS PRODUCTS OF CANADA, LIMITED PAR VAUXHALL MOTORS LIMITED, LUTON, ANGLETERRE.

Voyez le concessionnaire Chevrolet/Oldsmobile/Envoy de votre localité

Vendeurs autorisés "EPIC" de la région métropolitaine :

DUVAL MOTORS (1960) LTD.,
529 est, rue Jarry, 273-5111

PARK AVENUE CHEVROLET LTEE,
5000 est, rue Jean-Talon, 725-9811

CLERMONT MOTOR LIMITED,
5363, rue St-Denis, 279-4301

SNYDER AUTOMOBILES LTD.,
2150, rue Notre-Dame (coin de la 21e Ave),
Lachine, P.Q., 637-4651

CHEVROLET MOTOR SALES CO. OF MONTREAL LTD.,
2107 ouest, rue Ste-Catherine, WE, 3-6781

GONIER AUTOMOBILES LTEE,
1580, rue Amherst, LA, 6-3701

J.-P. CHARBONNEAU AUTOS LTEE,
3930 est, rue Ste-Catherine, LA, 6-4471

PATENAUDE AUTOMOBILE LIMITEE,
10830, rue LaSalle
(coin Boul. Gouin), DU, 9-8461

HAROLD CUMMINGS LTD.,
5255 ouest, rue Jean-Talon
(près Boul. Décarie), RE, 9-1911

BARNABE MOTORS LTD.,
925, Boul. Laurentien,
Ville St-Laurent, P.Q., RI, 4-6401

DOYLE MOTORS LIMITED,
4501, Avenue Bannantyne,
Verdun, P.Q., PO, 9-4501

SALOIS AUTOMOBILE LTEE,
610, Boul. Curé-Labelle,
Chomedey, P.Q., 688-3892

JOHN GRAVEL AUTOMOBILE LIMITEE,
680, rue Victoria,
St-Lambert, P.Q., 671-5501

Comme résultat du 8e Salon de l'auto anglaise de N. Y.

Les routes nord-américaines envahies par les "Jaguars"?



Jaguar présente au 7e Salon de l'auto britannique à Montréal le sedan 3.8 "S", qui a donné lieu à de nombreux éloges, lors du 8e Salon international de l'auto à New York. Bien que sa vitesse maximum soit soigneusement cachée par le célèbre fabricant de Coventry (Grande-Bretagne), on estime qu'elle dépasse le 100 à l'heure. Ajoutons que la Jaguar 3.8 "S" va de 0 à 60 milles en exactement... 9 SECONDES.

La cadette des voitures de la réputée marque anglaise Jaguar roulera bientôt sur les routes américaines en grand nombre, si on se fie aux éloges dont elle a été l'objet au récent 8e Salon international de l'auto à New York. Le sedan Jaguar 3.8 "S" (lettre qui signifie sport) possède une ligne rappelant à la fois celle de la gazelle et du guépard. C'est donc dire qu'elle est élégante et racée au possible.

La 3.8 "S", précise Jaguar Cars Limited, de Coventry (Grande-Bretagne), a été lancée de façon à l'insérer entre le sedan de luxe Mark X et la compacte 3.8 Mark II. De fait, sa carrosserie magnifiquement profilée a 7 pouces et trois quarts de plus long que celle de la 3.8 Mark II; elle est également plus basse de trois pouces, par rapport à l'autre.

Cinq personnes y logent à l'aise dans un intérieur spacieux et d'un fini impeccable. Les quatre roues sont dotées de freins à disques Dunlop du type appelé ponté. La direction est assistée et le volant est réglable.

Montée sur carrosserie auto-porteuse d'acier rigide, la 3.8 "S" est propulsée par le moteur de la XK, à carburateurs jumelés et à double arbre de cames en tête. Les banquettes avant et arrière sont faites d'un cuir naturel d'excellente qualité; l'infrastructure des sièges, à cadre d'acier, repose sur une base de caoutchouc mousse assise sur des ressorts à boudin.

En passant, le tableau de bord est en noyer hautement poli. Le prix? Environ \$6,200.

Les autres modèles

Comme tous les amateurs de voitures sport le savent, Jaguar offre aussi d'autres modèles très recherchés à la clientèle fort exigeante, tels le roadster XK-E, le coupé XK-E et le sedan Mark X.

Les deux premiers modèles sont du type Gran Turismo, donc facilement adaptables aux épreu-

ves de piste. De construction monocoque, les modèles sport sont d'un poids relativement faible. Chacun d'eux a un moteur de 3.8 litres, dont les 265 c.v. au frein peuvent atteindre 5,500 tours-minute.

Les culasses de cylindres sont faites d'un alliage d'aluminium de grande rigidité, avec chambres à combustion hémisphériques reliées à un carburateur à trois corps.

Une toiture rigide et une décapotable sont offertes sur le modèle roadster, tandis que la toiture est fixe sur le coupé XK-E. Les deux sièges autonomes dits baquets sont finis en cuir naturel moelleux à souhait. Le volant de direction est constitué de trois branches d'un alliage métallique très léger relié à un cerceau de bois de qualité. Le volant est réglable.

Le sedan Mark X de luxe

On n'est pas vantard pour deux sous chez Jaguar lorsqu'on donne une description générale (extrêmement succincte) du sedan Mark X de luxe. On se borne à dire que cette voiture de prix est conçue pour transporter ses occupants et leurs bagages à des vitesses élevées avec un maximum de sécurité, de confort et de luxe.

Le moteur du "Mark X de luxe" est le même que sur le modèle 3.8 "S": un six-cylindres de 265 c.v. atteignant une pointe de 5,500 tours-minute. Le choix de boîtes à vitesse: une à quatre vitesses avant, avec ou sans surmultiplication, ou un embrayage automatique Borg Warner, avec bouton sélecteur de vitesse intermédiaire pour la grand-route.

Les sièges séparés avant se règlent sur simple pression d'une manette; trois personnes logent confortablement sur la large banquette arrière.

Le tableau de bord en noyer poli abrite un compte-tours ou tachymètre, un odomètre, un ampèremètre ainsi que des jauges d'huile, d'essence et d'eau.

Le système de chauffage-dégivrage peut être rapidement transformé en climatiseur, grâ-

ce à un ingénieux dispositif de prise et de distribution d'air dans cette voiture de luxe que vous pourrez admirer au 7e Salon de l'auto britannique à Montréal du 16 au 19 avril.



Une voiture très populaire au Canada

Agréablement dessinée, peu coûteuse d'achat et fougueuse, la petite Ford Anglia 105-E demeure l'une des autos anglaises les plus populaires au Canada. Son prix de vente est de moins de \$1,700 à Montréal, ce qui la rend très abordable.



La nouvelle Aston-Martin

La nouvelle Aston-Martin est plus rapide, plus aérodynamique que jamais — comme l'atteste cette photo croquée en face du nouvel hôtel Hilton à Londres. L'Aston-Martin modèle 1964 sera en montre au 7e Salon de l'auto britannique qui se tiendra à Montréal du 16 au 19 avril. Plusieurs raffinements ont été apportés à la carrosserie aérodynamique, de même qu'au moteur, puissant et rapide, de cette voiture dont le prix dépasse largement les \$10,000.

Maintenant profitez du service "TOUT-DE-SUITE"

LUCAS ECHANGE B-90

Générateurs - Régulateurs - Démarreurs - Distributeurs
Moteurs pour lave pare-brise

JOSEPH LUCAS (CANADA) LTD
3401, rue ST-ANTOINE, Montréal - WE. 7-4205

RADIO d'auto custom

TRANSISTORS A BOUTONS \$79⁹⁶

\$59⁹⁶ MANUEL Transistorisé

Automatic
TRANSISTORS
& BOUTONS



UNE VALEUR DE \$125.00

SEULEMENT \$79.96

\$4.76 comptant - \$7.50 par mois

installation & antenne

Claude Fortin

DE LA RUE BEAUBIEN (2550)

De 1955 à 1964

Que votre auto soit de marque américaine ou importée

Alpha	Panhard
Arnolt	Peugeot
Aston	Renault
Austin	Riley
BMW	Rover
Anglia	Saab
Envoy	Simca
Fiat	Skoda
Gago	NSU
Hillman	Opel
Jaguar	Sunbeam
Consul	Taurus
Zephyr	Toyopet
Zodiac	Triumph
Lancia	Vauxhall
Mercedes	Volkswagen
MGA	Volvo
Morris	Wolseley

NOUS POUVONS Y INSTALLER UN RADIO

SERVICE 727-3729
DE REPARATIONS

VENTE 722-2468
ET BUREAU

L'Imp : 3 voitures dans une

La populaire *Sunbeam Alpine* a enfin une soeur cadette: la nouvelle *Imp*. Ce terme signifie lutin ou diabolin en français, ce qui donne une idée de sa nature. L'*Imp* est à la fois fougueuse, simple, rapide et imbattable à plusieurs points de vue dans sa catégorie, tout en offrant une économie de carburant appréciable. Elle peut parcourir jusqu'à 45 milles au gallon.



Le "sourire Austin"

La jolie Américaine Donna Mae Mms aide largement à la popularité de la *Austin Healey Sprite*, par son sourire gracieux. Le 21 mars dernier, aux 12 heures de Sebring (Floride), Donna Mae fit équipe avec Al Peace de Toronto.

Son moteur de 42 chevaux-vapeur lui permet d'atteindre une vitesse maximum d'environ 80 milles à l'heure. L'intérieur est tout ce qu'il y a de plus confortable et agréablement spacieux, avec fini impeccable.

L'aspect extérieur de l'*Imp* est reluisant, comme vous le constaterez en l'examinant au 7e Salon de l'auto britannique, à Montréal.

L'*Imp*, c'est, en résumé, trois voitures dans une, tenant à la fois de l'auto familiale compacte par son confort, du sedan sport par sa fougue et de la wagonnette par son espace intérieur abondant.

Création audacieuse

Le moteur à quatre cylindres, en alliage d'aluminium, est installé à l'arrière. Du type Grand Prix, avec arbre à cames en tête et cylindrée de 875 c.c., il est considéré par maints chroniqueurs automobiles comme la création la plus fringante dans la petite voiture d'aujourd'hui. Son poids n'est que de 170 livres.

Quant à la boîte d'engrenage à 4 vitesses avant et à synchronisation parfaite à chacun des rapports, elle ne pèse que 65 livres. Le changement d'huile du carter s'effectue tous les 5,000 milles et on ne trouve aucun point de graissage extérieur, cette tâche ayant été effectuée pour la durée entière de l'*Imp* au moment de l'assemblage.

L'*Imp* est offerte en deux modèles, soit le standard et le de luxe, sur carrosserie à seulement deux portières.

Quatre occupants y logent à l'aise. La lunette arrière s'ouvre à la manivelle comme dans une wagonnette. Le dossier de la

banquette arrière s'abaisse totalement, ce qui permet d'augmenter le poids de chargement de marchandise, si on emploie l'*Imp* à des fins de transport rapide.

Précisons en terminant que l'*Imp* est la première auto construite en Ecosse depuis 35 ans. On l'a soumise à une gamme d'essais rigoureux l'hiver dernier afin de pouvoir assurer la clientèle qu'on l'a conçue pour le climat froid du Canada.

Vous comprenez mieux maintenant pourquoi on dit en France, en Belgique et dans d'autres pays d'expression française que l'*Imp* est un lutin, un vrai diabolin.



Une caisse qui rappelle la "Austin" et la "Morris 1100" et un devant qui ressemble quelque peu à celui de la "Corvaire", telle est l'apparence de la nouvelle "Imp", voiture du groupe Rootes. Fabriquée en Ecosse, l'*Imp* qu'on voit ci-haut a été photographiée à l'aéroport international de Dorval peu après son arrivée au Canada. Une quatre-cylindres à moteur d'aluminium arrière, l'*Imp* passe de 0 à 50 en 15.5 secondes et a une vitesse maximum de 80 milles à l'heure.



Un bolide anglais: la "Austin 3000 Mark III"

D'apparence robuste, la "Austin Healey 3000 Mark III" est, en 1964, un véritable bolide grâce à sa puissance accrue à 150 c.v., sans augmentation appréciable de poids. C'est une voiture sport idéale pour la piste professionnelle et les rallyes du dimanche.

FILEZ, FILEZ,

(moteur de course
arrière • cames en tête •
jusqu'à 44 milles au gallon
• suspension indépendante
des 4 roues • jouissez
de la vie...)

FILEZ

(ce qu'on voit le plus souvent)



FILEZ

CHEZ VOTRE CONCESSIONNAIRE HILLMAN SUNBEAM ESSAYEZ LA IMP

LE DIABLOTIN DE LA ROUTE!

Les marques populaires de Ford de Grande-Bretagne

La Société Ford de Grande-Bretagne présente au 7e Salon de l'auto britannique à Montréal quelques-uns de ses modèles les mieux connus dans le monde entier. L'accent, cette année, porte sur l'Anglia, l'Anglia Super et la Cortina 1200. Ce dernier modèle est offert en deux-portières et en quatre-portières.

Chez l'Anglia 105-E, à moteur de quatre cylindres de 997 c.c., la puissance réelle est de 39 c.v. à 5.000 tours-minute. Comme dans le modèle Super, l'emplacement est de 90.5 pouces, avec longueur hors tout de 144 pouces et largeur de 57.5 pouces. Dans chaque cas, le poids est de 1.685 livres. Toutefois, l'Anglia Super et la Cortina 1200 ont chacune un moteur 4-cylindres de 1.198 c.c., d'une puissance réelle de 53.5 c.v. à 5.000 tours-minute. La longueur totale de la Cortina 1200 est de 14 pieds et 31 centièmes, avec poids allégé de 1.821 livres.

L'Anglia 105-E se détaille \$1.647, tandis que le modèle de luxe vaut \$1.747; le Super commande un prix de \$1.874. La Cortina 1200 à deux portières vaut \$1.968, contre \$2.018 pour la quatre-portières.

Les caractéristiques techniques de la 105-E et de la De Luxe sont les mêmes.

Avantages respectifs

De faible cylindrée mais à moteur extrêmement nerveux, l'Anglia 105-E est une petite voiture anglaise très rapide et maniable au possible, dont le prix d'achat

et le coût d'entretien sont faibles. C'est donc dire que l'Anglia 105-E convient idéalement comme seconde voiture familiale ou comme véhicule de ville à frais extrêmement réduits.

L'Anglia Super est plus puissante, avec ses 53 c.v., et elle se détaille \$127 de plus que la 105-E, mais la différence en vaut la peine pour ceux qui exigent plus de fougue et une vitesse accrue.

Les amateurs de voitures à embrayage automatique sont quelque peu déçus que la Société Ford de Dagenham (Angleterre) n'ait pas jugé opportun de faire connaître sur le marché nord-américain sa *Consul Corsair*. Les chroniqueurs de l'automobile du Canada et des E.-U. estiment que c'est probablement pour ne pas nuire aux ventes de la *Falcon* et de la *Comet*. La *Corsair* est une voiture qui a été très favorablement accueillie en Grande-Bretagne, tout comme la *Cortina 1500* qui, elle non plus, n'est pas encore mise sur le marché canadien de l'auto d'importation.

Chez les dirigeants de la Ford de Grande-Bretagne, on est d'avis que les acheteurs du Canada et des Etats-Unis se procurent des voitures européennes justement parce qu'elles sont différentes de celles qui sortent de Detroit, Windsor, Oakville, Oshawa, Racine, etc. Ce raisonnement vaut certainement la peine d'être retenu.

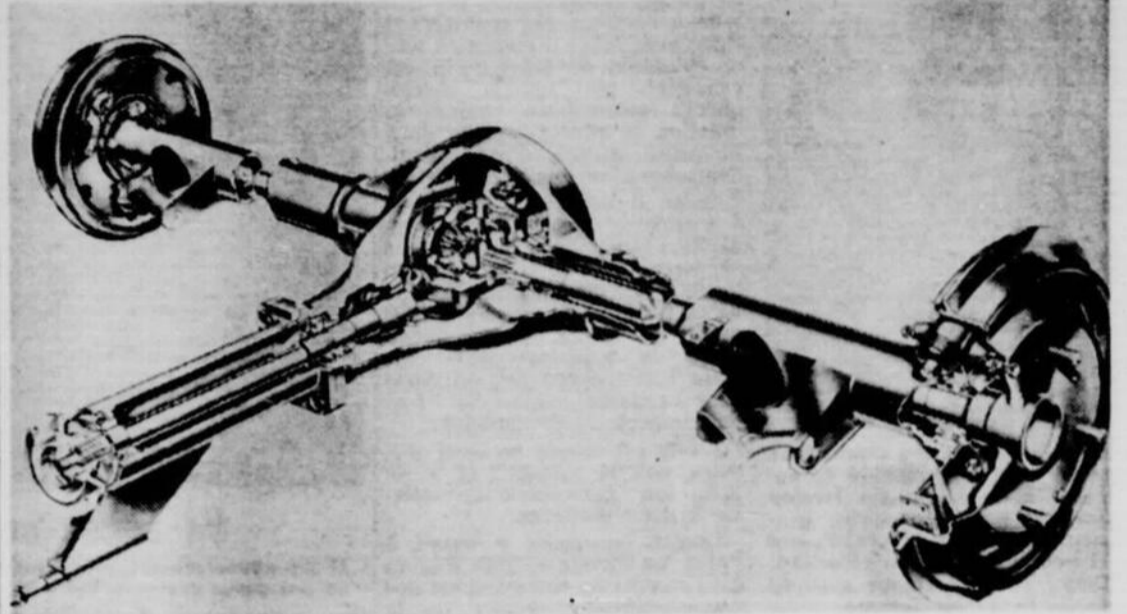
Rappelons en passant que l'embrayage automatique est loin de jouir en Europe de la même popularité qu'en Amérique du Nord. En Angleterre, par exemple, seulement une voiture sur 70 possède ce genre de boîte à

vitesse, tandis qu'au Canada huit autos sur dix l'ont.

Ford de Grande-Bretagne souligne encore en 1964 le soin méticuleux apporté à la carrosserie, l'excellente qualité du moteur et des nombreuses pièces constituantes, le roulement superbe et l'apparence qui fait de tout modèle Ford un véhicule facile à reconnaître.



D'une puissance de 53 c.v., l'Anglia Super a un moteur de 4 cylindres identique à celui de la Cortina 1200. C'est une véritable voiture compacte de luxe, mais à prix abordable. Cette deux-portières vaut moins de \$1,900 à Montréal.



Le pont arrière de la nouvelle "Viva"

Dans la nouvelle "Viva" de Vauxhall, le pont arrière hypoïde doté d'un pignon d'attaque, et son arbre sont monopieces. Des roulements à rouleaux coniques de grandes dimensions et largement espacés soutiennent le pignon et la couronne de trempe extra-dure assurant une longue vie à ces pièces essentielles du train d'engrenage.

Le choix des auto-sport au QUEBEC

AUSTIN HEALEY 3000



Austin 1100



SUPERLATIVE MGB



- Toutes les voitures Austin possèdent une garantie de 12 mois ou de 12,000 milles
- Essayez une Austin dès aujourd'hui



Austin
SALES & SERVICE LIMITED

949, ave. ATWATER
Tél. 932-4173

Difficile à battre dans sa catégorie

Des essais très poussés de la part de GM du Canada avec l'Epic démontrent que cette voiture compacte de fabrication anglaise affiche une nette supériorité sur les concurrentes de sa catégorie. Son moteur léger de 4 cylindres, d'une puissance de 50 c.v., est monté sur une carrosserie extra-légère, mais fort robuste, adéquatement protégée contre la rouille. La tenue

d'obtenir une tenue de route renversante sur n'importe quelle sorte de terrain et de chaussée.

Les ressorts arrière de l'Epic sont fixés à des leviers spéciaux sur le carter du train d'engrenage, agissant de pair avec le tube de poussée qui abrite l'arbre de transmission. Il en résulte une suspension parfaitement souple en conduite normale, qui résiste de même parfaitement au roulis grâce à l'action des leviers réduisant l'oscillation des ressorts.



L'"Epic", nouvelle marque General Motors, est offerte au Canada par les concessionnaires de la Chevrolet. C'est une compacte très économique, à deux portières et quatre places. Son équipement normal comprend des banquettes avant séparées, le levier de vitesses au plancher, une suspension spéciale, un coffre à bagages très vaste et un chauffage-dégivrage excellent par tous climats. L'Epic est également une fort jolie voiture anglaise.

de route de l'Epic sur les chaussées mouillées ou enneigées est formidable.

C'est une deux-portières à quatre places pour adultes, dont le centre de gravité n'est qu'à 21 pouces au-dessus du sol. Une suspension type auto de course, donc peu courante sur les voitures de tourisme, permet à l'Epic

Comme sur la Viva, offerte par les concessionnaires Pontiac, l'Epic a une suspension avant à ressort transversal de trois lames. Le rayon de braquage n'est que de 29 pieds. Le volant en retrait à deux rais, ce qui offre au conducteur un coup d'oeil entièrement dégagé du tableau de bord. La manette des feux clignotants, à rappel automatique après s'être



La nouvelle "Austin 1100" d'Eric Issigonis est la soeur jumelle de la "Morris 1100". Chacune de ces voitures compactes est très fonctionnelle et des plus économiques. La puissance du moteur en porte-à-faux est de 48 c.v. à 5,100 tours-minute. Dans chaque cas, la suspension est indépendante sur les quatre roues.

L'Austin 1100

Une voiture fringante, robuste et économique

Depuis son apparition au Canada, en octobre dernier, l'Austin 1100 s'est vite taillé une place enviable dans la catégorie des voitures fringantes, économiques, robustes et de prix vraiment abordable. A Montréal, l'Austin 1100 se détaille un peu plus de \$1,900.

L'Austin 1100 doit une bonne part de sa popularité à sa faible consommation d'essence, même à grande vitesse. On obtient jusqu'à 50 milles au gallon, si la vitesse de croisière est maintenue à 40 milles à l'heure. A 60 ou 65 milles à l'heure, on parcourt encore jusqu'à 35 milles au gallon. La suspension et le refroidissement sont scellés à vie. On ne compte que quatre points de graissage et la vidange de l'huile se fait à tous les 6,000 milles seulement.

Cette traction avant est montée

sur une caisse solide. Le moteur est installé en porte-à-faux, ce qui permet de gagner beaucoup d'espace à l'intérieur de la carrosserie qui peut loger cinq adultes en tout confort, grâce à une utilisation rationnelle de l'habitacle.

L'Austin 1100 est offerte dans les teintes suivantes : beige lagune, bleu Honolulu, gris arabe et rouge tartare. Les essuie-glaces à retour automatique et les lave-glaces font partie de l'équipement ordinaire, tout comme le blocage des portières, pour ajouter à la sécurité des jeunes enfants.

Le grillage dentelé du radiateur, découpé dans de l'aluminium anodisé, ajoute une autre note de distinction. La suspension "Hydrolastique" par flottement liquide permet une conduite souple et sans la moindre secousse sur les terrains accidentés, comme les routes de campagne au début du printemps.



La fameuse "Sunbeam Alpine Mark IV"

La "Sunbeam Alpine Mark IV" est la première voiture sport anglaise (catégorie d'un litre et demi) à se voir dotée de l'embrayage automatique, annonce M. Malcolm Freshnay, directeur général des ventes chez "Rootes Motors of Canada". La calandre de l'Alpine a été redessinée, de même que les feux de position. L'intérieur est plus confortable que jamais.

engagé à droite ou à gauche, est installée du côté gauche de la colonne de direction. On l'a ainsi logée avec le commutateur des faisceaux de phares et de la commande du klaxon.

L'Epic a une boîte à 4 vitesses synchronisées, avec levier au plancher. On passe donc d'un palier à un autre sans le moindre grincement de dents. L'embrayage est positif en tout temps, grâce

à des fourchettes de sélecteur de vitesses courtes mais rigides; quant aux butées rectifiées en chanfrein, elles maintiennent un engagement parfait des pignons, comme écrirait tout savant traducteur. Disons simplement que cette boîte à vitesses vous plaira parce qu'elle fonctionne parfaitement.

On retrouve chez l'Epic des particularités d'autos de course,

comme des banquettes avant très confortables et séparées l'une de l'autre, un moelleux tapis sur le plancher du modèle de luxe, et un choix de teintes élégantes et nouvelles en rouge, bleu, vert, beige et gris.

Vous pourrez admirer l'Epic au 7e Salon de l'auto britannique qui se déroule au Reine-Elisabeth de Montréal du 16 au 19 avril prochain.

Une voiture racée! Une allure sportive!

Voilà ce que vous aurez chez

**CLOUETTE
AUTOMOBILES Ltée**

Sprite

- Livraison immédiate
- Couleur au choix
- Garantie d'un an ou 12,000 milles et 3 ans ou 35,000 milles
- Escompte surprise

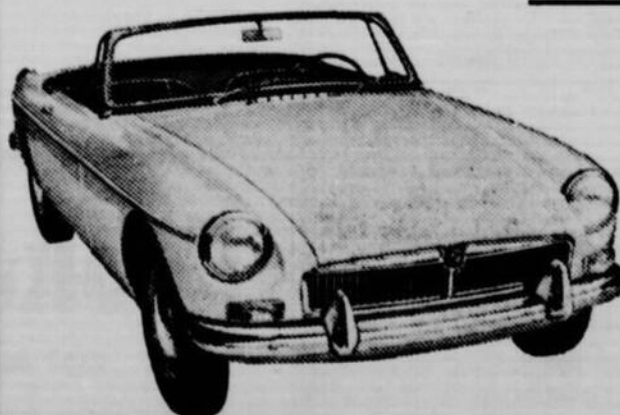


Austin-Healey



**M.G.B.
SUPERLATIVE**

PLUS BAS PRIX EN VILLE !



**CLOUETTE
AUTOMOBILES
Limitée**

4590, rue ST-DENIS

Tél. : 844-3311

Une vraie plaie : les vols d'autos

Si l'on vous posait la question suivante, que répondriez-vous: combien d'autos ont été volées au Canada l'an dernier? Diriez-vous: 3,000... 30,000... ou 300,000? Puisque vous donnez votre langue au chat, voici

la réponse: 33,663. De ce nombre, environ 30 p. 100 ont été retrouvées.

Pourquoi tant de crimes du genre au Canada? C'est la faute à nos législateurs d'Ottawa, vous diront les spécialistes en recherches sur la criminalité. Avez-vous

constaté, incidemment, que les meurtres qualifiés, les agressions à main armée et les vols de véhicules ont augmenté en flèche depuis qu'on a aboli le minimum d'emprisonnement de 12 mois pour tout vol d'auto, en amendant le code pénal en 1955? Et que les crimes imputables aux anciens détenus se sont accrus dangereusement depuis l'institution de la Commission des libérations conditionnelles en 1958?

C'est surtout dans les régions métropolitaines de Montréal et de Toronto que la situation est devenue alarmante en fait de disparitions de véhicules automobiles. En 1963, par exemple, on a enregistré 4,374 vols d'autos, soit 500 de plus qu'en 1962. A Montréal même (on ne parle pas des municipalités de banlieue), on a dérobé quelque 5,000 autos en 1963 et le total passera à près de 6,000 en 1964 et à quelques 13,000 pour le Québec tout entier.

Il n'est pas étonnant que le directeur J.-Adrien Robert de la police de Montréal, son collègue James Mackey de Toronto et le directeur général Josaphat Brunet de la Sûreté provinciale québécoise considèrent cette hausse effarante comme une tendance nord-américaine vers le mépris total des lois et comme un pas de plus vers l'anarchie.

Comment les prévenir?

Peut-on prévenir ces vols d'autos dans une large mesure? Oui, répondent des spécialistes qui conseillent de ne JAMAIS laisser une clef d'allumage de rechange sur le pare-soleil ou sous le capot, ou même dans le coffre. "Gardez-la toujours dans votre portefeuille", conseillent-ils.

Vous pouvez aussi demander à



Devinez la cachette du "lutin"...

Que diriez-vous si on vous apprenait qu'un lutin se cache dans cette photo prise lors du récent Salon nautique de Londres, alors que trois jolies demoiselles se prêtèrent de bonne grâce aux exigences du photographe? Le lutin en question, c'est le moteur IMP ("lutin" en français) de Hillman, qui propulse cette embarcation à quatre places nommée "Hoverbout". Celle-ci se meut tout aussi bien sur l'eau que dans les marécages, dans les sables mouvants et même sur les pistes enneigées.

MAIS votre certificat d'enregistrement dans l'auto ou le camion, mais gardez-le sur vous. Ainsi, il sera plus difficile aux voleurs d'obtenir votre nom et votre adresse du bureau des véhicules-moteurs du Québec, qui se montre avare de renseignements sur le sujet depuis quelques mois.

Si on vous rapporte votre voiture volée plus tôt, inspectez-la avec soin et agissez toujours en présence d'un ami et d'un policier. Si vous trouvez à l'intérieur un objet qui ne vous appartient pas, exigez du policier qu'il le confisque; et s'il vous manque quelque article de valeur (radio, projecteur, couvre-siège, etc.), demandez au policier de le noter dans son carnet et avisez-en votre agent d'assurance.

En un mot, n'hésitez jamais à faire valoir vos droits. C'est pourquoi vous payez une prime d'assurance très élevée, peu en importe le prix.

Evitez comme la peste les terrains de stationnement à péage où on vous oblige à laisser la clef de contact dans l'allumage; et si on vous vole votre auto dans un tel endroit, n'hésitez pas à poursuivre le propriétaire. Vous avez 99 chances sur 100 d'avoir gain de cause auprès des tribunaux, comme on l'a vu plusieurs fois récemment à Montréal. Un autre conseil: ne laissez JA-



Qu'est-ce que la "Morris 1100", se demande-t-on souvent? La réponse est simple: c'est une voiture très compacte fabriquée par British Motor Corporation, dont le moteur à 4 cylindres est installé transversalement et est relié au train d'engrenage, ce qui en fait une traction avant. La "Morris 1100" est avare d'essence et de frais.

La Morris 1100

Le résultat d'une expérience hardie

Vous savez ce qu'est, en définitive, la Morris 1100? C'est le résultat merveilleux d'une audacieuse expérience d'Alec Issigonis, directeur technique de la British Motor Corporation. Alec s'était fixé l'objectif suivant: obtenir le plus de place par la réduction maximum de l'espace, dont du poids mort. Tout à son honneur, il a atteint ce but, d'abord avec la Mini 350, puis avec la Morris 1100, au prix légèrement plus élevé.

Un sedan pour quatre ou cinq adultes, sur carrosserie du type monocoque entièrement d'acier (de calibre 21), d'une longueur hors-tout de 146 pouces et quart, avec hauteur totale de 52 pouces et trois quarts et une largeur de 60 pouces et trois huitièmes, voilà sommairement ce qu'est la Morris 1100.

Malgré ses dimensions nettement réduites, on y trouve plus d'espace logeable que dans toute autre grande voiture familiale

de 1½ litre. Comment cela? Parce que le moteur est installé transversalement et qu'il est relié directement au train d'engrenage, ce qui fait de la 1100 une véritable traction avant.

Passons maintenant à la suspension. Elle est du type "Hydrolastique" et confère une indépendance totale à chacune des roues, vu l'élimination des ressorts et amortisseurs conventionnels. Avec ses 1,098 centimètres cubes, le moteur de la 1100 développe 48 c.v. à 5,100 tours-minute. Le refroidissement à l'eau est scellé dans un circuit muni d'un réservoir dit d'expansion. On utilise les freins à disques, qui sont les plus sûrs. La direction à pignon et à crémaillère est ultra-sensible et précise. Le système électrique est de 12 volts.

Ajoutons que rien n'a été ménagé par B.M.C. pour assurer le confort et la sécurité des occupants. Qui dit mieux? Vous pourrez admirer la Morris 1100 du 16 au 19 avril au Salon de l'auto anglaise de Montréal.

La "Spitfire 4"

Qu'est-ce que la "Spitfire 4"? de Triumph? En résumé, c'est une deux-places, modèle sport conçue essentiellement pour le marché nord-américain, qui attirera assurément l'acheteur désireux de posséder une auto sport à prix vraiment abordable. Au point d'arrivage à Montréal, la "Spitfire 4" vaut \$2,199.

Son moteur à quatre cylindres, d'une puissance de 63 c.v. et à carburateur double, est relié à une boîte comprenant quatre vitesses. Il suffira d'un peu plus de 16 secondes pour passer de 0 à 60 milles à l'heure, et guère plus pour atteindre la vitesse de pointe aux environs de 90 milles à l'heure.

La suspension indépendante aux quatre roues se rattachant à une direction à pignon et crémaillère — sans oublier les freins avant à disques et auto-ajustables — fait de la "Spitfire 4" une auto sport appelée à devenir très populaire au Québec et dans le reste du Canada. Son rayon de braquage n'est que de 24 pieds. Le châssis à tubulure d'acier entrecroisée est d'une grande résistance aux chocs, vu sa rigidité parfaite. Le centre de gravité étant extrêmement bas, la "Spitfire 4" ne dérape jamais, même à grande vitesse, dans les virages raides.

En VEDETTE au Salon de l'auto Anglaise

A l'Hotel Reine Elizabeth
du 16 au 19 avril inclusivement



MORRIS MINI-MINOR

Une voiture anglaise de qualité, plus spacieuse que la plupart des petites voitures, 5 personnes, 50 milles au gallon, 70 m/h.
A compter de \$1495, tout équipée.

Le concessionnaire MORRIS, MG, MGB et RAMBLER, le plus important du centre de la ville.

Cooke Toledo Motors

2134 ouest, rue Ste-Catherine, Montréal — WE. 7-3561

2 voitures sport extraordinaires

Deux petites voitures sport aux caractéristiques vraiment extraordinaires, vu leur prix réellement abordable, telles sont l'Austin-Healey Sprite Mark III et la MG Midget Mark II, toutes deux fabriquées par la puissante British Motor Corporation. Dans le cas de la Sprite Mark III, la puissance du moteur est maintenant de 61 c.v. à 5,750 tours-minute.

Parmi les nombreuses caractéristiques, retenons les principales qui sont une puissance accrue du

moteur, une suspension arrière améliorée, des glaces latérales entièrement remontables, des poignées extérieures à pousser et un nouveau pare-brise courbe.

Dans chaque cas, on utilise le moteur BMC, type "A", d'une cylindrée de 1098 c.v., dont la puissance a été accrue par l'adjonction d'un vilebrequin à diamètre grossi. Il en résulte que la puissance calculée au frein est passée de 58 à 61 c.v.

Le roulement de ces deux voitures sport britannique, est plus doux en 1964, vu l'installation de ressorts à lames semi-elliptiques et de tampons caoutchoutés semblables à ceux utilisés par le modèle MGB.

La Sprite Mark III et la MG



Dans l'Austin-Healey Sprite Mark III, on a porté la puissance du moteur à 61 c.v. à 5,750 tours-minute. L'intérieur, qui était déjà très soigné, l'est encore davantage dans le modèle 1964, et on a aussi doté la Sprite Mark III d'une nouvelle suspension qui allie la fermeté à la douceur.

Midget Mark II sont plus fougueuses que jamais, sans qu'elles coûtent plus cher à conduire. Comme toujours, leur tenue de route est impeccable. Elles s'engagent à fond dans des virages raides et en sortent sans le moindre

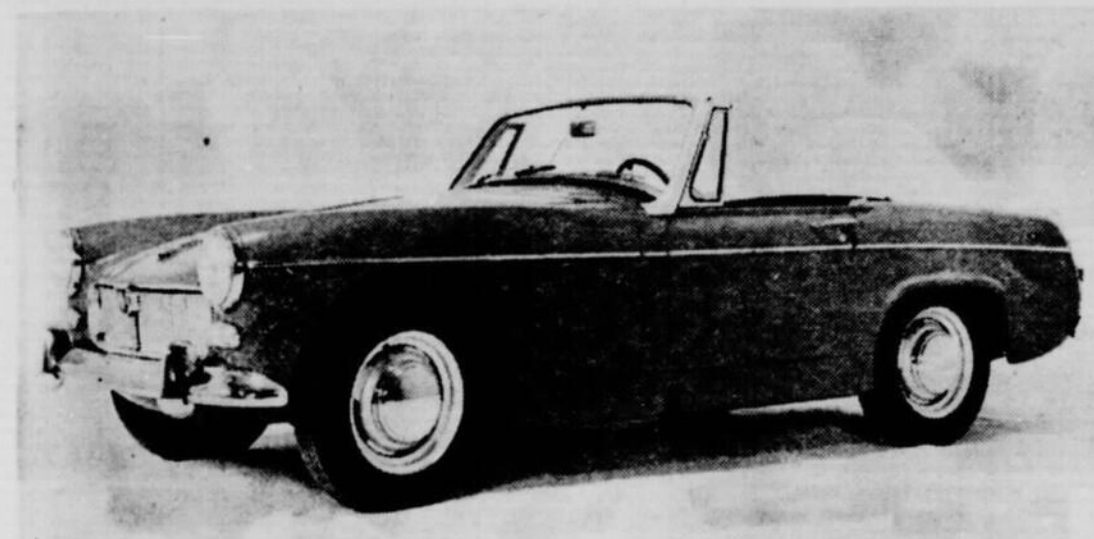
dérapiage à cause de leur centre de gravité très bas, qui leur assure une adhésion parfaite à la chaussée en toutes circonstances.

Chez ces deux marques de British Motor Corporation, on a conservé l'étrangleur (choke) manuel, ce qui permet au conducteur d'ajuster le débit air-essence à son goût.

Une vraie bible

A l'occasion du Salon de l'auto britannique à Montréal, bon nombre de lecteurs se demandent où se procurer la documentation voulue sur chacune des marques en montre. Le numéro spécial annuel de "Car and Driver Yearbook" répond dans une large mesure à leurs exigences.

Dans le "Car and Driver Yearbook" de 1964, on traite en détail des marques anglaises suivantes: Lotus Elan, Triumph 2000, Rover 200, MGB, MG 1100, Ford Cortina, Triumph Spitfire, Austin-Healey Sprite, AC Cobra, Aston-Martin DB 5, Austin-Cooper, Austin-Healey 3000, Daimler SP-250, Ford Corsair, Hillman Minx, Jaguar XKE, Jaguar Marj X, Lotus Seven, Rolls-Royce Silver Cloud, Rover 3 litres, Sunbeam Alpine GT, Triumph Sports Six et Triumph TR-4.



La MG Midget Mark II est une minuscule voiture sport de la British Motor Corporation, à centre de gravité très bas, ce qui lui confère une tenue de route impeccable et tout terrain. Le modèle 1964 offre plusieurs raffinements, dont un moteur plus puissant. La Midget Mark II est un roadster deux places.

DUNLOP (Canada) Ltd.

félicite
les organisateurs
du

Salon de l'Auto Anglaise

Il y a un PNEU

DUNLOP

pour
toutes les voitures
anglaises,
européennes
et américaines
chez votre détaillant



Gold Seal

JARRY AUTOMOBILE Inc.

Grande VENTE

de

VOITURES Anglaises

VIVA

c'est un produit par excellence de General Motors

N'attendez pas — Achetez maintenant

1068, boul. des LAURENTIDES

PONT-VIAU

(Face au Miracle Mart)

TELEPHONE

669-2681



JARRY

n'a qu'une seule adresse

L'économique **VIVA** ... sans rivale par sa spaciosité, sa puissance et son prix!



Sedan Viva

UNE VALEUR GENERAL MOTORS



Linge arrière d'une réelle beauté



Sièges moulants de type baquet

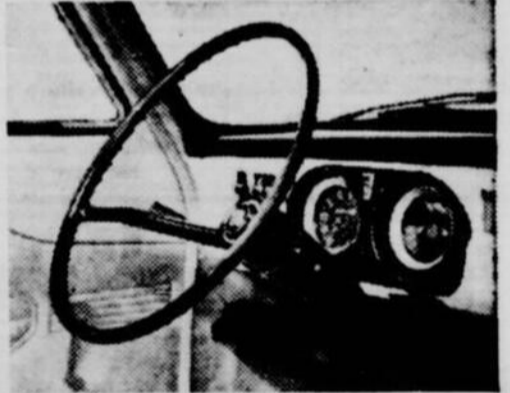


Tableau de bord fonctionnel et élégant

La VIVA d'une qualité hors de pair, construite par General Motors

Voici la voiture économique la plus sensationnelle de l'année! C'est la toute nouvelle Vauxhall **VIVA** qui offre enfin aux Canadiens l'économie véritable, *sans compromis*. Ses lignes nettes et élégantes ont un cachet bien canadien. Son moteur de 50 chevaux possède un brio qu'on n'attendrait certainement pas d'une voiture de cette catégorie. La **VIVA** prend les virages comme une voiture de sport grâce à sa prodigieuse suspension anti-roulis. Son diamètre de braquage est de 29 pieds, on peut la garer dans un espace qui serait insuffisant pour bien d'autres voitures, et ses accélérations sont rapides et progressives grâce à ses quatre vitesses synchronisées. Voyons l'économie d'utilisation: la **VIVA** parcourt 45 milles en brûlant un gallon d'essence et il lui suffit d'une lubrification tous les 30,000 milles. Par la place qu'elle offre aux passagers et à leurs bagages, la **VIVA** est *la plus spacieuse* des petites voitures! Quatre adultes peuvent s'y détendre dans un parfait confort. Faites-en l'essai *sans tarder*.

VAUXHALL
VIVA
\$1741*

*Prix de détail maximum suggéré d'un sedan Viva avec chaufferette et dégivreur, comprenant livraison à

MONTREAL

Le prix suggéré comprend les frais de livraison et de maintenance, et les taxes fédérales et d'accise. Taxes provinciales et locales et frais d'immatriculation en supplément.



Autres détails sur la Viva—Fini Magic-Mirror durable. Protection antirouille. Levier de vitesses au plancher, se commandant du bout du doigt. Glaces latérales incurvées pour augmenter la largeur intérieure à hauteur des épaules. Système de chauffage-dégivrage conçu pour le Canada.

V-4640MP

EXPOSÉE ACTUELLEMENT CHEZ LE CONCESSIONNAIRE VAUXHALL-PONTIAC-BUICK

- | | | | |
|--|--|--|--|
| PARKWAY PONTIAC LTD.,
3500, ouest, rue Jean-Talon
RC. 7-2291 | GARAGE BERTRAND LIMITEE,
15538, ouest, boul. Gouin — NA. 5-3981
Ste-Genève-de-Pierrefonds, Qué. | VAILLANCOURT & FRERES,
375, boul. Curé-Labelle,
Chomedey, Qué. — 681-2533 | SANGUINET AUTOMOBILE LTEE,
1953, rue Lafontaine
LA. 4-3751 |
| JARRY AUTOMOBILE INC.,
1068, boul. des Laurentides,
Pont-Viau, Qué. — 569-2681 | WILHELMY AUTOMOBILES LTEE,
4833, boul. St-Laurent
288-0199 | ABIAS PEPIN AUTOMOBILE LTEE,
155, ouest, St-Charles,
Longueuil, Qué. — OR. 4-9224 | ROCHELEAU AUTOMOBILE LTEE,
11251, est, rue Notre-Dame
MI. 5-1551 |
| HARLAND AUTOMOBILE LTEE,
955, boul. Montréal-Toronto,
Rond-Point de Dorval — ME. 1-2051 | BOULEVARD PONTIAC BUICK LTD.,
7085, boul. St-Laurent
CR. 9-7321 | MID-TOWN MOTORS LIMITED,
1395, ouest, boul. Dorchester
UN. 5-9961 | MONTREAL BUICK LTD.,
4026, ouest, rue Ste-Catherine
WE. 7-5342 |
| | | | OMER BARRE VERDUN LIMITEE,
5987, avenue Verdun,
Verdun, Qué. — PO. 8-2551 |

NE MANQUEZ PAS "RUE DE L'ANSE" TOUS LES MARDIS SOIRS A 8.00 P.M. A C8FT

NE MANQUEZ PAS D'ALLER VOIR LES VIVA ET VICTOR VAUXHALL AU SALON DE LA VOITURE ANGLAISE, À L'HÔTEL REINE-ELIZABETH, À MONTRÉAL, DU 16 AU 19 AVRIL.