

LE

BIBLIOTHEQUE DE LA
LEGISLATURE DE LA
PROV. DE QUEBEC,
HOTEL DU GOUVERN.
1er JANV. 70-132
QUEBEC, P.Q.

ier
DE BERTHIER

— HEBDOMADAIRE DEVOUE AUX INTERETS DU COMTE DE BERTHIER —

37e année — No 7 — Berthierville, le jeudi 20 novembre 1969

A LIRE EN PAGE TROIS

LA REGION DE BERTHIER INCLUE
DANS LE NOUVEAU PROGRAMME
D'AIDE A L'INDUSTRIE DU MINISTRE
DE L'INDUSTRIE ET DU COMMERCE
DE LA PROVINCE.

A CJSO SAMEDI A 5h. 15, ne manquez pas : "SUR LA ROUTE DE BERTHIER".

St-Michel des Saints

Construction du Centre Brassard



ST-MICHEL : (G.T.) — La levée de la première pelletée de terre pour la construction du Centre d'Accueil Brassard a eut lieu dimanche dernier à St-Michel des Saints dans le comté de Berthier en présence de plusieurs personnalités de la région et de St-Michel. Pour en arriver à cette réalisation plusieurs phases ont dû être franchies. Premièrement en date du 6 mars 1967, une résolution du conseil municipal autorisait le secrétaire M. V. Laforest à faire au nom de la corporation municipale, toutes les démarches nécessaires. Une fois ces démarches complétées il fut autorisé d'informer la population de St-Michel, St-Zénon, St-Ignace du Lac et St-Guil-laume-Nord relativement à la construction d'un foyer d'hébergement dans la région concernée. Par la suite, une assemblée convoquée par M. Laforest en date du 22 juin 1967 avait pour but le projet de la construction d'un foyer d'accueil pour personnes âgées dans la région de St-Michel. A cette assemblée étaient présents : M. René Grégoire, maire suppléant de St-Michel, M. V. Laforest, M. René Laforest, directeur du conseil économique régional Lanaudière, M. Raymond Trudeau trésorier du centre d'accueil Désy de Ville St-Gabriel, et plus de 100 personnes. Après explications du rapport du secrétaire de la municipalité, un comité fut formé : président, M. Laforest et les directeurs, Normand Houle, René Grégoire, Edmond Bélisle, Mme Georges Trudel, Mme J.-Paul Marciel, M. Gérard St-Georges. Ce comité provisoire eut l'autorisation de l'assemblée pour continuer le projet et l'amener à bonnes fins.

Les Distilleries Melchers ont connu une année record



L'ANCIEN ET LE NOUVEAU

Montréal - 12 - Voici une vue aérienne des nouvelles installations des Distilleries Melchers à Berthierville. Au cours du dernier exercice financier, cette importante entreprise du Québec a consacré plus de \$5,200,000 pour la réalisation d'un vaste programme d'expansion. On aperçoit au premier plan, au centre de la photo, la nouvelle usine d'embouteillage et le nouvel édifice de l'administration, tandis qu'au fond et à gauche, on voit les entrepôts dont les deux plus récents ont une capacité de 20,000 barils chacun. Au cours de l'exercice, les Distilleries Melchers ont enregistré les progrès les plus remarquables de toute leur histoire, les ventes ayant augmenté de 50% et la capacité de production de 90%.

Montréal — Les Distilleries Melchers Limitée ont connu les résultats les plus extraordinaires de toute leur histoire au cours de l'exercice financier terminé le 31 août dernier, grâce à une augmentation de 50% des ventes de leurs produits. C'est ce qu'a déclaré au-

jourd'hui, aux actionnaires réunis en assemblée annuelle, le président et directeur général, le Lt-Col. Sarto Marchand, en précisant que le pourcentage d'augmentation des ventes de Melchers dépasse de loin celui de l'ensemble de l'industrie, qui se situe aux environs de 7%.

Citant le rapport annuel, le président a rappelé que le profit net de l'exercice s'est élevé à \$643,600 ou \$0.43 l'action par rapport à \$514,700 ou \$0.38 l'action pour l'exercice précédent. Quant aux ventes, elles ont atteint le chiffre record de \$9,351,900 pour 1968.

Le colonel Marchand a également souligné une autre réalisation du dernier exercice, soit l'augmentation de 90% de la capacité de distillation des installations de la compagnie.

"La capacité de distillation des installations de Berthierville a été portée de 4,000,000 de gallons à 6,

000,000 et l'usine de Minnedosa, au Manitoba, dont nous avons fait l'acquisition en janvier dernier distillera annuellement 1,500,000 gallons. La capacité annuelle totale des deux usines est donc de 7,500,000 gallons, soit une augmentation de 90%."

Les distilleries Melchers ont investi \$5,200,000 au cours de l'exercice pour l'agrandissement et l'amélioration de leurs installations de Berthierville; les travaux comportent un nouvel édifice d'administration, une nouvelle usine d'embouteillage moderne et rapide qui est déjà entrée en opération, des agrandissements à la distillerie et deux nouveaux entrepôts de 20,000 gallons chacun. Les améliorations comportent également l'aménagement de nouveaux dispositifs pour le séchage du grain, aménagement dont le but principal est de contribuer à la lutte à la pollution en prévenant totalement toute pollution locale des eaux. En-

fin, l'on a fait installer de nouveaux dispositifs de maintenance, de remplissage et de vidange automatique des barils, afin de contribuer à l'augmentation de la production.

Le président des Distilleries Melchers a également annoncé comme une réalisation unique dans l'industrie, qu'après plusieurs années d'efforts, et en collaboration avec les autorités gouvernementales, les produits des deux usines de Berthierville et de Minnedosa seraient désormais distillés à partir de céréales récoltées dans chacune de ces deux régions. "Nous sommes heureux de pouvoir ainsi contribuer de façon importante à l'économie de ces régions, a déclaré le colonel Marchand, en précisant que pour la seule région de Berthier, la décision de sa compagnie de n'acheter que le maïs local injecterait quelque \$3,000,000 par année dans l'économie des comtés environnants.

LES DISTILLERIES MELCHERS LTÉE

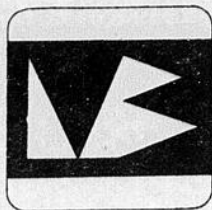
ASSEMBLEE ANNUELLE DES ACTIONNAIRES

FAITS SAILLANTS

Exercice financier 1968-1969

	1968-69	1967-68
Ventes	\$ 9,351,500	\$ 6,138,900
Profit d'exploitation	\$ 1,259,000	\$ 557,300
Réserve pour impôts	\$ 615,400	\$ 42,500
Profit net	\$ 643,600	\$ 514,700
Profit net par action	0.43¢	0.38¢
Compte tenu de la subdivision de 5 pour 1 action en 1968		
Actions émises et en circulation	1,489,240	1,478,610
Actif total	\$15,400,000	\$12,000,000
Dividendes versés	\$ 356,800	\$ 250,100
Fonds de roulement	\$ 3,036,800	\$ 6,626,900
Immobilisations (nettes)	\$10,533,400	\$ 3,442,000
Capacité de distillation (Berthier)	6,000,000 gal.	4,000,000 gal.
Pourcentage d'augmentation	50%	
Capacité de distillation (Minnedosa)	1,500,000 gal.	
Capacité annuelle totale	7,500,000 gal.	
Pourcentage d'augmentation	90%	
Valeur des stocks d'alcool en réserve	\$ 5,146,000	\$ 4,700,000

Les Ménestrelles de Berthier Inc.



Nous voulons vous informer que ce sera le 5 décembre prochain (vendredi) la vente du CHOCOLAT DES FETES au profit des ménestrelles de Berthier.

Vous aurez le choix entre du chocolat aux cerises et du chocolat assorti. Ce sera une boîte d'une livre que nous vous offrirons au mini-prix de \$1.00 dollar.

Nous comptons, comme par les années passées sur votre entière collaboration pour faire une réussite de cette vente.

La direction.

LE Courrier DE BERTHIER

JOURNAL HEBDOMADAIRE

Courrier de la deuxième classe — Enregistrement no-0886



IMPRIMERIE GAGNÉ Ltée

Editeurs-Propriétaires

Gilles Tessier, Rédacteur-Gérant

30 Place du Marché • Tél. 836-3796

Le prix de l'abonnement est de \$3.00 par année pour le Canada et \$4.00 pour les Etats-Unis — Toute année commencée est due en entier.

Conformément à la tradition et dans l'intérêt d'une juste liberté, il est entendu que les articles du "Courrier" sont publiés sous la responsabilité de leurs auteurs.

Pour le tarif des annonces, impressions, etc., on voudra bien s'adresser à nos bureaux.

La convention collective des employés municipaux a été signée jeudi dernier

Berthierville (GT) — Par une entente entre la ville de Berthierville et le comité des employés municipaux, une ratification a été apportée pour la nouvelle convention collective de ces employés. La dernière convention se terminant il y a quelques jours déjà, la nouvelle a été signée jeudi dernier et apportera une amélioration certaine, à l'entière satisfaction de tous, en ce qui concerne le salaire des employés municipaux. En effet, ces derniers ver-

ront leurs salaires majorés de l'ordre de 0.25 cents sur une période de 2 ans à partir du moment de la signature de la nouvelle convention collective. Cette augmentation de salaire des employés municipaux se découpe en trois tranches s'échelonnant ainsi, 10 cents l'heure à partir du 1er novembre, 10 cents l'heure au 1er août 70 et enfin 5 cents l'heure au 1er mai 1971. Cette majoration porte le salaire moyen d'un employé municipal à \$2.71 l'heure.

Nouvelles de St-Edmond

par Jean-Guy Coutu

Horaire des messes : Dimanche 8 heures a.m. et 10 heures a.m.

Novembre est le mois des morts. Prions pour nos défunts qui ont quitté la maison de la terre.

Les statistiques de la Fabrique de St-Edmond sont de 61 familles, 230 de population, 197 communiants et 33 non communiants. Il y a 105 chalets d'été.

Prompt rétablissement à Mme Philippe Rémillard qui est hospitalisée pour traitement à l'hôpital St-Joseph de Rosemont à Montréal.

Prompt rétablissement également à M. Lionel Ricard hospitalisé pour une intervention chirurgicale à l'hôpital Comtois de Louiseville.

en toute occasion, à "vivre en son temps" et à "vivre sobrement".

La Semaine Nationale de la Sobriété, que l'Association Lacordaire a organisée la semaine dernière, visait justement à informer tout le public canadien-français qu'il est temps pour chacun de réagir devant la montée en flèche du nombre des alcooliques.

T. Braconnier, sec.

La mode est cette étrange opération par laquelle tout le monde se met subitement à aimer une chose que personne n'aimait hier et que plus personne n'aimera demain. Définition par le Dr Morinville.

0-0-0-0-0-0-0

Jeune fille, la femme a pour les hommes de l'admiration, fiancée de l'adoration, mariée de la circonspection.

0-0-0-0-0-0-0

Un poivrot a donné l'explication suivante à son curé alors qu'il sortait d'une taverne (le poivrot) un vendredi saint immédiatement avant l'office. Que voulez-vous Monsieur le Curé, quand la Divinité agonise, l'humanité chancelle.

0-0-0-0-0-0-0

Une femme est heureuse avec son mari quand ils sont fâchés.

Chronique LACORDAIRE

Il suffit de jeter un coup d'oeil sur le monde pour se rendre compte de l'accroissement des problèmes dus à l'alcoolisme dans la plupart des pays. Nous ne citerons ici que la France, l'Italie, la Suisse, l'Allemagne et la Russie. Dans tous ces endroits et dans plusieurs autres, on s'alarme de la situation qui atteint presque le désastre.

Le Canada n'échappe pas à cet état de choses. Ici, comme ailleurs, on boit tout d'abord pour faire comme les autres, pour se détendre des labeurs quotidiens et hebdomadaires. Mais bientôt survient la perte du contrôle dans les consommations, la désorganisation du foyer, la mise à pied, l'isolement et parfois les accidents déplorables.

Le problème ne peut pas être réglé par une simple législation. Il est inutile, en effet, de vouloir tout chambarder, de chercher à tout remettre en question. La plus violente des résolutions a toujours été et sera toujours celle qui consiste à se changer soi-même. Toute réforme sociale doit s'accompagner d'une rééducation profonde de l'homme.

La publicité des brasseries, des compagnies de tabac et de liqueurs douces, loin d'avoir été conçue dans le but de provoquer l'excès chez le client, lui dit plutôt : "Acheter notre produit, il en vaut le coût".

Pour y faire contre-poids, seule une publicité aussi bien faite et une information objective pourront amener l'homme à rester maître de lui-même

TÉL.: 836-4897

PHOTO RONDEAU ENRG.

MARIAGES — RECEPTIONS — REPORTAGES
COULEURS — NOIR ET BLANC

A votre disposition à toute heure

CLAUDE RONDEAU
Diplômé de I.A.P.

730, ST-VIATEUR BERTHIERVILLE
PHOTOS DE TOUS GENRES



De la résidence funéraire Bernard Lanoix Limitée

Valère Parenteau, propriétaire et directeur de funérailles
51 De Bienville — Berthierville — 836-4166 - 836-4857

Nécrologie

A L'île Dupas le 15 novembre 69 est décédée à l'âge de 72 ans Mme Arsène Farly née Marie Rochette. Elle laisse dans le deuil son époux, trois frères, trois soeurs, plusieurs neveux et nièces, parents et amis. Les funérailles, sous la direction de Valère Parenteau, ont eu lieu le 18 novembre en l'église de l'île Dupas et l'inhumation au cimetière du même endroit.

A Berthierville le 13 novembre 1969 est décédé à l'âge de 66 ans M. Bertrand Giroux époux de Cécilia Boivin.

Il laisse dans le deuil : 3 garçons, 3 belles-filles : M. Fernand Giroux, Député Grand Chevalier, Conseil 2928 à Berthierville ; Mme Fernand Giroux, Régente des Filles d'Isabelle du Cercle Ste-Geneviève de Berthierville ; M. Marcel Giroux de Lanoraie ; 6 filles, 2 gendres : Sr Pierrette Giroux de la Congrégation Notre-Dame de Verdun, Sr Micheline Giroux de la Congrégation Notre-Dame de Montréal ; Sr Muguette Giroux de la Congrégation Notre-Dame de St-Romuald à Québec ; M. et Mme Denis Lamontagne (Claire) de St-Ambroise de Kildare ; M. et Mme Aurel Papin (Carmen) de St-Gérard de Magella ; Mlle Francine Giroux de Berthierville. 4 frères et 2 belles-soeurs : M. et Mme Dominique Giroux, notaire et maire de Berthierville ; M. et Mme Raymond Giroux de Berthierville ; M. Viateur Giroux de Berthier-Paroisse ; M. Roméo Giroux de Berthier-Paroisse ; 8 petits-enfants, plusieurs parents et amis.

Les funérailles, sous la direction de Valère Parenteau, ont eu lieu le 17 novembre en l'église Ste-Geneviève et l'inhumation au cimetière du même endroit.

La résidence Bernard Lanoix Limitée offre à votre disposition 6 salons modernes avec air climatisé, service d'ambulances, service de fleurs et service d'oxygène à domicile.

VENTE DE MONUMENTS ET LETTRAGE

MAISON DE CONFIANCE POUR L'ACHAT DE VOS FLEURS POUR TOUTES CIRCONSTANCES :

FIANÇAILES — MARIAGES
NAISSANCES — ANNIVERSAIRES
DECES — ETC.

ADRIEN DUCHARME

107, rue Frontenac — Tél. : 836-4025 — Berthierville

Bouquet de tous genres
Ouvert le soir et le dimanche
Service rapide et garanti

Le ministère de l'industrie et du commerce lance un nouveau programme d'aide à l'industrie

LA RÉGION DE BERTHIER EST INCLUE

QUEBEC, (O.I.P.Q.) — Le ministre de l'Industrie et du Commerce, M. Jean-Paul Beaudry, vient d'annoncer la création d'un nouveau programme de primes à l'investissement destiné à stimuler le développement de certaines industries au Québec.

Il s'agit essentiellement, a déclaré M. Beaudry, d'une mesure visant à favoriser l'implantation ou l'expansion, au Québec, soit d'industries qui y sont faiblement représentées, soit d'industries exportatrices.

Le ministère versera une prime égale à 15% des investissements de plus de \$50,000 qui seront effectués dans une zone donnée avant le 1er avril 1971. Cette zone comprend une vingtaine de circonscriptions situées entre la zone 1 telle que définie dans la Loi de l'aide au développement industriel régional et un rayon d'environ 25 milles de Montréal; ces circonscriptions sont: partie de Yamaska, Bagot, Shefford, Brome, Missisquoi, Iperville, Rouville, Saint-Hyacinthe, Richelieu, Saint-Jean, partie de Maskinongé, "BERTHIER", Joliette, partie de l'Assomption, Montcalm, partie de Terrebonne, Argenteuil, Vaudreuil-Soulanges, Huntingdon, partie de Labelle, partie de Papineau.

Les industries qui veulent bénéficier de ces subventions doivent satisfaire à l'une ou l'autre des conditions suivantes: elles doivent faire partie d'un type d'industrie qui n'existe pas encore au Québec ou qui y est faiblement représenté, ou elles doivent démontrer qu'elles ont exporté, au cours des 12 mois suivant le début de l'activité régulière résultant de l'investissement, le tiers de la valeur des expéditions dues aux investissements pour lesquels une prime peut être versée. Ci-après, la liste des industries qu'intéresse le nouveau programme: conserves et préparations de fruits et de légumes; fabrication de céréales de table; industrie des huiles végétales; industrie du vin, fabrication de chambres à air et pneus; filature de la laine; préparation des fibres; industrie

des cordes et ficelles; industrie du feutre pressé et du feutre aéré; fabrication d'accessoires en tissu pour automobiles; fabrication de boîtes en bois; industrie du fer et de l'acier; fabrication de tubes et de tuyaux d'acier; fonderie de fonte; laminage, moulage et refoulage des métaux (autres que cuivre et aluminium); estampage, matricage et revêtement des métaux; quincaillerie, coutellerie et fabrication d'outillage; fabrication d'instruments aratoires; fabrication de machines et de matériel industriels; fabrication de matériel de réfrigération et de climatisation pour les établissements commerciaux; fabrication de machines de bureau et de magasin; fabrication de véhicules automobiles; fabrication de carrosseries de camions et de remorques; fabrication de pièces et d'accessoires d'automobiles; industrie du matériel roulant de chemin de fer; construction et réparation d'embarcations; fabrication de petits appareils électriques; fabrication de gros appareils (électriques et non électriques); fabrications d'appareils électro-ménagers, de radio et de télévision; fabrication de matériel électrique industriel; fabrication de piles et d'accumulateurs; fabrication de laine minérale; fabriques de produits du verre: fabrication des huiles et des araises lubrifiantes; savonnerie et fabrication de produits d'entretien; fabrication de produits chimiques industriels; fabriques d'encre d'imprimerie; fabrication d'instruments et de produits connexes: fabriques d'horloges et de montres; fabrication d'appareils d'orthopédie et de chirurgie; fabrication d'appareils optiques, laboratoires dentaires; bijouterie et orfèvrerie; industrie des balais, brosses et vadrouilles; industrie des articles de sport; industrie des jeux et jouets; industrie des enseignes et étalages; fabrication de patrons; fabrication d'accessoires de machines à écrire; fabrication d'articles de fumeurs; fabrication de glace artificielle.

L'ÉDUCATION à votre service

Le service des parents

Québec, le 13 novembre 1969 — Lors de sa création le 30 novembre 1966, le Service des Parents s'est vu confier un triple rôle d'information, d'animation et de consultation auprès des parents. Ce service a été créé non pas pour représenter les parents auprès du ministère mais bien plutôt pour les aider à s'aider eux-mêmes. Ce service n'a pas pour tâche de donner des directives aux parents, d'établir pour eux les normes de leur action. Il est un lieu de rencontre, un trait d'union entre les parents et le ministère. En somme, le service est là pour permettre aux parents d'avoir une voix dans l'administration gouvernementale, dans tous les problèmes qui touchent directement ou indirectement l'éducation.

Comment le Service des Parents procède-t-il? Depuis trois ans les membres du service ont rencontré près de 300,000 parents qui avaient ou non des problèmes. Il a contribué à la formation d'associations, au regroupement d'associations entre elles, aux trois niveaux local, régional et provincial.

Au point de vue administratif, ce service est une unité relativement autonome relevant directement du bureau des sous-ministres. Le Service des Parents ne remplace ni les directions générales, ni le Service d'Information qui, eux aussi, ont à rencontrer le public en général et par conséquent les parents. Son rôle est de donner à l'occasion un supplément d'information, certes, mais surtout de permettre aux parents de dire quelles sont leurs inquiétudes, leurs préoccupations, leurs désirs en matière scolaire.

Il est là aussi pour stimuler la participation des parents. Participation non seulement en paroles mais en actes et cela dans tous les domaines qui regardent la réforme scolaire.

Le service a aussi eu pour tâche de conseiller et d'aider des parents en tant qu'individus à trouver une solution à leurs problèmes particuliers.

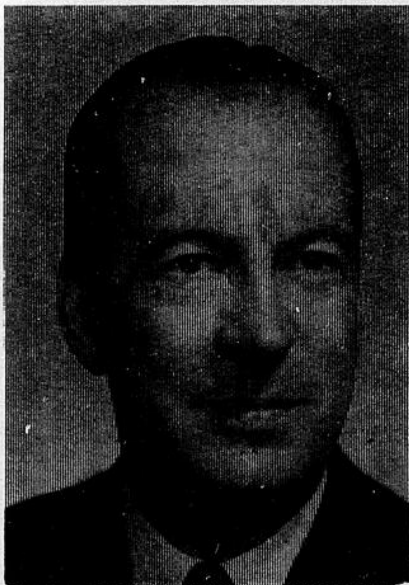
Le service n'a pas pour mission d'amener tous les parents à penser toujours comme le ministère mais à leur faire prendre conscience que le temps de la simple information aux parents est révolu. Il faut maintenant passer à l'animation du milieu par une participation active, assistée en cela par le ministère, les commissions scolaires, les directions d'écoles et les maîtres.

Le service donne aussi régulièrement des nouvelles dans la publication hebdomadaire du ministère "Hebdo-Education" et participe à des émissions de télévision, de radio; à des congrès et journées d'études. Il participe aussi à des sessions d'organismes autres que des organismes de parents. Par exemple, des directeurs d'écoles et des maîtres et des étudiants ont eu recours au Service des Parents au sujet des moyens à prendre pour établir un dialogue concret avec les parents du milieu.

C'est par le contact direct surtout que le Service des Parents entend porter son aide à tous ceux qui en ont ou en auront besoin.

(Cette chronique a été préparée par le Service des parents du ministère de l'Éducation).

Bureau de poste à Yamachiche



Ottawa --- Le député Fédéral de Berthier, M. Antonio Yanakis annonce l'adjudication d'un contrat, au montant de \$31.400, à une société de Yamachiche (Québec).

Construction Bruno Gauthier Ltée, pour la construction d'un bureau de poste dans cette localité située à 60 milles au nord-est de Montréal.

L'adjudicataire avait présenté la plus basse de cinq soumissions, la plus haute s'élevant à \$42,300.

Le bureau de poste à un étage de 37 pieds de côté aura une superficie utilisable de 1.100 pieds carrés. L'immeuble aura une ossature en bois reposant sur une fondation en béton avec sous-sol partiel.

A l'intérieur, le plafond sera recouvert de carreaux acoustiques et les sols de carreaux

en amiante-vinyle, alors que les murs seront revêtus de sapin de Douglas et de contreplaqué de merisier. Un mur de pierre décoratif rehaussera l'apparence de l'entrée principale.

L'immeuble sera pourvu d'une installation de chauffage au mazout comportant un système à l'air chaud pulsé, de même que d'une installation de conditionnement de l'air.

Une plate-forme de chargement et une cour de camionnage revêtue seront aménagées aux termes du contrat.

Les plans et devis ont été dressés au bureau de Montréal du ministère fédéral des Travaux Publics. La surveillance des travaux relèvera du directeur du district de Montréal du Ministère, M. G.K. Aubit.

Demande de soumissions

La Ville de Berthierville recevra d'ici le 9 décembre 1969 jusqu'à 8h. du soir, des soumissions pour les travaux de conciergerie, au Centre Culturel de Berthierville.

Les détails pour la préparation des soumissions peuvent être obtenus à l'Hôtel de Ville de Berthierville avec heures de bureau c'est-à-dire de 9h. a.m. à 5h. p.m.

Rané Bayeur, sec.-trés.
Ville de Berthierville.

0-0-0-0-0-0-0-

Réplique féminine: Je n'ai pas fait attention au feu rouge, monsieur l'agent. J'étais en train de regarder vos yeux verts... Il était habillé exactement comme j'aime que les hommes le soient: sans alliance... J'ai le crâne hérissé de bigoudis, le visage luisant de crème grasse, et je me transforme tous les soirs en une vision de cauchemar, tout ça pour demeurer la femme de tes rêves...

0-0-0-0-0-0-0-

Un de mes confrères chargé d'une chronique judiciaire à qui je demandais pourquoi les avocats portaient des robes, répondit: "Parce qu'ils mentent aussi bien que les femmes."

0-0-0-0-0-0-0-

Les fiancés disent à la jeune fille qu'elle a des jolis petits pieds, les maris reprochent à leurs femmes d'user leurs chaussures. Pourtant, l'ami Gaby Chrétien, s'en porte bien.

0-0-0-0-0-0-0-

Une starlette s'était un jour accrochée au cou de Vadim en lui disant: "Aidez-moi, vous êtes le saint-bernard des débutantes". Alors, le metteur en scène répondit du tac au tac: "Oui, avec une petite gourde à mon cou".

0-0-0-0-0-0-0-

Les hommes vivent de projets, les femmes de rêves.

LOUIS-PHILIPPE HETU, C.A. TEL.: 255-3541
FERNAND HETU, C.A. 759-0130
JEAN-GUY HETU, C.A. 759-1337
BERNARD HETU, C.A. 883-6669

Hétu, Hétu & Cie

COMPTABLES AGRES

746, boul. Manseau
Tél. 753-7645
Joliette, Qué.

4055, boul. St-Joseph E.
Tél. 725-9506
Montréal 36, Qué.

MAGASIN D'AUBAINES

GRANDE VENTE 40%

BEAUX TISSUS A MANTEAU

CAMEL HAIR, FORTREL, ETC.

BERTHA BRAZEAU, prop.

440 Berthier Nord — Tél.: 836-2104 — Berthierville

Marché CHAMPLAIN

A. BEULAC, PROPRIÉTAIRE

ENRG.

Épicier - Boucher - Licencié ★ Viande de choix ★ Fruits et légumes
 RUE CHAMPLAIN BERTHIERVILLE Tél.: 836-4554

SPÉCIAUX DE CETTE SEMAINE

BLE D'INDE

EN SAUCE BTE DE 19 on.

5 / 99¢

Papier de toilette

WHITE SWAN

8 / 99¢

NOUVEAU

NESTLÉ QUICK

AVEC BANQUE

99¢ boîte de 2 lbs

FÈVES

LONGUES — JAUNES OU VERTES
 CARRIERE Bte de 19on.

5 / 99¢

Tire Ste-Catherine

4 lbs pour \$1.00

3 lbs pour 89¢

2 lbs pour 78¢

HUITRES

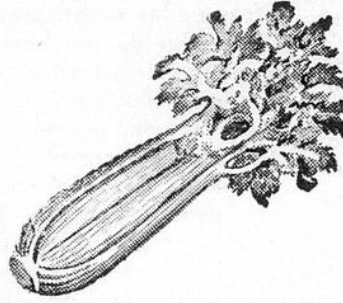
FRAICHES EN ECALLE



1.25 la douzaine

CÉLERI

E.U. GROS. 24



29¢ le pied

ROTI de BOEUF

DANS LE SURLONGE

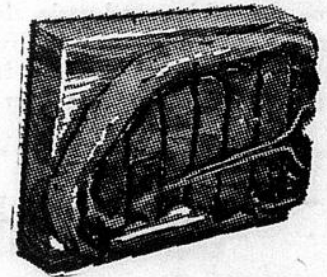
89¢ la livre

STEAK de BOEUF

DANS LE SURLONGE

99¢ la livre

T. BONE STEAK



99¢ la livre

ROTI DE LARD

DE BAS COTE

39¢ la livre

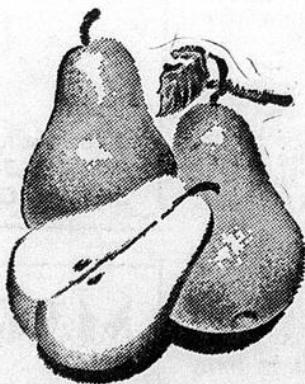
POUR CONGELATEUR :

Surlonge complet 28 à 35 lbs

73¢ la livre

POIRES

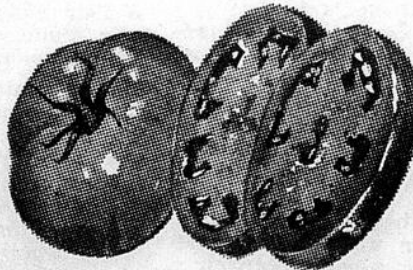
ENJOU GROS. 165



3 lbs / 59¢

TOMATES

E.U.



3 lbs / 69¢

ROTI de BOEUF

DANS LA POINTE DU SURLONGE

89¢ la livre

*Venez célébrer avec nous la
 rénovation du Marché Champlain*

Renouveau pour vous plaire

**CECI CORRESPOND AVEC LA GRANDE SEMAINE
 LA BELLE FERMIERE**

Tous les produits La Belle Fermière sont en vente
 à des prix exceptionnels

BUFFET FROID SERVI A TOUS CEUX QUI
 VIENDRONT AU MAGASIN

De la tire sera offerte à tous les clients

VENEZ VOIR NOS SPECIAUX :

VOUS ECONOMISEREZ ET VOUS OBTIENDREZ DES
 ARTICLES GRATUITS AVEC CERTAINS ACHATS

**CETTE VENTE COMMENCERA LE 25 NOVEMBRE
 POUR SE TERMINER LE 29 NOVEMBRE**

BIENVENUE A TOUS, A LA SEMAINE PROCHAINE.

Activité A.F.E.A.S. de Berthierville

Mercredi dernier avait lieu l'assemblée mensuelle de l'A.F.E.A.S. Notre dévouée secrétaire fait lecture du rapport et donne un compte rendu de l'état financier du cercle, puis nous passons à l'étude sociale du mois qui avait pour thème : "Le loisir, une libération et un plaisir". Présenté sous forme de forum, nous avons discuté ensemble sur les fonctions du loisir. D'abord le délasserment, le divertissement et le développement de la personnalité. L'utilisation du loisir variera en proportion selon l'âge, les goûts. Le loisir qui doit rester une libération des obligations du travail, doit apporter une satisfaction, un plaisir. Si nous savons utiliser ce temps libre, ce sera un moyen pour nous épanouir pleinement. Merci à vous toutes mesdames, pour votre collaboration ce fut une étude vraiment réussie. Pour terminer M. le curé nous a recommandé de savoir profiter de ces périodes de temps libre. C'est un moyen d'oublier les soucis, et aussi un moyen de garder l'amitié familiale et paroissiale. Merci M. le curé.

Notre présidente Mme Champagne nous communique quelques directives. Il y aura soirée d'étude chez les Soeurs de l'Immaculée Conception le 27 novembre prochain à 8 hres. Bienvenue à toutes!

Cours de charme féminin

Des cours de charme féminin seront donnés à Berthier vers le mois de janvier, et pour ce cours

il faut au moins 20 personnes. L'inscription sera de \$5.00. Toutes les personnes intéressées doivent communiquer le plus tôt possible avec Mme Ninon Champagne.

Avis de cotisation

Pour avoir droit au souper récompense de l'A.F.E.A.S. il vous faudra payer vos redevances envers le Conseil avant le 1er janvier. C'est peut-être un oubli. Notre dévouée secrétaire Mlle Boivin est toujours à votre disposition.

Paniers de provisions

Comme par les années passées, à l'assemblée de décembre il y aura tirage de paniers de provisions. Avez-vous pensé à collaborer. Sinon acquittez-vous de ce devoir le plus tôt possible.

Arts ménagers

Un entrain sans pareil caractérise les membres de notre cercle. La preuve est qu'à chaque mois nous sommes en mesure d'admirer de magnifiques travaux confectionnés avec soin et bon goût.

Démonstration d'art culinaire

La saison des fêtes débutera bientôt, vous songez à ce que votre foyer soit accueillant, à ce que votre menu soit appétissant, alors notre prochaine réunion vous permettra d'assister à une démonstration d'art culinaire donnée par Mme Gadoury sous le thème "Menu de Noël".

Merci à Mme Poulette pour ses bonnes recettes. Vraiment vous nous gâtez. Merci également à Mme Gagné pour la démonstration de décoration de Noël.

Pour terminer la soirée rien de mieux qu'un bon voyage de noces organisé par Mmes Jalette et Julien. Ça fait oublier tous les ennuis même le mauvais temps.

Félicitations à toutes celles qui ont mérité des prix et nous vous donnons rendez-vous pour la prochaine réunion qui sera très intéressante.

Vous serez là!

La rédactrice,
R.B.

Les Lacs Mandeville et Déligny seront ensemencés

Québec, le 13 novembre 1969 — (O.I.P.Q.) — L'année 1969 aura été une année faste pour le maskinongé au Québec. Le prélèvement des oeufs au lac Joseph, dans le comté de Mégantic, leur incubation à la pisciculture des Cantons de l'Est et leur élevage au stade d'alevin et de fretin se sont avérés un succès sans précédent. En mai seulement, la pisciculture des Cantons de l'Est a récolté au lac Joseph plus de 750,000 oeufs, ce qui est un record dans l'histoire de l'élevage du maskinongé au Québec. De plus, l'incubation des oeufs et l'élevage des alevins se sont effectués avec un minimum de perte.

C'est pourquoi, du début de juin au début de juillet, on a pu mettre à la disposition du district de Montréal 350,000 alevins pour ensemencements immédiats. Si la chance de survie des alevins est plutôt limitée, il n'en reste pas moins que, ensemencés dans un habitat convenable, les alevins ont tout de même une certaine chance de survie.

Les alevins mis à la disposition du district de Montréal ont été ensemencés dans le lac Saint-Louis, à Grande-Anse et à l'embouchure des rivières St-Jean et Châteauguay; dans la rivière Yamaska, région de Farnham; dans la rivière L'Assomption, près du pont de l'autoroute; dans la rivière Matambin ainsi que dans les lacs Mandeville et Déligny du comté de Berthier.

Le pont... il nous le faut!

Berthierville — C'est le 26 novembre prochain que se réunira pour la première fois le comité formé pour l'étude du projet d'un pont entre les deux rives du fleuve St-Laurent à la hauteur de Berthierville et de Sorel. Le comité formé lors de la dernière assemblée de la Chambre de Commerce régionale Lanaudière, le 22 octobre dernier, alors que quelques membres de la Chambre de Commerce régionale Saint-Laurent-Richelieu étaient présents, est composé de huit membres dont six de la Chambre régionale Lanaudière.

A cette dernière assemblée du 22 octobre, les membres de la régionale Lanaudière ont tenu un long débat concernant l'inefficacité du service des traversiers qui assurent la navette entre l'île Saint-Ignace du côté de Berthier et Sorel. Un représentant de la Chambre de Commerce de Berthierville a déposé un rapport qui exprimait en des termes assez violents le mécontentement de cet organisme en rapport avec le service des traversiers. Selon la Chambre de Commerce de Berthierville, le service actuel est pitoyable et les conséquences qui en découlent sont néfastes tant pour les travailleurs que pour l'industrie lourde, qui ont néanmoins dû absorber une majorité des tarifs qu'ils tiennent pour inacceptables.

De toutes ces discussions, les membres de la Chambre de Commerce régionale ont résolu à l'unanimité qu'une lettre soit adressée au ministère des Transports du Québec, dirigé par le Dr Fernand Lizotte. Cette lettre avait pour but de faire des pressions pour que le

service des bateaux entre l'île Saint-Ignace et Sorel fonctionne 24 heures par jour, indépendamment de la rentabilité de ce service continu. La lettre devait aussi inviter le ministre à entreprendre lui-même des démarches auprès de son homologue fédéral, M. Paul Hellyer, afin qu'un brise-glace soit affecté en permanence dans la région de Sorel au cours de l'hiver. La fonction de ce brise-glace consistera à maintenir le chenal navigable en tout temps et à prendre à son bord, matin et soir, les travailleurs de Berthierville oeuvrant dans les usines de la région de Sorel lorsque le service sera paralysé à cause des glaces.

A cette même assemblée et dans le même ordre d'idée, le bureau de direction a procédé à la création du comité, dont le mandat consistera à étudier le projet de construction d'un pont sur le Saint-Laurent entre l'île Saint-Ignace dans la région de Berthier et Sorel.

Le comité en question est formé de MM. Rénald Rémillard, Claude Livernoche, Gilles Champagne, Paul Barthe, Jude Guévremont et Gilles Loyer, de la Chambre de Commerce de la région de Lanaudière et de MM. Aldéric Mauger et Antoine Derôme, de la Chambre de Commerce régionale Saint-Laurent-Richelieu.

Le comité a quand même été formé malgré plusieurs informations données par le secrétaire - trésorier de la Chambre régionale Lanaudière, M. Gilles Loyer, à l'effet que le gouvernement du Québec ne serait pas intéressé à donner suite au projet et ce même dans un avenir assez éloigné.

Se connaître pour bâtir ensemble

Les pages qui suivent ont pour but de vous faire connaître le questionnaire "Se connaître pour bâtir ensemble", préparé par l'Office de la Famille du diocèse de St-Jean. Il est destiné à tous ceux qui pensent sérieusement au mariage.

Ce questionnaire n'est pas un test pour vérifier ses con-

naissances personnelles mais un instrument qui veut donner l'occasion aux fiancés de dialoguer sur une foule de choses et de connaître plus réellement l'autre avec ses différences de mentalité et de point de vue. Ce n'est donc pas une formalité de plus: c'est un instrument concret permettant aux fiancés de se mieux préparer eux-mêmes.

Je pense que ce questionnaire pourra être très utile même avant la rencontre (enquête) pré-nuptiale. Ainsi, lors de la première visite d'un couple au presbytère, il est suggéré de remettre une copie de ce questionnaire à la fiancée et une autre au fiancé, en leur demandant de le remplir séparément et de comparer ensuite. Ce texte sera conservé par les fiancés et n'aura à être remis ni à la paroisse ni à la Chancellerie.

Ce texte, certes, peut rendre service à tous les couples, même à ceux qui ont participé aux rencontres de préparation au mariage (S.P.M.), mais il est surtout recommandé à ceux qui n'ont pas eu cette chance.

La Chancellerie garde en réserve des exemplaires de ce questionnaire. Tous les intéressés n'auront qu'à s'adresser là pour obtenir gratuitement le nombre d'exemplaires désirés.

DE GUISE SPORT & FILS

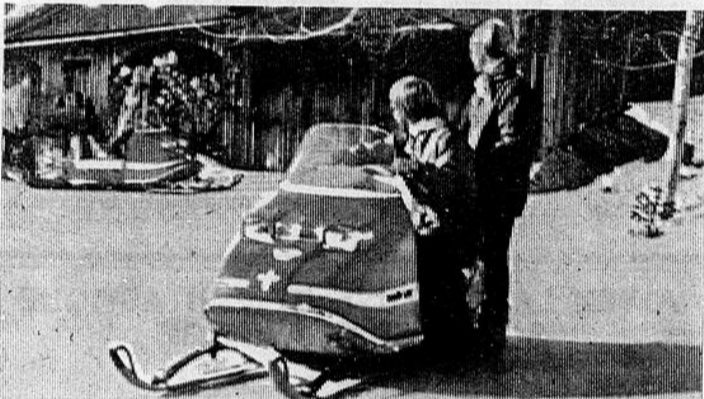
LE SENSATIONNEL. MOTO-SKI. 70

en montre chez

DE GUISE SPORT ET FILS

agent autorisé Moto-Ski

611 St-Isidore — St-Ignace de Loyola — Tél. 836-3570



Vente et entretien et réparation de tous les modèles
Toutes les pièces sont disponibles
Les prix défient toutes compétitions



JEAN LEMIRE

Embaumeur

Diplômé & Licencié

de l'I.D.F.E.P.Q.

(Université de Montréal)



A. LEMIRE & FILS

DIRECTEURS DE FUNERAILLES

BERTHIERVILLE

ILE ST-IGNACE

A l'heure de l'épreuve, confiez vos pénibles soucis à une maison responsable et qualifiée.

- Spacieux salons — Air climatisé — Service professionnel assuré
- Automobile et chauffeur mis gratuitement à la disposition de la famille éprouvée
- Vaste stationnement à l'avant et à l'arrière (stationnement municipal gratuit)

SERVICE D'AMBULANCE 24 HEURES PAR JOUR

OXYGENE MEDICAL A DOMICILE GRATUIT

PROPRIETAIRE DE "LISE FLEURISTE"

MONUMENTS & LETTRAGE

TEL. : 836-4552

si occupé 836-4515 — 836-2683

Construction du Centre d'Accueil Brassard à St-Michel

PHOTO-REPORTAGE de Claude Rondeau

TEXTES : Gilles Tessier



M. le curé de St-Michel offre ses bons vœux pour la réussite du projet devenu réalité. De gauche à droite : Le président du centre, le docteur Guy Gauthier, maire et député de

Berthier et le député fédéral Antonio Yanakis. A la droite du curé, M. Victorien Laforest, grand artisan du Centre.



Lors de la levée de la première pelletée de terre l'on reconnaît dans l'ordre habituel, le curé Evariste Leblanc de St-Zénon, le député

Gauthier, M. Gustave Racine, président du Centre d'Accueil, le député Yanakis et le curé Arthur Amyot de St-Michel.

Par la suite, une assemblée convoquée par le président du comité, (en date du 26 mars 1968), ayant le même but, réunissait les invités suivants : M. Louis-Marie Lemay, représentant

du ministère de la santé et du bien-être social du Québec. M. Raymond Roberge président du Centre d'accueil Désy de Ville St-Gabriel, M. René Laforest, M. le curé Victor Amyot de St-Mi-

chel, et quelques autres. Après explications de M. Lemay représentant du gouvernement, devant plus de 200 personnes, dans le but d'en arriver à des résultats concrets, M. Lemay déclara

qu'il fallait une souscription primaire pour un montant de \$18,000.00 dans le but de prouver que la chose était vraiment nécessaire dans la région de St-Michel.

Une autre assemblée se tenait en date du trois avril 1968 pour la formation du comité exécutif des administrateurs du centre d'accueil. Le comité d'honneur se composa du docteur Guy Gauthier député provincial, Antonio Yanakis député fédéral, le curé de St-Michel, le curé de St-Zénon, le curé de St-Ignace du Lac, et les présidents des commissions scolaires de St-Michel, St-Zénon et St-Ignace ainsi que les maires de ces municipalités, M. Raymond Roberge député de district des Chevaliers de Colomb et le grand chevalier du conseil 4421.

Par la suite un travail gigantesque fut réalisé dans la région de St-Michel et finalement en date du 5 novembre 1969 le conseil des ministres acceptait la construction du Centre Brassard. Le 15 octobre, avait eut lieu l'ouverture des soumissions des entrepreneurs généraux au nombre de 9, et la soumission acceptée par la Corporation du Centre d'Accueil Inc. et le gouvernement du Québec fut celle de M. Gilles Malo au montant de \$259,950.00. Ce dernier est entrepreneur général de Ste-Mélanie Cté Joliette. Enfin dimanche dernier avait lieu la première pelletée de terre symbolique en présence d'environ 350 personnes dont : M. Gustave Racine président et de tous les membres du conseil exécutif du Centre d'Accueil. Le docteur Guy Gauthier maire et député, M. Antonio Yanakis député fédéral, M. Dubeau Maire de St-Zénon, et des présidents des commissions scolaires de St-Michel, St-Zénon et St-Ignace du Lac, de MM. les curés de ces trois municipalités, et de plusieurs autres invités et journalistes. Le départ officiel de la procédure fut donné par le gouvernement du Québec et par son représentant, l'honorable Jean-Paul Cloutier, en date du 11 juillet 1968.

Les dons récoltés lors de la souscription qui avait été lancée au montant de \$18,000 serviront à l'ameublement du Centre d'Accueil. Cette souscription fut faite au mois de mai 1968 (journée de la fête des mères) et 15 jours plus tard l'organisation avait déjà en bourse la somme extraordinaire de \$26,000.00.

La corporation du Centre d'Accueil désire remercier le député Guy Gauthier pour l'excellent

travail de liaison qu'il a effectué tout au long de ces planifications, et pour en arriver à obtenir l'autorisation du Gouvernement provincial.

Grâce au travail inlassable du docteur Gauthier, il n'y eut qu'une rencontre officielle avec le ministre Cloutier, ce qui est unique dans les annales de ce genre de demandes. Tout le travail de contacts et de recherches au gouvernement du Québec a été totalement fait par le maire de St-Michel, député à Québec.

Ce Centre d'Accueil est situé en face de l'église paroissiale de St-Michel, sur la rue Brassard au coin de la rue St-Michel.

La capacité du centre : section hébergement : 25 chambres, section clinique médicale : 7 chambres, section personnel des soeurs : 3 chambres, pour un total de 32 chambres.

Ceci comprend 23 chambres simples et 6 chambres doubles avec construction d'un garage pour ambulance attachée au centre, et un élévateur qui relie les deux étages du centre. Le centre est chauffé à l'électricité et le coût du projet est de l'ordre de \$317,950.00 réparti comme suit : Terrain : \$18,000.00. Construction : \$259,950.00. Honoraires, droits, et autres frais (Génie-architecture, notaire, etc., etc.) une prévision de \$20,000. Ameublement : \$20,000.00.

Les promoteurs du projet sont : Le conseil municipal de St-Michel et les Chevaliers de Colomb du conseil 4421.

Le début des travaux s'est effectué le 10 novembre 1969 et l'on en prévoit la fin pour le 17 avril 1970.

Gilles Tessier

Photos : Claude Rondeau. Voir autres photos dans le présent numéro.

DESHERBAGE

M. Alexandre Dion, de la division de la Défense des Cultures, au ministère de l'Agriculture et de la Colonisation, effectue des essais en vue de détruire, à l'aide d'herbicides, les mauvaises herbes qui croissent dans les cultures de laitue.

L'efficacité de différents herbicides est évaluée, à diverses doses et à différents stades de développement de la végétation en vue d'éliminer complètement ces mauvaises herbes qui affectent le rendement.

VOYEZ LA FAMEUSE ET FANTASTIQUE SOUFFLEUSE A NEIGE IMPERIAL 26 — 7 H.P.



en montre chez

DE GUISE SPORT & FILS

St-Ignace de Loyola

836-3570

Agent autorisé :

Jacobson — Snow Blitz — Snow Jet — Imperial 26

SERVICE RAPIDE

Nous avons un service pour le développement et impression de vos photos — couleur ou N. & B.

Studio professionnel de photographie

Photo St-Tropez Enr.

OUVERT MARDI : 10 h. A.M. à 4 h. P.M.

Mercredi 10 h. A.M. à 4 h. P.M.

Samedi : 12 h. à 6 h. P.M.

836-3796

CENTRE PROFESSIONNEL EDIFICE TESSIER

30 Place du Marché (suite 104) — Berthierville

GAGNANT DE \$10,000.00

ICI ET LÀ dans Berthierville

La danse des industries continue sa farandole dans les journaux de la région. Dans son édition de mercredi dernier, Le Nouvelliste annonçait sur 8 colonnes, (une fois de plus) la construction de l'Usine de Monsieur Bessot et un peu plus bas sur la même page, la construction éventuelle d'une usine française gérée par M. Harabagi au montant de plusieurs millions de dollars.

L'auteur de l'article dit tenir ses renseignements du maire de Berthierville, c'est donc dire de bonnes sources, et nous ne pouvons que nous réjouir de ces excellentes nouvelles. Félicitations donc aux responsables de ces travaux préliminaires pour l'obtention de ces nouvelles industries.

Il nous semble cependant étrange que la Commission Industrielle n'ait pas annoncé la nouvelle elle-même, et que la ville n'ait pas daigné renseigner les contribuables berthelais par l'entremise de leur hebdomadaire à eux.

L'administration actuelle semble avoir beaucoup plus confiance à l'information venant de Trois - Rivières, qu'aux journalistes de chez nous. Peut-être a-t-elle raison... l'avenir le dira!

Quelques contribuables de la rue Frontenac ont demandé à la dernière assemblée du conseil municipal qu'un système d'égouts soit construit à leurs frais depuis la rue DeBienville jusqu'à la rue Jacques-Cartier. La ville semble être d'accord à cette demande.

Félicitations à Monsieur Bernard Bergeron de l'Île St-Ignace qui s'est mérité la somme de \$100.00 lors du tirage de la journée colombienne à Québec samedi soir dernier.

Mes plus sincères sympathies à la famille Bertrand Giroux. Monsieur Giroux était un homme considéré dans notre ville. Il était le père de la régente des Filles d'Isabelle, du député Grand-Chevalier des Chevaliers de Colomb et le frère du maire de notre ville. A la famille éprouvée, Le Courrier de Berthier offre ses condoléances.

En plus d'être Zone spéciale du gouvernement fédéral, la région de Berthier fait également partie du nouveau plan provincial du ministère de l'industrie et du commerce. Voir nouvelle en page trois.



St-Michel (GT) --- M. Maurice Aubé de St-Michel des Saints dans le comté de Berthier a été l'heureux gagnant d'une somme de \$10,000.00 lors du tirage de la journée colombienne la semaine dernière à Québec. Sur

notre photo de gauche à droite : M. et Mme Dubé reçoivent cet important montant des mains de M. Gérard Beauséjour, grand-chevalier du conseil de St-Michel. Photo Le Courrier par Claude Rondeau

C'est samedi que la Chambre de Commerce de notre ville organise son bal de Quêteux. Une soirée très intéressante en perspective.

C'est avec grand plaisir que nous apprenons cette semaine les bonnes nouvelles concernant les Distilleries Melchers de notre ville. Une industrie en pleine expansion qu'il fait bon d'avoir en nos murs.

Me Claude Wagner, candidat à la chefferie du parti Libéral sera à Berthierville ce soir (jeudi) pour rencontrer les militants libéraux à l'hôtel du Canada.

Félicitations à tous ces hommes de courage qui ont réussi l'acceptation et la réalisation du nouveau centre d'accueil Brassard à St-Michel des Saints.

A ce propos... qu'ad-

vient-il du centre d'accueil de Berthierville?

Les distilleries Melchers de notre ville annonçaient dernièrement la nomination de Monsieur Richard Gauthier au poste de Chef de service responsable de l'usine d'embouteillage de Berthierville. Félicitations à cet ami berthelais.

A la prochaine

Gilles Tessier.

GRANDE PARTIE D'HUITRES

A

L'HOTEL DU ST-LAURENT (AUBERGE) DE BERTHIER

SAMEDI LE 22 NOVEMBRE PROCHAIN à 9.30 heures précises

MUSIQUE AVEC Normand Bellemare et ses chansons s'accompagnant à l'orgue et Jean-Claude Chevalier à la batterie Danseuse et chanteuse à gogo

Prix de présence Admission aux huitres \$5.00

Cordiale bienvenue à tous

Dr GERMAIN LEFEBVRE, O.D.

Optométriste

EXAMEN DE LA VUE

LUNETTES & VERRES DE CONTACT

484 FRONTENAC — TEL. 836-4746 — BERTHIERVILLE



Représentant **JEAN-LOUIS POULETTE** Tél. : 836-3900



Conseiller professionnel

LE COURTIER D'ASSURANCES

est votre "homme de confiance"

Rés. : 836-4603

JEAN-GUY HOUDE

C. D'A. Ass.

Centre Professionnel — 836-3796

Tél. : 836-4353

O. LAFRENIÈRE ASSURANCES INC.

Oneil Lafrenière

Courtier d'assurances agréé 610 Frontenac

Représentant :

André Lavergne, C. d'ass. ass. Rés. : 836-2693

Rés. 836-4483

Bureau 836-4211

PAUL CHAMPOUX

Courtier d'Ass. Ass.

51 Iberville

BERTHIERVILLE

AIMÉ DARVEAU

C. d'ass. Ass.

800 St-Viateur

— 836-2038

Rés. : 836-2075

Bur. : 836-3748

PAUL GIROUX

C. D'A. Ass.

180 Champlain

HAMELIN & ASSOCIÉS, LTÉE

23 St-Gabriel Ville St-Gabriel 835-2302

550 Ave. Collège Berthierville 836-4045

Ivan E. Hamelin — J.E. Hamelin C. d'A. Ass.

245 Montcalm

836-3730

836-2612

Sylvio Dubois Ltée

Courtiers d'assurances agréés Sylvio Dubois, C. d'A. A. Claude Lamothe, C. d'A. A.

450 Frontenac

836-4582

L. A. De Grandpré & Fils

par Germain De Grandpré

C. d'Ass. Ass.

BERTHIERVILLE

Construction du Centre d'Accueil Brassard à St-Michel



Au complet ici le comité du nouveau Centred'Accueil.



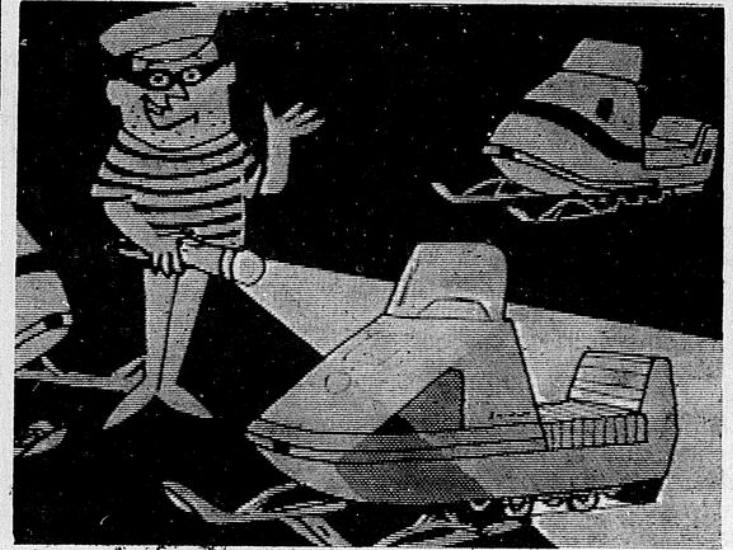
M. Gilles Malo, contracteur général, reçoit du Centre, M. Gustave Racine, la pelle symbolique des mains du président

Nouveau rôle d'évaluation à Lanoraie

Berthierville (GT) --- Le secrétaire-trésorier de la corporation municipale de Lanoraie d'Autraie, M. Jean-Paul Delorme, a demandé des soumissions pour obtenir les services d'évaluateurs scientifiques. Les services de ses évaluateurs sont demandés à cause du rôle d'évaluation de la municipalité qui a été déclaré nul. On sait que dans le moment ce rôle est à environ 25 pour cent.

Le secrétaire a souligné qu'après les évaluations des experts le rôle serait probablement à

environ 85 pour cent et qu'ainsi la taxe payée dans le moment par les contribuables diminuerait considérablement. A l'heure actuelle les propriétaires de Lanoraie d'Autraie payent \$1.00 du \$100.00 d'évaluation. Le rôle d'évaluation étant préalablement à 25%, le taux semblait être passablement élevé mais après le travail des évaluateurs scientifiques, travail qui devait commencer aujourd'hui, le taux de cette imposition devrait être moindre.



SKI-DOO 1970 à partir de \$650.00

Il y a des Ski-Doo pour toutes les bourses et pour tous les goûts. Réservez le vôtre dès maintenant : autrement, vous risquez de ne pas avoir celui qui vous convient. N.B. Nous sommes tout à fait disposés à parler argent.

ACCEPTONS SKI-DOO USAGES
EN ECHANGE

Brissette Automobile Ltée

Route nationale 2 Tél. : 836-3795 Berthierville

- PANTALONS DE SKI
- CHANDAIL DE LAINE
- VESTE DE LAINE
- JACKET
- HABITS
- ENFIN TOUT UN BON EQUIPEMENT DE SPORT

VENEZ VOIR NOTRE DÉPARTEMENT DE SKI-DOO SPORT

SITUE AU 2ième ETAGE

Brissette Automobile Ltée

Ouvert du lundi au vendredi de 9 h. à 5 h.

RTE NATIONALE 2

BERTHIERVILLE

ainsi que vendredi soir et samedi jusqu'à 5 h. p.m.

TEL. : 836-3795

Prise de position de la S.S.J.B.

A notre congrès du 23 octobre 1969, 57 membres actifs de notre société se sont prononcés non pas sur un parti politique, mais vers une orientation politique.

Et nous ne jouons pas sur les mots. Voici comment et pourquoi c'est une orientation et non un parti.

Dans notre communiqué sur le Bill 63, nous avons bien dit: "même si la prise de position de M. Lévesque est malheureusement trop ambiguë". C'est donc que nous rejetons ce choix, et nous le faisons objectivement même si c'est René Lévesque.

Par contre, en 62, les SSJB ont appuyé la nationalisation de l'électricité et ont incité leurs membres à faire de même. A cette époque personne n'a crié au scandale, et c'était tout de même le parti libéral, qui prônait cette idée...

Il arrive, par une situation historique, que le même personnage prône encore une idée, une orientation qui nous semble valable pour le bien de l'Etat québécois. C'est, ni plus ni moins, une nationalisation politique de notre peuple. Tout comme l'Hydro, la Souveraineté implique un prix à payer. Nous trouvons qu'il n'est pas trop élevé surtout s'il permet de regrouper, par un même idéal, nos chicanes centenaires. Si nous devenions, enfin, le peuple que nous devrions être, comme il serait agréable de rencontrer nos compatriotes sans nous chicaner sur des détails.

La résolution acceptée au congrès du 23 octobre ne fait pas

de notre société une "société séparatiste". Il faut avoir la maladie des réclames publicitaires pour écrire de telles déductions.

Des mécontents peuvent nous qualifier de séparatistes, mais, quelle que soit leur couleur (option) politique, un exécutif ne peut plaire à tous. Si les gens décident, par sincérité, d'autres par rancune, de retourner leur carte de membre, c'est peut-être parce qu'ils ne comprennent pas leur liberté démocratique. C'est un peu comme l'enfant qui brise un jouet parce que ce n'est pas celui qu'il désirait!

L'assemblée a été tenue à ciel ouvert, ouverte à tous ceux qui ont voulu démocratiquement exprimer leur opinion, et non à huis clos. Nous aurions pu choisir la même option sans assemblée. D'autres l'ont fait et le font encore. On ne chiâle pas contre l'abus du huis clos de certaines administrations. Et ce sont pourtant vos élus.

Et la résolution, que les membres ont acceptée, s'approche sensiblement de celle que propose la Fédération, à ses sociétés, au congrès de novembre 1969. Si la Fédération y songe ce n'est tout de même pas si mal puisque la Fédération est formée de 15 ou 16 diocésaines.

Nous tiendrons des comptes des argents engagés à promouvoir l'idée de la Souveraineté et n'importe qui (même s'il n'est pas membre!) pourra demander ce qu'il en coûte à notre société. Et nous nous engageons (même si nous le sommes!) à ne camoufler aucune dépense relative à cette orientation nationale.

Marcel Masse a déjà dit à sa conférence de presse de pré-convention: "Quand mon chef me dira quoi dire et quoi penser, je démissionnerai" car, c'est vrai, il était très fier et très indépendant, à cette époque. Fier et indépendant, aujourd'hui? Nous croyons que oui. Mais, et ce n'est pas drôle, il ne pense et dit que ce que son chef lui dit de dire et penser.

Mais, nous de l'exécutif, affirmons que si le parti Québécois se servait de l'option "Souveraineté" pour retourner au système de patronage politique des vieux partis, nous le dénoncerions à outrance, puisque nous n'avons jamais engagé La Société S.J.B. du diocèse de Joliette à un parti politique, mais vers une option politique, valable pour la fierté nationale des Québécois, de tous les Québécois.

La société d'habitation du Québec fixe son taux maximum d'intérêt

à 9 7/8 %

Québec (O.I.P.Q.) — La Société d'habitation du Québec, qui a contracté au cours de sa première année complète d'exercice des engagements financiers de l'ordre de \$89,000,000, a fixé dernièrement à 9 7/8% le taux maximum de l'intérêt que peut exiger un prêteur d'une personne qui désire bénéficier des avantages de la Loi de l'habitation familiale.

Sur la proposition du ministre des Affaires municipales, M. Robert Lussier, le lieutenant-gouverneur en conseil a adopté le règlement de la Société d'habitation du Québec qui porte le taux maximum de l'intérêt à 9 7/8% à compter du 1er juin 1969.

Ce taux d'intérêt s'appliquera au renouvellement ou à la prolongation, après échéance, de tout prêt consenti le ou avant le 1er juin 1969 et qui, jusqu'à cette date, bénéficiait de la contribution du gouvernement au paiement d'intérêts comme l'y autorise la loi. Le nouveau taux maximum d'intérêt s'appliquera également à tout prêt nouveau consenti après le 1er juin 1969.

0-0-0-0-0-0-0

Quand on vous voit on vous aime. Quand on vous aime, où vous voit-on? disait un chanteur.

Élu président



Lors de leur assemblée générale du 29 octobre dernier, les membres de l'APMEQ, secteur Laval (Association Professionnelle des Musiciens Educateurs du Québec) ont choisi M. Bernard Dupuis au poste de président de leur organisme qui fait partie de la Fédération des Associations des Musiciens Educateurs du Québec. Monsieur Dupuis travaille depuis 4 ans à la Régionale Lanaudière, et assume la responsabilité de l'éducation musicale, à l'École Pierre de Lestage de Berthier.

Les membres de l'assemblée générale ont également nommé un comité permanent pour la mise en application des recommandations du RAPPORT RIOUX qui fut le résultat du travail de la Commission d'enquête sur l'enseignement des arts au Québec. Ce comité a pour mandat de déterminer avec les comités des neuf autres secteurs de la province, les priorités du Rapport et de faire les représentations opportunes, auprès du ministère de l'Éducation pour leur mise en application d'une façon uniforme à travers la province.

Chronique des Filles d'Isabelle de Ville St-Gabriel

Nous donnons rendez-vous à toute la population de Ville St-Gabriel et des environs à notre Grande partie de cartes, samedi, le 22 novembre prochain à l'École Sacré-Coeur à 8 heures.

Bienvenue à tous.

Rédactrice - E. Gr.

836-4536 THÉÂTRE MÉTRO BERTHIERVILLE

MER. - JEU. - VEN. - SAM. DIM. — 19 - 20 - 21 - 22 - 23 NOV.

EN GRAND SPECIAL POUR 5 JOURS SEULEMENT
LE MEILLEUR FILM DE L'ANNEE
NE MANQUEZ PAS CE GRAND FILM EN PRIMEUR

LE CONFLIT ENTRE L'AMOUR ET LA REVOLUTION !

GAGNANT DE 6 OSCARS

LE DOCTEUR JIVAGO
en couleur!

POUR ADULTES et ADOLESCENTS - 14 ANS

Admission : \$1.50



REPRESENTATION SUR SEMAINE A 7h. 30 — DIMANCHE A 1h. 30 et 7h. 30

NE MANQUEZ PAS CE GRAND FILM EN PRIMEUR

SECTION DES PETITES ANNONCES

Il y a quelque chose pour vous dans les annonces classées

A LOUER

Maison de 10 appartements, 220, eau chaude, chauffage à l'huile automatique. S'adresser: M. Georges Poulette, St-Norbert, tél.: 836-3180.

Logement de 4 1/2 appartements, 220, cuisines faites pour laveuse et sècheuse, situé au 583 Ave du Collège. S'adresser: tél.: 836-2578.

Logement de 5 pièces, eau chaude, 220, préland posé. S'adresser: Tél.: 836-4435.

Maison de campagne située à 4 milles de Berthierville, avec entrée 220. S'adresser: Ste-Elizabeth, tél.: 753-2557.

Logement meublé style colonial, compt 220, eau chaude. S'adresser: Tél.: 836-3372.

Logement 5 pièces, tapis mur à mur, situé près de l'école et de l'église. Entrée 220 - réservoir eau chaude - entrée laveuse et sècheuse, disponible dès maintenant. S'adresser: 281 blvd Lafayette, tél.: 836-2350.

A VENDRE

Aspirateur électrique Electrolux avec tous les accessoires, en très bonne condition, comme neuf. S'adresser: Tél. 836-4262.

Ski-doo Bombardier 18 forces, très propre, comme neuf, à bonnes conditions. S'adresser à 836-2334 ou 811, R.R. 2, Berthier.

Roulotte Citation, 17 pieds, très propre, toute équipée. Poêle avec fourneau, système de chauffage, frigidaire, toilette. S'adresser: Sorel, tél.: 742-7146, après 4 heures p.m.

Chrysler 1962 - Saratoga - sedan - 4 portes - noir - tout équipé: radio-p. brake - p. strg. - pneus blancs - Bonnes conditions. S'adresser: Tél.: 836-3401.

Ski-doo Bombardier 10 1/2 forces 19-67 - en très bon état. Prix \$300.00. S'adresser: Tél.: 836-4686.

GAINS ABONDANTS POUR HOMME DE PLUS DE 40 ANS

Nous avons besoin d'un homme pour les environs de Berthier. L'homme qui se qualifie peut gagner jusqu'à

\$12,000 PAR AN PLUS PRIMES D'ARGENT REGULIERES

Nous payons les gains d'avance et ne demandons aucun investissement. Si vous avez plus de 40 ans, expérience de vente, conduisez une voiture, envoyez-moi une note personnelle. Président, Dpt. AD, P.O. Box 70, Station R, Toronto 17, Ontario.

MARCHANDISE de SURPLUS



HABITS D'AUTO-NEIGE

- Homme : \$21.95
- Femme : \$21.95
- Junior : \$18.95
- Enfants : \$16.95
- Mifaines
- Cagoules
- Lunettes
- Casques protecteurs
- Bottes: Hommes, Femmes, Enfants

SUPERTEST LAJOIE & DESSUREAULT
783 boul. Ouest, — Tél. 228-4635 — LOUISEVILLE

Rénald Doucet

301 Crémazie — Tél. 836-4669 — Berthierville

(diplômé de l'Institut de Technologie des Trois-Rivières)

VOUS OFFRE SES SERVICES POUR LES REPARATIONS D ERADIOS, T.V.

SERVICE A DOMICILE

ST-BARTHÉLEMY

Noces d'or de M. et Mme Arthur Bellemare

Samedi, le 15 novembre, M. et Mme Arthur Bellemare célèbreront leurs nocés d'or. Il y eut messe solennelle à 5 heures par le R. Père Paul-Maurice Farley. La réception eut lieu au Miss Louiseville qui réunissait 175 personnes. Tout se passa dans la franche gaieté au son de la musique qui mit beaucoup d'entrain à la soirée.

Agissait comme maître de cérémonie: M. Cournoyer de Maskinongé. Une magnifique adresse fut lue par Mlle Louise Bellemare de Louiseville, tandis que Mlle Odette Sarrazin présenta une corbeille de fleurs et M. Richard Pelland de Montréal offrit une bourse bien garnie de plusieurs \$100. Qu'il nous soit permis d'offrir à M. et Mme Bellemare toutes nos félicitations ainsi que nos meilleurs vœux de Santé, Bonheur et Longue vie.

Les Loisirs de St-Barthélemy

Les Loisirs de St-Barthélemy

Publication consacrée au budget familial

Québec (O.I.P.Q.) — Le ministère de la Famille et du Bien-être social du Québec publie une brochure qui traite des facilités d'achats à crédit et d'emprunts et des différents moyens à prendre pour équilibrer les finances familiales.

La nouvelle publication, qui s'intitule "Le Budget familial et les dettes", a été préparée en étroite collaboration avec les diverses associations d'économie familiale. Cette brochure d'une trentaine de pages tente de répondre aux problèmes concrets qui sont ceux de la famille québécoise considérée comme unité de consommation.

C'est dans cette optique que la nouvelle publication donne, dans une première partie, quelques énumérations ou explications sommaires de diverses dispositions législatives ayant trait aux facilités d'achat à crédit et d'emprunt; la seconde partie offre des exemples de préparation d'un budget familial et des différentes dépenses prioritaires. Enfin la brochure se termine par le problème de l'endettement et de ses remèdes, entre autres en faisant figurer au budget familial un important poste budgétaire: celui du remboursement des dettes.

Cette publication est distribuée gratuitement à tous ceux qui en feront la demande en s'adressant au: Service de l'information, ministère de la Famille et du Bien-être social, Hôtel du gouvernement, Québec.

0-0-0-0-0-0-0-

Si vous désirez vendre quelque chose à une femme, dites qu'il s'agit d'une occasion; si c'est à un homme, dites que la somme demandée peut être déduite des impôts.

A VENDRE

Maison semi-détachée, 5 1/2 pièces, chauffage eau chaude, garage.

845 Montcalm, (près église)
Tél.: 836-4490 ou 836-4525

organisent un bingo pour vendredi soir, le 21 novembre à l'Ecole Dusablé. Bienvenue à tous et qu'on se le dise.

L'A.F.E.A.S.

Les membres de l'A.F.E.A.S. sont cordialement invités à leur soirée du 20 novembre à 8 heures.

Nous continuerons les petites poupées en spirale et nous prendrons les noms de celles qui désirent participer à la Parade de

Modes: "Confection - Maison". Venez fêter la Ste-Catherine avec nous.

Merci. La Direction.

RETRAITE CONJUGALE

Il y aura retraite conjugale du 28 au 30 novembre, chez les Soeurs de l'Immaculée-Conception de Joliette. Elle sera prêchée par le R.P. Lapierre de Montréal. Invitation à tous les couples de la paroisse.

Pour plus de renseignements, s'adresser à Mme Marcel Bastien, tél.: 885-3525, St-Barthélemy.

Services aux malades chroniques et aux convalescents

Québec (O.I.P.Q.) — Le conseil des ministres, à la demande du ministre de la Santé du Québec, M. Jean-Paul Cloutier, a accordé des lettres patentes supplémentaires à la corporation "Hôpital St-Joseph de Trois-Rivières", l'autorisant à modifier sa charte d'hôpital général en ajoutant les mots "et pour malades chroniques et convalescents."

Depuis quelque temps, l'hôpital Saint-Joseph dessert le Foyer Bourget, une institution pour personnes âgées, au moyen de services communs tel que: cuisine, buanderie, chaufferie, nursing et personnel. Le Foyer

Bourget, d'une capacité de 100 lits, reçoit autant de personnes âgées qui, avec le temps, sont devenues presque toutes des malades chroniques; il en est résulté que le Foyer Bourget, par la force des choses, a déjà commencé à s'intégrer à l'Hôpital Saint-Joseph.

L'administration de l'Hôpital Saint-Joseph, par ses nouvelles attributions d'hôpital pour malades chroniques et convalescents en plus de celles d'hôpital général, est maintenant appelée à jouer un rôle plus complet dans les services qu'elle rend à la population de la région de Trois-Rivières.



SIGNATURE DE LA PREMIERE CONVENTION COLLECTIVE AVEC LES ENSEIGNANTS. — Le ministre des Affaires intergouvernementales, M. Marcel Masse, ministre délégué à la fonction publique, et M. Raymond Laliberté, président de la C.E.Q., ont signé la première convention collective unique à l'échelle du Québec, intervenue entre les enseignants, les Commissions scolaires et le Gouvernement du Québec. Cette convention collective régit les conditions de travail de plus de 65,000 instituteurs. La cérémonie de la signature, qui s'est déroulée dans la salle du Conseil des ministres, marquait la fin de 28 mois de négociations entre les parties en cause. L'entente, qui contient tous les éléments nécessaires pour inaugurer un nouveau départ dans les relations entre les enseignants et les commissions scolaires, remplace plus de 300 conventions collectives différentes et s'insère dans une action planifiée. (O.I.P.Q.)

À VENDRE

COMMERCE SITUÉ A LA GRANDE-CÔTE BERTHIER
COMPRENANT UN MAGASIN ET 2 MAISONS

cause: décès

S'adresser: 1430 Grande-Côte, Berthier.

Tél.: 836-4397 ou 836-4946

TIRAGE MOIRIÉ-MOITIÉ

AU PROFIT
DES CLUBS DE BALLON BALAI
SATELLITES DES ILES

TIGRES DE BERTHIERVILLE
ET BERTHIER PAROISSE

PROCUREZ-VOUS VOS BILLETS
SANS TARDER

TIRAGE A CHAQUE SEMAINE

Aspic gazpacho



de légumes et de fromage cheddar, voilà qui ravivera une table de buffet froid cet automne.

SALADE GAZPACHO

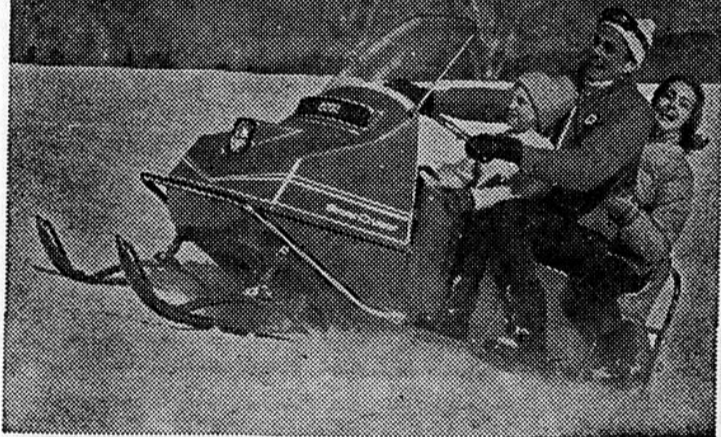
- 3 sachets de gélatine
- 1 boîte (19 oz) de jus de tomate
- 1/3 tasse de vinaigre de vin rouge
- 1 c. à table de jus de citron
- 1 1/2 c. à thé de sel
- 3/4 c. à thé de sauce Worcestershire un trait de Tabasco
- 1 tasse de tomates pelées, épépinées et coupées en dés
- 1 tasse de concombre pelé,

- épépiné et coupé en dés
 - 1 tasse (1/4 lb) de fromage cheddar râpé
 - 3/4 tasse de piment doux coupé en dés
 - 1/3 tasse d'échalotes hachées fin
 - 1 c. à table de persil haché
 - 1 gousse d'ail, émincée
- Saupoudrer la gélatine dans une tasse de jus de tomate; laisser gonfler 5 min. Faire chauffer le reste du jus de tomate; ajouter la gélatine gonflée et remuer

AVANT D'ACHETER UNE AUTO-NEIGE
ASSUREZ-VOUS D'UN BON SERVICE.

NOUS POUVONS VOUS LE FOURNIR

CHENILLES LARGES



venez voir le nouveau
Snow Cruiser de 25 c.v.
à chenilles larges maintenant!

- Engagement exclusif actionné par le couple moteur qui règle automatiquement la puissance du moteur pour toutes les conditions de terrains et de charges
- La transmission par courroie la plus robuste dans l'industrie avec une marche arrière qui fait partie de l'équipement standard sur les deux modèles
- Meilleure traction et meilleure stabilité permettant une plus grande sécurité de conduite avec les chenilles larges de 20 1/2"
- Le système d'échappement du type automobile et les freins à disque réduisent le bruit et permettent des arrêts plus rapides et plus sûrs
- Disponible avec démarrage manuel ou électrique.

Pour ne pas être désappointé, apportez-nous dès maintenant votre SNOW CRUISER pour sa vérification et mise au point annuelles.

MARINA J.-P. BUISSON

CENTRE O.M.C.

821 NOTRE-DAME S., TEL. 228-4654 LOUISEVILLE

jusqu'à dissolution complète. Ajouter le vinaigre, le jus de citron, le sel, la sauce Worcestershire et le Tabasco. Faire coaguler partiellement. Incorporer les tomates, le concombre, le fromage, le piment, les échalotes, le persil et l'ail. Verser dans un moule de 5 tasses passé à l'eau froide au préalable. Faire coaguler au réfrigérateur. Servir sur des feuilles de laitue. (De 6 à 8 portions).

RALLYE FAMILIAL DE LOUISEVILLE

(P.B.) Dimanche le 22 novembre aura lieu le rallye familial du Louiseville auto club. Alors tous les amateurs de rallye sont invités à participer à cette épreuve qui sera très intéressante et qui saura vous satisfaire.

Lorsque le dernier rallye a été organisé, plusieurs participants nous ont demandé de réorganiser un autre rallye familial. Alors le conseil des clubs ayant pris cette demande en considération, organise leur deuxième rallye depuis leur existence.

Les billets pour ce rallye seront en vente chez Michel Marcotte, coiffeur pour hommes, ainsi que chez plusieurs marchands de Louiseville, et chez les membres du club.

Pour ce rallye, il vous faudra un annuaire téléphonique (de la région) ainsi qu'un dé.

Alors l'invitation vous est faite de venir participer à ce rallye. Beaucoup de plaisir vous attend.

le billet féminin de Marie



Les gens avouent-ils qu'ils s'ennuient lorsqu'ils s'ennuient ou qu'ils s'amuse quand ils s'amuse? Si non, ils font preuve de snobisme. A leur insu bien souvent, et faute de temps peut-être, ils sont portés à affecter les opinions, les manières de ce qu'ils croient être le beau ou le grand monde et se glorifient d'avoir des relations dans ces milieux.

Il faut aujourd'hui plus que jamais, rester soi-même, avoir foi en ses convictions, faire respecter ses idées, ses goûts quoiqu'en disent et pensent nos semblables. Il faut d'abord trouver ce qui nous intéresse et ensuite s'y intéresser.

Par exemple, une exposition de peinture peut être très enrichissante pour celui qui s'y rend en vue d'admirer et d'apprendre quelque chose, mais elle l'est beaucoup moins pour l'autre qui s'y rend seulement pour se pavaner pour laisser croire qu'il connaît cet art.

Quand on se rend entendre un concert ou un récital, le siège occupé dans la salle importe peu, semble-t-il. Est-ce qu'il faut se priver de voir et écouter un de ses artistes préférés parce que les seuls billets disponibles se trouvent dans les derniers rangs?

C'est la même chose pour une émission de radio ou de télévision; faut-il s'abstenir d'écouter et même de discuter d'une émission qui fût intéressante pour la simple raison qu'elle ne passait pas à un des postes qui font "intellectuel"?

On tente, par tous les moyens, de conserver sa langue française, de l'épurer; comment alors accepter que celui-ci ou celui-là la déforme dans ses chansons, s'en moque, en quelque sorte? La même chose nous choquerait dans la bouche d'un inconnu. On l'admet, parce que tout le monde le fait.

On monte aussi dans le bateau de la contestation et de la protestation. On suit le courant parce que ça fait moderne et de son temps.

Chaque époque a ses modes, ses caprices. Il faut simplement savoir ce qui nous convient, ce qui peut s'adapter à notre personnalité à notre tempérament. Vous n'aimez pas Debussy? Inutile de vous acharner à l'écouter si vous lui préférez la musique Go-Go! Pourquoi vous procurer des meubles de style si vous optez pour le dénuement presque complet. Ne vaut-il pas mieux se mettre d'accord avec ses propres idées qu'avec celles des autres, et ainsi rester soi-même?

GRAND SPÉCIAL AU GARAGE Rolland BEAUDOIN AUTO Ltée

du 15 octobre au 30 novembre

PRESTONE à seulement \$1.90 le gal.

(si installé à notre département de service)

INCROYABLE... MAIS VRAI.



Profitez-en pour faire inspecter complètement votre système de refroidissement. Cette offre est rendue possible à la suite de l'achat de 3,800 gallons de prestone.



Ouvert les mardi et jeudi soirs sur appointment

Une offre exceptionnelle au

ROLLAND BAUDOIN AUTO LIMITÉE

VENDEUR: PONTIAC - BUICK

BERTHIERVILLE

TEL.: 836-2012 - 2611

La F.L.R.L. reçoit M. Pierre Duceppe

Mercredi, le 22 octobre dernier, le Conseil d'Administration de la Fédération des Loisirs — Région de Lanaudière recevait le Haut-Commissaire à la Jeunesse et aux Loisirs, M. Pierre Duceppe.

Les administrateurs avaient exprimé le désir, depuis quelque temps déjà, d'être informé sur la politique actuelle et future du gouvernement en matière de Jeunesse, de Loisirs et de Sports.

Dans cet optique, M. Duceppe présenta l'organigramme, c'est-à-dire, l'image de ce que seront les grandes structures régissant la Jeunesse, les Loisirs et les Sports au niveau provincial, régional et local.

Au premier palier de l'organigramme se retrouvera le futur ministère dont le projet de loi devrait être présenté au début de l'année 1970. En deuxième lieu, trois grandes associations provinciales centraliseront, au niveau des structures, tous les secteurs d'activités. Il s'agit de la Confédération des Loisirs Socio-Educatifs (C.L.S.Q.), la Confédération des Sports du Québec (C.S.Q.) et la Confédération Québécoise des Entreprises de Loisirs (C.Q.E.L.). Au troisième palier, se retrouvent les Fédérations qui deviendront éventuellement les Conseils régionaux de Jeunesse, de Loisirs et de Sports.

Ces Conseils régionaux, expliqua M. Duceppe, sont vus et seront considérés par le gouvernement comme des organismes responsables du développement communautaire et représentant la voix de la population. Leur existence est reliée au fait qu'ils doivent "rendre accessible le loisir, dans son sens le plus intrinsèque, à toutes les couches de la population". Dans cet optique, le Haut-Commissaire à la Jeunesse et aux Loisirs expliqua que le gouvernement continuera de fournir, aux Conseils régionaux, les moyens physiques nécessaires pour donner des services à la population et pour former du personnel compétent. Ces "moyens physiques" seront évidemment distribués selon certaines normes définies, lesquelles seront portées à la connaissance de la population bientôt.

Après son exposé, M. Pierre Duceppe répondit aux questions nombreuses que lui ont posées les membres du Conseil d'administration de la Fédération des Loisirs.

Par cette rencontre, fructueuse pour tous, les contacts entre le Haut-Commissariat et les administrateurs de la F.L.R.L. sont maintenant établis de façon concrète et la collaboration se fera, nous l'espérons, de plus en plus constante.

STAGES POUR BENEVOLES EN LOISIRS

La Fédération des Loisirs — Région de Lanaudière en collaboration avec le Haut-Commissariat

Dumont, Aubin & Cie

Comptables agréés.
Centre Professionnel

836-3796

Berthierville

Bur. : 270-4196

Rés. : 279-2428

Gaëtan Goulet, C.A.

Comptable agréé — Chartered accountant

DUCHARME, GOULET ET CIE, COMPTABLES AGRES

1252 est, rue Beaubien

Montréal 10

Le Sport chez les jeunes

Un dirigeant du hockey mineur en Ontario mettrait le doigt sur le bobo récemment, en déclarant qu'il s'opposait à toute compétition provinciale, à plus forte raison nationale, pour les jeunes de moins de 14 ans... "Ce sont les parents qui, par leur snobisme, imposent toutes sortes de compétitions au niveau mineur. Ils s'imaginent tous que leurs jeunes sont de futurs Jean Béliveau, Bobby Hull ou Gordie Howe."

La ligue intercollégiale du Québec, qui doit réorganiser ses cadres d'année en année à cause de l'évolution du système d'enseignement, couronnait ses titulaires dans trois catégories : les Trads du Collège de l'Assomption, vainqueurs des Voltigeurs de Rigaud dans la catégorie sénior "A"; les Diablos de Trois-Rivières, qui ont défait les Géants de Saint-Jean (sénior "B"), et enfin, le Cactus du collège Notre-Dame aux dépens du Collège des Eudistes, dans le groupe junior.

D'autres champions : le Noir-et-Or de Verdun, dans la catégorie midjet, aux dépens des Packers de Laval-des-Rapides;

Le bureau...

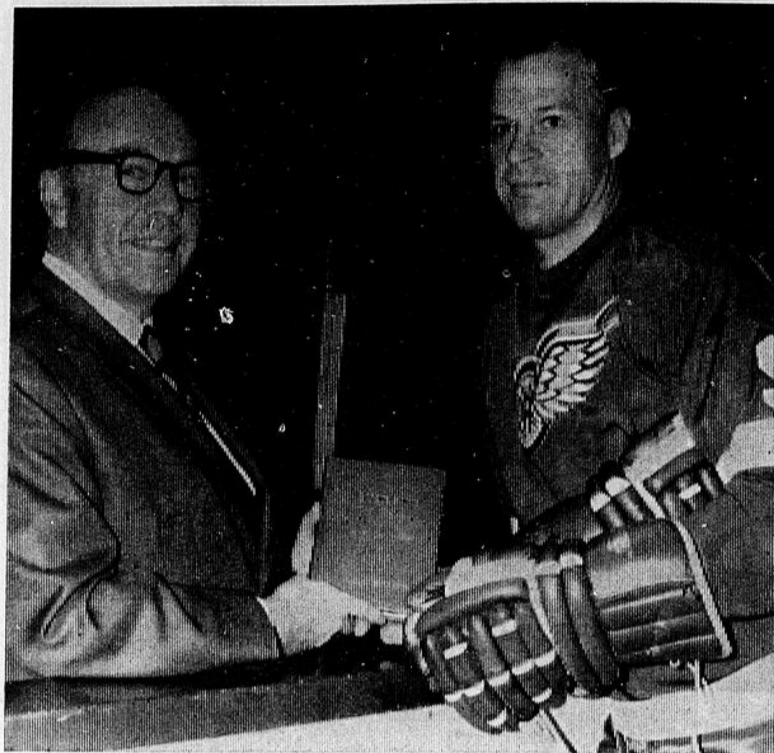
(suite de la page 16)

tous les goûts et à tous les talents;

7. en contrôlant les illusions provoquées par la publicité pour certaines carrières;
8. en enseignant la vraie méthode d'obtenir une information valable par une lecture critique de la documentation.

N.B.: pour plus d'informations, concernant l'orientation et l'information scolaire, communiquez avec M. Roch LaSalle, documentaliste, à 333 rue Sir Mathias Telier, Joliette.

Bureau d'Orientation
Les Services aux Etudiants.



Sélection et le Reader's Digest ont publié un article portant sur la carrière spectaculaire de Gordie Howe, super-vedette des Red Wings de Détroit. On voit ici Monsieur A. J. Conduit, vice-président et directeur de la publicité du Reader's Digest, offrir à Gordie Howe, à l'Olympia Stadium de Détroit, un exemplaire relié cuir du Reader's Digest de novembre. L'article, intitulé en français "L'indestructible Gordie Howe", qui a aussi paru dans l'édition américaine, sera publié bientôt par plusieurs autres éditions du Digest à travers le monde.

North Shore (Pierrefonds), catégorie bantam, contre Laval-des-Rapides encore une fois; Roxboro, catégorie pee-wee à 12 joueurs, contre les Blues de Chomedey; les Colts de Lasalle, catégorie pee-wee à 8 joueurs, contre les Pionniers de Villeray, et finalement, Châteauguay, catégorie moustique à 8 joueurs, contre A-ma-Baie.

Il convient de signaler les efforts d'un groupe d'apôtres du football, dirigé par Gabriel Landriau, dans Laval-des-Rapides, dont deux des équipes ont tout balayé dans l'Association du football mineur de Laval pour atteindre la finale provinciale... Une troisième équipe, la formation pee-wee, a dû céder contre Chomedey en-finale.

Les épreuves en vue du championnat de badminton junior du Canada, une autre commandite de Pepsi-Co'a dans le cadre de son programme d'appui aux jeunes sportifs, garderont la même formule que l'an dernier : des éliminatoires interprovinciales dans l'Est et dans l'Ouest, précédant la grande confrontation

entre les deux équipes gagnantes... Côté masculin, le Québec a deux espoirs cette année : Ronald Denis, 18 ans, et Pierre Jolicoeur, 17 ans, frères de deux anciens champions junior de la province, Yolande Denis et Serge Jolicoeur.

— oOo —

C'était bien que la direction de la Ligue de baseball Montréal junior ait fêté, ces jours derniers, ses champions ainsi que les joueurs les plus en évidence au cours de la saison... Mais pourquoi, que diable, avoir présenté cette manifestation dans une boîte de nuit de la Métropole? Il est vrai que certains joueurs ont l'âge pour fréquenter un tel endroit, mais certainement pas la majorité... D'accord, il faut combattre l'hypocrisie qui dicte parfois une ligne de conduite moins qu'acceptable, mais nos jeunes ont assez d'occasions de jouer aux adultes sans qu'on leur donne une sanction officielle, tout en enfreignant la loi... Comme dirait l'autre : "Si la loi n'est pas bonne, qu'on la change!"

Province de Québec,
Municipalité de la Ville de Berthierville,
Cté Berthier, P.Q.

Aux contribuables de la susdite municipalité

Avis public est par les présentes donné par le sous-signé secrétaire-trésorier de la susdite municipalité que : Le conseil municipal de la Ville de Berthierville à son assemblée générale tenue le 10 novembre 1969 a passé et adopté le règlement No 424, en mandant le règlement No 393, concernant le zonage du lot No 108, subdivisions : 2, 3, 4, 21, 22, 23, 24, 25, 27, 28, 29, 30, 31, 32, 33, 34, 36, 38 et 40 du cadastre officiel de la paroisse de Berthier dans la Ville de Berthierville.

Avis public est aussi donné que ce règlement est actuellement déposé au Bureau du secrétaire-trésorier en l'Hôtel de Ville, où toute personne intéressée peut en prendre connaissance aux heures de bureau.

Avis public est en outre donné qu'une assemblée des électeurs, propriétaire d'immeuble imposable intéressé au dit règlement No 424 est par les présents convoqués. Il sera tenu le 26 novembre 1969 à 7h. du soir en l'Hôtel de Ville et que là et alors le dit règlement No 424 sera soumis aux dits électeurs intéressés et pris par eux en considération conformément à la loi.

Donné à Berthierville ce 18e jour de novembre 1969.

René Bayeur, sec.-trés.

plus on cherche...

plus c'est ski-doo.

ATTRAPEZ VOTRE SKI-DOO CHEZ

*Marque de commerce
490-9126 Bombardier Limitée © 1969

Brissette Automobile Ltée

BERTHIERVILLE
TEL. : 836-3795

La protection des rosiers

Les rosiers ont besoin d'une certaine protection pour l'hiver, car ils sont sujets au bris par la neige et le verglas. Aussi, faut-il attacher les tiges en faisceaux pour leur donner plus de résistance.

C'est ce qu'affirme M. Stephen Vincent, agronome, conseiller en horticulture ornementale au ministère de l'Agriculture et de la Colonisation.

D'après M. Vincent, les rosiers les plus délicats, c'est-à-dire les hybrides de thé, peuvent être conservés en les entourant de mousse de tourbe ou de terre retenue par un manchon de plastique, que l'on ferme au sommet avec un couvercle quelconque pour empêcher la pénétration de l'eau.

On peut également rechausser ces rosiers jusqu'à dix pouces de hauteur et les recouvrir de paille, de feuilles ou de bran de scie. On facilitera par la suite l'accumulation de la neige dont le pouvoir isolant est reconnu. Avec cette méthode, il est conseillé de couper les rosiers à dix ou douze pouces de hauteur.

Les rosiers 'polyantha' ou 'floribunda' sont un peu plus résistants à nos conditions climatiques et exigent moins de protection.

Les rosiers grimpants doivent être descendus de leurs supports et recouverts de façon analogue aux hybrides de thé. Il en est de même pour les rosiers greffés sur tige élevée. Ils doivent être couchés, afin de protéger non seule-

ment les racines mais aussi la tête.

C'est au début d'octobre qu'il faut détacher les rosiers grimpants de leur support et enlever les vieilles tiges afin de faciliter leur protection au moment opportun.

Hausse des primes à l'achat de béliers éprouvés

QUEBEC — (O.I.P.Q.) — Le ministre de l'Agriculture et de la Colonisation du Québec, M. Clément Vincent, annonce une hausse des primes accordées à l'achat de béliers de race éprouvés à la station d'épreuve d'aptitudes pour béliers à Saint-Hyacinthe.

Cette augmentation vise à promouvoir, chez les éleveurs de moutons de race, l'utilisation des meilleurs béliers. Elle encouragera aussi les agriculteurs à se procurer de bons béliers en vue d'améliorer graduellement la production des agneaux de marché.

Ces primes s'adressent seulement aux agriculteurs professionnels, et ne s'appliquent qu'à l'achat de béliers éprouvés et classés par un spécia-

liste en zootechnie du Service de l'insémination artificielle et de l'amélioration des troupeaux.

Les montants varient entre \$10. et \$45., selon qu'il s'agit d'un animal recommandé pour un troupeau de moutons croisés, pour un troupeau de moutons de race ou, encore, d'un bélier éprouvé, dont la progéniture lui valut un indice de 100 et plus.

Pour bénéficier de cette aide, l'éleveur doit se procurer une formule spéciale au bureau local le plus près de son exploitation. Dûment complétée, celle-ci sera retournée, avec le certificat d'enregistrement de l'animal, dans les trois mois qui suivent la date d'achat du bélier.

Une remise fermée avec atelier séparé

La division des Constructions rurales et du Machinisme agricole a choisi, cette fois, les plans d'une remise fermée, pourvue d'un atelier séparé, un avantage fort apprécié lorsque vient le moment de vaquer à l'entretien des machines aratoires.

Différente du modèle présenté il y a quelques mois, la présente remise est entièrement fermée; en outre, des chevrons à ferme assurent un dégagement sur toute sa largeur.

Placées dans des ouvertures de douze pieds, de grandes portes préfabriquées glissent sur un double rail pour donner facilement accès à l'intérieur. L'atelier a sa propre entrée, mais on peut y accéder par la remise.

Un modèle mesure vingt-six (26) pieds sur 84. La charpente est constituée de colonnades de 2" X 4" espacés de deux pieds, centre à centre, et munis à l'extérieur de barres de clouage recouvertes de tôle. Quant au toit, il est fait principalement de chevrons à ferme distants de deux pieds. Les fermes auront été construites sur le sol à l'aide d'un gabarit.

Pour obtenir gratuitement le plan complet, il suffit d'écrire en mentionnant le numéro A158-8006 à la division des Constructions rurales et du Machinisme Agricole, service de l'Aménagement des Fermes, ministère de l'Agriculture et de la Colonisation, Edifice 'D', Hôtel du Gouvernement, Québec.

nombreuses années au Québec, et avec laquelle, faute de projets suffisamment précis, les sommes prévues pour l'assainissement et la conservation des sols restaient, en grande partie, inutilisées.

L'irrigation, l'utilisation rationnelle, l'assainissement par l'égouttement, l'amendement et la fertilisation sont autant de moyens adoptés pour la conservation et la mise en valeur des sols arables québécois; la priorité revient toutefois, à

l'heure actuelle et pour quelque temps encore, au drainage souterrain et à l'aménagement des cours d'eau.

Casier Postal 2

André Daviault

AVOCAT

Tél. : Bur. (514) 836-4202
Réa. (514) 836-4796

600, Frontenac — Berthierville

Programme d'aide financière

QUEBEC, — (O.I.P.Q.) — Le ministre de l'Agriculture et de la Colonisation du Québec, M. Clément Vincent, annonce qu'un programme d'aide a été institué dans le but de favoriser la création de centres d'élevage de moutons hybrides et de production d'agneaux de marché dans les différentes régions agricoles du Québec.

Selon le programme établi, le ministère fournit les agnelles, béliers ou brebis nécessaires à chaque exploitation, moyennant une contribution pécuniaire minime de la part des éleveurs dont la participation aura été autorisée par le directeur du Service de l'insémination artificielle et de l'amélioration des troupeaux.

Les centres d'élevage en cause devront grouper des agriculteurs professionnels membres d'une association régionale ou d'un cercle de gestion. Ils devront, de plus, être situés dans les territoires déterminés par les spécialistes en

zootechnie et être approuvés par le coordonnateur de la région concernée.

Pour bénéficier de l'aide du ministère, chaque agriculteur sera tenu d'acquiescer suffisamment de moutons pour en arriver à la rentabilité éventuelle de son exploitation. Il devra posséder au moins 15 femelles d'élevage, conserver ses brebis acceptées et en acquiescer au moins 25 autres. Sa participation sera de \$15. par agnelle.

Sous certaines réserves, chaque membre qui aura acheté des femelles d'élevage ou qui posséderait déjà un troupeau bien établi pourra, si nécessaire, se procurer des béliers de race à raison de \$20. chacun.

Enfin, le ministère se réserve le privilège d'acheter, pour fins d'élevage, les agnelles dont il pourrait avoir besoin chez les membres de ces centres. Les prix seront les mêmes que ceux en vigueur sur le marché de Montréal.

Le plan

quinquennal

QUEBEC, — (O.I.P.Q.) — M. Clément Vincent, ministre de l'Agriculture et de la Colonisation, à l'occasion du premier "Symposium de la conservation" à Montréal, a fait état des objectifs du plan quinquennal confié au Service de l'hydraulique agricole: creusage de 8,000 milles de cours d'eau et installation d'un minimum de 50 millions de pieds de drains.

Commencée en 1968, l'exécution du plan se poursuivra jusqu'en 1972 inclusivement.

Déjà 8.8 millions de pieds de drains ont été installés et 13,600 arpents carrés ont été drainés; de plus, l'aménagement de 540 réseaux de cours d'eau a amélioré l'irrigation de 193,000 arpents carrés.

Le plan quinquennal, a rappelé le ministre, veut corriger une situation qui a prévalu de

L'inscription qui vous concerne, dans l'annuaire, est-elle correcte ?

Prière de nous le dire maintenant, avant que ne soit imprimé le nouvel annuaire de **BERTHIERVILLE** le 17 DÉCEMBRE

Examinez l'inscription qui vous concerne, dans l'annuaire actuel. Si vous désirez la faire modifier, appelez notre bureau d'affaires à 756-4501.



Bell Canada

Entreprise éditée et dirigée par des Canadiens et appartenant à des Canadiens.

ATTENTION

Avez-vous pensé à vous acheter un télé couleur ou un stéréo pour Noël

CHOISISSEZ LA MARQUE PHILIPS

AVEC SES 10 CARACTERISTIQUES SUPERIEURES A TOUTES AUTRES MARQUES

SERVICE GRATUIT 1 AN

VENEZ VOIR

GILLES SARRAZIN T. V. SERVICE

971 Ave du Collège

Tél: 836-4057

Berthierville

POUR UNE DEMONSTRATION GRATUITE

Poupées de fil



PATRON DISPONIBLE

Nous vous présentons nos trois tendres poupées aux bras et jambes flexibles.

Elles sont faites de tresses de fil double à tricoter. Elles proviennent des mêmes instructions de base, mais peuvent être bien différentes, grâce aux tissus et garnitures variés.

Modèle No. P. P. E. 1355 F.

Ce n'est pas encore la fin des salades

Ce n'est pas une raison parce que l'automne est de retour pour éliminer les salades de vos menus. Si vous faites appel aux produits du lait, vous serez en mesure de servir en plats principaux des salades à la fois nourrissantes et appétissantes.

Au gré de votre fantaisie (et de vos goûts) réalisez vos propres créations en ajoutant du fromage bleu, du cheddar, du suisse ou du Colby à l'une de vos salades préférées. De telles salades, accompagnées de brioches tartinées de beurre et de verres de lait, constituent un repas complet à l'heure du lunch ou du souper. Les salades relevées de fromage conviennent aussi parfaitement comme accompagnement des viandes grillées au barbecue ou au four.

Voici deux recettes de salades du Bureau canadien des produits du lait qui présentent un avantage supplémentaire : elles peuvent être préparées le matin et servies le soir. Et vous remarquerez qu'elles utilisent des légumes encore en saison. La SALADE DE MACARONI plaira sûrement aux amateurs de pâtes alimentaires ; elle est bien condimentée et le yogourt donne une onctuosité particulière à la garniture. Si vos préférences vont aux mets à saveur piquante, l'ASPIC GAZPACHO comblera vos goûts. Inspirée de la célèbre soupe espagnole, cette salade moulée parsemée de paillettes de fromage cheddar "enflammera" une table de buffet froid.

VOTRE SPECIALISTE DEPUIS 20 ANS

Gabriel Melançon Fourrures

Vente - Réparation - Entreposage - Fabrication
457 Papineau Tél. : 756-6640 Joliette

Voyez Michel Rivest

773 Grande Côte Tél. : 836-2679 Berthier

Tout pour la famille
Hommes - femmes - garçons - filles

Partie d'huîtres annuelle

VENDREDI LE 14 NOVEMBRE 1969

à 8.30 h. p.m.

à l'HÔTEL JUNEAU

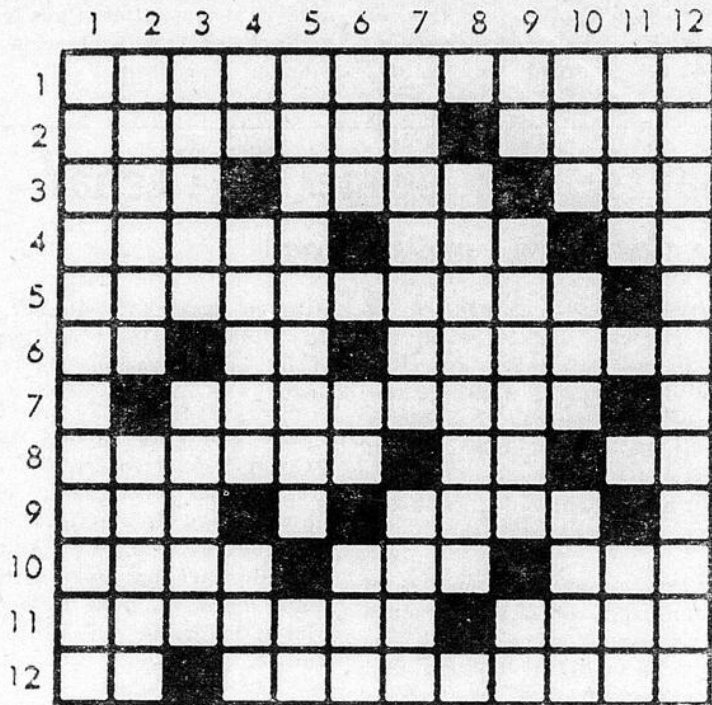
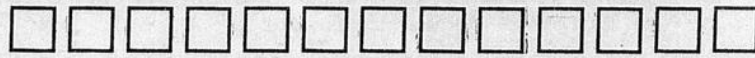
de Lavaltrie

BUFFET — ORCHESTRE — DANSE

S.v.p. apporter vos outils

BIENVENUE A TOUS!

mots croisés



HORIZONTAL

- 1 — Qui est en retard.
- 2 — Mettait en vente * Exprime le superlatif absolu.
- 3 — Pron. pers. * De plus, en outre * Du verbe avoir.
- 4 — Troisième partie de l'intestin grêle * Substance qui se dépose au fond du vin * Note de musique.
- 5 — Du verbe cesser.
- 6 — Usages * A Tempo * Du verbe écouter.

- 7 — Rapportèrent un texte.
- 8 — Remuer, secouer * Abbréviation ang. de "No Charge" * Adj. poss.
- 9 — De bonne heure * Venues au monde.
- 10 — Colère, pl. * Signal de détresse * Enlève.
- 11 — Personne géante qui mange les petits enfants * Action de s'élancer.
- 12 — Nég. * Acte par lequel on déclare ses dernières volontés.

VERTICAL

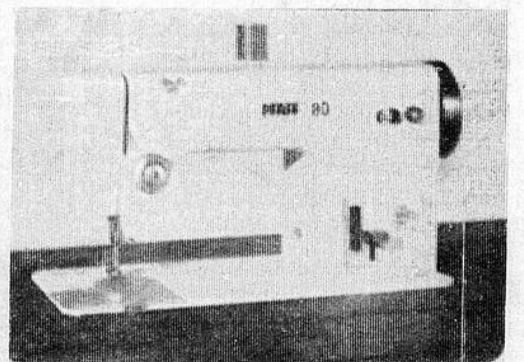
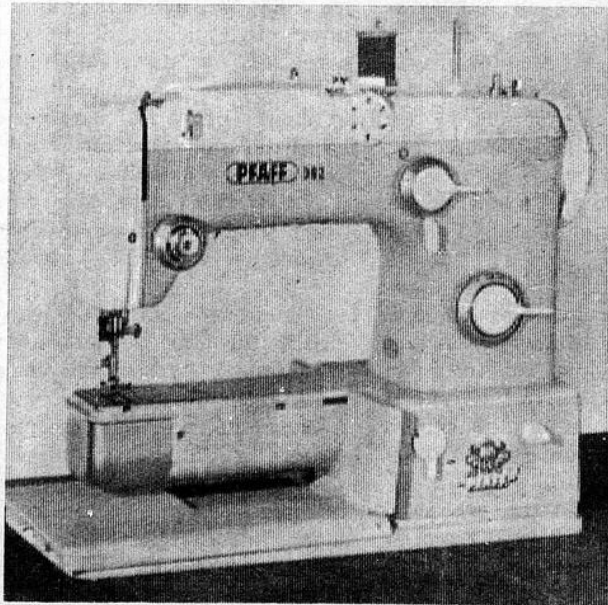
- 1 — Plissement de la gélatine d'un phototype.
- 2 — Ornement sacerdotal, pl. * Partie antérieure du cou.
- 3 — Enveloppe qui renferme l'oreiller, pl. * Rapporter un texte.
- 4 — Aluminium * Tentait avec hardiesse * Terme au tennis.
- 5 — Batracien voisin des grenouilles, pl. * Pron. pers.
- 6 — Du verbe dire * Term. d'inf. * Consonnes triples.
- 7 — Lieu où travaillent les artistes * note, lettres mélangées.
- 8 — Troisième période de l'ère tertiaire, pl.
- 9 — A tempo * Du verbe énoncer * Eminence.
- 10 — Se rendra * Connut * Poisson plat, ovale.
- 11 — Nom donné à certains officiers de l'ancien Empire turc * Ecorce du chêne.
- 12 — Détermineraient la valeur d'une chose.



SPECIAL DES FETES A VOTRE

CENTRE DE COUTURE PFAFF

ESCOMPTE DE 15 À 30%



Les machines Pfaff au point zig-zag réalisent, en plus de tous les travaux de couture courants effectués avec une aiguille, la marche avant et la marche arrière, toute une série d'autres travaux à deux ou trois aiguilles. LES TRAVAUX ENUMERES CI-APRES SONT EFFECTUES SANS L'AIDE D'ACCESSOIRES :

- Point satin
- Ourlet à jours
- Broderie
- Pose de boutons
- Reprisage
- Festons
- Surfilage
- Point invisible
- Appliqué ou incrustation
- Boutonnères
- Monogrammes
- Raccourcissage
- Cordonnet et nervures
- Couture de raccord ajourée
- Pose de fermeture éclair

■ Faufilage — ce point est supérieur au point de chaîne — effectué de la même façon que votre tailleur... en longs points solides qui se tirent facilement... au moment voulu.

PFAFF 80 — Machine à coudre deluxe au point droit.

Sur meuble ou en mallette. Facile à manier, exécute les travaux de la plupart des maîtresses de maison. Crochet rotatif, tension normalisée, moteur silencieux entièrement incorporé. Prix abordable.

PLAN MISE DE COTE POUR NOEL

Benoit Massé

831 DAVIAULT

TEL. : 836-4490

BERTHIERVILLE

Ligue Commerciale de Quilles de Berthier

Semaine du 11 novembre

Les deux équipes en tête du classement ne faisant que deux points chacune ne peuvent ainsi réussir à se détacher du peleton.

Au contraire les trois équipes suivantes : Melchers, Lambert Auto et Chevaliers de Colomb en gagnant respectivement quatre et cinq points deviennent de plus en plus menaçantes.

Pour la première fois depuis le début de la saison nous voyons un écart de quatre points séparant le cinquième du sixième club. Ceci divise temporairement la ligue en deux sections.

Position des équipes

1—Maison Dupont	29
2—L.-H. Plante et Fils	27
3—Les Distilleries Melchers Ltée	27
4—Lambert Auto	26
5—Chevaliers de Colomb	25
6—S. Dubois Ass.	21
7—Hôtel Vincent	19
8—Hôtel Canada	18
9—Pharmacie Berthierville	17
10—Beausoleil Bowling	16

Records individuels

Plus haut simple de la semaine	Jacques Frappier	209
Plus haut triple de la semaine	Armand Piette	527
Plus haut simple de la saison	Jacques Bellemare	243
Plus haut triple de la saison	Denis Sylvestre	597

MM. Jacques Frappier et Armand Piette se méritent respectivement le \$2.00 du plus haut simple et le \$5.00 du plus haut triple. Félicitations à ces deux excellents joueurs.

Records d'équipes

Plus haut simple d'équipe de la saison : Lambert Auto 1045.

Plus haut triple d'équipe de la saison : Pharmacie Berthierville 2,735. Cagnotte

La cagnotte des cinq abats consécutifs dans la même partie est gagnée une deuxième semaine de suite. Cette fois, c'est M. Gilles Rousseau qui en est possesseur. Malheureusement pour lui le montant est minime \$5.40 car elle venait d'être payée la semaine dernière. Peu importe le montant, le mérite reste le même car c'est la même marque qui est de nouveau réussie. Il en a fait d'ailleurs une autre supplémentaire.

La cagnotte des sept abats a été menacée à plusieurs reprises. Trouvera-t-elle preneur avant d'atteindre \$50.00 ? 200 - 450

Nos hommages vont à ceux qui ont enregistré des pointages au-dessus de 200. Jacques Frappier 209 Gilles Rousseau 201

Nous félicitons aussi les joueurs qui ont des triples au-dessus de 450. Armand Piette 527 Jacques Frappier 518 Denis Sylvestre 511 Normand Lebrun 477 Jacques Dandonneau 472 Léopold Massé 468 Yvon Robert 466 Michel Cardin 454 Inscritsions

Le Sport chez les jeunes

La ligue de hockey junior "A" du Québec s'affirme de plus en plus... Conserver une moyenne de plus de 2,000 spectateurs par partie au cours du premier mois de son calendrier est un exploit digne de mention... Les mois à venir favoriseront toujours des assistances plus nombreuses, la température s'y prêtant mieux... Les joueurs des différentes équipes s'aperçoivent que la concurrence est forte, ce qui aide à une meilleure discipline un peu partout et surtout, incite les jeunes à mettre beaucoup de sérieux dans leur jeu... Si la direction du circuit continue dans la veine présente, la ligue aura atteint le niveau de la forte Ligue de l'Ontario d'ici deux ou trois ans.

Assez mystérieuse cette attitude de certains dirigeants du football mineur de l'Ouest de la Métropole qui ont imposé aux joueurs pee-wee (12 et 13 ans), de toute la province, par leur affiliation à la Q.R.F.U., un genre de crampons de caoutchouc qui élimine la concurrence de deux ou trois autres modèles convenables, sans parler de l'imposition du ballon de grosseur régulière, alors qu'un ballon plus petit est beaucoup mieux adapté à une main de joueur pee-wee... S'agirait-il d'une question de ristournes sur la vente des crampons ? Ça s'est déjà vu dans le sport, et la situation actuelle mérite d'être éclaircie.

La fin de semaine du 8 et 9 novembre était véritablement la fête du football mineur, au Québec du moins, alors que des milliers d'amateurs endurcis, bravant la pluie, la boue, le vent et même... une panne d'électricité générale, se rendaient encourager une légion d'équipes se disputant un championnat quelconque, à partir du moustique jusqu'au sénior étudiantin.

Cette semaine, il n'y a aucune marque d'abaisser sur les pointages d'allées.

Les 15 Grands

1—Armand Piette	159
2—Lorrain Brunelle	157
3—Jacques Frappier	156
4—Denis Sylvestre	153
5—Gilles Doucet	153
6—Jacques Bellemare	152
7—Maurice Beaulieu	148
8—Jean-Guy Landry	145
9—Yvon Piette	145
10—Léopold Massé	145
11—Jean-Jacques Harper	143
12—Léonard Barthe	143
13—Guy Laporte	140
14—Roger Dupont	139
15—Hervé Lambert	138

Mise au point

A la demande de quelques joueurs nous avons ajouté un nouveau règlement depuis la deuxième semaine de la saison. Ce règlement dit : Un handicap de 25 par partie est alloué à tout nouveau joueur tant que celui-ci n'a pas évolué durant trois parties.

Ces mêmes joueurs nous demandent maintenant d'enlever ce handicap cadeau car il pourrait ouvrir la porte à des abus. Ce règlement a porté ses fruits en favorisant quelques équipes ayant plusieurs joueurs. Il ne faut cependant pas oublier qu'il a coûté jusqu'à huit points à d'autres équipes moins nombreuses.

Je suggérerais donc de le laisser en vigueur jusqu'au début du troisième tour c'est-à-dire jusqu'au soir de la soirée du 20 janvier 1970.

Remerciements

Cette semaine nous remercions plus particulièrement quelques autres commanditaires de notre livre de cédule : Boucherie BellHumeur et Restaurant Chez Nicole de Berthierville ainsi que Alfred Fardard transport de bâtisses et Raymond Boucher soudure de St-Ignace.

Pensée

Malgré le dévouement que vous apportez à une cause, ne vous attendez pas à la reconnaissance car vous serez souvent déçus.

Bonne semaine à tous ! Jacques Bellemare, président.

Ligue des Gais Lurons

LUNDI, 3 NOVEMBRE 1969

Classement des 15 premières

1—Ida Demers	127
2—Louise Laporte	124
3—Geneviève Bacon	123
4—Colombe Chevrette	122
5—Denise Coulombe	122
6—Lise Coulombe	120
7—Ann Marcoux	117
8—Lisette Coulombe	116
9—Lucille Champagne	115
10—Thérèse Dostaler	112
11—Denise Bellemare	111
12—France Bayeur	110
13—Pierrette Breault	109
14—Nicole Doucet	108
15—Jocelyne Brazeau	106

Classement des équipes

Plasbec Lanoraie	31
Beausoleil Bowling	26
Lambert Auto	21
Marché Champlain	19
Pharmacie Berthierville	15
Distilleries Melchers	13
Pepsi-Cola	10
Garage Eddy Lanoraie	5
Simple de la semaine : Louise Laporte : 187	
Triple de la semaine : Louise Laporte 432.	
Simple à date : Jeannine Bellemare 203.	
Triple à date : Ida Demers 495.	
Présidente, Ida Demers.	

Tirage Moitié-Moitié

BALLON-BALAI de Berthierville et des Îles Nous tenons ici à féliciter tous les gagnants pour l'année 1968-1969. Ce sont :

Robert Paul \$31.25; Claude Dubé \$120.00; Gilles Blais \$180.00; Martial Sarrazin \$186.75; Jérôme Gadoury \$199.25; Marcel Parent \$184.00; J.-Pierre Garceau \$204.50; Lise Plante, \$199.37; Mme Rocheleau \$184.75; Carolle Lavallée \$220.15; Diane Lavallée \$207.50; Gilles Cardin \$221.50; Mme Jules Lebrun \$221.00; Richard Dumontier \$162.50; Lyly Fitz-Morris \$217.30; Marcel Bergeron \$170.87; André McDonald \$244.47; Jacques Drainville \$270.67; Rosaire Gendron \$274.17; Marcel Joly \$286.00; R.-Paul Rochette \$262.50; Diane Mousseau \$285.25; Danyelle Beaumier \$302.00; Louise Laporte \$320.12; Donatien Guèvremont \$385.25; Aimé Beaucage \$369.75; Claude Gendron \$375.37; François Drainville \$331.87; M. Coulombe \$360.25; Bernard Foitras \$348.90; Claude Lambert \$295.00; Yvon Lavoie \$242.50; Mme Chs-E. Rocheleau \$241.00; Claude Bellemare \$230.90; Thérèse Lefebvre \$217.50; Marcel Courchesne \$186.20; Roger Thibault \$184.42; Lucille Ladouceur \$142.60; Sylvain Blais \$172.50; Guy Valois \$135.80; Aimé Pagé \$125.50; Mme Guy Manège \$90.23; Ghislain Rattelle \$122.37; Claude Bellerose \$44.70; Mme Etienne Laforest \$61.25; Luc Joly \$51.62; Gérald Masse \$43.85; Jacqueline Dubois \$40.00; Ls-

Phillippe Godin \$36.05; Julien Valois \$30.00; M. Louis Paul \$32.82; Mme Lise Huard \$60.50. Félicitations à tous ces gagnants.

Nous tenons à nous excuser si au cours de l'été le montant des tirages était minime. Mais nous espérons, avec votre collaboration, que pour l'année 1969-1970 ces tirages seront à leur meilleur.

Voici quelques dépenses que nous avons faites avec cet argent. Premièrement nous avons pu défrayer le coût de l'arène de Joliette, nous avons aussi fourni un costume complet à tous nos joueurs ainsi qu'un magnifique manteau sport. Cet argent nous a aussi donné l'occasion de participer aux tournées.

A Berthierville nous comptons trois équipes de ballon-balai, dont deux nous représentent à Louiseville et une à Joliette. Ce sont à Louiseville "les Tigres de Berthierville" et "Berthier Jonction" (Hôtel Vincent) et à Joliette "les Satellites des Îles".

Nous remercions M. le Maire Jean-Louis Poulette lors de notre demande d'assurance-accident. En effet celui-ci nous a vendu une assurance accident qui nous protège beaucoup, tout en nous remettant un don monétaire. C'est donc dire que M. le Maire tient à encourager les équipes sportives de Berthierville. Donc merci M. le Maire de votre collaboration.

N'oubliez pas d'encourager vos joueurs dans la vente de leurs billets.

POUR AUTOS NEUVES OU USAGÉES DÉFIONS TOUTE COMPÉTITION

"MEILLEUR PRIX EN VILLE"

IMPERIAL	62	Crown 4 por., H-Top, Aut., servo-br., servo-dir., radio
CHRYSLER	68	New Port, 2 portes, H-Top, servo-br., servo-dir., radio.
CHRYSLER	68	conv., p. brake, p. strg., disque brake, radio consol, vitres électriques.
CHRYSLER	67	New Port, 4 por., H-Top, vitres élec., servo-break, servo-dir., radio.
CHRYSLER	67	4 por., sedan, aut., p. brake, p. strg., radio.
CHRYSLER	67	New Port, 4 portes, sedan, aut., servo-br., servo-dir.
CHRYSLER	66	Windsor 4 por., h. top, radio, p. br., p. strg., vitres él.
CHRYSLER	66	New Port, 4 dr., sed., Aut., P. Brake, P. Strg., Radio
CHRYSLER	65	aut., 4 portes, H-Top, servo-br., servo-dir.
CHRYSLER	65	4 portes, sedan, aut., 8 cyl., radio, p. brake, p. strg.
CHRYSLER	63	4 por., sedan, aut., servo-break, servo-dir., radio
CHRYSLER	62	4 portes, h.top, radio, p. brake, p. strg.
DODGE	68	4 portes sedan, aut., 8 cyl., radio, p. strg.
DODGE	68	Polara, 4 portes, sedan, aut., 8 cyl., radio.
DODGE	66	4 portes sedan, autom., moteur 8 cyl. avec radio.
DODGE	64	4 portes, sedan, 6 cylindres, radio.

DODGE	64	Station Wagon, 8 cyl., standard.
CORONET	69	2 portes, sedan, aut., 6 cyl., radio.
CORONET	69	4 portes, sedan, aut., 6 cyl., radio.
OLDSMOBILE	65	2 portes, h. top, p. brake, p. strg, radio, bucket seat
OLDSMOBILE	64	2 portes, H-Top, servo-br., servo-dir., radio.
CHEVELLE	64	4 portes, sedan, aut., radio
METEOR	64	Custom, h. top, 8 cyl., aut., radio, p. brake, p. strg.
PONTIAC	66	8 cyl., aut., radio, p. brake, p. strg.
VALIANT	65	4 portes, sedan, aut., 6 cyl., radio.
RAMBLER	67	Sport, sièges baquets, trans. soncol., 8 cyl., servo-break, servo-dir. vitres électriques, radio.
RAMBLER	66	6 cyl., aut., radio.
RAMBLER	64	4 portes, sedan, automatique, 8 cylindres, radio.
MERCURY	62	aut., 8 cyl., H-Top.

CAMIONS USAGES

INTERNATIONAL	62	4 tonnes, 5 vit.
FORD	63	Econoline, 6 cylindres
INTERNATIONAL	62	6 cyl. Van livr.
FARGO	65,	6 cylindres, 3 vitesses

SPÉCIAL DE LA SEMAINE : RAMBLER 64 : 4 portes, sedan, aut., 8 cyl., radio. — \$450.00

Brissette Automobile Ltée

ROUTE NATIONALE 2

TEL. : 836-3795

BERTHIERVILLE

Joly & Trudel

Avocats — Procureurs
Centre Professionnel
BERTHIERVILLE

Tous les lundis soirs
de 7h.30 à 9h.30 — Tél. 836-3796

CHRONIQUE DU CLAIR-VOYANT

Il faudrait de toute nécessité que tout stationnement soit défendu, tout au moins durant la journée, sur la rue Montcalm, de la voie ferrée à la rue Crémazie et qu'il ne soit permis que d'un seul côté toujours sur la rue Crémazie à la rue Champlain.

Les différents Clubs sociaux tant de la ville que de l'extérieur se sont toujours donnés la main pour qu'il y ait beaucoup d'activités sociales durant les mois d'octobre et de novembre!

C'est un peu malheureux car certaines personnes ne savent littéralement plus où donner de la tête!

Un autre incendie a éclaté subitement dans un lieu inhabité au cours de la semaine dernière.

Il semble de plus en plus qu'un ou des pyromaniques soient à l'oeuvre.

Tous les citoyens devraient se donner la main et rapporter immédiatement à la police tout individu suspect (adulte ou enfant) qui rôde dans des endroits où il ne devrait pas être.

Il est bien entendu que la police se dérangera souvent pour rien mais il vaut mieux prévenir que guérir!

D'après le rapport Prévoist on devrait légaliser la vente de certaines drogues, le pari et la prostitution.

Quant à la légalisation de la prostitution, la plus vieille institution du monde, le Clair-voyant est parfaitement d'accord et songe déjà avec l'aide d'une de ses amies (la clair-voyante et demie) à construire un beau petit "Bordel" de luxe, inauguré évidemment par Monsieur le Maire et béni par M. le Curé.

Chronique de la Chambre de Commerce de Berthierville

La Chambre de Commerce de notre ville a mis sur pieds, avec la collaboration des autorités municipales de Berthierville, un comité spécial dans le but de décorer la salle des délibérations de notre Hôtel de Ville. Ainsi, au cours des prochaines semaines, les différentes industries de notre ville seront approchées pour la réalisation de ce projet que dirige Monsieur

Richard Gauthier. Le but de ces démarches est de doter la salle de délibérations de panneaux publicitaires de 30 pouces de hauteur sur 48 pouces de largeur à l'effigie des noms de compagnies berthelaises. Ces panneaux, une fois installés deviendront la propriété de la compagnie représentée qui en assurera l'entretien. La Chambre de Commerce locale croit que ces panneaux permettront aux nombreux visiteurs de notre Hôtel de ville de réaliser l'importance de nos industries locales déjà existantes. La chose a déjà été réalisée avec succès dans plusieurs autres villes connues.

Gilles Tessier.

Le bureau d'Orientation de la C.S.R.L. vous informe

ORIENTATION,
REALITE NOUVELLE

Nous savons tous que l'orientation n'est pas une forme de sorcellerie. Tout le monde parle d'orientation mais, trop souvent, on ignore tout ce qu'implique le travail du conseiller et de l'élève.

L'orientation est une carrière sociale qui vise à une meilleure adaptation des individus. Sur le plan idéal, elle atteint pleinement son but avec la sécurité économique, la stabilité émotive et l'adaptation de l'individu au travail.

Une consultation d'orientation comprend habituellement les étapes suivantes, tenant compte des problèmes de chaque individu :

- 1) inventaire personnel
- 2) interprétation de cet inventaire
- 3) inventaire des débouchés

1) inventaire personnel :

Il vise à aider l'élève à réaliser l'adage de Socrate : "Connais-toi toi-même". Il faut en arriver à favoriser chez l'élève une meilleure connaissance, sur les plans intellectuel et phy-

sique, de ses aptitudes, ses goûts et sa personnalité. Les entrevues occupent ordinairement la place d'honneur même si, parfois, des tests psychologiques sont utiles. Et un test, même excellent, ne peut suffire à décider d'une orientation. C'est donc dire que la partie la plus importante de l'orientation se situe au niveau de la rencontre de l'élève avec le conseiller, où, ensemble, ils essaient d'envisager le rendement scolaire et l'histoire familiale. Cet entretien, qui a lieu ordinairement à la fin du cours secondaire, permet à l'élève de découvrir ce qu'il est vraiment, afin d'envisager, avec plus d'objectivité, un choix d'occupations.

2) interprétation de cet inventaire :

Il ne suffit pas de savoir ce que l'on est, mais, encore, faut-il s'accepter! Cette connaissance objective de soi permet d'envisager, plus adéquatement, le monde du travail et des écoles professionnelles. D'où résulte, chez l'élève, une attitude de confiance face à l'avenir.

3) inventaire des débouchés :

Ce n'est pas tout de bien se

connaître, il faut également posséder une information aussi précise que possible touchant les écoles de formation professionnelle, les professions, les perspectives d'embauchage, les possibilités d'avancement et autres critères de nature à profiter à l'étudiant. Cette information s'effectue au moyen d'une bibliothèque, en préparant des visites et des conférences, en projetant des films et en dispensant dans les classes, des leçons d'information par des professeurs spécialisés.

L'orientation peut donc vous aider :

1. en vous donnant une appréciation plus exacte de ce que vous êtes;
2. en vous aidant à voir les relations qui existent entre le talent de vos enfants et les exigences scolaires et professionnelles;
3. en évaluant les possibilités d'échecs scolaires et les inscriptions malheureuses à des écoles qui décevront;
4. en précisant certains secteurs de la personnalité qui sont de nature à compromettre le succès professionnel et social;
5. en révélant les débouchés nouveaux et fascinants;
6. en permettant d'envisager des possibilités scolaires et professionnelles correspondant à

(suite à la page 12)

LE CINÉMA ROYAL Berthierville

TEL : 836-3402
TEL : 836-4230

(FERNAND AUCOIN, GERANT)

Le THÉÂTRE des PRIMEURS

SAM. - DIM. - LUN. - MAR.

22 - 23 - 24 - 25 NOVEMBRE

RESERVE AUX ADULTES DE 18 ANS ET PLUS

DEUX GRANDS FILMS COULEURS

Jacques BREL et Annie GIRARDOT

ESCLAVE d'elle même ou celle d'un homme.

JACQUES BREL ANNIE GIRARDOT

LAURENT TERZIEFF ELIZABETH WIENER DANNY CARREL

18 ANS

LAURENT TERZIEFF

les anarchistes ou LA BANDE A BONNOT

la prisonnière

Amateurs
d'auto-neige
ADULTES et ENFANTS

Nous avons à votre disposition dès maintenant :

- HABITS D'AUTO-NEIGE
- BOTTES
- CAGOULES
- MITAINES
- LUNETTES
- CASQUE PROTECTEUR
- ETC. ETC.

PRIX DEFIANT TOUTE COMPETITION A LA

MARINA J.-P. BUISSON

Vendeur

Snow Cruiser

821 Notre-Dame S. — Tél. 228-4654 — LOUISEVILLE