

La Fête des moissons à la cathédrale de Ste-Anne

Dimanche dernier, dans une liturgie appropriée, les fidèles de Sainte-Anne de La Pocatière célébraient la Fête des Moissons.

Le but de cette célébration était de faire prendre conscience de l'abondance dans laquelle nous vivons et pour remercier le Seigneur des merveilles qu'il fait chaque jour pour les hommes.

Au cours de l'homélie, les fidèles ont été invités à faire confiance à Dieu le Père et à augmenter leur foi en la Providence qui veille constamment sur chacun de nous.

"Regardez les oiseaux.

Ils ne sèment pas, ils ne moissonnent pas.

Ils n'ont pas de cave ni de grenier à provisions.

Et pourtant Dieu les nourrit. Vous valez beaucoup plus que les oiseaux!

Regardez les lys des champs.

Ils ne filent pas, ils ne tissent pas.

Eh bien, je vous le dis, le grand roi Salomon, dans toute sa gloire, ne fut jamais aussi bien vêtu que l'un de ces lys.

Si Dieu habille aussi bien les lys des champs, combien plus s'occupera-t-il de vous.

Ne vous tourmentez donc pas continuellement...

Préoccupez-vous plutôt du Royaume de Dieu et Dieu vous accordera aussi le reste.

'Soyez donc sans crainte, vivez dans l'espérance. (Luc, ch. 12)'



Les produits de la terre féconde et généreuse (Photo Studio Boutet)

Lambert demande une étude de la répartition des quotas de la production laitière

(D.L.B.) Regrettant qu'environ 12,000 producteurs de la Côte-du-Sud subiront au cours de l'année laitière 76-77 une baisse de revenus de plus de \$5,350,000, soit de 23%, représentant une perte monétaire moyenne de \$4458 par ferme laitière pouvant conduire certains d'entre eux à la faillite, le député fédéral de Bellechasse, M. Adrien Lambert a vivement réagi en Chambre mercredi le 13 octobre dernier.

En effet, il a recommandé la formation d'un comité spécial qui serait chargé d'étudier à fond la répartition des quotas de production pour chaque province ainsi que des besoins réels pour la consommation domestique, et de considérer les consé-

quences économiques et sociales des pertes subies par les producteurs laitiers.

Rejetée par la Chambre, cette motion n'a pu être retenue mais le député Lambert a continué d'expliquer son point de vue en déclarant qu'il blâmait le gouvernement d'avoir laissé des importateurs importer des quantités considérables de produits laitiers à un tel point qu'on en a importé en 1975 pour 56 millions, alors qu'on en a exporté pour seulement 35 millions.

"... à mon avis on devrait encourager davantage la recherche pour une plus grande utilisation de notre lait, afin que l'on puisse trouver de nouveaux produits qu'on pourrait écouler sur notre marché et, de cette façon, je

pense qu'on pourrait sauvegarder l'industrie de base du Québec, soit l'industrie laitière" a commenté M. Lambert.

Il a de plus informé ses confrères que depuis un an un nouveau produit, soit le lait UHT traité à ultra haute température présentant une durée de conservation plus longue, devrait être encour-

ragée afin de pouvoir en entreposer et en envoyer aux pays sous-développés.

M. Lambert a également suggéré qu'un escompte soit rétabli sur les produits laitiers, de façon à ce que les familles nombreuses et celles qui ont moins de revenus puissent bénéficier de ces produits à un prix réduit.

Jacques Gaumond Enr.
Ameublement de bureau
77 Est, St-Jean Baptiste
Montmagny 248-2454

- VENTE
- LOCATION
- REPARATION MECANIQUE ET ELECTRONIQUE

Photocopieur SCM 142
"Vous pouvez faire faire vos photocopies à notre magasin"

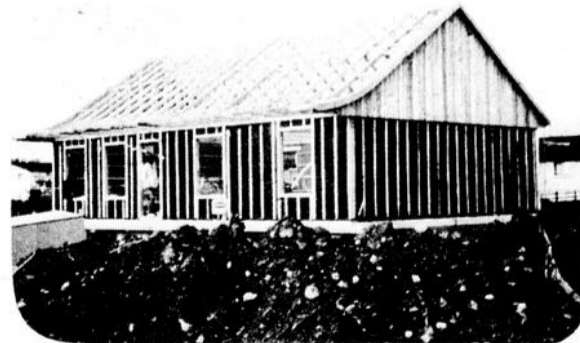
BATIR SA MAISON, C'EST FACILE... POUR MONSIEUR BRICOLEUR!

«KITS» DE MAISONS

Economisez de: \$5,000.00 à \$8,000.00

NOMBREUX MODELES DE TOITS ET PLANS DE PLANCHER

- Nous vous conseillerons gratuitement et sans obligation.
- Venez nous consulter.
- » Demandez notre dépliant explicatif en écrivant ou téléphonant«



AVANTAGES:

- Normes "structome"
- Qualité supérieure
- Approuvé par CSHL
- Normes Novelec
- Rapidité de construction

ROLLAND MATHURIN

160-4e Rue Montmagny - Sortie 232 de la Route 26
Tél.: 248-3863

- ARMOIRES DE CUISINE
- VANITES
- FERMES DE TOIT

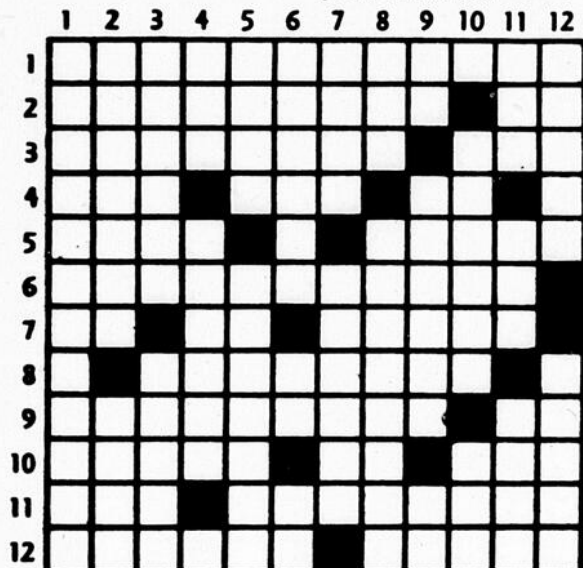
**P. MARCHAND
C. ROBITAILLE**
PHARMACIENS

1000 6e AVE
LA POCATIÈRE
856-3744

298 RUE LAFONTAINE
RIVIÈRE DU LOUP, QUÉ.
862-7042

mots croisés québécois

problème: no-391-



HORIZONTALEMENT

- 1- Art prétendu d'évoquer les morts pour connaître l'avenir (pl.).
- 2- Disposition à la mauvaise humeur. -- Radium.
- 3- Proches (fém.). -- Mot signifiant: fils.
- 4- Fille de Cadmus. -- Sainte. -- Part.
- 5- Instrument de musique. -- Inclinaison d'un terrain.
- 6- Nom donné aux six grands génies du Bien.
- 7- Béryllium. -- Préposition. -- Le premier des quatre grands prophètes juifs.
- 8- Contigu, touchant.
- 9- Avec lenteur. -- Fleuve d'Italie.
- 10- Troisième partie de l'intestin grêle. -- Astate. -- Partie déprimée d'une crête montagneuse.
- 11- Fait mourir. -- Attacheront.
- 12- Pièce de métal recevant une roue. -- Espèce, genre.

- 4- Thymus du veau. -- Quartier d'une ville où les Juifs étaient tenus de résider.

- 5- Jeune homme qui, par oubli, n'a pas été recensé. -- Longue vergue qui soutient les voiles d'un navire.
- 6- Gravis. -- Eminence. -- Conjonction.
- 7- Charge d'un âne. -- Vin de liqueur.
- 8- Ville de Yougoslavie. -- Lourdes.
- 9- Démonstratif. -- Celui qui vient. -- Lettre grecque.
- 10- Individu qui vit d'attaques à main armée. -- Durillon.
- 11- Epoque. -- Syllabe de la mouche africaine. -- Ouvrage destiné à mettre en communication deux points séparés.
- 12- Etat de celui qui est sain. -- Mouvement en rond que l'on fait faire à un cheval.



VERTICALEMENT

- 1- Etat d'un navire pouvant tenir la mer.
- 2- Qui sait éviter toute dépense inutile. -- Choisis.
- 3- Clamons. -- Charges des ânes.

Service Accueil 60

(C.M.) La grande majorité des Caisses Populaires affiliées à l'Union régionale de Québec offre depuis quelque temps le service "Accueil 60" à tous les membres ayant atteint 60 ans et plus.

C'est en effet parmi les 60 ans et plus que la plupart des caisses de notre région doivent leur fondation et leur enracinement dans quelque 335 localités comprises dans le territoire de l'Union régionale, précise un communiqué émis le 18 octobre dernier par l'Union. Le moment ne peut être mieux choisi, dit-on, pour officialiser et généraliser des services particuliers que les caisses dispensaient déjà en partie depuis longtemps.

La Caisse Populaire de Cap St-Ignace par exemple, comme nous le mentionnait récemment son directeur M. Jean-Paul Gagné, offre aux bénéficiaires de la carte "Service Accueil 60" les services particuliers suivants: la perception gratuite des comptes d'utilité publique, l'élimination des charges administratives sur les comptes d'épargne avec opérations, l'élimination de la commission relative à l'émission de chèques de voyage, la gratuité des ordres de paiement personnalisés, la location de coffrets de sûreté

à moitié prix et le paiement mensuel de l'intérêt qui affecte l'épargne à terme (si désiré).

Sur le plan des services collectifs, a précisé M. Gagné, la Caisse Populaire de Cap St-Ignace reste attentive à toute demande ou suggestion lui étant adressée par le Conseil d'administration d'un club de l'Age d'Or ou autre association dont peuvent être membres ses sociétaires de 60 ans et plus.

La Caisse Populaire de Cap St-Ignace, à l'instar de bien d'autres, applique ainsi la nouvelle politique de l'Union régionale qui, après une vaste consultation auprès de ses caisses et d'un certain nombre de clubs de l'Age d'Or, a résolu de mettre à la disposition des clubs de l'Age d'Or et autres groupes représentatifs du troisième âge les locaux ou salles de caisses populaires pour leurs activités de loisirs ou autres et de subventionner à l'occasion une partie de l'équipement nécessaire à leurs activités.

Les services collectifs rejoignent le rôle social dévolu aux Caisses populaires, reconnaît l'Union régionale; aussi les Caisses doivent-elles contribuer au mieux-

être des personnes du troisième âge, leur permettant de prendre leurs affaires en main.



Vous avez un nouveau voisin! Visitez ou appelez HFC à:

LA POCATIÈRE
Les Galeries La Pocatière
(4ième avenue)
Téléphone: 856-3286

Jusqu'à \$10,000

Quand il vous faut un petit coup de main, pourquoi ne pas voir la compagnie de prêts aux consommateurs la plus importante, la plus ancienne et la plus expérimentée dans son domaine? HFC, bien sûr... Household Finance... qui vient d'ouvrir une succursale dans votre voisinage pour mieux vous servir et mieux vous aider dans vos problèmes d'argent. Chez HFC, nous vous donnons un bon conseil: "N'empruntez jamais inutilement". Mais si un emprunt devient nécessaire, vous pouvez compter sur nous. Et même plus, vous obtenez toute la compréhension et toute l'expérience de la compagnie qui aide, chaque année, plus de deux millions et demi de personnes. Donc, si vous avez besoin d'un coup de main, passez nous voir écrivez, ou téléphonez à la succursale HFC la plus proche. Nous ne sommes jamais bien loin.

PRÊTS HYPOTHÉCAIRES

Des prêts sur deuxième hypothèque sont disponibles jusqu'à \$15,000. Taux avantageux. Aucun boni, ni frais de courtage, ni honoraires de démarcheur.

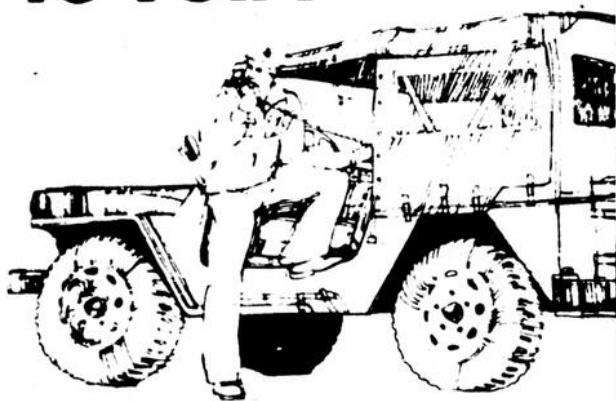
RENSEIGNEMENTS SUR DEMANDE

LA COMPAGNIE DE FINANCE
HOUSEHOLD DU CANADA



LES IMMEUBLES HOUSEHOLD LIMITÉE

On s'en vient te voir!



Depuis le temps que ça te tente d'entrer dans les Forces, voilà ta chance! Viens jaser avec nous! Cela ne t'engagera à rien et tu connaîtras enfin tous les avantages offerts par les Forces armées canadiennes...

- un bon salaire
- une vie d'action
- une carrière solide
- possibilité d'études payées
- un esprit d'équipe qu'on ne trouve pas dans le civil.



LES FORCES ARMÉES CANADIENNES

SI LA VIE T'INTÉRESSE

Notre conseiller en carrières militaires sera à MONTMAGNY, au Centre de Main-d'Oeuvre du Canada, le 2 novembre de 10.00 hrs à 14.00 hrs.

Viens donc jaser avec lull



Germain Simoneau A.V.A.

Assureur-vie agréé

L'ASSURANCE-VIE DES JARDINS

15 Nord, Du Bassin, Montmagny (Québec)
Lévis (418) 837-2421 Montmagny (418) 248-2802

YVON COULOMBE ENR.

Entrepreneur

PLOMBERIE - CHAUFFAGE

Vente - réparation - installation



52 Ouest St Jean Baptiste Montmagny

Tél. bur. 248-1424

Rés. 248-1872

Belle Chasse et Pêche déplore la récrudescence de braconnage

[C.M.] L'Association Belle Chasse et Pêche Inc., dans un communiqué adressé à ses quelque 900 membres en date du 11 octobre dernier, incite fortement toutes les personnes qui sont témoins d'actes de braconnage à dénoncer rapidement des gestes réphéhensibles parce qu'ils mettent sérieusement en danger l'équilibre faunique. Citant entre autres le cas exemplaire de Gaétan St-Gelais, un braconnier notoire de la région de Matane qui a été condamné dernièrement par la Cour Provinciale à \$1,000 d'amende et les

frais ou à défaut de six mois de prison pour avoir pêché avec des hameçons interdits "Kigging" en plus d'avoir écopé d'un autre six mois de prison pour avoir participé à des activités de braconnage avec filet dans la Rivière Matane, Belle Chasse et Pêche invite tous les chasseurs sportifs à démontrer leur sens des responsabilités en observant scrupuleusement les règlements régissant la pêche et la chasse et notamment les limites permises.

Dans le comté de Bellechasse, nous mentionnait jeudi dernier le président de

Belle Chasse et Pêche M. Lucien Boivin, huit ou neuf originaux ont été découverts à moitié dépecés et ce avant l'ouverture de la chasse. De plus à ST-Damien, selon M. Boivin, un homme et ses deux fils auraient vendu du lièvre et de la perdrix récemment; quand on sait que la capture du lièvre par

collet ne sera permise qu'à partir du 15 novembre prochain et que la vente de perdrix est interdite en tout temps.

Qu'on n'hésite donc pas à dénoncer de tels actes, recommande M. Boivin en précisant qu'on peut le faire en communiquant avec l'un ou l'autre des agents auxi-

naires de conservation de l'Association Belle Chasse et Pêche qui sont MM Lucien Thibault, tél.: 466-2092 à Armagh, Victor Létourneau, tél.: 883-3869 à St-Lazare, André Marquis, tél.: 884-2231 à La Durantaye, Réjean Nadeau, tél.:837-1029 à Beaumont, et Joseph Poliquin, tél.: 243-2360 à St-

Nérée.

Rappelons par ailleurs que la chasse à l'original est terminée dans notre région depuis le 11 octobre dernier; quant au chevreuil, la durée de la saison de chasse sera du 30 octobre au 7 novembre dans Bellechasse et du 30 octobre au 14 novembre dans Montmagny-L'Islet et Kamouraska.

"Les rapaces"

Les oiseaux de grande ou moyenne taille qui tournent en planant au-dessus de nos têtes, nageant à coup d'ailes rapides ou glissent dans le ciel avec une aisance suprême, sont presque toujours des rapaces diurnes. (Qui ne se montrent qu'au grand jour).

Dans nos régions, nous rencontrons de ses espèces. L'aigle-pêcheurs, vivant presque exclusivement de poissons, est un être tout à fait inoffensif. La Buse à queue rousse se reconnaît à sa taille forte et surtout à sa large queue de couleur brique, il lui arrive assez souvent de nicher près d'une ferme, d'où son nom vulgaire "mangeur de poulet". Le Busard des marais passe surtout sa vie au dessus des marais et dans des importantes colonies d'herbes, il est de couleur gris et feu et mérite une attention plus éclairée que celle dont il est l'objet de nombreux possesseurs de fusils. Il existe encore d'autres espèces, en outre, l'épervier brun, le faucon crécerelle, etc...

Les rapaces rendent des services appréciables, ne serait-ce que comme équilib-

reur de la vie animale, rôle assigné à tous les rapaces qui, en éliminant les individus malades ou faibles, protègent les espèces-proies contre les épidémies. C'est pourquoi les chasseurs ont tort de traiter tous leurs rivaux ailés en ennemis ou de prendre pour cibles vivantes tous les rapaces indistinctement. En jugeant sans preuve et exécutant au hasard, ils font périr non seulement des innocents mais encore des auxiliaires qui assurent la conservation de ce gibier. Conduite d'autant plus regrettable que certaines espèces de rapaces sont en voie de disparaître.

Mais la difficulté pour tout le monde est de reconnaître à temps l'oiseau qui passe à portée du fusil. Le plus simple est encore de s'abstenir et de tirer que dans les cas de flagrants délits, car ces rois de nos forêts sont d'une rare beauté. Qu'on y prenne soin jalousement et nous les verrons encore voltiger notre ciel avec le charme qu'on leur connaît.

Donald Pelletier, Comité pour la Sauvegarde de la Vie Sauvage de L'Islet-Sud.

LA GRANGE A DUMAS

SOUS UN MEME TOIT

LE PLUS GRAND CHOIX DE TAPIS DE LA RIVE-SUD

PLUS DE 200 ROULEAUX EN MONTRE

Avec ESCOMPTE

sur les plus grandes marques

TELLES QUE CELANESE - HARDING
- KRAUSS - PEERLESS - OZITE
- CORONET - WESTMILLS - KARISMA
- ARMSTRONG - PETERS

JACQUES DUMAS

St-François, Cté Montmagny

259-7741

EDOUARD FORGUES

ENTREPRENEUR GENERAL 259-7937

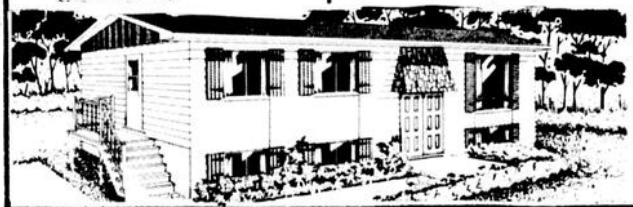
70 Boul. Blais Ouest, (Rte 2) Berthier-sur-Mer

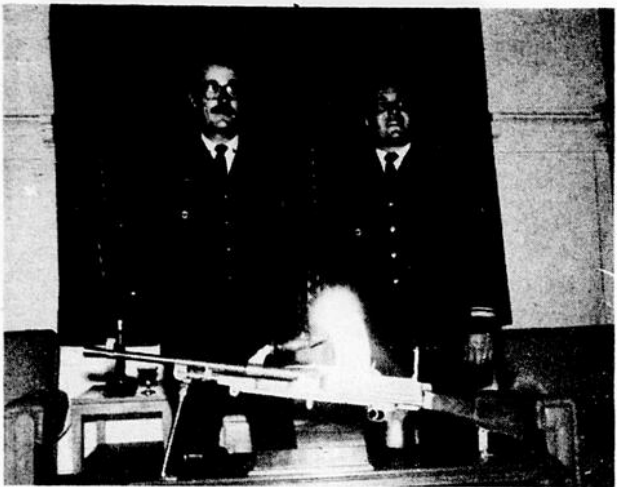
Vendeur des maisons fabriquées en usine

présente le modèle

HABITEC 2000

la FAMILIALE II





Deux représentants de la 59e batterie de Montmagny étaient de la cérémonie, vient à gauche, l'adjudant Benoit Fournier; à droite, le lieutenant Pierre Létourneau.

La meilleure unité

Récemment le 6e Régiment d'Artillerie du Canada recevait le trophée Sévigny, trophée décerné à la meilleure unité de Milice du District no 3, soit la région de Québec. La cérémonie s'est déroulée au Manège Militaire de Lévis en présence des autorités du District No 3, du 6e Régiment d'Artillerie et du 55e Bataillon des Services du Canada, détenteur du trophée l'an dernier.

Le trophée Sévigny, fort convoité par les neuf unités de Milice concernées, couronne le travail de celle qui s'est le plus distinguée au

cours de l'année, tant au point administratif qu'au point de vue opérationnel.

C'est avec une fierté bien compréhensible que le commandant du 6 RAC, le Lieutenant-Colonel Onil Mimeault, a reçu ledit trophée. Il a tenu à souligner le travail accompli par chaque membre de son unité, ajoutant que c'est cet effort collectif qui a permis au 6 RAC de se mériter le trophée tant convoité.

Nul doute que la 59e Batterie de Montmagny, qui est la plus grosse sous-unité du 6 RAC, a fortement contribué à ce succès.

La tournée "Dialog'Age" est interrompue

(C.M.) La prochaine rencontre qui devait avoir lieu le 2 novembre à l'école de la Colline à ST-Paul, dans le cadre de la tournée "Dialog'Age" entreprise le 5 octobre dernier par le bureau de Québec de Communication-Québec, a été remise à une date ultérieure qui pourrait bien être le 2 décembre 1976.

C'est ce que nous faisons savoir jeudi dernier M. Jacques Laroche, de Communication-Québec, qui a précisé que cette tournée a dû être interrompue pour la durée de la période électorale, soit jusqu'au 15 novembre, parce qu'elle pouvait prêter à équivoque.

La tournée "Dialog'Age", comme on le sait, est une opération de renseignements à l'intention des personnes à leur retraite ou sur le point d'y accéder. Les intéressés y sont informés du rôle joué par divers organismes gouvernementaux, tant provincial que fédéral, auprès des gens du troisième âge. Chaque séance permet aux participants de rencontrer des représentants de la Régie des Rentes du Québec, de la Régie de

l'Assurance-Maladie, du Centre des Services sociaux de Québec (filiale de Montmagny), de la Sécurité de la Vieillesse, des C.L.S.C. de ST-Jean Port-Joli et de St-Pamphile, et de Commu-

nication-Québec.

La tournée "Dialog'Age" devrait donc reprendre après les élections générales du 15 novembre pour se poursuivre dans les localités pré-déterminées des comtés

de Montmagny et Bellechasse, soit St-Paul, St-Damien, St-Raphaël et St-Vallier. Quant à la date de chacune des réunions, M. Laroche nous a assuré que la population en serait informée en temps et lieu.

L'épluchette de blé-d'Inde des handicapés fut une occasion d'échanges

Dimanche, le 19 septembre, avait lieu l'épluchette de blé-d'Inde de l'Entraide aux Inadaptés Pascal-Taché Inc.

Il y eut des jeux, chants et rencontres amicales. Le blé-d'Inde mangé en bonne compagnie était délicieux.

L'Entraide aux Inadaptés Pascal-Taché Inc. remercie les personnes handicapées qui ont répondu à l'invitation ainsi que parents, amis et responsables de paroisses qui ont contribué à la réalisation de ce projet.

Le but de cette rencontre était de donner aux handicapés de la région, la possibilité de faire des contacts avec d'autres personnes

ayant les mêmes problèmes ainsi qu'avec des personnes non handicapées, permettant une plus grande communication avec le monde extérieur et par ces échanges, rendre leur vie plus

intéressante.

C'était une occasion à ne pas manquer.

Lise Laplante
Membre de l'Entraide
aux Inadaptés
Pascal-Taché Inc.



Télécouleurs - noir et blanc, systèmes de son - Four micro-ondes

DEPOSITAIRE AUTORISÉ

GAUDREAU ELECTRONIQUE ENR.

L'Islet-sur-Mer - 247-5394

La salle de bain...
se fait belle et pratique chez:

LES AMEUBLEMENTS MERCIER

201 Rue du Manoir, Montmagny

Tél. 248-1785

VANITES de chambre de bain

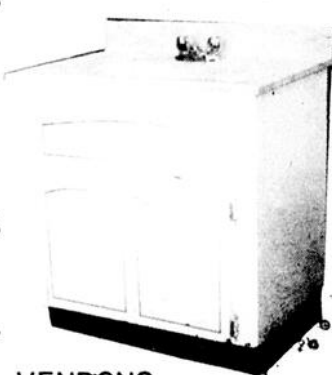
— Styles différents

selon le décor

— Sur mesure,
au choix

— Couleurs désirées

— Nos modèles
vous emballeront.

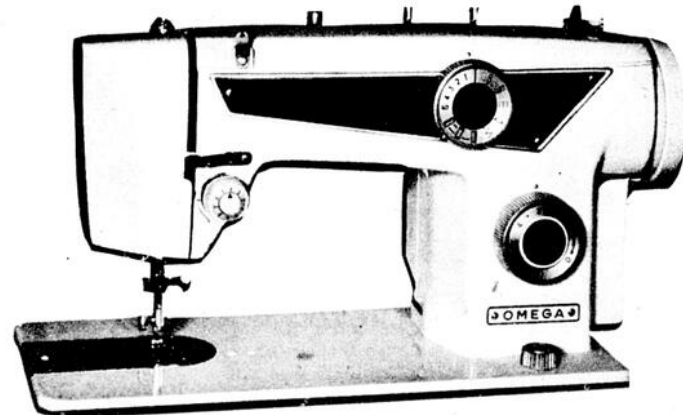


FABRIQUONS—INSTALLONS—VENDONS

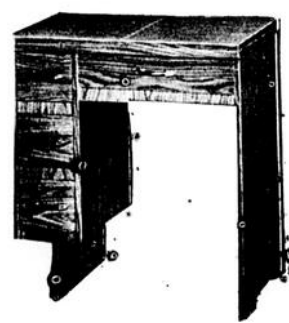
SURFACE: marbre reconstitué.



M. Marcel Mercier, prop. saura vous conseiller;
venez le rencontrer.



MACHINE A COUDRE OMEGA



- Machine à coudre Omega automatique - 5 points de zig-zag - Point de Boutonnière.
- Choix de meubles variés
- Avec chaque achat d'un meuble vous recevez une chaise gratuite.
- Toutes nos machines ont une garantie de vingt ans sur la mécanique.

Sans obligation de ma part, je voudrais voir un représentant qui pourrait me donner des informations additionnelles [s.v.p. écrire en lettres moulées]

Adressez-le tout à: Les Distributions A. Labrie Inc., 47 Ave Royale St-Charles Cté Bellechasse Tél.: 887-3967

AUTRES SUGGESTIONS

- Coffre en cèdre
- Lingerie 189 morceaux
- Aspirateur Fairfax
- Machine à coudre - Omega Bermina
- Ventes et services
- Réparation de toute marque de machine à coudre, soit Singer - Brothers - Nicchi - White - Phaff etc.
- Couteaux de cuisine Jehane Benoit
- Verrerie
- Service de vaisselle, soit: céramique, porcelaine, ou incassable.

LES DISTRIBUTIONS A. LABRIE INC.

ATTENTION,
Mesdames, Mesdemoiselles...
Cette annonce vous concerne particulièrement.

Modifications dans l'administration de la Coop St-Pamphile



M. Alphonse Pelletier, gérant de la Coop St-Pamphile, cède le poste et demeure secrétaire comptable.

(A. Fl.) M. Alphonse Pelletier assumait la gérance de la coopérative depuis sa fondation qui dans ses débuts se dénommait société coopérative agricole de beurrerie; en juin dernier, M. Pelletier se retirait de la gérance et devenait secrétaire-comptable.

Cette société prenait naissance à St-Pamphile en 1939

alors qu'un groupe de cultivateurs décidait de se regrouper pour se donner de meilleurs services agricoles. A ce moment-là, St-Pamphile comptait au-dessus de 250 cultivateurs comparativement à 45 en 1976.

Pour administrer cette association il fallait un homme avec une connaissance des affaires. M. Pelletier qui

possédait un cours commercial fut donc engagé secrétaire-gérant; par la suite il dut majorer sa compétence par des cours en agriculture, en comptabilité et en coopération.

Cet homme énergique voulait mener à bien l'entreprise qu'il dirigeait alors il appliquait dans son administration les conseils soutirés des assemblés de la fédération et de M. Emile Caron de La Pocatière qui inspectait annuellement les livres de la société.

Avec les années, les besoins agricoles s'accroissaient, il fallait agrandir ce qui nécessitait de l'investissement qu'un groupe de cultivateurs a consenti en

1941 pour l'achat du magasin Eustache Anctil au prix de \$13,500. Dans sa 1ère année d'opération, la coopérative enregistra \$100,000 au chiffre de vente, cinq ans plus tard s'élevait à l'arrière du magasin un entrepôt au coût de \$130,000, et le mouvement prena toujours de l'expansion; en 1958 la direction décida de loger une meunerie, qui opère encore d'ailleurs, pour fournir aux cultivateurs des moulées à meilleur prix.

En 1960 alors que le mouvement coopératif renforçait, le ministère de l'agriculture cessa de donner son aide à ces organismes, il les laissa voler de leurs propres ailes.

La Co-op St-Pamphile fait 1,000,000 en chiffre d'affaires en 1976, son actif est au-dessus d'un demi-million et depuis sa fondation elle a remisé \$500,000 en ristourne à ses sociétaires.

Ce mouvement a connu des augmentations d'une année à l'autre et le nouveau gérant, M. Grégoire Laflamme entend bien poursuivre ses opérations dans le même sens; M. Laflamme est à l'emploi de la Co-op depuis 1953, de par son expérience le nouveau gérant constate qu'il y a de l'amélioration à faire dans la quincaillerie, l'épicerie et dès le mois de février un projet de rénovation de \$50,000 sera mis en marche.



Le nouveau gérant de la coopérative St-Pamphile M. Grégoire Laflamme.

Une bonne isolation permet de se chauffer à un coût inférieur

Comment se chauffer efficacement et économiser par surcroît? Avant tout, il convient d'assurer une bonne isolation thermique des surfaces exposées de sa maison.

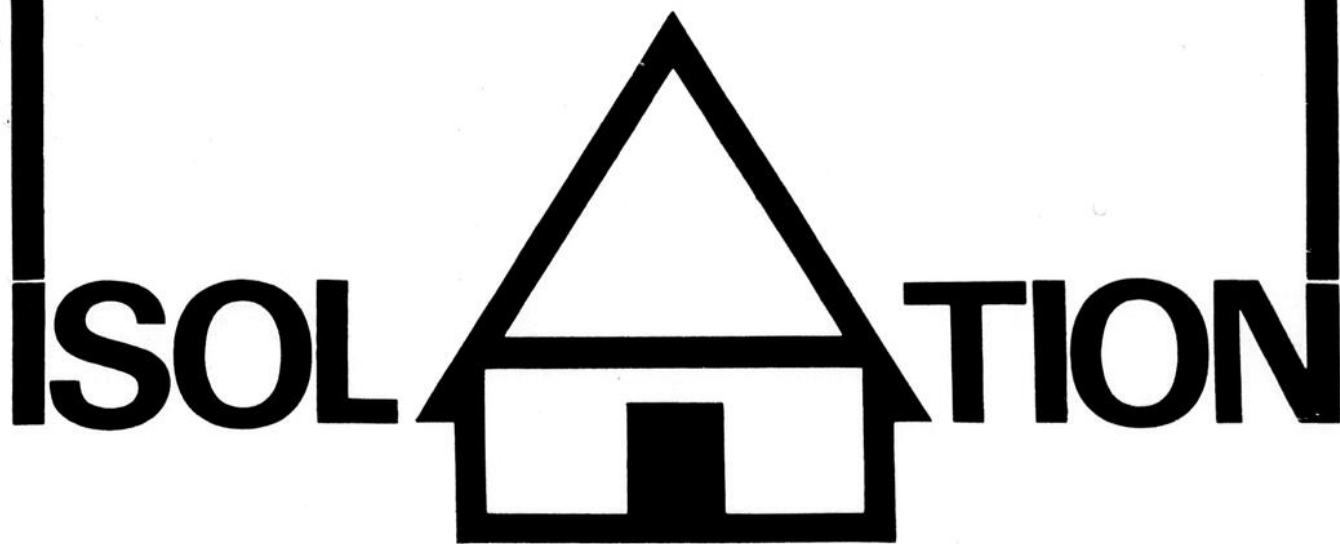
En optant pour cette solution, vous éviterez qu'une partie de la chaleur s'échappe à l'extérieur.

Ainsi, votre système de chauffage consommera moins d'énergie et vous procurera toute la chaleur voulue, à un coût inférieur. Rappelez-vous que l'isolation thermique est la condition essentielle d'un usage judicieux de l'énergie.

Afin de mieux vous renseigner sur ce sujet, nous vous proposons la brochure intitulée **L'Hydro-Québec vous explique l'isolation thermique.**

Vous pouvez vous la procurer à nos bureaux du Service de la clientèle.

Hydro-Québec



Crédit Foncier

Fondé en 1880
Actif supérieur à \$800 millions

Obligations de 5 ans

Minimum \$500

10%

Intérêts payés semi-annuellement, mensuellement (Minimum \$5000) ou composés et payés à échéance

10 1/4%

Intérêts payés annuellement

Québec: 1135, Chemin St-Louis
(418) 681-0277 (M. J. Goulet)
Frais virés acceptés

Halifax, Montréal, Québec, Ottawa, Toronto,
London, Winnipeg, Regina, Saskatoon,
Edmonton, Calgary, Vernon, White Rock,
Vancouver, Victoria

Institution inscrite à la Régie de l'assurance-dépôts du Québec

Veuillez m'envoyer, sans engagement de ma part, une brochure sur vos obligations et une carte de taux de 1 à 5 ans.

Nom

Adresse

Problème 391
8 lettres cachées
THÈME
L'OREILLE

MOT-MYSTÈRE

Lorsque tous les mots ci-dessous auront été utilisés horizontalement, verticalement et diagonalement dans la grille, il ne vous restera que les lettres servant à relever le MOT-MYSTÈRE.

A acoustique auditif	B base bord C cellule cochléaire	conduit cornet crâne crête E enclume Eustache F fil	filet fine fosse H hélix L lame lobe lobule	M manche mastoldien- ne membrane moyen mur N nerf	O onde osseux ouïe P pavillon poil poste	R remède replis rocher S sensible sensoriel sinus sonore	sourde T tendon tenseur ton trompe tympa U utile
----------------------------	-------------------------------------------------	-----------------------------------------------------------------------------	---------------------------------------------------------------------	---------------------------------------------------------------------------	---------------------------------------------------------------	----------------------------------------------------------------------------------	--------------------------------------------------------------------------

La réponse du problème précédent: météore

1	M	S	F	C	R	E	T	E	T	E	N	D	O	N	C
2	A	O	I	I	E	U	N	U	N	O	B	R	I	O	O
3	U	N	Y	L	T	U	E	O	C	A	N	O	C	E	N
4	P	T	A	E	P	I	Q	S	L	E	R	H	L	F	D
5	L	O	I	P	N	E	D	I	N	L	L	B	I	I	U
6	N	I	S	L	M	N	R	U	T	E	I	L	M	N	I
7	L	E	O	T	E	Y	E	O	A	S	T	V	U	E	T
8	O	A	R	P	E	I	T	I	N	E	U	E	A	L	M
9	B	S	M	F	R	U	R	E	D	O	L	O	L	P	E
10	T	A	S	E	B	E	S	O	M	I	S	U	C	I	M
11	R	E	S	E	M	O	H	T	S	U	O	U	B	A	F
12	O	C	N	E	U	E	R	C	A	N	L	T	N	O	U
13	M	N	D	R	L	X	M	D	O	C	E	C	S	I	L
14	P	E	D	I	O	O	U	I	E	R	H	S	N	A	S
15	E	E	X	E	L	C	R	A	N	E	E	E	E	E	M

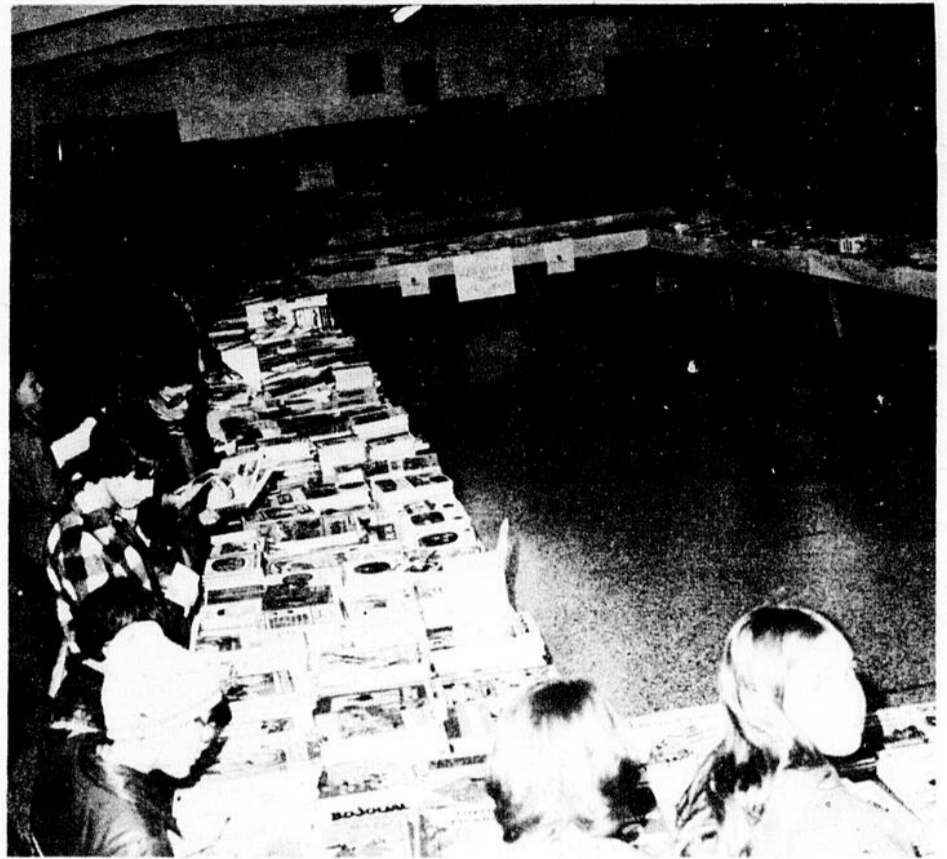


Photo représentant les différents volumes lors du Salon du Livre à St-Pascal

Salon du Livre à St-Pascal

(S.S.) Les 15, 16 et 17 octobre se déroulait à l'Ecole Mgr. Boucher de Ville St-Pascal, le salon annuel du Livre sous l'égide de la Commission Scolaire Jean-Chapais. L'ouverture officielle a eu lieu vendredi le 15 octobre par les mots de bienvenue du Président de la Commission scolaire Jean Chapais, M.

Paul-Emile Albert. Ce dernier a été précédé du Directeur Général, M. Ernest Ouellet qui a adressé des félicitations au grand responsable de l'organisation du Salon du Livre, M. Jean-Yves Poulin.

Contrairement aux autres années, l'exclusivité a été accordée à la Librairie Garneau qui exposait des livres de tous genres. On remarquait des volumes de la Collection Tintin destinée aux jeunes, des volumes traitant de la nature, des animaux, du bricolage, de la cuisine, de l'histoire, de la

médecine et de la sexologie. Un coin de la pièce était réservé aux romans d'aventure, amoureux et policiers.

Tout au bout de la salle, la maison Brault et Bouthiller exposait des jeux éducatifs pour les jeunes. Ces jeux consistaient en des assemblages de blocs et des jeux d'électro tant annoncés à la Télévision.

On notait aussi la présence de la maison Somabec qui exposait des volumes spécialisés. Ces volumes traitaient de la psychologie de l'enfant dans le milieu familial et scolaire.



M. Jean-Yves Poulin, directeur pédagogique à la Commission Scolaire Jean Chapais et grand responsable du salon du livre.

TEL.: 248-2534

MONTMAGNY ALUMINIUM ENR.
FERNAND LETENDRE PROP.

RETEVEMENTS DE MAISONS

CLABOARD, PORTES ET CHASSIS EN BOIS
BRIQUES ET PIERRES NATURELLES

134, AVE STE-BRIGITTE - MONTMAGNY - G5V 2Y6

Tél.: 248-3345

JEAN-CLAUDE BLOUIN

ENTREPRENEUR EN PLOMBERIE ET CHAUFFAGE
VENTE - INSTALLATION REPARATION

150, Ave Ste-Brigitte Montmagny, Qué.

OSCAR PARADIS

Entrepreneur général en construction résidentielle, commerciale & Industrielle, etc...

51, Rivière Sud
Montmagny 248-2966

Tél. 248-0343

ROGER BLANCHET
PHARMACIEN

B.A., B.P.H., L.P.H.,

HEURES D'AFFAIRES
Lundi, Mercredi, Vendredi: 8.30 h. A.M. à 9.45h. P.M.
Mardi, Jeudi, Samedi 8.30h. A.M. à 9.00h. P.M.

Pour un
Ameublement de bureau
de 1ère qualité, voyez
J.B. BUTEAU JR.

184, RUE COUILLARD, 248-1297
MONTMAGNY.

Là vous trouverez
Vente-service-location

MEUBLES ET ACCESSOIRES
MACHINES A ADDITIONNER
CALCULATRICES
CAISSES ENREGISTREUSES
COFFRE-FORTS
MACHINES A POLYCOPIER
ET A PHOTOGRAPHIER
GRAVIGRAPHES
HORLOGES, ENREGISTREUSES

Si c'est une QUALITE PROFESSIONNELLE que vous cherchez... nous pouvons vous la donner!

POUR VOTRE MARIAGE
L'Art-L'Expérience-La Réputation

St-Damien
Cté Bellechasse
789-2888

Nominations dans le diocèse de Ste-Anne

Après consultations auprès du Comité de nominations et auprès des Commissions scolaires pour la pastorale concernée, Monseigneur Charles-Henri Lévesque, évêque de Sainte-Anne, fait connaître les nominations suivantes:
M. l'abbé Eugène Bernier, aumônier diocésain des Filles d'Isabelle; le Rév. Père Laurent Côté, p.b., sur

présentation de son Supérieur, curé de la paroisse de Notre-Dame-du-Rosaire, comté de Montmagny; M. André Drapeau, conseiller en éducation chrétienne à l'élémentaire pour la Commission scolaire de La Pocatière; M. Jean-Noël Laprise,

animateur de pastorale scolaire à la commission scolaire régionale Pascal-Taché, secteur de Montmagny; S. Solange Regis, conseiller en éducation chrétienne à l'élémentaire, pour la Commission scolaire de L'Islet-Nord; M. Michel St-Pierre,

conseiller en éducation chrétienne à l'élémentaire pour la Commission scolaire L'Islet-Sud; M. l'abbé Raymond Michaud; collaborateur pour l'animation pastorale à la paroisse de Notre-Dame de Liesse, Rivière-Ouelle, tout en demeurant

professeur au C.E.G.E.P. de La Pocatière; le Rév. P. Egide Senechal o.m.i. curé à la paroisse de St-Antoine de l'Île-aux-Grues; et enfin M. l'abbé Jacques Simard; curé et premier responsable de l'animation pastorale à la paroisse de Notre-Dame de

Liesse, Rivière-Ouelle, tout en demeurant professeur au C.E.G.E.P. de La Pocatière.

Cette répartition des charges a pour but d'animer nos communautés chrétiennes et de répondre le mieux possible aux divers besoins de la pastorale diocésaine.

L'équipe diocésaine du M.F.C. a repris ses activités

En effet, au cours du mois de septembre, cinq journées d'informations et de formation furent données du 14 au 28 septembre soit à St-Juste de Bretonnière pour le secteur de Montmagny, à St-Pascal pour celui de Kamouraska, à St-Marcel pour le secteur de L'Islet-Sud, à St-Alexandre pour celui de Rivière-du-Loup et à L'Islet-sur-Mer pour le secteur de L'Islet nord.

Ces journées avaient comme objectif de faire approfondir le sens de l'équipe apostolique, sous forme de travail en atelier ce qui préparait en même temps les membres à travailler en équipe. De cette façon, 114 personnes représentant 29 paroisses, y compris 23 aumôniers, ont été rejoints. Ce fut aussi l'occasion de présenter le programme de l'année dont le thème est: "La femme et les Mass Média". Cette étude nous permettra de découvrir ce qu'ils sont et nous permettra d'apprendre à s'enrichir et à enrichir les autres, de même les moyens de se protéger et de protéger les autres, en regard des Mass Média.

Vingt personnes y compris l'équipe diocésaine ont suivi une session de formation à l'éveil du 18 au 20 octobre à L'Islet-sur-Mer. Les animateurs étaient Mme Alma Rose Bouchard responsable d'Inter, et l'Abbé Dieudonné Bolduc tous deux du diocèse de Cicoutimi.

Remerciements de sympathie

Mme Georges Leroux ainsi que les autres membres de la famille remercient sincèrement toutes les personnes qui ont témoigné leur sympathie lors du décès de M. Georges Leroux de Notre Dame du Rosaire soit par des offrandes de messe, des tributs floraux, des visites au salon mortuaire ou par leur présence à l'église lors des funérailles le 14 octobre dernier en l'église de Notre-Dame du Rosaire.

Criez-le sur les toits

«C'EST LA VENTE SURBOUM»






La machine à coudre ZIGZAG Fashion Mate*

\$108 (mallette ou meuble en supplément)

La Fashion Mate effectue les points droit et zigzag, elle offre trois positions d'aiguille qui permettent de faire les boutonniers, coudre les boutons et les monogrammes, surjeter et repriser. Fameuse canette à l'avant évitant le tâtonnement, marche arrière à bouton-poussoir, règle-point (longueur) et réglages pour toutes épaisseurs de tissu.

Pour la première fois, épargnez vraiment sur la machine ÉLECTRONIQUE Diana*

Prix courant \$614.95

\$498 (mallette ou meuble en supplément)

Coudre du bout du doigt est maintenant chose possible avec Diana et son minuscule "cerveau" électronique qui programme ses circuits à semi-conducteurs. Son sélecteur de motifs à bouton-poussoir vous permet de choisir votre point, pousser le bouton et coudre, instantanément. Pas de cames ni de disques à changer ou à ajouter. En plus d'une gamme complète de points droit, zigzag, extensible et de fantaisie, Diana est également convertible. Il suffit de faire glisser la surface normale pour obtenir un pratique bras-libre. Diana, c'est la couture électronique simple et facile.



SINGER

Chez Singer vous en obtenez toujours plus pour votre argent.

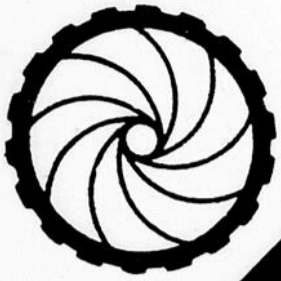
Facilités de paiement.

*Le prix peut varier.
*Marque de commerce de La Compagnie Singer du Canada Ltée

Une allocation généreuse sera accordée sur votre machine à coudre peu importe son âge ou sa marque.

96 de la Gare
Montmagny **248-3734**

La Pocatière 412, 4e Avenue **856-3712**
St-Jean Port-Joli Boutique Barbara **598-3562**
St-Pamphile Royaume du Tissus **356-3233**



OFFRE SPECIALE

Un calculateur

Canon

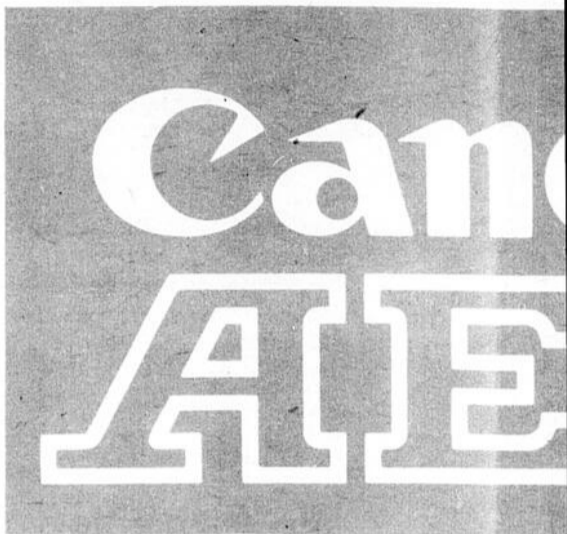
avec l'achat de
chaque caméra

Canon

Canon AE-1



Canon EF



Canon AE-1

Canon AE-1

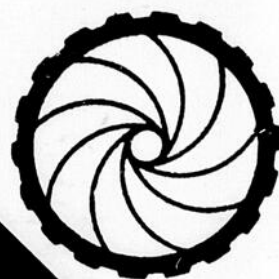
Canon AE-1

Canon AE-1

Canon AE-1



NUE, LA POCATIÈRE 856-1262



non
E-1

Demain 28 octobre
journée Canon
Pierre Michel Laverdure
sera sur place



Canon
AE-1



AE-1

AE-1

AE-1

AE-1

AE-1

Canon
F-1

NUE, LA POCATIÈRE 856-1262



cartes professionnelles

Notaire

NOTAIRE Me Gaston Lemieux

CONSEILLER JURIDIQUE

192, Ave de la Gare, Montmagny. 248-1202

205, 5 e Ave L'Islet 247-5329
les mardis et samedis.

Dépositaire du greffe de 17, St-Magloire
Me Paul Dolan Notaire Montmagny
C.P. 128

MARIO DOLAN

Notaire & Conseiller juridique

Tous les jours: 9 hrs à 5 hrs. Le soir: sur rendez-vous

248-5898

Lundi soir: Cap St-Ignace Alfred Thèberge (Hôtel Central) 246-5329

Arpenteurs-géomètres



ARPENTEUR- GEOMETRE

Jacques Pelletier

Dépositaire d'une partie du greffe
de Marc Thiboutot.

206, 11e Rue, Montmagny
248-2091



Tél.: 856-2573

Dépositaire d'une partie du greffe
de Marc Thiboutot.

ARPENTEUR-
GEOMETRE

Camille Bouchard

1004, 4e Rue, La Pocatière

Divers

VOTRE SANTE DANS LA NATURE

EXTRAIT DE PLANTES DE

ROLMEX INC.

Qualité supérieure

Ingrédient d'aujourd'hui - Technique de demain

LOUIS GAULIN

REPRESENTANT

11, Ave Ste-Brigitte - Montmagny - Tél. 248-3930

Dentistes

DR
GASTON LETOURNEAU

Chirurgien - Dentiste

116 Ave de la Gare

Montmagny

Tel. Bureau 248-3161

Docteurs
Marc Bernard
& Claude Normand

Chirurgiens Dentistes

édifice de la Caisse Populaire

Avenue de Gaspe

St Jean Port Joli

Tel. Bur 598-3394-95

sur rendez-vous seulement

Directeurs de Funérailles

LAURENT
NORMAND INC.

Directeur de Funérailles
Montmagny Bellechasse
Bur. 248-0545

AMBULANCE
NORMAND
248-2000

115 rue St-Louis Montmagny

Marcel Ruelland

Directeur de funérailles

Service d'ambulance jour
et nuit, salons mortuaires

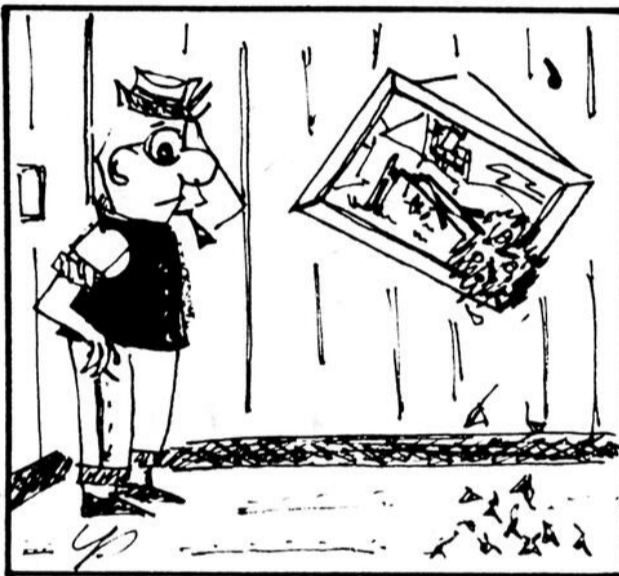
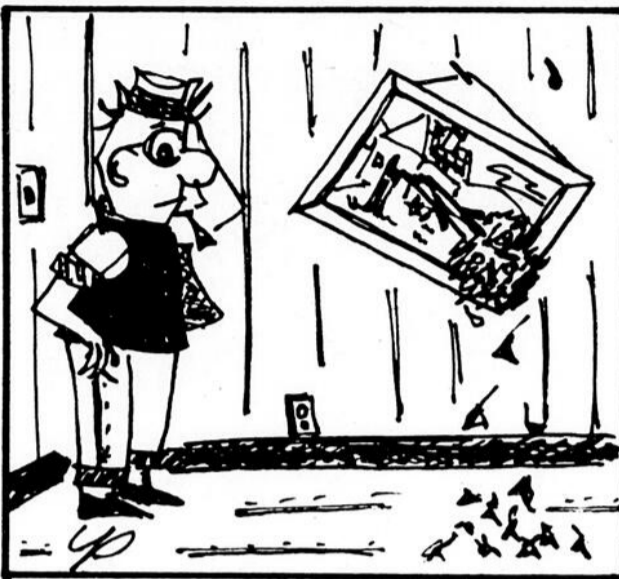
31, avenue de la Fabrique

Montmagny, P.Q.

G5V 2J3

Tel.: 248-1363

le truc des 7 erreurs



Tenue de Livre

Bureau: 1, 6e rue, Montmagny, Qué. Tél: 248-2722

RAYMOND LORTIE

B.A., D.W.S.A., C.A.E.A.U.L.

Tenue de livres - Rapports d'impôt - Administration

RAPPORTS D'IMPOT

TENUE DE LIVRES

Ouvrage général de bureau

André Minville, 4, 7e rue, Montmagny
Tél.: 248-1610

Jean-Paul CLOUTIER

B.A., L.Sc.C., Adm. A

J. Maurice CLOUTIER

B.A., L.L.L., Notaire

Saint-Paul, Co. Montmagny, Qué.

Gaston CLOUTIER

Cloutier et Cloutier Enrg.
Assurances Gen.

Guy CLOUTIER

B.A.
Administration

centre chiropratique cap st-ignace



Guy A. Paris D.C.
Jeannot Bérubé D.C.

71, rue de l'Église - Nord

461 St-Jean-Baptiste

Montmagny G5P 4H0 tel. 246-5641

Avocats

ROBERT DAVELUY
B.A., LL.L.
Avocat procureur

Edifice Allard
Rue St-Jean-Baptiste,
Montmagny

Garant & Associé

AVOCATS ET PROCUREURS

Bureau
68 rue du Palais de Justice
Montmagny, Tél.: 248-0194
Conrad Breton DE CLLL
Tél. Rés.: 248-1809
Rés.: M. Garant 259-7105
Ligne directe Québec 887-3957

MORIN et LEMIEUX

avocats

Marcel Morin
B.A., LL.L., LL.M.

Jean-Alain Lemieux
B.A., LL.L.

41, est, rue St-Jean-Baptiste,
Montmagny.

TEL.: 248-3114

Comptables

Bou langer, Fortier, Rondeau & Cie

COMPTABLES AGREES-CHARTERED ACCOUNTANTS

Maurice Bou langer C.A. Réal A Rondeau C.A. Paul R. Thivierge C.A.
Raymond Kirouac C.A. Gérard Beaulieu C.A. Roland Trudelle C.A.
Guy Desroches C.A. Charles Rondeau C.A. Guy Bou langer C.A.
François Gagnon C.A. André Gagnon C.A. Pierre Beaulieu C.A.

Antoine Kawa C.A. Jacques Audet C.A. Michel Beaudoin C.A.
Martin Chouinard C.A. Serge Melançon C.A. Benoit L'Heureux C.A.
Raynald Cloutier C.A. Jacques Champagne C.A. Suzette Tremblay C.A.
Michel Denis C.A. André Roy C.A. Jocelyn Têtu C.A.
Jacques Giguère C.A. Pierre Prémont C.A. Luc Lamoureux C.A.
Roger Doiron C.A.

1 PLACE DE L'EGLISE MONTMAGNY TEL. 248-5777
500 EST GRANDE ALLEE QUEBEC 418-529-9171

FERNAND BRETON, C.A.

Comptable agréé - Chartered Accountant

68, rue du Palais de Justice
Edifice Couillard (Suite 101)
MONTMAGNY, P.Q.

Bur.: 248-1232

Rés.: 248-1513

Caron, Corriveau, Renaud & Associés

COMPTABLES AGREES

Lionel Corriveau C.A. Réal Belonger, C.A.
Gérard Lavoie, C.A. Roland Pouliot, C.A.
Régent Gagnon, C.A. Jacques Gendron, C.A.
Gaston Bérubé, C.A. Conrad Guérette, C.A.
Hughes Dion, C.A. Raymond Malenfant, C.A.
Guy Renaud, C.A. Bertrand Chouinard C.A.
Berchmans Chénard, C.A. Rémi Lemieux C.A.

Tél.: 248-1303

15, Ave St-Magloire, Montmagny, P. Qué.
Bureaux: Montmagny, Rivière-du-Loup, Matane.

Petit, Caron-Giasson & Associés

Comptables Agréés

Laurent Petit, C.A.

Jeannine Caron-Giasson, C.A.

Tél: 598-3338

26 Chemin du Roy Est,
St-Jean Port-Joli

Ingénieurs conseils

DESPRES, LANDRY & ASS.

Ingénieurs conseils

Montmagny Tel.: 248-0622

Tel.: 248-1420

Dr. E. Gobeil, O.D.

DR. MARC-ANDRE
ST-MARTIN, O.D.
OPTOMETRISTES

Edifice Allard, app. 21-23
46 Est, St-Jean-Baptiste
Montmagny.

OPTOMETRISTES

NOUVELLE
ADRESSE

Jacques Deschênes
Optométriste

1, Place de l'Église,
Suite 304, Montmagny
Tel. 248-2872



DON DE LA CAISSE POPULAIRE DE STE-ANNE DE LA POCATIERE AU CENTRE COMMUNAUTAIRE DE SAN MARCOS.— Sur la photo, on reconnaît à droite le directeur général de la Caisse populaire de Ste-Anne de La Pocatière, Monsieur Bernard Turmel, présentant un chèque de \$500.00 au directeur de l'Office des missions du diocèse de Ste-Anne, Monsieur le Chanoine Charles Dumais. Au cours de l'année dernière, la Caisse a pu, à même ses trop-perçus nets d'opération, distribuer plus de \$33,000.00 aux oeuvres paroissiales et diocésaines.

[Photo Raymond Boutet]

Le Centre communautaire de San Marcos au Nicaragua est une oeuvre diocésaine méritante

Le Centre communautaire de San Marcos au Nicaragua a été organisé par un groupe de jeunes prêtres du diocèse de Ste-Anne; il est actuellement sous la direction de l'un d'eux, l'abbé Benoit Laplante, originaire de Ste-Hélène de Kamouraska, Padre Benito, comme on l'appelle là-bas.

Fondé pour le relèvement socio-économique et religieux, d'une population pauvre mais méritante, le Centre s'est attelé à la tâche non pas simplement en faisant l'aumône, mais en les faisant travailler du cerveau et des bras, les rendant ainsi les propres artisans de leur progrès.

C'est une oeuvre diocésaine sous l'autorité de l'Office des Missions du diocèse de Ste-Anne, mais au soutien financier de laquelle la population du diocèse prend une large part, soit par des dons individuels ou encore par des dons collectifs.

temoigne la photo ci-contre. L'Office des missions diocésaines et le directeur du projet sur place au Nicaragua sont heureux de venir dans ce journal exprimer une fois de plus leur reconnaissance aux généreux donateurs.



Jeanne L. Boulanger C. D'A. ASS.

COURTIER D'ASSURANCE GENERALES

Vie - Feu - Vol - Accident.
Responsabilité Auto

211 rue du Manoir, Montmagny, Qué. Tel: Bur: 248-0226

Contribution du diocèse de Ste-Anne aux oeuvres missionnaires

(Odilon Hudon) L'an dernier la contribution du diocèse de Sainte-Anne aux oeuvres missionnaires a été de \$66,010.20. Cette somme provient de quêtes spéciales faites dans les églises, d'abonnements à des revues missionnaires ainsi que de quelques dons particuliers.

Selon les chiffres publiés récemment par l'Office diocésain de Pastorale missionnaire, les chrétiens du diocèse ont donné près de \$21,500. à l'Oeuvre de la Propagation de la Foi. Leur contribution à

l'organisme Développement et Paix a été de l'ordre de \$13,500.00. Environ \$6,900.00 ont par ailleurs été alloués à la mission du diocèse de Ste-Anne au Nicaragua.

Signalons encore une somme de \$2,600.00 donnée au Service Mond'Ami et une de \$4,500.00 à l'Oeuvre de St-Pierre Apôtre. Enfin, des dons totalisant environ \$17,000.00 ont été faits à différentes communautés religieuses oeuvrant en pays de mission.

Gagnez \$1,500 pour partir en vacances chaque année de votre vie.



C'est ce que va recevoir l'heureux gagnant du concours "Vacances à vie" des pâtes Catelli. Rio, Hawaii, Agadir ou Mexico où que vous rêviez d'aller, votre rêve peut devenir réalité grâce aux pâtes alimentaires Catelli!

Dix deuxièmes prix: "2 billets d'avion" pour Londres, Paris ou Rome.

Dix heureux gagnants recevront deux billets aller-retour en classe tourist, partant de Montréal ou de Toronto pour Londres, Paris ou Rome avec British Airways. Si vous êtes l'un des dix gagnants vous volerez avec l'une des plus grandes compagnies aériennes du monde vers l'une des plus grandes villes du monde et ceci accompagné de la personne de votre choix. Tout cela grâce à Catelli, l'un des plus grands fabricants de pâtes alimentaires du monde.

Comment participer.

1. Envoyez simplement vos nom, adresse et numéro de téléphone ainsi que 2 illustrations de recettes de la face de n'importe quel emballage Catelli (excluant les diners Catelli) ou un fac-similé dessiné à la main et non reproduit mécaniquement, à l'adresse indiquée sur le coupon.

CATELLI, LES PÂTES À LA MODE!

- Toutes les inscriptions devront nous parvenir avant le 30 mars 1977, date limite du concours.
- Le(a) gagnant(e) du 1er prix recevra une rente viagère de \$1,500 par an. Le tirage du 1er prix aura lieu le 14 avril 1977.
- À chacune des dates suivantes, 2 gagnants se mériteront le second prix "2 billets d'avion pour Londres, Paris ou Rome" le 27 octobre 1976.

le 24 novembre 1976, le 26 janvier 1977, le 23 février 1977 et le 31 mars 1977. Les billets d'avion ne pourront être échangés pour de l'argent. Vous devez utiliser vos billets avant le 31 mars 1978.

5. Peuvent participer au concours, tous les résidents du Canada âgés de 18 ans et plus, sauf les employés de Catelli, ses agences de publicité et les membres du jury, ainsi que les membres de leur famille immédiate.

6. Pour gagner, les participants choisis devront répondre correctement, dans un laps de temps limité, à une question réglementaire.

Pour le règlement complet du concours, voyez les boîtes de pâtes alimentaires Catelli spécialement marquées.

Participez maintenant! participez souvent!

Coupon de participation

Concours "Vacances à vie" Catelli
B.P. 9795, St. John, N.B. E2L 4N1

Nom _____
Adresse _____
Cité _____ Prov _____
Code postal _____ Tél _____

Je joins 2 illustrations de recettes des boîtes Catelli (sauf les diners Catelli). Veuillez enregistrer ma participation au concours "Vacances à vie" Catelli.

Ne rénovez pas votre cuisine...

AVANT DE NOUS AVOIR CONSULTÉ, NOUS SOMMES DES SPECIALISTES

«VOYEZ» Grâce à notre salle de montre



ENSUITE:

Laissez-nous les tracas...

- FABRICATION SUR MESURE
- INSTALLATION SUR PLACE

Les Cuisines Canadiennes enr.

Rolland Mathurin, Prop.

160, 4e rue, Montmagny
Sortie 232, route 20

Economie — Résistance
— Livraison rapide

Tél: 248-3863

BRICOLAGE ET ARTISANAT

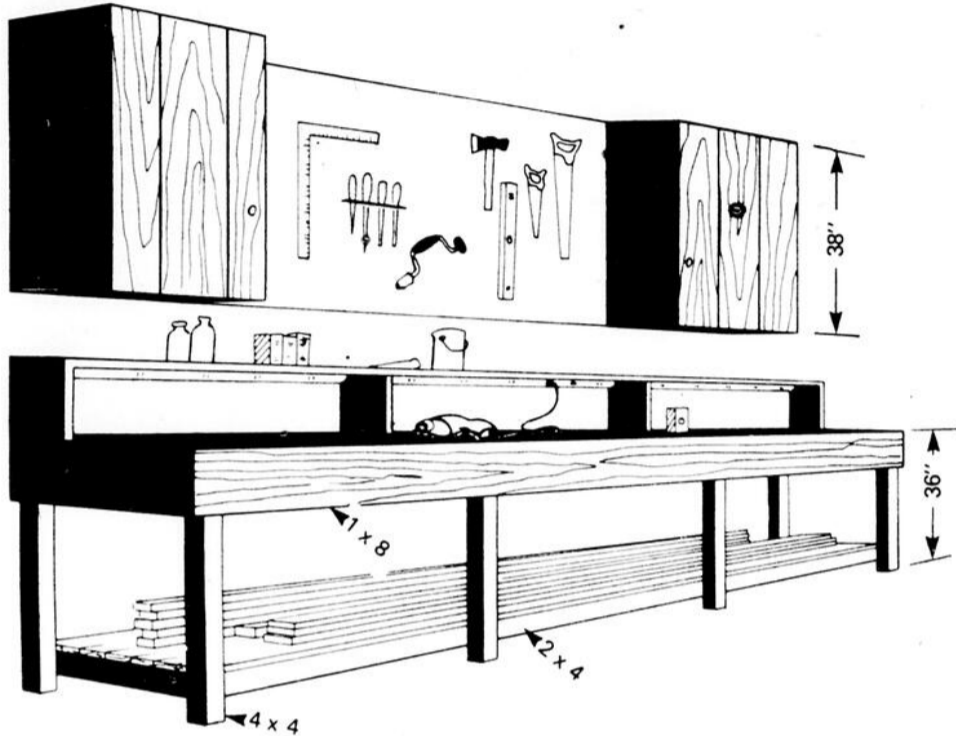


par: Jean-Marc Doré

Tous droits réservés LES ÉDITIONS J.M. DORÉ INC.

UN NOUVEL ETABLI

se prêtant à la réalisation de vos projets



Choisissez d'abord l'emplacement idéal et concevez, en vue d'une utilisation maximale, un établi qui puisse recevoir des matériaux de plus de 10' de longueur et qui soit ouvert à l'une des extrémités de façon à faciliter le libre déplacement du matériel.

NECESSITE D'UNE STRUCTURE ROBUSTE

Erigez, en premier lieu, une structure robuste composée de poteaux de 4 x 4 de bois de l'Ouest qui servira de pattes et qui seront reliés par des longerons de pin ou d'épinette de 2 x 4, cloués ou même assemblés, pour plus de solidité, à l'aide de tire-fond et de boulons.

Puis, fabriquez la surface de travail en utilisant des planches de 2 x 6 ou de 2 x 8 selon l'espace disponible. Pour lui donner meilleure apparence, recouvrez de 1 x 8 les faces frontales et latérales.

L'étagère murale supportera boulons, vis et autres articles, alors que la prise de courant murale facilitera l'usage d'outils électriques.

SUPPORT A OUTILS

Erigez ensuite deux armoires murales de rangement aux extrémités de l'établi dotées de verrous pour l'entreposage d'outils de valeur ainsi qu'un panneau mural perforé (pegboard) au centre, en guise de support à outils.

Une étagère supplémentaire, à la base de votre établi et formée de longerons de 2 x 4, assurera l'entreposage des matériaux et des projets de construction en cours.

Veillez, finalement, à ce que toute la surface de travail soit bien éclairée.

Suivent quelques suggestions de bons plans de bricolage, lesquels vous pouvez me commander à l'aide du coupon/commande mis à votre disposition. Chaque plan renferme: liste des matériaux requis, patrons à tracer, schémas de débitage et photos illustrant les différents stades de réalisation.

Mon catalogue "idées/bricolage" vous serait également très utile. Il renferme près de 400 suggestions de plans d'articles de toutes sortes.

fais-le toi-même...

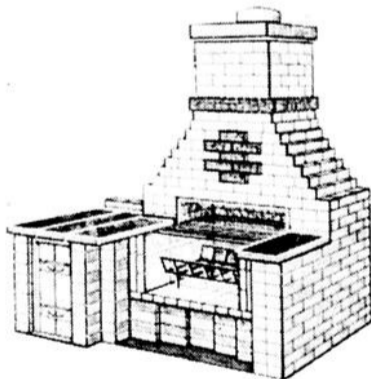
c'est si facile, avec un plan de bricolage

signé: Jean-Marc Doré

FOYER BARBECUE AVEC CHEMINEE

Pour cuisiner sur charbon de bois, ou pour faire un feu de joie (grille amovible pour brûler du bois). Esthétique et pratique, ce foyer offre une grande surface de chauffe avec un minimum de charbon. Tables-dessertes faites de tuiles de patio, et mini cabanon pour bois et charbon. Tuiles et chapeau de cheminée disponibles préfabriqués. 80" de largeur, 90" de hauteur x 42". 665 briques. Plan no 2131 ... \$4.32

* Ce plan est également en vente chez votre fournisseur de matériaux, votre librairie, et votre marchand de journaux.



ARMOIRE/VITRINE

Un magnifique meuble aux lignes sobres qui complète avantageusement tout ameublement. Construction simple en pin pour un fini à la peinture, ou bien en contre-plaqué pour autres genres de finition. Son coût de réalisation est relativement peu élevé. 6'7" de hauteur sur 50". Plan no 1358 ... \$3.78



SCIE CIRCULAIRE DE 10"

Tout bricoleur peut réaliser, très facilement, cette machine-outil qui lui permettra de réaliser, vite et facilement, une plus grande variété de projets. Son exécution est simple parce que très bien détaillée. Table de 32" sur 36; profondeur de coupe ajustable jusqu'à 3"; guides à refendre et à onglets. Plan no 1992 ... \$4.00



- S.V.P. me faire parvenir les items marqués d'un "X"
- plan no 1358 (armoire/vitrine) à \$3.78
 - plan no 1992 (scie circulaire) à \$4.00
 - plan no 2131 (foyer barbecue) à \$4.32
 - "idées/bricolage" (catalogue) à \$1.00
 - abonnement 1 an (6 numéros) à mon magazine 'Le Journal du Bricoleur' à \$5.00

coupon/commande

Jean-Marc Doré
562 rue Dollard, Québec, Qué., G1N 1P4

Nom :

No et rue :

Municipalité ou ville :

Comté ou province :

Code postal :

Montant inclus : \$ mandat poste chèque

Les prix incluent la taxe de vente s'il y a lieu.

Le Peuple-Courrier

LA DIETETIQUE
CHEZ-VOUS
PAR
DENYSE HUNTER



L'AFEAS à Montmagny le 3 novembre

MAIGRIR A TOUT PRIX... ET APRES?

C'est surprenant de constater jusqu'à quel point les gens sont prêts à faire des efforts pour perdre du poids lorsqu'ils le veulent réellement et qu'ils sont motivés. Pour certains, tous les moyens sont bons; ils réussissent à suivre les diètes les plus draconniennes et les plus farfelues à condition qu'ils constatent des résultats positifs sur la balance. Pour la majorité des gens, la balance c'est ce qu'il y a de plus important! Si à un moment donné la perte de poids est plus lente, ils se découragent, laissent tomber et finalement reprennent le poids qu'ils avaient perdu. Les efforts qu'ils ont faits n'ont servi à rien. D'autres personnes réussissent à atteindre le but qu'elles s'étaient fixées au départ: elles atteignent leur poids normal. Mais après... que se passe-t-il? Elles retombent dans leurs anciennes habitudes alimentaires, sous prétexte que leur but est atteint et qu'elles n'ont plus à se priver de leurs petits plats préférés. A la longue, elles reprennent du poids, puis suivent à nouveau un régime et ne finissent jamais par stabiliser définitivement leur poids. Les obèses l'avouent eux-mêmes: ils sont capables de maigrir, mais n'arrivent pas à conserver leur poids après avoir maigri. Leur poids est comparable à un ascenseur: il monte, descend, remonte, redescend... Ce n'est pas très encourageant en effet et c'est loin d'être bon pour la santé!

Pourquoi est-ce si difficile de conserver son poids après avoir suivi un régime amaigrissant? C'est que le but

premier [et souvent le seul but] des obèses, est de perdre du poids. Alors après avoir maigri, ils ont atteint leur but et n'ont donc plus de motivation assez forte pour veiller à stabiliser leur poids. Que faut-il faire alors?

Votre principal but ne devrait pas être uniquement de perdre du poids. Commencez pas vouloir changer vos anciennes habitudes alimentaires afin d'en acquérir de bonnes; par le fait même vous perdrez du poids. A ce moment-là la perte de poids n'est plus un but, mais une conséquence qui découle de la modification de vos habitudes alimentaires. Il vous sera facile de conserver votre poids normal par la suite si vous avez décidé au départ de changer vos habitudes alimentaires. C'est une motivation beaucoup plus durable que la perte de poids.

Réussit-on vraiment à changer des habitudes alimentaires acquises dès le jeune âge? Evidemment, ce n'est pas facile. C'est un but à long terme et cela demande des efforts constants. Les habitudes alimentaires ne se changent pas du jour au lendemain. Si ça fait 20, 30 ou 50 ans que vous mangez d'une telle façon, il ne faut pas vous attendre de changer complètement votre mode d'alimentation en quelques jours ou même quelques semaines! Il s'agit d'y aller progressivement, d'être satisfait du moindre résultat tout en désirant de meilleurs résultats à chaque fois. La semaine prochaine, nous parlerons un peu plus de nos mauvaises habitudes alimentaires qu'il faudrait changer définitivement.

Denyse Hunter, Dt. P.
CLSC Trois-Saumons
St-Jean Port-Joli, L'Islet

Il devient impérieux, dans un monde comme le nôtre que la femme prenne la place qui lui revient et qu'elle s'implique davantage dans les rouages de la société. Afin de répondre à ce besoin, l'AFEAS se veut un organisme à but non lucratif regroupant 35.000 femmes de 16 à 99 ans de toutes les classes sociales, vivant autant en milieu rural qu'urbain et désireuses d'améliorer les conditions de vie de leur milieu.

L'AFEAS poursuit deux principaux buts: L'éducation et l'action sociale. Par l'éducation, elle tente d'éveiller ses membres à leurs responsabilités et de les engager à faire face aux exigences de la famille et de la société. Elle veut aussi réaliser une action sociale en vue de la promotion de la femme et de l'amélioration de la société.

L'AFEAS, mouvement de masse, rejoint "la femme de tous les jours", lui permet de se faire entendre dans un groupe fort, de participer à l'organisation du mieux être de toute la communauté. Les responsables de l'AFEAS doivent découvrir les besoins de leur milieu, analyser les situations de fait, susciter le besoin d'information, encourager des prises de positions et d'engagements, d'après une échelle de valeur révisée, d'après le rôle nouveau que la femme doit tenir dans la société.

Ferez-vous partie de notre équipe de femmes actives et engagées? L'invitation vous est lancée! A vous de relever le défi! Viens t'informer au Centre Sportif Le Bûcheron mercredi le 3 novembre à 20 heures. D'ici là, je demeure disponible pour plus de renseignements à 246-3157.

Nicole Boileau



La beauté demeure
lorsque disparaissent
l'ombre à paupière...
le fond de teint...
car la beauté dépend
d'abord de la peau...
une peau douce,
soyeuse...
invitante...

Les produits
LABORATOIRE
DR RENAUD ont
été conçus pour aider
à conserver à la peau toute
sa délicatesse et toute sa
beauté. Il en existe une
gamme complète pour
peau normale et autres
types de peau.

Parce que la beauté
dépend de la peau,
LABORATOIRE
DR RENAUD prend
soin de votre beauté
en prenant soin de
votre peau.



PRODUITS DE SOINS

Laboratoire
Dr Renaud

PARIS • FRANCE

SKIN CARE PRODUCTS

EN VENTE A TOUTS LES ETABLISSEMENTS AFFICHANT NOTRE EMBLEME



CONSTRUCTION GILLES DUBE INC.

3e Rang Nord,
Cap St-Ignace

246-5250

Entrepreneur en construction
résidentielle-industrielle-commerciale

Des fondations de toutes grandeurs à des coûts moindres. Voilà ce que nous pouvons vous offrir grâce à notre équipement moderne de formes préfabriquées. Pour un service bon et rapide à des prix compétitifs. Confiez-nous vos fondations soit: Résidentielles, Commerciales, Industrielles.

Pour renseignements
ou estimation: 246-5250

Egalement dépositaire
des maisons usinées
des ENTREPRISES
BAILLARGEON INC.



pour la région de
Montmagny-L'Islet

AVIS

Nous tenons également à votre disposition, un développement Résidentiel près de la Salle Blanket à Cap St-Ignace, avec possibilité de 34 terrains à vendre prêts à recevoir votre propre résidence.

Tous les services municipaux (aqueduc et égout) seront aménagés dès le printemps pour une partie du développement.

Notre passé se porte garant du désir de bien vous servir.

**Salon d'Esthétique
Francine Gagnon**

43, rue Principale, St-Michel de Bellechasse
884-2381

**Salon d'Esthétique
Céline**

111, rue Principale, Armagh
466-2411

L'Esthétique Em.

17 rue St-Jean-Baptiste ouest, Montmagny
248-2277

**Salon d'Esthétique
Gina-Lyn**

140, rue St-Pierre et Galerie Montmagny,
Montmagny
248-3081 & 248-6194

HORAIRE TV - HORAIRE TV

4 QUEBEC CANAL 4 QUEBEC CANAL

QUEBEC CANAL 4 QUEBEC CANAL

MERCREDI 27 OCTOBRE 1976

- 7.00 Mire et musique
- 7.09 Musique Marc Legrand
- 7.15 Dessins animés
- 8.00 Entre 8 et 9 A.M.
- 9.00 Au bout du fil
- 10.30 Pour vous Mesdames
- 11.00 Doigts de fée
- 11.30 Dessins animés
- 11.45 Monsieur Météo
- 11.50 L'Actualité
- 12.00 De tout de tous
- 1.00 Les Tannants
- 2.00 Cinéma: "Le brave et la belle"
- 3.30 Dessins animés
- 4.00 Banana Splits
- 4.30 Joe 90
- 5.00 Pour tout le monde
- 6.00 Parle, parle, jase, jase
- 7.00 Aujourd'hui le 27 octobre
- 7.30 Chère Isabelle
- 8.00 A la Canadienne
- 8.30 L'Union fait la force
- 9.00 Hawaii 5-0
- 10.00 Regards sur le monde
- 10.30 Les Nouvelles TVA
- 11.00 Monsieur Météo
- 11.05 Ciné-4 "Comment l'esprit vient aux femmes"
- 12.47 Musique Marc Legrand
- 12.53 Fin des Emissions

JEUDI 28 OCTOBRE 1976

- 7.00 Mire et musique
- 7.09 Musique Marc Legrand
- 7.15 Dessins animés
- 8.00 Entre 8 et 9 A.M.
- 9.00 Au bout du fil
- 10.30 Pour vous... Mesdames
- 11.00 Bonjour comment ça va?
- 11.30 Dessins animés
- 11.45 Monsieur Météo
- 11.50 L'Actualité
- 12.00 De tout de tous
- 1.00 Les Tannants
- 2.00 Cinéma: "Les deux font la paire"
- 3.30 Dessins animés
- 4.00 Flipper
- 4.30 Adele
- 5.00 Pour tout le monde
- 6.00 Parle, parle, jase, jase
- 7.00 Aujourd'hui le 28 octobre
- 7.30 "Jeudi 19.30: Borsalino
- 10.00 Chantons Bar
- 10.30 Les Nouvelles TVA
- 11.00 Monsieur Météo
- 11.05 Ciné-4 "Ma soeur est du tonnerre"
- 12.53 Musique Marc Legrand
- 12.59 Fin des Emissions

VENDREDI 29 OCTOBRE 1976

- 7.00 Mire et musique
- 7.09 Musique Marc Legrand
- 7.15 Dessins animés
- 8.00 Entre 8 et 9 A.M.
- 9.00 Au bout du fil
- 10.30 Pour vous... Mesdames
- 11.00 Doigts de fée
- 11.30 Dessins animés
- 11.45 Monsieur Météo
- 11.50 L'Actualité
- 12.00 De tout de tous
- 1.00 Les Tannants
- 2.00 Cinéma: "Etoile sans lumière"
- 3.30 Dessins animés
- 4.00 Au pays des Géants
- 5.00 Pour tout le monde
- 6.00 Parle, parle, jase, jase
- 7.00 Aujourd'hui le 29 octobre 1976
- 7.30 Médecin d'aujourd'hui
- 8.30 Nouveaux talents
- 9.00 Qui dit vrai?
- 9.30 Qu'en pense le Québec
- 10.00 La Corne d'abondance
- 10.15 Point d'orgue
- 10.30 Les Nouvelles TVA
- 11.00 Monsieur Météo
- 11.05 D'un sport à l'autre
- 12.00 Ciné-4 "Vierge assurée"
- 1.41 Musique Marc Legrand
- 1.47 Fin des Emissions

SAMEDI 30 OCTOBRE 1976

- 8.45 Mire et musique
- 8.54 Musique Marc Legrand
- 9.00 Denis la petite peste

- 9.00 Demetan, la petite grenouille
- 9.30 Wickie
- 10.00 Les travaux d'Hercule Jonsson
- 10.30 L'Assise
- 11.00 Les enfants du 47A
- 11.30 Les aventures de Pinocchio
- 12.00 Les héros du samedi
- 13.00 Sportheque
- 14.00 Cinéma: "Retour de Robin des Bois"
- 15.30 Du désespoir à la vie
- 16.00 Il est écrit
- 16.30 Ralliement Créditiste
- 16.45 Comment ça va les Jeunes
- 17.15 L'Union Nationale
- 18.00 Mon pays c'est la Beauce
- 2.00 Cinéma: "Etreinte du destin"
- 3.30 Mission impossible
- 4.30 Québec régional
- 5.00 La Soeur Volante
- 5.25 Les informations

DIMANCHE 31 OCTOBRE 1976

- 8.45 Mire et musique
- 8.54 Musique Marc Legrand
- 9.00 Rex Humbard
- 10.00 Ciné-Jeunes: "Retour de Robin des Bois"
- 11.30 Du désespoir à la vie
- 12.00 Il est écrit
- 12.30 Ralliement Créditiste
- 12.45 Comment ça va les Jeunes
- 1.15 L'Union Nationale
- 1.30 Mon pays c'est la Beauce
- 2.00 Cinéma: "Etreinte du destin"
- 3.30 Mission impossible
- 4.30 Québec régional
- 5.00 La Soeur Volante
- 5.25 Les informations

- 5.30 Mode en liberté
- 6.00 Ecole du Music Hall
- 6.30 Petite maison dans la prairie
- 7.30 Show Biz
- 8.30 Ciné-Comédie "La polka des marins"
- 10.30 Les Nouvelles TVA
- 11.00 Les Gens qui font l'évènement
- 12.00 Mannix
- 1.00 Musique Marc Legrand
- 1.06 Fin des Emissions

LUNDI 1 NOVEMBRE 1976

- 7.00 Mire et musique
- 7.09 Musique Marc Legrand
- 7.15 Dessins animés
- 8.00 Entre 8 et 9 A.M.
- 9.00 Au bout du fil
- 10.30 Pour vous Mesdames
- 11.00 Doigts de fée
- 11.30 Dessins animés
- 11.45 Monsieur Météo
- 11.50 L'Actualité
- 12.00 De tout de tous
- 1.00 Les Tannants
- 2.00 Cinéma: "Pain des jeunes années"
- 3.30 Dessins animés
- 4.00 Banana Splits
- 4.30 Captain Scarlet
- 5.00 Pour tout le monde
- 6.00 Parle, parle, jase, jase
- 7.00 Aujourd'hui le 1er novembre
- 7.30 Les Berger
- 8.00 Cabaret
- 8.30 Ciné-Choix "Love Story"
- 10.30 Les Nouvelles TVA
- 11.00 Monsieur Météo

- 11.05 Ciné-4 "Amour et passion de Verdi"
- 12.45 Musique Marc Legrand
- 12.51 Fin des Emissions

MARDI 2 NOVEMBRE 1976

- 7.00 Mire et musique
- 7.09 Musique Marc Legrand
- 7.15 Dessins animés
- 8.00 Entre 8 et 9 A.M.
- 9.00 Au bout du fil
- 10.30 Pour vous... Mesdames
- 11.00 Tricotez-beau
- 11.15 Court Métrage
- 11.30 Dessins animés
- 11.45 Monsieur Météo
- 11.50 L'Actualité
- 12.00 De tout de tous
- 1.00 Les Tannants
- 2.00 Cinéma: "Que faisiez-vous quand les lumières se sont éteintes?"
- 3.30 Dessins animés
- 4.00 Voyage au fond des mers
- 5.00 Pour tout le monde
- 6.00 Parle, parle, jase, jase
- 7.00 Aujourd'hui le 2 novembre
- 7.30 Symphonien
- 8.00 Parlez-mois d'humour
- 8.30 José Todaro
- 9.00 Monsieur Country
- 9.30 Kojak
- 10.30 Les Nouvelles TVA
- 11.00 Monsieur Météo
- 11.05 Dialogue
- 12.30 Sauve qui peut
- 1.30 Musique Marc Legrand
- 1.36 Fin des Emissions

11 QUEBEC CANAL 11 QUEBEC CAN

QUEBEC CANAL 11 QUEBEC CAN

MERCREDI 27 OCTOBRE 1976

- 9.10 Ouverture et horaire
- 9.15 Les 100 Tours de Centour
- 9.30 Les Oriens
- 9.45 En mouvement
- 10.00 You Hou
- 10.15 Virginie
- 10.30 Conseil Express
- 11.00 Les trouvaillies de Clémence
- 11.30 Le comte Yoster a bien l'honneur
- 12.00 Skippy
- 12.30 Les Coqueluchés
- 13.30 Téléjournal
- 13.35 Femme d'aujourd'hui
- 14.30 Le temps de vivre
- 16.00 Bobino
- 16.30 Le grenier
- 17.00 Sur la côte du Pacifique
- 17.30 L'heure de pointe
- 18.00 Ce soir
- 19.00 Daniel Boone
- 20.00 Du Tac au Tac
- 20.30 Le travail à la chaîne
- 21.00 Hors Série Michel Strogoff
- 22.00 Consommateurs avertis
- 22.30 Téléjournal
- 22.55 Nouvelles du sport
- 23.05 Reflet d'un pays
- 24.05 Cinéma: La Chienne

JEUDI 28 OCTOBRE

- 9.10 Ouverture et horaire
- 9.15 Les 100 Tours de Centour
- 9.30 Les Oriens
- 9.45 En mouvement
- 10.00 La boîte à lettres
- 10.15 Minute Moutoute!
- 10.30 Conseil-Express
- 11.00 Les trouvaillies de Clémence
- 11.30 Le comportement animal
- 12.00 Prince Noir
- 12.30 Les Coqueluchés
- 13.30 Téléjournal
- 13.35 Femme d'aujourd'hui
- 14.30 Cinéma: L'invincible Cavalier noir
- 16.00 Bobino
- 16.30 Le Gutenberg
- 17.00 Les Corsaires
- 17.30 L'heure de pointe
- 18.00 Ce soir
- 19.00 Les grands films: Au service secret de Sa Majesté
- 21.30 Appelez-moi Lise
- 22.30 Téléjournal
- 22.55 Nouvelles du sport
- 23.05 Brigade spéciale
- 24.05 Cinéma: Les Caids

VENDREDI 29 OCTOBRE

- 9.10 Ouverture et horaire
- 9.15 Les 100 Tours de Centour
- 9.30 Les Oriens
- 9.45 En mouvement
- 10.00 Clak
- 10.15 Les Chiboukis
- 10.30 Conseil-Express
- 11.00 Les enfants du monde
- 11.30 Les aventures de Tom Sawyer
- 12.00 Toumai
- 12.30 Les Coqueluchés
- 13.30 Téléjournal
- 13.35 Femme d'aujourd'hui
- 14.30 Cinéma: L'Affaire Sloane
- 16.00 Bobino
- 16.30 Picolo
- 17.00 Madame et son fantôme
- 17.30 L'heure de pointe
- 18.00 Ce soir
- 19.00 Les Pierrafeu
- 19.30 Marcus Welby M.D.
- 20.30 Les nocturnales de femme d'aujourd'hui
- 21.30 Picolo
- 22.00 Science-réalité
- 22.30 Téléjournal
- 22.55 Nouvelles du sport
- 23.05 Cinéma: Auto stop girl
- 24.30 Ciné-Nuit: Chambre à part

SAMEDI

- 8.55 Ouverture et horaire

- 17.00 Second regard
- 18.00 Declic
- 18.30 Téléjournal
- 18.35 Télescope
- 19.00 Quinze ans plus tard
- 19.30 Les beaux dimanches
- 22.50 Téléjournal
- 23.05 Sports Dimanche
- 23.20 Ciné-Club
- 24.45 Fin des Emissions

LUNDI

- 9.05 Ouverture et horaire
- 9.10 The Sunrunners
- 9.30 Les Oriens
- 9.45 En mouvement
- 10.00 Du Soleil à 5 cents
- 10.15 Au jardin de Pierrot
- 10.30 Conseil-Express
- 11.00 Les trouvaillies de Clémence
- 11.30 L'homme qui revient de loin
- 12.00 Cher oncle Bill
- 12.30 Les Coqueluchés
- 13.30 Bobino
- 14.00 Football Canadien
- 16.30 Les Egrogres
- 17.00 Robinson Suisse
- 17.30 L'heure de pointe
- 18.00 Ce soir
- 19.00 La p'tite semaine
- 19.30 Vieilles et vivre
- 20.00 Y a pas de problème
- 20.30 Avec le temps
- 21.00 Télé-Sélection
- 22.30 Téléjournal
- 22.55 Nouvelles du sport

- 23.05 Les evasions célèbres
- 24.05 Cinéma:

MARDI

- 9.10 Ouverture et horaire
- 9.15 Les 100 Tours de Centour
- 9.30 Les Oriens
- 9.45 En mouvement
- 10.00 You-Hou
- 10.15 Minute Moutoute!
- 10.30 Conseil-Express
- 11.00 Les trouvaillies de Clémence
- 11.30 Les cousins de la Constance
- 12.00 Les chevaux du soleil
- 12.30 Les Coqueluchés
- 13.30 Téléjournal
- 13.35 Femme d'aujourd'hui
- 14.30 Cinéma: Fureur des Apaches
- 16.00 Bobino
- 16.30 Nic et Pic
- 17.00 Nanny
- 17.30 L'heure de pointe
- 18.00 Ce soir
- 19.00 Le monde merveilleux de Disney
- 20.00 Grand-Papa
- 20.30 Vedettes en direct
- 21.00 Rue des Pignons
- 21.30 Le 60
- 22.30 Téléjournal
- 22.55 Nouvelles du sport
- 23.05 Rencontres
- 23.35 Propos et confidences
- 24.05 Cinéma:

7 RIVIERE-DU-LOUP CANAL 7 RIVIERE

RIVIERE-DU-LOUP CANAL 7 RIVIERE

MERCREDI 27 OCTOBRE 1976

- 9.11 O Canada
- 9.15 100 Tours de Centour
- 9.30 Les Oriens
- 9.45 En mouvement
- 10.00 You Hou
- 10.15 Virginie
- 10.30 Conseil Express
- 11.00 Trouvaillies de Clémence
- 11.30 Le Comte Yoster
- 12.00 Skippy
- 12.30 Les Coqueluchés
- 13.31 Téléjournal
- 13.36 Femmes d'aujourd'hui
- 14.31 Le temps de vivre
- 16.00 Bobino
- 16.30 Le grenier
- 17.00 Sur la côte du Pacifique
- 17.30 L'heure de pointe
- 18.00 Ce soir
- 18.30 Présent Régional
- 19.00 Hawaii 5-0
- 20.00 Du tac au tac
- 20.30 Le travail à la chaîne
- 21.01 Hors Série: Michel Strogoff
- 22.00 Consommateurs avertis
- 22.30 Téléjournal Nat. Int. Prov.
- 22.55 Nouvelles du Sport et météo
- 23.05 Reflet d'un pays
- 00.05 Cinéma: La chienne

JEUDI 28 OCTOBRE 1976

- 9.11 O Canada
- 9.15 100 Tours de Centour
- 9.30 Les Oriens
- 9.45 En mouvement
- 10.00 La boîte à lettres
- 10.15 Minute Moutoute
- 10.30 Conseil Express
- 11.00 Trouvaillies de Clémence
- 11.30 Le comportement animal
- 12.00 Le prince Noir
- 12.30 Les Coqueluchés
- 13.31 Téléjournal
- 13.36 Femmes d'aujourd'hui
- 14.31 Cinéma: L'invincible cavalier Noir
- 16.00 Bobino
- 16.30 Le Gutenberg
- 17.00 Profil
- 17.30 L'heure de pointe
- 18.00 Ce soir
- 18.30 Présent Régional
- 19.00 Chère Isabelle
- 19.30 Grands-Films: Au service secret de sa majesté
- 21.30 Appelez-moi Lise
- 22.30 Téléjournal Nat. Int. Prov.

VENDREDI 29 OCTOBRE 1976

- 9.11 O Canada
- 9.15 100 Tours de Centour
- 9.30 Les Oriens
- 9.45 En mouvement
- 10.00 Clak
- 10.15 Les Chiboukis
- 10.30 Conseil Express
- 11.00 Pour vous Mesdames
- 11.30 Tom Sawyer
- 12.30 Les Coqueluchés
- 13.31 Téléjournal
- 13.36 Femmes d'aujourd'hui
- 14.31 Cinéma: Sloane
- 16.00 Bobino
- 16.30 Picolo
- 17.00 Madame et son fantôme
- 17.30 L'heure de pointe
- 18.00 Ce soir
- 18.30 Présent Régional
- 19.00 Les Pierrafeu
- 19.30 Encore debout
- 20.00 Harold Lloyd
- 20.31 Les Nocturnales de F.A.
- 21.30 Scénario
- 22.00 La Corne d'abondance
- 22.15 Le Supplément
- 22.30 Téléjournal Nat. Int. Prov.
- 22.55 Nouvelles du sport et météo
- 23.05 Cinéma: Auto stop Girl
- 00.30 Ciné-Nuit: Chambre à part

SAMEDI 30 OCTOBRE 1976

- 8.56 O Canada
- 9.00 Demetan la petite grenouille
- 9.30 Wickie
- 10.00 Walt Disney
- 11.00 Les enfants du 4/A
- 11.30 Pinocchio
- 12.00 Les Héros du Samedi
- 13.00 Sportheque
- 14.01 Football Canadien
- 16.30 A communiquer
- 17.00 Disco-Tourne
- 18.00 Soirée Canadienne
- 19.00 Cosmos 1999
- 20.01 Soirée du Hockey
- 22.31 Téléjournal
- 22.47 Nouvelles du sport
- 23.01 Les affaires de l'Etat
- 23.10 Cinéma: Le désert rouge
- 00.30 Ciné-Nuit: Viva Maria
- 8.56 O Canada
- 9.00 Woody le Pic
- 9.30 Mon ami Guignol
- 9.45 La bible en papier
- 10.00 Le jour du Seigneur
- 11.00 Rex Humbard
- 12.00 La semaine verte
- 13.00 Second regard
- 14.00 2000 ans après
- 14.30 Politique
- 15.00 A communiquer
- 15.30 Football canadien
- 18.00 Marcus Welby

LUNDI 1 NOVEMBRE 1976

- 19.00 15 ans plus tard
- 19.31 Beaux dimanches
- 22.30 Téléjournal
- 22.46 Sport-dimanche
- 23.00 Politique provinciale
- 23.09 Les beaux dimanches
- 23.53 Ciné-Club: La femme aux bottes rouges
- 9.07 O Canada
- 9.10 The sun runner
- 9.30 Les Oriens
- 9.45 En mouvement
- 10.00 Du soleil à 5 cents
- 10.15 Au jardin de Pierrot
- 10.30 Conseil Express
- 11.00 Trouvaillies de Clémence
- 11.30 L'homme qui revient de loin
- 12.00 Cher Oncle Bill
- 12.30 Les Coqueluchés
- 13.31 Téléjournal
- 13.36 Femmes d'aujourd'hui
- 14.31 Cinéma: Adventure of Prince
- 16.00 Bobino
- 16.30 Les Egrogres
- 17.00 Robinson Suisse
- 17.30 L'heure de pointe
- 18.00 Ce soir
- 18.30 Présent régional
- 19.00 L'p'tite semaine
- 19.30 Les Berger
- 20.00 Y a pas de problème
- 20.30 Avec le temps

- 21.00 Télé-Sélection: Tueuse à gage
- 22.30 Téléjournal Nat. Int. Prov.
- 22.55 Nouvelles du sport & météo
- 23.05 Les Evasions Célèbres
- 00.05 Cinéma: La Saignée

MARDI 2 NOVEMBRE 1976

- 9.11 O Canada
- 9.15 100 Tours de Centour
- 9.30 Les Oriens
- 9.45 En mouvement
- 10.00 You Hou
- 10.15 Minute Moutoute
- 10.30 Conseil Express
- 11.00 Trouvaillies de Clémence
- 11.30 Les Cousins de Constance
- 12.00 Les chevaux du Soleil
- 12.30 Les Coqueluchés
- 13.31 Téléjournal
- 13.36 Femmes d'aujourd'hui
- 14.31 Cinéma: Vive la nuit
- 16.00 Bobino
- 16.30 Nic et Pic
- 17.00 Nanny
- 17.30 L'heure de pointe
- 18.00 Ce soir
- 18.30 Présent régional
- 19.00 Médecins d'aujourd'hui
- 20.00 Grand-Papa
- 20.30 Symphonien
- 21.00 Rue des Pignons
- 21.31 Le 60
- 22.30 Téléjournal Nat. Int. Prov.
- 22.55 Nouvelles du Sport & Météo
- 23.05 Lawrence Well Show
- 00.05 Cinéma: Mariage à l'Italienne

L'abbé André Gaumond familiarise les Richelieu La Pocatière avec la Gérontologie

(A.S.) Les Richelieu de La Pocatière accueillent mardi le 19 octobre leur conférencier en la personne de l'abbé André Gaumond qui a traité de la Gérontologie. Professeur au CEGEP La Pocatière depuis plusieurs années, L'abbé Gaumond travaille ardemment depuis deux ans à mettre sur pied un Centre du Troisième Âge dans notre région.

L'abbé Gaumond a débuté son exposé en définissant ce qu'est la Gérontologie: "C'est la science du vieillissement réalité humaine à laquelle nous sommes tous conviés un jour. Depuis quelques années, une étude a été entreprise afin d'analyser la situation des personnes âgées dans notre région et le rôle que l'École plus particulièrement le CEGEP, pourrait jouer auprès de ces personnes.

Cette étude a révélé que 57% de la population adulte de notre région possède une scolarité de 8 ans et moins. De plus, certaines paroisses de notre région comptent un % élevé de personnes âgées, tel St-André qui compte 21% de personnes âgées de 65 ans et plus par rapport à sa population totale.

Le conférencier devait déclarer que sur 63 territoires couverts par les Commissions Scolaires, la Commission Scolaire régionale Pascal-Taché arrivait en 59ième position quant à la scolarité. Notre région a été celle qui a été la moins bien servie par l'école. Nous avons besoin de plus en plus de formation pour comprendre les régi-

mes socio-politiques que nous connaissons depuis quelques années. L'École a un rôle à jouer auprès des personnes âgées, catégories de gens qui ont besoin d'aide pour continuer à vivre d'une façon équilibrée".

M. Gaumond a poursuivi son exposé en analysant la situation qui règne dans les écoles aujourd'hui. Selon lui, lorsque nous référons à l'école aujourd'hui nous référons à des institutions passablement handicapées et dont la discipline est passablement lézardée. Il notait aussi la désaffection qu'éprouve les jeunes à l'égard de l'école. Citant les paroles de quelques penseurs qui croient que l'école est vouée à l'échec, M. Gaumond déclarait que même si l'école est discutée aujourd'hui, l'éducation aux réalités est nécessaire à tout âge de la vie. "L'école devrait demeurer le

lieu privilégié d'éducation car elle possède les instruments nécessaires et le personnel qualifié".

Se référant à l'étude entreprise, une analyse de celle-ci révèle que les investissements dans l'école prouvent que le secteur général est devenu presque inexistant dans les CEGEPs. Il faut que l'École s'ouvre à de nouvelles obligations et pour cela, il y aurait 4 étapes à franchir:

- 1— Insertion dans les programmes d'études des notions élémentaires de gérontologie car aujourd'hui, nos jeunes n'ont plus l'expérience quotidienne du vieillissement.
- 2— Préparation des agents qui opéreront auprès des personnes âgées.
- 3— Préparation à la retraite. Des cours seront donnés aux personnes ayant 55 ans et plus afin de mieux leur faire

accepter l'approche de la retraite.

4— Stages d'été pour personnes âgées. La durée serait de 6 jours. Le but: transmettre des informations:

A— Retarder le plus possible le processus de vieillissement par le conditionnement physique.

B— Actualiser leurs connaissances en comblant les lacunes dans le domaine socio-

culturel

C— Faire exercer selon leurs capacités des responsabilités nouvelles dans la société d'aujourd'hui

D— Susciter le désir de réfléchir sur la période qu'ils ont à vivre.

Parlant des différents problèmes que lui et son équipe rencontrent dans leurs démarches en vue de l'implantation d'un centre du Troisième Âge dans notre région

l'abbé Gaumond déclarait que le problème majeur rencontré était celui du financement. Actuellement, ni le Ministère des Affaires Sociales ni le Ministère des Affaires Culturelles n'accordent de subvention pour de tels projets. "Nous souhaitons que le Gouvernement s'assouplisse face à ce problème et qu'il garde à l'École son rôle d'Éducatrice Permanente".

OBLIGATIONS D'ÉPARGNE CANADA:

JACQUES GAUDREAU

158, Ave Collin, Montmagny
248-2700



TASSÉ & ASSOCIÉS. Ltée

360, rue St-Jacques, Montréal 126

membres de la bourse de Montréal
membre de l'Association canadienne des Courtiers en valeurs mobilières.

**COMBIEN
JE VOUS EN
VEND?**

Achetez les Obligations d'Épargne du Canada

Gage d'avenir

Personne ne peut prédire l'avenir... mais tout le monde peut le préparer en achetant des Obligations d'Épargne du Canada. Elles sont un solide gage de profit et de sécurité.

Sûres et flexibles

Les Obligations d'Épargne du Canada sont garanties par toutes les richesses du pays. Elles sont encaissables en tout temps à leur pleine valeur nominale plus l'intérêt couru.

Faciles à acheter

Achetez-en dès maintenant au comptant ou par versements auprès de l'institution bancaire ou du courtier en valeurs mobilières de votre choix.

Elles sont disponibles à partir de \$50 jusqu'à \$15 000.

Profitables

Les Obligations d'Épargne du Canada ont un rendement annuel moyen à l'échéance en 1985 de 9.13%. Elles rapportent un intérêt de 8.50% la première année et de 9.25% les huit années suivantes.

Aldez la S.Q.

à protéger

vos biens

(A.S.) La Sûreté du Québec recommande fortement aux propriétaires de Chalets situés en bordure du fleuve St-Laurent et sur les bords de rivière et lacs en forêt, d'effectuer régulièrement des vérifications d'usage concernant le mobilier et autres effets qui s'y trouvent.

Ceci afin de diminuer les tentations des voleurs ou bien de déclarer immédiatement toute disparition d'effets personnels et permettre ainsi à la Sûreté du Québec de mieux effectuer son travail de recherche.

De plus, la S.Q. demande aux agriculteurs ayant des animaux en pâturage, de les rapprocher le plus près possible des bâtiments de la ferme afin d'éviter des vols qui sont fréquents à chaque automne surtout en période de chasse.

elles ont de l'avenir

Achetez les Obligations qui ont de l'avenir: les Obligations d'Épargne du Canada. Elles sont un solide gage de profit et de sécurité.

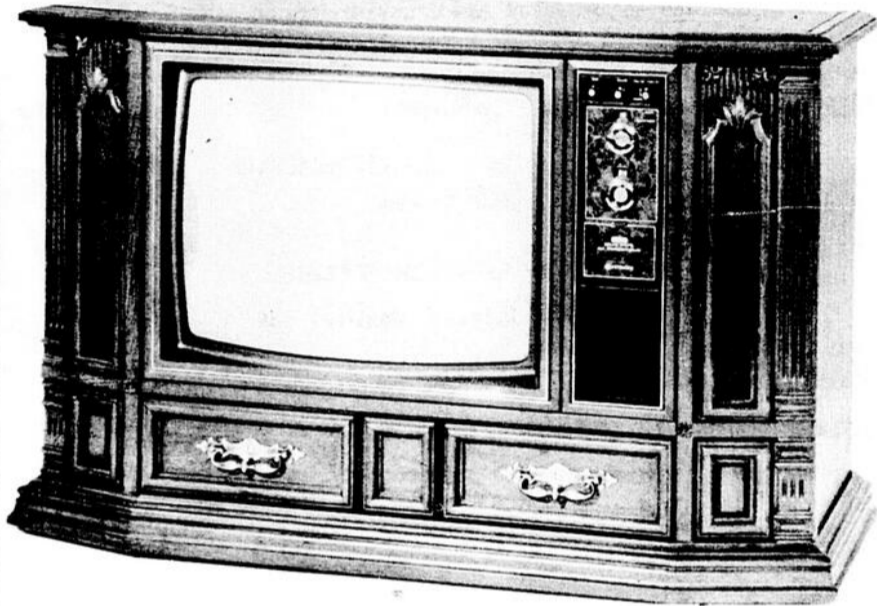
9.13%

rendement
annuel moyen
à l'échéance

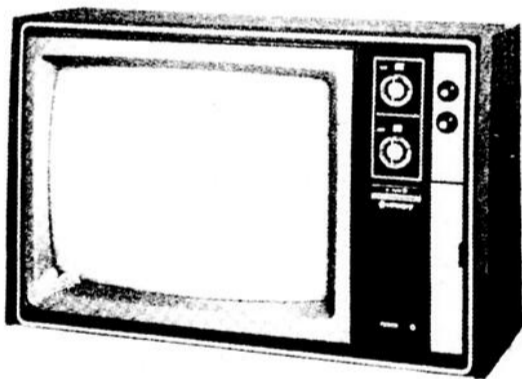
IMAGE ET SON HAUTE QUALITE



TS-702 CREDENCE



- 100% transistorisé
- Dispositifs de réglage électronique des couleurs, des nuances, de la luminosité et du contraste.
- Dispositif de réglage automatique des fréquences à mémoire pour une parfaite stabilité de l'image.
- Garantie de 5 ans sur toutes les pièces à état solide, 2 ans sur le tube écran et 1 an de main-d'oeuvre sur toutes pièces.
- Cabinet en bois



CT-956
Cabinet en bois
Tube écran Luminar I
Ajustement
des couleurs
automatique

Une bonne affaire!
HITACHI
Système de sonorisation
de Qualité

offert à prix exceptionnels



Support en option

RECEPTEUR HAUTE FIDELITE, TABLE DE LECTURE ET HAUT-PARLEURS

Si vous voulez meubler votre chambre avec de la musique, vous le pouvez grâce à ce système complet de sonorisation haute fidélité HITACHI. Le récepteur AM/FM SR-302 assure une puissance efficace de 15 watts par canal. Un équilibre parfait règne entre le prix et le rendement. Un amplificateur OCL et une réception FM d'une sensibilité exceptionnelle viennent couronner le plaisir de l'auditeur. Un système parfaitement assorti d'haut-parleurs 2 façons de haute qualité musicale avec suspension acoustique, haut-parleurs de B¹ pour basse fréquences et haut-parleurs de 2 1/2" pour hautes fréquences, une table de lecture stéréo automatique PS-3142 à cartouche magnétique, un moteur synchrone quadripôle, un mécanisme anti-blocage, des commandes de repérage et de pause, tous ces éléments viennent s'ajouter à cet ensemble de grande valeur.



Voyez votre marchand HITACHI

<p>Chouinard Meubles Meubles et accessoires électriques Ste-Perpétue, Cté L'Islet 359-2992</p>	<p>Dionne Electronique Enr. St-Philippe-de-Néri 498-2954</p>	<p>Roch Fournier Meubles Enr. Membre Situé face à l'église St Mathieu 248-1328 165, Rue St-Ignace Montmagny</p>
<p>Gaudreau Electronique Enr. L'Islet-sur-Mer 247-5394</p>	<p>Dalico Inc. Les Galeries La Pocatière Route 230, La Pocatière 856-2577</p>	<p>Mobilier Barnabé Inc. Deux magasins pour mieux vous servir: St Paul Est, Cté. Montmagny 488-2188 St Valter, Cté. Bellechasse 884-2832 Ligne directe Québec 888-2831</p>

HITACHI ça c'est du solide
et de la qualité