



# RAPPORT ANNUEL DES ACTIVITÉS DE RECHERCHE

2020-2021

(du 1<sup>er</sup> mai 2020 au 30 avril 2021)

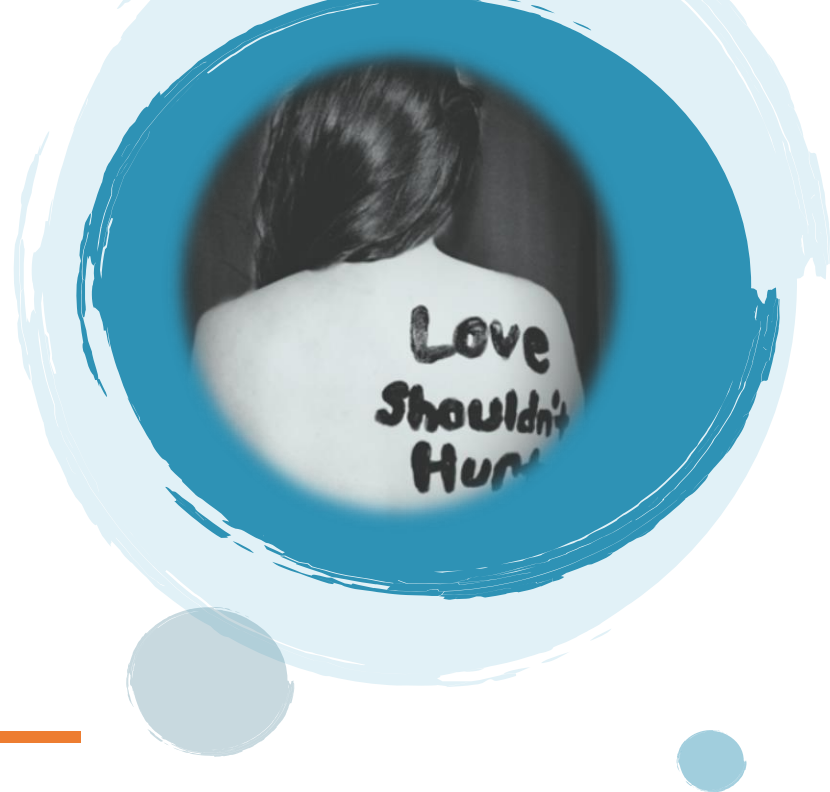
---

Recherches Appliquées et Interdisciplinaires sur les  
Violences intimes, familiales et structurelles (RAIV)

**RAIV**  
Recherches Appliquées et  
Interdisciplinaires sur les Violences  
intimes, familiales et structurelles

**WC** ÉQUIPE  
VIOLENCE  
CONJUGALE

**Wi-J** ÉQUIPE  
VIOLENCE  
JUSTICE



## TABLE DES MATIÈRES

---

### 1| MOT DE LA DIRECTION SCIENTIFIQUE

### 4| FAITS SAILLANTS

### 6| LE CENTRE

MISSION ET OBJECTIFS

DÉFINITIONS DE LA VIOLENCE

PROGRAMMATION SCIENTIFIQUE

ÉQUIPES DE RECHERCHE

FINANCEMENT DU CENTRE

### 12| STRUCTURE ET COMPOSITION

INSTANCES

COMITÉS OPÉRATIONNELS

MEMBRES

### 21| PROJETS DE RECHERCHE

AXE 1 - VIOLENCES DANS LES RELATIONS INTIMES ET FAMILIALES

AXE 2 - VIOLENCES STRUCTURELLES ET JUSTICE SOCIALE

AXE 3 - CONTINUUM DE SERVICES : ANALYSE, ÉVALUATION ET CONCERTATION

### 32| ACTIVITÉS SCIENTIFIQUES ET RAYONNEMENT

PUBLICATIONS

ACTIVITÉS DE TRANSFERT DES CONNAISSANCES

ACTIVITÉS DE REPRÉSENTATION

APPARITIONS DANS LES MÉDIAS

### 61| OUTILS DE DIFFUSION

SITE WEB ET PAGE FACEBOOK

BULLETINS

### 62| ANNEXES

INFORMATIONS SPÉCIFIQUES SUR LES PROJETS ÉTUDIANTS

PROGRAMME D'AIDE FINANCIÈRE

BOURSE D'IMPLICATION

## MOT DE LA DIRECTION SCIENTIFIQUE

---

Mettre en action tous nos nouveaux financements d'infrastructure reçus en 2020 (Regroupement stratégique RAIV, centre reconnu UL, nouvelle équipe Vi-J et équipe VC en 3<sup>e</sup> phase de financement), dans un contexte particulier de pandémie réduisant au minimum les rencontres entre nous, aura sans aucun doute été le plus grand défi de l'année 2020-2021! Mais je suis fière de dire « mission accomplie!!! », et ce, grâce à vous toutes et tous chers membres. Je souligne particulièrement les efforts manifestes de notre équipe d'employées qui s'est dépassée jour après jour pour trouver des façons différentes d'actualiser notre mission malgré les contraintes sanitaires, de répondre aux demandes multiples et, surtout, de maintenir un esprit d'équipe et un climat stimulant, même en mode virtuel. Pour les personnes de qualité que vous êtes, pour votre dévouement et votre professionnalisme, je vous suis profondément reconnaissante, merci à : Karoline, Imane, Caroline, Isabelle, Mégane, Annie-Claude et Tatiana qui a été avec nous dans la première moitié de l'année. Une de nos employées, Caroline Robitaille, s'est même mérité le prix d'excellence en recherche de la Faculté des sciences sociales de l'Université Laval, volet « Professionnelle de recherche », bravo Caroline! Catherine Rossi, directrice de l'équipe Vi-J, m'a aussi été d'un appui inestimable à maintes reprises au courant de l'année, pour répondre ensemble aux diverses demandes des bailleurs de fonds, des ministères, des médias, etc. Faire équipe avec toi Catherine rend tout tellement plus facile!

Toutefois, le travail de l'équipe de direction/coordination ne ferait aucun sens sans les projets et réalisations des membres du Centre. Comme vous pourrez le constater dans le présent rapport, la qualité, la quantité et la diversité des réalisations des membres du RAIV méritent d'être soulignées. Plusieurs nouvelles subventions ont été obtenues, de nouvelles collaborations se développent entre les membres et on accueille régulièrement de nouveaux membres, ce qui témoigne du caractère attractif de notre centre de recherche. Bienvenue aux membres accueillis pendant la période couverte par ce rapport annuel : à Dominique Bernier comme chercheure régulière; à Lucie Hernandez et Marie-Josée St-Pierre comme chercheuses collaboratrices, à Heba Allah Habib comme collaboratrice des milieux de pratique (Centre intégré de prise en charge des femmes victimes de violence, service de gynécologie-obstétrique, CHU Kasr, Égypte) et à Leïla Loucif comme étudiante (doctorante en cotutelle entre l'Université Laval et l'Université Toulouse 1 Capitole (France)).

D'ailleurs, notre comité étudiant explose de dynamisme avec l'implication récente de plusieurs nouvelles étudiantes. Si ce n'est pas déjà fait, je vous invite à consulter la section du site web réservée aux étudiants, qui contient une vidéo, une brochure de présentation sur les avantages d'être étudiante ou étudiant au RAIV et une foire aux questions. Merci à Lisa, Annie, Pamela, Véronique, Camille, Maryline, Mélina et Thalie pour votre précieux engagement! Je suis convaincue que vous accueillerez avec joie l'implication de nouvelles personnes dans votre comité, en particulier d'autres universités que l'UL qui est déjà très bien représentée. Lisa quitte cette année le comité étudiant en raison de l'obtention d'un poste de professeure à l'École de travail social et de criminologie de l'Université Laval. Bravo Lisa et merci chaleureusement pour toutes ces années d'implication, même depuis l'époque du CRI-VIFF!

Merci aux nombreuses personnes impliquées dans nos comités opérationnels mis en place en 2020-2021. À la recommandation du FRQSC, la structure de fonctionnement sera allégée, ce qui implique l'ajustement du mandat ou du fonctionnement de certains comités. Les discussions à ce sujet au sein des comités concernés nous ont permis de constater à nouveau à quel point les membres sont engagés et généreux de partager leur temps et leur expertise au service de la mission du RAIV. En effet, au sein des comités « allégés », les offres se sont multipliées pour servir ailleurs selon les exigences ou être consultés spontanément au besoin au-delà des comités formels. Cette solidarité est belle à voir et nous propulse vers l'avant!

Par ailleurs, vous avez été nombreuses et nombreux ce printemps à nous alimenter de vos phrases porteuses de sens sur l'importance de la programmation du RAIV pour vos interventions ou vos recherches. Merci beaucoup pour cette contribution qui a permis d'enrichir le mémoire que la direction a soumis au ministère de l'Économie et de l'Innovation en vue de la prochaine Stratégie québécoise de la recherche et de l'innovation. Espérant que cela porte fruit dans le futur pour assurer la pérennité du financement à la recherche sociale, malgré le contexte de la Covid-19 qui mobilise beaucoup d'investissement en santé. Il faut reconnaître que le système de santé et celui de la justice seraient beaucoup moins engorgés s'il y avait moins de violence...

Concernant nos collaborations nationales, les rencontres de l'Alliance canadienne des centres de recherche en violence ont été plus nombreuses cette année en raison de deux projets pancanadiens en développement. Le premier a débuté en novembre, financé par l'ASPC, il est dirigé par Peter Jaffe (Centre for Research & Education on Violence Against Women & Children) et notre responsable québécoise pour le projet est Dominique Bernier. Il s'agit d'un projet visant à développer et à évaluer des communautés de pratique qui réunissent des avocates et avocats en droit de la famille et des expertes et experts en violence familiale, de sorte à favoriser des décisions concernant la garde des enfants qui tiennent davantage compte de la violence lorsqu'elle est présente. Compte tenu des recommandations du rapport gouvernemental « Rebâtir la confiance » publié en décembre et qui a été copiloté par une de nos chercheuses et chercheurs, Julie Desrosiers, ce nouveau projet pancanadien est tout à fait d'actualité parce qu'il permettra d'apporter des réponses concrètes à certaines recommandations. Le deuxième projet a été soumis cet été aux IRSC par Nicole Letourneau (centre RESOLVE). Il vise à conjuguer l'expertise de milieux de pratique en violence à celle de chercheuses et chercheurs universitaires pour développer des formations en ligne pour les étudiantes et étudiants sur différents thèmes en lien avec les violences faites aux femmes et la prévention/promotion de la santé des femmes et des filles susceptibles d'être confrontées à de la violence. Plusieurs membres du RAIV sont impliqués dans la demande de subvention: Geneviève Belleville, Katharine Larose-Hébert, Sylvie Lévesque et le Regroupement des organismes ESPACE du Québec.

Pour terminer, je dirais que le train roule déjà à grande vitesse, même après seulement une année de financement en tant que regroupement stratégique! La direction amorce donc la deuxième année avec enthousiasme et confiance sur les réalisations à venir, notamment notre grand projet rassembleur en développement sur la thématique « sortir des violences intimes, familiales et structurelles à l'ère post-pandémique ». Il est si triste de constater à quel point la pandémie a accentué les inégalités sociales et aggravé les violences envers les femmes, les enfants ou les groupes

déjà marginalisés dans la population. C'est pourquoi, il faudra dans les prochains mois et années continuer d'assurer un leadership en recherche pour appuyer nos partenaires des milieux de pratique qui ont dû transformer et adapter bien rapidement leurs pratiques dans le contexte de crise sanitaire et répondre aux besoins qui se multiplient en raison des violences. Merci de faire partie de notre belle grande équipe!

# FAITS SAILLANTS

## DES ÉCHANGES SCIENTIFIQUES ORGANISÉS PAR LE RAIV ET SES ÉQUIPES :

En cours d'années, **11 activités** de transfert et de mobilisation des connaissances ont été organisées. Portant sur des sujets variés, ces activités ont constitué de riches occasions de discussions entre les chercheuses et chercheurs, les praticiennes et praticiens, les étudiantes et étudiants ainsi que les professionnelles et professionnels de recherche.

### Le RAIV accueille de nouveaux membres\* :

#### Nouvelle chercheure régulière :



**Dominique Bernier**, Professeure au Département des sciences juridiques de l'Université du Québec à Montréal.

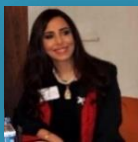
#### Nouvelles chercheuses collaboratrices :

**Lucie Hernandez**, Professeure – chercheure en psychologie, Centre Interdisciplinaire de Recherche Appliquée au champ Pénitentiaire (CIRAP), France.

**Marie-Josée Saint-Pierre**, Professeure à l'École de design de l'Université Laval.



#### Nouvelle partenaire :



**Heba Allah HABIB**, Consultante en psychiatrie et formatrice de l'équipe psychosociale du premier centre intégré en Égypte de prise en charge des femmes victimes de violence, service de gynécologie-obstétrique, CHU Kasr El Aini, Université du Caire.

\* Pour respecter la période couverte par le présent rapport, soit mai 2020 à avril 2021, cette liste de nouveaux membres n'inclut que les membres admis avant le 1<sup>er</sup> mai 2021.



### PLUS DE 200 MEMBRES

- 32** chercheuses régulières et chercheurs réguliers
- 41** chercheuses collaboratrices et chercheurs collaborateurs
- 15** partenaires des milieux de pratique
- 6** collaboratrices et collaborateurs des milieux de pratique
- 139** étudiantes et étudiants



### DEUX ÉQUIPES DE RECHERCHE

**Équipe de recherche en violence conjugale :** Acteurs en contexte et pratiques novatrices - VC

**Équipe Violences-Justice :** Contrer les violences structurelles pour un meilleur accès à la justice sociale -Vi-J



### DIFFÉRENTES AFFILIATIONS

- 6** universités québécoises (UL, UQO, UQAM, UdeM, UQAC, UQTR)
- 3** instituts publics (INSPQ, ISQ, CIUSSS).



### PUBLICATIONS ET CONFÉRENCES DES MEMBRES RÉGULIERS

- 90** articles scientifiques
- 30** chapitres de livre ou contributions à un ouvrage collectif
- 4** volumes
- 15** rapports de recherche
- 4** mémoires
- 27** outils et fiches synthèses
- 76** communications



### INTERVENTIONS PUBLIQUES

- 30** entrevues et articles dans les médias



### PROGRAMME D'AIDE FINANCIÈRE

- 11** bourses octroyées aux étudiants et étudiantes
  - 4** bourses de doctorat
  - 4** bourses de maîtrise
  - 3** bourses d'implication

## LE CENTRE

---

Le RAIV a débuté ses activités en 2020, avec l'obtention d'une subvention de Regroupement stratégique et le changement de son nom de centre reconnu à l'Université Laval. En effet, le RAIV s'est inscrit dans le prolongement du CRI-VIFF (Centre de recherche interdisciplinaire sur la violence familiale et la violence faite aux femmes), centre reconnu par la Commission de la recherche de l'Université Laval depuis 2006, et ayant exercé pendant plus de 25 ans un rôle de catalyseur des expertises québécoises en violence familiale et faite aux femmes, ainsi qu'en recherche appliquée. Créé en 1992 dans la foulée du développement de l'Alliance des centres de recherche canadiens sur la violence, après la tuerie de 14 jeunes femmes survenue à l'École Polytechnique de Montréal le 6 décembre 1989, le CRI-VIFF s'est positionné comme le plus important centre de recherche scientifique de l'espace francophone du Canada dans ce domaine. Depuis la première subvention fédérale en 1992, les membres ont obtenu plusieurs financements d'infrastructure. En 2018-2019, plusieurs membres du CRI-VIFF se sont engagés dans un travail majeur de redéfinition et de restructuration, qui a mené au renouvellement entier de la programmation tenant compte de l'évolution des connaissances récentes sur les violences intimes, familiales et structurelles, travail qui se reflète dans le nouveau nom du Centre, soit : Recherches Appliquées et Interdisciplinaires sur les Violences intimes, familiales et structurelles. Le changement de nom a été officialisé par un vote du Conseil universitaire de l'UL le 4 février 2020. Les violences faites aux femmes et aux enfants continueront d'être étudiées, en croisant dorénavant ces violences avec celles faites à d'autres populations vulnérables à la violence en raison des rapports de pouvoir inégaux (de genre, de race, de classe, etc.) dans la société.

Fort d'une masse critique de 32 chercheuses et chercheurs, dont la moitié sont lavallois, RAIV pose un regard original sur le concept de violence, en croisant divers horizons disciplinaires ce qui assure un éclairage intégré et concerté de la programmation scientifique. Les chercheuses régulières et chercheurs réguliers sont rattachés à 6 universités québécoises (UL, UQO, UQAM, UdeM, UQAC, UQTR) ou instituts publics (INSPQ, ISQ, CIUSSS). Les partenaires des milieux de pratique, les chercheuses collaboratrices et les chercheurs collaborateurs sont aussi étroitement impliqués dans l'actualisation de la programmation. La recherche partenariale et appliquée est une force majeure du Centre qui se reflète d'ailleurs dans les instances décisionnelles, chacun des axes de la programmation scientifique étant codirigé conjointement par une chercheuse ou un chercheur universitaire, un partenaire des milieux de pratique et une étudiante ou un étudiant.

Le Centre inclut deux équipes : l'une de configuration partenariale porte sur la violence conjugale, est dirigée par Geneviève Lessard et amorce son 3e cycle de financement; la seconde est une nouvelle équipe depuis 2020, dirigée par Catherine Rossi, et porte sur la justice sociale et les violences structurelles. La programmation scientifique proposée par RAIV permet d'intégrer les connaissances produites par ces deux équipes complémentaires et de regrouper de nombreux projets de recherche autour d'axes fédérateurs d'intégration des connaissances sur les problèmes sociaux complexes et omniprésents des violences intimes, familiales et structurelles (VIFS).

## MISSION ET OBJECTIFS



Le RAIV a pour objet l'étude des liens entre les violences dans les relations intimes et familiales et les réponses sociales qui peuvent contribuer à contrer ou à perpétuer les oppressions structurelles vécues par certains groupes de la population. Une attention particulière est portée aux rapports de pouvoir dans les relations intimes et familiales, mais aussi entre les groupes de la société ou entre les individus et les institutions, d'où l'ajout du concept des violences structurelles dans la nouvelle programmation du RAIV. Nos recherches documentent les facteurs associés aux violences intimes, familiales et structurelles, les liens entre différentes formes de violences agies ou subies dans différents contextes de vie, les conséquences pour les individus, les familles et la société; les réponses sociales à ces violences (services communautaires et institutionnels, réponses judiciaires, systémiques, étatiques); et ce, à différents niveaux du continuum d'intervention : prévention primaire, secondaire et tertiaire.

Le RAIV poursuit les objectifs suivants :

- ❖ Contribuer au développement des connaissances sur les violences intimes, familiales et structurelles par une approche globale et multidimensionnelle prenant en compte les victimes, les agresseurs, leurs proches, les intervenantes et intervenants des différents réseaux de services communautaires ou institutionnels;
- ❖ Former une relève scientifique spécialisée sur les violences intimes, familiales et structurelles en créant un milieu de formation stimulant dans lequel les étudiantes et étudiants bénéficient d'expertises riches et variées;
- ❖ Assurer la diffusion, le transfert et l'appropriation des connaissances dans la communauté scientifique et dans les différents milieux de pratique concernés, tant sur le plan régional, national, qu'international.

Pour atteindre ces différents objectifs, le RAIV bénéficie de la collaboration de chercheuses et chercheurs universitaires, de collaboratrices et collaborateurs de milieux de pratique, d'organismes partenaires et d'étudiantes et étudiants. L'ensemble des membres est soutenu par une équipe de professionnelles qui coordonnent les activités et mettent en œuvre un programme de transfert et de mobilisation des connaissances.

## DÉFINITION DE LA VIOLENCE

La violence est définie comme un exercice abusif de pouvoir par lequel un individu en position de force cherche à contrôler une autre personne en utilisant des moyens de différents ordres afin de la maintenir dans un état d'infériorité ou de l'obliger à adopter des comportements conformes à ses propres désirs. Cette définition ne se limite pas aux conduites individuelles puisque la violence peut s'exercer par des systèmes plus larges.

Les principaux types de violences étudiés par les membres du RAIV sont : la violence entre partenaires intimes (adultes et adolescents), la maltraitance des enfants ou des aînés, les agressions sexuelles et les violences structurelles. Les violences structurelles incluent toute « forme d'agression

commise par des organisations d'une société donnée qui a pour effet d'empêcher la réalisation des individus » (Parazelli, 2008). Elles renvoient aussi à l'effet opprimant de certaines lois, politiques ou pratiques d'intervention qui servent davantage les intérêts des groupes dominants (Mullaly, 2010).

## PROGRAMMATION SCIENTIFIQUE ●

La programmation de recherche du RAIV comporte **trois axes** :

AXE 1   Violences dans les relations intimes et familiales	AXE 2   Violences structurelles et justice sociale	AXE 3   Continuum de services : analyse, évaluation et concertation
<ul style="list-style-type: none"> <li>• Les similitudes, les différences, les facteurs communs ou spécifiques aux différents types de violences pour différentes populations.</li> <li>• La façon dont les violences (agies et subies), de manière cooccurrence ou séquentielle, modulent les parcours de vie.</li> <li>• Les facteurs qui influencent l'émergence des violences, leurs conséquences, leur reproduction et la manière de s'en sortir.</li> </ul>	<ul style="list-style-type: none"> <li>• Les réponses sociojuridiques et la manière dont elles sont susceptibles de contribuer à contrer ou à perpétuer la victimisation en engendrant des violences structurelles.</li> <li>• Les caractéristiques des pratiques psychosociales ou juridiques qui permettent de contrer les violences structurelles en favorisant des rapports sociaux plus égalitaires.</li> </ul>	<ul style="list-style-type: none"> <li>• Les effets des pratiques à court, moyen et long termes et les facteurs qui favorisent le changement.</li> <li>• Les différentes manières d'adapter les interventions aux besoins multiples et différenciés des acteurs en situation de violence.</li> <li>• Les perspectives d'innovation en matière de prévention de la violence.</li> </ul>

## ÉQUIPES DE RECHERCHE

Le centre regroupe deux équipes de recherche financées par le FRQSC :



**VC | Équipe de recherche en violence conjugale** : Acteurs en contexte et pratiques novatrices, FRQSC, 2012-2016, 2016-2020 et renouvellement accordé pour 2020-2024.

### MEMBRES RÉGULIÈRES ET RÉGULIERS

**Maude Bouchard**, Professeure, École de design de l'Université Laval

**Renée Brassard**, Professeure titulaire, École de travail social et de criminologie de l'Université Laval

**Normand Brodeur**, Professeur titulaire, École de travail social et de criminologie de l'Université Laval

**Myriam Dubé**, Professeure, École de travail social de l'Université du Québec à Montréal

**Célyne Lalande**, Professeure, Département de travail social de l'Université du Québec en Outaouais

**Geneviève Lessard**, Professeure titulaire, École de travail social et de criminologie de l'Université Laval

**Sylvie Lévesque**, Professeure, Département de sexologie de l'Université du Québec à Montréal

**Lyse Montminy**, Professeure associée, École de travail social de l'Université de Montréal

**Sylvie Pouliot**, Professeure associée, École de design de l'Université Laval

**Valérie Roy**, Professeure titulaire, École de travail social et de criminologie de l'Université Laval

**Nathalie Sasseville**, Professeure, Unité d'enseignement en travail social de l'Université du Québec à Chicoutimi

**Sylvie Thibault**, Professeure, Département de travail social de l'Université du Québec en Outaouais

**Jean-Jacques Tremblay**, Professeur assistant, École de design de l'Université Laval

### PARTENAIRES

**Bettina Durocher**, Conseillère en justice pour les femmes et les hommes chez Oxfam-Québec

**Heba Habib**, Psychiatre

**Nathalie Igonène**, Directrice de Violence-Info

**Jocelyne Jolin**, Directrice adjointe chez SOS Violence conjugale

**Nathalie Matteau**, Spécialiste en activités cliniques chez Côté Cour

**Valérie Meunier**, Directrice du Groupe d'aide aux personnes impulsives (GAPI), représentante d'à cœur d'hommes et codirectrice de l'Équipe Violence conjugale

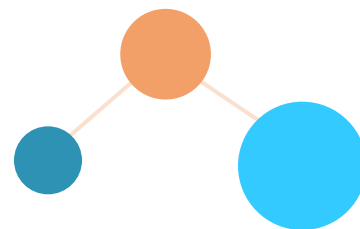
**Marie-Christine Michaud**, Porte-parole et coordonnatrice du Réseau des CAVAC

**Patricia St-Hilaire**, Coordonnatrice du Regroupement des organismes ESPACE du Québec (ROEQ)

**Anouk St-Onge**, Service de Police de la Ville de Montréal, poste de quartier 11

**Mireille St-Pierre**, Coordonnatrice des services chez Interligne

**Nancy-Anne Walsch**, Coordonnatrice Table carrefour violence conjugale de Québec-Métro



\*Les noms identifiés en caractères **rouges** sont des chercheuses régulières et chercheurs réguliers de l'Université Laval considérés par la Commission de la recherche de l'Université Laval (CRUL).

## MEMBRES COLLABORATRICES ET COLLABORATEURS

**Chantal Bourassa**, Professeure, École de travail social de l'Université de Moncton

**Marilyn Ford-Gilboe**, Professeure émérite, École de sciences infirmières de l'Université of Western Ontario

**Andrée Fortin**, Professeure associée, Département de psychologie à l'Université de Montréal

**Sherry Hamby**, Professeure de psychologie, University of the South et directrice du Life Paths Appalachian Research Center

**Élizabeth Harper**, Professeure, École de travail social de l'UQAM

**Cathy Holtmann**, Directrice du centre de recherche Muriel McQueen Ferguson et professeure associée de sociologie à l'Université du Nouveau-Brunswick

**Peter Jaffe**, Professeur, Faculté des sciences de l'éducation de l'Université of Western Ontario et directeur du Centre de recherche et d'éducation sur la violence contre les femmes et les enfants

**Julie Laforest**, Conseillère scientifique en prévention de la violence à l'INSPQ

**Simon Lapierre**, Professeur en sciences sociales à l'Université d'Ottawa

**Chantal Lavergne**, Chercheure, Institut universitaire Jeunes en difficulté du CIUSSS Centre-Sud-de-l'Île-de-Montréal et professeure associée à l'école de travail social de l'Université de Montréal

**Lucienne MartinsBorges**, Professeure agrégée, École de travail social et de criminologie de l'Université Laval

**Océane Perona**, Maîtresse de conférences, Centre de recherches Sociologiques sur le Droit et les Institutions Pénales

**Katreena Scott**, Professeure associée, Département de psychologie appliquée et de développement humain de l'Université de Toronto

**Kelly Scott-Storey**, Professeure associée, Faculté de sciences infirmières de l'Université du Nouveau-Brunswick

**Zelimar Soares Bidarra**, Professeure associée, Université provinciale de l'Ouest du Parana (Brésil)

**Nadine Wathen**, Professeure, Faculté de l'information et des sciences médiatiques de l'Université of Western Ontario



**Vi-J | Équipe Violences-Justice** : Contrer les violences structurelles pour un meilleur accès à la justice sociale, FRQSC, 2020-2024

## MEMBRES RÉGULIÈRES ET RÉGULIERS

**Marie-Claire Belleau**, Professeure titulaire, Faculté de droit de l'Université Laval

**Dominique Bernier**, Professeure, Département des sciences juridiques de l'Université du Québec à Montréal

**Renée Brassard**, Professeure titulaire, École de travail social et de criminologie de l'Université Laval

**Julie Desrosiers**, Professeure titulaire, Faculté de droit de l'Université Laval

**Elsa Euvrard**, Professeure adjointe, École de travail social et de criminologie de l'Université Laval

**Mariana Raupp**, Professeure agrégée, École de travail social et de criminologie de l'Université Laval

**Catherine Rossi**, Professeure titulaire, École de travail social et de criminologie de l'Université Laval

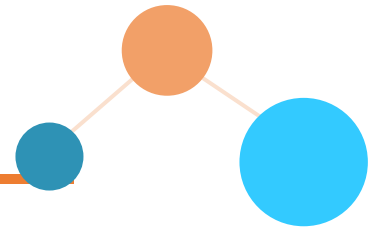
**Christine Vézina**, Professeure agrégée, Faculté de droit de l'Université Laval

## FINANCEMENT DU CENTRE ●

Au cours de l'année 2020-2021, le Centre bénéficiait de deux subventions d'infrastructure (Regroupement stratégique FRQSC et Centre de recherche reconnu par l'UL) ainsi que de deux financements d'équipe FRQSC (Équipe en fonctionnement « Violence conjugale : acteurs en contexte et pratiques novatrices » et équipe en émergence « Violences-Justice : Contrer les violences structurelles pour un meilleur accès à la justice sociale ». Les montants mentionnés dans cette section ne tiennent pas compte des projets spécifiques présentés dans la section « Les projets de recherche ».

	2020-2021
<b>SUBVENTION D'INFRASTRUCTURE</b>	
Centre Recherches Appliquées et Interdisciplinaires sur les Violences intimes, familiales et structurelles (RAIV), VRRCI de Université Laval (2020-2025)	40 600\$
Regroupement stratégique Recherches Appliquées et Interdisciplinaires sur les Violences intimes, familiales et structurelles (RAIV), FRQSC (2020-2024)	107 706\$
*des contributions financières institutionnelles s'ajoutent à ce financement (UL, UdeM et UQO)	195 267\$
<b>SUBVENTION D'ÉQUIPE FRQSC</b>	
<b>Équipe Violence conjugale</b> : acteurs en contexte et pratiques novatrices (2020-2024)	135 431\$
<b>Équipe Violences-Justice</b> : Contrer les violences structurelles pour un meilleur accès à la justice sociale (2020-2024)	49 942\$
Total	528 946\$

# STRUCTURE ET COMPOSITION



## INSTANCES

### ASSEMBLÉE DES MEMBRES

L'assemblée réunit tous les membres du Centre au moins une fois par année. Elle est appelée à se prononcer sur les orientations générales du Centre, en adoptant, sur recommandation du Comité de direction scientifique, le plan d'action annuel du Centre. Elle reçoit le rapport annuel et procède à l'élection des membres du Comité de direction scientifique. Elle est consultée sur toute question jugée pertinente par le Comité de direction scientifique. L'Assemblée est souveraine pour apporter les amendements aux Statuts.

### COMITÉ DE DIRECTION SCIENTIFIQUE (CDS)

Le CDS a pour fonction de :

- Définir la programmation et les activités du Centre et assurer la coordination générale de l'ensemble des activités prévues au plan d'action du Centre;
- Veiller à ce que les activités du Centre s'effectuent en harmonie avec le plan directeur de la Faculté de rattachement et celui de l'Université Laval;
- Ratifier les ententes négociées avec les départements ou tout autre organisme interne ou externe à l'Université Laval;
- Adopter le budget de fonctionnement du Centre;
- Soutenir la direction pour assurer le renouvellement du leadership ainsi que la participation des chercheuses et chercheurs, des étudiantes et étudiants et des partenaires;
- Adopter le rapport annuel d'activités;
- Approuver chaque année la liste des membres, recevoir et décider de nouvelles demandes d'adhésion et soutenir la direction dans son rôle proactif de recrutement pour assurer le renouvellement continu du membership;
- Planifier la rencontre annuelle de l'Assemblée des membres;
- Soutenir la direction du Centre dans la gestion des affaires courantes et l'alimenter pour les prises de décisions;
- Former, au besoin, des comités opérationnels de travail portant sur des mandats précis et assurer le suivi et l'exécution de leurs travaux;
- Recommander à l'Assemblée des membres la nomination de la directrice ou du directeur du Centre.

### COMPOSITION DU COMITÉ :

**Lisa Ellington**, étudiante au doctorat en travail social, Université Laval

**Valérie Meunier**, à cœur d'homme

**Serge Charbonneau**, Équijustice

**Myriam Dubé**, École de travail social, UQAM

**Marie-Hélène Gagné**, vice-doyenne à la recherche, FSS, Université Laval

**Julie Laforest**, conseillère scientifique en prévention de la violence, INSPQ

**Geneviève Lessard**, École de travail social et de criminologie, Université Laval

**Catherine Rossi**, École de travail social et de criminologie, Université Laval

**Valérie Roy**, École de travail social et de criminologie, Université Laval

&

\***Karoline Blais**, professionnelle de recherche au RAIV, Université Laval

\***Imane Lahrizi**, professionnelle de recherche au RAIV, Université Laval

*\*sans droit de vote*

## COMITÉS OPÉRATIONNELS

### COMITÉ ÉTUDIANT (CE)

Le CE a pour mandat d' :

- Organiser les activités étudiantes en permettant une implication active des étudiants dans l'ensemble des activités du regroupement stratégique.
- ❖ Les membres décident entre eux des rôles qu'ils se donnent et des activités de formation à prioriser.

#### COMPOSITION DU COMITÉ ÉTUDIANT :

**Pamela Alvarez-Lizotte**, doctorat en service social, Université Laval  
**Mélina Beaulieu**, maîtrise en criminologie, Université Laval  
**Lisa Ellington**, doctorat en service social, Université Laval  
**Thalie Flores-Tremblay**, doctorat en psychologie, Université Laval  
**Véronique Menand**, doctorat en travail social, Université du Québec en Outaouais  
**Camille St-Louis**, maîtrise en travail social, Université Laval  
**Annie Vézina**, doctorat en service social, Université Laval

### COMITÉ D'INTÉGRATION DES CONNAISSANCES

**Mandat** : Organiser les activités d'intégration des connaissances pour chacun des axes.

**Serge Charbonneau**, directeur général, Équijustice  
**Myriam Dubé**, École de travail social, Université du Québec à Montréal

**Lisa Ellington**, étudiante au doctorat en service social, Université Laval

**Julie Laforest**, conseillère scientifique en prévention de la violence, Institut national de santé publique du Québec

**Geneviève Lessard**, École de travail social et de criminologie, Université Laval

**Véronique Menand**, doctorat en travail social, Université du Québec en Outaouais

**Valérie Meunier**, à cœur d'homme

**Catherine Rossi**, École de travail social et de criminologie, Université Laval

**Valérie Roy**, École de travail social et de criminologie, Université Laval

**Annie Vézina**, étudiante au doctorat en service social, Université Laval

**Imane Lahrizi**, professionnelle de recherche au RAIV

**Caroline Robitaille**, professionnelle de recherche au RAIV

### COMITÉ INTERNATIONAL

**Mandat** : Assurer le développement des collaborations hors Québec, le rayonnement des membres à l'international et l'élaboration d'ententes de partenariat avec des équipes ou centres de recherche d'autres pays spécialisés en violence.

**Geneviève Lessard**, Université Laval

**Lucienne Martins Borges**, Université Laval

**Mariana Raupp**, Université Laval

*\*Membre étudiant.e à déterminer*

**Imane Lahrizi**, professionnelle de recherche au RAIV

*\*Étudiante déterminée après la période de couverture du RA :  
Mélina Beaulieu (UL)*

## COMITÉ D'ATTRIBUTION DES FONDS COLLECTIFS

**Mandat :** Permettre une distribution efficace des fonds collectifs, de manière à s'assurer que le regroupement stratégique sert effectivement à reconnaître l'excellence des travaux étudiants et à soutenir les productions collectives et l'émergence de nouvelles collaborations.

**Responsable du Comité :** **Célyne Lalande**,

Université du Québec en Outaouais

**Normand Brodeur**, Université Laval

**Julie Desrosiers**, Université Laval

**Bettina Durocher**, Oxfam-Québec

**Katharine Larose-Hébert**, Télug

**Claudia Champagne**, L'Accord Mauricie,

**Nancy-Anne Walsh**, Table carrefour violence conjugale Québec-Métro

**Karoline Blais**, professionnelle de recherche au RAIV

**Imane Lahrizi**, professionnelle de recherche au RAIV

## COMITÉ MEMBERSHIP

**Mandat :** Recrutement et mentorat;

Surveillance et rencontres de recrutement auprès de nouvelles expertes et nouveaux experts en violence à intégrer aux membres régulières et réguliers et aux collaboratrices et collaborateurs;

Rôle de soutien au comité de direction scientifique qui demeure l'instance officielle permettant l'adhésion de nouveaux membres.

**Marie-Ève Clément**, Université du Québec en Outaouais

**Myriam Dubé**, Université du Québec à Montréal

**Sonia Gauthier**, Université de Montréal

**Geneviève Lessard**, Université Laval

**Suzanne Léveillé**, Université du Québec à Trois-Rivières

**Nathalie Sasseville**, Université du Québec à Chicoutimi

**Sylvie Thibault**, Université du Québec en Outaouais

## COMITÉ D'ANIMATION SCIENTIFIQUE ET DE COMMUNICATION

**Mandat :** Proposer des stratégies de communication à l'interne (pour les membres) et à l'externe du Centre (visibilité auprès du grand public et des médias);

Proposer des moyens diversifiés de diffusion et d'animation scientifique, par exemple : fiches ou outils sur web, séminaires d'appropriation des connaissances, colloques, conférences grand public/webinaire.

**Marie-Claire Belleau**, Université Laval

**Maude Bouchard**, Université Laval

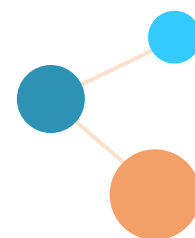
**Geneviève Lessard**, Université Laval

**Claudia Champagne**, L'Accord Mauricie

**Catherine Rossi**, Université Laval

**Mireille St-Pierre**, Interligne

**Imane Lahrizi**, professionnelle de recherche au RAIV



## MEMBRES RÉGULIERS ET RÉGULIÈRES

### Université Laval

**Isabelle Auclair**, professeure agrégée, Département de management  
**Marie-Claire Belleau**, professeure titulaire, Faculté de droit  
**Geneviève Belleville**, professeure titulaire, École de psychologie  
**Lucienne Martins Borges**, professeure agrégée, École de service social  
**Maude Bouchard**, professeure agrégée, École des arts visuels  
**Renée Brassard**, professeure titulaire, École de service social  
**Normand Brodeur**, professeur titulaire, École de service social  
**Julie Desrosiers**, professeure titulaire, École de droit  
**Marie-Hélène Gagné**, professeure titulaire, École de psychologie (\*régulière au Regroupement stratégique, mais collaboratrice pour la CRUL, en raison du fait qu'elle dirige un Centre de recherche reconnu par l'Université Laval, JEFAR)  
**Katharine Larose-Hébert**, professeure adjointe École de service social (TÉLUQ, anciennement UL)  
**Geneviève Lessard**, professeure titulaire, École de service social  
**Mariana Raupp**, professeure agrégée, École de service social  
**Catherine Rossi**, professeure titulaire, École de service social  
**Valérie Roy**, professeure titulaire, École de service social  
**Jean-Jacques Tremblay**, professeur agrégé, École de design  
**Christine Vézina**, professeure agrégée, Faculté de droit (\*collaboratrice au Regroupement stratégique)

### Université du Québec en Outaouais

**Marie-Ève Clément**, professeure titulaire, Département de psychoéducation  
**Christiane Guay**, professeure titulaire, Département de travail social  
**Célyne Lalande**, professeure, Département de travail social  
**Sylvie Thibault**, professeure agrégée, Département de travail social

### Université de Montréal

**Sarah Dufour**, professeure titulaire, École de psychoéducation  
**Sonia Gauthier**, professeure agrégée, École de travail social  
**Lyse Montminy**, professeure associée, École de travail social

### Université du Québec à Montréal

**Myriam Dubé**, professeure, École de travail social  
**Dominique Bernier**, professeure, Département des sciences juridiques  
**Sylvie Lévesque**, professeure agrégée, Département de sexologie

### Université du Québec à Trois-Rivières

**Suzanne Léveillée**, professeure, Département de psychologie

### Université du Québec à Chicoutimi

**Nathalie Sasseville**, professeure, Département de travail social

### CIUSSS Centre-Sud-de-l'Île-de-Montréal

**Chantal Lavergne**, chercheure à l'Institut universitaire Jeunes en difficulté et professeure associée à l'UdeM

### Équijustice

**Serge Charbonneau**, directeur

### Institut de la statistique du Québec

**Jasline Flores**, Direction des statistiques de santé, Institut de la statistique du Québec

### Institut national de santé publique du Québec

**Julie Laforest**, Conseillère scientifique en prévention de la violence

### À cœur d'hommes

**Valérie Meunier**, Directrice du Groupe d'aide aux personnes impulsives (GAPI)

## PARTENAIRES DES MILIEUX DE PRATIQUE

À cœur d'homme  
L'Accord Mauricie  
Équijustice  
GAPI  
INSPQ  
Interligne  
Oxfam-Québec  
Réseau des CAVAC  
SPVM  
Table Carrefour Violence Conjugale de Québec-Métro

Table de concertation en violence conjugale et agressions à caractère sexuel de Laval  
Violence-Info  
Association polyvalente d'actions judiciaires en Polynésie, Tahiti  
École Nationale d'Administration Pénitentiaire de France  
Réseau France Victime

## COLLABORATEURS ET COLLABORATRICES DES MILIEUX DE RECHERCHE

**Claire Beaumont**, Université Laval  
**Elsa Euvrard**, Université Laval  
**Andrée Fortin**, Université de Montréal  
**Louise Hamelin Brabant**, Université Laval  
**Elizabeth Harper**, Université du Québec à Montréal  
**Martin Hébert**, Université Laval  
**Louise Langevin**, Université Laval  
**Pierre Maurice**, INSPQ  
**Julie Noël**, Université de Sherbrooke  
**Sylvie Parent**, Université Laval  
**Sylvie Pouliot**, Université Laval  
**Marie-Josée Saint-Pierre**, Université Laval  
**Jo-Anne Wemmers**, Université de Montréal  
**Cathy Holtmann**, U. Fredericton – Muriel McQueen Ferguson  
**Margaret A. Jackson**, SFU – FREDA  
**Peter Jaffe**, U. Western Ontario – CREVAWC  
**Nicole Létourneau**, U. Calgary – RESOLVE  
**Kendra Nixon**, U. Manitoba – RESOLVE  
**Karen Wood**, U. Saskatoon – RESOLVE  
**Chantal Bourassa**, U. Moncton  
**Marilyn Ford-Guilboe**, U. Western Ontario  
**R. Johnson**, U. Victoria

**Katreena Scott**, U. Toronto  
**Kelly Scott-Storey**, U. Moncton  
**Véronique Strimelle**, U. Ottawa  
**Françoise Vanhamme**, U. Ottawa  
**Nadine Wathen**, U. Western Ontario  
**Sarah-Marie Cabon**, U. de Polynésie française  
**Robert Cario**, U. de Pau et des pays de l'Adour  
**Paul Mbanzoulou**, École Nationale d'Administration Pénitentiaire de France  
**Lucie Hernandez**, École Nationale d'Administration Pénitentiaire de France  
**Olivia Mons**, Réseau France Victime  
**Cécile Moreau**, Association polyvalente d'actions judiciaires en Polynésie, Tahiti  
**Océane Perona**, U. d'Aix Marseille  
**J. R. Franco Xavier**, U. Federale de Rio Janeiro  
**Marianna Possas**, U. Fédérale de Bahia (Laboratoire d'études crime et société - LASSOS)  
**Theophilos Rifiotis**, U. Federale de Santa Catarina  
**Zelimar Soares Bidarra**, U. Provinciale de l'Ouest du Parana  
**Sherry Hambly**, U. of the South  
**Tatiana Sanhueza**, U. Conception

## COLLABORATRICES ET COLLABORATEURS DES MILIEUX DE PRATIQUE

Côté Cour  
Maison pour femmes immigrantes  
Regroupement des organismes Espace du Québec

SOS violence conjugale  
SPVQ  
Integrative Psychiatry Clinic in Egypt

## EMPLOYÉES ET EMPLOYÉS RELEVANT DE PROJETS DE RECHERCHE ADMINISTRÉS AU RAIV

### PROFESSIONNELS ET PROFESSIONNELLES DE RECHERCHE

Blais Karoline  
Bertrand Robitaille Anaïs  
Gasteau Florian  
Giroux Gabriel  
Lahrizi Imane  
M.Bisson Sophie  
Robitaille Caroline  
Sanhueza Morales Tatiana Andrea  
Tudeau Cécily

### AUXILIAIRES DE RECHERCHE – 3<sup>ÈME</sup> CYCLE

Alvarez-Lizotte Pamela  
Bernard Julie  
Brassard Vicky  
Fournier Claudia  
Pellerin Anaïs

### AUXILIAIRES DE RECHERCHE – 1<sup>ER</sup> CYCLE

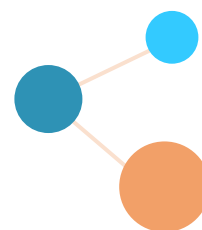
Auclair Jeanne  
Bergeron Annie-Claude  
Boivin Ann-Sophie  
Cappuccio Franco  
Espinosa Sarrah  
Gagné Samuel  
Giguère Alison  
Godbout Kim  
Guay Anne-Marie  
Lacombe-Thibault Mégane  
Larose-Giroux Benjamin  
Martineau-Côté Léo  
Menard Kim  
Mimeault Léa  
Paradis Kellianne  
Voyer-Perron Pascale

### SECRÉTAIRE

Charette Isabelle

### AUXILIAIRES DE RECHERCHE – 2<sup>ÈME</sup> CYCLE

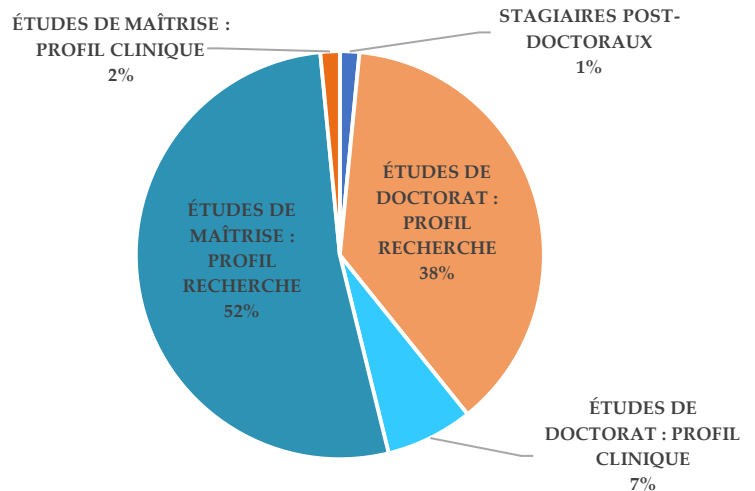
Beland Ouellette Alexandre  
Beaulieu Mélina  
Derome Elisabeth  
Giroux Samantha  
Lapointe Helene  
Laverdière Dorian  
Leblanc Marie-Claude  
Lyonnais Xavier  
Marceau Laurence  
St-Louis Camille



## ÉTUDIANTES ET ÉTUDIANTS

### ÉTUDES EN COURS

\* Étudiantes et étudiants dirigés par des chercheurs et chercheuses ayant un statut de membre régulier du RAIV et dont le sujet de recherche s'inscrit dans la programmation scientifique du centre.



### ÉTUDES POSTDOCTORALES

Allah Habib, Hebba  
Charlebois, François-Xavier

### ÉTUDES DE DOCTORAT: PROFIL RECHERCHE

Alvarez-Lizotte, Pamela  
Benjamin, Fanel  
Boeira Lodetti, Maria  
Boulebsol, Carole  
Brassard, Vicky  
Callender, Valérie  
Choual, Fatima  
Cléroux-Desmarais, Marilynne  
Couto, Éric  
Duden, Gesa Solveig  
Ellington, Lisa  
Fernandes Oliveira Barros, Allyne  
Filion, Florence  
Flores, Clara  
Fortin-Lachance, Hélène  
Frank, Annie-Pier  
Gagnon, Carolle  
Gauthier, Véronique  
Gamache, Lydia  
Germain, Emmanuelle  
Herrera-Lagos, Barbara  
Hinda, Hamdi  
Horr, Jaoa Philippe  
Huot, Madeleine  
Jarroir, Marine  
Lafolle, Solange  
Landry, Marie-Pier  
Lavoie, Mélissa

Machado, Gustavo Da Silva  
Massoui, Salima  
Menand, Véronique  
Mennereau, Caroline  
Michaud, Nicolas  
Nault, Geneviève  
Paquet-Duchesnay, Geneviève  
Pellerin, Anaïs  
Ritchie, Jessica  
Rosales Pincetti, Valeria Andrea  
Rousseau, Catherine  
Rugani, Dominique  
Sabry Adel Saadi  
Sanokho, Miranda  
Schüle, Marc-Olivier  
Tridapalli, Ana Laura  
Turgeon, Nicolas  
Vignola-Lévesque, Carolanne  
Vézina, Annie  
Wagner-Lapierre, Claudie-Émilie

### ÉTUDES DE DOCTORAT: PROFIL CLINIQUE

Bandola, Camille  
Beaulieu, Catherine  
Flores-Tremblay, Thalie  
Fortin, Sandrine  
Langlois, Alissa  
Laprade, Frédérique  
Paquin, Rachelle  
Pellerin, Yannick  
Perron-Tremblay, Roxanne

## ÉTUDES DE MAÎTRISE: PROFIL RECHERCHE

Bah, Kadidjatou  
Baillargeon, Esther  
Baonga, Gladys  
Beauchamp-Leboeuf, Marie-Hélène  
Beaudry, Léa  
Beaugé, Marie-Livia  
Beaulieu, Mélina  
Belal, Malika  
Béland-Ouellet, Alexandre  
Bélanger, Simon  
Berger, François  
Bergeron, Valérie  
Bernard, Catherine  
Bêty, Emma  
Bishop, Alexandra  
Bluteau, Juliana  
Boudreau, Mélanie  
Breault, Geneviève  
Breton, Marie-Pascale  
Buyana, Frédéric  
Caze, Ernst  
Chancogne, Zélie  
Cléroux-Desmarais, Maryline  
Cloutier, Maude  
Côté, Charlie  
Cyr, Léonie  
De Souza Lopez, Julia  
Doyon, Maryse  
Dubois, Alexandre  
Dupuis, Reza  
Dusseault, Samuel  
Ederer, Mélanie  
Gagnon-Pelletier, Héloïse  
Gignac, Chanel  
Girard, Tommy  
Giroux, Samantha

Harvey-Labbé, Gabrielle  
Huard, Sarah-Lee  
Joassaint, Nadège  
Kabamba, David  
Kelly-Raymond, Danielle  
Lalancette, Jessica  
Langlois, Cassandra  
Lantagne, Marc-Antoine  
Lapointe, Hélène  
Laverdière, Dorian  
Leblanc, Marie-Claude  
Leblanc, Marie-Pierre  
Lebron-Paradis, Gabrielle  
Lubango, Junior  
Lyonnais, Xavier  
Marceau, Laurence  
Marceau-Bouchard, Camille  
Martel, Karianne  
Mercure, Jennifer  
Morier, Marie-Pier  
Nadeau, Gabriel  
Ndiaye, Mor Talla  
Parenteau, Julie  
Pongo, Natacha  
Renaud, Jeanne  
Robert, Gabrielle  
Rocheffort, Émilie  
Rostaing, Mathilde  
Saïdi, Camila  
Sequeira-Tardif, Bianca  
St-Louis, Camille  
Toupin, Alexandra  
Vernus, Judith

## ÉTUDES DE MAÎTRISE: PROFIL CLINIQUE

Fallu, Mathilde  
Girard-Bezeau, Marykim

## ÉTUDES TERMINÉES

### ÉTUDES DE DOCTORAT

Dumont, Annie  
Godmaire-Duhaime, Florence  
Leclerc, Josiane  
LePain, Isabelle  
Mosquera, Henry  
Vargas Diaz, Rosita

### ÉTUDES DE MAÎTRISE

Bourgeois, Mathilde  
Côté, Carole  
Demers, Éliane  
El Harake, Moustapha Joseph  
Gagnon, Catherine  
Ndao, Adja Diodio  
Pelletier-Gagnon, Héloïse  
St-Pierre, Cédric  
Voyer, Catherine

## MEMBRES ÉTUDIANTES NON DIRIGÉES PAR DES CHERCHEURES RÉGULIÈRES OU CHERCHEURS RÉGULIERS ● ---

### ÉTUDES DE DOCTORAT

Loucif, Leïla

Suelves Ezquerro, Lorena

# PROJETS DE RECHERCHE DES CHERCHEURES RÉGULIÈRES ET CHERCHEURS RÉGULIERS

## AXE 1 | VIOLENCES DANS LES RELATIONS INTIMES ET FAMILIALES

Cet axe de recherche s'intéresse aux différents types de violence. Ces travaux permettent notamment d'identifier les éléments associés à l'émergence des violences intimes et familiales, à la récidive ou à la revictimisation, en tenant compte de la relation entre le temps (parcours de vie) et les contextes (types de violences et de populations).

### PROJETS DE RECHERCHE EN COURS

#### Actions policières pour prévenir les homicides intrafamiliaux

Début/Fin : 2021

Chercheuse principale : Myriam Dubé

Partenaire : Anouk St-Onge, SPVM

Financement : Femmes et Égalité des genres Canada (gouvernement du Canada)

#### Comprendre et exprimer l'expérience de la coercition reproductive chez les femmes. Projet de recherche-action novateur

Début/Fin : 2019-05 / 2024-06

Chercheuse principale : Sylvie Lévesque

Cochercheurs.es : Marie-Marthe Cousineau, Simon Lapierre, Mylène Fernet

Collaboratrice : Julie Laforest

Financement : Savoir (CRSH)

#### Comprendre la violence conjugale dans un contexte de séparation pour mieux intervenir : le cas des couples d'hommes

Début/Fin : 2017-04/2021

Chercheuse principale : **Valérie Roy**

Cochercheurs et cochercheuses : Gilles Tremblay, Suzanne Léveillé, Sylvie Thibault, Line Chamberland, Sacha Genest Dufault

Partenaires : À cœur d'homme, Regroupement provincial en santé et bien-être des hommes, RÉZO, Gai Écoute

Financement : Actions concertées (FRQSC)

#### Difficultés psychosociales, scolaires et milieux de vie différentiels d'enfants issus de la diversité ethnoculturelle recevant, ou non, des services de protection de la jeunesse

Début/Fin : 2019-04/2022-04

Chercheuse principale : Sarah Dufour

Cochercheuse : Chantal Lavergne

Partenaires : Direction régionale de santé publique, Direction des services d'accueil et d'éducation interculturelle du Ministère de l'Éducation et de l'Enseignement supérieur, CIUSSS du Centre-sud-de-l'Île-de-Montréal, CIUSSS de l'Ouest-de-l'Île-de-Montréal

Financement : Savoir (CRSH)

#### Le continuum des violences genrées en situation de refuge : une analyse du contexte québécois

Début/Fin : 2018-05/ 2021-04

Chercheuse principale : **Isabelle Auclair**

Financement : Soutien à la recherche pour la relève professorale (FRQSC)

### Le cumul de vulnérabilité à la violence conjugale : l'expérience des femmes handicapées, aînés et immigrantes qui appartiennent à plus d'une de ces populations

Début/Fin : 2019-08/2021-08

Chercheuse principale : Nathalie Sasseville

Financement : Développement savoir (CRSH)

### Mission LOCASS - Projet par et pour Les adolescents : Oser Consentir à des Activités Sexuelles Sans violence

Début/Fin : 2018-06/2022-04

Chercheuse principale : Mylène Fernet

Cochercheuse : Sylvie Lévesque

Financement : Savoir (CRSH)

### Parcours d'enfances et d'adolescences traversés par l'exposition à la violence conjugale : étude rétrospective

Début/Fin : 2016/2021

Chercheuse principale : **Geneviève Lessard**

Cochercheurs et cochercheuses : Andrée Fortin, Chantal Bourassa, Dominique Damant, Simon Lapierre, **Valérie Roy**

Partenaires : Violence-Info, À cœur d'homme

Financement : CRSH

### Parcours de sortie de la violence familiale d'adultes autochtones au Québec

Début/Fin : 2018/2023

Chercheuse principale : **Renée Brassard**

Cochercheuse : Mylène Jacoud

Partenaires : Initsiaq Women Shelter, Conseil cri de la santé et des services sociaux de la Baie James, Conseil de la nation atikamekw, Maison communautaire Missinak

Financement : Programme Savoir (CRSH)

### Trajectoire de développement des troubles émotionnels et comportementaux chez des enfants d'âge scolaire exposés à un traumatisme relationnel lié à la maltraitance

Début/Fin : 2017-03/2022-03

Chercheuse principale : Marie-Hélène Gagné

Financement : Subventions Savoir (CRSH)

### Trajectoire de victimisation de femmes cumulant plus d'un contexte de vulnérabilité à la violence conjugale : femmes aînées, handicapées et immigrantes

Chercheuse principale : Nathalie Sasseville

Financement : FRQSC

Partenaires : Tables de concertation en violence conjugale et en agressions sexuelles du Saguenay/Lac-Saint-Jean, Québec et Montréal, l'Office des personnes handicapées du Québec

### Violence conjugale lors de la période périnatale et parentalité : documenter et comprendre, pour mieux intervenir et soutenir

Début/Fin : 2017-04/2021-03

**Chercheuse principale :** Sylvie Lévesque

**Cochercheuses :** Chantal Lavergne, **Geneviève Lessard**, Marie-Ève Clément, Mylène Fernet, Julie Poissant, Nadia Giguère

**Partenaires :** À cœur d'homme, CIUSSS du Centre-Sud-de-l'Île-de-Montréal, Institut de la statistique du Québec, Institut national de santé publique du Québec, Fédération des maisons d'hébergement pour femmes, Table Carrefour Violence Conjugale Québec Métro, Table de concertation en violence conjugale de Montréal, Réseau des centres de ressources périnatales du Québec, CIUSSS du Centre-Ouest-de-l'Île-de-Montréal, Maison des naissances Côte-des-Neiges

**Financement :** Actions concertées : programme de recherche sur la violence conjugale (FRQSC)

### **Violence dans les relations intimes et amoureuses chez les populations LGBTQ2+ : documenter le phénomène pour mieux outiller et former les professionnelles et professionnels de la santé et des services sociaux**

**Début/Fin :** 2018-11/2024-11

**Chercheuse principale :** **Valérie Roy**

**Cochercheur :** Sylvie Thibault, Line Chamberland, Denise Medico, Kévin Lavoie.

**Partenaires :** RÉZO, Centre de solidarité lesbienne et Conseil québécois LGBT

**Financement :** ASPC

## **PROJETS DE RECHERCHE TERMINÉS**

---

### **Incursion des hommes dans leur expérience comme auteur d'homicide intrafamilial**

**Début/Fin :** 2018-04/2022-04

**Cochercheur :** Myriam Dubé

**Financement :** Développement Savoir (CRSH)

### **La coercition reproductive. Exploration qualitative des expériences et des représentations de jeunes femmes adultes québécoises**

**Début/Fin:** 2017-05/2020-04

**Chercheuse principale :** Sylvie Lévesque

**Financement :** FRQSC

### **Trajectoires de vie, de violence et de recours des femmes victimes de violence conjugale en contextes de vulnérabilité : Décrire et comprendre pour mieux prévenir et agir**

**Début/Fin :** 2013-04/2020-03

**Chercheuse principale :** Marie-Marthe Cousineau

**Cochercheurs et cochercheuses:** Andrée Fortin, Dominique Damant, Elizabeth Harper, Estibaliz Jimenez, **Geneviève Lessard**, Louise Hamelin, Louise Langevin, Lyse Montminy, Mylène Fernet, Myriam Dubé, **Renée Brassard**, Simon Lapierre, Sonia Gauthier

**Collaboratrice:** Julie Laforest

**Partenaires :** Arlène Gaudreault et Marie-Hélène Blanc (Association québécoise Plaidoyeur-Victimes), Nathalie Matteau (Côté Cour – CSSS Jeanne-Mance), Manon Monastesse et Mylène Bigaouette (Fédération des maisons d'hébergement pour femmes), Isabelle Paillé (Femmes autochtones du Québec Inc.), Julie Laforest (Institut national de santé), Gaëlle Fedida et Chloé Deraiche (Alliance des maisons d'hébergement de 2<sup>e</sup> étage pour femmes et enfants victimes de violence conjugale), Denise Tremblay (La Séjournelle), Odile Boisclair et France Bourgault (L'R des centres de femmes), Louise Lafortune (Regroupement des maisons pour femmes victimes de violence conjugale), Lise Gervais et Josiane

Maheu (Relais-femmes), Marie-Christine Michaud (Réseau des CAVAC), Kathy Mathieu (Table carrefour violence conjugale Québec-Métro), Monica Dunn (Table de concertation en violence conjugale de Montréal), Mélanie Guénette (Table de concertation en violence conjugale et agressions à caractère sexuel de Laval), Table de concertation régionale en violence conjugale et agressions sexuelles de la région du Saguenay-Lac-Saint-Jean.

**Financement** : Partenariat (CRSH)

## AXE 2 | VIOLENCES STRUCTURELLES ET JUSTICE SOCIALE

Cet axe de recherche s'intéresse à la manière dont les réponses sociojuridiques sont susceptibles de contribuer à contrer ou à perpétuer la victimisation, et porte aussi sur les pratiques psychosociales ou juridiques qui permettent de contrer les violences structurelles en favorisant des rapports sociaux plus égalitaires. Ces travaux contribuent à identifier les obstacles pour l'accès à la justice sociale des victimes et des auteurs de violence et la documentation des pratiques novatrices favorisant la dévictimisation ou la réinsertion sociale.

### PROJETS DE RECHERCHE EN COURS

#### Accès au droit et à la justice (ADAJ)

**Début/Fin** : 2016-05/2022-04

**Chercheur principal** : Pierre Noreau

**Cochercheurs** : **Catherine Rossi**, Christiane Guay, Dominique Bernier, **Marie-Claire Belleau**

**Financement** : Partenariat (CRSH)

#### Atlas et Mappemonde des modes d'intervention en situation de conflits interactionnels en matière criminelle, pénale et en justice réparatrice

**Début/Fin** : 2018-03/2021-03

**Chercheuse principale** : **Marie-Claire Belleau**

**Cochercheuse** : **Catherine Rossi**

**Financements** : MJQ, Université Laval, Regroupement des organismes de justice alternative du Québec (Regroupement des organismes de justice alternative du Québec), CRSH

#### Enjeux et défis de l'accès, de la mise en œuvre et de la reconnaissance des ordonnances de protection en matière civile

**Début/Fin** : 2019/2021

**Chercheuse principale** : Sonia Gauthier

**Cochercheuse** : **Mariana Raupp**

**Financement** : MJQ

#### Saisir et soutenir les processus de (ré)intégration sociocommunautaire chez les jeunes judiciairisés (16-35 ans) - Projet (Ré)so 16-35

**Début/Fin** : 2018-09/2025-09

**Chercheuse principale** : Natacha Brunelle

**Cochercheurs et cochercheuses** : **Catherine Rossi**, Mathilde Turcotte, Serge Brochu, Bastien Quirion, Michel Cantinotti, Sylvie Hamel, Paul-André Levesque, Julie Marcotte, Chantal Plourde, Catherine Arseneault, Annie Fontaine, Isabelle Fortin-Dufour, Steve Jacob

**Financement** : Programme Partenariat (CRSH)

#### Le programme de mesures de rechange général pour adultes au Québec : portrait, analyse et enjeux

**Début/Fin** : 2019-03/2022-03

**Chercheure principale : Catherine Rossi**

**Cochercheure : Julie Desrosiers**

**Financement :** Programme Savoir (CRSH)

### **Le programme de mesures de rechange général pour adultes en matière criminelle : portrait et analyse dans le cadre du déploiement provincial**

**Début/Fin :** 2019-09/2023-03

**Chercheure principale : Catherine Rossi**

**Cochercheure : Julie Desrosiers**

**Financement :** Ministère de la Justice

### **Violence sexuelle dans les milieux d'enseignement supérieur : enjeux actuels pour la prévention, la pratique et la recherche**

**Début/Fin :** 2018-04/2021-03

**Chercheure principale :** Bergeron, Manon

**Cochercheure : Isabelle Auclair**

**Financement :** Développement partenariat (CRSH)

### **Modes d'intervention en situation de conflits pour les personnes physiques et morales dans leur rapport avec l'État**

**Début/Fin :** 2018-09/2023-09

**Chercheuses principales : Marie-Claire Belleau**

**Cochercheure :** Martine Valois

**Partenaire :** Ministère de la Justice du Québec

**Financement :** Savoir (CRSH)

### **Obstacles et leviers pour l'accès à la justice et à des milieux organisationnels et professionnels équitables et égalitaires : identifier, caractériser et comprendre les violences structurelles, institutionnelles et symboliques vécues par les femmes**

**Début/Fin :** 2019-11/2022-11

**Chercheure principale : Marie-Claire Belleau**

**Cochercheures : Catherine Rossi, Julie Desrosiers, Christine Vézina, Isabelle Auclair**

**Financement :** Femmes et Égalité de genres Canada (Condition féminine Canada)

### **Punir ou aider? La pratique de la probation avec surveillance au Québec**

**Début/Fin :** 2019-05/2022-05

**Chercheure principale : Mariana Raupp**

**Financement :** Soutien à la recherche pour la relève professorale (FRQSC)

## **PROJETS DE RECHERCHE TERMINÉS**

---

### **Conférence nationale sur les perspectives critiques en criminologie et justice sociale : Responsabilité (Subvention Connexion)**

**Début/Fin :** 2019-10/2020-09

**Chercheure principale :** Joane Martel

**Cochercheure : Catherine Rossi, Elsa Euvrard, Mariana Raupp, Annie-Claude Savard**

**Financement :** Connexion (CRSH)

### **Culture juridique des droits de la personne et justiciabilité des droits sociaux : nouvelles perspectives**

**Début/Fin:** 2019/2020

**Chercheuse principale :** **Christine Vézina**

**Financement :** CRSH

### **Du plafond à la frontière de verre : comment institutionnaliser le genre dans les organisations de développement international et d'action humanitaire?**

**Début/Fin :** 2018-06/2020-05

**Chercheuse principale :** **Isabelle Auclair**

**Financement :** Développement savoir (CRSH)

### **La confiance du public dans le système de justice pénale**

**Début/Fin :** 2019-01/2020

**Chercheuse principale :** Anne-Marie Boisvert

**Cochercheuse :** **Julie Desrosiers**

**Financement :** Connexion (CRSH)

### **Violences gynécologiques et obstétricales : pour une recherche concertée**

**Début/Fin :** 2019-06/2020-05

**Chercheuse principale :** Sylvie Lévesque

**Financement :** Programme d'appui communautaire (IRSC) et Connexion (CRSH)

## **AXE 3 | CONTINUUM DE SERVICES : ANALYSE, ÉVALUATION ET CONCERTATION**

Cet axe de recherche porte un regard critique sur les effets des pratiques d'intervention et de prévention de la violence et s'intéresse aux différentes manières d'adapter les interventions aux besoins multiples et différenciés des acteurs en situation de violence. Les travaux réalisés dans cet axe permettent de mieux comprendre les défis et les opportunités que soulèvent les pratiques collaboratives, de développer des outils et des programmes novateurs et d'évaluer les pratiques et les politiques en place.

### **PROJETS DE RECHERCHE EN COURS**

#### **Apprivoiser les émotions des enfants : Un défi que les mères en contexte de grande vulnérabilité peuvent relever**

**Début/Fin :** 2019-05/2022-04

**Chercheuse principale :** Annie Berubé

**Cochercheuse :** Marie-Ève Clément

**Financement :** Savoir (CRSH)

#### **Capsules vidéo de sensibilisation à la violence conjugale pour les enfants âgés de 6 à 9 ans**

**Début/Fin :** 2019-06-21/2023-03-31

**Chercheur principal :** **Jean-Jacques Tremblay**

**Cochercheuses :** **Geneviève Lessard**, **Maude Bouchard**, Sylvie Pouliot

**Partenaire(s) :** Table Carrefour Violence Conjugale Québec-Métro, Espace région de Québec et Centre intégré universitaire de la Capitale-Nationale

**Financement :** Programme de soutien financier à des initiatives en matière de violence conjugale (Secrétariat à la Condition Féminine)

### Concertation intersectorielle en violence conjugale au Québec : analyser les processus de résolution des controverses pour mieux comprendre les mécanismes influençant la production de solutions innovantes

Début/Fin : 2020/2022

Chercheuse principale : Célyne Lalande

Financement : Soutien à la recherche pour la relève professorale (FRQSC)

### Difficultés émotionnelles au travail en temps de pandémie de COVID-19 : expérience des intervenants et intervenantes du milieu communautaire

Début/Fin : 2020/2021

Chercheuse principale : **Katharine Larose-Hébert**

Financement : Engagement partenarial (CRSH)

### Dimensões psicossociais do Acolhimento de imigrantes e refugiadas em Florianópolis

Début/Fin : 2019/2022

Chercheuse principale : **Lucienne Martins Borges**

Financement : CNPq-Brazil

### Dix ans après les modifications à Loi sur la protection de la jeunesse : les trajectoires de familles d'Uashat mak Mani-Utenam

Début/Fin : 2017-05/2022-04

Chercheuse principale : Christiane Guay

Cochercheuse : Marie-Andrée Poirier

Financement : Développement Savoir (CRSH)

### Enquête sur les violences sexistes et sexuelles dans le milieu professionnel de la coopération internationale : un portrait contextualisé pour prévenir, sensibiliser et agir

Début/Fin : 2021/2023

Chercheuse principale : **Isabelle Auclair**

### Évaluation du programme de prévention ESPACE

Début/Fin : 2019-09/2022-08

Chercheuse principale : Célyne Lalande

Cochercheuse : **Geneviève Lessard**

Partenaires : Regroupement des organismes ESPACE du Québec

Financement : FRQSC, Engagement partenarial (CRSH)

### Favoriser la reconnaissance de la violence vécue : témoignages d'hommes gais ayant été victimes de violence dans une relation intime et amoureuse

Début/Fin : 2020/2021

Chercheuse principale : **Valérie Roy**

Financement : Pôle d'expertise et de recherche en santé et bien-être des hommes (MSSS)

### IPV Perpetrator groups: client engagement, and role of facilitators

Chercheur principal : John Hamel

Cochercheurs.es : **Valérie Roy**, Fred Buttell et Ferreira, Rregardt

Financement : Non financé

### L'approche centrée sur la famille au profit des enfants de parents vivant avec un trouble mental : investigation et développement des pratiques en santé mentale adulte au Québec

Début/Fin : 2020/2023

Cochercheuse : Marie-Ève Clément

Financement : Savoir (CRSH)

## La violence conjugale et la coercition reproductive : Sensibiliser et outiller les intervenant.es et les professionnel.les de la santé

Début/Fin: 2019-03/2021-03

Chercheuse principale : Sylvie Lévesque

Collaboratrice: Julie Laforest

Partenaires : Fédération du Québec pour le planning des naissances (FQPN), Institut National de santé public de Québec (INSPQ)

Financement : Secrétariat à la Condition Féminine

## Les services d'accueil, d'information et de référence à la cour pour les hommes accusés de violence conjugale : une recension des écrits

Début/Fin : 2020/2021

Chercheur principal : **Normand Brodeur**

Cochercheuses : Célyne Lalande, Sonia Gauthier, **Valérie Roy**

Partenaires : Pro-Gam, Option, Service d'aide aux conjoints (SAC)

Financement : Pôle d'expertise et de recherche en santé et bien-être des hommes (MSSS)

## Les trajectoires dans le réseau de la santé et des services sociaux comme déterminants d'intégration des réfugiés dans la région de la Capitale-Nationale

Début/Fin : 2019/2021

Chercheuse principale : **Lucienne Martins Borges**

Financement : Institutionnel - BDR (CRSH)

## Mieux répondre, ensemble, aux besoins des familles et des enfants montréalais issus de la diversité ethnoculturelle : Rôles possibles de la Ville de Montréal auprès des réseaux et lieux de mobilisation des partenaires jeunesse

Début/Fin : 2020/2021

Chercheuse principale : Sarah Dufour

Financement : Centre de recherches en études montréalaises (Université McGill)

## Portrait de la concertation intersectorielle en violence conjugale au Québec

Début/Fin : 2019-09/2021-09

Chercheuse principale : Célyne Lalande

Financement : Fonds institutionnel de développement de la recherche et de la création (UQO)

## Récits sur la violence dans les relations intimes et amoureuses entre hommes

Début/Fin: 2020/2021

Chercheuse principale : **Valérie Roy**

Partenaires : RÉZO

Collaborateurs : Bureau régional d'action sida (BRAS), Conseil québécois LGBT, Interligne, MAINS BSL  
Mouvement d'aide, d'information et soutien : VIH ITSS Hépatitis Hom, Miels-Québec, Service d'aide aux conjoints

Financement : Programme de soutien aux innovations sociales (Université Laval)

## Réponse différentielle à l'évaluation formelle en protection de la jeunesse en contexte de diversité ethnoculturelle : portrait de la situation et perspectives des familles et des intervenants

Début/Fin : 2019-04/2022-03

Chercheuse principale : Chantal Lavergne

Cochercheuse : Sarah Dufour

Financement : Savoir (CRSH)

## Synthèse des connaissances sur la violence conjugale chez les personnes âgées

Début/Fin : 2019/2021

**Chercheuse principale :** Lyse Montminy

**Financement :** Secrétariat aux aînés

### **Systématisation des savoirs expérientiels des intervenant.e.s du réseau à cœur d'homme sur les pratiques de responsabilisation des conjoints ayant des comportements violents**

**Début/Fin :** 2021/2022

**Chercheuse principale :** **Valérie Roy**

**Cochercheur :** **Normand Brodeur**

**Collaborateur :** À cœur d'homme

**Financement :** Engagement partenarial (CRSH)

### **Violence sexiste et psychiatrisation : Expérience des femmes au sein des services publics québécois**

**Début/Fin :** 2019/2021

**Chercheuse principale :** **Katharine Larose-Hébert**

**Financement :** Engagement partenarial (CRSH)

### **Violence conjugale en contexte de pandémie COVID-19 et modélisation des pratiques innovantes auprès des conjoint.e.s ayant des comportements violents**

**Début/Fin :** 2020/2022

**Chercheuse principale :** **Valérie Roy**

**Cochercheur :** **Normand Brodeur**

**Partenaires :** À cœur d'homme - Réseau d'aide aux hommes pour une société sans violence et ses 31 organismes membres.

**Financement :** Ministère de la Santé et des Services sociaux

## **PROJETS DE RECHERCHE TERMINÉS**

---

### **Canadian Domestic Homicide Prevention Initiative for Vulnerable Populations (CDHPVP)**

**Début/Fin :** 2015-04/2020-03

**Chercheur principal et chercheuse principale :** Peter Jaffe, Myrna Dawson

**Cochercheur :** Myriam Dubé, Catherine Holtmann, Nicole Letourneau, Anna-Lee Straatman & Cathy Richardson

**Partenaires :** Membres de l'Alliance des centres de recherche canadiens en violence

**Financement :** Subvention de partenariat (CRSH)

### **Documenter les différents modèles de concertation existants en matière de soutien aux femmes âgées victimes de violence conjugale pour cibler les meilleures pratiques en la matière et en favoriser la diffusion**

**Début/Fin :** 2018-03/2021-03

**Chercheuse principale :** Lyse Montminy

**Financement :** Secrétariat à la condition féminine du Québec

### **Évaluation de l'Entente multisectorielle relative aux enfants victimes d'abus sexuels, de mauvais traitements physiques ou d'une absence de soins menaçant leur santé physique: qu'en est-il 15 ans plus tard?**

**Début/Fin :** 2018-04/2021-03

**Cochercheur :** Marie-Ève Clément

**Financement :** Action concertée (FRQSC)

### **Evaluation of trauma and gender informed intensive case management**

**Début/Fin:** 2017/2020

**Chercheur principal :** Adje van de Sande

**Cochercheur:** **Katharine Larose-Hébert**

**Financement :** Sheperds of good hope

### **Le dispensaire jeunesse de Sept-Îles (12-25)**

**Début/Fin :** 2018-05 /2021-04

**Chercheuse principale :** Caroline Cellard

**Cochercheur :** Christiane Guay

**Financement :** Action concertée (FRQSC)

### **Projet mATriCES-F**

**Début/Fin :** 2017-04/2020-04

**Cochercheur :** **Isabelle Auclair**

**Financement :** IRSC

### **Promouvoir la résilience chez les femmes ayant subi une agression sexuelle : Efficacité de la plateforme en ligne RESILIENT après une adaptation centrée sur l'utilisatrice**

**Début/Fin:** 2020 /2020

**Chercheuse principale :** **Geneviève Belleville**

**Partenaire :** Viol-Secours

**Financement :** IRSC

### **Représentations de la punition corporelle et pratiques de soutien et de signalement des professionnels œuvrant auprès des familles**

**Début/Fin :** 2015/2020

**Chercheuse principale :** Marie-Ève Clément

**Cochercheurs :** Marie-Hélène Gagné, Sarah Dufour

**Collaborateur :** Jean-Yves Frappier

**Financement :** Savoir (CRSH)

### **Safe and understood: Intervening with families to promote healthy child outcomes and prevent abuse recurrence for young victims of domestic violence exposure**

**Début/Fin :** 2015-07/2020-07

**Chercheuse principale :** Scott Katreena, Angélique Jenney

**Cochercheurs :** Chantal Bourassa, Elisabeth Godbout, **Geneviève Lessard, Valérie Roy**

**Partenaires :** Maison pour femmes immigrantes, L'Accord Mauricie

**Financement :** ASPC

### **Vers l'élimination des obstacles à l'égalité des sexes : Pratiques concertées en violence conjugale pour optimiser la sécurité des femmes victimes de violence conjugale et de leurs enfants**

**Début/Fin:** 2017-09/2020-08

**Chercheuse principale :** **Geneviève Lessard**

**Partenaires :** Table de concertation en violence conjugale de Montréal, Table Carrefour Violence Conjugale Québec-Métro et Table de concertation régionale en violence conjugale et en agressions sexuelles du Saguenay-Lac-St-Jean

**Financement :** Condition féminine Canada

### **Violence conjugale et séparation : intervenir pour diminuer le risque de comportements de plus en plus violents**

**Début/Fin :** 2015-05/2020-04

**Chercheuse principale :** Suzanne Léveillé

**Cochercheurs :** Gilles Tremblay, Sacha Genest-Dufault, Philippe Roy

**Partenaires :** L'Accord Maurice Inc., Réseau QAJAQ, Centre d'aide pour hommes de Lanaudière CAHo, À Cœur d'homme - Réseau d'aide aux hommes pour une société sans violence, C-TAC

**Financement : FRQSC**

# ACTIVITÉS SCIENTIFIQUES ET RAYONNEMENT

---

## PUBLICATIONS

---

### ARTICLES SOUS PRESSE

- \*Bandola, C., **Clément, M.-È.** et Bérubé, A. (sous presse). La réponse aux besoins affectifs et cognitifs de l'enfant: Application du modèle cumulatif à la population générale. *Revue canadienne de psychiatrie*.
- Clément, M.-È.**, Piché, G. et Villatte, A. (sous presse). Symptômes dépressifs vécus par les parents dans la population générale: état des travaux québécois et canadiens. *Revue canadienne des sciences du comportement*.
- \*Dumont, A. et **Lessard, G.** (sous presse). Exposition à la violence conjugale : regards de jeunes adultes sur leur parcours de vie. *Revue Jeunes et Société*.
- \*Dumont, A., **Lessard, G.**, Alvarez-Lizotte, P., Bisson S.M., Bourassa, C. et Lapierre, S. (sous presse). L'agentivité des jeunes exposés à la violence conjugale soutenus par la méthode du calendrier historique de vie. *Recherches qualitatives*.
- Ferland, F., Blanchette-Martin, N., Plourde, C., **Rossi, C.**, Savard, A.-C., Bernier, M.-A., Ehouarne, G., Blais, M., & Genois, R. (2020). Traitement de la dépendance aux substances en présence de victimisation : Qu'en disent les cliniciens en dépendance? Santé Mentale au Québec.
- Gagné, M.-H.**, Piché, G., **Clément, M.-È.** et Villatte, A. (sous presse). Families in confinement: a pre-post COVID-19 study. *Couple and Family Psychology: Research and Practice*.
- Grammond, S. et **Guay, C.** (sous presse). Connaître et reconnaître le droit innu du ne kupaniem/ne kupaniskuem. *Les Cahiers de droit*.
- \***Guay, C.** et Ellington, L. (sous presse). Le territoire comme levier d'intervention auprès des jeunes Innus à Uashat mak Mani-utenam. *Nouvelles pratiques sociales*.
- \*Habib, A. H. et **Dubé, M.** (sous presse). Appel de textes sur la thématique « Corps des femmes, violences intimes ou sexuelles ». *Recherches féministes*.
- Hamel, S., Lavoie, A.-M., Morneau-Sévigny, F. et **Belleville, G.** (sous presse). Détresse psychologique chez les étudiants universitaires : recension systématique et méta-analyse. *Revue Québécoise de Psychologie*.
- \***Larose-Hébert, K.**, Nault, G. et Couture-Glassco, E. (sous presse). Réinsertion sociale en otage : influence du profilage social des travailleurs et travailleuses de proximité. *Criminologie*.

\*Production réalisée conjointement avec un étudiant

- Lavoie-Taylor, G., **Dufour, S.** et **Lavergne, C.** (sous presse). Le signalement à la protection de la jeunesse et les populations noires : exploration des représentations sociales des intervenants. *Alterstice*.
- Le Pain, I., **Larose-Hébert, K.**, Namian, N. et Kirouac, L. (sous presse). L'impact des facteurs organisationnels sur les difficultés émotionnelles : perception des intervenants sociaux de la Protection de la Jeunesse au Québec. *Nouvelles Pratiques sociales*.
- \*Lebel, J., Flores-Tremblay, T., Binet, É., Ouellet, M.-C. et **Belleville, G.** (sous presse). Données d'utilisation d'un auto-traitement guidé en ligne pour promouvoir la résilience après une catastrophe naturelle. *Santé mentale au Québec*.
- \***Lessard, G.**, Dumont, A., Alvarez-Lizotte, P., Bisson, S., Bourassa, C. et **Roy, V.** (sous presse). Exposure to Intimate Partner Violence: Perceived Links with Other Victimization and the Severity of Violence by Young Adults in Quebec. *Open Journal of Social Sciences*.
- \***Lévesque, S.**, Boulebsol, C., **Lessard, G.**, Bigaouette, M., Fernet, M. et Valderamma, A. (sous presse). Portrayal of domestic violence trajectories during perinatal period. *Violence Against Women*.
- Marchand, A., Therriault, C., Beaulieu-Prévost, D., Mercier, L. A., **Belleville, G.** et Guay, S. (sous presse). L'évolution et l'efficacité d'une intervention de pointe pour traiter le trouble de stress post-traumatique à partir de mesures d'impact diversifiées. *Science et Comportement*.
- \***Rossi, C.**, **Desrosiers, J.**, Béland Ouellette, A., Marceau, L., Lyonnais, X. et Brassard, V. (sous presse). Quels liens entre justice réparatrice et réinsertion sociale? Le cas des mesures de rechange pour adultes au Québec. *Criminologie*, 54(2).
- \***Rossi, C.**, **Desrosiers, J.**, Lyonnais, X., Brassard, V., Marceau, L. et Béland-Ouellette, A. (sous presse). Mise en œuvre du programme de mesures de rechange général pour adultes au Québec : premiers résultats après 19 mois d'implantation-pilote. *Revue de droit*.
- \***Rossi, C.**, **Desrosiers, J.**, Béland Ouellette, A., Marceau, L., Brassard, V., Lyonnais, X., (sous presse), Community Diversion as Seen by Quebec Law Professionals and Stakeholders : A Qualitative Research, *Contemporary Justice Review*.
- \***Rossi, C.**, **Desrosiers, J.**, Lyonnais, X., Brassard, V., Béland Ouellette, A., Marceau, L., (sous presse), Les mesures de rechange pour adultes en matière criminelle au Québec : cheminement des dossiers et portrait des mesures de réparation. *Revue d'arbitrage et de médiation*.
- Roy, V.**, **Thibault, S.**, Tudeau, C., Fournier, C. et Champagne, C. (sous presse). Intimate partner violence among gay men and its consequences in a separation context. *Partner Abuse*.
- Truong, A. et **Larose-Hébert, K.** (sous presse). Insertion professionnelle des jeunes adultes et prise en charge psychiatrique : Réflexion sur les défis en matière de protection sociale. *Nouvelles Pratiques Sociales*.

**Vézina, C.** (sous presse). L'effectivité internormative du droit à la santé chez les organismes communautaires de lutte au VIH/sida du Québec : un possible prélude à la mobilisation du droit. *E-Legal*.

## ARTICLES PUBLIÉS ●

---

\*Alvarez-Lizotte, P., Bisson, S.M., **Lessard, G.**, Dumont, A., Bourassa, C. et **Roy, V.** (2020). Young Adults' Viewpoints Concerning Helpful Factors When Living in an Intimate Partner Violence Context. *Children & Youth Service Review*, 119, 105722. <https://doi.org/10.1016/j.chilyouth.2020.105722>

Arsenault, S., **Martins Borges, L.**, Prévost, C., Beaudoin-Julien, A. A. et Lacoste, R. (2020). Interactions et trajectoires d'insertion des immigrants dans les régions du Québec. *Alterstice : Revue Internationale de la Recherche Interculturelle*, 9(1),13-18. <https://doi.org/10.7202/1075247ar>

**Auclair, I.**, St-Georges, J., Maltais, S., Brière, S. et Delorme, A. (2021). Portrait de la lutte contre les violences sexuelles dans les organisations québécoises de coopération internationale. *Alternatives Humanitaires*, (16), 71-84. <https://alternatives-humanitaires.org/fr/2021/03/24/portrait-de-la-lutte-contre-les-violences-sexuelles-dans-les-organisations-quebecoises-de-cooperation-internationale/>

Békés, V., **Belleville, G.**, Lebel, J., Ouellet, M.-C., Morin, C.M., Bergeron, N., Campbell, T., Bouchard, S., Guay, S. et MacMaster, F. (2020). L'expérience des thérapeutes concernant un auto-traitement guidé en ligne visant à promouvoir la résilience après une catastrophe naturelle. *Revue Francophone de Clinique Comportementale et Cognitive*, 25(1), 103-119. <https://www.rfccc.be/revue.php?revid=63#233>

Bélaïr, M., Provencher, M.D., Foldes-Busque, G. et **Belleville, G.** (2020). Évaluation des effets de la thérapie cognitive comportementale dans une clinique universitaire : Relations avec la motivation au changement et l'alliance thérapeutique. *Revue Francophone de Clinique Comportementale et Cognitive*. 25(1), 46-61.

Béland, C. et **Dufour, S.** (2020). Fondements de l'action de Rond-point. *Drogues, santé et société*, 18(1), 146-166. <https://doi.org/10.7202/1068821ar>

**Belleville, G.** et Provencher, M. D. (2020). Integration of insomnia management strategies in cognitive behavior therapy for generalized anxiety disorder. *Journal of Behavioral and Cognitive Therapy*. 30(3), 187-199. <https://doi.org/10.1016/j.jbct.2020.03.011>

**Belleville, G.**, Ouellet, M.-C., Lebel, J., Ghosh, S., Morin, C. M., Bouchard, S., Guay, S., Bergeron, N., Campbell, T. et MacMaster, F. P. (2021). Psychological symptoms among evacuees from the 2016 Fort McMurray Wildfires: a population-based survey one year later. *Frontiers in Public Health*, 9(444). <https://doi.org/10.3389/fpubh.2021.655357>

- Bérubé, A., **Clément, M. È.**, Lafantaisie, V., LeBlanc, A., Baron, M., Picher, G., Turgeon, J., Ruiz-Casares, M. et Lacharité, C. (2021). How societal responses to COVID-19 could contribute to child neglect. *Child Abuse & Neglect*, 116(Pt 2), 104761. <https://doi.org/10.1016/j.chiabu.2020.104761>
- Binet, É., **Belleville, G.**, Ouellet, M.-C., Lebel, J., Békés, V., Morin, C.M., Bergeron, N., Campbell, T., Ghosh, S., Bouchard, S., Guay, S. et MacMaster, F. (2021). A portrait of mental health services utilization and perceived barriers to care in men and women evacuated during the 2016 Fort McMurray fires. *Administration and Policy in Mental Health and Mental Health Services Research*. Prépublication. <https://doi.org/10.1007/s10488-021-01114-w>
- \*Boeira Lodetti, M. et **Martins Borges, L.** (2020). Processo migratório de refugiados sírios em Florianópolis (Brasil): significações, fatores de risco e de proteção. *Alterstice : Revue Internationale de la Recherche Interculturelle*, 9(1), 95-108. <https://dx.doi.org/10.7202/1075253ar>
- Brière, S. et **Auclair, I.** (2020). Toward gendered projects in international development: paradox, resistances and convergent approaches. *International journal of project management*, 38(8), 500-514. <https://doi.org/10.1016/j.ijproman.2020.07.004>
- Charbonneau, S.** et **Rossi, C.** (2020). La médiation relationnelle : donner accès à la médiation dans les situations criminelles les plus graves. *Lettre des médiations*, 12.
- Clément, M.-È.**, Bérubé, A., Goulet, M. et Hélie, S. (2020). Family profiles in child neglect cases substantiated by Child Protection Services. *Child Research Indicators*, 13(2), 433-454. <https://doi.org/10.1007/s12187-019-09665-z>
- Clément, M.-È.** et Alain, M. (2021). Application de l'Entente multisectorielle relative aux enfants victimes de maltraitance; qu'en est-il de la formation des intervenantes et intervenants au Québec? *Intervention*, 152, 5-17. [https://revueintervention.org/wp-content/uploads/2021/02/ri\\_152\\_2021.1\\_Clement\\_Alain.pdf](https://revueintervention.org/wp-content/uploads/2021/02/ri_152_2021.1_Clement_Alain.pdf)
- Clément, M.-È.**, **Dufour, S.**, **Gagné, M.-H.** et Gilbert, S. (2020). Prediction of health, education, and psychosocial professionals' attitudes in favor of parental use of corporal punishment. *Child Abuse & Neglect*, 109, 755-766. <https://doi.org/10.1016/j.chiabu.2020.104766>
- Côté, M.-K. et **Gagné, M.-H.** (2020). Diversity in practitioners' perspectives on the implementation of the evidence-based Triple P - Positive Parenting Program. *Journal of Community & Applied Social Psychology*, 30(5), 480-493. <https://doi.org/10.1002/casp.2458>
- Croteau, M.-O. et **Dufour, S.** (2020). Qualitative assessment of interorganisational partnership at a perinatal and family substance abuse centre: stakeholders' perceptions of quality and development of their collaboration. *Journal of Interprofessional Care*. Prépublication. <https://doi.org/10.1080/13561820.2020.1803227>

- Desrosiers, J.** (2020). La conception jurisprudentielle de la notion de confiance du public dans l'administration de la justice pénale. *Les Cahiers de droit*, 61(1), 35-62. <https://doi.org/10.7202/1068780ar>
- Desrosiers, J.** et Bernard, C. (2021). L'emprisonnement à perpétuité sans possibilité de libération constitutionnelle : une peine inconstitutionnelle? *Canadian Criminal Law Review*, 25(3), 275-304. [https://ocul-uo.primo.exlibrisgroup.com/permalink/01OCUL\\_UO/17s70c5/cdi\\_proquest\\_journals\\_252571\\_9577](https://ocul-uo.primo.exlibrisgroup.com/permalink/01OCUL_UO/17s70c5/cdi_proquest_journals_252571_9577)
- Desrosiers, J., Rossi, C.,** Cloutier, M., Brassard, V. et Béland-Ouellette, A. (2020). Étude comparative des programmes canadiens de mesures de rechange, ou comment favoriser le désengorgement des tribunaux, *Revue Générale de Droit*, 50(1), 95-150. <https://doi.org/10.7202/1070090ar>
- \***Desrosiers, J., Rossi, C.,** Cloutier, M., Brassard, V., Béland-Ouellette, A., (2020). Étude comparative des programmes canadiens de mesures de rechange, ou comment favoriser le désengorgement des tribunaux, *Revue Générale de Droit*, 50(1).
- \*Di Piazza, L., Kowal, C., Hodiaumont, F., **Léveillé, S.,** Vignola-Lévesque, C., Ayotte, R. et Blavier, A. (2020). Le changement psychologique d'hommes auteurs de violences conjugales après leur thérapie en groupe de responsabilisation. *Annales Médico-psychologiques, revue psychiatrique*, 178(4), 404-411. <https://doi.org/10.1016/j.amp.2019.03.015>
- Duden, G. S. et **Martins Borges, L.** (2020). Psychotherapy with refugees - Supportive and hindering elements. *Psychotherapy Research*, 31(3), 386-401. <https://doi.org/10.1080/10503307.2020.1820596>
- Duden, G. S., **Martins Borges, L.,** Rassmann, M., Kluge, U., Guedes Willecke, T. et Rogner, J. (2020). A Qualitative Evidence Synthesis of Refugee Patients' and Professionals' Perspectives on Mental Health Support. *Community Psychology in Global Perspective*, 6(2/1), 76-100. <http://dx.doi.org/10.1285/j24212113v6i2-1p76>
- Dumais-Michaud, A.-A. et **Lalande, C.** (2021). Présentation du numéro spécial sur l'intervention sociojudiciaire. *Intervention*, 152, 1-4. <https://revueintervention.org/numeros-en-ligne//152/presentation-11/>
- Ferland, F., Blanchette-Martin, N., Plourde, C., **Rossi, C.,** Savard, A.-C., Bernier, M.-A., Ehouarne, G., Blais, M., Genois, R. (2020). Addiction et victimisation : portrait d'une réalité clinique. *Addiction(s) : Recherches et pratiques*, 5, 10-12. [https://aidq.org/wp-content/uploads/Revue Addictions Recherches et Pratiques N.5 Decembre 2020.pdf](https://aidq.org/wp-content/uploads/Revue_Addictions_Recherches_et_Pratiques_N.5_Decembre_2020.pdf)
- \*Filion, F., Lachapelle, M., Gagné, L.-M. et **Gagné, M.-H.** (2020). Which Risk Factors for Child Maltreatment Predict Mothers's Enrollment in Parenting Support Program? *Prevention Science*, 21(8), 1007-1016. <https://doi.org/10.1007/s11121-020-01138-y>

- Gagné, M.-H.**, Drapeau, S. et **Clément, M.-È.** (2020). Community readiness for child maltreatment prevention: the challenge of a brief assessment. *Journal of Primary Prevention*, 41(4), 299-316. <https://doi.org/10.1007/s10935-020-00591-3>
- Gauthier, S.** et **Lalande, C.** (2021). La spécialisation pénale et sociopénale dans le traitement des événements de violence conjugale judiciarisés à Montréal. *Intervention*, 152, 19-35. <https://revueintervention.org/numeros-en-ligne//152/la-specialisation-penale-et-sociopenale-dans-le-traitement-des-evenements-de-violence-conjugale-judicialises-a-montreal/>
- Goulet, M., **Clément, M.-È.**, Hélie, S. et Villatte, A. (2020). Longitudinal association between risk profiles, school dropout risk and substance abuse in adolescence. *Child & Youth Care Forum*, 49(5), 687-706. <https://doi.org/10.1007/s10566-020-09550-9>
- Grammond, S. et **Guay, C.** (2021). Le pluralisme juridique au Canada : l'exemple de l'adoption coutumière. *Les cahiers de la justice*, 1(1), 97-107. <https://doi.org/10.3917/cdlj.2101.0099>
- Grenier, J., Grenier, K., **Thibault, S.**, Chamberland, M., Chénard, J., Bourque, M. et St-Germain, L. (2020). Accompagnement de femmes en situation d'itinérance : pratiques en émergence d'un organisme communautaire en territoire périurbain et rural au Québec. *Sciences & Actions Sociales*, 1(1), 146-174. <https://doi.org/10.3917/sas.013.0146>
- Hovington, S., Bédard, D. et **Dufour, S.** (2020). Favoriser le développement du savoir-être des stagiaires en psychoéducation : la conception d'une innovation pédagogique. *Revue de psychoéducation*, 49(1), 99-119. <https://doi.org/10.7202/1070059ar>
- Hovington, S., **Dufour, S.** et Bédard, D. (2020). Former au savoir-être en psychoéducation : récit critique de la mise à l'essai d'une innovation pédagogique en stage. *Revue de psychoéducation*, 49(2), 305-320. <https://doi.org/10.7202/1073998ar>
- Kelfhaoui, I., **Clément, M.-È.**, **Lessard, G.**, Lévesque, S. et **Lavergne, C.** (2020). Regard des adolescents sur la violence conjugale complexifiée par des difficultés liées à la consommation et à la santé mentale des parents. *Revue de psychoéducation*, 49(1), 5-26. <https://doi.org/10.7202/1070055ar>
- Kendall, C., Flynn, J., Fitzgerald, M., Boucher, L., **Larose-Hébert, K.**, Martin, A., Lalonde, C., Pineau, D., Bigelow, J., Rose, T., Boyd, R., Tyndall M. et Marshall, Z. (2020). It's like the pieces of a puzzle that you know: Research interviews with people who inject drugs using the Vidaview(TM) Life Story Board. *Qualitative social research*, 21(3), Art. 5. <https://doi.org/10.17169/fqs-21.3.3459>
- Lafond, C. et **Roy, V.** (2020). Intervention de groupe dédiée aux pères dont la conjointe est atteinte d'un cancer du sein localisé : Analyse des forces des participants afin de composer avec la maladie. *Intervention*, 151, 121-132. <https://revueintervention.org/numeros-en-ligne//151/intervention-de-groupe-dediee-a-des-hommes-dont-la-conjointe-est-atteinte-dun-cancer-du-sein-localise/>

**Lalande, C., Gauthier, S., Bouthillier, M.-È. et Montminy, L.** (2020). Difficultés éthiques de l'intervention auprès des victimes de violence conjugale : Enjeux liés au signalement des enfants exposés à la violence conjugale. *Revue canadienne de service social*, 37(1), 5-21. <https://doi.org/10.7202/1069979ar>

**Larose-Hébert, K.** (2020). Judiciarisation de l'accès aux services de santé mentale : le rôle complexe des proches-aidants. *Intervention*, 151, 47-62. <https://revueintervention.org/numeros-en-ligne//151/judiciarisation-de-lacces-aux-services-de-sante-mentale-le-role-complexe-des-proches-aidants/>

\***Lavergne, C., Dufour, S. et Vargaz Diaz, R.** (2021). Intersection entre culture et intervention d'autorité: point de vue et expérience de parents et de jeunes issus de l'immigration suivis en protection de la jeunesse. *Intervention*, 152, 161-173. <https://revueintervention.org/numeros-en-ligne//152/intersection-entre-culture-et-intervention-dautorite%E2%80%AF-point-de-vue-et-experience-de-parents-et-de-jeunes-issus-de-limmigration-suivis-en-protection-de-la-jeunesse/>

\***Lavergne, C., Vargas Diaz, R., Lessard, G., Dubé, M., Beaulieu, C., Deslauriers, F., Dubuc, E., Kate-Jolin, S. et Paquet, C.** (2020). La COVID-19 et ses impacts sur la violence conjugale et la violence envers les enfants : ce que nous dit la recherche et la pratique. *Intervention, hors série*(1), 27-35. <https://revueintervention.org/numeros-en-ligne//hors-serie-1/la-covid-19-et-ses-impacts-sur-la-violence-conjugale-et-la-violence-envers-les-enfants%E2%80%AF-ce-que-nous-disent-la-recherche-et-la-pratique/#:~:text=Bien%20que%20n%C3%A9cessaires%2C%20les%20mesures,des%20d%C3%A9fis%20d'intervention%20importants>

Le Pain, I., Kirouac, L., **Larose-Hébert, K.** et Namian, D. (2021). Mieux comprendre les difficultés émotionnelles chez les intervenants en protection de l'enfance : un mariage prometteur entre psychologie et sociologie. *Nouvelles pratiques sociales*, 31(2), 318-337. <https://doi.org/10.7202/1076658ar>

Le Pain, I., **Larose-Hébert, K.**, Namian, L. et Kirouac, L. (2021). La réforme de la santé et des services sociaux (projet de Loi 10) et ses effets sur les difficultés émotionnelles des intervenants de la Protection de la Jeunesse au Québec. *Intervention*, 152, 149-160. <https://revueintervention.org/numeros-en-ligne//152/la-reforme-de-la-sante-et-des-services-sociaux-projet-de-loi-10-et-ses-effets-sur-les-difficultes-emotionnelles-des-intervenants-de-la-protection-de-la-jeunesse-au-quebec/>

\***Lessard, G., Bourassa, C., Roy, V., Dumont, A., Bisson, S.M. et Alvarez-Lizotte, P.** (2020). L'influence perçue de l'exposition à la violence conjugale sur les relations significatives des jeunes concernés : une perspective temporelle. *Enfances, familles, générations*, 36. <https://journals.openedition.org/efg/11109>

\***Lessard, G., Lavergne C., Lévesque, S., Dumont, A., Alvarez-Lizotte, P. et Meunier, V.** (2020). Mieux répondre aux besoins complexes des familles confrontées à la cooccurrence de violence

conjugale et d'un problème de santé mentale ou de consommation. *Canadian Journal of Community Mental Health*, 39(1), 39-63. <https://doi.org/10.7870/cjcmh-2020-004>.

\***Lessard, G., Lévesque, S., Lavergne, C., Dumont, A., Alvarez-Lizotte, P., Meunier, V.** et Bisson, S. M. (2020). How Adolescents, Mothers, and Fathers Qualitatively Describe Their Experiences of Co-Occurrent Problems: Intimate Partner Violence, Mental Health, and Substance Use. *Journal of Interpersonal Violence*. <https://doi.org/10.1177/0886260519900968>

\***Léveillé, S.** et Vignola-Lévesque, C. (2020). Toward a better understanding of the psychosocial issues and different profiles of male filicides. *The Journal of Psychology*, 154(7), 467-486. <https://doi.org/10.1080/00223980.2020.1777071>

\***Léveillé, S., Touchette, L., Ayotte, R., Blanchette, D., Brisson, M., Brunelle, A.** et Vignola-Lévesque, C. (2020). L'abandon thérapeutique, une réalité chez des auteurs de violence conjugale. *Psychothérapies*, 40(1), 39-51. <https://doi.org/10.3917/psys.201.0039>

**Lévesque, S.** et Ferron-Parayre, A. (2021). To use or not to use the term 'Obstetric Violence': Commentary on the article by Swartz and Lappeman. *Violence Against Women*, 27(8), 1009–1018. <https://doi.org/10.1177/2F1077801221996456>

**Lévesque, S., Charton, L., Fernet, M.** et Bisson, V. (2020). Parenting and relational well-being during the transition to parenthood: challenges for new parents. *Journal of Child and Family Studies*. 29(7), 1938-1956. <http://dx.doi.org/doi:10.1007/s10826-020-01727-z>

\***Lévesque, S., Rousseau, C.** et Dumerchat, M. (2020). Influence of the relational context on reproductive coercion and the associated consequences. *Violence Against Women*, 27(6–7), 828–850. <https://doi.org/10.1177/1077801220917454>

Longtin, V., **Dufour, S.** et Morin, D. (2020). Typology of community living transitions for people with intellectual disabilities: Are current experiences in rehabilitation centers tied to the best practices? *Journal of Policy and Practice in Intellectual Disabilities*, 17(2), 176-184. <https://doi.org/10.1111/jppi.12331>

\*Menand, V., **Clément, M.-È.** et April, J. (2021). Early childhood educators' intention to provide support in the context of parental violence: The contribution of the theory of planned behavior. *Journal of Early Childhood Teacher Education*, 42(2), 162-181. <https://doi.org/10.1080/10901027.2021.1918295>

Mishara, B. et **Dufour, S.** (2020). Randomized control study of the implementation and effects of new mental health promotion programme to improve coping skills in 9 to 11 year old children: Passport: Skills for Life. *Frontiers in Psychology*, 11, 573342. <https://doi.org/10.3389/fpsyg.2020.573342>

\*Nault, G. et **Larose-Hébert, K.** (2021). Tribunaux de santé mentale et bienveillance coercitive : le travail social à l'intersection de la relation d'aide et de la relation de contrôle. *Intervention*, 152,

129-138. <https://revueintervention.org/numeros-en-ligne//152/tribunaux-de-sante-mentale-et-bienveillance-coercitive-une-analyse-critique-de-la-justice-therapeutique/>

Reigner, A., Nault-Brière, F., Yale-Soulière, G., Turgeon, L., **Dufour, S.** et Piché, G. (2020). Prévenir la dépression au secondaire : Évaluation des processus d'un programme probant en contexte de pratique courante. *Revue francophone de clinique comportementale et cognitive*, 25(1), 24-45.

\***Rossi, C., Desrosiers, J.,** Béland Ouellette, A., Marceau, Lyonnais, X., V. Brassard (2021), Quels liens entre justice réparatrice et réinsertion sociale ? Le cas des mesures de rechange pour adultes au Québec ; *Criminologie*, 54(2).

**Roy, V., Brodeur, N.,** Labarre, L., Bousquet, M.-A. et Morales, T. S. (2020). How Do Practitioners and Program Managers Working with Male Perpetrators View IPV? A Quebec Study. *Journal of Family Violence*, 35(8), 877-888. <https://doi.org/10.1007/s10896-019-00104-9>

Saint-Jean, G. et **Dufour, S.** (2020). Alliance thérapeutique et services de protection de la jeunesse : points de vue et expériences de jeunes issus de minorités ethnoculturelles et de leurs intervenants. *Revue canadienne de service social*, 37(1), 81-102. <https://doi.org/10.7202/1069983ar>

**Sasseville, N.,** Maurice, P., **Montminy, L.,** Hassan, G. et St-Pierre, É. (2020). Cumulative Contexts of Vulnerability to Intimate Partner Violence Among Women With Disabilities, Elderly Women, and Immigrant Women: Prevalence, Risk Factors, Explanatory Theories, and Prevention. *Trauma, Violence & Abuse*. <https://doi.org/10.1177/1524838020925773>

Sheshko, D. M., Lee, C. M. et **Gagné, M.-H.** (2020). Multimethod adherence measurement in an evidence-based parenting program. *Practice Innovations*, 5(4), 290-305. <https://doi.org/10.1037/pri0000110>

**Vézina, C.** (2020). Culture juridique des droits de la personne et justiciabilité des droits économiques, sociaux et culturels : tendances à la Cour suprême du Canada. *Les Cahiers de droit*, 61(2), 495-538. <https://doi.org/10.7202/1070653ar>

**Vézina, C.** (2020). Culture juridique des droits de la personne et justiciabilité des droits économiques, sociaux et culturels : tendances à la cour suprême du Canada. *Les Cahiers De Droit*, 61(2), 495-538. <https://doi.org/10.7202/1070653ar>

Watts, S., Marchand, A., Bouchard, S., Gosselin, P., Langlois, F., **Belleville, G.** et Dugas, J. M. (2020). Telepsychotherapy by videoconference for generalized anxiety disorder: Impact on the therapeutic alliance. *Journal of Psychotherapy Integration*, 30(2), 208-225. <https://doi.org/10.1037/int0000223>

## CONTRIBUTIONS À UN OUVRAGE COLLECTIF (SOUS PRESSE)

**Belleau, M.-C.** (sous presse). Les modes d'intervention en situation de conflits pour les PME. Dans C. Bouchard (dir.), *Le droit des PME*. Éditions Yvon Blais.

- Belleau, M.-C.** (sous presse). Chief Justice Beverley McLachlin: a courageous and dignified defender of the principle of judicial independence. Dans G. Mayeda et V. Gruben (dir.), *Controversies in the Common Law: Tracing the Contributions of Chief Justice McLachlin*. University of Toronto Press.
- Bernier, D.**, Ménard, D. B. et Monastess, M. (sous presse). Le meilleur intérêt de l'enfant dans la jurisprudence en droit de la famille : un rapport de recherche partenarial pour dénoncer un frein à la reconnaissance de la violence conjugale. Dans S. Lapierre et A. Vincent.
- Brodeur, N.** (sous presse). Hommes immigrants : stress d'acculturation et résilience. Dans J.-M. Deslauriers et al. (dir.), *Regards sur les hommes et les masculinités. Comprendre et intervenir* (2<sup>e</sup> édition). Presses de l'Université Laval.
- Clément, M.-È.**, Poirier, M.-A., Allard, J. et Legault, J. (sous presse). Implantation de Grandir Ensemble : Défis et succès selon les parents et les intervenants. Dans D. Lafortune, M.-A. Poirier, C. Laurier, et G. Parent (dir.), *Les jeunes en difficulté, un défi collectif*. Éditions du CIUSSS du Centre-Sud de l'Île-de-Montréal.
- Dufour, S., Lavergne, C.,** Terrier, E., Lord, M.-L. et Rouzeau, M. (sous presse). La protection de l'enfance à l'épreuve de la diversité ethnoculturelle et des migrations : une comparaison France-Québec. Dans Lafortune et al. (dir.), *Les jeunes en difficulté : un défi collectif*. Éditions du CIUSSS du Centre-sud-de-l'Île-de-Montréal.
- \***Guay, C.**, Ellington, L. et Jolicoeur, F. (sous presse). Une gouvernance innue de protection de la jeunesse pour protéger et développer l'identité des jeunes. Dans P. Noreau et al. (dir.), *La Jeunesse au Carrefour : Entre famille, communauté État et société*. Les éditions Thémis.
- Hallée, Y., Brière, S. et **Auclair, I.** (sous presse). Des iniquités salariales persistantes dans les organisations : l'importance d'aller au-delà des aspects juridiques dans une perspective d'inclusion. Dans Y. Hallée, R. Michaud et P. Jalette (dir.), *La rémunération dans tous ses états*. Presses de l'Université Laval.
- \***Lavergne, C., Clément, M.-È., Lessard, G.,** Hélie, S., **Lévesque, S.,** Dumont, A. et Alvarez-Lizotte, P. (sous presse). Violence conjugale et problèmes parentaux de consommation ou de santé mentale : facteurs de vulnérabilité associés et expérience des familles. Dans G. Piché, A. Villatte et S. Bourque (Dir.), *Trouble mental chez le parent : enjeux familiaux et implications cliniques* (Chapitre 13). Presses de l'Université Laval.
- Lavergne, C., Dufour, S.,** Vargas-Diaz, R. et Saint-Jean, G. (sous presse). Immigrant families receiving child protection services: an experience at the intersection of multiple vulnerabilities. Dans M. Boutanquoi et C. Lacharité (dir.), *Children and families vulnerable in child protection services* (p. 201-216). Presses de l'Université de Franche-Comté.
- \***Lévesque, S., Laforest, J.** et Toupin, A. (sous presse). Violence conjugale lors de la période périnatale et les tout-petits. Dans J. Poissant et T. Saïa (dir.), *La prévention et l'intervention précoce en période périnatale*. Presses de l'Université du Québec.

\***Lévesque, S.**, Rousseau, C. et Petrieux, C. (sous presse). Mieux répondre aux besoins des femmes ayant vécu de la coercition reproductive : Résultats d'une étude qualitative exploratoire. Dans *Pratiques et recherches féministes en matière de violence conjugale - Co-construction des connaissances et expertises*.

Maltais, S., **Auclair, I.** et Brière, S. (sous presse). Les entretiens de groupe. Dans I. Bourgeois (dir.), *Recherche sociale : de la problématique à la collecte de données* (7<sup>e</sup> éd.). Presses de l'Université du Québec.

Perona, O., **Lessard, G.**, Saint-Jacques, M-C. et Tubis, J. (sous presse). Les violences entre parents après une séparation : qu'en est-il lorsque la coparentalité est dégradée? Dans *La séparation parentale et la recomposition familiale dans la société québécoise : les premiers moments*.

**Rossi, C.** et **Charbonneau, S.** (sous presse). La médiation relationnelle : un cadre épistémologique au service de la subjectivité du discours. Dans Mbanzoulou et coll. (dir.), *Actes du congrès 2020 « La justice réparatrice »*. École Nationale d'Administration Pénitentiaire.

**Thibault, S.**, **Roy, V.**, Tudeau, C. et Fournier, C. (sous presse). Expériences d'hommes gais victimes de violence dans leurs relations intimes ou amoureuses. Dans J.-M. Deslauriers et G. Tremblay (dir.), *Regards sur les hommes et les masculinités : Comprendre et intervenir* (2<sup>e</sup> éd.). Les Presses de l'Université Laval.

**Vézina, C.** et Leclerc, M. (sous presse). Méthodologie adaptée à la recherche avec les personnes en situation de vulnérabilité : quelle valeur ajoutée de « l'adaptabilité méthodologique » pour la recherche empirique en droit ? ». Dans dir., E. Bernheim et D. Gesualdi-Fecteau, *La recherche empirique en droit*.

## CONTRIBUTIONS À UN OUVRAGE COLLECTIF (PUBLIÉ)

\*Alvarez-Lizotte, P., **Lavergne, C.**, Dumont, A., **Lessard, G.** et **Lévesque, S.** (2020). L'importance accordée à la parole des jeunes exposés à la violence conjugale : à la poursuite d'un équilibre entre le principe éthique de protection du bien-être et de justice sociale. Dans I. Côté, K. Lavoie et R. Trottier-Cyr (dir.), *La recherche centrée sur l'enfant : défis éthiques et innovations méthodologiques* (p. 89-112). Presses de l'Université Laval.

Bernheim, E., Bahary-Dionne, A., **Bernier, D.** et Guénette, L. (2021). Les compétences relationnelles des étudiant.es : de l'expérience clinique à l'interdisciplinarité. Dans K. Poitras et C. C. Gagnon (dir.), *Psychologie et droit* (p.11-30). Thomson Reuter.

Bernheim, E., **Bernier, D.**, Bahary-Dionne, A., Guénette, L., Jannard, L.-P. et Laniel, R.-A. (2020). L'autoreprésentation et le plaideur citoyen. Dans P. Noreau, E. Bernheim, M. Cachecho, C. Piché et J.-F. Roberge (dir.), *22 chantiers pour l'accès au droit et à la justice* (p. 1-18). Éditions Yvons Blais.

- \***Brassard, R.**, Spielvogel, M. et Ellington, L. (2020). Resituating the conjugal and family violence experienced by Aboriginal men in Quebec in a global and systemic approach. Dans *Beyond Gender and Ethno-cultural Identities*.
- Brière, S., Tremblay, M., Poroli, C. et **Auclair I.** (2020). Les femmes entrepreneures et les secteurs d'activité. Dans M. Tremblay, S. Brière et C. Poroli (dir.), *Déconstruite les mythes pour mieux accompagner une diversité d'entrepreneures* (p. 33-54). Presses de l'Université Laval.
- Dubé, M.** (2021). Se dessiner et se raconter. L'image corporelle médiée par la narration d'un récit d'expérience à partir de son autoportrait. Dans C. Metz et A. Thevenot (dir.), *Femmes et violences conjugales : versant sociétal, versant singulier* (pp. 223-242). Hermann Éditeurs.
- Goulet, M., **Clément, M.-È.**, et Bérubé, A. (2021). Évaluation des effets d'un programme. Dans A.-M. Tougas, A. Bérubé et N. Kishchuk (dir.), *Évaluation de programme : De la réflexion à l'action* (chapitre 13). Presses de l'Université du Québec.
- Guay, C.**, Jolicoeur, F. et Vollant, N. (2020). La gouvernance autochtone des services de protection de la jeunesse : un enjeu d'accès à la justice. Dans P. Noreau, E. Bernheim, M. Cachecho, C. Piché et J.-F. Roberge (dir.), *22 chantiers sur l'accès au droit et à la justice* (p. 255-272). Éditions Yvon Blais.
- Lavergne, C.**, **Dufour, S.**, Vargas-Diaz, R. et Saint-Jean, G. (2020). Familles immigrantes recevant des services de protection de la jeunesse : une expérience au confluent de multiples vulnérabilités. Dans M. Boutanquoi et C. Lacharité (Dir.), *Enfants et familles vulnérables en protection de l'enfance* (p. 201-216). Presses de l'Université de Franche-Comté.
- Lévesque, S.**, Charton, L. et Fernet, M. (2020). De la perception des rôles parentaux à l'organisation familiale : convergences et divergences dans les témoignages de nouveaux parents. Dans L. Charton et C. Bayard (dir.), *Couples, enfants et projets familiaux : de l'imaginaire aux réalités* (p. 205-228). Presses de l'Université du Québec.
- Raupp, M.** (2020). A distinção escola clássica/escola positiva e a racionalidade penal moderna : uma reflexão a partir do olhar das ciências sociais sobre a reforma penal de 1984 no Brasil. Dans R. Em Dubé, M. Garcia et M. Machado (dir.), *A racionalidade penal moderna : reflexões teóricas e explorações empíricas* (p. 147-170). Almedina.
- Raupp, M.** (2020). Por que é tão difícil reduzir o uso da prisão como pena? Obstáculos cognitivos na reforma penal de 1984. Dans C. Fullin, M. Machado et J.R.F. Xavier (dir.), *Racionalidade penal moderna : reflexões teóricas e explorações empíricas desde o Sul* (p. 53-57). Almedina.
- Rossi, C.**, **Desrosiers, J.**, Béland-Ouellette, A. et Brassard, V. (2020). Le programme de mesures de rechange général pour adultes en matière criminelle au Québec : la mise en forme tardive d'une idée innovante. Dans P. Noreau, E. Bernheim, M. Cachecho, C. Piché et J.-F. Roberge (dir.), *22 chantiers sur l'accès au droit et à la justice* (p. 273-290). Éditions Yvon Blais.

## LIVRES

---

\***Guay, C.**, Ellington, L. et Vollant, N. (sous presse). *Nikan : pour une pratique culturellement sécuritaire de la protection de la jeunesse en contexte autochtone*. Presses de l'Université du Québec.

Cario, R. et **Rossi, C.** (2020). *La justice restaurative, principes et promesses*. L'Harmattan.

**Charbonneau, S.** et **Rossi, C.** (2020). *La médiation relationnelle : rencontres de dialogue et justice réparatrice*. L'harmattan.

**Larose-Hébert, K.** (2020). *Le silence sur nos maux. Psychiatisation et transformation identitaire*. Presses universitaires du Québec.

## RAPPORTS DE RECHERCHE

---

**Auclair, I.**, Brière, S., Pellerin, A., Dextras-Gauthier, J. et Keyser-Verreault, A. (2021). *Rapport : Enquête sur le harcèlement et les violences à caractère sexuel dans la pratique du droit*. Université Laval. <https://www.barreau.qc.ca/media/2699/rapport-enquete-harcelement-violences-caractere-sexuel-pratique-droit.pdf>

Bergeron, O., Désilets, G., Roberge, M-C. et **Laforest, J.** (2020). *COVID-19 : La résilience des Autochtones, un levier à soutenir*. Institut national de santé publique du Québec. <https://www.inspq.qc.ca/publications/3075-resilience-autochtones-covid19>

Delisle-L'Heureux, C., **Guay, C.** et Grammond, S. (sous presse). *Le territoire comme source de guérison : les séjours thérapeutiques à Uashat mak Mani-utenam*. Uauitshitun, Uashat.

Delisle-L'Heureux, C., **Guay, C.** et Grammond, S. (sous presse). *Pratiques éducatives et de protection de l'enfance : un patrimoine raconté par les Innus d'Uashat mak Mani-utenam*. Uauitshitun, Uashat.

**Desrosiers, J.** et Corte, E. (2020). *Rebâtir la confiance, rapport du comité d'experts sur l'accompagnement des victimes d'agressions sexuelles et de violence conjugale*. <http://www.scf.gouv.qc.ca/fileadmin/Documents/Violences/Rapport-accompagnement-victimes-AG-VC.pdf>

**Dubé, M.** et Drouin, C. (2020). *Analyse du risque d'homicide conjugal lors d'interventions policières*. Rapport de recherche. Ministère de la Sécurité publique du Québec.

**Dubé, M.**, Plante, N., Riendeau, L., Côté, L., Chagnon, R., Cousineau, M.-M. et Laferrière Abel, M. (2020). *L'engagement de ne pas troubler l'ordre public utilisé en matière de violence conjugale (article 810) : que nous en disent des victimes?* Rapport de recherche. Regroupement des maisons pour femmes victimes de violence conjugale ; Service aux collectivités de l'UQAM. [https://sac.uqam.ca/upload/files/Rapport\\_810CC.pdf](https://sac.uqam.ca/upload/files/Rapport_810CC.pdf)

**Dubé, M.**, Plante, N., Riendeau, L., Côté, L., Chagnon, R., Cousineau, M.-M. et Laferrière Abel, M. (2020). *L'engagement de ne pas troubler l'ordre public utilisé en matière de violence conjugale (article*

810) : *que nous en disent des victimes?* Sommaire. Regroupement des maisons pour femmes victimes de violence conjugale ; Service aux collectivités de l'UQAM. [https://maisons-femmes.qc.ca/wp-content/uploads/2021/04/Sommaire\\_810\\_RMFFVVC.pdf](https://maisons-femmes.qc.ca/wp-content/uploads/2021/04/Sommaire_810_RMFFVVC.pdf)

Farget, D., Trilsch, M., **Bernier, D.** et Femmes autochtones du Québec. (2021). *Les disparitions de filles et de femmes autochtones à Tiohtiá:ke/Montréal : pour une collaboration réelle entre le SPVM et les milieux autochtones.* LOFEO et CIDDHU. [https://ciddhu.uqam.ca/fichier/document/Les disparitions de filles et de femmes autochtones Complet.pdf](https://ciddhu.uqam.ca/fichier/document/Les_disparitions_de_filles_et_de_femmes_autochtones_Complet.pdf)

\***Lévesque, S.**, Boulebsol, C., **Lessard, G.**, **Clément, M.-È.**, Fernet, M., **Lavergne, C.**, Poissant, J., Giguère, N., **Laforest, J.**, Bigaouette, M., **Flores, J.**, Valderrama, A., Angers, M.-N., Dunn, M., Nault, M., et Rousseau, C. (2020). *Violence conjugale en période périnatale et parentalité : documenter et comprendre, pour mieux intervenir et soutenir.* Rapport de recherche présenté au FRQSC-MSSS. Montréal, UQAM.

**Montminy, L.** et Drouin, C. (2021). *Synthèse des connaissances sur la violence conjugale chez les personnes âgées.* Rapport de recherche présenté au Secrétariat aux aînés.

**Montminy, L.** et Drouin, C. (2021). *Un modèle de concertation pour soutenir les aînées victimes de violence conjugale.* Rapport de recherche remis au Secrétariat à la condition féminine du Québec.

Paré, C., Vernus, J., Morency, S.-A., Carbonneau, K. et **Bernier, D.** (sous presse). *Rapport sur les violences sexuelles dans le milieu de l'humour.*

\***Rossi, C.**, **Desrosiers, J.**, Brassard, V., Marceau, L., Cloutier, M. et Béland-Ouellette, A. (2020). *Le Programme de mesures de rechange général pour adultes, portrait, analyse et enjeux du projet pilote 2017-2019.* Université Laval. [https://www.justice.gouv.qc.ca/fileadmin/user\\_upload/contenu/documents/Fr\\_francais/centredoc/rapports/programmes-services/RA\\_PMRG\\_Rossi\\_2017-2019.pdf](https://www.justice.gouv.qc.ca/fileadmin/user_upload/contenu/documents/Fr_francais/centredoc/rapports/programmes-services/RA_PMRG_Rossi_2017-2019.pdf)

**Roy, V.**, **Thibault, S.**, **Léveillé, S.**, Chamberland, L., Tremblay, G., Genest-Dufault, S. et Deslauriers, J.-M. (2020). *Comprendre la violence conjugale dans un contexte de séparation pour mieux intervenir : le cas des couples d'hommes.* Rapport final : FRQSC Action concertée, Programme de recherche sur la violence conjugale. [https://frq.gouv.qc.ca/app/uploads/2021/04/valerie-roy\\_violence-couples-hommes\\_rapport.pdf](https://frq.gouv.qc.ca/app/uploads/2021/04/valerie-roy_violence-couples-hommes_rapport.pdf)

## OUTILS ET FICHES SYNTHÈSE ●

Bacon, J., Arévian, A., **Brodeur, N.**, De Serres, J., Gagné, D., Gariépy, Y., Hammond-Rivard, M., Lavoie, B., L'Heureux, P., Martel, B., Martin, R., Tremblay, G. et Houle, J. (2021). *Coffre à outils pour hommes. Intervenir auprès des hommes de la diversité sexuelle. Partie 1 : théorie et lexique.* Vitalité – Laboratoire de recherche sur la santé (UQAM). <https://www.polesbeh.ca/diffusion/coffre-outils-pour-hommes>

Bacon, J., Arévian, A., **Brodeur, N.**, De Serres, J., Gagné, D., Gariépy, Y., Hammond-Rivard, M., Lavoie, B., L'Heureux, P., Martel, B., Martin, R., Tremblay, G. et Houle, J. (2021). *Coffre à outils pour hommes. Intervenir auprès des hommes de la diversité sexuelle. Partie 2 : pistes d'action*. Vitalité – Laboratoire de recherche sur la santé (UQAM). <https://www.polesbeh.ca/diffusion/coffre-outils-pour-hommes>

\*Bisson, S.M., Alvarez-Lizotte, P., **Lessard, G.**, Dumont, A., Bourassa, C. et **Roy, V.** (2020, septembre). *Points de vue de jeunes adultes concernant les facteurs aidants en contexte d'exposition à la violence conjugale* (Fiche-Synthèse de recherche #27). RAIV. [https://www.raiv.ulaval.ca/sites/raiv.ulaval.ca/files/publications/fichiers/Fiche\\_Synthese\\_27\\_FINALE\\_WEB.pdf](https://www.raiv.ulaval.ca/sites/raiv.ulaval.ca/files/publications/fichiers/Fiche_Synthese_27_FINALE_WEB.pdf)

Blais, M.-F., **Lavergne, C.** et Royer, M.-N. (2020, octobre). *Exposition à la violence conjugale et familiale en temps de pandémie*. Bulletin d'information Covid-19, 9, Institut universitaire jeunes en difficulté. [https://iujd.ca/sites/iujd/files/media/document/bulletin\\_veille\\_violence%20conjugale\\_vfinale.pdf](https://iujd.ca/sites/iujd/files/media/document/bulletin_veille_violence%20conjugale_vfinale.pdf)

\*Boulebsol, C., **Lévesque, S.**, Rousseau, C., **Lessard, G.**, avec la collaboration de **Laforest, J.** et Poissant, J. (2020, septembre). *L'expérience de services et de soutien en période périnatale : point de vue des femmes victimes de violence conjugale*. (Fiche synthèse de recherche n° 26). RAIV. [https://www.raiv.ulaval.ca/sites/raiv.ulaval.ca/files/publications/fichiers/Fiche\\_Synthese\\_26\\_FINALE\\_WEB.pdf](https://www.raiv.ulaval.ca/sites/raiv.ulaval.ca/files/publications/fichiers/Fiche_Synthese_26_FINALE_WEB.pdf)

\*Boulebsol, C., **Lévesque, S.** et **Lessard, G.** (2020, octobre). *Violence conjugale en période périnatale (VCP) : Expériences et discours sur la violence et la paternité d'hommes se reconnaissant comme auteurs* (fiche synthèse de recherche n° 28). RAIV. [https://www.raiv.ulaval.ca/sites/raiv.ulaval.ca/files/publications/fichiers/Fiche\\_Synthese\\_28\\_FINALE\\_WEB.pdf](https://www.raiv.ulaval.ca/sites/raiv.ulaval.ca/files/publications/fichiers/Fiche_Synthese_28_FINALE_WEB.pdf)

\*Boulebsol, C., **Lévesque, S.** et **Lessard, G.** avec la collaboration de **Laforest, J.** (2020, octobre). *Violence conjugale en période périnatale : Recherche d'aide, impacts et recommandations selon des hommes se reconnaissant comme auteurs* (Fiche synthèse de recherche n° 29). [https://www.raiv.ulaval.ca/sites/raiv.ulaval.ca/files/publications/fichiers/Fiche\\_Synthese\\_29\\_FINALE\\_WEB.pdf](https://www.raiv.ulaval.ca/sites/raiv.ulaval.ca/files/publications/fichiers/Fiche_Synthese_29_FINALE_WEB.pdf)

**Brodeur, N.**, L'Heureux, P., Arévian, A., Bacon, J., De Serres, J., Gagné, D., Gariépy, Y., Hammond-Rivard, M., Lavoie, B., Martel, B., Martin, R., Tremblay, G. et Houle, J. (2021). *Coffre à outils pour hommes. Intervenir auprès des hommes issus de l'immigration*. Vitalité – Laboratoire de recherche sur la santé (UQAM). <https://www.polesbeh.ca/diffusion/coffre-outils-pour-hommes>

**Clément, M.-È.** et Julien, D. (2020). *Les attitudes et conduites parentales à caractère violent envers les enfants de 6 mois à 17 ans au Québec en 2018*. Institut de la statistique du Québec. <https://statistique.quebec.ca/fr/fichier/les-attitudes-et-conduites-parentales-a-caractere-violent-envers-les-enfants-de-6-mois-a-17-ans-au-quebec-en-2018.pdf>

- De Serres, J., L'Heureux, P., Arévian, A., Bacon, J., **Brodeur, N.**, Gagné, D., Gariépy, Y., Hammond-Rivard, M., Lavoie, B., Martel, B., Martin, R., Tremblay, G. et Houle, J. (2021). *Coffre à outils pour hommes. Comment réagir face à l'agressivité*. Vitalité – Laboratoire de recherche sur la santé (UQAM). <https://www.polesbeh.ca/diffusion/coffre-outils-pour-hommes>
- Dubé, M.** et Drouin, C. (2021). *Prévenir l'homicide du partenaire intime* (Aide-mémoire à l'intention des policiers). Ministère de la Sécurité publique du Québec.
- Dubé, M.**, Plante, N., Riendeau, L., Côté, L., Chagnon, R., Cousineau, M.-M. et Laferrière Abel, M. (2020). *L'engagement de ne pas troubler l'ordre public utilisé en matière de violence conjugale (article 810) : que nous en disent des victimes? Synthèse*. Regroupement des maisons pour femmes victimes de violence conjugale ; Service aux collectivités de l'UQAM. Gagné, D., Gonzalez-Sicilia, D. et **Laforest, J.** (2020). *Exposition des jeunes à la violence dans les jeux vidéo et les médias sociaux : considérations dans le contexte de la pandémie de la COVID-19*. Institut national de santé publique du Québec. <https://www.inspq.qc.ca/publications/3012-exposition-jeunes-violence-jeux-video-media-sociaux-covid19>
- Gagné, D., Gonzalez-Sicilia, D. et **Laforest, J.** (2020). *Exposition des jeunes à la violence dans les jeux vidéo et les médias sociaux*. Institut national de santé publique du Québec. <https://www.inspq.qc.ca/publications/2658>
- Guay, C.** (2020). *Rapport d'expertise lié à la Loi concernant les enfants, les jeunes et les familles des Premières Nations, des Inuits et des Métis*. Ministère de la justice Canada.
- \***Guay, C.**, Ellington, L. et Vollant, N. (2020). *La loi C-92 : Fiche synthèse à l'intention des professionnels en protection de la jeunesse au Québec*. Université du Québec en Outaouais. <https://chantier14adaj.openum.ca/files/sites/121/2020/03/C-92-Fiche-synthe%cc%80se-pour-les-TS-3.pdf>
- Julien, D., Joubert, K. et **Clément, M.-È.** (2020, décembre). Dans quel environnement évoluent les enfants du Québec qui vivent plus d'un type de violence familiale? *Zoom Santé*, 68, Institut de la statistique du Québec. <https://statistique.quebec.ca/en/fichier/no-68-decembre-2020-dans-quel-environnement-evoluent-enfants-quebec-qui-vivent-plus-d-un-type-violence-familiale.pdf>
- Laforest, J.** et Tourigny, A. (2021). *Prévenir la maltraitance pour un vieillissement en santé – Pistes de réflexion*. Institut national de santé publique du Québec. <https://www.inspq.qc.ca/publications/2732-prevenir-maltraitance-vieillissement-sante>
- Laforest, J.**, Roberge, M.-C. et Maurice, P. (2020). *Réponse rapide : COVID-19 et répercussions psychosociales*. Institut national de santé publique du Québec. <https://www.inspq.qc.ca/publications/3018-repercussions-psychosociales-covid19>
- Lavoie, B., Arévian, A., Bacon, J., **Brodeur, N.**, De Serres, J., Gagné, D., Gariépy, Y., Hammond-Rivard, M., L'Heureux, P., Martel, B., Martin, R., Tremblay, G. et Houle, J. (2021). *Coffre à outils*

pour hommes. Comment se relever après un coup dur. Vitalité – Laboratoire de recherche sur la santé (UQAM). <https://www.polesbeh.ca/diffusion/coffre-outils-pour-hommes>

Lavoie, B., L'Heureux, P., Houle, J., Martel, B., Arévian, A., Bacon, J., **Brodeur, N.**, De Serres, J., Gagné, D., Gariépy, Y., Hammond-Rivard, M., Martin, R. et Tremblay, G. (2021). *Coffre à outils pour hommes. Bonnes pratiques en intervention auprès des hommes*. Vitalité – Laboratoire de recherche sur la santé (UQAM). <https://www.polesbeh.ca/diffusion/coffre-outils-pour-hommes>

\***Lévesque, S.** et Rousseau, C. (2021). "Mon corps, mes choix..." Est-ce bien le cas dans votre relation? <https://fqpn.qc.ca/nouvelles/brochures-sur-la-coercition-contraceptive/>

\***Lévesque, S.** et Rousseau, C. (2021). *Coercition reproductive et violence entre partenaires intimes. Un guide d'intervention destiné aux professionnel-le-s de la santé et aux intervenant-e-s*. <https://fqpn.qc.ca/nouvelles/brochures-sur-la-coercition-contraceptive/>

L'Heureux, P., Arévian, A., Bacon, J., **Brodeur, N.**, De Serres, J., Gagné, D., Gariépy, Y., Hammond-Rivard, M., Lavoie, B., Martel, B., Martin, R., Tremblay, G. et Houle, J. (2021). *Coffre à outils pour hommes. Comment aider un homme proche à utiliser des services d'aide*. Vitalité – Laboratoire de recherche sur la santé (UQAM). <https://www.polesbeh.ca/diffusion/coffre-outils-pour-hommes>

Melançon, A., **Laforest, J.**, Tourigny, A., Gagné, D., Poitras, D., Roberge, M.-C. et Leclair, V. (2020). *Prévenir la violence et le suicide dans un contexte de pandémie de COVID-19 – quelques pistes*. Institut national de santé publique du Québec. <https://www.inspq.qc.ca/publications/2994-prevenir-violence-suicide-covid19>

Smedslund, K., Ménard, B.D., **Bernier, D.**, **Lessard, G.** (2021, mai). Supporting the Health of Survivors of Family Violence: A Review of the Recent Recommendations in Québec. *Family Violence & Family Law Brief*, (4). RAIV. <https://www.raiv.ulaval.ca/sites/raiv.ulaval.ca/files/publications/fichiers/brief-mis-en-page-anglais.pdf>

Smedslund, K., Ménard, D. B., **Bernier, D.** et **Lessard, G.** (2021, mai). *Contribuer à la santé des survivantes de la violence conjugale : analyse des recommandations récentes au Québec*. Mémoire sur la violence conjugale et le droit de la famille, (4). RAIV. <https://www.raiv.ulaval.ca/sites/raiv.ulaval.ca/files/publications/fichiers/brief-mis-en-page-francais.pdf>

## MÉMOIRES

---

\***Clément, M.-È.** et Menand, V. (2020). *Travailler ensemble en amont pour mieux soutenir les familles*. Mémoire remis à la Commission spéciale sur les droits des enfants et la protection de la jeunesse, Montréal.

**Lavergne, C. et Dufour, S.** (2020). *Familles issues de la diversité culturelle au Québec et protection de la jeunesse. Constats et recommandation*. Montréal, mémoire présenté à la Commission Laurent sur la protection de la jeunesse au Québec.

[https://www.csdepj.gouv.qc.ca/fileadmin/Fichiers\\_clients/Documents\\_depotes\\_a\\_la\\_Commission/P-](https://www.csdepj.gouv.qc.ca/fileadmin/Fichiers_clients/Documents_depotes_a_la_Commission/P-068_Recommandations_Constats_Familles_diversite_culturelle_PJ_Lavergne_Dufour.pdf)

[068\\_Recommandations\\_Constats\\_Familles\\_diversite\\_culturelle\\_PJ\\_Lavergne\\_Dufour.pdf](https://www.csdepj.gouv.qc.ca/fileadmin/Fichiers_clients/Documents_depotes_a_la_Commission/P-068_Recommandations_Constats_Familles_diversite_culturelle_PJ_Lavergne_Dufour.pdf)

**Lessard, G. et Rossi, C.** (2020). *Contribution à la justice sociale par la mise en place d'un programme de mesures de rechange général pour adultes en matière criminelle. Récit d'impact produit par le Regroupement stratégique RAIV pour le FRQ*. RAIV.

**Lessard, G. et Rossi, C.** (2021, 14 mai). *La recherche sociale en violence : mémoire du RAIV et ses équipes*. Soumis au ministère de l'Économie et de l'Innovation pour la prochaine Stratégie québécoise de la recherche et de l'innovation.

## ACTIVITÉS DE TRANSFERT DES CONNAISSANCES

### PRÉSENTATION DE RÉSULTATS DE RECHERCHE À UN CONGRÈS OU UN COLLOQUE

\*Béland Ouellette, A., **Rossi, C.** et Brassard, V. (2020, 10-11 septembre). *Implementation of an alternative response to crime: description and first analysis* [communication orale]. 20th annual Conference of the European Society of Criminology, en ligne. <https://www.eurocrim2020.com/>

Blais, M., Ferland, F., Blanchette-Martin, N., Plourde, C., **Rossi, C.**, Savard, A.-C., Bernier, M.-A., Ehouarne, G. et Genois, R. (2021). *Consommation et Victimes d'actes criminels : Difficultés rencontrées par les intervenants en dépendance* [communication par affiche]. Concours d'Affiche Scientifique de l'Université du Québec à Trois-Rivières.

**Brodeur, N. et Roy, V.** (2020, 5 mars). *Practitioners working with perpetrators in Quebec: Constructing views on IPV* [communication orale]. 6th Canadian Domestic Violence Conference, Halifax, NS, Canada.

<https://canadiandomesticviolenceconference.org/#:~:text=The%20Canadian%20Domestic%20Violence%20Conference,that%20address%20intimate%20partner%20violence.&text=This%20year%2C%20the%20CDVC6%20will,social%20determinants%20of%20domestic%20violence.>

**Brodeur, N. et Roy, V.** (2020, août). *Views of BIP facilitators and other stakeholders on IPV: a qualitative study* [communication orale]. ADVIP 2020 World Conference: Perpetrator treatment in the New Decade. <https://domesticviolenceintervention.net/advip-2020-conference/>

**Brodeur, N. et Roy, V.** (2020, 30 août-2 septembre). *Constructing views on intimate partner violence (IPV): an empirical study of practitioners working with perpetrators in the Province of Quebec* [communication orale]. IVAT's 25th International Virtual Summit on Violence, Abuse and Trauma Across the Lifespan, en ligne. <https://www.ivatcenters.org/calendar/ivats-25th-san-diego-international-virtual-summit-on-violence-abuse-amp-trauma-across-the-lifespan>

**Dubé, M.** (2020, 10 mars). *Prévenir les féminicides* [communication orale]. Colloque sur la violence conjugale en milieu de travail, Centre de recherche et d'éducation sur la violence contre les femmes et les enfants, l'Association des Employeurs des transports et communications de régie fédérale (ETCOF) et le Congrès du travail du Canada (CTC), Montréal.

**Dubé, M.** (2020, 20 octobre). *L'homicide-suicide conjugal et familial. Ensemble, plus forts pour le prévenir* [communication orale]. Faisons partie de la solution, 18e colloque du Centre de prévention du suicide de Lanaudière, en ligne.

Fournier, C., **Roy, V.**, **Thibault, S.** et Tudeau, C. (2021, 17 février). *Violence conjugale chez les hommes gais : manifestations dans les relations ouverte et dans les relations exclusives* [communication orale]. Colloque À la croisée des identités de MIELS-Québec, en ligne. <https://miels.org/colloque-2021-a-la-croisee-des-identites/>

**Martins Borges, L.** (2020). *Migrações Forçadas: aspectos políticos e psicológicos* [conférence]. Associação Brasileira de Psicologia Política (ABPP), Séminaire virtuel, Brésil. <https://psicologiapolitica.org.br/>

\*Turgeon, N.-R. et **Gagné, M.-H.** (2020, juin). *Children's school readiness in Quebec neighborhoods: Is maltreatment involved?* [communication par affiche]. 26th conference of the International association of people-environment studies (IAPS), Québec, QC, Canada. <https://www.iaps2020.com/>

## ACTIVITÉ DE VULGARISATION ET COMMUNICATIONS AUPRÈS DE DIVERS PUBLICS ●

\***Auclair, I.** et Suelves Ezquerro, L. (2020, 1er décembre). *En pratique, la perspective féministe ça change quoi?* [communication orale]. Recherche partenariale en violence, les hauts et les bas d'une perspective féministe, webinaire organisé par Relais-Femmes, en ligne. <http://cdeacf.ca/evenement/2020/12/01/webinaire-recherche-partenariale-violence-hauts-bas-dune>

**Auclair, I.** (2021, 8 mars). *Le travail invisible des femmes dans le monde* [communication orale]. Panel sur le travail invisible de l'AFEAS et Oxfam-Québec, en ligne. <https://www.afeas.qc.ca/nouvelles/lafeas-vous-invite-a-une-serie-de-panels-sur-le-travail-invisible/>

**Auclair, I.** (2021, 25 mars). *Quelle place pour les approches féministes en entrepreneuriat?* [Communication orale]. Entrepreneuriat et genre, webinaire organisé par l'Association internationale de recherche en entrepreneuriat féminin (AIREPME). <https://airepme.org/2021/03/31/webinaire-groupe-thematique-airepme-entrepreneuriat-et-genre-2/>

Beauvais, R., **Bernier, D.**, Pechard, C. (2020). *L'enseignement des contenus sensibles* [communication orale]. Centre de formation et de soutien académique, UQAM, Montréal, QC, Canada.

- Belleau, M-C.** (2021). *Médiation civile et familiale et violence conjugale*. Conférence midi de l'Équipe Violences structurelles et Justice sociale et du Centre de recherche RAIV, Québec.
- Bernier, D.** (2020). *Expérience personnelle sur l'évaluation inclusive* [communication orale]. Journée pédagogique, École de criminologie de l'Université de Montréal.
- Bernier, D.** (2020). *L'autoreprésentation en droit pénal* [communication orale]. Jeune Barreau de Montréal, Montréal, QC, Canada.
- Bernier, D.** (2021). *Les disparitions de filles et de femmes autochtones à Tiohtiá:ke/Montréal : pour une collaboration réelle entre le SPVM et les milieux autochtones* [communication orale]. Webinaire en collaboration avec Femmes autochtones du Québec, en ligne.
- Brodeur, N., Roy, V. et Meunier, V.** (2020, 15 décembre). *Quelques enjeux de la collaboration entre les acteurs en violence conjugale* [communication orale]. Conférence midi de l'Équipe Violence conjugale et du Centre de recherche RAIV, Québec.  
<https://www.raiv.ulaval.ca/actualites/conference-midi>
- Brodeur, N.** et Felx, S. (2021, 15 avril). *Exploration des besoins d'accompagnement des hommes judiciairisés pour violence conjugale et des services à mettre en place pour mieux y répondre* [communication orale]. Pôle d'expertise et de recherche en santé et bien-être des hommes et le CIUSSS-CN, en ligne.  
<https://www.ciusss-capitalnationale.gouv.qc.ca/mission-universitaire/colloque-congres-conference/conferences/exploration-besoins-accompagnement-hommes-judiciarises-violence-conjugale>
- Binet, É., **Belleville, G.**, Ouellet, M-C., Lebel, J., Békés, V., Morin, C.M., Bergeron, N., Campbell, T., Ghosh, S., Bouchard, S., Guay, S. et MacMaster, F.P. (2021, 24 mars). *Portrait de l'utilisation des services en santé mentale et des barrières au traitement perçues chez les hommes et les femmes à la suite des feux de Fort McMurray* [communication par affiche virtuelle]. 10e journée scientifique de l'École de psychologie, Université Laval.  
<https://event.fourwaves.com/jsep10/pages?fbclid=IwAR0CEQxmxIdoG3KB2cBgk6X1GF6KS RWYyutP4r7y2qxjHdqoq7QDO4QUYAg>
- Clément, M.-È., et Dufour, S.** (2020). *Attitudes et connaissances des professionnels de la santé, de l'éducation et des services sociaux face aux punitions corporelles et au signalement à la protection de la jeunesse* [communication orale]. Conférence midi, Institut Universitaire Jeunes en difficulté, CIUSSS centre-sud-de-l'Ile-de-Montréal.
- Côté, C. et **Clément, M.-È.** (2021, 17 mars). *Parle-moi d'amour : perceptions d'enfants placés en centres de réadaptation sur leur sentiment d'être aimés* [communication orale]. Les conférences printanières de l'équipe de recherche sur le placement et l'adoption en protection de la jeunesse.  
<https://uqo.ca/equipe-recherche-placement-adoption/conferences-presentees-dans-le-cadre-conferences-printanieres>

- Desrosiers, J.** et Corte, E. (2021, 19 janvier). *Présentation et discussion autour des recommandations du rapport « Rebâtir la confiance » du comité d'experts sur l'accompagnement des victimes d'agressions sexuelles et de violence conjugale* [communication orale]. Commission des services juridiques.
- Desrosiers, J.** et Corte, E. (2021, 20 janvier). *Présentation et discussion autour des recommandations du rapport « Rebâtir la confiance » du comité d'experts sur l'accompagnement des victimes d'agressions sexuelles et de violence conjugale* [communication orale]. Directeur des poursuites criminelles et pénales.
- Desrosiers, J.** et Corte, E. (2021, 21 janvier). *Présentation et discussion autour des recommandations du rapport « Rebâtir la confiance » du comité d'experts sur l'accompagnement des victimes d'agressions sexuelles et de violence conjugale* [communication orale]. Consultations particulières et auditions publiques sur le projet de loi no 84, Loi visant à aider les personnes victimes d'infractions criminelles et à favoriser leur rétablissement.
- Desrosiers, J.** et Corte, E. (2021, 28 janvier). *Présentation et discussion autour des recommandations du rapport « Rebâtir la confiance » du comité d'experts sur l'accompagnement des victimes d'agressions sexuelles et de violence conjugale* [communication orale]. Comité de travail sur la violence conjugale, Secrétariat à la Condition féminine.
- Desrosiers, J.** et Corte, E. (2021, 29 janvier). *Présentation et discussion autour des recommandations du rapport « Rebâtir la confiance » du comité d'experts sur l'accompagnement des victimes d'agressions sexuelles et de violence conjugale* [communication orale]. Ministère de la Culture et des Communications, Ministère de la Famille et Ministère de l'Immigration, de la Francisation et de l'Intégration.
- Desrosiers, J.** et Corte, E. (2021, 1<sup>er</sup> février). *Présentation et discussion autour des recommandations du rapport « Rebâtir la confiance » du comité d'experts sur l'accompagnement des victimes d'agressions sexuelles et de violence conjugale* [communication orale]. Secrétariat à la Condition féminine.
- Desrosiers, J.** (2021, 1<sup>er</sup> février). *L'accès à la justice des victimes d'agressions sexuelles* [communication orale]. Réseau national d'étudiant.e.s Pro Bono, section Université Laval. <https://www.probonoulaval.com/single-post/retour-sur-notre-%C3%A9v%C3%A9nement-du-1er-f%C3%A9vrier-2021>
- Desrosiers, J.** et Corte, E. (2021, 4 février). *Présentation et discussion autour des recommandations du rapport « Rebâtir la confiance » du comité d'experts sur l'accompagnement des victimes d'agressions sexuelles et de violence conjugale* [communication orale]. Ministère de l'Éducation et de l'Enseignement supérieur.
- Desrosiers, J.** et Corte, E. (2021, 11 février). *Présentation et discussion autour des recommandations du rapport « Rebâtir la confiance » du comité d'experts sur l'accompagnement des victimes d'agressions sexuelles et de violence conjugale* [communication orale]. Ministère de la Sécurité publique.

**Desrosiers, J.** et Corte, E. (2021, 11 février). *Présentation et discussion autour des recommandations du rapport « Rebâtir la confiance » du comité d'experts sur l'accompagnement des victimes d'agressions sexuelles et de violence conjugale* [communication orale]. Ministère de la Santé et des Services Sociaux.

**Desrosiers, J.** et Corte, E. (2021, 12 février). *Présentation et discussion autour des recommandations du rapport « Rebâtir la confiance » du comité d'experts sur l'accompagnement des victimes d'agressions sexuelles et de violence conjugale* [communication orale]. Barreau du Québec.

**Desrosiers, J.** et Corte, E. (2021, 16 février). *Présentation et discussion autour des recommandations du rapport « Rebâtir la confiance » du comité d'experts sur l'accompagnement des victimes d'agressions sexuelles et de violence conjugale* [communication orale]. Association des avocats de la défense.

**Desrosiers, J.** et Corte, E. (2021, 17 février). *Présentation et discussion autour des recommandations du rapport « Rebâtir la confiance » du comité d'experts sur l'accompagnement des victimes d'agressions sexuelles et de violence conjugale* [communication orale]. Secrétariat aux affaires autochtones.

**Desrosiers, J.** et Corte, E. (2021, 15 mars). *Présentation et discussion autour des recommandations du rapport « Rebâtir la confiance » du comité d'experts sur l'accompagnement des victimes d'agressions sexuelles et de violence conjugale* [communication orale]. Comité de travail sur le tribunal spécialisé en violences sexuelles, Ministère de la Justice.

**Desrosiers, J.** et Corte, E. (2021, 17 mars). *Présentation et discussion autour des recommandations du rapport « Rebâtir la confiance » du comité d'experts sur l'accompagnement des victimes d'agressions sexuelles et de violence conjugale* [communication orale]. Table de concertation sur les agressions à caractère sexuel de Montréal.

**Desrosiers, J.** et Corte, E. (2021, 14 avril). *Présentation et discussion autour des recommandations du rapport « Rebâtir la confiance » du comité d'experts sur l'accompagnement des victimes d'agressions sexuelles et de violence conjugale* [communication orale]. Juges de la Cour supérieure.

**Desrosiers, J.** et Corte, E. (2021, 28 avril). *Présentation et discussion autour des recommandations du rapport « Rebâtir la confiance » du comité d'experts sur l'accompagnement des victimes d'agressions sexuelles et de violence conjugale* [communication orale]. Chefs de police, Ministère de la Sécurité publique.

\*Gaboury, M.-P., Flores-Tremblay, T., Lebel, J., Ouellet, M.-C., Morin, C.M., Békés, V., Bergeron, N., Ghosh, S., Bouchard, S., Guay, S., Campbell, T., MacMaster, F.P. et **Belleville, G.** (2021, 24 mars). *L'effet d'un auto-traitement en ligne d'approche cognitivo-comportementale sur la croissance post-traumatique chez les personnes évacuées lors des incendies de Fort McMurray* [communication par affiche]. 10e journée scientifique de l'École de psychologie, Université Laval. <https://event.fourwaves.com/jsep10/pages?fbclid=IwAR0CEOxmXIdoG3KB2cBgk6X1GF6KS RWYyutP4r7y2qxjHdqoq7QDO4QUYAg>

- Gagner, E., Proulx-Villeneuve, J., Bédard, S. et **Belleville, G.** (2021, 24 mars). *Différences de genre dans la présentation des symptômes post-traumatiques chez les évacués de feux de forêt* [communication par affiche virtuelle]. 10e journée scientifique de l'École de psychologie, Université Laval. <https://event.fourwaves.com/jsep10/pages?fbclid=IwAR0CEQxmxIdoG3KB2cBgk6X1GF6KS RWYyutP4r7y2qxjHdqoq7QDO4QUYAg>
- Gauthier, S.** et Langevin, L. (2020, janvier). *Réflexion sur les tribunaux spécialisés, unifiés ou intégrés en matière de la violence conjugale et familiale au Québec: la solution pour un meilleur accès à la justice?* [Communication orale]. Groupe de travail sur le tribunal spécialisé en violences sexuelles et violence conjugale, en ligne.
- Gauthier, S.** et Langevin, L. (2021, février). *Réflexion sur les tribunaux spécialisés, unifiés ou intégrés en matière de la violence conjugale et familiale au Québec: la solution pour un meilleur accès à la justice?* [Communication orale]. Comité d'experts sur l'accompagnement des victimes d'agressions sexuelles et de violence conjugale, Montréal, QC, Canada.
- Guay, C.** (2020, 11 février). *La loi C-92 en bref* [communication orale]. Présentation dans le cadre d'une rencontre avec les responsables de l'Ordre des travailleurs sociaux et des thérapeutes conjugaux et familiaux du Québec, Montréal, Canada.
- \***Guay, C.**, Ellington, L. et Vollant, N. (2020, 28 juillet). *L'autodétermination en matière de protection de la jeunesse : l'option la plus prometteuse.* Présentation faite aux membres de l'équipe juridique du Ministère de la Justice du Canada et de Services autochtones Canada.
- Guay, C.** (2020, 13 octobre). *L'autodétermination des peuples autochtones en matière de protection de la jeunesse* [communication orale]. Présentation faite aux membres de l'Alliance des professeures et des professeurs de Montréal.
- Guay, C.** et Vollant, N. (2021, 3 mars). *La mise en œuvre de la Loi C-92 : le projet de bienveillance des Innus d'Uashat mak Mani-utenam* [communication orale]. Séminaire sur les traductions juridiques autochtone, Institut national de la magistrature.
- \***Guay, C.**, Ellington, L. et Vollant, N. (2021, avril). *La gouvernance autochtone en matière de protection de la jeunesse : La mise en œuvre de la Loi C-92, l'expérience des Innus d'Uashat mak Mani-utenam* [communication orale]. Services autochtones Canada (SAC).
- \***Guay, C.**, Ellington, L. et Vollant, N. (2021, mars). *La gouvernance autochtone en matière de protection de la jeunesse : Le contexte d'émergence de la loi C-92* [communication orale]. Services autochtones Canada (SAC).
- Laforest, J.** (2020, 24 février). *Les relations médiatiques dans les cas de violences à caractère sexuel dans les établissements d'enseignement supérieur. Bonnes pratiques et pistes de solutions* [communication orale]. Rendez-vous national sur les violences à caractère sexuel en enseignement supérieur, Shawinigan, QC, Canada. <https://www.quebec.ca/nouvelles/actualites/details/rendez-vous->

[national-sur-les-violences-a-caractere-sexuel-en-enseignement-superieur-un-grand-pas-en-avant-vers-un-changement-de-culture](#)

- Larose-Hébert, K.** (2021, 17 mars). *Le silence sur nos maux* [communication orale]. Conférence grand public du Regroupement des ressources alternative en santé mentale du Québec.
- \***Lessard, G.**, Alvarez-Lizotte, P. et Bisson, S.M. (2020). *L'exposition à la violence conjugale : état des connaissances* [communication orale]. Table Carrefour Violence Conjugale Québec-Métro, Québec, Canada.
- Lessard, G.** et Jaffe, P. (2021). *Les enfants exposés à la violence conjugale : des pratiques qui respectent leurs besoins et des ententes parentales qui tiennent compte du risque* [communication orale]. Formation aux avocats en droit de la famille et médiateurs, Juripop, Québec, Canada.
- Lessard, G., Rossi, C.** (2021, 3 février). *Défis de la pandémie: que cache le silence des victimes de violences intimes et familiales?* [communication orale]. Journée d'actualisation des connaissances en violence conjugale, ministère de la Sécurité Publique du Québec.
- Lévesque, S.** (2020). *C'est de la violence ou pas? Réflexions sur les violences obstétricales* [communication orale]. Conférence de lancement, Chaire McConnell-UdeM en recherche-crédation sur la réappropriation de la maternité: libérer la parole et le corps des femmes, Montréal, QC, Canada.
- \***Lévesque, S.** et Rousseau, C. (2021, 8 avril). *La coercition reproductive et la violence entre partenaires intimes: Informer et outiller les professionnel.le.s de la santé et les intervenant.e.s* [communication orale]. Conférence-midi, RAIV, en ligne. <https://www.raiv.ulaval.ca/evenements/la-coercition-reproductive-et-la-violence-entre-partenaires-intimes-informer-et-outiller-les-professionnelles-de-la-sante-et-les-intervenantes>
- Martins Borges, L.** (2020). *Adaptações da clínica intercultural em tempos de pandemia* [communication orale]. Diálogos em tempos de pandemia - Migrações, populações vulneráveis e desigualdades, Universidade do Estado de Santa Catarina, Séminaire virtuel, Brésil. <https://www.udesc.br/faed/labgef>
- Rossi, C.** (2020, 27 octobre). *La violence faite aux femmes en contexte de dénonciation* [communication orale]. Rotary Club.
- \***Rossi, C., Desrosiers, J.**, Brassard, V., Marceau, L., Béland Ouellette, A. et Lyonnais, X. (2020, 13 octobre). *Le programme de mesures de rechange général pour adultes, portrait 2020* [communication orale]. Ministère de la Justice du Québec.
- \***Rossi, C., Desrosiers, J.**, Brassard, V., Marceau, L., Béland Ouellette, A. et Lyonnais, X. (2020, 19 octobre). *Le programme de mesures de rechange général pour adultes : portrait 2020* [communication orale]. Ministère de la Justice du Québec.

- Rossi, C.** (2020, 10 novembre). *La justice réparatrice et les mesures de rechange* [communication orale]. Directeur des poursuites criminelles et pénales, Montréal, QC, Canada.
- Rossi, C.** (2020, 12 novembre). *Le programme de mesures de rechange : enjeux pour les victimes d'actes criminels* [communication orale]. Directions des 22 Centres d'aide aux victimes d'actes criminels.
- Rossi, C.** (2020, 17 novembre). *Mesures réparatrices et violences faites aux femmes : la situation des victimes de violence conjugale et d'agressions sexuelles* [communication orale]. Directions des Équijustice.
- Rossi, C.** (2020, 26 novembre). *Le programme de mesures de rechange général pour adultes : présentation des premières données sur la récidive* [communication orale]. Ministère de la Justice.
- Rossi, C.** (2020, 10 décembre). *Le programme de mesures de rechange général pour adultes : présentation des résultats de recherche 2020, volet qualitatif, quantitatif, juridique et volet récidive* [communication orale]. Webinaire pour les Directeurs régionaux et Directrice générale, Directeur des Poursuites criminelles et pénales.
- Rossi, C.** (2020, 15 décembre). *Le programme de mesures de rechange en matière autochtone et les premiers résultats du projet Violence conjugale* [communication orale]. Ministère de la Justice du Québec.
- Rossi, C.** (2021). *Le cadre théorique de l'approche relationnelle, La justice restaurative, des frontières plurielles et mouvantes* [communication orale]. École nationale d'administration pénitentiaire et ministère de la Justice, Agen, France.
- Rossi, C.** (2021, 10 mars). *Justice réparatrice et justice pour les adolescents* [communication orale]. Conférence donnée au comité des partenaires LSJPA du réseau Équijustice.
- Rossi, C.** (2021, 10 mars). *La justice réparatrice et les mesures de rechange* [communication orale]. Jeune Barreau du Québec.
- Roy, V., Brodeur, N., Laverdière, D. et Gasteau, F.** (2021, avril). *Préparation et adaptation des organismes qui viennent en aide aux auteur-e-s de violence à la pandémie de covid-19. Résultats du sondage auprès des directions d'organismes* [communication orale]. Webinaire pour les directions des organismes d'À cœur d'homme.
- Sasseville, N. et St-Pierre, E.** (2021, 4 février). *La vulnérabilité à la violence conjugale : l'exemple des femmes âgées, handicapées et immigrantes* [communication orale]. Journée d'actualisation des connaissances en violence conjugale, École nationale de police du Québec, Nicolet, QC, Canada.
- Thibault, S.** (2020, septembre). *La violence dans les relations intimes et amoureuses entre hommes: la recherche au service de pratiques d'intervention adaptées* [communication orale]. Webinaire de l'Association des étudiants en psychologie de l'Université du Québec à Trois-Rivières, en ligne.

**Tremblay, J.-J.** (2020, 5 novembre). *Lancement des capsules « se sentir mieux »* [vidéo]. Youtube. <https://www.youtube.com/watch?v=pS-5YlFwFzo>

## ACTIVITÉS DE REPRÉSENTATION ●

---

Le RAIV délègue des membres pour participer aux groupes ou comités suivants :

- Alliance des centres de recherche canadiens sur la violence
- Table Carrefour Violence conjugale Québec Métro
- Rencontres des directeurs de centres reconnus à l'Université Laval convoquées par le Vice-rectorat à la recherche-crédation
- Table de concertation en violence conjugale de Montréal
- Table de la recherche de la Faculté des sciences sociales
- Communauté de pratique des coordonnateurs de Regroupements stratégiques québécois

## APPARITIONS DANS LES MÉDIAS ●

---

### JOURNAUX | RADIO | MAGAZINE

Alloyan, O. (2020). La justice restaurative, ou justice réparatrice. [Mention **Catherine Rossi**]. Dans *L'influx, Monde et Société*. <https://www.linflux.com/monde-societe/droit-justice/la-justice-restaurative-ou-justice-reparatrice/#>

Arcand, P. et Rivet, S. (journalistes). (2021). Les enfants, victimes collatérales de la violence conjugale [entrevue avec **Geneviève Lessard**]. Dans *Puisqu'il faut se lever*, Cogeco. <https://www.985fm.ca/nouvelles/opinions/389232/dans-la-foulee-de-la-vague-des-feminicides-les-enfants-victimes-collaterales-de-la-violence-conjugale>

Bernatchez, C. (journaliste). (2021). La violence conjugale [entrevue avec **Geneviève Lessard**]. Dans *Première heure*. Radio-Canada. <https://ici.radio-canada.ca/ohdio/premiere/emissions/%20premiere-heure/episodes/519372/ratrapage-du-mercredi-17-mars-2021>

Bernatchez, J.-S. (journaliste). (2021). Les féminicides et le confinement [entrevue avec **Geneviève Lessard**]. Dans *L'heure du monde*. Radio-Canada. <https://ici.radio-canada.ca/ohdio/%20premiere/emissions/l-heure-du-monde/episodes/516539/ratrapage-du-jeudi-4-mars-2021>

Bernier, J. (2020, 5 décembre). Des violences accrues, mais moins visibles. Le Journal de Québec. <https://www.journaldequebec.com/2020/12/05/les-interventions-en-violence-conjugale-en-hausse-pendant-la-pandemie>

Bernatchez, J.-S. (2021, mars 30). Violence conjugale : quelle aide pour les hommes violents? [entrevue avec **Valérie Roy**]. *L'heure du monde*, Radio-Canada, [https://ici.radio-canada.ca/premiere/emissions/l-heure-du-monde?utm\\_source=Google&utm\\_campaign=AO-AUD-src-generic-dsa-radio-fr-qc&utm\\_medium=cpc&utm\\_term](https://ici.radio-canada.ca/premiere/emissions/l-heure-du-monde?utm_source=Google&utm_campaign=AO-AUD-src-generic-dsa-radio-fr-qc&utm_medium=cpc&utm_term)

- Bernier, J. (2020, 5 décembre). Des violences accrues, mais moins visibles [entrevue avec **Geneviève Lessard**]. *Le Journal de Québec*. <https://www.journaldequebec.com/2020/12/05/les-interventions-en-violence-conjugale-en-hausse-pendant-la-pandemie>
- Berubé, A-P. (journaliste). (2020). La violence conjugale [entrevue avec **Catherine Rossi**]. Dans *C'est jamais pareil*. Radio-Canada. <https://ici.radio-canada.ca/ohdio/premiere/emissions/cest-jamais-pareil/segments/entrevue/195627/universite-laval-criminalite-criminologie-statistique-canada>
- Bourgault-Côté, G. (2020, 17 décembre). Voir au-delà de l'affaire Rozon [entrevue avec **Julie Desrosiers**]. *Le Devoir*. <https://www.ledevoir.com/societe/591881/violences-sexuelles-voir-au-dela-de-l-affaire-rozon>
- Caleb, M. (2020, 12 décembre). Consentement : comment l'appliquer au quotidien? [Entrevue avec **Valérie Roy**]. *La Converse*. [https://laconverse.com/nouvelles/reportages/consentement-comment-lappliquer-au-quotidien%E2%80%89/?fbclid=IwAR06R-aFrhzaRp-XYbheAxN1xs2ow4F-mI2PM\\_Mg41w4DLO0Y6kjDNBx0h0](https://laconverse.com/nouvelles/reportages/consentement-comment-lappliquer-au-quotidien%E2%80%89/?fbclid=IwAR06R-aFrhzaRp-XYbheAxN1xs2ow4F-mI2PM_Mg41w4DLO0Y6kjDNBx0h0)
- Dasinières, L. (2020, 28 août). L'impensé des violences conjugales au sein des couples LGBT+ [Entrevue avec **Valérie Roy**]. *Slate France*. <http://www.slate.fr/story/194355/impense-violences-conjugales-couples-lgbt-stereotypes-genre-heteronormativite>
- Desrosiers, J.**, Langevin, L. et **Vézina, C.** (2020, 23 juin). La vulnérabilité : comment les mesures de santé publique imposées pendant la pandémie peuvent exacerber et créer la vulnérabilité. *Balado de l'Observatoire sur la pandémie et les métamorphoses du droit*. <https://www.facebook.com/droitul/posts/3439890852699171>
- Elkouri, R. (2021, 28 avril). Victime parfaite, justice imparfaite [entrevue avec **Julie Desrosiers**]. *La Presse*. <https://www.lapresse.ca/actualites/2021-04-28/victime-parfaite-justice-imparfaite.php>
- Ernault, M. (2021). Violences conjugales : Sortir de l'emprise et se reconstruire [entrevue avec **Geneviève Lessard** et **Célyne Lalande**]. *Action Femmes*. <https://spark.adobe.com/page/LHD1giW4XZY59/>
- Gagnon, K. (2021, 22 mars). DPJ : Éviter les signalements, une famille à la fois [entrevue avec **Valérie Roy** et **Normand Brodeur**]. *La Presse*. <https://www.lapresse.ca/actualites/2021-03-22/dpj/eviter-les-signalements-une-famille-a-la-fois.php>
- Gelper, N. (2020, 9 novembre). La protection des victimes de violence conjugale, un « écran de fumée »? [Entrevue avec **Myriam Dubé**]. *Journal Métro*. <https://journalmetro.com/actualites/national/2572482/la-protection-des-victimes-de-violence-conjugale-un-ecran-de-fumee/>
- Lauzon, V. (2021, 4 mars). Féminicides : Ça me fait excessivement peur [entrevue avec **Geneviève Lessard** et **Julie Desrosiers**]. *La Presse*. <https://www.lapresse.ca/actualites/justice-et-faits-divers/2021-03-04/feminicides/ca-me-fait-excessivement-peur.php>

- Lessard, G. et Rossi, C.** (2020, 2 octobre). Non à la violence, cette autre pandémie silencieuse! *La Presse*. <https://www.lapresse.ca/debats/opinions/2020-10-02/non-a-la-violence-cette-autre-pandemie-silencieuse.php>
- Loiseau, C. (2021, 21 mars). Violence conjugale: pluie d'accusations devant les tribunaux [entrevue avec **Catherine Rossi**]. *Le Journal de Montréal*. <https://www.tvanouvelles.ca/2021/03/21/violence-conjugale-pluie-daccusations-devant-les-tribunaux-1>
- Loiseau, C. (2021, 21 mars). Violence conjugale : pluie d'accusations devant les tribunaux [entrevue avec **Catherine Rossi** et **Normand Brodeur**]. *Le Journal de Montréal*. <https://www.journaldemontreal.com/2021/03/21/violence-conjugale-pluie-daccusations-devant-les-tribunaux>
- Martineau, R. (2021, mars 23). L'aide aux hommes auteurs de violence conjugale [entrevue avec **Valérie Roy**]. *QUB Radio*. <https://www.qub.radio/balado/richard-martineau>
- Morency, C. (2020). Toutes les femmes sont à risque [entrevue avec **Catherine Rossi**]. Dans Rubrique- Récit numérique. Radio-Canada. <https://ici.radio-canada.ca/recit-numerique/567/violence-conjugale-toutes-les-femmes-sont-a-risque>
- Pelouas, A. (2021, février). La famille autochtone, plus forte que jamais! [Entrevue avec **Christiane Guay**]. *Magazine Origin(e)*.
- Petterson, G. (2021, 9 mars). Violence conjugale : les enfants laissés pour compte [entrevue avec **Geneviève Lessard**]. Dans *Geneviève Petterson*. QUB Radio. <https://www.qub.radio/balado/les-effrontees>
- Pour mieux accompagner les victimes [entrevue avec **Julie Desrosiers**]. (2020, 16 décembre). *ULaval Nouvelles*. <https://nouvelles.ulaval.ca/vie-universitaire/pour-mieux-accompagner-les-victimes-d7233f1f6dc4d181c464efb49c1009e4>
- Richer, I. (journaliste). (2020, 11 décembre). Mort de la petite Rosalie : quel est le rôle de chaque intervenant? [entrevue avec **Geneviève Lessard**]. Dans *Isabelle Richer*. Radio-Canada. <https://ici.radio-canada.ca/rdi/isabelle-richer/site/segments/reportage/213495/enquete-du-coroner-rosalie-audrey-gagnon-dpj?isAutoPlay=1>
- Rochefort, N. (2020, 15 novembre). La protection des victimes de violence conjugale : une illusion de sécurité? [entrevue avec **Myriam Dubé**]. *Montréal Campus*. <https://montrealcampus.ca/2020/11/15/la-protection-des-victimes-de-violence-conjugale-une-illusion-de-securite/>
- Rossi, C.** (2020). La criminalité s'est aussi confinée en temps de Covid. *Québec Hebdo*. <https://www.quebechebdo.com/faits-divers/justice/214011/la-criminalite-sest-aussi-confinee-en-temps-de-covid/>

**Roy, V.** et **Brodeur, N.** (2021, 22 mars). Démystifier la responsabilisation des conjoints qui ont des comportements violents. *Le Journal de Montréal*. <https://www.journaldemontreal.com/2021/03/22/demystifier-la-responsabilisation-des-conjoints-qui-ont-des-comportements-violents>

**Roy, V.** et **Brodeur, N.** (2021, 23 mars). À propos de la responsabilisation des conjoints aux comportements violents. *Le Soleil*. <https://www.lesoleil.com/opinions/point-de-vue/a-propos-de-la-responsabilisation-des-conjoints-aux-comportements-violents-a82ab56282e60fdf0c85ce12a1a3bbfb>

Un système de justice défaillant [entrevue avec **Myriam Dubé**]. (2020, 9 novembre). *Actualités UQAM*. <https://www.actualites.uqam.ca/2020/violence-conjugale-systeme-justice-defaillant>

## OUTILS DE DIFFUSION

---

### SITE WEB ET PAGE FACEBOOK ●

---

Le site Web (raiv.ulaval.ca) et la page Facebook du centre sont régulièrement alimentés en cours d'année. Le site Web regroupe l'ensemble des informations concernant des membres et met en avant les différentes activités scientifiques organisées par les membres. Quant à la page Facebook, elle est principalement dédiée à la promotion des différents événements et activités organisés par les membres du centre. Elle expose également différentes informations qui touchent la programmation scientifique du centre (ex., faits divers, événement destiné au grand public, etc.).

### BULLETINS ●

---

Destinés aux membres, les bulletins électroniques présentent, dans un format dynamique et visuellement attractif, des nouvelles des partenaires, des recherches en cours ou terminées, des travaux étudiants, des activités à venir et des suggestions de lecture qui peuvent être consultées grâce à des hyperliens. Le centre a publié 4 bulletins au cours de l'année 2020-2021.

## ANNEXES

### INFORMATIONS SPÉCIFIQUES SUR LES PROJETS ÉTUDIANTS

STAGIAIRES POST-DOCTORAUX (N=2)					
Étudiante/Étudiant	Titre	Département	Université	Direction	Co-direction
Allah Habib, Hebba	Exploration de la détresse psychosociale de femmes recourant à des organismes communautaires ainsi que des institutions offrant des services sociaux et de santé à Montréal et à Québec afin d'y recevoir de l'aide en violence conjugale	École de travail social	UQAM	Myriam Dubé	
Charlebois, François-Xavier	Jeunes pères en situation de pauvreté: une recherche clinique et biographique sur la répétition des violences intimes	École de travail social	UQAM	Myriam Dubé	

ÉTUDES DE DOCTORAT EN COURS : PROFIL RECHERCHE – UL (N=19)					
Étudiante/Étudiant	Titre	Département	Université	Direction	Co-direction
Alvarez-Lizotte, Pamela	Violence conjugale post-séparation : perceptions des enfants sur les injustices vécues dans ce contexte	École de travail social et de criminologie	UL	Geneviève Lessard	
Boeira Lodetti, Maria	L'intégration des réfugiés syriens à Québec	École de travail social et de criminologie	UL	Stéphanie Arsenault	Lucienne Martins Borges
Brassard, Vicky	Au croisement de la santé mentale et de la justice : les proches dans tous leurs statuts	École de travail social et de criminologie	UL	Catherine Rossi	
Couto, Éric	Évaluation des besoins d'hommes hétérosexuels subissant de la violence conjugale à partir de leur point de vue et de celui de professionnels susceptibles de les aider	École de travail social et de criminologie	UL	Normand Brodeur	Catherine Rossi
Ellington, Lisa	Parcours de guérison d'hommes autochtones ayant fréquenté des pavillons de ressourcement au Canada	École de travail social et de criminologie	UL	Renée Brassard	
Filion, Florence	À venir	Psychologie	UL	Marie-Hélène Gagné	
Flores, Clara	Est-elle morte parce qu'elle est une femme? Récits de violence et de genres dans les procès criminels de féminicides	École de travail social et de criminologie	UL	M. Possas	Marianna Raupp
Fortin-Lachance, Hélène	Du pénitencier à la communauté : processus de (ré)intégration communautaire des jeunes femmes engagées dans une trajectoire délictuelle grave et persistante	École de travail social et de criminologie	UL	Catherine Rossi	

Gauthier, Véronique	Étude de cas d'un projet de recherche participative de prévention des agressions sexuelles chez les femmes ayant des incapacités pour préserver leur dignité humaine	École de travail social et de criminologie	UL	Émilie Raymond	Catherine Rossi
Gamache, Lydia	L'adaptation d'une auto-intervention visant la promotion de la résilience chez les victimes masculines d'agression sexuelle	Psychologie	UL	Geneviève Belleville	
Herrera-Lagos, Barbara	Relation existante entre la violation des droits, la santé mentale et les conditions socio-économiques des cas intégrés au sein du service national des mineur (SENAME) différenciés par le niveau de complexité d'intervention	École de travail social et criminologie	UL	Geneviève Lessard	Marie-Ève Clément
Michaud, Nicolas	L'intégration des services offerts par le réseau québécois d'aide juridique avec des services de santé et services sociaux : étude sur la collaboration entre avocats et intervenants communautaires	Droit	UL	Marie-Claire Belleau	
Landry, Marie-Pier	Recherche-participative sur la violence obstétricale : place aux voix des femmes	École de travail social et criminologie	UL	Katharine Larose-Hébert	
Nault, Geneviève	Justice thérapeutique : expérience des personnes soumises aux tribunaux de santé mentale au Québec	École de travail social et de criminologie	UL	Katharine Larose-Hébert	
Paquet-Duchesnay, Geneviève	Défis à l'intégration des services en santé mentale et en dépendance au Québec : perspective des utilisateurs	École de travail social et de criminologie	UL	Katharine Larose-Hébert	
Pellerin, Anaïs	Parcours de vie de jeunes victimes d'intimidation en milieu scolaire	École de travail social et de criminologie	UL	Geneviève Lessard	Valérie Roy
Turgeon, Nicolas	Maltraitance et préparation scolaire des enfants à la maternelle : une analyse à l'échelle des voisinages	Psychologie	UL	Marie-Hélène Gagné	
Vézina, Annie	Entre conflit, mobilisation et réponse étatique : parcours des causes autochtones à l'ère des médias sociaux	École de travail social et de criminologie	UL	Renée Brassard	
Wagner-Lapierre, Claudie-Émilie	Sentiment de justice des victimes d'agressions sexuelles et diversité des recours	Droit	UL	Julie Desrosiers	Delphine Collin-Vézina

**ÉTUDES DE DOCTORAT EN COURS : PROFIL RECHERCHE – Hors-UL (N=30)**

Étudiante/Étudiant	Titre	Département	Université	Direction	Co-direction
Fanel, Benjamin	Aux origines de la punition corporelle. Discours et significations chez les parents haïtiens	Psychologie	UQAM	Marie-Ève Clément	Sophie Gilbert
Boulebsol, Carole	Coercition reproductive en contexte migratoire	Sciences humaines appliquées	UdeM	Marie-Marthe Cousineau	Sylvie Lévesque
Callender, Valérie	Vers une typologie des femmes victimes de violence conjugale	Psychologie	UQTR	Suzanne Léveillé	
Choual, Fatima	Violence conjugale commise par les femmes	Psychologie	UQTR	Suzanne Léveillé	
Cléroux-Desmarais, Marilyne	À venir	École de travail social	UQAM	Myriam Dubé	
Duden, Gesa Solveig	Models of Psychotherapy with Refugees in Brazil and Germany		Universidade Federal de Santa Catarina	Lucienne Martins Borges	
Fernandes Oliveira Barros, Allyne	Mais alem do acolhimento: imigração involuntara e reparação psiquica	Psychologie	Universidade Federal de Santa Catarina	Lucienne Martins Borges	
Frank, Annie-Pier	Le filicide; vers une meilleure compréhension de la motivation et de la psychopathologie	Psychologie	UQTR	Suzanne Léveillé	
Gagnon, Carolle	Le contre transfert en fin de processus thérapeutique	Psychologie	UQTR	Suzanne Léveillé	
Germain, Emmanuelle	Violence conjugale et sexuelle	Psychologie	UQTR	Suzanne Léveillé	
Hinda, Hamdi	Vers une typologie des femmes victimes de violence conjugale	Psychologie	UQTR	Suzanne Léveillé	
Horr, Jaoa Filippe	Dimensoes do homicidio conjugal na mesorregiao do Vale do Itajai : triangulação de métodos e construção de fatores de risco	Psychologie	Universidade Federal de Santa Catarina	Lucienne Martins Borges	
Huot, Madeleine	L'expérience des parents ayant participé à une médiation familiale en présence de violence conjugale	Criminologie	UdeM	Sonia Gauthier	Catherine Rossi
Jarroir, Marine	Différences et similitudes dans la dynamique des personnes présentant un trouble bipolaire et un trouble de la personnalité limite	Psychologie	UQTR	Suzanne Léveillé	
Kelly-Raymond, Danielle	L'incarcération ou l'institutionnalisation des parents filicides : la sociologie d'une décision pénale	École de travail social	UQAM	Myriam Dubé	
Lafolle, Solange	Le sens des grossesses précoces en contexte post-colonial de la Martinique	Psychologie	UQAM	Marie-Ève Clément	Sophie Gilbert
Lavoie, Mélissa	Attachement et filicide masculin	Psychologie	UQTR	Suzanne Léveillé	
Machado, Gustavo Da Silva	Cartografia das manifestações do sofrimento psiquico entre imigrantes,	Psychologie	Universidade Federal de	Lucienne Martins Borges	

Massoui, Salima	refugiados e sua relação com a rede de cuidado do país acolhedor Femmes immigrantes ayant survécu à une tentative d’homicide conjugal au Québec : une analyse qualitative des trajectoires migratoires à partir de l’approche féministe intersectionnelle	École de travail social	Santa Catarina UQAM	Myriam Dubé	
Menand, Véronique	Processus décisionnel des professionnels du milieu de l’éducation concernant le signalement d’une situation de violence physique envers un enfant : Facteurs d’influence, travail en réseau et participation des parents	Sciences de l’éducation	UQO	Marie-Ève Clément	Johanne April
Mennereau, Caroline	Vécu psychologique face à l’incarcération	Psychologie	UQTR	Suzanne Léveillé	
Ritchie, Jessica	La violence des femmes : enjeux intrapsychiques	Psychologie	UQTR	Suzanne Léveillé	
Rosales Pincetti, Valeria Andrea	Violences obstétricales et répercussions sur la santé sexuelle et reproductive; développement et évaluation d’un protocole clinique	Sexologie	UQAM	Sylvie Lévesque	David Lafortune
Rousseau, Catherine	Interférence contraceptive perspective des jeunes adultes	Santé des populations	UO	Simon Lapierre	Sylvie Lévesque
Rugani, Dominique	Les enjeux dépressifs des hommes qui commettent des délits contre autrui	Psychologie	UQTR	Suzanne Léveillé	
Sabry Adel Saadi	Exploration des services reçus par les adultes survivant.e.s d’homicide conjugal ou familial ayant été exposé.e.s dans l’enfance ou l’adolescence à la violence conjugale au Québec.	École de travail social	UQAM	Myriam Dubé	
Sanokho, Miranda	Violence conjugale	Psychologie	UQTR		Suzanne Léveillé
Schüle, Marc-Olivier	Évaluation des pratiques basées sur les données probantes et des guides de pratique en psychoéducation	Psychoéducation	UdeM	Sarah Dufour	Serge Larrivée
Tridapalli, Ana Laura	Homicídio conjugais na região do Planalto Catarinense e da Grande Florianópolis	Psychologie	Universidade Federal de Santa Catarina	Lucienne Martins Borges	
Vignola-Lévesque, Carollanne	Les sous-groupes et les enjeux intrapsychiques d’hommes auteurs d’un homicide conjugal	Psychologie	UQTR	Suzanne Léveillé	

**ÉTUDES DE DOCTORAT EN COURS : PROFIL CLINIQUE – UL (N=1)**

Étudiante/Étudiant	Titre	Département	Université	Direction	Co-direction
Flores-Tremblay, Thalie	Personnalisation et l'édification d'une intervention de restructuration cognitive en ligne pour les femmes ayant vécu une agression sexuelle	Psychologie	UL	Geneviève Belleville	

**ÉTUDES DE DOCTORAT EN COURS : PROFIL CLINIQUE – Hors-UL (N=8)**

Étudiante/Étudiant	Titre	Département	Université	Direction	Co-direction
Bandola, Camille	Étude du cumul des facteurs de risque de la négligence parentale	Psychologie	UQO	Marie-Ève Clément	Annie Bérubé
Beaulieu, Catherine	Les motivations de femmes filicides	Psychologie	UQTR	Suzanne Léveillé	
Fortin, Sandrine	Modèle cumulatif des facteurs de risque de la violence physique sévère chez les tout-petits selon le genre parental : résultats d'une enquête populationnelle	Psychologie	UQO	Marie-Ève Clément	
Langlois, Alissa	Liens entre pratiques parentales à caractère violent et développement des enfants	Psychologie	UQO	Marie-Ève Clément	Marie-Hélène Gagné
Laprade, Frédérique	Profils des adolescents du Québec exposés à la violence familiale	Psychologie	UQO	Marie-Ève Clément	
Paquin, Rachelle	Mieux comprendre les sous-groupes d'hommes auteurs de violence conjugale	Psychologie	UQTR	Suzanne Léveillé	
Pellerin, Yannick	Agressivité auto et hétéro dirigée des individus ayant un trouble de la personnalité limite	Psychologie	UQTR	Suzanne Léveillé	
Perron-Tremblay, Roxanne	Rôle du burnout parental et des événements de vie stressants sur l'occurrence de la violence envers les enfants	Psychologie	UQTR	Marie-Ève Clément	Karine Dubois-Comtois

**ÉTUDES DE MAÎTRISE EN COURS : PROFIL RECHERCHE – UL (N=46)**

Étudiante/Étudiant	Titre	Département	Université	Direction	Co-direction
Bah, Kadidjatou	Violence de genre et structurelle dans les soins de santé maternelle et infantile dans le Centre-Ouest du Burkina Faso	Santé publique	UL	Isabelle Auclair	
Baillargeon, Esther	Le vécu de personnes assistées sociales au sujet du processus de reconnaissance des contraintes sévères à l'emploi	École de travail social et de criminologie	UL	Katharine Larose-Hébert	
Baonga, Gladys	À venir	Droit	UL	Christine Vézina	
Beaudry, Léa	Le traitement pénal de la criminalité économique: punir l'individu ou punir l'entreprise?	École de travail social et de criminologie	UL	Mariana Raupp	
Beaulieu, Mélina	À venir	École de travail social et de criminologie	UL	Catherine Rossi	

Béland-Ouellet, Alexandre	Le programme de mesures de rechange au Québec : une unique définition de la justice réparatrice	École de travail social et de criminologie	UL	Catherine Rossi	
Bélangier, Simon	La gestion et l'évaluation du risque en contexte autochtone au Québec : regard des praticiens	École de travail social et de criminologie	UL	Renée Brassard	
Berger, François	Le style de l'illustrateur éditorial et son influence sur le processus de création	École de design	UL	Sylvie Pouliot	Maude Bouchard
Bergeron, Valérie	Les images de la pédophilie et le processus de création de la loi pénale : la panique morale dans les débats parlementaires autour des infractions sexuelles (1986 et 2008)	École de travail social et de criminologie	UL	Mariana Raupp	
Bernard, Catherine	Peine perpétuelle ou deuxième peine de mort : vers une reconnaissance juridique du droit à l'espoir en droit français et canadien?	École de travail social et de criminologie	UL	Julie Desrosiers	Amane Gogorza
Bêty, Emma	La construction de l'identité professionnelle chez les intervenants impliqués dans le suivi communautaire de justiciables à l'ère de la nouvelle gestion publique : limites et possibilités	École de travail social et de criminologie	UL	Mariana Raupp	
Boudreau, Mélanie	Analyse des pratiques holistiques d'intervention auprès des jeunes aux prises avec des difficultés de consommation au Centre Walguan	École de travail social et de criminologie	UL	Renée Brassard	
Breton, Marie-Pascale	Penser la régulation des conflits autrement : exemple du processus de médiation citoyenne du réseau Équijustice	École de travail social et de criminologie	UL	Catherine Rossi	
Buyana, Frédéric	Point de vue des parents sur l'impact du programme Espace sur leurs enfants en ayant bénéficié	École de travail social et de criminologie	UL	Geneviève Lessard	Célyne Lalande
Caze, Ernst	Développement identitaire des jeunes adultes trans : rapport à soi et espace de résistance	École de travail social et de criminologie	UL	Katharine Larose-Hébert	
Cloutier, Maude	Les tribunaux spécialisés en matière de crimes sexuels : une piste de solution pour l'amélioration de l'accès à la justice des victimes?	Droit	UL	Julie Desrosiers	
Cyr, Léonie	Démystifier la mesure de développement des habiletés sociales : perspectives des intervenants du réseau Équijustice	École de travail social et de criminologie	UL	Catherine Rossi	
De Souza Lopez, Julia	Sofrimento psíquicos social de imigrantes sob a ótica de Agentes Comunitarios de Saude : O que escuta quem cuida?	École de travail social et de criminologie	UL	Lucienne Martins Borges	
Doyon, Maryse	Bien-être supérieur de l'enfant et expertise psychosociale à la cour Supérieure dans les cas de violence conjugale (titre provisoire)	École de travail social et de criminologie	UL	Geneviève Lessard	Dominique Bernier

Dupuis, Reza	À venir	Droit	UL	Christine Vézina	
Dusseault, Samuel	Les hommes victimes d'agressions sexuelles	École de travail social et de criminologie	UL	Catherine Rossi	
Girard, Tommy	L'aide aux victimes de violence conjugale: défis de l'intervention en région rurale	École de travail social et de criminologie	UL	Geneviève Lessard	
Giroux, Samantha	Les retombées de l'incarcération : une recherche exploratoire sur le vécu des mères des adolescents incarcérés à Rio de Janeiro (Brésil)	École de travail social et de criminologie	UL	Mariana Raupp	Catherine Rossi
Harvey-Labbé, Gabrielle	Les représentations sociales de la justice criminelle dans le mouvement #moiaussi	École de travail social et de criminologie	UL	Lucienne Martins Borges	
Joassaint, Nadège	Le droit au logement en Haïti	Droit	UL	Christine Vézina	
Lalancette, Jessica	Perspectives féministes sur la prison	Droit	UL	Julie Desrosiers	
Lantagne, Marc-Antoine	Perception des hommes québécois bisexuels victimes de violence conjugale quant aux services d'aide en la matière	École de travail social et de criminologie	UL	Valérie Roy	Normand Brodeur
Lapointe, Hélène	Responsabilisation des conjoints qui ont des comportements violents	École de travail social et de criminologie	UL	Valérie Roy	Normand Brodeur
Laverdière, Dorian	Facteurs de risque à la violence conjugale en temps de pandémie	École de travail social et de criminologie	UL	Valérie Roy	Normand Brodeur
Leblanc, Marie-Claude	Mythes sur le viol dans le cadre de la preuve d'une agression sexuelle	Droit	UL	Julie Desrosiers	
Leblanc, Marie-Pierre	L'effet des représentations sociales de la violence conjugale sur l'offre de services aux hommes subissant de la violence dans le couple	École de travail social et de criminologie	UL	Normand Brodeur	
Lebron-Paradis, Gabrielle	Cyberintimidation et culture du viol : analyse féministe intersectorielle	École de travail social et de criminologie	UL	Katharine Larose-Hébert	
Lubango, Junior	Protection des droits de la personne dans le système africain	Droit	UL	Christine Vézina	
Lyonnais, Xavier	Les mesures de rechange pour adultes : étude comparée France Québec	Droit	UL	Julie Desrosiers	Catherine Rossi
Marceau, Laurence	Le programme de mesures de rechange général pour adultes : la construction de l'identité professionnels des médiateurs québécois	École de travail social et de criminologie	UL	Catherine Rossi	
Marceau-Bouchard, Camille	L'influence du lieu de résidence sur la sentence : étude de l'application du principe de l'harmonisation des peines sur le manquement à une ordonnance de probation dans les districts judiciaires de Montréal et Rimouski	Droit	UL	Julie Desrosiers	
Martel, Karianne	La créativité du designer graphique impliqué dans des enjeux sociaux : sensibilisation au consentement éclairé	École de design	UL	Sylvie Pouliot	Maude Bouchard

Mercure, Jennifer	Étude exploratoire sur le rapport à la consommation de substances psychoactives des femmes en situation d'itinérance	École de travail social et de criminologie	UL	Katharine Larose-Hébert	Annie-Claude Savard
Nadeau, Gabriel	Analyse des besoins des intervenants de première ligne quant à la violence dans les relations amoureuses et intimes chez les couples de même sexe	École de travail social et de criminologie	UL	Valérie Roy	
Ndiaye, Mor Talla	Le droit au logement au Sénégal	Droit	UL	Christine Vézina	
Pongo, Natacha	Impacts psychosociaux du diagnostic d'un enfant présentant un TSA sur les familles immigrantes	École de travail social et de criminologie	UL	Lucienne Martins Borges	
Renaud, Jeanne	La violence conjugale chez les adultes autochtones au Québec	École de travail social et de criminologie	UL	Renée Brassard	
Robert, Gabrielle	Séparation conjugale des couples immigrants	École de travail social et de criminologie	UL	Lucienne Martins Borges	
Rocheffort, Émilie	Parentalité et santé mentale : expérience de femmes psychotiques	École de travail social et de criminologie	UL	Katharine Larose-Hébert	
Rostaing, Mathilde	À venir	Droit	UL	Julie Desrosiers	
Saïdi, Camila	L'accès aux médicaments et aux vaccins et la protection par brevet	Droit	UL	Christine Vézina	
St-Louis, Camille	Violence chez les aînés LGBT	École de travail social et de criminologie	UL	Valérie Roy	

### ÉTUDES DE MAÎTRISE EN COURS : PROFIL RECHERCHE – HORS-UL (N=21)

Étudiante/Étudiant	Titre	Département	Université	Direction	Co-direction
Beauchamp-Leboeuf, Marie-Hélène	À venir	École de travail social	UQAM	Myriam Dubé	
Beaugé, Marie-Livia	À venir	Sciences juridiques	UQAM	Dominique Bernier	
Belal, Malika	Perception des intervenantes sociales à l'égard de la maltraitance chez les aînés.	Travail social	UQAC	Nathalie Sasseville	Danielle Maltais
Bishop, Alexandra	L'intervention sociale incluant un animal au CALACS francophone d'Ottawa	École de travail social	UQO	Célyne Lalande	
Bluteau, Juliana	Profils d'abus physique chez les familles suivies en protection de la jeunesse: Analyse du discours des intervenants DPJ	Psychoéducation	UQO	Marie-Ève Clément	
Breault, Geneviève	Recours au tribunal: observation et analyse de l'expérience de l'audience de citoyen-nés non représentés	Sciences juridiques	UQAM	Dominique Bernier	
Chancogne, Zélie	Promotion de la santé sexuelle et reproductive suite à des expériences de violences obstétricales	Sexologie	UQAM	Sylvie Lévesque	
Cléroux-Desmarais, Maryline	À venir	École de travail social	UQAM	Myriam Dubé	

Côté, Charlie	Négligence envers les enfants et pratiques d'intervention auprès des familles immigrantes	École de travail social	UdeM	Chantal Lavergne	
Dubois, Alexandre	La défense de provocation permet-elle la justification de comportements de violence à l'égard des femmes en perpétuant des mythes et préjugés ou s'agit-il simplement d'une reconnaissance de la fragilité humaine?	Sciences juridiques	UQAM	Dominique Bernier	
Ederer, Mélanie	Exploration des représentations du genre chez des adolescent.e.s de Montréal et des violences basées sur le genre	École de travail social	UQAM	Myriam Dubé	
Gagnon-Pelletier, Héroïse	Représentations sociales de la punition corporelle et pratique de soutien des futurs psychoéducateurs auprès des familles issues des communautés noires	Psychoéducation	UdeM	Sarah Dufour	Marie-Ève Clément
Gignac, Chanel	Les effets des programmes de mesures de rechange prévu dans la LJSPA : de la protection de l'enfant à la pénologie du risque	Sciences juridiques	UQAM	Dominique Bernier	
Huard, Sarah-Lee	Évaluation des activités ponctuelles de l'Initiative Espace Parents, une innovation sociale visant à soutenir les parents immigrants et le développement optimal de leurs enfants	École de psychoéducation	UdeM	Sarah Dufour	
Kabamba, David	L'implication des hommes dans la prévention de la violence	École de travail social	UQO	Célyne Lalande	
Langlois, Cassandra	Caractéristiques des situations de dénigrement envers les enfants et défis d'intervention	École de travail social	UdeM	Chantal Lavergne	
Morier, Marie-Pier	Le vécu expérientiel d'intervenants de la protection de la jeunesse impliqués auprès d'un groupe sectaire	Psychoéducation	UdeM	Sarah Dufour	
Parenteau, Julie	À venir	École de travail social	UQAM	Myriam Dubé	
Sequeira-Tardif, Bianca	La violence dans les relations intimes ou amoureuses chez les hommes gais des communautés ethnoculturelles	École de travail social	UQO	Sylvie Thibault	
Toupin, Alexandra	Violences gynécologiques : définition et répercussions à partir du point de vue des personnes victimes	Sexologie	UQAM	Sylvie Lévesque	
Vernus, Judith	Art communautaire et alternatives à l'incarcération des femmes : penser le système pénal à l'aune des théories du care	Sciences juridiques	UQAM	Dominique Bernier	

#### ÉTUDES DE MAÎTRISE EN COURS : PROFIL CLINIQUE – UL (N=1)

Étudiante/Étudiant	Titre	Département	Université	Direction	Co-direction
Fallu, Mathilde	Intervention à distance auprès des lesbiennes victimes de violence conjugale	École de travail social et de criminologie	UL	Valérie Roy	

**ÉTUDES DE MAÎTRISE EN COURS : PROFIL CLINIQUE – HORS-UL (N=1)**

Étudiante/Étudiant	Titre	Département	Université	Direction	Co-direction
Girard-Bezeau, Marykim	Formation en violence conjugale pour les intervenantes qui réalisent des expertises psychosociales en situation de conflits de garde	École de travail social	UQO	Célyne Lalande	

**ÉTUDES DE DOCTORAT TERMINÉES UL (N=2)**

Étudiante/Étudiant	Titre	Département	Université	Direction	Co-direction
Dumont, Annie	Exposition à la violence conjugale : construction du sens donné à cette expérience par de jeunes adultes	École de travail social et de criminologie	UL	Geneviève Lessard	
LePain, Isabelle	Difficultés émotionnelles et relations professionnelles : portrait de l'expérience des intervenants en protection de l'enfance	École de travail social et de criminologie	UL	Katharine Larose-Hébert	

**ÉTUDES DE DOCTORAT TERMINÉES - HORS UL (N=4)**

Étudiante/Étudiant	Titre	Département	Université	Direction	Co-direction
Godmaire-Duhaime, Florence	Soutenir les femmes violentées ayant un statut migratoire précaire par des interventions sociales axées sur les droits	Travail social	UdeM	Sonia Gauthier	Miria Trilsch
Leclerc, Josiane	Les enjeux intrapsychiques des hommes auteurs d'une agression sexuelle	Psychologie	UQTR	Suzanne Léveillée	
Mosquera, Henry	Homicide conjugal et processus thérapeutique	Psychologie	UQTR	Suzanne Léveillée	
Vargas Diaz, Rosita	Logiques décisionnelles reliées au placement des enfants en protection de l'enfance : comparaison Québec-Chili	École de travail social	UdeM	Chantal Lavergne	Marie-Andrée Poirier

**ÉTUDES DE MAÎTRISE TERMINÉES - UL (N=2)**

Étudiante/Étudiant	Titre	Département	Université	Direction	Co-direction
Demers, Éliane	La violence sexuelle vécue par les jeunes athlètes en contexte sportif : liens avec la conformité à l'éthique du sport	École de travail social et de criminologie	UL	Geneviève Lessard	Sylvie Parent
El Harake, Moustapha Joseph	Esclavage moderne en droit international du travail	Droit	UL	Christine Vézina	
Gagnon, Catherine	Collaboration entre les maisons d'hébergement et la Direction de la protection de la jeunesse.	École de travail social et de criminologie	UL	Geneviève Lessard	
St-Pierre, Cédric	Modèle d'intervention individuelle adaptée du programme « Papa bienveillant » auprès de pères auteurs de violence conjugale en contexte de protection de la jeunesse.	École de travail social et de criminologie	UL	Geneviève Lessard	
Ndao, Adja Diodio	Étude des représentations sociales de la violence sexuelle par les immigrantes et étudiantes africaines à Québec	École de travail social et de criminologie	UL	Normand Brodeur	Catherine Rossi

Voyer, Catherine	Les perceptions des intervenantes des maisons d'hébergement pour femmes victimes de violence conjugale concernant les rencontres de dialogue entre infracteur et victime en contexte de violence conjugale	École de travail social et de criminologie	UL	Catherine Rossi
------------------	--	--	----	-----------------

#### ÉTUDES DE MAÎTRISE TERMINÉES - HORS-UL (N=3)

Étudiante/Étudiant	Titre	Département	Université	Direction	Co-direction
Bourgeois, Mathilde	Exploration des pratiques d'intervention de Côté Cour avec des femmes victimes de violence conjugale	École de travail social	UQAM	Myriam Dubé	
Côté, Carole	Parce que l'amour ne suffit pas, mais qu'il est essentiel : Réflexion sur le sentiment d'être aimé des enfants placés en centre de réadaptation	Psychoéducation	UQO	Marie-Ève Clément	
Pelletier-Gagnon, Héloïse	Représentations sociales de la punition corporelle et pratiques de soutien de futurs psychoéducateurs auprès des familles, dont celles issues des communautés noires	Psychoéducation	UdeM	Sarah Dufour	Marie-Ève Clément

### BOURSES DE DOCTORAT

**Lisa Ellington** (dirigée par **Renée Brassard**), École de travail social et de criminologie, Université Laval.

Sujet de recherche : « *Analyse expérientielle des démarches de guérison vécues par les hommes autochtones ayant séjourné au sein d'un pavillon de ressourcement au Canada* ».

**Véronique Gauthier** (dirigée par Émilie Raymond et **Catherine Rossi**), École de travail social et de criminologie, Université Laval

Sujet de recherche : « *Les savoirs des femmes ayant des incapacités physiques sur le sujet des actions préventives développées par elles en matière d'agressions sexuelles* ».

**Catherine Rousseau** (dirigée par Simon Lapierre et **Sylvie Lévesque**), Santé des populations, Université d'Ottawa.

Sujet de recherche : « *Interférence contraceptive vécue par les adolescentes et les jeunes femmes* ».

**Nicolas R. Turgeon** (dirigé par **Marie-Hélène Gagné**), Psychologie, Université Laval

Sujet de recherche : « *Maltraitance et préparation scolaire des enfants à la maternelle : une analyse à l'échelle des voisinages* ».

### BOURSES DE MAÎTRISE

**Emma Bêty** (dirigée par **Mariana Raupp**), École de travail social et de criminologie, Université Laval.

Sujet de recherche : « *L'autonomie professionnelle des agents de probation et des intervenants communautaires dans le contexte de Nouvelle gestion publique : possibilités et limites* ».

**Mathilde Bourgeois** (dirigée par **Myriam Dubé**), École de Service social, Université du Québec à Montréal.

Sujet de recherche : « *L'exploration d'une intervention sociojudiciaire à partir du point de vue de femmes victimes de violence conjugale et d'intervenantes : le service Côté Cour* ».

**Alexandra Toupin** (dirigée par **Sylvie Lévesque**), Sexologie, Université du Québec à Montréal.

Sujet de recherche : « *Perceptions des violences gynécologiques chez les personnes qui les vivent : une analyse féministe intersectionnelle* ».

**Samantha Giroux** (dirigée par **Mariana Raupp** et **Catherine Rossi**), École de travail social et de criminologie, Université Laval.

Sujet de recherche : « *Les retombées de l'incarcération: une recherche exploratoire sur le vécu des mères des adolescents incarcérés à Rio de Janeiro (Brésil)* ».

**Lisa Ellington**, étudiante au doctorat en travail social, Université Laval

- **Axe 1** : Violences dans les relations intimes et familiales
- Comité de direction scientifique

**Annie Vézina**, étudiante au doctorat en travail social, Université Laval

- **Axe 2** : Violences structurelles et justice sociale

**Véronique Menand**, doctorat en travail social, Université du Québec en Outaouais.

- **Axe 3** : continuum de services : analyse, évaluation et concertation