

Optométriste



Examen complet de la vue
Dépistage:
glaucome, cataractes, rétinopathie diabétique,
caméra rétinienne. Vision des enfants
Lunettes - Verres de contact.

Dre Isabelle Lepage, Optométriste

513, rue St-Jacques,
Napierville **450 245-7800**
(près du CLSC)

Coup d'œil

VOTRE MÉDIA D'ICI .info

**TOUJOURS PRÉSENT
DEPUIS 1978!**

LE MERCREDI 16 OCTOBRE 2024
Volume 46, N° 44/ 8345 exemplaires



RE/MAX RE/MAX PLATINE R.G.
Agence immobilière
Licenciée indépendante
et adhérente de Re/Max Platinie

C'est le bon temps de vendre !

Richard GIROUX
Courtier immobilier agréé DA

Vendre ou acheter 44 ans d'expérience
APPELÉZ-MOI EN PREMIER,
CAR AVEC MOI, LE #1, C'EST VOUS !

450 444-8330



Une première au Canada

LAREAU COURTIERS D'ASSURANCES OBTIENT LA CERTIFICATION B CORP

PAGE 4

Photo gracieuseté

Le 26 octobre

Un spectacle familial de lutte à Sainte-Clotilde

Page 21



Fédération de l'UPA de la Montérégie
**Jérémie Letellier réélu
à la présidence**

Page 6

ENTRETIEN AUTO • PAGES 16 et 17

OCTOBRE, MOIS DE LA SENSIBILISATION AU CANCER DU SEIN • PAGES 8 et 9

uniprix Manoukian, Jbeili
St-Rémi & Chouinard

784 rue St-Paul, St-Rémi • 450 992-1991

Livraison gratuite • Ouvert 7jours • Comptoir photo



Service d'infirmières offert en succursale
Injection de médication prescrite

Prendre rendez-vous : bit.ly/uniprixstremi

Nouveauté en succursale
Services d'infirmières qualifiées

- SERVICE PRIVÉ DE PRISE DE SANG,
SUR RENDEZ-VOUS
- Lavage d'oreilles
- Examen des oreilles
- Vaccination
- Injection de médication
- Soins des plaies mineures/pansement
- Retrait des points de suture (avec prescription)
- MAPA (avec prescription)
- Traitement de verrues
- Mesures de la tension artérielle



>26413-6



Desjardins

Caisse des Seigneuries
de la frontière

1 877 245-3391
450 245-3391



Le buffet du Chef

SERVICE DE TRAITEUR
BUFFETS CHAUDS ET FROIDS
POUR TOUS GENRES DE RÉCEPTIONS
Patrick et Alain Bisailon

81, rue de l'Église Napierville
Tél. : 450 245-7044

MARCHÉ CORRIVEAU

Ouvert 7 jours 8 h à 20 h

METRO

450 245-3316
370 St-Jacques, Napierville

CHARCUTERIE STEFAN FRICK

L'authenticité depuis 1985

- Saucisses (82 variétés) • Fromages
- Produits importés • Chocolats fins
- Charcuteries artisanales, fait maison
- Viandes marinées Angus AAA



Produits
sans gluten,
sans nitrite

69, rue de l'Église Nord, Lacolle
450 246-3076 • charcuteriefrick.com

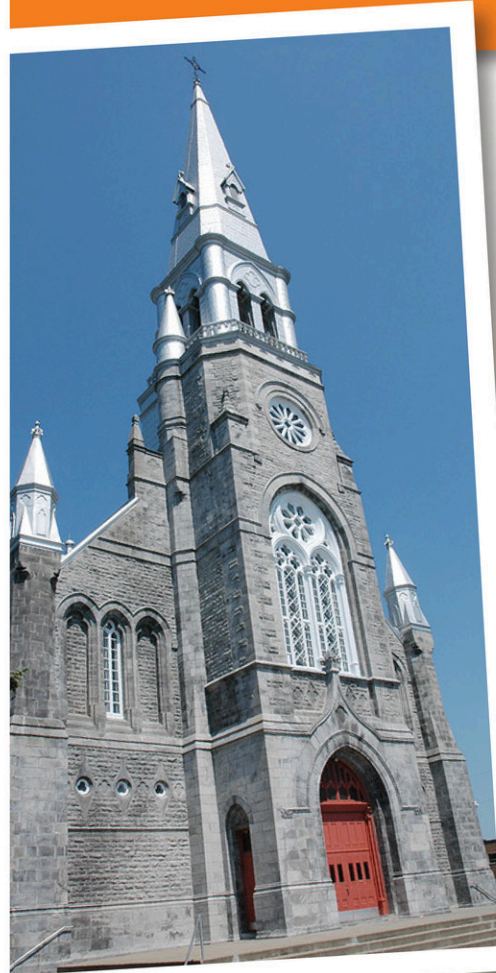
MYRIAM VAN WIJK

NOTAIRE

Me Myriam Van Wijk, LL.B., LL.M.
mvanwijk@notarius.net

364, rue Saint-Jacques, Napierville
450-245-7713 ou 514-990-6451
Télec.: 514-879-3451

Dimanche 20 octobre 2024



Au profit de l'Église de Napierville

de 11h30 à 14h00
& de 16h30 à 19h30
Salle communautaire
de Napierville

Pré-vente : 17\$
Vendu à la porte : 18\$
6 à 12 ans : 9\$
0 à 5 ans : gratuit

Tournée Spaghetti

Cette affiche est une gracieuseté de :

BÉTON ROBERT & BASTIEN

450 247-0065

MINI-EXCAVATION 700, ROUTE 219, HEMMINGFORD, QC
TERRE - SABLE - PIERRE
BÉTON - SONOTUBE & BLOC DE BÉTON
DALLES DE GARAGE - CABANON & TROTTOIR



La Résidence Napierville



Certifiée :

Chambres et Studios pour personnes âgées
autonome et semi-autonome
275, de l'église Napierville
450 245-0260



Beaulieu
et associés
CPA

Cabinet de comptables
professionnels agréés

SERVICES OFFERTS :

- Conseil
- Formation
- Tenue de livres
- Certification
- Fiscalité
- Autres

Pour entreprises et particuliers

T 450 245.7471
F 450 245.0058

mbeaulieucpa.ca
267, Saint-Jacques, Napierville, QC J0J 1L0

PISCINES LEMAIRE

810 B, Rang Du Côteau
St-Jacques-le-Mineur, QC, J0J 1Z0

450 245-0347

www.piscineslemaire.com

"Vous installons la confiance depuis plus de 20 ans"

CANTINE

MICKEY

BAR LAITIER

- Frites et poutine
- Burger gourmet
- Repas divers
- Bar laitier



506, rue St-Jacques, Napierville | 579 430-8666

>35683-1

UNIPRIX

M-C ÉMOND ET M DROUIN

343, rue St-Jacques, Napierville

450 245-3383





Quelque 80 élèves immigrants, inscrits au programme Intégration linguistique, scolaire et sociale offert à l'école Pierre-Bédard, à Saint-Rémi, ont produit le recueil *Traverser les frontières*, dans lequel ils racontent leur parcours migratoire. Photo gracieuseté

École secondaire Pierre-Bédard à Saint-Rémi Des élèves immigrants racontent leur parcours dans un recueil

MARC-ANDRÉ COUILLARD

macouillard@coupdoeil.info

CULTURE. Environ 80 adolescents immigrants, inscrits au programme Intégration linguistique, scolaire et sociale, à l'école Pierre-Bédard, à Saint-Rémi, ont participé à la création d'un recueil dans lequel ils racontent leur parcours migratoire.

Intitulé *Traverser les frontières*, ce recueil a été réalisé grâce à un partenariat entre l'école Pierre-Bédard et le point de service de Saint-Rémi du Carrefour jeunesse-emploi (CJE) Huntingdon, avec la collaboration des enseignants Laura Pageau, Maryse Guillemette, Julie Van der Knaap et Youcef Sif.

« À travers leurs récits empreints d'émotion et de courage, les élèves aspirent à créer des ponts entre les cultures, à célébrer la richesse de la diversité et à encourager une solidarité sans frontières », souligne Brigitte Perrier, coordonnatrice au CJE de Saint-Rémi.

TÉMOIGNAGES

Traverser les frontières est un recueil de témoignages poignants de ces élèves qui racontent leur histoire à travers des récits authentiques et sincères. Ce projet a pour objectif de sensibiliser la communauté aux défis et obstacles auxquels ces jeunes immigrants sont confrontés, dans leur quête d'intégration.

« Ces élèves souhaitent favoriser une meilleure compréhension et une ouverture d'esprit envers leur réalité souvent méconnue, afin de promouvoir l'inclusion et de combattre toute forme de discrimination ou d'intimidation.

- Brigitte Perrier

EXEMPLAIRES

Des exemplaires du recueil seront distribués dans les écoles, organismes et bibliothèques de la région, afin de le rendre accessible à l'ensemble de la communauté.



Série

BROADWAY

Geneviève Leclerc

**SPECTACLE À L'ÉGLISE
DE NAPIERVILLE**

16 NOVEMBRE
20h00

Billets en vente au :

www.lepointdevente.com

45 \$ + txs - Parterre centre

35\$ + txs - Flancs et balcon



*Une clinique bien établie
dans votre communauté depuis 26 ans*



Un choix responsable !

Nous acceptons toujours les **NOUVEAUX PATIENTS**

Nous acceptons aussi les patients pour les rendez-vous D'URGENCE

NOUVELLES PLAGES HORAIRES
ouvertes avec un autre hygiéniste!

Rendez-vous d'hygiène dès 7h00 les lundis et mardis

Votre 1^{er} rendez-vous comprendra :

- Examen complet
- Polissage
- Détartrage
- Radiographies (incluant la Panoramique)

Services offerts à la clinique :
Denturologie, implantologie et traitements d'*Invisalign*

60 Route 202, Lacolle | 450-246-4040 | 1-877-530-7300

33286-1























www.coupdeeil.info - Le Mercredi 16 octobre 2024 - 3

1-21092

Une première au Canada pour un cabinet d'assurance de dommages

Lareau Courtiers d'assurances obtient la certification B Corp

MARC-ANDRÉ COUILLARD

macouillard@coupdoeil.info

ENTREPRISE. Lareau Courtiers d'assurances, dont le siège social est situé à Saint-Cyprien-de-Napierville, a récemment obtenu la certification B Corp. Cette certification est remise aux entreprises qui répondent aux plus hauts standards sur le plan social et environnemental, mais aussi en ce qui a trait à la gouvernance éthique et à la transparence. Il s'agit du tout premier cabinet en assurance de dommages au Canada à obtenir cette certification internationale.

Fondée en 2006, la certification B Corp (pour *beneficial corporations*) est remise à des entreprises qui se distinguent en agissant dans l'intérêt public général. Elles génèrent des profits, mais elles génèrent également des bienfaits pour la société et l'environnement. « En date d'aujourd'hui, 8473 compagnies réparties dans 97 pays sont B Corp », explique Marian Guérin, Responsable partenariats et événements chez Lareau.

PROCESSUS

Pour obtenir la certification B Corp, une entreprise doit satisfaire plusieurs critères vérifiables et mesurables dans cinq catégories, soit la gouvernance, les employés, la communauté, l'environnement et la clientèle.

« En 2021, nous avons revu les valeurs de l'entreprise, précise Mme Guérin. Notre désir était de développer notre entreprise tout en ayant un impact positif auprès des communautés dans lesquelles nous évoluons, auprès de nos employés et de l'environnement. »

Ces valeurs sont l'excellence, la bienveillance, la proximité et la conscience environnementale.

« Nos valeurs sont très alignées avec la

certification B Corp. Le fait d'entreprendre la démarche pour l'obtenir nous permettait d'aller encore plus loin, souligne Mme Guérin. Quand nous avons commencé le processus, beaucoup de choses étaient déjà en place, mais nous avons été évalués pendant deux ans avant d'obtenir notre certification et nous serons réévalués dans trois ans. »

« Nous tirons une grande fierté de l'obtention de la certification B Corp, mais cela reste un palier pour nous. Notre équipe tient à renouveler ses efforts et à constamment s'améliorer. »

- Marian Guérin

DES ACTIONS CONCRÈTES

Lareau a dû démontrer toutes les mesures qu'elle a mises en place pour se conformer aux exigences de la certification B Corp dans les cinq catégories qui sont évaluées.

En ce qui concerne la gouvernance, le cabinet a notamment revu son modèle pour miser sur la transparence en partageant les résultats et les statistiques de l'entreprise avec ses employés.

Pour veiller à la satisfaction de sa clientèle, Lareau a mis en place un système de sondage et elle offre une gamme de produits spécialisés pour répondre aux besoins des clients qui se trouvent dans une situation particulière.

EMPLOYÉS ET COMMUNAUTÉS

L'entreprise est soucieuse du bien-être de ses employés. On trouve un gym dans chacune des succursales de Lareau, qui offre aussi des indemnités pour encourager les actions culturelles et environnementales des membres de son équipe, comme l'octroi d'une subvention pour l'achat d'un véhicule hybride ou électrique.



L'Équipe Lareau lors de sa participation à la Boucle Vidéotron du Grand Défi Pierre Lavoie, en juin 2024. Sur la photo, on aperçoit Xaxier Gendron, Benoit Tessier, Cindy Gagnon-Daneau, Simon Désormeaux, Francis Cliche Savaria, Philippe Cholette, Nicholas Brisson et Clifford Saint-Rémy. Photo gracieuSeté



Philippe Lareau, PDG de Lareau Courtiers d'assurances, Marie-Ève Pichette, directrice générale de la Fondation sablon et Nicholas Brisson, courtier en assurance de dommages chez Lareau, lors de la remise d'un don à la Fondation sablon. Photo gracieuSeté

Lareau soutient également les communautés dans lesquelles elle évolue par le biais de sa politique de dons et de commandites qui sont versés aux organismes locaux. À titre d'exemple, au mois de mai, 61 employés ont participé à un défi sportif pour lequel 1 \$ était remis à la Fondation sablon pour chaque deux kilomètres parcourus, et pour chaque heure d'activité physique réalisée, Lareau donnait 5 \$.

ENVIRONNEMENT

Enfin, l'entreprise pose de nombreux gestes visant à réduire son empreinte environnementale. Parmi elles, on compte la plantation de

près de 1100 plantes à ses différents bureaux de même que le remplacement du gazon par du trèfle et des herbes sauvages pour éviter les émissions liées à la tonte de la pelouse. Lareau a aussi mis en place une politique en matière de réduction de la consommation de l'eau, de l'électricité et du papier dans ses succursales, entre autres.

« Notre motivation à réaliser sans cesse de nouvelles démarches au bénéfice de la communauté, de nos partenaires, de nos employés et de la planète réside dans notre ambition à demeurer en tête en matière d'impact et d'expertise », conclut Mme Guérin.



Offert aux aînés de Napierville et Saint-Cyprien

Un nouveau service de transport pour faire ses courses

MARC-ANDRÉ COUILLARD

macouillard@coupdoeil.info

ACTUALITÉ. Le Service d'action bénévole Au cœur du jardin (SAB) offre un tout nouveau service de transport pour permettre aux personnes âgées de Napierville et de Saint-Cyprien-de-Napierville de faire leurs petites commissions dans les commerces avoisinants.

Ce service est offert aux personnes âgées de 50 ans et plus, qui sont autonomes. Les transports ont lieu le jeudi, dès 8 h 45.

FONCTIONNEMENT

Au volant de la camionnette appartenant au SAB, le conducteur passe prendre les personnes inscrites directement à leur résidence et les conduit au bureau de poste, à la caisse, à la banque, à la pharmacie et à l'épicerie, avant de les raccompagner à la maison après leurs courses.

Le coût est de 4 \$ par personne.

RÉSERVATION

Pour réserver un transport avec le service des petites commissions, il faut communiquer au 450 245-7868, le lundi ou au plus tard le mardi avant 16 h.



Le transport se fait à l'aide de la camionnette du SAB.

Photo tirée de Facebook



Trois élus honorés pour leur engagement

Trois élus du conseil de Noyan ont reçu un Méritas en reconnaissance de leurs nombreuses années d'engagement dans le monde municipal, lors du congrès de la Fédération québécoise des municipalités (FQM), qui s'est tenu le 26 septembre. Il s'agit de Réal Ryan (42 ans de service), Randy R. Smith (27 ans de service) et Owen MacCallum (25 ans de service). Sur la photo, on aperçoit Jacques Demers, président de la FQM, Réal Ryan, maire de Noyan, et Andrée Bouchard, préfète de la MRC du Haut-Richelieu. (M.-A. C.) Photo tirée de Facebook

CHRONIQUE du MONDE des AFFAIRES



Propulsé par
LA CHAMBRE DE COMMERCE
ET D'INDUSTRIE
DU GRAND ROUSSILLON



SCANNEZ MOI
POUR EN SAVOIR PLUS



ccigr.ca/evenement-de-la-chambre/gala-reconnaissance-2024/

Gala Reconnaissance 2024 : Célébrons l'excellence de notre milieu d'Affaires

C'est avec un immense plaisir que CCIGR vous invite à la 5^e édition du Gala Reconnaissance, qui se déroulera le 7 novembre 2024 à 17 h au Plaza Rive-Sud, à La Prairie. Cet événement a pour objectif de mettre en lumière le dynamisme et l'importance de notre milieu d'affaires, tout en honorant les contributions exceptionnelles des entreprises et entrepreneurs qui façonnent notre région.

Le Gala Reconnaissance est bien plus qu'une simple soirée; c'est une célébration de l'engagement, de la créativité et de la persévérance dont ont fait preuve nos entreprises au cours de l'année passée. En récompensant les efforts remarquables d'organismes, de commerces et d'industries, nous soulignons l'impact positif qu'ils ont sur le développement économique de notre communauté.

La soirée promet d'être riche en émotions, avec des moments de reconnaissance, des discours inspirants et des occasions de réseautage. Nous vous invitons donc à participer à cet événement marquant et à soutenir vos pairs en achetant vos billets dès aujourd'hui.

Ne manquez pas cette chance de faire briller votre entreprise et de célébrer avec nous!

Réservez vos billets maintenant et rejoignez-nous pour une soirée mémorable au service de notre communauté d'affaires. Pour plus d'informations et pour vous inscrire, visitez notre site web ou numérisez le code QR.



Assemblée générale annuelle

Jérémie Letellier réélu à la présidence de la Fédération de l'UPA de la Montérégie

AGRICULTURE. Jérémie Letellier a été réélu à la présidence de la Fédération de l'Union des producteurs agricoles (UPA) de la Montérégie, lors de l'assemblée générale annuelle qui s'est tenue le 3 octobre, à Saint-Jean-sur-Richelieu.

Plus de 140 agriculteurs, élus, partenaires et employés de la Fédération de l'UPA de la Montérégie ont participé à cette assemblée qui s'est tenue sous le thème « Unis pour l'avenir de l'agriculture! », lors de laquelle l'avenir du secteur agricole a été au cœur des discussions.

Jérémie Letellier, dont la ferme de grandes cultures est située à Saint-Cyprien-de-Napierville, a été réélu par acclamation au poste de président. Il en est de même pour le 1^{er} et 2^e vice-président, Julien Pagé et Stéphane Bisailon.

ENJEUX

Lors de cette assemblée, les discussions et les interventions ont largement porté sur les inquiétudes et les difficultés des producteurs, notamment en ce qui concerne la situation financière des fermes, mais aussi les nombreuses obligations réglementaires qui leur sont imposées.

« Le gouvernement doit comprendre que le travail est loin

d'être fini et que les ajustements à apporter sont encore considérables, a déclaré M. Letellier. Sans dire que la situation est rose partout ailleurs, il est incontournable que la réglementation, notamment sur le plan environnemental, soit beaucoup plus contraignante ici qu'elle ne peut l'être ailleurs en Amérique du Nord. Ce contexte particulier entraîne l'agriculture québécoise dans un déficit compétitif difficilement conciliable avec les nobles intentions d'atteindre de hauts niveaux d'autonomie alimentaire exprimées par le gouvernement.

« **Le gouvernement doit montrer qu'il est prêt à investir dans notre agriculture, pas juste intervenir ponctuellement selon les aléas de l'actualité.**

- Jérémie Letellier, président de la Fédération de l'UPA de la Montérégie

COÛT DE LA DETTE

La hausse du coût de la dette dans le secteur agricole, qui est deux fois plus élevé qu'il ne l'était il y a trois ans, selon l'UPA, est une autre source de préoccupation qui a été partagée par plusieurs producteurs.



Le président de la Fédération de l'UPA de la Montérégie, Jérémie Letellier. Photo gracieuseté

Selon l'UPA, dans plusieurs secteurs de production, les prix reçus à la ferme ne sont plus au rendez-vous, alors que les coûts de production ne cessent d'augmenter, que l'on pense à la main-d'œuvre, la machinerie, les intrants, etc.

M. Letellier a d'ailleurs interpellé le président de l'UPA, Martin Caron, qui était présent, de même que le gouvernement québécois, à cet effet.

« Notre Union a la responsabilité de porter la voix de ses productrices et producteurs et d'insister fortement pour que ces éléments soient inclus dans la prochaine politique bioalimentaire, dit-il. Ce projet ne doit pas devenir un document tabletté, comme il l'a trop souvent été, mais bien une incarnation de ce que peut être l'agriculture québécoise quand tous les acteurs de la société travaillent consensuellement à la développer et à la rendre compétitive. » (M.-A.C.)

Conseils de nos PROFESSIONNELS !

Question d'argent Chronique financière

réalisée par
Shirley Bombardier



LES ENTREPRISES ET LA HAUSSE DES TAUX D'INTÉRÊT

Dans un contexte économique marqué par la hausse des taux d'intérêt, les entreprises doivent adopter des stratégies efficaces pour se protéger contre les impacts financiers potentiellement négatifs. L'une des premières mesures à envisager est la conversion des prêts à taux variable en taux fixe. Cette démarche permet de stabiliser les coûts d'emprunt et de réduire l'incertitude liée aux futures augmentations des taux d'intérêt. En négociant avec leurs prêteurs pour obtenir des conditions plus favorables, les entreprises peuvent mieux planifier leurs flux de trésorerie et éviter les surprises budgétaires.

Parallèlement, il est crucial pour les entreprises de réorganiser leur portefeuille d'investissement. En période de hausse des taux, les obligations à court terme et d'autres actifs moins sensibles aux fluctuations des taux peuvent offrir une meilleure stabilité. Cette réorientation stratégique permet non seulement de protéger le capital investi, mais aussi de tirer parti des opportunités de rendement dans un environnement économique changeant.

La gestion optimisée des liquidités est également essentielle. Les entreprises devraient examiner attentivement leur stratégie d'épargne et envisager d'investir leurs liquidités excédentaires dans des produits financiers offrant de

meilleurs rendements, tels que les certificats de placement garanti (CPG). Cette approche peut compenser partiellement l'augmentation des coûts d'emprunt et contribuer à maintenir la rentabilité.

Diversifier les fournisseurs constitue une autre stratégie clé pour atténuer les risques liés aux coûts croissants des matières premières et à l'inflation. En élargissant leur réseau d'approvisionnement, les entreprises peuvent réduire leur dépendance à l'égard de quelques fournisseurs et ainsi mieux contrôler leurs coûts opérationnels.

Enfin, constituer un fonds d'urgence est une mesure prudente pour gérer les périodes de tension financière dues à l'augmentation des coûts d'emprunt. Un fonds couvrant plusieurs mois de frais fixes offre une marge de manœuvre précieuse en cas de difficultés économiques imprévues.

En adoptant ces stratégies, les entreprises peuvent non seulement se protéger contre les hausses de taux d'intérêt, mais aussi renforcer leur résilience face aux défis économiques actuels. Ces mesures préventives permettent aux entreprises de naviguer plus sereinement dans un environnement financier incertain, tout en préservant leur stabilité et leur capacité à saisir les opportunités futures.

La présente chronique ne prétend pas présenter une analyse exhaustive, mais plutôt en présenter un résumé sommaire vulgarisé. Nous vous recommandons, toutefois, de nous consulter pour que nous puissions concevoir ensemble des moyens adaptés à votre cas particulier.



267, St-Jacques, Napierville
Tél.: 450 245-7471

Déclarants approuvés TED



mbeaulieucpa.ca

>36134-1



L'ARTERRE
Accompagner · Jumeler

Votre service de maillage pour faciliter
l'accès au monde agricole



Propriétaire

Vous êtes propriétaire ?
Vous disposez de parcelles
ou d'actifs disponibles
pour la relève ou encore
vous souhaitez transférer
ou louer votre ferme ?



Aspirant-agriculteur

Vous projetez vous
établir en agriculture ?
Vous recherchez une
terre ou une ferme
pour développer
votre projet ?

Agente de maillage :
Maude St-Jean : 450 779-8379
mstjean@arterre.ca

arterre.ca



Québec

>28994.3



APPRENDRE EN CŒUR

Solidifier les liens intergénérationnels, un conte à la fois

Dans la MRC des Jardins-de-Napierville, un organisme suscite un engouement croissant chez la population depuis quelques années. Situé à Saint-Rémi, Apprendre en cœur a récemment publié sa troisième série de contes écrits par des résidents de la région.

MISSION DE L'ORGANISME

Le but premier d'Apprendre en cœur vise le développement du langage chez les enfants de 0 à 5 ans. L'organisme offre des activités adaptées aux tout-petits et des programmes de lecture interactive où ces derniers échangent avec leurs parents ou avec un autre adulte significatif de leur entourage. L'ensemble des opérations est chapeauté par une équipe de formatrices et d'animatrices ainsi que par Claudine Caron Lavigreur, qui en assure la coordination.

Apprendre en cœur se consacre également à l'amélioration des liens intergénérationnels, en organisant entre autres des lectures publiques dans les bibliothèques. Cette initiative résonne tout particulièrement chez les aîné(e)s, qui découvrent le plaisir du partage par la lecture auprès des enfants.

PROJET « LIRE EN CŒUR »

Dans la foulée de l'Entente de développement culturel entre la MRC et le ministère de la Culture et des communications, l'organisme lance le projet « Lire en cœur », soit la publication de contes pour enfants écrits par des aîné(e)s de la région. « Nous nous sommes engagés à coordonner toutes les étapes de la réalisation et de la promotion de ces œuvres, ce qui impliquait de trouver du personnel. C'est pourquoi nous avons fait appel à Céline Daignault, une autrice de la région, pour élaborer et présenter les ateliers d'écriture », explique Mme Caron Lavigreur.

Une première série de six contes a donc été écrite, illustrée et imprimée en 2022, avec un grand souci de qualité : « Nous avons même fait évaluer les textes par une experte en littérature jeunesse pour s'assurer qu'ils cadraient bien avec les philosophies contemporaines d'apprentissage des enfants. Nous voulions vraiment des œuvres de qualité, attrayantes et efficaces »,



soutient la coordonnatrice. Les contes ont été illustrés par des finissants en graphisme du Cégep Marie-Victorin.

Le succès fut immédiat. Apprendre en cœur a rapidement mis en chantier sa suite. Les livres, qui étaient initialement destinés aux CPE et aux bibliothèques du territoire, sont devenus des outils de francisation à l'école. Le ministère de la Culture et des Communications a notamment financé entièrement la troisième série de contes, qui a vu le jour en juillet 2024. Les illustrations furent confiées cette fois à une seule artiste, Valérie Corbière, bien connue dans la région.

DÉVELOPPEMENT DU PROJET

Ayant reçu un don de 5000 \$ de Promutuel Assurance du St-Laurent aux Appalaches dans le cadre de son programme « Au cœur de votre collectivité », l'organisme entend poursuivre le développement du projet. « Cette somme nous aidera évidemment à nous assurer de la collaboration de professionnels ainsi qu'à couvrir les frais d'impression, mais aussi à bonifier tout le processus et à augmenter la visibilité du projet », soutient Mme Caron Lavigreur.

Une quatrième série de contes est prévue pour cet automne. Pour la coordonnatrice d'Apprendre en cœur, l'initiative n'est pas près de s'essouffler : « Nous avons une liste d'attente pour les personnes qui veulent participer aux ateliers. L'engouement est palpable, et nous ne manquons pas d'idées pour la suite! »



POUR EN SAVOIR PLUS :
apprendreencoeur.org
lireencoeur@gmail.com





OCTOBRE EST LE MOIS DE LA SENSIBILISATION AU CANCER DU SEIN



Cancer du sein : pourquoi procéder à un dépistage génétique?

Le dépistage génétique sert à évaluer la probabilité d'un risque de cancer du sein, surtout chez les personnes ayant des antécédents familiaux de la maladie. Voyez pourquoi celui-ci est un outil essentiel qui sauve des vies!

D'emblée, les gènes BRCA1 et BRCA2, en particulier, ont été associés à une plus grande vulnérabilité aux cancers du sein et de l'ovaire. Les mutations des gènes BCRA peuvent être identifiées à partir d'un échantillon de sang ou de salive, par exemple. Si vous êtes porteur ou porteuse d'une mutation, votre risque de développer un cancer du sein est nettement plus élevé, avec des estimations suggérant un risque de 80 % au cours de la vie. En outre, ces mutations sont associées à une plus grande probabilité de développer un cancer du sein à un plus jeune âge.



des informations précieuses pour prendre des décisions éclairées en matière de mesures préventives et d'options thérapeutiques.

Un résultat positif peut certes susciter de la peur et de l'anxiété, mais il peut aussi vous inciter à prendre des mesures proactives pour préserver votre santé. Il peut s'agir de dépistages plus fréquents, d'interventions chirurgicales préventives, telles que la mastectomie ou l'ovariectomie, et de changements de mode de vie.

Bref, grâce aux dépistages génétiques, les personnes à risque peuvent potentiellement prévenir le cancer du sein. Pourquoi s'en priver?

QUI DEVRAIT ENVISAGER UN TEST GÉNÉTIQUE?

Les personnes ayant d'importants antécédents familiaux de cancer du sein ou de l'ovaire, surtout si plusieurs membres de la famille ont été diagnostiqués à un âge précoce, devraient envisager un test génétique. Ce dernier peut fournir



Home hardware

Ensemble pour la cause

Exclusif à Home hardware **Beauti-Tone** LES EXPERTS EN PEINTURE

Horaires d'hiver: du lundi au samedi, de 8 h à 17 h, jusqu'au printemps prochain

QUINCAILLERIE SHERRINGTON INC.
304 Rue Saint-Patrice, Sherrington • 450 454-7796



CHARCUTERIE STEFAN FRICK

Avec vous depuis 1985!

La direction et le personnel s'unissent pour appuyer cette cause qui nous touche de près ou de loin.

Soyons généreux

charcuteriefrick.com

69, rue de l'Église Nord, Lacolle, 450 246-3076



Fière de soutenir la cause

ASSEMBLÉE NATIONALE DU QUÉBEC

Carole MALLETTTE
DÉPUTÉE DE HUNTINGDON

450 427-2150
Carole.Mallette.Hunt@assnat.qc.ca

OCTOBRE EST LE MOIS DE LA SENSIBILISATION AU CANCER DU SEIN



Les thérapies complémentaires : un éventail d'alliées pour les personnes atteintes d'un cancer du sein

Chimiothérapie, radiothérapie, hormonothérapie, immunothérapie, chirurgie... les traitements standards contre le cancer du sein peuvent être pour le moins éprouvants et entraîner plusieurs effets secondaires (fatigue, nausées, insomnie, douleurs, etc.). Heureusement, les personnes atteintes ont accès à des formes de thérapies pouvant les aider à mieux composer avec ces inconforts et à améliorer leur bien-être en général.

Vous avez reçu un diagnostic de cancer du sein? Avant d'entreprendre toute forme d'activité thérapeutique complémentaire, il importe d'en discuter avec votre équipe soignante. Celle-ci pourra vous donner le feu vert pour une approche qui vous intéresse ou encore vous diriger vers une activité qui convient davantage à votre situation. Parmi les thérapies complémentaires sûres et efficaces, on retrouve entre autres :

- La méditation (ex. : pour réduire l'anxiété);
- Le yoga (ex. : pour diminuer les douleurs articulaires);
- L'acupuncture (ex. : pour soulager les nausées);
- L'hypnothérapie (ex. : pour atténuer la douleur);
- L'art-thérapie (ex. : pour extérioriser ses sentiments);
- La massothérapie (ex. : pour améliorer la circulation sanguine);
- La musicothérapie (ex. : pour gérer les émotions difficiles);
- Le tai-chi (ex. : pour améliorer le sommeil).

Chose certaine, explorer les thérapies complémentaires peut être une source d'apaisement après un diagnostic de cancer du sein ou au moment d'un traitement. Pour en savoir plus, visitez le cancer.ca.

Il ne faut pas confondre les thérapies complémentaires avec les thérapies parallèles, lesquelles se substituent aux traitements traditionnels. Ces approches non reconnues (ex. : régimes stricts) peuvent entraîner des conséquences graves, comme la propagation ou l'aggravation du cancer.

Cancer du sein : un aperçu de quelques récentes avancées

Saviez-vous qu'au cours de sa vie, 1 femme sur 8 développera un cancer du sein? Ce type de cancer est le plus fréquent chez les femmes au Canada et il représente la 2^e cause de décès par cancer chez les Canadiennes. Au Québec, environ 6900 femmes ont reçu un diagnostic de cancer du sein en 2022 et près de 1350 en sont décédées durant cette même année.

- Une entreprise québécoise a développé une technologie d'application de plasma froid pour traiter le cancer du sein. Cette technologie au fort potentiel cible les cellules cancéreuses tout en préservant les cellules saines.
- Un outil a été conçu dans le but de personnaliser le traitement du cancer du sein. Il s'agit d'un test dont le rôle est d'analyser l'expression de 21 gènes dans les cellules cancéreuses. Il fournit ensuite un résultat qui aide à prédire la

probabilité de récurrence du cancer dans d'autres parties du corps.

- On a prouvé l'efficacité de la radiothérapie hypofractionnée (un traitement qui est utilisé après le retrait d'une tumeur dans un sein) en beaucoup moins de visites pour les personnes ayant un cancer du sein au stade précoce.

En octobre, faites un don pour la cause afin de soutenir la recherche!

Visitez le site Web de la Fondation du cancer du sein du Québec au rubarose.org pour découvrir le thème de sa campagne 2024.



Vos pharmaciens de famille toujours à l'écoute de vos besoins!

Ensemble pour la cause!



UNIPRIX

Manoukian, Jbeili & Chouinard
784, rue Saint-Paul, Saint-Rémi • 450 992-1991

BMR EXPRESS

LACOLLE



Nous tenons à offrir tout notre soutien au gens qui vivent de près ou de loin cette épreuve.

De la direction et tout le personnel!

Ouvert 7 jours / semaine

76, route 202, Lacolle Qc. J0J 1J0 • 450 246-2700
Courriel : admin@bmrlacolle.com

>35666-1

Saint-Rémi

Dubois Agrinovation en lice pour un prix Eurêka!

L'entreprise Dubois Agrinovation, située à Saint-Rémi, fait partie des finalistes des prix Eurêka!. Ces prix récompensent des organisations qui ont mené des projets d'amélioration de la compétitivité de leurs opérations et de leur bilan environnemental au moyen de technologies propres innovantes.

Écotech Québec, la grappe des technologies propres du Québec, a dévoilé la liste des finalités le 3 octobre. Les prix Eurêka! seront remis le 12 novembre, à Montréal.

CATÉGORIES

Ces prix sont distribués dans sept catégories. Parmi les finalistes, on compte des organisations publiques et privées de partout au Québec.

Dubois Agrinovation est finaliste dans la catégorie « Commerce et services (PME) », avec Irri-blière par

Vergers d'Agrique et Environek, une entreprise de la région de Chaudière-Appalaches, pour un projet de revalorisation de tubulures d'érablières pour l'irrigation des terres.

REMISE DES PRIX

Cette année, la soirée de remise des prix Eureka! se tiendra dans la cadre du premier ÉCO-RDV Montréal, organisé par la Ville de Montréal en partenariat avec le Conseil d'économie sociale de l'île de Montréal et Écotech Québec.

Cet événement a pour objectif de connecter des acteurs publics et privés avec des fournisseurs de solutions innovantes pour résoudre des enjeux de mobilité durable, d'immobilier et d'infrastructures carboneutres, ainsi que d'économie circulaire et d'approvisionnement responsable.



Photo: Coup d'oeil - Archives

OCTOBRE

Mois de la santé visuelle des enfants

La vie est plus belle avec de bons yeux !



Pour mettre en valeur votre regard...

- Scan de la rétine
- Caméra rétinienne
- Examen complet de la vue
- Champ visuel informatisé

Laboratoire sur place

- Verres de contact pour tous les besoins
- Plus de 1 000 montures en magasin

■ Dre Lyne Naud, optométriste

■ Dre Anika Hains, optométriste

■ Dre Patricia Jacques, optométriste

■ Dre Geneviève Vinet, optométriste

450 454-7547
780A Notre-Dame, St-Rémi
www.optostremi.ca

>36110-1

Santé des yeux des enfants : 3 mythes à déconstruire

En octobre, à l'occasion du Mois de la santé visuelle des enfants, l'Ordre des optométristes du Québec rappelle que des examens de la vue réguliers contribuent à assurer le bien-être et le bon développement des enfants. Il est aussi important de souligner que plusieurs croyances erronées continuent malheureusement de circuler au sujet de leur santé oculaire. En voici quelques-unes.



1. Les parents savent reconnaître un problème visuel chez leur enfant

Selon de récentes observations, plus de la moitié des parents canadiens croient (à tort) pouvoir déceler un trouble de la vue chez leur progéniture. Seul un examen complet de la vue et des yeux effectué par un professionnel permet d'en diagnostiquer un hors de tout doute.

2. Un enfant qui n'a pas de symptômes n'a pas besoin d'un examen

Même si un jeune ne se plaint d'aucune difficulté, des anomalies sur le plan de la physiologie de l'œil peuvent engendrer des problèmes qui se développeront plus tard dans sa vie. Il est d'ailleurs recommandé d'effectuer un premier examen dès que l'enfant a six mois, puis à l'âge de trois ans.

3. Passer trop de temps devant les écrans n'affecte que la vision

Puisque 80 % des apprentissages effectués jusqu'à l'âge de 12 ans reposent essentiellement sur la vue, on ne doit surtout pas sous-estimer les répercussions des écrans sur d'autres sphères de leur santé. En effet, en plus de provoquer des problèmes aux yeux (vision double, larmoiements, rougeurs, etc.), passer trop de temps devant un écran entraîne des difficultés sur le plan du langage, de la motricité et des relations humaines.

Consultez un optométriste pour avoir l'heure juste sur la santé oculaire de votre enfant et recevoir des conseils personnalisés. Pour en savoir plus, visitez le ooq.org/fr.

La Régie de l'assurance maladie du Québec couvre les frais des examens de la vue pour les moins de 18 ans. Depuis 2023, ils peuvent aussi bénéficier de 300 \$ tous les 2 ans pour l'achat de montures ou de lentilles cornéennes.

Un service d'avortement bientôt offert à Saint-Jean-sur-Richelieu

DANIELA VARGAS ROJAS

drojas@canadafrancais.com

SANTÉ. Les femmes de la région auront accès au service d'interruption volontaire de grossesse (IVG), et ce, dès 2025. Le Centre intégré de santé et de services sociaux (CISSS) de la Montérégie-Centre travaille présentement à la mise en place de ce service dans le Haut-Richelieu. De cette manière, les femmes de la région n'auront plus à faire une quarantaine de minutes de route pour se rendre à un hôpital, une clinique ou tout autre centre de santé qui offre le service.

Le service d'interruption de grossesse sera prochainement offert à Saint-Jean-sur-Richelieu, confirme par courriel Chantal Vallée, conseillère aux communications pour la CISSS de la Montérégie-Centre.

«Le service n'est pas encore offert à Saint-Jean-sur-Richelieu, mais nous travaillons actuellement dans le but de mettre ce service en place à Saint-Jean au cours de la prochaine année», affirme-t-elle.

DU TRANSPORT

À l'heure actuelle, les femmes du Haut-Richelieu peuvent recevoir le service d'interruption de grossesse au CLSC Saint-Hubert ou à l'Hôpital Charles-Le Moyne. Selon le Centre de femmes du Haut-Richelieu, cette situation représente une difficulté, car les femmes doivent se déplacer 45 minutes pour y avoir accès, sans compter le nombre de jours de congé qu'elles doivent prendre pour aller aux différents rendez-vous.

«On n'a aucun service d'avortement dans le Haut-Richelieu. Si les femmes n'ont pas de voiture, juste au niveau de la logistique, c'est plus complexe. En transport en commun, les femmes doivent se déplacer à Longueuil, à Saint-Hyacinthe ou à Montréal. Sans compter qu'elles ont besoin de payer les allers en bus», explique Mathilde Lussier, intervenante au Centre de femmes du Haut-Richelieu.

En attendant que la clinique ouvre ici, le Centre d'action bénévole de Saint-Jean-sur-Richelieu (CAB) offre un service de transport en collaboration avec le CISSS de la Montérégie-Centre. Le service de transport subventionné du CAB permet aux femmes de se rendre à leur rendez-vous et de retourner à leur résidence en payant uniquement les frais d'essence.

BIENTÔT PLUS DE CLINIQUES

Rappelons que la ministre de la Condition féminine, Martine Biron, compte déposer cet automne un plan d'action pour améliorer l'accessibilité à l'avortement à l'échelle du Québec. Des cliniques seront ouvertes dans d'autres régions de la province. Actuellement, cet accès est limité selon les régions. Le Bas-Saint-Laurent et la région de Terres-cries-de-la-Baie-James seraient un désert d'accès: aucune clinique n'y est répertoriée.

LE SERVICE EN MONTÉRÉGIE

Les femmes de la région peuvent obtenir un rendez-vous gratuitement à travers un site internet, et ce, en toute confidentialité et sans ordonnance médicale. Il n'y a pas de liste d'attente pour obtenir ce service.



À l'heure actuelle, les femmes du Haut-Richelieu peuvent recevoir le service d'interruption de grossesse au CLSC Saint-Hubert ou à l'Hôpital Charles-Le Moyne.

Photo Getty Images

Deux types d'IVG sont offertes, soit l'interruption de grossesse chirurgicale et l'interruption de grossesse par médicaments.

«Maintenant, n'importe quel médecin peut prescrire des médicaments pour l'avortement. Avant, le Collège des médecins demandait aux médecins de suivre une formation pour pouvoir prescrire ce médicament. Il fallait faire une échographie également. Cette norme a changé en 2022, mais ça va prendre du temps avant que tous les médecins prennent l'habitude d'utiliser ce droit de prescription», indique

« On n'a aucun service d'avortement dans le Haut-Richelieu. Si les femmes n'ont pas de voiture, juste au niveau de la logistique, c'est plus complexe. En transport en commun, les femmes doivent se déplacer à Longueuil, à Saint-Hyacinthe ou à Montréal. Sans compter qu'elles ont besoin de payer les allers en bus.

- Mathilde Lussier, intervenante au Centre de femmes du Haut-Richelieu

Jess Legault, coordonnatrice générale de la Fédération du Québec pour la planification des naissances.

OBTENIR UN RENDEZ-VOUS

Deux méthodes de prises de rendez-vous sont possibles, soit par téléphone, en composant le 450 443-7455, ou en ligne en utilisant le portail Clic Santé: <https://clients3.clicsante.ca/80063/>.



« Les travailleurs étrangers temporaires font partie de l'écosystème agricole du Québec. Leur apport est essentiel pour assurer la viabilité de centaines de fermes en Montérégie et contribuer à notre autonomie alimentaire! »

- Marie-Soleil Michon, porte-parole

Cultivons le vivre ensemble en Montérégie!

Les travailleurs étrangers temporaires : des gens passionnés



Consultez notre site Web



Ce projet est réalisé grâce à l'accompagnement et au soutien financier de la Stratégie bioalimentaire Montérégie, en partenariat avec l'UPA Montérégie, les 12 MRC de la Montérégie et la Ville de Longueuil.

Stratégie bioalimentaire Montérégie

POINTS DE DÉPÔT DU JOURNAL



CLARENCEVILLE

Hôtel de ville de Clarenceville 1350, ch. Middle

HEMMINGFORD

Dépanneur Hemmingford 501, rue Frontière

Marché Tradition 504, rue Frontière

Boni-Soir 342, route 219

Boni-Soir 638, route 219

Burger Bob 613, route 219

Resto Pub Witsen 488, rue Frontière

ÎLE-AUX-NOIX

Dépanneur Voisin 935, rue Principale

La belle Province 935, rue Principale

Hôtel de ville de l'Île-aux-Noix 959, rue Principale

LACOLLE

Proxim 60, route 202 #200

Dépanneur Boni-soir 61, route 202

Dépanneur Boni-soir 70, rue de l'Église Nord

IGA 60, route 202

Choco Choc Café 10, rue de l'Église Nord

Marché Jacques 6, rue de l'Église Sud

Pharmacie Brunet 71, rue de l'Église Nord

Hôtel de ville de Lacolle 1, rue de l'Église Sud

Restaurant l'Iceberg 51, rue de l'Église Nord

NAPIERVILLE

AP Brault

Clinique Santé Privée 210, rue Saint-Nicolas

Aréna régional 50, Rue de l'Aqueduc

Mangeons Maison 353, rue Saint-Jacques

Métro 370, rue St-Jacques

Marché

Gaston Tremblay inc 269, rue Saint-Alexandre

Dépanneur BonHistoire 155, route Saint-Elzéar

Hôtel de ville de Napierville 260, rue de l'Église

Résidence Napierville 275, rue de l'Église

Dépanneur Beau-soir 170, bou. Industriel

Tim Horton 170, boul. Industriel

Dépanneur A+ 519, rue Saint-Jacques

Proxim 515, rue Saint-Jacques

Uniprix 343, rue Saint-Jacques

Physiothérapie

les jardins du Québec 501, rue St-Jacques

NOYAN

Hôtel de ville de Noyan 1300, rue Frontière

Rest-o-vieux-poele 141, rue Frontière

SAINT-BLAISE-SUR-RICHELIEU

Pizzeria Saint-Blaise 1300, rue Frontière

Hôtel de ville de St-Blaise-sur-Richelieu

Familiprix

SAINT-CHRISTOPHE

Dépanneur Bariteau inc
Marc Hébert

SAINTE-CLOTILDE-DE-CHÂTEAUGUAY

Hôtel de ville de Sainte-Clotilde de Châteauguay 2452, ch. de l'Église

SAINT-BERNARD-DE-LACOLLE

Boni-Soir 105, ch. Pleasant Valley Sud

Hôtel de ville de Saint-Bernard-de-Lacolle 116, rang Saint-Claude

SAINT-CYPRIEN-DE-NAPIERVILLE

Hôtel de ville de Saint-Cyprien-de-Napierville

BMR

Dépanneur Voisin

Resto-Bar Douglas

Camp domaine Arpents

Fromagerie Le Métayer

D'autres points de dépôt s'ajouteront.

VOS MARCHANDS!

Coup d'œil
NOTRE MÉDIA D'ICI .info

Voyez nos points
de dépôt sur notre
carte interactive!



YAN

12, ch. de la Petite France
1, ch. du Bord-de-l'eau N.

SUR-RICHELIEU

, rue Jacques-Cartier Sud
795, rue des Loisirs
767, rue Principale

YSOSTOME

512, Rang Notre-Dame
441, Rang Notre-Dame

DE-NAPIERVILLE

erville 121, rang Cyr
701, route 219
1, rang Saint-André
3, rang Saint-André
s verts 12, rue Lussier
603, rue Montée Douglas

SAINT-ÉDOUARD

G-conomise 405, montée Lussier
**Hôtel de ville
de Saint-Édouard** 405 C, montée Lussier

SAINT-MICHEL

Dépanneur Provi-Soir 410, ch. Rhéaume
**Hôtel de ville
de Saint-Michel** 1700, rue Principale

SAINT-JACQUES-LE-MINEUR

Marché J.P.R 173, rue Principale
Rest-Bar Oasis 820, route 219
**Hôtel de ville de
Saint-Jacques-Le-Mineur** 91, rue Principale
Journal Coup d'Oeil 810-D, rang du coteau
Camping Lac Mineur 397, ch. du Ruisseau

SHERRINGTON

**Hôtel de ville
de Sherrington** 300, rue Saint-Patrice
Home Hardware 304, rue Saint-Patrice
Dépanneur JOVI 211, rue Saint-Patrice
Salon Martine 13, rue Pinsonneault

SAINT-RÉMI

RONA 651, rue Notre-Dame
Dépanneur 7 jours 950, rue Notre-Dame
Dépanneur Boni-Soir 650, rue Notre-Dame
Dépanneur Voisin 787, rue Notre-Dame
Subway 667, rue Notre-Dame
IGA 810, rue Saint-Paul
Uniprix 784, rue Saint-Paul
Super C 700, rue Saint-Paul
Voyage Clair de Lune 94, rue Lachapelle Est
Tigre Géant 625, rue Notre-Dame
Dépanneur 90, rue Saint-Sauveur
Couche-Tard 49, boul. Saint-Rémi
Mon papillon bleu 737 B, rue Notre-Dame
Dépanneur Proxi 89, boul. Saint-Rémi
**Hôtel de ville de
Saint-Rémi** 105, rue de la Mairie
Resto-Bar JC 211, rue St-André
Villa jeunesse d'autrefois 26, rue de l'Église
Auberge des beaux jours 290, rue St-André
Manoir Saint-Rémi 26, rue St-André
Domaine Saint-Rémi 100, rue Lemieux
Caisse Desjardins 810, rue Notre-Dame

SAINT-VALENTIN

**Hôtel de ville
de Saint-Valentin** 790, ch. de la 4e Ligne

Vous aimeriez devenir un point de dépôt ? Pour information 450-515-5555

Saint-Jacques-le-Mineur

Les citoyens invités à choisir le nom d'un parc

MARC-ANDRÉ COUILLARD

macouillard@coupdoeil.info

ACTUALITÉ. Saint-Jacques-le-Mineur organise un concours afin de trouver un nom au parc situé sur la rue des Meuniers, adjacent à l'école primaire Saint-Jacques. Les citoyens ont jusqu'au 1^{er} novembre pour soumettre leurs propositions.

Pour participer, il suffit de remplir un formulaire en ligne à l'adresse www.saint-jacques-le-mineur.ca/event/

concours-nomination-officielle-parc-sur-la-rue-des-meuniers/.

CHOIX DU GAGNANT

Le nom qui sera retenu pour ce parc sera choisi par un comité de sélection.

L'organisme communautaire La Friperie La suite des choses remettra un prix en argent de 250 \$ à la personne qui aura proposé le meilleur nom. Une reconnaissance sera aussi publiée dans le bulletin municipal Le Jacqueminois et un panneau d'interprétation, qui précisera le

nom de la personne gagnante, sera également produit pour être affiché dans le parc.

CRITÈRES DE SÉLECTION

Le comité de sélection analysera les propositions suivant certains critères, dont l'origine et la signification du nom proposé, la démonstration du lien avec la municipalité, la pertinence par rapport au lieu et à son environnement, de même que l'originalité.

Le nom devra être en français (sauf pour les noms propres) et l'utilisation des points



Pour être admissibles, les noms proposés doivent être originaux et pertinent par rapport à la municipalité et son environnement. Photo tirée de Facebook

cardinaux, de nombres ou de symboles est interdite. Si le nom proposé comprend le nom d'une personne, cette dernière doit être décédée depuis plus d'un an.

Une année record pour les vigneronns de la région

DANIELA VARGAS ROJAS

d Rojas@canadafrancais.com

ACTUALITÉ. Après une année 2023 à oublier, au cours de laquelle les fortes pluies reçues ont affecté plusieurs récoltes, les vigneronns de la région ont eu des conditions exceptionnelles cette année. Le manque de gel hivernal et l'absence de gel printanier ainsi que les températures chaudes du mois de septembre font en sorte que les producteurs viticoles de la région connaissent leur meilleure production à vie tant en qualité qu'en quantité.

Au Domaine Saint-Jacques, qui est établi à Saint-Jacques-le-Mineur, il s'agit également d'une des meilleures années en ce qui a trait à la qualité du vin. «Chaque année a sa signature sur le vin. Ce qu'on appelle le climat. Tous les jours de pluie et de soleil, de vent et de chaleur laissent une signature sur le millésime (ce terme correspond à l'année de vendange du vin). C'est probablement la meilleure année. Sur 18 vinifications, c'est celui qui est le plus naturellement équilibré et qui donne autant en nez qu'en bouche. Avec les mois, on va confirmer tout ça, mais au premier abord, ça semble vraiment être de qualité», mentionne Yvan Quirion, le propriétaire du vignoble.

VENDANGES

Les vendanges au Domaine Saint-Jacques ont débuté vers la mi-septembre et s'étendent jusqu'à la mi-octobre. Avec 23 hectares à récolter, ce domaine viticole utilise des machines mécaniques qui leur permettent de récolter un total de 30 tonnes de raisin par jour. L'entreprise continuera à produire douze sortes de vin: rouge, blanc, rosé et d'autres sortes de vins bruts.

«On a les deux tiers des raisins de rentrées. On laisse d'autres raisins plus tardifs sur les plants en attendant que tous les paramètres soient parfaits. C'est une très belle année. Le nombre de tonnes va ressembler à l'année passée, autour de 170 tonnes. Cette année, il a fait un peu plus chaud, donc les raisins sont un peu plus concentrés», affirme M. Quirion.

Rappelons que l'année dernière, le Domaine Saint-Jacques avait fait face à une saison très exigeante et remplie de défis à cause des pluies abondantes. Les travailleurs avaient dû enlever les tiges sur lesquelles il y avait du mildiou, une maladie fongique, pour éviter la perte de la récolte.

DOMAINE AMALGAMES

Au Domaine des Amalgames, situé à Saint-Blaise-sur-Richelieu, la saison a aussi été une réussite. Le vignoble, qui a récemment changé

de nom, a débuté la saison de vendanges vers la mi-septembre et devait la finir au début octobre. Le vignoble, auparavant connu sous le nom du 1292, est le seul de la région qui reçoit encore des personnes pour cueillir des raisins pendant les week-ends. Un total de 20 tonnes sur quatre hectares ont été récoltées. Une moyenne de 25000 bouteilles de neuf sortes de vin blanc, rouge,

rosé et orange sera produite cette année.

«La récolte est belle en quantité et en qualité. La chaleur et la durée de la saison ont aidé à faire monter le taux de sucre et faire descendre l'acidité. À la différence de la saison dernière qui a eu des pluies plus intenses, la qualité du vin risque d'être meilleure», maintient Samuel Comtois, copropriétaire du Domaine des Amalgames.

Avis public

PROJET DE CONSTRUCTION DU PARC ÉOLIEN LES JARDINS DANS LA MUNICIPALITÉ RÉGIONALE DE COMTÉ (MRC) DES JARDINS-DE-NAPIERVILLE PAR KRUGER ÉNERGIE LES JARDINS S.E.C.



Cet avis est publié dans le but d'informer le public du début de l'évaluation environnementale du projet.

Le Projet éolien Les Jardins, en partenariat avec la MRC Jardins-de-Napierville, le Conseil mohawk de Kahnawà:ke et Potentia, prévoit la construction de 21 éoliennes pour une puissance totale installée de 147 MW. Le parc éolien serait localisé dans la région administrative de la Montérégie, sur les territoires des municipalités de Saint-Patrice-de-Sherrington, Saint-Édouard et Saint-Michel, ainsi que dans le Canton de Hemmingford.

Pour plus d'information, le public peut consulter l'avis de projet déposé par son initiateur au ministre du Développement durable, de l'Environnement et de la Lutte contre les changements climatiques, lequel contient notamment une description du projet et du site visé de même qu'une description des principaux enjeux identifiés et des impacts anticipés sur le milieu récepteur.

L'avis de projet ainsi que la directive du ministre relative à la réalisation de l'étude d'impact du projet sont accessibles pour consultation dans le registre public des projets assujettis à la procédure d'évaluation et d'examen des impacts sur l'environnement, à l'adresse suivante : https://www.ree.environnement.gouv.qc.ca/projet.asp?no_dossier=3211-12-267.

Toute personne, tout groupe ou toute municipalité peut faire part au ministre, par écrit et au plus tard 30 jours suivant la date de publication du présent avis, de ses observations sur les enjeux que l'étude d'impact du projet devrait aborder. Ces observations peuvent être transmises au ministre par l'entremise du registre public à l'adresse Internet mentionnée ci-dessus.

Des renseignements supplémentaires relativement au processus d'évaluation environnementale de ce projet peuvent être obtenus aux numéros suivants : 418 521-3830 ou sans frais au 1 800 561-1616. De nombreuses informations peuvent également être trouvées sur le site Internet du ministre du Développement durable, de l'Environnement et de la Lutte contre les changements climatiques : <https://www.environnement.gouv.qc.ca/evaluations/participation-public/index.htm>.

Le 16 octobre 2024

Cet avis est publié par Kruger Énergie Les Jardins S.E.C. conformément à l'article 31.3.1 de la Loi sur la qualité de l'environnement (R.L.R.Q., chapitre Q-2).



Le Domaine Amalgames (anciennement appelé Vignoble 1292), est situé à Saint-Blaise-sur-Richelieu. Photo: gracieu-seté - Nathalie Choquette

G-CONOMI\$E

ST-ÉDOUARD

VEDETE
DU 17 AU 23 OCTOBRE

Brocoli WOW! 	Avocats Paquet de 6 	Patate douce 	Champignons 8 oz 	Bébé épinards 2,5 lb 	Carottes 2 lb 	Oignons 2lb 	Bananes 	Courgettes vertes 
1\$ ch.	2.99\$ ch.	89¢ lb	3/5\$	5.99\$ ch.	1\$ ch.	1\$ ch.	59¢ lb	99¢ lb

Frites julienne Lutosa 2,27 kg 	Pogo petit déjeuner Saveur érable 544 g 	Produits WONG WING Plusieurs choix 352 gr à 1,25 kg 	Ragoût de boulettes Cordon Bleu 2 saveurs 410 g 	Mini burgers végét-poulet Gardein 320 g 	Jell-o Pouding Oreo 452 g 
4.99\$ ch.	5.99\$ ch.	3.99\$ à 6.99\$	1.99\$ ch.	3\$ ou 2/5\$ ch.	2\$ ch.

SUPER SPÉCIAL 4 choix de tartes 500 g 	Fromage en tranches Velveeta 825 gr - 44 tranches 	Viande tranchée Olymel 3 saveurs 200 g 	Filets de Végé-poulet En vrac 4,53 kg 	Jus de tomate Heinz 1,36 L 	Choix de noix 4 saveurs 1 kg 
2\$ ou 3/5\$ ch.	4.99\$ ch.	4.49\$ ch.	25\$ ch.	2\$ ch.	13.99\$ ch.

*Ces spéciaux sont pour une durée limitée et valident jusqu'à épuisement des inventaires. Détails en succursale.

RABAIS DE 4\$
par tranche de 20\$ disponible SUR :

rabaischocs.com

• Produits frais • Produits congelés • Fruits et légumes • Produits laitiers • Viandes congelées • Conserves

ST-ÉDOUARD
405, Montée Lussier
450 454-5364

LES
\$COMPTE\$
ST-JEAN

Une division de

Suivez nos promotions sur 





ENTRETIEN
AUTO



À faire avant l'hiver



Les pneus d'hiver : obligatoires pour plusieurs bonnes raisons!

La saison froide est à nos portes, et il est temps de faire poser les pneus d'hiver. Trop souvent négligés par certains conducteurs, ils améliorent considérablement la sécurité routière et, élément important, sont obligatoires. Découvrez leurs avantages!

UNE MEILLEURE ADHÉRENCE

Les rainures plus profondes des pneus d'hiver sont spécialement conçues pour éloigner l'eau de leur surface et ainsi les maintenir en contact avec la route. L'état de la chaussée pouvant changer rapidement, il est crucial de minimiser le risque de dérapage.

de pneu aide les conducteurs à garder un meilleur contrôle dans les virages serrés et lors des manœuvres brusques. Cette plus grande stabilité peut donc prévenir de nombreux accidents.

UNE USURE MINIMISÉE

Tous ces avantages combinés diminuent la tension sur les systèmes de transmission et de freinage de votre véhicule, ce qui évite leur usure prématurée (et limite les coûts d'entretien!).

Les pneus d'hiver ne sont pas obligatoires pour rien : ils permettent de réduire les accidents et les blessures. Prenez rendez-vous dès maintenant dans un atelier de mécanique!

UN FREINAGE PLUS EFFICACE

Puisqu'ils sont fabriqués à partir de composés de caoutchouc qui demeurent flexibles à basse température, les pneus d'hiver garantissent une distance de freinage plus courte, ce qui est particulièrement utile en cas de chute soudaine du mercure!

UNE STABILITÉ SUPÉRIEURE

La traction accrue de ce type

Au Québec, il est obligatoire de rouler avec des pneus d'hiver du 1^{er} décembre au 15 mars inclusivement.

Petit guide d'achat d'un chauffe-batterie

LA SOURCE D'ALIMENTATION

Certains modèles sont conçus pour être alimentés par le système électrique de votre voiture, tandis que d'autres peuvent se brancher dans une prise murale. Dans ce cas, assurez-vous que le câble d'alimentation est assez long pour atteindre la prise de votre choix.

LES MATÉRIAUX DE FABRICATION

Recherchez les modèles fabriqués à partir de matériaux de haute qualité. Repérez les produits dotés de plusieurs couches d'isolation qui permettront à votre batterie de rester au chaud même en cas de froid intense.



LA POSSIBILITÉ D'AJUSTEMENT

Puisque les batteries sont de tailles et de formes différentes, optez pour un produit ajustable : certains modèles comportent des sangles réglables, tandis que d'autres sont élastiques. Un ajustement précis garantit une rétention optimale de la chaleur!

LA DURABILITÉ GÉNÉRALE

Ce type d'accessoire doit pouvoir affronter des conditions météorologiques difficiles, protéger de l'humidité et résister à la saleté sans se détériorer. Les coutures renforcées ou les renseignements précis sur l'isolation du produit peuvent être d'excellents indicateurs qui vous aideront à mieux orienter votre choix.

Besoin d'un coup de main? Demandez conseil à un mécanicien ou à un spécialiste des accessoires automobiles de votre région!



A. Racine

73, de l'Église Sud, Lacolle
450 246-3992



Une question de service et de confiance

>35735-1



Les Entreprises
CARL BRUNET

informez vous sur nos promotions
PNEUS D'HIVER



NOUVEAU entretien de véhicules électriques

715, route 219, Montée Douglas
St-Cyprien de Napierville,

>35867-1



MÉCANIQUE GÉNÉRALE
AUTOS, CAMIONS
INJECTION
TRANSMISSION
VENTE ET POSE DE PNEUS
ALIGNEMENT
ANTIROUILLE
PARE-BRISE

Tél. : 450 245-1000
www.point-s.ca/carlbrunet



PIÈCES D'AUTO

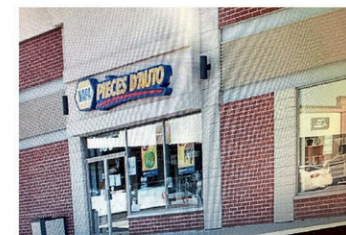
Pièces d'origine pour véhicules importés
Mélange de peinture automobile
membre CAA

10% de rabais



Blouin & Roy inc.

450 454-7595 • Sans frais 1 800 269-7595 | 103, rue Lachapelle Est, Saint-Rémi
Visitez-nous sur www.napacanada.com



>35519-1



ENTRETIEN
AUTO



À faire avant l'hiver

Il fait froid? Vérifiez l'état de votre huile à moteur!

Les changements d'huile sont un aspect essentiel de l'entretien d'un véhicule, surtout par temps froid. Lorsque les températures chutent, une huile de mauvaise qualité ou en quantité insuffisante peut entraîner des dommages au moteur de votre voiture. Voici tout ce que vous devez savoir à ce sujet!

PRÉVOYEZ LE COUP

En vous assurant que le niveau et la qualité de l'huile de votre véhicule sont adéquats pour l'hiver, vous lui garantissez une meilleure performance. Il pourra notamment démarrer plus en douceur, puisque l'huile neuve facilite grandement l'évaporation de l'eau qui se condense sur les pièces.

Si l'huile est trop usée, elle aura tendance à épaissir et à circuler plus difficilement dans le moteur. La friction entre les composantes augmentera considérablement, ce qui peut les endommager de façon prématurée. L'entretien annuel de votre voiture

chez votre mécanicien reste une excellente occasion de faire l'état des lieux.

UTILISEZ LA BONNE HUILE

De nombreux constructeurs automobiles recommandent l'utilisation d'huile synthétique durant l'hiver, car elle conserve généralement une meilleure viscosité à basse température.

L'indice « W » (pour winter) fait référence à l'épaisseur de ce type d'huile à des températures plus froides. À titre d'exemple, les huiles étiquetées avec un plus petit chiffre avant la lettre, comme les huiles 0W-30 ou 5W-30, offriront une meilleure protection hivernale que celles avec un chiffre plus élevé, comme la 10W-40.

Afin de mieux orienter votre choix, consultez votre mécanicien. Celui-ci possède toutes les compétences nécessaires pour vous aider à préparer votre véhicule à la saison froide. Prenez rendez-vous sans tarder!



Quelles sont les façons optimales de laver sa voiture en hiver?

En hiver, le sel et les débris provenant des routes enneigées peuvent endommager la carrosserie de votre véhicule. Le lavage hivernal est donc une façon tout à fait efficace de le maintenir en bon état. Voici quelques conseils!

CONSIDÉREZ LA TEMPÉRATURE

Il est fortement recommandé de ne pas procéder à un nettoyage s'il fait très froid. Une température inférieure à -20 °C fera geler rapidement toute trace d'eau, augmentant ainsi les risques d'accumulation de glace dommageable. Par souci de prudence, effectuez le lavage de votre voiture lors d'une journée plus chaude — ou dans un garage chauffé.

CHOISISSEZ LE LAVAGE SANS CONTACT

Les lave-autos sans contact utilisent des jets d'eau à haute pression qui délogent efficacement la saleté des zones difficiles d'accès. Bien que ces installations soient équipées d'un dispositif de séchage, vous devriez essuyer les surplus d'eau avec un linge au besoin afin d'éviter que les joints et

les serrures des portières ne gèlent quand la température diminuera.

SÉLECTIONNEZ L'OPTION « AVEC CIRE »

L'application d'une couche de cire après le lavage de la voiture offre une protection supplémentaire contre les rigueurs de l'hiver. En effet, la cire repousse l'eau et empêche le sel d'adhérer à la peinture de la carrosserie, ce qui en préserve la finition. Il s'agit également d'une façon efficace de prévenir la rouille.

SOYEZ PRUDENT AVEC VOS ACCESSOIRES

Si vous lavez vous-même votre voiture à la maison, procurez-vous des accessoires appropriés. Évitez notamment les brosses rigides : leurs poils retiennent les cristaux de sels déglaçants, qui peuvent ensuite être entraînés à la surface des brosses et rayer la peinture.

Pour mieux protéger votre véhicule cet hiver, rendez-vous dans un lave-auto près de chez vous ou dénicher les produits idéaux chez vos détaillants locaux!

LESTAGE
CHRYSLER

25%

**SUR LA POSE ET LE
BALANCEMENT DES PNEUS
+ ENTREPOSAGE DES PNEUS
GRATUIT**

Valide jusqu'au 31 octobre 2024

Décontamination de peinture
Esthétique, Shampoing intérieur et plus encore.

POUR TOUTES MARQUES DE VÉHICULES

Aussi disponible : antirouille complet ou châssis seulement.

LESTAGECHRYSLER.COM



699, Rue Notre Dame, ST-RÉMI • 450.454.7591

Hemmingford

Le Vignoble Le Chat Botté fête ses 20 ans

ACTUALITÉ. Le vignoble biologique et cidrierie Le Chat Botté, situé à Hemmingford, célèbre ses 20 ans. Pour l'occasion, ses propriétaires, Normand Guénette et Isabelle Ricard, organisent un apéro dînatoire exclusif au restaurant Le Dur à Cuire, situé dans le Vieux-Longueuil, le 23 octobre.

Lors de cette soirée festive, les participants pourront déguster les produits du vignoble, ainsi que des bouchées spécialement préparées par le chef Georges Blais. Le coût est de 60 \$ plus taxes (pourboire inclus). Pour réserver, il faut composer le 514 835-5940 ou visiter la page Facebook du vignoble.

BOUTIQUE

Il est possible d'acheter les vins blancs, rouges, rosés, orange, les bulles et les vins liquoreux du Chat Botté directement à la boutique du vignoble (633, route 202, à Hemmingford), qui est ouverte les samedis (11 h à 17 h) et dimanches (11 h à 16 h), jusqu'au 22 octobre. Sur place, les propriétaires offrent des dégustations commentées à l'intérieur et sur la terrasse. Des hot-dogs



Les propriétaires du Vignoble Le Chat Botté, Normand Guénette et Isabelle Ricard. Photo gracieuseté

européens, ainsi que des plateaux de fromages et de charcuteries sont aussi servis sur la terrasse tous les samedis de beau temps, et ce, jusqu'au 21 octobre. (M.-A. C.)

L'UPA du Haut-Richelieu et la RAMI amassent 10 000 \$ pour Au cœur des familles agricoles

Plus de 450 producteurs agricoles ont participé à un méchoui organisé par le Syndicat de l'Union des producteurs agricoles (UPA) du Haut-Richelieu et la Relève agricole Missisquoi-Iberville (RAMI), le 24 août. Cet événement festif, qui s'est tenu sous le thème du 100^e anniversaire de l'UPA, a permis d'amasser au profit de l'organisme

Au cœur des familles agricoles, qui offre gratuitement des services psychologiques de première ligne aux familles agricoles à travers le Québec. « Cet événement démontre à quel point la solidarité est au cœur de notre communauté agricole », souligne Sébastien Robert, président du Syndicat de l'UPA du Haut-Richelieu. (M.-A. C.)



Photo gracieuseté

rabaischocs.com

Visitez rabaischocs.com et achetez en ligne les certificats-cadeaux des marchands de notre région.

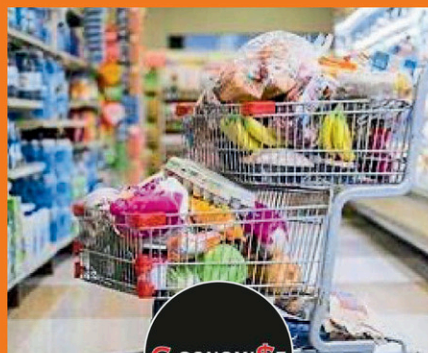
Visitez rabaischocs.com et achetez en ligne les certificats-cadeaux des marchands de notre région.

Vous êtes mordus de coupons-rabais, de bons d'achat, de chèques-cadeaux? rabaischocs.com, c'est la façon la plus facile et intelligente d'en obtenir plus pour votre argent.

Goûtez à la liberté ! Utilisez vos certificats-cadeaux au moment qui vous convient.

En collaboration avec
Coup d'oeil

Encouragez nos commerçants locaux !



20\$ pour



16\$



50\$ pour



35\$



30\$ pour



20\$



50\$ pour



35\$

SAINT-JEAN-SUR-RICHELIEU ET LES ENVIRONS - HAUT-RICHELIEU - JARDINS-DE-NAPIERVILLE

rabaischocs.com

LIQUIDATION

DES PHEV 2024



MITSUBISHI
MOTORS

Réalisez vos Ambitions

PRENEZ
LES

COMMANDES



TAUX DE LOCATION ET DE FINANCEMENT
À PARTIR DE

1,99%

SUR LA PLUPART DES VÉHICULES NEUFS*

PLUS

OBTENEZ
JUSQU'À

1 000 \$

DE RABAIS SUR LES
PNEUS D'HIVER
À L'ACHAT D'UN VUS NEUF*

PRENEZ
LES

COMMANDES



OUTLANDER PHEV 2024

GARANTIE PROLONGÉE sans frais inclus

Subvention et rabais jusqu'à **12 500 \$**

Taux de financement à partir de **0,99%** avec le rabais fidélité appliqué

OBTENEZ 1000 \$ DE RABAIS SUR LES PNEUS D'HIVER AVEC L'ACHAT*

*Certaines conditions s'appliquent



COUPAL &
BRASSARD
MITSUBISHI • ST-JEAN



UNE EXPÉRIENCE
AGRÉABLE C'EST GARANTI!



127, route 104, **St-Jean-sur-Richelieu** | 450 347-7447 | coupal-brassardmitsubishi.ca

Appel à la prudence

Présence accrue de la grande faune aux abords des routes

SÉCURITÉ. Le ministère des Transports et de la Mobilité durable (MTMD) invite les automobilistes à faire preuve de vigilance lors de leurs déplacements. Les mois d'octobre et de novembre constituent la période où le danger de heurter un animal est le plus grand, notamment en raison de la chasse et de la tombée plus hâtive de la nuit.

Au Québec, entre 2020 et 2022, il s'est produit en moyenne annuellement 6952 accidents routiers liés à la grande faune, dont 6347

impliquaient un chevreuil, selon le MTMD. Les 605 autres collisions ont impliqué un ours, un caribou ou un orignal.

CONSEILS DE SÉCURITÉ

Le MTMD rappelle certains conseils de sécurité pour éviter une collision avec la grande faune, dont le respect des limites de vitesse. Les usagers de la route doivent faire preuve de vigilance à l'aube et au crépuscule, qui sont les périodes où le danger de heurter un animal est considéré le

plus grand.

Il faut aussi ralentir lorsque vous soupçonnez la présence de cervidés aux abords de la route. Nerveux et imprévisibles, ces animaux peuvent surgir très rapidement sur la chaussée.

Enfin, actionnez vos freins à plusieurs reprises afin de signaler la présence de cervidés aux automobilistes qui vous suivent et ne jamais effectuer de manœuvre brusque. Lorsque la collision semble imminente, mieux vaut ralentir et freiner progressivement, précise le MTMD.



Les automobilistes doivent être vigilants, surtout à l'aube et au crépuscule, où le danger de heurter un animal est plus grand. Photo Ez Fotos

Guide des gens d'affaires

Commerçants et gens d'affaires **SOYEZ VU...**

Coup d'œil
VOTRE MÉDIA D'ICI .info

AquaWaterEau.com
Corporation

COMMIS D'ENTREPÔT

NOUS RECRUTONS !

Tâches :

- Placement de pièces dans l'entrepôt
- Remplir et vider les camions pour les livraisons
- Réparation et assemblage de systèmes de pompage et d'équipements de traitement de l'eau
- Toutes autres tâches connexes

BONNE FORME PHYSIQUE
PONCTUEL(LE)
DÉBROUILLARD(E)

8H-17H - LUNDI AU VENDREDI
AUTRES OPTIONS POSSIBLES

ENVOYEZ VOTRE CV :
CEDRICT@AQUAWATEREAU.COM
(514-272-2782)

AUCUNE
EXPÉRIENCE
REQUISE

AquaWaterEau.com
Corporation



Laboratoire d'analyses
accrédité ISO/CEI 17025
(514) 374-0454



Équipements de
traitement d'eau
(450) 454-3282



Systèmes de pompage
(450) 454-2082

Nous solutionnons tous les besoins
d'analyse d'eau, de systèmes de pompage
et d'équipements de traitement d'eau, et ce
depuis 33 ans.

Plus de clients que tous nos compétiteurs réunis
Satisfaction et résultats garantis
Merci d'encourager l'économie locale.

**Le plus grand centre d'analyses,
de pompes et de traitement d'eau
au Canada**

2255 Principale, Saint-Michel, Qc.

Sainte-Clotilde

Un spectacle familial de lutte le 26 octobre

MARC-ANDRÉ COUILLARD

macouillard@coupdoeil.info

Sainte-Clotilde invite la population à assister à un spectacle familial de lutte qui sera présenté le 26 octobre. Des lutteurs professionnels monteront dans l'arène pour se livrer des combats impressionnants. Cet événement mettra en scène des personnages colorés, qui réaliseront des acrobaties spectaculaires.

« C'est une première à Sainte-Clotilde et dans les municipalités environnantes, explique Laurie-Anne Riendeau, conseillère en communications à Sainte-Clotilde. Nous cherchons à varier les propositions d'activités auprès de nos citoyens et à attirer les familles en offrant des événements qui se démarquent, qui sont originaux. Nous pensons qu'un spectacle de lutte est un événement parfait, car c'est spectaculaire et rassembleur. »

« Nous cherchons à créer des rendez-vous dans notre communauté, où tant les jeunes que les adultes peuvent s'amuser. »

- Laurie-Anne Riendeau



Le favori de la foule, « Dancing Steve ». Photo gracieuseset

LE SPECTACLE

Ce spectacle, qui est présenté par la Fédération Montérégienne de Lutte, dont Éric Ouimet est le promoteur. « On se promène un peu partout en Montérégie depuis cinq ans, explique-t-il. Environ 30 lutteurs monteront sur le ring, à Sainte-Clotilde. Il y aura plusieurs lutteurs québécois, dont *Scream le roi du Richelieu*, *Freddy et Crow*, mais aussi des Canadiens anglais et même un lutteur du Mexique, *Guerrero Seiya*. »

Au cours du spectacle, une trentaine de lutteurs s'affronteront dans sept combats. Photo gracieuseset

Sept combats seront présentés lors de ce spectacle d'une durée de deux heures. « Il y en aura pour tous les goûts, assure M. Ouimet. Même les enfants âgés de trois ou quatre ans ont du fun. Le spectacle contient de tout, des trucs loufoques, mais aussi des acrobaties impressionnantes. Les lutteurs sont de véritables athlètes. »

BILLETS

Ce spectacle aura lieu à 19 h, au centre communautaire, situé au 824, 2^e Rang. Les billets sont en vente en ligne, à l'adresse: lepointdevente.com/billets/ni0241026001.

Le coût est de 25 \$ pour un billet individuel. Il y a aussi un forfait au coût de 90 \$ pour quatre billets ou 160 \$ pour huit billets. Enfin, les billets *ringside* (réservés aux 18 ans et plus) sont au coût de 50 \$.

Lacolle et Saint-Paul-de-l'Île-aux-Noix

Des cours de karaté pour tous à l'École de karaté kyokushin Montérégie

MARC-ANDRÉ COUILLARD

macouillard@coupdoeil.info

SPORT. L'École de karaté kyokushin Montérégie, qui fêtera son 10^e anniversaire prochainement, offre des cours de karaté pour petits et grands, à Lacolle et à Saint-Paul-de-l'Île-aux-Noix. Dès l'âge de 4 ans et jusqu'à l'âge adulte, il est possible de s'initier au karaté en tout temps, puisque les inscriptions se font de façon continue.

Les cours sont offerts par trois instructeurs, dont le fondateur et directeur de l'École de karaté kyokushin Montérégie, le sensei Michel Deslauriers, qui est ceinture noire, 4^e dan. « Ça fait 27 ans que je pratique le karaté », dit-il.

HORAIRE

Les cours sont offerts aux enfants à partir de 4 ans. Des groupes sont aussi réservés aux 12 ans et plus, incluant les adultes.

À Lacolle, les cours sont donnés au Centre Léodore-Ryan, situé au 10, rue Sainte-Marie. Ils y sont offerts le lundi et le mercredi, de 18 h 30 à 19 h 30 pour les enfants, et de 19 h 30 à 20 h 30 pour les 12 ans et plus.

À Saint-Paul-de-l'Île-aux-Noix, les cours sont offerts au Centre Paulinoix, situé au 159, rue Principale. Ils se tiennent le mardi, de 18 h 30 à 19 h 30 pour les enfants, et de 19 h 30 à 20 h 30 pour les 12 ans et plus. Ils y sont aussi donnés le samedi, de 9 h 30 à 10 h 30 pour les enfants, et de 10 h 30 à 11 h 30 pour les 12 ans et plus.

« Nos cours sont ouverts à tous. On enseigne aux élèves pour qu'ils grandissent dans le karaté. »

- Michel Deslauriers

INSCRIPTION

Les sessions sont d'une durée de trois mois. Les participants peuvent suivre d'un à

quatre cours par semaine (les deux cours donnés à Lacolle et les deux autres à Saint-Paul-de-l'Île-aux-Noix) pour un seul et même tarif, qui est de 140 \$.

Les inscriptions se font de façon continue, en personne, en se rendant à l'un des deux sites ou se tiennent les entraînements.

De plus, les personnes nouvellement inscrites bénéficient de deux cours gratuits, qui leur permettent de mesurer leur intérêt pour ce sport.

DÉMONSTRATION DE CASSAGE

Une démonstration de cassage de planches de bois, appelée *tameshware* en japonais, sera présentée par les élèves de l'École de karaté kyokushin Montérégie, le 26 octobre, à 9 h, au Centre Paulinoix.

« Une quarantaine d'élèves vont y participer, précise M. Deslauriers. Tout le monde est invité. C'est très spectaculaire! »



Le sensei Michel Deslauriers détient une ceinture noire, 4^e dan, en karaté kyokushin.

Photo tirée de Facebook

165 - Terres à vendre

NAPIERVILLE terre noire 175 arpents, 40 arpents cultivables et 135 boisés, inclus maison et remise, 514-984-2728

424 - Astrologie

Découvrez les talents exceptionnels de la voyante Ana. Lectures précises, conseils éclairants, guidance spirituelle et révélations surprenantes. 3 décennies d'expérience. Consultations privées, réponses précises et datées au 514-309-0125

585 - Serv. financier

Prêt Hypothécaire Privé 1er et 2ème rang. Service Rapide. Aucun Cas Refusé. Taux Compétitif. Auto Camion 4x4 (2010-2023). Léger dépôt 514-894-2236

105 - Propriété à vendre

MAISON À VENDRE
550 000\$
851, Samuel de Champlain
5 chambres à coucher
2 salles de bains
Salle à manger et salon, très grand ainsi qu'un garage
450 347-9197

365 - Bois de foyer, fournaise, poêle

Bois de chauffage
100% Bois Franc Sec
Livré ou pris sur place à Saint-Édouard
Livraison rapide et à l'année.
INFO : 514 233 9882
agriforet@hotmail.ca

605 - Emploi divers

RECHERCHE HOMME DE COURS
Pour travaux manuels, conduire machinerie et entretien léger d'équipement. Grande débrouillardise / Manuel / Ponctuel / Travail en équipe.
Lieu de travail : St-Alexandre
Temps partiel ou temps plein de 30 à 40 heures/semaine
Salaire à discuter
Appeler
Paul Choquette
au 450.779.8507
Courriel : paul.choquette@videotron.ca

685 - Chauffeurs, transport

RECHERCHE CHAUFFEUR DE CAMION
pour transport de grains par pompeur.
Canada
USA/Vermont
Lundi au vendredi
Classe 1 obligatoire
Disponible dès maintenant
Salaire à discuter
450.779.8507

LigneParents
1 800 361-5085
www.LigneParents.com



ÉQUIPE SICOTTE
L'ÉQUIPE #1 RE/MAX ÉVOLUTION

4,25%

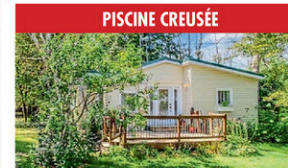
Septembre 2024 taux directeur en baisse

4,25%



DUPLEX

Localle Duplex situé au cœur du village de Localle à distance de marche de : école primaire, épicerie, pharmacie, CPE et + Logement au rez-de-chaussée rénové au fils des années 4 1/2 vous offrant 2 chambres à coucher (2 rue Landry / Ave 702 S) et logement 3 1/2 à l'étage vous offrant 1 grande chambre à coucher, log d'espace de rangement ainsi qu'un patio (4 rue Landry / Ave 602 S). Entrée indépendante pour chacun des logements. Idéal pour investisseur ou comme propriétaire occupant. Certaines réservations seront à prévoir. Duplex desservis par les services d'épaveur et égout.
MLS 21331842 Prix demandé: 225 000\$



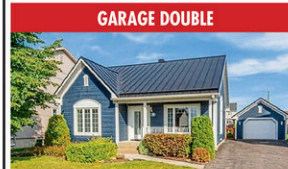
PISCINE CREUSÉE

Saint-Bernard-de-Localle Découvrez cette superbe propriété aux multiples possibilités, rénovée avec des matériaux de qualité et une finition soignée. Immense garage de 24x30 pieds 100% terminé vous offrant de l'espace pour voiture + salon au sol ainsi qu'un vaste atelier à l'étage du bâtiment. Profitez d'une rampe isolée de 12x16 pieds, d'une piscine creusée, ainsi que d'un grand gazebô avec électricité, foyer et spa. Le tout sur un terrain de 24 764 pieds carrés extrêmes privé. Accès facile et rapide à l'autoroute 15. Copropriété possible.
MLS 27292745 Prix demandé: 410 000\$



CONSTRUCTION NEUVE

St-Paul-de-l'Île-aux-Noix Découvrez cette superbe propriété neuve à construire, située dans un secteur tranquille. Cette maison de qualité vous offre deux chambres à l'étage, trois chambres au sous-sol, 2 salles de bains et un garage double! Sur un terrain spacieux de plus de 17 000 pieds carrés sur un coin de rue tranquille assuré. Profitez de la garantie GCR (garantie construction résidentielle) de cinq ans pour une tranquillité d'esprit. Ne manquez pas cette occasion unique de pouvoir vous loger dans une construction neuve!
MLS 23631340 Prix demandé: 489 000\$ + TPS/TVA (562 228\$)



GARAGE DOUBLE

Localle Impeccable plein-pied de qualité inégalable vous offrant présentement 3 chambres à coucher (possibilité de 4). Garage double détaché (tandem). Cuisine, salle à manger et salon à aires ouvertes et plafond cathédral. Sous-sol complètement aménagé avec piscine à la salle familiale, salle d'eau (possibilité d'ajouter douche) et salle de lavage indépendante. Terrain intime de 10 102 pieds carrés vous offrant : remise sur dalle de béton, patio, terrasse de béton, jardin et +. Localisée dans un secteur possible à proximité des services (école, école primaire, CPE...)
MLS 25135700 Prix demandé: 500 000\$



GARAGE DOUBLE

St-Jacques-le-Mineur *EMPLACEMENT* GARAGE DOUBLE * PISCINE * 38 136 P2 * Construction solide avec garage double attaché vous offrant présentement 4 chambres à coucher, 2 s. de bains complètes, s. de lavage ind ainsi qu'un ssol 100% aménagé avec atelier. Cuisine, salle à manger et salon à aires ouvertes, chambre principale avec foyer ou gaz-balcon, thermopomp, système d'alarme, beaucoup de rangement... Le tout vous offrant un immense stationnement de pavé un idéal pour vos besoins. Terrain de 38 136 pc.
MLS 15873816 Prix demandé: 800 000\$



PROJET 18-PLEX

Napierville Lot de 3 terrains adjacents offert en vente pour un projet de 3X duplex (l'ensemble des logements étant de 4 1/2). Total de 29 295 pieds carrés (voir photos détaillées). Le projet est vendu comme étant clé en main donc inclus les éléments suivants : plan d'ingénieur civil et structure, plan d'architecte, plan d'implantation et permis de la municipalité. Idéal pour entrepreneur prêt à passer à l'action pour la construction sans avoir à effectuer l'ensemble des démarches auprès des autorités compétentes.
MLS 13282755 Prix demandé: 1 250 000\$ + TPS/TVA



SAMUEL SICOTTE
Courtier immobilier résidentiel

CARL HUDON
Courtier immobilier résidentiel et commercial

ISABELLE TÉTREAU
Courtier immobilier résidentiel

ROBERT SICOTTE
Courtier immobilier agréé

Contactez-nous pour une ESTIMATION GRATUITE

450.349.5868 www.equipesicotte.com 450.246.4637

Votre annonce
AURAIT PU ÊTRE ICI
Et vous auriez tapé dans le mille!

Coup d'œil
VOTRE MÉDIA D'ICI
Votre journal en ligne dès le mardi à minuit
coupdoeil.info

MOTS-CROISÉS EN LIGNE
UNE NOUVELLE GRILLE À CHAQUE JOUR!
Visitez notre site Web au
www.coupdoeil.info/mots-croises

RÉFÉRENCE IMMOBILIÈRE



Richard Giroux
Courtier immobilier agréé DA

450-444-8330

450-635-0000

RE/MAX
RE/MAX PLATINE R.G.
Agence immobilière
Licenciée indépendante
et autonome de Re/Max Platine

CERTIFICAT

OPINION DE VALEUR MARCHANDE DE VOTRE PROPRIÉTÉ

C'est LE BON TEMPS de VENDRE!

Ce certificat donne droit au porteur à une opinion de valeur marchande de sa propriété sans frais. Vous voulez vraiment vendre? Cette offre est valable immédiatement.

Merci de votre confiance!

RICHARD GIROUX 44 ANS D'EXPÉRIENCE

APPELÉZ-MOI EN PREMIER CAR AVEC MOI, LE #1 C'EST VOUS!

VOTRE 1^{er} CHOIX

Nettement plus sympathique et professionnel



POUR RESTER À L'AFFÛT DE L'ACTUALITÉ EN TOUT TEMPS
SUIVEZ-NOUS

Coup d'œil
VOTRE MÉDIA D'ICI .info

■ CLARENCEVILLE ET NOYAN

Souper de la paroisse Saint-Georges

Le 71^e souper de la paroisse Saint-Georges (Clarenceville-Henryville-Noyan) aura lieu le 9 novembre, de 17 h à 20 h, à l'église Saint-Georges. Il sera possible de prendre un repas sur place ou pour emporter. Au menu: rôti de dinde tranchée, purée de pommes de terre, légumes variés, sauce, deux choix de salade, pain et beurre, dessert et breuvage. Apportez votre vin ou autres boissons alcoolisées. Billets disponibles en prévente auprès des marguilliers. Coût: 25 \$/11 ans et plus, 10 \$/5-10 ans et gratuit pour les 4 ans et moins. Tirage de prix de présence le soir du souper. Réservation et achat de billets: 514 943-2722 ou 514 247-2505.

Chasse à l'as de cœur de la fabrique Saint-Georges d'Henryville

Loterie à lot progressif. Le détenteur du billet gagnant est assuré de gagner 20 % des ventes de la semaine. Si la cagnotte n'est pas gagnée, elle augmente chaque semaine. La vente de billets a lieu les mardis, de 13 h à 18 h 30. Le tirage se déroule le même jour, à 19 h, à la salle Le Sabot d'or (119, rue Saint-Thomas, à Henryville). Coût du billet: 5 \$. Cette activité de collecte de fonds sert à défrayer les coûts de fonctionnement de l'église Saint-Georges (Clarenceville-Henryville-Noyan), dont le chauffage.

■ HEMMINGFORD

Souper de poulet BBQ à la Légion

La Légion organise un souper de poulet BBQ le 26 octobre, de 17 h à 18 h, pour apporter seulement. Le repas inclut un demi-poulet, pomme de terre au four, sauce BBQ, petit pain, salade de chou et dessert. Coût: 20 \$. Réservation: 514 705-2192.

■ LACOLLE

Repas communautaire au CAB de la Frontière

Le Centre d'action bénévole de la Frontière servira un repas communautaire le 29 octobre, à 11 h, Centre Léodore-Ryan (10, rue Sainte-Marie). Coût: 15 \$/personne. Réservation: 450 246-2016.

Popote roulante et repas congelés offerts par le Centre d'action bénévole de la Frontière

La popote roulante du Centre d'action bénévole (CAB) de la Frontière reprend du service. Des repas chauds complets sont livrés au coût de 10 \$, une soupe ou un dessert sont offerts au coût de 2 \$ et des repas congelés livrés ou ramassés au CAB sont offerts au coût de 7 \$. Les plats sont livrés le mardi et le jeudi. Afin de recevoir votre commande à temps, vous devez commander par téléphone au plus tard le mercredi de la semaine précédente, avant 16 h. Pour commander un repas, il faut composer le 450 246-2016. Un repas communautaire sera servi le 29 octobre.

Chasse à l'as de la Légion

Le gros lot est de 13 457 \$. Les enveloppes suivantes n'existent plus: 2, 3, 4, 5, 7, 8, 9, 10, 11, 12, 13, 14, 15, 17, 18, 19, 21, 23, 24, 25, 26, 27, 28, 34, 36, 37, 38, 47, 49, 50 et 51. Les billets sont en vente à la Légion le vendredi, de 15 h à 18 h 45. Le tirage se déroule à 19 h et sera présenté en vidéo sur la page Facebook de la Légion (filiale -11.org). Il est aussi possible d'acheter des billets (2 \$ chacun) par virement Interac (jusqu'à 10 h le matin du tirage) à l'adresse: acelegion11@gmail.com. Avant de faire un virement, il faut faire parvenir un courriel à cette même adresse en indiquant votre nom, numéro de téléphone et le nombre de billets désirés. On vous contactera pour vous confirmer la réception de votre message et pour vous demander le numéro de l'enveloppe que vous voulez afin de trouver l'as de pique. Info.: 450 210-2526 ou 450 246-4663.

Souper spaghetti d'Halloween à la Légion

La Légion organise un souper spaghetti sur le thème de l'Halloween le 19 octobre, à 18 h, au 14, rue Laramée. Coût: 15 \$ pour les membres et 20 \$ les non-membres. Tirage de prix de présence parmi les personnes déguisées. Info.: 579 538-8844.

■ NAPIERVILLE

Activités du Club Fadoq

Horaire des activités d'octobre au centre communautaire (262, rue de l'Église). Jeux libres (jeux de cartes, baseball poche, etc.) le 24 octobre, à 13 h. Sacs de sable les 22 et 29 octobre, à 13 h. Soirées de bingo le 25 octobre, à 19 h. Bienvenue à tous (membres et non membres 18 ans et plus).

■ SAINT-BLAISE-SUR-RICHELIEU

Soirée canadienne avec Denis Côté

Soirée canadienne avec Denis Côté et Cie, le 26 octobre, dès 16 h, au centre communautaire (795, rue des Loisirs). Un souper sera servi à 17 h 30. Au menu: porc mariné, sauce au poivre, pomme de terre, légumes, salade, café et dessert. Service de bar sur place. Coût: 40 \$ (souper inclus). Réservation: 450 291-5944, poste 2540.

■ SAINT-ÉDOUARD

Danse en ligne sociale avec du Club Fadoq

Le Club Fadoq organise des soirées de danse en ligne sociale avec le professeur Yves Bouchard, les vendredis, de 19 h à 20 h 30, au centre communautaire (405-C, montée Lussier). Coût: 10 \$ par cours (payé sur place en argent comptant). Bienvenue à tous (carte de membre non obligatoire). Prochains cours: 1^{er}, 8, 15 et 29 novembre, 20 décembre. Info.: 450 454-1100.

■ SAINT-PAUL-DE-L'ÎLE-AUX-NOIX

Activités gratuites du Club Fadoq

Le calendrier des activités est disponible à la réception de la mairie. Le Club est toujours à la recherche de joueurs de dards et de jeux de poches dans le but de faire revivre ces activités. Info.: courriel: clubfadoqileauxnoix@hotmail.com, via la page Facebook du Club ou au 514 916-4556.

■ JARDINS-DE-NAPIERVILLE

Bénévoles recherchés pour remplir des déclarations d'impôt

Le Service d'action bénévole Au cœur du jardin (SAB) est à la recherche de deux bénévoles qui ont des connaissances de base sur l'impôt des particuliers. Leur rôle sera d'aider des membres de la communauté à faible revenu à remplir des déclarations d'impôt simples. Les bénévoles devront remplir et transmettre les déclarations à l'aide du logiciel Impôt-Expert, à partir des bureaux du SAB à Saint-Rémi. De l'aide leur sera offerte sur place par une employée. Les personnes intéressées doivent composer le 450 454-6567, poste 2.

Un bénévole recherché pour effectuer du transport médical

Le Service d'action bénévole Au cœur du jardin (SAB) est à la recherche d'une personne bénévole pour conduire des gens autonomes à des rendez-vous médicaux. Cette personne doit posséder une auto en bon ordre et avoir un bon dossier de conducteur. Le SAB offre un remboursement de 0,54 \$/km parcouru. Info.: 450 454-6567, poste 2.

Ateliers d'apprentissage pour tablette électronique Android

Le Service d'action bénévole Au cœur du jardin (SAB) offre des ateliers gratuits d'apprentissage pour l'utilisation de la tablette

électronique Android destinés aux personnes âgées de 55 ans et plus. La date de début de la prochaine session reste à déterminer. Les ateliers seront donnés le mercredi, de 15 h 15 à 16 h 45, au 1030, rue Notre-Dame, à Saint-Rémi. Inscription obligatoire au 450 454-6567, poste 2.

Portes ouvertes de la Maison des jeunes de Saint-Rémi

Vous avez toujours rêvé de visiter la Maison des jeunes de Saint-Rémi (MDJ), L'Adomissile? Voici VOTRE chance! Que vous soyez enseignant, intervenant, parent et même un jeune, la MDJ organise une soirée portes ouvertes avec visite guidée le 18 octobre, dès 17 h. Vous pourrez déguster des collations, participer à des activités et même assister à un spectacle de musique et de talent monté par les jeunes, à 18 h 30. On vous attend en grand nombre!

Visite d'amitié et contact téléphonique

Le Service d'action bénévole Au cœur du jardin offre des visites d'amitié et des contacts téléphoniques aux personnes malades et seules qui résident sur le territoire de la MRC des Jardins-de-Napierville. Des bénévoles sont disponibles pour jaser au téléphone ou rendre visite aux personnes qui en font la demande, et ce, en toute confidentialité. Info.: 450 454-6567, poste 2.

Séance de photo d'allaitement avec Lait Source

Lait Source organise une séance de photo d'allaitement avec la photographe Sherleen Whittick, le 28 novembre, de 9 h à 12 h, au CLSC de Napierville. Inscription obligatoire via la page Facebook Lait Source. Les personnes qui éprouvent des difficultés financières qui les limitent dans leurs déplacements peuvent joindre Lait Source en privé via Messenger Facebook ou par courriel laitsource@gmail.com. Au besoin, une halte-garderie pour les enfants âgés de plus de six mois peut aussi être offerte.

Disco-jeunesse

Le Club Optimiste de Saint-Rémi et le Club Opti-Jeunes invitent tous les jeunes de la région âgés de 9 à 14 ans à participer aux discos jeunesse qui auront lieu le 25 octobre (disco d'Halloween, venez déguisé!) et le 29 novembre, de 19 h à 22 h, au centre communautaire de Saint-Rémi (25, rue Saint-Sauveur). Animation et musique par Philippe Groulx. Coût: 7 \$ (vestiaire inclus). Jeux, animation et prix de présence. Info.: 514 617-1200.

Activités à La Marg'Elle

La Marg'Elle offre un atelier sur le thème « Comment voir la vie autrement et reprendre son pouvoir », les lundis, du 21 octobre au 11 novembre, de 13 h 30 à 16 h. Un déjeuner collectif sera servi le 23 octobre, de 9 h à 11 h. Le groupe de parole se réunira le 25 octobre, de 9 h à 11 h 30. Le thème abordé sera « La méditation, c'est quoi au fait? ». La Marg'Elle est située au 87, rue Perras, à Saint-Rémi. Une inscription est obligatoire pour participer aux activités. Il faut composer le 450 454-1199 ou par courriel à l'adresse: info@centredefemmeslamargelle.org.

Service d'appels SécuriCab

Le service gratuit et bilingue SécuriCab consiste à contacter des aînés ou des personnes malades par téléphone, à jour et heure fixes, afin de vérifier que les personnes vont bien. Si après trois tentatives, réalisées à intervalle de cinq minutes, la personne ne répond toujours pas, une personne choisie par l'aîné ou la personne malade sera envoyée sur place pour voir ce qui se passe. Offert gratuitement sur le territoire de la MRC des Jardins-de-Napierville. Info.: 514 990-4529, poste 2.

WOW

Découvrir l'expérience de magasinage

WOW



Plus Grande Boutique au Canada*

Deux Méga Boutiques même adresse



Nouvelles collections
Toutes dernières
tendances modes.



Outlets Officiel
de plusieurs marques
& designers mode.

15 millions en Inventaire - 35,000 pieds carrés
20 écrans images - 17 salles d'essayage

927 Boul. Saint-Jean-Baptiste, Mercier, Qc.

5 minutes de l'autoroute  Sortie 38 direction Mercier

