

BIB. ASS. NATIONALE
SERVICE DES PERIODIQUES
EDIFICE PAMPHILE LEMAY
QUEBEC, QC
G1A 1A5

DIMANCHE, 12 MARS 1989
34e ANNEE NO. 18, 88 PAGES

Le soleil

49,063 copies

373-8555

DU
ST-LAURENT



Le Permanent
La Société Canada Trust

MICHEL DAOUST
COURTIER Inc.

267-4234 - 267-4164 - 373-1544
FAX 267-0666

ST-ZOTIQUE

Des hausses d'évaluation pouvant atteindre 400 p. cent

A LIRE EN PAGE A-4



Un hiver de rêve pour les souffleuses...

A LIRE EN PAGE A-7

L'hiver 1989 aura été en dents de scie. Peu de neige, de la pluie, du verglas, des périodes très douces puis des froids arctiques. A Valleyfield, les souffleuses n'ont été utilisées qu'à trois reprises. Dans son budget, le conseil prévoit sept tempêtes. Par contre, l'économie réalisée n'est pas énorme puisque \$355,608. vont à des entrepreneurs, neige abondante ou pas. De plus, le montant affecté au sable et au sel est déjà dépassé. (Photo Le soleil - Jacques Smith).

Serge Marcil est prêt pour des élections

A LIRE EN PAGE 5

Jean-Pierre Leduc quitte le S.R.L.

A LIRE EN PAGE A-8

On prépare le 13e téléradiothon

A LIRE EN PAGE A-7



Un été prometteur à St-Timothée

Marcel Lalande, directeur du Parc des Iles de St-Timothée, promet à la population de la région un été des plus agréable. Le kiosque de services est maintenant complété et l'on met présentement la dernière main à l'aménagement de la plage et du stationnement. L'inauguration du Parc des Iles est prévu pour le 25 juin. (Photo Le Soleil Jacques Smith).

A LIRE EN PAGE A-3



SPECIAL CLUB

5 VITESSES — 2 PORTES

9990\$*

PLUSIEURS EXTRAS...
Magnifique finition et coup d'oeil

Fox.



**NOUVEAU
5 vitesses**



**Antilles
Automobiles inc.**
649 CHEMIN LAROCQUE
VALLEYFIELD
371-5563

* Transport et préparation en sus

C'est le temps de passer à **MAZDA**



TRANSMISSION AUTOMATIQUE GRATUITE
à l'achat des modèles 323 ou 626

**AIR CLIMATISÉ
GRATUIT**
à l'achat du
modèle MX-6

Pour un
temps
limité

**RABAIS de
\$1,000**
à l'achat d'une
camionnette

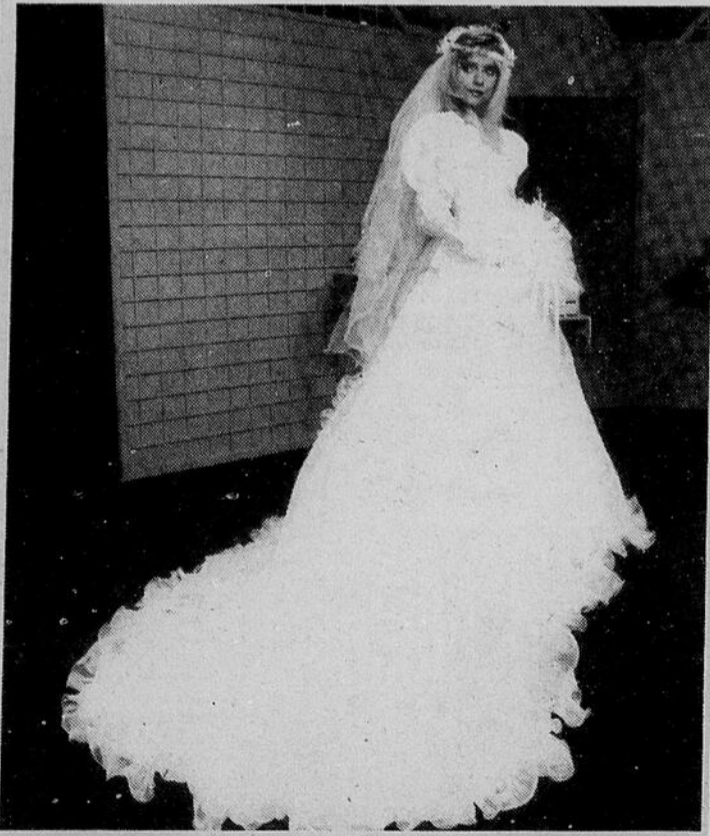


**SPECIAL DEMO SPECIAL DEMO
A VOIR ABSOLUMENT
A PRIX IRRÉSISTIBLES!**

**MAZDA
Valleyfield**

3333 Boul. Langlois Valleyfield 377-5533

*Salon
de la
Mariée '89*



Altérations
gratuites au
Salon de la Mariée

Tarima
RICHARD BRISEBOIS, président

"Parce que j'aime les belles choses"
203 Victoria Valleyfield 371-4822

La prochaine décennie sera celle du Chemin Larocque

Normand Morand

"Avec le nouveau vent de prospérité que connaît Valleyfield, on devrait voir se pointer sur le Chemin Larocque une institution financière et un restaurant d'une chaîne d'envergure nationale. Les années '90 vont être les témoins d'un tournant capital pour le Chemin Larocque qui raffermira sa vocation pour l'automobile, l'habitation (phase II des Intérieurs Michel Cadieux) et tous les secteurs connexes. Cette artère commerciale améliorera également son visage physique. A cause de la volonté et de la détermination de nos membres à s'impliquer dans leur regroupement, il va y avoir une augmentation sensible des prix des terrains disponibles et de la valeur des bâtiments commerciaux".

Ces propos optimistes mais qui se veulent aussi très réalistes ont été tenus mardi par le président du Regroupement des commerces du Chemin Larocque, Michel Cadieux. Ce regroupement rassemble près de 100 membres.

Il s'agit d'un organisme très bien structuré regroupant des commerces très prospères et très spécialisés et qui nourrit des objectifs précis. Le regroupement est doté d'un conseil d'administration dont les membres sont impliqués à fond, d'un président dynamique, d'une adresse, d'une charte, d'un logo, de papeterie personnalisée et d'un compte en banque.

Lors de l'entrevue accordée au Soleil, le président Michel Cadieux a précisé que le gouvernement avait des objectifs à court terme dont le but est "de se faire des muscles". Par le biais d'une grande campagne publicitaire, le Regroupement des commerces du Chemin Larocque veut développer au sein de ses membres une grande concertation et créer une fierté, entretenir un puissant sentiment d'appartenance, démontrer la qualité remarquable des hommes et femmes d'affaires qui oeuvrent sur cette artère, etc.

"Ce sera facile, d'indiquer M. Cadieux, car plusieurs commerces sont considérés comme de véritables institutions et sont très solides financièrement".

D'autre part, le Regroupement étudie, de concert avec la Chambre de commerce, la possibilité de faire une étude sur le potentiel économique du Chemin Larocque.

Quant aux objectifs à moyen terme, il s'agirait pour le Regroupement d'attirer des investissements immobiliers commerciaux, de reverdir l'artère, d'enfourer les fils, d'installer de nouveaux lampadaires, etc. En somme, les propriétaires d'établissements commerciaux voudraient démontrer à la population que le Chemin Larocque est une artère typiquement campvallensienne et qu'elle ne touche à aucune autre municipalité. De plus, il s'agit d'une voie d'entrée majeure dans la ville de Valleyfield.



Le logo du Regroupement des commerces du Chemin Larocque à Valleyfield.

M. Michel Cadieux, président du Regroupement des commerces du Chemin Larocque. (Photo Le Soleil - Jacques Smith).

Enfin, nous publions un extrait de la lettre qui a été envoyée récemment aux membres du Regroupement: "Dans les prochains jours débutera, dans les journaux locaux, de la publicité afin de promouvoir notre regroupement de commerces. Nous allons parler tout spécialement des investissements colossaux réalisés sur le Chemin Larocque dans les deux dernières années. Ces investissements sont plus importants que dans n'importe quelle autre artère commerciale et nous sommes souvent les premiers à ignorer cet état de fait. Nous n'avons qu'à penser aux projets de construction, rénovation ou agrandissements suivants: Antilles Automobiles, Edifice 85 Chemin Larocque, Nissan-Hébert Automobiles, Meubles Donack, La Petite Grange, Les Intérieurs Michel Cadieux, Pétroles VOSCO, Poulet Kentucky, Pharmacie Michel Vinet, Ultramar (Maurice Malouin), Le Bicycle Brisé, La Boîte à Surprises, Imprimerie Serge Brault, Provigo Maurice Legault, La Tente As, Ultramar Yves et Gaétan Gagné, Piché Nettoyeur, G. Lebeau, etc. etc. C'est tout simplement emballant!"

M. Cadieux entend établir l'orientation de la publicité commune avec l'aide des directeurs soit Réjean Boyer (Le Bicycle Brisé), Suzanne Piché (Piché Nettoyeur) et Serge Brault (Imprimerie Serge Brault).

De plus, il a adressé des remerciements aux directeurs sortants soit Gilles Couillard (Couillard Automobiles), Jean-Guy Vallée (Restaurant Ma Cabane, Bar Mon Igloo) et Jean-Guy Girardin (Oxygène Girardin Inc.).

Serge Marcil: candidat officiel

Marthe Martel

Serge Marcil n'a causé de surprise à personne, mercredi dernier, en annonçant officiellement sa candidature à l'investiture libérale pour la nouvelle circonscription électorale de Salaberry-Soulanges.

M. Marcil est allé déposer son bulletin de candidature au bureau du Parti Libéral à Montréal, le 7 mars. C'est le 19 mars prochain à 14h00, à l'Auberge Salaberry, que se tiendra l'assemblée d'investiture du parti dans le comté. Le nombre de personnes ayant droit de vote est de 2,527. Environ 750 proviennent de Soulanges.

Mentionnons que plusieurs députés et ministres libéraux provinciaux assisteront à l'assemblée d'investiture: Michel Gratton, leader parlementaire du gouvernement, ministre du Tourisme et ministre délégué à la Réforme électorale; Daniel Johnson, président du Conseil du Trésor et ministre délégué à l'Administration; André Bourbeau, ministre de la Main d'Oeuvre et de la Sécurité du revenu; Michel Bissonet, député de Jeanne-Mance et président du caucus des députés ministériels.



Serge Marcil n'a surpris personne en annonçant sa candidature. (Photo Le Soleil Jacques Smith).

Le Parc des Iles de St-Timothée sera inauguré le 25 juin

Le Parc des îles de St-Timothée est devenu une réalité et, c'est le 25 juin qu'il sera inauguré. Le Soleil a rencontré cette semaine M. Marcel Lalonde, directeur du parc, pour dresser un portrait des travaux qui ont été exécutés.



Marthe Martel



Le kiosque de services comprendra des cabines de déshabillage, des salles de toilettes et un casse-croûte. (Photo Le Soleil - Jacques Smith).

C'est le 23 mars 1988 qu'a été signé le protocole d'entente entre le gouvernement du Québec et la Régie intermunicipale du parc régional des îles de St-Timothée. Le ministère des Loisirs, de la Chasse et de la Pêche et l'Office de planification et de développement du Québec se sont engagés à verser chacun \$300,000.00. Les deux municipalités composant la Régie intermunicipale devaient chacune investir \$45,000.00.

Une somme de \$690,000.00 devait donc venir s'ajouter aux \$123,000.00 déjà investis, ce dernier montant représentant des dépenses antérieures qui ont été reconnues par le gouvernement. Si l'on considère certains achats de terrain la somme investie dans le Parc des îles de St-Timothée totalisera au mois de juin \$813,000.00.

Les travaux

Au chapitre des travaux exécutés jusqu'à présent, on compte: la construction d'un guichet d'accueil et du chalet de services au coût de \$270,000.00; la confection des aqueducs et des égouts pour une somme de \$45,000.00; l'aménagement de la plage en sable pour un montant de \$25,000.00.

Reste à compléter d'ici le mois de juin: l'aménagement paysager de la plage au coût de \$25,000.00; la construction de la passerelle reliant l'île des Soeurs (ou île Marie-Rose) à l'île des Frères (également appelée île aux noix) représentant un investissement de \$125,000.00; l'empierrement du stationnement et la confection de chemins et sentiers, avec les fonds qui resteront.

La troisième phase

Comme on sait le projet d'aménagement des îles de St-Timothée avait été retenu comme prioritaire lors du Sommet économique de la Montérégie. C'est pour cette raison que l'on a pu obtenir les fonds nécessaires à la réalisation des deux premières phases.

Les intervenants sociaux-économiques de la Montérégie doivent à nouveau se réunir, possiblement à l'automne, et l'on espère qu'encore une fois St-Timothée sera priorisé.

Si l'on obtient les fonds nécessaires, on pourra procéder, au cours de la prochaine année, à la construction d'un pont reliant le stationnement de l'église à l'île des Soeurs, à l'aménagement d'une station nautique, au paysagement du stationnement, à la confection d'une piste cyclable, à l'éclairage et à des travaux d'aménagement paysager.

Des projets

Au Parc régional des îles de St-Timothée, ce ne sont pas les projets qui manquent. Marcel Lalonde parle d'une exposition historique qui doit avoir lieu au mois d'août; d'un projet de signalisation écologique qu'il voudrait voir réalisé à l'automne et de l'acquisition d'un bateau-mouche qui ferait le tour des îles. Ce dernier projet ne sera pas pour cette année, mais Marcel Lalonde espère bien qu'il verra le jour.

Gratuit pour les résidents

Ce qui sera offert à la population cet été, c'est entre autres, une plage longue de 140 mètres et profonde de 30 mètres; un chalet de services comprenant des cabines, des toilettes, un casse-croûte; un stationnement.

Il est à noter que le parc sera ouvert de 7h00 à 23h00. L'entrée sera gratuite pour les résidents de St-Timothée, lesquels devront se procurer un "passeport-plage". Les gens de l'extérieur devront déboursier les sommes suivantes: \$2.00 par adulte, \$1.00 par enfants et \$2.00 pour le stationnement.

Pendant la période estivale, une vingtaine de personnes travailleront dans les îles, comme guichetiers, sauveteurs, agents de sécurité et employés manuels. Soulignons qu'aucun véhicule moteur n'aura le droit de circuler sur l'île.

Le 25 juin, ce sera donc l'inauguration. Marcel Lalonde ignore encore de quelle façon elle se déroulera.

Le Centre hospitalier à la recherche de spécialistes

Marthe Martel

Le Centre hospitalier de Valleyfield est actuellement à la recherche de spécialistes pour travailler aux soins intensifs à l'urgence.

Présentement, le Centre hospitalier peut compter sur un cardiologue et un pneumologue. Depuis des années, ces derniers doivent être disponibles de nuit comme de jour et, ils sont essouffés, d'expliquer au Soleil la présidente du conseil d'administration, Mme Marie-Claire Daigneault-Bourdeau.

Mme Daigneault-Bourdeau a été contactée par le Soleil, lequel avait été informé que les médecins du Centre hospitalier s'étaient réunis pour discuter de la question:

Mme Daigneault-Bourdeau a expliqué que le conseil d'administration avait également tenu une réunion et que les médecins comme administrateurs entendaient tout mettre en oeuvre pour recruter des spécialistes, plus expressément un cardiologue.

Mme Daigneault-Bourdeau a indiqué que quatre médecins omnipraticiens avaient reçu une formation pour travailler aux soins intensifs, mais qu'il en faudrait encore plus et que, de toute façon ils devaient pouvoir contacter un cardiologue ou un pneumologue lorsque nécessaire.

La présidente du conseil d'administration assure que la santé de la population n'est absolument pas en danger, grâce à la conscience professionnelle des médecins en place, mais que la situation devra être corrigée rapidement.

Elle a mentionné que le Centre hospitalier avait effectué en vain, jusqu'à présent un très grand nombre de demandes auprès de divers hôpitaux. Elle a souligné que des lettres avaient été envoyées au sous-ministre de la Santé et au député.



Le Parti Québécois de Salaberry-Soulanges tenait dimanche dernier un brunch dans le cadre de sa campagne de financement. Le conférencier invité était l'ex-ministre Marcel Léger. Il était flanqué de Michel Houde, Thérèse Deschamps, Monique Laporte, Jules Lefebvre et Mario Lefebvre. (Photo Le Soleil - Photo-Pro).

les petites annonces

Secteur
VALLEYFIELD
373-8555

Secteur
CHATEAUGUAY
692-8555

SOUS UN MEME TOIT

AUX COULEURS ENR

CONSEILLERS EN PEINTURE
LIVRAISON COMMERCIALE

ESTIMATION GRATUITE

PEINTURE PULVERISE
(FUSIL)

SICO Chitean
sikkens

377-3080
399, CHEMIN LAROCQUE
VALLEYFIELD (QUÉBEC)
J6T 4C6

les Compléments...

Gamme de cadeaux à offrir
emballage gratuit

- Accessoires de salle de bain
- Poignées décoratives
- Encadrement

CAROLE PAGE FOURNIER, Prop.
399, CHEMIN LAROCQUE,
VALLEYFIELD
tenu par le boul. Ste-Marie Tél: 371-1551

MOBILIER DE CHAMBRE EN STRATIFIE



CHOIX DE
200 COULEURS
DISPONIBLES

Les intérieurs

Michel Cadieux

399, chemin Larocque, Valleyfield (Québec) • 377-3232

St-Zotique

C'est coûteux de vivre au bord de l'eau

Environ 75 personnes participaient mardi soir à l'assemblée régulière du conseil municipal de St-Zotique où fut déposée une pétition contenant environ 40 signatures de contribuables se plaignant de l'évaluation de leur terrain.

Normand Morand

Tous les terrains en bordure du Lac St-François ont été réévalués et les augmentations varient entre 50 et 400 pour cent. C'est donc dire que les comptes de taxes ont subi des hausses similaires.

Les représentants de la firme d'évaluateurs Leroux, Beaudry et Picard ont bien tenté de répondre aux nombreuses questions formulées mais les citoyens concernés sont demeurés sur leur appétit. Notons que le 21 mars prochain, les évaluateurs seront disponibles afin de rencontrer individuellement les contribuables qui se sentent lésés.

Les citoyens riverains ne comprennent pas pourquoi il peut y avoir autant de variation entre un terrain et un autre. Il désirent connaître les critères qui ont été retenus.

Or, au cours des récentes années, les terrains en bordure de l'eau ont connu une flambée extraordinaire, certains d'entre eux se vendant même à des prix supérieurs à \$9. le pied carré.

Devant cette situation, la municipalité n'avait d'autres choix que de réviser l'évaluation à la hausse et c'est ce qui a été fait.

Un contribuable retraité qui a préféré conserver l'anonymat confiait au Soleil que plusieurs pro-

priétaires riverains auront de la difficulté à conserver leur propriété à cause de cette augmentation.

Par contre, un autre citoyen révélait que des gens riches étaient prêts à payer presque n'importe quel prix pour acquérir un terrain donnant directement sur le Lac St-François. Ce sont ces nouveaux acheteurs qui ont modifié les règles du marché et le citoyen ordinaire se retrouve pénalisé.

Selon les informations que nous avons recueillies, un terrain évalué l'an dernier à \$19,000. est passé à \$78,000. tandis qu'un autre faisait un bond de \$55,000. à \$150,000. Dans un cas précis, un contribuable se retrouve avec un compte de taxes de \$2,500. supérieur à ce qu'il était en 1988.

Outre les écarts considérables dans l'évaluation des terrains, les citoyens contestent la manière dont leur est imposée la taxe d'eau.

Le coût uniforme est de \$80. par unité de logement. Toutefois, par le biais d'un règlement d'emprunt, le conseil municipal a décidé de payer la station de pompage en prélevant une taxe basée sur l'évaluation foncière. Or, comme l'évaluation des terrains des propriétaires riverains a été revue considérablement à la hausse, ces derniers estiment qu'ils paient très cher pour leur eau. Ils crient à l'injustice mais les autorités municipales ne peuvent rien faire, pour cette année du moins.



Des contribuables de St-Zotique possédant des terrains en bordure du Lac St-François ont critiqué l'évaluation. (Photo Le Soleil).

La Maison de la culture sur la rue Hébert....

La Maison régionale de la culture et du tourisme que voudrait voir ouvrir le député Marciel pourrait être aménagée dans les bâtiments d'Hydro-Québec, situés sur la rue Hébert, dans le quartier Nord.

Marthe Martel

M. Marciel a indiqué en conférence de presse que la Maison régionale de la culture et du tourisme constituait un besoin urgent pour la région, qu'elle était attendue par maints organismes et par les citoyens.

La dite maison pourrait abriter l'Ecomusée des Deux-Rives, une salle d'expositin permanente, la

bibliothèque, un théâtre de poche, l'Office régional du tourisme et des congrès, un centre d'interprétation du vieux-canal de Beauharnois, etc.

Il appert que la municipalité de Valleyfield a déjà demandé à Hydro-Québec de lui donner la priorité lorsque viendra le temps de vendre ses bâtiments, une fois son nouveau centre administratif construit. On logerait deux bâtiments situés sur la rue Hébert dont un aurait une valeur historique, aux dires du député.

M. Marciel a indiqué que des gens étaient intéressés à investir dans la Maison de la culture et que Hydro-Québec pourrait également y mettre de l'argent.

L'école Arthur-Pigeon célèbre ses 20 ans

Après la Commission scolaire de Huntingdon, c'est au tour de la Polyvalente Arthur-Pigeon de souligner ses 20 ans. Le coup

marthe martel

d'envoi des célébrations a été donné lors d'une conférence de presse qui a eu lieu jeudi dernier.

Le comité organisateur du 20e anniversaire, composé d'enseignants et d'anciens élèves, veut regrouper, lors d'une soirée spéciale, les quelque 5,500 élèves qui ont fréquenté Arthur-Pigeon, les anciens professeurs et ceux qui oeuvrent actuellement.

Une grande soirée des retrouvailles se tiendra donc samedi le 6 mai, à l'école Arthur-Pigeon. L'accueil se fera à 16h30 et un repas-spaghetti sera servi à 17h00. Le repas

sera suivi d'une soirée dansante avec orchestre bavarois.

Toujours dans le cadre du 20e anniversaire, le comité organisateur lance un concours de photographies, dans le but de mettre sur pied une exposition commémorant les événements qui ont marqué les 20 années d'existence de l'école Arthur-Pigeon. Les participants à la soirée des retrouvailles auront le plaisir de visiter la dite exposition.

Les personnes qui ont en leur possession des photographies susceptibles d'être exposées n'ont qu'à les envoyer à l'adresse suivante: Comité du 20e anniversaire, Ecole Arthur-Pigeon, C.P. 250, Huntingdon, J0S1H0. Il ne faut pas oublier de mentionner l'événement lors duquel elles ont été prises, ainsi que la date de celui-ci.

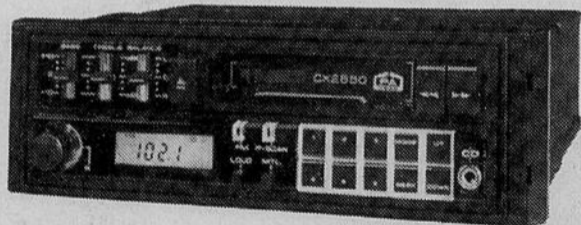
Mentionnons en terminant que le prix d'entrée à la soirée des retrouvailles a été fixé à \$5.00 pour le souper, \$10.00 pour la soirée pour un total de \$15.00.

Le printemps est à nos portes...

Venez voir nos spéciaux rénovation 89

RADIO D'AUTO **MEI** MOBILE AUDIO SYSTEMS

modèle CX-2650



- Châssis DIN E • Inversion automatique
- Aiguës et graves séparées • Entrée audionumérique • ETR • 6 AM/FM pré-réglés • Tête de lecture permalloy • Capacité de bande de type métal • Equilibreur avant - arrière • Sorties de ligne préampli • Moniteur radio automatique • Syntonisation recherche • Syntonisation balayage • Réglage local/éloigné.

Rég.: 414.95

SUPER SPECIAL

\$ 339

RADIO D'AUTO **MEI** MOBILE AUDIO SYSTEMS

modèle CX-143 E



- Inversion automatique • Capacité de bande de type métal • Syntonisation recherche • ETR • 6 AM/FM pré-réglés • Tête de lecture permalloy • Réglage local/éloigné • Montre • Moniteur radio automatique.

Rég.: 354.95

SUPER SPECIAL

\$ 269

Ces deux spéciaux incluent

- 2 hauts-parleurs 6"x9" 3 voies
- Installation

L'excellence à prix abordables pour les systèmes audio d'autos



RADIO-AUTO VALLEYFIELD

216 BOUL. HEBERT ST-TIMOTHEE 371-0931

La terre peut nourrir le monde



DÉVELOPPEMENT ET PAIX

avis

le soleil

vous trouverez dans cette édition les circulaires de vente suivantes:

Amart

Woolco

STEINBERG

ROSSY

EUGENE LOISELLE

TIGRE GÉANT

Autoroute 30, Club Nautique, Port de Valleyfield, etc...

Serge Marcil très satisfait de ses réalisations

Serge Marcil est très satisfait des réalisations qu'il a effectuées depuis son élection en 1985. Il en a fait le bilan, lors d'une conférence de presse donnée mercredi dernier, soulignant qu'il avait respecté ses engagements.

Marthe Martel

Serge Marcil s'était engagé à amener son gouvernement à prendre une décision officielle concernant l'autoroute 30. Celle-ci fait partie du plan de transport du ministre Côté. Plus rien ne peut en empêcher la réalisation, de dire le député, confiant que l'on pourra rouler dessus en 1996-1997.

Serge Marcil s'était engagé à prendre en charge le développement économique régional. Voilà que la Corporation de développement économique de Valleyfield en deviendra une à caractère régional.

Le député avait parlé de l'importance de développer le port de Valleyfield. Son gouvernement, désireux de favoriser le développement régional, a consenti au port la subvention de \$10 millions qui avait été refusée par le gouvernement précédent.

Serge Marcil s'était engagé à doter le comté d'un complexe multi-fonctionnel. "C'est en voie de réalisation" dit-il.

Serge Marcil s'était engagé à aménager la marina, le Club nautique, le parc Sauvé. Un montant de \$225,000.00 y a été consacré en 1986. On y a ajouté \$600,000.00 l'an dernier.

On s'était engagé à développer le Parc des îles de St-Timothée. Il sera inauguré en mai prochain. Le Parc des riverains à Beauharnois sera également inauguré en mai et à la Pointe du Buisson, de nouvelles sommes seront investies pour financer des recherches.

Serge Marcil souligne qu'il a également respecté ses engagements concernant la mise sur pied d'une usine de traitement des déchets. Une première étude au coût de \$75,000.00 a été réalisée. Le gouvernement s'appête à investir une somme de \$125,000.00 pour la réalisation de l'étude finale, laquelle somme sera ajoutée à un montant de \$75,000.00 investi par la MRC Beauharnois-Salaberry. M. Marcil espère que l'usine de traitement des déchets soit mise en chantier en 1990 pour pouvoir opérer en 1992.

Il avait été question de doter le comté d'une maison de la culture. On négocie présentement avec Hydro-Québec dans le but d'acheter certains des bâtiments qu'elle délaissera, une fois son nouveau centre administratif construit.

Par ailleurs, le député considère qu'il a fait sa part en ce qui regarde le logement social, enrichissant la banque de 252 unités en trois ans et demi. Dans le domaine de la santé et des services sociaux, il est également intervenu, soulignant que la décision finale concernant le réa-



Serge Marcil a dressé un bilan de ses réalisations. (Photo Le Soleil Jacques Smith).

ménagement de l'ancienne aile de l'hôpital devait être prise cette semaine.

Le député a souligné l'aide apportée à l'Accueil, maison pour femmes victimes de violence, la subvention d'opération de l'organisme ayant passé de \$151,000.00 à \$232,000.00 et, le gouvernement provincial ayant contribué à l'agrandissement des locaux.

Serge Marcil a mentionné que, depuis 1985, les jeunes entrepreneurs avaient investi \$2 millions dans le comté, ayant obtenu au total \$300,000.00 du provincial. Il a souligné que 86 pour cent des 50 entreprises démarrées étaient toujours en affaires.

Le député s'est vanté du bon climat existant au niveau des relations de travail, soulignant que depuis trois ans et demi, le comté n'avait vécu que deux conflits majeurs, la grève de CEZ et le lockout d'Expro. Il a indiqué que la médiation préventive avait été mise de l'avant dans le comté, notamment à l'usine Goodyear et au CLSC Seigneurie de Beauharnois, permettant de "déblayer une foule de points".

Le député a également parlé de certains dossiers menés au plan national comme la réforme de l'aide sociale, la relève en agriculture, la condition de vie des femmes, les places en garderie, les droits économiques des conjoints, etc.

Le député Serge Marcil a dressé son bilan après avoir annoncé sa candidature à l'investiture libérale dans le comté.

Expro:
on
attend
toujours!

Les problèmes d'environnement d'Expro ne sont toujours pas réglés. Le gouvernement du Québec attend que la com-

**marthe
martel**

pagnie ait obtenu du financement avant d'accorder une extension de délais dans l'exécution des travaux relatifs au programme d'assainissement.

Au fédéral, le député Hudon dit faire tout son possible pour obtenir de l'argent, ce qui ne semble pas être des plus facile.

Lors d'une conférence de presse donnée mercredi, le député Serge Marcil a mentionné que son gouvernement pourrait tout au plus accorder à Expro un délai de quelques mois et qu'il lui faudra par la suite sévir si la compagnie ne respecte pas les échéanciers.

Si le ministère laisse Expro agir à sa guise, les autres compagnies feront de même croit le député.

**soleil
express**

Souper Fondation du Coeur

Un souper au profit de la Fondation du Coeur du Centre hospitalier de Valleyfield aura lieu le 8 avril à 18h00 au sous-sol de l'église St-Pie X à Grand-Île. Le souper sera servi par le Buffet Simon et les billets sont en vente au coût de \$10. Pour informations, M. Léopold Poulin à 373-3043. Il y aura un permis de la R.A.Q. et la musique de danse sera sous la responsabilité de Fernand Ravary Polyson.

LA VENDRE
IMMOBILIERES RENE
EGAUULT
YVON
SÉGUIN
AGENT ASSOCIES
371-4797



POUR JEUNE COUPLE Bungalow, préfab. avec beaucoup d'inclusions, taxes basses droit au bord de l'eau. Situé dans la Grande-Île Y. Séguin 371-4797



AUBAINE Cottage brique 6 1/2, terrain 12,560 p.c. très bonne construction, grand patio 12x16, situé à Coteau Station. Y. Séguin 371-4797



TRANQUILITE Bungalow semi-split vinyle et cèdre, age effectif 1986, beaucoup d'inclusions, terrain paysagé de 75x125 taxe municipale \$708. Attention prix demandé au dessous de l'évaluation municipale Situé au 12 Jeanne d'Arc Nitro Y. Séguin 371-4797



Split level 28x45, pierre et alum. grand 7 1/2 pces, s-sol fini, beaucoup d'inclusions. terrain 8,400 p.c. taxe basses situé au 172 2e avenue St-Zotique Yvon Séguin 371-4797



PRESTIGE Split level 7 1/2 pces, brique et alum. construction en 1987, armoires stratifiées et mélamine, beaucoup d'inclusion s-sol fini, patio 2 paliers, 2 puits de lumières dans le salon. Terrain 8,753 p.c. Situé dans un quartier privilégié à Coteau Landing. Y. Séguin 371-4797



PERSONNES AGEES Triplex brique 1x5 1/2 + 2 x 4 1/2 + 4 cham. avec cuisine loué pour personnes âgées. Faut voir ce grand luxe. Situé rue Dufferin Vall. Y. Séguin 371-4797



VENDU Maison de campagne situé au 2997 Lower Concession, Ormstown **VENDU EN 24 HRES** par YVON SEGUIN



DUPLEX Ardoise centre-ville 1x6 1/2 1x5 1/2 toiture et élect., plomberie refaits à neuf. Situé à Valleyfield. Prix pour vendre \$62,900. Y. Séguin 371-4797

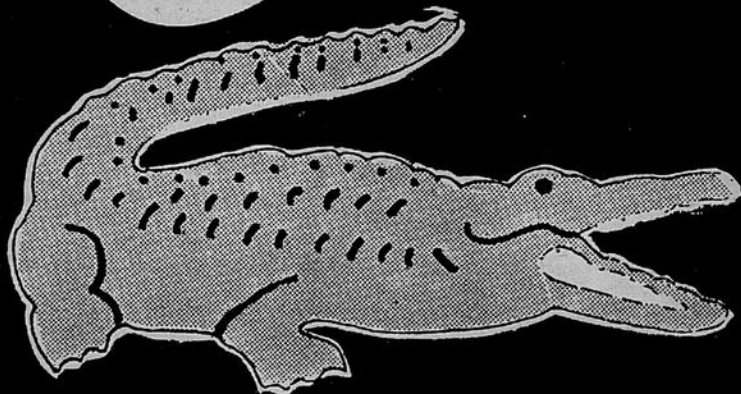


SITE COMMERCIAL Bâtisse commerciale 1656 p.c. terrain 9750 p.c. très bien situé dans la Grande-Île. Y. Séguin 371-4797



AVEC 10% COMPTANT SOYEZ PROPRIETAIRE OCCUPANT POUR AUSSI PEU QUE \$359. PAR MOIS Bungalow brique et claboard, armoires en chêne, fenêtres électricité, plomberie rénové, terrain 5,000 pi.ca. avec bachelor au sous-sol loué à \$290 par mois. Idéal pour prop. occupant situé dans la Grande-Île. Yvon Séguin 371-4797.

Cajodi



IZOD® LACOSTE

Femmes

291 Victoria, 2e étage
Valleyfield 371-3717

Lettre ouverte

Hommage au Centre hospitalier

Le Centre hospitalier de Valleyfield mérite bien que quelqu'un puisse lui rendre hommage, surtout qu'il l'a bien mérité.

Mon époux a été hospitalisé quarante-quatre mois dont huit mois au cinquième étage. Il y a là un personnel infirmier formidable qui déploie plus d'efforts qu'il en est capable. Ces gens travaillent sans compter, essaient de comprendre leur clientèle. Souvent, en retour, ils ne sont pas compris par les

parents accablés par la douleur et l'inquiétude. Les parents des malades font parfois des erreurs sans le vouloir, ils critiquent, font des crises de nerfs, etc. Toujours, les malades reçoivent de très bons soins.

Je m'adresse maintenant au personnel du huitième étage (soins prolongés). Mon époux a été là pendant presque trente-six mois. Il a eu tous les soins possibles pour son cas. Ils ont même fait l'impossible. Cet étage

n'a pas un personnel infirmier mais bien un "groupe angélique" qui aime les patients et leur manifeste beaucoup de compréhension, de tendresse, d'affection, etc. Des loisirs sont organisés, les fêtes sont soulignées, il y a de multiples activités spéciales, etc.

Le personnel s'occupe des malades mais aussi des parents de ces derniers. Il est d'un grand réconfort.

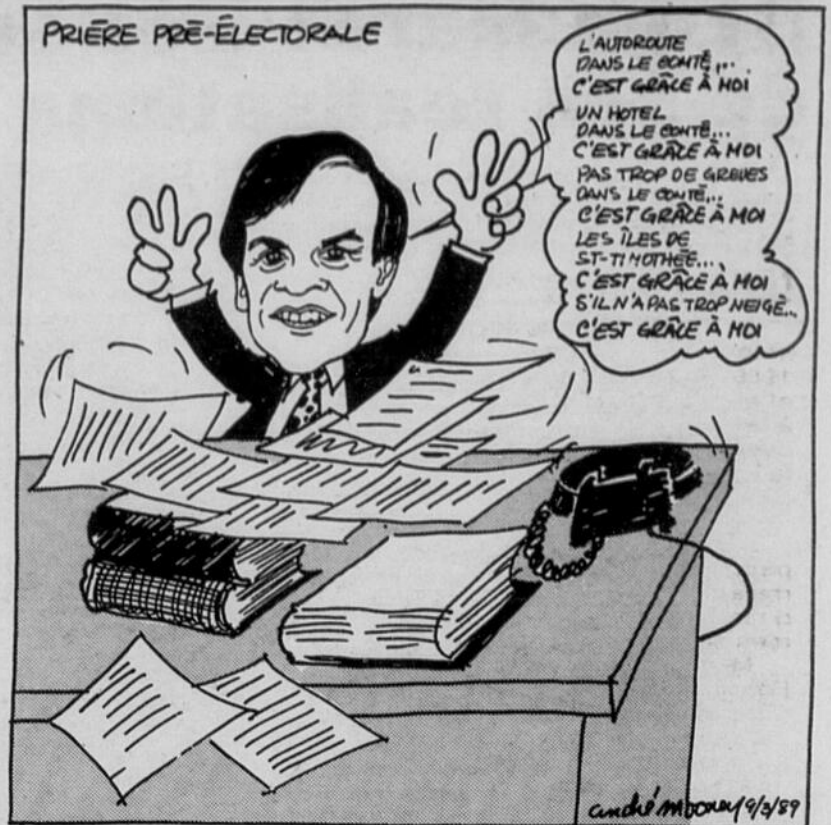
Le travail du personnel se doit d'être mentionné.

Ces gens-là méritent appréciation et remerciements. Ils sont admirables et dévoués même si leurs tâches sont parfois ingrates. Il faut du courage, de l'amour, de la chaleur humaine, etc.

Merci à toutes et à tous. Nous avons beaucoup de gratitude.

L'épouse de l'ex-patient Henri Haineault, Mme Yvette Quesnel-Haineault, ses enfants, Guy et Denise.

PRIÈRE PRÉ-ÉLECTORALE



Lettre ouverte

Les belles fourrures

C'est très beau et chaud, mais je dois avouer que je trouve cela très triste quand j'en vois un. Je pense que ces beaux manteaux étaient vivants avant et j'entends des lamentations, des cris de douleurs, de souffrance insupportables.

Je vois l'animal au piège attendant la mort pour être délivré. Je vois le sang, le désespoir de ces pauvres petites bêtes qui ne demandent qu'à vivre.

Je trouve cela injuste. Imaginez si des gens d'une autre planète voudraient se vêtir de notre peau. Ils poseraient des pièges et attendraient le moment venu pour venir nous achever, après des heures et des heures de souffrance et de peur. Que ferais-je si cela était?

Je serais sans défense, aux aguets. J'aurais toujours peur de sortir pour me nourrir. Je serais inquiète à la pensée que quelqu'un de ma famille pourrait se faire prendre à un piège, quelle vie d'enfer j'aurais.

L'animal est comme l'humain il a les mêmes parties du corps, un cœur, du sang, etc. et il a aussi des sentiments. S'il était domestiqué, il donnerait de l'affection, de la tendresse.

Je crois que les animaux ont été créés pour nous. Dieu nous a donné des compagnons fidèles. Il ne faut pas les détruire pour se vêtir. Il faut les aimer. Ils sont vivants comme nous. Ils sont de chair et de sang. Alors je me demande qui est le plus bête l'humain ou l'animal. C'est à réfléchir.



Plusieurs femmes ont participé au souper organisé par le Comité de condition féminine de la CSN à l'occasion du 8 mars. Parmi les organisatrices, on comptait Mmes Micheline Richer, Josée Verdant et Nicole Sylvestre. Le thème: l'égalité en emploi dans le secteur public. (Photo Le Soleil Jacques Smith).

POUR UNE OCCASION SPECIALE

- COMMUNION
- CONFIRMATION
- MARIAGE

COLLECTION "89"

Bébé a 16 ans



Boutique Josée

295 ch. Larocque, Valleyfield

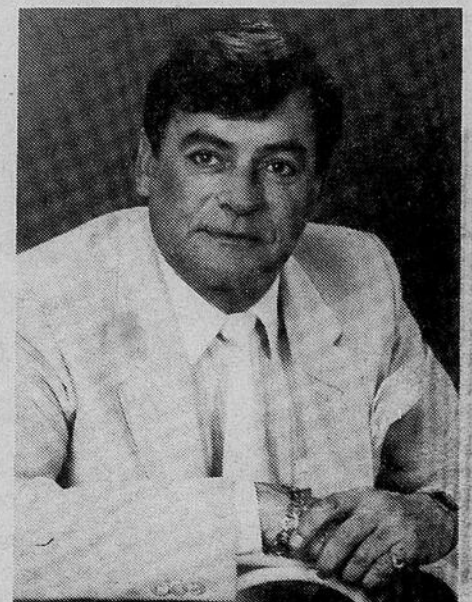
371-1303 Plan de mise de côté



Merci mille fois!



LIANE BRISSON



FRANCOIS BRISSON

À NOTRE CLIENTÈLE

Permettez-nous de prendre un moment pour vous remercier de l'encouragement que vous nous avez accordés au cours des 30 dernières années, alors que nous étions propriétaires de CAPRI COIFFURE ET ESTHETIQUE.

Ces années nous ont procuré l'occasion, avec la participation d'un personnel dévoué et expérimenté, de vous servir et de vous apprécier. Pour nous, c'est un moment de répit et l'occasion de réorienter nos carrières.

Nous aurons l'occasion de vous servir dans d'autres domaines.

UN GROS MERCI à notre personnel et à VOUS TOUS.

LIANE et FRANCOIS BRISSON
Ex-propriétaires de Capri.

Le 13e Téléradiophon est en préparation

La treizième édition du Téléradiophon de la Fondation des maladies du coeur du Centre hospitalier se tiendra les 29 et 30 avril au sous-sol de la cathédrale de Valleyfield.

Normand Morand

Lors d'une conférence de presse tenue mercredi au magasin K-Mart de Nitro, le président du Téléradiophon 1989, M. Camille Piché a révélé qu'il était à la fois "honoré et effrayé" par la tâche. Précisant qu'il devait beaucoup à la Fondation du Coeur et plus particulièrement aux Vaincoeurs, M. Piché a promis de mettre tout son coeur dans la levée de fonds. Il n'a pas voulu dévoiler d'objectif mais il espère bien que la somme de \$85,000, amassée l'an dernier soit dépassée.

Notons que les maladies du coeur touchent de plus en plus la population de 45 ans et plus. Dans la région, les maladies cardio-vasculaires constituent la première cause de mortalité avec 45 pour cent des décès chez les hommes et 52 pour cent chez les femmes.

M. Piché a rappelé que tous les fonds recueillis par la Fondation du Coeur étaient réinvestis dans la région. L'argent est affecté à l'achat d'appareils, à la prévention et à la réadaptation.

Le président a expliqué qu'il avait éprouvé des problèmes d'angine il y a dix ans et il a témoigné de l'apport des Vaincoeurs qui lui ont permis de constater que "tout n'était pas fini".

M. Piché a insisté sur l'importance que chaque citoyen fasse sa part et il a dévoilé le thème du Téléradiophon qui sera: "Donne de ton coeur".

Le prédécesseur de M. Piché, M. Régent Asselin a assuré les responsables de la campagne de financement de cette année de son étroite collaboration. Invitant les personnes bénévoles à se joindre à l'équipe, M. Asselin a confié que le travail intense était la pierre angulaire d'une telle organisation.

De son côté, le gérant de K-Mart, M. Réal Deshaies, s'est dit heureux d'accueillir les responsables et il a promis que les employés du magasin tenteraient d'amasser encore plus que les \$900, de l'an dernier. M. Deshaies a invité ses clients, ses amis et même ses concurrents à souscrire généreusement.

L'ex-président de la Fondation du Coeur, M. Aimé Lafontaine, a rappelé tout le travail qui avait été effectué depuis les débuts et les ajustements qui avaient été apportés au cours des dernières années.

La Fondation du Coeur a lancé des cartes de membres et un nouvel appareil a été acheté pour l'urgence du Centre hospitalier. Le programme des Vaincoeurs a été repensé afin de desservir une plus grande clientèle et l'accent a

été mis sur la prévention. De plus, un bureau a été aménagé et la population peut obtenir des informations en composant le 377-2277.

Le nouveau président, M. Pierre-Paul Messier, a rendu hommage à M. Lafontaine pour son dévouement.

Le conseil d'administration se compose maintenant de onze personnes au lieu de sept. Il y aura donc davantage de personnes impliquées dans les décisions et à se répartir les tâches à accomplir.

Dorénavant, les élections se tiendront en mai, après le Téléradiophon et les mandats confiés seront d'une durée de deux ans alternativement.

Les membres du nouveau conseil d'administration sont Pierre-Paul Messier, Rolland Mageau, Camille Piché, Nicole Drouin, Pauline Boutros, Léon Leduc, Edouard Quenneville, Jean-Claude Lavigne, Robert Philie, Dr Pierre Doucet et Louise Beaulieu (conseillère technique).

Un comité féminin a été mis sur pied. Il est composé de Florence Mageau, Francine Boyer, Pauline Boutros et Nicole Drouin. D'autres personnes sont invitées à s'y joindre.

Finalement, il a été décidé que les montants recueillis seraient dépensés dans les proportions suivantes: appareils (20 pour cent), prévention (20 pour cent) et réadaptation (60 pour cent).

M. Messier compte sur le support de la population afin que les succès des dernières années se répètent en 1989 puisque les besoins progressent rapidement.



Réal Deshaies, Régent Asselin, Camille Piché, Pierre-Paul Messier et Aimé Lafontaine ont annoncé la tenue du Téléradiophon de la Fondation du Coeur les 29 et 30 avril au sous-sol de la cathédrale. (Photo Le Soleil - Jacques Smith).

Les souffleuses sont sorties trois fois cet hiver

Dame Nature a été capricieuse cet hiver mais elle a permis à la ville de Valleyfield de réaliser, encore une fois, des économies sur son budget affecté à la neige.

Normand Morand

Annuellement, les autorités municipales prévoient sept tempêtes qui commandent autant de sorties des souffleuses. Or, jusqu'à maintenant, les souffleuses ont été utilisées à trois reprises. Souhaitons d'ailleurs qu'elles demeurent inactives jusqu'à l'hiver prochain.



Suite aux précipitations de la fin de semaine dernière, les souffleuses ont été utilisées pour la troisième fois cet hiver. C'est nettement sous la moyenne. (Photo Le Soleil - Jacques Smith).

Toutefois, comme nous l'écrivions plus haut, Dame Nature se veut capricieuse et elle pourrait nous réserver de mauvaises surprises au cours des prochaines semaines.

Le budget global affecté à la neige en 1989 était de \$567,108. De cette somme, un montant de \$355,608, est considéré comme fixe, qu'il y ait beaucoup ou peu de neige. Cette somme est constituée de contrats de déblaiement, de chargement et de transport de la neige.

Si la ville de Valleyfield a réalisé des économies à cause du nombre peu élevé des tempêtes de neige, elle n'a pas été épargnée par le gel, le dégel, la pluie, le verglas et toutes les autres calamités hivernales.

Ainsi, un montant de \$85,000, avait été prévu pour la pierre fine, le sable et le sel. Or, suite à la mauvaise température de la fin de semaine dernière, le budget est déjà dépassé puisqu'une somme de \$94,474, a été dépensée. A l'heure actuelle, il y a pénurie de sel de voirie à l'étendue du Québec et Valleyfield ne fait pas exception. C'est pourquoi, cette semaine, le sable a remplacé le sel sur les trottoirs.

Il ne reste qu'à souhaiter la collaboration de Dame Nature et qu'elle ne garde pas en poche quelques soubresauts indésirables.

Si nous jetons un coup d'oeil sur le calendrier et comptons bien, nous réalisons que le printemps devrait être avec nous dans neuf jours.

Cabane à sucre

Il y aura un souper à la cabane à sucre le 28 mars prochain. Pour informations, Noëlla Rhéaume à 371-7565.

Intuition et créativité

L'intuition et la créativité avec Frédéric-André Hurteau, M.A. en psychologie transpersonnelle. Cette conférence aura lieu mercredi le 15 mars à 19h30 au Carrefour du Partage, 20 rue St-Pierre. Réservez vos billets en composant le 373-4380. L'admission est de \$12.

Certificat en santé communautaire

L'Université de Montréal organise un certificat en santé communautaire pour septembre 1989. Si ce certificat vous intéresse, communiquez le plus tôt possible avec; Bernard Provencher, au 763-5570 ou René Bergevin au 371-7256

Semaine de la prévention

La Fédération tiendra sa semaine de la prévention du 15 au 22 mars 1989 sous le thème: "La prévention en agriculture... Une conscience à développer". Durant toute cette semaine, il y aura des activités d'informations qui permettront aux producteurs(trices) de ce renseigner sur les méthodes de préventions; la semaine débutera par une conférence du Dr Benoit Gingras concernant les risques associés à l'utilisation des pesticides.

J'aime ton style...

LINDA

LUNDSTROM

MOD elle

VÊTEMENTS POUR ELLE

35 NICHOLSON VALLEYFIELD

371-2032



MISE DE CÔTÉ



MM. Serge Marcil et Levis Gill ont remis des chèques aux organismes de loisirs de St-Timothée, à la suite de la partie de hockey Serge Marcil, le 12 février. Le Club de patinage artistique a reçu \$3,700.00; l'Association du hockey mineur de St-Timothée a reçu \$4,100.00; les Scouts et guides de St-Timothée ont reçu \$2,700.00 et le Club de karaté, \$900.00.

On aperçoit ici: M. Gill, organisateur de la journée, M. Sylvain McSween du hockey mineur, Mme Denise Miron du Club de karaté, Mme Gisèle Poirier des scouts et guides, M. Daniel Plourde du patinage artistique et Serge Marcil, député. (Photo Le Soleil - Jacques Smith).



Don à Centraide

Un groupe d'étudiants de la Polyvalente Baie St-François a procédé, mercredi, à la présentation d'un chèque de \$250, à Centraide Sud-Ouest. Cette somme représentait une partie des profits réalisés suite à la confection et à la vente de cartes de souhaits pendant la période des Fêtes. Les jeunes qui ont participé au projet apparaissent en compagnie du responsable de la pastorale de l'établissement scolaire, Jacques Chouinard. (Photo Le Soleil - Jacques Smith).



Les Professionnels de la Photocopie Service d'Imprimerie

- Faire - part
- Cartes de remerciements
- Cartes d'affaires
- Cartes d'invitation

Photocopie et Impression en couleurs naturelles

91 DU MARCHÉ
VALLEYFIELD

373-2021

René Monette devient directeur
des loisirs de St-Timothée

Jean-Pierre Leduc quitte le SRL pour Valspec

Le nom de Jean-Pierre Leduc est associé à Valspec depuis la création de l'organisme. Il le sera encore davantage désormais, puisque M. Leduc y consacrera la majeure partie de son temps. M. Leduc a été engagé comme directeur général de Valspec.

Marthe Martel

Jean-Pierre Leduc quittera conséquemment ses fonctions de directeur général du Service régional des loisirs du Sud-Ouest, le 31 mars. Il agira comme conseiller technique jusqu'au 30 avril, date de son départ.

M. Leduc est entré au Service régional des loisirs en mars 1979, comme conseiller en loisirs. Il est devenu directeur général en 1983.

C'est Mme Johanne Cadieux, actuellement conseillère en loisirs, qui succèdera à M. Leduc au SRL.

René Monette à St-Timothée

Le Service régional des loisirs perdra un autre de ses piliers, M. René Monette, conseiller en loisirs depuis février 1985. M. Monette a été engagé comme directeur des loisirs à St-Timothée.

Deux postes de conseillers en loisirs sont donc actuellement ouverts au SRL.

L'usine de traitement des déchets pour 1992?

Le député Serge Marcil croit que l'on pourra ouvrir en 1992, une usine de traitement des déchets à Valleyfield. C'est ce qu'il a indiqué en conférence de presse mercredi dernier.

Marthe Martel

Il s'agira en fait de construire une usine qui transformera les déchets en électricité que l'on pourra ensuite vendre à Hydro-Québec. Le ministère de l'Énergie, des mines et ressources a déjà effectué une première étude de faisabilité au coût de \$75,000.00. Des négociations ont été entamées avec Hydro-Québec. Il est question d'une nouvelle subvention de \$125,000.00, laquelle viendra s'ajouter à une somme de \$75,000.00 fournie par la MRC Beauharnois-Salaberry, pour la réalisation de l'étude finale.

L'usine de traitement des déchets en sera une supra-régionale, desservant les MRC Beauharnois-Salaberry, Vaudreuil-Soulanges, Haut Saint-Laurent et une partie de la MRC Roussillon.

Il nous faut un client stable. C'est pour ça que l'on négocie avec Hydro-Québec. Nous pourrions lui vendre une douzaine de mégawatts par année. Si une usine comme la nôtre se multiplie, ça pourra devenir intéressant", a commenté M. Marcil.

Le député espère que l'usine de traitement sera mise en chantier en 1990, pour qu'on puisse commencer à l'opérer en 1992. Il a souligné que le présent site d'enfouissement sanitaire devra être fermé d'ici deux ou trois ans.



GENS D'AFFAIRES vous l'attendiez... il est là!

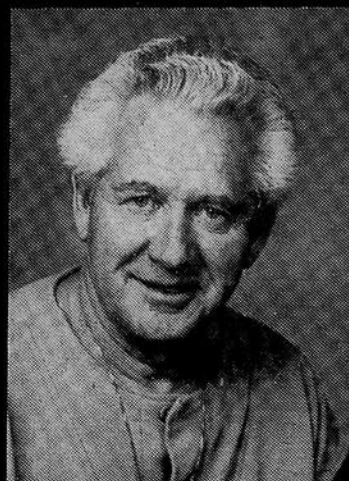
Le président de la Chambre de Commerce de la région de Salaberry-de-Valleyfield Mme Marie Boyer Grefford et ses invités d'honneur M. Jean-Guy Hudon, député fédéral et M. Serge Marcil, député provincial sont heureux de vous convier au Gala "Lauréat Relève 89" le samedi 15 avril à 18 heures à la Polyvalente Baie St-François.

Coût 60\$ par personne

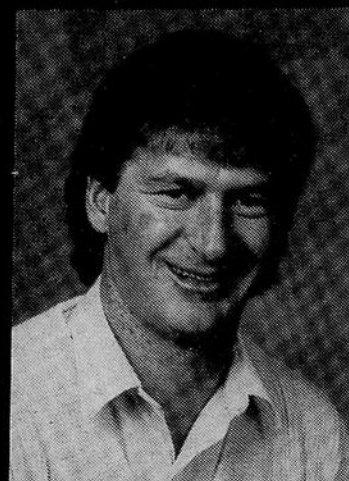


L'événement
de l'année
le 15 avril 89

Pour vos
projets de
rénovations!
Pensez à
des
EXPERTS!



ANDRÉ DUPÈRE



ROBERT DUPÈRE

ANDRÉ DUPÈRE & FILS INC.

CONTRACTEURS GÉNÉRAUX



OUVRAGE
GARANTI



REVÊTEMENT VINYLE - ALUMINIUM
GOUTTIÈRES SANS JOINTS
GALERIE ET PATIO DE BETON
PORTES ET CHASSIS
COUVERTURES - CORNICHES

RÉSIDENTIEL
COMMERCIAL
INDUSTRIEL
ESTIMATIONS GRATUITES

373-5181

51 rue Marquette Valleyfield



APCHA

Montréal métropolitain

en collaboration avec:

Le soleil

et Molson Golden

L'HOMME LE PLUS FORT DE LA RÉGION

ENTRÉE GRATUITE POUR LES SPECTATEURS

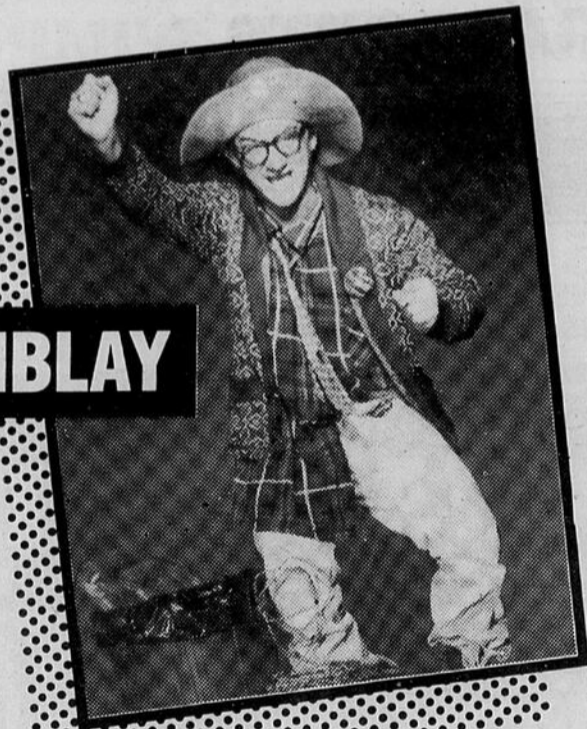
■ **COMPÉTITION D'HOMMES FORTS**
(levés de voitures et de camions)

■ **BOURSE DE 1 000\$**

■ **INVITÉ SPÉCIAL: ... HI! HA! TREMBLAY**

■ **BUFFET ET BAR OUVERT**

■ **Le samedi 18 mars, 13 h,
au 318, Dufferin, Valleyfield**
(dans le bâtiment de Régate Pontiac Buick)



Avis aux hommes forts: Pour vous inscrire au concours, vous devez vous présenter chez Régate Pontiac Buick (318, Dufferin, Valleyfield) avant le 18 mars, ou vous inscrire par téléphone en signalant le 373-4372. Les inscriptions de dernière minute pourront être faites sur place, le 18 mars, entre 11 h 30 et 12 h 30.

REGATE

PONTIAC BUICK GMC

«Une force... à votre service»

Lancement de la Boussole

Guide des ressources et groupes communautaires

SUPERRR VENTE DE LA MANUFACTURE

Juste à temps pour PÂQUES

20 à 50% SUR TOUTE LA MARCHANDISE EN MAGASIN

boutique du STORE DECORATIF

38 ST-LOUIS VALLEYFIELD, 377-8133

Mardi, au centre Garneau, avait lieu le lancement officiel de la Boussole. Ce nom fort bien choisi a été donné au Guide

normand morand

1989 des ressources et groupes communautaires des régions de Valleyfield, Beauharnois, Huntingdon et Soulanges.

Notons qu'il s'agit d'une production du Centre

d'Action bénévole de Valleyfield assisté des services d'Action communautaire du CLSC Seigneurie de Beauharnois.

"La plus récente nomenclature des ressources et des groupes datait de plus de deux ans. Cette mise à jour répond à un réel besoin" a expliqué M. Denis Bourque, organisateur communautaire au CLSC.

Quant à la directrice du Centre d'Action bénévole de Valleyfield, Mme Claude Debellefeuille, elle a expliqué que la réalisation du guide avait demandé vingt semaines de travail. La responsabilité de cette tâche avait été confiée à Mme Hélène Lallier. Notons qu'afin d'éviter les erreurs, une double vérification a été effectuée auprès de chacun des groupes ou ressources.

L'objectif est qu'une mise à jour annuelle puisse être réalisée. Le guide est conçu de manière à ce que les pages puissent facilement être retirées ou ajoutées.

Dans la Boussole, près de deux cents ressources et groupes sont répertoriés en indiquant non seulement leurs coordonnées, mais aussi leurs buts, activités et



Lors du lancement officiel de la Boussole, on retrouvait Denis Bourque, Claude Debellefeuille et Hélène Lallier. (Photo Le Soleil - Jacques Smith).

services, heures d'ouverture, territoires couverts et période annuelle d'activités. Le guide a été conçu de manière à faciliter au maximum son utilisation.

La publication d'un tel guide a comporté cependant des coûts élevés soit environ \$10.00 l'unité. Il s'agit donc du prix qui fut fixé pour la vente du guide aux institutions publiques, municipales, ainsi qu'aux autres organismes ou individus qui ne sont pas spécifiquement des groupes communautaires à buts non lucratifs. Pour ces derniers, le prix de vente a été fixé à \$5.00 compte tenu des difficultés chroniques de sous-financement vécues par les ressources et groupes communautaires.

Il eu donc un déficit à combler, ce qui fut en bonne partie réalisé grâce à des commandites de soutien. Ainsi, les dernières pages du guide sont consacrées à remercier les commanditaires et à reproduire leur vignette (logo) ou carte d'affaires. Ces commandite

de prestige ont été essentielles afin de rendre accessible La Boussole aux groupes et ressources communautaires. Nous tenons à remercier de nouveau l'ensemble des commanditaires.

Un total de 145 copies du guide a été commandé avant son impression dont le tirage final s'élève à 175 copies. Une trentaine de copies sont donc encore disponibles auprès du Centre d'Action bénévole de Valleyfield au 373-2111, au coût de \$15.00 l'unité.

Par ailleurs, le nombre de groupes et ressources communautaires recensés dans La Boussole témoigne de la vitalité du secteur communautaire et bénévole dans notre région. Vérification faite, aucun des groupes recensés, pour un même territoire, ne fait double emploi avec un autre que ce soit en termes d'objectifs ou d'activités. Même si des groupes peuvent s'adresser à une même tranche de la population, leur raison d'être respective

sera différente et unique.

Dé plus, il est très important de reconnaître les groupes et ressources communautaires non seulement pour ce qu'ils font (services, etc...), mais aussi pour ce qu'ils sont. Ils sont avant tout l'expression vivante d'un désir d'appropriation et de contrôle des citoyens-nes sur leur vie personnelle et en société. Ils permettent l'implication et la participation directe de centaines de personnes dans des actions visant l'amélioration de la qualité de vie individuelle et collective. Ces groupes et organismes communautaires constituent un système actif et démocratique de solidarité favorisant à la fois la croissance des personnes et le mieux-être collectif. Ils sont autant de lieux où des hommes et des femmes acquièrent des habilités, des connaissances et des expériences qui contribuent à leur réalisation personnelle et au développement de notre société.

Centre professionnel du Havre

523 BOUL. DU HAVRE VALLEYFIELD



Christiane Rainville

B. Sc. D. Ac.

ACUPUNCTRICE

diplômée en 1978 de l'Association d'Acupuncture du Québec

L'EMPLOIE DES AIGUILLES STERILISEES

371-6755

RAPPORTS D'IMPÔTS

COMPILE ET VERIFIES PAR ORDINATEUR

Propriétaires avec revenus de loyers

35\$ et plus

TOUS LES JOURS 9h00 à 20h00
SAMEDI 9h00 à 14h00
SANS RENDEZ-VOUS

PARTICULIERS 25\$ et plus

PIERRETTE SOUCY CADIEUX
308 Champlain, Valleyfield
373-4396

Boucherie CHAMPLAIN



MICHEL PROPRIÉTAIRE

49 CHAMPLAIN, VALLEYFIELD 373-3141



REAL SYLVAIN

CONGELATEUR

GRILLADE DE LARD
10 livres et plus #1
1.29 lb

RIB COMPLET A-1
Environ 35 à 40 livres
Comprend: Steak rib - Steak faux filet - Steak haché
2.69 lb

LONGE de T-BONE et SURLONGE A-1
Environ 55 livres
Comprend: Steak T-Bone - Steak filet mignon - Steak Surlonge - Steak haché
2.99 lb

JAMBON TOUPIE #1 (MELROSE)
1.99 lb

STEAK MINUTE A-1 (Extra maigre)
4.99 lb

GROS POULET Cat. A
Environ 5 à 7 lbs **1.49 lb**

JAMBON NOIR FUME
DISPONIBLE EN MAGASIN

STEAK HACHE (Extra maigre)
2.99 lb
10 livres et plus: **2.59 lb**

SUPER PRIX

NOS VIANDES SONT GARANTIES A 100%

BIERE ET VIN

BACON LOCAL MELROSE #1
1.29 lb
BOITE DE 11 LIVRES: **1.19 lb**

FROMAGE MOZARELLA SAPUTO
2.69 lb

VOICI CE QUE NOS MEMBRES PAYENT POUR LES DEPARTS DU 9,10,11,12 mars 1989

DESTINATIONS		PRIX COURANT	PRIX CLUB	ESCOMPTE
ACAPULCO	VOL SEULEMENT VOL & HOTEL	549	189	65%
	1 SEMAINE	629	299	52%
Puerto Vallarta	2 SEMAINES	749	399	47%
	VOL SEULEMENT VOL & HOTEL	549	229	58%
BRESIL	1 SEMAINE	599	299	50%
	2 SEMAINES	699	399	43%
BARCELONA	VOL SEULEMENT 2 SEMAINES	799	499	48%
	VOL & HOTEL 1 SEMAINE	649	299	54%
MARGARITA	2 SEMAINES	739	399	46%
	VOL & HOTEL 1 SEMAINE	649	299	54%
Puerto Plata	2 SEMAINES	739	399	46%
	VOL & HOTEL 1 SEMAINE	699	299	57%
CANCUN	2 SEMAINES	889	469	47%
	VOL & HOTEL 1 SEMAINE	779	379	51%
Santo Domingo	VOL & HOTEL 1 SEMAINE	739	349	53%
	2 SEMAINES	929	549	41%
CUMANA	VOL SEULEMENT 2 SEMAINES	509	289	43%
	VOL & HOTEL 2 SEMAINES	879	539	38%
ORLANDO	VOL & HOTEL 9 NUITS	609	359	41%

Club Stan-Buy est notre marque de commerce et ne veut pas dire que vous devez attendre à l'aéroport en stand by.

MONTREAL 284-3555

QUEBEC 648-8888

HULL 682-9646

VALLEYFIELD 377-5763

ST-FOY 657-2097

SHERBROOKE 566-5595

TROIS-RIVIERES 378-2620

LAVAL 284-3455

ST-JEAN 358-9051



Jeudi 16 mars à 19h00
Vendredi 17 mars à 19h00
Samedi 18 mars à 13h30
(sur la promenade)

Événement Mode

**CENTRE
VALLEYFIELD**
PLUS DE 40 BOUTIQUES

Attrapez la FIÈVRE du PRINTEMPS

VENEZ EN
FAIRE L'ESSAI

avec



SUZUKI

QUI DIT
MIEUX!



SUZUKI SWIFT
Moteur 4 cylindres, 1,3 litres
à arbre à cames en tête et injection
électronique d'essence, 3 portes
5 portes ou GTi.

A PARTIR DE

7,995\$*



SUZUKI SWIFT

La petite économique qui fait tourner les têtes... à petits prix...

Transport et préparation en sus

ECONOMISEZ ENCORE PLUS CHEZ CARON

LA CONDUIRE, C'EST LA CHOISIR

SUZUKI SAMURAI A DU CRAN



SYNONYME DE
• QUALITE
• FIABILITE
• ECONOMIE



SUZUKI SAMURAI
4x4, 5 vitesses, moteur 4 cyl.
à arbre à cames en tête

A PARTIR DE

9,795\$*

SUZUKI SIDEKICK
4x4, 1.6 L. à injection
électronique d'essence

A PARTIR DE

11,995\$*

GARANTIE 5 ANS
OU 100,000 KM
DISPONIBLE

FINANCEMENT
SUR PLACE avec
AUCUN
COMPTANT
DISPONIBLE

**CARON
SUZUKI**

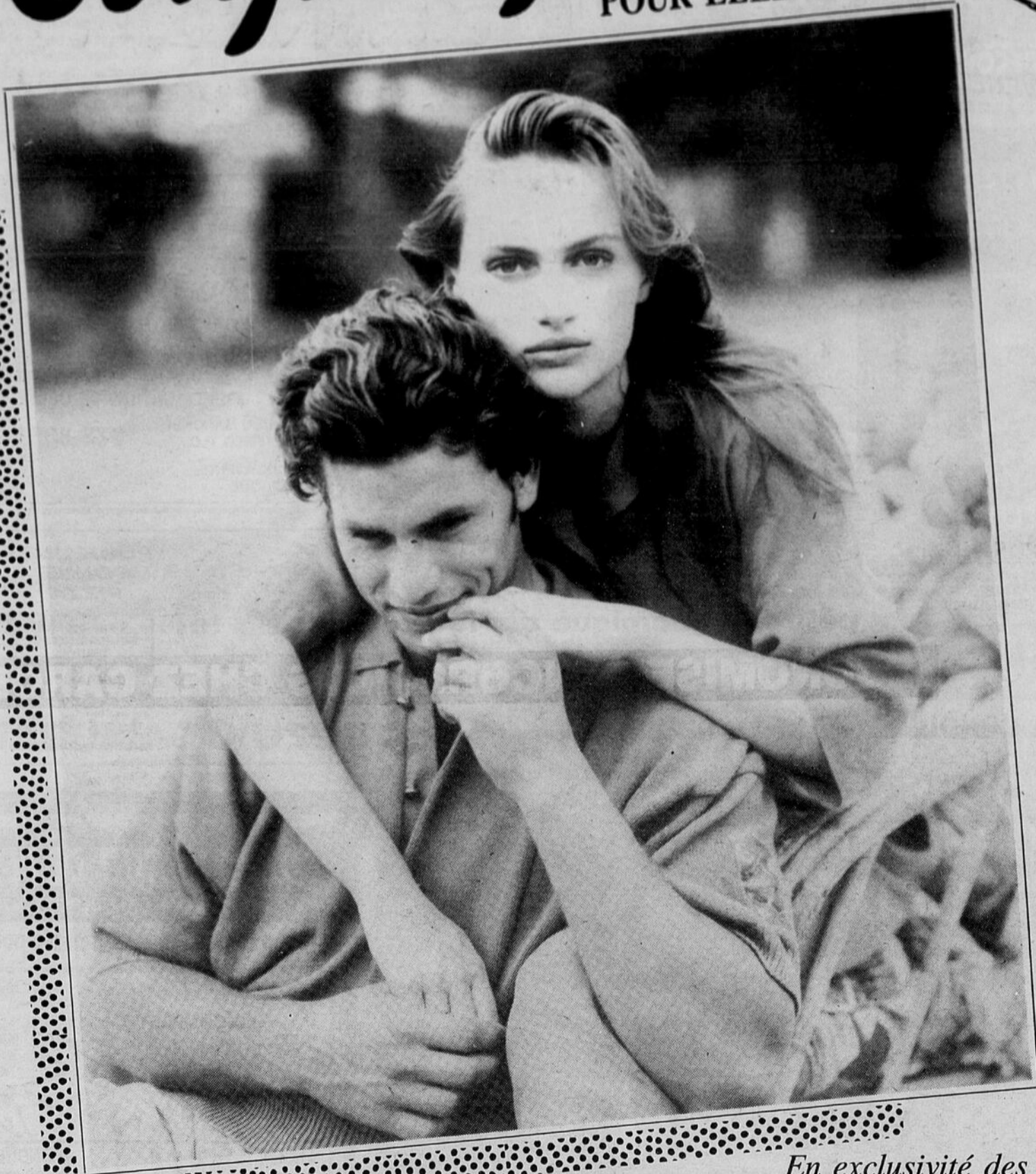


860 BOUL. LANGLOIS, VALLEYFIELD, 371-8511



Coup de foudre

POUR ELLE ET LUI



*En exclusivité des
noms prestigieux pour elle et lui*

FEMME DE CARRIÈRE

POUR ELLE

NEW MEN

POUR ELLE ET LUI

Marc O'Polo

POUR LUI

Pantalomanie

229 VICTORIA, VALLEYFIELD, 371-2505

**soleil
express**

**Conférences
d'astronomie**

La vie extra-terrestre:

perspectives scientifiques. Il s'agit de conférences publiques données par Jacques Bilette, professeur de physique. Elles se tiendront au Collège de Valleyfield (local D-135) à compter de 20 heures les mercredis 15 mars (La galaxie, le système solaire et ses planètes) et 5 avril (Instruments et formes possibles de contact extra-terrestre.)

Night suivra à 20 heures pour les membres en règle seulement. Les billets sont en vente jusqu'à aujourd'hui au bar sur présentation de la carte. Le coût est de \$3.00.

Marcel Richard et le tourisme

Ce n'est pas d'hier que Marcel Richard s'intéresse au tourisme. En 1968, il était président de l'Association Touristique de Soulanges et cet organisme s'était mérité le deuxième prix de l'Association Canadienne du Tourisme. A cette épo-

que, M. Richard avait fait préparer des plans concernant l'implantation du futur aéroport international de Montréal dans la région de Soulanges.

\$70. pour les assistés sociaux

Savez-vous que tous les assistés sociaux ont droit à un crédit d'impôt de \$70. par adulte et de \$35. par enfant? Ceci veut dire que pour une famille de deux adultes et de deux enfants de moins de dix-huit ans, un montant de \$210. en retour sur la taxe fédérale de vente. Pour l'obtenir, il suffit de remplir un formulaire d'impôt fédéral. Tous les assistés sociaux y ont droit. L'OPDS-V peut vous donner l'information et vous aider à remplir votre formu-

laire d'impôt sur rendez-vous. N'hésitez pas à nous appeler au 371-3559. L'organisation populaire des droits sociaux de Valleyfield, c'est l'association des assistés sociaux de Valleyfield.

Age d'or St-Joseph-Artisan

Voyage chez les Pères Trinitaires à Granby le 29 mars. Journée de magasinage chez Jay Norris et au Centre Rockland le 11 avril. Les élections auront lieu le 4 avril. Pour informations, Laura à 371-4538 ou Aline à 377-1054.

Age d'or Nitro

L'Age d'or de Nitro organise un bazar qui se tiendra le 18 mars du midi au soir. L'assemblée géné-

rale et les élections se tiendront le 1er mai à 19h30. Tous les membres sont attendus. Le souper de fin de saison aura lieu le 12 mai (roastbeef). Prière de réserver les billets avant le 5 mai. Aucun billet ne sera vendu à la porte. Pour informations, 373-7147 ou 373-3391.

Age d'or Grande-Ile

L'Age d'or Grande-Ile organise une partie de sucre pour ses membres à la cabane Chayer de St-Stanislas de Kostka mercredi le 29 mars. Départ de l'église Pie X à 10h30. Coût \$10. Responsable Adélaïde Michaud au 373-8328. Prochaine activité: visite de General Motors à Boisbriand jeudi le 13 avril. Informations à venir.

Familles Thauvette

Tous les Thauvette sont invités à une partie de sucre qui se tiendra dimanche le 9 avril à compter de 11h30 chez Gilles Lavigne, à St-Clet. Le coût sera de \$12. et moitié prix pour les enfants de moins de 7 ans. Pour informations, Agathe Ménard-Thauvette à 451-0401, Florent Thauvette à 265-3538 ou Jeanne Rioux-Thauvette à 265-3303.

Animateurs recherchés

C'est une invitation à ceux et celles qui aimeraient vivre l'expérience d'animation dans le mouvement scout et guide.

Nous offrons des stages de formation aux personnes intéressées.

Pour de plus amples renseignements, contactez: Danielle à 371-5664 ou Paul à 371-5895.

SUPERRR VENTE DE LA MANUFACTURE

Juste à temps pour PÂQUES

20 à 50% SUR TOUTE LA MARCHANDISE EN MAGASIN

boutique du STORE DECORATIF

38 ST-LOUIS VALLEYFIELD, 377-8133

**Nous créons la coiffure...
Vous créez le look!**



Lucie D'Aoust



Sylvie Major



Danielle Fortin

Coiffure

Lucie D'Aoust
POUR HOMMES...

85 rte 338
Coteau Landing
267-3151

DR. ANDRÉ BESNER, O.D.
OPTOMÉTRISTE

EXAMEN DE LA VUE
VERRE DE CONTACT
REEDUCATION VISUELLE

19 RUE DU MARCHÉ VALLEYFIELD, P.Q. **373-8851**

140, 23e AVENUE ST-ZOTIQUE 267-9177

PIZZA FRITZ

POUR UNE BONNE PIZZA

COMMANDES POUR EMPORTER OU LIVRAISON SEULEMENT

LIVRAISON RAPIDE & GRATUITE
377-8000
41 ALEXANDRE, VALLEYFIELD, QUÉ.

PRENEZ DE L'AVANCE AVEC L'EQUIPE CHAMPIONNE DODGE SHADOW 1989

A PARTIR DE **9900\$***

RABAIS INCL.
2.2 moteur
5 vitesses
servo-freins
servo-direction
etc...

RABAIS CHEQUE
jusqu'à
1500\$
sur certains modèles en inventaire



GRATIS AIR CLIMATISE
OU TRANSMISSION AUTOMATIQUE
avec groupe ACB ou ACC

CHAMPION DEPUIS
18 ANS DANS LE
SERVICE
APRÈS-VENTE

L'EQUIPE DE CHAMPIONS VENDEURS



NOUS VOUS OFFRONS:
- Les meilleurs prix
- Une fiabilité à toute épreuve
- De la compétence



L'EQUIPE DE CHAMPIONS VENDEURS

Votre Concessionnaire Chrysler à Valleyfield



ST-FRANCOIS AUTO INC.



440 CHEMIN LAROCQUE VALLEYFIELD 371-5103

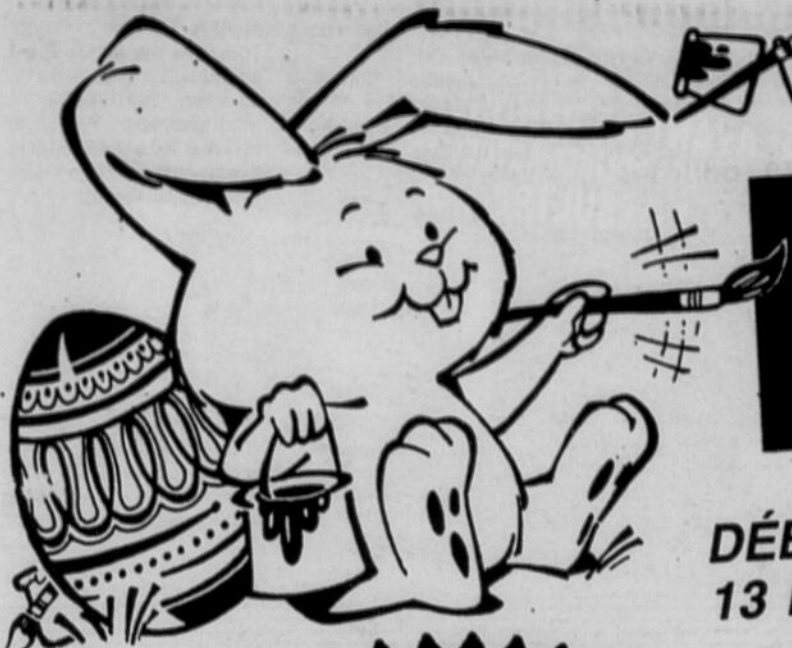
DEPANNEUR DUFFERIN
317 DUFFERIN VALLEYFIELD 373-3377

Jambon fumée (noir) disponible pour Pâques

RIB COMPLET CAT: A-1 env. 35 lbs 2.59 lb	BOEUF HACHE MAIGRE Minimum 5 lbs 1.99 lb
SAUCISSES PORC et BOEUF "ROYAL" 1.69 lb.	FONDUE CHINOISE OU BOURGUIGNONNE PORC OU BOEUF 3.99 lb
SMOKED MEAT "DELI GOURMET" 3.59 lb.	ROTI DU ROI 3.99 lb
FROMAGE BLANC RIVIERA OU MOZZARELLA 2.89 lb.	JAMBON TOUPIE 2.09 lb
BIFTECK ATTENDRI 3.99 lb.	T-BONE 4.09 lb

CIL CILUX* -- L'amie fidèle de votre décor

Spéciaux valides du 13 mars au 18 mars 1989 à 17 heures.



VENTE de PÂQUES

DÉBUTANT LUNDI
13 MARS 1989

25%
DE RABAIS
SUR TOUTE LA NOUVELLE
MARCHANDISE
PRINTEMPS-ETE

IMPERMEABLES
REG. 199.90
SPECIAL

99.90

CHEMISES SPORT
MANCHES COURTES
REG 37.90
SPECIAL

18.90

SOUS-VETEMENT
"YVES MARTIN"
Rég 4.25
SPECIAL

2.90

CHANDAILS EN
TRICOT DE
COTON
REG.: 79.90
SPECIAL

59.90

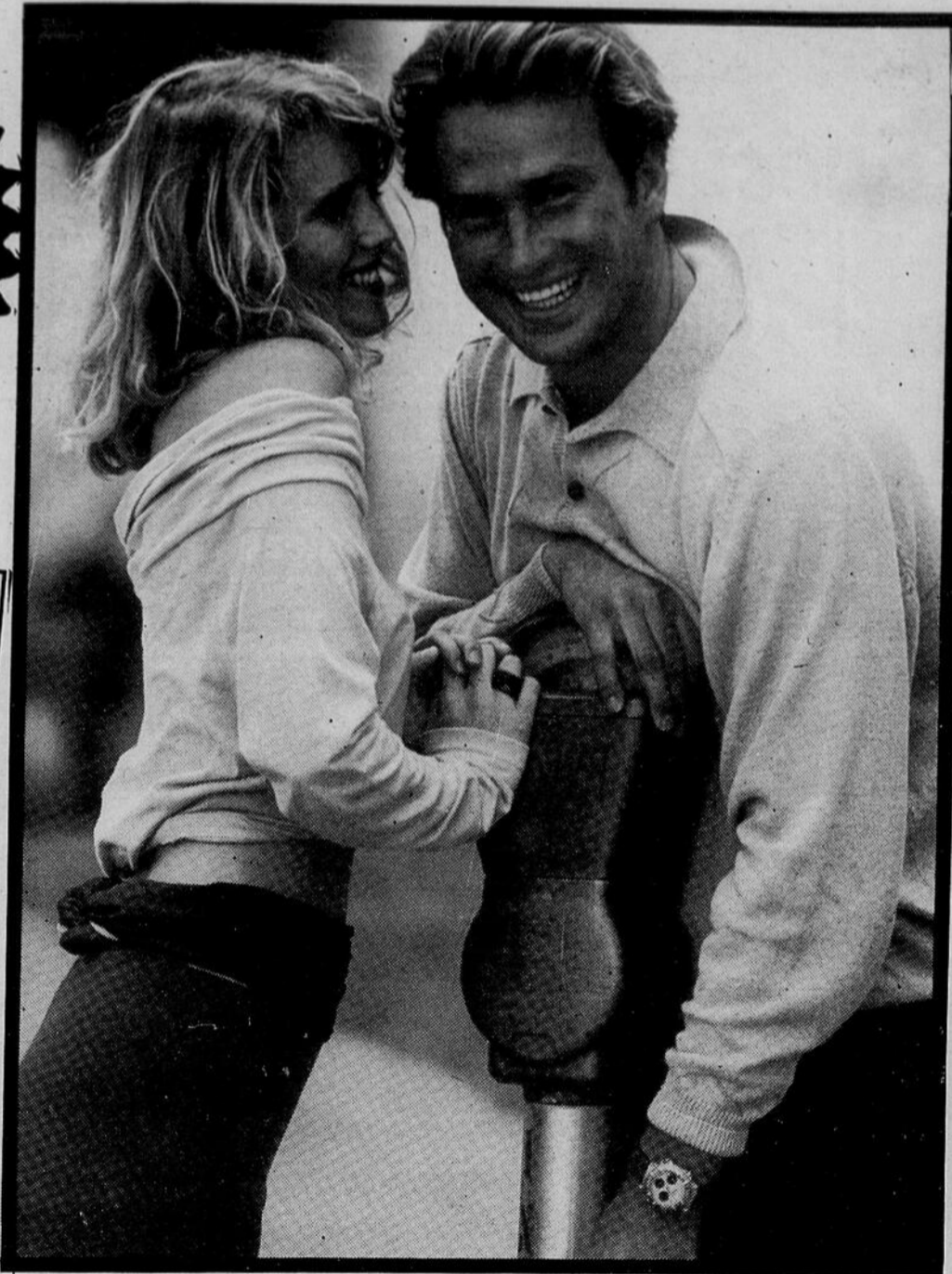
FUTURS GRADUES
PROFITEZ DE CES
SUPERS SPECIAUX

- Quantité limitée
- Jusqu'à épuisement de la marchandise

SPECIAL GRADUATION
HABITS D'ETE
REG. 189.80
SPECIAL

139.90

VENEZ VOIR NOTRE
SUPERBE COLLECTION
DE PANTALONS
ELEGANT DE
DAIMOR
A PRIX
SPECIAL



Jenalure

53 DU MARCHE VALLEYFIELD 373-7080

Nouvelle administration....

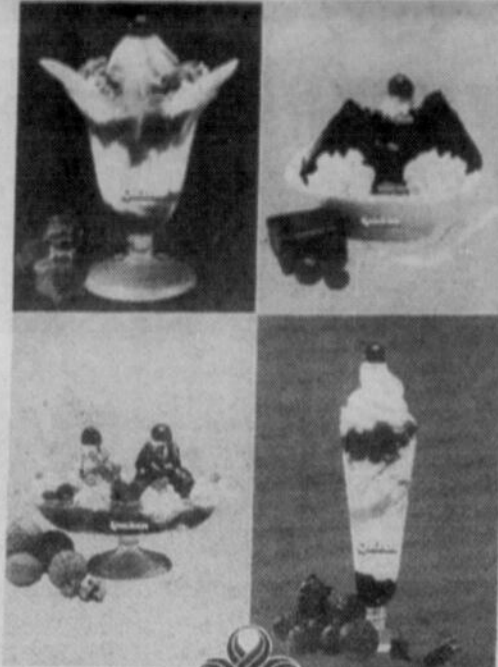
**BAR LAITIER
MAITRE
GLACIER**

291 A Salaberry

(COIN CHEMIN LAROCQUE)

Face aux
Rotisseries Salaberry

**OUVERTURE
VENDREDI
17 MARS
13h00**



Spécial d'ouverture

**AVEC TOUT ACHAT D'UN
CORNET CREME MOLLE**

(Grosneur au choix)

2e GRATIS

Offre valide vendredi-samedi-dimanche
17-18-19 MARS 1989

DIANE
GINCE
Gérante

HEURES D'OUVERTURE MARS
Lundi au vendredi 13h00 a 23h00
SAMEDI, DIMANCHE 11h00 a 23h00

**AVANT DE RENOUELLER
VOS POLICES ACTUELLES
CONSULTEZ-MOI**

En assurance,
la tranquillité d'esprit
n'a pas de prix....



CHRISTIANE GUERIN
C d'A Ass

RFB

Rochefort,
Perron,
Billette
& Associés Inc.

ASSURANCES GENERALES

80 NICHOLSON VALLEYFIELD

373-1545

RESIDENCE: **371-1839**



Si vous pensez avoir tout vu
SOS PARTY peut encore
vous surprendre!

On vous attends pour Pâques
Mariages, Showers, baptêmes,
graduations, première commu-
nion, Beach parties, retrouvailles,
ordinations, réceptions de tous
genres.

**SOS PARTY c'est
la solution**

(CONFETTIS EN VRAC SAC 50 LB)
SERVICE DE LIBRAISON
BALLONS PERSONNALISES

Réservez-tot pour vos décorations de salle
et résidence.
VENTE ET LOCATION
D'ARTICLES DE RECEPTION
Fontaines, réchauds, chaises
tables - SERVICE
DE LIVRAISON
de ballons

**SELECTION S.O.S.
PARTY**
1185 Boul.
Mgr Langlois
373-3333
VOISIN DE
ECOLE DE PLONGEE
SOUS-MARINE

SURVEILLEZ VOTRE BOITE AUX LETTRES

L'esprit Printemps



**CENTRE
VALLEYFIELD**
PLUS DE 40 BOUTIQUES

A COMPTER DE MERCREDI 15 MARS

VAL-O-BEN

CENTRE COMPLEXE DION
9A RUE NICHOLSON
VALLEYFIELD

Vente de FERMETURE

**50,000 VÊTEMENTS
À LIQUIDER**

FEMMES : CHANDAILS, JUPES, PANTALONS, BLOUSES ETC...

DE **5\$ À 15\$**

HOMMES : CHANDAILS, PANTALONS, CHEMISES, ETC...

DE **5\$ À 15\$**

ENFANTS : CHANDAILS, PANTALONS, JUPES, ETC...

DE **2\$ À 8\$**

10 JOURS SEULEMENT

A PARTIR DE MERCREDI 15 MARS

LE MEILLEUR CHOIX AUX PREMIERS SERVIS!

9A RUE NICHOLSON (Coin Victoria)

VALLEYFIELD

P.A. LEDUC, c.a.

COMPTABLE AGREE
CHARTERED ACCOUNTANT



23 STE-HELENE
VALLEYFIELD
371-2511

**soleil
express**

**Retraités et
handicapés de
Saint-Anicet**

Le Comité des retraités, des pré-retraités et des personnes handicapées de Saint-Anicet souligne que son service de transport médical tient toujours. Pour une somme minime, les bénéficiaires sont transpor-

tés chez le médecin, les dentistes, etc. Pour utiliser le service, il faut s'adresser à Mme Yvette Daigneault à 264-4290.

**Vaccination La
Presqu'île**

Il y aura clinique de vaccination au CLSC de St-Polycarpe de 13h00 à 16h00, jeudi le 16 mars. Il y aura clinique pour voyageurs, au CLSC de Vaudreuil lundi le 13 mars de 14h00 à 17h00. Les clini-

ques pour voyageurs dans Soulanges se tiennent sur rendez-vous. Le numéro à composer est le 265-3771.

**Age d'or de
St-Stanislas de
Kostka**

Il est à noter que l'assemblée générale annuelle de l'Age d'or Saint-Stanislas de Kostka aura lieu le 10 avril prochain au 188, Principale à compter de 14h00.

**Le Téléphone
Biblique**

Pourquoi devriez-vous appeler au 373-8661? Tout simplement pour entendre un "Message" sur répondeur d'environ 3 minutes. Ce "Message" a pour but de vous reconforter et d'accroître votre espérance dans la Foi de Jésus. Chaque 2 jours, un Message différent est donné. Vous pourrez en même temps comprendre un peu plus votre Bible; car les Messages ont pour fondement les Saintes Ecritures qui vous aideront à comprendre un peu plus l'Amour de Dieu et la Connaissance de Notre Seigneur Jésus-Christ.

Dans chaque Message, il y a un couplet de chansons chrétiennes. Donc pour bien commencer votre journée, appelez au 373-8661. Ce service est à votre disposition 7 jours par semaine, 24 heures par jour. Ce service est offert à

la communauté par les: "Adventistes du 7e jour".

A.Q.D.R.

L'A.Q.D.R. organise une partie de sucre (souper) à la cabane Alcide Juillet de Dalhousie mercredi le 5 avril. Le transport se fera par autobus. Mme Raymonde St-Michel animera la danse après le repas.

Il faut réserver au plus tôt auprès des membres de l'exécutif ou Rita Gendron 373-0626 et Rolland Leboeuf 373-8203.

**Ballon sur
glace**

La ligue de ballon sur glace de Valleyfield est à la recherche de clubs de ballon sur glace de classe "sans contact" et "contact" pour la saison 1989-1990. Les joutes ont lieu le mercredi soir au Centre Civique de Valleyfield à compter de 21:00 heures. Pour informations, 371-0594 ou 373-6129

St Clair

LES PROFESSIONNELS DU DECOR

La vente
début
le 13 mars 1989



1/2 PRIX
PEINTURE INTERIEURE

Une couche riche velours
Peinture à plafond
Facile à appliquer
Forte opacité
Peu d'éclaboussure
Garantie en 8 points

15.97
4 L.
REG.: 31.95

SUPER VALEUR

Couche de fond et de scellement au latex
Première qualité, pour bois, plâtre, et gypse

Bas prix
quotidien **17.95** 4L

Premium semi-lustre Latex
Idéal pour murs, boiseries lavable, sèche rapidement

prix
quotidien **19.95** 4L

**Royale
Latex mat**

Sèche rapidement lavable
Bas prix quotidien

12.95 4 L



1/2 PRIX

UNE COUCHE
RICHE VELOURS

Latex mat +107
Rég 35.95
4 litres **17.95**

EPARGNEZ JUSQU'À **10\$** PAR ROULEAU SIMPLE

NOUVEAUX MOTIFS
En magasin
Luxueux, vinyles
gauffrés

11.99

rouleau simple
Prix du catalogue 21.99 r/s

PLUSIEURS AUTRES
SPECIAUX EN MAGASIN

30%
DE RABAIS
SUR TOUTE LES
COMMANDES DE
PAPIER PEINT
DANS LES
CATALOGUES
LES PLUS
POPULAIRES

ACHETEZ EN MAGASIN
HORIZONTALS
1" ALUMINIUM
et épargnez jusqu'à

47%*
Si fait sur mesure

19.49 20" x 45"

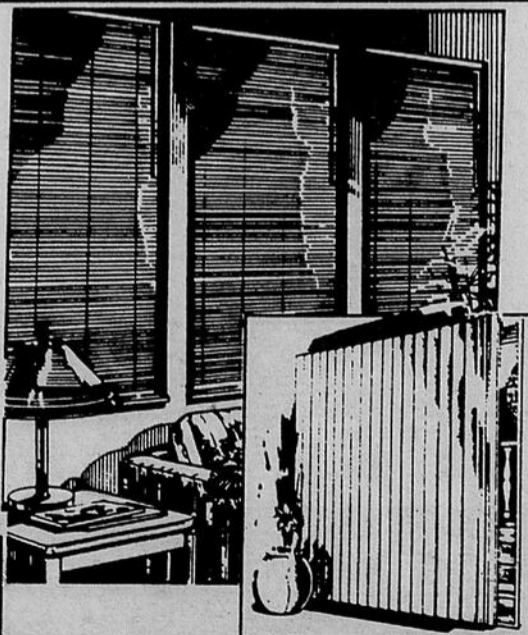
Garantie à vie en
6 couleurs décoratives
Si fait sur mesure \$37.00.

GRANDEUR	FAIT SUR MESURE	PRIX ST CLAIR
24" x 45"	39.00	24.95
27" x 64"	57.00	33.95
48" x 45"	64.00	47.95

*En magasin épargnez 25%-47% si fait sur mesure

Achetez en magasin
verticaux vinyles
et épargnez **40%**
SI FAIT SUR MESURE

Amande si fait
sur mesure
\$118. **69.99**
65" x 85"



SUR MESURE
HORIZONTALS
1" ALUMINIUM
BAS PRIX QUOTIDIEN
JUSQU'À **43%***

De moins que le prix de détail de Window Magic
Garantie à vie
6 couleurs décoratives
Prix de détail Window Magic \$51.00

GRANDEUR	PRIX WINDOW MAGIC	PRIX ST CLAIR
24" x 45"	69.00	39.00
27" x 64"	101.00	57.00
48" x 45"	116.00	64.00

*Le verre de 3/16" de moins que le prix de détail de Window Magic.

En magasin
horizontal
1" vinyle
Blanc et
amande **7.95**
20" x 45"

En magasin
NOUVEAUX VERTICAUX
EN TISSUS
choix 5 couleurs
Valence incl. **89.99**
65" x 85"



**POUR UNE
BONNE
PIZZA**

COMMANDES POUR
EMPORTER OU LIVRAISON
SEULEMENT

LIVRAISON
RAPIDE & GRATUITE

377-8000

41 ALEXANDRE, VALLEYFIELD, QUÉ.



Darlene Lacombe
propriétaire

4 Seasons
D.G.
4 Saisons
VENTILATEURS

45 Grande-Ile, Valleyfield
377-4716

Garantie 7 ans pièces et
main d'oeuvre - 4 saisons

le soleil
DU ST-LAURENT

PUBLIE LE DIMANCHE PAR LE SOLEIL DU ST-LAURENT (1964) LTÉE
Desservant les régions de Valleyfield, Soulanges, Ormstown, Huntingdon et de Châteauguay, Beauharnois, Ste-Martine, St-Rémi.

SIEGE SOCIAL:
1533 Boul. de Léry
Ville de Léry, J6N 1C3
692-8555

BUREAU DE VALLEYFIELD
68 rue Ste-Cécile
Valleyfield J6T 1L7
373-8555



SECTEUR CHATEAUGUAY	19,219
SECTEUR BEAUHARNOIS	3,660
SECTEUR VALLEYFIELD	
Sous total	17,510
SECTEUR HUNTINGDON	
Sous total	4,052
SECTEUR SOULANGES	
Sous total	4,622
TOTAL	49,063

INTERDICTION:

Toute reproduction d'annonces publicitaires paraissant dans Le Soleil du St-Laurent et réalisées par les concepteurs publicitaires de ce journal est formellement interdite, que ce soit d'une façon intégrale, partielle ou déguisée. Les salariés du Soleil du St-Laurent sont syndiqués et affiliés à la Fédération Nationale des Communications CSN (FNC-CSN).

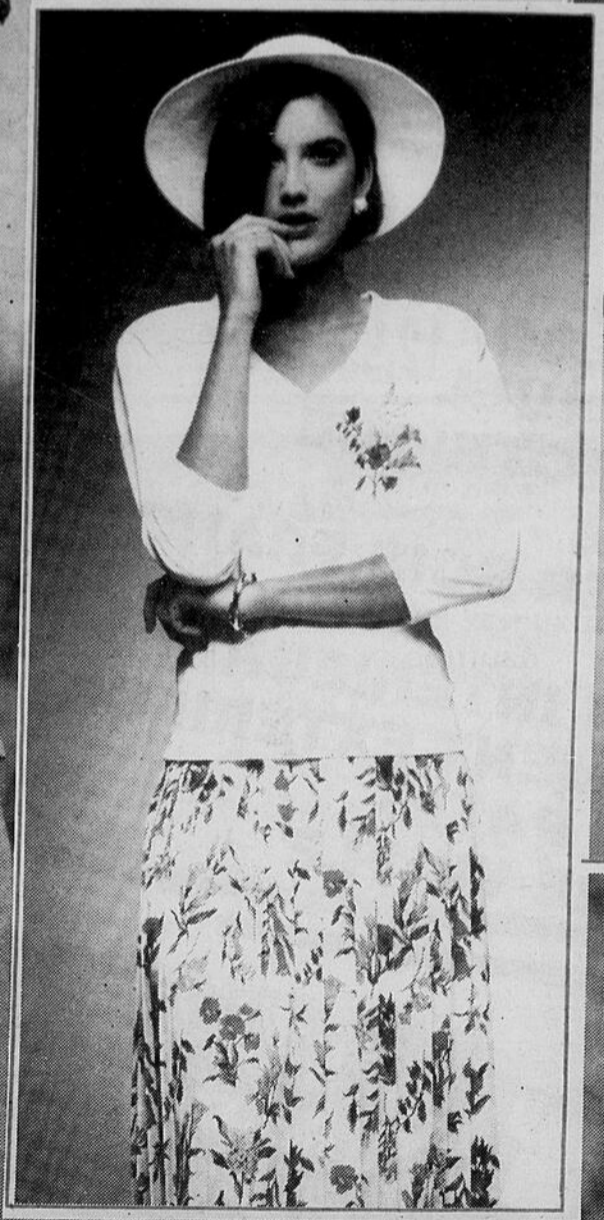
Envoi postal de deuxième classe - No. enregistrement 2523
Imprimé à l'imprimerie Dumont Inc. 7730 Bouvier, LaSalle
Composition-montage: GraphiCube, 52A Nicholson, Valleyfield

St Clair

71 DUFFERIN 371-8937
VALLEYFIELD

LES PROFESSIONNELS DU DECOR

Le printemps est là...



Disponible
en
magasin

KATESPORT

Salon Thérèse

54 Alexandre Valleyfield 373-7914

MISE DE CÔTÉ



Salon Régional de l'Habitat

AU 118 ELLEN VALLEY

SAMEDI 18

8h00 à 17h00

VOUS CONSTRUIREZ

VOUS RÉNOVÉREZ

VOUS



**PLUS DE 25
REPRÉSENTANTS
POUR REPENDRE
À VOS QUESTIONS
DÉMONSTRATION
EN MAGASIN**

- FIXATION
- SYSTEME RANGEMENT
- ARMOIRES CUISINE
- VENTILATION
- ISOLATION
- PEINTURE
- TEINTURE
- RAMPE D'ESCALIER
- OUTIL MANUEL
- OUTIL ELECTRIQUE
- ROBINET
- PANCHER BOIS FRANC
- VERNIS
- FINITION INTERIEUR
- REVETEMENT EXTERIEUR
- PROJET PATIO
- CLOTURE VINYLE

**LE SUPERMARCHÉ
DU BRICOLAGE**



**NOMBREUX
SPÉCIAUX
EN
MAGASIN**



J.S. GOSS

BOCAN

LE SUPERMARCHÉ D

118 ELLEN VALLEY

ional tion **BOGAN '89**

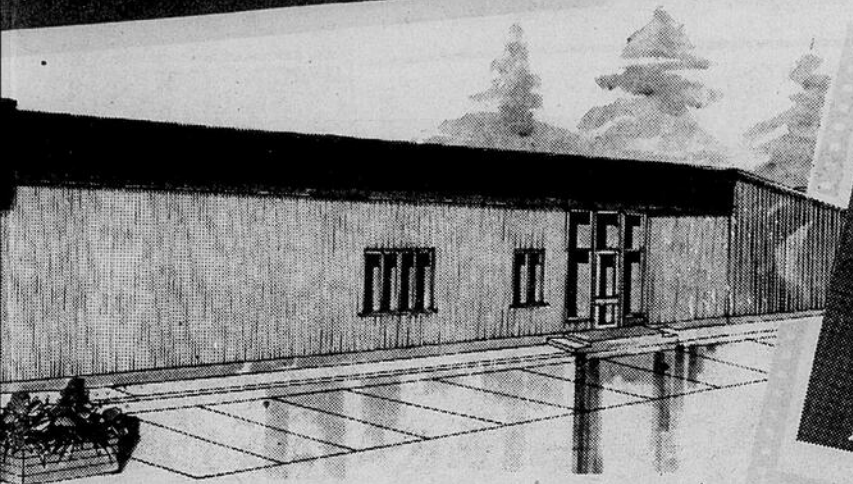
**ALLEYFIELD
MARS**

**ENTRÉE
GRATUITE
1 JOURNÉE
SEULEMENT**



**... Venez
... nous
... rencontrer
... bricolez...**

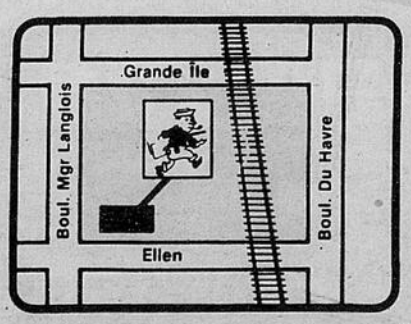
- INVENTEX • RICHELIEU
- BELANGER • CANFOR
- VENMAR • BLACK & DECKER
- EXPO • SANDVIK • K-SANG
- EXCHANGE-O-BLADE • 3 M
- PLANCHER MERCIER • SICO
- DAIGLE • DUVERNAY • CLEX
- SIKKENS • WELDWOOD • FLECTO
- COLONIAL ELEGANCE • ETC...



**CAFE
BEIGNE
GÔTER ET
RAFRAICHISSEMENT**



**SELIN LTÉE
AN
DU BRICOLAGE
YFIELD**



**TIRAGE
À TOUTES
LES HEURES**

373-0922

CARREFOUR DU CLAVIER MUSICAL

NOUS N'AVONS PAS LE CHOIX!

LA VENTE DEBUTE
LUNDI LE 13 MARS à 9h30 a.m.

MESSAGE IMPORTANT

LE CARREFOUR DU
CLAVIER MUSICAL
FERME SON
DEPARTEMENT DES
VENTES
D'INSTRUMENTS
DE MUSIQUE!

N.B.: L'école de musique
continue ses opérations

- Piano Yamaha ou Roland
- Orgue Yamaha plus usagés
- Claviers portatifs Yamaha et Casio
- Feuilles de musique • Guitare
- Accessoires • Etc.....

JUSQU'À

50%

sur tout,
tout, tout....

- Aucune offre raisonnable ne sera refusée
- Premiers arrivés, premiers servis

TOUT DOIT ETRE VENDU!

CARREFOUR DU CLAVIER MUSICAL

46 Nicholson Valleyfield
373-4480

260 St-Jean Baptiste Châteauguay
692-5877

Un "roi" à Ormstown

Le 28 janvier dernier avait lieu le couronnement du carnaval d'Ormstown. Pour la première fois, nous avions un duc qui aspirait au trône. Les résultats du

tirage furent serrés, mais ce soir là, Ormstown avait son roi: "Roi Michel 1er", alias Michel Tremblay. Félicitations à Michel ainsi qu'aux duchesses Chan-

taïe, Lise, Marie-Claude, Mona, Nathalie et Sylvie pour leur grande implication au carnaval 89. Lors de cette soirée de gala avait lieu le tirage du

voyage en Jamaïque, incluant \$500.00 d'argent de poche. L'heureuse gagnante fut une résidente d'Ormstown. Mme Rita Allen s'envolera pour le doux soleil de la Jamaïque cette année. Bon voyage Mme Allen!
Le comité du carnaval 89

désire profiter de l'occasion pour remercier tous les commanditaires, participants et plus particulièrement les bénévoles qui ont oeuvré de près ou de loin à faire de ce carnaval une grande réussite. Merci! Michel Lepage, publiciste.

Pour vous faire un jardin biologique

Venez au rendez-vous Crivert

L'agriculture biologique fait de plus en plus les manchettes. On en entend parler de plus en plus mais les produits biologiques ne sont pas encore à la portée de tous, ni sur toutes les tablettes.

Pourquoi ne pas cultiver des fruits et légumes biologiques chez vous? Quand on possède les quelques données de base nécessaires à l'implantation d'un jardin biologique, c'est facile. La technique vous intéresse? Il vous suffit d'assister à la conférence donnée par M. Jean-Luc Poirier, technicien agricole, possédant déjà quelques années d'expérience dans le domaine. Cette conférence aura lieu le mardi 14 mars à 19h30 au chalet du parc Sauvé de Valleyfield.

M. Poirier est originaire de Valleyfield et s'intéresse

à la culture biologique depuis déjà plusieurs années. Il a donné des conférences sur le sujet et s'est occupé de jardins communautaires biologiques à St-Constant. Il pratique lui-même cette méthode de culture depuis quelques années avec de bons résultats.

La soirée sera divisée en 2 parties: une partie technique sur les sols, le rôle des plantes et les pesticides. La seconde partie traitera de la planification du jardin, du compagnonnage, de lutte biologique aux insectes et de rotation des cultures. Tout ce qu'un bon jardinier doit savoir pour avoir un beau jardin biologique.

Ca vous tente d'essayer? On vous attend le mardi 14 mars au parc Sauvé pour 19h30. C'est gratuit!

CRIVERT, 371-2492

JOCELYN LEROUX NETTOYAGE DE TAPIS A LA VAPEUR



- * Accordez-vous un peu de repos, confiez-nous le nettoyage de vos tapis.
- * Le procédé à la vapeur, directement du camion, nettoie efficacement tous tapis de maison unifamiliale ou commerciale
- * Aussi, nettoyage de meubles tels que: divans, fauteuils, chaises, etc...
- * Application de protecteur à tapis disponible.
- * Pouvons également nettoyer l'intérieur d'auto, camion, roulotte mobile.
- * Prix minimum: \$40.00
- * Frais additionnels pour les régions de plus de 15 milles

POUR ESTIMATION GRATUITE
COMPOSEZ

371-3031

JOCELYN LEROUX, prop.
15 JOBIN
ST-TIMOTHEE



Lors du récent tournoi d'échecs qui se tenait à St-Timothée, trois jeunes de St-Louis de Gonzague se sont distingués. Il s'agit de Guillaume Faubert, 1er au niveau de la 4e année, Mathieu Desnoyers, 1er au niveau de la 1ère année et Jean-François Roberge, 3e au niveau de la 5e année. Ils sont accompagnés de la présidente du Club Optimiste de St-Louis de Gonzague, Marie Brisson et d'un directeur, René Gagnier. (Photo Le Soleil).

Les Fermières de St-Polycarpe ont 55 ans

Avril 1989 marque notre 55ième anniversaire de fondation. Nous désirons souligner cet événement spécial et espérons que vous serez heureux de vous joindre à nous.

Notez bien: le 1er avril dès 16h30, une messe sera célébrée par notre curé à l'église paroissiale, puis on se dirige au Centre-Sportif Soulanges où un cocktail sera offert par la Municipa-

lité Saint-Polycarpe, vers 18h00; suivra le souper, servi par le Buffet Bourdeau, qui saura satisfaire les plus fins palais, enfin une soirée dansante complètera agréablement la fête. Prix du billet: \$17.50 par personne.

Bienvenue à tous et c'est à notre tour de nous laisser parler d'amour... le 1er avril. Information: Jocelyne P. Legault à 265-373-3637.

La Vigie

CENTRE D'AIDE ET DE PRÉVENTION D'AGRESSIONS À CARACTÈRE SEXUEL

GROUPE D'ENTRAIDE POUR LES FEMMES AYANT VECU L'INCESTE

Si vous êtes une femme de 18 ans et plus et que vous avez subi l'inceste, peut-être serez vous intéressée à participer à un groupe d'entraide pour partager vos questionnements, vos émotions, vos difficultés suite à cet expérience? La Vigie vous offre la possibilité de vous joindre à d'autres femmes lors de rencontres hebdomadaires.

Ces rencontres sont gratuites.
* La confidentialité est de rigueur.
Pour informations, contactez
Francine ou Suzanne au:
371-4222

**SUPERRR VENTE
DE LA MANUFACTURE**

Juste à temps pour PÂQUES

**20 à 50%
SUR TOUTE LA
MARCHANDISE
EN MAGASIN**

**boutique du
STORE DECORATIF**
38 ST-LOUIS VALLEYFIELD, 377-8133

NOUVEAUTE PRÊT À PORTER Printemps-été 1989



- Préparer votre garde-robe du printemps dès maintenant
- En plus de faire profiter tous les vacanciers d'une superbe garde-robe pour les vacances

DESTINATION SOLEIL N'A PAS OUBLIÉ TOUS CEUX ET CELLES QUI NE VOYAGENT PAS CETTE ANNEE

- Une superbe collection Printemps-été est maintenant disponible

- | | |
|---|---|
| <input checked="" type="checkbox"/> Pour hommes | <input checked="" type="checkbox"/> Pour femmes |
| Superbe chandails tricot de coton | Robes légères et féminine |
| Joli collection de t-shirt | Joli collection de chandails |
| Blouse, pantalon, bermudas élégants | Ens. jupes, pantalons et bermudas |
| Maillots de bain, boxer et ensemble ass. | Maillots de bain et ens. ass. |

Porte-voisine du Club Les Bronzés à Bellerive
BOUTIQUE POUR ELLE ET LUI

CARREFOUR
VALLEYFIELD
85 NOTRE DAME
VALLEYFIELD
377-4548

Destination
Soleil



DIANE LAPLANTE
propriétaire

VENTE DE FOND EN COMBLE

\$400,000 d'inventaire à sortir

LA
RAISON?

VOICI
POURQUOI

NOUS SOMMES UNE
MANUFACTURE DE
VETEMENTS POUR
DAMES — POUR LES 2
PROCHAINES SEMAINES
VOUS POUVEZ VOUS
PROCURER LA
NOUVEAUTE DANS LE
VETEMENT PRINTEMPS
ETE DE 30 à 60% DE
RABAIS VETEMENTS
D'HIVER À 75% DE
RABAIS — NE MANQUEZ
PAS CETTE VENTE

PRINTEMPS
ET ÉTÉ

30-02
**PANTALONS POUR
DAMES 4-16**
4 COULEURS
REG.: 39.99
SPECIAL
19.99

10-09
**BLOUSES POUR
DAMES 6-18**
REG. 39.99
SPECIAL
19.99

40-01
**ENSEMBLE DE
BLOUSES (MANTEAUX)
ET JUPES (EXTRA LARGE)**
16 à 24 - Rég. 79.99
SPECIAL
39.99

**CHANDAILS POUR
DAMES S-M-L**
REG. 39.99 SPECIAL
14.99

**ENSEMBLE 2 PCES
JUPES ET BLOUSE**
50% poly - 50% coton S.M.L.
Rég 79.99 - SPECIAL
39.99

CHANDAILS COTON OUATE
50% poly - 50% coton S.M.L.
Rég 49.99 SPECIAL
19.99

**ENSEMBLE
CHANDAIL ET PANTALON**
50% poly - 50% coton S & M
Rég 79.99 SPECIAL
44.99

**JUPES A DEUX PLIS
(LONGUES) 65% poly - 35% viscose**
4 à 6 REG. 45\$ SPECIAL
18.00\$

20-03 JUPES 3 PLIS
LONGUES 65% poly - 35% viscose
4 à 16 Rég 39.99\$ SPECIAL
16.99

**ENSEMBLE 2 PCES
CHANDAIL ET JUPE**
EN TRICOT S. À XXL Rég 59.99 SPECIAL
24.99

SPECIAL
**CHANDAILS
COTON
OUATE**
S. À XL 50% poly
50% coton
Rég 29.99
SPECIAL
14.99

**SHORTS POUR
DAMES S.M.L.**
Rég 19.99
SPECIAL
9.99

SPECIAL
CHANDAILS
Coton ouaté
S À XL
50% poly-50% coton
Rég 29.99
SPECIAL
14.99

SUPER SPECIAL
ENSEMBLE 2 PCES
(Jupes et blouse) avec frange
4 à 16 ans 100% coton Rég 69.99
32.99

ENSEMBLE 2 PCES
Jupe et manteaux poly viscose avec
dentelle Rég 109.99 SPECIAL
49.99

**ENSEMBLE MANTEAUX ET
JUPES** Poly viscose 4 à 16
Rég 99.99 - SPECIAL
49.99

CHANDAILS POUR DAMES
50% poly - 50% coton S.M.L.
Rég 32.99 - SPECIAL
19.99

JUPES (Poly viscose)
14 1/2 à 20 1/2
Rég 45.99 Spécial
27.99

BLOUSES (EXTRA LARGE)
POLY COTON Rég 39.99
SPECIAL
22.99

PANTALONS
POLY VISCOSE 4 à 16 ans
Rég. 47.99 - Spécial
22.99

SPECIAL
**JUPES
D'ETE**
50% coton -
50% poly S.M.L.
Rég 29.99
SPECIAL
15.99

SPECIAL
**BLOUSES POUR
DAMES (ETE)**
S.M.L.
Polyester
Rég 52.99 Spécial
34.99

**TOUS LES ARTICLES
"EN MAGASIN" REDUITS
DE 30 à 70%**

GRATUIT
**VOICI VOTRE
INVITATION POUR
GAGNER DE JOLIES
CADEAUX**

DEMANDEZ, 50 femmes ou plus pour joindre notre campagne de grand prix créé par notre agence de publicité - Pour nous aider dans notre vente.

Voici du plaisir - fascination tous les participants recevront une chance égale pour gagner AUCUNS ACHATS NECESSAIRES

Voici les prix à gagner

- Télévision couleur "Pulser" 21"
- "York" système de son stéréo compacte
- Batterie de cuisine antiadhésive 7 pcs
- Nécessaire de voyage pour dames
- Cafetière automatique 10 tasses "Mr Coffee"
- Pèse personne "Delhar"
- Horloge "Cosmo"
- Ensemble pour dame valeur 150\$
- Bon d'achat 25\$

LES PRIX SERONT DISTRIBUES LE 1er AVRIL 89
APPORTÉZ CE COUPON AU MAGASIN

NOM: _____
ADRESSE: _____
TELEPHONE: _____

SPECIAL
JUPES D'ETE
50% coton
50% poly
S.M.L.
Rég 29.99
SPECIAL
15.99

SPECIAL
**BLOUSES POUR
DAMES ETE**
S.M.L.
Polyester
Rég 52.99
SPECIAL
34.99

**TOUS LES ITEMS
REDUIT DE 30 à 70%**

GL Boutique Création Gi-Lon GL

DIRECTEMENT DU
MANUFACTURIER

GINETTE LALONDE, PROP.

VETEMENTS
POUR DAMES

552 Grande-Ile

VALLEYFIELD (GRANDE ILE)

373-5726

Occupation prochaine des HLM

L'Office Municipal d'Habitation de Salaberry-de-Valleyfield informe la population de la fin prochaine des travaux de construction de cinq immeubles H.L.M. situés sur les rues Rolland, St-Georges et Gurham. Très bientôt, 54 logements seront donc mis à la disposition de familles de Valley-

field, éprouvant des difficultés financières à se loger adéquatement.

Il a noter qu'aucun requérant n'a reçu d'acceptation actuellement et que les applications seront reçues jusqu'au 1er avril 1989 pour la première occupation de ces immeubles. Toutes les applications reçues après cette

date ne seront pas considérées immédiatement, mais elles constitueront, pour l'avenir, une liste d'attente en vue de remplacement éventuel.

Les travaux de sélection des locataires sont déjà commencés et ceux qui seront choisis recevront leur réponse au cours du mois de mai.

C'est donc une dernière chance de faire une demande pour ces logements avant le 1er avril, en se présentant au bureau de l'Office Municipal d'Habitation, situé à 450, boulevard du Havre, Valleyfield, du lundi au vendredi, entre 9h00 et 16h30.

Louise L. Pelletier
Directrice

SUPERRR VENTE DE LA MANUFACTURE

Juste à temps pour PÂQUES

20 à 50% SUR TOUTE LA MARCHANDISE EN MAGASIN

boutique du STORE DECORATIF
38 ST-LOUIS VALLEYFIELD, 377-8133

POUR UNE CLASSEE

le soleil
373-8555

PRENEZ DE L'AVANT, POUR L'ETE 89 ET À VOUS LES COMPLIMENTS!

PARTICIPEZ & INSCRIVEZ VOUS...

RABAIS \$100 sur inscription de 12 mois



HORAIRE FLEXIBLE DE 15 COURS DE DANSE PAR SEMAINE À VOLONTE

6 jours/semaine
SPECIAL 3 MOIS POUR 75\$

(Danse seulement)

Nous avons le programme le plus complet et efficace de DANSEXERCICE qui s'adresse à toutes les femmes, de tout âge, dont les besoins individuels doivent être respectés.

L'ENDROIT IDEAL POUR UN ENTRAÎNEMENT FAMILIAL RYTHME-FORME-SANTE

Obtenez une endurance à toute épreuve. Tonifiez vos muscles. Apprenez à relaxer tout en perdant du poids.

CHAMPIONNAT DE CULTURISTE (M. et Mlle Sud-Ouest)
Gala le 13 mai 1989 à 20h au Cegep de Vall.
Invité: LYNE LEMIEUX (2e miss Univers 88)
Billets en vente dès maintenant



ABONNEMENT DISPONIBLE SUR PERIODE DE 3, 6 OU 12 MOIS

Pour hommes et femmes, 7 jours/semaine du lundi au vendredi 7h à 22h
Samedi 7h à 16h - Dimanche 9h à 16h

3200 BOUL. MGR. LANGLOIS
Plaza K-Mart Valleyfield **377-3627**



- DANSE AEROBIOQUE
- DANSE EXERCICE
- ETIREMENT MUSCULAIRE
- CONDITIONNEMENT MUSCULAIRE
- PROGRAMME PERSONNALISE
- EVALUATION PHYSIQUE
- PROFESSEURS DIPLOMES ET PROFESSIONNELS
- APPAREILS ULTRA MODERNES
- PLAN D'AMAIGRISSEMENT
- TRAITEMENT ANTI-CELLULITE
- BRONZAGE
- SAUNA
- DOUCHES
- VESTIAIRES
- SALLE DE DANSE CLIMATISE AVEC MIROIR



Le département de langues et littérature du Collège de Valleyfield a reçu, jeudi dernier, dans le cadre de la Quinzaine littéraire 89, Mme Marie Laberge, auteure, metteuse en scène et comédienne bien connue au Québec. L'auditoire s'est montré fort intéressé par les propos de Mme Laberge, laquelle a parlé de son écriture, ses personnages, etc. (Photo Le Soleil Jacques Smith).

Remerciements du Club Joie de Vivre

Le Club Joie de Vivre vient de participer à une journée d'activités qui s'est fort bien déroulée dans le village des Cèdres. Toutes les activités intérieures et extérieures furent très appréciées de tous les organismes présents, dont les Jonathans de Soulanges, les amis Goéland, les Quatre Ruches et le Club Joie de Vivre, ce qui a donné environ 175 personnes.

Un gros merci à ces jeunes qui se sont dévoués pour la journée du 11

février. Journée organisée par le Club Octogone et nous devons un gros merci au Club Optimiste des Cèdres pour avoir suggéré et financé le déroulement

de cette journée.

Cette journée fut la première du genre en 10 ans d'existence, un délicieux repas a été servi sur l'heure du souper et nous espérons

que d'autres organismes suivront cet exemple. Nos remerciements les plus sincères. Pour information: 377-1213
Félix Poissant, président

Réunions de l'AFEAS

L'A.F.E.A.S. est une organisation qui vise à développer des ressources pour informer, soutenir et divertir les femmes. Chaque mois, des groupes de femmes se réunissent dans la bonne humeur et la

gaieté. Voici la liste des sujets traités ce mois-ci:

Bellerive: mardi 21 mars, Salle Le Relais. Thème: Vêtements et silhouettes. Grande-Ile: mercredi 15 mars Hôtel de ville Grandelle. Thème: la décoration intérieure. Invitée: Ginette Patenaude. St-Anicet: lundi 20 mars, Centre communautaire, Salle 2. Thème: La nutrition. Invitée: Denise Patenaude. Ste-Cécile: mercredi 15 mars, Ecole Dominique Savio. Présentation d'un vidéo (sur une

exposition: "Le cinéma au Palais de la civilisation.") Cette partie pourrait être coupée si nécessaire. Thème: La femme et le monde des affaires. Invitée: Me Marie-Andrée Mallette. St-Eugène: mercredi 15 mars, Centre communautaire St-Eugène (rue Rolland) Thème à confirmer. Invitée: à confirmer. St-Timothée: lundi 21 mars, Hôtel de ville St-Timothée. Thème: La décoration intérieure Invitée: Johanne Pellerin. Bienvenue à toutes.

POUR PERSONNES RETRAITEES



UNE RESIDENCE ... pour votre bien-être

Chambre et pension dans splendide maison entourée d'un grand terrain paysagé, située en bordure de la Baie près du monastère des Clarisses.

- Bonne nourriture
- Climatisée
- Gicleur
- Site de quiétude
- Chambre avec lavabo
- à partir de \$500.00

pour rendez-vous **373-6672** 167 boul. du Havre Valleyfield

Age d'Or de Bellerive

L'Age d'or de Bellerive organise une journée à la cabane à sucre. Départ à 10h00 de l'église de Bellerive mercredi le 29 mars pour la cabane du P'tit Bois (M. René Vincent) rang du 5 à St-Stanislas de Kostka. Un voyage estival aura lieu aux Chutes Niagara du 12 au 15 juillet avec arrêts à Welland et Toronto. Pour réservations: Alice Miron 373-5821 où Hélène Leduc 371-0882.

Soirée dansante

L'Age d'Or de Bellerive organise une soirée dansante samedi le 18 mars à 20h00 au sous-sol de l'église Bellerive rue Danis. Disco "Fern" Fernand Ravary et buffet en fin de soirée. Admission \$6.00 Bienvenue à tous les membres, les non-membres et leurs amis. Pour informations: Eva Pichette 373-1298 - Simone St-Onge 373-2653.

SPECIAL DU PRINTEMPS POUR ELLE et LUI

Journée Beauté 1h30 et Santé 1h30



LUCIE MARCIL Esthéticienne



MARISE MATTE Massage suédois

Massage suédois complet Soins du visage

TOTAL 3 heures

50\$

Capri

SUR RENDEZ-VOUS

32 Ste-Cécile, Valleyfield - 373-4292

Le National Pee Wee "B" triomphe à Plessisville

L'équipe de hockey Le national de Valleyfield Pee Wee B a remporté dimanche dernier le 5 mars les grands honneurs de la classe B au tournoi provincial Pee Wee de Plessisville. C'est par suite de quatre victoires consécutives que le National s'est assuré le championnat devant les représentants de Drummondville. La fiche de l'équipe se résume ainsi: lors de la 1ère joute, gain de 5 à 2 face à Sainte-Thérèse-Loroste, à la 2e joute, victoire de 8 à 1 contre Rosemère, gain de 7 à 4 contre St-Hubert lors de la 3e partie, et à l'occasion de la finale, la victoire fut assurée par un pointage de 3 à 2. Lors de cette dernière joute, les buts furent comptés par Yan Phoenix assisté de Normand Lefebvre, Patrick Taillefer assisté de Martin Morel et Guy Courchesne et enfin Marc-Michel Angrignon assisté de Martin Morel et Martin Lefebvre. Le gardien de but, Patrick Leduc, s'est tout particulièrement signalé pour l'équipe de Valleyfield.

En plus de remporter la finale, le National s'est vu décerner le trophée de l'équipe la plus disciplinée du tournoi.

D'autre part, mentionnons que l'équipe a participé à son premier tournoi de la saison, à St-Jérôme

entre les 20 et 29 janvier dernier. A ce tournoi provincial, l'équipe s'est rendue jusqu'à la demie-finale perdant alors devant la puissante équipe de Laval-Nord. Cependant, le National s'est distingué en méritant le trophée de la Gendarmerie Royale du Canada décerné à l'équipe la plus disciplinée du tournoi.

Pour ce qui est de la saison régulière, jusqu'à présent, soit après vingt-quatre (24) joutes, l'équipe présente une fiche de 15 victoires, 5 défaites, 4 nuls et est parvenue à se maintenir durant la majeure partie de la saison en première position de sa division ainsi que parmi les deux premiers rangs de toute la ligue de Hockey Mineur



1re rangée (à genoux): Eric Gobeil, Patrick Leduc, Yan Phoenix, Patrick Taillefer, Martin Lefebvre, Cédric St-Onge, Jean-Luc Thériault. 2e rangée (debout): Jean-Pierre Philie (entraîneur), Isabelle (la marraine), Patrick Audette, Marc-André Viau, Marc-Michel Angrignon, Guy Courchesne, Martin Morel, Normand Lefebvre, Guy Taillefer (entraîneur). (Photo Le Soleil).

Inter-Ville du Sud-Ouest, ligue comprenant un total de onze (11) équipes.

Félicitations aux joueurs pour l'excellent rendement offert depuis le début de

l'année et un grand merci aux parents pour leur support et leur encouragement.

Les entraîneurs Jean-Pierre Philie et Guy Taillefer

SERVICOM

- Simulation • Tenue de livre
- Service rapide et personnalisée
- Compilé et vérifié par ordinateur



JACQUES BENOIT

• PREPARATION DE RAPPORTS D'IMPÔTS

89 COUSINEAU, VALLEYFIELD, 377-5767



KUBOTA
LES ROBUSTES!

VOICI LE B-8200 de KUBOTA

- Facile à conduire
- Transmission hydrostatique
- Moteur diesel à 19 chevaux vapeur

EQUIPEMENTS AGRICOLES SOULANGES
VENTE — REPARATION — LOCATION

Richard Besner
propriétaire

19 route 201, St-Clet
456-3288 Fax: 456-3819

SELON LES CHRONIQUEURS AUTOMOBILES

(TEL QUE JACQUES BIENVENUE)

Vous vous demandez sans doute s'il y a encore des automobiles construites au Canada - Bien sûr, la Sonata de Hyundai. Cette firme coréenne assemble une spacieuse traction avant en bonne quantité à son usine d'assemblage de Bromont au Québec.

Son moteur 4 cylindres à arbre à came en tête et injection électronique à multi-points de 2,4 litres est plus imposant que celui de ses compétiteurs alors que son habitacle dépasse en dimension ses autres concurrents. De plus, son prix en dessous de 13,000\$ pour la version GL est quelques milliers de dollars inférieurs aux équivalents japonais. La Sonata a été conçue en Corée par la firme Hyundai.

HYUNDAI SONATA

HYUNDAI DES VOITURES BIEN PENSÉES

Autos

VISA

HYUNDAI

500 boul. Langlois, Valleyfield 377-1985



Jeux du Québec, 1er et 2e blocs

7 médailles d'or, 4 d'argent et 3 de bronze pour le Sud-Ouest

Le Sud-Ouest a récolté sept médailles d'or, quatre médailles d'argent et trois médailles de bronze, pour les deux premiers blocs

marthe martel

des Jeux du Québec, qui se déroulent actuellement à Matane.

C'est en haltérophilie

que le Sud-Ouest s'est le plus démarqué. Il est arrivé au deuxième rang, avec seulement 31 points de moins que Richelieu-Yamaska. Le Sud-Ouest a amassé 816 points.

Les sept médailles d'or ont été décrochées en haltérophilie. Xavier Roblain de St-Anicet, dans la catégorie 60 kg, s'est mérité l'or à l'épaulée-jeté. Il a

établi un nouveau record en levant 115.5 kg. Il a décroché l'argent à l'arrachée en levant 90 kg et, est allé chercher l'or au combiné, avec un total de 205.5 kg.

Dans la catégorie 75 kg, Mario Carrier de St-Timothée a rafflé les trois médailles d'or. Il a levé 102.5 kg à l'arrachée, 127.5 kg à l'épaulée-jeté pour un combiné de 230 kg.

Les deux autres médailles d'or ont été récoltées par la jeune Marjolaine Brunet de Huntingdon, dans la catégorie 56 kg. Marjolaine a levé 52.5 kg à l'arrachée, se méritant l'or. A l'épaulée-jeté elle a réussi 62.5 kg., récoltant l'argent. Au combiné, elle est allée chercher l'or avec 115 kg. Il s'agit d'un record

à battre puisque c'était la première fois que des filles participaient aux Jeux du Québec en haltérophilie.

Toujours en haltérophilie, il y a eu les deux médailles d'argent de Marjolaine Brunet et Xavier Roblain auxquelles sont venues s'ajouter celles de Dominique Daoust de Valleyfield, dans la catégorie 52 kg. Dominique a levé 92.5 kg à l'épaulée-jeté et 160 kg au combiné. Il s'est mérité le bronze à l'arrachée. Dominique a levé, au total, seulement 2.5 kg de moins que Sébastien Groulx du Centre du Québec, triple médaillé d'or.

Il est à noter qu'aucun des haltérophiles ne s'est classé plus bas que cinquième.

Une 9e place en ski de fond

Le Sud-Ouest s'est mérité une neuvième place en ski de fond, au grand bonheur de toute la délégation. Annie Corbeil de Valleyfield est allée chercher une médaille de bronze dans cette discipline.

En judo, le Sud-Ouest s'est classé 14e. Sébastien Roy de Châteauguay

s'est mérité le bronze.

En volleyball, le Sud-Ouest est arrivé 12e sur 18. A la ringuette, il s'est classé au dernier rang.

En ski alpin, il y a eu beaucoup de disqualifications. Le Sud-Ouest s'est classé 12e sur 18, avec un total de 474 points.

En hockey, les Elites de Salaberry ont perdu leur premier match contre la Mauricie, avec un pointage de 4 à 2. Ils ont gagné leurs deuxième partie contre Laurentides, 3 à 1 et perdu la troisième contre Bourassa, 5 à 4. Le Sud-Ouest est arrivé 11e sur 18.

En badminton, le Sud-Ouest est arrivé 15e sur 19. Il a perdu 2 à 5 contre Richelieu-Yamaska; 0 à 7 contre l'Estrie; 2 à 5 contre Lac St-Louis et 2 à 5 contre Laval. Le Sud-Ouest a cependant amélioré sa performance.

Vendredi matin, débutait le troisième bloc de compétitions comprenant la gymnastique artistique, le patinage artistique, le basketball, le curling, la nage synchronisée et le tennis de table. Les compétitions doivent prendre fin aujourd'hui dimanche.



Le C.P.A. de St-Timothée s'est classé deuxième lors des compétitions tenues à Vaudreuil, dans le cadre des Jeux du Québec. Les médaillés sont: improvisation: Simon Brabant, Sonia Plouffe et Isabelle Thérberge qui ont décroché le bronze; pré-préliminaires: Yannick Daoust, Annie Simard qui ont reçu une médaille de bronze; Stéphane Doyon qui a décroché l'argent et Josiane Daoust qui s'est méritée l'or; préliminaire-officielles: Marie-Anne Gill qui s'est méritée une médaille de bronze; Junior bronze; Geneviève Leduc (médaille de bronze) et Julie Tardif (médaille d'argent). (Photo Le Soleil Jacques Smith).



Le 28 janvier, lors des compétitions de Plattsburg, le CPA St-Timothée est allé chercher 14 médailles. C'est avec fierté qu'il présente les participants: Josiane Daoust (deux médailles d'or et deux de bronze), Yannick Daoust (une argent et une bronze), Mirel Daoust (une argent, une bronze), Karine Dion (or) Sonia Laplante (argent), Annick Gamelin (argent), Marie-Ann Gill (bronze), Geneviève Leduc (bronze) et en éléments de groupe, le trio Mirel Daoust, Brigitte Labeur et Stéphanie Doyon qui se sont méritées une médaille d'argent. Participaient aussi: Manon Chatigny, Mélanie Mercier et Geneviève Maheu. (Photo Le Soleil).

Edith Prigent
Avocate

Adhérente à l'aide juridique

Bur.: 377-2516
Rés.: 373-9282

19 Ste-Hélène
Valleyfield
J6T 1S5

COURS DE TAI-CHI

Gymnastique douce

INSCRIPTION

DEMONSTRATION :

22 MARS

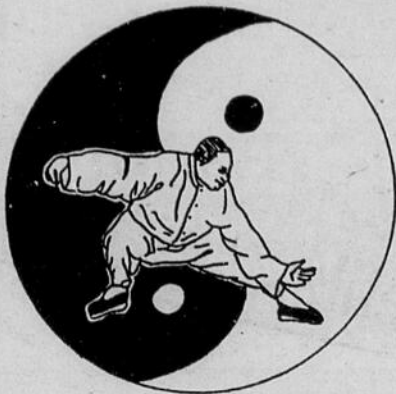
CARREFOUR 19h et 21h

DUREE: 10 semaines - début
1er avril, 9h à 10h30

ENDROIT: Carrefour du Partage
(sous-sol) 20 rue St-Pierre

Pour informations et inscriptions:

371-9092



RETOUR DE LA GRILLADE

(10 livres et plus)

1.29 lbs

BOUCHERIE CHAMPLAIN

49 Champlain - Valleyfield

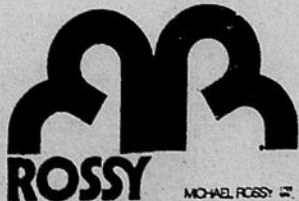
373-3141

N'oubliez pas de consulter
notre circulaire de vente
inséré dans



D'aujourd'hui

La vente débute lundi 13 mars 1989



71 AVE
GRANDE-ILE
VALLEYFIELD

Des aubaines, encore des aubaines

Association monoparentale Le Parent-Aise

Le Parent-Aise, association de familles monoparentales de Valleyfield, vous invite à participer à un cours conçu pour les femmes vivant une période de transition suite à une séparation, un divorce ou une mortalité.

Pour vous aider à pren-

dre du pouvoir sur vos conditions de vie en tant que monoparentales, le projet Les Chanceuses vous propose 10 thèmes touchant différentes réalités quotidiennes, entre autre "Vivre ma solitude et vaincre l'isolement", "Prendre soin de moi", "Etre mère... être

femme," etc...

Les Chanceuses, c'est une démarche pour aider les femmes à faire un pas de plus pour vaincre la dépendance à différents niveaux (affectif, économique, etc.). C'est pourquoi ce cours met l'accent sur l'agir, les gestes à poser et invite les femmes à sortir d'un sentiment de culpabilité, d'échec en récupérant de leur expérience des éléments positifs qui leur per-

mettraient de vivre mieux.

Ces rencontres se tiendront les mercredis soirs à compter du 22 mars prochain à raison de 3 heures/sem. pendant 10 semaines. Les frais d'inscription sont de \$10.00.

Les femmes désireuses de participer à ces rencontres enrichissantes peuvent communiquer avec Micheline: 373-8982 ou Hélène: 371-3013. Bienvenue à toutes!

Paquet de menteries

Dans le cadre des soirées théâtrales Schenley Canada, Valspec, en collaboration avec le journal Le Soleil et CFLV, présente Paquet de Menteries, jeudi, le 6 avril à 20h30 en la salle Albert-Dumouchel, (Cégep de Valleyfield).

Cette pièce créée à Londres en 1983 et reprise sur Broadway et à Paris, raconte l'histoire de gens tranquilles, habitant la banlieue de Londres en 1960, et dont l'existence sera bouleversée par un inconnu. Barbara (Nicole Leblanc), Bob (François Tassé) et leur fille Julie (Maryse Gagné) forment une famille heureuse. Lorsqu'un étranger référé par Scotland Yard (Gilles Pelletier) se présente à eux et leur demande de l'aider dans une enquête, ils ne se doutent pas qu'en acceptant ils devront affronter une vérité dangereuse. En ouvrant la porte à cet inconnu, ils seront confrontés au mensonge. Celui-ci détruira tranquillement les liens les unissant. L'amitié, l'amour et la fidélité ne résisteront pas aux révélations de cet homme. Basé

sur un fait vécu, ce suspense psychologique est présenté par le TPQ en première langue canadienne. Avec Nicole Leblanc, Gilles Pelletier, François Tassé, Sylvie Léonard, Jean Ricard, Maryse Gagné, Lucie Routhier et Hélène Guérin.

Ce spectacle vous comblera... tout en vous posant la question: que feriez-vous?

A ne pas manquer jeudi, le 6 avril à 20h30. Billets en vente au bureau de Valspec, 169, Champlain, Valleyfield. Renseignements: 373-5794

SUPERRR VENTE DE LA MANUFACTURE

Juste à temps pour PÂQUES

20 à 50% SUR TOUTE LA MARCHANDISE EN MAGASIN

boutique du STORE DECORATIF

38 ST-LOUIS VALLEYFIELD, 377-8133

FILLION, ST-ONGE, & ASSOCIÉS COMPTABLES AGRIÈRES CHARTERED ACCOUNTANTS

YVES ST-ONGE C.A.
150, Grand Boulevard
Ville de l'Île Perrot
Québec J7V 4X1
Tél. (514) 453-6951
Ligne directe (514) 452-2101

2, rue St-Jean-Baptiste
Valleyfield
Québec J6T 1Z1
Tél. (514) 371-0201

Gérard Gingras
Optométriste

EXAMEN COMPLET

Rendez-vous
Tél.: 371-2127
50 Dufferin, Valleyfield (WOOLCO)

La terre peut nourrir le monde

DÉVELOPPEMENT ET PAIX

12e Mérite sportif régional à Coteau du Lac

C'est dans la municipalité de Coteau-du-Lac que se tiendra le 12e Mérite sportif régional, destiné à rendre hommage aux jeu-

marthe martel

nes athlètes de la région et à ceux qui oeuvrent auprès d'eux. Les organisateurs ont donné une conférence de presse, mercredi dernier.

Le Mérite sportif régional aura lieu dimanche le 4 juin. Il prendra la forme d'un brunch, organisé par le Service régional des loisirs du Sud-Ouest, en collaboration avec le Club Optimiste de Coteau-du-Lac.

Lors du brunch, des athlètes, équipes, entraîneurs, officiels et administrateurs bénévoles seront honorés, dans les catégories suivantes: régional, scolaire (élémentaire et secondaire), provincial et loisirs pour personnes handicapées.

Les fédérations sportives les répondants régionaux identifiés, les commissions scolaires (élémentaire et secondaire), provincial et loisirs pour personnes handicapées.

Les fédérations sportives, les répondants régionaux identifiés, les commissions scolaires (élémentaire et secondaire) et les associations locales de loisirs pour personnes handicapées du Sud-Ouest ont déjà été invitées à soumettre des candidatures. Les performances réalisées entre le 1er mai 1988 et le 14 avril 1989 seront analysées par un comité de sélection dûment formé. La date limite pour le dépôt des candidatures est le 14 avril.

Mentionnons que l'on profitera du Mérite sportif régional pour souligner l'Année de l'entraîneur, laquelle a été proclamée à travers le Canada. Par ailleurs, grâce à la collabora-

tion de TVC 13, on présentera, sur vidéo, les finalistes à l'entraînement.

Soulignons également que le Mérite sportif régional se tiendra sous la présidence de M. Pierre Besner du Club Optimiste de Coteau-du-Lac et sous la présidence d'honneur de M. Michel Roy, athlète accompli et entraîneur bien connu dans la région.

Les billets, dont le prix n'a pas encore été fixé, seront en vente auprès des membres Optimiste et au SRL. Toute la population et en particulier les athlètes et leurs familles sont invités à s'en procurer.

Le Mérite sportif régional est financé par la vente de billets et par la vente de publicité à insérer dans l'album-souvenir.



MM Pierre Besner, président du Club Optimiste de Coteau-du-Lac et Denis Vaudrin, membre du conseil d'administration du SRL, signent le protocole d'entente concernant l'organisation du Mérite sportif régional. Ils sont entourés de M. Michel Roy, président d'honneur, et du maire Henri-Paul Desforges. (Photo Le Soleil Jacques Smith).

Décoration
Pellerin
Enr.

JOHANNE
MANON

208, ST-JEAN-BAPTISTE
VALLEYFIELD J6T 2A3

(514) 373-7755
(514) 373-7811



FRANCE BELANGER
Décoratrice

377-8133

371-3506

BOUTIQUE DU
STORE DECORATIF

Canoe Kayak: camps d'entraînement en Floride

Les clubs de Canoe Kayak de Grande Ile et Coteau du Lac se préparent rigoureusement afin d'entreprendre la prochaine saison avec l'intention de rivaliser sérieusement pour la première place au classement final des équipes de la Province.

C'est pour cette raison que nous travaillerons énergiquement au recrutement car nous devons combler le manque d'effectifs que nous connaissions l'an passé, soit: des adeptes de canoe 1 place, 2 places et surtout celui de 15 places pour chacune des catégories gars et filles de 10 ans à adultes.

Présentement, nous avons 4 de nos membres sur l'équipe de relève de l'équipe du Québec et deux d'entre eux partent le 13 mars 89 pour un camp

d'entraînement en Floride d'une durée de trois semaines. Il s'agit de Julie Corbeil et Erik Gervais, tous deux résident à Valleyfield et, comme plusieurs autres, ils ont complété leur entraînement en s'adonnant à la compétition de ski de fond. Ils reviennent d'ailleurs de Matane où ils ont bien représenté notre région.

Nous espérons que plusieurs seront tentés à se joindre à notre équipe afin de lui permettre de réaliser ses objectifs.

Suivez les annonces qui paraîtront dans les divers journaux.

Si vous êtes intéressé contactez Pierre Corbeil à 371-7561.

N. B. C'est dans la catégorie Bantam B, 11 ans et moins, que nous avons le plus besoin de relève.



UNE GAMME DE CHOIX

Le plus important lancement de nouvel équipement de l'histoire de John Deere s'en vient. Ne manquez pas le défilé.

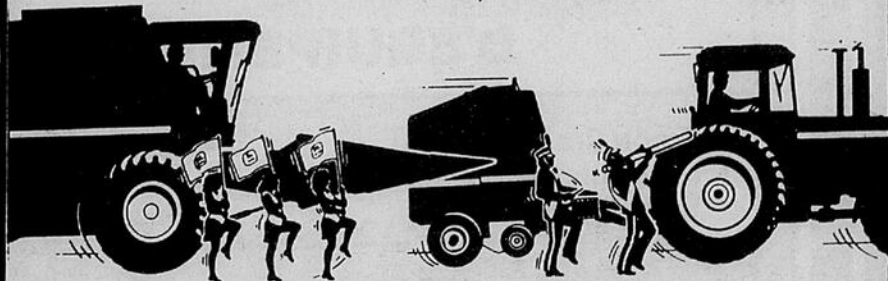
ON VOUS
ATTEND

"LA JOURNEE JOHN DEERE 1989"

MARDI 14 MARS 1989
13h30 à 22h30

10e
Anniversaire

Venez célébrer
avec nous



COCKTAIL ET GOUTER SERONT SERVIS...

ST-ONGE ET PERREAULT INC

VENDEUR JOHN DEERE — SERVICE

1700 STE-CATHERINE
ST-POLYCARPE

269-2353/265-3844/1-800-363-5397



TEL.: 371-2127

Dr. STEPHEN HECHT, o.d.

OPTOMETRIST
EYE EXAMINATION
50 DUFFERIN

VALLEYFIELD SHOPPING CENTRE
VALLEYFIELD, P. QUE. (WOOLCO)

À seulement 10 minutes de Valleyfield ANTIROUILLE

PRND 21
JC TRANSMISSION INC.
514-452-4509

RUST CHECK
VISA MasterCard

Spécialiste en service d'une journée (sur la plupart des voitures) garantie à 100%. Service de remorquage.

- Transmission automatique et manuelle
- Embrayage (clutch)
- Camion léger
- Autobus

1512 chemin St-Féréol
Les Cedres, St-Lazare

452-4509

SUPER VENTE

DE FERMETURE

MAGASIN DE SPORT

jusqu'à

50%



LIQUIDATION D'INVENTAIRE

DE
PLUS OU MOINS

200,000\$

D'EQUIPEMENTS DE SPORT ET PELOUSE

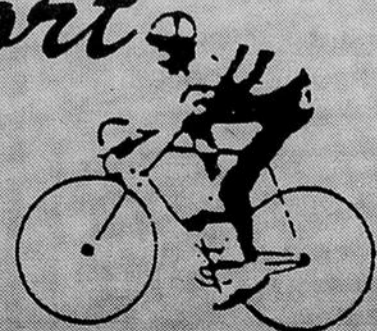
- Tracteurs Columbia
- Débroussailleuse Tanaka
- Bicyclette
- Chasse et pêche
- Hockey
- Baseball
- Golf
- Skis de fond
- Accessoires de piscine
- Souliers
- Etc.



H.D. Super Sport

95 CHATEAUGUAY, 264-3305

HUNTINGDON



MAINTENANT DANS NOS NOUVEAU LOCAUX

PLUS GRAND POUR MIEUX VOUS SERVIR

**OUVERT
7 JOURS**

Giroux

CHOCOLATIER



Johanne Giroux
Artisan chocolatier
propriétaire



Robert Giroux
Artisan chocolatier
propriétaire

**NOUS
FABRIQUONS
NOS CHOCOLATS**



PUR BEURRE DE CACAO

**Venez tôt faire votre choix...
"Joyeuses Pâques"**



Café .. Resto
Journaux .. Tabac

Giroux

• Chocolatier •
Importations

261 RUE VICTORIA, VALLEYFIELD

373-3890



Photos Le Soleil
Jacques Smith

Le Carnal Grandi-Neige



Plusieurs activités ont été organisées dans le cadre du carnaval Grandi-Neige. La participation et l'enthousiasme des Grandilois et Grandiloises de tout âge ont démontré que le carnaval était attendu avec beaucoup de joie. Le bonhomme Grandi-Neige était au rendez-vous, de même que le maire et les conseillers municipaux. (Photo Le Soleil - Jacques Smith).



La promenade en voiture trainée par des chevaux a fait plusieurs heureux. (Photo Le Soleil - Jacques Smith).



Une joute de balle-molle dans la neige, pourquoi pas? (Photo Le Soleil - Jacques Smith).



Faire revivre un carnaval d'hiver dans la municipalité de Grande-Ile était un défi de taille pour le comité des loisirs, composé de Mme Lucie Carrière, Mme Colette Laplante, M. Daniel Soucy et Mme Line Léger. (Photo Le Soleil Jacques Smith).

Denis Leroux: l'instructeur-chef des Phalanges

Denis Leroux qui travaille comme professeur à l'école primaire Elisabeth Monette, a terminé ces études à l'université de Sherbrooke en recevant son baccalauréat de l'endroit.

Il en est à sa septième saison comme instructeur de football et il en sera à sa troisième à titre d'instructeur-chef. L'histoire d'amour entre Denis et le club les Phalanges a débuté lorsque Mario Chagnon, l'instructeur-chef de l'époque lui a demandé s'il acceptait d'embarquer dans l'aventure du football collégial "AA". Denis ne fit pas attendre sa réponse trop longtemps et il accepta. Il va sans dire que sa décision ne fut pas difficile à prendre car Denis a joué à l'université de Sherbrooke et ce sport a toujours été son favori. Denis est intéressé par le poste d'instructeur car il a le goût de montrer ses connaissances aux jeunes, de faire vivre l'expérience parfois difficile d'un sport d'équipe aux étudiants et par la motivation qu'apporte ce sport qui est rempli de défis.

Leroux a identifié quelques aspects qu'il trouvait difficile dans le rôle d'instructeur-chef. Premièrement, il trouve très dur de voir que la motivation du joueur ne correspond pas toujours à celle de l'instructeur. Comme exemple, il cite que les instructeurs voudraient que les joueurs considèrent les pratiques aussi importantes que les parties mais qu'il en était pas toujours ainsi, les joueurs voudraient jouer à tous les dimanches sans pour autant s'exercer dans la semaine. Il faut aussi comprendre, selon Leroux, que le motif de s'impliquer au football n'est pas toujours le même entre le joueur et son instructeur. Le joueur veut jouer, en majorité il s'intéresse moins à l'aspect technique du jeu alors que l'instructeur, lui, veut de son côté donner ses connaissances aux joueurs tout en s'amusant, c'est bien différent.

On a aussi demandé à Leroux quel était le plus beau joueur qu'il a vu à l'oeuvre à Valleyfield dans l'histoire de l'équipe. Il a répondu divers noms, mais Daniel Pagé, un ailier défensif du début des années 80, a été son choix. Ce joueur avait du courage et une force de caractère à toute épreuve. Les autres noms mentionnés sont Cart Roberge pour son intelligence, Francis Laberge pour son calme et sa compréhension globale du jeu

qui ressemble, selon Leroux, au quart-arrière Marc Faubert qui joue présentement pour le club, de Marc Charlebois qui était mature et un bon homme, de Pierre-Paul Vernier et Pierre Laplante qui ont marqué à leur façon l'histoire de l'équipe.

Comme dernière question, on a demandé à l'instructeur-chef des Phalanges quel est le plus beau souvenir qu'il conserve de l'équipe. Selon lui, c'est lors de la défaite à l'Assomption, lors de la dernière année. Les joueurs étaient prêts pour ce match et dans ces termes il a dit: "Je n'oublierai jamais le



Denis Leroux en sera à sa troisième saison en tant qu'instructeur-chef des Phalanges. (Photo Le Soleil - Jacques Smith).

réchauffement d'avant-match, les joueurs étaient

concentrés au maximum, leur exercice était parfait et il se dégageait un feeling incroyable de ce groupe de joueurs". D'enchaîner Leroux: "L'exercice d'avant-Match valait à lui seul le prix d'entrée, les instructeurs ont senti un bonheur inestimable, nos joueurs étaient vraiment prêts".

En terminant, Leroux a identifié les Cows-Bows de Dallas de la NFL comme tant son club favori. Il a aussi mentionné qu'il surveillait les commentaires des instructeurs dans les journaux et il se dit déçu par le mouvement des caméras lors des parties télévisées. La caméra suit le ballon, on voit très rarement les déplacements des autres joueurs sur le terrain. C'était donc un bref portrait de Denis Leroux; la semaine prochaine Jean-Pierre Courchesne, le trésorier de l'équipe. Serge Proulx

Spécial de printemps avec Skipic

Nous vous informons que c'est presque la fin de la saison avec le Club Skipic. Mais nous vous avons réservé les meilleurs endroits pour faire du ski de printemps. Les endroits sont: les Laurentides et les Etats-Unis.

Dimanche le 19 mars 1989, Mt Tremblant ou Mt Stowe, coût: \$39.00. Dimanche le 26 mars 1989, Mt White Face, coût: \$32.00. Dimanche le 02 avril 1989, Mt Jay Peak, coût: \$32.00.

Pour votre sécurité quand vous faites du ski au Canada nous vous offrons une assurance

maladie Travelers pour seulement \$1.00 par personne.

Weekend au Mont Ste-Anne: à partir de \$139.00 par personne - 31 mars au 02 avril 1989.

Super Spécial: Weekend à Smuggler's Notch: dernière chance de s'inscrire pour la fin de semaine à Smuggler's Notch. Les conditions de ski sont bonnes, \$179.00/canadien.—du 17 au 19 mars 1989.

Mont Tremblant: Spectaculaire: il n'y a pas d'autres mots pour qualifier le Mont Tremblant, la plus haute montagne skiable de tout l'est du Canada. Sa dénivellation de 649 mètres en

fait une station de renommée internationale. Les versants nord et sud de la montagne proposent quelques 30 pistes aux skieurs de tous les calibres. Venez essayer leurs toutes dernières acquisitions, une remontée mécanique quadruple débrayable sur le versant Sud qui vous permet d'atteindre le sommet d'un coup.

Profitez-en, les conditions sont excellentes!!!

Pour réservation ou information veuillez communiquer avec nous au: 373-TRIP, 373-8747, 497-7010 (MTL)

L'Astragale bien représentée à Chicoutimi

Le 18 février dernier avait lieu, dans le cadre du Carnaval de Chicoutimi, la première course de la saison du circuit Mini-Loto.

Le Club de Course à Pied L'ASTRAGALE de Valleyfield y était bien représenté.

Yvan Chassé, notre élite campivalloisienne a complété les 15 kilomètres en un temps de 49 minutes 27 secondes, soit 27 secondes de plus que le standard exigé pour participer au championnat Mini-Loto qui, comme on le sait, se déroulera cette année à Valleyfield, le 15 octobre 1989.

Normand Tremblay a parcouru ce 15 kilomètres avec un poids de 50 livres sur les épaules et s'est classé 2e en un temps de

72 minutes 8 secondes. Notons que notre Claude Sauvé national était l'accompagnateur de Normand.

Robert Sauvé et Jean-

Guy Legault ont complété ensemble ce 15 kilomètres en un temps de 76 minutes et 20 secondes.

Bravo l'Astragale!

Tournoi de ballon sur glace et de hockey à pied

Ce tournoi non fédéré se tiendra les 17, 18 et 19 mars à l'arena de Rigaud. Il y aura 5 catégories chez les hommes: du ballon sur glace contact, sans contact juvénile, et une classe spéciale sans contact 30 ans et plus, et du hockey à pied. Du côté des femmes: du

ballon sur glace sans contact seront au programme.

De nombreuses bourses et trophées seront remis. Pour de plus amples informations et pour inscription téléphonez au 455-9862 ou au 424-0226. Donc, c'est un rendez-vous à tous les sportifs de la région.

**SUPERRR VENTE
DE LA MANUFACTURE**

Juste à
temps pour
PÂQUES

20 à 50%
SUR TOUTE LA
MARCHANDISE
EN MAGASIN

**boutique du
STORE DECORATIF**
38 ST-LOUIS VALLEYFIELD, 377-8133

Bonne bouffe
Bonne forme
Bon air

LA PARTICIPATION, ÇA PERFECTIONNE

Soccer Phalanges

Eric Morissette: recrue de l'année

L'équipe de soccer du Collège de Valleyfield a terminé sa saison intérieure en participant à son dernier tournoi disputé à Longueuil, dimanche le 5 mars dernier.

Lors de ce tournoi, les Phalanges ont remporté la première partie (2-0) par forfait en raison de l'absence de l'équipe de Joliette. Ils ont par la suite livré de chaudes luttes (1-3) contre Brébeuf et (0-3) contre le Collège Français. L'unique but des Phalanges fut compté par Patrick Pelletier. Les Phalanges ont su maintenir leur désir de vaincre et offrir une saine combativité jusqu'à la fin devant des adversaires plus expérimentés. Les joueurs ont su acquérir une précieuse expérience de jeu au cours de cette saison, expérience qui devrait être profitable pour la prochaine saison.

Après le dernier tournoi, les membres de l'équipe ont procédé au choix de la recrue de l'année, ainsi que du joueur le plus utile. Cette année, le choix s'est arrêté sur un même individu qui a fort impressionné tout au cours de la saison. Il s'agit de Eric "Momo" Morissette. L'esprit d'équipe, la combativité et la qualité technique du jeu de Eric en font indéniablement un coéquipier par excellence. Eric est un jeune de Beauharnois qui a reçu sa formation à l'école de l'entraîneur Jocelyn Vietz. Eric sera de retour l'an prochain et deviendra sans doute un meneur de jeu très important pour les Phalanges.

Evidemment d'autres joueurs ont aussi impressionné au cours de la saison: ainsi le défenseur Antoine Montpetit est arrivé bon deuxième au choix de ses coéquipiers, devançant de peu l'excellente recrue

soleil express

Assemblée des Zouaves pontificaux

Ce communiqué s'adresse à tous les membres bienfaiteurs honoraires et de loisirs de la Cie 27 des Zouaves Pontificaux Canadiens. Il y aura assemblée générale annuelle le lundi 13 mars 1989 à 20h00, au sous-sol de la cathédrale. Le président du Comité Civil informera les membres des activités qui se sont déroulées au cours des douze derniers mois et le trésorier présentera l'état financier. Par la suite, les membres auront à élire les membres du Comité Civil pour la prochaine année. Nous vous invitons à y assister en grand nombre.

Dames auxiliaires

Les Dames auxiliaires serviront un déjeuner à la salle de la Légion Canadienne dimanche le 19 mars de 9h30 à 12h30. Le coût a été fixé à \$2.50.



Eric Morissette, recrue de l'année chez les Phalanges du soccer. (Photo Le Soleil).

Patrick Pelletier.

Tous les joueurs, Sylvain Laprade, Christophe Desage, Eric Verreault, Marc-André Séguin, Dafir Rhammaz, Stéphane Pelchat, Eric Lalonde, Eric Morissette, Patrick Pelletier, Antoine Montpetit ainsi que leur entraîneur Alton Legault, remercient les commanditaires et les adeptes du ballon rond qui les ont appuyés tout au cours de la saison. Merci Les Phalanges du soccer.

Ligue de hockey JSRSS50

Encore plusieurs absents cette semaine, dont deux qui ont fait jaser. Il semblerait que Léo-Paul "Coach" Jodoin et Denis "Feel'in" Miron ont pris congé ce mercredi pour assister à un spectacle au Théâtre des Variétés. Evidemment, tous comprendront que le gros comique se doit de faire le plein de nouveaux gags une fois de temps en temps. Quoi de mieux que la Poutine et Léo Rivest comme répertoire. On a hâte d'entendre tes nouvelles "Joke" le "Den".

Excellente performance du grand Daniel "Elisabeth Manley" Loisel et de ses confrères de trio Michel "Houblon" Lalonde et Jean "Mon bijoux" Laniel. Ca y allait aux toasts! Les gardiens n'avaient qu'à bien se tenir. Encore une fois le vendeur de bière a quitté avant la fin du match. Ca fait jaser! Curieusement, après son départ, ses compagnons en ont "Potté" quatre ou cinq. Comprends-tu le message "Mike"!!!

Flash. Un télex nous parvient de Léo-Paul: "Prière de collecter Richard Vailancourt et Daniel Mallette pour la somme de \$1. chacun." Parce que les chandails, c'est son Job!

Flash. Auront-nous droit à une autre session de "Players Encounters"? Une récidive de Michel



Voici notre "Pee-wee Herman" national. Beau jeune homme à la figure joufflue, Luc possède plusieurs cordes à son arc. En effet, on le retrouve ici en attaquant, alors qu'il peut tout aussi bien garder les buts. (Façon de parler). Avec l'absence du gros "huileux", on avait un trou à boucher. Pourquoi pas "Pee-wee"? Il s'en est tiré avec les honneurs de la guerre malgré tout. Alors, honneur et mérite "Monsieur" Lepage.

"Papa au carré" Pintal a l'endroit de Daniel "Encore s'ul dos" Mallette nous laisse croire à cette possibilité. Ca paraît que André

"Dentier" Amyot n'était pas là. Le président du comité de discipline s'en occupera dès son retour. La Blatte

Sacs de sable St-Esprit

Record de la semaine: Plus haut carreau: Claire Lavallée: 1260, Marcel Bédard, 1940. Plus haute partie: Monique B. Leduc 4560, Marcel Bédard, 6900. Plus haut double: Claire Lavallée, 8250, Michel Arbour, 13260. Plus haut simple d'équipe: Michel Duclos, 16560. Plus haut double d'équipe: Michel Duclos, 32040.

Records à battre: Plus haut carreau: Manon Jourdain, 1560, Marcel Bédard, 2610. Plus haute partie:

Manon Jourdain, 5840, Marcel Bédard 8620. Plus haut double: Ginette Galarneau, 10140, Marcel Bédard 15730. Plus haut simple d'équipe: Christian Léger 19710. Plus haut double d'équipe: Christian Léger, 34720.

Position des équipes: Christian Léger, 88. Sylvie Jourdain, 75. Michel Duclos, 65. Marcel Bédard, 57. Marcel Boisvert 57. Ginette Galarneau 49. Manon Jourdain 47. Michel Arbour 46. Claire Lavallée 40. Alain Lavallée 26.

PROVINCE DE QUEBEC
VILLE DE SALABERRY-DE-VALLEYFIELD
COMTE DE BEAUHARNOIS

REGLEMENT NUMERO 1027 AVIS PUBLIC APPROBATIONS

AVIS PUBLIC est donné que le règlement numéro 1027 pour emprunter la somme de 210,000,00\$ pour la réalisation de travaux d'éclairage et la construction de bordures de béton sur les rues Oscar-Martin, St-Lambert, Du Marché et St-Louis, a été passé et adopté par le Conseil de la ville de Salaberry-de-Valleyfield le 11 octobre 1988.

Ledit règlement est réputé avoir été approuvé par les personnes habiles à voter concernant ce règlement le 14 novembre 1988.

La Municipalité Régionale de Comté de Beauharnois-Salaberry a émis un avis favorable au présent règlement compte tenu des mesures de contrôle intérimaire le 26 octobre 1988.

Le Ministre des Affaires municipales du Québec a approuvé ledit règlement en date du 24 février 1989.

Le règlement numéro 1027 est actuellement déposé au bureau du greffier, situé au 2e étage de l'hôtel de ville, 61, rue Ste-Cécile, à Salaberry-de-Valleyfield, où toute personne intéressée peut en prendre connaissance durant les heures habituelles de travail.

SALABERRY-DE-VALLEYFIELD,
ce 7 mars 1989

Claude Barrette, avocat
Greffier de la ville.



PROVINCE DE QUEBEC
VILLE DE SALABERRY-DE-VALLEYFIELD
COMTE DE BEAUHARNOIS

REGLEMENT NUMERO 1017 AVIS PUBLIC APPROBATIONS

AVIS PUBLIC est donné que le règlement numéro 1017 pour décréter des travaux de pavage, d'aqueduc et d'égout sur les rues Oscar-Martin, St-Lambert, Du Marché et St-Louis et décrétant un emprunt de 716,500,00\$ a été passé et adopté par le Conseil de la Ville de Salaberry-de-Valleyfield le 11 octobre 1988.

Ledit règlement est réputé avoir été approuvé par les personnes habiles à voter concernant ce règlement le 14 novembre 1988.

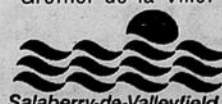
La Municipalité Régionale de Comté de Beauharnois-Salaberry a émis un avis favorable au présent règlement compte tenu des mesures de contrôle intérimaire le 26 octobre 1988.

Le Ministre des Affaires municipales du Québec a approuvé ledit règlement en date du 24 février 1989.

Le règlement numéro 1017 est actuellement déposé au bureau du greffier, situé au 2e étage de l'hôtel de ville, 61, rue Ste-Cécile, à Salaberry-de-Valleyfield, où toute personne intéressée peut en prendre connaissance durant les heures habituelles de travail.

SALABERRY-DE-VALLEYFIELD
ce 7 mars 1989

Claude Barrette, avocat
Greffier de la Ville.



PROVINCE DE QUEBEC
VILLE DE SALABERRY-DE-VALLEYFIELD
COMTE DE BEAUHARNOIS

Appel d'offres No. 89-04

EGOUT PLUVIAL, EGOUT
SANITAIRE ET AQUEDUC
DANS LE SECTEUR
OMER-BOURDEAU SUR LES
RUES ST-LAMBERT,
DU MARCHÉ, ST-LOUIS
ET OSCAR-MARTIN

Des soumissions seront reçues au Service du Greffe de la ville, de Salaberry-de-Valleyfield, 61, rue Ste-Cécile, Salaberry-de-Valleyfield, J6T 1L8, pour:

Aqueduc: 520 mètres linéaires de conduite en C.P.V., 150 mm de diamètre, cl. 150;

Egout sanitaire: 570 mètres linéaires de conduite en C.P.V., 250 mm de diamètre, SDR 35;

Egout pluvial: 570 mètres linéaires de conduite en béton armé, 300 mm de diamètre, cl. III;

Voirie: 5,800 mètres carré de fondation de rue (bordure, pavage et éclairage exclus).

Les personnes intéressées pourront se procurer les documents relatifs au présent appel d'offres, contre un paiement non remboursable de soixante dollars (60,00\$) pour chaque exemplaire complet, sous forme d'un chèque visé ou de mandat-poste, au nom de la ville de Salaberry-de-Valleyfield, du lundi au vendredi de 9h00 à 12h00 et de 13h00 à 16h00, en s'adressant à:

FRAPPIER & LEBLANC,
Ingénieurs-Conseils,
261, rue Victoria, 2e étage
Salaberry-de-Valleyfield, Québec
J6T 1B1 Tél.: (514) 373-3330

Seules sont admises à soumissionner les personnes, sociétés et compagnies ayant leur principale place d'affaires au Québec, et qui détiennent une licence appropriée en vertu de la Loi sur la qualification professionnelle des entrepreneurs en construction.

Pour être considérée, toute soumission devra être présentée sur les formulaires spécialement préparés à cet effet et devra être contenue dans l'enveloppe clairement identifiée et fournie par la municipalité pour la remise des soumissions. De plus, toute les soumissions devront être rendue au Service du Greffe avant mardi le 28 mars 1989, 14h00. Les soumissions ainsi reçues seront ouvertes ce jour même à 14h05, dans la salle réservée aux délibérations du conseil municipal.

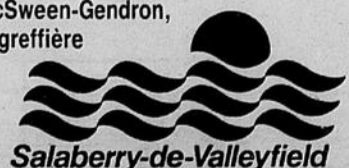
Chaque soumission devra nous être transmise en deux (2) exemplaires.

Pour tout renseignement administratif ou technique supplémentaire, veuillez communiquer avec la firme Frappier et Leblanc, ingénieurs, aux coordonnées mentionnées ci-dessus.

Le conseil de la ville de Salaberry-de-Valleyfield ne s'engage à accorder un contrat ni au plus bas ni à aucun des soumissionnaires et n'assume aucune obligation de quelque nature que ce soit envers le ou les soumissionnaires.

SALABERRY-DE-VALLEYFIELD,
ce 9 mars 1989

Monique McSween-Gendron,
Assistance-greffière
de la ville.



**MAIGRIR
UNE FOIS POUR TOUTES!**



avec
**MIREILLE
MONTPETIT**
diététiste

Un panier débordant de nutrition... Bien manger ne commence pas seulement dans notre assiette. Cela se joue d'abord à l'épicerie. Passeriez-vous haut la main le test du supermarché? Qu'en est-il de votre panier d'épicerie? Est-il rempli de choix santé? Avec la panoplie de produits disponibles aujourd'hui sur les tablettes de nos marchés, on oublie trop souvent à quel point il est important d'en avoir pour son argent sur le plan nutritionnel. Votre liste d'épicerie inclue-t-elle des aliments des quatre groupes du Guide alimentaire Canadien, soit lait et produits laitiers, viandes et substituts, pains et céréales à grains entiers et bien sûr fruits et légumes.

Lorsque vous faites vos courses, garnissez votre panier de ces superaliments. Faites votre épicerie en expert! Ne récoltez pas dans votre panier que des super valeurs nutritives. Rappelez-vous que tout ce qui n'est pas inclus dans l'un des quatre groupes du guide alimentaire n'est en réalité que de l'extra. Des extra qui font augmenter le coût de votre épicerie, sans pour autant augmenter la valeur nutritive de votre alimentation. Alors cette semaine, pourquoi ne pas profiter du mois de la nutrition, pour évaluer votre épicerie. Passeriez-vous haut la main le test du super-marché?



**MIREILLE
MONTPETIT**
Diététiste

185A, Victoria
Bureau 201
Valleyfield
371-1512

KILOCONTROL
CENTRE D'AMAIGRISSEMENT
ET DE MAINTIEN

**St-Lazare champion de la saison
suite à un protêt**

Malgré qu'il se soit incliné 5 à 3 sur la patinoire face au Dalhousie, St-Lazare a renversé la vapeur en logeant un protêt immédiatement après la rencon-

tre. La raison: la non-éligibilité d'un joueur du Dalhousie, en l'occurrence, Carlo Buono. Ce dernier avait été sacrifié en même temps que Michel Aumais pour l'obtention de Carter McDonald. Dans le deuxième affrontement, Coteau Landing a facilement défait St-Zotique 6 à 2.

Pour revenir au hockey, dans le premier match, à noter que le pointage reste le même au niveau des statistiques, Maurice Bellefeuille a dirigé l'attaque du Dalhousie avec deux buts, suivi de Carter McDonald,

Yves Hémond et Stéphane Levac. Guy Gauthier, quant à lui, inscrivait les trois filets de son équipe.

Dans l'autre partie, Denis Dupont, avec ses deux premiers buts de la saison, propulsait Coteau-Landing à un gain de 6 à 2. Humblement, il m'a dit qu'il ne désirait pas conserver la feuille de pointage à titre de souvenir. Les autres marqueurs ont été Serge Leduc, Eric Grimard, Guy Poirier et Alain Desrochers. Seul Eric Paiement, lui aussi avec ses deux premiers, a pu déjouer le gardien Denis Cardinal.

St-Lazare, assuré du premier rang, a 22 points, Dalhousie 19, Coteau-Landing 17 et St-Zotique 10.

René Latreille, du St-Lazare, est premier chez les compteurs avec 32 points, suivi de son coéquipier Benoit Ruel, avec 29 points. Léonard Séguin, du Dalhousie, est troisième avec 27 points.

Ce soir, à l'arena de St-Polycarpe, aura lieu le dernier programme double de la saison régulière. A 20h00, St-Lazare vs Coteau Landing et à 21h30, St-Zotique vs Dalhousie.

A noter que les séries semi-finales débuteront dimanche soir 19 mars. La série "A" opposera St-Lazare et St-Zotique tandis que la série "B" opposera Dalhousie et Coteau Landing. Des séries qui promettent.

Jean-Denis Cuerrier.

**SUPERRR VENTE
DE LA MANUFACTURE**

Juste à temps pour PÂQUES

**20 à 50%
SUR TOUTE LA MARCHANDISE EN MAGASIN**

**boutique du
STORE DECORATIF**
38 ST-LOUIS VALLEYFIELD, 377-8133

Shaklee
Distributeur indépendant

**TU DESIRES GARDER TA
SANTÉ**

OU L'AMELIORER?

- TU ES FATIGUE?
- TU MANQUES D'ENERGIE ET TU N'EN CONNAIS PAS LA CAUSE?

CONTACTER:
D. BEAUDOIN 373-8365
F. CAZA 1-455-1696
G. PRIMEAU 377-1403
F. CHARLEBOIS 265-3665

SOIREE D'INFORMATION
Mercredi 5 avril 1989
sous-soi ST-EUGENE,
395 Dufferin-Valleyfield

**DISPONIBLE
L'HUILE ASTRA
ET
CREME BUDWIG**

752 763

PERSONNES RAFFOLENT DU CURLING AU CANADA

Pour tout le monde pour la vie!

PARTICIPATION

L'envoie en...

*Centre de Relaxation
Bain Flottant Massage*

**4 BELVAL
ST-TIMOTHEE**

371-7200
sur Rendez-vous Seulement

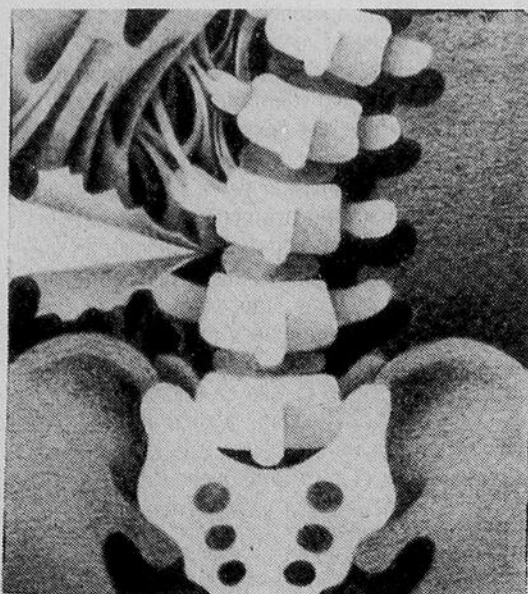
**Sacs de sable
Cazaville**

Plus haut carreau: Rachelle Léveillé 130- Plus haut carreau simple: May Hart 3810- Plus haut carreau Double: May Hart 7130- Cinq meilleures moyennes: 1- May Hart 3515, 2- Margot Coté 3280, 3- Lise Durocher 3230, 4- Estelle Chrétien 3225, 5- Françoise Tremblay 3200.

Position des équipes: 1- Jeannette Arpin 34, 2- Margot Coté 46, 3- Irène Carrière 50, 4- Simone Hurteau 49, 5- May Hart 37, 6- Rachelle Léveillé 43, 7- Madeleine Carrière 56, 8- Mireille Carrière 45. Gabrielle Carrière, publiciste.

UNE ENTORSE LOMBAIRE - CELA PEUT DEVENIR CHRONIQUE. VOYEZ-Y

Dans notre société, on dit que quatre personnes sur cinq souffrent de douleurs au bas du dos. Il faut bien comprendre que "LE MAL DE DOS" comme tel n'existe pas vraiment. La douleur que l'on ressent est plutôt due à une blessure des tissus de certaines articulations de la colonne lombaire ou du bassin et qui ont pu à la longue s'user.



Une entorse lombaire est généralement acquise suite à un traumatisme durant un effort brusque ou suite à des habitudes de mauvaises postures, datant de longues périodes. Les patients se présentant chez leur chiropraticien avec ce problème ont d'habitude peu de souplesse dans les muscles du bas du dos, et des cuisses, ainsi que peu de force dans les muscles abdominaux.

Pour les patients qui viennent nous consulter, nous devons passer des examens précis afin de diagnostiquer la cause profonde de leur douleur. Diverses techniques ont été mises au point afin de corriger le mieux possible les désordres articulaires lombaires. L'accent est mis sur la prévention ainsi que des exercices sont généralement prescrits à chacun; on incite les patients à participer à un cours de bon maintien aussi. On ne soigne donc pas "UN MAL DE DOS" avec des médicaments, mais en corrigeant la cause du problème et en changeant son mode de vie.



CHIRO-CLINIQUE VALLEYFIELD
DR. ANDRE HOULE
412 Boul. du Hâvre, 371-0321
Valleyfield, Québec, 371-0198



Pierre Leduc égalise un record

Ligue de hockey des Postes O'Keefe

Le record de points dans un match appartenait jusqu'alors qu'à deux joueurs, Daniel Jourdain avec 7 points dont 2 buts 5 passes, à Pierre Hébert avec 7 points lui aussi 2 buts 5 passes mais ce dernier a répété l'exploit à 2 reprises. Viens se greffer à eux Pierre Leduc avec 7 points mais 3 buts 4 passes. On ne pourra plus dire que Pierre n'est plus capable de trainer son "Stock d'hockey".

langues ont dit c'est comme-ci il aurait prit une autre semaine "Y'a rien Fait".

Dans la ligue de hockey des Postes O'Keefe les lancers-frappés sont interdits mais notre Georges "Moustache" Leduc s'est permis d'en faire un aux dépens de Gilles Chiasson et brisa le hockey de gardien de celui-ci. Maintenant nous savons d'où Georges "Moustache" prend sa force. On pourrait dire que la source de sa force n'est pas dans ses cheveux mais dans cette grosse chose en dessous du nez.

Nous souhaitons Bon Voyage à Roger "Libérer



Un succès

La deuxième journée Récu-verre s'est avérée un succès. Plus de 620 personnes y ont participé, jeudi dernier. Au moment de mettre sous presse, on ne connaissait pas encore le tonnage total du verre amassé. (Photo Le Soleil).

sur parole" Jean qui est parti en Floride. Espérons qu'il se fera griller la couenne à son goût et qu'il

en profitera pour enrichir sa culture, car il ne faudrait pas oublier que la culture c'est comme de la confiture

moins tu en as, plus tu l'étends. Coye Coye, à la prochaine. Michel Guillemette

Résultat du match du 3 mars

1er vingt: Les Rouges dominant entièrement la première période en se donnant une priorité de 3 buts. Devant la cage des Blancs le gardien Bruno Gosselin subissait une mauvaise performance de sa défensive qui le laissait souvent seul.

2e vingt: Les Rouges marquent au tout début de ce deuxième vingt, mais enfin la réplique des Blancs ne se fait pas trop attendre enfilant les 2 derniers buts de cette période. Le compte est Rouges 4 Blancs 2. Un match serré en perspective.

3e vingt: La défensive des Blancs une vraie passoire donnant des échappées aux Rouges qui en profitent pour trouver le fond du filet à 4 occasions. Les Blancs profitent d'un relâchement des Rouges pour enregistrer leur troisième but. Compte final: Rouges 8 Blancs 3. Tirs au but: Rouges 44, Blancs 31. Mises en jeu gagnées: Rouges 25 Blancs 27. - Les Bons Patins du Match: Patin d'or: Pierre "Traîne son stock" Leduc (3 buts 4 passes), le Patin d'Argent: Daniel "Belle culotte" Audy pour ses replis défensifs et le Patin de Bronze: Gilles "Chi-Chi" Chiasson n'allouant que 3 buts.

Pour les entraîneurs de baseball

Baseball Québec lance un tout nouveau club qu'on appellera le CEBQ, c'est-à-dire "Le Club des Entraîneurs de Baseball du Québec".

L'idée de basse de ce Club se veut de regrouper tous les entraîneurs intéressés au développement du baseball. Le coût d'adhésion au Club est de \$20.00. Votre cotisation vous permettra de bénéficier de nombreux avantages.

Les événements organi-

sés par le CEBQ donneront l'opportunité aux entraîneurs membres d'élargir leurs horizons sur les différentes techniques du baseball par la tenue de stages spécialisés.

N'hésitez pas à communiquer avec Baseball Québec pour de plus amples informations sur le Club des Entraîneurs de Baseball Québec au (514) 252-3075 ou sans frais le 1-800-361-2054.



ALTERNATIVE JEUNESSE DU SUD-OUEST INC.

41 Chemin Larocque Valleyfield 373-4770

LA RESPONSABILISATION DES ADOLESCENTS(ES)

Tu as plus de 12 ans et moins de 18 ans. La Loi sur les jeunes contrevenants ou la Loi sur les poursuites sommaires peut te concerner!

Depuis 1984, la Loi sur les jeunes contrevenants (12 à 17 ans) s'applique à tout(e) adolescent(e) qui contrevient à une loi fédérale (ex: vol à l'étalage, vandalisme). Quant à la Loi sur les poursuites sommaires, elle concerne les adolescents(e) (14 à 17 ans) en conflit avec une loi provinciale (ex: fréquenter un bar, conduire à une vitesse excessive).

Certains de ces jeunes peuvent assumer les conséquences de leurs actes par le biais d'une mesure réparatrice telle les travaux communautaires s'il s'agit d'un délit ou les travaux compensatoires dans le cas d'une infraction à une loi québécoise.

Alternative Jeunesse veille, entre autres à orienter ces adolescents(ES) vers une ressource sans but lucratif de leur milieu où ils rendront service de façon responsable. En 1988, Alternative Jeunesse a encadré 108 jeunes dans ce type de démarches.

93% d'entre eux ont réparé le tort causé à la société. 7% n'étaient pas suffisamment motivés et nous avons dû interrompre la mesure.

Fondé en 1986, Alternative Jeunesse est un organisme privé reconnu par le Directeur Provincial du Centre de Services Sociaux Richelieu. Géré par un conseil d'administration formé des représentants de la communauté, il est financé par le Ministère de la santé et des Services sociaux du Québec.

Alternative Jeunesse, à suivre le mois prochain!
POUR PLUS D'INFORMATIONS:



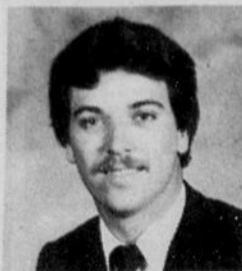
Johanne Boucher
Coordinatrice



Guytane Lemieux
Intervenante

373-4770

VOTRE NOTAIRE VOUS PARLE...



Me YVON VINET

LES TESTAMENTS

Le testament est un acte juridique important car il établit la répartition des biens advenant le décès du testateur. Le notaire, de par sa formation, est un spécialiste de la planification successorale et de la rédaction de testaments. La loi prévoit les trois types de testaments suivants.

1. Le testament olographe

Ce testament doit être écrit en entier et signé de la main du testateur sans qu'il y ait de témoin ni de notaire. Il ne nécessite donc aucun coût lors de sa rédaction. Cependant, lors du décès ce testament doit être vérifié devant le tribunal pour qu'il soit déclaré valide et légal, c'est alors qu'interviennent les coûts. Ces derniers sont plus dispendieux que ceux d'un testament notarié. Il est risqué de faire ce type puisque la personne qui le découvre peut facilement le détruire si elle n'est pas héritière. De plus, il risque de ne pas être retrouvé par les héritiers, d'être perdu, brûlé ou volé.

2. Le testament dérivé de la loi d'Angleterre

Il doit être rédigé par écrit et signé à la fin en présence de 2 témoins. Il n'est pas nécessaire qu'il soit écrit à la main par le testateur. Ainsi ce testament peut-être utilisé lorsque la personne ne sait pas ou ne peut pas écrire. Dans ce cas une autre personne le rédige sous la direction du testateur et le signe. La signature doit être reconnue par le testateur devant 2 témoins (non parent) présents lors de la rédaction. Ce testament a les mêmes inconvénients que le testament olographe; il doit être prouvé devant le tribunal. Il est possible de déposer chez le notaire ces types de testaments pour en assurer la conservation et ce, à un coût peu élevé.

3. Le testament notarié

Certes le plus fréquent des testaments, celui-ci nécessite l'intervention du notaire (seul le notaire peut faire ce genre de testament). Ce dernier assure la légalité, la conservation et l'authenticité du testament. Le notaire voit à faire une bonne planification pour éviter l'impôt. Ce testament est reçu par deux notaires ou un notaire et deux témoins et il a l'avantage de ne pas avoir à être vérifié devant le tribunal car il fait preuve complète par lui-même. De plus, il ne risque jamais d'être perdu ou détruit.



les notaires

lupier, audette,
patenaude, vinet
conseillers juridiques

Me Yvon Vinet

39, rue Jacques, Cartier,
suite 101,
Valleyfield,
(514) 373-4777
(514) 373-0477

L'ELECTROLYSE

L'électrolyse ou comment régler le problème de la pilosité superflue à sa racine....

L'Electrolyse est la technique d'épilation définitive. En effet, tout au cours de notre vie, pour différentes raisons, nous voyons apparaître de nouveaux poils à des endroits indésirables sur notre corps.

Malheureusement ils y sont, ils y restent et souvent leur nombre augmente. Il y a entre autre, la mode des maillots échancrés qui cause un problème d'esthétique; là encore, l'électrolyse est une méthode d'épilation de choix.

Mais saviez-vous que l'électrolyse a été mise au point il y a plus d'un siècle? En 1875, le Dr. Charles E. Michel, ophtalmologiste, s'intéressait au problème des cils poussant à l'intérieur de la peau (incarnés). Ses expériences l'amènèrent à extraire le cil à sa racine en dirigeant un courant galvanique à travers le follicule du poil jusqu'à la papille. Cette dernière étant détruite, le poil ne repoussera plus.

POURQUOI L'ELECTROLYSE? Parce que c'est la seule méthode qui réussit à éliminer un poil, car elle détruit la papille.

Ariane Benoit

Clinique d'électrolyse enr.



ARIANE BENOIT
Infirmière licenciée
Electrologue diplômée

23 Ste-Helene (2e étage)
Valleyfield

377-4120

Déjà la moitié de l'année scolaire complétée!

AVEC

MAURICE LABELLE
Orthopédagogue



Votre enfant a-t-il des problèmes de lecture?

Il arrive fréquemment qu'à cette étape-ci de l'année scolaire que vous soyez informés par le biais du bulletin ou par le titulaire concerné que votre enfant présente des problèmes de lecture. Cet avertissement mérite que vous y prêtiez une attention immédiate. Cela ne veut pas dire ou ne signifie pas pour autant que l'année scolaire de votre enfant est en péril et que le problème est insurmontable. Il est bien important de cerner précisément les principales causes de son problème de lecture. Que votre enfant soit au premier cycle de l'élémentaire (1ère, 2e, et 3e année) ou au deuxième cycle (4e, 5e ou 6e) dites-vous bien qu'il existe une multitude de causes reliées aux problèmes de lecture. Apprendre à lire et à écrire est souvent difficile même pour les enfants qui le désirent ardemment. Beaucoup de parents désespèrent lorsqu'ils s'aperçoivent que leur enfant, par ailleurs vivant et alerte, est incapable d'apprendre à lire et à écrire aussi facilement que ses camarades de classe.

Ne tardez pas à demander l'aide qui vous est requise, afin de palier rapidement au problème. L'orthopédagogue peut vous être d'une aide précieuse à ce titre par un travail individuel auprès de l'enfant. Il peut aussi fournir des exercices et des jeux susceptibles de plaire aux enfants concernés, tout en leur gardant leur valeur à l'égard de l'apprentissage.

Puisque la lecture est essentielle à l'écolier pour s'adapter à son environnement, le succès ou l'échec temporaire peuvent affecter sa conduite et son attitude générale face aux apprentissages. Savoir lire est si important dans l'école et hors de celle-ci qu'il demeure très valable de tout mettre en oeuvre pour que votre enfant arrive à bon port.

Aide à l'Ecolier Enr.

Service d'aide
à l'élève en difficulté

763-5342 après 5h00

TEL-AIDE
UN AMI
T'ATTEND
JOUR ET NUIT




377-0600

Une invitation
du Club Kiwanis
de Valleyfield




RE/MAX Les professionnels associés de l'immobilier
DEFI INC. COURT ET



ANDRE PERRIER
371-8878
377-9669

GRANDE-ILE, luxueux bungalow neuf en briques et aluminium, 3 c.c. sous-sol fini, très belle propriété, taxes basses et répartitions payées, une visite s'impose.

NOUVEAU



RE/MAX Les professionnels associés de l'immobilier
DEFI INC. COURT ET

Les voir, c'est les vouloir

LISE M. CARDINAL
371-8878
371-9961

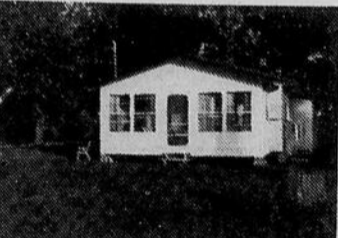
AVIS AUX CONTRACTEURS
Terrains à Vendre
153,000 pi.2 pour construction d'immeubles à revenus à un prix très compétitif.



A VOIR Devenez propriétaire à la fois d'une propriété et trouvez un emplacement parfait pour un commerce. Maison impeccable et site parfait pour commerce. Si vous remettez à plus tard vous ratez l'occasion. Vite appelez Lise M. Cardinal 371-8878, 371-9961.



MELOCHEVILLE La voir, c'est la vouloir. Maison 1987, impeccable inclus, remise, grand patio de 11x29, grand terrain, armoires en chêne, entrée privée au sous-sol fenêtres manivelles avec verre énergétique, système de chauffage radiant et bien d'autres inclus. Tout cela pour moins de \$90,000. Osez rêver venez visiter et prenez possession. Téléphonez dès aujourd'hui Lise M. Cardinal 371-8878 ou 371-9961.



NOUVEAU Bord de l'eau - Chalet très propre. Un lieu de repos extraordinaire, directement sur le lac St-Francois. Pour moins de 45,000\$ vous avez la chance de passer plusieurs été enchanteurs. Communiquez avec Lise M. Cardinal 371-8878, 371-9961.



Vous cherchez une aubaine. Je l'ai trouvée pour vous. Maison tout ne brique 2 étages avec garage. Une cuisine avec îlot et plaque chauffante, grand terrain, patio, piscine, etc... Prenez rendez-vous Lise M. Cardinal 371-8878, 371-9961.



UNE VERITABLE AUBAINE! Attention aux investisseurs immeuble secteur Bellefleur avec revenus de 45,000\$. Appartements très propres et tous loués. Une occasion à saisir! Téléphonez-moi pour prendre rendez-vous Lise M. Cardinal 371-8878, 371-9961.

ATTENTION! Notre Dame du Sourire. Nous développons la phase 2 de notre projet soit 20 autres terrains. Venez réserver le vôtre tout de suite. Téléphonez moi dès maintenant Lise M. Cardinal 371-8878, 371-9961.



Vous aimez les constructions neuves? En voici quatre très jolies qui vont sûrement répondre à vos besoins. L'entrepreneur pourra mettre la "touche finale" selon vos désirs. Faites vite, réalisez votre rêve! Téléphonez à Lise M. Cardinal 371-8878 ou 371-9961.

RE/MAX DEFY INC. COURT ET

MAISONS ENTRE \$35,000 et \$45,000



BORD DU CANAL ST-ANICET Préparé déjà votre saison de pêche. Devenez propriétaire de ce petit chalet sur le bord d'un canal menant au lac St-Francois. Très peu dispendieux et très bien installé avec un boat house.




RIVIERE BEAUDETTE
Jolie petite maison de 2 chambres à coucher, très propres chauffage électrique, avec vue sur le lac St-Francois.



VALLEYFIELD
Pour bricoleur, petite maison située près de la cathédrale, très bien située avec garage double. Sortez votre marteau et investissez dans l'immobilier. Contactez-moi.

Subvention disponible pour première maison. Faites vite! Le choix est encore très bon!



ROBERT BENOIT
371-8878

soleil express

Paralyse Cérébrale
L'Association de la paralyse cérébrale tient à remercier le Dr. Jean-Claude Dumouchel et Madame Edwidge Urbansky, physiothérapeute qui ont participé à une session de formation de gardiennes dernièrement à l'Association de Paralyse Cérébrale. Leur participation a été des plus bénéfiques.

L'association remercie également Huguette Poirier de la Firme Lecompte, Boisvenue, Daoust & Associés, qui est venue donner une conférence sur les impôts dernièrement. Cet atelier fut très apprécié de la part des membres.

Souper spaghetti
Le Cercle Notre-Dame de l'Accueil, no 662, de l'Association Marie-Reine organise un souper spaghetti au profit de ses oeuvres, samedi le 18 mars à 18h30, au Centre Communautaire de Coteau-Landing. Le prix d'entrée est de \$7. par personne. Il y aura soirée dansante animée par M. Guy Geoffrion et per-

Notre adresse: 14a, rue Vernier, Coteau-Station. 267-0722 ou 453-3632.

Ménopause
Il y aura des rencontres sur la ménopause débutant le 14 mars. Elles auront lieu le mardi de 19 à 22 heures au 151 rue Salaberry à Valleyfield. Pour informations, Miraille Marchand à 373-7284.

SUPERRR VENTE DE LA MANUFACTURE
Juste à temps pour PÂQUES
20 à 50% SUR TOUTE LA MARCHANDISE EN MAGASIN
boutique du STORE DECORATIF
38 ST-LOUIS VALLEYFIELD, 377-8133

RE/MAX Les professionnels associés de l'immobilier
MLS

Pour la vente ou l'achat d'une propriété
CLAUDETTE WATIER
371-8878



ORMSTOWN: Profitez d'un environnement paisible et relaxant et d'un aménagement de distinction. Le tout sur le bord de la Rivière Château-guay. Claudette Watier.



ST-STANISLAS DE KOSTKA: De l'espace une compagne paisible. A un prix très abordable. Lise M. Cardinal, Claudette Watier.



NOTRE-DAME-DU-SOUIRE: De l'allure à bon compte un abri chaleureux & confortable. Prenez rendez-vous pour une visite. Lise M. Cardinal, Claudette Watier.

COTEAU DU LAC: Le charme de la campagne à proximité de la ville. Maison neuve vous serez des premiers. A habiter. Pourquoi pas?
VALLEYFIELD: 2 terrains rue St-Jean-Baptiste entre Talbot et Voyer superficie 5,700 pi. 2 chacun.

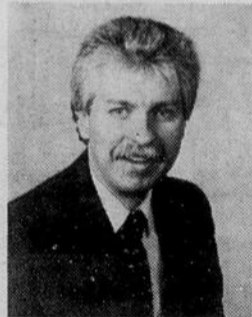


Les FACES et Si... de D'Jépi



C'est demain matin que débute "La super vente de Pâques" Ronald Bélanger vous a préparé toute une vente! Des rabais jusqu'à 50% vous y attendent! Juste à temps pour Pâques.

Les affaires sont bonnes chez Valleyfield Plymouth Chrysler. La semaine dernière Daniel Leduc, représentant des ventes, remettait les clés du dernier né de Chrysler. La Plymouth Acclaim 88 à M. et Mme Robert et Sylvie Lefebvre, qui justement attendent la cigogne. Sur la photo on aperçoit en plus Maurice Isabelle, directeur-général et Sylvain Poirier représentant! Un événement certes à souligner.



Veillez prendre note que la Bijouterie Raymond Gagné sera dorénavant **FERME LES LUNDIS**, journée administrative. Raymond vous rappelle que sa bijouterie est toujours situé au coin des rues Nicholson et Ste-Cécile et qu'il vous offre un grand choix de suggestions cadeaux pour Paques.



C'est toute une promotion que vous offre les stations services "Miron" vous pouvez vous mériter l'un des douze voyages en Floride en allant "Faire le plein" à une station Miron. C'est tout à l'honneur de M. Gilles Miron et son équipe.

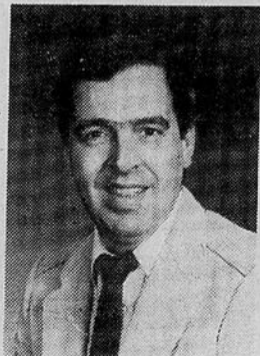


C'est aujourd'hui dimanche à 14 heures que se déroule au Centre de Jardin Brisson du 587 Chemin Larocque, une conférence sur l'entretien des Bonzais. Une invitation de Denis Brisson et son personnel. De plus, vous obtiendrez 10% sur tout en magasin.

PHOTO RETRO



Raymond Gagnon de Re/Max a toujours été un homme d'action. Sur la photo on l'aperçoit à ses débuts dans le monde des affaires alors qu'il était au service de A.V.A. Les années avancent... et Raymond excelle toujours dans le monde des affaires.



Chez Caron Suzuki, le client en a toujours plus pour son investissement. La toute nouvelle Suzuki Swift est une véritable économie sur toute la ligne: le rapport qualité/prix fait l'envie... de toute les compétiteurs. Gilles Caron vous invite à aller en essayer une....



Si jamais vous voyez Stéphane Bolduc comptable chez Major Auto, parlez-lui de son dernier voyage de ski à White-Face. Il appert que l'action n'était pas sur les pistes de ski.... à suivre.



Le magasin Tigre Géant vous offre à l'occasion de Pâques une gamme de CHOCOLAT au meilleur prix de toute la région. En consultant la circulaire et la page arrière de cette édition, vous y trouverez nombreux autres spéciaux imbattables.

**REALISEZ
VOTRE
RÊVE**
373-9545



RAYMOND DUBÉ



VALLEYFIELD: Charmant split, tout perfection d'une maison modèlé! Pièces bien éclairées et prête à vous accueillir. Ne remettez pas à plus tard la visite de cette maison. **Ray Dubé 373-9545, 371-8878.**



VALLEYFIELD: Ce bungalow va sûrement vous séduire. Dans les inclus, plaque chauffante, four encastré, lave-vaisselle, aspirateur central. Foyer au salon, possibilité bachelor sous-sol. Situé dans secteur, résidentiel de choix! Pourquoi attendre! Téléphonez **Raymond Dubé 373-9545, 371-8878.**



ST-TIMOTHÉE: Maison quatre étoiles dans l'enchantement d'un domaine boisé! Spectaculaire salon à toit cathédrale, doté d'un foyer de marbre et laiton. Toute la perfection d'une maison modèlé! Le magnifique décor comblera vos rêves de luxe. Pourquoi lire et rêver? Téléphonez et visitez **Ray Dubé 373-9545, 371-8878.**



VALLEYFIELD: Quelque chose de spécial! Split level const. 88. Une maison à aires ouvertes et beaucoup d'intimité. La voir de l'extérieur ne suffit pas. Téléphonez-moi pour un visite personnelle. **Ray Dubé 373-9545, 371-8878.**



VALLEYFIELD: Vous n'avez pas les moyens d'acheter cette maison, de 3 c.c. coûte moins cher qu'un loyer! Cottage brique et vinyle, fenêtres et portes neuves. Prenez rendez-vous dès aujourd'hui pour visiter cette maison de 53,500\$ **Raymond Dubé 373-9545, 371-8878.**



COTEAU LANDING: Quartier tranquille, paisible, agréable! Maison canadienne tout brique ornée de lucarne, sur un terrain boisé. Planchers de chêne dans le salle et les chambres. Cette maison avec ses multiples ouvertures inondent les pièces de lumière. Pour voir et savoir davantage, téléphonez **Ray Dubé 371-9545, 371-8878.**



VALLEYFIELD: Cottage semi-détaché, s. sol ciment, entrée privée et garage. Parfait pour deux et de l'espace pour grandir. Une excellent achat familial. Prix 47,000\$. **Ray Dubé 373-9545, 371-8878.**

**EVALUATION
GRATUITE**

**VINCENT
GINGRAS**
371-3309



pour l'achat
ou la vente
de votre
propriété

CONSULTEZ-MOI!



Const 1978 8 pièces, chauffage électrique, plusieurs fenêtres beaucoup de rangement foyer au salon, très bien entretenu pour une visite ou pour plus de renseignements contacter **Vincent Gingras 371-3309, 371-8878.**



Très recherché cet magnifique maison offre 4 c.c. situé dans un secteur ou les taxes annuels ne dépasse même pas \$500. Elle offre en plus beaucoup d'extra téléphoner à **Vincent Gingras 371-3309, 371-8878**



VALLEYFIELD Tout brique situé sur un coin de rue grand terrain le bachelor paye toute vos dépenses plusieurs inclus. Piscine, plaque Jenn-air etc... **Vincent Gingras 371-3309, 371-8878**



Const. 1980 toute en pierre avec garage double terrain 15,000 p.c. très grandes pièces luxueuse paysagé par professionnel venez la visiter en téléphonant à **Vincent Gingras 371-3309, 371-8878**



Prix 38,500\$ 4 chambres à coucher, 2 étages terrain 30,000 p.c. taxes 280\$ pour en savoir plus n'hésitez pas. Téléphonez à **Vincent Gingras 371-3309, 371-8878**



Trois logements terrain commercial, situé sur le chemin Larocque extérieur brique bien situé pour avoir plus de renseignements **Vincent Gingras 371-3309, 371-8878**



6 logements tout brique très bonne location, chauffage électrique locataire, prix demandé 186,500\$ très propre, faite vite pour plus de renseignements. Contactez **Vincent Gingras 371-3309, 371-8878**

**EVALUATION
GRATUITE**

Ligue Campi Sport O'Keefe Carnaval Optimiste de Coteau-Station

SUPERRR VENTE DE LA MANUFACTURE

Juste à temps pour PÂQUES

20 à 50% SUR TOUTE LA MARCHANDISE EN MAGASIN

Boutique du STORE DECORATIF
38 ST-LOUIS VALLEYFIELD, 377-8133

La première partie mettait aux prises Meubles Lalonde à Podium, D. Coulombe, J.F. Lussier, D. Demers ont dirigé l'attaque des leurs avec une paire de buts chacun pour inscrire une victoire de six à deux sur Podium. Pour Podium, deux marqueurs différents, Marcel Gougeon et M. Turbide ont pu déjouer M. Guay. Seulement deux punitions mineures dans cette partie.

Dans la deuxième rencontre, une partie qui s'est jouée pour le plaisir, car il n'y avait pas assez de joueurs pour Remax. Ce fut une victoire par défaut remportée par Campi Ford. Avec cette victoire, Campi Ford a remporté le championnat de la ligue pour la saison régulière. Bravo à cette équipe Campi Ford qui a travaillé toute l'année pour en venir à ce championnat.

Le Club Optimiste de Coteau-Station tient à remercier tous ceux et celles qui ont participé aux activités que nous avons organisées. Nous sommes très heureux de la réponse des gens, de leur appui et surtout de leurs encouragements et nous espérons que l'an prochain nous serons encore plus nombreux.



Lors du carnaval de Coteau-Station, le dimanche 19 février, étaient présents la présidente Madame Ghislaine Reeves, Michel Sauvé (Vice-président externe), OPTIFUN (mascotte officielle du Club), Louise Leroux (trésorière), Maurice Lalonde (Vice-président interne) et Francine Lalonde (notre secrétaire). (Photo Le Soleil).

Pour les costumes de la soirée futuriste, les prix ont été remis comme suit: 1er prix de \$50.—Louise Leroux. 2e prix de \$30.—Sylvie Fortin. 3e prix de \$20.—Nathalie et Claude St-Amour.

L'heureux gagnant pour la fin de semaine au Chan-teclerc est Monsieur Gilles Legros de Coteau du Lac. Bonne fin de semaine.

Félicitations à tous nos gagnants et encore une fois Merci de nous avoir si bien encouragés. Nathalie Wathier St-Amour Club Optimiste de Coteau-Station.

"Personnalité d'un soir"?



Les élèves de la polyvalente de la Baie Saint-François présentent la 17e édition du gala personnalité le samedi 1er avril prochain à l'auditorium à 19 heures.

Un jury, sous la présidence de Madame Marie Boyer Grefford, sélectionnera Monsieur ou Mademoiselle Personnalité 89. Figurent comme finalistes Annie-sabrina Chatigny, Francis Lavoie, Claude Leboeuf, Annie Lefebvre, Geneviève Lemieux-Boyer et Julie Soucisse. Les personnes intéressées à assister à ce spectacle peuvent se procurer des billets en communiquant avec Monsieur Robert Brain au 371-2004.

Toute la population est cordialement invitée à assister à ce gala organisé par les élèves de notre polyvalente. C'est un rendez-vous. (Photo Le Soleil).

Dans la troisième partie opposait Couillard Toyota à Urgence Carrosserie, victoire de ces derniers par le pointage de trois à zéro. S. Guay a dirigé l'attaque des siens avec un tour du chapeau et il a marqué un but à chaque période. Bravo à Louis Chatel qui s'est mérité un jeu blanc. Seulement quatre punitions mineures dans cette rencontre.

La dernière partie opposait Rona à Casseau blanc. On a pas trouvé de maître dans ce match car se fut un verdict nul de cinq à cinq. Pour Rona, J. Ringuette a enfilé deux buts, les autres marqueurs ont été F. Godbout, M. Vallée et Y. St-Cyr. Pour Casseau Blanc, M. Girardin et M. Quesnel avec deux buts chacun. L'autre buteur fut D. Fréjeau avec un but. J'espère qu'il va garder la rondelle en souvenir. Seulement trois punitions mineures décernées dans cette partie.

Nelson Paquin, publiciste

Nous voulons aussi féliciter tous nos gagnants. D'abord, félicitations à Sonia Lalonde pour son dessin de la mascotte OPTIFUN lors du concours "Dessine-moi une mas cotte". De plus, pour le concours de sculptures sur glace, le premier prix de \$50. plus un trophée est allé à Monsieur Victor Ménard qui avait sculpté le visage d'Optifun, le deuxième prix est allé à Patrick, Chloé et Jade Ladouceur qui se sont mérités \$30. et un trophée pour leur sculpture représentant un skieur tête première dans un banc de neige. Le troisième prix de \$20. plus un trophée a été remis, quant à lui, à Christian Ethier qui avait fait un petit lapin qui pêchait sur un quai. Il est à noter que nous avons eu 12 participants et ceux-ci ont tous mérité un prix commandité par plusieurs commerces environnants que nous remercions beaucoup. Les trophées étaient une gracieuseté de la brasserie O'Keefe. Un gros merci à son représentant Monsieur François Danis. Les trophées ont été gravés à la Bijouterie Ménard gratuitement. Merci Yvon.

A L'AFFICHE

LE PRINTEMPS EST LÀ LA FERME DE FAIRVIEW AUSSI!

Jusqu'au samedi, 25 mars

Amenez vos petits!

Niveau I

Une ferme où vos petits pourront s'approcher des animaux, les caresser et même les nourrir.

Niveau II

Une ménagerie de faisans • pigeons • colombes • lapins d'Angora • poules de Pologne • petits poussins.

De plus, d'amusants animateurs de foules sur place et oeufs de Pâques GRATUITS - les 23, 24, 25 mars.

VENEZ CÉLÉBRER LA FRAÎCHEUR DU PRINTEMPS!

À Fairview Pointe Claire

UN CENTRE À LA MODE

200 MAGASINS

LA BAIE ■ EATON

HOLT RENFREW

PASCAL

ROUTE TRANSCANADIENNE AU BOULEVARD ST-JEAN



VOUS ALLEZ TROUVER!

Tournoi de badminton

Une saison de badminton se terminant ne peut sombrer dans l'oubli; il faut la couronner en laissant toutes nos affinités s'épanouir et se "canaliser" en une journée "d'émotions enrichissantes".

J'encourage fortement ceux et celles qui viennent de découvrir le Badminton et qui inévitablement, ont un intérêt grandissant envers cette activité. Soyez assuré, de dévoiler une dimension caché, que seul la participation à un tournoi vous la révélera.

Le club de Badminton de Valleyfield vous suggère donc, pour combler ce besoin, un Tournoi de Badminton daté du 9 avril prochain. Eh oui! un qui appartient déjà au passé programme l'arrivée du prochain qui se prépare au présent. Cachez donc cette date du calendrier avant que quelqu'un d'autre vienne vous la ravir. Le dimanche 9 avril vous réserve une place à la polyvalente Baie St-François.

Prenez de l'avance et inscrivez-vous dès maintenant (\$4.00 pour les membres du club et \$6.00 pour les non membres). Vous pouvez vous inscrire par courrier avant mercredi le 5 avril à l'adresse suivante: Club de Badminton de Valleyfield, Re/Tournoi de Badminton, C.P. 293, Valleyfield, Québec, J6S 4V6. Pour plus d'informations, contactez Céline Daoust au 371-9813 ou Serge Leduc au 371-5992. Nous nous ferons un plaisir d'éclaircir vos interrogations.

les petites annonces



Avez-vous mon numéro?
373-8555

Tournoi de curling des marchands

Bonjour, le Club de Curling de Valleyfield vous invite à participer au "Tournoi des Marchands". Ce tournoi se tiendra du 10 au 14 avril 1989. Le but de cet événement est de promouvoir les marchands de notre région par une activité sportive et sociale.

Notre objectif est de recruter deux participants par entreprise. Durant cet événement de 5 jours (soirées), les participants auront l'occasion de jouer 2 parties de curling et ainsi rencontrer bon nombre de gens.

Vos frais de participation se limitent à un cadeau d'une valeur approximative de \$20.00 par participant.

Le tout se terminera par un souper et une soirée pour la remise des cadeaux le 14 avril 89.

Faites vos inscriptions au Club de Curling au 19 Maden, Valleyfield ou téléphoner au 373-7441. S.V.P. les réponses doivent parvenir au Club avant le 1er avril 89.

Merci à l'avance au plaisir de vous revoir. Pour de plus amples renseignements communiquer avec: Richard Gauthier 371-1275 ou Marcel Marchand 373-6890.



Le Permanent

La Société Canada Trust Courtier



MICHEL DAOUST COURTIER INC.



267-4234 • 267-4164 • 373-1544 • Fax 267-0666

VALLEYFIELD



VALLEYFIELD (ARMAND FRAPPIER) Bungalow brique 8 pces, 4 c.c. 2 salles de bain, chauff. bi-énergie et foyer, sous-sol fini, 2 garages. Construction supérieure idéalement située dans un quartier de prestige à proximité du centre hospitalier et des écoles. Terrain de 8685 p.c.



VALLEYFIELD (COIN GORDON ET BOUL. DU HAVRE) Bungalow cèdre, 7 pièces, 3 c.c., chauff. électrique. Boisées de pin rouge, possibilité d'un bachelors au sous-sol. Garage. Terrain paysagé de 10,726 p.c. Super prix d'aubaine!



VALLEYFIELD Bungalow québécois brique 1984, 5 pièces, 3 c.c., chauff. élect. planchers de marquetterie Terrain 60x100



VALLEYFIELD Bungalow brique et vinyle 1983, 8 pièces, 4 c.c., chauff. élect. sous-sol fini. Remise, patio, piscine secteur paisible.



VALLEYFIELD Bungalow alum. 6 pièces, 3 c.c., 2 salles de bain, chauff. élect. et poêle Franklin, sous-sol fini, remise, piscine, patio.



VALLEYFIELD Bungalow brique rénové, 7 pièces, 3 c.c., 2 salles de bain, possibilité de bachelors au sous-sol. Terrain de 102 de façade richement paysagé. Site idéal près des écoles Langlois et Girard, du CEGEP et du centre hospitalier.



VALLEYFIELD Bungalow pierre et brique, 6 pièces, 3 c.c., chauff. bi-énergie sous-sol; salle familiale avec bar et foyer, garage. Site idéal près des écoles, CEGEP et centre hospitalier.



VALLEYFIELD Bungalow brique 6 pièces, 3 c.c., chauff. bi-énergie, et foyer, sous-sol fini. Abri d'auto, remise. Terrain paysagé 79,000\$



VALLEYFIELD (BOUL DU HAVRE) Cottage semi-détaché rénové, 7 pièces, 4 c.c., chauff. bi-énergie, planchers de bois franc. Piscine, cabanon prix 59,000\$



VALLEYFIELD Résidence 1 1/2 étages rénovée, chauff. élect., 2 remises Prix 42,500\$ Idéal pour premier investissement.



VALLEYFIELD (RANG STE-MARIE) Canadienne centenaire rénovée, 5 pièces, 3 c.c., garage 30x30, piscine. Superbe terrain de 1 arpent à la campagne, à proximité des services de la ville.



ST-TIMOTHEE (PROJET LANDRY) Cottage canadien brique et cèdre 6 pces, 3 c.c., chauff. élect. et foyer, garage attaché patio., Terrain paysagé 80x100 très intime.

GRANDE-ILE



GRANDE-ILE Bungalow brique et vinyle 1986, 7 pces, 3 c.c. 2 salles de bain, sous-sol fini, garage fini, remise, terrain 64x121 Bon prix.



GRANDE-ILE Luxueux cottage tout brique, 3 c.c., plafond cathédrale, boisées de chêne, garage. Construction et accessoires de qualité supérieure Terrain de 7,414 p.c. Taxes basses.



GRANDE-ILE Bungalow 1987, brique et vinyle, 5 pces, 3 c.c., chauff. élect. plafond cathédrale, boisées de chêne. Terrain de 11,418 p.c.



GRANDE-ILE Bungalow brique et vinyle 1987, 6 pièces, 3 c.c., chauff. élect. sous-sol semi-fini. Garage 32x24, idéal pour y bricoler.



GRANDE-ILE (POINTE DUPUIS) Bungalow style ranch 1986, 6 pièces, 3 c.c., chauff. élect. et foyer en pierre. Garage 24x24. Terrain de 15,049 p.c.



GRANDE-ILE Bungalow brique 6 pces, 3 c.c., salle familiale et atelier au sous-sol. Garage en brique 12x24. Terrain commercial sur boul. Grande-Ile



ATTENTION PRIX REDUIT MAISON ET BACHELOR GRANDE-ILE Bungalow de 7 pces, 3 c.c., chauff. élect. et foyer, plafond cathédrale, sous-sol semi-fini et bachelors 3 1/2 pièces, loué \$315 mois. Piscine, remise. Terrain de 17,382 p.c.



GRANDE-ILE Bungalow rénové 8 pièces, 3 c.c. sous-sol fini, garage. Grand terrain paysagé Prix d'aubaine.

COTEAU-DU-LAC



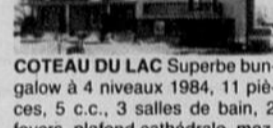
COTEAU DU LAC Canadienne pierre et brique 6 pces, 3 grandes chambres, chauff. élect. et foyer. Garage 16x23, magnifique terrain de 11,202 p.c. Taxes basses.



ST-ZOTIQUE Bungalow pierre et brique 6 pces, 2 c.c., chauff. élect. Salle familiale avec bar et foyer et salle de jeu au sous-sol. Garage, piscine, terrain paysagé de 35,157 p.c. Taxes basses.



COTEAU DU LAC (BORD DE L'EAU) Maison mobile 68x12, 5 pièces, 3 c.c., remise, terrain paysagé de 60' de front directement sur la rive du fleuve St-Laurent. Taxes basses.



COTEAU DU LAC Superbe bungalow à 4 niveaux 1984, 11 pièces, 5 c.c., 3 salles de bain, 2 foyers, plafond cathédrale, mezzanine, 2 puits de lumière. Garage, patio, piscine. Terrain richement paysagé de 16,337 p.c. avec VUE SUR LE FLEUVE. Propriété impeccable. Tout y est!



COTEAU DU LAC Résidence moderne 1988 d'architecture géométrique surface habitable 1152 p.c. aires ouvertes, fenêtre serre, 5 grandes pièces, très ensoleillées dont 2 c.c., patio de bois traité 14x14, terrain de 70'6" de front. Superficie de 7,736 p.c. Libre immédiatement.



COTEAU DU LAC Résidence 1988, brique et alum. "LA CHATELAINES" sur 2 étages 5 pces, 3 c.c. garage attaché. Armoires de cuisine, îlot central et rampes d'escalier en chêne. Marquetterie de chêne fini "crystal" au plancher. Terrain 60x100 garantie de maison neuve 5 ans par APCHQ Occupation immédiate.



COTEAU DU LAC Maison mobile alum. 4 pces, 2 c.c., chauff. élect. remise 8x9. Terrain situé entre l'autoroute 20 et le canal Soulanges.



COTEAU STATION Maison mobile agrandie 5 1/2 pces, patio, remise, piscine. Terrain de 9,000 p.c. sur la rivière Delisle en face de la gazonnière Fairlawn. Prix 35,000\$.

LES ENVIRONS



BEAUHARNOIS Au centre-ville, cottage brique 7 pièces, 4 c.c. planchers bois franc. Zonage commercial. Idéal pour boutique, bureau ou autre. Libre immédiatement.



NITRO (PROJET LANDRY) Bungalow à niveaux 6 pces, 3 c.c., chauff. élect. et foyer. Abri d'auto, patio, piscine creusée. Terrain paysagé et clôturé. Quartier paisible à proximité des services.



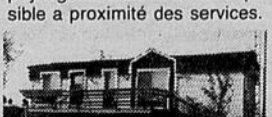
NITRO Joli cottage rénové 7 pièces, 3 c.c., chauff. élect. et foyer, cuisine moderne, planchers de bois franc. sous-sol non fini. Taxes très basses.



N.D.S. Cottage moderne brique et cèdre 5 pièces, 2 c.c., 2 salles de bain, bain tourbillon, chauff. élect. 2 puits de lumière. Remise, patio, terrain paysagé de 14,041 p.c.



ST-TIMOTHEE (RANG STE-MARIE) Emplacement paisible à la campagne, à proximité de Valleyfield. Bungalow brique 1976, 7 pces, 4 c.c., sous-sol fini, chauff., élect. et poêle combustion. Piscine 27', remise, patio. Terrain paysagé professionnellement.



ST-ANICET (BORD DE L'EAU) Bungalow entièrement meublé, 3 pièces, 1 c.c. chauff. élect. remise, patio. Terrain paysagé sur rivière menant au lac St-François. Bord de l'eau fini, quai.



ST-ANICET (BORD DE L'EAU) Chalet hivernisé meublé, 2 c.c., chauff. élect. et foyer. Terrain paysagé sur la rive du Lac St-François. Quai en ciment abritant plusieurs bateaux. A qui la chance?



ST-LOUIS DE GONZAGUE Ferme de 5 arpents de terrain paysagé sur la rivière St-Louis. Résidence très propre de 7 pces, et garage double avec atelier, 2 remises et grange très solide idéale pour chevaux, brebis, bovillons, etc...

MICHEL DAOUST COURTIER INC

267-4234 • 267-4164 • 373-1544
Fax: 267-0666

MICHEL DAOUST COURTIER INC

ENSEMBLES DE JOGGING

EN ACRYLIQUE
POUR GARÇONS 4 - 6X



599

ACHAT SPECIAL

100% ACRYLIQUE LAVABLE FACILE D'ENTRETIEN. CHOIX DE STYLES ET COULEURS. FAITES VOS PROVISIONS MAINTENANT!

ESPADRILLES POUR ENFANTS

PROTECTOR CHAUFFANT EN VELLUR, SEMELLES DE MARCHÉMENT PAILLÉ, MOUSSE À PLOUM À L'INTÉRIEUR DES SANDALES EN CUIR LACÉES.

ÉPARGNEZ \$2.11

788

TIGRE GÉANT



Prix en vigueur du 13 au 18 mars 1989

CHOCOLATS DE PAQUES

SUPER BAS PRIX

CHOCOLATS DE PÂQUES

NOUVEAUTÉS, DANS DES BOÎTES UN SEUL BAS PRIX



499

VOTRE CHOIX
300 grammes

(A) 13 1/2" Lapin debout avec panier
(B) 11 1/2" Lapin assis
(C) 9" x 9" sur un nid

LAPIN EN CHOCOLAT AU LAIT SOLIDE

99¢

OEUFS LILLIPUTIENS

149

200 g

ENSEMBLES DE JOGGING

POUR GARÇONS 8 - 16



999

BEAUX STYLES ATHLETIQUES AVEC PIÈCES ET LIGNES A CONTRASTE DE COULEURS GRIS, MARINE, ROYAL ET PLUS. TAILLES 8 - 16.

ÉPARGNEZ \$2.00

PANTALONS

EN TOILE DE COTON POUR GARÇONS 4 - 6X



NOUVELLES TEINTES PRIN-TANIÈRES. ROYAL, JADE OU GRIS.

499

SUPER BAS PRIX

ÉPARGNEZ \$2.00

sur notre bas prix de tout les jours!

T-SHIRTS

POLO POUR HOMMES



599

REG. 7.99

1/2 PRIX

CHEMISES DE BOWLING POUR DAMES



POLY/COTON. FANTASTIQUE CHOIX DE COULEURS UNIES OU MOTIFS A LA MODE. TAILLES P, M, G.

REG. 7.98

399

BAS HABILLES EN ACRYLIQUE/NYLON POUR HOMMES

CHOIX DE COULEURS, GRANDEUR 10 - 13.

99¢

TASSES A CAFE

CHOIX DE PLUSIEURS STYLES ET MOTIFS.

66¢

ÉPARGNEZ \$2.33

SERVIETTES DE BAIN

FORMAT GEANT 30" X 60"

566

CASSETTES VIDEO 8 HEURES

CHOIX DE PLUSIEURS STYLES ET MOTIFS.

644

ENSEMBLES PANTALONS

EN POLY/COTON POUR FILLES 7 - 14



PANTALONS A EMPLEIN ET GILETS AMPLES A MOTIFS COMFORTABLES ET AMUSANTS.

ÉPARGNEZ 2.00

1299

REG. 14.99

ESPADRILLES MONTANTES POUR HOMMES ET GARÇONS

PIÈRE D'ASPECT CUIR, SEMELLES DE MARCHÉMENT PAILLÉ.

NOUVEAUTÉS: 7-12, GARÇONS: 11-4

1188



COUPONS DE VALEUR

LIMITE DE 1 COUPON PAR ARTICLE PAR CLIENT

AVEC CE COUPON SEULEMENT



PAPIER MOUCHOIRS WHITE - SWAN

BOITE DE 150

59¢

LIMITE DE 1 COUPON PAR CLIENT. VALIDE JUSQU'À U 18 MARS 89.

AVEC CE COUPON SEULEMENT

BOISSON SWEET RIPE 25% DE VRAI JUS

PQT. DE 3

49¢

LIMITE DE 1 COUPON PAR CLIENT. VALIDE JUSQU'À U 18 MARS 89.

AVEC CE COUPON SEULEMENT

TASTE DELIGHT "BROWNIES" CHOCOLAT

PQT. DE 5

79¢

LIMITE DE 1 COUPON PAR CLIENT. VALIDE JUSQU'À U 18 MARS 89.

AVEC CE COUPON SEULEMENT



PELLICULE PLASTIQUE STRETCH 'N' SEAL

15 m.

LIMITE DE 1 COUPON PAR CLIENT. VALIDE JUSQU'À U 18 MARS 89.

77¢

HEURES D'OUVERTURE
Lundi-mardi-mercredi
9h30 à 17h30
Jeudi-vendredi, 9h30 à 21h00
Samedi 9h00 à 17h00

TIGRE GÉANT

Nous nous réservons le droit de restreindre les quantités. Toutes les descriptions de produits sont basées sur les représentations des fabricants. Giant Tiger (Tigre Géant) et les symboles du Tigre Géant sont des marques déposées au Canada des magasins Tigre Géant Limitée.

73A MADEN VALLEYFIELD

