

# Évolution des principales caractéristiques de la population du CSSS de Dorval-Lachine-LaSalle

DONNÉES DES RECENSEMENTS DE 1996 À 2006

Que ce soit à travers la hausse récente des naissances, le vieillissement de la population ou les migrations le portrait de la population montréalaise se modifie avec le temps. À l'aide des recensements canadiens, il est possible de documenter les principaux changements de caractéristiques populationnelles survenus au cours des dernières années. Ainsi, pour chacun des 12 territoires de CSSS du réseau montréalais de santé et de services sociaux, cette série dresse des portraits chiffrés de l'évolution des principales caractéristiques de la population montréalaise entre 1996 et 2006.

En particulier, des tableaux statistiques tirés de compilations spéciales des recensements jettent un regard précis sur les conditions sociales, culturelles, économiques et démographiques qui prévalaient en 1996, 2001 et 2006. Ces tableaux permettent notamment

de comparer la situation dans le temps des secteurs de CLSC et des voisinages composant un CSSS. Afin d'illustrer plus spécifiquement des changements concernant des conditions de vulnérabilité, huit indicateurs sont aussi présentés sous forme de cartes et graphiques. Pour cette sélection d'indicateurs, les cartes servent ainsi à présenter les changements survenus entre 1996 et 2006 par voisinage alors que les graphiques rendent possible la comparaison de l'évolution entre les secteurs de CLSC, le CSSS et Montréal.

Le suivi dans le temps de différents indicateurs permettra de soulever des enjeux, de noter des améliorations ou des détériorations et de constater l'ampleur des transformations sur un territoire, ce qui constitue des éléments fort utiles pour orienter et soutenir les actions des décideurs et intervenants.





## MOT DU DIRECTEUR

Pour que les actions de santé publique portent fruit, elles doivent s'appuyer sur des données traduisant le mieux possible la réalité des territoires et des populations qu'elles visent. Parmi les informations nécessaires à cet exercice, celles relatives aux déterminants sociaux, c'est-à-dire aux caractéristiques des individus et de leur milieu de vie, occupent une place centrale compte tenu de leurs liens étroits avec la santé. C'est dans cette perspective que la présente série de publications documente l'évolution des principales caractéristiques démographiques, socioculturelles et socioéconomiques de la population montréalaise entre 1996 et 2006.

En rendant disponible ces données précises sur les changements qui ont marqué chacun des territoires de CSSS, nous souhaitons qu'elles puissent permettre aux acteurs locaux en santé et à leurs partenaires d'en apprendre davantage sur les populations qu'ils desservent. Ce faisant, il est permis de croire que cette connaissance accrue servira à adapter le plus efficacement possible les services et les actions visant à promouvoir et à maintenir la santé de la population.

le directeur de santé publique

Richard Lessard, M.D.

## UN PORTRAIT DE L'ÉVOLUTION DES PRINCIPALES CARACTÉRISTIQUES DE LA POPULATION ENTRE 1996 ET 2006

On trouve aux pages 6 à 11 les tableaux synthèses des données tirées des recensements de 1996, 2001 et 2006 qui décrivent des caractéristiques de la population de chacun des voisinages du CSSS de Dorval-Lachine-LaSalle. Les informations pour Montréal, le CSSS et les territoires de CLSC y sont également présentées comme valeurs de référence.

La première partie du tableau présente des caractéristiques démographiques et socioculturelles, notamment la proportion de la population âgée de 65 ans et plus, la proportion de familles monoparentales, la proportion de la population dont la langue maternelle est autre que le français ou l'anglais et la proportion de la population d'immigration récente.

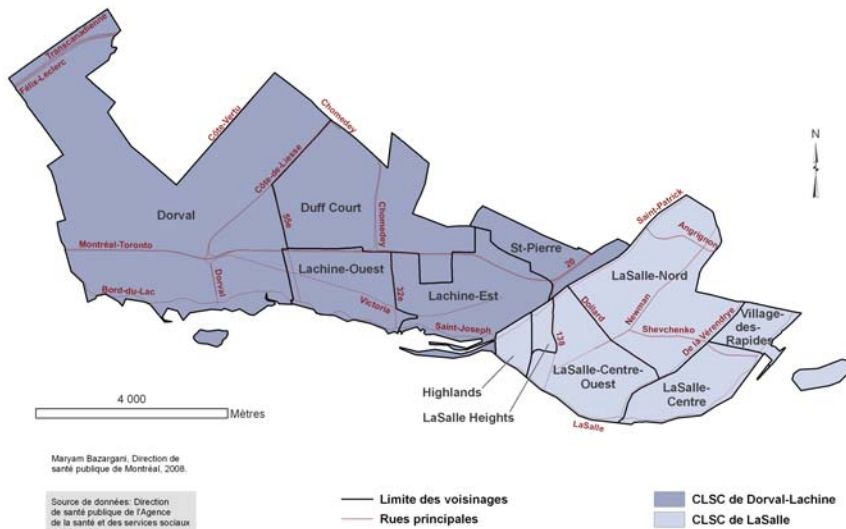
La deuxième partie du tableau nous renseigne sur des caractéristiques socioéconomiques de la population du territoire, entre autres, la proportion de la population sans diplôme, le taux d'emploi et le revenu moyen.

À la suite du tableau synthèse, huit indicateurs sont cartographiés de façon à mettre en évidence les écarts entre voisinages dans l'évolution de certaines caractéristiques liées à la vulnérabilité. Des graphiques accompagnent les cartes pour permettre la comparaison des tendances entre le CSSS, les territoires de CLSC et l'ensemble de la région de Montréal.



## L'ÉCHELLE D'ANALYSE : LES VOISINAGES

### Les voisinages du CSSS de Dorval-Lachine-LaSalle



### Qu'est-ce qu'un voisinage?

Le découpage de l'île de Montréal en 111 unités de voisinage a été conçu par la Direction de santé publique de l'Agence de la santé et des services sociaux de Montréal en collaboration avec divers intervenants locaux. Il a pour but de diviser les territoires sociosanitaires (CSSS et CLSC) de la région montréalaise en unités plus fines qui reflètent des réalités sociales distinctes et, bien souvent, des milieux nécessitant des interventions différentes.



## Comment lire les tableaux

Les tableaux présentent les différentes caractéristiques socioéconomiques, démographiques et culturelles de la population pour les années 1996, 2001 et 2006. On y retrouve la proportion et le nombre de personnes présentant chacune de ces caractéristiques.

Les caractéristiques sélectionnées sont pour la plupart les mêmes que celles du document « Principales caractéristiques de la population de Montréal, données du Recensement de 2006 »<sup>1</sup>. Toutefois, en raison de la disponibilité des données à chaque année, certains indicateurs diffèrent légèrement.

Pour chaque caractéristique, les 111 voisinages ont été divisés en 5 groupes. Le dégradé de couleurs des cellules du tableau fait référence à ces quintiles. La couleur la plus pâle représente le premier quintile, qui regroupe les voisinages avec les valeurs les plus faibles et la plus foncée fait référence au 5<sup>e</sup> quintile, regroupant les voisinages avec les valeurs les plus élevées.

Cette classification a été effectuée pour toutes les années considérées. En consultant les tableaux pour les trois années, il est ainsi possible de connaître l'évolution des caractéristiques du territoire, mais également d'avoir une idée du changement de position parmi les autres voisinages de Montréal.

1. Principales caractéristiques de la population du CSSS de la population de Montréal – données du Recensement de 2006, Direction de santé publique de l'Agence de la santé et des services sociaux de Montréal, 2009

## Comment lire les cartes

Les cartes illustrent l'évolution de certaines caractéristiques entre 1996 et 2006.

La couleur des voisinages sur la carte fait référence à la variation absolue en points de pourcentage entre 1996 et 2006 (valeur 2006 – valeur 1996). Le bleu indique une baisse alors que l'orangé témoigne d'une hausse. Dans les deux cas, les teintes plus foncées révèlent des changements plus prononcés.

Les cartes permettent également de connaître les différences d'effectifs grâce aux cercles dont la taille est proportionnelle à l'augmentation ou à la diminution, entre 1996 et 2006, du nombre de personnes dans la situation illustrée. Les tons de gris renseignent sur le sens du changement : les cercles gris pâle signalent une diminution du nombre de personnes alors que ceux en gris foncé témoignent d'une croissance. Signalons que l'indice de dépendance est présenté autrement : dans ce cas, les changements dans le nombre de personnes de 0-14 ans sont illustrés dans la partie droite du disque et ceux concernant les 65 ans et plus sont inscrits dans la partie gauche. Les tons de gris garde la même signification que dans les autres cartes, mais la taille du cercle n'est pas proportionnelle à l'ampleur de la variation du nombre d'individus.



## Pour faciliter l'interprétation des données

Pour classer les territoires en quintiles, ceux-ci ont été ordonnés suivant les proportions observées, sauf dans le cas de certaines caractéristiques sur le revenu (revenu moyen et revenu médian) où les territoires ont été ordonnés suivant les revenus observés.

De plus, dans le cas des caractéristiques démographiques et socioculturelles, les territoires ont été classés en ordre croissant de façon à ce que les territoires où la caractéristique étudiée est la plus concentrée se retrouvent dans le 5<sup>e</sup> quintile (vert foncé). Par contre, dans le cas des caractéristiques socioéconomiques, les territoires ont été classés soit en ordre croissant, soit en ordre décroissant, de façon à ce que les territoires où les conditions socioéconomiques sont les plus défavorables se retrouvent dans le 5<sup>e</sup> quintile (rouge foncé).

## La proportion et le nombre

La proportion indique si une concentration importante d'individus ou de familles présentent la caractéristique étudiée.

Le nombre précise combien de personnes dans le territoire présentent la caractéristique étudiée. Notons qu'une caractéristique pour laquelle on observe une faible proportion peut tout de même toucher un grand nombre d'individus.

Ces deux informations apportent une vision plus complète de la réalité mesurée et s'avèrent toutes deux utiles pour déterminer les territoires où il apparaît prioritaire de mener des actions, les interventions à privilégier et les ressources nécessaires.

Pour de plus amples renseignements sur la méthodologie, les définitions et la sélection des indicateurs vous pouvez consulter les documents suivants :

- *Principales caractéristiques de la population du CSSS de Dorval-Lachine-LaSalle - données du Recensement de 2006, Direction de santé publique de l'Agence de la santé et des services sociaux de Montréal, 2009*
- *Évolution des principales caractéristiques de la population, 1996-2006 – Document méthodologique*

# Synthèse des caractéristiques de la population du territoire du CSSS de Dorval-Lachine-LaSalle, 1996

MONTRÉAL		Dorval	Duff Court	St-Pierre	Lachine-Est	Lachine-Ouest	CLSC de LaSalle	LaSalle Heights	LaSalle-Nord	Village-des-Rapides	LaSalle-Centre	LaSalle-Centre-Ouest	Highlands	
CARACTÉRISTIQUES DÉMOGRAPHIQUES ET SOCIOCULTURELLES		1 775 845	17 575	2 545	4 740	19 110	13 520	72 030	1 965	24 770	7 550	14 805	19 410	3 535
Population totale	N	1 775 845	17 575	2 545	4 740	19 110	13 520	72 030	1 965	24 770	7 550	14 805	19 410	3 535
Population de 0-4 ans	%	6,0	5,1	7,1	8,0	5,9	6,4	6,1	8,1	6,5	5,3	4,6	6,6	7,9
	N	106 835	900	180	380	1 135	865	4 405	160	1 615	400	680	1 275	280
Population de 5-19 ans	%	16,1	16,5	18,1	17,2	16,4	15,8	16,0	25,2	16,1	14,7	13,4	17,5	16,4
	N	285 225	2 900	460	815	3 130	2 130	11 550	495	3 995	1 110	1 985	3 390	580
Population de 20-44 ans	%	40,5	36,0	34,8	42,9	38,1	38,2	38,5	37,7	40,2	37,2	33,7	40,0	42,7
	N	718 905	6 320	885	2 035	7 290	5 160	27 755	740	9 955	2 805	4 990	7 760	1 510
Population de 45-64 ans	%	22,6	25,0	20,6	20,5	21,8	23,6	25,2	21,9	26,6	24,4	25,7	24,4	21,4
	N	400 850	4 390	525	970	4 170	3 195	18 160	430	6 580	1 845	3 800	4 730	755
Population de 65 et plus	%	14,9	17,4	18,7	11,2	17,7	16,1	14,1	7,1	10,5	18,4	22,5	11,7	11,2
	N	264 030	3 060	475	530	3 385	2 175	10 145	140	2 600	1 390	3 335	2 270	395
Population vivant seule	%	16,1	13,4	19,0	13,0	16,3	14,2	12,9	11,5	10,0	16,2	17,6	11,3	16,1
	N	279 620	2 320	430	605	2 975	1 920	9 185	225	2 470	1 205	2 530	2 185	570
Population de 65 ans et plus vivant seule	%	34,7	27,8	45,5	30,5	33,5	34,0	28,0	22,6	19,3	31,1	36,8	22,8	36,7
	N	83 090	780	100	160	895	740	2 720	35	500	425	1 110	500	145
Familles avec enfants	%	64,3	58,3	70,0	67,6	64,0	60,0	64,1	79,1	65,2	57,9	56,9	68,4	65,4
	N	289 480	2 760	420	885	3 180	2 235	12 910	435	4 605	1 230	2 280	3 730	625
Familles monoparentales parmi les familles avec enfants	%	31,7	30,4	59,5	39,0	36,5	22,1	30,5	49,4	27,8	34,1	30,5	29,6	36,8
	N	91 860	625	250	345	1 160	495	3 935	215	1 280	420	695	1 105	230
Familles monoparentales avec 2 enfants et plus parmi les familles avec enfants	%	11,5	8,7	26,2	15,8	13,1	7,6	10,9	14,9	11,6	9,8	10,1	10,1	10,4
	N	33 380	240	110	140	415	170	1 405	65	535	120	230	375	65
Population de langue maternelle autre que le français ou l'anglais	%	27,6	16,6	10,2	6,4	9,8	12,5	23,5	36,4	32,0	9,4	18,1	22,7	13,6
	N	467 960	2 815	220	290	1 765	1 640	16 395	695	7 700	690	2 565	4 275	470
Langue parlée à la maison autre que le français ou l'anglais	%	18,0	8,5	6,2	5,6	5,6	5,6	14,6	34,0	19,8	4,8	10,4	14,4	8,4
	N	298 800	1 415	135	250	1 005	725	9 965	625	4 610	355	1 435	2 655	285
Population qui ne peut soutenir une conversation ni en français, ni en anglais	%	3,1	1,0	0,9	0,9	1,4	1,0	2,4	5,1	3,6	0,5	1,5	2,3	0,8
	N	53 740	170	20	40	250	135	1 695	100	880	40	215	440	30
Immigrants (nés à l'extérieur du Canada)	%	26,5	20,4	9,3	11,3	9,9	12,8	23,3	38,6	30,1	9,8	16,0	25,0	16,8
	N	462 905	3 545	210	530	1 830	1 725	16 655	760	7 445	730	2 295	4 820	595
Nouveaux immigrants (arrivés au cours des 5 dernières années)	%	6,7	4,6	2,2	1,4	1,9	1,7	4,7	19,3	5,5	0,9	2,4	5,6	4,4
	N	116 740	800	50	65	355	235	3 380	380	1 355	65	340	1 085	155

	MONTRÉAL	CSSS de Dorval-Lachine-LaSalle	CLSC de Dorval-Lachine	Dorval	Duff Court	St-Pierre	Lachine-Est	Lachine-Ouest	CLSC de LaSalle	LaSalle Heights	LaSalle-Nord	Village-des-Rapides	LaSalle-Centre	LaSalle-Centre-Ouest	Highlands
Population de 25 ans et plus sans diplôme	34,0 418 300	36,0 32 700	33,8 13 545	22,4 2 825	53,5 770	48,7 1 540	44,8 5 855	26,0 2 555	37,7 19 160	44,1 545	37,4 6 470	35,5 1 975	37,6 4 115	38,8 5 185	35,8 860
Population de 25 ans et plus avec grade universitaire	20,4 250 855	12,7 11 570	16,0 6 405	22,4 2 825	2,4 35	7,6 240	7,2 945	24,0 2 355	10,2 5 170	4,5 55	9,9 1 715	11,2 625	12,3 1 340	8,6 1 150	11,9 285
Taux d'emploi de la population de 15 ans et plus	52,2 761 685	53,9 57 220	54,3 25 290	55,5 8 115	39,4 705	52,7 1 975	51,8 7 875	59,2 6 620	53,6 31 930	37,3 545	56,2 11 570	52,2 3 315	51,9 6 445	53,3 8 455	55,7 1 605
Taux de chômage de la population de 15 ans et plus	13,2 116 065	11,1 7 130	10,1 2 835	8,6 765	18,0 155	11,6 260	12,5 1 120	7,5 535	11,9 4 295	28,1 215	12,3 1 620	10,8 400	8,0 560	13,0 1 265	12,8 235
Revenu moyen avant impôt de la population de 15 ans et plus	23 568 \$	23 292 \$	24 912 \$	30 414 \$	12 966 \$	18 424 \$	20 152 \$	28 214 \$	22 020 \$	14 441 \$	21 191 \$	22 800 \$	23 893 \$	21 963 \$	21 871 \$
Revenu médian avant impôt des familles	40 037 \$	43 020 \$	45 614 \$	55 397 \$	17 212 \$	30 896 \$	36 967 \$	57 056 \$	41 104 \$	18 701 \$	40 759 \$	41 197 \$	45 435 \$	41 484 \$	38 108 \$
Revenu médian avant impôt des familles monoparentales avec parent féminin	19 405 \$	22 483 \$	21 581 \$	33 750 \$	12 904 \$	16 018 \$	18 735 \$	33 202 \$	22 920 \$	13 367 \$	23 897 \$	21 281 \$	27 370 \$	24 023 \$	20 791 \$
Revenu médian avant impôt des ménages d'une seule personne	16 013 \$	17 949 \$	18 385 \$	24 290 \$	10 636 \$	15 090 \$	15 295 \$	20 086 \$	17 453 \$	14 790 \$	19 342 \$	16 825 \$	17 352 \$	15 858 \$	20 228 \$
Population vivant sous le seuil de faible revenu avant impôt	34,8 604 315	28,1 35 765	27,7 15 495	18,8 3 240	66,9 1 515	43,1 2 010	35,1 6 395	17,3 2 335	28,4 20 270	60,1 1 180	28,8 7 100	26,5 1 980	21,9 3 150	29,7 5 720	32,3 1 140
Familles vivant sous le seuil de faible revenu avant impôt	28,4 127 840	23,0 8 155	22,2 3 400	13,4 635	64,5 390	38,0 500	29,3 1 455	11,4 425	23,6 4 760	56,8 315	24,6 1 740	21,4 455	16,7 670	24,5 1 335	25,7 245
Familles monoparentales avec parent féminin vivant sous le seuil de faible revenu avant impôt	55,6 43 525	50,6 2 970	52,0 1 270	32,3 160	93,0 200	64,4 190	58,5 585	29,9 130	49,6 1 700	81,1 150	48,9 560	55,6 175	41,4 240	47,8 480	52,6 100
Population de 0-5 ans vivant sous le seuil de faible revenu avant impôt	44,3 5 6365	37,3 3 485	34,2 1 415	22,9 245	71,4 150	45,9 225	43,6 575	20,9 220	39,8 2 070	82,1 160	40,5 760	37,6 190	25,9 215	43,0 640	37,7 115
Population de 65 ans et plus vivant sous le seuil de faible revenu avant impôt	35,5 85 170	31,6 5 720	31,6 2 650	17,9 500	70,5 155	54,3 285	44,9 1 200	23,7 515	31,6 3 070	53,3 80	29,1 755	29,3 400	34,6 1 045	28,8 630	38,0 150
Ménages locataires	65,7 508 415	61,4 33 790	57,3 14 175	43,5 3 220	96,8 1 045	75,3 1 525	68,7 5 710	45,3 2 675	64,7 19 615	99,4 785	61,1 6 015	59,7 2 075	66,1 4 450	65,2 5 155	70,9 1 135
Ménages locataires consacrant 30 % ou plus de leur revenu au loyer brut	44,7 227 460	38,7 13 075	39,2 5 555	35,1 1 130	48,8 510	43,1 660	39,0 2 230	38,1 1 020	38,3 7 520	43,3 340	36,4 2 190	39,8 825	38,9 1 730	38,7 1 995	38,8 440
Personnes ayant déménagé (au cours des 5 dernières années)	48,0 788 220	45,3 54 305	45,7 24 115	40,7 6 715	61,9 1 290	47,7 2 050	50,7 8 770	41,8 5 285	45,1 30 190	43,8 795	47,5 10 985	44,4 3 140	39,8 5 440	44,8 8 075	53,8 1 755

CARACTÉRISTIQUES SOCIOÉCONOMIQUES

Note : Tous les chiffres de revenu sont présentés en dollars courants.

# Synthèse des caractéristiques de la population du territoire du CSSS de Dorval-Lachine-LaSalle, 2001

		MONTRÉAL	CSSS de Dorval-Lachine-LaSalle	CLSC de Dorval-Lachine	Dorval	Duff Court	St-Pierre	Lachine-Est	Lachine-Ouest	CLSC de LaSalle	LaSalle Heights	LaSalle-Nord	Village-des-Rapides	LaSalle-Centre	LaSalle-Centre-Ouest	Highlands
<b>CARACTÉRISTIQUES DÉMOGRAPHIQUES ET SOCIOCULTURELLES</b>																
Population totale	N	1 812 725	131 910	57 925	17 705	2 625	4 610	19 365	13 625	73 985	1 680	26 570	7 595	14 695	19 810	3 635
Population de 0-4 ans	%	5,3	5,0	4,9	4,7	5,7	5,7	4,7	4,9	5,1	5,1	5,3	4,3	4,0	5,7	6,6
	N	95 730	6 600	2 815	825	150	265	905	670	3 780	85	1 415	330	590	1 120	240
Population de 5-19 ans	%	16,2	16,3	16,7	16,6	18,9	19,4	15,7	16,7	16,0	25,6	15,8	15,9	13,1	17,5	16,9
	N	293 350	21 495	9 645	2 935	495	895	3 040	2 280	11 855	430	4 200	1 210	1 930	3 470	615
Population de 20-44 ans	%	39,4	36,4	36,0	34,2	33,9	39,7	37,4	35,9	36,7	34,5	38,1	35,3	32,2	38,0	40,9
	N	714 985	48 015	20 880	6 050	890	1 830	7 235	4 885	27 140	580	10 125	2 680	4 725	7 530	1 485
Population de 45-64 ans	%	23,8	25,8	25,6	26,9	22,9	23,3	24,4	26,8	26,0	24,4	26,9	25,3	26,1	25,6	23,2
	N	431 955	34 050	14 800	4 760	600	1 075	4 725	3 650	19 250	410	7 155	1 925	3 830	5 070	845
Population de 65 et plus	%	15,3	16,5	16,9	17,8	18,9	11,6	17,9	15,7	16,2	10,7	13,8	19,0	24,6	13,2	12,1
	N	276 700	21 740	9 785	3 145	495	535	3 465	2 135	11 960	180	3 675	1 440	3 620	2 620	440
Population vivant seule	%	17,1	15,7	17,2	14,9	20,9	17,3	19,7	15,9	14,5	14,6	12,0	16,7	19,2	13,1	17,7
	N	303 275	20 300	9 670	2 590	490	795	3 640	2 160	10 630	245	3 180	1 260	2 715	2 580	645
Population de 65 ans et plus vivant seule	%	35,6	32,4	36,3	30,4	31,1	38,0	40,7	38,9	29,6	48,8	25,6	29,8	37,7	23,9	27,6
	N	89 730	6 485	3 080	880	95	205	1 100	800	3 405	100	945	420	1 220	600	120
Familles avec enfants	%	63,3	62,5	60,9	60,4	71,8	65,3	61,0	58,6	63,7	74,2	62,9	61,7	59,6	67,7	62,9
	N	295 240	22 765	9 455	2 960	420	810	3 025	2 240	13 315	360	4 840	1 355	2 405	3 755	610
Familles monoparentales parmi les familles avec enfants	%	33,0	33,3	32,7	25,8	53,6	38,3	39,3	27,0	33,7	52,8	31,2	38,4	33,7	33,6	32,8
	N	97 285	7 585	3 095	765	225	310	1 190	605	4 490	190	1 510	520	810	1 260	200
Familles monoparentales avec 2 enfants et plus parmi les familles avec enfants	%	11,9	11,1	11,6	7,3	28,6	13,0	14,2	9,4	10,7	23,6	10,3	10,0	8,1	11,3	12,3
	N	35 145	2 530	1 100	215	120	105	430	210	1 425	85	500	135	195	425	75
Population de langue maternelle autre que le français ou l'anglais	%	29,0	20,1	12,9	17,3	4,5	11,0	11,3	11,5	25,8	29,2	34,6	9,5	18,6	26,9	16,3
	N	501 910	25 470	7 145	2 925	110	495	2 075	1 535	18 320	470	8 820	705	2 575	5 170	575
Langue parlée à la maison autre que le français ou l'anglais	%	13,7	9,1	4,9	7,2	3,0	4,9	4,0	4,1	12,5	21,8	18,7	2,5	6,8	12,9	9,2
	N	178 860	8 905	2 170	875	60	190	610	435	6 735	295	3 415	155	745	1 885	245
Population qui ne peut soutenir une conversation ni en français, ni en anglais	%	2,4	1,6	1,0	1,5	0,0	1,2	0,8	0,6	2,1	2,4	2,8	0,7	0,7	2,7	1,2
	N	42 140	2 060	545	260	0	55	155	75	1 510	40	745	55	100	525	45
Immigrants (nés à l'extérieur du Canada)	%	27,6	20,3	14,6	20,2	10,6	11,1	11,9	13,0	24,8	32,6	32,3	9,2	16,8	27,2	17,3
	N	492 230	26 420	8 275	3 525	265	510	2 215	1 765	18 145	550	8 550	690	2 375	5 350	630
Nouveaux immigrants (arrivés au cours des 5 dernières années)	%	5,7	3,3	2,8	3,0	2,4	3,1	3,0	2,1	3,7	10,4	4,5	0,9	1,6	4,8	3,0
	N	101 035	4 285	1 575	520	60	145	565	285	2 705	175	1 185	70	220	940	110

	MONTRÉAL	CSSS de Dorval-Lachine-LaSalle	CLSC de Dorval-Lachine	Dorval	Duff Court	St-Pierre	Lachine-Est	Lachine-Ouest	CLSC de LaSalle	LaSalle Heights	LaSalle-Nord	Village-des-Rapides	LaSalle-Centre	LaSalle-Centre-Ouest	Highlands
CARACTÉRISTIQUES SOCIOÉCONOMIQUES															
Population de 25 ans et plus sans diplôme	29,4 368 310	32,6 30 530	31,2 12 680	21,6 2 705	55,7 960	45,3 1 430	40,0 5 350	22,7 2 240	33,8 17 860	47,7 510	34,7 6 610	32,0 1 785	35,0 3 805	32,3 4 415	28,7 730
Population de 25 ans et plus avec grade universitaire	24,0 301 570	14,7 13 770	17,7 7 210	23,9 3 000	8,4 145	9,5 300	9,1 1 215	26,0 2 565	12,4 6 550	4,7 50	11,8 2 250	12,5 695	12,7 1 380	13,2 1 810	14,8 375
Taux d'emploi de la population de 15 ans et plus	57 850 640	57,6 62 710	58,2 27 575	60,2 8 840	40,5 815	55,8 2 070	55,7 8 735	62,9 7 110	57,1 35 135	43,2 575	58,4 12 995	56,3 3 585	53,6 6 595	58,2 9 465	64,1 1 925
Taux de chômage de la population de 15 ans et plus	9,2 86 585	7,7 5 195	6,8 2 025	4,7 440	13,8 130	6,7 150	8,5 810	6,5 495	8,3 3 165	15,4 105	9,0 1 280	6,5 250	7,4 525	8,5 875	6,3 130
Revenu moyen avant impôt de la population de 15 ans et plus	28 258 \$	26 748 \$	28 596 \$	33 075 \$	16 927 \$	21 609 \$	23 601 \$	33 978 \$	25 323 \$	13 833 \$	25 137 \$	26 485 \$	27 109 \$	24 217 \$	27 529 \$
Revenu médian avant impôt des familles	47 702 \$	49 821 \$	51 609 \$	61 059 \$	26 081 \$	36 492 \$	41 431 \$	66 086 \$	48 384 \$	21 297 \$	47 938 \$	50 535 \$	53 512 \$	46 496 \$	50 408 \$
Revenu médian avant impôt des familles monoparentales avec parent féminin	27 712 \$	30 432 \$	29 880 \$	39 931 \$	13 145 \$	23 004 \$	28 583 \$	38 847 \$	31 514 \$	13 601 \$	32 526 \$	31 821 \$	35 111 \$	29 304 \$	29 022 \$
Revenu médian avant impôt des ménages d'une seule personne	20 487 \$	22 566 \$	22 629 \$	30 499 \$	14 866 \$	18 110 \$	19 373 \$	25 163 \$	22 354 \$	11 821 \$	25 111 \$	25 050 \$	21 014 \$	22 014 \$	25 647 \$
Population vivant sous le seuil de faible revenu avant impôt	29,0 514 925	23,4 30 235	23,3 13 110	15,0 2 600	58,3 1 365	35,2 1 620	29,5 5 440	15,4 2 085	23,5 17 120	57,4 965	21,7 5 740	17,1 1 290	21,0 2 960	27,3 5 360	22,1 805
Familles vivant sous le seuil de faible revenu avant impôt	22,5 104 860	18,4 6 715	17,8 2 760	10,7 525	49,6 290	30,9 385	23,3 1 155	10,5 400	18,9 3 955	54,6 265	17,4 1 340	11,8 260	14,9 600	24,1 1 335	16,6 160
Familles monoparentales avec parent féminin vivant sous le seuil de faible revenu avant impôt	43,7 35 645	35,8 2 290	37,1 980	20,5 130	84,2 160	54,4 155	37,4 380	30,8 160	34,7 1 305	82,4 140	27,5 335	24,2 110	34,3 240	40,6 420	35,1 65
Population de 0-5 ans vivant sous le seuil de faible revenu avant impôt	38,1 44 335	31,4 2 525	29,0 1 000	22,1 225	82,4 140	46,2 150	37,4 410	10,2 85	33,0 1 520	72,0 90	33,9 585	17,6 75	27,2 185	36,7 495	30,5 90
Population de 65 ans et plus vivant sous le seuil de faible revenu avant impôt	31,3 78 995	28,7 5 740	28,7 2 435	14,0 405	31,7 95	44,4 240	41,2 1 115	27,8 570	28,8 3 305	56,1 115	29,0 1 070	20,1 285	31,2 1 010	28,8 725	25,0 110
Ménages locataires	64,2 517 535	59,1 34 335	56,5 14 640	43,6 3 330	89,9 1 020	71,0 1 490	69,0 6 125	43,4 2 680	61,2 19 690	99,3 700	57,5 6 360	52,9 1 875	65,1 4 435	62,2 5 210	65,0 1 095
Ménages locataires consacrant 30 % ou plus de leur revenu au loyer brut	37,2 192 435	32,9 11 285	34,1 4 990	32,5 1 085	41,4 420	36,9 550	32,4 1 985	35,3 945	32,0 6 295	51,1 360	29,5 1 875	29,5 555	35,1 1 560	32,5 1 695	23,2 255
Personnes ayant déménagé (au cours des 5 dernières années)	47,6 803 305	44,5 54 920	45,2 24 405	41,9 6 955	57,4 1 355	51,0 2 215	50,7 8 995	37,7 4 875	44,0 30 515	35,7 570	45,0 11 265	41,3 2 970	40,9 5 555	43,9 8 130	59,4 2 020

Note : Tous les chiffres de revenu sont présentés en dollars courants.

# Synthèse des caractéristiques de la population du territoire du CSSS de Dorval-Lachine-LaSalle, 2006

MONTRÉAL		CSSS de Dorval-Lachine-LaSalle	CLSC de Dorval-Lachine	Dorval	Duff Court	St-Pierre	Lachine-Est	Lachine-Ouest	CLSC de LaSalle	LaSalle Heights	LaSalle-Nord	Village-des-Rapides	LaSalle-Centre	LaSalle-Centre-Ouest	Highlands
	N	1 854 445	134 260	59 485	18 090	2 225	20 380	13 940	74 770	1 975	26 925	7 465	15 265	19 410	3 735
Population totale	N	1 854 445	134 260	59 485	18 090	2 225	20 380	13 940	74 770	1 975	26 925	7 465	15 265	19 410	3 735
Population de 0-4 ans	%	5,1	4,9	4,9	4,1	6,5	5,1	4,7	4,9	6,6	5,1	4,2	3,8	5,4	5,8
	N	94 540	6 540	2 890	745	145	1 040	660	3 650	130	1 365	315	580	1 050	215
Population de 5-19 ans	%	15,8	16,1	16,8	17,1	17,1	15,3	17,6	15,6	23,0	15,4	15,3	13,0	17,1	17,3
	N	292 880	21 680	9 990	3 085	380	3 115	2 460	11 675	455	4 135	1 140	1 985	3 315	645
Population de 20-44 ans	%	38,0	34,1	33,9	32,7	31,9	35,6	32,2	34,3	34,7	34,9	33,7	29,8	36,1	39,0
	N	705 355	45 830	20 185	5 910	710	7 255	4 490	25 655	685	9 400	2 515	4 555	7 005	1 455
Population de 45-64 ans	%	25,6	27,7	28,2	28,7	23,4	27,7	29,9	27,3	25,3	27,5	28,7	27,1	27,2	26,1
	N	475 120	37 225	16 785	5 190	520	5 645	4 175	20 435	500	7 410	2 145	4 140	5 270	975
Population de 65 et plus	%	15,5	17,1	16,2	17,6	19,8	16,3	15,6	17,9	9,6	17,1	17,8	26,2	14,3	11,8
	N	286 560	22 975	9 620	3 180	440	3 315	2 170	13 350	190	4 610	1 330	4 005	2 775	440
Population vivant seule	%	17,5	16,3	16,8	14,8	19,3	18,7	16,8	15,8	15,0	14,0	18,1	20,5	13,8	17,5
	N	317 350	21 440	9 740	2 645	380	3 650	2 335	11 700	295	3 745	1 345	2 990	2 670	655
Population de 65 ans et plus vivant seule	%	35,9	33,9	35,9	31,2	34,3	40,2	39,8	32,6	37,5	29,5	29,1	40,8	29,3	28,7
	N	94 250	7 155	2 985	920	60	1 020	870	4 170	75	1 365	385	1 415	800	125
Familles avec enfants	%	62,7	62,8	62,4	62,2	68,3	61,7	61,0	63,2	80,4	62,6	61,9	58,0	66,7	61,9
	N	298 100	23 190	10 050	3 125	345	3 300	2 365	13 145	410	4 825	1 335	2 315	3 620	625
Familles monoparentales parmi les familles avec enfants	%	33,0	34,6	34,6	27,4	46,4	41,1	29,2	34,7	51,2	33,0	39,3	29,6	35,8	38,4
	N	98 240	8 035	3 480	855	160	1 355	690	4 555	210	1 590	525	685	1 295	240
Familles monoparentales avec 2 enfants et plus parmi les familles avec enfants	%	11,7	11,8	12,0	8,0	18,8	14,7	11,6	11,6	22,0	11,8	10,9	6,5	12,7	18,4
	N	34 955	2 735	1 210	250	65	485	275	1 520	90	570	145	150	460	115
Population de langue maternelle autre que le français ou l'anglais	%	32,6	25,3	18,0	22,5	15,2	16,4	16,8	31,1	38,7	39,7	12,3	23,1	32,8	25,1
	N	577 880	32 595	10 240	3 920	305	3 140	2 300	22 355	750	10 340	900	3 290	6 170	905
Langue parlée à la maison autre que le français ou l'anglais	%	19,9	15,0	9,5	12,2	7,1	8,9	8,0	19,4	26,8	25,5	6,3	12,5	21,7	14,2
	N	346 070	19 075	5 360	2 115	145	1 675	1 080	13 710	515	6 490	460	1 755	3 985	500
Population qui ne peut soutenir une conversation ni en français, ni en anglais	%	2,6	1,8	1,1	1,5	1,2	1,1	0,6	2,4	3,0	3,8	0,3	1,5	2,4	0,5
	N	47 180	2 435	635	260	25	215	80	1 800	60	1 015	25	225	455	20
Immigrants (nés à l'extérieur du Canada)	%	30,7	24,6	19,1	25,5	15,5	16,9	16,9	28,9	44,7	36,0	12,9	20,2	30,9	24,5
	N	560 395	32 515	11 165	4 565	325	3 100	2 355	21 345	880	9 655	960	2 950	5 980	915
Nouveaux immigrants (arrivés au cours des 5 dernières années)	%	7,5	5,2	4,5	5,5	5,7	4,1	3,6	5,8	12,2	6,4	2,7	3,0	7,2	7,5
	N	136 675	6 915	2 630	990	120	810	500	4 280	240	1 725	200	440	1 395	280

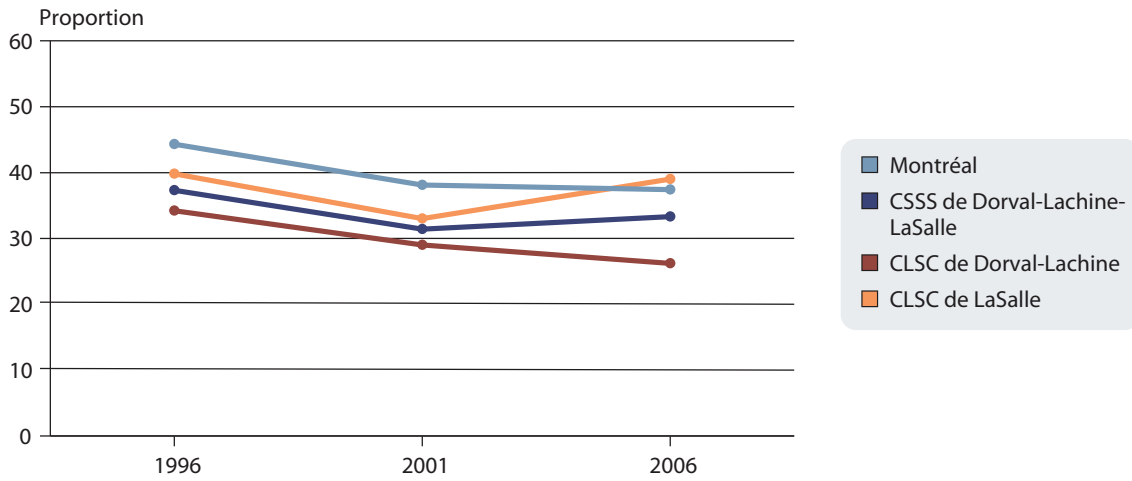
## CARACTÉRISTIQUES DÉMOGRAPHIQUES ET SOCIOCULTURELLES

	MONTRÉAL	CSSS de Dorval-Lachine-LaSalle	CLSC de Dorval-Lachine	Dorval	Duff Court	St-Pierre	Lachine-Est	Lachine-Ouest	CLSC de LaSalle	LaSalle Heights	LaSalle-Nord	Village-des-Rapides	LaSalle-Centre	LaSalle-Centre-Ouest	Highlands
Population de 25 ans et plus sans diplôme	20,0 N	21,6 20 705	19,5 8 190	11,6 1 495	36,1 530	29,1 945	27,6 3 920	12,8 1 295	23,1 12 515	38,1 480	23,7 4 665	21,3 1 185	23,9 2 695	22,4 3 060	16,9 445
Population de 25 ans et plus avec grade universitaire	28,6 N	19,2 18 485	22,6 9 480	29,2 3 770	10,9 160	12,0 390	13,9 1 980	31,5 3 175	16,6 9 000	9,5 120	16,3 3 205	18,6 1 035	17,3 1 950	16,0 2 185	18,8 495
Taux d'emploi de la population de 15 ans et plus	58,0 N	58,8 65 565	60,2 29 555	60,2 9 160	54,5 915	60,2 2 375	60,1 10 020	61,2 7 080	57,6 36 010	49,3 745	57,9 13 145	59,5 3 800	54,2 6 895	59,0 9 510	62,3 1 910
Taux de chômage de la population de 15 ans et plus	8,8 N	7,4 5 265	6,4 2 025	5,8 560	10,3 105	8,3 215	7,1 765	5,0 375	8,3 3 240	17,2 155	8,4 1 205	6,0 245	4,7 340	10,3 1 095	9,5 200
Revenu moyen avant impôt de la population de 15 ans et plus	\$ 32 946	\$ 31 034	\$ 34 002	\$ 39 716	\$ 22 260	\$ 25 091	\$ 27 958	\$ 39 809	\$ 28 723	\$ 19 290	\$ 28 483	\$ 30 755	\$ 31 285	\$ 26 724	\$ 30 700
Revenu médian avant impôt des familles	\$ 53 209	\$ 55 465	\$ 58 668	\$ 69 294	\$ 35 822	\$ 44 290	\$ 49 722	\$ 73 382	\$ 53 047	\$ 39 844	\$ 50 893	\$ 58 382	\$ 59 650	\$ 51 811	\$ 53 307
Revenu médian avant impôt des familles monoparentales avec parent féminin	\$ 33 094	\$ 34 964	\$ 35 669	\$ 46 958	\$ 18 082	\$ 29 433	\$ 31 999	\$ 44 943	\$ 34 596	\$ 30 458	\$ 38 115	\$ 39 270	\$ 32 205	\$ 31 640	\$ 26 291
Revenu médian avant impôt des ménages d'une seule personne	\$ 23 780	\$ 26 739	\$ 27 566	\$ 30 653	\$ 21 344	\$ 24 503	\$ 25 497	\$ 29 358	\$ 25 967	\$ 13 449	\$ 27 184	\$ 30 170	\$ 25 659	\$ 24 582	\$ 21 935
Population vivant sous le seuil de faible revenu avant impôt	29,0 N	23,0 30 315	21,6 12 510	15,9 2 830	46,2 910	32,4 1 555	26,2 5 100	15,1 2 095	24,2 17 880	43,1 850	23,6 6 335	19,4 1 440	19,7 2 875	27,0 5 220	31,1 1 165
Familles vivant sous le seuil de faible revenu avant impôt	22,3 N	18,2 6 710	17,0 2 745	12,2 615	39,2 200	28,1 380	21,0 1 125	11,1 430	19,1 3 970	40,2 205	18,7 1 440	14,8 320	13,4 535	22,2 1 205	26,2 265
Familles monoparentales avec parent féminin vivant sous le seuil de faible revenu avant impôt	40,7 N	35,2 2 285	34,1 915	22,5 160	68,2 75	43,1 140	41,1 430	21,9 105	35,9 1 365	59,0 115	29,0 395	27,9 120	32,2 195	40,7 415	62,5 125
Population de 0-5 ans vivant sous le seuil de faible revenu avant impôt	37,4 N	33,3 2 550	26,2 880	11,4 100	60,0 105	44,9 155	32,8 385	15,9 125	39,0 1 675	38,2 65	38,4 630	23,9 85	24,5 170	48,3 565	57,7 150
Population de 65 ans et plus vivant sous le seuil de faible revenu avant impôt	28,2 N	25,1 5 295	26,1 2 170	16,1 475	37,1 65	40,0 180	38,8 985	20,8 455	24,4 3 120	55,0 115	22,9 1 060	22,3 295	24,9 865	23,8 650	30,7 135
Ménages locataires	62,1 N	57,4 34 295	54,0 14 305	40,9 3 195	93,0 870	75,1 1 610	64,5 5 980	41,7 2 640	60,1 19 990	98,2 820	54,3 6 320	52,1 1 850	63,8 4 580	63,7 5 295	65,4 1 125
Ménages locataires consacrant 30 % ou plus de leur revenu au loyer brut	38,7 N	33,6 11 530	32,6 4 655	35,8 1 145	25,3 220	37,9 610	28,3 1 690	37,1 980	34,4 6 870	26,8 220	34,8 2 200	26,7 495	37,4 1 710	33,1 1 750	43,6 490
Personnes ayant déménagé (au cours des 5 dernières années)	43,3 N	38,4 48 285	38,0 21 100	35,6 6 115	52,1 1 010	42,0 1 910	42,3 7 880	31,6 4 175	38,7 27 185	37,1 685	39,7 10 115	35,1 2 495	35,7 5 000	39,4 7 210	47,6 1 675

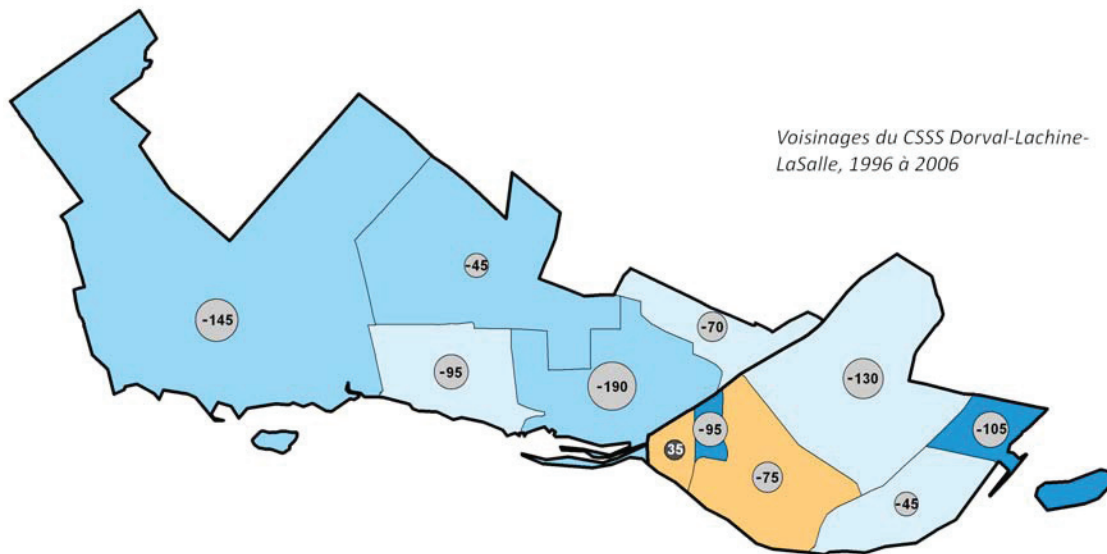
CARACTÉRISTIQUES SOCIOÉCONOMIQUES

Note : Tous les chiffres de revenu sont présentés en dollars courants.

### Évolution de la population de 0-5 ans vivant sous le seuil de faible revenu (avant impôt)



### Évolution de la population de 0-5 ans vivant sous le seuil de faible revenu (avant impôt)



#### Limites des territoires

- CLSC
- Voisinage

Sources de données :  
Statistique Canada,  
Recensement 1996, 2001 et 2006.  
Direction de santé publique  
de l'Agence de la santé et  
des services sociaux de Montréal 2006.

#### Évolution des proportions

Variation absolue (points de pourcentage)

- 43,9 à -12,6
  - 12,5 à -7,9
  - 7,8 à 0,0
  - 0,1 à 1,8
  - 1,9 à 25,0
- Montréal : -6,9

Diminution de la part  
des 0-5 ans vivant sous  
le SFR de 1996 à 2006

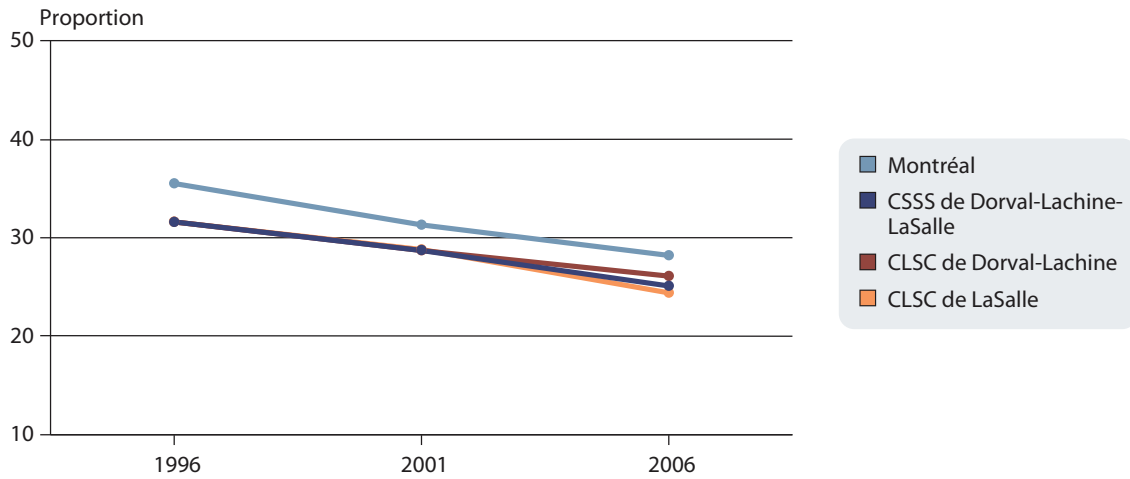
Augmentation de la part  
des 0-5 ans vivant sous  
le SFR de 1996 à 2006

#### Évolution des nombres

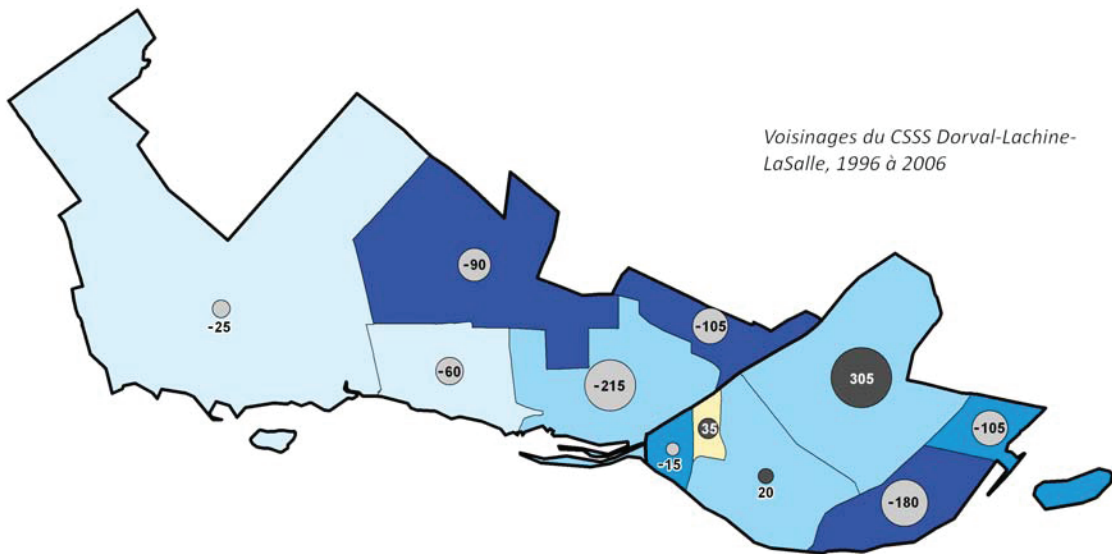
- Augmentation
- Diminution

La taille des cercles est proportionnelle  
à l'ampleur de l'augmentation ou  
de la diminution des nombres.

Évolution de la population de 65 ans et plus vivant sous le seuil de faible revenu (avant impôt)



Évolution de la population de 65 ans et plus vivant sous le seuil de faible revenu (avant impôt)



Limites des territoires

- CLSC
- Voisinage

Sources de données :  
Statistique Canada,  
Recensement 1996, 2001 et 2006.  
Direction de santé publique  
de l'Agence de la santé et  
des services sociaux de Montréal 2006.

Évolution des proportions

Variation absolue (points de pourcentage)

- 33,4 à -9,3
- 9,2 à -6,8
- 6,7 à -4,1
- 4,0 à 0,0
- 0,1 à 5,7
- Montréal : -7,3

Diminution de la part  
des 65 ans et plus vivant  
sous le SFR de 1996  
à 2006

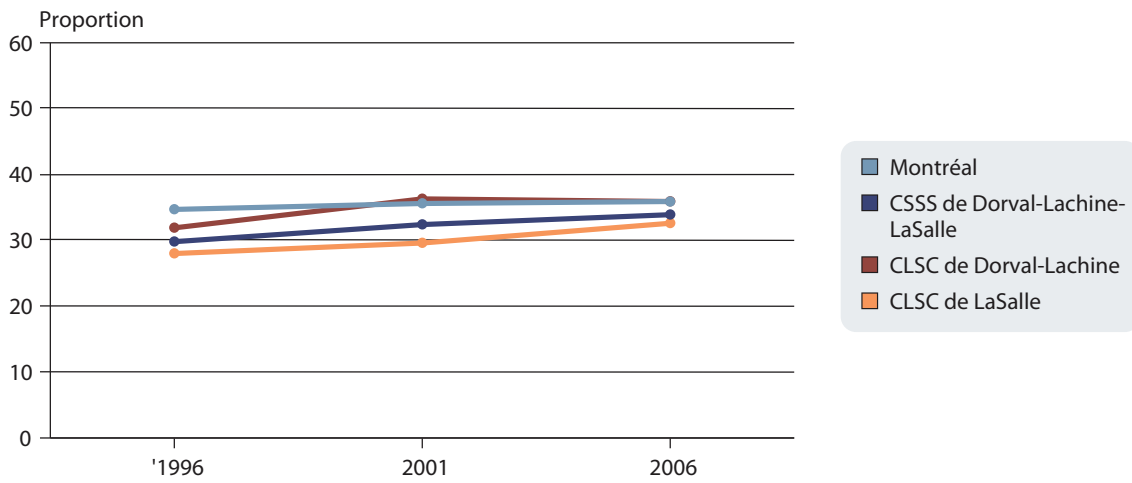
Augmentation de la part  
des 65 ans et plus vivant  
sous le SFR de 1996  
à 2006

Évolution des nombres

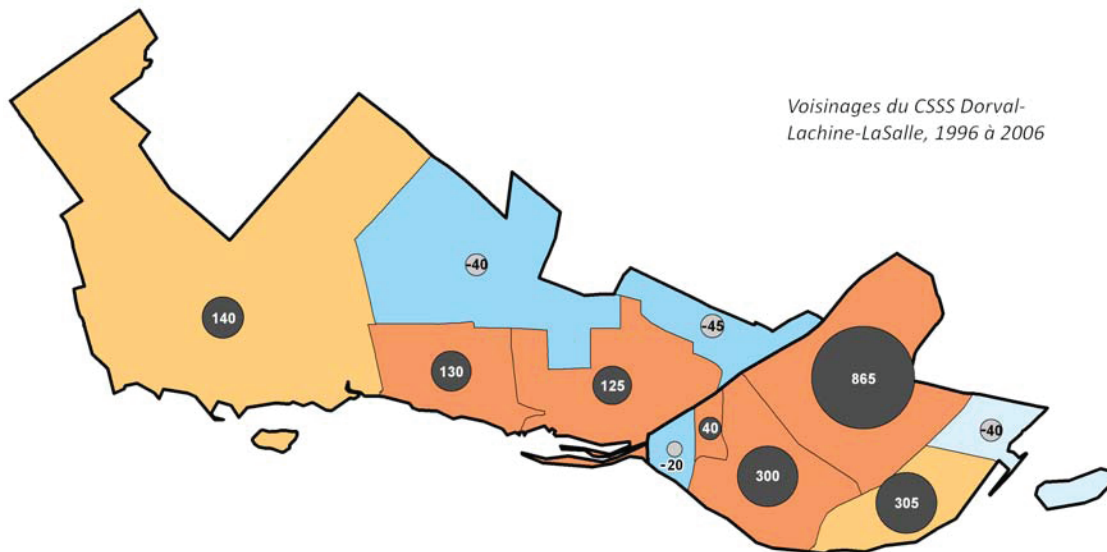
- Augmentation
- Diminution

La taille des cercles est proportionnelle  
à l'ampleur de l'augmentation ou  
de la diminution des nombres.

## Évolution de la population de 65 ans et plus vivant seule



## Évolution de la population de 65 ans et plus vivant seule



### Limites des territoires

- CLSC
- Voisinage

Sources de données :  
 Statistique Canada,  
 Recensement 1996, 2001 et 2006.  
 Direction de santé publique  
 de l'Agence de la santé et  
 des services sociaux de Montréal 2006.

### Évolution des proportions

Variation absolue (points de pourcentage)

- 27,3 à -3,0
  - 2,9 à 0,0
  - 0,1 à 2,1
  - 2,2 à 4,6
  - 4,7 à 21,5
- Montréal : 1,2

**Diminution** de la part  
 des 65 ans et plus vivant  
 seuls de 1996 à 2006

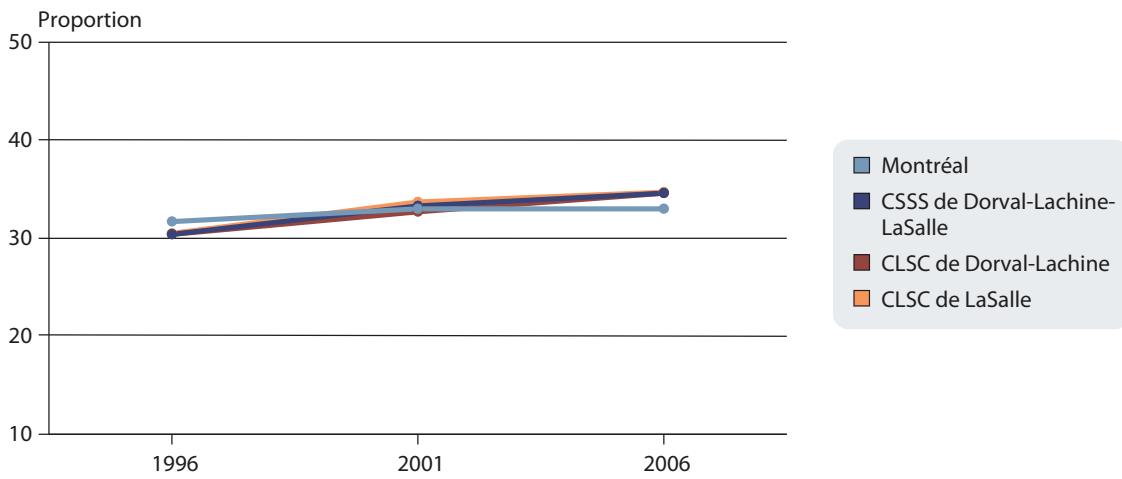
**Augmentation** de la part  
 des 65 ans et plus vivant  
 seuls de 1996 à 2006

### Évolution des nombres

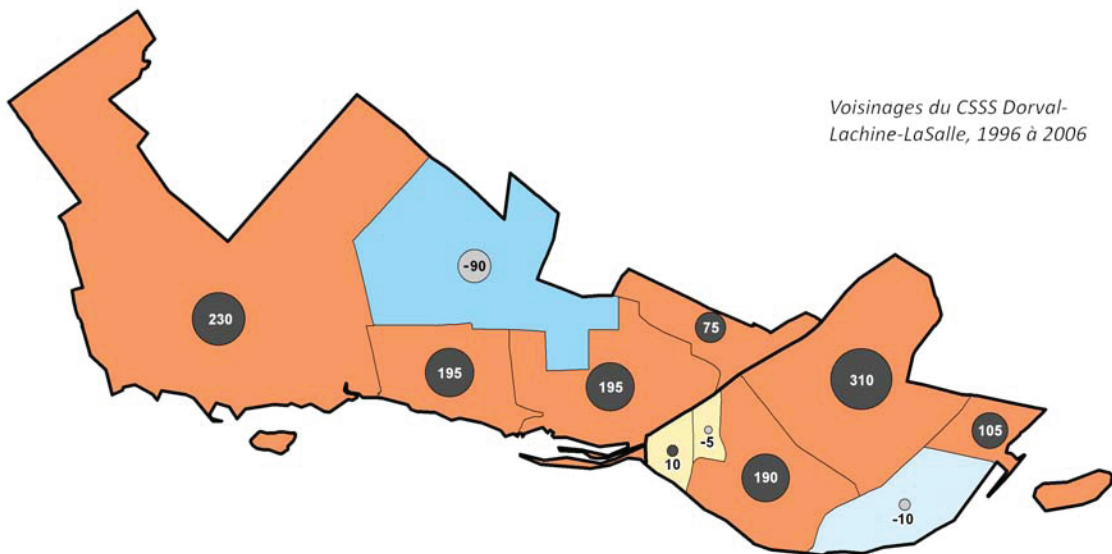
- Augmentation
- Diminution

La taille des cercles est proportionnelle  
 à l'ampleur de l'augmentation ou  
 de la diminution des nombres.

## Évolution des familles monoparentales



## Évolution des familles monoparentales



### Limites des territoires

- CLSC
- Voisinage

Sources de données :  
Statistique Canada,  
Recensement 1996, 2001 et 2006.  
Direction de santé publique  
de l'Agence de la santé et  
des services sociaux de Montréal 2006.

### Évolution des proportions

Variation absolue (points de pourcentage)

- 13,1 à -2,0
- 1,9 à 0,0
- 0,1 à 1,8
- 1,9 à 4,3
- 4,4 à 11,6

**Diminution** de la part  
des familles monoparen-  
tales de 1996 à 2006

**Augmentation** de la part  
des familles monoparen-  
tales de 1996 à 2006

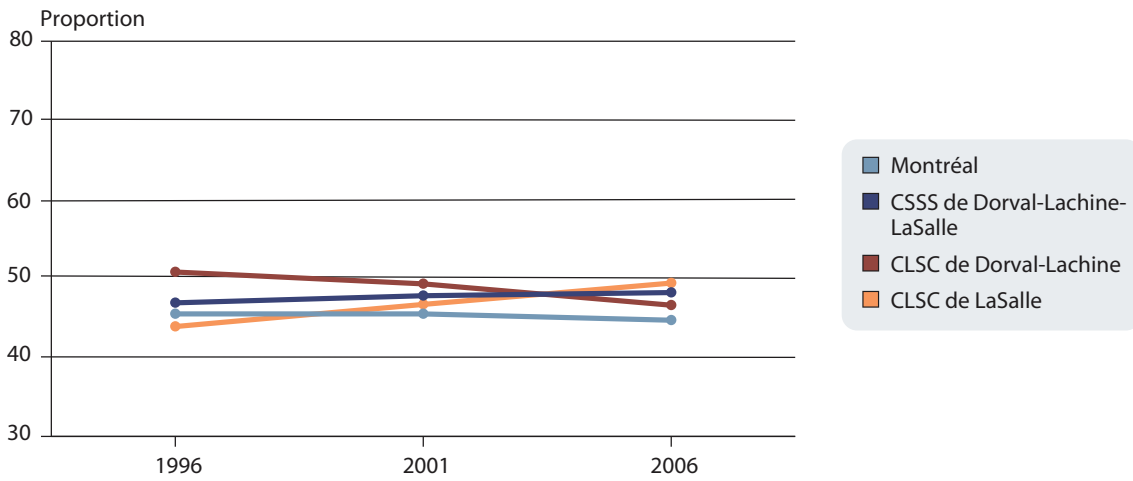
Montréal : 1,3

### Évolution des nombres

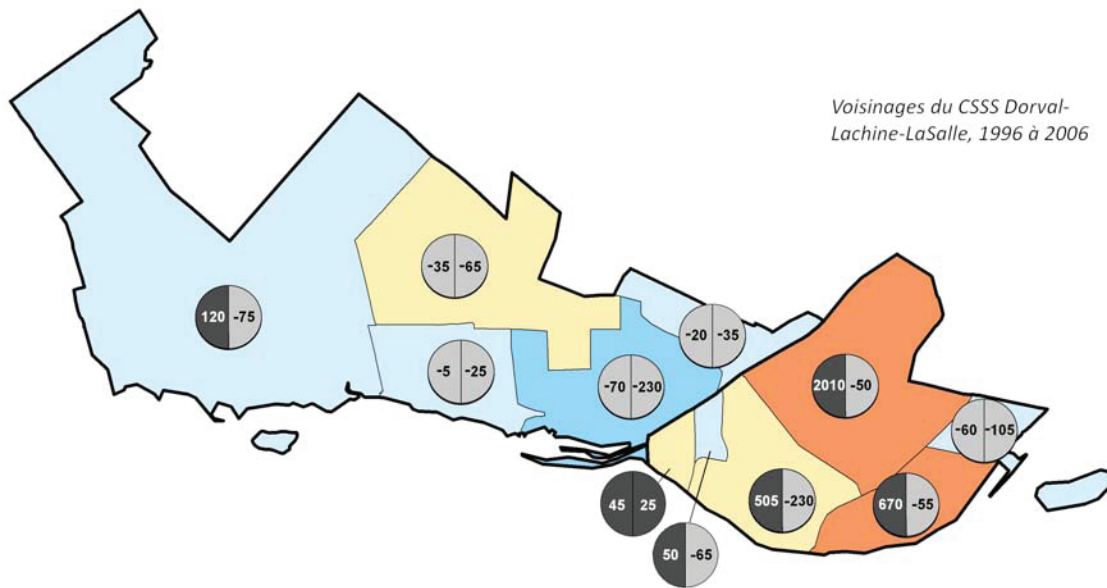
- Augmentation
- Diminution

La taille des cercles est proportionnelle  
à l'ampleur de l'augmentation ou  
de la diminution des nombres.

## Évolution du degré de dépendance totale



## Évolution du degré de dépendance totale



### Limites des territoires

- CLSC
- Voisinage

Sources de données :  
Statistique Canada,  
Recensement 1996, 2001 et 2006.  
Direction de santé publique  
de l'Agence de la santé et  
des services sociaux de Montréal 2006.

### Évolution de l'indice

Variation absolue (points de pourcentage)

- 19,3 à -5,8
- 5,7 à 0,0
- 0,1 à 3,1
- 3,2 à 6,0
- 6,1 à 20,3

Montréal : -0,8

**Diminution** du degré  
de dépendance de 1996  
à 2006

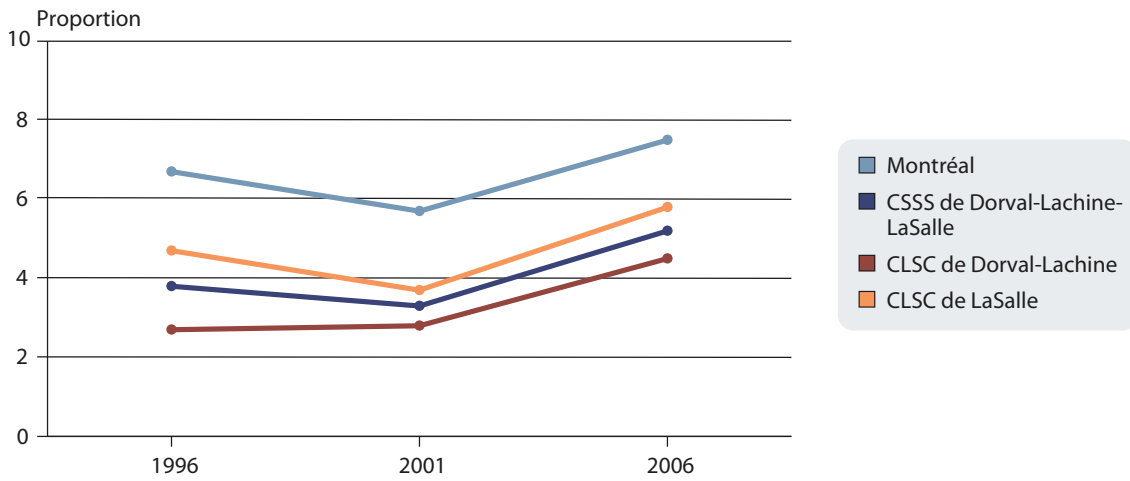
**Augmentation** du degré  
de dépendance de 1996  
à 2006

### Évolution des nombres

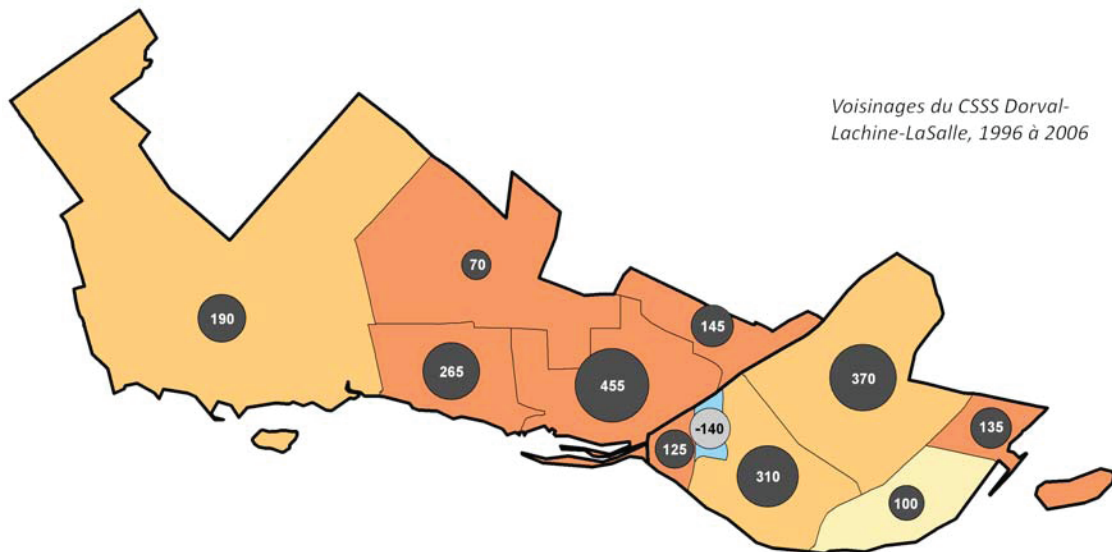
À gauche population  
de 65 ans et plus    À droite population  
de 0 - 14 ans

- Augmentation
- Diminution

## Évolution de la population immigrante récente



## Évolution de la population immigrante récente



### Limites des territoires

- CLSC
- Voisinage

Sources de données :  
 Statistique Canada,  
 Recensement 1996, 2001 et 2006.  
 Direction de santé publique  
 de l'Agence de la santé et  
 des services sociaux de Montréal 2006.

### Évolution des proportions

Variation absolue (points de pourcentage)

- 7,1 à -1,2
- 1,1 à 0,0
- 0,1 à 0,8
- 0,9 à 1,7
- 1,8 à 7,5

Montréal : 0,8

**Diminution** de la part  
 des immigrants récents de  
 1996 à 2006

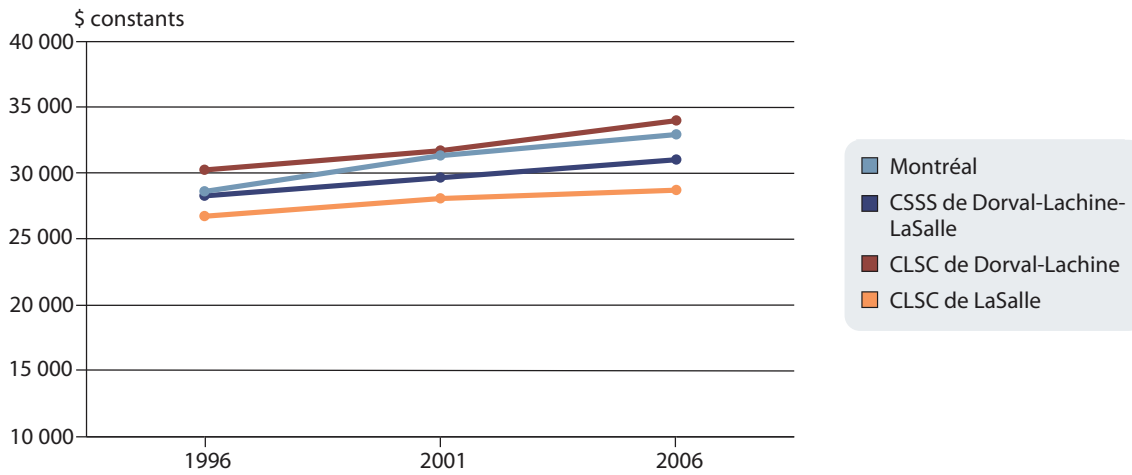
**Augmentation** de la part  
 des immigrants récents de  
 1996 à 2006

### Évolution des nombres

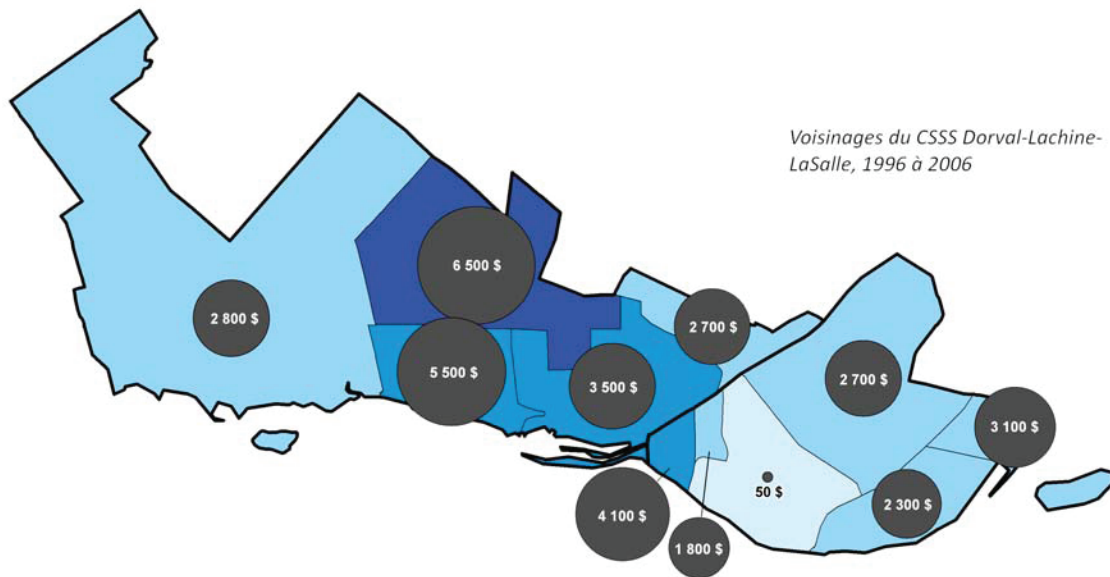
- Augmentation
- Diminution

La taille des cercles est proportionnelle  
 à l'ampleur de l'augmentation ou  
 de la diminution des nombres.

Évolution du revenu moyen de la population de 15 ans et plus (dollars constants avant impôt)



Évolution du revenu moyen de la population de 15 ans et plus (dollars constants avant impôt)



Limites des territoires

- CLSC
- Voisinage

Sources de données :  
Statistique Canada,  
Recensement 1996, 2001 et 2006.  
Direction de santé publique  
de l'Agence de la santé et  
des services sociaux de Montréal 2006.

Évolution du revenu (%)

- 19,2 à 70,3
- 13,6 à 19,1
- 7,4 à 13,5
- 0,1 à 7,3
- 3,7 à 0,0
- Montréal : 15,1

Augmentation du revenu  
moyen de 1996 à 2006

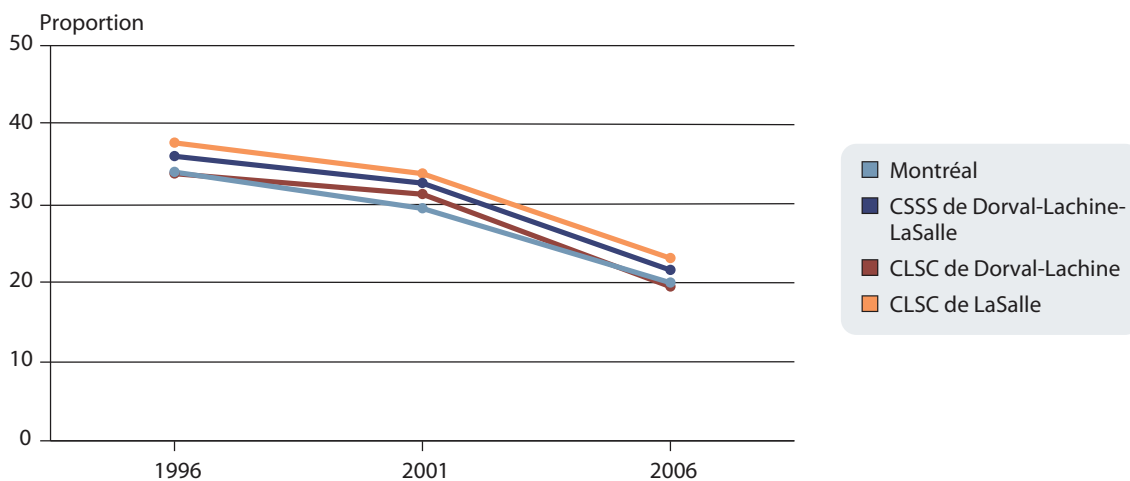
Diminution du revenu  
moyen de 1996 à 2006

Évolution du revenu (\$)

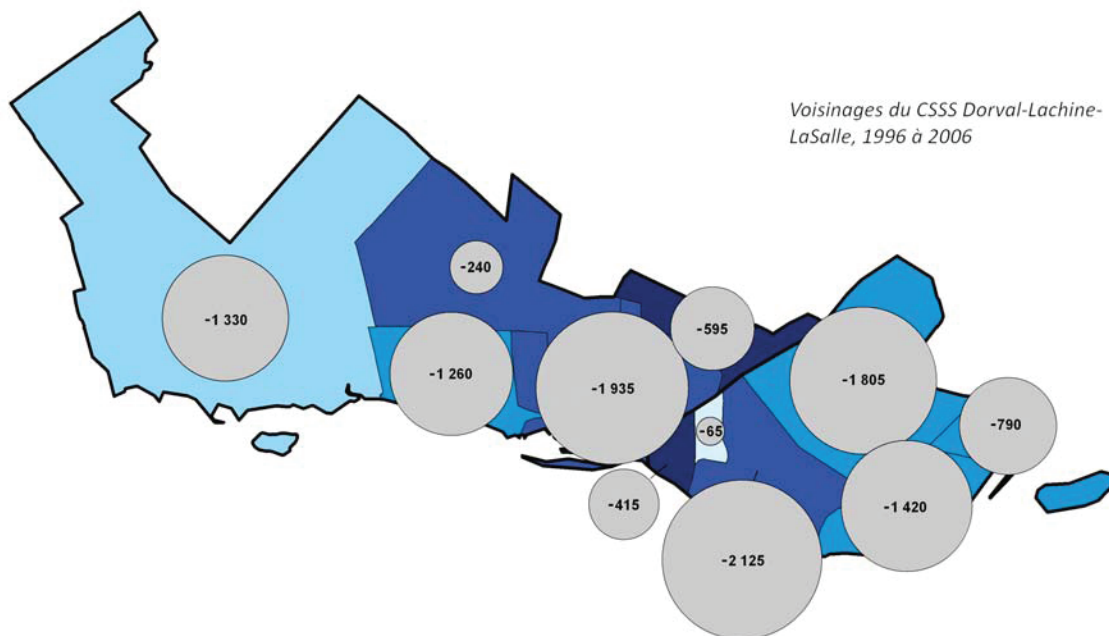
- Augmentation
- Diminution

La taille des cercles est proportionnelle  
à l'ampleur de l'augmentation ou  
de la diminution des nombres.

## Évolution de la population de 25 ans et plus sans diplôme



## Évolution de la population de 25 ans et plus sans diplôme



Voisinages du CSSS Dorval-Lachine-LaSalle, 1996 à 2006

### Limites des territoires

- CLSC
- Voisinage

Sources de données :  
Statistique Canada,  
Recensement 1996, 2001 et 2006.  
Direction de santé publique  
de l'Agence de la santé et  
des services sociaux de Montréal 2006.

### Évolution des proportions

Variation absolue (points de pourcentage)

- 27,3 à -18,4
- 18,3 à -14,4
- 14,3 à -12,9
- 12,8 à -9,8
- 9,7 à -3,5
- Montréal : -14,0

Diminution de la part de  
la population sans diplôme  
de 1996 à 2006

### Évolution des nombres

- Augmentation
- Diminution

La taille des cercles est proportionnelle  
à l'ampleur de l'augmentation ou  
de la diminution des nombres.

## Une réalisation du secteur Surveillance de l'état de santé à Montréal (SÉSAM)

Direction de santé publique  
Agence de la santé et des services sociaux de Montréal

1301, rue Sherbrooke Est  
Montréal (Québec) H2L 1M3  
Téléphone : 514 528-2400  
www.santepub-mtl.qc.ca

### Coordination

Carl Drouin

### Traitement des données et rédaction

Maryam Bazargani (cartographie)  
Edith Bergeron  
Carl Drouin  
James Massie

### Conception graphique

Paul Cloutier

### Mise en page et Infographie

Martin L'Ecuyer  
Manon Girard

Les auteurs remercient les personnes suivantes pour leur soutien et leurs commentaires

À la Direction de santé publique : Sylvie Lavoie, Christiane Montpetit, Stéphanie Vidal

Du CSSS Jeanne-Mance : Maryse Guindon

Du CSSS de la Montagne : Christian Paquin

### DANS LA MÊME SÉRIE :

Évolution des principales caractéristiques de la population

CSSS d'Ahuntsic et Montréal-Nord

CSSS de Bordeaux-Cartierville-Saint-Laurent

CSSS Cavendish

CSSS du Coeur-de-l'Île

CSSS de la Montagne

CSSS Jeanne-Mance

CSSS Lucille-Teasdale

CSSS de l'Ouest-de-l'Île

CSSS de la Pointe-de-l'Île

CSSS de Saint-Léonard et Saint-Michel

CSSS du Sud-Ouest-Verdun

© Direction de santé publique

Agence de la santé et des services sociaux de Montréal (2011)

Tous droits réservés

ISBN 978-2-89494-982-5 (version PDF)

Dépôt légal - Bibliothèque et Archives nationales du Québec, 2011

Dépôt légal - Bibliothèque et Archives Canada, 2011

GARDER  
notre monde  
ENSANTÉ

Agence de la santé  
et des services sociaux  
de Montréal

Québec 