

# LA VOIX

# DU SUD

2

VOL. 14 NO 26

LAC ETHEMIN, LE 2 JUILLET 1975

PORT PAYÉ À LAC ETHEMIN

## LA FÊTE CHAMPÊTRE DE ST-CYPRIEN: UN SUCCÈS COMPLET!

Par Donald Veilleux



C'est devant un public nombreux et enthousiaste que s'est clôturé la Fête Champêtre de St-Cyprien, dimanche soir dernier, au Centre paroissial de l'endroit. Toutes les activités organisées ont été un franc succès; le concours du plus bel homme, par exemple, a rapporté la somme de \$1,528.05, provenant de la votation du peuple pour le plus bel homme de leur choix (il en coûtait \$0.10 par bulletin de vote.

Voici d'ailleurs la liste des dix plus beaux hommes de St-Cyprien:

- 10- Arthur Aubé 581 Votes
- 9- Alain Deblois 592
- 8- Emile Tanguay 624
- 7- Jean Deblois 666
- 6- Réginald Racine 893
- 5- Victorien Morissette 1306
- 4- Adrien Tanguay 1387
- 3- Paul Baillargeon 1571
- 2- Alain Tanguay 1771
- 1- Olivier Gilbert 4077

née Lapointe et Marjolaine Tanguay, ont fait de l'excellente besogne, vendant des billets pour un montant net de \$2,140.13. Les trois prix furent gagnés par des citoyens de St-Cyprien:

- 1er Daniel Lapointe \$75.00
- 2e Chantal Tanguay \$50.00
- 3e Ernest Racine \$25.00

Un orchestre a fait les frais de la musique toute la soirée à l'intérieur du Centre paroissial, pendant que bingo, kermesse, fête foraine et feux d'artifice, se déroulaient à l'extérieur. Le curé de la paroisse a prononcé une brève et humoristique allocution, terminant



S'avançant à travers la foule exubérante, Renée 1e, accompagnée du plus beau mâle de St-Cyprien, M. Olivier Gilbert.

Pour leur part, les deux duchesses de cette fête, Re-

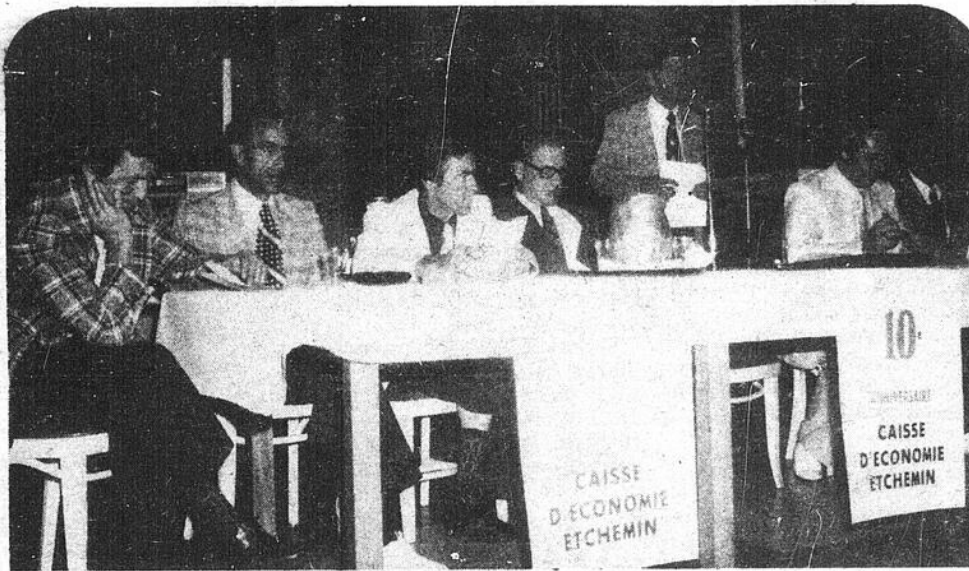
en remerciant tous ceux qui ont participé au succès de la fête et invitant tous à être de retour l'an prochain.

Le tirage au sort par capsules pour déterminer la Reine de la fête, a favorisé Mlle Lapointe. Renée 1e succède ainsi à Madeleine Morissette, Reine de l'an dernier.

ses ainsi qu'aux dix plus beaux mâles de St-Cyprien, un gros bravo à tous les organisateurs et, à l'An Prochain!

## COMPTE-RENDU ANNUEL DE LA CAISSE D'ÉCONOMIE ETHEMIN

par Donald Veilleux



Environ 125 personnes, membres et non-membres, ont assisté à l'assemblée annuelle de la Caisse d'Économie Etchemin. Différentes allocutions ont été prononcées, on a présenté des bilans, fait tirer des prix de présence et le tout s'est finalement terminé par de la danse. Voici donc un compte rendu de cette assemblée:

Les Officiers de la caisse en 1975 sont les mêmes qu'en 1974

Président: Dominique Jacques  
Vice-président: Antonio Rochefort.

Secrétaire: Florian Bernard  
Commission de Crédit: Président: Patrick Rouillard.  
Conseil de Surveillance: N'a pas encore été déterminé.  
Directeur Honoraire: M. Roger Frenette, ptre.

Rapport de la Commission de crédit 1974-75

Au cours de l'exercice social qui s'est terminé au 31 mars 1975, nous avons reçu et étudié 907 demandes d'emprunts. De ce nombre 892 ont été acceptées pour un total de \$1,455,892.65.

Aucun prêt n'a été consenti aux non-membres. Il nous a été agréable de vous servir, et quelles que soient vos difficultés, nous sommes toujours à votre entière disposition.

Rapport du Conseil de Surveillance

Au cours de l'exercice terminé le 31 mars 1975, nous

avons tenu quatre réunions pour fin de vérification. Nous avons vérifié le livre des procès-verbaux de chaque assemblée du conseil d'administration. Nous avons aussi examiné les opérations financières de la caisse et effectué tels sondages qui nous ont paru nécessaires, afin de s'assurer de l'efficacité du contrôle interne et nous pouvons vous affirmer que nous avons obtenu pleine collaboration de la part du gérant et de son personnel.

Message du gérant

Chers membres,

Malgré l'incertitude économique où se sont déroulées nos opérations financières de l'année écoulée et la très forte concurrence dans l'escalade des taux d'intérêts payés par d'autres institutions financières, votre caisse d'Économie a réussi quand même à réaliser une augmen-

tation de plus de trois quarts d'un million de dollars soit effectivement \$841,064.47 portant son actif à \$2,841,732.84

Nous devons cet imposant succès à la confiance que vous témoignez envers votre caisse, à l'excellent dévouement du personnel et aux nombreux services mis à votre disposition. Nous sommes d'avis que la caisse a bien rempli son rôle en ce qui concerne les prêts effectués à ses membres. En effet, près de \$1,500,000 ont été consentis en prêt sur reconnaissance de dette et hypothèque. Il faut ici particulièrement féliciter les commissaires de crédit pour leur incomparable dévouement sachant qu'ils ont eu à étudier 892 demandes d'emprunt durant la période écoulée.

Bien que nos administrateurs aient eu à majorer les

(Suite à la page 3)

## ACTIVITES REGIONALES

Vendredi 4 juillet: Soirée dansante avec la Disco-mobile LEXTRA, au Centre Sportif du Lac Etchemin. Bienvenue à tous les jeunes de la région.

Samedi et dimanche les 5 et 6 juillet: Charolais Champêtre à St-Charles de Bellechasse. Invitation à tous.

Dimanche 6 juillet: Fête champêtre à Ste-Justine. Couronnement de la Reine en soirée à l'Hôtel Bon Gîte.

Dimanche, 6 juillet: Grande course de démolition à St-Lazare, organisée par les Loisirs St-Lazare. La course débute à 2h00 p.m. Pour inf. M. Clément Chabot, 883-3073 ou M. Bruno Morin, 883-3318.

### AVIS AUX NON-ABONNÉS:

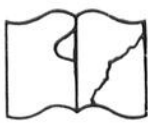
Le journal vous est offert gratuitement cette semaine par:  
Chez Colette Enr.  
Pharmacie Julien Sylvain  
Chez R. Héliène Turcotte  
Cordonnerie Yvan Talbot

(Voir en page 7)

super-loto		2000 Berri (Angle Ontario) Montréal Qué. H2L 4N5, Tél.: 873-5350-53		TIRAGE DU 20 JUIN, 1975		740,925 BILLETS VENDUS	2,959 GAGNANTS	\$1,184,000.00 EN PRIX			
LE PREMIER NUMÉRO COMPLET	261139	gagne \$200,000.	Le deuxième numéro complet	361452	gagne \$100,000.	Le troisième numéro complet	394823	gagne \$50,000.	Le quatrième numéro complet	270168	gagne \$25,000.
7 billets se terminant par	61139	gagnent \$10,000.	7 billets se terminant par	61452	gagnent \$1,000.	7 billets se terminant par	94823	gagnent \$1,000.	7 billets se terminant par	70168	gagnent \$1,000.
63 billets se terminant par	1139	gagnent \$2,000.	66 billets se terminant par	1452	gagnent \$300.	72 billets se terminant par	4823	gagnent \$300.	54 billets se terminant par	0168	gagnent \$300.
668 billets se terminant par	139	gagnent \$500.	659 billets se terminant par	452	gagnent \$100.	669 billets se terminant par	823	gagnent \$100.	676 billets se terminant par	168	gagnent \$100.

2

2



# SI VOUS CHÔMEZ, QUELS SONT VOS DROITS?

Si vous vous conformez aux conditions suivantes, vous avez droit à l'assurance-chômage par vous l'avez payée et ce n'est pas un privilège, indique une excellente petite brochure d'information publiée par le Mouvement Action-Chômage à Montréal.

### Voici ces conditions:

- 1- Si vous avez travaillé au moins huit (8) semaines et gagné au moins \$34.00 par semaines (20 semaines dans les cas de maladie, maternité et retraite).
- 2- Si vous avez cessé de travailler pour l'une des raisons suivantes: mise à pied pour manque d'ouvrage ou inconnue; départ volontaire, maladie, maternité et retraite.
- 3- Si vous avez fait une demande de prestation à la Commission d'assurance-chômage;
- 4- Si vous êtes inscrits à deux endroits: au Centre de main-d'oeuvre du Canada (il faut y aller en personne) et à la Commission d'assurance-chômage (il suffit de téléphoner).
- 5- Si vous êtes disponible et capable de travailler.
- 6- Si vous faites des recherches pour trouver un nouvel emploi.

### Être disponible, ça veut dire...

Pour la Commission d'assurance-chômage, être disponible, ça veut dire qu'il ne faut jamais poser de restriction quant au genre d'emploi qu'on vous offre, même si c'est au salaire minimum, même si ce n'est pas dans votre "branche", même si c'est loin. Autrement, vous vous faites "couper". Si on vous demande si vous avez une gardienne pour les enfants, il faut donner son nom et son adresse.

### Chercher un emploi, ça veut dire...

Pour la Commission d'assurance-chômage, ça veut dire que vous devez faire des démarches par téléphone, par lettre ou par visite, et que vous devez noter le nom, l'adresse et le numéro de téléphone des personnes et des compagnies que vous avez sollicitées. Vous devez faire cinq recherches d'emploi par semaine.

Si un enquêteur de la Commission se présente chez vous pour vérifier si vous êtes disponible et si vous cherchez une job, ne signez aucune déclaration. Agissez de la même façon si l'on

vous fait venir au bureau. Les enquêteurs savent vous poser un tas de questions "mal tournées", qui pourraient vous disqualifier le temps de le dire!

Faire attention aussi aux Centres de main-d'oeuvre du Canada qui, eux aussi, peuvent vous "couper" si vous ne répondez pas à leur correspondance ou si vous n'allez pas aux rendez-vous qu'ils vous ont fixé.

### Le plus tôt possible

Tout le temps écoulé entre votre cessation d'emploi et la demande de prestations peut être perdu. Il faut donc faire votre demande le plus vite possible et réclamer les arrérages s'il y a lieu. Vous faites cette demande à l'aide des formulaires obtenus au bureau de l'assurance-chômage ou au bureau de poste.

Vous n'avez pas besoin d'attendre que votre employeur vous ait remis un relevé d'emploi pour poster votre demande de prestations (le relevé d'emploi, c'est ce qu'on appelle les timbres de prestation, ou encore le certificat de cessation d'emploi). L'employeur est obligé de vous remettre ce relevé cinq jours après la fin de votre travail, mais plusieurs patrons ne s'en préoccupent guère. Téléphonnez à votre employeur ou allez le voir pour lui dire qu'il doit vous remettre ce relevé.

Si après ces démarches, la Commission refuse de vous payer, demandez à remplir la formule 14-22. Cela vous donnera le droit de recevoir vos prestations, quand même.

### En cas de maladie

Si vous cessez de travailler parce que vous êtes malade, vous pouvez recevoir jusqu'à 15 semaines de prestations, selon le certificat de votre médecin. Mais la plupart du temps, la Commission ne se fie pas à un

tel certificat; elle peut vous obliger à passer un examen devant ses propres médecins.

### En cas de maternité

Si vous arrêtez de travailler parce que vous êtes enceinte, vous avez droit à 15 semaines de prestations, aux conditions suivantes; avoir travaillé ou reçu de l'assurance-chômage entre la 50<sup>e</sup> et la 30<sup>e</sup> semaine qui précèdent la date de l'accouchement; avoir fait la demande de prestations dix semaines avant la date de l'accouchement.

### En cas de retraite

Jusqu'à 70 ans, vous pouvez recevoir de l'assurance-chômage même si vous recevez votre chèque de pension de vieillesse, à la condition que vous soyez disponible et capable de travailler.

À votre retraite (70 ans et plus), vous pouvez recevoir trois semaines de prestations à la condition d'en faire la demande à la Commission avant de réclamer votre pension à la Régie des rentes du Québec.

### Jusqu'à 25%

Enfin, un "détail", à ne pas oublier; même si vous êtes en chômage, vous pouvez travailler et gagner un petit revenu équivalent à 25% du montant de vos prestations, sans qu'on vous "coupe". Il suffit de le déclarer à la Commission (cartes perforées).

La Commission d'assurance-chômage doit vous donner des nouvelles au plus tard cinq (5) semaines après que vous ayez posté votre demande de prestations.

Pour tout autre renseignement, adressez-vous au Mouvement Action-Chômage, 1001 rue Saint-Denis à Montréal. Tél.: (514) 842-3181.

Denis Olivier,  
Agent d'information,  
C.L.S.C. Lac Etchemin.



St-Joseph, 14 juin: Noces Gilberte Groleau et Raymond Nadeau.

## SUR LES DOSSIERS MEDICO-SCOLAIRES

À compter du 18 juin, le personnel infirmier du C.L.S.C. Lac Etchemin ouvrira les dossiers médico-scolaires des enfants qui commenceront à la maternelle en septembre 1975.

Le dossier médico-scolaire comprend une histoire des antécédents de l'enfant au point de vue santé ainsi qu'un examen fait par le personnel infirmier. Ce dossier est rempli en présence de l'enfant et de l'un de ses parents.

Les parents des 14 paroisses desservies par le C.L.S.C. prendront rendez-vous dès maintenant en téléphonant à frais virés au numéro suivant qui est 625-8001. L'entrevue avec l'infirmière durera environ une heure.

### Quelques précisions:

La Commission Scolaire, en collaboration avec le C.L.S.C. a la responsabilité de s'occuper de la santé scolaire.

Dans le cadre de cette responsabilité envers le bien-être et la santé des enfants, le personnel infirmier constitue un dossier médico-scolaire à chaque enfant et inscrit tout nouveau développement du point de vue santé au fil des années. Il s'agit donc d'une mesure de prévention et de sécurité pour l'enfant et les parents. Si l'infirmière détecte un problème, l'enfant sera référé à son médecin traitant.

Encore une fois, nous invitons les parents à nous appeler pour prendre rendez-vous.

Denis Olivier,  
Agent d'information.

## SALLE NORMANDIE

DANSE TOUS LES SAMEDIS SOIRS.

RESERVATIONS POUR BANQUETS OU VEILLEES.

Reservations: Saint-Anselme 885-4080

## LA VOIX DU SUD

Journal hebdomadaire desservant toutes les familles de Dorchester, entièrement dévoué aux intérêts du comté. Courrier de la deuxième classe - Enregistrement no 1026 LA VOIX DU SUD est publié par LES JOURNAUX ASSOCIÉS S.F. INC. C.P. 400, Lac Etchemin - TEL.: 625-7471

MEMBRE DES HEBDOS DU CANADA

Direction: Michel Bégin  
Rédaction: Donald Veilleux: 625-7776 - 7471.  
Luc Grégoire: 625-2371  
Denis Olivier: 625-8372  
Réjeanne Lessard, Ste-Rose: 267-5293  
Yvette Morin, St-Prosper  
Bertrand Sylvain, St-Anselme: 885-4297  
Abonnement: Jean-Noël Lamontagne  
595-2340 8 625-6011  
Publicité: Paul Audet: 625-5852  
Donald Veilleux 625-7776  
Annonces classées: 625-7471  
Composition et impression:  
Les Presses Lithographiques (1965) Inc.

### BULLETIN D'ABONNEMENT

La Voix du Sud, C.P. 490, Lac Etchemin, P.Q.  
Veuillez m'adresser régulièrement votre publication  
C.-inclus.  \$2.00 pour 1 an (dans la région)  
 \$3.00 pour 1 an (en dehors de la région)  
Veuillez indiquer s.v.p.  abonnement  
 réabonnement

NOM .....  
ADRESSE .....

## AU PRIX DU MANUFACTURIER

Meubles de tout style neufs et usagés  
Tapis à la verge et coupons variés  
Appareils électriques

## MEUBLES STANDON LTÉE

WESTINGHOUSE, KELVINATOR ET FINDLAY

Specialiste en rembourrage de tous genres  
Estimation gratuite Service à domicile  
Tel. 642 2852

## LES PHARMACIENS DOYON, JULIEN, MATTE

309, 2<sup>e</sup> avenue  
Lac Etchemin  
tél.: 625-8611 ou zénith 94690 (St-Léon - St-Prosper)

heures d'ouverture: lundi au vendredi: 9.00 - 12.00 hres  
13.30 - 17.00 hres  
19.00 - 21.00 hres  
samedi: 9.00 - 12.00 hres  
13.30 - 16.00 hres  
urgence: téléphoner avant de vous présenter à 309 2<sup>e</sup> avenue au numéro 625-8611

## DR ALAIN LANGIS O.D.

OPTOMETRISTE

Verres de contact (lentilles dures et molles)

Lac-Etchemin, Dorchester Bureau: tous les jours de 9 hres à midi et de 2 hres à 6 hres excepté le mercredi et le samedi après-midi  
Tél.: 625-4981.



## JACQUES LEBLANC

Entrepreneur en plomberie et installation de chauffage à eau chaude

St-Léon de Standon tél.: 642-5539, 642-5766

Si c'est une QUALITÉ PROFESSIONNELLE que vous cherchez... nous pouvons vous la donner!



## POUR VOTRE MARIAGE

L'ART  
L'EXPERIENCE  
LA REPUTATION



St-Damien;  
tel.: 789-2888

## COMPTE RENDU ANNUEL

(Suite de la page 1)

taux d'intérêts sur certaines catégories de compte augmentant ainsi les dépenses au poste des intérêts payés, ils sont quand même en mesure de recommander le paiement d'un dividende de 8% sur les parts sociales. Nous devons donc être fiers du succès de notre caisse d'Économie et chacun des mem-

bres devrait se faire un devoir de collaborer à son accroissement continu en se faisant son propagandiste. En votre nom, et en mon nom personnel, nous adresserons à nos collègues des trois conseils notre cordiale reconnaissance pour leur coopération soutenue et leur dévouement inlassable dans

l'exercice de leurs fonctions. Je souligne à nouveau l'excellent travail des employés de la Caisse. Ils méritent tous notre témoignage d'appréciation.

Votre dévoué,  
Denis Tanguay.



Voici les employés du bureau, dans l'ordre habituel: M. Denis Tanguay, gérant, Mlle Clémence Fortin, Mlle Guylaine Provençal, Mlle Christiane Larochelle, Mme Louise Cloutier, Mlle Céline Bilodeau, M. Jacques Gagnon, comptable et Mlle Jocelyne Poulin n'apparaissant pas sur la photo.



### FÉLICITATIONS

M. Adrien Turcotte a mérité le titre de Maître Vendeur du Club des Vendeurs GM. Cette photo a été prise à l'occasion de la remise, par M. Armand Gagnon de General Motors d'un certificat soulignant cet événement. M. Turcotte est membre du Club des Vendeurs GM depuis 13 ans et il est à l'emploi du garage Florent Bégin Inc. Toutes nos félicitations!

**UNE MAUVAISE NOUVELLE:  
LES VOITURES 75 SONT  
DE PLUS EN PLUS CHÈRES!**

**UNE BONNE NOUVELLE:  
LA COROLLA 75 NE COÛTE  
TOUJOURS QUE  
\$3,099.**



La Corolla 1200 sedan 2 portes

La nouvelle Corolla 1200 2 portes coûte des centaines de dollars de moins que les autres voitures de la même catégorie. C'est vrai. Mais ça ne veut pas dire que vous en avez moins pour votre argent! Loin de là! Elle offre, en équipement standard, un vaillant moteur de 1200 cc fonctionnant à l'essence ordinaire, une transmission au

plancher à 4 vitesses synchronisées, des sièges-baquets entièrement inclinables, des freins assistés à disque à l'avant, ainsi qu'un puissant système de chauffage et un dégivreur électrique de la lunette arrière. Avec la Corolla 1200 2 portes vous en avez en 20 yen pour votre argent!

**TOYOTA**

**"TOYOTA,  
VOUS ÊTES PAS POSSIBLE!"**

**Garage Gérard Lagrange**

LAC ETCHEMIN

TÉL.: 625-3651

Nous sommes le seul concessionnaire à vous donner une garantie de 5 ans ou 50,000 milles.

## ATTENTION! L'OPÉRATION VOLCAN

(DO) Nous vous faisons connaître les graveurs de l'Opération Volcan à Lac Etchemin. Il s'agit de MM. Mmes Adrien Faucher, André Langevin, Eugène Pouliot ainsi que Gilbert Dubois.

Des pamphlets explicatifs seront remis à la population, afin d'expliquer un peu en quoi consiste l'Opération Volcan.

De plus, des collants seront remis aux propriétaires des maisons, dont les biens au-

ront été identifiés par les graveurs de l'Opération.

La Jeune Chambre de Lac Etchemin remercie beaucoup ces personnes, qui bénévolement ont bien voulu rendre service à la population.

(Vous pouvez rejoindre les graveurs par téléphone.)

Si vous avez  
le goût d'un  
vrai bon  
ROSTBEEF

RESTAURANT

*Le feu follet*

En plus de notre spécialité (Rostbeef), nous avons un menu spécial pour enfants:

POUR UN REPAS DOMINICAL EN FAMILLE



Hot Hamburger  
ou  
½ Hot Chicken  
Breuvage  
Sundae

\$1.50

Lac Etchemin  
Tél.: 625-2981  
L'endroit idéal pour  
déguster un bon repas.

Commencant vendredi soir  
au Bar Salon,

**MARC LAUTURE**

Organiste-chanteur

ANCIEN MEMBRE DU GROUPE DE ROBERT KIROUAC

Les vendredi, samedi et dimanche soir, pendant tout le mois de juillet

**Si tu as acheté un original  
n'en fais pas une  
copie.**

Tu as acheté une YAMAHA parce que, tout compte fait, c'était la moto toute désignée pour le type de motocyclisme qui t'intéresse. Tu as sûrement consacré beaucoup de temps et d'efforts à ajuster ta YAMAHA à la perfection et à adapter ton style de conduite à ses caractéristiques. Il est donc logique de maintenir ta moto à ce haut niveau de rendement. YAMAHA est toujours là pour t'aider à le faire. Ton concessionnaire YAMAHA tient en magasin une gamme complète des pièces originales, accessoires, et nécessaires de remplacement dont il aura besoin pour te garder, toi et ta moto, au maximum de vos performances. Après tout c'est d'abord pour cela que tu as acheté une YAMAHA.



**Utilise les pièces ORIGINALES YAMAHA**

**J.M. JACQUES SPORTS**

Vente - pièces - service Yamaha

LAC ETCHEMIN

RUE DU CLUB NAUTIQUE

TÉL.: 625-2081

**YAMAHA**

## INFORMATION: FLUORATION

Il y a déjà presque un mois, le Docteur Michaud, dentiste de l'Unité Sanitaire de St-Anselme effectuait, à Lac Etchemin, une enquête sur le sujet controversé de la fluoration des eaux de consommation. Cette enquête constituée d'un questionnaire destiné aux parents des élèves de l'Institut La Menais, avait pour but de ramasser et vérifier des données statistiques précises sur les besoins d'information des gens quant à la fluoration. En voici donc, aujourd'hui les grandes lignes.

272 familles ont rempli le questionnaire, pour un nombre total de 560 enfants de moins de 15 ans. Parmi ces jeunes, il s'en trouvait 467 qui avaient besoin de traitements dentaires, soit un pourcentage de 83.39%.

Quant à l'importance que peuvent représenter les dents par rapport à la santé générale de l'enfant, 198 ont répondu qu'elle était grande (75.3%), 53 ont répondu qu'elle était moyenne (20.2%), 12 ont répondu qu'elle était faible (4.5%).

### Information:

Le principal objectif du questionnaire était de connaître les différents niveaux d'information des gens.

En avait-on entendu parler de la fluoration des eaux de consommation? 209 ont dit oui (78.6%), et 57, non (21.4%).

Si oui, quels ont été les principaux moyens d'information utilisés? Chacun peut aller chercher ce qu'il veut savoir un peu partout, et toutes les sources peuvent

être valables. Il s'agissait seulement de savoir l'origine et la popularité des moyens d'information. Voici les réponses obtenues:

Dentiste: 52 (14.8%)  
Médecin: 15 (4.3%)  
Radio: 42 (11.9%)  
Télévision: 164 (46.6%)  
Journaux: 68 (19.3%)  
Autres: (3.1%)

Parmi l'item "autres", on a précisé certaines sources comme le naturaliste, le biochimiste, le physiothérapeute, l'Unité Sanitaire, l'institutrice, l'infirmière, des revues spécialisées, le Dossier Fluor par le Dr Jean-Marc Brunet et le Dossier Pollution par le Dr Marcel Chaput.

Une autre question portait sur la quantité et la qualité suffisantes de ces informations pour pouvoir se prononcer en faveur ou contre cette mesure de la fluoration. 85 ont indiqué oui (34.7%), et 160 non (65.3%).

C'est ainsi que 205 familles se sont montrées intéressées à recevoir de plus amples informations sur le sujet (86.5%), par rapport à 32 autres, qui n'ont pas manifesté cet intérêt (13.5%).

En précisant le genre d'information désiré, 12 voulaient des rencontres (5.2%), et 218, "qu'on leur envoie de l'information" (94.8%).

### Fluoration:

À la question "Etes-vous favorable à cette mesure de la fluoration des eaux de consommation?" 179 ont dit oui, (71%) et 31 non, (12.3%). 42 ont manifesté leur indifférence (16.7%).

Parmi les raisons qui ex-

plicitaient les réponses négatives, on retrouve celles-ci:

Pas assez renseigné: 66 (41.2%)  
Danger pour la santé: 34 (21.3%)  
Danger pour les personnes âgées: 12 (5%)  
Atteinte à la liberté: 8 (7.5%)  
Bénéfique seulement pour les enfants: 1 (0.6%)  
Trop coûteux: 2p (12.5%)  
Autres: (11.9%)

Parmi l'item "autres", il y a mille et une raisons, comme le manque de preuve de la préférence à l'eau de source, le mauvais goût de l'eau, le dosage équilibré, le fait d'avoir un dentiste, etc...

### Invitation:

Après cette enquête, d'où il ressort qu'une forte proportion de familles veulent recevoir de l'information sur la fluoration des eaux de consommation, soit un pourcentage de 86.5%, le dentiste Michaud veut rencontrer la population et l'informer.

Du 7 au 18 juillet, de 9:30 a.m. à 12h00 et de 1:30 à 4:30 hres, le dentiste sera au C.L.S.C. Lac Etchemin. Toutes les personnes intéressées à venir le rencontrer pourront le faire. Celles qui veulent lui téléphoner sont aussi les bienvenues (625-8001).

Denis Olivier,  
Agent d'information.

## INSCRIPTION DES ELEVES POUR L'ANNEE SCOLAIRE 75-76

L'Association des commissions scolaires du diocèse de Québec inc., groupant 38 commissions scolaires de la région de Québec tient à informer les parents qui déménageront à la fin du mois de juin et au début du mois de juillet, de bien vouloir inscrire leurs enfants d'âge scolaire pour l'année 1975-1976.

L'inscription des élèves doit se faire durant la première semaine de juillet à l'école ou au bureau de la commission scolaire.

Pour votre information, nous vous transmettons les adresses et numéros de téléphone des commissions scolaires.

Commission Régionale  
La Chaudière,  
270, Boul. Lacroix,  
St-Georges-Est, Cté Bce,  
Québec.

Tél.: 228-5541  
Commission Scolaire  
Beauceville,  
C.P. 698, Beauceville-Est,  
Cté Beauce, Qué.

Tél.: 774-6345  
Commission Scolaire  
Langevin,  
Sainte-Germaine  
Cté Dorchester, Qué.

Tél.: 625-8801  
Commission Régionale  
Louis-Frêchette  
30, rue Champagnat-Ouest,  
Lévis, Qué.  
Tél.: 837-0241

## TRIBUNE LIBRE

### Une société de tolérance où conduit-elle?

"Au sein de notre société d'aujourd'hui, c'est la nouvelle morale. La tolérance se voit dans le jeu, l'homosexualité, la pornographie, l'ivrognerie, la drogue. On veut être libre, on veut être soi-même, d'ailleurs les risques judiciaires sont minimes et on entend dire: 'C'est ma vie! J'ai le droit d'en faire ce que je veux!'"

Voilà ce qu'a déclaré M. Fitzpatrick, responsable de la congrégation des témoins de Jéhovah de Lac Etchemin. "Mais où conduit une telle attitude?" demandait-il. Le nombre croissant de foyers brisés et le taux alarmant de criminalité sont les résultats directs d'une société de tolérance.

"L'usage de la drogue même aux actions insensées et nuisibles, le jeu entraîne de graves ennuis personnels et financiers, tandis que l'immoralité sexuelle produit un panier de fruits pourris comptant la jalousie, le viol, la violence et les maladies vénériennes."

"Ceci s'accorde", déclarait-il "avec le principe de la Bible 'Qui que l'homme sème, c'est aussi ce qu'il moissonnera'. Quand le sens moral s'affaiblit, la maladie morale suit de près."

"Les sociologues attribuent une grande partie du blâme à la négligence du foyer, les écoles et les églises de pour-

voir la discipline et la direction que les gens ont tant besoin. Pourtant plusieurs personnes sincères sont à la recherche de conseils pratiques," a observé M. Fitzpatrick. Où les trouver?

Il a déclaré que "seulement le respect des principes de la Bible permet d'établir un climat moral sain, parce que ceux-ci viennent du Créateur de l'homme."

Il poursuivit, "l'étude de la Bible nourrit l'espérance d'un avenir sûr et satisfaisant. On y apprend que Dieu n'a pas oublié sa création. Son Royaume suprahumain remplacera bientôt les gouvernements de la terre et établira un climat de pureté morale."

Afin de connaître les bienfaits de l'administration du gouvernement de Dieu et d'une vie moralement pure au sein d'une société de tolérance, de nombreuses familles de la région assisteront au congrès des témoins de Jéhovah qui aura lieu à la populaire piste de course Blue Bonnets à Montréal du 17 au 20 juillet.

Les témoins ont placé leur rassemblement sous le thème 'La souveraineté divine'.

Congrès des Témoins de  
Jéhovah  
7200 rue Louis-Hébert  
Montréal, P.Q. H2E 2X4  
Tél.: 725-2711

## ARSENIC...STRYCHNINE... FLUOR...

(YM) Tout le monde a entendu parler d'arsenic, ce poison violent qui tue qui-conque en ingurgite, eh bien, que diriez-vous si un bon matin, le gouvernement décidait d'en mettre dans l'eau que vous buvez tous les jours sous prétexte que dans certains cas de constipation, l'arsenic peut aider? Vous jetteriez sans doute les hauts cris en pensant que ce poison passera peut-être à petit dans votre corps...

Donc pas d'arsenic dans l'eau, mais... de la strychnine. (Vous savez ce poison qui sert à tuer les rats) oh, à petites doses, il paraît que c'est bon pour le coeur. Laisseriez-vous encore passer cette loi sans protester?

Et pourtant, l'on parle de fluorer l'eau, le fluor qui se révèle jusqu'à 80% plus toxique que les autres poisons.

Gros comme un pois à soupe de fluor cause une mort instantanée. Et personne ne réagit... Il y a si longtemps qu'on en parle, qu'on ne réalise plus dans quoi on va s'embarquer. Sur quelles preuves scientifiques se base-t-on pour affirmer que le fluor combat la carie? Les statistiques ne sont guère révélatrices sur ce sujet. On parle de ville qui fluore leur eau, mais on ne parle jamais de celles qui abandonnent cette pratique.

Comment ferait-on également pour déterminer le taux quotidien d'absorption de chaque personne? Les plus fervents propagandistes du fluor admettent qu'une dose de 1mg. atteint le niveau de toxicité. Une étude statistique à Curico, ville du Chili où l'eau a été fluorée démontre que non seulement la carie n'avait pas diminué mais que le taux de mortalité infantile due aux malformations congénitales avait augmenté de 233% comparativement à San Fernando où l'eau n'a pas été fluorée.

Conclusion: le fluor ne réduit pas la carie dentaire, peut donner lieu à des malformations du foetus, est nuisible à l'organisme. Ces quelques idées ont été tirées de la conférence donnée par Gilles Parent auteur du livre "L'inconséquence de la fluoration" lors du congrès Mouvement Action-Santé qui se tenait le 25 mai dernier au sous-sol de l'église l'Assomption. Les gens qui veulent protester contre l'addition du fluor dans l'eau peuvent le faire en écrivant aux différents Ministères ou encore en communiquant avec Jeannette Baron, naturopathe Tél.: 228-2595.

studio **Denys Inc.**  
PORTRAITISTE  
PHOTO MARIAGE  
PHOTO DE BEBE  
COMMERCIALE  
C.P. 218, LAC ETCHEMIN  
CTÉ DORCHESTER  
TÉL.: 625-6021 GOR 150

Papeterie de mariage  
Cadres tous genres  
Cartes mortuaires spéciales

**ARMOIRES EN CHÊNE DUR  
ET COMPTOIRS PRÉ-MOULÉS**  
-Estimation gratuite  
-Vente et Installation complète



**ROBERT BERNARD** 105, RTE DU GOLF  
ST-GEORGES EST 228-8304

Tél.: 383-3315  
**CHARLES-H. POULIOT**  
COURTIER & CONSEILLER  
EN ASSURANCES GÉNÉRALES & VIE  
AVE LAPOINTE  
C.P. 159  
STE-JUSTINE  
DORCHESTER

LESSARD & POULIOT ENR.

**DORCHESTER REFRIGERATION**  
Ste-Claire, Dorchester Tél.: 883-3383  
**VENTE ET REPARATION**

de tous systèmes de réfrigération, vente et installation de chambre froide. Réfrigérateurs et congélateurs, meubles et accessoires électriques, prélatris de tous genres, tapis de vinyle et tuiles ainsi que vaste choix de cadeaux.

L.G. LACASSE, prop.

**Monnette & Friesse Inc.**  
Débossage - Peinture  
Réparations générales de carrosseries  
**Remorquage jour et nuit**  
STE-CLAIRE, Dorch. Tél.: 883-3381

## LA LIGUE DES CADETS DE L'ARMÉE DU CANADA

(LG) Un groupe de 12 Cadets Royaux de l'Armée canadienne partira du Canada bientôt pour prendre part cet été au cours "Outward Bound" à Towyn, Galles.

Le cours "Outward Bound" dure environ 17 jours et est l'un des plus rigoureux et intensifs qu'un cadet de l'Armée peut poursuivre. Le personnel enseignant est formé d'instructeurs des forces armées britanniques. Là les jeunes apprendront par des épreuves d'endurance physique et morale à découvrir leurs propres aptitudes, ils accompliront ces épreuves par leur initiative personnelle. Le but principal de ce cours est de développer la maîtrise de soi-même, l'intégrité et la générosité envers les autres.

Les caractéristiques de ce cours sont: l'alpinisme, le secourisme, la technique des noeuds et des manoeuvres courantes, la culture physique concentrée, l'orientation, le camping et le canotage. Il y aura diverses excursions, la finale étant un vrai test d'endurance, de détermination, d'esprit d'équipe mettant en pratique les techniques spéciales enseignées.

Pour se qualifier pour ce cours, un cadet doit avoir réussi les normes requises du maître-cadet qui est le plus haut degré qu'un cadet peut atteindre. Il doit avoir réussi le cours d'instructeur des cadets et préférentiellement avoir suivi le cours de Leadership et Challenge à Banff, Alberta. Il doit aussi démon-

trer des qualités exceptionnelles de leadership, d'initiative, d'énergie et de détermination, et être de calibre à devenir officier instructeur.

Les cadets de l'Armée qui ont été choisis pour prendre part au cours sont: G. Bélanger, St-Quentin, N.-B., B.E. Simpson, Oxford, N.-S., J. Bégin, Ste-Foy, Qué., A. Belavance, Montmagny, Qué., M.J. Murray, Beaconsfield, Qué., C. Valet, Montréal, S. M. Grégoire, Ottawa, W. Hansen, Strathroy, Ont., R.S. Willis, Guelph, Ont., L.J. Orr, Swift Current, Sask., B.Y. Palmer, Sherwood Park, Alta., et R.W. McBryan, Maple Ridge, C.-B.

Les cadets seront accompagnés par le major Jacques Gagnon, officier commandant du 2765 Corps de Cadets du Lac Etchemin, Québec, et le lieutenant J.P. Ballard du 28 27 Port Moody and Coquitlam District Cadet Corps, C.-B. Ces deux officiers participeront aussi au cours.

Le groupe se rassemblera à la base des forces canadiennes de Petawawa en Ontario le 19 juin, et à la suite d'un entraînement de 18 jours s'envolera par avion des forces armées à destination du pays de Galles. Le cours commencera le 14 juillet pour se terminer le 30. Ensuite les cadets passeront 12 jours à visiter Londres et ses environs ainsi que les forces canadiennes en Allemagne de l'Ouest. Le retour s'effectuera le 11 août.

## MADAME ARTHUR LESSARD COMPTE 24 ANS COMME PROFESSEUR

(RL) Madame Marie-Rose Lessard de Sainte-Rose a eu le bonheur de voir souligner ses 24 ans d'ensei-

gnement par les professeurs et les élèves de l'école vendredi le 13 juin.

Pour enseigner 24 ans, il

faut vraiment aimer sa profession et madame Lessard s'est donnée entièrement à sa carrière dans l'enseignement. Elle commença à enseigner à St-Georges, lieu où elle est native, puis prenant mari, elle vint demeurer à Ste-Rose où elle continua d'exercer son métier

de professeur. Lors de mon entrevue, elle me souleva le bon souvenir qu'elle garde de la "petite école" du rang, où elle enseigna plusieurs années. Même si parfois on pouvait compter jusqu'à 40-45 élèves, garçons et

(Suite à la page 10)

## VOUS CHERCHEZ UN ENDROIT PAS TROP ELOIGNE POUR PASSER VOS VACANCES



26 unités, douche, baignoire, T.V., tapis mur à mur. Sur la route 2, 1 mille au sud-est du pont de Québec, 4 milles de Québec. De la route 20, sortie 194 nord, (Rue du Sault et St-Romuald) rue principale, route 2 est, 1000 pieds.

## MOTEL JOLIN ENR

LIONEL JOLIN PROP.

ST-ROMUALD D'ETCHEMIN

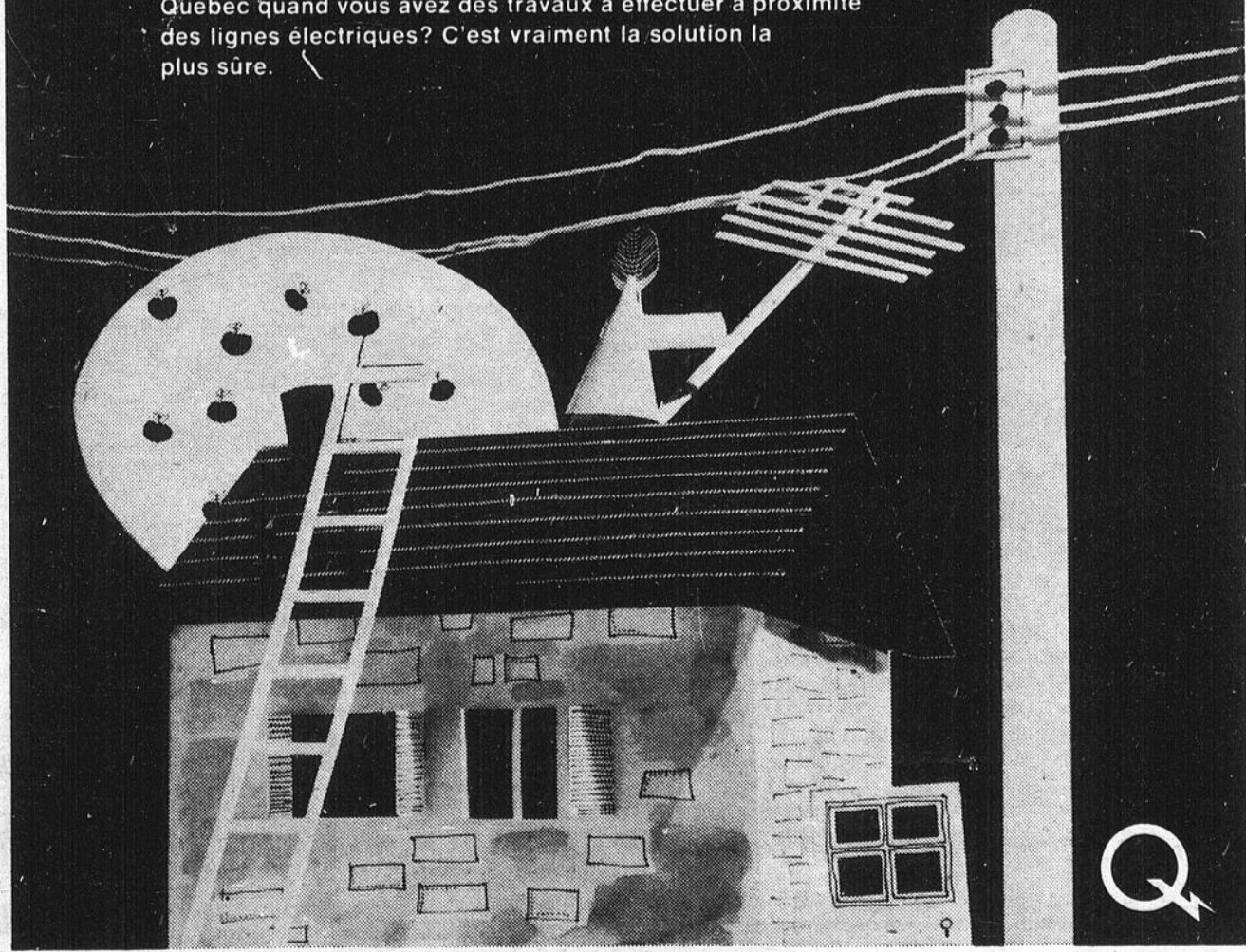
CTÉ LÉVIS

TÉL.: (418)839-9481

## soyez prudent

Contrairement au cordon de votre grille-pain, les fils électriques que supportent les poteaux et les pylônes ne sont pas toujours revêtus d'une gaine isolante. Cela signifie qu'il peut être fatal de toucher par mégarde à ces conducteurs lorsqu'on manoeuvre une échelle de métal, une perche de piscine, une antenne de TV... Un cerf-volant présente le même danger si sa corde contient un fil métallique ou si elle est humide (même légèrement).

Profitez de l'été pour vous récréer et pour réaliser les travaux qui s'imposent. Mais ne vous risquez pas à manoeuvrer des objets métalliques près d'une ligne électrique. S'il le faut absolument, soyez d'une extrême prudence; on n'est jamais à l'abri d'un faux mouvement. Savez-vous que vous pouvez obtenir l'aide de l'Hydro-Québec quand vous avez des travaux à effectuer à proximité des lignes électriques? C'est vraiment la solution la plus sûre.



2

2

2

DYNAMITAGE ET FORAGE  
Ciment - Roc - Pavage - Portes de caves - Fosses  
OUTILLAGE COMPLET  
2 compresseurs pour mieux vous servir  
marteaux et accessoires

**RUSSELL VACHON**

294 rue Pelletier Lac Etchemin

Tél.: 625-5272

POUR TOUS TRAVAUX  
DE DÉBOSELAGE ET  
PEINTURE



**CAMIL CADORET**

LAC ETCHEMIN  
(sortie est route 53)

GAR.: 625-6631  
RÉS.: 625-7453

## ECOLE DE CONDUITE DE BEUCE INC.

Permis no: 80,117  
SERVICES professionnels offerts  
en éducation routière

Prochain cours à Lac Etchemin commencera le 11 juillet à L'Institut Laménais, local 306 à 7.00 heures p.m.

Pour informations:  
151, 2ème Avenue  
Lac Etchemin,  
Tél.: 625-2311

## UNE AUTRE CLASSE VERTE A L'ECOLE ST-CAMILLE

Le 10 juin au chalet de moto-neige St-Camille avait lieu une classe verte pour les élèves de 3e 4e et 4e 5e années.

Voici un aperçu du programme de la journée:

A.M.:  
-Atelier de français  
-Atelier de mathématiques  
-Atelier d'orientation  
P.M.:  
-Rallye en pleine nature



Les membres de l'équipe gagnante du rallye dans l'ordre habituel: France Pouliot, Nancy Richard, Michel Nadeau, Stéphane Rathé et Marc Paradis.

## LE CENTRE DU MEUBLE DE LA FRONTIERE FAIT DES HEUREUX

(DV) En effet, lors des 3 journées d'inauguration, les 22, 23 et 24 mai dernier, le Centre du Meuble de la Frontière avait procédé au tirage de nombreux prix de présence. Voici donc la liste des gagnants:

1e prix: Lampe de style canadien: M. Marcel Lemieux de St-Anselme. 2e prix: Bon de \$50.00 d'achat: M. Anselme Roy Ste-Justine. 3e prix: Fer à repasser: M. Claude Lamontagne Ste-Justine. 4e prix: Bon d'achat de \$25.00: M. Barnabé Chabot Ste-Justine. 5e prix: Bon d'achat de \$25.00: M. Clément Labonté Ste-Justine. 6e prix: 1 gallon de peinture: M. Denis Toussaint St-Camille. 7e prix: 1 gallon de peinture: M. André Goulet Ste-Justine. 8e prix: 1 gallon de peinture: M. Donatien Lamontagne Ste-Justine. 9e prix: 1 gallon de peinture: M. Mona Couture St-Damien. 10e prix: 1 tabouret: M. Aimé Chabot Ste-Justine.

### Me GUY LABONTÉ

NOTAIRE et CONSEILLER JURIDIQUE

205, 2e Avenue,  
Lac Etchemin Tél.: 625-3861

St-Damien, le mardi soir. . . . . Tél.: 789-2247  
St-Léon, le mercredi soir. . . . . Tél.: 642-5786  
St-Odilon, le jeudi soir. . . . . Tél.: 464-4671  
St-Camille, le vendredi de 1 hre p.m. à 3 hres p.m.  
Tél.: 595-2931

### HENRI ROY

Docteur en Chiropratique

juillet et août sur rendez-vous seulement.

461, 1ère Ave tél. 228-3852  
ST-GEORGES-EST



PICKUP FORD AVEC CABINE CONVENTIONNELLE



FORD ÉLITE

PLUS ON LES REGARDE, PLUS ON LES AIME

Pour un meilleur achat consultez:

ROLAND CAYOUILLE  
Président

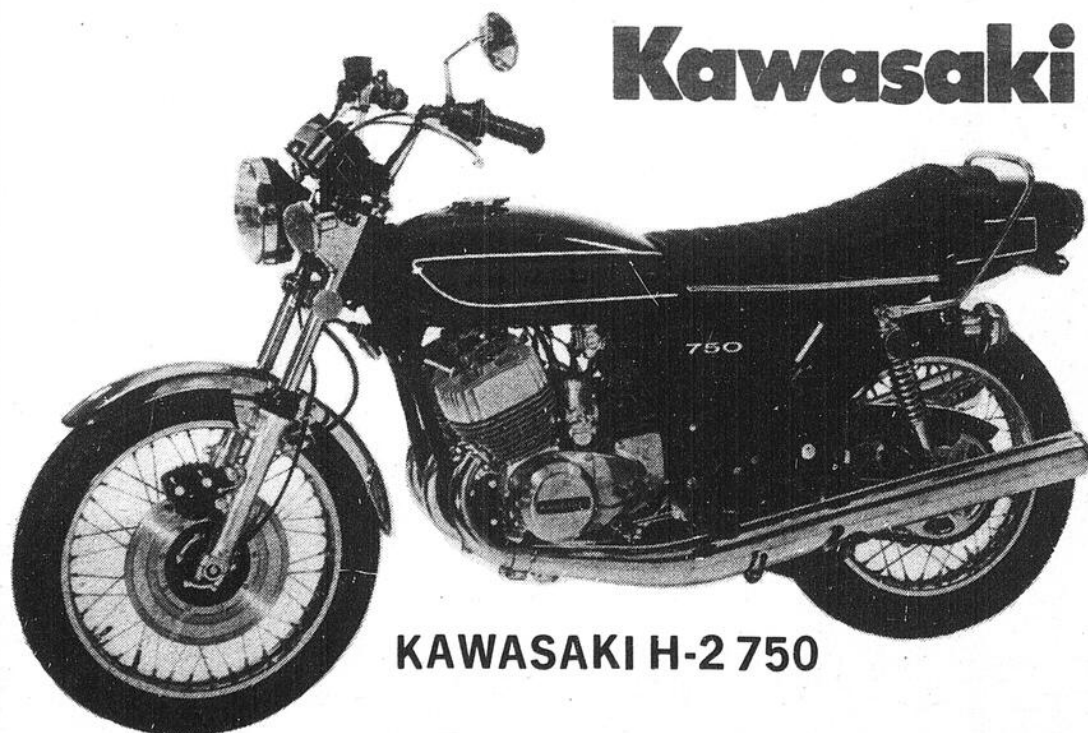
GERVAIS ROYER  
Gérant des ventes

Le seul concessionnaire FORD  
autorisé dans la région

**AUTOMOBILES  
APPALACHES Ltée**

Ste-Justine Langevin  
Dorchester — Tél.: 383-3412

## Prenez le devant avec une Kawasaki



KAWASAKI H-2 750

### VOICI LE TÉMOIGNAGE D'UN PROPRIÉTAIRE D'UNE 750 KAWASAKI:

C'est le murmure de cette moto qui tout d'abord m'a fait tourner la tête mais c'est sa performance qui m'a vraiment gagné. Elle est puissante et solide avec tout le confort dont j'ai besoin. Mais ce n'est pas une machine de randonnée à moitié endormie. La H-2 750 est une merveilleuse moto de route tout en étant une machine de sport excitante. Elle est rapide et nerveuse en plus d'être munie de la manoeuvrabilité qui égale sa puissance. C'est pourquoi, quand je me rends en ville ou ailleurs, je m'en donne à coeur joie. Elle possède des caractéristiques réellement sensationnelles. Tout comme un allumage électronique infailible. Une transmission de cinq vitesses qui est incroyablement rapide. Un frein-avant hydraulique à disque, en qui je peux faire confiance. La Kawasaki 750 triple, est une super-moto d'un bout à l'autre. Je prends plaisir à la promenade quand ce n'est ni plus ni moins que pour rouler. Et, une fois sur le chemin libre quand j'augmente les rpms et que la puissance monte rapidement... éprouvant une sensation de liberté absolue... en complète harmonie avec ce murmure.

## Garage GILLES TAWELL

ST-LEON DE STANDON

TEL.: 642-5573

VIENS FAIRE TON  
CHOIX ET PROFITE  
DE RÉDUCTION  
ALLANT JUSQU'À  
\$300.

Ça roule joyeusement avec  
**Kawasaki**

## POLYVALENTE ABÉNAKI NOUVELLES

(YM) Et voilà, une autre année de finie. Vous avez pu voir qu'à la Polyvalente Abénaki, ça bougeait. Je ne vous nommerai pas toutes les activités qui ont eu lieu cette année, car j'en aurais certainement pour une colonne (même si ça pourrait surprendre certaines personnes). Tous les étudiants se sont dit salut, à l'an prochain ou adieu, on va au Cégep. Malgré que beaucoup disent qu'ils sont tannés de l'école et bien contents des vacances, c'est normal. Après tout, ils auront quand même de bons souvenirs de l'année 74-75.

Salut tout le monde, bonnes vacances!

Raymond Parent, sec. IV

L'hiver est fini, le club de moto-neige a cessé ses activités, les pistes de ski de fond sont disparues, la cabane à sucre est au repos jusqu'au printemps prochain. Finis les sports d'hiver, fini le temps des sucres, et vive l'été! A St-Prosper, on ne reste pas longtemps inactif. A l'OTJ, ça bouge déjà.

En effet, le 25 mai dernier avait lieu le grand tournoi d'ouverture des courts de tennis. Et ce n'est pas tout: des équipes de balle-molle sont formées, du conditionnement physique "plein air" s'organise, le tennis est toujours là, les femmes jouent du ballon-volant, plusieurs font de la bicyclette, etc...



1ère rangée de gauche à droite: Julie Bouffard et Josée Bédard, ce sont elles qui s'occuperont des filles de 9 à 12 ans, Sylvie Morin pour les petits, Lucie Poulin pour les 7-9 filles.

2ième rangée, assis: Johanne Beaudoin, garçons 9-12, Paul Rhéaume responsable de la piscine, Manon côté responsable du matériel. Michel Roy pour les adultes. Il verra au matériel, s'occupera de synchroniser les diverses activités: tennis balle molle, baseball etc...

Debout: Robert Tanguay, garçons 9-12, Jacques Roy vice-président de l'O.T.J., Serge Rhéaume garçon 7-9.

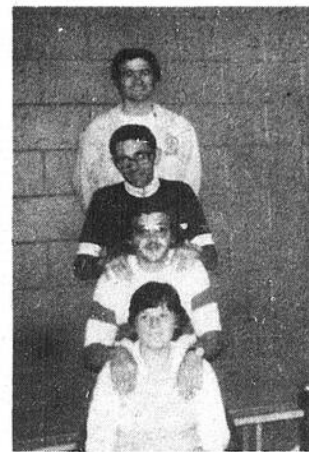
## O.T.J. ST-PROSPER

### ÇA NE SE PEUT PAS ÇA BOUGE DÉJÀ

Voici les responsables "adultes" du Comité de l'O.T.J. de St-Prosper. Ils acceptent tous les éloges, les compliments, les suggestions, les bonnes idées et parfois même la critique. Ils sont là pour toi, pour moi, pour nous tous.

Hé les femmes! on n'est pas oubliée cet été. Déjà 3 équipes de balle-molle féminines sont à l'action, une en formation. Le jogging s'organise pour le matin (les quelques livres en trop, on va les perdre) il y aura du conditionnement physique plein air, peut-être du cyclo-tourisme.

Les membres du Clac, programme de perspectives jeunesse, responsables de l'O.T.J. de St-Prosper pour l'été qui vient.



En commençant par le haut, M. Blaise Pruneau, Jean-Pierre Poulin, Jacques Roy, Charline Gilbert, absent, Jules Caron et Mme Suzanne Lessard.

## VENTE DE CHAUSSURES POUR TOUTE LA FAMILLE

- \* Souliers de toilette
  - \* Souliers de sport
  - \* Espadrilles de marque JOG
  - \* Bottes de travail de marque KAUFMAN, ROYER
- (Escompte de 10% pour l'Âge d'Or, avec carte)



À VOTRE SERVICE POUR TOUT GENRE DE CORDONNERIE

### YVAN TALBOT

ST-PROSPER CTÉ DORCHESTER TÉL.: 594-2961

## NOUVELLE PHARMACIE A ST-PROSPER

Heures d'ouverture:

9. A.M. à 9. P.M. du lundi au vendredi  
9. A.M. à 5. P.M. le samedi

### JULIEN SYLVAIN

Pharmacien  
ST-PROSPER 2541 Rue St-Jean Tél.: 594-2124

# GRANDE VENTE

COMMENCANT LE 3 JUILLET



TRENCH et manteau	30 à 40% d'escompte
LOT DE ROBES	20% d'escompte
LOT DE ROBES	\$6.95 chaque ou 2 pour \$12.00
LOT de robes, pantalons, gilets	\$3.95 chaque
BLOUSES	20% à 40% d'escompte
SHORTS, gilets, tops	20% d'escompte
LOT de gaines, soutiens-gorge	50% d'escompte
Costumes de bain, bikinis	20% d'escompte
ÉCOULEMENT de bourses	aux prix coûtant

BEAUCOUP D'AUTRES ITEMS  
À PRIX SPÉCIAUX

## CHEZ ROSE-HELENE

ST-PROSPER Mme Rose-Hélène Turcotte prop. TÉL.: 594-2454

## CHEZ COLETTE ENR.

FLEURISTE ET LINGERIE D'ENFANTS (SPÉCIALITÉ)

ST-PROSPER TEL.: 594-5377

### GRANDE VENTE D'ÉCOULEMENT DE STOCK DE 7 À 14 ANS

TRENCH et MANTEAU	réduit à 40%
ROBES et PANTALONS	réduit à 40%
TOP SOLEIL	\$1.00 chacun
CHAPEAU DE SOLEIL	\$2.00 chacun
LOT DE GILETS	\$1.00 chacun

DANS LE MÊME LOCAL

## BOUTIQUE DE FLEURS

AVIS AUX FUTURS MARIÉS POUR LEUR BOUQUET,  
CORSAGE, DÉCORATION DE TABLE et D'ÉGLISE, ETC...

VOUS Y TROUVEREZ DES FLEURS POUR TOUTES  
OCCASIONS

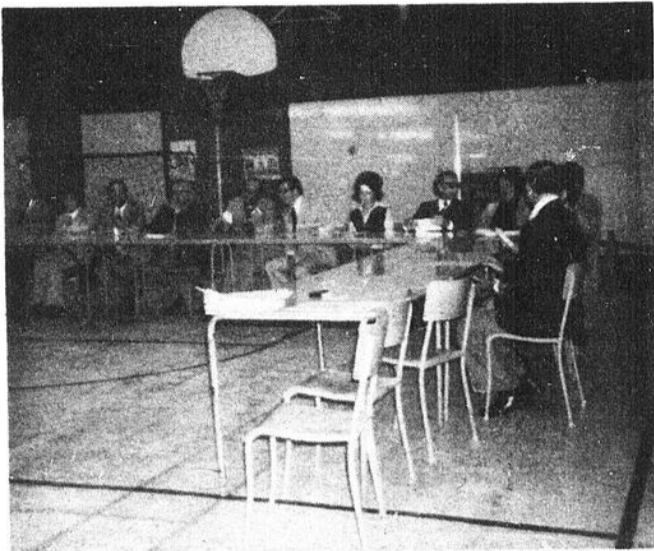
## CHEZ COLETTE ENR.

2

2

2

## IMPORTANTE RENCONTRE PÉDAGOGIQUE À LA COMMISSION SCOLAIRE LANGEVIN



Les commissaires et leur conjoint posent plusieurs questions aux professionnels de l'enseignement.



Les participants admirent la magnifique exposition de travaux d'arts plastique montée par les professeurs et les élèves de l'école St-Camille.

Le 16 mai dernier, le Service de l'Enseignement de la commission scolaire Langevin tenait une rencontre pédagogique à l'école St-Camille.

Plus de cent (100) personnes se déplacèrent pour venir admirer les travaux exposés et pour discuter de la situation du français écrit dans nos écoles et de la situation de l'enseignement en général.

Il est à souligner que cette rencontre avait l'avantage de réunir tous les gens de la commission scolaire directement impliqués dans la vie scolaire. En effet, nous remarquons la présence des commissaires, des membres du comité de parents, des enseignants, des principaux, des conseillers pédagogiques et des cadres.

L'exposition des travaux nous a permis de constater l'originalité et la valeur des productions écrites réalisées par les élèves de l'élémentaire.

Les discussions portèrent surtout sur le français écrit, le progrès continu et les objectifs de l'école élémentaire.

Comme l'ont souligné plusieurs participants, il serait à souhaiter que chaque année on organise une rencontre pédagogique.

(Suite à la page 9)

## UN NOMBRE INQUIÉTANT DE FEUX DE FORÊT

Il y a environ un mois, la Société de Conservation du Sud du Québec procédait à l'embauchage de ses officiers de conservation pour

la saison de protection 1975. Depuis ce temps, ceux-ci n'ont guère eu de répit, puisque déjà, le nombre de feux de forêt dépasse celui

de la saison de protection 1974, en son entier.

Certes, les conditions climatiques qui ont prévalu durant la première quinzaine de mai, ont été favorables à la propagation d'incendies forestiers. Par contre, la situation devient anormale

(Suite à la page 9)



**GILLES LEFEBVRE**  
organiste,  
pianiste, chanteur



**RÉCEPTIONS ET BANQUETS DE NOCES**  
Bar-Salon — Restaurant — Salle à manger  
ROUTE 279 - ST-DAMIEN - TÉL.: 789-2245

## La Boutique CHEZ GINETTE continue sa grande vente d'été

**AVEC DES AUBAINES ENCORE PLUS FORMIDABLES A COMPTER DU 3 JUILLET 33 1/3% D'ESCOMPTE SERA ACCORDÉ SUR:**

- \* Tous les souliers et sandales d'été
- \* Toutes les bourses blanches et sacs de plage
- \* Tous les maillots de bain Speedo et Huit
- \* Tous les shorts et ensembles de sport
- \* Tous les chandails et chemisiers manches courtes
- \* Toutes les robes de plage longues ou courtes
- \* Tous les pantalons blancs et pastels
- \* Toutes les robes longues et robes soleil
- \* Sur les jupes de golf.

25% sera accordé sur la balance de la marchandise en magasin.

Lot de souliers et bourses à

**\$3.99**

Lot de souliers et bourses - pantalons à la paire

**\$9.00** ou 2 paires pour **\$16.00**

Lot de blouses chandails jupes à

**\$3.99** chacun

**BOUTIQUE CHEZ GINETTE**

LAC ETHEMIN

TÉL.: 625-7231

### SALLE DU MOTEL PARASOL

ST-MALACHIE STA.  
TEL.: 642-2072

Quel que soit le nombre d'invités, y a de la place pour tous. Pour réservations: tél.: 642-2072.

Deux salles spacieuses avec bar à votre disposition pour banquets de nocces, réceptions, cocktails et réunions d'hommes d'affaires.

Organiste au bar-salon, toutes les fins de semaine: vendredi soir, samedi soir et dimanche après-midi.

**Veuillez prendre note que les vacances annuelles des employés de l'Imprimerie Dorchester auront lieu du 19 juillet au 3 août.**

La Direction



## IMPORTANTE RENCONTRE...

(Suite de la page 8)



À l'intérieur du gymnase chacun s'attarde à observer les travaux d'élèves portant sur le français écrit.

### Montmagny Ready-Mix Inc.

Plan No. 1: Tél.: 248-0953  
ROUTE TRANS-CANADA, MONTMAGNY, QUE

SERVICE

Plan No. 2: Tél.: 243-2102  
ST-RAPHAEL, BELL., QUE.

PRIX

Plan No. 3: Tél.: 856-3409  
VILLE LA POCATIERE, KAN., QUE.

QUALITE

Plan No 4: Tél.: 885-4096  
ST-ANSELME DORCHESTER

MICHEL MARTINEAU  
Représentant:

## UN NOMBRE INQUIETANT...

(Suite de la page 8)

quand on sait que les "Résidents" et la Récréation" ont été responsables de 39 feux de forêt sur un total de 53 jusqu'à date. La division la plus sévèrement touchée fut celle de Plessisville avec 24.

La situation est alarmante partout dans la province, nous profitons donc de l'occasion pour faire appel à votre collaboration et à votre civisme pour qu'ensemble nous puissions garder nos forêts vertes.

De plus, avec l'approche de l'été, plusieurs amateurs de pêche sportive et de camping séjournent en forêt. Nous vous demandons d'être prudents avec les feux de cuisson et avant de continuer votre route, assurez-vous que ceux-ci sont bien éteints.

En dernier lieu, ajoutons que tous, sans exception, doivent posséder un permis de brûlage avant d'allumer un feu en forêt. En cas d'incendie forestier ou pour obtenir un permis de brûlage, contactez votre garde-feu.

Voici la liste du personnel de la Division de Montmagny:

Inspecteur Clermont Bernard, Bur. 60 St-Nicolas, Montmagny, C.P. 186. Tél.: 248-2693. Rés.: Ste-Euphémie, Cté Mont-L'Islet Tél.: 469-2826.

Commis Raymond Brulotte, Bur.: (le même). Rés.: Ste-Euphémie, Cté Mont-L'Islet Tél.: 469-2830.

Garde-feu Paul-Henri Lemieux, Bur.: (le même). Rés.: Cap St-Ignace Station, Cté Mont-L'Islet. Tél.: 246-5905

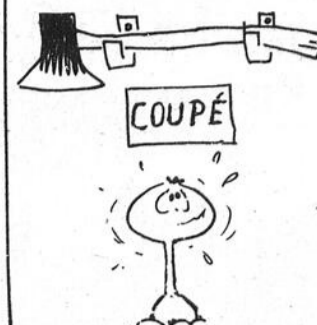
Garde-feu Lucien Tanguay, Bur.: (le même). Rés.: St-Paul, Cté Mont-L'Islet. Tél.: 469-2209.

Garde-feu Luc Bilodeau, Bur. (le même). Rés.: Daquam, Cté Mont-L'Islet. Tél.: 244-6713.

Garde-feu Gérard Fournier, Bur.: (le même). Rés. St-Camille, Cté Bellechasse. Tél.: 595-2247.

Garde-feu Roger Gosselin, Bur.: (le même). Rés.: St-Gilles, Cté Lobinière. Tél.: 888-9807.

Clermont Bernard, Insp. division de Montmagny



**HOTEL le Mahoir**  
**BAR SALON**  
SALLES DE RECEPTIONS  
SALLE A MANGER  
BRASSERIE

**EN VEDETTE**  
Cette semaine

★ **GIL TIBO**  
(Comédien) ★

Lac Etchemin  
Tél.: 625-2101

La semaine prochaine →

**FRÉDÉRIQUE**  
(chanteuse)

Bienvenue à tous à la brasserie  
"LA BAFUILLE"  
lu lundi au samedi inclusivement

**SPECIAL**  
LES JEUDI ET DIMANCHE  
ENTRÉE LIBRE POUR TOUS.

En spécial, orchestre  
**EPITAPHE**

NOUVEAU

NOUVEAU

# PREMIER DANS LA REGION

# MARCHE AUX PUCES

POUR TOUS GENRES D'ARTICLES À VENDRE, À ÉCHANGER, À ACHETER

## A LA PLAGE JOLIN

### ST-LUC DORCHESTER

TOUS LES DIMANCHES APRES-MIDI A COMPTER DE 1 HRE

Nul autre que: **NELSON POULIOT**  
animateur-responsable tél.: 636-2653

PLAGE — CAMPING,  
TABLES À PIQUE-NIQUE,  
CASSE-CROÛTE, CHALOUPE,  
PÉDALOS, KIOSQUE POUR LA DANSE, ETC...

**MADAME ARTHUR LESSARD**

(Suite de la page 5)



Mme Lessard reçoit une gerbe de fleurs, un gâteau ainsi que l'adresse présentés par: Jean-Pierre Bougie, Lucie Bédard et Lucie Carrier. Elle est accompagnée de l'Abbé Aurelien Pouliot et de Soeur Jovette Rodrigue Dir.

filles, de la 1ère à la 7e année, il y régnait une atmosphère où il faisait bon travailler. De plus elle précise qu'aucun de ses élèves qui s'est présenté aux examens de la 7e année n'a subi l'échec. Tous les professeurs qui ont connu ce qu'était la petite école du rang, savent tout le dévouement qu'un professeur devait faire preuve; on ne comptait pas les heures de travail.

Lors de la fête, les élèves dans leur petit boniment voulaient remercier Madame Marie-Rose de son dévouement à leur égard; plusieurs mentionnaient qu'avant d'avoir Mme Lessard comme professeur, il la trouvait sévère, mais une fois l'expérience tentée, c'était tout

le contraire. Tous disaient avoir appris beaucoup lors de leur année scolaire passée avec elle.

En plus d'une adresse, on offrit à Mme Lessard une gerbe de fleurs et un gâteau.

L'Abbé Aurelien Pouliot, Soeur Jovette Rodrigue Dir., de l'école ainsi que plusieurs parents s'étaient joints aux professeurs et aux élèves pour présenter leurs hommages à Mme Lessard. Félicitations Madame Arthur! Même si vous prenez votre retraite, vous continuerez d'être présente par tous vos élèves que vous avez formés de votre mieux; car on sait que l'éducation reçue à l'école rayonne toujours au cours de notre vie.

**L'ALCOOL, LA DROGUE L'AUTOMOBILISTE (1)**

(DO) Tout le monde connaît les dangers de l'alcool au volant. Mais connaît-on les dangers qu'il y a à le combiner à des médicaments, à des tranquillisants ou à des stupéfiants et à prendre en

suite la route?

Ces mélanges sont extrêmement dangereux et pourraient vous coûter la vie. C'est ce qui ressort d'une enquête d'un an effectuée par un laboratoire indépendant

en collaboration avec le conseil national de recherches du Canada.

Que révèle cette enquête?

Elle montre que les effets de la "quantité raisonnable" d'alcool que vous pensiez avoir absorbée peuvent être radicalement modifiés par n'importe quel médicament

ordinaire, et même par un seul comprimé généralement inoffensif et affaiblit vos facultés au point de faire de vous un danger sur la route. Il en est de même pour le mélange alcool-marijuana.

(Suite à la page 11)

**POSE D'ASPHALTE RESIDENTIEL ET INDUSTRIEL**

**TRAVAIL GARANTI — ESTIME GRATUIT**

**GILLES Audet**

**C.P. 88, St-Anselme, Dorchester**

LOCATION DE MACHINERIE

**T 8 8 5 : - 4 2 0 1**

**Les laveuses et sécheuses**

**Inqlis**

**Comble tous vos désirs et même d'avantage.**

En vente chez



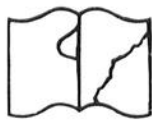
**MEUBLES ETCHEMIN INC**

Meubles - Appareils électriques - Tapis

Lac Etchemin

275, 3e Avenue

tél.: 625-5991



(Suite de la page 10)

**Sur qui a été effectuée cette enquête?**

Les tests ont été effectués sur des volontaires des deux sexes, en bonne santé et qui avaient tous déjà fumé de la marijuana.

**Qui en a défrayé les coûts?**

Le Bureau d'assurance du Canada, car les assurances automobiles estiment que vous devez savoir que le mélange alcool-médicaments ou alcool-drogues est lourd de conséquences pour vos facultés au volant.

**Quels sont les effets de ces mélanges sur vous?**

Cela dépend. Cette enquête est la seule dans son genre et seuls quelques médicaments ont été utilisés, et en petites quantités. Les réactions des participants ont été variables: certains se rendaient compte de l'affaiblissement de leurs facultés, d'autres non.

**Comment a été faite l'enquête?**

Les participants devaient absorber des doses limitées d'alcool puis de médicaments ou de drogues. Au cours d'un test en particulier, les volontaires utilisaient une voiture spécialement équipée, sur une piste spécialement conçue à des vitesses allant de 25 à 60 milles à l'heure. Un autre test avait lieu sur un simulateur de conduite analysant les réactions du sujet.

**Quels ont été les médicaments et drogues utilisés?**

La codéine, qui entre dans la fabrication des calmants et des remèdes contre la toux. Le phénobarbital, utilisé pour la fabrication des somnifères.

Le diphenhydramine, un antihistaminique, le diazepam, un tranquillisant courant. Pour la marijuana, les effets étant encore peu connus, on ne l'a utilisée que pour certains tests.

**Quels ont été les résultats de cette expérience?**

Les tests ont montré que les mélanges alcool/drogue sont extrêmement dangereux, et mettent en péril la vie des conducteurs, eux-mêmes, de leurs passagers et des autres usagers de la route.

Ils prouvent aussi que les effets de ces mélanges sont particulièrement insidieux: vous ne vous rendez certainement pas compte de ce qui vous arrive avant qu'il ne soit trop tard.

Tant que d'autres expériences n'auront pas été menées, il ne sera pas possible de connaître quels sont les effets exacts, sur chaque individu, des mélanges en question.

**Taux d'affaiblissement des tests: 0.08%****Que faire?**

La réponse est simple: ne conduisez jamais - que ce soit une voiture, une moto-neige ou un bateau - si vous avez pris des médicaments et la moindre quantité d'alcool.

Les données techniques de cette enquête peuvent être obtenues auprès du: Centre d'information sur les Assurances I.A.R.D. Bureau d'Assurance du Canada IBAC Chambre 920 1080, côte du Beaver Hall Montréal.

(1) Tiré du pamphlet l'alcool, la drogue et l'automobiliste, une enquête récente.

# votre médecin omnipraticien participe-t-il encore à l'assurance-maladie du québec?

## Liste des médecins omnipraticiens non participants

**Albert Antoine R.**  
150, rue Principale, Ste-Croix,  
Ctè Lotbinière

**Baillargeon Luc**  
Laurier Station,  
Ctè Lotbinière

**Bard Jean-Louis**  
2, MontFort,  
St-Romuald, Lévis

**Barriault Bernard**  
Armagh, Ctè Bellechasse

**Beaudoin Hermann**  
101, Principale,  
Ste-Claire

**Beaulieu J. Chs.**  
Tring Jonction, Beauce

**Bédard Conrad**  
Ste-Perpétue, Ctè L'Islet

**Bégin Michel**  
St-Martin, Ctè Beauce

**Bernard Fernand**  
St-Joseph de Beauce

**Bernard Jean-Guy**  
161, 4ème avenue est,  
Ville St-Georges

**Bernard Réal**  
C.P. 40, Beauceville-ouest

**Bernard Renal**  
R.R. No 2, St-Georges, Ctè Beauce

**Bertrand Michel**  
73, de l'Eglise, app. 4,  
St-Pamphile, Ctè L'Islet

**Bourque Berthier**  
1150, 11ème avenue,  
St-Georges ouest, Ctè Beauce

**Brisson Fernand**  
79, rue Principale,  
St-Michel, Ctè Bellechasse

**Cantin Réal**  
Ste-Croix de Lotbinière

**Carbonneau Jacques**  
St-Fabien Panet, Ctè Montmagny

**Carrier Ovila**  
B.P. Rivière Boisclair,  
St-Édouard, Ctè Lotbinière

**Chamberland Jean-Marie**  
111, 23ème rue,  
St-Georges est, Ctè Beauce

**Chassé J.N.**  
St-Jean-Port-Joli, Ctè L'Islet

**Chouinard Pierre P.**  
St-Romuald

**Cliche Bernard**  
St-Joseph de Beauce

**Corriveau Gérald**  
168, rue St-Georges, Lévis

**Côté Jean-Marie**  
C.P. 188, l'Isletville

**Côté Michel**  
St-Henri, Ctè Lévis

**Couillard Bernard**  
118, de la Gare, Montmagny

**Couture Gaston**  
1015 B, Lambert, St-Jean-Chrysostome

**Dallaire Roger**  
St-Benoît Labre, Ctè Beauce

**Desautels Paul**  
St-Léon de Standon, Ctè Bellechasse

**Dionne Marc**  
C.P. 486, Beauceville Est

**Drolet Normand**  
156, rue Principale,  
Ste-Croix, Ctè Lotbinière

**Faucher Jacques**  
Clinique Méd. de Lévis  
168, St-Georges, Lévis

**Fontaine L.**  
C.P. 668, Beauce Est

**Fortin Christian**  
St-Romuald

**Fortin Eugène**  
St-Victor, Ctè Beauce

**Fortin Raymond**  
Cent. médical de Montmagny,  
Montmagny

**Genest Pierre**  
2, Montfort, St-Romuald Lévis

**Gervais Claude**  
2, St-Georges, Lauzon, Ctè Lévis

**Girard Benoît**  
168 St-Georges O. Lévis

**Grenier Louis**  
435, Gosford,  
Ste-Agathe de Lotbinière

**Groleau Yves**  
174, 4ème avenue, St-Georges-Beauce

**Hallé Baillargeon Suzanne**  
Laurier Station, Ctè Lotbinière

**Ivers Carl**  
St-Romuald

**Jolicoeur André**  
621, boul. Lacroix,  
St-Georges Ctè Beauce

**Joncas Michel**  
Ste-Agathe, Ctè Lotbinière

**Laberge Réjean**  
C.P. 99, St-Jean Port-Joli

**Labrie Robert**  
116, rue de la Gare, Montmagny

**Lacasse Paul-Henri**  
2200, boul. Dionne,  
St-Georges Ouest, Ctè Beauce

**Lachance Roch**  
C.P. 250, St-Damien, Ctè Bellechasse

**Lachance J.W.**  
2, rue Montfort, St-Romuald, Ctè Lévis

**Lacroix Alfred**  
34, Châteauguay, Lévis

**Lafleur Jean-Claude**  
St-Apollinaire, Ctè Lotbinière

**Laliberté Jean-Marc**  
St-Bernard, Ctè Dorchester

**Lambert Rock**  
110, Brochu, St-Lambert, Lévis

**Langlois Claude**  
Ste-Agathe, Ctè Lotbinière

**Larochelle Léandre**  
113, rue St-Georges, Lévis

**Lemay R.**  
Deschailions, Ctè Lotbinière

**Lemieux Germain**  
2, est St-Georges, Lauzon

**Lemieux Jean J.**  
St-Croix, Ctè Lotbinière

**Lessard Robert**  
77, ave. de la Gare Montmagny

**Létourneau Marc**  
St-Charles, Ctè Bellechasse

**Lévesque André**  
40, Vaudreuil, Lauzon

**Lizotte Fernand**  
C.P. 280, St-Jean-Port-Joli

**Marchand Michel**  
C.P. 158, St-Damien

**Métivier Denis**  
St-Victor, Ctè Beauce

**Métivier Pierre**  
St-Isidore, Ctè Dorchester

**Mignault Jocelyn**  
St-Pamphile

**Moreau Marc-André**  
22, Mgr. Paré, Montmagny

**Morin Louis**  
St-Honoré

**Morin Marc**  
St-Prosper

**Morin Raymond**  
St-Georges de Beauce

**Nadeau André**  
7, rue Notre-Dame, Lévis

**Normand Gilbert**  
42, boul. Taché, Montmagny

**Parent André**  
St-Isidore, Ctè Dorchester

**Parent-Pouliot Marielle**  
Laurier Station

**Pelletier Clément**  
St-Anselme

**Picard Carol**  
St-Gervais, Ctè Bellechasse

**Poirier Gérard**  
St-Georges de Beauce

**Pomerleau Albany**  
Beauceville

**Pomerleau Raymond**  
St-Georges ouest

**Poulin Benoît L.**  
Ste-Justine, Ctè Bellechasse

**Poulin Jacques**  
St-Côme, Ctè Beauce

**Poulin Michel**  
St-Georges est, Ctè Beauce

**Poulin Raoul**  
St-Martin, Beauce

**Poulin Réjean**  
Vallée Jonction

**Poulin Yvan**  
Ste-Agathe, Ctè Lotbinière

**Pouliot Conrad**  
Laurier Station

**Pouliot Jean-Paul**  
St-Agait

**Prévost Rémi**  
Montmagny

**Raymond Laurent**  
St-Jean-Port-Joli, Ctè L'Islet

**Rhéault Michel**  
Rampton, Ctè Dorchester

**Roberge R.T.**  
St-Henri de Lévis

**Roberge-Label Yolande**  
St-Georges

**Robitaille Marcel**  
St-Zacharie, Ctè Dorchester

**Rodrigue Bertrand**  
St-Côme, Ctè Beauce

**Roy André**  
St-Raphaël

**Roy Réjean**  
Ste-Thérèse ouest, Ste-Hénédiène

**Samson Nelson**  
321, rue Ste-Thérèse,  
St-Joseph Ctè Beauce

**St-Jacques Pierre**  
229, rue St-Joseph, Lauzon

**Talbot Roland**  
Armach

**Tremblay Claude**  
St-Georges Ctè Beauce

**Turgeon, P.L.**  
148, St-Georges, Lévis

**Vachon André**  
St-Honoré, Ctè Beauce

**Veilleux Jude**  
St-Henri, Ctè Lévis

**Vigneault Germain**  
St-Georges de Beauce



GOVERNEMENT DU QUÉBEC  
MINISTÈRE  
DES AFFAIRES SOCIALES

## LAC ETCHEMIN - LA JOURNÉE DE L'ÂGE D'OR

Le 25 mai 1975, Lac Etchemin célébrait la journée de l'Age d'Or, tout comme on devait le faire dans la majorité des paroisses du Québec.

Ces célébrations ont commencé à l'église paroissiale célébrées par M. l'Abbé Joseph-Jean Nadeau aumônier au Foyer Lac Etchemin, assisté de M. l'Abbé Emilien Doyon, curé de

Lac Etchemin et les servants de messe furent M. Mme Adrien Faucher.

A la sortie de l'église, plusieurs automobiles attendaient les personnes du 3e âge pour une tournée dans la ville avant de se rendre au Manoir Lac Etchemin où chacun pouvait signer le livre d'or, sous la caméra de M. Martial Laflamme. A la fin du re-

pas (délicieusement bon), servi par le Manoir, des allocutions furent prononcées par Mme Adrien Faucher, présidente du Club de l'Age d'Or, Monsieur Marius Laflamme, directeur général du Foyer Lac Etchemin et président du H.L.M. pour personnes âgées, par M. Horace For-

tin, maire de Ste-Germaine-du-Lac Etchemin, et M. l'Abbé Emilien Doyon, curé de Ste-Germaine. Pendant le repas, Mlle Linda Routhier et M. Jean-Louis Routhier firent les frais de la musique.

Par la suite, on aménagea la salle pour le début de la soirée canadienne avec

les musiciens avantageusement connus, et les animateurs Messieurs Dominique Turmel et Marius Laflamme.

La participation de tous a grandement aidé à la réussite de cette Journée et de cette soirée, et enfin le Club de l'Age d'Or de Ste-Germaine et de Lac Etchemin

en profite pour remercier les généreux donateurs, ce qui a permis de diminuer le prix du repas.

Et nous rendons en terminant nos hommages à toutes les personnes de l'Age d'Or, en disant merci aussi à tous ceux qui ont participé de près ou de loin à cette journée.

### CULTIVATEURS



Notre camion est à votre disposition pour le transport des animaux de votre ferme, à notre abattoir.

VOUS N'AVEZ QU'À TELEPHONER À:

Résidence: 625-5181

Bureau: 625-6201

ABATTOIR  
GOSSELIN LTEE



STE-GERMAINE STATION  
DORCHESTER, P.Q.



## La Honda CB-360T.

C'EST TOUTE UNE MOTO POUR SON PRIX

D'une part, c'est une moto de ville économique. D'autre part, c'est une moto de route luxueuse.

Et elle a tout ce qu'il faut pour jouer ces deux rôles: Moteur fiable à deux cylindres à 4 temps. Transmission à six vitesses. Frein à disque à l'avant pour des freinages sûrs. Démarreur électrique à enclenchement de sûreté. Tableau de bord complet. Elle roule en toute douceur grâce à des amortisseurs arrière réglables à 5 positions et à une grosse selle confortable.

Venez faire un tour chez nous. Vous verrez qu'elle vous en donne pour votre argent.



HONDA  
même partout.

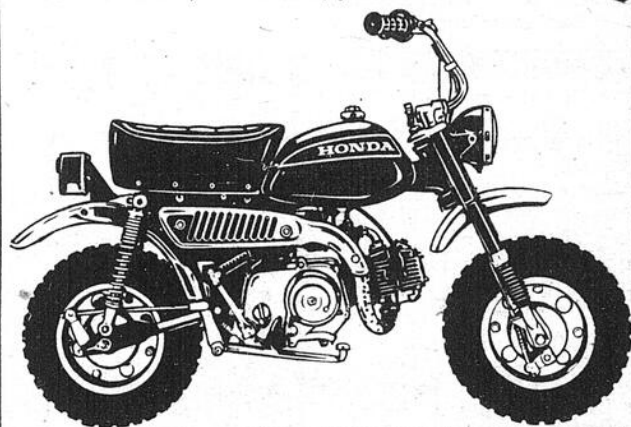
## La Honda Z50A

Honda équipe même ses petites "mini" de caractéristiques de grosses motos: comme ce moteur à arbre à cames en tête.

Frein arrière actionné par pédale. Suspensions AV et AR de grosse moto. Et même un coupe-contact au guidon.

Honda a pensé aux guidons repliables pour rangement dans le coffre de l'auto.

Chez Honda, les "mini", ça nous connaît.



J.M. JACQUES SPORTS

Vente - pièces - service HONDA  
Rue du Club Nautique

LAC ETCHEMIN TÉL.: 625-2081

## CARROLL HOTEL

St-Malachie village  
tél.: 642-2850

Vendredi, samedi et dimanche

ORCHESTRE

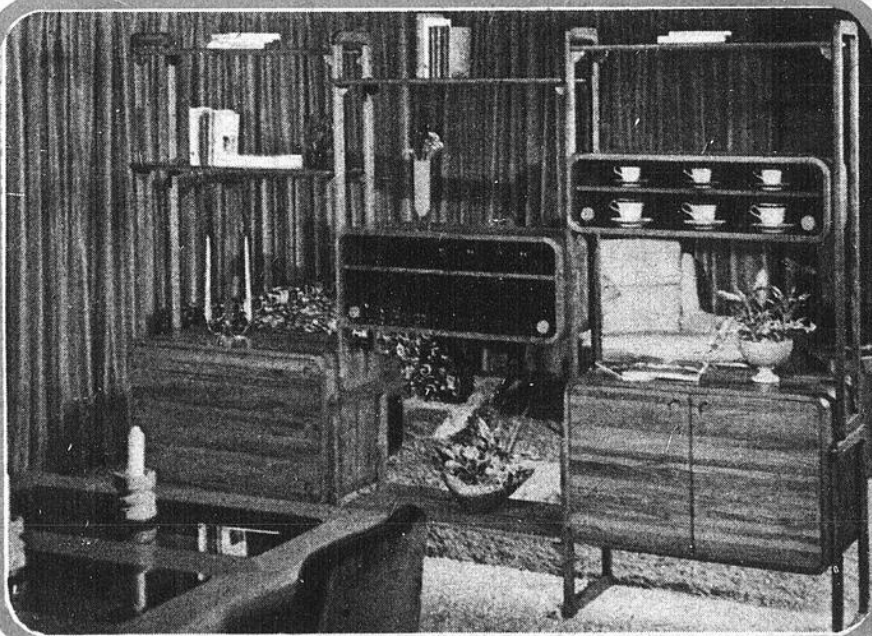
MODULATION

Une invitation spéciale à tous les amateurs de danse: Rock'n Roll, Cha-Cha, Boogi, Samba, Valse, et aussi toutes les danses "jeunes".

CARROLL  
HOTEL

Quand on pense meubles,  
on pense

MORISSETTE & FILS



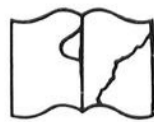
NOUS AVONS UN SURPLUS D'INVENTAIRE À ÉCOULER:

Bon prix sur toute la marchandise  
en magasin. Venez nous consulter

MORISSETTE & FILS MEUBLES

St-Léon de Standon

Tél.: 642-2010



Texte détérioré

"La Voix du Sud", le 2 juillet 1975/Page 13

## CONGRES DE LA FEDERATION DES CLUBS DE MOTONEIGISTES DU QUEBEC INC.

(RL) Dans la vieille Capitale au Québec-Hilton, se tenait, les 20, 21 et 22 juin 1975 le congrès de la F.C.M.Q., groupant 400 clubs de motoneigistes du Québec, ce qui représente 400,000 adeptes de ce sport provenant de tous les secteurs de la belle province. Plusieurs clubs des paroisses environnantes étaient représentés dont celui du Club Etchemin par M. Mme Christian Fournier et celui de Sainte-Rose par M. Mme Mel Roy.

président M. Justin Cossette qui incita les délégués à travailler sérieusement au cours du congrès.

Puis on passa au bilan de l'année qui se termine: bilan plus que positif et avenir très prometteur, tels sont les éléments principaux qui s'en dégagent.

Par la suite, le trésorier de la F.C.M.Q., M. Pierre Prince accompagné du comptable vérificateur, M. Denis Lagarde C.A., brosent le tableau de la situation financière de la corporation, lequel se résume par un surplus d'opérations de

deux mille dollars (\$12,000.00) pour la première année d'existence de la F.C.M.Q.

Puis tous les participants furent invités à une dégustation de vins et fromages qui eut lieu immédiatement après la fin de l'assemblée. On souligna à tous les congressistes, que le lendemain matin on passerait par leur chambre pour les inviter à se lever tôt, car l'horaire sera très chargé et on désire que chacun participe aux diverses activités proposées.

Samedi matin, le petit déjeuner pris, les participants au congrès sont prêts à attaquer le programme de la journée. Les organisateurs ont divisé le travail en ateliers: deux se tiennent en même temps: les délégués choisissent celui qui regardent le plus

Atelier numéro 1: C.N.R. C.P.R.

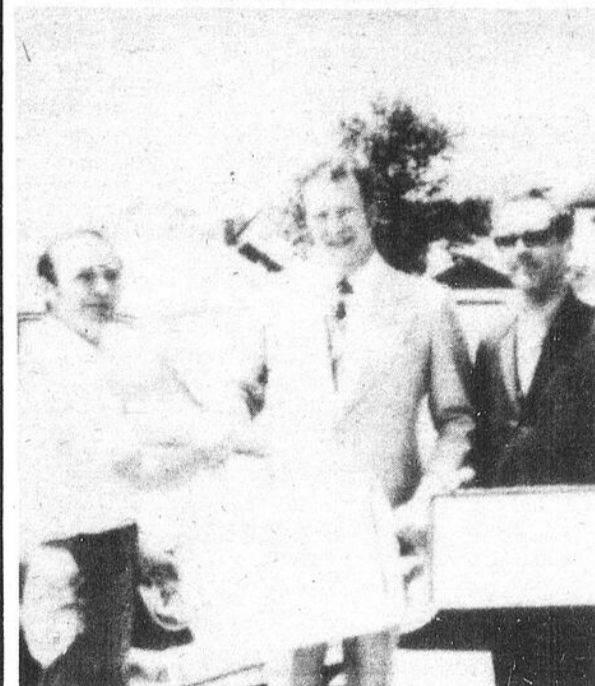
La Société de chemins de fer nationaux (CN) et la Société de chemins de fer du Canadien Pacifique (CP) ont soumis une série de recommandations dans le but d'assurer une meilleure protection aux adeptes de la motoneige dont celle d'utiliser les passages à niveau publics déjà existants, puisque la plupart d'entre eux sont dotés de dispositifs de signalisation adéquats. Lorsque la chose n'est pas possible, le CN et le CP proposent d'installer des affiches ordonnant aux mécaniciens de locomotives d'action leur sifflet un quart de avant chaque traverse. Les clubs de motoneigistes auront à produire un plan détaillé de leurs sentiers et des traverses prévues. D'autres pourparlers sont prévus pour les prochains mois entre le CN, CP et la F.C.M.Q. Inc. dans le but d'arriver à une entente qui accorderait le maximum de protection à toutes les parties en cause.

Atelier numéro 2: Motoneige Patrouille.

L'Atelier a pris connaissance du programme motoneige patrouille et du programme éducation motonei-

(Suite à la page 14)

## FELICITATIONS!




M. Jeannot Leclerc a mérité pour une deuxième année, le titre de Grand Maître Vendeur du Club des Vendeurs GM. Cette photo a été prise à l'occasion de la remise par M. Armand Gagnon, de General Motors, d'un magnifique cabaret en argent soulignant les succès de M. Leclerc.

Ce titre est le plus haut degré dans le Club des Vendeurs GM. M. Leclerc est à l'emploi du garage Florent Bégin Inc., depuis 1968 et il est membre du club des Vendeurs GM depuis 1969. On sait que le garage Florent Bégin Inc. est concessionnaire de produits Chevrolet et Oldsmobile. Sincères félicitations à M. Leclerc.

Viens voir chez  
**DORCHESTER SPORT INC.**  
et profite de rabais allant  
jusqu'à \$300.00



 **GT-550 INDY**

Grande et forte, la moto Indy avale la route sans effort. Elle est aussi rapide que maniable. C'est un plaisir de la conduire. Soyez prudent; portez un casque, des lunettes et des vêtements appropriés.

**CARACTÉRISTIQUES SPÉCIALES**  
Refroidissement par Ram Air - Indicateur de rapport de vitesse à affichage électronique direct - Tringlerie de carburateur synchronisée - Lubrification automatique par injection dans le cylindre (CCI) - Démarreur électrique.

**DORCHESTER  
SPORT INC.**

**ST-MALACHIE STATION**  
TÉL.: 642-2060



Vas-y en grand

**SUZUKI** 

La moto de toute confiance.

**DERNIERE CHANCE  
DE PROFITER  
DE LA VENTE SICO**



\$12.99  
le gallon

Semi-Lustré  
**SICOVEL**  
130-110

Super blanc  
semi-lustré  
d'intérieur  
à l'alkyde

Facile d'application et sèche sans odeurs désagréables. Lavable. Il est très apprécié dans la cuisine, la salle de bain et sur les boiseries. SICOVEL est disponible au prix régulier, dans le vaste choix de couleurs "COLORAMA 2000".



\$12.99  
le gallon

Sous-couche  
**SICOPRIM**  
145-110

Apprêt  
d'extérieur  
pour  
le bois

L'apprêt idéal avant l'application de peinture à l'extérieur. Donne une protection supplémentaire et fournit une excellente préparation pour recevoir le fini extérieur. SICOPRIM vous évite de reprendre les travaux de peinture à chaque année.



\$11.99  
le gallon

Latex  
**SICO-TEX**  
260-110

Latex  
d'extérieur  
à l'acrylique.

Extraordinairement résistant aux intempéries, aux écarts de température, à la décoloration et au cloquage. S'applique facilement et sèche rapidement. SICO-TEX est disponible au prix régulier, dans le vaste choix de couleurs "COLORAMA 2000".

Un thermomètre gradué CELSIUS et FARENHEIT vous sera remis gratuitement avec chaque achat de \$20, ou plus.

En plus  
on vous offre  
dans la ligne économique.

Peinture Semi-Lustré, gris à plancher, couche de fond à l'huile ou au Latex.

En Spécial à \$8.45 le gallon.

Grand choix de tapisserie Nouax pour décoration de tous genres. Choix de tuiles de parterre avec ou sans motifs, grandeurs variées.

**BERNARD LACASSE**

Tapiserie - Peinture - Tuile - Décoration  
STE-CLAIRE  
TÉL.: 883-2073

2

2

2

## CONGRES DE LA FEDERATION (Suite de la page 13)

ge offert aux clubs de motoneiges lesquels devraient d'ailleurs tous en profiter. Puis les participants demandèrent une reconnaissance officielle à titre d'agent de la paix pour les patrouilleurs à l'application du règlement no. 7 dans les sentiers. Atelier numéro 3: Règlements, procédures des clubs et organigramme des zones. On remit aux participants les règlements pour former

un "Club". On nota que la fédération avait dû refuser des demandes d'affiliation parce que le club n'était pas légalement constitué. On invita les clubs à se regrouper en régionales pour offrir de meilleurs services à leurs membres.

Atelier numéro 4: Amendements au règlement numéro 7 relatif à la motoneige et amendements aux règlements de la corporation. On discuta de la cotisation payée. Plusieurs suggestions ont été retenues et seront discutées par le nouveau conseil d'administration de la confédération: une copie des résolutions parviendront aux clubs par la poste. Parmi ces suggestions citons: que la cotisation soit augmentée suivant le nombre de membres contenu dans chaque club.

Atelier numéro 5: Magazine et Communications. La fédération a commencé des démarches pour mettre sur pied un magazine spécial à la motoneige qui pourrait être publié au début, à tous les mois. De plus une publicité positive devrait être faite pour la motoneige dans tous les journaux locaux qui collaborent assez bien avec les clubs.

Atelier numéro 6: Commanditaires et Autofinancement de la Corporation. L'aide des commanditaires est très précieuse pour le bon fonctionnement des diverses activités d'un club. On pense que l'aide fournie par le gouvernement pour le sport de la moto-neige n'est pas assez considérable.

Ces différents ateliers se sont terminés vers 15h00 pour faire place à l'assemblée annuelle des membres de la F.C.M.Q. où on procéda à l'adoption des résolutions adoptées en ateliers et l'élection des administrateurs. Pour notre région M. Pierre-Emile Rodrigue du club Rendez-Vous de St-Georges de Beauce a été élu au conseil d'administration.

Après avoir bien travaillé pendant toute cette journée, les congressistes se désaltèrent par un cocktail suivi d'un banquet et d'une soirée dansante.

Dimanche matin, on se retrouva à un atelier d'information sur l'entretien de sentiers et sur les Assurances pour les motoneigistes.

Le nouveau conseil d'administration se réunit et l'on procéda à l'élection des membres de l'exécutif.

Le congrès se termina par un banquet lequel était rehaussé par le nouveau bureau de direction ainsi que par des représentants du gouvernement du Québec.

A la lumière de ces rencontres, nous pouvons constater que l'organisation repose sur des bases solides. Le sérieux des dirigeants de la fédération aura pour effet d'améliorer les relations gouvernementales et les premiers bénéficiaires seront les usagers de la moto-neige ce qui les amène à croire que leurs efforts rapporteront des dividendes.



1975 FCMQ 1976

## MINI-GOLF OSCAR NADEAU

Gagnants de la semaine du 23 juillet:

1er Richard Auclair de Sainte-Rose, 2e Gaby Turcotte de Lac Etchemin et 3e Jacques Bolduc de Lac Etchemin.

Félicitations aux gagnants! Chacun se méritait \$5.00.

## CLUB DE BOXE ETCHEMIN

Une importante réunion du Club de Boxe a eu lieu le 17 juin 1975, dans le but de former un nouvel exécutif. Ont été élus: à la présidence: M. André Gagnon, à la vice-présidence: M. Benoit Turcotte, au secrétariat: M. Jean Deblois, à la trésorerie: M. Doric Langevin, et comme directeurs: M. Alain Métivier et M. Réjean Lacroix. Durant l'été, le Club s'entraîne deux fois par semaine, soit le mardi et le jeudi. L'entraînement a débuté le 24 juin au Centre Sportif de Lac Etchemin à compter de 19h30.

Tous ceux qui sont intéressés à se tenir en pleine forme, venez rejoindre le Club de Boxe Etchemin!

Pour information:  
André Gagnon: 625-2911  
Benoit Turcotte: 625-2951  
Doric Langevin: 625-8681.

## CINEMA ETOILE STE-JUSTINE Qc.

Samedi 8.15 hrs  
Dimanche 7.30 hrs  
Programme sujet à changement sans avis

SAM. D.M. 5-6 JUIL.

POUR TOUS  
LE PLUS MERVEILLEUX DES TOUS  
LES SPECTACLES  
WALT DISNEY  
MIKY PIPINE  
JULIE ANDREWS • DICK VAN DYKE  
TECHNICOLOR  
Programme double  
"COMPAGNONS D'AVENTURE"  
avec WALTER PIDGEON GILLES  
COULEURS

## THEATRE ROYAL Lac-Etchemin, SAM. DIM. 5-6 JUIL.

...elles sont exactement  
comme vous pensez!  
14 ANS  
LE FILM ANIMÉ  
SOMNAMBULES  
d'ADRIAN PAPE  
-et vous savez  
combien d'années!  
Programme double  
NUITS D'AMOUR  
et  
D'EPOUVANTE

des FILLES  
CANNIBALES

### CANADA PROVINCE DE QUÉBEC DISTRICT BEAUCE

COUR SUPÉRIEURE / SUPERIOR COURT  
Chambre de la Famille / Family Chamber  
(Divorces / Divorce Division)

No 350-12-000125-75

COLETTE TANGUAY,  
Grand Rang Ouest,  
Ste-Justine (Dorchester).

Requérant(e),  
Petitioner

c.

GEORGES FAUCHON,  
présentement d'adresse inconnue.

Intimé(e),  
Respondent

### ORDONNANCE / ORDER

La Cour ordonne à l'intimé(e), GEORGES FAUCHON, de comparaître dans un délai de 40 jours à compter de la date de la première publication de la présente ordonnance dans: "LA VOIX DU SUD".

Prenez avis qu'une copie de la requête en divorce a été déposée à votre intention au greffe des divorces du district de BEAUCE.

Vous êtes de plus avisé(e) qu'à défaut par vous de signifier ou de déposer votre comparution ou votre contestation dans les délais prévus, le(la) requérant(e) pourra obtenir contre vous un jugement de divorce par défaut accompagné de toute ordonnance accueillant les mesures accessoires qu'il(elle) sollicite contre vous.

À ST-JOSEPH DE BEAUCE,  
Ce 20 juin 1975

(S) Pierrette Vachon  
Registraire des divorces / Divorce Registrar,  
ass. adj.

The Court orders the respondent, GEORGES FAUCHON, to appear within 40 days following the first publication of this order: "LA VOIX DU SUD".

Take notice that a copy of the motion for divorce has been filed for you at the office of the Divorce Court for the district BEAUCE.

Take further notice that should you fail to serve or file your appearance or contestation within the prescribed time, the Petitioner may obtain a judgment of divorce against you by default, accompanied by an order granting any other relief which the Petitioner claims from you.

At ST-JOSEPH DE BEAUCE,  
This 20 June 1975.

(S) Pierrette Vachon  
Registraire des divorces / Divorce Registrar  
ass. adj.

## CINEMA REX

TEL 774 3774 BEAUCEVILLE P.E. BUSQUE prop.  
Sur semaine: 1.30 - Sam. dim. 2.00 et 4.30 - Dim. matinée: 1.30

Vend. à Jeudi  
4 AU 10 JUIL

1e PARTIE

18 ANS  
Adultes

RAPPORT  
DE LA VIE  
SEXUELLE  
DE LA  
MÉNAGÈRE

COULFUR

2e  
FILM

UNE  
FOLLE  
ENVIE  
D'AIMER

### LES FILMS MUTUELS présentent

La violence de justice sauvage  
vous impressionnera  
mais sa vérité vous bouleversera  
Voici l'aventure vécue d'un héros  
le sheriff Budford Pusser  
qui contre tous a livré une bataille incroyable  
pour débarasser sa ville de la pègre,  
de la corruption et de la mafia  
Après la projection,  
vous ferez comme des millions d'autres,  
vous applaudirez

18 ANS  
Adultes



VENDREDI À JEUDI DU 4 AU 10 JUILLET

Ecorché, taillé, criblé de balles, il ne recula devant aucune menace pour libérer sa ville du crime organisé. Un film à voir.

## JUSTICE SAUVAGE

Avec  
Joe Don Baker  
Elizabeth Hartman  
Rose Mary Murphy

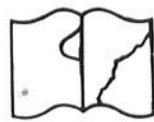
V.F. de WALKING TALL

AU MÊME  
PROGRAMME

MADLY

LA SEMAINE PROCHAINE:  
"LE CONSEILLER."

## THEATRE BEAUCEVILLE INC.



### ANNONCES CLASSEES

625-7471

TROIS FACONS DE COMMANDER  
Au bureau: La Voix du Sud  
aux Presses Lithographiques de Lac Etchemin  
Par la poste: C.P. 400, Lac Etchemin, Dorchester  
Par téléphone: La Voix du Sud, 625-7471

LES PETITES ANNONCES SONT PAYABLES D'AVANCE et doivent parvenir à nos bureaux au plus tard le lundi à dix heures a.m. pour parution le mardi. 1 semaine \$2.00, 3 semaines et plus \$1.50 chaque fois. Maximum 30 mots.

#### À VENDRE

À VENDRE: terres Beauce et Dorchester, 1 lot à bois: 2,000 cordes 4 x 28 arp. 3 lots à bois St-Louis 4 x 28 arp. 1 érablière 2,000 érables avec cabane et 200 cordes de bois mou.

À VENDRE: lot à bois et tondeuse à gazon Sunbeam neuve. Pour inf. tél.: 642-5659.

À VENDRE: maison moderne, prête à habiter, six (6) pièces, grandes vitrines, façade en pierre, sous-sol de huit (8) pieds, grand terrain, à prix d'aubaine. Pour inf. tél.: 885-4646 à St-Anselme.

À LOUER: tente-roulotte, quatre (4) places. Prix: \$5.00 par jour, minimum de cinq (5) jours. Accessoires de camping fournis. Pour inf. tél.: 625-7221.

EMPLACEMENTS: résidences ou chalets... endroit idéal... tranquillité... paix nouveau développement... choisissez tôt... situé dans le rang 6, St-Odilon, Tél.: 464-4354.

À VENDRE: Suzuki 500, 1973, 3,900 milles, propre, état de neuf. Pour inf. tél.: 642-5337.

À LOUER: tente-roulotte, six (6) places. Pour inf. tél.: 642-5396, après 6 hrs.

À VENDRE: poêle en très bon état. Pour inf. tél.: 625-2991.

À VENDRE: lapereaux de sept (7) semaines \$1.00 chacun, trois (3) lapines géantes \$8.00 chacune. Pour inf. tél.: 625-8591.

À VENDRE: maison située au centre du village de Ste-Justine, deux (2) logements de 5 1/2 pièces avec grand terrain. Pour inf. tél.: 383-3157.

À VENDRE: deux (2) poneys avec attelages et voitures. Appelez les fins de semaines à 636-2503. St-Luc.

À VENDRE: 1 lit pliant, commode, pousse-pousse. Le tout en très bon état. Pour inf. tél.: 625-7311.

À VENDRE: bungalow construit en 1974 à St-Nazaire de Dorchester avec terrain de 125' x 175' plus un garage de 20' x 24'. Très belle vue de Québec. Pour inf. tél.: 562-2806. Prix: \$15,000. Cause de vente: départ en Gaspésie.

À VENDRE: Dodge Monaco 1968, 2 portes, hard top, toit de vinyle noir, sièges baquets, transmission remontée à neuf, bon mécanisme, peinture neuve, prix à discuter. Pour inf. tél.: 789-2426 et demandez Raymond.

À VENDRE: faucheuse modèle 42, un an d'usage, parfaite condition. Pour inf. tél.: 625-6861 ou 625-6863.

À VENDRE: maison Rang 14 à Lac Etchemin. Pour inf., tél.: 625-6461 après 17 heures (c).

À VENDRE: bois de construction usagé 8x8, 2x8, 2x6, 16 pieds de long, madriers de 2 et 1 1/2 pouces équarris (plainé et emboutté) planches de bois franc 2 1/2 pouces de large, 1,500 blocs de ciment de 8 pouces, etc... Pour inf. tél.: 883-3119.

ON RECHERCHE: appartement à Lac Etchemin pour la mi-août, 3 1/2 ou 4 1/2 pièces. Semi-meublé si possible. Pour inf. tél.: 625-7776.

#### TERRAIN DEMANDÉ

Amateur de sport désire acheter du terrain convenable à la chasse ou à la pêche. S'intéresse à acheter des terrains d'une superficie petite ou grande, sans bâtiments. S.V.P. envoyez les détails concernant dimension et autres informations à L. Taylor, B.P. 852, Station K, Toronto, Ont.

À VENDRE: magasin général. Gros chiffre d'affaires en épicerie. Grand logement au second étage, au centre du village de St-Magloire. Cause retraite. Directement du propriétaire. Pour inf. tél.: 257-2461.

À VENDRE: à très bas prix lampes de rues avec bras. Idéal pour chalets, fermes, grandes cours, etc... Installées si désiré. S'adresser à: tél.: 625-4361 le soir à Lac Etchemin.

À VENDRE: Chevrolet 1966, modèle Caprice, 2 portes, mécanisme en bon état. S'adresser à: tél.: 625-4692.

À VENDRE: emplacements de chalet à la Grande-Rivière. Pour inf. tél.: 625-8382 le soir et 625-2711 le jour.

À VENDRE: maison avec revenus à 123, 2ème Ave Lac Etchemin. En très bon état avec grande superficie de terrain, borné au lac. Multiples avantages estivaux. Pour inf., tél.: 625-8621.

À VENDRE: maison meublée ou non au centre du village de St-Léon, chauffage à l'huile. S'adresser à: tél.: 642-5686.

À VENDRE: roulotte de 8' x 45', meublée au complet. Pour inf. tél.: 642-5262.

À VENDRE: maison de l'autre côté du lac Etchemin. Pour inf. tél.: 625-2101 et demander Claude Lachance ou à 636-2852.

À VENDRE: cinq (5) terrains au Lac Leclerc à St-Luc, grandeur 60 x 100 chacun. Pour informations, tél.: 625-4101.

#### ON DEMANDE

OFFRE D'EMPLOI: jeune homme ferait tenue de livres pour petit commerce. Pour inf. tél.: 625-7982.

### AUTRES PHOTOS DE LA FETE CHAMPETRE DE ST-CYPRIEN



La Reine de l'an dernier, Madeleine Le Morissette.



Le curé de St-Cyprien, qui a su déridier la foule à de nombreuses occasions.



### LA COMMISSION SCOLAIRE LANGEVIN Ste-Germaine Station, Bellechasse

#### SERVICES DES FINANCES

### AVIS PUBLIC

#### FINANCEMENT DES IMMOBILISATIONN 1975-76

La Commission Scolaire Langevin a adopté, à sa séance du 16 juin 1975, un règlement d'emprunt au montant de cent dix mille dollars (110,000.00) afin de pourvoir au financement des achats en immobilisations pour l'année 1975-76.

Toutes personnes désirant de plus amples informations au sujet de cet emprunt doit le faire dans les quinze (15) jours au bureau de la Commission Scolaire Langevin, à Ste-Germaine Station, durant les heures normales de bureau.

Germain Tanguay,

Ste-Germaine, Dorchester  
ce 25 juin 1975.

### Province de Québec, Commission régionale de la Chaudière, Ville de Saint-Georges, Comté de Beauce.

### AVIS PUBLIC

Avis public est par la présente donné que les Commissaires de la Commission régionale de la Chaudière ont adopté, lors d'une séance spéciale de la Commission, tenue le 25 juin 1975, à l'école de la Trinité, une résolution d'emprunt à long terme au montant de \$853,500.00 pour pourvoir au financement des dépenses prévues au budget d'immobilisations de l'année 1975-1976.

Toute personne intéressée peut prendre connaissance de la résolution concernée en s'adressant, pendant les heures d'affaires, à mon bureau, sis au 270, boul. La-croix, Ville St-Georges est, Beauce.

Ville Saint-Georges, ce 26e jour de juin 1975.

Pierre Légare,  
Directeur général.

### VILLE DE LAC ETCHEMIN

#### OBJET: ENLEVEMENT DES ORDURES MÉNAGÈRES

Les contribuables de la Ville sont priés de noter le changement suivant concernant la cueillette des ordures ménagères, lequel prendra effet à compter du 8 juillet 1975:

- Pour tous les usagers de la 2ième avenue (logements, commerces, etc...) ainsi que tous les autres commerces et édifices publics de la Ville, les ordures ménagères seront cueillies le mardi, en soirée, à compter de 18:00 heures;
- Pour tous les usagers des autres rues de même que tous les commerces et édifices publics de la Ville, la cueillette se fera le vendredi, en soirée, à compter de 18:00 heures.

Nous tenons à faire remarquer aux usagers que le terme "ORDURES MÉNAGÈRES" désigne les matières rebus et les déchets, comme déchets de table, viande ou poisson impropre à la consommation, fruits gâtés ou autres matières identiques, le papier, les guenilles, l'herbe, les feuilles d'arbres, ainsi que les sapins (arbres de Noël).

Ce terme n'inclut pas cependant les engrais, les débris de matériaux provenant de la construction, de la réparation ou de la démolition de bâtisse, non plus que le vieux fer ou autre rebut de même nature.

#### LA VILLE DE LAC ETCHEMIN

Par: Yves Létourneau, Avocat,  
Secrétaire-Trésorier.

Lac Etchemin,  
Le 27 juin 1975

### Pour toute ISOLATION



Commerciale résidentielle ou industrielle consultez:

### Morin Isolation

Isolation à la mousse d'uréthane  
Ste-Claire, Dorchester Tél.: 883-3377

### Imprimerie commerciale Du Lac Etchemin Enr C.P. 518 LAC ETCHEMIN TEL.: 625-5612 GOR 150

351, 2e Ave  
voisin cinéma Royal

Papeteries: De mariage Mortuaires Commerciales  
Pour Clubs et associations  
Articles publicitaires

### IMMEUBLE COMMERCIAL ET RÉSIDENTIEL À VENDRE À LAC ETCHEMIN



Une valeur exceptionnelle à prix réduit:

UNE BATISSE TRÈS POLYVALENTE - Une vaste résidence (9 app.) - Une annexe s'adaptant à tout genre de commerce (gros ou détail) de profession ou de services - Un sous-sol aménagé à 9 pi. de haut. - Un chauffage à l'eau chaude zoné (6 zones) - Un grand terrain double grandeur complètement aménagé et décoré. - Une construction solide et durable - Une vue fantastique sur le lac - Un site et un environnement incomparables. Visible en tout temps - Financement facile disponible immédiatement.  
Communiquez avec: B. Bouchard: Lac Etchemin, 625-7691 ou J.-M. Pouliot, St-Romuald, (418) 839-4388.

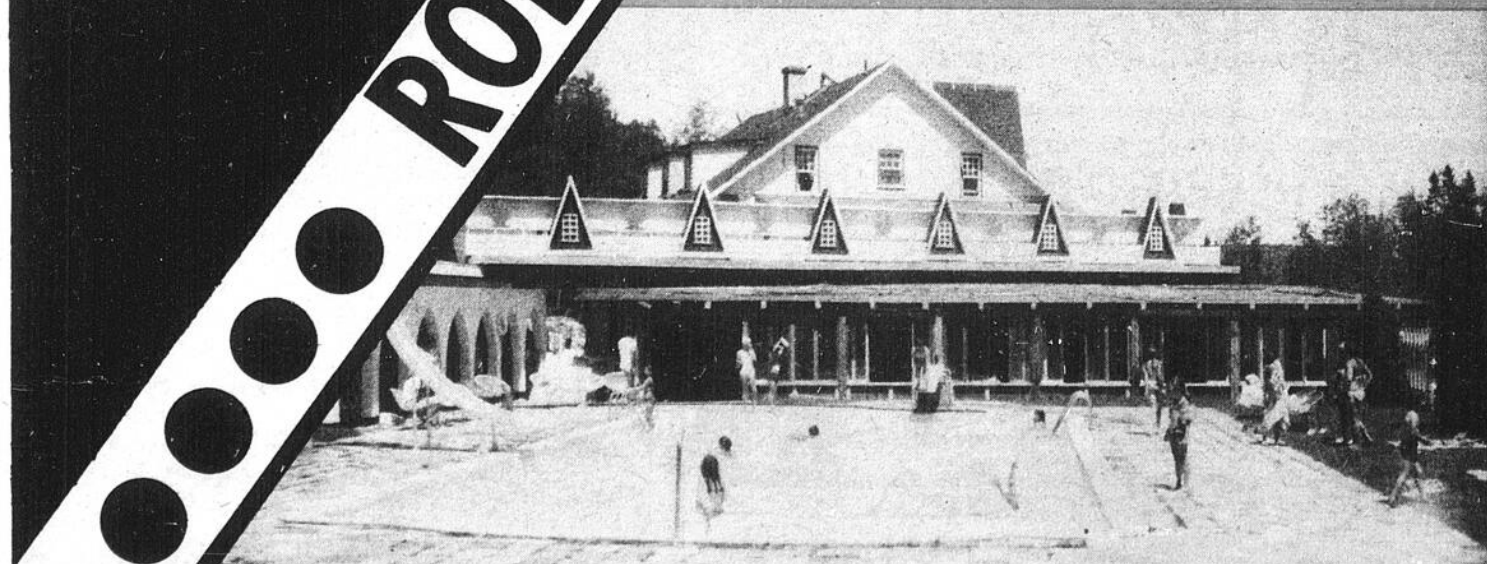
# A L'AUBERGE DES APPALACHES

Commencant vendredi le 3 juillet



VENDREDI - SAMEDI  
ET DIMANCHE  
TOUTE LA  
JOURNÉE

Nouveau café-terrasse  
communiquant avec  
la salle de danse.



OUVERTE TOUS  
LES JOURS DE  
11 hres A.M.  
à 9 hres P.M.

**ROBERT KIROUAC ET LES KOZACKS**