

# Les 2 Rives.com



4 SEMAINES AVANT NOËL Pages 17 à 25

## Écllosion majeure aux Jardins de Ramezay

# La moitié des résidents de la phase 2 infectés



Alors que la région de Sorel-Tracy a relativement été épargnée lors de la première vague, la deuxième nous frappe de plein fouet. En date de dimanche, le nombre de cas dans le Réseau local de santé Pierre-De Saurel par 100 000 habitants (225,8) était le plus élevé en Montérégie.

P. 7

**le Petit Québec**

**TOUS LES JOURS DE 10H À 20H**

PARCE QUE C'EST BON!

Comptoir pour emporter seulement. Veuillez respecter le 2 mètres de distance.

Merci et au plaisir de vous servir!

164, boul. Fiset, Sorel-Tracy | 450 742-6060

Ex-maire de Tracy de 1987 à 2000  
**Émile Parent** s'éteint à 83 ans



P. 10

Photo: gracieuosité

Élection partielle dans le quartier Du Faubourg  
Faites connaissance avec les quatre candidats



P. 12 et 13

Photothèque | Les 2 Rives ©

**PAYEZ À L'INTÉRIEUR** sur présentation de la carte Proxi Extra

**5¢\*** / LITRE DE RABAIS sur l'essence ou le diesel à l'achat d'un plein de 25L et plus

**PROXI EXTRA**  
3150, boul. de Tracy  
450 748-8059

Procurez-vous la carte au comptoir.

Valide jusqu'au 31 mars 2021. Non monnayable. Ne peut être jumelée avec aucune autre promotion. Maximum de 100 L.

**GRAND SOLDE VENDREDI FOU!**

NOUS POURS VOS BAS PRIX DE L'ANNÉE - BLACK FRIDAY -

**4K**

**240 MR SAMSUNG QLED**

TÉLÉVISEUR INTELLIGENT QLED 4K Q70T 2020

PROCESSEUR QUANTIQUE 4K DEL DOUBLE / IMAGE ADAPTATIVE

50" **922<sup>00</sup>** (PDSF: 1323.99\$)

55" **1422<sup>00</sup>** (PDSF: 2023.99\$)

75" **2022<sup>00</sup>** (PDSF: 3323.99\$)

**CENTRE HI-FI**

GRUPE SELECT

**MEILLEURS PRIX GARANTIS**

TOUS LES PRIX R'APORTE OU ENUSAGE EN MAGASIN. NOUS BATTONS LES PRIX ANNONCÉS DE NOS CONCURRENTS.

**Bergeron** Électronique Photographie - Intériorisation

250 Boul. Fiset, Sorel-Tracy • 450 742-4511

Nouveaux horaires: Lundi au mercredi 9h à 17:30h / Jeudi et vendredi de 9h à 19h / Dimanche 12h à 17h

**LG OLED AI ThinQ**

**TÉLÉVISEUR OLED BX DE LG AVEC IA THINQ**

OLED À ALLUMAGE AUTOMATIQUE - HORS PARENTS, COULEURS INTENSES, CONTRASTE INFINI, PROCESSEUR AI DE TROISIÈME GÉNÉRATION AVEC FONCTIONNEMENT IMAGE IA ET SON IA, DOLBY VISION IQ ET DOLBY ATMOS, WEBOS 5.0 ET IA THING AVEC TELECOMMANDE MAGIC

55" **1721<sup>99</sup>** (PDSF: 2123.99\$)

65" **2421<sup>99</sup>** (PDSF: 3123.99\$)

**PRIX "BLACK FRIDAY" GARANTI!**

**GRAND SOLDE VENDREDI FOU!**

IMPOSSIBLE DE BATTRE NOS BAS PRIX - BLACK FRIDAY -

183308

# SUPER VENTE VENDREDI FOU

Valide les 26, 27, 28  
et 30 novembre 2020 ou jusqu'à  
épuisement des inventaires.

Plusieurs autres  
spéciaux en magasin



# Boutique d'animaux Cartier



Depuis 1985, une grande équipe de spécialistes  
au service de la population de Sorel-Tracy

**Leader**  
DANS LA RÉGION

**OFFER-BASED**  
Frais de livraison

**4\$ 6\$ 8\$**

PETITS FORMATS MIOUX DÉMARRER GRANDS FORMATS

**DE NOURRITURE POUR CHAT & CHIEN**

À COMPTER DE 17.99\$

**OFFER-BASED**  
Frais de livraison

**Achetez  
2 conserves  
& recevez la 3e  
gratuitement!**

POUR CHAT MOYEN LÉGÈREMENT D'ÂGE

## Nutrience nourriture pour chien et chat

**RABAIS 3\$**  
sur petit format  
chat et chien

**RABAIS 5\$**  
sur moyen format  
chat et chien

**RABAIS 8\$**  
sur gros format  
chat et chien



**OBTENEZ UN RABAIS DE**

**4\$** Sur tous les petits et moyens formats  
des formules chat

**6\$** Sur tous les grands formats  
des formules chat



**OBTENEZ UN RABAIS DE**

**5\$** Sur tous les petits et moyens formats  
des formules chien

**8\$** Sur tous les grands formats  
des formules chien



# 15% DE RABAIS

SUR TOUT



## Litière Intersand

Odour lock, Odour lock brise,  
Classic poudre de bébé,  
Classic Lavende,  
Classic non-parfumé

À L'ACHAT  
DE 2 SACS

**5\$**  
d'économie



## Tapis d'entraînement pour chiot et chien Bud'z

Composés de 5 épaisseurs,  
qui séchent rapidement.

SPÉCIAL  
**19.99\$**

RÉG.: 34.99\$

**15\$**  
d'économie



## Pouf Dream & Dare pour chats

Pour petit chien  
et chat  
# VP1533  
# VP1536

SPÉCIAL  
**23.99\$**

RÉG.: 39.99\$

**40%**  
d'économie



## Jouet pour chien Rubb'n'Roll

100% naturel,  
non toxique

À PARTIR DE  
**4.99\$**

**50%**  
d'économie



## Litière pour rongeur Living World

À PARTIR DE  
**2.99\$**

**25%**  
d'économie



## Nourriture pour rongeur TropiFit Premium Plus

À PARTIR DE  
**6.39\$**

**40%**  
d'économie



## Tunnel Chew-nels Living World

Carton coloré avec matériau  
pour grand nid pour rongeur.

Les petits animaux  
peuvent mâcher et à  
l'intérieur duquel ils  
peuvent se cacher  
et rouler.

#61436

SPÉCIAL  
**6.75\$**

RÉG.: 13.99\$

**50%**  
d'économie



## Aquarium Torus Marina pour Betta

Bleu, 3L (0.8 gal US),  
diam. 18 x 23 cm  
(7 x 9 po)  
#13343

**40%**  
d'économie

SPÉCIAL  
**11.99\$**

RÉG.: 19.99\$



## Changeur d'eau et nettoyeur de gravier AquaVac+ Fluval

Idéal pour un entretien  
exceptionnellement rapide  
et efficace, sans fil et pratique  
grâce à son fonctionnement  
à piles et ses masses filtrantes  
remplaçables. #11064

SPÉCIAL  
**37.50\$**

RÉG.: 74.99\$

**50%**  
d'économie



## Jouet pour oiseau Animal Treasures

À PARTIR DE  
**3.99\$**

**40%**  
d'économie



## NOUVEAUTÉ Nourriture pour oiseau PUUR

À PARTIR DE  
**6.39\$**

**25%**  
d'économie



# Projet immobilier à Sainte-Anne-de-Sorel : des citoyens demandent des ajustements

Alexandre Brouillard | Les 2 Rives

Une pétition lancée par Mélissa Veillet et Alexandre Pérusse, deux nouveaux résidents de Sainte-Anne-de-Sorel, demande de réduire de moitié un projet résidentiel à logements multiples pour aînés prévu au 1, rue Marianne.

Selon eux, le projet immobilier est surdimensionné, il augmenterait la circulation automobile et il détériorerait l'aspect visuel du quartier. Ils demandent donc une réduction du projet immobilier pour un total de 10 logements maximum. « Lorsque nous avons été informés du projet, on s'est dit : "mon dieu ça n'a pas de bon sens". Ça va changer complètement le quartier. Lorsqu'on a pris possession de notre nouvelle maison fin août 2020, il n'était vraiment pas question de ça. »

C'est l'entrepreneur Gaétan LaMadeleine qui a acquis l'ancienne maison du docteur Normand Sullivan, urologue à l'Hôtel-Dieu de Sorel durant plus de 30 ans. M. LaMadeleine souhaiterait démolir cette maison du 1, rue Marianne pour y construire un immeuble à logements multiples pour aînés.

Pour Mélissa Veillet et Alexandre Pérusse, le problème réside dans la grosseur du projet. Selon leurs informations, l'immeuble résidentiel comporterait deux étages et 24 unités habitables. « Il faut vérifier les lois qui protègent notre quartier. Ce qui nous a mis la puce à l'oreille, c'est que ça n'a pas de bons sens de mettre un 24 logements [...] dans un petit rond-point », mentionne Mélissa Veillet.

## Plusieurs démarches entreprises

Après avoir pris connaissance du projet, les instigateurs de la pétition ont discuté avec le partenaire de l'entrepreneur, Paul



Mélissa Veillet, Alexandre Pérusse et leur fils, devant la maison du 1, rue Marianne qui pourrait être détruite afin de faire place à un projet immobilier. Photo Pascal Cournoyer | Les 2 Rives ©

Gemme. « Nous voulions lui expliquer notre démarche. On n'est pas là pour mettre personne à dos, mais pour émettre notre point de vue sur le quartier, c'est des maisons unifamiliales et bifamiliales », indique Mélissa Veillet.

Ne sachant pas si une demande de permis de démolition a été demandée pour la maison de l'ex-médecin, Mélissa Veillet souhaite agir le plus rapidement possible. « On s'est pris d'avance pour arriver avec quelque chose de béton. Avec une pétition, une signature et aussi avec une lettre qui a été directement dirigée au maire et aux membres du conseil. »

Les instigateurs de la pétition indiquent avoir sondé les gens du quartier et que la majorité ne souhaitent pas accueillir un immeuble de cette envergure. En date du 20 novembre, Mélissa Veillet et Alexandre Pérusse ont récolté un total de 78 signa-

tures. « On ne s'en va pas à la bataille, on veut seulement un projet plus petit », conclut-elle.

## Un projet qui répondra à tous les règlements

De son côté, Gaétan LaMadeleine mentionne que la construction d'un immeuble à logements multiples pour aînés n'est pas officielle. « Nous avons passé au Comité consultatif d'urbanisme de la ville, mais c'est dans nos intentions et on attend encore une réponse. »

Advenant la concrétisation de son projet immobilier, il a l'intention de respecter l'ensemble des lois de la municipalité. « Si on construit quelque chose, soyez certain que ce sera d'un commun accord avec la municipalité de Sainte-Anne de Sorel. »

Questionné sur la pertinence d'ériger un 24 logements au sein d'un quartier résiden-

tiel unifamilial Gaétan LaMadeleine répond qu'il est conscient des dissidences. « Ça fait 40 ans que je suis dans la construction et quand tu bâtis, tu déranges du monde. Il y a toujours des gens contre et d'autres gens pour. Pour l'instant, la ville vieillit et si nous voulons garder nos personnes âgées, et bien nous devons leur construire des endroits. On est en démocratie, c'est bien qu'il y ait des gens qui s'opposent. Ça fait que le projet va être encore mieux. »

Ne pouvant pas préciser les caractéristiques de son projet immobilier, l'entrepreneur indique que le projet sur la rue Marianne serait une réplique des Appartements au pays du Survenant situés sur la rue Alfred-Caisse à Sainte-Anne de Sorel. « La seule différence est le remplacement des stationnements extérieurs par des garages sous-terrain. De plus, j'ai vu que la pétition indiquait 50 % du terrain. Ce n'est pas vrai, nous sommes à 29 % d'occupation », tient-il à préciser.

## Le maire tempère la situation

Le maire de Sainte-Anne de Sorel, Michel Péloquin, mentionne qu'aucun permis n'a été délivré pour l'instant. « Un processus de modification à la réglementation concernant la démolition des immeubles à la municipalité est en cours. Pour l'instant, tant que ce processus ne sera pas terminé, il ne peut pas avoir de permis de démolition d'émis », précise le maire.

Pour le maire, si la municipalité délivre un permis de démolition et de construction à Gaétan LaMadeleine, c'est parce que son projet répondra à toutes leurs exigences.

Concernant la pétition, il indique ne pas pouvoir commenter la situation du fait qu'aucun permis n'a été délivré pour le moment. « Je ne peux pas commenter quelque chose qui n'existe pas », affirme-t-il.

## AVIS DU PRO



Notre mission, favoriser votre confort.  
Nous fabriquons vos orthèses sur place.



Votre orthésiste :  
Sophie Tremblay

### LA SOLUTION DE LA TÊTE AUX PIEDS



Par souci pour la santé de nos employés et de notre clientèle, nous respectons les règles de prévention de la CNESST quant à la COVID-19.

### ORTHÈSE PLANTAIRE



### LABORATOIRE

Orthèses membres inférieurs  
Orthèses membres supérieurs  
Orthèses pédiatriques | Orthèses plantaires  
Orthèses du tronc | Prothèses  
Vêtements compressifs

Venez demander conseil à notre équipe qui saura adéquatement vous guider, pour des orthèses adaptées à vos besoins et à votre morphologie!

AOPQ, OTPQ, MSSS permis #2103-7213. Accrédité par: CNESST, RAMQ, SAAQ, Travail Québec, assurances privées, Affaires indiennes et Anciens combattants.

49, George, Centre-ville, Sorel-Tracy • 450 742-1722
www.laboratoirejulienpaul.com

Mardi 24 novembre 2020 - Les 2 Rives - 3

Échos du conseil de ville de Sorel-Tracy du 16 novembre

## La Ville injecte 40 000 \$ pour le développement culturel

Katy Desrosiers | Les 2 Rives

Lors du conseil de ville de Sorel-Tracy du 16 novembre, le maire Serge Péloquin et les conseillers ont accordé un montant de 40 000 \$ dans le cadre d'une entente triennale de développement culturel avec le ministère de la Culture et des Communications.

Un montant de 100 000 \$ devra être investi par la Ville pour toute la durée de l'entente de trois ans.

Le conseil a pris la décision en considérant que la signature d'une telle entente est un levier financier important pour le développement de la culture en raison de la participation financière du ministère à la hauteur de 60 % des frais admissibles.

### Aménagement scolaire

La fermeture du boulevard Cournoyer à certains moments de la journée sera finalement prolongée. La mesure permet aux jeunes de l'École Saint-Jean-Bosco de bénéficier de plus d'espace extérieur lors des récréations en temps de pandémie. La suspension de la circulation est en vigueur seulement les jours de classe. La fermeture est conditionnelle à certains aménagements physiques comme l'installation de clôtures amovibles fournies par l'école. La décision sera révisée en temps et lieu, selon l'évolution de la crise sanitaire. Rappelons que le



La Ville de Sorel-Tracy signera une entente triennale de développement culturel avec le ministère de la Culture et des Communications. Photothèque | Les 2 Rives ©

conseil d'établissement avait fait circuler une pétition, signée par plus de 1000 personnes en quelques jours, à la suite du refus de la Ville de prolonger au-delà du 15 novembre la fermeture du boulevard à la circulation automobile en face de l'école.

Également, sur le boulevard Fiset près de la rue Limoges, des panneaux seront apposés pour indiquer la présence d'un corridor scolaire. Aussi, il y aura du lignage peint au sol. Le tout est effectué pour assurer

la sécurité d'élèves de l'École Maria-Goretti qui doivent traverser le boulevard à cet endroit pour se rendre à l'école.

### Hausse de l'amende du remorquage

Le conseil a adopté une modification de règlement qui augmente l'amende relative au remorquage d'un véhicule. Le conseiller Patrick Péloquin a expliqué que ce n'est pas pour rendre l'amende plus sévère, mais bien pour couvrir l'augmentation du tarif du

fournisseur. En effet, l'an dernier, le fournisseur demandait 80 \$ par remorquage. L'amende était de 100 \$ plus les frais de 50 \$, fixés par le gouvernement du Québec. Cette année, le fournisseur demande 130 \$ par remorquage, donc l'amende est passée à 149 \$, plus les frais de 51 \$.

En lien avec le remorquage, la Ville doit payer une entreprise de sécurité qui travaille de pair avec les remorqueurs. C'est pour couvrir tous les frais de la Ville pour le remorquage que le conseil a autorisé l'augmentation de l'amende.

### Rassemblements à l'ancien Métro

Un citoyen a questionné le conseil concernant des rassemblements de personnes en situation d'itinérance derrière l'ancien Métro de la rue Guévremont. Ce citoyen, qui habite la rue Provost, souligne aussi que des choses disparaissent dans les alentours. Il a signalé le tout, mais rien ne se passe.

Le maire affirme que l'endroit à l'arrière où se trouvait l'arrivée des camions de livraison peut être un lieu où des jeunes et des gens en situation d'itinérance peuvent se cacher ou faire des abris temporaires.

Le directeur général de la Ville, Karl Sacha Langlois, a conseillé au citoyen de contacter les policiers pour qu'ils interviennent. Si la situation ne se règle pas, la Ville tentera de contacter les propriétaires pour corriger la problématique et sécuriser l'endroit.

URGENCE MEMBRE DU RÉSEAU  
24h Qualinet  
Leader en nettoyage

**Qualinet**  
Le leader après sinistre

RBQ : 5678-7450-01

RECRUTE À SOREL-TRACY  
**DIRECTEUR  
DE TERRITOIRE**

Pour développer son équipe | Planifier la stratégie de développement et servir la population  
Toute expérience dans le domaine, un atout.

**819 479-1057**

gestionemd@qualinet.ca | [sorel.qualinet.ca/fr/accueil](http://sorel.qualinet.ca/fr/accueil)

Qualinet Sorel (Gestion EMD inc.) 600, route Marie-Victorin, Sorel-Tracy, QC J3R 5J2

# Vers un gel du salaire des élus sorelois en 2021?

Katy

Desrosiers

kdesrosiers@les2rives.com



Alors que les salaires du maire de Sorel-Tracy et des conseillers ont augmenté entre 2019 et 2020 selon l'Indice des prix à la consommation (IPC), ils pourraient bien être gelés pour 2021. Le conseil rendra sa décision le 7 décembre lors du dépôt du prochain budget.

Entre 2019 et 2020, la rémunération annuelle du maire est passée de 98 975 \$ à 100 687,27 \$, sans les allocations de dépenses. Le salaire de base des conseillers est passé de 24 305 \$ à 24 725,48 \$. Questionné sur la possibilité de geler les salaires des élus, comme d'autres villes l'ont fait ou songent à le faire, le maire de Sorel-Tracy, Serge Péloquin, a souligné qu'il avait soumis et recommandé une telle idée au conseil. « Ça a été recommandé à l'ensemble des élus et ça a été bien reçu des élus », précise-t-il.

En mars dernier, 90 employés de la ville avaient temporairement été mis au chômage. Le maire s'est dit conscient de l'année difficile vécue et c'est pourquoi il a proposé ce gel des salaires des élus pour 2021. Il affirme que



Les salaires du maire et des conseillers de Sorel-Tracy ont été augmentés selon l'IPC en 2020.

Photo capture d'écran

le conseil a déjà rendu sa décision, mais qu'elle sera dévoilée seulement le 7 décembre lors du dépôt du budget.

## Un correctif administratif

Lors de la séance du conseil du 16 novembre, un nouveau règlement sur le traitement des élus, comprenant entre autres le salaire des élus, a été adopté. Celui-ci remplace le précédent adopté le 14 janvier 2019.

La raison est que lors de la séance du 14 janvier 2019, le maire ne s'était pas prononcé sur l'adoption dudit règlement alors qu'il aurait dû le faire verbalement. M. Péloquin

explique que plusieurs municipalités ont aussi été dans l'obligation de le faire.

Le maire est appelé à voter seulement dans de rares cas, lorsque les règlements sont encadrés par une législation spéciale, comme dans ce cas-ci avec le traitement des élus qui est régi selon la *Loi sur le traitement des élus municipaux*. Ainsi, le maire aurait dû, en plus de demander un proposeur et un appuieur comme à l'habitude, préciser verbalement qu'il était en accord avec l'adoption. Cependant, le tout a échappé à l'attention du conseil et du greffier.

« Lorsqu'on s'est aperçu de ça, on s'est dit qu'on allait le refaire, mentionne le maire.

[...] Alors on fait juste un correctif administratif pour que tout soit correct. »

## Une augmentation selon l'IPC

Lors de l'adoption du nouveau règlement, Serge Péloquin a précisé qu'il n'était pas question d'augmentation des salaires. Toutefois, dans la description du règlement, on y constate que les salaires pour 2020 du maire et des conseillers sont plus élevés que l'an dernier. Cette hausse, qui se base sur l'IPC et qui est rétroactive au 1<sup>er</sup> janvier 2020, était déjà prévue dans le règlement.

« Pour ne pas avoir à tomber dans l'odieux, on a toujours dit qu'on se comparait avec les villes de la même taille, que ce soit Salaberry-de-Valleyfield ou ailleurs. On a constaté qu'on était toujours un an en arrière, donc en 2019, on a corrigé ça. Ensuite, on s'est dit qu'on appliquerait l'IPC du Québec. [...] On a dit qu'on allait le fixer à l'IPC parce que ce n'est pas nous qui disons comment ça va augmenter. On trouvait, tout le monde, que c'était la bonne façon juste et équitable de le faire », ajoute Serge Péloquin.

Également en 2019, un correctif avait été apporté à la suite d'une décision du gouvernement fédéral d'imposer les allocations de dépenses des élus. Selon M. Péloquin, l'Union des municipalités du Québec (UMQ) avait alors recommandé aux municipalités de moduler le pourcentage de rémunération pour couvrir cette mesure, pour ne pas que les élus vivent une perte de salaire. Ainsi, le salaire des élus avait grimpé de 8 % de 2018 à 2019.

## PROFITEZ DES SUPERS RABAIS

(Du 22 novembre au 3 décembre)

# semaine du VENDREDI FOU



**Spécial: 623\$**



**Spécial: 653\$**



**Spécial: 853\$**



**Spécial: 2023\$**

**SAMSUNG**  
Téléviseur QLED SMART TV



**Série Q70T**

55"	<b>923\$</b>
65"	<b>1423\$</b>
75"	<b>2023\$</b>

**JBL**  
Haut parleur bluetooth



Charge 4

**169\$**



Xtrem2

**249\$**

**Les meilleurs prix Vendredi Fou**

**Plusieurs spéciaux en magasin**

**LA MAISON DU MULTIMÉDIA**

359 boulevard Poliquin Sorel-Tracy (450) 743-3569

[www.maisonmultimedia.com](http://www.maisonmultimedia.com)

Mardi 24 novembre 2020 - Les 2 Rives - 5

# Soixante-dix bougies pour Rio Tinto dans la région



L'usine UGS de Rio Tinto a été inaugurée en 1996, un fait marquant des 70 dernières années.  
Photo gracieuseté Rio Tinto Fer et Titane

**Katy Desrosiers** | Les 2 Rives

**Rio Tinto Fer et Titane fête en 2020 ses 70 ans dans la région. Alors que cette étape sous le thème de la passion et de l'innovation devait être célébrée en grand, la pandémie en aura voulu autrement. Malgré tout, le travail des employés a pu être souligné et l'entreprise s'est démarquée en venant en aide à plusieurs organismes.**

« Si on a 70 ans, c'est vraiment grâce à la passion de nos gens qui sont en place, qui ont constamment innové », souligne la Conseillère principale, Communication, Communautés et Performances Sociales chez Rio Tinto Fer et Titane, Julie Traversy.

Une grande fête devait se tenir au quai Catherine-Legardeur. Une exposition sur l'histoire de Rio Tinto Fer et Titane (RTFT), réalisée en collaboration avec le Biophare et la Société historique Pierre-De Saurel, devait passer l'été à Havre-Saint-Pierre et être présentée à l'automne au Biophare. Comme elle ne pourra avoir lieu, l'entreprise a créé un cahier souvenir qui sera distribué aux employés et parties prenantes de l'organisation en décembre. M<sup>me</sup> Traversy note l'apport des retraités de l'entreprise à ce projet.

La remise de 1400 manteaux d'automne a toutefois pu être conservée. Au lieu de se tenir à la fête, elle a été réalisée sans contact. Les employés ont aussi reçu des bouteilles format de poche du désinfectant pour les mains créé par Rio Tinto (Rio Net), des masques réutilisables réalisés avec Michon Industriel et une carte de la direction.

Parmi les moments marquants des 70 dernières années, M<sup>me</sup> Traversy ainsi que Simon Letendre, Directeur Relations avec les médias Canada et États-Unis pour Rio Tinto, s'entendent pour mettre de l'avant la collaboration avec le Centre de technologie, ouvert en 1967, ainsi que l'ouverture de l'usine UGS en 1996.

« Cette usine fait qu'on est précurseur et très présent pour toute la scorie et le procédé au chlore. C'est une des grandes fiertés », mentionne M<sup>me</sup> Traversy.

« Cette histoire-là continue de s'écrire, poursuit M. Letendre. Le Centre de technologie a dernièrement développé un nouveau procédé pour extraire le scandium, un minéral critique à partir de sous-produits de notre production de dioxyde de titane. »

Le Centre de technologie est l'un des seuls au Québec et dessert plusieurs usines de l'entreprise à travers la planète.

## Soutenir la communauté

L'entreprise s'est engagée, dès le début de la pandémie, à soutenir ses partenaires au Canada et aux États-Unis avec la création d'un fonds dédié pour la COVID et la relance économique. Jusqu'à maintenant, en 2020, RTFT a remis 270 000 \$ à des organismes de la région.

Parmi les organismes soutenus, on compte le Centre d'action bénévole du Bas-Richelieu, le Groupe d'entraide Sorel-Tracy, La Porte du Passant, la Maison La Source, le Centre de crise et de prévention du suicide La Traversée, la Fondation Hôtel-Dieu de Sorel et la Fondation du Cégep de Sorel-Tracy.

L'entreprise a aussi soutenu le service de livraison de la Coop Taxi. Elle a distribué du désinfectant à mains Rio Net dans plusieurs écoles et a fourni des combinaisons à l'École Martel de Saint-Joseph.

Elle a aussi remis du Rio Net à l'Hôtel-Dieu de Sorel ainsi que des masques N95. Avec les dons faits dans les CHSLD, des iPad, des chaises de coiffure et des balançoires extérieures ont été achetées.

« C'est très peu ce qu'on pouvait faire comparativement au travail colossal que ces organismes-là font au quotidien. [...] Pour nous, c'est naturel de leur donner ce coup de pouce là pour leur permettre de poursuivre leur mission et desservir la population de Sorel-Tracy », affirme M<sup>me</sup> Traversy.

Selon elle, un sentiment de fierté se dégage des employés. Un bond de 15 points a été remarqué dans le récent sondage aux employés.

L'entreprise affirme que les dons ne sont pas terminés et que d'autres actions seront annoncées dans les prochaines semaines.



Le complexe métallurgique de Rio Tinto à Sorel-Tracy, vu des airs en 2012.  
Photo gracieuseté Rio Tinto Fer et Titane



## LA GUIGNOLÉE RÉINVENTÉE 2020

**CETTE ANNÉE, LA GUIGNOLÉE SE VEUT RÉINVENTÉE !**

EN RAISON DE LA SITUATION ACTUELLE, NOUS INVITONS LA POPULATION À CONTRIBUER DE PLUSIEURS AUTRES FAÇONS, CAR IL N'Y AURA PAS DE PORTE-À-PORTE.



### EN ARGENT

Rendez-vous dans les épiceries et les commerces où il y a des tirelires.



### EN CHÈQUE

Libellez votre chèque personnalisé au nom de l'organisme.



### EN LIGNE

À l'adresse suivante : <https://www.paypal.com/ca/fundraiser/charity/3422471>

### À PARTIR DU 2 NOVEMBRE

Vous êtes invités à déposer vos denrées et vos dons en argent dans les épiceries, les églises et les commerces suivants :

Métro Plus  
Super C  
Provigo  
IGA (Marché André Tellier)

Traverse Sorel-Tracy/  
Saint-Ignace-de-Loyola  
Patrick Morin

**Du 8 novembre au 6 décembre aux heures de messes :**

Église Saint-Pierre  
Église Enfant-Jésus  
Église Sainte-Anne

### LE 28 NOVEMBRE ET LE 10 DÉCEMBRE

Guignolée de rues à ces 3 intersections :

Fiset/Auber  
Hôtel-Dieu/Fiset  
Cormier/chemin Saint-Roch

À noter que les municipalités de Yamaska, Saint-Ours, Saint-David,

Saint-Roch-de-Richelieu, Sainte-Victoire-de-Sorel, Saint-Aimé, Massueville et Saint-Robert effectueront leur propre guignolée.

Pour plus de détails, visitez le [www.cab-basrichelieu.org](http://www.cab-basrichelieu.org) ou la page Facebook du Centre d'action bénévole du Bas-Richelieu.

Une initiative soutenue par :



Écllosion aux Jardins de Ramezay

# Maintenant 27 personnes atteintes de la COVID-19



Avec 25 cas positifs à la COVID-19, la situation est critique dans la phase 2 du complexe de résidences des Jardins de Ramezay. Photo Pascal Cournoyer | Les 2 Rives ©

**Alexandre Brouillard** | Les 2 Rives

Alors que la région de Sorel-Tracy présente le plus haut taux de cas actifs au prorata de sa population en Montérégie (voir texte plus bas), la résidence privée des Jardins de Ramezay doit composer avec une grave écllosion dans sa phase 2.

En date du 23 novembre, aux Jardins de Ramezay, ce sont 27 résidents qui ont reçu un test positif à la COVID-19.

Des 27 personnes atteintes du virus, 25 cas se situent au sein de la phase 2, ce qui représente 51 % des résidents. On compte aussi deux cas dans la phase 4, ce qui constitue 22 % des résidents. « Nous avons suspecté un cas à la phase 3, mais le test est revenu négatif hier [dimanche] soir », indique Ive-Étienne Lapierre, président des Jardins de Ramezay.

Face à cette flambée des cas, l'ensemble des résidents des phases 2 et 4 ont été testés.

« À la phase 3, nous ne faisons pas encore de dépistage massif des résidents parce qu'il n'y a personne de symptomatique », spécifie-t-il.

Ive-Étienne Lapierre se dit surpris de la rapidité de l'écllosion de la COVID-19 au sein de ses établissements. « Ça se propage très rapidement, mais nous avons beaucoup d'aide. Dont certains infirmiers et infirmiers auxiliaires de l'Hôtel-Dieu pour faire des suivis cliniques en plus de notre équipe à nous aussi », mentionne-t-il.

Devant cette hausse marquée du nombre de cas, le président des Jardins de Ramezay travaille de concert avec le Centre intégré de santé et de services sociaux de la Montérégie-Est (CISSSME) ainsi qu'avec la Santé publique. « Lorsque les gens sont positifs, ils sont soit démenagés au rez-de-chaussée de la phase 2 ou ils sont transférés en zone chaude, comme à l'hôpital Pierre-Boucher. »

Les tests de dépistage se sont poursuivis le mardi 24 novembre.

## La région de Sorel-Tracy frappée de plein fouet par la deuxième vague

**Alexandre Brouillard** | Les 2 Rives

Alors que la région de Sorel-Tracy a été relativement épargnée lors de la première vague, le Réseau local de santé (RLS) Pierre-De Saurel possédait, en date de dimanche, un taux de 225,8 cas actifs de COVID-19 pour 100 000 habitants, soit le plus haut de la Montérégie.

Avec 116 cas actifs, la région de Sorel-Tracy surpasse, au prorata de sa population, l'ensemble des autres régions de la Montérégie. Cette statistique classe le RLS Pierre-De Saurel parmi les 10 pires RLS de la province.

Chantal Vallée, agente d'information au CISSS de la Montérégie-Centre, nuance toutefois ces données. Elle spécifie qu'en réalité, dans la communauté, il n'y a pas plus de chance d'attraper la COVID-19 à Sorel-Tracy qu'ailleurs. « Il faut faire attention lorsqu'on parle du nombre de cas sur 100 000 dans une petite population. Il s'agit qu'il y ait une écllosion dans un milieu pour que ça change et que ça donne l'impression que c'est pire », avance-t-elle.

Cette situation peut s'expliquer en partie par l'écllosion d'envergure se déroulant actuellement aux Jardins de Ramezay (voir

autre texte ci-haut). Malgré cette écllosion, aucun autre cas n'est à déclarer dans les Résidences pour aînés (RPA) et au sein des Centres d'hébergement de soins de longue durée (CHSLD) de la région.

De plus, l'écllosion à l'Hôtel-Dieu sur une unité d'hospitalisation semble terminée alors qu'aucun nouveau cas n'a été déclaré la semaine dernière. Au total, ce sont 16 usagers et 17 travailleurs de la santé qui avaient contracté le virus. Rappelons que l'enquête épidémiologique du Centre intégré de santé et de services sociaux de la Montérégie-Est (CISSSME) n'avait pas permis d'établir la source de l'écllosion.

### Peu de cas dans les écoles

Le nombre de cas est plutôt stable dans les écoles de la région, alors que peu d'établissements scolaires figurent dans la liste quotidienne des écoles ayant des cas de COVID-19 au Québec. Le Centre de formation professionnelle Bernard-Gariépy, l'École Bernard-Gariépy et l'École Mgr-Brunault ont recensé au moins un cas positif dans les 14 derniers jours. Le lundi 23 novembre, deux autres cas positifs ont été rapportés, soit un à l'École secondaire Fernand-Lefebvre et un autre à l'École Laplume.

# BOTANIX

## COMPTOIR RICHELIEU

### Semaine **NOIRE** au **COMPTOIR!**

DU MERCREDI 25 NOVEMBRE AU MARDI 1<sup>ER</sup> DÉCEMBRE

### NOUS PAYONS LES TAXES

à la BOUTIQUE-CADEAUX  
et à la BOUTIQUE DE NOËL  
(sauf légumes et sapins naturels)

*Belles idées pour cadeaux de Noël*

**Poinsettias 4po**

**597\$**

**Les légumes et les sapins naturels sont arrivés!**

**Mangeoires pour oiseaux**

**-20% DU PRIX RÉGULIER**

*Offrez une carte cadeau*

**BOTANIX**

### Heures d'ouverture

Du lundi au mercredi: 9h à 17h30 | Jeudi et vendredi: 9h à 20h  
Samedi: 9h à 17h | Dimanche: 9h à 16h

Comptoir Richelieu inc. 350, du Collège, Sorel-Tracy.  
Téléphone : 450 742-9444 comptoirrichelieu@qc.aira.com / www.comptoirrichelieu.com



**Louise Grégoire-Racicot**

Chroniqueuse

## Plus qu'un slogan

En annonçant, il y a quelques semaines, la formation de Développement économique Sorel-Tracy et région, le député Jean-Bernard Émond a fait d'une pierre deux coups.

Il a su, tout en ménageant les susceptibilités des élus, les amener, pour le moment, à adhérer à une vision partagée du développement économique régional. À penser en terme de match régional.

Comme il a réussi à concrétiser ce fameux guichet unique que réclamaient depuis des lunes les entrepreneurs. Un seul endroit où trouver ressources et argents qui contribueront à la naissance, à la croissance ou à la consolidation d'entreprises créatrices d'emplois.

Des attentes clairement exprimées en août dernier lors du colloque sur le développement régional qu'il avait lui-même initié.

Le député a bien vite décodé ces attentes. Il a su leur donner suite, notamment via le programme d'aide au développement avancé par le gouvernement Legault. Il s'inscrit ainsi dans la lignée des anciens députés Khelfa et Simard qui avaient fait du développement économique la pierre angulaire de leurs préoccupations.

Ainsi Développement économique Sorel-Tracy et région disposera-t-il d'un personnel accru et travaillant en synergie – et non en silo, comme le laissaient croire certaines dissensions ville-centre/MRC des dernières années.

De plus, la région bénéficiera d'un budget supplémentaire de 900 000 \$ sur cinq ans et profitera, en 2021, de 305 000 \$ provenant des profits générés par le parc éolien Pierre-De Saurel, tel que consenti par les élus à l'automne. C'est la MRC – reconnue par Québec comme interlocuteur régional dans ce dossier – qui gèrera et distribuera ces sommes. Comptons bien qu'elle s'inspirera largement du plan de développement stratégique déjà arrêté pour les années 2017-2022. Un plan qui ne s'actualisera toutefois que si les municipalités consentent à y investir annuellement des deniers publics.

Chose certaine, on sent un nouveau vent de concertation. Il est trop tôt encore pour savoir s'il sera à la hauteur de celui des années 80 – qui a permis à la région d'atténuer les difficultés engendrées par la fermeture de nombreuses usines.

Mais une nouvelle structure naît, dotée d'argent neuf. Un des défis est d'arriver à bien arrimer le travail du commissariat industriel – chargé de recruter de nouvelles entreprises – à celui des accompagnateurs d'entrepreneurs ainsi que la disponibilité des espaces pouvant les accueillir dont la Société de développement économique Sorel-Tracy est responsable.

Le second défi – plus important encore – est de trouver des idées qui favoriseront tant le développement industriel, qu'agricole, commercial et de services qui réanimont la région.

C'est à nous tous de lancer ces idées, d'imaginer des initiatives, d'encourager la réalisation de certains projets qui sauront, à leur façon, combattre le vieillissement de la population, les indices économiques vacillants et assurer la diversification de notre activité économique.

Les avenues sont nombreuses. Il nous appartient de déterminer comment mieux desservir les gens de tous les âges, de toutes les conditions, de permettre aux familles de s'épanouir, aux jeunes d'émerger, aux aînés d'y bien vieillir, aux gens en santé de l'entretenir et à ceux qui souffrent de l'améliorer. Pour qu'ils se portent mieux tant au point de vue physique, qu'intellectuel et culturel. Le développement du milieu en dépend et y contribuera.

Le reste suivra. Pour ce faire, le milieu doit cultiver un environnement sain socialement. Travailler à raffermir ses liens de solidarité. Les dernières campagnes d'achat local en témoignent, comme toutes les initiatives prises par plusieurs entrepreneurs pour traverser la pandémie.

Il s'agit d'être imaginatif et ouvert! Transformer ses limites en opportunités n'est pas qu'un slogan populaire. C'est une façon de faire, porteuse d'un meilleur avenir.

## Ascension vers le poste de conseiller Du Faubourg : qui succèdera à Alain Maher?



**CLINIQUE EGM**

Vous songez à faire des injections anti-âge?

Venez nous rencontrer pour une consultation personnalisée et un plan de traitement respectant votre physiologie pour des résultats naturels.

Lèvres, cernes, rides du lion...

(Produits utilisés : Juvéderm, Restylane, Botox, Dysport.)

**Prenez rendez-vous 450-808-0153**

67, rue George, local 104, Sorel-Tracy • 450 808-0153 • [cliniqueegm.ca](http://cliniqueegm.ca)

**NOUVEAU: Boutique en ligne : [boutiquebeautecgm.com](http://boutiquebeautecgm.com)**

### ACTUALITÉ

## La Ville de Saint-Joseph-de-Sorel reçoit quatre fleurons

La Ville de Saint-Joseph-de-Sorel est passée de trois à quatre fleurons à l'occasion du 15<sup>e</sup> dévoilement de la classification horticole des municipalités de la Corporation des Fleurons du Québec, qui se tenait le 12 novembre.

Cet événement 100 % virtuel réunissait plus de 100 élus et représentants municipaux qui étaient impatients que les résultats de leur classification soient dévoilés. Des 68 municipalités évaluées cette année, 10 ont obtenu un fleuron de plus, dont Saint-Joseph-de-Sorel, grâce notamment à ses efforts constants au cours des trois dernières années.

« La Corporation des Fleurons tient à souligner les nombreux efforts consentis par la Ville de Saint-Joseph-

de-Sorel et toutes les municipalités récompensées à travers la province pour embellir durablement le milieu et la qualité de vie de leurs citoyens », souligne-t-on dans un communiqué.

Rappelons que les fleurons sont décernés pour une période de trois ans et sont assortis d'un rapport d'évaluation professionnelle suggérant des pistes d'amélioration. Les classificateurs visitent 60 % du territoire de chaque municipalité et évaluent tous les lieux à la vue du public. Actuellement, 43 % des Québécois résident dans une municipalité ayant obtenu des fleurons. En 2020, elles sont 348, dans toutes les régions du Québec, à les afficher fièrement.

Dans la région, Sorel-Tracy et Contrecoeur ont aussi quatre fleurons. Saint-Ours en a trois. J.-P.M.



58, rue Charlotte,  
Sorel-Tracy (Québec) J3P 1G3  
Tél. : 450 742-9408  
[redaction@les2rives.com](mailto:redaction@les2rives.com)  
[www.les2rives.com](http://www.les2rives.com)

Petites annonces  
450 771-0677 / Sorel-Tracy : 450 742-1002

**Éditeur :**  
Benoît Chartier  
**Directeur général :**  
Marcel Rainville  
**Rédacteur en chef :**  
Martin Bourassa  
**Directeur de l'information :**  
Jean-Philippe Morin  
**Journalistes :**  
Katy Desrosiers et  
Alexandre Brouillard  
**Chroniqueuse :**  
Louise Grégoire-Racicot  
**Photographe :**  
Pascal Cournoyer

**Caricaturiste :**  
Gilles Marcotte  
**Contrôleur :**  
Monique Laliberté  
**Publicitaires :**  
Kevin Arseneault, et  
Carole Pettigrew

**Coordonnatrices aux ventes :**  
Mélissa Giard et Marie-Pierre Hamel

**Distribution :**  
Distribution Transcontinental Inc.  
Division Publisac Montérégie

Distribution certifiée par :

Certifié PEFC  
Ce produit est issu de forêts gérées durablement et de sources contrôlées  
[www.pefc.org](http://www.pefc.org)

Merci de recycler ce journal.

Hebdomadaire publié par  
**DBC COMMUNICATIONS INC.**  
655, avenue Sainte-Anne,  
Saint-Hyacinthe, Québec, J2S 5G4  
[dbccomm.qc.ca](http://dbccomm.qc.ca)  
Imprimé par  
l'Imprimerie Transcontinental s.e.n.c.,  
division Transmag,  
10807, rue Mirabeau, Anjou, Québec,  
H1J 1T7 et distribué par Publi Sac  
pour plainte ou requête : 450 773-6028  
ISSN 0839-7864  
Toute reproduction des annonces  
ou des informations est interdite



# Réservez votre PARTY DES FÊTES

4 - 5 - 11 - 12 - 18 - 19 DECEMBRE

*Festoyez et dansez*  
SUR VOTRE BALCON PRIVÉ AVEC

- DJ MÉNARDOSE
- RENÉ JR LAFERTÉ
- GESTION ÉVÉNEMENTIELLE DESCHESNES



*Forfait* à partir de 199\$  
pour 2 personnes

*Extras*



Nuitée en chambre avec vue sur le fleuve.



**Massage**  
à partir de 80\$ par personne



Souper 3 services livré à la chambre.

Pourboire inclus



**Soin corporel**  
à partir de 89\$ par personne



Petit-déjeuner livré à la chambre.

Pourboire inclus



**Accès aux bains à remous extérieurs**  
50\$ pour 2 personnes

taxes en sus sur tous les prix

## RÉSERVATION

**HOTELDELARIVE.COM**  
**450.742.5691**



# Dernier maire de Tracy, Émile Parent n'est plus

Katy Desrosiers | Les 2 Rives

L'ancien maire de Tracy, Émile Parent, est décédé à l'âge de 83 ans le dimanche 22 novembre. L'homme politique a été longuement impliqué pour le hockey mineur dans la région et avait à cœur la Fondation des bénéficiaires des CHSLD Pierre-De Saurel.

Émile Parent a été maire de la Ville de Tracy de 1987 à 2000, jusqu'à la fusion avec Sorel. Bien qu'il ait été président du comité en faveur de la fusion, il a toujours lutté pour le développement de Tracy. En 2015, lors d'une entrevue avec *Les 2 Rives*, il croyait toujours que la fusion avait été nécessaire, 15 ans plus tard. Il déplorait toutefois que Tracy et Sorel ne semblaient pas encore incorporées et que Tracy avait été négligée, entre autres au niveau économique.

Après s'être impliqué pendant près de 25 ans à la Fondation des bénéficiaires des CHSLD Pierre-De Saurel, il a vu une place publique fraîchement aménagée au Centre d'hébergement Élisabeth-Lafrance être nommée en son honneur le 12 juin 2017.

L'homme politique est la seule personne ayant fait partie de l'organisation des 25 tournois de golf bénéfiques de la Fondation et a récolté près de 1,5 M\$ au fil des ans.

Le 3 novembre 2017, il a été intronisé au Panthéon des sports de Sorel-Tracy pour avoir marqué le hockey dans la région. Il a été président d'association locale, à la direction de hockey régional et fondateur

du tournoi atome de Saint-Joseph-de-Sorel.

M. Parent a aussi présidé le comité du OUI dans le cadre de la campagne référendaire relative au projet de rénovation du Marché Richelieu et de la salle Georges-Codling en 2012. Selon la Ville de Sorel-Tracy, il était fermement convaincu que cette infrastructure était l'un des éléments essentiels pour le développement touristique de la région.

## Des témoignages sentis

Sur Facebook, les maires de Sorel-Tracy, Saint-Ours et Saint-Joseph-de-Sorel, Serge Péloquin, Sylvain Dupuis et Vincent Deguise, ont souligné cet homme politique de grande valeur, au cœur des enjeux de la région. Ils ont aussi souhaité leurs condoléances à la famille, en leur nom et celui de leur conseil municipal respectif. « Je tiens à souligner la grande implication de M. Parent qui a joué un rôle important comme maire pour sa municipalité pendant 13 ans, mais aussi à titre de bénévole pour des organismes de Sorel-Tracy », a déclaré M. Péloquin.

L'artiste Jocelyne Bibeau, originaire de Tracy, a également rendu hommage à l'homme via Facebook. « Un homme ouvert, développeur de projets et engagé, ainsi que collaborateur avec son équipe à la mairie de Tracy. [...] Sous son règne, Tracy a été très prospère avec une image culturelle prononcée que Sorel lui enviait. Mes salutations cher M. Parent, un homme de son



Le 12 juin 2017, la Place Émile Parent était inaugurée au Centre Élisabeth-Lafrance en compagnie du député de Richelieu à ce moment Sylvain Rochon, de la PDG du CISSS de la Montérégie-Est Louise Potvin, d'Émile Parent et du maire de Sorel-Tracy Serge Péloquin.

Photo parMo.ca

temps progressiste et ouvert à l'innovation », a-t-elle témoigné.

Son neveu Maurice Parent, photographe connu dans la région, a souligné l'importance qu'il avait pour lui.

« Un père pour moi à maintes reprises dans ma vie, a-t-il souligné. Mon arrivée dans la région, c'est bien grâce à lui, il m'a

guidé souvent et encouragé dans tous mes projets. Bon voyage Émile, veille sur moi encore. Mes sympathies à Louise, Marie-Josée et Guy ainsi qu'à notre grande famille les Parent. »

La Ville de Sorel-Tracy a placé les drapeaux en berne pour offrir un dernier hommage à M. Parent.

# PRÊTS POUR AFFRONTÉR NOS HIVERS !

## L'ÉVÉNEMENT

# ORANGE

# 0%

SUR

# 72

MOIS FINANCEMENT SAC\*

**PROMOTION**

valide sur le modèle **standard du I6060**

et sur l'édition **NORDIK**

ÉDITION SPÉCIALE

5700, Place Kubota,  
Drummondville

3, rang Bord-de-l'Eau E,  
Yamaska-E

Contactez-nous ou visitez notre site web

**819 478-1097** | [www.kubotadrummondville.ca](http://www.kubotadrummondville.ca)

\* Voir conditions de financement sur le site web



# HYUNDAI SOREL-TRACY

hyundaisoreltracy.com  
1864, boul. Fiset  
450 743-1244



La vente **Ça va chauffer**



La toute nouvelle  
**ELANTRA**  
2021 est arrivée!

**0%** location ou financement  
sur modèles sélectionnés.

**500\$** en crédit pour pneus d'hiver  
sur modèles sélectionnés.

**90** jours sans paiement  
sur tous les modèles.

## KONA

Essential 2021 à traction en location à partir de

**55\$** /sem.



48 mois à 3,99 % | 16 000 km par an; 12 ¢ par km excédentaire  
Acompte de 1 395 \$ | Prix au comptant de 22 939 \$



+ Crédit pour pneus d'hiver de 500 \$ sur tous les modèles KONA 2021

Offres en vigueur du 3 au 30 novembre 2020. Photos à titre indicatif seulement. Certaines conditions s'appliquent. Détails en concession.



**KIA**  
FAITES-VOUS  
UN  
CADEAU

# KIA SOREL-TRACY

KIASORELTRACY.COM  
1918, BOUL. FISET  
450 742-1542

GAGNEZ JUSQU'À  
**10 000\$**  
EN BONI SUR NOS MODÈLES  
LES PLUS POPULAIRES

AUSSI PEU QUE  
**0%**  
FINANCEMENT

JUSQU'À  
**1 500\$**  
EN CRÉDIT SUR MODÈLES  
SÉLECTIONNÉS



## FORTE LX BM 2020

FINANCEMENT À PARTIR DE

**47\$** /sem.  
2095 \$ ACOMPTE  
PRIX DE VENTE DE 19 455 \$

**0%**  
POUR  
84 MOIS

INCLUANT  
**500\$**  
EN BONI

## SOUL ÉLECTRIQUE

**500\$** EN BONI  
MINIMUM

**13 000\$** EN REMISES GOUVERNEMENTALES  
SUR LES VEHICULES ELECTRIQUES



Offres en vigueur du 3 au 30 novembre 2020. Photos à titre indicatif seulement. Certaines conditions s'appliquent. Détails en concession.

**5 ANS** GARANTIE 100 000 KM  
ASSISTANCE ROUTIÈRE KM ILLIMITÉS



Le pouvoir de surprendre

Élection partielle dans le quartier  
Du Faubourg à Sorel-Tracy

## Des candidats aux personnalités différentes

Jean-Philippe Morin et  
Alexandre Brouillard | Les 2 Rives

Avec le vote par anticipation qui aura lieu  
les 6 et 7 décembre et le vote de l'élection  
partielle qui se déroulera les 12 et 13

décembre, *Les 2 Rives* a accordé une  
entrevue aux quatre candidats intéressés à  
briguer le poste de conseiller municipal à  
Sorel-Tracy. Voici un résumé de chacun  
des entretiens.

## La vie municipale dans le sang pour Corina Bastiani

Âgée de 37 ans, Corina Bastiani est native  
de Sorel-Tracy, mais elle a passé une partie  
de sa vie à Sherbrooke. Son grand-père a  
notamment été conseiller municipal à  
Saint-Élie-d'Orford. C'est dans les  
Cantons-de-l'Est, dit-elle, où elle a ouvert  
ses horizons, notamment sur la politique  
municipale. « En revenant à Sorel, j'ai vécu  
un traumatisme. J'ai vu des maisons se  
faire démolir à l'âge de 8 ans en attendant  
l'autobus. C'est ça qui m'a fait réaliser que  
le municipal avait un impact sur notre  
qualité de vie », dit-elle.



Corina Bastiani. Photo Simon Ménard

rentes pour une personne qui habite, par  
exemple, sur le chemin de la Sauvagine ou  
une autre sur la rue Boucher. C'est deux  
mondes, des gens avec des revendications  
différentes que je veux aider en apporter  
mes lumières. Les aider dans leurs besoins.  
Je sais comment y répondre, quelles  
procédures utiliser. L'expérience qu'avait  
Monsieur Maher pour répondre à ses  
citoyens, je l'ai aussi. »

**Quelle est votre vision de la Ville de  
Sorel-Tracy? Comment la voyez-vous et  
comment aimeriez-vous la voir?**

« Je me suis surprise à l'aimer moins  
dernièrement [la ville]. Je l'ai toujours aimée  
et ça m'a fait beaucoup de peine de moins  
l'aimer pendant la pandémie. Je veux l'aimer  
encore et je veux qu'elle soit là pour nous,  
pour ceux qui y habitent. On a beaucoup  
pensé aux touristes dans les dernières années  
et on a oublié les gens qui dorment ici. Il faut  
la verdier : prendre soin de nos espaces verts,  
en ajouter, en planifier. Donner de l'oxygène  
à nos commerçants, il faut les aider aussi. On  
est pris chez nous en ce moment, aimons  
notre chez-nous! [rires] »

**Pourquoi vous lancez-vous en  
politique? Que comptez-vous  
apporter à la table du conseil?**

« C'est un domaine que je connais très  
bien. J'ai fondé la Commission des jeunes  
élus et élus du Québec en 2009. J'ai  
toujours prôné la démocratie municipale et  
j'ai remporté des prix dans le domaine,  
même si je n'aime pas trop parler de ça  
[rires]. Je sais que je peux être efficace le jour  
1, surtout que c'est un mandat court de  
moins d'un an. Pour bien servir les gens Du  
Faubourg, il faut que ce soit quelqu'un qui  
connaisse le domaine. [...] Je compte  
apporter de l'amour! [rires] J'aime beau-  
coup les conseillers, j'en connais plusieurs.  
Serge [Péloquin], on a bâti des choses  
ensemble, il faut mettre toutes nos forces  
ensemble pour un nouveau Sorel-Tracy  
après la pandémie. »

**Quelle est votre vision du quartier Du  
Faubourg? Quels projets aimeriez-vous  
mettre de l'avant?**

« Le quartier est divisé en trois parties. Il  
est très longitudinal avec des réalités diffé-

## La passion de Marc Leclerc Deveault

Âgé de 47 ans et natif de Sorel-Tracy, Marc  
Deveault Leclerc a quitté la région à l'âge de  
7 ans avec sa mère. Au début de la vingtaine,  
il est revenu à Sorel-Tracy pour s'occuper de  
son père, puis il n'est jamais reparti.  
Impliqué auprès des jeunes souverainistes  
de 15 à 19 ans, il a occupé différents postes  
dans des conseils d'administration (base-  
ball mineur, Pierre-De Saurel français, etc.)  
au fil des années, dont l'exécutif du Parti  
Québécois dans Richelieu, avec qui il œuvre  
depuis une quinzaine d'années.



Marc Leclerc Deveault. Photo gracieuseté

**Pourquoi vous lancez-vous en politi-  
que? Que comptez-vous apporter à la  
table du conseil?**

« Je suis un passionné de ma ville, des  
citoyens. Je veux leur donner ce qu'ils ont  
envie d'avoir. J'ai beaucoup déménagé de ville  
en ville quand j'étais plus jeune, puis j'ai  
remarqué que le regard que les gens ont des  
villes plus industrielles, comme Shawinigan  
ou Sorel-Tracy, peut être gris parfois. J'aimé-  
rais changer ça, redynamiser la ville. Faire une  
transition tranquille vers un développement  
économique axé sur le multimédia, l'intelli-  
gence artificielle ou des nouvelles technolo-  
gies. Je veux apporter mes idées à la table, j'en  
ai plein, mais aussi les idées des citoyens. Je  
suis à l'écoute de leurs préoccupations. »

**Quelle est votre vision du quartier Du  
Faubourg? Quels projets aimeriez-vous  
mettre de l'avant?**

« Le Faubourg est divisé en trois secteurs :  
le bout de l'Hôtel de la Rive, qu'on peut  
appeler le gros secteur, le bout en face du Eko  
ainsi que les boisés de Sorel, où j'ai demeuré.

Là, il n'y a pas beaucoup de demandes, mais  
une des préoccupations pour ce secteur, c'est  
la piste cyclable qui part des boisés de Sorel et  
qui se rend au Chalifoux en longeant le  
boulevard Fiset. Cette piste cyclable est  
empruntée par des quads et elle n'est pas  
encore asphaltée. Les personnes du secteur  
m'en ont parlé et j'aimerais réaliser le projet  
d'asphaltage. Dans le gros Faubourg, il y a le  
bord de l'eau. J'aimerais continuer, avec  
l'accord de tous, la promenade du parc  
Regard-sur-le-Fleuve jusqu'au Belvédère. »

**Quelle est votre vision de la Ville de  
Sorel-Tracy? Comment la voyez-vous et  
comment aimeriez-vous la voir?**

« J'aimerais qu'elle soit redynamisée pour  
le futur. Je veux me concentrer, pour les 10  
prochaines années, sur les nouvelles généra-  
tions qui s'en viennent. Je veux que la vieille  
génération entente la nouvelle génération  
qui pousse. On dirait qu'ils [les jeunes] n'ont  
pas quelqu'un qui parle pour eux. Moi,  
j'aimerais parler pour eux. »

## Stéphane Béland, un homme d'affaires au service de son quartier

Stéphane Béland est arrivé à Sorel-Tracy à l'âge de 8 ans. Homme d'affaires de carrière, son commerce Steph Musik a eu pignon sur rue jusqu'en 2019. Lors des dernières années, il s'est impliqué au sein de nombreux conseils d'administration comme Le Relais pour la Vie, La Maison des jeunes de Sorel-Tracy, le Festival de la gibelotte et le comité pour la Fête du Canada. Maintenant âgé de 55 ans, il se dit en préretraite et disposé à travailler pour les résidents du quartier qu'il habite depuis 1991.



Stéphane Béland. Photo gracieuseté

**Pourquoi vous lancez-vous en politique? Que comptez-vous apporter à la table du conseil?**

« Je crois que c'est une bonne façon de m'impliquer au niveau de la ville. Quand j'ai vu que ce poste-là était disponible, j'ai décidé de me présenter. En 2017, je m'étais présenté comme conseiller dans le Faubourg, mais j'étais malheureusement arrivé deuxième à 48 voix de la tête. J'ai cru bon de me réessayer en 2020, maintenant avec un temps de qualité à donner aux gens. Je fais beaucoup de porte-à-porte ces temps-ci, je vois donc les besoins des gens. »

**Quelle est votre vision du quartier Du Faubourg? Quels projets aimeriez-vous mettre de l'avant?**

« Je vois que beaucoup de revêtements de rue sont dus à certaines places. De plus, durant mon porte-à-porte, j'entends certaines plaintes des gens reliées aux problèmes d'aqueduc et d'eau jaune. Ce sont

les problèmes qui reviennent le plus souvent. Je sais aussi qu'il y a de l'argent à mettre au parc Monseigneur-Nadeau. Le fait d'être résident du quartier me permet de connaître les différents aspects et enjeux. »

**Quelle est votre vision de la Ville de Sorel-Tracy? Comment la voyez-vous et comment aimeriez-vous la voir?**

« J'aime beaucoup la dynamique des conseillers qui sont déjà en place dans la municipalité. Donc, le fait que j'apporterais un point de vue d'affaires, c'est une dynamique qui pourrait s'agencer à eux. Je veux continuer à faire avancer la ville sur plusieurs aspects. Ce qui peut être le *fun*, c'est mon côté *business* que j'ai depuis de nombreuses années et avec lequel j'ai gagné ma vie. Ça peut donner une belle façon de regarder les prochains dossiers qui vont être à vérifier dans les prochaines années avec la municipalité. »

## Jocelyn Gravel, un homme impliqué socialement

Originaire de Sorel-Tracy, Jocelyn Gravel est nouvellement retraité de Richardson International. Maintenant âgé de 61 ans, il cumule les mandats sociaux depuis belle lurette. Il a siégé pendant deux ans sur le conseil d'administration qui s'occupait de l'achat du presbytère anglican afin de rendre l'édifice au service des citoyens. Il a également œuvré à titre de président du syndicat chez Richardson International. Durant son mandat, il a négocié deux conventions collectives tout en évitant les conflits de travail. De plus, il s'est impliqué dans le comité multisectoriel de la CSN de Montréal à titre de vice-président.



Jocelyn Gravel. Photo gracieuseté

**Pourquoi vous lancez-vous en politique? Que comptez-vous apporter à la table du conseil?**

« Mon goût pour la politique municipale est venu il y a quelques années. J'ai décidé que quand je faisais quelque chose dans ma vie, je donnais toujours mon maximum. Je travaillais au déchargement de grains et c'était souvent du six à sept jours par semaine. Donc, je n'avais pas le temps de ne rien faire d'autre que de travailler. Alors, je ne peux pas rien faire d'autre à ma retraite. Ce sera donc la politique municipale dans mon quartier. [...] J'habite le Faubourg depuis cinq ans, [...] c'est là que je voulais faire de la politique. »

**Quelle est votre vision du quartier Du Faubourg? Quels projets aimeriez-vous mettre de l'avant?**

« J'ai fait beaucoup de porte-à-porte et c'est sûr que pour mon quartier, on parle beaucoup de vitesse et de sécurité dans les rues. On regarde aussi la passerelle qui

partirait du parc Regard-sur-le-Fleuve jusqu'à la Marina de Saurel. Dans le coin de l'hôpital, corriger les problématiques de stationnement. Peut-être ajouter quelques arrêts à des coins de rue pour diminuer la vitesse, surtout sur la rue Ferland et Morgan. C'est une élection partielle. Si je suis élu, je serai là pour 10 mois et après, je devrais retourner en élection. Alors, je ne peux pas promettre mer et monde. Je continue mon porte-à-porte [...] et j'essaie d'être à l'écoute et d'être présent. C'est le plus important. »

**Quelle est votre vision de la Ville de Sorel-Tracy? Comment la voyez-vous et comment aimeriez-vous la voir?**

« La revalorisation du centre-ville, essayer de développer les espaces verts. Aussi, je suis quelqu'un qui croit beaucoup aux sports pour les jeunes. Donc, développer des parcs et un complexe multisportif. Il faut faire sortir nos jeunes en améliorant le côté sportif. De cette façon, on va probablement garder nos jeunes familles et peut-être même en chercher d'autres pour développer la ville au maximum parce que l'avenir, c'est les enfants. Ce sont tous des projets intéressants. Autrement dit, il y a beaucoup beaucoup de choses à faire. »

## Révision de la liste électorale pour l'élection partielle

Les électeurs du district électoral no 5 – Du Faubourg recevront par la poste un avis d'inscription sur la liste électorale de l'élection partielle du 13 décembre 2020.

Cette liste électorale peut être consultée au bureau du président d'élection. Toute demande d'inscription, de radiation ou de correction doit être présentée devant la commission de révision qui siégera à l'hôtel de ville de Sorel-Tracy.

Dans le cas d'une demande d'inscription concernant une personne domiciliée sur le territoire du district électoral no 5 – Du Faubourg, le demandeur doit indiquer

l'adresse précédente du domicile de la personne dont l'inscription est demandée et doit présenter deux documents dont l'un mentionne le nom et la date de naissance et l'autre, le nom et l'adresse du domicile de la personne dont l'inscription est demandée.

La commission siégera le 24 novembre 2020, de 10 h à 17 h 30 et le 25 novembre 2020, de 14 h 30 à 22 h. Il est possible de joindre le président d'élection au 450 780-5600 poste 5611 ou par courriel au greffe@ville.sorel-tracy.qc.ca.

J.-P.M.

**VENDREDI**  
**FOU**  
**27-28-29 NOVEMBRE**

Jusqu'à **50%** DE RABAIS

**Pajar** CANADA  
**rieker**  
SAUTE MOUTON QUÉBEC  
LAMBERT MATT & NAT

**la barre** CHAUSSURES

60 RUE DU ROI SOREL-TRACY • 450 743-5124

Mardi 24 novembre 2020 - Les 2 Rives - 13

# Un rapport favorise le projet d'expansion du Port de Montréal à Contrecoeur

Jean-Philippe Morin | Les 2 Rives

Le rapport attendu de l'Agence d'évaluation d'impact du Canada, déposé le 18 novembre, évalue que le projet d'expansion du Port de Montréal à Contrecoeur n'entraînera pas d'effets environnementaux négatifs importants si des mesures d'atténuation sont prises.

« L'Agence conclut que, compte tenu de l'application des mesures d'atténuation, le projet n'est pas susceptible d'entraîner des effets environnementaux négatifs importants, comme ils sont définis dans la Loi canadienne sur l'évaluation environnementale (2012) », peut-on lire dans la conclusion de ce rapport de 340 pages.

« L'Agence a établi des mesures d'atténuation clés et les exigences d'un programme de suivi qui seront proposées au ministre de l'Environnement et du Changement climatique lors de sa prise de décision concernant l'importance des effets environnementaux négatifs que la réalisation du projet pourrait entraîner », ajoute-t-on dans le rapport.

L'Agence conclut également que le projet, combiné aux projets passés, présents et raisonnablement prévisibles, n'est pas susceptible d'entraîner des effets environnementaux cumulatifs sur les milieux



Le projet d'expansion du Port de Montréal a franchi une étape importante avec le rapport de l'Agence d'évaluation d'impact du Canada. Photo gracieuseté

humides, le chevalier cuivré et la rainette faux-grillon de l'Ouest.

Rappelons qu'avec l'appui de la Banque de l'infrastructure du Canada et de partenaires privés, le Port de Montréal entend aménager, à Contrecoeur, un nouveau terminal à conteneurs à la fine pointe de la technologie en prévision de la manutention, à terme, de 1,15 million de conteneurs. Ce projet, évalué à 750 M\$ et devenu nécessaire par le niveau d'activité croissant des importateurs et exportateurs canadiens, prévoit la création de 5000 emplois pendant la phase de construction et 1000 pendant la phase d'exploitation. Le début de la construction est prévu en 2021 avec une mise en service

en 2023 ou 2024. En période d'exploitation, de 56 à 156 navires par année pourraient s'amarrer au nouveau terminal.

## Des réactions positives

L'Administration portuaire de Montréal (APM), qui gère le projet, n'a pas tardé à se réjouir des conclusions de ce rapport.

« L'APM procède à l'analyse du rapport et réitère son engagement à déployer des mesures d'atténuation et de compensation exemplaires alors que son projet d'expansion franchit une étape importante. L'APM entend demeurer à l'écoute des exigences de l'Agence tout au long de la conception, de la construction et de l'opération du projet de manière à favoriser une intégration harmonieuse dans la communauté », peut-on lire dans un communiqué de l'APM.

« Outre le plan complet de mesures de compensation et d'atténuation soumises à l'Agence, l'APM s'engage à continuer à travailler étroitement avec cette dernière et les différentes autorités concernées, ainsi que les Premières Nations, afin d'avoir un impact minimal sur les écosystèmes humain, aquatique et terrestre », poursuit l'APM.



Le député Xavier Barsalou-Duval se réjouit des conclusions du rapport. Photo gracieuseté

Le député de Pierre-Boucher—Les Patriotes—Verchères, Xavier Barsalou-Duval, s'est aussi montré optimiste. Il presse maintenant le gouvernement de finaliser rapidement les dernières étapes du projet.

« Ce rapport était probablement l'une des étapes les plus importantes en vue de la concrétisation du projet. Il s'agit manifestement d'une excellente nouvelle pour le Port de Montréal, mais aussi pour l'ensemble des citoyens de Contrecoeur et des environs. Les mesures d'atténuation permettront de protéger de manière adéquate l'environnement tout comme la qualité de vie des citoyens », a déclaré Xavier Barsalou-Duval.

Le député de Pierre-Boucher—Les Patriotes—Verchères compte maintenant mettre la pression sur le gouvernement afin de s'assurer que le financement du projet soit finalisé dans les plus brefs délais. « Maintenant que nous avons la confirmation que le projet peut se faire dans le respect de l'environnement, il est nécessaire qu'Ottawa presse le pas », ajoute-t-il, en assurant qu'il mettra de la pression pour que le gouvernement bouge rapidement.

## La région de Sorel-Tracy représentée au Salon de l'Immigration 2020

Jean-Philippe Morin | Les 2 Rives

Le Chantier d'attraction de la main-d'œuvre de Sorel-Tracy et sa région, qui comprend des membres de plusieurs organismes ou entreprises en emploi de la région de Sorel-Tracy, a participé, les 11, 12 et 13 novembre, au Salon de l'immigration 2020, organisé par Immigrant Québec et tenu spécialement en mode virtuel.

La région de Sorel-Tracy a ainsi bénéficié d'une visibilité, tout comme les employeurs en recherche de talents. En date du 16 novembre, il y a eu, au Salon de l'immigration, 1388 visites aux stands virtuels par 827 visiteurs différents, 7315 curriculums vitae déposés sur les multiples offres d'emploi affichées, 264 conversations démarrées par clavardage avec l'équipe par des visiteurs en recherche d'informations ainsi que 330 formulaires web de manifestation d'intérêt envers la région de Sorel-Tracy complétés.

« Le raz-de-marée des derniers jours démontre clairement l'intérêt des gens issus de l'immigration envers la région de Sorel-Tracy et ses opportunités professionnelles. Bien que l'expérience du Salon

virtuel de l'Immigration 2020 et l'affluence aux kiosques soit d'une valeur encore difficilement quantifiable pour la région et les employeurs qui y œuvrent, elle permet tout de même de constater à quel point cette expérience peut être positive pour la collectivité », indique Mélanie Hébert de L'Orienthèque, organisation reconnue pour son expertise en immigration dans la MRC de Pierre-De Saurel, via ses services d'Accès-Région.

« [...] L'équipe du Chantier d'attraction de la main-d'œuvre de Sorel-Tracy et sa région sera à pied d'œuvre, dans les prochains jours et semaines, pour traiter cette quantité massive d'informations, en vue de générer de la valeur pour les employeurs du territoire », ajoute Irina Oprea, agente de développement Place aux Jeunes au Carrefour jeunesse-emploi.

Les membres du Chantier d'attraction de la main-d'œuvre de Sorel-Tracy et sa région se réunissent depuis environ deux ans pour œuvrer en concertation et aider les employeurs de Sorel-Tracy et sa région face à de nombreux enjeux découlant du phénomène de la rareté de main-d'œuvre et de la difficulté à attirer et fidéliser des talents dans la région.



## BOUCHERIE

### Sorel

Viandes pour les fines bouches

Pensez réserver vos ragoûts et tourtières pour le temps des Fêtes

<div style="border: 1px solid white; padding: 5px; background-color: white; color: black;"> <p><b>Boeuf haché maigre 10 lb</b></p>  <p style="font-size: 1.5em; color: red;">39<sup>99</sup>\$</p> </div>	<div style="border: 1px solid white; padding: 5px; background-color: white; color: black;"> <p><b>Porc haché maigre 10 lb</b></p>  <p style="font-size: 1.5em; color: red;">29<sup>99</sup>\$</p> </div>	<div style="border: 1px solid white; padding: 5px; background-color: white; color: black;"> <p><b>Mélange à tourtière 10 lb</b></p>  <p style="font-size: 1.5em; color: red;">34<sup>95</sup>\$</p> </div>
<div style="border: 1px solid white; padding: 5px; background-color: white; color: black;"> <p><b>Tournedos de poulet marinés</b></p>  <p style="font-size: 1.5em; color: red;">2<sup>99</sup>\$ ch.</p> </div>	<div style="border: 1px solid white; padding: 5px; background-color: white; color: black;"> <p><b>Rôti de palette de veau</b></p>  <p style="font-size: 1.5em; color: red;">4<sup>99</sup>\$ lb</p> </div>	<div style="border: 1px solid white; padding: 5px; background-color: white; color: black;"> <p><b>Cubes de veau extra maigre</b></p>  <p style="font-size: 1.5em; color: red;">6<sup>99</sup>\$ lb</p> </div>

Du 24 au 29 novembre 2020

239, rue de Prince • 450 855-6066

Heures d'ouverture : Du mardi au vendredi de 8h à 18h • Le samedi de 8h à 17h • Le dimanche et lundi fermé

# Encore de l'argent disponible pour les commerces en zone rouge

Jean-Philippe Morin | Les 2 Rives

Alors que la MRC de Pierre-De Saurel recevait, en avril dernier, un montant d'environ 1,4 M\$ pour aider les petites et moyennes entreprises (PME) touchées par les répercussions de la COVID-19, plus de la moitié de cet argent n'est toujours pas dépensé.

Le gouvernement du Québec avait annoncé la mise en place du Programme d'aide d'urgence aux PME (PAUPME) visant à appuyer, via les MRC, les entreprises en difficulté. Du montant de 1 391 698 \$ disponible pour les entreprises de la MRC, seulement 380 000 \$ ont été utilisés, révèle Anthony Savard, directeur général par intérim du CLD de Pierre-De Saurel, qui a été mandaté par la MRC pour gérer le traitement et le suivi des demandes.

« On a aussi environ 300 000 \$ en demande pour l'instant, si bien qu'on frôle les 700 000 \$ en aide d'urgence. C'est moins que la moitié du montant disponible », soutient M. Savard.

Rappelons que l'aide financière du PAUPME prend la forme d'un prêt ou d'une garantie de prêt pouvant atteindre 50 000 \$ à un taux d'intérêt de 3 %. L'entreprise admissible doit entre autres être en activité



Anthony Savard, directeur général par intérim du CLD de Pierre-De Saurel, invite les entreprises à faire appel à lui concernant les programmes d'aide disponibles. Photo gracieuseté

depuis au moins un an et avoir démontré un lien de cause à effet entre ses problèmes financiers ou opérationnels et la pandémie de la COVID-19.

Le député Jean-Bernard Émond avait d'ailleurs déploré, en point de presse il y a quelques jours, que l'argent disponible n'avait pas été dépensé au complet. « Est-ce que c'est une mauvaise connaissance de la part des entreprises concernant les services offerts? Est-ce un manque de projets? Ce ne

sont pas des choses qui nous font plaisir quand on sait que d'autres régions ont dépensé leur [argent] entièrement », avait-il soulevé.

## Relance des demandes depuis un mois

Depuis que la MRC est passée en zone rouge vers la fin octobre, plusieurs demandes ont été faites par des entreprises de la région via le volet Aide aux entreprises en régions en alerte maximale (AERAM).

Ce volet fait partie des fonds de 1,4 M\$ du PAUPME.

« Dans les trois dernières semaines, avec l'arrivée de la zone rouge, on a reçu 10 nouvelles demandes formelles d'aide. On a aussi eu 17 autres demandes verbales, dont le dossier n'a pas encore été déposé, mais qui pourrait l'être sous peu. Il reste encore beaucoup de jeu dans les prochaines semaines, il ne faut pas que les entreprises hésitent à faire appel à nous », souligne le DG par intérim du CLD.

C'est d'ailleurs un travail de sollicitation directe qui attend le CLD. Le volet AERAM, qui prend la forme d'une aide non remboursable (pardon de prêt), couvre certains frais fixes du commerce pour la période de fermeture visée, comme les taxes municipales et scolaires, le loyer, les intérêts sur les prêts hypothécaires, l'électricité et les assurances, par exemple. Le pardon de prêt peut atteindre 80 % du prêt octroyé jusqu'à concurrence de 15 000 \$ par mois. Les restaurants, bars, salles de gym et autres commerces fermés en zone rouge peuvent y être admissibles.

« Certains restaurants dont le chiffre d'affaires va bien n'en ont pas besoin, mais ce n'est pas la majorité. C'est notre travail d'aller les voir et leur dire qu'on existe, que des aides sont disponibles », conclut Anthony Savard.



De gauche à droite: David McDermott - MDJ Tracy, Dany Grenier - Tim Hortons, Lucie Champagne - MDJ Sorel - Kim Mongeau - MDJ Ste-Anne-de-Sorel, Tristan Grenier - Tim Hortons, Alain Guimond - MDJ Contrecoeur.

LES MAISONS DE JEUNES  
DE LA RÉGION REMERCIENT  
DANY ET TRISTAN GRENIER  
DE **Tim Hortons**  
POUR LA CAMPAGNE  
**BISCUIT SOURIRE**

Un montant de 4893\$ a été remis à chaque maison de jeunes.

**MERCI** à tous les employés qui par leur engagement ont relevé le défi de cette réussite.

**MERCI** à toute la population qui nous a encouragé en achetant des biscuits. Vous avez contribué à nos missions à votre façon!

La Maison de Jeunes est une association de jeunes et d'adultes qui se sont donné la mission, sur une base volontaire, dans leur communauté, de tenir un lieu de rencontre animé où les jeunes de 12 à 17 ans au contact d'adultes représentatifs, pourront devenir des citoyens critiques, actifs et responsables.

**MERCI**  
à tous ceux qui ont rendu possible ce beau succès.

Jusqu'à 10 000 \$ par projet pour les Bourses d'initiative en entrepreneuriat collectif

## Neuf projets d'ici en économie sociale en lice pour remporter une bourse

Katy Desrosiers | Les 2 Rives

Neuf projets de la région pourraient recevoir une bourse allant jusqu'à 10 000 \$ dans le cadre des Bourses d'initiative en entrepreneuriat collectif (BIEC). Les gens peuvent voter en ligne jusqu'au 29 novembre prochain.

Le programme des BIEC Montérégie vise à stimuler l'émergence d'entreprises collectives et à renforcer des projets d'économie sociale existants dans leur développement. Cette année, 52 dossiers ont été déposés, dont sept dans la MRC de Pierre-De Saurel et deux du côté de Contrecoeur, dans la MRC de Marguerite-D'Youville.

Plus de 200 000 \$ en bourses seront offerts aux gagnants sélectionnés. Les futurs lauréats peuvent recevoir jusqu'à 10 000 \$ pour leur projet.

### Les projets

Dans la MRC de Pierre-De Saurel, quelques projets provenant du milieu culturel ont été proposés.

Le Centre des arts contemporains du Québec à Sorel-Tracy a déposé le projet Virtu-Art, une plateforme numérique interactive. Le projet consiste en l'implantation d'une solution sur mesure et hautement performante pour la mise en place d'une plateforme Web de gestion et de commerce électronique élaborée multicanale afin d'augmenter la visibilité.



Le Recyclo-Centre fait partie des organismes ayant déposé un projet dans le cadre des BIEC.

Photothèque | Les 2 Rives ©

La Maison de la musique de Sorel-Tracy a déposé son projet de concerts en webdiffusion. L'organisme souhaite organiser des concerts sur le Web pour répondre à la demande du public d'accéder à du contenu à distance.

Dans le milieu communautaire, L'Écopicerie souhaite obtenir une bourse pour son projet d'épicerie écoresponsable située dans l'ancien presbytère de l'Église Marie-Auxiliatrice, qui a pour objectif de répondre aux besoins essentiels de la population et de la mobiliser pour la cause environnementale.

Le Groupe d'entraide Sorel-Tracy (GEST) a déposé son projet d'épicerie de quartier

adaptée aux besoins de citoyens de la Ville de Saint-Joseph-de-Sorel et du quartier du Vieux-Sorel à Sorel-Tracy qui vivent sans service alimentaire et sans transport collectif pour aller faire leurs achats.

Le Recyclo-Centre a déposé sa candidature pour l'Atelier - Centre de travail adapté, qui constitue une association entre l'organisme Les Saveurs du Marché et le Recyclo-Centre pour créer un centre de travail adapté qui ajouterait des possibilités de plateaux d'apprentissage pour leurs clientèles respectives.

Dans le volet sportif, le Gib Fest souhaiterait avoir accès à une bourse pour la réalisa-

tion de son événement Régates Sorel-Tracy, événement sportif et familial d'envergure internationale.

Le centre de plein air Ville la Joie à Saint-Victoire-de-Sorel aimerait réaliser des travaux d'amélioration des lieux, dont l'installation d'un nouveau plancher.

À Contrecoeur, la Colonie des Grèves propose son projet de Canot-camping père-fille, pour les adolescentes de 12 à 15 ans et leur père. Lors du séjour d'une semaine, les participants seraient invités à descendre la rivière Richelieu, entre Saint-Paul-de-l'Île-aux-Noix et Sorel-Tracy.

Également, l'organisme Entre l'assiette et nous lance le projet Mélot le cuisinier, soit des ateliers culinaires complets permettant aux enfants de développer leurs compétences culinaires, de devenir des citoyens engagés et de créer des liens avec le milieu agroalimentaire.

### Comment voter

Le programme de bourses rassemble plusieurs partenaires en Montérégie, dont le ministère des Affaires municipales et de l'Habitation, les 14 MRC, l'agglomération de Longueuil ainsi que la Table de concertation des préfets de la Montérégie.

Les gens ont jusqu'au 29 novembre à 23 h 59 pour voter pour leur projet favori sur la plateforme en ligne [biecmonteregie.ca](http://biecmonteregie.ca). Les votes apporteront une valeur ajoutée au projet lors de l'évaluation du jury en décembre.

## OUI, AUJOURD'HUI JE DONNE!

Agissons ensemble pour briser le cycle de la pauvreté!  
Chaque geste compte!

### UN DON DE 52 \$

permet d'offrir le gîte et le couvert à quatre personnes en situation d'itinérance.

### UN DON DE 120 \$

permet de défrayer les coûts pour le transport-accompagnement de 10 personnes âgées pour un rendez-vous médical à l'hôpital le plus près.

### UN DON MENSUEL DE 30 \$

permet d'offrir 6 dépannages alimentaires à une famille de votre communauté qui peine à boucler sa fin de mois, grâce à une banque alimentaire.

### UN DON MENSUEL DE 40 \$

permet d'offrir une session d'aide aux devoirs et des soupers équilibrés à 10 jeunes dans le besoin.

### UN DON MENSUEL DE 80 \$

permet d'offrir à une femme vivant ou ayant vécu une situation de violence conjugale, de participer à une démarche de groupe de 12 semaines afin de se libérer des conséquences de cette problématique et de reprendre du pouvoir sur sa vie.



Vous apportez de l'espoir et des solutions aux personnes fragilisées!

Je fais mon don à [centraidergy.org](http://centraidergy.org)  
Merci de votre générosité!



**Centraide**  
Richelieu-Yamaska  
Ici, avec cœur

Imaginez l'impact que nous aurons tous ensemble sur la vie de milliers de personnes vulnérables!

DONNEZ À [CENTRAIDERY.ORG](http://CENTRAIDERY.ORG) | 450 773-6679

# Le grand décompte du temps des fêtes

## 4 SEMAINES AVANT NOËL



ET PROMOTIONS DU **VENDREDI FOU**

PAGES 17 À 25



**Jouets et compagnie**  
Edition Noël 2020

LIBRAIRIE MARCEL WILKIE INC.

**LIVRES ET JOUETS  
POUR TOUS LES GOÛTS!**

CONSULTEZ NOTRE CATALOGUE DE JOUETS

Heures d'ouverture  
du 3 au 24 décembre 2020  
Lundi au vendredi 9 h à 21 h  
Samedi 9 h à 17 h  
Dimanche midi à 17 h

89, rue George, Sorel-Tracy 450 743-6443  
www.librairiemarcelwilkie.com • Suivez-nous sur Facebook!



**Noël festif chez nous!**

Sapins  
Cadeaux  
Poinsettia

Visitez notre Facebook pour découvrir une multitude de décorations et de cadeaux de Noël et VISITEZ L'INTÉRIEUR DU MAGASIN

OUVERT TOUS LES DIMANCHES AINSI QUE LE 24 DÉCEMBRE | MISE DE CÔTÉ • LIVRAISON  
HEURE D'OUVERTURE : LUNDI AU MERCREDI : 9H00 À 17H00 | JEUDI ET VENDREDI : 9H00 À 19H00  
SAMEDI : 9H00 À 17H00 | DIMANCHE : 9H00 À 16H00



**POULET DE GRAIN  
PINTADE ET DINDE**

FORMATS ADAPTÉS POUR VOTRE RÉCEPTION

- Entier – en découpe
- Rôti – rôti farci
- Ballotine
- Médaille de pintade
- Pâte au poulet
- Tourtière – tourtière du lac
- Tourte à la pintade
- Mousse de foie blond
- Panier-cadeau
- Plus de 200 produits

DE NOTRE TERRE À VOTRE TABLE

CONSERVONS NOS TRADITIONS

BOUTIQUE À LA FERME  
du jeudi au samedi de 9h à 17h  
En ligne au marché urbain :  
www.marcheurbainpds.com

Les Produits d'Antoine  
2015, chemin du Rivage, Saint-Antoine-sur-Richelieu

450 787-2988  
www.lesproduitsdantoine.com



**Boulevard Fleuriste.com**

158, boulevard Fiset, Sorel-Tracy  
450 742-3636

Suivez-nous sur Facebook

VISA





# ERIC FALARDEAU DENTUROLOGISTE

**ÊTES-VOUS TANNÉ DE VOS DOULEURS OU ULCÈRES?  
CE QUI VOUS FAIT MACHOUILLER OU AVALER TOUT ROND**

### NOUVELLE TECHNOLOGIE

**- Les prothèses sur implants sont la solution**  
Réalisée la journée même prothèse fixe sur implant.  
Le matin, on fixe les implants et le soir, on soupe avec  
les prothèses fixées sur les implants!

### Voulez-vous mettre fin aux ulcères dans la bouche?

Depuis plus de 25 ans, le denturologiste Éric Falardeau vous propose des prothèses dentaires de qualité, qu'elles soient sur implants, complètes ou partielles.

### Un travail de précision

Le denturologiste effectue un travail précis et minutieux pour vous fabriquer des prothèses parfaitement adaptées à vous.

### DES PROTHÈSES DENTAIRES AJUSTÉES!

- La chirurgie • La fabrication • Nettoyage d'implants
- Bénéficiez aussi de réparations et d'ajustements pour vos prothèses complètes et partielles antérieures.\*

\*Si prothèse fait depuis 2 ans on reprend les prothèses que vous portez.

✓ Fabrication de prothèses dentaires conventionnelles et sur implant

✓ PRIX ABORDABLE



**OUVERT 5 JOURS**

**Votre denturologiste : Eric Falardeau**

**56, rue Charlotte, Sorel-Tracy, suite 350 • 450 746-0995**

**APPELEZ-NOUS DÈS MAINTENANT POUR PRENDRE  
RENDEZ-VOUS OU VOUS INFORMER DES NOUVEAUTÉS!**

## L'ORGANISATION VA BON TRAIN!

Encore un mois avant Noël! Même si ce délai peut vous sembler considérable, songez qu'il vaut mieux vous y prendre à l'avance pour diminuer le stress des semaines à venir. Voici quelques-unes des tâches que vous pourriez faire au cours des prochains jours :

- Acheter le plus de cadeaux possible pour éviter la cohue des magasins et les décevantes ruptures de stock;
- Dénicher des décorations supplémentaires (en lien avec votre thématique ou pour remplacer celles qui ne conviennent plus);
- Décorer votre sapin et installer vos ornements (y compris votre village de Noël miniature!);

- Poser les décorations extérieures (avant que les températures froides et les précipitations ne viennent compliquer les opérations...);
- Aider vos enfants à rédiger leur lettre au père Noël;
- Écrire et expédier des cartes de souhaits par la poste (les cartes virtuelles peuvent être envoyées plus tard);
- Cuisiner les mets pouvant être congelés (pâtés, ragoûts, etc.);
- Trier les vêtements, les décorations, les jouets, etc., que vous n'utilisez plus et les apporter à un centre de dons (vous libérerez ainsi de l'espace pour vos nouvelles acquisitions et vos cadeaux!).



## Qu'ont-ils en commun ?



**Ils sont proches aidants.**

Aide à domicile - Répit - Aide aux repas - Soutien psychosocial et psychologique

Aide juridique - Transport - Groupe d'entraide - Travaux ménagers

**- Contactez Info-aidant à votre tour -**

**L'APPU** POUR LES PROCHES AIDANTS DINÉS  
MONTÉRÉGIE

*Vous êtes là pour eux,  
nous sommes là pour vous.*

**INFO-AIDANT**  
ÉCOUTE-INFORMATION-RÉFÉRENCES  
1 855 852-7784  
info-aidant@lappui.org  
**LAPPUI.ORG**

Partenaires  
**Québec**

La Famille Lucie  
et André Chagnon

# 4 SEMAINES AVANT NOËL *Mieux Vivre*

## 4 CONSEILS POUR SERVIR UN BUFFET SANITAIRE ET SÉCURITAIRE

Alors que le gouvernement Legault a autorisé la tenue de réunions familiales avec un maximum de 10 personnes du 24 au 27 décembre, il faut maintenant penser à concevoir un buffet des Fêtes avec précaution pour ne pas rendre ses convives malades. Voici quelques consignes de base pour vous guider.



**1. Choix de mets :** informez-vous des allergies ou intolérances alimentaires de vos invités lors de l'élaboration de votre menu. Le cas échéant, optez pour des ingrédients de substitution : du lait végétal au lieu du lait de vache, des graines de chia plutôt que des œufs, etc. Internet et les livres de recettes pour les personnes allergiques regorgent de solutions futées!

**2. Méthodes de préparation :** pour concocter vos plats en toute salubrité, lavez souvent vos mains et faites en sorte que votre salive ou vos autres projections (toux, éternuements) n'atteignent pas la nourriture. De plus, évitez la contamination croisée en nettoyant vos ustensiles et vos surfaces de travail à l'eau chaude savonneuse entre chaque recette.

**3. Température des aliments :** avec la salmonelle, l'E. coli et compagnie, il est essentiel de bien cuire les viandes pour prévenir les intoxications alimentaires. De plus, certains aliments comme les huîtres devraient être gardés au frais (sur des plateaux de glaçons, par exemple).

**4. Libre-service 100 % sûr :** assurez-vous que tous se lavent les mains avant de se servir au buffet en mettant une bouteille de désinfectant à chaque extrémité de la table. En outre, comme la salive des invités pourrait se retrouver dans les plats s'ils parlent ou toussent au moment de remplir leur

assiette, demandez-leur de porter un couvre-visage jusqu'à ce qu'ils soient assis et prêts à déguster leur festin.

*Joyeuses Fêtes  
et bon appétit!*

### OSTÉOPATHIE ET THÉRAPIE DU SPORT

**EXPERTISE**

- Réadaptation des blessures physiques
- Douleurs au dos et articulations
- Soins pour les femmes enceintes et nouveaux-nés

**Karine Van Houtte**  
B.Sc. CAT(C), D.O.

500, route Marie-Victorin  
Sorel-Tracy

REÇUS POUR ASSURANCES  
Pour prendre rendez-vous:  
514-970-1775  
kvhtherapie.com

## AVIS DU PRO

**Votre vétérinaire:**  
**Dr Derek Tardif**  
M.V., M.Sc.

Pour la période des Fêtes, vous pourriez être tentés d'acheter un nouvel animal de compagnie, à offrir en cadeau. Malgré qu'ils soient si attachants, la décision d'adopter un animal peut devenir lourde de conséquences. Il est bien important de garder en tête toutes les responsabilités associées à cette nouvelle acquisition. Les animaux ont une espérance de vie courte proportionnellement à la nôtre. Toutefois, il faut s'assurer d'honorer notre engagement jusqu'à la fin. Ce n'est pas évident pour notre compagnon de changer de famille, après plusieurs années consécutives dans un même foyer. Les animaux aiment la stabilité. Le stress de l'abandon pourrait engendrer des troubles de comportement, qui pourraient facilement nuire à leur éventuelle adoption.

Voici les 6 raisons les plus fréquentes d'abandonner un animal, qui devraient vous donner de bonnes pistes de réflexion avant de vous engager.

1. Les problèmes de comportement
2. Les allergies
3. Attendre un enfant
4. Le temps et l'espace
5. Le déménagement
6. Les coûts

L'UN EST POUR NOËL

L'AUTRE EST POUR LA VIE

Parmi toutes les raisons énumérées, plusieurs solutions peuvent être envisagées avant de décider d'abandonner définitivement votre animal. N'hésitez pas à consulter votre vétérinaire ou un comportementaliste. Bien entendu, les interventions auprès de spécialistes ont un coût associé. C'est pourquoi l'aspect monétaire ne doit surtout pas être négligé lorsqu'on décide d'adopter un animal. N'oubliez pas que votre animal aura des besoins quotidiens, mais aussi des besoins imprévus, qui demanderont temps et argent. Posséder un animal est un bonheur, mais aussi un engagement. Êtes-vous prêts?

149479

Nous sommes là pour vous  
24h/7 jours  
au 450 746-0303

## PARLER DU SUICIDE SAUVE DES VIES

[commentparlerdusuicide.com](http://commentparlerdusuicide.com)

Le suicide n'est pas une option ni un secret à garder. Si vous ou quelqu'un de votre entourage pourrait avoir besoin d'aide, sachez que nous offrons de l'intervention téléphonique, des rencontres face-à-face, de l'hébergement, du soutien aux proches et de l'aide aux endeuillés.

Suivez-nous sur Facebook ou utilisez les applications Crise et Résolution

Aidez-nous à vous aider. Faites un don ou devenez membre sur notre site web [cpslatraversee.ca](http://cpslatraversee.ca)

# Soyez là pour vous comme vous l'êtes pour vos proches



**Vous êtes là quand les gens que vous aimez vivent un mauvais moment. Ne vous oubliez pas. Des solutions existent pour aller mieux.**

Il est possible que la situation actuelle suscite des émotions difficiles ou de la détresse. Il est normal de vivre un certain déséquilibre dans différentes sphères de sa vie. La gestion de ses pensées, de ses émotions, de ses comportements et de ses relations avec les autres peut devenir plus ardue. La plupart des gens arriveront à s'adapter à la situation, mais il demeure important que vous restiez à l'écoute de vos besoins. **N'hésitez pas à prendre les moyens nécessaires pour vous aider.**

## Prenez soin de vous

- Mettez sur vos forces personnelles et ayez confiance en vos capacités.
- Rappelez-vous les stratégies gagnantes que vous avez utilisées par le passé pour traverser une période difficile. Il n'y a pas de recette unique, chaque personne doit trouver ce qui lui fait du bien.
- Accordez-vous de petits plaisirs (écouter de la musique, prendre un bain chaud, lire, pratiquer une activité physique, etc.).
- Si c'est accessible, allez dans la nature et respirez profondément et lentement.
- Apprenez à déléguer et à accepter l'aide des autres.
- Demandez de l'aide quand vous vous sentez dépassé par les événements. **Ce n'est pas un signe de faiblesse, c'est vous montrer assez fort pour prendre les moyens de vous aider.**
- Contribuez à l'entraide et à la solidarité tout en respectant vos limites personnelles et les consignes de santé publique. Le fait d'aider les autres peut contribuer à votre mieux-être et au leur.
- Prenez le temps de réfléchir à ce qui a un sens ou de la valeur à vos yeux. Pensez aux choses importantes dans votre vie auxquelles vous pouvez vous accrocher quand vous traversez une période difficile.
- Limitez les facteurs qui vous causent du stress.
- Bien qu'il soit important de vous informer adéquatement, limitez le temps passé à chercher de l'information au sujet de la COVID-19 et de ses conséquences, car une surexposition peut contribuer à faire augmenter les réactions de stress, d'anxiété ou de déprime.



## Outil numérique *Aller mieux à ma façon*

*Aller mieux à ma façon* est un outil numérique d'autogestion de la santé émotionnelle. Si vous vivez des difficultés liées au stress, à l'anxiété ou à la détresse, cet outil peut contribuer à votre mieux-être puisqu'il permet de mettre en place des actions concrètes et adaptées à votre situation. Pour en savoir plus, consultez [Québec.ca/allermieux](https://quebec.ca/allermieux)



## Laissez vos émotions s'exprimer

- Gardez en tête que toutes les émotions sont normales, qu'elles ont une fonction et qu'il faut se permettre de les vivre sans jugement.
- Verbalisez ce que vous vivez. Vous vous sentez seul? Vous avez des préoccupations?
- Donnez-vous la permission d'exprimer vos émotions à une personne de confiance ou de les exprimer par le moyen de l'écriture, en appelant une ligne d'écoute téléphonique ou autrement.
- Ne vous attendez pas nécessairement à ce que votre entourage soit capable de lire en vous. Exprimez vos besoins.
- Faites de la place à vos émotions et aussi à celles de vos proches.



## Utilisez judicieusement les médias sociaux

- Ne partagez pas n'importe quoi sur les réseaux sociaux. Les mauvaises informations peuvent avoir des effets néfastes et nuire aux efforts de tous.
- Utilisez les réseaux sociaux pour diffuser des actions positives.
- Regardez des vidéos qui vous feront sourire.



## Adoptez de saines habitudes de vie

- Tentez de maintenir une certaine routine en ce qui concerne les repas, le repos, le sommeil et les autres activités de la vie quotidienne.
- Prenez le temps de bien manger.
- Couchez-vous à une heure qui vous permet de dormir suffisamment.
- Pratiquez des activités physiques régulièrement, tout en respectant les consignes de santé publique.
- Réduisez votre consommation de stimulants : café, thé, boissons gazeuses ou énergisantes, chocolat, etc.
- Buvez beaucoup d'eau.
- Diminuez ou cessez votre consommation d'alcool, de drogues, de tabac ou votre pratique des jeux de hasard et d'argent.

## Aide et ressources

Le prolongement de cette situation inhabituelle pourrait intensifier vos réactions émotionnelles. Vous pourriez par exemple ressentir une plus grande fatigue ou des peurs envahissantes, ou encore avoir de la difficulté à accomplir vos tâches quotidiennes. Portez attention à ces signes et communiquez dès que possible avec les ressources vous permettant d'obtenir de l'aide. Cela pourrait vous aider à gérer vos émotions ou à développer de nouvelles stratégies.

- **Info-Social 811**  
Service de consultation téléphonique psychosociale 24/7
- **Regroupement des services d'intervention de crise du Québec**  
Offre des services 24/7 pour la population en détresse :  
[centredecrise.ca/listecentres](http://centredecrise.ca/listecentres)
- **Service d'intervention téléphonique**  
Service de consultation téléphonique 24/7 en prévention du suicide :  
1 866 APPELLE (277-3553)

**De nombreuses autres ressources existent pour vous accompagner, consultez : [Quebec.ca/allermieux](http://Quebec.ca/allermieux)**

[Québec.ca/allermieux](http://Quebec.ca/allermieux)

 **Info-Social 811**

**Québec** 

4 SEMAINES AVANT NOËL



## Pas de Marché de Noël ni de concert-bénéfice cet hiver



Le Marché de Noël, qui se déroule au Carré Royal depuis quatre ans, attire des dizaines d'artisans chaque année. Photo Pascal Cournoyer | Les 2 Rives ©

Le comité organisateur du Marché de Noël de Sorel-Tracy a décidé de reporter la formule habituelle de l'édition 2020 de son événement, qui devait se tenir le 4, 5 et 6 décembre.

Bien que la Direction générale de la santé publique ait autorisé la tenue de marchés de Noël, elle a émis plusieurs directives et recommandations qui amènent le comité organisateur à reporter la cinquième édition à 2021. Parmi les directives, il y a la distanciation physique qui doit être maintenue en tout temps et l'interdiction de tenir toutes formes d'animation pour restreindre le caractère festif de l'événement afin d'éviter les rassemblements. Selon le comité, le Marché de Noël serait « dénaturé et dépourvu de toute féerie ».

Le Marché urbain Pierre-De Saurel, membre du comité organisateur du Marché de Noël de Sorel-Tracy, offrira tout de même une vitrine aux artisans et aux

producteurs agroalimentaires. Avec la collaboration de la Ville de Sorel-Tracy, quatre maisonnettes seront présentes au Carrefour de la Gare, au 191 rue du Roi à Sorel-Tracy, pour accueillir des exposants les 2 et 16 décembre, entre 13 h 30 à 18 h.

L'Harmonie Calixa-Lavallée de Sorel (HCLS) a aussi dû se résigner à annuler son traditionnel concert-bénéfice de Noël dont la majeure partie des recettes allaient au Centre d'action bénévole du Bas-Richelieu (CABBR). Pour compenser le manque à gagner, l'HCLS et le CABBR invitent la population à donner en argent comptant, par chèque libellé ou en ligne au [paypal.com/ca/fundraiser/charity/3422471](https://www.paypal.com/ca/fundraiser/charity/3422471).

L'an dernier, le concert annuel avait permis d'amasser près de 20 000 \$, soit près du double des deux précédentes éditions. Le spectacle qui mettait en vedette Patrick Norman et Nathalie Lord avait réuni plus de 760 personnes à l'église St-Pierre. Il s'agissait du plus populaire des dix dernières années. J.-P.M. et S.L.

**O**DESSA  
POISSONNIER  
Votre spécialiste  
Du 24 novembre au 2 décembre

ÉTAIT 14,98\$  
**13\$**  
D'ÉCONOMIE!

**BAVETTES DE BOEUF MARINÉES** 18 X 225 G

**135\$** / 18 X 225 G

**COQUILLE DE FRUITS DE MER** 150 G

**2 POUR 6\$**

PELÉES & DÉVEINÉES  
SANS QUEUE

**4\$**  
D'ÉCONOMIE!  
À L'ACHAT DE 2 SACS

**CREVETTES D'ARGENTINE 16/20, PÉROU** 454 G

**2 POUR 30\$** (OU 15,99\$/CH)

ÉTAIT 14,99\$  
**4\$**  
D'ÉCONOMIE!

**PÉTONCLES SASHIMI 40/60, PÉROU** 340 G

**10,99\$** /SAC

**FILETS DE PERCHAUDE PANÉS, POLOGNE** KG

**14,99\$** /LB (33,04\$/KG)

**PRODUITS MAISON**  
réservez tôt!

PÂTES (SAUMON, POULET, MEXICAIN, FRUITS DE MER)  
TOURTIÈRE ÉPICÉE ET NON ÉPICÉE  
PIZZA BÉCHAMEL AUX FRUITS DE MER  
PIZZA SAUGE TOMATE AUX FRUITS DE MER  
RAGOÛT  
GIBELLOTTE  
GRANDE VARIÉTÉ DE SALADES  
TARTES DE DIFFÉRENTS SAVEURS

CHOIX RESPONSABLE

PÊCHE SAUVAGE

PRODUIT DU QUÉBEC

PRODUIT DU CANADA

6950, route Marie-Victorin | Sorel-Tracy (QC) | J3R 1S6 | 450.743.0644

Prix en vigueur du 24 novembre au 2 décembre, selon disponibilité en magasin ou jusqu'à épuisement des stocks. Les photos de cette publicité sont des présentations suggérées.

pattes & griffes  
CENTRE HOLISTIQUE  
NUTRI-MAX

**PROMOTION BLACK FRIDAY de FROMM**  
ÉCONOMISEZ  
2\$ PETIT FORMAT  
4\$ FORMAT MOYEN  
6\$ GROS FORMAT

**PRIX D'ESSAI À 9.99\$**  
GO! SOLUTIONS CARNIVORE™  
recettes 3lb chat + 3.5lb chien  
9.99\$

**VENDREDI FOU 15% DE RABAIS**  
4 JOURS SEULEMENT  
CYBER LUNDI SUR TOUT

**PROMOTION DU VENDREDI FOU**  
4\$ 6\$ 8\$  
PETITS FORMATS MOYENS FORMATS GRANDS FORMATS  
DE NOURRITURE POUR CHAT & CHIEN

Nous offrons aussi le service de livraison et de paiement directement à votre véhicule.

Contactez-nous au 450 846-3447 pour plus d'informations sur nos différents services ainsi que nos divers produits.

[www.centreholistiquenutrimax.com](http://www.centreholistiquenutrimax.com)

1111, route Marie-Victorin, Sorel-Tracy, QC J3R 1L7 | 450 846-3447

*Prenez rendez-vous!*

## **HORAIRE DU PÈRE NOËL**

**Les week-ends de novembre, de 11h à 16h;**

**Vendredis de décembre: 17h à 20h;**

**Les week-ends de décembre: 11h à 16h;**

**23 décembre : 11h à 19h**

**24 décembre: 10h à 14h**



# BLACK FRIDAY

# ORDI vert

Du 27 au 29 novembre 2020

Plus de 100 distributeurs !

Trouvez le vôtre sur [ordivert.ca](http://ordivert.ca)

Économique, Écologique...

Et garanti 2 ans !

Prix régulier: 699\$

Rabais  
**180\$**



Intel i5  
RAM 8Go  
HDD 250Go  
Windows 10

**519\$**

Prix régulier: 899\$

Rabais  
**200\$**



Intel i5  
RAM 8Go  
SSD 120Go  
Windows 10  
Écran tactile

**699\$**

Prix régulier: 999\$

Rabais  
**250\$**



Intel i5  
RAM 8Go  
SSD 240Go  
Windows 10

**749\$**

Prix régulier: 1199\$

Rabais  
**350\$**



Intel i5  
RAM 8Go  
SSD 240Go  
Windows 10

**849\$**

Rabais jusqu'à  
**220\$**



Intel i5  
RAM 8Go  
SSD 120 à 240Go  
HDD 250 à 500Go  
Windows 10

\*à partir de  
**349\$**

Prix régulier: 849\$

Rabais  
**250\$**



Intel i7  
RAM 12Go  
SSD 240Go  
HDD 500Go  
Quadro K620  
Windows 10

**599\$**

Prix régulier: 999\$

Rabais  
**200\$**



Spécifications:

- Intel Core i7 4<sup>e</sup> Gen
- Mémoire 16Go
- SSD 240Go
- HDD 500Go
- GTX 1070 8Go
- Windows 10

**799\$**

Prix régulier: 1629\$

Rabais  
**230\$**



Spécifications:

- Intel i5 10<sup>e</sup> Gen
- Mémoire 16Go
- SSD 240Go
- HDD 1To
- GTX 1660 Super 6Go
- Windows 10

**1399\$**

\*Plusieurs modèles disponibles. Images à titre indicatif. Voir les détails en magasin. Plus d'informations au [www.ordivert.ca](http://www.ordivert.ca)

# kartouche

LASER • À JET D'ENCRE • TONER

201, Victoria, Sorel-Tracy, (Québec) J3P 1Z4 • T: 450 855-3335 • Sans frais: 1 855 853-3335

[www.kartoucheplus.com](http://www.kartoucheplus.com)

186458

# Vendredi FOU, FOU, FOU!

PROFITEZ DES PROMOTIONS  
DE NOS MARCHANDS  
LOCAUX



SCOTCH & SODA



# VERRIER

PRÊT À PORTER

Tailles fortes disponibles 1XL à 4XL

## NOTRE VENDREDI FOU

PLUS

SÉLECTION  
de chemises,  
gilets et  
manteaux  
jusqu'à  
**50%**  
de rabais.



# 20%

de rabais.

sur toute la marchandise  
en magasin.\*

(\*accessoires non inclus)  
Achat minimum de 100\$ avant taxes.

64, rue du Roi, Sorel-Tracy

450.743.5310

[jverrier@videotron.ca](mailto:jverrier@videotron.ca)



185880

# LES SEMAINES VENDREDI FOU



MB  
Belsie

Prix après rabais

**1199<sup>95</sup> \$**

365806

## LA FOLIE DES SECTIONNELS



Prix après rabais

**3399<sup>95</sup> \$**

914854



Prix promo

**1999 \$**

372416



Prix après rabais

**3999<sup>95</sup> \$**

913586

1001 CHOIX GERMAIN



Beautyrest

## VOTRE CONFORT AVANT TOUT

À partir de **399 \$**

Matelas Beautyrest grandeur Queen

Matelas mousse et mousse mémoire avec gel

Voir aussi nos offres sur tous nos matelas  
Beautyrest et Beautyrest Black!

# GERMAIN LARIVIÈRE

*enchanté!*

Saint-Hyacinthe / 450 799-5522

Laval / 514 866-8691 poste 3221

Quartier Dix30 / 450 766-2225

Nous ne pouvons en être tenus responsables des erreurs techniques ou typographiques et/ou omissions pouvant se trouver dans cette page.  
Les offres sont en vigueur du 19 novembre au 6 décembre 2020 jusqu'à épuisement des marchandises et/ou des dates de promotion des manufacturiers.

# Un retour virtuel sur les planches pour la chanteuse Marie-Pier Gamache

Les musiciens Marie-Pier Gamache et Justin Guilbault présenteront un concert virtuel le 26 novembre.  
Photo Rose-Marie Hébert Photographies



**Katy Desrosiers** | Les 2 Rives

**Les derniers mois ont été plus tranquilles que prévu pour la chanteuse soreloise Marie-Pier Gamache. Le 26 novembre prochain, ce sera la première fois depuis un bout qu'elle aura l'occasion de jouer en direct lors d'un concert virtuel.**

En duo avec le musicien Justin Guilbault, aussi originaire de la région, elle réalisera un concert virtuel de 20 h à 22 h. Le tout sera diffusé en direct sur la plateforme en ligne de la radio CJMS.

Pour cette soirée musicale, le duo préconisera le style blues et jazz. « C'est un côté qu'on fait beaucoup en spectacle, mais les gens qui ne nous connaissent pas n'ont pas eu l'opportunité de voir ce style-là. Souvent, les gens m'étiquettent à la fille qui fait du rock, à cause de *La Voix* en 2014. On veut leur montrer ce qu'on est capable de faire et surtout la couleur qu'on *trip* à faire », lance l'artiste.

Elle souhaite apporter un côté festif au concert, comme lors d'un 5 à 7, même si le tout se déroule plus tard.

« On invite les gens à arriver avec leur petite bouteille de vin. Nous, on va avoir notre coupe. Ce que j'aimerais, c'est que ça soit vraiment *cozy* et que les gens fassent des demandes spéciales », ajoute la chanteuse.

De leur côté, les deux musiciens adapteront les chansons demandées aux styles blues et jazz.

« On réinvente un peu tout, mais en gardant le côté plus original, avec des accords plus jazz ici et là, explique Marie-Pier Gamache. Si tu m'arrives avec la chanson *Cœur de loup*, bien nous on arrive avec une version manouche. On a bien des versions modifiées, des classiques réinventés, mais ça brasse pareil, ce n'est pas des balades. Les demandes spéciales, on les connaît beaucoup. »

En effet, Justin Guilbault et elle jouent ensemble depuis sept ans. Ils ont donc pu se

monter un bon répertoire et les deux ont de l'expérience en *jam*.

Le style musical évoluera tout au long de la soirée avec l'objectif de faire bouger les gens. Ainsi, des chansons plus pop et dansantes pourraient être jouées lors de ce spectacle, qui pourrait s'étirer plus tard que 22 h si le plaisir est de la partie.

## L'importance du direct

Pour la musicienne, il était important de faire le spectacle en direct puisqu'il s'agit d'une des parties de son métier qui lui manque le plus. Même si cela fait plusieurs mois qu'elle n'a pas joué en direct, les accrochages ne l'inquiètent pas. Elle considère qu'ils sont normaux et surtout, qu'ils rendent le concert plus personnel.

Dans les prochaines semaines, elle souhaiterait offrir plus de prestations en direct, en ligne, à ses abonnés. Elle a réalisé quelques performances pendant le confine-

ment, mais alors que la vie reprenait graduellement pour certains, mais que le monde culturel demeurait sur pause, l'artiste a dû se trouver un moyen de gagner de l'argent pour poursuivre sa passion et éventuellement, se doter d'un studio à la maison.

Outre les concerts en direct, elle collabore avec des artistes pour des projets musicaux. Dans les prochaines semaines, une chanson métal dans laquelle elle a ajouté sa voix sortira. Ce sera la deuxième fois qu'elle collabore avec Fred Riverin, connu sous le nom d'artiste I Legion. Également, une chanson en duo qu'elle a réalisée avec Liyon, un artiste de l'Ontario, devrait être lancée au début de 2021.

Les billets pour le concert virtuel du 26 novembre sont disponibles au coût de 19,95 \$ au [cjms.ca](http://cjms.ca). La chanteuse partage ses différents projets sur sa page Facebook *Mpe Gamache* ou via son compte Instagram *Mariepiergam*.

# Le pianiste Antoine Laporte prépare un album consacré à Gabriel Pierné

**Katy Desrosiers** | Les 2 Rives

**Le Sorelois Antoine Laporte réalise un doctorat sur le compositeur français Gabriel Pierné. Après avoir présenté les pièces de l'artiste plusieurs fois en concert, il souhaite ancrer sur disque ce travail de plusieurs années.**

Le dimanche 15 novembre, le pianiste a dévoilé une vidéo regroupant différentes prestations d'œuvres de Gabriel Pierné sous forme de concert virtuel préenregistré. Ce concert met la table à ce qui se retrouvera sur l'album. Il y aura des œuvres de jeunesse ainsi que des œuvres de maturité du compositeur, pianiste, organiste et chef d'orchestre, décédé en 1937.

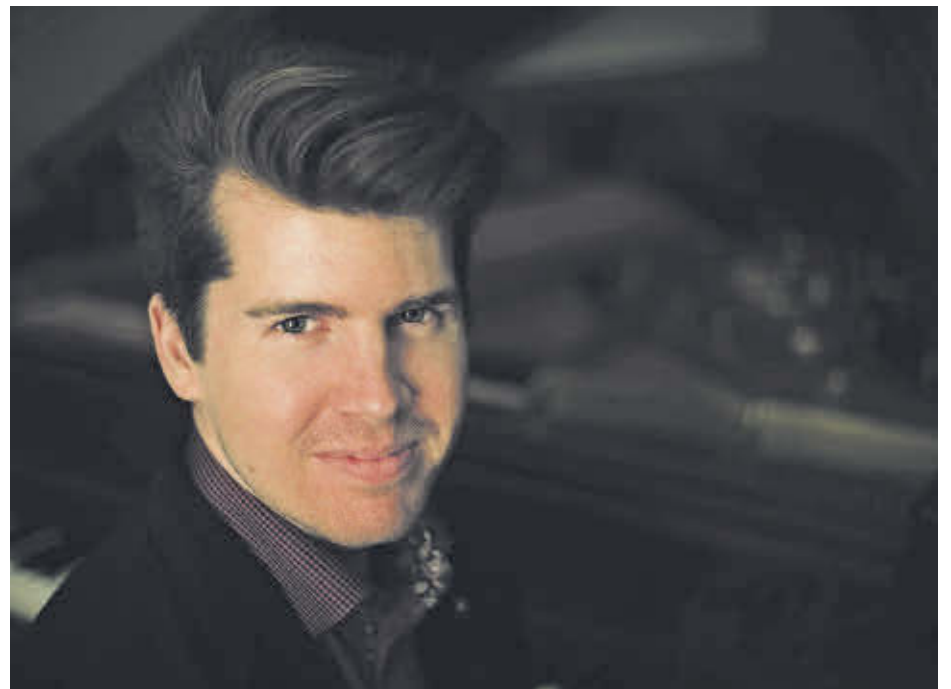
Le disque, qu'Antoine Laporte décrit comme accessible à tous les amoureux de la musique, comprendra quelques morceaux de *Quinze pièces op.3*, écrits par le compositeur lorsqu'il était pensionnaire à la Villa Medici de Rome et de l'étude de virtuosité op.13 en do mineur.

Il comptera aussi deux pièces provenant du recueil posthume des Six pièces composées quelques années avant sa mort. L'une d'elles a été enregistrée avec la narration de Georges Nicholson.

Le pianiste souligne qu'au cœur de ce projet se trouvent aussi les majestueuses et imposantes *Variations en Ut mineur op.42* composées vers la fin de la Première Guerre mondiale, entre mai et juin 1918, dans lesquelles on peut entendre y entendre les canons, les bombes, les trompettes militaires et les cloches funèbres.

Il est possible de soutenir financièrement le projet d'album du musicien sorelois en faisant un don via son site Internet, [antoinelaporte.ca](http://antoinelaporte.ca).

Les fonds amassés serviront pour la location de la salle pour l'enregistrement, l'accord du piano, le travail des techniciens, les frais de production du disque, une session de photographie et les coûts du graphisme pour la pochette. Avec un don égal ou supérieur à 20 \$, les contributeurs s'assurent de recevoir le disque en priorité.



Le pianiste Antoine Laporte poursuit en parallèle son doctorat à Paris. Photo Kjel Erickson

# La pandémie de COVID-19 est sérieuse.

Continuez de pratiquer toutes les mesures de santé publique :



Suivez les consignes locales sur les rassemblements.



Pratiquez la distanciation physique.



Lavez vos mains.



Portez un masque.



Restez à la maison si vous avez des symptômes, même légers.



Canada

Téléchargez l'appli Alerte COVID.

Protégeons-nous les uns les autres.  
Apprenez-en plus au [Canada.ca/le-coronavirus](https://Canada.ca/le-coronavirus)  
ou au 1 833 784-4397.

Consultez vos professionnels locaux!

**VENDU**

La maison-vedette de la semaine

186451



Au 166, chemin de la Rive, Sainte-Anne-de-Sorel

Sublime ancestrale avec vue sur le fleuve St-Laurent et terrain de 76 000 pieds carrés. 5 chambres à coucher, idéale pour votre belle grande famille.

Prix : 379 000\$  
Centris : 26718088

Contactez: Mireille Laviolette et Karine Gagné de Via Capitale Platine au 450 780-2187 ou 450 561-9690 645, route Marie-Victorin, Sorel-Tracy.



Glissez votre carte CAA dans un magasin Dulux pour économiser

**50% de Rabais\*** sur toute la peinture Dulux-Bétonel

DU 1<sup>er</sup> NOVEMBRE AU 31 DÉCEMBRE

PLUS 10% de rabais sur les outils et applicateurs de peinture\*\*

**rabais dolars**

**Bétonel/Dulux** 342 boul. Poliquin, Sorel-Tracy 450 743-3592

\*Disponible dans les magasins Dulux et autres magasins participants. Voir étiquette du magasin pour plus de détails. Cette offre n'est pas combinable avec d'autres promotions. \*\*L'offre n'est applicable ni valide sur les achats commerciaux effectués sous un contrat professionnel avec les peintures Dulux. Les membres CAA doivent présenter une carte de membre CAA valide au moment de l'achat. L'offre exclut les équipements de pulvérisation Skako ou Duro Plastering. Dulux est une marque déposée d'Alchimie, et est utilisée sous licence au Canada uniquement par PPG Industries Architectural Coatings Canada, Inc. Le Multi-Colored Swatches Dyeing est une marque déposée de PPG Architectural Finishes, Inc. Bétonel, est une marque déposée de PPG Group of Companies.

**viacapitale PLATINE**

**François Berton** Courtier Immobilier  
Le courtier qui donne vie à vos idées  
**450 742-0000**  
www.encorevendu.ca

**186277**

**SECTEUR SOREL**  
39 000\$  
Centris 14271071  
En plein cœur de Sorel, terrain vacant prêt à construire. Autrefois, celui-ci accueillait un duplex. À vous de lui trouver une nouvelle vocation. Une offre unique sur le marché.  
**14, place du Marché-St-Laurent**

**SECTEUR SOREL**  
154 000\$  
Centris 11350372  
Terrain vacant de 19 000 pieds carrés. Zonage actuel : résidentiel, mais possibilité de zoner en commercial. Emplacement de choix. Près de tous les services.  
**489, boulevard Fiset**

**SECTEUR ST-ALEXIS-DES-MONTS**  
104 000\$  
Centris 22076865  
Besoin de vous rapprocher de la nature? Cette maison située à proximité de rivières, de montagnes et d'une réserve faunique est toute indiquée pour vous. Terrain de plus de 1200 mc. Quelques rénos à prévoir, mais cette propriété n'a de limites que celles de votre imagination.  
**280, rue St-Olivier**

**SECTEUR MASSUEVILLE**  
199 000\$  
Centris 18763489  
Grande maison de 5 chambres rénovée en 2012 suite à un petit incendie. L'extérieur a été refait en 2015. Propriété idéale pour grande famille. Garderie, école et parc à côté. Située au centre du village et à proximité de St-Hyacinthe et à 15 minutes de Sorel.  
**294, rue Bonsecours**

Consultez vos professionnels locaux!

IMMO | DÉCO | RÉNO

**VENDU**

# Pouvez-vous décorer votre maison pour les Fêtes si celle-ci est en vente?

Vous tentez de vendre votre propriété et Noël approche à grands pas : si vous aimez décorer, rassurez-vous, rien ne vous empêche de le faire. Mais attention! La sobriété et la modération sont de mise. Voici quelques conseils à respecter si vous ne voulez pas nuire à vos chances de conclure une transaction.

D'emblée, rappelez-vous que l'une des règles de la valorisation résidentielle (*home staging*) est de désencombrer la maison. Ainsi, évitez à tout prix de surcharger l'espace. Si vous

possédez de nombreuses décorations, misez uniquement sur les plus belles et disposez-les judicieusement afin d'insuffler la magie de Noël sans créer une impression de désordre. Cela signifie également que l'immense sapin entouré d'une montagne de cadeaux est à proscrire : il fera paraître la pièce plus petite, ce qui n'est pas souhaitable. Optez plutôt pour un arbre de taille modeste et ornez-le raisonnablement; les mêmes règles s'appliquent pour un village miniature.

Par ailleurs, renoncez à l'abondance de lumières de Noël, le cas échéant. Si toute



Si vous mettez votre maison en vente aux Fêtes, assurez-vous de prendre des photos avant d'installer vos décorations : vous ne savez pas combien de temps elle sera sur le marché!

vos décorations, à l'intérieur comme à

l'extérieur, arbores guirlandes et autres décorations lumineuses, les visiteurs pourraient en être irrités, à plus forte raison si elles clignotent. « Parcimonie » est le mot d'ordre! Qui plus est, privilégiez les lumières blanches, à la fois chaleureuses, festives et classiques.

Enfin, retenez que ce que vous voulez, c'est que les acheteurs potentiels puissent s'imaginer chez eux : vous devez donc attirer leur attention sur les atouts de la maison, pas sur vos décorations!



## LES IMMEUBLES MARTIN PLANTE

AGENCE IMMOBILIÈRE

**Martin Plante • 450 730-7925**

Courtier immobilier agréé

Pour plus d'informations:  
[www.lesimmeublesmartinplante.com](http://www.lesimmeublesmartinplante.com)

**DUPLEX**



119 000 \$

**DUPLEX**



159 000 \$

Urgent besoin de maisons à vendre pour acheteurs sérieux!

Évaluation gratuite de votre propriété



**Sutton**

L'immobilier nous habite

**Marie-Pierre Cloutier**

COURTIER IMMOBILIER RESIDENTIEL  
mcloutier@sutton.com  
Cell. 819 293-9570

**Sutton** alliance inc. Agence Immobilière



COURTIER IMMOBILIER

JENNIFER COURNOYER

450 746-9332

TOUT NOUVEAU



Duplex, 4 1/2 et 5 1/2 avec sous-sol. Cour intime, remise, rénové au fil des années... Abordable, idéal propriétaire occupant!

VOUS VOULEZ VENDRE?

APPELEZ-MOI, J'AI PLUSIEURS ACHETEURS MOTIVÉS ET PRÉ-QUALIFIÉS!

7 JOURS/7

450.746.9332

**Mario Larouche** Courtier immobilier

450 746-3751



viacapitale PLATINE

- Garantie domiciliaire aux acheteurs  
- Garantie désistement aux vendeurs

20 ANS

TOP 100 MEILLEURS VENDEURS POUR TOUT LE RÉSEAU P.Q.

Certifié méritas Platine (solo) 2018



Sorel Beau duplex	Ste-Anne-de-Sorel Très propre	St-Joseph-de-Sorel Duplex
Sorel Semi-détaché	Yamaska Commercial si désiré	Sorel Duplex, prix pour vendre



# IMMEUBLES BARDIER

AGENCE IMMOBILIÈRE

Hugues BARDIER  
courtier immobilier  
450.746.4444

Jacques BARDIER  
courtier immobilier  
450.780.8787

Patrick BARDIER  
courtier immobilier  
450.880.0193

L'expérience fait la différence – 520, boul. Fiset, Sorel-Tracy - [www.bardier.ca](http://www.bardier.ca)

<p><b>CENTRIS # 22917045</b></p>  <p><b>Sorel-Tracy</b> Belle propriété en briques située sur le boulevard Fiset en direction de St-Robert/Yamaska et près de tous les services. Très bien entretenue au fil des années. Beau grand terrain, trois chambres, allée de stationnement pour plusieurs véhicules tout en asphalte et un abri-d'auto. Le solarium et la salle familiale possèdent un pêle au bois.</p>	<p><b>CENTRIS # 21501702</b></p>  <p><b>Sorel-Tracy</b> Triplex idéal pour un propriétaire occupant avec sa grande cour absolument exceptionnelle pour l'emplacement. Secteur du Faubourg (Ancien Fort-à-mélasse). Près de l'hôpital et de tous les services. Tout brique, véritable petit joyau du patrimoine!</p>	<p><b>CENTRIS # 24433840</b></p>  <p><b>Sorel-Tracy</b> Duplex situé dans un secteur près de tous les services, piste cyclable, promenade sur regard sur le fleuve et l'hôpital. Logements en très bon état demandant peu d'entretien et à un bon emplacement. Il y a 2 x 4 1/2, une petite cour arrière et une remise.</p>	<p><b>CENTRIS # 22650709</b></p>  <p><b>Sorel-Tracy</b> Les 2 logements de 6 1/2 sont sur 2 étages. Deux panneaux électriques avec les deux entrées électriques ont été refaits jusqu'au poteau. Le revêtement de la toiture est en bon état. Le chauffe-eau a été changé en 2014. Le panneau électrique 100 ampères a été changé en 2014 environ.</p>	<p><b>CENTRIS # 26149570</b></p>  <p><b>Sorel-Tracy</b> Propriété avec garage située dans un secteur tranquille, près de tous les services et sur un coin de rue. Bungalow idéal pour une famille avec plusieurs enfants. Il y a 5 chambres à coucher, une piscine chauffée, un joli terrain avec cour arrière dotée et paysagée. Plusieurs rénovations ont été effectuées; rez-de-chaussée refait (2012) et sous-sol (2006). Très bien situé dans un quartier résidentiel de Tracy tout près de tous les services. Idéale pour une famille. Tout le confort au même endroit. Beaucoup de rangement! Faites vite elle est pour vous!</p>	
<p><b>CENTRIS # 9269424</b></p>  <p><b>Pierreville</b> Propriété située sur un grand terrain dans le secteur Notre-Dame, à proximité de la rivière St-François et le Chenal Tardif. Garage 18,5 x 24,4 pieds neuf, maison rénover avec solage, prolongement 12 x 11 pieds, patio de béton 15 x 12 pieds, fenêtres et portes neuves. Les taxes municipales et scolaires non pas été encore émises.</p>	<p><b>CENTRIS # 16336974</b></p>  <p><b>Sorel-Tracy</b> Grand sixplex avec vue sur la rivière Richelieu. Proximité des principaux services tel que l'hôpital, les écoles, le centre-ville, etc. Intérieur entièrement rénové. Plomberie et électricité refaites en grande partie. Les locataires au rez-de-chaussée ont accès à chacun leur moitié de cours.</p>	<p><b>CENTRIS # 26143444</b></p>  <p><b>Sorel-Tracy</b> Beaucoup plus vaste qu'il ne le paraît. Bungalow de construction 2012 à aires ouvertes, belle luminosité, grande cuisine avec îlot, 3 chambres à l'étage et 2 au sous-sol ainsi que 2 salles de bains. Terrain clôturé (2019) avec un patio à 3 paliers et une piscine hors-terre de 24 pieds.</p>	<p><b>CENTRIS # 27819880</b></p>  <p><b>Pierreville</b> Quadruplex situé à quelques minutes du centre-ville. Il y a 2 logements 3 1/2 et 2 logements 4 1/2. Puis, 4 rangements au sous-sol et 1 grand qui appartient au propriétaire. Quelques travaux ont été effectués au cours des années. Ce 4 logements est à un prix abordable avec un terrain de 16 922 pieds carrés.</p>	<p><b>CENTRIS # 12404271</b></p>  <p><b>St-François-du-Lac</b> Propriété centenaire bien entretenue au fil des années et située sur un coin de rue. Elle possède des grandes pièces, 3 chambres + possibilité d'une 4e dans le 404. Il y a 2 entrées indépendantes pour les logements à une pour le s-sol. Un grand terrain paysagé avec garage.</p>	<p><b>CENTRIS # 19196052</b></p>  <p><b>Longueuil</b> Petite maison mobile très lumineuse située dans secteur calme de Saint-Hubert près de la route 116, à proximité de tous les services. Facile d'accès pour le centre-ville. Il y a 1 chambre à coucher possibilité d'en faire une deuxième dans le bureau. Elle a été rénovée au complet. Le marché public tout près est merveilleux pour aller marcher!</p>
<p><b>CENTRIS # 21602603</b></p>  <p><b>Ste-Anne-de-Sorel</b> Domaine d'exception, bordé par le Chenal-du-Moine. Immense terrain de 122 arpents, boisé (plantation et érablière). Drainage, chemins carrossables. Une des rares constructions récentes en zone agricole avec les égouts. Erablière de 2000 entailles (environ, toute équipée). Petit étang sur le terrain. Aménagement floral absolument magnifique sur la petite île dans le lac artificiel. Maison spacieuse, impeccable, construction des années 2000. Boiserie presque toutes en frêne (planchers, armoires de cuisine, escaliers) et vanité de salle de bains en érable. Garage immense avec beaucoup de rangement.</p>	<p><b>CENTRIS # 13270609</b></p>  <p><b>Saint-Ours</b> Maison avec revenu, au fond d'une rue, avec magnifique terrasse intime et terrain le long d'un ruisseau, véritable petit coin de paradis en campagne. Logement principal avec foyer et plafond cathédrale.</p>	<p><b>CENTRIS # 20445121</b></p>  <p><b>St-François-du-Lac</b> Propriété rebâtie en 2014 sur ancienne fondation avec 3 garages, 24 arpents de terrain dont 14 boisés. Un logement de 3 1/2 sur le côté gauche. Garage en tôle sur dalle de béton de 22x28'8" pieds. Un 2e garage de 34x54 pieds. Un hangar de 20'6x24'6" pieds et une cabane de 31x24 pieds.</p>	<p><b>CENTRIS # 26636616</b></p>  <p><b>Saint-Bonaventure</b> Chalet situé sur un terrain loué du camping Domaine du Bassin. Un secteur tranquille entouré d'arbres et tout près de la rivière Saint-François. Vous pourrez admirer tous les jours de splendide couché de soleil. Il y a 2 chambres à coucher, une remise et la toiture a été refaite en 2016 (environ). Un petit coin où s'échapper de la ville.</p>	<p><b>CENTRIS # 12579633</b></p>  <p><b>Saint-François-du-Lac</b> Duplex situé près de tous les services de la ville. Il y a deux portes d'acier à l'avant. Des planchers de bois franc et des planchers flottants. Le revêtement de la toiture a été changée en 2008. Cette propriété vous offre un revenu brut potentiel de 12 000 \$ par année.</p>	
<p><b>CENTRIS # 17099133</b></p>  <p><b>Sorel-Tracy</b> Une propriété à proximité du Cégep, école primaire et secondaire. À quelques minutes de l'autoroute 30. Terrain de 6 065 pieds carrés, clôturé et paysagé avec 2 remises dont 1 de 7,5 x 9,8 pieds et 1 de 9 x 6 pieds. Poêle à bois et climatiseur mural. Il y a 3 chambres à coucher, 2 salles de bain et 2 remises.</p>	<p><b>CENTRIS # 19194653</b></p>  <p><b>Sorel-Tracy</b> Duplex situé près de tous les services. Les logements sont très grands, tous les deux des 4 1/2. Le garage sert de rangement pour le logement du bas et le haut du garage de rangement pour celui à l'étage. Il y a beaucoup d'espace et une belle luminosité.</p>	<p><b>CENTRIS # 13320863</b></p>  <p><b>St-Ours</b> Ravissante propriété en excellente condition, très propre et entretenue au fil des ans. Celle-ci dispose de 4 chambres possibilité d'une 5e et une véranda lumineuse. Quelques rénovations ont été effectuées: plancher changé, cuisine refaite (2013), moulures et cadres de porte ajoutés. Fondation isolée à l'uréthane.</p>	<p><b>CENTRIS # 22004522</b></p>  <p><b>Sorel-Tracy</b> Duplex comprenant un grand 3 1/2 et un 4 1/2. Cette propriété est très bien située dans un secteur paisible. Elle est à quelques minutes de l'hôpital Hôtel-Dieu, des commerces et près du fleuve. Le logement #7 est loué 4255 par mois et l'autre est présentement occupé par le propriétaire. Beaucoup de rénovations ont été effectuées.</p>	<p><b>CENTRIS # 26444600</b></p>  <p><b>Sorel-Tracy</b> Ancien duplex converti en propriété unifamilial situé près du boulevard St-Louis, face à un parc, une patinoire, accès facile à l'autoroute 30 et tout près d'une garderie. Cottage de 3 chambres à coucher et une salle d'eau à l'étage, grandes pièces au rez-de-chaussée et une sortie extérieure au sous-sol.</p>	<p><b>CENTRIS # 12163644</b></p>  <p><b>Montréal</b> Triplex en bonne condition situé au cœur d'Hochelaga, à deux pas de la Place Valois, du marché Maisonneuve et le métro est à quelques minutes. Les logements sont tous des 4 1/2. Le logement du 1878 à un stationnement intérieur dans le garage arrière. L'édifice est en pierre de béton.</p>
<p><b>CENTRIS # 22556736</b></p>  <p><b>Sorel-Tracy</b> Propriété à étages avec garage. Celle-ci est parfaitement éclairée et chaleureuse. Il y a eu plusieurs rénovations surtout le solarium et la véranda 3 saisons qui sont des prolongements. Le sous-sol a été refait un peu avant 2015. Elle possède également 3 chambres et une grande salle familiale.</p>	<p><b>CENTRIS # 12921254</b> <b>NOUVEAU PRIX</b></p>  <p><b>Sorel-Tracy</b> Charmant bungalow 4 côté brique, situé à quelques mètres d'une école primaire et de tous les services. 4 Cac dont 3 au 1<sup>er</sup> étage principale. Propriété bien entretenue au fil des années. Une visite et vous serez charmés.</p>	<p><b>CENTRIS # 20442418</b></p>  <p><b>St-Roch</b> Magnifique propriété construite en 2017. Chambre à coucher principale avec salle de bains attenante. Cuisine avec un grand îlot, 3 chambres à coucher possibilité d'en faire une 4e dans le bureau. 2 garages dont 1 qui est derrière la propriété de 17 x 29 pieds, d'une hauteur de 12,5 pieds.</p>	<p><b>CENTRIS # 16636135</b> <b>NOUVEAU PRIX</b></p>  <p><b>St-Robert</b> Propriété située en campagne avec une immense chambre principale, 2 garde-robes. Magnifique et grande cuisine avec comptoir en béton et dossiers de céramique. Un solarium 4 saisons sur poutres vissés. Possibilité de servitude pour accès arrière avec chevaux. Il y a un box, mais une possibilité de 4. Piscine 24 pieds et patio en bois traité.</p>	<p><b>CENTRIS # 12867180</b></p>  <p><b>Sorel-Tracy</b> Superbe terrain à vendre 4,75 \$ du pieds carrés + TPS/TVQ. Il est situé au coin du rang sud et du boulevard Fiset. Terrain de 75 pieds de façade et plus de 200 pieds de profondeur. Tout près de l'entrée de Sorel-Tracy. Possibilité de construire aussi des triplex. Ancien lot agricole séparé. Une occasion à saisir! Ils sont plus que rares de cette largeur. Ces terrains sont vendus avec service (égout, eau). Il y a une possibilité de vendre au complet 52 950 pieds carrés ou vendre minimum 11 700 pied carré. Possibilité de financement.</p>	
<p><b>CENTRIS # 14003004</b> <b>NOUVEAU</b></p>  <p><b>Sorel-Tracy</b> Triplex de 2 Grands 4 1/2 et un grand 5 1/2 pièces cote-à-côte, tout près de l'hôpital Hôtel-Dieu de Sorel. Très bien situé et facile de location. Les 3 sont présentement loués avec des bons locataires. Un revenu annuel de 18 720 \$.</p>	<p><b>CENTRIS # 20939243</b></p>  <p><b>Sorel-Tracy</b> Plain-pied, abri d'auto, tout brique, revêtement de toiture mai 2020. Intérieur vaste &amp; rénové, salon &amp; salle à manger à aire ouverte, foyer électrique encastré, cuisine avec armoires de chêne restaurées, comptoir de granito, dossier de céramique noir lustré, mur de pierre et encore plus.</p>	<p><b>CENTRIS # 26442015</b></p>  <p><b>Île de Sorel</b> Chalet de 4 saisons qui est un des rares avec électricité. Accès par bateau et hiver en motoneige ou auto par la pointe du Nord-est et 5 minutes de marche. Il est situé près de l'embouchure de la rivière St-François. Terrain gazonné en grande partie avec arbres matures. Un merveilleux couché de soleil. Il est privé, rareté sur le marché et chalet isolé. Terrain gazonné, arbres matures, qual. Bâtiment raccordé au service d'électricité d'Hydro-Québec. Appartenant aux îles de Sorel et face au chenal aux dorés. À 5 minutes de marche de la pointe du Nordet.</p>	<p><b>CENTRIS # 23503129</b></p>  <p><b>Sorel-Tracy</b> Grand 4.5 de 696 pieds carrés. Situé près des écoles et services, accès rapide à l'autoroute 30, à 65km de Montréal.</p>	<p><b>CENTRIS # 13465631</b></p>  <p><b>Sorel-Tracy</b> Charmante maison de briques et de pierres située dans un cul-de-sac à proximité de tous les services, des écoles, à l'accès de l'autoroute 30, etc. Ce plain-pied possède 3 chambres à coucher au rez-de-chaussée, un grand sous-sol de 29 x 24 pieds et une remise 12 x 18 pieds. Il y a aucun voisin à l'arrière.</p>	



CENTRIS # 9191074

**Sorel-Tracy**

Deux grands 3 1/2 situés à 2 pas du parc Regard sur le Fleuve, de l'Église St-Pierre. Un emplacement de choix. À 3 coins de rue du traversier, de l'hôpital Hôtel-Dieu et du centre-ville. Le voisinage est agréable. Planchers de linoléum refaits dans le logement 1B2A. Il y a 2 galeries.



CENTRIS # 27938821

**St-Roch**

Superbe bungalow avec rez-de-jardin d'où vous accédez à la piscine par deux portes-patio. Cette somptueuse demeure possède 4 chambres, une cuisine entièrement rénovée avec comptoir en granite, beaucoup de rangement, armoires en bois. Belle piscine creusée avec vue surplombant le Richelieu. La chambre des maîtres est au rez-de-jardin avec porte-patio donnant accès à la piscine. 3 grandes chambres au rez-de-chaussée, ainsi qu'un salon avec portes françaises donnant accès au balcon, pour profiter de la vue exceptionnelle. 3 chambres sur 4 possèdent un walk-in. Grand garage double.



CENTRIS # 24898716

**Sorel-Tracy**

Duplex près de l'autoroute 30 et des commodités. Idéal pour propriétaire occupant ou bi-génération. Aucun voisin derrière. Logement du 2e presque entièrement refait. Partie plomberie & électricité refaite (électricité 2011). Principales composantes de chauffage 2011 et 2019. Escalier refait.



CENTRIS # 15950395

**Pierreville**

Spacieuse maison, idéale pour grande famille ayant besoin d'espace. Propre, bien entretenue, située à distance de marche de tous les services. Intéressant pour maison de chambres. Thermopompe murale 2018. Gouttières et soffites 2018, fenêtres refaites depuis les 5 dernières années pour la plupart, toit 2014. Prix réduit de 50 000\$ pour vente rapide. Salle de bain refaite en 2019. Grande salle de bain adaptée. Il y a 10 chambres à coucher, 1 garage détaché et les pièces sont de bonnes dimensions.



CENTRIS # 24581145, 25570071

**Yamaska**

Il y a deux quadruplex en bonne condition, Deux 4 x 4 1/2 sur deux étages. Les immeubles ont été construits en 2013 sur un terrain de 9 087 pieds carrés chacun. Un emplacement de choix, une rue tranquille et un immeuble situé sur un coin de rue. Revenus bruts potentiels annuels pour le 1e de 32 100\$ et le 2e de 32 400\$. Les logements sont très grands avec une belle luminosité.



CENTRIS # 10770046

**Sorel-Tracy**

Duplex très intéressant pour un propriétaire occupant. Deux grands logements ayant chacun leur salle de lavage indépendante. Grande salle familiale au 1er niveau avec porte-patio. Grande remise/atelier et garage. 2 allées indépendantes. Nombreux stationnements. Beaucoup de rénovations ont été effectuées.



CENTRIS # 25565090

**Yamaska**

Cottage ancestrale avec beaucoup de potentiel, face à la rivière Yamaska. Elle est située sur un grand terrain de 46 288 pieds carrés en pleine campagne, n'ayant besoin que d'un peu d'amour pour lui rendre sa beauté et en faire un havre de paix.



CENTRIS # 26879265

**Sorel-Tracy**

Maison de 4 chambres dont une attenante à une salle de bain (chambre des maîtres). Porte patio donnant sur un balcon avant avec auvent rétractable de 11'8x5 pieds. Toiture de tôle repeint vers 2008.



CENTRIS # 27938609

**Yamaska**

Immeuble de 4 logements bien situé dans une rue paisible. Quadruplex avec énorme potentiel sur un grand terrain de 15 992 pieds carrés. Il y a trois logements de 4 1/2 et un logement de 5 1/2. Très bien entretenu, avec un revenu brut potentiel annuel de 53 300 \$.



CENTRIS # 12575956

**Sorel-Tracy**

Propriété de 5 logements + un 6e qui est un entrepôt. Possède 3 logements de 4 1/2 et 2 logements de 3 1/2. Le propriétaire actuel a investi 150 000 \$ à 175 000 \$. Il y a eu beaucoup de travaux au fil des ans qui ont été effectués comme le vinyle, les corniches, les portes, les fenêtres, les balcons et d'autres.



CENTRIS # 23852890

**Sorel-Tracy**

Grande et chaleureuse propriété en excellente condition. Vue partielle sur l'eau, potentiel immense, 2 salles de bains refaites, sous-sol prêt à être aménagé, revêtement de pierre ajouté au début des années 2000, toit 2011. Poêle et foyer au bois. Possibilité de séparer un terrain de 21 000 pieds carrés.



CENTRIS # 20304993

**Sorel-Tracy**

Super duplex très bien situé près de tout à pied. Idéal pour 2 familles. Un logement 6 1/2 au rez-de-chaussée avec sous-sol et un 4 1/2 à l'étage avec 2 terrasses. En excellente condition. Duplex facile à louer! Le logement à l'étage sera libre bientôt, il a été rénové avec goût.



CENTRIS # 22980956

**Sorel-Tracy**

Un emplacement de choix près du traversier, de l'hôpital Hôtel-Dieu et du centre-ville. Le voisinage est agréable. Logements en très bon état demandant peu d'entretien. Deux logements de 4 1/2. Un revenu potentiel annuel de 13 200 \$. Il y a deux garages détachés dont un sur le côté et un derrière. Un coin tranquille même en ville.



CENTRIS # 21074532

**Sorel-Tracy**

Magnifique propriété riveraine, intergénération située sur le bord de l'eau. Elle possède une architecture classique, des pièces à air ouverte et une fenestration abondante. Elle est naturellement lumineuse. Un garage double 24 x 33 pieds. Logement accessible avec ascenseur. Terrain de 43 554 pieds carrés. Planchers chauffants dans les 2 salles de bains à l'étage. Plusieurs possibilités pour faire des chambres à coucher. Sublime chambre des maîtres attenante à une salle de bain. Solarium avec vue sur la cour arrière et sur la rivière Richelieu. Cette propriété est idéale si vous cherchez de l'espace et de la luminosité.



CENTRIS # 20835037

**Sorel-Tracy**

Très beau duplex situé à quelques pas du Centre-ville et du Carré Royal. Une belle cour intime ensoleillée et à l'abri des regards. Le logement à l'étage a une grande terrasse. Un coin tranquille même en ville. Il vous offre d'être propriétaire occupant ou non. Une visite s'impose!



CENTRIS # 20920199

**Sainte-Anne-de-Sorel**

Maison sur le bord de l'eau et accès au Canal du Moine et le fleuve St-Laurent. Vue panoramique. Charme et cachet, elle est située dans la magnifique région des Îles de Sorel. Vous serez envoûtés à coup sûr par l'emplacement! Propriété centenaire particulièrement bien entretenue et mise à jour au fil des ans offrant vue sur le canal. Une des rares vraies en condition clé en main! Bord de l'eau navigable. Accès rapide au fleuve. Nombreux bâtiments sur grand terrain pas de voisin à l'arrière. Un réseau d'aqueduc et d'égout est présentement en travaux.



CENTRIS # 23527709

**Sorel-Tracy**

Superbe duplex en pierre situé dans un rond-point près de l'hôpital Hôtel-Dieu. Ce secteur est très tranquille et à proximité de tout. Cette propriété rapporte un revenu annuel de 14 000 \$. Un terrain de 8 234 pieds carrés avec un garage de 13 x 20 pieds.



CENTRIS # 13998420

**Sorel-Tracy**

Facade en briques et fibre de bois. 2 stationnements par logement. Grande cour gazonnée et intime. Section principale constituée d'une maison unifamiliale. À proximité des Promenades de Sorel, d'un parc et d'un terrain de baseball. Situé dans le secteur Parc des Trembles.



CENTRIS # 28872955

**Sorel-Tracy**

Duplex situé en plein cœur du centre-ville de Sorel. Plusieurs rénovations ont été faites dans les 2 logements durant les dernières années et les boîtes électriques sont neuves. Il est près de tous les services, à seulement quelques pas du parc Carré-Royal et le Regard-sur-le-Fleuve, boutiques, restaurants, pistes cyclables et bien plus.



CENTRIS # 9886057

**Sorel-Tracy**

Quadruplex, quatre logements de 3 1/2. Un revenu annuel de 19 020 \$, loyer de 3x 395\$/mois et 1 x 400\$/mois. Propriété sur un terrain de 4 760 pieds carrés.



CENTRIS # 21073932

**Sorel-Tracy**

Sixplex situé au centre-ville de Sorel, bien loué, majoritairement rénové, revêtement de la toiture 2015 et deux logements rafraîchis en même temps, bonne rentabilité, location facile. Investisseurs faites vos calculs.



CENTRIS # 20070285

**St-Joseph-de-Sorel**

Sixplex, total briques, face à un parc d'amusement. Chauffage électrique entièrement aux frais des locataires. Immeuble bien entretenu, plus de 70 000\$ en rénovations, fenestration avant complète (2014), plomberie complète, 4 SDB et 3 logements complets excluant uniquement les armoires de cuisine.



CENTRIS # 27600110

**Sorel-Tracy**

Propriété de 8 logements situé en plein cœur du centre-ville près de tous les services. Il y a quatre logements de 3 1/2, un logement de 4 1/2 et trois logements de 5 1/2. Un revenu annuel de 43 560 \$.



CENTRIS # 20684381

**Sorel-Tracy**

Multiple de 16 logements tout en briques situé dans un secteur très facile de location. Excellente rentabilité. Très bons locataires. Près de tous les services et du Centre-Ville de Sorel. Bien entretenu, locataires de longue date super opportunité d'affaire. Revenus annuels bruts : 93 900 \$. Situé dans un secteur très facile de location. Beaucoup de rénovation effectuée. Faites vite ils sont rares!



CENTRIS # 16713674

**Sorel-Tracy**

Duplex, deux logement 5 1/2. Un revenu annuel de 14 220 \$, loyer de 600\$/mois et de 585\$/mois. Propriété sur un terrain de 4 560 pieds carrés. Appartements superposés. Logement 1210, rez-de-chaussée avec sous-sol et garage détaché 12,6 x 22,4 pieds. Balcon fibre avec rampe de PVC, 2 entrées indépendantes. 2 réservoirs à eau chaude 40 gallons (2017). Cuisine et salle à manger aire ouverte. Plancher de bois franc. 3 chambres à coucher avec plancher flottant. Sous-sol accès direct à l'extérieur. Atelier et salle d'eau.



CENTRIS # 22598408

**Sorel-Tracy**

Triplex jumele, construction 2008 avec façade de briques, emplacement de premier choix à proximité de tous les services du secteur Tracy. Location facile, emplacement stratégique, gestion simple, jamais de vacant. Achât intelligent, investissement immobilier payant et hyper bien positionné, bonne opportunité à ne pas manquer.



CENTRIS # 16145792

**Sorel-Tracy**

Grand 5.5 de 970 pieds carrés. Situé près des écoles et services, accès rapide à l'autoroute 30, à 65km de Montréal.



CENTRIS # 22691632

**Sorel-Tracy**

Charmante maison de ville, construction 2015 située dans un quartier tranquille avec un parc à l'arrière. Intérieur chaleureux, grandes pièces avec planchers en bois franc et céramique. Aménagement paysagé sur un terrain clôturé. Un garage de 11,8 x 21 pieds. Un vrai bijou. Parfait pour une famille.



CENTRIS # 11625866

**Sorel-Tracy**

Triplex situé dans un secteur recherché près de tous les services, les écoles, les parcs, les dépanneurs et l'autoroute 30. Bien entretenu. Il y a trois logements de 4 1/2. Un revenu annuel de 20 040 \$.



CENTRIS # 25397232

**St-Joseph-de-Sorel**

Triplex en bonne conditions situé à Saint-Joseph-de-Sorel près de tous les services. Des locataires tranquilles de longue date. Un revenu annuel de 16 440 \$. Trois logements dont un 3 1/2, un 4 1/2 et un 5 1/2.



CENTRIS # 10854012

**Sorel-Tracy**

Pour investisseur, beau 8 logements de tous des 3.5 loués, très rentable. Il est situé dans un quartier résidentiel près du cegep et de tous les services. Très bien entretenu au fil des ans. Une visite s'impose.



CENTRIS # 11933075

**Sorel-Tracy**

Sixplex, tout briques et vinyle, face au fleuve St-Laurent. Grand stationnement asphalté, fenestration et portes neuves (2014), revêtement de la toiture 2012. 2 fois 5 1/2 pièces + 4 fois 1 1/2 pièces. Chauffage électrique principalement aux frais des locataires.



CENTRIS # 14449110

**Pierreville**

Duplex situé au centre-ville, près de tous les services. Le premier logement est un 4 1/2 et le deuxième est un 5 1/2. Les 2 sont présentement loués avec des bons locataires. Fondation enduite d'uréthane. Céramique de la salle de bains et plancher flottant au 2e refait.



CENTRIS # 22587699

**Sorel-Tracy**

Duplex entièrement rénové au cours des années. Appartement du RDC est libre immédiatement pour faciliter l'accès à un propriétaire occupant, cuisine neuve (armoire, comptoir, évier, robinet & hotte en inox), peinture & luminaires neufs. Les planchers et les balcons ont été refaits. Cette propriété est propre et bien entretenue. Elle est située en face d'un vaste stationnement municipal près du centre-ville, des commerces, parcs et arrêts d'autobus.



**JULIE  
TURGEON**

Courtier immobilier résidentiel  
**450 808-0366**  
julie.turgeon@remax-quebec.com

**KATE  
CLAVEAU**

Courtier immobilier résidentiel  
**450 881-3440**  
kate.claveau@remax-quebec.com

**MANON  
ST-PIERRE**

Courtier immobilier  
**450 561-3617**  
manonstpierre.rmx@gmail.com

**MARIA  
ALVAREZ**

Courtier immobilier résidentiel  
**514 838-5332**  
maria.inmo@hotmail.com

**PASCALE  
CLÉDIC**

Courtier immobilier  
**450 561-3152**  
pascale.cledic@remax-quebec.com

**SERGE  
COUTURE**

Courtier immobilier  
**450 587-3504**  
levcout@videotron.ca

**SOPHIE  
CHEVALIER**

Courtier immobilier résidentiel  
**450 808-3534**  
sophie.chevalier@remax-quebec.com

## Vos courtiers immobiliers de Sorel-Tracy

53 A rue George, Sorel-Tracy  
**450 746-1111**

**RE/MAX**



Tranquilli-T

**PASCALE  
CLÉDIC**

Courtier immobilier  
**450 561-3152**  
pascale.cledic@remax-quebec.com



**Vous songez vendre pour 2021?  
Il me fera plaisir de vous rencontrer  
afin de voir ensemble comment  
réaliser votre projet!**

185147

## LE MARQUIS DE TRACY | VOUS FACILITE LA VIE!



**Une offre unique dans la région :  
des appartements entièrement  
meublés incluant l'électricité, le  
câble, le téléphone et l'air climatisé.**

- TROIS REPAS PAR JOUR
- INFIRMIÈRES AUXILIAIRES
- PRÉPOSÉES AUX BÉNÉFICIAIRES  
(24 H SUR 24)

Prenez rendez-vous avec notre équipe pour une  
visite sur place ! Soyez assurés que nous prenons  
toutes les mesures d'hygiène pour votre sécurité.  
Vous pouvez également profiter de visites  
virtuelles dans le confort de votre foyer.

**Marquis  
de Tracy**

RÉSIDENCE

**450 742-9555**

7075, ave Du Major-Beaudet  
Sorel-Tracy (QC) J3R 5R2

info@marquisdetracy.com | marquisdetracy.com

SUBSIDIARE DE  
**KATASA**

185509



## Soyez là pour vous comme vous l'êtes pour vos proches

C'est possible que la situation actuelle suscite des émotions difficiles ou de la détresse. Vous êtes là quand les gens que vous aimez vivent un mauvais moment. Ne vous oubliez pas. Des solutions existent pour aller mieux.

[Québec.ca/allermieux](https://quebec.ca/allermieux)

 Info-Social 811

# VOS PETITES ANNONCES LOCALES

Les 2 Rives .com

58, rue Charlotte, Sorel-Tracy J3P 1G3

450 742-1002 / 450 771-0677 / classees@dbcomm.qc.ca

**1065\$**  
+ TAXES  
**1224\$**

**20 MOTS**  
par annonce

LES PETITES ANNONCES  
SONT PAYABLES À L'AVANCE



Le mot additionnel  
35¢ + taxes

Sauf exception rubrique 700 encans PRIX SUR DEMANDE

## AVIS AUX ANNONCEURS

Les 2 Rives ne se tient pas financièrement responsable des erreurs typographiques pouvant survenir dans les textes publicitaires, mais il s'engage à reproduire la partie du texte où se trouve l'erreur. Le journal se réserve le droit de refuser toute publicité ne convenant pas à sa politique. Nos annonceurs sont priés de prendre note que toutes les annonces doivent être publiées en conformité avec la Loi sur la protection du consommateur, article 242, qui stipule: "Aucun commerçant ne peut, dans un message publicitaire, omettre son identité et sa qualité de commerçant." Les annonceurs sont priés de vérifier la première parution de leurs annonces. Notre journal se rend responsable d'une seule insertion erronée. Toute correction à apporter ou tout retrait d'une petite annonce doit parvenir au bureau du journal avant 13 h, le vendredi. Après ce moment, l'annonce sera facturée comme entendue.

## INDEX DES RUBRIQUES

### IMMOBILIER À LOUER

- 100 À partager
- 105 Bureaux - locaux
- 110 Chalets
- 115 Chambres
- 120 Condominiums
- 125 Garages - entrepôts
- 130 Lofts
- 135 Logements 1-1/2 - 2-1/2
- 140 Logements 3-1/2
- 145 Logements 4-1/2
- 150 Logements 5-1/2 et plus
- 155 Maisons unifamiliales À LOUER
- 160 Maisons de campagne - Mobiles - Roulottes

### IMMOBILIER À VENDRE

- 200 À revenus
- 205 Chalets
- 210 Commerces - Édifices commerciaux
- 215 Condominiums - lofts
- 220 Fermes - Terres
- 225 Maisons de campagne - Mobiles - Roulottes
- 230 Maisons unifamiliales À VENDRE
- 235 Terrains

### À VENDRE

- 300 Ameublements - Électroménagers
- 305 Animaux
- 310 Antiquités
- 315 Articles de sports
- 320 Bois de chauffage
- 325 Machinerie et pièces agricoles
- 330 Matériaux de construction
- 335 Musique
- 340 Outillage
- 345 Ventes de garage
- 350 Divers

### SERVICES

- 400 Amitiés - Rencontres
- 405 Astrologie
- 410 Construction - Rénovation
- 415 Cours - Formation
- 420 Entretien ménager
- 425 Événements - Voyages
- 430 Garderies
- 435 Occasions d'affaires
- 440 Offres d'emploi
- 445 Perdu - Trouvé
- 450 Santé
- 455 Services comptables - Impôts
- 460 Services divers
- 470 Recherche divers

### VÉHICULES

- 500 Automobiles
- 505 Bateaux - Motomarines
- 510 Camions - Camionnettes - Vus
- 515 Motoneiges - Motocyclettes - VTT
- 520 Véhicules - Garages
- 525 Véhicules récréatifs

### PRIÈRES - REMERCIEMENTS

- 600 Prières - Remerciements

### ENCANS

- 700 Encan

### 125 GARAGES / ENTREPÔTS

**MINI-ENTREPÔTS,**  
Toutes grandeurs, à louer  
3 mois minimum. Appelez  
Robert: 450-587-3292.

**MINI entrepôts Tracy**  
minientrepotstracy.com  
Location  
450-561-7307  
450-880-0795  
2525 Marie-Victorin,  
Sorel-Tracy

### 135 LOGEMENTS 1 1/2 - 2 1/2

2-1/2, St-François-du Lac,  
meublé, 2 stationnements,  
remise, Libre. 365\$/mois.  
514-952-9517.

### 135 LOGEMENTS 1 1/2 - 2 1/2

**CHAUFFÉ / éclairé, câble**  
Vidéotron fourni. À partir  
de 440\$/mois. Location 12  
mois. Non-meublé. Autres  
grandeurs disponibles.  
Louis St-Pierre  
450-846-3595.

**TRACY 1-1/2 meublé**  
chauffé éclairé, avec  
buanderie, pas d'animaux,  
stationnement déneigé, li-  
bre 1er décembre  
possibilité court terme,  
4000\$/mois. Pierre Guer-  
tin: 450-780-9357

### 140 LOGEMENTS 3 1/2

**3-1/2 St-François-du-Lac 1-**  
bas duplex, nouveaux  
planchers 2 stationne-  
ments, déneigé profession-  
nel. Libres, 425\$/mois.  
514-952-9517 ou  
514-992-8009

**SAINT-JOSEPH, 3-1/2**  
demi sous-sol, cour, remi-  
se et stationnement  
déneigé. Semi-meublé. Li-  
bre immédiatement. Pas  
d'animaux. 450\$/mois  
450-780-9357

**TRÈS grand 3-1/2, 120,**  
rue Charlotte, entièrement  
renové, non-chauffé/non-  
éclairé, arrêt autobus sur  
coin. Recherche personne  
autonome. Enquête de  
crédit, références.  
575\$/mois. 450-743-8083.  
Place pour télé-travail.

### 145 LOGEMENTS 4 1/2

**SAINTE-ANNE, 620 che-**  
nal du moine, maison,  
650\$/mois, lumineux,  
chauffé, stationnement,  
jardin, cabanon. Non-me-  
ublé. Libre décembre.  
450-808-8202

**SOREL, 4-1/2 renové, 1er**  
aucune marche, beau lo-  
g e m e n t,  
chauffé/éclairé/climatisé,  
vue sur fleuve, super tran-  
quille, 2cac fermées. Libre.  
825\$/mois. 450-808-9991

### 150 LOGEMENTS 5 1/2 ET PLUS

**GRAND 5-1/2, 309, che-**  
min St-Roch, St-Joseph-  
de-Sorel, entrée privée  
avec cour, remise. Clé en  
main. Libre immédiate-  
ment. Pas d'animaux, non-  
fumeur. 450-799-4721

### 150 LOGEMENTS 5 1/2 ET PLUS

**SOREL, grand bas de tri-**  
plex, 11 pièces, 6  
stationnements, beaucoup  
de rangement. Libre.  
1400\$/mois. 450-808-9991

### 155 MAISONS UNIFAMILIALES À LOUER

**SOREL, grand bas de tri-**  
plex, 11 pièces, 6  
stationnements, beaucoup  
de rangement. Libre.  
1400\$/mois. 450-808-9991

**YAMASKA. Maison jume-**  
lée, 3 chambres fermées,  
2 étages plus sous-sol, vé-  
randa, cour, grand  
stationnement déneigé. Li-  
bre. 895\$/mois, enquête  
de crédit, références;  
5 1 4 - 9 5 2 - 9 5 1 7,  
514-992-8009

**YAMASKA. Maison jume-**  
lée, grand 4-1/2 2  
chambres fermées, 2éta-  
ges, 2stationnements,  
terrain, remise, références,  
enquête crédit. 795\$/mois.  
Libre 514-952-9517 ou  
514-992-8009.

### 160 MAISONS CAMPAGNE

**MAISON centenaire, énor-**  
me potentiel, 4 chambres,  
garage attaché, terrain  
22 000 pi.ca.. Tout les ser-  
vices municipales. Saint-  
Guillaume. 150 000\$  
819-470-8257.



**Centraide**  
Richelieu-Yamaska  
Ici, avec cœur



Pour soutenir les organismes de chez nous  
Faire un don: [centraidergy.org](http://centraidergy.org)  
450-773-6679  
sans frais 1-844-773-6679



Entreprise familiale de transport général, en pleine expansion, réputée pour son professionnalisme et la qualité de son service depuis plus de 65 ans, est à la recherche de plusieurs chauffeurs pour transport local ou longue distance.

## CHAUFFEURS DE REMORQUES PLATEFORMES

POSTES à TEMPS PLEIN • LOCAL ou LONGUE DISTANCE

LIEU DE TRAVAIL : VERCHÈRES  
125, Montée Calixa-Lavallée, Verchères, QC J0L 2R0

**COMPÉTENCES ESSENTIELLES**

- Excellente capacité physique
- Sens du service à la clientèle
- Assiduité et autonomie
- Esprit d'initiative, de créativité et de flexibilité
- Soucieux des normes de santé-sécurité au travail

**QUALIFICATIONS REQUISES**

- Diplôme secondaire 5
- 2 ans d'expérience dans un poste similaire
- Permise de conduire Classe 1

**SALAIRES CONCURRENTIELS**

- Régime complet d'assurances collectives
- Prime pour bottes et vêtements de travail

Envoyez votre CV à : [rh@agdvex.com](mailto:rh@agdvex.com) • Visitez notre site Internet : [agdvex.com](http://agdvex.com)



est présentement à la recherche de :

## JOURNALIERS

Travail à temps plein,  
de jour (6 h à 15 h).  
Salaire selon expérience.

Apportez votre C.V. au  
1223, Montée de la Pomme d'Or,  
Contrecoeur  
par courriel :  
[rgee@triumvirate.com](mailto:rgee@triumvirate.com)

**AJOUTEZ DE LA VISIBILITÉ À VOTRE PETITE ANNONCE**  
450 771-0677

UNE PHOTO VAUT MILLE MOTS  
Pour seulement de plus, taxes incluses **575\$**



METTEZ-Y DE LA COULEUR  
Pour seulement de plus, taxes incluses **365\$**




Les 2 Rives .com

Le Courrier de Saint-Hyacinthe

CLAIRON SAINT-HYACINTHE ET RÉGION

L'Œil RÉGIONAL

# Opération Nez rouge de Sorel-Tracy remporte les Cornes d'or

L'Opération Nez rouge de Sorel-Tracy, dont le maître d'œuvre est la Fondation du Cégep de Sorel-Tracy, s'est classée une fois de plus parmi les meilleures organisations de la province et s'est vu remettre les Cornes d'or lors d'un 5 à 7 virtuel réunissant les maîtres d'œuvre du Québec et l'équipe du Secrétariat national de l'Opération Nez rouge.

Les Cornes d'or, d'argent et de bronze sont remises chaque année aux Opération Nez rouge ayant obtenu les meilleures notes au barème de gratification de la dernière campagne. Le barème de gratification est l'outil utilisé par le Secrétariat national pour reconnaître la qualité exceptionnelle du travail de certaines organisations qui se démarquent par leur respect des échéances et des normes de l'Opération Nez rouge.

L'Opération Nez rouge de Sorel-Tracy a d'ailleurs remporté les Cornes d'or à huit reprises dans les neuf dernières années en plus de plusieurs Cornes d'argent et de bronze depuis 2004.



La mascotte Nez Rouge en compagnie de la présidente d'Opération Nez rouge Sorel-Tracy et directrice de la Fondation du Cégep de Sorel-Tracy, Myriam Arpin.

Photo Jean-Marc Mainella

L'Opération Nez rouge n'offrira pas son service de raccompagnement en 2020 en raison de la pandémie qui sévit dans le monde, mais l'organisme aura tout de même une campagne de sensibilisation et de financement dès le 1<sup>er</sup> décembre 2020. Les détails seront dévoilés sur la page Facebook « Opération Nez rouge Sorel-Tracy » sous peu. Les fonds amassés par la Fondation du Cégep de Sorel-Tracy, dans le cadre de l'Opération Nez rouge, profitent chaque année à la jeunesse locale. J.-P.M.

186412

**PICOUDI**  
Micropousses | Microgreens

Spécialisée en production de micropousses, l'entreprise **Les Jardins Picoudi** est à la recherche d'une personne consciencieuse avec un grand souci d'efficacité pour combler un poste de

**JOURNALIER(ÈRE) À LA PRODUCTION**

Poste permanent 35 - 40 h/sem. du lundi au vendredi (8 h à 16 h 30)

**Responsabilités :**

- Empoter, semer, récolter et emballer les micropousses;
- Laver (sanitation) des équipements et des installations;
- Préparer les commandes dans la chambre froide;
- Respecter les normes de salubrité et d'hygiène en place;
- Toutes autres tâches connexes.

**Exigences :**

- Bonne forme physique;
- Capacité à travailler dans un environnement réfrigéré (4°C);
- Souci du travail bien fait.

**Ce que nous offrons :**

- Salaire compétitif;
- Pause du matin et 30 minutes de lunch (payés);
- Milieu de travail convivial, accueillant et dynamique.

Si vous êtes intéressés à joindre notre équipe, envoyez-nous par courriel une lettre présentant vos motivations à occuper ce poste, votre CV et vos références à M. Luc Tellier  
luc.tellier@picoudi.com  
562, chemin Saint-Robert, Saint-Robert, Qc J0G 1S0

**EverZinc** ✨

**JOURNALIER à la PRODUCTION**  
(Travail d'équipe)

Temps plein et temps partiel

Horaire de travail de 12 heures par jour sur rotation jour/nuit, 1 semaine de 3 jours et 1 semaine de 4 jours travaillées.

Salaire entre 22,33 \$/h à 23,51 \$/h, plus prime de nuit de 1,00 \$/h, plus prime de fin de semaine de 0,50 \$/h.

Fonds de pension et Assurance groupe après la période de probation (6 mois)

Bonne forme physique pour le chargement des fours et ensachage du produit fini.

Faire parvenir votre C.V. par courriel :  
[stephane.cote@everzinc.com](mailto:stephane.cote@everzinc.com)

186437

DBC Communications inc., une entreprise de Saint-Hyacinthe œuvrant dans la conception et la mise en page de journaux, de revues, création web, etc., édite les hebdomadaires Le Courrier de Saint-Hyacinthe, Le Clairon de Saint-Hyacinthe, l'Oeil Régional, La Pensée de Bagot et Les 2 Rives, de même que le périodique GTA Gestion et Technologies Agricoles.

Nous sommes présentement à la recherche d'un(e)

**STRATÈGE MARKETING NUMÉRIQUE**

**PROFIL RECHERCHÉ :**

- Diplôme en marketing, en publicité, en communication ou autre domaine pertinent;
- Forte aptitude à gérer son temps et ses priorités de manière optimale;
- Fort esprit d'analyse, de créativité et de conceptualisation;
- Tempérament axé sur les solutions et les résultats;
- Grande connaissance des médias sociaux (principalement Facebook, Instagram, LinkedIn et les blogues);
- Connaissance de l'ensemble des applications disponibles sur chacune des plateformes sociales;
- Compréhension des indicateurs de performance et du retour sur l'investissement;
- Bonne connaissance en optimisation pour les moteurs de recherche (SEO);
- Expérience avec des outils de Web Analytics (Google Analytics, etc.).

**CONNAISSANCES TECHNIQUES :**

- Excellente connaissance des éléments d'analyse d'une campagne : Conversions, CPA, CPC, CTR, etc.;
- Expérience pratique des plateformes Google Ads, Google Ad Manager et Facebook Ads;
- Bonne connaissance de Google Analytics.

**LANGUES :**

- Excellente maîtrise du français écrit
- Maîtrise de l'anglais

**ATOUS :**

- Certifications : Google Analytics / Google Ads valides
- Connaissance de Google Tag Manager et autres logiciels pertinents
- Connaissance de WordPress avancée

Temps plein et temps partiel disponible  
Date d'embauche prévue : le plus rapidement possible  
Horaire : Du lundi au vendredi (Quart de jour)

Les personnes intéressées à soumettre leur candidature sont priées de faire parvenir leur C.V. avant le vendredi 27 novembre à l'attention de Guillaume Bédard par courriel : [gbedard@courrierclairon.qc.ca](mailto:gbedard@courrierclairon.qc.ca)

*Veuillez noter que nous ne communiquerons qu'avec les personnes retenues pour une entrevue. Votre candidature sera traitée confidentiellement et dans le respect du principe de l'équité en matière d'emploi.*

185926

**SABLES Collette**

Sables Collette est à la recherche de candidats pour les postes suivants :

**MÉCANICIEN**

Mécanicien de camions et machinerie lourde  
Minimum 3 à 5 ans d'expérience  
Horaire flexible (jour, soir, 3, 4 ou 5 jours semaine)  
Salaire compétitif

Envoyez votre curriculum vitae par fax : 450 743-2920 ou par courriel : [ressourceshumaines@gersol.com](mailto:ressourceshumaines@gersol.com)

**GER SOL**  
CONSTRUCTION

Plusieurs postes offerts pour les **OPÉRATIONS DE DÉNEIGEMENT**

**OPÉRATEUR(TRICE) DE CHASSE NEIGE (CHARRUE)**

Temps partiel pour la PÉRIODE HIVERNALE DE NOVEMBRE À AVRIL

Permis de conduire #1 serait un atout

186435

## INDEX DES DÉCÈS

Résidence Funéraire Maska

BENOIT, Sœur Marie-Thérèse

Centre funéraire Yves Houle

VEILLEUX-YERGEAU, Geneviève

Salons funéraires Gilbert Mandeville et Fils Ltée

COMEAU DUFAULT, Berthe

CÔTÉ BRETON, Lucienne

MARIER, Robert

ST-GERMAIN, Benoit

Salons funéraires S. Jacques & Fils

BÉLANGER BASTIEN, Ida

HÉBERT DUPONT, Yvette

HÉBERT, Lucien

JOLY, Michel

LAVIOLETTE, Daniel

LEMOINE PEPIN, Jeannine

*Nos plus sincères  
condoléances aux familles  
des proches décédés.*

Pour toute information concernant notre service de nécrologie, contactez Mélissa Giard au 450 742-9408 poste 400 ou par courriel au [mgiard@les2rives.com](mailto:mgiard@les2rives.com)

Les 2 Rives



186456

186466

**S. Jacques & Fils**  
Salons funéraires  
[www.salonsjacquesetfils.com](http://www.salonsjacquesetfils.com)

**UNE INVITATION**

Pour un recueillement personnel  
en souvenir de ceux qu'on aime et qui  
reposent au columbarium de la résidence funéraire

**S. JACQUES & FILS INC**  
au 75, rue Elizabeth, Sorel-Tracy | 450 743-5566  
**Le dimanche 29 novembre 2020**

Malgré la distanciation sociale qui nous oblige  
à rester chez soi, profitons d'un temps pour  
se ressourcer individuellement en prières ou en pensées  
en mémoire de nos défunts.

L'événement rassembleur de cette année  
sera malheureusement remis à l'année prochaine.

**4<sup>e</sup> ANNIVERSAIRE**

**Pauline  
Bussièrès Joyal**  
1941-2016

Même après quatre ans, la douleur de ton départ est encore aussi intense qu'au premier jour. Nous pensons souvent à toi. Tu nous manques beaucoup. N'oublie jamais que nous t'aimons et continue à veiller sur nous.

Ton époux ainsi que tes enfants Éric, Maryse et Martin.

Une messe aura lieu le dimanche 29 novembre à 9h30 en l'Église de Yamaska.

186270

186364

**Soeur  
Marie-Thérèse  
BENOIT**

**1931-2020**

À Saint-Hyacinthe, le 16 novembre 2020, est décédée Sœur Marie-Thérèse Benoit en religion : (Sainte-Anne-Marie) des Sœurs de Saint-Joseph de Saint-Hyacinthe à l'âge de 89 ans après 68 ans de vie religieuse.

Elle laisse dans le deuil, outre sa famille religieuse, un frère, Pierre Paul Benoit (feue Lucille Mathieu), un beau-frère : Marcel Lamothe (feue Lucie Benoit) plusieurs neveux et nièces, autres parents et amis.

Elle a été exposée le vendredi 20 novembre 2020, de 12 h à 13 h 30, à la Résidence funéraire Maska, 5325 boul. Laurier Ouest, St-Hyacinthe. Une prière spéciale a eu lieu à 13 h. Les funérailles ont été célébrées à l'église Sainte-Eugénie, située au 4750, rue Jacques-Cartier, Saint-Hyacinthe, à 14 h, suivies de l'inhumation au cimetière de la Communauté 3245 boul. Laframboise, St-Hyacinthe.

Afin de respecter toutes les mesures sanitaires dues à la COVID-19, la résidence funéraire Maska vous demande de privilégier vos condoléances par le biais de notre site internet [www.rfmaska.coop](http://www.rfmaska.coop).

Le personnel de la Résidence funéraire Maska offre à la famille ses plus sincères condoléances et la remercie pour sa confiance.

**RÉSIDENCE  
FUNÉRAIRE  
MASKA**

Tél: 450 773-8256 • Sans frais : 1 877 773-8256  
Fax : 450 773-4046 • [www.rfmaska.coop](http://www.rfmaska.coop)  
Coopérative funéraire de Saint-Hyacinthe  
5325, boul. Laurier Ouest, Saint-Hyacinthe (QC) J2S 3V6

186431

**AVIS DE DÉCÈS**

**GENEVIÈVE  
VEILLEUX-  
YERGEAU**  
1926-2020

C'est avec une profonde tristesse que nous vous annonçons le décès de notre maman d'amour Geneviève Veilleux (feue Hermas Yergeau). Elle est décédée à Sorel-Tracy le 18 novembre 2020 à l'âge de 94 ans.

Elle demeurait à St-David.

Elle laisse dans le deuil ses 15 enfants: Marie-France (Clément Forcier), Odette (feue Rosaire Forcier), Lucille (feue Michel St-Amand), Lucie (Jean-Pierre Lettre), Liette (feue Alain Champagne), Louise (Charles Cartier), Yvette (Robert Philie), feu Yves, Dominique (André Roy), Gaétan (Sylvie Pépin), Lynda (Michel Marcoux), Brigitte (Michel Danis), Yvan, Nathalie (Éric Gasse) et Patrick (Josée Lavallée). Ses 16 petits-enfants, 15 arrière-petits-enfants et 4 arrière-arrière-petits-enfants.

De ses 10 frères et sœurs, nous avons eu la chance d'avoir auprès d'elle Gaétane (Onil Nadeau), Réjean (Lise Lemaire) sans oublier son beau-frère Jean-Louis Boisvert (feue Cécile-Odette Veilleux), sa belle-sœur Monique Côté ainsi que ses neveux et nièces. Nous ont quitté au cours des années ses sœurs et frères : Rose-Hélène, Camille, Elphège, Henriette, Lina et Martial.

La crémation a eu lieu au crématorium Yves Houle.

En raison des circonstances actuelles et en respect des consignes du Directeur de la santé publique, les funérailles auront lieu en toute intimité.

Des dons faits à la Fondation de l'Hôtel-Dieu de Sorel seraient appréciés.

**Centre Funéraire  
Yves Houle**

**Direction funéraire  
Centre Funéraire Yves Houle**  
Tél : 819-478-0222  
1-800-561-2881  
Télééc. : 819-477-4289  
[www.yveshoule.com](http://www.yveshoule.com)

186428

**Berthe  
COMEAU  
DUFAULT**  
1921-2020

À l'Hôtel-Dieu de Sorel, le 15 novembre 2020 est décédée à l'âge de 99 ans et 5 mois, Mme Berthe Comeau épouse de feu Georges Dufault et demeurant à Sorel-Tracy.

Elle laisse dans le deuil son frère Yvon Comeau (frère Trinitaire), ses nombreux neveux et nièces ainsi que d'autres parents et amis. Elle était également la sœur de feu Alfred (feue Reine Daoust), feu Léo (feue Alice Hébert), feu Jean-Charles (feue Gabrielle Martin) et en 2e noces feu Alice St-Martin, feu Anne-Marie (Soeur St-Joseph), feu Élise (feue Fernand Arpin), feu Anselme (feue Thérèse Labossière), feu Téléphore (feue Laurence Fredette), feu Léonie (feue Olivier Hébert), feu Alexis (feue Laurette Courmoyer) et feu Jeannette (feue Camille Courmoyer).

Selon les dernières volontés de Mme Comeau, elle sera incinérée. En raison des circonstances actuelles, une cérémonie aura lieu à une date ultérieure.

L'urne de Mme Comeau sera déposée au columbarium du salon Mandeville, secteur Sorel.

La famille remercie chaleureusement le personnel soignant de l'Hôtel-Dieu de Sorel pour les bons soins prodigués.

Des dons faits en sa mémoire à la Fondation de l'Hôtel-Dieu de Sorel seraient appréciés.

**Mandeville  
& Mineau**  
SALONS  
FUNÉRAIRES  
80, rue Charlotte, Sorel-Tracy | J3P 1G4  
450 742-8822 | [www.salonsmandeville.com](http://www.salonsmandeville.com)

186429

**Lucienne  
CÔTÉ  
BRETON**  
1934-2020

Au C.H. Élisabeth-Lafrance, le 15 novembre 2020, est décédée à l'âge de 86 ans, Mme Lucienne Côté, épouse de feu Gilles Breton et demeurant à Sorel Tracy.

Elle laisse dans le deuil ses enfants : Sylvie (Yves Lafrenière) et Francine (Étienne Dupuis), ses 5 petits-enfants : Audrey, Jessica, Lawrence, Jérémy, Michaël et leur conjoint(e), ses arrière-petits-enfants : Zoé, Éliot, Nathan, Lennox, Myla et Samuel, ses frères, ses beaux-frères et belles-sœurs des familles Côté et Breton, ses neveux et nièces ainsi que d'autres parents et amis.

Selon les volontés de Mme Breton, il y aura crémation et ses cendres seront déposées au columbarium du salon Mandeville, secteur Tracy, en toute intimité avec les membres de sa famille.

Que ceux qui l'ont connue et aimée partagent une douce pensée pour elle.

La famille remercie chaleureusement le personnel du 4<sup>e</sup> étage du C.H. Élisabeth-Lafrance pour leur dévouement.

Des dons faits en sa mémoire à la fondation des bénéficiaires des CHSLD Pierre-De Saurel seraient grandement appréciés.

**Gilbert  
Mandeville  
& Fils**  
SALONS  
FUNÉRAIRES  
912, chemin St-Roch, Sorel-Tracy | J3R 3K5  
450 743-3607 | [www.salonsmandeville.com](http://www.salonsmandeville.com)

186433

**Robert  
MARIER**  
1947-2020

Paisiblement et entouré des siens, à l'Hôtel-Dieu de Sorel, le 18 novembre 2020 est décédé à l'âge de 73 ans, M. Robert Marier demeurant à Sorel-Tracy.

Il laisse dans le deuil ses enfants : Éric (Caroline Bérard) et Julie (Steven Mawn); ses petits-enfants : Charlie et Alexis Marier, Ivy Mawn, son frère Normand, sa sœur Monique (feue Ghislain Dion); ses nièces : Caroline et Martine Dion ainsi que d'autres parents et amis.

La famille de M. Robert Marier recevra les condoléances au salon funéraire Gilbert Mandeville et fils Ltée (912, chemin St-Roch, Sorel-Tracy, J3R 3K5) le samedi 28 novembre 2020 dès 10 h. Une liturgie de la parole aura lieu au salon le jour même à 13 h sur invitation de la famille. Suivra l'inhumation au cimetière de St-Joseph-de-Sorel. Les directives de la santé publique en vigueur seront appliquées.

La famille tient à remercier le personnel soignant du département 2D de l'Hôtel-Dieu de Sorel pour les bons soins prodigués.

Des dons faits en sa mémoire à la Société canadienne du cancer seraient appréciés.

**Gilbert  
Mandeville  
& Fils**  
SALONS  
FUNÉRAIRES  
912, chemin St-Roch, Sorel-Tracy | J3R 3K5  
450 743-3607 | [www.salonsmandeville.com](http://www.salonsmandeville.com)

186430

**Benoit  
ST-GERMAIN**  
1942-2020

À l'unité Myosotis, le 13 novembre 2020, est décédé à l'âge de 78 ans, M. Benoit St-Germain, demeurant à Sorel-Tracy. Il était le fils de Georges St-Germain et de Bertha Éthier de St-Robert.

Il laisse dans le deuil sa fille Annick (Benoît Courchesne et ses enfants), sa petite-fille Heidi Mondou; ses frères et sœurs : Denise, Jacques (Ginette Courmoyer), Murielle (Raymond Caplette), Thérèse (Jacques Salvail), Francine, Nicole (Robert Gauthier), Donald (Brigitte Blette), Denis (Sophie Frappier) et Michel (Danielle Chrétien); ses belles-sœurs : Thérèse Raiche et Huguette Bibeau, ses neveux et nièces, sa conjointe Pierrette Fugère et ses enfants: Julie (Pierre Ferland), Jean-Michel (Amélie Généreux); ses petits-enfants: Marie-Michelle, Alex, Léa-Rose, Félix-Antoine, la mère de sa fille Annick, Mme Claudette Lavallée ainsi que d'autres parents et amis.

Les funérailles auront lieu en l'église de St-Robert (660, ch. St-Robert, Saint-Robert, JOG 1S0) le vendredi 27 novembre 2020 à 13h30. Suivra l'inhumation au cimetière paroissial. Le tout se fera en toute intimité avec les membres de sa famille. Les directives de la santé publique en vigueur seront appliquées.

Que ceux et celles qui l'ont connu et aimé aient une pensée pour lui en ce jour.

La famille remercie tout spécialement le personnel des soins palliatifs à domicile pour toutes leurs attentions envers M. St-Germain, le personnel du château Langelier ainsi que le personnel de l'unité Myosotis pour les bons soins prodigués.

**Mandeville  
& Mineau**  
SALONS  
FUNÉRAIRES  
80, rue Charlotte, Sorel-Tracy | J3P 1G4  
450 742-8822 | [www.salonsmandeville.com](http://www.salonsmandeville.com)

# Le Défi cocos rasés de l'ESFL fracasse son objectif



Cinq personnes se sont fait raser les cheveux à l'École secondaire Fernand-Lefebvre afin d'amasser des fonds pour la Société canadienne du cancer. Photo gracieuseté

La neuvième édition du Défi cocos rasés, qui s'est déroulée le 17 novembre à l'École secondaire Fernand-Lefebvre (ESFL), avait pour objectif d'amasser 1000 \$ pour la Société canadienne du cancer. C'est finalement un montant de 3839 \$ qui a été récolté.

Cinq personnes sont montées sur la scène pour se faire raser les cheveux. La tête d'affiche était Vincent Provençal, enseignant en adaptation scolaire à l'ESFL. Nathan Salvas, 6 ans et Roselyne Gamelin 11 ans, se

sont aussi fait couper leurs cheveux pour la cause, tout comme l'enseignant Simon Latraverse et l'élève Joaquin Martinez.

Le défi a été réalisé en toute intimité en respectant les règles de la Santé publique. Laury-Eve Berger et Marie-Lou Crevier, anciennes coiffeuses et maintenant secrétaires à l'ESFL, ont coupé et rasé les cheveux des participants.

Depuis neuf ans, le Défi cocos rasés a permis d'amasser plus de 36 469 \$ pour la Société canadienne du cancer.

J.-P.M.



Ida  
BÉLANGER  
BASTIEN

1944-2020

À l'Hôtel-Dieu de Sorel, le 17 novembre 2020 est décédée à l'âge de 76 ans Mme Ida Bélanger épouse de Maurice Bastien, demeurant à Sorel-Tracy.

Mme Ida Bélanger Bastien laisse dans le deuil: outre son époux, ses enfants; Daniel Dumas (Nathalie Cloutier), Diane Dumas (Jasmin Bibeau), ses petits-enfants; Vincent et Andréanne Dumas et Marie-Hélène Bibeau, Samuel et Marianne Legault, les enfants de son époux; Lyne Bastien (Roger Lavallée), Annie Bastien (Alain Legault), Julie Bastien (Patrick Sarrazin), ses frères et sœurs; Claire (Jean-Pierre Paquette), Jean-Pierre (Doris), Jean-Baptiste (Huguette), Lisette (feu Alain), ses beaux-frères et belles-sœurs famille Bastien; Gérald (Hélène), Gilles (Ghislaine), feu Normand (Denise), ses nièces; Jacinthe Gauthier (Roger), Ghislaine Gauthier (Marion), Murielle Gauthier (Alain), plusieurs neveux, nièces, parents et amis.

La famille accueillera parents et ami(e)s à l'église St-Michel d'Yamaska, 141 rue Principale, Yamaska, le samedi 28 novembre 2020 à compter de 11h00. Les funérailles auront lieu le samedi 28 novembre 2020 à 14h00 en l'église St-Michel d'Yamaska.

Un nombre maximum de 25 personnes seront admises à la fois à l'intérieur de l'église.

La famille désire remercier le personnel du 4 D de l'Hôtel-Dieu de Sorel pour les bons soins prodigués.

S. Jacques & Fils  
Salons funéraires

www.salonsjacquesetfils.com

105, rue Principale, Yamaska  
450 789-2373

186439



Yvette  
HÉBERT  
DUPONT

1920-2020

À l'Hôtel-Dieu de Sorel, le 15 novembre 2020 est décédée à l'âge de 100 ans Mme Yvette Hébert épouse de feu Alphonse Dupont, demeurant à Contrecoeur.

Mme Yvette Hébert Dupont laisse dans le deuil: ses enfants; feu Armand (feu Claudette Laporte), feu André (feu Suzanne Larose), feu Céline (Gaétan Noël), Gisèle (André Lacroix), Rollande, René (Jane), Suzanne (Jean-Louis Durocher), Michel (Carole Tremblay), Gaétan (Julia Macleod), Carole (Robert Cormier), 15 petits-enfants, 22 arrière-petits-enfants et 2 arrière-arrière-petits-enfants, neveux, nièces, parents et amis.

La famille accueillera parents et ami(e)s au salon S. Jacques & Fils, 4967 Legendre, Contrecoeur, le samedi 28 novembre 2020 à compter de 9h00. Les funérailles auront lieu le samedi 28 novembre 2020 à 14h00 en l'église Ste-Trinité de Contrecoeur, suivie de la crémation. Selon le contexte actuel et les nouvelles mesures émises par notre gouvernement, un nombre maximum de 25 personnes seront admises à la fois à l'intérieur du salon.

La famille désire remercier le personnel du 4 D et de l'observation de l'Hôtel-Dieu de Sorel ainsi que le CLSC de Varennes pour les bons soins prodigués.

Des dons pour la Fondation des aveugles de l'Hôpital Maisonneuve-Rosemont seraient appréciés.

S. Jacques & Fils  
Salons funéraires

www.salonsjacquesetfils.com

4967, rue Legendre, Contrecoeur  
450 587-2233

186440



Lucien  
HÉBERT

1931-2020

Au centre d'accueil de Contrecoeur, le 7 novembre 2020, est décédé à l'âge de 89 ans, M. Lucien Hébert époux de Madame Gisèle Chaput, demeurant à Contrecoeur.

M. Lucien Hébert laisse dans le deuil: outre son épouse, ses enfants: Odette, feu Réjeanne, Murielle (feu Roger Gauthier), Raynald, Guylaine (Jean-Marc Lessard), Nathalie (Benoit Hétu), ses petits-enfants: Isabelle (Sébastien), Jean-Luc, Audrey, Tristan, Anne-Sophie, Eugénie, son arrière-petite-fille: Éloïse, sa sœur: Yvette (feu Alphonse Dupont), plusieurs beaux-frères et belles-sœurs de la famille Chaput, neveux et nièces, parents et amis.

La famille accueillera parents et ami(e)s au salon S. Jacques & Fils Inc., 4967 Legendre, Contrecoeur, le samedi 5 décembre 2020 à compter de 10h00 suivront les funérailles à 14h00 en l'église Ste-Trinité de Contrecoeur. L'inhumation au cimetière de Contrecoeur à une date ultérieure.

Au lieu de fleurs, des dons pour la fondation des maladies du cœur seraient appréciés.

S. Jacques & Fils  
Salons funéraires

www.salonsjacquesetfils.com

4967, rue Legendre, Contrecoeur  
450 587-2233

186441



Michel  
JOLY

1946-2020

À son domicile paisiblement, le 11 novembre 2020 est décédé à l'âge de 74 ans M. Michel Joly fils de feu Paul-Émile Joly et de feu Réjeanne Cournoyer demeurant à St-Joseph-de-Sorel.

M. Michel Joly laisse dans le deuil: son amie de cœur Suzanne Charland ainsi que plusieurs autres parents et amis.

Selon ses volontés, M. Michel Joly sera incinéré et ses cendres seront déposées au cimetière St-Joseph-de-Sorel.

Que ceux et celles qui l'ont connu et aimé partagent une douce pensée pour lui, en ce jour.

S. Jacques & Fils  
Salons funéraires

www.salonsjacquesetfils.com

75, rue Elisabeth, Sorel-Tracy  
450 743-5566

186442



Daniel  
LAVIOLETTE

1953-2020

À son domicile entouré des siens, le 11 novembre 2020 est décédé à l'âge de 67 ans M. Daniel Laviolette époux de France Gaulin, demeurant à Sorel-Tracy.

M. Daniel Laviolette laisse dans le deuil: outre son épouse, ses filles, Sylvie (Daniel Pelletier), Chantal (Alex Bousquet), ses petits-enfants; Meggan, Chloé, Thomas, sa belle-fille, Jéssabel Gouin (Francis Guitare) et leurs enfants Mikael, Léa-Rose, James, ses frères et sœurs; Michèle (Richard Gagné), feu Claude, Mireille (Gérard Goulet), Pierre (Renée Martel), neveux, parents et amis.

En raison des circonstances actuelles reliées à la pandémie, une liturgie de la parole aura lieu à une date ultérieure.

La famille désire remercier le personnel des soins palliatifs à domicile pour les soins prodigués.

Des dons pour la Société canadienne du Cancer seraient appréciés.

S. Jacques & Fils  
Salons funéraires

www.salonsjacquesetfils.com

75, rue Elisabeth, Sorel-Tracy  
450 743-5566

186443



Jeannine  
LEMOINE  
PEPIN

1934-2020

Au Centre Elizabeth-Lafrance de Sorel, le 16 novembre 2020 est décédée à l'âge de 86 ans Mme Jeannine Lemoine épouse en premières noces de feu Lorenzo Beauregard et de Jean-Marc Pepin, demeurant à Sorel-Tracy.

Mme Jeannine Lemoine Pepin laisse dans le deuil: outre son époux, ses enfants; Serge Beauregard (Maryse Plasse), Mario Pepin, feu Luc Pepin, ses petits-enfants; Jasmin Beauregard, Noémie Beauregard, ses frères et sœurs famille Lemoine; feu Thérèse (feu René Rivard), feu Gaston, René (feu Louise Cournoyer), feu Urbain (Ginette Tellier), Diane (feu Claude Cournoyer), Nicole, feu Laurent (Rita Larochelle), Léo, neveux, nièces, parents et amis.

La famille a accueilli parents et ami(e)s au salon S. Jacques & Fils, 75 Elisabeth, Sorel-Tracy, le lundi 23 novembre 2020 à compter de 9h00. Une liturgie de la Parole a eu lieu au salon le lundi 23 novembre 2020 à 11h00 et par la suite les cendres ont été déposées au columbarium S. Jacques & Fils de Sorel-Tracy.

La famille désire remercier le personnel du Centre Elisabeth-Lafrance pour les bons soins prodigués.

S. Jacques & Fils  
Salons funéraires

www.salonsjacquesetfils.com

75, rue Elisabeth, Sorel-Tracy  
450 743-5566

186444

# Une entreprise de Contrecœur remet un million de masques à des organismes

Jean-Philippe Morin | Les 2 Rives

Une entreprise de Contrecœur, FORMEDICA, avec sa division JD Anima, a remis un million de masques aux Banques alimentaires du Québec (BAQ) et à la Société pour la prévention de la cruauté envers les animaux (SPCA) de Montréal.

FORMEDICA est un chef de file dans le marché des supports et immobilisations orthopédiques au Québec. Sa division JD Anima est une entreprise spécialisée dans la fabrication de produits et accessoires pour

animaux. « Nous sommes très heureux de pouvoir contribuer à alléger le fardeau de plusieurs personnes et familles en situation de vulnérabilité, et soutenir le travail de deux organismes dont les rôles sont primordiaux en ces temps hors du commun », a indiqué Raymond Fortin, président-directeur général de FORMEDICA et de JD Anima.

Dernièrement, 900 000 masques ont ainsi été donnés aux BAQ, qui assureront la distribution aux 19 membres Moisson de la province. Plus des deux tiers des masques seront remis à des personnes bénéficiaires de l'aide alimentaire. Le reste sera distribué aux

employés et bénévoles afin qu'ils puissent continuer leurs activités. 100 000 masques ont également été remis à la SPCA de Montréal. « Au cours des derniers mois, nous avons dû revoir en profondeur nos façons de faire pour pouvoir poursuivre notre mission.

Ce don de masques est un réel soulagement pour nous et nous permettra d'allouer encore plus de ressources au bien-être des animaux qui passent entre nos murs », a mentionné Élise Desaulniers, directrice générale de la SPCA de Montréal.



La SPCA de Montréal a reçu 100 000 masques de FORMEDICA ET JD Anima. Photo gracieuse-



Les Banques alimentaires du Québec ont reçu 900 000 masques qui ont été distribués aux 19 membres Moisson de la province. Photo gracieuseté

**AVIS PUBLIC**  
www.mrcpierredesaurel.com

**MRC**  
de Pierre-De Saurel

## GRILLES TARIFAIRES 2021

Je soussignée, greffière de la Municipalité Régionale de Comté (MRC) de Pierre-De Saurel, donne avis que le Conseil de la MRC, à sa séance ordinaire du 9 septembre 2020, a adopté, par sa résolution 2020-09-289, les tarifs du service de transport adapté et collectif ainsi que les tarifs du service de Taxibus qui seront en vigueur sur son territoire à compter du 1<sup>er</sup> janvier 2021, et ce, conformément aux dispositions de la Loi sur les transports.

### SERVICE DE TRANSPORT ADAPTÉ ET COLLECTIF RÉGIONAL

Pour de plus amples renseignements concernant ces services, la population est invitée à communiquer au :

- 450 746-7827 (sans frais : 1 855 751-7827) pour le service de transport adapté et collectif régional;
- 450 743-3336 (sans frais : 1 833 703-3336) pour le service de Taxibus.

SERVICE DE TRANSPORT ADAPTÉ ET COLLECTIF RÉGIONAL DE LA

**Grille tarifaire 2021**  
**Transport adapté et collectif rural**

	Passage tarif ordinaire	Passage tarif réduit*	Carte mensuelle Tarif ordinaire	Carte mensuelle Tarif réduit*
Intra-municipalité **	4,75 \$	3,25 \$	77,50 \$	46,50 \$
<b>Tarifation zone 1</b>				
Zone 1 Sainte-Anne-de-Sorel Saint-Joseph-de-Sorel	4,75 \$	3,25 \$	88,50 \$	53,00 \$
<b>Tarifation zone 2</b>				
Zone 2 Saint-Robert Sainte-Victoire-de-Sorel	5,25 \$	3,75 \$	100,00 \$	60,00 \$
<b>Tarifation zone 3</b>				
Zone 3 Massouville Saint-Aimé Saint-Ours Saint-Roch-de-Richelieu Yamaska	6,25 \$	4,25 \$	126,00 \$	75,50 \$
<b>Tarifation zone 4</b>				
Zone 4 Saint-David Saint-Gérard-Majella	7,25 \$	4,75 \$	150,50 \$	90,50 \$

\* Tarif réduit : 65 ans et plus, ou étudiants à temps plein (avec preuve de l'établissement scolaire)  
\*\* Massouville et Saint-Aimé seront considérés comme étant un déplacement intra-municipal

**Transport adapté et collectif rural**

Coût des livrets	
Livret de 20 billets de 0,255	4,25 \$
Livret de 20 billets de 0,505	8,50 \$
Livret de 20 billets de 0,755	12,75 \$
Livret de 20 billets de 2,005	34,00 \$
Livret de 20 billets de 3,005	51,00 \$
Livret de 10 billets de 5,005	42,50 \$

**Grille tarifaire 2021**

	Billets unitaires			Carte mensuelle
	Quantité			
	1 à 9	10 à 24	25 et plus	Chaque
Tarif ordinaire	5,25 \$	5,00 \$	4,50 \$	104,50 \$
Tarif réduit	3,50 \$	3,35 \$	3,00 \$	48,50 \$
Pénalités (sauf absences)				5,00 \$
Absences				10,00 \$

Donné à Sorel-Tracy, ce 24 novembre 2020.

M<sup>re</sup> Diane Mondou, greffière

**APPELS D'OFFRES  
PUBLIQUES**

www.vsjjs.ca

**Ville de Saint-Joseph-de-Sorel**

### Soumission n° 20201210-VSJS Projet : Salle du Conseil - Rénovation

La Ville de Saint-Joseph-de-Sorel demande des soumissions pour la réalisation des travaux de rénovation intérieure de la Salle du Conseil située au 2<sup>e</sup> étage de l'Hôtel de Ville.

Les documents d'appel d'offres, ainsi que tout document y afférent, seront disponibles, à compter du 23 novembre 2020, uniquement par le biais du Service électronique d'appel d'offres (SÉAO), à l'adresse internet suivante : [www.seao.ca](http://www.seao.ca).

**Date et heure de clôture des soumissions :** Les soumissions devront être reçues au plus tard à **11 heures, jeudi le 10 décembre 2020**, au bureau de la ville situé au 700, rue Montcalm, Saint-Joseph-de-Sorel, Québec, J3R 1C9. Advenant que ce dernier est encore fermé au public suite à la COVID-19 et que vous désirez remettre votre soumission en main propre, vous pourrez communiquer au 450-742-3744 (et faire le 0) pour l'ouverture du bureau évidemment avant l'heure prévue. Les soumissions seront ouvertes publiquement immédiatement après l'heure de clôture et advenant que le gouvernement du Québec maintienne les mesures exceptionnelles rattachées à la Covid-19, l'ouverture se tiendra en présence de deux témoins, se fera sans public, donc sans possibilité pour les soumissionnaires d'y assister, et fera l'objet d'un enregistrement vidéo, lequel sera déposé ultérieurement sur le SÉAO.

Les soumissions devront être déposées sous enveloppe scellée portant la mention :

**VILLE DE SAINT-JOSEPH-DE-SOREL « SOUMISSION NO 20201210-VSJS »  
SALLE DU CONSEIL - RÉNOVATION**

Pour tout renseignement, communiquez exclusivement avec le responsable en octroi de contrat, M. Martin Valois, directeur général et secrétaire-trésorier de la Ville, par téléphone au (450) 742-3744 (aux heures normales de bureau) ou par courriel : [ville@vsjjs.ca](mailto:ville@vsjjs.ca).

FAIT À SAINT-JOSEPH-DE-SOREL, le 23 novembre 2020.

Martin Valois, cpa, ca, oma  
Directeur général et Secrétaire-trésorier  
et responsable en octroi de contrats

Battu par Steve Claggett au tournoi du Carré d'As à Rimouski

# Blessé, Thérooux a joué le tout pour le tout

Jean-Philippe Morin | Les 2 Rives

Sachant qu'il n'avait rien à perdre et tout à gagner, d'autant plus qu'il s'était blessé en camp d'entraînement, David Thérooux (16-4-0, 11 KO) s'est immédiatement lancé sur son adversaire Steve Claggett (29-6-2, 19 KO) dès le début du combat pour tenter de l'achever. La stratégie s'est toutefois retournée contre lui.

Lors du gala Le Carré d'As, le 21 novembre à Rimouski, l'Albertain a flairé que le Sorelois n'avait plus d'énergie et il s'est rué sur lui, si bien qu'il a remporté la victoire par KO technique. Le coin de Thérooux a procédé à l'arrêt du combat entre le sixième et le septième round, ce qui procure à Claggett trois points dans ce tournoi organisé par Eye of the Tiger Management regroupant quatre boxeurs chez les 140 lb.

Appelé à commenter sa performance, Thérooux a affirmé avoir connu son pire camp d'entraînement en carrière, au point où il a failli ne jamais monter dans le ring samedi dernier. « Le premier *sparring* que j'ai fait, c'était un mois avant le combat, à Montréal, au gymnase de Régnald Boisvert [son entraîneur]. Au deuxième round de ce combat, je me suis déchiré le biceps. J'ai été une semaine et demie sans boxer. Les médecins m'ont donné le OK pour le combat, mais c'était un genre de OK où je sentais que je ne devrais pas y aller. Sauf que si je n'y allais pas, ils m'auraient remplacé et je serais passé à côté du tournoi au complet. J'ai donc décidé de foncer », raconte le Sorelois.

Puis deux semaines plus tard, Thérooux s'est blessé à un tendon de l'épaule gauche, ce qui a fait en sorte qu'il n'a pu effectuer de *sparring* avant le grand jour.

## Une charge dès le début

Le combat avait pourtant bien débuté pour David Thérooux. Les frappes soutenues

du Sorelois en début de duel ont eu l'air de surprendre Claggett, qui se débrouillait tout de même bien en contre-attaque.

Un des juges avait même donné le premier round à Thérooux tellement il était sorti fort. Les deuxième et troisième assauts étaient même à ce point serrés que les commentateurs hésitaient à donner le pointage de 10-9 à Claggett.

« Je peux faire mieux. J'ai eu de la difficulté à me réchauffer au départ. Je n'ai pas d'excuses », a commenté l'Albertain au journaliste Mathieu Boulay, du *Journal de Montréal*, après sa sortie du ring.

Aux quatrième, cinquième et sixième rounds, le Sorelois n'a toutefois pas été capable de reprendre son rythme en raison d'une baisse d'énergie. Claggett l'a martelé de coups, même que Thérooux a été sauvé par la cloche au sixième assaut. Son coin a alors décidé d'arrêter le combat et de ne pas le renvoyer pour le septième round.

Cette baisse d'énergie s'explique par la stratégie de Thérooux, qui y est allé avec le tout pour le tout. « J'étais piqué à la cortisone, donc je ne sentais pas la douleur. À cause du camp d'entraînement que j'ai eu, à cause que j'ai été inactif longtemps (depuis avril 2019), à cause que je n'étais pas en super forme physique quand ils m'ont appelé pour faire le tournoi il y a quelques mois... Un mélange de tout ça a fait en sorte qu'on voulait essayer la grosse *shot* en partant. Ça aurait pu marcher, parce que je lui ai fait mal au corps aux deuxième et quatrième rounds. Malheureusement, mon niveau d'énergie a descendu par la suite », analyse le pugiliste sorelois.

Concernant le Carré d'As, Yves Ulysse Jr, le prochain adversaire de Thérooux, a battu Mathieu Germain par KO dans l'autre duel. Claggett et Ulysse se retrouvent donc avec trois points, alors que Germain et Thérooux auront l'occasion de se reprendre lors du prochain gala prévu en 2021.



Steve Claggett a ouvert la machine au sixième round, laissant David Thérooux sans réponse.  
Photo Vincent Éthier / EOTTM



David Thérooux a tout de même lancé plusieurs attaques intéressantes en début de combat.  
Photo Vincent Éthier / EOTTM

## AVIS PUBLIC

saintrochderichelieu.qc.ca

Municipalité de  
Saint-Roch-de-Richelieu



### DEMANDE DE DÉROGATION MINEURE

AVIS PUBLIC est, par la présente, donné par le soussigné, Reynald Castonguay, directeur général et secrétaire-trésorier de la municipalité de Saint-Roch-de-Richelieu que lors de la séance extraordinaire du Conseil de la municipalité de Saint-Roch-de-Richelieu qui se tiendra le **mardi 15 décembre 2020, à 20h**, en vidéoconférence avec enregistrement vidéo et audio, diffusion en direct « Facebook Live », le Conseil municipal statuera sur la demande de dérogation mineure suivante:

#### • 707, Saint-Pierre, lot numéro 3 733 778

> Permettre une distance de 1,89m au lieu de 3,0m entre le bâtiment principal et la remise à jardin sur le lot 3 733 778.

Toute personne intéressée pourra se faire entendre en vidéoconférence, diffusion en direct « Facebook Live » à cette séance ordinaire du Conseil municipal, relativement à cette demande de dérogation mineure.

Donné à Saint-Roch-de-Richelieu, ce 24<sup>e</sup> jour du mois de novembre 2020.

Reynald Castonguay  
Directeur général et secrétaire-trésorier

186411

## AVIS PUBLIC

saintrochderichelieu.qc.ca

Municipalité de  
Saint-Roch-de-Richelieu



### ENTRÉE EN VIGUEUR du règlement numéro 220-50-2020 modifiant le règlement de zonage

AVIS est donné que lors d'une séance tenue le 3 novembre 2020, le Conseil municipal a adopté le règlement numéro 220-50-2020 intitulé : « Règlement 220-50-2020 visant à modifier le règlement de zonage numéro 220 concernant l'agrandissement de la zone Cap-1 ».

Comme son titre l'indique, le règlement numéro 220-50-2020 a pour objet de modifier le règlement de zonage numéro 220 concernant l'agrandissement de la zone « Cap-1 » à même la zone « Rbp-1 » afin d'y inclure les lots 3 733 703 et 3 733 704 dans la zone « Cap-1 ».

La municipalité régionale de comté de Pierre-De Saurel a délivré un certificat de conformité à l'égard de ce règlement le 12 novembre 2020, numéro 2020-1083-StRC-76-RZM.

Ce règlement est en vigueur depuis la délivrance du certificat de conformité de la MRC, soit le 12 novembre 2020 et est disponible pour consultation au bureau municipal situé au 1111, rue du Parc à Saint-Roch-de-Richelieu, durant les heures régulières d'ouverture où tout intéressé peut en prendre connaissance.

DONNÉ à Saint-Roch-de-Richelieu, ce 24<sup>e</sup> jour de novembre 2020.

Reynald Castonguay  
Directeur général et secrétaire-trésorier

183275

PROMOTION DU MOIS DE NOVEMBRE

auLit

C'est la grande vente du

# Vendredi fou

Du 23 novembre au 6 décembre

Jusqu'à  
**50%**  
de rabais

Seulement  
**999\$**

\* Matelas (mousse)  
**AUCUBA** Grand Lit



René

**20%**

\* Matelas (mousse)  
**MIMOSA** Grand Lit



René

**35%**

\* Matelas (ressort)  
**EXCLUSIF** Grand Lit



René

**50%**

\* sur les sommiers  
démonstrateurs  
en inventaire



René



 **LE PANIER BLEU**

SOREL | 376, RUE DU COLLÈGE

450 742-7556

BOUTIQUE AULIT.CA | Suivez-nous sur 

\*OFFRE D'UNE DURÉE LIMITÉE. DÉTAILS EN MAGASIN. NE PEUT ÊTRE JUMÉE À AUCUNE AUTRE PROMOTION. LES IMAGES DES PRODUITS SONT À TITRE INDICATIF SEULEMENT ET PEUVENT DIFFÉRER DU PRODUIT RÉEL.

auLit

La journée vous appartient