

# RÉGION DE QUÉBEC

VOIR PAGE B-14  
à partir de  
**66<sup>95</sup>\$**

**CHATEAU  
REPOTEL**

1-800-463-5255 1-866-520-2022  
angle Duplessis et Wilfrid Hamel angle Henri IV et Wilfrid Hamel

## L'hiver à vendre

LES **AFFAIRES**

SOMMAIRE

### Plus de vols vers la capitale

Le développement de la région souffre de la desserte aérienne B2

### Un visage qui se transforme

La revitalisation du centre-ville aura coûté 326 M\$ B6

### Des Hurons entrepreneurs

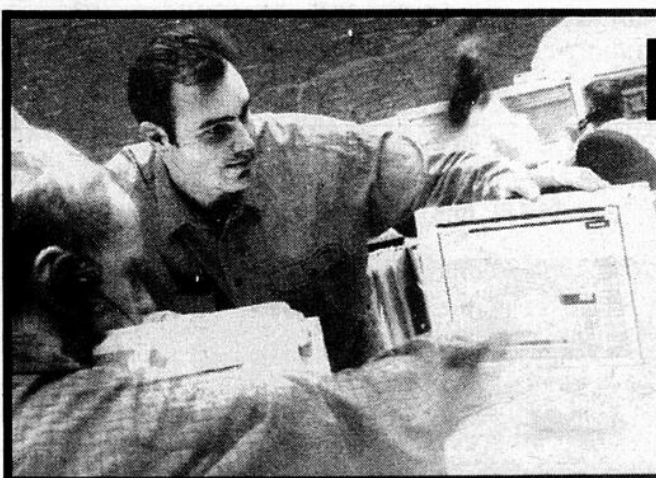
Le tourisme et le secteur manufacturier sont au coeur du développement B12

### Objectif : diversification

Ingénierie, biologie, informatique, c'est l'heure des bilans pour aller de l'avant B15



L'hôtel de glace de Québec a connu un succès instantané auprès des touristes américains et européens.



## L'innovation au quotidien

À EXFO, l'innovation est un mode de vie. En concevant et en fabriquant des équipements de test et de mesure sur fibre optique, EXFO contribue à l'exploration de nouveaux horizons technologiques et à l'avancement du savoir en photonique, au profit du secteur des télécommunications.

**EXFO**  
www.exfo.com

# Toute la région réclame plus de liaisons aériennes

L'anémie du service aérien entraîne des pertes financières importantes pour Québec

Madeleine Guay

dossiers@transcontinental.ca

L'insuffisance de la desserte aérienne sur Québec nuit sérieusement au développement économique de la région.

C'est ce que met en lumière le tout nouveau **Groupe d'action sur les liaisons aériennes**. Depuis juillet dernier, les intervenants économiques de la région de Québec ont créé ce Groupe d'action sur les liaisons aériennes pour réaliser trois objectifs : augmenter le nombre de liaisons permanentes internationales, développer les vols nolisés vers Québec et refaire de Québec une plaque tournante aérienne pour l'est de la province.

Malgré une conjoncture défavorable, les intervenants de la région de Québec poursui-

vent donc leurs efforts en vue d'augmenter la desserte aérienne.

« Les événements tragiques de septembre nous ont ébranlés, sans nous enlever l'idée de convaincre les transporteurs de venir faire affaire ici, précise **Françoise Mercure**, présidente de la CCIQM. En fait, nous agissons quand même et engageons comme prévu un démarcheur pour approcher les compagnies aériennes. »

Les premières actions viseront notamment à intéresser une compagnie aérienne à offrir la desserte Chicago-Québec et à augmenter le nombre de liaisons avec Paris. « Nous avons grandement confiance envers les transporteurs pour qu'ils écoutent notre demande qui a plus de poids parce qu'elle provient de toute la communauté de la région de Québec. »

« Selon **Pierre Labrie**, directeur général de l'Office des tourisme et des Congrès de la Communauté urbaine de Québec, « ce problème rejoint toute la communauté parce qu'il nuit au tourisme

et aux affaires ». Ainsi, la Société du Centre des congrès aurait perdu 48 congrès au cours des cinq dernières années pour cette raison. Le manque à gagner est estimé à 75 M\$ en retombées économiques. Pas surprenant que 65 % des gens d'affaires de la région jugent le manque de liaisons aériennes le principal problème à régler, selon un récent sondage commandé par la Chambre de commerce.

## Manque de desserte avec les États-Unis

Selon une étude de **KPMG** commandée par l'Office du tourisme, le manque de vols directs entre Québec et les grands centres américains explique le faible trafic aérien transfrontalier à l'*Aéroport international Jean-Lesage*, qui correspond environ au tiers du nombre moyen de passagers observé dans des villes de taille comparable.

L'absence de vols directs entre Québec et les grandes villes du Canada, à part Montréal, Toronto et Ottawa, pose également problème.

## Voyages par personne dans les principales villes du Canada

Villes	population	passagers	voyage par résident
Toronto	5 301 000	6 390 000	1,20
Montréal	3 371 000	2 460 000	0,73
Vancouver	1 886 000	4 060 000	2,16
Ottawa	1 035 000	1 690 000	1,64
Edmonton	865 000	1 720 000	2,00
Calgary	836 000	2 700 000	3,24
Winnipeg	684 000	2 000 000	2,93
<b>Québec</b>	<b>670 000</b>	<b>280 000</b>	<b>0,42</b>
Halifax	336 000	1 130 000	3,36
Victoria	308 000	565 000	1,83
Saskatoon	221 000	383 000	1,73
Regina	196 000	37 000	1,89
St-John's	174 000	545 000	3,13
Kelowna	137 000	334 000	2,44
Thunder Bay	127 000	251 000	1,98

SOURCE : ÉTUDE DES LIAISONS AÉRIENNES DE LA RÉGION DE QUÉBEC (DONNÉES DE 1997 COMPILÉES, KPMG 2001)

TABLEAU : LES AFFAIRES

Les voyageurs en provenance de Vancouver, Calgary, Edmonton ou Winnipeg ne peuvent venir à Québec sans devoir changer d'avion à Toronto ou Montréal. Moins de visiteurs de l'Ouest viendraient alors à Québec.

Selon l'étude, la seule action qui serait stratégiquement souhaitable et économiquement

rentable, pour améliorer les services transfrontaliers, est la desserte de deux vols quotidiens entre Chicago et Québec. Actuellement, quatre vols quotidiens de Boston et deux vols quotidiens de Newark desservent Québec. L'ajout de cette liaison aérienne donnerait des retombées économiques directes et indirectes évaluées

à 16 et 17 M\$ par année.

Pour améliorer le trafic intérieur entre Québec et l'Ouest canadien, KPMG recommande de proposer à **Air Canada** une légère modification de ses horaires pour que le vol existant, par *Airbus 320*, entre Vancouver et Toronto puisse être combiné avec un vol correspondant Toronto-Québec. ■

**LES AFFAIRES**

# QUÉBEC,

La science, le capital humain et financier en synergie dans un milieu de vie exceptionnel!

La Société de promotion économique du Québec métropolitain

**(418) 681-9700 • www.speqm.qc.ca**

**DALE PARIZEAU LM**  
Cabinet de services financiers

**À votre service**

## Notre raison d'être : répondre à l'ensemble de vos besoins d'assurance

Qu'il s'agisse de protéger votre entreprise, vos biens personnels ou vos actifs, Dale-Parizeau LM saura vous conseiller en matière d'assurance.

- Assurance des entreprises
- Assurance collective
- Assurance des administrateurs et dirigeants (sociétés commerciales ou sans but lucratif)
- Assurance responsabilité professionnelle
- Assurances vie, accidents, maladie, invalidité
- Assurances automobile et habitation

Dale-Parizeau LM se classe au premier rang des cabinets de services financiers à propriété québécoise et veille aux intérêts de ses clients depuis plus de 140 ans.

Hull (819) 778-7787 1 888 891-1885	Montréal (514) 282-1112 1 800 361-8715	Québec (Poitras, Laviguer) (418) 647-1111 1 800 463-2854	Sherbrooke (Dunn-Parizeau) (819) 566-7233 1 800 461-7233
--	--	---	---

Jonquière  
(418) 542-3553  
1 800 463-9934

Sans frais partout au Québec 1 877 807-3756

www.dplm.com

# Le tourisme hivernal gagne en importance

La taxe spécifique sur l'hébergement a permis de hausser le budget marketing d'hiver à 3 M\$



Madeleine Guay  
dossiers@transcontinental.ca

Le tourisme hivernal à Québec a gagné en importance depuis qu'une importante campagne promotionnelle amorcée en 1997 en vante les mérites.

« La mise en valeur de la saison hivernale est notre priorité depuis ce virage majeur », dit Pierre Labrie, directeur de l'Office du Tourisme et des congrès de la Communauté urbaine de Québec.

Depuis cinq ans, l'organisme consacre 2 M\$ par an pour promouvoir le tourisme d'agrément et d'affaires en hiver

## SITES CLÉS

lesaffaires.com

Tapez le mot suivant  
Québec OK

grâce à une aide additionnelle du gouvernement du Québec et de son *Fonds régional de promotion et de développement touristique*. Cette année, la taxe spécifique sur l'hébergement a permis à l'Office d'augmenter le budget de sa campagne marketing d'hiver 2001 à 3 M\$, soit 60 % de ses ressources promotionnelles.

Il s'ensuit une augmentation significative du tourisme hivernal chaque année, laquelle se traduit par des taux d'occupation hôtelière en hausse pour les mois de janvier, février et mars. Par exemple au mois de janvier 1996 et en janvier 2000 les taux d'occupation ont été de 34,7 % et de 46,6 % respectivement, soit un saut spectaculaire de 12 %.

Toutefois, la hausse du nombre de touristes à la même période est moins remarquable. L'Office a compté 601 800 visiteurs en 1996 comparative-ment à 612 000 en 1999. Si le nombre de visiteurs augmente très lentement, les dépenses se multiplient à un rythme élevé : entre 1996 et 1999, elles sont passées de 117 M\$ à 153 M\$.

« L'amélioration n'est pas tant à propos du nombre de visiteurs que de la durée du séjour à Québec, plus importante qu'auparavant, ce qui améliore les affaires des hôteliers et des commerçants », analyse Daniel Gagnon, directeur promotion marketing à l'Office.

## Tourisme de proximité

Depuis 1997, la stratégie de promotion de l'Office vise à attirer de nouvelles clientèles et à internationaliser le tourisme d'hiver. Toutefois, depuis le 11 septembre, l'Office oriente ses actions vers les marchés de la Nouvelle-Angleterre, l'Ontario et le Québec. « Notre concept d'internationalisation a été quelque peu refroidi, mais nous allons nous concentrer sur le tourisme de proximité, du moins momentanément », précise M. Labrie.

Les campagnes marketing visent les mêmes cibles : les touristes de 35 ans et plus aux revenus et au niveau d'éducation supérieurs que sont les baby-boomers, lesquels ont une propension élevée à voyager et à dépenser.

## Le tourisme en hiver à Québec

	Touristes	Dépenses
1996	601 800	117 M\$
1997	655 776	143 M\$
1998	589 580	134 M\$
1999	612 000	153 M\$

SOURCE : OFFICE DU TOURISME DE QUÉBEC

TABLEAU : LES AFFAIRES

## Taux d'occupation dans les hôtels de Québec (%)

	Janvier	Février	Mars
1996	34,7	56,4	46,3
1999	42,0	63,0	53,5
2000	46,6	68,6	55,9
2001	41,4	65,9	58,1

SOURCE : OFFICE DU TOURISME DE QUÉBEC, DONNÉES SUR LES HÔTELS MAJEURS DE L'AHRO

TABLEAU : LES AFFAIRES

« Les Néo-Zélandais ou les Australiens, par exemple, sont une clientèle intéressée à visiter Québec en hiver parce qu'ils ont des saisons inverses aux nôtres, ce qui est dépayssant. »

Ainsi, les stations de ski du Mont-Sainte-Anne et de Stoneham sont de plus en plus fréquentées avec des taux de croissance respectifs de 7 % et 10 %. Le directeur, Charlie Locke de Resorts of the Ca-

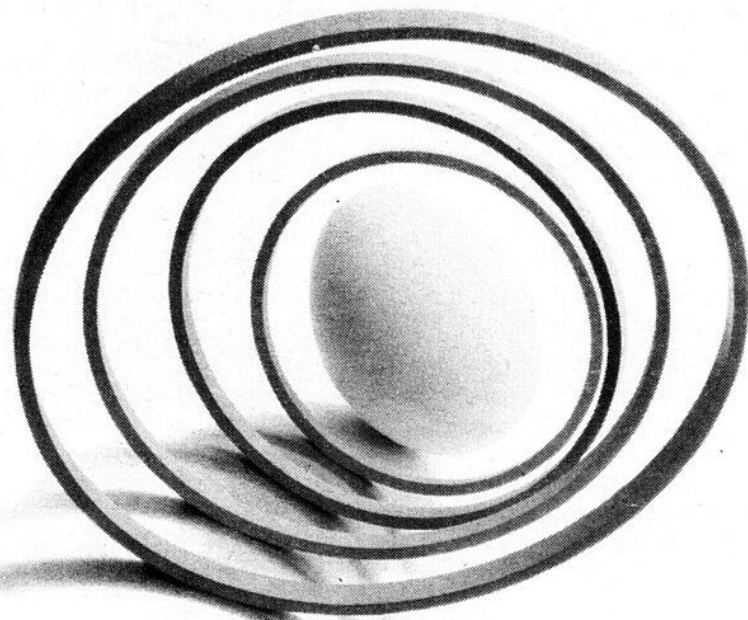
nadian Rockies, s'est d'ailleurs associé cet été avec un compatriote de l'Ouest, Murray Edwards, propriétaire entre autres de l'équipe de hockey les Flames de Calgary, pour régulariser sa situation financière. On sait que l'entreprise, qui gère les deux stations de ski, s'était mise sous la protection de la loi sur les faillites après avoir connu des difficultés, notamment à cause

d'une mauvaise saison dans ses stations dans les Rocheuses.

Mais d'autres produits en émergence comme l'*Hôtel de glace* attirent aussi énormément d'attention. « L'Hôtel de glace est un bon coup marketing et un excellent investissement pour ceux qui y ont cru », croit M. Labrie. L'Office a d'ailleurs été le premier organisme en 1992 à donner un coup de pouce aux promoteurs en finançant une étude de faisabilité.

Il faut aussi mentionner le *Carnaval de Québec* qui attire chaque année de plus en plus de visiteurs (environ 100 000 l'année dernière). Une fréquentation d'autant plus importante depuis le virage familial effectué il y a cinq ans. Les taux d'occupation hôtelière varient entre 82 % et 89 % durant les trois week-ends du festival. Auparavant, ils avoisinaient 35 %.

« La candidature de Québec soumise en 1995 pour tenir les Jeux olympiques d'hiver a eu un impact majeur pour faire connaître la région en tant que destination hivernale. »



## À QUÉBEC, LES PROJETS À TOUT CASSER NOUS EMBALLENT

Brasser, stimuler, faire craquer de nouveaux marchés. En investissant dans les entreprises qui ont de la croissance dans les idées, nous engageons des capitaux pour les aider à percer et à prendre leur envol. Ensemble, nous créons de nouvelles richesses. Et l'idée nous emballent.

Fonds régional de solidarité FTQ Québec  
Bureau 130  
5050, boul. des Gradins  
Québec (Québec) G2J 1P8  
Tél. : (418) 624-2773  
Fax : (418) 624-8975  
Internet : www.que.fondsreg.com

**FONDS**  
régional de solidarité FTQ  
Québec

La force du travail



L'équipe du Fonds régional de solidarité FTQ Québec, une équipe dynamique en mesure de répondre à vos besoins de financement en capital de risque. De gauche à droite, 2<sup>e</sup> rangée : Sylvie Langlais, secrétaire-réceptionniste, Isabelle Maltais, conseillère aux investissements, Danielle Potvin, conseillère aux investissements; 1<sup>re</sup> rangée : Louise Béchar, secrétaire de direction, Madeleine Nadeau, présidente du conseil d'administration, Jean Roy, directeur général.

# La région réaffirme son rôle de capitale

Madeleine Guay

dossiers@transcontinental.ca

Depuis quelques années, la ville de Québec s'épanouit à vue d'oeil. Derrière tout ça, la Commission de la capitale nationale bourdonne à un train d'enfer.

« Il y a eu beaucoup de scepticisme au tout début à l'égard de l'organisme alors qu'aujourd'hui, il n'y a plus aucun doute quant à la pertinence des travaux de la Commission », affirme Pierre Boucher, pdg de la Commission de la capitale nationale.

Créée en 1995 alors que le gouvernement sabrait dans les budgets de tous ses ministères, la Commission de la capitale nationale a été reçue par la communauté de la région de Québec de façon mitigée. Son mandat : embellir et faire la promotion de la capitale nationale, à l'instar de la Commission de la capitale nationale à Ottawa, créée en 1958.

« Nous étions embarrassés, à l'époque, de prêcher au nom de l'esthétisme urbain, ajoute M. Boucher. Il a fallu attendre 1998, selon le président, pour que l'opinion publique se range en faveur des travaux de la



Pierre Boucher : « En 1995, nous avons pris connaissance d'une enquête révélant que le quart de la population du Québec ne savait pas que la ville de Québec était leur capitale nationale. »

Commission, après que celle-ci eut transformé l'affreux stationnement de la Gare du palais en une place publique particulièrement jolie.

« Les chauffeurs de taxi qui maugréaient toujours contre ceux qui grappillent les deniers publics ont tout à coup changé de discours et loué la Commission en disant qu'elle embellissait la ville. »

## Siège de la capitale

Parallèlement aux travaux d'embellissement, la Commission travaille à asseoir Québec comme siège de la capitale nationale en consolidant la

présence des institutions de l'État. « Il y a sûrement une érosion furtive vers Montréal, parce qu'une métropole a une propension naturelle à attirer le pouvoir, mais Québec a donné un signal clair pour favoriser la capitale. »

Selon les chiffres de la Commission, Québec est le siège social de près de 60 % des 163 organismes gouvernementaux, le lieu de travail de 35 000 des 105 000 employés des ministères et organismes. On veut augmenter cette proportion grâce à diverses mesures comme celle adoptée en 1998 du Cadre de référence

sur la localisation des bureaux centraux des ministères et des sièges sociaux des organismes gouvernementaux.

La Commission a de plus mis sur pied des programmes de promotion pour faire connaître la ville de Québec aux étudiants de la province.

Depuis quatre ans, 17 000 jeunes ont profité d'un voyage à Québec pour visiter la colline parlementaire et d'autres parties de la ville.

« Il y a définitivement un meilleur rapport de force entre Québec et le gouvernement depuis la création de la Commission et du Bureau de la capitale nationale », souligne James Donovan, vice-président de la Société de promotion économique du Québec métropolitain.

La présence de la Commission et du Bureau de la capitale nationale, lequel est responsable de la Stratégie de diversification économique de la capitale, a fait en sorte de donner accès à un réseau de pouvoir mieux structuré.

« Auparavant, faire entendre un dossier était un long chemin de croix alors qu'aujourd'hui, nous avons l'oreille des élus », dit M. Donovan. ■

## Les nouvelles villes de la région de Québec

### Rive Nord

Sur la Rive-Nord, les 13 villes de la Communauté urbaine de Québec seront réorganisées en 8 arrondissements d'une population variant entre 47 000 et 80 000 personnes pour former la nouvelle ville de Québec et ce, dès le 1<sup>er</sup> janvier 2002.

### Municipalités actuelles qui composeront l'arrondissement

Arrondissement 1	Québec Centre
Arrondissement 2	Québec Nord et ancienne ville de Vanier
Arrondissement 3	Sainte-Foy Est et Sillery
Arrondissement 4	Charlesbourg
Arrondissement 5	Beauport
Arrondissement 6	Québec Est
Arrondissement 7	Lac-Saint-Charles, Saint-Émile, Loretteville
Arrondissement 8	Saint-Augustin-de-Desmaures, Val-Bélair, Sainte-Foy Ouest, L'Ancienne Lorette, Cap-Rouge

Population totale de la nouvelle ville 510 500

### Rive Sud

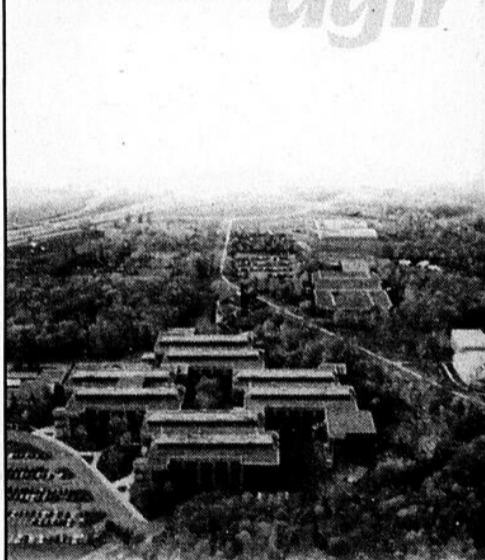
Au 1<sup>er</sup> janvier 2002, sera complété le regroupement des municipalités de Charny, Lévis, Pintendre, Saint-Étienne-de-Lauzon, Sainte-Hélène-de-Breakeyville, Saint-Jean-Chrysostome, Saint-Joseph-de-la-Pointe-de-Lévy, Saint-Nicolas, Saint-Rédempteur et Saint-Romuald pour former la nouvelle ville de Lévis. Forte d'une population d'environ 125 000 habitants, la ville nouvelle comptera trois arrondissements et sera la neuvième ville en importance du Québec.

### Municipalités actuelles qui composeront l'arrondissement

Nom de l'arrondissement	Population
DESJARDINS :	48 046
Lévis, Pintendre et Saint-Joseph-de-la-Pointe-de-Lévy	
CHUTES-DE-LA-CHAUDIÈRE-EST :	43 102
Charny, Sainte-Hélène-de-Breakeyville, Saint-Jean-Chrysostome et Saint-Romuald	
CHUTES-DE-LA-CHAUDIÈRE-OUEST :	32 211
Saint-Étienne-de-Lauzon, Saint-Nicolas et Saint-Rédempteur	

SOURCES : MAMM - DÉCRET DE LA POPULATION 2000 (1347-99) ÉTABLI SUR LA BASE DE L'ESTIMATION FAITE PAR L'INSTITUT DE LA STATISTIQUE DU QUÉBEC; COMITÉ DE TRANSITION DE LA VILLE DE LÉVIS; MINISTÈRE DES AFFAIRES MUNICIPALES DU QUÉBEC  
TABLEAU : LES AFFAIRES

Des ressources pour agir de l'espace pour grandir



Un incontournable  
de la technorégion  
de la  
Capitale Nationale



PARC TECHNOLOGIQUE  
DU QUÉBEC MÉTROPOLITAIN

www.parctechno.qc.ca

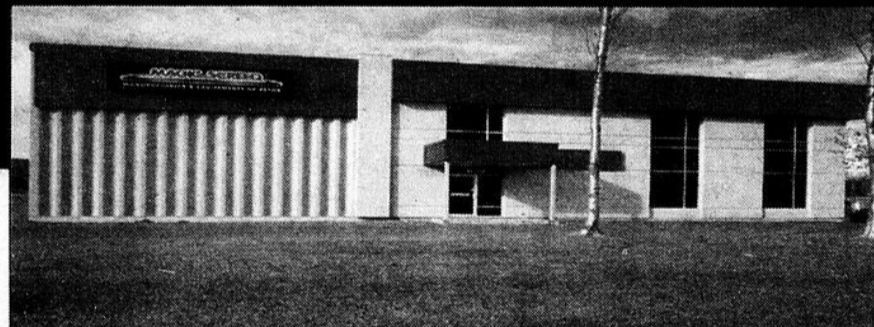
Téléphone : 418.650.2210

Nos partenaires :



Ville de Québec,  
hôte du XIX<sup>e</sup> congrès de  
l'Association  
internationale des technopoles  
(IASP)  
Septembre 2002

## «HONCO construit» des bâtiments d'acier!



Nos bâtiments sont conçus et fabriqués au Québec pour répondre à vos besoins les plus diversifiés. L'expertise et la qualité HONCO sont reconnues et ce, depuis 25 ans.

- Ventes-conseils
- Ingénierie-dessins
- Estimation
- Gérance de projet

HONCO, c'est la référence en matière de bâtiments d'acier, monocoques ou à cadres rigides, pour vos besoins industriels, commerciaux ou récréatifs.

**Honco**  
BÂTIMENTS D'ACIER

SIÈGE SOCIAL  
1190, chemin Industriel  
Saint-Nicolas (Québec) G7A 1B1  
Tél.: (418) 831-2245 Fax: (418) 831-6302  
honco@honco.ca

www.honco.ca



LIVRAISON  
5  
SEMAINES

DIVISION MONTRÉAL  
7811, Louis-H. Lafontaine, suite 205  
Anjou (Québec) H1K 4E4  
Tél.: (514) 354-5123 Fax: (514) 354-6949  
honcomtl@honco.ca

R. B. Q. : 1356-1600-63

# La Vieille Capitale, une beauté à redécouvrir

Madeline Guay

dossiers@transcontinental.ca

Il suffit de se promener dans les rues de Québec pour voir l'ampleur des changements.

La visite commence par le quartier Saint-Roch, en Basse-Ville, parce que ce coin de la ville est devenu méconnaissable depuis sa prise en charge par la Ville de Québec au début des années 90.

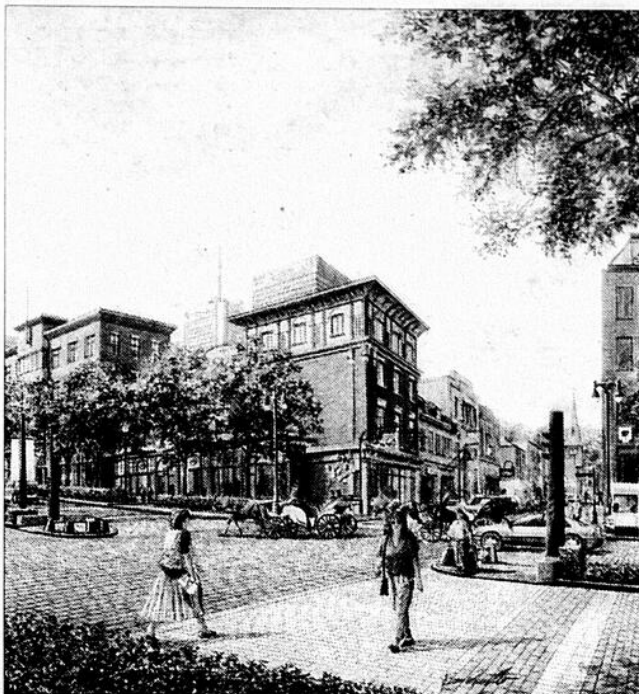
D'innombrables améliorations à l'initiative de la Commission de la capitale nationale surprennent le regard ici et là au hasard d'une course dans la Vieille Capitale. Ces jours-ci, le chantier de construction est déplacé sur l'autoroute Dufferin, une des principales portes d'entrée de la colline parlementaire.

La Commission et ses partenaires, soit la Ville de Québec, Infrastructures Québec et le ministère des Transports du Québec, investissent 17 M\$ pour réaménager le tronçon de 700 mètres entre le boulevard René-Lévesque et la Côte d'Abraham, et lui donner un aspect de boulevard urbain plutôt que d'autoroute.

« En 1970, on a bétonné la ville parce que cette façon de faire était alors, avec la construction des tours, le symbole de la modernité », rappelle Pierre Boucher, pdg de la Commission de la capitale nationale.

Associé à tous les grands projets d'urbanisme des dernières années à la Ville de Québec, M. Boucher a dirigé les grands chantiers du Centre des congrès, la relance du quartier Saint-Roch et la réfection de la gare intermodale avant de prendre la tête de la Commission, en 1995.

« À force de faire des erreurs comme celle d'encadrer la colline parlementaire par une grande autoroute qui l'isole, le gouvernement s'est trouvé gêné et il n'a plus rien



La Ville de Québec, Infrastructures Québec et le ministère des Transports mettent 17 M\$ pour redonner un visage humain à l'autoroute Dufferin.

fait pendant 30 ans », ajoute M. Boucher.

La Commission a donc comme mission d'embellir ce paysage qui s'est dégradé pendant toutes ces années. Depuis 1995, date de sa création, la Commission a dépensé 100 M\$ et ses partenaires 75 M\$ en divers projets qui se divisent en quatre catégories d'importance : l'embellissement de la Place de l'Assemblée nationale en réaménageant l'espace et en rénovant les chaussées et trottoir, l'aménagement urbain de places publiques et de parcs et jardins, la mise en lumière de lieux et d'édifices prestigieux, ainsi que l'aménagement de voies d'accès à la capitale.

« La remise en valeur du parc du Bois-de-Coulonge, ce joyau du patrimoine horticole du Québec, a été une superbe réalisation, ajoute M. Boucher. La marque de commerce de la Commission est un travail d'excellence afin de réaliser un des objectifs qui

est d'inspirer le reste du Québec à importer nos standards de qualité. »

On peut dire des multiples projets à venir qu'ils sont audacieux : le nouvel aménagement du boulevard Champlain, au coût de 100 M\$, à partir de l'été 2002, en est un exemple.

La Commission s'apprête à mettre en lumière le cap Diamant; les travaux s'étendent sur 1 km et comprennent la terrasse Dufferin, la promenade des Gouverneurs, la façade sud de la Citadelle ainsi que la falaise. Trois grands monuments de Québec ont déjà été mis en lumière, soit le Château Frontenac, L'Hotel du Parlement et, tout récemment, le pont de Québec, qui s'illumine de bleu à marée haute, et de vert à marée basse.

En fait, des systèmes d'éclairage ont été installés sur 23 sites. Et ce n'est pas fini : la Commission veut mettre en lumière 63 sites et bâtiments d'ici 2008. ■

AU CŒUR DU VIEUX-QUÉBEC

**RÉUNIONS**

FORFAIT

10 CHAMBRES ET PLUS 14 OCT. 2001 AU 5 MAI 2002

- Chambre de catégorie supérieure avec 1, 2 ou 3 repas
- Salle de réunion
- 2 pauses-café par jour
- Appels locaux sans frais
- Frais de service

- 7 salles de réunions pour des groupes jusqu'à 200 personnes
- Restaurant fine cuisine à « La Table du Manoir »
- Resto-bistro « Le Saint-James »
- Piscine intérieure/club santé/sauna
- Stationnement intérieur avec service de valet

A PARTIR DE **68\$\***  
PAR PERSONNE, PAR JOUR  
EN OCCUPATION DOUBLE

HOTEL  
MANOIR VICTORIA

\* Taxes en sus. Non applicable les 1, 2, 8, 9, 15 et 16 février 2002.

44, côte du Palais, Vieux-Québec (Québec) Canada G1R 4H8 Tél.: 418.692.1030  
Fax: 418.692.3822 Courriel: admin@manoir-victoria.com www.manoir-victoria.com

PROGRAMME CORPORATIF A PARTIR DE 95\$ PAR CHAMBRE, PAR NUIT 1 800 463.6283

## Les spécialistes du financement en haute technologie

Chefs de file du capital de risque en haute technologie depuis 1992, les sociétés Innovatech, avec un fonds de 525 millions de dollars, se distinguent en investissant exclusivement dans des projets d'innovation technologique au Québec. Les quatre sociétés Innovatech s'impliquent dans une variété de projets avec une préférence pour les transferts technologiques et les premières ou deuxièmes rondes de financement.

Le portefeuille combiné des sociétés d'investissement Innovatech compte plus de 200 entreprises dans les secteurs des technologies de l'information, des télécommunications, de la biotechnologie, de la pharmaceutique, de l'industrie aéronautique et de l'optique.

Connues pour être partenaire avec tous les investisseurs et les intervenants du milieu du développement économique, les sociétés Innovatech constituent un premier contact de choix pour tout projet de création ou de développement d'entreprise de la nouvelle économie.

Pour des renseignements au sujet d'un partenariat fructueux, consultez le site web des Innovatech ou téléphonez en composant le numéro de votre choix :

- **MONTRÉAL**  
2020, rue University  
Bureau 1527  
Montréal, Québec H3A 2A5  
(514) 864-2929
- **QUÉBEC**  
10, rue Pierre-Olivier-Chauveau  
Québec, Québec G1R 4J3  
(418) 528-9770
- **SHERBROOKE**  
455, rue King Ouest  
Sherbrooke, Québec J1H 6E9  
(819) 820-3305
- **RÉGIONS RESSOURCES**  
1305, ch. Sainte-Foy  
Bureau 101  
Québec, Québec G1S 4N5  
(418) 528-0315

Innovatech

Sociétés d'investissement

www.innovatech.com

# Le centre-ville de Québec poursuit sa renaissance

Les projets s'accumulent pour Saint-Roch, dont l'implantation de l'Institut national de recherche scientifique

**Madeleine Guay**  
dossiers@transcontinental.ca

Depuis 1992, 326 M\$ ont été investis pour revitaliser le centre-ville de Québec, que tout le monde appelle le quartier Saint-Roch.

Les investissements d'institutions et de promoteurs d'édifices de bureaux se sont élevés à 129,5 M\$, tandis que 68,5 M\$ ont été investis pour construire 778 nouvelles unités de logement. D'autre part, 32 M\$ ont été investis dans les technologies de l'information. Plus d'une cinquantaine de nouveaux employeurs dans le domaine de l'enseignement, des arts et des technologies de l'information ont contribué à la création de 2 500 emplois.

« Le quartier Saint-Roch est maintenant un lieu où existe une belle synergie entre les gens des entreprises technologiques, les artistes et les étudiants », explique **Renée Desormeaux**, commissaire à l'entreprise du **Bureau du développement économique**,

**touristique et des événements spéciaux.**

Cette situation contraste fortement avec celle qui régnait avant la création, en 1992, par le maire **Jean Paul L'Allier**, du programme *RevitalisAction*. Ce programme mettait de l'avant une série de mesures, controversées à l'origine, destinées à convaincre les commerçants, fonctionnaires et habitants de fréquenter de nouveau cette partie de la ville laissée pour compte pendant un si grand nombre d'années.

**Patron des catastrophes**

Abandonné peu à peu depuis la fin des années 1970, le quartier Saint-Roch avait perdu depuis longtemps son aura de centre-ville. Le quartier, dorénavant nommé Basse-Ville de Québec, avait été laissé en friche, récupéré par les artistes, marginaux ou encore, par les bandes du crime organisé.

En 1993, au lieu de mettre en œuvre le projet de la *Grande Place*, qui consistait à construire un grand centre commer-

cial, le maire L'Allier a plutôt fait le pari d'investir dans les infrastructures, d'encourager les projets domiciliaires et de favoriser la venue d'institutions.

Le premier geste du maire fut de construire le jardin de Saint-Roch, au coût de 5 M\$. Tour à tour, un projet en suivit un autre, par exemple, la restauration complète de l'édifice de la Fabrique où travaillent 150 fonctionnaires, dont ceux du **Centre de développement économique et urbain (CDEU)**. En 1994, l'**Université Laval** achetait 50 % de l'édifice pour y établir l'**École des arts visuels**. L'année suivante, neuf bâtiments contigus furent rénovés sur la Côte d'Abraham pour réaliser le projet *Méduse* et y loger une coopérative de 11 organismes des domaines des arts visuels, médiatiques et multidisciplinaires.

« Il a été établi au départ de ne pas faire en sorte de chasser les artistes », ajoute M<sup>me</sup> Desormeaux. C'est pourquoi la Ville de Québec a proposé un programme de subvention



Le premier geste de revitalisation fut d'aménager le jardin de Saint-Roch au coût de 5 M\$.

pour l'achat et la rénovation d'ateliers d'artistes dans le cadre des programmes de revitalisation des vieux quartiers.

Saint-Roch abrite maintenant la plus forte concentration d'ateliers d'artistes au Canada avec, entre autres, *La Manufacture*, un ancien immeuble de bureaux rénové pour loger 18 ateliers d'artistes. Ou encore l'ancien garage *Ruelland* qui a longtemps été un lieu propice pour tester en toute liberté mille idées, avant qu'il soit

acheté par un groupe d'artistes, *Les artistes de la falaise*, qui en ont fait une dizaine d'ateliers.

« Les projets ont entraîné de nouveaux besoins, dont ceux d'ériger des habitations pour loger les nouveaux résidents », explique **Sylvain Hénault**, coordonnateur aux communications du CDEU.

Ainsi, dès 1994, les *Lofts du Soleil* ont été construits dans l'ancien édifice du quotidien de Québec, *Le Soleil*. On note aussi l'arrivée

de l'hebdo culturel *Voir* et de la chaîne de télévision **TQS**, qui ont tous deux pignon sur rue dans le périmètre où se situe l'ancien édifice du *Soleil*, rue Saint-Vallier Est.

Mais le départ du quotidien *Le Soleil* a ensuite libéré un espace pour lancer de nouvelles activités : c'est dans cet édifice que le premier ministre **Bernard Landry**, alors ministre des **Finances**, a inauguré le **Centre de développement des technologies de l'information (CDTI)** en 1998.

En 1999, il a délimité un périmètre semblable à celui de la *Cité Multimédia* à Montréal, qui a été nommé **Centre national des nouvelles technologies de Québec (CNNTQ)**, pour asseoir la vocation technologique de Saint-Roch. « L'activité dans le périmètre du CNNTQ est spectaculaire », souligne M. Hénault. Au total, 70 entreprises dont **Cognicase** et **Versalys**, dans les domaines des technologies de l'information et du multimédia, sont déjà implantées au CNNTQ et elles emploient quelque 2 000 travailleurs. ■

COMMISSION DES NORMES DU TRAVAIL

## Bien connaître les normes du travail POUR PARTIR DU BON PIED !

### Services à la clientèle

Région de Montréal  
(514) 873-7061

Ailleurs au Québec, sans frais  
1 800 265-1414

Internet  
www.cnt.gouv.qc.ca

### La Loi sur les normes du travail contient de nombreuses dispositions.

#### Elle traite, entre autres :

- du salaire minimum et des heures supplémentaires;
- du calcul des indemnités pour les salariés et les salariées au pourboire;
- de la durée de la semaine de travail;
- de la période d'entraînement;
- du travail des enfants;
- des jours fériés;
- des vacances;
- des congés avec ou sans salaire;
- du congé de maternité et du congé parental;
- des absences pour maladie ou accident;
- des dispositions relatives à la fin d'emploi ou au congédiement.

La Commission des normes du travail encourage l'employeur et le salarié à établir clairement les conditions de travail au moment de l'embauche.

Si vous désirez de l'information sur l'application de la Loi sur les normes du travail, communiquez avec les services à la clientèle de la Commission des normes du travail.

Commission  
des normes  
du travail

Québec

Les normes du travail, comme les gens, ça se respecte !

# De nombreux projets pour Saint-Roch

Madeleine Guay  
dossiers@transcontinental.ca

Les temps difficiles maintenant passés, les projets s'accumulent pour Saint-Roch dont l'implantation de l'**Institut national de recherche scientifique (INRS)** et la réfection du **Théâtre de la Bordée**.

Haut lieu du savoir avec l'activité des entreprises de technologies, des institutions d'enseignement et des artistes, Saint-Roch se développe de plus belle, à commencer par la construction d'un édifice de 149 606 pi<sup>2</sup> pour l'INRS, au coût de 38,5 M\$.

« Les développements font en sorte qu'il ne reste presque plus de terrains à développer », souligne **Renée Desormeaux**, commissaire à l'entreprise au **Bureau du développement économique, touristique et des événements spéciaux**.

Le projet de l'INRS s'agence admirablement avec les implantations d'entreprises technologiques et d'institutions d'enseignement, qui ont débuté

avec la venue de l'**Université Laval** en 1994, de l'**École nationale d'administration publique (ENAP)** en 1997, et plus récemment de la **Télé-Université** et du siège social de l'**Université du Québec**.

De plus, on pourra bientôt entendre à Saint-Roch les personnages en action du **Théâtre de la Bordée** : l'institution artistique a investi 5,8 M\$ pour déménager au 315, rue Saint-Joseph et offrir 350 places, soit 100 places de plus que les 250 de l'ancien emplacement de la rue Saint-Jean.

En immobilier, le groupe **Kevlar** projette la rénovation du complexe **Le Syndicat**, au coût de 20,79 M\$. Par ailleurs, 7,7 M\$ seront investis pour rénover le stationnement et la façade du **Cinéma Odéon**. Enfin, les rénovations des façades de la rue Saint-Joseph se poursuivent, entre la rue de la Couronne et la rue Dupont, à l'endroit même où le toit de l'ancien **Mail centre-ville** a été démantelé. « Le Mail ne faisait plus ses preuves depuis 25 ans », dit M<sup>me</sup> Desormeaux. ■



## Émergence Entrepreneur vous propulse vers le succès

Vous démarrez une entreprise innovante ou de haute technologie. Alors, multipliez vos chances de succès avec Émergence Entrepreneur. Profitez d'un accompagnement soutenu durant 2 à 3 ans pour vous aider à identifier les meilleures démarches, bâtir votre réseau de contacts et appuyer vos choix.

Vous êtes prêt à vous faire propulser vers le sommet? Communiquez avec nous dès maintenant.

# Émergence

ENTREPRENEUR

Québec  
Bureau de la  
Capitale Nationale

Canada  
Développement  
économique Canada  
Canada Economic  
Development

Tél. : (418) 682-6627

Fax : (418) 682-5594

[www.emergenceentrepreneur.com](http://www.emergenceentrepreneur.com)

[info@emergenceentrepreneur.com](mailto:info@emergenceentrepreneur.com)

METTEZ DU

# WAAHOOOAAA!



DANS VOS CONGRÈS  
ET RÉUNIONS D'AFFAIRES



CHÂTEAU  
MONT  
SAINTE-ANNE

HÔTEL DE VILLÉGIATURE  
CENTRE DE CONGRÈS  
SPA

★★★★

1 800 463-4467 (poste 814)

[www.chateaumontsainteanne.com](http://www.chateaumontsainteanne.com)

## Centre de villégiature et de congrès

- A seulement 30 minutes du Vieux-Québec
- 425 chambres, suites et condos
- Un centre de congrès pouvant accueillir jusqu'à 1 000 personnes
- 19 salles de réunion et 22 000 pieds carrés d'espace intérieur
- Terrain d'exposition de plus de 50 000 p.c.
- Spa et centre de santé
- Service d'animation sur mesure
- Fine cuisine régionale du grand chef Philippe Bourdet
- A 42 pas des télécabines et à un fer 9 du golf Le Grand Vallon

# La Station écotouristique Duchesnay se refait une beauté

Des infrastructures mieux adaptées pour les vacanciers et les réunions corporatives

Madeleine Guay

dossiers@transcontinental.ca

Cédée à la **Société des établissements de plein air du Québec (SEPAQ)** par le ministère des **Ressources naturelles**, la **Station écotouristique Duchesnay**, quasiment laissée à l'abandon, suit une importante cure de rajeunissement afin de devenir un centre de villégiature d'envergure. Une première tranche de 6 M\$ a été investie pour remettre à neuf les bâtiments et pour les activités de plein air.

Les travaux amorcés au printemps 2000 sont en voie de se terminer cet automne. Une deuxième phase d'investissement de 8,3 M\$ doit suivre. Depuis l'an dernier, la fréquentation de la Station a déjà augmenté de 10 % avant même que la SEPAQ lance sa campagne de promotion.

« La nature est exceptionnelle et les gens qui connaissent la Station seront surpris par les changements », affirme **André Roy**, directeur de la Station. En effet, des chambres avec télévision, mobilier neuf et toilettes

privées ont remplacé les chambres avec lits simples et douches communes.

La capacité d'hébergement est de 225 personnes avec 40 chambres en pavillon et 14 chalets sur le bord du lac.

Une salle de conférences permet de recevoir 125 personnes et les salles de réunions, de 15 à 100 personnes.

Réputée pour ses pistes de ski de fond, la Station Duchesnay est un territoire naturel de 89 km<sup>2</sup> en bordure du lac Saint-Joseph, dans la municipalité de Sainte-Catherine-de-la-Jacques-Cartier, au nord de Québec. À l'origine, les deux seigneuries qui possédaient le territoire y exploitaient le bois. Les activités forestières se sont poursuivies lorsque le gouvernement a acheté les terres pour y installer une école de foresterie. Les activités d'enseignement se poursuivent toujours sur le site; une usine-école a été récemment construite par la **Commission scolaire de la Capitale**, un projet de 16,2 M\$.

C'est en 1999 que le gouvernement a réagi en réalisant que la Station périssait dan-

gereusement. Un comité de la mise en valeur composé des intervenants économiques de la région de Québec a alors proposé un plan de développement pour offrir un centre aux vacanciers et aux gens d'affaires. Deux vocations pour lesquelles l'environnement se prête volontiers. Située à 20 minutes de Québec, la Station propose des sentiers de 125 km de ski de randonnée, un réseau de 16 km de sentiers pédestres et une piste cyclable qui rejoint la piste qui va de Shannon à Rivière-à-Pierre.

« Nous établissons des partenariats avec des entreprises de la région pour offrir des produits vedettes », souligne M. Roy. Ainsi, outre le ski, les invités peuvent se balader en traîneau à chiens, faire de la pêche blanche, de l'escalade, du tir à l'arc ou des activités nautiques et pédestres.

## Hôtel de glace

Le partenariat le plus prestigieux est sans aucun doute l'association avec l'**Hôtel de glace Québec-Canada**. Pour sa deuxième année, l'hôtel de



La capacité d'hébergement est de 225 personnes avec 40 chambres en pavillon et 14 chalets sur le bord du lac.

glace sera construit à la Station Duchesnay plutôt que sur le site de la chute Montmorency.

L'idée est de profiter des services de la Station. La superficie de l'hôtel de glace passera de 1 000 à 2 500 m<sup>2</sup>. La capacité d'hébergement sera portée à six suites et 31 chambres; il

pourra ainsi recevoir 76 personnes par nuit au lieu de 22.

« Nous avons une entente d'un minimum de deux ans avec la SEPAQ pour construire l'hôtel sur le site de Duchesnay », précise **Laurie Jacques**, directrice des relations publiques de l'Hôtel

de glace Québec-Canada. »

En décembre, les travaux d'un coût total de 1,6 M\$ commenceront pour bâtir l'hôtel qui sera prêt à partir du 1<sup>er</sup> janvier 2002. Sa durée de vie s'étendra jusqu'à la fin mars.

À sa première saison, l'hôtel de glace a hébergé 1 500 dormeurs et attiré 40 000 curieux l'hiver dernier. Ses promoteurs entendent tripler le nombre de nuitées en 2002.

« Notre association avec Duchesnay est d'autant plus judicieuse que l'hôtel de glace veut aussi développer la clientèle d'affaires », dit M<sup>me</sup> Jacques.

Déjà, des entreprises ont réservé des forfaits à l'Hôtel de glace et à Duchesnay pour récompenser des employés. Mais n'est-ce pas cruel si l'on pense dormir sur un lit de glace à -5 degrés Celsius? « Les lits sont très confortables avec les petits matelas, fourrure et sac de couchage en duvet. Et il y a des indications à suivre, comme ne pas porter de vêtements de coton », explique M<sup>me</sup> Jacques. Et apporter ses bas de laine. ■

## PLUS QUE DES RECHERCHES Des solutions



L'Institut national de la recherche scientifique (INRS), un réseau de centres de recherche de premier plan, contribue à l'avancement des connaissances et à la formation de chercheurs dans des domaines de haute priorité scientifique et technologique.

Fort d'une expertise qui combine le génie, les sciences naturelles, les sciences biomédicales et les sciences sociales, l'INRS agit là où le sollicitent les enjeux collectifs :

- Biodégradation des polluants d'origine industrielle, agricole et municipale
- Caractérisation et restauration des aquifères, sols et sédiments contaminés
- Conception d'outils de gestion des eaux
- Étude des changements climatiques et de leurs répercussions sur les écosystèmes
- Lutte biologique contre les insectes nuisibles
- Nanofabrication et applications de technologies laser
- Communications sans fil
- Développement de tests diagnostiques, de vaccins de nouvelle génération et de médicaments
- Études démographiques, urbaines et régionales



Université du Québec

**Institut national de la recherche scientifique**

La science en ACTION pour un monde en ÉVOLUTION

Téléphone: (418) 654-2500 [www.inrs.quebec.ca](http://www.inrs.quebec.ca)



**Groupe  
Desgagnés inc.**



### Filiales

Transport Desgagnés inc.  
Desgagnés Citerne inc.  
Desgagnés Marine Services Inc.  
Desgagnés Transarctik Inc.  
Tessier ltée  
Relais Nordik inc.  
Petro-Nav inc.

### Activités

Transport maritime de passagers  
Transport maritime de marchandises et de vrac liquide, côtier et international  
Armateurs, fréteurs, affréteurs et agents  
Location et opération de grues et de machinerie lourde  
Transbordement intermodal  
Transport routier

21, rue du Marché-Champlain, Québec (Québec) G1K 8Z8 ☎ (418) 692-1000 📠 (418) 692-6044 📧 info@desgagnés.com

# L'industrie du cinéma investit 30 M\$ à Québec

Le nouveau studio regrouperait des entreprises de production en cinéma, télévision et publicité

**Madeleine Guay**

dossiers@transcontinental.ca

L'industrie cinématographique s'est trouvée une nouvelle destination : Québec.

Selon le **Bureau du film Région Québec**, 30 M\$ ont été investis cette année en productions audiovisuelles à Québec, comparativement à 10 M\$ il y a cinq ans. Un total de 66 projets ont été réalisés en 2001, dont 5 longs métrages, 12 courts métrages et 10 documentaires. En 2000, 61 projets avaient été réalisés, y compris le même nombre de longs métrages. En outre, les productions ont généré, en 2001, des retombées économiques de l'ordre de 29,3 M\$, comparativement à 10,1 M\$ en 1998.

## À la recherche d'un site

Depuis près de cinq ans, ce sont 77,9 M\$ qui ont été injectés en activité économique à Québec: l'industrie a de plus fourni 1 329 emplois, dont 403 en 2001. Et les perspectives pour l'industrie du cinéma à Québec sont d'autant meilleures qu'il se prépare un projet de studio de cinéma.

« Le projet sera annoncé dans quelques semaines dès que nous aurons déniché un site adéquat sur le territoire de la ville de Québec pour construire le studio », souligne **Yves Fortin**, président des **Productions Thalie** qui a tourné depuis 25 ans de nombreux films de fiction et documentaires, dont les plus connus sont *Portion d'éternité* de **Robert Favreau**, et *Le sexe des étoiles* de **Paule Baillargeon**.

M. Fortin fait partie du groupe d'investisseurs, qui compte aussi le promoteur immobilier **Jean Campeau** parmi ses partenaires. Cette équipe veut développer un centre intégré de services et de productions pour regrouper divers types d'entreprises de production qui œuvrent en cinéma, télévision ou publicité. De 8 à 11 M\$ seront investis pour un studio double d'une superficie totale de 20 000 pi<sup>2</sup> (l'un de 7 500 pi<sup>2</sup> et l'autre d'une grandeur classique de 12 500 pi<sup>2</sup>). Selon M. Fortin, ces infrastructures insuffleront un nouveau dynamisme sur la scène de Québec. « La présence du studio aura pour effet d'augmenter le volume d'affaires de l'industrie », commente M. Fortin.

## Un peu d'histoire

L'industrie du cinéma à Québec ne date pas d'hier. Le célèbre *I Confess* d'**Alfred Hitchcock** y était tourné, en 1952. « Mais l'industrie s'était presque éteinte à la fin des années 1980 alors qu'elle renaît en force depuis quelques années », commente **Lorraine**

**Boily**, directrice du Bureau du film Région Québec.

Dans les années 1980, Québec était fréquentée par le cinéaste **Yves Simoneau**, l'auteur des films *Fous de Bassan*

et *Dans le ventre du dragon*, qui vit à Los Angeles.

Aujourd'hui, une nouvelle génération de cinéastes, qui n'ont pas envie d'aller ailleurs – du moins pour l'ins-

tant – font bouger l'industrie du film à Québec; ils ont comme noms **Pierre Gréco** ou **Normand Bergeron**.

« Les efforts entrepris il y a 10 ans pour former la relève

commencent à porter fruit », explique M. Fortin. Selon M<sup>me</sup> Boily, Québec abrite un nombre grandissant de maisons de production. La directrice croit que l'industrie locale,

en se développant, amènera les étrangers à venir travailler à Québec et non l'inverse. « C'est d'ailleurs la situation qui est en train de se produire », dit M<sup>me</sup> Boily. ■



Derrière l'ouverture  
d'esprit de  
Bruno Baillargeon,  
il y a CDP Capital.

« Moi, je ne pensais pas que la Caisse de dépôt et placement du Québec (CDP Capital) s'intéressait aux PME. Encore moins qu'elle nous encouragerait à développer de nouveaux marchés. Notre entrée sur la scène internationale, je la dois en partie aux gens de CDP Capital qui ne sont pas uniquement des investisseurs. »

Bruno Baillargeon,  
président, Portes Baillargeon

Derrière Portes Baillargeon, comme derrière plus de 400 autres entreprises d'ici dont la plupart sont des PME, il y a CDP Capital qui investit temps, argent et expertise. Pour un partenariat durable.

En bout de chemin, l'argent des Québécois rapporte à tous les Québécois.

Chez CDP Capital, on fait plus qu'investir, on s'investit. Depuis maintenant 35 ans.

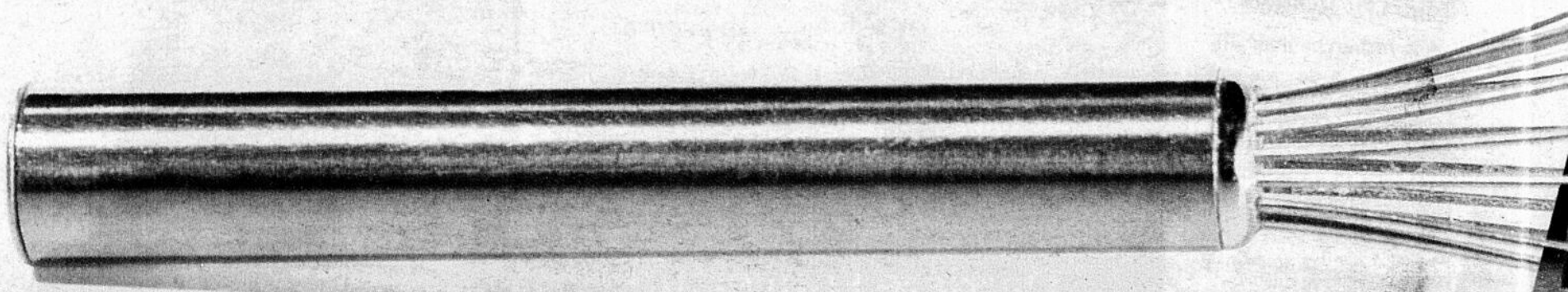


## CDP Capital

Caisse de dépôt et placement  
du Québec

ON S'INVESTIT

www.cdpcapital.com



# *incorp*

Pour votre prochaine rencontre d'affaires, réunissez, dans la région de Québec, un petit ou un grand groupe. Faites revenir aisément en train, en avion, en autobus ou en auto.


Ajoutez un Centre des congrès, un Centre de foires ou toute autre installation hôtelière facilitant l'homogénéisation.

Laissez reposer vos participants dans une petite auberge, un grand hôtel ou dans l'un de nos centres de villégiature.

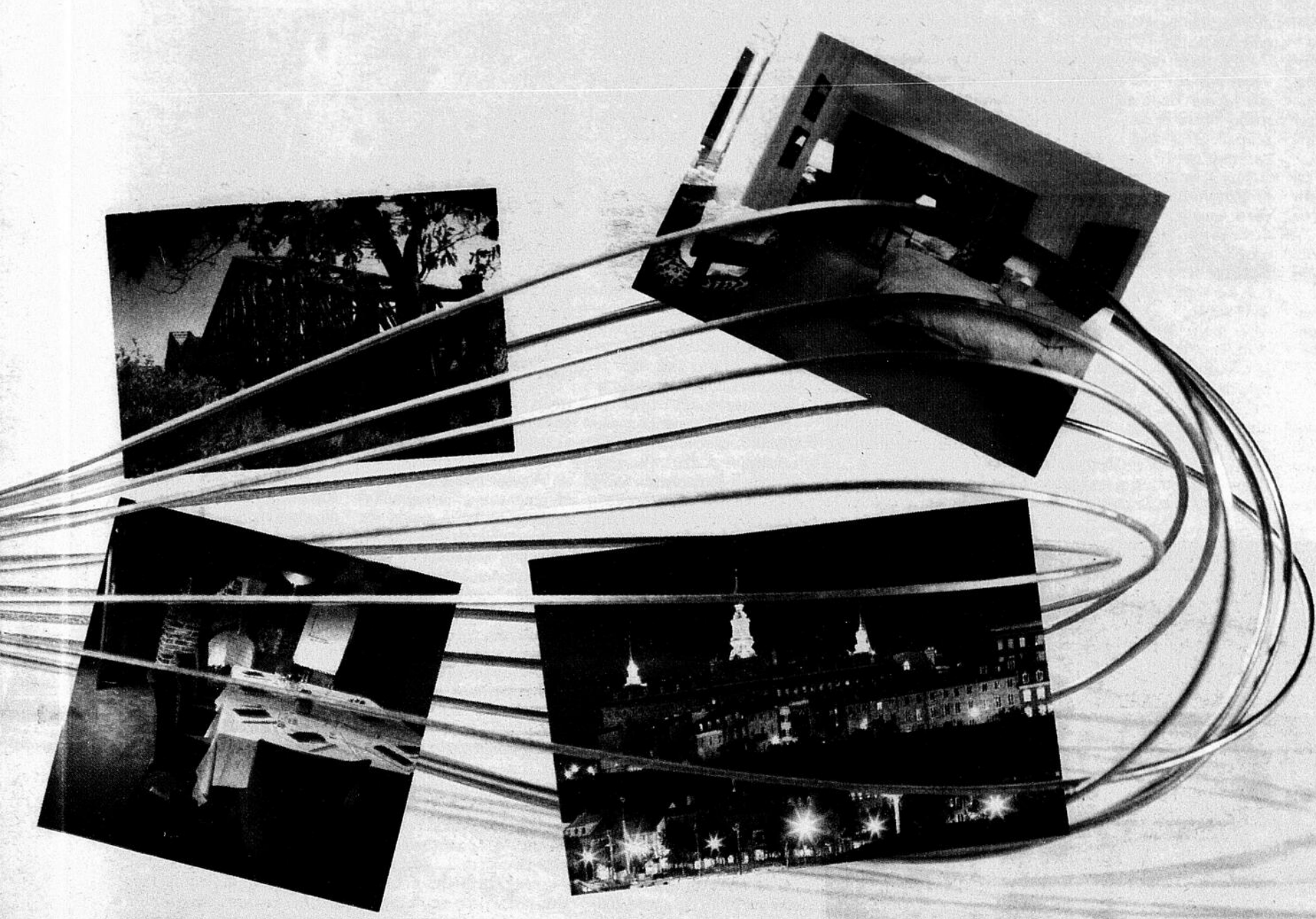
Bonjour!

Québec 

  
VIA Rail Canada

 **Orléans Express**  
Parce que quelqu'un vous attend

Une publicité de l'Office du tourisme et des congrès de la Communauté urbaine de Québec.



# oorez...

Assaisonnez le tout d'activités culturelles ou sportives, pour donner une saveur unique à vos réunions!



Communauté urbaine de  
**QUÉBEC**  
TOURISME  CONGRÈS

Besoin de conseils? Nos hôtes se feront un plaisir de réunir tous les ingrédients nécessaires à la réussite de votre rencontre.

[www.regiondequebec.com/affaires](http://www.regiondequebec.com/affaires) • 1 888-522-3512



# La nation huronne-wendat investit pour relancer le tourisme

Le plus récent projet en lice consiste en un investissement de 18 M\$ au Village Huron-Wendake

**Madeline Guay**

dossiers@transcontinental.ca

La nation huronne-wendat travaille à une série d'actions visant à revaloriser ses atouts historiques, patrimoniaux et culturels.

« Préserver notre culture est la première priorité », dit **Wellie Picard**, Grand chef de la nation huronne-wendat.

À la tête du Conseil de la nation huronne-wendat depuis 1998, le grand chef Picard pose les actions pour redonner au Village Huron-Wendake son lustre d'antan.

## Un investissement de 18 M\$

La dernière action en lice est un investissement de 18 M\$ qui est en voie de débiter pour revitaliser le Vieux-Wendake, reconnu comme site historique

de **Patrimoine Canada** depuis juin dernier.

« Ce projet regroupe plusieurs mandats pour répondre aux besoins de la nation huronne-wendat de se réapproprier son patrimoine et sa culture », commente **Raymond Picard**, directeur du développement économique et responsable de la gestion des entreprises de la nation.

Les projets englobent, entre autres, la réfection de l'artère principale du boulevard Chef-Maurice-Bastien, la construction d'un musée huronne-wendat, la transformation de la maison *Tsawenhohi* pour promouvoir l'enseignement et le savoir-faire traditionnel huronne-wendat

ainsi que la restauration de la chapelle considérée comme monument historique en 1958 par la **Commission des lieux et monuments historiques du Canada**.

« Une priorité pour le Conseil est de se doter de leviers économiques. »

Déjà visité par plus de 150 000 personnes par année, le Village Huron-Wendake n'est plus aussi populaire : en 1999, on estime à 70 000 le nombre de touristes qui s'y sont rendus.

Selon **Desjardins Marketing Stratégique**, la fréquentation touristique aurait même baissé au-dessous de la barre des 50 000 visiteurs, alors que son potentiel atteindrait les 100 000.

Situé au nord de la ville de Québec sur un territoire de

quelque 353 acres, voisin de Loretteville, le Village Huron-Wendake est une réserve indienne sous juridiction fédérale constituée en 1855 d'après la *Loi sur les Indiens*. Il est habité par les Hurons depuis 1697.

## Une nature entrepreneuriale

« Reconnus comme un peuple de commerçants, les Hurons-Wendat sont de nature entrepreneuriale », explique M. Picard. Selon le directeur, le secteur privé est très dynamique avec 100 entreprises huronnes qui œuvrent, pour 20 % d'entre elles, dans le secteur manufacturier, et 20 % dans le tourisme et les arts.

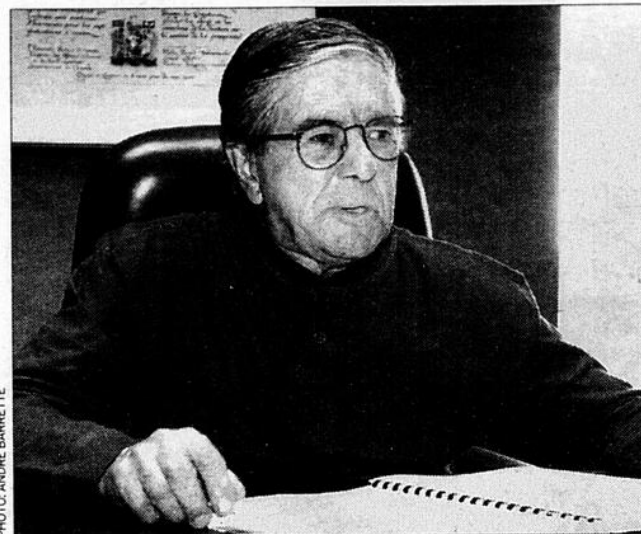
**Raquette GV**, par exemple, fournit le marché mondial de raquettes *high tech* en bois ou en métal; **Prémontex** vend des composantes pour les escaliers de bois au Canada et aux États-Unis.

« Nous avons besoin d'espace parce qu'une quarantaine d'entreprises manquent de terrains pour se développer et notre parc industriel est occupé à pleine capacité », ajoute M. Picard.

Des 5 000 Hurons de la région de Québec, seulement 2 000 résident au Village. Selon le Conseil, le territoire est vite devenu exigu et 450 personnes seraient actuellement en attente de terrain.

## Les gouvernements s'impliquent

C'est pourquoi leur victoire, en l'an 2000, devant le gouvernement fédéral lors de la renégociation des *40 arpents de 1904* est si importante. Ain-



Wellie Picard, grand chef : « Les fusions ne nous nuisent pas et nous désirons conclure des partenariats économiques et touristiques avec les nouvelles villes. »

si, Ottawa a donné 12 M\$ à la communauté et a augmenté la superficie de la réserve indienne de plus de 100 terrains.

D'autres négociations, avec le gouvernement du Québec cette fois, ont également été fructueuses pour la Nation à la suite des ententes avec le ministre responsable des **Affaires autochtones**, **Guy Chevrette**, dont la première donne le cadre des futures négociations sur la cogestion dans les secteurs de la pêche, de la chasse et de la motoneige. Le ministre a garanti le financement de projets de développement économique et d'infrastructures communautaires pour un coût de 2,3 M\$.

« Une priorité pour le Conseil est de se doter de leviers économiques pour développer notre produit touristique, ce qu'il faut faire

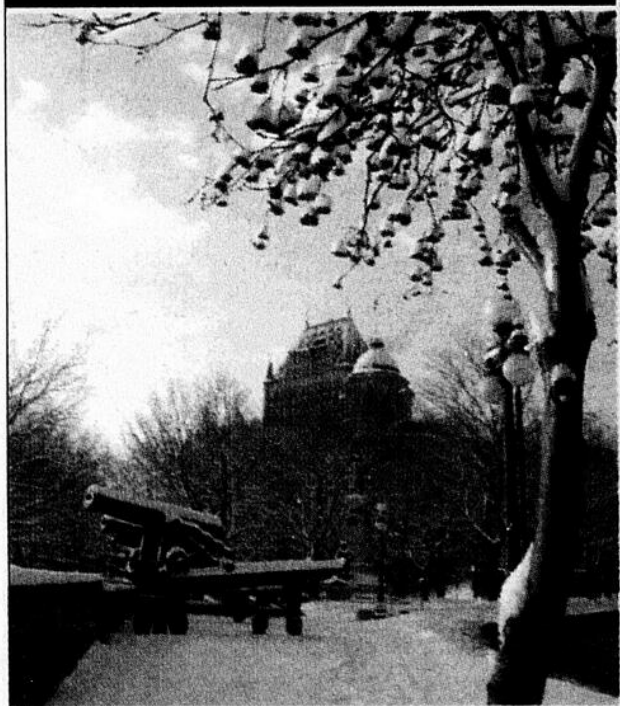
avant toute chose », ajoute **Raymond Picard**, le petit-fils du grand chef.

## Projet d'auberge

Le projet du Vieux-Wendake s'inscrit donc dans un cadre encore plus vaste pour développer l'offre globale touristique de la Nation. Le Conseil veille à développer d'autres activités par le biais de ses entreprises comme le Secteur Tourilli dans la réserve faunique des Laurentides.

« Nous visons la construction d'une auberge quatre saisons à Tourilli pour recevoir une clientèle d'affaires », précise M. Picard. D'autres projets concernent la mise en valeur du milieu du *Parc de la Jacques-Cartier* en partenariat avec la **Société des établissements de plein air du Québec (SEPAQ)**. ■

FAIRMONT LE CHÂTEAU FRONTENAC  
OFFREZ-VOUS  
LA VIE DE CHÂTEAU.



À PARTIR DE  
**149\$\***  
PAR NUIT

Pour votre prochain séjour, Québec vous offre son plus grand hôtel au meilleur prix qui soit. Vivez le confort de luxe avec le journal quotidien livré à votre chambre, des espaces réunion équipés à la fine pointe, un centre de conditionnement physique moderne et une expérience gastronomique mémorable. Fairmont Le Château Frontenac, artisan de souvenirs inoubliables depuis plus de 100 ans.

Pour réservations, composez le 1 877 980-5500

*Fairmont*  
LE CHÂTEAU FRONTENAC

1, RUE DES CARRIÈRES, QUÉBEC (QUÉBEC) G1R 4P5 www.fairmont.com

\* Prix par nuit en occupation simple ou double, chambre catégorie Fairmont, selon disponibilité. Valable du dimanche au jeudi, du 21 octobre au 26 décembre 2001. Taxes en sus.

BÂTIMENTS D'ACIER  
**FINAR** CONVENTIONNELS  
INDUSTRIELS ET COMMERCIAUX ET PRÉFABRIQUÉS

DIRECTEMENT DU MANUFACTURIER

BÂTIMENTS D'ACIER  
FINAR  
CONVENTIONNEL

DEPUIS 20 ANS

PRÉFABRIQUÉ  
L.R.O. 8109 7099 41

Avec le système **DESIGN CONSTRUCTION**

ÉCONOMISEZ TEMPS ET ARGENT

SIÈGE SOCIAL:  
QUÉBEC SANS FRAIS: 1-800-267-2411

QUÉBEC - ONTARIO - MARITIMES

# Les deux musées nationaux font courir les foules

**Madeleine Guay**  
dossiers@transcontinental.ca

Près de 1 million de personnes visitent chaque année un des deux musées nationaux de Québec : le Musée de la civilisation et le Musée du Québec.

Plus populaire et plus récent – il a ouvert ses portes en 1988 – le Musée de la civilisation attire 650 000 personnes par an tandis que le plus vieux musée de la province – le Musée du Québec a été créé en 1933 – en reçoit plus de 250 000.

La culture mais aussi les affaires vont bien à Québec.

« Nous brassons des affaires au même titre que d'autres entreprises avec les risques que cela comporte », dit **John R. Porter**, qui dirige le Musée du Québec depuis 1993.

Et les risques, énormes parfois, valent leur pesant d'or comme l'a prouvé en 1998 le succès de l'exposition *Rodin*, l'exposition qui a été la plus fréquentée au musée avec 524 000 visiteurs en trois mois.

Le Musée était alors si couru qu'il était ouvert 15 heures par jour et que les deux derniers jours, l'exposition est



**Claire Simard** : « Un de nos grands défis est d'augmenter notre rayonnement international. »

restée ouverte toute la nuit !

« Nous avons vécu une secousse sismique comme il peut s'en produire une fois par siècle », dit l'ancien professeur d'histoire de l'art. Ce succès a permis au Musée d'assainir ses finances en réalisant un surplus de 1 M\$.

Le Musée a de plus élargi son rayonnement : 29 % des visiteurs provenaient de la région de la capitale nationale, 46 % de la région de Montréal et 5 % de l'extérieur du Québec. Il a aussi obtenu une reconnaissance internationale et une belle fenêtre pour per-

mettre les échanges avec les autres musées du monde.

Le Musée possède 22 000 oeuvres, dont 5 000 acquises depuis 10 ans, notamment deux superbes collections, une amorcée depuis moins d'un an des oeuvres de **Jean-Paul Lemieux** et celle de **Jean-Paul Riopelle** de 250 oeuvres, amorcée en 1996 grâce à un don du tableau *L'Hommage à Rosa Luxembourg*.

« Nous avons entrepris un virage en voulant rendre la dimension internationale occasionnelle du Musée plus systématique », dit M. Porter. Le

Musée a pour mission première d'exposer les oeuvres d'art du Québec, de l'origine à nos jours; mais au moins une fois par an, il organise une exposition des oeuvres d'art de l'étranger.

Un partenariat avec la France a permis cette année de présenter *Les génies de la mer*, une exposition des chefs d'oeuvre de la culture navale du Musée national de la Marine à Paris.

« Nos partenariats sont très diversifiés à l'étranger avec la France, mais aussi avec l'Espagne, l'Italie, la Suisse, la Belgique et les États-Unis », dit le directeur.

La mondialisation touche au-

tant le Musée de la civilisation, le chouchou des Québécois.

Le Musée organise de nombreuses expositions internationales. « Le professionnalisme d'un jeune musée comme le nôtre est reconnu par les institutions internationales tel le Musée du Louvre, avec lequel nous organisons une des expositions de cet automne, *Keo* », dit la directrice **Claire Simard**.

Depuis septembre et jusqu'en avril 2002, *Keo* présente un oiseau métallique qui se veut un objet archéologique du futur. L'idée est de propulser dans l'espace en 2003 pour une période de 50 000 ans cet oiseau de 100 kg qui contient

sur disque laser des éléments de la mémoire humaine.

Investi d'un mandat populaire, différent du Musée du Québec, le Musée de la civilisation est le musée le plus visité au Québec et le troisième au Canada. L'organisme se consacre à faire découvrir la culture québécoise contemporaine, ses enjeux sociaux et les civilisations étrangères.

Le Musée propose en simultané 10 expositions, dont 3 permanentes.

Selon **Léger & Léger**, le Musée de la civilisation serait responsable de la venue à Québec de 5 % de la clientèle touristique totale, soit 300 000 personnes. ■

Pour des solutions complètes et innovatrices

Un seul partenaire d'affaires

#### Internet

Accès de base et Haute Vitesse  
Accès dédiés sécurisés  
Paiement électronique

#### Hébergement

Serveurs  
Gestion de réseaux  
Sites Web

#### Réseau

Interconnexion de réseaux  
Réseautique

#### Téléphonie

Lignes et systèmes téléphoniques  
Interurbain

**TELUS Québec**, membre du 2<sup>e</sup> groupe de télécommunications au pays, détient toute l'expertise nécessaire pour transformer vos besoins en solutions intégrées génératrices de croissance pour votre entreprise.

**TELUS**  
Québec

le futur est simple™

telusquebec.com

1 877 520-1212

Vous avez droit aux  
**meilleures solutions.**



Que diriez-vous d'un cabinet d'avocats qui se présente comme un partenaire en affaires plutôt qu'uniquement comme un défenseur de vos droits?

Chez **Lavery, de Billy**, nous proposons toujours à nos clients des solutions pratiques et durables, aussi rapidement que possible et au meilleur coût. Nous ne faisons aucun compromis dans notre quête d'excellence. Les professionnels de nos équipes sont prêts à relever tous les défis que vous voudrez bien leur proposer.



**LAVERY, DE BILLY**

AVOCATS

Une vision moderne

www.laverydebilly.com

Québec : (418) 688-5000 Montréal : (514) 871-1522 Laval : (450) 978-8100 Ottawa : (613) 594-4936

# Le nouveau terminal pour les croisières prêt en juin

Madeleine Guay

dossiers@transcontinental.ca

Un terminal pour les croisières, construit au coût de 19,3 M\$, sera fonctionnel le 1<sup>er</sup> juin prochain.

Le port de Québec sera alors en mesure d'attirer les croisières à destination et pourra en venir à être un port d'attache.

Ainsi, au lieu que les navi-

res ne fassent escale qu'un jour ou deux, le port de Québec deviendra le lieu d'embarquement et de débarquement des passagers, ou mieux encore, le lieu où les bateaux seront positionnés pour le départ et la fin de la croisière.

Le port de Québec ajoutera une touche de professionnalisme certaine grâce à la construction de ce terminal

dans le Vieux Port, en face de la Côte de la Montagne, où accostent présentement les bateaux de croisière. « Jusqu'à maintenant, nous recevions les passagers des bateaux à destination dans des tentes », dit **Ross Gaudreau**, pdg de l'**Administration portuaire de Québec**.

En novembre, on terminera des travaux de réaménagement

du stationnement et de rénovation du vieux hangar pour le transformer en terminal, où se feront les opérations d'accueil, de douanes, d'embarquement et de débarquement des bagages des croisiéristes des bateaux à destination ou à port d'attache. Une dernière phase de travaux débutera au printemps pour la construction d'une passerelle.

Selon une étude de l'Administration portuaire de Québec, le terminal devrait entraîner à moyen terme des retombées économiques annuelles de 200 M\$ et la création de 1 700 emplois directs, indirects et induits. Le port génère déjà 6 500 emplois directs et indirects et ses activités entraînent des retombées de 350 M\$ par an, dont 110 M\$ en taxes et impôts.

Déjà en 2002, le nombre de croisiéristes devrait augmenter de 26 % comparativement à cette année. L'Administration portuaire estime à 55 000 le nombre de passagers de passage à Québec en 2001 et en prévoit 75 000 en 2002.

La plus forte hausse devrait toutefois se faire sentir en 2003, année pour laquelle les entreprises de croisières font

## Les croisiéristes à Québec

Année	Passagers
1996	21 300
1997	34 500
1998	43 900
1999	35 000
2000	36 000
2001*	55 000
2002*	75 000

\* Estimé

SOURCE : ADMINISTRATION PORTUAIRE DE QUÉBEC TABLEAU : LES AFFAIRES

leur mise en marché, les croisières pour 2002 ayant déjà été vendues. L'objectif est d'en venir à recevoir 150 000 passagers dès 2004.

« Plus ça ira, plus il y aura de croisiéristes à Québec parce que les bateaux d'une quinzaine d'étages ne passent pas en dessous des ponts du fleuve », dit M. Gaudreau.

Québec est une destination de plus en plus recherchée par les entreprises de croisières. Les quatre plus importantes entreprises de croisières du globe, dont **Carnival** et **Norwegian Cruise Line**, naviguent sur les eaux du Saint-Laurent.

« L'escale à Québec est tou-

jours noté entre 8,7 et 8,9 sur 9 par les croisiéristes lors des évaluations des entreprises de croisières », dit M. Gaudreau.

Selon lui, une cinquantaine de bateaux de croisière d'envergure sont en construction en Italie, Allemagne, France et Finlande. Une manne potentielle pour Québec, d'autant plus que dans la foulée des attentats terroristes de septembre, les entreprises de croisières devraient privilégier des voyages en Amérique du Nord au cours des trois ou quatre prochaines années.

« Depuis septembre, les croisières sont moins populaires en Europe et, par le fait même, plus courues en Amérique du Nord pour des raisons de sécurité », dit M. Gaudreau. L'industrie estime que les Américains seront tentés de faire des croisières à proximité de chez eux. »

Par exemple, **Royal Caribbean** a confirmé à l'Administration portuaire la venue du navire *The Brilliance* à quatre reprises à l'été 2002. Actuellement en construction, le bateau de croisière devait sillonner la Méditerranée. **Holland America** a confirmé 14 escales à Québec l'an prochain. ■

*La vie de château à prix modique*

**CHÂTEAU REPOTEL 66955**

Inclus :

- petit déjeuner
- appels locaux
- café gratuit 24 heures
- stationnement gratuit.

Club de tout repos, Québec, corporatif  
**10<sup>ème</sup> nuit sans frais**

www.chateaurepotel.com

**(418) 872-1111 ♦ (418) 872-1112**

Réservation: 1 800 463-5255 Angle Duplessis et Wilfrid-Hamel  
Réservation: 1 866 520-2022 Angle Henry IV et Wilfrid-Hamel

Maintenant 2 hôtels à Québec pour mieux vous accueillir

## Objectif: emploi

**Nos priorités**

- Permettre aux personnes sans emploi d'intégrer le plus rapidement possible le marché du travail dans un emploi durable
- Aider les entreprises dans la gestion de leurs ressources humaines pour le maintien et la création d'emplois

**Des services personnalisés**

- L'identification des besoins des personnes et des entreprises
- L'aide conseil aux entreprises sur la Loi favorisant le développement de la main-d'oeuvre et les autres mesures

**Des outils efficaces**

- De l'information sur le marché du travail et sur ses exigences
- Les guichets Info-emploi : une banque d'emploi... au bout des doigts
- Un service de placement électronique pour aider les employeurs à recruter du personnel

**Emploi-Québec**

Direction régionale de la Capitale-Nationale (418) 687-3540

Centres locaux d'emploi

Baie-Saint-Paul	(418) 435-5590
Beauport	(418) 646-3350
Charlesbourg	(418) 644-1266
Des Quartiers-Historiques	(418) 643-3300
Vanier-Des Rivières	(418) 646-1950
La Côte-de-Beaupré	(418) 827-6730
La Malbaie	(418) 665-4491
Limoilou	(418) 646-0050
Loretteville	(418) 840-2900
Portneuf	(418) 285-2622
Sainte-Foy	(418) 646-8066

**Emploi Québec** Capitale-Nationale  
www.emploi-quebec.net

En vertu de l'Entente Canada-Québec relative au marché du travail, le Québec est responsable des mesures actives d'emploi dont bénéficient les participantes et les participants à l'assurance-emploi ainsi que de certaines fonctions du Service national de placement auxquelles peuvent avoir recours les usagers de l'assurance-emploi. Ces mesures et fonctions sont financées par le Comité d'assurance-emploi, dont le Canada est responsable.

## Pour que l'héritage suive les générations...

La contribution de Papiers Stadacona à la vitalité régionale est impressionnante. Depuis plus de **70 ans**, elle anime la vie économique de la région, tout en maintenant une politique de développement durable.

En effet, sa présence génère quelque **1 150 emplois** directs et l'injection annuelle de plus de **250 millions** de dollars en salaires et achats de biens et services.

**Stadacona**

# L'heure est à la diversification de l'économie

La Société de promotion économique cible le développement de secteurs comme les nutraceutiques

Madeleine Guay

dossiers@transcontinental.ca

La Société de promotion économique du Québec métropolitain (SPEQM) a, dans sa mire, les secteurs de l'ingénierie et des solutions informatiques, des nutraceutiques et des biopesticides.

« Nous sommes à l'heure des bilans pour aller de l'avant et raffiner la stratégie de diversification économique de la région de Québec », dit James Donovan, vice-président de la SPEQM, rencontré au moment de la tenue de BioContact, un événement d'envergure du domaine biopharmaceutique dont la SPEQM est partenaire-fondateur.

Acteur de premier plan pour réaliser la Stratégie de diversification économique de la capitale mise en place en 1998 dans le cadre de la Politique relative à la capitale nationale, la SPEQM a été désignée par le Bureau de la capitale nationale pour poursuivre sa réflexion autour de la diversification économique de la région de Québec.

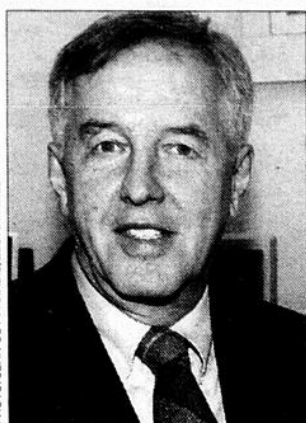
Le ministre délégué Rosaire Bertrand, responsable de la région de la capitale nationale, entend aussi actualiser la stratégie de diversification économique de la région après avoir engagé la totalité du Fonds de diversification économique, une enveloppe de 5 M\$ prévue pour 2001-2002.

« Il reste encore la moitié des sommes à dépenser et ce n'est qu'à la suite du dépôt du budget de mars 2002 que nous irons de l'avant avec une nouvelle stratégie de diversification économique pour la région de Québec », souligne Marie-Rose Sénéchal, attachée de presse de M. Bertrand.

L'objectif est de favoriser le développement de filières économiques menant à convertir l'économie de la région jugée trop dépendante des activités du gouvernement depuis les mises à pied massives amorcées au milieu des années 1990. La Stratégie vise entre autres à abaisser le taux de chômage à 5 % en 2010.

## Secteurs visés

Les services d'ingénierie et de solutions informatiques



James Donovan : « La mission économique à Poitiers nous permettra de mieux organiser l'édition FuturAllia de 2003 qui aura lieu à Québec. »

sont ciblés parmi les secteurs porteurs en raison de l'expertise de la région jumelée à une demande de produits évaluée à 450 M\$ appelée à quintupler pour atteindre 2,5 milliards d'ici cinq ans, selon une étude de la SPEQM.

« Le fait que le gouvernement offre un banc d'essai aux compagnies d'informatique a permis de développer une multitude d'entreprises performantes dans ce domaine dans la région de Québec », dit M. Donovan. La présence de cette expertise laisse entrevoir des possibilités d'affaires avec les entreprises biopharmaceutiques spécialisées en bioinformatique.

« Apple, CGI, Oracle ou IBM ont participé à BioContact, ce qui laisse présager des occasions d'affaires prometteuses lors du mariage entre ces deux disciplines technologiques », dit M. Donovan.

Même optimisme dans le cas des nutraceutiques, ou aliments fonctionnels. Une étude de KPMG démontre que la région de Québec possède un noyau stratégique pour prendre avantage de ce marché qui devrait générer des retombées de quelque 500 milliards US à l'échelle mondiale d'ici 2010 : c'est que la région regroupe une quinzaine d'entreprises prometteuses, soit 8 % des entreprises canadiennes spécialisées dans cette industrie ainsi qu'un Institut des nutraceutiques et des aliments fonctionnels rattaché à l'Université Laval.

« Ces secteurs représentent d'excellents potentiels à développer parce qu'ils sont susceptibles d'alimenter la croissance économique de la région », dit M. Donovan.

## Encourager la croissance

Forte de son mandat visant à encourager la croissance et

la transformation de la base économique de la région, la SPEQM travaille avec les intervenants économiques pour développer des secteurs reconnus dont le biomédical, les technologies de l'information, le bioalimentaire ou encore les technologies de l'environnement.

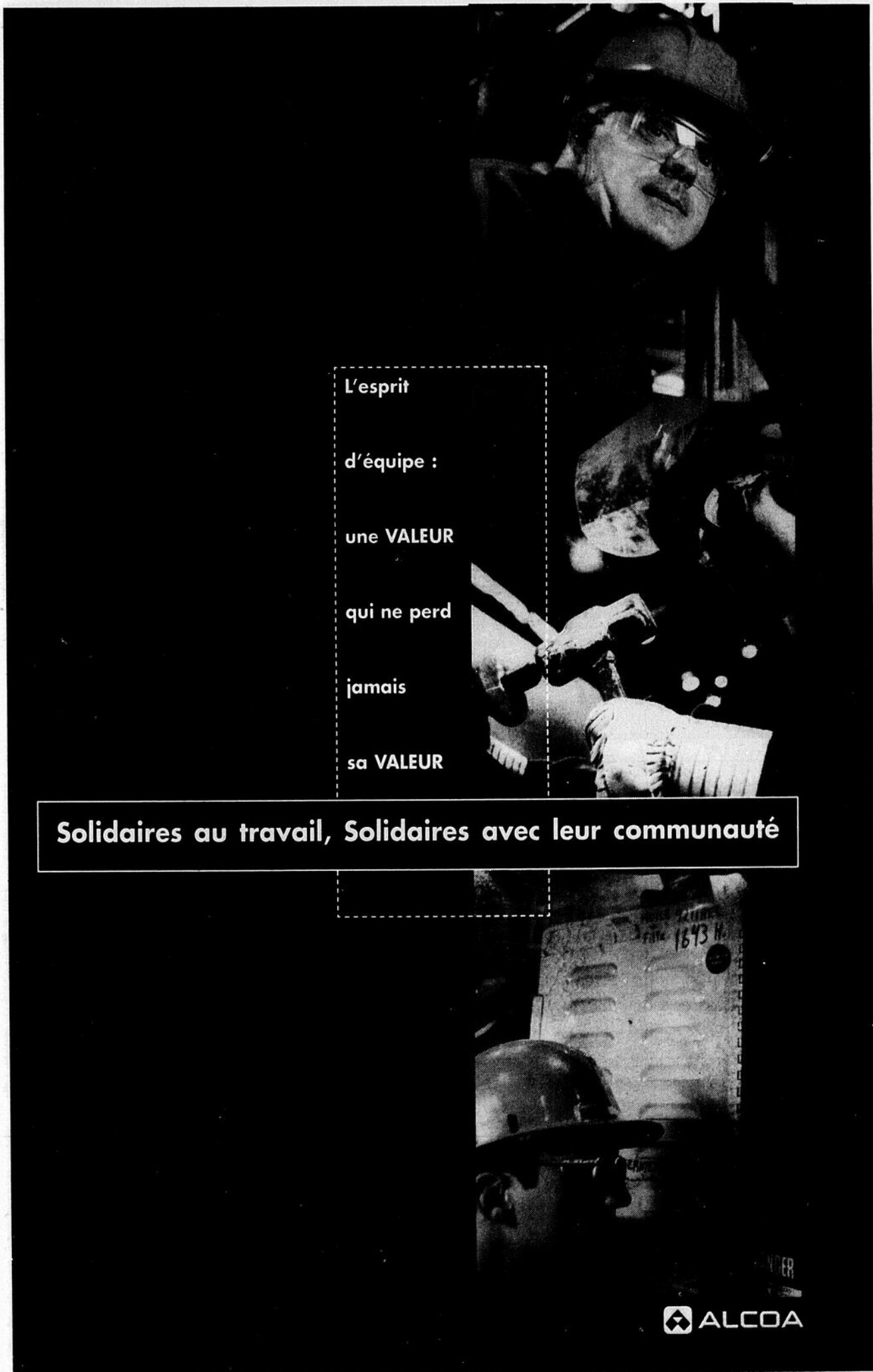
Le succès d'événements tel

BioContact montre qu'il y a un réel appui au développement technologique de la région. Cette rencontre de l'industrie biopharmaceutique a réuni cette année 1 200 participants et 160 entreprises.

D'autres événements sont à venir dont une participation des entreprises québécoises à FuturAllia, un forum interna-

tional de maillage d'entreprises manufacturières. Cette mission économique menée par la SPEQM aura lieu du 14 au 16 novembre à Poitiers en France.

« Nous serons, avec 130 PME, la plus grosse délégation d'entreprises québécoises à partir en mission », ajoute M. Donovan. ■



L'esprit

d'équipe :

une VALEUR

qui ne perd

jamais

sa VALEUR

**Solidaires au travail, Solidaires avec leur communauté**

## Principaux indicateurs du marché du travail sur trois ans

	1999	2000	2001
Population adulte (000)	560,4	563,5	567,7
Population active (000)	353,2	359,0	367,0
Emploi (000)	323,4	329,9	334,6
Chômeurs (000)	29,7	29,2	32,3
Taux d'activité (%)	63,0	63,7	64,7
Taux de chômage (%)	8,4	8,1	8,8
Taux d'emploi (%)	57,7	58,5	58,9

SOURCE : STATISTIQUE CANADA, DÉVELOPPEMENT DES RESSOURCES HUMAINES CANADA, EMPLOI-QUÉBEC, DONNÉES COMPARATIVES AU 2<sup>e</sup> TRIMESTRE TABLEAU : LES AFFAIRES

ALCOA

# Des honneurs pour Louis-Marie Beaulieu et le Groupe Desgagnés

Madeleine Guay  
dossiers@transcontinental.ca

**L**e Groupe Desgagnés, avec à sa tête Louis-Marie Beaulieu, est une fois de plus honoré.

« Notre succès est dû à la for-

ce d'opération des travailleurs et à une forte gestion », dit M. Beaulieu, président du conseil et chef de la direction du Groupe Desgagnés.

Déjà récipiendaire de nombreux prix, dont celui d'avoir été choisie l'une des 50 compagnies privées les mieux gérées au Canada en 1996, l'entreprise a été choisie au nombre des quatre finalistes au concours provincial *Les Mercuriades 2001* organisé par la **Chambre de commerce du Québec** dans la catégorie *Contribution au développement régional*.

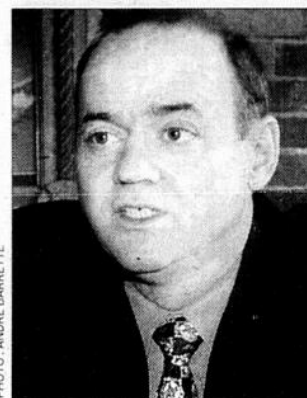
C'est toutefois le gestionnaire qu'on a récompensé avec le **Prix Josef-Hode-Keyser**, décerné par l'**Association québécoise du transport et des routes** et par le Bureau de l'**Ordre des comptables agréés du Québec** qui lui a conféré le titre de *Fellow de l'année* en reconnaissance des services rendus à la profession.

M. Beaulieu, qui préside la **Société de développement économique du Saint-Laurent (SODES)**, a aussi présidé le **Groupe conseil maritime - Région Laurentienne**, qui l'a amené à présider la **Coalition maritime et industrielle des Grands Lacs / Saint-Laurent** et à créer la **Coalition maritime et industrielle nationale**.

Sous son leadership, la Coalition a réussi à rallier l'industrie maritime canadienne à une position commune face à la politique de recouvrement des coûts des services maritimes du fédéral.

Embauché à titre de contrôleur au Groupe Desgagnés en 1982, M. Beaulieu a mis la main sur 80 % des actions en 1987. L'entreprise familiale, qui réalisait un chiffre d'affaires de 20 M\$, est devenue une entreprise de plus grande envergure en l'espace de 15 ans avec plus de 100 M\$ de chiffre d'affaires dans le domaine du transport maritime.

Aujourd'hui M. Beaulieu



**Louis-Marie Beaulieu :**  
« Le fédéral tarde à reconnaître la contribution du transport maritime au développement du pays. »

détient 94 % des actions et travaille avec la famille Desgagnés, une grande lignée de marins d'expertise, toujours impliquée dans les opérations de l'entreprise. Ses activités de transporteur maritime et ses 800 employés font du Groupe Desgagnés l'armateur numéro un au Québec et le troisième en importance dans l'est du Canada.

Avec une flotte de 13 navires et la location de trois autres, le Groupe Desgagnés transporte annuellement 500 000 tonnes de fret en vrac solide et en cargo général et, depuis peu, a investi le marché du vrac liquide avec son transport de 2 millions de tonnes de pétrole par an.

« Les activités avec les compagnies pétrolières comptent pour la moitié du développement de l'entreprise ces dernières années », dit M. Beaulieu. La société poursuit donc le développement de cette voie prometteuse du transport du vrac liquide sans négliger celui du transport en vrac dans le Nord, vers les Grands Lacs et sur la côte Est canadienne et américaine. Des marchés plus

difficiles parce que saturés, selon l'armateur.

« Nous attendons les développements miniers pour consolider notre position au Nord. » Le Groupe Desgagnés, qui détient déjà 75 % du marché du transport maritime sur ce territoire, a d'ailleurs décroché d'importants contrats en 2001 dont la desserte marchande exclusive du gouvernement du Nunavut et un nouveau lien maritime vers le Groënland et le Canada avec **Royal Arctic Line**, une société d'État du Groënland.

D'autres possibilités de développement restent à définir sur le marché des croisières. La compagnie a déjà offert des voyages maritimes pour passagers sur un circuit touchant Havre-Saint-Pierre sur la Côte-Nord, Gaspé en Gaspésie et Port-Menier à l'île d'Anticosti.

« Les croisières pourront nous intéresser si nous trouvons un type de produit pouvant être offert au moins neuf mois par an », dit M. Beaulieu. Avant tout, l'entreprise veut renouveler sa flotte de navires en 2005 et consolider ses activités pour porter le chiffre d'affaires à 150 M\$ d'ici trois ans.

« Nous voulons renverser la vapeur pour que le gouvernement du Canada reconnaisse dans ses politiques les conséquences du transport maritime pour l'économie, et qu'ainsi il favorise son développement et non plus seulement celui du transport routier. » La nouvelle politique portant sur le transport maritime et fluvial du gouvernement du Québec donne cette vision d'ensemble. « C'est la première politique maritime dont le Québec se dote en 400 ans », avait dit M. Beaulieu en août, lors de l'annonce de la politique. ■

RÉCEPTIONS,  
CONGRÈS ET

## Réunions

Des réunions d'affaires d'une toute autre nature

- Plus de 104 chambres champêtres et 8 suites spacieuses
- 12 salles de réunion
- À 5 minutes de la Station Touristique Stoneham
- Centre de santé-beauté Évasion Saiko
- À 20 minutes du Vieux-Québec
- Une gamme complète d'activités en toute saison

**LE MANOIR DU LAC DELAGE**  
HÔTELLERIE CHAMPÊTRE  
CENTRE DE SANTÉ • CONGRÈS

Le de la Jacques-Cartier

1 800 463-2841 • [www.lacdelage.com](http://www.lacdelage.com)

Association d'affaires des Premiers Peuples **First People's Business Association**

Dans le respect de leurs traditions ancestrales... Ils récoltent le succès.

**L'Association d'affaires des Premiers Peuples** c'est plus qu'une chambre de commerce, c'est :

- Plus de 2 000 membres et contacts à travers le monde;
- Des services à l'exportation adaptés aux entreprises autochtones;
- Une vitrine pour les produits et services autochtones (sur Grande-Allée Est, à Québec);
- Un réseau d'informations et de références pour les entreprises autochtones et non-autochtones;
- Du support technique pour l'identification et le développement des occasions d'affaires.

[www.aappfpba.org](http://www.aappfpba.org)

C'est aussi un gala prestigieux : **Le Gala des Prix d'Excellence Mishtapew**

- Célébration annuelle de l'excellence entrepreneurial autochtone;
- Remise de douze prix, dont un pour une entreprise non-autochtone;
- Participation de près de 1 000 convives;
- Souper de gala mettant en vedette la fine cuisine autochtone et des artistes autochtones de toutes disciplines;
- Prix spécial pour les "réservez-tôt".

[www.webtamtam.com/aapp](http://www.webtamtam.com/aapp)

C'est aussi un **centre de service pour les entreprises autochtones**

- Un service personnalisé qui donne accès à un vaste éventail de renseignements pertinents, à jour et précis, sur les programmes, services et règlements établis par les gouvernements, mais aussi par l'entreprise privée;
- C'est un centre de consultation et références sur le milieu des affaires autochtones;
- C'est un service gratuit offert à toutes les communautés autochtones de la province de Québec.

1-877-699-5559

Merci à notre partenaire principal

**Canada**

Adhérez à l'unique réseau d'affaires autochtones • (418) 843-4535 • [aappfpba@qc.aira.com](mailto:aappfpba@qc.aira.com)

# Le Groupe Korem facilite la vie des internautes

Jean-Louis Marcoux

dossiers@transcontinental.ca

Québec compte de plus en plus de firmes avant-gardistes en technologies de l'information.

Le **Groupe Korem** jumelle deux créneaux porteurs, la géomatique et Internet, en développant des logiciels cartographiques pour le Web.

Vous cherchez le dépositaire le plus proche de chez vous pour un produit ou un service particulier ? Entrez dans le site Web de l'entreprise en question, cliquez sur *Localisateur de points de vente* et entrez votre code postal.

Apparaîtra alors une carte géographique parsemée de points correspondant aux succursales de votre secteur. Cliquez sur un point et vous obtiendrez une présentation de la succursale : adresse, numéro de téléphone, heures d'ouverture, produits en magasin, etc.

C'est ce Localisateur de points de vente que propose la firme de Québec, qui emploie une vingtaine de personnes. Combinant informatique, infographie et cartographie, Korem met sur cartes géographiques le contenu des bases de données de ses clients.

Ses clients s'en servent pour aider les usagers à localiser une succursale, un point de vente ou un point de service, mais ils peuvent aussi visualiser leur réseau de distribution et de fournisseurs. Ils peuvent également voir la distribution de leurs concurrents sur un territoire donné, ou de ses clients, avec les coordonnées, les dernières factures, etc.

Une boutique haut de gamme peut-elle localiser les hauts salariés d'un territoire avant de prendre une décision d'implantation.

« Tous types de données combinés à des cartes procureront à un site Web une valeur ajoutée sans pareille », dit **Frédéric Persoons**, directeur marketing de l'entreprise.

« Plus de 80 % des données corporatives sont associées à une référence ou un identificateur géographique : code postal, adresse, nom d'une ville. Les entreprises détiennent énormément de données qui n'attendent que de se retrouver sur une carte. Ça permet de maximiser l'information et de la rendre plus parlante. »

Selon M. Persoons, l'objectif premier d'un site Web corporatif n'est pas de vendre des produits et des services en ligne, mais plutôt de jouer le rôle de carte d'affaires. « On consulte souvent des sites d'entreprise uniquement pour connaître sa succursale la plus proche. Il a été démontré que les entreprises présentes dans Internet ne répondaient pas à ce besoin fondamental. »

Korem a été fondée en 1993

par **Sébastien Vachon** et **Luc Vaillancourt**, tous deux diplômés en géographie de l'**Université Laval**.

L'entreprise cible deux marchés, celui des utilisateurs de logiciels de système d'information géographique comme *MapInfo* et celui des entreprises et organismes publics qui désirent exploiter le potentiel

géographique de leurs informations *corporatives*.

Korem entend établir un réseau de revendeurs au Canada et aux États-Unis et élargir ses activités aux marchés européens et asiatiques.

L'entreprise est revendeur des produits *MapInfo* depuis 1996 et a été nommée *Meilleur Nouveau Partenaire 2000* pour

*l'Amérique du Nord* par **MapInfo**. Elle est aussi fournisseur de données à référence spatiale (DRS) des secteurs privé et public provenant d'organismes comme **Statistique Canada**, **Compusearch** et **DMTI Spatial**.

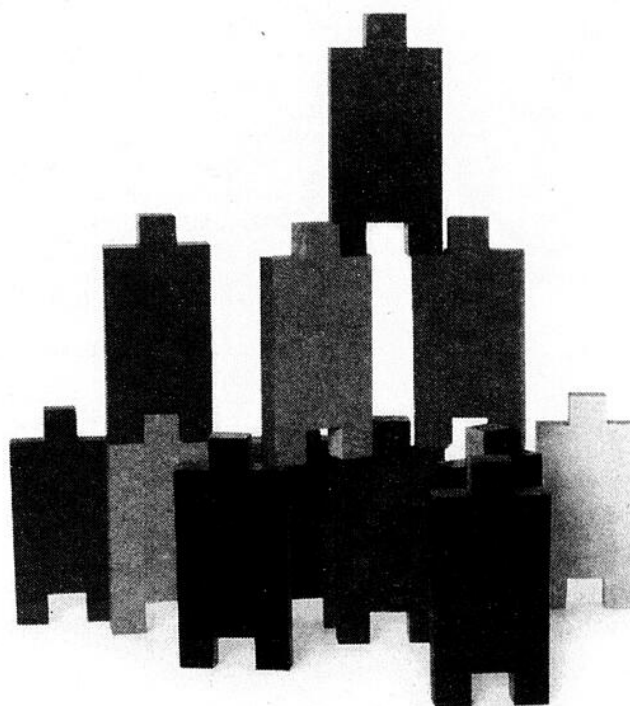
Ses clients peuvent soit acheter les logiciels, soit recourir à ses services sur une

base locative. Moyennant un abonnement mensuel, l'utilisateur peut publier, administrer et consulter un projet cartographique sur le Web.

Le ministère des **Relations internationales** du Québec avait utilisé ce service locatif afin de préparer pour le *Sommet des Amériques* une application cartographique interac-

tive destinée aux journalistes et visiteurs étrangers. Elle permettait de naviguer dans la carte de la ville de Québec pour cerner le périmètre de sécurité et trouver l'emplacement d'un édifice ou d'un point touristique. Les visiteurs pouvaient aussi localiser une adresse par le nom de sa rue ou par son code postal. ■

## Les idées bâtissent le monde.



Et des idées, l'équipe de notre bureau de Québec en a !

De manière quotidienne, nous conseillons une clientèle régionale, nationale et internationale en matière de droit des affaires et de litiges. Face à des défis juridiques complexes, nous proposons des solutions d'affaires créatives et efficaces.

Fusions et acquisitions, financement d'entreprises et de projets, contrats, transactions internationales, internet et commerce électronique, technologie, propriété intellectuelle, valeurs mobilières, droit immobilier, droit du travail et litige ne sont que quelques-uns des domaines dans lesquels nous contribuons au développement des affaires de nos clients grâce à notre équipe de près de 30 avocates et avocats de Québec et notre réseau national et international de plus de 700 juristes.

Si les idées bâtissent le monde, imaginez celui que nous pouvons construire ensemble !

## McCarthy Tétrault

[www.mccarthy.ca](http://www.mccarthy.ca)

McCarthy Tétrault s.r.l. • Vancouver Calgary Toronto London Ottawa Montréal Québec New York Londres • 1 (418) 521-3000

# LYRtech dans la cour des géants des télécommunications

Yan Barcelo

dossiers@transcontinental.ca

À une autre époque, les jeunes les plus entrepreneurs construisaient leur propre voiture. Il y a 19 ans, au moment où l'électronique musicale prenait son essor, **Louis Chouinard** construisait plutôt son propre synthétiseur musical. C'est de cette passion qu'est née **LYRtech**, une compagnie de Québec dont le cheminement a emprunté bien des détours.

Le premier produit de LYRtech fut un synthétiseur, pour lequel le marché n'était malheureusement pas très grand. À la même époque, la société a mis au point la première carte de son pour PC au monde pour le compte de la société québécoise **Ad Lib**. Les mêmes compétences lui servirent ensuite à travailler à la conception d'une autre carte de son, cette fois pour **Médiatrix**, de Sherbrooke.

Puis, après quelques années, **Pocatech** a approché la petite firme d'ingénieurs pour mettre au point un système de diffusion audio-vidéo destiné aux trains d'**Amtrak**. Enfin, à la même époque, la compa-

gnie engageait une collaboration avec le **Centre de recherche de la défense de Valcartier**. Elle mettait au point un système de stabilisation d'image électronique et, plus tard, un système de détection de menace laser pour le projet canadien du Système de véhicule blindé du futur.

Des synthétiseurs musicaux aux systèmes électroniques montés sur véhicules blindés, le chemin peut sembler tortueux. Mais tout au long de son périple original, la firme de 60 ingénieurs et employés a suivi un fil conducteur unique, celui de la technologie des processeurs de traitement de signal numérique, ce qu'on connaît plus communément sous l'acronyme anglais DSP (*Digital Signal Processor*).

Comme l'explique **Louis Bélanger**, chef de la direction et cofondateur de LYRtech, cette technologie se retrouve aujourd'hui au cœur d'une multitude de systèmes qui traitent en temps réel des sources très diverses : signal audio, signal vidéo, vibrations, etc. L'important, c'est que ces sources aient été transformées en un format unique et universel : un signal numérique.

**Texas Instruments** est le **Intel** de ce type de processeurs et détient environ 60 % du marché, indique M. Bélanger. Contrairement à un processeur **Pentium**, dont l'horloge interne peut requérir des dizaines de cycles pour compléter une seule opération, un processeur DSP effectue son travail en temps réel, au fur et à mesure que les signaux s'y engouffrent. Ce traitement inflige évidemment un léger délai aux signaux traités, mais il est tellement infime qu'on peut parler en pratique d'un traitement en temps réel.

C'est un tel processeur DSP qui fait en sorte qu'au cours d'une conversation par téléphone cellulaire, l'interlocuteur n'entend pas du tout le bruit du véhicule en roulement de l'appelant, par exemple. Un premier module dans l'appareil fait l'échantillonnage de la voix, échantillonnage dont s'empare le processeur DSP pour en éliminer tout le bruit parasite du véhicule.

Les systèmes de télécommunications sans fil constituent d'ailleurs le dernier virage dans le parcours accidenté de LYRtech. La firme a mis au point des systèmes

que les grands acteurs comme **Nokia**, **Ericsson**, **Lucent** et **Nortel** intègrent dans les stations terrestres de leurs réseaux sans fil.

Toutefois, pour ces applications, LYRtech déploie sa technologie la plus sophistiquée, qui combine processeurs DSP et processeurs **FPGA** (*Field Programmable Gate Array*). Au traitement initial du DSP, le FPGA en ajoute un deuxième, de telle sorte que, dans une station terrestre, le DSP effectue un traitement initial sur le signal audio qui entre, tandis que le FPGA en effectue un autre sur le signal radio.

## Cap sur le Soleil levant

C'est cette technologie, pour laquelle LYRtech a développé une grande expertise, qui a permis à l'entreprise de prendre son virage le plus ambitieux à ce jour, celui de l'international. Il y a trois ans encore, l'entreprise circulait seulement dans les réseaux de ses clients québécois, et toujours à titre de firme de services de conception.

« Mais on s'est dit : Si ça fait l'affaire de Pocatech de venir nous voir pour nos services,



**Louis Bélanger** : « On pense que la consolidation qui a cours dans l'industrie des télécommunications va jouer en notre faveur. »

rassemblons quelques produits qu'on a conçus jusqu'ici et allons nous promener à l'international », raconte M. Bélanger. Pour mener à bien son aventure, la compagnie a fait une première émission publique, il y a un an, d'abord sur le parquet de Montréal, mais transportée depuis à celui du **CDNX**, sous le symbole **LYT**.

La première porte que la compagnie a ouverte est celle du Japon. Un distributeur, **Cybernet**, a pris sous son aile

les produits de la firme de Québec et en fait la promotion de façon très sérieuse, au point d'avoir formé une équipe de cinq représentants assignés uniquement aux produits **Signal Master** de LYRtech.

Les canaux de **Cybernet** ont fait atterrir LYRtech dans les bureaux de certains des plus grands noms de l'électronique japonaise, comme **Sony**, **Fujitsu** et **Panasonic**. Le plus bel atterrissage est sans doute celui qui l'a menée au **Communications Research Laboratory**, un consortium de recherche qui rassemble tous ces grands acteurs et plusieurs autres. « Notre intérêt est d'être en bonne position dans un coin des laboratoires de ces grands joueurs et d'être prêts quand ils auront besoin de nos services », explique M. Bélanger.

Tout cela compose un décor très différent de celui que LYRtech connaissait jusqu'ici dans la Vieille Capitale. « À Québec, il n'y a pas de colosse équivalent. Mais à Tokyo, c'est fou. On prend un taxi et on passe de Sony à Fujitsu à Panasonic. Ça coûte peut-être 50 \$ de taxi, mais la tournée vaut la peine ! » ■

**CO<sub>2</sub> Solution**

CO<sub>2</sub> Solution est une entreprise qui œuvre dans le domaine du recyclage du gaz carbonique (CO<sub>2</sub>), le plus important gaz à effet de serre. Dans une perspective de développement durable, elle a mis au point une technologie innovatrice qui permet de transformer, de manière biologique, le CO<sub>2</sub> en une matière inoffensive pour l'environnement.

Pour en savoir plus sur les changements climatiques et sur la technologie

développée par CO<sub>2</sub> Solution,

visitez notre site Internet :

[www.CO2solution.com](http://www.CO2solution.com)  
[www.CO2solution.com](http://www.CO2solution.com)  
[www.CO2solution.com](http://www.CO2solution.com)  
[www.CO2solution.com](http://www.CO2solution.com)

**Vous aussi pouvez faire votre part dans la lutte contre les changements climatiques :**

- préférez le vélo ou la marche pour les courts déplacements;
- choisissez un véhicule qui consomme moins de carburant;
- ne laissez pas le moteur de votre voiture tourner inutilement;
- éteignez les appareils électriques lorsque inutilisés.

LES CLD DE LA RÉGION DE LA CAPITALE NATIONALE

Centres locaux de développement

## LA PORTE D'ENTRÉE pour vos projets d'entreprises

### Une mine de services

Consultation, orientation et référence  
 Aide à la réalisation du plan d'affaires  
 Recherche de financement  
 Aide financière aux entreprises  
 Accompagnement et suivi  
 Support à la formation en entrepreneuriat

### Des outils financiers

Fonds Jeunes Promoteurs (18-35 ans)  
 Fonds local d'investissement  
 Fonds d'économie sociale  
 Mesure de soutien au travail autonome  
 Programme "Sois ton propre patron" (selon disponibilité)  
 Déclit PME

### Contactez le CLD de votre localité

CLD Charlesbourg Haute Saint-Charles	(418) 624-7900
CLD Côte-de-Beaupré	(418) 827-5256
CLD de Beauport	(418) 666-6102
CLD de La Jacques-Cartier	(418) 844-2358
CLD de l'Île d'Orléans	(418) 829-0297
CLD de l'Ouest de la CUQ	(418) 653-2300
CLD de Portneuf	(418) 285-4616
CLD MRC de Charlevoix	(418) 435-3673
CLD MRC de Charlevoix-Est	(418) 439-4614
CLD Québec-Vanier	(418) 525-7771

Québec

Partenaires de votre succès d'affaires

# Deux jeunes leaders dans les solutions de recrutement

Ils tirent profit de la fourniture de services d'applications

Yan Barcelo

dossiers@transcontinental.ca

Deux entreprises de Québec, **Recruitsoft** et **Wanted Technologies**, ont rapidement réussi à s'approprier des parts de marché dans un créneau prometteur du modèle de la fourniture de services d'applications : le recrutement de personnel.

Recruitsoft se situe aux premiers rangs des acteurs du domaine, ce qu'un magazine américain saluait il y a quelques mois. « On a été classé parmi les *Top 4 ASP players* avec McAfee par la revue *VAR Business* », indique **Louis Têtu**, président de Recruitsoft.

La croissance de l'entreprise indique combien elle a su viser dans le mille. Démarrée avec quatre employés il y a 26 mois, elle compte aujourd'hui 270 salariés et fait affaire avec des dizaines de clients dans le panthéon *Fortune 500*, comme **J.P. Morgan Chase**, **Fidelity**, **United Airlines**, et plus près de nous, **Bombardier** et la **Banque Nationale**.

L'originalité et la force de la compagnie tiennent à une formule toute simple : « On assortit l'offre et la demande d'emploi », explique M. Têtu. Tout commence avec un formulaire que le postulant d'un emploi remplit en ligne, un formulaire que l'entreprise a pu composer sur mesure pour l'emploi recherché. Ce formulaire, à la différence d'un CV, fournit à l'entreprise les informations dont elle a besoin pour combler le poste, pas les informations que le postulant veut bien lui donner.

En bref, la gestion du recrutement se fait par compétences, non pas par CV, ce qui contribue à hausser la pertinence des affectations. « Les entreprises se penchent de plus en plus sur le processus d'affectation des emplois, dit M. Têtu. Si l'entreprise affecte mieux son personnel, la productivité s'en trouve accrue, on réduit la probabilité que l'employé quitte l'entreprise et on diminue le temps d'insertion dans l'emploi. »

Pour un tel service, Internet n'est pas simplement un véhicule pour livrer l'application, il en constitue, comme on l'a vu, un canal d'alimentation essentiel. Recruitsoft s'est donc présentée dès le départ



**David Tanguay, de Wanted :** « On ne voulait pas être un développeur traditionnel de logiciels. C'était clair que le modèle FSA était la voie à suivre. »

comme un fournisseur FSA. « Dans notre cas, 100 % de nos clients fonctionnent en mode ASP, dit M. Têtu. On est un développeur de logiciels, mais notre modèle de livraison est l'ASP. »

Le centre de distribution de l'application repose à New York chez **Internap**. C'est pour assurer un service sans interruption que Recruitsoft a eu recours à ce fournisseur.

« La majorité des fournisseurs ASP fonctionnent avec un fournisseur Internet qui ne dispose que d'un seul accès à une des grandes dorsales du Web. Notre nouvelle infrastructure à New York est reliée aux neuf principales dorsales aux États-Unis. Une application supervise constamment les pipelines et choisit la ligne la plus performante. Au moment de la tragédie du *World Trade Center*, trois des pipelines étaient hors de service, mais il nous en restait six. »

## Une forte capacité de recherche

Wanted Technologies, qui compte 45 employés, a vu le jour en 1997 à titre de développeur d'un partageur qui permettait aux chercheurs d'emploi d'interroger simultanément plus de 40 banques d'emploi sur Internet. « Mais on s'est rendu compte qu'il y avait bien plus d'affaires à mener du côté des entreprises », dit **David Tanguay**, président.

Wanted a donc pris ce virage à la fin de 1999, offrant ses applications en mode FSA (Fournisseur de services d'applications). À la base, l'entre-

prise dispose d'un engin de recherche et d'interrogation de banques d'informations, mais elle en a tiré jusqu'ici des outils axés sur les fonctions de recrutement et de veille technologique liée au recrutement.

Un premier produit, le *Lead-generating Tool*, vise plus particulièrement les firmes de recrutement. « Si un recruteur dispose de quelques excellents candidats dans un domaine spécialisé, notre application lui permet de repérer sur le *Net* des postes ouverts pour ce type d'emploi. »

La capacité de recherche est massive et extrêmement performante : l'outil peut interroger simultanément des centaines de banques d'offres d'emploi et produire un résultat de recherche en quelques dixièmes de seconde.

L'autre outil, *Recruiter Application*, permet d'effectuer une recherche dans des banques de CV de façon à récupérer des informations précises. Avec un tel outil, les entreprises épargnent des heures à repérer des profils d'employés spécifiques. Mais elles peuvent aussi s'en servir comme instrument de veille commerciale. M. Tanguay donne l'exemple de **Nortel** qui pourrait chercher à savoir le type de recrutement que mène un concurrent sur Internet. ■

## En avant la compagnie!



### L'hôtel Château Laurier, c'est tout vu!

À l'hôtel Château Laurier, on se couche sur votre dossier pour tout organiser!

Descendre à l'hôtel Château Laurier lors d'un voyage d'affaires ou à l'occasion d'un congrès, c'est se faciliter la vie. Nos chambres sont toutes dotées d'un accès au réseau Internet gratuit. Trois salles de réunion sont à votre disposition, ainsi que le stationnement gratuit.



**1.877.333.1854**  
STATIONNEMENT GRATUIT

1220, Place George-V Ouest, (Coin Grande-Allée) Québec Qc G1R 5B8  
Tél.: (418) 522.8108 Téléc.: (418) 524.8768  
laurier@vieuxquebec.com www.vieuxquebec.com/laurier

## Une longueur d'avance

Dans cette course contre la montre, les

avocats de même que les agents de brevets

et de marques de commerce de Ogilvy

Renault possèdent l'expertise et les solutions

innovatrices que recherchent les entreprises.

Les membres de notre équipe permettent

ainsi à leurs clients de relever les défis

d'un environnement concurrentiel et de

franchir le fil d'arrivée.

**Bons premiers, il va sans dire.**



**OGILVY  
RENAULT**

Expertise  
par excellence

Poursuivant les pratiques de  
Meighen Demers  
Ogilvy Renault  
Swabey Ogilvy Renault  
ogilvyrenault.com

Montréal • Ottawa  
Québec • Toronto  
Vancouver • Londres

# Mid exporte de plus en plus son navigateur pour enfant

Jérôme Plantevin

plantevinj@transcontinental.ca

Après avoir lancé la version espagnole de son navigateur Web pour enfants, **Mid Multimédia** s'attaque à l'Europe. En effet, la compagnie de Sainte-Foy vient de signer un accord de

distribution avec la chaîne de bricolage européenne **King Fisher**, en vertu de laquelle son navigateur **Amiweb** sera intégré aux ordinateurs vendus dans les rayons informatiques de ses franchises en France, en Allemagne, en Angleterre et aux Pays-Bas, notamment.

En avril dernier, il recevait le second prix au concours **Summit Creative Awards** qui récompensait la créativité du logiciel de Mid, ce qui venait s'ajouter à la mention spéciale des **Mérites du français dans les technologies de l'information** décernée par l'**Office de la langue française**. Enfin,

l'an dernier, la **Fédération de l'informatique du Québec** récompensait la créativité de Mid Multimédia par un **Octas**.

Mais que se cache-t-il derrière **Amiweb**? « **Amiweb** est avant tout un navigateur enrichissant et amusant pour les enfants, et sécurisant pour les parents », explique **Nicolas**

**Émond**, président de Mid Multimédia.

Muni d'une interface plus simple à utiliser que des navigateurs comme **Internet Explorer** et **Netscape Navigator** grâce à des commandes simplifiées et à l'utilisation de pictogrammes, **Amiweb** permet aux parents de laisser leur petite famille naviguer sur la toile en toute sécurité.

En effet, une fois ce navigateur installé et lancé, un système de blocage empêche la sélection de bannières publicitaires. De plus, l'affichage de la barre d'adresses est protégé par un mot de passe exclusif aux parents. Enfin, les enfants ne pourront pas effacer les données du disque dur puisque un mot de passe le protège.

## Confiant malgré la compétition

Lors de son installation, **Amiweb** propose une sélection de 150 sites Web, mais les parents ont toujours la possibilité d'ajouter leurs propres sites grâce à l'option d'édition de la barre d'adresses. À ce jour, **Amiweb** a été téléchargé plus de 132 000 fois.

Mid a 12 employés et prévoit un chiffre d'affaires de

750 000 \$ en 2001. La firme compte bien tirer son épingle du jeu malgré la forte concurrence dans ce domaine. En effet, les logiciels de contrôle parental ne cessent de pulluler aujourd'hui.

Certains agissent comme des filtres ajoutés au navigateur classique tels **CyberPatrol** ([www.cyberpatrol.com](http://www.cyberpatrol.com)), **Netnanny** ([www.netnanny.com](http://www.netnanny.com)), **InternetWatcher** ([www.internetwatcher.com](http://www.internetwatcher.com)), **CyberSitter** ([www.cybersitter.com](http://www.cybersitter.com)) et **SurfWatch** ([www.surfwatch.com](http://www.surfwatch.com)).

En revanche, d'autres limitent, comme **Amiweb**, l'accès du jeune internaute aux seuls sites présélectionnés. C'est le cas des logiciels **Chibrow** et **SurfMonkey**, qui proposent aussi une interface ludique.

« La grande force de notre navigateur est qu'il est disponible en quatre langues et pas seulement en anglais, affirme M. Émond. De plus, nous avons le souci constant d'ajouter des sites intéressants pour l'enfant. »

Dans ce sens, une douzaine de chercheurs travaillent actuellement à la sélection de sites qui collent aux réalités des différents pays où **Amiweb** est commercialisé. ■



**Toujours plus loin...**  
Vos besoins de demain,  
nos préoccupations d'aujourd'hui

**GATIO**  
Technorégion

[www.gatio.qc.ca](http://www.gatio.qc.ca)

Innovation • Transfert technologique • Lean manufacturing • Tendances en gestion de projet • Management technologique

Québec  
Bureau de la Capitale Nationale

Canada  
Développement économique Canada  
Canada Economic Development

## On le soupçonne d'avoir cédé à un simple caprice.



En fait, l'idée d'implanter son entreprise ici était d'abord une décision d'affaires...  
Strictement d'affaires.

Pour lui, la vitalité d'une entreprise repose avant tout sur la créativité et l'engagement quotidien de ses membres. Et en Québec, il a vu une ville capable d'inspirer ces qualités indispensables à la conduite des affaires.

Québec offre un cadre de vie unique en Amérique du Nord : le cachet intime d'une ville historique classée sur la Liste du patrimoine mondial de l'UNESCO, un site géographique exceptionnel et la proximité de la « grande nature », à 30 minutes à peine du centre-ville.

**Et le fruit n'est pas défendu.**

