

AGRICULTURE

1989



L'ECLAIREUR
ROGRES

Beauce
Nouvelle

Légère hausse du prix des aliments en 1989

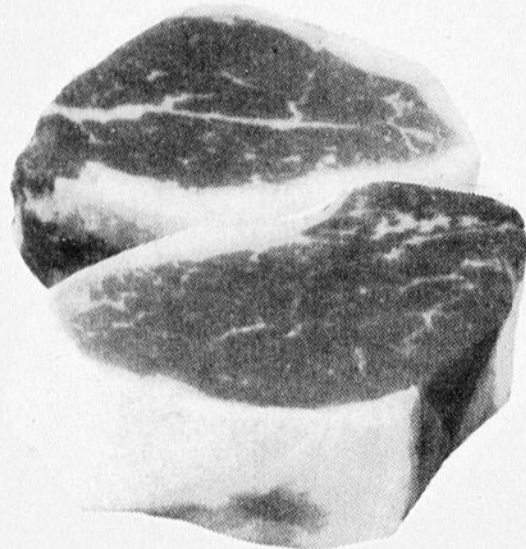
(S.O.P.) Le prix de détail des aliments devrait grimper de 3 % à 5 %, en 1989, en raison des coûts supérieurs de mise en marché.

Les sommes plus élevées déboursées pour les salaires, les coûts d'emballage et les frais de transport seront les principales causes de l'augmentation des prix dans tous les secteurs alimentaires.

Les dépenses que les consommateurs consacreront à l'achat d'aliments, de boissons et de tabac devraient progresser d'environ 2 % et suivre la même tendance qu'en 1988.

La sécheresse de 1988 n'a que peu influé sur le prix des aliments. En 1988, l'augmentation globale du prix des aliments devrait être de 2,8 %, alors qu'elle atteignait 4,4 % en 1987.

Le redressement du prix de détail de certains aliments à la suite de la sécheresse, notamment dans le cas des oeufs et de la volaille, se poursuivra probablement en 1989. De plus, on pourrait s'attendre à un accrois-



sement d'environ 5 % du prix de détail de la volaille, car les producteurs ont dû payer plus cher pour les céréales fourragères. Le prix des oeufs, la première denrée à subir les effets de la sécheresse, demeurera probablement au même niveau qu'à la fin de 1988 jusqu'à la seconde moitié de 1989, où l'on prévoit une diminution des prix de détail.

Pour l'année qui vient, on prévoit notamment une baisse de la production de boeuf et de porc, en partie

en raison de la sécheresse, qui pourrait entraîner une augmentation des prix de détail de 3 % à 6 % pour le boeuf, et de 4 % à 7 % pour le porc.

En ce qui concerne les autres groupes d'aliments, les consommateurs peuvent s'attendre à de légères hausses de prix, semblables à celles enregistrées en 1988.

Par ailleurs, on s'attend à ce que le prix des aliments consommés au restaurant subisse une majoration de 4 % à 6 %.



Vous pensez à l'achat d'un tracteur, tondeuse à gazon? Ou tout outillage motorisé pour l'extérieur? Vous pensez pour de bons prix et le meilleur choix? Avec un très bon service après vente?

**Pensez donc
ÉLOI MORIN & Fils, des
mécaniciens d'expérience!**

**TTI
12 H.P.**

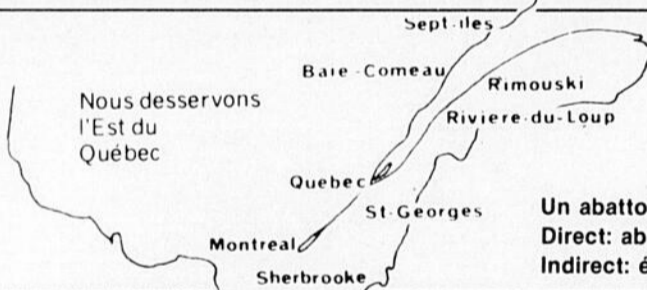
**TRACTEUR MURRAY
11 H.P. et 12 H.P.**

ÉLOI MORIN & FILS

St-Prosper, Comté Beauce Sud, Québec

Tél.: **594-5348**

BOUVILLONS CANADA (1988) Ltée



Nous desservons l'Est du Québec

- Plus de 85 personnes au travail...
- 10 camions réfrigérés sur les routes...
- 1 médecin-vétérinaire...
- 4 inspecteurs fédéraux...
- 2 classificateurs...

Un abattoir crée de l'emploi:
Direct: abattage boeuf de boucherie - abattage à forfait
Indirect: élevage - parc d'engraissement - transport - etc...

ABATTOIR

- Vente de boeuf et veau de boucherie
- Sous contrôle de l'inspection fédérale

LE BOEUF un aliment NATURELLEMENT bon

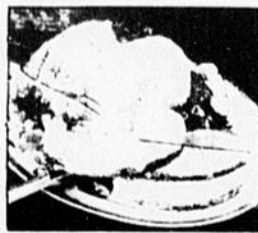
UNE PORTION DE BOEUF, QU'EST-CE

QU'ELLE VOUS APPORTE ?

Une portion de boeuf maigre (90 g - 3 oz) vous procure les éléments nutritifs suivants:

- Protéine
- Fer
- Zinc
- Niacine
- Phosphore
- Vitamine B12

Et seulement 179 calories.



Obtenez le maximum de votre animal en le vendant directement à l'abattoir

BOUVILLONS CANADA (1988) Ltée

SERVICE AUX PRODUCTEURS "SANS FRAIS"

Abattage de votre boeuf et livraison à votre boucher selon notre cédule de livraison

GARDONS NOS EMPLOIS CHEZ-NOUS:

DEMANDONS

BOUVILLONS CANADA (1988) Ltée

à notre BOUCHER

438, 6e Av. Nord, St-Georges, Beauce-Sud, C.P. 456 - G5Y 5C9, P.Q.
(418) 228-6673 Québec: (418) 692-1247

L'AMÉNAGEMENT PAYSAGER

L'aménagement du terrain doit être conçu en tenant compte de sa forme, de sa grandeur et du style de la maison. Un paysagement réalisé avec goût n'est pas fait seulement pour le plaisir de l'œil. Il personnalise une propriété, lui donne du caractère et ajoute à sa valeur.

Produire des effets spéciaux

Un massif de feuillage vert qui encadre la maison en améliore l'apparence. Sur les petites propriétés, des groupes d'arbrisseaux à végétation modérément étalée et à feuillage vert foncé ou mi-foncé, attirent l'attention sur la maison. Il s'en dégage une impression de permanence que ne sauraient jamais donner des plantes herbacées placées le long des fondations.

Si la maison est haute et étroite, il faudra placer juste au coin du devant, sans toutefois les cacher, des arbustes à port élevé comme les lilas. Ainsi la maison paraîtra plus large, surtout si la plantation peut se prolonger sur le côté au moyen d'arbrisseaux de taille moins élevée et allant en diminuant jusqu'au sol.

Si la maison est en longueur, on peut alors planter devant les murs dénudés des arbustes à forme élevée, comme le cèdre pyramidal ou des arbustes à port dressé, comme le grand seringafin de rompre la monotonie de la largeur. Le bungalow demande des arbustes bas, de forme arrondie ou à ramure horizontale.

Pour faire ressortir les beautés architecturales d'une demeure, par exemple une belle entrée, il suffit de placer

à des endroits bien choisis des arbrisseaux de forme définie et appropriée. On peut prolonger les lignes d'une maison de forme épaulée ou allongée, au moyen de lignes estompées d'arbres à feuilles caduques. On peut encore créer un effet de contraste en plantant à l'arrière-plan, le genévrier pyramidal ou le peuplier de Lombardie à formes dressées.

Les plantes qui atteignent la taille de l'arbre comme l'épinette, le pin et le cèdre blanc indigène n'ont aucune place dans les plantations contre les fondations. On choisira plutôt des plantes qui, arrivées à leur complet développement, ne cacheront pas les belles lignes de l'habitation et n'intercepteront pas la lumière.

Pour décorer une pelouse

Les arbrisseaux employés comme points d'accentuation servent à faire ressortir les détails du dessin général. Ils sont placés isolément et il est essentiel qu'ils aient une apparence élégante et qu'ils possèdent des caractères spécialement attrayants sous formes de fleurs, de feuillages aux couleurs variées ou de fruits décoratifs. Ils ne doivent pas être placés sans ordre ni de manière à détourner l'attention des principaux traits d'ensemble du jardin. Ne pas oublier que la maison doit dominer le tableau à l'avant de la propriété.

Des feuillus et des conifères

Avant de planter des arbres il faudrait penser à la hauteur et la largeur qu'ils atteindront à maturité afin de bien planifier leur espacement et l'effet qu'on veut atteindre, tout en tenant compte de la grandeur du terrain.

Les érables, que ce soit l'argente, celui de Norvège ou l'érable à sucre, le chêne rouge ou blanc, le tilleul qui offrent de beaux feuillages fournis, sont sans doute les premiers choix et les plus populaires compte tenu de notre climat.

Les arbres fruitiers

sont aussi très populaires. En plus de remplir un rôle décoratif, ils produisent des fruits comestibles qui font le régal de toute la famille. Cependant, ils demandent des soins attentifs et réguliers.

On retrouve les conifères dans la plupart des aménagements paysagers. La grande variété et la diversité de leurs formes, de leurs couleurs et de leurs tailles, en font des arbres tout indiqués pour créer des arrangements harmonieux avec les autres arbres, les arbustes et les

plantes

L'avantage des conifères est leur longévité qui varie entre 60 et 100 ans, qu'ils s'accoutument autant du soleil que de l'ombre, demandent peu d'entretien et ne nécessitent pas de ratissage à l'automne. Un conseil à ceux qui désirent aller les chercher dans la forêt les choisir très petits et prendre une grosse motte de terre avec les racines pour qu'elles ne prennent pas l'air. Ils se plantent entre la mi-avril et la mi-mai ou entre la mi-septembre et la mi-octobre.

Nous avons un grand choix de tuyaux pour ponceaux, de 8" à 36"

RACCORDS

BOUCHON

MANCHON INTÉRIEUR

ADAPTEUR RÉDUIT

COUDE À 90°

RACCORD EN "T"

RACCORD EN Y

Aussi assortiment complet de tuyaux pour drainage

Pôteaux-rails (en T) pour clôture "standard"

Grand choix de clôtures pour ferme.

Barrières de ferme

CO-OP

COOP


ST-GEORGES

135, 22e rue,
Saint-Georges-Ouest, Beauce
Tél.: 228-2762 - 228-4938
Léonard Veilleux, gérant, tél.: 228-8656

Plus léger, plus sécuritaire et plus facile à poser.
Fil barbelé, rouleau de 80 perches.

"ON VOUS FAIT LA COUR"

DécorTerre INC.



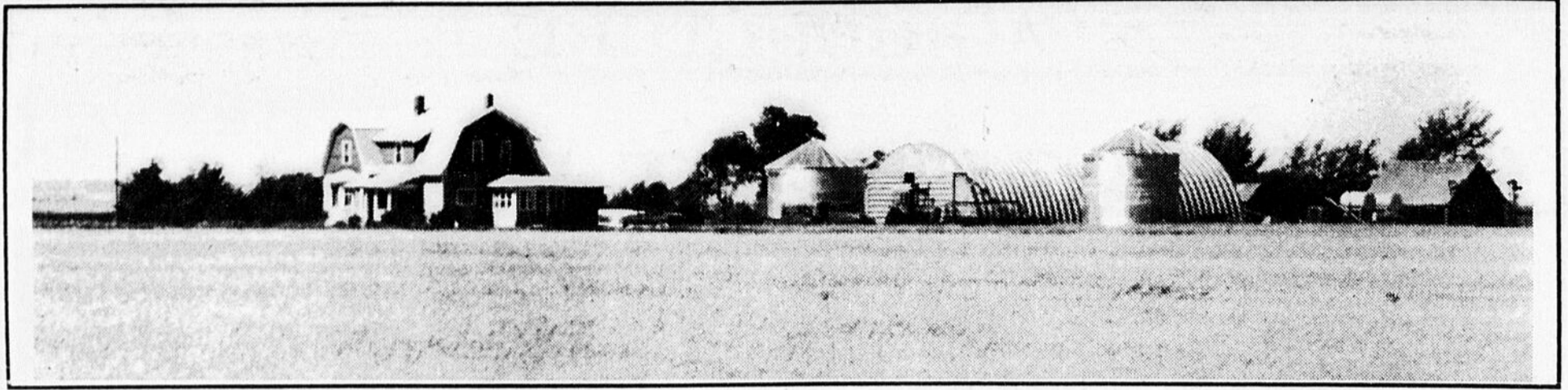
- Plantation
- Entrée d'auto
- Patio
- Trottoir
- Murs et murets
- Éclairage
- Irrigation

Votre paysagiste

252, 3e ave, Lac-Échemin, Qc. G0R 1S0
Tél.: 625-2657 - Fax: 625-5086

12215, 1re ave, St-Georges, Qc. G5Y 2E2
Tél.: 228-2656

ENTREPRENEUR PAYSAGISTE CERTIFIÉ



La traction synchro:

L'avantage permanent de 4 roues motrices

Nous avons pour tâche d'améliorer encore le Transporteur Volkswagen. Une tâche ardue, compte tenu de la capacité de charge ultra-spacieuse du Transporteur, de sa suspension à roues avant et arrière indépendantes, et des grandes capacités routières qui lui confère le moteur à injection d'essence monté au-dessus des roues motrices arrière. Nous avons donc eu recours à une nouvelle technique: la traction synchro, maintenant offerte en option avec tous les Transporteurs.

Un concept différent

La traction synchro est une technique pour 4 roues motrices totalement différente des autres concepts. En effet, cette technique pour 4 roues motrices est la première au monde à pouvoir "penser". Ce raffinement

améliore grandement les avantages déjà connus de la technique traditionnelle.

Normalement, le conducteur doit mettre les 4 roues motrices en prise manuellement, ce qui le force à évaluer constamment les conditions routières afin de décider - pas nécessairement correctement - s'il a besoin de 4 roues motrices ou non. La traction synchro libère le conducteur de cette tâche distrayante, puisqu'elle "pense" à sa place. Pas de leviers à activer, pas de commandes à régler. Les 4 roues motrices sont toujours disponibles, contrôlées automatiquement par la traction synchro. Le conducteur peut se concentrer sur la tâche la plus importante: la conduite de la voiture.

Dans des conditions routières normales, la traction synchro préserve la tenue de route

superbe du Transporteur. Par contre, si les routes sont mouillées, enneigées, non pavées ou qu'elles ne méritent pas le nom de route, le conducteur doit normalement réagir à la vitesse de l'éclair. La traction synchro rend ces réflexes possibles... automatiquement.

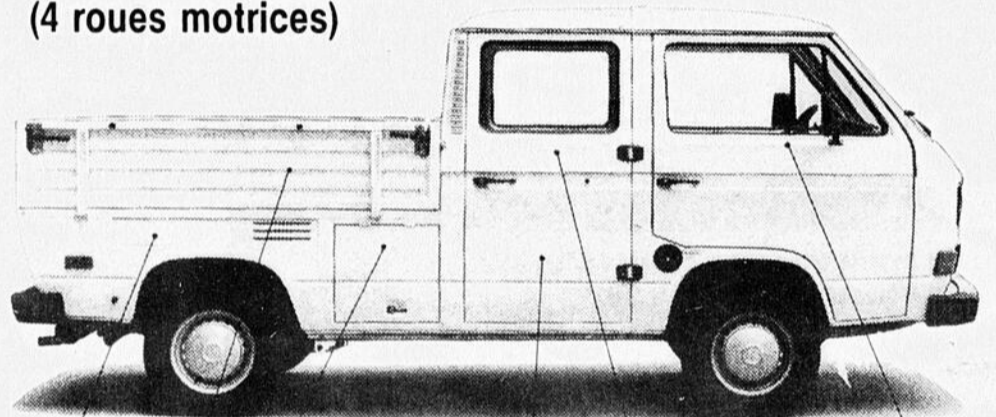
Une traction étonnante

Tous les Transporteurs dotés de la traction synchro sont munis d'une boîte manuelle 4 L. La vitesse L est une "mini-vitesse" conçue pour donner au Transporteur cette traction supplémentaire nécessaire sur les surfaces difficiles ou escarpées. Une autre caractéristique est offerte avec tous les Transporteurs dotés de la traction synchro: une commande manuelle permettant de bloquer le différentiel arrière lorsque les conditions défavorisent nettement la traction.

Chaque métier mérite son Transporteur.

Le pickup à cabine double, un Transporteur Volkswagen.

Disponible en version synchro (4 roues motrices)



905 kg de utile charge / Compartiment verrouillable sous le plancher / Porte arrière pour le compartiment arrière / Cabine biplace / Abattants latéraux en acier / Banquette arrière triplace avec rangement sous le siège / Garantie de deux ans, kilométrage illimité

Les Transporteurs, c'est notre métier.



Voyez aussi notre pickup, notre fourgonnette de livraison et notre fourgonnette vitree.



Vallée Automobiles

Vallée Automobiles Inc.

375, 136e rue, St-Georges Est Tels: 228-2931 - 3263

Détenteur du certificat "LA QUALITE j'y vois"

POUR VOUS

des conseillers accessibles et dynamiques



ROBERT QUIRION
Directeur des Ventes



JEAN-LUC GRENIER
Conseiller publicitaire



PAUL GILBERT
Conseiller publicitaire



SUZY PAQUET
Conseillère publicitaire



ALAIN GOSSELIN
Conseiller publicitaire



DENIS LACOMBE
Conseiller publicitaire

L'ECLAIREUR
PROGRES

Beauce Nouvelle

SUPER HEBDO RÉGIONAL
DE BEAUCE

2 2 8 - 8 8 5 8



PUBLICITE

Élevage des chevaux

Des pur-sang pour la Beauce

Les éleveurs de chevaux de la Beauce, qui autrefois se contentaient de «croisés», ont de plus en plus tendance à se diriger vers le pur-sang. Le travail effectué depuis quatre ans par l'Association des éleveurs et propriétaires de chevaux de la région Chaudière y est sans doute pour beaucoup.

par Jacques Légaré

Nous avons rencontré le président de l'Association, M. Jean-Luc Grenier de Saint-Côme, qui nous a tracé un portrait de la situation dans ce domaine en pleine évolution.

Autrefois, les producteurs beaucerons hésitaient beaucoup avant de payer le prix (entre 150 \$ et 3 500 \$) d'une saillie provenant d'un pur-sang. La mentalité est cependant en train de changer, estime cependant M. Grenier. «Il n'en coûte pas plus cher de garder un cheval de qualité», souligne-t-il.

Les subventions fédérales pour l'élevage des pur-sang sont un bonne source de



M. Jean-Luc Grenier

motivation pour les producteurs. De toutes façons, ceux-ci n'ont pas le choix s'ils veulent être de taille avec les autres régions,

dans les expositions et concours provinciaux.

L'Association s'affaire présentement à compiler des statistiques qui permettront de mesurer ces nouvelles tendances dans l'élevage des chevaux en Beauce. Tout ce qu'on peut dire présentement, c'est que parmi ses 300 membres (qui ne sont pas tous éleveurs), on compte au moins une cinquantaine d'éleveurs reconnus de pur-sang. Près d'une douzaine de ceux-ci ont commencé à élever du pur-sang depuis l'arrivée de l'Association, il y a quatre ans.

On retrouve surtout dans la région des chevaux d'attelage lourd (ex: Belge, Percheron, Clydedale) et léger (ex:

Morgan, Canadien, Arabe).

En plus de favoriser l'élevage des chevaux et l'amélioration de la race, l'Association donne des cliniques sur les précautions à prendre lorsqu'on amène un cheval à une exposition ou une autre activité publique.

On songe aussi à certaines mesures (comme la présence d'un vétérinaire) qui permettraient de s'assurer que les chevaux sont traités avec soin lors de ces événements.



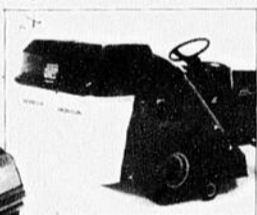
Le Quarter Horse est l'un des pur-sang dont on fait l'élevage en Beauce.

TRACTEURS TONDEUSES HONDA



HT3813SC

Le tracteur HT3813SC équipé d'un moteur bicylindre refroidi par liquide a toutes les caractéristiques du HT3810SC avec une puissance motrice plus élevée de 3 CV. Tout comme le HT3810SC, il peut être équipé d'un ramasse-herbe, d'une souffleuse ou d'une lame niveleuse en option.



Le sac à herbe aide à ramasser l'herbe coupée et les feuilles mortes.

Aussi disponibles:
HT-3810
HTR-3009
RT-5000

MOTOCULTEURS



F210C

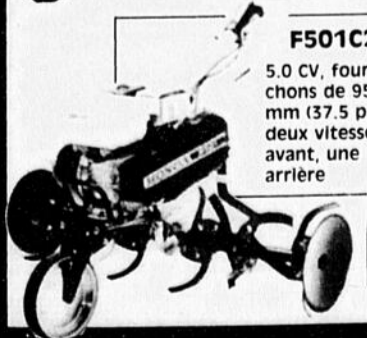
Moteur de 2.4 CV, fourchons de 560 mm (22 po), une vitesse avant.

Aussi disponible modèle F200



F501C1

Moteur de 5.0 CV, fourchons de 660 mm (26 po), une vitesse avant.



F501C2

5.0 CV, fourchons de 953 mm (37.5 po), deux vitesses avant, une arrière

A PARTIR DE
\$499.

HONDA
Produits
Mécaniques

NICOL SPORT MATHIEU
9400, BOUL. LACROIX

inc

PLANIFLORE

LES 4-5-6 MAI
SALON
DE L'AMÉNAGEMENT
PAYSAGER

Grâce aux talents de nos spécialistes, qui allient le doigté au sens de l'esthétisme et des couleurs, laissez-vous séduire par un plan d'aménagement ou un croquis conçu selon vos goûts... et votre budget.

Avec un brin de fantaisie ou un grain de folie, esquissez avec nous les textures et les arômes de votre paysage estival.

Soyez au rendez-vous!

PLANIFLORE inc

Votre consultant en architecture de paysage

12215, 1^{ère} Ave., St-GEORGES-EST G5Y 2E2
Tél.: 228-2656 Fax: 227-5452



252, 3^e Avenue,
Lac Etchemin
625-2657

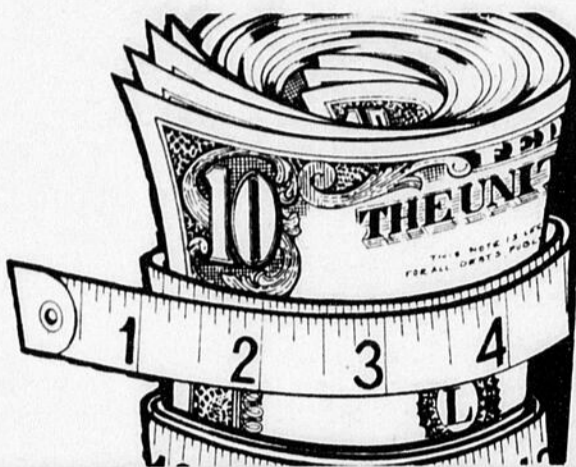
PROJET ÉPARGNE-ÉTABLISSEMENT... VOUS CONNAISSEZ?

L'épargne-établissement en agriculture c'est un régime enregistré du même type que "l'épargne-retraite" ou "l'épargne-logement".

Le régime enregistré d'épargne-établissement agricole a cependant pour objectif de favoriser l'épargne chez les jeunes qui désirent s'établir en agriculture, et ceci,

afin de leur permettre d'amasser un capital de base pour franchir plus aisément cette étape. L'Association de la relève agricole en Beauce, connue sous le nom de JAGRIBEC, défend activement ce projet.

Les informations recueillies à ce sujet, auprès de leurs représentants, décrivent le fonctionnement com-



me suit:

-Dépôt d'un maximum de 3,500 \$ par année provenant soit de la personne qui désire s'établir, ou de ses parents ou de son employeur, et ce, jusqu'à un maximum de 35,000 \$.

-Au moment de s'établir, la personne pourrait retirer ses fonds et les gains d'intérêts accumulés sans payer

d'impôt.

-Le gouvernement fédéral verserait, au moment de l'établissement, une somme équivalente à 50% des montants investis dans les fonds, c'est-à-dire, un montant maximum de 17,500 \$.

-Être âgé(e) entre 16 et 35 ans pour y être admissible.

-À l'établissement, la personne doit détenir

au moins 20% de l'entreprise agricole sur laquelle elle s'établit.

Plusieurs étapes sont passées, mais la partie n'est pas gagnée. La balle est maintenant au gouvernement fédéral qui doit décider s'il participe à un tel projet.



**On passe
partout...
avec les 4 roues de chez**

GERMAIN RODRIGUE Inc.

LT-F4WDK

SUZUKI



- 15 VITESSES
- Suspension indépendante
- Transfert automatique de 2 à 4 roues motrices
- Et plusieurs autres en option

Rég.: \$6100.

À partir de

\$5295.

**Passe donc partout...
Viens chez-nous...**



GERMAIN RODRIGUE Inc.

15655, boul. Lacroix, Saint-Georges

228-6619



La commercialisation des bovins à l'heure de l'électronique

Depuis plus d'un an, les bovins de réforme (vaches, taures, taureaux) destinés à l'abattage sont commercialisés par une agence de vente.

Deux possibilités sont offertes aux producteurs lorsqu'ils vendent leurs animaux de réforme. D'abord par l'enchère électronique. Par des moyens de communication informatisés, tous les abattoirs du Québec peuvent miser pour acquérir les bovins regroupés en lots dans les régions. En Beauce, 2 postes de rassemblement opèrent; l'un à Sainte-Marie et l'autre à La Guadeloupe. Le prix de vente est déterminé selon le poids de la carcasse.

L'autre possibilité consiste à la vente des animaux sur la base vivante. Dans ce cas les représentants des abattoirs misent en fonction de l'apparence de l'animal présenté dans le poste de rassemblement.

Une telle agence de vente a été mise sur pied à la demande des



producteurs. Leur objectif est de réduire au minimum le nombre d'intervenants entre leurs produits et le marché de consommation.

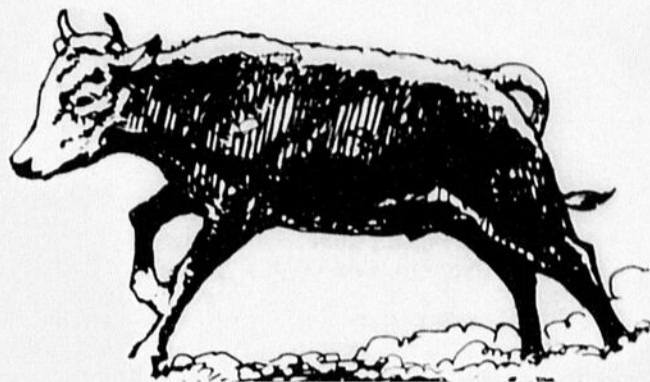
Après la première année d'opération, les représentants de la Fédération des producteurs de bovins du Québec estiment que ce système a permis des économies de l'ordre de 6 millions de dollars soit près de 30,00 \$ par vache.

Soulignons que l'agence de vente concerne aussi la vente des veaux laitiers et les veaux de grain. Ces derniers sont vendus par ordinateur seulement et sur base carcasse et classification officielle.

En plus des quelque 1,700 producteurs laitiers qui mettent en marché des bovins laitiers de réforme, la

région de la Beauce compte 40 producteurs de veaux de grain (lourds), 180 élevages de bouvillons d'abat-

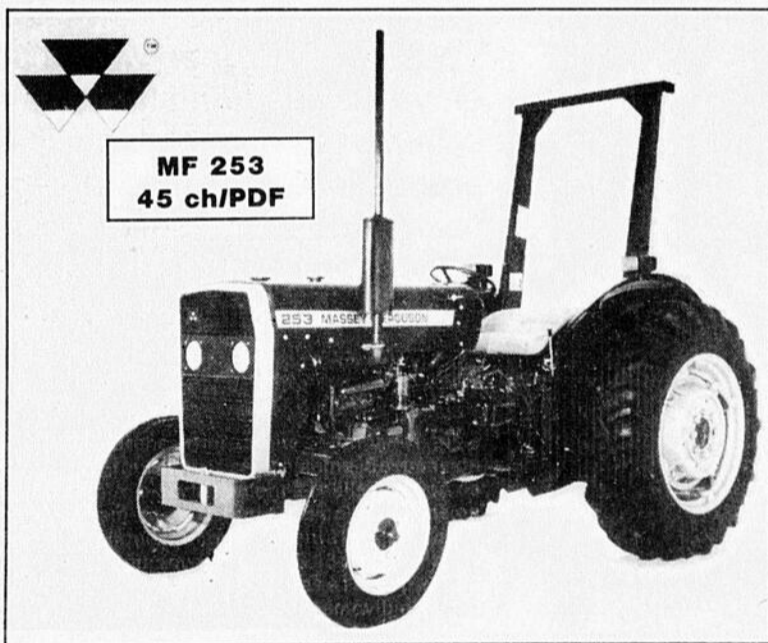
tage et 600 producteurs de veaux d'em-bouche destinés aux parcs d'engraissement.



Pensez juste.

MASSEY FERGUSON, toujours chef de file pour la machinerie agricole

- Tracteurs de 45 ch/PDF* à 2 roues motrices
- Moteur Perkins diesel, à turbo-compresseur, de fonctionnement souple et efficace
- Transmission manuelle à 8 vitesses ou à 6 vitesses avec inverseur de marche pour répondre à vos besoins
- Freins à disques humides pour conduite sécuritaire
- Système de direction hydrostatique pour manoeuvres faciles et précises
- Pont arrière à réductions finales planétaires externes de longue durée
- Marchepieds commodes pour monter au poste de conduite et en descendre.
- Tracteur chef de file de la série à 2 ou 4 roues motrices
- Moteur Perkins à 6 cylindres, 90ch/PDF, de grande puissance souple
- Rapport puissance/poids et distribution de poids presque parfaits qui permettent au M-F 399 d'utiliser les outils les plus gros
- Boîte à 12 vitesses synchronisées standard pour convenir à toutes les utilisations
- Angle de braquage de 50° sur 4 roues motrices permettant une manoeuvrabilité sans égale
- Carrosserie attrayante offrant un meilleur accès aux points d'entretien et de service



Récipiendaires
médaille d'or
pour leur
performance
du système
hydraulique

- Tracteurs compacts, série 1000, de V16 à 35 ch/puissance du moteur
- Super tracteurs, série 3000 Autotronic ou Datatronic de 60 à 95ch/PDF

AURÉLIEN LESSARD INC.

VENTE ET SERVICE

950, Boul. Dionne, St-Georges-Ouest — 228-3622



MASSEY-FERGUSON
Une entreprise
de Varsity Corp. **VARITY**



Un service très utile

Le MAPAQ déménage au centre-ville

Le Bureau de renseignements agricoles de Saint-Georges du ministère de l'Agriculture, des Pêcheries et de l'Alimentation du Québec (MAPAQ) vient de déménager au centre-ville. Ce service apporte une aide très utile aux agriculteurs de la région.

par Jean-Pierre Lapointe

Depuis le 1er mai, les nouveaux locaux du bureau du MAPAQ sont situés au 115 00, 1ère avenue, dans l'édifice de Place centre-ville (en haut du centre d'emploi du Canada). Les bureaux de l'Office du crédit agricole et du crédit forestier sont aussi relocalisés dans ces locaux.

Un triple mandat

Le bureau de renseignements agricoles de Saint-Georges reçoit

quotidiennement plusieurs dizaines de demandes d'information. On connaît même une recrudescence des appels le printemps car c'est le moment où les agriculteurs entreprennent différents travaux, nous a indiqué M. Marc Cayer, responsable administratif. Les demandes de renseignements sont très diverses. «On nous appelle aussi bien pour effectuer une analyse de sols, pour savoir quel semis utiliser ou pour apprendre comment assurer une

ventilation adéquate.

Le MAPAQ aide les agriculteurs de trois façons. Il agit d'abord à titre de bureau de consultants pour l'agriculteur qui veut obtenir des renseignements sur la production animale ou végétale, la ventilation, l'isolation, la machinerie, etc.. En second lieu, le MAPAQ aide les agriculteurs à se prévaloir de divers programmes agricoles comme les programmes de fertilisation, de chaulage ou d'alimentation. Le troisième volet, consiste à don-

ner de l'information sur les nouvelles orientations de l'agriculture. Le MAPAQ organise à cette fin des démonstrations et des cliniques sur les nouvelles techniques en agriculture comme l'ensilage horizontal, les entrées d'air autoréglables, etc. Les services du MAPAQ sont tout à fait gratuits.

Un service apprécié

La gestion d'une ferme est aujourd'hui plus complexe qu'il y a quelques années. Ceci est dû en grande partie à l'augmentation sen-

sible de la taille des fermes, à la majoration des normes de production, à l'implantation de nouvelles techni-

ques de production et à l'importance des investissements qui atteignent, dans bien des cas, plusieurs cen-

taines de milliers de dollars. Pour améliorer

(SUITE À LA PAGE SUIVANTE)



FORMATION EN AGRICULTURE

Agriculteurs et agricultrices, relève agricole, travailleurs agricoles, augmentez vos chances de réussite sur une entreprise agricole.

Vous aussi, joignez-vous à un de nos groupes en vue d'une formation à temps plein en agriculture. La comptabilité - L'informatique - Les productions animales et végétales - La planification de l'entreprise. Voilà seulement quelques thèmes qui font l'objet d'une formation reconnue et sur mesure, en plus d'être créditable dans le cadre d'une attestation d'études collégiales (AEC).

Les localités où auront lieu les cours, seront choisies selon la provenance des inscriptions.

AIDE FINANCIÈRE

Les cours sont gratuits et certaines personnes peuvent bénéficier d'allocations de formation, de frais de transport et de garde.

INTÉRESSÉ?

Pour plus d'information ou vous inscrire, communiquez avec Louise Lévesque au 227-6060.



Commission de formation professionnelle de la main-d'oeuvre Région de Québec Chaudière-Appalaches

TRACTEURS et TONDEUSES "MURRAY"

MACHINERIE CO-OP

9375, BOUL. LACROIX · ST-GEORGES EST
228-3520



Le MAPAQ apporte une aide précieuse à plusieurs agriculteurs. Ici, M. Marc Cayer en compagnie d'un jeune agriculteur de Saint-Georges, M. Alain Labbé.

(SUITE DE LA PAGE PRÉCÉDENTE)

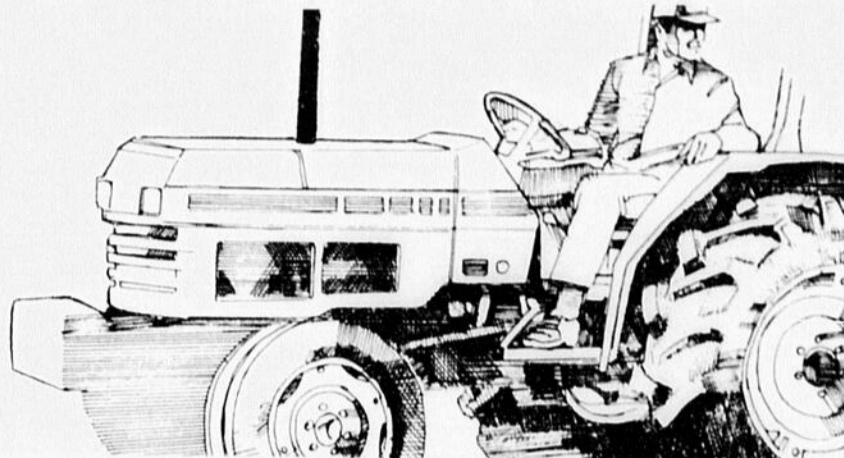
la rentabilité de son entreprise, l'agriculteur doit posséder de bonnes méthodes de gestion et il doit s'intéresser aux nouvelles techniques en agriculture. Selon M. Cayer, les jeunes agriculteurs qui prennent la relève de la ferme ont tout intérêt à se perfectionner, à suivre des cours. «Beaucoup de jeunes ont décidé d'apporter des changements bénéfiques à leur exploitation après avoir eu recours aux

services du MAPAQ, après avoir suivi un cours ou après avoir échangé avec d'autres jeunes», nous expliquait M. Cayer. Celui-ci

encourage les agriculteurs à se regrouper pour échanger.

À Saint-Georges, deux agronomes et quatre techniciens

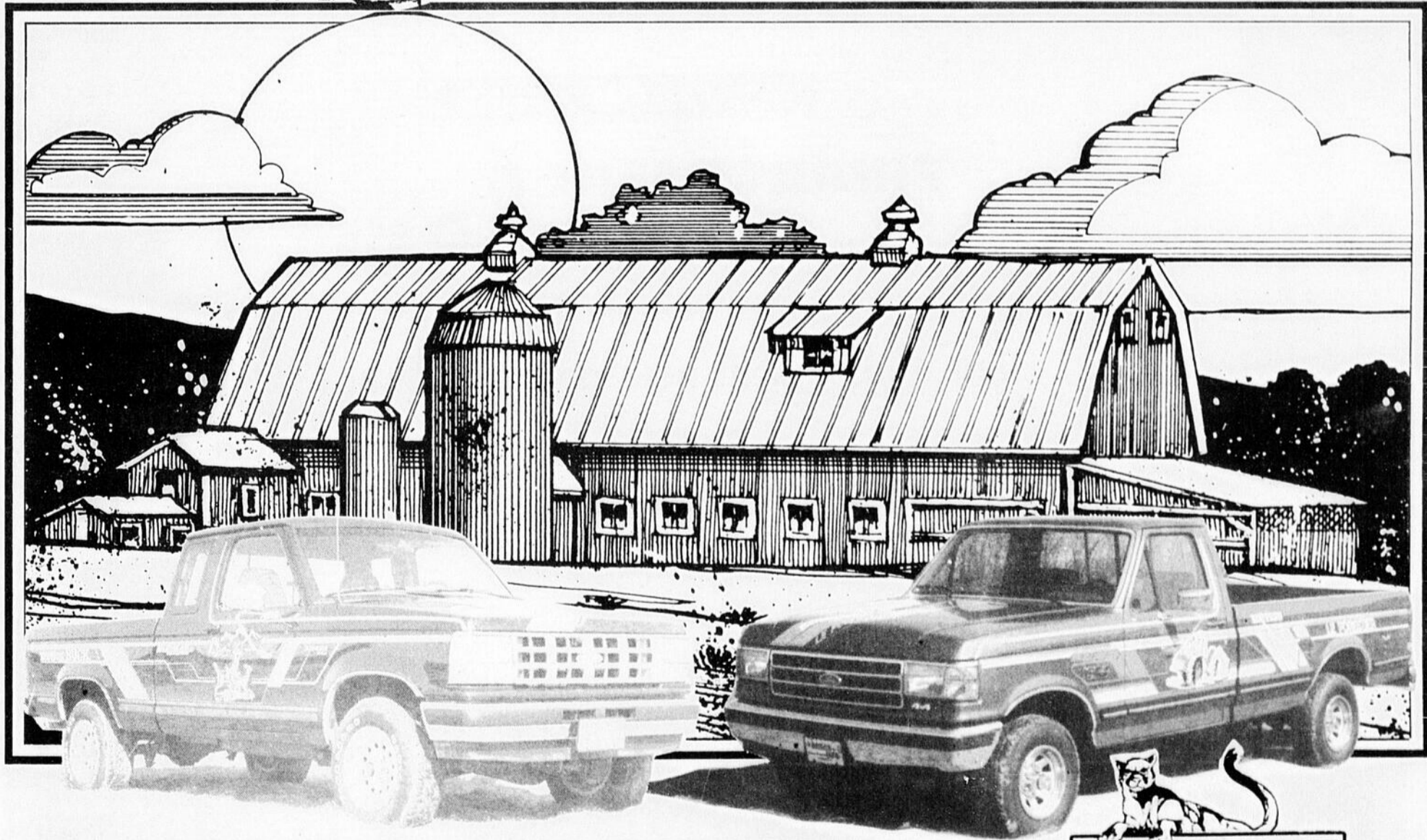
sont au service des agriculteurs, sans compter le support de plusieurs spécialistes regroupés au bureau de Saint-Joseph.



EN EXCLUSIVITÉ

Le "BUCK"
Le "FORESTIER"

*Le plus grand
choix en
Beauce.*



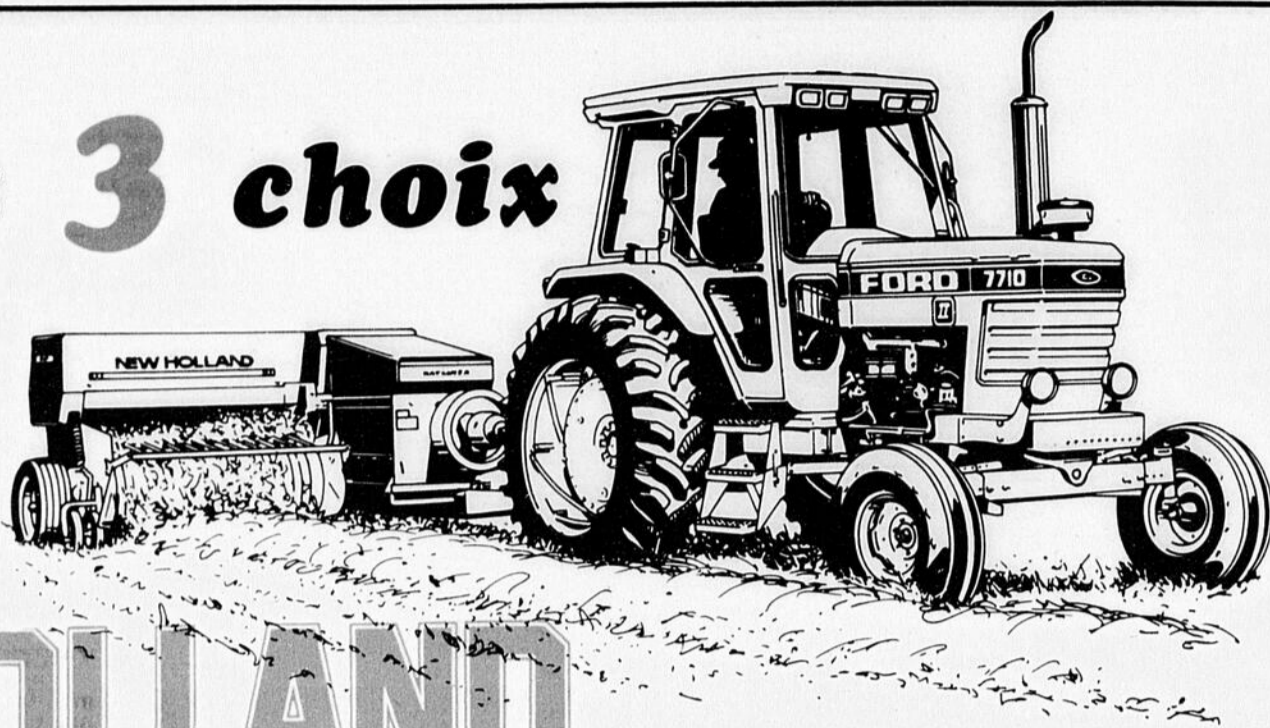
beauce auto



407, boul. Renault, Beauceville — Télé: 774-9801 - 228-1011

**Vous avez 3 choix
chez**

**FORD
NEW HOLLAND**



1

- SANS INTÉRÊT au
1er septembre '89 sur épandeurs d'engrais neufs

2

- SANS INTÉRÊT au 1er novembre '89

- OU -

FINANCEMENT À

0%* 12 mois — **59%** 24 mois — **79%** 36 mois — **89%** 48 mois — **99%** 60 mois

* Excepté 0%, 24 mois, pour diesel compact

0% 18 mois pour équipement neuf de fenaison et à fourrage

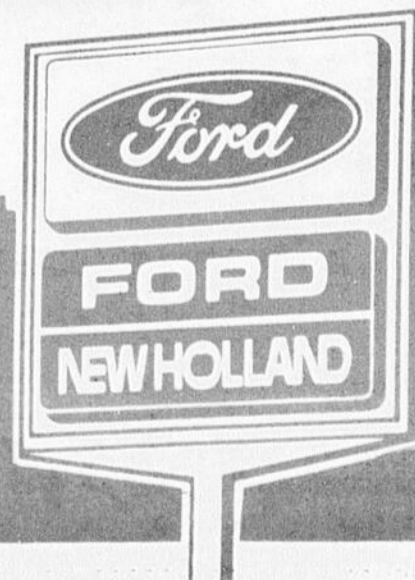
3

RABAIS EN ARGENT

**Crédit
Ford**



Les Equipements Agricoles
Luc Boucher Inc.
Vente - Pièces - Service
Tél.: (418) 588-6891
St-Victor, Cte Beauce, Qué.



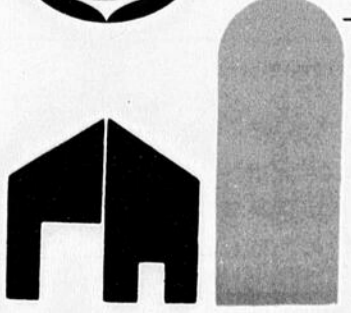
Les Productions supérieures

	AGE	JOURS LAIT	LAIT KG	GRAS %
—FERME AURIZON, Audet – Thérèse & Laurier Boucher				
• Aurizon Rêche Valentin	5-0	29	47.6	3.73
• Jupier Rockstar Myra	6-11	38	49.1	4.33
• Jupier Rockstar Myra	6-11	64	46.6	4.33
—FERME BERTRAND BOUTIN & FILS, St-Honoré				
• Lacoullée Enhancer Fina	3-08	75	45.8	3.33
• Bergitte Make Rite Shérie	7-03	51	50.4	3.58
• Bergitte Make Rite Shérie	7-03	67	47.2	3.15
• Bergitte Make Rite Shérie	7-03	94	47.6	3.26
• Lauréat Grislane Make Rite	5-11	22	45.4	3.81
• Lauréat Grislane Make Rite	5-11	38	47.0	3.78
• Lauréat Grislane Make Rite	5-11	65	45.0	3.78
• Bergitte Cutlass Nelge	3-11	23	50.4	3.69
• Bergitte Cutlass Nelge	3-11	50	46.0	2.96
• Tarnadale SC Est	4-06	43	47.4	3.63
• Toine Enhancer Noëlla	4-11	51	48.2	4.13
• Toine Enhancer Noëlla	4-11	67	47.6	4.01
• Toine Enhancer Noëlla	4-11	94	46.9	4.67
—FERME BERTRICH, Lac Drolet – Richard Robert				
• Bertrich Martine Teistar	5-04	21	47.4	5.18
—FERME JEAN-MARTIN, St-Simon – J.-Y. & Martin Busque				
• Bonvach Valentin Loris	5-02	104	45.9	3.06
—FERME BRADDOCK, St-Benoit – Rolland Fecteau				
• Braddock Solange Premier	5-07	69	47.6	3.16
—FERME MARNIQUE, St-Côme – Monique & Marcel Loignon				
• Loignon Anthony Mabelle	5-08	45	46.9	3.75
—FERME MARCOY, St-Honoré – Marcel Roy				
• Marcoy Lise Valor	9-0	60	48.3	3.46
—FERME LISON Enr., Audet – Sylvie & André Grenier				
• Lison Amanda Elevation	7-01	23	47.6	3.46
• Lison Amanda Elevation	7-01	57	48.8	3.82
• Lison Rinka Tempo	3-0	59	47.0	5.03
• Lison Amanda Tempo	4-04	40	45.9	5.53
• Lison Landina Teistar	4-02	13	54.2	3.56
• Lison Landina Teistar	4-02	29	54.3	3.97
—FERME GAYHURST, Lac-Mégantic – Jean-Denis Cloutier				
• Gayhurst Magie Admiral	9-0	27	51.3	3.6
• Gayhurst Magie Admiral	9-0	57	49.4	3.62
• Hellenton Lady Brent	5-0	65	53.2	2.9
• Gayhurst Anne Enhancer	5-0	43	45.4	3.3
—FERME GRONDINVIL, Beauceville – Carole & Mario Grondin				
• Grondinvil Major Bibi	4-02	55	48.0	3.60
• Grondinvil Major Dail	4-02	18	47.2	3.51
• Grondinvil Cannonade Jetta	5-02	42	45.8	3.08
—FERME BUROCO, Beauceville – Thérèse & Yvon Rodrigue				
• Géro Valentin Camy	4-06	57	51.4	3.18
• Géro Valentin Camy	4-06	85	51.8	2.86
• Paron Opportunist Eve	7-03	43	47.2	3.72
—FERME RODVEIL, St-Simon				
• Rodveil Sissy Vibration	4-0	8	45.1	4.73
• Rodveil Sissy Vibration	4-0	47	52.0	3.58
• Rodveil Sissy Vibration	4-0	75	47.2	---
• Rodveil Farcy Cannonade	3-4	34	46.2	3.46
• Rodveil Farcy Cannonade	3-04	73	48.5	3.48
• Rodveil Farcy Cannonade	3-04	101	45.4	---
• Toderlika Milkmaid Daisy	6-0	100	45.3	3.38
• Edon Bart Bell Ross Dawn	8-0	82	45.1	2.47
• Raoul Millie Mandrake	8-0	33	49.0	3.85
• Raoul Millie Mandrake	8-0	61	45.2	---
• Rochala Wenle Oilrock	9-0	51	47.4	---
• Mauricie Paulette Valentin	4-05	21	50.0	---
—FERME WATFORD, St-Prosper – Michel Poulin				
• Watford Mérit Colombe	4-08	40	50.2	3.51
• Watford Major Michèle	8-0	31	56.5	4.39
• Watford Major Roseanne	7-10	16	48.2	5.45
• Watford Anthony Rosla	4-0	31	47.1	3.80
• Watford Major Michèle	8-0	66	51.0	3.81
• Watford Major Roseanne	7-10	51	51.9	3.90
—FERME LATULIPE, St-Georges – Paul-Henri Labbé				
• Latulipe Pane Demolition	3-02	73	50.2	2.91
• Latulipe Hélène Elevation	4-02	65	46.4	3.20
• Latulipe Carole Vidéo	3-02	38	50.2	3.26
• Latulipe Juliane Premier	5-06	10	45.3	4.98
—FERME GOUTEL, Courcelles – Irène & Denis Goulet				
• Goutel Manda Jade	3-10	69	46.5	3.68
• Goutel Vedette Jubilation	5-01	5	50.9	---
• Goutel Colombe Pynamic	4-09	11	45.7	---
—FERME SARTIGAN, St-Georges – Martin & Renaud Boutin				
• Sartigan Corvette Bobinie	5-04	39	48.1	3.58
• Sartigan Oliver Gazelle	4-05	17	48.7	4.79
• Sartigan Starbuck Aria	3-05	19	50.0	3.81
—FERME GILEVA, St-Georges – Gilles & Alain Roy				
• Gileva Carire Premier	6-0	100	45.8	3.3
• Gileva Latex Rival	5-04	16	48.3	3.15
• Bironnière Triska Prestige	6-0	49	46.6	4.3
• Gileva Belotte Premier	3-0	25	48.2	2.96
• Gileva Latex Rival	5-04	56	54.2	3.32

	AGE	JOURS LAIT	LAIT KG	GRAS %
• Gileva Latex Rival	5-04	84	49.4	2.96
• Boisblanc Annie Enhancer	5-0	43	48.4	3.41
• Gileva Lury Astrologer	3-0	44	45.0	3.01
• Ferré Anthony Gyny	4-0	25	46.2	3.87
• Gileva Belga Prestige	4-0	26	51.2	3.82
—FERME J.-P. POULIN & FILS, St-Georges – Simon & Daniel Poulin				
• Jaber Gallarde Enhancer	4-0	70	51.2	3.20
• Jaber Gallarde Enhancer	4-0	101	48.6	4.09
• Mauricie Leslie Enhancer	4-0	57	50.3	3.85
• Braddock Linette Prestige	5-0	31	51.6	4.22
• Braddock Linette Prestige	5-0	62	47.8	3.70
• Braddock Linette Prestige	5-0	100	45.2	3.80
• Twinlea Elevation Louise	5-05	47	45.0	3.82
• Twinlea Elevation Louise	5-05	86	45.0	3.82
• Jeanlu Priscil Make Rite	6-0	6	46.0	3.62
• Jeanlu Priscil Make Rite	6-0	45	45.5	3.40
• Toine Elevation Luna	17	45.2	3.90	
• Jaber Fortune Matinée	20	51.4	3.60	
—FERME F.M. BOUCHER Inc. – Madeleine & Florian Boucher				
• Descarreaux Alma Boots	5-0	41	46.7	2.87
• Descarreaux Alma Boots	5-0	71	46.2	2.87
• Descarreaux Anne Cannonade	3-0	69	51.6	4.63
• Descarreaux Arable Skokle	4-0	31	47.1	3.73
• Descarreaux Arable Skokle	4-0	62	49.3	3.85
• Descarreaux Mailbu Make Rite	6-0	20	50.1	3.44
• Descarreaux Mailbu Make Rite	6-0	47	49.4	3.45
• Descarreaux Mailbu Make Rite	6-0	77	50.4	3.13
• Descarreaux Astronaute	5-0	30	47.2	3.47
• Descarreaux Orélie Oliver	3-0	20	47.3	3.68
• Descarreaux Ansel Starbuck	3-0	25	49.4	3.29
• Descarreaux Monette Starbright	4-0	45	46.8	5.24
• Descarreaux Rolline Starbuck	3-0	30	51.0	4.17
• Descarreaux Rolline Starbuck	3-0	58	45.5	3.82
—FERME DUCHEVREUIL, St-Georges – Yvan Gilbert				
• Duchevreuil Percer Tempo	2-11	32	48.1	2.50
—FERME CARLIN Enr., St-Honoré – Murielle & Guy Carrier				
• Carlin Lesli Temptation	4-06	44	51.0	3.22
—FERME G.L. QUIRION, Audet – Germain Quirion				
• Ricabel Mayana Premier	5-01	21	46.1	3.69
• Ricabel Mayana Premier	5-01	43	47.6	2.90
CLIENTS U.S.A.				
—SHAMROCK FARMS, James Rattigan, Doves Foxcraft, Maine				
• 874	6-02	38	47.63	3.3
• 880	6-01	106	48.54	3.2
• 930	5-02	39	48.08	3.8
• 943	5-0	25	45.81	3.3
• 973	4-02	35	48.54	4.0
• 973	4-02	66	53.07	4.5
• 983	3-11	106	47.17	2.6
• 990	4-0	69	46.72	3.8
• 892	6-03	10	46.27	3.7
• 940	5-03	22	64.86	3.4
—GREENFIELD FARM, William & Sharon Melgey, Costigan, Maine				
• 54	6-04	42	50.8	2.5
• L123	3-06	70	45.81	3.5
—MARTIN STREAM DAIRY FARM, James & Priscilla Rowbothom, Fairfield, Maine				
• Regena	10-02	48	48.08	3.3
• Norvidgewock Stacey Kit	8-02	58	46.72	3.6
• Magie	6-11	118	49.90	2.8
• Dody	7-0	98	53.98	3.3
• Cassie	7-1	38	48.54	4.1
• Robert	6-04	44	54.43	3.6
• Becky	5-11	37	54.43	3.9
• Martin Stream Ellason Sugar	4-6	66	54.43	3.9
• Bessy	4-04	48	52.62	3.7
• Patty	4-0	119	52.62	3.7
• Ray	2-11	67	47.17	3.1
• Regena	10-02	78	47.63	3.3
• Magie	6-11	148	47.17	2.9
• Dody	7-0	128	53.52	3.5
• Cassie	7-01	68	48.99	3.5
• Robert	6-04	74	53.52	3.9
• Becky	5-11	67	49.44	4.0
• Martin Stream Ellason Sugar	4-06	96	48.54	3.3
• Bessy	4-04	78	52.62	4.2
• Patty	4-0	149	52.62	3.5
• Sissy	4-02	22	47.63	3.9
• Dippy	3-05	28	47.63	3.0
• Dody	7-0	157	47.63	3.6
• Cassie	7-01	97	48.54	3.5
• Robert	6-04	103	53.52	3.9
• Becky	5-11	96	48.08	4.0
• Mofly	5-10	46	46.27	4.0
• Martin Stream Sandy	5-07	18	48.08	3.9
• Martin Stream Stella	5-03	40	52.62	3.9
• Martin Stream Tracy	5-01	7	45.81	4.4
• Martin Stream Sugar	4-06	125	47.63	3.4
• Bessy	4-04	107	47.17	4.3
• Patty	4-0	178	47.17	3.6
• Martin Stream Shelly	4-01	25	45.81	3.8
• Dippy	3-05	57	47.63	3.3



ÇA, C'EST DE LA PERFORMANCE



Comme eux, faites confiance à

P.A. Lessard Inc.

Saint-Georges de Beauce

228-8981

1-800-463-1645

Félicitations!
FERME BAILLARGEON

Baillargeon Exquis Eraba
10 - 10342 kg lait BCA 257-233

ÉTOILE PRODUCTION
CANADIENNE 1988
5e rang au Canada
3e rang au Québec



S.A.B.

7000 bien dépensés!

Le budget annuel de la Société d'agriculture de Beauce s'élève à 7 000 \$ cette année. Les membres en auront cependant pour leur argent avec les activités prévues pour cette année.

Les trois principales dépenses de la S.A.B. sont l'achat des prix et trophées aux gagnants des concours, l'organisation de la journée d'information du 16 novembre au Parc de l'Érable et l'organisation d'une Journée agricole le 10 septembre prochain, à la ferme B. Lehoux & Fils (Saint-Elzéar).

Voici la liste des activités et concours: Concours "Bovins de boucherie"; Concours "Club des 34"; Concours "Sirop d'érable"; Concours "Meilleure valeur d'élevage totale"; Concours "Déviation de M.C.R."; Concours "Qualité du lait"; Promotion "Jeunes ruraux"; Concours "P.A.T.L.Q. régulier"; Concours "Meilleure augmentation P.A.T.L.Q. régulier"; Concours "Meilleure productivité au P.A.T.L.Q."; Concours "Meilleure augmentation de productivité au P.A.T.P.Q."; Concours

"Comité féminin de l'Expo"; Voyage Agricole.

Liste des administrateurs pour l'année 1989
Mathieu Couture, Président (St-Ephrem); Alain Bernard, 1er Vice-Président (Beauceville Ouest); Raymond Roy, 2e Vice-Président (Saint-Martin); Yvon Leclerc, Secrétaire-trésorier (Saint-Honoré).



LA CANNEBERGE, UN FRUIT DONT ON FAIT SURTOUT DES BOISSONS

(S.O.P.) Les Canadiens qui déposent de la gelée de canneberge sur leur table aux côtés de la dinde se livrent à une tradition en voie de disparition.

"On ne mange plus la canneberge, de nos jours, on la boit", affirme Heinz Knoedler, secrétaire de l'Office de commercialisation de la canneberge de Colombie-Britannique et directeur de trois exploitations de canneberge de Richmond, en banlieue de Vancouver.

"On doit cette évolution à la popularité des aliments dits de santé. On sait que la canneberge contient un

taux élevé de vitamine C et possède certaines propriétés médicinales."

"Certains médecins mettent leurs patients souffrant de calculs biliaires sur une diète au jus de canneberge plutôt qu'au pamplemousse, afin de dissoudre les pierres."

Le jus de canneberge mélangé à des jus de pomme ou de bleuet ou encore congelé, reconstitué ou vendu nature est devenu plus populaire que les sauces créées par les Américains pour accompagner leur dinde de l'Action de Grâce.

Ocean Spray, la coopérative géante des producteurs de canne-

berge de Plymouth, au Massachusetts, a commercialisé ses jus de façon très dynamique, si bien que les producteurs de la Colombie-Britannique ont doublé la superficie de leurs terres de production au cours des dernières années.

Quelque 900 hectares de tourbières de la vallée du fleuve Fraser ont été transformés en champs de canneberge. La production augmente très rapidement. Cette année, elle est de 35 p. cent supérieure à celle de 1986.

La récolte de 11 millions de kilos de canneberge, cette année, a été vendue

\$13,3 millions à l'usine de transformation d'Ocean Spray, à Markham, dans l'État de Washington.

La canneberge se cueille de façon très simple. Il suffit de secouer mécaniquement les petits fruits rouges de leurs buissons, hauts de 17 centimètres en moyenne, puis d'inonder le champ. Les travailleurs, chaussés de hautes bottes, poussent vers des convoyeurs les fruits qui flottent en surface et qui sont immédiatement chargés à bord de camions qui les transportent vers les usines de transformation.



FOURTRAX 300 4x4

- 4 ROUES MOTRICES
- BOÎTE À CINQ VITESSES AVEC MARCHÉ ARRIÈRE ET AUTO-EMBRAYAGE
- ARBRE D'ENTRAÎNEMENT

HONDA FOURTRAX

Pour les chemins accidentés.

Pour le plus grand choix et le meilleur service

J. M. JACQUES SPORT

LAC ETCHEMIN

625-2081

Page D12 / L'ÉCLAIREUR-PROGRES/BEAUCE NOUVELLE, 2 mai 1989



ÉQUIPEMENT DE FERME



NEW IDEA

FAUCHEUSE-CONDITIONNEUSE

PRIX ET PERFORMANCE SE SONT RÉUNIS POUR VOUS DONNER DE MEILLEURES RÉCOLTES




LE LANCE-BALLE DE L'AVENIR

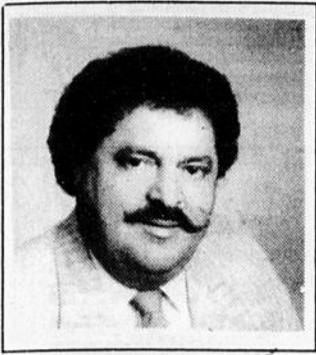
EQUIPEMENT Machinerie agricole et industrielle

F. CÔTÉ INC.



Fernand Côté, prés.

10090, boul. Lacroix, St-Georges Est - 228-2000



Alcide Genesse

LES SPÉCIALISTES



Jocelyne Genesse

Paysagiste

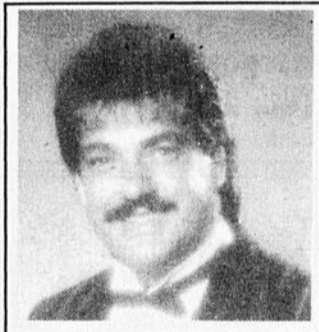


Annie Vachon
secrétaire

Notre dessinateur se fera plaisir de faire les plans les plus originaux pour vous

- Vous avez besoin d'un paysagiste pour:*
- Quai et muret décoratifs
 - Entrée et trottoir en interblocs
 - Éclairage - Fontaine
 - Pour toutes vos plantations et l'entretien
 - Terrassement - Patio
 - Pergola - Tourbe cultivée
 - Clôtures de tout genre

Nous sommes disponibles pour vos évaluations sur plans et croquis



Richard Mercier
superviseur



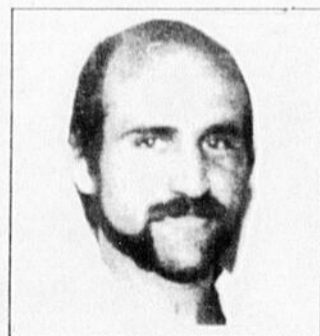
Stéphane Sévigny
dessinateur paysagiste



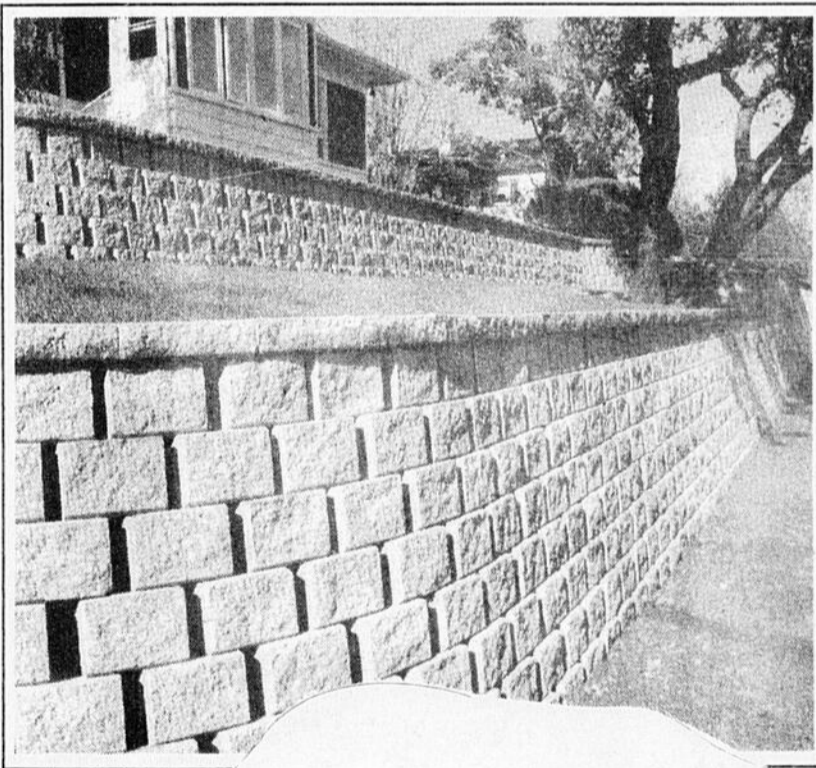
Rolland Perrault
resp. terrassement et tourbe



Camil Bélanger
opérateur



Michel Gilbert
resp. quai et patio



PAYSAGISTE

Genesse

Enr.

985, 152e rue St-Georges Est, G5Y 6G8 (418) 228-0587



Hausse de la production de petits haricots blancs

(S.O.P.) Le prix des petits haricots blancs sera plus élevé au cours de la campagne agricole de 1988-1989, en raison de la pénurie dans les approvisionnements.

Actuellement, l'offre est inférieure d'environ 15% à la demande escomptée et les économistes prévoient un prix moyen à la production de 795 \$ la tonne. Les recettes plus élevées entraîneront probablement une augmentation de 10% à 15% des semis canadiens de petits haricots blancs, l'an prochain. Le prix pour la campagne de 1989-1990 chutera probablement

avec l'accroissement des approvisionnements. Les superficies consacrées à la culture d'autres types de haricots secs pourraient connaître une hausse allant jusqu'à 10% au cours de la campagne de 1988-1989.

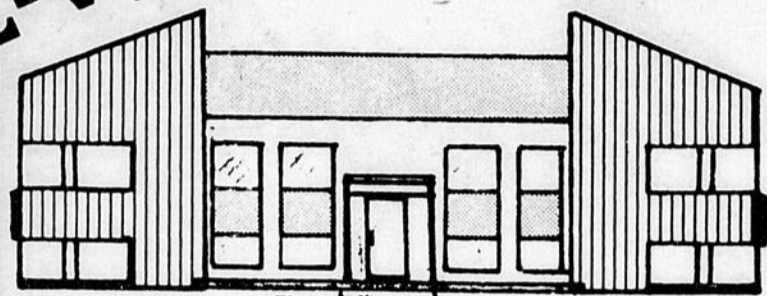
Le prix des pois fourragers continuera d'être intéressant, à 173 \$ la tonne. Cependant, les semis seront probablement réduits de 15%, au pays, par rapport aux semis record de 1987-1988, les débouchés à l'étranger étant moins nombreux.

Les ventes de cigarettes canadiennes n'augmenteront que

très peu, pour atteindre 53,8 milliards de cigarettes, une progression à peine supérieure à 1%. L'objectif de production pour 1989 pourrait se chiffrer à 80 000 tonnes, soit 5% de plus qu'en 1988. Le prix du tabac ne devrait monter que légèrement.

On s'attend à ce que l'offre mondiale de sucre réponde à la demande des consommateurs en 1988-1989. Le prix devrait se situer entre 26 cents et 31 cents le kilo. Les producteurs de betteraves à sucre peuvent s'attendre à obtenir entre 29 \$ et 32 \$ la tonne pour leur récolte.

BIENVENUE CHEZ-VOUS!



- Mise en marché
- Foresterie
- Comptabilité et impôt
- Main-d'oeuvre agricole
- Éducation et information
- Aménagement et développement

Fédération de l'UPA de la Beauce

2550, 127e Rue, Saint-Georges Est, Beauce
G5Y 5L1 — Tél.: 228-5588

NOS 1989 SONT ARRIVÉS



Boîte de vitesses: 5 vitesses avant plus marche arrière, boîte secondaire à triple réduction haute/basse, avec gamme de travail, à prise constante. **Suspension avant:** Indépendante à double cadre en A, amortissement à l'huile, tension de ressort réglable sur 3 positions, débattement de 70 mm (2,76 po). **Suspension arrière:** Indépendante à bras oscillant obliques, amortissement à l'huile, tension de ressort réglable sur 3 positions, débattement de 80 mm (3,15 po). **Particularité:** Attelage de remorque très résistant. Gros porte-bagages à l'avant. Grand compartiment de rangement étanche. Double phare halogène amovible. Borne à accessoire de 12 volts provenant du générateur de grande capacité. Indicateur de vitesse, odomètre et totalisateur journalier.

3 MOTOS DE ROUTE À PRIX COÛTANT

Toute offre raisonnable acceptée ou possibilité d'échange pour autoneige, 3 roues ou 4 roues contre 3 motos neuves à vendre

1 KATANA 1100 - '88 neuve
2 KATANA 600 - '88 neuves

LES VÉHICULES TOUT-TERRAIN



Maurice Brousseau & Fils
Route 204
Sainte-Justine 383-3212

FIAT



MACHINERIE



ST-GEORGES EST 9375, BOUL. LACROIX
228-3520



Une nouvelle variété de blé qui résiste à la brûlure de l'épi

(S.O.P.) Un chercheur d'Agriculture Canada a créé une nouvelle variété de blé qui résiste à la brûlure de l'épi.

Le blé tendre blanc d'hiver appelé "Ena" vient à point nommé pour les agriculteurs du Sud-Ouest de l'Ontario qui ont subi d'importantes pertes à cause de cette maladie fongique au cours de trois des huit dernières années.

On estime que, depuis 1980, la brûlure de l'épi a entraîné des dommages de l'ordre de 50 millions de dollars.

Au coeur d'une épidémie, en 1986, Ena a affiché de bons résultats au cours des essais réalisés sur le terrain à l'échelle de la province. En plus d'être faiblement atteinte par la maladie, la variété a obtenu un rendement qui a dépassé de 13 % celui d'autres variétés.

La nouvelle variété

résistante a été créée à la Station fédérale de recherches agricoles de Harrow, en Ontario. Le sélectionneur de blé, M. Abe Teich, a croisé deux autres variétés pour produire Ena.

"Les variétés Fredrick et Houser sont quelque peu sensibles à la brûlure de l'épi, dit le chercheur. Mais leur croisement a produit Ena, qui est moins sensible à cette maladie."

"La brûlure de l'épi attaque le blé pendant la période de floraison qui dure deux à trois jours, en particulier lorsque la pluie est abondante, explique M. Teich. Les spores pénètrent dans la plante par les fleurs ouvertes et infectent la graine en développement."

Il se produit alors une toxine qui peut devenir un poison très violent lorsqu'elle atteint une certaine concentration.

M. Teich estime que les épidémies de brûlure de l'épi sont plus fréquentes, étant donné que les variétés populaires, au rendement élevé, sont très sensibles à cette maladie.

La culture du blé d'hiver, effectuée sur une superficie allant jusqu'à 750 acres rapporte 100 millions de dollars annuellement au Sud-Ouest de l'Ontario. Cette somme représente environ 5 % de la récolte de blé du Canada.

La farine du blé tendre blanc d'hiver sert à la fabrication des gâteaux, des biscuits, des céréales pour le déjeuner et des agents épaississants pour les soupes. Au contraire, des produits comme le pain et les pâtes alimentaires sont faits de blé de l'Ouest, qui est plus riche en protéines.

Ena sera mise sur le marché en 1990.



Un aménagement paysager bien planifié

PAYSAGISME
228-0484

DESIGN ET
CONCEPTION

TERRASSEMENT
ET GAZON

ARBRES
ARBUSTES

PLANTATION

PAVES POUR
PATIO & TROTTOIR

MUR ET MURET

ROCAILLE

BASSINS &
FONTAINES

ECLAIRAGE
DE JARDIN

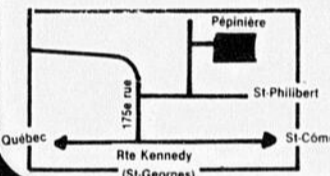
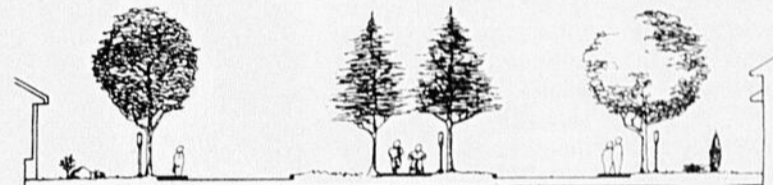
IRRIGATION

ENTRETIEN
PEPINIERE
228-1268

■ Décoration extérieure: de nouveaux styles à découvrir absolument.

■ Un programme de prix exclusif pour de véritables économies

■ Une préoccupation constante: le respect de l'environnement.



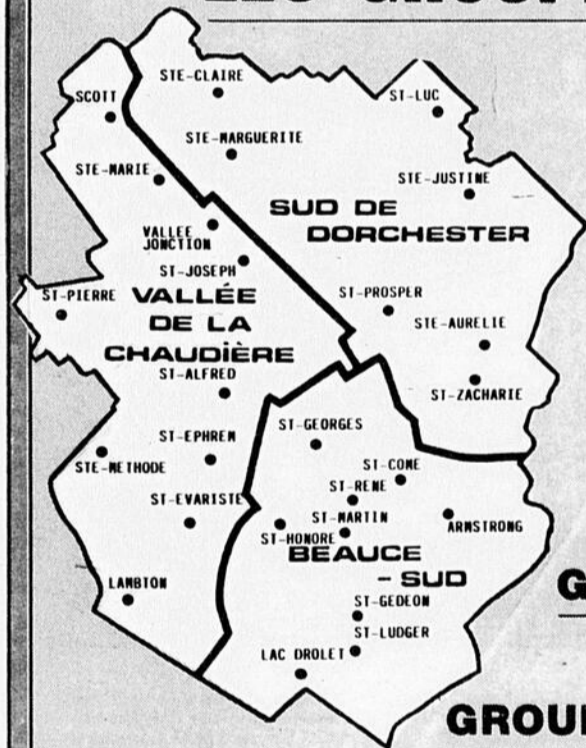
Bureau:
228-0484
Pépinière:
228-1268

HEURES
d'OUVERTURE
DE LA
PEPINIERE
7h30 à 21h00
7 JOURS

1575, 191e rue Est, St-Georges, G5Y 5B8

LES GROUPEMENTS FORESTIERS de la BEAUCE

3 organismes de gestion en commun qui peuvent vous aider à aménager votre boisé.



Plusieurs propriétaires ont besoin d'aide aux fins d'aménager leur propriété forestière. Les Groupements, agents de livraison du programme d'aide à l'aménagement des forêts privées du Ministère de l'Énergie et des Ressources, peuvent fournir une aide technique et financière à ces propriétaires, même à ceux qui désirent réaliser eux-mêmes et individuellement leurs travaux d'aménagement.

Egalement les Groupements livrent les services reliés au nouveau programme de fertilisation des érablières en vue de diminuer l'impact du dépérissement des érables.

GROUPEMENT FORESTIER DE BEAUCE-SUD

34, 4e rue, ST-MARTIN O. - (382-5068)

GROUPEMENT FORESTIER DE LA CHAUDIÈRE

356, route 108, ST-VICTOR - (588-6674)

GROUPEMENT FORESTIER DE DORCHESTER

21, rue des Érables, STE-AURÉLIE, - (593-6821)

Les Groupements Forestiers c'est aussi BECHEDOR. Une pépinière produisant des plants pour le reboisement; oeuvre des 3 Groupements de notre région, pour répondre aux besoins de leurs membres et de tous les propriétaires de boisé.

Contacter le Groupement Forestier de votre région afin que nous discussions avec vous des travaux forestiers nécessaires pour augmenter la valeur et la productivité de votre boisé.





Apprendre sur le tas... de fumier

Les pratiques de l'agriculture biologique, qui excluent l'utilisation des engrais, herbicides et pesticides chimiques, se fondent sur la qualité des propriétés naturelles du sol, et sur la notion d'équilibre. Tout commence par le compostage, cette combustion lente dont le feu est fourni par la décomposition des fumiers.

par Michel Roy

«Si ça sent le fumier dans l'étable, tu perds de l'azote, et si, dehors, tu ne récupères pas les liquides, la valeur fertilisante est diminuée», nous expliquait M. Yves Castera, producteur biologique membre de La Fée, ferme écologique de Saint-Philibert.

Il faut donc utiliser énormément de paille dans l'étable pour capter le fumier des bêtes, et dehors étendre ce paillis enrichi plutôt que de le monter en tas. Le système composé d'une plate-forme d'épandage et d'une fosse pour récupérer les liquides, en plus d'une pompe pour insuffler de l'air, serait l'idéal pour obtenir toute la valeur fertilisante requise du compost.

«Chaque mauvaise herbe est un indice de l'état d'équilibre dans le sol», soutient Yves Castera, insistant sur le caractère essentiel de la rotation des productions (pâturage, fourrage, céréales et légumes) en agriculture biologique. Cette pratique fait en sorte qu'on ne fertilise les sols (au compost) qu'une fois tous les quatre ou cinq ans. «La production de légumineuses et d'engrais verts vers la fin de la rotation ramène l'azote dans le sol» ajoute-il.

Plongé dans le passé et tourné vers l'avenir

C'est une erreur, de dire Yves Castera, de penser que l'agriculture biologique se résume à une certaine nostalgie du passé. «Les producteurs ont récupéré les éléments

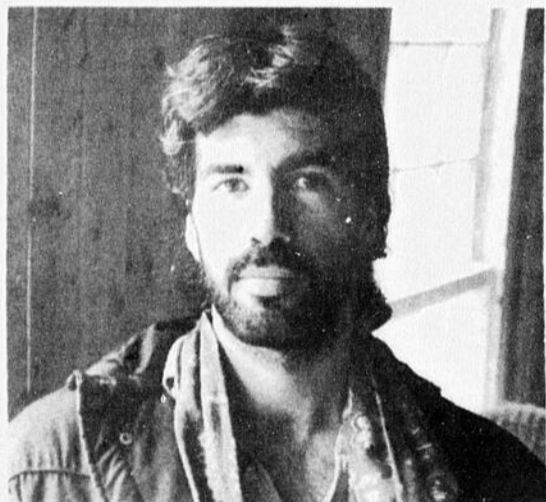
bres et laitue.

Biologique ne signifie pas nécessairement végétarien. En fait, les producteurs beaucerons veulent développer la production de céréales et l'élevage, poulet et boeuf principalement.

Le regroupement est le mot d'ordre. Les producteurs biologiques veulent former des syndicats, et une fédération, et font les premiers pas pour la mise en place d'une structure de mise en marché.



Quand on permet au sol de produire successivement des racines, des fleurs, des feuilles et des fruits, on s'assure de la vitalité et de la qualité des produits de la terre, soutiennent les producteurs biologiques.



M. Yves Castera, de la Ferme écologique expérimentale à Saint-Philibert.

M. Castera rappelle d'ailleurs aux producteurs intéressés l'existence d'un programme de subventions du MAPAQ et de l'Environnement pour doter les fermes d'une telle installation. «Ce programme sera en vigueur durant encore huit ans, mais on doit s'inscrire le plus tôt possible car l'argent disponible est rare et la liste d'attente est longue».

Les producteurs biologiques doivent observer très attentivement tous les indices que donne la nature.

positifs du passé, mais ils adhèrent aussi à certains éléments modernes comme le drainage des sols, la planification financière et fiscale, l'importance de la mise en marché ou de l'informatique», soutient-il.

Regroupement

On compte en Beauce une dizaine de producteurs biologiques, exploitant environ un hectare de surface en serres. L'essentiel de la production est constitué de tomates, concom-

RABAIS HYPERFORMANTS



OBTENEZ L'HYPERFORMANCE DURANT NOTRE SOLDE DE LUBRIFIANTS.

HYDRAUL

Un fluide à usages multiples pour transmission, différentiel et circuits hydrauliques. Il se distingue par ses additifs aux propriétés anti-usure.

ESSOLUBE XD-3

L'huile moteur de qualité supérieure la plus populaire au Canada. Une huile moteur multiservice sur laquelle on peut compter. De qualité supérieure, elle est offerte en neuf grades. Les grades 15W40 et 10W30 satisfont à la classification CE de l'API.

UNITOL

Une graisse pour service sévère reconnue pour la grande solidité de son film lubrifiant, ses excellentes propriétés antirouille et d'étanchéité.

ESSOLUBE HDX PLUS

Une huile moteur de qualité supérieure qui a fait ses preuves. Idéale pour les moteurs à essence et diesel soumis à un usage modéré. Renfermant un additif modificateur de frottement, elle permet d'améliorer les économies de carburant dans les grades 5W30 et 10W30.

RENSEIGNEZ-VOUS AUPRÈS DE VOTRE REVendeur ESSO AU SUJET DE NOS RABAIS SUR NOS HUILES, GRAISSES ET LUBRIFIANTS DE QUALITÉ.

Une offre exclusive de votre revendeur Esso.



Pour mieux vous servir

PÉTROLES

J.C.J. INC.

Jean-Charles Jacques, prop., revendeur produits pétroliers Esso

890, 94e rue, St-Georges, G5Y 3K2 — 228-6604

509, 9e rue, La Guadeloupe, G0M 1G0 — 459-6765

205, Principale, Vallée-Jonction, G0S 3J0 — 253-6860

2488, Notre-Dame, Robertsonville, G0N 1L0 — 338-6111



Produits biologiques

La santé a un prix

On reproche souvent aux producteurs de denrées biologiques de vendre leurs produits trop cher. Pourtant, quand on a saisi le lien direct entre la santé et la qualité de l'alimentation, soutient M. Yves Castera, de la Ferme écologique expérimentale (La Fée) à Saint-Philibert, c'est un prix qu'on n'hésite pas à payer.

par Michel Roy

«Ce ne sont pas nos prix qui sont trop élevés, c'est le reste qui n'est pas assez cher», nous affirme M. Castera. «On maintient la misère dans le monde en faisant notre marché; le bas prix des produits comme le café, le cacao, le sucre et tous les fruits qui nous proviennent du sud des États-Unis n'est possible que parce que des travailleurs mexicains sont exploités à 5 \$ l'heure par les gros producteurs».

Voilà qui campe d'aplomb un débat. Un argument qui d'ailleurs pourrait animer les discussions entre l'Europe, les États-Unis et le Canada sur le prix des denrées et les subventions à l'agriculture. «L'agriculture ici n'est pas compétitive avec cet 'esclavage' qu'entre-

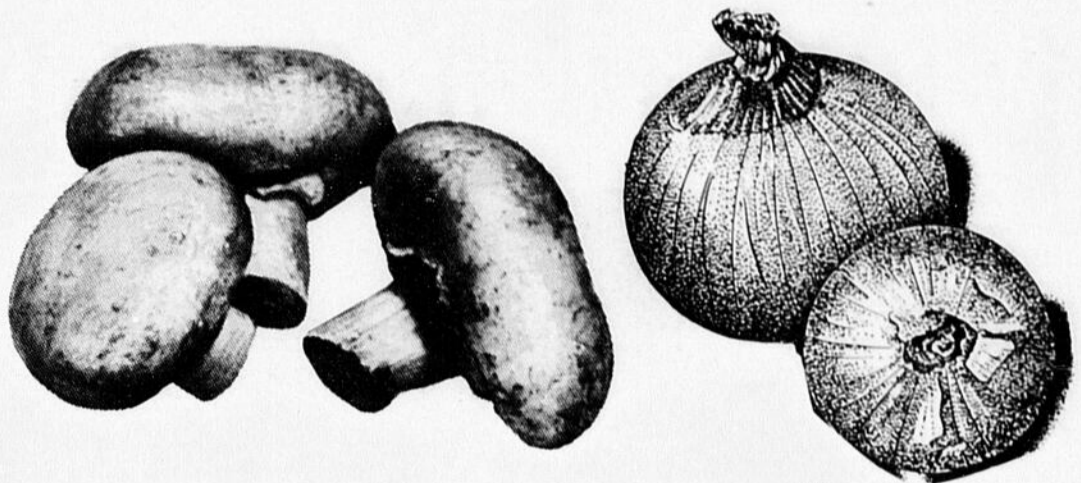
tiennent grand nombre d'entreprises agricoles aux États-Unis et même en Ontario», soutient encore M. Castera.

Selon le président de La Fée, c'est le consommateur qui doit s'ouvrir les yeux et changer ses comportements. «La part de nos revenus que nous consacrons à l'alimentation n'est pas assez élevée, nous nous privons de bonnes choses pour nous payer des gadgets inutiles qui entretiennent le gaspillage des ressources». Il affirme qu'un panier entièrement composé de produits biologiques et naturels ne coûtera pas plus cher qu'un panier d'épicerie traditionnel. «Si la carotte augmente de 2¢ une semaine, les gens n'en achèteront probablement pas, mais ils achèteront toujours leurs boissons gazeuses, peu importe le

prix». «Les gens pourront faire plusieurs kilomètres en voiture pour trouver les patates au meilleur marché, mais achèteront sans y penser un sac de chips, qui sont des patates à 12 \$ la livre!».

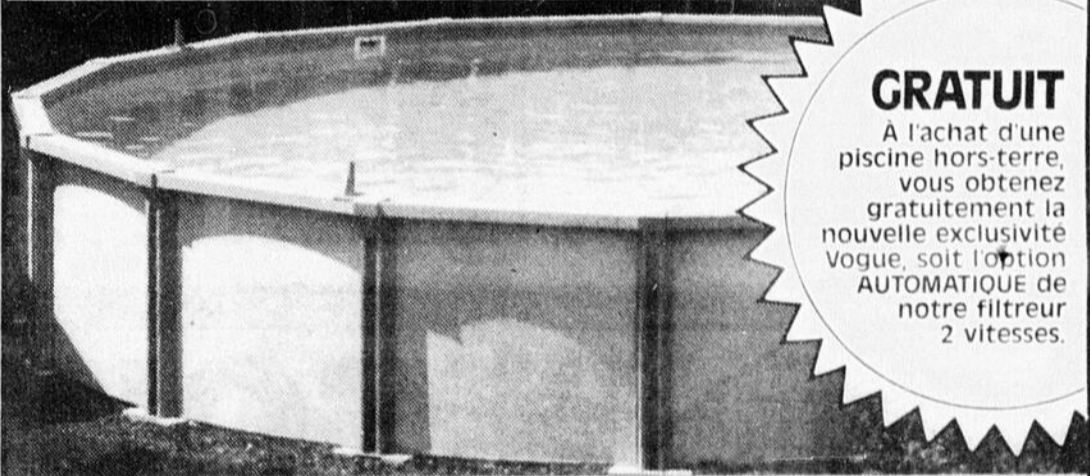
Le producteur biologique estime que les fertilisants chimiques, qui se retrouvent sous forme de traces dans les légumes et les fruits que nous mangeons, ont un impact négatif sur la santé humaine. «Les engrais azotés provoquent la luxuriance dans le végétal, ils ont des répercussions semblables dans les cellules animales, causant un développement désordonné».

Une affirmation qui fera dresser les cheveux de certains producteurs, d'autant plus que les études scientifiques abordant la santé sous cet aspect sont rares.



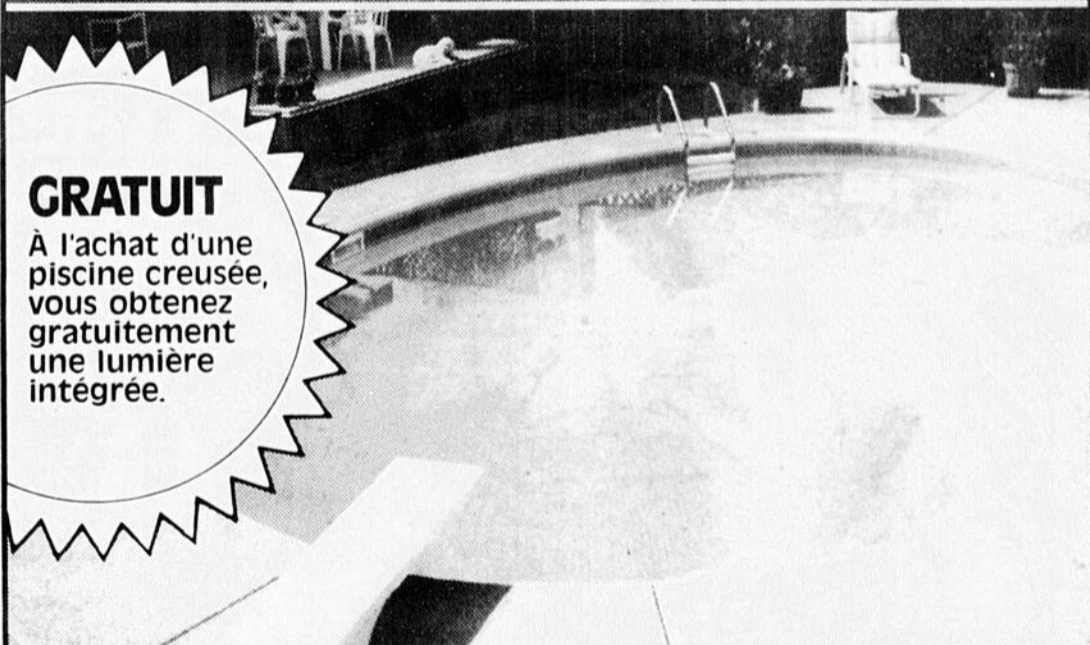
Nos clients méritent ce qu'il y a de mieux...

Offrez-vous un été rafraîchissant



GRATUIT

À l'achat d'une piscine hors-terre, vous obtenez gratuitement la nouvelle exclusivité Vogue, soit l'option AUTOMATIQUE de notre filtreur 2 vitesses.



GRATUIT

À l'achat d'une piscine creusée, vous obtenez gratuitement une lumière intégrée.

Hâtez-vous, ces offres se terminent le 30 avril 1989.

N'achetez pas que de l'eau!

Consultez le Maître Piscinier® Vogue de votre région



Les Piscines la Chaudière (1988) Inc.

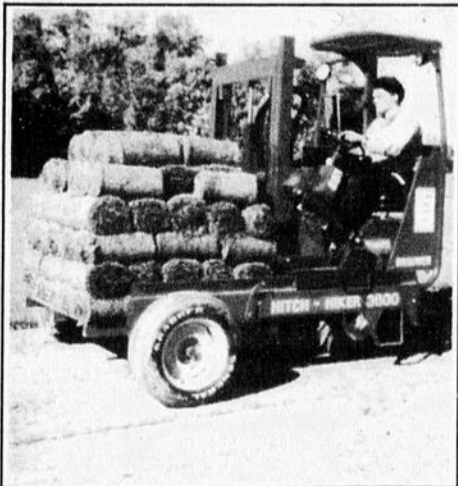
1056, Boul. Vachon Sud, Ste-Marie de Beauce

tél.: (418) **387-2121**



QUALITÉ DU SERVICE

300 arpents de gazon cultivé pour répondre à tous vos besoins, résidentiel ou commercial, petit ou grand.



Livraison rapide sur palette pour votre chantier

Prix avantageux en achetant directement du producteur

SERVICE DE POSE

Service de traitements de pelouse

346, Route 108, C.P. 213
Beauceville Ouest, G0M 1A0

774-6185



La formation: des gens en témoignent

Avec une capitalisation moyenne de plus de 200,000 \$ par entreprise agricole en région, la formation professionnelle en agriculture joue un rôle déterminant dans le développement des entreprises, mais surtout de ceux et celles qui ont la responsabilité de les gérer.

Diverses avenues de formation sont possibles. Nous vous faisons part, dans ce cahier spécial, les commentaires de gens pour qui la formation a amélioré la rentabilité et la qualité de vie sur l'entreprise.

La relève

Alain Boutin, de Saint-Bernard, a choisi le cours de "Gestion et exploitation d'entreprise agricole" offert par le Cégep de Lévis-Lauzon. Diplômé depuis un an, Alain est

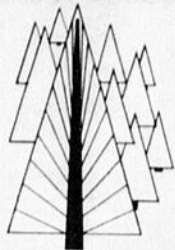


Jocelyne Tardif

maintenant très impliqué dans l'entreprise familiale spécialisée en productions laitière et porcine. "Pour moi, la formation acquise est d'une grande importance dans la planification des investissements et dans la gestion de l'entreprise." À l'heure actuelle, Alain implante l'informatique à la ferme pour faciliter la comptabilité et la régie dans les productions.

Soulignons, d'autre part, que la formation professionnelle en

(SUITE À LA PAGE SUIVANTE)



Le Syndicat des producteurs de bois de la Beauce

- Représente et défend les propriétaires de boisés
- Réalise des activités d'éducation, d'information et de promotion
- Organise la mise en marché du bois à pâte et de sciage
- Fournit les services techniques en aménagement forestier



Le Fonds forestier de la Beauce



C'est:

- La promotion de l'aménagement
- Le Bulletin forestier
- Le Concours du propriétaire forestier
- Des cours de formation
- Des activités d'information



NOTRE FORÊT RÉGIONALE: UNE RICHESSE

- 3 000 emplois directs
- 4 700 emplois indirects
- 40 \$ millions en revenus d'exploitation

- Un patrimoine à protéger
- Des travaux en vue de l'améliorer
- Des activités de loisirs, chasse et pêche



TOUT POUR ...

L'agriculture... Le jardinage... La construction...
À VOTRE PORTÉE



**QUINCAILLERIE
CO-OP**

2020, 25e Av., St-Prosper
594-5749



**CENTRE DE JARDIN
CO-OP**

1880, 25e Av., St-Prosper
594-5322



(SUITE DE LA PAGE PRÉCÉDENTE)

agriculture est accessible à Saint-Anselme à la Polyvalente. Yvan Lessard, de Saint-Anselme a obtenu son diplôme d'études secondaires, option agro-technique. Pour lui, la formation reçue lui a permis d'acquérir de nombreuses techniques de pointe. "Ce qui est motivant, c'est de



Yvan Lessard

décisions dans la gestion de l'entreprise. Dans un secteur à évolution rapide comme l'agriculture et sur des entreprises qui représentent des centaines de milliers de dollars, la formation "sur le tas", comme on dit, ne suffit pas. Le seul sens des affaires non plus. La formation agricole permet de connaître les outils disponibles, mettre les priorités aux bonnes places et comprendre le pourquoi des actions qu'on pose.

Bertrand et Bernard s'entendent pour dire que le fait d'avoir suivi, tous les deux, des cours agricoles leur permet d'être aujourd'hui sur la même longueur d'onde à bien des points de vue. Selon



Bertrand Boutin (père)

pouvoir mettre en pratique ce qu'on apprend, et ce, en comptabilité, dans la régie, etc.". Cette année, Yvan complète une attestation de spécialisation professionnelle, option facultative, offerte à la Polyvalente. En février dernier, Yvan Lessard a été nommé délégué de la région à la Fédération de la relève agricole du Québec.

"En agriculture, pas d'improvisation"

"Aujourd'hui, celui qui veut oeuvrer en agriculture n'a pas le choix: il lui faut la base, c'est-à-dire la formation agricole". Cette phrase sort de la bouche de Bertrand Boutin, éleveur bien connu dans la région et président du Club Holstein de Beauce. La notion de "base" pour qualifier la formation agricole revient très souvent dans la conversation. M. Boutin sait très bien de quoi il parle, puisqu'il a lui-même suivi de nombreux cours en agriculture. Il co-exploite la ferme laitière avec son fils Bernard qui est diplômé de l'Institut de technologie agricole de La Pocatière.

Pour Bertrand et Bernard Boutin, il n'y a pas de doute: la formation en agriculture est l'outil qui permettra de prendre les meilleures



Alain Boutin

options, cette formation apporte une plus grande ouverture d'esprit, évite les peurs du changement, aide à comprendre le progrès, dissipe les préjugés et développe l'esprit critique. Ils n'hésitent pas à dire qu'elle est essentielle à tout jeune qui débute.

Une formation agricole fait aussi prendre conscience que tu n'en sais jamais trop. Elle donne le goût d'en savoir davantage et de mieux comprendre l'information véhiculée par les revues, conférences, reportages, et du même coup, de se sentir bien dans le milieu agricole. Selon M. Boutin, "beaucoup de ceux qui ne se sentent plus dans la course ont sans doute un manque de formation."

Le père et le fils concluent en disant: "Après une formation, on ne regarde pas l'agri-

culture dans le passé, mais dans le futur".

"Pour en savoir plus" Lorsque Jocelyne Tardif a commencé ses cours collégiaux en agriculture, elle ne savait pas si elle voulait les finir. Aujourd'hui, elle veut les faire tous et aller chercher son diplôme d'études collégiales.

Comme beaucoup d'agricultures exploitantes qui suivent ce cours, Jocelyne sentait le besoin d'en savoir plus sur l'agriculture et la gestion d'une ferme. Étant elle-même issue d'un milieu agricole mais n'ayant pas été impliquée dans toutes les tâches à cette époque, elle voulait comprendre un peu plus les préoccupations et le travail de son mari.

Les nombreuses conséquences de cette démarche peuvent se résumer en six (6) points: 1) Meilleure assurance de soi: "On est plus informés, on donne plus son opinion dans une discussion. Ça permet aussi de poser les bonnes questions aux professionnels et bien saisir leurs explications." 2) Meilleur jugement: "Je sais ce qui est rentable. Je comprends le pourquoi des actions posées" 3) La motivation: "Quand on comprend toute l'importance de faire du bon foin, par exemple, les efforts à faire sont moins durs". 4) L'application pratique: Jocelyne a fait elle-même le calcul pour l'amélioration de la ventilation des génisses. D'autres points de régie ont été ou seront aussi modifiés. 5) Qualité de vie: Par une meilleure gestion du temps, on se libère pour d'autres priorités. 6) La débrouillardise: "Le cours suivi touche à plusieurs domaines, tels que: la construction, la mécanique, la soudure, la régie, etc., de sorte qu'on devient plus polyvalents, donc plus efficaces."

Jocelyne n'hésite pas à recommander ce genre de cours à tous ceux et celles que l'agriculture intéresse. Pour elle, la formation agricole ça sert toujours. "C'est de semer aujourd'hui pour récolter demain."



Bernard Boutin (fils)

Kawasaki SPÉCIAL pour le mois d'AVRIL BAYOU 300 - 4 x 4 - 1989



- Moteur monocylindre, 4 temps
- Démarreur électrique et manuel
- Embrayage automatique, centrifuge
- Boîte de vitesses, 10 rapports: marche arrière
- Réservoir de carburant, 11 litres
- Poids à vide, 257 kg
- Puissance maximale, 20 PS à 6500 tr/min
- Couple maximum, 2,4 kg m à 5 500 tr/min



GÉNÉRATRICE

1400 watts
Rég. 1099 \$

SPÉCIAL

799 \$

À l'achat d'un BAYOU 300 - 4 x 4 durant le mois d'avril,

obtenez pour **100⁰⁰ \$** d'ÉQUIPEMENT

Quantité limitée

R. LOIGNON SPORT INC.

Boul. Kennedy, ST-COME

Tél.: 685-3893

Centre-Jardin Jacques Mathieu enr.

6, rue Bureau, Saint-Éphrem, Beauce — 484-2129

- Tout pour l'aménagement paysager
- Centre de jardinage complet
- Conception et réalisation d'aménagements paysagers
- Fleurs, rosiers, arbres, arbustes, engrais, terreau, etc.

Notre super vente se continue jusqu'au 14 mai



Rêve de printemps

Jardirêve
Place à l'imagination!



Pour une saison productive...

**Achetez un tracteur de la série 85
et / ou un semoir 5100 **
et obtenez un financement de

8.5%
pour 36 mois

OU

11.5%
pour 60 mois

EN PRIME

Profitez d'une réduction en argent pouvant
aller jusqu'à **\$900*** à l'achat de votre tracteur



PASSEZ NOUS VOIR DÈS AUJOURD'HUI!

* Modèles 685 et 885

GARAGE

OSCAR BROCHU INC.

722, 8e Rue Est, route 269, La Guadeloupe

tél.: (418) 459-6405

