

**RESTAURANT**  
**Chez Marcel**  
578 St-Charles  
Boucherville



BIÈRE  
ET  
VINS

B - B - Q  
et  
PIZZA

SPECIAL DU CHEF  
tous les jours

655-8936 LIVRAISON  
655-0023 GRATUITE

1118



**La Seigneurie**

BOUCHERVILLE, Semaine du 1er au 7 novembre 1970. Vol. 6 No 41.

**jean hubert assurances**  
Enrg.

COURTIER  
D'ASSURANCE  
AGRÉE



ASSURANCES  
GÉNÉRALES

68 LS LACOSTE  
Boucherville  
655-5471

Auto  
Vol & Vie

NATIONAL  
NOV 1970  
ANCIENNE

MODIQUES

Aux élections municipales du 1er novembre 1970

# M. CLOVIS LANGLOIS EST RÉÉLU à la mairie de Boucherville

Par: Josée Payette

M. Clovis Langlois, personnalité de la scène municipale de Boucherville depuis 22 ans a été réélu maire pour un autre terme de quatre ans. La composition du Conseil de ville est presque complètement modifiée: seuls MM. Jodoin et Senécal demeurent. Quatre nouvelles figures font leur apparition: MM. L. Létourneau, Provost, Cuerrier et Julien.

Soulignons que vu la très mince majorité de M. Provost sur M. Jassar, majorité de 3 voix seulement, il y aura recomptage des votes au siège no 1, quartier est.

#### LES CHIFFRES

**M. CLOVIS LANGLOIS:**  
nombre de voix obtenues: 2673  
Est: 1072  
Centre: 960  
Ouest: 641

**DR. FONTAINE:**  
nombre de voix obtenues: 2465  
Est: 800  
Centre: 601  
Ouest: 1064

**M. CHARLES DESMARTEAU:**  
nombre de voix obtenues: 795  
Est: 245  
Centre: 238  
Ouest: 312

#### LES MAJORITÉS

Nous vous communiquons ici les majorités que nous avons eu le temps de compiler:

Langlois: majorité sur Fontaine: 208.

Langlois: majorité sur Desmar-  
teau: 1873

Fontaine: majorité sur Desmar-  
teau: 1665

Senécal: majorité sur Laflamme:  
365

Provost: majorité sur Jassar: 3.

#### LA SOIRÉE DE DIMANCHE

Les 39 polls ont fermé leurs portes à 6:00 p.m. Ce n'est que vers 7:15 que les premières boîtes de scrutin ont commencé à arriver à l'Hôtel de Ville. Au fur et à mesure de leur entrée, M. Mc Clish, président d'élections, annonçait les résultats aux nombreuses personnes qui s'étaient réunies dans la salle du Conseil.



M. Charles Desmarteau, un des candidats défaits à la mairie, a félicité en termes non équivoques le grand vainqueur de la journée du 1er novembre, son opposant le maire Clovis Langlois qui pourra célébrer ses 25 ans de vie publique à Boucherville en toute sécurité. Bonne chance!

Presque tous les candidats étaient également présents. Les derniers résultats ont été connus vers 8:30.

Nous nous sommes ensuite transportés au canal 9 de Boucherville qui pour la circonstance diffusait une émission spéciale. Là, les candidats, élus ou battus, sont venus remercier la population. Voici le résumé de leurs déclarations faites à l'antenne du canal 9:

**M. C. LANGLOIS** a félicité tous les candidats élus ou non du travail accompli. Il a remercié chaleureusement les électeurs de la confiance qu'ils lui ont accordée. Sa victoire lui fait chaud au coeur et il fera tout ce qui est en son pouvoir pour que Boucherville devienne l'une des plus belles villes du Québec.

#### CHARLES DESMARTEAU FONDE UN PARTI A BOUCHERVILLE

**M. DESMARTEAU** a félicité M. Langlois qu'il a qualifié "d'éternel vainqueur". Il a aussi félicité M. Fontaine qui a mené une lutte vive mais propre. M. Desmarteau espère que M. le maire sera entouré d'une bonne équipe car Boucherville doit aller de l'avant. "Il est malheureux que la population n'ait pas compris mon programme qui était pourtant le plus élaboré. L'industrie est l'élément le plus essentiel pour Boucherville et mon programme en faisait grand état. On a préféré l'establishment aux idées. Cela prouve qu'au Québec, la population n'est pas prête à adopter des idées. Je vais continuer à être présent à Boucherville, à servir Boucherville. Ce n'est d'ailleurs que partie remise puisque je vous annonce officiellement que je fonde un parti à Boucherville, un parti avec des idées, un parti vraiment démocratique."

(suite à la page 2)

POUR LE CHOIX!  
POUR LE PRIX!  
CHEZ

**nadine**

Boutique de Sport Inc.  
Placé La Seigneurie  
Boucherville  
655-8110

Service sur toutes marques d'autos et camions

Gagnant de la  
Mention d'Honneur



**FORD**

655-1301

**Boisvert**  
AUTO LTÉE

2 MARIE-VICTORIN, BOUCHERVILLE

Débossage - Peinture - Enlèvement - Service de nuit pour camions

Pinto  
Maverick  
Mustang  
Torino  
Ford Galaxie  
Thunderbird  
Camions  
Ford

5 ANNIVERSAIRE  
TELECALLE  
BOUCHERVILLE  
650 FORT ST-LOUIS  
\*composez 655-0440



# Face à l'attitude la Cie Bell, la Société pour le Progrès en appelle aux hommes d'affaires

La patience a ses limites!  
Depuis deux ans, sans arrêt, La Société pour le Progrès de la Rive Sud a formulé des demandes répétées aux dirigeants de la Compagnie de Téléphone Bell du Canada, en vue de l'abolition des tarifs interurbains de téléphone sur toute l'étendue de notre rive sud.

Déclarations nombreuses, exposés de la situation en assemblée et dans le bulletin mensuel, rencontres répétées avec des dirigeants de la Cie Bell, réunion au sommet avec un vice-président, promesses verbales de la Compagnie Bell, communiqués dans les médias d'information.

Comme réponse positive et réelle: zéro.

La Compagnie Bell du Canada ne veut pas bouger. C'est de remise en remise. Face à cette attitude négative et inacceptable de la Compagnie Bell pour une demande très légitime, la Société pour le progrès de la Rive Sud se voit dans l'obligation de dénoncer la façon d'agir de la Cie Bell. Il est même à se demander, une fois de plus, si la nationalisation ne serait pas la seule façon de répondre à l'intransigeance de la Cie Bell.

Devant ce refus de la Compagnie d'abolir les tarifs interurbains sur la Rive Sud, causant ainsi de très nombreux préjudices aux secteurs industriel et commercial de notre région, en plus de cause de nombreux embêtements et des dépenses accrues à tous les hommes d'affaires, commerçants et professionnels de la Rive Sud, la Société pour le Progrès en appelle directement à tous ces hommes d'affaires, commerçants, professionnels et à tous les citoyens qui habitent ou travaillent dans la région.

Le président de la Société, M. Marcel Milot, au nom du comité exécutif et du conseil d'administration, sollicite un appui réel et global du milieu des affaires. Comme preuve d'un appui véridique, la Société pour le Progrès de la Rive Sud demande à tous les hommes d'affaires de la Rive Sud, sans aucune exception, ainsi qu'à tous les citoyens, de remplir le

formulaire ci-dessous et de le faire parvenir au Secrétariat de la Société, 212 le Baron, Boucherville.

### FORMULE

J'appuie la demande de la Société pour le Progrès de la Rive Sud de réclamer avec vigueur l'abolition des tarifs interurbains de téléphone sur toute l'étendue de la Rive Sud de Montréal. Je deman-

de à la Cie Bell du Canada de se rendre à cette demande très légitime.

Nom .....  
Entreprise .....  
Adresse .....  
No de tél. ....  
Signature .....

## M. C. Langlois, réélu

(suite de la page 1)

DR. FONTAINE a tenu à rendre un vibrant hommage à l'équipe formidable qui l'a entouré pendant la campagne électorale et qui demeure encore autour de lui dans la défaite. Sa défaite est loin d'être honteuse et il s'est dit tout

de même heureux de la lutte chaudement contestée.

M. RIVARD a offert ses meilleurs vœux à M. Julien et a remercié les électeurs. La campagne a été propre et il en est fier.

MM. JULIEN et CUERRIER: Ceux-ci ont remercié tous leurs électeurs et ont rendu hommage au travail énergique de leurs organisateurs. Ils ont en outre assuré la population qu'ils feraient tout leur possible afin de bien la représenter.

MM. LETOURNEAU et PROVOST: Merci aux électeurs et aux organisateurs. M. Provost a déclaré être satisfait même s'il a remporté la victoire avec la très mince majorité de 3 voix.

M. JODOIN: On le sait, a été réélu par acclamation dimanche dernier. Il s'est déclaré ébranlé par les résultats de l'élection: il ne croyait pas que la composition du Conseil serait à ce point modifiée. M. Jodoin a remercié tous ceux qui l'ont secondé et aussi ceux qui l'ont critiqué lors de son dernier mandat. "Je vais me donner à 100 o/o pour continuer le travail commencé".

M. LAFLAMME: "Je me plie de bonne grâce à la décision de la majorité et je demeure un citoyen de Boucherville à part entière".



Une partie de l'assistance attendant les résultats de l'élection.



**POUR TOUT  
COUVRE  
-  
PLANCHER**

AVANT DE VOUS DECIDER  
Venez comparer nos prix

**655-8155**

Ou téléphonez pour estimation  
gratuite à domicile



**paints**

**HENRI  
RACICOT**  
COUVRE-PLANCHERS

Enrg.



Place La Seigneurie  
BOUCHERVILLE  
655-4122



Venez  
voir  
nos  
nouveautés

**SURVEILLEZ**  
*la vente anniversaire qui aura lieu  
entre le 15 et le 25 novembre*



**OUVERT**



**24 heures par jour**

- \* Service de REMORQUAGE de 24 heures, pour automobiles et camions lourds
- \* Balancement des roues
- \* Vérification complète du moteur
- \* Deux mécaniciens expérimentés à votre service

**655-1719**

598 Marie-Victorin Boucherville

**DESROCHERS SUNOCO SERVICE**



655-4444 **Place des Sports** 655-4444  
 CENTRE CIVIQUE DE BOUCHERVILLE  
 ► SPÉCIAL CETTE SEMAINE ◀  
 PATINS CCM TACKS:  
 Adultes: \$55.00 Junior: \$25.00

655-1967  
 Le Seigneurie

Boutiques Fort St-Louis  
 Boucherville 655-9691  
 les Impeccables  
 BOUTIQUE POUR HOMME

1er au 7 novembre 1970 / page 3



CHARLES DESMARTEAU

**J'ADRESSE  
 MON PLUS SINCÈRE  
 REMERCIEMENT  
 À MES  
 800 FIDÈLES  
 SUPPORTEURS**

et aux milliers d'indécis qui m'appuyaient intérieurement, mais qui ont préféré s'abstenir de voter dans les circonstances exceptionnellement douteuses que nous traversons au Québec.

.....  
 Ceux qui ont misé sur **CHARLES DESMARTEAU** ne le regretteront pas  
 .....





**NOUS NOUS RETROUVERONS DANS  
 QUATRE ANS ET PEUT-ETRE AVANT...!**


Le plus vaste marché d'assurance sur la Rive Sud. Nous représentons 19 compagnies.  
 Assurance combinée pour risques résidentiels, commerciaux et industriels.  
 Votre bureau de confiance dans la région, où l'on s'assure?

**MARCEL TOUCHETTE ET ASSOCIÉS INC.**  
 • Courtiers d'Assurance Agréés

756, Fort St-Louis Boucherville  
 655-1381 - 655-4422 - 655-9358 (soir)  
 "La Sécurité est le Chemin du Succès"

  
 Marcel Touchette, c.d'a.a.



  
 Serge Robidoux, c.d'a.a.

### Elu, le maire Clovis Langlois reçoit son certificat des mains de M. Eugène Mc Clish, président des élections



## COURS DE CONDITIONNEMENT PHYSIQUE POUR HOMMES

Tous les hommes intéressés à obtenir une bonne condition physique ou encore à maintenir cette bonne condition physique, sont invités tous les jeudis à l'école de Mortagne à 8.00 P.M. précises. Le Service de la Récréation leur offre une soirée tout à fait intéressante au point de vue conditionnement physique et le tout est adapté à la condition de chacun.

Le cours est basé sur la méthode reconnue du 5 BX de l'Aviation Canadienne et l'instructeur est nul autre que le capitaine Vandette de l'Aviation Canadienne. M. Vandette est un spécialiste reconnu dans l'enseignement du 5BX et

il est responsable des activités physiques à la Base des Forces Canadiennes de St-Hubert.

Tous les hommes d'affaires et autres, qui aimeraient se maintenir en bonne forme physique, peuvent le faire facilement à condition d'y consacrer une soirée par semaine, le jeudi à 8.00 heures à l'école Polyvalente de Mortagne.

Il est possible de s'inscrire à tout moment, à cette activité, en se présentant au guichet du Centre Civique.

La présente série se terminera le 15 décembre et une autre série débutera le 14 janvier jusqu'au 19 mai.

#### AVIS

La carte d'enregistrement pour l'inscription sera exigée lors de la première partie de la cédule régulière pour la saison 1970-71.

Hockey Mineur  
Léo Lalancette

# LES SEIGNEURS EN ACTION

Attention... Population de Boucherville. Votre présence aux joutes des Seigneurs aiderait grandement au support de l'équipe. Depuis plus de 3 ans les Seigneurs ont la meilleure formation avec de jeunes vedettes, et dans le moment ils sont à 3 points de la tête du classement. Et particulièrement Michel Angers, l'homme de fer de la ligue Montréal-junior, et Yves Dubois deux de Boucherville. D'après le gérant général Nick Sénécal et le gérant général adjoint Normand Morrison, nouvellement résident de Boucherville, le club des Seigneurs est en route vers un nouveau championnat.

La prochaine partie des Seigneurs à Boucherville aura lieu le 15 novembre à 2 heures et 15 dimanche à l'aréna. Les autres parties auront lieu à l'aréna St-Michel rue Jarry est dimanche après-midi à 2 heures et 15 le 8 novembre. Jeudi le 12 novembre au Centre Civique Montréal est rue Notre-Dame est.



Deux anciens nous sont revenus en grande forme. Denis DuPéré qui a suivi l'entraînement avec les Rangers de Drummondville nous est arrivé mardi dernier à St-Léonard. A sa première partie Denis s'est fait valoir avec la fougue que nous lui connaissons et a obtenu un but et 2 assistances. Dimanche le 1er novembre contre les Cardinaux de St-Michel Denis s'est encore fait valoir en obtenant deux buts dont le dernier à deux minutes avant la fin nous a permis de faire match nul au compte de 3-3.

André "Dé-Dé" Galarneau nous est revenu après avoir passé une année avec les Rangers de Drummondville de la ligue Junior A du Québec. "Dédé" comme nous le connaissons, dimanche dernier a obtenu deux assistances dont une sur le point égalisateur.

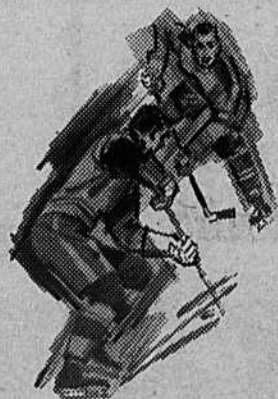
## PLACE LA SEIGNEURIE

Surveillez l'ouverture  
de la  
**BOUTIQUES DES SPORTS  
DE BOUCHERVILLE INC.**



LOUIS J. LAROCHELLE  
PROPRIÉTAIRE

Dépositaire  
de tous les articles  
de sport  
en général



Agent vendeur des motoneiges Bombardier

## Subvention de \$688,000. pour la Régionale

Le service des Bibliothèques de la Commission scolaire régionale de Chambly profitera pour une large part de l'opération dépannage et démarrage des bibliothèques d'écoles secondaires polyvalentes lancée récemment par toute la province par le ministère de l'Éducation. En effet, des \$14,000,000. qui seront alloués aux régionales et répartis sur une période de trois ans, la Régionale de Chambly, pour sa part, en recevra quelque \$688.000.

### DOUBLE OBJECTIF

Cette opération atteindra un double objectif, soit la création ou le développement de fonds de bibliothèques plus adéquats dans les écoles polyvalentes, et la mise à jour de la classification, du catalogage et des fichiers des bibliothèques. Il va sans dire que tout investissement fait à cette fin par une commission scolaire sera subventionné à 100 pour cent des dépenses encourues pour un minimum établi selon des critères bien précis.

### ENRICHISSEMENT DES BIBLIOTHÈQUES

M. Jacques Gariépy, coordonnateur des Bibliothèques à la Régionale de Chambly, estime que cette opération lancée à point par le ministère de l'Éducation lui permettra d'enrichir ses bibliothèques scolaires existantes et d'en ouvrir de nouvelles avec un matériel plus adéquat. Il mentionnait notamment, en ce qui concerne la polyvalente de Laflèche, laquelle ouvrira ses portes en septembre 1971, qu'elle sera la première école à être pourvue immédiatement d'un nombre substantiel de douze mille volumes dès ses premiers mois de fonctionnement, ce qui jusqu'à maintenant, n'avait pu être réalisé dans aucune des bibliothèques en opération, les besoins les plus stricts ayant déjà mobilisé l'emploi de la plus grande partie des capitaux mis à la disposition du service des Bibliothèques.

### OUVRAGES DE REFERENCE

Relativement à l'acquisition d'ouvrages pour la formation de ces bibliothèques ou pour leur complément, la priorité sera accordée aux travaux littéraires, dits de référence. Le programme d'achat devra donc, afin de rencontrer la pensée du ministère en ce sens, tenir compte du répertoire des ouvrages catalogués par la centrale des Bibliothèques et de ceux mentionnés dans "Choix de livres", ceci afin d'éviter une accumulation de livres non catalogués et également de permettre d'uniformiser l'organisation technique d'une bibliothèque à l'autre et d'une commission scolaire à l'autre.

Comme le notait M. Gariépy, tout étant en quelque sorte déterminé à l'avance par le Ministère, en ce qui a trait au choix des ouvrages, cette subvention ne pourra être utilisée à d'autres fins que celles mentionnées dans le double objectif.

## Certificat de mérite



### LIEUTENANT RÉAL DUBOIS

Le 16 février 1969, un avion Tracker de la Marine s'est écrasé en mer pendant qu'il travaillait de concert avec le porte-avions Bonaventure. Les quatre hommes qui se trouvaient à bord de l'appareil ont cependant eu la vie sauve grâce aux efforts acharnés et à la compétence de l'équipage d'un hélicoptère de sauvetage dont l'un des deux pilotes était le lieutenant (M) Réal DuBois.

En reconnaissance du rôle que cet officier a joué lors de cette

action exceptionnelle, le commandant C.M. Curleigh, commandant du 50e Escadron d'hélicoptères ASM, de la BFC de Shearwater, lui a présenté récemment, au nom du Directeur de la sécurité du vol, un certificat de mérite.

Le lieutenant DuBois a 25 ans, et ses parents, M. et Mme Olivier DuBois habitent au 33 de la rue de Niverville, à Boucherville. Il est actuellement stationné à la BFC de Shearwater, près de Dartmouth (N.-E.).

## Entente heureuse

Des pourparlers entrepris il y a quelques mois, entre le CEGEP Édouard-Montpetit et la compagnie d'autobus Métropolitain-Sud ont permis l'élaboration d'un service additionnel pour les étudiants de ce CEGEP. Cette démarche fut entreprise après que des études démographiques eurent relevé les inconvénients du service actuel.

En effet, le drainage de la population de la Rive-Sud presque exclusivement vers le métro et les correspondances inter-compagnies parfois difficiles ne favorisaient pas l'accessibilité au collège. De plus, le coût du

transport et la durée des parcours réduisaient sensiblement la participation des étudiants aux activités collégiales. Cette situation avait aussi pour conséquence une diminution des effectifs étudiants du collège au profit des institutions de Montréal et une limitation des participants à l'éducation permanente et aux activités socio-culturelles accessibles à la population de la Rive-Sud.

Dorénavant, soit depuis le 2 novembre dernier, près de cinq cents étudiants peuvent bénéficier d'un nouveau service. La compagnie Métropolitain-Sud a ajouté à ses parcours réguliers des

autobus VIA collège Édouard-Montpetit.

Ce service additionnel offert par la compagnie, est à l'essai pour une période indéterminée. Les principaux avantages sont:

- a) Diminution appréciable de la durée du parcours.
- b) Aucune correspondance au métro.
- c) Economie du billet de la C.T.C.U.M. pour venir du métro au collège et retour.
- d) Point d'embarquement et de débarquement coin Chemin Chambly et de Gentilly.

Les villes favorisées sont Verchères, Varennes, Boucherville.

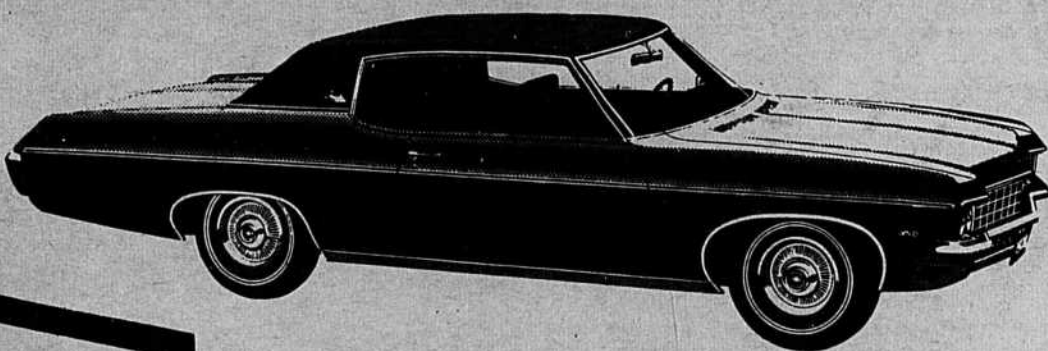


M. Jean Lemire

**GARANTIE 5 ans 50,000 milles**

# VOICI VOTRE DERNIÈRE CHANCE

## POUR ACHETER UNE VOITURE NEUVE 1970



**J.A. Lemire**  
AUTOMOBILE L.T.E.E.  
**VERCHÈRES**  
652-2938

- 14 CHEVROLET IMPALA
- 15 CHEVELLES
- 6 MONTE CARLO
- 8 CHEVY NOVA SEDAN
- 5 CAMARO
- 1 CORVETTE
- 1 TORONADO
- 1 DELTA 88

CHEVROLET  
OLDSMOBILE  
TORONADO  
CAMARO  
CHEVELLE  
EPIC-ENVOY  
CAMIONS CHEVROLET

*adoptez Verchères pour le meilleur et pour Lemire*

**PRIX SPÉCIAL À L'OCCASION DE NOTRE VENTE  
D'ÉCOULEMENT SUR TOUS NOS MODÈLES 1970  
CHOIX IMMENSE POUR LIVRAISON IMMÉDIATE!**



Chantal St-Cyr, à l'orgue; Claude Poliquin, à la batterie; Gilles Méreineau, chanteur; Pierre Morin, à la guitare; Michel Léger, à la guitare; Louise Morin, chanteuse (essayiste).

## ÇA PURGE!

Croyez-vous beaucoup aux Jeunes? Répondez franchement. Ils baissent dans votre estime?

Alors nous vous offrons, nous vous fournissons le moyen idéal pour qu'ils regagnent vos sympathies. Lisez ceci et vous nous en direz des nouvelles!

Ils sont six: quatre garçons, deux filles. (N'y voyez aucune ségrégation, seulement le fait qu'il y a peu de demoiselles guitaristes ou autres).

Si vous pénétrez dans leur "home" de pratique, le samedi à 7 heures 30, vous vous trouverez plongés dans une jovialité besogneuse, entièrement basée sur le thème camaraderie simple et pure. Du moins en est-ce l'apparence! Les airs ecclésiastiques se mêlent aux ritournelles modernes. Leur travail ardu nous semble réellement avoir été mené à bien.

Une pose les interrompt, et ils se regroupent autour de nous. Nous distinguons Michel Léger, 16 ans, fameux dans les solos de guitare. Il se perfectionne, avec succès, depuis deux ans; ensuite, Pierre Morin, guitariste de 16 ans. Chantal St-Cyr, qui s'occupe formidablement de l'orgue électrique de la paroisse St-Louis; Claude Poliquin se tire tout aussi bien d'affaire, avec la batterie. Gilles Méreineau et Louise Morin, chanteurs de 16 et 18 ans accompagnent le groupe.

### 1-Biographie

Pierre: Je suis né le 22 décembre. Mon premier Noël s'est passé à l'hôpital. Rien de bien grave! Je demeure à Boucherville depuis 8 ans.

Claude: Moi, c'est à Hull que ça c'est produit, figurez-vous! A l'âge d'un jour à part ça! J'ai ensuite déménagé à ville St-Michel. Après se fut Longueuil et Boucherville où je vis depuis 10 ans.

Louise: Je suis née à Bordeaux, à l'âge d'un jour comme monsieur (elle pointe Claude), le 17 novembre 1952.

### 2- Aimez-vous Boucherville?

Pierre: C'est peut-être un brin trop snob...

Claude: Oui, parce qu'il y a des champs et de l'air (pur?)

### 3- Etudes en musique

Michel: Je la connais un petit peu, mais j'apprends surtout par oreille. Quand je me sens l'âme vaillante, je feuillette des livres.

Pierre: Aucune! Moi aussi j'apprends tout par oreille.

Chantal: J'ai fait 6 ans de piano et l'an dernier je me suis essayée sur l'orgue. (Ici nous nous interrompons pour la féliciter, car elle est splendide quand elle joue)

Claude: J'apprends par oreille.

Louise et Gilles: Nous n'avons aucune base dans la musique.

4- Pourquoi ont-ils choisi de jouer ce qu'ils jouent?

Michel: J'ai choisi la guitare, parce que je voudrais absolument jouer un instrument et je n'avais pas de don pour le piano ou autre.

Pierre: Je joue la guitare, parce que j'aime ça. Quand je suis seul et que je m'ennuie ou que je n'ai rien à faire, je prends ma guitare et je joue pour moi-même. Voilà 2

ans, je voulais jouer les "drums", mais je n'avais pas d'argent pour faire l'acquisition d'un instrument. J'ai alors pris la guitare et je ne le regrette pas. A part cet instrument, si j'avais le choix, je prendrais l'orgue ou le piano.

Chantal: J'ai pris l'orgue, mais je crois que je préférerais la flûte. De plus c'est un instrument qu'on peut très bien placer dans une messe rythmée. Je vais y penser.

Claude: C'est ce que je préfère. Avant je jouais de l'harmonica. Un soir j'ai écouté Led Zeppelin. J'ai admiré le solo de batterie et l'ai trouvé formidable. C'est alors que j'ai commencé.

Gilles: Je ne suis pas un batteur fantastique, ni un guitariste. Alors je chante pour les besoins de la cause.

Louise: Je chante, étant donné que je suis incapable de jouer un instrument de musique. J'aimerais beaucoup jouer de la batterie.

5- Aimez-vous jouer à la messe? Michel: J'aime jouer à la messe quand tout le monde est d'accord, le curé compris.

Pierre: J'aime jouer de la musique à la messe car ça me donne l'occasion de jouer et d'affronter le public.

Chantal: Moi parce que ça me donne une bonne formation. Ça

me dégène; ça m'habitue au public et ça me sort de moi-même. Claude: J'y joue parce que j'aime jouer de la batterie. Toutefois, je n'aime pas me lever tôt.

Gilles: Moi non plus, je n'aime pas me lever de bonne heure, mais j'aime quand même chanter.

Louise: J'aime l'ambiance. Ça respire la santé.

6- Est-ce que ça vous aide à pratiquer votre religion? Michel: Ça ne m'aide pas, car de toute façon je pratique. Je ne suis pas un catholique parce que je joue à la messe.

Pierre: Ça? Aucunement. Chantal: Ça ne m'aide ni me nuit. Je viendrais quand même.

Claude: Pas du tout. Gilles: Non pas du tout. Je venais à la messe et je trouvais ça long, car il n'y avait pas d'ambiance, mais maintenant, je participe et j'aide les gens à faire la même chose.

Louise: Ce n'est pas une question de religion. Moi j'aime rencontrer les gens et la messe m'en fournit l'occasion.

7- Comment a débuté la messe rythmée?

Claude: C'est Gilles Méreineau. Il a eut l'idée, nous en a parlé et on a embarqué.



Jean-Claude Cuerrier



Yvon Julien

*Nous tenons, conjointement, à remercier les électeurs et électrices, nos organisateurs et tous ceux, qui de près ou de loin, ont contribé à notre élection. Nous pouvons tous vous assurer de notre entier dévouement et espérons nous montrer dignes du mandat que vous nous avez confié.*

*We both wish to express our thanks to the electors of the West ward for their support.*

*We promise them to do whatever we are capable of doing for the good of all of the Bouchervillois.*

*J. Cuerrier*

*Y. Julien*

## ÉCOLE DE MUSIQUE JEAN CÔTÉ

177 ORSALI, BELOEIL  
Face au Centre d'Achat Dominion

La seule école de musique d'orgue  
de la Rive-Sud

STUDIO D'ORGUE "RIVE-SUD"

Vente et location d'orgues de toutes marques.

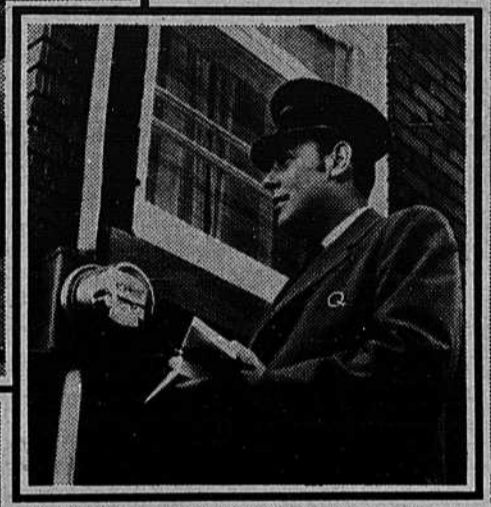
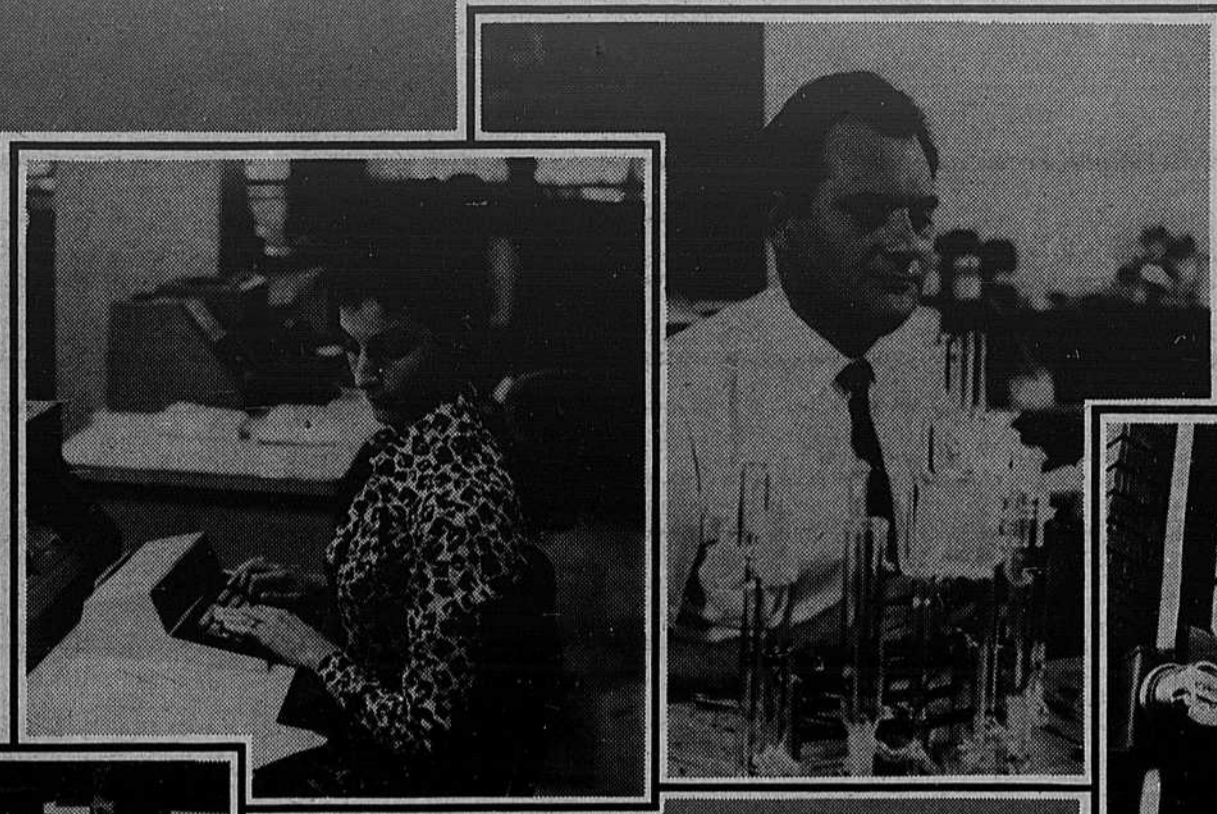
Consultez-nous, pour l'échange de votre orgue

NOUS ENSEIGNONS AUX PERSONNES DE TOUT ÂGE  
MÉTHODE RAPIDE - SOLFÈGE - THÉORIE - HARMONIE

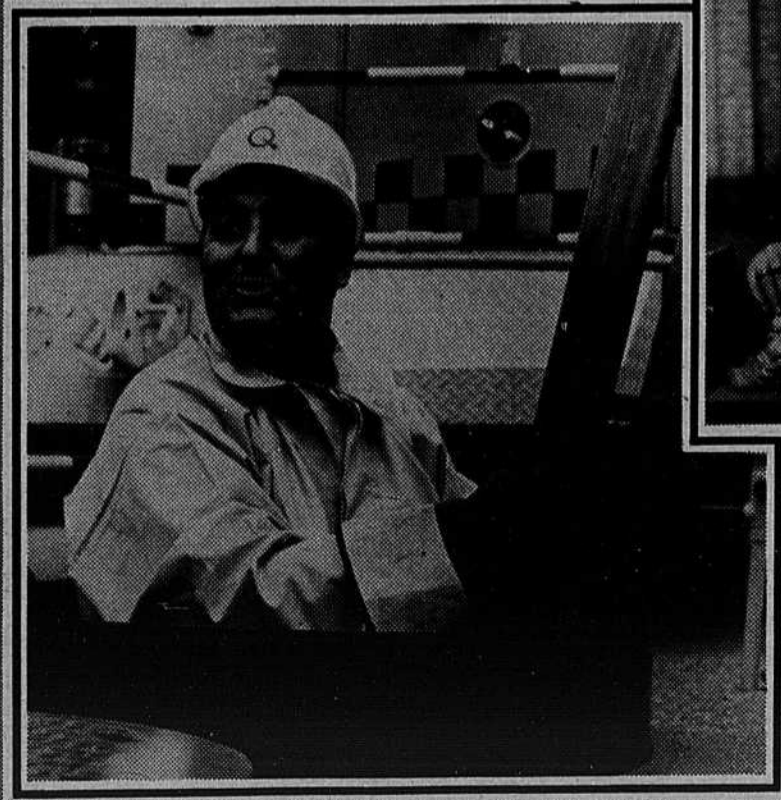
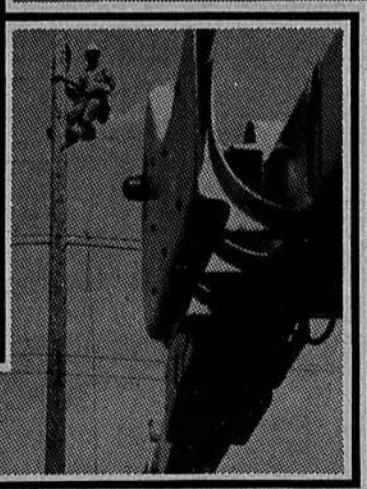
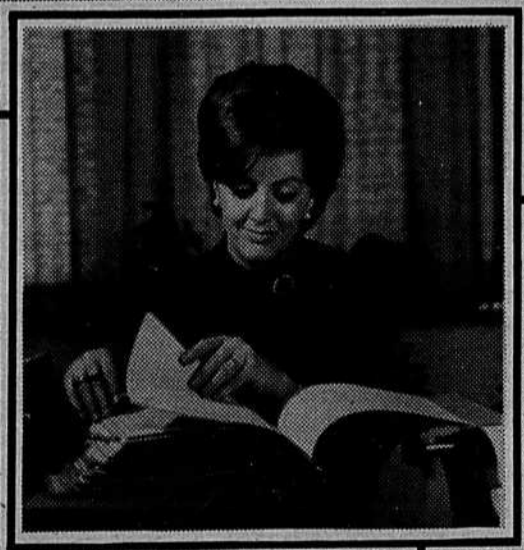
Le studio est ouvert de 10 a.m. à 9 h. p.m.

Tous les jours - 12 mois durant

467-5710



VOUS EST  
12,012  
POUR ASSURER  
VOTRE  
CONFORT



## Ça purge (suite)

8- Vos parents vous encouragent-ils à faire de la musique?

Michel: Ils m'encouragent à faire de la musique, mais ne seraient pas enthousiastes à ce que je devienne professionnel.

Pierre: Comme bobby seulement. Professionnellement, non.

Chantal: Ils me laissent libre.

Claude: Si je désirais m'y diriger, ils ne s'y opposeraient pas, ayant constaté que j'ai un petit talent, pour la musique. Je préférerais me diriger vers l'enseignement de l'éducation physique.

Gilles: Non, pas assez d'avenir.

9- Etes-vous considéré depuis que vous jouez à la messe?

Michel: Ni plus ni moins, simplement plus remarqués.

Chantal: Les enfants nous reconnaissent sur la rue.

Claude: Oui, les gens me reconnaissent.

Gilles: Non, je ne suis pas considéré parce que je chante à la messe.

Louise: Pas du tout plus considérée, mais ça m'a offert de nouvelles amitiés. Par exemple, les gens de l'orchestre.

10- Aimeriez-vous participer à des concours individuellement?

Michel: Non, car j'ai trop peur de l'échec possible.

Pierre: Oh non, je trouve ça trop injuste. Là-dedans, on se fie à la manière de jouer et non pas au temps de l'apprentissage, enfin à un grand nombre de choses.

D'après moi, ce qui se compare, ce sont deux personnes jouant du même instrument parce que chacune a sa méthode.

Chantal: Pas du tout! Ce n'est pas par peur de l'échec, malgré que j'aime mieux réussir ce que j'entreprends, mais que mes goûts s'orientent plutôt vers le théâtre.

Claude: Ca purge! (sans commentaire)

Gilles: Les talents Catelli? Non, merci.

Louise: Certainement pas. Ca fait un peu prétentieux.

11- Composer vous intéresserait-il?

Pierre: La bonne volonté ne manque pas mais...

Chantal: Pour un instrument? Non.

Claude: La musique elle-même, mais sans les paroles, ça m'intéresse.

Gilles: Je compose et je pense avoir du talent. Enfin...

Louise: J'aimerais composer les paroles, mais laisser la musique à d'autres.

12- Avez-vous certaines ambitions en musique?

Pierre: Avoir l'opportunité d'accompagner une vedette, mais je trouve que ça ne laisse pas assez de liberté.

Claude: Peut-être dans un groupe mais en pratique, l'enseignement de l'éducation physique m'intéresse.

Chantal: Non, je me dirige dans l'informatique.

Gilles: Absolument pas. J'aimerais devenir médecin.

Louise: Je n'ai pas le talent pour.

13- Quel est le but de la messe rythmée?

Pierre: C'est de faire participer les gens, de moderniser le culte mais malheureusement plusieurs viennent voir un show et par le fait même nous jugent.

Michel: Nous on se fend la face, et si quelque chose ne marche pas comme on voudrait c'est à cause de l'assemblée.

14- Quelles sont vos idoles?

Pierre: José Feñciano, j'aime son rythme, sa façon de jouer et je l'admire pour le courage qu'il a de jouer malgré ses yeux.

Claude: Le batteur de Led Zeppe-lin.

15- Si on vous laissait carte blanche comment vous organiseriez-vous?

Pierre: Je commencerais par réchauffer la salle par quelque moyen que ce soit. On a déjà essayé des hôtesse mais quantité de gens n'aiment pas ça. Beaucoup viennent surtout par habitude et c'est assez difficile d'innover.

16- Aviez-vous une certaine expérience du public avant de commencer?

Gilles: Oui je chantais chez les Louveteaux, je participais à des concours optimistes.

17- Etes-vous félicités?

Michel: Non et je vous jure que si on attend ça pour jouer vous ne nous entendriez pas souvent.

Gilles: Absolument pas! Oh! des fois les gens vont nous sortir "C'est beau les gars... mais il y a beaucoup d'améliorations à apporter. Jamais ils diront qu'ils sont fiers de nous, qu'on se débrouille bien!"

Pierre: Oui, disons que c'est plutôt des encouragements qu'on va nous donner.

18- Avez-vous certaines ambitions en musique?

Pierre: Avoir l'opportunité d'accompagner une vedette. Mais je trouve que ça ne laisse pas assez de liberté.

Claude: Peut-être dans un groupe, mais en pratique, l'enseignement de l'éducation physique m'intéresse.

Gilles: Absolument pas. J'aimerais devenir médecin.

Chantal: Non, je me dirige dans l'informatique.

19- Quels sont les changements que vous aimeriez apporter?

Gilles: Les chansons, le chanteur les deux guitares et le drum. Voyez-vous, entre nous on se dispute parce qu'on manque d'organisation.

Michel: On n'est pas aidé.

Pierre: Voulez-vous, je vais vous dire ça en d'autres mots bien simples. On est six gars on essaie de jouer notre petite vedette, de se "bosser" les uns les autres. Ça nous prendrait un homme, un adulte qui dirait à chacun "Toi ferme-toi" et pratique. Sans ça on essaie de se trouver des défauts et on ne s'occupe pas des nôtres. Donc quelqu'un qui nous mènerait.

Chantal: Non seulement qui nous dirigerait, nous conseillerait.

Pierre: Qui nous dirait de 7 à 9 le samedi soir on pratique, on parle pas d'autre chose. Ce serait en quelque sorte un animateur.

Gilles: Notre problème c'est de le trouver parce que les adultes ne sont pas intéressés en général. Je crois pas que jamais ils s'offriront.

Pierre: Faudrait tout de même pas croire qu'on se jalouse. Simplement on essaie chacun de se montrer plus fin que le voisin quand ça ira très bien, notre affaire.

Gilles: Parfois magnifique c'est en plein ça.

20- Aimeriez-vous être payés?

Gilles: Oh oui!

Michel: Dans un sens non...

Gilles: Dans un sens oui...

Pierre: On aimerait être payés parce que c'est toujours plaisant de recevoir l'argent mais les conséquences ne seraient peut-être pas heureuses.

Gilles: Ca nous enlèverait une certaine liberté et peut-être, la sympathie des gens.

Claude: Chacun pourrait nous dire quoi faire.

Chantal: On deviendrait des fonctionnaires.

Claude: Moi ça me purgerait!

Sur ce fin mot nous partimes...

... purgées.

Avez-vous revisé vos idées sur les jeunes? Non, alors qu'est-ce qu'il vous faut, quand même!

C'est simple, venez donc les voir évoluer. Vous verrez. Peut-être alors pousserez-vous l'obligeance jusqu'à vous offrir pour les aider.

De toute façon, vous ne perdez rien à venir les entendre et nous vous le garantissons vous en sortirez purgés

Venant du cru des auteurs.

Carole Julien

Louise Marchand

14 ans

## Nomination

M. Guy Beaudoin, ingénieur conseil de la firme Pelletier et Associés de Montréal, mais domicilié à Boucherville, a accepté dernièrement l'offre de présider la Commission d'Urbanisme de Boucherville, par suite de la démission de son ex-président, M. Jean Rivet.

La Seigneurie tient à féliciter chaleureusement M. Guy Beaudoin pour son esprit civique à la cause de l'urbanisme et de la planification de notre territoire.

# BAZAR 70

Des paroissiens de St-Sébastien de Boucherville ont organisé un Bazar ou "vente de charité" qui aura lieu vendredi, le 6 novembre de 7.00 à 9.30 heures p.m. et le samedi après-midi, de 2 à 5 heures, au sous-sol de leur église, 780, rue Pierre-Viger, Boucherville.

Ils vous invitent tous à venir voir les articles de leur fabrication qui vous seront offerts aux bénéfices de leur paroisse; à venir participer à leur fête et aussi à venir rencontrer des "gens aimables".

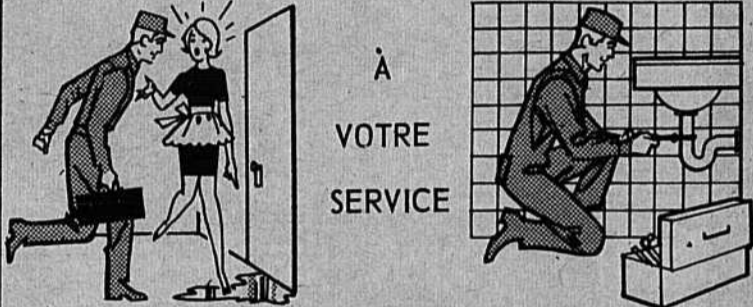
Merci et bienvenue!

Tout ce qui doit quelque chose au caprice du moment passe comme un caprice. Ce que la mode fait, la mode le défait. Dans mille ans on ne réimprimera peut-être que les deux plus vieux livres de l'humanité, Homère et la Bible.

Renan

Vous autres hommes, vous ne pouvez parler de rien sans décider aussitôt: cela est fou, cela est sensé, cela est bon, cela est mauvais. Et pourquoi? Avez-vous cherché dans tous les détails le vrai motif d'une action? Savez-vous démêler avec précision les causes qui l'ont produite et qui la rendent inévitable? Si vous le saviez, vous ne seriez pas si prompts à juger.

Goethe



À VOTRE SERVICE

PLOMBERIE - CHAUFFAGE ET MÉCANIQUE INDUSTRIELLE -  
- PLAN DE FINANCE SI DÉSIRÉ -

## CADIEUX & FRÈRE LTÉE

643 Marie-Victorin Boucherville 655-1319  
655-1310

## ECOLE DE MUSIQUE RANGER INC

677-8991

1344 Chemin Chambly LONGUEUIL



**TROMPETTE**  
\$49.95

avec méthode "GRATUITE"

**GUITARE**  
\$19.95

**ACCORDEON**  
\$55.00

### COURS DE MUSIQUE PRIVÉS

### PRIVATE MUSIC INSTRUCTIONS

Professeurs qualifiés  
Nous enseignons  
tous les instruments

Qualité de nos cours  
We teach  
all instruments

PIANO  
GUITARE  
SAXOPHONE  
BATTERIE  
TROMPETTE  
ACCORDEON  
et plusieurs autres

Claviers  
tous les  
peut  
vendredi  
jusqu'à  
9h

PIANO  
GUITAR  
SAXES  
DRUMS  
TRIUMPET  
ACCORDION  
and many more

par mois \$10. per month

**ORGUE ORGAN \$4 la leçon per lesson**

RENSEIGNEMENTS FOR INFORMATION  
**677-8991**

Pas \$9... ni \$8...  
mais seulement \$7 par leçon

**SPECIAL DU MOIS**

**Cours complet \$42. (6 heures)  
avec 4 heures de théorie gratuite**

## Ecole de Conduite Métro Inc.

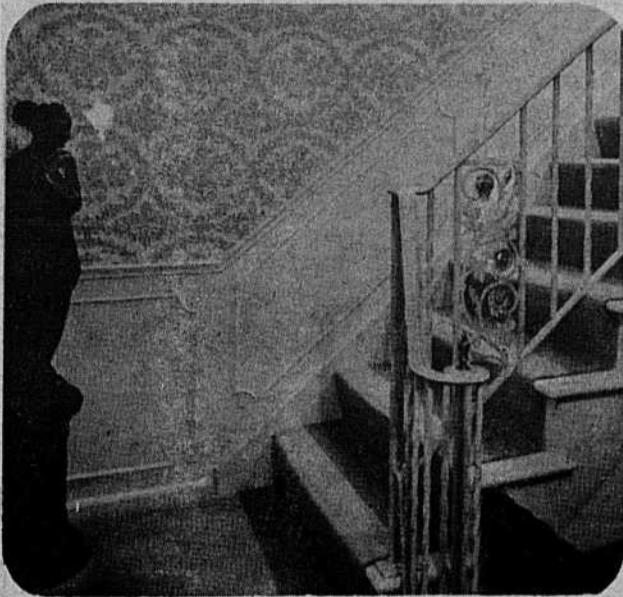
Station Métro, Longueuil 679-5470

VOTRE CENTRE  
DE DÉCORATION  
à Boucherville

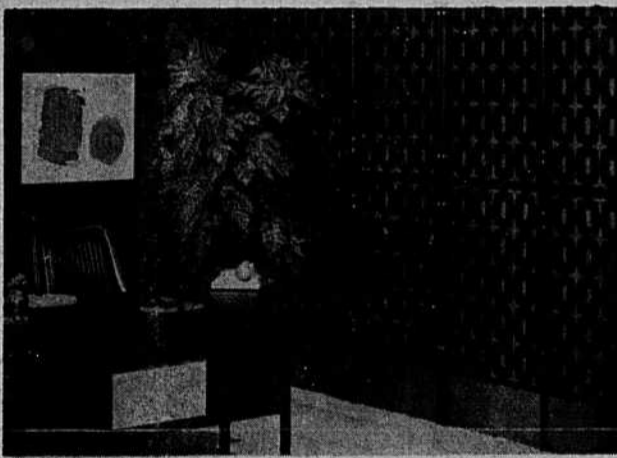


Denis Racicot Inc.  
31, Pierre Boucher  
BOUCHERVILLE

Ornamental mouldings



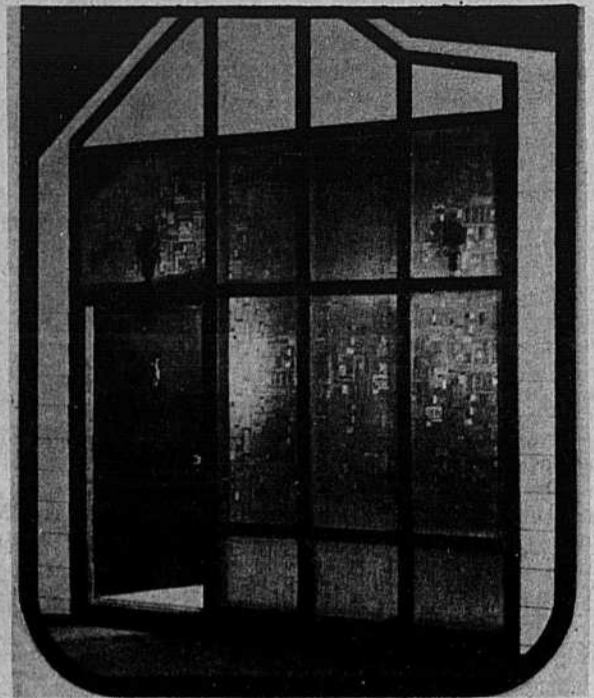
**ROXITE**  
DO-IT-YOURSELF  
DECORATOR  
PANELS



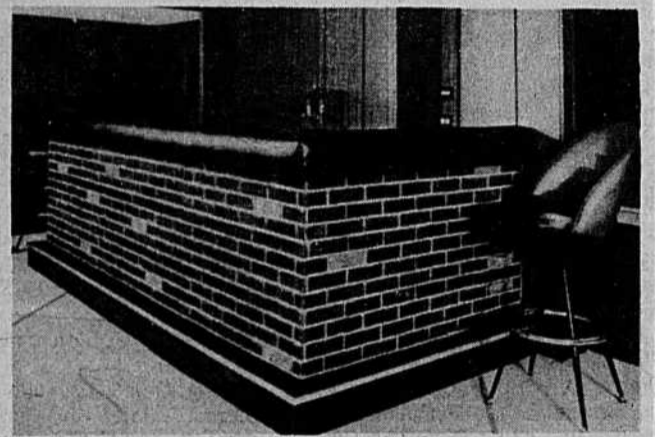
Poutres  
"Rustique"



**K-Lux**



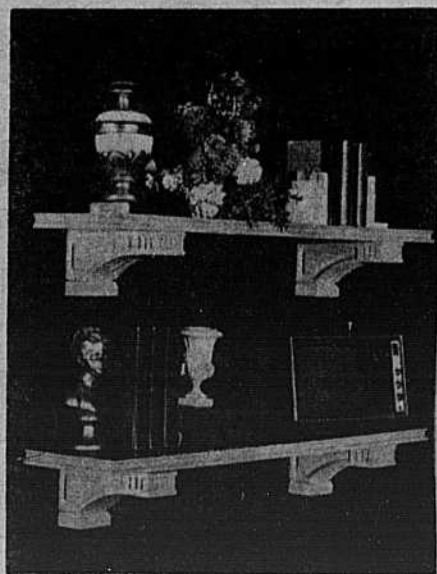
**ROXITE**  
FIBERGLAS STONE AND BRICK PANELING



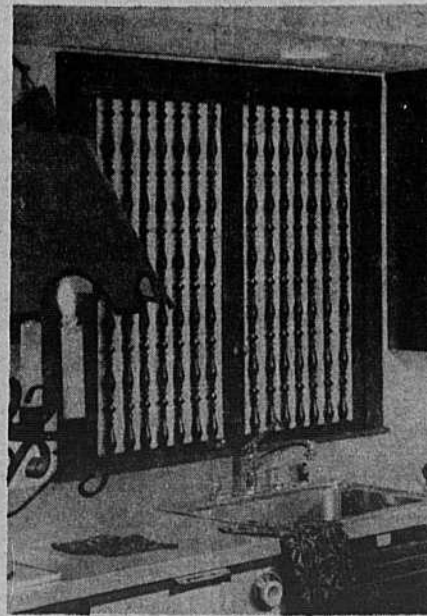
**Spindleflex-II**



**self-shelf®**  
CUSTOMIZED SHELF  
SYSTEM



**Spindle  
Beads®**



**Spindle-Flex®  
SYSTEM**



# CHRONIQUE POLICE CHRONICLE

par: Serge Daoust

## TROIS PERSONNES BLESSEES

Samedi le 24 octobre les policiers furent demandés sur les lieux d'un accident de la route angle des rues de Touraine et de Montbrun. Cet accident survint à 15H52 alors que l'automobile conduite par M. Pierre Lépine de Varennes entra en collision avec celle de M. Michel Corbeil de Boucherville, et sous le choc le véhicule de ce dernier fut complètement sectionné en deux parties. Mlle Monique Riendeau de Boucherville qui prenait place dans l'auto de M. Lépine se rendit à l'hôpital souffrant de douleurs aux jambes alors que MM. Lépine et Corbeil furent transportés à Charles Lemoyne souffrant de blessures à la tête.

## VOL PAR EFFRACTION

Mardi le 27 octobre les policiers étaient demandés au 94 Boulevard Fort St-Louis afin d'y faire les constatations d'un vol par effraction. Cet endroit, Le Centre de Rénovation du Meuble, avait été fermé il y a quelque temps à la suite d'un incendie. Aux premières constatations le 27 octobre il semble que les malfaiteurs se sont enfuis avec une valeur d'environ \$100. de meubles antiques.

## INCENDIES

Samedi le 24 octobre à 12H12 les pompiers recevaient un appel de se rendre au Domaine des Hauts-Bois à Sainte-Julie au sujet d'un incendie dans une cabane à sucre. Sur les lieux, le responsable de l'endroit demanda aux sapeurs de laisser le tout brûler car l'endroit était voué à la démolition.

Un peu plus tard au cours de la même journée, soit à 13H45 nos sapeurs se rendaient cette fois sur la route No. 20 près de Ste-Julie concernant une automobile qui était la proie des flammes. Les pompiers oeuvrèrent très rapidement mais lorsque l'incendie fut maîtrisée ils durent constater que le véhicule de M. Michel Laforce de Montréal, était une perte totale.

## STATIONNEMENT DE NUIT

Cette semaine le Service de la Police tient à aviser tous les automobilistes que le Règlement 674 article 43, stipule qu'il est prohibé de laisser un véhicule stationné sur aucune rue ou place publique de minuit à 06H00 ceci entre le 15 octobre et le 15 avril de chaque année. Le Directeur Réal Crevier demande donc à tous ceux qui laissent leurs automobiles dans la rue durant la nuit de se conformer à ce règlement, ceci dans le but de faciliter l'enlèvement de la neige. Comme à chaque année les policiers comptent sur votre entière collaboration à ce sujet et pour ceux qui décideraient d'aller à l'encontre du règlement, des contraventions seront émises.

## RONDEAU MAINTENANCE

524, STE-MARGUERITE  
BOUCHERVILLE  
655-5412

### SPÉCIALITÉS :

- Lavage de tapis
- Lavage de planchers
- Lavage de vitres
- Entretien de pelouses
- Entretien de terrains de stationnement

APPELS	308
PLAINTES	48
ACCIDENTS (3 blessés)	8
PERSONNES BLESSEES	4
INCENDIES	2
VOLS	2

## THREE PERSONS INJURED

On Saturday October 24th our constables were called on the site of an accident at the intersection of de Touraine and de Montbrun streets. This accident occurred at 1552 Hrs when the automobile driven by Mr. Pierre Lépine of Varennes was involved in a collision with the vehicle driven by Mr. Michel Corbeil of Boucherville and under the impact this last vehicle was completely cut in two parts. Miss Monique Riendeau of Boucherville who was taking place in Mr. Lépine's car went to the hospital suffering from aches on the legs and Mr. Lépine and Corbeil were taken to Charles Lemoyne suffering from head injuries.

## THEFT BY BREAK AND ENTRY

On Tuesday October 27th our constables were called at 94 Fort St-Louis Boulevard concerning a theft by breaking and entering. This place of business, "Le Centre de Rénovation du Meuble" had been closed for some time due to a fire. After a summary check on October 27th it seemed that the thieves had fled with an amount of \$100. worth of antique furniture.

## FIRES

On Saturday Octobre 24th at 1212Hrs our firemen received a call to go to the "Domaine des Hauts-Bois" in Sainte-Julie concerning a fire in a house that had been used to make maple sugar. On the scene, the person responsible for the house asked the firemen to let it burn down since it was due to be demolished.

Some time later, during the same day that is at 1345Hrs our firemen went this time on Highway No. 20 near Ste-Julie concerning an automobile that was on fire. Our firemen worked rapidly but when it was over they reported that the vehicle, property of Mr. Michel Laforce of Montréal was a complete loss.



Mme Cyrille Savaria et sa famille remercient sincèrement les personnes qui ont bien voulu leur témoigner des marques de sympathie à l'occasion du décès de M. Cyrille Savaria survenu le 26 septembre dernier. Merci pour les offrandes de messes, de fleurs, de sympathies et de bouquets spirituels, de télégrammes, visites ou assistance aux funérailles. Les personnes ayant omis de s'inscrire sont priées de considérer ces remerciements comme personnels.

## OVERNIGHT PARKING

This week the Police Department wishes to advise all automobile owners that the Municipal By-Law No. 674, article 43, states that it is prohibited to leave a vehicle parked on any street or public place between the hours of midnight and 0600Hrs from October 15th to April 15th of each year. Police Director Réal

Crevier is therefore asking all those who are in the habit of leaving their cars in the streets overnight to respect this by-law, in order to help with the snow removal. As each year our constables are counting on your full cooperation and for those who would decide to go against this by-law, traffic tickets will be emitted.



# ARRÊTEZ LA ROUILLE DE DÉTRUIRE VOTRE AUTO

# STOP CAR RUST

---

## GARANTIE

Maintenant Ziebart garantie votre auto contre la rouille pour

# 10 ANS

indépendamment du millage que vous faites. Qu'en pensez-vous?  
Nous sommes certains de notre produit.

## GUARANTEE

Ziebart now guarantees your car won't rust for

# 10 YEARS

no matter how many miles you drive it.  
How's that for being sure of ourselves.



**"Pauvre lui, il la pensait à l'ÉPREUVE DE LA ROUILLE"**  
**"He thought it was RUSTPROOFED"**



DESIGN DES BOULONS CROCHÉS  
INTÉRIEUR DES MONTANTS DE PORTES  
INTÉRIEUR DES PAINTELS DE PORTES  
INTÉRIEUR DES LOGEMENTS DE FRAMES  
INTÉRIEUR DU CAPOT  
INTÉRIEUR DES QUARTIERS ARRIÈRE  
INTÉRIEUR DES QUARTIERS AVANT  
INTÉRIEUR DES BAS CÔTES  
INTÉRIEUR DES BAS DE CAISSE  
INTÉRIEUR DES LOGEMENTS DE BOUES  
CHASSIS DE SOUS-CARROSSERIE COMPLÈTE



100% PROTECTION IN ALL 22 CRITICAL RUST AREAS  
UNDER CHROME MOLDINGS  
UNDER TARGATE DOOR LIP  
UNDER TAII LIGHT WELLS  
QUARTER PANELS  
INSIDE DOOR POSTS  
INSIDE DOOR PANELS  
INSIDE DOOR LIP  
ROCKER PANELS  
INSIDE FENDER WELLS  
COMPLETE UNDERSEAL  
ROCK LIGHT WELLS  
ROCKERS  
ROCKER PANELS  
COMPLETE UNDERSEAL



# ANTI-ROUILLE SUD Ltée

## 555 boul. GUIMOND

## LONGUEUIL

# 679-2776

# L'assurance- maladie est en vigueur!

## Retenez bien ceci !

### C'est officiel! L'assurance-maladie est en vigueur depuis le 1er novembre 1970.

Si vous avez demandé votre carte mais que vous ne l'avez pas encore reçue, ne vous inquiétez pas! Vous la recevrez prochainement. Entre-temps, vous pouvez quand même bénéficier des services assurés par le régime.

Si vous n'avez pas encore demandé votre carte, vous êtes prié de vous conformer à la loi. L'inscription est obligatoire pour tous les résidents du Québec.

Faites tout de suite votre demande à l'aide du coupon ci-dessous et adressez-le à:

La Régie de l'assurance-maladie  
du Québec  
Centre d'inscription  
Case postale 6600  
Québec 2 (Québec)

#### Paiement des honoraires

Les services rendus par les médecins, les chirurgiens-dentistes et les optométristes sont assurés par le régime de l'assurance-maladie.

Selon la loi, tous les professionnels de la santé sont participants et engagés au régime pour une période de 90 jours après son entrée en vigueur, à moins qu'une entente n'intervienne entre-temps. Après cette période, ou après la signature d'une entente, la situation sera la suivante:

- a. **Vous n'aurez rien à déboursier** si vous consultez un professionnel de la santé **engagé**. Ses honoraires lui seront payés directement par la Régie.

- b. **Le coût des services assurés vous sera payé** par la Régie si vous avez recours aux services d'un professionnel de la santé **désengagé**.
- c. **Vous paierez le coût des services assurés et ne serez pas remboursé** par la Régie si vous avez recours aux services d'un professionnel de la santé **non participant**. Ce dernier doit vous aviser de sa non-participation au régime. Un dépliant expliquant en détail ces dernières modalités sera disponible d'ici peu dans toutes les Caisses populaires de la province.

VEUILLEZ ME FAIRE PARVENIR  
UN FORMULAIRE D'INSCRIPTION AU  
RÉGIME D'ASSURANCE-MALADIE DU QUÉBEC

EN LETTRES MOULÉES S.V.P.

NOM DE FAMILLE

1

PRÉNOM

DATE DE NAISSANCE  
JOUR MOIS ANNÉE

ADRESSE

2  NO  RUE  APPARTEMENT

MUNICIPALITÉ

ZONE POSTALE OU COMTÉ

Pour tout autre renseignement, écrire à l'adresse  
ci-dessus en mentionnant:  
"Centre de renseignements"  
ou composer: 529-6531 (Québec)  
878-9261 (Montréal)

RÉGIE DE  
L'ASSURANCE-MALADIE  
DU QUÉBEC



**LES Impeccables**  
BOUTIQUE POUR MONSEIGNEUR  
655-9691

Salon  
**Claire France** Enrg.  
655-4131  
Chaussures

**LE POINT DE MIRE**  
des centres d'achats à Boucherville

**SALON BOUCLE D'OR**  
Jean-Yves Pépin, prop.  
4 coiffeuses pour vous servir  
- 655 - 9717 -

**HÉLÈNE ARTISANAT** ENRG  
CHARGEX - MISE DE CÔTÉ  
655 - 1544

**Salon Pierre et Antoine**  
655 - 9425  
4 barbiers à votre service

---

**HENRI RACICOT**  
COUVRE-PLANCHERS ENRG.  
TAPIS - PRELART - TUILES - TAPISSERIE  
PEINTURE BENJAMIN MOORE  
655-8155

**DEMANDEZ VOS COUPONS DE PARTICIPATION**  
A PARTIR DU 14 NOVEMBRE  
CHEZ VOS MARCHANDS

**Les Boutiques**

**L'ARRIVÉE DU PÈRE NOËL LE 14 NOVEMBRE**  
AUX BOUTIQUES FORT ST-LOUIS

**FORT ST-LOUIS**

**GROS LOT D'UNE VALEUR de \$2,500**  
Tirage le 24 décembre à 3 h.  
(EN ARGENT)  
10-\$50. = \$500.  
5-\$100. = \$500.

650 boul. Fort St-Louis  
BOUCHERVILLE

La journée du 14 novembre, le Père Noël recevra les enfants de 10 h. à 5 h. sur l'estrade extérieure.  
IL Y AURA DES FRIANDISES!

**"La Grillade"**  
CASSE-CROÛTE  
RESTAURANT REPAS COMPLET

---

**LIBRAIRIE L. Foy STATIONERY INC**  
655 - 9003

**Sylhouette Corsetière**  
655 - 0242  
Spécialité : ajustement

---

TABAGIE  
**Au Calumet**  
Propriétaire: M. Plante  
655-9546

**TRICOLAINE** Enrg.  
655 - 4301  
Laines à tricoter  
Georges Picaud, Schaffhouse, etc.

---

655 - 5522  
**Aux gamins**  
Vêtements pour enfants

**MESSIER SUPER MÉTRO INC.**

**Rive-Sud Radio-T.V. Service**  
655-8022  
AU SOUS-SOL DE LA TABAGIE  
AU CALUMET

**Taverne AU TIT BISTRO**  
Télécouleur  
Stationnement gratuit

Quand vous avez des tentures de la maison Lafond C'est une marque de distinction Que vous donnez à votre maison.

**Draperies LAFOND** 655-5683

# Reflets féminins



## Des tomates rouges et savoureuses

L'automne est sans contredit la saison par excellence pour "gâter" les membres de votre famille en leur servant des légumes à profusion. Aubergine, oignon, brocoli, carotte, chou, chou-fleur, choux de Bruxelles, courges, maïs, piment vert, pomme de terre sont à l'ordre du jour et... que dire des tomates fraîches sautées au beurre ou grillées.

### TOMATES AUX FINES HERBES

6 tomates moyennes, mûres  
1/4 tasse de beurre  
3/4 c. à thé de sel  
1/8 c. à thé de poivre  
1 c. à thé de cassonade  
1/2 tasse de céleri en dés  
3 c. à table d'oignons verts, hachés fin  
3 c. à table de persil haché fin  
1/4 à 1/2 c. à thé d'origan

Retirer, en creusant légèrement, le pédoncule des tomates. Fondre le beurre dans une poêle à frire; y ajouter sel, poivre, cassonade et tomates rondes. Mijoter à couvert, 5 minutes. Tourner les tomates et arroser de sauce au beurre. Ajouter les autres ingréd-

dients et mijoter à couvert jusqu'à tendreté, 8 à 12 minutes. Déposer délicatement les tomates dans un plat de service et arroser à nouveau de la sauce au beurre. 6 portions.

### TOMATES PIQUANTES

Retirer, en creusant légèrement, le pédoncule de 6 tomates moyennes, placer dans chaque cavité 1 c. à thé d'oignon vert haché et 1 c. à table de vinaigrette. Faire griller, à 6 pouces de la source de chaleur, jusqu'à ce que tendres, environ 10 minutes. Arroser une fois ou deux pendant la cuisson. Saupoudrer de chapelure beurrée. Faire griller une ou deux minutes de plus. 6 portions.

### TOMATES ENROBÉES DE CHAPELURE

Retirer le pédoncule de 6 tomates moyennes. Enlever une tranche mince à chaque extrémité puis trancher chaque tomate en deux. Saupoudrer de sel et de poivre. Tremper les côtés coupés dans la chapelure (1/2 tasse) puis dans un oeuf battu avec 1/2 c. à thé de sel et de nouveau dans la chapelure. Placer dans un plat à four graissé et parsemer de noisettes de beurre. Faire griller jusqu'à ce que dorées et légèrement renflées sur le dessus, 3 à 4 minutes. Tourner les tomates, parsemer de noisettes de beurre et faire griller 2 à 3 minutes de plus jusqu'à ce que dorées. 6 portions.

## Ma pensée pour toi

par Léo Foster

C'EST UN PHENOMENE A LA FOIS FASCINANT ET TROUBLANT.

Lorsqu'ils ont publié le dernier volume de catéchèse sur la sexualité, volume qui est approuvé par les évêques du Québec, les auteurs n'ont pas voulu sacrifier à la mode du temps pour "accrocher" les jeunes qui ne pratiquent plus ou sont en état de recherche. Ils ont simplement essayé de faire une réflexion sur cette réalité fondamentale qu'est la sexualité. Tout être humain, quel qu'il soit, quelles que soient ses convictions et ses idées, demeure toujours un être sexué. La sexualité - qu'il importe de ne pas réduire aux petites satisfactions charnelles qu'elle peut procurer - marque continuellement la personnalité, notre façon d'être homme et d'être femme. Et, pour l'adolescent, la réalité sexuelle s'impose avec force, sous un jour à la fois fascinant et troublant.

Par ailleurs, les réalités sexuelles envahissent aujourd'hui la vie quotidienne: T.V., journaux, revues, chansons, cinéma, publicité. Et cet étalement d'une sexualité, souvent réduite à ses aspects organiques, ne vise parfois que des intérêts financiers et fait échec à une éducation qui agrandirait et libérerait la personne. Cette présentation de la sexualité risque alors de réduire la personne en objet de consommation ou de pornographie, comme le disait encore récemment Geneviève Bujold, alors que la sexualité s'avère fondamentalement une force et une expression de la rencontre entre l'homme et la femme qui se reconnaissent comme des êtres différents, appelés à jouer un rôle différent, selon la personnalité propre à chacun.

La vraie sexualité est bien loin de la pornographie, n'est-ce pas? Si on se donnait la peine de réfléchir un jour là-dessus: les journaux et les films pornos disparaîtraient... Mais ce n'est pas pour tout de suite: on fait trop d'argent avec ça! ...

### TOMATES A LA CRÈME SÛRE

Trancher 6 tomates moyennes en deux. Saupoudrer de sel, de poivre et de 1/4 de tasse de cassonade. Parsemer de noisettes

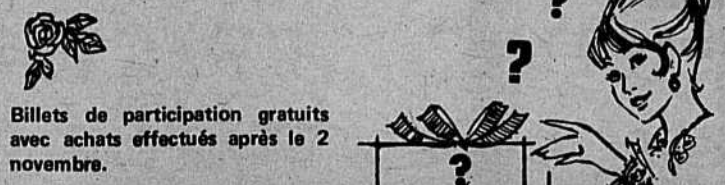
de beurre. Faire griller jusqu'à ce que tendres, 5 à 8 minutes. Garnir chaque morceau de tomate d'un peu de crème sûre. Saupoudrer de persil haché et servir sur pain grillé beurré. 6 portions.



A TOUTES LES CLIENTES QUI M'AURONT ENCOURAGÉE DANS MA VENTE 1er ANNIVERSAIRE

## UN MAGNIFIQUE PANIER DE PROVISIONS

ET D'AUTRES PRIX SURPRISES seront tirés le 16 décembre lors d'une rencontre "TEMPS DES FÊTES" ?



Billets de participation gratuits avec achats effectués après le 2 novembre.

### SPÉCIAL CETTE SEMAINE

Pantalons Crimpkit ou Antron \$7<sup>75</sup>

BOUTIQUE CHEZ PAULA  
528, Fort St-Louis, app. 1  
Boucherville  
655-8810

Près de l'arrêt d'autobus Pierre-Boucher

## SALON D'ART

R. Bénard, propriétaire  
72 L.H. Lafontaine, Boucherville.

Attention!!

Nous avons 4 nouveaux modèles de perruques synthétiques "CLAIROL"

GRATUIT  
1 fixatif (spray net)  
1 tête en sirofoam

POUR UN TEMPS LIMITÉ

655-8621



ADOPTER Le Bottier  
C'est bien se CHAUSSER

Importations et chaussures canadiennes  
Souliers, bottes, sacs à main

Centre d'Achats  
Place Longueuil  
679-4450

# SALAISSON BOUCHERVILLE INC.

PERSONNEL COMPÉTENT ET COURTOIS À VOTRE SERVICE

## RÔTI DE PORC

(dans la fesse)

49¢ la livre

## SPARE RIBS

(fraîches)

59¢ la livre

## MACÉDOINE

"FERLANDIÈRE"

19 on. 2/31¢

## BREUVGE À L'ORANGE

"BESSEY"

64 on. 49¢

## FROMAGE TRANCHÉ

"KRAFT" (de luxe)

8 on. 3/1.00

## RAISIN ROUGE

2 lbs. /45¢

## BANANE

"CABANA"

11¢ la livre

## DÉTERSIF

"BREEZE"

(format géant)

95¢

## ESSUIE-TOUT

"FACELLE"

pqts de 2 2/1.00

ÉPICERIE - BIÈRE - PORTER

Spécialités

Vlande

-Fruits-

Légumes

**BOEUF  
DE  
L'OUEST**  
À  
DES PRIX  
INCOMPARABLES

Tentez  
votre  
chance

TIRAGE

d'une  
moto-neige,  
le

23 décembre 1970  
d'une valeur  
de \$970.00

\*\*\*

Chaque achat  
de deux dollars  
(\$2.00)  
vous donne droit  
à un billet  
de tirage.

## TIRAGE

# SNOJET

Une valeur totale de \$970.00.

Motoneige de 19 forces avec remorque



Dépositaire: Poirier Sports, tél.: 672-1260 Coin St-Louis & Victoria, Ville Lemoyne

## CONCOURS C.H.R.S.

Au cadran 1090

CONSERVEZ CETTE PAGE

Elle peut vous valoir de l'argent! André Sylvain peut vous téléphoner et vous demander 2 des spéciaux annoncés dans le journal La Seigneurie. Vous gagnerez un bon d'achat de \$5.00, échangeable en tout temps à notre magasin.

## COUPES FRANÇAISES

- \* Steak de roi
- \* Châteaubriand
- \* Rôti du roi

- \* Tournedos
- \* Boeuf bourguignon
- \* Rôti français



NOUS PRÉPARONS LES VIANDES  
POUR LES CONGÉLATEURS

# 655-1359

643, MARIE-VICTORIN

(STATIONNEMENT À L'ARRIÈRE DU MAGASIN)

LIVRAISON GRATUITE

ROGER SAVARIA prés.

# 655-1350

BOUCHERVILLE

# Cinquante-six jours en Europe

Nous retrouvons donc Micheline et Gilles Soulière, ainsi que Claudette et Richard Leblanc à Paris, où ils se reposent près de Montparnasse, exténués par le voyage et par le décalage d'heures. Le lendemain, ils doivent se rendre chez Citroen pour prendre possession de leur automobile. C'est une longue marche de trois heures à travers Paris. Ils en profitent alors pour visiter la maison de Victor Hugo, devenue musée, et faire une promenade dans St-Germain des Prés. L'équipement de camping n'étant pas complet, ils ont acheté les effets manquants à très bon compte, à la Place des Vosges (avis aux intéressés). Chez Citroen, alors qu'on leur expliquait le fonctionnement de l'auto, ils prirent leur premier contact avec l'accent parisien, et ont ainsi remarqué l'extraordinaire différence qui existe entre cette façon de parler et la nôtre. L'employé parlait tellement vite et en des termes si inusités que c'était à n'y rien comprendre! On sait qu'au Québec, les expressions attribuées à la mécanique automobile sont plutôt connues dans leur version américaine.

Le jour suivant, c'est le début d'un long périple. Premier arrêt, Nancy en Lorraine, à 300 km. de Paris. D'abord, sur la route qui conduit de Paris à Nancy, un fait est à souligner; les champs sont littéralement couverts de coquelicots. Des coquelicots, de beaux coquelicots partout! Un peu comme nos exilés toutes, absolument toutes, des toits de tuile rouge; l'effet est, paraît-il, très joli.

Après Nancy, le quatuor salue Domrémy, patrie de Jeanne D'Arc. La première belle ville qu'ils ont admiré est Saverne, dans Les Vosges. C'est une ville typiquement alsacienne. On y découvre le château du Cardinal de Rohan (XVIII<sup>ème</sup> siècle), transformé en auberge de jeunesse. Ils y ont dormi deux jours sous la surveillance vigilante du père aubergiste dont les règles sont très strictes: coucher à 10 h. hommes



## L'Alsace et la Lorraine

et femmes séparément. Il était agréable de faire honneur à la gastronomie alsacienne: poulet au riesling, choucroute alsacienne. Le soir, les deux couples ont joué d'un spectacle de son et lumière ayant pour sujet Marie-Antoinette. Leur grande surprise à Saverne fut de constater que l'on y parle pas français. Ils ont d'abord cru que la langue était l'allemand, mais c'était l'alsacien. Et vous insulterez les alsaciens si vous leur dites qu'ils parlent allemand. Pourtant, leur radio est allemande et leur musique germanique.

Pour se rendre à Strasbourg, nos touristes ont traversé le col de Saverne qui fait communiquer le plateau Lorrain et la basse Alsace. Strasbourg est la capitale de l'Al-

sace et a une population de 300,000 habitants. Cette ville pittoresque possède son université et son évêché, et est surtout très fière de sa cathédrale magnifique. Les quatre amis ont dîné à une terrasse au bord du canal, et les saules pleureurs dessinaient un paysage des plus enchanteurs. Les rues de Strasbourg sont étroites et sinueuses, bordées de maisons alsaciennes très spéciales qui font le charme et l'attrait de ces pays qu'on aimerait tous visiter un jour!

La prochaine fois, nous parlerons de l'Allemagne, particulièrement de la Bavière et de la région de la Forêt Noire; de la Suisse aussi et nous verrons un petit bout de l'Italie.



### NOUS SOMMES MAINTENANT DÉMÉNAGÉS

Dans notre nouveau local agrandi situé entre la quincaillerie et la pharmacie

Surveillez bientôt la vente d'ouverture

# "Le Gouëtillon"

Pâtisserie - Charcuterie

PLACE LA SEIGNEURIE BOUCHERVILLE

655-9747

Bureau du soir: Mardi et jeudi, de 7.30 à 9.30 h.p.m.  
528, RUE NOTRE DAME BOUCHERVILLE

655-7373

**Pierre Despatis**  
avocat

500, Place d'Armes Montréal  
288-4241

Dépositaire des Peintures DENAL  
Tapisserie SUNWORTHY

ESTIMATION GRATUITE A DOMICILE

**BENOIT BISSON**  
29, De Varennes, Boucherville  
655-9707



## ENTRETIEN et RÉPARATION d'appareils ménagers



**MARCEL LEVASSEUR**

TECHNICIEN AVEC 16 ANS D'EXPERIENCE  
Réparations de réfrigérateurs domestiques, poêles électriques, laveuses et sècheuses automatiques, laveuses de vaisselle. Satisfaction garantie.

655-8918



## GRAND SPÉCIAL du 4 au 21 novembre

### PERMANENTES

"CONCEPT"

de \$20.00 pour \$15.00

"MODELAIN"

de \$15.00 pour \$10.00

Permanente ordinaire

de \$15.00 pour \$7.50

Tél: 655-4011

*Pascale Haute Coiffure*

774 Pierre-Viger

PLACE BOUCHERVILLE



# Vénus et Vous

Chère amie,

Je vous avais promis, lors de la dernière chronique, de parler plus longuement de produits de maquillage. Essayons ensemble d'y voir un peu plus clair parmi cette variété de produits mise à notre disposition. Les fards existent sous plusieurs formes: crémeuse, fluide ou solide. Chacune a ses avantages et ses inconvénients et leur emploi ne convient pas à toutes.

## FOND DE TEINT

Il y a quarante ans le fond de teint était un masque qui cachait toutes les imperfections et empêchait la peau de respirer. La mode est maintenant à la transparence. Le fond de teint est là pour donner meilleure mine. Il se doit d'être le plus discret possible. Les personnes qui ont une peau grasse et reluisante choisiront de préférence un fond de teint fluide et mat qui contient un peu de poudre. Au contraire, celles qui ont une peau sèche et déshydratée opteront pour un produit semi-fluide, plus gras. Les "compacts", à la fois fond de teint et poudre, sont très dommageables pour les peaux sèches. Toutes devront éviter les fonds de teint en pâte grasse qui obstruent les pores de la peau, ils ne servent plus guère, que pour la scène.

## POUDRE

La poudre ajoute du velouté à la peau et la protège des impuretés. Il faut choisir une poudre dorée, transparente et très légère. Attention, ne jamais appliquer sur un visage nu, la poudre formerait des plaques. Vous devez toujours mettre une crème de base.

## FARD A JOUES

Le fard à joues peut être gras, sec ou fluide. Les peaux grasses préféreront le fard sec. "blush on"

tandis que les peaux sèches utiliseront le fard fluide. Le fard gras, très riche en colorant, ne s'utilise plus. Les fards fluides s'emploient après le fond de teint par petites touches que l'on étale ensuite délicatement, sans tirer la peau des yeux.

## FARD A PAUPIERES

Les fards à paupières se font sous de nombreuses formes; nous n'en retiendrons que deux: fluide pour les peaux grasses, et crémeuse pour les peaux sèches. Les fards en poudre sont à éviter: ils ont tendance à causer des rides précoces car la peau des yeux est très fine et sensible.

## MASCARA

Les fards à cils se font en plaquettes et en "stylo", sous forme liquide. Les premiers sont solubles à l'eau et très bien tolérés en général. Si l'on préfère la formule "stylo", il faut prendre soin de choisir une formule sans alcool.

## CONCERT A L'A.F.E.A.S

C'est avec fierté que l'AFEAS de Fatima présente en concert le réputé organiste Lucien Héту et son fils Daniel.

Ce concert sera donné dans l'église Notre-Dame-de-Fatima, samedi, le 7 novembre à 8.30 p.m.

Les billets au prix de \$3.00 sont en vente à différents endroits:

Aux Caisses Populaires de la région  
Au Marché Metro Gendron, 677-1869  
Au Presbytère N-D-de-Fatima, 679-4421

Cette formule gaine les cils et empêche leur chute.

## ROUGE A LEVRES

On préfère habituellement un rouge gras qui protège les lèvres et les fait briller. Les personnes dont les lèvres sont crevassées et sèches utiliseront une protection sous leur rouge.

## EYE LINER

Ces fards qui ne s'utilisent plus se retrouvent sous deux formes: semi-fluide et compact. Ils s'appliquent au pinceau, sec ou humide selon le cas. Le "eye-liner" n'est plus de mode en '71.

Micheline.

## CONDITION PHYSIQUE POUR DAMES ET JEUNES FILLES

Les dames et jeunes filles ont l'opportunité de pouvoir se maintenir également en bonne condition physique en suivant un cours de gymnastique adapté à leur âge et à leur groupe.

Ce cours est donné tous les mercredis à 1.45 heures au Centre Civique même, et durant 45 minutes, les dames et jeunes filles peuvent faire une foule d'exercices pour se maintenir en condition physique. De plus, certains documents leur sont remis afin qu'elles puissent continuer seules à la maison, si elles le désirent, en

d'autre temps de la semaine, les mêmes exercices.

Immédiatement après le cours de conditionnement physique, soit vert 2.30 heures, les dames sont invitées à la piscine pour compléter cette période d'entraînement physique.

Il est possible de s'inscrire en tout temps, et les dames et jeunes filles qui aimeraient avoir une idée de cette activité, peuvent se présenter tous les mercredis à 1.45 heure au gymnase du Centre Civique.

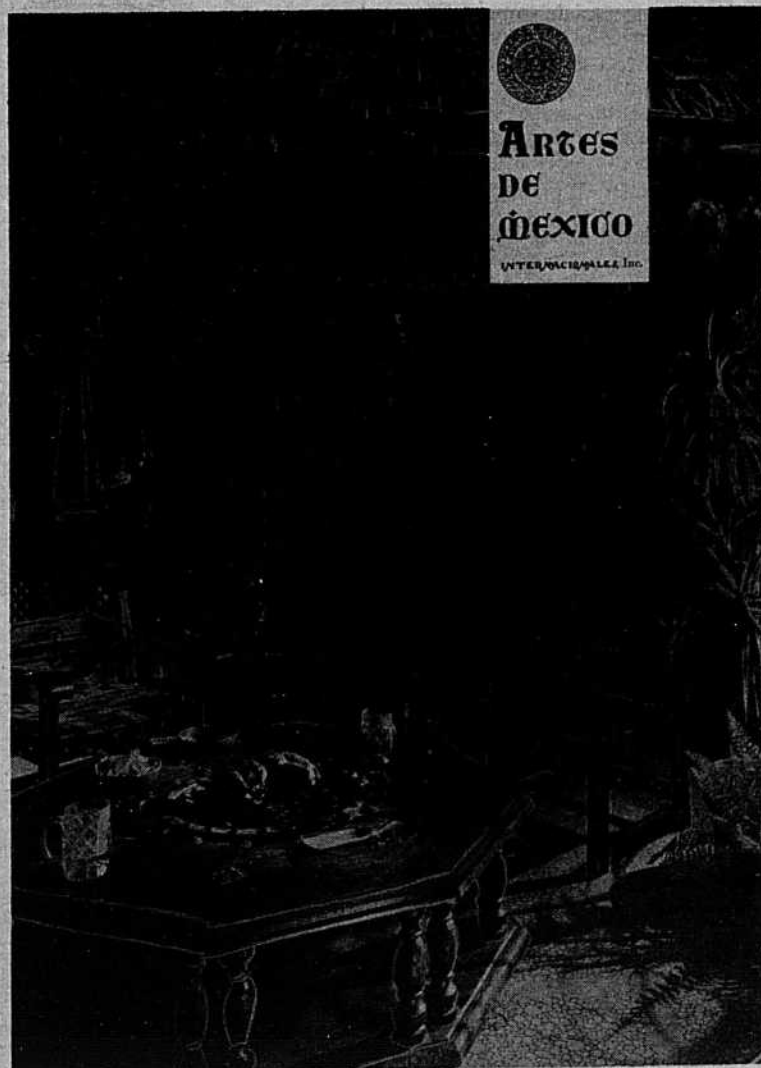
## L'A.F.E.A.S.

L'AFEAS de Boucherville tiendra son assemblée mensuelle mardi le 10 novembre à 8 hres à la Salle Paroissiale Ste-Famille. N'oubliez pas vos cotisations. Bienvenue à toutes.



*L'endroit par excellence pour rénover votre intérieur*

**Une visite au magasin vous fera découvrir :**



ARTES DE MEXICO  
INTERNACIONAL, Inc.

### papier-peint

À PARTIR DE \$2.49; P. FRANCAIS, ANGLAIS, ESPAGNOLS

### tapis DE TOUS PRIX

### couvre-planchers

À PARTIR DE \$3.50 LA V.C.

### bibelots

DE TOUS GENRES; POTERIE FRANCAISE, ESPAGNOLE

### lampes

FAITES À LA MAIN, PLAFONNIERS

### meubles

DE TOUS STYLES ET POUR TOUTES LES BOURSES

Toute mise de côté est acceptée

*Venez nous visiter et vous constaterez que tout est de 1ère qualité et d'un coût moindre que vous n'aviez pensé.*

C'est donc un rendez-vous!



**BOUCHERVILLE DÉCORATION Inc**

41 Boulevard de Varennes



SERVICE À DOMICILE

655-4410

## QUINCAILLERIE CHÂTELAINÉ

Maurice Laviolette prop.



Dépositaire autorisé des peintures \*SICO\*



### SPÉCIALITÉS

CADEAUX  
TAPISSERIE  
ARTICLES DE SPORT  
VITRES  
LOCATION D'OUTILS  
Nous faisons les clefs  
MATÉRIEL D'ARTISTE



LIVRAISON RAPIDE

655-4822

CHARGE X

PLACE LA SEIGNEURIE  
280, Fort St-Louis  
BOUCHERVILLE

# VARENNES

## LE RÉSULTAT DES ÉLECTIONS DE DIMANCHE DERNIER

La journée des élections, dimanche le 1er novembre fut belle et les électeurs ont voté nombreux à la paroisse, tandis qu'au village c'est 34 o/o des voteurs qui ont participé à l'élection d'un conseiller. Le vainqueur est M. Léo Doucet qui a obtenu une majorité de 207 voix.

A la Municipalité de la Paroisse, il y avait 7 candidats. Les trois conseillers gagnants sont M. René Beauchemin, siège no 2, M. Jean Doucet, siège no 3 et M. Claude Bédard, siège no 6.

Félicitons les vainqueurs, mais n'oublions jamais les services rendus par M. Denis Hamelin.

## Un nouveau commissaire à la Régionale

C'est un commissaire de la Commission scolaire de Varennes, M. Albert Poirier, qui a été nommé commissaire à la Régionale de Chambly, au siège laissé vacant par la mort subite de M. Jules Lesage, le 2 octobre 1970.

Sa nomination a eu lieu le 27 octobre dernier, au cours de l'assemblée statutaire mensuelle, et il a été immédiatement assermenté.

M. Poirier qui est président de la Commission scolaire de Varennes, a toujours suivi avec une grande attention les assemblées publiques ainsi que les réalisations de la Régionale de Chambly. De plus, il a été candidat aux élections scolaires de juillet 1970, à la Régionale. Sans être élu à ce moment, il s'en tire avec honneur en restant classé en tête de liste des candidats non élus.

## LE RECRUTEMENT DES DUCHESSES CONTINUE

Le premier article sur le recrutement des duchesses a porté fruit, déjà deux charmantes duchesses seront candidates au titre de Reine du Carnaval. Le Comité souhaiterait cependant un groupe de 5 duchesses. Avis à nos charmantes varennoises.

Ici j'aimerais faire quelques mises au point dans le but d'éclairer quelques jeunes varennoises qui désireraient se présenter. Il est très important de prendre note

que TOUT EST ABSOLUMENT GRATUIT. J'ai déjà reçu plusieurs téléphones à cet effet. Ceci

concerne une foule de choses: La Robe du couronnement, les fleurs, gants, nettoyage, souliers, la coiffure pour la semaine, etc.

Plusieurs pensèrent qu'elles devaient assumer toutes ces dépenses. Non toutes les dépenses seront payées par Les Loisirs.

Le Comité des Loisirs travaille sans relâche afin de préparer encore cette année une semaine de festivités qui saura plaire à toute la population et aux gens des municipalités environnantes.

Denis Crotty  
Directeur Récréatif

## La première assemblée générale de la Chambre de Commerce

La première assemblée générale de l'année aura lieu mardi, le 10 novembre prochain à l'École Labarre, rue Youville.

M. Roland St-Pierre a accepté d'être le conférencier et son sujet sera: "Organisation et implantation d'une industrie". Il répondra aussi aux questions de l'auditoire.

Le public en général est invité à venir entendre le président fondateur de Rolmex. L'admission est gratuite et le café sera servi. Bienvenue à tous et en particulier aux étudiants avancés, qui auraient avantage à entendre ce dynamique conférencier en vue de leur avenir.

M.J. Dalpé

## L'historique du groupement des Cercles de Fermières

C'est en 1915 que commence l'histoire des Cercles de Fermières de la Province de Québec, alors que furent organisés les premiers groupements à Chicoutimi, Roberval, Champlain, etc.

En 1970, on compte 772 cercles de Fermières avec un effectif de plus de 61,200 membres. C'est une oeuvre qui s'est agrandie sans autre propagande que le bien qu'elle accomplit.

Du 26 octobre au 2 novembre devait être une semaine de publicité pour tous les cercles mais à cause des élections locales qui retenaient presque toute l'attention et l'espace du journal, nous avons dû remettre à cette semaine, le plaisir de publier les mérites du Cercle de Fermières.

Son BUT: Le développement moral, culturel et social de la femme; la vulgarisation des techniques ménagères et agricoles modernes.

Ses ACTIVITÉS: l'étude et la pratique sont les principales méthodes de culture populaire de cette oeuvre éducative dont la variété des sujets se résume à: arts domestiques, loisirs, alimentation, gestion ménagère, éducation familiale, sens social, etc.

Ses STRUCTURES: Plan paroissial, régional, provincial.

Ses MOYENS: exposition, réunions mensuelles. Les expositions ont permis de découvrir de beaux talents de notre milieu et même de réels artistes qui s'ignoraient.

L'assistance moyenne mensuelle au Cercle de Varennes est de 77 membres et les inscriptions se continuent en novembre et décembre.

DESIREZ-VOUS APPRENDRE A MIEUX FAIRE CHOISISSEZ LE CERCLE DE FERMIERES

Des élections ont eu lieu, le 22 octobre. Elles furent présidées par Mme E. Brunelle assistée par Mme D. Fournier, secrétaire. Voici le résultat et le tableau complet du Conseil d'administration.

Présidente: Mme Edgar Brunelle. Vice-présidente: Mme Camille Martin, réélue. Secrétaire: Mme A. Albert Dalpé, élue. Conseillères: Mmes Thérèse Dubois, Simon Beauchamp, réélue, Hector Senécal, réélue, Oscar Nardini, nommée par le conseil.

Mme Henri Desmarais, sec-démissionnaire a accepté d'être trésorière et d'établir une nouvelle tenue de livres, pour le plus grand bien du cercle, mais elle ne fait plus partie du conseil.



## Le bazar des Filles d'Isabelle: un succès

Les Filles d'Isabelle remercient chaleureusement toutes les personnes qui ont contribué au succès de leur bazar; tout particulièrement les généreux donateurs et toutes celles qui ont aidé à la bonne marche de chaque kiosque.

Le tirage de 44 articles s'est fait en présence d'une foule de plus de 200 personnes.

VENTE - SERVICE - RÉPARATION

**Houle Télévision Enrg.**

RADIO - TÉLÉVISION COULEUR - STÉRÉO  
Electronique générale

2159 boul. Marie-Victorin, Varennes  
652-9520 Rés. 655-4361

HORLOGER-BIJOUTIER

**G.E. Bureau**

292 RUE STE-ANNE, VARENNES  
Tél.: 652-2636

Montres  
Bagues  
Et cadeaux de toutes sortes à prix avantageux

GG44 35 H.P. - GG44 30 H.P.  
super sport de luxe

TT36 21 H.P. STANDARD

Dépositaire des motos-neige "Alaska"

Véhicule de formule complètement nouvelle, créé pour satisfaire toutes les exigences. Ce véhicule, à la silhouette magnifique présente des caractéristiques qui n'étaient pas réunies, jusqu'à présent, dans un seul véhicule. Son moteur permet une performance élevée avec une consommation limitée de carburant à tous les régimes d'emploi. Posséder un ALASKA Ski, c'est posséder une "hors-série".

**Prix avantageux**  
Garantie et réparation sur place  
Financement par la banque

TT36 30 H.P. SUPER SPORT

TT36 25 H.P. DE LUXE

**René Thomas & Fils** INC.

77 rue STE-ANNE - VARENNES  
35 ANS AU SERVICE DE LA RIVE SUD  
Livraison Gratuite  
652-2927

**Spéciaux de la semaine**

PRESSWOOD 5/8":	\$4.19
CEDRE NOUEUX:	\$5.85
PEINTURE SWING:	\$8.95
(Semi-lustré ou Mat)	pour 2-1/2 gal.

- Tout pour la finition des sous-sols
- Bois préfinis, tuiles
- Tapisserie, peinture, moulures, etc.

## Pour les jeunes filles

Une invitation est adressée à toutes les jeunes filles de Verchères paroisse ou village, de devenir duchesses de notre carnaval par la suite acquérir le titre de Reine de cette organisation. Alors les intéressées devront communiquer avec les représentants des loisirs.

Les Loisirs de Verchères Inc.  
Jean Laflamme président

## Le hockey et nos jeunes

Pour pouvoir compléter les cadres de ligue de hockey pour les jeunes, nous demandons des instructeurs, assistants instructeurs, arbitres, statisticiens et secrétaires. Tous ceux qui sont intéressés à s'en occuper, veuillez communiquer avec le président M. Jean Laflamme, 583-6467, les directeurs et directrices des loisirs ou moi-même.

Dimanche le 28 novembre nous ferons une journée d'inscription pour tous les jeunes (8 ans à 18 ans) qui sont intéressés à jouer au hockey cet hiver. Cette inscription se fera à l'école Ludger Duvernay de 2 hres à 5 hres.

Michel Cormier



# VERCHÈRES

## Les activités sont nombreuses et vous êtes invités à y participer

### Pour les dames

L'assemblée mensuelle de l'Afeas aura lieu le 11 novembre à 8 hres à l'école Ludger Duvernay. Partie éducation, information sur l'hygiène mentale. Partie arts ménager, conseils et trucs sur l'afghan.

Bienvenue à toutes les dames.

Le 25 novembre à 9 hres école Ludger Duvernay, les membres de l'Afeas organisent une partie de cartes pour la fête de la Ste-Catherine.

Bienvenue à toutes les dames.  
Mme C. Langlois

### Soirée bavaroise

Les Loisirs de Verchères organisent une soirée Bavaroise samedi le 21 novembre à l'école Ludger Duvernay. L'orchestre invitée The Bavarian qui nous a visité en deux occasions par le passé. Retrouvez l'atmosphère du Georges Reich de la ronde ou le Vieux Munich de Montréal. Tout en procurant un revenu supplémentaire aux Loisirs on permettra aux jeunes de s'amuser librement. Les billets sont actuellement en vente aux Variétés Verchères, 507 Marie-Victorin, Verchères.

Michel Cormier  
Responsable de la Bavaroise

### Partie d'huitres

La garde Paroissiale de Verchères vous invite à leur partie d'huitres annuelle qui aura lieu le 7 novembre 1970 à l'École Ludger Duvernay à 8.30 hres P.M.

Dégustation d'huitres au café-tertia et danse au gymnase. Orchestre de danse réputé. Rafraichissements.

Pour renseignements communiquer avec le Président du comité: Partie d'huitres  
Raymond Véronneau  
Tel: 583-3562

31 ouest, St-Jacques, Montréal

844-2359

**CLAUDE H. CHICOINE,**

Claude H. Chicoine, B.A., LL. L.  
Avocat

4, rue Provost  
Verchères

-Tél: 583-3963

Lundi et Jeudi soirs  
8 à 9.30 p.m.

4, Rue Provost, Verchères

Tél: 583-3321 - 3322  
861-3033 (via Mtl)

**GILLES LAFLAMME & ASSOCIÉS**  
courtiers d'assurance

6, RUE GRANT  
LONGUEUIL  
TéL. 677-5101

GILLES LAFLAMME, C.D'A.A.  
représentant

## Pour un service sans pareil

De vente et installation de tuiles, tapis et prélaris  
Livraison gratuite

PEINTURES  
Sico - Crown Diamond  
TAPIS  
Armstrong Harding  
Ozite Celanese

HEURES D'OUVERTURE

Du lundi au vendredi: 8h.30 à 5h.30  
Le samedi: 8h.30 à 3h.00

## Nadon et Frères Enrg.

1857, du Souvenir, Varennes 652-2431

## BOWLING de VARENNES

- \* 12 allées à votre service
- \* soirées disponibles pour équipes

35<sup>c</sup> par joute

3 parties pour

\$1.00



HEURES D'OUVERTURE:

\*Tous les soirs à partir de 6.30 h.

\* Samedi et dimanche à partir de 1.00 h. 652-2626

2050 Marie-Victorin, VARENNES

## ÉLAN LA COMPACTE PLEINE D'ALLANT

Élan\* est la plus récente invention de Bombardier: elle possède toutes les qualités de la famille Ski-Doo moins quelques pouces ici, quelques livres là et quelques dollars un peu partout. Mais Élan n'a rien à envier à ses aînées: 246 livres faciles à manier, chenille de 15" (pleine longueur) et 12 bons chevaux pleins d'allant.

Pas de doute: le choix va partir vite! Profitez de nos facilités de paiement, de nos prix avantageux et de nos généreuses allocations d'échange... dès maintenant!



**\$1595**  
À CE PRIX-LÀ ON PEUT S'EN OFFRIR DEUX!

chez nous,  
c'est

**ski-doo**

\*Marques de commerce Bombardier Limitée © juillet 1971

Prenez votre élan dès maintenant chez...

## RIENDEAU SPORT ENRG.

1855 rue du Souvenir, Varennes

652-2521

Vente, Service et Réparations de "Ski-Doo" Bombardier

# PETITES ANNONCES

655-1967

## À LOUER

### BUNGALOW A LOUER

A Boucherville, grande maison, possibilité de louer les meubles, \$165. par mois, téléphoner à:  
Charles Desmarreau, courtier Inc.  
655-0505

### LOGEMENT A LOUER

3 pièces, meublées, chauffées, tous frais compris, \$110. par mois. Téléphoner à:  
après 3.30 h.p.m.: 655-5202

### BOUCHERVILLE

Sous-sol 2-1/2 pièces, meublées, chambre de bain privée, radio-T.V., téléphone, entrée privée, \$20. par semaine, libre immédiatement, téléphoner à:  
655-3577

### A LOUER

A Verchères, logement à louer actuellement libre, chambre de bain, électricité 220, 3 pièces au 2e et 3 au 3e, \$65.00 par mois, taxe eau incluse, téléphoner à:  
583-3220

### BOUCHERVILLE

Logement de 5-1/2 pièces, moderne, chauffé. Bas de duplex, garage, eau chaude, \$165. grand sous-sol non fini, téléphoner à:  
655-4857

Sous-sol 4-1/2 pièces, chauffé électricité payé, poêle, frigidaire, entrée privée, secteur Seigneurie, téléphoner à:  
655-0396 - 655-2342

A Boucherville, 4-1/2 non meublé, 2-1/2 meublé, situés rue Fort St-Louis. Un mois gratuit avec bail de deux ans, téléphoner à:  
655-1475 ou 655-7084

### TERRAIN À VENDRE

A Ste-Julie de Verchères, 80' x 180', 14,400 pi. car., 11 sous le pi. car., \$1584.00, téléphoner à:  
Charles Desmarreau, courtier  
655-0505  
Charles Desmarreau, fils  
655-4505 ou 655-0505

### VENDEURS OU VENDEUSES

Avec seulement quelques minutes par jour de votre temps, aimeriez-vous réaliser des gains de \$200. à \$400. par mois. En nous aidant à introduire des produits qu'on utilise tous les jours et garantis à 100 o/o, téléphoner à:  
Boucherville: 655-5097

### CHAMBRE-PENSION

Convalescence, personnes âgées, prix minimum, atmosphère familiale, excellente nourriture, maison neuve en bordure du fleuve, parc, bon air, Boucherville, téléphoner à:  
655-0568

### À VENDRE

Bungalow (split entry) 5 pièces, plus au sous-sol. Hypothèque 6-3/4 o/o, téléphoner à:  
Charles Desmarreau, courtier Inc.  
655-0505

### RÉSTAURANT-ÉPICERIE

#### À VENDRE

Avec maison à l'arrière situé à St-Amable, 26,225 pi.car. de terrain près d'un terrain de camping. Toute offre raisonnable acceptée!! Revenu brut de \$1,000 par semaine. Téléphoner à:  
Charles Desmarreau, courtier INC.  
655-0505

**TERRE**  
**Terrassement**  
**TOURBE**  
677-5181  
655-0408

## À VENDRE

A Boucherville, bungalow (1958), 5 pièces, sous-sol fini, comprenant 1 chambre et salle familiale, 1 salle de bain avec douche. Tapis mur à mur inclus, hypothèque à 6 o/o, téléphoner à:  
Charles Desmarreau, courtier Inc.  
655-0505

A Longueuil, duplex brique, 2 logements, terrain paysagé, chauffage air chaud, rénovation complète, hypothèque à 7 o/o, téléphoner à:  
Charles Desmarreau, courtier Inc.  
655-0505

A Boucherville, cottage, maison centenaire finie stucco et bardeau d'aluminium, 2 étages, 4 chambres à coucher, salon avec foyer, garage fini, téléphoner à:  
Charles Desmarreau, courtier Inc.  
655-0505

Chatte siamoise Seal Point, 3 mois, très belle, téléphoner à:  
Après 5 h.: 655-0719

Fiat 1968, 850, Fast Back, très propre, téléphoner à:  
Jules Thurber: 653-3613

### AUBAINE

Frigidaire, poêle électrique, sècheuse automatique presque neufs, téléphoner à:  
655-8577



17 DE MONTBRUN  
BOUCHERVILLE  
655-1967

Courrier de la  
deuxième classe

ENREGISTREMENT No 1300  
Semaine du  
1er au 7 novembre 1970  
Vol. 6 No 41

### MAISON A VENDRE BOUCHERVILLE

Bungalow nouvellement peinturé, intérieur et extérieur, 5-1/2 pièces à l'étage, 3-1/2 au sous-sol. Hypothèque 6-1/2 o/o, près des écoles, téléphoner à:  
Charles Desmarreau, courtier  
655-0505

### AUBAINE

A ne pas manquer  
2 granges remplies de meubles usagés, propres et en très bonne condition. Accepterais échange.  
Lacaille & Perreault  
St-Basile-le-Grand  
653-2957 et 653-2761



### TELE-CABLE

PLUS POUR VOTRE ARGENT

Canal	2	Montréal
Canal	3	Burlington
Canal	5	Burlington
Canal	6	Montréal
Canal	7	Sherbrooke
CANAL	9	BOUCHERVILLE (bientôt)
Canal	10	Montréal
Canal	12	Montréal
Canal	22	Burlington

### RADIO FM

655-0440

## DIVERS

### RADIO - T.V. - SERVICE

Nouvellement ouvert  
A Varennes, spécialité radio d'auto, téléphoner à:  
J.M. Fournel: 652-2782  
J.Berthiaume: 652-9162

### L.C. T.V. SERVICE

Réparations radio, T.V., stéréo, appareils électriques, grille-pains, etc. Estimation gratuite, service à domicile \$3., service de 24 heures, téléphoner à:  
655-0330

Bungalow 5 pièces en pierre et briques avec garage double à Varennes. \$18,300. Peinture neuve intérieure. Superficie de 12,000 pi. car. Téléphoner à:  
Charles Desmarreau, courtier  
655-0505

### MAISON A VENDRE

Cottage avec garage à St-Hubert, \$11,500. dont \$6,000 comptant, balance à 6-3/4 p.p. Terrain de 18,000 pi. car. Une vraie aubaine!  
Charles Desmarreau, courtier INC.  
655-0505  
Charles Desmarreau, fils  
655-4505 ou 655-0505

### REMBOURRAGE

Marcel Lafontaine. Tous les styles, résidentiel, ouvrage garanti. Commercial, industriel, service à domicile, estimation gratuite. Téléphoner à:  
677-5645

### SIMONEAU T.V. SERVICE ENRG.

Ventes et réparations  
18 mois de service gratuit sur achat de T.V. couleur. Vendeur autorisé Motorola Quasar. Membre de la corporation des électroniciens du Québec. 12 ans de service sur la Rive-Sud, téléphoner à:  
652-9222

### AVIS À TOUS

Si, durant l'année, la livraison du journal "La Seigneurie" ne se fait pas à votre domicile, ou si vous recevez plusieurs exemplaires, veuillez aviser la direction en composant:  
655-1967

### RÉPARATIONS

Pour la réparation de vos machines à coudre, consultez des spécialistes, estimation gratuite, téléphoner à:  
677-2914 ou 645-4020

### MACHINE A COUDRE

Votre machine à coudre vous donne du fil à retordre? Appelez sans tarder, votre Centre de Couture Necchi. Estimation gratuite à domicile.  
Tissus France-Hélène Inc.  
655-9175

### RÉPARATIONS À DOMICILE

De toutes marques de poêles, lessiveuses automatiques et sècheuses, 10 ans d'expérience. Travail garanti, téléphoner à:  
674-9119

### GRAND SPECIAL

Savon en poudre pour laveuse automatique "linge":

5 lbs	"Dash" \$ 1.75	"All" \$ 1.75
10 lbs	\$ 3.15	\$ 3.15
25 lbs	\$ 7.00	\$ 7.00
50 lbs	\$ 12.80	\$ 12.50

Pour laveuse "vaisselle"

5 lbs	\$ 1.90
30 lbs	\$ 9.00

LIVRAISON GRATUITE  
649-1167 - 649-1261

## À LOUER

(dans Edifice Cadieux)  
643, boul. Marie-Victorin,  
Boucherville

Espace pouvant servir de bureaux  
Jour: 655-1319 Soir: 655-1423

## Les spécialistes en parallèle

Par: Rosario Venne

A tout considérer, un spécialiste en vaut un autre. Aucun ne peut se bouffir au détriment de l'autre. Tous sont utiles à la société et ont droit aux mêmes avantages et à la même considération de la population et de l'état. Que le boulanger cesse de nous donner du pain, que le cultivateur refuse de labourer et d'ensemencer son champ, que le plombier, l'électricien, le peintre, le menuisier, l'épicier, le garagiste, le banquier, le boucher, le coiffeur, le nettoyeur, le restaurateur, l'enseignant, le marchand de fruits, le notaire, le pharmacien cessent leurs activités, c'est la pagaille. Dans leur genre, ce sont tous des spécialistes, et, comme je l'ai écrit plus haut, aucun n'a droit de cité sur l'autre.

Ce mot "SPECIALISTE" n'appartient pas qu'aux médecins qui se sont attaqués à l'étude et à la cure d'un genre de maladie ou aux maladies d'un système, d'un organe en particulier, nous dit le dictionnaire. Il n'appartient pas qu'aux chirurgiens, qu'aux dentistes, qu'aux oculistes, qu'aux ostéopates et autres du genre. Le fossoyeur nous rend d'aussi grands services que l'avocat. Nous sommes tous sur la terre pour nous aider les uns les autres. Qu'un seul genre de service manque à son devoir, et c'est une dent de l'engrenage qui se casse, et tout le système en souffre. Nous avons tous nos obligations: famille, commerce, métier, profession, impôts, taxes, etc. . . Nous avons tous droit au fruit de notre labeur; mais il ne faut pas que l'un d'entre nous abuse dans le coût de ses services, ou ce sont ses frères qui en souffriront. Pourquoi les spécialistes en médecine auraient-ils des honoraires mirobolants quand de pauvres travailleurs ploient sous le joug d'un dur labeur pour un salaire de famine, avec, souvent sur les bras une famille plus nombreuse et des obligations triples. On retournera que le spécialiste a fait de longues études, qu'il est arrivé tard sur le marché du travail et qu'il n'a que quelques années pour faire fortune. On ajoutera qu'il soigne parfois, même souvent, des pauvres, gratuitement. Mais où est son mérite s'il prend l'argent dans la poche d'un patient qu'il estime riche? . . . De nos jours ce sont les gouvernements qui paient pour les pauvres; donc, les contribuables. Plus de problème de ce côté.

Si l'Assurance-Santé qui est à nos portes donne plus de droits aux médecins qu'il n'est logique, nous sommes perdus; ils auront tous les marrons dans leur assiette; et nous: la pelure. "La médecine est un sacerdoce et non un négoce". Ceux qui y entrent devraient méditer cette phrase avant d'y venir. On ne se fait pas médecin pour devenir riche: on se fait médecin pour soulager et guérir, si possible, son frère dans la douleur.

J'ai connu autrefois un médecin à la campagne qui laissait cinq ou dix dollars sur la table d'un ménage dans la misère, après l'accouchement, en disant: "Vous ne me devez rien". Comme c'est digne et beau d'avoir des sentiments et des gestes semblables! . . . Combien les font-ils maintenant que tous est mercantilisé?

Comme cet homme devait être heureux! et comme sa médecine devait lui paraître fructueuse, moralement parlant! . . . Ici, je n'accuse personne, je pose les cartes tout simplement sur la table afin que chacun en prenne sa part. Moi en tête. Si nous pouvions tous, tant que nous sommes, voir dans notre prochain un être à soulager, un être à aimer. . . comme la vie nous paraîtrait plus belle, plus agréable.

"Aimez-vous les uns les autres" a dit le Seigneur. C'est là qu'est le bonheur, plus que dans l'appât du gain, la vie facile, les voyages, les plaisirs, la bonne chair, la bourse, la super-sécurité. Puisseons-nous jamais comprendre et retrouver le vrai chemin de l'homme qui mène à toutes les félicités temporelles comme spirituelles.

1305 EST RUE MONT-ROYAL  
MONTRÉAL 525-3397

Ouvert les  
Jeudi et vendredi soirs

DRAPERIE  
655-9320

PLAN CHARGEX

**L. HEBERT**

PLACE LA SEIGNEURIE  
BOUCHERVILLE

Estimation gratuite



PROVINCE DE QUEBEC  
VILLE DE BOUCHERVILLE  
- AVIS PUBLIC -

AVIS PUBLIC est par la présente donné que le Conseil de la Ville de Boucherville a adopté le règlement suivant:

À SA SÉANCE DU 23 OCTOBRE 1970

LE RÈGLEMENT NO. 689-7

règlement amendant le règlement No. 689 en modifiant la zone C-11 pour créer une nouvelle zone W-20 étant une partie du lot 79 situé à l'intersection des rues Général Vanier et De Montbrun.

AVIS PUBLIC est également donné que le Conseil a fixé:

AU JEUDI, 12 NOVEMBRE 1970

la date à laquelle les électeurs propriétaires concernés sont convoqués en assemblée publique à l'Hôtel de Ville, à 19:00 heures, pour l'approbation ou la désapprobation dudit règlement.

Donné à Boucherville, ce 2ième jour de novembre 1970

PROVINCE OF QUEBEC  
TOWN OF BOUCHERVILLE  
- PUBLIC NOTICE -

PUBLIC NOTICE is hereby given that the Council of the Town of Boucherville has adopted the following by-law:

AT ITS MEETING OF OCTOBER 23rd, 1970

BY-LAW NO. 689-7

by-law amending by-law No. 689 modifying the C-11 zone in order to create a new W-20 zone being part of lot 79 located at the intersection of General Vanier and De Montbrun.

PUBLIC NOTICE is also given that the Council has set:

TUESDAY, NOVEMBER 12th, 1970

the date on which taxpayers concerned are requested to attend a public meeting held at the Town Hall, at 19:00 o'clock, for the approval or disapproval of said by-law.

Given at Boucherville, this 2nd day of November 1970

EUGENE Mc CLISH

Greffier

City Clerk

ACTIONS ... OBLIGATIONS ... FONDS MUTUELS ...

**Paul Malo**

Associé

*Bouchard & Leblond Inc.*  
 Valeurs de Placements  
 1015 Côté Beaver Hall  
 Montréal, P.Q. Tél.: 655-1237



**LE PLACEMENT  
 ET VOUS**

PAR: CLAUDE MOQUIN

**LES COMPTES A RECEVOIR SONT SOUMIS AU CREDIT**

Afin de continuer notre étude du bilan de l'entreprise à l'occasion de la parution du rapport annuel de la compagnie, il existe une partie des disponibilités que nous pouvons aisément identifier. Il s'agit des "comptes à recevoir" de l'entreprise. Pour plusieurs entreprises, l'importance de ce point dépend en grande partie des activités quotidiennes de chacun. En effet, plusieurs d'entre nous utilisent une carte de crédit pour payer l'essence, l'huile, les pneus. D'autres s'habillent et payent à l'aide de cartes de crédit. On pourrait discourir longtemps sur les multiples usages des cartes de crédit.

**LES COMPTES A RECEVOIR; VOTRE CREDIT**

Chaque fois que vous utilisez une carte de crédit pour quelque activité que ce soit, vous agissez sur un compte du bilan de l'entreprise qui vous accorde une marge de crédit. En effet, chaque fois que vous dépensez un montant, le compte "comptes à recevoir" est affecté du montant que vous devez maintenant à l'entreprise.

On aligne ces millions de comptes sous la colonne des actifs de l'entreprise puisque celle-ci dispose du droit de vous réclamer le montant que vous avez dépensé. Il est évident que la compagnie s'attend à ce que vous la remboursiez dans un court laps de temps. Au moment où votre chèque est reçu à l'entreprise, votre compte diminue d'autant. Normalement, on paie ces comptes courants tous les mois.

Les comptes à recevoir montrent bien les montants énormes qui passent à l'enseigne du crédit. Si ces montants sont si importants, c'est que notre économie de consommation pousse la concurrence encore plus loin en offrant d'autres facilités de crédit.

Plus précisément, les comptes à recevoir sont les réclamations de sommes d'argent dues à la compagnie pour des marchandises et des services qu'elle a rendus. Ce genre d'actif se transforme en espèces par voies successives. J'ai précisé que les clients avaient en général un court laps de temps pour payer ces montants: trente jours. Quelque fois, les entreprises accordent soixante, quatre-vingt dix ou cent vingt jours et même plus. Les comptes à recevoir une fois rendus à terme sont payés en argent.

**UN AUTRE MOYEN DE FINANCEMENT**

Tout en essayant de faire face à la concurrence sur les différentes facilités de crédit qui sont offertes sur le marché, la compagnie a besoin de ses comptes à recevoir et des fonds qui y sont attachés pour le paiement des salaires, des matières premières qui ont servi à fabriquer le produit ou à rendre le service, des taxes et de plusieurs autres espèces de dépenses auxquelles elle doit faire face.

Le placeur est d'autant plus intéressé aux comptes à recevoir d'une entreprise, qu'il réalise que ses dividendes ou ses intérêts dans telle entreprise proviennent de la facilité et de la régularité avec laquelle l'entreprise reçoit ses fonds. Car, quand la compagnie a fini de payer tous ses comptes, elle espère réaliser des profits, qui permettront de payer un dividende aux propriétaires d'actions.

Dans plusieurs entreprises, on fixera un montant qui servira de provision pour créances douteuses, car il peut se présenter des cas où celui à qui on a fait crédit ne peut faire face à ses obligations. Le montant affecté à cette réserve est basé sur l'expérience de l'entreprise.

On retient de ce point du bilan financier de l'entreprise que la position financière d'une entreprise est meilleure quand ses comptes à recevoir se paient régulièrement et rapidement. Lorsque les produits ou les services vendus prennent plus de 90 jours à être payés, l'entreprise s'arrange pour transiger avec une filiale ou une compagnie de financement pour les prêts à moyen ou à long terme.

La semaine prochaine, nous écrivons quelques mots sur la dernière partie de l'actif: les valeurs intangibles.

**Maurice Goudreau**

**CRÉDIT - QUÉBEC INC.**

Courtiers en valeurs (Frais téléphoniques acceptés)  
 200 RUE ST-JACQUES  
 MONTRÉAL



Bur. 849-5361  
 (rés.) 655-5872

**INDEX  
 PROFESSIONNEL**

**CARTES D'AFFAIRES**

**EXAMEN DE LA VUE**

Dr GILLES SÉGUIN, B.A., O.D.

Optométriste

**SUR RENDEZ-VOUS**

646 Marie Victorin,  
 Boucherville. 655-8911

*Jacques Lessard, L.L.L.*  
 NOTAIRE

825 Pierre Viger  
 Boucherville

655-5808

CHIROPRACTICIEN

**Dr. Jean-Provost Gatien**

CHIROPRACTOR

800 Pierre Viger  
 BOUCHERVILLE

655-8374

**LÉOPOLD DÉPANGHER, b.a., II.**

NOTAIRE - NOTARY

55, RUE DE MONTRÉAL  
 BOUCHERVILLE, QUÉ.

655-8256

1595, rue St-Hubert  
 Montréal, Qué.

526-7771

*Raimé Boyer, ca.*

COMPTABLE AGRÉÉ - CHARTERED ACCOUNTANT

résidence:

14, Boul. de Varannes Boucherville, Qué

Bureau:

1836 est, Sherbrooke  
 Montréal - 522-1188

*Gabriel Lassonde*

AVOCAT

Soir sur rendez-vous: Mardi - Mercredi - Jeudi

350, MGR PAIEMENT  
 Boucherville 655-7555

**LUCIEN PICARD T.V.**

vente service

LOCATION

TV - RADIO - STÉRÉO

PHONO - ETC.

"Membre de la Corporation des  
 Electroniciens du Québec"

801 Michel Peltier  
 Boucherville

5192 Beaubien  
 Montréal

655-8909

259-2000

**Pierre McNeil**  
 photographe  
 professionnel

STUDIO: 655-1967 RES.: 655-5705

**LA SEIGNEURIE**

17 de Montbrun

Boucherville

655-1967

**DUHAMEL ET PRUD'HOMME**  
 NOTAIRES

Victor Duhamel, B.A., LL., B.

Jean-Jacques Prud'Homme, B.A., LL. L.

528, rue Notre-Dame

Boucherville - 655-7373

**IRÉNÉE POISSANT**

ARPENTEUR-GÉOMÈTRE

396 Fort St-Louis

Boucherville

655-1339

**M.B. TV SERVICE**

RADIO - STÉRÉO - TRANSISTORS

TV COULEUR - TV NOIR/BLANC

TOUTES MARQUES

Estimation gratuite - Service à domicile  
 - \$3,50 -

NOUVEAU TV SERVICE 24 HEURES

655-7108



**Valin**  
**CHIROPRACTICIEN**  
 nous parle

**UN PETIT TEST  
 POUR VOUS**

par: le Dr. Jean-Provost Gatien



Voulez-vous savoir si vous êtes atteint de déviation vertébrales? Si oui, faites le petit test qu'on vous propose ici.

Dans les cas avancés, ces défauts de maintien deviennent des points de repère facile à déceler, même pour le profane.

D'abord, dévêtez-vous jusqu'au bas de la ceinture et placez-vous devant un grand miroir de telle façon que vous puissiez observer votre maintien avec évidence et clarté.

Ensuite, prenant une position normale, analysez votre posture de la façon suivante.

- 1- Votre tête penche-t-elle d'un côté plus que de l'autre?
- 2- Votre cou semble-t-il plus arrondi d'un côté plus que de l'autre?
- 3- Avez-vous une épaule plus basse que l'autre?
- 4- Est-ce que l'une de vos omoplates, est plus proéminente que l'autre?
- 5- Avez-vous une hanche plus haute que l'autre? Sont-elles de même grosseur?

6- Est-ce que votre nombril semble ne plus être tout à fait au centre de l'abdomen?

7- Est-ce que la circonférence de votre abdomen est plus grande que celle de votre poitrine?

Si votre réponse à l'une de ces questions est oui, vous devriez voir un Chiropraticien, parce que tous ces signes de votre comportement physique sont le résultat de différents types de déviations vertébrales qui pourraient, maintenant ou plus tard affecter votre santé.



Le CLUB DE SKI SPORAC, qui s'est depuis plusieurs années fait avantageusement connaître au sein du ski amateur, vous invite à sa 7e soirée d'ouverture officielle qui se tiendra le 14 novembre 1970 au Motel Le Bocage, 5698 boul. Taschereau, Greenfield Park.

Lors de cette soirée, une PARADE DE MODE illustrant les dernières créations de la maison White Stag pour la saison 70-71 vous sera présentée avec commentaires à l'appui.

De courts films vous seront également présentés qui traiteront de votre sport favori et des dernières techniques dans ce domaine. Il y aura également

DANSE au son d'un orchestre dynamique qui ne vous laissera pas une occasion de vous ennuyer.

C'est donc une chance que vous avez de faire la connaissance d'amateurs de ski, de voir en quoi consiste le programme d'activités de SPORAC pour la saison 70-71 et de renouveler votre carte de membre.

Le prix de l'admission est de \$2.00 et la soirée débute à 8:30 p.m.

Renseignements: Françoise et Réjean Legault 677-4775  
Pierre Bousquet 679-3418  
Marc Champagne 676-1400

## Cours de danse

Le mouvement, "LES TOURBILLONS", enregistré à la F.L.D.Q., réorganise les cours de danse.

1- Grande réouverture des cours de danse

2- Deux grandes salles

a) Salle de cours

b) Salle de pratique ou atelier

c) Attention! 5000 pi. c. de superficie, avez-vous déjà vu ça? Enfin, chez-nous!

3- Equipement stereophonique

4- Plancher de bois franc

5- Ambiance parfaite

6- Endroit: 1742 blvd. Quinn, coin Curé-Poirier, Longueuil.

7- Soirs des cours et de pratique

a) Lundi, cours de 7 h. à 9 h. (Débutants), il y a place

b) Mardi, cours de 9 h. à 11 h. (c'est complet)

c) Mercredi, cours de 7 h. à 9 h. (débutants), il y a place

d) Jeudi, c'est complet

e) Vendredi, cours de 7 h. à 9 h. (débutants), il y a place. Cours de 9 h. à 11 h. (c'est complet)

Samedi, cours pour les juniors, de 10 h. à 11.30 h., il y a place

Dimanche, cours de 7 h. à 9 h. (c'est complet). Cours de 9 h. à 11 h. (il reste un peu de place pour les élèves de 3e année forte qui désirent reviser leur Bronze et entreprendre le standard d'Argent).

8- Les nouveaux cours pour les chanceux commenceront lundi, le 9 novembre prochain à 7 h. P.M.

Pour de plus amples renseignements et s'inscrire le plus tôt possible:

Siège Social: jour 655-9397 - soir 670-0860

Une invitation très chaleureuse est faite à tous ceux qui prennent des cours de danse sur la Rive-Sud et ailleurs à venir pratiquer leur danse à l'Atelier tous les mardis soirs à dater du 10 novembre prochain.

Bienvenue à tous! Profitez du moment propice pour vous situer dans un des cours où il y a place présentement. Monsieur Préfontaine, spécialiste tant dans le domaine de la pédagogie que dans celui de la danse sociale, accepte un nombre très limité à chacun des groupes pour les cours.

LES "TOURBILLONS"

## CARASKI



Devenir membre de CARASKI, qu'est-ce que ça peut vous rapporter? Tout d'abord, rencontrer des gens intéressants, lier de nouvelles amitiés, faire partie d'un groupe où l'entraide existe. Ensuite, réaliser d'importantes économies pendant votre saison de ski en allant skier aux endroits suivants: SHEFFORD VALLEY, MONT ECHO et MONT BRUNO.

C'est l'un des principaux avantages de faire partie d'un groupe. De plus avec CARASKI, vous avez la chance de garder quand même une certaine indépendance, puisque vous voyagez avec votre automobile, donc entière liberté pour les arrivées ou les départs du centre. Sur simple présentation de la carte de membre, vous obtenez une réduction de 20 à 40 o/o sur les montepentes. Que vous soyez père et mère de famille nombreuse ou pas, couple ou célibataire, CARASKI vous offre cette opportunité.

Voici quelques mots sur les centres que nous visitons. Premièrement, il y a SHEFFORD VALLEY, le "nouveau" Shefford Valley avec trois pistes supplémentaires, partant du sommet pour débutants et intermédiaires; un meilleur équipement pour l'entretien des pentes, un stationnement agrandi et pour votre plus grand confort, la surface du chalet a été doublée. Alors, il sera de plus en plus agréable d'y skier et de profiter d'une petite randonnée en auto, puisque Shefford

Valley est seulement à 60 minutes de Montréal, à mi-chemin entre Granby et Waterloo sur la route no 1 ou par l'autoroute des Cantons de l'Est sortie 44. Il y a du plaisir pour tous.

Le MONT ECHO est le second centre de CARASKI. Il est connu et apprécié de la plupart d'entre vous. Il est également situé dans l'Est. Deux télé-sièges et un poma-lift vous assurent des remontées très rapides et vous donnent accès à un éventail de pistes incomparables. Les skieurs de tout calibre y trouvent pistes à leur goût. L'autoroute des Cantons de l'Est vous conduit rapidement au Mont Echo, sortie 52. Vous pouvez également vous y rendre par la route 1 jusqu'à Marieville, ensuite la route 40 jusqu'à Cowansville, la route 52 jusqu'à Knowlton où des indications vous mèneront au Mont Echo.

Le dernier centre est particulier, il s'agit du MONT BRUNO. Nous avons pensé vous offrir un centre à la portée de tous pour faire du ski EN SOIREE sur semaine. Du lundi au vendredi, de 18 heures à 22 heures, un escompte de 20 o/o sur les monte-pentes vous est accordé. Il vous sera facile de rester en former toute la semaine. Le Mont Bruno possède un télé-siège double et une arbalète. Il est situé à quelques milles de Montréal, près de la route Montréal-Québec, route no 20, sortie 62, donc très facile d'accès. Bar, salle de danse et cafétéria sont à votre disposition et vous permet de terminer agréablement la soirée.

Nous sommes heureux de souligner la participation pour cette année, du Club de Récréation de l'Hydro-Québec. Nous leur souhaitons la bienvenue ainsi qu'à tous les autres membres.

Communiquez avec vos directeurs pour toutes autres informations:

Huguette et André Turcotte: 674-3421.

Pierrette et Réjean Côté: 677-2753

Pour les intéressés de l'Hydro-Québec, il y a spécialement sur place:

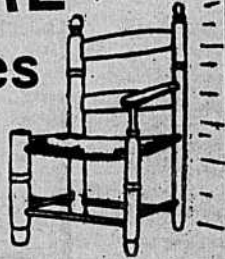
Jean-Pierre Dagenais: local 687  
Marcel-Pierre Coutu: local 709.

Bienvenue à tous les mordus du ski.

Huguette Turcotte.

Faites **RENAÎTRE**  
vos vieux meubles  
en appelant  
**655-4012**

Estimation  
gratuite



**CENTRE DE RÉNOVATION  
DU MEUBLE**  
655-4012

Rembourrage et finition de tous genres  
(Polissage et décapage du bois)



**Hôtel Boucherville**

536, Marie-Victorin

Boucherville

655-1220

SPECTACLES

LES VENDREDI ET SAMEDI SOIRS



**Herb Morissy**  
Magie - Comédie

**EN  
VEDETTE**

Les 6 et 7  
novembre 1970

Aucun frais  
d'admission



**Edith Castonguay**

SALONS DE RÉCEPTION POUR TOUTES OCCASIONS



**Remington**  
SS WIDE STYLE  
BELTED 2+2

655-4322

**REGIONAL TIRE DIST.**

655-4322

96 Blvd. Industriel, Boucherville

- Série 70 de pneus larges de la dernière nouveauté pour longévité maximum en période d'hiver.
- Motifs de la semelle éprouvés.
- Usure moins fréquente.

- Eléments du dessin de la semelle plus larges et plus profonds.
- Sillon principal plus ouvert pour un meilleur nettoyage et une évacuation plus complète de l'eau.
- Roulement plus doux et plus équilibré.

DISPONIBLES CHEZ:

**Régional Tire Dist. Boisvert Auto Ltée**

# BOUCHERVILLE YOUTH CLUB

by: Ken Ryan

One basketball game doesn't make a season, but after only one game, the Youth Club Bantam basketball team let it be known that they are not going to be the league's door-mats this year. Coach Barry Tomlinson's charges played in the Community Centers Basketball League pre-season tournament on Sunday in Montreal. In their first game, they held the highly rated Snowdon YMHA to only 30 points while scoring 20 themselves on their much taller opponents.

Last year Snowdon would think nothing of siling up a hundred points against our Bantams, but last year is last year, and the Youth Club boys have already shown that they are not to be taken lightly this season. Glenn Mockler was our high man in the first game with 8 points, Danny Montpetit and Michel Foulem had four a piece, Robin Reesal 3 and Gilles Gauthier 1. In the second game, the Boucherville five built up a 28-0 lead and completely out-classed St. Johns of La Salle 34-4. Seven players contributed to the scoring led by Danny Montpetit with 12. Glenn Mockler scored 8, Robin Reesal 4, Michel Foulem 3, Richard Gariepy, Gilles Gauthier and John Houde 2 each and Steve McLeod 1. West Island defeated Snowdon in the final game to become the

tournament champs.

Although the municipal election is over, there is still another election of interest on the horizon. That is the Youth Club executive election which will be held this Friday evening. Voting will take place from 7:30 to 8:30 only, so all members are asked to be at the Youth Club at that time in order to vote. The three parties in the running are F.A.I.R. (For an Intelligent Regime) led by Michael Joyce; Mind, Body and Soul, under the direction of Joe Faillace; and S.H.A.F.T. (Students Having a Fun Time) whose president is Tony Traynor. Don't forget, vote for the party of your choice, but vote.

Bits and pieces:

The midget basketball team will play in a pre-season tournament this Sunday in Montreal. . . The following appointments have been made on the Bantam team, Captain - Danny Montpetit, Assistant - Robin Reesal, Manager - Gary Gray. . .

The Bantams looked quite sharp in their new uniforms donated by the Sabatino Excavation Co. Now if only the midget team could get a sponsor! . . . Both Glenn Mockler and John Houde scored picture baskets on Sunday, Glenn with an over the shoulder hook shot in the first game and John with a long sinker in the second. . . David Pilon looked very impressive with his "low flying" to snare rebounds. . . The Youth Club drawing will take place this Friday, winners will be announced in next week's edition of La Seigneurie. . . That's all for this week, don't forget Friday's election.

# HE! TAXI

Monia

*O vous belle enfant, qui hier encore,  
parliez d'être fiancée à jamais,  
Et qui ce matin voulez prendre congé de moi  
Jeune fille que contradictoire vous êtes!*

*Vous m'avouez aujourd'hui, n'aimer que par instants,  
ce temps ou je m'entends bien avec votre père,  
mais est-ce bien moi que vous aimez?*

*Je sais qu'à d'autres moments aussi,  
il eût mieux valu pour vous,  
que je n'exista point.*

*Allez brûler ailleurs votre pied,  
que je crois trop tendre,  
plus loin si bon vous semble.*

*Mais n'en revenez le coeur meurtri et déchiré.*

*Cet amour que vous foulez encore et de ce même pied,  
résistera-t-il à vos jeunes assauts?  
Il en restera frustré, croyez moi.*

*Mais espérez, l'Amour ne se venge point.*

SYLVA

**Vous voulez donner un instrument de musique pour les Fêtes?**  
**VENEZ DÈS MAINTENANT pour mise de coté**  
 -payable à la semaine si désiré sans frais supplémentaire  
 -Nous avons aussi les aiguilles de stéréo, tourne-disque  
 -Réparation de tous genres  
 -Cours d'instruments



**FERMÉ LE LUNDI.**

**Centre musical Boucherville** 643, BOUL. MARIE-VICTORIN  
BOUCHERVILLE. Tél.:655-5713

## BRILANTE VICTOIRE DES RANGERS



Les Rangers pee-wee du hockey mineur de Boucherville ont brillamment débuté leur saison en offrant une performance étourdissante devant les Red Wings avec un gain de 7 à 2, jeudi dernier au Centre Civique.

La partie a été précédée de la cérémonie de la mise au jeu officielle par Mme Shea (représentante de la boutique Nadine de la Place La Seigneurie) comman-

ditaire des Rangers, Claude Jutras publiciste du hockey mineur de Boucherville, Laurent Piton président de la catégorie pee-wee et les deux instructeurs de cette même équipe Pierre St-Onge et Alain Langevin.

Les protégés de St-Onge et Langevin ont vite montré leur désir de vaincre en prenant une avance de 4 à 0 dès la première période. Victor Simard a débuté le bal sur une passe de Jean-Pierre

Mailly, suivi de Michel Montigny avec l'aide de Michel Morin; Jean-Pierre Mailly s'est signalé de nouveau avec un but sur une passe de Claude Lamoureux et enfin Christian Dalpé a envoyé promener les défenseurs des Red Wings et a déjoué le gardien de but avec un beau lancer.

Les Rangers n'ont rien perdu de leur allure en deuxième période en enregistrant deux autres buts: c'était Claude Lamoureux sur une passe de Jean-Pierre Mailly et Christian Dalpé avec son deuxième but de la soirée.

Dans la troisième période les gars de M. Bernard se sont ressaisis pour partager les montées de part et d'autre. Victor Simard des Rangers est à nouveau revenu à la charge avec son deuxième but de la soirée. Mais les Red Wings ont ripostés aussitôt avec deux buts d'affilée qui ont été comptés tous deux par Daniel Beaudet sans aide; le gardien François Provost des Rangers a dû se signaler pour repousser les boulets de Camil Chevalier.

On peut dire que les joueurs des Rangers ont clairement apprécié l'attention de leur commanditaire car tout au long de la joute ils ont montré un enthousiasme remarquable; il serait alors superflu de désigner des étoiles car tous ont donné le meilleur d'eux-mêmes.

P.S.O.

## Avez-vous pensé à renouveler votre ameublement pour les fêtes



**N'ATTENDEZ PAS TROP TARD  
TAPIS - TENTURES  
VENEZ NOUS VOIR**

SERVICE À DOMICILE - ESTIMATION GRATUITE - POSE PAR DES EXPERTS

**Guy  
Brunelle**  
décoration  
Tentures - Couvre-lits  
Tapis  
Papier-Peints

**AMEUBLEMENT SIMARD INC.**  
Place La Seigneurie  
280 Fort St-Louis  
655-0732 BOUCHERVILLE

Route Transcanadienne - sortie 58, Route 3 (Sorel) sortie 11 via Centre Civique à gauche.

Black et Decker



Ensemble de perceuse de 1/4" avec scie circulaire, lame de 5" et guide de refend - 3 mèches de 1/8" - 3/16" et 1/4" incluses.  
**PRIX SPÉCIAL :**

**\$21.95**

Black et Decker



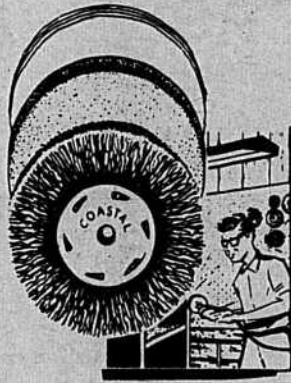
Ensemble Perceuse 1/4" et Ponceuse - livré avec 6 feuilles de papier sablé, 3 mèches de 1/8" - 3/16" et 1/4" et un mélangeur de peinture.  
**EN SPÉCIAL A :**

**\$21.95**

ENSEMBLE COMPLET POUR POLIR, AIGUISER ET PASSER À LA MEULE TOUT CE QUI EN A BESOIN.

UNE TIGE DE 1/4" EST FOURNIE POUR LE MADRIN

**PRIX SPÉCIAL: \$1.98**



Outils de qualité

À PRIX MODIQUES

Pour l'homme de la maison

**PROFITEZ - EN !**

Siège pour auto qui chauffe sans fil - en 10 secondes vous êtes confortables, même à 20° sous zéro.

Prévient les maux et les maladies - Indispensable en hiver - Grandeur standard.  
**PRIX RÉG.: 6.98 PRIX SPÉCIAL:**

**\$5.98**



Un ensemble complet à soudure Weller, présenté dans un coffret de plastique robuste - Fusil à 2 forces 100 - 140 watt - Facile et sûr à manier.  
**PRIX DE VENTE : \$11.98**

Recharge pour torche, au gaz propane - Gros format - Brûle durant une période minimum de 8 heures.

**PRIX SPÉCIAL:**

**\$1.69**



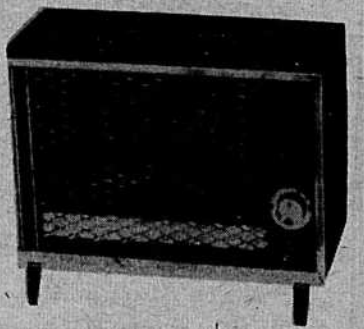
**CHAUFFERETTE MODÈLE #33**

1200 WATT - CHALEUR INSTANTANÉE PRODUITE PAR UN ÉVENTAIL QUI DISTRIBUE L'AIR CHAUD PARTOUT, CONTRÔLÉE PAR THERMOSTAT.

C'EST LA PLUS POPULAIRE

SEULEMENT:

**\$23.98**



LA CARTE POUR TOUT...PARTOUT  
**CHARGEX**

SERVICE - QUALITE - COURTOISIE  
 A VOTRE PORTEE, TOUS LES JOURS

LA CARTE POUR TOUT...PARTOUT  
**CHARGEX**

*Ouvert les jeudi et vendredi soirs jusqu'à 21 hres*

**Quincaillerie BOUCHERVILLE INC.**

J.J.MESSIER PROP.

637 Marie-Victorin

655-1389

LIVRAISON GRATUITE