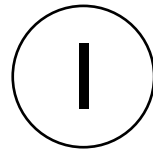


PARTIE



Ensemble des  
**TRAUMATISMES**  
(E800 à E999)





## CHAPITRE 1 : La mortalité par traumatisme

La première analyse porte sur les décès pour l'ensemble des traumatismes au Québec. Le graphique 1.1 montre l'évolution de l'importance des traumatismes parmi l'ensemble des décès. Nous remarquons une tendance à la baisse constante quant à la part des décès liés aux traumatismes, passant de 9,5 % en 1976-1978 à 6,5 % en 1997-1998. Ce qui est intéressant d'observer ici, ce sont les pourcentages des années potentielles de vie perdues (APVP) associés aux traumatismes qui demeurent relativement stables pour l'ensemble des périodes. Nous pouvons donc faire le lien suivant : bien que la proportion des décès liés aux traumatismes aient diminué, il semble que ces décès surviennent de plus en plus tôt dans la vie. Nous verrons plus loin dans le profil que, même si pour l'ensemble des catégories de traumatisme nous observons une baisse, pour certaines d'elles touchant plus les jeunes nous faisons le constat inverse.

Comme nous le montre le tableau 1.1, les traumatismes représentent une part importante des décès pour les régions de la Côte-Nord, de l'Abitibi-Témiscamingue, de Chaudière-Appalaches et du Saguenay – Lac-Saint-Jean. Pour ces régions, environ 1 décès sur 10 est imputable aux traumatismes et ce, pour les trois dernières périodes. Les régions plus urbaines comme Laval, Montréal, Québec et la Montérégie présentent les plus bas pourcentages.

Le graphique 1.2 révèle que chez les 10 à 34 ans, les traumatismes représentent plus de la moitié des décès. On atteint même les 80 % chez les adolescents. Et chez les 25 à 39 ans, il semble qu'il y ait une tendance à la hausse lorsque nous comparons les deux dernières périodes, 1994-1996 et 1997-1998.

Puisque la part des décès par traumatisme diminue depuis 1976-1978, il est normal d'observer également, au graphique 1.3, une certaine tendance à la baisse en ce qui a trait aux taux ajustés de mortalité par traumatisme pour les mêmes périodes. Leur nombre, par contre, est resté sensiblement le même. Le taux provincial est de 47,4 décès par traumatisme pour la période 1997-1998.

Le graphique 1.4 et le tableau 1.2 permettent d'analyser les taux ajustés de mortalité selon la région. Toujours pour la dernière période, les régions de la Côte-Nord (80,2), de l'Abitibi-Témiscamingue (72,6), de Chaudières-Appalaches (68,2), du Bas-Saint-Laurent (61,4), de la Mauricie et du Centre-du-Québec (59,9) et du Saguenay – Lac-Saint-Jean possèdent chacune des taux significativement plus élevés que le taux provincial (moins la région). Les régions plus urbaines de Laval, de Montréal-Centre et de la Montérégie présentent, quant à elles, les plus bas taux de mortalité par traumatisme. Nous remarquons que pour la plupart des régions les taux de mortalité ont diminué depuis 1991-1993 et que cette baisse est même significative entre 1991-1993 et 1994-1996 pour la Montérégie.

Au graphique 1.5, nous constatons que la courbe de mortalité par traumatisme selon l'âge chez les hommes est toujours plus élevée que celle des femmes, avec une croissance plus rapide chez les hommes de 20 à 24 ans. Les courbes semblent cependant se comporter de manière semblable par la suite pour augmenter tangiblement à partir de 75 à 79 ans. Il faut constater de plus que l'évolution des taux selon l'âge ne suit pas du tout celle observée précédemment avec l'importance relative des traumatismes parmi l'ensemble des décès. Cela s'explique par le fait que le nombre absolu de décès par traumatisme est beaucoup plus élevé chez les personnes âgées, mais elles meurent aussi en très grand nombre pour d'autres causes.

Le graphique 1.6 décrit l'évolution des taux des années potentielles de vie perdues (APVP) par traumatisme de 1976-1978 à 1997-1998 selon le sexe. Nous remarquons que les courbes des deux sexes suivent une tendance générale à la baisse bien que celles des hommes décroissent plus rapidement. Les taux d'APVP pour les hommes sont près de trois fois plus élevés que ceux des femmes en 1976-1978 alors que l'écart se rétrécit pour n'être qu'un peu plus de deux fois plus élevé en 1997-1998. L'analyse des taux d'APVP par région (voir graphique 1.7 et tableau 1.4) révèle que les régions qui ont obtenu significativement les taux de mortalité les plus bas et les plus hauts décrivent un comportement similaire quant à leur taux d'APVP. Les taux d'APVP par 1 000 personnes varient de 9,5 années perdues (Laval) à 25,3 (Côte-Nord), avec une moyenne provinciale de 14,0.

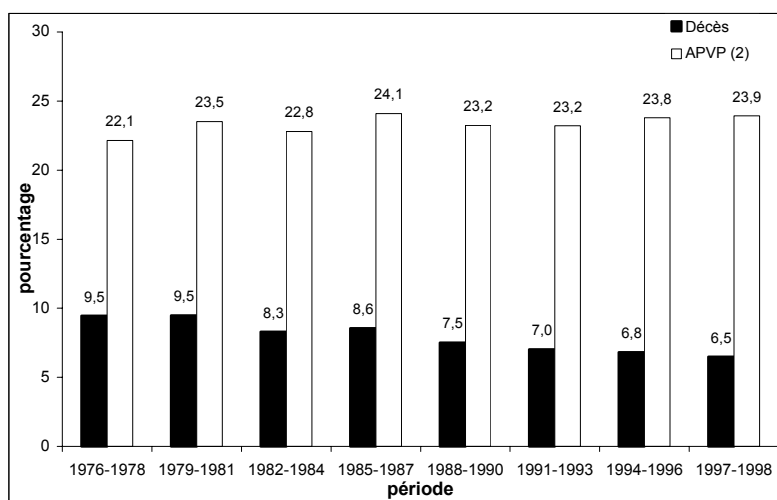
La grande majorité des décès par traumatisme sont dits non intentionnels. Nous notons cependant une croissance plus marquée des traumatismes intentionnels qui ne représentaient que 25 % de tous les décès par traumatisme en 1976-1978 alors que, pour la dernière période, ils en représentent plus de 40 % (voir graphique 1.8). Les cas appelés indéterminés quant à l'intention sont de plus en plus marginaux. Les traumatismes non intentionnels demeurent dominants pour les groupes d'âge extrêmes : les 0 à 14 ans et les 65 ans et plus. Par contre, les traumatismes intentionnels atteignent un sommet de 60 % chez les 35 à 49 ans.

Le graphique 1.10 et le tableau 1.5 traitent de la répartition des décès par traumatisme selon la catégorie. Les catégories de traumatismes qui reviennent le plus souvent pour la mortalité sont, dans l'ordre décroissant pour la période 1997-1998, les suicides (39,2 %), les chutes accidentelles (17,5 %), les occupants de véhicules à moteur (15,5 %). Ces mêmes catégories tenaient également le haut du pavé pour les périodes précédentes avec toutefois une modification dans l'ordre : il y avait plus de décès impliquant les occupants de véhicules à moteur que de chutes accidentelles. Pour ce qui est des autres catégories de traumatismes qui nous intéressent, aucune ne représente plus de 4 % de l'ensemble des décès par traumatisme. Et toutes demeurent relativement stables pour les trois dernières périodes. En annexe, nous retrouvons aux tableaux A.1.4.2 et A.1.5.11, les répartitions des décès par traumatisme selon la région et selon l'âge et le sexe respectivement. Nous y remarquons de grandes fluctuations dans l'importance relative des différentes catégories d'une région à l'autre ou d'un groupe d'âge à l'autre.

Finalement, en jetant un coup d'œil au graphique 1.11, nous voyons que les principales causes médicales qui ont entraîné les décès par traumatisme en 1997-1998 sont les effets nocifs de causes extérieures (effet de la chaleur ou du froid, strangulation, asphyxie, etc.) (26,0 %), autres intracrâniens (13,5 %), les fractures du membre inférieur (11,7 %), les diverses complications des traumatismes (9,9 %) et les traumatismes internes du thorax, de l'abdomen et du bassin (8,5 %). L'ordre reste inchangé pour la période précédente.

**Graphique 1.1**

**Importance relative des traumatismes par rapport à l'ensemble des décès et à l'ensemble des années potentielles de vie perdues au Québec, de 1976-1978 à 1997-1998<sup>1</sup>**



1. Calculés sur des périodes de trois ans, sauf pour 1997-1998 qui n'est que sur deux ans.
2. Pourcentage des années potentielles de vie perdues dues aux traumatismes parmi l'ensemble des décès.

Source : MSSS, Fichier des décès de 1976 à 1998.

**Tableau 1.1**

**Importance relative des traumatismes par rapport à l'ensemble des décès et à l'ensemble des années potentielles de vie perdues selon la région sociosanitaire, de 1991-1993 à 1997-1998<sup>1</sup>**

Nombre annuel moyen et pourcentage de traumatismes parmi les décès et parmi les années potentielles de vie perdues (APVP)

Région sociosanitaire	Période								
	1991-1993			1994-1996			1997-1998		
	Nombre	% de décès	% APVP	Nombre	% de décès	% APVP	Nombre	% de décès	% APVP
Bas-Saint-Laurent	121	7,3	26,0	136	8,0	31,0	134	7,6	29,2
Saguenay – Lac-Saint-Jean	161	8,7	25,1	175	9,0	27,7	165	8,3	26,8
Québec	292	6,4	21,3	318	6,7	24,1	331	6,6	26,0
Mauricie et Centre-du-Québec	269	7,1	26,6	290	7,4	30,0	301	7,5	28,3
Estrie	153	7,3	26,8	162	7,5	29,6	161	7,1	28,5
Montréal-Centre	813	5,3	17,8	754	4,8	16,6	727	4,6	17,1
Outaouais	140	7,9	22,0	139	7,6	22,1	144	7,6	23,2
Abitibi-Témiscamingue	97	10,3	29,4	116	11,2	31,3	107	10,8	33,0
Côte-Nord	74	15,1	33,8	80	15,0	37,0	79	13,5	34,3
Gaspésie – Îles-de-la-Madeleine	59	7,4	25,4	62	7,1	27,9	56	6,3	24,6
Chaudière-Appalaches	232	9,1	31,7	248	9,4	32,6	267	9,6	34,0
Laval	113	6,2	19,8	127	6,3	22,3	110	5,1	19,3
Lanaudière	182	8,9	23,3	191	8,6	25,2	180	7,4	24,0
Laurentides	207	8,3	26,2	209	7,7	25,0	191	6,5	22,1
Montérégie	560	7,4	23,3	506	6,4	21,6	520	6,1	22,3
<b>Ensemble du Québec<sup>2</sup></b>	<b>3 512</b>	<b>7,0</b>	<b>23,2</b>	<b>3 546</b>	<b>6,8</b>	<b>23,8</b>	<b>3 507</b>	<b>6,5</b>	<b>23,9</b>

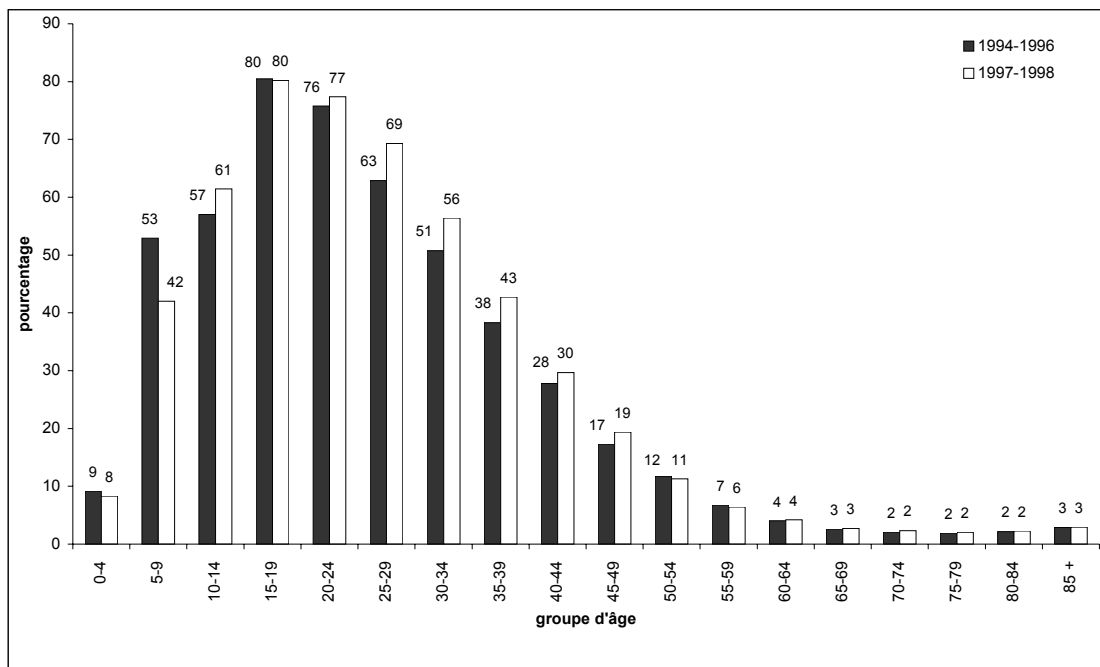
1. Calculés sur des périodes de trois ans, sauf pour 1997-1998 qui n'est que sur deux ans.

2. Inclut les régions nordiques : Nord-du-Québec, Nunavik et Terres-Cries.

Source : MSSS, Fichier des décès de 1991 à 1998, et

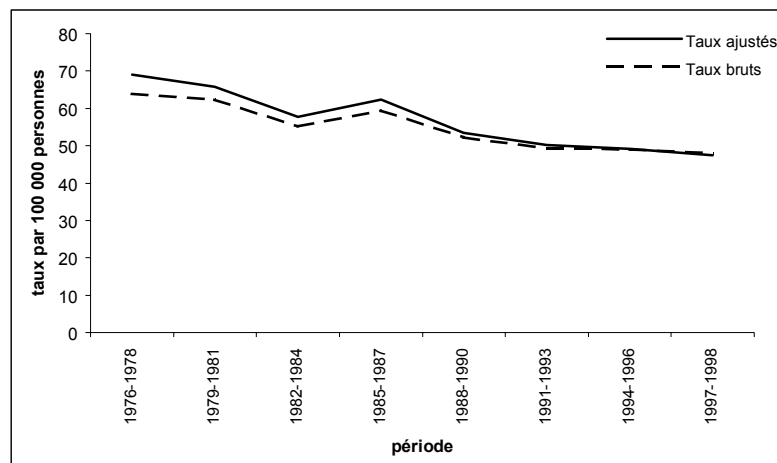
MSSS, Perspectives démographiques basées sur le recensement de 1996.

**Graphique 1.2**  
**Importance relative des traumatismes par rapport à l'ensemble des décès selon l'âge,**  
**Québec, 1994-1996 et 1997-1998<sup>1</sup>**



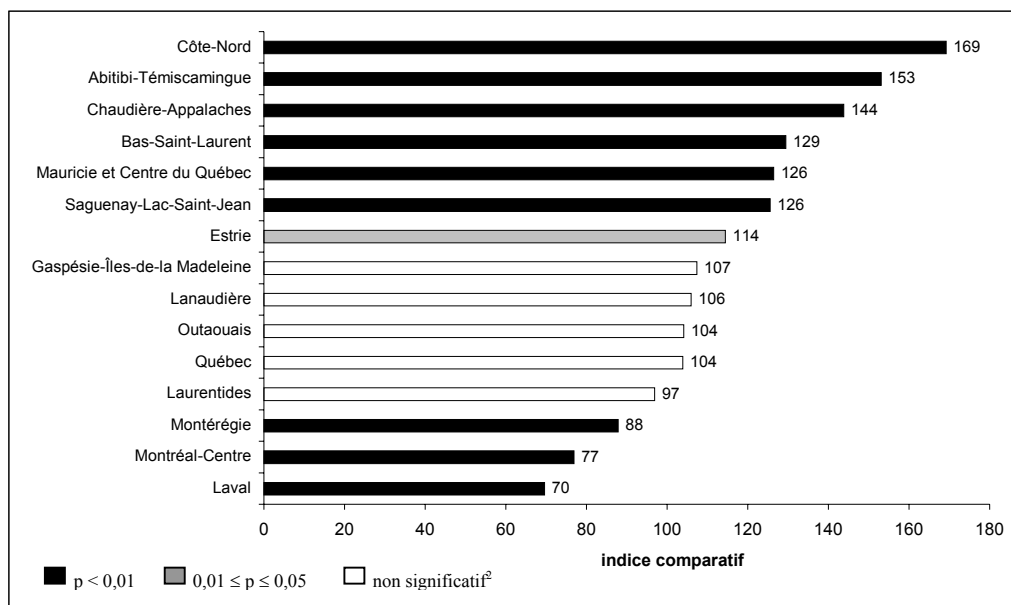
1. Calculés sur des périodes de trois ans, sauf pour 1997-1998 qui n'est que sur deux ans.  
 Source : MSSS, Fichier des décès de 1994 à 1998.

**Graphique 1.3**  
**Taux bruts et ajustés<sup>1</sup> de mortalité par traumatisme, Québec, de 1976-1978 à 1997-1998<sup>2</sup>**



1. Taux ajustés selon la structure par âge, sexes réunis, de la population du Québec en 1996.  
 2. Calculés sur des périodes de trois ans, sauf pour 1997-1998 qui n'est que sur deux ans.  
 Source : MSSS, Fichier des décès de 1976 à 1998, et  
 MSSS, Perspectives démographiques basées sur le recensement de 1996.

**Graphique 1.4**  
**Indice comparatif<sup>1</sup> de mortalité par traumatisme selon la région sociosanitaire, 1997-1998**



1. Taux de mortalité de la province de Québec : indice = 100.
2. Tests de comparaison du taux ajusté de mortalité de chaque région avec celui de la province moins cette région.

Source : Tableau 1.2.

**Tableau 1.2**  
**Nombre annuel moyen de décès et taux ajusté<sup>1</sup> de mortalité par traumatisme selon la région sociosanitaire, de 1991-1993 à 1997-1998<sup>2</sup>**

Nombre annuel moyen et taux ajusté annuel moyen par 100 000 personnes

Région sociosanitaire	Période					
	1991-1993		1994-1996		1997-1998	
	Nombre	Taux ajusté	Nombre	Taux ajusté	Nombre	Taux ajusté
Bas-Saint-Laurent	121	58,1	136	63,9	134	61,4
Saguenay – Lac-Saint-Jean	161	59,2	175	63,2	165	59,5
Québec	292	45,4	318	48,3	331	49,2
Mauricie et Centre-du-Québec	269	56,5	290	59,7	301	59,9
Estrie	153	55,6	162	56,4	161	54,2
Montréal-Centre	813	42,1	754	38,8	727	36,5
Outaouais	140	50,5	139	48,8	144	49,4
Abitibi-Témiscamingue	97	66,8	116	79,7	107	72,6
Côte-Nord	74	74,8	80	81,2	79	80,2
Gaspésie – Îles-de-la-Madeleine	59	54,1	62	57,4	56	50,9
Chaudière-Appalaches	232	63,5	248	65,4	267	68,2
Laval	113	36,2	127	39,9	110	33,0
Lanaudière	182	58,6	191	56,6	180	50,2
Laurentides	207	55,1	209	51,7	191	45,9
Montérégie	560	48,1	506	41,8*	520	41,6
<b>Ensemble du Québec<sup>3</sup></b>	<b>3 512</b>	<b>50,2</b>	<b>3 546</b>	<b>49,2</b>	<b>3 507</b>	<b>47,4</b>

1. Taux ajustés selon la structure par âge, sexes réunis, de la population du Québec en 1996.
2. Calculés sur des périodes de trois ans, sauf pour 1997-1998 qui n'est que sur deux ans.
3. Inclut les régions nordiques : Nord-du-Québec, Nunavik et Terres-Cries.

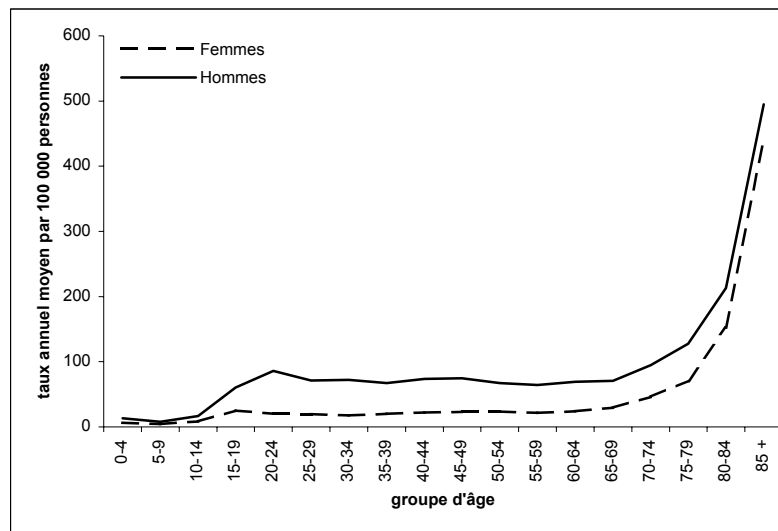
**Taux** : Pour la période, le taux de la région est significativement différent du taux provincial à un seuil de 1 %.

**Taux** : Pour la période, le taux de la région est significativement différent du taux provincial à un seuil de 5 %.

\* : Différence significative à un seuil de 5 % avec le taux de la période précédente.

Source : MSSS, Fichier des décès de 1976 à 1998 et

MSSS, Perspectives démographiques basées sur le recensement de 1996.

**Graphique 1.5**
**Taux de mortalité par traumatisme selon l'âge et le sexe, Québec, 1997-1998**


Source : MSSS, Fichier des décès de 1997 à 1998, et  
MSSS, Perspectives démographiques basées sur le recensement de 1996.

**Tableau 1.3**
**Taux de mortalité par traumatisme selon l'âge et le sexe, Québec, de 1991-1993 à 1997-1998<sup>1</sup>**

Groupe d'âge	Nombre annuel moyen et taux annuel moyen par 100 000 personnes					
	Période					
	1991-1993		1994-1996		1997-1998	
	Nombre	Taux	Nombre	Taux	Nombre	Taux
<b>Sexes réunis</b>						
0-4	52	11,1	52	11,0	43	9,9
5-14	96	10,3	95	10,3	86	9,3
15-24	535	55,7	524	54,1	477	48,5
25-44	1 246	50,9	1 198	49,6	1 084	45,9
45-64	729	48,6	771	47,9	786	46,0
65-74	284	57,9	281	54,2	305	57,0
75 et +	570	183,1	625	186,4	727	198,9
Total <sup>2</sup>	3 512	50,2	3 546	49,2	3 507	47,4
<b>Hommes<sup>2</sup></b>						
0-4	31	13,1	33	13,6	30	13,2
5-14	64	13,3	60	12,6	57	12,1
15-24	434	88,2	421	84,9	369	73,2
25-44	981	79,6	944	77,3	852	71,1
45-64	544	73,9	563	70,9	585	69,4
65-74	180	84,0	191	82,9	195	81,1
75 et +	247	225,9	254	216,8	279	217,0
Total	2 482	74,7	2 465	72,5	2 365	68,4
<b>Femmes<sup>2</sup></b>						
0-4	21	9,0	19	8,4	14	6,3
5-14	32	7,0	35	7,8	29	6,3
15-24	101	21,6	103	21,8	108	22,6
25-44	265	21,8	254	21,3	232	20,0
45-64	185	24,2	209	25,5	202	23,2
65-74	103	37,5	90	31,2	110	37,4
75 et +	323	159,9	371	170,0	449	189,1
Total	1 030	27,2	1 081	27,1	1 142	27,2

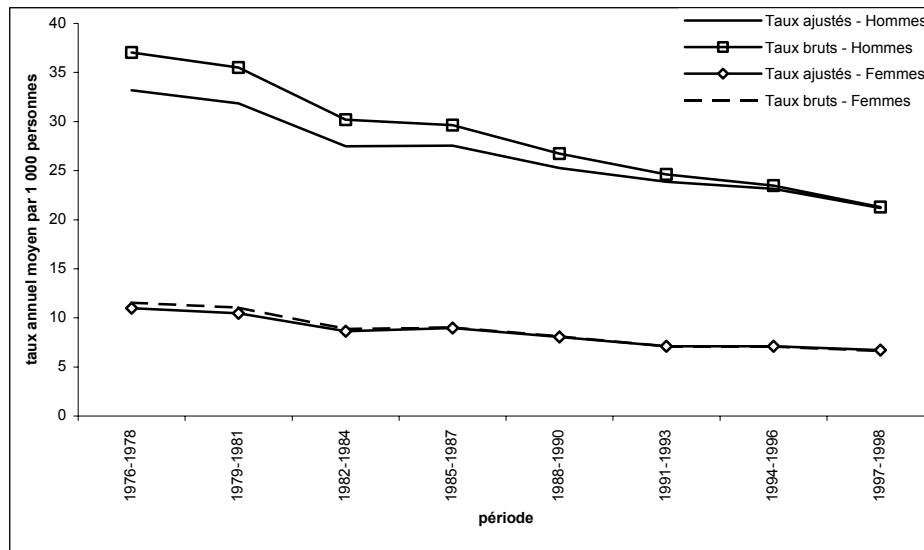
1. Calculés sur des périodes de trois ans, sauf pour 1997-1998 qui n'est que sur deux ans.

2. Taux ajustés selon la structure par âge, sexes réunis, de la population du Québec en 1996.

Source : MSSS, Fichier des décès de 1991 à 1998, et

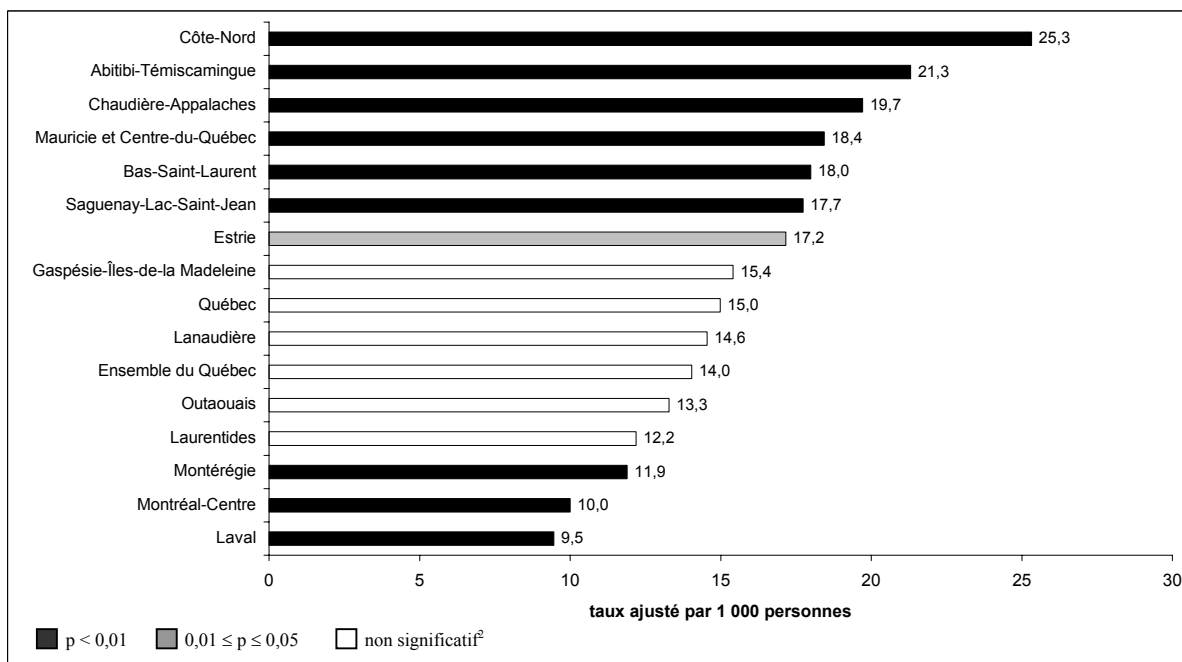
MSSS, Perspectives démographiques basées sur le recensement de 1996.

**Graphique 1.6**  
**Taux des années potentielles de vie perdues<sup>1</sup> par traumatisme selon le sexe,**  
**Québec, de 1976-1978 à 1997-1998<sup>2</sup>**



1. Taux ajustés selon la structure par âge, sexes réunis, de la population du Québec de 0 à 74 ans en 1996.  
 2. Calculés sur des périodes de trois ans, sauf pour 1997-1998 qui n'est que sur deux ans.  
 Source : MSSS, Fichier des décès de 1976 à 1998, et MSSS, Perspectives démographiques basées sur le recensement de 1996.

**Graphique 1.7**  
**Taux des années potentielles de vie perdues<sup>1</sup> par traumatisme selon la région sociosanitaire,**  
**1997-1998**



1. Taux ajustés selon la structure par âge, sexes réunis, de la population du Québec de 0 à 74 ans en 1996.  
 2. Tests de comparaison des taux ajustés d'APVP de chaque région avec celui de la province.  
 Source : MSSS, Fichier des décès de 1997 à 1998, et MSSS, Perspectives démographiques basées sur le recensement de 1996.

**Tableau 1.4**  
**Taux des années potentielles de vie perdues<sup>1</sup> par traumatisme selon la région sociosanitaire, de 1991-1993 à 1997-1998<sup>2</sup>**

Taux ajusté annuel moyen par 1 000 personnes

Région sociosanitaire	Période								
	1991-1993			1994-1996			1997-1998		
	Total	Hommes	Femmes	Total	Hommes	Femmes	Total	Hommes	Femmes
Bas-Saint-Laurent	16,6	25,6	7,4	20,0	29,6	10,2	18,0	24,1	11,7
Saguenay – Lac-Saint-Jean	19,2	29,4	8,6	20,4	31,7	8,4	17,7	26,7	9,3
Québec	13,9	21,0	6,8	15,1	23,3	6,7	15,0	21,9	8,0
Mauricie et Centre-du-Québec	19,0	28,6	9,0	20,6	31,2	9,7	18,4	28,4	8,1
Estrie	17,1	27,0	6,9	18,7	26,9	10,2	17,2	28,3	7,7
Montréal-Centre	12,5	19,1	6,0	11,1*	16,3*	5,9	10,0	15,2	4,8
Outaouais	15,3	23,5	7,0	14,5	21,2	7,8	13,3	19,5	7,0
Abitibi-Témiscamingue	21,9	35,5	8,5	24,3	36,0	11,9	21,3	34,3	9,4
Côte-Nord	24,9	40,6	8,9	27,2	45,0	9,3	25,3	39,2	12,6
Gaspésie – Îles-de-la-Madeleine	16,1	26,0	7,1	16,4	32,6	6,0	15,4	24,1	7,2
Chaudière-Appalaches	21,0	31,2	10,3	20,1	31,0	8,6	19,7	29,0	10,1
Laval	11,0	16,4	5,5	12,0	18,3	5,7	9,5	13,7	5,1
Lanaudière	15,1	22,5	7,5	15,8	23,6	7,8	14,6	24,1	5,7
Laurentides	17,5	28,1	6,7	16,2	25,2	7,0	12,2*	19,2*	5,0
Montérégie	14,4	22,1	6,5	12,2*	18,7*	5,5	11,9	18,1	5,6
<b>Ensemble du Québec<sup>3</sup></b>	<b>15,6</b>	<b>23,8</b>	<b>7,1</b>	<b>15,2</b>	<b>23,1</b>	<b>7,1</b>	<b>14,0**</b>	<b>21,2**</b>	<b>6,7</b>

1. Taux ajustés selon la structure de l'âge de la population du Québec âgée de 0 à 74 ans en 1996.

2. Calculés sur des périodes de trois ans, sauf pour 1997-1998 qui n'est que sur deux ans.

3. Inclut les régions nordiques : Nord-du-Québec, Nunavik et Terres-Cries.

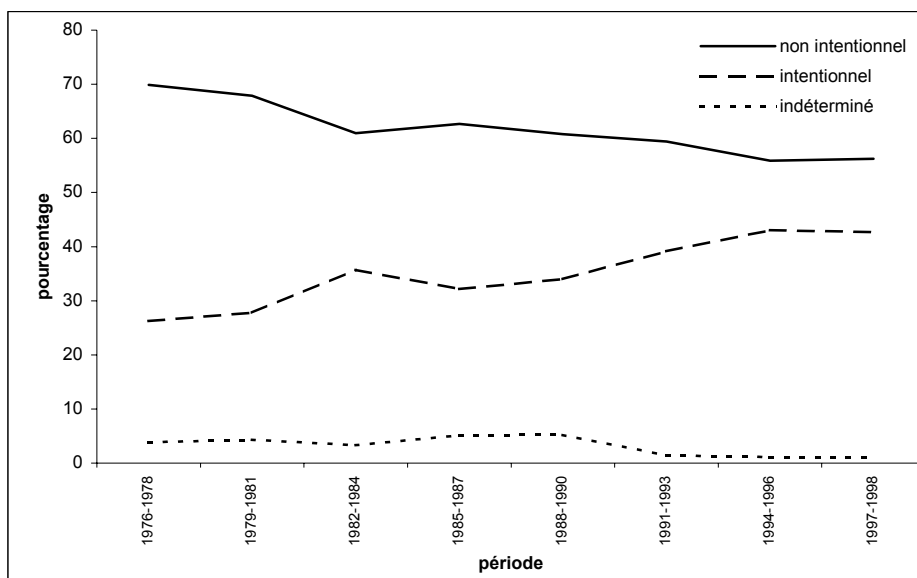
\*: Différence significative à un seuil de 5 % avec le taux ajusté annuel moyen de la période précédente.

\*\* : Différence significative à un seuil de 1 % avec le taux ajusté annuel moyen de la période précédente.

Source : MSSS, Fichier des décès de 1991 à 1998, et

MSSS, Perspectives démographiques basées sur le recensement de 1996.

**Graphique 1.8**  
**Répartition des décès par traumatisme intentionnel, non intentionnel et indéterminé, Québec, de 1976-1978 à 1997-1998<sup>1</sup>**

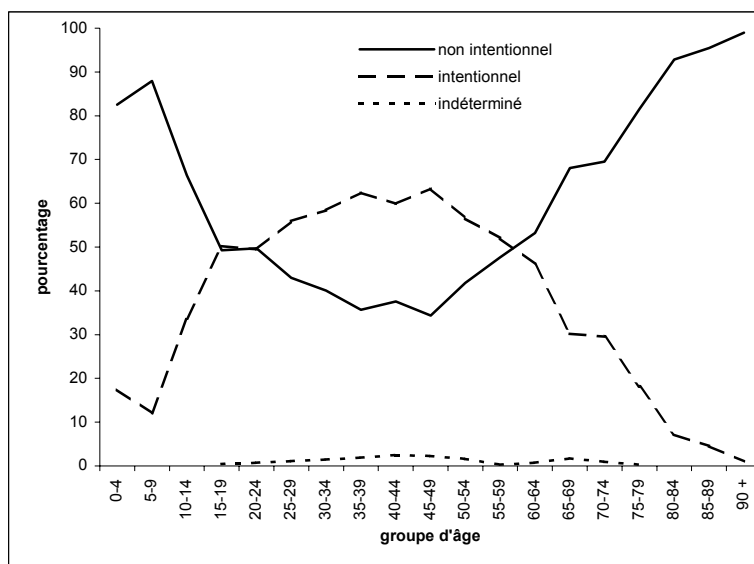


1. Calculés sur des périodes de trois ans, sauf pour 1997-1998 qui n'est que sur deux ans.

Source : MSSS, Fichier des décès de 1976 à 1998.

Graphique 1.9

Répartition des décès par traumatisme intentionnel, non intentionnel et indéterminé selon l'âge, Québec, 1997-1998



Source : MSSS, Fichier des décès de 1997 à 1998.

Tableau 1.5

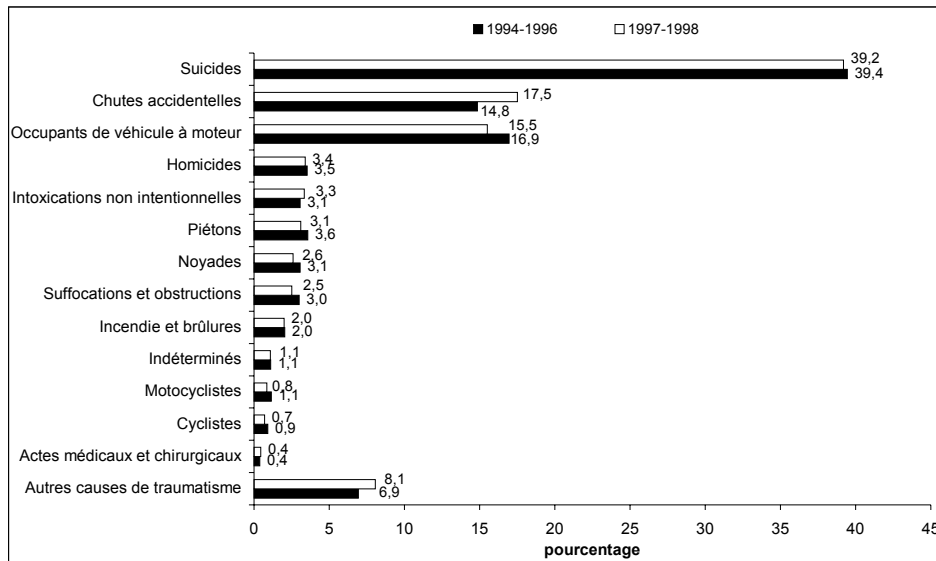
Répartition des décès par traumatisme selon la catégorie, Québec, de 1991-1993 à 1997-1998<sup>1</sup>

Catégorie	Nombre annuel moyen et pourcentage					
	Période					
	1991-1993		1994-1996		1997-1998	
	Nombre	%	Nombre	%	Nombre	%
Occupants de véhicule à moteur	708	20,1	601	16,9	545	15,5
Piétons	126	3,6	127	3,6	108	3,1
Cyclistes	32	0,9	33	0,9	26	0,7
Motocyclistes	59	1,7	41	1,1	29	0,8
Noyades	109	3,1	109	3,1	91	2,6
Chutes accidentelles	483	13,8	526	14,8	615	17,5
Incendie et brûlures	69	2,0	72	2,0	69	2,0
Suicides	1 225	34,9	1 399	39,4	1 376	39,2
Homicides	148	4,2	125	3,5	120	3,4
Actes médicaux et chirurgicaux	12	0,3	14	0,4	16	0,4
Suffocations et obstructions	113	3,2	107	3,0	88	2,5
Intoxications non intentionnelles	109	3,1	109	3,1	117	3,3
Indéterminés	50	1,4	39	1,1	38	1,1
Autres	270	7,7	246	6,9	272	7,7
<b>Total</b>	<b>3 512</b>	<b>100,0</b>	<b>3 546</b>	<b>100,0</b>	<b>3 507</b>	<b>100,0</b>

1. Calculés sur des périodes de trois ans, sauf pour 1997-1998 qui n'est que sur deux ans.

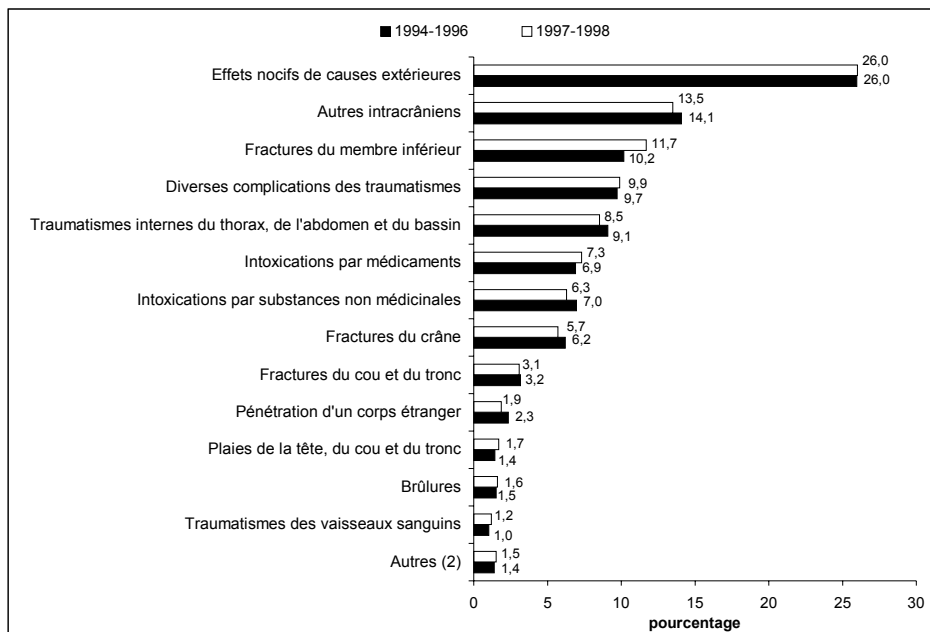
Source : MSSS, Fichier des décès de 1991 à 1998.

**Graphique 1.10**  
Répartition des décès par traumatisme selon la catégorie, Québec, 1994-1996 et 1997-1998<sup>1</sup>



1. Calculés sur des périodes de trois ans, sauf pour 1997-1998 qui n'est que sur deux ans.  
Source : Tableau 1.5.

**Graphique 1.11**  
Répartition des décès par traumatisme selon la cause médicale, Québec, 1994-1996 et 1997-1998<sup>1</sup>



1. Calculés sur des périodes de trois ans, sauf pour 1997-1998 qui n'est que sur deux ans.  
2. Inclut luxations, entorses, écrasements, plaies du membre inférieur, traumatismes superficiels, plaies du membre supérieur, contusions, traumatismes des nerfs et de la moelle épinière, séquelles des traumatismes, actes chirurgicaux, fractures du membre supérieur.  
Source : MSSS, Fichier des décès de 1994 à 1998.

## CHAPITRE 2 : La morbidité hospitalière pour traumatisme

Le graphique 2.1 trace l'évolution de l'importance des traumatismes parmi l'ensemble des hospitalisations de soins physiques de courte durée. L'importance relative du nombre d'hospitalisations et du nombre de journées d'hospitalisation n'a pas beaucoup varié dans le temps. On note cependant une légère augmentation pour la dernière période où 8,5 % des hospitalisations sont reliées directement aux traumatismes. Comme il y a 10,0 % des journées d'hospitalisation qui sont dus aux accidents, cela suggère que la moyenne des hospitalisations pour traumatisme est plus élevée que la moyenne des hospitalisations pour autres causes. Cette importance fluctue d'une région à l'autre (graphique 2.2 et tableau 2.1) et d'un groupe d'âge à l'autre (graphique 2.3 et tableau 2.2). Pour la période 1997-1999, 10,8 % des hospitalisations pour les résidents de l'Outaouais sont liées aux traumatismes contre seulement 7,6 % pour les gens de Montréal-Centre. Parmi les personnes hospitalisées, dans le groupe 10-14 ans, 21,7 % l'ont été pour cause de traumatisme contre 5,8 % chez les 65-69 ans et chez les 25-29 ans<sup>1</sup>. Mentionnons qu'à partir de 70-75 ans ce pourcentage augmente, atteignant 12,6 % chez les 85 ans et plus.

Bien que nous constatons une plus grande part des traumatismes parmi l'ensemble des hospitalisations pour la dernière période, les taux d'hospitalisation pour traumatisme ont connu, pour cette même période, une très forte baisse. En fait, au graphique 2.4 qui trace l'évolution du taux ajusté d'hospitalisation, nous observons une tendance générale à la baisse depuis 1985-1987. Les indices comparatifs d'hospitalisation du graphique 2.5 font ressortir 11 régions présentant des taux d'hospitalisation supérieurs au taux provincial. Ces régions sont en dehors des deux grands centres urbains de la province (Montréal-Centre, Montérégie, Laval, Québec) qui, eux, possèdent des taux significativement inférieurs à celui de la province. Cette tendance semble se maintenir pour les deux périodes précédentes, à l'exception de l'Estrie (1991-1993 et 1994-1996) et des Laurentides (1991-1993) qui obtiennent des taux non significatifs (voir tableau 2.3). De plus, lorsque nous comparons deux périodes successives, plusieurs régions connaissent des baisses significatives dans leurs taux. Ces régions sont identifiées par les symboles \* (significatif à un seuil de 5 %) et \*\* (significatif à un seuil de 1 %).

Au graphique 2.6, nous étudions le taux d'hospitalisation selon l'âge et le sexe pour 1997-1999. Nous y voyons une analogie évidente avec le graphique 1.5 sur les taux de mortalité selon l'âge et le sexe, avec toutefois quelques nuances. Le taux d'hospitalisation pour traumatisme chez les hommes est pratiquement deux fois plus élevé que chez les femmes pour les tranches d'âge 10-14 à 55-59. Pour ces mêmes âges et pour les deux sexes, les courbes montent très graduellement. À partir de 70-74 ans, nous assistons à une inversion dans l'ordre des sexes et les deux courbes connaissent une ascension fulgurante.

Aux tableaux 2.5 et 2.6, nous comparons, pour la période 1997-1999, les séjours moyens et médians des hospitalisations pour traumatisme et pour autres causes pathologiques selon la région et les groupes d'âge. Comme mentionné précédemment, la durée moyenne de séjour d'hospitalisation pour traumatisme est plus grande que pour les autres causes, et ce, pour toutes les régions et tous les groupes d'âges à l'exception des 0-4 ans. Les traumatismes sont à l'origine d'une plus grande consommation de services dans les établissements de soins de courte durée. Par ailleurs, cette consommation n'est pas également répartie entre les régions et entre les groupes d'âge. Pour 100 000 résidents, les lits de soins de courte durée pour traumatisme de Laval sont occupés annuellement pendant 3 837 journées alors que pour

<sup>1</sup> Il faut mentionner que, pour ce groupe d'âge, plusieurs femmes sont hospitalisées pour un accouchement, ce qui diminue l'importance des traumatismes.

l'ouatouais ils le sont pendant de 9 857 jours. Les taux des journées augmentent en général avec l'âge pour atteindre un sommet de 44 267 par 100 000 personnes chez les 75 ans et plus, soit près de une demi-journée par personne de ce groupe d'âge.

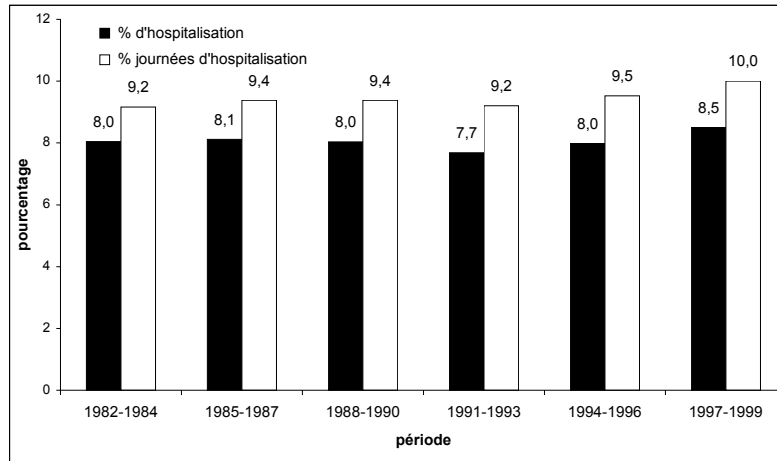
La répartition des hospitalisations pour traumatisme selon l'intention a peu changé dans le temps. La très grande majorité (93,8 % en 1997-1999) de ces hospitalisations proviennent de traumatismes non intentionnels. C'est chez les 15-19 ans que nous trouvons la plus forte proportion de cas intentionnels (10 %). Par la suite, la descente s'amorce pour atteindre les 0 % chez les 80-84 ans.

Le graphique 2.9 et le tableau 2.7 trace le portrait de la répartition des hospitalisations pour traumatisme selon la catégorie. En 1997-1999, en ce qui concerne les traumatismes, un peu moins de 4 hospitalisations sur 10 sont liées aux chutes accidentelles. Suivent en ordre d'importance les actes médicaux et chirurgicaux (9,1 %), les médicaments effets adverses (7,1 %), les occupants de véhicule à moteur (6,8 %). Pour les deux périodes précédentes, les chutes accidentelles demeurent en tête de lice et les occupants de véhicule à moteur viennent en deuxième place. L'ordre des catégories varie selon la région et le groupe d'âge. Ces répartitions sont présentées en annexe.

Finalement, on trouvera au graphique 2.10 la répartition des hospitalisations pour traumatisme selon la cause médicale. À l'échelle du Québec, plusieurs cas d'hospitalisation avec une cause extérieure d'accident (code E) ne possèdent pas de cause médicale correspondant à un traumatisme. Le graphique présente donc la répartition pour les hospitalisations ayant une cause extérieure de traumatisme et dont la cause médicale est liée à un traumatisme. Les différents types de fracture constituent les principales causes médicales de traumatisme en 1997-1999 : fractures du membre inférieur (29,6 %), fractures du membre supérieur (12,8 %), fractures du cou et du tronc (7,4 %), fractures du crâne (4,7 %). Suivent ensuite les actes chirurgicaux (8,4 %), les intoxications par médicaments (5,8 %), autres intracrâniens (5,5 %). Cet ordre ne change sensiblement pas en 1994-1996.

**Graphique 2.1**

**Importance relative des traumatismes et du nombre de journées d'hospitalisation pour traumatisme parmi l'ensemble des hospitalisations de soins physiques de courte durée, Québec, de 1982-1984 à 1997-1999<sup>1</sup>**



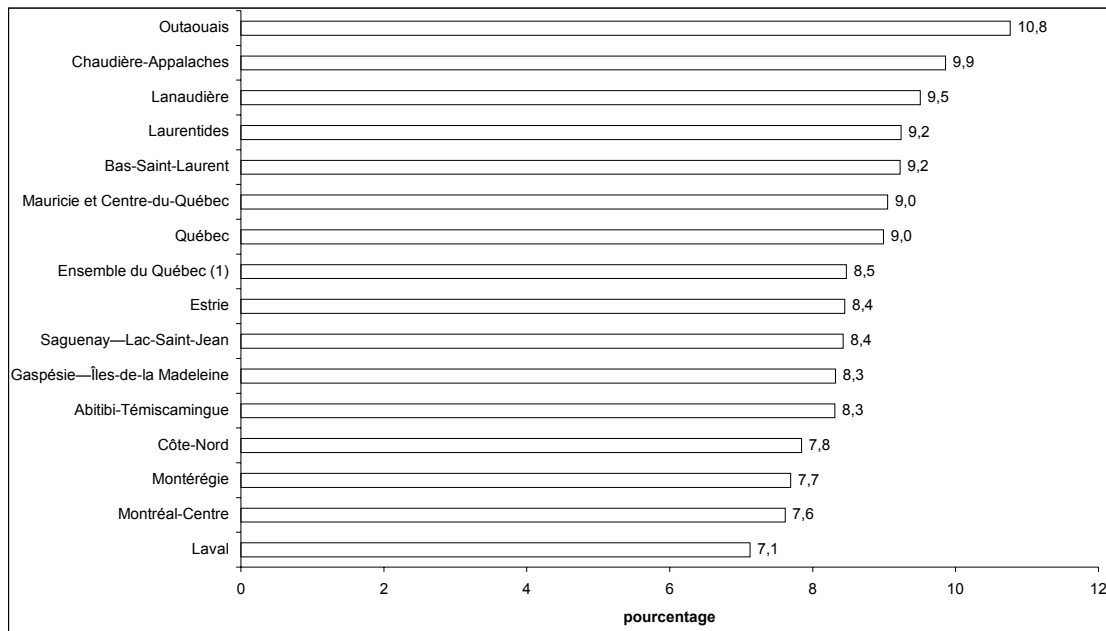
1. Calculés sur des périodes de trois ans.

Note : Exclut les données de la base sur la morbidité hospitalière de l'ICIS.

Source : MSSS, Fichier des hospitalisations de MED-ÉCHO, de 1981 à 2000.

**Graphique 2.2**

**Importance relative des traumatismes parmi l'ensemble des hospitalisations de soins physiques de courte durée selon la région sociosanitaire, 1997-1999**



1. Inclut les régions nordiques : Nord-du-Québec, Nunavik, Terres-Cries et les régions inconnues.

Source : MSSS, Fichier des hospitalisations de MED-ÉCHO, de 1996 à 2000, et ICIS, Base de données sur la morbidité hospitalière, 1996-1997 et 1997-1998.

**Tableau 2.1**  
**Importance relative des traumatismes et du nombre de journées d'hospitalisation pour traumatisme parmi l'ensemble des hospitalisations de soins physiques de courte durée selon la région sociosanitaire, de 1991-1993 à 1997-1999**

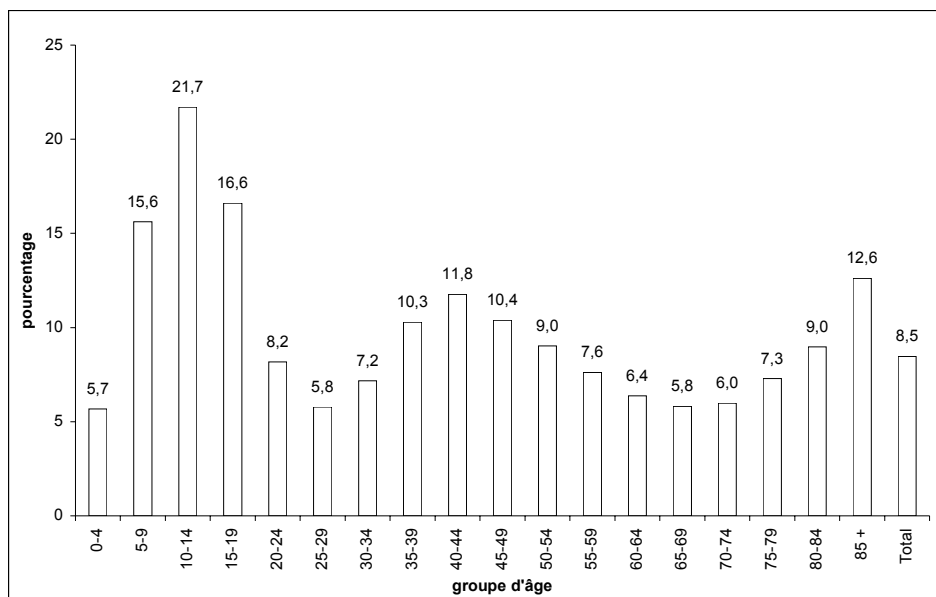
Pourcentage d'hospitalisation et pourcentage des journées d'hospitalisation pour traumatisme parmi l'ensemble des hospitalisations

Région sociosanitaire	1991-1993		1994-1996		1997-1999	
	Hospitalisation	Journées d'hospitalisation	Hospitalisation	Journées d'hospitalisation	Hospitalisation	Journées d'hospitalisation
Bas-Saint-Laurent	9,1	10,8	10,2	11,8	9,2	10,5
Saguenay – Lac-Saint-Jean	8,3	9,4	8,6	11,1	8,4	11,5
Québec	6,8	8,0	7,7	9,1	9,0	10,6
Mauricie et Centre-du-Québec	7,7	10,0	8,4	11,1	9,0	11,6
Estrie	7,3	9,2	7,5	9,6	8,4	10,5
Montréal-Centre	7,0	8,6	7,2	8,5	7,6	8,6
Outaouais	9,4	11,4	9,0	10,9	10,8	14,3
Abitibi-Témiscamingue	9,2	10,3	8,5	10,0	8,3	9,2
Côte-Nord	8,0	7,8	7,6	8,1	7,8	8,5
Gaspésie – Îles-de-la-Madeleine	8,1	8,7	8,7	9,5	8,3	9,6
Chaudière-Appalaches	9,4	10,5	9,8	11,4	9,9	12,1
Laval	6,7	7,5	6,6	7,3	7,1	7,6
Lanaudière	8,3	10,4	8,9	10,8	9,5	10,6
Laurentides	8,3	10,0	8,9	10,0	9,2	10,4
Montérégie	7,3	9,1	7,3	8,9	7,7	9,5
<b>Ensemble du Québec<sup>1</sup></b>	<b>7,7</b>	<b>9,2</b>	<b>8,0</b>	<b>9,5</b>	<b>8,5</b>	<b>10,0</b>

1. Inclut les régions nordiques : Nord-du-Québec, Nunavik, Terres-Cries et les régions inconnues.

Source : MSSS, Fichier des hospitalisations de MED-ÉCHO, de 1996 à 2000, et ICIS, Base de données sur la morbidité hospitalière, 1996-1997 et 1997-1998.

**Graphique 2.3**  
**Importance relative des traumatismes parmi l'ensemble des hospitalisations de soins physiques de courte durée selon l'âge, Québec, 1997-1999**



Source : MSSS, Fichier des hospitalisations de MED-ÉCHO, de 1996 à 2000, et ICIS, Base de données sur la morbidité hospitalière, 1996-1997 et 1997-1998.

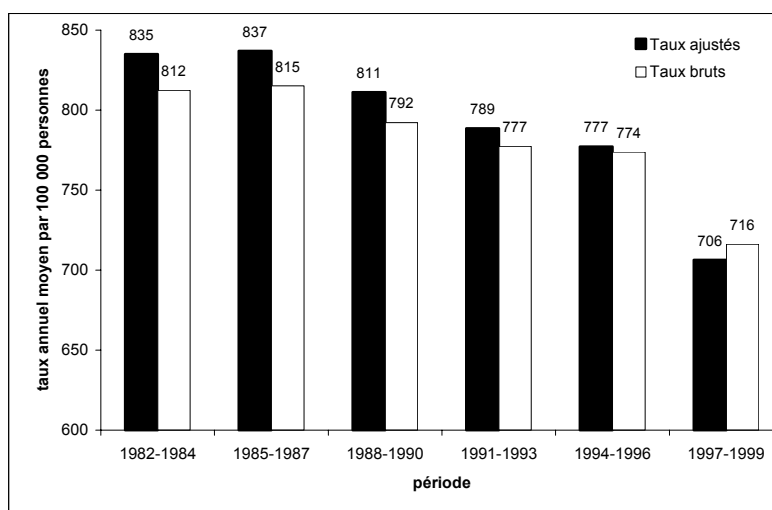
**Tableau 2.2**  
**Importance relative des traumatismes et du nombre de journées d'hospitalisation pour traumatisme parmi l'ensemble des hospitalisations de soins physiques de courte durée selon l'âge, Québec, de 1991-1993 à 1997-1999**

Pourcentage d'hospitalisation et pourcentage des journées d'hospitalisation pour traumatisme parmi l'ensemble des hospitalisations

Groupe d'âge	1991-1993		1994-1996		1997-1999	
	Hospitalisation	Journées d'hospitalisation	Hospitalisation	Journées d'hospitalisation	Hospitalisation	Journées d'hospitalisation
0-4	5,8	5,5	6,0	5,5	5,7	5,4
5-9	15,4	18,2	15,9	17,9	15,6	17,3
10-14	21,1	21,5	21,9	21,5	21,7	21,1
15-19	15,0	19,3	15,8	19,9	16,6	20,8
20-24	7,9	12,0	7,9	11,8	8,2	11,8
25-29	5,7	8,4	5,7	8,4	5,8	8,1
30-34	7,0	9,6	6,8	9,2	7,2	10,1
35-39	10,1	12,0	10,1	12,2	10,3	12,5
40-44	10,8	11,9	11,2	12,1	11,8	12,4
45-49	9,5	9,7	9,7	10,1	10,4	10,5
50-54	8,2	8,7	8,3	8,6	9,0	8,9
55-59	6,8	6,9	7,0	7,2	7,6	7,8
60-64	5,2	5,8	5,6	6,2	6,4	7,0
65-69	4,5	5,6	5,0	6,2	5,8	6,8
70-74	4,7	6,4	5,3	6,9	6,0	7,6
75-79	5,7	8,6	6,4	9,0	7,3	9,6
80-84	7,6	11,7	8,2	11,8	9,0	12,3
85 et +	11,2	16,2	12,0	16,9	12,6	17,0
<b>Total</b>	<b>7,7</b>	<b>9,2</b>	<b>8,0</b>	<b>9,5</b>	<b>8,5</b>	<b>10,0</b>

Source : MSSS, Fichier des hospitalisations de MED-ÉCHO, de 1993 à 2000, et ICIS, Base de données sur la morbidité hospitalière, 1996-1997 et 1997-1998.

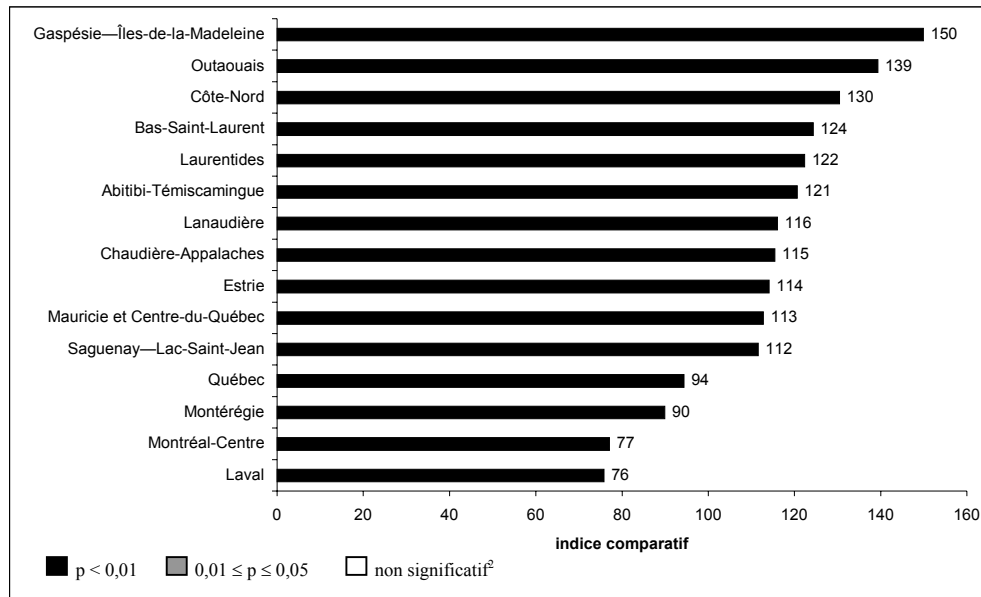
**Graphique 2.4**  
**Taux bruts et ajustés<sup>1</sup> d'hospitalisation pour traumatisme, Québec, de 1982-1984 à 1997-1999**



1. Taux ajustés selon la structure par âge, sexes réunis, de la population du Québec en 1996.

Note : Exclut les données de la base sur la morbidité hospitalière de l'ICIS.

Source : MSSS, Fichier des hospitalisations de MED-ÉCHO, de 1981 à 2000, et MSSS, Perspectives démographiques basées sur le recensement de 1996.

**Graphique 2.5****Indice comparatif<sup>1</sup> d'hospitalisation pour traumatisme selon la région sociosanitaire, 1997-1999**

1. Indices ajustés selon la structure de l'âge de la population du Québec en 1996. Province de Québec : indice = 100
2. Tests de comparaison du taux ajusté d'hospitalisation de chaque région avec celui de la province moins cette région.

Source : Tableau 2.3.

**Tableau 2.3****Nombre annuel moyen d'hospitalisations et taux ajusté<sup>1</sup> d'hospitalisation pour traumatisme selon la région sociosanitaire, de 1991-1993 à 1997-1999<sup>2</sup>**

Nombre annuel moyen et taux ajusté annuel moyen par 100 000 personnes

Région sociosanitaire	Période					
	1991-1993		1994-1996		1997-1999	
	Nombre	Taux ajusté	Nombre	Taux ajusté	Nombre	Taux ajusté
Bas-Saint-Laurent	2 301	1 091,3	2 582	1 206,3**	1 971	902,1**
Saguenay – Lac-Saint-Jean	2 802	1 013,0	2 700	967,0	2 280	809,3**
Québec	4 172	659,3	4 584	705,6**	4 590	684,6
Mauricie et Centre-du-Québec	4 142	858,8	4 337	879,0	4 137	817,8**
Estrie	2 249	815,4	2 255	787,2	2 464	827,6
Montréal-Centre	12 567	673,3	12 269	641,1**	11 000	559,1**
Outaouais	2 672	958,8	2 450	851,3**	2 989	1 010,3**
Abitibi-Témiscamingue	1 846	1 246,8	1 562	1 045,8**	1 305	874,8**
Côte-Nord	1 234	1 253,8	1 037	1 068,3**	910	945,8**
Gaspésie – Îles-de-la-Madeleine	1 250	1 156,5	1 271	1 161,9	1 186	1 087,2
Chaudière-Appalaches	3 690	1 001,1	3 751	984,2	3 289	837,0**
Laval	1 742	554,4	1 719	532,7	1 871	549,9
Lanaudière	2 759	834,2	3 018	862,1	3 097	841,5
Laurentides	2 912	763,1	3 490	850,0**	3 844	887,5*
Montérégie	8 388	698,6	8 451	683,5	8 282	651,8**
<b>Ensemble du Québec<sup>3</sup></b>	<b>55 305</b>	<b>788,7</b>	<b>56 040</b>	<b>777,3*</b>	<b>53 832</b>	<b>725,2**</b>

1. Taux ajustés selon la structure par âge, sexes réunis, de la population du Québec en 1996.
2. Calculés sur des périodes de trois ans.
3. Inclut les régions nordiques : Nord-du-Québec, Nunavik, Terres-Cries et les régions inconnues.

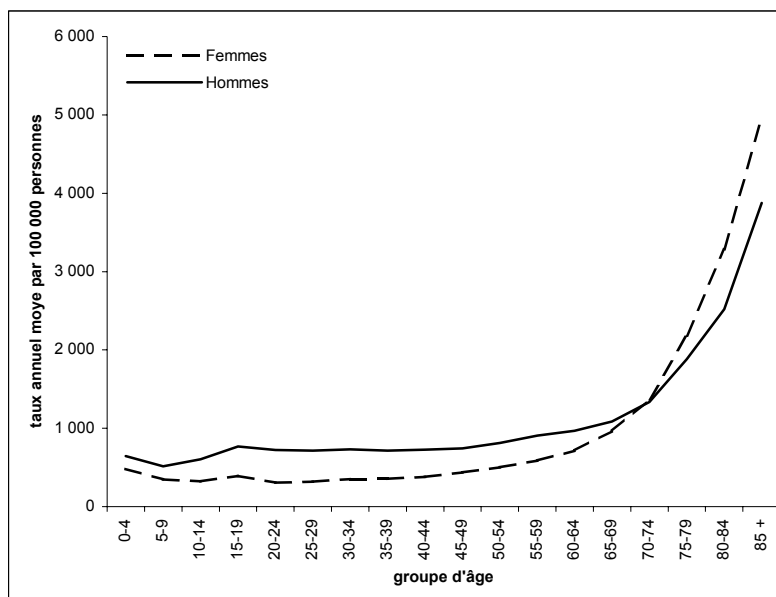
**Taux** : Pour la période, le taux de la région est significativement différent du taux provincial à un seuil de 1 %.

\* : Différence significative à un seuil de 5 % avec le taux de la période précédente.

\*\* : Différence significative à un seuil de 1 % avec le taux de la période précédente.

Source : MSSS, Fichier des hospitalisations de MED-ÉCHO, de 1990 à 2000, ICIS, Base de données sur la morbidité hospitalière, 1996-1997 et 1997-1998, et MSSS, Perspectives démographiques basées sur le recensement de 1996.

**Graphique 2.6**  
**Taux d'hospitalisation pour traumatisme selon l'âge et le sexe, Québec, 1997-1999**



Source : MSSS, Fichier des hospitalisations de MED-ÉCHO, de 1996 à 2000, ICIS, Base de données sur la morbidité hospitalière, 1996-1997 et 1997-1998, et MSSS, Perspectives démographiques basées sur le recensement de 1996.

**Tableau 2.4**  
**Taux d'hospitalisation pour traumatisme selon l'âge et le sexe, Québec, de 1991-1993 à 1997-1999<sup>1</sup>**

Nombre annuel moyen et taux annuel moyen par 100 000 personnes

Groupe d'âge	Période					
	1991-1993		1994-1996		1997-1999	
	Nombre	Taux	Nombre	Taux	Nombre	Taux
<b>Sexes réunis</b>						
0-4	2 869	611,4	2 777	589,9	2 421	565,6
5-14	5 190	554,6	4 715	511,6	4 164	450,3
15-24	6 827	710,5	6 289	648,8	5 422	551,0
25-44	16 448	672,2	15 056	623,5	12 692	541,2
45-64	11 396	759,5	11 988	743,8	11 893	687,0
65-74	4 892	998,3	5 829	1 125,1	6 308	1 173,7
75 et +	7 683	2 468,1	9 385	2 796,9	10 932	2 937,3
Total <sup>2</sup>	55 305	788,7	56 040	777,3	53 832	725,2
<b>Hommes<sup>2</sup></b>						
0-4	1 653	689,3	1 601	665,7	1 413	645,9
5-14	3 317	690,6	3 013	638,0	2 644	558,9
15-24	4 898	996,7	4 375	881,9	3 754	744,2
25-44	11 936	968,6	10 518	860,8	8 610	723,2
45-64	7 202	977,5	7 380	930,4	7 158	838,7
65-74	2 074	965,5	2 545	1 107,1	2 892	1 193,5
75 et +	2 104	1 923,6	2 637	2 250,8	3 167	2 419,2
Total	33 184	971,3	32 070	927,2	29 637	846,7
<b>Femmes<sup>2</sup></b>						
0-4	1 216	530,0	1 176	510,7	1 008	481,7
5-14	1 873	411,1	1 702	378,8	1 520	336,5
15-24	1 929	410,9	1 914	404,4	1 668	347,8
25-44	4 512	371,5	4 538	380,5	4 082	353,5
45-64	4 194	549,2	4 608	562,9	4 735	539,5
65-74	2 818	1 023,8	3 284	1 139,4	3 417	1 157,3
75 et +	5 580	2 762,9	6 748	3 089,9	7 765	3 218,4
Total	22 121	591,3	23 970	612,3	24 195	590,4

1. Calculés sur des périodes de trois ans.

2. Taux ajustés selon la structure par âge, sexes réunis, de la population du Québec en 1996.

Source : MSSS, Fichier des hospitalisations de MED-ÉCHO, de 1990 à 2000, ICIS, Base de données sur la morbidité hospitalière, 1996-1997 et 1997-1998, et MSSS, Perspectives démographiques basées sur le recensement de 1996.

**Tableau 2.5**  
**Comparaison des séjours moyen et médian des hospitalisations pour traumatisme et pour autres causes, nombre et taux ajusté<sup>1</sup> des journées d'hospitalisation pour traumatisme selon la région sociosanitaire, 1997-1999**

Nombre annuel moyen et taux ajusté annuel moyen par 100 000 personnes

Région sociosanitaire	Hospitalisation pour traumatisme					Autres causes	
	Nombre d'hospitalisations	Séjour moyen	Séjour médian	Nombre total de jours	Taux ajusté	Séjour moyen	Séjour médian
Bas-Saint-Laurent	1 971	7,7	4	15 194	6 518,0	6,7	4
Saguenay – Lac-Saint-Jean	2 280	9,3	4	21 312	7 852,5	6,6	4
Québec	4 590	8,5	4	39 048	5 555,6	7,1	4
Mauricie et Centre-du-Québec	4 137	9,2	4	37 945	7 030,1	7,0	4
Estrie	2 464	8,6	3	21 235	6 748,1	6,8	4
Montréal-Centre	11 000	8,6	5	94 524	4 468,6	7,6	4
Outaouais	2 989	9,2	4	27 442	9 856,6	6,6	3
Abitibi-Témiscamingue	1 305	6,7	3	8 696	6 203,9	5,9	3
Côte-Nord	910	7,0	3	6 327	7 317,3	6,4	3
Gaspésie – Îles-de-la-Madeleine	1 186	7,7	4	9 092	7 969,6	6,5	4
Chaudière-Appalaches	3 289	8,0	4	26 243	6 583,3	6,3	4
Laval	1 871	6,9	3	12 963	3 837,3	6,5	3
Lanaudière	3 097	7,1	3	21 926	6 384,5	6,3	3
Laurentides	3 844	7,0	3	26 722	6 556,5	6,1	3
Montérégie	8 282	8,2	3	68 117	5 529,6	6,5	4
<b>Ensemble du Québec<sup>2</sup></b>	<b>53 832</b>	<b>8,2</b>	<b>4</b>	<b>439 975</b>	<b>5 834,4</b>	<b>6,8</b>	<b>4</b>

1. Taux ajustés selon la structure par âge, sexes réunis, de la population du Québec en 1996.

2. Inclut les régions nordiques : Nord-du-Québec, Nunavik, Terres-Cries et les régions inconnues.

Source : MSSS, Fichier des hospitalisations de MED-ÉCHO, de 1996 à 2000,

ICIS, Base de données sur la morbidité hospitalière, 1996-1997 et 1997-1998, et

MSSS, Perspectives démographiques basées sur le recensement de 1996.

**Tableau 2.6**  
**Comparaison des séjours moyen et médian des hospitalisations pour traumatisme et pour autres causes, nombre et taux ajusté<sup>1</sup> des journées d'hospitalisation pour traumatisme selon l'âge, Québec, 1997-1999**

Nombre annuel moyen et taux ajusté annuel moyen par 100 000 personnes

Groupe d'âge	Hospitalisation pour traumatisme					Autres causes	
	Nombre d'hospitalisations	Séjour moyen	Séjour médian	Nombre total de jours	Taux ajusté	Séjour moyen	Séjour médian
0-4	2 421	3,6	1	8 724	2 038,2	3,8	2
5-14	4 164	3,6	1	15 127	1 635,9	3,5	2
15-24	5 422	4,8	2	26 119	2 654,2	3,4	2
25-44	12 692	5,4	3	68 057	2 901,8	4,1	3
45-64	11 893	7,2	4	85 460	4 936,4	7,1	4
65-74	6 308	11,4	7	71 740	13 347,2	9,2	6
75 et +	10 932	15,1	10	164 748	44 267,2	10,7	7
<b>Total</b>	<b>53 832</b>	<b>8,2</b>	<b>4</b>	<b>439 975</b>	<b>5 834,4</b>	<b>6,8</b>	<b>4</b>

1. Taux ajustés selon la structure par âge, sexes réunis, de la population du Québec en 1996.

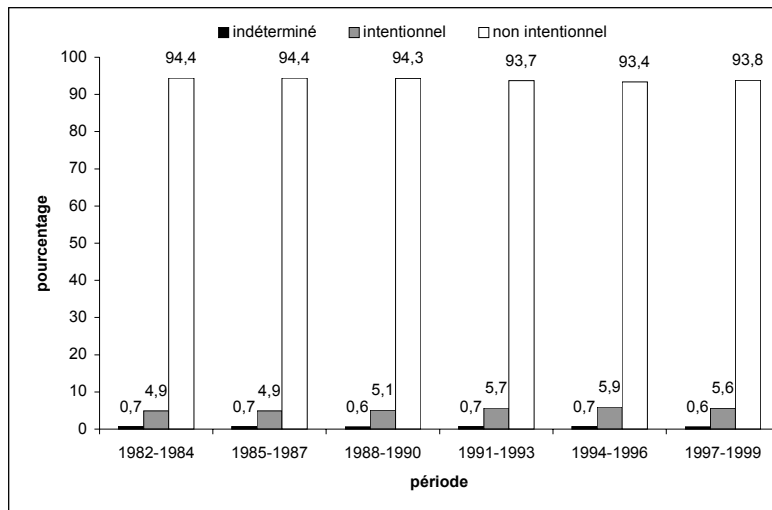
Source : MSSS, Fichier des hospitalisations de MED-ÉCHO, de 1996 à 2000,

ICIS, Base de données sur la morbidité hospitalière, 1996-1997 et 1997-1998, et

MSSS, Perspectives démographiques basées sur le recensement de 1996.

**Graphique 2.7**

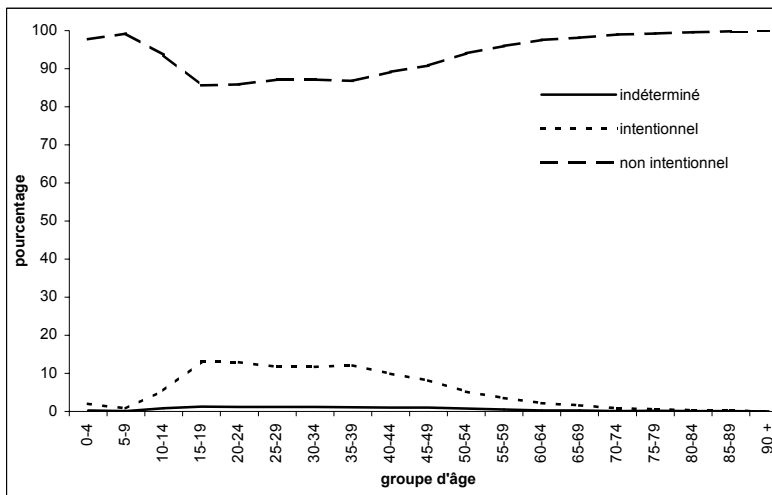
**Répartition des hospitalisations pour traumatisme intentionnel, non intentionnel et indéterminé, Québec, de 1982-1984 à 1997-1999**



Source : MSSS, Fichier des hospitalisations de MED-ÉCHO, de 1981 à 2000, et ICIS, Base de données sur la morbidité hospitalière, 1996-1997 et 1997-1998.

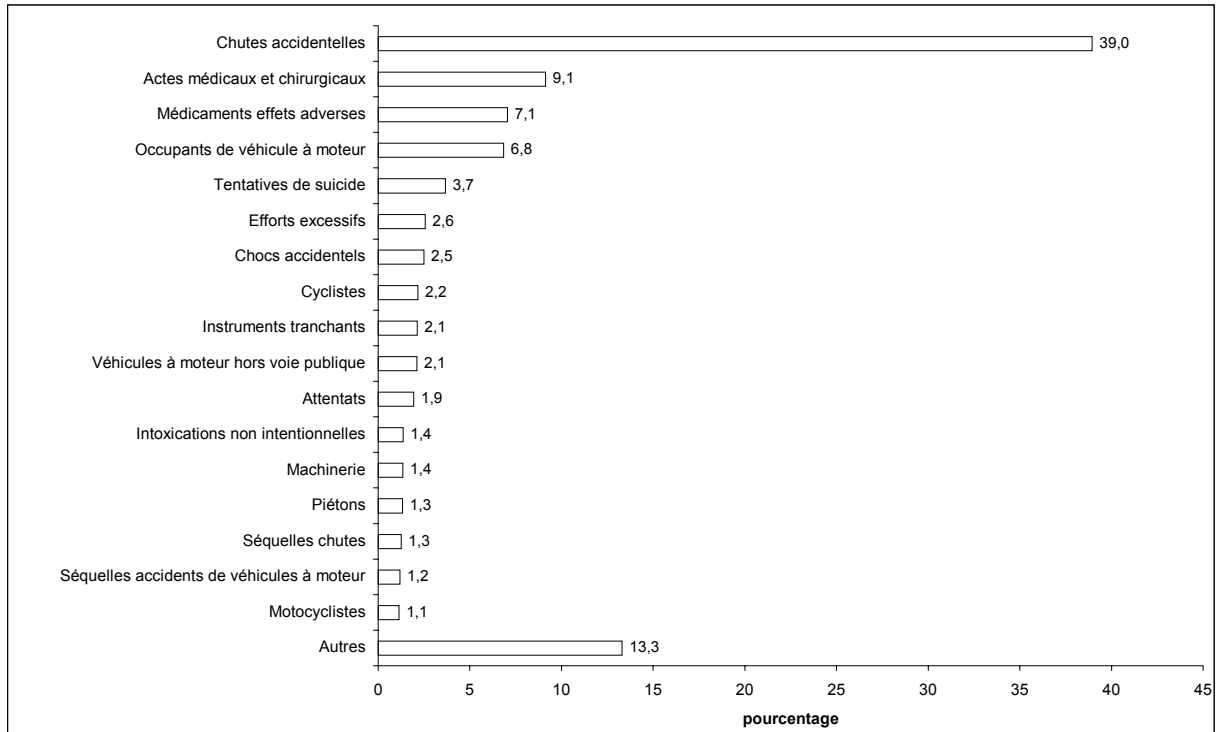
**Graphique 2.8**

**Répartition des hospitalisations pour traumatisme intentionnel, non intentionnel et indéterminé selon l'âge, Québec, 1997-1999**



Source : MSSS, Fichier des hospitalisations de MED-ÉCHO, de 1996 à 2000, et ICIS, Base de données sur la morbidité hospitalière, 1996-1997 et 1997-1998.

**Graphique 2.9**  
**Répartition des hospitalisations pour traumatisme selon la catégorie, Québec, 1997-1999**



Source : Tableau 2.7.

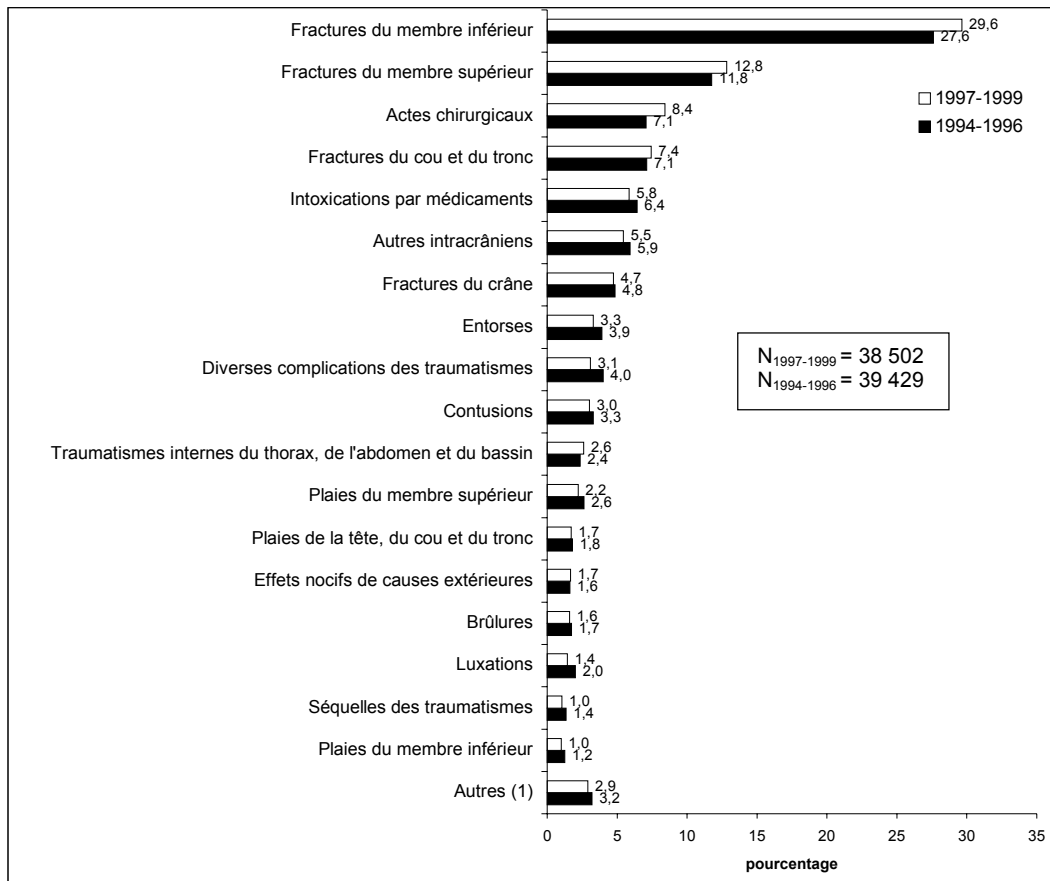
**Tableau 2.7**  
**Répartition des hospitalisations pour traumatisme selon la catégorie,**  
**Québec, de 1991-1993 à 1997-1999**

Nombre annuel moyen et répartition en pourcentage de l'ensemble des catégories pour une période donnée

Catégorie	1991-1993		1994-1996		1997-1999	
	Nombre	%	Nombre	%	Nombre	%
Chutes accidentelles	19 201	34,7	20 146	35,9	20 969	39,0
Actes médicaux et chirurgicaux	2 060	3,7	3 602	6,4	4 915	9,1
Médicaments effets adverses	2 143	3,9	3 171	5,7	3 802	7,1
Occupants de véhicule à moteur	4 606	8,3	4 161	7,4	3 685	6,8
Tentatives de suicide	1 827	3,3	2 175	3,9	1 972	3,7
Efforts excessifs	2 584	4,7	1 989	3,5	1 381	2,6
Chocs accidentels	1 800	3,3	1 629	2,9	1 346	2,5
Cyclistes	1 234	2,2	1 152	2,1	1 160	2,2
Instruments tranchants	1 530	2,8	1 392	2,5	1 146	2,1
Véhicules à moteur hors voie publique	1 029	1,9	1 135	2,0	1 135	2,1
Attentats	1 303	2,4	1 143	2,0	1 038	1,9
Intoxications non intentionnelles	707	1,3	773	1,4	740	1,4
Machinerie	725	1,3	727	1,3	729	1,4
Piétons	888	1,6	823	1,5	708	1,3
Séquelles chutes	1 046	1,9	852	1,5	674	1,3
Séquelles accidents de véhicule à moteur	1 129	2,0	938	1,7	638	1,2
Motocyclistes	717	1,3	652	1,2	614	1,1
Incendie et brûlures	609	1,1	577	1,0	493	0,9
Chutes d'objets	453	0,8	498	0,9	472	0,9
Pénétration d'un corps étranger	544	1,0	510	0,9	363	0,7
Indéterminés	360	0,7	374	0,7	331	0,6
Autres accidents de véhicules routiers	244	0,4	222	0,4	199	0,4
Suffocations et obstructions	148	0,3	126	0,2	143	0,3
Explosifs	114	0,2	111	0,2	121	0,2
Projectiles d'arme à feu	132	0,2	73	0,1	66	0,1
Quasi-noyades	73	0,1	72	0,1	64	0,1
Autres véhicules à moteur	42	0,1	40	0,1	36	0,1
Froid excessif	48	0,1	62	0,1	29	0,1
Autres	8 005	14,5	6 916	12,3	4 865	9,0

Source : MSSS, Fichier des hospitalisations de MED-ÉCHO, de 1990 à 2000, et ICIS, Base de données sur la morbidité hospitalière, 1996-1997 et 1997-1998.

**Graphique 2.10**  
**Répartition des hospitalisations pour traumatisme selon la cause médicale,**  
**Québec, 1994-1996 et 1997-1999**



1. Inclut écrasements, traumatismes des vaisseaux sanguins, traumatismes des nerfs et de la moelle épinière, traumatismes superficiels, pénétration d'un corps étranger, intoxications par substances non médicinales.

N : Nombre annuel moyen d'hospitalisations pour traumatisme dont la cause médicale est un traumatisme.

Source : MSSS, Fichier des hospitalisations de MED-ÉCHO, de 1993 à 2000, et ICIS, Base de données sur la morbidité hospitalière, 1996-1997 et 1997-1998.

