

BIBLIOTHEQUE DE LA
LEGISLATURE DE LA
PROVINCE DE QUEBEC
HOTEL DU
GOUVERNEMENT
1er JANV. 69-94
QUEBEC, CANADA

Le Courrier
DE BERTHIER

— HEBDOMADAIRE DEVOUE AUX INTERETS DU COMTE DE BERTHIER —

35e année — No 29 — Berthierville, jeudi le 18 avril 1968

LE THÉÂTRE POPULAIRE MOLSON

PRESENTERA "BICHON" DE JEAN DE
LETRAZ, SAMEDI LE 11 MAI PROCHAIN
AU CENTRE PAROISSIAL.

VOIR NOUVELLE A L'INTERIEUR

CONTRAT ACCORDÉ POUR L'ÉCOLE POLYVALENTE

Le contrat pour la construction de l'école polyvalente de Berthierville a été adjugé à l'entrepreneur général Pisapia Construction Inc., de Montréal, lors de la session régulière des commissaires de la régionale Lanaudière du 10 avril dernier.

Onze entrepreneurs généraux ont présenté des soumissions et la plus basse, au montant de \$3,185,000.00, a été acceptée par les commissaires de la régionale Lanaudière. Cette résolution devra toutefois être ratifiée par le ministère de l'Éducation.

Cette école polyvalente sera conçue pour recevoir 1,800 élèves des deux cycles. Elle sera à la disposition des élèves du cours secondaire des municipalités du secteur de Berthier, soit : Berthierville, Ile du Pads, Ile St-Ignace, Lanoraie, St-Barthélemy, St-Viateur, St-Cuthbert.

DU NOUVEAU AU BELL TÉLÉPHONE

Berthierville : — Les abonnés de notre région pourront se vanter de posséder l'un des services téléphoniques les plus modernes du Canada alors qu'entrera en vigueur l'Interurbain Automatique, le 7 juillet prochain. C'est ce que vient d'annoncer M. Guy Bertrand, directeur commercial de Bell Canada.

Après avoir bénéficié, en décembre dernier, du service régional qui permet aux abonnés d'un endroit de communiquer sans frais d'interurbain avec presque toutes les localités qui l'environnent, de continuer M. Bertrand, voilà que l'Interurbain Automatique rapproche toutes ces localités du continent nord-américain, puisque, en composant quelques chiffres, on entre en communication directement avec toutes les villes de l'Amérique du Nord.

Il y a 95,000,000 de téléphones qui peuvent être atteints de cette façon. En effet, le continent est divisé en régions téléphoniques ; de la sorte, chaque région possède sa propre identification (par exemple, "514" est l'indicatif régional de Joliette) et chaque numéro, précédé d'un indicatif, devient unique dans toute l'Amérique.

L'Interurbain Automatique permettra donc aux abonnés de Joliette, Berthierville, Crabtree, Lanoraie, L'Assomption, Lavaltrie, L'Épiphanie, Rawdon, Saint-Alphonse-de-Rodri-

guez, Saint-Barthélemy, Saint-Félix-de-Valois, Saint-Gabriel-de-Brandon, Saint-Jacques et Saint-Jean-de-Matha de composer leurs appels interurbains directement, sans passer par la téléphoniste.

Pour acheminer un appel par l'Interurbain Automatique, il suffit de faire l'opération suivante :

Composer "1", puis l'indicatif de la région à atteindre et enfin, le numéro de téléphone désiré. Au signal "bipe bipe" l'abonné donne le numéro du téléphone qu'il utilise et l'appel est automatiquement acheminé.

L'annuaire téléphonique contient une page où sont inscrits les indicatifs régionaux des principales villes de l'Amérique du Nord. L'abonné peut y référer pour composer ses appels par l'Interurbain Automatique.

Par ailleurs, si l'on ne connaît pas le numéro de téléphone de la personne à qui l'on veut parler, il est facile de le trouver : il suffit d'appeler la téléphoniste des renseignements de l'interurbain en composant "1", puis l'indicatif régional de l'endroit où l'on veut appeler et enfin, les chiffres 555-1212.

Il n'est pas nécessaire de composer l'indicatif régional lorsqu'un abonné appelle à l'intérieur de sa propre région.

REPAS PASCAL À BERTHIERVILLE



Berthierville : (GT) — Un repas pascal fut servi à l'école Ste-Geneviève de Berthierville, mercredi dernier. Ce repas était sous la présidence d'honneur de Monseigneur René Audet, nouvel évêque du diocèse de Joliette.

On reconnaîtra sur cette photo, Monsieur

et Madame Armand Piette, le Rév. Père Bour-nival aumônier, le Curé de Berthier, à l'arrière l'abbé Lefebvre de Berthier, Monseigneur René Audet, l'abbé Forest de Berthier ainsi que Madame et Monsieur Eddy Dupuis.

Photo Le Courrier par Claude Rondeau

ATTENTION AUX FEUX D'HERBES

Berthierville : (GT) — Le conseil municipal de Berthierville tient à rappeler aux citoyens qu'un règlement municipal interdit les feux d'herbage sans autorisation préalable du chef des pompiers de la ville. Ceux qui ne se conforment pas à ce règlement sont sujets à de sévères sanctions. De plus si un camion de pompiers est appelé sur les lieux d'un incendie du genre, le propriétaire devra payer lui-même les frais encourus pour le travail et le déplacement des sapeurs.

Par exemple, puisque Montréal est situé dans la même région téléphonique que Joliette, il n'est pas nécessaire de composer "514" pour parler à un abonné de la métropole.

C'est la téléphoniste de l'interurbain qui acheminera les appels spéciaux, comme les appels de personne à personne ou les appels à frais virés.

Enfin, si l'abonné compose un mauvais numéro de téléphone, il peut faire annuler les frais en signalant "0" et en expliquant les détails à la téléphoniste.

LE Courrier DE BERTHIER

JOURNAL HEBDOMADAIRE

Le Ministère des Postes, à Ottawa, a autorisé l'affranchissement en numéraire et l'envoi comme objet de deuxième classe de la présente publication.



W.-H. GAGNÉ & FILS LTÉE

Editeurs-Propriétaires

Gilles Tessier, Rédacteur-Gérant

97, rue Frontenac — Tél. : 836-4636

Le prix de l'abonnement est de \$3.00 par année pour le Canada et \$4.00 pour les Etats-Unis — Toute année commencée est due en entier.

Conformément à la tradition et dans l'intérêt d'une juste liberté, il est entendu que les articles du "Courrier" sont publiés sous la responsabilité de leurs auteurs.

Pour le tarif des annonces, impressions, etc., on voudra bien s'adresser à nos bureaux.

BILLET DE...

On est heureux, c'est pour aimer

Je roule mes manches,
et je te prête mes bras.
Parce que je te sais dans le besoin
et que je suis près de toi
pour partager.

Partager, ce n'est pas toujours
ce qu'on pense.

Je te vois dans le besoin,
j'ouvre mon gousset,
je te donne quelque monnaie,
ou même un billet,
et je me crois en paix ;
et je me couche sans même penser
qu'aujourd'hui je t'ai croisé
et que tu souffrais,
que tu me demandais.

Mon argent a pu t'aider, oui,
mais c'est d'un humain
que tu avais surtout besoin.
Mon obole a pu panser ta plaie d'argent,
mais c'est du coeur que tu pâtissais,
et c'est un effort du coeur
qui aurait permis au tien
d'aimer la vie.

Mon argent, jamais,
ne remplacera mon effort.
On n'a pas le droit de dormir
sur un oreiller d'où on a retiré
un billet de banque . . .
Par contre, que l'effort
ferme bien les yeux.
Je puis voir travailler, souffrir
mon frère, mes frères,
et les regarder en me croisant les bras ?
puis, lassé de voir,
m'en aller reposer ?
Je suis alors un curieux d'humain !
(si jamais j'en suis un.)

J'ai déjà vécu de mes yeux,
dans un nid accroché à l'escalier
d'urgence d'un édifice,
un effroyable drame d'une famille-merle.
Trois ou quatre voisins,
couples-merles,
sont venus au secours des malpris.
Ça se passait dans le monde des oiseaux.

Et mon voisin de balcon,
mon employé, mon compagnon d'usine,
et tous ceux qui me tendent la main,
ou qui me tendent le regard,
ou qui me supplient des yeux
derrière leurs paupières baissées ? ? ?

C'est une petite aumône qui
remplacerait la part de mes bras ?
Suis-je tellement matérialiste
que l'argent remplacerait tout pour moi :
sourire, coup de main, mot du coeur ?

Serait-ce indigne de faire de mes bras
ce que mon voisin, mon frère humain
fait des siens ?

Serais-je l'intellectuel,
destiné aux livres,
et non à la poussière
du travail matériel ?

Serais-je le riche,
qui ne sympathise plus
qu'avec une saleté :
celle de l'argent ?

Serais-je le parvenu au regard si haut
que la poussière de mes pieds
n'est plus digne de mes yeux ?
Suer de mes bras
est le commencement du partage.

GAMIC

Activités de l'A.F.E.A.S de Berthierville

Partie de sucre

Saviez-vous que notre partie de sucre a été formi . . . formidable ? Non . . . vous n'étiez pas des nôtres ? . . . dommage . . . car vous avez manqué quelque chose. Mme Pépin "notre sucrière" nous a servi un de ses repas . . . ses petites crêpes avaient un petit goût de "revenez-y" irrésistible. Puis l'on a dansé, chanté et mangé de la bonne tire. Vous regrettez de n'être venues ? . . . ne manquez pas l'autobus l'an prochain.

Cours de couture

Nos cours de couture sont maintenant terminés. Chacune a hâte d'exhiber son petit chef-d'oeuvre exécuté avec beaucoup de doigté et une grande précision. Nous avons eu beaucoup d'agrément à travailler sous la surveillance d'une technicienne des plus compétente.

Parade de modes

Serez-vous des nôtres ? Le 8 mai prochain, grand défilé de modes à Joliette. Toutes les membres sont invitées. Nous ferons le voyage par autobus. Chacune re-

cevra un appel téléphonique pour de plus amples renseignements.

Congrès

Le congrès cette année se tiendra le 27 juin à St-Barthélemy. Cinq déléguées s'y rendront et trois résolutions proposées par l'assemblée seront présentées lors de ce congrès.

Retraite fermée

Il y aura retraite fermée les 19, 20, 21 avril prochain pour toutes les dames de Berthier au couvent de l'Immaculée Conception de Joliette. Mme Arthur Goulet, présidente de l'organisation, se fera un plaisir d'ajouter votre nom à sa liste. Communiquez avec elle immédiatement. Tél. : 836-4982.

Départ

Nous disons "bonjour" aux membres qui nous quittent, cause de déménagement et nous leur souhaitons tout le bonheur possible ; nous espérons mesdames, que vous avez passé de bons moments avec nous et sachez que votre visite nous fera toujours plaisir.

Exposition

N'oubliez pas notre exposition de juin qui surpassera sans aucun doute toutes les précédentes. Les travaux exécutés et présentés au cours de l'année sont magnifiques. A toutes celles qui ne se sont pas encore mises à l'oeuvre . . . il est encore temps . . . mais hâtez-vous car l'exposition se tiendra les 10, 11, 12 juin prochain.

Etude du mois

Le sujet à traiter ce mois-ci : "les impôts". Notre conférencière est nul autre que la présidente de ce comité, Mme Jean-Jacques Blais. Dans un bref exposé, Mme Blais nous explique que les impôts sont un moyen par lequel les citoyens paient leur dû à la société et qui permet à chacun d'eux de bénéficier des services tels que : éducation, soins médicaux, bien-être etc. . . Il faut donc accueillir ce moyen de façon réaliste. C'est un fardeau très lourd mais nécessaire. Sans les finances aucune administration n'est possible. Il faut donc rendre à "César ce qui est à César". Merci et félicitations Mme Blais. Votre conférence a été très intéressante et peut-être que grâce à vos paroles, l'an prochain, nous accueillerons avec un

(suite à la page 12)

CHRONIQUE DU CLAIR-VOYANT

Pourquoi chanter pouille à des gens pour des bêtises commises par d'autres ?

Il faut être d'autant plus logique qu'on occupe un poste plus élevé . . .

C'est un fait ! L'autoroute Berthier — Trois-Rivières ne sera pas construite.

Pour expliquer cela on dit, en certain milieu, qu'il ne faut pas nuire à la ville de Trois-Rivières !

Très bien, mais que "diront" ceux qui mourront au cours d'accidents d'automobiles entre Trois-Rivières et Pointe du Lac ?

On n'a plus les sculpteurs qu'on avait !

On prétend qu'il n'y a pas assez de bancs publics à Berthierville où les amoureux peuvent se "becquotter" !

Qu'à cela ne tienne il y aurait moyen de faire une magnifique promenade le long de la rue Frontenac, entre cette rue et la rivière, à partir du Restaurant Bellevue jusqu'à la rue du Collège et d'y installer des bancs où les amoureux pourraient se livrer à leur passe-temps favori !

Accidents

Le 7 avril sur la route 2 un accident a fait 3 blessés : M. Fernand Villemure de la rue de la Station, Jean-Pierre Morand du 6224, St-Georges à St-Jérôme, M. Michel Richard du 52 Gauthier à St-Jérôme, tous conduits à l'Hôpital Comtois de Louiseville par les ambulances Lanoix Ltée de Berthierville. — oOo —

Le 14 avril à St-Cuthbert, un accident de bicyclette à gasoline a fait 2 blessés : M. Clément Guèvremont, 21 ans, du 336 St-Joseph à St-Ignace, et M. Normand Lateur du 408, St-Joseph à St-Ignace conduits à l'Hôpital Comtois de Louiseville pour les premiers soins à l'Hôpital Ste-Marie de Trois-Rivières, par les ambulances Lanoix Ltée de Berthierville. — oOo —

Le 15 avril à St-Cuthbert, une collision entre un bicyclette et un camion a fait un blessé : M. Raymond Drainville du 1380 St-Cuthbert conduit à l'Hôpital Comtois de Louiseville par l'ambulance Lanoix Ltée de Berthierville.

NÉCROLOGIE

M. WILFRID DESY

A l'île Dupas, à l'âge de 55 ans, est décédé M. Wilfrid Desy époux de Marie-Louise Barthe demeurant au 364, l'île Dupas. Le défunt était exposé à la résidence funéraire Bernard Lanoix Ltée du 53, de Bienville à Berthierville. Les funérailles eurent lieu mardi le 16 avril à 3 h. à l'île Dupas et inhumation à l'île St-Ignace. Le défunt laisse dans le deuil outre son épouse, 3 filles, 5 garçons, 2 belles-filles et une petite-fille. Direction : Valère Parenteau de Berthierville.

Casier Postal 2

André Daviault

AVOCAT

Tél.: Bur. (514) 836-4202
Rés. (514) 836-4796

600, Frontenac — Berthierville

Heures de bureau :

le jour : 9.00 h. a.m. à midi
1.30 h. p.m. à 5.00 h. p.m.

le soir : Sur rendez-vous.

RÉSIDENCE FUNÉRAIRE BERNARD LANOIX Ltée

6 SALONS MODERNES — AIR CLIMATISÉ
SERVICE D'AMBULANCES — FLEURS — MONUMENTS
Décapotables à louer pour les mariages
6 De Bienville — Téls. : 836-4166 - 836-4857 — Berthierville

DUMONT, AUBIN & CIE

COMPTABLES-AGREES

11040 Rue Touchette,

Montréal Nord

JULES AUBIN, C.A.

Tél. : 323-4763

ANDRE DUMONT, C.A.

Tél. : 322-8834

MAISON DE CONFIANCE POUR L'ACHAT DE VOS FLEURS POUR TOUTES CIRCONSTANCES :

FIANÇAILLES — MARIAGES
NAISSANCES — ANNIVERSAIRES
DECES — ETC.

ADRIEN DUCHARME

107, rue Frontenac — Tél. : 836-4025 — Berthierville

Bouquet de tous genres
Ouvert le soir et le dimanche
Service rapide et garanti

REPAS PASCAL



Mercredi soir dernier, le 10 avril, avait lieu dans notre paroisse, dans le gymnase de l'école Sainte-Geneviève, le repas pascal. Son excellence Mgr René Audet présidait cette fête communautaire qui se voulait une commémoration de la Résurrection du Seigneur (célébration de la mort, célébration de la lumière et repas). Nous lui adressons nos plus sincères félicitations pour la sympathie accordée aux Berthelais et nous lui souhaitons la plus cordiale des bienvenues pour l'avenir.

Quelque 140 personnes assistèrent à ce repas de fête. Nous les remercions pour cette participation active. Nous adressons aussi nos sincères remerciements aux personnes qui acceptèrent de siéger à la table d'honneur et aux autres qui collaborèrent à l'élaboration et à la mise en marche de cette soirée. Puisse cette initiative nous faire prendre conscience de l'importance du mystère pascal (passage de la mort à la Vie, de la peine à la Joie) dans chacune de nos expériences quotidiennes.

Nous remercions aussi M. Claude Rondeau pour le reportage photographique qui accompagne ces quelques lignes.

Nicole Rainville
Coordonnatrice de l'E.D.I.

LES MÉNESTRELLES DE BERTHIER INC.

Vous n'êtes pas sans savoir que les Ménestrelles de Berthier Inc., célébreront leur cinquième (5) anniversaire de fondation en mai prochain.

En effet, cinq années se sont écoulées et plusieurs jeunes filles ont connu des heures très agréables dans le groupe les Ménestrelles de Berthier Inc.

Cette année des manifestations spéciales seront organisées pour souligner cet événement, le samedi 25 mai prochain. Dans les semaines à venir, nous vous donnerons en détails le programme de cette fin de semaine.

La Direction

Au Golf de Berthier OUVERTURE DU GOLF LE 27 AVRIL — Un nouveau président

A moins d'un changement subit dans la température le terrain sera à la disposition des golfeurs pour samedi le 27 avril prochain. Selon les derniers rapports recueillis par le pro, Réal Landry, le parcours et les verts sont en excellente santé. Voilà pourquoi le nouveau bureau de direction a décidé d'ouvrir la saison plus tôt que prévu.

Donc votre pro Réal Landry, ainsi que votre gérant Roland Michon sont à leurs postes respectifs et vous attendent avec le sourire et la bonne humeur que nous leur connaissons. Et pour commencer la saison sur un bon pied, voici quelques conseils de notre compatriote Georges Knudson : (notre pro vous dirait la même chose)

"Vous êtes sans doute à polir vos bâtons en espérant qu'il continue de faire beau. Ces moments de préparation sont parmi les plus importants de la saison... même si vous rongez votre frein.

Les golfeurs, à ce temps-ci de l'année, éprouvent tous la même tentation : prendre les bois et frapper le plus loin possible.

C'est tout juste le contraire qu'il faut faire. Il faut commencer par les fers, les plus courts en premier pour en arriver finalement aux bois.

Vos mains sont fragiles à ce temps-ci de l'année. Avec un gant et en débutant par les fers, les ampoules seront moins graves, moins paralysantes aussi.

Refaites connaissance avec vous-même, votre élan et votre rythme avant de vous lancer à fond de train dans d'exténuantes pratiques du bois 1.

Et espérons que vous n'avez pas trop frappé de balles dans des filets au cours de l'hiver. Ces exercices sont bons pour vos "muscles de golf," dangereux pour votre jeu lui-même. Souvent, l'on se retrouve au printemps avec de mauvaises surprises. A l'extérieur, quand vous pouvez suivre la trajectoire de la balle enfin, il arrive fréquemment qu'on tombe nez à nez avec un "hook" ou quelque chose du genre. C'est triste de se rendre compte deux mois trop tard qu'on a sué sang et eau à développer une telle maladie...

Le nouveau bureau de direction choisissait ses officiers lors d'une assemblée tenue le 9 avril dernier et se lit maintenant comme suit :

Georges Prénovost, Repentigny, président; Robert Darveau, Berthierville, vice-président; Albert Viens, Berthierville, trésorier; Yvan Hamelin, Berthierville, secrétaire; J. Ernest Barcelo, Waterloo, Gérard Ferland, Berthierville, Henry Senk, Berthierville, Carmel Mousseau, Berthierville, Rosaire Chaput, Berthierville, J.C. Gendron, Repentigny, Bernard Légaré, Montréal, directeurs.

Dr J.-André Lacroix CHIROPRACTICIEN

Bureau :
Lundi - Mardi - Jeudi - Vendredi
244, rue St-aurent — Tél. 228-5221
Louisville

Des félicitations à ces messieurs pour le poste très lucratif qu'ils occupent et bon succès à tous pour cette saison 1968 qui s'offre à nous pleine de soleil et de verdure.

Merci au rédacteur monsieur Tessier pour accepter de publier nos chroniques durant cette nouvelle période et bienvenue au photographe Claude Rondeau qui aura certainement l'occasion de prendre quelques clichés.

Bonne chance à tous et rendez-vous pour le 25.

THÉÂTRE MÉTRO

Berthierville Tél. 836-4536

Jeu., Ven., Sam., Dim.,
18 - 19 - 20 - 21 avril
Adolescents et adultes 14 ans



Dr GERMAIN LEFEBVRE, O.D.

Optométriste

EXAMEN DE LA VUE
LUNETTES & VERRES DE CONTACT

484 FRONTENAC — TEL. : 836-4746 — BERTHIERVILLE
(ancien local de la Maison Dupont)

Souvenir de première communion

PHOTO RONDEAU ENRG.

désire rappeler à tous qu'à l'occasion de la première communion de votre garçonnet ou fillette, nous serons à votre disposition pour que vous conserviez un souvenir photographique de l'heureux événement.

CLAUDE RONDEAU

730, ST-VIATEUR, BERTHIERVILLE

BOWLING BEAUSOLEIL BERTHIER

vous invite au CLAIR DE LUNE
LE SAMEDI 11 H. A 1 H. A.M.
PRIX \$1.00 4 PAR ALLEE

Lundi - Mardi - Mercredi - Jeudi - Vendredi
7 HRES A 11 HRES

Prix 30¢ avec quilles rouges
Pour réserver : Tél. 836-4397 ou 836-4946

École secondaire St-François



MARIELLE PILON

Age : 17 ans

Type : Sportive et sociable

Lectures préférées : Livres sur tous les pays

Chanteurs préférés : Claude Léveillée, Jacques Brel, Adamo

Préférence dans l'actualité : La mode

Programmes préférés : Sel de la semaine, Rue des Pignons

Que sont les vacances de Pâques : Moments de détente après de durs concours. Période de plaisir, de repos.

Endroits préférés pour faire un voyage : Suisse, Floride

Pourquoi ? A cause des paysages et afin de faire du sport

Ambition : m'améliorer à chaque jour afin de faire quelque chose de bien dans la vie, et de faire du bonheur autour de moi.
Pensée : Le sourire coûte peu mais rapporte beaucoup.



RENEE PLANTE

Age : 16 ans

Type : Tranquille

Manie : Toujours pressée au sortir de l'école le soir.

Lectures préférées : Romans et livres historiques

Programmes préférés : moi et l'autre, Rue des Pignons

Ambition : Secrétaire

Préférences dans l'actualité : La mode

Que penses-tu de la messe rythmée ? Si après avoir assisté à un tel genre de liturgie crois-tu réellement avoir assisté à la messe ? — Je trouve que la messe rythmée entraîne les jeunes à bien y participer ; il me semble avoir assisté à un tout autre genre de messe.

Pensée : Bien faire et laisser dire.



MARIE HERARD

Age : 17 ans

Lectures préférées : aventures, lectures instructives

Chanteurs préférés : Félix Leclerc, Claude Léveillée, Adamo

Programmes les plus écoutés : Paradis terrestre, Rue des Pignons

Type : dévouée et sociable

Préférence dans l'actualité : mode et politique

Que penses-tu de tes vacances de Pâques ? Période de repos très appréciée. Ce repos nous aide à reprendre nos classes avec plus d'entrain.

Aimerais-tu faire un voyage ? Oh ? Pourquoi ? — Oui - Aux Etats-Unis - Cette année nous l'avons étudié. Ce serait intéressant, je pourrais vérifier ce que j'ai appris.

Ambition : archiviste médicale.

Pensée : La vie sourit toujours à ceux qui savent la prendre du bon côté.



GINETTE NERON

Age : 17 ans

Type : Solitaire, j'aime la présence des gens mais quand je le peux j'aime bien être seule.

Manie : Macher le bout de mon crayon

Lectures préférées : j'aime à peu près tous les genres, mais j'aime bien les romans policiers en particulier.

Programmes préférés : Rue des Pignons, Moi et l'autre et quand c'est possible j'écoute les petits bonhommes comme Popeye.

Ambition : Faire mon cours d'infirmière et ensuite faire une hôtesse de l'air.

Préférence dans l'actualité : J'aime à peu près tout, mais surtout ce qui se rattache à la ségrégation raciale et à la guerre au Vietnam.

Que penses-tu de la messe rythmée ? Si après avoir assisté à un tel genre de liturgie crois-tu réellement avoir assisté à la messe ? — Je pense que c'est une bonne chose et que ce genre de liturgie devrait se faire dans toutes les paroisses. Je crois que oui, car la liturgie aide un peu à l'assistance à la messe mais l'intention compte plus.

Pensée : La rose du désert fleurirait sur toute la terre, si chacun la nourrissait de la paix.

saint-barthélemy

REMERCIEMENTS

La souscription récemment organisée en faveur de la Croix-Rouge a rapporté la jolie somme de \$277.69.

Merci aux généreux donateurs pour ce beau succès.

Merci également aux bénévoles qui ont accepté de faire la collecte à domicile.

LES LOISIRS DE ST-BARTHELEMY

N'oubliez pas les Jeunes votre rendez-vous pour votre soirée dansante le 19 avril, à l'Ecole Dusablé. Un orchestre réputé "Les Dasso-nicks" vous attend. Vous êtes tous les bienvenus!

La direction.

DECES — Morin

Lundi dernier, à 10 h. a.m., avaient lieu les funérailles de M. François-Xavier Morin, époux d'Amoza Lachance, décédé à l'âge de 74 ans.

Il laisse quatre enfants et un frère.

A la famille éprouvée par ce deuil nos sincères sympathies!

HEUREUX ANNIVERSAIRE

Bonne fête et meilleurs voeux de bonne santé à Mme Arthur Lacharité qui aura 80 ans le 19 avril.

Ceci de la part de plusieurs parents et amis!

L'A.F.E.A.S.

La soirée de l'A.F.E.A.S. qui devait avoir lieu jeudi le 18 avril, a été remise à jeudi le 25 avril.

Invitation à toutes les dames.

VOYAGE-MYSTERE

Les 50 personnes qui ont donné leur nom pour le Voyage-Mystère du 23 avril sont priées de prendre note que le départ s'effectuera à

midi, en face de l'église.

Je suis certaine qu'il sera aussi réussi que les deux autres précédents. Merci!

Mme Jacques-Aimé Cartier COMMUNION SOLENNELLE

25 filles et 23 garçons firent leur profession de foi et leur communion solennelle à l'occasion de la cérémonie du samedi saint. Nous remercions M. le vicaire Marcel Mayer, Soeur Colette McDuff et Mme Héliodore Lacharité qui avaient si bien préparé ces élèves à cette belle cérémonie en renouvelant leurs engagements au baptême. Ils sauront servir Dieu fidèlement dans la Sainte Eglise Catholique.

NAISSANCE — Dupuis

A l'Hôpital Comtois le 15 mars, est né un fils à M. et Mme Jean-Jacques Dupuis (Nicole Vadnais) baptisé le 6 avril, sous les prénoms de: Joseph, Marcel, Patrick.

Parrain et marraine: M. et Mme Marcel Dupuis de Maskinongé, oncle et tante.

Porteuse: Mme Viateur Vadnais, grand'mère maternelle de l'enfant. Félicitations!

A L'HOPITAL

Meilleurs voeux de prompt rétablissement à Mme Jean-Jacques Dupuis, hospitalisée à Maisonneuve de Montréal, de la part de nombreux parents et amis.

VA ET VIENT

M. le Dr et Mme René Massé et leurs enfants, M. Jean-Guy Blanchette de Grand-Falls, N.B. ainsi que M. et Mme Jacques Massé de Montréal, chez Mme Chrysologue Massé à l'occasion de la fête de Pâques.

Mme Gabriel McDuff de Pointe-aux-Trembles rendait visite à sa fille Soeur Colette McDuff de notre couvent.

M. et Mme Alcide Laurendeau, André et Hélène Laurendeau, à Montréal chez Mme Emile Hogue où ils rencontrèrent Mme J.-B. Lemay de Fitchburg, Mass.

M. Liguori Alarie, à Québec pour une semaine chez M. et Mme Pierre-Aimé Alarie.

DEBUT D'INCENDIE

Lundi soir dernier, vers 9 heures, le feu se déclara à l'immense poulailler de M. Roger Fafard. Les flammes auraient pris naissance dans la "bine" à moulée. Les pompiers de St-Barthélemy surent maîtriser rapidement l'élément destructeur. Merci à ces hommes pour leur savoir faire et leur bravoure.

Il y eut cependant un blessé: M. Réal Lebeau, qui tomba d'une hauteur de 30 pieds. Ce dernier fut conduit à l'Hôpital Comtois; son état semble satisfaisant.

Les dommages s'élèvent à \$800.00 pour le poulailler et une perte de moulée pour \$1500.00

Nous sympathisons avec M. Fafard, pour cette perte subie.

Soirée dansante à St-Didace

Une grande soirée dansante aura lieu au profit des Loisirs de St-Didace dans le cadre enchanteur du domaine "Le Braconnier Enr.", à St-Didace, comté de Maskinongé, samedi le 20 avril à 8 h., avec l'orchestre de choix et bien connu de la région: "The Moking Birds". Il y aura danse populaire et sets canadiens.

Jude Guevremont Enrg.

(PUBLICITE)

Ouvrage : commercial, industriel, et personnel
Faire-parts, cartes de visite, cartes d'affaires, cartes de remerciements (mortuaire, bébé, mariage, etc.)
Travail exécuté avec soin — Impression de luxe.

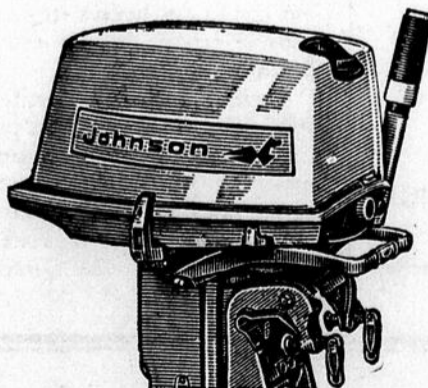
Vente à domicile, téléphoner à 836-4636 ou 836-4670

341 CREMAZIE

BERTHIERVILLE



SPÉCIAL Johnson en avril



2 ANS DE GARANTIE

Forces	Prix rég.	SPECIAL
3	\$205.00	\$165.00
6	\$335.00	\$268.00
9½	\$435.00	\$348.00
20	\$545.00	\$436.00
33	\$620.00	\$496.00
40	\$720.00	\$575.00
55	\$1,110.00	\$890.00
65	\$1,145.00	\$915.00
85	\$1,275.00	\$1,020.00
100	\$1,595.00	\$1,275.00

NOUS AVONS EN MAGASIN TOUS LES ACCESSOIRES DE BATEAUX

Jean-Paul BUISSON Centre O.M.C.

10 ans d'expérience dans les moteurs O.M.C.

321 STE-DOROTHEE

TEL. : 228-4654

LOUISEVILLE

OUVERTURE AVEC NOUVELLE ADMINISTRATION

Hôtel Maski

VENDREDI — SAMEDI — DIMANCHE

Spectacles : 10.30 h. p.m. et 12.30 h.

Dimanche : 5 h. p.m. et 10.30 h. p.m.

EN VEDETTE :

★ Les INCOMPARABLES

★ REDDGIE danseuse

★ MICHEL NORMAND m.c.

ORCHESTRE : JAC MORGAN et ses musiciens

Les communications

Il n'y a pas de dialogue — Dialoguer, c'est parler moins et écouter davantage. Pour dialoguer, il faut sions à la mode qu'on emploie à être au moins deux, un qui parle toutes les sauces... Dialoguer... et l'autre qui écoute... chacun à c'est enlever ses lunettes déformantes... c'est essayer de voir les deux côtés de la médaille. Dialoguer, c'est parler moins et écouter davantage. Pour dialoguer, il faut être au moins deux, un qui parle et l'autre qui écoute... chacun à son tour. Si les hommes veulent se comprendre mieux, il faut qu'ils com-

munique entre eux, il faut qu'avant de prendre position, ils se renseignent.

Personne n'a le monopole de la vérité.

Peut-on dans ce siècle de communications comprendre qu'il y ait encore des préjugés, des discordes,

des haines basées sur l'ignorance des faits.

Le dialogue est essentiel à l'équilibre de la société et la société, c'est vous... c'est moi.

Message de
La Chambre de Commerce de la
Province de Québec
en collaboration avec votre hebdo.

INDOMPTABLE ANGÉLIQUE

Le quatrième épisode du roman des créateurs de la célèbre ANGE-LIQUE a pour cadre la Méditerranée et l'Afrique du Nord à l'époque de Moulay Ismaël, "l'Épée de l'Islam", contemporain de Louis XIV. Ce souverain musulman, qui fut un rude guerrier, se bâtissait un empire africain qui s'étendait des rives méditerranéennes à celles du Niger et jusqu'aux sources du Nil.

Au milieu de cette Méditerranée, où corsaires chrétiens et barbaresques se livrent à une concurrence acharnée de chair humaine à revendre, puis sur la terre même d'Afrique, Angélique, recherchera avec passion son premier mari, le comte Joffrey de Peyrac, échappé au bûcher auquel l'a condamné Louis XIV et l'Inquisition. Elle y courra les aventures les plus folles de son existence, risquant, cette fois, de perdre en même temps, son corps et son âme.

A la poursuite de son fantôme, duquel la réalité tantôt se précise, tantôt s'estompe, qui fuit devant elle comme le mirage du désert, la belle Angélique vivra des heures passionnées et tragiques. Comment, au milieu d'un esclavage sordide, la séduction de l'Orient agira-t-elle sur notre héroïne? Finira-t-elle, nef ballotée par tous les vents de la tempête, à connaître la paix du port et la douceur du foyer retrouvé? Le mystère de la disparition du comte de Peyrac s'éclaircira-t-il enfin?

Vous le saurez en voyant ce superbe ciné-roman en couleurs, fresque magnifique d'une époque aux contrastes accusés et vous n'oublierez plus le destin fabuleux de cette grande amoureuse, ses souffrances, ses déceptions, ses plaisirs et ses joies.

INDOMPTABLE ANGÉLIQUE prendra l'affiche du Théâtre Royal de Berthierville à partir du 27 avril au 30 avril inclusivement.

L'ASSURANCE-CHÔMAGE

EVITEZ LES ANICROCHES!

Q. — "Je veux être certain que rien n'entravera ni ne retardera le traitement de ma demande des prestations d'assurance-chômage. Qu'est-ce que je dois faire?"

Voici quelques conseils dont l'observance assurera l'élimination des causes qui retardent le plus fréquemment le traitement des demandes de prestations.

(1) Lire attentivement la brochure intitulée : *Pour la gouverne des réclamants*.

(2) Suivre toutes les directives énoncées dans cette brochure et fournir des renseignements exacts et complets dans votre déclaration hebdomadaire de chômage.

(3) Prendre soin de déclarer tout travail accompli au cours de la semaine, même si vous n'avez pas encore été payé.

(4) Ne pas manquer d'indiquer si vous demandez des prestations au taux de soutien de famille et de mentionner aussi les jours où vous n'étiez pas disponible pour travailler et prêt à travailler.

(5) Ne pas envoyer votre déclaration trop tôt ni trop tard. Chaque déclaration porte sur une période de deux semaines consécutives, le dimanche étant le premier jour de chaque semaine. Il faut expédier votre déclaration le premier ou le deuxième jour de la semaine suivant la période qu'elle vise (c'est-à-dire le dimanche ou le lundi).

MARCHE CHAMPLAIN

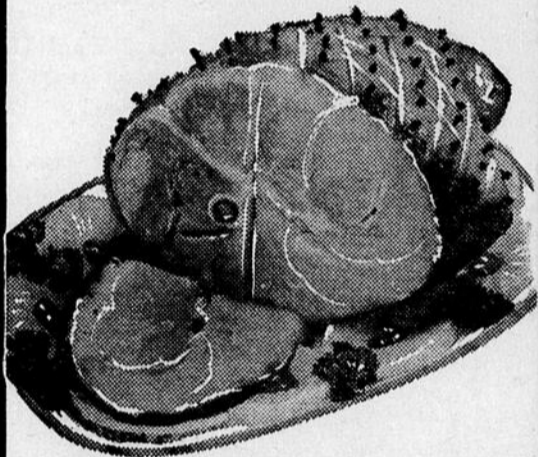
A. BEULAC, PROPRIÉTAIRE

ENRG.

Épicier - Boucher - Licencié ★ Viande de choix ★ Fruits et légumes
RUE CHAMPLAIN BERTHIERVILLE Tél.: 836-4554

★ SPÉCIAUX DE CETTE SEMAINE ★

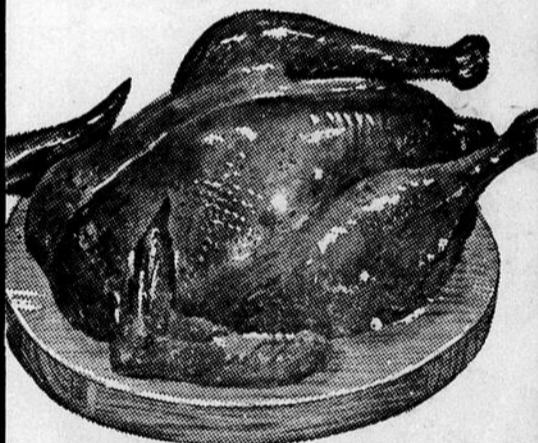
Épaule de jambon



39¢ LA LIVRE

POULETS

Cat. A, 7 à 8 lb.



59¢ LA LIVRE

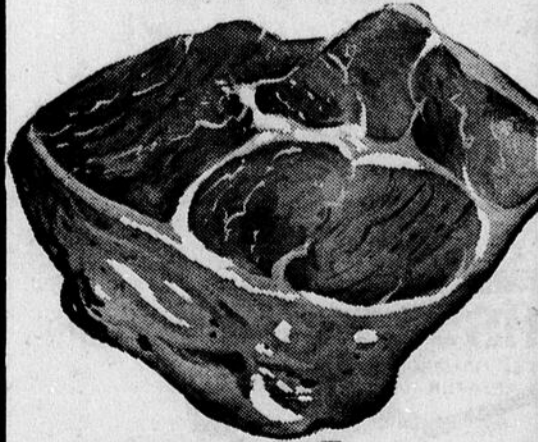
Smoked meat

HYGRADE

4 POUR 89¢

RÔTI de boeuf

DANS LE HAUT COTE



39¢ LA LIVRE

TARTES

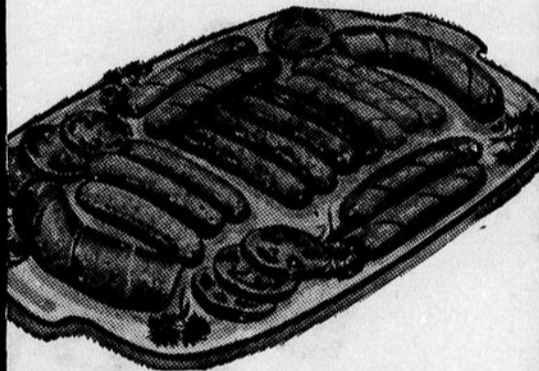
ASS. ANANAS OU RAISINS



3 POUR \$1.00

SAUCISSES

LARD ET BOEUF



3 livres pour \$1.

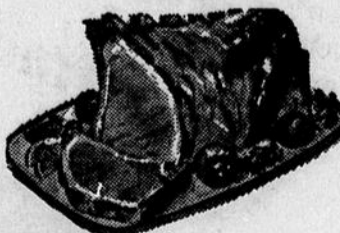
Boeuf haché



2 livres pour 99¢

Chop de lard

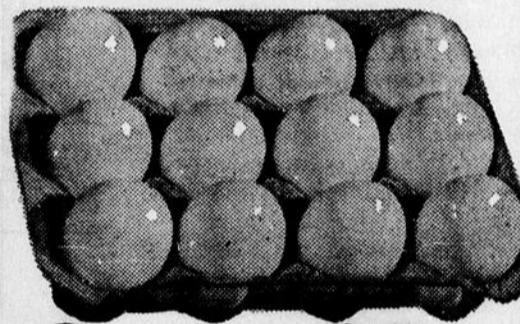
MAIGRE



69¢ LA LIVRE

OEUFs

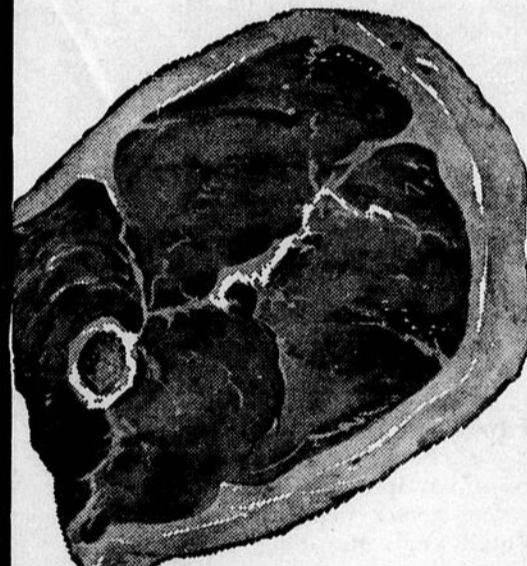
FRAIS CAT. A GROS



2 douz. pour 95¢

STEAK

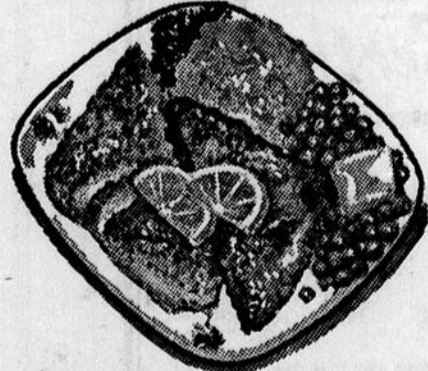
DE BOEUF DANS LA RONDE



89¢ LA LIVRE

FISH & CHIP

AU HADDOCK — Bte 20 on.



59¢ LA BOITE

RÔTI de boeuf

DANS LA CROUPE

79¢ LA LIVRE

Mesdames, l'influence de l'activité physique sur votre poids



Par le prof. Ben Weider
(suite 2)

COMMENT L'EXERCICE PHYSIQUE AMÉLIORE VOTRE CONFIANCE PERSONNELLE . . .

L'exercice physique ne doit pas dominer votre activité courante; la marche, le sport et la participation aux affaires communautaires contribuent aussi au contrôle de votre poids. Ces occupations vous tiendront éloignée de la nourriture. L'activité physique vous assure un sommeil réparateur, facilite l'élimination de la fatigue de la journée. La fatigue nerveuse tend à vous pousser vers la nourriture. L'exercice physique est également remarquable pour supprimer la tension nerveuse. D'ailleurs, la tension nerveuse est un état favorable à l'activité physique; activité spontanée qui vous apportera la paix en vous-même. Voici comment: Lorsque vous faites de l'exercice physique, vos réflexes musculaires répondent vivement à l'effet, ce qui conduit à une détente appréciable. L'exercice physique vous aide à rester jeune et souple. La plupart des problèmes du vieillissement trouvent leur solution dans l'activité modérée et régulière. **POUVEZ-VOUS FAIRE DE L'EXERCICE EN TOUTE SECURITE ?**

A présent, il est généralement admis par les autorités médicales et autres compétences que l'exercice physique modéré est recommandé aux jeunes comme aux adultes de tout âge. Le corps a besoin de fournir des efforts modérés tous les jours; aux adultes

et aux jeunes, fournir des efforts plus prononcés une ou deux fois par semaine est souhaitable, ne serait-ce que d'éprouver la résistance de l'organisme et se sentir prête à répondre à des mesures d'urgence pouvant venir de n'importe où. En cas de maladie, il est bien entendu que seul le médecin est qualifié pour recommander l'exercice physique.

COMBIEN D'EFFORTS DEVEZ-VOUS FOURNIR ? . . .

Si vous avez été inactive pendant longtemps, soyez très modérée au début de votre programme de culture physique. Commencez par faire de la marche à une allure modérée, pendant un quart-d'heure le premier jour, puis ajoutez cinq minutes chaque jour afin de vous adapter à l'effort physique sans vous surmener.

Une fois que vous vous sentirez à l'aide après une heure ou plus de marche, incluez l'exercice physique à mains libres, pendant deux semaines ou trois; ensuite, servez-vous d'une paire d'haltères appropriés à votre résistance physique du moment. Voici un aperçu de ce que pourraient être vos différentes activités quotidiennes: Empruntez les escaliers au lieu de l'ascenseur ou les escaliers mobiles — Servez-vous de l'auto le moins possible, afin de pouvoir marcher plus souvent — Revenez aux bonnes anciennes habitudes de la marche, de la bicyclette, natation, etc. — Recherchez toutes les sortes d'activités dans les groupes communautaires, au Y de votre ville, par exemple, où les occasions de nager, jouer au basketball, etc., ne manquent pas. — Au cours d'une réception, ne demeurez pas assise tout le temps, circulez. Organisez d'avance les jours de marche, de bicyclette, en notant la distance à parcourir. — Avant de suivre un programme d'entraînement de culture physique, soyez modérée et persévérante. En cherchant à trop faire dès le début, vous serez vite découragée et vous risquerez d'abandonner la partie. — Un quart-d'heure d'exercices par jour est suffisant pour vous. Faites-les à votre heure avant ou après un repas. Si vous vous sentez déprimée, pensez qu'il s'agit que d'une situation passagère et qu'elle ne doit pas vous affecter. C'est en ces circonstances que vous devez vous montrer à la hauteur de votre légitime ambition . . . Bonne chance . . .

QUILLES

LIGUE "LES GAIS LURONS"

Ida Demers	124
Denise Coulombe	116
J.-D'Arc Rousseau	114
Louise Laporte	112
Irène Valois	111
Gisèle Rivard	107
Norma Dubé	106
Louise Brissette	106
Lucille Champagne	106
Janine Bellemare	96
M.-Paule Bonin	102
Thérèse Trudel	99
Thérèse Lebrun	98
Janine Bellemare	92
Rita Desrosiers	88
Margot Quimet	81
Mary Dubé	79
Madeleine Grégoire	77
Gisèle Laroche	68

MOUSQUETAIRES FEUX-ROULANTS PANTHERES EMERAUDES

63	63
51	51
44	44
Simple de la semaine:	
Ida Demers	162
Triple de la semaine:	
Denise Coulombe	391
Simple de la saison à date:	
Ida Demers	182
Triple de la saison à date:	
Louise Laporte	448
Ida Demers, prés.	

AVIS RÉGIE DES ALCOOLS DU QUÉBEC

Les personnes ci-après mentionnées ont demandé le permis suivant:

NOM	ADRESSE	CATÉGORIE
GOULET, Maurice	Rue du Quai, St-Ignace-de-Loyola	Hôtel - S.A.M. - Bar
RONDEAU, Jean-Louis	Chemin Brassard, St-Zénon	Epicerie

Toute objection à ces demandes doit être faite par écrit, dûment motivée, dans les 15 jours du présent avis au

GREFFIER DE LA RÉGIE
CASE POSTALE 1058, PLACE D'ARMES
MONTREAL, P.Q.

Nouvelles de St-Edmond

Mardi: Adélarde Dubois — M. et Mme Florent Fafard.

Mercredi: Théodore Lauzon — M. Josaphat Bibeau.

Jeudi: Dame Onias Lauzon — M. et Mme André Durand.

Vendredi: Joseph Lambert — Son épouse.

Samedi: Honneur de la Sainte Vierge — Mlle Jeannine Coutu.

REMERCIEMENTS

La famille de feu Adélarde Dubois sensible à votre témoignage de sympathie vous prie d'agréer ses sincères remerciements.

Jean-Guy Coutu

Un bon averti en vaut deux



VOTRE CLÉ AUX PLAISIRS D'ÉTÉ

Oui, votre clé aux plaisirs d'été se trouve tous les jours en tirage dans notre salle de montre. Nous offrons chaque jour 33 enveloppes dont au moins une (1) gagne un prix fabuleux. Il n'y a rien de plus gratuit, il suffit de venir choisir une enveloppe ici et, (nous l'espérons!) d'avoir la chance de gagner un beau cadeau! . . .

Un homme averti achète chez



GRANDE ROUTE NO. 2 BERTHIERVILLE, P.Q.
836-3794

Au Château Berthelet

Chaque vendredi soir



★ ★ ★
ORCHESTRE DE DANSE

★ ★ ★
Venez danser avec vos amis!

CHA-CHA — SAMBA — TANGO

Sport · Echo · Sport

par André Lauzon

JOEY DURELLE défend son titre à SOREL

PLUS QUE TROIS SEMAINES AVANT L'OUVERTURE...

En effet, il ne reste plus que 3 semaines avant l'ouverture de la saison de baseball de la Ligue Rurale Albert Gaucher Inc. Pour le bénéfice des supporteurs nous publions dans nos pages, cette semaine, la cédule complète de la prochaine saison qui comprend 14 parties régulières pour les 8 clubs. Seulement 6 clubs feront partie des séries éliminatoires de fin de saison. Au sujet de la partie d'étoiles qui aura lieu le 21 juillet, on a apporté du nouveau en ce sens que par le passé c'est le statisticien qui devait choisir les joueurs en se basant sur les statistiques, ce qui parfois lui donnait quelques maux de tête et en plus il y avait toujours là une belle occasion de se faire critiquer. Cette année, ce sont les instructeurs qui auront la tâche de nommer les joueurs étoiles. Chaque instructeur choisira les joueurs qu'il aimerait voir évoluer parmi les 8 équipes à l'oeuvre dans sa section et en fera parvenir la liste au statisticien M. Fernand Ferron qui compilera les points.

Voici comment on procédera. D'abord chaque instructeur recevra une feuille de pointage et inscrira son choix. Le premier choix accordera 5 points, le 2e choix 3 points et le 3e choix 1 point. C'est donc dire qu'il y aura 8 votes à chaque poste. Ceux qui auront amassé le plus de points obtiendront le poste pour participer à la joute d'étoiles. Un joueur qui sera choisi à l'unanimité pour un poste ne pourra alors amassé plus que 40 points.

Voici un exemple de ces feuilles de pointage qui seront envoyées à chaque instructeur :

CHOIX DES JOUEURS-ETOILES POUR 1968

	1er choix - 5 pts	2e choix - 3 pts	3e choix - 1 pt
Lanceurs :			
Receveurs :			
1er but :			
2e but :			
Arrêt-court :			
3e but :			
Champ gauche :			
Champ centre :			
Champ droit :			

Ainsi on ne pourra pas dire qu'il y a eu préférence car c'est le nombre de points qui déterminera le choix d'un joueur. Un instructeur pourra choisir autant dans son équipe que dans une autre équipe. De cette façon on pourra former une équipe de 15 joueurs dont pas moins de 4 lanceurs, ce qui devrait faciliter la tâche de l'instructeur qui sera choisi pour diriger cette équipe.

Pour le choix de l'instructeur de cette rencontre, nous nous permettons de faire une suggestion : L'instructeur qui sera le plus près du 1er choix qui sera déterminé par la compilation des points pourrait être désigné. C'est-à-dire que sur les 9 premiers joueurs élus pour chaque poste, s'il en a inscrits 6 ou plus sur sa feuille de pointage il se mériterait le poste d'instructeur de la joute d'étoiles. Ceci aurait pour but d'éviter le favoritisme. En plus, la feuille de pointage que fera parvenir l'instructeur à la direction de la Ligue devra porter en plus de sa signature, celle du gérant ou encore du président du club, selon le cas.

Nous croyons que de cette façon, les amateurs de baseball assisteront à une véritable joute d'étoiles entre les deux sections soit l'Ouest et l'Est. Bien entendu on ne s'attend pas à ce que ce soit parfait à 100% mais il y aura certainement amélioration. Auparavant l'instructeur devait faire jouer pas moins de 27 joueurs en 9 manches, ce qui nous semble un non sens. Il y aura également plus d'intérêt à participer pour le joueur qui aura été désigné car il n'aura pas à se rendre sur le terrain ce jour-là pour jouer une ou deux manches mais il pourra évoluer toute la partie car si l'on compte 4 lanceurs pour cette partie, il ne restera que 3 joueurs substitués. La tâche du marqueur officiel sera de beaucoup simplifiée également car ce n'était certes pas une sinécure pour un marqueur lors de cette rencontre. Il n'aura pas à faire 3 ou 4 changements à chaque manche, ce qui devenait une chose indescriptible et presque incompréhensible. On aura également plus de facilité à déterminer le joueur "tout-étoile". Et encore une fois nous revenons avec la suggestion d'accorder deux mentions de "joueur tout-étoile", soit une pour le meilleur joueur défensif et l'autre pour le meilleur joueur offensif.

Même là il y aura encore de la critique car il est impossible de contenter tout le monde mais nous sommes persuadés qu'il y aura plus de gens contents que de mécontents.

Nous désirons rappeler à tous les dirigeants des clubs de la section Ouest que si l'on veut que la photo des joueurs qui se distingueront au cours de la saison puisse paraître dans le journal que vous devez nous fournir des photos provenant de photographe de métier.

Si la boxe professionnelle connaît une certaine léthargie au Québec, la ville de Sorel elle, connaît d'éclatant succès dans le domaine pugilistique depuis quelque temps.

Avec un nom aussi flamboyant que JOEY DURELLE c'était suffisant pour faire accourir les amateurs du noble art de toute la région. Nouveau résident de Sorel, Durelle y habite avec sa famille depuis près d'un an. Le champion du Canada des mi-moyens fut en 67 la vedette de trois programmes qui furent des succès sportifs et financiers.

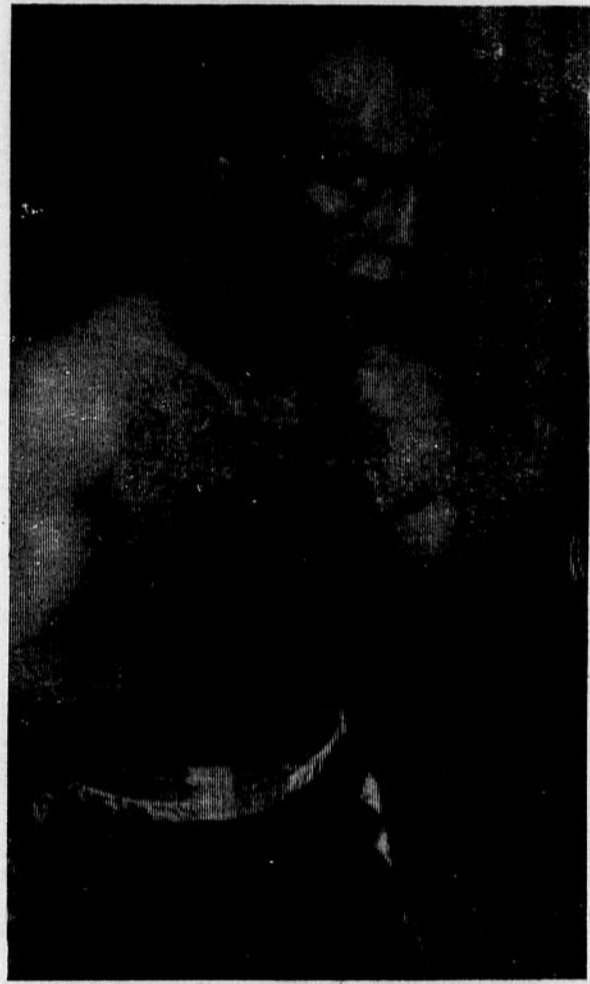
Pour inaugurer la saison 68, le promoteur Marcel Salvail ami intime de Durelle présente un combat de championnat du Canada entre Joey Durelle de Sorel et l'aspirant Fernand Simard ancien titulaire de ce titre dans une rencontre de 12 rondes mercredi soir le 24 avril prochain, au Colisée de Sorel.

En semi-finale le champion Canadien des mi-moyens Junior Alber "Ace" Breau de Montréal affrontera le spectaculaire et redoutable Luc Pivin de Granby dans une rencontre limitée à 10 rondes.

Pour compléter son programme, le promoteur Salvail a préparé 5 autres rencontres de préliminaires. De Sorel, Yves Bibeau contre Pierre Gratton, alors que les boxeurs locaux Michel Vallée, Normand Philibert, Jacques Racine prendront part aux autres rencontres. Une exhibition sera présentée par le finaliste du programme du 23 mai André "Kid" Milette de Sorel.

On sait que le jeune espoir Sorelois Milette sera opposé à Joey Durelle le jeudi 23 mai prochain au Colisée de Sorel.

Si pour la deuxième fois de son histoire, Sorel est le site d'un combat de championnat du Canada, il est fort possible que l'on établisse un nouveau record d'assistance le 24 avril prochain à Sorel.



CÉDULE de la SECTION OUEST

5 MAI		30 JUIN	
ST-IGNACE VS	MASKINONGE	STE-MARIE VS	ST-GABRIEL
ST-JUSTIN VS	STE-URSULE	ST-JUSTIN VS	MASKINONGE
STE-MARIE VS	ST-ALEXIS	ST-IGNACE VS	LOUISEVILLE
LOUISEVILLE VS	ST-GABRIEL	STE-URSULE VS	ST-ALEXIS
12 MAI		7 JUILLET	
STE-MARIE VS	LOUISEVILLE	LOUISEVILLE VS	STE-MARIE
STE-URSULE VS	ST-GABRIEL	MASKINONGE VS	STE-URSULE
ST-ALEXIS VS	ST-IGNACE	ST-IGNACE VS	ST-JUSTIN
MASKINONGE VS	ST-JUSTIN	ST-GABRIEL VS	ST-ALEXIS
19 MAI		14 JUILLET	
ST-GABRIEL VS	MASKINONGE	ST-ALEXIS VS	STE-URSULE
LOUISEVILLE VS	ST-ALEXIS	MASKINONGE VS	ST-GABRIEL
STE-MARIE VS	ST-JUSTIN	ST-JUSTIN VS	LOUISEVILLE
ST-IGNACE VS	STE-URSULE	STE-MARIE VS	ST-IGNACE
26 MAI		21 JUILLET	
ST-ALEXIS VS	ST-JUSTIN	JOUTE D'ETOILES	
MASKINONGE VS	STE-MARIE	Cette année le choix des étoiles sera fait par les instructeurs de chaque équipe. On procédera selon un système de points compilés par le statisticien M. Fernand Ferron.	
STE-URSULE VS	LOUISEVILLE	Le 1er choix donne 5 points	
ST-GABRIEL VS	ST-IGNACE	Le 2e choix donne 3 points	
		Le 3e choix donne 1 point.	
2 JUILLET		28 JUILLET	
ST-JUSTIN VS	ST-GABRIEL	STE-URSULE VS	STE-MARIE
LOUISEVILLE VS	MASKINONGE	ST-ALEXIS VS	MASKINONGE
ST-IGNACE VS	ST-ALEXIS	ST-GABRIEL VS	LOUISEVILLE
STE-MARIE VS	STE-URSULE	ST-JUSTIN VS	ST-IGNACE
9 JUIN		4 AOUT	
STE-URSULE VS	ST-JUSTIN	LOUISEVILLE VS	ST-JUSTIN
ST-ALEXIS VS	LOUISEVILLE	MASKINONGE VS	ST-ALEXIS
ST-GABRIEL VS	STE-MARIE	ST-IGNACE VS	STE-MARIE
MASKINONGE VS	ST-IGNACE	ST-GABRIEL VS	STE-URSULE
16 JUIN		11 AOUT	
LOUISEVILLE VS	STE-URSULE	STE-URSULE VS	MASKINONGE
ST-JUSTIN VS	ST-ALEXIS	ST-ALEXIS VS	ST-GABRIEL
STE-MARIE VS	MASKINONGE	ST-IGNACE VS	STE-MARIE
ST-IGNACE VS	ST-GABRIEL	ST-GABRIEL VS	STE-URSULE
23 JUIN			
ST-ALEXIS VS	STE-MARIE	STE-URSULE VS	MASKINONGE
ST-GABRIEL VS	ST-JUSTIN	ST-ALEXIS VS	ST-GABRIEL
MASKINONGE VS	LOUISEVILLE	ST-JUSTIN VS	STE-MARIE
STE-URSULE VS	ST-IGNACE	LOUISEVILLE VS	ST-IGNACE

POUR REPARATIONS

de laveuses automatiques — sècheuses — laveuses de vaisselle — poêles électriques grille-pain — fers à repasser

Adressez-vous à :

ANDRÉ MARTIN,
technicien diplômé (électricité)

BERTHIERVILLE TEL : 836-4286
après 5 heures PM

SI VOUS PROJETEZ DE RENOVER

... Votre maison, magasin ou industrie
Consultez un spécialiste en rénovation.

Jean Landry Menuiserie

760 Ave du Collège — Berthierville — Tél. : 836-4157

Manufacturier de meubles sur mesure

Matériaux de finition — Pré-fini — Tuile acoustique — Formica
Panneaux décoratifs — Bois de plancher (mosaïque) — Moulures, etc.

DEPOSITAIRE DE LA FAMEUSE PEINTURE DURAL

La peinture qui se pose bien, qui cache bien
DURAL, la peinture qui dure, qui se vend à des prix défiant toutes compétitions.

St-Damien...

(suite de la page 4)

QUESTION SANITAIRE VIVEMENT DEBATTUE A LA TABLE DU CONSEIL

A la suite de plaintes reçues, par écrit, concernant le village, pour remédier aux égouts bloqués dans les tuyaux sous les ponts et passant dans le chemin à certains endroits, semble-t-il, ne pouvant suivre leur cours, quelqu'un de l'extérieur du village a lancé cette boutade fort mal à propos ridiculisant le bas du village sensé recevoir ces déchets avec l'eau.

Ce n'est rien d'alléchant pour la crémérie sise à cet endroit, l'unité sanitaire devrait être avisée pour y remédier promptement.

L'inspecteur municipal lui-même a déclaré l'impossibilité de débloquent les tuyaux non adéquats. Il est heureux que des gens bien intentionnés dans la salle soient apitoyés sur la situation présente et qu'ils aient apporté des suggestions pour résoudre le problème urgent.

Le dialogue se fit énergiquement d'une part, entre les touristes et les conseillers du Lac Rose. A la table du conseil, nul ne pouvait solutionner : on connaissait la situation, on la tolérait ne pouvant faire mieux, aucune issue pour en sortir de cette situation intolérable. Le président de l'Association du Lac Rose eut fort à faire pour stimuler le Conseil Municipal, qui semblait croupir dans l'incompétence.

A la suggestion de M. Paul Mousseau de passer un règlement pour que chacun creuse son fossé et y place un tuyau de 15 ou 18 pouces pour l'égoutement, le conseiller des chemins M. Blain, touriste au Lac Matambin, répondit : "Presque tout le village est sur l'assistance sociale" . . . et d'ajouter : "Je n'osais pas le dire mais . . ."

Mais . . . il a osé mentir de la sorte à la table du conseil, en pleine assemblée régulière alors que toute la salle, — sauf quelques nouveaux venus — auraient pu se lever et le démentir carrément. N'était-ce pas assez odieux pour un conseiller en qui nous avons mis toute notre confiance ? . . . Que vous en semble-t-il les villageois ? . . . Ah ! si nous osions oser ! . . . mais nous n'osons pas. Voilà ! Et aussi longtemps que nous n'osons pas, l'on nous en fera voir de toutes les couleurs.

M. Mousseau n'étant pas en mesure de nier ou d'affirmer cette objection, il eut le meilleur tout de même en faisant suite, sans lâcher prise. Alors, dit ce dernier, que la municipalité prenne ses responsabilités, c'est un problème important la santé publique. Faites-en une proposition, c'est urgent ! Vous M. le conseiller, vous M. . . . en les nommant l'un et l'autre à plusieurs reprises. D'aucun semblait s'y intéresser. Seul le secrétaire objecta qu'il n'y avait plus d'argent. Et le conseiller de finances é-

tait trop intéressé à tirer la couverture pour faire de son endroit de villégiature un petit Westmount. Ce conseiller Foisly l'a affirmé à la dernière séance, qu'il avait à coeur un petit Westmount ; l'idée n'est pas à rejeter totalement, mais il faut songer que d'autres citoyens ont des ambitions appréciables. Tous avons droit au partage, mais soyons patients et raisonnables : Paris ne s'est pas fait en un jour. Et petit train va loin, pourvu que l'on sache le bien conduire.

VALEUR DU TEMPS MEMOIRE DE FEMME

Time is money — comme disent les Anglais

Prenons le temps de réfléchir : C'est le commencement de la sagesse.

Prenons le temps de s'amuser : C'est le secret de l'éternelle jeunesse.

Prenons le temps de lire : C'est la nourriture intellectuelle.

Prenons le temps de rire : C'est la musique vibrante, communicative.

Prenons le temps d'aimer et d'être aimé : C'est la volonté de Dieu pour être heureux.

Prenons le temps de se faire des amis : C'est la route vers le bonheur.

Prenons le temps de voyager : C'est la source des connaissances.

Prenons le temps de travailler : C'est la voie qui conduit au succès.

Prenons le temps de donner : C'est une vie trop courte, pour être égoïste.

Prenons le temps de louer Dieu : C'est Lui qui nous accueillera un jour et pour toujours.

La ville de Montréal, la province de Québec, et les hôteliers dédommagerons les visiteurs de l'Expo 67

Au cours d'une réunion tenue dans la salle du Conseil de l'Hôtel de Ville de Montréal, le mercredi 10 avril, Me Jean Drapeau avait réuni le Secrétaire de la Province, M. Yves Gabias et les principaux hôteliers de Montréal et des environs.

M. André Lelarge, Gérant Général de l'Hôtel de La Salle, qui assistait à cette réunion nous a relaté les déclarations et décisions exprimées au cours de cette assemblée.

M. Gabias a tout d'abord fait part du fait que la Province entend rembourser tous les visiteurs étrangers, qui au cours de leur visite à l'Expo-67 ont été l'objet de fraudes de la part des hôtels et motels temporaires et se sont trouvés dans la fâcheuse situation soit de constater que la chambre qui leur avait été assignée n'existait pas ou était déjà occupée. Le montant total des réclamations en date du 31 décembre 1967 s'établissait à 1 million de dollars. Toutefois, M.



Robert de la Durantaye, gérant de la mise en marché de la Brasserie O'Keefe du Québec Limitée, partage avec Jean-Paul Nolet, annonceur commercial de la dite compagnie, le "Coq d'argent" section radio, qu'ils ont gagnés lors du gala du Publicité Club de Montréal.

Gabias estime que les réclamations valides et réelles s'établissent à environ 100,000 dollars.

Me Jean Drapeau a proposé aux hôteliers réunis que pour toutes les réclamations valables ils veuillent bien accepter en triple accord avec la Province et la Ville de Montréal de recevoir gratuitement, à une date de leur choix, tous les visiteurs qui ont une raison valable de se croire lésés. Ainsi donc, cette initiative aura pour effet de faire revenir à Montréal une foule de gens qui ont sans doute gardé un mauvais souvenir de la métropole.

Le maire de Montréal, réalisant ce projet, nous donne une fois encore la preuve de l'importance qu'il attache au tourisme et au bon renom de sa métropole.

La campagne de vérification des véhicules 1968

Voici une devinette pour les automobilistes :

Qu'est-ce qu'on ne peut voir, entendre, toucher, goûter ni sentir, mais qui peut tuer ?

Celui qui ne sait pas la réponse aussitôt ignore peut-être aussi qu'il s'agit d'un produit de chaque automobile dont le moteur tourne et que, par conséquent, il s'agit d'un danger constant pour tout conducteur au volant.

C'est l'oxyde de carbone, sous-produit du moteur à combustion interne de la voiture. Normalement, il est déchargé dans l'atmosphère et disparaît dans l'air. Par contre, si l'échappement est défectueux, gare à vous !

Le Comité de la sécurité des véhicules du Conseil canadien

de la sécurité routière, dans sa Campagne annuelle de vérification des voitures qui a commencé le 1er avril, rappelle que toute déféctuosité dans un système d'échappement peut laisser pénétrer dans une voiture en mouvement assez d'oxyde de carbone pour constituer un danger, peut-être mortel.

Dans une voiture immobile, dont les glaces sont fermées ou dans un garage où le moteur tourne, l'oxyde est tout simplement mortel, surtout s'il y a déféctuosité dans le système d'échappement.

Protégez-vous contre ce meurtrier qui ne fait pas de bruit, en faisant vérifier le système d'échappement de votre voiture.

Si vous avez des Obligations d'Épargne du Canada 1959

PROFITEZ DE CETTE OFFRE SPÉCIALE

Le Gouvernement du Canada offre à tous les détenteurs d'Obligations d'Épargne du Canada 1959 la possibilité de les échanger, avant leur échéance, contre des OBLIGATIONS SPÉCIALES DE REMPLACEMENT à rendement supérieur.

● Elles sont datées du 1^{er} mai 1968 et viennent à échéance dans 10 ans et 5 mois, soit le 1^{er} octobre 1978.

● On ne peut pas les acheter, mais seulement se les procurer en échange d'un montant égal d'Obligations d'Épargne du Canada 1959.

● Leur rendement annuel moyen est de 6.88%, si vous les gardez jusqu'à l'échéance. Si vous n'encaissez pas vos coupons ordinaires d'intérêt, vous recevrez à l'échéance 3 Certificats d'intérêt composé d'une valeur de \$280 par \$1000 d'obligations. Cette somme, plus les coupons ordinaires d'intérêt, vous permet de doubler votre argent.

● Lors de l'échange, vous recevrez, sous forme de Coupons de paiement anticipé :

● les 6 mois d'intérêt qu'ont rapporté vos anciennes obligations ;

● la prime de 3% non taxable que vous n'auriez reçue normalement que le 1^{er} novembre 1968.

Ces 2 coupons, payables le 1^{er} mai 1968, totalisent \$55 dans le cas d'une obligation de \$1000.

● Elles sont remboursables en tout temps, à toute banque, à leur pleine valeur nominale plus l'intérêt couru.

Pour de plus amples renseignements, consultez tout agent autorisé à faire l'échange, soit toute banque, caisse populaire, société de fiducie ou tout courtier agréé.

CETTE OFFRE EXCEPTIONNELLE PREND FIN LE 15 MAI 1968.
NÉ TARDEZ PAS... ÉCHANGEZ-LES DÈS AUJOURD'HUI.

URGENCE!

LE SERVICE DE NUIT
DES BATEAUX

Sorel - St-Ignace

Deux étudiants de l'école St-François à l'honneur



(A. D. - Joliette — Deux étudiants de l'école St-François de Berthierville ont eu le plaisir et l'honneur de participer au concours d'art oratoire organisé par collaboration avec la Commission le Club Optimiste de Joliette en Scolaire Régionale Lanaudière.

Depuis le lendemain des vacances de Noël, les éliminations se sont succédées dans toutes les écoles de la Régionale, faisant participer plus de 7,000 écoliers de moins de 16 ans. Mercredi soir, le 3 avril, à l'école Marie-Charlotte de Joliette, c'était la grande finale et un moment émouvant pour ces jeunes hommes et jeunes filles. Il y avait là 13 concurrents, dont deux de Berthier. Je vous les présente : Normand Beaulieu, de Rivière-Bavonne, élève de 9B1 ; Réjean Rondeau, de la rue Crémazie à Berthierville, élève de la 9A.

A cette occasion, les membres du jury étaient : Monsieur Gilles Loyer, de CJLM Joliette, Monsieur Roland Gauvreau, journaliste de Joliette, le Père Lindsay, du Séminaire de Joliette, Monsieur Gérard Lavergne, de Shawinigan, Monsieur Jacques Mondor, coordonnateur de l'enseignement du français, à la Régionale, agissait comme maître de cérémonie.

Le jury a voulu que les quatre premiers soient, dans l'ordre : Pierre Bohémier, du Séminaire, M^le Brisson, M^lle Line Malo, M. Marchand. On n'a fait connaître aucun rang pour les autres concurrents. Il y avait un trophée pour chacun des concurrents.

Sur la photo, dans l'ordre habituel, Normand Beaulieu et Réjean Rondeau posent fièrement avec leur souvenir de cette soirée où ils ont été les dignes représentants de l'École St-François.

Qu'est-ce que la chance ?

Les cellules cancéreuses sont des cellules anormales dont la multiplication anarchique prend un caractère morbide, ou des descendantes anormales de cellules apparemment normales qui se multiplient dans la croissance d'un certain tissu ou dans la cicatrisation de ce tissu à la suite d'une irritation ou d'une blessure.

Quand on en saura plus long sur les causes du cancer, la possibilité de guérison paraîtra imminente. Votre contribution à la campagne de souscription de la Société Canadienne du Cancer paiera les recherches qui aboutiront à ce but.

VENTE REXALL à 1¢



Ne manquez pas la formidable VENTE REXALL Jeudi, le 18 avril POUR 10 JOURS

2 ARTICLES POUR LE PRIX D'UN

La Pharmacie Berthierville

LIVRAISON GRATUITE

TEL. : 836-3703

505 FRONTENAC

Le Théâtre Populaire MOLSON



Yvon Leroux, assure cette année la mise en scène et assume la direction artistique de la troupe du THEATRE POPULAIRE MOLSON qui, pour sa tournée 1968, met à l'affiche un vaudeville de Jean de Letraz intitulé "BICHON". La troupe visitera plus de 47 centres de la province de Québec. On aperçoit sur notre photo, le populaire Yvon Leroux en train de répé-

ter une scène de "Bichon" en compagnie de Margot Campbell. On sait que le théâtre Populaire Molson sera à Berthierville le 11 mai prochain, au centre paroissial. Une organisation de la Chambre de commerce en collaboration avec Monsieur Georges Roy, représentant de la Brasserie Molson de notre région.

Lacordaire, anciens et nouveaux

Dans le but d'informer tous ceux qui s'intéressent à notre mouvement, nous vous donnons ici l'ordre du jour de notre congrès diocésain du 5 mai prochain.

Messe à 5 h., célébrée par Monsieur Audet.

Banquet à 6 h., à la salle paroissiale sous la présidence de Mgr Audet.

Invités : Tous ceux qui depuis la fondation ont été ou sont encore membres. Aussi ceux qui s'intéressent à la cause de la sobriété.

Prix : \$2.50 du couvert.

Soirée : 8 h., panel auquel nous souhaitons la présence de tous nos membres anciens et nouveaux.

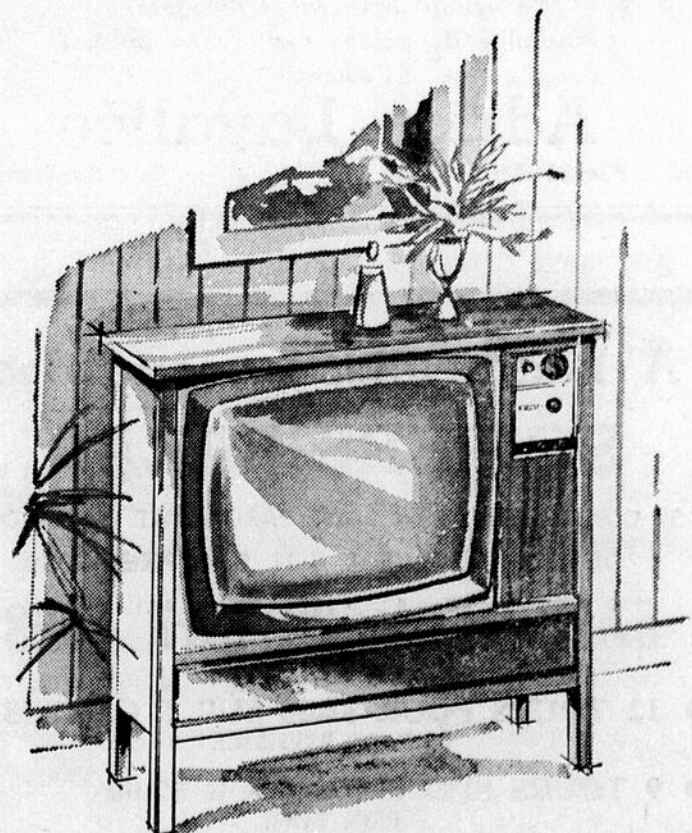
A la semaine prochaine pour d'autres renseignements.

L'Exécutif

Ne manquez pas cette importante assemblée

Convocation pour assemblée parents et maîtres, mercredi, le 24 avril, à 8 heures, au gymnase de l'École Ste-Geneviève; trois sujets à l'étude : 1er : alimentation des enfants; 2e : loisirs des 13-17 ans; 3e : nouvelle de notre école polyvalente.

VENEZ VOIR LES APPAREILS ELECTROHOME



CHEZ :

JEAN HOULE ENRG.

PLACE DU MARCHÉ

BERTHIERVILLE

<p>SICOPERL* (120-110) BLANC</p> <p>Émail inodore fini lustre-perle. Recommandé pour cuisines, salles de jeux, chambres d'enfants, passages. Très résistant et parfaitement lavable.</p> <p>RABAIS de \$3.76</p> <p>\$7.99 le gallon</p> <p>Prix de détail suggéré \$11.75</p>	<p>SATIN-OPAC (160-111) BLANC</p> <p>Peinture d'intérieur au latex super blanc. UNE COUCHE SUFFIT. Fini mat satiné parfaitement lavable. Sèche rapidement. Pinceaux et rouleaux se nettoient à l'eau.</p> <p>RABAIS de \$3.66</p> <p>\$7.84 le gallon</p> <p>Prix de détail suggéré \$11.50</p>
--	---

tirez-en avantage!

Les rebais formidables que SICO Inc. accorde présentement sur ses produits de haute qualité authentique ne sont que temporaires. Profitez-en sans tarder. Chez tous les dépositaires SICO.

CHARLES LACOURSIÈRE Enrg.
681 DU COLLÈGE BERTHIERVILLE

SECTION DES PETITES ANNONCES

Il y a quelque chose pour vous dans les annonces classées

A VENDRE

Maison : A St-Ignace de Loyola, Rang St-Michel, No 1162, sur le bord du fleuve. Pour information : Tél. : 526-9339, Montréal.

Maison située au 411 rue Crémazie. Pour information : Tél. : 526-9339, Montréal.

Scoter Honda 90 — 1965 - 5000 milles. Volkswagen, Carmen Ghea 1962 en bonne condition. Bicycle de courses pour garçon. Bicycle de fille. Machine à coudre en bon ordre. S'adresser à 350 Frontenac. Tél. 836-4161.

Terre 100 arpents avec ou sans roulant. S'adresser à M. J. L. Coutu, tél. 836-4560, Berthierville.

Roulotte, 46 x 10, avec patio, comprenant 4 appartements : 2 chambres, cuisine, salon avec tapis mur à mur, salle de bain bleu turquoise avec douche et baignoire, ainsi que poêle, frigidaire, laveuse automatique couleur jaune, fournaise air chaud et climatisé. Inf. : Tél. 522-8939 Montréal ou Mme Bertrand Bonin, 631 Grande Côte. Tél. 836-3839.

Tente pour le camping 9' x 9'. Elle n'a servi que 3 fois. Tél. 836-4125.

Chalet meublé, fini hiver-été, pour être déménagé. S'adresser : 130 Rang du Fleuve. Tél. 885-3547 St-Barthélemy.

A VENDRE OU A LOUER : Terrain ou kiosque pour commerce. Route No 2, Berthierville. Pour information : Tél. 266-1624, Lavaltrie.

Maison en construction. Terrain 240 x 150. Située au 735 Ave des Cascades. Tél. : 727-4284, Montréal.

Chalet à St-Ignace de Loyola, au 1374 Rang St-Michel. Entrée 220 — Terrasses avec arbres — Chambre de bain — garage. Au bord du fleuve. S'adresser : M. Guy Cournoyer, 1372 St-Michel. Tél. 836-3398.

Très bon set de cuisine chromé et réfrigérateur en très bon ordre. Le tout pour \$25.00. S'adresser : 594 Grande Côte Est, Lanoraie.

Quatre boeufs de un an 1/2 Holstein descendant de l'insémination de St-Hyacinthe. S'adresser : 690 Rang St-Esprit, Tél. : 836-2501.

Un yacht de fibre de verre, 17 pieds modèle Capri Princecraft avec équipement au grand complet. Double plancher pour sécurité, construit par compagnie, moteur 75 H.P. Stater et scott Ayrwater, alternateur, toit pliant. Tél. : 836-4548 après 6 hres p.m.

A LOUER

BUREAUX TRES MODERNES. Situés dans l'édifice Tessier. Place de l'Esplanade, Berthierville. S'adresser à Publicités Gilles Tessier Enrg. 836-4636 ou 756-1350.

Appartements meublés de 2 pièces. Aussi chambre à louer. Tél. : 836-2777.

Terre à louer — A vendre : un tracteur International avec charrue Hydroélectrique. S'adresser à : Edouard Pautin, 180 Rivière Bayonne Nord, Berthier. Tél. 836-3239.

Logement de 4 appartements dans la ville de Berthier. S'adresser : Tél. 836-2301.

3 appartements et demie chauffés par radiateur, eau chaude, poêle 220, meublés si désiré. S'adresser : 331 St-Joseph, Lanoraie.

DIVERS

Demande immédiatement — Homme ou femme pour fournir les Produits Rawleigh aux consommateurs de Berthier et Louiseville. Pouvez gagner \$50 par semaine à temps partiel; \$100 et plus à plein temps. Ecrivez Rawleigh, Dept. D-495-336, 4005 rue Richelieu, St-Henri, Montréal.

ATTENTION ATTENTION — Futurs nouveaux mariés, pourquoi payer un intermédiaire. Directement du manufacturier au client. Meubles prix de gros. 10 salles de montre à votre service. Vente de comptant requis. Pas de finance. Entreposage gratuit. Tél. : 523-6181, 3401 Ste-Catherine Est. Renverser frais de charge.

PEDICURE — Le pédicure Ludger Houle sera à l'Hotel Berthier, jeudi le 2 mai pour le traitement des pieds : durillons, cors, ongles épais et incarnés. S.V.P. prendre un rendez-vous qu'après 9 hres et trente a.m. à l'HOTEL BERTHIER. Tél. : 836-8068.

Homme pour commerce Rawleigh devenu vacant dernièrement. Bonne occasion pour homme travailleur. Ecrivez Rawleigh, Dept. D-495-140, 4005 rue Richelieu, St-Henri, Montréal.

OPERATRICES DEMANDEES : de machines à coudre ordinaire et "overlock", pour manufacture de robes à prix populaire. Salaire : \$1.25 ou plus de l'heure pour les plus qualifiées. Bâtisse propre, machines neuves, air climatisé. Pour renseignements, S.V.P. communiquer avec : Lanortigo Inc., 359 Ouest Grande Côte, Lanoraie, Cte Berthier. Tél. 887-2593.

HOMMES OU FEMMES DEMANDES : à temps partiel ou plein temps, pour vendre les produits Paula Lée. Vente porte en porte. Bonne commission, avec bonus tous les mois. Aucun argent requis. Nous vous aidons ainsi à partir votre propre commerce. Pour inf. : seulement le soir : 756-0889.

Vers notre Tricentenaire

par Jacques Rainville

ARTICLE XXXIX



Baptême de nos Cloches

La bénédiction des cloches de notre église paroissiale ne constitue pas un fait unique dans nos annales religieuses. Les trois cloches — qui furent remplacées en 1901 par les quatre que nous voyons actuellement dans nos clochers — furent bénites en 1766, 1783 et 1815. Celles de 1766 et 1783 avaient appartenu même à notre première église.

Nos octogénaires furent témoins du baptême de nos cloches actuelles. Quant aux autres, l'occasion ne saurait être plus opportune pour leur faire connaître quelle est, dans l'Eglise, la mission des cloches de même que les rites de leur bénédiction.

Les cloches carillonent aux quatre coins de la paroisse ; elles convoquent les gens aux offices liturgiques ; invitent à la prière les âmes les plus éloignées de l'église soit par les dispositions intérieures, soit par la distance corporelle. Au cours de la vie de chaque individu, elles annoncent à toute la paroisse les grands actes chrétiens qu'on aime à signaler : baptême, confirmation, mariage, anniversaire et sépulture. Tantôt joyeuses, tantôt tristes et lugubres, elles remplissent leur rôle de génération en génération.

Le célébrant bénit l'eau mêlée de sel, et, pendant que l'on chante des psaumes appropriés, il lave la cloche avec cette eau, en signe de purification : de là sans doute le nom de baptême. Ensuite, il fait à l'extérieur de la cloche sept onctions avec l'huile sainte des infirmes, puis à l'intérieur quatre onctions avec le saint chrême. Toutes ces onctions indiquent les dons et les grâces du Saint-Esprit que les fidèles, appelés par la cloche viendront chercher dans l'église. Le célébrant, ayant béni l'encens, place sous la cloche l'encensoir, dont la fumée odoriférante doit en quelque sorte imprégner le métal béni du parfum de la sainteté. Puis il demande à Dieu de lui donner la puissance et l'efficacité de sa voix, et il la sonne par trois fois ; ce que font aussi, après lui, les parrains et les marraines, comme pour donner à la cloche sa mission.

CE 24 JUIN 1901

Ce même jour, cette année, il y aura donc 67 ans que se déroulait la bénédiction de nos cloches actuelles. Notre paroisse faisait alors partie du diocèse de Montréal et M. l'abbé Jean-Baptiste Champeaux en était le curé.

Le 8 juillet 1900, notre fabrique décidait d'acheter quatre nouvelles cloches. Celles-ci furent fabriquées par Couzet Hildebrand, fondateur de Louviers, France. Le coût de celles-ci et les dépenses occasionnées lors de leur bénédiction s'élevèrent à \$2,749.18. La solidification des clochers et l'installation de celles-ci furent exécutées au coût de \$400. par M. Dangeville Dostaler, architecte berthelais.

Elles furent bénites au cours d'une messe solennelle célébrée

par M. l'abbé Léandre Perreault, ancien vicaire à Berthier (1892-96), et curé de Côte des Neiges. Ses assistants furent les abbés Onésime Lachapelle, curé de l'île St-Ignace et J. Charrette. M. l'abbé Joseph-Octave Gadoury, enfant de notre paroisse et curé de Salem, Mass., prononça le sermon de circonstance.

C'est à Mgr Zotique Racicot, vicaire-général du diocèse de Montréal, que revient l'honneur d'officier au baptême de nos cloches. Il était assisté des abbés Albert Latour dit Dufour, vicaire à Lanoraie et Avila Roch, nouvel ordonné du 1er juin, vicaire à Berthier.

Il donna alors au bourdon (l'unique cloche du côté du presbytère) les noms de Jean-Baptiste et Geneviève. Ces noms qui apparaissent sur la cloche, rappellent le souvenir de M. l'abbé Jean-Baptiste Champeaux, alors curé de notre paroisse et sainte Geneviève, patronne de notre paroisse. La plus grosse, du côté du couvent, reçut les noms de Sacré-Coeur et Léon. Le pape alors était Léon XIII. Sur la cloche on lit ces mots : Sacré-Coeur et Louis Farley, marguillier en charge. Les armoiries de Léon XIII y apparaissent. La Cloche

moyenne, du côté du couvent, fut dénommée Marie et Paul. S. E. Mgr Paul Bruchési, était à cette époque archevêque de Montréal. Les mots de Sainte-Marie et Louis Gervais, 2e marguillier, sont gravés sur la cloche. La plus petite, du côté du couvent, fut baptisée Joseph et Zotique (l'officiant). Sur la cloche, apparaissent les noms de Saint-Joseph et Ovide Destrempe, 3e marguillier. De plus, sur chacune des quatre cloches, est inscrit "Paroisse Sainte-Geneviève" et "Couzet Hildebrand, fondateur à Louviers, France".

Enfin, il y eut 180 parrains et marraines lors du baptême de nos cloches. Cette cérémonie rapporta à la fabrique \$480.32.

A la demande de S. E. Mgr Paul Bruchési, notre fabrique donnait, le 15 juillet 1901, la 2e ancienne cloche pour la nouvelle église de St-Zénon, de notre comté. Elle avait été donnée par le seigneur Cuthbert, père, en 1783. L'histoire de nos anciennes cloches sera relatée lors des biographies à venir des curés de Kerberio et Pouget.

Le jour où une paroisse ne répond plus à la voix des cloches, on peut s'attendre à ce que le bras de Dieu s'appesantisse sur elle. Puisse au contraire, la voix des cloches être entendue de tout le monde, et déclencher en nous la prière et la pénitence !

POUR VOS REPARATIONS

de Radios - TV - Phonos Installations d'antennes

Adressez-vous en toute confiance à

JEAN-PAUL LAUZON

ST-CUTHBERT (Village)

TEL. : 836-2406

TERRE À VENDRE

200 ARPENTS

Maison neuve et étable moderne à vendre pour cause de santé.

Possibilité de vente : tout ou en parties.

S'adresser :

Adrien Lavallée

TEL. : 836-3163

300 de Bienville

À Louiseville, la série des SOIRÉES BAZAR

SE CONTINUENT A LA SALLE PAROISSIALE (SOUS-SOL)

DE LOUISEVILLE A 8 H. P.M. PRECISES

SAMEDI, le 20 avril 1968

• 12 TOURS POUR \$1.00 SUR 5 CARTES PRIX DE PRESENCE

• 9 TOURS SPECIAUX POUR \$2.00 PRIX BONI

EN PRIX \$545.95

au profit : Théâtre des Compagnons

LES BILLETS SE VENDENT A LA PORTE.

SERVICE

PROMPT

POLI

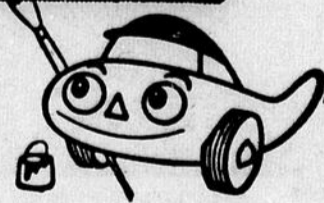
PERSONNEL

PRÉVENANT

et **M. Beep**

souligne

4 fois...



Prompt... poli... personnel... et protecteur — le Service BP en 4 points répond à tous vos désirs! Et le personnel BP s'y connaît pour maintenir toutes les voitures en parfaite condition!

Et vous tenez à votre auto — faites confiance à



BRISSETTE AUTOMOBILE Ltée

ROUTE NATIONALE No 2 — Tél. 836-3795 — BERTHIER

saint-ignace de loyola

par Mme Jean-Louis Valois

POINT DE VUE ... ET PRISE DE POSITION ... OUVERTS A TOUS

Cette semaine je me suis amusée à compter les "BARRAGES" qui entourent les Iles ...

Je vous en donne les détails ... "BARRAGE" entre l'île du Milieu et l'île Dorvillier ... un autre "BARRAGE" ... entre l'île Dorvillier et l'île St-Ignace ... ces deux "BARRAGES" ... nous interdisent l'entrée du Chenal du Castor ... et du petit Chenal de l'île du Pas.

Un peu plus bas un "BARRAGE" entre l'île Madame et l'île Ronde et un autre entre l'île Ronde et l'île d'Grâce ... encore là pas d'entrée ... pour se rendre dans les Iles avec une embarcation à moteur ou à voile ... il faut soit passer par le Lac St-Pierre ou encore par le Chenal du Nord ... est-ce logique ... ?

Un fait à noter la rive sud a aussi des Iles ...

Les Iles de Sorel ... mais là un seul "BARRAGE" entre l'île des Barques ... et l'île du Moine ... pour eux pas de problème ils peuvent circuler librement entre les Iles.

On prétend que ces "BARRAGES" sont utiles pour maintenir le niveau du fleuve ... mais est-ce que l'eau ne passe que du côté de la rive nord ? ...

A Berthierville il y a une Chambre de Commerce ... est-ce que l'on oublie que le TOURISME ... est une industrie rentable ... ou se laissera-t-on dépasser à tous les points de vue par la rive sud ? ... Les Iles sont un vrai paradis ? ... pour la pêche ... la chasse ... le camping ...

Est-ce qu'il ne serait pas temps de songer à faire quelque chose ? ... Peut-être y a-t-il des députés de la rive nord qui lisent cette chronique ... et n'y a-t-il pas un Ministère du Tourisme ? ...

D'UNE LIGNE A L'AUTRE

L'assemblée régulière de la commission scolaire de l'île St-Ignace de Loyola ... du 9 avril dernier ... n'a pas eu lieu.

Seulement 2 commissaires étaient présents Messieurs Paul-Emile Boucher et Raymond Boucher.

7 personnes s'étaient rendues pour assister à l'assemblée.

Encore la semaine dernière nous avons eu à subir des pannes d'électricité ... totalisant environ 5 heures ... cela devient une habitude.

Que se passe-t-il à l'Hydro ? ...

Samedi 13 avril un léger incendie à l'île St-Ignace dans le rang St-Michel ... un hangar a brûlé ... les pompiers étaient sur place ... mais sans eau ? ...

MM. Normand Latour et Clément Guévremont sont présentement hospitalisés à l'Hôpital Ste-Marie de Trois-Rivières ... à la suite d'un accident de motocyclette.

Il semble que nous aurons un brise-glace attaché au port de Sorel l'hiver prochain ... ce qui devrait aider le bateau passeur à faire le service.

La semaine prochaine je vous en reparlerai ... avec plus de détail ...

La rumeur voulant que le bateau passeur n'opère pas la nuit semble se confirmer ... puisque ce service n'est pas encore repris.

BULLETIN PAROISSIAL

ORDO DES MESSSES

Dimanche 8 h. a.m. — 9.30 h. a.m. — 11 h. a.m. — 5 h. p.m. Sur semaine du 22 avril au 4 mai inclusivement il n'y aura qu'une messe le matin à 7.15 h. a.m.

M. le curé Léo Gamache se fait un devoir de souligner ici, la belle participation de ses Paroissiens aux sacrements et aux offices de la semaine sainte.

BAPTEME — Guévremont

Dimanche 14 avril: Marie, Aurore, Nathalie, fille de M. et Mme Jean-Guy Guévremont (Marielle Tellier).

Soirée canadienne à St-Ignace



St-Ignace (CR) — Cette photo de groupe fut prise la semaine dernière à St-Ignace au moment de l'interprétation de la chanson "Réponds ton bonheur dans les Iles". Cette soirée fut un véritable succès et fut organisée au profit de la paroisse de St-Ignace.

Photo Le Courrier par Claude Rondeau

Parrain et marraine: M. et Mme Harold Tellier de Sorel, grands-parents de l'enfant.

BAPTEME — Boucher

Dimanche 14 avril: Joseph, Alfred, Roger, fils de M. et Mme Raymond Boucher (Thérèse Champagne).

Parrain et marraine: M. et Mme Jean-Guy Rondeau de Montréal, oncle et tante de l'enfant.

BAPTEME — Clément

Dimanche 14 avril: Joseph, Jean Hugo, fils de M. et Mme Jean-Guy Clément (Monique Rondeau).

LOISIRS

Les jeunes garçons de 6 à 16 ans qui désirent jouer au baseball ... sont convoqués au sous-sol de l'église samedi le 27 avril à 10 h. a.m.

SPÉCIAUX DES PEINTURES

Glidden



NOUVEAU SPRED SATIN

HOMOGENEISE

Rég. \$10.95 gallon

SPÉCIAL

\$8.20

Rég. \$3.60 pinte

SPÉCIAL

\$2.75

AUBAINES ADDITIONNELLES



LATEX intérieur

ALKYD mat

ALKYD semi-lustre

ALKYD émail

PEINTURE extérieure

EMAIL à plancher

POUR SEULEMENT

\$6.25 Gal.

\$2.50 Pte

HANDY ANDY

(Olivier Dubois, prop.)

645 MONTCALM — BERTHIERVILLE — TEL. 836-4317

Au Château Berthelet

CETTE FIN DE SEMAINE

UN AUTRE SPECTACLE A NE PAS MANQUER

ANDRÉ CANTIN

M.C. ET CHANTEUR

RANATA

DANSEUSE

WALTER SHYRETTO

ACTE SUR UNICYCLE

ICI ET LÀ dans Berthierville

Lors de la dernière assemblée du conseil municipal l'échevin Marcel Aucoin a présenté trois avis de motion. Le premier pour la préparation d'un règlement général des égouts dans la Ville, le second pour un règlement qui défendrait de jeter les matières grasses, huiles, gasoline, etc., dans les égouts. Finalement un troisième avis de motion pour l'installation d'une soupape de sécurité dans chaque propriété de la Ville tant pour les constructions actuelles que pour les propriétés futures.

Ce fut un très bel office pascal à l'église Ste-Geneviève dans la nuit de samedi à dimanche dernier.

Il serait peut-être temps de penser à construire des escaliers de sauvetage dans les jubés de l'église Ste-Geneviève. Ce serait affreux si un jour la panique prenait durant un office alors que l'église est pleine à craquer. Les gens assis en avant de ces balcons ne pourraient jamais quitter les lieux.

Lors de la dernière clinique de donneurs de sang du Maire Jean Drapeau de Montréal, le vendredi saint, notre concitoyen Wilbrod Girard donnait de son sang pour la 92ième fois consécutive. C'est un record provincial. — Félicitations !

Le théâtre populaire Molson présentera la pièce "BICHON" de l'auteur Jean Létraz, samedi le 11 mai prochain au Centre Paroissial de Berthierville. C'est une autre organisation de la Chambre de Commerce de Berthierville en collaboration avec M. Georges Roy, représentant pour la région. Les billets sont présentement en vente aux bureaux du Courrier de Berthier.

TIRAGE moitié-moitié fait une autre heureuse

Le billet portant le no. 2078 pour le tirage moitié moitié des scouts a permis à Mme Jean Morel domiciliée au no. 510, De Vaudreuil, de se mériter la jolie somme de \$66.00. Mme Morel s'était procuré son billet chez François Desrosiers. Nous lançons encore une fois l'appel à toute la population qui désire se procurer des billets pour le tirage moitié-moitié, qui sera tiré le 30 avril prochain, de ne pas tarder à le faire, car les billets s'envoient rapidement. Voici la liste des endroits où vous pouvez vous procurer des billets au prix de 25 cts : Epicerie Marie-

Tel qu'annoncé la semaine dernière le traditionnel souper de l'Homme de l'Année aura lieu le 16 mai prochain à l'Hôtel du Canada de Berthierville. Le nombre de convives est fixé à 100 personnes seulement tout comme l'année dernière. Les billets sont en vente au bureau de notre journal.

A quand la municipalisation des trottoirs de Berthierville ? Avec le printemps il est bon de penser à la propreté de nos propriétés. Si chaque propriétaire s'y mettait notre Ville deviendrait très propre et très belle.

Une excellente idée de l'avocat André Daviault. Convertir les arbres du terrain en face de son bureau en magnifiques sculptures.

La vente des oeufs de Pâques du Club Richelieu-Berthier a rapporté la somme formidable de \$500.00. Un beau succès !

Avec l'arrivée du printemps il est bon de se demander si l'on aménagera notre parc municipal, d'allées de passage et d'éclairage convenable.

Il est de plus en plus évident qu'une grève paralysera les services de traversiers Sorel — St-Ignace avant longtemps.

Félicitations à M. Adrien Ducharme pour les rénovations magnifiques qu'il est en train d'effectuer à son édifice de la Place de l'Esplanade.

A la semaine prochaine !
GILLES TESSIER

PARTIE DE CARTES

organisée par les Filles d'Isabelle.
INVITATION A TOUS ! — NOMBREUX PRIX.
JEUDI, LE 15 AVRIL A 8 HEURES.
A LA SALLE PAROISSIALE DE BERTHIERVILLE
Entrée : \$1.00

THÉÂTRE ROYAL BERTHIERVILLE

Tél. : 836-3402 (Fernand Aucoin, gérant) Berthierville

Le THÉÂTRE des PRIMEURS

DANS LA REGION DE BERTHIER, C'EST LE ROYAL . . . EVIDEMMENT

2 GRANDS FILMS
★ 1968 ★
FESTIVAL — SUCCES — PRIMEURS
EXCLUSIFS NOUVEAUX FILMS
CETTE SEMAINE:

Sam., Dim.,
Lun., Mar.
20, 21, 22,
23 AVRIL

2 FILMS SPECTACULAIRES EN PRIMEUR ET EN COULEURS!

Un Programme Poignant, Plein d'Imprévu et de Suspense!

Un satellite mystérieux menace le monde! Nos forces terrestres sont-elles prêtes à nous défendre?

Un HOMME seul contre un TIGRE et une "TIGRESSE"!

LE CIEL SUR LA TÊTE

ESPIONNAGE A BANGKOK

MÉDAILLE D'OR AU FESTIVAL DE MOSCOU

CINEMASCOPE EN COULEURS

LES CHAUSSURES ET LES ENFANTS

Les Choisir pour le Confort — Pas pour être à la Mode

Un enfant normal peut marcher parfaitement sans chaussures, nous dit l'Association Médicale Canadienne. Dans bien des parties du monde c'est la pratique normale. Mais au Canada, avec ses trottoirs, ses chaussées et ses escaliers en ciment et ses routes pavées, sans compter la neige, le pied a besoin d'être protégé. On porte donc des chaussures.

Les chaussures des enfants doivent être conçues de façon à protéger le pied contre les surfaces dures et irrégulières. Elles doivent être confortables et doivent permettre une croissance normale du pied. Une chaussure qui ne

rencontre pas ces conditions est mauvaise pour le pied de l'enfant quel qu'en soit le prix.

Les enfants n'ont pas besoin de chaussures pendant les 10 à 12 premiers mois de leur vie, c'est-à-dire jusqu'à ce qu'ils puissent se tenir debout. Ils n'ont pas besoin de chaussures quand ils jouent sur la pelouse ou sur la sable par temps chaud. C'est bon pour eux de courir pieds nus.

Les chaussures de fantaisie, à bouts pointus par exemple, sont mauvaises pour les pieds des enfants parce qu'elles gênent la croissance normale et compriment les os du pied, leur imposant des positions anormales à des époques importantes de croissance et de développement. On ne doit pour aucune considération faire porter de telles chaussures à des enfants, quelle que soit la tentation de suivre la mode. L'emploi dans les chaussu-

res de coins ou autres dispositifs pour "grandir" l'enfant ne doit être envisagé que sur avis d'un médecin pour corriger quelque défaut — non pas simplement pour des raisons d'apparence.

Il ne faut pas oublier, nous dit l'A.M.C., que durant les deux ou trois premières années de la vie les enfants ont normalement l'air d'avoir les pieds plats. Mais ils sont souples, ils ne causent aucun ennui, et ils n'ont généralement besoin d'aucun traitement.

Activités...

(suite de la page 2)

peu moins d'amertume le mois des "impôts" qui comme vous le dites si bien a tout de même ça de bon : chaque année il annonce le printemps.

Voyage

Vous aimez les voyages de plaisir que nous organisons ? Vous serez servies à souhait Mesdames, car avant longtemps nous en ferons d'autres.

A bientôt,

La rédactrice

TIRAGE moitié-moitié



Prochain tirage
30 avril
Billets en vente dans
la plupart des magasins
de Berthier

URGENCE!

LE SERVICE DE NUIT DES BATEAUX

Sorel - St-Ignace