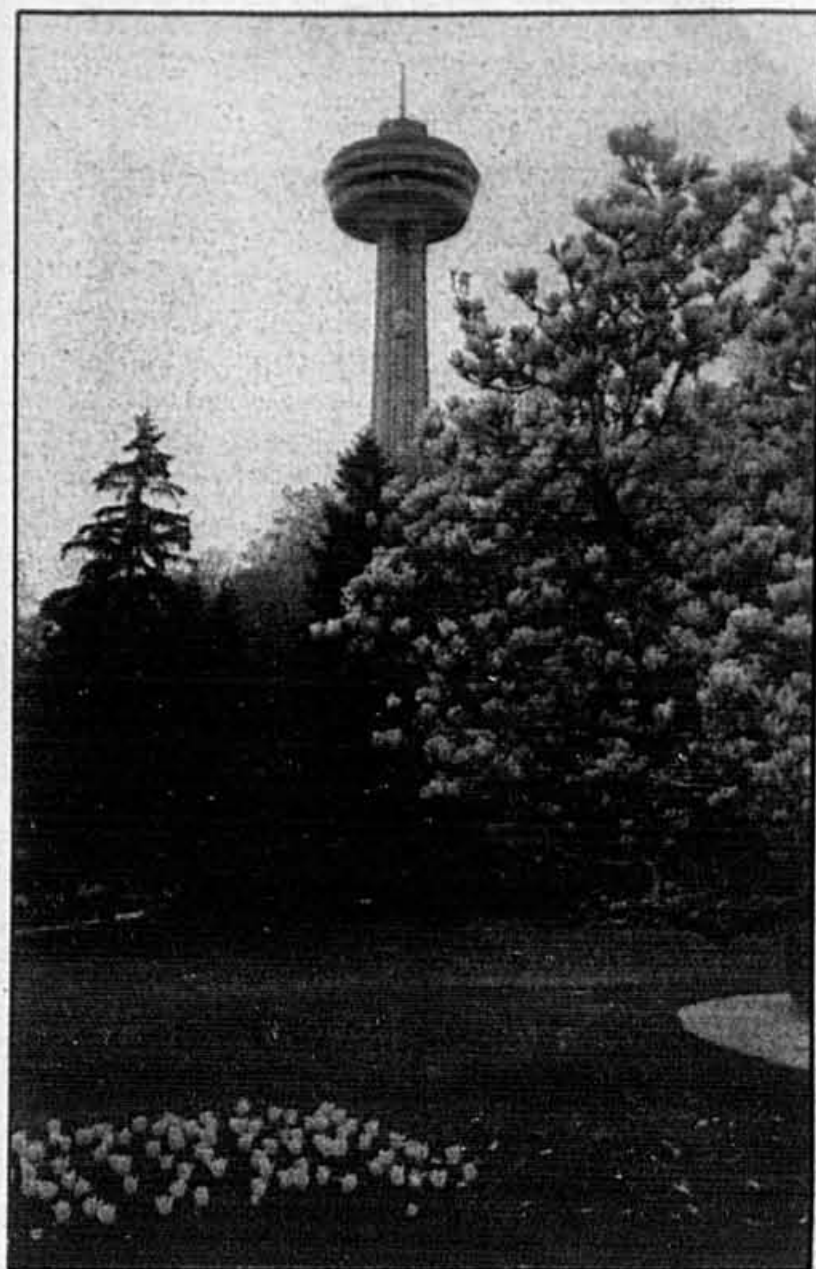


Une vue aérienne du fer à cheval, la partie canadienne des chutes Niagara.



La Shylon permet de voir les chutes d'une hauteur de 236 mètres.

TONNERRE D'EAU



Dans le fer à cheval, le débit d'eau est de 5000 mètres cubes seconde. De la promenade, en première loge, on en a une vue saisissante.



Une autre façon de voir les chutes, d'en bas, à partir de l'un des Maid of the Mist. Les Impers sont fournis.

Photos Martial Dassylva, La Presse
Conception graphique Josée Boudreau**MARTIAL
DASSYLVA**«**V**ous voulez une chambre avec un lit d'eau ou un jacuzzi?»

La question me désarçonne un peu, mais je réponds immédiatement par la négative. Ma première et dernière expérience du lit d'eau a été catastrophique: j'ai passé la nuit sur le tapis. Et je ne crois pas qu'il vaille la peine de payer un supplément de \$40 pour jouer avec des jets d'eau.

Deux secondes plus tard, «j'allume» comme on dit: le gentil monsieur de la réception de l'hôtel a sans doute cru que j'étais en voyage de noces (ou quelque chose de semblable) et, tout naturellement, m'a offert les services qui y sont ordinairement associés.

Si j'en juge par le nombre d'amoureux que j'ai vus en train de se bécotter sur et à côté des bancs publics (comme dans la chanson), nombreux sont encore les couples qui viennent passer leur lune de miel aux chutes Niagara.

Ne me demandez pas pourquoi. L'hypothèse la plus plausible veut que cette tradition remonte au siècle dernier alors que Niagara avait tous les attraits d'une destination à la fois exotique, pas très éloignée et pas très chère. Tradition qui, semble-t-il, s'est perpétuée jusqu'aux années 1960. Quelqu'un me disait justement cette semaine que, jusqu'à cette date, les nouveaux mariés de la région de Montréal qui ne roulaient pas sur l'or allaient en voyage de nocces soit à Niagara Falls, soit à Québec, suivant qu'ils avaient ou non une certaine maîtrise de la langue anglaise.

Une chose est sûre: l'engouement pour les chutes Niagara n'est pas près de s'éteindre. On estime en effet à 12 millions le nombre de

visiteurs qui, en moyenne, se sont rendus dans la région entre 1976 et 1986. Et ces visiteurs proviennent de toutes les provinces du Canada et de pratiquement tous les pays du monde.

Pure merveille

Pure merveille que ces chutes, les premières au monde si l'on tient compte du volume d'eau qu'elles charrient!

Avant même que de les avoir entrevues, le touriste qui arrive dans leur voisinage entend le bruit qu'elles font, un bruit sourd, continu, qui se répercute comme un écho aux quatre coins de l'horizon et qui anéantit jusqu'au bourdonnement de la circulation. Plus on se rapproche, plus ce bruit devient omniprésent et obsédant. Les Américains qui ont appelé les chutes Niagara «tonnerre d'eau» ont bellement résumé cette sensation. Comme d'ailleurs le

SUITE A LA PAGE 12

FORT LAUDERDALE

à partir de

*249\$

Consultez votre agent de voyages.

TAXE EN SUS

VOL SEULEMENT

TRAFIC
VOYAGES
Détenant d'un permis du Québec

 Trafic Voyages est
membre du Groupe
Transat A.T. Inc.



Les chutes Niagara

SUITE DE LA PAGE 11

Recollet Louis Hennepin (le premier Européen à avoir vu les chutes en 1679), qui a parlé à leur sujet d'une « vaste et fabuleuse cadence d'eau ».

Rien d'étonnant quand on regarde de plus près au mètre des chutes. La chute américaine fait 64 mètres de haut, 305 mètres de large et a un débit de 14 millions de litres d'eau à la minute. D'une hauteur de 54 mètres et d'une largeur de 675, la chute canadienne a un débit de 155 millions de litres d'eau à la minute. Que d'eau, ciel que d'eau, comme dirait Monsieur Perrichon.

La rivière Niagara, rappelons-le, relie le lac Érié au lac Ontario. D'après les études les plus récentes, il y a 12000 ans les chutes étaient à 11 kilomètres (7 milles) en bas de leur emplacement actuel.

La chute, comme chacun sait, résulte de la dénivellation du lit d'un cours d'eau. Dans le cas de la rivière Niagara, cette dénivellation est le résultat d'une érosion de la paroi rocheuse (comportant sur le dessus une couche de calcaire, et, en dessous, des couches successives de schiste et de grès).

De 1764 à 1949, soit en 185 ans, les chutes Niagara ont reculé de 264 mètres (965 pieds) soit une moyenne de 1,4 m (4 1/2 pieds) par année. Depuis 1950, divers travaux de harnachement effectués en amont des chutes ont réduit cette érosion à environ 30 centimètres (1 pied) par dix ans.

Echancrure géante

L'ampleur de cette érosion apparaît dans toute sa splendeur, lorsqu'on fait un survol des lieux en hélicoptère: le fer à cheval ressemble alors à une échancrure géante creusée dans la falaise, une échancrure qui s'amenuise en queue de comète pendant plusieurs kilomètres jusqu'aux rapides du Whirlpool.

Du haut des airs, à partir des esplanades de la tour Skylon ou de la tour Minolta (ou, du côté américain, à partir de la tour construite près du Rainbow Bridge), la vue en plongée des chutes et de leurs environs ne laisse pas d'être étonnante. Sous le soleil du matin, par exemple, c'est tout le bassin en amont de la

rivière qui scintille et qui brille de mille feux. Pendant l'après-midi, c'est le bassin inférieur des chutes, le fer à cheval et la chute américaine, avec l'île des Chèvres (Goat Island) qui sont mis en valeur, avec, en prime, une explosion d'arcs-en-ciel au-dessus des nuages de gouttelettes d'eau.

Au niveau des promenades aménagées tant du côté canadien que du côté américain de la rivière Niagara, les points de vue sont multiples et les angles sous lesquels apparaissent les chutes sont divers et variés.

Lorsqu'on emprunte Clifton Hill, par exemple, et que l'on débouche sur la promenade qui longe le versant canadien de la rivière, on aperçoit tout d'abord le Rainbow Bridge et la chute américaine dont la forme rectangulaire fait songer à un rideau de scène. Par rapport à la chute canadienne, l'américaine n'est qu'une entrée en matière: son débit d'eau ne compte d'ailleurs que pour 10 p. cent du débit total des chutes.

Au fur et à mesure que l'on avance, c'est la grande crique du fer à cheval qui retient toute l'attention. Le nuage de vapeur d'eau qui s'élève constamment de sa base, loin de cacher l'ovale de sa forme, en souligne et en détache le contour.

Arrivé sur l'esplanade du Table Rock, juste au-dessus du point où l'eau commence à s'engouffrer dans le vide, on s'agrippe à la balustrade et on retient son souffle. Le spectacle de ces torrents d'eau qui se précipitent à une vitesse folle dans ce trou béant fascine, éblouit, étourdit, cause vertige quoi! Comment les équilibristes qui ont traversé la chute sur un fil de fer ont-ils pu se soustraire à l'attraction de ce vide majestueux qui nous transporte au-delà de l'humain et de l'ordinaire?

Ce sentiment de majesté, on le ressentira encore plus en allant voir la même chute sous un autre angle, par en-dessous. Pour ce faire, on emprunte un élévateur, situé à l'intérieur du Table Rock House, qui vous conduit 38 mètres plus bas. De la terrasse aménagée dans le roc, à l'extérieur, on a une vue directe sur la masse d'eau qui s'abat impitoyablement et qui vous enveloppe dans une bruine perpétuelle. À l'intérieur, les deux ouvertures pratiquées dans un couloir de 200 mètres creusé directement sous la chute vous permettront d'approcher la masse liquide d'encre plus près.

Pour avoir une autre point de vue du fer à cheval canadien, une promenade du côté américain s'impose, jusqu'au Terrapin Point. Et si on a le pied marin — et si la file d'attente n'est pas trop longue — une excursion aux



De la tour Skylon, une vue aérienne d'une partie du Queen Victoria Park, de la Table Rock, du fer à cheval et de Terrapin Point sur Goat Island (du côté américain).

PHOTOS MARTIAL DASSYLVA, La Presse



Le monument élevé à la mémoire du roi George VI dans le Queen Victoria Park.

pieds des chutes à bord de l'un des Maid of the Mist, ces petits bateaux qui ressemblent à des coquilles de noix et qui font partie du folklore de Niagara Falls, pourra aider à compléter le tableau.

Il faudra cependant, pour vraiment couronner le tout, revenir en soirée pour le spectacle d'illumination des chutes qui, pendant les mois d'été, commence à 9 h 30 et se termine à minuit trente. Et si le coeur vous en dit (et si le temps et vos moyens vous le permettent), vous pourrez ajouter à tout cela un survol des chutes en hélicoptère, à partir de points de

départ situés soit sur Goat Island ou sur Victoria Avenue: l'excursion dure moins d'un quart d'heure et, au-dessus des chutes, la turbulence procure quelques petites sensations fortes.

Et si tout cela n'était pas suffisant, vous pourriez également voir le film IMAX qu'on a tourné sur l'histoire des chutes. Les images souvent très belles et l'excellente trame musicale stéréophonique font heureusement oublier la pauvreté de son scénario.

Autres attraits

Comme il se doit, une importante activité économique et sociale s'est développée, au fil des ans, autour des chutes Niagara. 20000 personnes vivent, paraît-il, des retombées directes de l'industrie touristique dans la région de Niagara Falls. On trouve en effet dans le secteur 175 hôtels ou motels, 8000 chambres, 245 restaurants et 25 « attractions importantes » allant du Pavillon horticole au Marineland, en passant par le parc d'amusement (Maple Leaf Village) et les musées de cire. Considéré comme le « hottest spot » de Niagara Falls, le quartier de Clifton Hill, la nuit venue, brille de tous ses néons. Non seulement peut-on y faire visite au château de Dracula, à la Maison hantée, à la Maison de Frankenstein, mais encore peut-on s'y amuser dans la Grande Roue de Park Village et danser jusqu'à une heure respectable (et respectée) dans l'un des nightclubs du coin: les heures d'ouverture ne sont pas aussi

libérales en Ontario qu'au Québec.

La région de Niagara Falls possède également un réseau de parcs très bien aménagés et très bien entretenus, qui pourraient faire l'envie de plusieurs communautés urbaines. C'est, du reste, pour préserver l'environnement naturel des chutes qu'a été voté en 1985 par le gouvernement ontarien le Niagara Falls Park Act, une loi par laquelle on créait les premiers parcs provinciaux ontariens.

D'une superficie totale de 1130 hectares, les parcs de la région de Niagara Falls s'étendent aujourd'hui sur une distance de 56 kilomètres le long de la rivière Niagara, du Vieux Fort Érié jusqu'à Niagara-on-the-Lake. Cette dernière ville, qui a conservé tout son charme d'antan, est connue avant tout à cause du festival Shaw, dont l'activité se poursuit jusqu'au 15 octobre et dont le programme comporte cette année des oeuvres de George Bernard Shaw, mais aussi d'Ibsen, Priestley, Pinero, Balderston, Hart et Kaufman.

La région située entre Niagara Falls et Niagara-on-the-Lake peut être visitée en voiture, à vélo, et même à pied. C'est l'un des secteurs les plus beaux et les plus riches de la péninsule du Niagara: on y découvre en effet une « route du vin » qui mérite d'être sillonnée même en dehors du temps des vendanges et d'immenses vergers où les arbres fruitiers produisent pêches, poires, pommes et prunes en quantité.

corall TOURS 849-7900

SUPER VOL - SEUL A partir de **479\$** taxes

SPÉCIAL AVION + HOTELS A partir de **599\$** T.S.

Studios et bungalows disponibles sur demande

Départs tous les samedis au 15 juillet au 19 août

PLACES LIMITÉES

APPELEZ-NOUS... Permis du Québec

Exclusif à Dynasty. Partez bien préparé.

GRAND TOUR DE L'URSS. Départ le 22 sept. (23 jours) (Seulement 3 places disponibles) **3799\$**

ÉGYPTE - TERRE SAÏNTE - JORDANIE. 8 septembre (18 jours) (Excursion facultative mer Rouge, 5 jours) **3399\$**

INDE - CACHEMIRE - NEPAL + trains de Maharajas — 13 oct. (27 jours) Présentation audio-visuelle le 2 août — R.S.V.P. **4299\$**

* Rabais de 300\$ par couple si réservation avant le 15 juillet.

VOYAGES DYNASTY LTEE Permis du Québec

1117, rue Sainte-Catherine ouest, bureau 700, Montréal **499-9878**

EXCLUSIF À DYNASTY

LA GRÈCE ET SES ÎLES ET LA TURQUIE (15 JOURS)

DÉPARTS: 8 oct. 15 oct.

ORD. 3740\$ 3740\$

SPÉCIAL 2740\$ + taxes 2490\$ + taxes

Rabais jusqu'à 1300\$ par couple

3 nuits à Athènes, 3 nuits circuit classique et croisières 7 nuits dans les îles grecques et en Turquie, incluant avion, transferts, hôtels de luxe et de 1ra classe, vitesses, la plupart des repas, manutention des bagages et sac de voyage.

* Vidéo-cassette disponible à l'agence - R.S.V.P.

VOYAGES DYNASTY Ltee Permis du Québec

1117, rue Ste-Catherine ouest, Bureau 700, Mtl **499-9878**

VOUS DÉMÉNAGEZ?

AVISEZ VOTRE PORTEUR OU TÉLÉPHONEZ AU **285-6911**

Votre abonnement à La Presse sera transféré automatiquement à votre nouvelle adresse.

La Presse

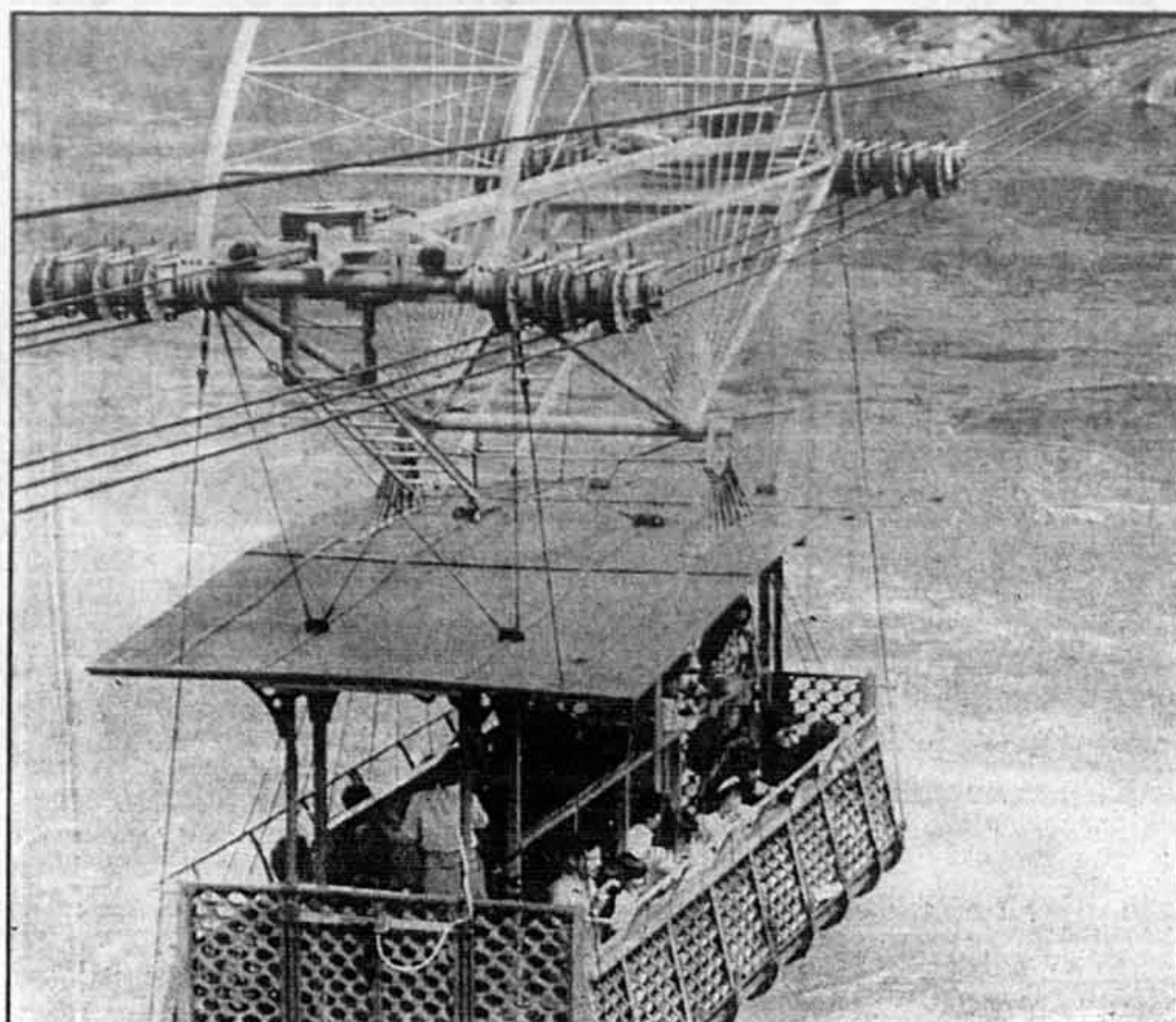
“Cette annonce est sexiste, non?”

“Non. Mais la vie est sexiste!”

L'industrie de la publicité respecte des normes et des lignes directrices. Toutefois, ce qui est acceptable ou non dépend du moment et des individus à qui l'on s'adresse. Si vous avez une opinion à formuler au sujet de la publicité, nous aimerions la connaître.

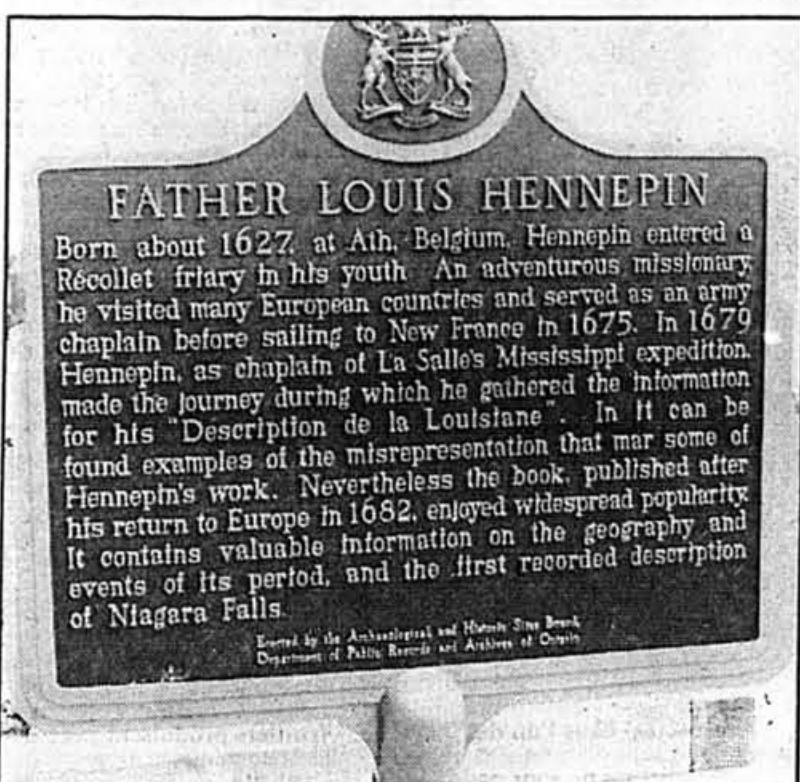
La publicité: parlons-en ensemble. 4823, rue Sherbrooke ouest, Suite 130 Montréal, Québec H3Z 1G7

LA FONDATION CANADIENNE DE LA **publicité**



En aval des chutes, le Niagara Spanish Aero Car fait la navette au-dessus de la cuvette du Whirlpool.

Dans le Queen Victoria Park, près de la promenade, cette plaque rappelle le passage du Récollet Louis Hennepin en 1679.



Points de repère



Les chutes Niagara

● Niagara Falls est à 670 kilomètres de Montréal. Il faut compter un bon huit heures de voiture pour s'y rendre. On emprunte la 401 jusque dans la banlieue de Toronto, et, à la sortie 344, on roule par la 403 jusqu'à la QEW (Queen Elizabeth Way) direction Hamilton et St. Catharines. On atteint Niagara Falls par la 405. On peut également s'y rendre en avion (escales à Hamilton ou Toronto), en autobus ou en train.

● Le ministère du Tourisme et des Loisirs de l'Ontario possède un bureau d'information à l'est de Lancaster sur la 401, donc à quelques kilomètres de la frontière entre le Québec et l'Ontario. Le personnel y est bilingue et très avenant. On peut s'y procurer un excellent Guide touristique qui fournit tous les renseignements pertinents sur les 12 régions touristiques de l'Ontario. Niagara Falls fait partie de la région no 2. On vous

remet également une carte routière très détaillée.

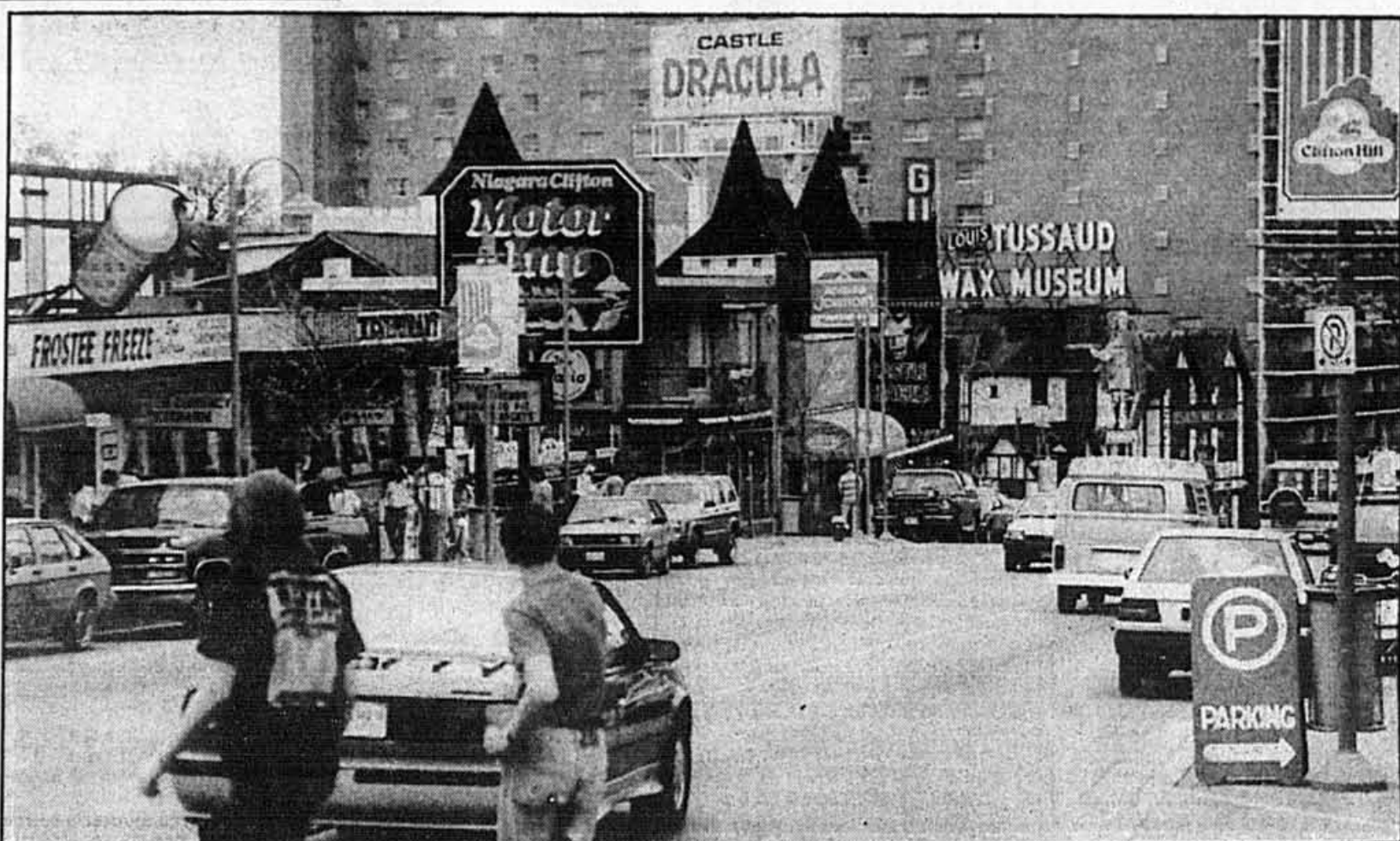
● A Niagara Falls, on trouve un bureau du même ministère au 5355 av. Stanley, à l'ouest sur la 420. La Chambre de commerce et l'association touristique ont un bureau au 4673, av. Ontario. La Niagara Parks Commission possède un service pouvant venir en aide aux personnes voyageant en groupe (tel. 416-356-2241, postes 66 ou 72, Box 150, Niagara Falls, Ontario, Canada L2E 6T2). La commission possède également plusieurs kiosques d'information, dont l'un dans le Queen Victoria Parc, situé près du fer à cheval. Elle a également la responsabilité d'un système de transport en commun qui permet de se déplacer rapidement à l'intérieur des différents parcs situés dans les environs des chutes.

● A Niagara Falls même, on peut se procurer pour \$1 une carte-dépliant qui contient une foule de renseignements sur les attractions, les hôtels, les restaurants. Il s'agit d'une réalisation du Kiwanis qui s'en sert comme moyen de levée de fonds.

● La frontière entre le Canada et les États-Unis a été tracée en plein milieu de la rivière Niagara. Si l'on veut se transporter du côté américain des chutes, il faut prévoir, en période d'affluence, des files d'attente aux postes frontière. L'aller et le retour s'effectuent généralement sans problème, à condition de ne pas oublier les limites fixées par les deux pays concernant les déplacements d'une journée.

● On trouve à Niagara Falls toutes les catégories d'hébergement. On aura cependant intérêt à faire des réservations d'avance, surtout en haute saison, ou encore à profiter des forfaits offerts par plusieurs grossistes.

● On exige des frais d'entrée pour plusieurs des attractions de Niagara Falls. C'est le cas pour l'accès aux observatoires des tours (Skylon, Minolta) et au Scenic Tunnel, de même que pour l'excursion sur les Maid of the Mist et sur le Niagara Spanish Aero Car. On demande \$40 par adulte pour l'excursion en hélicoptère.



Clifton Hill à Niagara Falls: Dracula et compagnie.

Paris à la carte! à partir de **449\$**

SUPER SPÉCIAUX pour les départs de **JUILLET et AOÛT**

Certaines restrictions s'appliquent. Taxes en sus.

AUTOS: 3 semaines (base 2 pers.) 250\$ (dépendant du transporteur choisi)

France rail pass 4 j.: 116\$	Eurail pass 1 mois: 583\$
France rail pass 9 j.: 188\$	YOUTH PASS 1 mois: 422\$
Eurail pass 21 jours: 466\$	YOUTH PASS 2 mois: 550\$

Cinquième Saison Permis du Québec **270-1237**

PÉROU BOLIVIE
LE PLUS BEAU CIRCUIT
LES MEILLEURS SERVICES

Du 27 juillet au 19 août 89
Du 31 août au 23 septembre 89
Du 21 septembre au 14 octobre 89
Du 26 octobre au 18 novembre 89
Du 21 décembre 89 au 13 janvier 90

Hôtels de première qualité, tous les repas, les transports et le service d'un guide. **2850\$** p/p. occ. double

SOIRÉES D'INFO: LES 4 et 5 JUILLET
À 19h30, RENS.: ANDRÉ GAGNÉ

EQUINOX VOYAGES 3809, boul. St-Laurent
Montréal (Qc) H2W 1X3
982-0922 Permis du Québec

LU... VENDU!

LES ANNONCES CLASSÉES

La Presse

285-7111

CLUB MED SPÉCIAUX

Cinquième Saison Permis du Québec **270-1237**

30, de l'Épée, coin Laurier, Outremont

VOYAGES EN DIRECT

SPÉCIAUX JUILLET - AOÛT

ACAPULCO	1 SEM.	2 SEM.
— HOTEL SAND S (TV-FRIGO)	279	309
— ACAPULCO PLAZA ***** LUXE (PLAGE)	439	629
CANCUN		
— LAGUNA CANCUN (KITCH)	309	369
— LAS PERLAS (PLAGE)	349	449
PUERTO PLATA (2 dernières de juillet + 50)		
— CONDOS CAROLINA	349	409
— ROMANOFF	369	409
MARGARITA		
— CHALET FLAMINGO (PLAGE DEJEUNERS)	319	349
— MARGARITA BEACH PLAZA ***** (4 PERS.)	329	379
AGADIR (MAROC)		
— HOTEL ROYAL (REPAS)	699	829
— HOTEL ALI BABA ***** (REPAS)	749	929
CUBA (2 dernières de juillet + 50)		
— TURKINO APTS	299	309
— VILLAS KAWAMA (PARTAGE)	299	329
MIAMI - FORT LAUDERDALE		
— BLUE MARLIN	249	299
— GOLDEN NUGGET (PLAGE)	269	339

LES MEILLEURS PRIX EN VILLE. FAITES VITE LES PLACES SONT LIMITÉES
Taxes et services en sus, cartes de crédit, 3% — Permis du Québec

MONTREAL 848-9355 LAVAL 967-0772

LE CLUB D-7

VOYAGES À PRIX SUPER REDUITS
Semaine du 6 au 10 juillet

(Vol ABC) AVION SEUL. Prix par pers. à partir de

De **157\$ à 197\$**

FLORIDE REPUBLIQUE DOMINICAINE MEXIQUE

AVION + HÔTEL (base 2) 1 sem. 2 sem.

Vérifiez nos super spéciaux

Taxes et frais de service en sus PERMIS DU QUÉBEC
Carte de membre: 30 \$
Nombre de places limité, consultez-nous pour les conditions de réservation et d'annulation FERMÉ LUNDI

3607 St-Denis Information: **843-6441**
Métro Sherbrooke Réservation: **843-4413**
Ligne interurbain sans frais: **1-800-363-6724**

...PERSONNES JOUENT À LA BALLE AU CANADA

676 908 2402

Participation

Pour tout le monde pour la vie!

PACIFIQUE SUD

LA NOUVELLE-ZÉLANDE, L'AUSTRALIE ET TAHITI: 23 JOURS

NOS HÔTELS SONT DE PREMIÈRE CLASSE OU DELUXE, NOS REPAS SAVOUREUX, NOS SERVICES IMPECCABLES, ACCOMPAGNATEURS ET GUIDES FRANCOPHONES, LES TRANSFERTS, VISITES, MANUTENTIONS DES BAGAGES SONT TOUS INCLUS. TOUS NOS VOLS AÉRIENS (QUANTAS-AIR CANADA) SONT INCLUS PARTOUT

DEMANDEZ LA BROCHURE DÉTAILLÉE DE CE VOYAGE FABULEUX UN GROUPE ACCOMPAGNE EXCLUSIF À VOYAGES YVON DUPUIS

Prix par personne à deux par chambre **5549\$** 100\$ d'escompte si payé au 20 juillet DÉPART LE 22 OCTOBRE 89 ÇA NE COÛTE PAS PLUS CHER DE CONSULTER DES EXPERTS...

CLUB VOYAGES YVON DUPUIS VOYAGES YVON DUPUIS INC. TEL.: (514) 523-2143 TELEX: 055-61363 FAX: (514) 521-9433 Permis du QUÉBEC

Voltaire VACANCES

Permis du Québec **DERNIÈRE MINUTE**

● ACAPULCO (dép. 08 juillet)	1 SEM.	2 SEM.
ARBELLA (déjeuners)	199	279
TORRES GEMELAS	249	299
COPACABANA *****	349	449
● CANCUN (dép. 09 juillet)		
SUITES QUETZAL	279	329
VILLA SINA	299	379
SUITE BLUE LAGOON	349	449
● SOSUA (dép. 08 juillet)		
CONDO DOMINICANO	279	299
COLINA SOL Y MAR	299	349
SAND CASTLE *****	369	469
● FT LAUDERDALE (dép. 06 juillet)		
CAMELOT	169	269
● MARGARITA (dép. 07 juillet)		
HOSTERIA EL AGUA	399	499
● PUERTO LA CRUZ (dép. 07 juillet)		
HOSTERIA EL MORRO	399	499

Taxes et services 1 sem. 131⁰⁰ 2 sem. 156⁰⁰

GROS PORTEUR PARIS PARTIR DE 395⁰⁰ JUILLET - AOÛT

MTL CENTRE OUEST 7818, boul. Champlain 367-1511 Laval 682-5453 Côte des Neiges Hull 771-5331	MTL CENTRE EST 364, Sherbrooke est 987-1103 Jonquière 695-2840 Sherbrooke 823-0023
--	--

«Le GRAND CANYON de l'Est américain»
AUSABLE CHASM
 À SEULEMENT 90 MINUTES DE MONTREAL
 (Par l'autoroute 87 des Adirondacks, à l'entrée frontalière Champlain, sortie 35)
VENEZ FÊTER LA FÊTE DU CANADA AVEC VOS VOISINS DU SUD ARGENT CANADIEN ACCEPTÉ À UN TAUX DE CHANGE DE 15%
 Découvrez toute la splendeur et la beauté de l'AUSABLE CHASM et partez à la conquête du canyon et cette nature sauvage à bord d'un bateau. L'AUSABLE CHASM — depuis 500 millions d'années — c'est véritablement une merveille de la nature à voir absolument.

200\$ US RABAIS
 CHAQUE ENTRÉE AVEC CE COUPON

- Cafétéria moderne — excellente nourriture à prix raisonnables.
- Boutique de cadeaux-souvenirs.
- Tables à pique-nique intérieures et extérieures.
- Terrains de camping KOA entièrement équipés.

Pour quelques billets verts offrez-vous Central Park



\$52⁵⁰ Lorsque vous séjournez à New York, voici un endroit idéal pour votre famille et vous. Le charmant St-Moritz, sur Central Park. Au coeur de Manhattan, le St-Moritz est près de tout: attractions touristiques, théâtres, boutiques. Et tout cela à prix abordable.

Nous vous offrons une chambre pour \$52,50* ou une chambre pour \$67,50*, dans une chambre de luxe avec petit déjeuner continental le samedi et le dimanche. Tarifs familiaux à partir de \$94,50*, incluant une suite de luxe avec petit déjeuner américain complet le samedi et le dimanche. Les enfants de 12 ans et moins séjournent toujours gratuitement lorsqu'ils partagent une chambre avec leurs parents.

Venez au St-Moritz avec votre famille et vous verrez comment New York peut être plus belle encore quand on a plus de billets verts dans ses poches.

* Par personne, deux par chambre, par nuit. Arrivée n'importe quel jour, offre en vigueur du 9 juin au 30 septembre 1989, réservation anticipée exigée. Offre valable selon disponibilités. Taxes non comprises. Les tarifs indiqués s'entendent en dollars U.S. 50 Central Park South, New York, N.Y. 10019 (212) 755-5800 ou, appels sans frais 1 (800) 221-4774

HÔTEL St-Moritz
 ON CENTRAL PARK

JUMB TOURS
 Permis du Québec

DERNIÈRE MINUTE 1 SEM

Dép. 8 juillet
ACAPULCO TORRES GEMELAS 249⁰⁰

Dép. 6 juillet
FT LAUDERDALE SEAGATE 169⁰⁰

Taxes et services: 131⁰⁰

1118, Ste-Catherine, #301
393-1393

CHARLEVOIX... LES VRAIES VACANCES!

FAMILLE DUFOUR

HÔTEL VAL DES NEIGES
 au Mont Sainte-Anne
 (418) 827-5711
ÉVASION À LA MONTAGNE
 2 nuits / 3 jours
 Incluant: 2 soupers, 2 couchers (ch. rég.), 2 petits-déjeuners et les divertissements de l'hôtel.
159\$ par pers., occ. double jusqu'au 13 juillet 89.

AUBERGE LA PIGNORONDE
 Baie Saint-Paul
 (418) 435-5505
ÉVASION VERS L'ART
 2 nuits / 3 jours
 (sur semaine: dimanche au vendredi)
 Incluant: 2 soupers, 2 couchers (ch. rég.), 2 petits-déjeuners et les divertissements de l'auberge.
169\$ par pers., occ. double jusqu'au 31 août 89.

HÔTEL / MOTEL CAP-AUX-PIERRES
 Île-aux-Coudres
 (418) 438-2711
DÉTENTE
 2 nuits / 3 jours
 (sur semaine: dimanche au vendredi)
 Incluant: 2 soupers, 2 couchers, 2 petits-déjeuners, 2 diners et les divertissements de l'hôtel.
169\$ par pers., occ. double jusqu'au 31 août 89.

HÔTEL TADOUSSAC
 Tadoussac
 (418) 235-4421
SAFARI VISUEL AUX BALEINES
 2 nuits / 3 jours
 Incluant: 2 soupers, 2 couchers, 2 petits-déjeuners, une excursion de 3 heures sur le St-Laurent à l'observation des baleines commentée par un naturaliste et les divertissements de l'hôtel.
189\$ par pers., occ. double jusqu'au 13 juillet 89.

Manoir Richelieu

FORFAIT CROISIÈRE AUX BALEINES
 2 nuits, 3 jours
 incluant: 2 couchers, 2 petits déjeuners, 2 diners, 1 croisière aux baleines par personne.
348\$ occ. simple **234\$** par pers. occ. double pour la durée du séjour

note RÉSERVEZ MAINTENANT 1-800-463-5250 1-800-361-6162

OBSERVATION DE BALEINES

Cétacé "Beau"
 Cavalier des mers

BALEINES DÉPARTS:
 10h00, 13h15, 16h30.
 De la mi-juin à la mi-octobre
Durée 3 heures
 Adultes: 30 \$
 Enfants: 15 \$ (de 5 à 12 ans)

BALEINES BLEUES DÉPARTS:
 12 - 19 - 26 août à 16h30
Durée: 6 heures
 Adultes: 60 \$
 Enfants: 30 \$ (5 à 12 ans)

DÉPART DE BAIE STE-CATHERINE
 Tél.: en saison 418/237-4274
 1-800-463-1292
 Bur.: 418/692-4643

Croisières Navimex inc.
 25, Place Marché Champlain
 Québec, QC, G1K 4H2
CONTACTEZ-NOUS! 418/692-4643

FORFAIT «HAUTES GORGES»
 3 jours, 2 nuits
 du 17 juin au 15 octobre 1989
 incluant: 2 couchers, 2 petits déjeuners, 2 diners, 1 croisière aux Hautes Gorges par personne.
334\$ occ. simple **220\$** par pers. occ. double pour la durée du séjour

FORFAIT «PÊCHE»
 3 jours, 2 nuits
 du 18 mai au 10 septembre 1989
 incluant: 2 couchers, 2 petits déjeuners, 2 diners, 2 jours de pêche avec boîte à lunch.
392\$ occ. simple **278\$** par pers. occ. double pour la durée du séjour

FORFAIT «THÉÂTRE D'ÉTÉ»
 3 jours, 2 nuits
 du 23 juin au 3 septembre 1989
 incluant: 2 couchers, 2 petits déjeuners, 2 diners, 1 soirée de théâtre.
330\$ occ. simple **216\$** par pers. occ. double pour la durée du séjour

GAGNANT DU PRIX 4 DIAMANTS DE C.A.A.

Renseignements et réservations: 1 (800) 463-2613

À LIRE PROCHAINEMENT
 dans le cahier Vacances/Voyage de La Presse

Vous saurez tout sur les fascinantes destinations suivantes:

8 juillet — La France
 15 juillet — L'Irlande
 22 juillet — Disneyworld
 29 juillet — L'Autriche

ANNONCEURS DE VOYAGE, pour réserver appelez-nous au: (514) 285-7265

Je pense donc je lis

La Presse

S à compter de 57⁹⁹ US
 la semaine en Floride

SOLDE DE SOUS-COMPACTES
\$57⁹⁹ US la semaine en Floride **\$97⁹⁹ US** la semaine ailleurs
\$99⁹⁹ US La semaine en Floride (assurance sinistres comprise)

SOLDE DODGE SPIRIT
117⁹⁹ US en Floride **137⁹⁹ US** ailleurs

Cet été, partout aux États-Unis, nos prix sont soldés. Vous pouvez prendre la route en Chrysler flamboyante neuve pour moins cher. Et essayer la nouvelle Spirit — le pendant américain de la routière européenne. Renseignez-vous sur les bas prix offerts sur les voitures de luxe, les mini-fourgons et les décapotables.

Les seuls frais supplémentaires s'appliquent aux taxes et aux conducteurs de 25 ans et moins qui devront ajouter 6\$. Les prix s'entendent en dollars US. Réservation indispensable. Location minimum de 5 jours pour bénéficier du tarif hebdomadaire. Des frais supplémentaires peuvent s'appliquer dans certains endroits si vous ne retournez pas la voiture au point de départ, et s'il y a un chauffeur additionnel. Quantités limitées; des voitures similaires pourront être offertes. Assurances complémentaires offertes (LDW, PAI et PEP). (LDW de 8,99\$ à 12,99\$ par jour, selon la voiture et l'endroit, sauf tarifs tout compris).

Pour réserver, contactez votre agent de voyage ou appelez, sans frais, General au **849-1131** ou sans frais au **1-800-361-7116**.

KILOMÉTRAGE GRATUIT ILLIMITÉ
 Kilométrage gratuit dans l'État où vous louez. De plus, vous ne payez que pour l'essence utilisée et il n'y a pas de frais d'accès à l'aéroport.

General offre un excellent choix de voitures Chrysler comme cette Dodge Spirit

General RENT-A-CAR

Luxe, confort et gastronomie

Une auberge tout simplement hors de l'ordinaire...
 Chambres de grand luxe et, au soir venu, chaleureux festin à une table de renom...
 Offrez-vous ce rare privilège sous le sceau des maîtres hôteliers...

Nombreux forfaits: Safari visuel aux baleines, croisière dans les hautes gorges de la rivière Malbaie, golf, voyage de noces et gastronomie. À partir de 110 \$ p.p. occ. d., service compris.

LA PINSONNIÈRE
 Cap-à-l'Aigle, Charlevoix (Québec)
 C.P. 350, LA MALBAIE COT 1J0 Tél.: (418) 665-4431

Membre de Relais & Châteaux où l'on retrouve CARACTÈRE COURTOISIE CALME CHARME CUISINE

RELAIS & CHATEAUX

Manoir Charlevoix

LA FINE FLEUR DES MAÎTRES HÔTELIERS

Forfait Croisière aux Baleines 189\$ (service inclus) p. pers. en occ. double

incluant: • 2 soupers • 2 nuits • 2 déjeuners
 1 croisière aux Baleines (Cavalier des Mers)
 • Exclu le transport de l'hôtel au bateau

28 chambres rénovées
 32 chalets nouveaux
 Piscine chauffée et tennis

1030, RUE ST-ÉTIENNE
 C.P. 350, LA MALBAIE
 COT 1J0

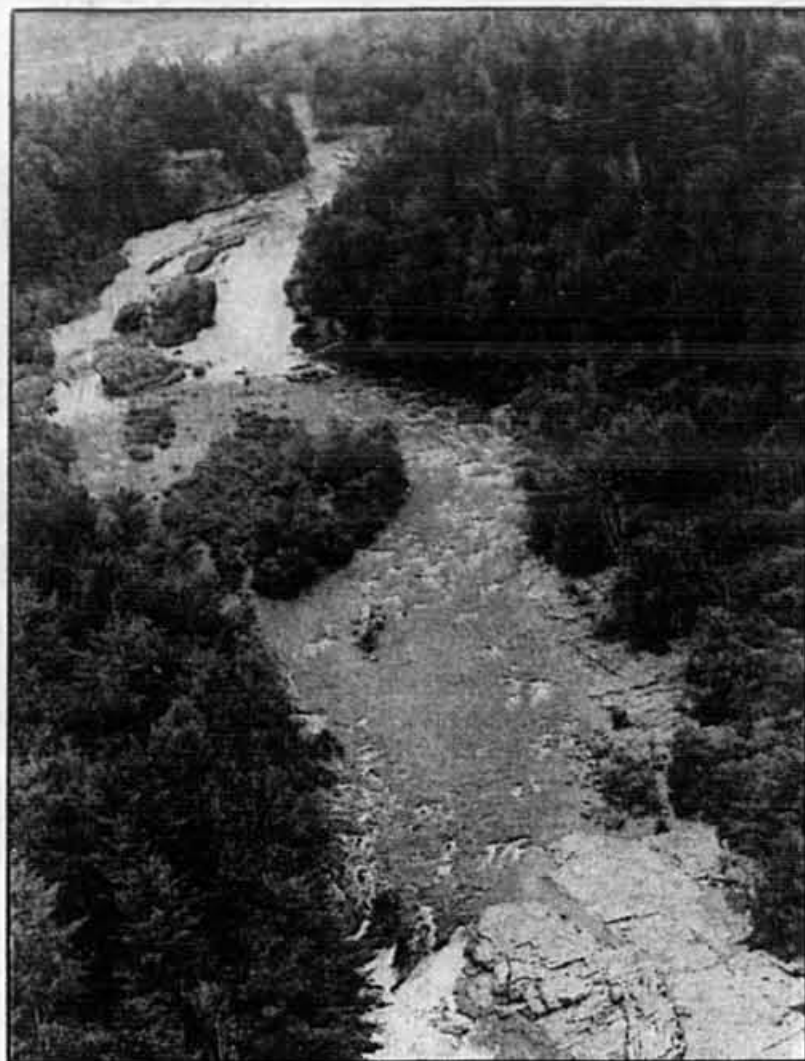
Tél.: 1-418-665-4413
 Sans frais: 1-800-463-5776

Moi... j'ai réservé

Québec

Nous sommes partout aux E.U.: *Atlanta, Austin, Dallas/Ft. Worth *Dallas Love Field, Daytona Beach, Denver * Ft. Lauderdale, Ft. Myers *Houston Hobby, Houston Intercontinental, Jacksonville, Las Vegas, Los Angeles, Miami, Ontario, Orange County, Orlando, Phoenix, Portland, Reno, Salt Lake City *Seas Antonio, San Diego, San Francisco, San Jose, Seattle, Tampa, West Palm Beach.
 *Complet terminal aéroport

La Matawinie: verdure et paysages rafraichissants



A Saint-Jean-de-Matha, au coeur des vallées, se trouvent les Chutes Monte-à-Peine, les plus importantes de la Rivière L'Assomption. Au fond, on aperçoit l'une des vallées cachées de la Matawinie.

CLAUDE-B. FORTIN

■ Pour les amateurs de verdure et de paysages rafraichissants, la région de la Matawinie, au nord de Joliette, présente une combinaison d'attraits où la nature est à l'honneur.

Le mot Matawinie, d'origine algonquienne, signifie « rencontre des eaux ». Par extension, on pourrait même parler de rencontre des paysages en raison des trois types de paysages qui composent la Matawinie: le piémont, les basses et les hautes Laurentides. La Matawinie, c'est également le nom d'une rivière qui coule près de Saint-Michel-des-Saints.

« La Matawinie, ça commence là où tu lâches la charrue pour prendre la garette (instrument pour ramasser le bois). » Cette expression qu'utilisent les maires de la MRC de Matawinie pour décrire leur coin de pays, traduit bien la géographie particulière de cette région. En d'autres mots, la Matawinie commence donc là où les terres fertiles se terminent.

Créée en 1982, la Matawinie est l'une des six municipalités régionales de comté de la région de Lanaudière. Dix-sept municipalités la composent, dont Rawdon et Saint-Félix-de-Valois sont les principales portes d'entrée, au sud. La population de cette région de 10 000 km² est de 27 000 résidents permanents. Cette population grimpe à près de 100 000 l'été avec les résidences secondaires.

Le nord de Lanaudière est un centre de villégiature populaire depuis une centaine d'années. Mais c'est encore plus vrai depuis les années 60 avec la création des réserves. La Matawinie fait beaucoup d'efforts depuis la création de la MRC pour développer l'industrie touristique de la région.

Récemment, les maires de la Matawinie ont inauguré deux nouveaux parcours d'été fort intéressants: « Vallées perdues » et « Cascades, lacs et rivières ».

Les « vallées cachées »

Les vallées cachées sont un phénomène particulier à cette région où la forêt prime. Un peu comme au Vermont, on y retrouve de magnifiques vallées de verdure nichées sournoisement au creux des montagnes.

« C'est comme une surprise au tournant d'une route », note Muguette Rondeau-Perreault, préfète de la MRC et maire de Saint-Jean-de-Matha. Ces panoramas abondent plus particulièrement dans la municipalité de Sainte-Émilie-de-l'Énergie. Le paysage est d'au-

tant plus beau que, tout le long de la 131, coule parallèlement la rivière Noire, comme une compagne de route.

Ces sites naturels sont enchanteurs pendant la belle saison, mais encore plus en automne lorsque les couleurs fauves tranchent avec les espaces verts et vallonnés de la Matawinie.

Cascades, lacs et rivières

Admirer les cascades de la Matawinie, c'est presque un rafraichissement pendant les jours de canicule. Souvent isolés, ces sites peuvent faire l'objet d'un programme double: randonnées et observation.

À Notre-Dame-de-la-Merci, par exemple, on peut profiter de la Forêt Ouareau et de ses sentiers pédestres. Il est même possible de faire de l'escalade car le terrain y est très montagneux. Dans cette même forêt, on découvre les magnifiques cascades de la rivière Ouareau qui surgissent d'un décor encore sauvage.

Les chutes les plus impressionnantes et les plus connues de la région sont sans contredit les Chutes Dorwin, à Rawdon. Situées sur la rivière Ouareau, elles rappellent une légende amérindienne car la nature y a sculpté une tête d'Indien dans le roc. Des aires sont aménagées pour les pique-niques.

Deux autres parcs régionaux valent également le détour. Il s'agit du parc régional des Sept chutes ainsi que celui des Chutes Monte-à-Peine et des Dalles. Le premier est situé à Sainte-Émilie-de-l'Énergie, le second près de Sainte-Beatrix et de Saint-Jean-de-Matha.

Le rafraichissement n'est pas que pour l'oeil! La baignade est également à l'honneur grâce à de magnifiques plages sablonneuses. Plusieurs localités de la région disposent de plages publiques. Il y en a, par exemple, au Lac Ouareau à Saint-Michel-des-Saints qui possède 700 km de rive sablonneuse, au Lac Ayotte à Sainte-Beatrix ainsi qu'au Lac des Français à Sainte-Marcelline.

De plus, il est possible de pratiquer la voile et la planche à voile sur plusieurs plans d'eau.

Côté hébergement, il existe de nombreux terrains de camping et quelques auberges dans la région. En présentant la Matawinie, les maires ont fait escale à l'Auberge de la Montagne coupée, située à Saint-Jean-de-Matha. Construite il y a quelques mois à peine, elle n'a sans doute pas le charme des vieilles auberges, mais le panorama magnifique compense. De



Les magnifiques chutes de la Rivière Boulé, à St-Côme, sont accessibles à pied, par la route 343.

PHOTOS PAUL-HENRI TALBOT, La Presse

l'auberge, située au haut de la Montagne coupée, on peut même apercevoir Montréal par temps clair. De plus, l'établissement fait partie d'un centre touristique où l'on peut s'adonner au vélo, à l'équitation, aux randonnées pédestres, au deltaplane et même au « parapente » (sauts en parachute du haut de la montagne).

Presque toutes les localités de

la Matawinie offrent un attrait touristique intéressant. Pour obtenir de plus amples renseignements ou pour se procurer le dépliant « Vallées cachées - Cascades, lacs et rivières », on téléphone à la MRC de Matawinie au 514-834-5441. On peut également se procurer une carte détaillée de la région de Lanaudière au bureau du tourisme régional, rue Queen, à Rawdon.

Un parcours, 3 paysages

■ Pour se retrouver, voici un des parcours qui permet de découvrir les différentes facettes de la Matawinie.

Rawdon est le point de départ du trajet où l'on peut admirer soit les cascades Dorwin, Manchester ou Mason. On peut aussi se rendre aux plages publiques des lacs Rawdon et Pontbriand.

En empruntant la route 125, on se dirige ensuite vers Chertsey en effectuant un détour par la Chute-à-Michel. On n'oubliera pas de voir, plus loin, la forêt Ouareau, la gorge profonde de la Haute Ouareau ainsi que le pont suspendu. En reprenant la 125, on peut contempler le panorama du Lac à

Foin de Notre-Dame-de-la-Merci.

La 125, direction nord, mène à Saint-Donat, la « petite Suisse » du Québec qui offre toute une gamme d'activités récréatives. À retenir: les lacs Archambault et Ouareau où l'on peut profiter des plages.

Si l'on dispose d'un véhicule robuste, on peut s'aventurer sans problème dans le parc du Mont-Tremblant, par la route du même nom, jusqu'à Saint-Michel-des-Saints où les plages de sable naturel du Lac Tauereau attendent les vacanciers.

D'autres parcours sont également accessibles par les routes 131, 337, 343, 348 et 347.

LE FJORD DU SAGUENAY **199\$** LE FORFAIT COMPREND:

FORFAIT 2 nuits/3 jours à Chicoutimi pour seulement **199\$** par personne occupation double

- Transport aller-retour Montréal/Saguenay avec INTER-CANADIEN. Une heure de vol seulement.
- 2 nuits à l'hôtel
- 2 petits déjeuners
- La croisière sur le majestueux Saguenay à bord de Marjolaine II

FAITES VOS RÉSERVATIONS

TOURS CHICOUTIMI

2525, boul. Talbot, C.P. 1023
Chicoutimi (Québec) G7H 5G4
Permis du Québec

TELEPHONES: (418) 543-3374
SANS FRAIS: 1 800 463-8565
TELECOPIEUR: (418) 692-0084

PÉROU BOLIVIE

Départs: 29 juil. — 2 sept.

3 SEMAINES

Hôtels confortables — tous les repas — etc.

DIAPORAMA

LE 5 JUILLET À 19 H — R.S.V.P.

AVENTURE 5

L'ART DU BEAU VOYAGE METRO LAURIER

De Voyage St-Denis
5135, St-Denis, tél. **276-9690**

ATLANTIC CITY

Bob McGuire's
GREATER PITTSBURGH HOTEL
142, S. Tennessee Ave. 08401

À 1/2 coin de rue de Broadway — À quelques minutes des casinos — Stationnement gratuit — Dollar canadien accepté au port — Accueil chaleureux — Orientation facile.

À partir de 17\$ par personne occ. double

ANN McCollum, garante
Ecrire ou appeler 609-344-6693

À LA DÉCOUVERTE DU PORTUGAL

Accompagné de Montréal

DU 17 SEPT. AU 1er OCT.

*** 12 VOYAGEURS AU MAXIMUM ***

2 200\$ par pers.

Comprenant: avion, hôtels, 2 repas par jour, vin au souper, spectacles, etc.

Informations: **277-1147**

Voyages **St-Denis inc.**

6135, RUE SAINT-DENIS, MONTREAL

New York

NEW YORK «THE BIG APPLE», 3 jours, 2 nuits

à partir de **137\$** occ. double

du 6 au 9 juillet, du 13 au 16 juillet, du 20 au 23 juillet, du 20 au 24 juillet, du 27 au 30 juillet.

Départ quotidien disponible, 3, 4 nuits — 4, 5 jours. Comprenant transport, hôtel, visite et coupon-rabais. Occupation double, triple et simple disponibles.

* Pour les départs du jeudi au dimanche soir.

PLANET TOURS 845-6861
333, rue Emery (métro Berri-UQAM, sortie Saint-Denis)

BORD DE L'EAU

Mont Habitant

- SITE ENCHANTEUR
- LAC PRIVÉ
- TENNIS
- PISCINE CHAUFFÉE
- CAMP DE JOUR

NOUVELLES VILLAS LUXUEUSES

à 2 ou 3 chambres, tout inclus

MONTREAL 393-1821 ou 1-227-2637

SAINT-SAUVEUR-DES-MONTS

Tours New York

NEW YORK

Départs hebdomadaires

Du 6 au 9 juillet

Du 13 au 16 juillet

Du 20 au 23 juillet

Du 27 au 30 juillet

Départs quotidiens aussi disponibles

À partir de 139\$

Les forfaits incluent ce qui suit: transport en autocar, hôtel, tour de ville, taxes d'hôtel, manutention des bagages et bons de réduction pour quelques spectacles sur Broadway. Les prix sont basés sur l'occupation de 4 par chambre.

287-1066

1410, Stanley #512, MTL, Qué. H3A 1P8
Détenant de permis - Contacter votre agent de voyages

L'ART DE BIEN RECEVOIR

Plein soleil et gastronomie dans un décor d'autrefois

Vacances-soleil

- Piscine
- Accès au lac
- Planche à voile
- Canot
- Pédalo et chaloupe
- À proximité: golf, tennis, équitation, théâtre

Le charme d'une vieille demeure

- Construite en 1903
- 24 chambres, certaines avec balcon et bain tourbillon
- Meubles antiques
- Poutres massives

AUBERGE HATLEY

Un relais pour les gourmets gourmands

Gagnant de la médaille d'or de l'Ordre du Mérite de la Restauration du Québec 1988

RELAYS & CHATEAUX

Disponibilité en juillet à partir de 90\$ par personne, occupation double, m.a.p.

Les aubergistes: Liliane et Robert Gagnon R.P. 330, Sainte-Hélène (Québec) J0H 2C0 (819) 842-2451

PARIS

A partir de **599\$**

RETOUR À DATE FIXE

LONDRES

DATE FIXE à partir de **599\$**

Aller simple à partir de **299\$**

Renseignez-vous sur nos tarifs pour d'autres destinations.

Pour réservations: **843-8511**

1613, rue Saint-Denis

ou Montréal: 398-0647 / 288-1130

Mtl: 848-2887 Québec: (418) 692-3971

VOYAGES CUTS

Partout avec vous!

L'Agence de voyages de la Fédération canadienne des étudiants (Permis du Québec)

L'EUROPE EN GRAND

Signé Malavoy

DÉPARTS GARANTIS

L'ENCHANTEMENT IBÉRIQUE
1er au 22 septembre 1989

LES PYRÉNÉES FÉÉRIQUES
6 au 22 septembre 1989

L'EUROPE GERMANIQUE
8 au 27 septembre 1989

L'ITALIE INÉDITE
8 au 27 septembre 1989

LOIRE-PÉRIGORD AUTHENTIQUES
11 au 24 septembre 1989

LA FRANCE GASTRONOMIQUE
17 sept. au 6 oct. 1989

Demandez notre brochure exclusive préparée pour les connaisseurs par des connaisseurs.

VOYAGES MALAVOY Inc.
1255 rue Université, chambre 1106
Montréal H3B 3W7
TÉLÉPHONE (514) 861-2485

SPÉCIAUX JUILLET - AOÛT

FORT LAUDERDALE

Avion seulement **199\$**

MIAMI 1 sem. 2 sem.

Concorde **229\$ 269\$** occ. quad.

(sur la plage, piscine-cuisinette)

Taxes en sus. Enfant - hôtel gratuit

ÉPARGNEZ JUSQU'À 50%

Popul'Air

CLUB DE VOYAGES

Réservation à l'avance: 844-9500

Spéciaux de dernière minute: 844-2700

450, rue Sherbrooke est Montréal (angle rue Berri)

Franchise disponible Permis du Québec

Haut les mains



Nombreuses attractions sur la 401

La Commission des parcs du Saint-Laurent administre seize parcs blottis le long du Saint-Laurent, trois sites historiques de grande valeur, un sanctuaire d'oiseaux et un terrain de golf réputé de 18 trous sur la rive nord du Saint-Laurent, depuis la frontière du Québec jusqu'à l'embouchure du lac Ontario.

À Gananoque, près de Kingston, les amateurs de la nature qui font la croisière sur le fleuve sont toujours émerveillés par la beauté des Mille-Îles. D'autre part, le sanctuaire d'oiseaux migrants du Haut-Canada, situé à l'est de Morrisburg, accueille dès avril un

nombre élevé de bernaches canadiennes. On peut également y apercevoir d'autres espèces d'oiseaux, tel le héron bleu, autrement inaccessibles. Le sanctuaire est également doté d'un centre d'interprétation de la nature ainsi que de huit kilomètres de sentiers pédestres.

De toutes ces attractions, le Village du Haut-Canada est probablement la perle de la Commission. Le Village recrée d'une manière étonnante les sons et les scènes de la vie rurale au Canada anglais vers 1860. Quelque 150 personnes en costume d'époque rendent la visite intéressante. Les

interprètes, qu'ils soient forgeron, meunier, agriculteur ou commerçant, répondent aux questions des visiteurs et sont fiers de montrer leurs talents d'artisans.

Pour se rendre dans les parcs ou pour visiter le Village du Haut-Canada ainsi que les différentes attractions toutes proches, il suffit de prendre la route 20 ouest qui devient la route 401 en Ontario. Les parcs sont situés le long de la route jusqu'à Kingston, alors qu'il faut prendre les sorties 750, 758 ou 770 pour le Village du Haut-Canada, le sanctuaire d'oiseaux ou le terrain de golf. Le Village du Haut-

Canada est à environ 1 1/2 heure de route de Montréal.



TOUT INCLUS
 * REPAS ET ALCOOL
 * SPORT NAUTIQUE
 * POURBOIRES
 * ANIMATIONS
BEAUCOUP D'AUTRES

CARTAGENE
 CLUB DECAMERON
 PRIX RÉG. PRIX CLUB
\$599-\$849 \$419

SOSUA
 CLUB ESCAPADE
 PRIX RÉG. PRIX CLUB
\$549-\$849 \$369

BOCA CHICA
 BOCA CHICA RESORT & BEACH CLUB
 PRIX RÉG. PRIX CLUB
\$549-\$849 \$419

JUAN DOLIO
 CLUB DECAMERON
 PRIX RÉG. PRIX CLUB
\$579-\$919 \$419

Les prix sont basés sur occ. double excepté JUAN DOLIO. Les prix incluent les repas, les collations, les breuvages, les sports nautiques, les pourboires, l'animation. Les taxes et frais de service sont en sus.

MONTRÉAL 284-3455	QUÉBEC 648-8888	STE-FOY 657-2097
LAVAL 682-9646	ST-JEAN 358-9051	SHERBROOKE 566-5595
TROIS-RIVIÈRES 378-2629	HULL 778-0730	VALLEYFIELD 377-5763
JONQUIÈRE 695-4893	PERMIS DU QUÉBEC	

CET ÉTÉ, CHOISISSEZ AVALON!

3 jours, 2 nuits*
\$199 par personne, 2 par chambre, taxe comprise
 7 jours par semaine du 26 juin au 7 septembre 1989
 Comprend dîner le jour d'arrivée, petit déjeuner et déjeuner et dîner par journée complète et petit déjeuner ou déjeuner le jour du départ.
 *Tarifs journées additionnelles, occupation simple et personne additionnelle sur demande. Pourboires non compris.
 Pour réservation et renseignements composer (609) 388-5155



Donne sur l'océan • Jacuzzi et piscine chauffée • comptoir de crudités au bord de la piscine • salle de conditionnement physique perfectionnée • cours d'aérobic • restaurant raffiné • location de bicyclette ou transport aux casinos d'A.C. ou croisière à titre gracieux • et plus encore!
 Inscription à 15 h, départ à 11 h (mais vous restez pour le déjeuner).
Sur la plage pour \$99 par nuit, occupation simple ou double. Offre valable du 25 juin au 10 juillet.

SPÉCIAL DE LA SEMAINE
PARIS Eurail pass — France à partir de **499\$**
 rail pass — achat/rachat disponibles

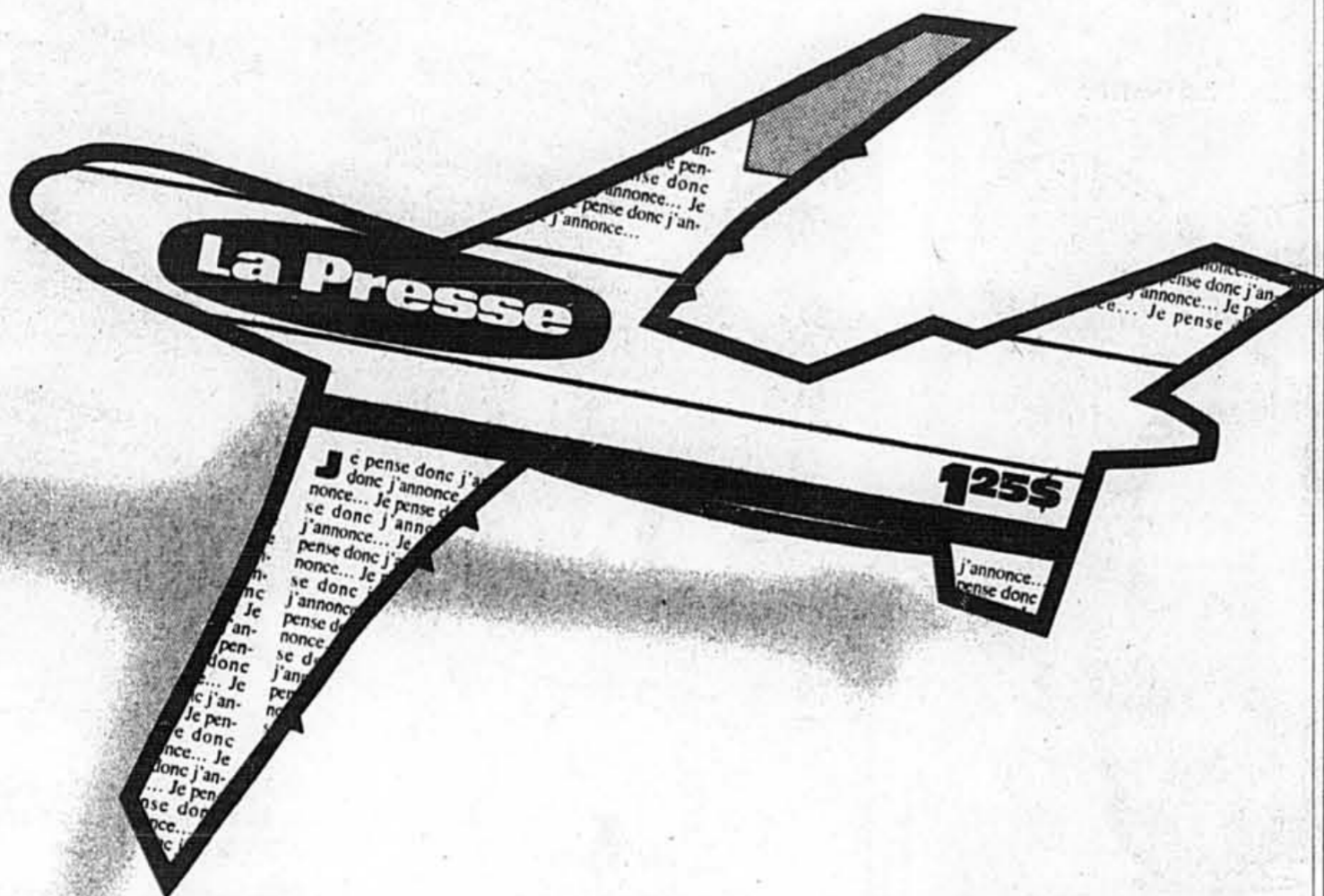
CLUB MED spéciaux sur toutes destinations

ROME 999\$	MADRID 729\$
LE CAIRE 829\$	BRUXELLES 459\$
ATHENES 899\$	LONDRES 399\$
ALGER 989\$	LOS ANGELES 359\$
NEW YORK 128\$	BANGKOK 1 299\$
NASSAU 299\$	ABIDJAN 1 479\$

FLORIDE vol a/r location voiture Hôtels disponibles **249\$**

Voyages Kurban
 CENTRE-VILLE 1010, Ste-Catherine O. (coin Peel) Suite 440
 WESTMOUNT 2021, av. Atwater (coin de Maisonneuve) Suite 120
 Permis du Québec. OUVERT LES SAMEDIS. **393-9110 939-0303**

TROUVEZ UN VOYAGE POUR SEULEMENT 125\$



Impossible direz-vous. Pourtant, c'est exactement ce que font un grand nombre de personnes qui, avant de partir en voyage, consultent La Presse en premier lieu.

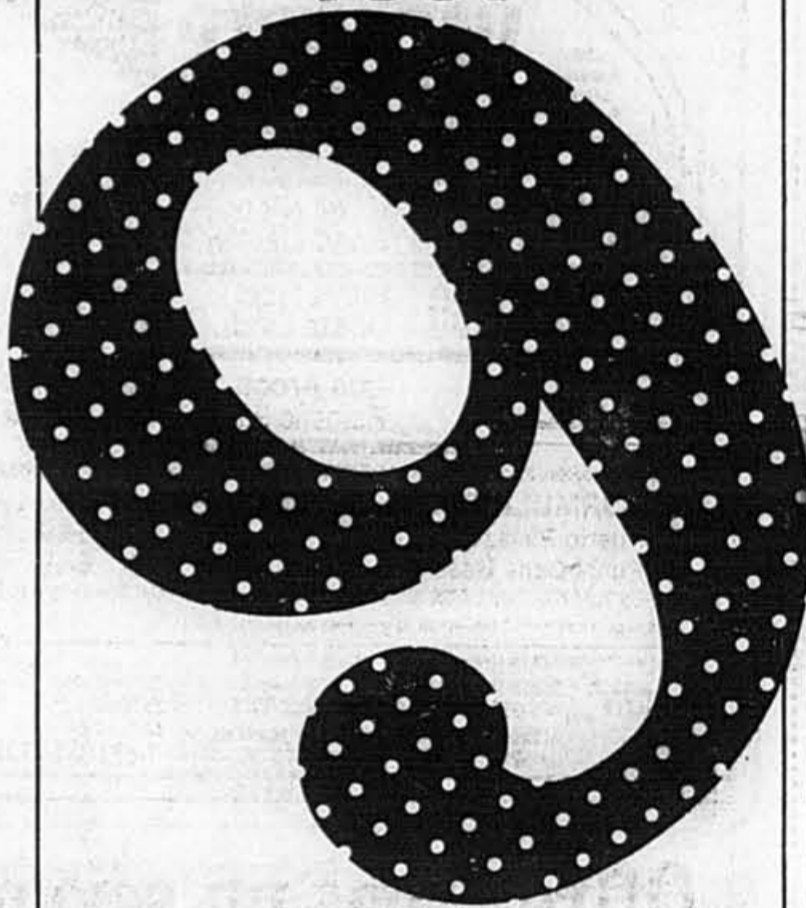
Le voyage idéal, nos lecteurs le trouvent souvent dans notre cahier spécial «Vacances-Voyage» publié tous les samedis. Encore mieux, ils le trouvent à bon prix.

car plusieurs forfaits-voyages sont annoncés dans La Presse du samedi.

Alors, avant d'effectuer un achat de quelques centaines de dollars, prenez donc le temps d'investir un gros 1,25 \$ dans La Presse.



TOUT



Cet été, il y a du neuf dans l'air.

Jusqu'à 69% de réduction pour 29 destinations!

Vos vacances méritent bien un prix. Et cet été, du 24 juin au 8 septembre, Inter-Canadien vous joue son numéro 9: quatre prix de 99 \$ à 249 \$. Pour tout renseignement ou réservation, consultez votre agent de voyages ou appelez Inter-Canadien au (514) 636-3890 ou 1 800 361-0200.

Les vacances décollent.

Voici quelques exemples, tarifs aller et retour, à partir de Montréal:

99,00 \$	QUÉBEC GATINEAU/OTTAWA ROUYEN
149,00 \$	MONT-JOLI BAIE COMEAU SEPT-ÎLES
199,00 \$	CHIBOUGAMAU HAVRE SAINT-PIERRE
249,00 \$	BLANC SABLON ÎLES-DE-LA-MADELEINE WABUSH, T.-N. (N.F.)

Inter-Canadien

Réservez tôt. Le nombre de sièges est limité. Premier départ: 24 juin 89. Dernier retour: 8 septembre 89. Séjour minimum: 3 nuits. Réservation et achat du billet jusqu'à 5 jours avant le départ. Billets non remboursables.

HOLIDAY BEACH MOTEL
4111, SOUTH OCEAN DRIVE
HOLLYWOOD, FLA. 33019

AU BORD DE L'OCEAN

- Piscine • Casse-croûtes à PARTIR DE
- Sur 4 Chambres de motel
- Cuisiniers renommés
- Belle plage
- Golf • Tennis

1450\$ (par semaine)
13 personnes

Tel. sans frais : 1-800-544-7887

Hawaiian Isle Sunny Isles, Floride

MOTEL AU BORD DE L'OCEAN
176th ST. ET COLLINS AVE.
(Entre Miami Beach et Fort Lauderdale)

19\$ Du 1er mai au 19 déc.

par jour, par personne, 2 par chambre, 25 des 115 chambres. GRATUIT pour enfants de moins de 14 ans partageant une chambre avec des adultes.

2 piscines chauffées • Coffée Shop • Salle à manger • SPA • Réfrigérateur dans chaque chambre • Tennis et stationnement gratuits.

Pour renseignements ou réservations consultez votre agent de voyages ou téléphonez à frais vus au 1-800-327-3275

Voyages Québec/URSS

U.R.S.S. 89
Partez à sa découverte...!

De la Neva à la mer Noire
Moscou, Leningrad, Kiev, Yalta
29 septembre - 13 octobre **2300\$***

Fêtes de la Révolution
Moscou, Leningrad, Volgograd
27 octobre - 10 novembre **2150\$***

*p. pers. en occ. double, taxes et visas 50\$.

RENSEIGNEMENTS 845-5778

Demandez votre brochure.
173, rue Ontario est
Montréal (Qué.)
HXZ 1H5 PERMS DU QUÉBEC

EN BREF

UNE BONNE ANNÉE POUR JAPAN AIR LINES

La compagnie Japan Air Lines, qui est en train de modifier son symbole, a terminé son année financière avec un profit net, après ajustements, taxes et impôts, de près de 133 millions de dollars. Pour l'année se terminant le 31 mars dernier, le transporteur aérien a enregistré des ventes de \$7 milliards, une augmentation de 10 p. cent par rapport à l'année précédente. Les profits d'opération ont été de \$550 millions. En 1988-1989, JAL a transporté 19687765 passagers et 666968 tonnes cargo.

ANHEUSER-BUSCH EN ESPAGNE

La compagnie Anheuser-Busch, propriétaire de Busch Gardens en Floride vient d'obtenir la permission du gouvernement espagnol d'ouvrir un parc d'amusement et un centre de villégiature sur la côte nord-est de l'Espagne. Ceux-ci seront construits sur la Méditerranée, à Vilaseca-Salou, au sud de Barcelone. L'ouverture de ce complexe dans lequel on prévoit investir \$300 millions est prévue en 1992 ou 1993. Le parc d'amusement sera aménagé sur un terrain de 480 acres et comprendra cinq villages séparés. Le centre de villégiature s'étendra sur 1580 acres et inclura un terrain de golf, un grand hôtel et un centre de conférence, un centre sportif et

un centre commercial, ainsi qu'un secteur résidentiel.

EXPOSITIONS AU LAURE-CONAN

Les visiteurs qui se rendront cet été dans Charlevoix pourront voir deux expositions au Musée régional Laure-Conan de La Malbaie. La première, qui se tient jusqu'au 30 novembre, a pour titre *Reflexions/Refractions, Trois regards de Charlevoix* et présente des oeuvres de Chantale Jean, Michèle Poisson et Ann Warren. Au sous-sol du musée, Marie-Claude Laberge propose sous le titre *Témoin* un ensemble de céramiques récentes. Le Musée régional Laure-Conan est situé dans le centre-ville de La Malbaie.

RALLYE DES JEUNES

Du 1er au 12 août, 40 Européens et 40 Québécois de 18 à 30 ans participeront au Rallye International des Jeunes et visiteront 9 régions touristiques du Québec. Ce voyage est organisé par le Regroupement Tourisme Jeunesse. Les participants étrangers viendront de France, de Belgique, d'Espagne et d'Allemagne.

NEW JERSEY

ANDREWS INNS
1330, Ocean Avenue
Ocean City NJ 08226
(île voisine d'Atlantic City)

3 PAVILLONS (chambres et appartements)

NOUVEAU SUITE DE MOTEL LUXUEUSE

Piscine chauffée • cuisinettes • climatisation • ascenseur • télécoleur • magnétoscope.

609-399-2430

Vaste gamme de prix. Appelez-nous! Cette annonce donne droit à 10% de rabais!

PLAGE ET PROMENADE... seulement 100 - 700 pieds!

VERMONT

RAMADA

Nouvelles chambres Et petit déjeuner Argent au pair!

L'argent canadien vaut la différence au Ramada, Burlington. Cette fin de semaine, détendez-vous dans l'une de nos 130 nouvelles chambres. Dégustez un bon repas dans la salle Oakwood. Nous vous offrons le petit déjeuner au «Cafe»

6995\$* CAN. par chambre par nuit 2 par chambre petit déjeuner pour 2 compris

Réservez dès aujourd'hui

* Sous réserve de disponibilité. Réservation indispensable. Dollar canadien au pair pour chambre seulement. Entretien du jeudi au dimanche. Offre valable jusqu'au 31 décembre 1989.

802/658-0250
• COMPOSEZ SANS FRAIS AU CANADA
1-800-268-8930

117 Williston Road, South Burlington, VT

LES GRANDES VACANCES

Nos bureaux seront fermés samedi et lundi

AVION + HÔTEL

	Hôtel Ninos	Sand Castle	Playa Real	Costa Linda	Los Arcos	Romano Palace
PUERTO PLATA	249	299\$				
SANTO DOMINGO			399	499		
ACAPULCO					329	369
					349	439

FORMULE CLUB — 2 repas par jour

Puerto Plata, Club Luperon	499	649
Punta Cana Beach Resort	499	649

Nombre de places limité. Taxes et frais de service en sus (de 131 à 183\$)

Pour les conditions de réservation et d'annulation, consultez-nous.

St-Lambert 466-4777	Métro Peel 499-9930	Métro Berri 288-4455	Rosemont 593-1010	De l'extérieur de Montréal: sans frais
Laval 662-7555	Métro CDN 342-2961	Métro McGill 842-1400	Sherbrooke (819) 563-4474	1-800-361-3709

à partir de **110\$** par jour

Faites en sorte que vos vacances soient inoubliables. Il existe un Club Med qui répond à chacune de vos attentes; que vous soyez actif ou rêveur. La formule Club Med est sans surprise et inimitable!

* avion en plus

Pour plus de renseignements, consultez votre agent de voyages ou le Club Med au 2, Place Alexis Nihon, Montréal, ou composez le (514) 935-2582 ou 1-800-363-6033 sans frais

Imaginez...

Au **Club Med** et nulle part ailleurs.

Le Coeur-du-Québec, c'est les vacances.

festiv 1989 TROIS-RIVIÈRES

un pique-nique culturel pour toute la famille!

à Trois-Rivières du 28 juin au 4 septembre

PATRIMOINE

CENTRE D'EXPOSITION SUR L'INDUSTRIE DES PÎTES ET PAPIERS

Tous les jours
Enfants: 0.50\$ Adultes: 1\$
Renseignements: (819) 372-4633

HISTOIRE

La vieille PRISON de Trois-Rivières

Visitez l'établissement le plus longuement en fonction au Canada (1822-1986)

Mercredi au dimanche
Enfants: 0.50\$ Adultes: 1.25\$
Renseignements: (819) 373-8151

THEATRE

LA DÉPRIME!

RENÉ D'ARNAIS
SYLVIE MARIE GAGNON
SYLVIE PÉRON
GUY-LEON HEULOT
CHARLES VEIL

Mercredi au samedi 17\$ et 18\$
Réservation: (819) 380-9797

LES PRODUCTIONS SPECTA

en collaboration avec la Ville de Trois-Rivières

Offrez-vous un séjour bien rempli!

37,50\$*

Du 1er juin au 18 novembre 1989 inclusivement

Offrez-vous un séjour bien rempli dans un des plus beaux sites de la région de Québec!

Pour cet été, l'Hôtel Château Mont Sainte-Anne vous propose de nombreuses activités: piscine, tennis, golf (2 terrains), vélos de montagne, badminton, jogging, conditionnement physique, volleyball, sentiers de marche, croisières, observation d'oies blanches et plus encore!

Et après une journée bien remplie, venez vous détendre au piano-bar ou au restaurant «Les Terrasses.»

HOTEL CHATEAU MONT SAINTE-ANNE

500, boulevard Beau-Pré
BEAUPRÉ (Québec) G0A 1E0
Tél.: (418) 827-5211
Sans frais: 1-800-463-4467

* Par personne, par jour, en occupation double, selon la disponibilité. Ces prix sont sujets à changement sans préavis.

L'Hôtel des Gouverneurs, l'hôtellerie officielle du festival des trois rivières, vous offre cet été:

\$90 FORFAIT THÉÂTRE (pour 2 personnes)

- la chambre
- le petit déjeuner
- deux billets de théâtre

Renseignez-vous sur les autres tarifs week-ends.
1-800-463-2820

975, rue Hart, Trois-Rivières (Québec) G9A 4S3
(819) 379-4550

Québec

Auberges et relais de campagne

Au Petit Berger, beau site, bonne table



MARIANE FAVREAU

Résider à l'auberge Au Petit Berger, après une longue route dans les montagnes de Charlevoix, c'est prolonger un peu le contact avec la nature tout en s'assurant un repos bien mérité.

L'auberge, répartie en trois pavillons, est installée dans un vaste domaine qui surplombe la mer, en plein cœur du village de Pointe-au-Pic. Mais il en est isolé à la fois par son site élevé et par ses rideaux d'arbres.

C'est d'ailleurs sous la voûte des arbres que serpente l'allée menant à l'auberge. Ce qui donne déjà un avant-goût de la quiétude des lieux.

Une promenade dans les chemins qui le traversent fera découvrir l'entretien des pelouses bien entretenues et des boisés plus sauvages. On voudra s'arrêter au court de tennis ou à la piscine fort bien aménagée, avec des grands espaces pour y prendre le soleil.

La promenade peut se poursuivre dans une allée tout aussi ombragée menant au pavillon le plus éloigné de l'auberge, ou déboucher tout en haut sur la côte Bellevue. Le soir, un éclairage discret rend la promenade plus sûre.

Ce tour du propriétaire nous aura fait repérer les trois pavillons qui constituent l'auberge. Une ancienne résidence, appelée pavillon Desbiens, loge l'accueil et son boudoir attenant, la salle à manger et six chambres. De la terrasse gazonnée du pavillon, on peut contempler le chatolement de la mer.

L'aubergiste Jacques Lemire se prête gentiment à l'accueil tandis que Madame Lemire, Marthe, dirige avec brio les cuisines de l'établissement.

Pour les Lemire, l'auberge constitue une seconde vocation, comme plusieurs de leurs confrères dans le métier. Ils se sont reconvertis dans l'hôtellerie il y a une dizaine d'années, après avoir fait carrière dans des métiers fort différents. Mais ils n'ont pas ménagé leur peine pour se perfectionner et donner à leur auberge la réputation dont elle jouit.

D'ailleurs, les talents et le travail du chef Marthe Lemire lui ont valu, il y a deux ans, la médaille d'or du mérite de la res-

tauration du Québec. Ce qu'atteste un diplôme affiché à l'entrée, au-dessus du menu. Le restaurant est coté trois fourchettes.

De plus, l'établissement est inscrit au répertoire des hôtels et restaurants Romantik qui n'en compte que huit au Canada, tous situés au Québec. Sans être de grand luxe, les établissements du groupe Romantik sont logés dans des bâtiments historiques ou de valeur patrimoniale. La gestion en doit être assurée sur les lieux par les propriétaires, et la cuisine de première qualité.

Au Petit Berger, la salle à manger occupe toute une moitié de la résidence principale. Elle a gardé ses lambris de bois sombre et chaleureux d'autrefois, et les lourdes tentures de fenêtres contribuent à lui conserver son cachet ancien. Des accents de bleu égalent les tables.

Un foyer à double âtre sépare les deux parties de cette vaste salle et doit créer, l'hiver, une ambiance des plus recherchées. Car l'auberge accueille aussi bien les amateurs de sports d'hiver que les vacanciers d'été. Et, en tout temps, les groupes de travail, qui veulent réfléchir à leurs problèmes dans un cadre reposant.

Le Petit Berger se fait une spécialité de l'agneau apprêté de diverses façons, dont une délicieuse balottine d'agneau farcie au lapin. La table d'hôte aux choix multiples (il n'y a pas de carte) recèle des petits trésors comme ce chutney aux canneberges qui accompagnait les grenadins de veau à la saveur de Charlevoix. Ou, en entrée, le mariage bien réussi de la truite fumée et des agrumes.

Fort remarqué, le petit panier qui accompagnait les plats: dans un nid de pommes de terre en purée, un petit bouquet de broccoli, de chou-fleur, de choux de Bruxelles, des billes de carotte, etc.

Et, pour terminer, des desserts légers comme la mode s'en répand, à base de mousses et de fruits, mais aussi des tartes au fromage et cognac ou des marquises au chocolat toutes plus alléchantes les unes que les autres.

Quant au petit déjeuner, il est plantureux. Les fruits et jus de fruits sont à la disposition des hôtes, sur un buffet, de même que les yaourts, céréales, fromages, etc. On vous offrira en plus oeufs, jambon, saucisses, bacon, toasts, croissants.

Les Lemire comptent entreprendre sous peu des travaux

pour agrandir la salle à manger vers l'avant, en lui donnant une façade vitrée. Cela doublera pratiquement sa capacité actuelle d'une cinquantaine de places. Et, plus important encore, ils envisagent la construction prochaine d'un nouveau pavillon qui fera de l'auberge une sorte de spa, avec plage tropicale sous bulle, eau de mer et vagues.

Le dernier ajout de l'auberge est assez récent. Il s'agit du pavillon Julie-Anne, du nom de la jeune fille de la famille, construit derrière le pavillon Desbiens. Il comporte les quatre suites les plus luxueuses de l'auberge, toutes munies d'un foyer et d'un bain tourbillon.

Quant au pavillon Cantero, il est beaucoup plus isolé à l'ombre de grands arbres, et garni d'une longue véranda. Il s'agit, tout comme pour le pavillon Desbiens, d'une ancienne résidence dont on a conservé les foyers dans les salons tout en y aménageant une dizaine de chambres.

Modernes et lambrissées de pin clair, elles disposent d'une salle de bain privée, ingénieusement aménagée. Comme dans les autres pavillons, les chambres ont le téléphone et la télévision.

Un détail agréable, toutefois, dans celle que nous occupons: les nombreux luminaires, au-dessus des deux lits, sont tous commandés par le même interrupteur. Impossible donc, à l'inconscience d'un lecteur, de s'éclairer que son coin.

Heureusement, il peut toujours descendre au petit salon du pavillon, garni de fauteuils confortables et d'un éclairage adéquat.

La région de Pointe-au-Pic et la Malbaie est l'une des plus pittoresques du Québec. On peut en faire son port d'attache pour des excursions en bateau, à la découverte des baleines ou des gorges de la rivière Malbaie. Les promenades à pied ou en voiture dans le village feront mieux comprendre l'attrait que la région exerce sur les touristes. Le manoir Richelleu et le golf restent toujours un point d'attrait.

Auberge Au Petit Berger, 1 Côte Bellevue, Pointe-au-Pic, G0T 1M0. Tél.: 418-665-4428.

Chambres pour deux, incluant souper et petit déjeuner, de \$130 à \$195, en saison. Tarifs spéciaux pour affaires et groupes de travail, ainsi que pour les enfants.



Auberges et petites Pensions de campagne

Signification des plans d'hébergement: P.A. (plan américain), pension complète, tous les repas; P.A.M. (plan américain modifié), chambre, petit déjeuner et un seul repas; P.E. (plan européen), chambre seulement.



ABITIBI

MAISON DU GRAND DUC: A La Sarre, «B & B», non-fumeurs, 5 gr. chambres avec plafond à mansarde. Bain tourbillon, salon, solarium, tranquillité. De 25 \$ à 40 \$. 30, 4e Avenue ouest (derrière l'église). (819) 333-2883.

BAS-SAINT-LAURENT

AUBERGE DU PORTAGE: Notre-Dame-du-Portage, 10 km de Rivière-du-Loup et de la traversée à St-Siméon, sur le bord du St-Laurent. Les plus beaux couchers de soleil, le calme, le repos et la bonne table. Auberge sympathique, 42 unités, chambres, motels, plage, piscine, sauna, tourbillon. Forfait villégiature P.A. (3 repas) 585 p.p. /r. occ. d., 350\$ par semaine p.p., occ. d. Forfait santé, bain de boue de tourbe, algologie, soins de beauté, 100,50\$ p.r., 605\$ par semaine, p.p., occ. d. (418) 862-3601.

CHARLEVOIX/STE-AGNÈS

AUBERGE DE LA LOUVIÈRE: Au cœur du réseau touristique de Charlevoix, à 8 km de Pointe-au-Pic, la chaude atmosphère d'une maison ancestrale de 1844 vous y attend pour des vacances de douce détente, surplombant les montagnes dans un décor majestueux. Repas somptueux de mets régionaux, ch. doublette tout confort, grande hospitalité et accueil personnalisé. 42,50 p.p. en occ. de P.A.M. Couchers, petit déj., souper inclus. Pour rés.: 418 439-4017.

CHARLEVOIX/BAIE-SAINT-PAUL

AUBERGE BELLE-PLAGE: Venez vivre la nature! Vue magnifique sur le fleuve à 47,50\$ P.A.M., 30\$ B & B/pers. occ. d. Forfait santé, forfait nature disponibles. Piscine, laoto de vélo; golf, plage, randonnée pédestre à prox. 1-418-435-3321. 192, rue Ste-Anne, Baie St-Paul.

AUBERGE LA PIGNORONDE: Auberge à flanc de montagne avec une vue magnifique, fine cuisine, piscine intérieure s'ouvrant sur la terrasse extérieure, salle de conférence et de jeux. Demandez nos forfaits: «Coeur à Coeurs», «Évasion vers l'Art», «Douce vacances», ou «Réunions d'affaires». De Mt (514) 861-2821. S. Forfait: 1-800-463-5250, Fax 418-435-2779.

AUBERGE LE CORMORAN: B & B; ambiance paisible et détendue. Bord du fleuve, au pied des montagnes. Salon avec foyer, terrasse face à l'île-aux-Coudres. Ch. spacieuses, s. de bain, piscine, déj. compris. 1-418-435-6030.

CHALET DU GENEVRIER: Luxueux chalets 2 ch., cuisine, foyer, pouvant accueillir jusqu'à 5 pers. Tarif sem./fin sem. à partir de 45\$/r/sem. Activités familiales gratuites. Rte 138, Baie St-Paul. (418) 435-6520.

CHÂTEAU MORIN: Au centre de Baie-St-Paul. Ch. à prix économique. Tarif B & B à partir de 19,99\$/pers. occ. d. café-terrasse. 1(418) 435-2432 ou 5584.

CHARLEVOIX/CAP À L'AIGLE

L'AUBERGE DES PEUPLIERS: 4 lys, 4 F, une ambiance chaleureuse, une cuisine des plus raffinées, dans un décor enchanteur. Pour vos réunions d'affaires une salle accommodant 20 personnes avec accueil en toute tranquillité. Aussi disponible, P.A.M. à partir de 65\$/pers./occ. d. Demandez nos forfaits où nature et culture sont à l'honneur! 381, St-Raphaël, Cap-à-l'Aigle G0T 1B0 (418) 665-4423.

CHARLEVOIX/LES ÉBOULEMENTS

AUX VOLETS VERTS: Vue sur le fleuve. Ambiance calme, simple et accueillante dans un décor d'autrefois. Chambre avec lavabo, 30\$ p.p., occ. d. — 293, rue Principale, Les Éboulements, 1-418-635-2804. Frais virés.

CHARLEVOIX/POINTE-AU-PIC

AUBERGE DES FALAISES: Venez vivre la fête de Charlevoix dans un haut lieu de la gastronomie 4 fourchettes, confortables, décor romantique. Nouveau: 35 grandes ch. avec bain tourbillon, salon, foyer, télé et câble, grand balcon avec vue sur le fleuve. Forfait golf, sem./fin sem. disponible. Rés.: (418) 665-3731.

AUBERGE DONOHUE: Maison de rêve située tout près du Saint-Laurent. Chambres spacieuses, avec vue sur le fleuve et salle de bain privée. Grand salon avec foyer. Piscine. Véritable havre de détente et de repos. À partir de 42,50\$ p.p. (P.E.M.) occ. double, 4 (lys.) (418) 665-4377.

AUBERGE LA PETITE MARMITE: Romantique, chaleureuse, confortable, la perle de 52,50\$ p. pers. occ. double. P.A.M. — Forfait disponible. 1-418-665-3583.

AUBERGE LA ROMANCE: 4 fleurs de lys, 7 superbes ch., décor enchanteur et romantique, vue sur le fleuve, s. de bain privée, lit à baldaquin, etc. De 75\$ à 90\$/2 pers. Déj. Gagne brunch inclus. 15\$/pers. suppl. — Rés.: 418-665-4865.

AUBERGE LA ROSE AU BOIS: Vue merveilleuse sur le fleuve, cuisine raffinée, confort et décor enchanteur des maisons rustiques. Du plaisir à petit prix (P.A.M.) à partir de 53\$/pers. occ. d. — Forfaits baleines et Hauts-Gorges, Pointe-au-Pic. 1-418-665-6796.

CHARLEVOIX/SAINT-IRÉNÉE

GÎTE GAUTHIER: B & B non-fumeur. Confort et calme: 3 sortes matelas et oreillers, lavabo, chauffage privé. Sable et eau salée à 1/2 km. 1 km Domaine Forget. Petit déj. personnalisé. 45 \$ et 55 \$/2 pers., 15 \$/pers. add. — Rés.: 418-452-3584.

CHARLEVOIX/ST-JOSEPH DE LA RIVE

AUBERGE LA PERDRIOLE: Une auberge authentique, «La Perdriole», des chambres coquettes, une super-buffet, 49,50\$ par pers., occ. double. P.A.M. — Tél.: 418-635-2435.

AUBERGE L'ÉTÉ: Heures de tranquillité sur le chemin des vacances. Repas en salle ou sur la terrasse. Cuisine soignée, bons vins. P.A.M. à partir de 55\$/pers. occ. d. Inf. et rés.: (418) 665-2873.

CHARLEVOIX/ÎLE AUX COUDRES

HÔTEL-AUBERGE DU CAPITAIN: Pour des vacances sur le bord du Saint-Laurent dans le calme et la paix, grande piscine, plats copieux d'anton à la façon des marins. 22 unités de 405 à 555\$/r.p.p. occ. d. P.A.M. (418) 438-2242. Île-aux-Coudres, Charlevoix, Québec G0A 2A0.

HÔTEL CAP-AUX-PIERRES: Sur l'enchanteuse Île aux Coudres, 98 unités tout confort, une cuisine exceptionnelle, et une gamme de divertissements, piscine intérieure/extérieure, tennis, marelle, bicyclette, ambiance familiale, etc. Demandez nos forfaits: «Coeur à Coeurs», «Évasion dans l'île», «Vacances Plein-Air», «Détente», ou «Réunions d'affaires». Tél.: (418) 438-2711, de Mt (514) 861-2821, sans frais 1-800-463-5250, Fax: 418-438-2127.

HÔTEL-MOTEL LA ROCHE PLEUREUSE: 90 ch. dans un site de rêve au bord du St-Laurent, à peine 1 heure de Québec. Hôtel renommé pour son accueil, sa cuisine et ses divertissements. Tennis, piscine à l'eau salée chauffée, marelle, spectacles, animation, danses folkloriques. Endroit idéal pour vacances, réunions d'affaires, congrès ou évasion-détente. Demandez l'un des forfaits «Vacances plus», Noël d'anton, théâtre, à partir de 60\$, p.p., p.p. Tél. sans frais: 1-800-463-6855.

CHARLEVOIX/NOTRE-DAME DES MONTS

AUBERGE DES SOMMETS: Première auberge récréative-touristique de Charlevoix située dans l'arrière-pays. 10 circuits de vélo de montagne descendant vers le fleuve, 5 circuits de randonnée pédestre, 2 croisières; observation des baleines et Hauts Gorges de la riv. Malbaie, à votre choix. Piscine, lac à truites, pédalo, mini-golf, camping avec service. Nouvelle cuisine québécoise. 75\$/r/pers. en occ. double. P.A.M., vélo et activités compris. (418) 439-4454.

ESTRIE/BROMONT

AU PIED DU CLOCHER: B & B, au cœur du village de Bromont, notre maison vous offre confort et hospitalité dans un décor doux et chaleureux. 30\$ p.p. occ. d., petit déjeuner savoureux inclus. (514) 534-0437.

CHÂTEAU BROMONT: Bromont, le tout nouveau Château Bromont vous attend. Son vaste choix d'activités, intérieures et extérieures, vous enchantera. Il comprend: un Spa Concept, de style européen offrant relaxation et détente, piscines, bains tourbillons, terrains de squash et racketball et un mini-gym pour vous maintenir en forme. À l'extérieur vous retrouverez: golf, tennis et le Centre Equestre. Plusieurs de nos chambres et suites offrent foyer et mezzanine. La boutique «L'Éléphant Perdu», le restaurant «Les Quatre Canards», «Le Bistro Bar L'Équestre» sont là pour vous accueillir. Chambre avec petit déjeuner pour aussi peu que 49,50\$ p.p./chambre/en occ. double. Sortie 78, autoroute 10 des Cantons de l'Est. Appelez au 866-6840 directement de Mt ou (514) 534-3433 ou 1-800-363-0363 pour vos réservations. 90, rue Stanstead, Bromont, Qc J0E 1H0.

HÔTEL-MOTEL LE MENHIR: Site enchanteur face au mont Bromont. 30 unités luxueuses (cuisinette), ch. nuptiale disponible, piscine intérieure avec bain tourbillon, bain sauna et salle de séjour avec foyer. Salle de conférence ou banquet. Voisin du golf et des glissades d'eau. (514) 534-3799. (Frais d'appel acceptés)

MANOIR DEBARTZCH, ROUGEOMONT: Dormez dans un studio sur 2 étages, fenêtres et lucarnes, confort contemporain, charme d'anton! Piscine 40 \$ p.p. (514) 469-3883.

ESTRIE/COMPTON/SHERBROOKE/STOKE

AUBERGE VAL MARGARITA: Auberge estivale à 6 mi. de Sherbrooke, pour retraite, pré-retraité ou groupe. Rens. à Mt: 322-3078 ou, après le 1er mai, 1-819-562-9681, ou écrivez à: C.P. 187, Lennoxville, Qc J1M 1Z4.

UNE PROJECTION DE SOI: En peinture, collage, etc., Accompagné d'un artiste expérimenté. Plein air, Veillé. Pour tous. Domaine, 16 ch. privées. P.A. 30 juillet-5 août et/ou à 12 août. 1(514) 336-0799 - 689-1113.

VAL-ESTRIE: Centre de vacances familiales. Pour des vacances différentes, en famille, découvrez le charme d'un ancien colège rénové en auberge. Vous profiterez d'un accueil chaleureux, d'activités variées, d'animateurs enjoués portant une attention particulière aux enfants, d'une bonne table et d'un gîte confortable. Tél.: (819) 837-2426 — 1000, ch. Val-Estrie à Waterville, Qc J0B 3H0.

ESTRIE/MAGOG/ORFORD

AUBERGE DU FENIL: Forfait théâtre (Marjolaine). Vacances de plain air, détente et gastronomie. Vue superbe du mont Orford, le calme de la campagne. Tennis, piscine, bicyclette, sentier pédestre. Golf et équitation à proximité. Brunch le dimanche. Salles pour réunions, mariages. (514) 297-3362, Eastman.

AUBERGE ESTRIMONT: Pour la détente... en toutes saisons. Un environnement exceptionnel! Complexe hôtelier de villégiature niché à mi-chemin entre le magnifique lac Memphrémagog et le majestueux mont Orford. 81 chambres spacieuses, climatisées avec balcon-terrasse et foyer. Excellente cuisine. 4 tennis éclairés, piscine intérieure / extérieure, bain tourbillon, squash, racket-ball, salle d'exercice, badminton, volley-ball. Golf et équitation à proximité. À partir de 151\$ p.p. pour week-end (p.a.m.). Réservez au 1-800-567-7320 ou 819-843-1616. Estrimont, C.P. 96, Magog, Qc J1X 3W7.

AUBERGE DU PARC ORFORD: Auberge familiale de 42 ch en pleine nature près des lacs, Mont-Orford, Centre d'Arts, théâtres d'été, équitation, golf... Restaurant fine cuisine — brunch dimanche. Forfait P.A.M. à partir de 45\$ p.p. p. occ. d. Tél.: 1-800-567-3475 ou 819-843-8887, R.R. 2, Orford J1X 3W3.

AUBERGE DE JOUVENCE: Unique par son environnement et sa formule «tout compris», située dans le parc du mont Orford, offrant des activités telles que randonnée pédestre, escalade, planche à voile, canot, chaloupe, pédalo et un service d'animation qui saura rendre vos vacances inoubliables. De somptueux repas pour couronner le tout. À partir de 65\$ p.p., p.p., tout compris. Rte 220, Bonsucours J0E 1H0 (514) 532-3134.

AUBERGE GEORGEVILLE: Route 247, là où le temps s'arrête! relais de campagne de 12 ch. à 15 min. de Magog. Paysage apaisant, cuisine qui étonne et ravit le palais, plus tous nos égards. Forfait 2 nuits P.A.M. 128\$ p.p., occ. d. Tél.: (819) 843-8683.

ESTRIE/MAGOG/ORFORD

AUBERGE LA GIRANDE: Auberge champêtre dans un coin enchanteur de l'Est-à-Bolton Centre. A prox.: golf, voile, équitation, théâtres d'été et Centre d'art Orford, etc. 6 ch. accueillantes avec salle de bains privée. Salle à manger 3 fourchettes. Forfaits 2 nuits à partir de 110\$ p.p., occ. d. P.A.M. Aussi de 5 nuits. (514) 292-5070. Une auberge à découvrir!

AUBERGE LE FALOT: Charmante petite auberge située à Eastman en bordure du lac d'Argent avec vue superbe du mont Orford. Excellente cuisine. Plage. Location: pédalo, canot, planche à voile, vélo de montagne. Théâtre d'été sur place et à 2 pas du Marjolaine. Chemin du lac d'Argent, Eastman J0E 1P0 (514) 297-3566.

ESTRIE/MAGOG/ORFORD

AUBERGE ST-BERNARD: Nouveau complexe hôtelier à Magog-Orford. Chambres et suites de luxe, app. tout confort avec salon, foyer, cuisine tout équipée. Salle à manger LE GRILLARDIN, bistro-café avec terrasse, piscine, jardin, décor champêtre, accueil et service chaleureux. À prox. du centre-ville et ses boutiques et du magnifique lac Memphrémagog, des golfes, des théâtres d'été, des Jeunesses Musicales, des galeries d'art et des centres équestres. 1-800-567-7378. Sortie 115 Nord de l'autoroute des Cantons de l'Est. (Condiments de style Nouvelle-Angleterre à vendre ou à louer).

CENTRE DE SANTÉ D'EASTMAN: Magnifique domaine face au mont Orford (350 acres). Chambres spacieuses. Savoureuse cuisine-santé-végétarienne. 3 repas. Sauna, bain turc., table vibromassante, tech. de marche anti-stress, détente guidée, vélo de montagne. Forfait à partir de 75\$/r.p.p. occ. d. Aussi disponible programme de détente intérieure (différent type de session offerts). Corneilleur, massages, gymnastique douce, balnéothérapie et traitements anti-cellulite. Pourquoi ne pas vous gâter dans un contexte de détente et de confort et en repartir plus ouïllé(e)? (514) 297-3009, Eastman J0E 1P0.

LE CENTRE DE VILLÉGIATURE CHERIBOURG: Endroit idéal pour la détente (350 acres). Ce centre vous offre une gamme d'activités sur place: tennis, vélos de montagne, baignade, complexe sportif incluant piscine int., sauna, tourbillon, gymnasie et salle de conditionnement à moins de 2 km; golf, randonnée pédestre, équitation. Salle à manger, bar, bistro-terrasse, boutique / dépanneur. Souper-théâtre sur le site même du 23 juin ou 2 septembre. Info et réservations: 1-800-567-6132 ou local 1-819-843-3308 frais virés acceptés hors-Québec seulement. C.P. 337, Magog (Québec) J1X 3W9.

AUBERGES IN-TOUR

Nous entendons par auberges des établissements de quelques dizaines de chambres tout au plus, gérés sur les lieux par leurs propriétaires et caractérisés par un accueil chaleureux et personnalisé.

VAL-DAVID

AUBERGE DU VIEUX FOYER: Charmante auberge de 24 ch. avec chalet. Animation, piscine, lac avec pédalo. Forfait petite semaine (du dim. au ven.) à partir de 213\$ p.p. occ. d. — Classe 2 fleurs de lys et 3 fourchettes. Appelez-nous sans frais au 1-800-567-8327 pour recevoir notre dépliant couleur.

AUBERGE LE ROUET: Fondée en 1957, aux limites du Village de Val-David, le Rouet offre l'atmosphère chaleureuse des auberges de montagne où chaque repas, près autour de grandes tables familiales, favorise rencontre et nouvelles amitiés. Cuisine comme celle de nos mères les jours de fête. Notre animateur suggère des activités sociales, culturelles et sportives. Piscine extérieure chauffée. Tous les sports d'été, sur place ou dans les environs. À proximité de plusieurs théâtres d'été. Tarif: 495\$/r.p.p. occ. d., incluant 3 repas. Forfaits disponibles pour 5 et 7 jrs. Demandez notre dépliant. (819) 322-3221.

SAINTE-AGATHE-DES-MONTS

AUBERGE LA CALÈCHE: Située à Ste-Agathe-des-Monts, avec accès au lac des Sables. Nous offrons: canot, pédalo, piscine ext. chauffée, pétanque, jeu de fers, animation, danse, etc. Fin de sem. 2 nuits, 5 repas à partir de 103\$ p. pers.; sem. 5 nuits, 14 repas à partir de 2405 p. pers., tout compris (p.p. occ. d.). Réservez maintenant pour la fête du travail: 3 nuits, 8 repas, soirée de chansonnier incluse, 155\$ p.p. occ. d. — Pour rns. sans frais de Mt: 430-7114; à l'extérieur de Mt: 1-800-567-6700.

AUBERGE DU LAC DES SABLES: Face au lac des Sables, l'auberge propose, à 300 mètres de distance, chacune d'elles offre une vacation différente dans un site enchanteur. La première est conçue pour le bien-être des adultes: 19 ch. avec bain tourbillon double ou simple, climatisation, télé-couleur, déjeuner-buffet à volonté inclus avec bain tourbillon géant terrasse. La deuxième nous permet d'accueillir les familles offrant les mêmes services en plus d'une piscine ext. et réfrigérateur au ch. Les 2 auberges vous offrent une salle de conférences avec équipement audiovisuel. Forfait pour congrès: 95\$/pers. /r incluant 3 repas, café et salle de réunion. Bon tarif hors saison. Prix de 405 p. pers. en occ. d. à 605 p. pers. en occ. d. — 155 additions/pers. pers. Réservez sans frais: 1-800-567-8329 ou 1-819-326-7016. Demandez nos dépliants.

AUBERGE GIRARD: Découvrez un petit ensemble hôtelier (8 ch.) d'excellente qualité avec ombres du majestueux lac des Sables. Plage à 80 m. Théâtre d'été Le Patriote. Croisière Alouette. 3 demeures (dont 1 chalet), aux charmes d'anton mais dans un confort d'aujourd'hui. Déjeunés (dont cuisine française renommée) grâce à nos forfaits sur la terrasse panoramique du restaurant Girard. Forfaits fin de semaine: 2 nuits, 2 p. déj., 2 soupers, 1 brunch à partir de 119 \$ p.p. occ. d. 1-819-326-0922.

SUITE À LA PAGE SUIVANTE

Auberges et petites Pensions de campagne

Signification des plans d'hébergement: P.A. (plan américain), pension complète, table; P.A.M. (plan américain modifié), chambre, petit déjeuner et un seul repas; P.E. (plan européen), chambre seulement.

ESTRIE/MAGOG/ORFORD

CLUB AZUR: Le Club Azur, c'est 182 condotels luxueux (1, 2 ou 3 chambres) situés en bordure du lac Memphrémagog, complètement équipés et pouvant accueillir jusqu'à 8 personnes. Le Club Azur, c'est aussi une foule d'activités pour les grands et les petits. C'est aussi une équipe d'animateurs chevronnés qui font vibrer, quotidiennement, ce magnifique village de vacances. Des locations de mois et à la saison sont également disponibles. 1-800-567-3535.

CONDOTELS ORFORD: A 2 min. de marche de la plage, 5 min. du centre-ville, dans une ambiance de détente, 40 luxueux condotels de style moderne, 1 à 2 chambres, pour 4 à 6 pers., tous équipés en lingerie, piscine ext., foyer, lave-vaisselle, four à micro-ondes, télévision, balcon et entrée privés, vue sur le lac Memphrémagog. Prix des plus intéressants et compétitifs. (819) 847-2514.

MOTEL DE LA PENTE DOUCE: Vue superbe du mont Orford, à 5 min. du lac Memphrémagog. Memphrémagog 30 unités neuves complètes avec ou sans cuisinière, piscine, prox. de restaurants, téléski et golf panoramique (18 trous). etc. Magog, 819 843-1234 ou 1-800-567-3530.

ESTRIE/MÉGANTIC

AUX BERGES DE L'AUREORE: Au pied de l'observatoire astronomique du mont Mégantic, l'auberge se dresse une maison cossue de 4 ét. et salle à manger, lauréat du mérite de la fine cuisine estrienne. 4 étoiles dans Guide gastronomique du Québec. 42\$ et 50\$ en occ. d. incluant petit déjeuner. Rés.: (819) 888-2715.

ESTRIE/SUTTON/LAC BROME

AUBERGE L'HAUT-VENT: Entre Sutton (à 10 min.) et le Lac Brome en retrait de la route 117, auberge de 25 unités, vue magnifique, 45\$/jour p.p. incluant 2 repas (acc. double), construction neuve et unique. Cuisine raffinée. (514) 243-0451.

AUBERGE LE PIC-À-BOIS: Entre le Lac Brome et Sutton, vaste maison cossue. Cuisine raffinée: 5 ch. 30\$/B & B, p.p./jr. occ. d., 50\$ avec repas du soir (514) 538-3776.

LE MURMURE: B & B, jolie maison cossue, 5 ch. Salon, foyer. Grand jardin et piscine. A 2 pas: bouillottes, restos, golfs, tennis, équitation et sentiers de marche. 30\$/p.p. occ. d. inc. déj. à choix internationaux. (514) 538-8135.

LES ROCHERS BLEUS, SUTTON: Auberge sur parcours de golf. Cuisine familiale, la avec une touche gourmet. Forfait de golf à partir 179\$/p.p. occ. double. Joignez l'utile à l'agréable avec notre forfait «Réunion d'affaires». Tarifs spéciaux pour groupes. Ecole de golf 130\$ ou 5 jours à partir de 479\$/p.p., occ. double. (Surtout 68 — autoroute 10 — 550, route 139, Sutton, — 514-538-2324).

ESTUAIRE DU SAINT-LAURENT

LE CHASSE-MARÉE: Ile Verte. A 4 km au large, un lieu de détente privilégié. Petite auberge de 4 chambres, hébergement simple et de qualité, cuisine raffinée, service attentif. Une des meilleures tables de la région. Licences complètes et raffinées. P.A.M.: 54\$/p.p., 90\$/occ. d. Lunch à la carte. Frais d'appels acceptés en week-end et après 18 h sur semaine. Visa et Mastercard. (418) 898-2660.

GASPÉSIE

AUBERGE FORT PRÉVEL: À mi-chemin entre Gaspé et Percé. Complexe hôtelier de 54 motels, 12 chambres et 12 chalets, vue sur la mer. Salle à manger réputée. Piscine chauffée, bain tourbillon extérieur, mini-golf, tennis, terrain de golf. Chambre à partir de 25\$ par pers. par jour, occ. double. et 50\$ avec déjeuner et souper. Réservations: (418) 368-2281.

HÔTEL-MOTEL ST-GEORGES: Anciennement Omban. Relais entre Percé et Gaspé. Hospitalité gaspésienne, table d'hôte. Salle à manger avec gastronomie régionale, bar. À prox.: golf, pêche, piscine. Ch. avec s. de bain, 55\$/jr. occ. d. (P.E.). Forfaits disponibles. Montréal (514) 335-7833, 1-418-645-2863.

LANAUDIÈRE

AUBERGE LA CABOUSE: Site magnifique près lac Ouevaux à St-Donat. Forfait «tout compris»: 3 repas savoureux, chambres confortables, activités (voile, planche à voile, canot, etc.) et animation (si désiré). À partir de 35\$/p.p. — 1-800-567-6789.

AUBERGE LA CORNICHE: 12 ch. avec salle de bain individuelle. Forfaits à prix abordables disponibles. Cuisine familiale et continentale. Magnifique terrasse avec vue sur le lac Archambault, à prox. du golf St-Donat. Rés.: (819) 424-2714.

AUBERGE LA MONTAGNE COUPÉE: Nouvelle auberge de 50 chambres et suites, las grand confort. Vue panoramique sur le lac Massinongé et la vallée de l'Assomption. Établissement gastronomique. Piscine int., sauna, bains tourbillon, foyer, salles de réunion. Équitation, randonnée pédestre, vélo de montagne et théâtre d'été sur le site; golf à prox. Sur la Rte 131 à St-Jean-de-Mattha, au cœur de la région Lanaudière. (514) 886-3891, 1-800-363-8614.

AUBERGE MA MAISON: 7 chambres romantiques, grand domaine avec lac, pêche, sentiers. 65\$/2 pers. 65\$/2 pers. Coucher et petit déj. 1 hre de MtL. 1291, Pied de la Montagne, Ste-Mélanie (Joliette). 514-889-2296.

CASTEL BRANDON: Unique en Lanaudière. Tout nouveau à Saint-Gabriel de Brandon. (1 h de MtL). • Appartements — hôtel pour 2 à 4 pers.: suite avec cuisinière. • Ambiance fraîche et chaleureuse. • Foyers et bains tourbillon dans la plupart des 17 unités. • À partir de 35\$/p.p./jr (rabaos actifs). Location: 1-835-3775. • Tout près lac Massinongé. Sports nautiques. Nombreuses activités. Rés.: (819) 337-3806.

CHEZ MAMAN: Résidence pour vacanciers, personnes âgées ou pour convalescents, réhabilité ou semi-réhabilité, dominant le lac Massinongé. Très bonne nourriture préparée par la propriétaire selon les goûts de chacun. Promenade, jeux de cartes, sacs de sable, musique, etc. 1780, rue St-Gabriel-de-Brandon. Tél.: 1-835-5123.

LE CENTRE ÉCOLOGIQUE: Centre de vacances situé en pleine nature en bordure du lac Massinongé. d'un lac où nous sommes les seuls riverains. Site idéal pour la détente, plage sablonneuse, baignade, planche à voile, pédalo, canot, chaloûpe. Pêche sur place ou dans les nombreux lacs environnants. Chambres, à compter de 45\$/par jour, par personne incluant les trois repas, l'accès aux activités et aux équipements. Réservez à Montréal à 287-8939, c/s Madame Boivin ou à Saint-Michel-des-Saints au (514) 833-6661.

L'HOTELLERIE LA DÉTENTE: Nouveau complexe hôtelier à St-Alphonse (1 h de MtL). Montréal. 20 unités luxueuses d'hébergement. Suites et studios avec foyer et cuisinière. Motels spacieux. Piscine chauffée, bain tourbillon, patinoire, sauna, tennis, bar terrasse. Méchoui et grillades le dimanche. Forfaits à prix abordables. Nombreuses activités. Pour info, et rés.: (514) 883-2205. Ouverture: fin juin 1989.

HAUTES LAURENTIDES

AUBERGE ÉTOILE DU NORD: Vue panoramique. Bord du lac Nominique. Prox. parc national. Randonnée pédestre, location de vélo et chaloûpe. 35\$/p.p. occ. d., avec 3 repas. Foyer. (819) 278-4935.

AUBERGE PRÈS DES LACS: Lac du Corf, 10 ch., endroit de repos et de villégiature, à prox.: plages, sentier écologique, tennis, planche à voile, pêche, plongée sous-marine. Cuisine canadienne. 40\$/jr/pers. en occ. d. incluant déj. et souper. (819) 597-2255.

LAURENTIDES

À BONNE NUIT BONJOUR: Le printemps plus à Ste-Adèle «B & B» charmant de 6 ch. offrant un «grand» petit déjeuner savoureux à compter de 30\$/p.p. occ. d. — Une bien douce gaieté! Rés.: (514) 229-7500.

AU BON SEJOUR/PIEDMONT: Vue panoramique en montagne. Secteur paisible, confort et relaxation assurés. Vue sur le golf, quelques minutes de Saint-Sauveur. Salon-cuisine: 2 foyers, 2 ch. à c. dont une avec foyer. TV couleur, câble, B.B.Q. Entrée privée, stationnement. Thé/café/journal quotidien. Visa/M.C., 70\$/jour, 1 à 4 pers. Tél.: 227-6103; 1-800-363-5636.

À L'AUBERGE DU CARREFOUR STE-ADELE: En plein cœur de Ste-Adèle, l'auberge petite auberge qui offre les meilleurs prix pour chambre et repas P.A.M. Spécial «Week-end» 2 soirs (P.A.M.) à partir de 89\$/p.p. occ. d. Spécial semaine 5 soirs (P.A.M.) à partir de 195\$/p.p. occ. d. Pour réservation entre 10 h et 22 h: (514) 229-3581.

AUBERGE CHALET DES CHUTES: Mont-Tremblant. Aux pieds des Chutes du lac Tremblant. A 2 pas d'une plage et d'un golf magnifique. Une auberge pour toute la famille. Cuisine de toute première qualité. Piscine chauffée, T.V., couleurs. Activités possibles: tennis, voile, golf, équitation, croisière sur le lac. Prix à compter de 50\$/jour/personne/occ. double (M.A.P.) taxes et services inclus. 12 ans et moins 1/2 prix. 5 nuits et plus 10% escompte. Réservez: 1-819-425-2738.

AUBERGE GOSNOLI: Un nom qui décrit bien notre entreprise familiale. Endroit tranquille à Ste-Adèle. Prox. de la Rivière-du-Grand-Pré. Salle à manger ouverte et une fine gastronomie: 9 ch. personnalisés. Piscine ext. et jardin fleuris. Salle à manger ouverte au public tous les soirs. 43,30\$/p.p. occ. d. incluant coucher et déj. 72,50\$/p.p. occ. d., souper gastronomique et déj. compris. (514) 226-5401.

AUBERGE DE LA RIVIERE SIMON: (B & B) face au Relais Santé, à 5 min. de St-Amand et chaloûpe, 8 ch. spacieuses, vaste boisé, jolie cascade, piscine chauffée, sports, loisirs & bonnes tables à proximité. 30\$/s., 50\$/d. incluant déj. copieux. (514) 229-3806.

AUBERGE DE LA SAUVAGINE: Sur un site enchanteur, au bord de la rivière du lac Massinongé. Nord. Superbe maison de campagne chaleureuse et bourgeoise meublée de beaux antiquités. Calme et confort nous offrent tous les plaisirs de l'été. Magnifique salle à manger, table gourmande à partir de 23,95\$. Ch. à partir de 32,50\$/p.p. jr en occ. d. Aussi très belle suite 3 fleurs de lys. Forfaits disponibles pour les fins de sem. Rens. et réserv.: (819) 326-7673 ou à MtL (514) 747-6661 ou (514) 744-5350 — 1592, route 329 Nord, Ste-Agathe-Nord J8C 2Z8.

AUBERGE DU LAC DES SABLES: Repos et accueil personnalisé. Gagnant du Grand-Prix du Tourisme 87, 3 fleurs de lys. 2 auberges de 20 ch. face au lac offrant un panorama et un coucher de soleil exceptionnels. A proximité plage, pédalo, voile, boutiques, restaurant, voisin du théâtre La Patriote. Pour plus de renseignements voir encadré des Auberges In-Tour. Tél. sans frais: 1-800-567-8329.

LAURENTIDES

AUBERGE ENTRELAÇOS: charmante auberge rustique au cœur des Laurentides. Forfait complet, table et équitation. Pisc. chauffée, lave linge, confort, P.A.M. à partir de 39\$/p.p. pers. (514) 228-2262.

AUBERGE FANTACCI: 45 min. de MtL. Fine cuisine, accueil chaleureux. 10 ch. avec ventilateur, eau chaude, planche à voile, pédalo, piscine, superbas couchers de soleil. Pédalo, chaloûpe, natation. Eau chlorée A. Plage privée, sentiers, bicyc., prox. équitation, golf, etc. B & B 40\$/2 p.p. P.A.M. Choix à la carte. 90\$/à 140\$/2 p.p. 514 563-2790.

AUBERGE LA CHAUMINE: Auberge charmante et chalets, célèbres depuis plus de 40 ans, à 45 minutes de Montréal. Plage privée, piscine, pédalo et terrains de tennis sur place. Équitation et golf à proximité. Savourez de la fine cuisine dans une romantique salle à manger surplombant le lac. 2 bars, salle de jeux, barbecue sur le lac, spectacles les fins de semaine. Chambres et chalets à partir de 65\$/p.p. par nuit, en occ. double, incluant petit déjeuner et souper. Offrons aussi chalets de 2 pers., pour 2 à 6 pers. Appelez directement 430-5520 ou 1-563-5546.

AUBERGE LA SOUPIÈRE: Connaissiez-vous cette chaleureuse auberge située dans les abords du majestueux lac St-Joseph à seul. 45 min. de MtL? Calme et confort s'allient à une gamme complète d'activités estivales. Chambres luxueuses, salle de séjour, bar, superbe salle à manger avec vue sur le lac, souper dansant avec nos stars d'un soir, cuisine renommée, brunch le dimanche. Plage, café-terrasse avec chaisonnier, BBQ, croisières. Spécial week-end brunch inclus 150\$/p.p., occ. d. — 75\$/p.p. P.A.M. — 819-327-2325.

AUBERGE LE ST-VENANT: L'authentique petite auberge personnalisée. Grandes chambres insonorisées avec salle de bain individuelle. Grand salon et foyer. Déj. compris inclus. A Ste-Agathe-des-Monts, en retrait de la route, aux abords du lac des Sablès, à partir de 42,50\$/p.p., occ. d. À proximité du théâtre du Patriote. Tél.: (819) 326-7973.

AUBERGE MOUNTAIN VIEW: 3 fleurs de lys. St-Jovite, Mont Tremblant, «entre la montagne et les boutiques». Dans un décor superbe, la relax à son meilleur. Salle à manger gourmet. Ch. climatisée, câble, piscine. Golf et tennis à prox. Randonnée pédestre, etc. Forfait été: 1 nuit, ch., 2 repas, croisière Mt-Tremblant, taxes et service, à partir de 61\$/p.p. occ. d. — 2 nuits, ch., 4 repas, croisière Mt-Tremblant, taxes et service, à partir de 108\$/p.p. occ. d. (819) 425-3429.

AUBERGE OTTER LAKE HAUS: Familiale, tranquille, 21 ch., lac, baignade, planche à voile, sentiers pédestres, pêche, brunch, B.B.Q., golf à proximité, cuisine de renommée régionale germano-canadienne. Réservez maintenant. Tarif de 50\$/p.p. occ. d. M.A.P. — Huberdeau, Qc J0T 1G0. (819) 687-2767.

AUBERGE MANOIR DES PINS SUR LE LAC: Grandes unités spéciales de luxe à 75\$/p.p./jour avec foyer de pierre individuel et bain tourbillon privé, tapis soyeux, téléviseur, musique FM, 2 repas compris à notre auberge (très fine cuisine). 22 choix recherchés de menus classifiés 3 fourchettes. Salle à manger avec vue sur le lac, paysage totalement féérique, admirez les grands «esques naturels», les montagnes de conifères, la totale sauvagerie du lac Sarrazin. Ambiance envoûtante et propice à la détente. Le séjour idéal pour charmer les passionnés de douce volupté. Aussi, à notre chaleureuse auberge chambres douces délicatement décorées. 60\$/jour p.p. 2 repas gastronomiques inclus ainsi que l'accès au grand salon de l'auberge avec foyer, piano, télévision. Aussi 15 chalets avec salon privé, foyer en pierre, et bain tourbillon. 75\$/p.p./jour. Les repas servis à notre auberge. Sentiers de randonnée autour du lac. Bicyclettes de montagne fournies. Voile, plage sablonneuse et pédalote, sortie 1 à 11 km de proximité. Plusieurs théâtres d'été en soirée. Aubourneuse et Laurentides, gratie 89, 1 m. à droite, tournée à millas vers le lac Sarrazin jusqu'à notre domaine Manoir des Pins, Ste-Lucie des Laurentides (région immédiate de Ste-Agathe, à une heure de Montréal). Demandez votre dépliant coloré et venez visiter. Tél.: 1-819-326-4324. Possibilité de confirmer votre réservation par carte de crédit.

AUBERGE ST-GUILLEUME: À St-Donat. Auberge champêtre, ambiance familiale, paysage superbe, terrasse avec vue sur le lac et salle à manger. Chambres à partir de 40\$ et 55\$/jr occ. d. — Forfaits à partir de 35\$/p.p. pers. occ. d. — Châlons d'été 150\$/sem. — (819) 424-5376.

AUX DEUX MELÈZES: À Ste-Adèle-en-Haut. B & B, ch. spacieuses dans la maison. Déj. copieux, 55\$/occ. d. — (514) 229-3201.

CHALET ET MOTELS STE-AGATHE: Au sommet des Laurentides. Chambres, suites luxueuses ou chalets, 1-2-3 lits doubles, tous avec T.V. couleur et câble, réfrigérateur, téléphone et salle de bain complète. Option: tourbillon simple ou double avec vidéo VHS, cuisinière, foyer. Incls: Piscine chauffée avec volet, mini-golf, badminton, shuffleboard et jeux de pelouse. Sans frais: accès à des spas privés et aux plages sablonneuses du lac des Sablès. Autres activités à rabais. Golf (3 quatuors par jour), tennis, location de bicyclettes, voile, planche à voile, pédalos, chaloûpe, croisière, théâtre d'été, glissade d'eau, restaurants gastronomiques. Nous sommes fiers de trouver: sortie 86 de l'autoroute 15 Nord, à votre droite. Venez en autobus, nous sommes à 5 minutes à pied du terminus. Demandez dépliant: Motel Ste-Agathe, 1000 rue Principale, Ste-Agathe-des-Monts, J8C 1L6. Réservez au 1-819-326-2622. FORFAITS D'AUTOMNE (à partir du 15 août): Évasion Romantique, Forfaits Golf, Forfaits «Voyage en Groupe», Forfaits Gîte et déjeuners.

CHATEAU BORGHÈSE: — MEURTRE — venez assister en direct à un crime organisé et tentez de déjouer l'assassin lors d'un cocktail — dîner gastronomique spectacle. \$125/p.p. fin de semaine. 819-425-8645. St-Jovite, Mont-Tremblant.

COLFORD LODGE: Autoroute des Laurentides, sortie 39, rte 158 ouest, 12 km. Mini-camping, piscine, auberge, bain tourbillon, lac, chaloûpe, tennis. Autobus de Montréal. Brochure: 435-6822 direct.

DOMAINE MIRA-MONT SUR LE LAC: Offrez-vous un week-end de rêve dans un décor romantique. Suite avec bain tourbillon double ou chalets rustiques. Relaxez dans piscine int., souper dansant, cuisine gourmet. Site exceptionnel, à 1 h de MtL. Spécial week-end à partir de 95\$ pour 2 pers. De MtL: 875-9042, (819) 327-3330.

HARFANG DES NEIGES / SNOWY OLW: Motel-restaurant à Ste-Adèle. 14 unités avec foyer, bain tourbillon et cuisinière. Tennis, terrasse, pédalo, golf, équitation. Unité à partir de 85\$/jr (parr. 2). Spécial repas inclus à partir de 20\$. Salle à manger à 2 foyers. Super-brunch le dimanche. Spécial soupe-tôt tous les soirs. 1-800-363-5624 ou 1-228-4645.

HAVRE DU PARC, AUBERGE SAINT-DONAT: «Pour être un havre, c'en est un!» (F. Osborne, La Presse). Activités nautiques, randonnée pédestre et nature, relaxer et goûter notre bonne table. Dans une suite exceptionnelle, venez «étendre» la terrasse, y magnifier et goûter notre bonne table. 60\$/pers./jour en occ. d. incluant coucher et 2 repas. (819) 424-7688.

À L'AUBERGE FAR HILLS DE VAL MORIN: Un hôtel de choix dans les Laurentides. Rénovés entièrement. Domaine de 72 ch. avec lac privé. Voilier, planche à voile, canots, pédalos, squash, badminton, tennis et volley-ball. Golf et théâtre d'été à prox. Cuisine raffinée classifiée 4 fourchettes. Mini vacances (3 nuits, 4 jours et 5 nuits) 237 \$ p.p. Facilites pour réunions d'affaires. Ligne dir. de MtL: 866-2219 ou (819) 322-2014.

RELAYS & CHATEAUX

«SUR LA ROUTE DU BONHEUR»

CHARLEVOIX / CAP-À-L'AIGLE

LA PINSONNIÈRE: TRÈS GRAND CONFORT, GASTRONOMIE ET RAFFINE-LAINE avec grandes baignoires tourbillon, foyer, lit à baldaquin, piscine intérieure, sauna et appareils d'exercices. Tennis, sentier écologique et plage sauvage privée. Demandez notre nouvelle brochure et nos forfaits pour la saison estivale. Cartouches-cadeaux. 124 St-Raphaël, Cap-à-l'Aigle G0T 1B0, 418-665-4431.

ESTRIE / NORTH HATLEY

AUBERGE HATLEY: Plain air et gastronomie — gourmands d'autrefois. Un relais pour fleurir vos vacances. Confort, calme, détente et tout le service auquel vous vous attendez. 26 chambres luxueuses. Face aux pentes de ski, golf et tennis intérieur. Le restaurant vous servira une fine cuisine du marché. 4 Fourchettes et l'hôtel 5 fleurs de lys. 229-2999 pour nos forfaits. Tél. sans frais de MtL 1-800-363-2582, 229-4151 ou 229-2999.

LAURENTIDES

HÔTEL LA SAPINIÈRE: Découvrez le calme et la tranquillité à 1 h de MtL. Situé au bord d'un lac, 70 ch. 5 li de lys. Table d'hôte. Activités organisées. Canots, pédalos, tennis. Pisc. ext. chauffée. FORFAITS: du dim. au ven. 5 jrs 499\$, 2 jrs 215\$/p.p. occ. dbl., 3 repas p.j. et serv. suiflet et aut. MtL 866-8262; ext. de MtL: 1-800-567-6635. Val-David: (819) 322-2020. FAX: (819) 322-6510.

HÔTEL L'EAU À LA BOUCHE: Ste-Adèle (Promotion '89). Un bouquet pour fleurir vos vacances. Confort, calme, détente et tout le service auquel vous vous attendez. 26 chambres luxueuses. Face aux pentes de ski, golf et tennis intérieur. Le restaurant vous servira une fine cuisine du marché. 4 Fourchettes et l'hôtel 5 fleurs de lys. 229-2999 pour nos forfaits. Tél. sans frais de MtL 1-800-363-2582, 229-4151 ou 229-2999.

MONTÉRÉGIE / SAINT-MARC-SUR-RICHELIEU

HOTELLERIE LES TROIS TILLEULS: À St-Marc-sur-Richelieu. Une auberge de 20 ch. face au lac offrant un panorama et un coucher de soleil exceptionnels. À proximité plage, pédalo, voile, boutiques, restaurant, voisin du théâtre La Patriote. Pour plus de renseignements voir encadré des Auberges In-Tour. Tél. sans frais: 1-800-567-8329.

PAYS DE L'ÉRABLE / MONTMAGNY

MANOIR DES ÉRABLES: Vivez une expérience tout simplement hors de l'ordinaire... Vivez le faste d'un séjour au Manoir des Érables... table de renom, suites et chambres luxueuses, cachet unique d'un site historique. Le Manoir vous offre à proximité plusieurs activités de loisirs et de détente, forfaits disponibles. Le Manoir des Érables, 220, du Manoir Montmagny, Qc G5V 1G5. Tél.: (418) 248-0100.

LAURENTIDES

HÔTEL L'ESTEREL: Le joyau des Laurentides à une heure de route de Montréal. Par sa classe et sa qualification de 5 fleurs de lys. HÔTEL L'ESTEREL est le centre de villégiature par excellence au Québec, comprenant manoir, 18 trous de golf, tennis, piscine chauffée, gymnase, etc. N'oubliez pas notre cuisine renommée, nos vins fins et archères en soirée. Tarifs inclus golf et tennis. Appelez-nous. (514) 228-2571. De Montréal, 866-8224 ou 1-800-363-3623.

HÔTEL-MOTEL ALTITUDE: À Ste-Adèle (Rte 117). 52 ch. ou suites dont 22 avec foyer. Piscine int., sauna, bain tourbillon, 2 courts de squash. Salle de conférence, salle à manger 2 fourchettes (cuisine française et continentale). Hôtel-motel 4 fleurs de lys à partir de 55\$/p.p. occ. d., inc. souper, déj., et taxe. 20% de rabais du 1^{er} au 31 mai (du dim. au jeudi). Tél.: 1-800-363-3683, (514) 229-6616.

LE RELAI BREIZ: Auberge sympa de 4 ch. et 2e résidence à louer. Oasis de paix. Méchouis à l'été. Accueil chaleureux. Foyer. Excellente nourriture. Cuisine végét. sur demande. À partir de 25\$/jr. p.p., P.A.M. — (819) 688-3425.

LES LANTERNES: B & B, bord du lac Carré, près de St-Jovite. Magnifique jardin et piscine. Patisserie, patio. Plage. Planche à voile, canot, pédalo, équitation et golf à proximité. Déj. copieux. 35\$/p.p., 50\$/pour 2. (819) 688-3890.

MONT BLANC, ST-FAUSTIN: Condominiums luxueux, 2 à 3 chambres à coucher, entièrement équipés. 27,50\$/par jour (occupation quadruple, basé sur 5 jours). Chambres de luxe (air climatisé) à partir de 34,50\$/par personne par jour, occupation double incluant petit déjeuner continental. Piscine chauffée et 4 terrains de tennis. Appelez 430-7472 ou 819-688-2444.

MOTEL DES PAYS D'EN HAUT, VAL-DAVID: Site enchanteur. Environnement de loisirs dans une ambiance de vacances. Piscine chauffée, barbecue extérieur, jeux de curling et palet de table. À prox. des restaurants et autres activités. 25 unités confortables et climatisées avec tél., frigo, câble TV, circuit fermé avec First Choice, Super Écran, TSN et films pour adultes (sans frais). Chambres de luxe avec bain tourbillon disponibles. Cartes de crédit. Plan privilégié. Gagnant du prix de l'accueil touristique québécois pour 1988. Tél.: 1-819-322-2032 ou sans frais 1-800-567-6740.

MOTEL LE GÎTE DE LA Vallée: Val-David. Nouvelle garantie. Aubergement de luxe. ch. neuves avec ou sans cuisinière. Piscine intérieure. À prox.: équitation, golf, glissoire d'eau, sports nautiques, théâtre d'été, îlot privé, tennis, etc. Pour réservations: 1-819-322-2836.

PENSION STE-ADELE-EN-HAUT: Formule européenne dans l'ambiance chaleureuse d'une petite auberge québécoise. Cuisine soignée, table d'hôte. Coucher et déjeuner. Occ. simple 30\$. Occ. double 50\$. Repas du soir sur demande. (514) 229-2624 — 151, rue Lasaga, Ste-Adèle. A bientôt, Raymond et Jocques.

MAURICIE

AUBERGE DES 3 LUCARNES DE STE-FLORE À GRAND-MÈRE: À Sainte-Flore. Laissez-vous séduire par l'ambiance sympathique d'une auberge. Cuisine soignée, sports variés, parc national Mauricie 12 km. 47,50\$/p.p., occ. d., 2 repas (non-fumeurs). 819-533-3694.

AUBERGE DES MUTANTS: Concert d'oiseaux, lieu de détente, piscine à l'école. À Ste-Flore. Laissez-vous séduire par l'ambiance sympathique d'une auberge. Cuisine soignée, table d'hôte. Coucher et déjeuner. Occ. simple 30\$. Occ. double 50\$. Repas du soir sur demande. (514) 229-2624 — 151, rue Lasaga, Ste-Adèle. A bientôt, Raymond et Jocques.

AUBERGE GRAND-MÈRE: Plain air et gastronomie dans un décor d'autrefois, le charme d'une vieille auberge perchée sur une colline dominant la rivière Saint-Maurice. Salle à dîner et salon privé avec foyer, air conditionné. Forfait golf (125\$/par pers./occ. double/2 jours). Gout et croissants, théâtre d'été, Parc National de l'Auberge à prox. 10 — 66 Av., Grand-Mère Q9T 2E8. Rens. et rés. (819) 538-8631.

AUBERGE LE FLORES: Ste-Flore de Grand-Mère. Magnifique auberge à la campagne accueil. Forfait golf, P.A.M. modifié, 115\$/occ. double. (819) 538-9340.

L'AUBERGE DU LAC ST-PIERRE: Découvrez l'atmosphère personnelle d'une auberge de 12 chambres, piscine chauffée, 75 min. de MtL. par l'aut. 40. Site exceptionnel, grand horizon, plain air, voile, piscine ext. chauffée. Calme, confort, gastronomie. Classée 5 fleurs de lys. L'auberge offre 30 ch. spacieuses avec bain tourbillon. Menu table d'hôte, cuisine raffinée. Forfait 1845 à 220,50\$/2 pers. par nuit P.A.M. — Rés.: 1-819-327-5971.

LA MAISON CADRETTE: Cuisine raffinée, auberge. Village pittoresque à 5,5 km du Parc national de la Mauricie. B & B 45\$/p.p. ch. occ. d. — Sortie 226, aur. 55. 819-538-9883. (Viso, M.C., A.E.I.)

LE GÎTE DE LA JARNIGUENNE: Ste-Anne-de-la-Pérade. Endroit insoufflable, auberge style breton, terrasse sur la rive du St-Laurent. Raffinement de la gastronomie française régionale, décor champêtre, site calme et enchanteur. Ch. et forfaits disponibles. Vos hôtes: André et Denise. (418) 325-2476.

L'ESCAPADE: Auberge-motel située à Shawinigan. Venez faire une escapade dans un endroit tranquille et confortable. 4 fleurs de lys. Prés théâtres d'été, terrain de golf, Parc national de la Mauricie. Forfait golf: (P.A.M.) 137\$/2 pers./jr. Forfait théâtre: (P.A.M.) 125\$/2 pers./jr, taxes incl. — 819-539-6911.

MONTÉRÉGIE

AUBERGE DES GALLANT: Ste-Marthe, Vaudreuil, découvrez les plaisirs de campagne. Sentier pédestre, piscine, en plein cœur d'un sanctuaire

GÎTES DU PASSANT 1989

ne fenêtre pour découvrir le Québec d'un autre oeil

Agencement d'illustrations pour chacun des 235 sites d'hébergement, ce guide vous présente le plus grand réseau d'accueil en maison privée au Québec pour vos vacances ou vos loisirs.

BEUTÉ
AUTHENTICITÉ
HOSPITALITÉ

Vous ne faites pas votre chambre à coucher, vous faites votre séjour.

Descripteur du gîte: GÎTES DU PASSANT GÎTES À LA FERME ET MAISONS DE CAMPAGNE. édition 88 au prix de 2,50\$ chacun. Total 136,00\$

Je voudrais me faire parvenir à: le gîte / le guide
Nom: _____ Adresse: _____ Code Postal: _____
Cliquez un chèque ou mandat tel à l'ordre de: _____
FÉDÉRATION DES AGRICULTEURS
C.P. 1000, Succ. St. Laurent, Qc. H1V 3R2

GUADELOUPE

Départs les samedis via FIRST AIR Boeing 727

SUPER SPÉCIAUX
1 semaine à partir de \$499 +Tx

ATTENTION! ATTENTION!
PLACES LIMITÉES
15 JUILLET
2 SEMAINES
FAITES VITE!

Permis du Québec

STAN DUY

MONTREAL	284-3455	QUEBEC	648-8888	STE FOY	657-2097	LAVAL	682-9646	ST-JEAN	358-9051
SHERBROOKE	566-5595	TROIS RIVIÈRES	378-2629	HULL	778-0730	VALLEYFIELD	377-5763	JONQUIÈRE	695-4893

CAMÉRA GRATUITE

PARIS 497\$
TEL AVIV 997\$
ROME 937\$
LARNACA 997\$
ATHÈNES 797\$

VOLS SEULEMENT

FLORIDE A/H 1 sem.	1995\$	LAS VEGAS 5 jrs/4 nts.	4995\$
COSTA RICA A/H 2 sem.	7995\$	incl. A/H - départ de Montréal	
CARTAGENA A/H, 1 sem.	5495\$	ESPAGNE-MAJORQUE 2 sem.	7995\$
Tout inclus		A/ App. en occ. quad.	
CANCUN A/H, 1 sem.	2995\$	MARTINIQUE A/ App., 2 sem.	7995\$

CÔTE-DES-NEIGES de MAISONNEUVE O. 735-4526
OUTREMONT 932-2411
VALLEYFIELD 278-1948
VALLEYFIELD 1-371-1331
Permis du Québec EXT. DE MTL.: 1-800-361-9830

av. des PINS E. 849-9229
av. du PARC 274-3689
LONGUEUIL 846-8295
DUVERNAVY, LAVAL 684-2724

Taxes et services en sus

*POUR CHAQUE RÉSERVATION SUR L'UN DE NOS FORFAITS.

Auberges et Petites Pensions de campagne

Signification des plans d'hébergement: P.A. (plan américain), pension complète, tous les repas; P.A.M. (plan américain modifié), chambre, petit déjeuner et un seul repas; P.E. (plan européen), chambre seulement.

ÎLE D'ORLÉANS

AUBERGE CHAUMONOT: Au bord du majestueux fleuve, une magnifique auberge où vous trouverez une salle à manger pour fins gourmets. Ch. confortables, piscine. Site unique à St-François de l'île d'Orléans. (418) 829-2735.

AUBERGE LA GOÉLICHE: Forfait éte comprendant 2 nuits, 2 déjeuners, 1 souper, 1115 p.p. occ. d. — 22, av. du Quai, Ste-Pétronille. Rés. (418) 828-2248.

SAGUENAY / LAC ST-JEAN

AUBERGE LAMY: Métabothouanien bordure du majestueux lac St-Jean. Plage de 12 km à prox., golf, camp musical, parc public. Accueil chaleureux. P.A.M. 55 \$ p.p. occ. d., 70 \$ occ. s. Table d'hôte. Même administration qu'à l'auberge Le Presbytère. 56, rue St-André, (418) 349-8633 ou 1-800-463-9651.

AUBERGE LE PRESBYTÈRE: À Ste-Rose-du-Nord, récipiendaire du Grand prix national du tourisme de la petite entreprise touristique Brador, salle à manger La Verrière avec vue sur le Saguenay, café terrasse. Panoramas splendides du fjord. Observation des baleines, pêche au saumon à prox. — Départ quotidien pour croisière à bord Marjolaine II. Forfait (P.A.M.) 55 \$ p.p., occ. d., table d'hôte, chambre et petit déjeuner. 136, rue du Quai. (418) 675-2503 ou 1-800-463-9651.

HÔTEL TADOUSSAC: Grand manoir traditionnel entièrement rénové, cossé par la magnifique Baie de Tadoussac, avec sa vue imprenable sur le St-Laurent et le Saguenay. 149 chambres tout confort, cuisine réputée, piscine extérieure, tennis, marelle, golf, mini-put, excursions, etc. Demandez nos forfaits: «Coeur à Coeur», «Golf», «Découverte du Fjord du Saguenay», «Safari Visuel aux Baleines», «évisions», «Douce Vacances», ou «La Classique de Golf». Tél.: (418) 235-4421. De Mil (514) 861-2821, sans frais 1-800-463-3250. Fax: 418-235-4607.

Nous espérons que vous serez sensible au charme et à la personnalité de ces auberges qui s'attachent à conjuguer calme, confort, gentillesse et exigences professionnelles. Nous souhaitons que, loin de chez vous, vous vous sentiez bien, comme à la maison.

Les Auberges Relais du Silence vous offrent le repos et la détente par le calme et la tranquillité.

Hôtels
Relais du Silence

CHARLEVOIX

AUBERGE DES SABLONS: Située au centre de Charlevoix, une auberge traditionnelle qui loge dans une maison ancestrale surplombant le St-Laurent. Voisine du domaine Forget, vous y retrouverez calme, détente, raffinement et romance. Forfaits: (2 ou 3 nuits) séjour en musique, baleines, houtes gorges de la rivière Malbaie. «Sablons le champagne». P.A.M. de 55\$ à 90\$/jr. p.p. occ. d. — Rens. et rés. (418) 452-3594.

ESTRIE/MAGOG/ORFORD

AUBERGE RIPPLECOVE: Une des plus prestigieuses Auberge du Québec, directement sur les berges du lac Massawippi. 21 chambres de rêve, quelques-unes avec vue sur le lac, balcon, et bain tourbillon. Suites et chalets aussi disponibles. La planche à voile, la voile, le ski nautique, le canoë, plage privée, piscine extérieure chauffée, et croisières; sur les lieux. Le golf, l'équitation, le tennis, théâtres d'été et le Centre d'Art Orford à proximité. Cuisine française classifiée 4 fourchettes. Forfait week-end à partir de 160\$ p.p. occ. double. P.A.M. (819) 838-4296. C.P. 246 Ayer's Cliff, Qc J0B 1C0.

LANAUDIÈRE

AUBERGE SUR LA FALAISE: «Classifiée 4 fleurs de Lys». Site enchanteur sur le haut d'une falaise, avec vue sur le lac. 13 chambres luxueuses à partir de 97\$/jr. p.p. occ. d., incluant déjeuner et souper. Piscine int., sauna, tennis, accès au lac, embarcation sur place, voile. Table d'hôte et brunch le dimanche. 1-800-363-1758, (514) 883-2269. À St-Alphonse (à 1 h de Montréal).

LAURENTIDES

AUBERGE DES NEIGES: Venez découvrir cette paisible auberge centenaire au décor rustique. Cl. 3 F. Lys. Le propriétaire, de souche laurentienne, vous accueille et élabore un menu digne de sa région. P.A.M. pour 2 p./jr. de 110\$ à 140\$, serv. inclus. 173, Tour-du-Lac, Ste-Agathe. (819) 326-1276.

PORTNEUF

MAISON JUCHEREAU-DUCHESNAY: à 40 kilomètres de Québec, surplombant la rivière Jacques-Cartier, vous assurant un séjour bien mérité, un heureux mariage d'architecture moderne et traditionnelle. 9 chambres avec salle de bains privée, une fine cuisine, une distinction à connaître. Randonnée pédestre, planche à voile au lac St-Joseph, golf. Forfait théâtre. Notre forfait «Décision» groupes d'études, à partir de 62,50\$ par personne par jour, occupation double. 1-(418) 875-2751. Maillon du Réseau chaumières portneuvien. Une alternative qualitative.

SAGUENAY / LAC ST-JEAN

AUBERGE DU JARDIN: Entre rivière et montagne, venez savourer l'évasion. L'auberge vous offre une cuisine européenne raffinée et un hébergement tout confort. Ch. de luxe avec foyer, bain tourbillon et climatisation. Ch. avec balcon. Forfait disponible. Pêche au saumon et à la truite, croisière sur le Saguenay, parc du Saguenay, 71, Dumas, Petit-Saguenay, GOV 1N0. (418) 272-3444.

TÉMISCOUATA

AUBERGE LA GOURMANDIÈRE: Au lac Pôhénégaouk (Témiscouata). Détente individuelle, fine cuisine, verrière, salles de réunions, vue de village. Cabines avec cuisinettes, matelas, chalet, piscine chauffés, tennis, service de garderie. P.A.M. 62,50\$ à 72,50\$ par personne, occupation double. Venez vivre la douceur d'un lac. (418) 859-2323.

CARAÏBES

RÉPUBLIQUE DOMINICAINE

AUBERGE LA CATALINA: Près de Playa Grande, magnifique auberge, vue sur la mer, piscine, excellente cuisine (Le Mitoyen). 1 sem. 305\$, 2 sem. 562\$ p.p. occ. d., ch., petits déj., soupers et transferts. Rens. à MH: 334-4379.

ÉTATS-UNIS

FLORIDE

PALM BEACH — FLORIDE: Luxueux condominium, quartier intime, sur l'Intra-coastal Waterway, à une rue de l'Atlantique. Piscine, sauna, salle d'exercice et club privé; 525\$ par semaine (US) pour groupe de 4; 575\$ US par semaine pour groupe de 6. Palm Beach Resort and Beach Club. 407/396-2006.

LAKE PLACID

COBBLE MOUNTAIN LODGE: 35\$US par jour, occ. d. Du dimanche au jeudi. Carrains cholets avec cuisinette. Près de 2 terrains de golf de 18 trous réglementaires. Frais de jeu 12\$US. Mobyettes, circuits en bateau gratuits et tarifs spéciaux à la semaine. Composez 518-523-2040, Lake Placid, NY 12946.

WHITEFACE RESORT: Un ensemble de jolis chalets Adirondack rustiques, au bord du lac. Magnifique vue du mont Whiteface. Fine cuisine. La seule station de villégiature de Lake Placid qui offre tout SUR PLACE: terrain de golf 18 trous réglementaire, centre de tennis intégré, piscine à dimensions olympiques, plage et bateau. P.O. 231, Lake Placid, NY 12946. (518) 523-2551.

MAINE

HOMESTEAD INN: La côte du Sud du Maine, Ambiance familiale, B & B. Vue sur l'océan, couchers de soleil romantiques, plages, fruits de mer (homards), 59\$ par nuit, réduction de 10\$ sur présentation de cette annonce. Pour informations: Homestead Inn., Short Sands Beach, PO Box 15 F, York Beach, ME 03910. (1 207) 363-8952.

MASSACHUSETTS

CAPE COD: Réservez dans une des 125 maisons historiques, auberges, condo/villas à Cape Cod, Martha's Vineyard, Nantucket. Les chambres à prix variés sont inspectées annuellement; déj. inc. Obtenez d'autres guides d'hébergement ad. 89, C.P. 1881, Orleans, Ma. 02653, U.S.A. (3 \$ U.S.). Rés. avec carte de crédit si désiré. (508) 896-7053.

MONT POCONOS

PENN HILLS: Pour les couples. Villas avec bain en cœur, foyer, bain de vapeur et tourbillon, sauna, Jacuzzi, piscines, potinière intérieure. Tennis et golf sur les lieux. Repas gastronomiques, spectacles et danse. Rens. à Mil.: 342-8301 ou (717) 421-6464.

**GÎTES DU PASSANT
GÎTES À LA FERME
MAISONS DE CAMPAGNE**

ABRÉVIATIONS: GP: Gîte du Passant / chambre d'hôte et petit déjeuner dans une maison privée. GF: Gîte à la Ferme / chambre d'hôte et pension complète dans une maison de ferme. MC: Maison de Campagne / maison de ferme ou chalet tout équipés. Accrédités par la Fédération des Agriculteurs, tous les établissements possèdent 5 chambres et moins et sont gérés sur les lieux par les propriétaires.

BAS SAINT-LAURENT

LA FERME ROULEAU: Secteur Trois-Pistoles, chaude atmosphère, bonne chère et vie champêtre. Petits animaux, sentiers-nature, lac paisible, baignade. Famille bienvenue. GF: 35\$/jr. GP: 30\$/sem. MC: 350\$/sem. (418) 963-3315.

PASTOURELLE: Dominant le fleuve, accueil chaleureux, tranquillité. Randonnée, vélo de montagne, plage privée, lac sauvage, baignade, près centre nautique. Grandes chambres. GP: 35\$ pour 2. 10% + 2 nuits. MC: 350\$/sem. (418) 738-2576.

VERGER FRAN-NOR: À Trois-Pistoles, halte champêtre, vue sur le fleuve. Croisière, repas, vélo, randonnée pédestre. Accueil chaleureux. GP: 30\$/p.p./40\$ pour 2. Repas du soir sur rés. (418) 851-4663.

CHARLEVOIX

CHEZ GERTRUDE TREMBLAY: À St-Urbain pour découvrir Charlevoix, chez Gertrude pour connaître un brin les Tremblay. Beaux paysages et bonnes tables. 13 km de Baie St-Paul. GP: 23\$/p.p./38\$ pour 2. (418) 639-2205.

LA MAISON GAUDREAU: Au cœur de Charlevoix, 5 km de La Malbaie. Grande maison, terrasse fleurie. Calme, confort, détente et hospitalité assurées. Près des bonnes tables. GP: 35\$/p.p./45\$ pour 2. (418) 439-4149.

LA MUSE: Maison centenaire au cœur de Baie St-Paul. Confort inspirant le calme, accueil chaleureux, déjeuner santé et continental à volonté. Galeries d'art et symposium de peinture. Ch. avec lavabo. GP: 50\$/p.p./2. (418) 435-6839.

LE PETIT SUISSE: À St-Tréne, plage, concert et beau paysage. Site privilégié pour visiter La Malbaie et Pointe-au-Pic. Joie de vivre, simplicité, authenticité. GP: 30\$/p.p./40\$ pour 2. Repas du soir sur rés. (418) 452-3232.

ESTRIE

À FLEUR D'EAU: Aux frontières du Vermont, à 20 min. de Sutton, découvrez votre futur refuge de ski. Près lac et plage. Ivresse des vignobles et des pompiers. Détente à notre jardin d'eau. GP: 42\$ - 54\$ pour 2. (514) 248-7008.

CHEZ JOANNE ET JEAN-CLAUDE: Offre: L'âme de la maison, paysage saisissant ou tranquille, détente, salle sainte paix. Jeune atmosphère, déjeuner au grand air, repas du soir sur rés. Vélo. GP: 40\$/p.p./2. 10% + 2 nuits. (819) 849-9218.

LA BUISSONNIÈRE: Frelighsburg. Maison loyaliste centenaire, nichée loin de la route. Vue sur montagnes, piscine chauffée, vélo, point-pong. GP: 30\$/p.p. occ. d. 10% + 3 nuits. MC: Pavillon sur jardin - 400\$/sem. (514) 248-3605.

LA CASA DEL SOL: À North Hatley, vue plénière des Appalaches, à 3 km du Lac Massawippi. Massawippi. Galeries d'art, théâtre, golf, bons restaurants. Chambres spacieuses, toilette privée. GP: 25\$/p.p. occ. d. 10% + 7 nuits. (819) 842-4213.

LA FERME D'AYERS'S CLIFF: À 3 km du Lac Massawippi, beau paysage, immente maison avec galerie. Jardin et bonne table. Baignade, théâtres d'été. 20 min. de Magog. GF: 35\$/jr. GP: 40\$/p.p./2. (819) 838-4433.

LE VERSANT: Site calme, grand jardin fleuri. Rayon de Bramont, Lac Brome, Granby et Orford. À 15 min. des activités: baignade, voile, concert, théâtre d'été... Repas du soir sur rés. GP: 40\$/p.p./2. 10% + 4 nuits. (514) 539-2983.

LE VIRE-VENT: B&B au Lac Brome, maison typique au charme de l'Estrie. Près: antiquité, plage, planche à voile. Balade. Accueil et douillet... Goûtez nos crêpes dentelles. Bain tourbillon. GP: 45\$/p.p./2. (514) 539-0127.

GASPÉSIE

LA MAISON LEBREUX: Longue pointe qui s'avance dans la mer, micro-climat propice au délassément. À 30 m. théâtre et spectacles. Forfait pêche haute mer au lac. À 1 h de Faron. GP: 35\$/p.p./2. 10% + 2 nuits. (418) 393-2662.

LA SEIGNEURIE: Ancien site seigneurial au confluent de la rivière Matane et du fleuve où tranquillité côtoie activités. Intérieur chaleureux, grandes chambres confortables avec lavabo. GP: 35\$/p.p./50\$ pour 2. (514) 562-0021.

LE GÎTE: À 18 km de Matane, face au fleuve, accueil chaleureux et déjeuner copieux. Attractions: îles de Matane, montée du saumon, Jardins de Mâits, théâtre Barchoix. Venez faire vos provisions de crevettes... GP: 35\$/p.p./2. (418) 737-4896.

LANAUDIÈRE

L'ARÔME DES CHAMPS: À Rawdon, 1 heure de Montréal. Maison centenaire au bord du lac. Baignade, plage et jardin. Chambre et salle de séjour confortables et reposantes. Bonnes tables. GP: 48\$/p.p./2. (514) 834-6204.

LE MANOIR: Chaleureux, entouré de pins, face à la rivière et au golf de Joliette. Sur place: tennis et piscine, repas du soir sur rés. Festival international de musique de Lanaudière. GP: 35\$/p.p./45\$ pour 2. (514) 759-8741.

NEW JERSEY

CHEZ ALAIN: Appartements avec cuisine. Location à la sem. de 300\$ U.S. ou chambres à 12,50\$ U.S. p.p./nuit. À 1 rue de la plage et du Boardwalk. Propriété assurée. Parlons français. (609) 522-5813. 315 / 325 E. 26th Ave., Wildwood, N.J. 08260.

HARIMAR: App. avec cuisine à la semaine, près de la plage, du Boardwalk et du centre-ville. Très propre, 295\$ à 525\$ U.S. Stationnement gratuit. Nous parlons français. Rabais pour sept. 302 East Juniper Ave, Wildwood, N.J. 08260. (609) 522-5907.

RHODE ISLAND

LA FORGE COTTAGE: B & B. Auberge de style victorien, sur la colline historique. Chambres ou suites avec salle de bain privée, TV, climatisation, réfrigérateur et tél. Petit déjeuner complet. Rés. nécessaires. Nous parlons français, anglais et allemand. (401) 847-4400. 96 Pelham St., Newport, R.I. 02840.

VERMONT

INNSBRUCK INN A STOWE: Ce lieu de villégiature de tout premier ordre ne se trouve qu'à 2 heures de Montréal! Venez vous détendre dans cette splendide auberge européenne figurant dans le guide Mobil et située aux pieds du plus haut sommet du Vermont. Découvrez les balcons en fleurs, les jardins, la vue panoramique et la tranquillité du ruisseau. 25 chambres luxueuses, toutes climatisées, certaines avec studios, et chaudière à 5 chambres. Goûtez les bières brassées au Skimeister Café Piscine, Jacuzzi, sauna, randonnées et pêche. Manège et tennis intérieur à proximité, ainsi que 40 restaurants, boutiques, attractions, téléphérique. Nous parlons français! 2 Nuits et petit déjeuner à compter de 56\$ CAN. comptant, par personne, 2 par chambre. Ajoutez 33\$ seulement pour 2 jours de golf (taxe en sus. L'offre se termine le 30/6/89). Box 1560, Stowe, VT 05672. 1-802-253-8582.

LANAUDIÈRE

PENSION STE-ÉMILIE: 1 h 15 de Montréal. Vacances-repos à la campagne. Près: baignade, golf, théâtre d'été, équitation, sentiers pédestres. Déjeuner copieux. GP: 35\$/p.p./2. Réduction: forfait/sem. avec repas. (514) 886-2343.

LAURENTIDES

AU GÎTE D'ARGENTEUIL: À St-Adolphe d'Howard, chambres romantiques, déjeuner copieux. Terrasse sur le lac, pédalo, canot, baignade, vélo. Près de 6 théâtres. GP: 40\$/p.p./50\$ pour 2. Forfait/sem. (819) 327-3021.

LA LICORNE: Près de St-Jovite et Parc Mi-Tremblant. Face au lac Carré. Plage, pédalo, canot, planche à voile sur place. Près golf, équitation, théâtres et bonnes tables. Repas du soir sur rés.: GP: 30\$/p.p./40\$ pour 2. (819) 688-3030.

L'ANSE DU PATRIMOINE: Boisbriand, banlieue nord de Mtl. Entre Dorval et Mirabel. Vaste domaine retiré. Grande maison ancestrale, foyers, piscine, cadre champêtre. Déjeuner gourmand. GP: 22\$/p.p. occ. d. (514) 437-6918.

LA ROCAILLE: Bon accueil, table bien garnie et nuits paisibles. Magnifique jardin, piscine, tourbillon. Lac Carré: plage, planche à voile, canot, pédalo. Près St-Jovite, Mi-Tremblant, golf, équitation. GP: 25\$/p.p./40\$ pour 2. (819) 688-2852.

L'AUVENT BLEU: En bordure de la rivière Maskinongé, entre St-Jovite et Montebello (Rte 323) favorable à la détente et au plein air. Baignade, randonnée pédestre, canot, planche à voile. GP: 25\$/p.p./40\$ pour 2. (819) 687-2981.

RUE DE LA GARE: Au lac Carré, charmante maison du début du siècle, près du manoir Tremblant. Heureux de vous accueillir et de vous servir le déjeuner sur la terrasse au son des oiseaux. GP: 25\$/p.p./40\$ pour 2. (819) 688-3581.

VALLÉE DE ST-SAUVEUR: Lieu calme et boisé. Grandes chambres confortables. Près de café-terrasses, boutiques, gastronomie, golf, voile, équitation, plan d'eau, théâtres... GP: 30\$/p.p./50\$ pour 2. (514) 224-7416.

MONTRÉAL / MONTRÉGIE

À L'OMBRE DES POMMIERS: Maison victorienne meublée, d'époque, domaine de Rougemont. Verger superbe jardin, piscine terrasse, peinture, photo, vélo et repas. GP: 45\$/p.p./2. Repas du soir sur rés. (514) 467-6319.

GÎTE ST-BRUNO: Ancienne pommeraie à 20 min. de Mtl. Chaleur des boiseries et fraicheur d'un grand jardin fleuri. Pour le théâtre; l'histoire, sentiers cyclables et pédestres. GP: 25\$/p.p./40\$ pour 2. 10% + 2 nuits. (514) 653-2149.

L'HEUR-DU-SOIR: Près des ponts, Vieux-Longueuil calme. Suite/foyer et terrasse fleurie. À 5 min. de marche: métro, parc, marina, piste cyclable et promenade en rive du fleuve. GP: 35\$ - 40\$/p.p./50\$ - 60\$ pour 2. (514) 679-4736.

MANICOUAGAN

AUX BERGES: Au bord de la mer, face au traversier Matane / Godbout. Plage, pêche, circuit touristique guidé par mer ou par terre, choleur, calme et bonne chère! Relais idéal pour Îles Mingan. GP: 25\$/p.p./35\$ pour 2. (418) 568-7748.

OUTAOUAIS

LE SENS DE L'OUTAOUAIS: Au bord de la rivière Outaouais, à 7 km du Château Montebello et du Manoir Papineau. Activités nautiques, location de bateau-maison. GP: 40\$/p.p./2. 10% + 2 nuits. (819) 423-5442.

PAYS DE L'ÉRABLE

LA MARGUERITE: Un plaisir inattendu à l'Îlet-sur-mer. Maison, 5 lucarnes (1810). Romantique et confortable. Salle de bain privée. Jardins. Musées, théâtres, croisières, golf... GP: 40\$ - 50\$ pour 2. (418) 247-5454. Non fumeurs.

RÉGION DE QUÉBEC

EN HAUT DE LA CHUTE: Beauport, à 10 km du Vieux Québec, face à l'île d'Orléans. Parc Montmorency, pistes cyclables, sentiers pédestres. Près de l'arrêt d'autobus. GP: 30\$/p.p./45\$ pour 2. (418) 667-9253.

LA MAISON SUR LA CÔTE: À l'île d'Orléans, maison ancestrale, confort, chambres avec lavabo. Cuisine typique. À côté du théâtre Paul-Hébert... Des jours tranquilles autour de l'île! GP: 45\$/p.p./2. (418) 829-2971.

MAISON LABERGE: XVII siècle, 15 min. de Québec et Ste-Anne. Romantisme, détente, calme champêtre, vue sur le fleuve et l'île d'Orléans, piscine, B.B.Q. Chambres de 20\$ à 30\$/p.p. occ. d. Enfants bienvenus. (418) 822-0152.

SAGUENAY

L'ANSE ST-JEAN: Fjord, sentiers, refuge, marina et baignade. Les gîtes: Aux 3 cours d'eau GF: 35\$/jr GP: 35\$/p.p./2. (418) 272-2944. Maison du Capitaine GP: 36\$/p.p./2. (418) 272-3491. Réduction longs séjours. Repas du soir sur rés.

TAUX DE CHANGE

PAYS	Monnaie	\$1 Can. vaut:
ALLEMAGNE	(mark)	1,62
AUSTRALIE	(dollar)	1,07
AUTRICHE	(schilling)	11,33
BARBADE	(dollar)	1,56
BELGIQUE	(franc)	33,22
CARAÏBES	(dollar)	2,15
DANEMARK	(couronne)	6,19
ESPAGNE	(peseta)	100,00
ÉTATS-UNIS	(dollar)	0,84
FINLANDE	(mark)	3,82
FRANCE	(franc)	5,45
GRÈCE	(drachme)	131,15
HONG KONG	(dollar)	6,27
ITALIE	(lire)	1164,00
JAPON	(yen)	117,65
MEXIQUE	(peso)	1980,00
NORVÈGE	(couronne)	5,81
PAYS-BAS	(florin)	1,83
PORTUGAL	(escudo)	128,50
R. DOMINICAINE	(peso)	4,45
ROYAUME-UNI	(livre)	0,53

Taux pour achat au détail pour le consommateur gracieusement fournis le 27 juin 1989 par la Banque Nationale du Canada. À titre indicatif seulement. Ces cotations fluctuent constamment au cours d'une journée, ainsi que d'une journée à l'autre. Elles sont approximatives et sujettes à changement sans préavis.

EN BRIEF

MINI-CLUB MED POUR ENFANTS À SAINTE-LUCIE

■ Trouver un endroit où passer des vacances en famille constitue un véritable défi. Comment, en effet, trouver un endroit qui plaise aux enfants de tous âges? La réponse vous attend à Sainte-Lucie, cette île des Caraïbes abritant le tout nouveau Mini-Club Med pour enfants, qui a ouvert ses portes le 3 juin.

Les mini-clubs ont fait leur apparition il y a plus de vingt ans. Il s'agit de clubs à l'intérieur d'un club, d'aires spécialement aménagées où les enfants s'adonnent à une foule d'activités dont des ateliers de cirque, le tout coordonné par un personnel qualifié. Le village de Sainte-Lucie compte trois pavillons à l'intention d'enfants d'âges différents, une piscine ainsi qu'un ameublement à leur mesure. En outre, les enfants prennent leur repas du midi et du soir à des heures spéciales et participent à des activités spéciales après le repas du soir.

Les forfaits compris, portion aérienne incluse, sont offerts depuis Montréal ou Toronto. Le séjour d'une semaine s'élève à \$1299 par personne, en occupation double. Pour en savoir davantage au sujet de l'adhésion et des villages, téléphoner à son agent de voyage ou à 1-800-363-6053 (sans frais).

SERVICE VIDÉO A BORD DE CERTAINS TRAINS DE VIA RAIL

■ Pendant une période d'essai de trois mois, à bord des trains 63 et 68 de Via Rail assurant la liaison Montréal-Toronto, les voyageurs des voitures-club de première classe ainsi que des voitures coach pourront louer des appareils vidéo portatifs et des copies de films récents. Le coût de location de ce service, vidéo et film compris, sera de \$10,95 pour un appareil à une paire d'écouteurs, et de \$12,95 pour un appareil à deux paires d'écouteurs, taxes en sus. La durée du parcours entre Montréal et Toronto permet de visionner l'un des quatre films disponibles.

Cette innovation s'exerce en vertu d'une entente avec la firme montréalaise Trans-Cité Vidéo Services.

AUGMENTATION DE LA DEMANDE

■ Selon le directeur général de l'Association du transport aérien international, Günter Eser, on s'attend généralement à ce que la demande en voyages aériens en Europe triple d'ici l'an 2000. Cette prévision est basée sur une enquête commandée par l'IATA à une firme privée sur la circula-



tion aérienne en Europe. M. Eser est d'ailleurs d'avis que l'Europe est à court d'équipement et d'installations et que les gouvernements auront à rattraper ce retard avant de s'attaquer à cette

croissance massive. Six nouveaux membres, dont USAir et Air Europe, ont fait leur entrée au sein de l'IATA au cours des derniers mois. L'organisme en compte maintenant 186.

TOURBEC VOYAGES

BILLETS D'AVION ALLER-RETOUR
A PARTIR DE

ATHÈNES	849\$
BRUXELLES	589\$
ROME	779\$
DAKAR	939\$
BANGKOK	1329\$
LOS ANGELES	359\$
VANCOUVER	359\$

Taux d'export en sus
Pour les conditions de réservation et d'annulation, consultez-nous.

PARIS
À partir de
449\$

* Location d'auto 3 sem.
250\$ par pers.
base 2

* Km illimité, toutes taxes incluses.

METRO BERRI 288-4455
METRO C.D.N. 342-2961
METRO PEEL 499-9330

METRO MCGILL 842-1400
METRO ROSEMONT 599-1010
METRO ST-LAMBERT 466-4777

LAVAL 682-7555
SHERBROOKE 819-563-4474
MONTREAL 873-9042
MONTREAL 873-9042
MONTREAL 873-9042

CHALETs et CONDOS

QUÉBEC/BEAUPORT/BEAUPRÉ/SAINTE-ANNE

HÔTEL VAL DES NEIGES: Centre de villégiature et de congrès situé au pied du Mont Ste-Anne. 86 chambres de luxe dont mezzanine, tourbillon et foyer, cuisine réputée, piscine intérieure, tennis, matériel, vélo de montagne, excursion, golf, sauna, tourbillon, salle d'exercices, facilités de réunions et congrès. Demandez nos forfaits: «Évasion à la montagne», «Douce Vacances», «Cœur à Cœur», «Golf», «Fin de sem. en vélo de montagne», «Fluvs et montagne», «Réunions d'affaires». Tél.: (418) 827-5711. De Mtl (514) 861-2821. Sans frais: 1-800-463-5250, Fax: 418-827-5997.

LE MANOIR DU LAC DELAGE: Situé à 20 minutes au nord de Québec, au pied des Laurentides. Chambres spacieuses et suites. THÉÂTRE D'ÉTÉ. Piscine intérieure et centre de conditionnement physique incluant sauna et bain tourbillon. FORFAIT ÉTÉ inclut chambres, repas du soir et petit déjeuner, accès aux activités sportives saisonnières (dont la piscine extérieure chauffée), taxe et service à partir de 587 p.p. par jour, occ. double. Aussi disponible: FORFAIT GOLF. Réservation: 1-800-463-2841 ou 1-418-848-2551.

MANOIR DE NEUVILLE: Auberge sympathique dominant le St-Laurent. Calme, villégiature, va-et-vient des vagues, table raffinée et service personnalisé. 9 chambres, réunions d'affaires, réceptions. Forfaits PAM à partir de 99\$ par 2 pers. 1-418-876-2424, 15 min. Québec.

QUÉBEC/MONT SAINTE-ANNE/BEAUPRÉ

BEST WESTERN VAL DES NEIGES: Magnifiques villas de cèdre et de verre éparpillées dans un écrin de verdure, à deux pas d'un parcours de golf de 18 trous. Sérénité des oiseaux, baignade, vélo, équitation, tennis, croisière sur le Saint-Laurent. Petit déjeuner sur la terrasse, cocktail au clair de lune. Et vive les vacances! Réservation: 418 827-5721, gens de l'extérieur: 1 800 463-2625.

CHALETs HOBEQ: Chalets-condos tout équipés, foyer, télécouleur avec câble, lave-vaisselle. Piscine, golf, équitation, etc. Chalet à partir de 350\$ par sem. Tarif à la journée disponible. 1-800-463-1594 (jour) ou (418) 827-3767 (soir).

REPÈRE DU MONT SAINTE-ANNE: Condos 2 ch., télé, système de son, lave-vaisselle, laveuse, sècheuse, piscine int. et ext., sauna. À partir de 130\$ (4 pers.) 2 nuits, 260\$, 5 nuits. (819) 752-3854.

CHARLEVOIX

CHALETs MONTMORENCY, MONT STE-ANNE: Un endroit tranquille au pied de la montagne à 30 min. du vieux Québec. Forfait golf: 2 nuits et 2 journées de golf à 110\$ p.p. en occ. d. Piscine intérieure, bain tourbillon, observation des baleines, équitation, vélo de montagne, croisière et tour de ville. App. 1 à 3 ch. avec cuisine et foyer. 29,50\$ p.p. en occ. d. «Mention excellente pour la propreté» par le C.A. St-Férol-les-Neiges, GOA 3R0. (418) 826-2600 ou 1-800-463-2612.

LOCATION TOURISTIQUE: Pour un séjour économique et de qualité dans un environnement privilégié, résidences et chalets. Tarif semaine/fin de semaine. Les immeubles Charlevoix, courtier, 1 (418) 435-6868.

CHARLEVOIX/LES ÉBOULEMENTS

AUX VOLETS VERTS: Maisons et chalets pouvant loger jusqu'à 8 pers. Vue exceptionnelle sur le fleuve. Location à la semaine. Rens. ou (418) 678-2353 du lun. au jeu. après 19 h, fin de sem. (418) 635-2804.

ESTRIE/BROMONT/LAC BROME

CHALETs LAC BROME: Chalets magnifiques, 4 à 6 pers. sur les bords du Lac Brome, plage marina, voile, piscines, tennis, équitation et golf. Location à la saison, au mois ou à la semaine. 351-3829 ou 437-4816.

LOFT ACRES: L'hébergement de luxe dans la région du Lac Brome. Fine cuisine, Bistro, équitation, piscine. Parfait pour rencontrer d'affaires, tournois de golf, réception de mariage. Tarif 1/2 prix de printemps. Forfait escapade de fin de semaine 116\$ p.p. occ. d. — repas compris. Rés. 514-263-3294, Brome ouest, Québec JOE 2P0.

ESTRIE/MAGOG/ORFORD

CHÂTEAU DU LAC: Sur les rives du lac Memphrémagog, condos 1 et 2 chambres, foyer, télé couleur, piscine, marina, salle commune. Location: sem., mois, saison. Après 18 h (819) 847-2098.

CLUB AZUR: Le Club Azur, c'est 182 condotels luxueux (1, 2 ou 3 chambres) situés en bordure du lac Memphrémagog, complètement équipés et pouvant accueillir jusqu'à 8 personnes. Le Club Azur, c'est aussi une foule d'activités pour les grands et les petits. C'est aussi une équipe d'animateurs chevronnés qui font vibrer, quotidiennement, ce magnifique village de vacances. Des locations au mois et à la saison sont également disponibles. 1-800-567-3535.

CLUB MEMPHRÉ: Situé sur les rives du magnifique lac Memphrémagog, luxueux condos complètement équipés. Superbe piscine extérieure, tennis, plage privée de 700 pi, endroit paisible, loge 2 à 6 p. — Loc. par copropriétaire. 819 843-6153.

CONDO AU MEMPHRÉ CLUB: Avec plage privée de 700 pi sur le lac Memphrémagog, à Magog, tennis, grande piscine, sports nautiques, golf. Loge 4 pers., tout équipé. Louez 1 sem. ou plus. Rens. à Mtl.: 659-3968.

CONDOMINIUM ESTRIMONT: Pour la détente... en toutes saisons. Un environnement exceptionnel Plus de 80 chalets-condos et luxueux villas nichés à mi-chemin entre la magnifique lac Memphrémagog et le majestueux mont Orford. Piscine chauffée, 2 tennis éclairés badminton sur place. Golf et équitation à proximité. Tout près, notre auberge vous offre une excellente table, squash, racketball, saunas, bain tourbillon et piscine intérieure. Prix à partir de 200\$ pour week-end et 420\$ pour semaine. Tous avantages pour location de 4 mois et plus. Réservez ou 1-800-567-7320 ou 819-843-1616. C.P. 265 Magog, Qc J1X 3W8.

CONDOTELS ORFORD: À 2 min. de marche de la plage, 5 min. du centre-ville, dans une ambiance de détente, 40 luxueux condos de style moderne, 1 à 2 chambres, pour 4 à 6 pers., tout équipés en lingerie et literie, piscine ext., foyer, lave-vaisselle, four à micro-ondes, télé-couleur, câble-télé, balcon et entrée privée, vue sur le lac Memphrémagog. Prix des séjours intéressants et compétitifs. (819) 847-2514.

DOMAINE AVALLON: Situé dans un décor paisible à Magog avec vue saisissante sur le mont Orford, ces luxueux condos pour 4 à 6 personnes comprennent: chambres fermées, salon-foyer, téléviseur, cuisine tout équipée. Prix à partir de 80\$ par jour et 495\$ par semaine, selon la saison. Profitez du plan cartiffon-escapade! Sortie 118, 897, Merry Nord. Réservez ou 1-800-567-3554 ou (819) 847-3555.

DOMAINE MT-ORFORD INC.: Venez vivre un enchantement au Domaine Mt-Orford. Luxueux chalets, vue sur le lac ou mt Orford, foyer, télé, (câble), lav., sécc., lav-vois., four à micro-ondes. Plage privée, sentier. Planché à voile, pédalo, canot, chaloupe, etc. Location /sem./mois/saison ou année. Sortie 106, Eastman. (514) 297-2434.

LE BOURGJOLY: Luxueux chalets sur le lac O'Malley. Tout équipés, foyer, tapis, ski de été ou hiver. Été: piscine, tennis et pêche. Eastman (sortie 106) — (514) 297-2326.

LE CENTRE DE VILLEGIATURE CHERIBOURG: Endroit idéal pour la détente, au pied du Mont Orford. Chalets entièrement équipés (foyer, T.V., vaisselle, cuisinière, lingerie) pour un maximum de 6 personnes. Prix à la saison à partir de 450\$/sem.; location au mois à compter de 1530\$; prix à la saison également disponibles. Villas de luxe disponibles. Les villas de luxe bénéficient d'équipements plus modernes que les chalets et la décoration est de bon goût. Le prix de celles-ci est de 25% supérieur aux prix standards des chalets. Salle à manger, bistro-terrasse, baignoire/dépanneur. Libre accès au complexe sportif incluant piscine, sauna, tourbillon, gymnase et salle de conditionnement. Souper-théâtre sur le site même du 23 juin et 2 septembre. Info. et réservations: 1-800-567-6132 ou local 819-843-3308 frais virés acceptés hors-Québec seulement. C.P. 337, Magog, (Québec) J1X 3W9.

ESTRIE/MAGOG/ORFORD

LE JARDIN DES SABLES: Au cœur de l'une des plus belles régions touristiques du Québec: Magog/Orford. Luxueux condo-appartements, 54 unités, chambre fermée, salon avec sofa-lit, foyer, télévision, cuisine tout équipée. Villas: 2 et 3 ch. toutes équipées avec laveuse/sècheuse, quelques-unes avec micro-onde et bain tourbillon. Location à la journée, sem., mois ou à la saison. Sur le site, lac naturel 1,2 km, golf 18 trous, piscine, bain sauna, tourbillon, tennis, sentier pédestre, salle à manger, casse-croûte, bar, café terrasse, salle de réunion et réception, centre d'équitation tout près. Sans frais: 1-800-567-3514 ou (819) 843-6666 Magog-Orford, 2387, ch. du Parc, R.R. no 2, J1X 3W3.

LE MONTAGNAC: À 5 km du mont Orford aux limites du parc prov. Luxueux villas sur terrain boisé. 1, 2 et 3 ch. à c. Équipées avec foyer, télévison avec câble, téléphone, bain tourbillon. Loc. à la sem., mois au saison. (819) 843-3632, 843-0221.

L'OBERGE DU VILLAGE: Enfin l'été, pourquoi pas des vacances sur les rives du Lac Memphrémagog? À partir de 37,50\$ par jour par personne occupation double, l'Oberge du Village vous attend avec un tout nouveau programme d'animation et restauration sous la Marquise. Essayez nos magnifiques condotels pouvant loger de 2 à 8 personnes. Cuisine complète, balcon, plages privées, piscine extérieure chauffée, location d'embarcations... Pour réservations (819) 843-6566 ou 1-800-567-6089. 261, Merry sud, Magog (Québec), J1X 3L2.

OWL'S HEAD: Aux abords du majestueux lac Memphrémagog, l'Appartement-hôtel donne accès à des activités nautiques pour toute la famille (canot, voile, kayak, pédalo, etc.). Également sur le site: tennis, ballon-volant, randonnées pédestres. Découvrez Owl's Head l'été! Forfait week-end à partir de 124\$/pers. occ. db. (Héb., repas et activités). Forfait vacances à partir de 240\$/pers. occ. db. (Héb. et activités). (514) 292-3342; (514) 292-3318 (soirs et weekends); Mtl 878-1453.

RESERVAIDE: Le Memphr-Club, le jardin des sables ou un chalet à Magog-Orford, directement du propriétaire, grâce à Réservaidé: composez sans frais le 1-800-567-3570, tous les soirs jusqu'à 21 h. Visitez sur rendez-vous.

VILLAGE MONT ORFORD: Pour des vacances à votre rythme dans un environnement privilégié. Situé au pied du mont Orford et à proximité du lac Memphrémagog. Pour un vacancier de 2 jours ou 2 semaines, offrez-vous un condo tout équipé à partir de 28\$/jour/pers./occ. double. Sur place, piscine, tennis, sports et loisirs en montagne; et choisissez parmi nos programmes d'activités: golf, équitation, voile, arts, santé etc... 1-819-847-2662 à seulement une heure du pont Champlain.

ESTRIE/MÉGANTIC

ACCUEIL DITTON: À prox. du massif du Mt Mégantic, à La Patrie. Décor naturel. Chalets neufs. Pour 4 pers. 55\$/jr. Aussi chalets pour groupes (9 pers.) 100\$/jr. (21 pers.) 200\$/jr. Vaisselle et literie fournies. (819) 888-2216 ou 2555.

CLUB VACANCES BAIE DES SABLES LAC-MÉGANTIC: Chambres à louer sur la plage, camping, chalet pour groupe. C.P. 65, Lac-Mégantic G6B 2S5. (819) 583-3965.

ESTRIE/SUTTON

VAL SUTTON: ****. Au cœur du mont Sutton, 75 luxueux condos neufs de 1, 2 ou 3 ch. pour 2 à 8 pers. Foyer, lave-vaiss., micro-ondes, etc. Spa int. jaccuzzi et sauna. Piscine et tennis. À partir de 100\$/jr pour 4 pers. 1-800-363-8329 ou (514) 538-4444.

LANAUDIÈRE

CHALET MAGIQUE: Rawdon, chalets équipés, 2 ch. à c., foyer, à partir de 45\$/jour p.p. occ. d. 15\$/pers. add. Capacité 10 pers. Vélo de montagne, randonnée pédestre, interprétation de la nature, Centre l'Engoulement (514) 834-5558.

PAVILLON BASILIÈRES: À 1 g 30 de Mtl. Que diriez-vous de vous retrouver dans un chalet en bois rond ou une roulotte seule aux abords d'un lac en pleine forêt, là où la paix et la trêve sont garanties? Cet été, prenez vos vacances chez un pourvoyeur en chasse et pêche. C'est excitant. Vivez à votre rythme. Plan familial (juillet et août) 325\$ par fam. (6 jrs), comprenant: chalet ou roulotte, droit de pêche, chaloupe, transport sur le territoire en 4 x 4. Tél.: 1 (514) 886-5056 à Ste-Émilie-de-l'Énergie.

LAURENTIDES

CHALETs AU DOMAINE MANOIR DES PINS SUR LE LAC: Journée 50\$, 75\$ avec bain tourbillon privé. 20 propriétés-chalets directement sur le lac, cuisine équipée, télécouleur, foyer en pierre, 1 à 6 chambres, confort 4 lys. De l'intérieur de votre salon vitré, admirez les grands espaces naturels, les montagnes de confières, la beauté sauvage du lac Sarrazin. Ambiance envoûtante et propice à la détente. Très fine cuisine française à la salle à manger de notre auberge. Sentiers de randonnée autour du lac. Plage sablonneuse. Gratuit: pédalo, chaloupe, bicyclette de montagne privés avec chaque propriété. Théâtre d'été en soirée. Autour du lac Laurentides, sortie 89, un mille à droite, tournez 6 milles vers le lac Sarrazin jusqu'à notre domaine Manoir des Pins, Ste-Lucie des Laurentides (région immédiate de Ste-Agathe, à une heure de Mtl). Demandez notre dépliant couleurs et venez visiter. Tél.: 1-819-326-4324. Possibilité de confirmer votre réservation par carte de crédit.

CHALETs BEAUX SITES À STE-AGATHE: Endroit tranquille en bordure du sablonneuse, chaloupe, canot, pédalos gratuits. Voile, planche à voile, glissade d'eau, croisière, tous à rabois. Près des théâtres d'été, golf (3 «forsomes» par jour au Royal Laurentien) tennis, équitation, cyclisme, pêche. Atmosphère de campagne à proximité de la ville, chalets et condos très propres, bain tourbillon double privé (option sauna), cuisine équipée, foyer, T.V., vidéo, literie incluse, téléphone. Jeux de pelouse et de société, parc pour enfants, chaises longues, B.B.Q. patio, service de gardienne. Forfait 2-5 et 7 jours pour 2 à 6 pers. Dépliant couleur. Chalets Beaux Sites, 1000, rue Principale, Ste-Agathe-des-Monts, Qc J8C 1L6. Autoroute 15 nord, sortie 86, bureau fusionné avec le motel Ste-Agathe. Réservez 1-819-326-3370. Visa et Master Card.

CHALET/CLUB DE GOLF NEW GLASGOW: Face au club de golf; à Ste-Sophie, phio, 35 min. de Montréal. Location: sem., mois ou saison. Foyer. Rens. à Montréal, 733-0550 ou 331-0740.

CHALETs DES PAYS D'EN HAUT: À Ste-Adèle, Venez séjourner 1 sem. ou 1 fin de sem. dans le confort de nos chalets de 2 ou 3 ch. Ils sont entièrement équipés et à prox. du lac et des golf. Gratuit: accès à la plage, la piscine et les sentiers du «Super Splash», le tennis. Rabais: aux pièces de théâtre «Les Nonnes», «Vacances au Club Med» et «La Menueuse». 1295, Archambault, C.P. 1859, J0R 1L0. 1-229-4949. Carte de crédit peut servir à réserver. Bonnes vacances chez nous.

CHALET ET CONDOS BEAUX SITES À STE-AGATHE: C'est le forfait MANTIQUE jusqu'à 22 juin incluant croisière sur le majestueux lac des Sables. Grand bain tourbillon double privé (option sauna), foyer, première boîte de bois gratuite, bouteille de Champenoise, téléphone, télé, vidéo privée, literie incluse, cuisine équipée. Chalets et condos situés sur une rue tranquille, propice à la marche en bordure du grand lac des Sables, à proximité des boutiques. Menus des restaurants gastronomiques et liste des activités environnantes remis à votre arrivée. 2 jours 190\$ et plus, 5 jours 350\$ et plus pour 2 personnes. Aussi, forfaits 2, 5 et 7 jours pour 4 et 6 personnes. Écrivez ou présentez-vous au bureau des Chalets Beaux Sites fusionné avec le motel Ste-Agathe, 1000, rue Principale, Ste-Agathe-des-Monts, Qc J8C 1L6. Autoroute 15 nord, sortie 86. Réservez 1-819-326-3370. Visa et Master.

CHALET MONT-TREMBLANT: Chalets 2-4 ch., situés sur un immense domaine. Plage privée, chaloupe, canot, planche à voile. Réservations: 271-6046.

LAURENTIDES

DOMAINE CHANTECLAIR-STE-AGATHE: Avant de louer, comparez nos 60 chalets de villégiature super luxueux de 1 à 5 ch. à c. Location jr et sem. Saunas et bains tourbillons privés, foyers, télé, cuisine équipée. Constructions exclusives au bord de l'eau et sommet de montagnes (un de ces chalets contient piscine int.). Idéal pour vacances, familles et nouveaux mariés. Plages privées avec école de planche à voile, chaloupes, canots, pédalos, jeu de gais, tennis et piscine chauffée. Sortie 83, tourne à droite à l'arrêt et suivez nos enseignes. Mtl 430-0430 ou (819) 326-5922.

DOMAINE MIRA-MONT SUR LE LAC: À St-Adolphe-d'Howard. Découvrez un endroit de rêve, le chic, la classe. 42 chalets (pliment décorés (confort 4 lys) de 1 à 3 ch. Suites romantiques avec bain tourbillon double. Salle à manger, souper dansant, cuisine gourmet. Piscine int., sauna. Spécial hors saison à partir de 95\$ pour 2 pers. De 75\$ à 115\$ p.p. M.A.P. 1 hre de Montréal. De Mtl: 873-9042, (819) 327-3330.

DOMAINE STE-AGATHE: Vacances-repos. Voyages de noces. Anniversaires. Luxueux Suisses en montagne, Bavariens. Foyer pierre, toit cathédrale, cuisine équipée. De 1 à 6 chambres. Piscine ext. chauffée, tennis, terrain de jeux. Nouveau: piscines privées intérieures ou bains tourbillons SPA doubles privés ou suites spéciales de luxe dans l'intimité de votre chalet. 7 ou 5 jrs ou week-end. Dépliant sur demande. Ste-Agathe-des-Monts, Qc J8C 3C9. 1-819-326-5836.

GRANDS CHALETs RÉCEPTIONS ANNIVERSAIRES: Location pour réception. 25e, 30e, 40e. Se retrouver ensemble un week-end pour fêter, digérer, se reposer. Lac naturel en montagne à Ste-Lucie des Laurentides près de Ste-Agathe. Domaine Lac Sarrazin autoroute des Laurentides, sortie 89. Demandez notre dépliant couleurs et venez visiter. 1-819-326-1625.

LA FAITIÈRE: À Piedmont, vallée de St-Sauveur. Condos tout équipés. Piscine, sauna, tourbillon. Location à la semaine 350\$ et plus, au mois 700\$ et plus et à la saison. 300, ch. Beaulieu, Piedmont, sortie 60 de l'autoroute des Laurentides. (514) 227-2681.

LA SUITE: Luxueuse, pour couple. À Val-David. Cuisinière tout équipée, foyer, bain tourbillon, billon double, air climatisé, téléphone, patio privé, câble-télé, vidéo, First Choice, Super-Écran, TSN (sans frais). Source naturelle. Vue sur petit lac, montagnes. Près de toutes activités. Courte ou longue durée. Pour réservations: (819) 322-7187.

MONT SAINT-SAUVEUR: Préparez vos vacances d'été! L'exclusif condominium 2 à 4 ch. à coucher tout équipés. À Saint-Sauveur-des-Monts. À quelques pas du magnifique Parc Aquatique du Mont Saint-Sauveur. À partir de 365\$/pers./jour, basé sur 5 jours/occ. double. Admission gratuite au Parc Aquatique (12 ans et plus). Hébergement gratuit pour les enfants (11 ans et moins). 871-0101. Région de Montréal — (514) 227-4671. Région environnante — 1-800-363-2426 d'ailleurs ou Québec.

MONT TREMBLANT RÉSERVATIONS: Un service de réservations complet pour tous genres d'hébergement à Mont Tremblant. Choisissez un forfait complet dans un de nos hôtels de villégiature ou louez un chalet ou condo privé. Golf, tennis, équitation et plages. 1-800-567-6760 pour réservations.

STATION MONT TREMBLANT: Condominiums à louer seulement 425\$ incluant 7 nuits d'hébergement et l'accès à notre magnifique plage privée. Ouvert du dimanche 25 juin au lundi 4 septembre 1989. Pour réserver signalez 1-800-567-6761.

ÉTATS-UNIS

FLORIDE

CATALOGNA APT MOTEL: A Fort Lauderdale, près de la mer. Cuisinière, piscine. Très bas prix. Renseignements à Montréal: 484-1101.

FLORIDIAN APTS MOTEL: Sur la plage, studio tout équipé avec cuisine. Nous parlons français. 140\$ U.S./sem., 500\$ pour 4 sem. pour 2 pers. 321, Minnsota, Hollywood Beach, 1-13051 922-9824; à Montréal, 934-3063.

CARAÏBES

GADELOUPE, MARTINIQUE: Motel, bungalows, studios près de la mer, individuel ou groupe de 1 à 4 ch. à coucher. À partir de 200\$/sem. par pers. occ. d. Inf. France, 849-7900, après 18 h, 287-9929.

ST MAARTEN: Condo de luxe surplombant la plage magnifique Dawn Beach, à 60 sec. à pied, tout équipé, cuisine, salle de bain, 60\$ à 200\$ US par nuit — Tarifs hebdomadaires décroissants. Tél.: Robert (514) 270-7404, FAX (514) 270-1493.

RÉPUBLIQUE DOMINICAINE

CABARETE, CONDOS ALBATROS: 1 et 2 chambres à coucher, équipés, femme de chambre, piscine, jardins, plage de sable à 2 minutes, proximité restaurants. Montréal, 336-8577.

CONDOS DOMINICANO: Quartier tranquille, 10 min. de la plage Sosua. Studio ou suite jr. cuisinière, salle de bain + douche, balcon, piscine et bar. R

LA PETITE PRESSE

SUPER-PIERRE

DANS LA BASSE SECRETÈRE DE DÈDÈ TRUVUS, ÇA NE S'EST PAS BÉN !! POUAH!

HEÛÛÛ! DANS QUINZE SECONDES, TOUTE LA FAD SE DÉTRAITRA LA BÈSSON!

S'ARRÊTE ÇA S'EST LE VIEUX BÈSSON!

ÇA VA LA MACHINE DE DÈDÈ, TOUT LES ÉLÉMENTS SE RETROUVANT DÈS PÈS S'ÊTRE UN LÈQUEL?

ET VÉILA Ç'EST ÉPÈT!

HONK! POUËT!

LA SUPER-BILLE REBONNE! ÉTAÏT-CE MAÏS QU'EL CHEMIN VA-T-ELLE PRENDRE PÈUR SE RÈNDRE À LA MACHINE?

PARLE GROS NONOÛSE, IL A ÉTÈ DÉMÈRRER SA MACHINE!!

VITE! PÈNÈTRE QU'ÊTE MA SUPER BÈBÈLLE!

TCHOU!

POUËT! POUËT! HONK!

LÉONARD

TRAIT DE GÉNIE

Turk - De Groot c. Dargaud Editeur 1984

L'AUTOBIOGRAPHIE!

«J'ai écrit, mais j'ai oublié de mentionner que j'ai écrit...»

FIN
Turk - De Groot

LE COIN DE TANTE LUCILLE

Mots à compléter

J _ _ _ N _ _ _ lapin

ES-TU OBSERVATEUR?

Avion: J _ _ _

Botanique de Montréal: _ _ _ R _ _ _ N

JUMELLES

Festival en ville: _ _ _ _ Z

Confédération: J _ _ _ _ T

de pomme: _ _ _ S

anniversaire du socialisme: J _ _ _ B _ _ _ R _ _ _ E

LES AVENTURES DE BLAKE ET MORTIMER

LE SECRET DE L'ESPADON

par Edgar P. Jacobs c. 1986 by Editions Blake & Mortimer

DANS UN FRANÇAS EFFROYABLE, LA CIME FOUDEROYÉE SE DÉSAGÈGE EN BLOCS GIGANTESQUES QUI SE PRÉCIPITENT EN BONDISSANT VERS LA VILLE!

La montagne s'écroule!!!

Hi! Mais que se passe-t-il?

A CE MOMENT, DÉCHIRANT LES NUAGES BOULEVERSÉS, UN IMMENSE ÉCLAIR VIENT FRAPPER LE PIC SOLITAIRE.

ET LE BLINDE DISPARAIT DANS UNE MONSTRUEUSE AVALANCHE!

ET BIENTÔT LE CHEF D'ESCADRILLE TRANSMET AU Q.G. UN MESSAGE SENSATIONNEL.

QUELQUES HEURES PLUS TARD, LA NATURE S'APAISE, MAIS LE SOLEIL RAMÈNE AUSSITÔT LES ACHARNÉS CHASSEURS D'OLRIK!

Allô! Colonel!... Le blinde est repéré!... Il gît au fond d'un gouffre, dans le lit d'un torrent.

Voyez, Colonel, c'est là. Dans le fond.

Je me le demande.

Les corps auront été emportés par le courant.

AU CRÉPUSCULE, OLRIK ARRIVE SUR LES LIEUX.

Que commémore la TOUR EIFFEL ?

LE CENTENAIRE DE SON ÉRECTION ET LE BICENTENAIRE DE LA ...

U O I T E
R A C
R Y I O N
E N

Exemple

LA

Réponse: F _ _ _ R _ _ _ A _ _ _ N _ _ _ C _ _ _ A _ _ _ I _ _ _ S _ _ _ E _ _ _ N

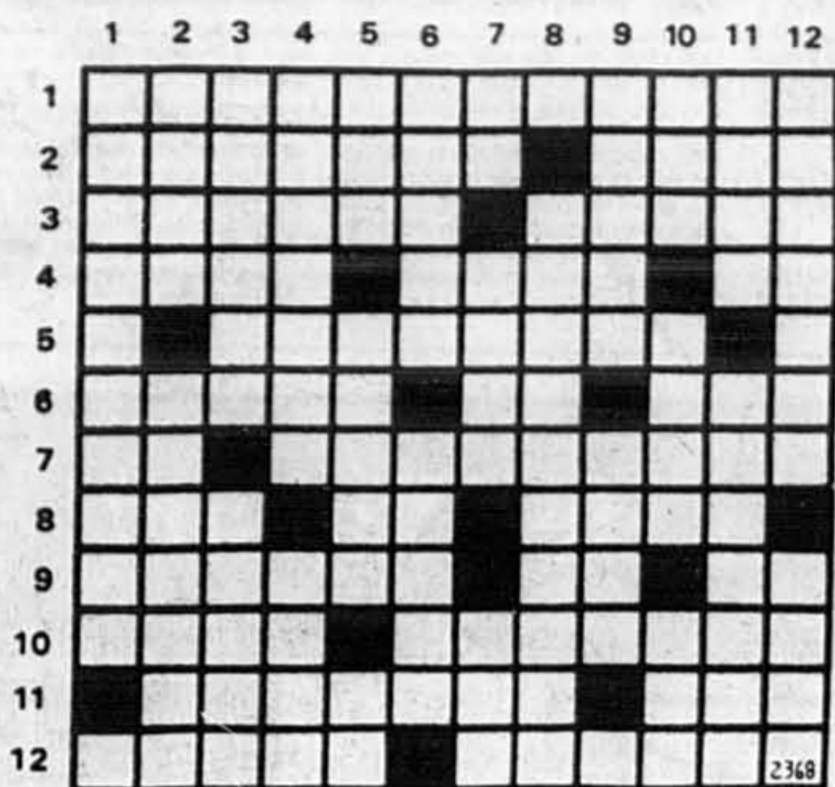
PLOUK

«ON LE PUNIT... PAS DE TÉLÉVISION POUR UNE SEMAINE!»

«AI-JE VU UNE BAVETTE À COUCOÛ?»

«CROC, DESCENDS.»

MOTS CROISÉS



HORIZONTALEMENT

- 1 D'une émotion puissante.
- 2 Debarrasse d'un liquide — Cereale.
- 3 Pluie torrentielle — En Suisse, moqueries.
- 4 Parle très fort — Pronom — Lac des Pyrénées.
- 5 Faire gérer par le gouvernement.
- 6 Coquilles — Titane — Port du Japon.
- 7 Symbole chimique — Pour monter ou pour descendre.
- 8 Réputation — Titre abrégé — Petit perroquet.
- 9 Massacre — Astate — Scandium.
- 10 Gaine — Prétentieuse.
- 11 Juste — Atome.
- 12 Inventer — Répartit les cultures.

VERTICALEMENT

- 1 Qui produit un choc.
- 2 Faire quelque chose — Tendre l'oreille.
- 3 Intensité de la sensation sonore, en relation avec la pression acoustique (pl.) — Troupe de chien.
- 4 Friandise — Se bidonner.
- 5 Se disait à la fin de la messe — Tres — On en fait des bijoux.
- 6 Retirent — Enduit de plâtre.

- 7 Negation — Port nippon — Lettre grecque.
- 8 Echanges de coups de feu.
- 9 Formulee — Dans l'alphabet grec.
- 10 Langue thaïe — Regimber — los.
- 11 Linoléum — Carte de visite.
- 12 Tordus — Dernier repas de Jésus.

SOLUTION AU PROCHAIN NUMERO



SOLUTION DU DERNIER PROBLEME

VOTRE HOROSCOPE

CANCER
DU 22 JUIN
AU
22 JUILLET

Vous rêvez d'évasion, de voyage vers des climats plus cléments aujourd'hui. La routine, les obligations quotidiennes seront très difficiles à supporter. Cela changera votre personnalité et vous rendra plutôt capricieux. Les gens de votre entourage devront parfois subir vos sautes d'humeur. Au niveau sentimental, tout se déroule trop lentement pour vous. Cette hâte, cette insatisfaction vous pousseront vers des relations superficielles.

LION
DU 23 JUILLET
AU
23 AOUT

Une décision à laquelle vous refusiez de faire face devra être prise aujourd'hui. Il sera important de toujours conserver une vision d'ensemble du problème lors de votre décision. Votre vie sociale sera fort active, mais plutôt insatisfaisante. Vous serez à la recherche de relations profondes et serez confronté(e) à une certaine superficialité. Votre santé pourrait demander beaucoup de soins.

VIERGE
DU 24 AOUT
AU
22 SEPTEMBRE

Aujourd'hui, tout se fera au ralenti. Vous vivrez une sorte de spleen qui vous fera douter de la valeur de toute chose. Votre travail, vos activités vous paraissent dénuées de sens. Il sera doublement difficile de prendre des décisions, car vous craignez les conséquences de vos choix. Au niveau sentimental, plus que d'habitude, vous rechercherez la sympathie, le réconfort d'autrui.

BALANCE
DU 23 SEPTEMBRE
AU
23 OCTOBRE

Votre indépendance sera particulièrement apparente aujourd'hui, cependant les gens autour de vous réaliseront que vous ne voulez pas vous retrouver complètement seul(e). Les gens qui vous aiment vous aideront beaucoup à retrouver une certaine harmonie. Votre santé sera améliorée par une nouvelle vision de ce que vous devez faire.

SCORPION
DU 24 OCTOBRE
AU
22 NOVEMBRE

Vos problèmes financiers étant temporairement réglés, vous retrouverez votre optimisme. Cela vous poussera à commettre quelques folies. Il est bon d'être généreux, mais attention au lendemain. En soirée, vous rencontrerez une personne qui vous séduira. Une compréhension mutuelle s'établira rapidement. Vous partagez le même goût de l'action et un commun désir d'aller très vite dans tout.

SAGITTAIRE
DU 23 NOVEMBRE
AU
21 DECEMBRE

Vous vous sentirez très raisonnable aujourd'hui. Vous prendrez du recul par rapport aux événements pour mieux les comprendre. Il se peut que vous fassiez même marche arrière devant une situation que vous avez mal évaluée a priori. Vous aurez une grande capacité de comprendre intellectuellement et moralement l'être aimé. Votre adaptabilité sera totale en tout.

CAPRICORNE
DU 22 DECEMBRE
AU
20 JANVIER

Votre souci de perfection, d'absolu, ralentira votre capacité de travail, mais sera fort apprécié par vos supérieurs. Au niveau sentimental, vous devrez déployer des trésors de diplomatie pour vous dépêtrer d'une situation tendue. Une franchise totale serait peut-être plus appréciée. Certains de vos problèmes de santé viennent d'ailleurs des complexités de votre vie sentimentale.

VERSEAU
DU 21 JANVIER
AU
19 FEVRIER

Le brouillard se dissipe et tout vous paraît plus clair. Vous percevez beaucoup mieux les données du problème et votre intuition vous suggère des solutions ingénieuses. Au plan sentimental, vous aurez toutefois de la difficulté à exprimer ce que vous ressentez. Votre amour-propre vous empêche de dire franchement ce que vous êtes. Votre santé pourrait être troublée par des émotions contradictoires.

POISSONS
DU 20 FEVRIER
AU
20 MARS

Cette journée vous permettra de vous réconcilier avec votre entourage. Au travail, vous réglerez à l'amiable un différend qui vous opposait à un collègue ou un associé. Ce poids de moins sur les épaules vous rendra plus disponible aux autres. Vous aurez envie de charmer votre entourage, d'émouvoir l'être aimé. Vous donnerez très facilement les raisons précises de vos sentiments à qui pourrait les demander.

BELIER
DU 21 MARS
AU
20 AVRIL

Une décision importante devra être prise aujourd'hui. Vous hésitez entre deux options et le choix pourrait s'avérer fort difficile. Il ne servira pourtant à rien de retarder votre décision, car cela ne ferait que miner votre moral. Votre sens critique sera très aiguisé et certaines personnes de votre entourage pourraient être la cible de vos critiques.

TAUREAU
DU 21 AVRIL
AU
20 MAI

Cette journée donnera plus d'ampleur à vos projets d'ordre pratique. Vous aurez une meilleure vue d'ensemble des activités ou vous êtes engagé(e). Au niveau financier, le temps est beaucoup plus propice à l'économie qu'à l'investissement. Au plan sentimental, la personne aimée aura besoin de votre compréhension. Elle se sent en désaccord avec elle-même et souhaite votre aide afin de retrouver la bonne route.

GEMEAUX
DU 21 MAI
AU
21 JUIN

Aujourd'hui, rien ne vous distraira de vos préoccupations essentielles. Votre concentration étant excellente, vous éliminerez plus facilement les pensées et idées qui sont nuisibles à votre examen des événements. Il y a probabilité de gains inattendus dans votre vie professionnelle. Au niveau sentimental, vous subirez le contrecoup de vos initiatives précédentes; l'on vous renverra les sentiments que vous aviez manifestés.

MAVIS AUX LECTEURS. De nombreux lecteurs écrivent régulièrement afin d'obtenir une consultation. Plusieurs ne reçoivent jamais de réponses. Il y a deux raisons qui expliquent cette situation. En premier lieu, étant donné le volume du courrier à certains moments, nous devons trier les lettres au fur et à mesure. Au moment où nous publions les lettres, nous indiquons des données essentielles, tels l'heure, le jour, l'année et le lieu de leur naissance. Sans ces informations, il est impossible de répondre valablement à vos questions. C'est pourquoi nous écartons ce genre de lettres. Merci de votre compréhension.

RÉPONSE À VOS QUESTIONS

■ Je suis né à Montréal le 6 février 1959 à 25 h 27. J'aimerais savoir quel est mon ascendant et ce que me réserve 1989 (carrière, amour).

□ Vous avez un ascendant Balance. En 1989, dans votre milieu de travail, vous serez impliqué dans plus d'un conflit de personnalité. Une collaboration forcée avec une personne insensible et dominatrice, un surcroît de tâches et de responsabilités vous mettront au pied du mur. Il faudra vous dépasser cette année. Plus vous avancez dans l'année, plus vous prenez conscience du fait qu'il est bon malgré tout de traverser ces nombreuses contraintes. Vous voulez profondément expérimenter vos limites, vivre à fond l'expérience du travail sous tension. Votre entourage aura de la difficulté à comprendre que vous vous enfoncez dans une expérience apparemment ingrate, par esprit de jeu, par soif de connaissance. Dès que vous aurez senti que vous avez appris ce que vous aviez à apprendre, probablement au début de 1990, vous serez prêt à changer carrément d'emploi ou vous ferez affecter ailleurs. En 1989, manquez de sensibilité et de considération pour les êtres que vous aimez.

■ Je suis née le 19 juin 1959 à Laprairie vers 10 h. J'aimerais savoir quel est mon ascendant et les grands traits de caractère de mon signe de naissance et de mon ascendant.

□ Vous avez un ascendant Lion qui vous donne une allure expressive, extravertie, directe. Cet ascendant vous donne une image de fermeté et de persévérance alors que votre signe de naissance montre que vous êtes plus changeante, plus souple, plus opportuniste que vous le paraissez. On croit que vous vous opposez aux changements, aux pressions extérieures, alors qu'au contraire vous savez en profiter au maximum. Ces 2 signes vous donnent un grand amour du théâtre, des arts d'interprétation, le goût de vous exprimer intensément et abondamment par la parole et l'écriture. Il y a un talent chez vous pour l'enseignement, spécialement avec les enfants. Vous savez amuser les enfants, capter leur attention grâce à votre connaissance des jeux et de l'expression théâtrale. Mais cet amusement sert de prétexte pour leur inculquer une discipline rigoureuse. Vos rapports avec des enfants et votre façon de vivre l'amour seront toujours marqués par un grand sérieux et la volonté d'assumer de grandes responsabilités.

Si vous recherchez la réponse à un problème se rapportant à l'astrologie, il suffit d'écrire à VOTRE HOROSCOPE, La Presse, 7, rue Saint-Jacques, Montréal H2Y 1K9.



— 75 —

La tête enturbannée, ses petites lunettes de pesbyte sur le bout du nez, Pauline s'était finalement transformée en diseuse de bonne aventure. Oh, elle n'allait pas jusqu'à la boule de cristal, cela ressemblerait trop à un vain jeu. Non, elle se contentait de lire le destin dans les feuilles de thé, ou dans les cartes, ou parfois dans la main. En fait elle lisait depuis toujours à travers les gens eux-mêmes comme à livre ouvert, même s'ils comprenaient rien. Ils recommandaient à venir la voir depuis qu'elle ne pesait plus sur le village, depuis qu'elle avait officiellement rendu ses biens.

Ils s'amenaient un peu en cachette, le soir, en faisant mine de se promener dans les environs. Ils frappaient faiblement à sa porte, s'essayaient, s'infrappaient de sa santé par politesse, lui disaient toute l'admiration qu'ils lui portaient, glissaient insensiblement sur ses dons... Le processus était enclenché: Pauline s'esclaffait, tâta sa dent d'ours, disait «Où, ça ira», sortait son jeu de cartes ou sa théière d'argent, parlait de n'importe quoi puis au moment où ils s'y attendaient le moins, elle se glissait dans leur vie comme une anguille, leur parcourait les entrailles, leur enserrait le coeur. Ils sortaient de chez elle chancelants, assommés par l'éclair qui venait de leur dessiller les yeux.

Au bout de quelques mois de ce régime, Pauline se mit à ressembler de plus en plus à son personnage, parvenant mal elle-même à se dissocier de la sorcière qui l'habitait et lui tordait la face.

C'est lors d'une de ses séances de voyante que le téléphone retentit pour lui annoncer la disparition de Martin.

- Bonté divine! Comment ça, disparu?
- Disparu, parti, il s'est sauvé avec la caisse. Est-ce qu'il serait chez vous par hasard?
- Non, s'il était là, je le saurais.
- Il est peut-être en route. Si jamais vous avez des nouvelles, vous m'appellez tout de suite, je peux compter sur vous? demanda Chausse.

- Oui oui.
- À propos de la caisse...
- Oui, quoi?
- Il faudrait bien que quelqu'un rembourse.
- Bon, bon! C'est combien?
- Mille deux cents dollars, environ.
- Sainte-vie! Il y va pas avec le dos de la cuillère!
- Comme vous dites.
- Oui, oui, on verra.
- ...On préfère ne pas le reprendre chez nous, vous comprenez?
- Je comprends que vous abandonnez vite...

Ce coup-là, Pauline ne l'avait pas vu venir, soit qu'elle eût trop fait confiance à Martin pour même songer qu'il pût la décevoir, soit qu'elle n'eût pas de temps à consacrer au dernier de ses petits problèmes. Il avait du moins respecté sa promesse de lui écrire régulièrement, des lettres de rien du tout, comme des clins d'oeil, mais enfin, quand elle recevait l'enveloppe, elle la décaçait avec bonheur, attendant parfois plusieurs heures avant de l'ouvrir, sachant trop que le plaisir de l'attente dépasserait de beaucoup les pauvres nouvelles qu'il donnerait de lui. Curieusement, sa dernière missive semblait manifester une adaptation nouvelle, un entrain peu commun... c'est à croire qu'il avait cédé à l'une de ses prises d'indépendance. Elle commençait à le trouver un peu tête enflée, une vraie tête heureuse, planant plus souvent dans les nuages qu'au ras du sol. Il faudra voir à lui remettre les pieds sur la terre ferme. On était à la fin de l'automne 76, le Parti québécois venait de prendre le pouvoir, «C'est de bon augure, disait Pauline, on va finir par ressembler à quelque chose!» Mais tout cela ne dérangeait pas le sort de Martin, qui n'aurait pas résisté une session entière dans sa prison douillette.

- Où peut-il bien être passé?
- Votre jeu de cartes? demanda Mme Porlier, il est là, devant vous...
- Non, je parlais... d'autre chose. On continuera une autre fois, je suis pas inspirée.
- Le téléphone?
- Oui, le téléphone. Il nous apporte des nouvelles qu'on aimerait mieux ne pas connaître.

Et Pauline, soudain plus lasse, la conduisit insensiblement jusqu'à la porte en méditant sur les coups du destin.

Le soir même, toute la famille était ameutée, partageant ses sentiments entre l'inquiétude et une vague admiration, surtout du côté des plus jeunes, qui savaient bien qu'on ne réussirait pas à enfermer un pareil gredin, il arriverait de toute manière à se casser la figure même si on l'entourait de garde-fou. Du côté des aînés, on attendait le chenapan avec une brique et un fanal. Clovis parlait de lui froter les oreilles pour de bon, si les femmes ne prenaient pas encore sa défense, selon leur mauvaise habitude. Pauline dit «Avant de lui froter les oreilles, il faut d'abord lui mettre la patte sur le corps.» Alexandre fit remarquer qu'on devrait simplement alerter la police. «Quelle police, de quelle ville...

de quel pays?» osa demander Laurette, qui ne doutait pas un seul instant que la fugue serait longue et mémorable. Alexandre se tut, se sentant plus ou moins coupable d'avoir donné le jour à un tel oiseau, en fait il s'en souvenait mal, il n'en était pas vraiment certain, arrivant à croire comme tous les autres que cet enfant-là appartenait «biologiquement» à Laurette.

— Attendez, on peut rien faire d'autre, il va ressourdre un beau matin, je le sens, frais comme un chardon, et il pensera même pas à s'excuser.

— C'est là que ça mène, Pauline, laisser un enfant faire à sa tête.

— Quand ils ont une tête, je dis pas. Mais je commence à me demander... Ah, Martin, Martin!

Elle avait prononcé ces mots en poussant un profond soupir que les autres prirent pour un signe de découragement, alors qu'elle ne faisait que manifester son impatience sans se départir le moins du monde de sa certitude qu'il referait surface plus fort qu'auparavant, seulement enrichi d'une nouvelle expérience.

Avant de se retirer chez elle, elle dit encore à Laurette et Clovis «Si vous avez des nouvelles, prévenez-moi tout de suite, j'y tiens.»

Les jours qui suivirent furent pour Pauline un véritable calvaire. Ceux qui la croisaient demandaient «Des nouvelles de Martin?» et quelques-uns se risquaient même à dire «Des nouvelles du petit fossile?» avec des sourires qui trahissaient plus le contentement qu'une inquiétude de bon aloi. Alors Pauline feignait une grande distraction, la surdit même, elle regardait ailleurs, vers la mer, et passait son chemin sans répondre.

Toujours est-il que les premières nouvelles du transgène parvinrent à nulle autre que Pauline, sous forme de carte postale, sur laquelle elle put lire, après avoir ajusté ses lunettes: «Je t'écris tel que promis. Bons baisers de New York.» Et il signait «L'enfant errant». Ah, la sale grenouille! si je l'attrape...

Pendant les mois qui suivirent, elle fut contrainte de suivre le combat de son rejeton contre le continent américain à coups de cartes postales. Elle sentait monter en elle une grande frustration devant cet échange à sens unique, dans lequel elle ne pouvait jamais placer son mot malgré tous les moyens modernes de communication. Elle le soupçonnait de ne pas vouloir appeler, car elle était convaincue que s'il téléphonait seulement une petite fois, elle arriverait à le faire rentrer au bercail, ça ne prendrait pas goût de timette. Au lieu de cela, elle posait l'une à côté de l'autre ses cartes postales qui ne disaient rien, sauf un itinéraire, et elle suivait en hoquetant les pégrinations de son arrière-petit-fils sur une carte du monde. Ah, la sale grenouille!

Elle l'imagina perdu dans Harlem, volé à la Nouvelle-Orléans, mitraillé à Houston, rossé au Mexique, torturé dans les prisons de Pinochet, enlevé à Buenos Aires. Comment ce petit serpent pouvait-il se glisser à travers les frontières, sans passeport, sans ressources? Il ne connaissait même pas les langues parlées dans ces pays!

Elle qui, du bout de son rocher, avait toujours considéré le reste du monde comme un ailleurs inaccessible, somme toute indifférent, voilà que

le lointain venait à elle dans des bouffées de sarcasmes et s'imposait avec la netteté d'une marée. «Vive les cow-boys!», «Vive les Indiens!», seules traces marquant son passage au Texas, et s'il fallait en croire sa dernière carte, il batifolait maintenant quelque part autour de Mexico, à la recherche des civilisations amérindiennes. Pauline se piqua bientôt au jeu, se mit à rêver qu'elle parcourait elle-même l'Amérique vers le sud, que Martin ne lui servait que d'éclaircieur. Et c'est avec une certaine fierté dans la voix qu'elle annonçait à la famille la progression du voyageur, «Il est rendu au Mexique, pensez donc!» Elle sentait toutefois le besoin d'ajouter, peut-être pour dissimuler son rêve complice, «Si je lui mets la main au collet, je l'étrangle comme une sale grenouille.»

L'hiver passa plus vite que d'habitude, fasciné par le manège de Martin, suspendu à ses missives énigmatiques. Mais à part Pauline, tous les autres avaient renoncé à revoir Martin vivant. Ce maringouin qui chatouillait des éléphants, ce papillon fou qui courait les feux d'artifice, ce serait un miracle si on pouvait tout juste récupérer ses cendres.

— Je me demande de qui il peut bien tenir pour avoir la bougeotte à ce point-là? Sainte vie!

La corde

Pour s'assurer qu'il possédait bel et bien les titres de propriété sur la moitié de la terre de Pauline et qu'il pouvait en disposer à sa guise, François voulut bientôt mettre à l'épreuve le testament de celle-ci. Il passa donc un contrat de vente avec un Anseïus qu'il avait déjà compté parmi ses admirateurs, contrat tout simple par lequel il cédait pour une valeur minime le terrain sur lequel était plantée la maison. M. Lemieux et François se présentèrent chez le notaire, circonspects comme des gamins en train de commettre un mauvais coup, ne disant mot, se croisant les doigts pour que ça marche. Mais le notaire Huard ne sursauta même pas, plissa simplement le coin de l'oeil pour la forme et enregistra la vente sans broncher. Il les salua en leur souhaitant bonne chance.

— Qu'est-ce qu'il a voulu dire avec son «bonne chance»? demanda Lemieux, inquiet et bouleversé comme tous les citoyens de L'Anse chaque fois qu'ils entendaient une parole mettant en cause l'avenir. C'est que Pauline avait fini par les gagner à ses visions, ils craignaient comme la peste tout ce qui pouvait ressembler à une prophétie ou à un mauvais sort.

— Ne t'inquiète pas pour rien, dit François, tout est correct et parfaitement légal, t'as bien vu?

Il se frottait les mains d'aise, car il avait son plan, comme du temps de la République, il allait prendre sa revanche, et ce qu'il comptait d'amis et d'ennemis, tous confondus, n'aurait pas une minute pour crier ouf.

à suivre

EN BREF

EXPANSION À LA SNCF

Une nouvelle filiale de la SNCF a été formée pour commercialiser au Canada et aux USA les voyages en train en Europe. Cette filiale sera connue sous le nom de FranceRail et est en train d'investir plusieurs millions de dollars dans un système informatisé de renseignements et de réservations très sophistiqué. Ce centre de réservation sera situé à White Plains, dans l'État de New York, où FranceRail a loué un immeuble.

Par ailleurs le premier voyage officiel du TGV (train à grande vitesse) Atlantique a eu lieu le 17 mai dernier avec la participation du président de la République, M. François Mitterrand, et du président du conseil d'administration de la SNCF, Jacques Fournier.

D'autre part, le service commercial sur Rennes et sur Nantes a commencé le 29 mai. Celui-ci se fait actuellement à vitesse ordinaire, étant donné qu'on utilise l'ancienne ligne. La nouvelle li-

gne sera ouverte le 24 septembre et c'est seulement à partir de ce moment-là que le TGV roulera à sa vitesse normale, soit à 300 kmh en moyenne. Il sera alors possible de faire le trajet Paris-Rennes ou Paris-Nantes en deux heures au lieu de trois, et Paris-Brest en 4h16 au lieu de 5h½.

En septembre 1990, on inaugurerait la section sud-ouest de la nouvelle ligne vers l'Espagne, ce qui permettrait de réduire le trajet Paris-Bordeaux de plus d'une heure.

L'électrification d'autres sections actuellement en cours permettra d'étendre le service TGV à Quimper, Poitiers et La Rochelle en 1993. De telle sorte qu'on estime que cette année-là 25 millions d'habitants seront desservis par le TGV Atlantique.

LE TYPHON, NOUVELLE ATTRACTION À DISNEY WORLD

Disney World, en Floride, vient d'ouvrir sa quatrième attraction

fermée, un parc aquatique de 50 acres basé sur un naufrage imaginaire dans une tempête tropicale. Le parc compte un vaste étang où l'on peut faire du surf sur des vagues de plus de deux mètres produites par des machines, plusieurs glissades d'eau, un réservoir rempli de poissons tropicaux où l'on peut faire de la plongée et un canal de plus d'un demi-kilomètre sur lequel on peut faire des balades en bateau. Le Lagon Typhoon est relié au Royaume Magique, au Centre Epcot et aux stu-

dios Disney-MGM. Chacun de ces parcs a une entrée séparée et exige des droits d'entrée. Il en coûte, rappelons-le, \$18,55 aux adultes et \$14,84 aux enfants de trois à neuf ans.

LES SHRINERS A TORONTO

Le prochain congrès annuel des Shriners aura lieu à Toronto du 2 au 7 juillet. On y attend 100 000 participants. Différentes manifestations spéciales sont prévues au cours de cette semaine, dont un défilé monstre.

Les Laurentides... Montagnes de Plaisir!



Chalet
des Chutes

B.P. 1, chemin Principal
Mont-Tremblant
(Québec) J0T 1Z0

UNE AUBERGE pour son accueil

UNE SALLE À MANGER pour sa cuisine réputée

UN LAC pour toutes les activités

Tout cela et plus à partir de 50\$/jour/personne avec 2 repas
APPELEZ-NOUS: 1-819-425-2738

UN VRAI P'TIT NID
79\$* FORFAITS
«PLAISIRS D'ÉTÉ»

PAR NUIT POUR 2 PERSONNES
• BAIN TOURBILLON DOUBLE ET FOYER
• RÉFRIGÉRATEUR ET COIN SALON
• PETIT DÉJEUNER EUROPÉEN «PLUS»
• PISCINE EXT. CHAUFFÉE ET TERRASSE
• PASSÉPORT PRIVILÉGIÉS
• SÉJOUR DE 3 NUITS DU DIM. AU VEN.
SAUF DU 15 AU 29 JUILLET

Auberge
Champêtre
AU CENTRE
DE SAINT-ADÈLE
1-800-
363-2466
(SANS FRAIS)



TÉL.:
SANS FRAIS
1-800-567-8329

Bord du lac • Panorama
Coucher de soleil

40 Chambres de luxe neuves:

20 pour les adultes - 20 pour la famille

• Toutes équipées de bain
tourbillon double ou simple

• Télécouleur et climatiseur

• Déjeuner à volonté inclus

• Tourbillon et piscine ext. chauffés

• Service de chambre quotidien

• Salles de réunion avec audio

• Voisin du Théâtre Le Patriote

• Face à la plage municipale

• Réservez tôt pour vos vacances
estivales

• Prix hors saison disponibles

Gagnant Prix Tourisme 87

Classifiée ★★

AUBERGE 230, rue St-Venant
C.P. 213

LAC des
SABLES
SAINT-AGATHE
(Québec) J8C 3A3

Tél.: (819) 326-7016

Passez une agréable
fin de semaine...
...toute la semaine!

à l'Hôtel ALPINE INN

Forfait "Loisirs" 5 nuits-6 jours.
(arrivée dimanche et départ vendredi)

CELUI-CI COMPREND:

• 5 nuits

• 5 délicieux soupers
table d'hôte

• 5 petits déjeuners
complets

• Cocktail de bienvenue
dans la soirée
du dimanche

• Piscine extérieure

• Tennis

• Taxes et services

ATTRAIT SPÉCIAL - GOLF GRATUIT

A partir de

328\$ (par personne /
occupation double)

(Tarif en vigueur jusqu'au 7 octobre 1989 et
sujet à la disponibilité des chambres.)

Un forfait de 2 nuits, 3 jours est aussi disponible.

Hôtel
Alpine
Ch.-Marguerite Station
St-Adèle, Québec

POUR INFORMATION, COMPOSEZ LE
(514) 229-3516

POUR VOS RÉSERVATIONS, A TRAVERS
LE QUÉBEC 1-800-363-2577

L'auberge

LA CALÈCHE

Forfaits à partir de:

FIN DE SEMAINE (2 pers) \$ 103,00

SEMAINE (5 pers) \$ 240,00

Incluant: les couchers - tous les
repas - piscine chauffée - ballon
volant - jeux de fer - jeux de pétan-
que - canoës - pédalos - et aussi
animateurs - danse - jeux - etc.

Ligne directe avec Mtl: 430-7114

Extérieur de Mtl: 1-800-567-6700



Ste-Agathe-des-Monts

BONJOUR LA VISITE!

À une heure de route de Montréal, au cœur des Laurentides sur le Lac Dupuis, l'Hôtel l'Estérel est le centre de villégiature le plus complet au Québec. Laissez vos tracas derrière vous et venez profiter de nos installations modernes, de notre cuisine raffinée et de nos activités de plein air.

UNE SEMAINE
DE LOISIRS ET DE DÉTENTE
À PARTIR DE 463\$*

* Le forfait de 6 jours/5 nuits à
partir de 463\$ par personne inclut
chambre pour deux, petit déjeuner
et dîner (taxe et service inclus,
pas de pourboire à donner). Golf
et tennis inclus.



Hôtel l'Estérel

C.P. 38, Ville d'Estérel (Québec) J0T 1E0
Tél.: (514) 228-2571. Ligne directe de Montréal: 866-0224
Du Canada et des États-Unis: 1-800-363-3623

Delta St-Sauveur, le plus important centre de villégiature des Laurentides est situé dans le village pittoresque de Saint-Sauveur-des-Monts. Vos enfants adoreront notre camp aménagé spécialement pour eux pendant que vous pratiquerez votre sport de raquette favori, vos séances de natation ou de conditionnement physique. Jouez au golf, faites une randonnée à pied ou à vélo. Visitez le parc aquatique situé à quelques minutes ou passez votre journée à découvrir les boutiques et bistros pittoresques de la région. Relaxe-vous ensuite dans un sauna ou un bain tourbillon, avant de déguster un succulent repas dans notre restaurant pour fins gourmets.

Forfaits
"Delta fais-moi décrocher"
À partir de
69\$*



Appelez au
800-268-1133
À Toronto 927-1133

Delta
St-Sauveur

Vous apprécierez la différence Delta

* Par personne, par nuit, hébergement
en chambre double. Le nombre de cham-
bres disponibles à ce tarif est limité.
réservez sans tarder. Offre valable pour
une durée limitée.

PINOTEAU
VILLAGE

du LUXE à BON PRIX!

- Un village de condominiums situé directement sur les rives du lac Tremblant.
- Condominiums luxueux: cuisine entièrement aménagée, foyer, TV couleur cablée, laveuse, sècheuse.
- Sports à volonté: tennis, plage, marina.
- Tarifs très abordables:
condo 1 chambre, salon, cuisine:
\$ 100 / nuit / condo

Tarifs en vigueur en juillet et août
pour un séjour de 4 nuits et plus.

1-800-567-8341

DESTINATION TREMBLANT



DES VACANCES
«MAGIQUES»...
avec les enfants!

FORFAIT 5 NUITS: À partir de 358 \$

Par personne, occ. double, 5 petits déjeuners et 5 soupers.

Vaste choix d'hébergements (certains de luxe, air climatisé).

FORFAIT 2 NUITS: À partir de 155 \$

Par personne, occ. double, 2 soupers et 1 petit déjeuner et le Brunch Musical du dimanche.

Bonus! Les enfants partageant la même chambre que 2 adultes seront logés gratuitement.

Plus une panoplie d'activités et de services!
Taxe et service inclus sur ces 2 forfaits.

• PROGRAMMES RÉCRÉATIFS OPTIONNELS.

• Animation pour enfants de 5 ans et plus: Des activités et du plaisir pour tous! Lundi à vendredi de 13 h à 16 h 30 et de 17 h 30 à 21 h.

• École de tennis: Forfaits hebdomadaires et fins de semaines pour adultes et juniors de tout calibre. Demandez notre brochure tennis.

• Le théâtre d'été de l'Auberge Villa Bellevue: «La vie d'artiste» avec Denis Lamarre et Pierre Rochette. Du 1^{er} juillet au 19 août 1989.

AUBERGE
VILLA BELLEVUE

Une tradition familiale!

Chemin Principal

Mont-Tremblant

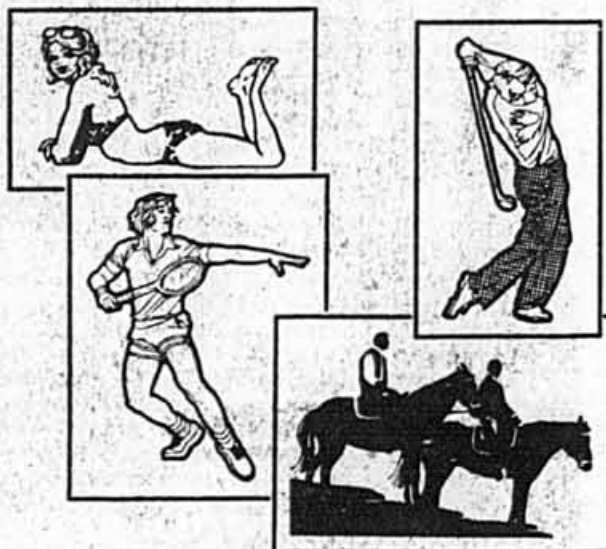
(Québec) J0T 1Z0

(819) 425-2734

sans frais: 1(800) 567-6763



SALLE D'EXERCICE PLAGE TENNIS



Station
Mont Tremblant

Centre de ski, de conférence et de villégiature

UN CENTRE D'ACTIVITÉS
UNIQUE

Un environnement
privilegié, unique,
grandiose, à l'abri du majestueux
Mont Tremblant

Pour les groupes,
les familles,
les individus.

Informations: 1-800-567-6761

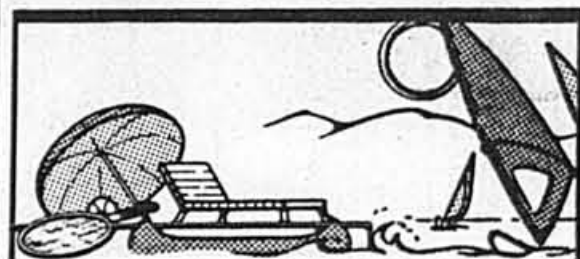
NOUS EN AVONS
POUR TOUS
LES GOUTS!

Tennis, golf, planche à voile, équitation, voile... Tous savourent leurs vacances à Gray Rocks, la perle rare des Laurentides. De la bonne bouffe, un accueil chaleureux, un site extraordinaire, le confort de la climatisation et des prix imbattables.* Un programme d'activités dirigées pour les enfants, Le Spa avec piscine...

En somme, des
vacances dont
vous raffolerez!
Appelez
sans frais au
1-800-567-6767
ou 861-0187

GRAY
ROCKS

C.P. 1000, St-Jovite/Mont-Tremblant, Québec J0T 2H0
(819) 425-2771 FAX (819) 425-3006 *Les forfaits de vacances
comprennent 3 repas par jour, 5 ou 6 nuits d'hébergement
et l'usage à volonté de la plupart des installations sportives.
À partir de 409\$ par personne, par semaine, occ. double.



UN HÔTEL DE VILLÉGIATURE CONÇU
POUR LA FAMILLE

- Des activités pour tous
- Voile, canot, planche à voile, pédalos, gratuits
 - Plage supervisée pour adultes et enfants
 - Piscine extérieure chauffée
 - Tennis gratuit et cliniques journalières
 - Menus pour adultes et enfants dans notre salle à manger offrant une vue panoramique spectaculaire.

Un programme d'animation pour enfants et pour le plaisir de tous!

- Alors que les enfants s'amuse avec nos moniteurs, pratiquez vos sports favoris ou dégustez un repas en tête à tête

Hébergement idéal pour toute la famille

- Appartement individuel avec une salle de séjour
- Une chambre pour les parents et une pour les enfants
- Balcon privé avec une vue magnifique

Prix avantageux pour toute la famille

125\$/nuit/condo 1 chambre

185\$/nuit/condo 2 chambres

Informations & Réservations:

1-800-567-8341

Avenue Cuttle
Lac Tremblant, Qc

Centre de villégiature