

Dans la construction

# Cournoyer propose un sondage sur l'allégeance syndicale

par Gilles DAOUST  
de notre bureau de Québec

QUÉBEC — Devant l'absence d'unanimité au sein de la CSN et de la FTQ au sujet de l'opportunité de tenir un vote d'allégeance syndicale parmi les travailleurs de la construction, le ministre du Travail et de la Main-d'œuvre, M. Jean Cournoyer, a proposé, hier, à l'Assemblée nationale, qu'un "sondage d'opinion" soit préparé par une compagnie spécialisée, en collaboration avec les deux centrales, auprès des ouvriers du bâtiment.

M. Cournoyer a fait cette

suggestion après avoir rappelé les divergences de vues qui existent sur cette question d'allégeance entre la partie patronale, la CSN et la FTQ.

Selon le ministre, le sondage serait financé par le gouvernement mais ce dernier n'y participerait pas comme tel. Il permettrait en tous cas aux députés de connaître (en autant que l'on peut se fier aux sondages d'opinion) l'opinion des travailleurs du bâtiment sur la façon dont ils veulent être représentés dans les négociations qui déterminent leurs conditions de travail.

## Une seule partie syndicale

Le but ultime visé par le sondage serait de déterminer s'il est possible d'obtenir un jour une table de négociation sectorielle composée d'une seule partie patronale et d'une seule partie syndicale.

M. Cournoyer a rappelé qu'à la suite des divergences d'opinion entre les parties sur la question du vote d'allégeance et l'impact de cette question sur les relations patronales-ouvrières dans le bâtiment, il avait demandé un avis au Conseil consultatif de la main-d'œuvre (où siègent la CSN, la FTQ et les patrons).

## Pas d'unanimité au Cabinet

Or, a dit le ministre, le conseil n'a pas réussi lui non plus à faire l'unanimité sur cette question.

Les patrons ont suggéré d'une part qu'un vote soit tenu parmi les ouvriers de la construction afin que ceux-ci choisissent entre: a) un syndicat majoritaire ayant seul le droit de signer la convention collective, flanqué d'un syndicat minoritaire possédant un droit de participation mais non un droit de veto; b) le monopole syndical.

## Opposition de la CSN

De son côté, la CSN a réaffirmé au conseil son opposition à toute formule de vote. Elle a plutôt suggéré une représentation de la partie syndicale à la table de négociation par un syndicat majoritaire et un syndicat minoritaire (qui aurait le droit de

participer aux prises de décision sur des questions particulières). La détermination du caractère représentatif de l'une et de l'autre centrale syndicale serait faite à l'aide d'un fichier central établissant l'allégeance de tous les travailleurs de la construction à l'échelle provinciale, régionale et par métiers.

La FTQ, enfin, a proposé

au conseil une formule de monopole de représentation syndicale en faveur de l'organisme syndical majoritaire. Le caractère majoritaire serait déterminé par un vote d'allégeance syndicale à l'échelle provinciale. La FTQ a également recommandé qu'il n'y ait qu'une seule partie patronale à la table de négociations.

L'idée d'un sondage d'opinion suggérée hier par le ministre pour résoudre le manque d'unanimité au sein du conseil a été reçue de diverses façons par les députés de l'Assemblée nationale.

Incidemment, un groupe de travailleurs de la construction membres de la CSN installés dans les galeries a manifesté tout haut son mécontentement en entendant le ministre exposer le point de vue de la FTQ au sujet d'un vote global d'allégeance syndicale. M. Cournoyer a répondu directement au groupe, de son siège, lui demandant d'écouter jusqu'à la fin ce qu'il avait à suggérer.

L'opposition UN, pour sa part, a préféré ne pas faire de commentaires sur la question du vote avant d'avoir pris connaissance en détail des opinions exprimées par le conseil consultatif. Elle s'est également réservée le droit de demander au gouvernement un élargissement du mandat de la commission parlementaire du Travail (qui doit siéger mardi) afin d'y inclure la question du vote.

Le Parti québécois, enfin, a exprimé l'opinion que si un sondage d'opinion était effectué au sein des travailleurs de la construction, il devrait recevoir l'assentiment des deux centrales syndicales, la CSN et la FTQ.



Jean Cournoyer



Marcel Pepin



Louis Laberge

## Parties patronales et syndicales prendront connaissance lundi prochain du nouveau décret

par Gilles DAOUST

QUÉBEC — Le ministre du Travail, M. Jean Cournoyer, a annoncé hier à l'Assemblée nationale que la commission parlementaire du Travail et de la Main-d'œuvre siégerait à compter de mardi prochain afin d'entendre les représentations des sept parties à la table de négociation du bâtiment relativement au problème de la sécurité d'emploi sur les chantiers.

En même temps, le ministre a annoncé que la rédaction d'un nouveau décret de la construction était presque terminée à son ministère et qu'une réunion spéciale des sept parties patronales et syndicales touchées par le problème de la construction (cinq associations patronales ainsi que la CSN et la FTQ) aurait lieu lundi prochain à Québec.

Les parties prendront alors connaissance du document

final avant que celui-ci ne soit présenté au conseil des ministres et promulgué.

Au cours de sa déclaration, hier, M. Cournoyer a rappelé tout d'abord que les discussions entre le gouvernement et les sept parties, relativement aux taux des salaires et à la définition de certains métiers, s'étaient poursuivies jusqu'au 9 mars afin d'éliminer les sujets de mécontentement chez les syndiqués et les employeurs (sujets de mécontentement engendrés par le dernier décret émis qui a suivi l'adoption du bill 33 et une série de séances de la commission parlementaire du Travail).

"Depuis le 9 mars, les fonctionnaires, a dit M. Cournoyer, ont fait une révision complète du texte du décret. Un nouveau texte est en voie de parachèvement, texte qui constitue un décret complet, comprenant toutes les conditions de travail (y compris

frais de transport et échelle des salaires applicables aux salariés de la construction).

"Ce nouveau texte ne comprend cependant pas les modifications au règlement de la sécurité d'emploi, règlement qui ne fait pas partie du décret.

## Absence de la CSN

"Depuis le début des consultations, ajoute le ministre, les sept parties ont participé intimement à la révision de toutes les conditions de travail dans la construction. Toutefois, la CSN s'est absentée de la table de discussion et n'a pas participé à la révision des articles relatifs aux frais des transports et à l'échelle des salaires.

"Pendant cette période, plusieurs améliorations ont été apportées au texte, surtout à l'échelle des salaires, de sorte que tous les salariés de la construction puissent bénéficier, au moins, des

augmentations prévues au bill 33, et, dans un bon nombre de cas, d'un rattrapage, en plus de l'augmentation générale de \$0.75 prévue au bill 33.

"Certes, on ne peut croire que toutes les modalités du décret satisfieront toutes les parties mais j'ose espérer qu'après la réunion de lundi on pourra considérer cette partie importante du problème comme réglée."

## Sécurité d'emploi

M. Cournoyer a ensuite fait état des divergences de vues qui existent entre les sept parties relativement à l'application du principe de la sécurité d'emploi et les accusations de la CSN selon lesquelles le gouvernement avait l'intention de "saboter" le régime de sécurité d'emploi (cette question a provoqué d'ailleurs le retrait de la CSN de la table de discussion).

Le ministre a déclaré qu'il avait demandé à la commission du salaire minimum de faire une enquête détaillée sur l'application du régime de sécurité d'emploi depuis sa promulgation. Il a ajouté que la commission parlementaire étudierait principalement ce point.

"Selon les résultats de cette enquête et des délibérations de la commission, le ministre sera en mesure de décider plus efficacement de l'attitude qu'il doit prendre face à un conflit qui menace de dégénérer continuellement et régulièrement en conflit majeur", a dit M. Cournoyer.

L'attitude des trois partis d'opposition devant la déclaration ministérielle en a été une d'attentisme, ceux-ci préférant attendre jusqu'à lundi ou mardi, soit alors que les parties auront pris connaissance du décret, pour formuler leurs commentaires.

## Château d'aujourd'hui

MEUBLES ET DÉCOR

6375 rue St-Hubert, Montréal

277-4143

SERVICE... DÉCORATION

● IMPORTATION D'ITALIE ●

1 table pliante, 43" de diamètre

4 chaises pliantes — 4 couleurs

**\$260<sup>00</sup>**

# A. Gold & Sons

## COMPLETS FAITS SUR MESURES

# VENTE

## PROLONGÉE

### jusqu'au

# SAM. 27 MARS

VU QU'UN SI GRAND NOMBRE DE NOS CLIENTS DÉSIRENT DES COMPLETS FAITS SUR MESURE...

ET VU QUE LA CHUTE DE NEIGE RECORD LES A EMPÊCHÉS DE VISITER NOS MAGASINS... IL NOUS FAIT PLAISIR DE SATISFAIRE À DE NOMBREUSES DEMANDES EN PROLONGEANT NOTRE VENTE JUSQU'AU 27 MARS.

A. Gold & Sons

VENTE DE COMPLETS FAITS SUR MESURE

RÉGULIER \$135.00

2 POUR \$190

# \$ 98

JUSQU'À 26 SEMAINES POUR PAYER

388 O. RUE SAINTE-CATHERINE
960 O. RUE SAINTE-CATHERINE

LES GALERIES D'ANJOU
FAIRVIEW - POINTE-CLAIRE

# Députés québécois membres de deux organismes de prestige

par Claude MASSON de notre bureau de Québec  
 QUEBEC. Les parlementaires québécois qui siègent à l'Assemblée nationale seront dorénavant officiellement représentés au sein de deux organismes de prestige qui groupent des parlementaires, soit l'Association internationale des parlementaires de langue française et l'Association parlementaire du Commonwealth.

Jusqu'ici, seul le président de l'Assemblée nationale a été agissant comme délégué des députés québécois de tous les partis auprès de ces groupements.  
 Hier, les représentants des quatre partis se sont réunis pour former deux exécutifs, un pour la représentation auprès de l'Association internationale des parlementaires de langue française et l'autre pour la représentation auprès

de l'Association parlementaire du Commonwealth.  
 Les exécutifs sont formés à la manière des représentants des partis à une Commission parlementaire, soit six libéraux, deux unionistes, un créditiste et un péquiste.  
 Le Parti québécois, en raison de son idéologie, a toutefois refusé d'être représenté au sein de l'exécutif qui fera affaire avec l'Association parlementaire du Common-

wealth. C'est le président de l'Assemblée nationale, Me Jean-Noël Lavioie, qui agira comme président des deux exécutifs. M. René Blondin, secrétaire de l'Assemblée nationale, agira comme secrétaire.  
 Une des premières tâches de l'exécutif chargé de représenter les députés québécois auprès de l'Association internationale des parlementaires de langue française sera la

visite, au Québec, de quelque 300 députés de pays francophones, l'automne prochain.  
 L'Association internationale des parlementaires de langue française se compose de parlementaires groupés en sections nationales formées au sein des parlements des états où la langue française est la langue officielle, ou véhiculaire ou bien langue fréquemment parlée. Cette asso-

ciation entend instituer entre les parlementaires de langue française, notamment à moyen de réunions et d'échanges d'informations, une étroite collaboration et encourager les manifestations de toute nature pour la défense et l'illustration de leur culture commune. Ce groupe, qui n'a aucun objectif proprement politique, existe depuis 1967.

Quant à l'Association parlementaire du Commonwealth, elle groupe les parlementaires qui, par-delà les différences de race, de religion ou de culture, sont unis au sein du Commonwealth par la communauté d'intérêts. Le respect de la loi et des droits du citoyen et la poursuite de l'idéal positif de la démocratie parlementaire. Ce groupe a été fondé en 1947.

## Nettoyez vos dentiers comme les bijoux

Les dentiers modernes sont comme les bijoux—précieux et fragiles. C'est pourquoi tant de dentistes recommandent maintenant de nettoyer les dentiers par trempage dans le nettoyeur pour dentiers KLEENITE d'emploi si commode.  
 La formule spécialement délicate de KLEENITE agit de 3 façons différentes en même temps: (1) détartrage (2) oxygénation active (3) solvant. Cette formule à triple effet nettoie, les dentiers comme des bijoux.  
 L'effet rapide de KLEENITE aide à dissoudre le film qui recouvre les dentiers. Il pénètre même les taches de tabac persistantes. Plus le dentier est trempé, et plus les résultats sont spectaculaires... grâce à KLEENITE.

## Le gouvernement repousse une motion de blâme

QUEBEC (PC) — Le gouvernement libéral du premier ministre Robert Bourassa a facilement repoussé mercredi une motion de blâme, parrainée par le chef de l'Opposition, M. Jean-Jacques Bertrand, qui a occupé l'Assemblée nationale presque pendant tout le temps de ses séances qui ont commencé le 23 février.

Cette motion de blâme critiquait le gouvernement quant à ses politiques économiques et quant à sa façon de combattre le chômage. Les législateurs québécois y consacraient leurs débats depuis le deuxième jour de la deuxième session de la 29e législature.

Depuis lors, aucun projet de loi n'a pu être discuté. Selon des informations officielles, la session courante de l'Assemblée nationale doit porter en grande partie sur des mesures gouvernementales visant à stimuler l'économie de la province et à combattre le chômage.

Pour le mois de janvier, le taux de chômage au Québec était de 10,2 pour cent de la main-d'oeuvre disponible, taux qui se transpose, quant au nombre de chômeurs, au chiffre de 234.000 travailleurs sans emploi.

La motion de blâme de l'Opposition officielle a été repoussée par 62 voix contre 31, les libéraux ayant facilement raison des 13 députés d'Union nationale présents en Chambre, de 11 créditistes et des sept députés du Parti québécois.

La distribution des 108 sièges de l'Assemblée nationale en accordant 72 aux libéraux, 17 à l'Union nationale, 12 aux Créditistes et sept au Parti québécois.

Cette motion de blâme du chef de l'Opposition officielle s'inscrivait dans le débat général sur le discours d'ouverture de la session courante, débat qui se poursuit encore aujourd'hui.



N'ATTENDEZ PAS L'INONDATION

PROFITEZ DE CE BAS PRIX

POMPE POUR PUISARD

\$34<sup>50</sup>

Raymond LÉPINE INC.

8595, Boul. Langelier 321-5540  
 (au nord de la rue Jarry, 1 mille à l'est du boul. Pie IX)

3981 rue Mont-Royal, Laflèche 676-0391  
 (voisin du restaurant Wong)

# ELECTROHOME

Regardez... écoutez!  
 Voici les jours des aubaines  
 Modèles spéciaux • Liquidation des appareils de démonstration



CAPILANO

### Télé couleur

Appareil à écran de 25 po. Meuble Deilcraft fini main. A ce prix, une occasion imbattable. Image parfaite grâce au réglage automatique de finesse d'image Electrolok et au dispositif Electrotint qui fixe l'équilibre des couleurs d'une scène à l'autre, d'un canal à l'autre. Garantie de six ans de la lampe-image. Vous cherchez un bon télécouleur à un bon prix? Le voici.

**\$699** Noyer naturel

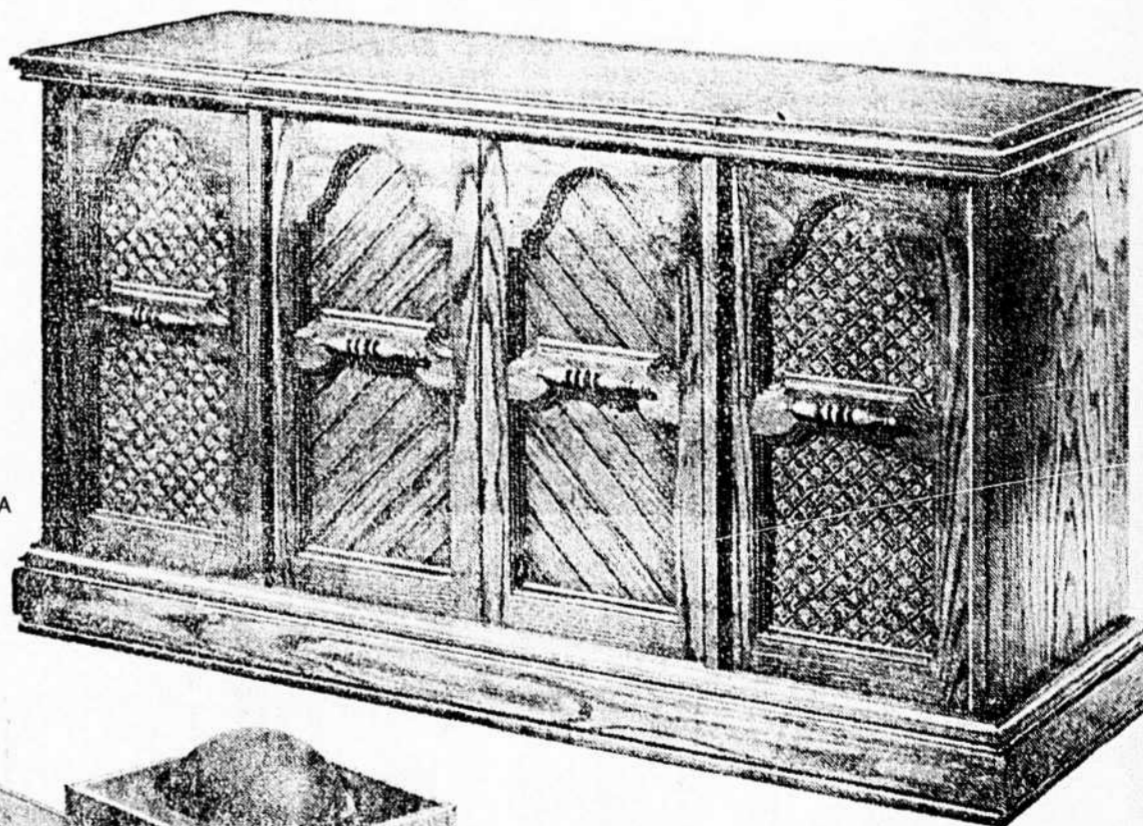
### Stéréo

Tous les perfectionnements demandés des connaisseurs... à un prix vraiment spécial. Magnifique meuble Deilcraft fini main monté sur roulettes. Radio AM/FM stéréo 80 watts Electrohome, tourne-disque Garrard à changeur automatique, six haut-parleurs équilibrés. Possibilité d'adaptation d'une platine de magnétophone à cassette, et de haut-parleurs Satellite diffusant le son sur 360 degrés (vous transformerez votre salon en salle de concert). Regardez... écoutez! Vite.

**\$499** Chêne teinté

Profitez de l'occasion pour commander le Sarasota équipé d'une platine de magnétophone à cassette: \$599.00 le tout, pendant les journées "Regardez... écoutez!"

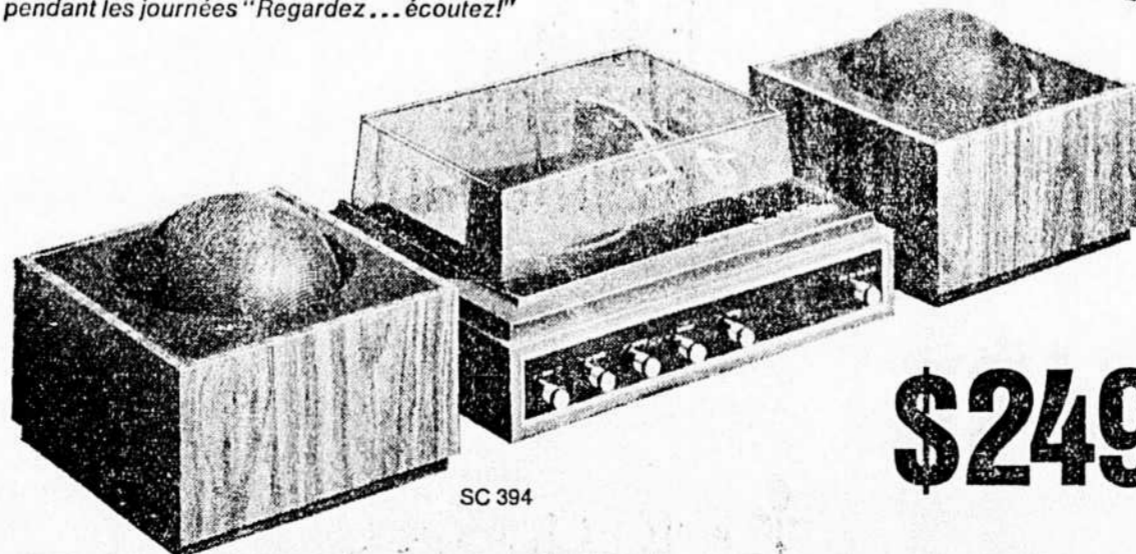
SARASOTA



### Chaîne stéréo

Toute la souplesse d'installation et le rendement des chaînes stéréos Electrohome... à un prix vraiment spécial. Châssis 40 watts avec toutes les commandes de réglage, radio AM/FM stéréo, prises pour écouteurs stéréos, entrée et sortie pour magnétophone. Tourne-disque BSR modèle luxe avec arrêt automatique. Couverture et deux haut-parleurs à large gamme. Fini noyer avec décoration noire et chrome.

**\$249**



SC 394

Et aussi: liquidation de modèles de démonstration  
 Passez aujourd'hui même chez le marchand ELECTROHOME

## Villes fortifiées pour gens craintifs

par Louis WIZNITZER  
de notre envoyé spécial  
à New York

"Dans quelques années, on verra surgir dans notre pays des villes qui auront l'aspect de bourgades fortifiées. Elles seront peuplées exclusivement de citoyens privilégiés et gardées par des systèmes de surveillance électronique." Ce n'est pas Orwell mais la Commission nationale sur les causes et la prévention de la violence qui brossa en 1969 ce tableau futuriste de l'urbanisme américain.

La première de ces villes fortifiées vient de surgir dans le Texas, à 20 milles de Houston. Elle se nomme Sugar Creek et se compose uniquement de demeures somptueuses appartenant à des particuliers, et dont la valeur varie entre 40,000 et 60,000 dollars. Une double enceinte la protège: un mur de briques de 5 pieds de largeur et un mur invisible de "fuitteurs" électroniques qui l'entourent complètement. Deux portes, sur lesquelles des gardiens armés et la télévision en circuit fermé veillent jour et nuit, donnent accès à Sugar Creek. Chaque demeure est dotée d'antennes électroniques individuelles qui, à la moindre tentative d'effraction, déclenchent un hurlement de sirènes, allument toutes les lumières de la maison et alertent les gardiens de l'ordre.

### Soif de sécurité

Jack Kamin, le président d'American Mortgage Company, qui conceut et fit construire Sugar Creek, affirme qu'il n'eut à persuader aucun des habitants de la nouvelle ville des avantages que présentait ce système de sécurité: "Le pays a soif de sécurité", dit-il. Il est vrai que Sugar Creek fut bâti près de la frontière mexicaine, dans une région peuplée de pauvres "chicanos" (mexicains-américains) dont beaucoup sont employés durant la journée dans Sugar Creek. "Avec des gens pareils, il est normal que nous songions à la protection de nos foyers", avoue le propriétaire d'un splendide "home" de Sugar Creek.

### Les ordinateurs

Pour construire Sugar Creek, M. Kamin fit appel à la General Electric et à son expérience avec les Apollo. Il

lui commanda notamment un mini-ordinateur pour le prix de \$4,500 et un complexe d'antennes, de récepteurs et de verrous électroniques tels qu'ils sont utilisés en Indochine pour repérer les Vietcongs. L'ordinateur de poche a deux emplois. Il constitue d'abord le maillon-clé du système d'alerte de la ville. Il sert ensuite de relais et permet de brancher les habitants de Sugar Creek sur des ordinateurs plus importants (à New York, Washington, Chicago, etc.) auxquels ils demandent de résoudre leurs problèmes commerciaux, économiques et autres.

Sugar Creek aura avant l'été son champ de golf, deux cinémas et un shopping center. Chaque demeure a naturellement sa piscine. Madame James Davis, femme d'un officier de l'aviation qui a pris sa retraite à Sugar Creek, ne cache pas qu'il y fait bon vivre.

"Nous sommes venus ici à cause de la sécurité qu'on nous garantissait", dit-elle. M. Kamin projetait de faire construire 2000 demeures mais si le rythme actuel des achats se maintient, Sugar Creek pourrait dans 15 ans abriter 200,000 personnes. Sugar Creek n'est d'ailleurs pas unique dans son genre. Un entrepreneur audacieux de Floride vient d'annoncer son projet de construire près de St. Petersburg une ville de 650 maisons du plus haut luxe entièrement abritée derrière une double enceinte de briques et d'"yeux électroniques".

L'érection de ces villes fortifiées n'a pas amené les Texans à se poser des questions sociologiques. A Houston, l'indice de criminalité a subi en 1970 une hausse de 21% malgré les promesses électorales que M. Nixon, champion de la loi et de l'ordre, avait faites. Puisque le gouvernement s'avère incapable de protéger la propriété privée, il semble normal aux millionnaires texans de la confier à des entreprises privées. Les seuls doutes qu'on entend émettre à propos de Sugar Creek concernent l'efficacité du système de protection. Larry Sondock, de McCane Sondock Production System, prétend qu'il s'agit de "bluff" et de bricolage et non point d'un dispositif sûr. Mais les acheteurs ne l'entendent pas de cette oreille. Ils ont la foi.



Puisque c'est vous qui avez fait de Loto-Québec une grande réussite québécoise, c'est à vous que nous allons faire un cadeau cette année.

**l'inter-loto**  
pour  
**\$2.00**  
c'est tout un cadeau

Billets en vente maintenant.

**loto-québec**  
500 Place d'Armes, Montréal, Qué.  
Tél.: 873-8350

## Selon Nader, les accidents dans les hôpitaux sont nombreux

NEW YORK (AFP) — Un grand nombre d'accidents mortels surviennent dans les hôpitaux des Etats-Unis par suite de l'utilisation de matériel électrique défectueux ou parce que les personnes chargées de ce matériel ne prennent pas les précautions nécessaires pour s'en servir. Ces constatations ont été faites par M. Ralph Nader, l'homme qui s'est rendu célèbre ces dernières années par sa croisade contre les dangers de l'automobile et de bien d'autres produits de la technologie moderne, dans un article publié par le "Ladies Home Journal". M. Nader affirme en effet qu'au moins 1,200 personnes par an sont victimes d'accidents dans les hôpitaux américains du fait que ceux-ci utilisent de plus en plus de matériel électrique: "Depuis l'avènement des régulateurs du cœur et du cathétérisme cardiaque, écrit-il, l'hôpital est devenu tellement dangereux qu'il est maintenant la scène de plus d'accidents électriques qu'il ne s'en produit dans aucune autre industrie, sinon celle des mines." De plus, très souvent, ajoute-t-il, les instruments électri-

ques, en général fragiles, sont utilisés avec une certaine brusquerie par le personnel des hôpitaux, causant des courts-circuits ou des défauts de jonction dans les retours la terre, capables de provoquer des électrocutions mortelles.

## Plus de naissances

OTTAWA (PC) — En janvier 1971, il y a eu au Canada plus de naissances mais moins de mariages et de décès qu'en janvier 1970, a fait savoir, mardi, le Bureau fédéral de la statistique. On a enregistré 33,657 naissances par rapport à 32,697 en janvier 1970, soit une augmentation de 3 pour cent. D'autre part, le nombre des mariages a régressé de 19,237 à 9,151 et celui des décès, de 15,006 à 14,230. En janvier 1971, les taux de natalité, de nuptialité et de mortalité ont été de 13,4, 5 et 7,8 pour 1,000 habitants.

Maintenant tous les gagnants d'Inter-Loto seront choisis à partir de 3 numéros chanceux.

**EXEMPLE**

PREMIER NUMÉRO

0	0	0	0	0	0	0	GAGNE \$125,000
0	0	0	0	0	0	0	GAGNE \$5,000
0	0	0	0	0	0	0	GAGNE \$1,000
0	0	0	0	0	0	0	GAGNE \$250

DEUXIÈME NUMÉRO

0	0	0	0	0	0	0	GAGNE \$50,000
---	---	---	---	---	---	---	----------------

TROISIÈME NUMÉRO

0	0	0	0	0	0	0	GAGNE \$25,000
---	---	---	---	---	---	---	----------------

4 à 5 fois plus de gagnants se partagent plus d'un demi-million de dollars par mois.

## Un vrai bourreau dans un film sur la peine de mort

par Carol KENNEDY

LONDRES (PC) — Le dernier bourreau britannique est sorti de sa retraite pour agir comme conseil dans la scène de l'exécution, dans le film "10 Rillington Place", qui raconte l'histoire d'un meurtre qui a contribué à faire abolir la peine de mort en Grande-Bretagne.

Albert Pierrepoint, le joyeux aubergiste du Yorkshire qui, jusqu'à 1955, faisait des voyages périodiques à Londres pour ouvrir la trappe sous les pieds des condamnés à mort, n'est pas nommé au générique du film que vient de produire la compagnie Columbia, et qui met en vedette Richard Attenborough dans le personnage du tueur John Reginald Christie, et John Hurt dans celui de Timothy Evans, exécuté pour un crime qu'il n'avait pas commis.

Mais la reconstruction de la pendaison d'Evans, qu'il avait lui-même exécutée en 1950, apporte une note de sombre authenticité à cette version romancée d'une affaire judiciaire qui, par la suite, a été reconnue comme "le point le plus bas de l'administration judiciaire en Grande-Bretagne".

Le Daily Express décrit le film, dirigé par le metteur en scène américain Richard Fleischer, comme "l'argument le plus fort à être jamais présenté sur l'écran contre la peine capitale".

### Sept meurtres

La longue campagne dans le but de réhabiliter la mémoire d'Evans contribua largement à influencer le Parlement quant à la suspension de la peine de mort en 1955. L'année suivante, la reine accorda à Evans une absolution posthume, et on exhuma son corps pour le placer en terre consacrée.

Lorsque les véritables événements entourant le meurtre furent connus du public, le public londonien, pourtant habitué à des meurtres macabres, fut frappé de stupeur.

John Christie, un petit homme d'allure inoffensive et respectable, fut trouvé coupable d'avoir assassiné sept femmes entre 1943 et 1953. La maison qu'il habitait, au 10 Rillington Place, débordait littéralement de cadavres: derrière les tapisseries, sous les lamelles du parquet, dans la cour. De plus, il fut prouvé que Christie était un nécrophile qui violait ses victimes après les avoir étranglées.

Parmi ses victimes se trouvait Beryl Evans, la femme de l'un de ses locataires. Christie l'étrangla après avoir promis de la faire avorter. Il déclara par la suite à Evans que "l'opération" avait mal tourné et que tous deux seraient arrêtés par la police s'ils ne trouvaient un moyen de faire disparaître le cadavre.

Le pauvre Evans, qui était doué d'une intelligence au-dessous de la moyenne et ne savait ni lire ni écrire, finit par se livrer à la police. Plus tard, on devait découvrir le corps de la jeune femme dans la maison de Christie.

### Inexactitudes

L'investigation menée ensuite par la police était remplie d'inexactitudes. Celles-ci furent camouflées et on exhorta quatre "confessions" contradictoires à Evans.

Ce n'est que trois ans plus tard que l'on devait découvrir les autres cadavres à Rillington Place et que la police mit la main sur le véritable coupable. Christie admit alors avoir tué Beryl Evans et toutes les autres. A son tour il fut condamné à la potence.

# La ville de Vanier veut quitter la Communauté urbaine de Québec

par Claude GENDRON  
 Prenant au mot le ministre des Affaires municipales, la ville de Vanier, en banlieue de Québec, a entrepris des "procédures de divorce" d'avec la Communauté urbaine de Québec.

La résolution fait écho à des propos tenus la veille par le ministre Maurice Tessier qui, selon la Presse Canadienne, a déclaré que le Livre blanc sur la réforme des structures municipales, pas plus que le projet de

Loi-cadre sur les communautés municipales, ne prévoyait de procédure de retrait, mais que le gouvernement pourrait toujours adopter une loi spéciale pour combler cette lacune à la demande d'une municipalité.

M. Tessier, dit-on, a fait part de cette possibilité au cours d'une assemblée d'information à Carleton. C'est le conseiller Laval Fortin, de

# BON MARCHÉ

Au niveau du métro, centre-ville

# OUI AU SHORT de John Avery



COMPAGNIE DE LA BAIE D'HUDSON



Oui à la liberté. Oui à la belle vie. En short de John Avery. On va partout. On plait. Parce que c'est joli. On est à l'aise. On s'amuse. Parce que c'est joliment pratique. Dites oui à notre collection-short dont voici trois charmants modèles. Tailles 5 à 13.

### De gauche à droite:

- A. Coeur-à-coeur.** Robe d'allure chemisier. En tricot de coton parsemé de coeurs façon jacquard. Manches longues. Garnitures unies. Marine, lilas ou aqua. **18.95**
- B. La belle de la ferme.** Petit bleu adorable en polyester denim. Poche plaquée et glissière au dos. Bavette amovible. Noir, marine ou rouge. **9.95**
- C. Symphonie en pois mini.** En tricot de coton. Longues manches. Col debout. Poches deux tons. Marine/blanc ou rouge/blanc. **18.95**
- D. Duo denim coquin.** (Hors-photo). Robe-chemisier et short. En polyester denim. Longues manches. Détails contrastants. Marine, noir ou rouge. **18.95**

Téléphoner à 842-6261 — Vêtements jeunesse Petit Budget, rayon 813 — Bon marché, niveau métro, centre-ville. Aussi à Dorval, Rockland et Boulevard.

**FAITES VOS ACHATS AVEC UN COMPTE MORGAN**

- Jusqu'à 24 mois pour payer.
- Termes spéciaux allant jusqu'à 36 mois pour achats importants.
- Passez au Service de Crédit de n'importe quel magasin Morgan pour ouvrir un compte.

# LE B747 D'AIR FRANCE UN RESTAURANT QUI VOUS MÈNE À PARIS



Le B747 d'Air France, c'est une des plus célèbres tables de France, connue par les gourmets du monde entier. Un restaurant de classe qui ne peut se permettre de perdre une "étoile".

**Gastronomie Air France** Dégustez une ou plusieurs coupes de champagne, cuvée grand siècle Veuve Laurent Perrier, ou encore de Ruinart Brut 1964. Enchaînez avec du caviar ou un herisson de foie gras frais.

Que diriez-vous ensuite d'un suprême de faisan au champagne, accompagné d'un Beaufort premier cru 1964? A moins que vous ne préférez les délices de sole au vermouth, arrosées d'un Chablis 1966, un blanc sec qui se laisse boire tout seul. En classe économique: entrée de saumon froid sauce Vincent, suivie d'un caneton à la bigarade avec un Château Bel Orme 1964. Salade, fromages et pâtisseries. Café de Colombie. Et un poussé-café pour vous aider à méditer sur ce dîner de roi.

**Confort B747, ambiance et gastronomie Air France... tout ça sans supplément**

Partez avant le 1er juin et profitez des plus bas tarifs en vigueur cette année. D'Orly, correspondances faciles vers toutes les grandes villes d'Europe. Consultez votre agent de voyage ou Air France.

# AIR FRANCE

AIR FRANCE REPREND SES VOLS LE 18 MARS



AIR FRANCE: la seule ligne B747 Montréal-Paris

## Drapeau: Pitié pour les piétons

par André BEAUVAIS

Les prédictions du maire Jean Drapeau, relativement à la fonte de la neige après le 15 mars, semblent bien vouloir se réaliser et le premier magistrat de Montréal, tout comme le directeur des finances s'en frottent les mains en pensant à leur budget.

Mais la fonte de la neige cause des difficultés majeures à des milliers de milliers de piétons, ce qui fait la joie des nettoyeurs!

Hier, le maire Jean Drapeau a lancé un appel aux automobilistes, aux camionneurs et aux motocyclistes, les priant de redoubler de courtoisie, et par le fait même de prudence, en cette deuxième moitié du mois de mars.

### Esprit d'entraide déjà prouvé

M. Drapeau est convaincu que les Montréalais sont capables et empressés de venir au secours de leurs concitoyens menacés par les intempéries de la nature. "On l'a vu lors de la tempête du siècle", dit-il.

Il ajoute: "Dans bien des cas, les piétons doivent emprunter la chaussée pour franchir une certaine distance, attendre un véhicule de transport public. Ils déambulent sur le trottoir. Les conducteurs devraient contrôler la vitesse de leur véhicule d'une façon encore plus sévère que les règlements ne le permettent généralement, afin d'éviter d'éclabousser les piétons et de menacer leur vie."

Même si l'industrie du nettoyage à sec doit s'en mordre les pouces, le maire Drapeau maintient qu'il doit se manifester, dans les jours de fonte que nous vivons, un esprit de fraternité et d'entraide aussi fort que celui qui s'est manifesté lors de la tempête des 4 et 5 mars.

### La primauté du... piéton

D'après lui, c'est le piéton qui doit avoir la "primauté", à Montréal, durant la période de la fonte de la neige; il espère, aussi, que tous les Montréalais, même les banlieusards, qui se retrouveront derrière un volant d'ici 15 jours, puissent s'en souvenir.

"Les quelques secondes consenties par les automobilistes qui ralentiront pour ne pas éclabousser les piétons seront largement compensées par la gratitude de ces derniers. Il faut toujours se dire que les automobilistes sont aussi des piétons à certains moments et qu'il faut avoir pour les autres les égards auxquels on s'attend", a terminé le maire Drapeau.

Piétons et "piétonnes", soyez tout de même aux aguets!

# ELECTROHOMIE

**Écoutez!  
Regardez!  
Profitez!**

## VOUS GÂTE

**Electrohome vous donne  
satisfaction, qualité et  
rendement chez vous!**

*Écoutez! Electrohome vous propose une tonalité  
exceptionnelle ... pour le plaisir de l'oreille.  
Regardez! Electrohome vous propose des  
meubles et des coffrets d'une facture très soignée  
... pour le plaisir de l'oeil.*

*Morgan vous propose des bas prix  
inégaux ... au grand soulagement  
de votre budget.*

*Profitez-en!*

**Morgan**  
COMPAGNIE DE LA BAIE D'HUDSON



**Télé-couleur 25" Capilano**

*Une aubaine comme on en voit peu. Caractéristiques de qualité: accord de précision automatique Electrolok\* exclusif; Electro-tint\* pour "bloquer" les couleurs d'une image à l'autre, d'un canal à l'autre. Meuble Deilcraft fini noyer naturel. Un appareil de qualité supérieure à bas prix incroyable.*

**\$699**

\$38 par mois

**Stéréo console Sarasota**

*Proposé à un bas prix qui vous fera ouvrir l'oeil et l'oreille. Meuble Deilcraft de style, poncé à la main. Roulettes facilitant le déplacement. Caractéristiques: stéréo AM/FM de 80 watts; changeur automatique Garrard; son parfaitement réparti dans 6 haut-parleurs; espace prévu pour l'installation d'un magnétophone à cassette; système Environnement I (système sonore Satellite 360° comparable au système d'une salle de concert). Meuble en chêne. Une fête pour l'oeil et pour l'oreille ... une aubaine pour le porte-monnaie.*

**\$499**

\$27 par mois

**Télé noir et blanc 20" Comet**

*Un appareil portable—pour la commodité—qui présente les mêmes caractéristiques de qualité que les téléviseurs meubles Electrohome. Transformateur. Circuits montés à la main. Accord de précision automatique. Coffret harmonieux en vinyle similinoyer. Poignée tenant bien en main. Commande de la tonalité. Voyant lumineux indiquant le numéro du canal syntonisé.*

**\$219**

\$13 par mois

**Système de stéréo par éléments**

*La commodité d'un stéréo "qui bouge" et les caractéristiques de qualité dont Electrohome possède le secret. Profitez du bas prix exceptionnel. Châssis à commandes de 40 watts. Radio stéréo AM/FM. Prise pour écouteur. Prises pour magnétophone. Changeur de luxe BSR s'arrêtant automatiquement. Couverture cache-poussière. Deux grandes enceintes de haut-parleurs. Finition noyer avec garnitures noires et chromées.*

**\$249**

\$14 par mois

\*Marque déposée

Téléphoner à 842-6261. Radios et téléviseurs, rayon 681, au septième, centre-ville. Aussi à Dorval, Rockland et Boulevard.

**ELECTROHOME**

Faites vos achats avec un compte Morgan

LES CINQ MAGASINS sont ouverts le samedi de 9h à 5h.

AU CENTRE-VILLE, Square Phillips, Tél.: 842-6261 de 9h 30 à 6h. Jeudi et vendredi jusqu'à 9h.

A DORVAL, au Centre Commercial, Tél.: 631-6741 de 9h 30 à 6h. Jeudi et vendredi jusqu'à 9h.

A ROCKLAND, au Centre Commercial, Tél.: 739-5521 de 9h 30 à 6h. Jeudi et vendredi jusqu'à 9h.

AU BOULEVARD, au Centre Commercial, Tél.: 728-1571 de 9h 30 à 6h. Jeudi et vendredi jusqu'à 9h.

A SNOWDON, 5343 Chemin de la Reine Marie, Tél.: 844-2811 de 9h 30 à 6h. Jeudi et vendredi jusqu'à 9h.

# Vers une politique agricole globale

## Nouveaux programmes d'aide à l'agriculture au Québec

QUÉBEC — Le gouvernement du Québec reprendra d'une main plus de \$7,300,000 qu'il versait sous 36 programmes d'assistance aux agriculteurs et leur remettra de l'autre main plus de \$10 millions au cours du prochain exercice financier, dans le cadre d'un nouveau programme de politiques agricoles instauré par le ministère de l'Agriculture et de la Colonisation.

Les nouveaux programmes, assortis d'une restructuration du ministère, touchent principalement quatre aspects: la consolidation des usines de pasteurisation, l'assurance-

griculture et de la Colonisation, M. Normand Toupin. Le ministre a aussitôt fait savoir qu'il entreprendra une tournée provinciale d'information qui le conduira dans les principaux centres des 12 régions agricoles du Québec, à com-

ter du début d'avril, pour exposer en détail aux agriculteurs concernés l'ensemble des programmes élaborés en regard de la nouvelle politique agricole instaurée au Québec.

La tournée, sous le thème

"Optimiser les effets économiques de l'agriculture, de la production à la table du consommateur", débutera le 6 avril dans la région de Québec. Elle se poursuivra ensuite à Trois-Rivières, Nicolet, Rouyn-Noranda, Rimouski, Buckingham, Châteauguay, L'Assomption, Saint-Hyacinthe, Alma, St-Joseph de Beauce et Sherbrooke.

570 millions en 1969

Le ministre de l'Agriculture, en expliquant les nouvelles mesures, a souligné que malgré la diminution régulière du nombre des exploitations, la valeur globale de la production agricole québécoise augmente à un rythme constant.

Au cours de l'année 1969, a-t-il dit, elle a dépassé considérablement les 700 millions de dollars. Et ce chiffre, a ajouté M. Toupin, ne traduit pas correctement l'importance réelle du secteur agricole dans l'économie générale du Québec.

Selon le ministre de l'Agriculture, la production agricole globale dépasse maintenant les deux milliards de dollars, si l'on tient compte des industries qu'elle engendre et qu'elle alimente.

Rencontre des ministres

En ce qui concerne les relations fédérales-provinciales au chapitre de l'Agriculture, le ministre Normand Toupin a annoncé qu'une rencontre entre le ministre fédéral et les ministres provinciaux de l'Agriculture aura lieu le 26 mars prochain.

### Un tiers des fermes devront disparaître

Plus du tiers des quelque 70.000 fermes actuellement existantes dans la province de Québec doivent disparaître au cours de la prochaine décennie par suite d'une fusion massive des fermes dans les différentes régions du Québec.

En conséquence, un projet de regroupement des fermes est actuellement en préparation au ministère de l'Agriculture. Sa réalisation n'est cependant pas facile en raison du problème social majeur que créerait ce qui pourrait être appelé une véritable révolution dans le milieu agricole du Québec.

Le titulaire du ministère de l'Agriculture, M. Normand Toupin, interrogé sur l'avenir de l'agriculture dans la province, a reconnu la nécessité d'une fusion d'au moins 15.000 fermes au cours des prochaines années.

Il existe actuellement

environ 70.000 fermes pour autant de travailleurs agricoles, c'est-à-dire ceux qui retirent le principal de leurs revenus de la terre. L'idéal, d'ici 1980, serait de 40.000 à 50.000 sur tout le territoire québécois.

M. Toupin reconnaît qu'il y a là un problème social d'envergure à prévoir. En effet, si six ou sept propriétaires actuels doivent fusionner leurs fermes, tout ne peut se faire de gaieté de cœur partout. Si des fermiers doivent abandonner l'exploitation laitière pour se consacrer à la production du bœuf, il y aura inévitablement des remous.

Tout cela ne se fera toutefois pas du jour au lendemain. Le ministre doit étudier tout l'avenir de l'agriculture au Québec en relation avec l'urbanisation rapide du territoire. M. Toupin a mentionné qu'une politique globale de son ministère serait prête dans 12 ou 15 mois.

Textes

Claude MASSON  
de notre bureau de Québec

santé animale contributive, la promotion de l'insémination artificielle et la promotion de l'industrie bovine, de l'industrie porcine et de l'industrie ovine.

La réforme des programmes d'aide concerne aussi l'implantation de nouvelles productions végétales, le développement des cultures maraîchères et fruitières dans la plaine de Montréal, le réaménagement agricole dans les régions du Nord-Ouest québécois et du Saguenay-Lac-St-Jean et la promotion de l'amélioration des sols ou les travaux mécaniques.

Cette série de nouvelles mesures a été annoncée hier, par le ministre de l'A-

## Le gouvernement instaure un régime d'assurance-santé pour les animaux

Le Québec, après l'instauration d'un régime d'assurance-maladie pour les humains, aura maintenant son régime d'assurance-santé pour les animaux.

Tous les propriétaires de bovins, porcs, moutons, volailles et animaux à fourrure seront admissibles à ce programme, y compris les éleveurs de chevaux de trait ou de juments servant à la fabrication d'oestrogènes.

Le régime sera contributive, c'est-à-dire à frais partagés, le gouvernement consentant une contribution directe pour chaque intervention du vétérinaire.

C'est après avoir constaté que la rentabilité de l'exploitation agricole est grandement compromise par la maladie chez les animaux — M. Toupin a parlé de pertes annuelles de \$50 millions — que le gouvernement a décidé

d'établir un plan d'assurance-santé animale contributive.

M. Normand Toupin a parlé de ce nouveau programme qui est destiné à protéger la santé animale, comme un "facteur essentiel de rentabilité de l'exploitation agricole".

Le programme à frais partagés vise notamment à rendre plus accessibles les services vétérinaires et à diminuer, pour l'éleveur, le coût des médicaments. Ainsi, un magasin central de médicaments placé sous contrôle gouvernemental sera institué. Il fera bénéficier l'éleveur de prix d'achat avantageux tout en diminuant l'emploi irrationnel des médicaments.

Profit aux vétérinaires

Les vétérinaires seront parmi les principaux béné-

ciaires du nouveau régime. Leur nombre sera tout d'abord accru, la valeur de leurs services augmentée et leur spécialisation dans les différentes disciplines cliniques accentuée.

Aussi, les honoraires vétérinaires seront à la charge exclusive du ministère de l'Agriculture en ce qui concerne les vaccinations préventives autorisées.

Malgré l'application de l'assurance-santé animale, il demeure que certaines régions, en raison notamment de leur éloignement, offrent peu d'attrait aux vétérinaires praticiens. Le ministère continuera donc, dans ces cas, de verser \$5.000 par année à aux médecins vétérinaires qui consentent à s'établir dans les régions éloignées.

Indemnisation aux éleveurs

L'apparition du régime d'assurance-maladie chez les animaux ne fera pas tout perdre aux éleveurs qui reçoivent déjà des subventions gouvernementales.

Ainsi, le programme d'indemnisation aux éleveurs qui subissent des pertes de bovins ou ovins a été conservé. Selon ce programme, le ministère se charge de l'achat et du paiement de jeunes bovins ou ovins à la suite de pertes attribuables à une maladie à évolution rapide, à une intoxication aigue ou à des accidents spécifiques.

Par ailleurs, pour parer à certaines pertes causées par l'apparition de la rage, un programme conjoint a fait l'objet d'une entente entre les ministères fédéral et provincial de l'Agriculture.

## Québec veut développer les cultures maraîchères dans la plaine de Montréal

QUÉBEC — Le ministère de l'Agriculture et de la Colonisation appliquera sous peu un programme spécial d'exploitation rationnelle des terres organiques de la région du Sud de Montréal destinée à favoriser une augmentation sensible dans la production et la distribution des légumes à l'état frais et à en prolonger la période de mise en marché.

Ce programme d'aide au

développement des cultures maraîchères et fruitières de la Plaine de Montréal s'inscrit dans le plan général de réadaptation de l'agriculture québécoise, aussi bien dans celui de l'aménagement de la zone périphérique de l'agglomération urbaine de la métropole.

La Plaine de Montréal comprend neuf bassins de terre organique d'une superficie totale d'environ 55.000 acres, dont 21.750 acres seulement sont actuellement en production. Ces terres, naturellement vouées à la culture maraîchère, représentent ce que le Québec a de plus productif. Leur mise en valeur devrait par conséquent fournir de l'emploi à une main-d'oeuvre nombreuse.

Contrôle des eaux

Jusqu'à tout récemment, le drainage de ces terres s'est quelque peu fait au hasard, selon les demandes des producteurs et sans plan d'ensemble.

C'est pourquoi le ministère de l'Agriculture du Québec croit qu'un programme ordonné de contrôle des eaux permettrait d'augmenter de 20 pour cent la productivité des terres déjà cultivées et de récupérer une bonne partie de la superficie actuellement inutilisée et vouée à la destruction par l'action du vent et le phénomène d'oxydo-réduction.

Il propose donc les initiatives suivantes qui peuvent

être amorcées dans le plus court délai possible:

- la préparation d'une cartographie des bassins de terres noires, décrivant leur occupation actuelle, les superficies boisées et les possibilités de développement;

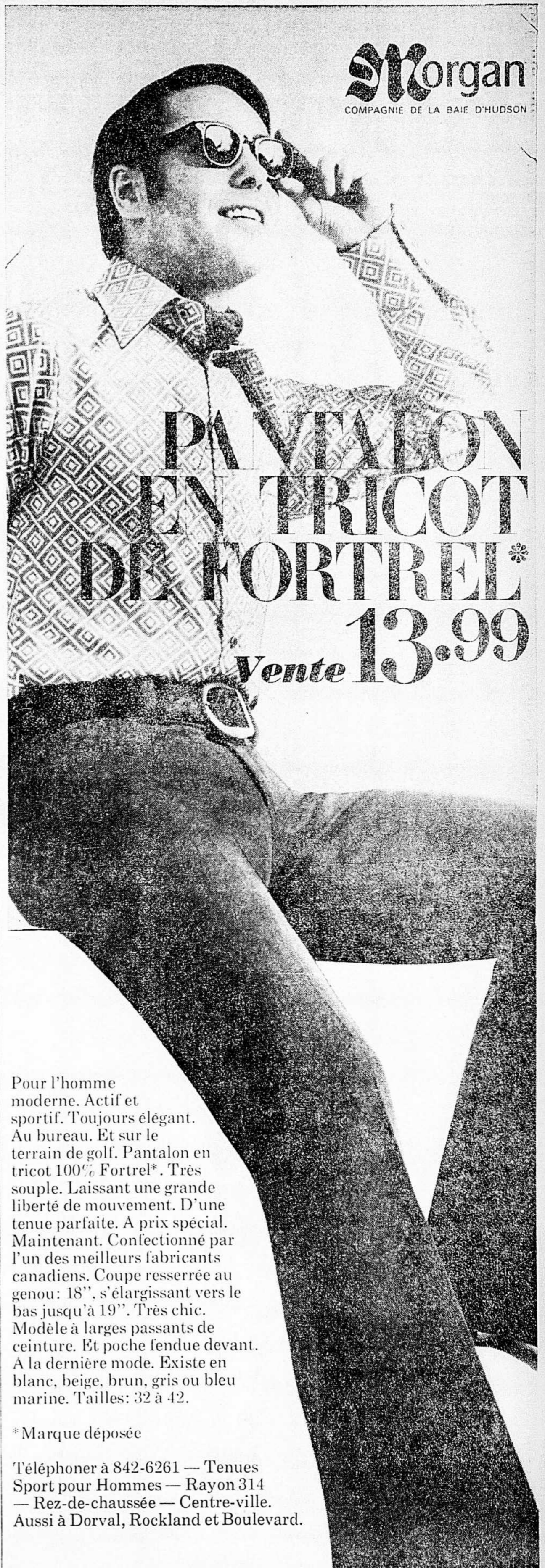
- une étude des profils des différents cours d'eau échantillant ces terres noires en vue de déterminer les sites possibles des barrages nécessaires;

- une étude des possibilités de modification de la réglementation des cours d'eau concernés; une étude des moyens d'acquisition des bassins requis pour la construction des barrages et de leurs voies d'accès, et des parties boisées jugées essentielles à la protection des zones de développement.

Entreposage et conservation

Par ailleurs, l'affectation d'une superficie accrue à la culture maraîchère et l'augmentation prévue dans le rendement contribueront à accentuer les problèmes de mise en marché de ces denrées fort périssables.

L'aménagement de facilités d'entreposage et de refroidissement est donc indispensable pour permettre la récolte des légumes au stade idéal de leur croissance et étendre leur mise en marché sur une période mieux adaptée à la demande des secteurs de la consommation.



**Morgan**  
COMPAGNIE DE LA BAIE D'HUDSON

**PANTALON EN TRICOT DE FORTREL**  
Vente 13.99

Pour l'homme moderne. Actif et sportif. Toujours élégant. Au bureau. Et sur le terrain de golf. Pantalon en tricot 100% Fortrel\*. Très souple. Laisant une grande liberté de mouvement. D'une tenue parfaite. A prix spécial. Maintenant. Confectionné par l'un des meilleurs fabricants canadiens. Coupe resserrée au genou: 18", s'élargissant vers le bas jusqu'à 19". Très chic. Modèle à larges passants de ceinture. Et poche fendue devant. A la dernière mode. Existe en blanc, beige, brun, gris ou bleu marine. Tailles: 32 à 42.

\* Marque déposée

Téléphoner à 842-6261 — Tenues Sport pour Hommes — Rayon 314 — Rez-de-chaussée — Centre-ville. Aussi à Dorval, Rockland et Boulevard.

**Allons chez TOMASSO**  
POUR **DINER**  
ET NE MANQUEZ PAS D'ESSAYER CE FABULEUX **BUFFET ROMAIN**  
"Tout ce que vous pouvez manger"  
POUR SEULEMENT \$2.50  
Ceci comprend le dessert (desserts?) et un breuvage  
NOUS SOMMES au COIN de DECARIE et de la SAVANE

**LOCATAIRES ET PROPRIETAIRES DE:**  
VILLES DE WESTMOUNT, VERDUN, ST-PIERRE, ST-MICHEL, ST-LAURENT, ST-LAMBERT, ST-HUBERT, SALABERRY-DE-VALLEYFIELD, POINTE-AUX-TREMBLES, POINTE-CLAIRE, PIERREFONDS, D'OUTREMONT, MONTREAL-OUEST, MONTREAL-NORD, MONTREAL-EST, MONTREAL, LONGUEUIL, LEMOYNE, LASALLE, LAPRAIRIE, LAFLECHE, LACHINE, DORVAL, COTE-SAINT-LUC, BEACONSFIELD, D'ANJOU.  
**REGIE DES LOYERS**  
informations:  
360, RUE MCGILL, 3ème ÉTAGE, MONTREAL  
873.2190

**MINI-LOTO**  
50¢  
Billets en vente à la Boutique Canadiana, rez-de-chaussée, chez Morgan centre-ville.

# David Lewis mène la course au leadership du NPD

OTTAWA (PC) — Même ses adversaires concèdent que David Lewis reste le meneur de la course au leadership du Nouveau parti démocratique, qui tiendra sa convention dans la capitale du 21 au 24 avril.

Le chef adjoint du parti a déclaré au cours d'une interview qu'il détiendrait une avance considérable dans cette campagne et qu'il n'a aucune raison de douter qu'il ne sera pas encore en tête après le premier tour du scrutin pour le leadership. M. Lewis est âgé de 61 ans.

Un des ses rivaux, Ed Broadbent, 34 ans, député d'Oshawa-Whitby, reconnaît l'avance de M. Lewis, mais maintient qu'il le talonne de près, tandis que James Laxer, le candidat du groupe Waffle de l'aile gauche, vient au troisième rang.

M. Laxer, 29 ans, conférencier à l'université Queen's, soutient quant à lui qu'il est en deuxième place et que MM. Broadbent et John Harney se partagent la troisième place.

M. Harney, 39 ans, ancien secrétaire du NPD de l'Ontario, n'a pas fait de déclaration pour le moment.

Le cinquième candidat, M. Frank Howard, 45 ans, député de Skeena, s'est prononcé de façon indirecte en faisant savoir qu'il songe à accompagner une délégation parlementaire en Australie pendant environ deux semaines à compter de la fin de ce mois.

Les cinq candidats ont assisté ensemble à des réunions du parti à travers le pays. Trois autres assemblées sont prévues: une à Hamilton vendredi, une autre à Windsor, samedi, et la dernière à

Ottawa, le 24 mars, avant que la tournée ne prenne fin. Tous les candidats reconnaissent qu'ils en ont assez de s'entendre redire les mêmes choses.

M. Broadbent dit que c'est un fait saillant lorsqu'un membre de l'auditoire pose une nouvelle question.

M. Lewis note que non seulement les candidats répètent-ils les mêmes choses d'assemblée en assemblée, mais encore les formulent-ils de la même façon.

M. Laxer estime que le fait de s'écouter les uns les autres est un exercice de survivance.

MM. Broadbent et Laxer soutiennent tous deux qu'ils ont érodé l'avance de M. Lewis.

M. Laxer est d'avis que plus la campagne durera, plus il y aura de délégués, parmi les 2.000 attendus à la convention, qui songeront au besoin de changer la politique et l'attitude du parti. M. Lewis, croit-il, ne détient sur lui qu'une avance de cinq à dix pour cent. M. Laxer voit sa propre avance de l'ordre de cinq pour cent sur MM. Broadbent et Harney.

Après la dernière assemblée à Ottawa, la semaine prochaine, les candidats poursuivront séparément leur campagne. Ils concentreront pour la plupart leurs efforts en Ontario.

Chaque candidat s'est vu allouer une somme limite de \$10.500 pour sa campagne, y compris les frais de voyage et de convention.

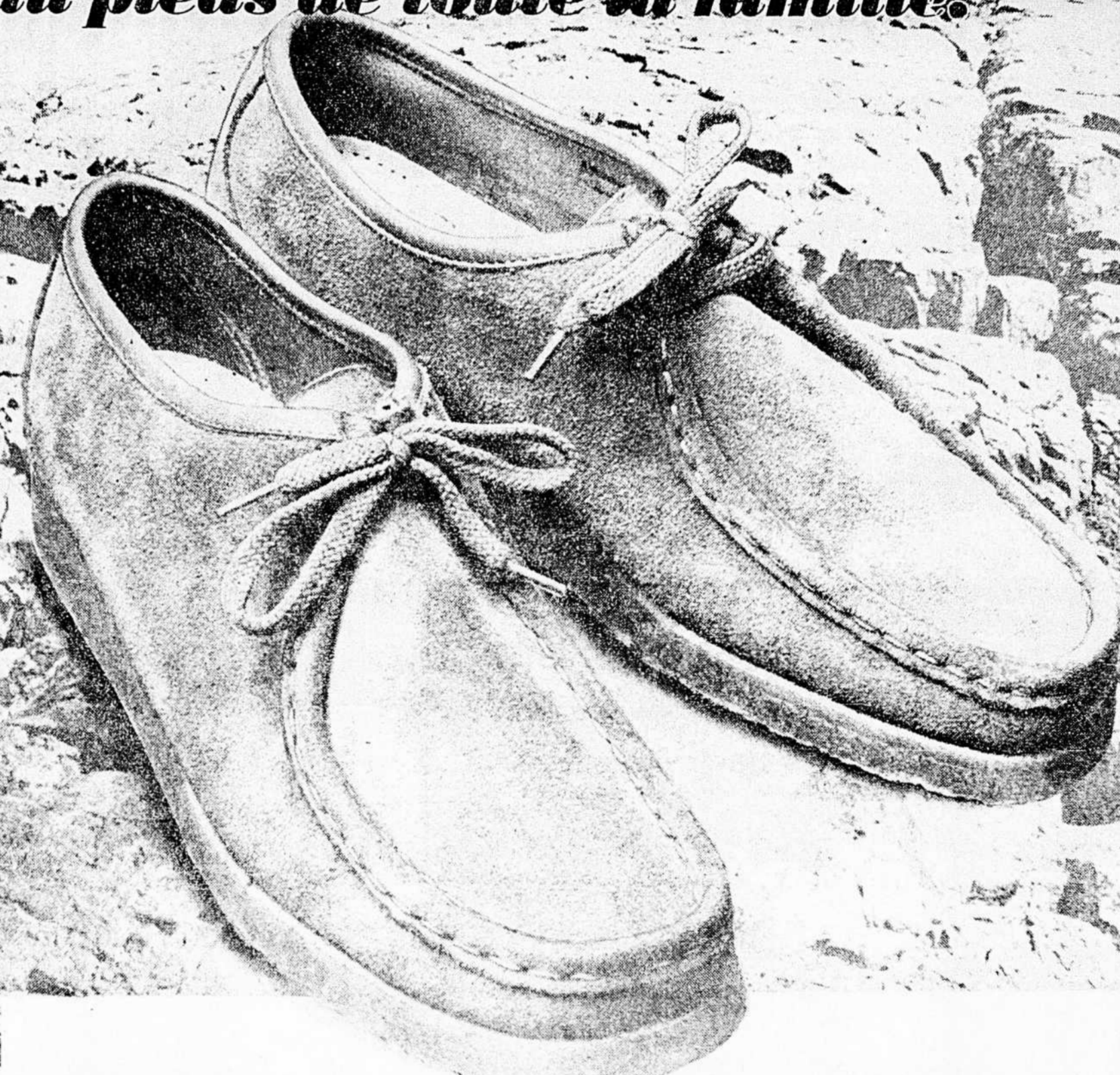
Tous les cinq disent en somme à leurs partisans de ne pas chercher de boisson dans leur bureau de convention, car il n'y en aura pas.



COMPAGNIE DE LA BAIE D'HUDSON

# LES ITALIENNES

au pieds de toute la famille.



**Pour hommes: 16.99**  
 Prix spécial: la paire  
 Pointures 6 à 12. Existent aussi en demi-pointures. Daim brun foncé et sable, simili-buffle. Pointures 7 à 11 1/2.

**Pour dames: 12.99**  
 Prix spécial: la paire  
 Pointures 5 à 9. S.v.p. pas de commandes par téléphone. Daim brun foncé, taupe ou rouille ou cuir lisse et blanc.

**Pour enfants: 8.99**  
 Prix spécial: la paire  
 Pointures 13 à 5. Pour filles et garçons. Daim beige, brun ou marine.

Nous sommes très fiers de cet achat. Regroupé pour tous nos magasins à travers le Canada. Pour mettre aux pieds de toute votre famille ces chaussures. Les plus confortables qui soient. À des prix encore plus bas que nous aurions osé imaginer. Modèles sport. Épousant la forme naturelle du pied. Exactement. Lui assurant le maximum de maintien et de confort. Et faciles à entretenir. Comme doivent l'être toutes vraies chaussures sport. En daim grenu, souple et soyeux. Ou en cuir de buffle. Très souple aussi. Trépointes longues. Semelles de crêpe moelleuses. Talons coussinés. Venez en essayer plusieurs paires. Vous ferez quelques pas avec. Et vous repartirez avec l'une des plus fantastiques aubaines de la saison aux pieds.

## Prêts de \$43 millions de la BEI cette année

La Banque d'Expansion Industrielle a prêté au Canada \$43.9 millions durant les trois derniers mois de 1970, soit une augmentation en valeur de 35 pour cent par rapport au dernier trimestre de 1969. Le nombre de prêts approuvés passait de 701 à 906.

Cette poussée de fin d'année est d'autant plus importante que dans l'ensemble des 12 mois de 1970 la progression de la valeur des prêts n'était que de 13 pour cent.

La BEI, filiale de la Banque du Canada, paraît donc s'être engagée, au niveau qui

est le sien, soit celui des prêts industriels et commerciaux à la moyenne et à la petite entreprise, dans le mouvement d'expansion déclenché l'automne dernier.

Au 31 décembre dernier, soit à la fin du premier trimestre de l'exercice en cours, la valeur des prêts, placements et garanties en cours était de \$505.9 millions comparativement à \$457.8 millions à la même date en 1969. L'actif total atteignait \$524.6 millions, le 31 janvier 1971, tel qu'il apparaît sur le bilan publié par la Banque.

## Molybdenite: rencontre entre Québec et les métallos à Val d'Or

C'est aujourd'hui que des représentants des ministères québécois du Travail et des Richesses naturelles rencontreront les 219 employés de la Molybdenite Corporation, qui occupent depuis mercredi le centre minier de Lacorne, près de Val d'Or.

L'occupation, qui devait initialement être déclenchée vendredi dernier, a été entreprise afin d'empêcher, au dire des syndiqués, la sortie du minerai tant et aussi longtemps que la société n'aura pas remboursé les \$116,000 qu'elle leur doit.

La rencontre, qui se déroulera à l'hôtel de ville de Val d'Or, vise à préparer toutes les mesures de dépannage et de recyclage qui s'imposent, advenant la fermeture définitive de la mine de bismuth et de molybdène.

Entretemps à Montréal, le Col. Paul Lambert, qui a succédé par interim à la présidence de Molybdenite Corp., par suite de la démission mercredi à ce poste de M. Jean Noël, serait prêt à offrir des aujourd'hui des garanties de paiement aux employés à condition que ceux-ci cessent leur occupation.

Des négociations à ce propos devaient avoir lieu hier soir entre le gérant de la mine, M. Noël Perrault, et les représentants des Métallos Unis d'Amérique.

Quant à la teneur des garanties qui seraient soumises aux syndiqués, il a été impossible de jurer hier après-midi le Col. Paul Lambert, qu'il ne faudrait pas confondre avec son homonyme de la Commission de Transport de la Communauté Urbaine de Montréal.

## Les titres de Canadian Javelin suspendus aux USA

WASHINGTON (Reuter) — La Commission des valeurs mobilières des États-Unis a ordonné hier, la suspension pour 10 jours de toutes transactions sur les titres de la Canadian Javelin Ltd, dont le siège social se trouve à St. John's, T.-N.

La Commission explique que cette décision est due à l'insuffisance d'informations sur une concession minière à Panama, appartenant à la Pavonia, S.A., dans laquelle Canadian Javelin a une participation ainsi qu'une option pour l'acquisition du solde des actions.

La Commission rappelle qu'au cours des dernières semaines des rumeurs ont circulé au sujet de cette concession et les actions de la Canadian Javelin ont connu une hausse de prix et un gros volume de transactions.

La Bourse de New York et la Bourse américaine ont donc demandé à la Canadian Javelin des informations susceptibles de tirer au clair les opérations de la société à Panama.

### Réaction à Ottawa

Aux bureaux de la Canadian Javelin, à Ottawa, le vice-président de la société, M. Maurice Lachmann, a déclaré: "Nous nous occupons de tout".

Il a ajouté que les informations sollicitées par les autorités américaines seront fournies. "Il s'agit d'un autre commentaire sur la décision de la Commission des valeurs mobilières des États-Unis ou sur l'affaire de Panama."

"Tout sera rentré dans l'ordre dès que nous aurons préparé les informations requises".

Telephoner à 842-6261 — sauf avis contraire — jusqu'à épuisement de la marchandise.

Chaussures d'hommes — Rayon 368 — Rez-de-chaussée — Chaussures sport pour dames — Rayon 263 — Au troisième  
 Chaussures d'enfants — Rayon 446 — au troisième — Centre-ville. Aussi sélection à Dorval, Rockland et Boulevard.

HEURES D'OUVERTURE:  
 Lundi à mercredi 9h. — 5h.30  
 Jeudi et vendredi 9h. — 5h.30  
 Samedi 9h. — 5h.

CENTRE-VILLE, Square Phillips,  
 Rue St. Catherine, 842-1333

DORVAL, au Centre Commercial,  
 631-6241

ROCKLAND, au Centre Commercial,  
 726-1171

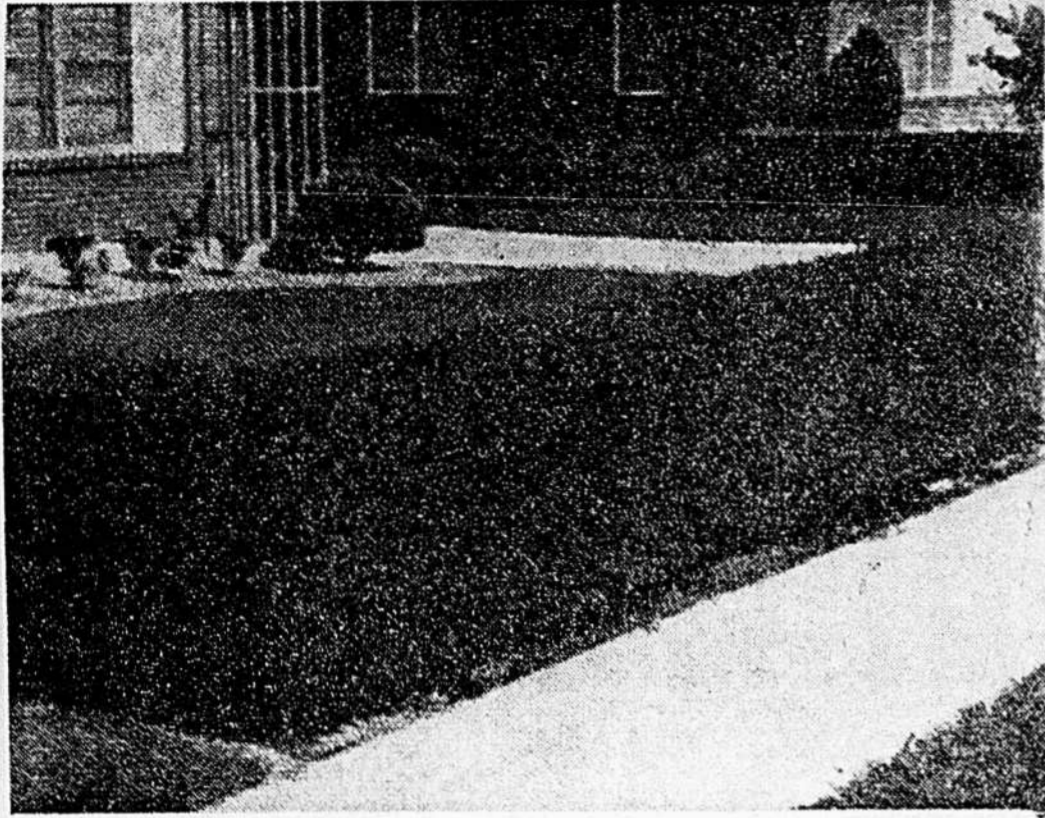
BOULEVARD, au Centre Commercial,  
 726-1171

ST-JOVIN, 3343 Chemin de la Reine-Marie,  
 842-2811

COMMANDES  
 TELEPHONIQUES  
 842-6261

Lundi à mercredi 9h. — 5h.30  
 Jeudi et vendredi 9h. — 5h.30  
 Samedi 9h. — 5h.

# MATIN DE MARS



Après un long hiver. Un matin de mars... c'est le printemps. Tout de suite vous pensez aux fleurs. A votre jardin. Vous venez chez Morgan, choisir tout ce qu'il faut. Vous gagnez sur tous les points. Que ce soit pour un parterre, des massifs, des bordures, une rocaille ou un tout petit coin à fleurir.

## (401) Orme chinois

Pour haies. Pousse vigoureuse, touffue. Feuillage vert brillant. Robuste. Supporte très bien la taille et forme de magnifiques décorations. Pied 1'.

20 pour **2.69**      50 pour **4.99**  
100 pour **7.99**



Passez vos commandes dès maintenant en composant

# 842-6261

Livrables... du 28 avril au 12 mai. Pousse garantie ou argent remis sur réclamation le ou avant le 27 juillet 1971.

### Commandes en direct de la pépinière

Toutes les plantes, semences, conifères viennent en direct de la pépinière où tout est sous surveillance. Vos commandes seront livrées dans un emballage spécial qui garantit une arrivée en parfait état. Elles sont accompagnées d'une notice de culture.

## Morgan

COMPAGNIE DE LA BAIE D'HUDSON

## Pour haies

- (102) **Coronne de mariee.** Haie à petites fleurs blanches le printemps. Pousse touffue, compacte de 3 à 6'. Supporte la taille. Pied 1'.
- 20 pour **9.99**    50 pour **22.19**    100 pour **42.99**
- (103) **Chevrefeuille rose.** Arbuste dressé. Fleurs roses au printemps et petites haies rouges plus tard. Pied 1'.
- 20 pour **9.99**    50 pour **22.19**    100 pour **42.99**
- (104) **Amur River North.** Arbuste à feuilles presque persistantes, d'un beau vert glaucé. Supporte la taille. Pour les plus belles haies. Pied 1'.
- 20 pour **7.99**    50 pour **17.29**    100 pour **32.19**
- (105) **Dward Ninebark.** Plant nain, très branchu. Feuillage vert résistant. Entretien minimal. Pied 1'.
- 20 pour **12.39**    50 pour **27.99**    100 pour **49.99**
- (106) **Saupe bleu arctique.** Arbuste au extrêmeement robuste. Feuillage gris-bleu-vert. Atteint jusqu'à 3 pi. Peut aussi se tailler à 1'.
- 20 pour **5.99**    50 pour **10.99**    100 pour **19.99**
- (107) **Grossillier Alpin.** Haie très vivace, recommandée à la ville. Croit abondamment au soleil ou à l'ombre. Pied de 1' à 1' 1/2.
- 20 pour **19.19**    50 pour **36.99**    100 pour **69.99**

## Buissons fleuris

- (108) **Hydrangee P.G.** Floraison abondante de grosses fleurs blanches à la fin de l'été, devenant roses, puis couleur bronze aux premières gelées. Pied 1'.
- 2 pour **2.09**
- (109) **Hills of Snow.** Hydrangee fleurissant de juillet à septembre. Fleurs "boules de neige". Pied 1 à 1 1/2.
- 2 pour **1.99**
- (110) **Seringa à fleurs blanches.** Boisson de fleurs doubles odoriférantes. Floraison en juin-juillet. Pied 1'.
- 2 pour **1.99**
- (111) **Forsythia.** Fleurs jaune printanière. Floraison tôt le printemps. Pied 1'.
- 2 pour **2.29**
- (112) **Chevrefeuille rose.** Croit aussi bien à l'ombre qu'au soleil. Fleurs roses devenant des baies rouges à la fin de l'été. Pied 1'.
- 2 pour **2.29**
- (113) **Spiree Froebeli.** Croissance très vigoureuse. S'accommode de terrains humides. Fleurs rouges en juillet. Pied 1'.
- 2 pour **2.29**
- (114) **"Coralberry".** Culture très facile à l'ombre. Fleurs blanches devenant des baies rouges. Pied 1'.
- 2 pour **2.29**
- (115) **Potentilla.** Compact, vigoureux. Atteint jusqu'à 2 pieds. Feuillage vert, fleurs jaunes. Pied de 1' à 1 1/2.
- 2 pour **2.89**

- (116) **Lilas de Perse.** Fleurs en grosses grappes. Floraison à la mi-printemps. Très robuste, fleurit aussi à l'ombre. Pied 1'.
- 2 pour **2.29**
- (117) **Osier amandier.** Très belles fleurs rose foncé d'avril à mai. Pied 1'.
- 2 pour **3.59**
- (118) **Seringa doré.** Fleurs blanches, feuillage jaune doré. Pied 1'.
- 2 pour **2.49**
- (119) **Prunier à feuilles pourpres.** Feuillage pourpre-marron depuis le printemps à l'automne. Très décoratif. Rustique. Pied 1'.
- 2 pour **3.79**
- (120) **Cornouiller.** Brindilles rouges. Très robuste. De toute beauté toute l'année. L'hiver, l'écorce rouge est du plus bel effet dans la neige. Pied 1'.
- 2 pour **2.29**
- (121) **Cornouiller.** Feuilles deux tons argent... pâle et foncé. À sa place dans tout jardin. Très robuste. Pied 1'.
- 2 pour **3.79**
- (122) **"Golden Ninebark".** Très décoratifs. Pousse bien au soleil. Feuillage jaune. Pied 1'.
- 2 pour **2.29**
- (123) **Spiree "Coronne de mariee".** Rameaux recourbes et chargés de jolies fleurs blanches. Recommandés en ville. Rustique. Pied 1'.
- 2 pour **2.29**
- (124) **Boules-de-neige.** Délicates fleurs roses le printemps. Baies blanches l'automne. Pied 1'.
- 2 pour **2.29**
- (125) **Lilas français.** (Hybrides). Choix de couleurs. Rouge, blanc ou pourpre.
- ch. **2.79**
- Série un de chaque couleur.      3 pour **7.39**

## Conifères

- (126) **Cedre pyramidal.** Culture très facile. Feuillage très dense vert, de 8" à 10". Supporte la taille. Pied 15" à 18".
- ch. **2.29**      3 pour **5.89**      6 pour **9.79**
- (127) **Cypres pfitzer or.** Branches bicolores or ou vert. Pousse assurée aux endroits ensoleillés et semi-ombragés. 12" à 15".
- 229 ch.      3 pour **5.89**      6 pour **9.79**
- (128) **Cypres vert.** Magnifique près des haies. Devenir étendu. Aiguilles vert foncé. Pied 12" à 15".
- ch. **2.29**      3 pour **5.89**      6 pour **9.79**
- (129) **Genévrier Sabina.** Se prête bien à l'ornement paysagiste. Très rustique. 12" à 15".
- ch. **2.29**      3 pour **5.89**      6 pour **9.79**
- (130) **Cedre Globe.** Très joli. Se taille en boule. Feuillage vert imitant la dentelle. Pied 12".
- ch. **2.29**      3 pour **5.89**      6 pour **9.79**

## Arbres fruitiers

- (131) **Pommier McIntosh.** La plus populaire au Canada. Belles pommes rouges, juteuses... de table et pour la cuisson. No 1.
- 2 pour **2.09**
- (132) **Pommier McIntosh nain.** Pommier du Canada. Nain. Pommes rouges... de table.
- 2 pour **2.29**
- (133) **Délicieuse rouge.** Grosse pomme rouge. Chair jaune, délicate au goût. De table.
- 2 pour **2.09**
- (134) **Délicieuse rouge naine.** Pommier du Canada. Petite pomme rouge, sucrée et épice.
- 2 pour **2.29**
- (135) **Pomme jaune naine.** Du Canada No 1. Pomme de grosseur moyenne. Peau jaune transparente. Fruit de table.
- 2 pour **2.29**
- (136) **Pomme Melba.** Du Canada No 1. Pomme d'été. Chair jaune, pelure rouge. Délicieuse.
- 2 pour **2.09**
- (137) **Poirier Bartlett.** Gros fruit jaune rose. Suculents. Du Canada No 1.
- 2 pour **2.09**
- (138) **Clap's Favorite.** Tronc Canada standards ±1. Grosses poires de tables et succulentes en conserve.
- 2 pour **2.09**

## Petits fruits

- (139) **Vigne Concord.** Cep d'excellente qualité produisant du raisin bleu noir sucré, savoureux.
- 3 pour **2.29**
- (140) **Cassis.** Cassis Magnus. Fruits juteux, succulents en tartes ou en confitures.
- 3 pour **2.29**
- (141) **Groselles rouges.** Dodues, savoureuses. Groselles rouges Red Lake. Imbattables pour faire de la gelée ou des confitures.
- 3 pour **2.29**
- (142) **Framboises.** Pieds de framboises Latham. Donne de beaux gros fruits rouges en quantité.
- 10 pour **10.69**
- (143) **Asperges.** Asperges Washington améliorées. Pousse dru et en quantité. D'une grande tendreté.
- 10 pour **1.69**
- (144) **Rhubarbe.** Rhubarbe Victoria rouge rose. Délicieuse en tartes et en sauces.
- 2 pour **1.79**

## Plantes grimpantes

- (145) **Lierre de Boston.** Lierre grimpant très populaire. Pousse rapide. S'accroche aux surfaces de toutes sortes. Feuilles vert tendre, rouges en automne.
- 1 pour **1.59**
- (146) **Chevrefeuille Hall.** Un grand favori pour ses petites fleurs jaunes et ses feuilles d'un beau vert tendre.
- 1 pour **1.19**

## Arbres décoratifs

- (147) **Erable du Canada.** Tronc de 6" à 8". La variété d'érable qui croit le plus vite. Feuillage vert. Ecorce argentée.
- 5 pour **3.39**
- (148) **Erable King pourpre.** Tronc de 5" à 6". Le feuillage reste pourpre du printemps à l'automne. Un vrai bel érable rouge.
- 7 pour **7.69**
- (149) **Sorbier des oiseaux.** Tronc de 4" à 5". Fleurs blanches en juin, baies rouges en automne. Un arbre très décoratif à croissance rapide.
- 3 pour **3.69**
- (150) **Saupe pleureur.** Tronc de 5" à 6". Branches tombantes du plus bel effet. Un arbre à croissance très rapide. Pousse presque n'importe où.
- 3 pour **3.89**
- (151) **Pommier sauvage Almey.** Tronc de 4" à 5". Un arbre à fleurs qui fut l'arbre du Centenaire du Canada. Fleurs rouges et baies écarlates.
- 3 pour **3.69**
- (152) **Pommier sauvage rouge.** Un arbre d'ornement de toute beauté. Fleurs rouges au printemps, petites baies rouges à l'automne. Tronc de 4" à 5".
- 3 pour **3.69**

## Arbres décoratifs spéciaux

- (153) **Pommier sauvage rose.** Tronc de 4" à 5". Cet arbre se couvre d'odorantes fleurs roses au printemps et de pommes sauvages dodues à l'automne.
- 3 pour **3.69**
- (154) **Bouleau blanc.** Offre spéciale d'arbuste de 2" à 3". Feuillage vert très touffu. L'écorce blanchit au fur et à mesure que l'arbre prend de l'âge.
- Offre spéciale **3/1.89**
- (155) **Erable argenté du Canada.** Offre spéciale d'arbuste de 2" à 3". La variété d'érable qui croit le plus vite. Feuillage vert touffu. Ecorce argentée.
- Offre spéciale **3/1.89**
- (156) **Sorbier des oiseaux.** Tronc de 2" à 3". Feuillage vert enchevêtré. Fleurs blanches au printemps, baies orange rouges à l'automne.
- Offre spéciale **3/1.89**

## Nouveaux rosiers 1971

- (157) **Nouvelles roses 1971.** Aquarius, une rose grandiflora dont les couleurs vont du rose pâle au rose le plus profond. Une rose de la sélection américaine.
- 3 pour **3.99**
- (158) **Nouvelles roses 1971.** Command Performans, une rose-thé hybride odorante d'un bel orange-rouge fluorescent. Une rose de la sélection américaine.
- 3 pour **3.99**
- (159) **Nouvelles roses 1971.** Magnifique rose floribunda rouge-or aux pétales dentelés. Une rose de la sélection américaine.
- 3 pour **3.99**
- (160) **Roses Jumbo.** Nos plus belles roses-thé hybrides. 1 de chaque variété: Crimson Glory, ivoire / rouge; Peace, jaune; The Doctor, rose.
- Prix spécial **3/4.99**

Téléphoner à 842-6261. Produits de jardinage, rayon 781, au quatrième, centre-ville. Aussi à Dorval, Rockland et Boulevard.

HEURES D'OUVERTURE  
Lundi au vendredi 9h à 5h  
Samedi 9h à 5h

CENTRE-VILLE Square Phillips  
Rue Ste-Catherine, 844-1315

DORVAL, au Centre Commercial  
844-6747

ROCKLAND, au Centre Commercial  
738-3321

BOULEVARD, au Centre Commercial  
738-3371

SNOWDON, 5445 Chemin de la Reine-Marie  
844-2877

COMMANDES TELEPHONIQUES  
**842-6261**

Lundi au vendredi 8h 30 à 5h  
Samedi 9h à 5h