

Comment un architecte peut résoudre un problème « insoluble »

ROBERT DUBOIS
collaboration spéciale


Face au lac Sainte-Marie situé à Saint-Adolphe-d'Howard dans les Laurentides se profile une nouvelle maison à l'allure étonnante. Érigée sur un étroit sommet rocheux, la maison Seyer-Parant présente une largeur de 16' et une longueur exceptionnelle de 76'. Cette extravagance architecturale est issue de l'imagination de Henri Colombani, architecte réputé de Montréal qui a conçu une résidence d'une superficie de 1600 pi car. dont le coût de construction et d'aménagement n'excède pas les 100 000\$.

La construction de cette maison secondaire offre l'occasion de décrire les étapes franchies par l'architecte et ses clients entre le moment où est prise la décision de construire et le moment où se termine la finition intérieure. L'exercice est révélateur dans la mesure où il souligne la nécessité d'allier les trois éléments essentiels à toute démarche architecturale: le site, le budget et les besoins du client.

Le site

Le terrain acheté par le couple Seyer-Parant est d'une superficie de 90 000 pi car. et accuse un dénivellement de 35' par rapport au niveau du lac situé plus bas. Le terrain en pente présente donc une difficulté d'accès prononcée. Il fallait donc déboiser une partie du lot afin d'y aménager une voie qui le relierait au chemin ceinturant le plan d'eau. On devrait, de plus, installer une fosse septique

et faire mettre en place conduits et fils électriques.

Henri Colombani souligne qu'à ces contraintes s'ajoutait la difficulté de recruter en pleine saison de chasse, une main-d'oeuvre disposée à travailler sur un tel chantier.

C'est par contre une exigence du client qui présentait le plus grand obstacle qui, dans les faits, allait se révéler le défi réel de l'architecte.

Le couple Seyer-Parant souhaitait ériger sa résidence secondaire à l'emplacement le plus élevé du terrain afin de profiter d'une vue panoramique exceptionnelle. Mais voilà que l'emplacement en question recelait une immense butte rocheuse dont la démolition à la dynamite s'avérait une tâche trop coûteuse. De plus, la trajectoire du soleil passait du côté opposé de la vue sur le lac. Les clients ne voulaient surtout pas d'une maison qui, tout en profitant d'une vue superbe, serait maintenue dans l'ombre faute d'ensoleillement. Henri Colombani devait donc considérer ces contraintes lors de la conception de la maison.

Le budget

Les résidences de la Réserve Morgan, à l'intérieur de laquelle est situé le terrain des Seyer-Parant, sont pour la plupart de catégorie haut de gamme, dont le coût dépasse allègrement les 300 000\$. Le couple ne disposait pas quant à lui de ressources aussi importantes. En tout et pour tout, la construction de cette résidence secondaire ne devait pas dépasser le seuil des 100 000\$.

Cette somme devait inclure le coût du déboisement et le tracé du chemin menant à la résidence.

Les besoins

Les exigences des Seyer-Parant étaient en bonne partie déterminées par la nature du terrain sur lequel ils souhaitaient construire. Il fallait non seulement profiter d'un dégagement vers le lac mais aussi concevoir une maison qui profiterait d'un ensoleillement acceptable.

Afin de ne pas détonner dans un environnement de maisons coossues, la résidence conçue par Henri Colombani devait avoir une prestance comparable mais à prix étonnamment moindre. L'intérieur devait quant à lui offrir trois chambres à coucher, cuisine, salon et salle à manger.

Le concept

Un projet présentant autant de contraintes offrait un défi de taille au chapitre de la conception.

Henri Colombani opta tout d'abord pour une construction usinée qui, selon lui, « offrait le

meilleur rapport qualité-prix compte tenu de l'isolement du chantier et des problèmes imputables au recrutement d'une main-d'oeuvre locale ».

La maison construite en modules par la firme TRECO, fut assemblée en usine puis acheminée sur le chantier par camion. Les modules furent ensuite déposés sur les fondations coulées par-dessus la butte rocheuse. En moins d'une semaine, les modules furent tous mis en place et boulonnés les uns aux autres.

Une fois choisi le mode de construction, Henri Colombani devait ensuite déterminer la forme de la maison. Les contraintes associées au transport dictaient que les modules composant la maison ne pouvaient avoir plus de 16' de largeur. Il était toutefois possible de concevoir une résidence d'une largeur excédant 16' en ajoutant à un premier module, un second d'une largeur égale ou inférieure à 16'.

Cette solution trop évidente ne convenait pas à Henri Colombani qui a préféré « proposer quelque chose de farfelu mais qui correspondait néanmoins aux particularités du site ». C'est ainsi qu'il propose à ses clients une maison d'une largeur de 16' et d'une longueur hors-norme. En acceptant la proposition de l'architecte, les clients ont, au dire de M. Colombani, « démontré une ouverture d'esprit et un courage exceptionnels ».

Une construction aussi étroite allait forcément être d'une longueur exceptionnelle afin de pouvoir dégager une superficie de

plancher acceptable de 1216 pi car. C'est ainsi que la longueur de la résidence fut établie à 76'.

Les personnes qui se font décrire une telle maison s'imaginent mal qu'on puisse vivre convenablement dans un environnement aussi étroit. Dans les faits, souligne Henri Colombani, cette résidence ne présente au contraire que des avantages:

■ La maison étant étroite, le soleil peut inonder de lumière toutes les pièces.

■ La façade imposante de 76' dégage à moindres frais l'allure d'une vaste demeure aux allures de château.

■ La forme allongée s'adapte facilement à l'étrécissement du sommet rocheux et permet de profiter au maximum de la vue puisque les fenêtres arrière de chacune des pièces donnent alors sur le lac et les montagnes environnantes.

■ L'intérieur présente un plafond cathédrale sur une longueur de 46' alors qu'une mezzanine de 12' x 30' accroît la superficie habitable de 30 p. cent et la fixe à 1576 pi car.

■ Une largeur de 16' permet néanmoins d'aménager des pièces aux dimensions respectables. La chambre à coucher principale mesure 16' x 11,6' et le séjour 14,6' x 23'.

■ La terrasse extérieure située face au lac surplombe la pente menant au plan d'eau. Les colonnes de soutien ont une hauteur de 30'.

■ Il y a peu d'espace perdu, exception faite d'un court corridor menant aux deux chambres à

coucher secondaires.

■ L'aspect extérieur de la maison permet une fantaisie architecturale en reproduisant au sommet d'une montagne l'allure d'un pont couvert qu'on retrouve habituellement au fond d'une vallée.

Le plaisir de concevoir

Henri Colombani est surtout connu pour ses réalisations à grande échelle. Il a notamment conçu le Château Westmount Square, le Manhattan, le Havre Saint-Louis ainsi que le Marché Saint-Léonard et sa célèbre tour inclinée.

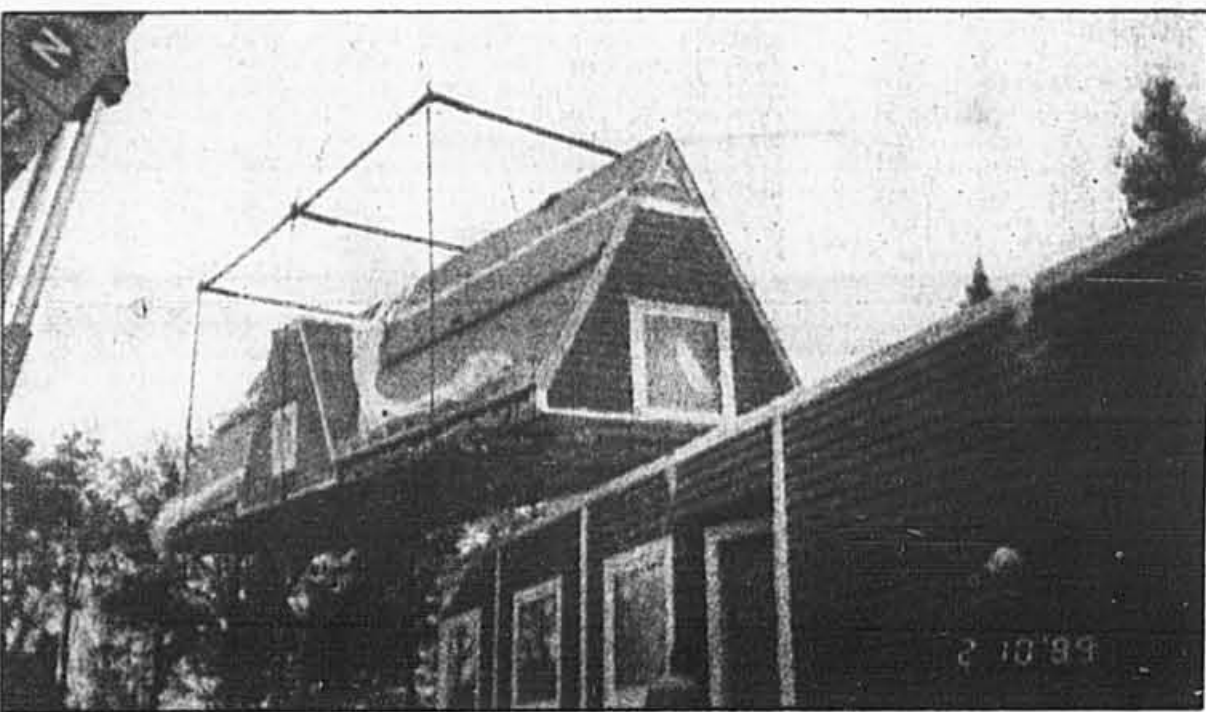
Pourquoi alors accepter de concevoir une « modeste » résidence unifamiliale? C'est surtout pour le plaisir du métier répond l'architecte: « J'adore la problématique que présente la conception d'une résidence. C'est d'ailleurs une des rares occasions d'exercer un contrôle complet sur tous les éléments de la construction ».

La réalisation de la maison Seyer-Parant est en ce sens, source d'une satisfaction toute particulière pour Henri Colombani: « En adoptant une solution extrême, on a réussi à concilier tous les éléments qui à première vue semblaient irréconciliables. En fait, l'excès n'est pas une mauvaise chose en architecture ».

Le défi n'est pas seulement d'ordre technique, reconnaît l'architecte, puisqu'il doit s'assurer que les idées proposées aux clients répondent aux besoins de leur ménage.



Érigée sur un sommet rocheux, cette résidence étonnante présente une façade de 76'. Sa forme et sa couleur rappellent l'allure des ponts couverts d'antan.



La construction de type usiné présentait le meilleur rapport qualité-prix. Les modules furent mis en place et boulonnés les uns aux autres en moins d'une semaine.

Le jardinage

À semer durant les mois d'hiver, les dimorphotecas de la savane

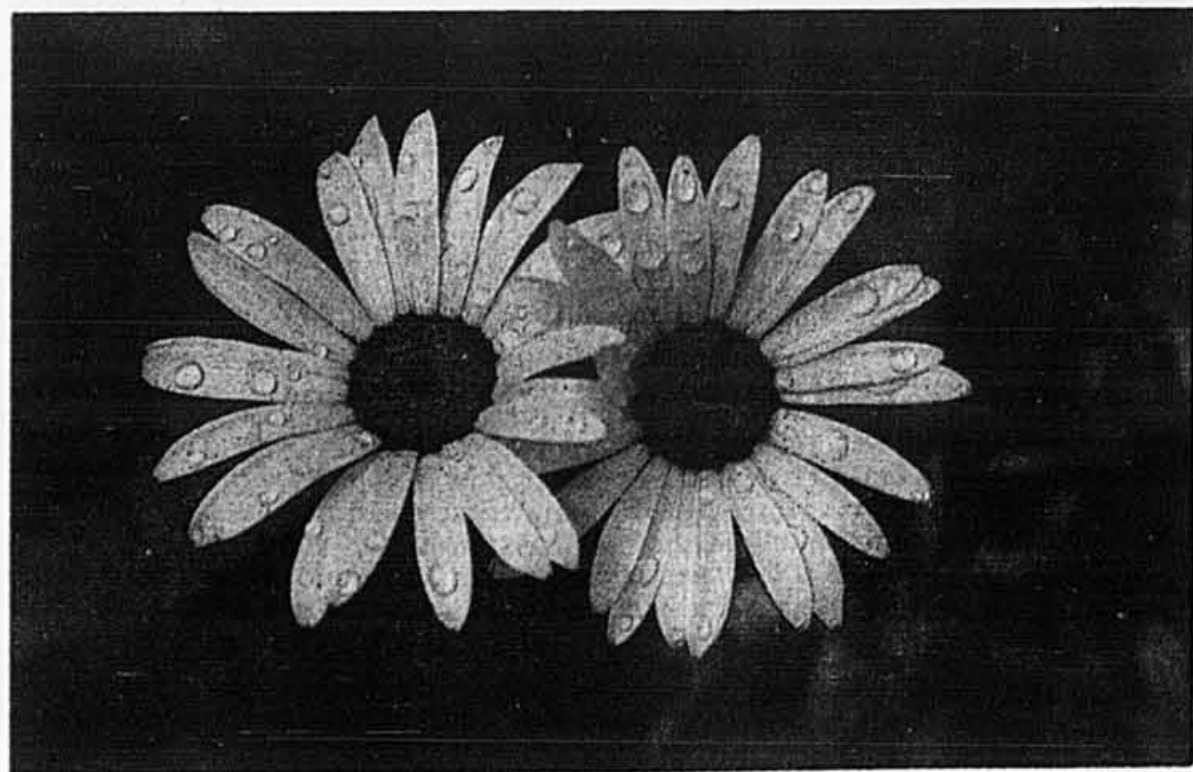
FLORIAN BERNARD


Les dimorphotecas sont des plantes de plein soleil et de sols arides, originaires d'Afrique du Sud, capables d'endurer de longues périodes de sécheresse. Ces plantes, faciles à obtenir par semis intérieurs ou extérieurs, sont encore relativement peu connues au Québec. En France, on les appelle Étoiles de la savane, une traduction libre de leur nom anglais de Star of the Veldt. Mais on leur donne aussi, parfois, le nom de marguerites sud-africaines. C'est le botaniste allemand Conrad Moench (1744-1805) qui leur a donné leur nom de dimorphotecas.

Ce sont des fleurs très décoratives, ayant la forme de marguerites vivement colorées, avec un

feuillage délicat, vert en surface et souvent argenté au revers. Bien qu'il s'agisse de plantes vivaces dans leur chaud pays d'origine, chez nous — comme un peu partout en Amérique du Nord — on les cultive de la même manière que des annuelles, généralement à partir de semis en pleine terre, lorsque tout danger de gel est passé. La plupart des espèces et des variétés fleurissent environ sept semaines après les semis et conservent leur floraison tout au long de l'été.

L'espèce la plus cultivée est *Dimorphoteca aurantiaca* et ses cultivars hybrides, développés surtout par des botanistes anglais et américains. L'espèce possède des fleurs satinées, à texture délicate, orange clair, avec un cœur marron. Les plants atteignent de 30 à 40 cm de hauteur. Les principaux cultivars sont *Glistening White*, 20 cm, fleurs bleu-argent; *Salmon Beauty*, 30 cm, rose saumon; *Goliath*, 30 cm, fleurs orange foncé avec un cœur noir, moiré vert; *Orange Glory*, 35 cm,



Les dimorphotecas affectionnent les terrains secs et pauvres. Leurs fleurs orangées aux pétales délicatement satinés font merveille au jardin d'annuelles.

fleurs orange brillant; *Starshine*, floraison blanche, lilas et rose; *White Beauty*, 30 cm, fleurs blanches.

Dimorphoteca pluvialis est une autre bonne espèce vivace, cultivée comme une annuelle, d'une hauteur de 30 cm, avec de grandes fleurs blanches, satinées, et un halo bleu entourant un cœur jaune. La variété la

plus connue est *Noordster*, possédant des fleurs et des feuilles odorantes. C'est une bonne variété pour la culture en pots.

Dimorphoteca ecklonis est une espèce plus haute et d'allure buissonnante, parfois un peu envahissante, surtout dans les espaces réduits, atteignant une hauteur de 60 cm. Elle possède de remarquables fleurs rose-

pourpre, avec un disque central bleu profond.

Il en existe de beaux cultivars désignés sous le nom d'hybrides *Tresco*, survivant parfois à l'hiver dans la région de Montréal, surtout si la couche de neige est précoce et abondante.

Dimorphoteca sinuata ne dépasse guère 25 à 30 cm de hauteur, avec de ravissantes fleurs

orangées, à cœur jaune entouré d'un cercle violet. C'est une bonne espèce pour les rocailles d'annuelles, en plein soleil.

Dimorphoteca cuneata est une espèce naine, un peu buissonnante, à fleurs orangées, délicatement satinées et odorantes, à planter sur les talus secs et bien ensoleillés. Elle fleurit de juillet à la mi-septembre.

Les dimorphotecas, parfois vendues en caissettes de 12 plants dans les centres de jardinage, sont faciles à obtenir par semis extérieurs, en mai, ou démarrés à l'intérieur, environ quatre semaines avant la transplantation au jardin. La germination des graines requiert de 10 à 15 jours. Étant donné que les jeunes plants supportent assez difficilement la transplantation, il est préférable de semer directement dans des pots de tourbe. L'idéal est de semer quatre ou cinq graines par pot et de ne conserver, par la suite, que les deux plantes les plus vigoureuses. Il faut garder les semis humides, mais sans excès.

Comme la plupart des espèces originaires des régions sèches et arides d'Afrique du Sud, les dimorphotecas peuvent endurer de longues périodes sans arrosage. Il faut les planter dans une terre ordinaire, même pauvre, en plein soleil. Aucun engrais n'est nécessaire. Une taille sévère et périodique favorise une plus longue floraison.

Les fleurs des dimorphotecas refusent de s'ouvrir à l'ombre ou lorsqu'il pleut. On ne leur connaît aucune maladie ou insecte ravageur.

ANNONCE L'OUVERTURE DE SON NOUVEAU PROJET DE RÉSIDENCES UNIFAMILIALES A KIRKLAND ACRES
 Tél.: 694-4870

Groupe immobilier Grilli inc.

Le bricolage

Isolation du sous-sol (partie I)

YVES MONDOUX
collaboration spéciale

« Comment puis-je isoler mon sous-sol? ». C'est une question qui m'est souvent posée. En réalité, il me faudrait voir chacun des sous-sols pour répondre adéquatement à cette question. Cela m'amènerait à vivre d'une façon très « underground »... Je vais néanmoins tenter de répondre à cette interrogation en deux étapes.

La première, aujourd'hui, traitera des sous-sols en béton considérés comme normaux, c'est-à-dire ceux dont le plancher se trouve à au moins 5 pieds de la surface du sol et qui sont plutôt secs. La semaine prochaine, il sera question des vides sanitaires et des planchers de béton plutôt humides.

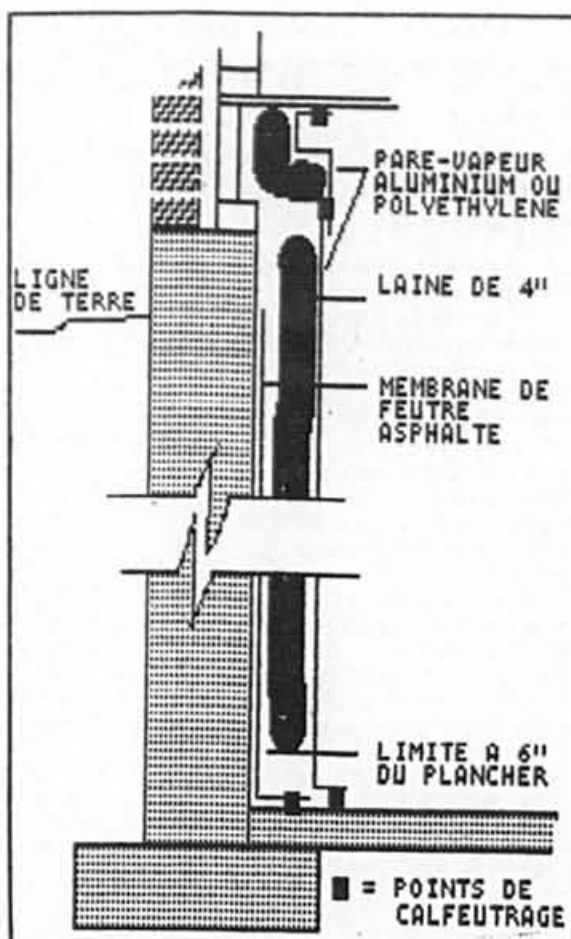
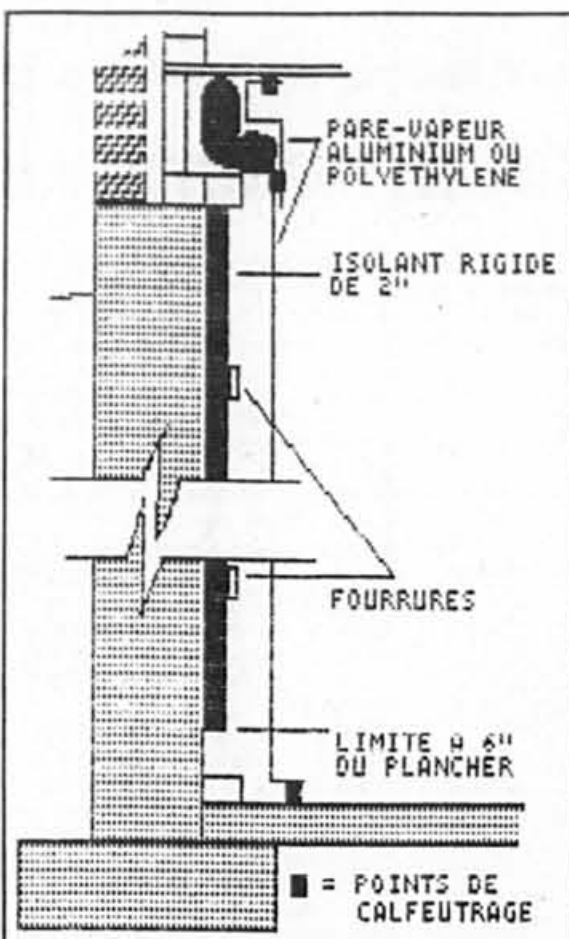
Quelques remarques

Le meilleur moyen d'isoler le sous-sol (à la condition que sa base soit bien drainée) serait de recouvrir ses parois extérieures d'un isolant rigide. Celui-ci partirait d'un point légèrement au-dessus des solives du plancher et s'appuierait sur la semelle des fondations. Cependant, pour des motifs esthétiques et économiques, on se tourne plutôt vers l'isolation à partir de l'intérieur du sous-sol.

D'autre part, l'isolant ne devrait pas reposer sur la dalle de béton (plancher). La plupart des experts sont d'avis qu'il est préférable de laisser un espace de 6 pouces entre la partie inférieure de l'isolant et la dalle. Même si le phénomène de soulèvement de la semelle par le gel est plutôt rare, il s'agit de la meilleure assurance pour garder au chaud le drain pluvial et la semelle de la fondation.

Genre d'isolant

Puisque les murs de béton sont habituellement à la fois



grumeleux et poreux, il est plus facile de poser de la laine isolante en natte qu'un matériau rigide. La laine est plus flexible, plus souple, au point de s'adapter à toutes les formes, en plus d'emprisonner et stopper la convection (déplacement) de l'air. Par contre, si vous décidez d'opter pour le panneau de polystyrène ou de laine de verre haute densité, collez-les en dessinant une sorte de quadrillage sur le mur de béton.

L'installation de l'isolant en natte

Un mur isolé est constitué de plusieurs couches. Les murs du sous-sol n'y échappent pas. La première étape consiste à poser une membrane d'étanchéité. Recouvrez le mur de béton d'une feuille d'asphalte à partir du niveau du sol jusque sous la future

lisse basse. Faites chevaucher les bandes de feutre de 4 po. Pour dresser le fond de cloaque, utilisez des 2" x 3" comme lisse haute et basse et comme montants. Espacez ces derniers à tous les 16 pouces d'un centre à l'autre. Idéalement, le bois utilisé devrait avoir séché en paquet bien lié pendant deux bonnes semaines dans la pièce à isoler.

Enfonchez les nattes d'isolants en laissant l'espace libre au-dessus du plancher. Recouvrez toute la paroi du mur en agrafant un polyéthylène ou une feuille d'aluminium de 0,15 mm d'épaisseur. Prévoyez un débordement dans tous les sens pour les chevauchements. Calfeutrez les joints et les endroits où passent les fils, les tuyaux et les prises de courant. Isolez pareillement la partie haute du mur de béton.

L'isolant rigide

Posez les lisses hautes et basses en tenant compte de l'épaisseur de l'isolant et des fourrures de soutien du revêtement de finition. Quadrillez le mur de béton avec de la colle et mettez l'isolant rigide en place. Installez un coupe-vapeur tel que décrit précédemment et posez les fourrures avec des fixations à béton appropriées (il vous faudra louer l'outil). Isolez la partie haute du mur avec de la laine minérale et un coupe-vapeur.

Conseil de la semaine

Si de l'air froid émerge d'une prise de courant, c'est qu'elle est mal isolée. Avant de dévisser la plaque, coupez le courant. À l'aide d'un bâton d'esquimaux (popsicle) insérez de la laine minérale autour de la boîte électrique sans la comprimer.

En dix ans, le prix des maisons a doublé à Montréal

Tous ceux qui ont acheté une propriété résidentielle dans la plupart des villes canadiennes en 1980 ont démontré que le placement à long terme est ce qu'il y a de mieux.

Selon Gino Romanese, vice-président à la direction des Services immobiliers résidentiels de Royal LePage: « Les gens qui ont eu l'occasion d'acheter une propriété il y a dix ans auront réalisé, en 1990, une plus-value allant de 12 à 28% ».

Les hausses de prix les plus élevées pendant cette période de dix ans ont été enregistrées à Toronto où le prix moyen des maisons, qui était de 75 621 \$ en 1980, devrait atteindre 289 000 \$ à la fin de l'année 1990. Il s'agit d'un rendement de 282% sur l'investissement initial.

Hamilton se classe au deuxième rang. Le prix des maisons y a grimpé de 210% depuis 1980. De 54 835 \$ en 1980, il devrait se situer à 170 100 \$ d'ici la fin de l'année 1990.

Vancouver a réussi à se classer en troisième position, en dépit des hauts et des bas du marché résidentiel dans les années 80. Le prix moyen des maisons dans cette ville a augmenté de 134% et devrait s'établir à 235 000 \$ d'ici la fin de 1990.

« Dans des villes comme Montréal et Ottawa, le prix des maisons a également doublé en dix ans », fait remarquer M. Romanese. « Par contre, l'instabilité des prix du pétrole et les mauvaises récoltes des années 80 ont limité la hausse de prix dans des villes comme Edmonton (12%), Saskatoon (31%) et Calgary (40%). »

« Le marché résidentiel de Calgary et Edmonton connaît toutefois un nouvel essor qui devrait se poursuivre en 1990 et peut-être même en 1991 », ajoute-t-il.

À l'échelle nationale, le prix moyen des maisons au Canada a doublé en dix ans. De 66 866 \$ en 1980, il devrait se situer à 154 900 \$ d'ici la fin de l'année 1990.

« De toute évidence, les propriétaires et les investisseurs ont réalisé un placement sûr qui s'est révélé très rentable au cours des années », souligne M. Romanese.

« À l'aube des années 90, de nouveaux défis se présentent. La question de l'accès à la propriété, dans de nombreuses villes canadiennes, amènera les institutions financières à assouplir leurs politiques en matière de prêts, les gouvernements locaux à encourager la construction de maisons offertes à prix plus abordable, et les entrepreneurs à mieux utiliser les terrains disponibles en construisant des habitations plus petites et mieux conçues, pouvant accueillir un plus grand nombre de résidents. »

Pour l'ensemble du Canada, les ventes de maisons devraient atteindre 325 500 unités d'ici la fin de l'année 1990, ce qui représente une augmentation de 4% par rapport au chiffre estimatif de 313 000 en 1989.

Les prix des maisons devraient augmenter de 5% à travers le pays en 1990, pour se situer à 154 900 \$, dépassant ainsi de plus de 7 000 \$ le prix moyen de 147 500 \$ prévu pour 1989.

Royal LePage est la plus importante société de services immobiliers diversifiés au Canada, avec 10 000 employés oeuvrant dans plus de 360 succursales résidentielles et commerciales au Canada, aux États-Unis et outre-mer, par l'entremise de courtiers affiliés.

VENTES DE PROPRIÉTÉS RÉSIDENTIELLES *

Ville	Chiffres réels 1980	Prévisions 1989	Prévisions 1990	Pourcentage d'évolution 89/90	Pourcentage d'évolution 80/90
VANCOUVER	11 098	35 500	35 500	—	+219
CALGARY	11 599	18 000	18 000	—	+55
EDMONTON	8 183	10 800	11 800	+9	+44
SASKATOON	2 440	2 500	2 600	+4	+6
REGINA	2 510	2 750	2 850	+4	+14
WINNIPEG	5 537	9 300	9 500	+2	+71
HAMILTON	6 137	12 400	12 400	—	+102
TORONTO	26 016	39 000	42 000	+9	+61
OTTAWA	4 980	9 700	10 000	+3	+101
MONTRÉAL	18 286	20 565	20 975	+2	+15
HALIFAX/ DARMOUTH	1 705**	3 750	3 950	+5	+132
CANADA	167 735	313 000	325 500	+4	+94

*Marché résidentiel de la revente seulement
**Sur la base des chiffres de 1981 pour Halifax/Darmouth
Source: Services immobiliers résidentiels de Royal LePage

PRIX MOYENS DES PROPRIÉTÉS RÉSIDENTIELLES *

Ville	Chiffres réels 1980	Prévisions 1989	Prévisions 1990	Pourcentage d'évolution 89/90	Pourcentage d'évolution 80/90
VANCOUVER	100 065 \$	212 000 \$	235 000 \$	+10	+134
CALGARY	93 977 \$	120 000 \$	132 000 \$	+10	+40
EDMONTON	84 640 \$	90 000 \$	94 500 \$	+5	+12
SASKATOON	60 495 \$	77 000 \$	79 000 \$	+2	+31
REGINA	48 628 \$	74 000 \$	76 500 \$	+3	+57
WINNIPEG	50 491 \$	84 000 \$	86 500 \$	+4	+71
HAMILTON	54 835 \$	162 000 \$	170 100 \$	+5	+210
TORONTO	75 621 \$	273 000 \$	289 000 \$	+6	+282
OTTAWA	63 177 \$	137 000 \$	143 800 \$	+5	+128
MONTRÉAL	49 419 \$	108 650 \$	115 200 \$	+6	+133
HALIFAX/ DARMOUTH	59 365**	94 000 \$	95 000 \$	+1	+60
CANADA	66 866 \$	147 500 \$	154 900 \$	+5	+132

*Marché résidentiel de la revente seulement
**Sur la base des chiffres de 1981 pour Halifax/Darmouth
Source: Services immobiliers résidentiels de Royal LePage

LA VIE... C'EST UNE AFFAIRE DE COEUR

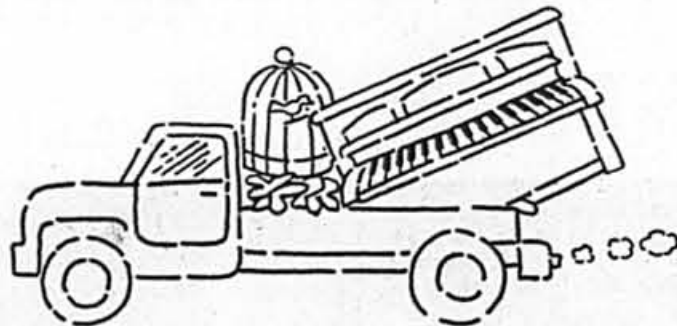


donnez LA FONDATION DU QUÉBEC DES MALADIES DU COEUR

440 OUEST, BOUL. RENÉ-LÉVESQUE SUITE 1401, MONTRÉAL, QUÉBEC H2Z 1V7 (514) 871-1551

LES JARDINS INTÉRIEURS

« Enfin, j'ai trouvé une retraite à mon goût »



« Tu dois sûrement emménager aux Jardins Intérieurs »

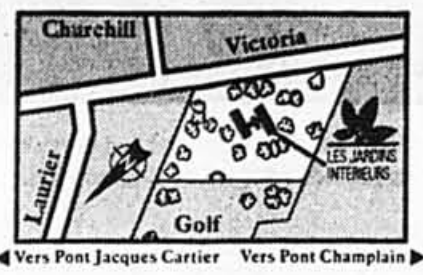
La retraite: un moment privilégié de votre vie. Le temps de vivre, d'apprécier les belles choses, de voir sa famille et ses amis. Mais c'est aussi le temps des grandes questions: s'il m'arrivait quelque chose, qui va s'occuper de moi?

Aux Jardins Intérieurs, il y a longtemps qu'on travaille à développer un petit paradis qu'il vous sera difficile de quitter. Que vous soyez en pleine santé ou que vous ayez quelques problèmes d'autonomie, nous vous offrons une tour d'appartements locaux et une autre avec service d'hôtellerie et d'hébergement protégé. Donc, s'il vous arrive quelque chose, on s'occupera de vous, car aux Jardins Intérieurs, vous faites partie de la famille et vous y aurez toujours votre place.

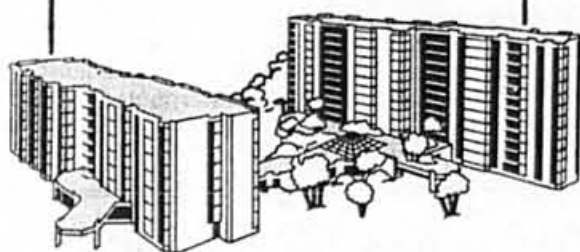
Aucun complexe immobilier n'offre autant de services rattachés à la vie moderne: bureau médical permanent, salles d'exercices, de musique, de billard, piscine, physiothérapie, cafétéria, salle à manger, salle de réception, comptoir d'épargne et services financiers sur place opérés par le Trust Général, comptoir postal, buanderie, salon de beauté, coiffeur, épicerie fine, bureau de consultation professionnelle, transport privé, surveillance humaine et électronique permanente. Quoi encore? Service d'entretien ménager facultatif, service pastoral...

PHASE I: OUVERT DEPUIS JUILLET 1989

PHASE II: OUVERTURE EN MARS 1990



Heures d'ouverture: tous les jours entre 10h et 18h. Les week-ends et jours fériés, visites d'appartements modèles entre 12h et 17h. Accueil personnalisé sur rendez-vous.



Vivre en harmonie avec la vie.

1705, AVENUE VICTORIA, SAINT-LAMBERT J4R 2T7 TÉL.: (514) 671-1314

PROPRIÉTAIRES: LES DÉVELOPPEMENTS NATCO LTÉE MEMBRE DU GROUPE TRUST GÉNÉRAL ET MAXI BLOC, VIA LE RIVE DROITE.

Le jardinage

Notes

■ L'un des plus beaux albums jamais consacrés au jardinage ornemental, *Jardins d'Eden*, du grand photographe de réputation internationale, Richard Brown, vient tout juste d'apparaître en librairie, à quelques jours seulement du temps des fêtes. Dans *Jardins d'Eden*, Brown nous accompagne dans une visite des jardins les plus somptueux du monde. À travers la lentille de sa caméra, on découvre les splendeurs du jardin des Bagatelles, en France, le charme aristocratique des jardins de Versailles, la poésie des jardins de la Suisse alémanique, les couleurs printanières des jardins de Keukenhof, aux Pays-Bas, l'exotisme du jardin de Kyoto, au Japon, la beauté sauvage des jardins débriés de Petworth, en Angleterre, les couleurs vives des jardins de la côte américaine et bien d'autres. Publié par M.A. Editions, de France, cet album luxueux est le fruit de 20 années de voyages à travers le monde. C'est cher — environ 60\$ — mais c'est unique!

À compter de samedi prochain, 6 janvier, et durant sept semaines consécutives, cette rubrique hebdomadaire de jardinage sera consacrée aux plus beaux jardins privés du Québec. La série, réalisée au cours de l'été dernier, débute avec un exceptionnel jardin de conifères et d'espèces toujours vertes, découvert à Kirkland, dans l'île de Montréal, et se poursuivra avec la présentation de jardins de tous styles, photographiés dans diverses régions du Québec. Nos lecteurs découvriront, par exemple, un incroyablement japonais à Rawdon, un grand jardin à l'anglaise de l'île Bizard, un beau jardin sauvage du canton d'Orford, un mignon jardin de ville à Lachine et d'autres, tous aussi étonnants les uns que les autres.

■ Nous avons reçu au cours des derniers jours plusieurs catalogues de jardinage de la saison 1990. Ces catalogues sont disponibles gratuitement. Voici les adresses:

- Thompson & Morgan, Box 1308, Jackson, New Jersey, États-Unis, 08527-0308;
- McFayden Seeds, P.O. Box 1800, Brandon, Manitoba, R7A 6N4;
- McConnell Nurseries, Port Burwell, Ontario, NOJ 1T0;
- Dominion Seed House, 115 Guelph Street, Georgetown, Ontario, L7G 4A2;
- Semences Stokes, 39 James Street, Box 10, St-Catharines, Ontario, L2R 6R6;
- Park Seed, Cokesbury Road, P.O. Box 46, Greenwood, South Carolina, États-Unis, 29648-0046;
- Pinetree Garden Seeds, New Gloucester, Maine, États-Unis, 04260.
- Les Vivaces Québécoises (ventes en quantités importantes seulement), 412 Chemin du Bas de Sainte-Thérèse, Blainville, J7E 4H4.

■ Selon la philosophie orientale, le chrysanthème symbolise la résistance et la longévité. Cette fleur sacrée du Japon appartient à la famille des astéracées, c'est-à-dire en forme d'étoiles. Le nom botanique «Chrysanthemum» tire son origine de deux mots grecs, *Khryso* ou *Chryso* (or) et *Anthemis* (fleur), soit littéralement Fleur d'Or. Pas étonnant qu'en Angleterre, les mouvements du troisième âge aient adopté le chrysanthème doré comme emblème. Il existe environ 150 espèces indigènes de chrysanthèmes, surtout originaires d'Europe, d'Afrique et d'Asie. Quant aux cultivars hybrides, on en compte environ un millier. L'origine du chrysanthème est très ancienne. Vers 550 avant Jésus-Christ, le sage philosophe chinois, Confucius, cultivait déjà des chrysanthèmes dans son jardin. C'est vers l'an 386 de notre ère qu'aurait été introduit le *Chrysanthemum indicum* au Japon. De cette espèce, associée au *Chrysanthemum moriflorum*, sont nées la plupart des variétés modernes qui ornent maintenant les jardins des quatre coins du monde.

À tous les lecteurs de cette rubrique et aux amoureux des plantes, nos vœux sincères pour une nouvelle année heureuse, prospère et bien fleurie!

«Touchez Dubois»



ROBERT DUBOIS
collaboration spéciale

Tuyaux qui sifflent

■ J'ai acheté un condo, construit en 1983 et situé dans un immeuble comptant 50 logements. Les robinets du lavabo de la salle de bains sifflent à chaque fois qu'on les ouvre. Qu'est-ce qui cause ce problème et comment puis-je y remédier?

Luc DESMARAIS
Montréal

□ Ce problème peut être attribué à deux causes. La première est très facile à corriger. Le propriétaire précédent a peut-être bien remplacé les rondelles de caoutchouc des robinets. Si tel est le cas, il aurait fallu qu'il choisisse des rondelles de forme plate et non pas de forme arrondie. Bon nombre de robinets fonctionnent sans problème avec l'un ou l'autre type de rondelles. Il arrive par contre que celles à forme arrondie resserrent l'ouverture du conduit provoquant alors un bruit de sifflement lorsque l'eau y circule.

L'autre cause tient à la possibilité que l'extrémité d'un des conduits menant aux robinets ait été aplatie ou autrement déformée lors de l'installation. Il se produit alors encore une fois un retrécissement du conduit qui provoque inévitablement un sifflement désagréable.

Manic-2 au sous-sol

■ J'ai un problème d'infiltration d'eau dans mon sous-sol. La maison que je possède est un duplex de type jumelé âgé d'une trentaine d'années.

J'ai excavé une fissure jusqu'aux semelles l'été et j'ai alors constaté qu'il n'y avait pas de drain français sur le pourtour des fondations. L'eau s'infiltra par les fissures mais j'ai l'impression qu'il en apparaît de nouvelles à chaque saison.

Présentement, il y a environ quatre fissures. J'ai essayé de les colmater avec un mélange de ciment et de mortier mais la recette ne fut pas très efficace.

Je crois qu'il existe présentement plusieurs types de ciment prémélangés ou en poudre ou en pâte. J'aimerais savoir si ces produits, y compris les solutions à l'époxy, sont efficaces.

Alain DESJARDINS
Montréal

Manic-3 au sous-sol

■ Étant dans mon sous-sol un jour de grand froid, j'ai décidé d'améliorer l'isolation des murs puisqu'il y faisait un peu froid. Le solage est en ciment. Deux jours plus tard, lors d'un temps plus doux, j'ai constaté que l'eau s'infiltrait au travers des murs. Il y a une fuite qui fait deux pieds de hauteur à partir du plancher. Il y en a une autre au point de rencontre des deux murs c'est-à-dire dans un coin.

Dites-moi, est-ce que le solage doit être refait? Existe-t-il un

produit que je peux appliquer sur toutes les surfaces endommagées? Ma maison a été construite en 1949.

M. A. SICOTTE
Saint-Hyacinthe

□ Il ne faut pas traiter les problèmes de fissures à la légère, surtout qu'il semble en apparaître de nouvelles chaque année et qu'elles sont suffisamment larges pour que l'eau s'y infiltre. Ajoutez à cela le fait que les deux maisons en question ne sont pas de construction récente et vous comprendrez que les sources du problème peuvent être fort nombreuses: détérioration des matériaux, affaissement du drain, tassement du sol, etc.

Je vous suggère à l'un et à l'autre de faire examiner votre maison par un professionnel, inspecteur, architecte ou ingénieur en bâtiments. L'argent dépensé pour de tels services, entre \$100 et \$250, vous évitera de procéder à des réparations coûteuses qui, faites à l'aveuglette, n'élimineront pas nécessairement la source précise du problème.

Une fois éliminée la cause des infiltrations, il faudra dans un deuxième temps procéder au colmatage des fissures. Les associations de constructeurs, dans le cadre de l'application de leurs programmes de garantie de maison neuve, font grand usage des solu-

À NOS LECTEURS
Le courrier, les suggestions et les commentaires concernant la chronique «Habitat» doivent maintenant être adressés à:

Robert Dubois,
C.P. 2280
succursale B,
Longueuil,
Québec J4L 4K9

tions à base d'époxy pour colmater les fissures importantes. Les fissures plus petites, 1/8" et moins, qui ne laissent pénétrer qu'un filet d'eau peuvent dans bien des cas être remplies à l'aide d'un ciment à béton conçu expressément à cette fin. À l'aide d'un ciseau à froid, il faut alors ouvrir la fissure, non pas en pointe mais plutôt en «V» afin que le produit à colmater n'ait pas tendance à retomber vers l'intérieur de la pièce, il faut aussi éviter d'en préparer une quantité trop importante afin que le ciment ne prenne pas prise à l'intérieur même du contenant.

«Jonathan va te coucher»

■ Le nom de cet enfant ainsi que le mien, indiqué au bas de ma lettre, ont été changés afin de protéger les innocents et éviter les chicanes entre voisins. J'habite un duplex depuis juillet que j'ai acheté en copropriété avec des amis. Il s'agit d'un immeuble en brique de type maison de ville construit il y a une cinquantaine d'années.

Le PROBLÈME: l'absence d'insonorisation. Le mur mitoyen de mes trois chambres donne contre les pièces de séjour de mes voisins qui ont un gamin très actif et une mère qui a un timbre de voix puissant. C'est donc leurs discours et les larmes de l'enfant qui ont raison de mon sommeil matinal, plus particulièrement les samedis et dimanches.

Selon mes amis bricoleurs, il n'y a aucun vide entre les deux murs et nous sommes même à nous demander si un mur de brique nous sépare.

J'apprécierais donc vos judicieux conseils pour me permettre de solutionner ce problème, bien que je réalise que je ne peux espé-

rer une réduction complète du bruit. Que dois-je faire? Refaire un deuxième mur?

Pierrette TREMBLAY
Montréal

□ Le bruit est un élément pernicieux. Il s'infiltra non seulement au travers des murs mais aussi par la moindre des interstices et ouvertures. Malheureusement, il est beaucoup plus difficile d'insonoriser une maison lorsqu'elle est déjà construite que lorsqu'elle est encore en chantier. Qu'importe, tout n'est pas perdu puisque vous pouvez tenter une des deux solutions les plus courantes. La première consiste à «doubler» votre mur en fixant de nouvelles planches de placoplâtre par-dessus des barres résilientes fixées à même l'ancien mur. Vous vous trouverez ainsi à isoler le nouveau mur de l'ancien et des vibrations sonores qui le touchent. L'espace d'air d'environ 1/2" ainsi créé entre les deux surfaces de placoplâtre ajouta aussi à la valeur insonorisante de l'installation.

Il s'avère par contre très important de calfeutrer le pourtour du mur, autant sur ses côtés que dans le haut et dans le bas. Le nouveau mur de placoplâtre ne doit donc pas venir en contact direct avec les murs de côté, le plafond et le plancher.

La deuxième solution, plus complexe que la première, consiste à ériger un deuxième mur qui vient prendre place à côté de l'ancien et dont la charpente sera remplie de laine insonorisante.

Un entrepreneur spécialisé, dont vous retrouverez les coordonnées sous la rubrique «insonorisation» des Pages Jaunes, pourra vous fournir davantage de précisions techniques adaptées au monde de construction spécifique de votre immeuble.

PUBLIREPORTAGE



PARLONS IMMEUBLE

avec la Chambre d'immeuble de Montréal

Maison neuve ou maison existante?

Plusieurs acheteurs, en particulier les jeunes couples, hésitent souvent entre une maison neuve et une maison existante.

L'une et l'autre ont des avantages. Le choix dépend surtout du type de maison que vous recherchez, du quartier où vous voulez habiter et du capital que vous pouvez investir.

Quels sont les avantages de la maison neuve?

L'attrait du neuf, aussi bien l'odeur du bois que l'idée d'être le premier occupant des lieux est souvent la principale raison pour laquelle on achète une maison neuve. Entrer dans une maison propre, aux murs fraîchement peints et aux planchers récemment vernis, est une grande économie de temps et d'argent.

Aussi, vous pouvez choisir une maison vraiment adaptée à vos besoins quant au nombre et à la grandeur des pièces. Et si vous faites construire la maison selon vos spécifications, vous pouvez choisir plusieurs éléments de décoration: recouvrement des planchers, motif de tuiles, couleur des accessoires de salle de bain, etc.

Les constructeurs de maisons neuves tiennent compte des nouvelles tendances en matière d'habitation. Ainsi les maisons neuves sont de mieux en mieux éclairées et adéquatement isolées: les portes et les fenêtres ne nécessitent pas ou peu d'entretien.

La garantie de cinq ans offerte par les deux associations de constructeurs, l'APCHQ et la FCQ, est également un avantage. À condition, bien sûr, que la maison achetée ait été inscrite à l'un de ces programmes de garantie.

Par contre, les maisons neuves sont généralement éloignées du centre-ville et les quartiers où elles sont construites sont encore en plein développement. La maison neuve est livrée sans aménagement paysager, sans clôture et sans pavage de l'entrée, ce qui entraîne des déboursés importants au cours des premières années suivant l'acquisition.

Quels sont les avantages de la maison existante?

Les avantages varient grandement d'une maison à l'autre. Au fil des ans, les propriétaires apportent des améliorations à leur maison: finition du sous-sol, placards supplémentaires, porte-miroirs, robinetterie luxueuse, stores, fixtures électriques, etc. La somme de ces ajouts peut s'élever à plusieurs milliers de dollars.

Il ne faut pas non plus négliger le charme des maisons âgées avec leurs boiseries de chêne, leurs moulures sculptées et leur foyer en pierre naturelle. Ces avantages, suffisent à convaincre les acheteurs qui aiment le style et l'architecture d'autrefois. Sans compter que les arbres, les ar-

bustes et le gazon ont eu le temps de bien s'établir.

Par contre, il faudra peut-être remplacer les fenêtres, refaire la plomberie, ajouter des portes-patio, rafraîchir la cuisine. L'éclairage et l'isolation des maisons âgées ne répondent pas toujours aux normes d'aujourd'hui tandis que les salles de bain originales n'offrent pas le confort des salles de bain modernes.

Est-il rentable de rénover une maison existante?

La réponse varie selon le quartier et les rénovations projetées. Souvenez-vous que la valeur de la maison rénovée doit demeurer comparable à la valeur des autres maisons du quartier. Sinon, vous pourriez avoir du mal à récupérer l'argent investi dans la rénovation au moment de la vente.

À moins qu'il s'agisse d'un quartier exceptionnel, il est rarement sage d'acheter une maison existante avec l'intention d'en refaire une grande partie ou de construire des ajouts de plusieurs milliers de dollars pour l'adapter à vos besoins.

Si vous songez à acheter une maison, consultez un agent immobilier, membre de la Chambre d'immeuble de Montréal. Il saura vous guider dans votre recherche d'une maison et vous conseiller judicieusement à toutes les étapes de la transaction.

Chambre d'immeuble de Montréal
550, rue Sherbrooke ouest
Bureau 1250
Montréal (Québec) H3A 3G8

Condominiums de premier choix



Certaines unités disponibles à 9 1/2% d'intérêt pour 1 an

3 1/2 à partir de 46 950\$ | 4 1/2 à partir de 72 950\$ | 5 1/2 à partir de 92 950\$

LAVAL-DES-RAPIDES: rue Lull, près du Cégep Montmorency

CHOMEDEY: rue de la Seine, près de la rivière des Prairies

Vous visiter notre condominium-témoin 301, rue Lull, Laval-Des-Rapides heures d'ouverture: du mardi au samedi de 12h à 7h

À vendre ou à louer avec option d'achat

629-1648

AU SOMMET DES PENTES

VILLAS IV SAISONS

Mont-Gabriel

Demeurer au Mont-Gabriel, c'est l'embarras du choix. Tous refusent de croire que j'habite au sommet des pentes de ski et en bordure du golf.

Venez voir!!!

Pssit... ce n'est pas un condo

Autoroute 15, sortie 64, Mont-Rolland
Au sommet du Mont-Gabriel

Pour information: Tél.:
(514) 229-7852 (514) 229-6571 (514) 436-4756

VENEZ NOUS VOIR!

BUREAU DES VENTES: Samedi et dimanche — face à l'auberge

LE MONTRÉGÉNIEN

BROSSARD

OCCUPATION IMMEDIATE | **LE BON CHOIX LE BON RESULTAT**

UNIQUE!

Seulement 4 condos par étage

CONDOMINIUMS DE PRESTIGE

- 2 et 3 chambres à coucher
- Construction de béton
- Cuisine ultramoderne
- 2 salles de bains
- Fenestration unique
- Gicleurs et thermopompe
- Grande terrasse avec vue sur le fleuve et Montréal
- Piscine intérieure
- Bain tourbillon
- Sauna, salle d'exercices
- 2 terrains de tennis

Fermé pour la période des fêtes. Meilleurs vœux à tous.

Pour rendez-vous: 466-7350

466-7350 466-2644
CARMEN LAUZON

8255, BOUL. SAINT-LAURENT
BROSSARD

TRUST GENERAL
Le maître courtier

(Pont Champlain, voie de service, Route 11, Ouest (jusqu'à Saint-Laurent))

Venez vivre vos horizons!

CONDOMINIUM

Le Maritime

3160 boul. Lévesque ouest, Chomedey, Laval

RENSEIGNEMENTS: (514) 686-0505

LA PETITE PRESSE

SUPER-PIERRE

LE CHEF ACHALMUIAFAS A UNE IDÉE
ÇA Y EST, J'AI COMPRIS!
IL A DIT QU'ON POURAIT
SE RENDRE DANS SA
TRIBU EN PIROGUE.
CESSA MÈM'

VA DE L'IMAGE 1 À L'IMAGE 12 EN PRÉSENTANT
PAR TOUTES LES AUTRES, MAIS SANS SUI-
VRE L'ORDRE NUMÉRIQUE NORMAL, EN
EFFET, SEUL UN DÉTAIL COMMUN À 2 IM-
AGES PEUT TE PERMETTRE D'AVANCIER: EX:
LE BALLON ROUGE DE 1 SE RETROUVE EN
5, ET AINSI DE SUITE

TRouve 5 DIFFÉRENCES ENTRE LA SCÈNE
DU HAÛT ET SON OMBRE.

1 2 3 4 5 6 7 8 9 10 11 12

LÉONARD

TRAIT DE GÉNIE

Turk - De Groot
c. Dargaud Editeur 1984

LE COIN DE TANTE LUCILLE

Vive le NOUVEL AN!

19 90

DERNIÈRE
D _ C _ _ E
DU DERNIER SIÈCLE À
L'APPROCHE DU SECOND
MILLÉNAIRE

Mot terminer

LES AVENTURES DE BLAKE ET MORTIMER

LE SECRET DE L'ESPADON

par Edgar P. Jacobs
c. 1986 by Editions Blake & Mortimer

PROTÉGÉS PAR L'OBSCURITÉ,
LES JAUNES, DANS UN SILENCE
MENAÇANT, COMMENCENT
L'ASSAUT DE LA PYRAMIDE

LA CHÛTE D'UN BLOC DE
ROCHER DERRIÈRE LUI, LE FAIT
SOUDAIN SURSAUTER

Goddam! Joublians!!!

TANDIS QU'AVEUGLÉ PAR LES
PROJECTEURS, MORTIMER OUVRE LE
FEU SUR SES ASSAILLANTS

MAUHEUREUSEMENT, L'ATTORNEU EN VOUS LIEU QUE
D'UN SEUL CÔTÉ EN EFFET LES JAUNES ESCALADENT
LE ROCHER PAR TOUTES SES FACES À LA FOIS

BONDISSANT D'UN CÔTÉ À L'AUTRE, MORTIMER
FAIT FEU DE TOUTES PARTS

Voilà pour toi!...

HEUS! À CE JEU, LES MUNITIONS S'ÉPUISENT
RAPIDEMENT ET SOUDAIN

Misère! Plus de cartouches!...

Mais pourquoi, diable,
me me tirent-ils pas
dessus?

Ah! Je comprends,
ils veulent me prendre
vivant!

Il me tira plus
Le tour est joué!
A-t-on des nouvelles
des autres?

Encore. En at-
tendant, je fais
prévenir le GQG!

A CE MOMENT, L'ÉTROITE PLATE-FORME EST
ENVAHIE DE TOUTES PARTS... À COUPS DE
CROSSE, À COUPS DE PIERRES MORTIMER
SE DÉFEND COMME UN LÉON

ET BIENTÔT, SUCCOMBANT SOUS LE NOMBRE,
MORTIMER ENFIN TERRASSÉ,
EST RÉDUIT À L'IMPUISSANCE!

Est-tu un SPORTIF? PARTICIPANT!

SEULEMENT
Nouvelles

M. Martin

PLOUK

PAS D'OBJECTION À CE QUE JE FUME!

Rénovation

La maison écologique respire de tous ses matériaux « nobles »



LAURIER CLOUTIER

La maison écologique de rêve devrait transpirer de tous ses matériaux « nobles ».

Belle et fonctionnelle, elle permettrait en outre à ses propriétaires de respirer sans « se geler » à la colle.

De plus en plus de nos concitoyens développent des problèmes respiratoires, que certains soupçonnent depuis quelques années de provenir en partie de produits toxiques et synthétiques utilisés comme matériaux lors de la construction et de la rénovation du logement.

Le Québec compterait quelque 10 000 asthmatiques et les médecins spécialistes doivent multiplier les efforts pour soulager de plus en plus de patients atteints de problèmes allergiques et respiratoires divers. Des fabricants d'appareils de ventilation participent à un comité d'étude d'Ottawa qui s'apprête à émettre de nouvelles normes de construction des maisons, et non pas cette fois-ci sur l'aspect structural.

On craint un « sida de l'air »

Bref, après les problèmes de qualité de l'air dans les tours à bureaux du centre-ville, voilà qu'on craint maintenant un « sida de l'air » dans les résidences, de mieux en mieux isolées et de plus en plus constituées de matériaux synthétiques et toxiques. Des cas pathétiques commencent à se révéler, comme cette Mme Verreault qui suffoque dans sa nouvelle maison mais se rétablit miraculeusement au chalet. Comme cette Mme Laflamme qui ne dort plus chez sa mère depuis neuf semaines parce que sa petite fille de quatre ans fait une rechute d'asthme instantanée dès qu'elle remet les pieds dans la maison de ses parents.

Les caractéristiques de la maison écologique

La Presse entreprend aujourd'hui une série de quelques chroniques axées non pas sur l'aspect médical ou scientifique mais sur les travaux qui peuvent contribuer à vicié l'air de familles québécoises et, en particulier, de jeunes enfants. Périodiquement, on tentera de découvrir quelles pourraient être les caractéristiques de la maison écologique de rêve, d'après des recherches récentes.

Serge Levasseur, de Val David, et Michel Bergeron, de Mandeville, auteurs des *Maisons originales autoconstruites du Québec*, ont multiplié les recherches sur les constructions écologiques.

Le premier, simple maçon de formation, a fréquenté l'Institut Baubiologie, de Neubeuern, en Allemagne de l'Ouest, encore à peu près inconnu en Amérique du Nord, sauf par exemple au Massachusetts Institute of Tech-

Pourquoi pas quelques murs de brique aussi à l'intérieur, pour servir de masse thermique lors des froides nuits d'hiver ?

PHOTOS RENE PICARD, La Presse



Le bois, non traité sauf au borax, emmagasine le surplus d'humidité et la redistribue dans la maison lorsque l'air y devient sec lors des grands froids d'hiver.

nologies. Il compte des dizaines des milliers de membres, souvent des scientifiques, des chercheurs en architecture écologique et plusieurs prix Nobel.

Habitudes de vie

La pollution de la maison proviendrait souvent des habitudes de vie de la famille mais aussi des nouveaux matériaux synthétiques et hautement transformés devenus d'un usage courant dans la construction.

Les pays industrialisés émettent des normes de qualité sur les matériaux de construction

mais la plupart ne concernent que la solidité de la structure et la résistance au feu du bâtiment, pour répondre aux exigences des compagnies d'assurances, évoque Michel Bergeron. La pollution n'aurait pas encore fait assez de victimes pour provoquer des pressions des assureurs.

Des normes sévères, ailleurs

Mais des groupes écologiques et des pays plus avant-gardistes, comme l'Allemagne, la Suisse et l'Autriche, émettent des normes sévères pour lutter contre la pollution dans la construction. Les

bricoleurs et constructeurs peuvent trouver dans ces pays des matériaux écologiques, bien identifiés par un label.

En outre, les préoccupations de ces pays d'avant-garde ne se limitent pas aux répercussions des matériaux dans l'atmosphère intérieure de la maison mais s'étendent à l'environnement planétaire, à l'impact de la transformation industrielle et du transport des produits sur de longues distances. La fabrication de l'aluminium par exemple nécessiterait, selon Michel Bergeron, la consommation de près du

tiers de l'énergie hydroélectrique du Québec.

Colle de formaldéhyde

Les matériaux les plus polluants, qui produisent des émissions de vapeurs toxiques, comprennent la plupart des panneaux d'agglomérés comme, précise Michel Bergeron, les panneaux de copeaux, de sciures de bois, de carton-fibre et du contre-plaqué destiné à l'intérieur. On les assemblerait avec des colles à base de formaldéhyde. On devrait les remplacer par du contre-plaqué pour usage ex-

terieur, assemblé avec de la colle phénolique, moins nocive.

Plusieurs isolants devraient être vérifiés de près, comme le polyuréthane giclé et, bien sûr, la mousse d'urée-formaldéhyde, conseillée mais maintenant prohibée par Ottawa.

On suspecte également des vapeurs toxiques chez tous les matériaux traités aux insecticides et fongicides, comme le bois traité et les papiers muraux. S'ajouteraient les panneaux d'amiante et les tuiles constituées de fibres de ce matériau bien québécois.

Le propriétaire devrait aussi jeter un coup d'oeil sur la composition des peintures et teintures à base de produits chimiques. Plusieurs n'émettraient toutefois des vapeurs toxiques que durant la pose. Serge Levasseur souligne toutefois qu'on peut les remplacer par des peintures à base de produits naturels. Il souligne que la loi impose aux Allemands de quitter leur résidence pendant 15 jours lorsqu'ils la font repeindre!

Grille d'évaluation

La grille d'évaluation des matériaux de construction de l'Institut Baubiologie porte sur pas moins de 30 produits, dont les propriétaires soucieux de l'écologie et de la qualité de vie de leur famille ne devraient retenir que moins d'une dizaine. Dans certains cas, les propriétaires n'ont pas le choix. Ils cherchent désespérément une solution, comme Mme Verreault dans *Ma maison me fait mourir*.

Le bois est difficile à battre car il obtient 100 p. cent à tous ses tests d'évaluation. Encore faut-il ne pas le traiter, sauf en le plongeant dans un bain de borax. Le « bois traité » au créosote et surtout à son équivalent de teinte verte, à base d'arsenic, provoquerait le cancer en trois mois chez des enfants américains qui marchent pieds nus sur le patio au sortir de la piscine, selon Serge Levasseur.

Parmi ses qualités, le bois offre notamment l'avantage d'emmagasiner l'humidité et de la redistribuer lorsque l'air devient plus sec, comme durant ce début d'hiver très froid.

Le liège, sans agent de liaison, égale le bois dans ses propriétés écologiques.

La pierre fait partie de la liste des « matériaux nobles », surtout lorsqu'elle provient de la région et qu'on s'est assuré de son faible taux de radioactivité. Le granit peut par contre pêcher à ce chapitre.

La terre, sous toutes ses formes, comme la brique et l'argile, peut notamment servir de masse thermique pendant longtemps, lors de pannes d'électricité d'Hydro par exemple. Malheureusement, on utilise surtout la brique à l'extérieur. Pourquoi pas quelques murs de brique à l'intérieur aussi, pour absorber les chauds rayons du soleil du midi et faire profiter la famille de sa chaleur durant la froide nuit d'hiver?

La cire d'abeille remplacerait très avantageusement par ailleurs les divers vernis courants dans le commerce.

plan de rénovation

L-5004

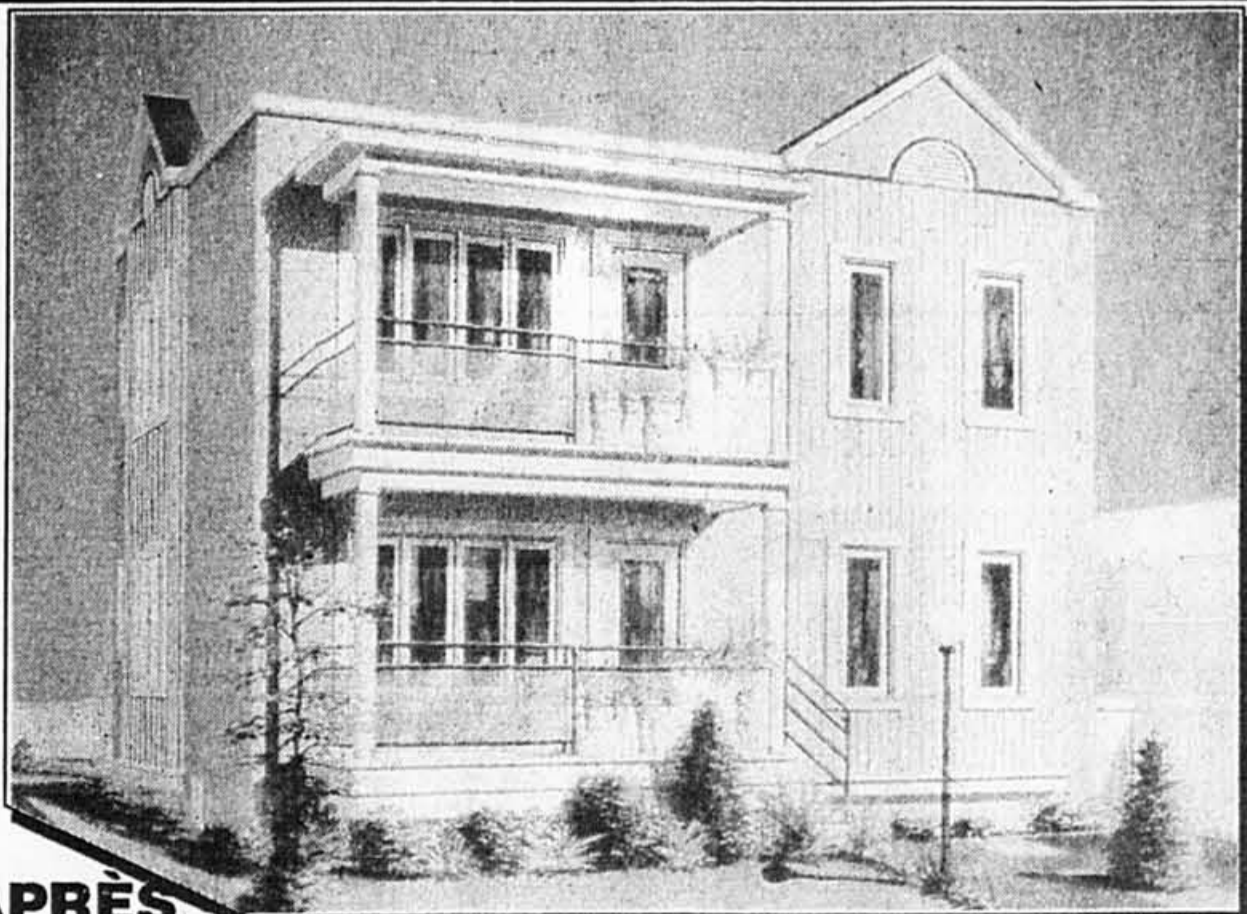
TIRÉ DU MAGAZINE

RÉNOVER

MODERNISATION EXTÉRIEURE D'UN DEUX LOGEMENTS incluant: réaménagement des balcons, ajout de volumes architecturaux et aménagement extérieur.



AVANT



APRÈS

Votre maison ressemble à celle-ci, sans être identique? Pour un résultat comparable au projet illustré, commandez les plans et adaptez-les à votre maison!

L-5004

DESCRIPTION DES TRAVAUX ET COÛT APPROXIMATIF

Ouvertures (portes et fenêtres): Remplacement de toutes les ouvertures et ajout de quelques-unes, incluant moulures décoratives. 12 000\$

Revêtements extérieurs: Application d'une couche de goudron sur la toiture. Enlèvement du revêtement mural existant et pose d'un nouveau crépi et d'un revêtement à la verticale. 7000\$

Architecture spéciale extérieur: Ajout de volumes architecturaux aux façades avant et latérales. Réaménagement des balcons à l'avant incluant chacun, garde-fous vitrés et boîtes à fleurs. Amélioration des escaliers et des balcons à l'arrière. 6500\$

Architecture spéciale Intérieure: Rénovation des intérieurs axée surtout sur les cuisines et salles de bains. 6500\$

Aménagement extérieur: Réalisation d'un nouveau trottoir en pavés de béton et de nouvelles entrées d'asphalte. Plantation d'arbres, d'arbustes et de plantes vivaces. 5000\$

Les montants approximatifs obtenus tiennent compte du fait que les travaux sont réalisés par un entrepreneur, ils sont valables pour l'année courante et peuvent varier d'environ 25% et plus tout en ne considérant aucun vice caché sur le chantier. 37 000\$

à nos lecteurs

OBTENEZ

ce plan de rénovation TEL QU'ILLUSTRÉ pour seulement 90\$ incluant 4 exemplaires détaillés nécessaires à une réalisation identique à l'image ci-haut présentée.

ou FAITES FAIRE

vos plans de rénovation PERSONNALISÉ à partir de 180\$ selon vos besoins, vos goûts et priorités par l'un des professionnels de Les Dessins Drummond Inc. opérant à la grandeur du Québec.

en ÉCRIVANT

à La Presse, Service de l'information, 7, rue St-Jacques, Montréal, Qc

ou en COMMUNIQUEMENT

H2Y 1K9 avec



Montréal (514) 353-5410
Drummondville (819) 477-3315
St-Eustache (514) 472-4932

En immobilier,
voyez
grand.

12 000 adresses / sem.
(rés.) + 3 000 000 pi car.
sem. (comm.). Dans les an-
nonces classées de La
Presse, il s'en brasse vrai-
ment des affaires. Voyez
grand!!! 285-7111.