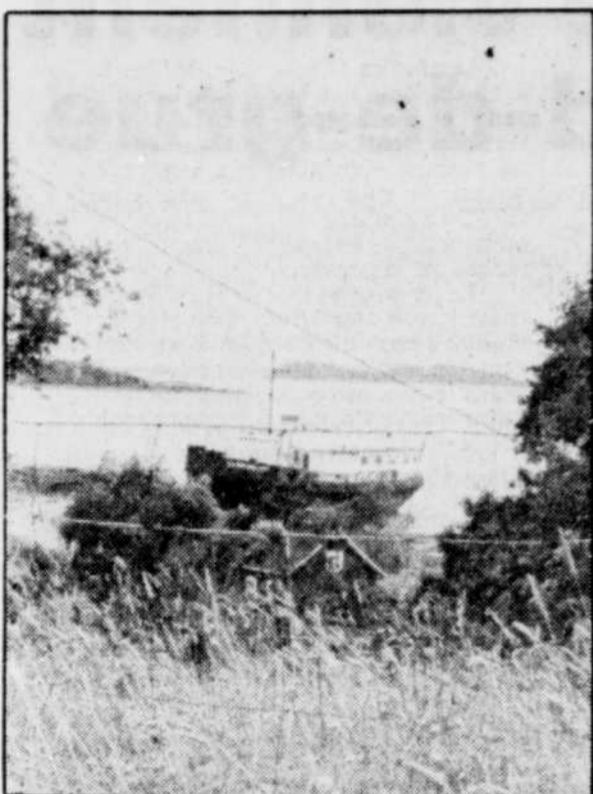
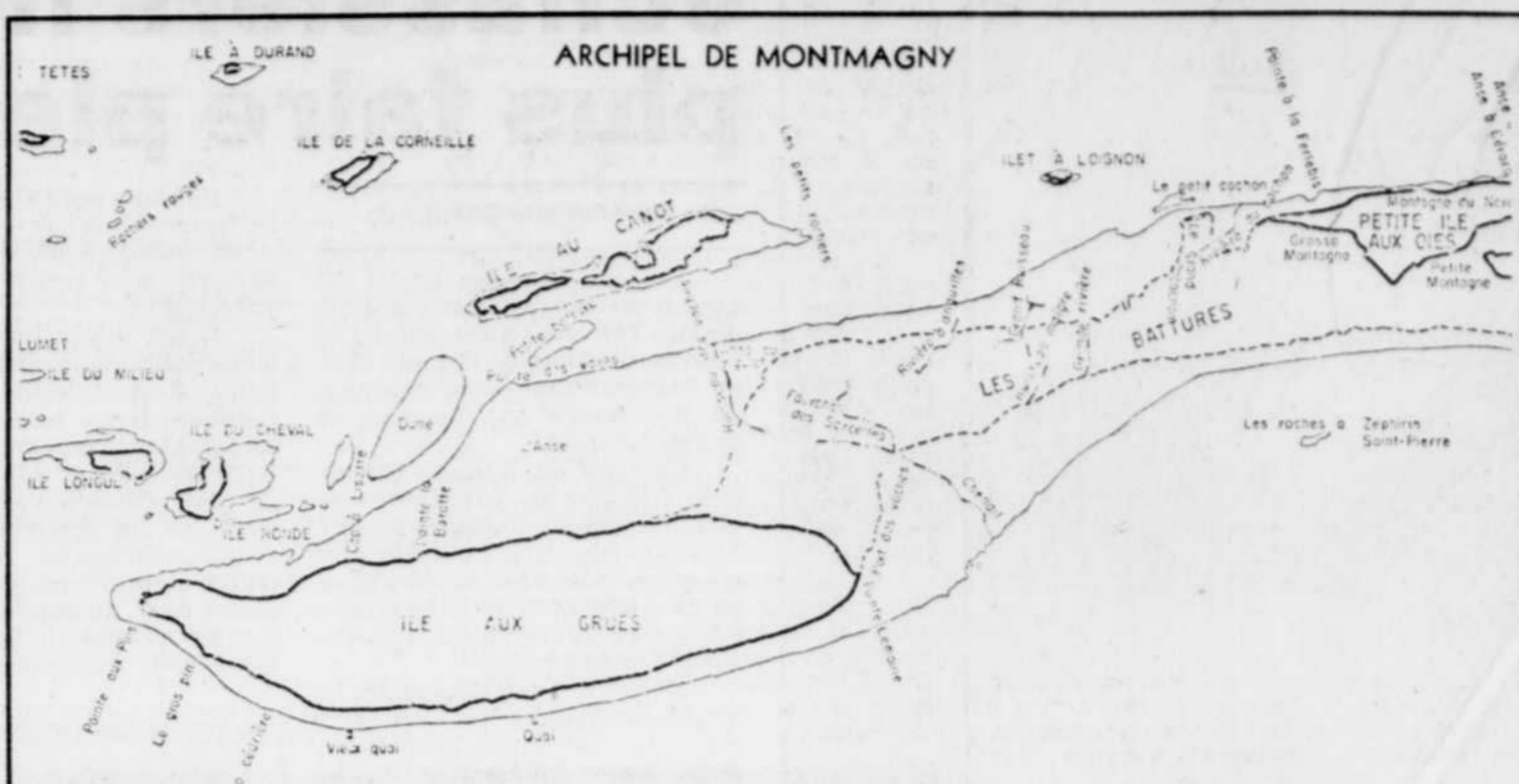


LE CAHIER D'ÉTÉ

LE SOLEIL
contente
son monde...
647-3333
CAHIER B



"Le bateau ivre" qui propose des "Rimbaud" aux visiteurs. De la salle à dîner, on peut regarder la nuit tomber sur l'archipel.



L'île aux Grues est la plus grosse de l'archipel de Montmagny et compte 210 habitants. Ses battures, dites "battures à foïn" que les marées font quotidiennement disparaître et apparaître, se prolongent, au nord, en direction de l'île aux Oies.



"C'est l'enfer aller à l'île cet été", disait l'autre jour un passager sur le Grue-des-Îles. A cause des travaux au quai, l'embarquement et le débarquement se font par cette route défoncée.

Une île heureuse malgré la tyrannie des marées

par Monique GIGUÈRE

Il est dans notre monde trépidant d'aujourd'hui, solidement ancrée dans le Saint-Laurent entre Cap-Tourmente et Cap-Saint-Ignace, une petite île où les gens ont le temps. Le temps de se parler, le temps de s'entraider, le temps de prendre le temps.

Cette île, la plus grosse de l'archipel de Montmagny, ne ressemble en rien à ce que l'on connaît. Elle n'a ni policier, ni pompier, ni médecin, ni magasin, ni cinéma, ni chômeurs, ni pauvres. Ses habitants ne verrouillent jamais leurs portes. L'hiver, ses huit kilomètres de chemin pavé terminés en culs-de-sac ne sont pas déneigés.

Ces gens, qui refusent de payer tribut à la civilisation industrielle, sont les 210 insulaires de l'île aux Grues. Ils n'acceptent du progrès que ce qui leur plaît. Comme leurs 14 grosses fermes laitières qu'ils ont entièrement mécanisées.

Rien n'étant jamais parfait, l'île connaît pourtant un esclavage. Elle est gouvernée par un terrible tyran, inflexible et intraitable: les marées. C'est en coup de vent que le cultivateur va chercher sa moulée à Montmagny et que le touriste fait le tour de l'île, entre deux traversées. Sous peine d'y rester à coucher.

Car le Grue-des-Îles, construit au coût de \$4 millions, qui a succédé au Marjolaine en juillet 1981, n'effectue, en moyenne, que deux traversées aller retour par jour. Et deux traversées d'affilée. Trois quand la marée adonne, c'est-à-dire quand elle monte deux fois entre 7h et 22h, ce qui peut être le cas une dizaine de jours par mois.

Dans la vase

Si l'on exclut le service aérien prêt à voler au besoin, l'île n'est

reliée à la terre ferme que trois ou quatre heures par jour. La faute en incombe entièrement à Montmagny le bassin de la rivière, à marée basse, contient à peine huit pieds d'eau.

"Ma quille traîne dans la vase, lance le capitaine Jean-Jacques Lavoie en amorçant sa sortie du quai de Montmagny. J'ai juste ma flottaison." Une fausse manoeuvre et le Grue-des-Îles risque de s'enliser dans ce lit de boue.

Montmagny étant en amont, le traversier navigue de biais et franchit, en 25 ou 30 minutes, la distance de quatre milles marins et demi qui sépare les deux quais.

A la barre de son navire, le capitaine paraît courroucé. Il y a, du côté de l'île, ce quai en construction depuis une année et qui ne lui laisse pour accoster qu'une marge de manoeuvre de 12 à 15 pieds. Un quai parti pour coûter \$6,500,000 et qui en coûtera vraisemblablement \$11 millions au dire des habitants de l'île.

A couteaux tirés

Pis encore! Le quai et le traversier sont à couteaux tirés. Comme à Tadoussac, le traversier a été construit pour embarquer et débarquer aux deux extrémités. Mais le quai neuf obligera le Grue à accoster par les accès de côté.

De sorte qu'à l'embarquement, sitôt posées les roues du véhicule sur les deux panneaux de bois, mouvants et instables, qui tiennent lieu de passerelle, l'automobiliste doit bifurquer à droite ou à gauche au lieu d'avancer droit devant lui. Pour débarquer d'avant, il doit refaire la même manoeuvre, à l'envers!

C'est sans doute à cause d'histoires comme celle-là que les insulaires se méfient des continentaux! Gratuite pour les citoyens de l'île, la traversée en automobile coûte \$8 aux autres passagers, plus \$1 par tête sup-

plémentaire. Le cycliste paiera \$1.50.

Pendant la saison de navigation, qui va d'avril à novembre inclusivement, les gens de l'île traversent en ville en moyenne une fois par semaine. Outre la moulée pour les vaches, ils y vont chercher des habits, des outils, des victuailles. Et parfois l'évasion.

Car, hormis l'église, l'école, les maisons, toutes construites à distance respectueuse les unes des autres, les fermes et la fromagerie, qui fabrique un cheddar réputé, on ne trouve dans l'île qu'une épicerie, deux casse-croûte et deux hôtels: à l'Oie blanche et l'Auberge des Dunes, sans doute le seul endroit au monde où l'on peut boire un Rimbaud d'aplomb sur Le bateau ivre.

Une protection

Bien qu'une entrave à la liberté des insulaires, les marées ont leur bon côté. Elles tiennent les touristes en respect et protègent l'île d'une invasion certaine, si des traversées devaient avoir lieu à toute heure comme cela se fait ailleurs.

Les habitants de l'île redoutent la "touristisation" de leur coin de pays. Ils craignent que cela ne bouscule leurs habitudes séculaires, bouleverse leur existence. Un flot de touristes les forcerait à améliorer leurs structures d'accueil, peut-être à se policer, sans parler du traversier qui serait sans cesse congestionné.

Deux types de touristes vont dans l'île: les touristes d'un jour, de loin les plus nombreux, et les touristes d'une nuit ou deux, qui couchent dans l'île.

Quant les marées sont favorables, les premiers partent le matin à vélo sur le Grue avec tout ce qu'il leur faut pour la journée et rentrent le soir au bercail. Tandis que les seconds sèment au moins quelques dollars sur leur passage, les premiers ne laissent trop souvent comme souvenirs de leur visite que canettes vides et pelures de banane. Beaucoup de dérangement pour les insulaires, peu ou pas d'avantages!

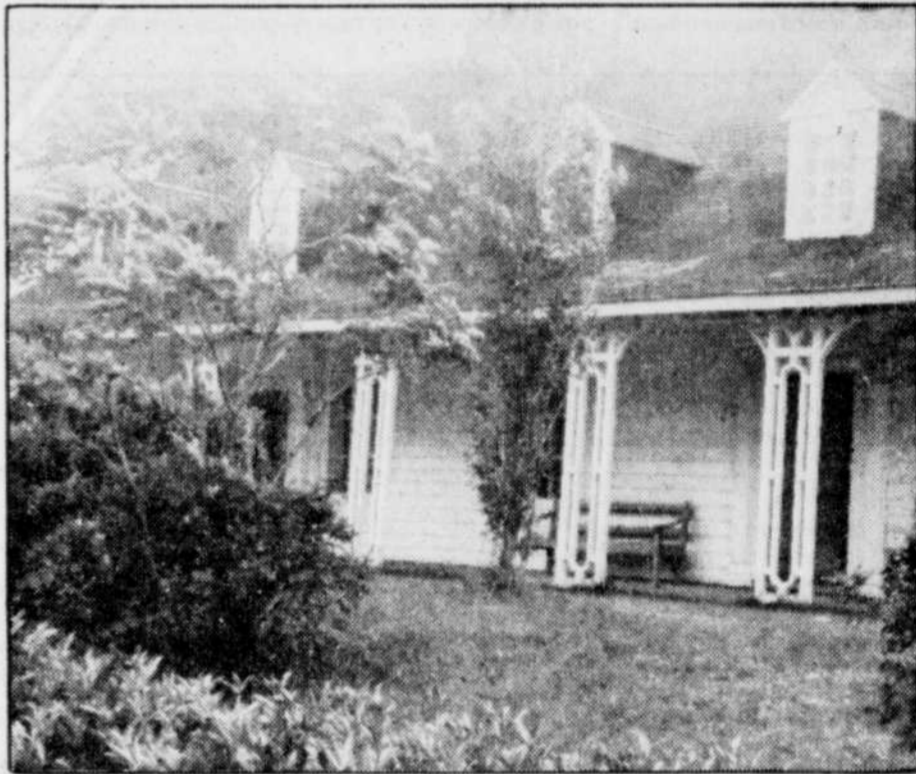
Autres moyens

Les jours où les heures de traversée n'adonnent pas, les touristes peuvent se rabattre sur les frères Lachance qui font plusieurs navettes par jour entre l'île et Montmagny. Leurs embarcations, à faible tirant d'eau, ne les retiennent à quai que quatre heures sur douze.

Le minimum exigé par Paul Lachance pour une traversée est \$25. Si au moins 10 personnes montent à bord, ce sera \$2.50 par tête. Mais Paul se spécialise surtout dans les excursions autour des îles au coût minimum de \$125 le voyage, ou \$7 par personne quand le nombre de passagers le permet.

Le tourisme à l'île aux Grues a sensiblement diminué cette année, affirment les insulaires. Les travaux au quai de l'île ne sont certes pas étrangers à ce désintérêt. Mais qui s'en soucie? Les insulaires de l'île aux Grues vivent de chasse, du lait et de ses produits, non de tourisme!

Et qu'on se le tienne pour dit: l'île aux Grues n'ambitionne nullement devenir une autre île aux Coudres, ni une île d'Orléans.



Le manoir, dont une partie date du XVIIe siècle, est une des plus anciennes demeures de la province de Québec. Il a vu défiler dans ses murs tous les seigneurs de l'île aux Grues, à partir de monsieur de Montmagny.



Le seul chemin pavé de l'île aux Grues qui s'est développée du côté nord, du côté de l'archipel, avec les Laurentides en fond de scène.

SALON Geneviève Morel inc.
Service **CAMP** Autorisé
SERVICE MEDICAL - SUPPORTS ORTHOPÉDIQUES
SPECIALITÉ: MAILLOTS **SeaScamp**
et autres (à la suite d'une mastectomie)
PROTHÈSES AMOENA - SOFT'N SATIN - TRU LIFE - et autres.
Un des salons les plus complets du genre au pays.
Conseillers diplômés de grande expérience. Couturiers pour correctifs et réparations. Livraison dans tout le Québec métropolitain, 2 heures de stationnement gratuit.
287, rue St-Joseph est **522-1504**
De biais avec la Bibliothèque municipale.

CLUB NUDISTE
Domaine naturiste **LE CYPRÈS**
SITUÉ A NOTRE-DAME-DES-ANGES, C.TE DE PORTNEUF, SUR LES BERGES DE LA RIVIÈRE BATISCAN
● PECHÉ
● VOLLEY-BALL
● BALLE-MOLLE
● BADMINTON
● EXCURSION EN FORÊT
Nous disposons également d'un restaurant-dépanneur.
Couples et familles seulement
SÉJOUR pour VISITEURS
● une journée
● tarif spécial de fin de semaine (du vendredi au dimanche)
A LOUER
● Magnifiques terrains de 40 pi. X 50 pi. pour la saison.
● Chariots accessibles pour fins de semaine ou vacances.
Pour information:
QUÉBEC: 647-3887
NOTRE-DAME: 1-418-336-2573

TOUS NOS PRODUITS DE CHARCUTERIE ET DE JAMBON SONT PRÉPARÉS CHEZ NOUS

STEAK DE RÔNDE TRANCHE ENTIÈRE 6.99 ^s /kg 3.17/lb	JAMBON COTTAGE FUMÉ 5.97 ^s /kg 2.71/lb
STEAK DÉLICATISÉ 8.19 ^s /kg 3.71/lb	JAMBON COTTAGE CUIT 6.57 ^s /kg 2.98/lb
LARD SALÉ 5.67 ^s /kg 2.57/lb	JAMBON CUIT TRANCHE À MESURE 9.47 ^s /kg 4.30/lb
PORC FRAIS RÔTI DU FILET 8.87 ^s /kg 4.02/lb	SMOKED MEAT 113 g ou 4 oz. 1.22 ^s

SI VOUS LE DÉSIREZ VOUS POUVEZ NOUS DONNER D'AVANCE VOTRE COMMANDE PAR TÉLÉPHONE ET NOUS LA PRÉPARERONS AVANT QUE VOUS VENIEZ LA CHERCHER.

LA BOUCHERIE
W.E. BÉGIN INC.
500, ST-JEAN
520, DE LA SALLE ET DE LA REINE
AVEC STATIONNEMENT

Cours de programmation en langage "BASIC"

- Enseignement en groupes restreints (15 étudiants)
- Durée du cours: 90 heures
- Cours de jour ou de soir
- Un poste de travail par étudiant
- Début des cours: 13 septembre

Inscription dès maintenant.

COLLÈGE BART

751, côte d'Abraham
Québec - G1R 1A2
Pour l'inscription, demandez le service d'admission. **522-3906**

LE CAHIER D'ÉTÉ



Jules Vézina, secrétaire-trésorier de Saint-Antoine de l'île aux Grues, jette un regard sur les "battures à foin" qui fournissent aux animaux et aux oiseaux de l'île leur nourriture depuis plus de trois siècles.

Ces battures où les échassiers ne viennent plus faire pied-de-grue

par Monique GIGUERE

La seule peuplée des 20 îles qui composent l'archipel de Montmagny, l'île aux Grues déroute au nord en direction de l'île aux Oies, un immense tapis vert et soyeux qu'elle enroule aux époques de grandes marées.

Ce tapis de verdure, qui ondule comme des vaguelettes au vent, ce sont les "battures à foin". Trois fois plus larges que l'île elle-même! A marée basse, elles ajoutent en largeur trois kilomètres à l'île qui en mesure moins de deux sur 11 à marée haute.

Deux fois par jour pendant les grandes marées, ce qui arrive cinq ou six fois par année, les battures disparaissent entièrement sous les vagues de six à sept mètres. L'île alors se replie sur elle-même, se recroqueville comme l'escargot dans sa coquille.

Depuis plus de 300 ans que l'île est habitée, ce foin des battures a toujours servi à nourrir les bestiaux. Aujourd'hui, on le donne en pâture aux vaches l'hiver quand la moulée vient à manquer.

Ce foin, constitué de "rouche" ou de scirpes, est réputé contenir un suc qui autrefois, paraît-il, donnait un goût exquis à la viande et, de nos jours, contribue à la grande renommée du cheddar de l'île aux Grues.

Industrie laitière

Car, c'est essentiellement sur l'industrie laitière que repose toute l'économie de l'île. Quatorze agriculteurs, qui ont agrandi leurs domaines en acquérant les fermes voisines, forment la Société coopérative agricole de l'île aux Grues.

Les plus gros troupeaux comptent entre 40 et 45 vaches, toutes de la Holstein ou de l'Ayrshire, et les plus petits entre 20 et 25 têtes. On ne produit que du lait et du fromage, dont la mise en marché est assurée par un distributeur de La Durantaye.

La chasse

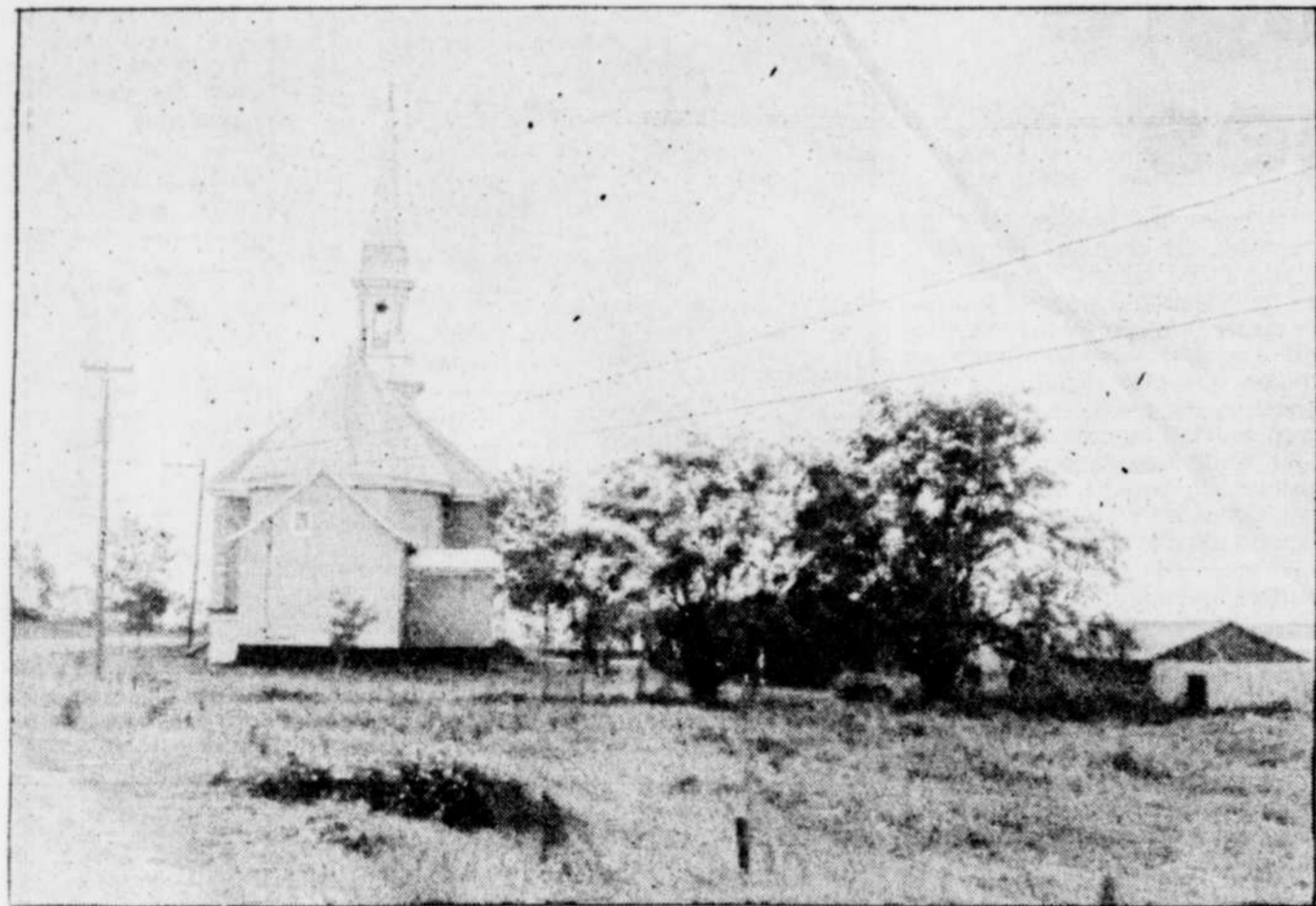
La deuxième source de revenus des insulaires est la chasse à l'oie blanche l'automne, qui attire un grand nombre de visiteurs.

En route pour le Sud, les oies, les sarcelles et les canards font escale quelques semaines dans les battures pour refaire le plein de nourriture.

Hélas, il y a un absent! Cet échassier, toujours debout sur une patte, d'après lequel l'île a été nommée. Il y a belle lurette qu'il ne fait plus le pied-de-grue sur les battures. Wilson Dionne, le maître du port, affirme en avoir vu quelques-uns au printemps. Mais le secrétaire-trésorier Jules Vézina doute qu'il n'y en ait jamais eu. Serait-ce qu'au baptême de l'île, le parrain a confondu les noms, mélangeant la grue avec le héron?

La chasse aux belles oies blanches rapporte gros aux habitants de l'île. Les agriculteurs, déguisés en pourvoyeurs, louent aux chasseurs des caches d'où ils peuvent guetter l'arrivée des oiseaux avec les marées. A \$150 par jour et deux chasseurs par cache, le pourvoyeur qui en possède trois ou quatre peut amasser un joli petit pécule en un seul mois de chasse.

On comprend mieux maintenant ce petit brin de xénophobie chez les insulaires de l'île aux Grues. Ces hommes et ces femmes n'ont besoin de personne. Que de leurs vaches et de leurs oies!



L'église, construite en 1888, que le curé garde verrouillée à cause des touristes qui la dépouillent pour s'offrir des souvenirs.



Avec ses 85 ans, Joseph Paichaud est le doyen de l'île aux Grues et le seul veuf pour une quinzaine de veuves. Mais Joseph n'aime que les veuves "piquantes".

PEANUTS



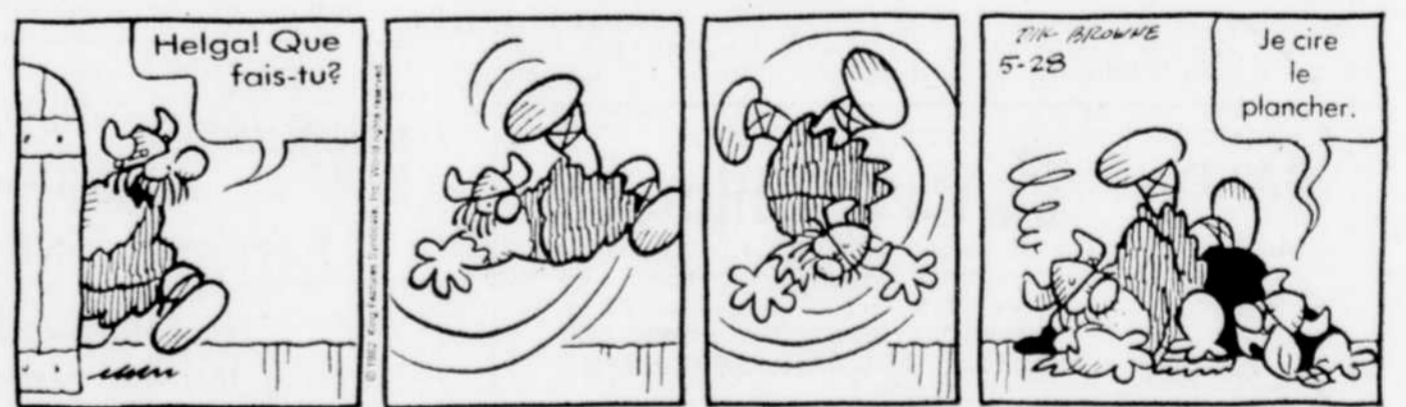
SCAMP



LES JUNGLERIES



HAGAR L'HORRIBLE



MUTT ET JEFF



BLONDINETTE



SOURIS MIQUETTE



LES PIERRAFEU



LE CAHIER D'ÉTÉ

Météo

AUJOURD'HUI DEMAIN

prévisions

(PC) — Situation générale: une faible perturbation située dans la région de la Nouvelle-Angleterre poursuit lentement sa progression vers la côte Atlantique. Quelques averses sont à prévoir avec ce système sur le sud-est. Demain, une crête de haute pression aura complété le dégagement sur nos régions et le temps sera généralement ensoleillé partout.

Le Québec

Québec, Trois-Rivières, Drummondville, Estrie, Beauce: nuageux aujourd'hui avec quelques averses. Demain ensoleillé avec passages nuageux. Maximum aujourd'hui près de 22. Minimum la nuit prochaine entre 12 et 10. Maximum demain de 23 à 25. Probabilité de précipitations 50 pour 100 aujourd'hui, 20 pour 100 la nuit prochaine et 10 pour 100 demain.

Outaouais, Montréal: ciel variable aujourd'hui. Demain ensoleillé. Maximum aujourd'hui et demain de 23 à 25. Minimum la nuit prochaine entre 13 et 10. Probabilité de précipitations 10 pour 100 aujourd'hui, près de zéro pour 100 la nuit prochaine et près de zéro pour 100 demain.

Mauricie, parc des Laurentides, Rivière-du-Loup, La Malbaie: plutôt nuageux aujourd'hui avec possibilité d'une averse. Demain ensoleillé avec passages nuageux. Maximum aujourd'hui de 20 à 22. Minimum la nuit prochaine entre 10 et 8. Maximum demain près de 23. Probabilité de précipitations 30 pour 100 aujourd'hui, 20 pour 100 la nuit prochaine et 10 pour 100 demain.

Lac-Saint-Jean, Saguenay: nuageux avec éclaircies aujourd'hui. Dégagement la nuit prochaine. Demain ensoleillé. Maximum de 20 à 23. Minimum la nuit prochaine près de 8. Probabilité de précipitations 20 pour 100 aujourd'hui, 10 pour 100 la nuit prochaine et près de zéro pour 100 demain.

Rimouski, Matapédia, Sainte-Anne-des-Monts, parc de la Gaspésie, Gaspé, parc Forillon: ciel variable au

jour d'hui avec possibilité d'une averse. Demain généralement ensoleillé. Minimum la nuit prochaine entre 8 et 5. Maximum demain près de 20. Probabilité de précipitations 30 pour 100 aujourd'hui, 20 pour 100 la nuit prochaine et près de zéro pour 100 demain.

Les Maritimes

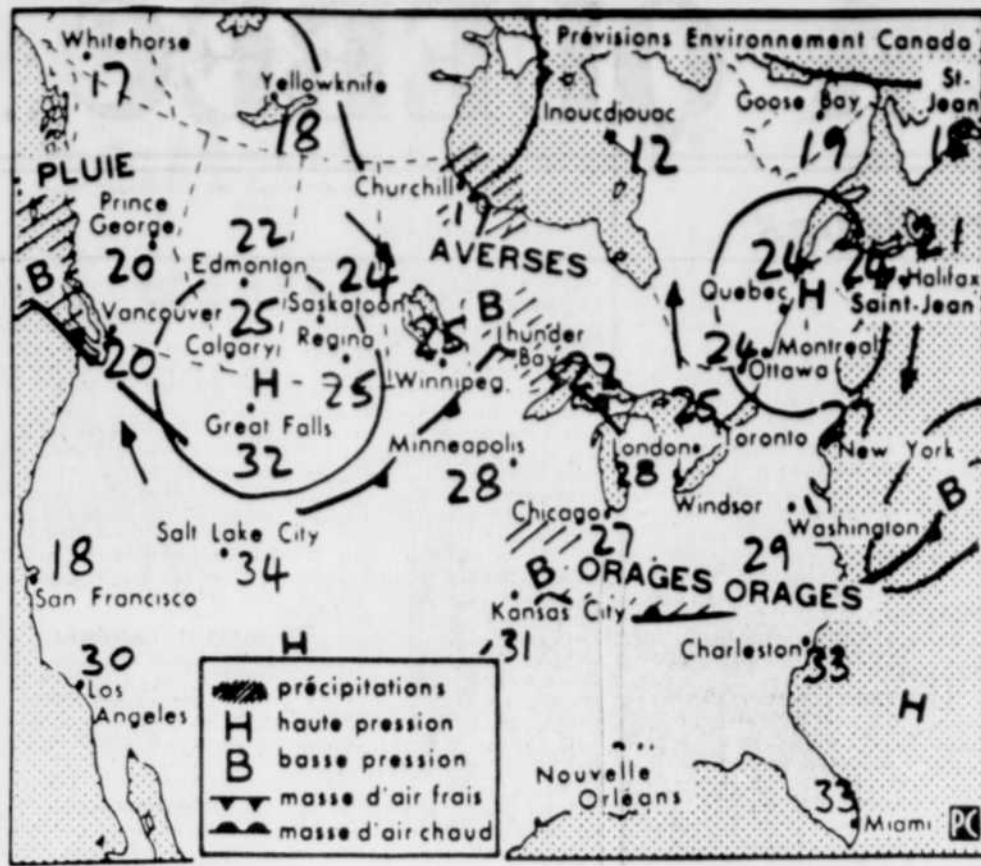
En Nouvelle-Ecosse, on prévoit un temps nuageux, aujourd'hui, avec un maximum de 19; demain, partiellement nuageux. Au Nouveau-Brunswick, un temps nuageux, aujourd'hui, avec un maximum de 21, mais ensoleillé, demain. Dans l'Île-du-Prince-Édouard, le ciel doit être partiellement nuageux, aujourd'hui et demain, avec un maximum de 18, aujourd'hui.

L'Est de l'Ontario

Le brouillard du matin se disperse pour faire place à un temps ensoleillé, aujourd'hui, avec un maximum de 22 à 25; demain, partiellement nuageux.

L'Est des Etats-Unis

Dans le Maine, nuageux aujourd'hui avec un maximum de 21; demain, ensoleillé. Dans le Vermont, nuageux aujourd'hui avec un maximum de 24; demain, partiellement nuageux. A Boston, nuageux aujourd'hui et partiellement nuageux, demain, maximum 24. A New York, on prévoit des averses, aujourd'hui, avec un maximum de 29; demain, ensoleillé. A Atlantic City, un temps partiellement nuageux est prévu, aujourd'hui, avec un maximum de 28, demain, beau.

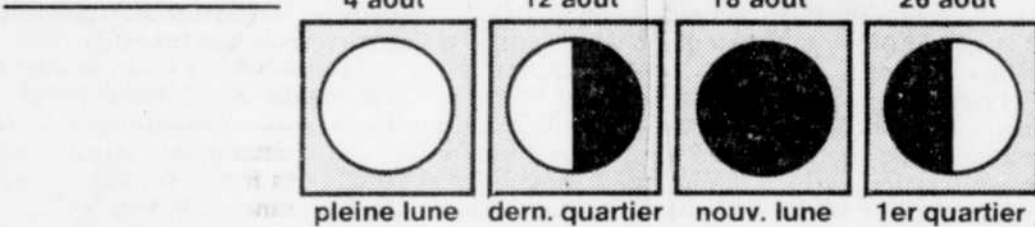


Cette carte a été préparée à 4h00 ce matin et elle sera valable à compter de 7h00 demain matin.

marée

Sept-Îles	Rimouski	Québec	Grondines
AUJOURD'HUI			
02h50 haute	03h15 haute	02h45 basse	05h45 basse
09h15 basse	09h55 basse	07h50 haute	10h15 haute
15h10 haute	15h50 haute	15h25 basse	18h35 basse
21h05 basse	21h40 basse	20h15 haute	22h40 haute
DEMAIN			
03h25 haute	03h45 haute	03h25 basse	06h20 basse
09h50 basse	10h45 basse	08h25 haute	10h50 haute
15h50 haute	16h25 haute	16h00 basse	19h10 basse
21h35 basse	22h05 basse	20h45 haute	23h15 haute
APRES-DEMAIN			
04h00 haute	04h20 haute	03h55 basse	06h55 basse
10h15 basse	10h45 basse	08h55 haute	11h25 haute
16h25 haute	16h50 haute	16h35 basse	19h45 basse
22h15 basse	22h50 basse	21h20 haute	23h45 haute

lune

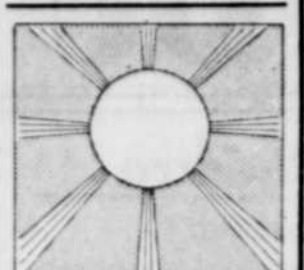


températures

TORONTO (PC) — Températures d'hier en degrés Celsius: Min. Max.

Whitehorse	6	16
Prince George	10	17
Prince Rupert	10	15
Vancouver	12	21
Victoria	11	20
Jasper	6	18
Edmonton	5	22
Calgary	7	23
Lethbridge	12	25
Yellowknife	10	19
Prince Albert	11	23
Saskatoon	10	25
Régina	8	28
Winnipeg	16	27
Churuchill	2	13
Thunder Bay	15	23
Wawa	13	22
S.S. Marie	14	21
Kapuskasing	12	14
Timmins	11	16
North Bay	11	17
Sudbury	11	21
Muskoka	15	23
Windsor	24	31
London	20	28
Toronto	18	26
Trenton	15	25
Kingston	17	24
Petawawa	14	19
Ottawa	13	24
Montréal	11	25
Québec	13	23
Fredericton	9	22
Saint-Jean, N.-B.	11	22
Moncton	11	20
Halifax	14	19
Charlottetown	12	19
Sydney	9	19
Yarmouth	13	22
Saint-Jean T.-N.	10	17
Minneapolis	24	33
Bismarck	14	31
Chicago	23	29
Détroit	23	31
Buffalo	19	27
Albany	15	28
Boston	16	24
New York	21	28
Washington	22	32
Pittsburgh	18	28
Cincinnati	22	33
Raleigh	19	31
Atlanta	21	33
Jacksonville	22	33
Tampa	23	32
Miami	25	33
Orlando	23	32
Nouvelle-Orléans	23	33
Oklahoma City	22	36
St. Louis	27	37
Kansas City	26	38
Denver	16	28
Tucson	22	36
Los Angeles	17	24
San Francisco	12	21
Boise	11	29
Nassau	23	32
La Havane	24	31
Mexico	24	36
Dallas	26	37
Houston	23	37

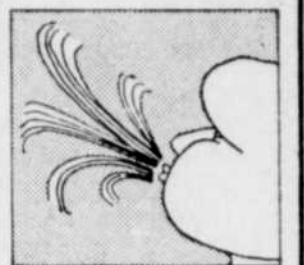
soleil



AUJOURD'HUI
Lever 05h29 Coucher 20h12

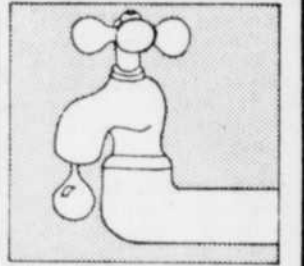
DEMAIN
Lever 05h30 Coucher 20h11

vent



Un vent léger du nord-est soufflera sur le fleuve dans la région de Québec à une vitesse de 5 à 10 noeuds, demain. Les voiliers navigueront lentement sur des petites vagues.

arrosage



Pour tous les usagers, il n'est pas nécessaire d'arroser vos pelouses avant trois jours, ceci pour les municipalités de Charny, Saint-Jean-Chrysostome, Beaufort, Boischatel, Cap-Rouge, Charlesbourg, Lac-Saint-Charles, Loretteville, Québec, Sillery, Sainte-Foy et Saint-Émile.

Festival de la galette à Saint Lazare

par Gilles PEPIN

SAINT-LAZARE — Le programme du Festival annuel de la galette de Saint-Lazare inclut, ce mois-ci, quelques manifestations marquant le 150e anniversaire de fondation de cette charmante petite localité de la circonscription de Belchasse.

Un retour en arrière pour le 10e anniversaire du parc Cartier-Brébeuf

(PC) — Les jeunes et les moins jeunes pourront effectuer un retour en arrière, les 14 et 15 août, lors des célébrations qui marqueront le 10e anniversaire du parc historique national Cartier-Brébeuf, à Québec.

Le programme des festivités organisé par Parcs Canada comprend entre autres plusieurs activités centrées sur les thématiques du parc qui devraient permettre aux jeunes de découvrir la culture amérindienne et de se renseigner sur les grandes explorations qui ont marqué l'histoire du Canada.

Le parc Cartier-Brébeuf a été aménagé dans le quartier Limoilu à l'endroit même où Jacques Cartier hiverna en 1535 et où, 100 ans plus tard, les Jésuites établirent leur seigneurie.

La première de ces manifestations est prévue pour demain soir, 6 août, au ci-

metière où le curé, M. Rossignol, a invité les paroissiens pour un moment de recueillement à la mémoire des défunts. Cette cérémonie aura lieu à 19h30 et sera suivie de l'inauguration d'un musée et d'un concert d'orgue à l'église.

Le temple centenaire sera aussi le lieu de rassemblement, le 8 août, pour la célébration d'une messe en l'honneur des cou-

ples mariés depuis au moins 25 ans. En soirée, les Frères Chanteurs de Charlesbourg y donneront un concert.

L'inauguration du Festival de la galette sera faite le 7 août par un défilé dans les rues. La journée se terminera pas une veillée à l'an-

cienne dans la salle de l'école.

Des kiosques seront érigés et beaucoup d'activités prendront place aussi sur le terrain de jeux jusqu'au 15 août. Les 9, 10 et 11 août, par exemple la pièce de théâtre "Les belles-soeurs", de Michel Tremblay, y sera

jouée par 15 comédiens avec une mise en scène de Odette-B. Lampron.

Un kiosque sera aménagé spécialement pour la cuisson des galettes fabriquées selon la recette des ancêtres.

Le 15 août, une messe spéciale sera célébrée à 11h et sera

suivie d'un repas communautaire. En après-midi, une exposition de travaux d'artisanat ainsi qu'un gala régional de chanteurs, d'instrumentistes, de conteurs et d'imitateurs viendront mettre un terme au festival de Saint-Lazare.



Place au Festival du cuir — Les enfants ont joyeusement apporté leur contribution au Festival du cuir qui s'est ouvert hier à Loretteville et prendra fin dimanche, en peignant une murale collective qui sera montrée à place Festivals sur la rue Racine. S'il pleuvait, les activités du festival seraient transportées au Pavillon des sports de Loretteville sur le boulevard des Étudiants.

Le docteur Fernand Bellemare m.d.
ophtalmologiste
exerce sa profession à nul autre endroit à Québec.
325, rue du Roi
Complexe Bibliothèque de Québec
Place Jacques-Cartier
529-9411

UNE BONNE NOUVELLE!

- Payez moins de la moitié du coût habituel de l'assurance-vie.
- Obtenez aussi du même coup une police libérée à environ 50% du capital, si vous cessez de payer après 11 ou 12 ans.

Ceci grâce à un nouveau **CONCEPT** de s'assurer par un courtier en assurance-vie.

G. BEAUDOIN & ASS. INC.
265, rue Bélanger, Ville-Verrier
Jour: 683-2501 Soir: 527-7135

LE PATIO est EN FÊTE

PROFITEZ de notre SUPERBE LIQUIDATION ESTIVALE

25% DE RÉDUCTION SUR TOUTE la marchandise en magasin.

Premiers arrivés... premiers servis

Le plus grand spécialiste du meuble de jardin à Québec

PLACE LEBOURNEUF 627-4053

le patio MEUBLES D'EXTÉRIEUR INC.

OÙ ALLER À QUÉBEC ... ET DANS NOS RÉGIONS

théâtre

QUEBEC

UN DROLE DE MIE DROLE, avec Pierre Bernier, m. 21h. Théâtre de La Bordée, 1091^e rue St-Jean. Tél: 681-9884 ou 527-4432. Adm: \$7. Se termine le 4 sept. Relâche dim., lun., mar., mer.

LE MEDECIN VOLANT ET LE MARIAGE FORCÉ de Molière. Théâtre du Grand Déplacement, 7965, 1^{er} étage, avenue, entrée 80^e Rue Ouest. Tél: (418) 623-4729. En sem. 21h; sam. 19h et 22h. Adm: \$6.50 en sem. \$7.50 le sam. Se termine le 11 sept. Relâche dim., lun.

UN SUR SIX comédie de Tom Brodick et Ron Clark, avec Jean-Marie Lemoine et Raymond Robinson, du mar. au ven. 20h30; sam. 19h et 22h. Théâtre du Bois de Coulonge, stationnement derrière le Trust Général, boul. Laurier. Tél: 681-4679. Adm: \$7.50 à \$10.50. Se termine le 18 sept. Relâche dim., lun.

BACHELOR de Louis Saia, Michel Rivard et Louise Roy avec Pauline Martin, 21h. Théâtre de l'Île d'Orléans, un mille passé l'église de St-Pierre. Tél: 828-9530. Adm: \$8 en sem.; \$10 ven., sam. Se termine le 5 sept.

MON BEBE de Maurice Hennequin, 21h. Théâtre de La Fenière, 1500 rue de La Fenière, 1500 rue de La Fenière, Ancienne-Lorette. Tél: 744-1424. Pas de réservations par tél. Adm: \$7 en sem.; \$8 les ven., sam. Se termine ce soir.

QUELQUE PART UN LAC de Ernest Thompson, avec Paul Hébert, Béatrice Picard, etc. En sem. 21h; sam. 19h et 22h. Théâtre Paul-Hébert, 1431 av. Royale, St-Jean, Île d'Orléans. Tél: 829-2202. Adm: \$8, \$10 les ven., sam. Se termine le 5 sept. Relâche dim., lun.

PLAISIR D'AMOUR INC., comédie de Pierre Goulet, avec Lionel Villeneuve, Hélène Lusselle et Normand Chouinard, du mar. au ven. 20h30; sam. 19h30 et 22h15. Théâtre Beaumont-St-Michel. Tél: (418) 894-2830. Adm: \$8.50 en sem. et \$9.50 les ven., sam. Relâche les dim., lun. Se termine le 28 août.

PLAISANTERIES d'Anton Tchekhov, texte français d'Albert Millaire, Catherine Bégin et Guy Nadon, du mar. au ven. 20h30; sam. 19h et 22h. Théâtre du Manoir St-Casimir, 90 chemin du Tour-du-Lac, Lac-Bouquet. Adm: \$9 en sem.; \$10 les ven., sam. Rés: 849-4277. Se termine le 21 août.

QUI EST QUI? de Keith Waterhouse et Willis Hall, du jeu. au dim. 20h30. Théâtre Chteau Mont Ste-Anne, Auberge des Gouverneurs. Tél: 827-5211. Adm: \$7 jeu. ven., \$8 sam., dim. Se termine le 29 août. Relâche les 13, 21, 22 et 28 août.

LA POUDEUR AUX YEUX de Eugène Ionesco, 20h30. Chapelle de la Vieille Maison des Jésuites, 2320 chemin des Foulons, Sillery. Tél: (418) 666-3296. Se termine samedi.

SOUS VERT de Kristian Matt le mer. 12h15 et les mar. jeu., sam. 21h. **LA FARCE DE MAITRE PATELIN** lun. ven. 12h15 et le dim. 11h par la troupe les Sédés. A la pâtisserie-saladier La Bagatelle, 635 rue St-Jean. Adm: \$2 en soirée. Se termine sam.

LA CORRIVEAU d'André Jean, mer. au ven. 14h15 et 16h15; sam., dim. 16h30 et 19h. Parc de l'Artillerie, 2 rue d'Auteuil, près de la Redoute Dauphine, en plein air. Tél: 694-4205. Gratuit. Relâche lun., mar. Se termine le 20 août.

LA GIGUE A TI-GUY GIGUEUX, théâtre de marionnettes, mer. au ven. 10h30 et 13h; sam., dim. 13h et 14h30. La Redoute Dauphine, parc de l'Artillerie, rue McMahon. Rens: 694-4205. Possibilité de rés. pour groupes. Gratuit. Relâche lun., mar. Se termine le 20 août.

CRIC-CRAC CROQUE-BATEAU, théâtre de marionnettes, du mer. au ven. 10h et 13h30; sam. 13h et 15h. Parc Cartier-Brébeuf, 175 rue de l'Espinau, Limoilou. Rés: 529-9276. Gratuit. Relâche lun., mar. Se termine le 22 août.

TOUTE LA VERITE, RIEN QUE LA VERITE... C'PAS SUR, création collective, mer. au dim. 14h; ven., sam. 14h et 20h30. La Poudrière de l'Esplanade, 100 rue St-Louis. Tél: 694-4205. Gratuit. Relâche lun., mar. Se termine le 22 août.

S'ENTRELAIDER ET / OU SUR LA PISTE DE L'OURS, spectacle de bouffon, 19h30, aux Jardins de l'hôtel de ville.

LA DER DES DER de Bernard Cimon, 20h30. Théâtre du Vieux-Québec, 30 rue St-Stanislas. Tél: 692-4212. Adm: \$6. Se termine le 29 août. Relâche lun.

BAS-DU-FLEUVE

VEZ-VOUS DOCTEUR? ET LE BONHOMME DE BOIS de Monique Miville-Deschênes, 20h30. La Roche à Veillon, St-Jean-Port-Joli. Tél: 598-3061. Adm: \$7.50 en sem.; \$8.50 le sam. Se termine le 14 août. Relâche dim., lun.

FAUT PAS PAYER de Dario Fo, 20h30. Caving Bic, route 132, Bic, Rimouski. Tél: (418) 736-4711. Adm: \$7 adultes; \$8 les résidents du camping, étud. et âge d'or. Se termine le 14 août. Relâche lun.

lieux touristiques

TEHDRESSE de TNT. Centre municipal de St-Jean-Port-Joli (derrière l'église), 20h30. Adm: \$6. Tarifs spéciaux pour les groupes de 25 et plus. Tél: (418) 598-3823 ou 9111. Se termine le 5 août.

VIE ET MORT DES SOURIS VERTES de Monique Proulx, 20h30. Auberge de la Pointe, route 132, Rivière-du-Loup. Tél: (418) 862-3514. Se termine le 15 août. Adm: \$7; \$8 étud. et âge d'or. Relâche lun., mar.

PARTONS LA MER EST BELLE, création collective, 21h. Théâtre de Pince Farine, La Grange à Francis, 59, 1^{er} Rue Ouest, Ste-Anne-des-Monts. Tél: 763-2966. Adm: \$6; \$4.50 étud.; \$4 groupe. Se termine le 22 août. Relâche lun., mar.

BEN VOYONS DONC MA TANTE écrit et joué par Micheline Bernard, Ginette Guay et Johanne Emond, 20h30. Au bois des amoureux, 614 boul. Renault, Beauveville-Est. Tél: (418) 774-5154 et 774-9600. Adm: \$7 ou \$10 pour les deux pièces. Se termine dim.

POP PEUR, création collective de la Troupe des Treize de la Grande Coule, 20h30. Théâtre du Ganoué, rang St-Joseph, St-Prospère, Beauveville-Est. Tél: 594-5000. Adm: \$4. Se termine le 15 août.

LA VISITE S'EN VIENT, création collective de la troupe, 20h30. Théâtre de la Méchaliqan, externat de Ste-Marie, 62, chemin de la Grosse, autoroute 73, boul. Vachon. Tél: (418) 387-8329 ou 7715. Adm: \$5. Se termine le 15 août. Relâche lun., mar.

FAUT PAS PAYER comédie de Dario Fo par la Guye à Wilfrid, les ven., sam., dim. 20h30 dans les jardins du Musée Laurier à Arthabaska. Adm: \$4; \$2.50 moins de 12 ans. Tél: (819) 357-2540. Se termine le 27 août.

UNE FILLE DANS MA SOUPE, comédie de Terence Frisby avec Rita Lafontaine et Jacques Thibault. Châtelet de la Grande Coule, route 255 entre St-Félix-de-Kingsey et Kingsey Falls. Tél: (819) 848-2818. Du mar. au ven. 20h30 et le sam. 19h et 22h. Adm: \$8 en sem.; \$9 le sam. Se termine le 28 août. Relâche dim., lun.

LA RUEE VERS LAURE de Marie-Thérèse Quinton, avec Miroslav Miroslav, Guy Mignault, etc., en sem. 20h30; sam. 19h et 22h. La Chèvre, autoroute 20, sortie 235, suivre la 263 jusqu'à St-Fortunat. Tél: (819) 344-2402. Adm: \$8, sam. \$9. Se termine le 28 août. Relâche dim., lun., mar.

CHARLEVOIX

LA VENUS D'EMILIO de Jean Barbeau, avec Pierre Thériault, Claudine Raymond et Yvon Dufour, dans les soirs 20h30. La Rivieraine, Pointe-au-Pic. Tél: (418) 665-4182. Adm: \$7. Se termine le 14 août. Relâche dim., lun.

LE CHARIMARI (Le démon du midi) de Pierrette Bruno, avec Françoise Lemoine, Yvon Dufour, etc., 20h30. Théâtre du Manoir Richelieu, La Malbaie. Tél: (418) 665-3703. Adm: \$10. Se termine le 4 sept. Relâche lun., mar.

BERTHE ET ROSE EN FLORE comédie de Gérard Poirier, avec Denise Proulx, Gérard Poirier, Normand Gélinas, etc. 20h30. Théâtre des Quatre Saisons, autoroute 40 jusqu'à Trois-Rivières, autoroute 55 jusqu'à Shawinigan. Tél: (819) 539-4822. Adm: \$7 en sem.; \$8.50 ven., sam. Se termine le 4 sept. Relâche dim., lun.

LA MAISON HANTEE, comédie de Yvon Brochu avec Sophie Clément, Aubert Pallascio, etc., 21h; sam. 19h et 22h30. Théâtre des Marguerites, boul. Jean-XXIII ouest, Trois-Rivières. Tél: (819) 377-3223. Adm: \$7.50 en sem.; \$8.50 ven., sam. Se termine le 4 sept. Relâche dim., lun.

Lac-Saint-Jean

VENDREDI SOIR de Jean-Pierre Bergeron et Ghyslain Tremblay, 20h30. Théâtre d'été du Mont Jacob, centre culturel, 135 rue Maisonneuve, Jonquière. Tél: (418) 542-7587. Adm: \$7.50. Se termine le 29 août. Relâche dim., lun.

EST PARTIE COMME UN PETIT POULET, comédie de Guy Mignault, Louise Denis-Colin et Pierre Colin, du mer. au dim. 21h. Théâtre d'été Le Bleu, 61-km-rang des Îles à St-Gédéon. Tél: 662-2279. Adm: \$7; \$6 pour les groupes de 20 et plus. Se termine le 15 août. Relâche lun., mar.

A L'ARTICLE DU RIRE par le Théâtre "Le Clanfou" et un tour de chant "àirs comme rappel", 21h. Centre culturel de Baie-Comeau, 43 rue Mance. Tél: (418) 296-4734, à compter de 15 août. Se termine le 6 sept. Relâche lun., mar.

Côte-Nord

FAUT PAS PAYER de Dario Fo, 20h30. Caving Bic, route 132, Bic, Rimouski. Tél: (418) 736-4711. Adm: \$7 adultes; \$8 les résidents du camping, étud. et âge d'or. Se termine le 14 août. Relâche lun.

lieux touristiques

AQUARIUM DE QUEBEC, 1975 av. du Parc, pont de Québec (659-5264). Poissons Aquariens et exotiques, Cafétéria, films éducatifs. Tous les jours de 9h à 21h. Admission gratuite pour les groupes avec moniteurs mais il faut réserver à l'avance. Adm: \$2; âge d'or sur présentation de la carte RAMQ; \$1 moins de 14 ans; \$0.50; entrée libre pour les moins de 6 ans si accompagnés des parents.

ASSEMBLEE NATIONALE, hôtel du gouvernement (643-7239, bureau des guides). Ouvert du lun. au ven. 9h à 21h et sam. dim. 9h à 17h. La session fait relâche du 24 juin au début septembre. Pour visites de groupes, réservation au préalable.

BASILIQUE STE-ANNE-DE-BEAUPRE route 138 est (827-3781 frère Baillargeon). Ouvert de 7h à 20h. Horaire des messes: messe anglaise le dim. à 9h30; la semaine 7h, 10h, 16h, Messe française: la semaine 7h30, 8h, 11h30, 15h, 20h et le dim.: 7h, 8h, 9h, 10h, 11h, 12h. Exercices de pèlerinage: prières communautaires; en anglais 10h30; en français 11h. Prières aux malades 14h30 et procession aux flambeaux 20h45.

LE BAS-SAINT-LAURENT, safaris-baleines, randonnée à pied, à cheval, à bicyclette.

LA CITADELLE ET LE MUR

ou canot; voiles, golf, sites touristiques, randonnée en famille, etc. Rens.: Association touristique du Bas-Saint-Laurent, 506 rue Lafontaine, 3^e étage, Rivière-du-Loup. Tél: (418) 867-1272.

CENTRE MARIE-DE-L'INCARNATION: 12 rue Donnacoma (694-0694 sœur Gabrielle Daignault). Propriété des Ursulines. Meubles et ustensiles de l'époque de Marie de l'Incarnation. Ouvert du mar. au sam. 9h30 à 12h et de 13h30 à 17h; dim. 12h30 à 17h30. Fermé le lundi. Adm: \$1; étud. \$0.75; enf. \$0.25.

CHUTE SAINTE-ANNE, 40 Côte de la Mûche (Rte 138). Tél: (418) 827-4067. Chute de 243 pieds, canyon, point d'observation, aire de pique-nique, restaurant, 8h à 18h tous les jours. Adm: \$2.25; enf. 6 à 12 ans accompagnés de leurs parents: \$0.50.

CHUTE MONTMORENCY, route 138 est. Formée par la rivière Montmorency, la chute de 274 pieds se déverse dans le fleuve. Egalement on peut visiter la redoute de Wolfe, le parc historique du côté est, de même que le belvédère du côté ouest au haut de la chute. On peut se rendre à cette partie par l'avenue Royale. Rens: 622-4444.

LE DOMAINE DU SEIGNEUR MALVIDE, 1451 av. Royale, St-Jean, Île d'Orléans. Musée historique privé, visites guidées de l'intérieur (10 pièces différentes avec meubles d'époque). 10h à 18h. Adm: \$1.50; \$0.75 pour les enf. de 12 ans et plus. Possibilité de réservation pour groupes: 829-2915.

SEE DU ROYAL 22^e REGIMENT, Côte de la Citadelle (694-3583 Musée militaire et 694-4431 Mme Lessard). Ouvert de 9h à 17h. Cérémonie du changement de la garde: 10h tous les matins. Retraite de la garde 19h le mar. jeu., sam., dim. Tous ces horaires sont valables par beau temps seulement. Adm: moins de 18 ans \$0.75; adultes \$2.

CYCLORAMA, Ste-Anne-de-Beaupré (827-4101). L'un des plus grands peintures au monde. L'oeuvre de Paul Philippoteaux, exécutée à Muck de 1876 à 1882. Elle mesure 45 pieds de haut et 360 pieds de circonférence. Elle reconstitue le crucifiement du Christ. 9h à 22h. Adm: \$2; enfants de 6 à 12 ans \$1; gratuit pour les moins de 6 ans. Prix sujets à changements.

DOMAINE DES SORCIERS, 2352 Royale, Saint-Jean, Île d'Orléans. Halte touristique animée, plage, four à pain, kiosques de fruits, artisanat. Souris canadienne tous les sams. Disco les ven. et déjeuner sur l'herbe les dim. Rens. ou rés.: 829-3384 ou 2904.

LE DOMAINE DU SEIGNEUR MALVIDE, 1451 av. Royale, St-Jean, Île d'Orléans. Musée historique privé, visites guidées de l'intérieur (10 pièces différentes avec meubles d'époque). 10h à 18h. Adm: \$1.50; \$0.75 pour les enf. de 12 ans et plus. Possibilité de réservation pour groupes: 829-2915.

LES JARDINS VAN DEN HENDE, jardins ouverts aux visiteurs de 9h à 20h. Visites de groupes: 656-2165 ou 3410 M. Roy. Guides du 1^{er} juin au 6 septembre.

LE JARDIN ZOOLOGIQUE DE QUEBEC, 8191 av. du

Zoo, Charlesbourg. Tous les jours 10h à 20h. Adm: \$2.50; moins de 14 ans et plus de 65 ans sur présentation de la carte RAMQ: \$1.25; gratuit pour les enfants de 6 ans et moins accompagnés d'un adulte. Balades en voiture à chevaux pour les personnes de l'âge d'or et activités pour handicapés visuels. Rens. 622-0312.

LIEU HISTORIQUE NATIONAL DES FORIFICATIONS DE QUEBEC, service d'accueil et d'interprétation, des services de guides-interprètes permettant de visiter La Poudrière de l'Esplanade ainsi que les murs et les portes qui ceinturent le Vieux-Québec. Les lun. de 13h à 18h et les autres jours de 9h à 18h. Rens. ou rés.: 694-4205. Entrée libre.

MUSEE DU QUEBEC, parc des Champs de bataille (643-2150). Ouvert tous les jours de 9h15 à 17h, le mer. jusqu'à 23h et dim. 9h15 à 17h. Admission gratuite. Pour les groupes désirant un guide, réservation au no 643-4103.

MUSEE DE CIRE, 22 rue Ste-Anne (692-2289). Reconstitution de décors représentant des événements de l'histoire canadienne et américaine. Ouvert tous les jours de 10h à 22h. Adm: \$2; étud. \$1; enf. \$0.75. Age d'or

MONIQUE DUVAL vous invite...



...au parc Cartier-Brébeuf

Nous changeons de quartier, aujourd'hui, nous dirigeant vers Limoilou où se trouve, rue de l'Espinau, un parc national créé par le gouvernement fédéral en 1972 et portant le nom de Cartier-Brébeuf. Pourquoi ce double nom? Pour une raison bien simple: parce que ces deux grands personnages de notre histoire, Jacques Cartier et le père Jean de Brébeuf ont vécu sur ce territoire et qu'ils y ont laissé leur empreinte.

Lors de son deuxième voyage au Canada, en 1535, Jacques Cartier revenant d'Hochelaga, passa l'hiver à Québec ici même au confluent des rivières Lairet et Saint-Charles. Cet hiver fut terrible et le scorbut frappa plusieurs membres

de l'équipage du navigateur malouin. 25 moururent et furent enterrés sur ces lieux mêmes. Grâce à une plante, l'"am-mada", dont les Indiens connaissaient l'usage et les effets bénéfiques, on vint à bout de l'épidémie.

Au cours de ce séjour, Cartier avait élevé une croix en hommage à Dieu et à son "roy" et nous voyons, aujourd'hui, une réplique de cette croix érigée en 1888 en même temps que le monument.

Près d'un siècle après Cartier, les Jésuites arrivent à Québec. Les pères Brébeuf, Lallemant et Massé viennent ici à ce qui était alors le fort Jacques-Cartier pour y installer leur résidence et y ouvrir leur première école. Ils devaient s'en

retirer lors de la prise de Québec par les Kirke en 1629, y revenir en 1632 mais pour constater les dommages causés par la guerre. Ils reprendront leur mission mais, en 1640, un autre collègue s'étant ouvert (là où se trouve l'actuel hôtel de ville), ils abandonneront ce poste comme lieu d'enseignement, se limitant à développer la seigneurie et l'agriculture. Et puis, leur âme de missionnaire les appellait vers les Hurons, vers l'évangélisation et vers le martyre.

La Grande Hermine

Jacques Cartier avait mouillé ses trois vaisseaux, La Grande Hermine, La Petite Hermine et l'Emérillon. A l'oc-

casion du centenaire de la Confédération, en 1967, Parcs Canada avait fait faire une réplique de la Grande Hermine et elle est ici maintenant. Cependant, des travaux en cours empêchent de la visiter cet été.

Le parc Cartier-Brébeuf est ouvert chaque jour de 9h à 17h et, le lundi, de 1h à 17h. L'entrée est gratuite. On visite avec des guides mais on est prié de réserver en téléphonant préalablement à 694-4038.

La Grande Hermine

La Grande Hermine

La Grande Hermine

La Grande Hermine

La Grande Hermine

La Grande Hermine

cinéma

CANADIEN: Tron (v.o.a.) (-) 13h, 15h, 17h, 19h, 21h. Tous (70 mm, stéréo). Adm: \$5.30; \$5.17-17 ans; \$2 âge d'or et moins de 14 ans.

CANADIENNE: Orange mécanique (2) 20h35. Shining.

EN REMONTANT LA RUE SAINT-JEAN, animation musicale par un groupe de 10 musiciens, mer. au ven. 12h à 15h15; sam., dim. 13h30 et 15h30. Parc de l'Artillerie, dans l'amphithéâtre du bastion St-Jean situé au coin des rues St-Jean et d'Auteuil. En

LES JEUDIS DE LA DANSE, ballet-jazz (Paula Dubamel) et Danse Contact, 20h30, au parc des Gouverneurs.

LES VENTS D'ESTE, spectacle de musique, 14h30 et 15h30, les mer. et ven. Parvis de l'église Notre-Dame-des-Victoires. En cas de pluie, le spectacle est reporté au lundi suivant.

enfant lumière (3) 18h15, 18 ans. Adm: \$4.75; \$2 âge d'or.

CARTIER: Equus (3) 18h30, 14 ans. La banquière (4) 21h15. Tous. Adm: \$3; \$1.50 âge d'or et moins de 14 ans, chaque film.

QUATOUR INSTRUMENTS A VENT, pièces musicales militaires et sociales, du lun. au ven. 12h et 15h. Parc Montmorency. En cas de pluie, les concerts seront donnés à La Poudrière de l'Esplanade, 100 rue St-Louis, à 13h et 15h. Gratuit.

QUINTEITE DE MUSIQUE ANCIENNE, instruments anciens, chansons et danses du 17^e au 19^e siècle, du mer. au dim. 12h et 16h. La Poudrière de l'Esplanade, 100 rue St-Louis. Entrée libre.

LES VENTS D'ESTE, spectacle de musique, 14h30 et 15h30, les mer. et ven. Parvis de l'église Notre-Dame-des-Victoires. En cas de pluie, le spectacle est reporté au lundi suivant.

GALERIES DE LA CAPITALE * Salle 1: Summer Lovers (-) 19h, 21h (v.o.a.) 18 ans. Salle 2: Blade Runner (3) (v.o.a.) 18h30, 21h, 14 ans. Salle 3: Star Trek II: The Wrath of Khan (4) 19h15, 21h25. Tous. Salle 4: Young Doctors in Love (-) 19h15, 21h15. 14 ans. Adm: \$4.75; \$4.25 14-17 ans; \$2 moins de 14 ans et âge d'or, chaque salle.

LIDO: La file (4), 19h30, Montenegro (5), 21h15. Tous. \$4; \$3 étud. moins de 20 ans; \$1.50 âge d'or.

LUMIERE: Cheech and Chong (-), 21h25. Collège américain (5), 19h30, 18 ans. \$3.

FESTIVAL DU CUIR DE LORETTEVILLE, au 10h30 chasse au trésor, 13h kermesse; 19h30 théâtre à place Festival. Dem. 12h: dîner sur l'herbe avec spectacle de l'Aubergine de la Macédoine sur le terrain du centre administratif de la Jeune Lorette. Rens: 842-1123 Guy Jasmin. Se termine dim.

FESTIVAL DE LA JOIE DE SAINTE-JUSTINE DE DORCHESTER, à compter de

MIDI-MINUIT: Collégiennes dans la nuit (-), 13h30, 17h10, 20h30. Provinciales ardentes (-), 15h, 18h40, 22h30. Lingerie intime 16h04, 19h44, 18 ans. Admission générale: \$4.50.

ODEON: Dauphin: Les Robinson dans les Rocheuses (-) 12h20, 16h, 19h45. Le retour de Goldomak (-) 14h10, 17h55, 21h35. Tous. Frontenac II: Asahant (4) 15h20, 19h20, Arthur (4) 14h40, 17h25, 21h25, 14 ans. Frontenac II: E.T. the Extra-Terrestrial (2) (v.o.a.), 12h30, 14h40, 16h50, 19h, 21h15. Tous. \$4.75; \$3.75 14-17 ans; \$2 âge d'or et moins de 14 ans, chaque salle.

PARIS Salle 1: Corps et âmes (6) 14h15, 17h45, 21h20. Le

FESTIVAL DU BLEUET DU LAC-SAINT-JEAN, à Mattachine. Rens: Mme Noisette Dubois (418) 276-1241. Se termine dim.

CHARLEVOIX EN FETE. Se termine sam.

FESTIVAL HIPPIQUE DE CHARLEVOIX. Se termine dim.

dernier amant romantique (5) 15h35, 16h05, 19h35, 14 ans. Salle 2: L'important c'est d'aimer (-) 13h20, 17h15, 21h10. Une histoire simple (3) 15h15, 19h10, 18 ans. Salle 3: L'irrésistible hôte (-) 12h40, 16h10, 19h50. L'homme masqué et ses fantaisies érotiques (-) 13h45, 17h15, 20h55. Secrétaire très particulière (-) 14h25, 18h20, 21h55. Adm: \$4.50; \$2 âge d'or, chaque salle.

PLACE QUEBEC: Salle 1: Poltergeist (3), 19h, 21h10, 14 ans. Salle 2: Le bateau (-) (Uas boot) (All avec sous-titres français) 18h15, 20h50. Tous. \$5; \$4.50 14-18 ans; \$2 âge d'or, chaque salle.

SAINTE-FOY: Salle 1: Citicou pour soins très spéciaux (-), 13h15, 15h45, 19h10, 19h30. Confessions compromettantes (-), 14h30, 16h55, 19h25, 21h55, 14 ans.

MARCHE AUX PUCES DU SAKATOU, différents articles pour la maison, l'auto, livres, matériel d'artiste, etc. Les jeu., ven. de 10h30 à 21h et le sam. de 10h30 à 16h au 17 rue St-Jacques (près du Vieux-Port, de place Royale et des Halles du Palais). Rens: 692-4594. Se termine le 21 août.

SALE 2: Scrabble d'amour (-), 14h30, 16h57, 19h25, 21h

A New York, Montand sera le premier artiste de variétés à chanter au Met

PARIS (AP) — Après son retour sur la scène parisienne et dans 27 villes de province, voilà Yves Montand qui entreprend une tournée à l'étranger. Son nouveau tour à l'Olympia s'achevant le 14 août, le chanteur partira pour le Brésil où il commence le 26 août à Sao Paulo. Après Brasilia et Rio, il chantera une semaine à New York avant de poursuivre par Washington, Québec, Ottawa, Sherbrooke, Montréal, San Francisco, Los Angeles. Montand ira enfin deux semaines au Japon.

A New York, où le show s'ouvrira le 7 septembre, Yves Montand sera le premier chanteur de variétés à se produire sur la scène du Metropolitan Opera, au Lincoln Center.

"Les publics étrangers sont difficiles", dit-il dans une interview. On connaît sa méticulosité, son goût du travail bien fait qui exigent beaucoup de recueillement. "Je sais que jusqu'au 20 novembre je serai dans une prison merveilles, une prison dorée. J'ai ouvert la porte moi-même et je me suis enfermé moi-même. Naturellement, j'ai les clés..."

Avec les chansons de Montand, les mots ont beaucoup d'importance. Pour les représentations américaines, chaque spectateur aura un programme traduit et Montand donnera une courte explication en anglais sur la chanson qu'il va chanter.

"D'ailleurs nous comprenons la musique des mots... Si on parvient à transmettre un sentiment à quelqu'un, on a trouvé la vraie clé entre les êtres humains."



"Yo, monte..." comme disait maman.

Pershing n'arriveront pas (en Europe de l'Ouest) avant la fin de 1983 ou 1984. Pourquoi criez-vous tant après les Pershing? Elles ne sont pas encore là", dit-il en pointant l'index sur un interlocuteur imaginaire.

Mais maintenant c'est la chanson qui le tient. Renversé sur une chaise longue dans sa loge de l'Olympia, il évoque son retour: "Mon petit-fils ne me connaissait pas, il ne m'avait jamais vu sur scène. Je me suis dit: "Allons, vas-y, j'y vais..." Mais il m'a fallu trois mois pour prendre ma décision. Je voulais vérifier si ma mémoire fonctionnait toujours, si j'avais le souffle. Je suis allé à New York pour voir quelques spectacles, pour voir si ça m'excitait..." Ça l'avait excité.



Le Soleil, Jean-Marie Villeneuve

Le film tourné à Québec et dans la région "Les doux yeux" vient d'être acquis par les Films mutuels et sortira en première mondiale à Québec le 9 septembre prochain. Mettant en vedette Hélène Loiselle et Marcel Sabourin, le film raconte l'aventure d'un couple âgé pas ordinaire et de ses deux jeunes amis, interprétés par Geneviève Brassard et Gilbert Turp. C'est une production d'Animage dirigée par Fernand Dansereau.

Festival du film sur l'art à Montréal du 7 au 11 octobre

MONTREAL — Pour la deuxième année consécutive, le seul festival du continent américain spécialisé dans le domaine du film sur l'art se tiendra à Montréal du 7 au 11 octobre 1982.

architecture, design, artisanat, muséologie, cinéma, photographie, danse et musique. Les films présentés sont susceptibles d'éveiller et de sensibiliser le public à la connaissance et à l'appréciation de l'art.

Sous le haut patronage du Conseil international du cinéma et de la télévision (UNESCO), et la présidence d'honneur de Norman McLaren, le Festival international du film sur l'art (FIFA), dont René Rozon est le directeur, est présenté par le Musée d'art contemporain. Le FIFA se tiendra à la cinémathèque québécoise, 335 est boul. de Maisonneuve.

A caractère compétitif, le FIFA vise à promouvoir les films sur l'art dans les domaines suivants: peinture, sculpture,

FRANCE FILM présente L'IMPORTANT C'EST D'AIMER 18 ANS UNE HISTOIRE SIMPLE 18 ANS

irrésistible hôtesses voyantes érotiques 18 ANS 3 l'homme masqué ses fantasmes érotiques 18 ANS

corps et âme 14 ANS DERNIER AMANT ROMANTIQUE 14 ANS

THEATRE DE L'ILE CE SOIR et jusqu'à 5 sept. à 21h00 (Relâche dim. et lundi)

Bachelor avec Pauline Martin

Réervations: 828-9530
Billets en vente au Grand Théâtre et Provingo

sélectronic

de la vraie musique!

Selectronic MAINTENANT... puisqu'un jour vous y viendrez!

• OLBEC, 400 Boulevard, 683-2525 • STE-FOY, 2651 Hochelaga, 658-4535 • CHARLESBOURG, 5585 1^{er} Avenue, 628-2935 • ROBERVAL, Carrefour Jeanmou, 275-5555 • AMQUI, 172 St-Benoît nord, 629-2300 • LEVIS, l'ibimot route Trans-Canada

UMM LA MAISON HANTÉE

SOPHIE CLEMENT, ALBERT PALLASCO, MONIQUE AUBRY, MIREILLE THIBAUT, GEORGES CARRERE

À PARTIR DU 24 JUIN 1982

mar., merc., jeu., ven. à 21h00
Sam. (2 spect.) 19h, et 22h30
salle dim. et lundi

Admission (Taxe comprise) 7,50\$
Vendredi et samedi 8,50\$
Prix de groupes 6,50\$

Billets en vente au guichet.
Pour informations ou réservations
Tél. (819) 377-3223
Trois-Rivières-Ouest

La Compagnie Albert-Millaire présente comédies farces de Tchekhov

PLAISANTERIES

avec Catherine Bégin, Guy Nadon et Albert Millaire

au Théâtre du Manoir St-Castin au Lac Beauport

Informations et réservations (418) 849-4277

de la vraie musique!

Selectronic MAINTENANT... puisqu'un jour vous y viendrez!

• OLBEC, 400 Boulevard, 683-2525 • STE-FOY, 2651 Hochelaga, 658-4535 • CHARLESBOURG, 5585 1^{er} Avenue, 628-2935 • ROBERVAL, Carrefour Jeanmou, 275-5555 • AMQUI, 172 St-Benoît nord, 629-2300 • LEVIS, l'ibimot route Trans-Canada

Ancien militant

A propos de ses années de militant politique, Montand déclare: "Il me semble avec notre expérience, avec ce que nous avons lu, avec ce que nous avons vu, que nous avons commis une grosse, grosse erreur. "Maintenant, lorsque nous lançons une attaque, nous devons être clairs et précis.

Pas simplement contre l'impérialisme. Qu'est-ce que c'est? Oui, j'ai changé en cela, Dieu merci.

"Pendant longtemps les gens de ma génération ont accusé le capitalisme de tous les maux. Mais c'était seulement les gens de gauche qui tuaient des gens. Ils se livraient à d'abominables massacres. On ne peut donc continuer en ayant la foi et en disant "Qu'importe, de-

main ça va changer". "Ce qui se passe aujourd'hui, c'est que les gens descendent dans la rue, défilent en criant paix, paix. Tout le monde est pour la paix. Les (mis-

SUCCES PHENOMENAL A MONTREAL EN PRIMEUR 35e semaine à l'affiche!

Echanges Erotiques 18 ANS

DU PLAISIR SANS FIN

CROISIÈRE POUR COUPLES PLEINS DARDEUR

MIDI-MINUT Dès DEMAIN à 13h30

Théâtre Petit Champlain 68, Petit Champlain

CE SOIR et jusqu'au 8 août

692-3094

à 20h30 Renée CLAUDE "Moi, c'est Clémence..."

Billets en vente chez Musique d'Auteuil

LE THEATRE PAUL HEBERT PRESENTE QUELQUE PART... UN LAC A SAINT-JEAN, ILE D'ORLEANS

RESERVATION S 829-2202

ODEON 2e Sem.

Arthur En Version Française

Dudley Moore Liza Minnelli

2e film "ASHANTI"

HORAIRE: Demain 19h30, 19h25, 21h30

FRONTENAC 1 DU PONT ET BOUL. CHAREST 529-9745

STEVEN SPIELBERG réalise son plus grand film...

E.T. THE EXTRA-TERRESTRIAL

VERSION ORIGINALE ANGLAISE

HORAIRE: Demain 19h30, 19h40, 19h50, 21h15

FRONTENAC 2 DU PONT ET BOUL. CHAREST 529-9745

STANLEY KUBRICK ORANCE 18 ANS

MECANIQUE MALCOLM McDOWELL JACK NICHOLSON

PLUS SHINING L'ENFANT LUMIERE

HORAIRE SEMAINE SHINING 19h15, 20h30

CANARDIÈRES LES GALERIES CANADIENNE 661-8575

Das Boot (le BATEAU) Un nouvel aspect de la Deuxième Guerre Mondiale.

En Allemand/S.-T. Français

HORAIRE: 18h15, 20h50

CINEMA 2 PLACE QUEBEC 525-4524

SUMMER LOVERS V.O. Anglaise

A Filmways Picture

HORAIRE: 19h et 21h

Les galeries de la capitale 1

HARRISON FORD BLADE RUNNER 14 ANS

V.O. anglaise

HORAIRE: 18h30 et 21h00

Les galeries de la capitale 2

GAGNANT DE 5 OSCARS LES AVENTURIERS de L'ARCHE PERDUE 14 ANS

V.F. de "Raiders of the Lost Ark" Un film de Steven Spielberg

HORAIRE: 12h55, 15h, 17h05, 19h10, 21h15

STE-FOY 1 PLACE STE-FOY 656-0592

Confessions Compromettantes 2e Sem.

CLINIQUE TRES SPECIAUX 18 ANS

Horaire: Rep. compl. 13h15, 15h45, 18h15, 20h40

STE-FOY 2 PLACE STE-FOY 656-0592

CINEPARCS OUVERT TOUS LES SOIRS A 7:30 PROJECTION au CREPUSCULE

LE LOUP-GAROU de Londres

BEAUPORT 1

La maison du lac

BEAUPORT 2

ensemble ils se donnent...

BEAUPORT 3

REINCARNATIONS COLLINE 2

Walt Disney POUR TOUS

Un Renard et un Chien s'aimaient comme deux frères!

Rox et Rouky

CONDORMAN

LE DAUPHIN

HORAIRE: Dès DEMAIN: CONDORMAN 13h10, 16h35, 19h50. ROX ET ROUKY: 14h55, 18h15, 21h00

3e SEM. "Les voilà" 14 ANS

POLTERGEIST V.O. anglaise!

HORAIRE: 19h00 et 21h10

CINEMA 1 PLACE QUEBEC 525-4524

TRON 70MM DOLBY STEREO

HORAIRE: 13h, 15h, 17h, 19h et 21h

Plus d'infos: 55-50 - Mots de 14 ans: \$2.00 - Age d'Or: \$2.00

CANADIEN PLACE LAURIER 656-9922

STAR TREK II THE WRATH OF KHAN 3e Sem.

Version originale anglaise!

HORAIRE: En Sem.: 19h15 et 21h25

Les galeries de la capitale 3

AVIS: Ce film pourrait être dangereux pour votre santé. Vous pourriez ne plus jamais pouvoir vous arrêter de rire.

Young Doctors in Love 14 ANS

V.O. Anglaise

Un film de GARRY MARSHALL 1982 TWENTIETH CENTURY FOX

HORAIRE: 19h15 et 21h15.

Les galeries de la capitale 4

"UN CHOC! UN EVENEMENT AU CINEMA: "DIVA" 16e sem. à Québec

Louis-Guy Lemieux LE SOLEIL

UN FILM DE JEAN-JACQUES REINEIX

HORAIRE: 19h00, 19h10, 19h20, 19h30, 21h00

DISQUES DE LA MUSIQUE EN VENTE AU CINEMA ET CHEZ LES DISQUEUSES

STE-FOY 3 PLACE STE-FOY 656-0592

ARTS et SPECTACLES

Les Molière du Grand dérangement

Finalelement, une bonne surprise

LE MEDECIN VOLANT et LE MARIAGE FORCÉ de Molière, par le théâtre du Grand dérangement, avec Michel Villeneuve, Diane Lépine, Yvon Pagé, Alain Duchesneau, Joanne Doucet, Michel Viel, Johanne Tremblay et Dominique Bouré, dans une mise en scène de Denise Gagnon, une scénographie de Martin Giroux et des costumes fabriqués par Claire L'Heureux. Au théâtre d'été du centre socio-culturel de Charlesbourg jusqu'au 11 septembre. Représentation de mercredi soir.

Voilà deux courtes pièces de Molière qui illustrent bien ce que le célèbre auteur ne laissait rien se perdre et, qu'au besoin, il n'hésitait pas à emprunter, comme la chose se pratiquait à l'époque, des idées ou des personnages à d'autres. Plus, il reprendra aussi librement dans des ouvrages plus importants, nombre de situations, de répliques, de rôles déjà utilisés dans ces courtes pièces qui lui servaient souvent de lever de rideau.

Ici, deux situations comparables sur certains points: dans "Le mariage forcé", Sganarelle qui vient d'avoir 53 ans se prépare à se marier mais comme il doute de la sagesse de sa décision, sollicite des avis à gauche et à droite jusqu'à ce qu'il découvre de visu la bonne réponse à ses inquiétudes. Mal lui en prendra, le frère de sa promise l'obligera à respecter ses engagements.

Dans "Le médecin volant", nouvelle histoire de dupes et de mariage. Pour éviter à Lucille un mariage avec un barbon, on lui invente une maladie et lui dépêche un médecin qui s'occupera de distraire son père

pendant que la belle recevra son amoureux.

Rien de bien sorcier, mais deux beaux prétextes pour des comédiens, de se livrer à de bons exercices de style. Denise Gagnon qui connaît quelques-uns de ceux qui travaillent au Grand dérangement pour leur avoir enseigné au Conservatoire, a trouvé chez les autres de bonnes recrues. Si un vétéran comme Michel Viel peut donner le ton et trouver des appuis chez Alain Duchesneau et Diane Lépine qui sont plus familiers avec une même technique, l'apport d'un Yvon Pagé en Sganarelle, d'un Dominique Bouré, d'une Joanne Doucet, permet un équilibre où les Michel Villeneuve et Johanne Tremblay réussissent à bien tirer leur épingle du jeu.

Le tout est enlevé, rythmé et agencé pour permettre les acrobaties, pirouettes, poursuites et bastonnades (bien que ce dernier point reste faible: ces comédiens-là n'ont jamais reçu une vraie fessée croit-on), dans le plus pur style de la comédie italienne. A certains moments, on force un peu les



Michel Viel et Yvon Pagé, le père pas assez méfiant et son ami l'avocat, dans une scène du "Médecin volant".

voix, à d'autres, on se retient encore au lieu de plonger dans l'action, mais les morceaux de bravoure, comme l'entrée de Viel en philosophe déliant et la multiplication de Duchesneau, volant du faux médecin au faux frère, sont bien réussis.

Le décor est à l'image de la production, dépouillé; on joue devant de simples panneaux sur lesquels on a tenté de reproduire l'affiche du Molière de Mouchkine. Les costumes, vaquement orientaux avec leurs larges pantalons bouffants, cor-

respondent à un parti pris d'exotisme accepté comme tel et s'éloignent résolument, surtout chez les femmes, de ce que portaient ces dames du petit comme du grand peuple, au siècle de Molière.

ROUSSEAU-CORRIVAULT

Des noms pour le festival de Montréal

MONTREAL (PC) — Le Festival des films du monde a ajouté mercredi à son programme des hommages à deux vedettes du cinéma d'hier, Joan Fontaine et Kathryn Grayson.

Les deux comédiennes seront présentes au festival qui se déroulera du 19 au 29 août et où pourra voir deux oeuvres d'Alfred Hitchcock qui ont fait connaître Mme Fontaine: Soupçons (Suspicion), qui date de 1941, et Rebecca, de 1940. Elle a également tourné avec Orson Welles et Fritz Lang.

Mme Grayson, qui fut également soprano, a été la vedette de plusieurs comédies musicales somptueuses, dans les années 40 et 50. On projettera au festival Escala à Hollywood (Anchors Away, 1945) et Showboat (1950).

Les vedettes de quatre autres hommages déjà programmés par le FFM ne seront cependant pas à Montréal. Ce sont Katharine Hepburn, Bette Davis, Lana Turner et Barbara Stanwyck.

Appuis à l'AQDF

L'Association des réalisateurs de films du Québec et le Syndicat national du cinéma (qui représente des techniciens) approuvent l'AQDF et sa dénonciation de M. Serge Losique, directeur général du FFM, pour son engagement par la société française Gaumont comme conseiller au Canada, ce qui constitue d'après eux un conflit d'intérêts.

télé- horaire

Table with 4 columns: Position, Channel, Program Name, and Time. Lists various TV programs and their broadcast times across different channels.

LE SOLEIL contente son monde... 647-3333. Includes a logo of a hand holding a globe.

jeudi

- 18h00 Channel 3 News Hour
18h00 Aujourdhui... 18h00
18h00 Newswatch
18h00 Nightly News on 5
18h00 Le monde
18h00 Ce soir
18h00 News Center 22
18h00 Here's to Your Health
18h00 J'ai la mémoire qui flanche
18h10 La Little Little
18h10 Nouvelles régionales
18h15 Les gens d'ici
18h20 Météo
18h25 Nouvelles du sport
18h30 Janette veut savoir
18h30 NBC Nightly News
18h30 Rencontres
18h30 ABC World News Tonight
18h30 Over Easy
18h40 Des chiffres et des lettres
18h40 R-Q. Les apprentis-cuistots
18h40 Le 9 vous informe
18h40 Le 13 vous informe

- 20h30 4-7 Dominique en rappel
20h30 5 CBC Summer Movie: "Surfacing". Can. 1981.
20h30 Météo
20h30 Carnet d'été
19h00 CBS News with Dan Rather
20h30 Look! It's Music
20h30 You Asked for It
20h30 9-11-13 Laulree '82
20h30 M.A.S.H.
20h30 Adam-12
20h30 The Nightly Business Report
20h30 Si près, si loin, Montréal
20h30 R-Q. La qualité de l'avenir
19h30 Family Feud
20h30 Mission: impossible
20h30 Mork & Mindy
20h30 M.A.S.H.
20h30 9-11-13 Vivre à trois
20h30 The Little Hobo
20h30 Happy Days Again
20h30 The MacNeil / Lehrer Report
20h00 3-12 Magnum P.I.
20h30 The Winners
20h30 Fame
20h30 9-11-13 Les Grands Films: "Melinda". E.-U. 1963.
20h30 Mork & Mindy
20h30 Sneak Previews
20h30 Les jeux de 20 heures
20h30 R-Q. Station soleil. — Inv.: Claude Léveillée et Peter Pringle; Roger Julien de l'Alliance Tournesol; Girard, caricaturiste à La Presse.

- 9 Le 9 vous informe
11 Téléjournal régional
13 Le 13 vous informe
20h00 3-5-12-57 News
9-13 Nouvelles du sport
22 The Benny Hill Show
21h05* 11 Nouvelles du sport
21h15 4-7 La couleur du temps
9 Ciné-Soir: "Thésée et le Minotaure". It. 1960.
11 Cinéma: "McCloud: Meurtre au zodiaque". E.-U. 1971.
20h30 13 Ciné-Soir: "Millie". E.-U. 1967.
20h21 12 Pulse
20h25* 5 Barney Miller
20h30 3 Star Trek
4 Ciné-Détente: "La police accuse, la loi acquitte". It. 1973.
20h30 5 Wake-Up with the Captain
5 Early Show
5 Romper Room
22 ABC Morning News
07h00 3 CBS Morning News
5 The Today Show
12 Canada A.M.
22 Good Morning America
57 To Life
07h15 57 A.M. Weather
07h30 57 Sesame Street

vendredi

- 05h30 22 Jim Bakker
06h00 5 Morning Stretch
12 University of the Air
06h30 5 Wake-Up with the Captain
5 Early Show
5 Romper Room
22 ABC Morning News
07h00 3 CBS Morning News
5 The Today Show
12 Canada A.M.
22 Good Morning America
57 To Life
07h15 57 A.M. Weather
07h30 57 Sesame Street

- 08h30 57 The Television Library Club
09h00 3 The John Davidson Show
5 The Phil Donahue Show
12 Morning Exercise
22 The Richard Simmons Show
57 Sesame Street
09h30 12 Definition
02h00 12 All in the Family
09h00 3 One Day at a Time
57 Different Strokes
12 That's Life
22 The Edge of Night
57 Making Things Grow
99 Les visiteurs du jour
10h10 5 Music with Marc LeGrand
10h15 4 Musique Marc LeGrand
10h15 5 Friendly Giant
9-11-13 En mouvement
10h20 4 Dessins animés
10h30 3 Alice
5 Mr. Dressup
5 Wheel of Fortune
9-11-13 La boîte à lettres
12 What's Cooking
22 Super Pay Cards
57 The World of Cooking
99 J'ai la mémoire qui flanche
10h35 4 Aujourdhui... 10h35

- 10h40 4 Votre amie Suzanne
10h45 9-11-13 Fabio le magicien
99 Les gens d'ici
11h00 3 The Price is Right
5 Sesame Street
57 Texas
9-11-13 Magazine express
12 Looking Good
22 The Love Boat
57 The Photo Show
99 Des chiffres et des lettres
11h15 7 La fourmi atomique
11h30 9-11-13 Défi
12 Super Pay Cards
57 For Lads Only
99 Aujourdhui la vie
11h45 7 Les saintes chéries
12h00 3 12 O'Clock News & Weather
5 The Midday News
57 The Doctors
9 Quot de 9
11 La vie secrète des animaux
12 Hi! Noon
13 Le 13 vous informe
22 Family Feud
57 Vegetable Soup
12h05 5 No Free Lunch
12h05 13 CKTM avec vous
12h10 3 Across the Fence
4 Tirage Bonanza

- 12h15 4 Nouvelles
7 Voir'été
12h25 7 Le monde
9 A la ferme
11 Le téléjournal
12h30 3 The Young and the Restless
4 De tout de tous
5 Summer Magazine
5 Search for Tomorrow
7 A la bonne franquette
9-11-13 Avis de recherche
12 Pulse 12:30
22 Ryan's Hope
57 Summer Book Watch
99 Théâtre
13h00 57 Days of Our Lives
7 Votre amie Suzanne
9-11-13 Les trouvaillies de Clémence
12 The Alan Thicke Show
22 All my Children
13h30 3 As the World Turns
4 Carrefour estival
5 Something in Disguise
9-11-13 Reflets d'un pays
17h00 57 Another World
22 One Life to Live
14h30 3 Capitol
4-7 Ciné-Quiz: "Piège à San Francisco". E.-U. 1968.
5 Coronation Street
9-11-13 Cinéma: "Poil de carotte". Fr. 1972
14h40 99 Film

LE FEUILLETON



résumé

Désespéré, Davis Leroy se suicide, comme beaucoup d'autres à l'époque du krach. Il lègue les soixante-quinze autres pour cent des actions à Abel. Melanie réagit peu, comme si elle s'y attendait.

(74) Trente jours

Il rentra à l'hôtel, décida de ne pas déjeuner et demanda au serveur de lui apporter un jus de tomate pendant qu'il regardait son courrier. Il y avait une lettre de Curtis Fenton, de la Continental Trust Bank. Fenton avait reçu un avis d'une banque de Boston: Kane et Cabot assumait la responsabilité financière du Groupe Richmond. Tout devait continuer sans changement jusqu'à nouvel ordre, jusqu'à ce que des contacts soient pris avec M. Davis Leroy pour préparer la vente des hôtels du groupe. Abel regarda longuement le texte et, après un second jus de tomate, rédigea une lettre au directeur de Kane et Cabot, un certain Alan Lloyd. Il reçut une réponse cinq jours plus tard, lui demandant d'assister à une réunion à Boston le 4 janvier, pour mettre au point la liquidation du groupe

avec le directeur du service des faillites. Dans l'intervalle, la banque aurait le temps d'envisager toutes les conséquences de la fin soudaine et tragique de M. Davis Leroy. Soudaine et tragique? "Et qui l'a provoqué, cette mort? cria à haute voix Abel, brusquement saisi de rage en se rappelant tout à coup les propres paroles de Davis Leroy: "Ils m'ont mis entre les pattes d'un jeune chien bien léché... Bon Dieu, si je m'en sors, je les baisera, lui et sa banque!" "Fais-moi confiance, Davis, je le ferai pour toi", dit Abel à haute voix. Il administra l'hôtel Richmond pendant les dernières semaines de l'année en contrôlant sévèrement le personnel et les prix, et parvint à garder la tête hors de l'eau. Il ne

pouvait s'empêcher de se demander ce qu'il advenait des dix autres hôtels du groupe, mais il n'avait pas le temps de se renseigner et, d'ailleurs, ils ne dépendaient plus de lui.

CHAPITRE XVII

Le 4 janvier 1930, Abel Rosnovski arriva à Boston. Il se fit conduire en taxi de la gare à la banque Kane et Cabot, où il arriva avec quelques minutes d'avance. Il s'assit dans le salon de réception, qui était plus grand et plus luxueux que toutes les chambres du Richmond de Chicago. Il se mit à lire le Wall Street Journal qui s'efforçait de le convaincre que l'année 1930 allait être meilleure. Il en doutait. Une dame d'âge moyen, fort guindée, apparut. — M. Kane va vous recevoir, M. Rosnovski, dit-elle. Abel se leva et la suivit, par un long couloir, jusqu'à une petite pièce à panneaux de chêne, meublée d'un grand bureau à dessus de cuir, derrière lequel était assis un homme séduisant, de haute taille, qui devait avoir le même âge qu'Abel. Et ses yeux étaient aussi bleus que les siens. Il y avait au mur, derrière lui, le portrait d'un homme plus âgé, auquel le jeune homme derrière le bureau ressemblait beaucoup. Je parie que c'est le papa, pensa Abel, amer. On peut être certain qu'il survivra à la catastrophe. Les banques gagnent toujours sur les deux tableaux. Le jeune homme se leva et tendit la main à Abel. — William Kane, dit-il. Asseyez-vous donc, M. Rosnovski. — Merci, dit Abel. William regarda le petit homme et son complet de mauvaise coupe,

mais nota également que le regard était volontaire. — Si vous me le permettez, je vais vous mettre au fait des derniers développements de la situation telle que je la vois, dit le jeune homme aux yeux bleus. — Je vous en prie. — La mort tragique et prématurée de M. Leroy... commença William, agacé par la solennité de ses propres paroles. "... due à votre cynisme", pensa Abel. — ... semble vous laisser, dans l'immédiat, la responsabilité de diriger le groupe jusqu'à ce que la banque soit en mesure de trouver un acheteur pour les hôtels. Bien que cent pour cent des actions du groupe soient maintenant à votre nom, les onze hôtels, qui étaient la garantie hypothécaire des deux millions de dollars empruntés par M. Leroy, sont légalement notre propriété. Cela ne vous laisse plus aucune responsabilité, et si vous souhaitez vous retirer tout à fait de l'affaire, nous le comprendrons parfaitement. "C'est une proposition insultante, pensa William, mais qui devait être faite." "C'est le genre de chose qu'un banquier attend de vous: s'en aller au moment où une difficulté surgit", pensa Abel. — Tant que les deux millions de la dette ne seront pas remboursés à la banque, reprit William Kane, je regrette de devoir considérer feu M. Leroy comme insolvable. Ici, à la banque, nous apprécions votre attachement personnel au groupe et nous n'avons rien fait pour disposer des hôtels avant d'avoir pu vous parler en personne. Nous avons pensé que vous connaissiez peut-

être un acheteur éventuel, les immeubles, les terrains et l'affaire hôtelière ayant évidemment une valeur importante. — Mais pas assez importante pour que vous me souteniez, dit Abel en passant une main lasse dans ses épais cheveux bruns. Combien de temps me donnez-vous pour trouver un acheteur? William hésita un moment lorsqu'il aperçut le bracelet d'argent au poignet d'Abel Rosnovski. Il l'avait déjà vu, ce bracelet, ailleurs, mais il ne se rappelait pas où: — Trente jours, dit-il. Il faut comprendre que la banque supporte les pertes quotidiennes de dix des onze hôtels. Seul le Richmond de Chicago fait un petit bénéfice. — Si vous me donniez le temps et votre appui, je pourrais rendre tous les hôtels bénéficiaires. J'en suis certain, dit Abel. Donnez-moi seulement une chance de le prouver, Monsieur. Le dernier mot lui avait pour ainsi dire écorché la bouche. — C'est ce que M. Leroy avait dit à la banque quand il est venu nous voir l'automne dernier, dit William. Mais les temps sont durs. Rien ne dit que l'industrie hôtelière va se rétablir et nous ne sommes pas hôteliers, M. Rosnovski, nous sommes banquiers. Abel commençait à perdre son calme face à ce banquier si élégant. "Jeune", Davis avait eu raison. — Les temps vont être durs, en effet, pour le personnel de l'hôtel, dit-il. Que vont-ils devenir, si vous vendez les toits sur leur tête? Qu'est-ce que vous croyez qui va leur arriver? — Je regrette, mais nous n'en

sommes pas responsables, M. Rosnovski. Je suis obligé d'agir au mieux des intérêts de la banque. — Vous voulez dire dans votre intérêt à vous, M. Kane? dit Abel avec véhémence. Le jeune homme rougit. — Ce que vous dites est injuste, M. Rosnovski, et je vous en voudrais beaucoup si je ne comprenais pas quelle épreuve est la vôtre. — Dommage que vous n'ayez pas mobilisé votre compréhension à temps pour Davis Leroy, dit Abel. Il en avait besoin. Vous l'avez tué, M. Kane, aussi sûrement que si vous l'aviez poussé de cette fenêtre, vous et vos vertueux collègues, vous tous, bien assis sur vos deux fesses pendant que nous nous cassons le cul pour que vous puissiez vous bourrer quand les affaires marchent et piétiner les gens quand les temps sont durs. William, lui aussi, sentait la colère monter mais, contrairement à Abel Rosnovski, il ne le montrait pas. — Cette discussion ne nous mène nulle part, M. Rosnovski. Je tiens à vous avertir que si vous êtes incapable de trouver un acheteur pour le groupe avant trente jours, je serai contraint de mettre les hôtels aux enchères publiques.

A SUIVRE

"Kane et Abel", de Jeffrey Archer, est publié aux Editions Sélect, Montréal.

prochain épisode L'incendie

Sainte-Foy

Le terrain O'Gallagher coûtera \$241,000

par Marie CAQUETTE

— "Un gaspillage éhonté de fonds publics."
— "241.000 jetés dans le panier!"
Le maire de Sainte-Foy commentait ainsi le dernier épisode de l'affaire du terrain O'Gallagher sur le chemin Saint-Louis qui se conclut par l'obligation faite à la municipalité de s'en porter acquéreur pour \$241.000 au lieu des

\$111.000 prévus.
"C'est un boisé inutile pour l'instant, je n'ai jamais su à quelle fin la ville (du temps du maire Morin) avait cherché à se porter acquéreur de ce terrain", a laissé tomber le maire lors de la dernière réunion du conseil municipal.
L'affaire O'Gallagher remonte à 1979-1980 lorsque la ville avait conclu une entente d'achat de gré à gré dudit

terrain, alors propriété des frères Brendan et Neil O'Gallagher. Une complexe histoire d'évaluation a fait passer le coût du terrain de près de \$73.000 à l'époque à \$111.000 (en dedans de trois semaines).
L'achat fut contesté par l'opposition non officielle du temps, Mme Andrée P. Boucher, ce qui a entraîné l'intervention de la commission municipale

qui a pour sa part, obligé la municipalité à faire trancher la question du coût par un tribunal d'expropriation.
La décision du tribunal a été connue en juin seulement: "241.000 pour ce terrain, situé tout juste derrière la maison ancestrale O'Gallagher devenue depuis le manoir du spaghetto."
Sainte-Foy adoptait donc cette semaine un règlement d'emprunt au montant de \$130.000 pour couvrir le coût excédentaire de cet achat.

et de la rue de Boulogne, le terrain est, décrit-il, en forte pente. Il n'y a rien à faire avec ça." Ni parc, ni construction domiciliaire n'y sont prévus. Tout au plus envisage-t-on d'en faire une sorte d'écran de verdure entre les résidences unifamiliales des rues de Boulogne et avoisinantes, et le développement domiciliaire à forte densité que la municipalité projette dans l'avenue du Parc qui descend vers le parc de l'aquarium.

Construction de 120 logements à Québec

(PC) — La Société d'habitation du Québec vient d'entreprendre la construction de 120 nouveaux logements à loyer modique à Québec.
Les travaux ont été entrepris par la firme Manufacture Parent de Saint-Augustin et les logements seront in-

tués dans le quartier Saint-Malo, à l'angle de la rue Marie-de-l'Incarnation et du boulevard Charest.
Le complexe domiciliaire comprendra 50 logements pour des familles et 70 logements pour des personnes âgées.

Terrain escarpé
"Je suis allé voir le terrain, confiait le maire, situé dans le secteur du chemin Saint-Louis



VILLE DE BEAUPORT avis public

ASSEMBLEE PUBLIQUE DE CONSULTATION

AVIS PUBLIC est, par les présentes, donné que le conseil de la Ville de Beauport, suite à l'adoption d'un projet de règlement amendé le plan de zonage du règlement d'urbanisme numéro 77-080 à la séance du 2 août 1982, tiendra une assemblée publique de consultation le lundi VINGT-TROIS (23) AOUT 1982 à compter de dix-neuf heures (19h), à la salle de l'Hôtel de Ville de Beauport, 577, avenue Royale, Beauport, en conformité des dispositions de la Loi sur l'aménagement et l'urbanisme (chapitre A19.1 des Lois refondues du Québec).

Ce projet de règlement amende le plan de zonage du règlement d'urbanisme numéro 77-080 de manière à diviser la zone 262-M-61 pour former dorénavant les zones 262-M-61, 276-H-06, 277-H-02, 278-H-02 et 279-H-06 dans le but de regrouper les usages autorisés conformément au plan d'ensemble approuvé par le conseil et dont les usages seront les suivants:

- Pour les zones 277-H-02 et 278-H-02, les habitations des groupes 1 (faible densité) et 2 (moyenne densité), de même que les usages compris dans le groupe récréation 1 (de promenade et de repos).
- Pour les zones 276-H-06 et 279-H-06, les habitations des groupes 2 et 3 (haute densité, maximum 8 logements) ainsi que les usages du groupe récréation 1.
- Pour la zone 262-M-61 modifiée, les dispositions du règlement d'urbanisme numéro 77-080 demeurent les mêmes.

La zone 262-M-61 est délimitée comme suit et selon le croquis ci-dessous:

ZONE 262-M-61

- vers le nord: par la limite sud de l'emprise de l'Hydro-Québec;
- à l'est: par la limite ouest du lot 441;
- au sud: par une limite située dans le prolongement futur de la rue Ardois;
- à l'ouest: par la limite arrière des lots à l'est de la rue Patrick et par la limite arrière des lots à l'est de la Place Desnos.



Au cours de cette assemblée, les personnes et organismes qui désirent s'exprimer sur ce projet de règlement sont entendus. Suite à cette assemblée de consultation publique, le conseil adoptera le règlement avec ou sans modification.

Le projet de règlement est disponible pour consultation, au bureau du greffier de la ville, 577, avenue Royale, Beauport.

Donné à Beauport, ce troisième jour du mois d'août mil neuf cent quatre-vingt-deux.

Le Greffier de la Ville
JACQUES SIMONEAU, o.m.a.



VILLE DE BEAUPORT avis public

ASSEMBLEE PUBLIQUE DE CONSULTATION

AVIS PUBLIC est, par les présentes, donné que le conseil de la Ville de Beauport, suite à l'adoption d'un projet de règlement amendé le plan de zonage du règlement d'urbanisme numéro 77-080 à la séance du 2 août 1982, tiendra une assemblée publique de consultation le lundi VINGT-TROIS (23) AOUT 1982 à compter de dix-neuf heures (19h), à la salle de l'Hôtel de Ville de Beauport, 577, avenue Royale, Beauport, en conformité des dispositions de la Loi sur l'aménagement et l'urbanisme (chapitre A19.1 des Lois refondues du Québec).

Ce projet de règlement amende le plan de zonage du règlement d'urbanisme numéro 77-080 de manière à agrandir la zone 636-H-17 à même les zones 635-H-03, 633-H-03 et 632-H-02, dans le but de permettre l'agrandissement de certains emplacements commerciaux et de favoriser de nouvelles implantations commerciales des groupes COMMERCE 1 et 2 autorisés dans la zone 636-H-17 ainsi que les habitations du groupe 3 (haute densité, maximum 8 logements).

Les zones 636-H-17, 632-H-02, 633-H-03 et 635-H-03 sont délimitées comme suit et selon le croquis ci-dessous:

ZONES 636-H-17, 632-H-02, 633-H-03 et 635-H-03

- au nord: par la limite arrière des lots au nord de l'avenue Larue;
- à l'est: par la rue Mercier et la limite arrière des lots à l'est de la rue Mercier;
- au sud: par la limite arrière des lots au nord de l'avenue Royale et par la rue D'Artois et son prolongement futur vers l'ouest (à l'exclusion de la zone 634-H-04);
- à l'ouest: par le prolongement futur de la rue Jean XXIII;

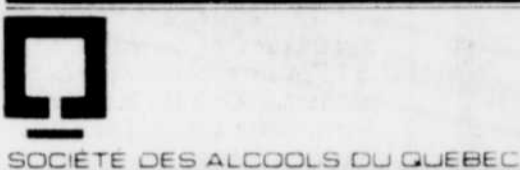


Au cours de cette assemblée, les personnes et organismes qui désirent s'exprimer sur ce projet de règlement sont entendus. Suite à cette assemblée de consultation publique, le conseil adoptera le règlement avec ou sans modification.

Le projet de règlement est disponible pour consultation, au bureau du greffier de la ville, 577, avenue Royale, Beauport.

Donné à Beauport, ce troisième jour du mois d'août mil neuf cent quatre-vingt-deux.

Le Greffier de la Ville
JACQUES SIMONEAU, o.m.a.



appel d'offres

Les soumissions pour les appels d'offres mentionnés ci-dessous seront reçues et ouvertes par la Société des alcools du Québec au plus tard à l'heure et la date spécifiées, tel que stipulé au document d'appel d'offres.

PROJET: TUYAUTERIE EN ACIER INOXYDABLE POUR SPIRITUEUX
DOSSIER: SP-399

le mardi 24 août 1982 à 15:00 heures (heure locale)

seules les personnes, sociétés, compagnies et corporations ayant une place d'affaires au Québec sont admises à soumissionner
cautionnement de soumission de 10%.

PROJET: TRAVAUX DE CLIMATISATION AU 905 DE LORIMIER (MTL)
DOSSIER: SP-402

le vendredi 20 août 1982 à 10:30 heures (heure locale)

seules les personnes, sociétés, compagnies et corporations ayant leur principale place d'affaires au Québec sont admises à soumissionner
cautionnement de soumission de 10%.

PROJET: RÉFECTION DE LA TOITURE (2323 m²), 2900 RUE EINSTEIN STE-FOY
DOSSIER: SP-403

le mercredi 25 août 1982 à 15:00 heures (heure locale)

seules les personnes, sociétés, compagnies et corporations ayant leur principale place d'affaires au Québec sont admises à soumissionner
cautionnement de soumission de 10%.

PROJET: STRUCTURE D'ACIER POUR RÉSERVOIRS À SPIRITUEUX, 7500 RUE TELLIER, MONTRÉAL
DOSSIER: SP-406

le mardi 31 août 1982 à 15:00 heures (heure locale)

seules les personnes, sociétés, compagnies et corporations ayant leur principale place d'affaires au Québec sont admises à soumissionner
cautionnement de soumission de 10%.

PROJET: FOURNIR ET INSTALLER (12) NIVELEURS DE QUAIS, 2900 RUE EINSTEIN, STE-FOY
DOSSIER: SP-407

le jeudi 26 août 1982 à 15:00 heures (heure locale)

seules les personnes, sociétés, compagnies et corporations ayant leur principale place d'affaires au Québec sont admises à soumissionner
cautionnement de soumission de 10%.

PROJET: BOÎTE D'EMBALLAGE CADEAUX
DOSSIER: SP-409

le vendredi 20 août 1982 à 11:30 heures (heure locale)

seules les personnes, sociétés, compagnies et corporations pouvant réaliser l'entière fabrication au Québec utilisant des matériaux Québécois sont admises à soumissionner
cautionnement de soumission de 10%.

PROJET: PANIERS PROMOTIONNELS MÉTALLIQUES SUR ROULETTES
DOSSIER: SP-411

le lundi 23 août 1982 à 15:00 heures (heure locale)

seules les personnes, sociétés, compagnies et corporations ayant leur principale place d'affaires au Québec sont admises à soumissionner
cautionnement de soumission de 10%.

PROJET: AMÉNAGEMENT D'UNE SUCCURSALE (ST-BRUNO)
DOSSIER: SP-412

le jeudi 19 août 1982 à 15:00 heures (heure locale)

seules les personnes, sociétés, compagnies et corporations ayant leur principale place d'affaires au Québec sont admises à soumissionner
cautionnement de soumission de 10%.

PROJET: CASIERS MODULAIRES EN POLYPROPYLENE POUR BOUTEILLES
DOSSIER: SP-413

le lundi 23 août 1982 à 15:30 heures (heure locale)

seules les personnes, sociétés, compagnies et corporations pouvant réaliser l'entière fabrication au Québec utilisant des matériaux Québécois sont admises à soumissionner
cautionnement de soumission de 10%.

PROJET: PAVAGE ET STABILISATION DE TERRAINS DE STATIONNEMENT, 7500 RUE TELLIER, MONTRÉAL
DOSSIER: SP-414

le jeudi 2 septembre 1982 à 15:00 heures (heure locale)

seules les personnes, sociétés, compagnies et corporations ayant leur principale place d'affaires au Québec sont admises à soumissionner
cautionnement de soumission de 10%.

Les documents complets d'appel d'offres sont disponibles du lundi au jeudi (inclusivement) de 8:30 heures à 17:00 heures et le vendredi de 8:30 heures à 12:30 heures, aux adresses suivantes:

SIÈGE SOCIAL
905 avenue de Lorimier
Montréal, QC
H2K 3V9

CENTRE DE DISTRIBUTION MONTRÉAL
7500 rue Tellier
Montréal, QC
H1N 3M7

CENTRE DE DISTRIBUTION QUÉBEC
2900 rue Einstein
Ste-Foy, QC
G1X 3X4

Un versement remboursable de cinquante (\$50.00) dollars est requis pour obtenir un document d'appel d'offres ainsi que pour chaque exemplaire additionnel. Ce montant est payable en argent comptant ou sous forme de chèque visé tiré sur une banque à charte canadienne ou sur une caisse d'épargne ou de crédit du Québec à l'ordre de la Société des alcools du Québec. Les documents complets d'appel d'offres sont également disponibles gratuitement pour consultation sur place.

Lorsque requis, le soumissionnaire doit fournir avec sa soumission comme garantie de soumission, soit un chèque visé en monnaie légale canadienne établi à l'ordre de la Société des alcools du Québec et tiré sur une banque à charte du Canada ou sur une caisse d'épargne ou de crédit du Québec pour la valeur spécifiée, soit une police de garantie équivalente, souscrite par une compagnie autorisée à se porter caution dans le Québec.

Seules les personnes, sociétés, compagnies et corporations qui auront obtenu le document d'appel d'offres directement de la Société des alcools du Québec sont admises à soumissionner.

La Société des alcools du Québec ne s'engage à accepter ni la plus basse, ni aucune des soumissions reçues.

MUNICIPALITÉ DE POINTE-A-LA-CROIX

COMITÉ DE BONAVENTURE

APPON D'OFFRES

Des soumissions pour des travaux d'infrastructure d'aqueduc et d'égout seront reçues à l'Hôtel de Ville de Pointe-à-la-Croix avant 15:00 heures, heure locale, le 2 septembre 1982. Leur ouverture aura lieu le même jour à l'Hôtel de Ville à 16:00 heures.

INGÉNIEURS-CONSEILS
SERGE L'HOMME & ASSOCIÉS
275, boul. Arthur Buies
Ouest
C.P. 1207
Rimouski (Québec)
G5L 8M2
Tél.: (418) 723-5151

DOCUMENTS DE SOUMISSION

Les documents seront disponibles au bureau des ingénieurs-conseils dès le 3 août 1982 contre un dépôt non remboursable de quarante (40.00\$) dollars sous forme de chèque visé fait au nom de la firme ou en argent comptant.

CONDITIONS DE SOUMISSION

Une soumission, pour être acceptée, doit être conforme aux documents d'appel d'offres faite sur les formules fournies avec le devis et insérée dans une enveloppe scellée portant la mention "Soumission pour EXTENSION DU RESEAU EXISTANT D'AQUEDUC ET D'ÉGOUT VERS LA HALTE ROUTIÈRE: DOSSIER No 1970".

Entre autres, une soumission doit être accompagnée d'une garantie de soumission faite au nom du propriétaire et équivalant à au moins dix (10%) pour cent du montant de la soumission soit sous forme de chèque visé ou soit sous forme de cautionnement émis par un assureur reconnu.

La municipalité de Pointe-à-la-Croix ne s'engage à accepter ni la plus basse, ni aucune des soumissions.

Mme Gaby Guirys,
secrétaire-trésorière
Pointe-à-la-Croix.

Côtroyez LE SOLEIL sur la côte du Maine

Vacanciers, LE SOLEIL est au rendez-vous sur la côte du Maine. Vous pouvez vous le procurer aux endroits suivants:

Old Orchard - Pine Point - Ogunquit - Wells

OLD ORCHARD	West Grand Market 75 West Grand Avenue	Ocean Park Variety 17 Temple Avenue	PINE POINT
Harold's Cut Rate 11 East Grand Avenue	Gregory's Market 120 West Grand Avenue	Ocean Park Groceries Temple Avenue	Pine Point Market 27 East Grand Avenue
Fred's Barbecue 57 East Grand Avenue	Hogan's Variety 122 West Grand Avenue	Potvin's Market Saco Avenue	OGUNQUIT
East Grand Market 69 East Grand Avenue	La Grande Maison Blanche 22 Old Orchard Street	B.J.'s Market 88 Saco Avenue	Village Food Market 8 Main Street Ogunquit, ME
Moby Dick 74 East Grand Avenue	Beach Pharmacy 39 Old Orchard Street	Motel Kebek 1 1 Walnut Street	WELLS
Ocean View Variety 134 East Grand Avenue	Radley's Market Cascade Road	Motel Kebek 2 Brisson Street	Lee's Market 30 Atlantic Avenue Wells Beach
Anthony Variety 170 East Grand Avenue	Jeannette's Market Ocean Park Road	Motel Kebek 3 Carlsmith Street	
Capital Market 10 West Grand Avenue	On Stop Convenience Store Saco Avenue		
Atlantic Sandwich Shop 27 West Grand Avenue			

Boischatel demande à Laurin une annexion

par Gérald OUELLET
 Une pétition circule présentement dans les foyers de la municipalité de Boischatel pour demander au ministre de l'Éducation d'annexer le territoire de cette municipalité à la Commission scolaire des Chutes-Montmorency.
 Comme l'indiquait cette semaine un porte-parole du groupe d'appui au comité d'école de Boischatel, les parents ont définitivement choisi ce recours suite à l'échec de toutes les démarches entreprises jusqu'à maintenant auprès de la Commission sco-

laire Côte-de-Beaupré, pour éviter que 88 élèves (du niveau maternelle à l'élémentaire 6) habitant dans le secteur est de la municipalité, ne soient dirigés vers deux écoles de L'Ange-Gardien dès septembre.

Au cours d'une réunion tenue le 15 juillet, les parents avaient obtenu des dirigeants de la Commission scolaire Chutes-Montmorency l'assurance que, pour l'année 1982-1983, seulement les élèves de 6e année seraient transférés si l'annexion est réalisée.

Cette solution a aussi l'avantage de garantir aux élèves atteignant le niveau secondaire qu'ils continueraient de fréquenter la polyvalente située à Courville (deux km) plutôt que celle de Beaupré (25 km).

On se souvient qu'en juin, les parents de Boischatel ont retenu leurs enfants à la maison pour protester contre le refus de la Commission scolaire Côte-de-Beaupré de réviser sa décision prise à l'encontre des recommandations du comité d'école.

Pierre Harvey serait invité à diriger l'École des hautes études

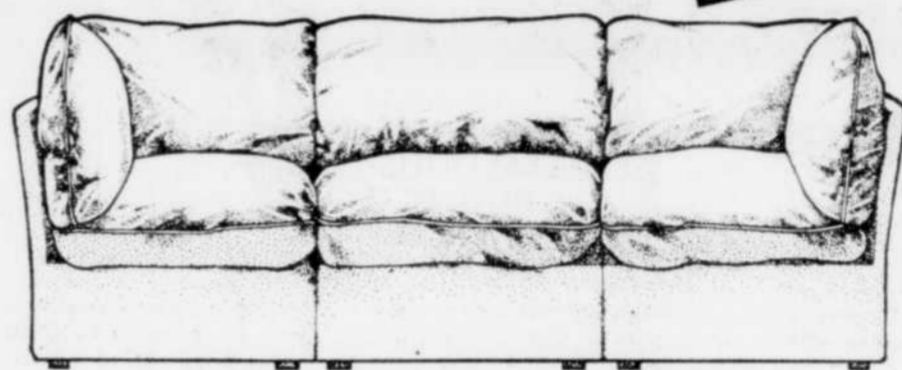
(D'après CP) — Le quotidien Le Devoir affirme que le ministre de l'Éducation, M. Camille Laurin, insiste sur la candidature de M. Pierre Harvey, membre de l'exécutif du Parti québécois, au poste vacant de directeur de l'École des hautes études commerciales.
 Dans une nouvelle publiée aujourd'hui, le quotidien montréalais affirme que le comité de l'École des hautes études commerciales avait tout d'abord choisi M. Jean-Marie Toulouse.

À IKEA le déboisement continue! Jusqu'à ^{'VOILÀ'} 50% de réduction



Les bois sont complètement tombés maintenant et en attendant que repousse le nouveau panache, nous continuons à nous défaire de marchandise qui vous fera faire l'impossible en économies. Lampes, canapés, tables, chaises, même une cargaison de trouvaillies, style suédois, de nos boutiques-cadeaux Accenten et Marknaden. Tout cela, réduit jusqu'à 50% du prix. Il faut faire place à la nouvelle collection sensationnelle d'ameublement qui doit arriver dans 15 jours, en même temps que doit sortir notre catalogue 1983. Hâtez-vous car, comme on dit en Suède "A original donné, on ne regarde pas la bride."

Continue jusqu'à samedi!



Élément modulaire.
 Rég. \$115
MAINTENANT \$61
 Élément d'angle/de bout.
 Rég. \$165
MAINTENANT \$89

Tel qu'illustré.
 Rég. \$445

MAINTENANT \$239

GOSEN ● möbelfakta
 Sièges modulaires. Deux éléments à arranger de plusieurs façons. Toile de jean bleu à liseré rouge.



Tel qu'illustré
 Rég. \$100

MAINTENANT \$74

INGO/ALDO
 ● möbelfakta
 Groupe tel qu'illustré
 Rég. \$164

MAINTENANT \$121



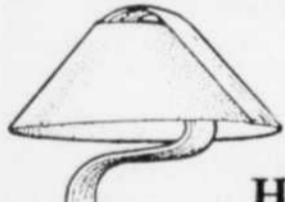
Illustré avec chaises empilables
 ALDO brun
 Rég. \$24 ch.

MAINTENANT \$18 ch.

Table INGO pin massif.
 120x75 cm.
 Rég. \$68

MAINTENANT \$49

Prix en vigueur jusqu'à épuisement des stocks.



HANK

Lampadaires.
 Hêtre naturel
 Rég. \$131
MAINTENANT \$111

Aluminium
 Rég. \$153
MAINTENANT \$147

DESSUS DE TABLE. Pin massif
 laqué incolore. 120x80 cm.
MAINTENANT \$54

OTTO/
 Illustré avec tréteaux OTTO en hêtre.
 Rég. \$14 ch.
MAINTENANT \$10 ch.



HANK

Lampes de table. Hêtre naturel
 Rég. \$97
MAINTENANT \$82

Aluminium
 Rég. \$127
MAINTENANT \$116

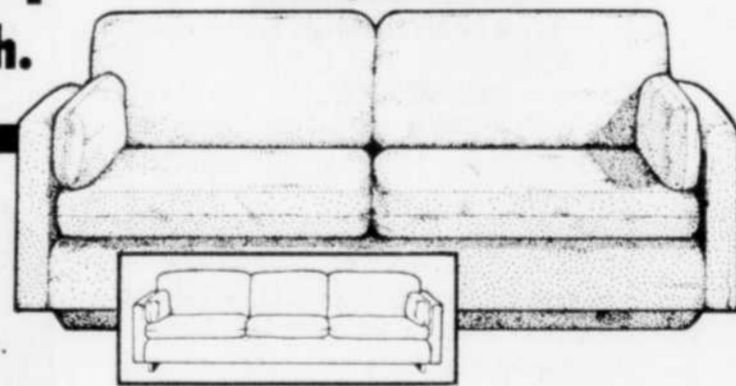


MAINTENANT \$5 ch.

JET
 Tabourets métal, empilables. Blanc, bleu vif, jaune, vert ou brun.
 Rég. \$11 ch.

MESAN
 Miroir. Cuivré ou émaillé blanc.
 60x80 cm.
 Rég. \$44

MAINTENANT \$29



UPPSALA
 ● möbelfakta
 Châssis pin massif. Housses de coussins amovibles. Sable.
 Canapé 2 Rég. \$465

MAINTENANT \$325

MAINTENANT \$434

Canapé 3 Rég. \$620

Maintenant! Sort de presse à l'instant!

Soyez le premier dans votre quartier à mettre la main sur le nouveau Catalogue IKEA 1983. Remplissez ce bon et envoyez-le à:
 IKEA Catalogue 1983
 5500 boul. Des Gradins
 Place Lebourgneuf
 Charlesbourg-Ouest
 Québec, P.Q. G2J 1A1

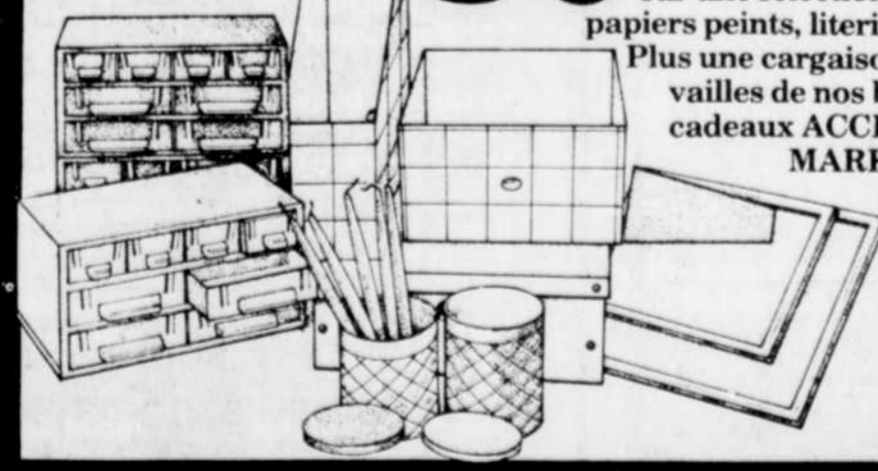
NOM _____
 Adresse _____

Version anglaise Version française
 Pas d'exemplaire
 Valable du 1 septembre 82 au 14 août 83.
 (Compter 4 semaines pour la livraison)

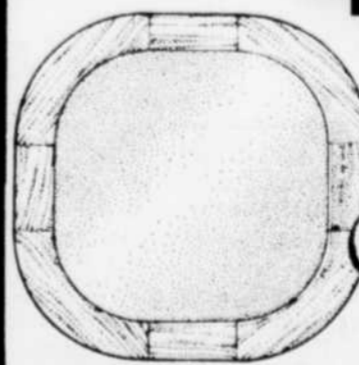


RALF. Tables basses.
 ● möbelfakta Châssis bouleau massif, laqué incolore.
 75x40 cm.
 Rég. \$106
MAINTENANT \$79

ET IL Y A PLUS! Jusqu'à 50% DE RÉDUCTION



sur une sélection de tissus, papiers peints, literie et stores. Plus une cargaison de trouvaillies de nos boutiques-cadeaux ACCENTEN et MARKNADEN!



FINJA 3 miroir
 Cadre pin massif laqué incolore. Naturel ou brun noyer. 80 x 80 cm.
 Rég. \$98

MAINTENANT \$69

l'impossible magasin d'ameublement de Suède

Place Lebourgneuf, 5500 boul. Des Gradins, Charlesbourg-Ouest, Québec, P.Q. G2J 1A1
 Heures: lun. mar. mer. 9h à 18h, jeu. ven. 9h à 21h, sam. 9h à 17h/Tél. (418) 622-IKEA

