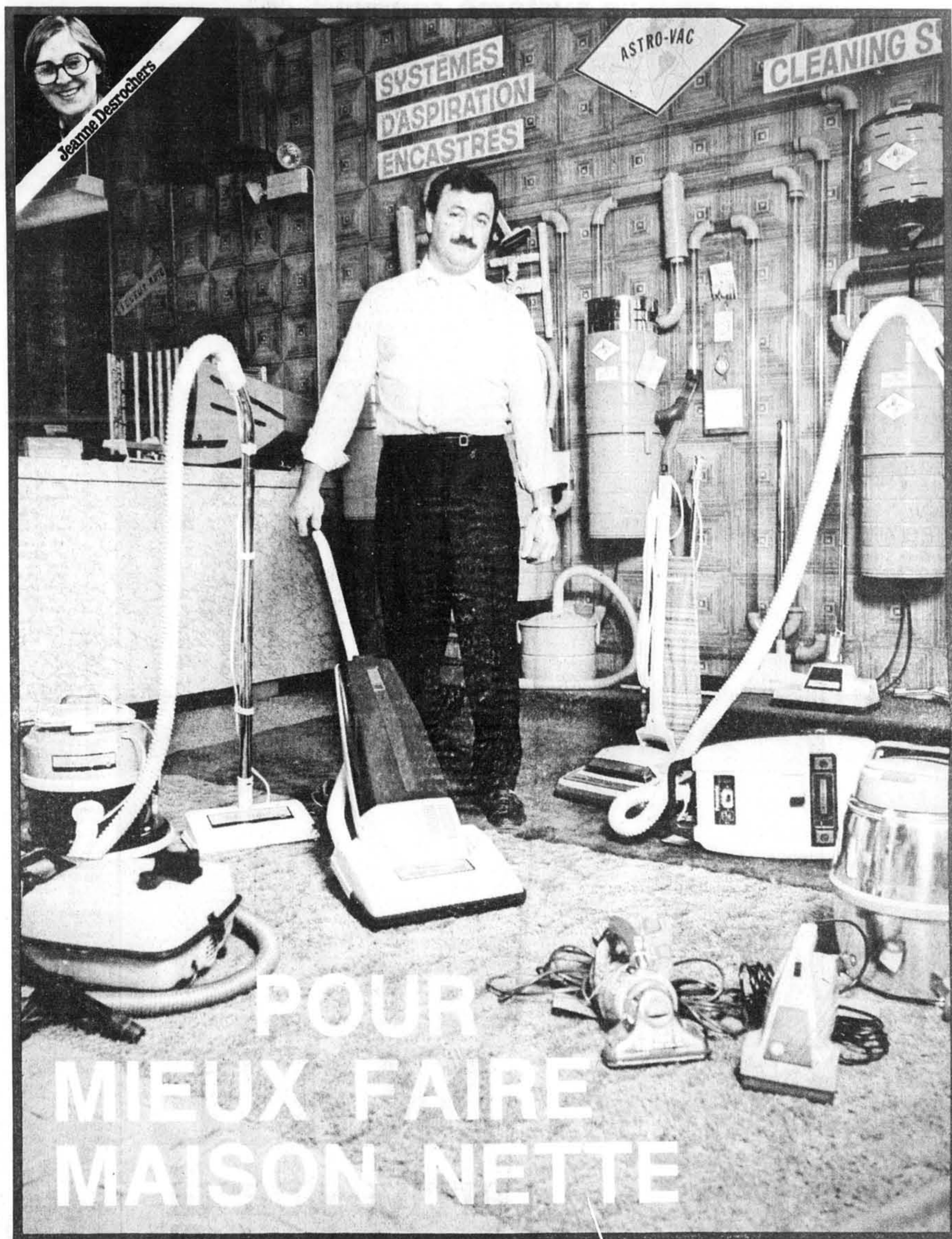


E CONSOMMATION

la presse

LA PRESSE, MONTRÉAL, MERCREDI 5 NOVEMBRE 1986



■ M. Claude Saint-Georges vend des aspirateurs. Presque toutes les marques d'aspirateurs. Il travaille rue Saint-Laurent, près de Bernard, dans un commerce où depuis presque 50 ans on vend, on répare, on reconstruit cette petite merveille qui nous permet de balayer sans avaler de poussière, cette machine qui bat les tapis sans les déplacer. Avec l'aspirateur central, on parle même de faire tout ça sans bruit. Quand on peut nettoyer sans se salir et sans faire de bruit, on peut parler de faire le ménage à la moderne!

Quand la Maison de l'Aspirateur a ouvert ses portes, en 1938, il y avait déjà 30 ans que William Hoover avait patenté l'invention de son beau-frère, une brosse accouplée à un moteur, qui faisait passer la poussière dans une taie d'oreiller.

Le magazine américain Consumer Reports rappelait dans son numéro de mai dernier les humbles débuts d'un appareil qui a maintenant sa place dans presque tous les foyers; un appareil qui se vend à 7,5 millions d'exemplaires chaque année chez nos voisins du sud.

On peut payer son aspirateur \$100 et on peut le payer \$1 000, mais il y a un juste milieu, comme le démontre M. Saint-Georges en s'entourant d'appareils qu'il juge amplement satisfaisants pour la plupart des besoins des consommateurs.

Il n'y a pas beaucoup de maisonnettes qui aient besoin d'un appareil plus puissant que celui que M. Saint-Georges met à l'épreuve sur la photo, le simple aspirateur vertical. Cet appareil bat les tapis avec sa brosse rotative, pour déplacer la saleté des profondeurs; la succion intervient ensuite pour aspirer cette saleté vers le sac caché dans le manche de la machine.

On comprend facilement que la succion ne peut aspirer que la saleté de surface. C'est pourquoi on ne recommande pas le petit aspirateur à charriot pour de grandes surfaces de tapis. La saleté incrustée dans les touffes du tapis est abrasive, elle pourrait réduire de moitié la vie d'un tapis.

L'aspirateur vertical assez simple choisi par

notre expert coûte autour de \$200. Si l'on a des tapis à longs poils, on préférera l'autre modèle vertical de la photo, qui s'adapte à l'épaisseur du tapis, et qui coûtera autour de \$300.

Le modèle vieillot à charriot, solide et qui ne prétend pas à l'élégance, sera plus commode pour les planchers de bois et les tuiles. Par contre le modèle compact, moins puissant, sera plus commode pour les escaliers et les recoins difficiles. Le petit coûte environ \$200, l'autre \$265.

Pour combiner la souplesse du charriot et l'action des brosses pour le tapis, la technologie a ajouté au modèle vertical une buse motorisée. Le modèle illustré ici coûte un peu plus de \$300, mais on peut payer \$400 pour un modèle plus solide et plus sophistiqué. Au-delà de ce prix, selon notre expert, on paye pour des gadgets qui n'ajoutent rien à l'efficacité de l'appareil. Pour le luxe de l'aspirateur central, il faudra doubler et tripler la dépense, selon qu'on choisit le bas ou le haut de gamme.



Pour mieux faire maison nette

Est-ce que cela vaut le coup de payer 2 ou 3 fois plus cher pour un système central?

La négligence du consommateur fait vivre les ateliers de réparation, dit M. Claude Saint-Georges, consterné par la quantité de poudre de plâtre passée à côté d'un filtre mal installé, dans un appareil dont il faut maintenant remplacer le moteur. Si on ne vide pas le sac à temps, si on ne nettoie pas le filtre de temps à autre, on risque de bloquer le tuyau, et de faire surchauffer le moteur. « Un moteur qui chauffe, brûle en trois minutes; quand vous sentez que ça ne tire plus, ne vous obstinez pas. Le plâtre, de toute façon, c'est mortel pour un aspirateur. Il ne faut pas prendre la balayeuse pour une pelle... »

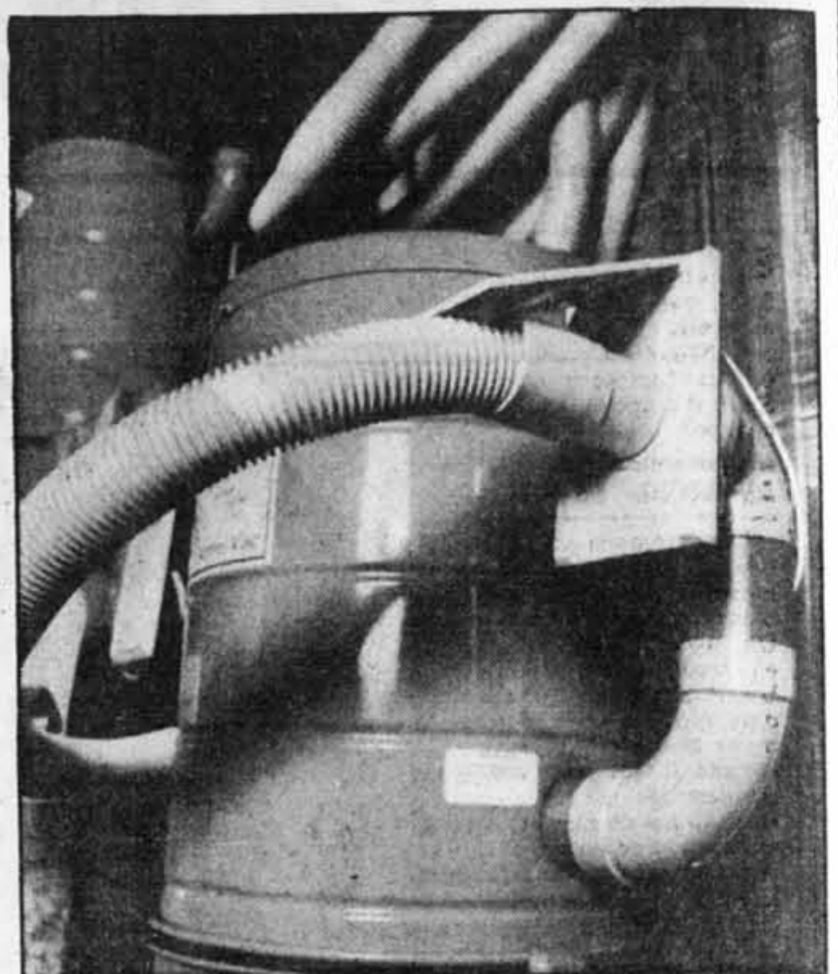
Photos Pierre Côté, LA PRESSE

On peut faire installer un système central d'aspiration pour \$500, ou pour \$750, ou pour \$1000. L'installation comprend habituellement trois prises, et chaque prise supplémentaire coûte \$35 à installer, si on évite les fantaisies de style (on peut choisir une simple prise de plastique, comme on peut choisir une plaque de laiton).

JEANNE DESROCHERS

M. Claude Saint-Georges, qui vend et répare toutes sortes d'appareils, à La Maison de l'Aspirateur, rue Saint-Laurent, dit que la différence vient de la force du moteur, mais aussi de la qualité du matériel: la résistance des tuyaux de plastique, la précision des accouplements, la qualité des filtres, etc...

Dans le bas de gamme (\$500, deux prises) le moteur aura la force d'un petit aspirateur à charriot, et l'installation devrait durer six ou sept ans. Dans le



Le grand réservoir du système central est habituellement placé à la cave; on l'entend beaucoup moins.

haut de gamme (\$1000, trois prises) l'installation devrait durer 20 ans (à condition de prévoir une bonne révision au bout

de 10 ans), les prises seront peut-être plus fantaisistes, et il n'y aura pas d'entretien à faire, pas de filtre-éponge à laver.

Le milieu de gamme (\$750 ou \$775, trois prises) répond aux besoins du plus grand nombre, ceux qui paieraient \$400 pour un modèle vertical ou un modèle combiné à bon rendement.

Le système central ne compte encore que pour un ou deux pour cent des ventes d'aspirateurs, dit M. Saint-Georges. A qualité égale, selon lui, l'aspirateur central donne un meilleur rendement. Cela suffit-il pour y mettre un prix aussi élevé?

« Je voulais me débarrasser, dit une récente convertie. Me débarrasser du bruit, des sacs à vider, des tuyaux à trainer, du fil à brancher et à débrancher, de l'odeur de poussière. Et je voulais un meilleur rendement que ce que me donnait mon vieux aspirateur. C'est réussi, en partie. On ne sent plus la poussière, les tapis sont plus propres, on ne vide plus de sac, on traîne moins de tuyaux. Mais il faut tous les mois laver le filtre. »

Un article du défunt Cooprix-Information, en février 84, et un autre du Consommateur Canadien, en mars 1985, expliquaient la différence entre deux systèmes, celui qui utilise une sorte d'éponge pour filtrer la fine poussière (cette poussière qui avec le système traditionnel est rejeté dans l'air de la maison) et le système cyclonique, qui rejette à l'extérieur cette fine poussière. Dans l'un et l'autre système, le gros de la saleté est dirigé vers un grand réservoir qui n'a besoin d'être vidé que trois ou quatre fois par an.

Aux consommateurs qui aiment un système sans problème, à ceux qui sont plusieurs à utiliser le moteur central, on recommande le système cyclonique, qui implique une dépense supplémentaire de \$150 pour la sortie extérieure.

Cooprix-Information préférerait qu'on ajoute tout de même au système cyclonique un filtre en mousse, et recommandait les appareils Maxi-Vac et Airstream (deux noms pour le même appareil) Soluvac et Singer (même appareil aussi), de même que le modèle Mark III de Kenmore.

L'Astro-Vac, que Cooprix-Information jugeait trop cher, a un modèle comparable à prix comparable, selon M. Saint-Georges, à l'Airstream qui avait été jugé le meilleur achat. Le Soluvac, qu'on recommandait, n'est jugé que satisfaisant un an plus tard par Le Consommateur canadien.

Cette dernière publication met Air Stream et Easy Flo sur un même pied, les considérant de bons achats. Six marques sont jugées satisfaisantes, dont Vacu-Maid qui selon Cooprix-Information, serait le jumeau d'Astro-Vac; quatre autres sont classées médiocres. Parmi ces derniers, deux marques mal cotées aussi dans l'étude précédente, Husky et NuTone, et deux modèles de CentraVac.



Le tuyau de l'aspirateur se porterait mieux s'il était dévissé, accroché séparément, ou enroulé sur lui-même. Quand il est constamment rangé avec l'appareil, il développe des plis d'usure.

NOËL
VRAIMENT VOUS

**FAIRVIEW
POINTE CLAIRE**

200 magasins • Simpson
• Eaton • Holt Renfrew
• Ogilvy • Pascal
• Steinberg • Woolworth

**CARREFOUR
LAVAL**

242 magasins • Eaton
• Simpson • Sears
• Steinberg M • Pascal
• Canadian Tire

**GALERIES
D'ANJOU**

170 magasins • Simpson
• Eaton • Sears
• Steinberg • Provigo

**PROMENADES
ST-BRUNO**

180 magasins • Eaton
• Simpson • La Baie
• Steinberg M



Le père NOËL

arrive samedi
8 novembre à 10h

- Parade du Père Noël • Décors de Fêtes
- Animation • Atelier-garderie de Noël
- Théâtre de marionnettes

AUX
Centres
À LA MODE

**CARREFOUR LAVAL • FAIRVIEW POINTE CLAIRE
GALERIES D'ANJOU • PROMENADES ST-BRUNO**



OFFREZ LE CADEAU IDÉAL.
Les Certificats-Cadeaux
des Centres à la Mode.

Pour mieux faire maison nette

Profiter des aubaines, éviter les attrapes

■ Si un bon aspirateur vertical, sans bebelles, coûte \$200, que faut-il penser de ces appareils en promotion à \$100 et \$120 dans les grands magasins et aux comptoirs d'escompte? S'agit-il d'une aubaine ou d'une attrape?

JEANNE DESROCHERS

Le consommateur qui pose les bonnes questions, qui sait comparer et repérer les points faibles, saura éviter les attrapes. Un modèle discontinué, par exemple, peut devenir une bonne aubaine. Mais s'il s'agit d'un modèle fabriqué spécialement pour les maisons d'escompte, il faut bien s'attendre à sacrifier quelque chose pour arriver au bas de gamme. Au consommateur de vérifier si l'on sacrifie les bebelles ou la solidité, la qualité ou l'esthétique.

Dans le cas d'un aspirateur vertical, la brosse rotative qui fait le gros du travail peut reposer sur un support d'acier, ou sur un support de plastique. Le plastique sera probablement satisfaisant si l'appareil n'est mis à contribution que pour des travaux légers. Par contre, s'il risque de passer de mains en mains et d'être traité cavalièrement, il faudra prêter attention à la solidité.

On trouvera un modèle vertical tout simple autour de \$200, un modèle combiné entre \$300 et \$400. Si la machine doit passer du tapis à poils courts au tapis à poils longs, on choisira le combiné, ou un modèle vertical qui coûte aussi cher, à cause du mécanisme d'ajustement, manuel ou automatique.

Un charriot simple (sans buse motorisée) peut coûter moins de \$200, mais on ne peut lui demander plus que d'aspirer la poussière de surface. Une étude du Consumer Reports de mai 86 ne trouve aucun modèle à charriot qui puisse nettoyer un tapis à fond.

Par contre, elle juge le modèle vertical, en général, inefficace sur un plancher sans tapis. Le grand avantage du modèle combiné est de pouvoir passer d'une surface à l'autre sans difficulté, tout simplement en donnant ou en enlevant le courant de la buse motorisée.

Détails importants

Voici quelques-unes des caractéristiques qui peuvent être importantes:

- la facilité de nettoyage près des murs;

- le format du sac et sa solidité (si on conseille d'acheter les sacs expressément conçus pour un modèle précis, c'est que certaines copies sont trop fragiles; pour reconnaître les bonnes copies des mauvaises, il faut bien connaître la qualité du papier);

- des roues assistées, pour ceux qui ne peuvent faire l'effort de pousser la machine; on les trouve sur un des modèles Eureka et un des modèles Hoover, qui se vend localement de \$260 à \$300;

- des tuyaux de rallonge qui tiennent bien (les modèles compacts à charriot ont les moins bonnes notes sur ce chapitre);

- la possibilité d'accrocher tous les accessoires au charriot;

- la possibilité de faire tenir le charriot debout sur une marche d'escalier (parmi les modèles étudiés par Consumer Reports, seul un des modèles Eureka n'avait pas cet avantage);

- la largeur nettoyée d'un seul trait, qui peut varier de 10 à 14 pouces.

Pourquoi payer si cher?

Le consommateur qui ne jure que par son Electrolux sera peut-être surpris de son classement dans le Consumer Reports. Bien qu'on lui accorde la meilleure note pour la commodité de son sac à poussière, l'Electrolux, pourtant le plus cher, est dépassé par 15 modèles de même catégorie; quatre appareils se partagent la première place, et dix appareils arrivent ex-aequo en deuxième place. Derrière l'Electrolux (\$500 US) on trouve cinq appareils de bas de gamme, entre \$100 et \$175 US, et un modèle Royal à \$486. Le Royal est non seulement le plus cher après l'Electrolux, mais c'est le modèle vertical jugé le moins bon pour nettoyer les tapis en profondeur (il a la mention satisfaisante, alors que les autres méritent la mention très bonne).

Il est intéressant de noter que des appareils de milieu et de bas de gamme ont un classement global aussi bon que des appareils beaucoup plus cher. Par exemple, le Panasonic à \$210 US, qui se vend ici entre \$260 et \$300, partage la première place avec un modèle Hoover qui coûte un tiers de plus (ce qui peut s'expliquer par la force de la monnaie japonaise, mais aussi par l'avantage des roues assistées de la Hoover); en deuxième place, un modèle Eureka de \$100 US est aussi bien classé que le modèle de même marque à roues assistées, à \$310.

Les combinés

Parmi les combinés (modèle à charriot muni d'une buse motorisée), Electrolux est encore le plus cher, à \$639 US, mais il a

aussi un modèle dans la moyenne, à \$349 US. Dans le classement de cette catégorie, les deux Electrolux sont précédés d'un Hoover, d'un Panasonic, d'un Whirlpool, et de sept appareils qui se partagent la quatrième place.

Dans cette catégorie des combinés, à peu près au même prix que le Hoover qui mérite la première place (\$460 US), le Royal vient en sixième place, derrière

l'Electrolux, et devant un Toshiba et un Sharp de bas de gamme (respectivement \$180 et \$120 US).

Les charriots

On trouve plus de différence entre les modèles verticaux qu'entre les modèles à charriot. Sept modèles se disputent la première, la deuxième et la troisième place parmi les charriots de format régulier. Parmi les petits

formats, on accorde à un seul modèle, le Toshiba, la possibilité de nettoyer les tapis à fond. Sa succion est plus que bonne, et il est relativement silencieux. Par ailleurs, il perd vite de la puissance si on ne vide pas le sac. Consumer Reports ne voit pas l'utilité du modèle compact, qui n'est ni tellement plus petit ni tellement moins cher que le modèle régulier, et qui de façon générale nettoie moins bien.



Nouveauté

■ Une nouveauté, pour le nettoyage des endroits jusqu'ici inaccessibles à l'aspirateur, le tuyau plat Exten-Vac est l'invention de M. Rémi Choinière de Granby, et se vend \$10 chez Canadian Tire, Pascal, Rona. Il est particulièrement efficace pour nettoyer sous le réfrigérateur, le congélateur, la sècheuse, des appareils dont le moteur est vulnérable s'il s'empoussière trop.

Photo Jean Goupil, LA PRESSE



L'aspirateur monté sur charriot est bien utile pour se rendre dans les recoins, avec ses rallonges de toutes sortes; mais il n'a pas l'efficacité du modèle vertical pour nettoyer un tapis en profondeur. D'où la popularité du modèle combiné, dont la buse motorisée travaille de même façon que le modèle vertical, avec une brosse rotative qui bat le tapis.

Photo Pierre Côté, LA PRESSE

Qui peut offrir l'élégance à un prix qui fait sourire? Ça, c'est Kinney!

Bottes d'hiver "Lynx" pour enfants

A Bottes moulées imperméables pour enfants avec tige nylon, fermeture velcro et doublure molleton amovible. Pointures pour jeunes enfants de 5 à 10 en gris ou blanc, pour fillettes de 11 à 3 en gris et pour garçons de 11 à 3 en gris ou marine. **\$15⁸⁸**
Prix normal Kinney \$17.99

Bottes d'hiver "Lunar" pour enfants

B Bottes moulées imperméables pour enfants avec tige nylon et haut à coulisse. Pointures pour jeunes enfants de 5 à 10 en rose ou gris, pour fillettes de 11 à 3 en rose et pour garçons de 11 à 3 en gris ou marine. Fabriquées au Canada. **\$17⁸⁸**
Prix normaux Kinney \$20.99 et \$21.99

Bottes d'hiver tout-aller pour dames

C Bottes d'hiver tout-aller à tige haute ou basse avec dessus uréthane, chaude doublure molleton acrylique et semelle monopiece. Botte basse offerte en gris ou noir. Botte haute offerte en gris, glacier ou noir. Pointures pour dames de 6 à 9. **\$32⁸⁸**
Prix normal Kinney \$39.99

Bottes d'hiver "Cougar G.F.B."

D Bottes d'hiver légères avec dessus uréthane, chaude doublure écossaise et semelle action antidérapante. Pointures pour hommes de 7 à 11 en noir et pour dames de 6 à 9 en gris glacier. **\$39⁸⁸**
Prix normaux Kinney \$49.99 et \$54.99

La vente se termine le 11 novembre 1986

Kinney

Le grand magasin de chaussures canadien
Plus de 150 magasins d'un océan à l'autre.



En bref

Un nouveau type de transistor

■ Un nouveau type de transistor, deux fois plus rapide que ceux commercialisés actuellement a été mis au point par des chercheurs américains à l'Université de l'Illinois. Il permettra des communications plus étendues avec les satellites ainsi que la réception de signaux à très basses fréquences.

«Le signal qui revient des vaisseaux spatiaux évoluant à des années lumières de la terre est très faible, mais avec ce nouvel appareil il pourra être détecté», a expliqué l'un des ingénieurs qui l'ont réalisé. «Il devrait également offrir aux militaires des communications sur une fréquence si basse qu'elle ne pourra pas être interceptée et l'émetteur ne pourra même pas être repéré», a-t-il ajouté.

L'équipe de chercheurs qui a réalisé ce transistor révolutionnaire a incorporé un métal dénommé «indium» à l'arséniure de gallium déjà utilisé comme semi-conducteurs dans certains transistors. Des tests sur sa fiabilité vont maintenant être effectués. Il sera ensuite développé par la firme General Electric qui a décidé de l'employer dans ses équipements.

Le transistor, rappelons-le, est un composant qui contrôle le débit du courant électrique et sa miniaturisation permet d'en assembler plusieurs milliers dans des «puces» électroniques de la taille d'un ongle.

Une citrouille de 300 kg

■ Un agriculteur du New Jersey a battu le record du monde de la plus grosse citrouille, en présentant un potiron de 304 kg, ont indiqué les organisateurs d'un concours international.

Des pesées ont été effectuées simultanément dans plusieurs endroits des États-Unis, au Canada, en Nouvelle-Zélande, en Australie, en Grande-Bretagne et en Italie, mais le prix doté de 4000 dollars a été décerné au potiron de M. Robert Gancarz présenté à Collins, dans l'État de New York.

Selon les organisateurs, le précédent record était détenu par un agriculteur de l'État de Washington, avec une citrouille de 277 kg.

Hérédité et suicide

■ Une étude menée au Danemark auprès d'enfants et de leurs parents montre que l'hérédité joue un rôle important dans le suicide et certaines formes de dépression, selon une équipe de chercheurs américains et danois. Les résultats de cette étude établissent que c'est un lien génétique — plutôt que des facteurs d'environnement ou sociaux — qui est le plus souvent associé à des dépressions graves et à des tendances suicidaires.

Le professeur Paul Wender, chercheur à l'Université de l'État d'Utah, précise que l'enquête s'est attachée au comportement d'enfants adoptés, dépressifs ou suicidaires, de leurs parents adoptifs et de leurs parents biologiques. Les chercheurs ont établi que les symptômes dépressifs ou suicidaires étudiés chez 71 enfants se retrouvaient beaucoup plus souvent chez les parents du premier groupe que chez ceux du second. Ainsi, neuf parents biologiques d'enfants très dépressifs avaient également souffert de dépression contre six parents adoptifs. En outre, 15 parents biologiques s'étaient suicidés, contre un seul parent adoptif.

Bébés protégés

■ Deux millions six cent mille bébés tortues vont être protégés d'ici à la fin de l'année en Amazonie pour éviter l'extinction de l'espèce comme cela se produit en Colombie, au Pérou et au Venezuela, a annoncé l'Institut brésilien de développement forestier (IBDF).

Dans le cadre de ce programme, les techniciens du département de la protection de la nature sont en train de localiser les régions où pondent les tortues, dans le bassin de l'Amazone et de ses affluents, afin d'y placer sous leur protection un nombre suffisant d'oeufs.

L'IBDF a également décidé d'encourager l'élevage des tortues en captivité, en fournissant toutes les instructions techniques nécessaires et des couples de reproducteurs aux futurs éleveurs.

La viande de tortue fait partie du régime alimentaire de la population amazonienne et l'initiative de l'IBDF, outre son caractère écologique, vise à sauvegarder l'utilité économique et sociale de cet animal pour cette région. L'huile extraite des tortues sert également à la fabrication de cosmétiques, utilisés au Brésil et exportés vers l'étranger.

(AFP)

FABRICVILLE



PRIX ANNIVERSAIRE
valables du
5 NOVEMBRE au
11 NOVEMBRE
1986

SÉLECTION SPÉCIALE
1 bobine de fil
GRATUITE
avec tout
achat de
tissu

SÉLECTION SPÉCIALE
FERMETURE ÉCLAIR GRATUITE (1)
avec tout achat de tissu

33 1/3%
de réduction sur
IMPRIMÉS DE NOËL
Prix cour. 2,98 - 4,98

HÂTEZ-VOUS
LE CHOIX SERA PLUS GRAND!

150 cm
FLANELLE SUPERFINE
Prix courant 10,98
7 99\$
le m

115 cm
ACHAT SPÉCIAL POPELINES ASSORTIES
1 88\$
le m

33 1/3%
de réduction
sur toute
notre sélection
de tissus
LUREX

90 cm
FLANELLE IMPRIMÉE
Fini brosse sur deux côtés
Prix courant 2,98
1 79\$
le m

SOLDE DANS TOUT LE MAGASIN

Offres spéciales **16^e** anniversaire

150 cm
VELOURS CÔTELÉ EURO
Prix courant 9,98
4 49\$
le m

115 cm
COLLECTION RALPH LAUREN
Pièces-échantillons
Prix courant 9,98
4 99\$
le m

150 cm
TISSU SHANNON POUR ENSEMBLES
Prix courant 12,98
7 99\$
le m

115 cm
QUALITÉ LOURDE
Notre prix cour. 6,98 - 7,98
POLY / COTON 3 99\$
le m

115 cm
SHIRTING HAMPTON FIL TEINT
Prix courant 5,98
2 99\$
le m

150 cm
COLLECTION LA MODE
Prix courant 9,98
5 99\$
le m

115 cm
VELVENTINE ITALIENNE
Prix cour. 9,98 - 19,98
4 99\$
le m

150 cm
TISSU NOUVEAUTÉ POUR ENSEMBLES
Notre prix courant 9,98
5 99\$
le m

150 cm
GABARDINE POLYESTER
Notre prix courant 6,98
4 49\$
le m

150 cm
TAFFETAS POUR ROBES HABILLÉES
Prix courant 12,98
8 99\$
le m

115 cm
FAILLE JACQUARD PRINCESSE
Prix courant 14,98
8 99\$
le m

150 cm
LAINAGE EN MÉLANGE POUR ENSEMBLES
Prix cour. 7,98 - 21,98
50% DE RÉDUCTION

115 cm
SHIRTING FIL TEINT FINI BROSSÉ
Prix courant 6,98
2 99\$
le m

115 cm
IMPRIMÉS des tables de cotons imprimés
Poly / coton et poly / rayonne
Prix cour. 4,98 - 8,98
2 99\$
le m

• SAMEDI SEULEMENT •
33 1/3% de réduction
SUR TOUT NOTRE STOCK DE TISSUS DE FANTAISIE
pour tenues du soir.
1 JOUR SEULEMENT

25%
de réduction
sur tous les tissus
pour tentures
Articles en stock
seulement

150 cm
MARQUISSETTE POUR TENTURES
1 99\$
le m

150 cm
COTON OUATÉ UNI POUR TENUES DE SPORT
Prix courant 8,98
5 99\$
le m

25%
DE RÉDUCTION
SUR
ENTOILAGE STACEY

150 cm
COTON OUATÉ IMPRIMÉ POUR VÊTEMENTS DE SPORT
Prix courant 9,98
6 49\$
le m

25 000
mètres de
TISSUS ASSORTIS
1 29\$
le m

NOMBREUSES AUTRES
OFFRES SPÉCIALES NON ANNONCÉES

50%
DE RÉDUCTION
sur les prix
marqués de
TOUS LES COUPONS

GRATUIT
PATRON BUTTERICK - VOGUE
Offre valable du 5 au 11 novembre
Achetez un patron au prix courant et vous en recevrez GRATUITEMENT un deuxième de même valeur sur présentation de ce coupon. Limite 1 par client.

GRATUIT
REMBOURRAGE À COURTE POINTE
OU **FIBREFILL** à votre choix
Achetez un sac au prix courant et vous en obtiendrez GRATUITEMENT un deuxième de même valeur sur présentation de ce coupon.
Offre valable du 5 au 11 novembre

115 cm
POPELINE LONDON FOG
Prix courant 4,98
3 49\$
le m

Par suite du manque d'espace tous les articles ne sont pas disponibles dans tous les magasins.

FABRICVILLE

LE PLUS IMPORTANT DISTRIBUTEUR DE TISSUS ET TENTURES DU CANADA

MEILLEURE QUALITÉ—MEILLEURS PRIX

RUE BEAUMONT
1178 RUE BEAUMONT
MONTREAL, QUEBEC
H3P 3E0
737-4755

GALERIES PAPINEAU
1950 BOUL. DE LA CONCORDE
DUVERNAY, QUEBEC
H7G 4P5
662-1880

DORVAL
2050 ST-REGIS
DORVAL, QUEBEC
H9P 1H6
683-6550

TASCHEREAU
805 BOUL. TASCHEREAU
GREENFIELD PARK, QUEBEC
J4V 2H8
672-4184

RUE SHERBROOKE
7150 RUE SHERBROOKE EST.
MONTREAL, QUEBEC
H1L 1A5
354-0090

SOMERLED
8484 AVENUE SOMERLED
H 0 G, QUEBEC
H4V 1S6
483-2485

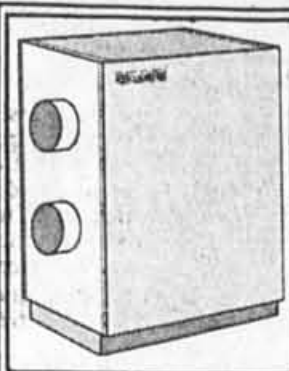
LASALLE
1655 DOLLARD
LASALLE, QUEBEC
H8N 1T2
365-8045

STE-CATHERINE
354 STE-CATHERINE OUEST
MONTREAL, QUEBEC
H3B 1A1
846-1871

LAURENTIEN
1240 BOUL. LAURENTIEN
ST LAURENT, QUEBEC
H4R 1J8
714-0910

CHOMEDEY
1205 BOUL. LABELLE
CHOMEDEY, LAYAL
H7V 2V5
688-1039

Air-cel INC.



Exposition avec représentants sur les lieux:

Centre d'achats Laval
1600, Le Corbusier
du 3 au 15 novembre

Centre d'achats Côte Vertu
2305, Côte Vertu, St-Laurent
du 10 au 22 novembre

Aucun comptant requis, financement disponible.

Le Concept (VPL 15)
L'idée de base de l'échangeur de chaleur avec thermopompe intégrée est de récupérer la chaleur de toutes les sources d'énergie de la maison.

La VPL 15 en se servant de la chaleur contenue dans l'air humide expulsée, réchauffe l'air frais avant de l'acheminer aux endroits de repos. Ce système de récupération permet une diminution de la facture globale d'énergie.

- Ventilation à deux vitesses sur un choix de 5 vitesses
- Contrôle automatique de l'excès d'humidité intérieure
- Évacuation de l'air vicié avec gain de chaleur

MANUFACTURÉE PAR:

Air-cel

8150 Devonshire Road
TMR (Québec) H4P 2K3
(514) 738-9064 Sans frais: 1-800-361-2945

L'UNIQUE SYSTÈME DE VENTILATION

Échangeur d'air résidentiel avec récupération thermopompe.

LE SYSTÈME VPL 15

L'ABC des fusibles

Le fusible qu'on connaît depuis longtemps est le fusible de type C à fil de zinc, dit la petite brochure saisonnière publiée par l'Association canadienne de normalisation (ACNOR, ou CSA en anglais). Cette brochure qui s'appelle CSA + Le Consommateur, explique que les fusibles plus récents, de type P et D, sont sensibles à la chaleur et sautent avant que la température

ne dépasse 200 degrés C. Les fusibles de type D ont une caractéristique supplémentaire: elles acceptent le courant d'enclenchement transitoire élevé des appareils comme le climatiseur, le réfrigérateur, le congélateur et la sècheuse. Les fusibles de type P et D sont plus chers, mais ils protègent mieux contre les risques d'incendie.

Les fusibles-bouchons mal visés et les fusibles sous cartouche peuvent endommager le porte-fusible et causer un incendie. C'est une bonne précaution de vérifier le panneau de distribution deux fois par an. Mais on peut savoir que quelque chose va mal, si les fusibles sautent souvent, si l'éclairage commence à vaciller, ou si le panneau de distribution paraît trop chaud.

La brochure parle aussi de l'usage des prises de courant sur-utilisées, comme celles de la cuisine et de la salle de bain. Quand vous branchez un appareil et que les broches ne restent pas à l'intérieur de la prise, c'est qu'il y a un problème. De plus, les vis qui retiennent les fils électriques peuvent se détériorer avec les années.

L'ACNOR attire l'attention du consommateur sur certains appareils électriques qu'on utilise à mauvais escient. Le coussin chauffant, par exemple, n'est pas conçu pour une utilisation prolongée, ni pour supporter le poids d'une personne. Il y a des risques de brûlures, des risques de choc électrique si l'appareil est perforé, s'il est endommagé par la pression ou par le contact avec un liquide. Il faut éviter d'écraser ou de plier le coussin chauffant, disent les instructions sur l'emballage. Mais rares sont les gens qui conservent l'emballage.

L'ACNOR étudie présentement des façons de changer les normes régissant la fabrication du coussin chauffant, normes qui datent de 1954.

L'ACNOR chez vous

On connaît l'Association canadienne de normalisation, l'ACNOR, ou CSA en anglais, pour son programme de certification de tout ce qui touche à l'électricité. Mais diverses normes touchent la sécurité d'une quantité d'objets de la vie courante, comme le prouve un petit film de 11 minutes intitulé « CSA fait partie de votre vie ».

Le film est disponible en 16 mm, en cassettes VHS ou Beta 1/2 pouce, et en vidéo-cassettes 1/4 pouce. On peut se le procurer au bureau régional de Pointe-Clair, en téléphonant au 694-8110. Il faut réserver au moins 30 jours à l'avance.

L'ACNOR fait en ce moment une campagne d'éducation populaire sur les casques de hockey et les protecteurs faciaux. Un message de 60 secondes explique que cet équipement protecteur constitue probablement les pièces d'équipement de sport les plus importantes pour nos enfants.

Le film montre une bille métallique fracasser un écran de télévision, une bouilloire électrique tomber sur le sol et une paire de lunettes de sécurité frappée par un projectile. Les objets qui subissent ce genre de tests avec succès méritent bien l'étiquette ACNOR-CSA.

Le film est disponible en 16 mm, en cassettes VHS ou Beta 1/2 pouce, et en vidéo-cassettes 1/4 pouce. On peut se le procurer au bureau régional de Pointe-Clair, en téléphonant au 694-8110. Il faut réserver au moins 30 jours à l'avance.

DUBO ÉLECTRIQUE LTÉE
Division STUDIO D'ÉCLAIRAGE

SPÉCIAL

Système central d'aspiration NuTONE

Groupe d'aspiration de luxe modèle CV-353C: capacité supplémentaire de nettoyage

- Moteur à rotor à 3 phases, 12 ampères, à dérivation Universal, refroidi par ventilateur.
- Débit de 95 pi. cu. / mn à une ouverture de 2 po.
- Élévation d'eau de 136 po sous dépression complète.
- Diamètre de 12 po, hauteur de 31 1/2 po.
- Puissance de 2 CV à 17500 tr / mn.

Modèle 353

396-3C

Ensemble ayant finition pour installation à 3 prises comprend:

- trois supports de fixation no 301
- trois coudes 90° à brides no 302C
- un coudé ordinaire 90° no 306C
- un coudé ordinaire 45° no 309C
- un fil métallique 18, 2 de 100 pi no 376
- six plaques à closer no 378
- six coudes 90° à grand rond no 382C
- deux tes 90° no 383C
- trois coudes 45° no 385C
- six raccords d'arrêt no 388C
- ciment à solvant no 370
- 30 pi de tuyau rigide

Modèle 398N

Spécial B. Incluant A

649⁹⁵\$

373A Coffret de rangement

SPÉCIAL À: 549⁹⁵\$

HOTTE DE CUISINIÈRE NuTONE
(Modèle V80C)

DISPONIBLE EN 4 COULEURS en acier inoxydable en sus.

Une plus grande aspiration.

La hotte aspirante V-80C ayant une profondeur de 9 po bien conçue, elle capte un plus fort volume d'air chargé de graisse. Le bloc-moteur est complètement dissimulé.

SPÉCIAL 2145⁰⁰\$

VP-400C, 410PCM, 6,5 sones à 420PCM, 7 sones à gaine verticale.

Nous tenons à vous rappeler que votre maître-électricien est le spécialiste dans l'installation de cet équipement.

DUBO

Séjour social: 5041, rue Ontario est
Montréal, Québec
H1V 2M8
753-7711

Surcote: Ste-Adèle
1200, boul. Ste-Adèle
Ste-Adèle, Québec
J0R 1J0
1-229-4409

NOUVEAU! NOUVEAU! NOUVEAU!
OUVERT SAMEDI: de 9 h à 17 h

Le Service à la clientèle de la maison Dubo Électrique Ltée, Division Studio éclairage seulement, modifie ses heures d'ouverture: lundi au vendredi: de 8 h à 17 h.
Samedi: de 9 h à 17 h.

3=300!

Achetez une thermopompe ICG NORDIC III à 3 composantes et obtenez un bon d'achat d'articles sportifs de 300 \$

ICG NORDIC

Pourquoi 3 composantes?

Les thermopompes sont faites pour rafraîchir votre maison en été et la chauffer en hiver. Mais nos hivers peuvent détruire un compresseur de thermopompe. C'est pourquoi la thermopompe ICG NORDIC III est dotée d'un compresseur intérieur séparé pour vous fournir le maximum en fait de durabilité et d'épargne d'énergie. Achetez une ICG NORDIC III chez un concessionnaire participant avant le 31 octobre et vous recevrez un bon d'achat de 300 \$ échangeable chez André Lalonde Sports. Ou encore, ajoutez une thermopompe à votre fournaise et recevez un bon de 200 \$. Renseignez-vous dès aujourd'hui!

CHAUFFAGE CLIMATISATION

ICG... Assurance de confort

Andre Lalonde Sports

ST-JÉRÔME / LAURENTIDES Polyspec. Inc. 819-326-2044 514-453-9574	LAVAL Réfrigération Nardair Inc. 323-2121	EST DE MONTRÉAL Robert Lacombe 581-5416
WEST-ISLAND Ledoux Entreprises Inc. 626-3971	VALLEYFIELD / DORION Farand Chartrand Inc. 371-4374	RIVE NORD Chauffage Normand Charlebois 473-4012

expansol

Votre spécialiste en recouvrement de planchers vous en fait voir de toutes les couleurs durant sa vente

Tapis et installation

Tout pour un seul prix!

INSTALLATION D'EXPERT
MESURE À DOMICILE SANS FRAIS

La couleur que vous cherchez.

16⁹⁵ v.c. Tapis, sous-tapis et installation incluse*	33⁴⁰ v.c. Tapis et installation incluse*	25⁸⁸ v.c. Tapis et installation incluse*
Coran Moquette Saxony pelucheuse très populaire pour ceux qui recherchent qualité et prix. Traitée pour résister aux rigueurs d'une petite famille. Une exclusivité Expansol.	Jade Moquette exclusive à Expansol aux coloris et au confort qui vous raviront. Velours 100% nylon traité Scotch-guard pour garder sa beauté d'origine pendant de nombreuses années.	Caldeïro Nouvelle moquette Caldeïro d'Expansol en nylon Du Pont offerte dans des couleurs très «design», facile d'entretien et durable. À la fine pointe de la mode.

* Prix comprenant le tapis et l'installation. Offre valable jusqu'au 15 novembre 1986. Installation sur surfaces planes de bois seulement, avec tout achat minimum de 15 v.c. (excluant les accessoires). Frais supplémentaires pour escaliers.

Votre spécialiste en recouvrement de plancher

BELOEIL COUVRE-PLANCHER BELOEIL INC. 225, rue Cartier 467-5249	MONTRÉAL LES TAPIS ET PRÉLARTS ANDRÉ BENOIT INC. 1301, ave du Mont-Royal Est 526-3793	ST-EUSTACHE LES DÉCORS GASTON JUTRAS LTÉE 445, boul. Arthur-Sauvé 473-9740	STE-JULIENNE TAPIS JACQUES & MICHEL INC. 1345, route 125 831-2323
BOUCHERVILLE TAPIS L. LEMONDE INC. 280, Fort St-Louis 641-0001	GERARD CHARRON (1976) INC. 4715, rue Ste-Catherine Est 256-2202	ST-HYACINTHE TAPIS GAËTAN THÉRIAULT INC. 1050, rue des Cascades 773-6065	STE-THÉRÈSE COUVRE-PLANCHERS STE-THÉRÈSE INC. 152, rue Turgeon 430-7660
CHAMBLY ENTREPÔT DE TAPIS CHAMBLY INC. 1975, boul. Périgny 658-2455	ROY & FILS LIMITÉE 3399, boul. Crémazie Est 725-4754	ST-JÉRÔME RENÉ BÉDARD INC. 56, rue Legault 432-3020	VALLEYFIELD LES TAPIS GUY LEDUC INC. 195, rue Montcalm 373-1683
JOLIETTE ENTREPÔT TAPIS JOLIETTE 380, rue Antonio-Barrette 756-1804	TAPIS L. FILIATRAULT INC. 4435, rue Bélanger Est 728-4000	ST-ROCH-DE-L'ACHIGAN J. DENIS BEAUCHAMPS & FILS INC. 1262, rue Principale 589-3214	VARENNES LES TAPIS NADON & FRÈRE INC. 568, Descente Ste-Julie 652-2431
LA PRAIRIE DECORMAT INC. 534, chemin St-Jean 659-1843	ROBERT TAPIS & PRÉLARTS INC. 4577, boul. St-Laurent 845-1520	STE-AGATHE-DES-MONTS TAPIS ROGER GAUTHIER 240, rue Principale (819) 326-3220	VERDUN TAPIS L. & C. INC. 4741, avenue Verdun 766-3521
	PINCOURT TAPIS PINCOURT INC. 84, 5e Avenue 453-7947		VILLE EMARD J.M. VALLIÈRES INC. 6245, boul. Monk 768-1124

En faisant connaître, la semaine dernière, un rapport des causes conclues au cours des six premiers mois de l'année 1986, l'Office de la protection du consommateur a souligné que les studios de santé ont payé plus d'amendes que les garages et les commerces itinérants.

Ce qui est reproché aux studios de santé, c'est de percevoir le paiement de leurs services en un seul versement au début de l'abonnement, et même avant que les cours soient commencés, alors que la loi exige qu'on ait suivi la moitié des cours avant de payer l'autre moitié. Il arrive

Ne payez pas à l'avance

aussi que certains studios fonctionnent sans véritable contrat, et même sans permis.

L'OPC, ces dernières années, s'était surtout attaqué au domaine de l'automobile et du commerce itinérant. Depuis un an il surveille particulièrement les studios de santé, parce qu'on y a constaté de nombreux abus.

Serait-il utile, comme le demandait un lecteur, de publier la liste des contrevenants? Ils sont une quarantaine, et en par-

courant la liste, on se rend compte qu'il s'agit de petites et de grosses institutions, de centres de conditionnement comme de clubs de racketball, de commerces qui habituellement ne trompent personne, mais ne prennent pas au sérieux (ne la connaissant peut-être pas) cette section de la loi de protection des consommateurs qui veut qu'on ne paye pas de services avant d'avoir commencé à les recevoir.

Si la loi n'était pas connue jus-

qu'ici, elle devrait maintenant l'être un peu plus. Et le consommateur devrait en rappeler les détails à tout commerçant qui veut lui faire payer à l'avance une série de cours ou de traitements. La loi prévoit aussi un certain remboursement pour la personne qui commence des cours et ne veut ou ne peut pas continuer.

Il n'est arrivé qu'une fois, dans cette série de condamnations obtenues en six mois, qu'un commerçant soit reconnu coupable de fausse représentation. Il s'agit de Kristian Guy Carrier, de Longueuil.

Comment régler une succession

Ce n'est pas une sinécure d'être exécuteur testamentaire. Une brochure publiée par le ministère du Revenu du Québec explique les différentes démarches à accomplir:

- faire la recherche du testament;
- obtenir le contrat de mariage;
- dresser l'inventaire des biens;
- transférer, le cas échéant, le véhicule automobile;

- ouvrir un compte dans une institution financière;
- présenter la « demande d'un certificat autorisant la distribution de biens dans le cas d'une succession »;
- produire les déclarations de revenus requises;
- acquitter les dettes, les impôts et les droits s'il y a lieu;
- obtenir les certificats ou les autorisations du ministre du Revenu;

- distribuer les biens aux bénéficiaires;
- rendre compte de son mandat.

La brochure donne quelques adresses, celle des bureaux régionaux de la Cour supérieure du Québec, celle du Registre central des testaments à la Chambre des notaires ou au Barreau du Québec, celle du Centre d'information de l'Association canadienne des compagnies

d'assurance de la personne (1001 de Maisonneuve ouest).

La brochure est disponible au ministère du Revenu, service de l'information, 3800 rue Marly, Sainte-Foy, Québec, G1X 4A5

A Montréal, on peut s'adresser aux bureaux du ministère, au complexe Desjardins (CP 3000, succursale Desjardins, H5B 1A4, ou on peut téléphoner au 659-6500.

LES BONNS ACHATS de la semaine

NOTE — Les prix sont indiqués au kilogramme et, entre parenthèses, à la livre, sauf pour quelques aliments préemballés.

AXEP

cuisse de poulet avec dos, 1,94 (0,88)
ailes de poulet, 2,16 (0,98)
poitrines de poulet avec dos, 4,37 (1,98)
poulet dépecé, 3,04 (1,38)
boeuf haché mi-maigre, 3,70 (1,68)
jarrets de porc, 2,60 (1,18)
cubes de boeuf pour bourguignon, 8,77 (3,98)
filets de sole surg. ind., 8,33 (3,78)
fromage cheddar can., 7,89 (3,58)
kiwis Cal., 3 pour 0,89
citrons E.-U., 6 pour 0,89
limettes Fl., 5 pour 0,69
pommes Granny Smith Fr., 1,74 (0,79)
raisins rouges Cal., 1,74 (0,79)
laitue Boston E.-U., l'unité 0,69
radis E.-U., sac 16 oz 0,89
pommes de terre Qué., sac 10 lb 1,68
poivrons verts E.-U., 1,74 (0,79)

BONICHOIX

boeuf haché ord., 1,94 (0,88)
longe de porc (côtes), 2,82 (1,28)
longe de porc (filet), 3,26 (1,48)
côtelettes de porc (centre), 4,81 (2,18)
côtelettes de porc dés., 8,55 (3,88)
soc de porc fumé, dés., 8,55 (3,88)
bacon, 500 g 2,58
fromage mozzarella, 8,77 (3,98)
raisins rouges Cal., 1,74 (0,79)
pommes McIntosh Qué., sac 5 lb 2,89
oranges Fl., la douz. 1,49
citrons E.-U., 6 pour 1,19
pommes de terre Qué., sac 10 lb 1,79
oignons jaune Qué., sac 907 g 0,69
choux verts Qué., l'unité 0,69
carottes miniatures Qué., sac 340 g 0,49

BONIPLUS

longe de porc (filet), 3,70 (1,68)
côtelettes de porc (centre), 5,03 (2,28)
longe de porc (côtes), 3,48 (1,58)
surlonge entière, 5,05 (2,29)
côtelettes de porc dés., 8,77 (3,98)
bacon, 500 g 2,58
raisins rouges Cal., 1,74 (0,79)
oranges Fl., la douz. 1,49
pommes McIntosh Qué., sac 5 lb 2,89
citrons E.-U., 6 pour 1,19
pommes de terre Qué., sac 10 lb 1,79

IGA BONIPRIX

poulet frais moins 2 kg, 2,16 (0,98)
soc de porc frais dés., 4,37 (1,98)
cuisse de poulet avec dos, 1,94 (0,88)
poitrines de poulet avec dos, 4,37 (1,98)
poulet frais entier, dépecé, 2,38 (1,08)
demi-poulet, 2,38 (1,08)
soc de porc fumé, dés., 7,89 (3,58)
épaule de porc fumée (picnic), 2,82 (1,28)
poitrines de poulet dés., 10,98 (4,98)
bacon, 500 g 2,49
fromage cheddar doux, jaune ou blanc, 7,01 (3,18)
raisins verts Esp., 1,74 (0,79)
poires Rocha Port., 2,18 (0,99)
oranges Fl., sac 5 lb 2,49
pommes Cortland Qué., sac 5 lb 2,79
pamplemousses blancs Fl., 2 pour 0,98
melons de miel E.-U., l'unité 1,39
champignons blancs Can., cont. 227 g 0,99
poivrons verts doux E.-U., 2,62 (1,19)

JOVI

rôti de palette (c. eur.), 3,26 (1,48)
rôti de côtes cr., 4,37 (1,98)
boeuf haché mi-maigre, 3,70 (1,68)
bifteck de palette (c. rég.), 3,26 (1,48)
boeuf à ragoût dés., 5,03 (2,28)
lard salé entrelardé, 5,25 (2,38)
soc de porc fumé, 8,33 (3,78)
bacon, 500 g 2,78
fromage cheddar can., 7,89 (3,58)
bananes, 0,99 (0,45)
raisins verts Esp., 1,96 (0,89)
rutabagas Qué., 0,42 (0,19)
laitue romaine E.-U., l'unité 0,79

MAXI

épaule de porc fumée (picnic), 2,36 (1,07)
poulet frais moins 2 kg, 1,92 (0,87)
bacon, 500 g 2,49
pommes McIntosh Qué., 1,06 (0,48)
pamplemousses blancs ou roses Fl., 4 pour 0,98
laitue Iceberg E.-U., l'unité 0,68

METRO

rosbif de palette (c. ord.), 2,82 (1,28)
rosbif de côtes cr., 4,37 (1,98)
rosbif de palette (c. eur.), 3,26 (1,48)
bifteck ou rosbif de côtes, 8,77 (3,98)

bifteck de faux-filet, 13,18 (5,98)
soc de porc roulé, fumé, 7,25 (3,29)
boeuf haché mi-maigre, 3,92 (1,78)
épaule picnic de porc, 3,26 (1,48)
soc de porc, 3,92 (1,78)
épaule de porc picnic fumé, 3,28 (1,49)
bacon, 500 g 2,29
saumon argenté frais du Pac., 6,59 (2,99)
filets de turbot frais, 8,80 (3,99)
fromage cheddar can. doux, 7,69 (3,49)
pommes McIntosh Qué., cello 5 lb 1,59
cantaloups Cal., l'unité 0,68
pamplemousses blancs Fl., 6 pour 1,59
poires Rocha Port., 2,40 (1,09)
champignons blancs Can., la chop. 1,29
chou-fleur Cal., l'unité 1,59
laitue Iceberg Cal., l'unité 0,58
tomates rouges Holl., 5,93 (2,69)

PROVIGO

rôti de côtes de choix, 8,55 (3,88)
rôti de palette (c. ord.), 2,60 (1,18)
boeuf à ragoût dés., 4,81 (2,18)
gigot d'agneau surg. N.-Zel., 5,03 (2,28)
rôti de côtes cr., 4,14 (1,88)
épaule de porc complète, 3,70 (1,68)
rôti de dindon surg., 11,86 (5,38)
bifteck de côtes, 8,77 (3,98)
rôti de palette (c. eur.), 3,26 (1,48)
porc haché, 4,37 (1,98)
veau haché (décong.), 4,37 (1,98)
boeuf haché mi-maigre, 3,70 (1,68)
bacon, 500 g 2,78
fromage Farmers, 8,69 (3,94)
fromage mozzarella, 8,11 (3,68)
poires Rocha Port., 2,18 (0,99)
raisins Italie, 3,28 (1,49)
pommes rouges Del. Ont., sac 3 lb 1,99
kakis Cal., 2 pour 0,99
artichauts E.-U., 2 pour 0,99
choux de Bruxelles Qué., 1,74 (0,79)
epinards E.-U., sac 10 oz 0,99
aubergines italiennes E.-U., 3,06 (1,39)
couges zucchini E.-U., 2,62 (1,19)
piments rouges Holl., 7,25 (3,29)
laitue romaine, l'unité 0,89

RICHELIEU

bifteck de ronde dés., 4,81 (2,18)
bifteck ou rosbif de pte surl., 7,01 (3,18)
bifteck de surlonge, 7,23 (3,28)
bifteck de côte d'aloïau, 8,77 (3,98)
rosbif tournedos, 11,64 (5,28)
boeuf haché maigre, 3,92 (1,78)
jambon fumé, découenné, (env. 6 lb), 3,95 (1,79)
bacon, 500 g 2,79
fromage Colby, 8,80 (3,99)
filets d'aiglefin frais (e.s.v.), 11,00 (4,99)
oranges Fl., 12 pour 1,39
raisins rouges Cal., 2,18 (0,99)
brocoli Cal., l'unité 0,99
gros poivrons verts E.-U., 2,40 (1,09)
céleri Cal., l'unité 1,19
concombres E.-U., 2 pour 0,89
oignons verts E.-U., 2 pour 0,99

STEINBERG

boeuf à ragoût dés., 4,37 (1,98)
boeuf haché maigre, 4,37 (1,98)
rôti de palette dés., 4,37 (1,98)
poitrines de dinde sans dos, 5,93 (2,69)
cuisse de dinde sans dos, 3,51 (1,59)
épaule de porc picnic, 3,73 (1,69)
soc de porc, 4,17 (1,89)
porc ou veau hachés, 4,39 (1,99)
soc de porc fumé, roulé, 7,91 (3,59)
gigot d'agneau racc., 4,39 (1,99)
jarrets de porc, 2,18 (0,99)
rôti de palette (c. eur.), 3,26 (1,48)
bacon, 500 g 2,99
grosses bananes, 0,86 (0,39)
poires Rocha Port., 2,18 (0,99)
kiwis Cal., cello 1 lb 1,99
raisins verts Italie, 4,39 (1,99)
brocoli Cal., l'unité 0,99
pommes de terre rouges Qué., cello 5 lb 1,19
aubergines E.-U., 1,74 (0,79)
endives Qué., 3,51 (1,59)
oignons à bouillir Qué., sac 10 lb 1,29
betteraves Qué., sac 2 lb 0,59

SUPER CARNAVAL

boeuf haché ord., 1,70 (0,77)
épaule de porc fumé, 3,04 (1,38)
bifteck ou rôti d'aloïau (c. rég.), 8,77 (3,98)
foie de boeuf (décong.), 1,50 (0,59)
poires Bosc, 1,72 (0,78)
pommes McIntosh, 1,28 (0,58)
kiwis, sac 1 lb 1,78
piments verts doux, 2,16 (0,98)
laitue romaine, l'unité 0,98
oignons verts E.-U., 2 pour 0,78
avocats, l'unité 0,68
radis, sac 1 lb 0,88
fèves germées, 1,08 (0,49)
champignons blancs, 4,39 (1,99)

On trouvera les publicités des grands magasins d'alimentation dans les cahiers suivants:
IGA.....H 8;
SUPER CARNAVAL.....E 16.

EN VIGUEUR DU 5 AU 8 NOVEMBRE 1986

Bouclair

La maison de tissus

Nous acceptons tous les coupons pour patrons aux mêmes conditions que nos plus importants concurrents et sur présentation de leur coupon, nous vous donnerons un rabais additionnel de 10% sur tout achat de tissus de 15\$ ou plus.

JOURS D'ÉCONOMIES

LES LAINAGES 150 cm

Belle gamme de tissus laineux. Choix de carreaux, d'unis et de rayés dans des couleurs mode. Pour une garde-robe automne/hiver aux vêtements chauds et confortables.

SORRENTO - Lainages importés d'Italie	Rég. 11,99\$	RABAIS DE 25%	8,99 m
COLLECTION CLASSICO	Rég. 17,99\$	RABAIS DE 33 1/3%	11,99 m
LES ÉCOSSAIS	Rég. 9,99\$	RABAIS DE 50%	4,99 m
LA SCALLA	Rég. 11,99\$	RABAIS DE 50%	5,99 m
TISSUS LAINEUX	Rég. 9,99\$ - 11,99\$	RABAIS DE 25%	7,49 - 8,99 m
	Rég. 5,99\$ - 7,99\$	RABAIS DE 33 1/3%	3,99 - 5,33 m

50%

RABAIS JUSQU'À

PATRONS: McCalls

Achetez-en 1 et obtenez-en 1 de valeur égale

GRATUITEMENT

LA MODE SPORTIVE

115 cm. Sélection de cotons, cotons brossés et de velours côtelés. Choix de teintes unies et/ou assortiment d'imprimés à la mode. Idéal pour la mode jeunesse et sportive.

MIRAGE	Rég. 6,99\$	RABAIS DE 23%	4,49 m
BON TEMPS	Rég. 5,99\$	RABAIS DE 30%	3,99 m
VELOURS CÔTELÉ	Rég. 4,99\$	RABAIS DE 40%	2,99 m
	Rég. 5,99\$	RABAIS DE 25%	4,49 m
	Rég. 4,99\$ à 5,99\$	SPECIAL	2,99 m

50%

RABAIS JUSQU'À

ASSORTIMENT DE TISSUS

115 à 150 cm

Faire de la couture à prix modique. Choisissez parmi une gamme de tissus à la mode tels que: tricots, gabardines, toiles etc... dans des teintes unies, des rayures, des imprimés, etc...

Rég. 3,99\$ RABAIS DE 25%

2 99 m

COTON PERMAPRESS

115 cm. Assortiment complet de plusieurs teintes. Tissu à multiples usages. Lavable à la machine.

Rég. 3,49\$ RABAIS DE 30%

2 29 m

LES SOYEUX

110-115 cm. Assortiment de tissus fait de 100% soie ou 100% polyester ou 100% rayonne. Ton sur ton ou imprimé. Parfait pour préparer votre tenue du temps des fêtes.

LES IRRÉSISTIBLES	Rég. 19,99\$ à 24,99\$	14,99 à 18,74 m
JACQUARD HAUTE MODE	Rég. 11,99\$	8,99 m
DIMENSION	Rég. 20,99\$	16,79 m
MAJESTIC	Rég. 20,99\$	16,79 m
SAXONY	Rég. 12,99\$	9,74 m
PROFIDE	Rég. 10,99\$	8,24 m
TUXEDO	Rég. 9,99\$	7,49 m
MOSAÏQUE	Rég. 9,99\$	7,49 m
OASIS	Rég. 12,99\$	9,74 m
ILISSA	Rég. 14,99\$ à 16,99\$	11,24 à 12,74 m
IMAGE	Rég. 13,99\$ à 16,99\$	10,49 à 12,74 m
ULTIMA	Rég. 9,99\$	7,49 m

25%

RABAIS DE

TERREBONNE 1350, chemin Moody 471-9494	Dollard 3345 Chemin des Sources 683-4711	Laval 3100 Notre-Dame 637-1102	Laval 3350 boul. St-Martin O. 687-8480	Laval 1728, boul. des Laurentides 667-3120	St-Léonard 4490 Jean-Talon Est 725-9175	Montréal-Nord 5630 Henri-Bourassa E. 327-1113	Greenfield Park Les Galeries Taschereau 672-4372
---	---	---	---	---	--	--	---

Pas question de privatiser la revue *Protégez-vous*, dit le ministre de la Justice

■ QUÉBEC — Malgré une recommandation contraire du rapport Gobeil, le gouvernement entend maintenir son engagement dans la production de la revue *Protégez-vous*.

RUDY LE COURS de la Presse Canadienne

Le ministre de la Justice responsable de la protection du consommateur Herbert Marx en a donné l'assurance dernièrement au cours des travaux de la commission parlementaire qui étudiait ses engagements financiers.

« Il n'est pas dans mes projets de privatiser *Protégez-vous*, a-t-il répondu au député péquiste de Shefford, Roger Paré, qui s'inquiétait de l'avenir de la revue. Je vois l'avenir seulement une année ou deux à la fois. Mais, au ministère, on n'a pas le projet de privatiser ou de vendre *Protégez-vous*.

Le ministre fait ainsi une sorte de pied-de-nez au rapport du Groupe de travail sur la révision des fonctions et des organisations gouvernementales, le comité Gobeil, qui recommandait le maintien de l'Office de la protection du consommateur « à la condition (...) qu'il soit délesté de choses comme la revue *Protégez-vous*. »

Le député Paré a rappelé que les membres de la commission parlementaire des Institutions avaient étudié le mandat de l'Office récemment. « Ils en sont venus à la conclusion que la revue était un outil indispensable pour l'Office et pour la sécurité du public. »

« Je peux vous dire, a ajouté M. Marx que je trouve que *Protégez-vous* est très important et ce n'est pas dans mes intentions de la privatiser. »

M. Marx a aussi confirmé que les 24 tests prévus pour la revue cette année seront tous effectués. Il en coûtera peut-être cependant un peu moins que les \$276 000 qui avaient été prévus à cette fin dans les projections budgétaires.

Protect Yourself et Justice

Le ministre souligne toutefois que la version anglaise de la revue, *Protect Yourself*, n'est pas aussi rentable. « Nous avons

entamé des discussions avec l'Ontario pour voir si on peut faire un 'joint venture' pour sa diffusion parce que je trouve qu'au Québec nous sommes beaucoup plus avancés dans le domaine de la protection du consommateur. »

Protégez-vous et *Protect Yourself* ont réalisé un surplus de \$31 000 l'an dernier, principalement à cause d'une majoration du prix de vente.

Mais en réalité c'est avec un surplus de \$168 000 pour la version française et un déficit de \$137 000 de l'anglaise que l'on obtient ce résultat.

Ce qui fait dire au député Paré que l'augmentation du prix sert finalement « à rentabiliser la version anglaise. »

M. Marx a aussi confirmé que le service d'abonnement des revues *Protégez-vous* et *Justice* avait été confié à la maison Transmo qui touchera \$306 000 pour accomplir cette tâche du premier mars 1986 au 31 août 1987.

Il a souligné, en réponse aux questions du député péquiste de Taillon, Claude Filion, que tout le contenu de la revue *Justice* est sous la responsabilité de son ministère, soit d'un comité de lecture sous la direction des communications.

Château Vincent d'Indy

60, avenue Willowdale, Outremont

Après avoir travaillé toutes ces années, vous méritez ce qu'il y a de mieux maintenant que vous êtes à la retraite.

Le Château Vincent d'Indy vous offre une suite privée spacieuse, avec moquette, réfrigérateur, salle de bain entièrement équipée pour votre sécurité et service d'entretien ménagers.

Vous serez agréablement surpris par notre cuisine raffinée et notre complexe fonctionnel comprenant: cabinet médical, service d'infirmière 24 h sur 24, physiothérapeute, programmes de loisirs et d'activités sociales.

Pour votre tranquillité d'esprit, nous vous offrons un système de sécurité total. Le Château Vincent d'Indy, situé dans un quartier résidentiel au coeur d'Outremont, vous attend.

Heures de visites: Mar., mer., jeu., ven., de 13 h à 18 h.
Après 18 h, sur rendez-vous seulement
Sam. et dim. 13 h à 17 h - Lundi fermé

Pour rendez-vous, composez: 739-1706



RABAIS 100\$

PARDESSUS HARRIS TWEED CHEZ SEARS



149⁹⁹
ch.
Sears ord. 250\$

Cet hiver, portez fièrement un pardessus Harris Tweed d'allure classique. Offert en deux modèles en tons de gris et brun. Moyen, tailles 36-46; court, tailles 36-44.

Jusqu'à épuisement des stocks. Des modèles et des tailles peuvent manquer dans certains magasins.

Magasinage en personne seulement



La carte de crédit N°1 des magasins à rayons au Canada!



Piquer c'est VOLER
Moi, Je ne vole pas

LE CONSEIL QUÉBÉCOIS DU COMMERCE DE DÉTAIL

Nous appuyons la campagne de prévention du vol à l'étalage

Prix en vigueur jusqu'au 8 novembre 1986, ou jusqu'à épuisement des stocks

SEARS

vous en avez pour votre argent...et plus

SATISFACTION OU REMBOURSEMENT • SERVICE APRÈS-VENTE ASSURÉ DANS TOUT LE CANADA • LA CARTE DE CRÉDIT N° 1 DES MAGASINS À RAYONS AU CANADA • LE MAGASIN DES MARQUES KENMORE, DIEHARD, CRAFTSMAN

Les mentions 'Ord.' ou 'Étair' de Sears Canada Inc. se rapportent à des prix Sears. Heures d'ouverture: 9h30 à 17h30 du lundi au mercredi; de 9h30 à 21h le jeudi et le vendredi; de 9h à 17h le samedi. Ville St-Laurent, Place Vertu, 335-7770; Brossard, Mail Champlain, 465-1000; Anjou, Galeries d'Anjou, 353-7770; Laval, Carrefour Laval, 682-1200; LaSalle, Carrefour Angrignon, 364-7310; St-Jérôme, Carrefour du Nord, 432-2110; St-Jean, Carrefour Richelieu, 349-2651.

Copyright Canada, 1986, Sears Canada Inc.

La Coupole, un restaurant et... une institution

■ PARIS (AFP) — Un dimanche d'automne à *La Coupole*. Un vieux monsieur digne et un peu raide dans son costume bleu parcourt les allées du restaurant qui bruit de mille sons. Il échange quelques mots avec un client, débarrasse une table, époussette une banquette, fait une remarque à un serveur.

Comme chaque jour, depuis près de 60 ans, René Lafon, 88 ans, un des deux fondateurs du célèbre restaurant parisien, « fait la salle ». Pas moins de 235 personnes, de l'intendant aux cuisiniers en passant par le standardiste et les maîtres d'hôtel participent de 8 h à 2 h, sauf au mois d'août, à la préparation et au service de 1 400 repas.

Le 20 décembre 1927, *La Coupole*, le plus vaste restaurant de France, était inauguré: un livre de Françoise Planiol retrace la naissance et la vie de l'établissement qui a sans doute servi depuis sa naissance une trentaine de millions de repas. Aussi bien à des millions de Français et d'étrangers inconnus qu'à Dali, Picasso, Hemingway, Albert Camus, Sartre, Simone de Beauvoir, Aragon, Ionesco, Jean-Edern Hallier, Jacques Brel et Sami Frey.

« Comme les Cazes de Lipp (brasserie du quartier Saint-Germain), les Fraux et Lafon qui ont créé *La Coupole*, sont originaires du Cantal et de l'Aveyron, explique Jean Lafon, 58 ans, le fils de René. René Lafon et Ernest Fraux avaient la bosse du commerce. Ils ont eu une santé de fer... et de la chance. »

Les fêtes

Le Tout-Montparnasse des Arts et le Tout-Paris des fêtes va se presser à l'inauguration tout en doutant un peu de l'entreprise. Et, depuis 60 ans, malgré la concurrence, l'Occupation et les changements de modes de vie, *La Coupole* reste à Paris un des lieux de la vie mondaine et de la fête.

Durant l'Occupation, les Allemands avaient réquisitionné le premier étage de *La Coupole* où ils avaient organisé un mess pour leurs officiers supérieurs et généraux. Depuis quelques années, le restaurant du premier étage est fermé de même que la galerie qui donnait sur la brasserie a été murée.

« Albert Camus, dînait un soir d'octobre 1957, raconte Jean Lafon en désignant une table près du grand escalier, nous lui avons apporté une bouteille de champagne pour fêter son prix Nobel de Littérature. »

LACÔME PROMOTION

CADEAU-AVEC-ACHAT

Après un achat de 15,00\$ ou plus de produits Lancôme la cliente recevra, sans frais supplémentaire, une jolie pochette Lancôme contenant les cinq produits suivants:

- **Trans Hydrix** (valeur détail: 9,60\$)
 - Crème hydratante à actions multiples
 - tube 20 ml
- **Masque #10** (valeur détail: 8,40\$)
 - Masque hydratant aux algues marines
 - tube 20 ml
- **Effacil** (valeur détail: 5,30\$)
 - Lotion démaquillante pour les yeux
 - 39 ml
- **Immencils** (valeur détail: 10,40\$)
 - Noir
 - 8 ml
- **Joue à Joue** (valeur détail: 12,50\$)
 - Fard à joues crème
 - Pivoine



Valeur au détail totale:
46²⁰\$
+ sac à cosmétiques.

LANCÔME
PARIS

Pollack pour elle

OLIGO-MAJOR

Sérum activateur cellulaire aux oligo-éléments. Aucun type de peau ne devrait s'en passer.

- Afin de fortifier la peau et l'aider à mieux réagir contre les agressions d'un environnement stressant, Lancôme vous propose un sérum extraordinaire à base d'oligo-éléments. Ces éléments sont les minéraux essentiels au métabolisme de la peau.
- Quelques gouttes contiennent la juste dose de cuivre, fer, silicium, zinc et magnésium pour aider la peau à retrouver progressivement toute sa vitalité.
- Utilisé quotidiennement il augmente la performance de vos crèmes de soins habituelles et votre peau reflétera:
- La clarté d'un teint radiant et jeune.
- Les effets bienfaisants d'une bonne circulation.
- La douce texture d'un grain uniforme.
- Les effets remarquables accomplis par 5 minéraux essentiels à la vie.



Oligo-Major
- Pour un métabolisme équilibré de la peau.
Prix 25 ml

45⁰⁰\$

Disponible seulement aux Galeries d'Anjou



M. Michel Côté (à gauche), ministre responsable de la Société canadienne des postes, et le sénateur Hartland Molson, participaient hier à la cérémonie marquant le lancement du timbre commémorant le 150e anniversaire du décès de John Molson. photo CP

Un timbre à la mémoire de John Molson

■ QUÉBEC (PC) — Un timbre commémorant le 150e anniversaire du décès de John Molson, en 1836, a été lancé hier ici, où est arrivé le 4 novembre 1809, le navire Accomodation, une autre des nombreuses entreprises Molson.

L'Accomodation, premier navire à vapeur canadien, avait été entièrement construit à Montréal — même son moteur — à l'instigation de M. Molson. Lors de son premier voyage, il avait quitté Montréal à 14 heures le 1er novembre, s'était arrêté 30 heures à Trois-Rivières, et était arrivé à 8 heures du matin, après un voyage de 66 heures.

Une maquette agrandie du

timbre a été dévoilée conjointement par M. Eric Molson et M. Sylvain Cloutier, président du Conseil d'administration de la Société canadienne des postes, dans la salle de bal du Château Frontenac, en présence de plusieurs centaines de personnes dont un grand nombre des descendants Molson de l'Amérique du Nord.

Les invités d'honneur comprenaient outre ceux déjà mentionnés, le lieutenant-gouverneur Gilles Lamontagne, le sénateur Hartland de Montarville Molson.

La décision de d'assurer le transport entre Montréal et Québec au moyen d'un navire à vapeur était une décision audacieuse, a noté M. Michel Côté, ministre responsable des Postes. John Molson est né en 1763 au Lincolnshire et est arrivé au pays en 1782. On pense généralement à M. Molson, en tant que fondateur, en 1783, d'une brasserie célèbre. Mais il a aussi fait construire le premier hôtel de luxe à Montréal et, en 1825, le Théâtre Royal, premier théâtre permanent au Québec.

Il était l'un des 74 actionnaires du premier chemin de fer canadien, le Champlain and St-Lawrence Railroad, inauguré quelques mois après le décès de M. Molson, en 1836, et qui assurait le service entre St-Jean et Laprairie, sur une distance de 14 milles.

L'avocat des cadres de Ste-Foy aurait dû s'adresser à la Cour supérieure

■ QUÉBEC (PC) — La Cour d'appel a refusé à l'avocat des cadres de la ville de Sainte-Foy, Me Guy Bertrand, l'autorisation de présenter une preuve additionnelle dans le dossier de la police de cette municipalité.

Toutefois, les juges de la Cour d'appel qui ont entendu la cause admettent que les propos tenus en conférence de presse par le procureur de la Commission de police, Me Richard Mongeau, étaient de nature à discréditer l'administration de la justice. Me Bertrand voulait mettre en preuve que la conduite de l'avocat de la CPQ justifiait à elle seule la décision d'arrêter l'enquête.

Les juges de la Cour d'appel estiment cependant que Me Bertrand aurait dû présenter une requête en outrage au tribunal devant la Cour supérieure ou faire examiner la conduite de l'avocat de la partie adverse par le Barreau plutôt que de s'adresser à la Cour d'appel.

Rappelons que la Commission de police du Québec a logé une requête en appel contre le jugement de la Cour supérieure qui a mis fin prématurément à ses travaux sur la police de Sainte-Foy.

Vendredi, la Cour d'appel doit d'ailleurs décider si elle accordera présence à la cause de la Commission de police en raison de l'envergure des travaux et de la publicité qui entoure cette enquête.

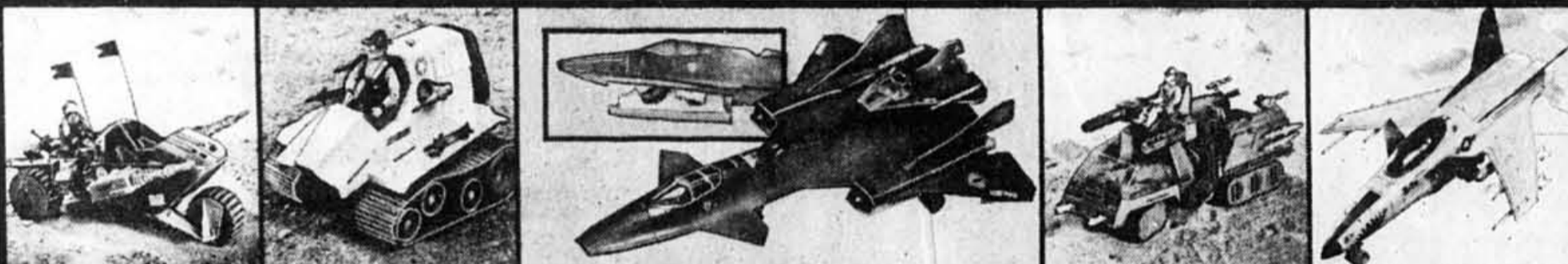
Décès du « père du vol supersonique »

■ BOULDER, Colorado (AFP) — L'inventeur américain d'origine allemande, Adolf Busemann, souvent surnommé « le père du vol supersonique », est mort lundi à l'hôpital de Boulder, dans le Colorado, à-t-on appris mardi. Il était âgé de 85 ans. Né à Luebeck, en RFA, Adolf Busemann avait découvert le dessin de « l'aile en flèche » qui devait rendre possible les vols supersoniques. Il avait présenté sa découverte au Congrès Volta à Rome en 1935 et avait été invité, après la Deuxième Guerre mondiale, à poursuivre ses recherches aux États-Unis.

* Bonheur assuré

JOUETS

À MEILLEURS PRIX CHEZ Woolco



Jusqu'à \$10 de rabais sur GIJOE

«Cobra S.T.U.N.». Personnage compris. Prix courant, chac.: 13.97 Tank «Sgt. Slaughter». Prix courant, chac.: 13.97 Hélicoptère «Tomahawk» et Figurine. Prix courant, chac.: 23.96	Chac.: 11.88 Ch.: 11.88 Ch.: 19.88	«Cobra Night Raven». Jet supersonic. Prix courant, chac.: 29.96	Ch.: 24.86	«H.A.V.O.C. avec personnage» Prix courant, chac.: 17.96	Chac.: 14.88	«Conquest X-30». Prix courant, chac.: 17.96	Ch.: 15.88	«Cobra Terror Drome». Prix courant, chac.: 79.96	Ch.: 69.88
--	---	--	-------------------	--	---------------------	--	-------------------	---	-------------------

Ritvik **CHIEFTAIN** **Parker**

Jusqu'à \$4 de rabais GARANTIE DE 5 ANS MEGA BLOKS	«Mini «First Step» Ens. 9 pièces. Prix courant, l'ens.: 11.97 «Maxi «Much» Ens. 21 pièces. Prix courant, l'ens.: 23.96 «Tech 1» Ens. 34 pièces. Prix courant, l'ens.: 33.96	L'ens.: 9.88 L'ens.: 17.96 L'ens.: 24.96	Poussette «Fold 'N-Go» pour transporter vos pouspées. Modèle pliant. Pour pouspées 18 po. Chac.: 12.98	Four «Micro Lite» Nécessaire pour débutants et livrets d'instructions. Modèle sécuritaire. Chac.: 17.96	Boutique «Mop Top» avec chaise de barber, 2 personages, moule pour cheveux, pâte Play Doh, etc. Chac.: 13.69
---	--	---	---	---	--

Barbie® Magigestes Touchez la commande et elle bouge des bras. S'habille comme une «star». Chac.: 18.79	Maman «P'tit Dernier» Maman avec sa robe de maternité et bébé. L'ens. 16.79	Popples de poche Modèles articulés. Choix de Pancake Poppie, Puzzie Poppie, etc. Chac.: 9.97	Bébé-pouliche de Ma Petite Pouliche®. Comprend: parc, chaise haute ou voiturette, etc. Chac.: 4.96	Mon Vrai Bébé Nouveau-né Poids ajouté pour plus de réalisme. Hochet, couche, 5 cartes de naissance. Chac.: 31.88	Usine de bois amusante Tout ce dont vous avez besoin pour exécuter 32 projets. 8 ans et plus. L'ens.: 14.98
---	---	--	--	--	---

Prix en vigueur dès aujourd'hui et jusqu'au 15 novembre 1986

* Si dans votre localité, on annonce un jouet à un prix inférieur, apportez la réclame à votre succursale Woolco et nous vous ferons une meilleure offre. Bonheur assuré pour vous et vos enfants.

Héritage Montréal s'inquiète des ventes aux enchères comme celle en cours à l'ancien siège de la Banque provinciale

Les promoteurs du projet de reconversion en hôtel de luxe de l'ancien siège de la Banque provinciale, rue Saint-Jacques, ont continué hier la vente aux enchères du mobilier et d'une portion des parties fixes internes de leur immeuble. Certaines cheminées, particulièrement au neuvième étage, le lieu de l'ancien Cercle de la Place d'Armes, ont déjà été enlevées.

JEAN-PIERRE BONHOMME

Devant ces faits la société protectrice du patrimoine urbain, Héritage Montréal, a réclamé hier que les édifices de ce type, déjà répertoriés par la Communauté urbaine de Montréal, fassent l'objet d'une protection particulière. Sans rejeter toute idée de modification de l'intérieur de ces édifices répertoriés, a dit le porte-parole de la société, M. Dinu Bumbaru, il y aurait lieu d'établir une procédure d'examen public préalable.

Le porte-parole a dit hier d'autre part qu'un processus d'examen public s'impose davantage encore dans le cas du projet d'implantation, en face du nouvel hôtel, côté sud de la rue Saint-Jacques, d'un parking étage de 700 places. Ce parking fera partie intégrante du complexe du futur Hôtel du Palais.

Le public, a dit M. Bumbaru, devrait pouvoir connaître les intentions des promoteurs avant que ceux-ci ne passent au stade de la construction. Cela s'impose surtout, selon lui, dans le cas d'un immeuble dont la construction s'élèvera sur la rue Saint-Jacques, une avenue de qualité réunissant des immeubles habités et où des garages peuvent poser problème.

La société de gestion DHP, dirigée par M. Henri Paquin, compte relier son nouvel hôtel, situé côté nord de la rue Saint-Jacques, au nouveau parking d'en face, côté sud, par un tunnel sous la rue Saint-Jacques.

Hier, un porte-parole de la société DHP a dit à LA PRESSE que les architectes Desmarais, Tornay, et al. ont été appelés à changer radicalement les plans que LA PRESSE a montrés dans son édition du 2 septembre dernier.

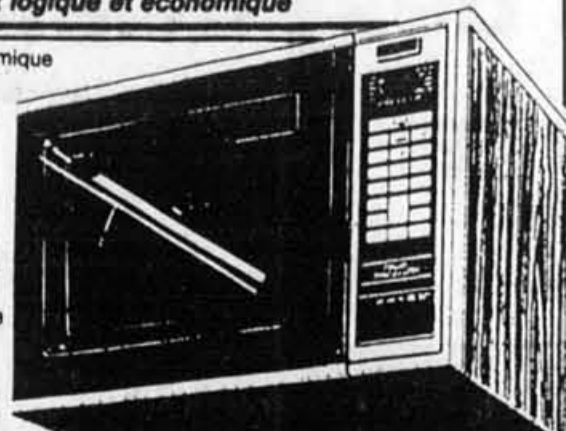
Il a dit que les nouveaux plans de l'édifice devant être recyclés, comme ceux du nouvel édifice

du parking, en face, resteront secrets pendant trois mois encore, c'est à dire pratiquement jusqu'à la veille du début des travaux prévus pour la fin du mois de mars prochain. Il n'a par exemple pas été possible de savoir si le hall principal, dans la nouvelle version, se trouvera rue Saint-Jacques ou rue Saint-Antoine devant le Palais des Congrès. Le même porte-parole a dit que sa société n'a pu, par manque d'espace, conserver pour un usage ultérieur, le précieux marbre et certaines autres décorations de l'ancien édifice.

Les fours à micro-ondes Magnasonic

Un choix logique et économique

- Simple et économique 0,5 pied cube **197\$**
- Contrôle numérique 1,0 pied cube **297\$**
- Contrôle numérique et sonde 1,5 pied cube **397\$**



Magnasonic
VOTRE CONSEILLER MICRO-ONDES

8390, SAINT-HUBERT (sud de Métropolitain) 388-4777 / 388-1122

5916, BÉLANGER (Métropolitain, sortie Lacordaire sud) 256-7571

SPEC

Futon Ciel SPECIAL D'AUTOMNE

SOFA-LIT
3 positions, en pin
Grandeurs disponibles: Simple, double, Queen
FUTON GARANTI 12 ANS

SPECIAL
Futon double 7 pi. et base en pin **\$259**

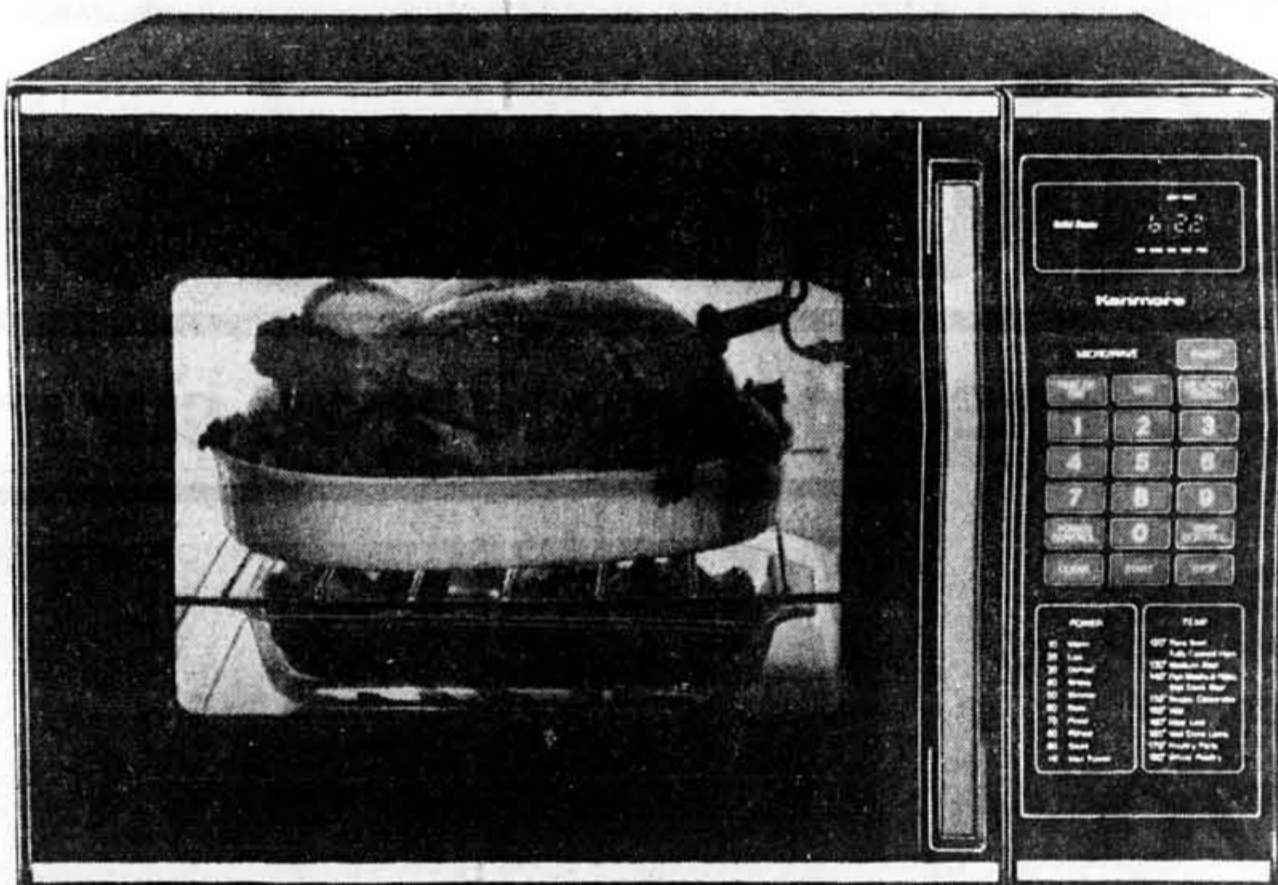
SPECIAL
Base et futon double 7 pi. **\$324**

SOFA-LIT
En métamine.
Choix de couleurs: gris, blanc ou noir.

«Le plus gros fabricant de futons au Québec»

MONTRÉAL 354 est. Beaubien Métro Beaubien 277-9385	MONTRÉAL 1622 ouest Sherbrooke Métro Guy 937-2253	LAVAL 103 ouest, boul. de La Concorde 669-7887	LONGUEUIL 1505, rue Ste-Hélène 677-8041	BELŒIL 276, rue Duvernay 467-5802
--	---	---	--	--

RABAIS JUSQU'À 150\$ MICRO-ONDES KENMORE EN STOCK POUR NOËL



459⁹⁹
ch.
Sears ord. 599,99\$

Rabais 140\$. Modèle 1.4 pi³ de grand format. Micro-ondes à 2 mémoires de cuisson, sonde thermique et 100 réglages de puissance. Horloge. Propre, rapide et pratique. No 88758.



N° 1 des cartes de grands magasins au Canada!

Un nouveau procédé pour réduire la durée de maturation du cheddar fort

QUÉBEC (PC) — En sélectionnant une souche spéciale de bactérie, de type lactobacille, des chercheurs en alimentation de l'Université Laval viennent de réduire de 10 à 12 mois à 4 ou 6 mois seulement le procédé de maturation du cheddar fort.

Le nouveau procédé accélère la maturation du fromage, mais il permet aussi l'utilisation du lait pasteurisé. Le goût semble amélioré. L'apparence et la texture de ce fromage ne diffèrent en rien de ceux des cheddars conventionnels.

Cet investissement de \$800 000 en recherches depuis cinq ans va permettre une réduction de plusieurs millions de dollars sur les coûts de maturation de ce fromage. «S'il n'y a pas de réduction du coût au niveau du consommateur de cheddar, cela va empêcher au moins le prix de monter», a-t-on dit.

Il en coûte de \$0,01,5 à \$0,03 le kilo par mois pour faire mûrir le cheddar. La production annuelle au Canada est de 275 millions de kilos.

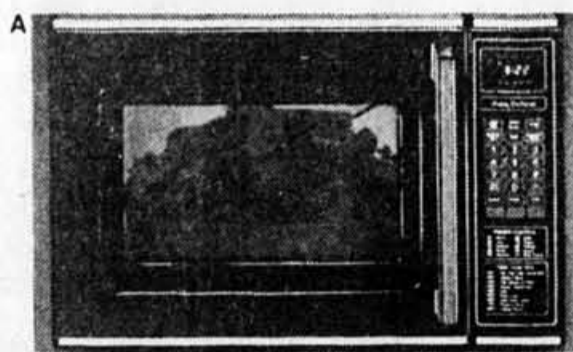
Le nouveau procédé a été mis au point par les chercheurs de l'université Laval, Ronald E. Simard et Louis Laleye, en collaboration avec Roger Giroux, d'Agropur, ainsi que Byong Lee et Richard Holley, d'Agriculture Canada.

Application à d'autres fromages

C'était donc la fête autour de la meule de cheddar hier pour le Groupe de recherche en sciences et technologie du lait et pour Agropur et son directeur-général, M. Renayld Giroux, qui a fourni \$100 000 pour le développement de cette nouvelle technologie.

Le procédé de maturation serait applicable, croit-on, à d'autres fromages. Le Conseil national de recherche et la Commission canadienne du lait ont participé à ce projet de recherche en biologie.

QUEL CHOIX...IL Y A UN MODÈLE SELON VOTRE BUDGET!

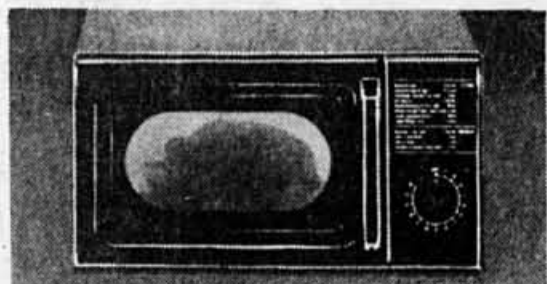
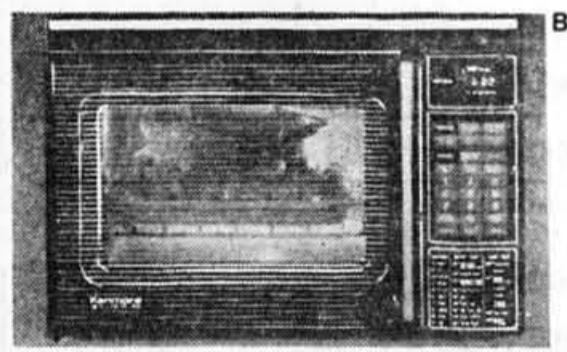


429⁹⁹
ch.
Sears ord. 549,99\$

a-Rabais 120\$. Micro-ondes compact de luxe. 3 mémoires de cuisson, décongélation automatique exclusive. Modèle 0.8 pi³. No 87859.

749⁹⁹
ch.
Sears ord. 899,99\$

b-Rabais 150\$. Four à micro-ondes/convection 0.8 pi³. 2 mémoires de cuisson. Très pratique. No 86659.



199⁹⁹*
ch.

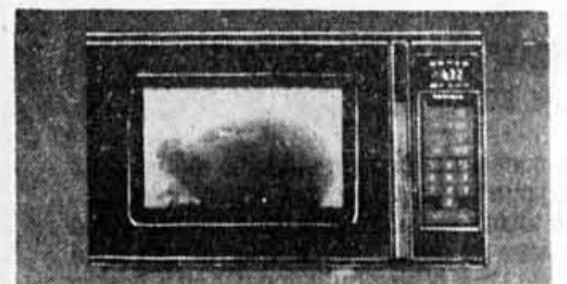
Toute une affaire! Modèle 0.5 pi³ à prix économique. Coffret ton amande. Livre de recettes incl. No 87058.

Electroménagers.



299⁹⁹
ch.
Sears ord. 399,99\$

Rabais 100\$. Micro-ondes électronique très compact de luxe. Modèle 0.5 pi³ à 10 niveaux de puissance. No 87461.



399⁹⁹
ch.
Sears ord. 499,99\$

Rabais 100\$. Micro-ondes 0.9 pi³ de format intermédiaire. 3 mémoires de cuisson; sonde thermique et cycle automatique pour garder au chaud. No 88710.

Prix en vigueur jusqu'au 8 novembre 1986, ou jusqu'à épuisement des stocks.
* Prix en vigueur jusqu'au 15 novembre 1986, ou jusqu'à épuisement des stocks.

SEARS

vous en avez pour votre argent...et plus

SATISFACTION OU REMBOURSEMENT

SERVICE APRÈS-VENTE ASSURÉ DANS TOUT LE CANADA

LA CARTE DE CRÉDIT NO 1 DES MAGASINS À RAYONS AU CANADA

LE MAGASIN DES MARQUES KENMORE DIEHARD, CRAFTSMAN

Les mentions 'Ord.' ou 'Était' de Sears Canada Inc. se rapportent à des prix Sears. Heures d'ouverture: 9h30 à 17h30 du lundi au mercredi; de 9h30 à 21h le jeudi et le vendredi; de 9h à 17h le samedi. Ville St-Laurent, Place Vertu, 335-7770; Brossard, Mail Champlain, 465-1000; Anjou, Galeries d'Anjou, 335-7770; Laval, Carrefour Laval, 682-1200; LaSalle, Carrefour Angrignon, 364-7310. Copyright Canada, 1986, Sears Canada Inc.

Le président de la CSN part en guerre contre la privatisation des sociétés gouvernementales

Gilles Nantel Inc.
 MAÎTRE ÉLECTRICIEN
 25 ANS D'EXPÉRIENCE

ESTIMATION GRATUITE

RÉSIDENTIEL  COMMERCIAL

SENSATIONNEL!
 Venez nous rencontrer et voir la fantastique York Stellar 2000 en marche à l'Expo Meuble 87 au 399, boul. Taschereau (angle rue Gladstone) Greenfield Park

● AIR CLIMATISÉ
 ● ÉCONOMIE DE CHAUFFAGE

LA THERMOPOMPE YORK, CONFORT TOTAL
 Hâtez-vous!

SPÉCIALISTE EN THERMOPOMPE, ÉLECTRICITÉ, SYSTÈME ÉLECTRIQUE, BI-ÉNERGIE POUR EAU CHAUDE
 ENTREPRISE RESPONSABLE ÉTABLIE DEPUIS 25 ANS

1768, BALMORAL, ST-HUBERT 671-1414 ou 878-3535

VENEZ VÉRIFIER NOS SPÉCIAUX D'EXPOSITION. ILS SONT ÉPOUSTOUFLANTS.

- Plus moderne
- Plus efficace
- À l'avant-garde
- Style très distingué
- S'adapte très facilement à toute fourniture

NOUS PAYONS VOS FACTURES D'HUILE PENDANT 6 ANS
 NOUS RACHETONS VOTRE BI-ÉNERGIE
 France Laplante et Michel Fortin vous attendent



MAINTENANT EN SOLDE
 TOUS NOS MANTEAUX ET TAILLEURS
25% DE RABAIS
 DE PLUS UN GROUPE DE VÊTEMENTS «TOUT ALLER ET HABILLES»

HELEN PRESTON
 1243, BOULEVARD LAIRD
 VILLE MONT-ROYAL

■ HULL (PC) — L'avenir collectif du Québec ne sera pas laissé aux seules forces du marché et les centrales syndicales vont y voir.

C'est l'avertissement qu'a lancé hier au gouvernement Bourassa le président de la CSN, M. Gerald Larose. Le leader syndical inaugurerait à Hull une tournée québécoise visant à informer la population sur les conséquences de la privatisation, la déréglementation et les changements proposés aux organismes de l'État.

Il qualifie de vente de feu de nos acquis collectifs les recommandations des rapports gouvernementaux parus à la mi-juillet. Largement commentés, ces rapports proposent essentiellement la privatisation de nombre de sociétés d'État et une intervention beaucoup moins importante du gouvernement dans la vie économique.

Selon M. Larose, l'application de seulement 5 ou 10 pour cent de ces recommandations va défigurer le Québec.

Dans sa lutte à ce qu'elle taxe de néo-conservatisme, la CSN s'est associée avec la CEQ, la FTQ et l'Union des producteurs agricoles.

Les privatisations du Manoir Richelieu, de Québecair et surtout de Cambior (filiale de la Soquem) sont inacceptables. Dans le cas de Cambior, le gouvernement a vendu à rabais le secteur le plus rentable de la SOQUEM, a dit M. Larose. Et depuis la vente de Québecair, la qualité du transport aérien s'est détériorée; les tarifs, dans certains cas, ont triplé.

En février, Québec va privatiser Dofor, véritable «vache à lait» de sa Société générale de financement puisqu'elle génère 68 pour cent de ses revenus. Robert Bourassa a promis de faire de la SGF un levier de développement industriel; mais la CSN se demande d'où viendra alors l'argent, qualifiant la promesse de poudre aux yeux.

Si la SGF se départit de ses intérêts dans le secteur des pâtes et papiers (soit dans Donohue et Domtar), on peut craindre le pire dans ce secteur vital de l'économie québécoise: c'est à cause de son influence que la Domtar n'a pas quitté le Québec. Essentiellement le gouvernement a joué un rôle de premier plan dans cette industrie, dit encore Gerald Larose.

Bref, le gouvernement qui a entrepris de privatiser à tout crin, le fait au profit de la bourgeoisie québécoise et d'intérêts étrangers, ce au détriment de la population qui n'a pas été consultée, estime-t-il.

Dans un document, la CSN qualifie de «patronage à haute échelle» le processus de privatisation, qui n'aurait qu'un effet insignifiant sur les finances publiques.

On y rappelle que si Chrysler est encore de ce monde, c'est grâce à l'intervention de Washington. Au Canada, le cas de Dome Petroleum et la faillite des banques de l'Ouest contredisent le dogme de l'entreprise privée. La CSN rappelle aussi la faillite bien connue d'ITT sur la Côte Nord.

Bref, la centrale réclame un débat public et se propose de faire tout en son pouvoir pour alimenter la discussion.

100 000 étudiants ont profité des échanges culturels

■ OTTAWA (PC) — Après cinquante ans, les échanges d'étudiants canadiens destinés à promouvoir le bilinguisme auront permis à plus de 100 000 élèves de prendre contact avec l'autre langue officielle.

C'est ce qu'a rappelé hier la présidente de la Société éducative de visites et d'échanges au Canada, Mme Jane Dobell.

Pour fêter son cinquantenaire, la société a remis des prix à quatre personnes qui se sont signalées par l'importance de leur contribution au bilinguisme.

Il s'agit de Mme Manon Venat, de Montréal, première femme présidente au Bureau de Commerce de Montréal, M. Rémi-B. Maltais, un enseignant du Lac Saint-Jean, Mme Sandra Thompson, conseillère pédagogique à Sarnia, et M. Vernon Lang, membre du conseil d'administration de la Société.

Début en 1936
 C'est en 1936 que les premiers échanges d'étudiants entre francophones et anglophones ont eu lieu. Un instituteur de Toronto, M. James Biggar avait alors convaincu quelques familles francophones de recevoir des élèves anglophones, et d'envoyer pour la même durée leurs enfants au Canada anglais.

Ce programme permet chaque année à environ 10 000 enfants de prendre contact avec l'autre langue.

★★ Sears ★★

Édition spéciale

Tissus choisis pour voilages sur mesure*

Rabais 50%

Nos tissus transformeront votre fenêtre en un point d'attrait. Choisissez une de nos couleurs mode et égayez votre décor. Appelez-nous... la réclame prend fin le samedi 13 décembre 1986!

*jusqu'à épuisement des stocks

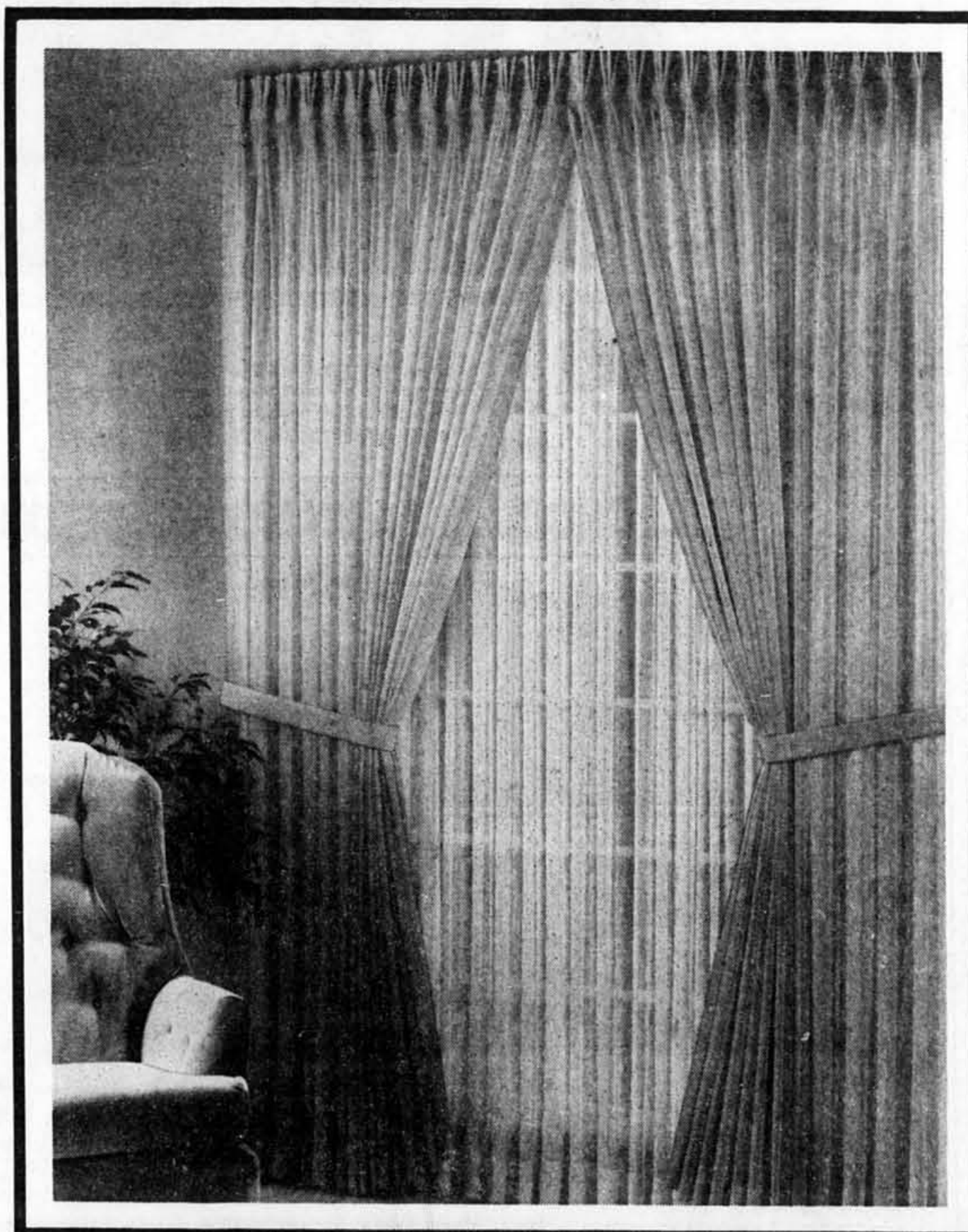
Exemple:

18⁴⁹ m, "Evelyn"

Sears ord. 36,99\$ m

Un de nos conseillers expérimentés se rendra chez vous, ou à votre bureau, avec des échantillons est répondra à toutes vos questions. Une fois sur place il vous remettra un devis... rien de plus simple et de plus pratique! Vous n'avez qu'à appeler ou à passer au magasin Sears le plus près pour prendre rendez-vous! Vous serez heureux de votre décision!

Service à domicile gratuit, sans obligation



SEARS

vous en avez pour votre argent...et plus

SATISFACTION OU REMBOURSEMENT

SERVICE APRÈS-VENTE ASSURÉ DANS TOUT LE CANADA

LA CARTE DE CRÉDIT NO 1 DES MAGASINS À RAYONS AU CANADA

LE MAGASIN DES MARQUES KENMORE DIEHARD, CRAFTSMAN

Les mentions 'Ord.' ou 'État' de Sears Canada Inc. se rapportent à des prix Sears. Heures d'ouverture: 9h30 à 17h30 du lundi au mercredi; de 9h30 à 21h le jeudi et le vendredi; de 9h à 17h le samedi. Ville St-Laurent, 335-7770; Brossard, Mail Champlain, 465-1000; Anjou, Galeries d'Anjou, 353-7770; Laval, Carrefour Laval, 682-1200; LaSalle, Carrefour Angrignon, 364-7310. Copyright Canada, 1986, Sears Canada Inc.

Vient de paraître



- Créer une image positive
 - Affronter les changements et les risques
 - Gérer sa carrière
 - Savoir s'organiser
 - Communiquer de manière efficace
 - Augmenter son rendement
 - Obtenir respect, considération et récompense
- 144 pages
EN VENTE PARTOUT

Deux façons rapides et efficaces de commander vos livres des Editions La Presse.

1. En composant le **285-6984** et en donnant votre numéro de carte VISA ou MASTERCARD. Ce service vous est offert du lundi au vendredi de 9 h à 17 h.
2. En nous faisant parvenir le bon de commande ci-joint.

OFFRE SPÉCIALE AUX ABONNÉ(E)S DE LA PRESSE: 20% DE RÉDUCTION

BON DE COMMANDE 935

Veuillez me faire parvenir:

() exemplaire(s) de «La secrétaire d'aujourd'hui» au prix de 11,95\$ chacun, plus \$1 pour frais de poste et de manutention.

Je suis abonné(e) à LA PRESSE. Veuillez me faire parvenir () exemplaire(s) de «La secrétaire d'aujourd'hui» au prix de 9,55\$ chacun, plus \$1 pour frais de poste et de manutention.

No d'abonné(e).....

IMPORTANT: Joignez à cette commande un chèque visé ou mandat de poste payable aux Editions La Presse Ltée.

Vous pouvez également utiliser votre carte de crédit comme mode de paiement.

M/CARD ou VISA no.....

À retourner aux:
Éditions La Presse Ltée
44, Saint-Antoine Ouest
Montréal (Québec) H2Y 1J5

NOM.....

ADRESSE.....

VILLE.....

PROVINCE.....

CODE POSTAL.....

TÉL.....

TOTAL Ci-joint..... \$ (Plus 15 pour frais de poste et de manutention)

Prière de noter que les échanges et les remboursements ne sont pas acceptés.

Les prostituées américaines ne peuvent donner de leur sang

■ WASHINGTON (AFP) — L'administration chargée du contrôle des médicaments et des aliments (FDA) aux États-Unis a décidé d'exclure les prostituées et leurs clients des personnes pouvant faire don de leur sang, reconnaissant pour la première fois qu'ils constituaient

une catégorie à « haut risque » dans la transmission du virus du SIDA, a indiqué un porte-parole de la Food and Drug Administration.

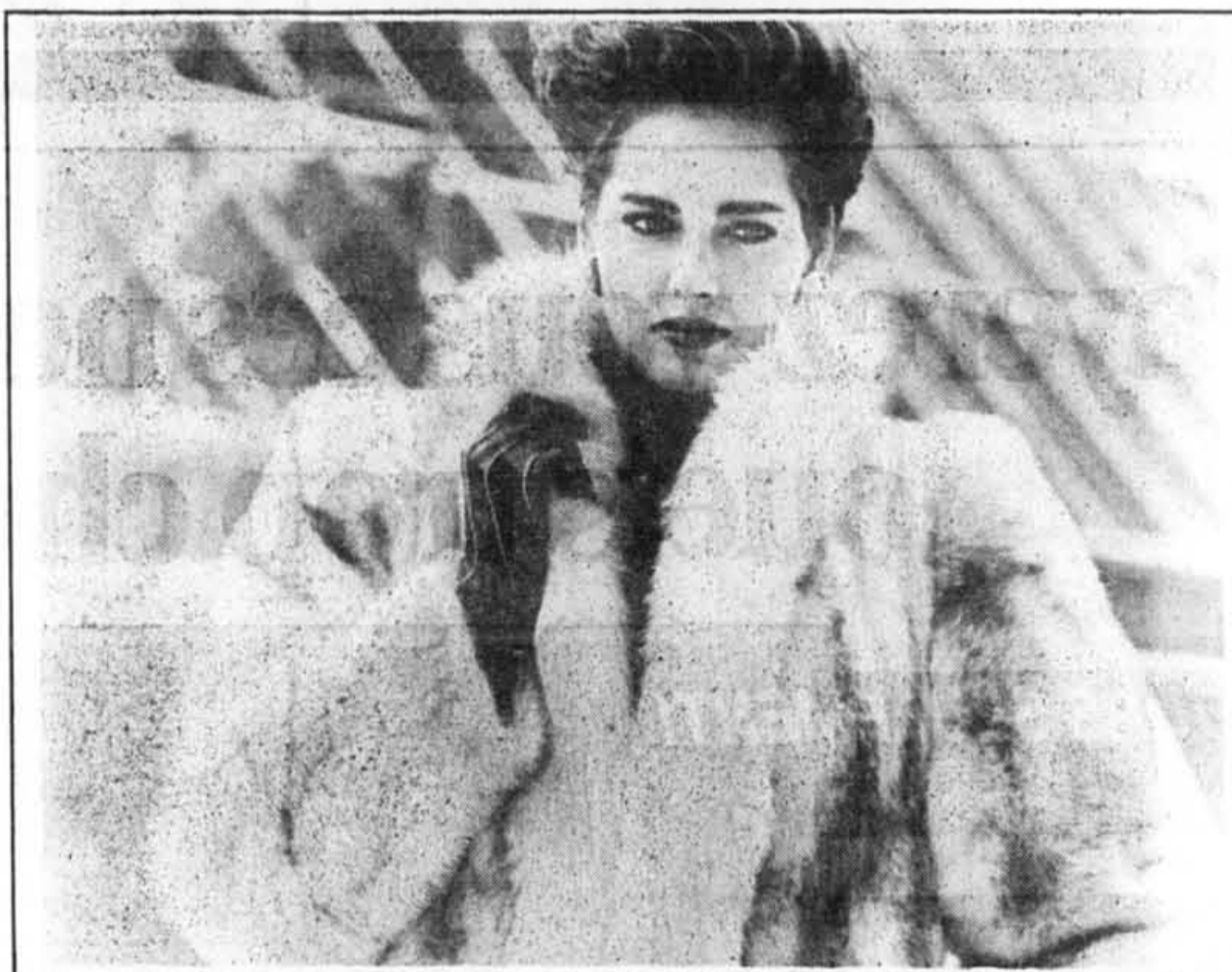
Selon ce porte-parole, une série de recommandations a été envoyée aux divers établisse-

ments américains spécialisés dans la collecte du sang afin qu'ils demandent à toutes les personnes « se livrant à la prostitution depuis 1977 et à leurs clients hétérosexuels au cours des six derniers mois » de ne pas faire don de leur sang.

Ces recommandations pré-

voient également une procédure originale sous forme d'une carte numéraire remise aux donneurs, leur permettant de signaler confidentiellement, après coup, que leur sang ne devrait pas être utilisé pour une transfusion s'ils estiment appartenir à cette catégorie.

*18 MOIS SANS INTÉRÊT



	À partir de	Par mois		À partir de	Par mois
VISON RANCH, ACAJOU ou PASTEL	1998	(111)	CHAT SAUVAGE, PEAUX ALLONGÉES	1998	(111)
JAQUETTE, RENARD BLEU	1298	(73)	PALETOT, CHAT SAUVAGE	2298	(128)
CASTOR, LONGS POILS	1898	(106)	TÊTES DE VISON RANCH GARNI RENARD, TEINT BRUN	1198	(67)
COYOTE ou LOUP	2198	(123)	VISON RANCH, FEMELLE	3198	(178)
VISON BLEU IRIS	5198	(289)	CASTOR RASÉ PHANTOM	3298	(184)

Collection prêt-à-porter • Grandeur 8 à 24½ • Quantité limitée • FAITES VITE!

* Sur crédit approuvé

787, avenue du Mont-Royal est 526-6611

Giguère
FOURRURES

Woolco



Remise de

\$2

sur les paquets spécialement marqués. Détails à la succursale.

Piles Energizer «Multi Packs»

- Paquet de 6 piles «AA»
- Paquet de 4 piles «C»
- Paquet de 4 piles «D»
- Paquet de 2 piles 9 volts

Prix courant: **5.99** le paquet

Avec la remise: **3.99** le paquet

- | | | | | | | | | | |
|--|--|--|---|---|---|--|--|--|-----------------------------------|
| ROSEMÈRE
PLACE ROSEMÈRE
481, boul. Labelle | LASALLE
CENTRE LE CAVALIER
8248, boul. Champlain | BROSSARD
PLACE PORTOBELLO
7208, boul. Taschereau et pont Champlain | LAVAL
CENTRE L'AVANTAGE
7445, boul. Langelier | ST-LÉONARD
CENTRE LANGELIER
7445, boul. Langelier | KIRKLAND
PLAZA ST-CHARLES
Série 500 de la Transcanadienne et boul. St-Charles | LONGUEUIL
CENTRE CENTREVILLE
boul. Roland-Therrien et Car-Périer | REPENTIGNY
LES GALERIES RIVE NORD
100, boul. Brien | VALLEYFIELD
CENTRE COMMERCIAL VALLEYFIELD
38 de Safety Valleyfield, Sentes 355 464 | ST-JEAN
LES GALERIES RICHELIEU |
|--|--|--|---|---|---|--|--|--|-----------------------------------|

VENTE SOUVENIR



sur le prix d'achat d'un 2^e article semblable. Exemple: Achetez un cadre à 29,95 \$, obtenez un 2^e cadre valant 19,95 \$ ou 59,95 \$ ou 99,95 \$ pour 10 \$, 30 \$ ou 50 \$

Ces rabais sont applicables sur tous les cadres sur le plancher et sur mesure

Même rabais sur le matériel d'artiste (pinces, tubes, toiles, tablettes, etc.)

Même rabais sur les reproductions encadrées ou non encadrées.

Même rabais sur les sérigraphies, lithographies, aquarelles et peintures à l'huile

Même rabais: laminage sur plaque de bois.

IDÉECADRE

502, boul. Roland-Therrien, Longueuil, 679-4844
3254, boul. St-Martin ouest, Laval, 688-6663
DES IDÉES POUR TOUT ENCADRER

VENTE EATON DE BAS SECRET Faites provision à rabais!

1. Bas-culotte avec culotte de maintien et pointes renforcées. Modèle 4480. Culotte avec un peu de spandex et fourche doublée de coton. Tailles A, B, C et D. Crème, sable, beige, gris pâle ou gris acier.
Prix courant Eaton 3.25. 2.69 ch.
3 pour 7⁹⁹ 6 pour 14.59
2. Bas-culotte avec culotte de maintien et pieds sandale. Modèle 4490. Culotte avec spandex et fourche doublée de coton. Tailles A, B, C et D. Vanille, «neutral», gris clair, gris acier ou noir.
Prix courant Eaton 3.25. 2.69 ch.
3 pour 7⁹⁹ 6 pour 14.59
3. Bas-culotte «Élegante» ultra diaphane à pieds sandale. Modèle 4800. Culotte de maintien soyeuse en nylon «Antron» et spandex «Lycra», fourche doublée de coton. Tailles A, B, C et D. «Neutral», beige, gris clair ou presque noir.
Prix courant Eaton 3.75. 3.19 ch.
3 pour 8⁹⁹ 6 pour 16.79
4. Bas-culotte mode diaphane avec pointes ombragées et fourche doublée de coton. Modèle 4850. Taille unique de 100 à 150 lb. Vanille, crème, sable, ambre, jade, pourpre, ombragé ou noir.
Prix courant Eaton 2.75. 2.29 ch.
3 pour 6⁵⁹ 6 pour 12.29
(Pas à Saint-Bruno ni à Beloeil)
Eaton Centre-ville, niveau du métro, et à ou par Anjou, Pointe-Claire, Cavendish, Laval, Saint-Bruno, Beloeil et Rockland. Sauf indications contraires. Rayon 201.



Prix en vigueur jusqu'au 15 novembre.

EATON
VOTRE GARANTIE DE QUALITÉ À JUSTES PRIX

Les employés réclament \$8 millions de plus pour l'Office des personnes handicapées

■ QUÉBEC (PC) — Les compressions budgétaires imposées à l'Office des personnes handicapées du Québec risquent de faire reculer de 15 ans la situation des personnes handicapées.

C'est ce que soutiennent les quelque 150 employés de l'OPHQ qui réclament \$8 millions de plus pour leur permettre de poursuivre leur travail efficacement.

Des porte-parole du Syndicat des fonctionnaires provinciaux du Québec (SFPQ) et du Syndicat des professionnels du gouvernement du Québec (SPGQ) ont fait savoir hier en conférence de presse que le budget de l'Office, en dépit des \$4,2 millions injectés récemment par le gouvernement, ne permet plus de traiter les demandes reçues

depuis le mois de juillet. 3 200 demandes sont en attente, selon eux.

Le problème vient de ce que le Conseil du trésor a stoppé la progression des crédits alloués annuellement à l'Office, alors que les demandes d'aide financière, elles, ont quintuplé ces cinq dernières années.

De plus, ont fait valoir les deux groupes syndicaux représentant les travailleurs de l'OPHQ, l'Office a épuisé depuis quelques mois son budget d'aide financière essentielle à l'intégration sociale des personnes handicapées.

Souvent ces personnes doivent être dirigées vers les salles d'urgence des hôpitaux, ce qui n'est pas de nature à les désengorger.

C'est ce qui a fait dire au président du SPGQ, Louis-André Cadieux, que le gouvernement semble avoir deux discours différents: il déclare son intention de désinstitutionnaliser, mais il ne fournit pas les moyens pour permettre aux personnes de rester à la maison.

«C'est une situation absurde, dit-il, qui montre bien l'absence de logique dans les actions du gouvernement.»

Situations aberrantes

Dans un document qu'ils ont remis à la presse, les employés de l'OPHQ précisent que les principaux programmes de l'OPHQ touchés par les compressions budgétaires sont ceux visant les frais de transport et d'hébergement des personnes nécessitant des traitements médicaux, des enfants et adultes domiciliés loin des villes de Montréal et de Québec qui ont besoin de traitement en adaptation; l'intégration scolaire des enfants; l'intégration au travail; l'adaptation physique du domicile; les équipements pour pallier aux handicaps; le soutien aux familles et l'aide à domicile.

Les employés de l'Office affirment encore qu'en plus de diminuer les budgets d'opération de l'OPHQ, le gouvernement émet des directives qui limitent l'accès à ces programmes en imposant une formule déguisée de «ticket modérateur».

On cite comme exemple que la seule possibilité d'aide financière pour l'adaptation de domiciles de la part de l'Office sera une subvention maximale de \$3 000 par enfant, en autant que la famille ait un minimum de deux enfants handicapés.

Dans leur document, les employés de l'Office font état de plusieurs cas qu'ils qualifient de «situations aberrantes».

Ils ont souligné entre autres le cas d'un laryngectomisé de Baie-Comeau ou de Hull qui ne peut recevoir l'aide dont il a besoin pour réapprendre à parler puisqu'il doit maintenant défrayer les coûts de transport et d'hébergement pour se rendre à un centre spécialisé.

On cite aussi le cas d'un jeune paralysique cérébral qui ne peut se rendre à un centre de réadaptation de Montréal ou Québec et qui hypothèque ainsi ses chances de réadaptation.

Les syndiqués de l'Office ont entrepris hier de sensibiliser le gouvernement à ces situations en faisant circuler une pétition et en s'adressant personnellement aux membres de l'Assemblée nationale.

Une quarantaine d'entre eux se sont postés à la porte d'entrée de l'édifice parlementaire, hier après-midi, pour faire part de leurs griefs aux députés et ministres.

Le président du syndicat des fonctionnaires de Terre-Neuve restera en prison

■ ST-JEAN, T.-N. (PC) — L'Association des employés de la fonction publique de Terre-Neuve a fait part de sa décision, hier, de ne pas en appeler de la peine de quatre mois de prison imposée à son président, M. Fraser March.

L'association n'interjettera pas appel, non plus, de l'amende de \$110 000 qui lui a été imposée pour avoir participé à des grèves illégales.

M. March est écroué depuis le 24 octobre, date à laquelle la peine a été imposée par la Cour suprême de Terre-Neuve.

Les deux grèves illégales ont eu lieu en mars et avril et en septembre. Les syndiqués ont alors défié une injonction de la cour leur ordonnant de retourner au travail.

Dans un bref communiqué, le secrétaire-trésorier de l'association, M. Peter Ivany, a déclaré qu'il avait décidé avec M. March d'abandonner les procédures judiciaires, dans leurs «meilleurs intérêts».

Selon la loi de Terre-Neuve, les fonctionnaires doivent garantir d'avancer les services essentiels avant de débrayer.

Payerez-vous ces nouveaux jouets trop cher!

4 JOURS SEULEMENT!

La vente est en vigueur du 5 au 8 novembre 1986 (jusqu'à épuisement des stocks)



Rabais \$100

Voici un nouveau copain! Omnibox™ de Tomy. Grâce à sa minuterie 7 jours/24 heures, vous pouvez aisément le programmer pour porter vos messages, faire vos commissions et vous réveiller le matin! Fonctionne sur 6 piles «AA» (non incl.) 716-811 Cour. \$288.88

188⁸⁸



RAMBO Rabais \$3

A. Préparez votre plan de bataille avec le quartier général d'attaque S.A.V.A.G.E.™! Comprend treuil et grue fonctionnels. Montures interchangeables et autres accessoires! 904-615 Cour. \$34.97

31⁹⁷

Rabais \$2/22.88

B. Décollez avec l'hélicoptère d'assaut Skyfire™. Projecteur éclairant. 904-599 Cour. \$24.88

Rabais \$2/16.88

C. Rendez-vous sur le champ de bataille avec la moto d'attaque S.A.V.A.G.E.™. 904-607 Cour. \$18.88

Rabais \$2/27.77

D. Infiltez-vous à travers les lignes ennemies avec la jeep maraudeuse 6 x 6™. Comprend deux missiles TOW détachables qui tirent vraiment, treuil fonctionnel et autres! 904-581 Cour. \$29.77

Pas chez Distribution aux Consommateurs

GI JOE



Rien que 25.77

Corbeau Nocturne Cobra™. Pourvu d'un avion ferrouté servant d'avion de reconnaissance monoplace. Cockpit qui s'abaisse. Comprend une figurine. Environ 28 x 5 x 16 po. 807-800 Cour. \$27.77



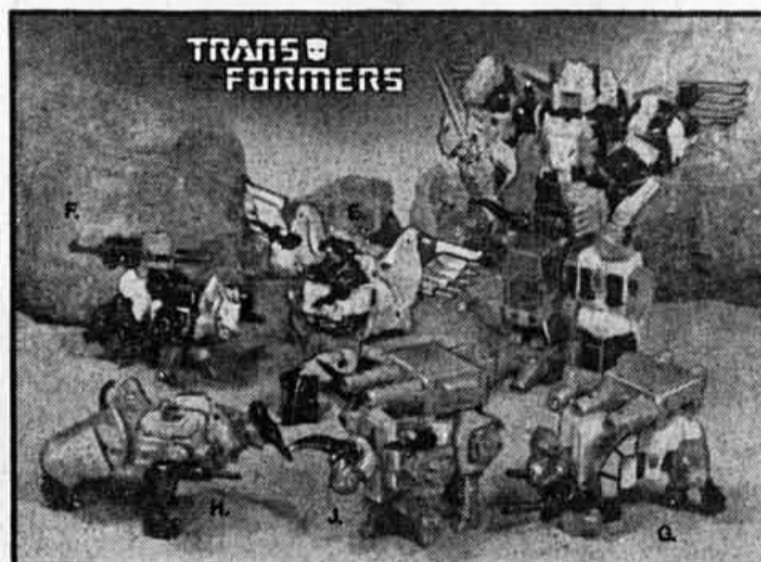
Rien que 10.88

Stupeur Cobra™. Quand il est en position de bataille, l'avant de ce véhicule d'attaque ultra rapide s'ouvre et les canons s'élèvent. Figurine incluse. 807-743 Cour. \$11.77.



Rien que 10.88

Engin foudroyant Matamore™. Véhicule réactif à 4 roues motrices avec mitrailleuse à bande fonctionnelle et boucliers détachables. Fig. incl. 808-162 Cour. \$11.77.



Rien que 12.99 chacun

Predacons™. Animaux sauvages se transformant en robots. Les cinq forment PredaKing™. E. Griffon™ 903-153 Cour. \$14.88 F. Griffon™ 903-195 Cour. \$14.88 G. Tête Forte™ 903-161 Cour. \$14.88 H. Fourbi™ 903-179 Cour. \$14.88 J. Coléro™ 903-187 Cour. \$14.88

VOTRE GUIDE
DES BONNES
VALEURS



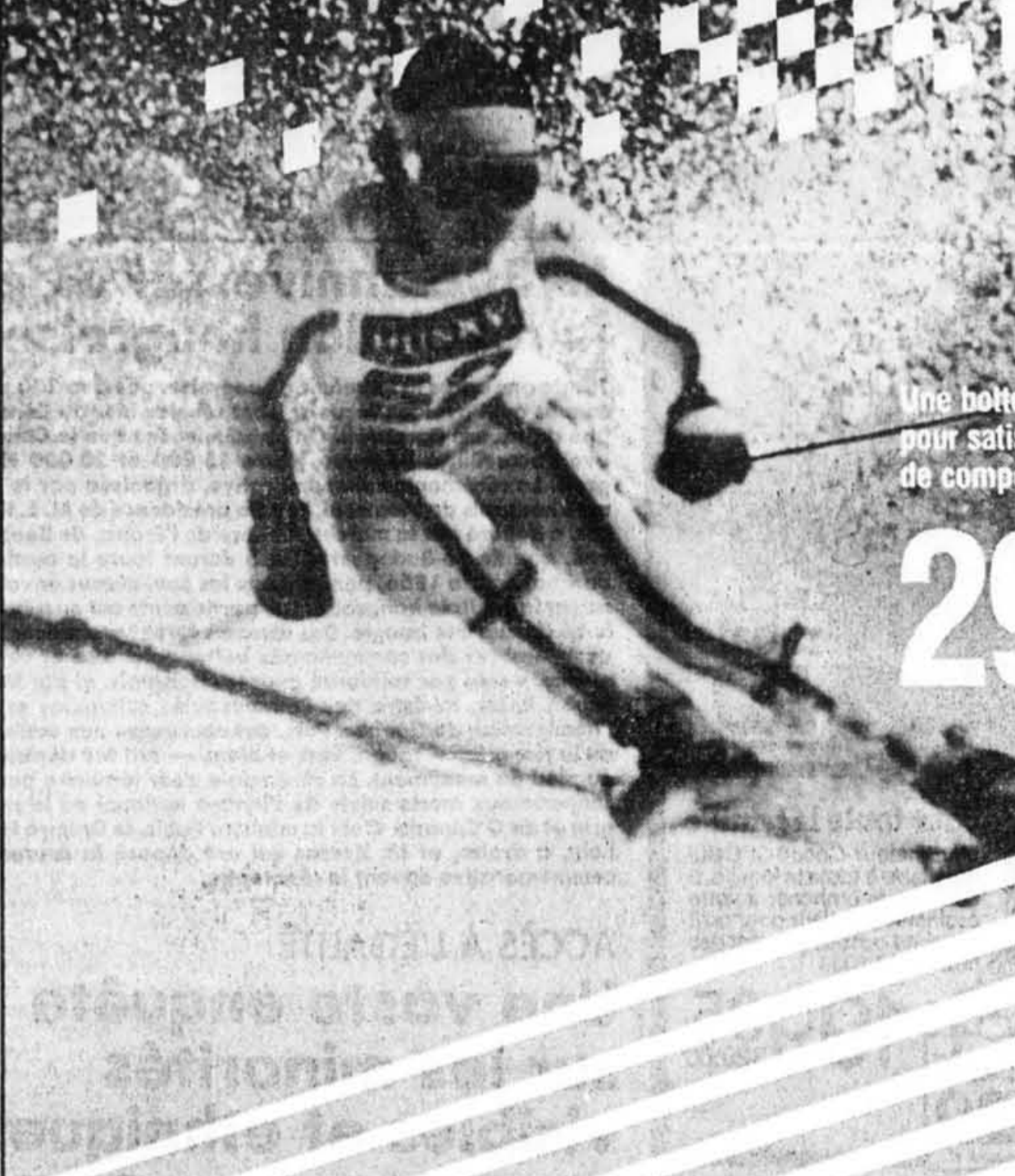
Distribution aux Consommateurs

MONTREAL: 6580 rue St-Hubert • 900, rue St-Zotique est • 1019, rue Ste-Catherine est • Place Frontenac • 2565, rue Masson, 4485, rue Jean Talon est • 4655, rue Jean Talon est • 9235, boul. Lacordaire • Place Bourassa • Place Versailles • Les Galeries d'Anjou • 1480, boul. St-Jean Baptiste • Alexis Nihon Plaza • Cavendish Mall • 1439, rue Bleury • Plaza Cote-des-Neiges • 1466, rue Sauvé ouest • 1120, boul. Laurentien • 4470, rue Wellington • 2700, rue Victoria • 8571, boul. Newman • West Island Mall • 3068, boul. St-Charles, MONTREAL RIVE SUD: Centre Jacques Cartier • 2930, chemin Chamby • 3535, boul. Taschereau • Mail Champlain • Centre Châteauguay LAVAL: 3370, boul. St-Martin • 1730, boul. des Laurentides • Carrefour Laval. MAGASINS DES FAUBOURGS: Granby • Ile Parrot • Place Repentigny • St-Bruno • St-Eustache • St-Hyacinthe • St-Jean • St-Jérôme • Valleyfield • Rosemere Mille îles

La technologie
de la performance

NORDICA

NR 990



Une botte à entrée arrière conçue pour satisfaire les plus hauts niveaux de compétition.

299.95\$



289.98\$

NR 980. Grâce à des systèmes permettant un réglage des plus précis ce modèle a fait ses preuves en compétition. Les très bons skieurs l'apprécieront dans les conditions les plus variées.



259.98\$

NR 955. La botte idéale pour les skieurs de haut calibre et de compétition, qui recherchent la performance dans une chaussure à entrée arrière.

SKIS
DYNASTAR
ÉQUIPE 690 ou
ÉQUIPE 680

219.98\$

FIXATIONS **LOOK** 49 SP

BÂTONS **LOOK** BG 23-22

INSTALLATION INCLUSE

ENSEMBLE de SKI ALPIN
INTERMÉDIAIRE
ou
DÉBUTANT

SKIS
DYNASTAR
COURSE CARBON
RACING RS

359.98\$

FIXATIONS **LOOK** RP

BÂTONS **LOOK** BG 23-22

INSTALLATION INCLUSE

ENSEMBLE de SKI ALPIN
EXPERT



**Andre
Lalonde
Sports**

MONTRÉAL: 720, Ste-Catherine 875-8815

MONTRÉAL: 3165, Masson 374-7333

LAVAL: 225, des Laurentides 668-7323

GREENFIELD PARK: 755, Taschereau 465-8090

POINTE-CLAIRE: 365, Brunswick 694-0430

QUEBEC: 2450, Laurier 658-0010

STE-ANNE-DE-BEAUPRÉ: 9676, Ste-Anne 827-4556

ANJOU: 354-5105

REPENTIGNY: 582-1123

TROIS-RIVIÈRES: 373-2622

GRAND-MÈRE: 538-1639

JOLIETTE: 759-7152

VALLEYFIELD: 373-1435

GRANBY: 375-1929

SHERBROOKE: 564-6602

VICTORIAVILLE: 758-1403

MAGOG: 847-1263

RIMOUSKI: 722-0222

JONQUIÈRE: 695-0999

OTTAWA: 234-3851

L'eau polluée tue des millions d'enfants

ROME (AFP) — Vingt-cinq millions d'enfants de moins de cinq ans meurent chaque année de maladies dues à de l'eau polluée, 80 p. cent des maladies dans le monde sont provoquées par de l'eau non potable.

Ces données sur le problème planétaire de l'assainissement et de la distribution des eaux ont ouvert le 16e congrès de l'Association internationale des distributeurs d'eau, qui rassemble pendant quatre jours à Rome 2 300 délégués venus de quelque 70 pays.

« Plus de 1,2 milliard d'hommes sont toujours dépourvus du minimum élémentaire de 20 litres d'eau potable par jour », a souligné le président de l'AIDE, M. Jan Dirickx (Belgique). « Plus de deux milliards d'hommes ne disposent pas de la moindre forme d'assainissement ». Dans les pays en voie de développement, « trois personnes sur cinq ne disposent pas d'eau potable, une sur quatre seulement est desservie par un système d'assainissement ».

Face à cette réalité, la Décennie internationale de l'eau potable proclamée en 1981 par les Nations Unies a abouti à de premiers résultats : 345 millions d'hommes ont été pourvus d'eau potable au cours des trois premières années, a encore indiqué

M. Dirickx, mais « il reste encore beaucoup à faire » pour répondre au « droit à l'eau potable ».

Si, pour les pays industrialisés, a encore relevé le président, il s'agit d'arriver à un plus haut degré de perfection, la situation dans le Tiers-Monde constitue « un véritable défi pour nous ».

Le congrès, inauguré en présence du président de la République italienne M. Francesco Cossiga, doit permettre également de faire le point des dernières technologies touchant la distribution de l'eau.

Rome, qui, il y a deux mille ans, distribuait déjà un million de mètres cubes d'eau par jour par ses onze aqueducs, constitue un cas « exemplaire » de modernisation des structures, a relevé le président de l'Office romain de l'électricité et des eaux (ACEA) — organisateur du congrès —, le prof. Aurelio Misiti.

En Italie, si l'ensemble des services est d'un bon niveau européen, les problèmes qu'elle connaît parfois dans certaines régions, telle la « grande soif » en Sicile, sont dus essentiellement à la pulvérisation excessive de ses distributions en eau, a relevé le président de la Fédération italienne de l'eau et du gaz M. Attilio Oliva.



Photo Denis Courville, LA PRESSE

Le 30e anniversaire de la révolution hongroise

Trente ans après la Révolution hongroise, quelque 200 personnes qui l'avaient vécue se sont réunies hier au Cénotaphe du square Dominion. On se souviendra que le Canada avait accueilli, à l'époque, entre 15 000 et 20 000 Hongrois. La cérémonie commémorative, organisée par le Comité hongrois de Montréal, sous la présidence de M. L. Korsos, a débuté par la marche funèbre de l'Eroica, de Beethoven, que Radio-Budapest diffusa durant toute la matinée du 4 novembre 1956, pendant que les Soviétiques envahissaient la capitale hongroise. Les participants ont ensuite allumé chacun une bougie. Des discours furent prononcés par des membres des communautés balte, polonaise et ukrainienne, venus par solidarité avec les Hongrois, et par Mme Louise Robic, ministre des Communautés culturelles et de l'immigration du Québec. Puis, des couronnes aux couleurs de la Hongrie — rouge, vert et blanc — ont été déposées au pied du monument. La cérémonie s'est terminée par la sonnerie aux morts suivie de l'hymne national de la Hongrie et du O Canada. C'est la ministre Robic, le Dr Imre Phokely, à droite, et M. Korsos qui ont déposé la couronne commémorative devant le cénotaphe.

ACCÈS À L'ÉGALITÉ

Une vaste enquête sur les minorités visibles et ethniques

Une enquête vient d'être entreprise sur les minorités visibles et ethniques avec l'appui du Secrétariat d'Etat au Multi-

Pour sa part, Ricardo Gill, président du Comité consultatif sur les minorités visibles et ethniques, qui est originaire de la Barbade, a déclaré que son comité considère le projet comme un instrument d'une très grande importance pour l'implantation des programmes d'accès à l'égalité destinés aux communautés culturelles.

LILY TASSO

culturalisme, qui a accordé une subvention de \$57 500 pour les interviews à domicile. Elle vise à constituer une banque de données en vue d'évaluer les paramètres qui aideront, entre autres, à l'élaboration de programmes d'accès à l'égalité appropriés aux besoins réels de ces communautés.

Quarante interviewers appartenant à différentes communautés frapperont aux portes des maisons situées dans quelque 200 secteurs échantillonnés afin d'interroger des gens appartenant aux communautés visées, qui occupent ou cherchent un emploi. Leur objectif : compléter entre 2 300 et 2 600 interviews d'une heure et demie. « Les premiers résultats seront publiés au printemps », promet Alberte Ledoyen, directrice de recherche. Celle-ci se fait sous la responsabilité de la Commission des droits de la personne avec la collaboration du Conseil des Communautés culturelles et de l'Immigration et celle du Comité consultatif sur les minorités visibles et ethniques.

Dans son allocution à la conférence de presse d'hier, Jacques Lachapelle, président de la Commission des droits de la personne, a souligné l'indépendance et l'originalité de cette démarche. « Elle fait appel aux membres des communautés culturelles qui livrent leur vécu concernant l'emploi, le logement, les services. En ce qui concerne les problèmes, on pourra trouver des solutions concrètes et lutter contre la discrimination. »

« Actuellement, les seules données disponibles sont celles qui proviennent du recensement canadien. Leur structure rend difficile d'extraire les données concernant les minorités visibles, et aussi d'établir des objectifs qui coïncident avec les véritables besoins », ajoute M. Gill en faisant remarquer que le recensement ne contient pas de données sur l'expérience de travail.

Son comité est formé de neuf membres représentant autant de communautés : Reeta Bhatia, Marjorie Villefranche-Bres, Stephanos Constantinides, Pascual Delgado, Luciano DelNegro, Arthur Hies, Hedy Taylor (Barbade) et Benjamin Teitelbaum. S'y ajoutent un coordonnateur, Marc Romulus, chercheur au CCCI, et deux observateurs : Hailou Wolde-Giorghis, de la Commission des droits de la personne, et Dominique DePasquale, vice-président du Conseil des Communautés culturelles et de l'Immigration.

Ce dernier a relevé les efforts du CCCI pour établir un lien étroit avec les communautés culturelles elles-mêmes et mettre en place des mécanismes permettant d'utiliser l'expertise de ces milieux. Il a de plus souligné que l'impact du projet débordait largement les personnes impliquées et mobilise les énergies de l'ensemble de la société québécoise dans la lutte contre la discrimination.

Un hommage coloré à la Vierge Marie

C'est un hommage coloré que les communautés catholiques d'ethnies diverses et de rites différents ont rendu hier soir à la Vierge Marie dans le cadre des fêtes du 150e anniversaire de la fondation du diocèse de Montréal.

JULES BÉLIVEAU

Des personnes représentant 28 communautés ethniques différentes avaient envahi pour cette occasion la cathédrale Marie-Reine-du-Monde. Mais l'unanimité dans toutes ces louanges et ces prières chantées et prononcées dans pas moins de 21 langues avait quelque chose d'émouvant et de puissant. De quoi, en fait, oublier une fois pour toutes la tour de Babel!

Polonais, Russes, Japonais, Néerlandais, Japonais, Latino-Américains, Portugais, Roumains, Espagnols, Lithuaniens, Haïtiens, Hongrois, Syriens et les autres priaient tous, en somme, pour la même chose : la paix pour tous les hommes et toutes les femmes de la terre.

Ce rassemblement multiethnique et multicolore était la dernière des « montées à la cathédrale » organisée en cette année jubilaire dans le diocèse de Montréal. Depuis quelques mois, toutes les régions épiscopales du diocèse ont ainsi cherché, à tour de rôle, à « raviver leur espérance » en célébrant les 150 ans de leur Eglise locale.

Cher Père Noël...

Radio Shack

Technique de pointe à prix abordable, à temps pour Noël

- Téléphone avec composeur 20 numéros à composition un bouton
- Recomposition autom.
- Bouton d'attente

6995
99.95

43-8605*

rabais 30%

Pour toute la famille

L'ordinateur Coco® 3. Celui qui plaira à toute la famille. Il suffit de le brancher à votre ordinateur couleur pour qu'il la tienne occupée durant des heures! 26-3334

19995
329.00

rabais \$129

Un beau cadeau, d'une valeur sûre

- Correcteur/préampli 40 W
- Améliore la sono d'auto

5995
89.95

12-1871

rabais \$30

Stereo dans l'auto un beau cadeau

- Puissante stéréo 80 W
- Combinés 3 voies

5995
89.95

la paire

*Puissance indiquée par paire 12-1854†

rabais \$30

Pour votre audiophile favori

- Un cadeau qui plaît et qui apporte la paix.

4995
79.95

33-999

rabais \$30

Cadeau différent

- Un récepteur à balayage à 20 canaux. Recherche autom.

24995
359.95

20-114

rabais \$110

Pour Noël, il a sa place

- Monopiece
- Idéal téléphone supplémentaire
- Blanc ou brun

1995
29.95

43-501

rabais 33%

Calculatrice métrique

1495
24.95

65-926

rabais 40%

Amusez-vous en sécurité

- Walkie-talkie pour pouvoir rester en contact.

5995
99.95

21-1639*

rabais \$40

Le cadeau "rêvé" d'un jeune

- Combiné magnéto portatif AM/FM stéréo

5995
99.95

14-1075*

rabais \$40

Un compagnon de route fiable

- SRG c'est la sécurité sur la route. Canal 9 prioritaire d'urgence.

13995
199.95

21-1539

rabais \$60

Radio Shack

Les prix de soldé expirent le 30 nov. 1986

DIVISION INTERCAN. CANADA/LTÉE

Voir les pages blanches pour le magasin Radio Shack le plus près



58 GROS MERCS



Un gros merci à vous tous, cadres délégués, qui contribuez si généreusement en temps et en efforts au succès de notre campagne de souscription annuelle. Merci aussi à tous les organismes et entreprises qui ont bien voulu nous prêter de leur personnel.



- | | | | | | | |
|---|---|---|--|--|--|---|
| 1. BERNIER, Jean
Trust Royal | 9. CHARBONNEAU, Nona
Consolidated-Bathurst Inc. | 18. DUROCHER, Lionel
Ministère du Tourisme | 27. LANCTOT, François
Télélobe Canada | 36. MARCIL, Denis
Revenu Canada - impôt | 44. SAINT-AMOUR, Robert
Université du Québec à Montréal | 52. TARTE, Pierre-Paul
Banque de Montréal |
| 2. BLAIN, Pierre | 10. COLVEY, Lou T.
The Gazette | 19. GAURON, Jean-Claude
Standard Life | 28. LANGLOIS, Bernard
Canadair Ltée | 37. NORMANDEAU, Rolland
Rolland Inc. | 45. ST-ANDRÉ, Maurice
Mines Noranda Ltée | 53. TURP, George R.
Canron Inc. |
| 3. BOURGEOIS, Georges
Université de Montréal | 11. CÔTÉ, Pierre-E.
Produits Péro-Canada Inc. | 20. GERVAIS, Pascale
Banque Royale du Canada | 29. LAVOIE, Bruno
Gendarmerie Royale du Canada | 38. OUELLETTE, Roland
Joseph E. Seagram & Fils Ltée | 46. SALLOUM, Magda
Banque de Nouvelle-Écosse | 54. VALLÉE, Suzanne
VIA Rail Inc. |
| 4. BOURQUE, A. Sam
Banque Royale du Canada | 12. COUDÉ, Gabriel
Ville de Montréal | 21. GIBAUT, A. R.
Imperial Tobacco - IMASCO | 30. LEDOUX, J. Germain H.
Dominion Textile Inc. | 39. PAQUETTE, Pierre
Bell Canada | 47. SAVARIA, Claude
Bell Canada | 55. VAUCLAIR, Jean-Marie
Lavalin Inc. |
| 5. BOURRET, Jean-Louis
Ministère de la Santé et des Services Sociaux | 13. CURTI, Michel
Alcan | 22. GOSSELIN, Robert W.
Banque fédérale de Développement | 31. LEVASSEUR, Paul G.
Domtar Inc. | 40. PITRE, Cindy
Air Liquide Canada Ltée | 48. SCHERRER, J.A.R.
Kruger Inc. | 56. VIDAL, Claude
Emploi et Immigration Canada |
| 6. BRAY, Gaétan
Compagnie Pétrolière Impériale Ltée | 14. DÉSILETS, Roger
Banque Nationale du Canada | 23. GOULET, J.E.
Transports Canada | 32. LIMOGES, Roland P.
Canadien National | 41. PRIMEAU, Marcel
Banque Toronto-Dominion | 49. SÉGUIN, Pierre
Fédération des Caisses Populaires Desjardins de Montréal et de l'Ouest du Québec | 57. VILLEMARE, Paul-Émile
Northern Telecom Canada Ltée |
| 7. CAMPBELL, George L.
Sun Life du Canada | 15. DES ROCHES, Joseph
Banque Nationale du Canada | 24. GRENIER, Gérard
Northern Telecom Canada Ltée | 33. LOISELLE, Jean
Banque d'Épargne | 42. RANGER, Paul
Ministère de la Défense Nationale | 50. SENNEVILLE, Claude
La Groupe SNC | 58. WOOD, C. Gordon
La Groupe CSL Inc. |
| 8. CHARBONNEAU, Marius
Les Toiles Johnson | 16. DRAPEAU, Émilien T.
IBM Canada Ltée | 25. HÉROUX, Romain
Hydro-Québec | 34. LOISELLE, Yvette
Celanese Canada Inc. | 43. REGENSTREIF, Zeev
Steinberg Inc. | | |
| | 17. DUPONT, Anne-Marie
Commission des Écoles Catholiques de Montréal | 26. JULIEN, André
Pratt & Whitney Canada Ltée | 35. MAHEU, François
Banque de Commerce Canadienne Impériale | | | |

Nous remercions également les commanditaires qui ont rendu possible l'opération cadres délégués.

UN PEU D'ENTRAIDE ÇA FAIT DU BIEN.



Centraide

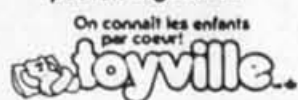
493 rue Sherbrooke Ouest, Montréal (Québec) H3A 1B6 Tél.: 288-1261

AVIS LÉGAUX · APPELS D'OFFRES · SOUMISSIONS

AVIS DE CORRECTION

L'article #682-229 en page 10 (item #5) dans notre circulaire présentement en cours (finissant le 15 novembre 1986), aurait dû se lire \$6.99 chacun.

Toyville regrette tout inconvénient que cette situation pouvait engendrer.



AVIS

CHARLES LIN CHOW AH FAT LAM KIN TENG
Avis est donné que Charles Lin Chow Ah Fat Lam Kin Teng, comptable, domicilié au numéro 605 de l'Avenue Shakespeare à Dollard-des-Ormeaux, s'adressera au ministre de la Justice pour obtenir un certificat changeant son nom en celui de CHARLES LAM.
Signé à Montréal, ce trentième jour d'octobre mil neuf cent quatre-vingt-six (1986).
Louise Gauthier,
notaire et procureur du requérant.

Suite des Avis légaux en pages G 3 et G 4

ERRATUM

Dans notre circulaire valide du 3 au 8 novembre, dans le Festival des Antilles, il aurait fallu lire ce qui suit:

PILON DE DINDE surgelé
77¢ la lb, 1,69\$ le kg
ÉPAULE DE PORC FUMÉE
Gennie Picnic
304 kg 138 lb
Nous nous excusons de ce contretemps

SUPER CARNAVAL

ST-LÉONARD 6675, Jean-Talon est
LONGUEUIL 3630, chemin Chamby
GREENFIELD PARK 1011, boul. Taschereau
PIERREFONDS 11875, boul. Pierrefonds

LAVAL 4400, boul. de la Concorde
LASALLE 7401, boul. Newman
DRUMMONDVILLE 585, boul. St-Joseph



CORRECTIONS

Veuillez prendre note des corrections suivantes à apporter au cahier Jour de la Baie # 1, publié par la Baie le 5 novembre 1986.

- Page 13. Chaussures Fiorshiem pour hommes (12 novembre).
 - Page 14. Tee-shirts rayés à encolure ras du cou. Hauts ras du cou en tissu velours.
 - Page 21. Volants de badminton.
 - Page 22. Bicyclette fixe numérique (19 novembre). Mallette en vinyte (19 novembre).
 - Page 24. Choclat Lindt Delights à la menthe. Trousses de maquillage et de voyage.
 - Page 25. Meuble audio-védo Paliser (17 novembre).
 - Page 26. Tables Mobon (10 novembre). Tables Liberty en laiton et verre (fin novembre). Vitrine Delcraft (10 novembre).
 - Page 27. Canapé-lit Lauren (10 novembre).
 - Page 36. Paquets de 10 rouleaux de papier-cadeau. Boîtes de 16 ou 20 cartes de Noël. Plants d'amarillis (24 novembre).
 - Page 1. Cois roulés en jersey de coton (26 novembre).
 - Page 4. Robes de détente à motif écossais (15 novembre). Robes de nuit en finette (14 novembre).
 - Page 5. Chandails pointelle à 26.99 (15 novembre).
 - Page 16. Cravates A. et B. (19 novembre). Pantalons Bayclub et velours côtelé (19 novembre).
 - Page 18. Blousons de ski Bayclub à 59.99 (19 novembre).
 - Page 22. Machine à écrire Smith Corona disponible en anglais seulement.
 - Page 24. Bouchées Boon. On aurait dû lire 400 g.
 - Page 31. Séchoir Solary. On aurait dû lire modèle 4857.
- Nous regrettons les inconvénients causés.*



MERCIER
HÔTEL DE VILLE
4, RUE FAUBERT
MERCIER, Qué.
J0L 1K0

APPEL D'OFFRES

ENLÈVEMENT, TRANSPORT ET ELIMINATION DES DÉCHETS

La ville de Mercier demande des soumissions pour l'enlèvement, le transport et l'élimination des déchets pour le secteur connu sous le nom de «Parc Mercier».

Toutes les conditions relatives au présent appel d'offres sont contenues au document de demande de soumissions qui est disponible au bureau du greffier 15 boulevard St-Jean Baptiste est, local 7 à Mercier, moyennant un prix non remboursable de quinze dollars (15.00\$) payable en argent comptant ou par chèque visé ou mandat postal fait à l'ordre de la ville de Mercier.

Chaque soumission, pour être acceptée, doit être accompagnée d'un chèque visé ou d'un cautionnement de soumission correspondant à dix pour cent (10%) du total de la soumission présentée, le tout suivant les dispositions du document de demande de soumissions.

Les soumissions seront reçues jusqu'à 16:00 heures, le 27 novembre 1986 dans l'enveloppe scellée fournie par la Ville à cette fin au:

Bureau du greffier
15, boul. St-Jean Baptiste est
Local 7
Mercier (Québec)
JOL 1K0

et y seront ouvertes publiquement le même jour à 16:05 heures.

Le Conseil municipal de la ville de Mercier ne s'engage à accepter ni la plus basse, ni aucune des soumissions reçues et n'assume aucune obligation de quelque nature que ce soit envers le ou les soumissionnaires.

Donné à Mercier, ce 31 octobre 1986.

Le greffier de la Ville
Chantal Bergeron, avocate



VILLE DE POINTE-CLAIRE

APPEL D'OFFRES

OUVRAGE: Projet Archipel #217,2A

Règlements:

Description: Lien d'itinéraire riverain au réseau de transport en commun par train (sentier piétonnier-cyclable)

DES SOUMISSIONS sont demandées pour construire un lien d'itinéraire riverain au réseau de transport en commun par train (sentier piétonnier-cyclable).

LES SOUMISSIONS doivent être adressées au Conseil de la Ville de Pointe-Claire et livrées au Gerant de l'Approvisionnement de la Ville, à l'Hotel de Ville, 451, boul. St-Jean, Pointe-Claire, Québec, pas plus tard que trois heures, heure normale de l'Est (3:00 p.m. H.N.E.) le:

lundi 17 novembre 1986

LES SOUMISSIONS seront ouvertes en public à l'Hotel de Ville à trois heures de l'après-midi, heure normale de l'Est (3:00 p.m. H.N.E.) la journée de la fermeture des soumissions.

LES ENVELOPPES contenant les soumissions doivent être marquées clairement quant à leur contenu.

LES DOCUMENTS pourront être obtenus au Service de l'Ingénierie contre un dépôt de \$50.00 fait à l'ordre de la ville de Pointe-Claire. Le dépôt sera remboursé à condition que l'entrepreneur ait présenté une soumission et que les documents soient remis à la Ville en bon état, dans les dix (10) jours de la date d'ouverture des soumissions.

UN CHEQUE CERTIFIÉ ou un cautionnement représentant au moins dix (10%) pour cent du montant total de la soumission doit être inclus avec chaque soumission.

La plus basse ou toute autre soumission ne sera pas nécessairement acceptée.

Donné à Pointe-Claire, ce cinquième jour de novembre 1986.

Denis Robillard
Gerant-Approvisionnement

APPEL D'OFFRES

SOCIÉTÉ DES ÉTABLISSEMENTS DE PLEIN AIR DU QUÉBEC



ANTICOSTI

VENTE DE LA POURVOIRIE AUX SAUMONS

La Société des établissements de plein air du Québec est propriétaire des immeubles et des meubles situés dans le secteur de la pourvoirie aux Saumons à l'île d'Anticosti. De plus, la Société gère en vertu d'un bail de pourvoirie à droits exclusifs octroyé par le ministre du Loisir, de la Chasse et de la Pêche cette pourvoirie de 476 km².

Ce territoire bien développé est doté d'un réseau de routes et sentiers permettant l'exploitation de la chasse au cerf de Virginie, de la pêche aux saumons ainsi qu'un ensemble d'activités connexes. Les actifs mis en vente comprennent des camps, chalets et pavillons de chasse et de pêche permettant d'accueillir la clientèle selon la formule plan européen ou plan américain, des équipements, des véhicules et un stock de marchandises permettant l'exploitation de la pourvoirie.

L'acheteur, dans la mesure où il rencontre les exigences et les conditions définies par le ministère du Loisir, de la Chasse et de la Pêche, se verra octroyer un bail de pourvoirie d'une durée de neuf (9) ans pour exploiter ce territoire.

Les exigences et conditions définies par le ministère du Loisir, de la Chasse et de la Pêche se retrouvent dans les documents de soumission.

Sont admises à soumissionner les personnes physiques et morales qui ont une place d'affaires dans la province de Québec et qui ont réquisitionné les plans et devis à leur nom.

Mise à prix initiale: CINQ CENT SOIXANTE-QUINZE MILLE DOLLARS (575 000 \$)

Les documents de soumission peuvent être obtenus à compter du lundi 3 novembre 1986 par remise d'un montant de 50 \$ non remboursable, soit en argent comptant, soit par chèque visé ou par mandat-poste fait à l'ordre de la Société des établissements de plein air du Québec.

Les documents peuvent être obtenus de 9h00 à 17h00, du lundi au vendredi à l'adresse suivante:

Société des établissements de plein air du Québec
1650, rue Sir Louis-Jetté
Québec (Québec)
G1S 2W3
Tél.: (418) 643-4875

Les soumissions devront être accompagnées d'une garantie de soumission d'un montant représentant 10% du montant total de la soumission sous forme de chèque visé ou d'un cautionnement émis par une institution habilitée à se porter caution.

Une visite des lieux pourra être faite le 23 novembre 1986 aux frais du soumissionnaire en communiquant au moins cinq (5) jours avant cette date au numéro (418) 643-4875, avec monsieur Jacques Gariépy, ou son représentant.

DATE ET HEURE LIMITE DE RÉCEPTION DES SOUMISSIONS:

Le mardi 13 janvier 1987 à 15 heures.

ENDROIT: Société des établissements de plein air du Québec
1650, rue Sir Louis-Jetté
Québec (Québec)
G1S 2W3
Tél.: (418) 643-4875

L'ouverture des soumissions aura lieu publiquement à la date et à l'endroit ci-dessus indiqués à 15 heures.

La Société ne s'engage à accepter ni la plus haute, ni aucune des soumissions.

Le président et directeur général

Michel Noël de Tilly

1986-10-22

SUPER CARNAVAL

20 OCT. OUVERTURE SUPER #10

3 NOV. OUVERTURE SUPER #11

GRANDE CÉLÉBRATION À TOUS LES SUPER CARNAVAL

MINIMUM

POULET SURGÉLÉ
Catégorie utilité, moins de 2 kg
2.14/kg

97¢ lb

CONFITURE DE FRAISE OU DE FRAMBOISE
Dora, bocal de 500 ml
TANT QU'IL Y EN AURA

1.59

TOMATES
Libby's, bte de 28 oz
TANT QU'IL Y EN AURA

69¢

PEPSI-COLA OU SEVEN-UP
Reg. ou diète, bout. consignées, 6 X 750 ml
SANS COUPON!

2.49 + 30¢ de dépôt/bout.

CÉRÉALE ALPHA BITS OU SUGAR CRISP
Post, bte de 250 g
TANT QU'IL Y EN AURA

1.49

MARGARINE MOLLE
La Québécoise, cont. de 1 lb
DERNIÈRE SEMAINE, PROFITEZ-EN!

2/1.00

MÉLANGE POUR CROÛTE À TARTE
Brodie XXX, bte de 490 g
TANT QU'IL Y EN AURA

99¢

ORANGES NAVELS
De la Californie, sans pépins, gross. 113

1.88 la douzaine

BISCUITS CHRISTIE
Oreo, Fudge, Brisures de chocolat emb. de 600 g
DERNIÈRE SEMAINE, PROFITEZ-EN!

2.39

YOGOURT AUX FRUITS
C'est Si Bon, choix de saveurs, cont. de 125 g
TANT QU'IL Y EN AURA

25¢ chacun
2.99 la douzaine

ST-LÉONARD
6675, Jean-Talon Est
LONGUEUIL
3630, Chemin Chamby
GREENFIELD PARK
1011, boul. Taschereau
PIERREFONDS
11851, boul. Pierrefonds
LAVAL-CONCORDE
4400, boul. de la Concorde
LASALLE
7401, boul. Newman
DRUMMONDVILLE
585, boul. St-Joseph
LAVAL-CHOMÉDEY
2425, boul. Labelle

Les prix de Super Carnaval tels qu'ils apparaissent ici, ne sont pas des prix spéciaux. Vous pouvez en bénéficier tous les jours. Ils seront maintenus tant que nos sources d'approvisionnement nous le permettront. Prix en vigueur à tous vos Super Carnaval de la région de Montréal. Pas de vente aux marchands. Nous nous réservons le droit de limiter les quantités. Photos à titre indicatif seulement. Le texte prévaut en tout temps.

HEURES D'OUVERTURE:
Lundi au vendredi 9h00 à 18h00
Jeudi et vendredi 8h30 à 21h00
Samedi 8h30 à 17h00

SUPER CARNAVAL

JAMAIS PERSONNE N'A MENÉ UN SUPERMARCHÉ COMME NOUS