

Objectif des partenaires du Val Saint-François

Aller au-delà des Bombardier et Domtar

Sylvie PION

Windsor

Impossible d'imaginer le paysage de la MRC du Val St-François sans les Bombardier, Domtar et H.H. Brown, trois entreprises qui font rouler l'économie. Plusieurs gagne-pain sont liés directement à la présence de ces joueurs des ligues majeures, si bien que l'on n'ose à peine penser aux conséquences qui suivraient leur départ.

La diversification semble à prime abord le meilleur moyen d'éviter la catastrophe si une entreprise ferme ses portes ou déménage ses pénates. Facile à dire, diront les intervenants, mais pas très évident à appliquer. «Il y a une volonté de diversification dans la MRC, nous en parlons depuis plusieurs années déjà, mais c'est difficile à réaliser. Il est plus facile de partir d'une industrie située sur son territoire et de bâtir des entreprises, d'amener des sous-traitants à s'installer. C'est le modèle qui est appliqué un peu partout, dont au Japon», commente Jocelyn St-Jean, directeur général et commissaire industriel du Centre local de développement économique du Val St-François (CLDE).

Les entreprises Bombardier, H.H. Brown et Domtar demeurent des acteurs primordiaux pour Valcourt, Richmond et Windsor. L'agressivité de certains entrepreneurs, la volonté des intervenants locaux et des instances gouvernementales ont entraîné le développement de nouvelles sources d'emplois. «Nous avons des entrepreneurs qui se sont lancés en affaires par l'entremise des Bombardier, Domtar et H.H. Brown. Or, ils ont été assez sages pour se diversifier et ne pas se fier uniquement aux industries. S'il y avait un krach, nous en ressentirions les effets, mais les entreprises n'étant plus à la merci d'un donneur d'ordres, les impacts seraient amoindris», signale Bertrand Ménard, président du CLDE du Val St-François.

Mairesse d'une ville quasi mono-industrielle, Carmen Juneau admet que des efforts continus doivent être déployés pour attirer de nouveaux investisseurs, surtout lorsque l'on a misé durant de nombreuses années sur une multinationale. Les équipements désuets de la papetière, le conflit opposant l'usine aux syndicats a déjà fait craindre le pire. Néanmoins, l'annonce de la construction d'une méga-usine il y a plus de dix ans a mis fin à la période noire de cette portion de l'histoire de la ville.

«Lors de la construction, nous avions l'usine la plus moderne au monde, nous savions donc que les emplois et les habitudes de vie des Windsoris étaient sauvegardés. Domtar est omniprésente chez nous, car nous avons toujours vécu de la production du papier. La diversification économique s'avère difficile quand tu as une entreprise de cette taille, qui offre des salaires et des avantages sociaux importants», indique la mairesse.

Souhaitant créer des emplois dans la municipalité et conserver les jeunes sur place, Windsor opte pour une stratégie visant à attirer des petites et moyennes entreprises connexes à la papetière. Bertrand Ménard constate que la diversification demeure moins évidente dans cette ville, mais estime qu'elle n'est pas défavorisée par rapport aux autres municipalités.

«Le milieu doit se montrer agressif. Dans la vie, on a le choix de regarder la parade passer ou de s'y impliquer. Il faut savoir se prendre en main et provoquer des choses. Nous devons travailler tous ensemble et comprendre ce que ça prend une synergie entre les organismes. Tous doivent arrêter de tirer la couverture de leur bord, car c'est le milieu qui est important. La MRC est composée de 19 municipalités, on ne peut le nier», clame le président.

Valcourt et sa région ont compris qu'il faut s'unir pour régner. Par le biais du Comité de promotion industrielle, les municipalités de cette région du Val St-François favorisent l'implantation de nouvelles entreprises qui desservent déjà le fabricant de motomarines et de motoneiges. Les motels et parcs industriels, de même que des locaux disponibles constituent des avantages certains, bien que l'on ne soit pas situé en bordure des grands axes routiers. Le maire de Valcourt, Denis Allaire, a d'ailleurs fait du développement économique sa priorité.

Sachant tirer profit des nouvelles orientations de Bombardier, qui décide de confier des portions de sa production à des sous-traitants pour être plus compétitives, le conseil privilégie la création d'emplois pour ceux qui ne correspondent point aux critères d'employabilité de Bombardier, entre autres les jeunes décrocheurs ne possédant pas de secondaire 5.



Les efforts ont porté fruits. D'autres démarches, dont un projet-pilote se poursuivent. «Nous avons mis sur pied un comité de travail avec le ministère de l'Industrie, du Commerce, de la Science et de la Technologie et Bombardier afin de mettre l'accent sur la diversification des entreprises de sous-traitance qui peuvent être indépendantes de la grande. Jusqu'à maintenant, des petites entreprises se sont développées et peuvent pallier les baisses de production de Bombardier. Cela a parfois été difficile pour celles-ci de suivre le rythme et d'obtenir de nouveaux contrats, car le fabricant a connu une bonne progression chaque année. Avec l'accalmie que connaît Bombardier présentement, notre comité de travail tombe à point», précise Jocelyn St-Jean.

Tout comme M. Ménard, le commissaire industriel croit que l'implication du milieu joue un rôle prépondérant dans la concrétisation de nouveaux projets. Il signale que de multiples projets d'agrandissement ou d'implantation débloquent à Richmond, une ville qui connaît la diversification depuis plusieurs années. Possédant les infrastructures nécessaires à l'accueil des promoteurs, cette dernière fourmille d'activités. «La région de Richmond s'est diversifiée en regroupant des entreprises spécialisées dans le métal, le plastique, le papier ou encore la technologie. Depuis 1984, le Comité de promotion industrielle a participé à la création et à la consolidation d'une multitude d'emplois et ce, grâce à l'entrepreneuriat de nos manufacturiers», fait valoir M.

Ménard.

Hormis les moyens financiers des Comités de promotion industrielle répartis sur le territoire du Val St-François, la présence de locaux est un atout de taille pour une municipalité. «C'est le nerf de la guerre, tranche M. St-Jean. Les entrepreneurs cherchent avant tout une bâtisse existante à peu de frais. Le Comité de promotion industrielle de Richmond a construit une bâtisse puis il a trouvé un client. Il est maintenant prêt à construire de nouveau et il s'est assuré la capacité financière pour le faire», dit-il.

En dressant le bilan des réalisations de la MRC du Val St-François, le président du Centre local de développement économique convient que la région est exemplaire au niveau de la prise en charge du milieu. «Depuis la mise en place des comités de promotion industrielle, 15 motels ont été bâtis sur notre territoire. Si on regarde le nombre d'emplois et les investissements qui en découlent, on peut dire que ce n'est pas mal pour des bénévoles. Toutefois, rien ne doit être pris pour acquis, nous devons poursuivre le travail.»

«Nous voulons aider nos entreprises à prendre de l'expansion et se tourner vers l'exportation. D'ailleurs, nous misons beaucoup sur nos entrepreneurs locaux, car ce sont des gens qui présentent différentes expertises et qui entretiennent parfois des contacts à l'étranger. La promotion de notre région et de ce qu'elle a à offrir constitue un autre enjeu auquel nous faisons face», de dire Jocelyn St-Jean.

Photo La Tribune, archives
La firme Bombardier, de Valcourt, fait partie intégrante du paysage de la MRC du Val-St-François. En mortaise, la mairesse Carmen Juneau, de Windsor, et le commissaire industriel, Jocelyn St-Jean, sont parmi les principaux acteurs du développement économique de ce secteur dynamique des Cantons de l'Est.

LE SEUL FESTIVAL
HORTICOLE AU QUÉBEC!

Festival des Jardiniers
Parc Marie-Victorin
Kingsey Falls
22-23-24 mai 1998

- Une vingtaine d'exposants pour vous renseigner
- Démonstrations par des spécialistes
- Visite des jardins privés de M. Alain Lemaire, v.-p. chez Cascades inc.
- * Plusieurs autres activités sur place
- Garderie gratuite
- Admission générale : 5 \$ (Gratuit pour les 5 ans et moins)

À 45 min. de Sherbrooke
Pour information, ateliers et conférences
1 888 753-7272



Plantes et Jardin



POMMIERS
nains et semi-nains
21 50\$

CÈDRES à HAIE
à partir de
2 60\$

FUMIER
de MOUTON
3 pour 10\$

COMPOST
de CREVETTES
3 pour 15\$

FLEURS ANNUELLES
10 boîtes pour 32\$
ou 3 50\$ chacune taxes incluses

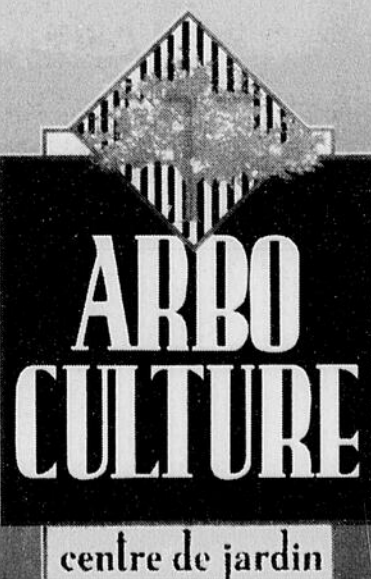
MOUSSE de TOURBE
1 pi cu. 3 50\$
2 pi cu. 4 25\$
6 pi cu. 6 85\$
4 pi cu. 5 85\$

PAILLIS DE CÈDRE
(85 litres) Chêne ou frêne
5 95\$ à partir de 9 95\$

TERRE & JARDIN

4 pour 6 85\$

314, rue Queen, Lennoxville
822-1151



À NE PAS MANQUER DEMAIN

cahier spécial
LaTribune

BROMPTONVILLE
UN ÉLAN IRRÉSISTIBLE



Prévue pour septembre 1999 dans la MRC du Granit

Première Maison familiale rurale en Amérique

Ronald MARTEL

Lac-Mégantic

Une nouvelle structure d'enseignement, qui en même temps constitue presque une nouvelle manière de vivre, une Maison familiale rurale, s'organise tranquillement dans la région de Mégantic, et risque de voir le jour en septembre 1999, si tous les aléas s'imbriquent positivement les uns dans les autres... Il s'agirait de la première maison du genre en Amérique du Nord, alors qu'en France elles existent déjà depuis 60 ans!

À cet effet, un groupe d'une quinzaine de personnes, composé surtout de représentants du monde agricole de la Beauce et de l'Estrie, et de la SADEC de la MRC du Granit, s'est rendu en France récemment, surtout pour se rendre compte de l'intérêt suscité par une Maison familiale rurale et pour en constater les impacts sur le développement de la collectivité. Le voyage était financé en partie par l'Office franco-québécois pour la jeunesse, le Secrétariat pour le développement des régions, le Secrétariat rural et le ministère de l'Agriculture, des Pêcheries et de l'Alimentation du Québec, section Estrie.

Plusieurs de ces personnes siègent, depuis leur retour, sur un comité spécifique pour l'implantation d'une première Maison familiale rurale. Une étude de faisabilité, comprenant un sondage auprès de 1300 entreprises agricoles, s'effectue actuellement pour mesurer l'intérêt des parents pour la forme d'alternance de l'enseignement théorique et pratique, évaluer l'intérêt des mai-



Une quinzaine de représentants du milieu agricole de la Beauce et de l'Estrie, accompagnés de responsables du comité agro-forestier de la SADEC de la MRC du Granit, ont foulé récemment le sol français pour aller se familiariser avec une Maison familiale rurale. Il s'agissait du deuxième voyage d'étude à cet effet.

tres de stages et les besoins du milieu en formation continue.

La formation dispensée par la Maison familiale rurale serait de niveau secondaire III à V, comprenant deux volets, la formation générale permettant à tout individu insatisfait de ce type d'éducation de retourner dans le circuit conventionnel d'enseignement, et une formation semi-professionnelle, agricole ou forestière, à son choix.

La caractéristique principale de cette forme d'enseignement, c'est de permettre une alternance avantageuse entre la théorie et la pratique, puisque le jeune ou l'adulte qui vit dans une Maison familiale rurale a accès à des stages réguliers dans une entreprise où il travaille concrètement et apprend un métier relié au monde agricole, au domaine forestier, etc. Une partie de la formation est également théorique. Ce

genre de vie risque d'intéresser les élèves qui ont certaines difficultés avec l'école traditionnelle et qui feraient d'excellents candidats au décrochage scolaire.

Par une pédagogie moins stricte que celle de l'école conventionnelle, on espère axer les apprentissages sur le développement de la personne, de même que sur le développement de l'entre-

preneurship. En effet, le séjour dans une maison de ce genre peut générer une relève pour les fermes ou entreprises agro-forestières en place, de même qu'une création d'entreprises intéressantes.

Par ailleurs, le volet orientation de ce projet peut permettre aussi une découverte du potentiel de chaque étudiant, et de ses goûts particuliers. S'il n'est pas satisfait de ce que le monde agricole ou forestier a à lui offrir, il peut toujours continuer ses études, après son séjour à la Maison familiale rurale, au niveau collégial.

Incidentement, le comité agro-forestier de la SADEC de la MRC du Granit reçoit présentement, et ce jusqu'au 13 juin, 17 élèves de dernière année qui fréquentent une telle maison en France, dans la région du Perche, lesquels effectuent des stages dans les entreprises agricoles de la région du Granit. Treize adultes qui les accompagnent en profitent pour découvrir, en touristes, cette région, avec ses attraits et ses paysages aptes à ravir tous les étrangers.

En France, on compte 450 Maisons familiales rurales réparties sur le territoire, qui dispensent l'enseignement pour plus de 120 métiers différents. Les Français se sont impliqués dans l'implantation de telles maisons dans 30 pays à travers le monde, dont le Brésil, les Philippines, l'Indonésie, l'Europe, etc.

Une demande de financement a été adressée à l'Institut de recherche en enseignement coopératif de l'Université de Sherbrooke (IRECUS) pour l'étude de faisabilité de la mise en place d'une Maison familiale rurale dans la MRC du Granit.

IMBATTABLES!

Ces offres prennent fin le 31 mai.

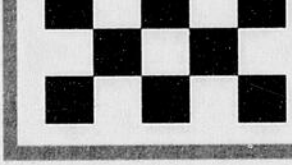
Odyssey 1998



1,8%**

**SUR FINANCEMENT D'ACHAT
JUSQU'À 60 MOIS SUR TOUTES
LES ODYSSEY 1998 NEUVES.**

L'ÉVÉNEMENT GAGNANT
SUR TOUTE LA LIGNE



298\$*

par mois, location 48 mois

**TRANSPORT ET
PRÉPARATION INCLUS**

GARANTIE 5 ANS • 100 000 KM

5,8%**

**SUR FINANCEMENT D'ACHAT
JUSQU'À 60 MOIS SUR TOUS
LES CR-V 1998 NEUFS.**

CR-V 4x4 1998

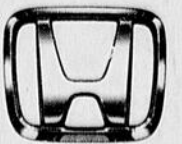


*Location-bail offerte exclusivement par Honda Canada Finance Inc. portant sur l'Odyssey 1998 (modèles RA384W et RA386W) ou le CR-V LX 1998 (modèle RD174W) neufs. Échange ou comptant de 4 200 \$ (Odyssey) ou 2 950 \$ (CR-V), la première mensualité et un dépôt de garantie de 350 \$ sont exigibles. Taxes, assurance et immatriculation en sus. Limite de 96 000 km, frais de 0,10 \$ le kilomètre excédentaire. **Programme de financement de H.C.F.I. à 1,8 % offert à l'achat de tout modèle Odyssey 1998 neuf, et à 5,8 % à l'achat de tout modèle CR-V 1998 neuf, pour des termes de 24, 36, 48 ou 60 mois. Un versement initial pourrait être exigé. Sujet à l'approbation du crédit. Offres d'une durée limitée. Photos à titre indicatif. Tous les détails chez votre concessionnaire Honda.

VOS CONCESSIONNAIRES HONDA DU QUÉBEC

HONDA

CONÇUES ET CONSTRUITES
SANS CONCESSION.





Gilles Dallaire

Magog et sa région



Jean-Guy Rancourt

Et si les Cantons de l'Est avaient été peuplés bien avant la fin du XVIIIe siècle...

Gilles DALLAIRE

Canton de Potton

Il n'y a plus aucun archéologue qui nie que les Cantons de l'Est aient été fréquentés par des chasseurs, des pêcheurs et des guerriers amérindiens et ce, bien avant que des défricheurs venus du nord de la Nouvelle-Angleterre ne s'y installent à demeure dans les dernières années du XVIIIe siècle.

Des poteries découvertes ici et là, dans le lac Memphrémagog et à sa périphérie notamment, des pointes de flèche et des outils dont l'origine amérindienne est irréfutable témoignent d'un va-et-vient important qui a duré plusieurs centaines et peut-être même quelques milliers d'années.

Se peut-il que les Cantons de l'Est n'aient pas été fréquentés seulement par des Amérindiens nomades et qu'ils aient été longtemps occupés aussi par des communautés sédentaires qui ont tracé des routes, érigé des habitations entourées de murets de pierre, cultivé des céréales, bâti un moulin à eau, sculpté des têtes d'animaux étranges, dressé des amoncellements de pierre dont la plupart sont couronnés par un éclat de quartz, exploité un petit gisement de cuivre et gravé de mystérieuses inscriptions dans la pierre? Cette hypothèse répugne aux archéologues de la vieille école mais elle fascine Gérard Leduc.

Gérard Leduc s'est passionné pour l'archéologie quand, vers la fin des années 1980, il s'est installé à Canton de Potton après avoir enseigné la biologie et l'écologie à l'Université Concordia pendant 25 ans. Au hasard de randonnées à pied dans les champs et dans les bois tout d'abord puis à la suite de fouilles faites selon les règles de l'art, il a fait des trouvailles qui l'ont convaincu que Canton de Potton n'a pas été seulement un territoire de chasse, de pêche et de guérilla mais que des communautés y ont vécu à demeure longtemps avant la fin du XVIIIe siècle.

«Et des communautés relativement cultivées: elles ont construit des amon-



Gérard Leduc (en médaillon) a découvert à Canton de Potton plusieurs amoncellements de pierre, couronnés pour la plupart par un éclat de quartz, qui sont en droite ligne avec le point de l'horizon où le soleil se lève au solstice de juin et au solstice de décembre.

cellements de pierres qui sont en ligne droite avec le point de l'horizon où le soleil se lève au solstice de juin et au solstice de décembre; elles ont déplacé des pierres pesant de trois à quatre tonnes; elles ont gravé dans la pierre des inscriptions dont les caractères sont les mêmes que ceux d'inscriptions qui ont été trouvées ailleurs en Amérique du Nord et aussi en Amérique du Sud et qui, selon des archéologues réputés, appartiennent à une écriture celtique très ancienne, l'ogam», explique-t-il.

Gérard Leduc croit que ces communautés ont vécu pendant plusieurs siècles, dans une prospérité relative, sur la rive ouest du lac Memphrémagog. Pour étayer cette affirmation, il révèle que des datations faites à l'aide du carbone 14 ont démontré que des objets de pierre qui ont pu servir à des fins offensives comme à des fins utilitaires ou à des fins rituelles ont été fabriqués il y a

plus de 1500 ans et que des outils de fer trouvés dans les ruines de ce qui semble être un moulin à eau inachevé ont été forgés aux alentours de 1550.

«Parmi les vestiges que j'ai trouvés et ceux dont d'autres personnes m'ont signalé la présence, il y en a quelques-uns qui peuvent avoir une origine amérindienne mais il y a aussi plusieurs qui sont d'une autre origine, notamment les amoncellements de pierres, le moulin à eau et les inscriptions», souligne-t-il.

Selon lui, ces vestiges témoignent de l'existence d'un autre peuple autochtone dont la peau était probablement blanche et qui possédait des connaissances que ne possédaient pas les Amérindiens.

«Ils accréditent les propos des Amérindiens qui ont raconté aux premiers explorateurs européens venus en Amérique du Nord qu'un peuple à la

peau blanche vivait autrefois entre le fleuve Saint-Laurent et le fleuve Mississippi, qu'il élevait des structures de pierre et que ce sont eux qui l'ont exterminé. Qui était ce peuple, d'où il venait, de quoi il vivait, comment et quand il a disparu, c'est aux archéologues à le découvrir», ajoute-t-il.

Il souligne que la découverte faite il y a deux ans à Kennewick, dans l'État de Washington, du squelette d'un homme de type caucasioïde, donc du squelette d'un homme blanc, vieux de 9300 ans donne de la crédibilité à l'hypothèse qui le fascine.

«S'il y avait voilà 9300 ans des hommes de race blanche dans l'ouest de l'Amérique du Nord, pourquoi n'y en aurait-il pas eu aussi dans l'est à la même époque ou un peu plus tard?» demande-t-il.

Gérard Leduc expose présentement ses trouvailles et celles de concitoyens

passionnés d'archéologie comme lui à la Maison Reilly, à Mansonville. Vendredi, à 20 h, il prononcera une conférence intitulée «Sur les traces d'une culture disparue dans les Cantons de l'Est» au gîte touristique Chez La Mère Poule, à Bolton Centre.

POUR TISSER DES LIENS

C'est tout un défi que le secteur communautaire de la municipalité régionale de comté de Memphrémagog doit relever avec le départ de JACINTHE PAQUETTE qui va mettre sa précieuse expérience au profit du Centre local de développement de la région sherbrookoise... qu'on en juge: elle est coordonnatrice de la Maison des jeunes de Magog, responsable du programme de prévention des toxicomanies, présidente de la Corporation de développement communautaire Memphrémagog, représentante du secteur communautaire au Centre local de développement et l'énumération n'est même pas complète...

Au cours de la causerie qu'il prononcera aujourd'hui, à 7 h 30, à la Pizzeria Johnny devant les membres de la Chambre de commerce et d'industrie Magog-Orford, NORMAND DOMINGUE rappellera que, s'il est important de penser aux autres, il est important aussi de penser un peu à soi de temps en temps... en dressant son bilan, en se préoccupant de sa planification financière et de sa planification successorale et en préparant sa relève entre autres façons...

Petit chef-d'oeuvre que l'édition estivale du guide Memphrémagog en revue autant par la variété des activités qu'il propose, la beauté des photos qu'il présente et l'intérêt des textes qu'il contient...! un coup de chapeau bien bas à son éditrice, DANIELLE SIMARD-AUMAIS, et à sa petite équipe de collaborateurs...



À la Maison des Jeunes de Coaticook

Photos La Tribune, Jean-François GAGNON
La Maison des jeunes de Coaticook, nouvellement rebaptisée «Mays», a tenu une journée «portes ouvertes» pour notamment souligner son 15e anniversaire de fondation. À gauche, on voit Sylvain Landry, nouveau coordonnateur de la maison des jeunes, Dominic Madore et Roxanne Denis, deux adolescents fréquentant le lieu d'animation. À droite, Anne Pelletier est venue tenter de dénicher quelques belles aubaines à la vente de garage que tenaient les jeunes du lieu d'animation jeunesse, dans le cadre de leur journée spéciale. À ses côtés, Alexandre Désorcy, un adolescent fréquentant la maison.



Lambton aura son accès communautaire à l'Internet

Ronald MARTEL

Lambton

Rien n'est impossible à une population qui veut vraiment quelque chose! Les résidents de Lambton en ont encore une fois fait la preuve alors que par le biais du Programme d'accès communautaire d'Industrie Canada, ils se doteront bientôt d'un centre d'accès communautaire à l'Internet.

Ce programme a pour but de rendre accessible l'infomoteur à tous les Canadiens et Canadiennes, plus particulièrement aux communautés vivant dans les régions rurales et éloignées.

Ce centre d'accès communautaire à l'Internet sera implanté à l'école primaire de Lambton. Jumelet à la bibliothèque municipale de l'endroit, il devrait avoir un impact considérable sur l'ensemble de la collectivité de Lambton.

On prévoit faire jouer au centre d'accès un rôle d'animation important, grâce au déménagement de la bibliothèque municipale dans des locaux jouxtant ce centre dans l'école primaire de Lambton.

En effet, il sera ainsi possible de recevoir à Lambton les expositions itinérantes gravitant autour des bibliothèques locales, de tenir des soirées thématiques de recherche d'informations sur l'Internet, des camps d'été ou de fin de semaine pour les jeunes, en collaboration avec le service des loisirs, etc.

En plus de permettre à la population d'avoir accès à l'autoroute de l'information, on pourra également faire jouer au nouveau centre un rôle de formation. En s'adjoignant des formateurs, il pourra, au besoin, offrir des cours d'initiation à l'Internet et de formation à des logiciels courants,

tels traitement de texte, chiffrier électronique, base de données, etc.

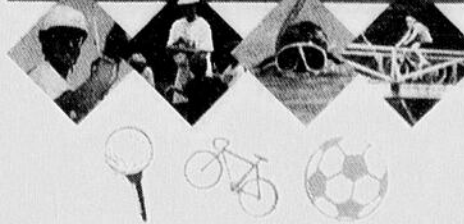
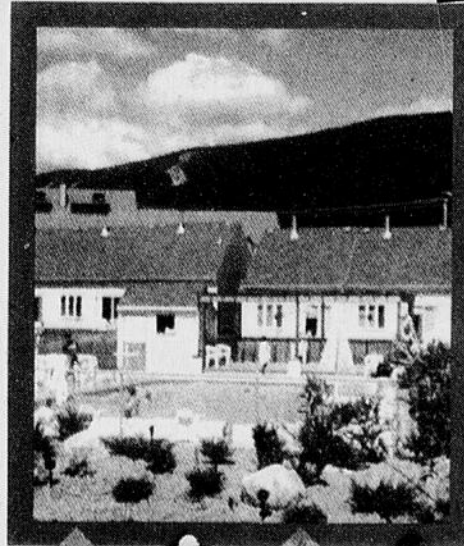
Des entreprises de Lambton et de la région pourront même y fournir, à leur personnel, des compétences nouvelles en gestion de l'information et en utilisation de réseaux. Enfin, en collaboration avec la bibliothèque municipale de Lambton, on pourra même aller jusqu'à acquérir des logiciels éducatifs et ludiques, sur cédérom, afin de maximiser auprès des clientèles, la vocation de formateur et d'éducateur du centre d'accès.

C'est au mois d'octobre 1997 qu'un comité provisoire, formé de personnes provenant de tous les organismes socio-communautaires de la municipalité de Lambton, présentait une demande de subvention dans le cadre du programme d'accès communautaire. Ce comité a reçu 30 000 \$ pour la réalisation de son projet, mais il n'avait mis que dix jours seulement pour recueillir des engagements et des contributions, au sein de la communauté, représentant un montant de plus de 70 000 \$ pour les deux prochaines années, totalisant donc 100 000 \$ pour l'implantation et le fonctionnement du nouveau centre.

Suivant le contrat soumis par Industrie Canada, le nouveau centre d'accès communautaire devrait être en fonction au courant du mois de mai. Il reste du travail à faire, notamment l'aménagement des locaux à l'école La Feuille d'Or, le déménagement de la bibliothèque municipale, l'acquisition et l'installation du mobilier et des équipements informatiques - 6 ordinateurs avec imprimante et numériseur -, le recrutement et la formation des bénévoles, etc. Mais il faut dire aussi que beaucoup a été fait... et acquis, par une population des plus déterminée!

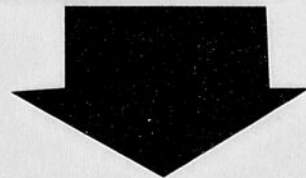


AU PIED DU MONT



LE VILLAGE VACANCES ANIMÉES LaTribune MONT SAINTE-ANNE

SURVEILLEZ
le cahier spécial
DESTINATION
VACANCES
dans La Tribune du 4 juin 1998



Vous y trouverez le coupon de participation au concours **VIVA LES VACANCES**

À GAGNER :

- Séjour de cinq jours et cinq nuits, formule condo, au pied du Mont Ste-Anne, région de Québec

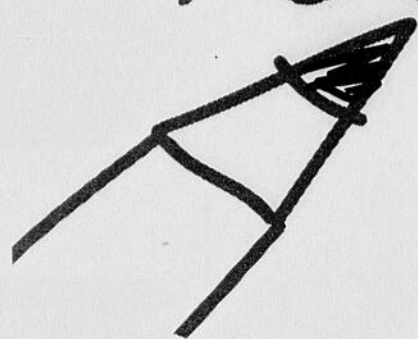
AGENCE DE VOYAGES CAA

viva RÉSEAU DE VILLAGES VACANCES ANIMÉES

La pastorale prend de plus en plus d'ampleur

□ Les intervenants pastoraux dans le diocèse de Nicolet s'impliquent pour faire un monde meilleur

Élections scolaires



24 juin 1998

Le 14 juin, vous pourrez élire les premiers commissaires des nouvelles commissions scolaires linguistiques.

Votre nom est-il sur la liste?

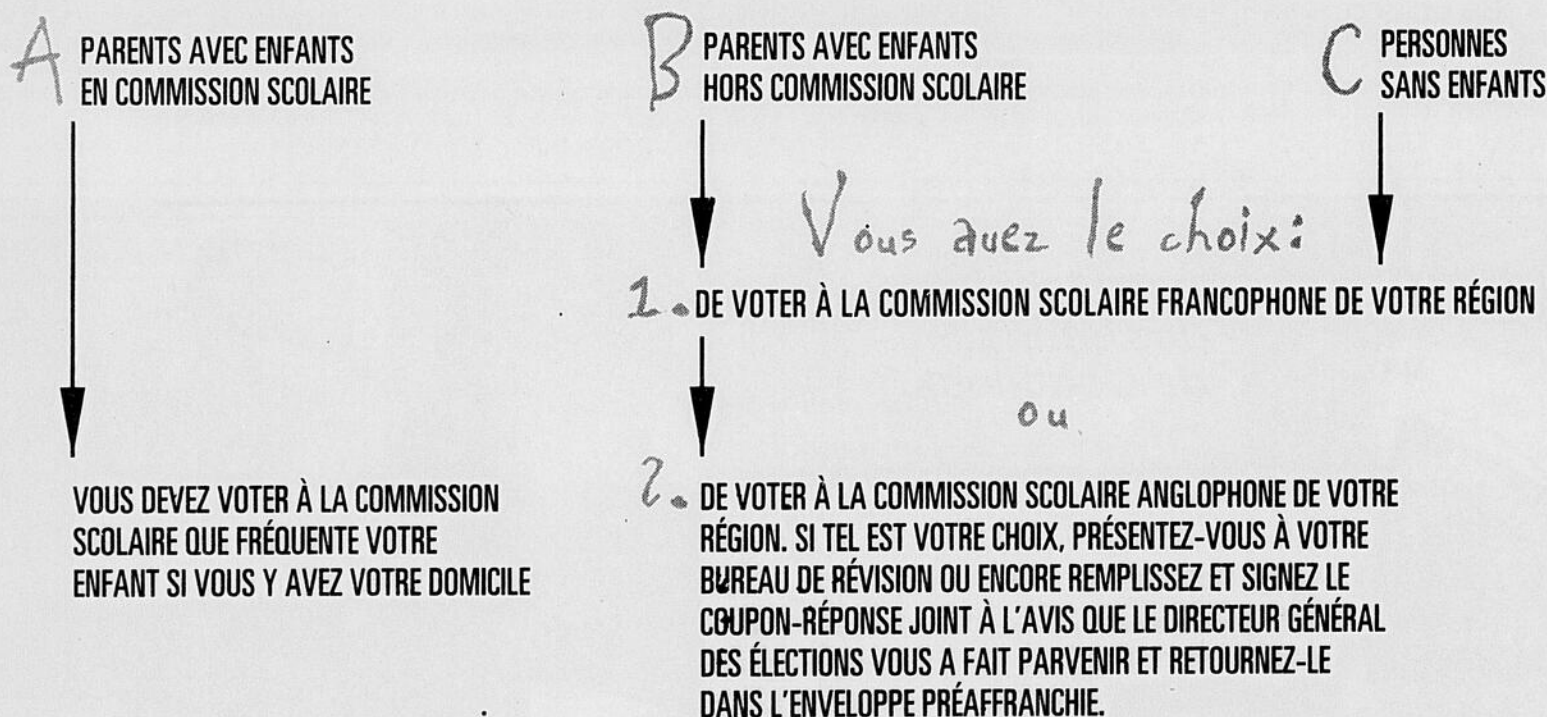
C'est au Directeur général des élections du Québec que revient la responsabilité de dresser la liste électorale pour les élections scolaires du 14 juin prochain, à partir de la liste électorale permanente du Québec.

Vous avez reçu ou recevrez bientôt un avis du Directeur général des élections vous informant du nom des électeurs inscrits à votre adresse. Vérifiez si vous êtes inscrit et bien inscrit car pour voter, vous devez être inscrit sur la liste électorale de la commission scolaire où est situé votre domicile.

Vous devez également, le jour des élections, avoir la qualité d'électeur, c'est-à-dire avoir 18 ans accomplis, être de citoyenneté canadienne et avoir votre domicile au Québec depuis 6 mois.

Faites valoir votre choix

Vous avez peut-être un choix à exercer pour votre inscription sur la liste électorale.



C'est votre responsabilité

Il est toujours temps de vous inscrire

Si vous n'êtes pas inscrit ou si vous avez constaté une erreur dans votre inscription, présentez-vous au bureau de révision identifié dans l'avis que vous avez reçu. Les bureaux de révision seront ouverts les jeudi et vendredi, 21 et 22 mai, de 13 h à 19 h, le samedi 23 mai, de 13 h à 17 h, ainsi que les jeudi et vendredi, 28 et 29 mai, de 13 h à 19 h. Un parent, un conjoint ou une personne qui cohabite avec vous peut également effectuer une demande qui vous concerne.

Un délai additionnel

La révision est terminée et vous constatez que vous n'êtes pas inscrit sur la liste électorale, qu'il y a une erreur dans votre inscription, ou encore, que vous voulez faire rayer votre nom? Une demande peut être faite, au bureau du président d'élection de votre commission scolaire, les 8 et 9 juin, entre 9 h et 17 h. Toutefois, seul l'électeur concerné pourra déposer une demande de radiation.

N'oubliez pas!

Toute demande d'inscription doit être accompagnée de deux pièces justificatives mentionnant, pour l'une, au moins votre nom et votre date de naissance, et pour l'autre, votre nom et votre adresse.

Vous avez des questions? Appelez-nous!

Région de Québec : (418) 528-0422

Ailleurs au Québec : 1 800 461-0422

Site Web : www.dgeq.qc.ca

Courrier électronique : dgeq@dgeq.qc.ca



LE DIRECTEUR GÉNÉRAL
DES ÉLECTIONS DU QUÉBEC

François Casgrain, avocat

ATS Les personnes sourdes ou malentendantes peuvent composer sans frais le 1 800 537-0644

Gérald PRINCE

Drummondville

De plus en plus, la pastorale prend de l'ampleur dans le diocèse de Nicolet.

«La pastorale a pour mission de jeter en terre la semence d'une humanité transformée par l'amour et la liberté», confie Mgr Raymond Saint-Gelais, évêque du diocèse, en traçant le bilan de cette démarche de foi qui constitue «la semence d'un monde plus juste, plus libre, plus fraternel», précise-t-il.



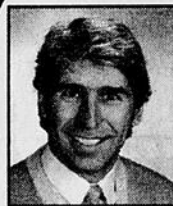
Mgr R. St-Gelais Pour parvenir à ces objectifs, le diocèse s'est impliqué considérablement dans le passé et s'y implique encore pour mettre sur pied des maisons de la famille (comme à Victoriaville actuellement) ou pour soutenir des rendez-vous familiaux, comme il en existe un présentement au Centre commercial Charpentier de Saint-Nicéphore. «La démarche vise à faire connaître Jésus dans les activités quotidiennes», mentionne-t-il.

De plus, le Fonds de pastorale organise des sessions de formation de leaders chrétiens. Ils étaient 225 cette année à suivre une journée de ressourcement par mois dans le but de devenir des «agents de changement» dans leur milieu, mentionne Mgr Saint-Gelais. Trois lieux de formation ont été organisés à Bécancour, Drummondville et Victoriaville.

Pour soutenir ces oeuvres, qui commandent des déboursés annuels de l'ordre de 135 000 \$ (estimé de 1998-99), le diocèse compte sur son Fonds de pastorale dont le capital, dépassant 2,4 millions \$, peut tout juste générer les intérêts suffisants. C'est pourquoi l'évêque, escorté de Normand Paquette, économiste diocésain, et d'Hélène Fournier, coordonnatrice, lance un appel à tous les fidèles de contribuer à la campagne de levée de fonds, qui se déroule durant le mois de mai, jusqu'au 24.

Avec un objectif de 200 000 \$ cette année, confie M. Paquette, l'Église pourra continuer à «dire la tendresse de Dieu au monde d'aujourd'hui», conclut-il.

DENTUROLOGISTE



Marcel Lavigne

SUJET :
LE REGARNISSAGE PROLONGE
LA VIE DES PROTHÈSES

Aujourd'hui, je parlerai des modifications possibles pour prolonger la vie de vos prothèses dentaires.

N'étant plus possible par un meulage des rebords (périphérie) ou des dents (occlusion) de retrouver le confort et la stabilité de vos prothèses, nous pouvons procéder à des modifications telles que le regarnissage de ces dernières.

Le regarnissage consiste à ajouter une mince couche de matière rose (acrylique) à l'intérieur de la prothèse existante pour permettre une meilleure adaptation au niveau de la gencive.

CONNAISSEZ-VOUS LES DEUX TECHNIQUES ?

La première se réalise en cabinet très rapidement : avec des composites qui se moulent à la gencive et durissent sous l'effet d'une lumière spécialement conçue pour ce travail.

La deuxième se réalise en laboratoire : suite à la prise d'empreinte à l'aide d'une pâte très précise placée à l'intérieur de la prothèse, l'ajout et la cuisson de l'acrylique sera fait en laboratoire.

Cette méthode plus longue demande au patient d'attendre une journée avant de retrouver sa prothèse.

Ces réadaptations sont réalisables si les dents sont valables et le rapport des prothèses adéquat, sinon il faudra penser au renouvellement de celles-ci.

SAVIEZ-VOUS ? Un regarnissage vous permet de repartir avec une prothèse plus stable et confortable en une heure environ...

SUJET DE LA PROCHAINE RUBRIQUE :
LES BASES MOLLES

65, rue Belvédère Nord
569-DENT (3368)





Denis Messier en liberté

denis.messier@latribune.qc.ca

564-5454

564-8098



Les sept Muses de Picasso

Afin de célébrer le 25e anniversaire de la disparition de ce grand artiste, l'école de danse l'Arabesque avec à sa tête Joëlle Blanchard tenait tout dernièrement à la Salle Maurice-Obready un spectacle intitulé: «Les sept Muses de Picasso». A l'occasion de la soirée, le public a été en mesure de voir à travers les regards des sept femmes qui ont partagé sa vie, tout en influençant son oeuvre!

Très beau portrait intimiste de l'artiste et de l'homme; le personnage de Picasso a été admirablement joué par le comédien Guy Ferland; et ceux des sept muses bien campés par les enseignantes et danseuses...

Une mise en scène efficace qui a su mettre en valeur le talent, les prouesses techniques et la grande complicité des danseurs et danseuses de tout ni-

veaux...
Un décor original, somptueux et soigné rappelant la Méditerranée et sa mythologie dans des ambiances colorées dignes de Picasso...L'idée d'exposer les dessins à la Picasso des étudiants de l'École Marie-Reine à l'entrée de la salle a permis aux spectateurs de s'imprégner du sujet...

Bravo au concepteur du spectacle, Gérard Piquette, qui a su encore une fois nous éblouir, nous étonner et nous faire découvrir... A la directrice, enseignante et chorégraphe Joëlle Blanchard pour son savoir-faire, sa gentillesse, sa disponibilité et sa chaleur humaine ainsi qu'à l'équipe d'enseignantes et chorégraphe Marilyn Spécioso, Chantal Groleau et Marie-Josée Tardif pour leur implication et leur dévouement...



DANY COUTURE et DAVID GAGNON de Blais Express de Sherbrooke voulaient tellement être en forme pour leur saison de déménagement qu'ils se sont entraînés à Brossard en grimpaant et descendant les escaliers de quatre étages tout un avant-midi. Paraît que leur employeur, **JOCELYN COUTURE**, est plus que fier de leurs performances!

Le lieutenant **DANIEL WAITE** du service de protection contre les incendies de Sherbrooke prépare minutieusement le tournoi de pêche annuel des pompiers et des employés de la Ville de Sherbrooke. L'activité se tient mercredi le 27 mai au lac Massawippi...

DOROTHÉE ROY vient de publier un livre sur la psychologie de l'enfant. **DOROTHÉE** procédera d'ailleurs au lancement de son livre aujourd'hui dans le cadre d'un «5 à 7» au 91 de la rue Peel. Prof à l'École Notre-Dame du Rosaire, elle invite ses amis et ses collègues. Le titre du livre: «Ces enfants en voie de distinction»...

La **BIBLIOTHÈQUE DE ROCK FOREST** vit présentement une véritable révolution. Les abonnés découvrent les nouveaux locaux spacieux de ce lieu de culture, aménagé dans l'ancienne brasserie Le Fridays sur la rue Haut-Bois. Bientôt, l'immeuble sera inauguré en présence des élus municipaux...

En prévision du gala des Phénix qui se déroulera le 28 mai prochain à Québec, nous souhaitons la meilleure des chances à l'organisateur estrien **RAPPEL** et à **JEAN-CLAUDE THIBAUT**. L'organisme est en nomination dans deux catégories. Rappelons que **PIERRE MORENCY** et sa compagnie Nova Envirocom sont aussi finalistes dans deux catégories...

ROBERT BOUTHILLIER, directeur de la Maison des jeunes de Rock Forest, fait un peu partout la promotion des gagnants du récent concours des jeunes talents, qui a permis de découvrir des jeunes remplis de potentiel. Les lauréats ont déjà obtenu quelques contrats. Les

gagnants du concours sont **JEAN-FRANÇOIS LAPOINTE** et **BENOÎT MARTIN**, gagnants du premier prix de 500 \$ de la Caisse populaire de Rock Forest, **PAMELA BOISVERT**, gagnante du 2e prix qui consiste en une session d'enregistrement au studio Le Sphinx, et **MARTINE BOLDUC**, gagnante du troisième prix qui est une mini-chaîne stéréophonique de Brault et Martineau...

Un travail exceptionnel de la permanence de l'ACO-Estrie à l'occasion du dernier congrès à MontJoye. L'équipe regroupait les **NICOLE DENIS, CÉLINE RANCOURT** et **PAULINE GARAND**... Aussi, le président **CLAUDE RIENDEAU** de ECE Electric s'est impliqué, tout comme les **ALAIN DUBOIS, SERGE LALIBERTÉ, CHARLES DEMERS, JEAN BELLEHUMEUR** et **LUC AUCLAIR**...

Le conseiller municipal **JEAN-FRANÇOIS ROULEAU** représentait le maire au moment du coquetel de la Fondation canadienne du rein...

RAYMOND DUQUETTE de la section des sports de Télé-7 a décidé de se lancer dans la peinture. On attend toujours le vernissage, mais pour le moment sa maison arbore une belle peinture fraîche!

JEAN-CLAUDE LAPIERRE du Canadian Tire de Magog aime bien faire de la moto, mais il aime aussi se rendre sur les parcours de golf. Actuellement, l'ami **JEAN-CLAUDE** cherche un truc afin de transporter ses bâtons de golf... avec sa moto!

MICHEL PELLETIER de Pétro Canada est associé au tournoi de golf **AREL-PERRON** depuis la toute première édition, soit depuis 12 ans... **JEAN MAXIMOS** assure la coordination du tournoi Arel-Perron... **JACQUES LUS-SIER** du Resto-bar Chez Stanley s'est avéré un hôte parfait au moment de la rencontre de presse. **JACQUES** a d'ailleurs toujours été là pour donner un coup de pouce au tournoi Arel-Perron...

L'Air Liquide n'a plus aucun secret pour **NOËL CABANA**, si l'on considère que cette personne y oeuvre depuis 20 ans. Cette firme est aussi au nombre des commanditaires du tournoi Arel-Perron...

Pendant que le Théâtre Granada est à se reposer une beauté, **GUY BEAU-**



Chanel Drapeau oeuvre au service de l'entretien à La Tribune depuis deux ans.

DOIN me demande de rappeler aux intéressés que la 6e édition du tournoi de golf au profit du Théâtre Granada aura lieu le vendredi 19 juin au Royal Sherbrooke. On prend les informations au 822-6082...

A l'occasion du dernier congrès de l'UMO et qui se tenait à Québec, la conseillère municipale de Deauville, **DIANE DELISLE**, en a profité pour piquer un brin de jasette avec les membres de la Famille Dion, soit **ADELARD, CLAUDETTE**... et surtout **CÉLINE**. Hé, la vie de vedette, quand tu as des connections!

BERTRAND LA PALME s'est illustré à nouveau dans un jeu de boules. En effet, lors d'une sortie de groupe, les employés du Groupe Everest ont remarqué les multiples talents de **BERTRAND** qui excelle également au billard et au golf. Quels atouts!

L'équipe de secrétariat du Groupe Everest, regroupant **LUCY BRESSE, JOCELYNE SIUDA, KARYNE DEMERS** et **MARTIN FONTAINE**, s'est particulièrement démarquée lors de cette soirée par les nombreux abats pour certaines... et les dalots pour d'autres!



Investissement d'Équipement de Bureau

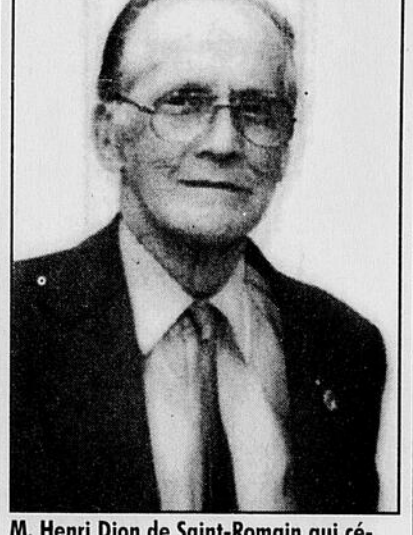
L'engouement des clients d'Équipement de Bureau Sherbrooke pour les produits de ce commerce, notamment la gamme des photocopieurs et des télécopieurs Ricoh, oblige ses dirigeants à agrandir et à investir 150 000 \$. Ainsi, l'entreprise s'installe dans de nouveaux locaux plus modernes et plus vastes, dont la superficie passe de 2000 à 3500 pieds carrés. En outre, Équipement de Bureau Sherbrooke, situé au 170 Chemin Duplessis à Place Fleurimont embauche six nouveaux employés. Dans l'ordre habituel, Dominique Robidas, secrétaire, Viviane Grégoire, directrice des ventes, Pierre Elais, gérant de service, et Robert Deslauriers, propriétaire.



Un bel hommage à Offenbach

Spectacle enlevé dans le cadre du festival des Harmonies du Québec que celui du stage band senior de Victoriaville, dirigé par Jean-Pierre Lambert, qui présentait son show hommage au groupe québécois Offenbach. On aperçoit sur la photo une partie de la vingtaine de chanteurs et musiciens qui s'exécutent.

La Tribune salue...



M. Henri Dion de Saint-Romain qui célèbre aujourd'hui, le 20 mai, ses 84 ans. M. Dion est un fidèle lecteur de La Tribune depuis 1920. Bonne fête et longue vie M. Dion.



L'équipe d'Uniflex Technologies offre un grand potentiel

NDLR - Nous avons publié dans l'édition de lundi en page B6 un reportage sur les réalisations d'Uniflex Technologies ainsi que son grand potentiel de développement. Malheureusement, la mauvaise photo accompagnait le reportage. Nous publions ici la photo qui devait accompagner le reportage soit celle de MM. Christian Meunier et Mario Bolduc, respectivement directeur de la production et directeur des finances. Nos excuses.



Le Séminaire en harmonie

Au théâtre Centennial, de Lennoxville, les élèves musiciens du Séminaire de Sherbrooke ont procédé au lancement de leur deuxième disque compact. Intitulé *Le Séminaire en harmonie*, cet album comporte 16 pièces musicales. Lors de leur concert au Centennial, sous l'habile direction du professeur Louis Fournaise avec la collaboration du professeur Benoît Laplante, les membres de l'Harmonie et du stage band ont interprété un répertoire varié allant de Bach à Paul McCartney en passant par Brahms et Tchaikovsky. Les musiciens ont même accompagné Jean-Sébastien Leblanc et Jessica Fournaise qui ont chanté *My heart will go on*, la chanson thème de *Titanic*.

69 BATEAUX ET YACHTS

POUR VOS PETITES ANNONCES

La Tribune

APPELEZ TÔT

EN SEMAINE

Vous rejoindrez ainsi plus de 115 000 personnes!

564-0999

1 800 567-6955

ZONE INTERURBAINE





UN MESSAGE DE L'ASSOCIATION CANADIENNE DES JOURNALIS

SOYEZ EN TÊTE, LISEZ UN QUOTIDIEN!



Arts et spectacles

Au Théâtre de La Chèvrerie de St-Fortunat

Un amusant thriller de haute voltige

Nelson FECTEAU
Theftford Mines

La 19e saison du Théâtre de la Chèvrerie, de Saint-Fortunat, donnera l'occasion à ses habitués de rompre avec la tradition alors qu'Edgar Fruittier et Michel Bérubé y prendront la vedette dans un thriller policier de haute voltige. *Echec et mat* d'Anthony Shaeffer y sera à l'affiche du 25 juin au 22 août prochain.

Qui est le poursuivant, le poursuivi, le bourreau, la victime, le juge, l'accusé, le trompeur, le trompé? «En dire un seul mot de plus serait révéler l'énigme», selon les principaux intéressés. Il suffit seulement de savoir que tout part d'une question inusitée: «Alors vous voulez donc épouser ma femme?»

Edgar Fruittier, Michel Bérubé, Jean-Bernard Hébert et Emile Rubbech promettent une soirée fertile en rebondissements.

Egalement producteur et directeur artistique de la pièce, Jean-Bernard Hébert a tenu à souligner qu'*Echec et mat* a été joué dans toutes les grandes capitales du monde dont Londres, Berlin, New York et Bucarest et a connu partout un succès remarquable. Au théâtre d'été de Terrebonne l'an dernier, cette comédie policière a maintenu un taux de fréquentation de 102,5 pour cent, battant le record de fréquentation de la pièce *Le Dindon*!

«Au cours des dernières saisons, le Théâtre de la Chèvrerie offrait des comédies à sketches. *Echec et mat* n'est pas un boulevard folklorico-traditionnel avec le triangle amoureux et les chassés-croisés mari-maitresse-amant. C'est une pièce à rebondissements et nombreux effets spéciaux où se côtoient humour, ironie et perspicacité», a expliqué Jean-Bernard Hébert.

Ce dernier se dit confiant que la clientèle habituelle sera au rendez-vous. Selon lui les producteurs de théâtre d'été délaissent le boulevard pour des spectacles de plus en plus consistants alors que les spectateurs veulent savoir si la pièce à laquelle ils vont assister possède un certain contenu.

Il se fait cependant rassurant. «Ce n'est toutefois pas un drame shakespearien ni une tragédie racinienne. De



Photo La Tribune, Jean-Charles Poulin
Jean-Bernard Hébert, Edgar Fruittier et Michel Bérubé se commettent cet été sur les planches du Théâtre de la Chèvrerie dans un amusant thriller policier de haute voltige *Echec et mat* d'Anthony Shaeffer.

la première à la dernière seconde, les spectateurs demeureront rivés à leur fauteuil. Ils auront besoin d'une attention de tous les instants parce que chaque détail, chaque mimique, chaque geste sont importants», a fait valoir M. Hébert.

Echec et mat figurait au nombre des finalistes à la soirée des Masques et était en lice pour le prix Loto-Québec. Une mention spéciale a d'ail-

leurs été décernée à M. Benoît Girard pour la traduction et l'adaptation de la pièce.

Comme par les années passées, des représentations auront lieu du mercredi au vendredi à 20 h 30 et le samedi à 18 h 30 et 21 h 45.

La possibilité que des représentations supplémentaires se tiennent jusqu'au 29 août a été envisagée.

Le juteux et secret héritage laissé par Frank Sinatra

Michael White

Los Angeles (AP)

Alors que les funérailles de Frank Sinatra sont célébrées dans l'intimité aujourd'hui à Beverly Hills (Californie), le juteux héritage laissé par le crooner-acteur fait déjà couler beaucoup d'encre, même si l'on ignore encore précisément le contenu de son testament.

Selon une source proche de la famille, Frank Sinatra, décédé jeudi dernier à l'âge de 82 ans d'un arrêt cardiaque, laisse à sa veuve ses biens fonciers (une maison sur la plage de Malibu et une propriété à Beverly Hills), alors que ses enfants toucheront les lucratifs droits d'auteur du crooner.

Les affaires de Frank Sinatra ont en effet été florissantes dans les dernières années de sa vie grâce aux ventes de deux albums de duos («Duets» I et II), des compilations des plus grands succès et grâce aux droits concernant l'utilisation de son nom et de son image sur des produits allant de cravates au champagne Korbel.

Susan Reynolds, porte-parole de Frank Sinatra, a refusé de faire des commentaires sur son testament et on ignore

pour l'instant quand son contenu sera dévoilé. Harvey Silbert, avocat du chanteur et co-exécuteur testamentaire, a dit précédemment que seuls lui et Frank Sinatra savaient ce que contenait le document.

Et Me Silbert d'ajouter que de toute façon, la publication du testament ne révélera qu'une partie de sa fortune, car le reste est placé dans un fonds qui n'est pas sujet à divulgation.

Le seul petit indice partiel vient du «New York Post» paru lundi et selon qui Frank Sinatra aurait laissé entre 70 et 150 millions \$ pour l'aide aux enfants maltraités. Le quotidien affirme tenir cette information d'Artie Funair, ancien assistant de Frank Sinatra.

Une source proche de la famille a confié à l'Associated Press que le chanteur laisse aussi des ressources substantielles à Barbara, sa quatrième femme, et à ses trois enfants, Nancy, Tina et Frank Jr. Selon cette même source, Mme Sinatra hérite de ses biens fonciers et d'un réseau lucratif de distribution de bière Budweiser.

J. Randy Taraborrelli, auteur de la biographie non autorisée «Sinatra, derrière la légende», a souligné que Sinatra avait toujours voulu que ses enfants gagnent leur vie par eux-mêmes.

«Ils ont dû travailler dur pour gagner leur vie», a expliqué l'auteur. «La tension entre Barbara et les enfants provient de cette grande inquiétude qu'ont ressentie les enfants pendant des années, parce qu'ils devaient réussir dans la vie par eux-mêmes et qu'ils avaient le sentiment qu'elle allait toucher l'argent auquel ils avaient droit.»

«Ces gens ne sont pas pauvres. Mais ils n'ont pas été traités comme les héritiers d'une grande fortune», a ajouté le biographe.

Maman, j'ai raté l'iceberg

Cannes (Reuter)

Le comédien Leonardo Di Caprio doit toucher 21 millions \$ US, sur un budget de film de 40 millions \$, pour tenir un rôle d'assassin. Le tournage est prévu pour l'automne, à New York.

Tiré du roman «American Psycho» de Easton Ellis, le long métrage est centré sur un banquier de Wall Street qui, dans ses moments libres, s'adonne au viol et au meurtre sanglants.

Quant au paquebot qui a rendu célèbre Di Caprio, le Titanic, il est devenu la cible d'une parodie. L'éditeur Mirror Group, de Londres, et Motion Picture of America comptent produire quelque chose sur le thème «J'ai raté l'iceberg».

Le scénariste est Pat Croft, auteur des comédies «Naked Gun»; Priscilla Beaulieu Presley et David Hasselhoff seraient de la distribution.

Le véritable film «Titanic» a surpassé un autre record, en obtenant le plus de recettes au Japon, a annoncé la Fox.

En fin de semaine, le drame maritime aux 11 Oscars a ainsi amassé 18,3 milliards de yens (201 millions \$ Can), battant le record établi en 1997 par le dessin animé «Princesse Mononoke».

les plaisirs de l'amitié
12 au 30 mai
20 h
mardi
au samedi

Michel Garneau
texte
Jean-Pierre Lefebvre
mise en scène

Sylvie Drapéau
Muriel Dutil

Le Petit Théâtre de Sherbrooke
Réservations : 346-6650 174, du Palais, au centre-ville!

2\$
Présentez ce coupon et bénéficiez d'une réduction de deux dollars sur le prix régulier adulte (22\$) pour le spectacle *Les plaisirs de l'amitié*, diffusé du 12 au 30 mai 1998, du mardi au samedi à 20 h, au Petit Théâtre de Sherbrooke, 174 de la rue du Palais, au centre-ville de Sherbrooke! (un coupon par personne, aucun fac-similé accepté)

Le Petit Théâtre de Sherbrooke

LES CINÉMAS
FAMOUS PLAYERS
5.00 \$ la fièvre du MARDI ET MERCREDI
CARRFOUR DE LESTRIE
3050 Portland SHERBROOKE 565-0366
L'IMPACT (GEN)(VF) Dolby 7:00 9:50
DEEP IMPACT (GEN)(VOA) Dolby 7:10 10:10
L'HOMME QUI MURMURAIT À L'OREILLE
DES CHEVAUX (GEN)(VF) Dolby 8:00

DES CRÉATEURS DE INDEPENDENCE DAY
GODZILLA
VERSION FRANÇAISE
QUAND C'EST GROS... C'EST GROS!
821-9999
SPÉCIAL: MATINÉES ET LUNDI - MARDI MERCREDI À 5\$
ÉTUDIANTS: 6\$
1460 SIÈGES • SON NUMÉRIQUE • ÉCRANS COURBES
4204, boul. Bertrand-Fabi
SITE INTERNET: actionfilm.ca/cinema9
SWAYZE
TRAQUER
V. FRANÇAISE DE BLACK DOG
Semaine: 19h00 - 21h30
AS GOOD AS IT GETS
Semaine: 18h30 - 21h25
La légende de Camelot
Semaine: 19h00 - 21h25
LES MISÉRABLES
UN ÉLAN DU COEUR
Semaine: 18h40 - 21h25
TITANIC
MAINTENANT EN FRANÇAIS!
Semaine: 20h00
LA CITÉ DES ANGES
VERSION FRANÇAISE DE CITY OF ANGELS
Semaine: 18h50 - 21h25
GODZILLA
EN VERSION FRANÇAISE ET EN ANGLAISE!

Le KAORI
RESTAURANT JAPONAIS
VENEZ DÉCOUVRIR NOS PLATS DE
SUSHI
MERCREDI, JEUDI ET VENDREDI
ORIGINAL!
Plus vivant que jamais!
346-5151
Day's Inn, Sherbrooke

Cinéma 9
821-9999
SPÉCIAL: MATINÉES ET LUNDI - MARDI MERCREDI À 5\$
ÉTUDIANTS: 6\$
1460 SIÈGES • SON NUMÉRIQUE • ÉCRANS COURBES
4204, boul. Bertrand-Fabi
SITE INTERNET: actionfilm.ca/cinema9
SWAYZE
TRAQUER
V. FRANÇAISE DE BLACK DOG
www.blackdogmovie.com
Semaine: 19h00 - 21h30
AS GOOD AS IT GETS
Semaine: 18h30 - 21h25
La légende de Camelot
Semaine: 19h00 - 21h25
LES MISÉRABLES
UN ÉLAN DU COEUR
Semaine: 18h40 - 21h25
TITANIC
MAINTENANT EN FRANÇAIS!
Semaine: 20h00
LA CITÉ DES ANGES
VERSION FRANÇAISE DE CITY OF ANGELS
Semaine: 18h50 - 21h25
GODZILLA
EN VERSION FRANÇAISE ET EN ANGLAISE!
MERCREDI À PRIX RÉGULIER
Semaine: 18h30 - 21h25
CERTIFICATS CADEAUX EN VENTE DES MAINTENANT!
CINE-PARC ORFORD
AUTOROUTE 10 & 55, SORTIE 123 843-9575
MAINTENANT OUVERT TOUS LES JOURS!
DÈS AUJOURD'HUI
GODZILLA
v. française
L'IMPACT
TITANIC

LA MAISON DU CINÉMA
63, KING OUEST, (819) 566-8782
OUVERT TOUS LES JOURS EN APRÈS-MIDI!
DES CRÉATEURS DE INDEPENDENCE DAY
GODZILLA
QUAND C'EST GROS... C'EST GROS!
en version française
Mer. et jeu.: 1h00 - 3h35 - 6h45 - 9h25
La légende de Camelot
HORAIRE: 1h15 - 3h10 - 7h10 - 9h10
COULEURS PRIMAIRES
HORAIRE: 1h00 - 3h35 - 6h45 - 9h25
LA PRISONNIÈRE ESPAGNOLE
HORAIRE: 1h05 - 3h15 - 7h00 - 9h15
LA CITÉ DES ANGES
HORAIRE: 1h05 - 3h15 - 7h00 - 9h15
CHARACTER
HORAIRE: 12h55 - 3h30 - 6h55 - 9h20
LES MISÉRABLES
HORAIRE: 12h55 - 3h30 - 6h55 - 9h20
SWAYZE
TRAQUER
HORAIRE: 1h10 - 3h10 - 7h05 - 9h10

beat d'art présente
submatique
Théâtre le Granada
SAMEDI LE 23 MAI 1998, 20H00
Billets: 16\$
Fusion
La Tribune
HMV

Le poète et le voyou prennent l'affiche à Cannes

Jean-Michel Comte

Cannes (AP)

Le 51e Festival de Cannes a entamé sa seconde moitié mardi avec deux histoires d'ascension sociale fort différentes: un gamin des quartiers pauvres de Dublin qui devient chef d'une petite mafia irlandaise dans «The General» du Britannique John Boorman, un éboueur new-yorkais qui obtient grâce à ses poèmes le prix Nobel de littérature dans «Henry Fool» de l'Américain Hal Hartley.

Sans bouleverser les spectateurs ni remettre en cause les petits pronostics pour la Palme d'Or décernée dimanche

soir, les deux films ont été bien accueillis. Avec un petit avantage pour «Henry Fool», le cinquième film d'un réalisateur qui s'était fait connaître par «Simple Men» en 1992 et «Amateur» en 1994.

Dans le quartier du Queens à New York, Henry Fool, écrivain maudit, alcoolique et en liberté surveillée, bouleverse la vie de Simon, un jeune éboueur qui vit avec sa mère et sa soeur dans la maison dont il loue le sous-sol: il lui donne des livres, l'incite à écrire et à sortir de son univers quotidien.

Tout de suite les écrits de Simon se révèlent très riches, chargés de poésie et d'érotisme. Le jeune homme, que sa mère dépressive et sa soeur nympho-

mane croyaient attaché, va connaître la gloire et l'argent. Pour Henry Fool, ce sera le chemin inverse...

Pas d'acteurs connus dans cette histoire un peu languette mais racontée de façon originale, parfois provocatrice par Hal Hartley qui en profite -c'est le moins intéressant du film- pour donner son avis, avec un ton ironique, sur la société américaine: la politique, le puritanisme, l'avenir de l'édition, Internet, etc.

Dans l'autre film en compétition, «The General», John Boorman raconte l'histoire vraie d'un malftrat devenu légendaire en Irlande, Martin Cahill, abattu en 1994 par l'IRA parce qu'il ne voulait pas collaborer.

L'acteur Brendan Gleeson est très

en vue dans ce portrait de garçon des quartiers pauvres devenu petit chef de mafia local par ses cambriolages audacieux et ses recours aux méandres de la loi. Le voyou est sympathique, Arsène Lupin pauvre, Robin-des-Bois de Dublin, bon père et bon mari (mais il fera ménage à trois avec sa belle-soeur), coeur sur la main pour défendre les pauvres (mais il crucifiera sur un billard un de ses lieutenants soupçonné de le trahir), amateur d'art et de pigeons voyageurs, ennemi de la drogue: tout cela donne une image un peu idyllique, complaisante.

L'aspect historique du film, et notamment les rapports du bandit avec l'IRA, n'est que superficiel. A la place,

John Boorman, qu'on a connu plus inspiré dans le passé («Leo The Last», «Délivrance», «Excalibur», «La forêt d'émeraude»), a préféré faire un film presque policier, certes remarquablement réalisé mais d'un intérêt assez anecdotique.

Avant Sharon Stone attendue jeudi pour lancer le long week-end de quatre jours sur la Croisette, le Festival donnera un petit coup d'accélérateur mercredi avec trois films en compétition: «Claire Dolan» de l'Américain Lodge Kerrigan, «Les fleurs de Shanghai» du Tainanais Hou Hsiao-hien, et surtout le très attendu «Idiots» de Lars von Trier, le réalisateur danois de «Breaking the Waves».



Les imposteurs sur la plage de Cannes

L'équipe du film américain «The Imposters» pose sur la plage de Cannes à l'occasion de la présentation de l'oeuvre. De gauche à droite: Oliver Platt, Stanley Tucci, Lily Taylor and Tony Shalhoub. Stanley Tucci est également le directeur et le producteur du film.

Photo AP

Le Circuit des arts des Bois-Francs voit le jour

Victoriaville (GB)

Dans le but de se faire connaître, dix artistes peintres de la région de Victoriaville viennent de lancer le Circuit des arts des Bois-Francs. Né en octobre 1997, le projet a été officiellement lancé au Pavillon Hôtel des postes du Musée Laurier, où chacun des participants expose une toile.

C'est d'ailleurs à partir de cet endroit que les amateurs d'arts visuels pourront emprunter la route les menant à l'un ou l'autre (ou à plusieurs) des ateliers-galeries des peintres impliqués dans le projet. Ils sont de Victoriaville (Irène Hinse Lavigne, Hébert et Annick Rondeau, Madiot), de Ham-Nord (Diane Guay), de Saint-Fortunat (Yves Auclair), de Norbertville (Guy-

laine Walsh et Paul Hébert) et de Saint-Valère (Pauline Lachance, Dominique Préfontaine et Monique Gosselin).

Selon l'initiateur du Circuit des arts des Bois-Francs Paul Hébert, le but premier du projet est de démystifier l'atelier où l'artiste réalise ses oeuvres. «On constatera qu'il est accueillant et placoteux dans son milieu de travail. J'aurais peut-être aimé voir un plus grand nombre de peintres se joindre à nous, mais comme il s'agissait d'une première, certains ont préféré attendre et voir les résultats. Je n'ai aucun doute, ajoute-t-il, qu'il y aura une participation accrue l'an prochain».

Au Pavillon Hôtel des postes, les gens intéressés à se créer un circuit trouveront un portfolio de chacun des artistes pour en apprendre davantage

sur eux. Sur place, une personne communiquera avec le ou les peintres pour vérifier s'ils peuvent accueillir des visiteurs. On veut ainsi éviter à ces derniers de se retrouver devant une porte verrouillée.

Présent au lancement, le président de la Corporation de développement touristique des Bois-Francs Pierre Champagne s'est dit heureux de l'initiative considérant qu'il s'agit d'un autre attrait touristique supplémentaire permettant d'attirer un plus grand nombre de visiteurs dans la région.

Report du début de la tournée européenne des Stones

Paris (AP)

Keith Richards s'étant cassé quelques côtes en chutant le week-end dernier dans le domicile qu'il possède dans le Connecticut, les Rolling Stones ne devraient pas être en mesure de donner les premiers concerts de leur tournée européenne «Bridges To Babylon» qui doit débuter vendredi à Berlin.

Fran Curtis, porte-parole du groupe britannique, a précisé lundi que le guitariste avait chuté d'une échelle alors qu'il voulait prendre un livre sur sa bibliothèque. Il souffrirait de quelques côtes cassées.

Selon la maison de disques Virgin, tous les concerts jusqu'au 28 mai devront être reportés, y compris ceux de Berlin, Munich, Gelsenkirchen et Zagreb. Le doute persiste donc encore sur le concert du 5 juin à Lyon. En France, Jagger et les siens sont également attendus le 22 juillet à Marseille et les 25 et 26 au Stade de France à Saint-Denis.

Les spectacles

Bleue

LE VIEUX CLOCHER

de Magog

SPECTACLE ACOUSTIQUE

FRANCE D'AMOUR

SAMEDI 23 MAI 20 h 30

Rancourt-circuit

avec Michael Rancourt

29-30 MAI 5-6 JUIN

VEND. - SAM.

RÉSERVATION: 847-0470

LaTribune

Les spectacles

Bleue

LE VIEUX CLOCHER

de Sherbrooke

SYLVAIN COSSETTE

VENDREDI 22 MAI À 20 h 30

TRENTE ARPENTS

SAMEDI 23 MAI À 20 h 30

CAROLE VINCELETTE

VENDREDI 29 MAI, 20 h 30

ANTHONY KAVANAGH

SAMEDI 30 MAI, 20 h 30

RÉSERVATION: 822-2102

LaTribune

1590, rue Galt Ouest, Sherbrooke

Elle sera prête dans quelques semaines. Nous avons bien hâte de vous la présenter...

Sherbrooke

Avec plus de 110 photos et 60 objets et plusieurs anecdotes et faits marquants de notre ville,

deux siècles d'histoire

l'exposition Sherbrooke 1802-2002 Deux siècles d'histoire ne manquera pas de vous surprendre! Pour satisfaire votre passion ou votre curiosité...

45090

Vivre

À 30 ans, Le Naturiste respire... de santé

Claude PLANTE
Sherbrooke

Perçue au départ comme un courant marginal, la santé par les ali-

ments naturels a rapidement acquis de la reconnaissance et s'est installée dans la société comme un mode de vie.

En 30 ans d'existence, les centres de santé Le Naturiste auront grande-

ment contribué à installer une philosophie basée sur le mieux vivre au sein de la société québécoise.

Jean-Marc Brunet, fondateur et président du conseil d'administration de la chaîne de magasins, estime que le bout de chemin parcouru n'a pas toujours été facile.

«Il y a 30 ans, cette façon de penser n'était pas facile à faire accepter

dans la société. Aujourd'hui, c'est mieux admis, même que les jeunes gens pensent davantage de cette façon. C'est prometteur.»

«On sait que le capital financier n'est rien si la personne n'a pas le capital santé», ajoute-t-il en entrevue téléphonique.

La compagnie JMB Le Naturiste exploite 155 boutiques, en majorité de

façon corporative, et donne du travail à environ 500 personnes.

Un hommage particulier

Dernièrement, la direction de la chaîne tenait un gala à Montréal afin de fêter cet anniversaire et souligner la contribution des partenaires des centres de santé Le Naturiste.

Diane Rouillard, l'une des pionnières de la bannière en Estrie et chef de groupe pour la région, a reçu un hommage particulier pour ses 20 ans de collaboration auprès de boutiques Le Naturiste.

«Je me souviens que les gens des Cantons de l'Est ont été parmi les plus réceptifs à ce nouveau courant à l'époque, souligne le président Brunet. C'est encore une région très dynamique au sein de notre chaîne.»



Les gens des centres de santé Le Naturiste fêtent cette année les 30 ans de fondation de la chaîne québécoise. Diane Rouillard, chef de groupe pour les boutiques Le Naturiste en Estrie, a récemment reçu un hommage particulier pour ses 20 ans de collaboration avec la chaîne. En médaillon, Jean-Marc Brunet, fondateur et président du conseil d'administration du réseau JMB Le Naturiste.

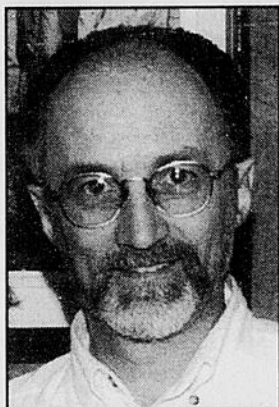
Ça bouge... sur le territoire de LaTribune

Le photographe
RENAY
se distingue encore

Pas moins de trois prix attendaient René Lavoie, plus connu sous le nom de

RENAY PHOTOGRAPHE, lors de la 47e édition du Salon de la photographie et de l'imagerie du Québec.

Cette compétition provinciale a donc salué le talent de cet artiste-photographe.



Formation en soins de longue durée

□ Après le «tout à l'État», comment éviter le «tout à la famille»

Le **SEUIL**
SERVICE AUX
HOMMES
EN DIFFICULTÉ DE
COUPLES
821-2420

Sherbrooke

Les Journées de formation annuelle du Sanatorium Bégin sont de retour en Estrie, en association avec les Centres d'hébergement et de soins de longue durée (CHSLD) L'Estrade.

L'événement aura lieu les 4 et 5 juin, au Pavillon des sciences de l'éducation de l'Université de Sherbrooke et la réflexion portera notamment sur la façon d'éviter le piège du «tout aux fa-

milles» après celui du «tout à l'État».

La responsable régionale des formations, l'infirmière Colette Dion, signale que plusieurs conférences seront présentées par des professionnels de différentes disciplines: la travailleuse sociale Ginette Fournier, l'infirmière Louis Dicaire, Michel Dufour, auteur d'*Allégories pour guérir et grandir*, le Dr Julie Samsom et la vice-présidente de la Fédération québécoise des sociétés d'Alzheimer.

Pour Cassandra et Samuel, la vie est belle!

Tous n'ont pas cette chance...



Aidez les enfants
C'est notre avenir!

Aidez les enfants, appuyez la campagne de financement

PROCUREZ-VOUS LE T-SHIRT de la ligue pour l'enfance de l'Estrie

Sous la présidence d'honneur de M. Yves Paquette de Cité Rock Détente

la ligue pour l'enfance de l'Estrie enr.

Seulement
13\$

Disponible chez
SEARS
Carrefour de l'Estrie

Reproduction d'une œuvre de l'artiste estrien **Rénauld Gauthier**



HÂTEZ-VOUS!
DERNIÈRE SEMAINE
LA VENTE SE TERMINE
LE MAR. 26 MAI

FABRICVILLE

LA VENTE DANS LE VENT

TISSUS MODE DE LA SAISON RÉDUITS ENCORE PLUS!!!

1/2 PRIX

RAYONNE D'ÉTÉ 3.99/m

À PARTIR DE 3.99/m

FUJETTE IMPRIMÉE
CHALLIS IMPRIMÉ
CRÈPE UNI

115cm/150cm
Rég. jusqu'à 9,99m

55% DE RABAIS

TISSU FAÇON LIN 4.49/m

POUR CORSAGES ET ROBES

115cm Rég. 9,99m

TISSUS À CHEMISIER ET POPELINE en POLY/COTON fine 2.99/m

115cm Rég. 5,99m

TISSUS À COSTUMES 5.99/m

PLUS DE 50% DE RABAIS

GRANDE LARGEUR
PLAIDS - CARREAUX
RAYURES

150cm Rég. 12,99m

CHIFFON & FAILLE DE POLYESTER 4.99/m

QUALITÉ SUPÉRIEURE

115cm Rég. jusqu'à 12,99m

PLUS DE 55% DE RABAIS

COTON POIDS LOURDS ET À FILS CROISÉS 3.49/m

115cm Rég. 7,99m

A PLUS BAS PRIX

FIL À BRODER 17.99/m

LECHEVEAU

VELCRO 33.13% DE RABAIS

BOUTONS 50% DE RABAIS

DENTELLES ACCESSOIRES DE REPASSAGE UNIQUE

PLUS DE 50% DE RABAIS

POLYESTER À MOTIFS FLEURIS ET ABSTRAITS 5.99/m

115cm Rég. 12,99m

Butterick Vogue

50% DE RABAIS

COTONNADE ET INTERLOCK 3.99/m

GRANDE LARGEUR

140cm/150cm Rég. 8,99m

decorville

CHOIX COMPLET pour DÉCORATION INTÉRIEURE 60% DE RABAIS

ENSEMBLE DE DOUILLETES - TISSUS DE RECOURVEMENT
DENTELLE POUR RIDEAUX
COTONS DE DÉCORATION
CHINTZ GRANDE LARGEUR ET PLUS EN MAGASIN!

FABRICVILLE

Le plus grand distributeur de tissus et tentures avec 170 magasins à travers le Canada
Nous nous réservons le droit de limiter les quantités

King

Grandes Fourches

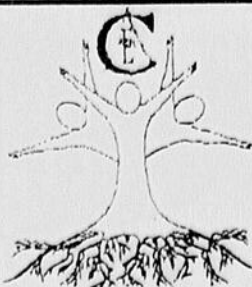
PROMENADES DES GRANDES FOURCHES 100, boul. des Grandes Fourches Sud 821-2150



Roule-Don au profit de la Fondation Corps Âme et Esprit
Le samedi 20 juin 1998 de 10 h à 15 h sur le Plateau Sylvie Daigle
Inscription 10\$ chez Momo Sports, Maxi Club et chez C.A.E.

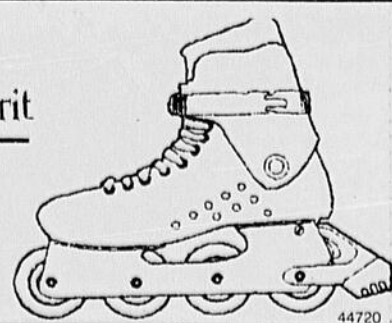
Informations au **563-3323**

Venez en aide aux gens aux prises avec toutes sortes de dépendances



Fondation
Corps Âme et Esprit

595, chemin Beauvoir, C.P. 793
Fleurimont (Québec)
J1H 5K7
Téléphone: (819) 563-3323
(819) 563-8801
Télécopieur: (819) 563-8260



Caritas plus riche de quelque 180 000 \$

Gilles FISETTE
Sherbrooke

La campagne-éclair de financement de Caritas, la Campagne du pain partagé, laquelle s'est tenue pour une 36e année, Vendredi saint dernier, a permis de recueillir quelque 180 300 \$.

Cette somme est importante pour l'organisme puisqu'elle compte pour plus de la moitié de ses revenus annuels, rappelle la responsable de la campagne, Marjolaine Perrault, en ajoutant que Caritas vit grâce aux dons reçus, lesquels constituent 85 pour cent de son budget de financement.

Outre cette Campagne du pain partagé, Caritas se finance grâce à sa Campagne de Noël pour la paix, son tournoi de golf bénéfique, une sollicitation auprès de donateurs et sa Fondation Caritas.

Pour le président d'honneur, Mgr André Gaumont, et pour le président du comité organisateur, Roland Lebeau, ce résultat est fort satisfaisant.

«Nous n'avons peut-être pas atteint l'objectif de 190 000 \$ mais nous ne sommes pas déçus. Recueillir 180 300 \$ en trois ou quatre heures à peine, on peut dire qu'il s'agit d'une belle performance», a insisté M. Lebeau.

«Performance réalisée grâce à l'engagement bénévole d'environ 3500 personnes et à la générosité des gens du diocèse», a ajouté Mgr Gaumont.

À la suite d'une rencontre du comité organisateur, du personnel et des bénévoles, Caritas a dégagé quelques constats de l'exercice. Ainsi, on note que de plus en plus de gens travaillent le

Vendredi saint. De même, de plus en plus d'employeurs permettent à Caritas de solliciter leurs travailleurs. De cette façon, c'est 6150 \$ que Caritas a obtenus à l'intérieur de 92 entreprises différentes. Grâce aux stands de sollicitation aménagés

dans des centres commerciaux, une somme de 3327 \$ est venue s'ajouter au montant recueilli par le porte à porte. Pour l'ensemble du territoire, les sollicitateurs ont enregistré une augmentation d'environ 1 pour cent de leurs revenus.



Des boîtes



et des boîtes



et des boîtes



de sourires.

Les enfants aiment le goût. Les mamans aiment sa commodité, son rapport qualité-prix et sa variété. Avec LITTLE DEBBIE, tout le monde est ravi!



Décrochez un sourire.™

**ÉPARGNEZ
25¢**

à l'achat de n'importe quel emballage multiple de collations LITTLE DEBBIE®



Décrochez un sourire.™

Valable jusqu'au 31-7-1998

À consommer sur place. Le coupon n'est valable qu'à l'achat d'un emballage multiple de collations LITTLE DEBBIE® (à l'exception de la variété). Toute autre utilisation est considérée comme frauduleuse. Voir de près pour les règles de validité applicables. Limite d'un coupon par boîte achetée. Le coupon ne peut être transféré ni reproduit. Valable au Canada seulement.

À détailler: McKee Foods Corporation vous rembourse 25¢ pour ce coupon, plus 10 25¢ pour les frais de remboursement, pourvu que vous ayez accepté le coupon selon toutes les conditions établies dans les présentes. Toute autre utilisation est considérée comme frauduleuse. Une preuve d'achat de stocks suffisants pour couvrir le nombre de coupons présentés doit être fournie sur demande. Aucun paiement en espèces pour les coupons qui sont coupés en morceaux, en condition d'origine ou jugés avoir été soumis de manière inappropriée et ces coupons seront considérés comme invalides. Ne le vendez, ne le prêtez, ne le donnez, ne le transférez et ne le transférez pas. Envoyer les coupons à McKee Foods Corporation, PO Box 3000, Salem, Ohio, OH 44483, dans un délai d'un an à compter de la date d'expiration pour recevoir le paiement établi dans les présentes. Les coupons ne seront acceptés que des détaillants ou des centres d'échange autorisés par McKee Foods Corporation.



83118

Annonces
prenez note...

Le jeudi 11 juin 1998

La Tribune
publiera un cahier spécial
sur

la ville de
Lennoxville



Annonces,
profitez de cette occasion
pour faire connaître
vos produits ou services.

Un rendez-vous
à ne pas manquer.

Pour plus d'information:

564-5450

Zone interurbaine:
1 800 567-6955

Réservez votre espace publicitaire avant le 3 juin 1998.

44704



L'histoire vous intéresse?

Archives publiques du Canada

Saviez-vous que le nom de la ville de Sherbrooke honore ce personnage? En 1818, le 9^e gouverneur de la colonie, Sir John Coape Sherbrooke, accepte de donner son nom au village appelé auparavant « Basses Fourches » (Lower Forks) et aussi Hyatt's Mills.

(Recherche: Carole Dussault)

Vous voulez en voir plus?

Alors visitez l'exposition permanente

SHERBROOKE 1802-2002 — DEUX SIÈCLES D'HISTOIRE

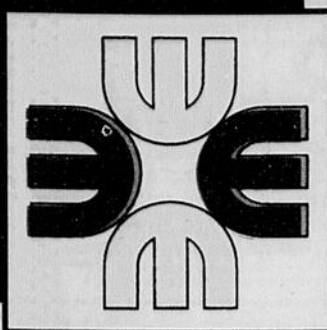
Ce voyage dans le temps vous permettra de vivre ou revivre le développement de notre ville, de sa colonisation à nos jours.

Une visite historique...

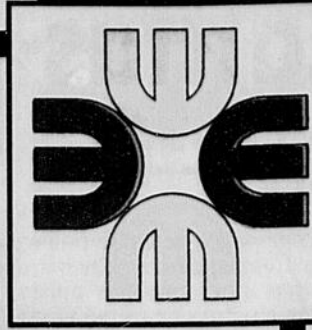


LA SOCIÉTÉ D'HISTOIRE DE SHERBROOKE
275, rue Dufferin, Sherbrooke (Québec) tél. 819 821-5406

45637



Partez
à la découverte de vos



190 magasins



D'un bout à l'autre du

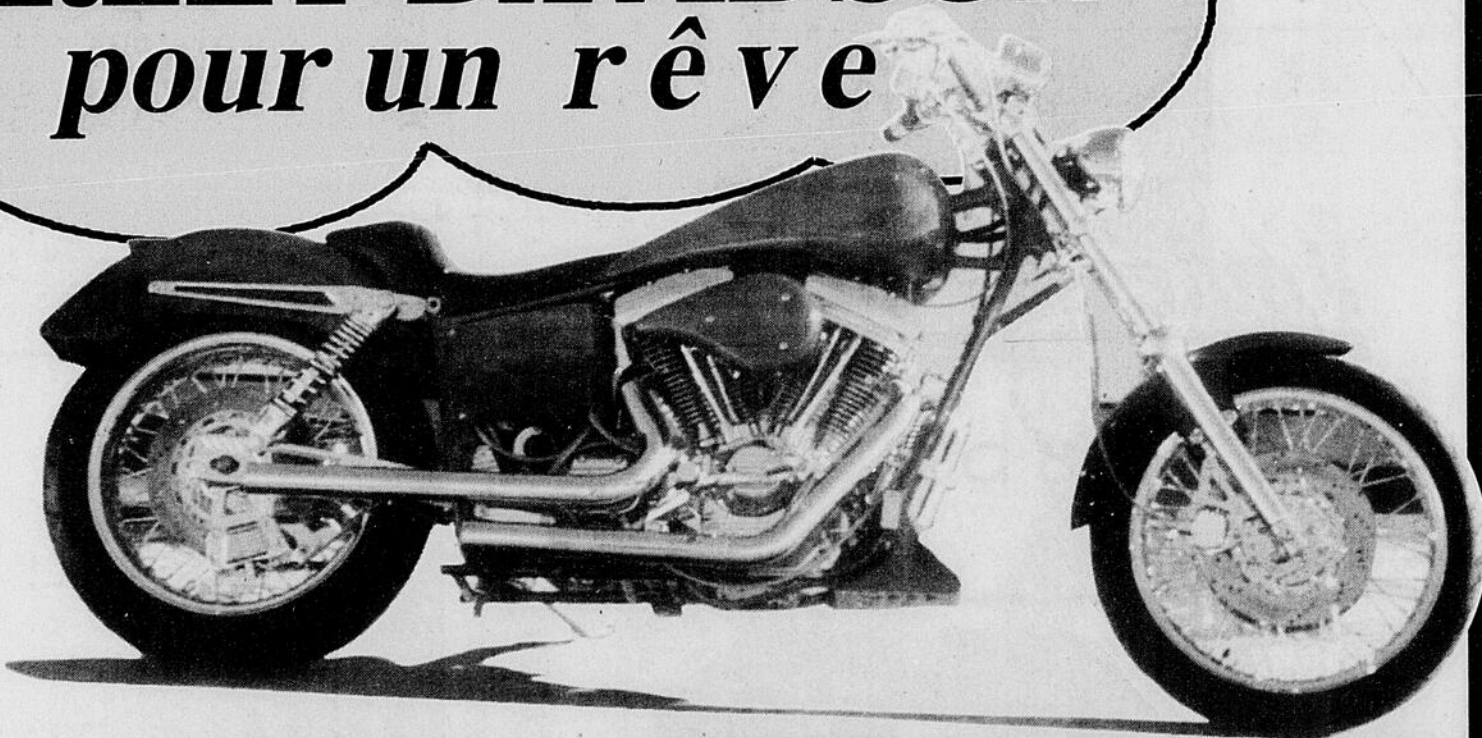
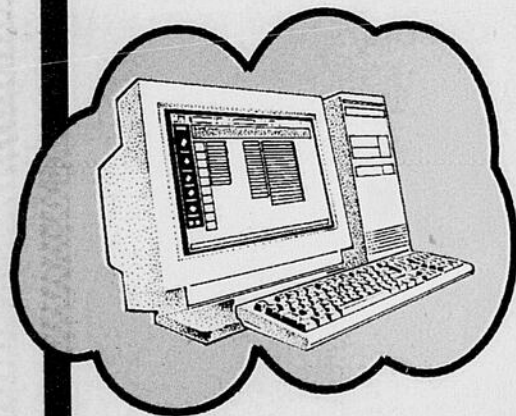
CARREFOUR DE L'ESTRIE

MAIL CENTRAL

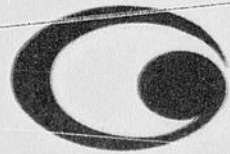
EXPOSITION DE MOTOS

Plus de 40 motos

HARLEY-DAVIDSON
pour un rêve



Les 21, 22 et 23 mai



cimo
106.1
énergie

Venez admirer des
bolides à vous faire
rêver et aidez à
réaliser celui d'un
enfant malade



**STUDIO
TATOUAGE**
Hervey et Doris

Sous la présidence d'honneur de
Claude-Julie Bourque
Y'a de ces matins!

Aussi : **CLOWNS, MAQUILLAGE, BALLONS**

TOURS DE MOTOS LE 23 MAI si la température le permet

Tous les dons amassés
lors de cette exposition
serviront à réaliser le rêve
de **SAMUEL
SIMPSON-LAMOUREUX.**

TIRAGE

CRÉDIT VOYAGE
DE 1 500\$

Collaboration de
Voyages Orford Plus et CIMO
P.S. Don de 5^e et plus

CARREFOUR DE L'ESTRIE

3050, boul. Portland, Sherbrooke, J1L 1K1, 563-1907

