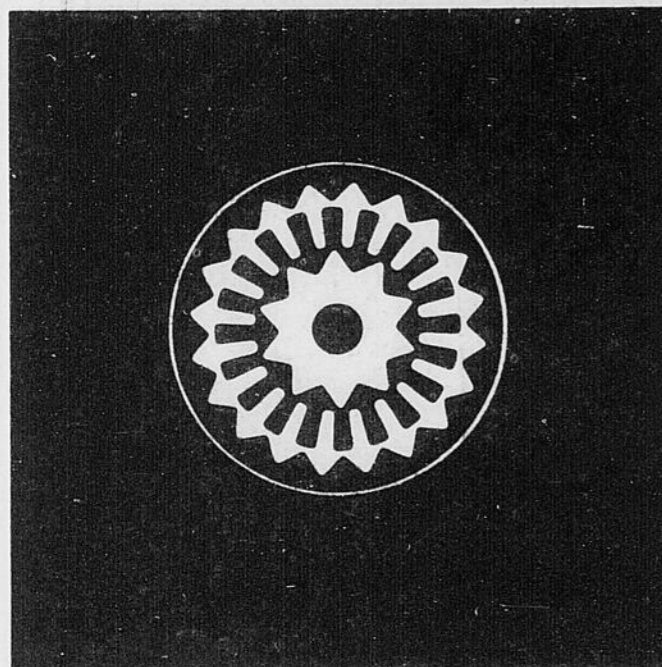
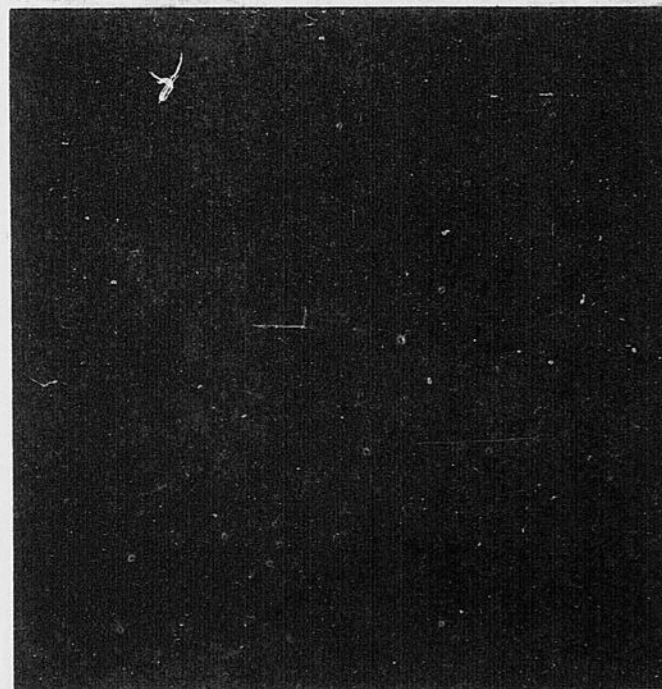


AUZOS AUZOS  
AUZOS AUZOS  
AUZOS AUZOS



AUZOS AUZOS  
AUZOS AUZOS  
AUZOS AUZOS



AUZOS AUZOS  
AUZOS AUZOS  
AUZOS AUZOS

AUZOS  
1979

# Les autos rapetissent mais les prix augmentent

par Gabriel Berberi

**CHICOUTIMI** — Les manufacturiers s'accordent généralement pour dire que les ventes de véhicules neufs au Canada atteindront de nouveaux sommets en 1979. Pour leur part, les économistes parlent plutôt de croissance modérée dans ce secteur.

C'est de la compagnie Ford du Canada que proviennent les prévisions les plus enthousiastes. Le constructeur anticipe une augmentation de l'ordre de 2,5 pour cent des ventes de camions en 1979, par rapport à celles qui ont été effectuées au pays depuis le lancement des modèles 1978. Les pronostics des autres producteurs font état d'un accroissement des ventes dans une proportion variant de 1,4 à 2 pour cent.

L'hebdomadaire Financial Times of Canada rapporte que les conseillers en placement de Wood Gundy, de Toronto, prévoient en 1979 que les Canadiens consacreront 2,4 pour cent de plus que cette année dans l'achat de biens et de services, mais que la hausse réservée aux voitures sera inférieure de 1 pour cent sur l'année en cours.

Pour sa part, le Conseil économique du Canada se révèle encore plus prudent, en signalant que les consommateurs d'un océan à l'autre sont de plus en plus sensibles aux augmentations de prix dans tous les domaines, ce qui favorise nettement les petites automobiles.

## L'économie s'améliore

M. C.-O. Hurly, président de la compagnie Chrysler du Canada, à Windsor, mentionne que les emplois, les revenus et l'épargne seront à la hausse en 1979. Ce qui est plutôt réconfortant pour l'industrie de l'automobile. Lors du dévoilement des nouvelles voitures Chrysler, à Atlanta, Georgie, au mois d'août, les dirigeants de la compagnie de Detroit avaient tenu des propos semblables.

Un autre, M. William-L. Hawkins, vice-président de Ford Canada, a de bonnes raisons de faire preuve d'optimisme. En 1978, le manufacturier d'Oakville, Ontario, a raffermi ses positions sur le marché canadien, en gagnant un point. Ce qui

procure à Ford 22 pour cent des ventes totales de véhicules neufs au Canada. La compagnie Ford est encore plus combattive en ce qui a trait aux camions, puisqu'elle contrôle 34 pour cent du marché canadien!

Cette année, la Ford Thunderbird a eu le meilleur sur la Monte Carlo, de General Motors. La Thunderbird est ainsi devenue la plus recherchée dans cette classe d'autos de taille intermédiaire. De plus, la Ford Fairmont, introduite à l'automne '78, devance maintenant la Dodge Aspen, en ce qui concerne les ventes. Cet autre gain important assure à Ford Canada, 23 pour cent du marché des voitures de la classe compacte.

En dépit de sa supériorité sur le plan des ventes et des profits (General Motors, d'Oshawa, demeure la plus grande entreprise manufacturière au Canada), la compagnie se fait la plus réservée de toutes au chapitre des prévisions. M. Donald-H. McPherson, président et directeur général de GM du Canada prétend tout simplement que les ventes de véhicules neufs en

1979 peuvent s'accroître tout au plus de 20,000 unités, comparativement aux ventes réelles de 1978, ce qui signifie une amélioration du marché de 1,4 pour cent.

American Motors, qui offre aux consommateurs une nouvelle voiture en 1979, la Spirit, vise à augmenter ses ventes dans la proportion de 10 pour cent au cours de l'année qui vient. Sa Concord, nouvelle en 1978, s'est méritée les faveurs des acheteurs à un point tel, que la production s'est avérée insuffisante pour répondre à la demande. L'autre voiture fabriquée par American Motors Corporation (AMC) est la Pacer, véhicule qui est loin de connaître autant de vogue que la Concord.

Par ailleurs, à la fin de juin 1978, la popularité des voitures importées du Japon et d'Europe accusait un léger déclin, par rapport à la période correspondante en 1977. De janvier à juin 1978, 100,000 autos importées furent écoulées au Canada, ce qui représente 18,6 pour cent du marché national. Au cours des six premiers mois de 1977,

103,000 unités neuves ont été vendues, ce qui représentait 19,2 pour cent du marché total de l'automobile au Canada.

## Des hausses de prix

Comme c'est la coutume, les consommateurs devront payer davantage pour acquérir une auto de l'année 1979. Jusqu'ici, seule, la compagnie General Motors a indiqué clairement qu'elle majorerait ses prix de 4,4 pour cent en moyenne, soit \$201, par rapport à ceux apposés sur ses produits fabriqués en 1978.

Ford, Chrysler et American Motors, sans parler des manufacturiers étrangers, emboîtent habituellement le pas en matière de prix. Aux États-Unis, par exemple, Ford a annoncé il y a quelques jours, une augmentation variant de 4,4 pour cent (\$189) à 6,6 pour cent (\$360) sur ses modèles 1979. Mais il faut s'attendre à des augmentations de prix plus substantielles encore au Canada, dans le courant de 1979.

Du moins, le président McPherson, de General Motors du Canada, a-t-il avoué que l'entreprise entend décréter de nouvelles augmentations, après la levée des contrôles imposés par la Commission fédérale de lutte à l'inflation, le 31 décembre prochain. Déjà, l'augmentation minimum de 4,4 pour cent demandée par GM du Canada est supérieure de celle établie par la maison-mère de Detroit, laquelle a majoré ses prix de 3,9 pour cent ou \$174 en moyenne pour 1979. Selon M. McPherson, l'augmentation plus importante exigée des consommateurs canadiens se veut en quelque sorte un "rattrapage", puisque les hausses de prix au cours des trois

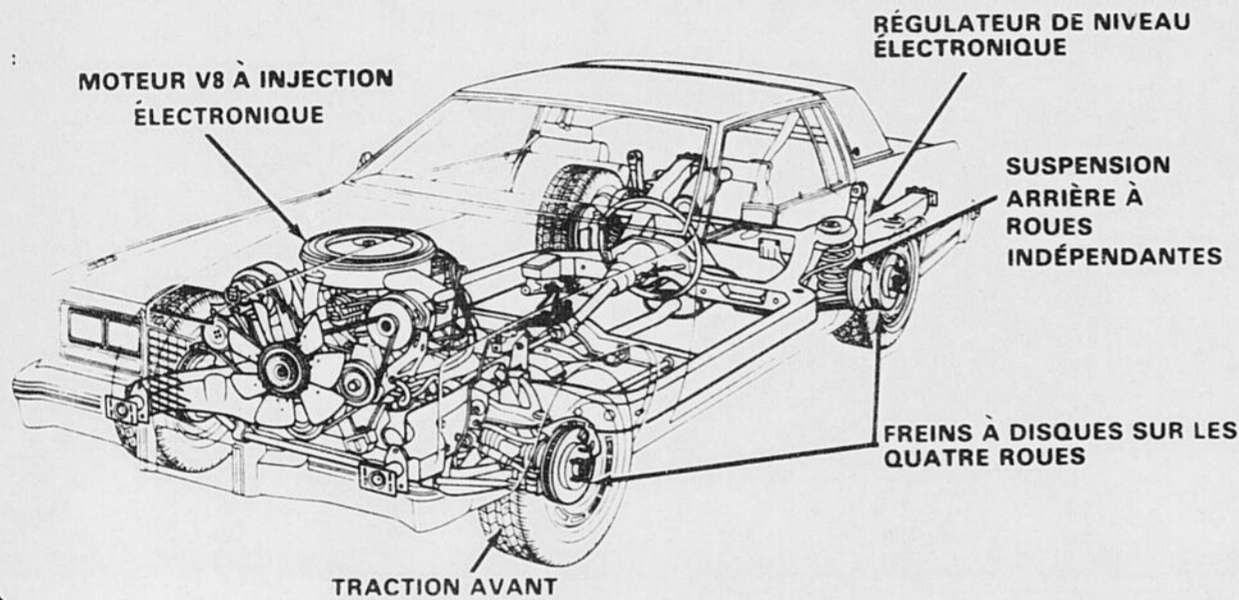
dernières années, furent inférieures à celles imposées aux acheteurs américains.

General Motors est incidemment le manufacturier qui réserve le plus de surprises aux consommateurs pour 1979. Par exemple, ses plus grosses voitures, la Cadillac Eldorado, la Buick Riviera et la Oldsmobile Toronado

sont pratiquement méconnaissables, étant plus légères de 1,000 livres et leur longueur totale se retrouvant réduite de plus d'un pied. Chacune de ces autos coûte \$12,000 et plus. Le moteur diesel est disponible en option pour chacune d'elles.

Mais c'est en avril prochain que GM mettra sur le marché ses voitures

compactes à traction avant. Celles-ci seront également plus légères. D'ici là, la Nova, considérée comme une compacte, conserve une taille plus imposante que les voitures intermédiaires fabriquées par GM. Ce qui est paradoxal et indispose grandement les autorités de General Motors...



Nouveau concessionnaire

# VOLVO

Paul Hayes  
propriétaire

Pièces d'origine et service compétent.  
Equipe dynamique à votre service

**CHICOUTIMI  
AUTOMOBILE** INC.

803 boul. Talbot  
Chicoutimi Qué.  
(G7H 4B3) 545-6555

## PRESENTATION DES NOUVEAUX MODELES FORD '79

VENDREDI 29 SEPTEMBRE

FIESTA - PINTO - MUSTANG - FAIRMONT  
GRANADA - LTD II - LTD - THUNDERBIRD

Une collation sera servie à tous nos clients et amis qui viendront nous visiter.

**LEGARE Auto** Ltée

930, boul. Talbot,  
Chicoutimi  
Tél.: 545-4500.

CAMION LEGER  
ECONOLINE  
BRONCO

LE SYSTEME DURAGARDE DE FORD

Protection contre la corrosion

Le système DURAGARDE est accompagné d'une garantie du fabricant, de 36 mois, sans frais supplémentaires et sans limite de kilométrage, contre les perforations par la rouille.

# American Motors mise sur la Spirit pour 1979

**BRAMPTON** — Les modèles American Motors de 1979 se caractérisent par leurs excellentes qualités pour le client dans des domaines essentiels comme le confort, l'agrément, l'économie et la durabilité.

La Spirit d'American Motors, nouvelle minicompacte de grand style offerte en conduite intérieure à deux portières et en liftback à deux portières, vise le client qui pense à une voiture économique à l'achat et à l'utilisation mais qui ne désire cependant pas se contenter d'un équipement réduit au minimum.

Parmi les autres modèles American Motors de 1979, on note la Concord, modèle compact de luxe qui a connu un grand succès lors de sa présentation l'an dernier; la Pacer à l'intérieur spacieux malgré ses dimensions extérieures réduites et l'AMX, modèle tout nouveau aux dimensions de minicompacte pour l'amateur de performances.

American Motors a accordé une attention particulière à la protection contre la corrosion et à l'insonorisation de tous ses modèles 1979 afin de renforcer leur attrait aux yeux de la clientèle.

Les modèles American Motors de 1979 sont protégés par le Programme de protection de l'acheteur très complet qui comporte une garantie de 12 mois ou de 20,000 milles sur l'ensemble du véhicule, à l'exception des pneus qui sont protégés par une garantie séparée de leur fabricant.

Présenté en 1972, le Programme de protection de l'acheteur constitue la garantie la plus complète de l'industrie automobile.

## Spirit

La toute nouvelle Spirit d'American Motors offre un rapport qualité-prix difficile à trouver dans d'autres modèles minicompacts.

Les concepteurs et les ingénieurs d'American Motors se sont réunis pour créer une série de modèles confortables, économiques, silencieux, aux lignes élégantes et à la maniabilité exceptionnelle.

La Spirit est présentée en deux types de carrosserie: conduite intérieure et liftback. Il existe trois désignations de modèles: base, DL et Limited.

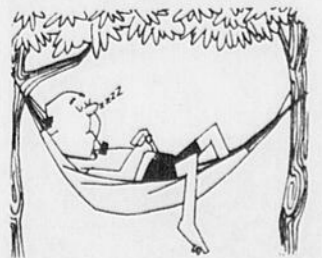
La conduite intérieure et la liftback sont toutes deux équipées d'une calandre de type nouveau et de phares quadruples rectangulaires.

La similitude des carrosseries s'arrête au montant "B". A l'arrière, la liftback possède les lignes élancées d'une fastback, alors que la conduite intérieure ne présente qu'un angle très atténué.

Les sièges baquets sont standards sur tous les modèles Spirit; l'acheteur de la conduite intérieure de base peut cependant demander une banquette sport à revêtement vinyle sans supplément. Sur les modèles de base, le dossier du siège arrière se rabat; dans les modèles DL et Limited, les sièges arrière sont dotés de dossiers séparés rabattables. La moquette de couleur assortie est standard; les modèles de base et DL ont une moquette de 12 onces; elle est de 18 onces dans les modèles Limited.

Les ingénieurs d'American Motors ont accordé une attention particulière à

**DONNER DU SANG C'EST DE TOUT REPOS**



**DONNEZ DU SANG À LA +**

l'insonorisation et à la suspension de la Spirit pour arriver à une conduite ultra-silencieuse.

Ils ont appliqué un revêtement insonorisant aux points de jonction des composants en plastique, un isolant spécial aux autres points critiques, une barre antiroulis à l'avant sur les modèles liftback pour renforcer les qualités de maniabilité. Des supports spéciaux de suspension assurent une conduite en douceur.

Le moteur économique à quatre cylindres de 121 po. cu. et la boîte manuelle à quatre vitesses au plancher

En équipement standard, les modèles DL sont aussi dotés d'une montre électronique à quartz à affichage numérique, de sièges baquets spéciaux à revêtement de velours côtelé ou de vinyle sport, de pneus à plis obliques à flanc blanc et d'enjoliveurs de roues de couleur assortie.

Le groupe facultatif GT des modèles DL et Limited en version liftback apporte à ces véhicules un style de hautes performances. Le groupe comprend des pneus radiaux noirs ceinturés d'acier, des roues de style à rayons, un bloc central noir à accouder inté-

riement spécial doit le rendre particulièrement intéressant pour l'amateur de hautes performances.

La décalcomanie de la flamme AMX appliquée sur le capot... les roues en aluminium "TurboCast II" à garnitures noires... l'AMX présente tous les signes d'une voiture nerveuse.

A l'extérieur, l'AMX est dotée d'une prise d'air avant de couleur assortie, d'un plan déflecteur arrière et d'évasements d'ailes avant et arrière... Tous ces éléments sont équipés de bandes décoratives. Il en est de même des pare-

qui se dégage de l'AMX.

A l'intérieur, les sièges baquets spéciaux ont un revêtement de velours côtelé ou de vinyle sport, les dossiers séparés du siège arrière sont rabattables, le bloc central est doté d'un accouder intégré; le volant sport est gainé en cuir de couleur assortie; les panneaux de garniture de portières se distinguent par leurs ornements en aluminium brossé. Le tableau de bord est doté de garnitures en aluminium brossé. Une moquette de couleur assortie agrémenté le plancher du véhicule.

La suspension de type rallye comprend des barres de torsion avant et arrière accordées, des amortisseurs réglables "Strider" Gabriel, des manchons de jambe de force, des ressorts arrière à lame "Hi-Control", des pattes de ressort arrière équilibrées, un mécanisme de direction unique en son genre et des freins avant renforcés. Ces équipements sont standards sur l'AMX.

La commande électrique du rabattant, la commande intérieure du capot et le groupe d'instruments de bord qui comprend un compte-tours électrique, un ampèremètre, une jauge de pression d'huile et une jauge de dépression de collecteur sont aussi standards.

En équipement standard, la combinaison moteur-boîte de vitesses de l'AMX se compose d'un six cylindres de 258 po. cu. à carburateur 2 corps (1 corps pour la Californie) et d'une boîte manuelle à quatre vitesses avec levier au plancher. La boîte automatique à trois vitesses à levier au plancher est facultative; il en est de même du moteur V8 de 304 po. cu. à carburateur 2 corps avec boîte manuelle à quatre vitesses ou automatique à trois vitesses à levier au plancher.

## Concord

La gamme Concord de modèles compacts de luxe, qui a connu un succès fulgurant lors de sa présentation l'an dernier par American Motors, est augmentée en 1979 des modèles de prestige Limited.

Le modèle Concord Limited aux équipements de luxe est présenté en conduite intérieure à deux et quatre portières et en familiale. Parmi les équipements standards, citons les sièges en cuir véritable, la servodirection, le récepteur AM, les pneus radiaux à flanc blanc et un toit en vinyle de type landau sur les conduites intérieures et des garnitures latérales similibois sur les familiales.

chocs noirs avec leurs protections et leurs bandes décoratives. Les deux rétroviseurs noirs se commandent de l'intérieur.

D'autre part, la calandre est dotée d'une garniture noire spéciale. On utilise aussi la couleur noire sur les encadrements de phares, la moulure de vitre arrière, les cadres de portières et de custode, le déflecteur de panneau arrière, les bras d'essuie-glaces, la garniture de montant "D" et les moulures de gouttière.

Les pneus ER-60x14 à lettres à contour blanc et le système d'échappement à sonorité grave renforcent la sensation de puissance



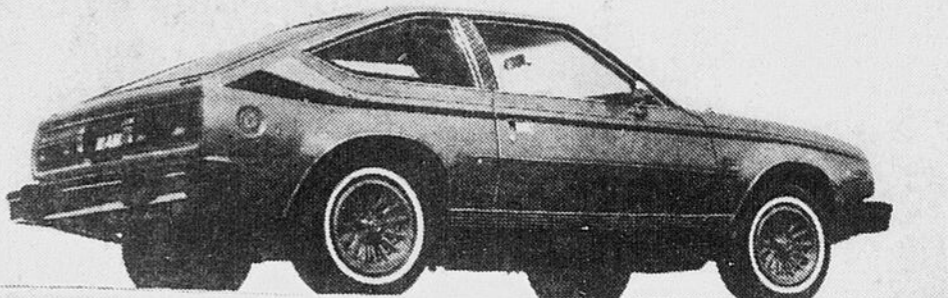
constituent le groupe propulseur standard des modèles Spirit.

Parmi les équipements standards de la Spirit Limited qui se rattachent au confort et à l'agrément, on remarque les sièges baquets en cuir véritable, le volant inclinable réglable, la servodirection, les serrures électriques de portières, le récepteur AM, les deux rétroviseurs à commande intérieure, les pneus radiaux ceinturés de fibre de verre à flanc blanc, les enjoliveurs de roues de couleur assortie, le volant de luxe similibois, le bloc central avec accouder et la montre électronique à quartz à affichage numérique.

gré, un volant sport à gaine de cuir noir, une colonne de direction noire, un tableau de bord noir à revêtement similibois, des pare-chocs noirs à bandes décoratives et protections, deux rétroviseurs noirs à commande intérieure, des moulures de garniture extérieure noires, une décoration de calandre noire, des encadrements de phares et des bras d'essuie-glaces noirs, un diffuseur arrière noir, des écussons GT et un silencieux à "sonorité grave".

## Modèle AMX

L'AMX est un nouveau modèle liftback d'allure sportive monté sur l'emplacement de 96 pouces d'une minicompacte. Son équi-



En dehors des modèles Limited, les versions DL et de base de la Concord sont offertes en conduite intérieure, en familiale et en hatchback. La DL est dotée de sièges inclinables individuels à revêtement de vinyle sport ou de peluche de velours lisse. Les côtés du modèle familial sont agrémentés de garnitures standards en similibois. Un toit de vinyle de type landau équipe les conduites intérieures et les hatchback.

La Concord se distingue par son avant qui comprend une nouvelle calandre à éléments verticaux et des phares rectangulaires quadruples. Les pare-chocs en aluminium lustré à capuchons d'extrémité noirs donnent une note particulière à la voiture et contribuent à réduire son poids et donc sa consommation d'essence.

A l'intérieur, la Concord laisse transparaître son élégance avec sa moquette de 12 onces de couleur assortie dans le compartiment passagers, son volant spécial sur les modèles de base, son volant à garniture similibois sur les modèles DL et son volant similibois de luxe sur les modèles Limited.

Parmi les autres équipements standards de la Concord, citons la

commande intérieure de capot, le cendrier éclairé, la barre antiroulis à l'avant, les protections de pare-chocs arrière, les bandes décoratives doubles sur les côtés de la carrosserie, le nouvel ornement de capot et les moulures de jante de roue de forme pointée.

En équipement standard, les modèles Concord sont dotés du moteur six cylindres de 232 po. cu. et de la boîte manuelle à quatre vitesses avec levier au plancher.

## Pacer

En 1979, la Pacer va être dotée d'un moteur standard à six cylindres de 258 po. cu. à carburateur 2 corps plus puissant (six cylindres à carburateur 1 corps pour la Californie) qui va remplacer le six cylindres de 232 po. cu. à carburateur 1 corps. Le V8 de 304 po. cu. continue à être offert en option.

Présentée par American Motors au printemps 1975, la Pacer est offerte en deux types de carrosserie: familiale et hatchback. Ces deux types de carrosserie sont présentés en modèles DL et Limited.

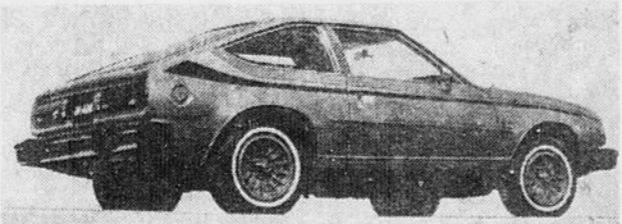
Parmi les équipements standards du modèle DL, on remarque les sièges individuels inclinables à revêtement en velours côtelé ou en vinyle sport ou les sièges baquets en velours côtelé; les nouveaux panneaux de garniture de portières plus luxueux à plaquettes similibois et moquette à la partie inférieure; le volant spécial, le revêtement de tableau de bord en similibois; le rétroviseur jour-nuit; l'horloge électrique et les pneus radiaux ceinturés de fibre de verre à flanc blanc.

Présentés pour la première fois dans la gamme Pacer, les luxueux modèles Limited sont offerts avec des équipements standards comme les sièges séparés inclinables en cuir, l'accouder central rabattable, la servodirection, le récepteur AM, le volant inclinable et réglable, les vitres à commande électrique, les serrures électriques de portières, les pneus radiaux à flanc blanc, la moquette de 18 onces de couleur assortie et l'essuie-glace-lave-glace de vitre arrière.

Les modèles DL et Limited se distinguent par des écussons spéciaux. Toutes les Pacer sont dotées d'ornements de capot et de moulures de forme aérodynamique en équipement standard. En outre, on peut obtenir les modèles Pacer Limited avec une nouvelle couleur de ton clair: le beige brouillard.

PRESENTE LES

## NOUVEAUX MODELES '79



SPRIT



PACER



AMX



CONCORD



CJ-5 RENEGADE



WAGONEER



CHEROKEE

**centre-ville auto Inc.**  
AMERICAN MOTORS  
234 EST, RACINE, CHICOUTIMI, 543-1587.

**PRESENTATION**  
Jeudi, vendredi, 28-29 septembre et samedi le 30. La salle de montre sera ouverte jusqu'à 5h00 samedi.

Venez nous voir et remplissez un coupon pour gagner un téléviseur.

# La gamme des Cadillac dominée par l'Eldorado

OSHAWA — La gamme des Cadillac 1979 est dominée par la toute nouvelle Eldorado à traction avant avec suspension à quatre roues indépendantes. Cadillac présente de nouveau sept modèles répartis en quatre séries: De Ville, Fleetwood, Seville et Eldorado. Trois modèles "Special Edition", les De Ville Phaeton, Eldorado Biarritz et Seville Elegante, donnent au luxe Cadillac un caractère encore plus individualisé.

— Plus grande hauteur intérieure au-dessus des sièges et plus d'espace pour les jambes, notamment 94 mm de plus pour les jambes à l'arrière.  
— Coffre à bagages d'un volume utile augmenté de 75 pour cent.  
— Tableau de bord aux instruments de lecture facile et aux commandes à bonne portée.

remonté nouveau, conçu pour améliorer la répartition des volumes et des poids, réduit de 100 kg le poids de l'Eldorado par comparaison avec celle de 1978. La longueur hors tout est réduite de 508 mm et l'empattement de 304 mm. La voie est réduite de 111 mm à l'avant et de 76 mm à l'arrière. Le diamètre de braquage, mesuré aux roues ou à la carrosserie, est réduit de 1,524 mm par comparaison avec le modèle de 1978.

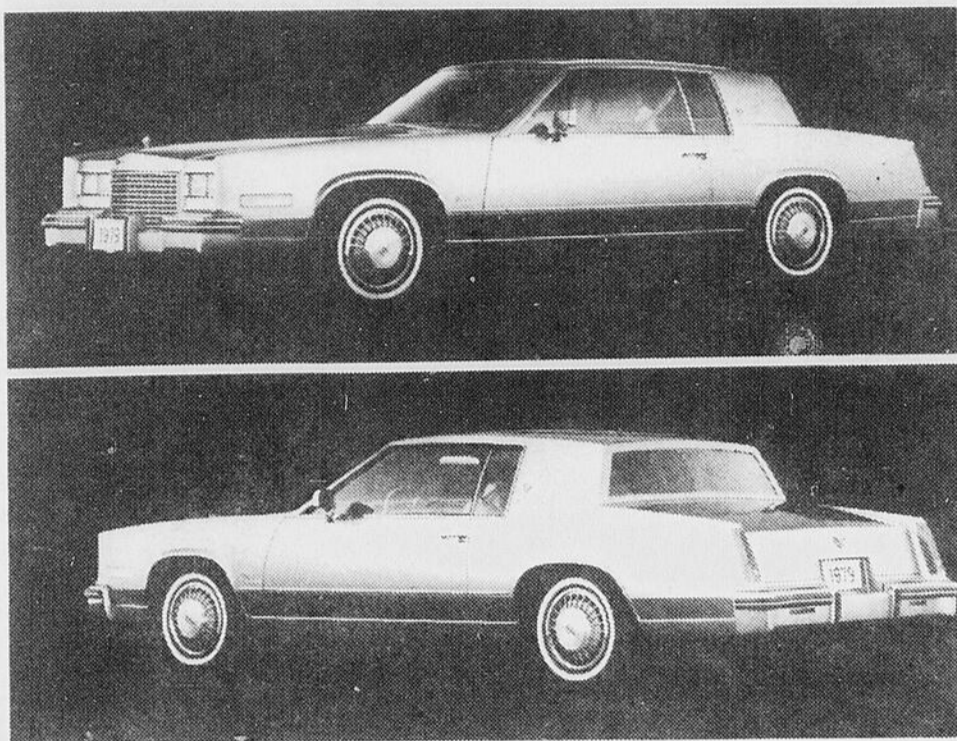
douceur de roulement et les qualités routières sont également améliorées. Cadillac possède des roulements à billes de conception nouvelle, aux roues avant et arrière. Les nouveaux roulements ne doivent jamais être réglés ou graissés en atelier, contrairement aux roulements ordinaires. Etant intégrés aux fusées d'essieu, ces roulements sont réglés, graissés et rendus hermétiques à l'usine pour toute leur durée. On évite ainsi la contamination par la saleté, l'usage d'une graisse non appropriée ou les risques des réglages défectueux en atelier.

Les nouveaux pneus de l'Eldorado, aux dimensions indiquées en mesures métriques, se distinguent par une semelle dont les fortes sculptures contribuent à l'excellente adhérence par tous les temps qui a fait la réputation de cette voiture. De nouvelles roues en aluminium coulé font partie de l'équipement standard d' la Biarritz et sont livrables en option pour l'autre Eldorado. En plus de leur élégance, ces roues réduisent de 8 kg le poids de chaque voiture, ce qui réduit de façon appréciable la consommation de carburant.

pare-chocs sont d'aspect impressionnant. De nombreux perfectionnements coûteux, qui ont été accueillis avec enthousiasme par la clientèle dans la Cadillac Seville, ont été intégrés à l'Eldorado. Voici ces perfectionnements: roues et pneus assortis, équilibrés dynamiquement jusqu'à

0.0004/kg/m afin d'assurer le maximum de douceur de roulement; joints de soudage lisses dans les ouvertures des portes et du couvercle du coffre, d'aspect

plus net; amortisseurs à gaz permettant d'ouvrir ou de fermer silencieusement le capot ou le couvercle du coffre; moulures de ceinture avec broches.



L'extérieur de l'Eldorado

Cette Eldorado de la nouvelle génération, authentiquement Cadillac à tout point de vue, possède un ensemble d'avantages enviables que ne présente aucune autre voiture, nulle part ailleurs: suspension à quatre roues indépendantes, traction avant, freins à disques aux quatre roues, injection électronique d'essence et correcteur électronique de niveau, ainsi qu'un moteur diesel en option.

La douceur de roulement et les qualités routières de l'Eldorado 79 sont encore supérieures à celles des modèles précédents plus grands, mais elle conserve les avantages d'une grosse voiture.

Voici les perfectionnements apportés à la carros-

— Boîte de vitesses entièrement nouvelle, au poids réduit de 25 kg.

— Nouvelle suspension arrière à roues indépendantes avec bras semi-porteurs.

Les performances de l'Eldorado sont encore améliorées grâce au nouveau moteur standard, le V8 GM de 5.7 L (350 pouces cubes) à injection électronique d'essence. Le moteur diesel GM de 5.7 L (350 pouces cubes) est également disponible, ce qui donne à l'acheteur d'une Eldorado le choix des deux moteurs les plus perfectionnés.

Cadillac a ingénieusement réduit le poids de ses voitures, tout en conservant leur solidité et leur efficacité. Le châssis entiè-

La servodirection redessinée est de grandeur et de poids réduits grâce à l'emploi d'un boîtier et d'une pompe aux proportions modifiées. L'exceptionnelle maniabilité de cette voiture résulte dans une grande mesure du rapport réduit de démultiplication de la direction qui atteint 14 à 1.

La nouvelle suspension arrière à roues indépendantes a permis de déplacer les roues arrière de l'Eldorado de 254 mm vers l'avant, par comparaison avec l'année précédente. Cette modification, ainsi que le montage vertical de la roue de secours facile à ranger, augmentent de façon sensationnelle le volume utile du coffre à bagages. Autre avantage: la

La nouvelle Eldorado est fidèle à ses origines par sa carrosserie fonctionnelle aux lignes séduisantes et pures. Les ailes avant et le capot longs sont caractéristiques de cette voiture. Le style Cadillac est nettement apparent dans la calandre large et de faible hauteur avec hachures, encadrée par les blocs optiques des phares. Ces phares jumelés rectangulaires surmontent les feux de stationnement à verre incolore. Les témoins lumineux de l'éclairage, redessinés et montés dans les ailes avant, sont bien visibles pour le conducteur.

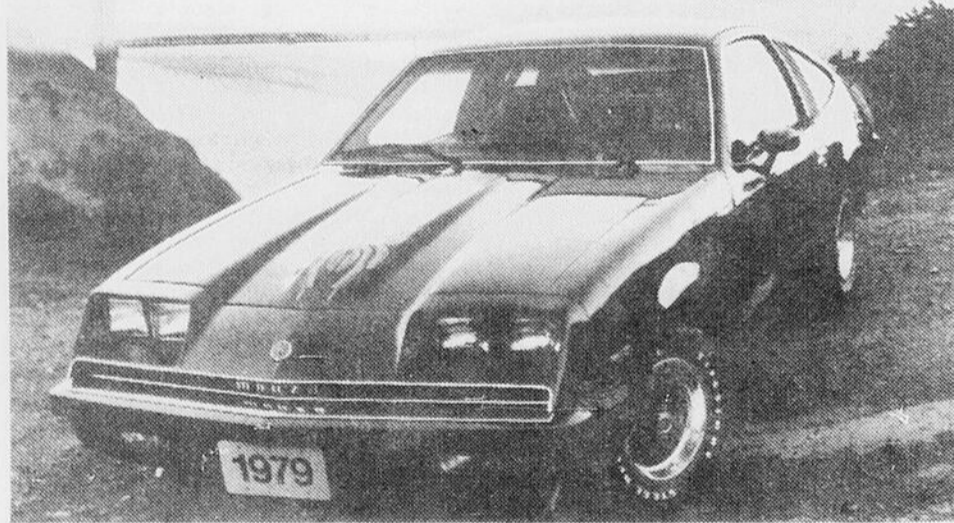
La glace arrière de l'Eldorado 79 rappelle celle de la Seville et le sensationnel pare-brise à montage affleurant est une complète nouveauté pour les voitures de construction nord-américaine, que l'on ne trouve que sur quelques voitures hors série. Les ailes arrière sont terminées par les feux arrière disposés verticalement, dans la tradition Cadillac. Le couvercle du coffre incliné, de lignes pures, ainsi que le

**INVITATION  
A VENIR ADMIRER  
LES NOUVEAUX  
MODELES  
'79  
CHEVROLET  
OLDSMOBILE  
CAMARO**

**LE 28  
SEPTEMBRE 78  
A 19h00**

**ALMA AUTOMOBILE**  
ALMA LTEE  
CHEVROLET OLDSMOBILE

**200 du Pont, Sud ALMA**  
CONCESSIONNAIRES: Oldsmobile — Chevrolet — Nova — Vega  
Camaro — camions Chevrolet



LA MONZA "SPYDER" A GRAND SUCCES POUR 1979 — Cette voiture comprend des pneus radiaux à flancs noirs ceinturés d'acier, une suspension sport, un volant sport, un bloc central et un rétroviseur intérieur jour/nuit. Egalement livrables: de doubles bandes latérales, des bas de caisse noirs, des moulures entourant les glaces, un décalque Spyder multicolore au capot et des insignes Spyder sur les côtés. Les moteurs de la Spyder comprennent un 4-cylindres en ligne standard de 2.5 litres, un V6 et des V8 en option. Les garnitures intérieures en tissu et vinyle sont améliorées.

## Cachet nouveau de la Monza

OSHAWA, Ontario — La gamme des Chevrolet Monza de 1979 a un cachet nouveau et sport.

Le style Monza est conservé pour le coupé Monza Sport 2+2 à arrière ouvrant et pour la série Monza de trois modèles qui comprend un coupé, un coupé 2+2 à arrière ouvrant et une familiale. Le coupé Monza "S" à arrière ouvrant et la familiale Monza Estate sont supprimés.

Le coupé Monza Sport 2+2 à arrière ouvrant se distingue par un élément avant en matière souple, des phares rectangulaires et des butoirs de pare-chocs de la couleur de la carrosserie. Les modèles de la série Monza ont une calandre classique, un pare-chocs avant rigide et des phares simples circulaires.

D'importants perfectionnements ont permis d'augmenter d'environ 6 pour cent la puissance du 4-cylindres en ligne standard de 2.5 litres (151 pouces cubes). Ces perfectionnements comprennent: une culasse entièrement redessinée à balayage transversal, un nouveau carburateur "Varajet" à 2 corps, un nouveau collecteur d'admission en aluminium et un nouveau filtre à air avec élément remplaçable

pour réduire les frais d'entretien (précédemment, le filtre à air était du type à jeter).

Le V6 en option, perfectionné, est plus puissant et de poids réduit. Il comprend un carburateur "Dualjet", des collecteurs d'admission et d'échappement révisés, des culasses redessinées et un arbre à cames plus efficace. Le poids de ce moteur est réduit de 4 kg environ, principalement grâce à une nouvelle méthode de noyautage du bloc-cylindres.

Le V8 de 5 litres possède un carburateur 2 corps "Dualjet" et un système amélioré de recyclage des gaz d'échappement.

Parmi les autres changements, notons des sièges avant de conception nouvelle pour les Monza Value et une amélioration générale des garnitures en tissu et vinyle, ainsi que la présentation de nouvelles couleurs vert moyen et écaille d'huître. Les panneaux intérieurs et extérieurs des portes sont mieux protégés contre la corrosion. Nouvelles radios en option: AM-FM stéréo avec magnétophone d'écoute à cassettes et AM-FM stéréo avec montre à chiffres mobiles. Des bandes sport sont également livrables.

*Une Invitation*

**Paul Albert**  
et son équipe  
vous invitent à la présentation  
des modèles  
**1979**  
jeudi et vendredi, vingt-huit et  
vingt-neuf septembre de neuf heures  
à vingt et une heure, samedi, trente  
septembre de treize heures à  
dix-sept heures.  
Spécial pour enfants:  
clowns, animateurs,  
ballons, friandises.

 <b>PAUL ALBERT</b> Président et directeur général	 <b>CLAUDE DUMAS</b> Sec. trés., comptable	 <b>LOUISE L'HEUREUX</b> Secrétaire-comptable
 <b>YVAN LAFONTAINE</b> Directeur adjoint	 <b>PADOUE TREMBLAY</b> Représentant au département des ventes	 <b>PHILIPPE TREMBLAY</b> Représentant au département des ventes
 <b>JEAN-EUDES GAUTHIER</b> Contrôleur au département de service	 <b>JACQUES GAUDREAU</b> Représentant au département des ventes	 <b>PAUL ROBITAILLE</b> Représentant au département des ventes
 <b>RAYNALD TREMBLAY</b> Mécanicien	 <b>BENOIT LESPERANCE</b> Mécanicien	 <b>GILBERT DASSYLVA</b> Peintre et débousseur
 <b>MICHEL TREMBLAY</b> Peintre et débousseur	 <b>JACQUES CLAVEAU</b> Mécanicien	 <b>RAYNALD FORTIN</b> Préposé au service
 <b>LAURENT ELEFFSEN</b> Préposé au service	 <b>SYLVAIN BOUCHARD</b> Préposé au service	

**Paul Albert Chevrolet Oldsmobile Ltée**

230, rang St-Pierre Ville de La Baie 544-7333

# Ford raccourcit de 11 pouces ses gros modèles

Plusieurs changements majeurs ont été apportés sur les grands modèles de Ford et de Mercury pour l'année 1979. Le plus important est sans aucun doute le fait qu'ils sont raccourcis de 11 pouces

et allégés de 600 livres. La compagnie, qui a accru d'un point, l'an passé, sa part du marché canadien, pour atteindre 22 pour cent, manifeste beaucoup d'optimisme pour la prochaine année

avec les différentes améliorations qui ont été apportées sur tous ses modèles de 1979. Chez Ford, on ne veut pas également perdre le premier rang que la compagnie détient au

Canada pour la vente des camions, s'accaparant, en 1978, plus de 34 pour cent du marché canadien. Encore là, on s'appuie sur les améliorations apportées et les nouveaux produits offerts.

Au sommaire des autres changements majeurs sur les modèles Ford 1979, notons:

- Ligne de ceinture et avant plus bas.
- Phares avant simples rectangulaires sur LTD de base et la Custom 500;
- Avant distinctif avec phares jumelés rectangulaires sur Landau et Squire;
- Lampes de mon-

tants centraux sur Landau.

### Intérieur

Les nouveaux modèles 1969 de Ford Canada offriront aux automobilistes une meilleure visibilité, un coffre à bagages profond avec hauteur d'accès réduite, des sièges complètement rembourrés de mousse, une plus grande facilité d'accès au pneu de rechange, des

commandes montées sur colonne pour lave-glace, essuie-glace, sélecteur de faisceau et klaxon.

Les ceintures à languette coulissante sont également améliorées avec un dispositif régulateur de tension. Les futurs propriétaires de Ford constateront également un nouveau volant à quatre raies à cercle souple, un capitonnage de toit et un pare-soleil recouvert de tissu et un nouvel em-

placement de loquets de serrures de portes.

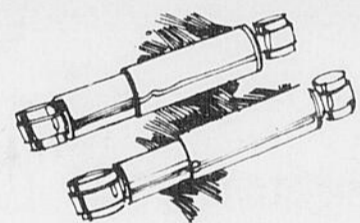
### Fonctionnel

Chaque véhicule de Ford de grand modèle sera équipé d'un moteur 5.0L VV, et d'un tunnel de ligne de transmission plus bas.

On a additionné également de l'isolant pour une meilleure insonorisation et des loquets de serrures de portes antivols.



## APPEL À TOUTES LES VOITURES SPECIAUX D'AUTOMNE



### AMORTISSEURS

PAS PLUS DE

**\$44<sup>95</sup>** LA PAIRE

taxe incluse.

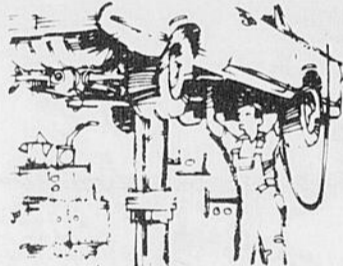
(POSE COMPRISE)

- Pose de deux amortisseurs Motorcraft "SURE TRACKERS" pour usage rigoureux, de la série avant ou arrière, AX110.
- Examen de tous les ressorts de suspension avant et arrière, des mécanismes de la direction, de la timonerie de direction.

Pose comprise.

Voitures et camions légers.

Les amortisseurs AX pour usage rigoureux sont protégés par une garantie à vie.



### MISE AU POINT D'AUTOMNE

jusqu'à **\$12<sup>00</sup>**

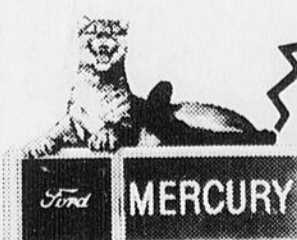
y compris

**HUILE ET FILTRE**

Taxe incluse

- Vidange d'huile (4 pintes).
- Pose d'un filtre Motorcraft neuf.
- Inspection: Système d'échappement, Amortisseurs, Tringlage de direction, Suspension avant et arrière, Radiateur et boyaux de chauffage, Câbles de batterie et raccords, Toutes les courroies, Tous les niveaux des liquides.

- Filtre de l'épurateur d'air.
- Lames d'essuie-glace.
- Lubrification: Loquet de capot et charnières, Charnières de portes, Charnières du coffre.
- Vérification: Température du liquide de refroidissement, Gravité spécifique de la batterie, Tous les feux et phares, Voitures et camions légers.



LA PLUPART DES MARQUES ET MODÈLES

L'OFFRE SPÉCIALE SUR L'ENTRETIEN PREND FIN LE 30 NOV. '78



**GARANTIE: 90 JOURS OU 4,000 MILLES**

ADRESSEZ-VOUS À NOS ATELIERS DE MÉCANIQUE ILS VOUS GARDERONT SUR LA ROUTE.



**R POINT N D** LINCOLN-MERCURY CHICOUTIMI  
1750, ROUTE 170, CHICOUTIMI  
TEL.: 549-5021

**LEGARE Auto Ltée**  
930, boul. Talbot, Chicoutimi  
Tél.: 545-4500.

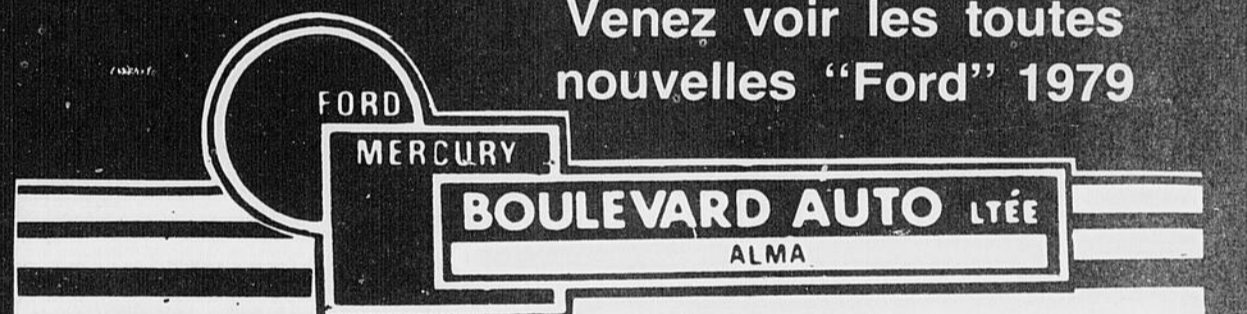
**A La Belle Voiture Inc.**  
FORD  
Jonquière, Qué.  
ROUTE 170 — JONQUIÈRE — TEL.: 547-2653

FORD MERCURY **BOULEVARD AUTO LTÉE** ALMA  
455, BOUL. DEQUEN — ALMA — 662-3475



Le 29 septembre à 20h00

Venez voir les toutes nouvelles "Ford" 1979



455, BOUL. DEQUEN — ALMA — 662-3475

**INVITATION**

Chers amis,

A l'occasion de la venue de nos modèles '79, Rond Point Lincoln Mercury se fait un plaisir de vous inviter à une réception qui aura lieu jeudi soir à 19h30.

Dégustation et rafraîchissements vous seront servis.

L'AMI *G. Berman*

R POINT N D LINCOLN-MERCURY CHICOUTIMI

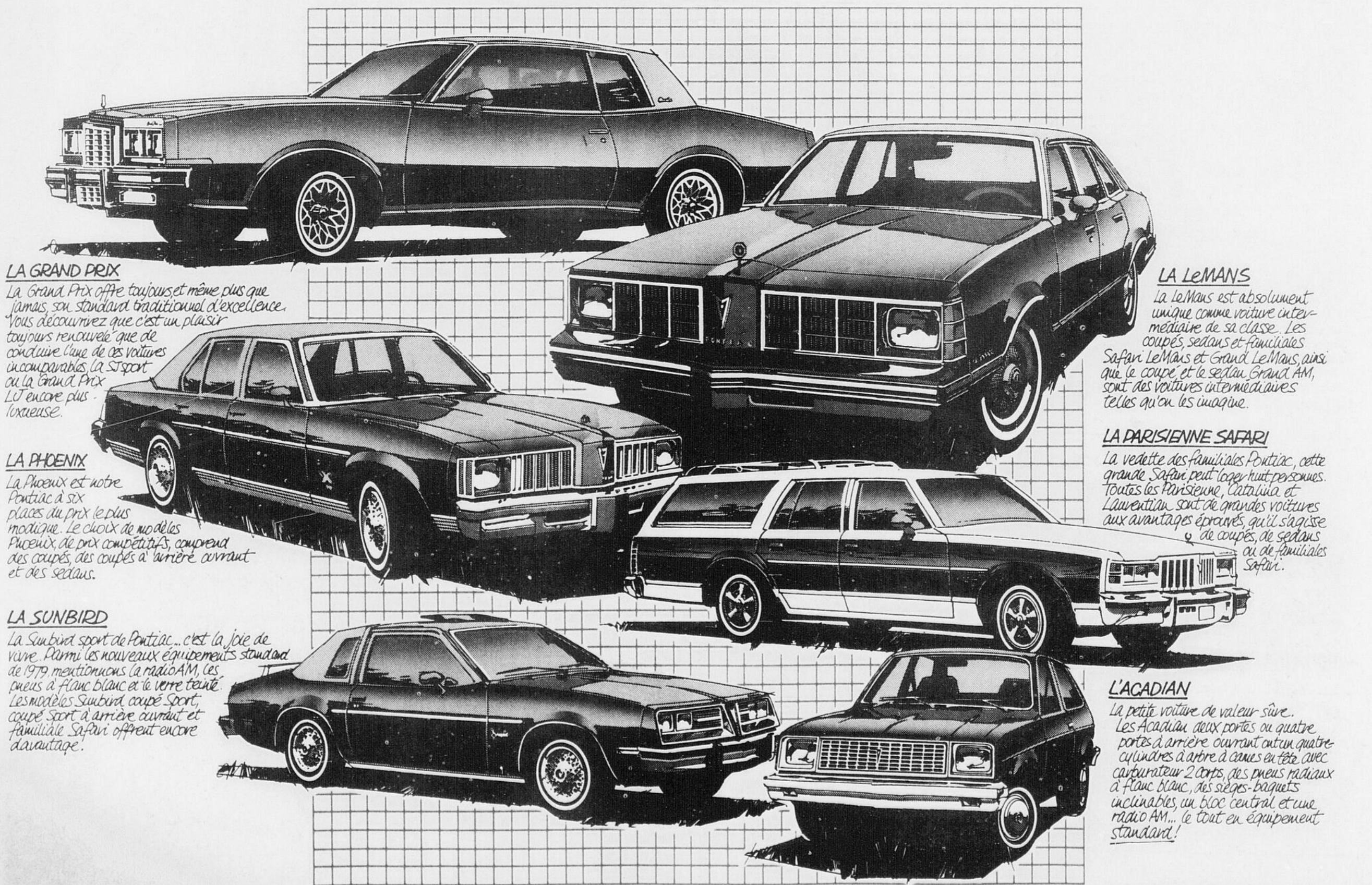
# 1979! LA RÉVOLUTION



**LA PARISIENNE** La grande et toute belle Pontiac en modèles coupé, sedan et familiale.

**LA FIREBIRD** Conçue par des enthousiastes... pour des enthousiastes.

Pour 1979, les concessionnaires Pontiac-Buick ont la fierté de présenter une toute nouvelle Riviera, remarquable voiture Buick personnelle de luxe dotée de nouveautés à profusion. La Riviera 1979 est la troisième étape d'une révolution qui a commencé avec la transformation des grandes Pontiac et Buick, entièrement nouvelles en 1977, et qui a amené la création de nos intermédiaires évoluées de 1978. C'est l'aboutissement de nouvelles méthodes de conception technique et esthétique. Les Pontiac de 1979 ont des nouveautés qui leur sont propres, notamment les perfectionnements apportés aux Acadian et Firebird. Pontiac présente pour 1979 des voitures d'une classe particulière, bien de notre temps. La révolution continue dans un monde en évolution, chez les concessionnaires Pontiac-Buick.



**LA GRAND PRIX**

La Grand Prix offre toujours et même plus que jamais son standard traditionnel d'excellence. Vous découvrez que c'est un plaisir toujours renouvelé que de conduire l'une de ces voitures incomparables, la Sport ou la Grand Prix LX encore plus luxueuse.

**LA PHOENIX**

La Phoenix est notre Pontiac à six places du prix le plus modique. Le choix de modèles Phoenix de prix compétitifs, comprend des coupés, des coupés à arrière ouvrant et des sedans.

**LA SUNBIRD**

La Sunbird sport de Pontiac... c'est la joie de vivre. Parmi les nouveaux équipements standard de 1979 mentionnons la radio AM, les pneus à flanc blanc et le verre teinté. Les modèles Sunbird coupé Sport, coupé Sport à arrière ouvrant et familiale Safari offrent encore davantage.

**LA LeMANS**

La LeMans est absolument unique comme voiture intermédiaire de sa classe. Les coupés, sedans et familiales Safari LeMans et Grand LeMans, ainsi que le coupé et le sedan Grand AM, sont des voitures intermédiaires telles qu'on les imagine.

**LA PARISIENNE SAFARI**

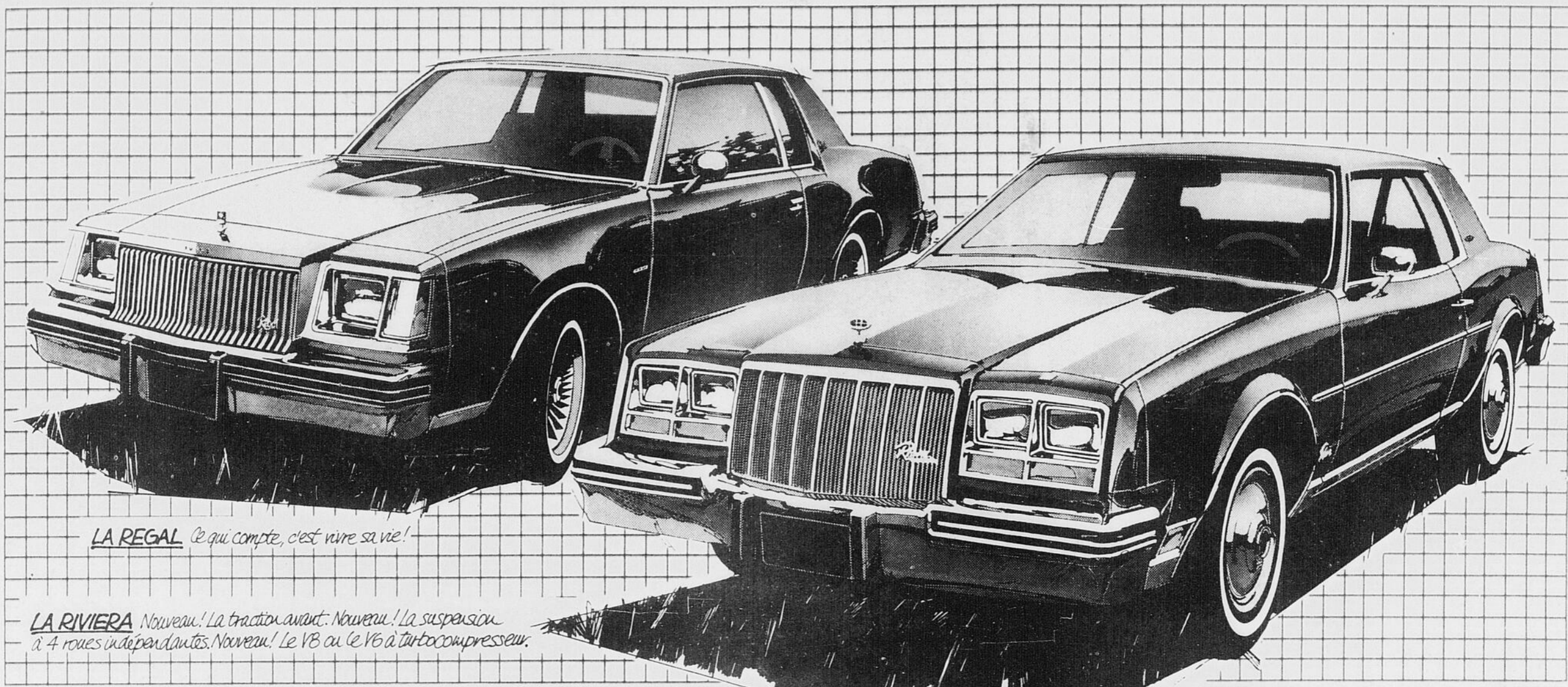
La vedette des familiales Pontiac, cette grande Safari peut loger huit personnes. Toutes les Parisienne, Catalina et Laurentian sont de grandes voitures aux avantages éprouvés, qu'il s'agisse de coupés, de sedans ou de familiales Safari.

**L'ACADIAN**

La petite voiture de valeur sûre. Les Acadian deux portes ou quatre portes à arrière ouvrant ont un quatre cylindres à arbre à came en tête avec carburateur 2 corps, des pneus radiaux à flanc blanc, des sièges-baquets inclinables au bloc central et une radio AM... le tout en équipement standard!

# LES NOUVELLES PONTIAC

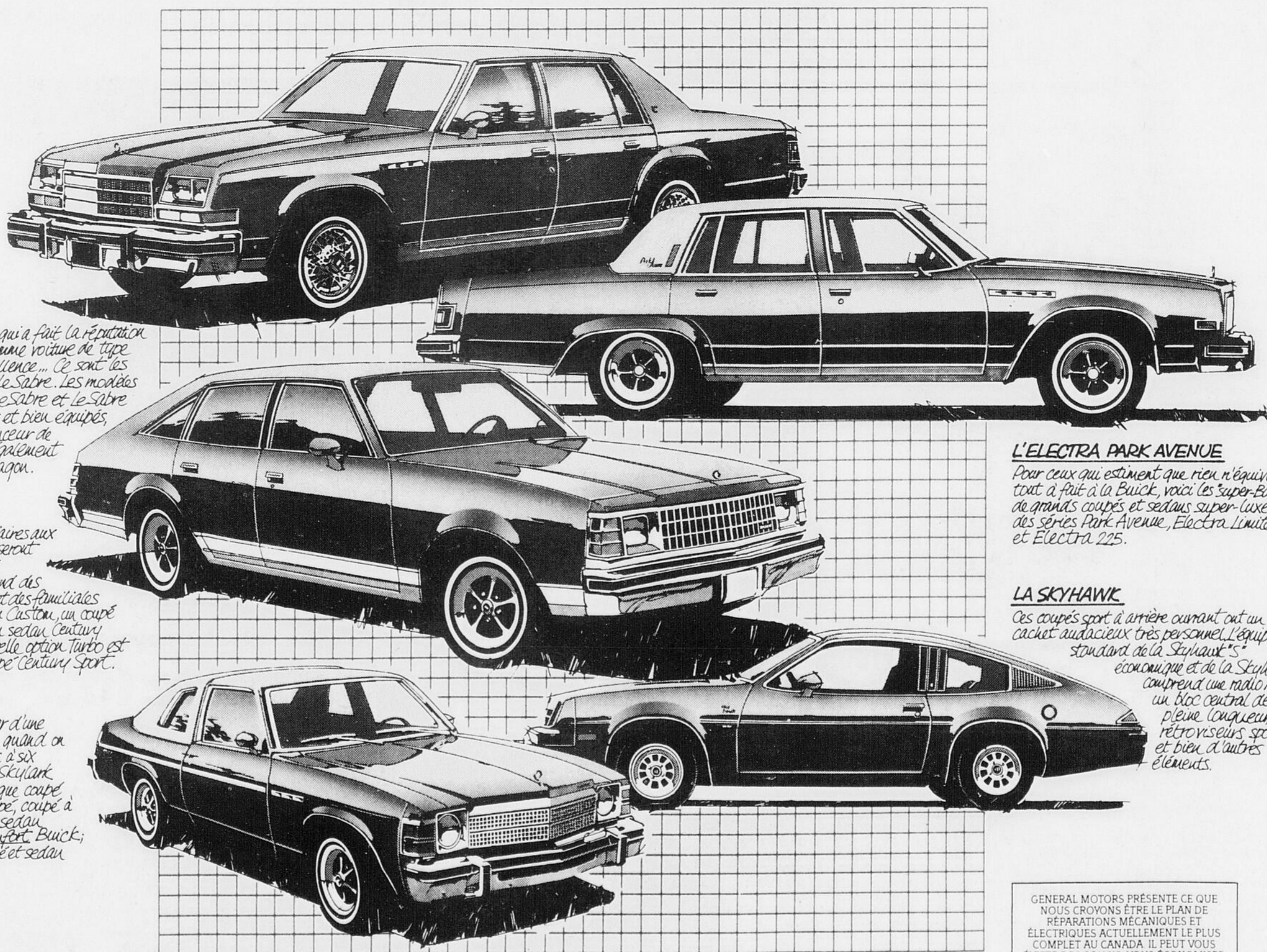
# CONTINUE.



**LA REGAL** *Le qui compte, c'est vivre sa vie!*

**LA RIVIERA** *Nouveau! La traction avant. Nouveau! La suspension à 4 roues indépendantes. Nouveau! Le V8 ou le V6 à turbocompresseur.*

La Riviera 1979 est une voiture personnelle de luxe aux sensationnelles innovations techniques. Complètement redessinée, plus légère et d'une plus grande maniabilité que l'année dernière, elle est dotée de la traction avant, d'une suspension à 4 roues indépendantes et d'un correcteur automatique de niveau à l'arrière qui lui donnent une douceur de roulement excellente et des qualités routières exceptionnelles. L'équipement standard comprend un climatiseur, une radio stéréo AM/FM et presque toutes les servo-commandes imaginables. Il y a deux nouvelles Riviera, l'une avec un V8 standard de 5.7 litres (350 pouces cubes) à carburateur 4 corps et l'autre avec un V6 de 3.8 litres (231 pouces cubes) à turbocompresseur et carburateur 4 corps. Les nouvelles Riviera sont des voitures d'un luxe exemplaire, aux brillantes performances. La Buick Riviera...révolutionnaire en 1979.



**LA LeSABRE**

Ce n'est pas Buick qui a fait la réputation de la LeSabre comme voiture de type familial par excellence... Ce sont les propriétaires de LeSabre. Les modèles coupé et sedan LeSabre et LeSabre Limited, spacieux et bien équipés, ont une ornière douceur de roulement. Voyez également l'élégante Estate Wagon.

**LA CENTURY**

Les Buick intermédiaires aux lignes séduisantes seront remarquées partout. Leur gamme comprend des coupés, des sedans et des familiales Century Special ou Custom, un coupé Century Sport et un sedan Century Limited. Une nouvelle option Turbo est disponible pour le coupé Century Sport.

**LA SKYLARK**

Pourquoi se contenter d'une compacte ordinaire quand on peut avoir une Buick à six places? La gamme Skylark comprend: le pratique coupé Skylark S; les coupés, coupés à arrière ouvrant et sedan Skylark au vrai confort Buick; les prestigieux coupés et sedan Skylark Custom.

**L'ELECTRA PARK AVENUE**

Pour ceux qui estiment que rien n'équivaut tout à fait à la Buick, voici les "super-Buick": de grands coupés et sedans super-luxe des séries Park Avenue, Electra Limited et Electra 225.

**LA SKYHAWK**

Ces coupés sport à arrière ouvrant ont un cachet audacieux très personnel. L'équipement standard de la Skyhawk S économique et de la Skyhawk comprend une radio AM, un bloc central de pleins, coupeurs des rétroviseurs sport et bien d'autres éléments.

\*Certains des équipements représentés ou mentionnés sont livrables en option, moyennant supplément.

# ET BUICK



GENERAL MOTORS PRÉSENTE CE QUE NOUS CROYONS ÊTRE LE PLAN DE RÉPARATIONS MÉCANIQUES ET ÉLECTRIQUES ACTUELLEMENT LE PLUS COMPLET AU CANADA. IL PEUT VOUS ÉVITER DES SOUCIS, VOUS ÉCONOMISER DU TEMPS ET DE L'ARGENT.

**Plan de protection continue**

DEMANDEZ AU CONCESSIONNAIRE DE VOUS COMMUNIQUER DES RENSEIGNEMENTS COMPLETS

# Les modifications des ensembles moteurs Chevrolet

OSHAWA, Ontario — La gamme des moteurs Chevrolet de 1979 comprend deux nouveaux modèles.

Un nouveau V8 de 4.4 litres (267 pouces cubes) à petit bloc-cylindres de conception éprouvée complète la gamme de puissances des moteurs disponibles pour les Monte Carlo, Malibu Classic et Malibu. Ce nouveau moteur a une puissance supérieure d'environ neuf pour cent à celle du V6 de 3.8 litres et sa douceur de fonctionnement est caractéristique d'un V8. Il se place donc entre le V6 de base de 3.3 litres (200 pouces cubes) à carburateur 2 corps et le nouveau V8 de 5.1 litres (305 pouces cubes) à carburateur 4 corps.

Le moteur de 4.4 litres a une puissance supérieure de 31 pour cent à celle du V6 de base et le nouveau V8 de 5.1 litres à carburateur 4 corps développe encore 28 pour cent de puissance supplémentaire.

Par comparaison avec le V6 de base de 3.3 litres, le moteur de 4.4 litres est identique en ce qui concerne l'alésage et la course qui atteignent respectivement 3.50 et 3.48; les deux cylindres supplémentaires du V8 portent la cylindrée à 267 pouces cubes, soit 4.4 litres environ.

Le rapport de compression de ce V8 atteint 8.2 à 1.

Quant au V8 de 5.1 litres à carburateur 4 corps, sa puissance est supérieure d'environ 10 pour cent à celle du moteur de 5.1 litres à carburateur 2 corps de 1978 et il devient le moteur le plus puissant des Malibu et Monte Carlo.

En plus de ces deux moteurs des Malibu et Monte Carlo, le 4 cylindres en ligne de 2.5 litres, de base pour la Monza, comprend maintenant une culasse à balayage transversal de rendement amélioré. Les 4 cylindres en ligne de 1.6 litre, standard et en option pour la Chevette, sont également perfectionnés, de même que le V6 de 3.2 litres des modèles Monza et le V6 de 3.8 litres des modèles Monte Carlo.

Les modifications techniques des deux 4 cylindres en ligne de 1.6 litre de la Chevette ont augmenté leur puissance de 5 à 10 pour cent tout en améliorant leur régularité de fonctionnement et en réduisant leurs frais d'entretien.

Ces modifications comprennent un nouveau carburateur Holley à 2 corps à entrée en action successive, qui remplace le Monojet. L'utilisation du premier corps du carburateur assure l'économie en essence et la régularité de fonctionnement au bas régime, tandis que l'entrée en action du deuxième corps fournit un supplément de puissance pour les dépassements.

Les modifications des lumières d'admission et d'échappement, ainsi que le nouveau collecteur d'admission perfectionné, facilitent le passage des gaz. Le fonctionnement du moteur à froid est également amélioré par un nouveau système qui modifie le réglage de l'avance à dépression de l'allumage au cours des accélérations, afin de faciliter la combustion du mélange carburé et d'améliorer ainsi les accélérations. Après réchauffage du moteur, un détecteur rétablit le fonctionnement de l'avance à l'allumage.

Le moteur standard de la Monza 1979 possède une culasse redessinée à balayage transversal et à carburateur Varajet. La puissance est ainsi augmentée de 6 pour cent environ. De plus, ce 4 cylindres en ligne de 2.5 litres, en fonte, est de dimensions métriques.

Le V6 de 3.2 litres est doté d'améliorations qui réduisent son poids et augmentent sa puissance. Le carburateur Dualjet, présenté pour le nouveau V6 de 3.3 litres de 1978, est maintenant monté sur le V6 de 3.2 litres. Les modifications des systèmes d'admission et d'échappement contribuent également au rendement élevé de ce moteur.

Le V8 de 5.7 litres, standard pour la Corvette avec boîte automatique, assure à cette voiture des performances améliorées grâce à l'adoption d'un rapport de pont arrière de 3.55 à 1, qui

remplace le rapport de 3.08 à 1, ainsi qu'à des perfectionnements des systèmes d'alimentation et d'échappement.

Les modèles Chevrolet, Camaro et Nova équipés d'un 6 cylindres en ligne de 4.1 litres (250 pouces cubes) ont un rapport de pont arrière de 2.56 à 1, qui remplace le rapport de pont de 2.73 à 1. De nombreux vé-

hicules Chevrolet ont un moteur dont les réglages sont conformes aux normes antipollution canadiennes.

## Chevette

OSHAWA, Ontario — La Chevrolet Chevette est de lignes nouvelles à l'avant pour 1979 et comporte de nombreux perfectionne-

ments techniques.

Le moteur de la Chevette est plus puissant, il fonctionne plus régulièrement dès la mise en marche à froid et il assure de meilleures accélérations à tous les rapports de vitesse.

Les deux moteurs de 1.6 litre, de base et en option, ont chacun une puissance augmentée de cinq à dix pour cent, principalement

grâce au nouveau carburateur Holley à 2 corps à entrée en action successive. L'utilisation du premier corps donne une puissance constante et est économique en essence, tandis que l'entrée en action du deuxième corps augmente la puissance pour les accélérations et pour les dépassements.

Autres améliorations: le

nouveau collecteur d'admission, spécialement assorti au nouveau carburateur; les lumières d'admission et d'échappement de la culasse sont également redessinées pour faciliter le passage des gaz et augmenter la puissance.

Les pistons un peu plus lourds sont plus durables et le filtre à air à élément remplaçable réduit les frais

d'entretien.

La nouvelle soupape de recyclage des gaz d'échappement améliore la régularité de fonctionnement et le rendement du moteur à froid est augmenté grâce au système perfectionné d'avance à l'allumage.

Voici d'autres caractéristiques de la Chevette pour 1979:

— Pneus radiaux standard ceinturés de fibre de verre.

— Roue de secours compacte à haute pression.

— Nouvelle suspension sport en option.

— Filtre à air bon pour 80,000 km avec élément remplaçable.

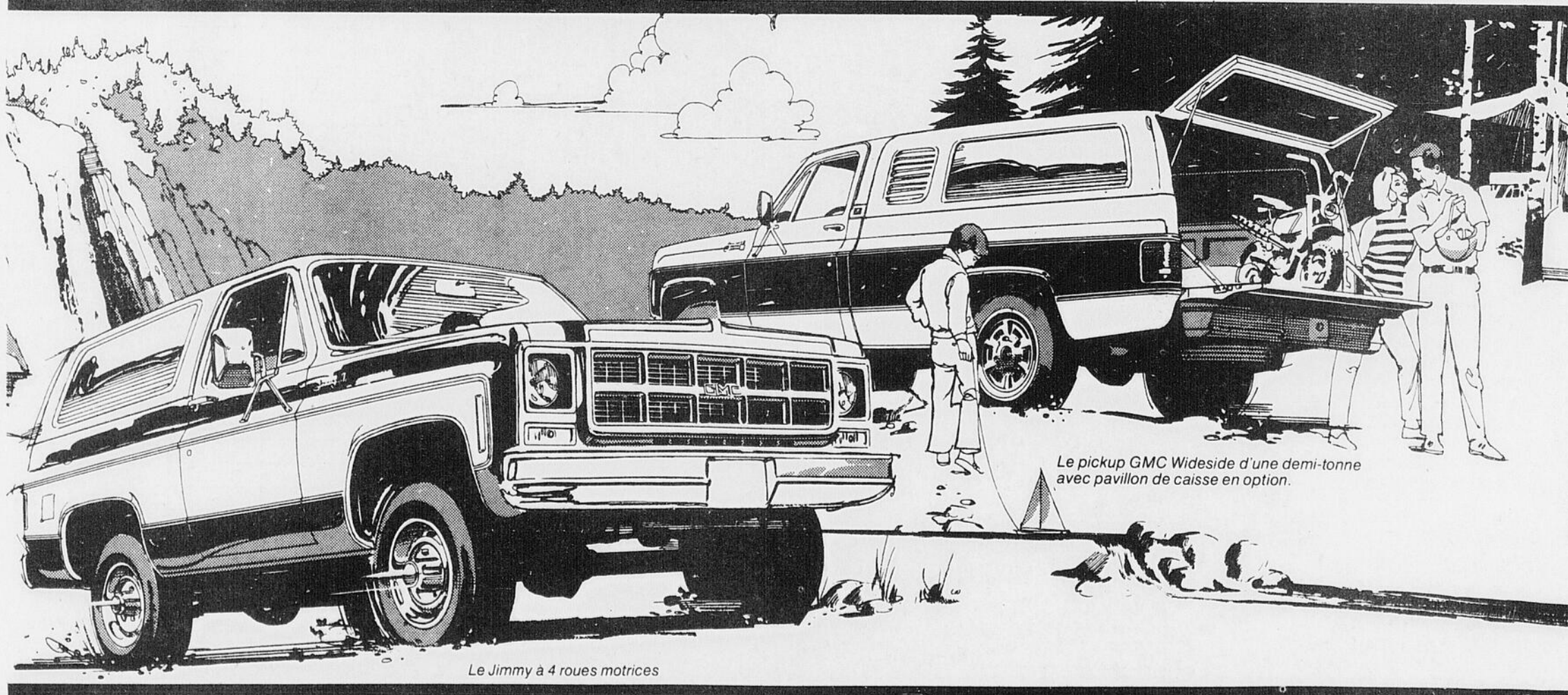
— Antivol amélioré à la colonne de direction.

# GMC 79

## Pensez à tout ce que vous pourriez faire...



La Vandura avec équipement Gauchon en option



Le pickup GMC Wideside d'une demi-tonne avec pavillon de caisse en option.

Le Jimmy à 4 roues motrices

## ... et choisissez un camion cette fois-ci.

Est-il vrai que les gens qui ont un camion profitent plus de la vie que ceux qui n'en ont pas? S'ils ont un GMC 79, c'est possible.

Pensez à tout ce que vous pourriez faire avec l'un des GMC représentés ici.

Le modèle Suburban (en haut) remporte un grand succès pour la traction de remorques. Convenablement équipé, il peut remorquer un véhicule de 9,000 livres. Le Suburban, utilisé pour le transport de passagers, peut accueillir jusqu'à neuf personnes... en tout confort. Si vous avez eu des familiales, vous pourriez être plus satisfait d'un Suburban GMC.

Le modèle Rally Wagon (non représenté) peut loger jusqu'à douze personnes, et c'est l'une des fourgonnettes de type familial les plus pratiques de GMC. La fourgonnette représentée est un modèle Gauchon à cinq places avec sièges-baquets avant à dossier haut, banquette arrière et compartiment de charge d'environ six pieds de longueur et quatre pieds et demi de largeur. Plus vous aimez donner libre cours à votre imagination,

plus vous aurez avantage à en discuter avec le concessionnaire GMC.

Si un pickup répond mieux à vos goûts, voyez ce qu'offre le concessionnaire GMC: modèles Wideside, Fenderside, à cabine 6 places pour personnel, pour traction de remorques, pour unité de camping à emboîtement, avec pavillon de caisse, avec V8 diesel ou avec V8 en option pouvant consommer de l'essence sans plomb aussi bien que de l'essence ordinaire; le choix est presque illimité!

Il y a aussi le Jimmy, camion au cachet personnel avec toit rigide standard ou capote en option, sièges-baquets standard et banquette arrière rabattable en option. Autre "équipement standard" du Jimmy: tout l'agrément possible et le plus grand choix d'options.

Le concessionnaire GMC vous renseignera sur le châssis à 4 roues motrices, la radio AM/FM stéréo et la radio CB, le climatiseur, la boîte automatique, le régulateur automatique de vitesse, la commande assistée de la direction ou des freins, ainsi que le verrouillage électrique

des portes. Tout ce qu'il y a de plus perfectionné est à votre disposition!

Les poids légers GMC sont encore mieux protégés contre la corrosion en 1979, grâce à l'emploi plus étendu d'acier préenduit, de zincromet et de produits anticorrosion appliqués par pulvérisation. Tout cela fait partie de la lutte contre les perforations causées par la rouille, organisée par GMC pour protéger l'apparence de votre véhicule et lui conserver sa valeur.

Un spécialiste des camions du concessionnaire GMC vous aidera à donner libre cours à votre imagination avec toutes sortes de possibilités nouvelles.

Certains des équipements représentés ou mentionnés ici sont livrables en option, moyennant supplément.



Le Brigadier

L'Astro 95

G1798F



**Garantie contre les perforations:** Toutes les voitures et tous les camions légers GM de 1979 sont garantis 3 ans par General Motors contre les perforations dues à la corrosion.



# Chrysler utilise davantage d'aluminium en 1979

Les voitures 1979 de Chrysler Canada Ltée incorporent bon nombre d'innovations et de raffinements techniques conçus pour améliorer leur rendement, les rendre plus économiques de fonctionnement, plus sécuritaires et d'entretien plus facile.

Chrysler a accru la protection anticorrosion de ses voitures 1979 grâce à une plus grande utilisation d'acier galvanisé pour les principaux panneaux de la carrosserie et autres éléments composants. Ces mesures viennent s'ajouter au traitement anti-rouille en sept étapes, utilisé dans toutes les usines de montage de véhicules de la compagnie.

Les toutes nouvelles Chrysler Newport et Chrysler New Yorker de format standard font appel à l'acier galvanisé pour les éléments suivants: ailes avant, panneaux extérieurs des portes, panneaux de custode, logements extérieurs des roues arrière, surfaces intérieures et extérieures des seuils latéraux, panneau supérieur de l'auvent, prolongements latéraux du plancher arrière, et panneaux d'ouverture du coffre. Tous les modèles Plymouth Horizon et Dodge Omni font appel à l'acier galvanisé pour les ailes avant, les panneaux extérieurs des portes, les surfaces intérieures des seuils latéraux, les panneaux de custode et les panneaux d'ouverture des côtés de la carrosserie, les panneaux intérieurs et extérieurs des portes levables, le panneau supérieur de l'auvent, les renforcements des panneaux latéraux et les panneaux de custode internes des logements de roues des toutes nouvelles Horizon TC3 et Omni 024.

Les voitures compactes Plymouth Volare et Dodge Aspen, ainsi que les intermédiaires Chrysler LeBaron, Dodge Diplomat et Plymouth Caravelle, font appel à l'acier galvanisé pour les ailes avant, les panneaux extérieurs des portes, les panneaux de custode, les logements extérieurs des roues arrière, les prolongements latéraux du plancher arrière, les surfaces intérieures et extérieures des seuils latéraux, et les panneaux des portes levables.

Pour leur part, la Chrysler Cordoba et la Dodge Magnum XE utilisent l'acier galvanisé pour les ailes avant, les panneaux extérieurs des portes, les surfaces intérieures et extérieures des seuils latéraux, les prolongements latéraux du plancher arrière, les panneaux de cus-

tode et le panneau supérieur de l'auvent.

## Pare-chocs en aluminium

Les Chrysler Newport et Chrysler New Yorker, entièrement redessinées pour 1979, présentent des pare-chocs avant et arrière en aluminium matricé, plaqués chrome — c'est la première fois qu'on utilise de tels pare-chocs sur des voitures de format standard fabriquées en Amérique du Nord. Ces pare-chocs sont matricés à partir d'un alliage spécial d'aluminium ultra-robuste, et ils sont traités à chaud pour les rendre encore plus robustes. Grâce à leur mode de fabrication, il n'est plus nécessaire d'utiliser des pièces de renfort, ce qui permet de réduire le poids de chaque voiture de 23 à 27 kg (50 à 60 livres).

Les nouvelles trois portes à arrière ouvrant Plymouth Horizon TC3 et Dodge Omni sont équipées de pare-chocs en aluminium matricé ultra-robuste, traité à chaud, montés sur des éléments hydrauliques amortissants. Les pare-chocs avant et arrière de ces modèles sont des éléments intégrés, dissimulés dans les panneaux en matériau souple déformable du train avant, qu'ils supportent et renforcent. Les pare-chocs avant présentent des orifices pour la circulation de l'air.

## Matériau souple

Les Plymouth Horizon TC3 et Dodge Omni 024 présentent un train avant monopiecé, en uréthane moulé par injection. Ce matériau souple et résistant est plus léger que les mêmes éléments fabriqués en métal, et il peut absorber des chocs jusqu'à une vitesse de 8 km/heure (cinq milles à l'heure), sans subir aucun dommage. En outre, il n'est nullement soumis à la rouille, ni à la corrosion.

Chacune des gammes de voitures est munie de son propre panneau avant avec une ouverture horizontale pour la calandre, des orifices pour les phares et les feux de direction, une cavité où placer l'ensemble de pare-chocs, et un prolongement inférieur qui agit en tant que pare-pierres. On peut commander en option des bandes en matériau spécial qui sont ajoutées au panneau avant pour le protéger encore plus contre les chocs.

## Contrôle électronique

Le système électronique d'avance

à l'allumage Chrysler, connu précédemment sous le nom de "système électronique à mélange pauvre", s'appellera désormais le "système de contrôle électronique de l'allumage". Ce nouveau nom a été adopté pour communiquer le fait que ce système fonctionne plus près du mélange optimal favorisant l'économie d'essence, soit un mélange air/essence 15:1 ou 16:1, que le mélange "pauvre", 18:1 utilisé précédemment pour contrôler les émanations. Le système de contrôle électronique de l'allumage est utilisé pour tous les moteurs à quatre et huit cylindres.

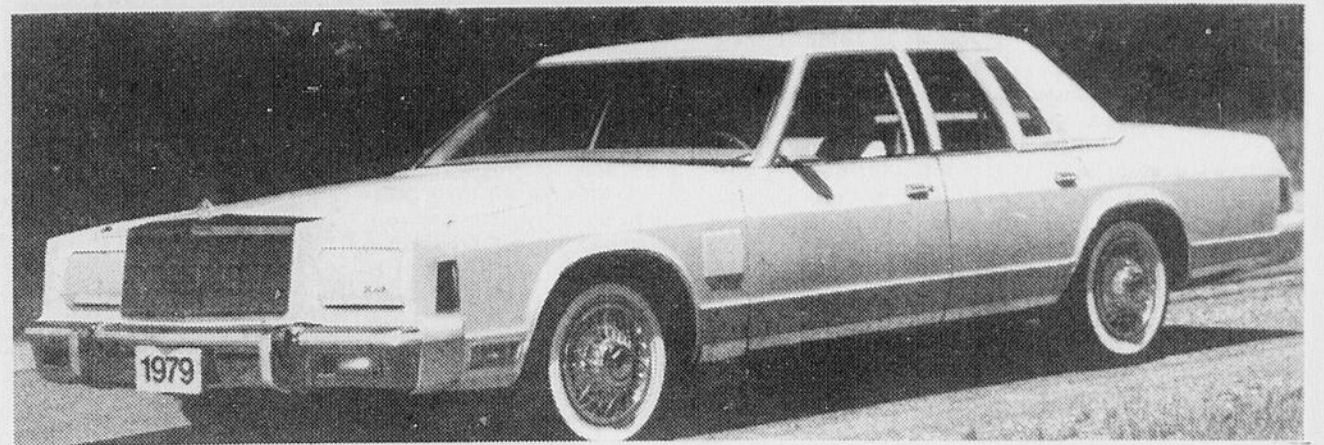
## Diagnostic

Toutes les voitures Chrysler 1979 fabriquées en Amérique du Nord sont équipées d'un connecteur aux fins de diagnostic, placé sur le logement de roue gauche, dans le compartiment du moteur. Ce connecteur, dont l'efficacité sert au diagnostic des problèmes électriques du moteur, réduit le temps consacré au service après-vente et rend plus fiable l'identification des problèmes et du mauvais fonctionnement des éléments. Le connecteur présente dix orifices conçus aux fins d'utilisation avec le nouveau terminal à lames, de type mâle, qui est maintenant utilisé pour les systèmes de terminaux Chrysler. Sept de ces orifices, qui représentent sept circuits différents, sont couramment utilisés avec l'analyseur électronique Chrysler pour vérifier le démarrage, les circuits d'allumage primaires et secondaires, la charge et les systèmes électriques du moteur.

Il faut moins de cinq minutes pour que l'analyseur procède à quelque 50 essais différents et en présente les résultats sur un écran d'affichage électronique. Les trois autres cavités, ou circuits, qui ne servent pas présentement seront utilisées à mesure que d'autres méthodes d'essai seront mises au point.

## Cric de levage

On a prévu l'utilisation de tampons à même le seuil pour le cric de levage des nouvelles Chrysler Newport et Chrysler New Yorker de format standard — on croit qu'il s'agit d'une première pour les grandes voitures fabriquées en Amérique du Nord. Un cric de type à ciseaux est fourni au lieu du modèle habituel pour pare-chocs. La voiture



comporte quatre tampons de levage: les tampons avant se trouvent sur le seuil du cadre, à environ 305 mm (12 pouces) derrière le logement des roues avant, et les tampons de levage arrière sont aussi situés sur le seuil du cadre, à environ 102 mm (quatre pouces) devant le logement des roues arrière. Les rebords des tampons de 2,580 mm<sup>2</sup> (deux pouces carrés) sont tournés vers le bas pour que le tampon de forme carrée du cric puisse s'y placer sans que le véhicule glisse hors du cric.

## "Mini-pneu de secours"

Un "mini-ensemble" pneu-roue de secours fait partie de l'équipement standard des voitures compactes, intermédiaires et de format standard fabriquées par Chrysler Canada Ltée en 1979. Ce mini-pneu n'est pas offert pour les familiales ou les modèles Omni/ Horizon. Le pneu compact à haute pression est plus petit, plus mince et environ 30 pour cent plus léger qu'un pneu de secours habituel. L'utilisation de ce "mini-pneu" accroît l'espace utile dans le coffre à bagages. Ce pneu en nylon quatre plis est gonflé (60 lb/po. ca. ou 410 kPa), et il est monté sur sa propre roue, prêt à être utilisé.

## Roues en aluminium

Des roues en aluminium matricé sont livrables en option moyennant supplément pour les Chrysler Newport, New Yorker et Cordoba 1979. Ces roues en aluminium poli sont faites d'un alliage durci, résistant à la fatigue, et elles ne pèsent que 6 kg (13,5 livres) chacune, comparativement à 9,75 kg (21,5 livres) pour des roues en acier — ceci représente une réduction de poids

de 14,5 kg ou 32 livres par voiture.

## Démarrages par temps froid

Un circuit de chauffage électrique redessiné pour le doseur — utilisé pour la première fois sur les modèles Omni et Horizon 1978 — a été incorporé à tous les moteurs Chrysler 1979 dans le but d'améliorer les démarrages par temps froid. Le circuit de chauffage du doseur est maintenant actionné par le commutateur de pression d'huile pour s'assurer que le doseur n'entrera pas en action prématurément. Si le moteur cale ou s'arrête après le démarrage, le courant se rendant au circuit de chauffage sera interrompu dès que la pression d'huile s'arrêtera, et le doseur ne continuera pas à être chauffé. Cette modification améliore l'ouverture du doseur et le mélange air-essence pour les démarrages par temps froid.

## Levier de contrôle

Les nouvelles Chrysler Newport et New Yorker de format standard, ainsi que les petites voitures Horizon TC3 et Omni 024, sont équipées d'un levier de contrôle à plusieurs fonctions, monté sur la colonne de direction, semblable à celui utilisé pour les modèles Omni et Horizon cinq portes. Les commandes incorporées au levier comprennent un commutateur de lave-glace et d'essuie-glace deux vitesses, un commutateur de sélection des phares, ainsi qu'une commande pour les feux de direction avec dispositif spécial pour les changements de voies. Le levier peut également comprendre une commande de vitesse automatique quand l'acheteur commande cette option. Le levier

est monté du côté gauche, sur la colonne de direction.

## Batterie sans entretien

Une batterie ne nécessitant aucune addition d'eau pendant sa durée utile normale, soit de 38 à 40 mois, fait partie de l'équipement standard de tous les modèles Chrysler 1979 équipés d'un moteur de 5,9 litres (360 pouces cubes). Cette batterie sans entretien ne comprend aucun bouchon de remplissage, et elle est complètement étanche, sauf pour les petits orifices du dessus de la batterie qui permettent la ventilation des gaz. Les tiges de la batterie ainsi qu'un indicateur d'essai sont placés sur le dessus.

Un indicateur d'essai est incorporé aux batteries utilisées pour toutes les voitures Chrysler 1979. On peut vérifier l'état de la batterie en un coup d'oeil à l'aide de cet indicateur d'essai — un hydromètre incorporé remplace l'un des bouchons de remplissage de la batterie. L'indicateur fait partie du couvercle de la batterie, et il contient une boule de plastique vert. Cette boule flotte quand la gravité spécifique de l'électrolyte répond aux normes, et elle cale quand ce n'est pas le cas. L'indicateur est de couleur verte quand la batterie est chargée de 75 à 80 pour cent, et sa couleur devient plus sombre quand la batterie a besoin d'eau, ou il faut la remplacer s'il s'agit d'une batterie sans entretien.

## Changements d'huile

L'intervalle pour les changements d'huile des voitures Chrysler 1979 a été prolongé de six mois ou 12,000 km (7,500 milles), selon la première éventualité, à 12 mois ou 12,000 km, selon la première éventualité.

## SEIBERLING COMMUTER

### 4 PLEINS PLS DE POLYESTER

- **EMPREINTE PLUS LARGE** — la semelle plus large que celle du pneu conventionnel colle mieux à la route et permet des arrêts et des départs plus sûrs.
- **TRACTION** — les encoches transversales au centre de la semelle de même que le robuste épaulement en saillie permettent une grande adhérence dans la neige et un roulement stable sur pavé sec.
- **ROULEMENT CONFORTABLE** — les 4 pleins plis de polyester souple amortissent les chocs de la route et procurent un roulement doux.
- **PAS DE "PNEUS CARRES"** — le polyester élimine le cognement par temps froid.
- **ALLURE MODERNE** — flanc blanc assorti à celui des voitures neuves.
- Le pneu Commuter GT78 polyester est couvert par la garantie nationale de Seiberling sur la qualité et contre les risques de la route.

## GT78 POLYESTER



Nous vous protégeons sur les anciens prix jusqu'au 15 octobre, même si les prix sont augmentés d'environ 6% depuis le 26 septembre.

- Mise au point d'hiver.
- Graissage, changement d'huile.
- Vérification de l'alignement du train avant.
- Vérification du système d'échappement.
- Vérification des amortisseurs.
- Vérification des freins



SERVICE DE PNEUS  
**POTVIN**  
TIRE SERVICE LTD

255, STE-ANNE,  
CHICOUTIMI - TEL.: 549-1210

# La Buick Century pour les enthousiastes de l'auto

OSHAWA, Ontario — La nouvelle Buick Century, de modèle Turbo Coupe, promet d'être la voiture des enthousiastes de l'automobile, pour l'année de fabrication 1979, grâce au V6 à turbocompresseur de grande efficacité et à son ornementation sensationnelle.

Le groupe-moteur du Turbo Coupe comprend un V6 de 3.8 litres à turbocompresseur, perfectionné pour 1979 grâce à des modifications qui facilitent le passage des gaz et à un échappement double de sonorité sport à faible contre-pression, d'où une augmentation de 10 CV de la puissance du moteur à carburateur quatre corps par comparaison avec l'année dernière. Cette puissance atteint maintenant 175 CV.

La suspension très ferme maintient mieux la voiture de niveau dans les virages, la boîte de vitesses possède un convertisseur de couple spécial, le pont arrière est d'un rapport hautes performances et la servo-direction est à démultiplication réduite.

Le Turbo Coupe est facilement reconnaissable à son ornement de capot à turbine et à l'identification "Turbo Coupe" en grandes lettres au panneau arrière.

Pour compléter cet équipement, le Turbo Coupe comprend un stabilisateur avant et un aileron arrière, une ornementation de peinture noir mat, des roues Polycast à turbine avec jante de sept pouces pour les pneus radiaux surdimensionnés de l'équipement standard, et un capot galbe pour le turbo-compresseur.

De nombreux équipements du Turbo Coupe ont

forme entièrement nouvelle.

Pour 1979, la Riviera est une fois de plus une voiture à quatre places. L'aménagement intérieur est très semblable à celui du modèle de 1963, mais il y a plus d'espace pour les jambes à l'avant et à l'arrière tandis que le coffre à bagages est de plus grande contenance. La Riviera présente à nouveau des passages de roues entièrement ouverts et des ailes arrière incurvées qui lui donnent une silhouette classique. Elle est également fidèle à ses origines par les feux arrière et la conception de sa carrosserie, mais la similitude s'arrête là.

Le châssis Buick présente en effet de sensationnelles nouveautés. Buick offre pour la première fois une traction avant dans cette Riviera. Autres éléments marquants: la suspension à quatre roues indépendantes et le moteur V6 à turbocompresseur.

Dans la conception de ses châssis à traction avant, les ingénieurs de Buick ont conservé le moteur dans sa position longitudinale habituelle, mais ils l'ont déplacé vers l'avant et légèrement à droite, pour donner la place nécessaire à la boîte de vitesses THM 325. Celle-ci est essentiellement une automatique classique à trois rapports dont les éléments de commande sont tournés de 180° et accouplés au convertisseur de couple au moyen d'une chaîne.

La suspension avant à barres de torsion comprend des bras de commande inférieurs et supérieurs ainsi qu'un bras de réaction séparé, coulé. Le bras de réaction appli-

larges ceinturés d'acier. Les sièges-baquets ont des garnitures sport en tissu, en vinyle ou en cuir en option, séparés par un bloc central.

Le modèle de luxe possède un siège avant 45/55 avec garnitures de cuir, en option dans les deux modèles, sont fauve et blanc écaille.

Le moteur standard de la TYPE "S" est un V6 de 3.8 litres à carburateur quatre corps avec turbocompresseur. Le modèle de luxe a un V8 standard de 5.7 litres.

Le turbocompresseur et le tuyau d'échappement sont disposés derrière le moteur afin de dégager l'espace sous le capot et de maintenir une distance minimum entre le carburateur et le collecteur d'admission. Les montures du moteur, également exclusives, sont quatre au lieu de trois comme d'ordinaire, ce qui permet d'assortir le mieux possible le groupe moteur et le cadre. Les montures arrière sont d'une conception particulière au V6 à turbine, qui est d'une grande régularité de fonctionnement.

De nombreux équipements qui étaient précédemment livrables en option, font partie de l'équipement standard de la Riviera 1979: climatiseur, radio AM/FM stéréo, antenne de radio à commande automatique, correcteur automatique de niveau, siège à réglage électrique en six positions, verrouillage électrique des portes, glaces teintées, phares de virage, rétroviseurs extérieurs télé réglables, lampes d'accueil aux portes et pneus à flanc blanc.

Parmi d'autres nouveautés standard dans la Riviera



perfectionnements destinés à plaire à l'automobiliste averti.

Toutes les Skyhawk ont une partie avant et un capot nouveaux pour 1979 avec des phares simples rectangulaires, mais elles peuvent être dotées par surcroît, de

deux ensembles décoratifs au choix.

L'ensemble décoratif contrastant comprend une ornementation rouge ou jaune vif et noir mat à la ligne de ceinture, ainsi qu'un stabilisateur avant, un aileron arrière et des enjoliveurs de roues de luxe.

Pour ceux qui recherchent une ornementation encore plus séduisante, il y a l'équipement Road Hawk Limited Edition. La Road Hawk, de couleur argent clair au-dessus de la ligne de ceinture et argent foncé en-dessous, comprend un stabilisateur avant, un aileron

arrière intégré aux ailes arrière et des moulures noires.

Les sièges-baquets spéciaux ont des garnitures de vinyle blanc écaille avec l'empreinte d'un faucon et le volant est également nouveau.

La Roadhawk a une suspension spéciale avec des barres stabilisatrices avant et arrière de grand diamètre, de larges pneus radiaux ceinturés d'acier BR70-13 et une direction à démultiplication réduite lorsqu'on commande la servo-direction en option.



été présentés d'abord sur la voiture Buick du directeur de la course des 500 milles d'Indianapolis en 1976, notamment le V6 à turbocompresseur et à carburateur quatre corps, les culasses améliorant le passage des gaz, l'échappement double, le stabilisateur avant et l'aileron arrière.

La carrosserie est livrable en cinq couleurs au choix pour 1979: blanc, argent, bleu moyen, or foncé et rouge.

## Riviera

La Riviera 1979 représente la cinquième génération de cette voiture de luxe de Buick. La création de la première Riviera en 1963, était le résultat d'une conception nouvelle de l'automobile en tant que voiture personnelle de luxe. Cette année-ci, Buick redonne à la Riviera la séduction et le cachet qu'elle avait à l'origine, sous une

que la pression des ressorts contre le bras de commande inférieur par l'entremise d'un tampon.

La suspension arrière à roues indépendantes comprend des bras de commande inférieurs en triangle avec isolation en caoutchouc et des ressorts à boudin, ainsi qu'une barre stabilisatrice standard. Les roulements des roues avant et arrière, rendus hermétiques à l'usine, n'exigent aucun entretien.

Ces perfectionnements techniques et esthétiques de Buick sont offerts dans deux modèles Riviera pour 1979, un coupé de luxe et une version sport TYPE S.

La TYPE S, qui est spécialement remarquable par sa douceur de roulement et ses qualités routières, possède des ressorts et des amortisseurs spéciaux, des barres de torsion et des barres stabilisatrices de plus grand diamètre ainsi que des pneus radiaux plus

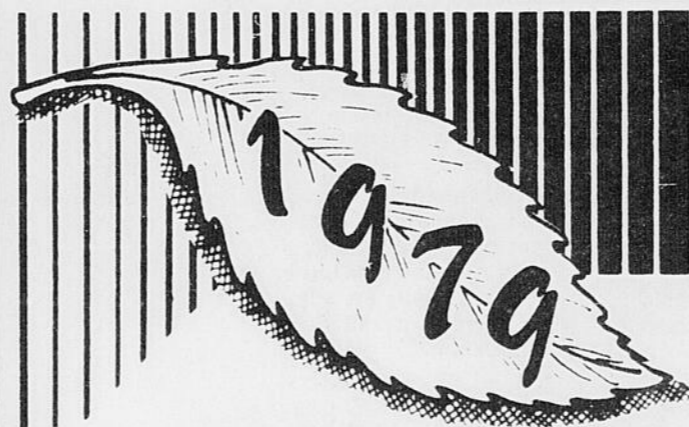
1979, notons les ceintures-baudriers à deux enrouleurs, les supports à gaz du capot et du couvercle du coffre, les dégivrateurs des glaces latérales et les haut-parleurs montés dans les portes avant.

Quant aux nouveautés en option, elles comprennent le réglage électrique du dossier du siège du conducteur, le miroir de pare-soleil côté conducteur, trois nouveaux ensembles Delco de radios à réglage d'accord électronique avec magnétophones d'écoute et radiotéléphones ainsi qu'une commande électrique d'ouverture et de fermeture du couvercle du coffre.

## Skyhawk

Une voiture de marque Buick peut être également une voiture sport, comme le démontre la Skyhawk 1979 qui est pourvue, à l'intérieur et à l'extérieur, de






La maison  
**Duchesne Auto Ltée**

vous invite cordialement à la  
présentation de la gamme

# 1979

des nouvelles voitures  
(Pontiac, Buick, Cadillac)  
et des camions  
**G.M.C.**

Venez nous rencontrer jeudi, le  
**28**  
septembre à  
**8:00**  
heures P.M.  
Des rafraîchissements et un  
goûter vous seront servis



# Les véhicules Pontiac dotés de nouvelles garnitures

OSHAWA — Les véhicules Pontiac de 1979, dotés de perfectionnements techniques et de nouvelles garnitures, ont pour élément marquant les changements apportés à la carrosserie Firebird et le nouveau moteur 4 cylindres en ligne de 2,5 litres à balayage transversal.

## Firebird

Les Firebird sont à nouveau offerts en quatre modèles: Firebird de base, Esprit, Formula et Trans Am, aux performances élevées. Un modèle Trans Am Special Edition en noir sera livrable à la mise en production.

Tous les modèles sont d'aspect nouveau et caractéristiques à l'avant et à l'arrière avec des panneaux et pare-chocs, une calandre, des feux arrière et des feux de stationnement et de direction de dessin nouveau. La calandre Firebird de 1979 à motif horizontal est intégrée au pare-chocs et d'un relief plus marqué qu'en 1978. Les quatre phares rectangulaires ont des logements séparés dans le panneau avant.

La Firebird de base et l'Esprit ont une calandre argent brillante, noir et gris métallique, ainsi que des feux arrière rouges. La Formula et le Trans Am ont une calandre argent brillante et noir (or et noir pour la Special Edition) tandis que les feux arrière d'une conception originale qui servira d'exemple aux autres constructeurs sont de pleine largeur, de couleur noire, et deviennent rouges une fois allumés.

Autres nouveautés marquantes des Firebird 1979: commutateur des faisceaux, des phares sous le volant, enjoliveurs de roues de luxe pour l'Esprit, antenne à trois bandes à commande électrique en option, freins à disques aux quatre roues pour les Formula et Trans Am, bandes contrastantes de pleine longueur au lieu de la bande sur le pavillon pour la Firebird de base et l'Esprit.

Le choix de garnitures de siège de l'Esprit comprend un nouveau motif Hobnail, également livrable en option dans les Formula et Trans Am. L'équipement en option Red Bird est conservé pour 1979.

La Formula a d'excellentes qualités routières et de brillantes performances avec les pneus radiaux standard ceinturés d'acier sur roues Rally II, la suspension Trans Am, le V-8 standard de 4,9 litres (301 pouces cubes), à carburateur 2 corps et la boîte automatique.

Les nouvelles lignes originales de la Formula sont rehaussées par des prises d'air au capot et des rétroviseurs sport de la couleur de la carrosserie, des moulures noires encadrant le pare-brise et la glace arrière, ainsi qu'une calandre et des feux arrière nouveaux. La Formula présente également une peinture contrastante standard de bas de carrosserie qui s'harmonise avec la peinture contrastante deux teintes des pare-chocs.

L'équipement intérieur perfectionné comprend des instruments de type rallye avec montre et un volant Formula de couleur assortie aux garnitures. L'équipement d'élégance Formula à nouveau livrable en option comprend une couleur contrastante et des bandes sur les prises d'air du capot, un aileron au couvercle du coffre avec inscription Formula et bande contrastante, des rétroviseurs sport de la couleur de la carrosserie avec bandes contrastantes et une grande inscription Formula sur les portes.

La Trans Am 1979 comporte un aileron arrière redessiné avec de nouvelles extrémités, ainsi qu'un nouveau stabilisateur avant et de nouveaux rebords aux passages de roues arrière. De tous nouveaux décalques en forme d'oiseaux sont livrables pour la Trans Am et le nombre de couleurs de carrosserie est maintenant porté à neuf.

La gamme révisée des moteurs Firebird 1979 comprend le V-8 de 4,9 litres avec carburateur deux corps

ou quatre corps. Les deux versions de ce moteur sont livrables dans tous les modèles Firebird sauf la Trans Am qui n'est livrable qu'avec la version à carburateur quatre corps.

Le moteur standard de la Firebird de base et de l'Esprit est un V-6 de 3,8 litres (231 pouces cubes). Pour la Formula, le moteur de base est un V-8 de 4,9 litres à carburateur 2 corps; les moteurs en option sont un V-8 de 4,9 litres (301 pouces cubes) à carburateur quatre corps, un V-8 de 6,6 litres (403 pouces cubes) à carburateur quatre corps et un V-8 spécial Trans Am de 6,6 litres (400 pouces cubes) à carburateur quatre corps. Moteurs de la Trans Am: V-8 de 6,6 litres (403 pouces cubes) à carburateur quatre corps, V-8 de 4,9 litres (301 pouces cubes) à carburateur quatre corps et V-8 Trans Am de 6,6 litres (400 pouces cubes) à carburateur quatre corps.

## Sunbird

La Sunbird est encore offerte en quatre modèles pour 1979: le coupé, le coupé sport, le coupé sport à arrière ouvrant et la familiale Safari Sport. Tous ces modèles ont une nouvelle calandre à motif horizontal, ainsi que de nouveaux feux de stationnement et de direction.

Le choix des moteurs est le même qu'en 1978, mais le 4 cylindres en ligne de 2,5 litres (151 pouces cubes) possède une nouvelle culasse à balayage transversal de rendement amélioré. Nouvelles caractéristiques: collecteur d'admission en aluminium chauffé par l'eau de refroidissement, pistons de modèle nouveau à calotte évidée et chambres accélérant la combustion.

Le coupé a de nouvelles garnitures de siège standard en vinyle façon Oxen, en noir ou en fauve. L'équipement d'élégance Formula à nouveau livrable pour le coupé sport et pour le coupé sport à arrière ouvrant comprend les éléments suivants: calandre noire, stabilisateur avant, rétroviseurs sport et roues Rallye en noir, aileron arrière, bandes et couleurs contrastantes de bas de carrosserie, décalques "Formula" sur les portes et l'aileron arrière.

## Phoenix

La Phoenix est livrable en cinq modèles: coupé, coupé à arrière ouvrant, sedan et les modèles supérieurs "LJ" coupé et sedan. Quatre nouveaux ensembles de peinture deux teintes seront livrables pour 1979.

Le moteur standard de 1979 est le V-6 de 3,8 litres (le 4 cylindres en ligne de 2,5 litres n'est pas livrable dans la Phoenix). Le V-8 de 5 litres (305 pouces cubes) à carburateur 2 corps est livrable en option.

## LeMans

La LeMans 1979 est livrable en huit modèles: coupé, sedan et familiale Safari dans les deux séries LeMans de base et Grand LeMans; coupé et sedan dans la série Grand Am qui avait été remise en fabrication en 1978.

Le V-6 de 3,3 litres (200 pouces cubes) est maintenant le moteur de base des LeMans et Grand LeMans. Le V-6 de 3,8 litres (231 pouces cubes), ainsi que les V-8 de 4,4 litres (267 pouces cubes) et de 5 litres (305 pouces cubes) à carburateur 4 corps sont livrables en option dans ces voitures.

Pour les familiales Safari LeMans et Grand LeMans, ainsi que pour la Grand Am, le moteur de base est un V-6 de 3,8 litres (231 pouces cubes) et le V-8 de 4,9 litres (301 pouces cubes) à carburateur deux corps ou quatre corps est livrable en option.

Les nouveautés des modèles LeMans comprennent la calandre, les encadrements de phares et de feux arrière; les verres des feux arrière et les feux de stationnement et de direction. L'équipement intérieur comprend de nouveaux instruments à cadran noir qui remplacent les ca-

drans en aluminium brossé, afin de faciliter la lecture; un bloc central est livrable dans tous les modèles avec boîte de vitesses manuelle.

Les garnitures de siège en tissu Dover II remplacent les garnitures en tissu Darby dans la LeMans de base. Des moulures de ceinture et au bord arrière du capot sont livrables en option pour les LeMans et Grand LeMans 1979, de même que les ceintures et baudriers Custom. Les moulures de ceinture font partie de l'équipement standard de la Grand Am. De nouvelles appliques de montants latéraux Grand LeMans sont offertes en option pour les LeMans et LeMans Safari.

La Grand Am est modifiée à l'extérieur et à l'intérieur pour 1979. Une calandre grise remplace la calandre argent. Les bandes peintes et collées, en option pour 1978, sont remplacées par de nouvelles bandes collées spéciales en option. La nouvelle suspension spécialement conçue pour la Grand Am améliore encore les qualités routières de cette voiture.

Les nouveaux panneaux standard de garniture des portes en vinyle sont de même qualité que ceux de la Grand LeMans. Les sièges standard ont des garnitures en tissu ou vinyle, identiques à celles de la LeMans. Les sièges baquets et la banquette avec garnitures en tissu et vinyle de la Grand Am 1978, ainsi que les garnitures en velours à capitonnage moelleux de la Grand LeMans sont offerts en option. La Grand Am comporte également un tableau de bord en aluminium brossé avec rembourrage Custom à piqûres.

## Grand Prix

Le Grand Prix de 1979 est encore plus élégant avec sa nouvelle calandre et ses feux arrière redessinés. La ligne de ceinture du pavillon Landau, redessinée, comprend des moulures de la couleur de la carrosserie qui font paraître la voiture plus longue et surbaissée.

Les bandes peintes contrastantes en option font maintenant tout le tour de la voiture. Une nouvelle bande contrastante en vinyle borde les passages de roues et les bas de caisse, ainsi que les allonges des bas de caisse pour le modèle de base.

La peinture deux teintes sport est modifiée de telle façon que la partie de la carrosserie en-dessous de la ligne de ceinture est de couleur contrastante. Un double ensemble deux teintes avec bande contrastante sur les moulures des passages de roues et des bas de caisse est également livrable en option.

Tous les instruments dont les cadrans étaient en aluminium brossé sont maintenant noirs avec indications en blanc, afin de faciliter leur lecture et d'améliorer leur aspect. La plaque de garniture du tableau de bord en aluminium brossé fait partie de l'équipement standard de la "SJ".

Une nouvelle boîte à quatre vitesses est livrable avec le V-8 de 4,9 litres à carburateur quatre corps.

Le V-6 de 3,8 litres est le moteur standard de la Grand Prix de base. Les modèles "SJ" et "LJ" ont un V-8 standard de 4,9 litres à carburateur quatre corps pour la SJ et à carburateur deux corps pour la LJ.

## Les grandes Pontiac

Les modifications de la carrosserie des grandes Pontiac de 1979 concernent la calandre, les feux de stationnement et de direction, les feux arrière (à l'exception des familiales) et les feux de position latéraux.

Toutes les Parisienne ont de nouveaux enjoliveurs de roues de luxe et le coupé de 1979 a des sièges baquets avec garnitures en tissu, ainsi qu'un bloc central.

La Grand Safari est maintenant nommée Parisienne Safari, afin de mieux s'identifier avec les autres grandes Pontiac. La Parisienne possède de nouvelles garnitures in-

augmentent le luxe de cette vedette de la gamme Pontiac.

Voici les moteurs disponibles pour les Laurentian, Catalina et Parisienne de 1979:

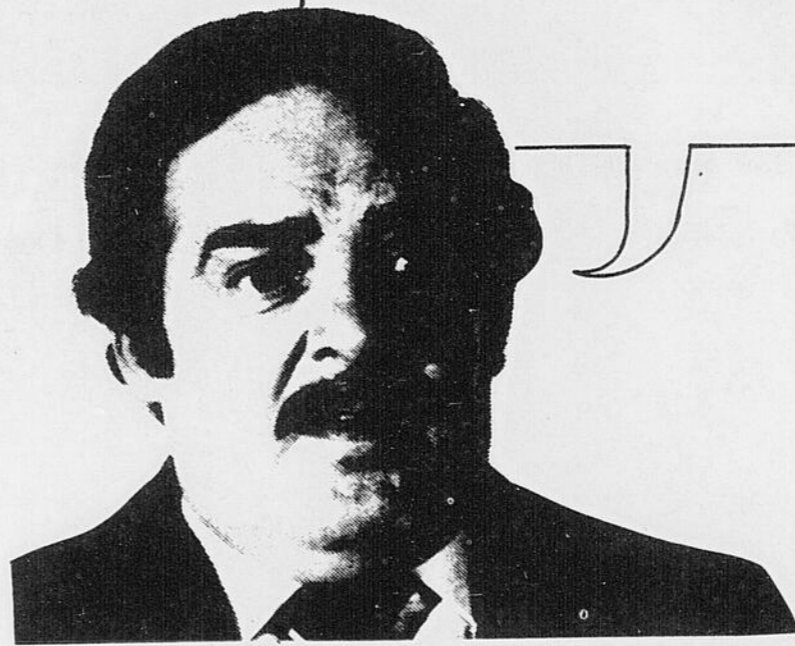
Pour tous les modèles sauf les Safari, le moteur de base est un

6 cylindres en ligne de 4,1 litres; les V-8 de 5 litres à carburateur 2 corps et de 5,7 litres à carburateur 4 corps sont livrables en option. Pour les Safari, le moteur de base est un V-8 de 5 litres à carburateur 2 corps et le V-8 de 5,7 litres à carburateur 4 corps est livrable en option.



La Sunbird.

**L'AUTOMANIE  
CHEZ B.F.A.  
UNE VRAIE FOLIE**



**VENEZ  
ADMIRER  
LES MODELES  
1979**

**L'AUTOMANIE VOUS AUSSI  
VOUS ATTRAPEREZ**

**B.F.A.**  
Boivin fils auto inc.



La Firebird.

# Datsun introduit la série 210 et la 280 ZX

La nouvelle voiture de sport de luxe 280 ZX et la série 210 des sedans et familiales économiques sont les vedettes de la gamme Datsun pour 1979 présentée par Nissan Canada, et paraîtront dans les salles de montre des concessionnaires canadiens vers la fin septembre.

Datsun offre en 1979, 16 styles de modèles, voitures de tourisme et petits camions - sans parler des divers choix de boîtes de vitesses et autres options.

Avec la nouvelle 280 ZX, la voiture "Z" extrêmement populaire lancée par Datsun au début des années 70 atteint un niveau suprême grâce à un nouveau style et un luxe encore raffiné, alliés à diverses améliorations technologiques. La ZX conserve la tenue de route et la performance traditionnelles de la voiture "Z", bien que son moteur de 2.8 litres soit la seule caractéristique de l'ancienne Z qui n'ait subi aucune amélioration.

À l'autre bout de l'échelle, la nouvelle gamme 210 remplace la B210 et s'établit la nouvelle championne Datsun de l'économie. Elle sera offerte en cinq modèles - une sedan standard 2 portes, une sedan de luxe 2 portes, une hatchback 2 portes, une sedan 4 portes et une familiale 5 portes. Chaque modèle a été repensé et le style très moderne de la 210 plaira aux jeunes d'esprit.

Les Datsun 1979 sont assez belles pour participer à un concours de beauté nord-américain. Cependant, elles restent avant tout des Datsun. C'est-à-dire qu'elles sont faites pour durer et sont dignes de confiance.

## La Datsun 210 - Nouveauté 1979

La nouvelle gamme Datsun 210 offre un moyen de transport pratique, en quatre styles de carrosserie, et comporte des qualités et des caractéristiques qui sont en général la propriété exclusive de voitures beaucoup plus chères.

La Datsun la plus économique en 1979 est la sedan 210 standard à 2 portes. Comme toutes les 210, elle possède en standard des freins avant à disques assistés, une suspension arrière flottante à 4 triangles, une boîte manuelle à 4 vitesses et une harmonisation totale des couleurs, à l'intérieur comme à l'extérieur. En option, elle offre

une boîte automatique, ainsi qu'une version de luxe de la sedan 2 portes équipée d'une boîte manuelle à 5 vitesses.

La familiale 210 à 5 portes est un nouveau modèle ajouté à la gamme de voitures économiques Datsun, et comporte une banquette arrière en deux sections escamotables. Ce genre de banquette fait d'ailleurs partie de l'équipement standard de toutes les familiales et de la plupart des hatchback Datsun pour 1979.

## La Datsun 510

Depuis son lancement en 1978, la Datsun 510 a acquis une réputation de best-seller parmi toutes les gammes de voitures d'importation. La série 510 - comprennent une sedan 2 portes, une sedan 4 portes, une hatchback 2 portes et une familiale 5 portes - continue cette année à offrir un choix complet de modèles familiaux aux acheteurs canadiens.

Ses nouvelles caractéristiques comprennent diverses améliorations apportées au confort et à la commodité, telles que la banquette arrière en deux sections escamotables de la Sportback et de la familiale, un support lombaire réglable pour le siège du conducteur et une montre au quartz digital à diode à émission de lumière (LED). La hatchback offre, en standard, une boîte manuelle à 5 vitesses. Elle offre aussi, de même que la sedan 2 portes, un dispositif qui facilite l'accès au siège arrière.

La suspension arrière Datsun à 4 triangles, alliée à des ressorts hélicoïdaux et des amortisseurs, garantit un confort excellent sur route, un poids maintenu bas et un coffre spacieux dans les sedans 510.

Le succès remarquable de la "nouvelle 510" dans la série de Rallyes Nationaux Molson qui se déroule actuellement non seulement apporte la preuve de la performance dont est capable cette voiture, mais rassurera aussi les propriétaires qui peuvent se demander si la 510 résistera aux randonnées en famille.

## La Datsun 200 SX - le coupé sport

La Datsun 200 SX est un coupé sportif à toit rigide, un plaisir à conduire et muni de tous les instruments de bord d'une voiture de sport, sans sacrifier

au luxe intérieur de son équipement standard. La nature sportive de la SX ressort cette saison sur les circuits de courses IMSA et SCCA. Rappelons aussi qu'une 200 SX a remporté le rallye d'hiver de Perce-Neige.

Les caractéristiques de performance qui font partie de l'équipement standard de la 200 SX comprennent une boîte manuelle à 5 vitesses, un moteur de 2 litres à arbre à cames en tête, des freins avant à disques assistés, des pneus radiaux ceinturés d'acier à flanc blanc et un compte-tours.

Toutefois, le luxe et la commodité de l'agencement sont toujours parmi les qualités dominantes de la 200 SX et dans ce domaine, elle offre une radio stéréo AM-FM, des sièges baquets avant inclinables et des glaces teintées. Le véhicule de base possède tous les confort que l'on s'attend à trouver dans une voiture de luxe personnalisée - il vous reste très peu d'options à rajouter.

## La Datsun 280 ZX

La nouvelle Datsun 280 ZX est plus longue et plus large que l'ancienne 280 Z, tout en conservant la même lignée générale du capot et des phares. Parmi les nombreuses nouveautés de la 280 ZX, mentionnons les freins à disques assistés aux quatre roues (avec ventilation des disques avant) ainsi qu'un ensemble facultatif de Grand Luxe disponible pour les modèles à 2 et 4 places.

Les particularités de la carrosserie comprennent un écran logé derrière le pare-chocs avant pour la stabilité du véhicule à haute vitesse, plus de glaces pour améliorer la visibilité ainsi qu'un pare-chocs avant intégré au capot. À l'arrière, la voiture offre plus d'espace de cargaison et un hayon abaisse.

À l'intérieur, le coupé 2 places et le modèle 2 + 2 comportent un ensemble d'instruments de bord entièrement nouveaux, éclairés par derrière comme ceux des avions pour en faciliter la lecture. La nouvelle 280 ZX offre par ailleurs un éclairage adéquat de toutes les parties du véhicule, avec lampe de lecture, lampes d'accueil sous le tableau de bord ainsi qu'une baladeuse amovible à rallonge pour le compartiment du moteur. Une autre particularité innovatrice

de la 280 ZX est son système d'affichage de témoins par ordinateur, contrôlant les niveaux d'eau et de liquide de lavage, ainsi que le fonctionnement de la batterie, des feux arrière, des phares et des feux d'arrêt. Après un contrôle visuel de ces systèmes (sur un écran logé entre l'indicateur de vitesse et le compte-tours), les lettres "O.K.", apparaissent sur l'écran si tout fonctionne normalement.

Le nouvel ensemble facultatif GL offert en 1979 comprend un régulateur automatique de vitesse de croisière pour boîtes manuelle et automatique, une servodirection et des glaces électriques (à bouton de commande automatique pour le conducteur).

La version GL offre de plus un système acoustique de 4 haut-parleurs à commande libre, qui permet au conducteur le réglage de son choix. L'antenne se rétracte automatiquement lorsqu'on coupe le contact.

Pour le confort du conducteur, son siège baquet possède un support lombaire et un réglage de la hauteur du siège.

Une édition spéciale de l'ensemble GL, qui sera

disponible en quantité limitée, comprend un ensemble de peinture noir et or pour les modèles à 2 places et 2 + La carrosserie, de couleur "perle noire métallique", est rehaussée de bandes et d'insignes assortis aux rayons des roues mag.

La 280 ZX 1979 possède un moteur Datsun de 2.8 litres à arbre à cames en tête, à injection d'essence, capable de produire un couple de 177 pl. lb.

Le modèle Deluxe Cab offre en 1979 un nouvel essuie-glace/lave-glace à 3 vitesses ainsi que de nouvelles gouttières latérales, tandis que les phares à levier de commande sur colonne de direction et à signal de dépassement et les nouvelles couleurs de carrosserie sont offerts pour tous les modèles.

Le modèle Deluxe Cab offre en 1979 un nouvel essuie-glace/lave-glace à 3 vitesses ainsi que de nouvelles gouttières latérales, tandis que les phares à levier de commande sur colonne de direction et à signal de dépassement et les nouvelles couleurs de carrosserie sont offerts pour tous les modèles.

La gamme de Sportruck pour 1979 hérite d'une lon-

gue tradition de camions dignes de confiance et économiques. Le camion à caisse ordinaire, à caisse allongée et le Deluxe Cab constituent un choix de petits modèles d'une demi-tonne qui répondra à tous les besoins.

Le modèle Deluxe Cab offre en 1979 un nouvel essuie-glace/lave-glace à 3 vitesses ainsi que de nouvelles gouttières latérales, tandis que les phares à levier de commande sur colonne de direction et à signal de dépassement et les nouvelles couleurs de carrosserie sont offerts pour tous les modèles.

Le Deluxe Cab, le plus luxueux des camions Datsun et un modèle à succès, comprendra toujours en équipement standard, des freins avant à disques assistés, des pneus radiaux ceinturés d'acier, un tapis à poils longs, un volant et un bouton de levier de vitesses similibois, ainsi que des butoirs de pare-chocs avant.

Comme tous les modèles Datsun, les Sportruck seront vendus par un réseau national de quelque 250 concessionnaires Datsun, et bénéficieront d'une garantie limitée de 12 mois ou 20,000 km, selon la première éventualité.



## CENTRE DE L'AUTO ET DU PNEU

**En vigueur du 28 septembre au 7 octobre**

### Roadhandler

Nous présentons notre nouveau pneu radial à bandes d'acier Roadhandler à neige et glace. Les progrès de la technologie moderne rendent possible l'emploi de plus grandes quantités de caoutchouc naturel dans la semelle. Ce caoutchouc garde la semelle flexible par temps froid, pour augmenter la traction. 2 bandes d'acier et 2 plis radiaux en polyester. N.B.: Ce pneu ne peut être clouté, de plus, l'usage des clous serait inutile. Sans chambre, flanc blanc.



44

MOIS CONTRE L'USURE DE LA SEMELLE

Notre garantie... ce qu'elle représente!  
Etant convaincus de la qualité de nos pneus, nous nous assurons non seulement qu'ils portent notre nom, mais encore, qu'ils bénéficient d'une des meilleures garanties sur le marché. Ils sont garantis non seulement contre les défauts de matériaux et de fabrication, mais aussi contre les RISQUES ROUTIERS normaux (pneus autos de tourisme). En plus, ils sont garantis contre l'usure de la semelle (en milles pour ceux d'été, en mois, ceux d'hiver).  
Grâce à la garantie des pneus Sears, vous êtes assurés d'en avoir pour votre argent. En plus de la garantie ci-dessus, ils bénéficient de notre garantie habituelle: satisfaction ou remboursement.  
\* Garantie pneus d'hiver d'auto  
Garantie de durée de la semelle. Nos pneus sont protégés contre défaillance et dommages pendant la durée de la semelle d'origine. Nous pouvons soit les réparer sans frais, soit les remplacer ou les rembourser en ne vous faisant payer que l'usure de la semelle.  
Garantie contre l'usure de la semelle. S'applique si votre pneu a été utilisé avant l'expiration du nombre de mois spécifié sur la garantie. Un pneu est usé quand sa semelle n'a plus que 2/32" ou moins. Nous remboursons le pneu en vous donnant un crédit calculé sur le prix en cours pour votre pneu, applicable à l'achat de tout nouveau pneu.  
Pneus avec garantie de 9-24 mois 25-29 mois  
Pourcentage de crédit 15% 20%  
Pneus avec garantie de 30 mois et plus  
Pourcentage de crédit 25%  
Usage. Les pneus Sears d'auto de tourisme utilisés pour un autre usage ne sont couverts que par la "Garantie de durée de la semelle". Les pneus d'auto tourisme utilisés sur camions ne sont pas couverts par la garantie.  
Redressement. Le prix utilisé est le prix régulier du magasin où le redressement est fait. Pour les pneus à clous, le prix utilisé est celui des pneus sans clous (clous non couverts par la garantie). Cette garantie sera honorée à tout magasin Sears ou bureau de commande au Canada sur présentation de la carte de garantie. Cette garantie exclut toute responsabilité pour dommage éventuel.

32

MOIS CONTRE L'USURE DE LA SEMELLE.

Série 68000	Dim.	Pour	Stock	Chacun
155R	600-12		68318	42.00
BR78-13	175R-13		68303	45.00
DR78-14	D78-14		68338	53.00
P105/70R-14	D70-14		68336	54.00
P195/75R-14	E78-14		68339	54.00
FR78-14	F78-14		68340	57.00
GR78-14	G78-14		68342	59.00
FR78-15	F78-15		68330	58.00
GR78-15	G78-15		68332	60.00
HR78-15	H78-15		68333	63.00
LR78-15	L78-15		68335	68.00

Série 26000	Dim.	Pour	Stock	Chacun
600-12			26318	21.49
A78-13	6.00-13		26302	21.49
P/155/80D-13	6.15-13		26351	22.49
B-78-13	6.50-13		26303	22.49
C78-14	6.95-14		26338	23.99
E78-14	7.35-14		26339	24.99
F78-14	7.75-14		26340	26.99
G78-14	8.25-14		26342	27.99
H78-14	8.55-14		26343	29.49
G78-15	8.25-15		26332	28.49
H78-15	8.55-15		26333	29.99

Prestone II

\$4.99

Antigel pour l'hiver, protège votre système de refroidissement à tout moment tous les jours, tous les mois de l'année. # 52510.

Huile spectrum

Rég.: \$1.29

.99

pinte  
De 1er choix 10w40. # 11402.

Extincteur chimique

4 1/2 lb A.B.C.

\$27.99

# 80189.

Nous vendons de l'essence

Ordinaire et sans plomb, avec service à des prix très compétitifs.

Couvre-sièges

Rég.: \$20.98

\$17.98

Housses bien chaudes en peluche de polyester épaisse, aspect de peau de mouton. Tons: beige, naturel. # 98330.



SEARS

A VOTRE SERVICE



MISE AU POINT

Nous installons, bougies neuves, rotor neuf, pointes neuves et un condensateur neuf (pas pour l'allumage électronique). Nous ajustons carburateur, nous vérifions compression, batterie, circuit d'allumage, sortie de la bobine, fils de haute tension, démarreur et circuit, sortie de l'alternateur, régulateur de voltage, chapeau de distributeur.

Voiture 4 cylindres: 25.95

Voiture 6 cylindres: 33.95

Voiture 8 cylindres: 40.95

Main-d'oeuvre et pièces additionnelles pour tout autre travail en surplus.

Centre de l'auto et du pneu (rayons 28-95-100-190).

Simpsons-Sears

Les mentions "Rég." et "Était" qui apparaissent devant nos prix se rapportent uniquement aux prix de Simpsons-Sears Ltée.

TELE-SHOPPING: 549-8240.  
Vous ne dites que "Portez à mon compte".  
Nous entretenons ce que nous vendons, notre garantie, Satisfaction ou Remboursement.

HEURES D'OUVERTURES:  
LUNDI, MARDI, MERCREDI: 9h15 à 17h30.  
JEUDI, VENDREDI: 9h15 à 21h00.  
SAMEDI: 9h00 à 17h00.

ARVIDA 548-8213  
ALMA 668-8357  
ROBERVAL 275-3722  
DOLBEAU 276-0947

