

# L'info Petite Nation

## MRC Papineau



**Clinique Dentaire**  
**ST-ANDRÉ-AVELLIN**

Dre Émilie Gagnon-Plouffe  
Dr Benoît Gaudet

819 983-2444

cliniquedentairesaa.com

### ACTUALITÉS

**Des détails sur l'élargissement de la 50**

PAGE 3

**Un taux de diplomation en hausse au CSSCV**

PAGE 6

### CULTURE

**Des personnalités honorées par le Centre d'action culturelle**

PAGE 13

**ESTIMATION GRATUITE**

**DYNAMITAGE**  
outaouais

**FORAGE DYNAMITAGE**

819 664-7914 | 819 209-7662

dynamitage.outaouais@gmail.com | f



INTERNET DANS LA MRC DE PAPINEAU

## Portrait de la situation par municipalité

PAGE 5

**VOTRE CHOIX #1**

**RE/MAX**

RE/MAX VISION

Agence immobilière

Secteur de la Petite-Nation

**Simon Lacasse**  
Courtier immobilier agréé

**Robert Lacasse**  
Courtier immobilier

**Michel Modery**  
Courtier immobilier

**Sabrina Grisé**  
Courtier immobilier



**ON VEND PLUS**  
d'immobilier  
**PARCE QU'ON EN DONNE PLUS**

**819.428.4000**

41 Principale, Chénéville JOV1EO

[www.lapetite-nation.ca](http://www.lapetite-nation.ca)

# Les Spécialistes

## DE VOTRE MAISON



>X00028-1

RBQ# : 5611-8185-01



**Toitures VIP**  
Pour une toiture de qualité

Joey Pilon Lacelle : 819 210-7919  
Alain Pilon : 514 703-2241  
819 428-3207

Bardeaux d'asphalte - Membrane - Pose de ventilateurs  
Nettoyage de gouttières - Déneigement de toitures



>X00019-1



R.B.Q. 5731-3439-01  
10019330 canada inc

Entrepreneur général en construction neuve et rénovation

RÉSIDENTIEL - COMMERCIAL - INDUSTRIELLE - PROJET CLEF EN MAIN

- COFFRAGE ISOLANT • TOITURE EN PENTE ET PLAT
- VENTILATION ET ISOLATION • CHARPENTE DE BOIS

1004 Rte 321 Nord  
St-André-Avellin (Qc)  
JOV 1W0

T • 819 983-1826 C • 819 743-4125  
email.: michel.ouellet@xittel.ca

Les portes de garage



**Lalande & fils**  
LA MIEUX ISOLÉE



• Vente • Installation  
• Réparation : PORTES DE GARAGE,  
OUVRE-PORTE AUTOMATIQUE  
COMMERCIAL ET RÉSIDENTIEL

Propriétaire  
J.C. Lalande

1-877-281-9975 (819) 281-9975

**Asphalte Raymond inc.**



Terrassement,  
excavation,  
pierre de carrière,  
sable, terre

RBQ-2225-8339-26

Saint-André-Avellin **983-2223**

**CONSTRUCTION RÉNOVATION**  
(Bienvenue à l'auto-construteur)

**GROSSISTE EN PIN**  
plancher, moulures, finition  
int./ext., poutres...

480, route 323, St-Emile-de-Suffolk  
sur rendez-vous: Martin Blais

**819 981-0322**

RBQ: 8342-4549-01

**maisondautrefoismg.com**

**CONSTRUCTION**

*Alain Pilon*

ENTREPRENEUR GÉNÉRAL

Résidentiel, Commercial et Industriel  
Construction neuve et rénovation  
Installation et réparation de porte de garage

Du rêve...  
à la réalité!

Licence R.B.Q. 8000-8428-59

**Cell. : 819 773-0346**

Tél. : 819 983-6232  
constapilon@hotmail.com

St-André Avellin

**Construction Mario Perrier**  
Entrepreneur général et spécialisé

- Résidentiel
- Construction et rénovation de tous genres

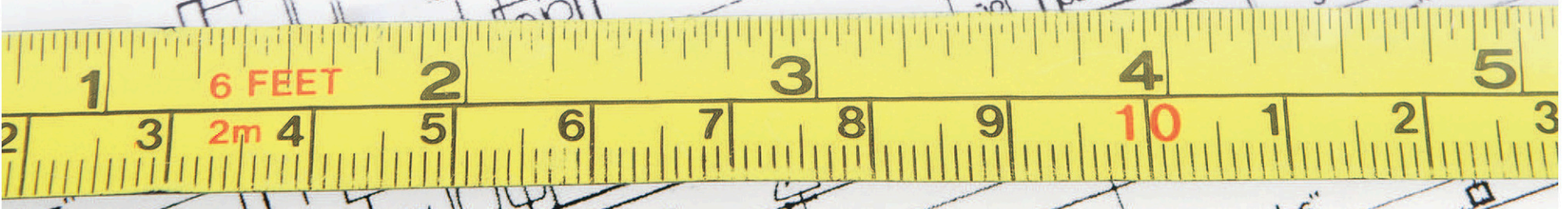
Tél. : 819-522-6666  
Cell.: 819-743-7655



819-983-2223

Commercial - résidentiel - agricole  
Saint-André-Avellin  
R.B.Q. : 8357-9946-04

Tél.: **819 983-2223**  
Fax : **819 983-1460**



## ACTUALITÉS

## Élargissement de l'autoroute 50

## Quelques détails sur le projet

YANNICK BOURSIER

yboursier@inmedias.ca

**E**n lançant un appel d'offres pour «effectuer la préparation de l'avant projet, plans et devis et autres études requises pour les travaux de bonification de l'A-50», le ministère des Transports du Québec a fait connaître quelques détails sur cet élargissement annoncé depuis quelques mois.

Cet appel d'offres vise à trouver la firme qui fera tout le travail préliminaire pour préparer les appels d'offres futurs qui permettront les travaux directement sur l'autoroute. C'est donc dire qu'ils feront notamment les études et les plans et devis.

Dans cet appel d'offres, le MTQ établit déjà certaines règles par rapport au projet d'accompagnement. Dans un premier temps, il est indiqué que la route actuelle deviendra, au moment de l'élargissement, les deux tronçons d'une même direction, soit ceux


qui iront en direction Est. L'élargissement ajoutera donc deux voies en direction Ouest et elle sera construite au Nord de la chaussée existante.

Le MTQ souligne avoir déjà les emprises nécessaires pour effectuer cet ajout et ajoute que le projet doit se limiter à ces emprises.

La firme qui sera engagée devra aussi travailler à la stratégie de découpage par lot puisqu'il est prévu que le projet se fera en six phases: L'Ange-Gardien à Lochaber, Lochaber à Papineauville, Notre-Dame-de-Bonsecours à Grenville-sur-la-Rouge, une section qui couvre Grenville-sur-la-Rouge et finalement de Grenville-sur-la-Rouge à Brownsburg-Chatham.

Aucun échéancier n'est établi pour ces phases puisque ce sera la firme qui devra proposer le meilleur scénario pour la réalisation de chaque tronçon.

Toutefois, le MTQ indique que la firme aura 24 mois pour les études complémentaires et l'avant-projet et 30 mois pour les plans et devis. Toutefois, la firme devra présenter les plans et devis pour un premier tronçon en mars 2022 au plus tard.

Contacté, le MTQ n'avait pas donné suite à nos demandes sur ce projet au moment de mettre sous presse. 



Nous offrons nos services dans toutes les villes et villages de l'Outaouais.  
**Prenez rendez-vous avec votre paroisse ou au 819 778-1515**



## L'Outaouais tombe dans la zone orange

YANNICK BOURSIER

yboursier@inmedias.ca

**L**e ministre de la Santé, Christian Dubé, a annoncé que la région de l'Outaouais tombait maintenant dans la zone d'alerte orange.

La région était restée dans la zone jaune dimanche lors de l'annonce du ministre, mais ce dernier a annoncé le changement mardi lors d'un point de presse. La région de Laval passe aussi à la zone orange.

En passant dans la zone orange, de nouvelles règles devront être suivies. Les déplacements interrégionaux sont non recommandés.

Le nombre maximum de personnes pour une rencontre dans une maison privée est de 6 (2 familles maximum). Pour les activités dans un lieu public, le nombre maximum sera de 25 personnes.

Les restaurants et les bars devront aussi cesser de vendre de l'alcool à 23h. Ils ne pourront accueillir des groupes de plus de six personnes.

Cette annonce arrivant au moment de mettre sous presse, nous vous invitons à suivre notre site Internet pour plus d'information.



**AgriRECUP — 2020, collecte des pesticides et des médicaments (animaux et chevaux) périmés**

**Producteurs agricoles, vous avez des pesticides ou des médicaments pour vos animaux dont vous ne voulez plus ?**

Débarassez-vous, de façon sécuritaire, des pesticides et des médicaments périmés ou ceux dont vous ne voulez plus — **c'est gratuit !** Apportez-les aux sites suivants, aux dates indiquées, **entre 9 et 16 heures**. Recherchez des dates précises entre le 21 septembre et le 8 octobre.

**Vérifiez les dates et les lieux ici :**

<b>AMQUI</b> 21 sept. au 8 oct. Agrizone La Coop Purdel 418-629-0223	<b>LA SARRE</b> 21 sept. au 8 oct. La Coop Novago 819-333-2307	<b>SAINT-GÉDEON</b> 21 sept. au 8 oct. Nutrinor 418-345-2514	<b>ST-CLET</b> 2 octobre Synagri - St-Clet 450-456-1112	<b>ST-LOUIS-DE-GONZAGUE</b> 25 septembre Gérard Maheu Inc. 450-377-1420	<b>STANBRIDGE STATION</b> 21 septembre Agrocentre - Farnham Inc. 450-296-8205
<b>ANGE-GARDIEN</b> 21 sept. au 8 oct. Synagri - Ange-Gardien 450-293-5895	<b>LAVERLOCHÈRE</b> 21 sept. au 8 oct. La Coop Novago 819-629-2505	<b>SAINT-JACQUES</b> 1 <sup>er</sup> octobre La Coop Novago 450-839-3641	<b>ST-ÉPHREM DE BEAUCE</b> 28 septembre La Coop Alliance 418-484-2890	<b>ST-PHILIPPE-DE-NÉRI</b> 30 septembre La Coop Avantis 418-498-2366	<b>STE-ÉLISABETH</b> 5 octobre Synagri - Ste-Élisabeth 450-752-1081
<b>CAPLAN</b> 21 sept. au 8 oct. Agrizone La Coop Purdel 418-388-2860	<b>LE BIC</b> 7 octobre La Coop Purdel - Bic 418-736-4398	<b>ST-ANSELME</b> 29 septembre Synagri - St-Anselme 418-885-9892	<b>ST-HYACINTHE</b> 28 septembre Agrocentre St-Hyacinthe 450-796-3360	<b>ST-PIE</b> 22 septembre Agrocentre TECHNOVA Inc. 450-772-2475	<b>THURSO</b> 21 sept. au 8 oct. La Coop Novago 819-985-4839
<b>COATICOOK</b> 7 octobre Vivaco Groupe Coopératif 819-849-9123	<b>MIRABEL</b> 30 septembre Les Meuneries Mondou 450-258-2817	<b>ST-ARSÈNE</b> 23 septembre Synagri - St-Arsène 418-862-2982	<b>ST-HYACINTHE</b> 6 octobre Synagri - St-Hyacinthe 450-799-3225	<b>ST-RÉMI</b> 21 septembre Agrocentre Fertibec Inc. 450-454-5155	<b>VILLE-MARIE</b> 21 sept. au 8 oct. La Coop Novago 819-629-2505
<b>GRACEFIELD</b> 21 sept. au 8 oct. La Coop Gracefield 819-463-2862	<b>NICOLET</b> 23 septembre Agrocentre Vinisol Inc. 450-772-2475	<b>ST-BARTHÉLEMY</b> 25 septembre La Coop Novago 450-885-3811	<b>ST-JACQUES-LE-MINEUR</b> 8 octobre William Houde - St-Jacques 450-245-3974	<b>ST-SIMON</b> 7 octobre William Houde Ltée. 450-798-2002	
	<b>SAINT-ALBERT</b> 24 septembre Engrais Ducharme Inc. 819-353-3666	<b>ST-CASIMIR</b> 1 <sup>er</sup> octobre La Coop Novago 418-339-2011			

\* Prochaine collecte d'AgriRECUP au Québec à l'automne 2023.  
\* Les mesures de distanciation sociale reliées à la Covid-19 seront en place.  
\* Pour de l'information au sujet des programmes, veuillez consulter :  
agrireocup.ca/materials/pesticides-et-medicaments-pour-betail-non-desires-ou-perimes/

**agrireocup.ca**  
info@agrireocup.ca 

**agrireocup 10 ANS**  
Partenaires  
 



**Le SSC? branché sur ma réalité!**

SÉMINAIRE du Sacré-Cœur

La **tendance** en éducation depuis plus de **60 ans!**

 /ssc.quebec

Pourquoi de nombreux parents choisissent le Séminaire du Sacré-Cœur?

- Pour son encadrement scolaire personnalisé et la qualité de sa vie étudiante;
- Pour ses profils d'études stimulants :

**Programme d'études PassionSports** **Programme d'études MondeCulture**


**Inscris-toi aux portes ouvertes!**

Les dimanches 27 septembre et 4 octobre, prenez rendez-vous

ssc.quebec • 819 242-0957

Le SSC est une école secondaire privée mixte offrant le cours général en français conduisant à l'obtention du diplôme d'études secondaires sanctionné par les examens du MEES.

Le transport scolaire est offert dans plusieurs municipalités des Basses-Laurentides et de l'Outaouais entre le secteur Saint-Canut à Mirabel et les secteurs Masson-Angers et Buckingham à Gatineau.

2738, route 148,   
Grenville-sur-la-Rouge

# Pourquoi limiter le nombre de personnes lors d'un rassemblement privé ?



Limiter les rassemblements privés à 10 personnes aide les personnes présentes à garder 2 m de distance et à éviter d'être en contact avec des gouttelettes contaminées.

**Bien se protéger, c'est aussi bien protéger les autres.**



[Québec.ca/coronavirus](https://quebec.ca/coronavirus)

☎ 1 877 644-4545

## ACTUALITÉS

Internet dans la MRC de Papineau

## Plusieurs municipalités profiteront des projets à venir

SYLVAIN CARON  
scaron@inmedias.ca

À la suite d'une présentation devant le conseil des maires, les municipalités de la MRC de Papineau savent un peu plus quelle sera leur situation face à Internet haute vitesse dans les prochaines années avec les projets mis de l'avant avec Internet Papineau.

Le chargé du projet Papineau Numérique, David Pineault, est venu présenter les statistiques du nombre de foyers qui seront branchés à la fin de la première phase du projet.

## SITUATION ACTUELLE

Trois catégories de vitesses ont d'abord été établies, soit la haute, la moyenne et la basse vitesse, calculées en mégabits par seconde (Mb/s). La catégorie haute vitesse se situe à 25 Mb/s et plus, la moyenne entre 5 et 25 Mb/s et la basse à moins de 5 Mb/s.

D'abord, M. Pineault a exposé la situation actuelle dans la MRC. Selon les données analysées par la firme Genicom, provenant d'Innovation, sciences et développement économique Canada (ISDE), seulement 23% des foyers bénéficient d'un accès

à une connexion haute vitesse. 28% peuvent avoir une connexion à moyenne vitesse et les 49% restants se situent dans la catégorie basse vitesse.

Quatre municipalités n'ont pas accès à Internet ou à un accès à une vitesse supérieure à 5 MB, soit la catégorie basse vitesse. Ce sont les municipalités de Chénéville, Mulgrave-et-Derry, Saint-Sixte et Duhamel.

De plus, sur les 24 municipalités de la MRC de Papineau, 13 n'ont aucun accès haute vitesse disponible présentement selon ces données (voir tableau).

## PREMIÈRE PHASE

À la suite de la première phase du projet Papineau Numérique ainsi que d'autres projets en cours déjà approuvés par le Conseil de la radiodiffusion et des télécommunications canadiennes (CRTC), c'est 63% de ces foyers de la MRC de Papineau qui auront accès à une connexion haute vitesse.

Selon les chiffres avancés par M. Pineault, il ne restera que 11% des résidences dans la catégorie moyenne vitesse et 26% demeureront en basse vitesse.

## DEUXIÈME PHASE

Une deuxième phase au projet Papineau Numérique est en cours d'approbation par le CRTC. Si elle est

acceptée dans sa forme actuelle, celle-ci amènera une connectivité haute vitesse, selon les prévisions de M. Pineault, à environ 72% de l'ensemble des foyers de la MRC.

## LANCEMENT DU SITE INTERNET

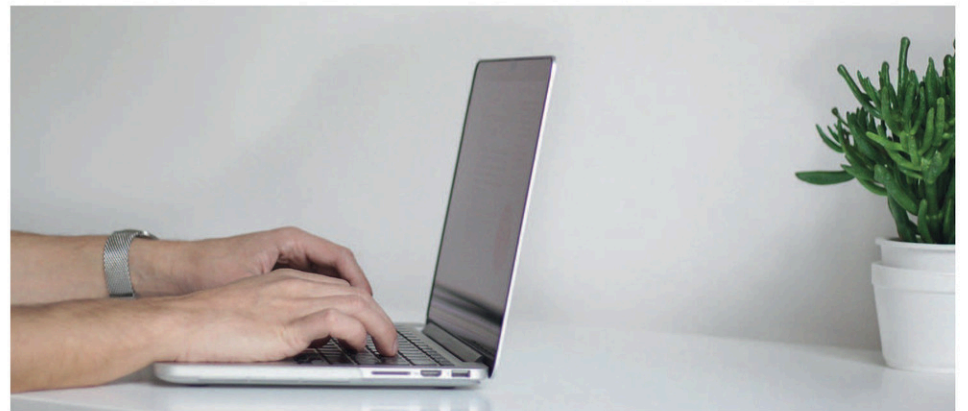
Papineau Numérique a mis en ligne, vendredi dernier, un site Internet dédié au projet. On y présente une carte interactive de la couverture disponible actuellement et à la suite de chaque phase du projet.

Le site Internet de Papineau Numérique est disponible à: [www.papineanumerique.ca](http://www.papineanumerique.ca)

Centre Dentaire Chénéville

Dr Stephan Lamarre  
DENTISTE80, rue Principale | Chénéville  
cdcheneville@gmail.com | JOV 1E0

819 428-3335



Au terme des deux phases actuelles, le projet Papineau Numérique permettra de brancher environ ¾ des foyers de la MRC de Papineau à Internet haute vitesse. La deuxième phase du projet est encore en cours d'approbation par le CRTC. (Photo: Pixabay)

## POURCENTAGE DES FOYERS AYANT ACCÈS À LA HAUTE VITESSE (25 MB/S ET PLUS) APRÈS CHAQUE PHASE

Municipalité	Actuellement	1e phase	2e phase*
Duhamel	0%	39%	61%
Saint-Émile-de-Suffolk	0%	43%	73%
Boileau	0%	46%	51%
Chénéville	0%	46%	66%
Mulgrave-et-Derry	0%	48%	71%
Bowman	0%	51%	81%
Lac-des-Plages	0%	54%	67%
Notre-Dame-de-la-Paix	0%	56%	87%
Val-des-Bois	0%	59%	63%
Ripon	0%	66%	90%
Saint-Sixte	0%	74%	74%
Namur	0%	98%	98%
Lac-Simon	0%	98%	98%
Lochaber-Partie-Ouest	10%	26%	26%
Notre-Dame-de-Bonsecours	15%	34%	34%
Lochaber	16%	26%	26%
Mayo	39%	81%	81%
Montpellier	42%	90%	90%
Saint-André-Avellin	43%	53%	75%
Plaisance	64%	70%	70%
Montebello	66%	66%	66%
Papineauville	76%	76%	76%
Fasset	87%	99%	99%
Thurso	96%	100%	100%
<b>Moyenne MRC</b>	<b>23%</b>	<b>63%</b>	<b>72%</b>

\*Sous réserve d'approbation par le CRTC.

LES **jobins** in médias  
lesjobins.ca

Mon futur emploi...

**NOUVEAU : les jobins**

- ✓ Plate-forme exclusive d'emploi
- ✓ Couverture de 95 municipalités : des Laurentides à l'Outaouais
- ✓ Hyperliens dans nos éditions virtuelles
- ✓ Diffusé sur l'ensemble des plate-formes web des journaux In Médias
  - ✓ 40 000 abonnés sur nos médias sociaux
  - ✓ 400 000 pages vues/mois sur nos sites web

**L'Info Petite Nation**  
MRC Papineau

**Mario Legault**  
Stratège médias  
mlegault@inmedias.ca • 819-635-8609

## ACTUALITÉS

## Taux de diplomation

## Le CSSCV se rapproche de ses objectifs

YANNICK BOURSIER

yboursier@inmedias.ca

Il y a de plus en plus de jeunes qui réussissent à obtenir leur diplôme ou une qualification à la sortie du secondaire au Centre de services scolaire au Cœur-des-Vallées.

Le ministère de l'Éducation a fait connaître la semaine dernière les taux de diplomation et de qualification des jeunes pour les dernières cohortes. Le CSSCV, normalement en bas de classement, commence à remonter parmi toutes les centres au Québec.

Le taux de diplomation après six ans pour la cohorte de 2013 est de 73% pour le CSSCV, ce qui leur donne le 44<sup>e</sup> rang parmi les 72 commissions scolaires. Ce chiffre est même plus élevé que le total de qualification pour la cohorte 2012 après 7 ans, le temps maintenant accordé pour connaître le pourcentage des gens diplômés d'une cohorte, qui est de 72,1% (ce qui donne le 62<sup>e</sup> rang au CSSCV).

Pour ce qui est de la cohorte de 2014, 67,9% des jeunes ont gradué après cinq ans, ce qui donne le 29<sup>e</sup> meilleur résultat parmi les 72 commissions scolaires à l'égalité avec deux autres centres.

«Quand je suis arrivé comme directeur général, j'ai fixé un objectif ambitieux, indique le directeur

général du CSSCV, Daniel Bellemare. Si en 5 ans, on pouvait être 35<sup>e</sup> sur 72, ça voudrait dire qu'on serait juste au-dessus de la moyenne. C'est pour ça que je trouve que ce sont de bonnes nouvelles.»

Comme les chiffres vont encore changer pour les cohortes de 2013 et 2014, puisqu'il reste respectivement une et deux années pour obtenir de nouveaux diplômés, rien n'est encore gagné. «Je sais que pour les deux dernières cohortes, ça peut bouger, reconnaît M. Bellemare. Les autres centres de service peuvent aussi s'améliorer. On pourrait perdre des places et aussi en gagner.»

Ce dernier se concentre sur le travail du CSSCV. Et les efforts se poursuivent, souligne-t-il. Il salue d'ailleurs le travail des employés qui sont au cœur de cette réussite. «Les efforts que le personnel a mis en place, ça porte ses fruits. On sent qu'il y a une bonne collaboration dans les écoles.»

«On a mis en place des conditions pour que le personnel soit heureux au travail et ça se ressent sur le résultat des élèves aussi», ajoute Daniel Bellemare.

Beaucoup de travail est fait aussi pour les groupes plus à risque, notamment les garçons et les élèves avec les difficultés d'apprentissage. «L'écart s'amenuise.

Nos gars réussissent mieux et nos élèves avec difficulté d'apprentissage aussi. C'est pour ça que globalement les résultats augmentent.»

## COVID

La situation de la Covid pourrait avoir des impacts négatifs sur les taux de diplomation dans les prochaines années. Le directeur général est conscient de la situation, mais il est confiant en même temps.

«C'est sûr que je suis inquiet par rapport aux résultats. Je ne voudrais pas que les élèves, dans l'ensemble, soient pénalisés. Je sais aussi que notre personnel travaille très fort actuellement pour combler l'écart et s'assurer que ce qui aurait peut-être pu être créé comme écart au printemps ne soit plus présent.»

«Je suis inquiet, mais confiant dans ce que fait notre personnel, ajoute-t-il. Possiblement, il n'y aura pas d'impact.»

Un autre élément qui aurait pu avoir des impacts sur les statistiques, c'est la décision des jeunes,



Le directeur général du Centre de services scolaire, Daniel Bellemare

(Photo: L'Info Petite Nation-Archives)

notamment les plus vieux, de ne pas revenir à l'école après la pause. Mais ça ne semble pas être le cas.

«Ç'a été une bonne surprise. Les jeunes sont au rendez-vous. On a plus d'élèves que ce qu'on avait prévu. C'est une bonne nouvelle. Ça veut dire que les gens sont là.»

Beaucoup d'effort a été déployé par l'équipe de suivie de cohorte qui a fait des appels et même des rencontres pour parler avec certains jeunes qui n'étaient pas certains de revenir.

Pour ces gens, un décrocheur n'est pas une statistique, mais un nom, souligne Daniel Bellemare. Et des mesures adaptées à chacune de ces personnes ont tenté, notamment en misant sur des enseignants qui avaient de bonnes affinités avec l'élève, pour les convaincre de poursuivre les études. «On mise beaucoup sur le lien et ça fonctionne.»

## Taux de diplomation et de qualification

Depuis quelques années, le ministère de l'Éducation donne sept années aux élèves du secondaire pour terminer leurs études dans le calcul du taux de diplomation et de qualification. Le taux officiel est donc celui de la diplomation après 7 ans. Une cohorte, ce sont les jeunes qui ont commencé leur secondaire 1.

## TAUX DE DIPLOMATION APRÈS ...

	5 ans	6 ans	7 ans
Cohorte 2011	58,1%	67%	71,3%
Cohorte 2012	59,6%	68,8%	72,1%
Cohorte 2013	65,5%	73%	NSP
Cohorte 2014	67,9%	NSP	NSP

## La réponse à nos jeux de la semaine dernière:

SOLUTION DU MOT CACHÉ : BOISSON

## RÉPONSE DU N° 680

S	E	G	M	E	N	T	A	T	I	O	N
C	R	O	U	P	I	E	R	L	I	E	
A	R	L	I	V	R	E	T	S	A		
N	E	G	O	C	E	T	A	L	O	N	
D	U	T	E	L	L	E	M	E	N	T	
A	R	E	R	E	A	A	N	S			
L	P	A	I	E	M	E	N	T	B		
I	M	A	G	E	E	G	O	E	L		
S	E	I	N	A	L	L	I	A	G	E	
E	N	S	E	V	E	L	I	R	A	U	
R	E	A	I	R	E	S	I	L	E		
S	A	U	L	E	E	F	F	E	T		

VIVEZ LE LAC PLACE ARCHAMBAULT HABITEZ LA PLACE

SAINT-DONAT

VENEZ VIVRE, HABITER ET VOUS DIVERTIR PLACEARCHAMBAULT.COM

-P005550-1

L'Info Petite Nation  
MRC Papineau



77, rue de l'Hôtel de Ville, Chénéville Québec JOV 1E0

1 844-931-1233

Annonces classées : 1 866-637-5236

www.infopetitenation.ca

Directeur administratif  
Sylvain Lacasse  
slacasse@inmedias.ca

Directrice développement  
Chantal Roussel  
croussel@inmedias.ca

Directeur finances/ressources humaines  
Alain Cousineau  
acousineau@inmedias.ca

Directrice aux ventes  
Fannie Carrière  
fcarriere@inmedias.ca

Journalistes  
Yannick Boursier  
yboursier@inmedias.ca  
Sylvain Caron  
scaron@inmedias.ca

Conseillers(ères) médias  
Mario Legault  
Élaine Bellemare  
Nathalie Gougeon

Graphistes  
Marc Cadieux  
Julie Leclerc  
Émilie Constantineau  
Martine Cotton

TIRAGE : 12 541 EXEMPLAIRES

RÉSEAU SÉLECT

Membre  
hebdo  
QUÉBEC



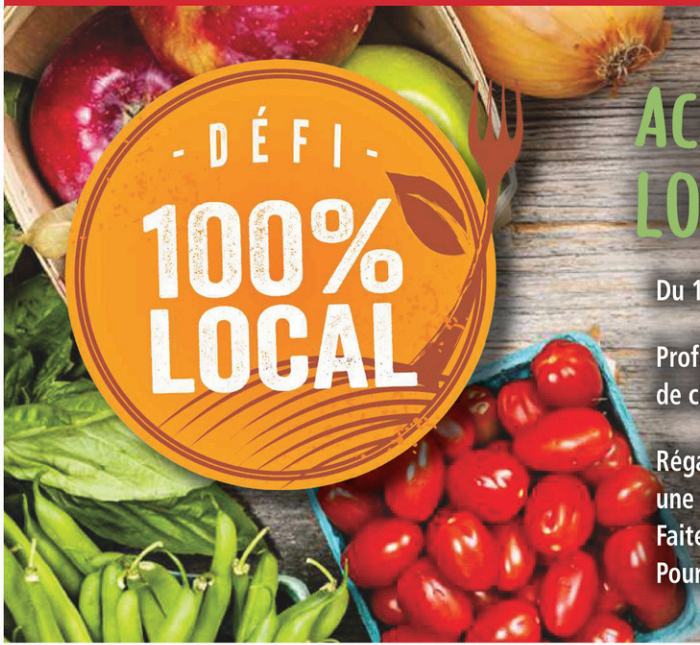
Propriété de  
In Médias inc.

Imprimé par  
Transcontinental inc.

Distribué par PubliSac

Financé par le  
gouvernement du Canada

Canada



# ACHETER CHEZ NOS PRODUCTEURS LOCAUX C'EST BON POUR TOUS!

## Croquez l'Outaouais!

[croquezoutaouais.com](http://croquezoutaouais.com)

Du 1<sup>er</sup> au 30 septembre prochain, nous invitons l'ensemble du Québec à célébrer la richesse de nos terroirs locaux.

Profitez de cette période d'abondance pour se mettre tous au défi. Un défi de manger encore plus d'aliments de chez nous, d'encourager les producteurs et de découvrir ce que la nature peut nous offrir dans notre belle région.

Régalez-vous tout en vous simplifiant la vie avec une boîte repas (4 pers.) 100% locale – créée en partenariat avec une cheffe et des producteurs de l'Outaouais ! Option végété et recettes savoureuses ! Faites-vite; les quantités sont limitées. Une belle façon de célébrer le Défi 100% local. Pour commander votre boîte : [croquezoutaouais.com](http://croquezoutaouais.com)



*Manger local  
ça fait du bien* 



**Miss Marmelades**

173 du Portage, Gatineau  
[missmarmelades.com](http://missmarmelades.com)  
819 661.5783



**LA FERME  
DU LAC SIMON**

Production de fruits, légumes et fines herbes  
684 Montée Desabrais, Lac-Simon  
Certifiée biologique par Ecocert Canada depuis 2006  
[www.fermehlf.com](http://www.fermehlf.com)  
819 428-1580




**LE BRASSE-CAMARADE**  
*Dépanneur spécialisé*

Dépanneur spécialisés en bières  
de microbrasserie  
[www.lebrassecamarade.com](http://www.lebrassecamarade.com)  
71 Rue principale,  
Saint-André-Avellin



**FROMAGERIE  
MONTEBELLO**

Fromagerie artisanale  
687-A Rue Notre Dame,  
Montebello, QC  
[fromagerie-montebello.ca](http://fromagerie-montebello.ca)  
819 309-0541



**FERME MOREAU**  
BOUCHERIE ARTISANALE

191, Chemin Saint-André,  
Ripon  
[fermemoreau.com](http://fermemoreau.com)  
819 983-1497




**MARCHE  
Serge  
Perrier**

Marché d'alimentation  
1332, Route 321 nord,  
Saint-André-Avellin  
[marchesergeperrier.ca](http://marchesergeperrier.ca)  
819 428-3126



**LA TRAPPE  
À FROMAGE**

6 succursales en Outaouais  
[trappeafromage.com](http://trappeafromage.com)  
819 243-6411



**FERME LEBLANC**

**MANGEZ SANTÉ ET ÉCONOMISEZ!**  
Viande chevaline et bœuf - poulets de grains  
[dominicleblanc.fl@gmail.com](mailto:dominicleblanc.fl@gmail.com)  
819 981-0892



**Les Jardins  
de Capucinne**

Producteur maraîchers diversifiés  
490 Montée Papineau,  
Plaisance, Qc  
<https://capucinne.ca/>  
819 592-6176



Les **in** d'ici

Propulsés par **GAGNON**  
LA GRANDE QUINCAILLERIE

**de la semaine**

**Vous avez une anecdote, un potin, un fait d'armes à raconter ou une vieille photo d'une personne impliquée dans le milieu?\***

Faites nous parvenir votre texte (75 mots maximum) et/ou photo à [mlegault@inmedias.ca](mailto:mlegault@inmedias.ca)

**Vous voulez suggérer un sourire de la semaine**

Envoyez une photo accompagnée d'un petit texte (50 mots maximum) à [mlegault@inmedias.ca](mailto:mlegault@inmedias.ca)

## Lucie Thibodeau



**Notre nouvelle collaboratrice qui vous fera découvrir nos artistes country de l'outaouais et des environs à chaque dernier mercredi du mois et ce à compter du 27 octobre 2020**

Je suis native de Thurso. L'homme de ma vie m'arrachera à mon patelin pour environ 20 ans mais je reviendrai en Outaouais en 1988 et me retrouverai un emploi de secrétaire à Hull pour ensuite travailler à la municipalité de Plaisance quelques années. Entretemps, je découvre la musique country en 1994 et gagne le prix de la meilleure interprète country anglophone en 1996. Je suis musicienne, auteure, compositrice et produit cinq albums : Pour Toujours Mon Amour, Là d'où je Viens, Enfin de Retour, The Best Country Songs et Le Soleil Reviendra.

J'ai participé à des émissions du genre Chansons Via Country pendant 5 années consécutives, 2 fois à Pour l'Amour du Country, des stations communautaires et radiophoniques. En 2004, l'ARCC 16, responsable de la venue de la FQCC et de ses 2,000 VR's en Outaouais, me recrute pour la logistique artistique et un spectacle pour ce gigantesque événement provincial. Pendant de nombreuses années, je me promène dans les différents festivals au Québec, en Ontario mais aussi au Texas et en Floride. De même, l'Association canadienne des snowbirds m'engage à titre d'ambassadrice pour les francophones en Floride. Dans ces mêmes années, je monte sur les scènes du Canada Fest, à Hollywood (Floride). J'ai aussi une plume assez facile : puisque pendant sept ans, je suis éditrice et chroniqueuse d'un journal électronique dans un parc de snowbirds en Floride. C'est avec un grand plaisir que j'accepte le défi de vous faire découvrir les talents de notre région et d'ailleurs.

\*Prendre note qu'il faut que la personne suggérée, habite sur le territoire de la Petite Nation, soit consentante et que nous ne nous engageons pas pour une date quelconque pour la publication.

## Les IN d'ici et là

N'oubliez pas 30 septembre 2020 à 18h par vidéoconférence  
**L'ASSEMBLÉE GÉNÉRALE ANNUELLE 2019-2020**  
Pour participer, vous devez vous inscrire avant le 28 septembre 2020 au 819-427-8450 ou à [direction.ccpn@videotron.ca](mailto:direction.ccpn@videotron.ca)

## Bonne fête !



Soulignez la fête de vos proches et amis et courez la chance de leur faire **GAGNER UNE CARTE CADEAU DE 25\$** chez:

**GAGNON**  
LA GRANDE QUINCAILLERIE

- 20 septembre : Isabelle Cardinal-Prévost, Montebello
- 22 septembre : Claudine Cardinal, Ripon
- 24 septembre : Léa Carrière, Chénéville
- 24 septembre : Luc Bédard, Chénéville
- 26 septembre : Marie-Charlotte Paquette, Saint-André-Avellin
- 30 septembre : Sylvie Vallée, Montpellier
- 2 octobre : Antoine Blais, Montpellier

### INSCRIPTION

Pour la publication d'un **BONNE FÊTE**, faites parvenir votre demande à [mlegault@inmedias.ca](mailto:mlegault@inmedias.ca) Avec les informations suivantes : **Nom de la personne fêtée, date d'anniversaire, adresse complète.**

Le ou la gagnant(e) recevra directement par la poste sa carte cadeau. Les demandes incomplètes ne seront pas publiées.

**\*Veuillez noter que vous devez envoyer les fêtes 15 jours avant la date d'anniversaire.**

**GAGNANTE : SYLVIE VALLÉE, MONTPELLIER**



# ON EST LÀ POUR ÇA!

[GAGNONLGQ.COM](http://GAGNONLGQ.COM)

**CHÉNÉVILLE**  
99, RUE ALBERT-FERLAND  
888 428-3903

**ST-ANDRÉ-AVELLIN**  
624, ROUTE 321 NORD  
819 983-2449

**GAGNON**  
LA GRANDE QUINCAILLERIE

## ACTUALITÉS

## Programme d'aménagement durable des forêts

## Plus d'argent pour la MRC de Papineau

**SYLVAIN CARON**  
scaron@inmedias.ca

**L**ors du dernier conseil des maires, une résolution visant à accorder une somme d'un peu plus de 60 000\$ provenant du Programme d'aménagement durable des forêts (PADF) du ministère des Forêts, de la Faune et des Parcs a été adoptée.

Le PADF qui vise notamment à aider financièrement la réalisation d'interventions forestières ciblées sur des terres publiques et privées est basé sur un plan triennal. L'enveloppe réservée à la MRC de Papineau est de 69 547\$ annuellement.

La somme supplémentaire de 60 624\$ provient du désengagement de la MRC des Collines de l'Outaouais et de la ville de Gatineau. Ces deux MRC ont laissé aller 236 500\$ qui a été partagé avec les MRC de Pontiac et Vallée-de-la-Gatineau.

La MRC de Papineau a donc contacté ses différents partenaires afin d'obtenir des soumissions de projets pertinents et nécessitant du financement. Après analyse, la MRC a retenu 6 projets partout à travers la MRC.

Dans la Petite-Nation, deux projets ont été

approuvés. Le premier, situé à Boileau, a reçu une somme de 3609\$ et consiste en la bonification du projet de réparation des chemins multi-usages du secteur du Lac-au-Loup. Ce sont donc les chemins Morency, de la Liberté et Pointe-du-Lac qui bénéficieront de ce montant.

Le projet de rechargement du chemin du Lac Gagnon Est a obtenu une somme de 19 015\$. Les travaux sur ce chemin sont en cours d'exécution sur une distance d'environ 12 km.

À Bowman, le débroussaillage des abords du chemin principal de la forêt Bowman s'est vu accorder la somme de 2000\$.

Du côté de Mulgrave-et-Derry, le façonnage d'un fossé de drainage le long du chemin Inlet et du chemin du Lac Saint-Sixte a reçu une somme de 1000\$. Ce fossé servira à bloquer l'accès au grand stationnement occupé par un nombre croissant de roulottes de campeurs-chasseurs.

Finalement, la plus large part du budget, soit 35 000\$, est allé au projet d'amélioration du chemin Blanchard à Val-des-Bois. La municipalité procédera au rechargement et au façonnage des fossés ainsi qu'à l'installation de ponceaux de drainage sur une distance de 2 km.

## Fassett

## Fermeture de la 148 jusqu'au 6 octobre

**L**e ministère des Transports informe les usagers de la route que des travaux de remplacement d'un ponceau seront effectués sur la route 148 à Fassett, entre la montée Fassett et la montée Boucher, entre le 24 septembre et le 6 octobre 2020.

Pour procéder à ces travaux, une fermeture complète de la route 148 à Fassett, entre la montée Fassett et la montée Boucher, aura lieu en tout temps. Plus précisément, la zone de remplacement du ponceau se situera entre les numéros civiques 247 et 252. La circulation locale sera permise ainsi que les accès aux résidences et aux commerces seront maintenus de part et d'autre du ponceau.

Un chemin de détour sera mis en place par l'autoroute 50, le chemin Avoca à Grenville-

sur-la-Rouge et la montée Fassett à Fassett. Les usagers sont invités à suivre la signalisation qui sera mise en place.

Ces entraves peuvent être modifiées ou annulées en raison de contraintes opérationnelles ou des conditions météorologiques.

Afin de faire le suivi de cette fermeture consultez Québec 511, un outil pratique pour planifier adéquatement vos déplacements. Pour la sécurité et la santé des travailleuses et travailleurs, toutes les mesures sanitaires nécessaires sont déployées lors de cette opération.

Ce projet est inscrit sur la liste des investissements routiers 2020-2022 de la région de l'Outaouais.

## Paulette Lalande reçoit sa médaille Gérard-Lesage



La rectrice de l'Université du Québec en Outaouais (UQO), Murielle Laberge, a remis en mains propres la médaille Gérard-Lesage à l'ancienne mairesse de Plaisance et préfète de la MRC de Papineau, lors du dernier conseil des maires, tenu la semaine dernière. Cette médaille est attribuée à des personnes qui collaborent hautement au développement et au rayonnement du milieu régional, ainsi qu'aux valeurs de l'université. Mme Lalande a remporté cet honneur lors du Grand rendez-vous de l'UQO 2020 qui s'est tenu en juin dernier, mais n'avait pas pu recevoir sa médaille. De gauche à droite : Stéphane Lauzon, député d'Argenteuil-La Petite-Nation, Murielle Laberge, rectrice de l'UQO, Paulette Lalande, ancienne mairesse de Plaisance et ancienne préfète de la MRC de Papineau et Benoit Lauzon, préfet de la MRC de Papineau et maire de Thurso.

(Photo : L'Info Petite Nation – Sylvain Caron)



**1<sup>er</sup> octobre**

**GRANDE OUVERTURE**

**Réservez votre entrepôt  
dès maintenant!**

**579-888-6282**

**PARKING  
EXTÉRIEUR  
EN PRÉPARATION  
POUR VOS ROULOTTES,  
BATEAU, TRAILER,  
DISPONIBLE  
SOUS PEU**



**QUELQUES  
ESPACES  
D'ENTREPOSAGE  
INTÉRIEUR  
16 PIED DE HAUTEUR ET  
DONT UN SEUL FORMAT  
POUR LES VR  
RÉSERVEZ VITE  
LE VÔTRE**

**1765, route 323 Nord, Amherst  
www.entrepotsviking.com**

# Une approche adaptée aux différentes régions pour limiter la propagation du virus

Plus que jamais, nous devons respecter les mesures sanitaires pour limiter la propagation du virus. Il est essentiel que chacun d'entre nous demeure vigilant et adopte les bons comportements. Puisque la transmission du virus ne se fait pas partout de la même façon, un nouvel outil a été mis en place afin de vous permettre de mieux connaître l'évolution de la situation dans chacune des régions du Québec. Ce système d'alerte à quatre paliers facilitera également pour la population le suivi des interventions du gouvernement.

Il est nécessaire de contenir la progression du virus partout au Québec. C'est ainsi que nous réussirons à maintenir une certaine normalité dans les prochains mois. Chaque région peut faire une grosse différence pour limiter la propagation du virus. Continuons de bien nous protéger.

Votre  
gouvernement

## Système d'alertes régionales et d'intervention graduelle

Le système d'alertes régionales et d'intervention graduelle précise pour chacune des régions sociosanitaires les mesures additionnelles à déployer pour ralentir la transmission du virus. Celles-ci dépendent du palier d'alerte atteint et visent à limiter les conséquences sanitaires, sociales et économiques de la COVID-19, à protéger les personnes les plus vulnérables et à éviter de surcharger le système de soins.

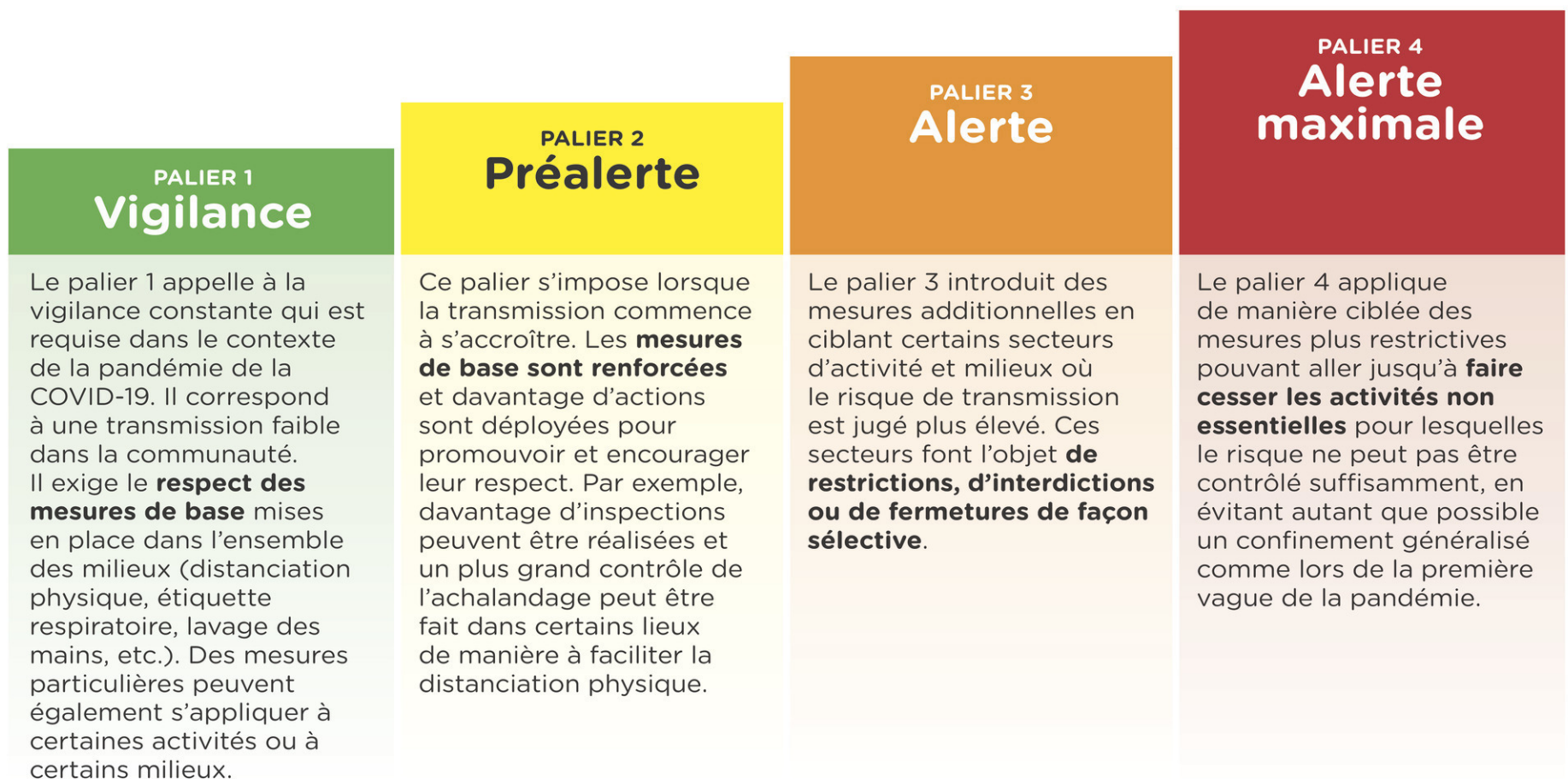
Les paliers d'alerte sont établis selon les recommandations des autorités de santé publique, qui font une analyse régulière de la situation en tenant compte de la situation épidémiologique, du contrôle de la transmission et de la capacité du système de soins. Selon les tendances observées, les paliers seront révisés chaque semaine par les autorités de la santé publique.

N'oubliez-pas, chaque personne doit adopter des comportements permettant de limiter la transmission du virus. Faisons-le pour que nos enfants puissent continuer d'aller à l'école, pour protéger nos aînés, pour assurer la sécurité de nos travailleurs de la santé et pour relancer notre économie. **En tout temps, respectez les mesures de base :**



- > Gardez vos distances
- > Portez un couvre-visage
- > Toussez dans votre coude
- > Lavez vos mains
- > Adaptez vos pratiques de salutations

## QUATRE PALIERS D'ALERTE ET D'INTERVENTION



Pour connaître le niveau d'alerte dans votre région, consultez la carte des paliers d'alerte par région sur [Québec.ca/paliersalerte](https://quebec.ca/paliersalerte)

[Québec.ca/coronavirus](https://quebec.ca/coronavirus)

 1 877 644-4545

Québec 

## ACTUALITÉS

## Écoles écocitoyennes de l'Outaouais

## Enviro Educ-Action recherche des écoles dans la Petite-Nation

SYLVAIN CARON  
scaaron@inmedias.ca

**P**our sa nouvelle cohorte, le programme Écoles écocitoyennes de l'Outaouais chapeauté par l'organisme Enviro Educ-Action, recherche 3 écoles de la Petite-Nation désirant s'impliquer afin de baisser leur empreinte écologique à plusieurs niveaux. Cette année, c'est plutôt en mode virtuel que le programme se déroulera.

Selon la directrice générale de l'organisme, Geneviève Carrier, toutes les écoles peuvent y participer, qu'elles soient nouvellement intéressées ou qu'elles reviennent au programme pour une nouvelle cohorte. Mme Carrier spécifie que cet engagement est sur deux années scolaires continues.

Selon le site internet du programme, toutes les écoles primaires, secondaires et tous les centres de formation pour adultes peuvent participer. Au total, ce sont 15 écoles de l'Outaouais qui sont supportées par le programme chaque année.

Le programme «Écoles écocitoyennes de l'Outaouais» a deux grands objectifs, soit de développer le leadership écocitoyen chez l'élève et aider les établissements scolaires à améliorer

leur bilan environnemental. «Notre but dans une cohorte, c'est d'accompagner de façon serrée les écoles inscrites pour qu'elles puissent faire un cheminement pour devenir plus vertes», explique-t-elle.

## UN PLAN À PLUSIEURS VOLETS

Le programme comporte six volets sur lesquels les élèves et l'administration reçoivent des formations et ateliers. Ils sont également appelés à mettre en place des actions concrètes pour chacun d'eux, afin de diminuer leur empreinte écologique personnelle ainsi que celle de leur école.

Le premier volet consiste à soutenir les différents comités verts, que ce soit celui de l'administration, du personnel ou des élèves.

Ensuite, on initie les jeunes à la nature et on leur apprend à l'aimer, la respecter et agir en défenseur de celle-ci.

Un point important demeure la gestion des matières résiduelles. La trousse offerte par l'organisme met à la disposition des écoles des outils leur permettant d'optimiser les capacités de tri du recyclage et du compostage ainsi que des façons de diminuer la quantité de matières résiduelles en aval. «C'est d'aider l'école à offrir du compostage, d'aider les jeunes à mieux trier

et d'aider les jeunes et le personnel de l'école à amener moins de déchets dans leur boîte à lunch», dévoile Geneviève Carrier.

La consommation d'énergie et les changements climatiques sont des sujets qui font couler beaucoup d'encre. Avec le programme Écoles écocitoyennes de l'Outaouais, on vise à sensibiliser l'institution autant que les élèves. Dans un premier temps, l'école est soutenue afin de voir à la réduction de sa consommation d'énergie. De son côté, l'élève est appelé à approfondir ses connaissances et à faire face à cette réalité avec différents moyens. «C'est sûr qu'on va faire la campagne pour fermer les lumières dans les classes, mais aussi on va parler aux jeunes, surtout au secondaire, de leur empreinte informatique, de l'utilisation de [services de diffusion en continu] et tous les appareils qu'on n'éteint jamais», affirme-t-elle.

Une autre ressource visée par le programme est l'eau. Dans ce volet, on vise la réduction de la consommation d'eau de l'école et aussi l'utilisation de l'eau embouteillée. «Ça peut être autant l'eau qui est utilisée et souvent gaspillée pour se laver les mains, car le robinet reste ouvert. Mais aussi toute la question de boire de l'eau dans une gourde au lieu d'amener des bouteilles d'eau achetées du commerce»,

Le dernier volet porte sur le verdissement des cours d'école. On accompagne donc les écoles désirant améliorer le côté naturel et agréable de leur cour.

**« On essaie vraiment de voir toutes les facettes de consommation ou de pollution qui sont dans nos vies, on va les expliquer et trouver des solutions. »**

Geneviève Carrier.

Mme Carrier affirme également que les programmes sont adaptés en fonction de l'âge des élèves. Ainsi, au primaire, on parle plus de découverte et d'appréciation de la nature, tandis qu'au secondaire, on sensibilise les jeunes à leur empreinte écologique globale.

## 3 ÉCOLES DANS LA PETITE-NATION

Geneviève Carrier mentionne que le programme est à la recherche de 2 ou 3 écoles dans la Petite-Nation.

Lors de la dernière cohorte 2017-2019, la région comptait 3 écoles parmi ses rangs soit : Louis-Joseph-Papineau de Papineauville, J-M Robert / Providence de Saint-André-Avellin et Saint-Cœur-de-Marie de Ripon.

Les écoles désirant s'inscrire pour la nouvelle cohorte peuvent le faire jusqu'au 31 octobre auprès de l'organisme Enviro Educ-Action.



# ANNONCES CLASSÉES

À NOS ANNONCEURS : assurez-vous que le texte de votre annonce est exact dès sa parution, sinon il faut nous en aviser immédiatement. En cas d'erreur, notre responsabilité se limite uniquement au montant de l'achat de la première semaine de parution de votre annonce. Toute discrimination est illégale.

Heures d'affaires du lundi au vendredi de 8h30 à 12h • 13h à 16h30

RÉSERVEZ UNIQUEMENT PAR TÉLÉPHONE À CE NUMÉRO

## 1 866 637-5236

**OFFREZ-VOUS DES EXTRAS**

- Encadré
- Couleur
- Titre centré
- Caractère gras

Informez-vous auprès de votre téléconseiller.

**HEURE DE TOMBÉE :**  
Lundi 11 h00 (pour la parution du mercredi)



Profitez également de la parution GRATUITE de votre annonce sur VosClassesées.ca  
Géré par TC•MEDIA

POUR TOUT ACHETER ET TOUT VENDRE, PRÈS DE CHEZ VOUS !

**105** Propriétés à vendre

2 maisons éco-énergétiques sur même terrain avec 3 revenus. 169,000\$. St-Émile-de-Suffolk. 819-426-2365

**110** Prop. à revenus à vendre

4 logis, 8, rue Whissell, St-André-Avellin. Très bon état. 819-743-3248

**165** Terres à vendre

Terre à bois à vendre Lochaber-Partie-Ouest Lot de 50.8 ha en zone agri-forestière de type A, pouvant permettre construction résidentielle 175,000\$ 450-395-4848

**205** Logements / appartements à louer

BUCKINGHAM: appartement à louer 1er octobre, 2 chambres, connections laveuse sècheuse, idéal personne retraitée, parterre entretenu, entrée déneigée, espace de rangement, animaux non acceptés. 800\$/mois. Pour plus d'infos, 613-299-9869, 613-218-0233

BUCKINGHAM centre-ville, logi 2 chambres, en sous-location, non chauffé, non éclairé, 700\$/mois, 1er décembre, 819-281-3418 Nicole

CHERCHE MAISON À LOUER EN PETITE NATION

- Dans un secteur de nature
- Espaces aires ouvertes
- Montagneux, lac ou rivière
- 4 ou 5 pièces
- Espace bureau/travail
- Garage/remise

Jean Boisvert 514.702.7755  
info@jean-boisvert.com

**260** Chalets / maisons de campagne à louer

CHASSE à l'arc ou carabine, sur terres privées avec chalets rustiques et confortables, tout équipés, chauffage électrique et douche. Zone 10 est à Lac-du-Cerf, 350\$ par personne par semaine. Nathalie, 819-597-2005, 819-660-2702

**310** Divers à vendre

SPÉCIAL AUTOMNE

TÔLE à couverture et à mur, extérieur/ intérieur. Différentes couleurs. Accessoires. À partir de 85¢/pi.ca. Isolation styromousse épaisseur 2", 3", 4", rose ou bleu, de 3\$ à 7\$/pièces. Aussi d'autres matériaux disponibles + + à bas prix. Centre de liquidation G. Brunette et Fils, 150 Freeman, secteur Hull. 819-775-8048

**324** Articles de chasse et pêche

RECHERCHÉ coéquipier(e) de chasse à l'original pour cette saison, zone 10 ou autres. 819-682-2136

**390** Ventes de garage / Marchés aux puces

GRANDE vente de garage intérieure, tout doit sortir: meubles, outils, livres et +++, 26-27 septembre, 108, St-Laurent, Lac Simou.

**415** Massothérapie / Soins thérapeutiques

MASSAGE suédois donné par un homme. Pour rendez-vous: 819-238-6298

**424** Astrologie/occultisme

Ana Mèdeum pure, 40 ans d'expérience, ne pose aucune question, réponses précises et datées, confidentielles. Tél.: 514-613-0179 (Avec ou sans Visa/ Mastercard)

**484** Services divers

SAAQ - SAAQ - SAAQ Victime d'un accident automobile? Vous avez des blessures? Contactez-nous. Consultation gratuite. M. Dion Avocats, tél: 1-855-282-2022  
www.sossaaq.com

**485** Agence de rencontre avec permis

CONTACTS directs et rencontres sur le service #1 au Québec! Conversations, rencontres inattendues, des aventures inoubliables vous attendent. Goûtez la différence! Appelez le 438-899-7001 pour les écouter, leur parler, ou, depuis votre cellulaire faites le #(carré)4676. Pour les voir et mieux les connaître: www.MediumQuebec.com

Mèdeum Québec réunit toujours pour vous depuis + de 13 ans les meilleurs voyant(e)s du Québec, reconnus pour leurs dons et la qualité de leurs prédictions...Écoutez-les au 1-800-332-1036 et choisissez votre conseiller(e) personnel(le). Depuis votre cellulaire faites le #(carré)4676. Pour les voir et mieux les connaître : www.MediumQuebec.com

**555** Argent à prêter

FINANCEMENT HYPOTHÉCAIRE PRIVÉ ET AUTOMOBILES À VENDRE. Service rapide peu importe votre région. Aucun cas refusé, léger dépôt. Conditions de financement flexible. Financement Brisson 1-866-566-7081 www.automobile-brisson.com

**585** Services financiers divers

SOLUTIONS à l'endettement. Restez à la maison! Tout se fait en ligne. Laissez nous vous aider. Trop de dettes? Reprenez le contrôle. Il y a toujours une solution. Laissez-nous vous aider. Pour une consultation gratuite à Gatineau communiquez avec Sylvie Drozdowski (819-246-4444/310-3328) MNP Ltée, Syndics autorisés en insolvabilité. Bureau principal Ottawa.

MAISON RECHERCHÉE



Secteur tranquille, maison simple avec 2 chambres minimum, services internet haute vitesse et entreposage, style grange ou garage.

Nous avons une chatte et une chienne tous les 2 opérées et sont très propres et amicales.

Nous avons un attachement pour le coin de Chénéville, mais sommes ouvert peu importe dans la Petite-Nation avec l'internet qui fonctionne normalement et pas trop loin du centre village.

Nous sommes ouverts à de la location avec option d'achat, à discuter.

Références disponibles sur demande.

mariolegault62@gmail.com ou 819 635.8609

L'Info Petite Nation

MRC Papineau



Mario Legault

Stratège médias  
mlegault@inmedias.ca • 819-635-8609



## ARTS ET CULTURE

Centre d'action culturelle de la MRC de Papineau

## Remise des prix annuels

SYLVAIN CARON

scaron@inmedias.ca

**L**e Centre d'action culturelle de la MRC de Papineau a profité du lancement de l'exposition Confin'Art pour remettre ses prix annuels. Ayant dû annuler son gala du mois d'avril en raison de la situation sanitaire, le Centre a remis ses quatre prix, jeudi dernier, à différents récipiendaires pour leur implication dans les arts et la culture de la MRC.

Le premier prix «Ami du Centre» a été décerné à Mireille Fleurant qui était représentée par sa sœur Julie. Mme Fleurant était absente puisqu'elle demeure depuis peu à l'Îles-aux-Coudres, près de Baie-St-Paul. Julie Fleurant a cependant lu une lettre de la part de sa sœur.

Mireille Fleurant y a souligné notamment l'apport des différents bénévoles qui sont «dirigés d'une main de maître par une équipe motivée et extrêmement compétente».

Un autre prix «Ami du Centre» a été remis à Yves Destroismaisons, qui a fait partie, entre autres, du conseil d'administration de 2016 à 2020.

M. Destroismaisons s'est dit très ému et honoré de recevoir ce prix. «Je suis arrivé dans la Petite-Nation il y a plus de 30 ans et je me suis toujours fait un plaisir de m'impliquer au niveau culturel dans la région.»

Il a d'ailleurs souligné que malgré le fait que sa famille vivait dans un état de pauvreté, autant financière que culturelle, celui-ci a appris à aimer la culture et qu'elle a forgé l'homme qu'il est devenu aujourd'hui.

Le prix «bâtitseur ou bâtitseuse culturel» a été décerné cette année à Claire Leblanc, qui a notamment créé, parmi le vaste éventail de ses réalisations, le centre d'archives et de généalogie de la Petite-Nation. Celle-ci est d'ailleurs membre de plusieurs comités, qu'ils soient culturels ou patrimoniaux.

«Merci est un mot très simple, mais qui dit tout», a-t-elle lancé en début de discours. Elle a tenu à remercier non seulement le Centre d'action culturelle, mais aussi tous les gens qui l'ont accompagné au fil des ans dans ses recherches et découvertes.

Finalement, le dernier prix de la soirée, «Personnalité culturelle de l'année» est allé à l'auteur Jean-Guy Paquin, qui a terminé cette année une trilogie de livres de récits des Premières Nations de la Petite-Nation et des Hautes-Laurentides.

Un courriel d'un homme du lac Papineau qui avait découvert une pirogue par hasard, il y a trois ans, l'a mené à écrire le dernier chapitre de sa trilogie: «Un endroit appelé le premier côté du monde».



Les récipiendaires des prix 2020 du Centre d'action culturelle de la MRC de Papineau. De gauche à droite : Jean-Guy Paquin, Claire Leblanc, Yves Destroismaisons et Julie Fleurant (pour sa sœur Mireille)

(Photo : L'Info Petite Nation – Sylvain Caron)

# TRICENTRIS FÉLICITE LES CITOYENS DE SAINT-ÉMILE-DE-SUFFOLK

Tricentris tient à féliciter tous les Suffolkiens et Suffolkiennes!

Grâce à leurs bonnes habitudes de récupération, la municipalité de Saint-Émile-de-Suffolk s'est vu décerner le prix *Amélioration de la performance* dans la collecte sélective 2019 dans la catégorie « moins de 5 000 habitants ».

Chaque année depuis 2005, Tricentris remet ce prix à ses trois membres ayant connu la plus grande augmentation de matières recyclables acheminées au centre de tri par citoyen.

Avec une hausse impressionnante de 25 %, il n'est pas surprenant que la municipalité de Saint-Émile-de-Suffolk ait remporté cette distinction pour l'année 2019.

**BRAVO!**



TRICENTRIS  
tri | transformation | sensibilisation

MERCI DE NOUS CONFIER VOTRE BAC!





## RUBRIQUE NÉCROLOGIQUE



### REMERCIEMENTS Monsieur Robert Prévost

Son épouse Ginette, ses filles Nathalie et Céline ainsi que les membres de la famille désirent remercier sincèrement tous les parents et amis qui, lors du décès de Monsieur Robert Prévost survenu le 19 mai 2020, leur ont témoigné des marques de sympathie soit par messages de condoléances, fleurs, dons, visite ou assistance aux funérailles. À tous et chacun nous vous prions donc de considérer ces remerciements comme personnels.



>X01003-1



### REMERCIEMENTS Mme Françoise Bisson

Son époux Arthur Valiquette ainsi que les membres de la famille désirent remercier sincèrement tous les parents et amis qui, lors du décès de Mme Françoise Bisson survenu le 7 août 2020, leur ont témoigné des marques de sympathie soit par messages de condoléances, fleurs, don ou assistance aux funérailles. À tous et chacun nous vous prions donc de considérer ces remerciements comme personnels.



>X01009-1



### REMERCIEMENTS Monsieur Émile Prévost

Les membres de la famille Prévost désirent remercier sincèrement tous les parents et amis qui, lors du décès de Monsieur Émile Prévost, survenu le 28 janvier 2020, leur ont témoigné des marques de sympathie soit par messages de condoléances, fleurs, dons ou assistance aux funérailles. À tous et chacun, nous vous prions donc de considérer ces remerciements comme personnels.



>X00999-1

## Avis de décès



### M. Régent Racine

décédé subitement le samedi 12 septembre 2020 à l'âge de 83 ans. Il était l'époux de Pauline Chartrand et le fils de feu Ovila Racine et de feu Antoinette Gibault. Outre son épouse, il laisse dans le deuil ses enfants: Pierre (Marie-Fé Aranas), Nathalie (Christian Champagne); ses petits-enfants: Maxime, Samuel, Amoria, Talea. Il laisse également ses soeurs, plusieurs beaux-frères, belles-soeurs, neveux, nièces, cousin(e)s, parents et ami(e)s. Il fut précédé par plusieurs frères.

Afin de respecter les exigences de la Santé publique, une célébration de prières, en présence de ses cendres, aura lieu en intimité familiale. Les gens qui pourront y assister recevront une invitation personnelle.

Vos marques de sympathie peuvent se traduire par un don à la Fondation des maladies du Coeur du Québec.

Vos messages de condoléances peuvent être envoyés à : [www.cfo.coop](http://www.cfo.coop)

Coopérative funéraire de l'Outaouais



819 568-2425 — [conf@cfo.coop](mailto:conf@cfo.coop)

>X01029-1



Municipalité de Montpellier

## RÔLE TRIENNAL 1RE ANNÉE AVIS PUBLIC

DÉPÔT DU RÔLE TRIENNAL DE L'ÉVALUATION FONCIÈRE DE LA MUNICIPALITÉ DE MONTPELLIER POUR LES ANNÉES 2021, 2022 ET 2023

AVIS AU PUBLIC est par les présentes donné par Manon Lanthier, directrice générale de la municipalité de Montpellier.

QUE le rôle triennal de l'évaluation foncière de la municipalité de Montpellier pour les années 2021, 2022 et 2023 a été déposé au bureau de la soussignée au bureau de la Municipalité, au 4 rue du Bosquet, le 15 septembre 2020;

QUE toute personne peut consulter, durant les heures d'ouverture des bureaux de la mairie, lesdits rôles;

Une demande de révision prévue par la section 1 du chapitre X de la Loi sur la fiscalité municipale doit être déposée avant le 1er mai 2021;

La demande de révision doit être faite sur le formulaire prévu à cet effet et être accompagnée du montant d'argent prescrit par le règlement numéro 030-97, à défaut de quoi elle est réputée ne pas avoir été déposée. Le formulaire ainsi que le règlement numéro 030-97 sont disponibles aux bureaux de la MRC de Papineau à l'adresse mentionnée plus bas;

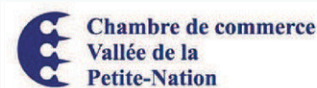
Le dépôt de la demande est effectué par la remise du formulaire dûment rempli ou par son envoi par courrier recommandé à la MRC de Papineau, à l'attention de la secrétaire-trésorière de la MRC de Papineau au 266, rue Viger, Papineauville, Québec J0V 1R0.

Dans le cas où la demande est effectuée par la remise du formulaire dûment rempli, elle est réputée avoir été déposée le jour de sa réception. Dans le cas où elle est envoyée par courrier recommandé, la demande est réputée avoir été déposée le jour de son envoi.

Donné à Montpellier, ce 15e jour du mois de septembre 2020.

Manon Lanthier  
Directrice générale

>X01031-1



## AVIS DE CONVOCATION aux membres de la Chambre de Commerce Vallée de la Petite-Nation

GÉNÉRALE ANNUELLE 2019-2020  
le 30 septembre 2020 à 18h par vidéoconférence

- Principaux points à l'ordre du jour :
- rapport financier 2019-2020
  - rapport annuel et rapport d'activités
  - nomination d'un expert-comptable
  - élection des administrateurs

Mélanie Hotte,  
présidente

\*Pour participer, vous devez vous inscrire avant le 28 septembre 2020 au 819-427-8450 ou à [direction.ccvpn@videotron.ca](mailto:direction.ccvpn@videotron.ca)

Nous vous ferons alors parvenir les informations pour vous joindre en ligne à la réunion.

>X01056-1

## AGENDA COMMUNAUTAIRE

Envoyez votre court message avant 11h le lundi à : [redaction-outaouais@inmedias.ca](mailto:redaction-outaouais@inmedias.ca)

### PAROISSE ST-ANDRÉ-AVELLIN : CATÉCHÈSE

Nouvelle session débutant le 1er novembre à 9h30 à la sacristie. Rencontres préparatoires à la réception du sacrement du Pardon et à la première des communions pour les jeunes entre 8 et 11 ans. Appelez au bureau 819-983-2211.

### PETITE-NATION : CONFIRMATION

Préparation à la confirmation: 13 et 14 novembre 2020 à Montpellier.

Offert aux personnes de 16 ans et plus qui désirent cheminer dans la foi.

Information et inscription auprès de Camille Périard 819-661-9135.

### CLUB DE LECTURE DE SAINT-ANDRÉ-AVELLIN

Bienvenue à la bibliothèque de Saint-André-Avellin, à 13 h 15, le 3<sup>e</sup> mercredi de chaque mois. L'activité consiste à partager un bref aperçu d'un livre : roman sentimental, policier, science-fiction, aventure, article de revue, nouvelles, tout ce qui vous intéresse.

### INFORMEZ-VOUS

En raison de la Covid-19, plusieurs organismes ont annulé leur activité prévue dans les prochaines semaines. Si vous aviez l'intention de vous rendre à une activité, informez-vous auprès de l'organisme auparavant.



## AVIS PUBLICS



# AVIS PUBLICS



## AVIS PUBLIC

**EST PAR LES PRÉSENTES DONNÉ, par la soussignée, QUE :**

Lors de la séance régulière du Conseil de la Municipalité régionale de comté (MRC) de Papineau tenue le 16 septembre 2020, une résolution, portant le numéro 2020-09-175, a été adoptée concernant l'ajustement du calendrier des séances ordinaires 2020 du Conseil des maires de la MRC, et ce, conformément à l'article 148 du Code municipal du Québec ainsi qu'aux directives gouvernementales dans le contexte de la pandémie COVID-19.

Par conséquent, les séances ordinaires du Conseil des maires de la MRC de Papineau prévues jusqu'à la fin de l'année 2020 auront lieu selon les indications ci-dessous :

### Conseil des maires :

Date	Heure	Lieu
Mercredi 21 octobre 2020	18h	281, rue Desjardins, Plaisance (Québec)
Mercredi 25 novembre 2020	18h	281, rue Desjardins, Plaisance (Québec)
Mercredi 16 décembre 2020	18h	281, rue Desjardins, Plaisance (Québec)

Le bureau de la MRC de Papineau est l'endroit où quiconque peut prendre connaissance de ladite résolution.

**DONNÉ à Papineauville ce 17<sup>e</sup> jour de septembre deux mille vingt.**

Roxanne Lauzon  
Secrétaire-trésorière et directrice générale

>X01046-1



RÔLE TRIENNAL 1<sup>RE</sup> ANNÉE

MUNICIPALITÉ DE ST-ÉMILE-DE-SUFFOLK

## AVIS AU PUBLIC

Dépôt du rôle triennal de l'évaluation foncière de la Municipalité de St-Émile-de-Suffolk pour les années 2020,2021,2022.

AVIS AU PUBLIC est par les présentes donné,

QUE le rôle triennal de l'évaluation foncière de la Municipalité de St-Émile-de-Suffolk pour les années 2020,2021,2022 a été déposé au bureau du soussigné au 299 route des Cantons à St-Émile-de-Suffolk, le 15 septembre 2020;

QUE toute personne peut consulter, durant les heures d'ouverture des bureaux de l'Hôtel de Ville, lesdits rôles;

Une demande de révision prévue par la section 1 du chapitre X de la Loi sur la fiscalité municipale doit être déposée avant le 1er mai 2020;

La demande de révision doit être faite sur le formulaire prévu à cet effet et être accompagnée du montant d'argent prescrit par le règlement numéro 030-97, à défaut de quoi elle est réputée ne pas avoir été déposée. Le formulaire ainsi que le règlement numéro 030-97 sont disponibles au bureau de la MRC Papineau à l'adresse mentionnée plus bas ainsi qu'à l'hôtel de ville de la municipalité;

Le dépôt de la demande est effectué par la remise du formulaire dûment rempli ou par son envoi par courrier recommandé à la MRC Papineau, au 266 rue Viger à Papineauville, à l'attention du Secrétaire de la MRC Papineau;

Dans le cas où la demande est effectuée par la remise du formulaire dûment rempli, elle est réputée avoir été déposée le jour de sa réception. Dans le cas où elle est envoyée par courrier recommandé, la demande est réputée avoir été déposée le jour de son envoi.

Danielle Longtin  
Directrice générale

15 septembre 2020

>X01034-1



MUNICIPALITÉ  
NOTRE-DAME-DE-BONSECOURS

RÔLE TRIENNAL 2<sup>E</sup> ANNÉE

## AVIS PUBLIC

AVIS AU PUBLIC est, par les présentes, donné par madame Lorraine Briand directrice-générale et secrétaire-trésorière, de la Municipalité de Notre-Dame-de-Bonsecours.

Le sommaire reflétant l'état du rôle d'évaluation foncière pour la deuxième année du rôle triennal d'évaluation 2020-2021-2022 de la Municipalité de Notre-Dame-de-Bonsecours a été déposé à mon bureau le 2 septembre 2020 ;

Que pour l'exercice financier 2021 du rôle d'évaluation foncière de la Municipalité de Notre-Dame-de-Bonsecours, une demande de révision prévue par la section 1 du chapitre X de la Loi sur la fiscalité municipale, au motif que l'évaluateur n'a pas effectué une modification qu'il aurait dû y apporter en vertu de l'article 174 ou 174.2, peut être déposée en tout temps au cours de l'exercice financier pendant lequel survient un événement justifiant une modification du rôle ou au cours de l'exercice suivant, si l'évaluateur n'effectue pas cette modification ;

La demande de révision doit être faite sur le formulaire prévu à cet effet et être accompagnée du montant d'argent prescrit par le règlement numéro 113-2010, à défaut de quoi elle est réputée ne pas avoir été déposée. Le formulaire ainsi que les règlements numéros 030-97 et 113-2010 sont disponibles à la MRC de Papineau à l'adresse ci-dessous mentionnée ;

Le dépôt de la demande est effectué par la remise du formulaire dûment rempli ou par son envoi par courrier recommandé à la MRC de Papineau, à l'attention du secrétaire de la MRC, au 266 rue Viger, Papineauville (Québec) J0V 1R0 ;

Dans le cas où la demande est effectuée par la remise du formulaire dûment rempli, elle est réputée avoir été déposée le jour de sa réception. Dans le cas où elle est envoyée par courrier recommandé, la demande est réputée avoir été déposée le jour de son envoi.

Donné à Notre-Dame-de-Bonsecours, ce 14<sup>e</sup> jour de septembre 2020.

Lorraine Briand  
Directrice générale & secrétaire-trésorière  
Municipalité de Notre-Dame-de-Bonsecours

>X01028-1



MUNICIPALITÉ DE SAINT-SIXTE

Rôle triennal, 3e année

## AVIS PUBLIC

Avis public est, par les présentes, donné par le directeur général/secrétaire-trésorier, adjoint de la municipalité de Saint-Sixte.

Le sommaire reflétant l'état du rôle d'évaluation foncière pour la deuxième année du rôle triennal d'évaluation 2019, 2020 et 2021 de la municipalité de Saint-Sixte a été déposé à mon bureau le 15 septembre 2020.

Que pour l'exercice financier 2021 du rôle d'évaluation foncière 2019, 2020 et 2021 de la municipalité de Saint-Sixte, une demande de révision prévue par la section 1 du chapitre X de la Loi sur la fiscalité municipale, au motif que l'évaluateur n'a pas effectué une modification qu'il aurait dû y apporter en vertu de l'article 174 ou 174.2, peut être déposée en tout temps au cours de l'exercice financier pendant lequel survient un événement justifiant une modification du rôle ou au cours de l'exercice suivant, si l'évaluateur n'effectue pas cette modification ;

La demande de révision doit être faite sur le formulaire prévu à cet effet et être accompagnée du montant d'argent prescrit par le règlement 030-97, à défaut de quoi elle est réputée ne pas avoir été déposée. Le formulaire ainsi que le règlement numéro 030-97 sont disponibles à la MRC de Papineau, au 266 rue Viger, Papineauville, Québec, J0V 1R0;

Le dépôt de la demande est effectué par la remise du formulaire dûment rempli ou par son envoi par courrier recommandé à la MRC de Papineau, à l'attention de la directrice générale, au 266, rue Viger, Papineauville, Québec, J0V 1R0;

Dans le cas où la demande est effectuée par la remise du formulaire dûment rempli, elle est réputée avoir été déposée le jour de sa réception. Dans le cas où elle est envoyée par courrier recommandé, la demande est réputée avoir été déposée le jour de son envoi.

Donné à Saint-Sixte, ce 16 septembre 2020

Alain Hotte  
Directeur général/ secrétaire-trésorier adj.

>X01035-1



## AVIS DE RECHERCHE

Les Jardins du Souvenir sont à la recherche des concessionnaires ou de leurs descendants dont les noms et numéros de concessions (lots) apparaissent dans la liste qui suit.

Ces concessions (lots) dans lesquelles il n'y a eu aucune inhumation depuis au moins trente ans sont échues et doivent être renouvelées. Si personne ne se manifeste pour en faire le renouvellement, nous pourrions nous adresser aux tribunaux comme le prescrit la loi pour en reprendre possession.

Merci de faire circuler l'information

Pour nous joindre : Tel : 819-778-1515 ou [info@lesjardinsdusouvenir.com](mailto:info@lesjardinsdusouvenir.com)

### Lot Concessionnaire

#### Cimetière de l'Ange-Gardien

AG-Droite-258	Routhier Charles
AG-Droite-261	Drouin Francis
AG-Droite-262	Charbonneau Jean
AG-Droite-273	Mongeon Laurier
AG-Droite-274	Cousineau Maxime
AG-Droite-275	Cullens Elizabeth
AG-Droite-276	Chauvin Leon
AG-Droite-279	Monette A.
AG-Gauche-57	Vincent Joanis
AG-Gauche-58	Mongeon Charles

#### Cimetière Notre-Dame (boul. Fournier)

ND-A-1	Mathieu Helen
ND-A-104	Carrière Basile
ND-A-105	Walters Liliane
ND-A-106	Barbeau Laurette
ND-A-113	Naubert Jean-Paul
ND-A-121	Leclair Henri
ND-A-124	Bertrand Rose
ND-A-128	Duhamel-Simon Fleur-Ange
ND-A-131 (A)	Coté Fernand
ND-A-157	Bérubé Marie Jeanne
ND-A-159	Madore Berthe
ND-A-162	O'Malley Rodolphe Mme
ND-A-171	Lebel Georges Mme
ND-A-175 (1/2)	McKain M.F.
ND-A-176	Sauvé Catherine
ND-A-2	Mathieu Helen
ND-A-4	Falardeau Lise
ND-A-50	Fontaine Evelyne
ND-A-54	Coté Suzanne
ND-A-58	Laflèche Monique
ND-A-65	Legault Claire
ND-A-71	Bédard Juliette
ND-A-87	Chéné Paul
ND-A-88	Chéné Paul
ND-A-92	Derouin Eva
ND-B-200	Goyette Auréale
ND-B-219	Boivin Thérèse
ND-B-244	Whitehorn Mildred Elen
ND-B-261	Audette Marie-Blanche
ND-B-263	Finn Paul Joseph
ND-B-290	Gagné Micheal
ND-B-305	Ménard J. E. (MME)
ND-B-338	Chartrand Lise
ND-B-339	Caron Pierre
ND-B-342	Périard Joséphine
ND-B-343	Larose Raymond
ND-B-444	Gélinas Gisèle

#### Cimetière Notre-Dame de Bonsecours (Montebello)

NDB-SE-107-B	Marion Claire
NDB-SE-118	Bertrand Josaphat
NDB-SO-11	Beaudry Michel
NDB-SO-12	Bourgeois Cyrille
NDB-SO-29	Caron Oscar

#### Cimetière Saint-Nom de Marie (Lac Sainte-Marie)

snm-A-10	Léveillé Benoit
snm-A-3	Campbell Edna

#### Cimetière Saint-Paul (Aylmer)

SP-G-25	Shepherd Ruth
SP-G-5	Duford John B
SP-H-5	Glandon Jean-Louis
SP-K-2	Lamirande Rollande
SP-K-3	Matte Claudette
SP-K-6	Rice-Dion Madeleine
SP-L-21	Woods Louis J.A.
SP-M-11	Haddow Donald
SP-M-12	Beaudry Camyle

>X00059-1



Municipalité de  
**Saint-André-Avellin**

RÔLE TRIENNAL 2<sup>e</sup> ANNÉE

**AVIS PUBLIC**

**AVIS PUBLIC** est par les présentes donné par madame Chantal Delisle, Directrice générale et Secrétaire-trésorière, de la Municipalité de Saint-André-Avellin.

Le sommaire reflétant l'état du Rôle d'évaluation foncière pour la **deuxième année** du Rôle triennal d'évaluation 2020, 2021 et 2022 de la Municipalité de Saint-André-Avellin et daté du 3 septembre 2020 a été déposé sur le site Internet de Servitech et j'en ai été avisée le 9 septembre suivant.

Que pour l'exercice financier 2021 du rôle d'évaluation foncière 2020, 2021 et 2022 de la Municipalité de Saint-André-Avellin, une demande de révision prévue par la section 1 du chapitre X de la Loi sur la fiscalité municipale, au motif que l'évaluateur n'a pas effectué une modification qu'il aurait dû y apporter en vertu de l'article 174 ou 174.2, peut être déposée en tout temps au cours de l'exercice financier pendant lequel survient un événement justifiant une modification du rôle ou au cours de l'exercice suivant, si l'évaluateur n'effectue pas cette modification.

La demande de révision doit être faite sur le formulaire prévu à cet effet et être accompagnée du montant d'argent prescrit par les Règlements numéros **030-97** et **113-2010**, à défaut de quoi elle est réputée ne pas avoir été déposée. Le formulaire ainsi que lesdits règlements sont disponibles à :

Municipalité régionale de comté (MRC) de Papineau  
266, rue Viger  
Papineauville (Québec)  
JOV 1R0

Le dépôt de la demande est effectué par la remise du formulaire dûment rempli ou par son envoi par courrier recommandé à la Municipalité régionale de comté (MRC) de Papineau, à l'attention de la Secrétaire-trésorière de la MRC.

Dans le cas où la demande est effectuée par la remise du formulaire dûment rempli, elle est réputée avoir été déposée le jour de sa réception. Dans le cas où elle est envoyée par courrier recommandé, la demande est réputée avoir été déposée le jour de son envoi.

DONNÉ à Saint-André-Avellin, ce 10<sup>e</sup> jour du mois de septembre de l'an deux mille vingt.

La Directrice générale  
et Secrétaire-trésorière,

Chantal Delisle

>X01036-1



## AVIS AU PUBLIC RÔLE TRIENNAL 2020-2021-2022 2<sup>e</sup> ANNÉE

**AVIS AU PUBLIC** est par les présentes donné par Madame Martine Joannis, directrice générale et secrétaire-trésorière de la Municipalité de Papineauville.

Le sommaire reflétant l'état du rôle d'évaluation foncière pour la deuxième année du rôle triennal d'évaluation 2020-2021-2022 de la municipalité de Papineauville a été déposé à mon bureau le 15 septembre 2020

Que pour l'exercice financier 2021 du rôle d'évaluation foncière 2020-2021-2022 de la municipalité de Papineauville, une demande de révision prévue par la section 1 du chapitre X de la Loi sur la fiscalité municipale, au motif que l'évaluateur n'a pas effectué une modification qu'il aurait dû y apporter en vertu de l'article 174 ou 174.2, peut-être déposée en tout temps au cours de l'exercice financier pendant lequel survient un événement justifiant une modification du rôle ou au cours de l'exercice suivant, si l'évaluateur n'effectue pas cette modification.

La demande de révision doit être faite sur le formulaire prévu à cet effet et être accompagnée du montant d'argent prescrit par le règlement 113-2010 de la MRC de Papineau, à défaut de quoi elle est réputée ne pas avoir été déposée. Le formulaire ainsi que le règlement 113-2010 sont disponibles à la MRC de Papineau au 266, rue Viger à Papineauville.

Le dépôt de la demande est effectué par la remise du formulaire dûment rempli ou par son envoi par courrier recommandé à la MRC de Papineau à l'attention du Secrétaire-trésorier. Dans le cas où la demande est effectuée par la remise du formulaire dûment rempli, elle est réputée avoir été déposée le jour de sa réception. Dans le cas où elle est envoyée par courrier recommandé, la demande est réputée avoir été déposée le jour de son envoi.

Donné à Papineauville ce 16 septembre 2020

Martine Joannis  
Directrice générale et secrétaire-trésorière

>X01041-1

## ARTS ET CULTURE

Centre d'action culturelle de la MRC de Papineau

## Lancement de Confin'Art

SYLVAIN CARON  
scaron@inmedias.ca

**L**e Centre d'action culturelle de la MRC de Papineau a lancé, la semaine dernière, lors d'un 5 à 7 extérieur, son exposition Confin'Art dans ses nouveaux locaux de Montebello.

L'idée d'origine de cette exposition part d'un projet sur Facebook, selon Émilie Laverdière, directrice générale du centre. «On invitait les artistes à se filmer et à répondre à la question : Quel effet a le confinement sur votre création?»

«On a dit : par la suite, il se pourrait qu'on présente une exposition de ces œuvres-là», a-t-elle déclaré. L'utilisation du conditionnel étant ici marqué par les différents impondérables qu'a apportés l'année 2020. En plus, le déménagement du centre de Saint-André-Avellin à Montebello est venu jouer dans les plans.

L'exposition regroupant les œuvres de 16 artistes de l'Outaouais faites pendant le confinement du printemps dernier est désormais ouverte au public

## EXPOSITION PROLONGÉE

Selon Émilie Laverdière, la décision de prolonger l'exposition jusqu'au 1er novembre est directement liée aux mesures sanitaires en vigueur. «On a pris la décision de prolonger l'exposition parce que la situation actuelle, avec la Covid, engendre des façons de travailler qui prennent plus de temps, a-t-elle commenté. Pour monter une exposition, ça va prendre plus de temps parce qu'on prend un rendez-vous par artiste. Tout le processus organisationnel est plus long parce qu'on veut éviter d'avoir des regroupements de plusieurs personnes en même temps.»

Ainsi, de présenter une exposition entre Confin'Art et l'exposition de Noël, prévue en décembre, aurait été impossible selon Mme Laverdière. «C'était trop limité, alors on s'est dit : le travail est fait, on a monté l'exposition. On sait aussi

que ça va permettre à plus de gens de venir la voir. Ça n'a pas été une décision très difficile [à prendre]. Tout le monde était d'accord», a-t-elle mentionné.

Le mois de novembre sera donc consacré au démantèlement de l'exposition Confin'Art et au montage de l'exposition de Noël.

## DÉMÉNAGEMENT COMPLÉTÉ... OU PRESQUE

En attendant que le projet de réfection de l'église de Montebello soit terminé, le Centre d'action culturelle se trouve au sous-sol de la municipalité, dans la salle Denis-Boucher, autrefois occupée par le conseil municipal. «On n'a pas d'échéancier qui a été émis par la municipalité», a-t-elle ajouté.

Selon Mme Laverdière, une période d'environ deux ans sera nécessaire pour exécuter les travaux à l'église. Il était donc important de bien s'installer dans la salle du conseil pour offrir une expérience agréable aux visiteurs.

Mme Laverdière a pu remarquer, depuis l'ouverture, un accroissement de l'achalandage et aussi des ventes. Les bureaux de la municipalité étant situés sur la route 148, le flot naturel de visiteurs est accru selon elle. «Avec la clientèle touristique passagère qu'on n'avait pas à Saint-André-Avellin, ici, on voit déjà l'impact positif en termes de visibilité pour le travail des artistes et pour la boutique aussi», a-t-elle conclu.

## RAYONNEMENT RÉGIONAL

Pour Martin Deschênes, maire de Montebello, un centre d'action culturelle doit avoir un rayonnement régional. «Il attire des gens, mais aussi il donne un service régionalement», a-t-il admis.

Pour M. Deschênes, l'achalandage touristique est certainement un atout pour le centre. «L'achalandage fréquent à Montebello, parce qu'on est un pôle touristique, vient contribuer à cette croissance. On croyait que le centre d'action



Le Centre d'action culturelle a lancé, la semaine dernière, l'exposition Confin'Art qui est née d'un projet sur Facebook. 16 artistes ont répondu à la question : Quel effet a le confinement sur votre création? Sur la photo : Émilie Laverdière, directrice générale. (Photo : L'Info Petite Nation – Sylvain Caron)

culturelle avait une vision régionale qui pouvait s'agencer très bien avec la vision de Montebello», a-t-il remarqué.

Pour le maire, la situation est gagnante des deux

côtés. «On croit que c'est une offre que Montebello devait fournir aux citoyens et à la clientèle [touristique]. En même temps, on offre au centre d'action culturelle un achalandage supérieur, alors c'est un mariage extraordinaire.»

## Spécial abonnement 2021

### Club de golf Thurso

### Thurso Golf Club

TARIFS MEMBRES ANNUELS	ACTIONNAIRE	NON-ACTIONNAIRE
<b>ADULTE</b>	<b>775,00\$</b>	<b>825,00\$</b>
<b>31 À 34 ANS (ESC. 30%)</b>	<b>542,50\$</b>	<b>577,50\$</b>
<b>18 À 30 ANS (ESC. 40%)</b>	<b>465,00\$</b>	<b>495,00\$</b>
<b>ÉTUDIANT (carte étudiante valide)</b>	<b>350,00\$</b>	<b>365,00\$</b>
<b>JUNIOR (17 ANS ET MOINS)</b>	<b>200,00\$</b>	<b>215,00\$</b>
<b>SPÉCIAL APRÈS 13 hres</b>	<b>LUNDI AU VENDREDI 560,00\$</b>	<b>LUNDI AU VENDREDI 560,00\$</b>

TARIFS VALIDE POUR SEPTEMBRE ET OCTOBRE 2020

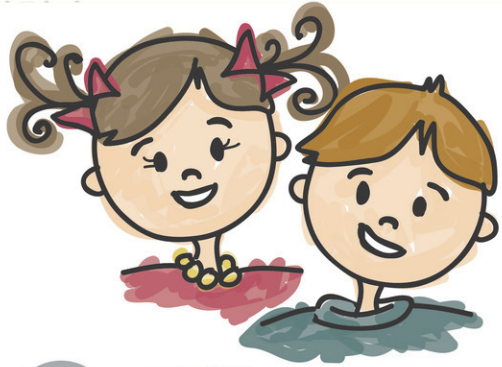
TAXES EN SUS

**CLUB DE GOLF DE THURSO INC.**  
15, Montée Ranger, C.P. 3448  
Lochaber-Partie-Ouest, QC  
J0X 3B0  
BOUTIQUE (819) 985-2315

PROCHAINE  
ÉDITION  
**MERCREDI  
7 OCTOBRE**

Réservez votre espace publicitaire  
**avant jeudi le 1<sup>er</sup> octobre 16 h**  
Approbation votre espace publicitaire  
**avant vendredi le 2 octobre à 12 h**

CONTACTEZ VOTRE  
STRATÈGE MÉDIA  
DÈS AUJOURD'HUI

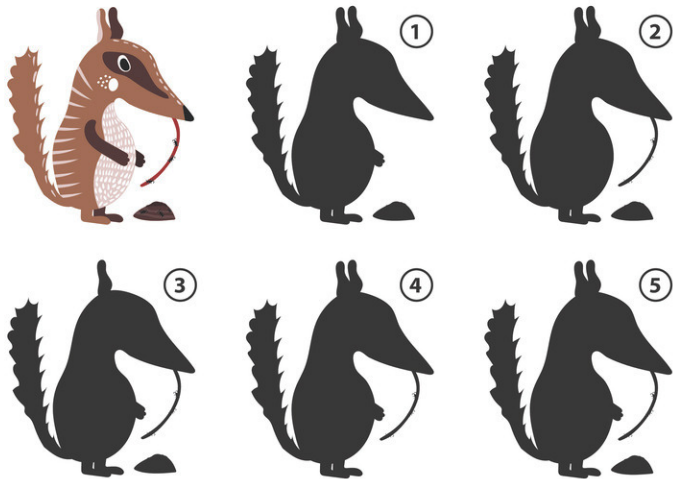


# 1-2-3 JEUX!



## Œil de lynx

Laquelle de ces ombres est celle de notre petit ami poilu?

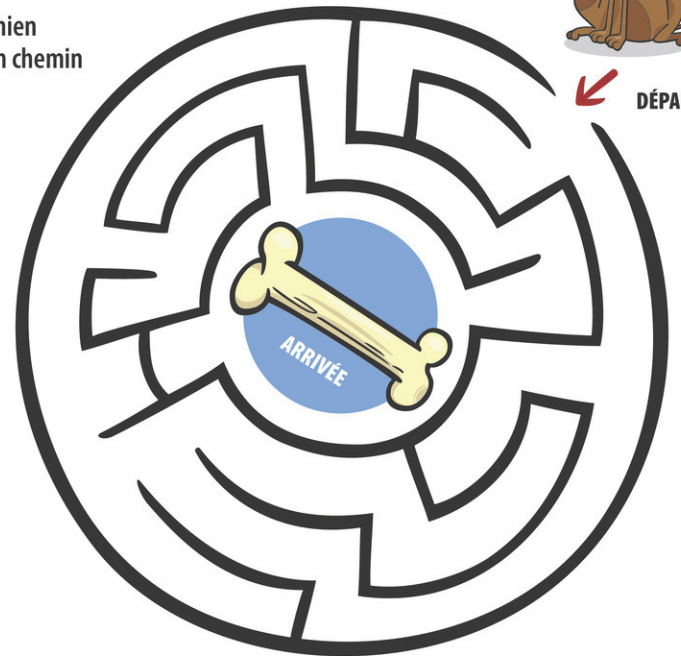
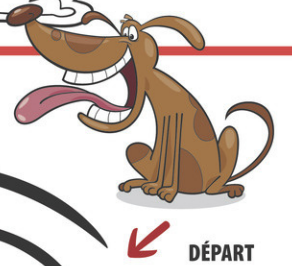


## POINT à POINT

RÉPONSE: 5

## LABYRINTHE

Aide Lucky le chien à trouver le bon chemin vers son os.



>X00973-3

## IMAGE MIROIR

DESSINE LA RÉFLEXION DE L'IMAGE, COMME SI ELLE SE REFLÉTAIT DANS UN MIROIR.



348, RUE PAPINEAU  
PAPINEAUVILLE QC JOV 1R0

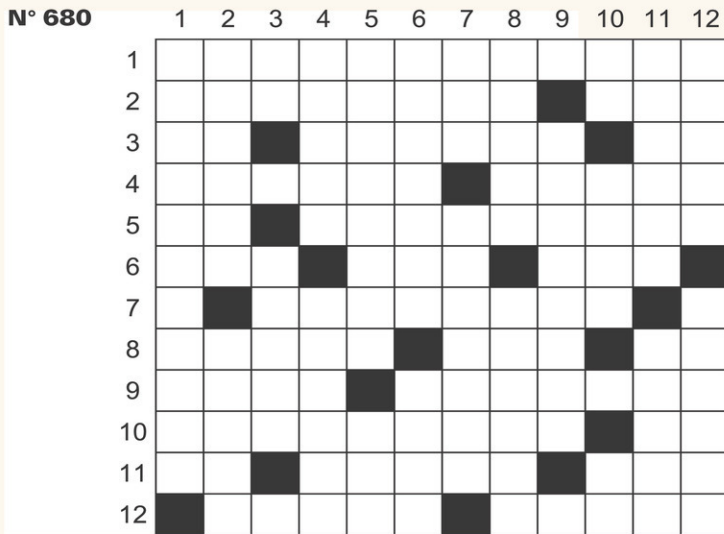
115, PRINCIPALE  
ST-ANDRÉ-AVELLIN QC JOV 1W0



>X00972-2



# MOTS CROISÉS



**HORIZONTALEMENT**

- Fractionnement.
- Employé d'une maison de jeu – Dépôt.
- Argon – Petit registre – La sienne.
- Commerce – Partie postérieure du pied.
- Que l'on doit – À un degré si élevé.
- Mesure agraire – Roue à gorge d'une poulie – Périodes.
- Versement.
- Reproduction – Le moi – Article espagnol.
- Poitrine – Mélange.
- Enterrer – Article contracté.

- Note de musique – Surfaces – Terre entourée d'eau.
- Arbre – Conséquence.

**VERTICALEMENT**

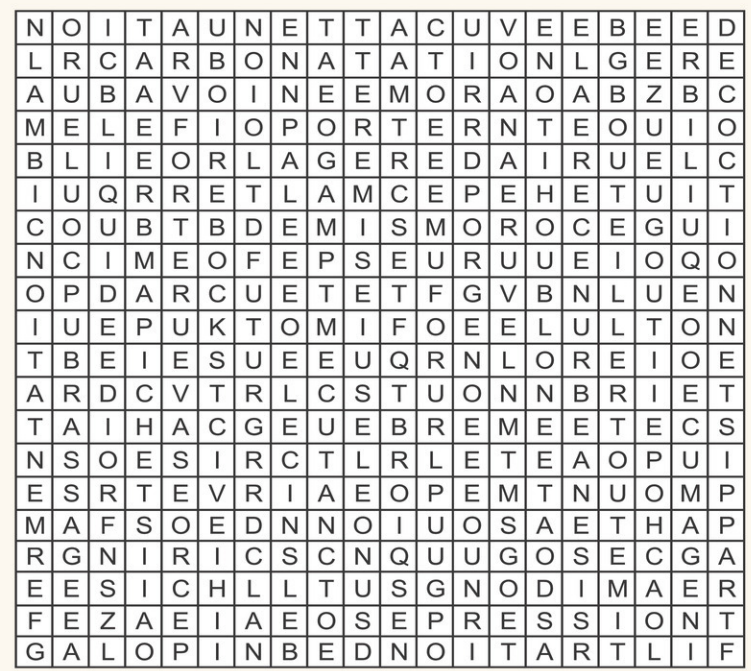
- Choquer.
- Bévue – Dirigés.
- Jeu chinois – Dense.
- Rongeur – Petit de la brebis.
- Marché d'alimentation – Méprisable.
- Égalisée – Ventilé.
- Trois fois – Petite plaque de verre très fine.
- Angle – Lieu de culte.
- Grand fourmilier.
- Lui – Retardataire – Conifère.

- Petits de l'oie – Identique.
- Rien – Petit fruit.

# MOT CACHÉ

THÈME : LA BIÈRE / 7 LETTRES

<b>A</b> ACIDITÉ ALCOOL AMBRÉE AMERTUME AMIDON ARÔME ATTÉNUATION AVOINE <b>B</b> BLANCHE BLONDE BOCK BOIRE	<b>B</b> BOUQUET BOUTEILLE BRASSAGE BRUNE <b>C</b> CARBONATATION CÉRÉALE CERVOISE CHOPE COULEUR CRÈME CUVE <b>D</b> DÉCOCTION	<b>D</b> DÉGUSTATION DEMI <b>E</b> ÉCUMAGE EMPÂTAGE ÉPICE ÉQUILIBRE ÉTIQUETTE <b>F</b> FERMENTATION FILTRATION FORTE FROIDE FROMENT	<b>F</b> FUMÉE FÛT <b>G</b> GALOPIN GOSE GOÛT GUEUZE <b>H</b> HOUBLON <b>L</b> LAGER LAMBIC	<b>L</b> LEVURE LIQUIDE <b>M</b> MALT MOUSSE <b>N</b> NOIRE <b>O</b> ORGE <b>P</b> PICHET PILSNER PINTÉ PORTER	<b>P</b> PRESSION PUB <b>R</b> RIZ <b>S</b> SAVEUR SEIGLE STOUT SUCRE <b>T</b> TONNEAU TRAPPISTE
---	---	---	---	---	--



Les Entreprises Médicales de l'Outaouais  
Votre partenaire de la santé



Apnée du sommeil

**Appelez-nous pour prendre rendez-vous**

**Vente, location et réparation de produits médicaux !**

**Accessoires de salle de bain**



- Barre d'appui de sécurité
- Poignée d'appui réglable pour baignoire
- Siège ou chaise de bain
- Siège de toilette surélevé
- Vaste sélection en magasin

**Produits spécialisés**

- Bas support
- Perruques
- Produits de stomie
- Produits d'incontinence
- Prothèses capillaires
- Quadriporteur
- Uniformes
- Fauteuils roulants



Adaptation domiciliaire

Monte-escaliers/ascenseurs

Consultez notre site web : **lesemo.com**

131 boul Gréber, Gatineau  
**819 205.9111**  
J8T 3R1

**Service de livraison**

La page

**D'attente**

Réponses en début de journal de la prochaine édition

