



TOURNOI DE ROLAND-GARROS

La Française Amélie Mauresmo
l'emporte avec autorité

Page C 7

CAHIER
C

ÉCONOMIE

PORTRAIT

Le Québec a encore besoin d'alumineries, dit Alcoa

CLAUDE TURCOTTE

«On se parle, on discute, mais il n'y a pas eu de développement significatif depuis les trois ou quatre dernières années. On attendait la politique énergétique», dit Jean-Pierre Gilardeau, président d'Alcoa Canada, à propos des relations qui existent entre le gouvernement québécois et Hydro-Québec en ce qui concerne le dossier de l'énergie.

Est-ce que la présentation récente d'une politique de l'énergie par le gouvernement Charest a fait passer les pourparlers en deuxième vitesse? «Sans commentaire», répond-il, avant d'ajouter ceci: «On travaille fort pour renverser les idées de ceux qui pensent qu'il n'y a plus de place pour faire de l'aluminium au Québec.»

En fait, M. Gilardeau a des réactions mitigées à l'égard de cette politique énergétique annoncée récemment et qui n'a pas encore donné lieu à «une réunion formelle» avec les autorités gouvernementales et les gens d'Hydro-Québec. D'une part, il est tout à fait d'accord avec l'objectif d'une production d'énergie suffisante pour répondre aux besoins du Québec. Il n'a rien de plus contre le désir d'exporter de l'électricité pour en retirer un bénéfice. D'autre part, il ne trouve rien de précis dans cette politique pour appuyer le maintien du tissu industriel dans les régions. «Le Québec a encore besoin des grandes entreprises, comme les papeteries et les alumineries, qui sont vitales pour les régions, en créant une richesse et un ancrage.»

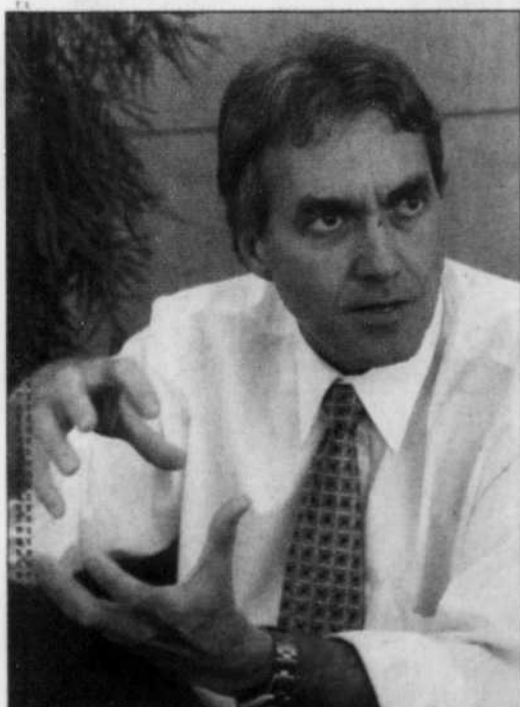
Pourquoi parle-t-il d'ancrage? Parce qu'une aluminerie, quand elle s'installe quelque part, y demeure fort longtemps. Selon lui, la stratégie dont beaucoup de gens parlent, y compris au gouvernement, à savoir qu'il serait plus avantageux d'exporter l'électricité à fort prix plutôt que de la vendre à prix moindre à des entreprises installées au Québec, est beaucoup plus risquée qu'il n'y paraît à première vue.

«Croyez-vous que les Américains vont rester longtemps dépendants d'électricité importée à fort prix?» Pour lui, la réponse est évidente. En outre, M. Gilardeau se dit convaincu qu'il est plus avantageux, même dans l'immediat, de miser sur les industries québécoises plutôt que sur l'exportation. Il affirme qu'un kilowattheure vendu à l'industrie génère 10 ¢ en retombées directes et 17 ¢ en incluant les retombées indirectes. Alcoa compte au Québec son siège social, trois alumineries et trois usines de transformation qui, au total, emploient près de 5000 personnes et génèrent des revenus dépassant deux milliards.

En revanche, avec une stratégie orientée essentiellement sur les exportations d'électricité, on risque de faire mourir certains centres, par exemple Baie-Comeau, dont l'économie repose sur deux grandes entreprises énergivores, la papetière d'Abitibi-Consolidated et l'aluminerie d'Alcoa. Du point de vue de ces clients, «il est utile de garder des tarifs prévisibles et compétitifs, mais pour l'instant on ne sait pas où s'en va l'électricité; ça reste flou en ce qui concerne la structure de tarification», explique le président en pensant à l'avenir. «Dans notre métier, de cinq à 10 ans, c'est demain matin», rappelle-t-il. Alcoa, avec ses alumineries de Baie-Comeau, de Bécancour et de Deschambault, est le plus important client d'Hydro-Québec; elle n'a «jamais manqué un seul paiement», malgré un compte d'électricité se chiffant, bon an, mal an, à 400 millions.

Toutefois, tout le monde ne partage pas ce raisonnement. Certains, comme Marcel Boyer, titulaire de la chaire en économie industrielle de l'Université de Montréal, conteste la méthodologie utilisée par Alcoa et soutient qu'avec les profits provenant de l'exportation d'électricité, le gouvernement pourrait baisser les impôts, ce qui serait un incitatif important pour la création d'encore plus d'emplois, ailleurs que dans les alumineries.

VOIR PAGE C 5: ALCOA



Jean-Pierre Gilardeau, président d'Alcoa Canada



LIKE MACGREGOR REUTERS

Un porte-parole de l'Institut canadien des produits pétroliers a indiqué que plusieurs enseignes avaient été visitées. «Lorsqu'un marché est étudié comme ça, toutes les enseignes y passent», a dit Carol Montreuil, selon lequel des petits indépendants et des sièges sociaux régionaux ont aussi fait l'objet d'un mandat.

Complot sur les prix de l'essence?

80 stations sont perquisitionnées

FRANÇOIS DESJARDINS

Le Bureau fédéral de la concurrence a perquisitionné au moins 80 stations d'essence de plusieurs enseignes dans les régions de Sherbrooke et de Victoriaville au cours d'une enquête sur des allégations de fixation de prix, a confirmé hier un porte-parole de l'industrie pétrolière.

Forcée de dévoiler son jeu après les révélations d'un quotidien torontois, l'organisme fédéral a affirmé que la Cour supérieure du Québec lui avait accordé des mandats de perquisition «en se basant sur les éléments de preuve démontrant qu'il y avait des motifs raisonnables de croire qu'une infraction a eu lieu».

«Il n'y a aucune conclusion d'actes répréhensibles en ce moment et aucune accusation n'a été déposée», a déclaré le commissaire Sheridan Scott, dans un bref communiqué qui ne mentionne pas l'identité des compagnies visées. Si jamais la collecte d'information laissait croire le contraire, le dossier serait transmis au bureau du procureur général, a-t-elle précisé.

Jointe par téléphone, une porte-parole du Bureau de la concurrence a systématiquement refusé d'aller au-delà des informations contenues dans le communiqué. Elle a aussi refusé de préciser le moment où elle a reçu les plaintes ayant mené à l'origine de l'enquête et de dire combien de temps durerait le processus.

C'est la deuxième enquête en moins d'un an. Le Bureau de la concurrence a terminé en mars une enquête sur les prix de l'essence observés dans la foulée de l'ouragan Katrina, lorsque le litre au Québec, par exemple, a atteint 1,47 \$ à certains endroits. La conclusion: rien ne démontrait l'existence d'un complot national visant à fixer les prix.

Un porte-parole de l'Institut canadien des produits pétroliers, qui représente des compagnies telles que Pétro-Canada, l'Impériale, Ultramar et Shell Canada,

VOIR PAGE C 5: COMLOT

Euronext - Bourse de New York

La fusion boursière pourrait aider à contourner les règles

JEAN-LOUIS DOUBLET

Washington — La fusion entre la Bourse de New York et la place paneuropéenne Euronext pourrait être le moyen pour Wall Street de contourner les réglementations comptables américaines très scrupuleuses s'appliquant aux entreprises.

«Si vous regardez quelques années en arrière, en 2000, sur les dix plus importantes introductions en Bourse, neuf ont eu lieu aux États-Unis. L'année dernière, sur les 24 entreprises qui ont levé plus d'un milliard de dollars, 23 l'ont fait ailleurs qu'aux États-Unis», souligne récemment devant la Commission américaine des opérations de Bourse (SEC), Noreen Culhane, responsable des relations internationales du Nyse.

Pour la vénérable institution de Wall Street, première place boursière mondiale, l'avertissement est de taille et certains analystes y voient la conséquence des lois antifraude s'appliquant aux entreprises cotées aux États-Unis.

Adoptée au début des années 2000 dans la foulée des scandales (Enron, Worldcom, Tyco) qui ont secoué le monde de l'entreprise aux États-Unis, la loi Sarbanes-Oxley soumet non seulement les sociétés mais aussi leurs dirigeants à une étroite surveillance et à des sanctions sévères en cas de malversations.

«En résumé, nous sommes passés en quelques années de la position du pays le plus ouvert à la formation de capital à l'un des plus hostiles», affirmait l'analyste James Cramer dans une tribune libre publiée récemment dans le Wall Street Journal.

John Thain, le p.-d.g. du Nyse, a souligné en annonçant le rachat d'Euronext — présenté comme une «fusion entre égaux» — que les autorités de régulation boursière américaines et européennes resteraient compétentes dans leurs zones géographiques respectives.

Nyse Euronext sera toutefois une société holding de droit américain et soumise à ce titre aux réglementations de la SEC.

Un autre problème éventuel est la prochaine entrée en vigueur aux États-Unis du National Market System (NMS). Instauré par la SEC, il doit commencer à fonctionner le 12 juin. Il prévoit de relier toutes les places boursières du pays pour que les courtiers puissent obtenir le meilleur prix possible pour leurs opérations d'achat et de vente de titres.

Son but est de protéger les petits investisseurs contre les plus gros qui, en raison de la taille de leurs ordres, peuvent s'entendre sur un prix qui n'est pas nécessairement le plus avantageux pour les plus petits. Marshall Blume, professeur à la Wharton School



JOEL SAGET AGENCE FRANCE-PRESSE

Les têtes dirigeantes d'Euronext (à gauche) et de la Bourse de New York, hier, lors de l'annonce officielle de la fusion

de l'université de Pennsylvanie, souligne qu'il «va être intéressant de voir comment cette acquisition va se passer avec la réglementation NMS».

Selon lui, le fait de savoir si un ordre passé en Europe sur l'un des marchés de l'entité Nyse Euronext devra être automatiquement communiqué à l'ensemble des marchés boursiers aux États-Unis n'a pas encore fait l'objet de réponse. «Si une action est cotée à la fois en Europe et dans ce pays, il y aura des problèmes de réglementation», souligne-t-il.

En s'alliant les places de Paris, Amsterdam, Bruxelles et Lisbonne aujourd'hui regroupées au sein d'Euronext, le p.-d.g. du Nyse John Thain pourrait donc chercher avant tout à ce que Wall Street conserve son attrait.

«Nos amis socialistes à Paris, où se trouve Euronext, embrassent une forme plus fluide du capitalisme. Les marchés européens ont des réglementations beaucoup moins coûteuses et des techniques financières beaucoup plus créatives ce qui explique pourquoi les fonds d'investissement qui cherchent du capital vont se coter sur des places comme Euronext», souligne James Cramer.

«Euronext pourrait être la seule bouée de M. Thain pour empêcher de se noyer dans la marée de réglementations qui emportent des milliards de dollars de capital de nos rives pour les emporter en Europe», affirme-t-il.

Agence France-Presse

Wal-Mart fait passer son message sur la blogosphère

FRANÇOIS DESJARDINS

Le jeu des relations publiques entre l'entreprise et le grand public s'est longtemps fait par l'entremise des médias traditionnels. Pris à partie pour son modèle d'affaires ultradégraissé, son omniprésence et ses démerdes avec le monde syndical, le détaillant Wal-Mart a récemment déterminé qu'un canal encore vierge pouvait lui aussi être mis à contribution: celui des blogueurs.

L'histoire a d'abord fait irruption dans le *New York Times* en mars, avant de déferler dans le labyrinthe souterrain qu'est le monde du blogue, cette nouvelle forme de journal personnel qui se multiplie de manière exponentielle. Wal-Mart récolte son lot de critiques sur Internet, certes, mais il se trouve aussi des blogueurs favorables à sa cause, que le plus gros détaillant au monde a commencé à recruter pour diffuser la bonne nouvelle depuis Bentonville, en Arkansas.

Le *New York Times* a rapporté que la firme de relations publiques Edelman, à l'emploi de Wal-Mart, contourne les médias traditionnels et «travaille directement avec des blogueurs, leur servant de l'information exclusive, leur suggérant des sujets et les invitant à visiter le siège social». Certains blogueurs reproduisent parfois mot pour mot des passages entiers de ce que leur envoi Edelman, sans indiquer à leurs lecteurs que ces passages ont été rédigés par des relationnistes qui reçoivent leurs ordres de Wal-Mart.

Le jour même de la publication de l'article, le président de la firme, Richard Edelman, a répliqué avec son propre blogue. Surpris de la réaction des médias, il n'y voyait pour sa part aucun problème. «Ça devrait faire partie de tout programme de communication intelligent, a-t-il écrit. Les blogs sont souvent une façon plus efficace, pour les compagnies, d'avoir une conversation avec leur audience qui soit dynamique, personnalisée, bidirectionnelle et bien en vue dans les résultats de recherche.»

Outre le débat portant sur le statut des blogueurs et la responsabilité que pourrait supposer leur tribune — par rapport à celle qui incombe aux journalistes

VOIR PAGE C 2: WAL-MART

ÉCONOMIE

ÉTATS-UNIS

La création d'emplois est décevante au mois de mai

Les nouveaux emplois créés ne suffisent pas à absorber l'augmentation naturelle de la population active

GABRIELLE GRENZ

Washington — À peine 75 000 emplois ont été créés en mai aux États-Unis confirmant le ralentissement de l'économie américaine malgré un taux de chômage légèrement en baisse à 4,6 %.

Dans son rapport mensuel publié hier, le ministère du Travail a également révisé à la baisse les nombres de créations d'emplois pour avril et mars à 126 000 et 175 000 respectivement contre 138 000 et 200 000 annoncés dans un premier temps.

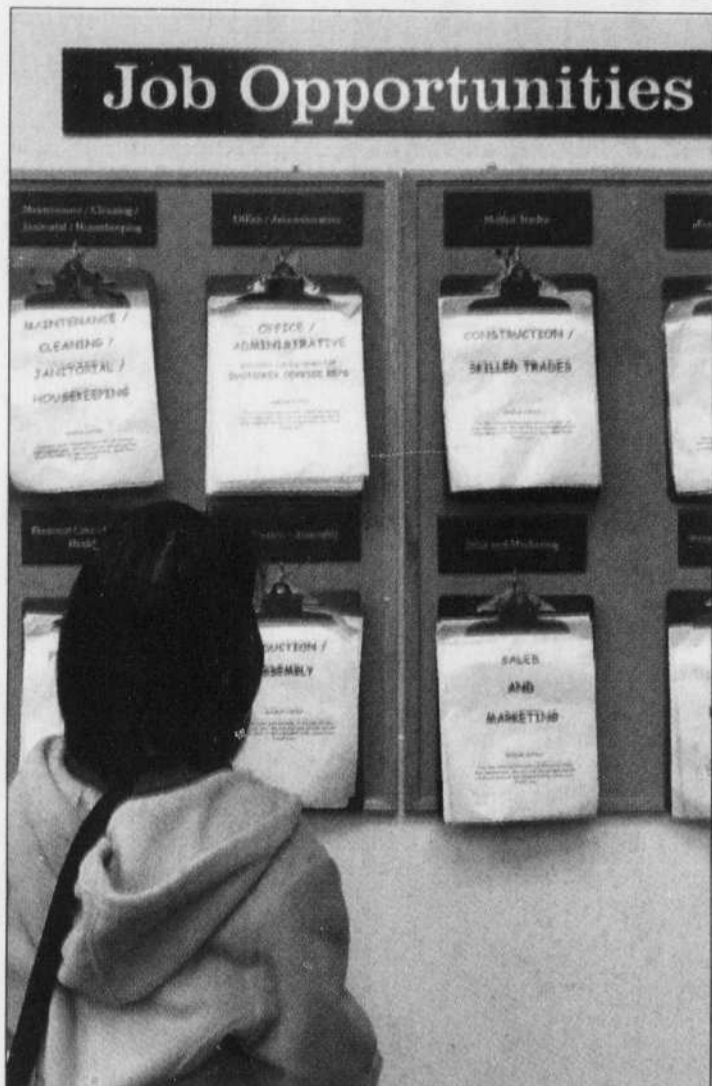
«La création d'emplois a été extrêmement décevante en mai et les révisions à la baisse pour les mois précédents sont généralement le signe d'un recul général» de l'économie, a souligné Joel Naroff, économiste indépendant.

Les nouveaux emplois créés en mai ne suffisent pas à absorber, selon les économistes, l'augmentation naturelle de la population active, car il en faudrait entre 150 000 et 175 000 par mois.

Seul le secrétaire au Trésor John Snow, démissionnaire, s'est montré imperturbable face à ces chiffres. «Nous avons eu 33 mois d'affilée de créations d'emplois et plus de 5,3 millions de postes créés depuis que les réductions d'impôts sont entrées en vigueur pendant l'année fiscale 2003», a-t-il affirmé hier.

«Le rapport de mai a été faible dans presque toutes ses dimensions», a déploré Nigel Gault, économiste en chef de Global Insight en notant qu'outre le petit nombre de 75 000 créations d'emplois, le nombre d'heures travaillées par semaine a reculé et le salaire horaire n'a augmenté que de 0,1 %. «Le seul signe de robustesse a été le petit recul du taux de chômage à 4,6 %», a-t-il indiqué, contre 4,7 % en avril.

Les économistes suivent davantage l'évolution des créations de postes — calculées sur la base de



JUSTIN SULLIVAN AGENCE FRANCE-PRESSE

Les États-Unis ont connu en moyenne à peine 125 000 créations de postes mensuels, «soit nettement moins que les 165 000 enregistrés en moyenne en 2005», explique Stephen Gallagher, de la Société Générale.

données fournies par les entreprises — que la courbe du taux de chômage — établie avec des enquêtes auprès des ménages, pour se faire une idée de la santé du marché du travail.

Stephen Gallagher de la Société Générale, a rappelé que sur les trois derniers mois, les États-Unis ont connu en moyenne à peine 125 000 créations de postes mensuels «soit nettement moins que les

165 000 enregistrés en moyenne en 2005. Les prix élevés de l'énergie et le ralentissement du marché immobilier sont partiellement responsables de cette modération sur le marché du travail», selon lui.

En effet, l'industrie automobile réduit très fortement les emplois sur fond de chute de ventes de véhicules notamment en raison de l'essence chère et en mai le commerce de détail a supprimé 27 000 emplois à lui tout seul, conséquence d'un net recul de la confiance des consommateurs. L'indice de confiance des consommateurs en mai, calculé par l'institut de conjoncture privé Conference Board, a reculé à 103,2 points en mai contre 109,8 points en avril.

«Les craintes concernant les prévisions à court terme pour l'économie, le marché du travail et le potentiel de revenus des consommateurs a poussé l'indice des attentes vers le bas à des niveaux qu'on n'avait plus vus depuis le passage des cyclones à la fin de l'été dernier», avait expliqué mardi Lynn Franco, directrice des recherches de l'institut.

Après examen de ces piètres chiffres de l'emploi d'hier, la plupart des économistes ont commencé à parier sur une prochaine pause de la hausse des taux de la Réserve Fédérale.

Le comité de politique monétaire de la Fed (FOMC) doit se réunir les 28 et 29 juin, alors que le principal taux directeur de la Banque centrale est actuellement à 5 %. Les membres du comité, sous la présidence de Ben Bernanke, avaient indiqué que leurs futures décisions dépendraient de l'évolution des statistiques économiques.

«La Fed devrait aimer ce rapport sur l'emploi», a ironisé Joel Naroff en tablant sur une pause dans le relèvement des taux lors de la réunion de fin juin.

Agence France-Presse

WAL-MART

SUITE DE LA PAGE C 1

L'envers de la médaille

traditionnels —, l'article du *New York Times* a braqué les projecteurs sur la relation entre le milieu des affaires et les médias. La communication avec les blogueurs, a dit M. Edelman, est une variante de ce qui se fait déjà avec des médias de masse.

«Les blogueurs obtiennent de l'information de douzaines de sources, qui vont des médias de masse aux autres blogues», dit Shel Holtz, grand spécialiste des communications d'entreprise aux États-Unis. «Les communiqués de presse constituent une source d'information. Alors, si une entreprise écrit au blogueur et lui dit: "On voudrait partager avec toi de l'information qui pourrait t'intéresser", je ne vois pas en quoi c'est différent. [...] La notion voulant que chaque entrée de chaque blogueur représente une idée originale est absurde.»

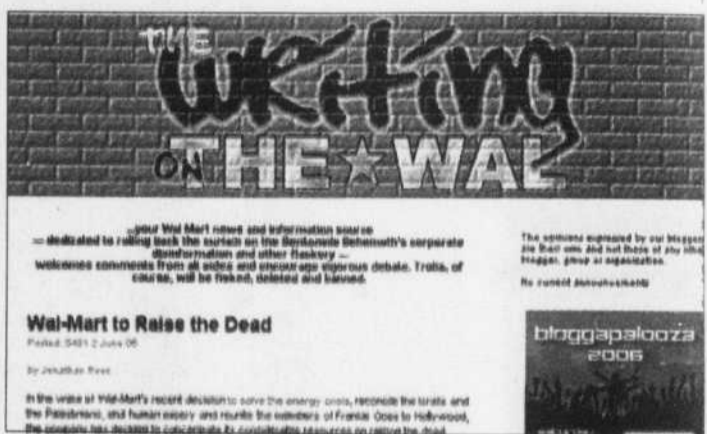
Le cas de Wal-Mart n'est pas isolé, dit-il. LG Electronics, par exemple, envoie à des blogueurs techno bien connus un nouveau téléphone cellulaire pour qu'ils en fassent la critique avant la mise en marché. Ils sont aussi libres, dit-on, de refuser. Le porte-parole de Wal-Mart au Québec, Yanik Deschênes, n'a jamais senti le besoin de faire comme ses collègues américains. D'abord parce qu'il ne dispose pas des ressources, mais aussi parce que le mouvement de contestation est moins fort ici qu'aux États-Unis. «L'an dernier, la compagnie a pris les grands moyens pour s'assurer que le public puisse voir l'autre côté de la médaille. L'historique des blogues, au même titre que les relations avec les journaux, ça s'inscrit dans cette philosophie.»

Si Wal-Mart se sert du blogueur pour faire passer son message, d'autres s'en servent comme arme. «Wake up Wal-Mart», par exemple, est une création d'United Food and Commercial Workers, responsable de la campagne de syndicalisation aux États-Unis. Quelques autres? «Wal-Mart Watch», «The Writing on the Wal» ou même «Daily Kos», écrit par un professeur à la Colorado State University.

D'autres sont anecdotiques. Sur son blogue «Working at Wal-Mart», par exemple, Josh Smith raconte son aventure de A à Z. Originaire d'Augusta, dans le Maine, ce diplômé en science politique explique qu'il s'est fait embaucher pour voir l'état des lieux à l'intérieur. Le lecteur a donc droit à la chronologie du processus: son entrée en fonction, sa nomination à titre de caissier du mois en novembre 2005, ses ennuis au boulot, les conditions de travail, l'annonce de sa démission, etc. «Behind the Counter» offre un point de vue plus marginal: celui d'un employé au service à la clientèle en Floride. Tout, y compris les dialogues, y passe: des clients qui demandent un remboursement pour des cannes de petits pois, ceux qui échappent de l'eau de Javel sur le comptoir ou, encore, d'autres qui veulent systématiquement voir un gérant.

Ces blogues n'ont peut-être pas l'impact que leurs auteurs souhaiteraient, estime Shel Holtz. «Ceux qui sont déjà ouverts au point de vue anti-Wal-Mart les liront. Les autres liront des blogues favorables, dit-il. Dans aucun des deux cas verra-t-on quelqu'un changer son fusil d'épaule.»

Le Devoir



«The Writing on the Wal», un blogue contre Wal-Mart

<p>FORFAIT TRIO VIDÉOTRON</p> <p>ILICO - INTERNET - TÉLÉPHONIE</p> <p>À partir de 59⁹⁵\$* /mois les 3 premiers mois</p>	<p>ILICO TÉLÉ NUMÉRIQUE Choix de 310 canaux 100% numériques Accès exclusif à ilico sur demande</p> <p>INTERNET INTERMÉDIAIRE Le plus rapide de sa catégorie Meilleur rapport vitesse-prix sur le marché</p> <p>TÉLÉPHONIE PAR CÂBLE Interurbains illimités gratuits entre abonnés de la téléphonie par câble Même numéro, mêmes appareils</p> <p>(514) 281-1711 1 88-VIDÉOTRON videotron.com/trio</p>
--	--

Le forfait branché



Le pouvoir infini du câble



© ÉLÉCUM MEDIA

* Cette offre s'adresse aux clients résidentiels abonnés ou qui s'abonnent à ilico télé numérique, à Internet Intermédiaire et à la téléphonie par câble de Vidéotron et est conditionnelle à un engagement de 12 mois aux trois services. Lors de l'abonnement à la télé numérique uniquement, l'installation est gratuite avec un engagement de 12 mois (minimum forfait Tripartite). Pour Internet Intermédiaire Vidéotron, le tarif d'accès de 28,95\$ par mois s'applique à compter du 4^e mois d'abonnement. Les offres promotionnelles en cours sont applicables. D'autres combinaisons duo et trio sont également offertes. Équipement en sus. L'engagement est non transférable. Des pénalités s'appliquent en cas de bris d'engagement. Là où la technologie le permet. L'offre, les services et conditions sont modifiables sans préavis. Taxes en sus. Certaines conditions s'appliquent.

ÉCONOMIE

FONDS D'INVESTISSEMENT

L'équilibre...



Michel Marcoux

Par leur mélange d'obligations et d'actions, les fonds équilibrés constituent des produits simples pouvant former le noyau central d'un portefeuille. En optant pour un fonds équilibré, l'investisseur acquiert un produit qui réunit des qualités associées à la fois aux fonds d'actions et aux fonds d'obligations. Il obtient ainsi une combinaison qui lui permet de bénéficier de la hausse du marché boursier tout en atténuant le niveau de fluctuation.

Cependant, les fonds équilibrés sont loin de constituer une catégorie uniforme. Au Canada, il existe pas moins de 1200 fonds équilibrés, et les stratégies adoptées varient grandement d'un fonds à l'autre. Certains fonds détiennent une grande part d'actions canadiennes et une portion négligeable d'obligations, et vice-versa. En fait, il est souvent difficile de s'y retrouver dans une aussi grande diversité.

Il existe actuellement une classification permettant de séparer les fonds équilibrés en cinq catégories. Il y a d'abord les fonds équilibrés canadiens, qui comprennent ceux dont la portion d'actions doit représenter un minimum de 30 % et un maximum de 70 % du portefeuille. La partie obligations doit elle aussi respecter les mêmes pondérations: un minimum de 30 % et un maximum de 70 %. Il existe également les fonds de répartition de l'actif canadiens. Ces derniers n'ont aucune restriction quant à la répartition de l'actif. Les fonds équilibrés de revenu de distributions sont pour leur part des fonds équilibrés qui versent des niveaux élevés de distributions, et ce, sur une base trimestrielle au minimum. Les deux dernières catégories sont les fonds équilibrés mondiaux et les fonds de répartition de l'actif mondiaux: la différence vient de leur contenu étranger.

Des changements

Une nouvelle classification conçue par Morningstar Canada permettra de mieux se retrouver dans les méandres des fonds équilibrés. Morningstar Canada est une firme spécialisée dans la recherche sur les fonds de placement.

Les fonds équilibrés seront maintenant divisés en 13 catégories. Pour ce qui est des fonds équilibrés à contenu canadien, ils seront répartis selon une classification basée sur la tendance des fonds à surperformer les actions, les obligations ou plutôt à maintenir une pondération neutre. Le nom de ces trois catégories seront les suivantes: Canada - ciblé sur les actions, Canada - ciblé sur les titres à revenu fixe et Canada - neutre. La catégorie répartition de l'actif, qui inclut les fonds avec lesquels les gestionnaires ont une plus grande latitude quant à la répartition, sera toujours présente.

Pour les actions étrangères, la classification sera de même nature. Il y aura ainsi cinq catégories: Monde - répartition de l'actif tactique, Monde - ciblé sur les actions, Monde - neutre, Monde - ciblé sur les titres à revenu fixe ainsi que sur la catégorie répartition de l'actif.

Un autre ensemble de catégorie a été créé afin de couvrir les fonds équilibrés dont le contenu évolue au fur et à mesure qu'ils se rapprochent de la date d'échéan-

ce. On appelle également ces produits «fonds cycle de vie». Les fonds équilibrés de ce type seront divisés selon les échéances suivantes: 5 ans, 10 ans, 15 ans et plus de 15 ans.

La dernière catégorie se nomme Portefeuille de revenu et a trait aux fonds équilibrés qui versent des distributions.

La nouvelle classification sera disponible sous peu sur www.morningstar.ca, site fournissant une multitude d'informations sur tous les fonds de placement disponibles au pays.

La pertinence de détenir ces fonds

Un article écrit par Brian O'Neill sur le site Morningstar Canada au mois de mai soulève le fait que certains fonds équilibrés exigent des frais de gestion trop élevés pour ce qu'ils offrent aux investisseurs. Il souligne que plusieurs fonds équilibrés sont tout simplement un mélange de fonds offerts par la même société. Il affirme également que, si les frais de gestion d'un fonds équilibré sont plus élevés que ceux de la moyenne pondérée des fonds qui le composent, il faut bien évaluer si la répartition de l'actif du fonds apporte de la valeur au portefeuille.

L'analyste prend l'exemple du Mackenzie Cundill mondial équilibré, qui est constitué d'un mélange du Mackenzie Cundill valeur et de quelques obligations à court terme du gouvernement du Canada. Or le Mackenzie Cundill valeur est un fonds d'actions étrangères de premier plan, enregistrant un rendement annualisé de 14,5 % depuis sa création en octobre 1998. Dans ce cas précis, l'investisseur pourrait être mieux servi en se procurant le Mackenzie Cundill valeur et un bon fonds d'obligations, l'équipe de Cundill n'étant pas reconnue pour sa gestion obligataire.

Posséder séparément un fonds d'actions et un fonds d'obligations vous donne également la marge de manœuvre pour modifier votre répartition d'actif lorsque que votre profil de risque évolue. En prenant de l'âge, l'investisseur a intérêt à augmenter la partie obligataire afin de réduire le risque. Si l'on excepte les fonds cycle de vie, les fonds équilibrés ne permettent pas une telle flexibilité.

Il existe toutefois une multitude de fonds équilibrés dont la pertinence de la détention ne peut être remise en cause. Par exemple, le Fidelity équilibre Canada compte un gestionnaire attiré aux actions, un aux obligations, un aux titres à rendement élevé ainsi qu'un gestionnaire principal. Affichant une solide feuille de route, un ratio des frais de gestion beaucoup plus bas que la moyenne ainsi qu'une bonne répartition de l'actif incluant même des actions et des obligations étrangères, un fonds tel que le Fidelity équilibre Canada est un produit que je n'hésite pas à suggérer. Un autre exemple d'un fonds équilibré faisant partie de mes suggestions? Le TD revenu mensuel, un fonds géré par trois gestionnaires et affichant une feuille de route quasi impeccable. Ce qu'il faut retenir, c'est que la pertinence de détenir un fonds équilibré doit être évaluée au cas par cas.

question@avantages.com

L'auteur est conseiller en placement et président d'Avantages Services financiers, une société indépendante spécialisée dans le courtage de fonds communs de placement et dans la gestion privée.

Cogeco achète une filiale portugaise de CSII

ROSS MAROWITS

Les investisseurs boursiers ont réagi négativement, hier, à l'annonce de l'acquisition par Cogeco Câble pour 660 millions de Cabovisao, deuxième plus important câblodistributeur du Portugal, qui appartenait à Câble Satisfaction International (CSII), une entreprise de Longueuil qui est sous la protection de la Loi sur les arrangements avec les créanciers des compagnies (LACC).

La valeur des actions de Cogeco Câble et de sa société mère Cogeco inc. a fondu de 17 % à la Bourse de Toronto. Le titre de Cogeco Câble a clôturé à 24,36 \$, en baisse de 4,96 \$, pendant que celui de Cogeco inc. reculait de 4,51 \$, à 22,50 \$.

La direction de Cogeco avait déjà fait savoir qu'elle envisageait une acquisition en Europe, compte tenu du peu d'occasions de croissance sur le marché canadien de la câblodistribution, dominé par les géants Rogers, Shaw et Vidéotron.

La stratégie adoptée par Cogeco est toutefois considérée comme risquée et coûteuse par les milieux financiers.

La firme de notation de crédit Dominion Bond Rating Service (DBRS) a ainsi placé la cote de Cogeco sous observation, après l'annonce de la transaction, parce qu'elle estime qu'elle «affaiblit considérablement» la situation financière de l'entreprise.

«Une acquisition à l'extérieur du marché traditionnel de Cogeco Câble limite les possibilités de réduction des coûts et constitue une rupture par rapport à la stratégie habituelle de l'entreprise en matière d'acquisitions», écrit DBRS.

«Compte tenu du niveau de risque accru [...], les cotes seront vraisemblablement abaissées d'un ou deux rangs, selon la structure financière à long terme ainsi que les besoins d'investissements chez Cabovisao», ajoute l'agence.

Le chef de la direction de Cogeco, Louis Audet, dont la famille a fondé et contrôlé toujours l'entreprise, a pour sa part affirmé que Cabovisao est en bonne position dans un marché à forte croissance pour la câblodistribution.

Lors d'une conférence téléphonique, M. Audet a demandé aux

analystes de prendre en considération le potentiel de croissance de Cabovisao. «Je sais que certaines banques canadiennes ont perdu de l'argent en investissant dans Cabovisao et je suis désolé pour elles, mais le contexte n'est plus le même», a dit le p.-d.g. «Nous parlons maintenant d'une entreprise en activité et qui est en bonne santé», a-t-il ajouté.

M. Audet croit qu'après trois années d'incertitude en raison de la faillite de CSII, l'acquisition par Cogeco permettra à Cabovisao de bénéficier de la stabilité dont elle a besoin pour croître. «Aujourd'hui, nous parlons d'une compagnie complètement différente, une compagnie qui est solide, rentable et en croissance et qui jouit d'infrastructures formidables», a dit M. Audet.

La transaction a réjoui Guy Laflamme, fondateur et ancien chef de la direction de CSII, qui, de concert avec de petits investisseurs, a intenté une poursuite de 300 millions contre la Caisse de dépôt et placement du Québec relativement à la faillite de CSII. «Ça confère une réelle valeur à la compagnie et ça prouve que ce que la Caisse a tenté de faire en 2002 était

«définitivement pas correct», a dit M. Laflamme en entrevue.

La Caisse détenait une participation d'environ 30 % dans CSII, dont elle assumait le contrôle.

L'entreprise a dû se placer en 2003 sous la protection de la LACC, ce qui a fait perdre toute leur valeur aux actions que détenaient M. Laflamme et d'autres investisseurs.

M. Laflamme accuse la Caisse d'avoir nommé à la tête de CSII des représentants incompetents et d'avoir fait preuve de laxisme dans la conduite des affaires de la société.

Lorsque la transaction avec Cogeco sera complétée, CSII distribuera le produit net de la vente — déduction faite de prêts que lui a accordés le fonds Catalyst dans le cadre d'un financement intermédiaire — aux détenteurs d'options et aux actionnaires en vertu de son plan de restructuration.

La vente de Cabovisao à Cogeco demeure sujette à l'approbation de la Cour supérieure du Québec dans le contexte des procédures engagées par CSII en vertu de la LACC.

Presse canadienne

La Laurentienne a plus que doublé ses profits au deuxième trimestre

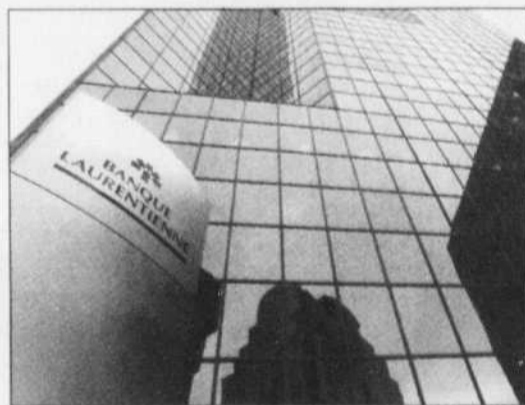
La Banque Laurentienne a plus que doublé ses profits au deuxième trimestre, en raison notamment de l'impact d'un ajustement fiscal favorable.

La Laurentienne a fait savoir hier que son bénéfice net pour le trimestre échu le 30 avril s'est élevé à 24,6 millions, ou 91 ¢ par action, comparativement à des profits de 10,6 millions, ou 33 ¢ par action, pour la période correspondante de 2005. Les résultats pour le plus récent trimestre tiennent compte d'un ajustement favorable de 10,7 millions ou 45 ¢ par action relativement à la résolution de diverses questions d'ordre fiscal.

Les revenus trimestriels se sont établis à 128,5 millions, en hausse de 9 % par rapport aux 118 millions de l'an dernier. La provision pour pertes sur prêts s'élevait à 10 millions pour le deuxième trimestre 2006, comparativement à 8,8 millions un an plus tôt. Quant au rendement des capitaux propres attribuables aux actionnaires, il a été de 12,5 %, contre 4,6 % au deuxième trimestre de l'an dernier.

«Il s'agit là d'une performance qui reflète bien notre engagement à générer des bénéfices provenant de nos activités de base», a déclaré le chef de la direction de la Laurentienne, Raymond McManus. «Tous nos secteurs d'activité ont vu leurs revenus augmenter, les volumes de prêts et de dépôts des particuliers se sont également appréciés de manière significative.»

Après le premier semestre, la Laurentienne est en voie de surpasser les objectifs qu'elle s'était fixés pour l'ensemble de l'exercice. Son rendement des capitaux propres s'établit ainsi à 10,1 % pour le semestre, alors que l'objectif pour l'exercice avait été fixé à 7 ou 8 %. Le bénéfice net par action atteint 1,51 \$ après les six premiers mois de l'exercice, alors que la cible pour la période de 12 mois est de 2,05 \$ à 2,35 \$.



JACQUES NADEAU LE DEVOIR

La Banque Laurentienne a empoché 24,6 millions au second trimestre.

La Laurentienne a souligné que les plus récents résultats ne tiennent pas compte des modifications proposées à la Loi de l'impôt sur le revenu dans le budget du 2 mai dernier du gouvernement conservateur à Ottawa. La banque a précisé que compte tenu du fait qu'il s'agit d'un gouvernement minoritaire, elle attendra que ces modifications aient franchi l'étape de la troisième lecture à la Chambre des communes avant de considérer qu'elles sont en vigueur.

Selon la Laurentienne, ces modifications, si elles se concrétisent, se traduiraient par une charge d'impôts d'environ 11 millions.

Presse canadienne

EN BREF

Sico appuie l'offre d'Akzo

Les actionnaires du fabricant de peinture québécois Sico ont massivement appuyé l'offre d'achat de 284 millions déposée au mois d'avril par la néerlandaise Akzo Nobel. Les deux entreprises ont annoncé que les actionnaires détenant environ 97 % des actions ordinaires en circulation, après dilution, et la totalité des actions privilégiées de catégorie B de Sico ont répondu favorablement à l'offre. - PC

Le contrôle étranger est stable

Ottawa — La part de l'économie canadienne sous contrôle étranger est demeurée stable en 2004 malgré une forte croissance de la valeur de l'actif et des revenus des sociétés sous contrôle étranger. Selon les données diffusées hier par Statistique Canada, les sociétés sous contrôle étranger possédaient 21,9 % du total de l'actif des sociétés détenues au Canada et 30 % de leurs revenus d'exploitation. En 2004, la valeur de l'actif des sociétés sous contrôle étranger a connu une hausse de 8,3 % pour s'élever à 1,1 billion, alors que la valeur de l'actif des sociétés sous contrôle canadien a fait un bond de 8,9 % pour se situer à 3,9 billions. - PC

• CARRIÈRES ET PROFESSIONS •



CONSEILLÈRE OU CONSEILLER PÉDAGOGIQUE (CONSEILLÈRE OU CONSEILLER EN FORMATION)

Centre de services-conseils aux entreprises (Synor)
Poste régulier à temps complet

NATURE DU TRAVAIL

L'emploi de conseillère ou conseiller en formation comporte des fonctions de promotion, de conseil, de consultation et d'encadrement qui s'exercent relativement aux dimensions suivantes: la promotion, l'implantation, la coordination, le développement et l'évaluation de plans et d'activités de formation et de consultation sur mesure en entreprise, l'organisation des projets; la recherche; l'encadrement pédagogique; le choix et l'utilisation des méthodes, des techniques, de l'équipement et du matériel didactique; la recherche et la sélection de ressources humaines.

QUALIFICATIONS REQUISES

- Diplôme universitaire terminal de premier cycle dans un champ de spécialisation approprié à l'emploi.
- Très bonne connaissance des langues française et anglaise parlées et écrites.
- Expérience dans l'organisation et l'encadrement de la formation et de la consultation sur mesure en entreprise.

Les personnes intéressées doivent faire parvenir leur candidature, avant le lundi 12 juin 2006 à 16 h au Service des ressources humaines à l'adresse suivante: service-personnel@cegepsih.qc.ca

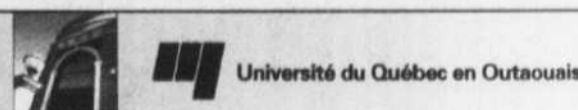
Pour plus d'information, consultez le site Internet du Cégep: www.cegepsih.qc.ca, sous la rubrique Emplois disponibles.

Le Collège applique un programme d'accès à l'égalité.

CARRIÈRES & PROFESSIONS
VAN HANSEL 514-985-3801
yhanseled@ledevoir.com

Qui cherche trouve

LE DEVOIR



OFFRE D'EMPLOI

ADJOINT OU ADJOINTE AU VICE-RECTEUR À L'ENSEIGNEMENT ET À LA RECHERCHE (POSTE CADRE)

L'Université du Québec en Outaouais est à la recherche d'une personne pour occuper le poste d'adjoint ou d'adjointe au vice-recteur à l'enseignement et à la recherche.

Date de fermeture du concours: 12 juin 2006

Les personnes intéressées sont priées de consulter le www.uqo.ca/emplois

05-06-095

OFFRE D'EMPLOI RELECTEUR-CORRECTEUR



«On n'est jamais trop curieux»

Le Devoir est actuellement à la recherche d'un relecteur-correcteur expérimenté, sur appel avec beaucoup de disponibilités, pour son service de la rédaction.

Prière de faire parvenir son c.v. avant le 9 juin à l'attention de Jules Richer:

par télécopieur: 514-985-3330
ou par courriel: jricher@ledevoir.com

Toutes les demandes seront traitées confidentiellement. Nous communiquerons seulement avec les personnes retenues pour une entrevue.

LES ARTISANS DE LA TABLE

LES TOUILLEURS

OUTILS ATELIERS DÉMONSTRATIONS POUR LA CUISINE

152, avenue Laurier Ouest, Montréal
(514) 278-0008

Pour annoncer dans ce regroupement, contactez Amélie Bessette au 514-985-3457

LE MARCHÉ BOURSIER

Main market data table with columns for stock symbols, volume, bid, ask, and change. Includes sections for A, B, C, D, F, G, H, J, K, M, N, Q, R, S, T, Z, and various indices.

TORONTO

Des titres, transigés hier, sont présentés en ordre alphabétique et leur valeur est, exprimée en dollars canadiens. Les lettres a et b différencient les catégories d'actions ordinaires sans droit de vote...

Table of stock prices for Toronto and New York markets, including TSX, Dow Jones, and Dollar indices.

LES DEVICES

Table of foreign exchange rates for various countries including Africa, Asia, Europe, and the Americas.

COUP D'ŒIL

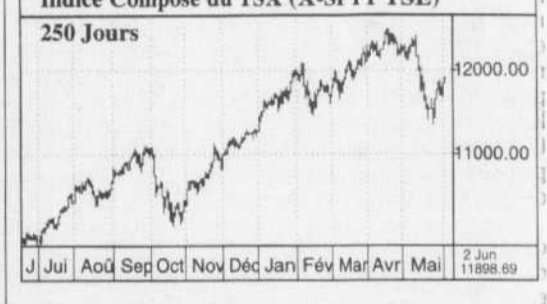


Table of market indices and performance metrics for the Toronto Stock Exchange, including Standard & Poors, Canadian Smlcap, and various sector indices.

Table of Canadian Venture and S&P CDNX indices, showing performance for various companies and sectors.

Table of market indices and performance metrics for the Canadian Venture market, including NORTEL NETWORKS, BOMBARDIER, and others.

Table of market indices and performance metrics for the Canadian Venture market, including GOLDMARCA LTD, FALCON OIL & GAS, and others.

Advertisement for decisionplus.com, featuring the slogan 'Procurez vous une Vision du marché boursier' and contact information.

Table of market indices and performance metrics for the Canadian Venture market, including NORTEL NETWORKS, BOMBARDIER, and others.

ÉCONOMIE

« Raper » ou ne pas « raper » ?

J'aimerais faire l'acquisition de mon premier condo. Jusqu'à présent, j'ai toujours vécu chez mes parents, ce qui m'a permis de faire des économies. J'ai environ 40 000 \$ de côté et je gagne un salaire d'environ 50 000 \$ par année. J'aimerais acheter un condo dont la valeur se situerait entre 140 000 \$ et 160 000 \$. Ma conseillère financière m'a parlé du RAP, qui me semblait intéressant; par contre, des collègues m'ont conseillé de l'éviter si j'ai déjà la valeur de la mise de fonds. Ils me disent que, non seulement les gens qui « raper » doivent rembourser l'hypothèque de leur maison, mais en plus ils doivent rembourser graduellement les sommes retirées du REER dans le cadre du RAP. Une collègue m'a dit avoir « raper » pour l'achat de sa première maison. Mais, bien qu'elle ait vendu sa propriété, il y a quelques années, elle doit encore rembourser le RAP.

Qu'est-ce que vous me conseillez: « raper » ou ne pas « raper » ?
Merci.
Sophie



Claude Chiasson

Deux facteurs doivent être considérés pour répondre à votre question: le coût de votre financement et le rendement anticipé de votre placement.

Les retraits effectués de votre REER dans le cadre du Régime d'accès à la propriété (RAP): ce régime permet de retirer, affranchi de tout impôt, jusqu'à 20 000 \$ du REER par personne pour effectuer l'achat d'une première résidence principale) équivalent à emprunter de l'argent de votre propre régime. Le coût de cet emprunt correspondra donc au rendement anticipé après impôt de votre REER, rendement dont vous vous privez en retirant lesdites sommes du régime.

Si vous estimez être un mauvais investisseur, le rendement composé annuel à long terme obtenu de vos placements faits à l'intérieur de votre REER risque d'être faible, soit de 3 % ou moins. Le rendement pourrait même être négatif. Dans ce cas, le coût d'emprunter de votre REER en y effectuant un retrait dans le cadre du RAP ne sera pas très élevé. Il pourrait même se situer bien en deçà du taux actuellement exigé de 5 % à 6 % pour une hypothèque traditionnelle. Dans ce cas, sortir l'argent de son REER pour acheter sa première maison s'avérera un mode de financement avantageux.

Si, par contre, vous estimez être capable d'obtenir de vos placements faits à l'intérieur du REER un rendement composé annuel d'au moins 7 % (ce qui donne environ un rendement après impôt de l'ordre de 6 %), le

coût du RAP devient plus élevé et sera égal ou supérieur au taux hypothécaire exigé par les institutions financières. Plutôt que d'emprunter l'argent de son REER pour acheter sa première résidence, il sera alors préférable de financer le tout par un prêt hypothécaire dont le taux exigé sera inférieur au rendement après impôt anticipé du REER.

Jusqu'à là, je n'ai traité que d'un volet de l'équation, soit celui du coût de votre financement. L'autre volet à considérer est évidemment le rendement pouvant être obtenu en investissant les sommes empruntées. Il faut ici considérer en premier lieu le rendement lié à l'appréciation potentielle du condo convoité. Si sa valeur doit progresser au rythme annuel de l'inflation (soit autour de 2 % par an), le rendement obtenu après impôt de votre capital investi pourrait être supérieur au coût de votre financement, peu importe si celui-ci provient d'un prêt hypothécaire ou du RAP. Cela est encore plus vrai si vous parvenez à dénicher un condo à un prix inférieur à sa valeur marchande réelle. Dans ce cas, la valeur de ladite propriété augmentera plus rapidement que l'inflation, haussant du coup le rendement de votre capital investi. Le rendement de votre capital pourrait être encore plus élevé si, au lieu d'acheter un condo, vous achetez un petit immeuble à revenus de type duplex, triplex ou quadruplex dont vous habitez le logement principal.

Outre l'appréciation potentielle de la propriété, il y a les avenues de placement propres au RAP qui peuvent hausser le rendement global de votre investissement. En effet, rien dans les règles fiscales régissant le RAP ne vous oblige à appliquer les sommes retirées du REER à l'achat de la propriété. La seule chose exigée est que vous deveniez propriétaire de la propriété convoitée au plus tard le 30 septembre de l'année suivant celle des retraits. Vous pouvez donc utiliser les retraits à d'autres fins. C'est ainsi que vous pouvez utiliser lesdites sommes pour cotiser à votre REER. Les reports d'impôt qui en résultent viennent accroître le rendement global de votre placement.

Mieux. Vous pouvez utiliser lesdits retraits pour acheter les unités d'un fonds des travailleurs (le fonds de la FTQ et le Fondaction de la CSN) que vous inscrivez par la suite dans un REER à titre de cotisation annuelle. Non seulement récolterez vous alors les reports d'impôt résultant de la cotisation faite au REER, vous bénéficierez du crédit d'impôt combiné fédéral et provincial de 30 % sur la somme investie (maximum permis de 5000 \$ par personne

par année) dans les unités du fonds des travailleurs.

Les sommes retirées du REER dans le cadre du RAP peuvent aussi servir à cotiser au régime enregistré d'épargne-études de vos enfants. Vos enfants obtiendront ainsi le crédit encaissable d'au moins 20 % pour les premiers 2000 \$ de cotisation annuelle au régime (le crédit peut atteindre jusqu'à 40 % pour la première tranche de 500 \$ de la cotisation annuelle, le tout selon votre revenu familial net).

Voilà autant d'avenues de placements susceptibles d'accroître le rendement global de votre investissement, avenues auxquelles le RAP donne accès à qui-conque se trouve en situation de contrainte budgétaire. C'est-à-dire toute personne qui ne dispose pas des liquidités requises pour bénéficier de toutes les avenues de placement précédentes accordant des avantages fiscaux non négligeables. Comme la plupart des jeunes travailleurs comme vous se trouvent en situation de contrainte budgétaire, le RAP a de fortes chances d'être avantageux. Pour les autres (c'est-à-dire ceux qui disposent suffisamment de liquidités pour bénéficier des avantages fiscaux de toutes les avenues fiscales énumérées précédemment), le recours ou non au RAP ne dépend que du coût intrinsèque de celui-ci comparé au taux hypothécaire exigé par les institutions. Si ce coût intrinsèque (il correspond au rendement prévu des placements faits dans le REER) est inférieur au taux hypothécaire exigé, le RAP est avantageux. Autrement, il ne l'est pas.

Evidemment, le RAP peut être contraignant, comme l'ont souligné vos collègues. Car, pour éviter de devoir payer l'impôt dû sur vos retraits, vous devez retourner graduellement la somme retirée (minimum de 1/15 de la somme retirée par année) dans le REER sur une période maximale de 15 ans commençant la seconde année suivant celle où ont été effectués les retraits en question. Même-là, le contribuable peut adoucir l'effet contraignant de ces remboursements. En effet, les sommes devant être ainsi retournées n'ont pas à l'être dans le compte REER d'où elles proviennent. Lesdits retraits peuvent être retournés dans n'importe quel compte REER. Le contribuable peut ainsi retourner lesdites sommes dans un compte REER ouvert auprès d'un fonds des travailleurs. Ce faisant, il pourra réclamer le crédit d'impôt combiné fédéral et provincial de 30 % de la somme annuelle retournée dans le REER. Cela est vrai dans la mesure où les retraits proviennent initialement d'un REER autre que celui de la FTQ ou de la CSN.

Courriel: cchiasson@proplacement.qc.ca
Classe Internet: www.proplacement.qc.ca

MARCHÉ BOURSIER

Toronto grimpe pour une troisième séance

La force persistante des cours de l'énergie a contribué à une troisième séance haussière de suite à la Bourse de Toronto, hier, pendant que le marché continuait de se remettre de la correction du mois dernier. Le S&P/TSX a progressé de 51,72 points à 11 898,69. L'indice a maintenant regagné quelque 475 points depuis son creux relatif du 24 mai, alors qu'il perdait 3,8 % par rapport à son point le plus élevé de l'année, le 19 avril. Il garde un gain net de 136 points pour cette semaine.

« Nous pourrions avoir un été plutôt agité, les marchés en sont à réévaluer les coûts des risques », croit Patricia Croft, de la maison Phillips, Hager & North.

Le dollar canadien a bouclé la semaine avec un gain de 16 centimes à 90,83 CUS, après avoir grimpé à 91,07 CUS peu avant la mi-journée. Les devises d'outre-Atlantique ont crû fortement: l'euro s'est adjugé 1,29 €, à 1,2926 \$US, alors que la livre anglaise s'est élevée de 1,97 £, à 1,8838 \$US.

Aux États-Unis, la journée a été marquée par un bilan plus faible que prévu des créations d'emplois en mai, maintenant l'espoir que la Réserve fédérale interrompra le rhaussement des taux d'intérêt. Par contre, les craintes s'en trouvent accrues de voir l'économie ralentir plus vite que prévu. Le département du Travail a calculé 75 000 embauches durant le mois dernier, beaucoup moins que les 170 000 anticipées; par ailleurs, le taux de chômage a baissé à 4,6 %, son point le plus bas depuis l'été de 2001.

À la cote new-yorkaise, le brut de référence pour juillet a bondi de 1,99 \$US à 72,33 \$US le baril. Parmi les tensions géopolitiques, huit travailleurs du pétrole, dont un Canadien, avaient été enlevés au Nigeria en début de journée.

À Wall Street, le Dow Jones des 30 valeurs industrielles est descendu de 12,41 points à 11 247,87, mais le S&P 500 a pris 2,51 points à 1288,22. La Bourse de New York a fini en baisse hier. Malgré des chiffres mensuels sur l'emploi aux États-Unis bien accueillis par les marchés boursiers, les indices ont pâti de plusieurs facteurs et les échanges ont été très volatils.

Ils ont d'abord reculé en raison de prises de bénéfices après leur nette hausse de la veille, a noté Michael Malone, analyste de SG Cowen. La hausse des prix du brut, qui ont pris près de 2 \$US à New York, a aussi pesé sur le marché.

Les opérateurs boursiers avaient pourtant réagi positivement à la publication du rapport sur l'emploi aux États-Unis en mai, qui a relancé la possibilité d'une pause dans le cycle de hausses des taux d'intérêt de la Réserve fédérale américaine.

L'économie américaine a créé seulement 75 000 emplois contre au moins 170 000 créations attendues par les analystes. Indication également scrutée par les économistes à la recherche d'indices sur l'inflation, le salaire horaire moyen n'a progressé sur le mois que de 0,1 %.

« Ce rapport faible ouvre la voie à une pause [dans le cycle de hausses des taux d'intérêt] de la Fed en juin », a estimé Jim Dorsey, économiste de Global Insight. « Mais les prochains chiffres sur l'inflation détermineront si la Fed va vraiment faire une pause », a-t-il nuancé. Le comité doit prendre une décision sur son taux directeur — le porter à 5,25 % ou le maintenir à 5 % — lors de sa prochaine réunion fin juin.

Sur le marché obligataire, le rendement du bon du Trésor à 10 ans a baissé à 4,99 % contre 5,11 % jeudi soir, et celui à 30 ans à 5,09 % contre 5,2 %.

Presse canadienne et Agence France-Presse



LES TAUX D'INTÉRÊT

Voir les taux d'intérêt en vigueur le 1^{er} juin 2006 dans les principales institutions financières au Canada. Ces taux sont fournis par les institutions financières.

Banques	Dépôt à terme					Prêt hypothécaire		
	30-59 jrs	1 an	3 ans	5 ans	6 mois	1 an	3 ans	5 ans
HSBC Canada	2,00	3,10	3,30	3,55	5,70	5,85	6,10	6,45
Nationale	2,25	3,20	3,40	3,55	6,25	6,25	6,45	6,75
Laurentienne	2,25	3,20	3,40	3,55	6,15	6,25	6,54	6,75
Royal	2,25	3,20	3,40	3,55	6,25	6,25	6,45	6,75
Scotiabank	2,25	3,20	3,40	3,55	6,10	6,25	6,45	6,75
TD	2,25	3,20	3,40	3,55	5,90	6,35	6,45	6,75
M. Montréal	2,25	3,20	3,40	3,55	6,25	6,25	6,45	6,75
CIBC	2,25	3,20	3,40	3,55	—	—	—	—
Desjardins*	2,25	3,20	3,40	3,55	6,15	6,15	6,45	6,75

Fiducies	Dépôt à terme					Prêt hypothécaire		
	30-59 jrs	1 an	3 ans	5 ans	6 mois	1 an	3 ans	5 ans
Desjardins	2,25	3,20	3,40	3,55	6,15	6,15	6,45	6,75
Gr. Investors	—	—	—	—	6,10	6,25	6,45	6,75
Captaine Ass.	—	—	—	—	6,14	6,24	6,44	6,74

ALCOA

D'ici dix ans, l'entreprise ouvrira cinq ou six nouvelles alumineries, dont une en Islande, qui commencera à produire le printemps prochain

SUITE DE LA PAGE C 1

M. Boyer reconnaît néanmoins que toutes les études pointues pour établir une comparaison exacte entre les deux thèses n'ont pas encore été faites. Quoi qu'il en soit, les chiffres bruts, tels qu'ils apparaissent dans le rapport annuel d'Hydro-Québec 2005, montrent que les ventes d'électricité hors Québec ont été de 15,3 TWh et ont rapporté 1,464 million à la société d'État l'an passé, ce qui donne un profit de 9,7 ¢ le kWh. Il faut noter cependant que les ventes à court terme, qui offrent des prix plus élevés, ont constitué 1,29 milliard de ce montant. Pour sa part, Hydro-Québec précise que, compte tenu des achats à court terme (Hydro achète aussi de l'électricité hors du Québec pour en revendre à profit), les exportations nettes et les transactions financières y étant associées ont généré des revenus de 830 millions pour des sorties nettes des réservoirs de 6,7 TWh, ce qui donne en fait un bénéfice net de 12 ¢ le kWh.

M. Gilardeau, qui œuvre dans le monde de l'aluminium depuis 12 ans, est un Montréalais de naissance, diplômé de Polytechnique en génie mécanique, qui a fait une partie de sa carrière aux États-Unis. En 1989, chez Alumax (acquis en 1998 par Alcoa), il était nommé, à l'âge de 37 ans, vice-président de l'aluminerie de Deschambault avec la mission de procéder au démarrage de cette usine d'un milliard, qu'il a dirigée ensuite pendant huit ans.

« Cette usine reste proche de mon cœur », confie-t-il aujourd'hui, espérant pouvoir un jour doubler la capacité de ces installations. C'est ce qu'il aurait aimé faire en 2004, n'eût été le blocage survenu dans les négociations avec Québec sur le prix de l'énergie — et non pas sur la condition d'effectuer davantage de transformation de l'aluminium au Québec, précise-t-il.

L'augmentation de la capacité de production d'une usine est, selon lui, importante pour atteindre éventuellement une productivité optimale. La plupart des usines dans le monde vont doubler ou tripler, voire quadrupler leur capacité. À Deschambault, l'incantation pourrait poser un problème dans peut-être une dizaine d'années.

Pour l'instant, c'est le cas de Baie-Comeau qui est le plus préoccupant. Cette aluminerie a été ouverte dans les années 1950 avec une technologie Soderberg, laquelle vieillit et risque de devenir tout à fait inadéquate d'ici 2015. L'usine, qui a été agrandie à quatre reprises, compte 540 cuves Soderberg; la partie plus moderne en compte 480. En gros, c'est la moitié de toute l'usine qui a besoin d'une cure de rajeunissement. Sa fermeture serait perçue comme une catastrophe pour cette ville de la Côte-Nord. Dans ce cas aussi les négociations avec Québec sur le prix de l'énergie ont échoué en 2004. Cette incertitude quant aux tarifs d'électricité pour l'avenir a pour conséquence que « tout le programme de maintien de l'usine commence à être embrouillé », dit le président. En 2004, Alcoa a investi 12 millions à Baie-Comeau et davantage l'an passé.

Dans les circonstances, la vision de M. Gilardeau pour le développement des alumineries d'Alcoa au Québec s'arrête à ces deux projets, celui d'agrandissement à Deschambault et celui de modernisation à Baie-Comeau. Qu'arriverait-il s'il n'y avait aucune entente possible sur la question des tarifs d'électricité? Des fermetures seraient-elles envisagées?

« Ce n'est pas une option. Nous allons finir par nous entendre. Ces usines sont aussi importantes pour le Québec que pour Alcoa », affirme le président. Selon lui, il y a encore de l'avenir pour le développement des alumineries au Québec, même s'il admet qu'il y a des limites à la croissance. Quelles sont-elles? Il préfère laisser Hydro-Québec répondre à cette question.

Les responsabilités de M. Gilardeau au sein de la très grande famille Alcoa — laquelle comptait l'an passé 350 usines, 129 000 employés dans 42 pays et des revenus de 26 milliards \$US — s'étendent au-delà du Québec.

Alcoa a des projets de croissance précis dans le secteur de l'aluminium primaire dans le monde. D'ici dix ans, elle ouvrira cinq ou six nouvelles alumineries, dont une en Islande qui commencera à produire le printemps prochain. Etant « l'un des derniers vieux loups ayant vécu l'expérience d'un démarrage d'usine », M. Gilardeau assume la direction pour mettre en marche cette usine en Islande, en plus d'avoir la responsabilité aux États-Unis d'une usine d'anodes en Louisiane et de services d'ingénierie au Tennessee.

La situation en Islande lui rappelle beaucoup celle du Québec. Des régions où la pêche était l'industrie principale se voient; les gens vont s'installer dans la capitale, ce qui pose des problèmes aussi bien dans la ville que dans les régions. C'est pour créer un pôle de développement que le gouvernement a favorisé l'implantation d'une aluminerie dans l'est du pays; une centrale hydroélectrique, d'ailleurs contestée par les environnementalistes, est en construction pour alimenter l'usine. Il n'est pas impossible qu'une autre aluminerie soit construite éventuellement dans le nord.

Pour sa part, M. Gilardeau est en train de former une équipe multidisciplinaire de 50 à 60 Québécois ayant l'expérience du démarrage d'une aluminerie. Ceux-ci iront passer de six à douze mois en Islande pour aider au lancement de l'usine, dont le personnel permanent sera entièrement composé d'Islandais. Ce démarrage est aussi l'occasion de créer un centre d'excellence, qui servira pour les lancements ultérieurs. On va « modéliser » toute la démarche pour le recrutement et la formation du personnel. Former 500 anciens pêcheurs qui ne connaissent rien à l'aluminium est une opération qui n'a rien de banal. Le modèle qu'on aura tracé sera vraisemblablement appliqué à Trinidad, puis au Moyen-Orient dans environ trois ans et, qui sait, « peut-être au Québec » plus tard.

Le Devoir

COMLOT

SUITE DE LA PAGE C 1

a indiqué que plusieurs enseignes avaient été visitées. « Lorsqu'un marché est étudié comme ça, toutes les enseignes y passent », a dit Carol Montreuil, selon lequel des petits indépendants et des sièges sociaux régionaux ont aussi fait l'objet d'un mandat.

Une industrie confiante

M. Montreuil a dit ne pas détenir l'identité des stations ou des compagnies visées, car l'enquête du Bureau de la concurrence est confidentielle. « Mais j'ai pleinement confiance, étant donné le nombre d'études précédentes, que les allégations de fixation de prix de façon systématique au sein de mes membres, ça n'arrive pas. Ce n'est pas dans nos façons de faire des affaires. »

Dans toutes ses enquêtes au fil des ans, le Bureau n'a jamais conclu à l'existence d'un système de collusion à grande échelle. Le

commissaire en poste en 2003, Konrad Von Finckenstein, avait indiqué à l'époque que 13 cas de maintien de prix de l'essence ou d'huile à chauffage avaient fait l'objet de poursuites depuis 1972. Huit cas « isolés » se sont traduits par une condamnation.

À Sherbrooke et à Victoriaville, le litre d'essence coûtait hier 1,08 \$, comparativement à une fourchette de 1,05 \$ à 1,07 \$ pour Montréal et 1,11 \$ à Québec.

Les fluctuations du prix de l'essence à la pompe s'expliquent en partie par le cours du pétrole brut, mais aussi par le prix de l'essence à la sortie des raffineries canadiennes, lequel évolue selon le cours de l'essence en Bourse à New York. Autrement dit, l'insuffisance de raffinage aux États-Unis se répercute directement sur le marché canadien, même si le Québec lui-même compte trois raffineries.

Le Devoir

POUR UN TEMPS LIMITÉ

Obtenez le logiciel d'analyse technique utilisé par Michel Carignan + Un cours de formation GRATUIT donné par

Michel Carignan

Tous les détails à l'adresse www.boutique.decisionplus.com

decisionplus.com
Tél: 514.392.1366
Sans frais: 1.877.392.1366
www.decisionplus.com

AVIS LÉGAUX ET APPELS D'OFFRES

JEAN FORTIN & ASSOCIÉS syndics

AVIS AUX CRÉANCIERS DE LA PREMIÈRE ASSEMBLÉE

Dans l'affaire de la faillite de : SERVICES AERONAUTIQUES SAGGAS INTERNATIONAL INC., corporation légalement constituée ayant son siège social et sa place d'affaires au 475, rue Dumont, bureau 201 à Dorval (Qc) H9S 5W2.

Avis est donné que SERVICES AERONAUTIQUES SAGGAS INTERNATIONAL INC. a fait cession de ses biens le 24 mai 2006 et que la première assemblée des créanciers sera tenue le 14 juin 2006 à 14 h 00 au bureau du Syndic à l'adresse suivante : 2360, Marie-Victorin Est, bureau 200, Longueuil (Qc).

Le 31 mai 2006. Jean Fortin & Associés Syndics Inc. Tél. : (450) 442-3260 www.jeanfortin.com

AVIS LÉGAUX & APPELS D'OFFRES HEURES DE TOMBÉE

Les réservations doivent être faites avant 16h00 pour publication deux (2) jours plus tard.

Publications du lundi: Réservations avant 12h00 le vendredi Publications du mardi: Réservations avant 16h00 le vendredi

Tél.: 514-985-3344 Fax: 514-985-3340 Sur Internet : www.ledavoir.com/avis.html www.ledavoir.com/offres.html Courriel : avisdev@ledavoir.com

demersbeaulne

AVIS DE PREMIÈRE ASSEMBLÉE DES CRÉANCIERS

Dans l'affaire de la faillite de : 9087-0718 QUÉBEC INC., société légalement constituée ayant exercé ses activités commerciales au 173, Mézière, Saint-Laurent (Qc).

AVIS est donné que 9087-0718 QUÉBEC INC. a fait cession de ses biens le 24 mai 2006 et que la première assemblée des créanciers sera tenue le 14 juin 2006, à 14 h, au bureau du syndic, 1100, boul. René-Lévesque Ouest, bureau 2010, Montréal (Qc).

Montréal, ce 29^e jour de mai 2006. Demers Beaulne Lachance inc. Tél. : (514) 878-9631 slachance@syndic.com

AVIS À TOUS NOS ANNONCEURS

Veuillez, s'il vous plaît, prendre connaissance de votre annonce et nous signaler immédiatement toute anomalie qui s'y serait glissée. En cas d'erreur de l'éditeur, sa responsabilité se limite au coût de la parution.

AVIS DE LA FAILLITE ET DE LA PREMIÈRE ASSEMBLÉE DES CRÉANCIERS

DANS L'AFFAIRE DE LA FAILLITE DE PORTUS ALTERNATIVE ASSET MANAGEMENT INC.

Avis est donné que Portus Alternative Asset Management Inc. a déposé une cession de ses biens le 24^e jour de mars 2006 et que la première assemblée des créanciers aura lieu le 21^e jour de juin 2006 à 13 h 00 (H.N.E.), au Rich Coliseum, 100 Princess Boulevard (Exhibition Place) dans la ville de Toronto, province de l'Ontario.

Daté le 24^e jour de mars 2006, à Toronto.

Trustee: KPMG Inc., Syndic de la faillite de Portus Alternative Asset Management Inc. 161 Bay Street, Suite 2400 Toronto, Ontario, Canada, M5J 2S1 Attention: I. George Gutfreund

Pour obtenir des renseignements concernant cette faillite, veuillez communiquer avec le Syndic à l'adresse ci-dessus ou composer le 1-866-260-5439 pour joindre le service téléphonique KPMG/Portus. L'information est aussi disponible en ligne sur le site www.portusgroup.ca

VÉRIFICATION • FISCALITÉ • SERVICES-CONSEILS



Raymond Chabot inc.

LOI SUR LA FAILLITE ET L'INSOLVABILITÉ AVIS DE LA PREMIÈRE ASSEMBLÉE DES CRÉANCIERS

Dans l'affaire de la faillite de : INSTRUMENTATION SCIENTIFIQUE ET MÉDICALE INC.

Avis est par les présentes donné que la faillite de Instrumentation Scientifique et Médicale Inc. ayant fait affaires au 250, rue Aurthur, St-Laurent (Québec) H4M 2C6, est survenue le 24 mai 2006, et que la première assemblée des créanciers sera tenue le 14 juin 2006, à 16 h, au 2500, boul. Daniel-Johnson, bureau 300, Laval (Québec).

Fait à Montréal, le 30 mai 2006. RAYMOND CHABOT INC. Syndic de l'actif de Instrumentation Scientifique et Médicale Inc. Jean Gagnon, CA, CIRP Responsable de l'actif

Tour de la Banque Nationale 600, rue de La Gauchetière Ouest, bureau 1900 Montréal (Qc) H3B 4L8 Tél. : (514) 879-1385 Téléc. : (514) 878-2100 www.raymondchabot.com

Raymond Chabot inc.

LOI SUR LA FAILLITE ET L'INSOLVABILITÉ AVIS DE LA PREMIÈRE ASSEMBLÉE DES CRÉANCIERS

Dans l'affaire de la faillite de : ULTRAVIA AÉRO INTERNATIONAL INC.

Avis est par les présentes donné que la faillite de Ultravia Aéro International Inc. ayant fait affaires au 1715, Arthur-Fecteau, hangar 2, Gatineau (Québec) J8R 2Z9, est survenue le 31 mai 2006, et que la première assemblée des créanciers sera tenue le 14 juin 2006, à 16 h, au 2500, boul. Daniel-Johnson, bureau 300, Laval (Québec).

Fait à Laval, le 31 mai 2006. RAYMOND CHABOT INC. Syndic de l'actif de Ultravia Aéro International Inc. Réjean Bouchard, CIRP Responsable de l'actif

Les Tours Triomphe, 2500, boul. Daniel-Johnson Bureau 300 Laval (Québec) H7T 2P6 Téléphone : (450) 682-1115 Télécopieur : (450) 682-6663

INSTITUT DE CARDIOLOGIE DE MONTRÉAL

APPEL D'OFFRES : 06-05-016

PROPRIÉTAIRE : Institut de Cardiologie de Montréal Représentant : Benoît Béland, arch. Adresse : 5000, rue Bélanger est, Montréal Téléphone : (514) 376-3330, poste 3949 Télécopieur : (514) 376-1456

ARCHITECTES : Quellet architectes Représentant : Sébastien Boisselle, arch. Adresse : 3333, Queen Mary, bur. 502, Montréal Téléphone : (514) 342-2226 Télécopieur : (514) 342-4821

L'Institut de Cardiologie de Montréal, propriétaire, ayant son siège social au 5000, rue Bélanger est, à Montréal, demande des soumissions pour les travaux de «Remplacement du revêtement de plancher du gymnase et de la piste de course» au Centre Epic.

Les documents contractuels pourront être obtenus à compter du vendredi 2 juin 2006, au bureau de l'architecte, contre un chèque non remboursable de 50 \$ remis à l'ordre de l'Institut de Cardiologie de Montréal ou en argent comptant.

Les soumissions devront être accompagnées soit d'un cautionnement de soumission délivré par une institution financière et établi au montant de 10 % du montant de la soumission, valide pour une période de quarante-cinq (45) jours de la date d'ouverture, soit un chèque visé au montant de 5% du montant total de la soumission fait à l'ordre du propriétaire, soit d'obligations conventionnelles au porteur émises ou garanties par les gouvernements du Québec ou du Canada dont la valeur nominale est de 5% du montant total de la soumission.

Les soumissions seront reçues sous pli scellé au local E-1220 de l'Institut de Cardiologie de Montréal au plus tard lundi le 19 juin 2006 à 14 h, heure locale en vigueur, et seront ouvertes publiquement au même endroit, le même jour et à la même heure. Le téléphone du Service des approvisionnements de l'ICM est le 376-3330 p 2527.

Seuls sont admis à soumissionner les entrepreneurs ayant un établissement au Québec ou, lorsqu'un accord intergouvernemental est applicable, au Québec ou dans une province ou un territoire visé par cet accord et détenant la licence requise en vertu de la Loi sur le bâtiment.

Une visite des lieux est prévue le jeudi 8 juin 2006, à 10h00. Veuillez confirmer votre présence au représentant du propriétaire.

Le propriétaire ne s'engage pas à accepter la plus basse ou quelque autre des soumissions reçues.

Stéphane Chayer, Chef du service des approvisionnements Institut de Cardiologie de Montréal

AVIS DE VENTE, PROVINCE DE QUÉBEC, DISTRICT DE TERREBONNE, NO DE COUR: 750-32-013520-042, COUR DU QUÉBEC, 3587151 CANADA INC. F/A AN-DY'S TRANSPORT, Paris demanderesse, vs- 9123-1654 QUÉBEC INC. F/A TIME DEDICATED LOGISTICS A/S CHRIS YAU, Paris défenderesse. Le 15 juin 2006 à 10h00 de l'avant-midi, au bureau d'affaires des biens saisis de la partie défenderesse au numéro 2510, Brook, en la ville de St-Lazare et district judiciaire de Beauharnois, seront vendus par autorité de Justice, les biens et effets de la partie, saisis en cette cause, consistant en : 2 classes latérales 4 tiroirs couleur beige; 1 bureau en bois 2 tiroirs; 1 bureau patron 4 tiroirs en bois; et autres biens saisis en cette cause. CONDITIONS : ARGENT COMPTANT OU CHEQUE VISE. MONTREAL, ce 31 MAI 2006. CLAUDE PAYANT, HUISSIER, GRENIER & ASS. HUISSIERS, (514) 397-9277.

CANADA, PROVINCE DE QUÉBEC, COUR DU QUÉBEC, DISTRICT DE LAVAL, NO: 540-02-015485-031, LE PROCUREUR GÉNÉRAL, Partie demanderesse, c. ANNE-MARIE COMTE, Partie défenderesse. Le 14ème jour du mois de juin 2006, à 11:00 heures, au 1390, rue Victor-Morin, Laval, Québec, district de Laval, seront vendus par autorité de justice, les biens et effets de la partie défenderesse, saisis en cette cause, consistant en: 1 automobile Hyundai Elantra 1995, brune, 4 portes; 1 mobilier de salon modulable en matériel bourgogne. Condition: ARGENT COMPTANT. Laval, le 01 juin 2006. YVON DUBÉ, Huissier de Justice, Jasmin, Pirro, Huissiers de justice, 257, boul. Ste-Rose, suite 207, Ste-Rose, Laval, Québec, H7L 1M1, Tél.: (450) 622-9222.

CANADA, PROVINCE DE QUÉBEC, COUR FÉDÉRALE, NO: GST-1088-06, LOI SUR LA TAXE D'ACCISE REPR. PAR SOUS-MINISTRE DU REVENU DU QUÉBEC, Partie demanderesse, GESTION MICHEL LACELLE INC., Partie défenderesse. AVIS DE VENTE JUDICIAIRE. PRENEZ AVIS que le 15/06/2006 à 14:00 au 12815, DE LA BRETAGNE, MIRABEL, ST JANVIER, District de TERREBONNE, seront vendus par autorité de justice, les biens et effets de GESTION MICHEL LACELLE INC., saisis en cette cause, soit: Hyundai 2002 Accent CS. CONDITIONS: ARGENT OU CHEQUE VISE. St-Eustache, ce 01 juin 2006. ETIENNE BRUNEAU, huissier de Justice, A/S PHILIPPE, TREMBLAY, DION & ASSOCIÉS, HUISSIERS, N.D. 2006060026. Philippe, Tremblay, Dion & Ass. 165, rue Du Moulin St-Eustache, Québec, J7R 2P5, Tél. (450) 491-7575, Fax: (450) 491-3418.

CANADA, PROVINCE DE QUÉBEC, DISTRICT DE TERREBONNE, NO: 912989-066, SOUS-MINISTRE DU REVENU DU QUÉBEC, Partie demanderesse, GESTION MICHEL LACELLE INC., Partie défenderesse. AVIS DE VENTE JUDICIAIRE. PRENEZ AVIS que le 15/06/2006 à 14:00 au 12815, DE LA BRETAGNE, MIRABEL, ST JANVIER, District de TERREBONNE, seront vendus par autorité de justice, les biens et effets de GESTION MICHEL LACELLE INC., saisis en cette cause, soit: Hyundai 2002 Accent CS. CONDITIONS: ARGENT OU CHEQUE VISE. St-Eustache, ce 01 juin 2006. ETIENNE BRUNEAU, huissier de Justice, A/S PHILIPPE, TREMBLAY, DION & ASSOCIÉS, HUISSIERS, N.D. 2006060026. Philippe, Tremblay, Dion & Ass. 165, rue Du Moulin St-Eustache, Québec, J7R 2P5, Tél. (450) 491-7575, Fax: (450) 491-3418.

AVIS DE VENTE, PROVINCE DE QUÉBEC, DISTRICT DE TERREBONNE, NO: 912989-066, SOUS-MINISTRE DU REVENU DU QUÉBEC, Partie demanderesse, GESTION MICHEL LACELLE INC., Partie défenderesse. AVIS DE VENTE JUDICIAIRE. PRENEZ AVIS que le 15/06/2006 à 14:00 au 12815, DE LA BRETAGNE, MIRABEL, ST JANVIER, District de TERREBONNE, seront vendus par autorité de justice, les biens et effets de GESTION MICHEL LACELLE INC., saisis en cette cause, soit: Hyundai 2002 Accent CS. CONDITIONS: ARGENT OU CHEQUE VISE. St-Eustache, ce 01 juin 2006. ETIENNE BRUNEAU, huissier de Justice, A/S PHILIPPE, TREMBLAY, DION & ASSOCIÉS, HUISSIERS, N.D. 2006060026. Philippe, Tremblay, Dion & Ass. 165, rue Du Moulin St-Eustache, Québec, J7R 2P5, Tél. (450) 491-7575, Fax: (450) 491-3418.

AVIS DE VENTE, PROVINCE DE QUÉBEC, DISTRICT DE TERREBONNE, NO: 912989-066, SOUS-MINISTRE DU REVENU DU QUÉBEC, Partie demanderesse, GESTION MICHEL LACELLE INC., Partie défenderesse. AVIS DE VENTE JUDICIAIRE. PRENEZ AVIS que le 15/06/2006 à 14:00 au 12815, DE LA BRETAGNE, MIRABEL, ST JANVIER, District de TERREBONNE, seront vendus par autorité de justice, les biens et effets de GESTION MICHEL LACELLE INC., saisis en cette cause, soit: Hyundai 2002 Accent CS. CONDITIONS: ARGENT OU CHEQUE VISE. St-Eustache, ce 01 juin 2006. ETIENNE BRUNEAU, huissier de Justice, A/S PHILIPPE, TREMBLAY, DION & ASSOCIÉS, HUISSIERS, N.D. 2006060026. Philippe, Tremblay, Dion & Ass. 165, rue Du Moulin St-Eustache, Québec, J7R 2P5, Tél. (450) 491-7575, Fax: (450) 491-3418.

AVIS DE VENTE, PROVINCE DE QUÉBEC, DISTRICT DE TERREBONNE, NO: 912989-066, SOUS-MINISTRE DU REVENU DU QUÉBEC, Partie demanderesse, GESTION MICHEL LACELLE INC., Partie défenderesse. AVIS DE VENTE JUDICIAIRE. PRENEZ AVIS que le 15/06/2006 à 14:00 au 12815, DE LA BRETAGNE, MIRABEL, ST JANVIER, District de TERREBONNE, seront vendus par autorité de justice, les biens et effets de GESTION MICHEL LACELLE INC., saisis en cette cause, soit: Hyundai 2002 Accent CS. CONDITIONS: ARGENT OU CHEQUE VISE. St-Eustache, ce 01 juin 2006. ETIENNE BRUNEAU, huissier de Justice, A/S PHILIPPE, TREMBLAY, DION & ASSOCIÉS, HUISSIERS, N.D. 2006060026. Philippe, Tremblay, Dion & Ass. 165, rue Du Moulin St-Eustache, Québec, J7R 2P5, Tél. (450) 491-7575, Fax: (450) 491-3418.

AVIS DE VENTE, PROVINCE DE QUÉBEC, DISTRICT DE TERREBONNE, NO: 912989-066, SOUS-MINISTRE DU REVENU DU QUÉBEC, Partie demanderesse, GESTION MICHEL LACELLE INC., Partie défenderesse. AVIS DE VENTE JUDICIAIRE. PRENEZ AVIS que le 15/06/2006 à 14:00 au 12815, DE LA BRETAGNE, MIRABEL, ST JANVIER, District de TERREBONNE, seront vendus par autorité de justice, les biens et effets de GESTION MICHEL LACELLE INC., saisis en cette cause, soit: Hyundai 2002 Accent CS. CONDITIONS: ARGENT OU CHEQUE VISE. St-Eustache, ce 01 juin 2006. ETIENNE BRUNEAU, huissier de Justice, A/S PHILIPPE, TREMBLAY, DION & ASSOCIÉS, HUISSIERS, N.D. 2006060026. Philippe, Tremblay, Dion & Ass. 165, rue Du Moulin St-Eustache, Québec, J7R 2P5, Tél. (450) 491-7575, Fax: (450) 491-3418.

AVIS DE VENTE, PROVINCE DE QUÉBEC, DISTRICT DE TERREBONNE, NO: 912989-066, SOUS-MINISTRE DU REVENU DU QUÉBEC, Partie demanderesse, GESTION MICHEL LACELLE INC., Partie défenderesse. AVIS DE VENTE JUDICIAIRE. PRENEZ AVIS que le 15/06/2006 à 14:00 au 12815, DE LA BRETAGNE, MIRABEL, ST JANVIER, District de TERREBONNE, seront vendus par autorité de justice, les biens et effets de GESTION MICHEL LACELLE INC., saisis en cette cause, soit: Hyundai 2002 Accent CS. CONDITIONS: ARGENT OU CHEQUE VISE. St-Eustache, ce 01 juin 2006. ETIENNE BRUNEAU, huissier de Justice, A/S PHILIPPE, TREMBLAY, DION & ASSOCIÉS, HUISSIERS, N.D. 2006060026. Philippe, Tremblay, Dion & Ass. 165, rue Du Moulin St-Eustache, Québec, J7R 2P5, Tél. (450) 491-7575, Fax: (450) 491-3418.

AVIS DE VENTE, PROVINCE DE QUÉBEC, DISTRICT DE TERREBONNE, NO: 912989-066, SOUS-MINISTRE DU REVENU DU QUÉBEC, Partie demanderesse, GESTION MICHEL LACELLE INC., Partie défenderesse. AVIS DE VENTE JUDICIAIRE. PRENEZ AVIS que le 15/06/2006 à 14:00 au 12815, DE LA BRETAGNE, MIRABEL, ST JANVIER, District de TERREBONNE, seront vendus par autorité de justice, les biens et effets de GESTION MICHEL LACELLE INC., saisis en cette cause, soit: Hyundai 2002 Accent CS. CONDITIONS: ARGENT OU CHEQUE VISE. St-Eustache, ce 01 juin 2006. ETIENNE BRUNEAU, huissier de Justice, A/S PHILIPPE, TREMBLAY, DION & ASSOCIÉS, HUISSIERS, N.D. 2006060026. Philippe, Tremblay, Dion & Ass. 165, rue Du Moulin St-Eustache, Québec, J7R 2P5, Tél. (450) 491-7575, Fax: (450) 491-3418.

AVIS DE VENTE, PROVINCE DE QUÉBEC, DISTRICT DE TERREBONNE, NO: 912989-066, SOUS-MINISTRE DU REVENU DU QUÉBEC, Partie demanderesse, GESTION MICHEL LACELLE INC., Partie défenderesse. AVIS DE VENTE JUDICIAIRE. PRENEZ AVIS que le 15/06/2006 à 14:00 au 12815, DE LA BRETAGNE, MIRABEL, ST JANVIER, District de TERREBONNE, seront vendus par autorité de justice, les biens et effets de GESTION MICHEL LACELLE INC., saisis en cette cause, soit: Hyundai 2002 Accent CS. CONDITIONS: ARGENT OU CHEQUE VISE. St-Eustache, ce 01 juin 2006. ETIENNE BRUNEAU, huissier de Justice, A/S PHILIPPE, TREMBLAY, DION & ASSOCIÉS, HUISSIERS, N.D. 2006060026. Philippe, Tremblay, Dion & Ass. 165, rue Du Moulin St-Eustache, Québec, J7R 2P5, Tél. (450) 491-7575, Fax: (450) 491-3418.

AVIS DE VENTE, PROVINCE DE QUÉBEC, DISTRICT DE TERREBONNE, NO: 912989-066, SOUS-MINISTRE DU REVENU DU QUÉBEC, Partie demanderesse, GESTION MICHEL LACELLE INC., Partie défenderesse. AVIS DE VENTE JUDICIAIRE. PRENEZ AVIS que le 15/06/2006 à 14:00 au 12815, DE LA BRETAGNE, MIRABEL, ST JANVIER, District de TERREBONNE, seront vendus par autorité de justice, les biens et effets de GESTION MICHEL LACELLE INC., saisis en cette cause, soit: Hyundai 2002 Accent CS. CONDITIONS: ARGENT OU CHEQUE VISE. St-Eustache, ce 01 juin 2006. ETIENNE BRUNEAU, huissier de Justice, A/S PHILIPPE, TREMBLAY, DION & ASSOCIÉS, HUISSIERS, N.D. 2006060026. Philippe, Tremblay, Dion & Ass. 165, rue Du Moulin St-Eustache, Québec, J7R 2P5, Tél. (450) 491-7575, Fax: (450) 491-3418.

AVIS DE VENTE, PROVINCE DE QUÉBEC, DISTRICT DE TERREBONNE, NO: 912989-066, SOUS-MINISTRE DU REVENU DU QUÉBEC, Partie demanderesse, GESTION MICHEL LACELLE INC., Partie défenderesse. AVIS DE VENTE JUDICIAIRE. PRENEZ AVIS que le 15/06/2006 à 14:00 au 12815, DE LA BRETAGNE, MIRABEL, ST JANVIER, District de TERREBONNE, seront vendus par autorité de justice, les biens et effets de GESTION MICHEL LACELLE INC., saisis en cette cause, soit: Hyundai 2002 Accent CS. CONDITIONS: ARGENT OU CHEQUE VISE. St-Eustache, ce 01 juin 2006. ETIENNE BRUNEAU, huissier de Justice, A/S PHILIPPE, TREMBLAY, DION & ASSOCIÉS, HUISSIERS, N.D. 2006060026. Philippe, Tremblay, Dion & Ass. 165, rue Du Moulin St-Eustache, Québec, J7R 2P5, Tél. (450) 491-7575, Fax: (450) 491-3418.

AVIS DE VENTE, PROVINCE DE QUÉBEC, DISTRICT DE TERREBONNE, NO: 912989-066, SOUS-MINISTRE DU REVENU DU QUÉBEC, Partie demanderesse, GESTION MICHEL LACELLE INC., Partie défenderesse. AVIS DE VENTE JUDICIAIRE. PRENEZ AVIS que le 15/06/2006 à 14:00 au 12815, DE LA BRETAGNE, MIRABEL, ST JANVIER, District de TERREBONNE, seront vendus par autorité de justice, les biens et effets de GESTION MICHEL LACELLE INC., saisis en cette cause, soit: Hyundai 2002 Accent CS. CONDITIONS: ARGENT OU CHEQUE VISE. St-Eustache, ce 01 juin 2006. ETIENNE BRUNEAU, huissier de Justice, A/S PHILIPPE, TREMBLAY, DION & ASSOCIÉS, HUISSIERS, N.D. 2006060026. Philippe, Tremblay, Dion & Ass. 165, rue Du Moulin St-Eustache, Québec, J7R 2P5, Tél. (450) 491-7575, Fax: (450) 491-3418.

AVIS DE VENTE, PROVINCE DE QUÉBEC, DISTRICT DE TERREBONNE, NO: 912989-066, SOUS-MINISTRE DU REVENU DU QUÉBEC, Partie demanderesse, GESTION MICHEL LACELLE INC., Partie défenderesse. AVIS DE VENTE JUDICIAIRE. PRENEZ AVIS que le 15/06/2006 à 14:00 au 12815, DE LA BRETAGNE, MIRABEL, ST JANVIER, District de TERREBONNE, seront vendus par autorité de justice, les biens et effets de GESTION MICHEL LACELLE INC., saisis en cette cause, soit: Hyundai 2002 Accent CS. CONDITIONS: ARGENT OU CHEQUE VISE. St-Eustache, ce 01 juin 2006. ETIENNE BRUNEAU, huissier de Justice, A/S PHILIPPE, TREMBLAY, DION & ASSOCIÉS, HUISSIERS, N.D. 2006060026. Philippe, Tremblay, Dion & Ass. 165, rue Du Moulin St-Eustache, Québec, J7R 2P5, Tél. (450) 491-7575, Fax: (450) 491-3418.

AVIS DE VENTE, PROVINCE DE QUÉBEC, DISTRICT DE TERREBONNE, NO: 912989-066, SOUS-MINISTRE DU REVENU DU QUÉBEC, Partie demanderesse, GESTION MICHEL LACELLE INC., Partie défenderesse. AVIS DE VENTE JUDICIAIRE. PRENEZ AVIS que le 15/06/2006 à 14:00 au 12815, DE LA BRETAGNE, MIRABEL, ST JANVIER, District de TERREBONNE, seront vendus par autorité de justice, les biens et effets de GESTION MICHEL LACELLE INC., saisis en cette cause, soit: Hyundai 2002 Accent CS. CONDITIONS: ARGENT OU CHEQUE VISE. St-Eustache, ce 01 juin 2006. ETIENNE BRUNEAU, huissier de Justice, A/S PHILIPPE, TREMBLAY, DION & ASSOCIÉS, HUISSIERS, N.D. 2006060026. Philippe, Tremblay, Dion & Ass. 165, rue Du Moulin St-Eustache, Québec, J7R 2P5, Tél. (450) 491-7575, Fax: (450) 491-3418.

AVIS DE VENTE, PROVINCE DE QUÉBEC, DISTRICT DE TERREBONNE, NO: 912989-066, SOUS-MINISTRE DU REVENU DU QUÉBEC, Partie demanderesse, GESTION MICHEL LACELLE INC., Partie défenderesse. AVIS DE VENTE JUDICIAIRE. PRENEZ AVIS que le 15/06/2006 à 14:00 au 12815, DE LA BRETAGNE, MIRABEL, ST JANVIER, District de TERREBONNE, seront vendus par autorité de justice, les biens et effets de GESTION MICHEL LACELLE INC., saisis en cette cause, soit: Hyundai 2002 Accent CS. CONDITIONS: ARGENT OU CHEQUE VISE. St-Eustache, ce 01 juin 2006. ETIENNE BRUNEAU, huissier de Justice, A/S PHILIPPE, TREMBLAY, DION & ASSOCIÉS, HUISSIERS, N.D. 2006060026. Philippe, Tremblay, Dion & Ass. 165, rue Du Moulin St-Eustache, Québec, J7R 2P5, Tél. (450) 491-7575, Fax: (450) 491-3418.

AVIS DE VENTE, PROVINCE DE QUÉBEC, DISTRICT DE TERREBONNE, NO: 912989-066, SOUS-MINISTRE DU REVENU DU QUÉBEC, Partie demanderesse, GESTION MICHEL LACELLE INC., Partie défenderesse. AVIS DE VENTE JUDICIAIRE. PRENEZ AVIS que le 15/06/2006 à 14:00 au 12815, DE LA BRETAGNE, MIRABEL, ST JANVIER, District de TERREBONNE, seront vendus par autorité de justice, les biens et effets de GESTION MICHEL LACELLE INC., saisis en cette cause, soit: Hyundai 2002 Accent CS. CONDITIONS: ARGENT OU CHEQUE VISE. St-Eustache, ce 01 juin 2006. ETIENNE BRUNEAU, huissier de Justice, A/S PHILIPPE, TREMBLAY, DION & ASSOCIÉS, HUISSIERS, N.D. 2006060026. Philippe, Tremblay, Dion & Ass. 165, rue Du Moulin St-Eustache, Québec, J7R 2P5, Tél. (450) 491-7575, Fax: (450) 491-3418.

AVIS DE VENTE, PROVINCE DE QUÉBEC, DISTRICT DE TERREBONNE, NO: 912989-066, SOUS-MINISTRE DU REVENU DU QUÉBEC, Partie demanderesse, GESTION MICHEL LACELLE INC., Partie défenderesse. AVIS DE VENTE JUDICIAIRE. PRENEZ AVIS que le 15/06/2006 à 14:00 au 12815, DE LA BRETAGNE, MIRABEL, ST JANVIER, District de TERREBONNE, seront vendus par autorité de justice, les biens et effets de GESTION MICHEL LACELLE INC., saisis en cette cause, soit: Hyundai 2002 Accent CS. CONDITIONS: ARGENT OU CHEQUE VISE. St-Eustache, ce 01 juin 2006. ETIENNE BRUNEAU, huissier de Justice, A/S PHILIPPE, TREMBLAY, DION & ASSOCIÉS, HUISSIERS, N.D. 2006060026. Philippe, Tremblay, Dion & Ass. 165, rue Du Moulin St-Eustache, Québec, J7R 2P5, Tél. (450) 491-7575, Fax: (450) 491-3418.

AVIS DE VENTE, PROVINCE DE QUÉBEC, DISTRICT DE TERREBONNE, NO: 912989-066, SOUS-MINISTRE DU REVENU DU QUÉBEC, Partie demanderesse, GESTION MICHEL LACELLE INC., Partie défenderesse. AVIS DE VENTE JUDICIAIRE. PRENEZ AVIS que le 15/06/2006 à 14:00 au 12815, DE LA BRETAGNE, MIRABEL, ST JANVIER, District de TERREBONNE, seront vendus par autorité de justice, les biens et effets de GESTION MICHEL LACELLE INC., saisis en cette cause, soit: Hyundai 2002 Accent CS. CONDITIONS: ARGENT OU CHEQUE VISE. St-Eustache, ce 01 juin 2006. ETIENNE BRUNEAU, huissier de Justice, A/S PHILIPPE, TREMBLAY, DION & ASSOCIÉS, HUISSIERS, N.D. 2006060026. Philippe, Tremblay, Dion & Ass. 165, rue Du Moulin St-Eustache, Québec, J7R 2P5, Tél. (450) 491-7575, Fax: (450) 491-3418.

AVIS DE VENTE, PROVINCE DE QUÉBEC, DISTRICT DE TERREBONNE, NO: 912989-066, SOUS-MINISTRE DU REVENU DU QUÉBEC, Partie demanderesse, GESTION MICHEL LACELLE INC., Partie défenderesse. AVIS DE VENTE JUDICIAIRE. PRENEZ AVIS que le 15/06/2006 à 14:00 au 12815, DE LA BRETAGNE, MIRABEL, ST JANVIER, District de TERREBONNE, seront vendus par autorité de justice, les biens et effets de GESTION MICHEL LACELLE INC., saisis en cette cause, soit: Hyundai 2002 Accent CS. CONDITIONS: ARGENT OU CHEQUE VISE. St-Eustache, ce 01 juin 2006. ETIENNE BRUNEAU, huissier de Justice, A/S PHILIPPE, TREMBLAY, DION & ASSOCIÉS, HUISSIERS, N.D. 2006060026. Philippe, Tremblay, Dion & Ass. 165, rue Du Moulin St-Eustache, Québec, J7R 2P5, Tél. (450) 491-7575, Fax: (450) 491-3418.

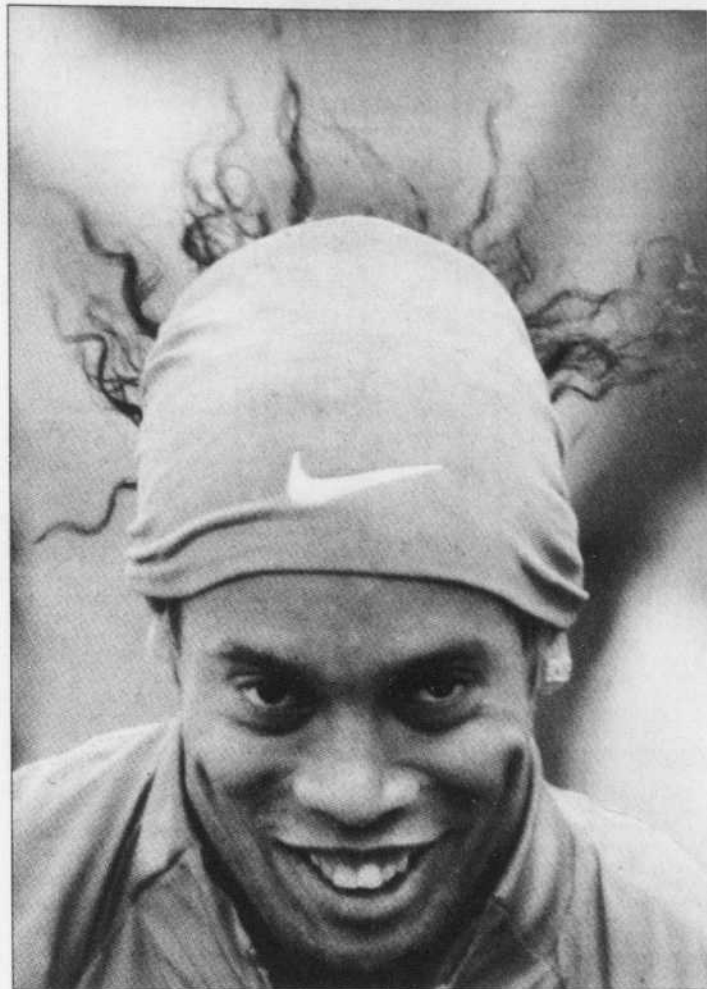
AVIS DE VENTE, PROVINCE DE QUÉBEC, DISTRICT DE TERREBONNE, NO: 912989-066, SOUS-MINISTRE DU REVENU DU QUÉBEC, Partie demanderesse, GESTION MICHEL LACELLE INC., Partie défenderesse. AVIS DE VENTE JUDICIAIRE. PRENEZ AVIS que le 15/06/2006 à 14:00 au 12815, DE LA BRETAGNE, MIRABEL, ST JANVIER, District de TERREBONNE, seront vendus par autorité de justice, les biens et effets de GESTION MICHEL LACELLE INC., saisis en cette cause, soit: Hyundai 2002 Accent CS. CONDITIONS: ARGENT OU CHEQUE VISE. St-Eustache, ce 01 juin 2006. ETIENNE BRUNEAU, huissier de Justice, A/S PHILIPPE, TREMBLAY, DION & ASSOCIÉS, HUISSIERS, N.D. 2006060026. Philippe, Tremblay, Dion & Ass. 165, rue Du Moulin St-Eustache, Québec, J7R 2P5, Tél. (450) 491-7575, Fax: (450) 491-3418.

AVIS DE VENTE, PROVINCE DE QUÉBEC, DISTRICT DE TERREBONNE, NO: 912989-066, SOUS-MINISTRE DU REVENU DU QUÉBEC, Partie demanderesse, GESTION MICHEL LACELLE INC., Partie défenderesse. AVIS DE VENTE JUDICIAIRE. PRENEZ AVIS que le 15/06/2006 à 14:00 au 12815, DE LA BRETAGNE, MIRABEL, ST JANVIER, District de TERREBONNE, seront vendus par autorité de justice, les biens et effets de GESTION MICHEL LACELLE INC., saisis en cette cause, soit: Hyundai 2002 Accent CS. CONDITIONS: ARGENT OU CHEQUE VISE. St-Eustache, ce 01 juin 2006. ETIENNE BRUNEAU, huissier de Justice, A/S PHILIPPE, TREMBLAY, DION & ASSOCIÉS, HUISSIERS, N.D. 2006060026. Philippe, Tremblay, Dion & Ass. 165, rue Du Moulin St-Eustache, Québec, J7R 2P5, Tél. (450) 491-7575, Fax: (450) 491-3418.

AVIS DE VENTE, PROVINCE DE QUÉBEC, DISTRICT DE TERREBONNE, NO: 912989-066, SOUS-MINISTRE DU REVENU DU QUÉBEC, Partie demanderesse, GESTION MICHEL LACELLE INC., Partie défenderesse. AVIS DE VENTE JUDICIAIRE. PRENEZ AVIS que le 15/0

LES SPORTS

«Je suis prêt!»



PAULO WHITAKER REUTERS

RONALDINHO assure, à une semaine du coup d'envoi de la Coupe du monde, avoir récupéré de sa saison et se dit prêt à défendre le titre acquis par le Brésil il y a quatre ans. «Je vais bien maintenant, a affirmé hier le Ballon d'Or 2005. On a eu assez de temps pour se reposer et s'entraîner. Je me sens déjà à 100 %». À son arrivée la semaine dernière à Weggis en Suisse, le camp d'entraînement de la sélection brésilienne avant d'aller en Allemagne, Ronaldinho s'était déclaré «un peu fatigué». Champion d'Espagne pour la deuxième saison consécutive, l'attaquant du FC Barcelone a également remporté la Ligue des champions, dont la finale s'est jouée le 17 mai. Mais cet état de fatigue «est oublié maintenant», a-t-il déclaré hier. Jugeant la préparation du Brésil «parfaite» jusqu'ici, il a estimé que le Brésil était sur la bonne voie pour remporter un sixième titre de champion du monde. «Tout le monde se connaît très bien dans ce groupe, a-t-il expliqué. Nous sommes toujours heureux de nous retrouver pour une compétition.» Le Brésil disputera son dernier match de préparation face à la Nouvelle-Zélande demain à Genève, avant de se rendre en Allemagne, où il sera opposé à la Croatie, à l'Australie et au Japon dans le groupe F.

EN BREF

Entente de quatre ans dans la LCF

Toronto — La Ligue canadienne de football et l'Association des joueurs ont conclu une entente de quatre ans pour le renouvellement de la convention collective. L'entente prend effet immédiatement et sera en vigueur jusqu'à la fin de la saison 2009. Il n'a jamais été question d'un arrêt de travail lors des négociations. En vertu de cette entente, entre autres, les équipes acceptent qu'un minimum de trois millions par saison soit consacré aux salaires et le nombre de joueurs actifs dans la formation de chaque équipe sera porté à 42. — PC

L'AMA rejette le rapport soumis à l'UCI

L'Agence mondiale antidopage rejette le rapport soumis à l'Union cycliste internationale en relation avec l'article du journal *L'Équipe* qui concluait en août 2005 que Lance Armstrong avait utilisé de l'EPO durant le Tour de France 1999. Dans un communiqué,

L'AMA a exprimé son étonnement hier, que l'UCI attende de quiconque la moindre confiance dans l'objectivité, la méthodologie, l'analyse et les conclusions de ce rapport soumis par l'avocat Emile Vrijman, d'autant qu'elle a bénéficié de six semaines pour revoir la version provisoire du rapport et corriger les nombreuses erreurs factuelles de ce document. La conclusion préliminaire de l'AMA est que ce rapport est diffamatoire envers l'agence, ses représentants et ses employés, ainsi qu'envers le laboratoire antidopage impliqué. L'AMA s'est renseignée sur ses recours juridiques contre l'enquêteur et les organisations, y compris l'UCI, qui adopteraient publiquement les conclusions du document. «L'AMA est une agence indépendante, composée d'un nombre égal de représentants du mouvement sportif et des gouvernements, dont la mission est de protéger l'intégrité du sport et la santé des sportifs», a commenté le président, Richard Pound. Notre seul intérêt dans ce dossier est de déterminer les faits, quels qu'ils soient, d'une manière objective. Le rapport Vrijman manque de professionnalisme et d'objectivité à un point tel qu'il vire au grotesque. — PC

Tournoi de Roland-Garros

Amélie Mauresmo l'emporte avec autorité

Nadal surclasse Kim. Ferrero et Moya s'inclinent.

Paris — Amélie Mauresmo s'est facilement qualifiée pour les huitièmes de finale de Roland-Garros en expédiant la Serbe Jelena Jankovic (6-3, 6-3) en une heure et 20 minutes de jeu tandis que Rafael Nadal a remporté une 55^e victoire de suite sur terre battue en surclassant l'Américain Kevin Kim, 6-2, 6-1, 6-4, hier.

Mauresmo, la numéro un mondiale, n'a pas laissé le moindre répit à son adversaire, 32^e mondiale, et a déjà fait mieux que l'an dernier, où elle avait cédé à ce stade de l'épreuve.

«Cela s'est bien déroulé, avec le soleil, le ciel bleu et le jeu qui vraiment se met en place au fil des tours. Je suis beaucoup plus satisfaite que lors de ces deux premiers tours jamais évidents. Le principal est de monter en puissance», a-t-elle déclaré.

Loin des ratés des premiers tours, Mauresmo a fait preuve d'une vraie montée en régime, encourageant pour son avenir.

«Je ne dirais pas encore que j'aime le court central à présent, mais ça vient», a-t-elle ajouté.

Pour espérer atteindre une troisième fois les quarts de finale de la compétition, Mauresmo devra se débattre de la Tchèque Nicole Pietrangeli, qui a été sans pitié pour la jeune Franco-Italienne Aravane Rezaï.

Attraction du tour précédent, Rezaï a sauvé une balle de match et obtenu un set de répit avant de s'effondrer 6-1, 6-7, 6-0 face à la tête de série numéro 16.

«Je me suis bien repris dans le deuxième set, mais c'était trop tard», a-t-elle dit.

Nadal, lui, affrontera maintenant Paul-Henri Mathieu, qui était inactif hier. Il ne se fait pas un montagne de jouer contre un Français au tour suivant.

«C'est un match de tennis, a-t-il dit. Je ne vais pas me

demander si c'est un Chilien ou un Français. Je vais jouer mon match et tenter de le gagner.»

Si la plupart des favoris sont passés sans encombre, à l'image de Roger Federer, vainqueur du champion olympique chilien Nicolas Massu 6-1, 6-2, 6-7, 7-5, ou de David Nalbandian, qui a renversé la vapeur face au Russe Dmitry Tursunov, 2-6, 5-7, 6-4, 6-2, 6-4, deux anciens vainqueurs espagnols sont passés à la trappe.

Juan-Carlos Ferrero, en baisse de régime depuis son titre en 2003, a perdu 7-5, 7-5, 7-6, devant son successeur au palmarès de l'épreuve, l'Argentin Gaston Gaudio, tête de série numéro 10.

Carlos Moya, vainqueur en 1998, s'est pour sa part incliné devant un autre «costaud», le Russe Nikolay Davydenko, tête de série numéro 6, 6-1, 7-5, 6-3.

Chez les dames, la hiérarchie n'a pas souffert. Martina Hingis a expédié la Tchèque Zuzana Ondrasikova, 6-1, 6-3, en 49 minutes. En huit participations, la tête de série numéro 12 du tournoi a toujours atteint au moins le troisième tour.

Autre finaliste malheureuse à deux reprises, la Belge Kim Clijsters s'est aussi qualifiée facilement pour le troisième tour, ne passant que 55 minutes sur le court face à l'Espagnole Conchita Martínez Granados 6-0, 6-3.

Venus Williams a effacé la Croate Karolina Sprem 7-5, 6-3; Maria Sharapova a pris le meilleur sur l'Australienne Alicia Molik 6-0, 7-5, et Elena Dementieva a remonté la pente contre l'Ukrainienne Viktoriya Kuznetsova 3-6, 6-0, 6-4.

Associated Press

HOCKEY

La finale va revêtir un cachet particulier pour plusieurs joueurs des Hurricanes

ROBERT LAFLAMME

Raleigh — Le joueur de centre des Hurricanes de la Caroline, Doug Weight, a déjà été capitaine des Oilers d'Edmonton et, dans un passé pas très lointain, le jeune gardien Cam Ward était un partisan avoué des Oilers. Le père de l'aïlier Ray Whitney, Floyd Whitney, a passé 25 années au sein de l'organisation d'Edmonton à titre de gardien d'entraînement, et entre les deux équipes finalistes de la finale de la coupe Stanley, son cœur balance.

«J'ai été heureux pendant toutes ces années passées là-bas, et mon cœur est avec Oilers, a confié Floyd Whitney au quotidien de Raleigh, *The News & Observer*. Mais j'ai un fils qui évolue dans la Ligue nationale depuis 15 ans, et je veux le voir gagner la coupe Stanley.»

Ray Whitney sait ce que représentent les Oilers pour son paternel. «Il va être heureux peu importe l'équipe qui gagne, a-t-il avancé. Mais je pense qu'il va l'être un peu

plus si c'est celle de son fils. Les liens du sang sont plus forts que l'huile...»

Comme pour les Weight, Ward, natif de Sherwood Park, près d'Edmonton. Whitney et les autres joueurs des Canes originaires de l'Alberta, Glen Wesley, Craig Adams et Mike Commodore, cette finale représente un retour aux sources.

«J'ai commencé à penser à la possibilité d'un duel contre les Oilers il y a une semaine environ, s'est confessé Weight, jeudi, à l'issue de la finale de l'Est. C'était dur de ne pas devancer les choses, et de ne pas s'imaginer ce que serait de les affronter.»

L'Américain, qui a passé plus de huit saisons chez les Oilers (1993-2001), a ressenti la nécessité de partager ses états d'âme avec les membres de son entourage, notamment avec son père. Il se dit maintenant serein face à la situation.

«Je suis parti d'Edmonton depuis presque six ans, a-t-il continué. J'ai adoré y jouer, c'est une merveilleuse ville de hockey. Et je suis bien placé pour savoir que l'atmosphère va

être débilite en finale. J'ai appris énormément en jouant avec les Oilers, et je vais tenter d'utiliser tout ce bagage afin de les battre.»

Ward, âgé de 22 ans, a rappelé qu'il y a quelques années à peine, il était dans les gradins de l'amphithéâtre à Edmonton afin d'encourager Weight et les Oilers en séries contre les Stars de Dallas.

«Oui, j'étais un partisan des Oilers, et ça va être emballant d'aller jouer là-bas. J'ai une excellente idée de ce qui nous attend. Et j'ai plusieurs amis qui vont être quelque peu déchirés. Je sens que je vais avoir beaucoup de plaisir, et j'ai très hâte», a commenté le très posé Ward, qui va se marier en Alberta dans moins de deux mois.

La finale va aussi être l'occasion de retrouvailles entre l'entraîneur des Hurricanes, Peter Laviolette, et le joueur de centre des Oilers, Mike Peca. Laviolette a dirigé Peca chez les Islanders de New York en 2001-02 et 2002-03.

Presse canadienne

HOCKEY

FINALE DE LA COUPE STANLEY

Edmonton c. Caroline

Lundi
Edmonton en Caroline, 20h

Mercredi
Edmonton en Caroline, 20h

BASEBALL

LIGUE NATIONALE

Section Est				
G	P	Moy.	Diff.	
New York	32	20	615	—
Atlanta	28	26	519	5
Philadelphie	27	26	509	5 1/2
Washington	22	32	407	11
Floride	17	34	333	14 1/2

Section Centrale				
G	P	Moy.	Diff.	
St. Louis	34	19	642	5
Cincinnati	29	24	547	7 1/2
Houston	27	27	500	8 1/2
Milwaukee	26	28	481	8 1/2
Chicago	20	32	385	13 1/2
Pittsburgh	20	34	370	14 1/2

Section Ouest				
G	P	Moy.	Diff.	
Arizona	31	22	585	—
Los Angeles	31	23	574	1/2
San Diego	28	25	528	3
Colorado	27	26	509	4
San Francisco	27	26	509	4

Hier
San Diego à Pittsburgh, 13h20
San Francisco à N.Y. Mets, 16h05
Washington à Milwaukee, 16h10
Arizona à Atlanta, 19h05
Cincinnati à Houston, 19h05
Chicago Cubs à St. Louis, 19h05
Floride au Colorado, 20h05
Philadelphie à L.A. Dodgers

Aujourd'hui
San Francisco à N.Y. Mets, 13h20
Chicago Cubs à St. Louis, 16h05
Philadelphie à L.A. Dodgers, 16h10
Arizona à Atlanta, 19h05
San Diego à Pittsburgh, 19h05
Washington à Milwaukee, 19h05
Cincinnati à Houston, 19h05
Floride au Colorado, 20h05

Demain
Arizona à Atlanta, 13h05
San Francisco à N.Y. Mets, 13h10
San Diego à Pittsburgh, 13h35
Washington à Milwaukee, 14h05
Cincinnati à Houston, 14h05
Chicago Cubs à St. Louis, 14h15
Floride au Colorado, 15h05
Philadelphie à L.A. Dodgers, 16h10

LIGUE AMÉRICAINE

Section Est				
G	P	Moy.	Diff.	
Boston	31	20	608	—
New York	31	21	596	1/2
Toronto	29	23	558	2 1/2
Baltimore	25	29	463	7 1/2
Tampa Bay	22	32	407	10 1/2

Section Centrale				
G	P	Moy.	Diff.	
Detroit	36	18	667	—
Chicago	33	20	623	2 1/2
Cleveland	27	26	509	8 1/2
Minnesota	24	29	453	11 1/2
Kansas City	13	38	255	21 1/2

Section Ouest				
G	P	Moy.	Diff.	
Texas	28	25	528	—
Oakland	25	29	463	3 1/2
Los Angeles	23	30	434	5
Seattle	23	32	418	6

Hier
Boston à Detroit, 19h05
L.A. Angels à Cleveland, 19h05
N.Y. Yankees à Baltimore, 19h05
Toronto à Tampa Bay, 19h05
Texas à Chicago White Sox, 19h05
Kansas City à Seattle, 19h05
Minnesota à Oakland, 22h05

Aujourd'hui
L.A. Angels à Cleveland, 13h20
Minnesota à Oakland, 16h05
N.Y. Yankees à Baltimore, 16h35
Texas à Chicago White Sox, 19h05
Boston à Detroit, 19h05
Toronto à Tampa Bay, 19h15
Kansas City à Seattle, 22h05

Pierre PARADIS
GUIDE PRATIQUE DES STRATÉGIES D'ENSEIGNEMENT ET D'APPRENTISSAGE
Un renouveau scolaire progressif, utile et durable
GUERIN, éditeur libé (514) 842-3481

Sylvie MONETTE
Cathia RIOPEL
EN FRANÇAIS S.U.P.
2^e année — Série 2
Couvre les objectifs des programmes officiels d'études en français immersion langue seconde.
Les éditions LA PENSÉE (514) 848-9042

Dossier: «J'cours les concours!»
-trente-
Le magazine du journalisme québécois
LÉO KALINDA
Avec Mères courage, le journaliste d'origine rwandaise signe un documentaire bouleversant sur celles qui ont le plus souffert du génocide, parce qu'elles y ont survécu: les femmes.
Bénin
Un espace de liberté en Afrique
Bourses
Air France-FPQ
Retour sur une controverse
EN KIOSQUE MAINTENANT
Le magazine québécois du journalisme
www.le30.org
Abonnement et information: (514) 522-8033

Environnement Canada
Montréal
Prévisions météo
AUJOURD'HUI: Possibilité d'averses max 19
CE SOIR: Possibilité d'averses min 13
DIMANCHE: Possibilité d'averses max 18, min 13
LUNDI: Ensoleillé max 25, min 16
MARDI: Possibilité d'averses max 25, min 17
La météo en un clin d'œil
Hier Normales
Max. N/A 22,3
Min. N/A 10,0
Precip. N/A
Phases de la lune
6/11 6/18 6/25 7/3
Le monde
New York 23:19
Chicago 24:13
Atlanta 28:19
Miami 28:22
Los Angeles 26:13
Rio de Janeiro 23:18
Amsterdam 20:9
Moscou 20:10
Paris 20:6
Sydney 17:13
Partez directement avec un prévisionniste
Météo Conseil
1-900-565-4455
Frais applicables
Pour le dernier bulletin météo en ligne, consultez le site Web météo à l'URL www.meteo.ec.gc.ca
La météo canadienne sur le Web

Téléphone: 985-3322
Télécopieur: 985-3340

LES PETITES ANNONCES

Courriel: petitesannonces@ledevoir.com

AVIS DE DÉCÈS

I.N.D.E.X
100 + 199 IMMOBILIER RÉSIDENTIEL
100 Visites libres
101 Propriétés à vendre
102 Condominiums et copropriétés
103 Propriétés à louer
104 Locations de Montréal
105 Locations de Québec
106 Locations de l'Est
107 Hors frontières
108 Maisons de campagne
109 Chalets
110 Terres-arènes
111 Terrains
112 Transactions diverses
113 Services immobiliers
114 Location
115 App. et log. à louer
116 Condominiums à louer
117 Propriétés à louer
118 Maisons de campagne à louer
119 Chalets à louer

160 APPARTEMENTS ET LOGEMENTS À LOUER
À VOIR À GATINEAU!
Luxueux 4 1/2, 1100 p.c., entrée cathédrale, spacieux et ensoleillé. Accès terrain aménagé, foyer, ext., balcon privé. 6758 n.c., non-déclaré. Libre. 819-986-6436

164 À LOUER MT-TREMBLANT
Une semaine de rêve dans un luxueux condominium situé au cœur du village de Mont-Tremblant.
Date: semaine du 22 juillet 2006
Unité: Bruant 6A (non fum.)
Description: 2 chambres à coucher et un divan lit au salon occupation possible de 6 personnes. Cuisine complète.
Modèle: Vous devez louer deux mois à l'avance.
Accessibilités: piscine, barbeque, épicerie fine, canot, pédalo (sur le lac), bicyclettes, piste cyclable, sentiers pédestres, golf, etc.
Coût de location: 1 500 \$ pour la semaine.
Vous pouvez communiquer avec Carole ou Bruno Labarre 450-465-6035 après 17 h 00

175 MAISONS DE CAMPAGNE À LOUER
BAIE-ST-PAUL
Résidence de luxe avec a.c. Toute équipée. 2 c.c. (ils Queen). Vue sur les montagnes. Poss. 6 pers. 700\$/sem. 1 km du centre-ville, des restos, galeries d'art. 1-418-435-4153
www.charlevoix.qc.ca/latourville

301 ŒUVRES D'ART
ACHETONS tableaux originaux Normand Hudon et autres peintres renommés 450-466-8920
LIVRES ET DISQUES
"Librairie Bonheur d'Occasion" achète à domicile livres de qualité en tout genre. (514) 914-2142 4487 de la Roche-Mt-Royal
J'ACHETERAIS DISQUES DE VINYLE de musique classique, Jazz & Musique du monde. 514-485-8171

515 INFORMATIQUE ET BUREAUTIQUE
VOTRE ORDINATEUR BOGUE OU EST LENT ?
Mise à jour et réparation P.C., Mac et portables. 10 ans d'exp. Julien, étudiant. Service à domicile. 514-484-6088
OFFRE DE SERVICES PROFESSIONNELS
PEINTRE, TIREUR DE JOINTS. Professionnel. Excellentes réf. Louis Bourgoin 450-474-3725
COURS
IMMERSION ANGLAISE dans la région de Lanaudière
Académie Linguistique LES MOTS-DITS ANGLAIS
"On va finir par le comprendre!" motsditsanglais.com (450) 834-6751
ENTRETIEN, RÉNOVATION
ENTREPRENEUR RETRAITÉ Pour vos projets de salle de bains, cuisine, sous-sol et autres J. Massé : 514-745-0503 RBQ: 8157-2117-38
PLANTS DE VIGNES À raison de table et à vin. Aucune protection hivernale. Productifs et délicieux! Direct du producteur. Sur rendez-vous. 450-266-1061 vignesduquebec.com
G. JODOIN TRANSPORT INC. Déménagements de tous genres Spécialité: appareils électriques Assurance complète. 253-4374
ENFIN! Un site de rencontre original et différent WWW.POURTESYEUX.COM
VEHICULES RÉCRÉATIFS
VOLKS WESTFALIA 1982, moteur 2 litres, (air cool) refait, ac. peinte frigo, plusieurs pièces neuves, aucune réparation à faire, Bonne condition. 10 600\$ 450-473-8117

INDEX DES DÉCÈS
Collins, Roland R. - Montréal
Courtois, Dr Guy - Montréal
Kaouk, Dr Aida (née Layla Ida Kaouk) Longueuil
Plante de Montigny, Danielle St-Eustache
Saint-Onge, Paule - Montréal
Vermette, Claude Vermette-Rousseau, Mariette

Courtois, Dr Guy 1922-2006
À Montréal, le 31 mai 2006, à l'âge de 84 ans, est décédé le Dr Guy Courtois, époux de feu Dr Annie Courtois (née Verpillot).
Il laisse dans le deuil ses enfants Philippe, Anne (Richard Arsenault), Nicolas (Lyette Bouchard), Frédérique (Louis Lefebvre) et Stéphane (Agustín Wida Putri), ses petits-enfants Méissa, Stéphanie, Marcel, Thomas, Julien, Vincent, Annie et Francis, ainsi que de nombreux parents et amis, tant au Québec qu'en France.
Le Dr Guy Courtois a été attaché à la Faculté de médecine de l'Université de Montréal en tant que professeur titulaire au Département de médecine et directeur du Service de formation médicale continue. Il a été membre du personnel médical de l'Hôtel-Dieu de Montréal où il a été chef du Service de neurologie durant de nombreuses années.
La famille recevra les condoléances à :
Centre funéraire Côte-des-Neiges Réseau Dignité
4525 chemin de la Côte-des-Neiges Montréal QC (514) 342-8000
Stationnement intérieur www.honneur-memoires.com
le vendredi 2 juin 2006, de 14 à 17 heures et de 19 à 21 heures. Un hommage aura lieu en la Chapelle du centre funéraire à partir de 9 heures le samedi 3 juin, suivi de la mise en terre au cimetière Notre-Dame-des-Neiges. Au lieu de fleurs, des dons à la Fondation de l'Hôtel-Dieu de Montréal seraient appréciés.

Saint-Onge, Paule 1922-2006
Paule Saint-Onge, romancière, critique littéraire et traductrice, est décédée à la résidence Villa Belle Rive, le 30 mai 2006, à l'âge de 84 ans.
Elle laisse dans le deuil ses enfants, Monique (Peter), Pierre (Christina), Alain (Wendy), Suzanne (Robert), Danielle et François (Jennifer), ses sœurs, Réjane, Claire (Albert), son frère Gérard (Huguette), ses petits-enfants, Patrick, Nicolas (Kathy), Richard (Jacquie), Carolyn (Matthew), Michel, Gabriel, Daniel et Geneviève, ses arrière-petits-enfants, Cooper, Murdoch et Awa-Marie, ainsi que de nombreux parents et amis.
Sa famille tient à remercier madame Claudette Gagnon, directrice de la résidence Villa Belle Rive et tout le personnel (dont Yolande, Suzanne, Nicole et Eddy) pour leur dévouement exceptionnel.
Vous êtes invités à rendre un dernier hommage à Paule Saint-Onge au :
Centre funéraire Côte-des-Neiges Réseau Dignité
4525 Ch. de la Côte-des-Neiges Montréal
Tél : 514-342-8000 jean.fournier@sci-us.com
Stationnement intérieur
Le samedi 3 juin, de 14 à 17 heures et de 19 à 21 heures, le dimanche 4 juin, de 13 à 16 heures, suivi d'un hommage à 16 heures.
Au lieu de fleurs, des dons à la Société Parkinson du Québec seraient appréciés.
« Passons passons puisque tout passe Je me retournerai souvent Les souvenirs sont cors de chasse Dont meurt le bruit parmi le vent »
Guillaume Apollinaire

LES PETITES ANNONCES
DU LUNDI AU VENDREDI DE 8H30 À 17H00
Pour placer, modifier ou annuler votre annonce, téléphonez avant 14h30 pour l'édition du lendemain.
Téléphone: 514-985-3322
Télécopieur: 514-985-3340
petitesannonces@ledevoir.com
Conditions de paiement : cartes de crédit

N-D-G. COM VISITES LIBRES DE 14H À 16H
4150 Harvard
Superbe et spacieuse maison familiale rénovée avec sous-sol aménagé et stationnement. 3-4 chambres à coucher, 2 salles de bains et une salle d'eau. Grande cuisine ensoleillée donnant sur terrasse et joli jardin ensoleillé et clôturé. Idéalement située à deux pas de la rue Monkland. 539 000 \$.
3578-80 Prud'homme
Première visite libre. Très beau duplex bien situé près de tous les services, avec garage et jardin. Bien entretenu, sous-sol semi-aménagé et ayant deux bonnes fenêtres en façade. Chauffage séparés. Rez-de-chaussée libre. 399 000 \$.
YVAN PELLAND MARIE-CLAIRE LE PESSEC 514-483-5800

DIM 14H00-16H00 OUTREMONT :
715 Antonine Maillet
Cottage exceptionnel à quelques pas du Parc Joyce, 4 c, 3 sdb, charme et élégance, magnifique jardin, terrasse, 3 stat. Prix: 1 199 000 \$.
5391 Durocher
Entre Laurier et Bernard, cottage rénové, aire ouverte et très lumineuse, cuisine européenne, s/s fini, 3 c + bureau, terrasse, jardin et 1 stat. Prix réduit à 599 000 \$.
MARIELLE CARTIER
Représ. au Carter (514) 271-2131
www.mariellecartier.com

121 ESTRIE
À SUTTON
2,8 ac. avec superbe vers le Mont Sutton et surplombant le terrain de golf. Maison spacieuse, 3 c, garage att., piscine creusée, 359 000\$.
LOIS HARDACKER 450-242-2000
www.royallepage.ca/7Y3A37285
Royal LePage Action Ctr. Immo. Agée

101 PROPRIÉTÉS À VENDRE
Magnifique vue Mont Orford
Domaine privé, bord d'un petit lac. 2 c, 2 sdb, foyer au gaz, piscine, tennis, pas d'agent svp. 240 000\$ 819-843-2337

132 CHALETS
CHALET NEUF À VENDRE
625 chemin du Hameau Grand Lac St-François
Domaine privé, accès à la piscine et terrain de tennis. 819-352-1186
ILES-DE-LA-MADELEINE
Chalet au bord de la mer. 2 étages et 11 pièces. Grand patio + remise, protection contre la mer, 68 000\$ 604-530-7130
Trois-Pistoles, Rare, bord fleuve
Couchers de soleil, maison dénué. 2 étages, 3 c.c., 1 1/2 sdb. Salle à dîner. Solarium et + 198 500\$ 418-851-4465

103 CONDOMINIUMS ET COPROPRIÉTÉS
OUTREMONT ADJACENT
LE SANCTUAIRE - PHASE IV
Condo 2 c.c., 1 345 p.c. Garage. 1 voisin par palier. 359 000 \$ Pas d'agents. 514-461-3336

ESTRIE PRÈS DE MAGOG
500 PIEDS SUR LE LAC
Idéal pour la pêche, la marche ou simplement relaxer dans le calme et la verdure. Ce terrain peut être divisé. 514-592-0298

CDN Cop Indiv. 5 pièces, dernier étage, près hôpital, gar. 174 500\$
O-North La Capitale 514-597-2121

160 APPARTEMENTS ET LOGEMENTS À LOUER
BORD DE MER- ILE VERTE
Terrain 5500 pc. Plage, boisé, clairière. Prêt à construire. 135 000\$. M. Mainville Royal Montréal ctr. 1-888-845-8588

105 PROPRIÉTÉS À REVENUS
ROSEMONT Triplex rdc 51/2 pro prio occ. 2 sdb complète, 2 X 3 1/2, rev. 1000\$/mois, 2 garage près ciné, s. Beaubien. 514-376-4452

160 APPARTEMENTS ET LOGEMENTS À LOUER
POINTE-CLAIRE
Magnifiques 1 1/2 à 1 1/2. Prix abordable, près des services et centres commerciaux. Stat. ext. 514-697-4045
Immédiate, juin, juillet et août. www.cogir.net

120 LAURENTIDES
VAL DAVID - NOUVEAU
Maison de campagne, 10 pièces. 4 c.c., 3 s. de b., foyer, poutres. Très privé, site superbe. espacecanon.ca 819-322-6419

ROSEMONT 4 1/2 H-duplex
5 électros, quartier paisible, près services. 850\$/m 514-803-9281
ROSEMONT 5 1/2 pièces parc
Maison neuve, 7-duplex, ensoleillé, rénové. Bois franc, ardoises, terrasse. 985\$/m 514-581-1675
SNOWDON DUPLEX 6 1/2
Rénové, chauffé, équipé, lav-vas. Balcons 1250\$/m 514-737-8056
VILLERAY Près marché J.-Talon
Très beau 4 1/2 rénové, pl. bois, 2e étage. 850\$ 514-376-8740 514-271-4321

165 PROPRIÉTÉS À LOUER
BUNGALOW réno. secteur tranquille, près hdp. Sacré-Coeur, 2 grandes cdc. 2 sdb 1600\$/mois 514-408-2525 (paving) rogers.com
CENTRE-VILLE Belle Maison de ville, 4 cdc, 3 sdb, foyer, cour int., stat. 3000\$/mois 514-374-2086

167 MEUBLÉS
STUDIO ds Édifice de Prestige. 550\$/mois tout terme. 514-757-4933
169 QUÉBEC À LOUER
MAISON PAISIBLE
Lac, Sergent, à 30 min. de Qué. Garage, cabanon, spa int., fer 150 000\$, ruisseau, accès lac. 1500\$/m 418-908-4123

170 HORS FRONTIÈRES EUROPE À LOUER
*** PARIS XVe ***
Superbe appart. 3^e meuble anc. équipé, 2.4 pers., parc. Disp. sem/mois. (450) 968-0282
À PARIS Petit bijou d'appart sur la Butte Montmartre, au cœur de Paris. Paisible, ensoleillé, 2-3 pers. 514-489-5955 appartement-montmartre.com
À PARIS XVIe 212 ***
Près Tour Eiffel, métro et bus. Confort, calme, sécurité, services. Samedi au samedi. 514-495-3021 paris.condo@sympatico.ca
À PARIS (Montmartre)
Près des vignes, charmant appt. 3 pièces, tout équipé. 1 à 4 pers. Sem/mois. 450-677-3727
À PARIS - Bastille, Marais. 380 à 550 euros sem. Provence - Toutou 400 euros+ yzyp@yahoo.com
À PARIS XVIIe - studio, 2 pers, neuf, tranquille, côté jardin. Sem/mois. 514-769-3410
PARIS 19^e CANAL ST-MARTIN
405\$/sem. Juillet-août, 2 pers., 4 pers. It. équipé, proche tout, poss. photo violanemolinaro@hotmail.com
PARIS QUARTIER LATIN
Super 50m Notre-Dame-Seine, grand studio lumineux, goutures, 1-matras, cuisine séparée, entièrement équipé (lit 2 pl + appoint). info@serv. homeidays.com (no 13038)

171 HORS FRONTIÈRES À LOUER
LAC CHAMPLAIN NY
Près Plattsburgh. Chalet tout confort. 1 à 4 personnes. 900\$/sem. 518-846-7388
175 MAISONS DE CAMPAGNE À LOUER
NORTH HATLEY
Au cœur du village et près du lac Massawippi. Cherchons à louer notre très jolie maison de 2 c.c. pour été. Ref. exigées. 5 500 \$ / saison. 819-842-2658 (répétition)

176 CHALETS À LOUER
MONT-TREMBLANT près de St-Jovite
Cachet, plafond cathédrale, foyer, verrière, 3 c.c. 2 sdb, tout équipé, proximité : golfs, piste cyclable, lacs Mercier et Tremblant, service de transport de la ville de Mont-Tremblant. Mois ou saison. 514-217-5832
AU COEUR DU FJORD - 4 c.c. 600\$/sem. Vue sur le Saguenay. Ste-Rose-du-Nord. 418-675-1053
BORD DE L'EAU - LAC CLAIR Ste-Marguerite (L'Estérel) 2 c.c., veranda, pédalo/canot. 700\$/semaine 450-552-0509 514-824-3872
BORD DE MER-TROIS PISTOLE maison 2 cc, toit cathédrale, terrasse, 850\$/sem. Laissez message 1-888-645-8686
EASTMAN lac Stukely
Grand chalet, 3 c.c. Tout inclus. Non-fum. Libre 13 août à sept. Sem. 514-817-6009 450-297-1215
I.P.E.-Détroit de Northumberland
4 chalets à louer 420\$ à 750\$ par semaine 1-888-276-1002 www.petsland.com/steadman/
PERCÉ, maison 2 étages, équipée. 3 c.c., foyer, vue panoramique. Sem/mois. 514-733-9290.
RIPON Bord de l'eau, It. équipé, 2 cc tranquille, golf 800\$/sem. 514-298-1068
SAINT-MICHEL DES SAINTS
Chalets ou condos impeccables. Bord lac. 1-877-833-6714 www.aupstgibier.com
ST-ADOLPHE chalet dans la montagne, It. équipé, 3 cc, foyer, BBQ, petit lac, pédalo, 3 mois / 7500\$ ou 3500\$/mois 514-242-3536
ST-DONAT petit chalet bois rond
Petit lac privé 3500\$/saison 450-682-4983 514-817-6427
Ste-Agathe-des-Monts
Lac des Sables. Accès au lac. 15 min. de marche du village. 3 c.c. Tout équipé. Libre. Août à oct. Mois ou 3 mois 819-326-2741

Un don
aux oeuvres du Cardinal Léger exprime vos condoléances et aide les plus démunis.
Utilisez les cartes dans les maisons funéraires. Nous enverrons votre message de sympathie à la famille éplorée.
Pour information (514) 495-2409

100 VISITES LIBRES
100 VISITES LIBRES

100 VISITES LIBRES
100 VISITES LIBRES

101 PROPRIÉTÉS À VENDRE
Magnifique vue Mont Orford
Domaine privé, bord d'un petit lac. 2 c, 2 sdb, foyer au gaz, piscine, tennis, pas d'agent svp. 240 000\$ 819-843-2337

165 PROPRIÉTÉS À LOUER
BUNGALOW réno. secteur tranquille, près hdp. Sacré-Coeur, 2 grandes cdc. 2 sdb 1600\$/mois 514-408-2525 (paving) rogers.com
CENTRE-VILLE Belle Maison de ville, 4 cdc, 3 sdb, foyer, cour int., stat. 3000\$/mois 514-374-2086

167 MEUBLÉS
STUDIO ds Édifice de Prestige. 550\$/mois tout terme. 514-757-4933
169 QUÉBEC À LOUER
MAISON PAISIBLE
Lac, Sergent, à 30 min. de Qué. Garage, cabanon, spa int., fer 150 000\$, ruisseau, accès lac. 1500\$/m 418-908-4123

170 HORS FRONTIÈRES EUROPE À LOUER
*** PARIS XVe ***
Superbe appart. 3^e meuble anc. équipé, 2.4 pers., parc. Disp. sem/mois. (450) 968-0282
À PARIS Petit bijou d'appart sur la Butte Montmartre, au cœur de Paris. Paisible, ensoleillé, 2-3 pers. 514-489-5955 appartement-montmartre.com
À PARIS XVIe 212 ***
Près Tour Eiffel, métro et bus. Confort, calme, sécurité, services. Samedi au samedi. 514-495-3021 paris.condo@sympatico.ca
À PARIS (Montmartre)
Près des vignes, charmant appt. 3 pièces, tout équipé. 1 à 4 pers. Sem/mois. 450-677-3727
À PARIS - Bastille, Marais. 380 à 550 euros sem. Provence - Toutou 400 euros+ yzyp@yahoo.com
À PARIS XVIIe - studio, 2 pers, neuf, tranquille, côté jardin. Sem/mois. 514-769-3410
PARIS 19^e CANAL ST-MARTIN
405\$/sem. Juillet-août, 2 pers., 4 pers. It. équipé, proche tout, poss. photo violanemolinaro@hotmail.com
PARIS QUARTIER LATIN
Super 50m Notre-Dame-Seine, grand studio lumineux, goutures, 1-matras, cuisine séparée, entièrement équipé (lit 2 pl + appoint). info@serv. homeidays.com (no 13038)

171 HORS FRONTIÈRES À LOUER
LAC CHAMPLAIN NY
Près Plattsburgh. Chalet tout confort. 1 à 4 personnes. 900\$/sem. 518-846-7388
175 MAISONS DE CAMPAGNE À LOUER
NORTH HATLEY
Au cœur du village et près du lac Massawippi. Cherchons à louer notre très jolie maison de 2 c.c. pour été. Ref. exigées. 5 500 \$ / saison. 819-842-2658 (répétition)

176 CHALETS À LOUER
MONT-TREMBLANT près de St-Jovite
Cachet, plafond cathédrale, foyer, verrière, 3 c.c. 2 sdb, tout équipé, proximité : golfs, piste cyclable, lacs Mercier et Tremblant, service de transport de la ville de Mont-Tremblant. Mois ou saison. 514-217-5832
AU COEUR DU FJORD - 4 c.c. 600\$/sem. Vue sur le Saguenay. Ste-Rose-du-Nord. 418-675-1053
BORD DE L'EAU - LAC CLAIR Ste-Marguerite (L'Estérel) 2 c.c., veranda, pédalo/canot. 700\$/semaine 450-552-0509 514-824-3872
BORD DE MER-TROIS PISTOLE maison 2 cc, toit cathédrale, terrasse, 850\$/sem. Laissez message 1-888-645-8686
EASTMAN lac Stukely
Grand chalet, 3 c.c. Tout inclus. Non-fum. Libre 13 août à sept. Sem. 514-817-6009 450-297-1215
I.P.E.-Détroit de Northumberland
4 chalets à louer 420\$ à 750\$ par semaine 1-888-276-1002 www.petsland.com/steadman/
PERCÉ, maison 2 étages, équipée. 3 c.c., foyer, vue panoramique. Sem/mois. 514-733-9290.
RIPON Bord de l'eau, It. équipé, 2 cc tranquille, golf 800\$/sem. 514-298-1068
SAINT-MICHEL DES SAINTS
Chalets ou condos impeccables. Bord lac. 1-877-833-6714 www.aupstgibier.com
ST-ADOLPHE chalet dans la montagne, It. équipé, 3 cc, foyer, BBQ, petit lac, pédalo, 3 mois / 7500\$ ou 3500\$/mois 514-242-3536
ST-DONAT petit chalet bois rond
Petit lac privé 3500\$/saison 450-682-4983 514-817-6427
Ste-Agathe-des-Monts
Lac des Sables. Accès au lac. 15 min. de marche du village. 3 c.c. Tout équipé. Libre. Août à oct. Mois ou 3 mois 819-326-2741

Défi têtes rasées dimanche 11 juin 2006
inscrivez-vous sur tesroses.com
leucan
Innovation pour les enfants atteints de cancer

105 PROPRIÉTÉS À REVENUS
ROSEMONT Triplex rdc 51/2 pro prio occ. 2 sdb complète, 2 X 3 1/2, rev. 1000\$/mois, 2 garage près ciné, s. Beaubien. 514-376-4452

160 APPARTEMENTS ET LOGEMENTS À LOUER
POINTE-CLAIRE
Magnifiques 1 1/2 à 1 1/2. Prix abordable, près des services et centres commerciaux. Stat. ext. 514-697-4045
Immédiate, juin, juillet et août. www.cogir.net

171 HORS FRONTIÈRES À LOUER
LAC CHAMPLAIN NY
Près Plattsburgh. Chalet tout confort. 1 à 4 personnes. 900\$/sem. 518-846-7388
175 MAISONS DE CAMPAGNE À LOUER
NORTH HATLEY
Au cœur du village et près du lac Massawippi. Cherchons à louer notre très jolie maison de 2 c.c. pour été. Ref. exigées. 5 500 \$ / saison. 819-842-2658 (répétition)

176 CHALETS À LOUER
MONT-TREMBLANT près de St-Jovite
Cachet, plafond cathédrale, foyer, verrière, 3 c.c. 2 sdb, tout équipé, proximité : golfs, piste cyclable, lacs Mercier et Tremblant, service de transport de la ville de Mont-Tremblant. Mois ou saison. 514-217-5832
AU COEUR DU FJORD - 4 c.c. 600\$/sem. Vue sur le Saguenay. Ste-Rose-du-Nord. 418-675-1053
BORD DE L'EAU - LAC CLAIR Ste-Marguerite (L'Estérel) 2 c.c., veranda, pédalo/canot. 700\$/semaine 450-552-0509 514-824-3872
BORD DE MER-TROIS PISTOLE maison 2 cc, toit cathédrale, terrasse, 850\$/sem. Laissez message 1-888-645-8686
EASTMAN lac Stukely
Grand chalet, 3 c.c. Tout inclus. Non-fum. Libre 13 août à sept. Sem. 514-817-6009 450-297-1215
I.P.E.-Détroit de Northumberland
4 chalets à louer 420\$ à 750\$ par semaine 1-888-276-1002 www.petsland.com/steadman/
PERCÉ, maison 2 étages, équipée. 3 c.c., foyer, vue panoramique. Sem/mois. 514-733-9290.
RIPON Bord de l'eau, It. équipé, 2 cc tranquille, golf 800\$/sem. 514-298-1068
SAINT-MICHEL DES SAINTS
Chalets ou condos impeccables. Bord lac. 1-877-833-6714 www.aupstgibier.com
ST-ADOLPHE chalet dans la montagne, It. équipé, 3 cc, foyer, BBQ, petit lac, pédalo, 3 mois / 7500\$ ou 3500\$/mois 514-242-3536
ST-DONAT petit chalet bois rond
Petit lac privé 3500\$/saison 450-682-4983 514-817-6427
Ste-Agathe-des-Monts
Lac des Sables. Accès au lac. 15 min. de marche du village. 3 c.c. Tout équipé. Libre. Août à oct. Mois ou 3 mois 819-326-2741

177 GÎTES, SÉJOURS ET COUETTES / CAFÉ
QUÉBEC MONTCALM à 2 pas de tout. 3^e Style Loft. Equipé à neuf. Sem/mois 418-529-9735 grotad@videotron.ca
192 ON DEMANDE À LOUER
Couple jeunes professionnels sont à la recherche d'un condo-loft pour Octobre. 1000 p.c. ou plus, 1 chambre fermée, planché haut, foyer, Secteur Vieux-mtl, Centre-ville, Atwater. 1200\$/c. Contactez Geneviève ou Jean-François 514-923-4564
251 BUREAUX À LOUER
ANJOU 4662 p.c.
Nouvel immeuble 10845, Louis H. Lafontaine Sous-location Disponible imm. CÉLINE DION 450-771-0400

177 GÎTES, SÉJOURS ET COUETTES / CAFÉ
QUÉBEC MONTCALM à 2 pas de tout. 3^e Style Loft. Equipé à neuf. Sem/mois 418-529-9735 grotad@videotron.ca
192 ON DEMANDE À LOUER
Couple jeunes professionnels sont à la recherche d'un condo-loft pour Octobre. 1000 p.c. ou plus, 1 chambre fermée, planché haut, foyer, Secteur Vieux-mtl, Centre-ville, Atwater. 1200\$/c. Contactez Geneviève ou Jean-François 514-923-4564
251 BUREAUX À LOUER
ANJOU 4662 p.c.
Nouvel immeuble 10845, Louis H. Lafontaine Sous-location Disponible imm. CÉLINE DION 450-771-0400

Mariette Rousseau Vermette OC RCA 1926-2006
Claude Vermette RCA 1930-2006
Les funérailles conjointes de Mariette Rousseau-Vermette, peintre-lassier décédée le 28 mars 2006, et de son époux Claude Vermette, céramiste et peintre décédé le 21 avril 2006, auront lieu le vendredi 9 juin 2006 à 11 heures en l'église des Dominicains St-Albert-Le-Grand, située au 2715 chemin de la Côte Ste-Catherine à Montréal. La famille recevra les condoléances à compter de 10 heures.
Un don en leurs mémoires à l'organisme de bienfaisance l'Amition dont le siège social est situé au 230 rue St-Jacques, Montréal H2Y 1L9, serait apprécié. Direction :
Alfred Dallaire
MEMORIA
www.memoria.ca 514 277.7778

LES PETITES ANNONCES

AVIS DE DÉCÈS

Suite des avis de décès de la page C 8

AVIS À TOUS NOS ANNONCEURS

Veillez, s'il vous plaît, prendre connaissance de votre annonce et nous signaler toute anomalie qui s'y serait glissée. En cas d'erreur de l'éditeur, sa responsabilité se limite au coût de la parution.



Roland R. Collins
1923-2006

À Montréal, le 26 mai 2006, est décédé Roland R. Collins à l'âge de 82 ans. Il était l'époux de feu Colette Lessard.

Il laisse dans le deuil sa compagne Danielle Husson, ses enfants : Claude, Anne-Marie, Louise et France; ses petits-enfants : Jérémie, Alexis et Boppé, de même que son arrière-petite-fille Malika. Il laisse aussi dans le deuil son frère Willie, ses belles-sœurs Colette et Claire Collins; et de la famille Lessard, Françoise, Camille, Madeleine, Magdeleine et Monique ainsi que de nombreux neveux et nièces, parents et amis.

Une cérémonie religieuse aura lieu le samedi 17 juin 2006 à 14h30, en la chapelle de La Résurrection du cimetière Notre-Dame-des-Neiges, 4601 chemin de la Côte-des-Neiges, Montréal. La famille sera présente dès 13h30 pour recevoir les condoléances.

Centre funéraire Côte-des-Neiges inc.
Réseau Dignité
Tél : (514) 342-8000



Dr Aida Kaouk
(née Layla Ida Kaouk)

Décédée suite à un accident routier le 25 mai 2006, à l'âge de 60 ans.

Elle laisse dans le deuil : Denise et Camille Côté, son frère Michel Kaouk et sa femme Samira et leurs enfants Caroline, Sabine et Rami, sa nièce Mireille Sabbagh, et de nombreux parents et amis(es) au Canada ainsi qu'en Syrie, au Liban, en Angleterre, en France et aux États-Unis...

Une cérémonie commémorative aura lieu à Montréal, le dimanche 4 juin 2006, de 14 heures à 16h30, à l'Université du Québec à Montréal, Pavillon Judith Jasmin, Salle des boiseries, 2^e étage, salle J-2805. À 14h30, nous verrons la présentation de son récent projet de site web traitant des citoyennes canadiennes d'origines africaines et partagerons nos souvenirs.

Des dons pourront être faits en son nom à : Solidarité Femmes Africaines 514-270-2440; Les mamies immigrantes 514-762-9808; Alternatives / Projet : Centre Communautaire des femmes de Jabalyah ou Projet : Un arbre pour la Palestine 514-982-6606; ou au Mouvement contre le viol et l'inceste 514-278-9383.



Plante de Montigny, Danielle
1949-2006

À St-Eustache, le 2 juin 2006, à l'âge de 57 ans, est décédée Mme Danielle Plante, épouse de M. Pierre de Montigny.

Outre son époux, elle laisse dans le deuil sa fille Anne-Marie Braconnier (Stéphane Corbell), ses beaux-fils Sébastien (Eugénie Ducharme) et Hugo (Roxanne Gratton), ses petits-enfants Loucas, Sara et Léa, son père Noël Plante, sa belle-sœur Andrée de Montigny et son beau-frère Michel de Montigny, ainsi que de nombreux amis. Elle sera exposée au :

Complexe Funéraire Régional Guay inc.
146 rue St-Louis
St-Eustache

Une célébration aura lieu le jeudi 8 juin à 20 heures au complexe. Heures des visites : le jeudi 8 juin de 14 à 17 heures et de 19 à 20 heures. Des dons à la Maison de soins palliatifs St-Eustache seraient appréciés.

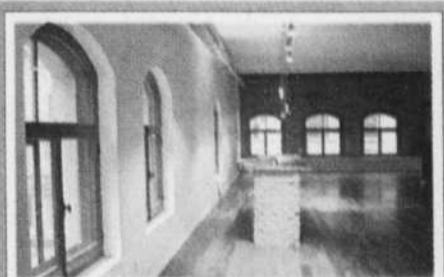
514.985.3322 1 800.363.0305

DEMEURES, AFFAIRES ET LIEUX PRIVILÉGIÉS

& Charme prestige



CHÉRIBOURG
ORFORD, EXCEPTIONNEL
2 200 p.c., 8 pièces, 2 1/2 sdb, bois franc, céramique chauffante, a/c, foyer, alarme, intérieur chaleureux, pièces spacieuses, entièrement rénové, grand terrain ± 16 000 p.c., magnifique cascade, cul-de-sac, sans agent.
A VOIR ABSOLUMENT! (819) 868-0326
Visite virtuelle
<http://jebebel.googlepages.com>



LE STE-HÉLÈNE
410, rue des Récollets
Du charme, du luxe, de l'espace patrimonial!
5 unités disponibles, du studio de 700 p.c. au penthouse de 2800 p.c. Ambiance typiquement européenne.
Dernier projet de restauration dans le Vieux.
Visite sur rendez-vous
514-396-6480 www.applott.com



LAC DELAGE, QUEBEC
Directement sur le lac, site exceptionnel. Magnifique résidence haut de gamme sur trois niveaux, fenestration abondante, planchers de bois, cuisine de rêve, 2 foyers, garage double. Terrain aménagé avec soin et bon goût, piscine creusée. De toute beauté!
LOUISE GAUTHIER
TÉL: (418) 694-1221 Sans frais: (877) 694-1221
www.louisegauthier.com



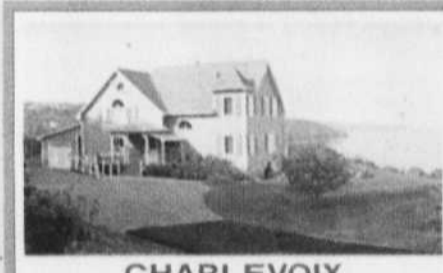
GITE DANS CHARLEVOIX ...
• A St-Irénée dans Charlevoix. Grand cottage 1986.
• 213 318 p.c. vue sur le fleuve! Près du Domaine Forget.
• 3 520 p.c. d'aire habitable (105 000\$ de réno!).
• 5 cac à exploiter en gîte (si désiré) + 3 cac au proprio.
• Liste de clients disponible. Voir M.L.S. 1149253
• 599 000 \$ Occupation immédiate!
LISE GIROUX, Re/Max 514 917-1069
Visitez le site <http://www.manoirhortensia.com>



GRANBY
Maison de charme victorienne, abondamment fenestrée, 1900 pi car, planchers bois-franc dans chambre(4), salon et sdb, 2 sdb, cuisine rénovée, garage double, face golf, école primaire et cégep à distance de marche, jardins anglais sur 17 770 pi car., taxes minimes, photos
<http://cloutierip.googlepages.com/>
(450)777-3247



LA CAMPAGNE EN VILLE
Région de Victoriaville
Site enchanteur dans un domaine privé en montagne avec petites rivières, cascades, lac, petit chalet privé avec spa. Construit en 2005 dans une érablière. Terrain de 115 000 p'.
Pour information: **819 352-1186**
ou pour visite virtuelle: www.lanouvelle.net
(section annonces / immobilier)



CHARLEVOIX
Saint-Irénée
Prestigieuse résidence exploitée en gîte touristique (classée 5 étoiles), 4 c.c. avec foyers, grand terrain paysager, vue spectaculaire sur le fleuve. A voir!
JOHANNE SIMARD, a.i.a.
Les Immeubles Charlevoix courtier
418.435.62.21
www.imcha.com



À 20 MINUTES DE QUÉBEC
Majestueuse victorienne, tour de 3 étages sur la falaise dans un village pittoresque. Vue imprenable du fleuve, terrain de 146 000 p.c., belle architecture et cachet.
LYNE PAQUIN
418-652-2000
www.lynepaquin.com
Re/Max Premier choix inc.



EASTMAN - DOMAINE CHAMPÊTRE
Les Boisés de L'Héronnière
www.boisedelheronniere.com
Lotissement immobilier champêtre régi par un code d'intégration architecturale et de protection de l'environnement. Ruisseaux, sentiers pédestres et pistes de ski de fond, plan d'eau, parcs, forêt protégée. Phase 1: Beaux grands terrains d'environ 2,5 à 3 acres (98 000 à 133 000 p.c.) à 0,44 \$ le pied carré. À 1 h de Montréal.
450-297-3500



ÎLE DES SŒURS
Maison de ville en copropriété
Joli jardin, piscine commune,
3 cac, 1 1/2 sdb, garage.
LOUISE GIMBERT
Les courtiers du canal
(514) 891-456



LOFT REDPATH
Nouveau sur le marché
Loft de 1130 p.c., 12,5 pieds plafond, jamaïc habité, grande cuisine avec immense comptoir en granit, lattes d'érable. Vue sur la ville, très ensoleillé. Prix 395,000.
LOUISE GIMBERT
Les courtiers du canal
(514) 891-4560



QUÉBEC - MONTCALM
910, des Braves. Secteur prestigieux. Classique et spacieuse, plan d'architecte, 6 c.c., très éclairé, plaf. 9'8", cour arrière intime, balcon, garage. Très bel équilibre : son intérieur vous séduira. Unique!
418 687 3211 pierrelecoix@remaxlechoix.com RE/MAX 1^{er} CHOIX inc. courtier immobilier agréé



ST-CHARLES-SUR-RICHELIEU
189 chemin des Patriotes
Cottage original de 1500 p.c. au bord de l'eau et loin de la route. Terrain 12000 p.c. Totallement intime. 135 pi. sur l'eau. Beaucoup d'arbres. Rdc décloisonné. Vue panoramique... Potentiel fou !!! 295 000 \$ NEGOCIABLE.
France Rosenthal REMAX EXTRA
514-594-9624



VISITE LIBRE
dim. 4 juin 12h à 16h
CONDO BORD DE L'EAU
Très rare condo sur le Richelieu avec vue sur le Mont St-Hilaire, accès direct au centre commercial, cinéma, marina, restaurants. Grand 1118 pc redécoré avec 2 places de garage, piscine intérieure, gym, sauna. Des plus tranquille et complet pour aussi peu que 225 000\$. VISITE LIBRE ce dimanche 4 JUIN de 12h à 16h au 710 Richelieu, Belloil, en compagnie de René Piché, ag. imm. agréé de CBRE. cr. imm. agréé. Pour rendez-vous ou plus de détails, composez le **514-581-1477**



LAC DELAGE
Résidence de campagne à 20 min. du Vieux-Québec. 3 chambres, 2 s. de bain, pièces de séjour somptueuses, piscine creusée, terrain paysager, accès au lac. Proximité de plusieurs activités récréatives. Possibilité de revenus de location. Un environnement champêtre à découvrir.
LOUISE BÉDARD 1.418.692.2908
www.imcha.com



PENTHOUSE SUR 2 ÉTAGES
CENTRE-VILLE, ADJ. AU QUARTIER INTERNATIONAL
1100 rue Jeanne-Mance
Terrasse privée, foyer gaz naturel, puits de lumière, immeuble tout béton, stationnement intérieur, ascenseur, climatisation.
Fin de projet, libre
514-875-8282
www.le-somo.com



IRON HILL - LAC BROME
Ferme loyaliste classique de 86 acres, rénovée pour répondre aux exigences de la vie moderne. Grande maison de 4 ou 5 chambres, 2 salles de bain, mezzanine, séjour spectaculaire avec plafond de 16'. Beau boisé, petite grange, bleuets, plates-bandes de vivaces, vives, prairies luxuriantes et partout, la vue imprenable des collines d'Iron Hill. Environnement privilégié, d'une rare tranquillité. Offerte à 1 075 000 \$.
SYLVIE CAREAU
Agente immobilière agréée, Re/Max / LaPage Action
Bureau : (450) 538-3800 Cell. : (450) 776-4511



ULVERTON
Belle grande maison centenaire agrandie, 4 cac. Salon avec foyer, salle à manger avec poêle à bois, grande salle familiale, bibliothèque murale, piscine creusée, 58 acres 3/4 boisés, beau paysage, garage.
NICOLE GAUTHIER ENR.
Courtier immobilier agréé
819-826-2348



Téléphone: 985-3322
Télécopieur: 985-3340

LES PETITES ANNONCES

Courriel:
petitesannonces@ledevoir.com

AVIS DE DÉCÈS

GeorgesBardagi.com 271-2131 Plus que des promesses... des RÉSULTATS



1155
2935-2937 Lacombe, CDN
Excellente adresse
Superbe duplex de pierre près du métro
469 000 \$



1385
6925 Métivier, Cartierville
Piscine intérieure
Luxueux cottage avec immense terrain
795 000 \$



1975
15 Glencoe, Outremont
Cuisine signée "Denis Couture"
Prestigieuse résidence rénoverée en 2002
1 195 000 \$

Info-Maison
276-4636 + Code



L'équipe
GB
Georges Bardagi
RE/MAX
du Cartier G.B.
Courtier Immobilier agréé

514.985.3322 1 800.363.0305

DEMEURES, AFFAIRES ET LIEUX PRIVILÉGIÉS

& Charme prestige



CHARLOTTE MICHAUD
514-272-1010
www.visitenet.com/cmichaud
Groupe Sutton-Immobilier inc.
Courtier immobilier agréé



VISITE LIBRE
DIM. 4 JUIN - 14h à 16h
OUTREMONT
1465 av. Bernard # 5
CONDO 294 000 \$
Emplacement et immeuble privilégiés. Près métro, écoles, parcs, restos. Tranquillité incomparable. 2^e étage, 3 chambres.
MLS / SIA # 1196673



A LOUER
OUTREMONT
32 Nelson
COTTAGE DÉTACHÉ - 2950 \$/MOIS
Près du mont Royal, magasins, transports, etc. Jardin, garage, 9 pièces dont 4 chambres, 1 bureau.
MLS / SIA # 1213929



MÉTIS-SUR-MER
Magnifique résidence située en bordure du fleuve Saint-Laurent. Entièrement restaurée 2001, aménagée sur deux niveaux, cette propriété possède 5 chambres à coucher, 3 salles de bains, poêle à bois au salon. Accessible à l'année, cet héritage patrimonial offre une vue imprenable sur le fleuve ainsi qu'un accès à la grève dans un secteur très privé.
418.750.5915 / 418.725.5214



BIC
Résidence centenaire de prestige située en plein cœur du village de BIC, avec vue panoramique sur le fleuve Saint-Laurent et les îles du parc national. Récentement restaurée, depuis mai 2006, cette propriété accessible à l'année est aménagée avec 3 chambres à coucher, 2 salles de bains.
418.750.5915 / 418.725.5214



MANSEAU
Rivière, parc privé et arbres variés. Grand terrain boisé (89 000 pi.ca, plus de 100 arbres), borné par rivière sur 2 côtés, pas de voisin en arrière, maison spacieuse (11 pièces), foyer, pl. bois franc, 185 000 \$, 90 minutes de Montréal, 45 minutes de Québec.
LISSETTE POIRIER (819) 356-2041
Photos / Info sur le site web: www.magnetstudio.tvz.htm
zabeth.poirier@infotek.qc.ca



EN PLEIN CŒUR DU PLATEAU
Grand condo de 1181⁺ carrés offrant un grand balcon, piscine int., gym, sauna... Tous les planchers en céramique ou ardoise. 17^e étage, vue panoramique de 180° sans obstacle sur le fleuve, le stade olympique et les feux d'artifice. Au prix de 189 000\$. Possibilité garage (17 000 \$).
LUCIE RICARD Courtier immobilier REMAX
(514) 386-9804

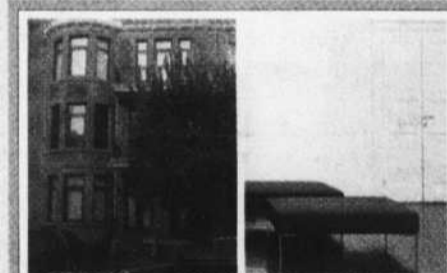


CENTRE-VILLE 8 CHELSEA PLACE
Grande, élégante et lumineuse maison de ville, confort à l'europpéenne au cœur de la ville. 5+1 ch, 2.5 sb, foyers, a/c, garage 2 places, plusieurs détails architecturaux de qualité, près Musée des Beaux Arts et tous services. 1 399 000 \$. MLS/SIA 1167547
GILLES ROCHON GINETTE TREMBLAY
(514) 992-3141
Royal LePage Héritage, cr. imm. attilée



NOTRE-DAME DE L'ÎLE PERROT
Impeccable et magnifique maison à étage dans le plus prestigieux secteur de l'île. 5 CAC avec 5 salles de bain complètes. Planchers de cerisier au salon et CCP. Planchers chauffants au RDC. Système d'alarme, d'intercom et vidéo. Electro-ménagers en inox encastrés.
MLS/SIA 1211912

DANIEL MORISSETTE
Agent immobilier, La Capitale centre Professionnel
514-830-9947



PLATEAU RÉALISATION YH2 ARCH.
2 nouvelles unités d'architecture contemporaine, vaste fenestration, finition et acoustique supérieure
4277 St-Hubert - façade de pierre, intérieur épuré alliant modernité et classicisme, 2 c.c. fermées, 1500 p.c. net
4274 St-Christophe - Construction neuve espace dynamique sur trois niveaux, 1 c.c. fermée, 1050 p.c. net
514-272-7592
yh2architecture.com



Été 2006
Ouverture de la phase 2
Domaine Multis-Bois
Venez découvrir un site enchanteur!
WWW.DOMAINEMULTISBOIS.COM
Développement résidentiel et de villégiature
Terrains de 3000 mètres carrés et plus
CHANTALE SAVARD
418-632-5257
multis@xplornet.com
Petite-Rivière-Saint-François
Charlevoix, Qc



HABITEZ SUR UNE DES PLUS BELLES PLACES AU CŒUR DU VIEUX-MONTREAL
Sur ce site unique...
- 18 condominiums de 800 à 2 200 pi²
- ascenseur et toits terrasses
- à partir de 249 000 \$ TTC
- et quelle belle vue!
EUROPA
363 Place d'Youville
514 844 0927 www.projeteuropacom
VISITES LIBRES TOUTS LES JOURS DE 12H À 6H

Les Condominiums du Monastère
69B, rue Saint-Louis
Lévis (Québec)
G6V 4G2
Un site enchanteur.
Tranquillité au cœur de la ville
Vue et panorama exceptionnels
www.condosdumonastere.com
Bureau des ventes: (418) 838-4792
Lundi au vendredi: 11h à 18h
Samedi: 11h à 16h
Sur rendez-vous en tout temps
DENIS POULIN, promoteur



ROSEMONT, TERR. MAISONNEUVE
Magnifique cottage très lumineux renoué à 100%. La quietude à Montréal. Quartier de prestige. 10 pièces. Grand espace. Foyer. Piscine. Garage. Une aubaine à 599 000 \$ par rapport au marché.
www.desbouleaux.com
514-255-5606

Les Importations Antipode
(514) 497-5769
Sur rendez-vous
lesimportationsantipode.com
ARMOIRES & MEUBLES SANS INTERMÉDIAIRE



SHERBROOKE
Côte de Beauvoir, cottage avec superbe vue panoramique. 5 chambres à coucher, escalier sculptural en chêne, fenestration remarquable, foyer et poêle, terrain de 2 acres, ruisseau longeant la maison.
819-846-6150



CHARLEVOIX LOCATION TOURISTIQUE
Découvrez le charme et le confort uniques de nos chalets, maisons de campagne et villas, et admirez le fleuve dans toute sa majesté.
www.imcha.com
418.435.6868 1.866.435.6868
Les Immeubles Charlevoix courtier

QUAI DES ÉCLUSIERS sur le Canal
PHASE III 95% vendu
Dernière chance Phase IV maintenant en vente
À deux pas du marché Atwater
450 Condos-Lofts
Directement sur les berges
Construction de qualité supérieure en béton, plafond de 10 pieds de hauteur, grande fenestration, stationnement intérieur.
Marina, quai flottant, canot, kayak, patin à roues alignées, patin à glace, ski de fond, piscine, sauna, vélo, gym et plus.
Une réalisation Quai des Éclusiers inc.
www.lequai.ca
le projet le plus grandiose des berges du canal
BUREAU DES VENTES
4300, rue Saint-Ambroise
Lun.-jeu.: 11 h-20 h Ven.: 11 h-19 h
Sam.-dim.: 10 h-17 h
937-2100

SUTTON
LES MONTAGNES, LA NATURE
Résidence distincte "écologique" de 5 ch. construite en 1997 à partir de matériaux naturels. Située sur 12 acres de terrain avec sentiers, ruisseau et une vue grandiose sur les montagnes du Vermont. 2 foyers, planchers chauffants, grand garage double. 975 000 \$. S.I.A # YA490287
JOHN BOUDREAU 450-538-6888
Estimé 2000 courtier imm. agréé **www.estrie2000.com**